



Statistischer Bericht

E I - j / 10

Investitionen im Bergbau und Verarbeitenden Gewerbe in Thüringen 2010

Bestell - Nr. 05 109

Zeichenerklärung

- 0 weniger als die Hälfte von 1 in der letzten besetzten Stelle, jedoch mehr als nichts
- nichts vorhanden (genau Null)
- . Zahlenwert unbekannt oder geheim zu halten
- ... Angabe fällt später an
- / Zahlenwert nicht sicher genug
- x Tabellenfach gesperrt, weil Aussage nicht sinnvoll
- () Aussagewert eingeschränkt
- r berichtigte Zahl
- p vorläufige Zahl

Anmerkung: Abweichungen in den Summen erklären sich aus dem Runden von Einzelwerten.

Herausgeber:

Thüringer Landesamt für Statistik
Europaplatz 3, 99091 Erfurt
Postfach 90 01 63, 99104 Erfurt

Telefon: 0361 37-84642/84647
Telefax: 0361 37-84699
Internet: www.statistik.thueringen.de
E-Mail: auskunft@statistik.thueringen.de

Auskunft erteilt:

Referat: Produzierendes Gewerbe,
Bautätigkeit
Telefon: 03681 354-251

Herausgegeben im Januar 2013

Heft-Nr.: 16 / 13
Preis: 3,75 EUR

© Thüringer Landesamt für Statistik, Erfurt, 2013

Für nichtgewerbliche Zwecke sind Vervielfältigung und unentgeltliche Verbreitung, auch auszugsweise, mit Quellenangabe gestattet. Die Verbreitung, auch auszugsweise, über elektronische Systeme/Datenträger bedarf der vorherigen Zustimmung. Alle übrigen Rechte bleiben vorbehalten.

Inhaltsverzeichnis

	Seite
Vorbemerkungen	2
Ergebnisdarstellung	4
 Grafiken	
1. Anteile der Hauptgruppen an den Bruttoanlageinvestitionen der Betriebe im Bergbau und Verarbeitenden Gewerbe 2009 und 2010	6
2. Bruttoanlageinvestitionen ausgewählter Wirtschaftszweige im Bergbau und Verarbeitenden Gewerbe 2009 und 2010	6
3. Investitionsquote in Betrieben des Bergbaus und Verarbeitenden Gewerbes 2009 und 2010 nach Hauptgruppen	7
4. Investitionsintensität in Betrieben des Bergbaus und Verarbeitenden Gewerbes 2009 und 2010 nach Hauptgruppen	7
 Tabellen	
1. Komplexübersicht der Bruttoanlageinvestitionen in Betrieben des Bergbaus und Verarbeitenden Gewerbes 2010 nach Wirtschaftszweigen	8
2. Bruttoanlageinvestitionen in Betrieben des Bergbaus und Verarbeitenden Gewerbes 2010 nach Wirtschaftszweigen	9
3. Zugänge an gemieteten und gepachteten Sachanlagen in Betrieben des Bergbaus und Verarbeitenden Gewerbes 2010 nach Wirtschaftszweigen	10
4. Betriebe, Umsatz und Bruttoanlageinvestitionen im Bergbau und Verarbeitenden Gewerbe 2008 bis 2010 nach Beschäftigtengrößenklassen	11
5. Komplexübersicht der Bruttoanlageinvestitionen in Betrieben des Bergbaus und Verarbeitenden Gewerbes 2010 nach Kreisen	12
6. Bruttoanlageinvestitionen in Betrieben des Bergbaus und Verarbeitenden Gewerbes 2010 nach Kreisen	13

Vorbemerkungen

Ziel der Statistik

Die jährliche Investitionserhebung bei Unternehmen und Betrieben des Verarbeitenden Gewerbes sowie des Bergbaus und der Gewinnung von Steinen und Erden (nachstehend kurz als Bergbau und Verarbeitendes Gewerbe bezeichnet) gehört zum System der Bundesstatistiken. Sie liefert Ergebnisse und Informationen über die Struktur, den Umfang und die Entwicklung der Investitionstätigkeit im Bergbau und Verarbeitenden Gewerbe in wirtschaftssystematischer und territorialer Gliederung.

Darüber hinaus erhalten die Bundes- und Landesregierung, die Verbände, Kammern sowie sonstige Institutionen wichtige Informationen zur Beurteilung der regionalen oder zweiglichen Wirtschaftsentwicklung.

Des Weiteren dient die Erhebung der Durchführung der strukturellen Unternehmensstatistik der Europäischen Gemeinschaft.

Rechtsgrundlage

Gesetz über die Statistik im Produzierenden Gewerbe (ProdGewStatG) in der Fassung der Bekanntmachung vom 21. März 2002 (BGBl. I S. 1181), zuletzt geändert durch Artikel 4 des Gesetzes vom 17. März 2009 (BGBl. I S. 550) in Verbindung mit dem Gesetz über die Statistik für Bundeszwecke (Bundesstatistikgesetz - BStatG) vom 22. Januar 1987 (BGBl. I S. 462, 565), zuletzt geändert durch Artikel 3 des Gesetzes vom 7. September 2007 (BGBl. I S. 2246).

Erhebungsmerkmal

Nach dem Merkmalskatalog sind die aktivierten Investitionen einschließlich Umweltschutzinvestitionen für das Geschäftsjahr anzugeben. Erfragt werden die erworbenen und selbsterstellten Sachanlagen (Bruttozugänge insgesamt), die Aufwendungen für neu gemietete und gepachtete neue Sachanlagen sowie die Verkaufserlöse aus dem Abgang von Sachanlagen und Investitionen in immaterielle Vermögensgegenstände.

Erhebungsbereich

Der Berichtskreis umfasst die Unternehmen des Bergbaus und Verarbeitenden Gewerbes mit im Allgemeinen 20 und mehr Beschäftigten mit Sitz in Thüringen.

Die Betriebsergebnisse umfassen sämtliche Betriebe des Bergbaus und Verarbeitenden Gewerbes von Unternehmen des Produzierenden Gewerbes mit 20 tätigen Personen und mehr sowie die Betriebe des Bergbaus und Verarbeitenden Gewerbes mit 20 tätigen Personen und mehr von Unternehmen der übrigen Wirtschaftsbereiche.

Methodische Hinweise

Im vorliegenden Bericht werden die Betriebsergebnisse der jährlichen Investitionserhebung für Unternehmen und Betriebe des Bergbaus und Verarbeitenden Gewerbes dargestellt.

Die in diesem Bericht enthaltenen Daten zu den Beschäftigten und zum Umsatz werden je Unternehmen/Betrieb aus den Monats- bzw. Jahresstatistiken im Bergbau und Verarbeitenden Gewerbe übernommen, um Doppelbefragungen der Auskunftspflichtigen zu vermeiden.

Beim Auf- und Abrunden von Zahlen entstandene Rundungsdifferenzen werden nicht ausgeglichen, so dass Abweichungen in den Summen zu den Einzelwerten entstehen können.

Die Entwicklungsangaben sind in der Regel nicht preis-, saison- und kalenderbereinigt.

Definitionen

Betriebe

Betriebe sind örtlich getrennte Niederlassungen einschließlich der zugehörigen und in der Nähe liegenden Verwaltungs-, Reparatur-, Montage- und Hilfsbetriebe.

Beschäftigte

Zu den Beschäftigten (tätige Personen) zählen alle Personen, die Ende September in einem arbeitsrechtlichen Verhältnis zum Betrieb bzw. Unternehmen stehen. Des Weiteren gehören dazu tätige Inhaber und Mitinhaber, kaufmännisch, technisch und gewerblich Auszubildende sowie unbezahlt mithelfende Familienangehörige, soweit sie mindestens ein Drittel der üblichen Arbeitszeit bzw. mindestens 55 Stunden im Betrieb tätig sind.

Umsatz

Der Umsatz umfasst den Gesamtumsatz aus Eigenerzeugung, einschließlich Umsatz aus Verkauf von Energie, Nebenerzeugnissen und verkaufsfähigen Produktionsrückständen sowie den Umsatz aus sonstigen Betriebsteilen, so z.B. baugewerblichen Umsatz und Umsatz aus Handelsware, aus Vermietungen und Verpachtungen von betrieblichen Anlagen und Einrichtungen, aus Lizenzverträgen u.Ä. Als Umsatz gilt die Summe der Rechnungsendbeträge (ohne Umsatzsteuer) einschließlich etwa darin enthaltener Verbrauchsteuern sowie der Kosten für Fracht, Transportversicherung und Spesen, auch wenn diese gesondert in Rechnung gestellt werden.

Bruttoanlageinvestitionen

Als Bruttoanlageinvestitionen gelten alle im Geschäftsjahr aktivierten Bruttozugänge an erworbenen (ohne als Vorsteuer abzugsfähige Umsatzsteuer) und selbsterstellten Sachanlagen einschließlich aktivierbarer Großreparaturen und aktivierter geringwertiger Wirtschaftsgüter sowie der Wert der im Geschäftsjahr neu gemieteten und gepachteten neuen Sachanlagen mit einer Mietdauer von mindestens einem Jahr. Einbezogen ist auch der auf dem Anlagenkonto aktivierte Wert (Herstellungskosten) der selbst erstellten Anlagen sowie der noch im Bau befindlichen Anlagen (soweit aktiviert). Einbezogen sind Leasing-Güter, die beim Leasing-Nehmer zu aktivieren sind.

Nicht einbezogen sind der Erwerb von Beteiligungen, Wertpapieren usw., der Erwerb von Konzessionen, Patenten usw., der Erwerb von ganzen Unternehmen oder Betrieben sowie der Auslandsinvestitionen.

Systematiken

Die Zuordnung der Unternehmen und Betriebe zu den Wirtschaftszweigen erfolgt anhand der „Klassifikation der Wirtschaftszweige, Ausgabe 2008“ (WZ 2008) nach ihrer Haupttätigkeit unter Anwendung des Schwerpunktprinzips der Produktion.

Abkürzungen

H.v.	Herstellung von
Masch.	Maschinen
masch.	maschinelle
u.	und
u.Ä.	und Ähnliches
u.s.E.	und sonstige Erzeugnisse

Ergebnisdarstellung

In Thüringer Industriebetrieben wurden im Jahr 2010 Investitionen in einem Umfang von knapp 1,3 Milliarden Euro getätigt.

Das Investitionsvolumen der Industrie erhöhte sich im Geschäftsjahr 2010 um 5,6 Prozent gegenüber dem Vorjahr. Es wurden 67 Millionen Euro mehr für die Anschaffung von Sachanlagen ausgegeben als im Jahr 2009. In Ausrüstungsgüter investierten die Industriebetriebe mit knapp 1,1 Milliarden Euro rund 34 Millionen Euro bzw. 3,3 Prozent mehr als im Jahr 2009. Die Investitionen in bebaute Grundstücke und Bauten beliefen sich auf 189 Millionen Euro, 44 Millionen Euro mehr als 2009. Für die Anschaffung von Grundstücken ohne Bauten wurden 7 Millionen Euro und damit 11 Millionen Euro weniger als im Jahr zuvor ausgegeben. Von den 1,3 Milliarden Euro an Investitionen entfielen 84,5 Prozent auf Maschinen, maschinelle Anlagen sowie auf Güter für die Betriebs- und Geschäftsausstattung, 14,9 Prozent entfielen auf bebaute Grundstücke und Bauten und lediglich rund 0,6 Prozent auf Grundstücke ohne Bauten.

In dem Industriezweig der Herstellung von Datenverarbeitungsgeräten, elektronischen und optischen Erzeugnissen sind die Ausgaben für die Anschaffung von Sachanlagen im Vergleich zum Vorjahr mit 124,8 Prozent besonders angestiegen. Dagegen blieben die investiven Ausgaben in den Bereichen Herstellung von Nahrungs- und Futtermitteln (- 25,4 Prozent) sowie dem Maschinenbau (- 25,2 Prozent) auch nominal deutlich unter den Vorjahreswerten zurück.

Das höchste Investitionsvolumen entfiel im Geschäftsjahr 2010 mit über 256 Millionen Euro auch auf den Bereich der Herstellung von Datenverarbeitungsgeräten, elektronischen und optischen Erzeugnissen. Bezieht man in die Betrachtung noch die sechs nächsten Bereiche mit dem monetär höchsten Investitionsumfang,

- den Bereich der Herstellung von Kraftwagen und Kraftwagenteilen mit rund 158 Millionen Euro,
- den Bereich der Herstellung von Metallerzeugnissen mit 143 Millionen Euro,
- die Herstellung von Glas und Glaswaren, Keramik, Verarbeitung von Steinen und Erden mit 112 Millionen Euro,
- die Herstellung von Gummi- und Kunststoffwaren mit 106 Millionen Euro,
- die Herstellung von chemischen Erzeugnissen mit 99 Millionen Euro sowie
- die Herstellung von Nahrungs- und Futtermitteln mit 87 Millionen Euro

mit ein, so wurden in diesen sieben Bereichen 75,9 Prozent der im Geschäftsjahr 2010 getätigten Investitionen realisiert.

Auf die einzelnen Hauptproduktionsrichtungen aufgeschlüsselt, wurden im Jahr 2010 mit 786 Millionen Euro fast zwei Drittel (62,0 Prozent) der Investitionen in den Betrieben der Vorleistungsgüterproduzenten und Energie getätigt. Es entfielen 24,3 Prozent der Anteile an den Gesamtinvestitionen der Industrie auf die Betriebe der Investitionsgüterproduzenten (308 Millionen Euro). In den Betrieben der Verbrauchsgüterproduktion wurden 139 Millionen Euro (Anteil: 11,0 Prozent) und in den Betrieben der Gebrauchsgüterhersteller 35 Millionen Euro (Anteil: 2,7 Prozent) investiert.

Die Investitionsquote (Verhältnis der Investitionen zum Gesamtumsatz) verringerte sich im Vergleich zum Vorjahr um 0,5 Prozentpunkte. Sie lag 2010 bei 4,5 Prozent.

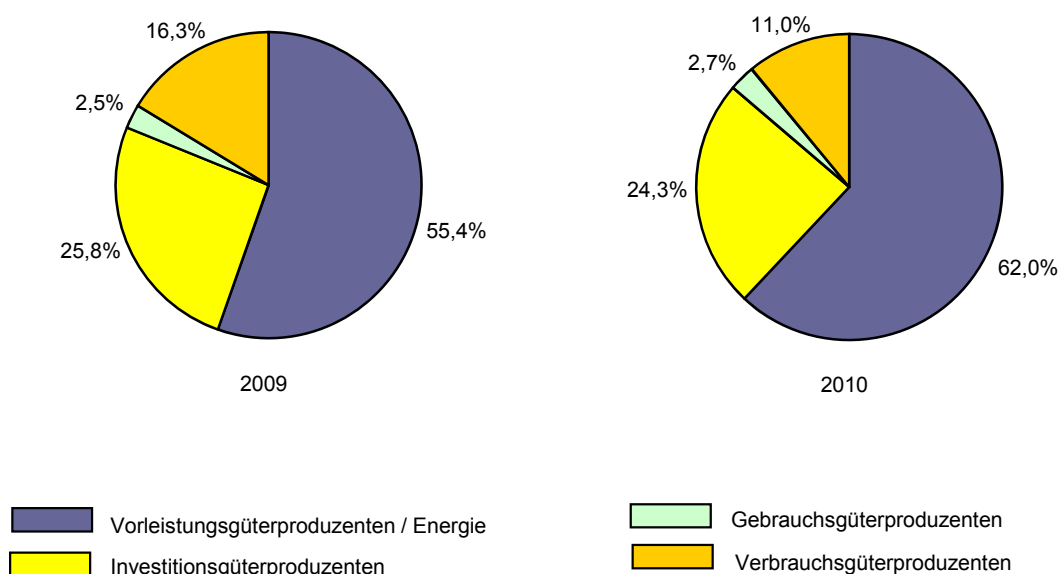
Umgerechnet auf die Beschäftigten (Investitionsintensität) wurde im Geschäftsjahr 2010 ein Investitionsvolumen von 8 357 Euro je Beschäftigten erreicht. Damit erhöhte sich der Umfang der Investitionen je Beschäftigten gegenüber dem Vorjahreswert um 3,2 Prozent bzw. um 260 Euro. Die höchste Investitionsintensität unter den Hauptgruppen verzeichnete im Geschäftsjahr 2010 mit 11 033 Euro je Beschäftigten der Bereich der Vorleistungsgüterproduktion und Energie. In den Betrieben der Investitionsgüterproduktion wurden 6 374 Euro, in den Betrieben der Verbrauchsgüterproduktion 5 499 Euro sowie in den Betrieben der Gebrauchsgüterproduktion 5 068 Euro je Beschäftigten investiert.

Die folgende Tabelle stellt die Investitionstätigkeit in ausgewählten Wirtschaftszweigen 2010 in Thüringen und im Bundesgebiet insgesamt sowie deren Entwicklung und die Relation der Investitionen für Thüringen zum Bundesgebiet dar.

**Investitionen in Betrieben des Bergbaus und Verarbeitenden Gewerbes In Thüringen und in Deutschland 2010
nach ausgewählten Wirtschaftszweigen**

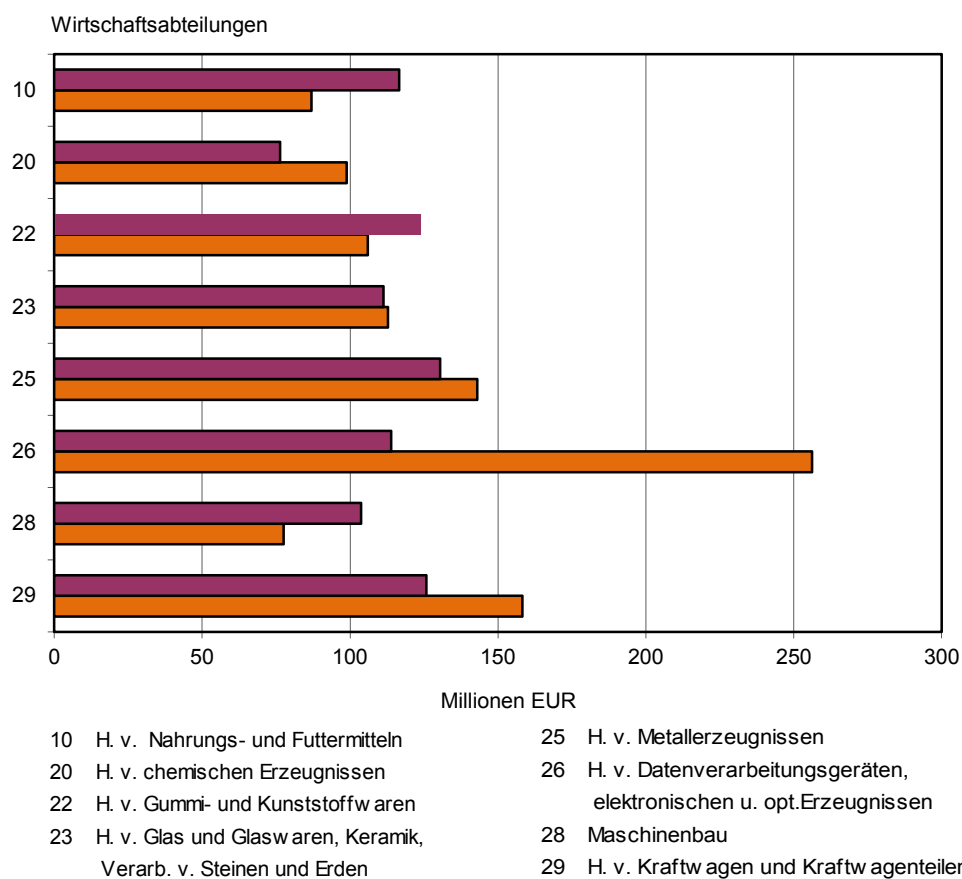
WZ 2008	Abschnitt Wirtschaftszweig	Thüringen		Bundesgebiet		Anteil Thüringens am Bundesgebiet
		insgesamt	Veränderung zum Vorjahr	insgesamt	Veränderung zum Vorjahr	
		1000 EUR	Prozent	1000 EUR	Prozent	
B-C	Insgesamt	1 267 673	5,6	46 474 174	0,8	2,7
10	Herstellung von Nahrungs- und Futtermitteln	86 991	- 25,4	3 187 470	3,8	2,7
20	Herstellung von chemischen Erzeugnissen	98 807	29,3	4 518 632	- 2,5	2,2
22	Herstellung von Gummi- und Kunststoffwaren	106 043	- 14,3	2 203 287	9,9	4,8
23	Herstellung von Glas und Glaswaren, Keramik, Verarbeitung von Steinen und Erden	112 792	1,3	1 503 084	- 5,7	7,5
25	Herstellung von Metallerzeugnissen	143 005	9,6	2 980 847	- 0,1	4,8
26	Herstellung von Datenverarbeitungsgeräten, elektronischen und optischen Erzeugnissen	256 111	124,8	2 777 598	54,6	9,2
28	Maschinenbau	77 588	- 25,2	4 570 540	- 14,6	1,7
29	Herstellung von Kraftwagen und Kraftwagenanteilen	158 200	25,8	10 452 356	12,0	1,5

1. Anteile der Hauptgruppen an den Bruttoanlageinvestitionen der Betriebe im Bergbau und Verarbeitenden Gewerbe 2009 und 2010



Thüringer Landesamt für Statistik

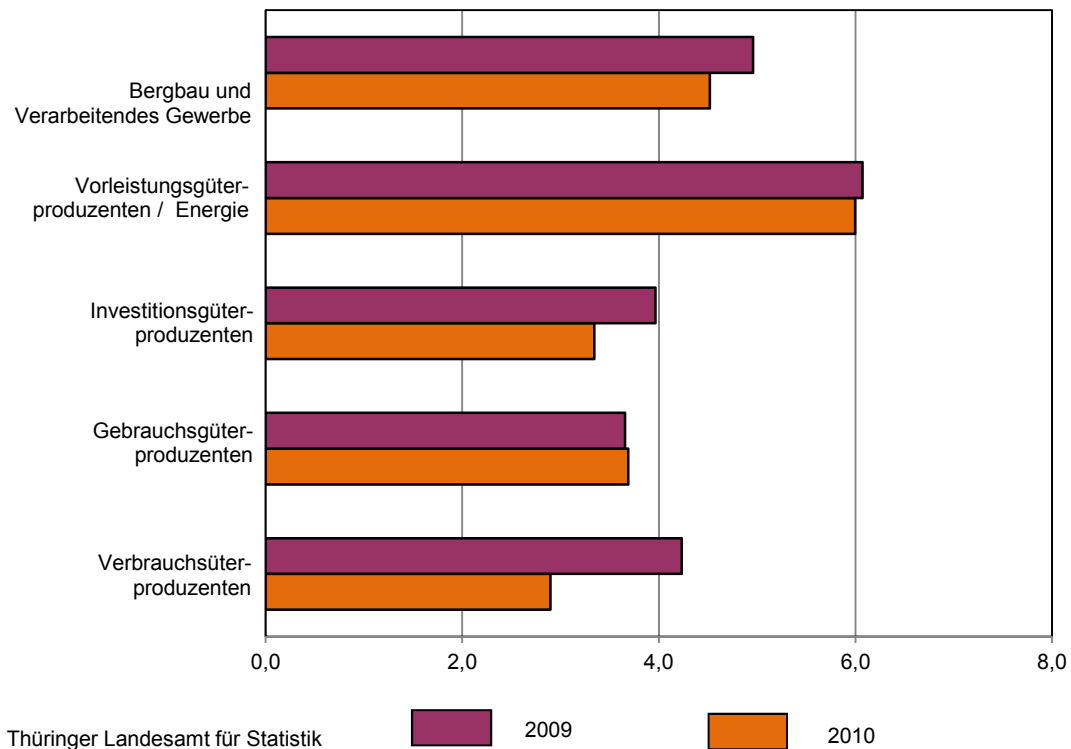
2. Bruttoanlageinvestitionen ausgewählter Wirtschaftszweige im Bergbau und Verarbeitenden Gewerbe 2009 und 2010



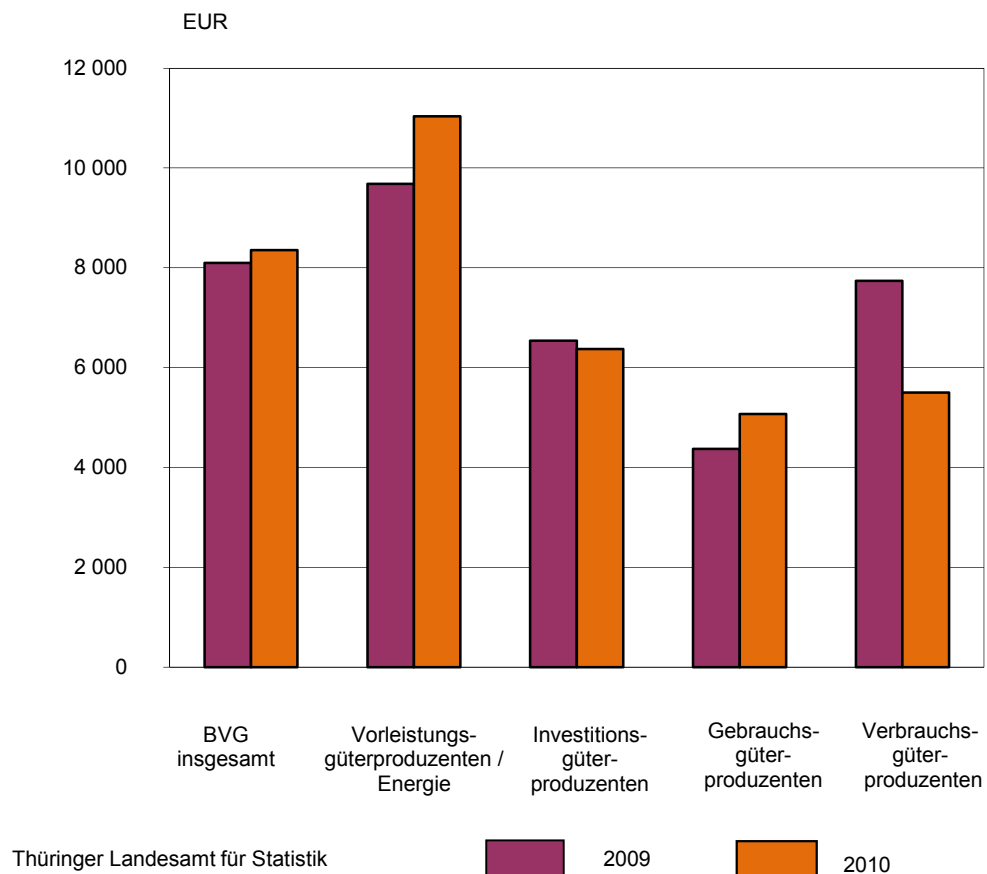
Thüringer Landesamt für Statistik

2009 2010

3. Investitionsquote in Betrieben des Bergbaus und Verarbeitenden Gewerbes 2009 und 2010 nach Hauptgruppen



4. Investitionsintensität in Betrieben des Bergbaus und Verarbeitenden Gewerbes 2009 und 2010 nach Hauptgruppen



**1. Komplexübersicht der Bruttoanlageinvestitionen in Betrieben des Bergbaus und Verarbeitenden Gewerbes 2010
nach Wirtschaftszweigen**

WZ 2008	Land Hauptgruppe Wirtschaftsabteilung	Betriebe	Beschäftigte	Umsatz	Betriebe mit Investi- tionen	Bruttoanlageinvestitionen		
						insgesamt	je Beschäf- tigten	im Ver- hältnis zum Umsatz
		Anzahl	Personen	1 000 EUR	Anzahl	1000 EUR	EUR	Prozent
B-C	Thüringen	1 716	151 691	28 059 106	1 447	1 267 673	8 357	4,5
.	Vorleistungsgüterproduzenten/Energie	820	71 247	13 110 275	698	786 062	11 033	6,0
.	Investitionsgüterproduzenten	515	48 247	9 196 284	438	307 508	6 374	3,3
.	Gebrauchsgüterproduzenten	87	6 848	940 766	70	34 709	5 068	3,7
.	Verbrauchsgüterproduzenten	294	25 349	4 811 781	241	139 395	5 499	2,9
B	Bergbau und Gewinnung von Steinen u. Erden	23	1 353	166 235	16	10 431	7 710	6,3
05	Kohlenbergbau	-	-	-	-	-	-	-
06	Gewinnung von Erdöl und Erdgas	1	.	.	1	.	.	.
07	Erzbergbau	-	-	-	-	-	-	-
08	Gewinnung von Steinen und Erden, sonstiger Bergbau	22	.	.	15	.	.	.
09	Erbringung von Dienstleistungen für den Bergbau und für die Gewinnung von Steinen und Erden	-	-	-	-	-	-	-
C	Verarbeitendes Gewerbe	1 693	150 338	27 892 871	1 431	1 257 242	8 363	4,5
10	Herstellung von Nahrungs- und Futtermitteln	178	16 474	3 238 244	147	86 991	5 280	2,7
11	Getränkherstellung	17	1 239	556 729	15	15 384	12 416	2,8
12	Tabakverarbeitung	3	.	.	1	.	.	.
13	Herstellung von Textilien	27	1 908	221 527	20	4 972	2 606	2,2
14	Herstellung von Bekleidung	8	313	11 841	5	.	.	.
15	Herstellung von Leder, Lederwaren und Schuhen	9	446	45 652	7	909	2 038	2,0
16	Herstellung von Holz-, Flecht-, Korb- und Korkwaren (ohne Möbel)	31	2 426	548 141	30	10 508	4 331	1,9
17	Herstellung von Papier, Pappe und Waren daraus	34	3 356	1 006 982	32	32 586	9 710	3,2
18	Herstellung von Druckerzeugnissen; Vervielfältigung von bespielten Ton-, Bild- und Datenträgern	38	3 272	546 169	33	18 551	5 670	3,4
19	Kokerei und Mineralölverarbeitung	-	-	-	-	-	-	-
20	Herstellung von chemischen Erzeugnissen	33	3 380	1 078 642	31	98 807	29 233	9,2
21	Herstellung von pharmazeutischen Erzeugnissen	9	1 136	184 075	9	18 212	16 032	9,9
22	Herstellung von Gummi- und Kunststoffwaren	174	14 653	2 765 551	148	106 043	7 237	3,8
23	Herstellung von Glas und Glaswaren, Keramik, Verarbeitung von Steinen und Erden	131	9 277	1 368 598	108	112 792	12 158	8,2
24	Metallerzeugung und -bearbeitung	32	4 450	1 134 948	27	22 684	5 098	2,0
25	Herstellung von Metallerzeugnissen	331	23 482	3 146 823	279	143 005	6 090	4,5
26	Herstellung von Datenverarbeitungsgeräten, elektronischen und optischen Erzeugnissen	108	11 924	2 264 901	95	256 111	21 479	11,3
27	Herstellung von elektrischen Ausrüstungen	83	9 100	1 579 258	71	44 973	4 942	2,8
28	Maschinenbau	182	16 650	2 332 022	156	77 588	4 660	3,3
29	Herstellung von Kraftwagen und Kraftwagenteilen	85	14 632	3 888 087	74	158 200	10 812	4,1
30	Sonstiger Fahrzeugbau	3	.	.	3	198	871	.
31	Herstellung von Möbeln	51	3 147	365 846	36	13 012	4 135	3,6
32	Herstellung von sonstigen Waren	68	4 923	669 481	58	18 178	3 692	2,7
33	Reparatur und Installation von Maschinen und Ausrüstungen	58	3 760	849 503	46	16 331	4 343	1,9

**2. Bruttoanlageinvestitionen in Betrieben des Bergbaus und Verarbeitenden Gewerbes 2010
nach Wirtschaftszweigen**

WZ 2008	Land Hauptgruppe Wirtschaftsabteilung	Betriebe		Bruttoanlageinvestitionen			Darunter		
		ins- gesamt	darunter mit Investi- tionen	ins- gesamt	davon		selbst - erstellte Anlagen (auch Gebäude)	bebaute Grund- stücke und gebraucht erworbene Bauten	
					bebaute Grund- stücke und Bauten	Grund- stücke ohne Bauten			Masch., masch. Anlagen, Betriebs- und Geschäfts- ausstattung
Anzahl		1 000 EUR							
B-C	Thüringen	1 716	1 447	1 267 673	189 499	7 340	1 070 834	38 832	6 218
.	Vorleistungsgüterproduzenten/Energie	820	698	786 062	141 345	3 963	640 755	23 946	2 389
.	Investitionsgüterproduzenten	515	438	307 508	30 207	1 865	275 435	12 603	3 312
.	Gebrauchsgüterproduzenten	87	70	34 709	.	.	28 104	1 260	.
.	Verbrauchsgüterproduzenten	294	241	139 395	.	.	126 541	1 024	.
B	Bergbau und Gewinnung von Steinen u. Erden	23	16	10 431	.	.	10 152	.	-
05	Kohlenbergbau	-	-	-	-	-	-	-	-
06	Gewinnung von Erdöl und Erdgas	1	1
07	Erzbergbau	-	-	-	-	-	-	-	-
08	Gewinnung von Steinen und Erden, sonstiger Bergbau	22	15
09	Erbringung von Dienstleistungen für den Bergbau und für die Gewinnung von Steinen und Erden	-	-	-	-	-	-	-	-
C	Verarbeitendes Gewerbe	1 693	1 431	1 257 242	.	.	1 060 682	.	6 218
10	Herstellung von Nahrungs- und Futtermitteln	178	147	86 991	10 618	766	75 607	.	.
11	Getränkeherstellung	17	15	15 384	.	.	13 885	.	-
12	Tabakverarbeitung	3	1	-
13	Herstellung von Textilien	27	20	4 972	208	-	4 764	268	-
14	Herstellung von Bekleidung	8	5	.	-	-	.	-	-
15	Herstellung von Leder, Lederwaren und Schuhen	9	7	909	.	-	.	.	-
16	Herstellung von Holz-, Flecht-, Korb- und Korkwaren (ohne Möbel)	31	30	10 508	.	.	10 277	.	-
17	Herstellung von Papier, Pappe und Waren daraus	34	32	32 586	.	.	28 980	.	.
18	Herstellung von Druckerzeugnissen; Vervielfältigung von bespielten Ton-, Bild- und Datenträgern	38	33	18 551	.	.	17 681	-	-
19	Kokerei und Mineralölverarbeitung	-	-	-	-	-	-	-	-
20	Herstellung von chemischen Erzeugnissen	33	31	98 807	.	.	87 131	1 748	-
21	Herstellung von pharmazeutischen Erzeugnissen	9	9	18 212	.	-	.	-	-
22	Herstellung von Gummi- und Kunststoffwaren	174	148	106 043	11 204	412	94 427	2 344	.
23	Herstellung von Glas und Glaswaren, Keramik, Verarbeitung von Steinen und Erden	131	108	112 792	8 412	1 088	103 292	6 471	.
24	Metallerzeugung und -bearbeitung	32	27	22 684	112	-	22 572	.	-
25	Herstellung von Metallerzeugnissen	331	279	143 005	15 200	842	126 963	8 783	.
26	Herstellung von Datenverarbeitungsgeräten, elektronischen und optischen Erzeugnissen	108	95	256 111	.	.	161 378	2 579	.
27	Herstellung von elektrischen Ausrüstungen	83	71	44 973	2 397	-	42 576	1 961	.
28	Maschinenbau	182	156	77 588	10 935	1 254	65 398	5 860	.
29	Herstellung von Kraftwagen und Kraftwagenteilen	85	74	158 200	11 538	172	146 490	2 915	2 951
30	Sonstiger Fahrzeugbau	3	3	198	-	-	198	.	-
31	Herstellung von Möbeln	51	36	13 012	.	.	10 004	81	.
32	Herstellung von sonstigen Waren	68	58	18 178	.	.	14 504	1 772	-
33	Reparatur und Installation von Maschinen und Ausrüstungen	58	46	16 331	.	.	15 248	454	.

3. Zugänge an gemieteten und gepachteten Sachanlagen in Betrieben des Bergbaus und Verarbeitenden Gewerbes 2010 nach Wirtschaftszweigen

WZ 2008	Land Hauptgruppe Wirtschaftsabteilung	Betriebe		Zugänge		Anteil der neu gemieteten und gepachteten neuen Sach- anlagen (Mietinvest- anteil)
		insgesamt	mit Mietinvestitionen	ins- gesamt	darunter an neu gemieteten und gepachteten neuen Sachanlagen	
		Anzahl		1 000 EUR		%
	2008	1 717	216	1 724 567	52 077	3,0
	2009	1 717	171	1 245 354	44 585	3,6
	2010	1 716	178	1 319 811	52 138	4,0
.	Vorleistungsgüterproduzenten/Energie	820	76	810 683	24 621	3,0
.	Investitionsgüterproduzenten	515	74	329 724	22 217	6,7
.	Gebrauchsgüterproduzenten	87	11	37 326	2 618	7,0
.	Verbrauchsgüterproduzenten	294	17	142 077	2 682	1,9
B	Bergbau und Gewinnung von Steinen und Erden	23	1	.	.	.
05	Kohlenbergbau	-	-	-	-	-
06	Gewinnung von Erdöl und Erdgas	1
07	Erzbergbau	-	-	-	-	-
08	Gewinnung von Steinen und Erden, sonstiger Bergbau	22
09	Erbringung von Dienstleistungen für den Bergbau und für die Gewinnung von Steinen und Erden	-	-	-	-	-
C	Verarbeitendes Gewerbe	1 693	177	.	.	.
10	Herstellung von Nahrungs- und Futtermitteln	178	8	88 851	1 860	2,1
11	Getränkeherstellung	17	3	15 605	221	1,4
12	Tabakverarbeitung	3	-	.	.	.
13	Herstellung von Textilien	27	2	.	.	.
14	Herstellung von Bekleidung	8	-	.	-	-
15	Herstellung von Leder, Lederwaren und Schuhen	9	1	.	.	.
16	Herstellung von Holz-, Flecht-, Korb- und Korkwaren (ohne Möbel)	31	2	.	.	.
17	Herstellung von Papier, Pappe und Waren daraus	34	3	33 258	672	2,0
18	Herstellung von Druckerzeugnissen; Vervielfältigung von bespielten Ton-, Bild- und Datenträgern	38	4	19 065	514	2,7
19	Kokerei und Mineralölverarbeitung	-	-	-	-	-
20	Herstellung von chemischen Erzeugnissen	33	3	98 860	53	0,1
21	Herstellung von pharmazeutischen Erzeugnissen	9	-	18 212	-	-
22	Herstellung von Gummi- und Kunststoffwaren	174	17	116 847	10 805	9,3
23	Herstellung von Glas und Glaswaren, Keramik, Verarbeitung von Steinen und Erden	131	13	115 621	2 830	2,5
24	Metallerzeugung und -bearbeitung	32	-	22 684	-	-
25	Herstellung von Metallerzeugnissen	331	31	151 214	8 209	5,4
26	Herstellung von Datenverarbeitungsgeräten, elektronischen und optischen Erzeugnissen	108	18	258 789	2 678	1,0
27	Herstellung von elektrischen Ausrüstungen	83	8	45 521	548	1,2
28	Maschinenbau	182	30	88 320	10 733	12,2
29	Herstellung von Kraftwagen und Kraftwagenteilen	85	16	166 488	8 288	5,0
30	Sonstiger Fahrzeugbau	3	-	198	-	-
31	Herstellung von Möbeln	51	4	13 956	944	6,8
32	Herstellung von sonstigen Waren	68	5	18 892	714	3,8
33	Reparatur und Installation von Maschinen und Ausrüstungen	58	9	17 833	1 502	8,4

**4. Betriebe, Umsatz und Bruttoanlageinvestitionen im Bergbau und Verarbeitenden Gewerbe 2008 bis 2010
nach Beschäftigtengrößenklassen**

Beschäftigten- größenklasse	Betriebe	Umsatz	Betriebe mit Investi- tionen	Bruttoanlageinvestitionen					je Beschäf- tigten	im Ver- hältnis zum Umsatz
				ins- gesamt	davon					
					bebaute Grundstücke und Bauten	Grundstücke ohne Bauten	Masch., masch. Anlagen, Betriebs- und Geschäfts- ausstattung			
	Anzahl	1000 EUR		1 000 EUR				EUR	Prozent	
2010										
unter 50	880	3 138 943	692	147 884	15 629	1 774	130 482	5 542	4,7	
50 - 99	415	4 789 744	369	178 903	20 649	1 482	156 772	6 097	3,7	
100 - 249	317	8 903 162	292	350 572	36 763	2 039	311 771	7 108	3,9	
250 - 499	79	5 912 822	71	225 373	14 431	461	210 481	8 394	3,8	
500 - 999	21	3 110 754	20	320 689	.	.	.	22 867	10,3	
1000 und mehr	4	2 203 681	3	44 252	.	.	.	8 091	2,0	
insgesamt	1 716	28 059 106	1 447	1 267 673	189 499	7 340	1 070 834	8 357	4,5	
2009										
unter 50	889	3 048 346	660	156 330	23 028	1 550	131 751	5 859	5,1	
50 - 99	412	4 035 536	368	187 932	27 966	1 180	158 786	6 464	4,7	
100 - 249	319	8 086 638	288	449 739	.	.	395 361	9 060	5,6	
250 - 499	76	5 055 907	68	235 351	.	.	199 769	9 062	4,7	
500 - 999	18	.	16	
1000 und mehr	3	.	2	
insgesamt	1 717	24 221 049	1 402	1 200 768	145 583	18 734	1 036 451	8 097	5,0	
2008										
unter 50	854	3 246 910	648	184 105	31 364	1 538	151 203	7 061	5,7	
50 - 99	416	4 473 682	357	216 906	42 052	1 389	173 465	7 323	4,8	
100 - 249	341	9 291 581	313	624 723	66 622	4 509	553 591	11 779	6,7	
250 - 499	80	6 166 975	75	356 335	45 354	1 749	309 233	13 659	5,8	
500 - 999	22	3 518 291	22	
1000 und mehr	4	1 964 936	3	
insgesamt	1 717	28 662 374	1 418	1 672 490	209 382	11 755	1 451 353	10 817	5,8	

5. Komplexübersicht der Bruttoanlageinvestitionen in Betrieben des Bergbaus und Verarbeitenden Gewerbes 2010 nach Kreisen

Jahr Kreisfreie Stadt Landkreis	Betriebe	Beschäftigte	Umsatz	Betriebe mit Investi- tionen	Bruttoanlageinvestitionen		
					ins- gesamt	je Beschäf- tigten	im Ver- hältnis zum Umsatz
	Anzahl	Personen	1 000 EUR	Anzahl	1 000 EUR	EUR	Prozent
2008	1 717	154 621	28 662 374	1 418	1 672 490	10 817	5,8
2009	1 717	148 289	24 221 049	1 402	1 200 768	8 097	5,0
2010	1 716	151 691	28 059 106	1 447	1 267 673	8 357	4,5
Stadt Erfurt	79	7 495	1 649 557	67	233 690	31 179	14,2
Stadt Gera	42	3 358	432 437	38	14 109	4 202	3,3
Stadt Jena	74	6 842	1 420 840	63	60 828	8 890	4,3
Stadt Suhl	22	1 531	187 774	19	11 415	7 456	6,1
Stadt Weimar	20	1 576	364 574	17	16 887	10 715	4,6
Stadt Eisenach	18	5 649	2 102 102	14	.	.	.
Eichsfeld	103	8 240	1 201 127	81	38 345	4 654	3,2
Nordhausen	49	5 023	876 576	41	30 558	6 084	3,5
Wartburgkreis	136	13 167	2 126 068	117	85 363	6 483	4,0
Unstrut-Hainich-Kreis	75	5 726	908 338	65	30 084	5 254	3,3
Kyffhäuserkreis	38	3 572	535 484	33	28 111	7 870	5,3
Schmalkalden-Meiningen	138	10 279	1 655 323	117	63 378	6 166	3,8
Gotha	112	11 053	2 425 363	94	93 567	8 465	3,9
Sömmerda	51	4 830	691 591	44	.	.	.
Hildburghausen	66	5 201	947 218	58	49 773	9 570	5,3
Ilm-Kreis	114	9 744	2 306 545	100	109 293	11 216	4,7
Weimarer Land	54	4 283	760 738	41	15 683	3 662	2,1
Sonneberg	81	6 684	952 401	70	54 481	8 151	5,7
Saalfeld-Rudolstadt	103	8 934	1 784 954	93	51 936	5 813	2,9
Saale-Holzland-Kreis	92	5 959	957 431	77	28 456	4 775	3,0
Saale-Orla-Kreis	94	10 299	1 727 501	72	60 410	5 866	3,5
Greiz	80	5 777	872 985	68	44 442	7 693	5,1
Altenburger Land	75	6 469	1 172 179	58	35 254	5 450	3,0
kreisfreie Städte	255	26 451	6 157 284	218	.	.	.
Landkreise	1 461	125 240	21 901 823	1 229	.	.	.

**6. Bruttoanlageinvestitionen in Betrieben des Bergbaus und Verarbeitenden Gewerbes 2010
nach Kreisen**

Jahr Kreisfreie Stadt Landkreis	Betriebe		Bruttoanlageinvestitionen				Darunter	
	ins- gesamt	darunter mit Investi- tionen	ins- gesamt	davon			selbst - erstellte Anlagen (auch Gebäude)	bebaute Grundstücke und gebraucht erworbene Bauten
				bebaute Grund- stücke und Bauten	Grund- stücke ohne Bauten	Maschinen, masch. Anlagen, Betriebs- und Geschäfts- ausstattung		
Anzahl	1 000 EUR							
2008	1 717	1 418	1 672 490	209 382	11 755	1 451 353	64 112	9 230
2009	1 717	1 402	1 200 768	145 583	18 734	1 036 451	64 290	11 977
2010	1 716	1 447	1 267 673	189 499	7 340	1 070 834	38 832	6 218
Stadt Erfurt	79	67	233 690	.	.	144 259	196	-
Stadt Gera	42	38	14 109	.	.	11 526	.	-
Stadt Jena	74	63	60 828	.	.	58 254	2 547	-
Stadt Suhl	22	19	11 415	1 018	-	10 397	131	.
Stadt Weimar	20	17	16 887	1 846	-	15 041	.	.
Stadt Eisenach	18	14	.	477	.	.	.	-
Eichsfeld	103	81	38 345	4 143	331	33 871	1 150	.
Nordhausen	49	41	30 558	947	285	29 326	691	-
Wartburgkreis	136	117	85 363	11 559	700	73 104	8 646	.
Unstrut-Hainich-Kreis	75	65	30 084	.	.	25 230	419	4 172
Kyffhäuserkreis	38	33	28 111	2 643	393	25 075	1 662	-
Schmalkalden-Meiningen	138	117	63 378	8 755	517	54 107	957	-
Gotha	112	94	93 567	11 084	186	82 297	5 545	.
Sömmerda	51	44	.	2 687	-	.	.	-
Hildburghausen	66	58	49 773	.	.	42 778	397	.
Ilm-Kreis	114	100	109 293	.	.	95 741	1 099	-
Weimarer Land	54	41	15 683	.	.	13 970	565	-
Sonneberg	81	70	54 481	.	.	44 983	5 459	-
Saalfeld-Rudolstadt	103	93	51 936	1 876	-	50 060	843	-
Saale-Holzland-Kreis	92	77	28 456	.	.	23 270	568	.
Saale-Orla-Kreis	94	72	60 410	5 379	60	54 970	2 272	.
Greiz	80	68	44 442	3 655	740	40 047	2 691	-
Altenburger Land	75	58	35 254	1 109	37	34 109	208	.
kreisfreie Städte	255	218	.	.	1 522	.	.	.
Landkreise	1 461	1 229	.	.	5 817	.	.	.

