



Statistischer Bericht

E II, E III - vj 3 / 12

Bauhaupt- und Ausbaugewerbe in Thüringen Januar 2011 - September 2012 nach Kreisen

Bestell - Nr. 05 202

Zeichenerklärung

- 0 weniger als die Hälfte von 1 in der letzten besetzten Stelle, jedoch mehr als nichts
- nichts vorhanden (genau Null)
- . Zahlenwert unbekannt oder geheim zu halten
- ... Angabe fällt später an
- / Zahlenwert nicht sicher genug
- x Tabellenfach gesperrt, weil Aussage nicht sinnvoll
- () Aussagewert eingeschränkt
- r berichtigte Zahl
- p vorläufige Zahl

Anmerkung: Abweichungen in den Summen erklären sich aus dem Runden von Einzelwerten.

Herausgeber:

Thüringer Landesamt für Statistik
Europaplatz 3, 99091 Erfurt
Postfach 90 01 63, 99104 Erfurt

Telefon: 0361 37-84642/84647
Telefax: 0361 37-84699
Internet: www.statistik.thueringen.de
E-Mail: auskunft@statistik.thueringen.de

Auskunft erteilt:

Referat: Produzierendes Gewerbe,
Baugewerbe, Bautätigkeit
Telefon: 03681 354-251

Herausgegeben im Januar 2013

Heft-Nr.: 1 / 13
Preis: 6,25 EUR

© Thüringer Landesamt für Statistik, Erfurt, 2013

Für nichtgewerbliche Zwecke sind Vervielfältigung und unentgeltliche Verbreitung, auch auszugsweise, mit Quellenangabe gestattet. Die Verbreitung, auch auszugsweise, über elektronische Systeme/Datenträger bedarf der vorherigen Zustimmung. Alle übrigen Rechte bleiben vorbehalten.

Inhaltsverzeichnis

Seite

Vorbemerkungen

2

Grafiken

1. Gesamtumsatz je Beschäftigten des Bauhauptgewerbes Januar bis September 2012 nach Kreisen	5
2. Gesamtumsatz je Beschäftigten des Ausbaugewerbes Januar bis September 2012 nach Kreisen	6

Tabellen

1. Gesamtübersicht über das Baugewerbe nach Vierteljahren und Kreisen	7
2. Betriebe, Beschäftigte, geleistete Arbeitsstunden, Entgelte sowie Umsatz im Baugewerbe nach Kreisen (kumuliert 2011 und 2012)	13
3. Gesamtübersicht über das Bauhauptgewerbe nach Monaten und Kreisen	14
4. Betriebe, Beschäftigte, geleistete Arbeitsstunden, Entgelte sowie Umsatz und Auftragseingang im Bauhauptgewerbe nach Kreisen (kumuliert 2011 und 2012)	26
5. Baugewerblicher Umsatz im Bauhauptgewerbe Januar bis September 2012 nach Art der Bauten bzw. Auftraggebern und Kreisen in 1000 EUR	27
6. Gesamtübersicht über das Ausbaugewerbe nach Vierteljahren und Kreisen	28
7. Betriebe, Beschäftigte, geleistete Arbeitsstunden, Entgelte sowie Umsatz im Ausbaugewerbe nach Kreisen (kumuliert 2011 und 2012)	34

Vorbemerkungen

Ziel der Statistik

Die Monatsberichte im Bauhauptgewerbe und die Vierteljahresberichte im Ausbaugewerbe dienen der kurzfristigen Beurteilung der konjunkturellen Lage des Baumarktes. Die Ergebnisse der Statistik sind ein wichtiges Material für die Arbeit der gesetzgebenden Körperschaften, der Bundes- und der Landesregierung, der Verbände, der Kammern sowie sonstiger Institutionen und bilden eine unentbehrliche Grundlage für zahlreiche wirtschaftspolitische Entscheidungen.

Rechtsgrundlagen

Rechtsgrundlage für die Erhebungen ist das Gesetz über die Statistik im Produzierenden Gewerbe (ProdGewStatG) in der Fassung der Bekanntmachung vom 21. März 2002 (BGBl. I S. 1181), zuletzt geändert durch Artikel 4 des Gesetzes vom 17. März 2009 (BGBl. I S. 550) in Verbindung mit dem Bundesstatistikgesetz (BStatG) vom 22. Januar 1987 (BGBl. I S. 462, 565), zuletzt geändert durch Artikel 3 des Gesetzes vom 7. September 2007 (BGBl. I S. 2246).

Berichtskreis

In zwei selbstständigen Erhebungen werden die Bereiche Bauhaupt- und Ausbaugewerbe im Sinne des ProdGewStatG auf Grundlage der „Klassifikation der Wirtschaftszweige, Ausgabe 2008 (WZ 2008)“ erfasst. Meldepflichtig sind Betriebe von bundesweit höchstens 20 000 Unternehmen des Bauhauptgewerbes sowie Baubetriebe anderer Unternehmen. Das sind alle Betriebe von Unternehmen des Bauhauptgewerbes mit im Allgemeinen 20 und mehr Beschäftigten und bauhauptgewerbliche Betriebe mit im Allgemeinen 20 und mehr Beschäftigten anderer Unternehmen. Im Ausbaugewerbe werden Betriebe von bundesweit höchstens 9 000 Unternehmen des Ausbaugewerbes sowie Baubetriebe anderer Unternehmen befragt. Das sind alle Betriebe von Unternehmen des Ausbaugewerbes mit im Allgemeinen 20 und mehr Beschäftigten und ausbaugewerbliche Betriebe mit im Allgemeinen 20 und mehr Beschäftigten anderer Unternehmen. Im Rahmen der **jährlichen** Betriebserhebungen (für den Berichtsmonat Juni) werden auch die Berichte der Betriebe von Unternehmen mit 1 bis 19 Beschäftigten im Bauhauptgewerbe und mit 10 bis 19 Beschäftigten im Ausbaugewerbe einbezogen. Aus diesen Erhebungen wird anhand der Zahl der Beschäftigten der Berichtskreis der monatlich bzw. vierteljährlich meldenden Betriebe jährlich neu festgelegt. Damit ist ein Berichtskreisprung verbunden, der insbesondere in den neuen Ländern wegen der raschen Veränderungen der Wirtschafts- und Betriebsstruktur erheblich ist.

Methodische Hinweise

Klassifikation der Wirtschaftszweige

Die Zuordnung der Unternehmen und Betriebe zu den Wirtschaftszweigen erfolgt ab Berichtsmonat Januar 2009 anhand der „Klassifikation der Wirtschaftszweige, Ausgabe 2008“ (WZ 2008) nach ihrer Haupttätigkeit unter Anwendung des Schwerpunktprinzips.

Das Gesetz über die Statistik im Produzierenden Gewerbe (ProdGewStatG) enthält die Begriffe Bauhauptgewerbe und Ausbaugewerbe, die die Wirtschaftszweigklassifikationen nicht kennen. Die Begriffe sind jedoch im Rahmen der Berichtskreisdefinition und Erhebungsorganisation im Baugewerbe von Bedeutung. So wird über diese Abgrenzung u. a. festgelegt, ob die Betriebe monatlich oder vierteljährlich zur statistischen Meldung herangezogen werden.

Zum Bauhauptgewerbe werden die Zweige Bau von Gebäuden (41.2), Bau von Straßen und Bahnverkehrsstrecken (42.1), Leitungstiefbau und Kläranlagenbau (42.2), Sonstiger Tiefbau (42.9), Abbrucharbeiten und vorbereitende Baustellenarbeiten (43.1) und Sonstige spezialisierte Bautätigkeiten (43.9) zugeordnet.

Zum Ausbaugewerbe gehören die Zweige Bauinstallation (43.2) und Sonstiger Ausbau (43.3).

In den Statistischen Berichten zum Baugewerbe werden in diesem Sinne die Bezeichnungen Bauhauptgewerbe und Ausbaugewerbe weiter verwendet.

Nach dem Übergang von der Wirtschaftszweigklassifikation WZ 2003 auf die WZ 2008 bleiben die Bereiche Bauhauptgewerbe und Ausbaugewerbe insgesamt in sich homogen und sind damit mit den Ergebnissen vor der Umstellung vergleichbar.

Vorjahresangaben

Ausgewiesene Veränderungen zum Vormonat bzw. zum gleichen Zeitraum des Vorjahres sind nicht preis-, saison- und kalenderbereinigt.

Definitionen

Betrieb

Örtliche Betriebseinheit (nicht Unternehmen) des Baugewerbes.

Dazu zählen:

- Einbetriebsunternehmen des Baugewerbes
- örtliche Einheiten (z.B. Haupt- und Zweigniederlassungen) mit Schwerpunkt im Baugewerbe, die zu Unternehmen des Baugewerbes sowie des übrigen produzierenden Gewerbes oder von sonstigen Wirtschaftszweigen gehören, sofern sie Bauleistungen für den Markt erbringen.
(Baustellen gelten nur dann als Betrieb, wenn sie ein eigenes Bau- oder Lohnbüro haben.)
- Arbeitsgemeinschaften des Baugewerbes.

Unternehmen

Als Unternehmen gilt die kleinste rechtlich selbstständige Einheit, die aus handels- und/oder steuerrechtlichen Gründen Bücher führt und bilanziert, einschließlich ihrer Zweigniederlassungen und Betriebe sowie einschließlich der nicht zum Baugewerbe gehörenden gewerblichen und nichtgewerblichen Unternehmensteile. Dementsprechend gelten auch als Unternehmen rechtlich selbstständige Tochtergesellschaften.

Die statistische Meldepflicht erfasst jedoch nicht die Zweigniederlassungen im Ausland.

Beschäftigte

Alle Personen, die in einem arbeitsrechtlichen Verhältnis zum Betrieb stehen, einschließlich tätige Inhaber und Mitinhaber sowie unbezahlt mithelfende Familienangehörige, soweit diese mindestens 55 Stunden im Monat im Betrieb tätig sind.

Entgelte (Bruttolohn- und Bruttogehaltssumme)

Summe der lohnsteuerpflichtigen Bruttobezüge (Bar- und Sachbezüge) der Arbeiter und Angestellten sowie der Auszubildenden. Diese Beträge verstehen sich ohne Pflichtanteile des Arbeitgebers zur Sozialversicherung, ohne Beiträge zu den Sozialkassen des Baugewerbes, ohne Winterbau-Umlage, ohne Aufwendungen für die betriebliche Alters-, Invaliditäts- und Hinterbliebenenversorgung und ohne gezahltes Vorruhestandsgeld sowie ohne Zuschüsse der Bundesagentur für Arbeit (Kurzarbeitergeld, Winterausfallgeld ab der 101. witterungsbedingten Ausfallstunde, Leistungen nach dem Altersteilzeitgesetz). Den Löhnen und Gehältern sind auch die Bezüge von Gesellschaftern, Vorstandsmitgliedern und anderen leitenden Kräften zuzurechnen, soweit sie steuerlich als Einkünfte aus nichtselbstständiger Arbeit anzusehen sind.

Geleistete Arbeitsstunden

Alle auf Baustellen und Bauhöfen tatsächlich geleisteten Stunden werden gemeldet, gleichgültig, ob sie von Arbeitern einschließlich Polieren, Schachtmeistern und Meistern, Inhabern, Familienangehörigen oder Auszubildenden geleistet wurden. Einbezogen werden auch die Arbeitsstunden solcher Arbeitskräfte, die von anderen Unternehmen gegen Entgelt zur Arbeitsleistung überlassen wurden. Etwa geleistete Mehr-, Über-, Nacht-, Sonntags- und Feiertagsstunden werden ebenfalls erfasst. Abgerechnete, aber nicht geleistete Stunden sind abzusetzen. Die geleisteten Arbeitsstunden von mithelfenden Familienangehörigen werden einbezogen, sofern diese mindestens 55 Stunden im Unternehmen bzw. im Betrieb tätig sind.

Nicht einzubeziehen sind Büro- und Berufsschulstunden.

Gesamtumsatz (ohne Umsatzsteuer)

Zum Gesamtumsatz zählt der baugewerbliche Umsatz, der Umsatz aus sonstigen eigenen Erzeugnissen und aus industriellen/handwerklichen Dienstleistungen, der Umsatz aus Handelsware und aus sonstigen nichtindustriellen/nichthandwerklichen Tätigkeiten.

Als baugewerblicher Umsatz zählen die Entgelte für Bauleistungen im Inland, die dem Finanzamt als steuerbare (steuerpflichtige und steuerfreie) Beträge zu melden sind. Der baugewerbliche Umsatz bezieht auch Leistungen aus Nachunternehmertätigkeit und aus der Vergabe von Teilleistungen an Nachunternehmer ein.

Anzahlungen ab 5 000 Euro für Teilleistungen oder Vorauszahlungen vor Ausführung der entsprechenden Leistungen werden gemäß §13 des Umsatzsteuergesetzes einbezogen.

Auftragseingang (ohne Umsatzsteuer)

Als Auftragseingang gilt der Wert aller im Berichtsmonat eingegangenen und vom Betrieb fest akzeptierten Aufträge für bauhauptgewerbliche Bauleistungen im Inland. Um Doppelzahlungen zu vermeiden, wird der Auftragseingang nur von dem Betrieb gemeldet, der den Bauauftrag ausführen wird, d.h., an Nachunternehmer zu vergebende Teile von Bauaufträgen werden nicht in die eigene Meldung einbezogen.

Auftragsbestand

Als Auftragsbestand gilt der Wert aller am Ende des Berichtsvierteljahres vorliegenden, fest akzeptierten und noch nicht ausgeführten Bauaufträge im Inland (ohne Umsatzsteuer). Bei bereits in Bau befindlichen Projekten ist der schon produzierte Teil vom gesamten Auftragswert abzusetzen. Fertig gestellte Bauwerke zählen, auch wenn sie noch nicht abgenommen oder abgerechnet sind, nicht mehr zum Auftragsbestand.

Art der Bauten und Auftraggeber

Maßgebend für die Zuordnung zu den Bauarten ist die überwiegende Zweckbestimmung des Bauwerkes. Die Zuordnungen der Auftraggeber zu den Bauarten (Neugliederung ab 2007) in den statistischen Erhebungen des Bauhauptgewerbes verdeutlicht folgende Tabelle:

Auftraggebergruppe	Auftraggeber	Bauart
Gewerblicher und industrieller Bau, Landwirtschaftlicher Bau	Private Wirtschaft ¹⁾ (Industrie, Handwerk, Handel, Bahn und Post)	Hochbau Tiefbau
Öffentlicher Bau	Körperschaften des öffentlichen Rechts	Hochbau
	Organisationen ohne Erwerbszweck	Hochbau
	Körperschaften des öffentlichen Rechts sowie Organisationen ohne Erwerbszweck	Tiefbau
Wohnungsbau	unabhängig vom Auftraggeber	Hochbau
Straßenbau		Tiefbau

1) ohne Wohnungsbau

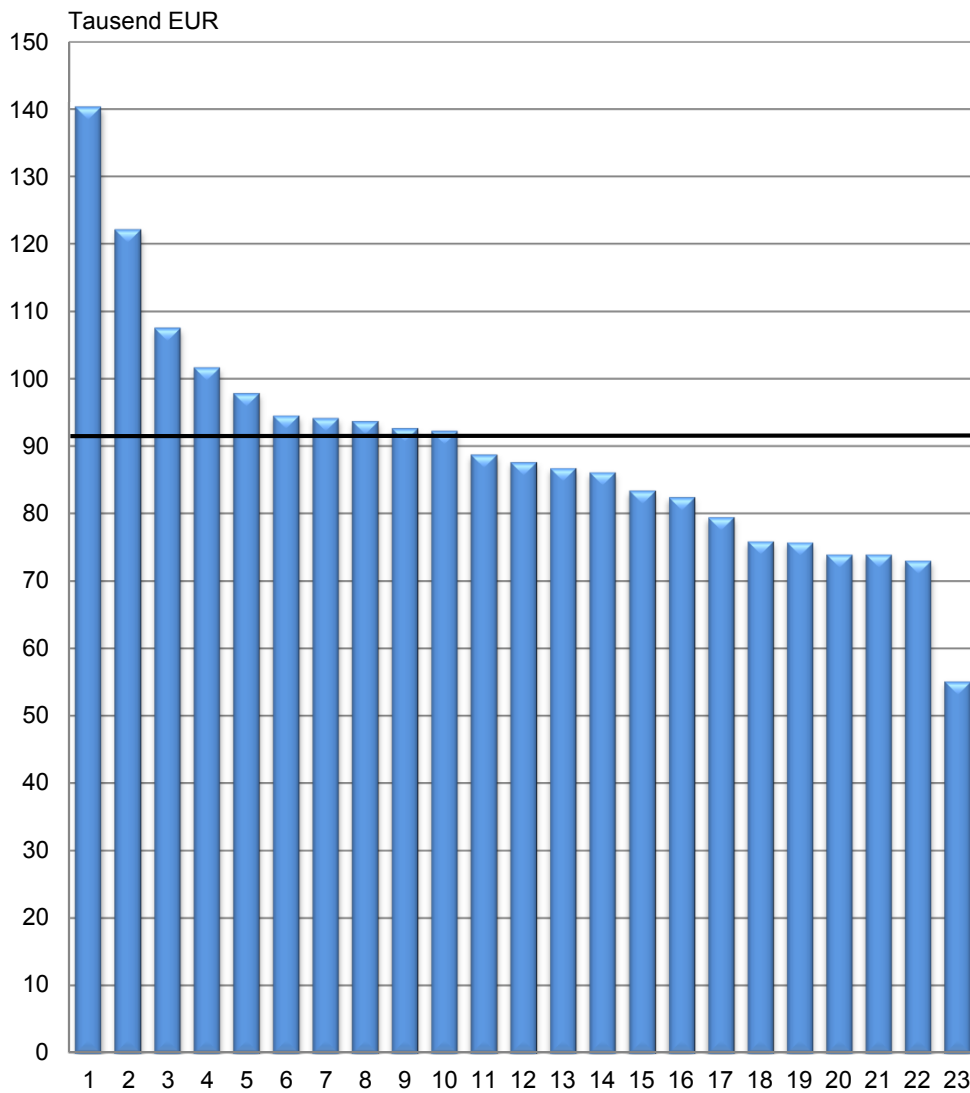
Weitere Hinweise

1. Die Monatsberichte im Bauhauptgewerbe und die Vierteljahresberichte im Ausbaugewerbe werden als Betriebserhebungen durchgeführt. Durch die Vielzahl von Strukturveränderungen, wie Umprofilierung von Unternehmen und Betrieben, Neugründungen und Betriebsstilllegungen, ergibt sich keine Konstanz im Berichtskreis.
2. Die Angaben des laufenden Jahres sind, bedingt durch eine am Jahresende mögliche Jahreskorrektur, vorläufig. Die Daten der Vorjahre sind endgültige Werte.

Abkürzungen

MD Monatsdurchschnitt
VjD Vierteljahresdurchschnitt

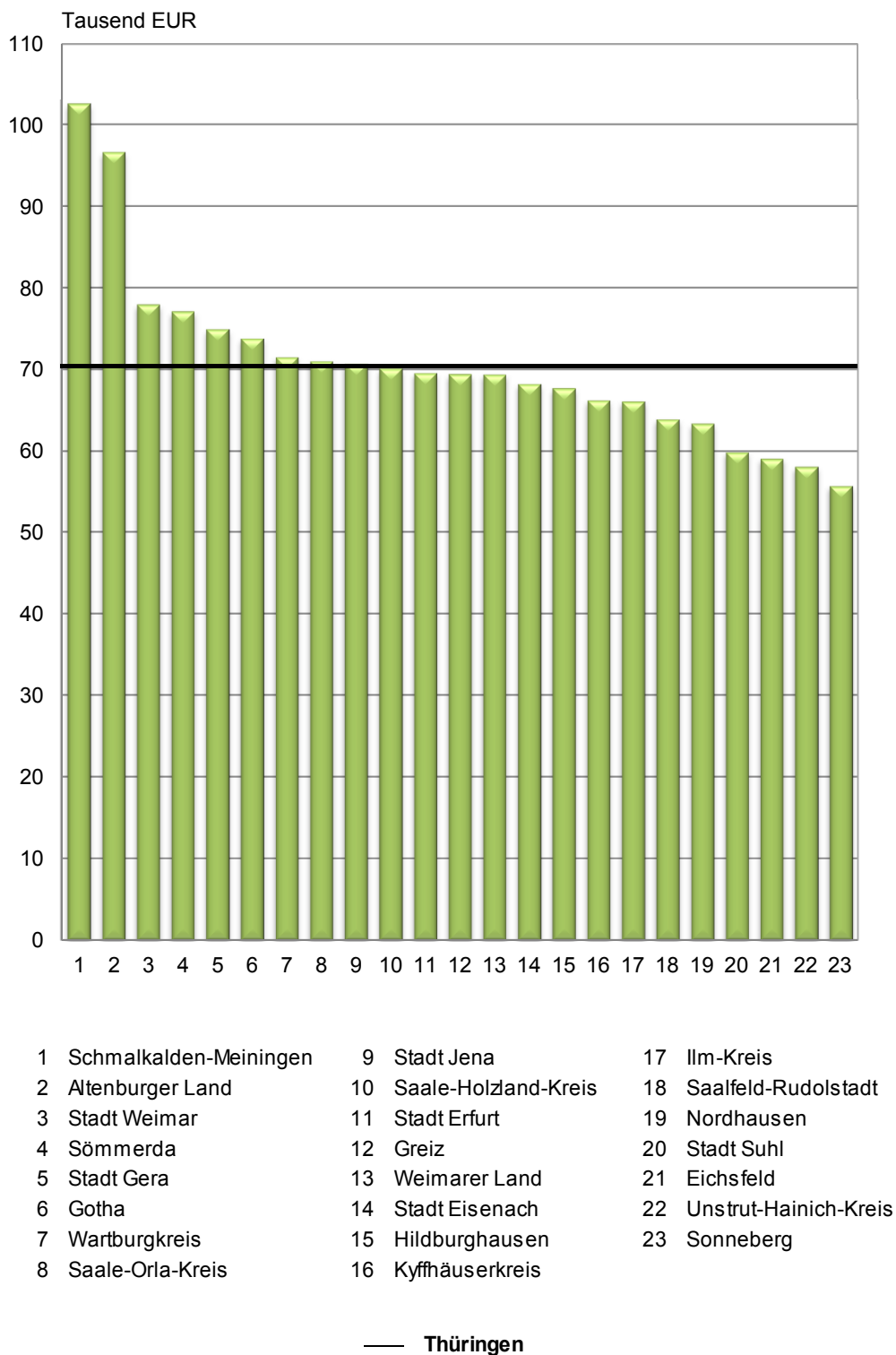
1. Gesamtumsatz je Beschäftigten des Bauhauptgewerbes Januar bis September 2012 nach Kreisen



- | | | |
|--------------------------|--------------------------|-------------------------|
| 1 Ilm-Kreis | 9 Nordhausen | 17 Saale-Holzland-Kreis |
| 2 Stadt Jena | 10 Altenburger Land | 18 Eichsfeld |
| 3 Stadt Weimar | 11 Wartburgkreis | 19 Greiz |
| 4 Stadt Erfurt | 12 Hildburghausen | 20 Gotha |
| 5 Sömmerda | 13 Weimarer Land | 21 Sonneberg |
| 6 Stadt Eisenach | 14 Saalfeld-Rudolstadt | 22 Saale-Orla-Kreis |
| 7 Schmalkalden-Meiningen | 15 Kyffhäuserkreis | 23 Stadt Gera |
| 8 Stadt Suhl | 16 Unstrut-Hainich-Kreis | |

— Thüringen

2. Gesamtumsatz je Beschäftigten des Ausbaugewerbes Januar bis September 2012 nach Kreisen



1. Gesamtübersicht über das Baugewerbe nach Vierteljahren und Kreisen

Jahr Vierteljahr	Betriebe ¹⁾	Beschäftigte ¹⁾	Geleistete Arbeits- stunden	Entgelte	Gesamt- umsatz	Darunter baugewerb- licher Umsatz
	Anzahl		1 000 Std.		1 000 EUR	
Stadt Erfurt						
2005	62	2 657	3 427	67 912	315 336	310 160
2006	62	2 818	3 603	73 424	383 357	378 523
2007	60	2 958	3 765	80 289	423 031	419 182
2008	63	2 926	3 683	79 736	435 139	430 589
2009	63	2 899	3 603	81 585	474 174	469 085
2010	64	2 896	3 444	81 031	422 976	415 583
2011	68	3 077	3 772	87 978	457 680	450 190
2011						
Januar - März	68	2 985	736	18 912	65 558	63 942
April - Juni	68	3 052	1 011	22 367	108 961	106 974
Juli - September	68	3 089	1 054	22 724	131 916	129 958
Oktober - Dezember	68	3 183	970	23 974	151 245	149 316
2012						
Januar - März	68	2 988	701	19 813	59 264	57 564
April - Juni	68	2 962	941	22 946	90 944	89 427
Juli - September	67	3 033	1 008	23 052	112 026	110 215
Oktober - Dezember						
Stadt Gera						
2005	17	700	962	16 817	81 013	80 932
2006	17	597	772	13 005	71 110	70 891
2007	13	360	552	7 938	27 451	27 345
2008	13	313	498	7 058	34 910	34 549
2009	15	329	449	7 134	36 178	35 483
2010	13	334	478	7 417	34 396	33 422
2011	15	368	543	8 335	36 999	35 827
2011						
Januar - März	15	341	113	1 709	7 376	7 124
April - Juni	14	359	137	1 950	7 502	7 198
Juli - September	14	380	142	2 220	10 841	10 536
Oktober - Dezember	15	393	151	2 456	11 280	10 969
2012						
Januar - März	14	333	106	1 749	6 560	6 353
April - Juni	14	360	123	2 172	7 405	7 183
Juli - September	13	360	138	2 429	9 342	9 053
Oktober - Dezember						
Stadt Jena						
2005	18	986	1 087	24 149	135 537	128 657
2006	17	1 027	1 174	24 940	154 861	145 254
2007	17	1 040	1 146	26 279	132 393	125 292
2008	16	1 041	1 195	29 127	151 871	144 466
2009	16	1 047	1 201	29 764	156 206	143 402
2010	16	1 053	1 266	30 587	155 852	142 382
2011	14	992	1 245	30 644	175 769	163 583
2011						
Januar - März	14	990	254	6 844	29 051	26 304
April - Juni	14	991	332	7 476	40 674	37 383
Juli - September	14	1 000	358	7 988	53 386	50 241
Oktober - Dezember	14	985	301	8 337	52 659	49 654
2012						
Januar - März	16	1 018	237	6 829	19 735	16 992
April - Juni	16	1 044	334	8 135	39 751	36 975
Juli - September	16	1 075	377	8 676	49 328	46 385
Oktober - Dezember						
Stadt Suhl						
2005	14	586	701	14 164	64 081	63 448
2006	13	522	693	12 619	67 719	67 021
2007	12	445	550	10 541	58 774	58 520
2008	10	432	520	10 571	57 944	57 367
2009	11	492	626	11 782	54 929	53 536
2010	12	516	637	12 321	59 040	58 245
2011	14	576	771	14 855	67 571	67 291
2011						
Januar - März	13	545	156	2 971	13 422	13 325
April - Juni	14	585	208	3 759	17 299	17 208
Juli - September	14	598	217	4 093	18 874	18 826
Oktober - Dezember	13	576	192	4 033	17 977	17 933
2012						
Januar - März	12	562	153	3 161	8 929	8 830
April - Juni	12	573	185	3 994	16 138	16 089
Juli - September	12	582	204	4 111	18 479	18 383
Oktober - Dezember						

1) Vierteljahresdurchschnitt

Noch: 1. Gesamtübersicht über das Baugewerbe nach Vierteljahren und Kreisen

Jahr Vierteljahr	Betriebe ¹⁾	Beschäftigte ¹⁾	Geleistete Arbeits- stunden	Entgelte	Gesamt- umsatz	Darunter baugewerb- licher Umsatz
	Anzahl		1 000 Std.		1 000 EUR	
Stadt Weimar						
2005	20	602	886	15 302	66 429	65 928
2006	15	393	530	9 192	42 320	41 900
2007	14	442	607	10 225	55 639	55 581
2008	16	542	699	13 110	90 862	90 578
2009	16	578	758	13 917	83 759	83 483
2010	19	683	873	16 599	82 855	82 538
2011	17	749	951	19 505	103 780	103 366
2011						
Januar - März	17	691	191	4 093	15 368	15 299
April - Juni	17	694	226	4 462	24 708	24 542
Juli - September	17	816	265	5 211	29 309	29 224
Oktober - Dezember	17	794	269	5 739	34 395	34 301
2012						
Januar - März	16	683	215	4 027	24 231	24 158
April - Juni	16	691	257	4 674	21 632	21 554
Juli - September	16	694	264	4 626	20 520	20 422
Oktober - Dezember						
Stadt Eisenach						
2005	14	578	803	13 936	49 017	43 094
2006	12	575	800	14 569	60 034	54 039
2007	12	639	836	16 673	63 058	59 159
2008	12	690	883	18 569	86 598	83 477
2009	11	698	848	18 477	69 178	65 648
2010	12	691	857	19 327	79 243	74 761
2011	11	672	867	20 309	90 034	85 851
2011						
Januar - März	11	660	196	4 522	14 722	13 908
April - Juni	10	656	222	4 912	22 240	21 211
Juli - September	10	678	233	5 278	25 568	24 387
Oktober - Dezember	11	693	216	5 596	27 503	26 345
2012						
Januar - März	13	780	190	4 960	15 827	14 615
April - Juni	13	767	253	5 847	23 196	22 155
Juli - September	13	768	274	5 979	25 261	24 238
Oktober - Dezember						
Eichsfeld						
2005	40	1 326	1 763	28 603	121 767	120 129
2006	35	1 248	1 657	27 716	121 541	119 820
2007	32	1 248	1 661	29 221	123 055	121 589
2008	32	1 300	1 731	30 732	137 914	136 339
2009	32	1 310	1 761	31 152	132 904	131 446
2010	32	1 296	1 711	30 987	132 367	130 699
2011	32	1 290	1 774	32 714	147 078	145 206
2011						
Januar - März	32	1 270	339	6 438	21 843	21 441
April - Juni	32	1 340	483	8 495	41 959	41 424
Juli - September	32	1 336	518	9 110	44 743	44 204
Oktober - Dezember	32	1 215	434	8 672	38 533	38 138
2012						
Januar - März	30	1 203	310	6 549	19 748	19 503
April - Juni	28	1 236	417	8 039	30 886	30 487
Juli - September	28	1 245	461	8 613	34 284	33 939
Oktober - Dezember						
Nordhausen						
2005	25	1 078	1 495	25 364	104 248	103 763
2006	21	968	1 407	24 642	106 831	105 616
2007	22	1 064	1 516	27 350	121 115	119 738
2008	22	937	1 371	24 509	96 561	96 358
2009	22	889	1 277	23 404	96 349	91 166
2010	24	888	1 266	23 891	97 159	91 195
2011	23	899	1 315	23 574	119 691	111 815
2011						
Januar - März	24	903	292	5 133	20 655	18 765
April - Juni	24	917	346	6 137	32 486	30 160
Juli - September	24	918	365	6 214	37 098	35 064
Oktober - Dezember	20	856	313	6 090	29 452	27 826
2012						
Januar - März	22	853	283	5 374	19 005	18 008
April - Juni	22	877	311	5 798	23 707	22 879
Juli - September	22	916	346	6 416	29 911	28 632
Oktober - Dezember						

1) Vierteljahresdurchschnitt

Noch: 1. Gesamtübersicht über das Baugewerbe nach Vierteljahren und Kreisen

Jahr Vierteljahr	Betriebe ¹⁾	Beschäftigte ¹⁾	Geleistete Arbeits- stunden	Entgelte	Gesamt- umsatz	Darunter baugewerb- licher Umsatz
	Anzahl		1 000 Std.		1 000 EUR	
Wartburgkreis						
2005	27	1 047	1 365	25 308	115 402	114 586
2006	23	1 004	1 351	25 819	128 538	126 923
2007	22	1 048	1 392	27 707	126 982	125 012
2008	22	1 010	1 359	27 353	129 434	127 001
2009	21	1 055	1 415	29 254	129 644	127 682
2010	23	1 100	1 422	28 741	120 565	118 878
2011	21	1 075	1 480	30 331	123 777	121 987
2011						
Januar - März	21	1 038	311	6 084	16 840	16 506
April - Juni	21	1 088	384	7 578	31 599	31 082
Juli - September	21	1 103	420	8 272	35 985	35 588
Oktober - Dezember	20	1 072	365	8 397	39 352	38 811
2012						
Januar - März	20	1 058	264	6 450	16 763	16 242
April - Juni	20	1 089	363	8 118	33 486	32 402
Juli - September	20	1 094	383	8 221	40 964	40 638
Oktober - Dezember						
Unstrut-Hainich-Kreis						
2005	32	1 190	1 573	26 444	98 112	90 853
2006	31	1 148	1 567	25 143	94 461	89 703
2007	30	1 162	1 541	24 867	98 829	97 187
2008	27	1 069	1 432	23 837	96 675	95 322
2009	26	1 097	1 443	24 970	93 385	91 732
2010	30	1 194	1 569	26 866	112 953	110 844
2011	30	1 189	1 662	27 659	121 654	119 250
2011						
Januar - März	30	1 139	347	5 876	18 354	17 702
April - Juni	30	1 197	428	7 054	30 511	30 025
Juli - September	30	1 213	458	7 100	32 304	31 884
Oktober - Dezember	30	1 205	429	7 629	40 485	39 639
2012						
Januar - März	33	1 265	367	6 457	22 630	22 191
April - Juni	33	1 297	487	8 053	29 027	28 267
Juli - September	33	1 299	494	7 808	35 160	34 341
Oktober - Dezember						
Kyffhäuserkreis						
2005	24					
2006	21					
2007	20	818	1 071	20 618	78 257	78 257
2008	20	758	938	18 995	72 962	72 962
2009	19	777	947	19 742	74 049	74 043
2010	20	787	905	20 180	80 149	80 146
2011	21	793	1 039	21 225	89 235	89 234
2011						
Januar - März	21	782	196	4 652	12 720	12 718
April - Juni	21	790	281	5 382	23 531	23 531
Juli - September	21	817	307	5 623	25 558	25 558
Oktober - Dezember	20	783	256	5 568	27 426	27 426
2012						
Januar - März	20	776	199	4 941	14 845	14 829
April - Juni	20	810	261	5 441	22 329	22 180
Juli - September	20	827	296	5 660	26 427	26 426
Oktober - Dezember						
Schmalkalden-Meiningen						
2005	38	1 266	1 712	29 180	136 905	132 629
2006	35	1 175	1 530	27 372	145 959	141 399
2007	33	1 190	1 490	26 566	130 035	123 334
2008	32	1 191	1 470	28 472	150 881	142 994
2009	30	1 112	1 348	27 347	142 921	140 404
2010	33	1 161	1 463	29 448	145 105	142 472
2011	33	1 276	1 721	34 267	178 505	174 113
2011						
Januar - März	33	1 252	321	7 029	26 065	25 749
April - Juni	33	1 285	488	8 717	47 457	45 302
Juli - September	33	1 299	489	9 322	54 608	53 604
Oktober - Dezember	33	1 266	424	9 199	50 374	49 458
2012						
Januar - März	30	1 163	254	6 827	25 022	24 823
April - Juni	30	1 200	419	8 390	40 934	39 958
Juli - September	30	1 224	448	8 869	49 537	48 629
Oktober - Dezember						

1) Vierteljahresdurchschnitt

Noch: 1. Gesamtübersicht über das Baugewerbe nach Vierteljahren und Kreisen

Jahr Vierteljahr	Betriebe ¹⁾	Beschäftigte ¹⁾	Geleistete Arbeits- stunden	Entgelte	Gesamt- umsatz	Darunter baugewerb- licher Umsatz
	Anzahl		1 000 Std.		1 000 EUR	
Gotha						
2005	39	1 360	1 834	30 019	113 589	112 575
2006	39	1 590	2 305	35 365	137 438	136 578
2007	38	1 706	2 554	37 613	136 215	135 330
2008	42	1 784	2 643	40 486	161 096	160 360
2009	42	1 843	2 524	41 216	162 503	161 632
2010	44	2 024	2 749	45 204	173 423	172 622
2011	42	1 905	2 663	43 515	193 488	192 466
2011						
Januar - März	42	1 885	554	9 422	29 841	29 614
April - Juni	42	1 950	717	11 096	47 027	46 818
Juli - September	42	1 929	759	11 615	57 321	57 101
Oktober - Dezember	41	1 854	633	11 382	59 299	58 933
2012						
Januar - März	42	1 829	476	9 001	31 188	30 929
April - Juni	42	1 838	634	10 903	47 673	47 474
Juli - September	42	1 858	664	11 074	56 665	56 533
Oktober - Dezember						
Sömmerda						
2005	18	825	1 121	18 807	88 449	87 932
2006	19	844	1 175	19 911	102 369	101 883
2007	20	902	1 269	21 026	108 440	107 631
2008	19	895	1 260	21 530	116 832	116 260
2009	20	976	1 294	22 490	122 950	122 380
2010	20	976	1 245	21 986	107 244	106 633
2011	21	981	1 383	22 995	123 397	122 647
2011						
Januar - März	21	988	275	4 740	17 352	17 197
April - Juni	21	995	376	5 883	29 717	29 579
Juli - September	21	985	377	6 014	34 568	34 405
Oktober - Dezember	22	954	356	6 359	41 761	41 467
2012						
Januar - März	20	913	260	4 658	14 950	14 819
April - Juni	20	935	336	5 908	29 226	29 063
Juli - September	20	933	356	5 906	39 788	39 626
Oktober - Dezember						
Hildburghausen						
2005	16	561	775	12 549	48 792	47 434
2006	16	569	772	12 954	61 455	60 236
2007	16	603	803	14 156	59 848	58 724
2008	18	626	794	14 990	63 238	61 906
2009	16	600	751	14 216	64 635	63 352
2010	16	588	750	14 499	61 007	59 785
2011	13	534	690	13 931	62 771	61 642
2011						
Januar - März	13	500	127	2 804	8 871	8 660
April - Juni	13	516	181	3 510	16 701	16 415
Juli - September	13	516	182	3 515	16 626	16 356
Oktober - Dezember	14	602	200	4 102	20 573	20 211
2012						
Januar - März	14	601	146	3 178	10 441	10 116
April - Juni	14	605	223	4 309	18 266	17 872
Juli - September	15	681	231	4 259	20 760	20 409
Oktober - Dezember						
Ilm-Kreis						
2005	23	789	1 067	19 807	89 388	88 693
2006	17	656	931	18 215	93 920	93 169
2007	23	779	1 078	20 956	96 733	95 331
2008	23	843	1 179	21 626	100 695	98 806
2009	24	909	1 252	22 894	103 481	101 925
2010	22	861	1 176	22 211	96 201	95 999
2011	28	1 017	1 445	27 858	142 469	141 563
2011						
Januar - März	27	937	270	5 418	18 001	17 966
April - Juni	27	959	356	6 127	26 954	26 928
Juli - September	27	962	375	6 420	28 166	28 143
Oktober - Dezember	30	1 210	445	9 892	69 348	68 526
2012						
Januar - März	29	1 112	366	8 332	39 441	39 070
April - Juni	29	1 157	423	8 556	49 446	49 096
Juli - September	30	1 158	441	8 755	49 621	49 343
Oktober - Dezember						

1) Vierteljahresdurchschnitt

Noch: 1. Gesamtübersicht über das Baugewerbe nach Vierteljahren und Kreisen

Jahr Vierteljahr	Betriebe ¹⁾	Beschäftigte ¹⁾	Geleistete Arbeits- stunden	Entgelte	Gesamt- umsatz	Darunter baugewerb- licher Umsatz
	Anzahl		1 000 Std.		1 000 EUR	
Weimarer Land						
2005	17
2006	17
2007	19	1 032	1 307	25 985	119 240	117 196
2008	19	1 051	1 314	27 260	126 593	123 946
2009	21	1 183	1 459	29 222	145 212	142 818
2010	24	1 255	1 512	30 780	136 649	133 567
2011	24	1 254	1 665	32 145	141 081	137 737
2011						
Januar - März	24	1 213	327	6 626	18 255	17 755
April - Juni	24	1 242	433	7 746	32 834	31 958
Juli - September	24	1 282	473	8 583	43 096	42 363
Oktober - Dezember	25	1 279	432	9 190	46 896	45 661
2012						
Januar - März	24	1 296	343	7 417	21 764	21 289
April - Juni	24	1 318	473	8 763	38 630	37 555
Juli - September	24	1 370	489	8 987	49 922	48 544
Oktober - Dezember						
Sonneberg						
2005	15	516	610	11 031	38 149	37 417
2006	13	474	576	9 713	42 817	42 035
2007	14	518	614	11 467	42 889	42 070
2008	13	505	582	11 819	60 320	59 249
2009	12	516	626	12 109	47 862	46 897
2010	11	473	578	10 795	43 431	42 024
2011	10	437	559	10 632	41 993	40 472
2011						
Januar - März	10	450	104	2 261	5 162	4 801
April - Juni	10	467	162	2 882	12 554	12 187
Juli - September	9	415	160	2 844	10 687	10 159
Oktober - Dezember	10	416	133	2 646	13 591	13 325
2012						
Januar - März	10	405	100	2 089	5 668	5 542
April - Juni	10	418	142	2 602	8 912	8 755
Juli - September	10	440	154	2 612	12 814	12 529
Oktober - Dezember						
Saalfeld-Rudolstadt						
2005	28	814	1 053	17 171	66 117	65 422
2006	24	796	1 078	17 615	79 011	76 026
2007	30	927	1 284	20 920	77 844	76 173
2008	28	878	1 228	20 700	87 755	85 963
2009	27	843	1 192	20 070	84 490	82 822
2010	26	852	1 107	19 854	77 854	76 286
2011	25	859	1 155	20 965	89 542	88 315
2011						
Januar - März	25	815	224	4 262	12 175	11 859
April - Juni	25	859	298	5 213	20 918	20 860
Juli - September	25	883	328	5 549	27 019	26 687
Oktober - Dezember	25	879	305	5 941	29 430	28 908
2012						
Januar - März	26	873	245	5 073	13 625	13 410
April - Juni	26	880	303	5 563	22 584	22 190
Juli - September	26	894	332	5 992	28 427	27 982
Oktober - Dezember						
Saale-Holzland-Kreis						
2005	27	1 035	1 464	26 505	100 793	96 276
2006	25	993	1 429	25 980	103 858	97 673
2007	26	1 013	1 419	26 404	101 088	95 019
2008	30	1 023	1 489	25 709	109 020	104 434
2009	30	1 082	1 582	26 334	107 845	104 969
2010	31	1 152	1 676	28 744	110 055	106 788
2011	32	1 184	1 742	30 594	135 597	131 749
2011						
Januar - März	32	1 162	348	6 167	19 598	18 807
April - Juni	32	1 202	482	8 185	34 890	34 106
Juli - September	32	1 210	484	8 202	39 204	38 179
Oktober - Dezember	32	1 162	429	8 040	41 905	40 657
2012						
Januar - März	34	1 186	324	6 497	18 381	17 439
April - Juni	34	1 239	469	8 169	34 943	33 909
Juli - September	34	1 226	487	8 499	37 518	36 616
Oktober - Dezember						

1) Vierteljahresdurchschnitt

Noch: 1. Gesamtübersicht über das Baugewerbe nach Vierteljahren und Kreisen

Jahr Vierteljahr	Betriebe ¹⁾	Beschäftigte ¹⁾	Geleistete Arbeits- stunden	Entgelte	Gesamt- umsatz	Darunter baugewerb- licher Umsatz
	Anzahl		1 000 Std.		1 000 EUR	
Saale-Orla-Kreis						
2005	37	1 233	1 684	27 599	114 823	113 161
2006	33	1 187	1 567	26 532	116 739	114 703
2007	34	1 206	1 665	27 559	112 832	111 086
2008	31	1 132	1 585	26 466	123 335	121 308
2009	31	1 156	1 523	26 895	119 436	117 911
2010	30	1 131	1 424	26 621	117 603	115 813
2011	30	1 167	1 540	27 836	131 470	129 980
2011						
Januar - März	29	1 084	284	5 152	19 534	19 405
April - Juni	29	1 185	403	7 163	31 125	30 881
Juli - September	29	1 186	453	7 663	36 818	36 145
Oktober - Dezember	31	1 211	400	7 858	43 994	43 548
2012						
Januar - März	32	1 141	262	6 256	14 754	14 335
April - Juni	31	1 232	414	7 875	29 345	28 762
Juli - September	32	1 323	466	8 669	43 958	43 336
Oktober - Dezember						
Greiz						
2005	36	1 803	2 520	42 622	182 819	180 963
2006	35	1 797	2 586	42 693	184 593	182 956
2007	36	1 749	2 451	41 657	170 516	168 995
2008	33	1 642	2 287	39 822	170 890	168 708
2009	29	1 457	1 942	35 607	143 803	142 528
2010	28	1 390	1 808	34 245	135 031	134 096
2011	27	1 337	1 808	34 491	146 803	146 190
2011						
Januar - März	27	1 328	409	7 511	24 683	24 539
April - Juni	26	1 355	477	8 559	39 435	39 296
Juli - September	26	1 347	475	8 769	38 426	38 311
Oktober - Dezember	27	1 317	446	9 652	44 258	44 044
2012						
Januar - März	30	1 437	416	8 063	30 797	30 680
April - Juni	31	1 495	504	9 343	39 506	39 346
Juli - September	31	1 504	533	9 548	38 513	38 374
Oktober - Dezember						
Altenburger Land						
2005	29	1 040	1 507	25 660	114 419	113 436
2006	29	1 180	1 731	30 872	144 648	143 372
2007	31	1 253	1 881	34 394	136 849	135 357
2008	29	1 219	1 830	35 203	135 840	134 116
2009	28	1 275	1 942	36 282	134 804	133 017
2010	26	1 090	1 715	31 903	116 261	113 868
2011	24	796	1 131	20 866	112 093	108 943
2011						
Januar - März	25	766	251	4 858	15 359	14 642
April - Juni	23	786	288	4 977	27 598	27 256
Juli - September	23	793	297	5 372	29 989	28 960
Oktober - Dezember	25	839	295	5 659	39 148	38 085
2012						
Januar - März	23	772	230	4 657	18 623	17 652
April - Juni	24	844	304	5 260	25 907	25 077
Juli - September	25	886	329	6 097	33 291	32 062
Oktober - Dezember						
Thüringen						
2005	612	23 783	31 638	561 327	2 434 549	2 384 284
2006	567	23 384	31 562	562 706	2 655 735	2 600 002
2007	571	24 099	32 451	590 411	2 601 116	2 553 109
2008	569	23 802	31 970	597 682	2 797 366	2 747 056
2009	561	24 117	31 765	605 864	2 780 698	2 727 364
2010	572	24 390	31 630	614 238	2 697 421	2 638 647
2011	572	24 423	32 923	637 224	3 032 477	2 969 418
2011						
Januar - März	574	23 724	6 624	133 484	450 805	438 029
April - Juni	570	24 470	8 718	159 627	748 679	732 325
Juli - September	569	24 755	9 188	167 700	862 108	845 884
Oktober - Dezember	575	24 744	8 392	176 413	970 884	953 181
2012						
Januar - März	578	24 247	6 446	142 357	472 191	459 390
April - Juni	577	24 867	8 577	168 861	723 873	708 655
Juli - September	579	25 390	9 175	174 858	862 517	846 655
Oktober - Dezember						

1) Vierteljahresdurchschnitt

**2. Betriebe, Beschäftigte, geleistete Arbeitsstunden, Entgelte sowie Umsatz
im Baugewerbe nach Kreisen (kumuliert 2011 und 2012)**

Kreisfreie Stadt Landkreis Land	Zeitraum	Betriebe ¹⁾	Beschäf- tigte ¹⁾	Geleistete Arbeits- stunden	Entgelte	Gesamt- umsatz	Darunter baugewerb- licher Umsatz
		Anzahl		1 000 Std.	1 000 EUR		
		Januar bis September					
Stadt Erfurt	2011	68	3 042	2 802	64 003	306 435	300 874
	2012	68	2 994	2 649	65 810	262 234	257 206
Stadt Gera	2011	14	360	392	5 879	25 719	24 858
	2012	14	351	368	6 350	23 308	22 589
Stadt Jena	2011	14	994	944	22 307	123 111	113 929
	2012	16	1 046	949	23 640	108 814	100 352
Stadt Suhl	2011	14	576	580	10 822	49 594	49 359
	2012	12	572	542	11 266	43 546	43 302
Stadt Weimar	2011	17	734	682	13 766	69 385	69 065
	2012	16	689	736	13 327	66 383	66 134
Stadt Eisenach	2011	10	665	651	14 713	62 531	59 505
	2012	13	772	717	16 786	64 285	61 008
Eichsfeld	2011	32	1 315	1 340	24 042	108 545	107 069
	2012	29	1 228	1 188	23 201	84 918	83 929
Nordhausen	2011	24	913	1 002	17 484	90 239	83 989
	2012	22	882	940	17 589	72 623	69 519
Wartburgkreis	2011	21	1 076	1 115	21 934	84 425	83 176
	2012	20	1 080	1 011	22 789	91 213	89 282
Unstrut-Hainich-Kreis	2011	30	1 183	1 233	20 030	81 169	79 611
	2012	33	1 287	1 348	22 318	86 817	84 798
Kyffhäuserkreis	2011	21	796	784	15 657	61 809	61 807
	2012	20	804	756	16 042	63 601	63 434
Schmalkalden-Meiningen	2011	33	1 279	1 297	25 068	128 130	124 655
	2012	30	1 196	1 121	24 087	115 493	113 410
Gotha	2011	42	1 921	2 030	32 133	134 188	133 533
	2012	42	1 842	1 774	30 978	135 526	134 936
Sömmerda	2011	21	989	1 028	16 636	81 636	81 180
	2012	20	927	951	16 471	83 963	83 508
Hildburghausen	2011	13	511	490	9 829	42 198	41 431
	2012	14	629	600	11 746	49 468	48 397
Ilm-Kreis	2011	27	953	1 000	17 966	73 121	73 037
	2012	29	1 142	1 230	25 644	138 508	137 510
Weimarer Land	2011	24	1 246	1 232	22 955	94 185	92 076
	2012	24	1 328	1 305	25 168	110 316	107 387
Sonneberg	2011	10	444	426	7 986	28 403	27 147
	2012	10	421	395	7 303	27 393	26 826
Saalfeld-Rudolstadt	2011	25	852	850	15 024	60 112	59 406
	2012	26	882	880	16 628	64 637	63 582
Saale-Holzland-Kreis	2011	32	1 191	1 314	22 554	93 692	91 092
	2012	34	1 217	1 280	23 165	90 842	87 965
Saale-Orla-Kreis	2011	29	1 152	1 140	19 978	87 477	86 432
	2012	32	1 232	1 142	22 800	88 056	86 434
Greiz	2011	26	1 343	1 361	24 839	102 545	102 145
	2012	31	1 479	1 454	26 955	108 816	108 400
Altenburger Land	2011	24	782	836	15 207	72 946	70 858
	2012	24	834	862	16 015	77 821	74 791
Thüringen	2011	571	24 316	24 530	460 812	2 061 593	2 016 237
	2012	578	24 835	24 198	486 077	2 058 581	2 014 700

1) Diese Werte beinhalten die Durchschnitte der einbezogenen Vierteljahresergebnisse

3. Gesamtübersicht über das Bauhauptgewerbe nach Monaten und Kreisen

Jahr Monat	Betriebe ¹⁾	Beschäftigte ¹⁾	Geleistete Arbeits- stunden	Entgelte	Gesamt- umsatz	Darunter baugewerblicher Umsatz	Auftrags-	
							eingang	bestand
	Anzahl		1 000 Std.	1 000 EUR				
Stadt Erfurt								
2005	29	1 515	1 805	41 840	215 739	215 395	142 723	.
2006	29	1 625	2 005	47 515	285 599	285 274	223 485	.
2007	31	1 893	2 194	54 964	319 609	319 273	273 534	.
2008	31	1 804	2 037	53 733	326 816	326 340	234 673	.
2009	30	1 716	1 915	51 309	351 858	351 614	381 440	.
2010	30	1 679	1 742	50 380	289 804	289 516	225 480	.
2011	32	1 765	2 038	55 652	310 629	310 160	230 429	.
2011								
Januar	32	1 679	76	3 500	5 907	5 896	8 626	.
Februar	32	1 692	92	3 374	14 827	14 800	12 765	.
März	32	1 715	169	4 352	20 400	20 381	21 464	177 819
April	32	1 742	175	4 439	25 192	25 173	14 124	.
Mai	32	1 743	215	4 637	26 998	26 955	23 081	.
Juni	32	1 768	183	5 427	25 810	25 792	34 262	152 013
Juli	32	1 760	190	4 571	28 245	28 219	20 963	.
August	32	1 783	209	5 079	33 534	33 495	15 855	.
September	32	1 788	202	4 883	34 175	34 052	22 307	129 969
Oktober	32	1 862	191	5 020	33 858	33 839	22 550	.
November	32	1 841	218	5 393	32 818	32 788	18 458	.
Dezember	32	1 804	118	4 976	28 863	28 768	15 975	112 208
2012								
Januar	32	1 663	70	3 912	9 209	9 185	10 140	.
Februar	32	1 683	65	3 411	8 196	8 182	15 157	.
März	32	1 674	152	4 208	17 191	17 133	14 839	64 307
April	32	1 670	160	4 427	20 094	20 054	20 630	.
Mai	31	1 668	166	4 606	18 154	18 135	16 304	.
Juni	31	1 677	185	5 243	23 813	23 788	25 985	92 328
Juli	31	1 693	194	4 797	21 389	21 369	16 897	.
August	31	1 692	191	4 932	24 899	24 877	20 333	.
September	31	1 702	180	4 647	28 089	28 028	17 084	86 004
Oktober								
November								
Dezember								
Stadt Gera								
2005	9	484	683	12 114	61 712	61 696	53 077	.
2006	10	387	509	9 175	50 866	50 686	43 150	.
2007	6	179	252	3 933	11 307	11 303	8 096	.
2008	5	92	142	2 452	13 433	13 431	7 850	.
2009	5	87	116	2 056	12 066	12 050	7 274	.
2010	6	128	190	2 969	11 744	11 744	8 291	.
2011	6	121	176	3 006	10 720	10 710	8 251	.
2011								
Januar	6	105	9	163	694	694	306	.
Februar	6	102	9	157	585	585	345	.
März	6	104	10	172	778	778	562	893
April	6	98	11	190	628	628	892	.
Mai	5	112	15	232	813	813	699	.
Juni	5	120	16	258	700	700	735	2 003
Juli	5	110	15	250	1 042	1 042	954	.
August	5	111	16	252	802	802	574	.
September	5	131	18	297	1 098	1 098	1 073	1 982
Oktober	6	158	22	361	1 159	1 159	600	.
November	6	156	20	391	1 341	1 331	898	.
Dezember	6	149	15	285	1 081	1 081	612	2 410
2012								
Januar	6	129	14	251	769	769	480	.
Februar	6	128	10	226	576	576	1 125	.
März	6	134	9	234	445	445	1 034	3 086
April	6	148	9	318	666	666	722	.
Mai	6	161	21	403	821	821	1 271	.
Juni	6	156	20	379	981	981	1 053	3 494
Juli	6	158	20	413	1 441	1 431	814	.
August	5	159	24	422	1 410	1 410	1 434	.
September	5	157	19	390	1 056	1 048	1 065	3 192
Oktober								
November								
Dezember								

1) Monatsdurchschnitt

Noch: 3. Gesamtübersicht über das Bauhauptgewerbe nach Monaten und Kreisen

Jahr Monat	Betriebe ¹⁾	Beschäftigte ¹⁾	Geleistete Arbeits- stunden	Entgelte	Gesamt- umsatz	Darunter baugewerblicher Umsatz	Auftrags-	
							eingang	bestand
	Anzahl		1 000 Std.	1 000 EUR				
Stadt Jena								
2005	8	616	645	15 973	90 857	87 379	80 024	.
2006	8	642	686	16 238	110 749	105 590	87 039	.
2007	8	687	661	18 142	92 815	88 988	82 294	.
2008	7	693	684	20 488	105 087	100 232	126 047	.
2009	7	695	692	21 067	119 066	113 570	99 614	.
2010	7	699	755	21 679	117 371	110 424	93 556	.
2011	7	689	828	22 762	138 391	132 278	89 111	.
2011								
Januar	7	688	29	1 547	6 541	6 220	3 551	.
Februar	7	686	42	1 522	7 245	6 842	5 953	.
März	7	690	69	1 864	9 013	8 510	6 906	68 665
April	7	684	73	1 809	9 898	9 282	3 702	.
Mai	7	686	86	1 895	12 178	11 522	4 877	.
Juni	7	685	72	1 805	11 127	10 555	10 939	57 697
Juli	7	682	78	1 866	11 596	11 101	11 540	.
August	7	704	89	2 212	15 993	15 462	17 729	.
September	7	697	84	2 007	13 439	12 928	12 950	72 721
Oktober	7	695	73	1 933	13 792	13 233	2 058	.
November	7	690	83	2 446	10 541	10 040	7 617	.
Dezember	7	686	49	1 856	17 028	16 583	1 288	58 438
2012								
Januar	7	669	26	1 470	3 880	3 535	9 142	.
Februar	7	662	30	1 440	3 660	3 296	1 873	.
März	7	665	56	1 730	6 210	5 757	13 782	77 156
April	7	674	67	1 563	6 289	5 846	6 561	.
Mai	7	677	66	2 125	10 731	10 318	3 060	.
Juni	7	688	77	1 933	12 925	12 440	4 636	65 607
Juli	7	692	84	2 067	11 963	11 484	12 347	.
August	7	709	87	2 184	16 024	15 403	2 012	.
September	7	709	77	2 026	11 781	11 300	9 057	59 566
Oktober								
November								
Dezember								
Stadt Suhl								
2005	6	371	422	9 628	49 288	49 268	39 413	.
2006	6	323	413	8 219	49 010	49 010	37 857	.
2007	5	244	245	5 426	42 123	42 123	29 874	.
2008	4	235	244	5 709	41 414	41 414	48 152	.
2009	3	232	255	5 860	35 004	35 004	23 564	.
2010	4	248	261	6 340	34 873	34 873	32 188	.
2011	5	283	353	8 047	42 430	42 409	27 774	.
2011								
Januar	4	252	15	423	1 229	1 229	826	.
Februar	4	254	15	420	2 147	2 147	1 065	.
März	4	254	25	547	4 169	4 169	2 941	11 769
April	5	294	31	646	3 606	3 606	3 145	.
Mai	5	297	37	693	3 742	3 742	3 243	.
Juni	5	292	33	678	3 659	3 637	1 116	11 553
Juli	5	294	34	705	3 742	3 742	3 869	.
August	5	302	36	966	4 070	4 070	3 597	.
September	5	303	36	730	5 003	5 003	1 989	10 958
Oktober	4	285	30	683	4 270	4 270	1 657	.
November	4	283	35	859	3 483	3 483	1 207	.
Dezember	4	281	25	697	3 312	3 312	3 119	6 808
2012								
Januar	4	277	17	543	855	855	1 473	.
Februar	4	277	16	495	855	855	3 475	.
März	4	278	25	612	2 440	2 440	4 629	11 676
April	4	276	26	644	2 842	2 842	3 825	.
Mai	4	278	30	713	3 829	3 829	3 094	.
Juni	4	280	29	878	3 714	3 714	1 908	10 979
Juli	4	274	33	731	3 700	3 700	941	.
August	4	275	31	759	3 809	3 809	2 925	.
September	4	281	30	714	3 968	3 968	2 724	8 125
Oktober								
November								
Dezember								

1) Monatsdurchschnitt

Noch: 3. Gesamtübersicht über das Bauhauptgewerbe nach Monaten und Kreisen

Jahr Monat	Betriebe ¹⁾	Beschäftigte ¹⁾	Geleistete Arbeits- stunden	Entgelte	Gesamt- umsatz	Darunter baugewerblicher Umsatz	Auftrags-	
							eingang	bestand
	Anzahl		1 000 Std.	1 000 EUR				
Stadt Weimar								
2005	7	280	365	7 587	34 165	34 133	39 050	.
2006	5	184	232	4 649	21 651	21 647	15 296	.
2007	5	203	261	5 538	36 133	36 132	25 042	.
2008	6	291	343	7 772	66 216	66 216	23 440	.
2009	7	335	419	9 241	62 475	62 475	21 305	.
2010	8	392	456	10 771	58 223	58 223	22 640	.
2011	7	469	570	13 533	66 526	66 526	23 677	.
2011								
Januar	7	407	28	872	2 617	2 617	521	.
Februar	7	407	31	863	2 761	2 761	608	.
März	7	421	43	960	3 289	3 289	2 102	76 499
April	7	412	44	975	3 965	3 965	1 393	.
Mai	7	422	49	1 029	6 548	6 548	3 431	.
Juni	7	418	42	1 052	6 304	6 304	4 730	71 775
Juli	7	445	48	1 057	4 780	4 780	2 377	.
August	7	498	54	1 225	6 347	6 347	1 355	.
September	7	537	62	1 325	5 927	5 927	3 467	65 570
Oktober	7	571	60	1 389	7 716	7 716	1 647	.
November	7	572	61	1 557	7 921	7 921	1 631	.
Dezember	7	514	46	1 228	8 350	8 350	414	46 802
2012								
Januar	7	425	36	852	1 264	1 264	137	.
Februar	7	420	28	710	11 790	11 790	1 047	.
März	7	425	59	970	5 360	5 360	2 832	68 368
April	7	428	50	917	3 309	3 309	2 825	.
Mai	7	426	55	988	6 279	6 279	2 055	.
Juni	7	426	56	1 000	4 321	4 321	2 620	57 912
Juli	7	425	57	997	3 774	3 774	4 010	.
August	7	430	56	1 030	5 907	5 907	22 434	.
September	7	427	56	958	3 836	3 836	1 804	65 408
Oktober								
November								
Dezember								
Stadt Eisenach								
2005	5	260	334	6 428	28 141	25 916	27 043	.
2006	5	281	370	7 852	39 279	36 769	32 607	.
2007	5	326	400	9 463	42 417	40 114	55 162	.
2008	4	356	399	10 485	61 648	60 600	41 615	.
2009	4	384	434	11 353	48 426	46 568	70 519	.
2010	5	404	472	12 439	57 059	54 108	45 099	.
2011	4	407	499	13 308	65 646	63 150	42 076	.
2011								
Januar	4	394	25	927	2 230	2 136	1 084	.
Februar	4	394	32	930	1 972	1 836	7 391	.
März	4	400	46	1 062	4 436	4 289	4 311	67 979
April	4	401	46	1 079	2 868	2 660	4 124	.
Mai	4	404	47	1 106	6 639	6 396	1 854	.
Juni	4	398	39	1 160	6 965	6 755	2 336	54 690
Juli	4	403	44	1 089	5 226	4 955	1 930	.
August	4	407	51	1 226	5 678	5 541	621	.
September	4	409	46	1 154	8 256	7 935	11 690	47 969
Oktober	5	430	45	1 166	6 232	6 017	1 111	.
November	5	428	47	1 232	6 367	6 062	3 756	.
Dezember	5	421	30	1 178	8 776	8 568	1 870	42 706
2012								
Januar	5	414	24	982	2 811	2 610	972	.
Februar	5	436	20	963	2 256	1 987	393	.
März	5	442	46	1 110	3 469	3 139	4 927	42 021
April	5	444	44	1 198	4 006	3 764	2 212	.
Mai	5	441	45	1 223	4 615	4 408	15 751	.
Juni	5	432	48	1 160	7 234	6 979	1 220	50 736
Juli	5	437	52	1 205	4 786	4 491	2 335	.
August	5	437	50	1 274	6 755	6 626	1 696	.
September	5	420	45	1 136	5 118	4 869	2 140	41 264
Oktober								
November								
Dezember								

1) Monatsdurchschnitt

Noch: 3. Gesamtübersicht über das Bauhauptgewerbe nach Monaten und Kreisen

Jahr Monat	Betriebe ¹⁾	Beschäftigte ¹⁾	Geleistete Arbeits- stunden	Entgelte	Gesamt- umsatz	Darunter baugewerblicher Umsatz	Auftrags-	
	Anzahl		1 000 Std.	1 000 EUR				
Eichsfeld								
2005	20	769	1 051	18 157	83 050	82 393	71 948	.
2006	18	731	996	17 990	86 179	85 127	88 365	.
2007	16	742	1 026	18 806	87 173	86 427	88 809	.
2008	18	802	1 104	20 128	96 272	95 403	92 710	.
2009	17	798	1 092	20 094	91 346	90 486	79 349	.
2010	18	795	1 037	19 685	92 209	91 138	70 198	.
2011	18	805	1 093	21 075	103 690	102 509	77 335	.
2011								
Januar	18	698	34	1 044	1 946	1 886	2 056	.
Februar	18	738	49	1 076	3 626	3 544	3 714	.
März	18	789	90	1 617	8 943	8 834	8 786	28 407
April	18	816	95	1 753	9 688	9 591	8 122	.
Mai	18	827	117	1 905	10 111	9 987	5 905	.
Juni	18	851	102	1 994	9 502	9 389	5 232	25 640
Juli	18	840	105	1 920	9 747	9 607	7 758	.
August	18	846	116	2 104	9 897	9 786	9 702	.
September	18	844	110	1 983	13 532	13 429	8 094	27 794
Oktober	18	835	99	1 971	10 651	10 556	5 286	.
November	18	820	107	2 055	8 387	8 318	8 576	.
Dezember	18	754	69	1 654	7 661	7 581	4 103	24 617
2012								
Januar	18	701	34	1 312	2 916	2 902	3 440	.
Februar	18	722	44	1 106	3 145	3 127	3 835	.
März	17	778	88	1 604	6 259	6 190	7 090	26 396
April	17	786	87	1 752	7 597	7 516	8 388	.
Mai	17	804	97	1 927	6 634	6 565	5 841	.
Juni	17	807	99	1 816	8 547	8 462	9 434	34 917
Juli	17	819	109	1 954	8 988	8 921	8 292	.
August	17	828	108	2 026	7 859	7 789	7 308	.
September	17	817	99	1 865	7 706	7 637	8 194	33 670
Oktober								
November								
Dezember								
Nordhausen								
2005	16	827	1 176	20 040	84 312	84 179	79 553	.
2006	13	682	961	17 705	87 107	86 964	70 593	.
2007	12	690	988	18 828	96 956	96 949	82 010	.
2008	13	647	920	17 651	72 002	71 889	71 084	.
2009	14	617	854	16 646	71 424	66 579	68 746	.
2010	15	607	817	16 337	73 398	67 462	70 995	.
2011	15	620	865	16 802	94 996	87 236	81 900	.
2011								
Januar	16	597	49	1 110	3 298	2 993	4 675	.
Februar	16	600	54	1 129	4 246	3 456	5 028	.
März	16	642	79	1 366	7 233	6 462	11 085	41 071
April	16	639	74	1 473	6 896	6 228	7 553	.
Mai	16	641	84	1 447	10 030	9 122	8 144	.
Juni	16	644	77	1 542	9 514	8 777	5 372	38 741
Juli	16	638	79	1 417	9 126	8 572	6 785	.
August	16	641	85	1 557	11 082	10 387	6 865	.
September	16	639	83	1 512	9 964	9 194	11 223	37 623
Oktober	12	590	69	1 481	7 745	7 208	4 891	.
November	12	596	78	1 540	9 777	9 209	6 224	.
Dezember	12	574	55	1 226	6 085	5 628	4 053	31 935
2012								
Januar	12	548	51	1 241	4 649	4 136	1 902	.
Februar	12	556	48	1 075	3 976	3 870	3 647	.
März	12	563	64	1 195	5 174	4 809	7 566	31 143
April	12	561	64	1 255	5 232	4 921	7 523	.
Mai	12	568	68	1 427	6 188	5 962	7 533	.
Juni	12	570	70	1 316	5 913	5 695	9 539	40 977
Juli	12	609	78	1 559	7 114	6 756	5 773	.
August	12	609	78	1 530	7 109	6 622	8 551	.
September	12	609	73	1 428	8 163	7 819	4 007	40 032
Oktober								
November								
Dezember								

1) Monatsdurchschnitt

Noch: 3. Gesamtübersicht über das Bauhauptgewerbe nach Monaten und Kreisen

Jahr Monat	Betriebe ¹⁾	Beschäftigte ¹⁾	Geleistete Arbeits- stunden	Entgelte	Gesamt- umsatz	Darunter baugewerblicher Umsatz	Auftrags-	
							eingang	bestand
	Anzahl		1 000 Std.	1 000 EUR				
Wartburgkreis								
2005	19	682	867	18 236	86 774	86 039	84 592	.
2006	16	664	918	19 345	92 663	92 510	107 861	.
2007	17	776	1 006	22 321	106 454	106 168	128 391	.
2008	15	722	955	21 523	103 420	103 386	112 123	.
2009	16	784	1 015	23 573	108 908	108 720	137 707	.
2010	17	826	1 013	23 479	96 734	96 638	98 915	.
2011	15	811	1 050	24 696	103 961	103 871	102 881	.
2011								
Januar	15	785	52	1 465	2 164	2 150	1 669	.
Februar	15	771	67	1 517	3 285	3 274	2 011	.
März	15	781	87	1 889	8 479	8 466	5 781	91 532
April	15	791	82	1 902	9 119	9 116	13 726	.
Mai	15	808	106	2 093	8 954	8 951	13 644	.
Juni	15	820	89	2 181	8 658	8 652	13 723	107 468
Juli	15	828	97	2 149	11 359	11 352	8 163	.
August	15	831	108	2 339	10 638	10 627	21 339	.
September	15	845	105	2 284	9 704	9 699	8 111	110 949
Oktober	14	825	92	2 205	10 194	10 189	3 114	.
November	14	831	105	2 435	12 575	12 572	8 228	.
Dezember	14	816	62	2 237	8 832	8 824	3 372	92 998
2012								
Januar	14	789	42	1 595	2 099	2 092	5 206	.
Februar	14	777	31	1 419	2 159	2 146	10 427	.
März	14	796	86	1 952	7 568	7 568	5 455	101 140
April	14	821	86	2 117	7 492	7 491	6 997	.
Mai	14	822	95	2 305	9 690	9 689	8 005	.
Juni	14	825	96	2 146	9 588	9 587	13 442	101 095
Juli	14	822	98	2 256	10 287	10 282	4 587	.
August	14	824	97	2 309	10 550	10 546	11 854	.
September	14	813	92	2 137	12 528	12 508	8 646	92 267
Oktober								
November								
Dezember								
Unstrut-Hainich-Kreis								
2005	15	546	705	14 182	52 886	47 576	45 078	.
2006	12	471	589	12 141	45 248	42 639	37 764	.
2007	11	439	554	10 764	39 687	39 439	39 781	.
2008	10	368	486	9 390	32 588	32 397	32 797	.
2009	9	394	510	10 138	33 439	33 340	38 543	.
2010	11	470	562	11 633	45 161	45 044	39 911	.
2011	12	474	682	12 084	52 417	52 148	45 228	.
2011								
Januar	12	389	23	643	1 279	1 279	3 447	.
Februar	12	400	35	676	1 933	1 933	2 119	.
März	12	434	53	873	3 899	3 897	5 285	13 519
April	12	456	54	928	4 299	4 287	3 839	.
Mai	12	467	67	1 066	5 135	5 130	3 914	.
Juni	12	477	62	1 137	4 542	4 527	3 283	13 542
Juli	12	484	62	1 001	4 689	4 675	3 327	.
August	12	500	68	1 076	4 634	4 618	5 259	.
September	12	495	67	1 053	4 833	4 810	4 472	12 397
Oktober	12	535	69	1 219	4 958	4 898	2 950	.
November	12	533	74	1 229	6 845	6 803	3 706	.
Dezember	12	512	48	1 184	5 369	5 290	3 626	10 504
2012								
Januar	12	448	34	803	1 906	1 906	2 174	.
Februar	12	453	27	688	2 068	2 068	3 235	.
März	12	474	55	923	5 168	5 168	4 496	12 422
April	12	518	66	1 024	4 073	4 052	3 553	.
Mai	12	528	71	1 362	6 155	6 144	3 527	.
Juni	12	518	68	1 079	5 571	5 547	6 194	13 674
Juli	12	523	71	1 126	5 864	5 849	4 335	.
August	12	526	70	1 157	4 896	4 883	5 905	.
September	12	524	69	1 086	5 682	5 659	4 002	14 872
Oktober								
November								
Dezember								

1) Monatsdurchschnitt

Noch: 3. Gesamtübersicht über das Bauhauptgewerbe nach Monaten und Kreisen

Jahr Monat	Betriebe ¹⁾	Beschäftigte ¹⁾	Geleistete Arbeits- stunden	Entgelte	Gesamt- umsatz	Darunter baugewerblicher Umsatz	Auftrags-	
	Anzahl		1 000 Std.	1 000 EUR				
Kyffhäuserkreis								
2005	22	890	1 127	21 207	80 373	80 352	77 198	.
2006	17	746	945	18 177	69 553	69 553	64 858	.
2007	16	710	916	18 159	69 465	69 465	67 489	.
2008	15	628	768	16 487	62 282	62 282	57 686	.
2009	13	631	747	16 706	60 231	60 225	61 859	.
2010	14	640	702	17 204	65 563	65 560	58 041	.
2011	15	643	840	18 086	74 949	74 947	63 090	.
2011								
Januar	15	605	27	1 207	2 057	2 057	1 908	.
Februar	15	622	49	1 268	4 037	4 036	5 466	.
März	15	638	69	1 446	5 182	5 182	4 752	28 967
April	15	646	72	1 513	6 014	6 014	8 046	.
Mai	15	643	83	1 538	7 351	7 351	4 419	.
Juni	15	645	75	1 580	6 527	6 527	10 677	29 744
Juli	15	646	80	1 562	7 007	7 007	3 904	.
August	15	669	89	1 649	7 043	7 043	3 774	.
September	15	671	88	1 638	8 351	8 351	5 216	25 525
Oktober	14	649	76	1 562	6 391	6 391	8 406	.
November	14	648	84	1 617	8 416	8 416	3 925	.
Dezember	14	632	50	1 505	6 573	6 573	2 595	19 771
2012								
Januar	14	589	47	1 348	3 278	3 278	9 041	.
Februar	14	595	29	1 227	2 588	2 588	13 010	.
März	14	594	62	1 364	4 922	4 922	5 781	37 983
April	14	608	62	1 446	6 025	6 025	7 664	.
Mai	14	620	69	1 527	6 123	6 123	4 707	.
Juni	14	629	73	1 488	6 322	6 322	2 991	38 378
Juli	14	634	77	1 533	7 171	7 171	3 087	.
August	14	639	81	1 589	7 553	7 553	3 577	.
September	14	643	77	1 524	7 540	7 540	3 561	28 551
Oktober								
November								
Dezember								
Schmalkalden-Meinungen								
2005	20	732	1 037	18 418	92 740	89 944	82 315	.
2006	18	630	848	15 891	94 297	91 550	75 777	.
2007	18	650	848	15 678	79 174	76 659	76 741	.
2008	17	655	863	16 403	95 024	91 851	77 742	.
2009	17	636	799	16 112	94 915	92 531	86 109	.
2010	17	658	831	17 069	90 803	88 311	94 808	.
2011	19	801	1 088	21 551	115 436	111 160	82 649	.
2011								
Januar	19	765	28	1 235	2 026	2 002	1 458	.
Februar	19	763	43	1 167	3 335	3 257	4 820	.
März	19	774	91	1 569	7 811	7 631	5 266	39 258
April	19	792	100	1 825	9 355	9 087	7 920	.
Mai	19	797	116	1 892	10 513	10 096	10 787	.
Juni	19	809	99	1 880	11 417	9 970	12 983	42 506
Juli	19	816	105	1 888	11 607	11 332	10 926	.
August	19	824	117	2 107	13 740	13 414	7 659	.
September	19	826	112	2 019	12 745	12 372	6 023	37 213
Oktober	19	824	100	1 970	11 349	10 942	5 662	.
November	19	828	112	2 120	13 891	13 556	3 241	.
Dezember	19	797	63	1 879	7 647	7 504	5 904	26 923
2012								
Januar	19	752	30	1 448	2 943	2 914	1 956	.
Februar	19	729	23	1 124	2 107	2 083	3 015	.
März	18	746	72	1 500	5 854	5 719	11 593	32 901
April	18	755	88	1 813	7 892	7 575	9 509	.
Mai	18	758	91	1 838	8 656	8 372	8 407	.
Juni	18	769	101	1 836	9 416	9 081	12 925	40 301
Juli	18	772	106	2 013	11 577	11 286	9 740	.
August	18	789	106	2 055	11 588	11 315	9 485	.
September	18	798	99	1 906	11 899	11 594	6 001	35 339
Oktober								
November								
Dezember								

1) Monatsdurchschnitt

Noch: 3. Gesamtübersicht über das Bauhauptgewerbe nach Monaten und Kreisen

Jahr Monat	Betriebe ¹⁾	Beschäftigte ¹⁾	Geleistete Arbeits- stunden	Entgelte	Gesamt- umsatz	Darunter baugewerblicher Umsatz	Auftrags-	
							eingang	bestand
	Anzahl		1 000 Std.	1 000 EUR				
Gotha								
2005	18	853	1 219	20 404	67 687	67 566	49 199	.
2006	18	1 079	1 619	24 662	85 561	85 404	79 972	.
2007	17	1 156	1 844	26 556	85 720	85 639	71 844	.
2008	19	1 160	1 780	27 419	100 468	100 353	86 334	.
2009	19	1 170	1 619	27 265	95 990	95 881	123 580	.
2010	22	1 384	1 838	31 291	109 958	109 788	104 151	.
2011	20	1 287	1 764	29 593	125 921	125 665	107 597	.
2011								
Januar	20	1 273	78	1 929	4 153	4 087	1 202	.
Februar	20	1 218	98	1 792	4 419	4 413	3 604	.
März	20	1 251	150	2 312	7 369	7 359	9 391	47 398
April	20	1 287	149	2 433	8 279	8 270	17 329	.
Mai	20	1 326	174	2 547	11 487	11 478	11 400	.
Juni	20	1 313	161	2 649	11 427	11 409	7 145	53 214
Juli	20	1 354	170	2 647	14 249	14 238	10 977	.
August	20	1 355	189	2 817	11 587	11 582	11 276	.
September	20	1 290	174	2 711	12 705	12 695	11 098	46 553
Oktober	20	1 283	153	2 596	12 813	12 803	4 176	.
November	20	1 258	170	2 730	15 530	15 510	3 446	.
Dezember	20	1 230	97	2 431	11 904	11 820	16 556	31 316
2012								
Januar	19	1 159	65	1 963	7 235	7 186	3 952	.
Februar	19	1 147	55	1 470	2 911	2 871	3 314	.
März	19	1 178	132	2 012	7 021	7 012	11 163	38 188
April	19	1 175	132	2 312	10 200	10 191	7 993	.
Mai	19	1 179	142	2 410	11 082	11 071	13 600	.
Juni	19	1 181	141	2 365	11 234	11 225	10 362	36 509
Juli	19	1 164	149	2 449	12 168	12 157	11 746	.
August	19	1 184	152	2 502	13 759	13 754	11 749	.
September	19	1 191	135	2 402	11 296	11 292	10 745	29 068
Oktober								
November								
Dezember								
Sömmerda								
2005	12	624	836	15 042	72 382	72 266	54 321	.
2006	13	615	844	15 567	85 732	85 584	58 042	.
2007	13	649	896	16 478	83 347	82 949	71 605	.
2008	13	664	909	16 752	95 059	94 845	65 107	.
2009	13	665	841	16 017	97 828	97 641	75 632	.
2010	12	651	765	15 057	81 253	80 989	80 782	.
2011	13	658	858	15 667	93 755	93 417	65 295	.
2011								
Januar	13	641	33	852	1 708	1 691	3 302	.
Februar	13	653	42	935	3 230	3 214	3 659	.
März	13	670	78	1 308	7 472	7 442	3 096	38 167
April	13	655	75	1 317	6 282	6 264	4 935	.
Mai	13	658	86	1 383	9 175	9 163	8 783	.
Juni	13	667	75	1 388	7 487	7 462	9 222	38 306
Juli	13	659	76	1 349	8 494	8 475	5 433	.
August	13	670	85	1 440	8 882	8 869	6 493	.
September	13	665	85	1 417	9 875	9 866	4 326	30 421
Oktober	14	673	82	1 413	12 237	12 226	2 908	.
November	14	660	87	1 483	10 016	9 903	2 772	.
Dezember	14	630	53	1 383	8 898	8 841	10 365	27 773
2012								
Januar	13	600	40	1 007	2 161	2 151	396	.
Februar	13	599	33	859	2 312	2 303	3 824	.
März	13	612	72	1 265	5 090	5 062	7 369	28 515
April	13	619	72	1 350	6 032	5 998	5 960	.
Mai	13	620	78	1 441	6 985	6 961	13 377	.
Juni	13	632	78	1 495	9 019	8 988	7 345	39 332
Juli	13	633	81	1 462	9 468	9 440	6 531	.
August	13	627	81	1 464	10 173	10 165	8 640	.
September	13	631	73	1 353	9 423	9 410	8 752	39 159
Oktober								
November								
Dezember								

1) Monatsdurchschnitt

Noch: 3. Gesamtübersicht über das Bauhauptgewerbe nach Monaten und Kreisen

Jahr Monat	Betriebe ¹⁾	Beschäftigte ¹⁾	Geleistete Arbeits- stunden	Entgelte	Gesamt- umsatz	Darunter baugewerblicher Umsatz	Auftrags-	
							eingang	bestand
	Anzahl		1 000 Std.	1 000 EUR				
Hildburghausen								
2005	10	346	498	8 581	33 296	32 939	31 256	.
2006	10	369	510	9 154	46 050	45 802	46 957	.
2007	10	418	547	10 194	45 123	44 831	34 123	.
2008	11	414	504	10 208	44 645	44 314	42 328	.
2009	10	405	509	10 076	47 393	47 063	38 617	.
2010	9	366	452	9 570	41 734	41 548	38 631	.
2011	8	360	468	9 803	44 837	44 682	34 236	.
2011								
Januar	8	310	16	491	778	778	347	.
Februar	8	322	21	583	1 534	1 521	1 590	.
März	8	332	37	747	3 015	3 012	2 522	9 621
April	8	344	39	771	4 113	4 057	3 447	.
Mai	8	337	43	890	3 686	3 672	2 597	.
Juni	8	344	42	819	4 590	4 580	4 986	10 158
Juli	8	345	41	807	3 757	3 747	1 874	.
August	8	340	41	846	3 469	3 461	3 563	.
September	8	345	42	852	4 434	4 423	5 876	11 728
Oktober	9	439	55	994	4 121	4 112	2 026	.
November	9	432	55	1 069	6 239	6 229	1 599	.
Dezember	9	429	37	934	5 099	5 089	3 809	10 428
2012								
Januar	8	389	19	617	1 321	1 318	661	.
Februar	8	381	16	580	902	897	1 051	.
März	8	402	49	853	4 513	4 492	5 025	11 200
April	8	409	52	989	3 541	3 522	2 432	.
Mai	8	420	53	1 100	4 991	4 973	3 725	.
Juni	8	410	53	1 057	5 392	5 367	5 555	9 655
Juli	8	407	53	1 022	4 170	4 157	5 275	.
August	8	400	52	1 010	5 196	5 123	3 697	.
September	9	481	55	1 041	6 025	5 983	6 256	10 577
Oktober								
November								
Dezember								
Ilm-Kreis								
2005	14	565	762	14 798	72 859	72 398	61 380	.
2006	11	534	704	14 586	80 832	80 113	76 631	.
2007	15	576	790	16 271	79 739	78 435	88 548	.
2008	16	650	915	17 301	84 010	82 174	79 213	.
2009	16	681	937	18 119	87 282	85 835	80 956	.
2010	13	632	848	17 204	77 641	77 531	64 017	.
2011	14	701	1 013	20 947	117 015	116 194	67 152	.
2011								
Januar	13	618	37	1 248	3 853	3 838	3 511	.
Februar	13	579	51	1 183	4 177	4 177	3 671	.
März	13	630	81	1 390	5 664	5 662	5 613	23 665
April	13	626	78	1 503	5 058	5 057	7 940	.
Mai	13	634	90	1 469	7 120	7 118	8 209	.
Juni	13	639	82	1 524	8 496	8 495	5 655	24 879
Juli	13	639	80	1 490	6 284	6 283	5 589	.
August	13	640	90	1 590	6 683	6 682	5 730	.
September	13	643	87	1 526	7 906	7 904	5 666	22 261
Oktober	16	933	120	2 737	14 755	14 650	4 569	.
November	16	931	129	2 897	30 409	29 737	5 192	.
Dezember	16	895	88	2 390	16 611	16 592	5 809	120 226
2012								
Januar	16	874	82	2 382	12 554	12 372	5 702	.
Februar	16	834	79	2 084	9 239	9 132	11 590	.
März	16	820	105	2 250	12 996	12 942	12 832	101 560
April	16	822	99	2 231	11 185	11 052	12 755	.
Mai	16	854	110	2 346	15 116	14 956	7 216	.
Juni	16	851	107	2 278	16 782	16 748	11 753	93 064
Juli	16	831	111	2 306	14 617	14 537	11 555	.
August	17	864	109	2 404	11 901	11 844	6 751	.
September	17	853	103	2 276	14 210	14 086	7 826	80 265
Oktober								
November								
Dezember								

1) Monatsdurchschnitt

Noch: 3. Gesamtübersicht über das Bauhauptgewerbe nach Monaten und Kreisen

Jahr Monat	Betriebe ¹⁾	Beschäftigte ¹⁾	Geleistete Arbeits- stunden	Entgelte	Gesamt- umsatz	Darunter baugewerblicher Umsatz	Auftrags-	
							eingang	bestand
	Anzahl		1 000 Std.	1 000 EUR				
Weimarer Land								
2005	14	779	942	18 804	99 191	97 193	89 527	.
2006	15	900	1 138	22 086	123 225	122 149	90 966	.
2007	16	950	1 162	23 614	108 439	107 079	119 539	.
2008	15	953	1 130	24 346	114 630	112 752	93 706	.
2009	17	1 053	1 280	26 467	134 278	132 604	95 253	.
2010	17	1 061	1 187	25 960	115 203	112 747	85 474	.
2011	16	1 038	1 292	26 698	120 419	117 629	101 768	.
2011								
Januar	16	1 000	60	1 715	2 533	2 474	3 771	.
Februar	16	1 007	72	1 617	4 469	4 314	5 146	.
März	16	1 010	108	2 133	6 512	6 306	6 039	31 913
April	16	1 029	109	2 091	8 067	7 884	9 379	.
Mai	16	1 033	123	2 213	10 555	10 171	14 185	.
Juni	16	1 033	113	2 278	10 292	10 113	6 898	37 233
Juli	16	1 034	120	2 232	12 786	12 557	15 139	.
August	16	1 054	125	2 462	12 168	11 994	8 185	.
September	16	1 050	128	2 384	12 121	11 952	13 463	42 813
Oktober	17	1 072	119	2 452	12 958	12 752	4 956	.
November	17	1 078	128	2 881	14 591	14 273	5 197	.
Dezember	17	1 059	86	2 241	13 367	12 838	9 410	34 432
2012								
Januar	17	1 034	69	2 028	4 519	4 463	2 831	.
Februar	17	1 031	60	1 670	4 442	4 322	7 074	.
März	17	1 041	107	2 198	7 706	7 572	5 974	35 793
April	17	1 066	113	2 305	9 746	9 534	7 897	.
Mai	17	1 064	128	2 376	12 360	11 946	7 738	.
Juni	17	1 063	122	2 385	11 059	10 798	14 415	38 439
Juli	17	1 079	130	2 417	11 854	11 490	13 947	.
August	17	1 092	127	2 535	12 907	12 396	11 794	.
September	17	1 107	116	2 410	17 831	17 454	6 106	37 549
Oktober								
November								
Dezember								
Sonneberg								
2005	8	277	335	6 422	24 661	24 530	20 746	.
2006	6	245	311	5 636	24 250	24 150	18 318	.
2007	8	302	371	7 120	30 671	30 528	31 446	.
2008	9	325	383	8 069	46 476	46 375	33 092	.
2009	8	338	424	8 214	34 121	33 987	24 905	.
2010	7	295	361	6 883	26 198	26 151	23 807	.
2011	6	251	345	6 375	23 854	23 700	23 592	.
2011								
Januar	6	246	11	393	711	711	394	.
Februar	6	229	13	325	644	644	501	.
März	6	262	26	496	1 172	1 170	5 040	8 279
April	6	274	33	591	2 675	2 652	1 945	.
Mai	6	274	40	612	3 149	3 137	1 006	.
Juni	6	276	35	629	2 109	2 100	2 836	6 441
Juli	6	264	36	597	2 345	2 334	758	.
August	6	262	37	665	2 416	2 321	1 367	.
September	5	222	32	506	2 061	2 061	538	2 999
Oktober	6	241	32	524	2 319	2 318	4 661	.
November	6	238	32	553	2 291	2 291	403	.
Dezember	6	224	18	485	1 962	1 962	4 145	6 705
2012								
Januar	6	216	12	383	733	733	277	.
Februar	6	203	9	265	595	595	2 074	.
März	6	218	24	400	1 684	1 684	1 378	7 616
April	6	225	27	488	1 601	1 601	2 623	.
Mai	6	224	30	520	2 104	2 104	1 412	.
Juni	6	230	32	485	2 277	2 271	3 661	9 025
Juli	6	232	33	516	2 537	2 525	832	.
August	6	234	32	543	2 338	2 290	682	.
September	6	234	30	495	2 725	2 725	3 704	7 586
Oktober								
November								
Dezember								

1) Monatsdurchschnitt

Noch: 3. Gesamtübersicht über das Bauhauptgewerbe nach Monaten und Kreisen

Jahr Monat	Betriebe ¹⁾	Beschäftigte ¹⁾	Geleistete Arbeits- stunden	Entgelte	Gesamt- umsatz	Darunter baugewerblicher Umsatz	Auftrags-	
	Anzahl		1 000 Std.	1 000 EUR				
Saalfeld-Rudolstadt								
2005	18	473	590	10 835	41 339	41 128	38 662	.
2006	11	361	471	8 595	40 521	40 454	29 627	.
2007	12	374	472	9 079	34 532	34 418	27 806	.
2008	13	422	546	10 298	46 221	46 080	37 375	.
2009	14	417	537	9 467	42 231	42 176	34 782	.
2010	14	414	456	9 221	39 213	38 992	35 746	.
2011	12	380	462	9 550	45 580	45 555	35 681	.
2011								
Januar	12	369	16	511	1 465	1 464	401	.
Februar	12	367	17	477	1 335	1 333	1 380	.
März	12	377	33	782	2 356	2 355	2 575	13 804
April	12	380	38	796	3 061	3 060	2 504	.
Mai	12	381	47	831	4 348	4 345	4 884	.
Juni	12	381	43	864	4 262	4 261	3 623	14 514
Juli	12	383	45	845	4 554	4 553	5 128	.
August	12	383	52	880	5 406	5 406	2 652	.
September	12	389	51	848	4 947	4 942	2 598	12 023
Oktober	12	388	46	863	4 908	4 903	3 345	.
November	12	381	49	1 023	5 695	5 693	3 040	.
Dezember	12	379	25	829	3 242	3 239	3 552	11 991
2012								
Januar	12	363	13	612	1 101	1 099	984	.
Februar	12	366	14	624	1 110	1 107	1 589	.
März	12	374	33	759	2 425	2 422	5 139	15 517
April	12	376	37	779	3 215	3 213	4 946	.
Mai	12	376	46	888	3 727	3 724	6 812	.
Juni	12	379	49	857	4 551	4 549	4 150	19 389
Juli	12	385	49	903	5 482	5 480	3 132	.
August	12	382	50	941	5 080	5 075	4 468	.
September	12	383	46	900	5 738	5 735	4 474	16 552
Oktober								
November								
Dezember								
Saale-Holzland-Kreis								
2005	12	606	761	15 958	59 807	58 829	52 739	.
2006	12	598	778	16 031	59 979	58 272	43 299	.
2007	12	541	644	14 793	52 477	50 390	47 622	.
2008	13	489	602	11 797	49 538	48 063	44 979	.
2009	14	534	649	12 509	56 966	56 645	46 722	.
2010	17	591	682	13 805	63 177	62 801	57 198	.
2011	18	622	780	15 591	77 246	76 246	64 638	.
2011								
Januar	18	576	26	838	2 473	2 432	2 267	.
Februar	18	576	35	852	2 889	2 884	5 688	.
März	18	598	61	1 153	4 534	4 512	5 486	28 029
April	18	610	66	1 339	6 361	6 341	5 867	.
Mai	18	623	81	1 424	6 969	6 926	7 174	.
Juni	18	624	69	1 362	7 426	7 407	5 283	26 241
Juli	18	633	73	1 367	7 476	7 454	5 540	.
August	18	645	82	1 483	7 900	7 868	4 856	.
September	18	636	81	1 497	8 944	8 665	7 362	26 620
Oktober	18	658	78	1 471	7 893	7 744	7 330	.
November	18	647	82	1 500	8 939	8 802	2 579	.
Dezember	18	638	46	1 306	5 441	5 211	5 205	30 603
2012								
Januar	18	599	26	995	2 623	2 573	3 058	.
Februar	18	596	24	833	2 032	1 986	4 019	.
März	18	611	58	1 114	4 210	4 140	6 083	31 221
April	18	632	66	1 330	5 962	5 821	3 705	.
Mai	18	645	74	1 421	6 218	6 033	5 357	.
Juni	18	658	83	1 465	6 704	6 617	7 515	27 531
Juli	18	651	81	1 509	7 571	7 466	5 832	.
August	18	647	82	1 450	7 916	7 875	6 044	.
September	18	648	74	1 380	7 048	7 010	6 278	21 892
Oktober								
November								
Dezember								

1) Monatsdurchschnitt

Noch: 3. Gesamtübersicht über das Bauhauptgewerbe nach Monaten und Kreisen

Jahr Monat	Betriebe ¹⁾	Beschäftigte ¹⁾	Geleistete Arbeits- stunden	Entgelte	Gesamt- umsatz	Darunter baugewerblicher Umsatz	Auftrags-	
	Anzahl		1 000 Std.	1 000 EUR				
Saale-Orla-Kreis								
2005	25	772	1 025	18 115	67 873	66 808	55 847	.
2006	22	698	934	16 318	64 084	62 865	47 591	.
2007	20	665	838	15 270	57 940	56 853	42 745	.
2008	20	617	818	14 993	59 107	58 170	44 234	.
2009	20	617	802	14 985	59 391	58 552	52 236	.
2010	20	592	757	14 199	56 911	56 120	54 975	.
2011	20	609	848	15 264	64 664	63 860	52 738	.
2011								
Januar	19	517	23	750	1 123	1 115	2 302	.
Februar	19	508	28	674	1 557	1 545	2 599	.
März	19	546	57	965	3 312	3 295	4 469	19 260
April	19	587	74	1 282	5 012	4 991	8 545	.
Mai	19	618	93	1 392	6 916	6 892	3 762	.
Juni	19	632	81	1 404	6 986	6 901	4 358	18 841
Juli	19	628	84	1 376	6 690	6 572	6 378	.
August	19	635	92	1 490	7 752	7 627	3 883	.
September	19	631	88	1 589	7 056	6 945	4 896	17 342
Oktober	21	680	82	1 474	6 464	6 358	2 999	.
November	21	673	91	1 558	6 836	6 724	3 673	.
Dezember	21	655	55	1 310	4 960	4 894	4 875	14 474
2012								
Januar	21	569	28	993	1 575	1 559	2 650	.
Februar	21	523	22	766	1 443	1 433	2 410	.
März	21	568	54	1 064	2 965	2 893	11 073	23 462
April	21	626	68	1 339	4 701	4 623	6 055	.
Mai	21	639	81	1 505	5 307	5 173	4 515	.
Juni	20	655	85	1 413	7 845	7 741	6 028	20 571
Juli	20	649	91	1 488	7 525	7 333	5 317	.
August	20	651	89	1 521	6 671	6 581	4 442	.
September	20	654	85	1 423	6 951	6 885	6 008	20 424
Oktober								
November								
Dezember								
Greiz								
2005	19	1 372	1 898	34 439	148 678	148 643	146 532	.
2006	18	1 358	1 896	33 958	144 964	144 911	130 855	.
2007	19	1 292	1 785	32 237	128 942	128 837	129 423	.
2008	16	1 149	1 564	29 451	125 384	124 561	118 505	.
2009	13	1 000	1 331	26 518	101 609	101 508	95 230	.
2010	13	966	1 266	26 152	96 293	96 019	102 069	.
2011	13	975	1 315	27 186	109 089	108 919	108 371	.
2011								
Januar	13	946	92	1 880	4 817	4 808	5 635	.
Februar	13	936	86	1 805	6 081	6 052	7 358	.
März	13	962	117	2 190	6 496	6 490	8 667	10 884
April	13	983	113	2 190	9 284	9 268	10 191	.
Mai	13	986	126	2 262	10 944	10 910	10 630	.
Juni	13	985	113	2 217	9 327	9 319	8 755	12 827
Juli	13	989	111	2 360	8 374	8 369	7 819	.
August	13	1 006	119	2 338	10 199	10 193	10 253	.
September	13	976	119	2 220	10 545	10 535	8 898	10 788
Oktober	14	993	113	3 256	10 613	10 605	9 121	.
November	14	976	119	2 355	10 999	10 992	8 954	.
Dezember	14	957	88	2 112	11 409	11 379	12 090	9 998
2012								
Januar	14	942	83	1 933	6 137	6 130	6 096	.
Februar	14	968	77	1 790	5 963	5 952	5 645	.
März	14	965	103	1 967	9 006	8 999	11 414	12 796
April	14	963	107	2 177	7 664	7 646	9 229	.
Mai	14	970	115	2 254	9 899	9 861	10 939	.
Juni	14	976	114	2 239	9 575	9 562	11 013	17 614
Juli	14	1 003	119	2 353	6 357	6 347	5 744	.
August	14	1 000	120	2 301	9 884	9 852	8 870	.
September	14	991	109	2 275	9 504	9 499	7 527	14 874
Oktober								
November								
Dezember								

1) Monatsdurchschnitt

Noch: 3. Gesamtübersicht über das Bauhauptgewerbe nach Monaten und Kreisen

Jahr Monat	Betriebe ¹⁾	Beschäftigte ¹⁾	Geleistete Arbeits- stunden	Entgelte	Gesamt- umsatz	Darunter baugewerblicher Umsatz	Auftrags-	
							eingang	bestand
	Anzahl		1 000 Std.	1 000 EUR				
Altenburger Land								
2005	19	789	1 158	20 639	90 955	90 925	97 371	.
2006	22	928	1 403	25 764	117 890	117 854	97 951	.
2007	21	947	1 461	27 743	106 218	106 189	80 454	.
2008	20	925	1 427	28 101	108 757	108 715	85 140	.
2009	18	941	1 485	28 604	103 108	103 076	80 909	.
2010	17	791	1 257	23 855	74 324	74 267	70 366	.
2011	13	393	564	11 222	57 846	57 807	43 833	.
2011								
Januar	14	372	33	778	1 388	1 387	1 620	.
Februar	14	369	35	736	2 974	2 973	1 656	.
März	14	368	47	867	3 304	3 303	5 610	17 407
April	14	378	43	852	5 224	5 190	2 663	.
Mai	12	369	51	944	5 231	5 231	3 817	.
Juni	12	377	48	914	5 096	5 096	4 593	14 633
Juli	12	377	49	949	6 489	6 489	4 044	.
August	12	378	52	954	6 017	6 017	3 609	.
September	12	380	52	943	3 273	3 273	2 977	14 210
Oktober	14	457	56	1 072	6 462	6 462	4 240	.
November	14	453	58	1 236	6 056	6 053	3 695	.
Dezember	14	434	38	977	6 333	6 333	5 310	15 397
2012								
Januar	14	395	30	866	2 008	2 008	1 417	.
Februar	14	389	27	746	2 796	2 795	2 386	.
März	14	412	46	948	3 430	3 390	8 673	17 336
April	14	418	48	972	3 650	3 650	2 964	.
Mai	14	425	52	1 062	4 046	4 043	4 221	.
Juni	14	427	56	1 036	5 135	5 128	6 381	21 300
Juli	14	431	56	1 103	5 729	5 729	4 502	.
August	15	461	63	1 155	6 526	6 514	6 806	.
September	15	466	56	1 035	5 932	5 929	4 203	18 800
Oktober								
November								
Dezember								
Thüringen								
2005	343	15 427	20 243	387 846	1 738 765	1 717 493	1 519 592	.
2006	314	15 051	20 081	387 256	1 905 288	1 884 876	1 604 862	.
2007	310	15 409	20 160	401 376	1 836 463	1 819 188	1 702 380	.
2008	308	15 058	19 524	400 955	1 950 497	1 931 842	1 655 931	.
2009	303	15 128	19 262	402 396	1 949 353	1 928 127	1 824 850	.
2010	312	15 287	18 706	403 181	1 814 848	1 789 993	1 577 337	.
2011	307	15 161	19 791	418 499	2 060 016	2 030 778	1 579 300	.
2011								
Januar	307	14 232	821	25 519	56 988	55 945	54 879	.
Februar	307	14 193	1 014	25 080	83 309	81 542	88 135	.
März	307	14 648	1 629	32 059	134 839	132 794	137 748	894 806
April	308	14 924	1 675	33 697	154 944	152 671	151 330	.
Mai	305	15 086	1 975	35 500	188 591	185 656	160 444	.
Juni	305	15 198	1 751	36 745	182 221	178 727	168 741	864 659
Juli	305	15 251	1 820	35 495	189 667	187 456	151 176	.
August	305	15 484	2 002	38 758	205 937	203 612	156 198	.
September	304	15 412	1 952	37 375	210 896	208 060	164 312	818 428
Oktober	311	16 076	1 863	39 813	213 859	211 350	110 263	.
November	311	15 953	2 025	42 156	239 963	236 707	108 015	.
Dezember	311	15 470	1 262	36 301	198 802	196 260	128 059	789 460
2012								
Januar	308	14 544	891	29 537	78 546	77 037	74 086	.
Februar	308	14 475	785	25 570	77 121	75 958	105 213	.
März	306	14 770	1 558	32 233	131 105	129 257	170 147	831 803
April	306	15 020	1 628	34 747	143 012	140 912	146 967	.
Mai	305	15 167	1 784	37 768	169 710	167 490	158 466	.
Juni	304	15 239	1 842	37 347	187 919	185 911	180 124	882 827
Juli	304	15 323	1 932	38 179	185 531	183 176	147 570	.
August	305	15 459	1 937	39 092	200 709	198 210	171 456	.
September	306	15 539	1 799	36 808	204 050	201 813	140 163	805 036
Oktober								
November								
Dezember								

1) Monatsdurchschnitt

**4. Betriebe, Beschäftigte, geleistete Arbeitsstunden, Entgelte sowie Umsatz und Auftragseingang
im Bauhauptgewerbe nach Kreisen (kumuliert 2011 und 2012)**

Kreisfreie Stadt Landkreis Land	Zeitraum	Betriebe ¹⁾	Beschäftigte ¹⁾	Geleistete Arbeits- stunden	Entgelte	Gesamt- umsatz	Darunter baugewerb- licher Umsatz	Auftrags- eingang
		Anzahl		1 000 Std.	1 000 EUR			
		Januar bis September						
Stadt Erfurt	2011	32	1 741	1 511	40 264	215 089	214 765	173 446
	2012	31	1 680	1 363	40 182	171 035	170 751	157 367
Stadt Gera	2011	5	110	119	1 969	7 140	7 140	6 141
	2012	6	148	146	3 035	8 165	8 147	8 997
Stadt Jena	2011	7	689	622	16 527	97 030	92 422	78 147
	2012	7	683	570	16 538	83 464	79 378	62 469
Stadt Suhl	2011	5	282	262	5 808	31 366	31 345	21 792
	2012	4	277	238	6 089	26 011	26 011	24 994
Stadt Weimar	2011	7	441	403	9 358	42 539	42 539	19 985
	2012	7	426	453	8 423	45 839	45 839	39 764
Stadt Eisenach	2011	4	401	377	9 733	44 271	42 503	35 340
	2012	5	434	374	10 251	41 050	38 873	31 646
Eichsfeld	2011	18	805	818	15 396	76 991	76 053	59 370
	2012	17	785	766	15 362	59 651	59 110	61 823
Nordhausen	2011	16	631	663	12 554	71 389	65 191	66 731
	2012	12	577	594	12 026	53 516	50 589	56 040
Wartburgkreis	2011	15	807	792	17 819	72 360	72 286	88 167
	2012	14	810	723	18 236	71 962	71 909	74 619
Unstrut-Hainich-Kreis	2011	12	456	490	8 452	35 245	35 157	34 946
	2012	12	501	530	9 248	41 384	41 277	37 421
Kyffhäuserkreis	2011	15	643	631	13 402	53 568	53 567	48 164
	2012	14	617	578	13 046	51 521	51 521	53 420
Schmalkalden-Meiningen	2011	19	796	812	15 582	82 549	79 159	67 842
	2012	18	763	715	15 533	71 932	69 940	72 632
Gotha	2011	20	1 296	1 344	21 838	85 675	85 531	83 420
	2012	19	1 173	1 102	19 886	86 905	86 759	84 625
Sömmerda	2011	13	660	635	11 388	62 604	62 446	49 249
	2012	13	619	607	11 697	60 663	60 479	62 192
Hildburghausen	2011	8	335	322	6 806	29 376	29 251	26 802
	2012	8	411	400	8 268	36 051	35 832	33 676
Ilm-Kreis	2011	13	628	676	12 922	55 240	55 215	51 582
	2012	16	845	905	20 557	118 601	117 669	87 977
Weimarer Land	2011	16	1 028	958	19 125	79 502	77 766	82 205
	2012	17	1 064	972	20 324	92 424	89 975	77 777
Sonneberg	2011	6	257	262	4 813	17 282	17 130	14 384
	2012	6	224	229	4 096	16 592	16 528	16 643
Saalfeld-Rudolstadt	2011	12	379	341	6 834	31 735	31 720	25 744
	2012	12	376	338	7 265	32 430	32 403	35 693
Saale-Holzland-Kreis	2011	18	613	574	11 314	54 973	54 489	49 523
	2012	18	632	568	11 498	50 285	49 520	47 891
Saale-Orla-Kreis	2011	19	589	620	10 922	46 404	45 884	41 191
	2012	21	615	603	11 512	44 982	44 222	48 499
Greiz	2011	13	974	995	19 463	76 068	75 943	78 205
	2012	14	975	948	19 290	73 988	73 849	76 477
Altenburger Land	2011	13	374	411	7 938	38 995	38 959	30 587
	2012	14	425	434	8 923	39 252	39 186	41 553
Thüringen	2011	306	14 936	14 641	300 228	1 407 392	1 386 462	1 232 964
	2012	306	15 060	14 156	311 281	1 377 703	1 359 766	1 294 193

1) Diese Werte beinhalten die Durchschnitte der einbezogenen Monatsergebnisse

5. Baugewerblicher Umsatz im Bauhauptgewerbe Januar bis September 2012 nach Art der Bauten bzw. Auftraggebern und Kreisen in 1 000 EUR

Kreisfreie Stadt Landkreis Land	Wohnungs- bau	Gewerblicher Bau		Öffentlicher und Straßenbau				Insgesamt	Davon	
		zu- sammen	darunter Hochbau	zu- sammen	davon		Hoch- bau		Tief- bau	
					Hochbau	Tiefbau				
						zu- sammen				darunter Straßenbau
Stadt Erfurt	3 559	65 814	40 744	101 378	39 220	62 158	49 278	170 751	83 523	87 228
Stadt Gera	3 122	2 815	2 784	2 209	1 633	577	239	8 147	7 539	608
Stadt Jena	14 156	48 109	23 730	17 113	1 074	16 039	11 966	79 378	38 960	40 418
Stadt Suhl	230	16 024	15 207	9 757	1 690	8 067	5 695	26 011	17 128	8 884
Stadt Weimar	281	3 016	1 819	42 542	2 521	40 021	3 827	45 839	4 621	41 218
Stadt Eisenach	575	7 066	1 734	31 232	-	31 232	722	38 873	2 309	36 564
Eichsfeld	12 547	22 617	13 556	23 945	7 927	16 018	3 971	59 110	34 031	25 079
Nordhausen	5 753	27 881	19 277	16 955	5 883	11 072	9 454	50 589	30 912	19 677
Wartburgkreis	2 644	15 086	4 649	54 179	1 217	52 963	1 124	71 909	8 510	63 399
Unstrut-Hainich-Kreis	2 232	21 043	3 010	18 002	4 270	13 732	5 802	41 277	9 512	31 765
Kyffhäuserkreis	5 445	6 173	4 553	39 903	28 128	11 774	2 010	51 521	38 127	13 394
Schmalkalden-Meiningen	5 717	25 651	20 065	38 572	6 767	31 805	25 952	69 940	32 549	37 391
Gotha	2 204	29 525	7 008	55 029	779	54 250	37 421	86 759	9 991	76 768
Sömmerda	6 248	16 933	9 386	37 298	2 801	34 498	30 140	60 479	18 434	42 044
Hildburghausen	1 622	10 720	9 000	23 490	10 773	12 717	10 825	35 832	21 395	14 437
Ilm-Kreis	6 531	88 871	7 880	22 267	2 098	20 169	1 962	117 669	16 509	101 160
Weimarer Land	7 982	12 433	7 540	69 559	32 027	37 533	31 266	89 975	47 549	42 426
Sonneberg	3 316	3 768	3 680	9 444	2 324	7 120	2 493	16 528	9 319	7 208
Saalfeld-Rudolstadt	2 223	13 332	8 448	16 848	3 300	13 548	7 543	32 403	13 972	18 432
Saale-Holzland-Kreis	9 020	6 374	1 888	34 126	2 952	31 174	15 850	49 520	13 861	35 659
Saale-Orla-Kreis	4 388	15 421	10 920	24 412	6 318	18 094	15 550	44 222	21 627	22 594
Greiz	6 890	22 060	14 987	44 899	3 623	41 276	1 203	73 849	25 499	48 349
Altenburger Land	3 676	18 855	11 784	16 655	10 645	6 010	2 395	39 186	26 105	13 081
Thüringen	110 361	499 588	243 651	749 816	177 969	571 848	276 688	1 359 766	531 981	827 785

6. Gesamtübersicht über das Ausbaugewerbe nach Vierteljahren und Kreisen

Jahr Vierteljahr	Betriebe ¹⁾	Beschäftigte ¹⁾	Geleistete Arbeits- stunden	Entgelte	Gesamt- umsatz	Darunter baugewerb- licher Umsatz
	Anzahl		1 000 Std.	1 000 EUR		
Stadt Erfurt						
2005	33	1 154	1 621	26 072	99 597	94 765
2006	32	1 126	1 597	25 909	97 758	93 249
2007	29	1 059	1 571	25 325	103 422	99 909
2008	33	1 129	1 646	26 003	108 323	104 249
2009	33	1 209	1 688	30 276	122 317	117 472
2010	34	1 226	1 703	30 651	133 172	126 067
2011	36	1 309	1 734	32 325	147 051	140 030
2011						
Januar - März	36	1 270	399	7 686	24 424	22 864
April - Juni	36	1 284	439	7 864	30 961	29 053
Juli - September	36	1 301	453	8 190	35 961	34 191
Oktober - Dezember	36	1 379	444	8 586	55 705	53 921
2012						
Januar - März	36	1 314	414	8 282	24 668	23 065
April - Juni	37	1 285	429	8 670	28 883	27 449
Juli - September	36	1 331	443	8 676	37 649	35 941
Oktober - Dezember						
Stadt Gera						
2005	8	225	279	4 703	19 301	19 236
2006	7	212	262	3 830	20 244	20 205
2007	7	206	300	4 005	16 144	16 042
2008	8	223	357	4 606	21 478	21 118
2009	10	244	334	5 078	24 112	23 434
2010	7	200	287	4 448	22 652	21 679
2011	9	242	366	5 329	26 278	25 117
2011						
Januar - März	9	237	85	1 218	5 319	5 067
April - Juni	9	239	95	1 270	5 361	5 057
Juli - September	9	249	92	1 422	7 898	7 594
Oktober - Dezember	9	244	94	1 419	7 699	7 399
2012						
Januar - März	8	199	73	1 039	4 770	4 562
April - Juni	8	204	73	1 072	4 939	4 716
Juli - September	8	203	76	1 205	5 434	5 164
Oktober - Dezember						
Stadt Jena						
2005	11	379	442	8 177	44 680	41 278
2006	9	401	489	8 701	44 112	39 664
2007	9	350	484	8 137	39 579	36 304
2008	9	346	511	8 639	46 783	44 234
2009	9	349	510	8 697	37 140	29 832
2010	9	355	511	8 908	38 481	31 958
2011	7	302	418	7 882	37 378	31 305
2011						
Januar - März	7	300	114	1 911	6 252	4 731
April - Juni	7	306	101	1 967	7 471	6 025
Juli - September	7	303	107	1 903	12 358	10 750
Oktober - Dezember	7	299	96	2 101	11 297	9 798
2012						
Januar - März	9	353	126	2 189	5 985	4 405
April - Juni	9	356	123	2 513	9 805	8 371
Juli - September	9	366	130	2 399	9 561	8 197
Oktober - Dezember						
Stadt Suhl						
2005	8	220	279	4 536	14 793	14 180
2006	7	208	279	4 400	18 709	18 011
2007	7	216	305	5 115	16 651	16 397
2008	6	203	276	4 862	16 530	15 953
2009	8	260	371	5 923	19 925	18 532
2010	8	268	376	5 981	24 167	23 372
2011	9	294	419	6 808	25 140	24 883
2011						
Januar - März	9	291	100	1 581	5 877	5 780
April - Juni	9	293	107	1 741	6 293	6 224
Juli - September	9	295	111	1 692	6 058	6 010
Oktober - Dezember	9	295	101	1 794	6 913	6 869
2012						
Januar - März	8	284	94	1 511	4 779	4 680
April - Juni	8	293	99	1 759	5 753	5 705
Juli - September	8	301	110	1 907	7 002	6 906
Oktober - Dezember						

1) Vierteljahresdurchschnitt

Noch: 6. Gesamtübersicht über das Ausbaugewerbe nach Vierteljahren und Kreisen

Jahr Vierteljahr	Betriebe ¹⁾	Beschäftigte ¹⁾	Geleistete Arbeits- stunden	Entgelte	Gesamt- umsatz	Darunter baugewerb- licher Umsatz
	Anzahl		1 000 Std.	1 000 EUR		
Stadt Weimar						
2005	13	325	520	7 714	32 264	31 795
2006	11	209	299	4 543	20 669	20 253
2007	9	239	347	4 686	19 506	19 449
2008	10	251	355	5 338	24 646	24 362
2009	9	239	339	4 675	21 284	21 009
2010	11	283	416	5 828	24 632	24 315
2011	10	276	381	5 972	37 254	36 840
2011						
Januar - März	10	270	88	1 398	6 700	6 632
April - Juni	10	276	91	1 406	7 891	7 724
Juli - September	10	279	101	1 604	12 254	12 170
Oktober - Dezember	10	280	102	1 564	10 408	10 314
2012						
Januar - März	9	258	92	1 495	5 819	5 746
April - Juni	9	265	97	1 769	7 723	7 645
Juli - September	9	267	95	1 641	7 002	6 904
Oktober - Dezember						
Stadt Eisenach						
2005	9	316	469	7 508	20 876	17 179
2006	7	293	430	6 717	20 755	17 270
2007	7	309	436	7 210	20 641	19 044
2008	8	330	484	8 084	24 950	22 877
2009	7	300	414	7 124	20 752	19 081
2010	7	284	385	6 888	22 185	20 652
2011	6	265	368	7 001	24 388	22 700
2011						
Januar - März	7	260	93	1 604	6 084	5 648
April - Juni	6	258	89	1 567	5 768	5 399
Juli - September	6	269	92	1 809	6 407	5 956
Oktober - Dezember	6	272	95	2 021	6 128	5 698
2012						
Januar - März	8	338	100	1 905	7 291	6 879
April - Juni	8	335	116	2 266	7 341	7 004
Juli - September	8	348	127	2 363	8 602	8 252
Oktober - Dezember						
Eichsfeld						
2005	19	545	712	10 446	38 718	37 736
2006	17	507	661	9 726	35 362	34 693
2007	16	487	635	10 415	35 882	35 162
2008	15	483	627	10 604	41 642	40 935
2009	14	505	668	11 058	41 559	40 960
2010	14	493	674	11 303	40 157	39 561
2011	14	481	681	11 639	43 388	42 698
2011						
Januar - März	14	481	166	2 701	7 329	7 177
April - Juni	14	489	169	2 843	12 658	12 456
Juli - September	14	492	187	3 102	11 567	11 382
Oktober - Dezember	14	461	158	2 992	11 834	11 683
2012						
Januar - März	13	425	143	2 527	7 428	7 284
April - Juni	11	429	134	2 545	8 108	7 943
Juli - September	11	428	145	2 768	9 731	9 591
Oktober - Dezember						
Nordhausen						
2005	9	246	318	5 324	19 936	19 584
2006	8	289	446	6 936	19 724	18 652
2007	10	353	528	8 523	24 159	22 789
2008	10	302	451	6 859	24 559	24 469
2009	8	269	424	6 757	24 925	24 587
2010	9	279	450	7 554	23 760	23 733
2011	8	274	450	6 772	24 695	24 579
2011						
Januar - März	8	261	110	1 528	5 878	5 854
April - Juni	8	273	110	1 674	6 046	6 033
Juli - September	8	279	118	1 728	6 926	6 911
Oktober - Dezember	8	282	111	1 843	5 845	5 780
2012						
Januar - März	10	290	121	1 863	5 207	5 194
April - Juni	10	307	109	1 801	6 374	6 301
Juli - September	10	307	116	1 899	7 526	7 435
Oktober - Dezember						

1) Vierteljahresdurchschnitt

Noch: 6. Gesamtübersicht über das Ausbaugewerbe nach Vierteljahren und Kreisen

Jahr Vierteljahr	Betriebe ¹⁾	Beschäftigte ¹⁾	Geleistete Arbeits- stunden	Entgelte	Gesamt- umsatz	Darunter baugewerb- licher Umsatz
	Anzahl		1 000 Std.	1 000 EUR		
Wartburgkreis						
2005	8	371	498	7 072	28 627	28 547
2006	7	321	433	6 475	35 875	34 413
2007	6	271	385	5 386	20 529	18 844
2008	7	287	404	5 831	26 014	23 615
2009	6	265	400	5 681	20 736	18 963
2010	6	270	409	5 262	23 831	22 240
2011	6	260	430	5 634	19 816	18 117
2011						
Januar - März	6	257	106	1 213	2 912	2 616
April - Juni	6	268	107	1 402	4 869	4 363
Juli - September	6	258	110	1 500	4 284	3 910
Oktober - Dezember	6	256	107	1 520	7 751	7 227
2012						
Januar - März	6	262	106	1 483	4 937	4 436
April - Juni	6	264	86	1 551	6 716	5 635
Juli - September	6	281	96	1 519	7 598	7 301
Oktober - Dezember						
Unstrut-Hainich-Kreis						
2005	17	633	868	12 262	45 226	43 277
2006	19	682	978	13 002	49 213	47 064
2007	19	715	987	14 103	59 142	57 748
2008	17	702	946	14 447	64 087	62 925
2009	17	700	934	14 832	59 946	58 392
2010	19	719	1 007	15 234	67 791	65 800
2011	18	709	981	15 576	69 237	67 102
2011						
Januar - März	18	705	235	3 684	11 243	10 592
April - Juni	18	720	246	3 923	16 535	16 082
Juli - September	18	718	261	3 970	18 147	17 781
Oktober - Dezember	18	693	238	3 998	23 313	22 647
2012						
Januar - März	21	791	251	4 042	13 488	13 049
April - Juni	21	779	282	4 588	13 228	12 523
Juli - September	21	775	284	4 440	18 717	17 949
Oktober - Dezember						
Kyffhäuserkreis						
2005	2
2006	4
2007	4	115	155	2 459	8 792	8 792
2008	5	131	170	2 509	10 680	10 680
2009	6	145	200	3 037	13 818	13 818
2010	6	146	202	2 976	14 586	14 586
2011	6	147	199	3 139	14 287	14 287
2011						
Januar - März	6	144	51	731	1 444	1 444
April - Juni	6	145	51	750	3 639	3 639
Juli - September	6	146	51	774	3 157	3 157
Oktober - Dezember	6	151	46	885	6 046	6 046
2012						
Januar - März	6	182	61	1 001	4 058	4 041
April - Juni	6	181	56	980	3 859	3 710
Juli - September	6	184	61	1 014	4 163	4 162
Oktober - Dezember						
Schmalkalden-Meiningen						
2005	18	535	675	10 761	44 165	42 685
2006	17	548	682	11 481	51 662	49 849
2007	15	541	642	10 887	50 861	46 676
2008	15	549	607	12 069	55 857	51 142
2009	13	478	549	11 235	48 006	47 873
2010	15	502	631	12 379	54 302	54 161
2011	14	474	633	12 716	63 069	62 953
2011						
Januar - März	14	478	158	3 058	12 893	12 860
April - Juni	14	476	173	3 120	16 173	16 150
Juli - September	14	473	154	3 308	16 516	16 486
Oktober - Dezember	14	469	148	3 230	17 487	17 457
2012						
Januar - März	12	417	129	2 755	14 118	14 107
April - Juni	12	431	140	2 903	14 970	14 929
Juli - September	12	426	137	2 895	14 473	14 434
Oktober - Dezember						

1) Vierteljahresdurchschnitt

Noch: 6. Gesamtübersicht über das Ausbaugewerbe nach Vierteljahren und Kreisen

Jahr Vierteljahr	Betriebe ¹⁾	Beschäftigte ¹⁾	Geleistete Arbeits- stunden	Entgelte	Gesamt- umsatz	Darunter baugewerb- licher Umsatz
	Anzahl		1 000 Std.	1 000 EUR		
Gotha						
2005	21	494	616	9 615	45 903	45 009
2006	21	514	687	10 703	51 877	51 174
2007	21	547	710	11 057	50 495	49 691
2008	23	635	863	13 067	60 628	60 007
2009	23	663	905	13 951	66 512	65 751
2010	22	646	912	13 913	63 466	62 834
2011	22	634	899	13 922	67 567	66 802
2011						
Januar - März	22	634	227	3 389	13 900	13 755
April - Juni	22	637	232	3 467	15 834	15 661
Juli - September	22	639	226	3 440	18 780	18 586
Oktober - Dezember	21	624	213	3 627	19 053	18 800
2012						
Januar - März	23	651	224	3 556	14 020	13 861
April - Juni	23	657	220	3 816	15 158	14 987
Juli - September	23	667	228	3 721	19 443	19 330
Oktober - Dezember						
Sömmerda						
2005	6	203	285	3 765	16 067	15 667
2006	6	231	332	4 344	16 637	16 298
2007	7	253	373	4 548	25 093	24 681
2008	6	233	351	4 779	21 773	21 414
2009	7	310	453	6 473	25 121	24 739
2010	8	319	480	6 930	25 991	25 644
2011	8	323	526	7 328	29 642	29 230
2011						
Januar - März	8	318	121	1 645	4 942	4 850
April - Juni	8	328	140	1 795	6 773	6 690
Juli - September	8	320	131	1 808	7 317	7 195
Oktober - Dezember	8	324	133	2 080	10 610	10 496
2012						
Januar - März	7	301	115	1 526	5 386	5 302
April - Juni	7	303	108	1 622	7 190	7 116
Juli - September	7	302	121	1 626	10 724	10 611
Oktober - Dezember						
Hildburghausen						
2005	6	208	277	3 968	15 496	14 495
2006	6	199	262	3 800	15 405	14 434
2007	6	189	256	3 962	14 724	13 894
2008	7	212	290	4 782	18 593	17 592
2009	6	198	243	4 140	17 242	16 289
2010	7	222	297	4 929	19 273	18 237
2011	5	171	222	4 128	17 934	16 960
2011						
Januar - März	5	168	54	983	3 544	3 349
April - Juni	5	172	57	1 029	4 312	4 106
Juli - September	5	171	59	1 010	4 965	4 725
Oktober - Dezember	5	173	53	1 105	5 113	4 780
2012						
Januar - März	6	199	62	1 128	3 706	3 410
April - Juni	6	195	66	1 163	4 342	4 011
Juli - September	6	200	72	1 186	5 370	5 145
Oktober - Dezember						
Ilm-Kreis						
2005	9	229	305	5 009	16 528	16 295
2006	6	157	226	3 629	13 088	13 056
2007	8	203	288	4 686	16 994	16 896
2008	7	194	264	4 326	16 686	16 633
2009	9	222	315	4 774	16 199	16 090
2010	9	232	328	5 007	18 560	18 468
2011	14	315	432	6 911	25 454	25 369
2011						
Januar - März	14	307	100	1 597	4 307	4 289
April - Juni	14	320	106	1 631	6 281	6 259
Juli - September	14	319	118	1 815	7 293	7 275
Oktober - Dezember	14	315	107	1 867	7 573	7 547
2012						
Januar - März	13	292	101	1 617	4 651	4 625
April - Juni	13	306	107	1 702	6 363	6 340
Juli - September	13	305	118	1 769	8 894	8 876
Oktober - Dezember						

1) Vierteljahresdurchschnitt

Noch: 6. Gesamtübersicht über das Ausbaugewerbe nach Vierteljahren und Kreisen

Jahr Vierteljahr	Betriebe ¹⁾	Beschäftigte ¹⁾	Geleistete Arbeits- stunden	Entgelte	Gesamt- umsatz	Darunter baugewerb- licher Umsatz
	Anzahl		1 000 Std.		1 000 EUR	
Weimarer Land						
2005	3
2006	2
2007	3	74	145	2 370	10 801	10 117
2008	4	110	184	2 913	11 963	11 194
2009	4	113	179	2 756	10 934	10 214
2010	7	195	326	4 820	21 446	20 820
2011	8	216	373	5 447	20 662	20 108
2011						
Januar - März	8	203	87	1 162	4 741	4 661
April - Juni	8	209	88	1 163	3 921	3 789
Juli - September	8	232	100	1 505	6 020	5 860
Oktober - Dezember	8	220	99	1 617	5 980	5 797
2012						
Januar - März	7	255	107	1 520	5 097	4 932
April - Juni	7	255	110	1 698	5 465	5 278
Juli - September	7	263	116	1 625	7 330	7 203
Oktober - Dezember						
Sonneberg						
2005	8	249	274	4 609	13 489	12 887
2006	7	224	265	4 077	18 567	17 884
2007	6	215	243	4 347	12 218	11 543
2008	4	173	199	3 750	13 844	12 874
2009	4	177	201	3 894	13 742	12 909
2010	4	184	217	3 912	17 233	15 873
2011	4	191	214	4 258	18 140	16 772
2011						
Januar - März	4	188	54	1 047	2 635	2 276
April - Juni	4	191	54	1 050	4 621	4 298
Juli - September	4	193	55	1 076	3 865	3 443
Oktober - Dezember	4	192	51	1 084	7 020	6 755
2012						
Januar - März	4	187	55	1 041	2 656	2 531
April - Juni	4	188	54	1 109	2 930	2 779
Juli - September	4	206	58	1 058	5 215	4 989
Oktober - Dezember						
Saalfeld-Rudolstadt						
2005	10	343	462	6 337	24 779	24 295
2006	13	436	608	9 020	38 490	35 572
2007	18	550	812	11 841	43 312	41 755
2008	15	455	682	10 402	41 534	39 883
2009	13	429	655	10 603	42 259	40 646
2010	12	440	652	10 632	38 641	37 294
2011	13	478	693	11 415	43 963	42 760
2011						
Januar - März	13	438	158	2 492	7 020	6 707
April - Juni	13	478	170	2 723	9 246	9 194
Juli - September	13	494	181	2 976	12 112	11 785
Oktober - Dezember	13	500	184	3 225	15 585	15 074
2012						
Januar - März	14	499	185	3 077	8 990	8 782
April - Juni	14	501	171	3 038	11 090	10 705
Juli - September	14	511	186	3 248	12 126	11 692
Oktober - Dezember						
Saale-Holzland-Kreis						
2005	15	429	703	10 547	40 986	37 448
2006	13	400	652	9 950	43 879	39 402
2007	15	477	776	11 612	48 611	44 629
2008	17	536	887	13 913	59 482	56 371
2009	16	544	932	13 824	50 879	48 325
2010	14	562	994	14 939	46 878	43 987
2011	14	560	962	15 004	58 351	55 503
2011						
Januar - März	14	564	226	3 324	9 702	8 978
April - Juni	14	578	265	4 060	14 134	13 433
Juli - September	14	574	248	3 856	14 883	14 192
Oktober - Dezember	14	524	223	3 764	19 632	18 900
2012						
Januar - März	16	575	216	3 555	9 515	8 741
April - Juni	16	581	246	3 953	16 060	15 438
Juli - September	16	578	250	4 160	14 983	14 266
Oktober - Dezember						

1) Vierteljahresdurchschnitt

Noch: 6. Gesamtübersicht über das Ausbaugewerbe nach Vierteljahre und Kreisen

Jahr Vierteljahr	Betriebe ¹⁾	Beschäftigte ¹⁾	Geleistete Arbeits- stunden	Entgelte	Gesamt- umsatz	Darunter baugewerb- licher Umsatz
	Anzahl		1 000 Std.	1 000 EUR		
Saale-Orla-Kreis						
2005	12	454	659	9 484	46 950	46 353
2006	11	474	633	10 214	52 655	51 838
2007	14	557	827	12 289	54 891	54 233
2008	11	509	767	11 473	64 229	63 139
2009	11	538	721	11 909	60 045	59 360
2010	10	536	667	12 422	60 692	59 693
2011	10	551	692	12 572	66 806	66 120
2011						
Januar - März	10	538	177	2 763	13 542	13 450
April - Juni	10	553	155	3 084	12 211	12 097
Juli - September	10	555	189	3 208	15 320	15 001
Oktober - Dezember	10	556	172	3 517	25 734	25 572
2012						
Januar - März	11	573	158	3 433	8 771	8 450
April - Juni	11	577	180	3 618	11 492	11 225
Juli - September	12	669	201	4 237	22 812	22 537
Oktober - Dezember						
Greiz						
2005	18	437	622	8 183	34 141	32 320
2006	17	445	689	8 735	39 629	38 046
2007	17	457	666	9 421	41 574	40 158
2008	18	506	723	10 371	45 506	44 147
2009	16	460	611	9 089	42 194	41 020
2010	15	412	542	8 093	38 738	38 077
2011	13	367	492	7 306	37 714	37 270
2011						
Januar - März	14	366	115	1 635	7 288	7 189
April - Juni	13	370	125	1 890	9 880	9 799
Juli - September	13	371	126	1 851	9 308	9 214
Oktober - Dezember	13	360	126	1 930	11 238	11 068
2012						
Januar - März	16	472	153	2 373	9 691	9 599
April - Juni	17	519	168	2 673	12 368	12 277
Juli - September	17	513	185	2 619	12 769	12 676
Oktober - Dezember						
Altenburger Land						
2005	10	254	349	5 021	23 464	22 511
2006	7	228	328	5 108	26 757	25 518
2007	10	300	421	6 651	30 631	29 168
2008	9	289	403	7 102	27 083	25 401
2009	10	325	457	7 678	31 696	29 942
2010	9	331	458	8 048	41 937	39 601
2011	11	406	568	9 643	54 247	51 136
2011						
Januar - März	11	398	135	2 477	7 694	6 979
April - Juni	11	409	146	2 267	12 047	11 739
Juli - September	11	413	144	2 525	14 210	13 182
Oktober - Dezember	11	405	143	2 374	20 296	19 237
2012						
Januar - März	9	360	126	2 097	10 390	9 458
April - Juni	10	417	148	2 191	13 075	12 256
Juli - September	10	420	154	2 805	15 104	13 891
Oktober - Dezember						
Thüringen						
2005	271	8 365	11 395	173 481	695 784	666 792
2006	254	8 275	11 481	175 451	750 447	715 125
2007	262	8 682	12 291	189 035	764 654	733 921
2008	263	8 786	12 446	196 728	846 869	815 214
2009	258	8 939	12 502	203 467	831 344	799 237
2010	262	9 104	12 924	211 057	882 573	848 653
2011	265	9 241	13 131	218 726	972 461	938 640
2011						
Januar - März	267	9 076	3 160	50 826	175 669	167 749
April - Juni	265	9 272	3 315	53 685	222 923	215 270
Juli - September	265	9 343	3 414	56 072	255 608	246 757
Oktober - Dezember	264	9 274	3 242	58 143	318 260	308 865
2012						
Januar - März	272	9 477	3 212	55 017	185 419	177 137
April - Juni	273	9 628	3 322	58 998	223 231	214 342
Juli - September	273	9 851	3 508	60 780	272 228	263 455
Oktober - Dezember						

1) Vierteljahresdurchschnitt

**7. Betriebe, Beschäftigte, geleistete Arbeitsstunden, Entgelte sowie Umsatz
im Ausbaugewerbe nach Kreisen (kumuliert 2011 und 2012)**

Kreisfreie Stadt Landkreis Land	Zeitraum	Betriebe ¹⁾	Beschäftigte ¹⁾	Geleistete Arbeits- stunden	Entgelte	Gesamt- umsatz	Darunter baugewerb- licher Umsatz
		Anzahl		1 000 Std.	1 000 EUR		
		Januar bis September					
Stadt Erfurt	2011	36	1 285	1 291	23 740	91 345	86 109
	2012	36	1 310	1 286	25 628	91 199	86 455
Stadt Gera	2011	9	242	273	3 909	18 579	17 718
	2012	8	202	222	3 315	15 143	14 442
Stadt Jena	2011	7	303	322	5 780	26 081	21 507
	2012	9	358	379	7 102	25 350	20 973
Stadt Suhl	2011	9	293	318	5 014	18 227	18 014
	2012	8	293	304	5 177	17 534	17 291
Stadt Weimar	2011	10	275	280	4 408	26 846	26 526
	2012	9	263	283	4 904	20 544	20 295
Stadt Eisenach	2011	6	262	274	4 980	18 259	17 003
	2012	8	340	343	6 535	23 235	22 135
Eichsfeld	2011	14	487	522	8 647	31 554	31 015
	2012	12	427	422	7 840	25 267	24 819
Nordhausen	2011	8	271	339	4 929	18 850	18 798
	2012	10	301	346	5 563	19 107	18 930
Wartburgkreis	2011	6	261	323	4 115	12 065	10 890
	2012	6	269	287	4 553	19 251	17 373
Unstrut-Hainich-Kreis	2011	18	714	743	11 578	45 924	44 455
	2012	21	782	817	13 070	45 433	43 522
Kyffhäuserkreis	2011	6	145	153	2 255	8 241	8 241
	2012	6	182	178	2 996	12 080	11 913
Schmalkalden-Meiningen	2011	14	476	485	9 486	45 582	45 496
	2012	12	425	406	8 553	43 562	43 471
Gotha	2011	22	637	686	10 295	48 514	48 002
	2012	23	658	671	11 093	48 621	48 177
Sömmerda	2011	8	322	392	5 248	19 032	18 734
	2012	7	302	344	4 774	23 301	23 029
Hildburghausen	2011	5	170	169	3 022	12 821	12 180
	2012	6	198	200	3 478	13 417	12 566
Ilm-Kreis	2011	14	315	325	5 044	17 881	17 822
	2012	13	301	326	5 087	19 908	19 841
Weimarer Land	2011	8	215	275	3 830	14 683	14 311
	2012	7	258	333	4 844	17 892	17 413
Sonneberg	2011	4	191	163	3 173	11 120	10 017
	2012	4	194	167	3 207	10 801	10 299
Saalfeld-Rudolstadt	2011	13	470	509	8 190	28 378	27 686
	2012	14	504	542	9 363	32 206	31 179
Saale-Holzland-Kreis	2011	14	572	739	11 240	38 719	36 603
	2012	16	578	712	11 668	40 557	38 445
Saale-Orla-Kreis	2011	10	549	520	9 055	41 073	40 548
	2012	11	606	539	11 288	43 074	42 212
Greiz	2011	13	369	366	5 376	26 476	26 202
	2012	17	501	506	7 665	34 828	34 552
Altenburger Land	2011	11	407	425	7 269	33 951	31 899
	2012	10	399	428	7 092	38 569	35 605
Thüringen	2011	266	9 230	9 890	160 583	654 201	629 776
	2012	273	9 652	10 042	174 795	680 878	654 934

1) Diese Werte beinhalten die Durchschnitte der einbezogenen Vierteljahresergebnisse

