



# Statistischer Bericht

D III - vj 3 / 12

**Insolvenzen  
in Thüringen  
1.1. - 30.9.2012**

---

Bestell - Nr. 09 102

## Zeichenerklärung

- 0 weniger als die Hälfte von 1 in der letzten besetzten Stelle, jedoch mehr als nichts
- nichts vorhanden (genau Null)
- . Zahlenwert unbekannt oder geheim zu halten
- ... Angabe fällt später an
- / Zahlenwert nicht sicher genug
- x Tabellenfach gesperrt, weil Aussage nicht sinnvoll
- ( ) Aussagewert eingeschränkt
- r berichtigte Zahl
- p vorläufige Zahl

Anmerkung: Abweichungen in den Summen erklären sich aus dem Runden von Einzelwerten.

Herausgeber:

Thüringer Landesamt für Statistik  
Europaplatz 3, 99091 Erfurt  
Postfach 90 01 63, 99104 Erfurt

Telefon: 0361 37-84642/84647  
Telefax: 0361 37-84699  
Internet: [www.statistik.thueringen.de](http://www.statistik.thueringen.de)  
E-Mail: [auskunft@statistik.thueringen.de](mailto:auskunft@statistik.thueringen.de)

Auskunft erteilt:

Referat: Steuern, Gewerbeanzeigen,  
Insolvenzen, Rechtspflege

Telefon: 0361 37-84535

Herausgegeben im Dezember 2012

Heft-Nr.: 262 / 12  
Preis: 3,75 EUR

© Thüringer Landesamt für Statistik, Erfurt, 2012

Für nichtgewerbliche Zwecke sind Vervielfältigung und unentgeltliche Verbreitung, auch auszugsweise, mit Quellenangabe gestattet. Die Verbreitung, auch auszugsweise, über elektronische Systeme/Datenträger bedarf der vorherigen Zustimmung. Alle übrigen Rechte bleiben vorbehalten.

## **Inhaltsverzeichnis**

|  | Seite |
|--|-------|
| <b>Vorbemerkungen</b>  | 2     |
| <b>Gesamteinschätzung</b>  | 4     |
| <br><b>Tabellen</b>  |       |
| 1. Insolvenzverfahren 1.1. - 30.9.2012 nach Kreisen und Planungsregionen           | 5     |
| 2. Insolvenzverfahren 1.1. - 30.9.2012 nach Unternehmen und übrigen Schuldnern     | 6     |
| 3. Insolvenzverfahren der Unternehmen 1.1. - 30.9.2012 nach Wirtschaftsabschnitten | 7     |
| 4. Insolvenzverfahren der Unternehmen 1.1. - 30.9.2012 nach Kammerbezirken         | 8     |
| <br><b>Grafiken</b>  |       |
| 1. Gemeldete Insolvenzverfahren von September 2010 bis September 2012              | 9     |
| 2. Insolvenzen je 100 000 Einwohner 1.1. - 30.9.2012 nach Kreisen                  | 10    |

## **Vorbemerkungen**

### **Zweck und Ziel der Statistik**

Die Insolvenzstatistik liefert monatliche Informationen über die Zahl der Insolvenzen von Unternehmen, Verbrauchern, ehemals selbständig Tätigen, anderen natürlichen Personen (wie z.B. persönlich haftende Gesellschafter größerer Unternehmen) und Nachlässen sowie über die Höhe der voraussichtlichen Forderungen. Bei der Insolvenz eines Unternehmens wird zusätzlich der Eröffnungsgrund, der Wirtschaftszweig, die Rechtsform, das Gründungsjahr, die Zahl der beschäftigten Arbeitnehmer sowie die Anordnung von Eigenverwaltung erfragt.

Aufgabe der Insolvenzstatistik ist es, über die Situation von überschuldeten oder zahlungsunfähigen Schuldern, deren Fälle vor Gericht verhandelt werden, zu berichten und den volkswirtschaftlichen Schaden zu beschreiben. Darüber hinaus wird die Insolvenzstatistik dazu herangezogen, die Effizienz des Insolvenzrechts zu bewerten.

### **Rechtsgrundlage**

§ 39 des "Zweiten Gesetzes zur Änderung des Einführungsgesetzes zum Gerichtsverfassungsgesetz vom 15. Dezember 1999" (BGBl. I S. 2398) ordnet ab dem Jahr 2000 die Durchführung der Insolvenzstatistik als Bundesstatistik in Verbindung mit dem Gesetz über die Statistik für Bundeszwecke (Bundesstatistikgesetz - BStatG) vom 22. Januar 1987 (BGBl. I S. 462, 565), zuletzt geändert durch Artikel 10 des Gesetzes vom 22. August 2006 (BGBl. I S. 1970) an.

Bis zum 31.12.1998 wurde das Insolvenzrecht durch die Konkurs- und Vergleichsordnung (altes Bundesgebiet) und die Gesamtvollstreckungsordnung (neue Bundesländer) geregelt. Seit 1. Januar 1999 sind die Insolvenzordnung und das Einführungsgesetz zur Insolvenzordnung vom 5. Oktober 1994 (BGBl. I S. 2866, 2911) einheitliche Grundlage dafür.

### **Art der Datengewinnung**

Die Amtsgerichte sind verpflichtet, jeden eröffneten oder mangels Masse abgewiesenen Insolvenzfall sowie Fälle, in denen ein so genannter Schuldenbereinigungsplan angenommen wurde, den Statistischen Landesämtern zu melden. Die benötigten Daten werden dazu aus den Akten des gerichtlichen Verfahrens entnommen.

### **Methodische Hinweise**

Zum 1. Dezember 2001 ist eine Novellierung zur Insolvenzordnung in Kraft getreten. Danach dürfen ehemalige Unternehmer, die vorher schon mit Ihrem Unternehmen insolvent geworden sind, mit dem Ziel der Restschuldbefreiung die erneute Aufnahme des früheren Insolvenzverfahrens beantragen. Diese ehemals selbständig Tätigen werden ab 2002 den übrigen Schuldnern zugerechnet, da es ansonsten bei einer Zuordnung zu den Unternehmensinsolvenzen zu Doppelerfassungen käme.

Bei natürlichen Personen und Einzelunternehmern, welche die Verfahrenskosten nicht aufbringen konnten, wurde nach altem Recht kein Insolvenzverfahren eröffnet; nach der Gesetzesänderung können die Verfahrenskosten gestundet werden. Diese Stundungsmöglichkeit hat zu mehr Insolvenzverfahren geführt.

Die Verkürzung der „Wohlverhaltensphase“ zur Erlangung der Restschuldbefreiung von sieben auf sechs Jahre dürfte ebenfalls zu höheren Insolvenzzahlen geführt haben. In Erwartung des neuen Rechts dürften viele zahlungsunfähige Schuldner und ehemals selbständig Tätige den Insolvenzantrag erst nach In-Kraft-Treten der geänderten Insolvenzordnung eingereicht haben.

## **Definitionen**

### **Insolvenzverfahren**

Ein Insolvenzverfahren kann auf Antrag durch die Gläubiger oder den Schuldner über das Vermögen jeder natürlichen und juristischen Person eröffnet werden. Ferner kann ein Verfahren über das Vermögen einer Gesellschaft ohne Rechtspersönlichkeit, über einen Nachlass oder über das Gesamtgut einer Gütergemeinschaft eröffnet werden. Allgemeine Eröffnungsgründe sind die Zahlungsunfähigkeit, drohende Zahlungsunfähigkeit (Antrag durch den Schuldner) und die Überschuldung (bei juristischen Personen). Zu unterscheiden ist zwischen Regel- und Verbraucherinsolvenzverfahren.

### **Regelinsolvenzverfahren**

Ein Regelinsolvenzverfahren kommt für Unternehmen, für natürliche Personen mit unternehmerischer Tätigkeit, für Nachlässe oder sonstige besondere Arten von Insolvenzverfahren in Betracht. Hierzu gehören auch ehemals selbständig Tätige, deren Verhältnisse nicht überschaubar sind (d.h. mehr als 19 Gläubiger oder mit Verbindlichkeiten durch Arbeitsverhältnisse). Die am 1. Dezember 2001 in Kraft getretene Änderung der Insolvenzordnung bestimmt, dass Kleingewerbetreibende nicht mehr ein Verbraucherinsolvenzverfahren, sondern ein Regelinsolvenzverfahren durchlaufen müssen.

### **Verbraucherinsolvenzverfahren**

Ein Verbraucherinsolvenzverfahren stellt ein vereinfachtes Insolvenzverfahren dar, das bis 30. November 2001 für Verbraucher und Kleingewerbetreibende galt. Seit Ende 2001 kommt ein Verbraucherinsolvenzverfahren außer für Verbraucher nur noch für ehemals selbständig Tätige zur Anwendung, deren Verhältnisse überschaubar sind (d.h. weniger als 20 Gläubiger und keine Verbindlichkeiten durch Arbeitsverhältnisse).

### **Schuldenbereinigungsplan**

Vor der Einleitung eines Verbraucherinsolvenzverfahrens muss unter Aufsicht des Gerichts der Versuch unternommen werden, die Gläubiger mittels eines Schuldenbereinigungsplanes zufrieden zu stellen. Dieser gilt als angenommen, wenn die Gläubiger zustimmen.

### **Eröffnetes Insolvenzverfahren**

Ein Insolvenzverfahren wird eröffnet, wenn das Vermögen des Schuldners ausreicht, um die Verfahrenskosten zu begleichen oder ein entsprechender Geldbetrag vorgeschossen wird.

### **Mangels Masse abgewiesenes Insolvenzverfahren**

Eine Abweisung mangels Masse erfolgt für ein Insolvenzverfahren, wenn das Vermögen des Schuldners nicht ausreicht, um die Verfahrenskosten zu begleichen. Für Verbraucher gilt seit 1. Dezember 2001, dass sie sich die Verfahrenskosten stunden lassen können.

### **Beschäftigte**

Bei Unternehmensinsolvenzverfahren wird zum Zeitpunkt des Insolvenzantrags die Zahl der beschäftigten Arbeitnehmer erfasst.

### **Voraussichtliche Forderungen**

Bei Regel- und Verbraucherinsolvenzverfahren wird zum Zeitpunkt der Antragstellung die Summe der Gläubigerforderungen erfasst.

### **Hinweise**

Auf Grund von Rundungsdifferenzen sind Abweichungen in der letzten Stelle möglich.

Die Gliederung der Unternehmen nach Wirtschaftszweigen und der entsprechende Vergleich zum Vorjahr erfolgt ab Berichtsjahr 2008 anhand der „**Klassifikation der Wirtschaftszweige, Ausgabe 2008**“ (WZ 2008).

## **Gesamteinschätzung**

Von Januar bis September 2012 meldeten die Thüringer Amtsgerichte insgesamt 2 830 Insolvenzverfahren. Das waren 126 Anträge bzw. 4,3 Prozent weniger als im Vergleichszeitraum des vergangenen Jahres.

2 651 Verfahren wurden eröffnet. Das waren 93,7 Prozent aller Insolvenzanträge.

164 Verfahren (5,8 Prozent) wurden mangels Masse abgewiesen und 15 Verfahren endeten mit der Annahme eines Schuldenbereinigungsplanes.

Die voraussichtlichen Gläubigerforderungen beliefen sich insgesamt auf rund 437 Millionen EUR. Pro Verfahren standen Forderungen von durchschnittlich 154 Tausend EUR aus.

14,1 Prozent der Insolvenzanträge entfielen auf Unternehmen und 85,9 Prozent auf übrige Schuldner (natürliche Personen als Gesellschafter u. Ä., ehemals selbständig Tätige, Verbraucher und Nachlässe). Damit gab es in den ersten neun Monaten 2012 gegenüber dem Vorjahreszeitraum 3,9 Prozent mehr insolvente Unternehmen.

Die 399 insolventen Unternehmen beschäftigten zum Zeitpunkt des Antrags noch 2 281 Arbeitnehmer.

Der wirtschaftliche Schwerpunkt der Unternehmensinsolvenzen lag mit 85 Verfahren im Baugewerbe, gefolgt vom Handel; Instandhaltung und Reparatur von Kraftfahrzeugen mit 74 Verfahren. Gegenüber dem Vergleichszeitraum 2011 sank die Zahl der Unternehmensinsolvenzen im Baugewerbe um 15,0 Prozent und im Bereich Handel; Instandhaltung und Reparatur von Kraftfahrzeugen stieg sie um 19,4 Prozent. Im Verarbeitenden Gewerbe gab es mit 52 Unternehmensinsolvenzen 8,3 Prozent bzw. 4 Verfahren mehr.

Nach Rechtsformen betrachtet mussten am häufigsten Gesellschaften mit beschränkter Haftung (174), sowie Einzelunternehmen, Freie Berufe und Kleingewerbe (170) Insolvenz anmelden.

Bei den übrigen Schuldnern wurden 2 431 Verfahren gezählt, 141 Verfahren bzw. 5,5 Prozent weniger als im Vergleichszeitraum des vergangenen Jahres. 1 832 private Verbraucher nahmen von Januar bis September 2012 das Insolvenzrecht in Anspruch (48 Verfahren weniger als im gleichen Zeitraum 2011). 535 Verfahren (17,1 Prozent weniger als im Vergleichszeitraum des vergangenen Jahres) betrafen ehemals selbständig Tätige, die die erneute Aufnahme eines früheren Insolvenzverfahrens beantragt haben.

Regional betrachtet wurde in den kreisfreien Städten des Freistaates öfter der Gang zum Insolvenzgericht angetreten (141 Insolvenzfälle je 100 000 Einwohner) als in den Landkreisen (122 Insolvenzfälle je 100 000 Einwohner).

Die meisten Insolvenzfälle je 100 000 Einwohner wurden in der kreisfreien Stadt Gera (191), sowie in den Landkreisen Weimarer Land (167) und Altenburger Land (164) registriert, die wenigsten Fälle in der kreisfreien Stadt Jena (63), im Saale-Holzland-Kreis (73) und im Kyffhäuserkreis mit 83 Insolvenzfällen festgestellt.

# 1. Insolvenzverfahren 1.1. - 30.9.2012 nach Kreisen und Planungsregionen

| Kreisfreie Stadt<br>Landkreis<br>Planungsregion<br>Land | Insolvenzverfahren |              |                                     |  |   | Dagegen<br>Verfahren<br>insgesamt<br>im<br>Vorjahres-<br>zeitraum | Zu- bzw.<br>Abnahme (-)<br>gegenüber<br>Vorjahres-<br>zeitraum | Be-<br>schäftigte | Voraus-<br>sichtliche<br>Forde-<br>rungen |
|---|--------------------|--------------|-------------------------------------|--|---|---|--|-------------------|---|
|   | insgesamt          | eröffnet     | mangels<br>Masse<br>abge-<br>wiesen | Schulden-<br>bereinigungs-<br>plan<br>angenommen | je<br>100 000<br>Ein-<br>wohner <sup>1)</sup> |   |  |                   |   |
|   |                    |              |                                     |  |   |   |  |                   |   |
|   | Anzahl             |              |                                     |  |   | %   | Anzahl   | 1 000 EUR         |   |
| Eichsfeld   | 133                | 124          | 9                                   | -  | 127   | 96  | 38,5   | 177               | 24 712                                    |
| Nordhausen  | 85                 | 79           | 6                                   | -  | 95  | 131   | - 35,1   | 30                | 6 606                                     |
| Unstrut-Hainich-Kreis                                   | 104                | 99           | 5                                   | -  | 96  | 129   | - 19,4   | 57                | 16 543                                    |
| Kyffhäuserkreis   | 67                 | 64           | 3                                   | -  | 83  | 104   | - 35,6   | 21                | 6 111                                     |
| <b>Nordthüringen</b>                                    | <b>389</b>         | <b>366</b>   | <b>23</b>                           | <b>-</b>   | <b>101</b>                                    | <b>460</b>  | <b>- 15,4</b>  | <b>285</b>        | <b>53 972</b>                             |
| Stadt Erfurt  | 320                | 313          | 5                                   | 2  | 156   | 337   | - 5,0  | 47                | 25 087                                    |
| Stadt Weimar  | 87                 | 78           | 6                                   | 3  | 133   | 98  | - 11,2   | 7                 | 12 497                                    |
| Gotha   | 216                | 203          | 12                                  | 1  | 157   | 200   | 8,0  | 42                | 38 505                                    |
| Sömmerda  | 94                 | 89           | 5                                   | -  | 129   | 112   | - 16,1   | 37                | 7 544                                     |
| Ilm-Kreis   | 138                | 128          | 8                                   | 2  | 123   | 132   | 4,5  | 192               | 23 540                                    |
| Weimarer Land   | 141                | 135          | 4                                   | 2  | 167   | 101   | 39,6   | 7                 | 18 072                                    |
| <b>Mittelthüringen</b>                                  | <b>996</b>         | <b>946</b>   | <b>40</b>                           | <b>10</b>  | <b>147</b>                                    | <b>980</b>  | <b>1,6</b>   | <b>332</b>        | <b>125 245</b>                            |
| Stadt Gera  | 189                | 175          | 14                                  | -  | 191   | 196   | - 3,6  | 87                | 20 133                                    |
| Stadt Jena  | 66                 | 53           | 13                                  | -  | 63  | 108   | - 38,9   | 42                | 22 003                                    |
| Saalfeld-Rudolstadt                                     | 131                | 122          | 9                                   | -  | 113   | 131   | -  | 149               | 31 289                                    |
| Saale-Holzland-Kreis                                    | 63                 | 53           | 10                                  | -  | 73  | 98  | - 35,7   | 12                | 8 099                                     |
| Saale-Orla-Kreis  | 77                 | 73           | 4                                   | -  | 88  | 95  | - 18,9   | 126               | 7 762                                     |
| Greiz   | 137                | 130          | 7                                   | -  | 128   | 137   | -  | 63                | 10 818                                    |
| Altenburger Land  | 161                | 150          | 11                                  | -  | 164   | 126   | 27,8   | 167               | 22 975                                    |
| <b>Ostthüringen</b>                                     | <b>824</b>         | <b>756</b>   | <b>68</b>                           | <b>-</b>   | <b>118</b>                                    | <b>891</b>  | <b>- 7,5</b>   | <b>646</b>        | <b>123 079</b>                            |
| Stadt Suhl  | 62                 | 59           | 3                                   | -  | 161   | 70  | - 11,4   | 43                | 11 147                                    |
| Stadt Eisenach  | 62                 | 60           | 2                                   | -  | 145   | 80  | - 22,5   | 81                | 8 274                                     |
| Wartburgkreis   | 135                | 125          | 9                                   | 1  | 104   | 141   | - 4,3  | 92                | 27 902                                    |
| Schmalkalden-Meiningen                                  | 180                | 163          | 16                                  | 1  | 139   | 154   | 16,9   | 90                | 28 559                                    |
| Hildburghausen  | 88                 | 84           | 3                                   | 1  | 132   | 82  | 7,3  | 368               | 33 446                                    |
| Sonneberg   | 94                 | 92           | -                                   | 2  | 158   | 98  | - 4,1  | 344               | 25 091                                    |
| <b>Südwestthüringen</b>                                 | <b>621</b>         | <b>583</b>   | <b>33</b>                           | <b>5</b>   | <b>133</b>                                    | <b>625</b>  | <b>- 0,6</b>   | <b>1 018</b>      | <b>134 419</b>                            |
| <b>Thüringen</b>  | <b>2 830</b>       | <b>2 651</b> | <b>164</b>                          | <b>15</b>  | <b>127</b>                                    | <b>2 956</b>  | <b>- 4,3</b>   | <b>2 281</b>      | <b>436 715</b>                            |
| davon   |                    |              |                                     |  |   |   |  |                   |   |
| kreisfreie Städte                                       | 786                | 738          | 43                                  | 5  | 141   | 889   | - 11,6   | 307               | 99 140                                    |
| Landkreise  | 2 044              | 1 913        | 121                                 | 10   | 122   | 2 067   | - 1,1  | 1 974             | 337 575                                   |

1) Stand 30.6.2011

## 2. Insolvenzverfahren 1.1. - 30.9.2012 nach Unternehmen und übrigen Schuldnern

| Unternehmen<br>Übrige Schuldner | Insolvenzverfahren |          |                                     |  | Dagegen<br>Verfahren<br>insgesamt<br>im<br>Vorjahres-<br>zeitraum | Zu- bzw.<br>Abnahme (-)<br>gegenüber<br>Vorjahres-<br>zeitraum | Be-<br>schäftigte | Voraus-<br>sichtliche<br>Förde-<br>rungen |
|---------------------------------|--------------------|----------|-------------------------------------|--|---|--|-------------------|---|
|                                 | insgesamt          | eröffnet | mangels<br>Masse<br>abge-<br>wiesen | Schulden-<br>bereinigungs-<br>plan<br>angenommen |   |  |                   |   |
|                                 | Anzahl             |          |                                     |  |   |  |                   |   |

### Unternehmen nach Rechtsformen und Alter

|  |            |            |           |          |            |            |              |                |
|--|------------|------------|-----------|----------|------------|------------|--------------|----------------|
| Einzelunternehmen, Freie Berufe,<br>Kleingewerbe | 170        | 147        | 23        | x        | 162        | 4,9        | 617          | 46 068         |
| Personengesellschaften (OHG, KG, GbR)            | 32         | 23         | 9         | x        | 23         | 39,1       | 228          | 28 632         |
| darunter GmbH & Co. KG                           | 16         | 14         | 2         | x        | 13         | 23,1       | 214          | 24 823         |
| Gesellschaften mit beschränkter Haftung          | 174        | 133        | 41        | x        | 177        | - 1,7      | 1 326        | 117 392        |
| Aktiengesellschaften                             | 4          | 2          | 2         | x        | 3          | 33,3       | .            | .              |
| Private Company Limited by Shares (Ltd)          | 4          | 1          | 3         | x        | 7          | - 42,9     | .            | .              |
| Genossenschaften                                 | 3          | 3          | -         | x        | 2          | 50,0       | 13           | 620            |
| Sonstige Rechtsformen                            | 12         | 5          | 7         | x        | 10         | 20,0       | 4            | 1 600          |
| <b>Zusammen</b>                                  | <b>399</b> | <b>314</b> | <b>85</b> | <b>x</b> | <b>384</b> | <b>3,9</b> | <b>2 281</b> | <b>224 106</b> |
| darunter   |            |            |           |          |            |            |              |                |
| Unternehmen bis unter 8 Jahre alt                | 197        | 151        | 46        | x        | 178        | 10,7       | 690          | 77 074         |
| darunter Unternehmen bis 3 Jahre alt             | 104        | 80         | 24        | x        | 90         | 15,6       | 351          | 40 298         |
| Unternehmen 8 Jahre und älter                    | 193        | 156        | 37        | x        | 183        | 5,5        | 1 590        | 146 275        |

### übrige Schuldner

|   |              |              |           |           |              |              |          |                |
|---|--------------|--------------|-----------|-----------|--------------|--------------|----------|----------------|
| Natürliche Personen als Gesellschafter u.Ä. | 18           | 15           | 3         | x         | 13           | 38,5         | x        | 6 335          |
| Ehemals selbständig Tätige                  | 535          | 487          | 48        | -         | 645          | - 17,1       | x        | 88 872         |
| davon                                       |              |              |           |           |              |              |          |                |
| Regelinsolvenzverfahren                     | 440          | 393          | 47        | x         | 541          | - 18,7       | x        | 78 395         |
| Verbraucherinsolvenzverfahren               | 95           | 94           | 1         | -         | 104          | - 8,7        | x        | 10 477         |
| Verbraucher                                 | 1 832        | 1 814        | 3         | 15        | 1 880        | - 2,6        | x        | 112 687        |
| Nachlässe                                   | 46           | 21           | 25        | x         | 34           | 35,3         | x        | 4 715          |
| <b>Zusammen</b>                             | <b>2 431</b> | <b>2 337</b> | <b>79</b> | <b>15</b> | <b>2 572</b> | <b>- 5,5</b> | <b>x</b> | <b>212 609</b> |

### Insolvenzverfahren insgesamt

|                  |              |              |            |           |              |              |              |                |
|------------------|--------------|--------------|------------|-----------|--------------|--------------|--------------|----------------|
| <b>Insgesamt</b> | <b>2 830</b> | <b>2 651</b> | <b>164</b> | <b>15</b> | <b>2 956</b> | <b>- 4,3</b> | <b>2 281</b> | <b>436 715</b> |
|------------------|--------------|--------------|------------|-----------|--------------|--------------|--------------|----------------|



### 3. Insolvenzverfahren der Unternehmen 1.1. - 30.9.2012 nach Wirtschaftsabschnitten

| WZ<br>2008 | Wirtschaftsabschnitt   | Insolvenzverfahren |          |                                     | Dagegen<br>Verfahren<br>insgesamt<br>im<br>Vorjahres-<br>zeitraum | Zu- bzw.<br>Abnahme (-)<br>gegenüber<br>Vorjahres-<br>zeitraum | Be-<br>schäftigte | Voraus-<br>sichtliche<br>Forde-<br>rungen |
|------------|--|--------------------|----------|-------------------------------------|---|--|-------------------|---|
|            |  | insgesamt          | eröffnet | mangels<br>Masse<br>abge-<br>wiesen |   |  |                   |   |
|            |  | Anzahl             |          |                                     |   |  | %                 | Anzahl                                    |
| A          | Land- und Forstwirtschaft, Fischerei   | 3                  | 3        | -                                   | 2   | 50,0   | 1                 | 310                                       |
| B          | Bergbau und Gewinnung von Steinen<br>und Erden   | -                  | -        | -                                   | -   | x  | -                 | -   |
| C          | Verarbeitendes Gewerbe   | 52                 | 46       | 6                                   | 48  | 8,3  | 1 312             | 105 629                                   |
| D          | Energieversorgung  | -                  | -        | -                                   | 2   | x  | -                 | -   |
| E          | Wasserversorgung; Abwasser-<br>und Abfallentsorgung und Beseiti-<br>gung von Umweltverschmutzungen | 7                  | 6        | 1                                   | 3   | 133,3  | 102               | 4 934                                     |
| F          | Baugewerbe   | 85                 | 64       | 21                                  | 100   | - 15,0   | 195               | 17 262                                    |
| G          | Handel; Instandhaltung und Reparatur<br>von Kraftfahrzeugen  | 74                 | 55       | 19                                  | 62  | 19,4   | 157               | 18 848                                    |
| H          | Verkehr und Lagerei  | 21                 | 20       | 1                                   | 22  | - 4,5  | 75                | 5 533                                     |
| I          | Gastgewerbe  | 27                 | 24       | 3                                   | 24  | 12,5   | 59                | 2 622                                     |
| J          | Information und Kommunikation  | 5                  | 3        | 2                                   | 11  | - 54,5   | 5                 | 8 480                                     |
| K          | Erbringung von Finanz- und<br>Versicherungsdienstleistungen  | 6                  | 4        | 2                                   | 9   | - 33,3   | 3                 | 3 166                                     |
| L          | Grundstücks- und Wohnungswesen   | 9                  | 7        | 2                                   | 11  | - 18,2   | 9                 | 938                                       |
| M          | Erbringung von freiberuflichen,<br>wissenschaftlichen und<br>technischen Dienstleistungen          | 33                 | 23       | 10                                  | 24  | 37,5   | 28                | 30 899                                    |
| N          | Erbringung von sonstigen<br>wirtschaftlichen Dienstleistungen                                      | 36                 | 30       | 6                                   | 33  | 9,1  | 91                | 3 847                                     |
| O          | Öffentliche Verwaltung, Verteidi-<br>gung; Sozialversicherung                                      | -                  | -        | -                                   | -   | x  | -                 | -   |
| P          | Erziehung und Unterricht   | 7                  | 5        | 2                                   | 6   | 16,7   | 12                | 1 646                                     |
| Q          | Gesundheits- und Sozialwesen   | 9                  | 6        | 3                                   | 4   | 125,0  | 221               | 17 803                                    |
| R          | Kunst, Unterhaltung und Erholung   | 6                  | 4        | 2                                   | 7   | - 14,3   | 3                 | 1 352                                     |
| S          | Erbringung von sonstigen Dienst-<br>leistungen   | 19                 | 14       | 5                                   | 16  | 18,8   | 8                 | 837                                       |
|            | Insgesamt  | 399                | 314      | 85                                  | 384   | 3,9  | 2 281             | 224 106                                   |

#### 4. Insolvenzverfahren der Unternehmen 1.1. - 30.9.2012 nach Kammerbezirken

| Kreisfreie Stadt<br>Landkreis<br>Kammerbezirk<br>Land | Insolvenzverfahren |          |                                     | Dagegen<br>Verfahren<br>insgesamt im<br>Vorjahres-<br>zeitraum | Be-<br>schäftigte | Voraus-<br>sichtliche<br>Forde-<br>rungen |
|---|--------------------|----------|-------------------------------------|--|-------------------|---|
|   | insgesamt          | eröffnet | mangels<br>Masse<br>abge-<br>wiesen |  |                   |   |
|   | Anzahl             |          |                                     |  |                   | 1 000 EUR                                 |

##### Kammerbezirk Erfurt

|                       |            |            |           |            |            |               |
|-----------------------|------------|------------|-----------|------------|------------|---------------|
| Stadt Erfurt          | 25         | 22         | 3         | 32         | 47         | 5 402         |
| Stadt Weimar          | 14         | 12         | 2         | 11         | 7          | 2 695         |
| Stadt Eisenach        | 5          | 5          | -         | 10         | 81         | 5 221         |
| Eichsfeld             | 23         | 15         | 8         | 10         | 177        | 13 551        |
| Nordhausen            | 13         | 12         | 1         | 21         | 30         | 2 037         |
| Wartburgkreis         | 32         | 26         | 6         | 17         | 92         | 15 490        |
| Unstrut-Hainich-Kreis | 11         | 7          | 4         | 5          | 57         | 7 356         |
| Kyffhäuserkreis       | 8          | 7          | 1         | 6          | 21         | 1 866         |
| Gotha                 | 22         | 16         | 6         | 21         | 42         | 15 903        |
| Sömmerda              | 11         | 10         | 1         | 8          | 37         | 1 180         |
| Weimarer Land         | 15         | 14         | 1         | 17         | 7          | 2 409         |
| <b>Zusammen</b>       | <b>179</b> | <b>146</b> | <b>33</b> | <b>158</b> | <b>598</b> | <b>73 110</b> |

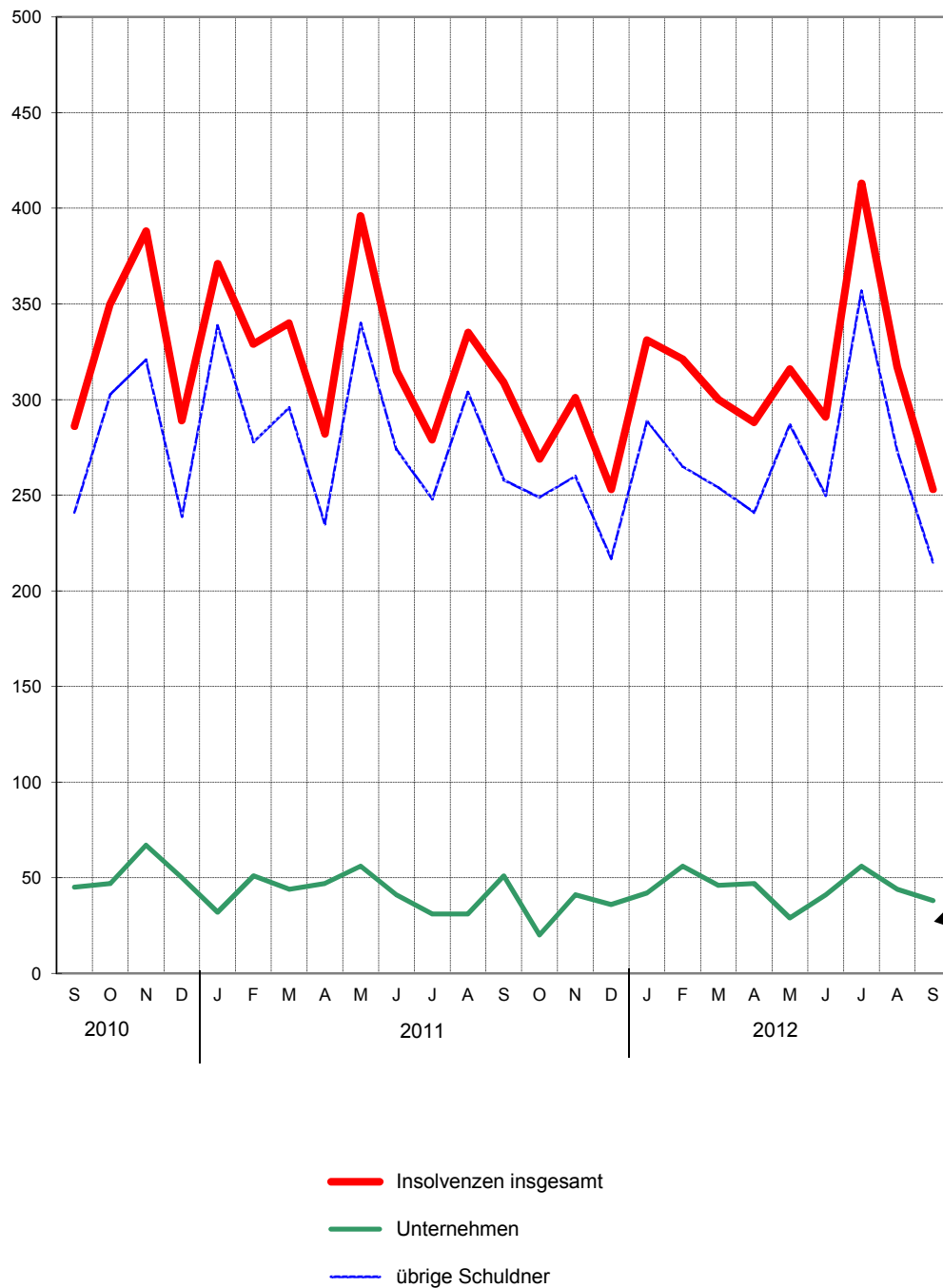
##### Kammerbezirk Ostthüringen

|                      |            |            |           |            |            |               |
|----------------------|------------|------------|-----------|------------|------------|---------------|
| Stadt Gera           | 34         | 26         | 8         | 21         | 87         | 12 000        |
| Stadt Jena           | 21         | 15         | 6         | 34         | 42         | 16 579        |
| Saalfeld-Rudolstadt  | 22         | 14         | 8         | 15         | 149        | 19 573        |
| Saale-Holzland-Kreis | 15         | 10         | 5         | 14         | 12         | 1 845         |
| Saale-Orla-Kreis     | 10         | 9          | 1         | 17         | 126        | 2 369         |
| Greiz                | 21         | 19         | 2         | 15         | 63         | 3 194         |
| Altenburger Land     | 20         | 13         | 7         | 15         | 167        | 15 762        |
| <b>Zusammen</b>      | <b>143</b> | <b>106</b> | <b>37</b> | <b>131</b> | <b>646</b> | <b>71 322</b> |

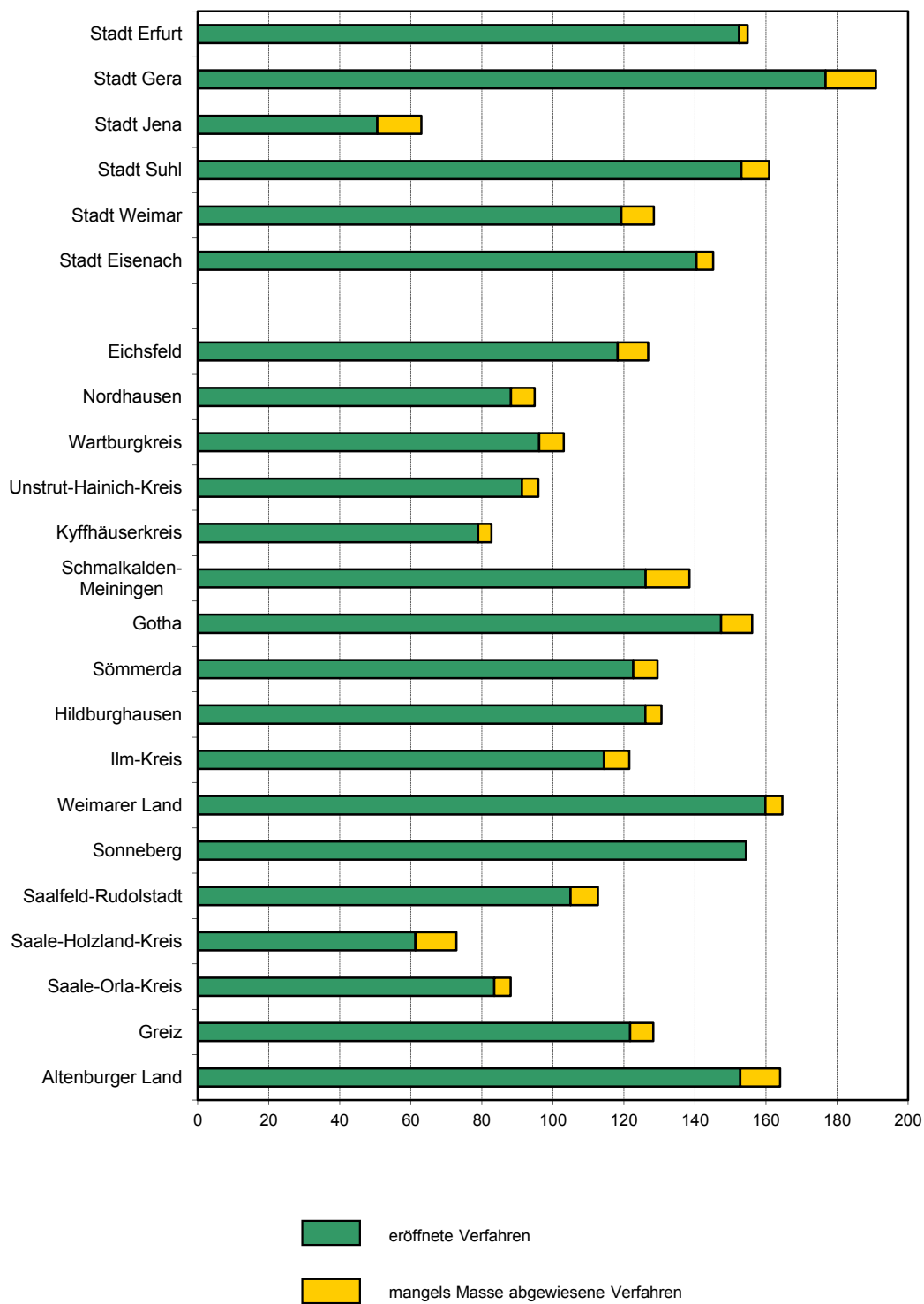
##### Kammerbezirk Südthüringen

|                        |            |            |           |            |              |                |
|------------------------|------------|------------|-----------|------------|--------------|----------------|
| Stadt Suhl             | 15         | 13         | 2         | 5          | 43           | 8 248          |
| Schmalkalden-Meiningen | 30         | 21         | 9         | 42         | 90           | 11 723         |
| Hildburghausen         | 10         | 9          | 1         | 16         | 368          | 26 482         |
| Ilm-Kreis              | 14         | 11         | 3         | 16         | 192          | 13 953         |
| Sonneberg              | 8          | 8          | -         | 16         | 344          | 19 267         |
| <b>Zusammen</b>        | <b>77</b>  | <b>62</b>  | <b>15</b> | <b>95</b>  | <b>1 037</b> | <b>79 673</b>  |
| <b>Insgesamt</b>       | <b>399</b> | <b>314</b> | <b>85</b> | <b>384</b> | <b>2 281</b> | <b>224 106</b> |

### 1. Gemeldete Insolvenzverfahren von September 2010 bis September 2012



## 2. Insolvenzen je 100 000 Einwohner\*) 1.1. - 30.9.2012 nach Kreisen



\*) Stand der Bevölkerung: 30.6.2011



