



Statistischer Bericht

E I - m 9 / 12

**Indizes des Auftragseingangs
und des Umsatzes
im Produzierenden Gewerbe
in Thüringen
Januar 2009 - September 2012**

Bestell - Nr. 05 112

Zeichenerklärung

- 0 weniger als die Hälfte von 1 in der letzten besetzten Stelle, jedoch mehr als nichts
- nichts vorhanden (genau Null)
- . Zahlenwert unbekannt oder geheim zu halten
- ... Angabe fällt später an
- / Zahlenwert nicht sicher genug
- x Tabellenfach gesperrt, weil Aussage nicht sinnvoll
- () Aussagewert eingeschränkt
- r berichtigte Zahl
- p vorläufige Zahl

Anmerkung: Abweichungen in den Summen erklären sich aus dem Runden von Einzelwerten.

Herausgeber:

Thüringer Landesamt für Statistik
Europaplatz 3, 99091 Erfurt
Postfach 90 01 63, 99104 Erfurt

Telefon: 0361 37-84642/84647
Telefax: 0361 37-84699
Internet: www.statistik.thueringen.de
E-Mail: auskunft@statistik.thueringen.de

Auskunft erteilt:

Referat: Energie, Handwerk,
Indizes, Umwelt
Telefon: 03681 354-246

Herausgegeben im Dezember 2012

Heft-Nr.: 253 / 12
Preis: 5,00 EUR

© Thüringer Landesamt für Statistik, Erfurt, 2012

Für nichtgewerbliche Zwecke sind Vervielfältigung und unentgeltliche Verbreitung, auch auszugsweise, mit Quellenangabe gestattet. Die Verbreitung, auch auszugsweise, über elektronische Systeme/Datenträger bedarf der vorherigen Zustimmung. Alle übrigen Rechte bleiben vorbehalten.

Inhaltsverzeichnis

Seite

Vorbemerkungen	2
-----------------------	---

Aktuelle Ergebnisse	4
----------------------------	---

Grafiken

1. Auftragseingang und Umsatz im Bergbau und Verarbeitenden Gewerbe	5
2. Auftragseingang und Umsatz im Bergbau und Verarbeitenden Gewerbe nach Hauptgruppen	6
3. Auftragseingang im Bauhauptgewerbe	8

Tabellen

1. Volumenindex und Wertindex des Auftragseingangs im Verarbeitenden Gewerbe	9
2. Auftragseingang im Verarbeitenden Gewerbe nach Hauptgruppen	10
2.1 Volumenindex	10
2.2 Wertindex	12
3. Auftragseingang im Verarbeitenden Gewerbe nach Wirtschaftszweigen	14
3.1 Volumenindex	14
3.2 Wertindex	16
4. Nachrichtlich: Volumenindex des Auftragseingangs im Verarbeitenden Gewerbe in Deutschland nach Hauptgruppen	18
5. Volumenindex und Wertindex des Umsatzes im Bergbau und Verarbeitenden Gewerbe	19
6. Umsatz im Bergbau und Verarbeitenden Gewerbe nach Hauptgruppen	20
6.1 Volumenindex	20
6.2 Wertindex	22
7. Umsatz im Bergbau und Verarbeitenden Gewerbe nach Wirtschaftszweigen	24
7.1 Volumenindex	24
7.2 Wertindex	26
8. Auftragseingang im Bauhauptgewerbe	28
8.1 Volumenindex	28
8.2 Wertindex	30

Vorbemerkungen

Ab Berichtsmonat Januar 2009 werden die Ergebnisse gruppiert nach der neuen "Klassifikation der Wirtschaftszweige, Ausgabe 2008" (WZ 2008) ausgewiesen. Die WZ 2008 ist aus international harmonisierten Klassifikationen, insbesondere der NACE Rev. 2 abgeleitet. Sie ist entsprechend europäischen Bestimmungen verbindlich anzuwenden. In diesem Zusammenhang erfolgt die Kodierung der Wirtschaftszweige nach einem neuen Nummerierungssystem.

Der Berichtskreis des Monatsberichts für Betriebe des Verarbeitenden Gewerbes sowie des Bergbaus und der Gewinnung von Steinen und Erden wird nunmehr entsprechend der WZ 2008 abgegrenzt. Dies bedeutet, dass einige Bereiche, die bisher dem Bergbau oder dem Verarbeitenden Gewerbe zugeordnet waren, herausfallen (z.B. Verlagswesen, Recycling). Die Wirtschaftszweige haben sich teilweise inhaltlich und auch von der Bezeichnung her geändert.

Aus Gründen einer möglichst zeitnahen Darstellung der wirtschaftlichen Entwicklung wird außerdem bei der Berechnung von Indizes in regelmäßigen Abständen das Basisjahr aktualisiert. Ab Berichtsmonat Januar 2009 erfolgt die Ermittlung und Veröffentlichung der Indizes für das Produzierende Gewerbe auf Basis des Jahres 2005. Um die Vergleichbarkeit der Indizes mit den Vorperioden zu gewährleisten, wurden auch die Ergebnisse der Vorjahre auf die neue Basis und die neue Klassifikation der Wirtschaftszweige umgerechnet.

Index des Auftragseingangs für das Verarbeitende Gewerbe

Der Auftragseingangsindex hat sich als Frühindikator zur Analyse der konjunkturellen Entwicklung bewährt. Auftragseingänge werden nur für ausgewählte Wirtschaftszweige erhoben, bei denen Bestellung und Lieferung in der Regel nicht zusammenfallen. In dieser Erhebung nicht einbezogen sind insbesondere die Zweige des Bergbaus, der Gewinnung von Steinen und Erden sowie des Ernährungsgewerbes.

Der Auftragseingang ist der Wert (ohne Umsatzsteuer) aller im Berichtsmonat vom Betrieb fest akzeptierten Aufträge auf Lieferungen selbst hergestellter oder in Lohnarbeit gefertigter Erzeugnisse.

Index des Umsatzes im Bergbau und Verarbeitenden Gewerbe

Durch den Umsatzindex wird die kurzfristige Änderung der Nachfrage nach Erzeugnissen nachgezeichnet. Die absoluten Angaben werden, wie auch der Auftragseingang, im Rahmen des Monatsberichts für Betriebe im Bergbau und Verarbeitenden Gewerbe erhoben. Der Berichtskreis umfasst Betriebe mit im Allgemeinen 50 oder mehr Beschäftigten.

Als Umsatz für den Berichtsmonat gilt die Summe der Rechnungsbeträge (ohne Umsatzsteuer) der mit Dritten abgerechneten Lieferungen und Leistungen. Wie beim Auftragseingang sind auch hier die Verbrauchssteuern einzubeziehen und die Preisnachlässe abzusetzen. Zur Berechnung der Umsatzindizes werden die für fachliche Betriebsteile gemeldeten Umsätze aus eigenen Erzeugnissen und gewerblichen Dienstleistungen herangezogen.

Lieferungen und Leistungen an Empfänger im Bundesgebiet (einschließlich der hier stationierten ausländischen Streitkräfte) gelten als Inlandsumsatz. Alle Lieferungen und Leistungen, die direkt oder über Zollfreigebiete an im Ausland ansässige Empfänger gehen, rechnen zum Auslandsumsatz, ebenso die Lieferungen an inländische Firmen (Exporteure), die die bestellten Erzeugnisse ohne weitere Be- und Verarbeitung ins Ausland exportieren. Diese definitorische Abgrenzung zwischen Inland und Ausland gilt sinngemäß auch für die Untergliederung der zu meldenden Auftragseingänge. Der Umsatzindex wird für den gesamten Bereich „Bergbau und Verarbeitendes Gewerbe“ ausgewiesen.

Wie auch beim Auftragseingang werden die Indizes in jeweiligen Preisen als **Wertindex** und preisbereinigt als **Volumenindex** berechnet.

Zur Deflationierung werden Erzeugerpreisindizes für gewerbliche Produkte (Inlands-Auftragseingang und -Umsatz) sowie Preisindizes für die Ausfuhr (Auslands-Auftragseingang und -Umsatz) verwendet.

Die Berechnung und Veröffentlichung der Indizes erfolgt in der Gliederung der WZ 2008 nach fachlichen Betriebsteilen.

Index des Auftragseingangs für das Bauhauptgewerbe

Die Erhebung des Auftragseingangs für das Bauhauptgewerbe erfolgt im Rahmen des Monatsberichts im Bauhauptgewerbe. Der Berichtskreis umfasst die Betriebe des Bauhauptgewerbes mit 20 und mehr Beschäftigten sowie alle Arbeitsgemeinschaften. Im Oktober eines jeden Jahres wird aus den Ergebnissen einer für alle Betriebe des Bauhauptgewerbes durchgeführten Jahresehebung anhand der Zahl der Beschäftigten der Berichtskreis der monatlich meldenden Betriebe neu festgelegt.

Das Bauhauptgewerbe umfasst die Gruppen 41.2 „Bau von Gebäuden“, 42.1 „Bau von Straßen und Bahnverkehrsstrecken“, 42.2 „Leitungstiefbau und Kläranlagenbau“, 42.9 „Sonstiger Tiefbau“, 43.1 „Abbrucharbeiten und vorbereitende Baustellenarbeiten“ und 43.9 „Sonstige spezialisierte Bautätigkeiten“ der Klassifikation der Wirtschaftszweige, Ausgabe 2008 (WZ 2008).

Als Auftragseingang gilt der Wert der im Berichtsmonat eingegangenen und vom Betrieb fest akzeptierten Aufträge für baugewerbliche Leistungen.

Die Indizes werden zu jeweiligen Preisen als Wertindizes und preisbereinigt als Volumenindizes berechnet.

Zur Deflationierung werden Preisindizes für Bauwerke verwendet. Die Berechnung und Veröffentlichung der Indizes erfolgt nach Bauarten und Auftraggebern.

Abkürzungen

MD Monatsdurchschnitt im Jahr

Vorj. Vorjahr

u.Ä. und Ähnliches

Hinweise

1. Die Indizes werden z.Zt. auf der Basis 2005 berechnet, d.h. der Index für diesen Zeitraum entspricht 100 Prozent.
2. Veränderungsraten größer/gleich 1000 Prozent werden mit 999,9 Prozent ausgewiesen.
3. Nachrichtlich werden auch Indizes des Auftragseingangs für Deutschland veröffentlicht.
Diese Ergebnisse sind der jeweiligen monatlichen Veröffentlichung des Statistischen Bundesamtes aus der Fachserie 4 / Reihe 2.2 bzw. den Angaben aus dem Internet entnommen.
4. Durch die Einbeziehung von Nachmeldungen der Betriebe wurden im Rahmen der so genannten Jahreskorrektur die endgültigen Werte für die Vorjahresmonate ermittelt.

1) Gesetz über die Statistik im Produzierenden Gewerbe (ProdGewStatG) in der Fassung der Bekanntmachung vom 21. März 2002 (BGBl. I S. 1181), zuletzt geändert durch Artikel 3 des Gesetzes vom 17. März 2008 (BGBl. I S. 399)

Aktuelle Ergebnisse

Der Monat September 2012 war durch einen deutlichen Rückgang der Aufträge sowohl im **Verarbeitenden Gewerbe** als auch im **Bauhauptgewerbe** im Vergleich zum Vorjahresmonat gekennzeichnet.

Bei den Betrieben des **Verarbeitenden Gewerbes** lagen die eingegangenen Bestellungen im September preisbereinigt um 15,0 Prozent unter dem Niveau vom September 2011 (Deutschland - 10,2 Prozent). Während sich die Inlandsbestellungen um 18,5 Prozent verringerten, lagen die Exportorders um 7,4 Prozent unter dem Stand vom September 2011. Damit gingen seit Jahresbeginn durchschnittlich 5,6 Prozent weniger Aufträge bei den Betrieben ein als im vergleichbaren Vorjahreszeitraum.

Einen Zuwachs der Aufträge zum Vorjahr registrierten in den ersten neun Monaten des Jahres 2012 lediglich die **Hersteller von Gebrauchsgütern** (+ 18,3 Prozent). Die **Verbrauchsgüterproduzenten** vermeldeten im bisherigen Jahresverlauf 0,1 Prozent weniger Aufträge als im entsprechenden Vorjahreszeitraum. Auch bei den **Herstellern von Vorleistungsgütern** (- 7,5 Prozent) sowie bei den **Investitionsgüterproduzenten** (- 5,7 Prozent) gingen seit Jahresbeginn weniger Aufträge ein als im Jahr zuvor.

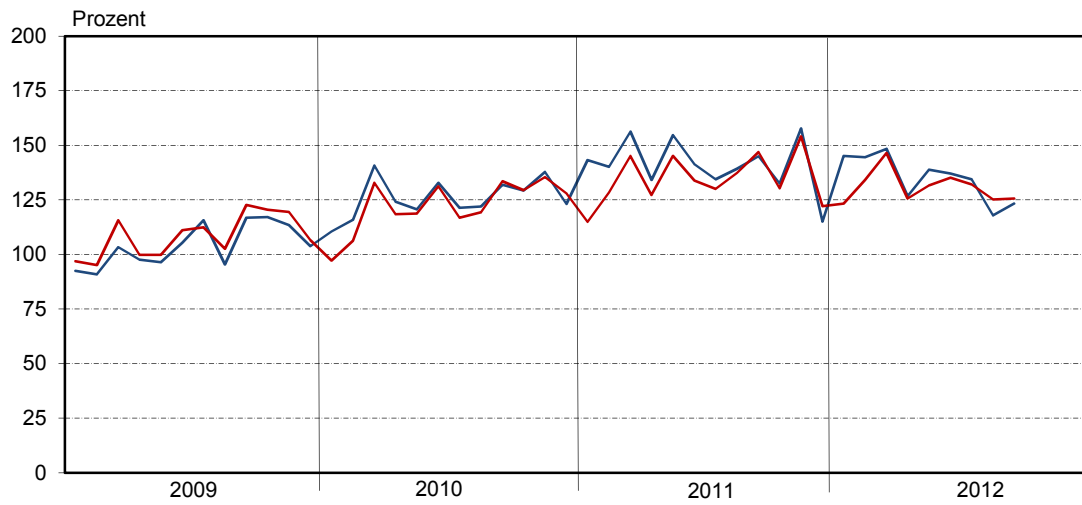
Die von den Betrieben des Bergbaus und Verarbeitenden Gewerbes getätigten **Umsätze** lagen im September 2012 preisbereinigt um 14,5 Prozent unter dem Niveau vom September 2011. Gegenüber den ersten neun Monaten des Vorjahres wurden bislang durchschnittlich 2,5 Prozent weniger umgesetzt.

Die Nachfrage nach Bauleistungen im **Bauhauptgewerbe** hat sich im September 2012 gegenüber dem vergleichbaren Vorjahresmonat um 17,2 Prozent verringert. Gegenüber den ersten neun Monaten des Jahres 2011 gingen im bisherigen Jahresverlauf aber immer noch durchschnittlich 2,3 Prozent mehr Aufträge ein.

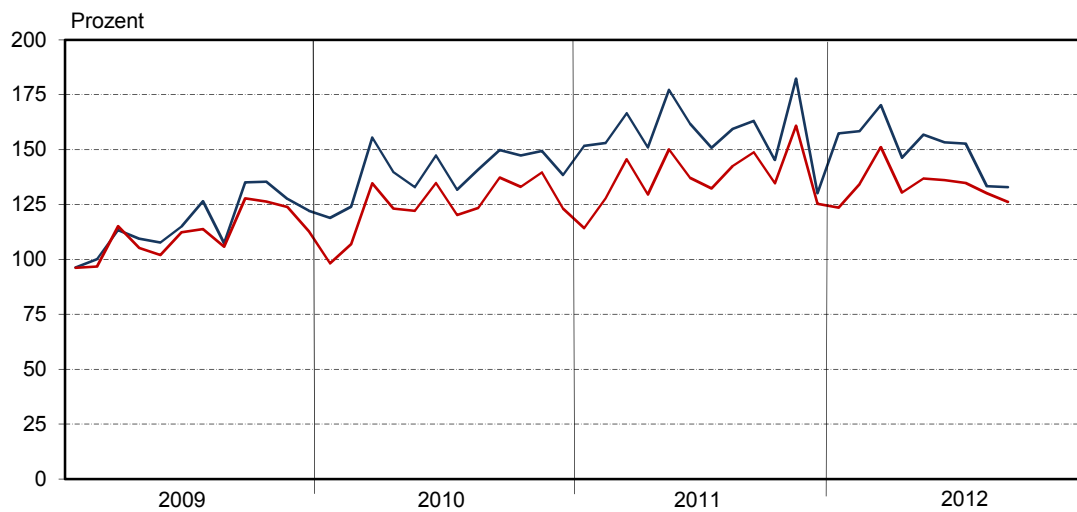
1. Auftragseingang und Umsatz im Bergbau und Verarbeitenden Gewerbe

Volumenindex; Basis: 2005

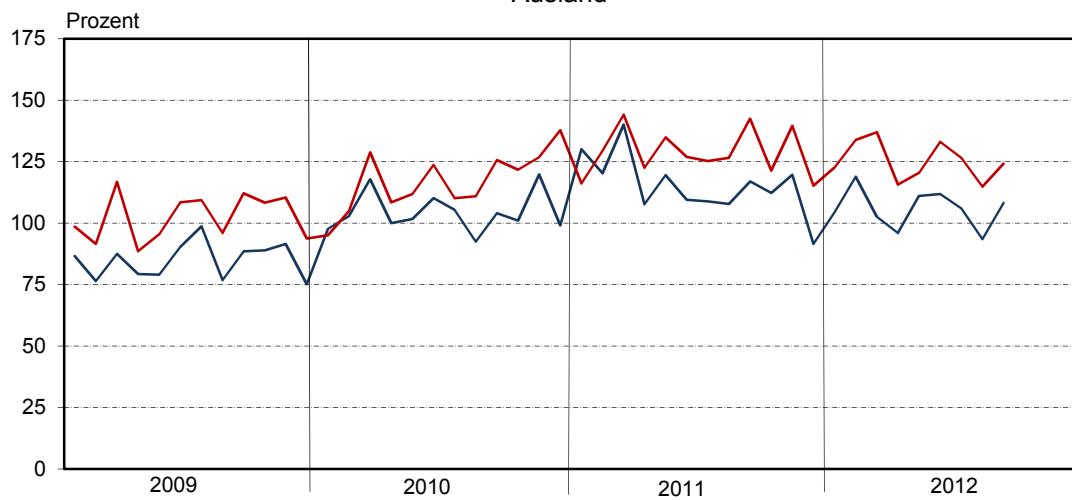
Insgesamt



Inland



Ausland



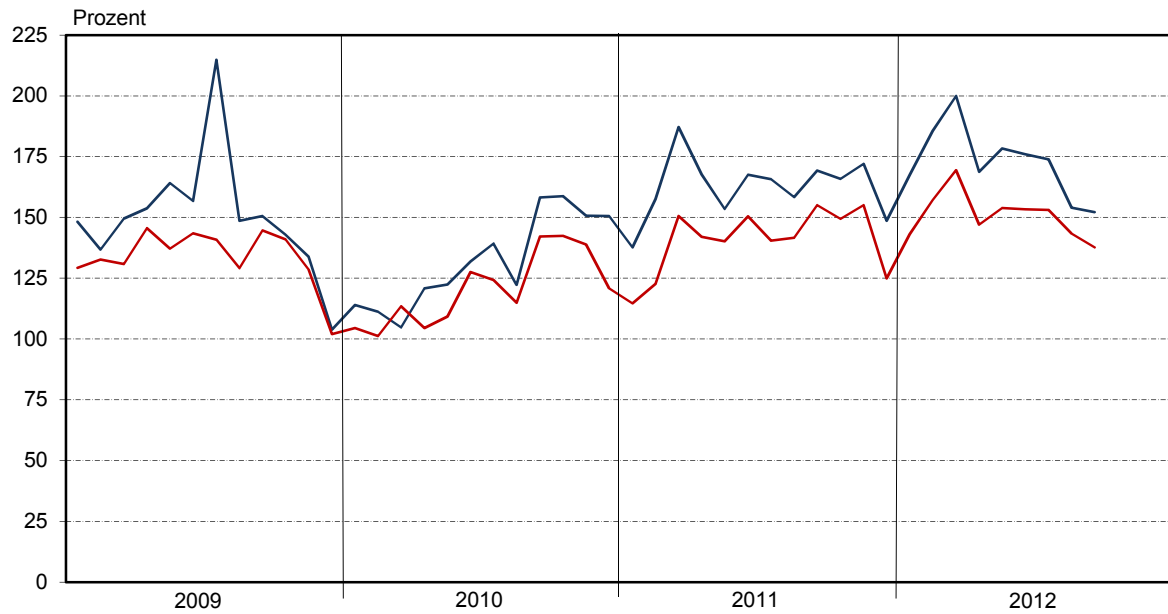
— Auftragseingang

— Umsatz

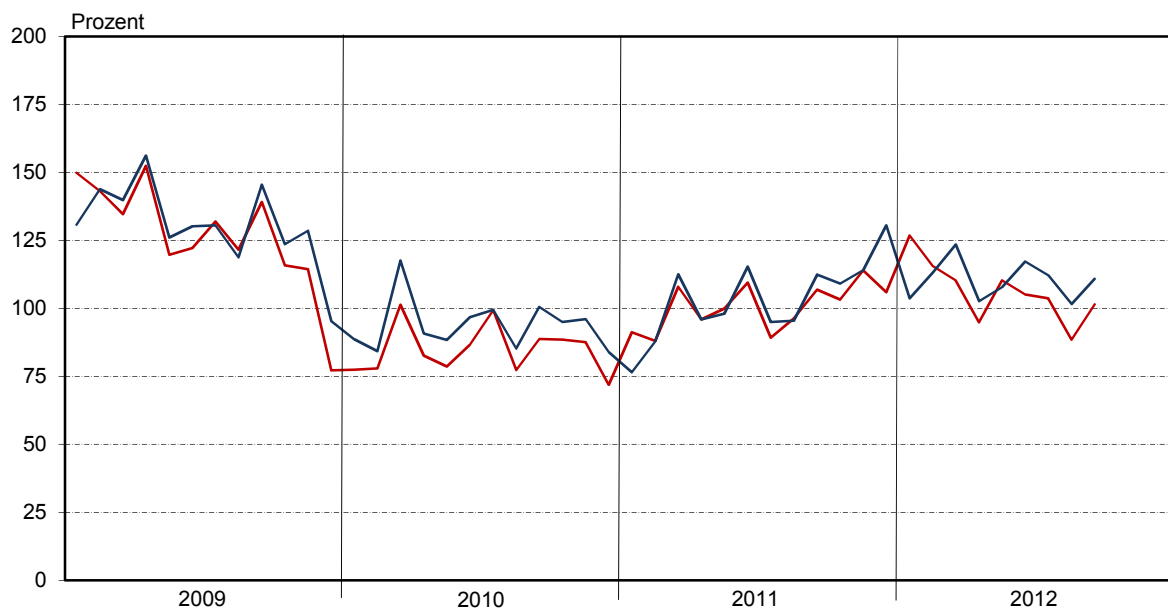
2. Auftragseingang und Umsatz im Bergbau und Verarbeitenden Gewerbe nach Hauptgruppen

Volumenindex; Basis 2005

Vorleistungsgüterproduzenten



Investitionsgüterproduzenten

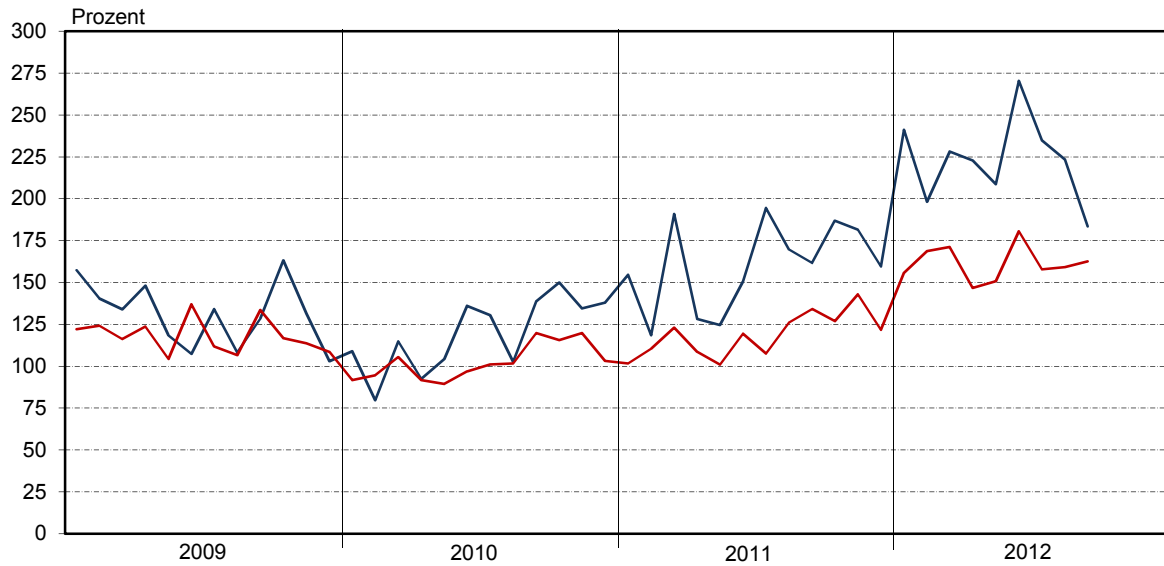


— Auftragseingang

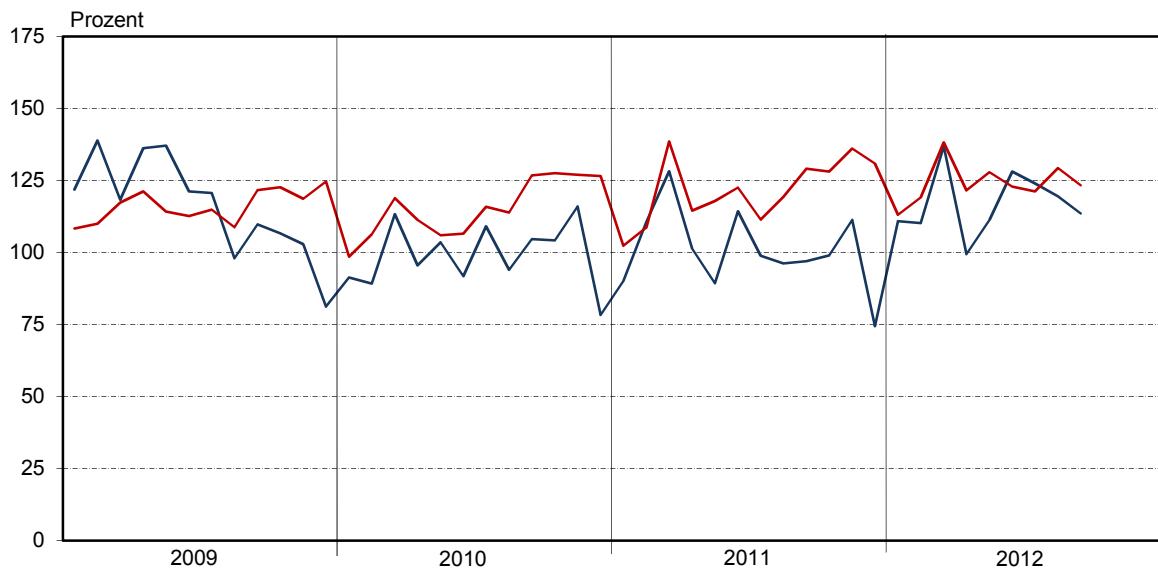
— Umsatz

Noch: 2. Auftragseingang und Umsatz im Bergbau und Verarbeitenden Gewerbe nach Hauptgruppen
Volumenindex; Basis: 2005

Gebrauchsgüterproduzenten



Verbrauchsgüterproduzenten

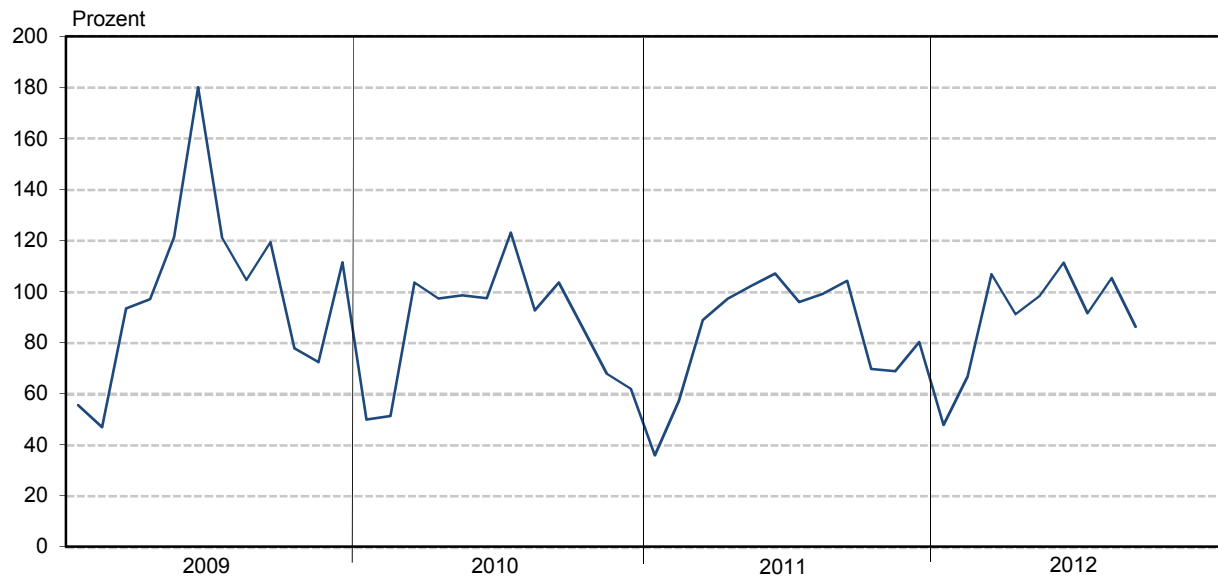


— Auftragseingang

— Umsatz

3. Auftragseingang im Bauhauptgewerbe

Volumenindex; Basis: 2005



1. Volumenindex und Wertindex des Auftragseingangs im Verarbeitenden Gewerbe Basis: 2005

Jahr	Jan.	Feb.	März	April	Mai	Juni	Juli	Aug.	Sep.	Okt.	Nov.	Dez.	MD	Veränderung in %		
														September		Jan.-Sept.
														gegenüber		
														Vor-monat	Vorj.-monat	Vorj.-zeitraum

Volumenindex

Insgesamt																
2009	92,5	90,9	103,3	97,7	96,5	105,4	115,6	95,4	116,9	117,2	113,4	103,8	104,1	22,5	- 12,4	- 22,3
2010	110,6	115,8	140,8	124,2	120,7	132,8	121,4	121,9	132,0	129,3	137,8	123,1	125,9	8,3	12,9	22,5
2011	143,2	140,2	156,3	134,1	154,7	141,4	134,5	139,3	145,0	132,5	157,8	115,1	141,2	4,1	9,8	15,3
2012	145,1	144,5	148,3	126,7	138,9	137,1	134,5	117,8	123,3				135,1	4,7	- 15,0	- 5,6
Inland																
2009	96,4	100,1	113,4	109,5	107,7	115,0	126,5	107,4	135,1	135,4	127,5	122,2	116,4	25,8	4,7	- 11,8
2010	119,0	124,0	155,6	139,8	133,0	147,4	131,7	140,9	149,8	147,4	149,4	138,5	139,7	6,3	10,9	22,7
2011	151,7	153,0	166,6	151,0	177,3	161,8	150,9	159,5	163,1	145,4	182,3	130,2	157,7	2,3	8,9	15,8
2012	157,5	158,5	170,3	146,3	156,8	153,3	152,7	133,4	133,0				151,3	- 0,3	- 18,5	- 5,1
Ausland																
2009	86,6	76,5	87,5	79,3	79,0	90,4	98,7	76,8	88,6	89,0	91,6	75,1	84,9	15,4	- 36,8	- 37,9
2010	97,6	102,9	117,8	100,0	101,7	110,1	105,4	92,4	104,1	101,1	119,8	99,1	104,3	12,7	17,5	22,0
2011	130,1	120,3	140,1	107,7	119,5	109,5	108,9	107,8	116,9	112,3	119,7	91,6	115,4	8,4	12,3	14,1
2012	125,8	122,5	113,9	96,0	111,1	111,9	106,0	93,5	108,2				109,9	15,7	- 7,4	- 6,8

Wertindex

Insgesamt																
2009	83,2	82,7	94,6	92,1	90,0	97,5	101,2	86,8	106,1	105,8	104,2	90,5	94,6	22,2	- 17,1	- 27,1
2010	104,6	107,1	129,1	115,3	114,3	125,7	116,5	114,9	126,7	123,2	132,2	115,9	118,8	10,3	19,4	26,4
2011	139,3	133,4	147,6	128,9	147,8	134,8	129,5	129,4	137,3	124,1	141,2	110,1	133,6	6,1	8,4	16,8
2012	146,1	134,7	140,9	121,8	132,9	132,4	129,1	113,8	121,9				130,4	7,1	- 11,2	- 4,4
Inland																
2009	88,2	91,3	107,5	102,6	99,0	104,5	112,7	95,5	119,3	118,5	114,2	102,1	104,6	24,9	- 5,2	- 19,1
2010	110,3	111,2	138,5	125,7	122,1	135,8	123,2	130,5	141,0	138,3	140,4	127,8	128,7	8,0	18,2	23,7
2011	146,9	142,1	156,0	141,7	163,4	149,9	143,4	146,3	150,2	132,2	154,5	119,8	145,5	2,7	6,5	17,9
2012	154,6	142,5	153,4	134,5	143,7	142,1	141,3	124,6	128,7				140,6	3,3	- 14,3	- 5,6
Ausland																
2009	75,4	69,5	74,4	75,7	76,0	86,6	83,3	73,1	85,4	86,0	88,5	72,4	78,9	16,8	- 35,0	- 39,5
2010	95,8	100,7	114,6	99,2	102,1	110,0	106,2	90,5	104,3	99,5	119,4	97,3	103,3	15,2	22,1	31,9
2011	127,5	119,8	134,4	109,0	123,3	111,1	107,8	103,0	117,0	111,5	120,5	94,8	115,0	13,6	12,2	14,5
2012	132,8	122,5	121,4	102,0	116,2	117,2	110,2	97,0	111,2				114,5	14,6	- 5,0	- 2,1

2. Auftragseingang im Verarbeitenden Gewerbe nach Hauptgruppen

2.1 Volumenindex

Basis: 2005

Jahr	Jan.	Feb.	März	April	Mai	Juni	Juli	Aug.	Sep.	Okt.	Nov.	Dez.	MD	Veränderung in %		
														September		Jan.-Sept.
														gegenüber		
														Vor-monat	Vorj.-monat	Vorj.-zeitraum

Vorleistungsgüterproduzenten

Insgesamt

2009	114,0	111,2	104,8	120,8	122,4	131,9	139,3	122,2	158,2	158,7	150,7	150,6	132,1	29,5	20,9	- 3,9
2010	137,6	157,5	187,2	167,7	153,4	167,5	165,7	158,3	169,2	165,9	172,0	148,6	162,6	6,9	7,0	30,1
2011	172,6	179,2	201,2	177,0	201,4	186,5	173,2	201,2	190,8	171,7	214,8	147,6	184,8	- 5,2	12,8	15,2
2012	167,4	185,6	200,0	168,7	178,3	176,0	173,9	154,0	152,2				172,9	- 1,2	- 20,2	- 7,5

Inland

2009	121,8	119,3	115,7	128,3	131,5	145,6	150,9	133,1	170,9	172,6	163,2	172,9	143,8	28,4	30,1	4,0
2010	141,5	161,0	200,1	181,6	166,4	178,7	169,5	164,1	179,6	179,1	176,3	158,1	171,3	9,4	5,1	26,6
2011	167,1	186,0	205,2	184,1	222,5	200,3	181,6	208,6	197,8	184,7	237,3	156,2	194,3	- 5,2	10,1	13,7
2012	166,3	195,0	218,4	181,8	188,9	180,3	186,5	162,1	150,9				181,1	- 6,9	- 23,7	- 7,0

Ausland

2009	97,3	93,9	81,5	104,7	102,9	102,6	114,4	98,8	131,0	129,0	123,8	102,7	106,9	32,6	0,7	- 20,8
2010	129,2	149,9	159,7	138,1	125,5	143,5	157,4	145,9	146,9	137,5	162,9	128,3	143,7	0,7	12,1	40,0
2011	184,3	164,5	192,6	161,8	156,1	157,0	155,1	185,3	175,8	143,7	166,6	129,2	164,3	- 5,1	19,7	19,0
2012	169,9	165,6	160,7	140,8	155,5	167,0	147,0	136,8	155,1				155,4	13,4	- 11,8	- 8,8

Investitionsgüterproduzenten

Insgesamt

2009	77,5	78,0	101,4	82,7	78,7	86,7	99,4	77,4	88,8	88,5	87,6	71,9	84,9	14,7	- 35,0	- 35,4
2010	91,2	88,1	107,9	95,9	99,9	109,5	89,2	96,3	106,9	103,2	113,9	106,0	100,7	11,0	20,4	14,9
2011	122,7	113,6	125,0	104,4	123,0	108,6	108,1	95,8	113,1	105,2	117,5	88,3	110,4	18,1	5,8	15,0
2012	126,8	115,6	110,3	94,9	110,3	105,1	103,7	88,5	101,5				106,3	14,7	- 10,3	- 5,7

Inland

2009	76,3	86,4	111,4	95,7	88,6	90,1	108,3	87,2	107,0	105,3	98,2	83,4	94,8	22,7	- 17,1	- 25,4
2010	100,1	94,3	117,2	107,6	107,8	122,9	101,3	121,6	126,9	121,6	127,8	123,4	114,4	4,4	18,6	17,7
2011	139,3	125,8	135,3	124,7	141,0	129,9	126,5	117,9	135,5	113,0	135,9	106,3	127,6	14,9	6,8	18,2
2012	147,5	127,9	129,1	114,6	129,3	126,2	122,6	107,2	116,1				124,5	8,3	- 14,3	- 4,7

Ausland

2009	79,0	67,3	88,5	66,2	66,1	82,4	87,9	64,8	65,7	67,1	74,0	57,3	72,2	1,4	- 55,1	- 47,1
2010	79,9	80,3	96,0	81,0	89,7	92,6	73,8	64,1	81,4	79,9	96,2	83,8	83,2	27,0	23,9	10,4
2011	101,5	98,2	112,0	78,6	100,0	81,5	84,6	67,6	84,8	95,3	94,1	65,3	88,6	25,4	4,2	9,7
2012	100,4	100,0	86,4	70,0	86,1	78,1	79,7	64,7	83,0				83,2	28,3	- 2,1	- 7,5

Noch: 2. Auftragseingang im Verarbeitenden Gewerbe nach Hauptgruppen
 Noch: 2.1 Volumenindex
 Basis: 2005

Jahr	Jan.	Feb.	März	April	Mai	Juni	Juli	Aug.	Sep.	Okt.	Nov.	Dez.	MD	Veränderung in %		
														September		Jan.-Sept.
														gegenüber		
														Vor- monat	Vorj.- monat	Vorj.- zeitraum

Gebrauchsgüterproduzenten

Insgesamt																	
2009	108,9	79,7	114,8	92,4	104,3	136,1	130,5	102,6	138,7	150,1	134,6	137,9	119,2	35,2	21,8	-	8,5
2010	154,6	118,4	190,9	128,3	124,6	150,5	194,6	169,7	161,7	186,9	181,5	159,5	160,1	-	4,7	16,6	37,1
2011	187,4	173,2	203,0	176,2	188,8	215,9	165,5	199,3	191,0	164,0	203,2	231,6	191,6	-	4,2	18,1	20,2
2012	241,1	198,2	228,2	222,8	208,7	270,4	234,9	223,5	183,5				223,5	-	17,9	-	3,9
Inland																	
2009	100,7	86,6	129,2	112,9	122,5	148,3	124,7	115,9	150,6	175,3	157,8	133,7	129,9	29,9	39,1		2,5
2010	160,5	132,5	237,4	137,6	139,9	167,7	165,9	200,6	183,6	200,3	191,6	188,8	175,5	-	8,5	21,9	37,5
2011	207,9	231,8	234,0	208,5	236,6	237,9	191,5	246,2	213,0	201,0	250,8	226,5	223,8	-	13,5	16,0	30,5
2012	273,4	242,1	257,8	269,2	248,6	297,1	249,1	226,5	213,5				253,0	-	5,7	0,2	13,4
Ausland																	
2009	118,6	71,5	98,0	68,2	82,9	121,7	137,4	87,0	124,8	120,5	107,4	143,0	106,8	43,4	3,6	-	21,0
2010	147,7	101,8	136,3	117,4	106,5	130,3	228,2	133,5	135,9	171,2	169,7	125,0	142,0		1,8	8,9	36,5
2011	163,4	104,4	166,7	138,4	132,7	190,1	135,0	144,1	165,0	120,4	147,3	237,5	153,8		14,5	21,4	5,4
2012	203,2	146,6	193,5	168,4	161,8	239,0	218,2	220,1	148,3				188,8	-	32,6	-	10,1

Verbrauchsgüterproduzenten

Insgesamt																	
2009	91,4	89,2	113,3	95,6	103,6	91,8	109,1	94,0	104,7	104,2	116,0	78,4	99,3	11,4	-	11,4	-
2010	90,1	110,7	128,2	101,4	89,4	114,4	98,9	96,2	97,0	99,0	111,3	74,5	100,9	0,8	-	7,4	3,8
2011	109,8	111,8	129,9	106,8	126,7	115,3	110,4	123,0	121,7	121,2	164,0	102,9	120,3	-	1,1	25,5	13,7
2012	110,9	110,2	136,9	99,5	111,3	128,1	124,0	119,5	113,6				117,1	-	4,9	-	6,7
Inland																	
2009	78,7	74,4	98,1	76,1	90,0	81,7	89,5	84,9	96,6	91,4	101,7	59,3	85,2	13,8	-	11,9	-
2010	88,4	111,3	120,2	104,2	79,6	107,3	90,0	88,4	84,5	93,5	99,8	64,8	94,3	-	4,4	-	12,5
2011	87,6	77,3	98,7	78,4	106,2	97,7	95,8	109,4	99,5	95,8	152,0	91,9	99,2	-	9,0	17,8	-
2012	99,9	93,6	126,3	84,2	93,1	117,3	113,8	101,7	103,4				103,7		1,7	3,9	9,7
Ausland																	
2009	126,4	130,4	155,7	149,8	141,3	119,7	163,3	119,1	127,2	139,7	155,6	131,4	138,3	6,8	-	10,3	6,8
2010	94,9	109,0	150,5	93,7	116,3	133,9	123,5	117,8	131,8	114,2	143,2	101,2	119,2	11,9		3,6	-
2011	171,4	207,2	216,2	185,4	183,2	163,9	151,0	160,8	183,1	191,7	197,3	133,4	178,7	13,9		38,9	53,1
2012	141,5	156,2	166,1	141,7	161,6	158,1	152,4	168,7	142,0				154,3	-	15,8	-	22,4

Noch: 2. Auftragseingang im Verarbeitenden Gewerbe nach Hauptgruppen
2.2 Wertindex
Basis: 2005

Jahr	Jan.	Feb.	März	April	Mai	Juni	Juli	Aug.	Sep.	Okt.	Nov.	Dez.	MD	Veränderung in %		
														September		Jan.-Sept.
														gegenüber		
														Vor- monat	Vorj.- monat	Vorj.- zeitraum

Vorleistungsgüterproduzenten

Insgesamt																
2009	103,9	101,1	99,1	110,7	109,7	115,3	119,7	102,5	131,6	129,4	128,1	118,5	114,1	28,4	- 0,6	- 16,7
2010	121,9	135,3	157,7	143,3	135,7	148,0	151,6	140,0	154,9	150,4	157,5	131,5	144,0	10,6	17,7	29,9
2011	154,6	157,1	176,5	159,5	179,1	164,3	156,2	172,3	167,8	149,5	169,2	133,6	161,6	- 2,6	8,3	15,8
2012	159,7	155,6	178,2	152,4	159,2	160,3	156,3	142,2	150,1				157,1	5,6	- 10,5	- 4,9
Inland																
2009	110,6	106,1	109,5	116,4	115,5	124,8	127,8	110,4	139,2	137,5	137,3	131,6	122,2	26,1	4,6	- 11,6
2010	124,9	135,3	164,5	150,8	145,0	154,9	151,4	143,2	163,7	161,6	161,0	137,6	149,5	14,3	17,6	25,9
2011	153,5	160,7	181,2	161,8	191,2	171,3	163,2	178,1	169,9	156,2	175,7	135,8	166,6	- 4,6	3,8	14,9
2012	156,1	159,2	182,8	154,9	160,7	157,1	161,5	145,7	145,0				158,1	- 0,5	- 14,7	- 7,0
Ausland																
2009	89,3	90,5	77,0	98,7	97,4	95,0	102,3	85,6	115,4	112,0	108,3	90,3	96,8	34,8	- 11,8	- 28,0
2010	115,6	135,2	143,0	127,2	115,8	133,2	152,2	133,1	136,3	126,5	149,9	118,4	132,2	2,4	18,1	40,4
2011	157,0	149,4	166,3	154,4	153,3	149,3	141,3	159,9	163,4	135,0	155,2	128,9	151,1	2,2	19,9	17,8
2012	167,4	147,8	168,1	146,9	156,0	167,1	145,1	134,6	161,1				154,9	19,7	- 1,4	- 0,0

Investitionsgüterproduzenten

Insgesamt																
2009	67,7	70,3	89,7	79,4	75,6	83,8	87,0	75,1	87,4	87,8	86,2	69,7	80,0	16,4	- 30,6	- 36,0
2010	90,9	87,4	106,7	96,3	100,1	109,8	89,6	95,8	106,8	102,4	113,4	104,5	100,3	11,5	22,2	23,3
2011	127,5	116,1	126,0	106,8	125,3	111,5	110,4	97,4	114,5	105,1	118,6	88,5	112,3	17,6	7,2	17,7
2012	133,3	118,2	111,7	97,0	112,2	107,0	105,8	89,1	100,1				108,3	12,3	- 12,6	- 5,9
Inland																
2009	69,7	80,2	105,3	92,1	84,9	87,1	100,9	82,9	102,8	101,6	94,0	78,5	90,0	24,0	- 15,3	- 26,8
2010	96,9	90,5	113,1	105,5	104,5	120,0	99,5	118,5	122,9	118,2	123,0	119,6	111,0	3,7	19,6	20,7
2011	141,2	125,6	134,5	125,1	139,9	130,7	127,2	117,4	133,4	111,0	132,9	103,2	126,8	13,6	8,5	21,4
2012	150,2	126,5	126,0	113,9	127,3	124,0	121,1	103,9	112,6				122,8	8,4	- 15,6	- 5,9
Ausland																
2009	65,2	57,7	69,9	63,2	63,6	79,7	69,2	65,1	67,8	70,2	76,3	58,6	67,2	4,1	- 48,6	- 47,4
2010	83,3	83,5	98,6	84,6	94,6	96,7	76,8	66,8	86,3	82,2	101,2	85,2	86,7	29,2	27,3	27,8
2011	110,0	104,0	115,2	83,5	106,7	87,0	88,9	71,8	90,3	97,6	100,2	69,7	93,7	25,8	4,6	11,7
2012	111,7	107,7	93,5	75,5	93,0	85,4	86,2	70,3	84,0				89,7	19,5	- 7,0	- 5,8

Noch: 2. Auftragseingang im Verarbeitenden Gewerbe nach Hauptgruppen
Noch: 2.2 Wertindex
Basis: 2005

Jahr	Jan.	Feb.	März	April	Mai	Juni	Juli	Aug.	Sep.	Okt.	Nov.	Dez.	MD	Veränderung in %		
														September		Jan.-Sept.
														gegenüber		
														Vor- monat	Vorj.- monat	Vorj.- zeitraum

Gebrauchsgüterproduzenten

Insgesamt

2009	110,6	79,9	115,3	92,1	103,9	136,1	130,8	103,3	137,7	151,0	134,5	139,6	119,6	33,3	18,8	- 9,5
2010	156,6	119,8	195,5	130,7	126,2	152,4	198,5	172,4	163,7	189,3	182,7	160,0	162,3	- 5,0	18,9	38,9
2011	186,4	172,4	200,6	174,4	187,6	215,6	163,2	198,0	189,6	162,2	200,1	229,1	189,9	- 4,2	15,8	17,4
2012	239,5	195,7	226,2	222,1	205,3	265,3	233,6	220,6	181,2				221,1	- 17,9	- 4,4	17,9

Inland

2009	102,9	85,8	128,2	111,4	120,4	146,0	122,1	115,6	146,7	175,4	156,9	135,0	128,9	26,9	31,6	- 0,8
2010	162,5	134,1	244,2	140,3	140,4	167,5	167,5	202,4	184,3	201,9	190,8	187,3	176,9	- 8,9	25,6	40,3
2011	203,4	229,0	227,8	202,9	232,4	234,2	185,6	242,0	208,3	196,5	243,1	218,9	218,7	- 13,9	13,0	26,2
2012	265,9	233,6	248,6	263,5	238,1	282,2	241,3	215,8	205,8				243,9	- 4,6	- 1,2	11,7

Ausland

2009	119,6	72,9	100,1	69,4	84,5	124,5	141,0	88,8	127,0	122,3	108,3	144,9	108,6	43,0	4,9	- 19,6
2010	149,7	103,0	138,4	119,5	109,4	134,7	235,0	137,2	139,6	174,5	173,2	128,0	145,2	1,7	9,9	37,0
2011	166,4	105,9	168,7	140,9	135,0	193,8	136,9	146,3	167,6	122,0	149,6	241,1	156,2	14,6	20,1	4,7
2012	208,5	151,1	199,9	173,4	166,8	245,4	224,6	226,4	152,3				194,3	- 32,7	- 9,1	28,4

Verbrauchsgüterproduzenten

Insgesamt

2009	96,0	93,7	118,5	101,8	109,0	96,9	115,6	98,2	109,5	109,9	121,7	83,5	104,5	11,5	- 8,6	- 6,4
2010	94,2	115,3	134,8	105,9	95,2	121,4	105,4	102,4	103,9	104,8	117,9	80,0	106,8	1,5	- 5,1	4,1
2011	118,0	121,5	141,0	116,6	138,5	125,7	121,0	134,8	134,1	133,1	175,9	113,3	131,1	- 0,5	29,1	17,6
2012	121,8	122,1	150,2	110,6	123,8	140,6	136,1	132,6	125,5				129,3	- 5,4	- 6,4	1,1

Inland

2009	80,8	75,5	99,6	78,6	92,1	84,2	92,1	86,2	98,8	94,0	104,0	61,1	87,3	14,6	- 10,2	- 15,6
2010	90,6	113,6	123,5	107,1	83,1	110,8	93,9	92,1	88,7	97,2	104,0	68,7	97,8	- 3,7	- 10,2	15,3
2011	91,7	81,8	104,7	83,9	114,1	104,3	103,2	117,1	107,9	103,1	158,8	99,0	105,8	- 7,9	21,6	- 0,4
2012	107,0	101,2	135,9	91,6	101,2	125,5	121,2	109,3	111,5				111,6	2,0	3,3	10,5

Ausland

2009	138,2	144,1	171,0	166,1	156,0	132,0	180,7	131,6	139,1	153,9	170,9	145,5	152,4	5,7	- 5,4	13,7
2010	104,0	120,2	166,1	102,9	128,9	150,9	137,3	130,9	146,3	126,0	156,7	111,4	131,8	11,8	5,2	- 13,7
2011	190,8	231,4	241,8	207,3	206,4	185,0	170,3	183,6	206,6	216,3	223,2	152,8	201,3	12,5	41,2	55,2
2012	163,0	179,9	189,8	163,2	186,5	182,4	177,6	197,0	164,5				178,2	- 16,5	- 20,4	- 12,0

3. Auftragseingang im Verarbeitenden Gewerbe nach Wirtschaftszweigen

3.1 Volumenindex

Basis: 2005

Wirtschaftszweig	September 2012	Dagegen		MD 2012	Veränderung in %		
		August 2012	September 2011		Srptember		Jan.-Sept.
					gegenüber		
					Vor- monat	Vorj.- monat	Vorj.- zeitraum
Herstellung von Textilien	113,2	112,7	134,4	125,5	0,4	- 15,8	- 7,6
Inland	112,1	101,7	137,4	119,7	10,2	- 18,4	- 8,5
Ausland	115,2	132,0	129,2	135,6	- 12,7	- 10,8	- 6,0
Herstellung von Papier, Pappe und Waren daraus	131,7	141,3	138,4r	135,5	- 6,8	- 4,8	- 4,4
Inland	129,9	137,6	136,5r	131,0	- 5,6	- 4,8	- 5,9
Ausland	136,5	151,4	143,5r	148,0	- 9,8	- 4,9	- 0,6
Herstellung von chemischen Erzeugnissen	94,4	95,9	148,1	123,9	- 1,6	- 36,3	- 27,7
Inland	78,3	85,4	160,1	121,6	- 8,3	- 51,1	- 36,4
Ausland	122,1	113,7	127,6	127,9	7,4	- 4,3	- 6,9
Herstellung von pharmazeutischen Erzeugnissen	140,5	142,2	148,2	134,0	- 1,2	- 5,2	- 3,2
Inland	150,2	142,2	127,7	140,7	5,6	17,6	17,9
Ausland	124,9	142,2	181,1	123,3	- 12,2	- 31,0	- 27,1
Metallerzeugung und -bearbeitung	101,4	97,4	108,6	105,1	4,1	- 6,6	8,3
Inland	121,1	127,7	118,5	121,0	- 5,2	2,2	2,7
Ausland	79,6	63,9	97,6	87,7	24,6	- 18,4	18,2
Herstellung von Metallerzeugnissen	150,9	154,8	166,5r	162,6	- 2,5	- 9,4	0,7
Inland	151,1	152,4	166,1r	162,6	- 0,9	- 9,0	- 0,0
Ausland	150,1	161,2	167,5r	162,5	- 6,9	- 10,4	2,7
Herstellung von Datenverarbeitungsgeräten, elektronischen und optischen Erzeugnissen	108,5	120,0	150,9r	133,2	- 9,6	- 28,1	- 7,7
Inland	162,5	193,5	242,2r	222,4	- 16,0	- 32,9	- 2,6
Ausland	68,7	65,8	83,5r	67,4	4,4	- 17,7	- 18,2

Noch: 3. Auftragseingang im Verarbeitenden Gewerbe nach Wirtschaftszweigen
 Noch: 3.1 Volumenindex
 Basis: 2005

Wirtschaftszweig	September 2012	Dagegen		MD 2012	Veränderung in %		
		August 2012	September 2011		Srptember		Jan.-Sept.
					gegenüber		
					Vor- monat	Vorj.- monat	Vorj.- zeitraum
Herstellung von elektrischen Ausrüstungen	155,8	110,6	126,4r	126,2	40,9	23,3	9,0
Inland	122,5	103,5	113,9r	112,0	18,4	7,6	6,4
Ausland	281,6	137,6	173,5r	179,9	104,7	62,3	15,9
Maschinenbau	139,6	125,4	136,0r	162,6	11,3	2,6	- 12,0
Inland	117,6	114,5	134,9r	143,7	2,7	- 12,8	- 18,3
Ausland	183,3	147,0	138,1r	200,1	24,7	32,7	- 1,1
Herstellung von Kraftwagen und Kraftwagenteilen	115,0	99,6	151,8r	124,5	15,5	- 24,2	- 7,3
Inland	129,6	114,7	164,5r	136,9	13,0	- 21,2	- 2,6
Ausland	89,6	73,2	129,7	102,7	22,4	- 30,9	- 16,6

Noch: 3. Auftragseingang im Verarbeitenden Gewerbe nach Wirtschaftszweigen
 3.2 Wertindex
 Basis: 2005

Wirtschaftszweig	September 2012	Dagegen		MD 2012	Veränderung in %		
		August 2012	September 2011		September		Jan.-Sept.
					gegenüber		
					Vor- monat	Vorj.- monat	Vorj.- zeitraum
Herstellung von Textilien	132,6	132,4	158,2	147,6	0,2	- 16,2	- 6,8
Inland	130,3	117,9	162,1	139,6	10,5	- 19,6	- 9,2
Ausland	136,7	157,5	151,5	161,7	- 13,2	- 9,8	- 2,8
Herstellung von Papier, Pappe und Waren daraus	150,5	160,8	163,2r	154,9	- 6,4	- 7,8	- 6,8
Inland	149,5	157,9	162,4r	151,1	- 5,3	- 7,9	- 7,0
Ausland	153,0	168,8	165,3r	165,4	- 9,4	- 7,4	- 6,2
Herstellung von chemischen Erzeugnissen	125,1	125,0	183,8	159,8	0,1	- 31,9	- 22,4
Inland	96,7	106,7	188,3	147,9	- 9,4	- 48,6	- 33,1
Ausland	173,7	156,4	176,1	180,3	11,1	- 1,4	0,5
Herstellung von pharmazeutischen Erzeugnissen	148,7	150,6	157,2	140,3	- 1,3	- 5,4	- 4,3
Inland	152,0	142,0	129,7	140,7	7,0	17,2	17,1
Ausland	143,4	164,5	201,3	139,7	- 12,8	- 28,8	- 26,1
Metallerzeugung und -bearbeitung	121,8	116,3	135,9	127,2	4,7	- 10,4	6,2
Inland	139,7	147,4	141,3	139,5	- 5,2	- 1,1	0,7
Ausland	102,0	82,1	129,8	113,7	24,2	- 21,4	14,6
Herstellung von Metallerzeugnissen	165,8	169,5	181,4r	177,9	- 2,2	- 8,6	1,7
Inland	167,3	168,4	182,2r	179,4	- 0,7	- 8,2	1,1
Ausland	161,9	172,3	179,1r	173,9	- 6,0	- 9,6	3,6
Herstellung von Datenverarbeitungsgeräten, elektronischen und optischen Erzeugnissen	61,9	68,2	78,9r	72,3	- 9,2	- 21,5	- 7,2
Inland	83,6	91,7	111,4r	104,4	- 8,8	- 25,0	- 6,9
Ausland	45,7	50,7	54,7	48,4	- 9,9	- 16,5	- 7,7

Noch: 3. Auftragseingang im Verarbeitenden Gewerbe nach Wirtschaftszweigen
 Noch: 3.2 Wertindex
 Basis: 2005

Wirtschaftszweig	September 2012	Dagegen		MD 2012	Veränderung in %		
		August 2012	September 2011		September		Jan.-Sept.
					gegenüber		
					Vor- monat	Vorj.- monat	Vorj.- zeitraum
Herstellung von elektrischen Ausrüstungen	172,2	121,8	137,1r	138,9	41,4	25,6	11,2
Inland	134,4	113,8	123,5r	122,8	18,1	8,8	8,2
Ausland	314,8	152,3	188,6r	199,8	106,7	66,9	18,9
Maschinenbau	159,3	142,8	152,1r	184,9	11,6	4,7	- 10,3
Inland	134,4	130,5	151,0r	163,4	3,0	- 11,0	- 16,9
Ausland	208,6	167,2	154,5r	227,5	24,8	35,0	0,9
Herstellung von Kraftwagen und Kraftwagenteilen	119,3	102,8	156,8r	128,9	16,1	- 23,9	- 6,7
Inland	132,3	116,5	167,4r	139,3	13,6	- 21,0	- 2,2
Ausland	96,8	78,8	138,2	110,8	22,8	- 30,0	- 15,3

**4. Nachrichtlich: Volumenindex des Auftragseingangs im Verarbeitenden Gewerbe
in Deutschland nach Hauptgruppen**
Basis: 2005

Hauptgruppe	September 2012	Dagegen		MD 2012	Veränderung in %		
		August 2012	September 2011		September		Jan.-Sep.
					gegenüber		
					Vor- monat	Vorj.- monat	Vorj.- zeitraum

Deutschland

Insgesamt

Verarbeitendes Gewerbe	101,7	102,9	113,2	109,8	- 1,2	- 10,2	- 5,0
Vorleistungsgüterproduzenten	103,0	108,4	116,7	113,7	- 5,0	- 11,7	- 5,9
Investitionsgüterproduzenten	101,7	99,7	112,1	109,0	2,0	- 9,3	- 4,7
Gebrauchsgüterproduzenten	106,8	95,1	124,6	101,4	12,3	- 14,3	- 6,4
Verbrauchsgüterproduzenten	92,5	102,6	97,1	96,9	- 9,8	- 4,7	0,0

Inland

Verarbeitendes Gewerbe	97,4	99,5	111,3	105,4	- 2,1	- 12,5	- 6,1
Vorleistungsgüterproduzenten	103,3	109,4	117,2	113,9	- 5,6	- 11,9	- 6,4
Investitionsgüterproduzenten	94,7	93,0	108,2	101,7	1,8	- 12,5	- 6,1
Gebrauchsgüterproduzenten	102,3	92,7	130,6	96,6	10,4	- 21,7	- 7,8
Verbrauchsgüterproduzenten	79,0	88,0	90,9	83,4	- 10,2	- 13,1	- 3,5

Ausland

Verarbeitendes Gewerbe	105,5	105,9	114,8	113,6	- 0,4	- 8,1	- 4,1
Vorleistungsgüterproduzenten	102,7	107,2	116,2	113,4	- 4,2	- 11,6	- 5,4
Investitionsgüterproduzenten	106,6	104,4	114,9	114,1	2,1	- 7,2	- 4,0
Gebrauchsgüterproduzenten	111,2	97,5	118,5	106,3	14,1	- 6,2	- 4,9
Verbrauchsgüterproduzenten	107,4	118,6	104,0	111,7	- 9,4	3,3	2,9

5. Volumenindex und Wertindex des Umsatzes im Bergbau und Verarbeitenden Gewerbe Basis: 2005

Jahr	Jan.	Feb.	März	April	Mai	Juni	Juli	Aug.	Sep.	Okt.	Nov.	Dez.	MD	Veränderung in %		
														September		Jan.-Sept.
														gegenüber		
														Vor- monat	Vorj.- monat	Vorj.- zeitraum

Volumenindex

Insgesamt																
2009	96,9	95,1	115,7	99,8	99,9	111,1	112,4	102,6	122,7	120,5	119,5	106,6	108,6	19,6	- 13,0	- 18,9
2010	97,2	106,3	132,8	118,5	118,8	131,2	116,9	119,4	133,5	129,4	135,5	128,0	122,3	11,8	8,8	12,6
2011	114,9	128,4	145,1	127,3	145,1	133,9	130,1	137,4	146,9	130,4	154,1	122,1	134,6	6,9	10,0	12,9
2012	123,3	134,2	146,5	125,6	131,6	135,2	132,1	125,2	125,6				131,0	0,3	- 14,5	- 2,5
Inland																
2009	96,2	96,8	115,2	105,2	102,0	112,4	113,9	105,8	127,8	126,4	123,9	112,8	111,5	20,8	- 9,4	- 17,3
2010	98,3	107,0	134,7	123,2	122,2	134,9	120,2	123,5	137,3	133,1	139,7	123,2	124,8	11,2	7,4	13,1
2011	114,3	127,9	145,6	129,6	150,1	137,2	132,3	142,6	148,9	134,7	161,0	125,4	137,5	4,4	8,4	11,9
2012	123,6	134,4	151,1	130,4	136,9	136,2	134,8	130,2	126,3				133,8	- 3,0	- 15,2	- 2,0
Ausland																
2009	98,6	91,6	116,8	88,5	95,4	108,5	109,4	96,0	112,1	108,4	110,4	93,7	102,5	16,8	- 20,5	- 22,2
2010	95,0	104,9	128,8	108,5	111,8	123,7	110,2	110,9	125,7	121,8	126,8	137,8	117,2	13,3	12,1	11,6
2011	116,2	129,4	144,1	122,5	134,9	127,0	125,3	126,6	142,5	121,4	139,6	115,3	128,7	12,6	13,4	15,0
2012	122,7	133,8	137,0	115,6	120,5	133,1	126,6	114,8	124,2				125,4	8,2	- 12,8	- 3,4

Wertindex

Insgesamt																
2009	93,7	92,5	112,8	99,5	98,8	109,3	106,2	100,2	119,9	116,8	116,8	102,5	105,8	19,7	- 15,0	- 20,8
2010	95,7	104,3	130,4	117,1	118,3	131,9	117,1	119,5	133,9	129,5	135,3	126,3	121,6	12,1	11,7	14,8
2011	115,4	127,8	145,5	128,5	146,1	134,6	132,1	136,4	148,0	131,5	149,9	124,0	135,0	8,5	10,5	14,1
2012	126,4	134,5	148,4	128,0	134,6	139,3	136,0	130,0	131,9				134,3	1,5	- 10,9	- 0,4
Inland																
2009	94,3	94,4	114,6	104,8	100,2	109,6	108,9	102,4	123,2	121,0	119,1	106,0	108,2	20,3	- 12,6	- 19,2
2010	96,0	103,2	130,5	119,7	119,2	133,1	118,5	121,7	136,1	131,9	138,5	121,1	122,5	11,8	10,5	13,4
2011	114,7	125,9	144,5	129,6	148,7	136,9	133,8	141,3	148,5	134,0	152,0	125,4	136,3	5,1	9,1	13,9
2012	124,9	132,6	148,7	129,9	137,1	138,2	136,5	133,4	131,7				134,8	- 1,3	- 11,3	- 0,9
Ausland																
2009	92,5	88,6	109,1	88,4	95,8	108,6	100,6	95,8	112,8	108,0	112,0	95,2	100,6	17,7	- 20,0	- 24,3
2010	94,9	106,4	130,2	111,6	116,4	129,4	114,2	115,0	129,4	124,5	128,6	137,2	119,8	12,5	14,7	17,9
2011	116,9	131,6	147,7	126,2	140,6	130,0	128,6	126,1	146,9	126,3	145,4	121,0	132,3	16,5	13,5	14,5
2012	129,7	138,5	147,8	124,2	129,2	141,4	134,9	122,8	132,3				133,4	7,7	- 9,9	0,5

6. Umsatz im Bergbau und Verarbeitenden Gewerbe nach Hauptgruppen

6.1 Volumenindex

Basis: 2005

Jahr	Jan.	Feb.	März	April	Mai	Juni	Juli	Aug.	Sep.	Okt.	Nov.	Dez.	MD	Veränderung in %		
														September		Jan.-Sept.
														gegenüber		
														Vor- monat	Vorj.- monat	Vorj.- zeitraum

Vorleistungsgüterproduzenten

Insgesamt																	
2009	104,5	101,2	113,5	104,5	109,2	127,5	124,2	114,9	142,2	142,4	138,8	120,8	120,3	23,8	0,8	- 11,7	
2010	114,6	122,6	150,5	142,0	140,2	150,4	140,4	141,6	155,1	149,4	155,0	124,9	140,6	9,5	9,1	20,7	
2011	138,0	149,6	169,1	149,4	172,8	161,4	152,8	169,1	167,9	155,2	183,0	130,2	158,2	- 0,7	8,3	14,2	
2012	143,1	157,2	169,4	147,0	153,9	153,3	153,1	143,3	137,6				150,9	- 4,0	- 18,0	- 5,0	
Inland																	
2009	108,4	103,9	113,5	108,5	115,0	129,6	128,5	119,9	143,8	145,8	140,7	126,1	123,6	19,9	2,0	- 9,2	
2010	113,4	122,3	151,8	144,4	142,7	153,5	142,2	143,2	155,2	150,8	153,4	123,8	141,4	8,4	7,9	18,3	
2011	132,4	148,7	168,7	148,9	178,4	161,1	154,4	167,8	168,7	158,3	193,8	128,4	159,1	0,5	8,7	13,0	
2012	143,1	154,8	176,0	150,0	155,6	151,3	154,6	143,9	134,4				151,5	- 6,6	- 20,3	- 4,6	
Ausland																	
2009	95,7	95,1	113,5	95,4	96,3	122,8	114,6	103,6	138,6	134,5	134,6	108,9	112,8	33,8	- 1,7	- 17,3	
2010	117,1	123,4	147,6	136,5	134,4	143,3	136,3	137,8	154,9	146,1	158,5	127,5	138,6	12,4	11,8	26,6	
2011	150,6	151,7	169,9	150,6	160,2	162,1	149,4	172,1	165,9	148,3	158,7	134,2	156,1	- 3,6	7,1	17,1	
2012	143,2	162,4	154,7	140,5	150,0	157,8	149,7	142,2	144,6				149,5	1,7	- 12,8	- 6,1	

Investitionsgüterproduzenten

Insgesamt																	
2009	88,7	84,3	117,6	90,8	88,4	96,8	99,5	85,2	100,6	95,0	96,1	83,9	93,9	18,1	- 28,7	- 27,6	
2010	76,5	87,8	112,6	95,9	98,1	115,4	95,0	95,5	112,4	109,1	114,1	130,5	103,6	17,7	11,7	5,0	
2011	93,7	109,0	122,1	104,7	123,9	108,4	111,2	103,4	128,7	105,6	129,2	105,9	112,2	24,5	14,5	13,4	
2012	103,7	113,1	123,5	102,7	107,8	117,2	112,2	101,6	110,9				110,3	9,2	- 13,8	- 1,2	
Inland																	
2009	84,7	87,0	122,2	101,9	88,3	100,2	101,2	89,0	114,8	107,1	106,7	91,2	99,5	29,0	- 18,6	- 24,5	
2010	80,4	91,2	117,5	106,4	103,8	123,7	103,4	105,5	125,2	119,2	129,2	120,1	110,5	18,7	9,1	8,5	
2011	102,7	113,0	128,5	112,2	135,9	120,1	118,2	119,6	140,9	117,6	140,1	117,1	122,2	17,8	12,5	14,6	
2012	107,7	120,5	131,3	114,5	121,9	126,9	122,1	117,7	121,9				120,5	3,6	- 13,5	- 0,6	
Ausland																	
2009	93,9	80,7	111,4	76,0	88,6	92,2	97,4	80,2	81,7	78,9	82,0	74,3	86,4	1,9	- 42,1	- 31,8	
2010	71,3	83,3	106,1	82,0	90,5	104,3	84,0	82,4	95,4	95,7	94,1	144,4	94,5	15,8	16,8	- 0,0	
2011	81,7	103,7	113,6	94,8	108,2	92,9	101,9	82,0	112,5	89,8	114,8	91,2	98,9	37,2	17,9	11,5	
2012	98,3	103,2	113,1	87,2	89,2	104,3	99,1	80,3	96,2				96,8	19,8	- 14,5	- 2,3	

Noch: 6. Umsatz im Bergbau und Verarbeitenden Gewerbe nach Hauptgruppen
Noch: 6.1 Volumenindex
Basis: 2005

Jahr	Jan.	Feb.	März	April	Mai	Juni	Juli	Aug.	Sep.	Okt.	Nov.	Dez.	MD	Veränderung in %		
														September		Jan.-Sept.
														gegenüber		
														Vor- monat	Vorj.- monat	Vorj.- zeitraum

Gebrauchsgüterproduzenten

Insgesamt																
2009	91,8	94,5	105,5	91,8	89,4	96,8	101,1	101,7	119,9	115,7	119,9	103,1	102,6	17,9	- 15,0	- 24,2
2010	101,6	110,4	123,0	108,5	100,8	119,5	107,5	126,1	134,1	126,8	142,9	121,8	118,6	6,3	11,8	16,0
2011	129,6	144,4	164,3	128,7	136,8	137,3	125,5	160,2	158,1	132,7	155,0	149,1	143,5	- 1,3	17,9	25,3
2012	155,7	168,8	171,2	146,8	150,7	180,6	157,8	159,1	162,6				161,5	2,2	2,8	13,1
Inland																
2009	97,2	97,1	105,3	96,6	98,1	104,6	105,8	101,3	120,5	122,4	120,9	109,9	106,6	19,0	- 14,5	- 21,4
2010	103,4	105,4	117,3	107,9	101,9	118,8	102,4	128,8	139,0	133,4	147,9	131,3	119,8	7,9	15,4	10,4
2011	132,4	143,5	157,4	134,7	144,7	131,3	133,6	171,2	151,2	138,9	166,7	158,4	147,0	- 11,7	8,8	27,4
2012	165,7	172,8	168,1	156,3	154,3	176,8	159,7	160,7	160,1				163,8	- 0,4	5,9	13,4
Ausland																
2009	81,7	89,5	105,9	82,7	73,2	82,4	92,4	102,3	118,9	103,3	118,2	90,5	95,1	16,2	- 15,7	- 29,6
2010	98,3	119,6	133,7	109,6	98,7	120,7	116,9	121,0	124,9	114,4	133,5	104,0	116,3	3,2	5,0	27,7
2011	124,2	146,2	177,2	117,6	122,1	148,5	110,4	139,8	171,0	121,2	133,2	131,6	136,9	22,3	36,9	21,5
2012	137,0	161,4	176,9	129,3	143,9	187,6	154,1	156,0	167,1				157,0	7,1	- 2,3	12,4

Verbrauchsgüterproduzenten

Insgesamt																
2009	98,6	106,4	118,9	111,4	106,0	106,6	115,9	113,9	126,8	127,6	127,0	126,6	115,5	11,3	- 10,1	- 14,8
2010	102,3	108,7	138,6	114,6	117,9	122,6	111,5	119,3	129,1	128,1	136,1	130,9	121,6	8,2	1,8	5,9
2011	104,0	117,2	135,3	124,9	126,6	124,0	117,9	133,8	134,3	126,0	139,5	135,8	126,6	0,4	4,0	5,1
2012	113,1	119,1	138,2	121,6	127,9	122,9	121,2	129,3	123,3				124,1	- 4,6	- 8,2	- 0,1
Inland																
2009	89,0	97,9	108,7	104,9	97,9	97,6	105,6	104,4	116,6	117,7	117,3	120,4	106,5	11,7	- 17,3	- 21,7
2010	95,1	101,2	129,9	109,1	112,5	116,8	104,5	111,2	119,5	119,0	127,3	125,8	114,3	7,5	2,5	8,2
2011	93,2	106,5	123,8	116,9	115,5	116,3	109,6	123,3	120,9	113,0	126,3	127,7	116,1	- 1,9	1,2	2,7
2012	102,4	108,9	129,0	111,8	119,9	114,0	110,7	117,6	111,6				114,0	- 5,1	- 7,7	- 0,0
Ausland																
2009	183,3	182,1	209,2	169,9	178,2	186,9	207,6	198,9	217,3	215,7	213,4	182,0	195,4	9,3	54,1	46,3
2010	166,3	175,8	215,3	164,4	166,4	174,0	173,6	191,3	214,8	209,4	214,6	176,1	186,8	12,3	- 1,2	- 5,2
2011	200,4	212,4	238,0	195,5	225,0	192,7	192,1	227,5	254,0	242,0	256,6	208,5	220,4	11,6	18,2	18,3
2012	209,0	210,8	220,3	208,4	199,9	202,7	214,9	233,2	228,0				214,1	- 2,2	- 10,2	- 0,5

Noch: 6. Umsatz im Bergbau und Verarbeitenden Gewerbe nach Hauptgruppen
6.2 Wertindex
Basis: 2005

Jahr	Jan.	Feb.	März	April	Mai	Juni	Juli	Aug.	Sep.	Okt.	Nov.	Dez.	MD	Veränderung in %		
														September		Jan.-Sept.
														gegenüber		
														Vor- monat	Vorj.- monat	Vorj.- zeitraum

Vorleistungsgüterproduzenten

Insgesamt																			
2009	101,7	97,7	113,3	102,6	105,4	122,2	117,1	106,4	132,6	129,9	128,5	108,5	113,8	24,6	-	6,0	-	15,3	
2010	108,5	114,7	141,3	134,4	134,8	146,6	136,3	136,9	150,7	144,3	149,1	116,2	134,5	10,1		13,7		20,8	
2011	133,7	141,5	162,7	144,7	166,8	155,6	148,5	157,8	161,2	148,9	163,4	125,7	150,9	2,2		7,0		14,5	
2012	142,1	147,9	163,5	143,0	150,9	152,4	151,0	143,9	142,3				148,6	-	1,1	-	11,7	-	2,6
Inland																			
2009	104,2	98,2	111,9	104,9	108,6	121,2	118,4	109,8	131,4	130,7	127,0	108,6	114,6	19,7	-	6,8	-	14,5	
2010	106,8	111,9	139,7	133,3	133,3	146,0	135,3	135,7	149,1	144,4	146,9	114,6	133,1	9,9		13,5		18,2	
2011	129,6	139,0	160,4	142,4	168,9	153,6	150,3	157,6	159,9	148,7	164,9	120,0	149,6	1,5		7,2		14,7	
2012	139,8	142,6	161,9	140,5	147,8	147,0	149,4	142,1	137,7				145,4	-	3,1	-	13,9	-	3,9
Ausland																			
2009	96,1	96,4	116,3	97,3	98,2	124,3	114,4	98,8	135,1	127,9	132,0	108,3	112,1	36,7	-	4,2	-	17,1	
2010	112,2	121,1	144,9	136,8	138,3	148,0	138,4	139,8	154,2	144,3	154,1	119,8	137,7	10,3		14,1		27,0	
2011	142,9	147,1	167,8	149,9	162,1	160,1	144,3	158,2	164,2	149,3	160,0	138,4	153,7	3,8		6,5		14,0	
2012	147,3	159,8	167,2	148,5	158,1	164,7	154,7	147,9	152,6				155,6	3,2	-	7,1		0,3	

Investitionsgüterproduzenten

Insgesamt																
2009	80,6	78,5	107,5	89,1	87,1	95,0	88,2	85,1	100,4	95,7	96,8	83,4	90,6	18,0	- 28,8	- 31,0
2010	76,4	88,2	112,7	97,7	99,4	117,5	96,5	96,9	114,1	110,7	115,4	131,2	104,7	17,8	13,6	11,4
2011	95,8	111,7	124,6	107,6	127,5	111,3	115,9	106,7	132,5	109,2	132,6	108,7	115,3	24,2	16,1	15,3
2012	107,0	117,2	127,1	106,5	111,7	121,8	117,6	105,9	114,4				114,4	8,0	- 13,7	- 0,4
Inland																
2009	80,4	82,9	118,4	101,0	87,4	98,9	95,0	87,6	112,8	106,4	105,5	89,0	97,1	28,8	- 20,0	- 26,6
2010	78,6	89,5	115,7	106,3	103,0	123,3	102,9	104,8	124,4	118,7	128,1	119,4	109,6	18,7	10,3	10,5
2011	102,9	114,1	129,1	113,7	137,1	121,8	120,9	120,9	143,1	119,9	141,4	118,5	123,6	18,4	15,0	17,0
2012	108,6	122,3	132,0	116,0	123,3	129,6	125,1	120,0	124,2				122,3	3,5	- 13,2	- 0,2
Ausland																
2009	80,9	72,6	93,1	73,4	86,8	89,9	79,1	81,8	84,0	81,5	85,2	76,1	82,0	2,7	- 40,4	- 36,9
2010	73,5	86,4	108,9	86,1	94,6	109,7	88,0	86,4	100,4	100,1	98,5	146,9	98,3	16,2	19,5	12,8
2011	86,4	108,6	118,8	99,5	114,7	97,3	109,2	87,9	118,4	94,8	121,0	95,7	104,4	34,7	17,9	12,8
2012	105,0	110,4	120,6	93,8	96,2	111,5	107,6	87,2	101,5				103,8	16,4	- 14,3	- 0,7

Noch: 6. Umsatz im Bergbau und Verarbeitenden Gewerbe nach Hauptgruppen
Noch: 6.2 Wertindex
Basis: 2005

Jahr	Jan.	Feb.	März	April	Mai	Juni	Juli	Aug.	Sep.	Okt.	Nov.	Dez.	MD	Veränderung in %		
														September		Jan.-Sept.
														gegenüber		
														Vor- monat	Vorj.- monat	Vorj.- zeitraum

Gebrauchsgüterproduzenten

Insgesamt																
2009	95,3	97,8	108,3	94,5	91,6	99,3	104,0	104,9	123,2	118,8	123,1	106,8	105,6	17,4	- 12,6	- 22,0
2010	104,6	113,8	127,1	112,5	104,0	123,2	110,7	130,1	138,5	130,7	147,3	125,0	122,3	6,5	12,4	16,3
2011	131,6	147,3	167,0	131,1	139,8	139,8	128,1	164,6	162,4	136,3	158,4	152,2	146,6	- 1,3	17,3	24,0
2012	159,0	173,5	175,6	150,3	153,4	182,4	162,0	163,2	168,3				165,3	3,1	3,6	13,4
Inland																
2009	101,9	101,2	107,2	99,8	99,9	107,7	109,0	104,8	124,0	124,8	124,7	114,6	110,0	18,3	- 12,1	- 18,9
2010	107,2	109,7	122,3	112,8	105,4	122,3	105,6	133,0	144,0	138,2	153,1	134,9	124,0	8,3	16,1	11,1
2011	134,1	146,2	159,7	136,5	147,3	132,9	135,9	175,6	155,2	142,5	169,7	161,4	149,8	- 11,6	7,8	25,1
2012	167,8	176,6	170,7	158,7	155,1	175,8	162,6	163,7	165,5				166,3	1,1	6,6	13,1
Ausland																
2009	82,9	91,4	108,2	84,5	74,8	84,6	94,9	105,0	121,4	105,2	120,0	92,3	97,1	15,6	- 13,9	- 28,0
2010	99,7	121,4	136,0	111,7	101,6	124,8	120,1	124,6	128,2	116,6	136,4	106,5	119,0	2,9	5,6	27,9
2011	126,9	149,5	180,8	121,0	125,7	152,6	113,5	144,0	175,7	124,6	137,2	135,1	140,6	22,0	37,1	21,8
2012	142,6	167,9	184,8	134,8	150,2	194,8	160,9	162,5	173,5				163,6	6,8	- 1,3	14,1

Verbrauchsgüterproduzenten

Insgesamt																
2009	105,0	112,8	125,6	118,2	112,0	112,8	122,9	120,7	134,1	134,6	134,2	133,4	122,2	11,1	- 4,9	- 9,8
2010	107,9	114,8	146,2	120,8	124,8	130,8	119,1	127,7	138,0	136,9	146,1	141,2	129,5	8,1	2,9	6,2
2011	112,5	127,4	147,6	137,0	139,0	136,3	130,2	147,8	148,7	140,2	155,4	152,1	139,5	0,6	7,8	8,6
2012	126,6	134,1	155,9	137,6	144,3	139,0	136,6	146,3	140,5				140,1	- 4,0	- 5,5	2,8
Inland																
2009	94,9	103,6	114,8	111,3	103,4	103,2	111,7	110,3	122,9	123,7	123,4	126,4	112,5	11,4	- 12,8	- 17,2
2010	99,9	106,3	136,3	114,3	118,5	123,9	110,7	118,2	126,7	126,3	135,8	135,1	121,0	7,2	3,1	8,0
2011	99,9	114,8	134,0	127,5	126,1	127,2	120,1	135,2	132,7	124,9	139,9	142,2	127,0	- 1,8	4,7	6,0
2012	113,7	121,7	144,6	125,9	134,6	128,4	124,1	132,3	126,2				127,9	- 4,6	- 4,9	3,0
Ausland																
2009	194,7	194,3	222,1	180,3	188,7	198,3	222,7	213,3	234,0	231,9	230,5	195,8	208,9	9,7	65,9	56,0
2010	179,7	190,9	234,6	179,3	181,7	192,0	193,2	212,2	239,0	230,9	238,0	196,1	205,6	12,6	2,1	- 2,4
2011	225,3	239,6	269,3	222,0	253,7	217,2	220,5	260,4	290,9	277,1	293,5	240,4	250,8	11,7	21,7	22,4
2012	241,7	244,6	255,7	242,6	231,1	233,9	247,8	271,3	267,2				248,4	- 1,5	- 8,1	1,7

7. Umsatz im Bergbau und Verarbeitenden Gewerbe nach Wirtschaftszweigen

7.1 Volumenindex

Basis: 2005

Wirtschaftszweig	September 2012	Dagegen		MD 2012	Veränderung in %		
		August 2012	September 2011		September		Jan.-Sep.
					gegenüber		
					Vor- monat	Vorj.- monat	Vorj.- zeitraum
Herstellung von Nahrungs- und Futtermitteln	122,0	128,4	133,9	122,4	- 5,0	- 8,9	- 1,6
Inland	107,6	114,7	119,3	111,0	- 6,2	- 9,8	- 2,7
Ausland	270,5	270,1	284,4	239,9	0,1	- 4,9	3,6
Herstellung von Textilien	93,2	86,6	109,6	101,7	7,6	- 15,0	- 6,2
Inland	88,3	75,2	106,2	92,4	17,4	- 16,9	- 7,2
Ausland	103,1	109,2	116,4	120,2	- 5,6	- 11,4	- 4,7
Herstellung von Holz-, Flecht-, Korb- und Korkwaren (ohne Möbel)	71,5	62,5	75,1r	67,4	14,4	- 4,8	- 3,4
Inland	69,2	61,1	70,5r	65,9	13,3	- 1,8	- 4,6
Ausland	75,0	64,7	82,2	69,7	15,9	- 8,8	- 1,7
Herstellung von Papier, Pappe und Waren daraus	129,1	145,4	145,0r	139,5	- 11,2	- 11,0	- 5,4
Inland	125,6	141,9	142,3r	135,1	- 11,5	- 11,7	- 5,9
Ausland	139,0	155,3	152,6r	152,2	- 10,5	- 8,9	- 4,0
Herstellung von chemischen Erzeugnissen	94,2	95,6	152,4r	123,1	- 1,5	- 38,2	- 27,3
Inland	77,3	83,7	163,7r	120,0	- 7,6	- 52,8	- 36,4
Ausland	122,3	115,4	133,6r	128,1	6,0	- 8,5	- 6,5
Herstellung von pharmazeutischen Erzeugnissen	142,3	148,1	147,9	145,6	- 3,9	- 3,8	1,3
Inland	141,0	150,5	126,6	156,9	- 6,3	11,4	22,3
Ausland	144,4	144,3	182,1	127,4	0,1	- 20,7	- 24,4
Herstellung von Gummi- und Kunststoffwaren	131,7	137,9	150,9r	134,1	- 4,5	- 12,7	- 3,2
Inland	125,3	133,6	140,5r	126,8	- 6,2	- 10,8	- 1,8
Ausland	145,1	146,8	172,8r	149,4	- 1,2	- 16,0	- 5,5
Herstellung von Glas und Glaswaren, Keramik, Verarbeitung von Steinen und Erden	124,4	130,4	128,5r	119,9	- 4,6	- 3,2	- 0,9
Inland	115,7	123,0	126,3r	111,6	- 5,9	- 8,4	- 3,0
Ausland	153,8	155,4	135,9r	147,9	- 1,0	13,2	5,1
Metallerzeugung und -bearbeitung	112,3	109,0	114,9	115,7	3,0	- 2,3	9,1
Inland	132,2	135,9	131,9	134,6	- 2,7	0,2	6,7
Ausland	89,0	77,5	94,9	93,6	14,8	- 6,2	13,4
Herstellung von Metallerzeugnissen	155,7	160,1	179,0r	162,3	- 2,7	- 13,0	2,1
Inland	155,7	158,1	179,7r	160,4	- 1,5	- 13,4	0,9
Ausland	155,8	165,5	177,2r	167,3	- 5,9	- 12,1	5,3

Noch: 7. Umsatz im Bergbau und Verarbeitenden Gewerbe nach Wirtschaftszweigen
 Noch: 7.1 Volumenindex
 Basis: 2005

Wirtschaftszweig	September 2012	Dagegen		MD 2012	Veränderung in %		
		August 2012	September 2011		September		Jan.-Sep.
					gegenüber		
					Vor- monat	Vorj.- monat	Vorj.- zeitraum
Herstellung von Datenverarbeitungsgeräten, elektronischen und optischen Erzeugnissen	101,0	111,3	149,5r	126,1	- 9,3	- 32,4	- 9,2
Inland	150,9	184,5	237,8r	208,8	- 18,2	- 36,5	- 3,5
Ausland	64,1	57,1	84,1r	64,9	12,3	- 23,8	- 20,5
Herstellung von elektrischen Ausrüstungen	128,0	115,5	118,6	121,8	10,8	7,9	11,5
Inland	102,6	96,2	104,2r	102,1	6,7	- 1,5	6,2
Ausland	230,8	194,0	177,2r	201,8	19,0	30,2	24,3
Maschinenbau	159,5	167,0	164,9r	157,5	- 4,5	- 3,3	0,7
Inland	143,4	146,1	149,0r	137,6	- 1,8	- 3,8	- 2,2
Ausland	194,0	212,1	199,2r	200,2	- 8,5	- 2,6	5,3
Herstellung von Kraftwagen und Kraftwagenteilen	121,2	107,2	150,7r	128,1	13,1	- 19,6	- 4,6
Inland	137,5	126,1	163,8r	141,1	9,0	- 16,1	0,1
Ausland	93,4	75,0	128,5r	105,8	24,5	- 27,3	- 13,9
Herstellung von Möbeln	99,2	84,5	94,7r	84,6	17,4	4,8	5,2
Inland	98,1	82,0	90,7r	81,1	19,6	8,2	6,5
Ausland	105,5	98,5	117,7r	104,7	7,1	- 10,4	- 0,1
Herstellung von sonstigen Waren	137,5	117,2	131,3r	131,3	17,3	4,7	- 4,3
Inland	117,3	106,8	122,4	112,3	9,8	- 4,2	- 2,7
Ausland	166,3	132,2	144,0r	158,4	25,8	15,5	- 5,8

Noch: 7. Umsatz im Bergbau und Verarbeitenden Gewerbe nach Wirtschaftszweigen
7.2 Wertindex
Basis: 2005

Wirtschaftszweig	September 2012	Dagegen		MD 2012	Veränderung in %		
		August 2012	September 2011		September		Jan.-Sep.
					gegenüber		
					Vor- monat	Vorj.- monat	Vorj.- zeitraum
Herstellung von Nahrungs- und Futtermitteln	146,7	152,8	154,7	144,9	- 4,0	- 5,2	1,8
Inland	129,4	136,4	137,2	131,2	- 5,1	- 5,7	1,1
Ausland	324,4	321,4	335,1	285,8	0,9	- 3,2	5,5
Herstellung von Textilien	109,4	101,4	129,2	119,7	7,9	- 15,3	- 5,5
Inland	102,7	87,1	125,3	107,7	17,9	- 18,0	- 7,9
Ausland	122,6	129,9	136,9	143,5	- 5,6	- 10,4	- 1,5
Herstellung von Holz-, Flecht-, Korb- und Korkwaren (ohne Möbel)	86,9	75,8	92,3r	82,2	14,6	- 5,9	- 3,9
Inland	85,0	75,1	87,9r	81,5	13,2	- 3,3	- 5,3
Ausland	89,7	77,0	98,9	83,3	16,5	- 9,3	- 1,7
Herstellung von Papier, Pappe und Waren daraus	146,3	165,1	170,0r	159,0	- 11,4	- 13,9	- 7,7
Inland	143,2	162,5	168,3r	155,3	- 11,9	- 14,9	- 7,2
Ausland	155,0	172,3	174,9r	169,6	- 10,0	- 11,4	- 8,9
Herstellung von chemischen Erzeugnissen	124,6	124,4	189,1r	158,5	0,2	- 34,1	- 22,2
Inland	95,7	104,5	192,7r	146,2	- 8,4	- 50,3	- 33,3
Ausland	172,7	157,7	183,0r	179,2	9,5	- 5,6	0,3
Herstellung von pharmazeutischen Erzeugnissen	150,7	156,3	156,8	152,8	- 3,6	- 3,9	0,4
Inland	141,3	149,8	128,5	158,0	- 5,7	10,0	21,9
Ausland	165,9	166,8	202,4	144,5	- 0,5	- 18,0	- 23,4
Herstellung von Gummi- und Kunststoffwaren	146,3	152,8	164,9r	148,0	- 4,3	- 11,3	- 1,5
Inland	139,0	147,7	153,0r	139,6	- 5,9	- 9,2	- 0,1
Ausland	161,5	163,4	189,6r	165,5	- 1,2	- 14,8	- 3,8
Herstellung von Glas und Glaswaren, Keramik, Verarbeitung von Steinen und Erden	143,1	149,0	145,6r	136,7	- 4,0	- 1,7	0,7
Inland	135,2	142,9	144,1r	128,9	- 5,4	- 6,2	- 1,0
Ausland	169,9	169,5	150,7r	162,8	0,2	12,7	5,5
Metallerzeugung und -bearbeitung	133,9	129,7	141,9	139,1	3,2	- 5,6	6,6
Inland	151,2	155,6	155,8	154,3	- 2,8	- 3,0	4,3
Ausland	113,6	99,5	125,8	121,3	14,2	- 9,7	10,2
Herstellung von Metallerzeugnissen	171,1	175,5	195,0r	177,5	- 2,5	- 12,3	3,1
Inland	172,2	174,9	197,4r	177,1	- 1,5	- 12,8	2,0
Ausland	167,8	177,2	188,4r	178,8	- 5,3	- 10,9	6,2

Noch: 7. Umsatz im Bergbau und Verarbeitenden Gewerbe nach Wirtschaftszweigen
 Noch: 7.2 Wertindex
 Basis: 2005

Wirtschaftszweig	September 2012	Dagegen		MD 2012	Veränderung in %		
		August 2012	September 2011		September		Jan.-Sep.
					gegenüber		
					Vor- monat	Vorj.- monat	Vorj.- zeitraum
Herstellung von Datenverarbeitungsgeräten, elektronischen und optischen Erzeugnissen	61,3	63,6	79,4r	69,4	- 3,6	- 22,8	- 7,5
Inland	83,3	94,5	115,8r	101,0	- 11,9	- 28,1	- 6,5
Ausland	44,9	40,6	52,3r	45,8	10,6	- 14,1	- 9,1
Herstellung von elektrischen Ausrüstungen	141,4	127,7	128,6	134,2	10,7	10,0	13,9
Inland	112,9	106,0	112,9r	112,1	6,5	0,0	8,2
Ausland	257,1	215,8	192,5r	224,1	19,1	33,6	27,6
Maschinenbau	181,7	191,1	184,7r	179,3	- 4,9	- 1,6	2,8
Inland	163,3	167,3	166,8r	156,7	- 2,4	- 2,1	- 0,3
Ausland	221,2	242,3	223,3r	228,1	- 8,7	- 0,9	7,6
Herstellung von Kraftwagen und Kraftwagenteilen	125,6	110,7	155,9r	132,6	13,5	- 19,4	- 4,1
Inland	140,2	128,3	166,9r	143,5	9,3	- 16,0	0,5
Ausland	100,7	80,8	136,9r	114,1	24,6	- 26,4	- 12,5
Herstellung von Möbeln	113,1	96,3	105,7r	96,0	17,4	7,0	7,8
Inland	112,1	93,6	101,5r	92,2	19,8	10,4	8,8
Ausland	118,7	111,6	129,6r	117,7	6,4	- 8,4	3,3
Herstellung von sonstigen Waren	149,6	127,9	141,7r	142,8	17,0	5,6	- 3,3
Inland	127,9	116,8	131,4r	122,4	9,5	- 2,7	- 1,1
Ausland	180,6	143,8	156,4r	171,8	25,6	15,5	- 5,4

8. Auftragseingang im Bauhauptgewerbe
8.1 Volumenindex
Basis: 2005

Jahr	Jan.	Feb.	März	April	Mai	Juni	Juli	Aug.	Sep.	Okt.	Nov.	Dez.	MD	Veränderung in %		
														September		Jan.-Sep..
														gegenüber		
														Vor- monat	Vorj.- monat	Vorj.- zeitraum

Bauhauptgewerbe

2009	55,5	46,8	93,3	97,0	121,4	180,1	121,1	104,5	119,3	77,6	72,3	111,4	100,0	14,2	7,8	4,4
2010	49,8	51,2	103,5	97,3	98,5	97,4	123,1	92,6	103,5	85,7	67,8	61,9	86,0	11,8	- 13,2	- 13,0
2011	35,7	57,1	88,8	97,0	102,1	107,0	95,9	99,1	104,1	69,6	68,8	80,2	83,8	5,0	0,6	- 3,7
2012	47,6	66,6	106,8	91,1	98,2	111,3	91,5	105,3	86,2				89,4	- 18,1	- 17,2	2,3

Hochbau

2009	43,2	51,7	107,2	81,9	93,4	91,8	118,5	99,0	126,6	76,8	87,6	109,3	90,6	27,9	16,1	- 18,0
2010	38,3	65,6	107,9	90,0	86,1	73,5	123,5	74,1	98,9	89,4	67,1	48,5	80,2	33,5	- 21,9	- 6,8
2011	40,3	71,1	101,9	95,1	94,9	102,3	106,9	100,9	117,7	70,7	78,4	70,3	87,5	16,7	19,0	9,7
2012	58,6	81,9	119,5	92,6	91,8	97,9	87,8	81,2	85,0				88,5	4,7	- 27,8	- 4,2

Wohnungsbau

2009	47,1	41,2	86,3	70,7	90,3	76,2	103,7	66,1	71,6	80,3	57,5	54,0	70,4	8,3	19,5	- 19,2
2010	42,9	48,2	85,9	86,9	97,3	75,6	73,0	60,4	92,4	79,6	65,0	45,2	71,0	53,0	29,1	1,4
2011	62,5	69,9	117,2	109,3	92,7	78,0	74,8	84,1	66,9	74,9	88,0	46,2	80,4	- 20,5	- 27,6	14,0
2012	70,0	65,4	129,7	104,9	102,7	124,0	121,5	84,8	88,3				99,0	4,1	32,0	18,0

sonstiger Hochbau

2009	42,4	54,8	113,4	85,4	94,7	96,5	123,1	108,5	142,3	76,2	96,3	125,0	96,6	31,2	15,7	- 17,5
2010	37,2	70,7	114,5	91,3	83,4	73,3	138,0	78,3	101,2	92,5	67,9	49,7	83,2	29,2	- 28,9	- 8,5
2011	34,3	71,8	98,2	91,6	95,9	109,9	116,3	106,0	132,2	69,8	76,1	77,2	89,9	24,7	30,6	8,7
2012	55,7	86,8	117,3	89,6	89,2	91,1	78,9	80,6	84,5				86,0	4,8	- 36,1	- 9,6

Noch: 8. Auftragseingang im Bauhauptgewerbe
 Noch: 8.1 Volumenindex
 Basis: 2005

Jahr	Jan.	Feb.	März	April	Mai	Juni	Juli	Aug.	Sep.	Okt.	Nov.	Dez.	MD	Veränderung in %		
														September		Jan.-Sep..
														gegenüber		
														Vor- monat	Vorj.- monat	Vorj.- zeitraum

Tiefbau

2009	63,0	43,7	84,8	106,2	138,4	234,2	122,6	107,7	114,8	78,1	62,9	112,6	105,8	6,6	2,9	20,6
2010	56,8	42,3	100,7	101,7	106,1	111,9	122,8	103,9	106,3	83,3	68,2	70,1	89,5	2,3	- 7,4	- 16,0
2011	32,8	48,5	80,7	98,1	106,5	109,9	89,0	97,9	95,7	68,9	62,9	86,2	81,4	- 2,2	- 10,0	- 11,0
2012	40,8	57,2	98,9	90,1	102,0	119,5	93,6	120,0	86,9				89,9	- 27,6	- 9,2	6,6

Straßenbau

2009	52,6	26,5	78,2	133,6	202,0	428,4	140,4	111,9	114,4	97,9	58,1	43,9	124,0	2,2	- 0,2	47,9
2010	46,0	33,2	116,7	98,7	131,5	148,9	128,7	122,6	111,4	70,9	46,3	52,9	92,3	- 9,1	- 2,6	- 27,2
2011	37,5	25,9	65,0	97,1	94,0	116,0	106,8	79,3	86,1	74,4	38,9	95,6	76,4	8,6	- 22,7	- 24,5
2012	13,9	30,6	90,5	93,3	100,5	125,8	95,3	124,9	96,6				85,7	- 22,7	12,2	9,0

sonstiger Tiefbau

2009	69,9	54,9	89,5	89,8	99,7	114,5	112,4	105,9	115,9	66,2	66,3	156,4	95,1	9,4	5,9	3,6
2010	64,0	48,4	91,4	104,3	91,1	89,7	120,0	93,0	103,9	91,7	82,5	81,4	88,5	11,7	- 10,4	- 5,5
2011	30,2	62,9	91,1	99,5	115,1	106,9	78,6	110,3	102,4	65,9	78,4	81,0	85,2	- 7,2	- 1,4	- 1,1
2012	57,9	74,3	104,8	88,8	103,8	116,4	93,4	117,9	81,5				93,2	- 30,9	- 20,4	5,2

Noch: 8. Auftragseingang im Bauhauptgewerbe
8.2 Wertindex
Basis: 2005

Jahr	Jan.	Feb.	März	April	Mai	Juni	Juli	Aug.	Sep.	Okt.	Nov.	Dez.	MD	Veränderung in %		
														September		Jan.-Sep..
														gegenüber		
														Vor- monat	Vorj.- monat	Vorj.- zeitraum

Bauhauptgewerbe

2009	66,0	55,6	111,2	116,2	146,7	219,7	145,5	125,2	142,9	93,2	86,5	132,3	120,1	14,1	9,3	9,3
2010	59,5	60,7	123,8	115,9	119,6	118,4	148,4	113,0	125,6	103,5	82,0	75,2	103,8	11,2	- 12,1	- 12,8
2011	43,3	69,6	108,8	119,5	126,7	133,3	119,4	123,3	129,8	87,1	85,3	101,1	103,9	5,3	3,3	- 1,1
2012	58,5	83,1	134,4	116,1	125,1	142,2	116,5	135,4	110,7				113,6	- 18,2	- 14,7	5,0

Hochbau

2009	50,9	60,8	126,0	96,3	110,2	108,4	139,8	117,1	149,9	90,6	103,6	129,4	106,9	28,0	17,5	- 14,6
2010	45,1	76,5	125,7	104,8	100,5	85,9	144,7	87,2	116,3	105,2	79,3	57,4	94,1	33,4	- 22,4	- 7,6
2011	47,4	85,2	122,0	113,8	114,3	123,4	129,1	122,2	142,9	85,4	95,1	85,6	105,5	16,9	22,9	12,8
2012	71,0	100,2	145,8	113,8	112,8	120,2	107,7	100,9	105,6				108,7	4,7	- 26,1	- 2,2

Wohnungsbau

2009	54,0	47,0	98,5	80,7	103,2	87,1	118,5	75,8	82,1	92,1	66,1	62,0	80,6	8,3	20,0	- 17,1
2010	49,4	54,9	97,8	98,9	111,2	86,4	83,5	69,4	106,1	91,4	75,0	52,1	81,3	52,9	29,2	1,4
2011	72,2	81,3	136,3	127,2	108,3	91,1	87,4	98,7	78,5	87,8	103,7	54,4	93,9	- 20,5	- 26,0	16,3
2012	82,5	77,5	153,7	125,3	122,6	148,1	145,2	102,3	106,4				118,2	4,0	35,5	20,7

sonstiger Hochbau

2009	50,0	64,6	133,5	100,5	112,1	114,2	145,7	128,4	168,4	90,1	113,9	147,9	114,1	31,2	17,2	- 14,1
2010	44,0	82,4	133,4	106,4	97,5	85,7	161,5	92,1	119,1	108,9	80,5	58,9	97,5	29,3	- 29,3	- 9,4
2011	40,7	86,3	118,0	110,2	115,9	132,2	140,5	128,6	160,6	84,8	92,8	94,1	108,7	24,9	34,8	12,0
2012	67,8	106,4	143,7	110,6	110,1	112,5	97,4	100,5	105,4				106,0	4,9	- 34,4	- 7,6

Noch: 8. Auftragseingang im Bauhauptgewerbe
 Noch: 8.2 Wertindex
 Basis: 2005

Jahr	Jan.	Feb.	März	April	Mai	Juni	Juli	Aug.	Sep.	Okt.	Nov.	Dez.	MD	Veränderung in %		
														September	Jan.-Sep..	
														gegenüber		
														Vor- monat	Vorj.- monat	Vorj.- zeitraum

gewerblicher Hochbau

2009	50,1	59,8	93,7	77,9	114,4	89,1	97,3	88,5	142,1	79,3	120,2	196,0	100,7	60,6	- 9,1	- 34,8
2010	46,7	74,0	114,9	85,1	94,2	109,7	185,4	90,8	125,5	113,1	85,4	64,8	99,1	38,2	- 11,7	14,0
2011	42,8	80,2	131,4	109,3	122,2	120,7	131,4	165,1	196,2	70,9	89,5	81,9	111,8	18,8	56,3	18,7
2012	37,4	70,5	201,9	106,5	101,7	120,8	104,3	80,4	104,0				103,1	29,4	- 47,0	- 15,6

öffentlicher Hochbau

2009	50,0	70,8	185,3	129,9	109,0	146,8	208,6	180,4	202,7	104,3	105,8	85,2	131,6	12,4	59,2	16,4
2010	40,4	93,2	157,4	134,1	101,9	54,5	130,4	93,8	110,9	103,5	74,1	51,2	95,5	18,2	- 45,3	- 28,6
2011	37,9	94,2	100,7	111,4	107,8	147,3	152,3	81,2	114,1	102,9	97,0	110,0	104,7	40,5	2,9	3,3
2012	107,4	153,1	67,9	115,9	121,1	101,8	88,4	126,7	107,2				109,9	- 15,4	- 6,0	4,5

Noch: 8. Auftragseingang im Bauhauptgewerbe
 Noch: 8.2 Wertindex
 Basis: 2005

Jahr	Jan.	Feb.	März	April	Mai	Juni	Juli	Aug.	Sep.	Okt.	Nov.	Dez.	MD	Veränderung in %		
														September	Jan.-Sep..	
														gegenüber		
														Vor- monat	Vorj.- monat	Vorj.- zeitraum

Tiefbau

2009	75,3	52,3	102,0	128,6	169,3	288,5	149,0	130,2	138,6	94,8	75,9	134,1	128,2	6,5	4,3	26,3
2010	68,4	51,0	122,5	122,7	131,4	138,4	150,7	128,9	131,3	102,4	83,7	86,2	109,8	1,9	- 5,3	- 15,3
2011	40,8	60,0	100,6	123,0	134,4	139,3	113,4	124,1	121,6	88,1	79,2	110,7	102,9	- 2,0	- 7,4	- 8,4
2012	50,8	72,5	127,3	117,5	132,8	155,9	122,0	156,7	113,8				116,6	- 27,4	- 6,4	9,6

Straßenbau

2009	64,8	32,9	97,0	165,9	252,7	535,9	175,7	139,9	143,0	122,4	73,2	55,2	154,9	2,2	2,6	56,2
2010	57,9	42,0	147,7	124,0	169,6	190,5	164,7	157,9	143,5	91,4	59,8	68,5	118,1	- 9,1	0,3	- 25,5
2011	48,5	34,1	85,4	127,6	124,9	154,1	141,8	107,1	116,2	100,4	52,9	130,2	101,9	8,5	- 19,0	- 21,5
2012	18,9	42,2	124,7	130,3	140,5	175,7	133,1	174,4	134,9				119,4	- 22,6	16,1	14,4

sonstiger Tiefbau

2009	81,9	64,4	105,1	105,4	117,6	135,0	132,5	124,2	135,9	77,6	77,6	183,0	111,7	9,4	5,6	6,2
2010	74,8	56,6	106,9	122,0	107,8	106,1	142,1	110,8	123,8	109,2	98,5	97,3	104,7	11,7	- 8,9	- 5,1
2011	36,0	76,0	110,1	120,1	140,2	130,2	95,7	134,6	125,0	80,4	95,6	87,7	102,6	- 7,1	1,0	1,8
2012	70,6	91,3	128,9	109,5	128,0	143,6	115,1	145,7	100,7				114,8	- 30,9	- 19,4	6,8

gewerblicher Tiefbau

2009	69,9	56,3	105,3	124,1	89,2	138,6	98,2	130,4	116,7	84,4	91,6	350,2	121,2	- 10,5	- 17,4	- 7,0
2010	36,9	72,1	117,4	105,9	135,0	130,2	192,6	132,2	149,5	103,4	147,2	107,4	119,2	13,1	28,1	15,4
2011	38,7	74,4	141,7	150,0	153,1	108,7	114,8	152,4	109,6	93,0	98,0	129,6	113,7	- 28,1	- 26,7	- 2,6
2012	106,4	137,3	180,3	149,6	117,1	180,9	180,2	119,2	109,5				142,3	- 8,1	- 0,1	22,7

sonstiger öffentlicher Tiefbau

2009	89,1	69,3	105,0	94,1	134,6	132,9	153,1	120,4	147,5	73,6	69,2	82,8	106,0	22,5	21,7	14,8
2010	97,6	47,3	100,6	131,6	91,5	91,7	111,8	98,0	108,3	112,7	69,3	91,1	96,0	10,5	- 26,6	- 16,0
2011	34,4	77,0	91,1	102,2	132,6	143,1	84,3	123,8	134,2	72,9	94,1	80,1	97,5	8,4	23,9	5,0
2012	49,1	63,7	98,0	85,5	134,5	121,2	76,1	161,7	95,5				98,4	- 40,9	- 28,8	- 4,1

