



Statistischer Bericht

AVI - vj 1 / 12

**Sozialversicherungspflichtig
Beschäftigte
in Thüringen
am 31.3.2012
- vorläufige Ergebnisse -**

Bestell - Nr. 01 605

Zeichenerklärung

- 0 weniger als die Hälfte von 1 in der letzten besetzten Stelle, jedoch mehr als nichts
- nichts vorhanden (genau Null)
- . Zahlenwert unbekannt oder geheim zu halten
- ... Angabe fällt später an
- / Zahlenwert nicht sicher genug
- x Tabellenfach gesperrt, weil Aussage nicht sinnvoll
- () Aussagewert eingeschränkt
- r berichtigte Zahl
- p vorläufige Zahl

Anmerkung: Abweichungen in den Summen erklären sich aus dem Runden von Einzelwerten.

Herausgeber:

Thüringer Landesamt für Statistik
Europaplatz 3, 99091 Erfurt
Postfach 90 01 63, 99104 Erfurt

Telefon: 0361 37-84642/84647
Telefax: 0361 37-84699
Internet: www.statistik.thueringen.de
E-Mail: auskunft@statistik.thueringen.de

Auskunft erteilt:

Referat: Volkswirtschaftliche Gesamtrechnungen,
Erwerbstätigkeit, Außenhandel
Telefon: 0361 37-84214

Herausgegeben im November 2012

Heft-Nr.: 243 / 12
Preis: 6,25 EUR

© Thüringer Landesamt für Statistik, Erfurt, 2012

Für nichtgewerbliche Zwecke sind Vervielfältigung und unentgeltliche Verbreitung, auch auszugsweise, mit Quellenangabe gestattet. Die Verbreitung, auch auszugsweise, über elektronische Systeme/Datenträger bedarf der vorherigen Zustimmung. Alle übrigen Rechte bleiben vorbehalten.

Inhaltsverzeichnis

	Seite
Vorbemerkungen	3
Grafiken	
1. Sozialversicherungspflichtig Beschäftigte am Arbeitsort am 31.3.2012 nach Wirtschaftsabschnitten und Geschlecht	12
2. Sozialversicherungspflichtig Beschäftigte am Arbeitsort am 31.3.2012 nach Wirtschaftsabschnitten	13
3. Sozialversicherungspflichtig Beschäftigte am Arbeitsort am 31.3.2012 nach Altersgruppen	14
4. Sozialversicherungspflichtig Beschäftigte in Teilzeit am Arbeitsort am 31.3.2012 nach Wirtschaftsabschnitten - <i>entfällt</i> -	
5. Sozialversicherungspflichtig Beschäftigte am Arbeitsort und Wohnort in den kreisfreien Städten und Landkreisen am 31.3.2012	15
6. Sozialversicherungspflichtig Beschäftigte am Arbeitsort in den kreisfreien Städten und Landkreisen am 31.3.2012 nach dem Geschlecht	16
Tabellen	
Sozialversicherungspflichtig Beschäftigte nach Strukturmerkmalen	
1. Sozialversicherungspflichtig Beschäftigte am Arbeitsort am 31.3.2012 nach Strukturmerkmalen	17
2. Sozialversicherungspflichtig Beschäftigte am Arbeitsort sowie am Wohnort in den kreisfreien Städten und Landkreisen am 31.3.2012 nach ausgewählten Merkmalen	18
Sozialversicherungspflichtig Beschäftigte am Arbeitsort	
3. Sozialversicherungspflichtig Beschäftigte am Arbeitsort am 31.3.2012 nach zusammengefassten Wirtschaftsabschnitten, Altersgruppen, Ausländern sowie beruflicher Ausbildung - <i>entfällt</i> -	
4. Sozialversicherungspflichtig Beschäftigte am Arbeitsort am 31.3.2012 nach Wirtschaftsabschnitten und ausgewählten Wirtschaftsabteilungen, Vollzeit- und Teilzeitbeschäftigten, Auszubildenden, deutschen und ausländischen Beschäftigten	19
5. Sozialversicherungspflichtig Beschäftigte am Arbeitsort am 31.3.2012 nach deutschen und ausländischen Beschäftigten, zusammengefassten Wirtschaftsabschnitten und Altersgruppen	22

6. Ausländische sozialversicherungspflichtig Beschäftigte am Arbeitsort am 31.3.2012 nach zusammengefassten Wirtschaftsabschnitten, Altersgruppen und ausgewählten Staatsangehörigkeiten	28
7. Sozialversicherungspflichtig Beschäftigte am Arbeitsort in den kreisfreien Städten und Landkreisen am 31.3.2012 nach zusammengefassten Wirtschaftsabschnitten	30
8. Sozialversicherungspflichtig Beschäftigte am Arbeitsort in den kreisfreien Städten und Landkreisen am 31.3.2012 nach deutschen und ausländischen Beschäftigten sowie Vollzeit- und Teilzeitbeschäftigten	32

Sozialversicherungspflichtig Beschäftigte am Wohnort

9. Sozialversicherungspflichtig Beschäftigte am Wohnort am 31.3.2012 nach Berufsbereichen, -abschnitten und ausgewählten -gruppen sowie beruflicher Ausbildung - <i>entfällt</i> -	
10. Sozialversicherungspflichtig Beschäftigte am Wohnort am 31.3.2012 nach Berufsbereichen, -abschnitten und ausgewählten -gruppen, Geschlecht, Vollzeit- und Teilzeitbeschäftigten, Auszubildenden sowie nach deutschen und ausländischen Beschäftigten - <i>entfällt</i> -	
11. Sozialversicherungspflichtig Beschäftigte am Wohnort in den kreisfreien Städten und Landkreisen am 31.3.2012 nach deutschen und ausländischen Beschäftigten sowie Vollzeit- und Teilzeitbeschäftigten	33
12. Sozialversicherungspflichtig Beschäftigte am Wohnort in den kreisfreien Städten und Landkreisen am 31.3.2012 nach Ausbildungsabschlüssen, Altersgruppen sowie Auszubildende	34

Vorbemerkungen

Mit dem vorliegenden Bericht werden in vierteljährlichem Abstand Ergebnisse der Beschäftigungsstatistik der Bundesagentur für Arbeit über die sozialversicherungspflichtig Beschäftigten am Arbeitsort sowie am Wohnort jeweils für das Ende des Vierteljahres bereitgestellt.

Mit Beginn des Jahres 2008 hat die Bundesagentur für Arbeit in der Beschäftigungsstatistik die „Klassifikation der Wirtschaftszweige, Ausgabe 2008“ (WZ 2008) eingeführt. Damit wurde die bis Ende 2007 gültige „Klassifikation der Wirtschaftszweige, Ausgabe 2003“ (WZ 2003) endgültig abgelöst.

Beginnend mit dem Statistischen Bericht zum Stichtag 30.6.2008 wird der Wirtschaftszweig verschlüsselt nach der „Klassifikation der Wirtschaftszweige, Ausgabe 2008“ (WZ 2008) dargestellt.

Ab dem Stichtag 30.6.2008 werden Auszubildende neu abgegrenzt. Es werden nur Auszubildende mit einem gültigen Ausbildungsvertrag nachgewiesen. Anlernlinge, Praktikanten und Volontäre sind damit nicht mehr enthalten. Die Vergleichbarkeit dieser Ergebnisse ab dem Stichtag 30.6.2008 mit denen früherer Auswertungen ist eingeschränkt.

Mit Inkrafttreten des Gesetzes zur Neuregelung der geringfügigen Beschäftigungsverhältnisse zum 1.4.1999 wurde die Beitragspflicht zur Sozialversicherung auf einen Teil der bis dahin von der Beitragszahlung nicht erfassten geringfügigen Beschäftigungsverhältnisse ausgeweitet. **Soweit Personen ausschließlich beitragspflichtige geringfügige Beschäftigungsverhältnisse ausüben, sind sie in den Nachweisungen dieser Veröffentlichung nicht enthalten.** Dieser Personenkreis wird von der Bundesagentur für Arbeit im Rahmen eines eigenständigen Datenmaterials aufbereitet. In welcher Form dieses Datenmaterial den Statistischen Ämtern des Bundes und der Länder übermittelt werden wird und in welcher Weise dieser Personenkreis in die laufende Berichterstattung im Rahmen des vorliegenden Statistischen Berichtes integriert wird, wird zu gegebener Zeit in den Vorbemerkungen dieser Veröffentlichung erläutert.

Aus Gründen der tabellarischen Darstellung kommt bei der Bezeichnung von Personengruppen in der Regel die sprachlich maskuline Form zur Anwendung. Wenn nicht ausdrücklich anders vermerkt, sind darunter stets beide Geschlechter zu verstehen.

Diesem Statistischen Bericht liegt der Gebietsstand Thüringens vom 31.3.2012 zu Grunde.

Hinweise

Verfahrensbedingt gelten die im vorliegenden Statistischen Bericht veröffentlichten Ergebnisse für einen Zeitraum von drei Jahren als vorläufig und können während dieses Zeitraumes von der Bundesagentur für Arbeit in begründeten Fällen jederzeit geändert werden.

Aktuelle Einschränkungen bei der Beschäftigungsstatistik

Mit der Entwicklung und Abstimmung der neuen „Klassifikation der Berufe 2010“ (KldB 2010) hat die Bundesagentur für Arbeit (BA) in den vergangenen Jahren Vorarbeiten zur Verbesserung der Aussagekraft der Arbeitsmarktstatistiken geschaffen. Ab Sommer 2010 hat die BA gemeinsam mit den Spitzenverbänden der Sozialversicherungsträger die Einführung eines geeigneten neuen Tätigkeitsschlüssels im Meldeverfahren abgestimmt und mit den Arbeitgeberverbänden und den Herstellern von Personalverwaltungssoftware einen Übergangsprozess organisiert. Seit Anfang Dezember 2011 wird der neue Tätigkeitsschlüssel von den Arbeitgebern verwendet. Analysen der ersten vorliegenden Daten haben gezeigt, dass die Umstellungen im Erhebungsverfahren bei einigen Merkmalen aktuell zu Einschränkungen der Aussagekraft führen, vor allem bei Vergleichen mit Vorjahreswerten. Deshalb werden für eine Übergangszeit nur die Teile der Beschäftigungsstatistik veröffentlicht, die von den Umstellungen nicht betroffen sind. Das sind alle Gesamtergebnisse und Gliederungen nach Regionen und Wirtschaftszweigen sowie nach Beschäftigungsart, Alter, Geschlecht und Nationalität der Beschäftigten.

Verzichtet werden muss in der Übergangszeit auf eine Gliederung nach Berufsbereichen, nach beruflicher Ausbildung sowie nach Voll- und Teilzeitbeschäftigung. Diese Einschränkungen können voraussichtlich Mitte 2013 (mit Angaben zum 31.12.2012) aufgehoben werden. Bis zu diesem Zeitpunkt werden im vorliegenden Statistischen Bericht nur die Tabellen, Tabellenteile und Grafiken veröffentlicht, die von der Umstellung nicht betroffen sind.

Letztmalig vor Einführung des neuen Tätigkeitsschlüssels liegen Auswertungen zu den Merkmalen „nach Berufsbereichen“, „nach beruflicher Ausbildung“ und „nach Voll- und Teilzeitbeschäftigung“ zum Stichtag 30.6.2011 vor.

Das Thüringer Landesamt für Statistik wird in der Regel den jeweils ersten von der Bundesagentur für Arbeit bereitgestellten Datensatz aufbereiten und die Ergebnisse in seinem Statistischen Bericht „Sozialversicherungspflichtig Beschäftigte in Thüringen“, Bestellnummer 01605, veröffentlichen. Da die nachfolgenden Korrekturen seitens der Bundesagentur für Arbeit in der Regel sehr gering ausfallen, kann das Thüringer Landesamt für Statistik auch weiterhin seinem Anliegen nachkommen, mit den sachlich und regional tief gegliederten Ergebnissen die Struktur der sozialversicherungspflichtig Beschäftigten in Thüringen darzustellen. Aktuelle Eckdaten für Thüringen findet der Nutzer im Internetangebot der Bundesagentur für Arbeit unter www.arbeitsagentur.de.

Rechtsgrundlagen

Die gesetzliche Grundlage für die Durchführung der Statistik sozialversicherungspflichtig Beschäftigter war bis zum 31.12.1997 das Arbeitsförderungsgesetz vom 25. Juni 1969 (BGBl. I S. 582), zuletzt geändert durch Artikel 30 des Gesetzes vom 20. Dezember 1996 (BGBl. I S. 2049), das in seinen wesentlichen Teilen jedoch mit Wirkung vom 1. Januar 1998 aufgehoben wurde. Die neue gesetzliche Grundlage für die Durchführung der Statistik sozialversicherungspflichtig Beschäftigter bildet seit dem 1. Januar 1998 das Dritte Buch Sozialgesetzbuch - Arbeitsförderung - (SGB III) vom 24. März 1997 (BGBl. I S. 594), in der Fassung der zwischenzeitlich erfolgten Änderungen.

Nach § 281 SGB III hat die Bundesagentur für Arbeit wie bisher aus den in ihrem Geschäftsbereich anfallenden Daten Statistiken, insbesondere über Beschäftigung und Arbeitslosigkeit der Arbeitnehmer und über die Leistungen der Arbeitsförderung, zu erstellen. Sie ist auch unverändert damit beauftragt, auf der Grundlage der Meldungen nach § 28a des Vierten Buches Sozialgesetzbuch - Sozialversicherung - (SGB IV) vom 23. Dezember 1976 (BGBl. I S. 3845), in der Fassung der zwischenzeitlich erfolgten Änderungen, eine Statistik sozialversicherungspflichtig Beschäftigter zu erstellen.

Aufgabe der Statistischen Ämter des Bundes und der Länder ist es, in Ergänzung dazu die im Rahmen des erwerbsstatistischen Gesamtsystems wichtigen Tabellen zu erstellen, für allgemeine Zwecke zu veröffentlichen und sie mit den Beschäftigten- und Entgeltangaben aus anderen Quellen zu koordinieren. Die Bundesagentur für Arbeit stellt dem Statistischen Bundesamt und den Statistischen Ämtern der Länder die hierfür erforderlichen anonymisierten Einzeldaten zu sozialversicherungspflichtig Beschäftigten gem. § 282 a Abs. 1 SGB III zur Verfügung.

Auskunftspflichtige

Auskunftspflichtig sind gemäß den Vorschriften der Verordnung über die Erfassung und Übermittlung von Daten für die Träger der Sozialversicherung (Datenerfassungs- und übermittlungsverordnung - DEÜV)¹⁾ die Arbeitgeber. Sie müssen an die Träger der Sozialversicherung Meldungen verschiedenen Inhalts über die in ihren Betrieben sozialversicherungspflichtig Beschäftigten erstatten.

1) Im Bundesgesetzblatt veröffentlicht als Artikel 1 der Verordnung zur Neuregelung des Meldeverfahrens in der Sozialversicherung vom 10.2.1998 (BGBl. I S. 343).

Mit ihrem Meldeverhalten beeinflussen die Arbeitgeber die regionale und die wirtschaftsfachliche Gliederung der sozialversicherungspflichtig Beschäftigten wesentlich. So gibt es z.B. Arbeitgeber, die entgegen den Rechtsverordnungen ihre Arbeitnehmer nicht am jeweiligen Arbeitsort, sondern zentral an ihrem Hauptsitz melden. Es kann auch der Fall sein, dass Arbeitgeber einzelne Einrichtungen, Betriebsteile bzw. Dienststellen nicht in ihrer tatsächlichen Wirtschaftsklasse, sondern mit einer einheitlichen Wirtschaftsklasse des Hauptbetriebes melden. Sofern solche Fälle bekannt werden, werden die Arbeitgeber durch den zentralen Betriebsnummern-Service der Bundesagentur für Arbeit (BNS) in Saarbrücken auf ihre Pflicht zur ordnungsgemäßen Meldung der Beschäftigten hingewiesen. Gehen die Arbeitgeber diesen Hinweisen nach und korrigieren ihr bisheriges Meldeverhalten, so erfolgt im Allgemeinen keine Korrektur der bereits abgegebenen Meldungen zu den vorangegangenen Vierteljahren. Die zeitliche Vergleichbarkeit ist dann in den betreffenden wirtschaftsfachlichen und regionalen Einheiten eingeschränkt.

Erfasster Personenkreis

Der Personenkreis, für den Meldungen im Rahmen des integrierten Meldeverfahrens zur Sozialversicherung zu erstatten sind, ist in § 3 DEÜV festgelegt. Die Abgrenzung der hier publizierten sozialversicherungspflichtig Beschäftigten wird in der folgenden Definition näher erläutert.

Sozialversicherungspflichtig Beschäftigte

Zu diesem Personenkreis zählen alle Arbeitnehmer einschließlich der zu ihrer Berufsausbildung Beschäftigten, die kranken-, renten-, pflegeversicherungspflichtig und/oder beitragspflichtig nach dem Recht der Arbeitsförderung sind oder für die von den Arbeitgebern Beitragsanteile nach dem Recht der Arbeitsförderung zu entrichten sind. Aus dieser Abgrenzung ergibt sich, dass in der Regel alle Arbeiter und Angestellten (einschließlich Personen in beruflicher Ausbildung) von der Sozialversicherungspflicht erfasst werden. Daneben besteht in wenigen Fällen auch für Selbstständige Versicherungspflicht in der Sozialversicherung.

Wehr- und Zivildienstleistende gelten dann als sozialversicherungspflichtig Beschäftigte, wenn sie ihren Dienst aus einem weiterhin bestehenden sozialversicherungspflichtigen Beschäftigungsverhältnis heraus angetreten haben und nur wegen der Ableistung dieser Dienstzeiten kein Entgelt erhalten.

Nicht zu den sozialversicherungspflichtig Beschäftigten zählen dagegen der weitaus überwiegende Teil der Selbständigen, die mithelfenden Familienangehörigen, die Beamten, Berufs- und Zeitsoldaten sowie Wehr- und Zivildienstleistende sofern sie ihren Dienst nicht aus einem bestehenden sozialversicherungspflichtigen Beschäftigungsverhältnis heraus angetreten haben.

Seit April 2003 gilt das zweite Gesetz für moderne Dienstleistung am Arbeitsmarkt, in dem auch der Bereich der geringfügigen Beschäftigung neu geregelt wurde. Es sind zwei Arten von geringfügigen Beschäftigungen im Bereich der Beschäftigungsstatistik zu unterscheiden:

- **geringfügig entlohnte Beschäftigung**
Eine geringfügig entlohnte Beschäftigung nach § 8 Abs. 1 Nr. 1 SGB IV liegt vor, wenn das Arbeitsentgelt aus dieser Beschäftigung regelmäßig im Monat 400 Euro nicht überschreitet.
- **kurzfristige Beschäftigung**
Eine kurzfristige Beschäftigung liegt nach § 8 Abs. 1 Nr. 2 SGB IV vor, wenn die Beschäftigung für eine Zeitdauer ausgeübt wird, die im Laufe eines Kalenderjahres seit ihrem Beginn auf nicht mehr als zwei Monate oder insgesamt 50 Arbeitstage nach ihrer Eigenart begrenzt zu sein pflegt, oder im Voraus vertraglich begrenzt ist.

Mit der gesetzlichen Neuregelung zum Stichtag 1.4.1999 sind Arbeitgeber verpflichtet, auch für Personen, die ausschließlich so genannte geringfügig entlohnte Tätigkeiten ausüben, pauschalierte Beiträge zu Kranken- und Rentenversicherung zu entrichten. **Dieser Personenkreis wird in den Tabellen dieses Statistischen Berichtes bis auf weiteres nicht nachgewiesen.**

Personen, die als einzige Tätigkeit eine kurzfristige Beschäftigung im Sinne des § 8 Abs. 1 SGB IV ausüben, bleiben auch nach den neuen rechtlichen Regelungen frei von der Versicherungspflicht und sind daher nicht in den Nachweisungen dieser Veröffentlichung enthalten.

Ab dem 1.1.1991 waren in den neuen Bundesländern und Berlin-Ost folgende Beträge für die Abgrenzung geringfügiger Tätigkeiten nach dem Entgelt-Kriterium des § 8 SGB IV maßgebend:

Zeitraum	Versicherungsfreier Betrag
1.1.1991 - 30.6.1991	220 DM
1.7.1991 - 31.12.1991	250 DM
1.1.1992 - 31.12.1992	300 DM
1.1.1993 - 31.12.1993	390 DM
1.1.1994 - 31.12.1994	440 DM
1.1.1995 - 31.12.1995	470 DM
1.1.1996 - 31.12.1996	500 DM
1.1.1997 - 31.12.1997	520 DM
1.1.1998 - 31.12.1998	520 DM
1.1.1999 - 31.3.1999	530 DM
1.4.1999 - 31.12.2001	630 DM
1.1.2002 - 31.3.2003	325 EUR
ab 1.4.2003	400 EUR

Mehrfach Beschäftigte, die gleichzeitig zwei oder mehr versicherungspflichtigen Beschäftigungen nachgehen, werden, sofern eine Vollzeitbeschäftigung vorliegt, im Stichtagsmaterial nur nach den Merkmalen der Vollzeitbeschäftigung erfasst, ansonsten nach den Merkmalen der zuletzt aufgenommenen Beschäftigung.

Alter

Das Alter der Beschäftigten wird nach der Altersjahrmethode berechnet, d.h. bei jeder Auszählung wird das genaue Alter der Beschäftigten am Stichtag ermittelt.

Ausbildung, Beruf, Voll- und Teilzeitbeschäftigte

Die Einführung eines neuen Tätigkeitsschlüssels im Meldeverfahren zur Beschäftigungsstatistik führt zu Einschränkungen bei der Veröffentlichung von Ergebnissen. Auswertungen in der Gliederung nach der Ausbildung, nach Berufen und nach Voll- und Teilzeitbeschäftigung unterliegen einer Einschränkung in ihrer Aussagekraft und werden deshalb in einer Übergangszeit nicht veröffentlicht. Davon betroffen ist auch der Berichtsstichtag des vorliegenden Berichtes zum 31.3.2012.

Ausländer

Als Ausländer gelten alle Personen, die nicht Deutsche im Sinne des Artikels 116 Abs. 1 des Grundgesetzes sind. Dazu zählen auch die Staatenlosen und die Personen mit „ungeklärter“ Staatsangehörigkeit.

Auszubildende

Auszubildende sind Personen, die aufgrund eines Ausbildungsvertrages nach dem Berufsbildungsgesetz (BBiG) vom 25. März 2005 eine betriebliche Ausbildung in einem anerkannten Ausbildungsberuf durchlaufen (vgl. auch Vorbemerkungen, Abs.3).

Wirtschaftszweig

Der Wirtschaftszweig wird nach der „Klassifikation der Wirtschaftszweige, Ausgabe 2008“ (WZ 2008) verschlüsselt.

Mit Beginn des Jahres 2008 hat die Bundesagentur für Arbeit in der Beschäftigungsstatistik die „Klassifikation der Wirtschaftszweige, Ausgabe 2008“ (WZ 2008) eingeführt. Damit wurde die bis Ende 2007 gültige „Klassifikation der Wirtschaftszweige, Ausgabe 2003“ (WZ 2003) endgültig abgelöst.

Die Gliederung der WZ 2008 wurde unter Beteiligung von Datennutzern und -produzenten in Verwaltung, Wirtschaft, Forschung und Gesellschaft geschaffen. Sie berücksichtigt die Vorgaben der statistischen Systematik der Wirtschaftszweige in der Europäischen Gemeinschaft (NACE Rev. 2), die mit der Verordnung (EG) Nr. 1893/2006 des Europäischen Parlaments und des Rates vom 20. Dezember 2006 (ABl. EG Nr. L 393 S.1) veröffentlicht wurde.

Die Anwendung der WZ 2008 für statistische Zwecke ergibt sich aus Artikel 8 der o.g. Verordnung. Danach sind Statistiken, die sich auf vom 1. Januar 2008 an durchgeführte Wirtschaftstätigkeiten beziehen (Berichtsperiode), auf der Grundlage der NACE Rev. 2 (in Deutschland auf der Grundlage der WZ 2008) zu erstellen.

Die Ergebnisse der Beschäftigungsstatistik sind in wirtschaftsfachlicher Gliederung mit Ergebnissen aus anderen deutschen und europäischen Wirtschaftsstatistiken grundsätzlich vergleichbar.

Regionale Zuordnung

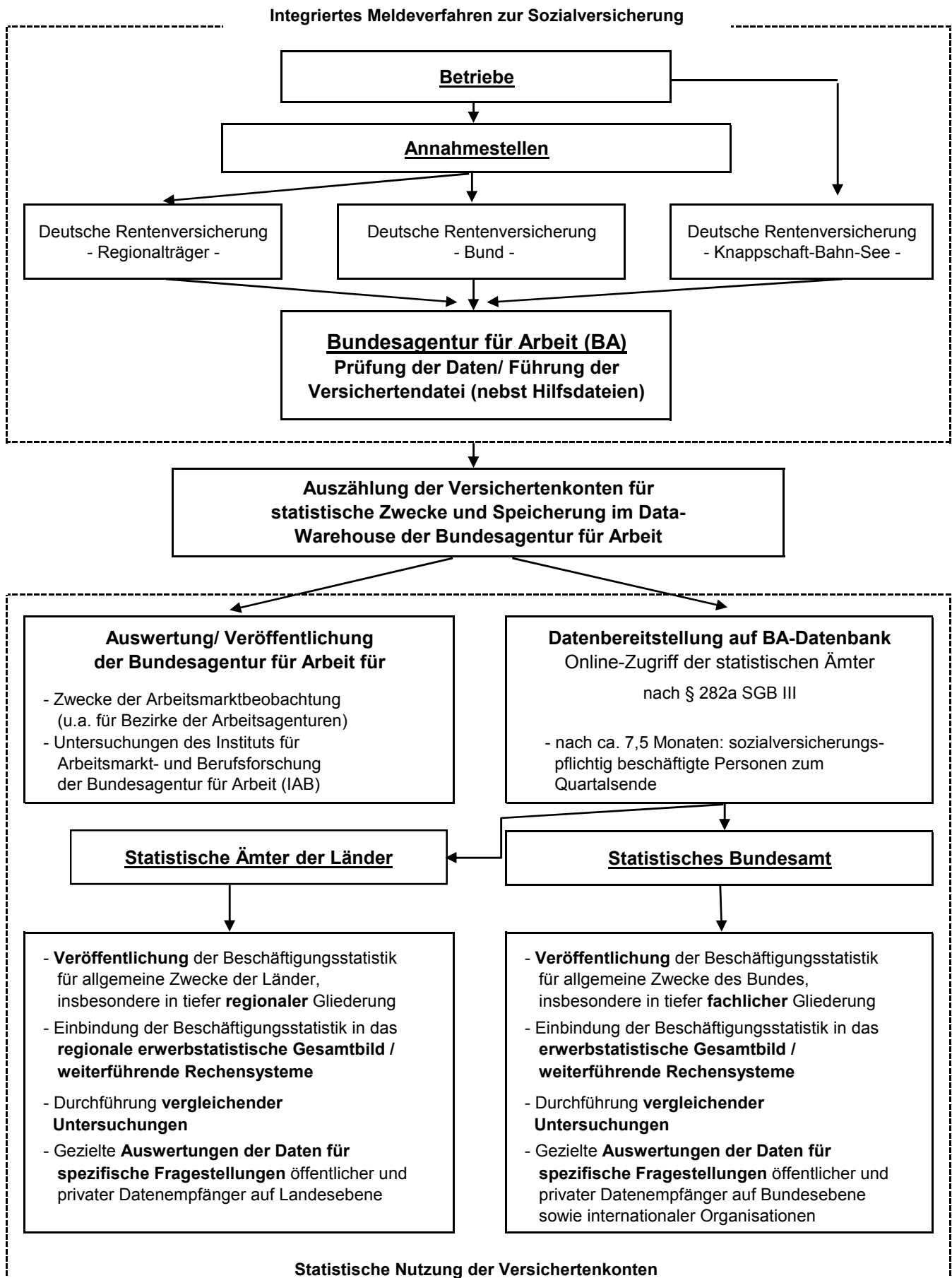
Die sozialversicherungspflichtig Beschäftigten werden sowohl am Arbeitsort (in Deutschland) als auch am Wohnort nachgewiesen.

Der Arbeitsort ist die Gemeinde, in der der Betrieb liegt, in dem die sozialversicherungspflichtig Beschäftigten beschäftigt sind. Der Arbeitsort des Beschäftigten wird über die in den Meldungen der Arbeitgeber zur Sozialversicherung angegebene Betriebsnummer festgestellt. Die zutreffende Regionalisierung der Beschäftigten nach dem Arbeitsort hängt daher direkt von der zutreffenden Verwendung aller vom Arbeitsamt zugeteilten Betriebsnummern ab. Gewisse Unschärfen in der Zuordnung der Beschäftigten zum Arbeitsort sind nicht auszuschließen.

Die Zuordnung der Beschäftigten zum Wohnort richtet sich nach den dem Arbeitgeber gegenüber angegebenen melderechtlichen Verhältnissen. In einer eigenen Datei wird im Rahmen des Meldeverfahrens zur Sozialversicherung für jeden sozialversicherungspflichtig Beschäftigten die jeweils zuletzt übermittelte Wohnortangabe gespeichert. Eine Aktualisierung dieser Angabe erfolgt mit jeder Meldung, mindestens jedoch einmal im Jahr.

Die Meldevorschriften zur Sozialversicherung stellen nicht klar, welcher Wohnsitz vom Arbeitgeber zu melden ist (Erstwohnsitz oder Wohnsitz mit überwiegendem Aufenthalt). Dies kann in der Beschäftigungsstatistik zum Nachweis von „Fernpendlern“ zwischen gemeldetem Erstwohnsitz und Arbeitsort führen, obwohl der Beschäftigte am Zweitwohnsitz seiner Beschäftigung nachgeht, also faktisch nicht pendelt. Solche „Erfassungsschwächen“ hinsichtlich des Wohnortes betreffen jedoch immer nur einzelne Beschäftigte.

Von der Meldung des Arbeitgebers zur Statistik



Abkürzungen

Abfallentsorg.	Abfallentsorgung
...bearb.	...bearbeitung
dar.	darunter
d.	den
DEÜV	Datenerfassung- und -übermittlungsverordnung
Dienstleistg.	Dienstleistungen
...dienstleistg.	...dienstleistungen
DV-Geräte	Datenverarbeitungsgeräte
Eigenbed.	Eigenbedarf
einschl.	einschließlich
elektron.	elektronischen
Erbrg.	Erbringung
Erzeugn.	Erzeugnissen
...erzeugn.	...erzeugnissen
f.	für
freiberufl.	freiberufliche
Freiberufl., wissenschaftl., techn. Dienstleistg.; sonst. wirtschaftl. Dienstleistg.	Freiberufliche, wissenschaftliche, technische Dienstleistungen; sonstige wirtschaftliche Dienstleistungen
Gew.	Gewinnung
gg.	gegenüber
Glasw.	Glaswaren
H. v.	Herstellung von
H. v. Nahr.- u. Genussm., Getr. u. Tabakerzeugn.	Herstellung von Nahrungs- und Genussmitteln, Getränken und Tabakerzeugnissen
H. v. Textil., Bekleid., Leder, Lederw. u. Schuhen	Herstellung von Textilien, Bekleidung, Leder, Lederwaren und Schuhen
H. v. Holzw., Papier, Pappe u. Druckerzeugn.	Herstellung von Holzwaren, Papier, Pappe und Druckerzeugnissen
Informat.technologische u. Informat.dienstleistg.	Informationstechnologische und Informationsdienstleistungen
Instandh.	Instandhaltung
Kfz	Kraftfahrzeuge
künstl.	künstlerische
Kunst, Unterhaltung und Erholung; sonst. Dienstleistg.; Priv. Haushalte; Exterr. Org.	Kunst, Unterhaltung und Erholung; sonstige Dienstleistungen; Private Haushalte; Exterritoriale Organisationen
Öff. / öff.	Öffentliche / öffentlichen

Öff. Verwaltung, Verteidigung, Sozialvers.;
Erzieh. u. Unterr.; Gesundh.- u. Sozialw.

opt.

Priv.

priv.

Rep.

Sonst.

sonst.

Sozialvers.

Tätigk.

techn.

u.

v.

Veränd.

Verarb.

verb.

verw.

Vorb.

Wasserversorg.

wirtschaftl.

wiss. / wissenschaftl.

WZ 2008

Öffentliche Verwaltung, Verteidigung, Sozialversiche-
rung; Erziehung und Unterricht; Gesundheits- und
Sozialwesen

optischen

Private

private / privaten

Reparatur

Sonstige

sonstigen

Sozialversicherung

Tätigkeiten

technische

und

von

Veränderung

Verarbeitung

verbundene

verwandte

Vorbereitende

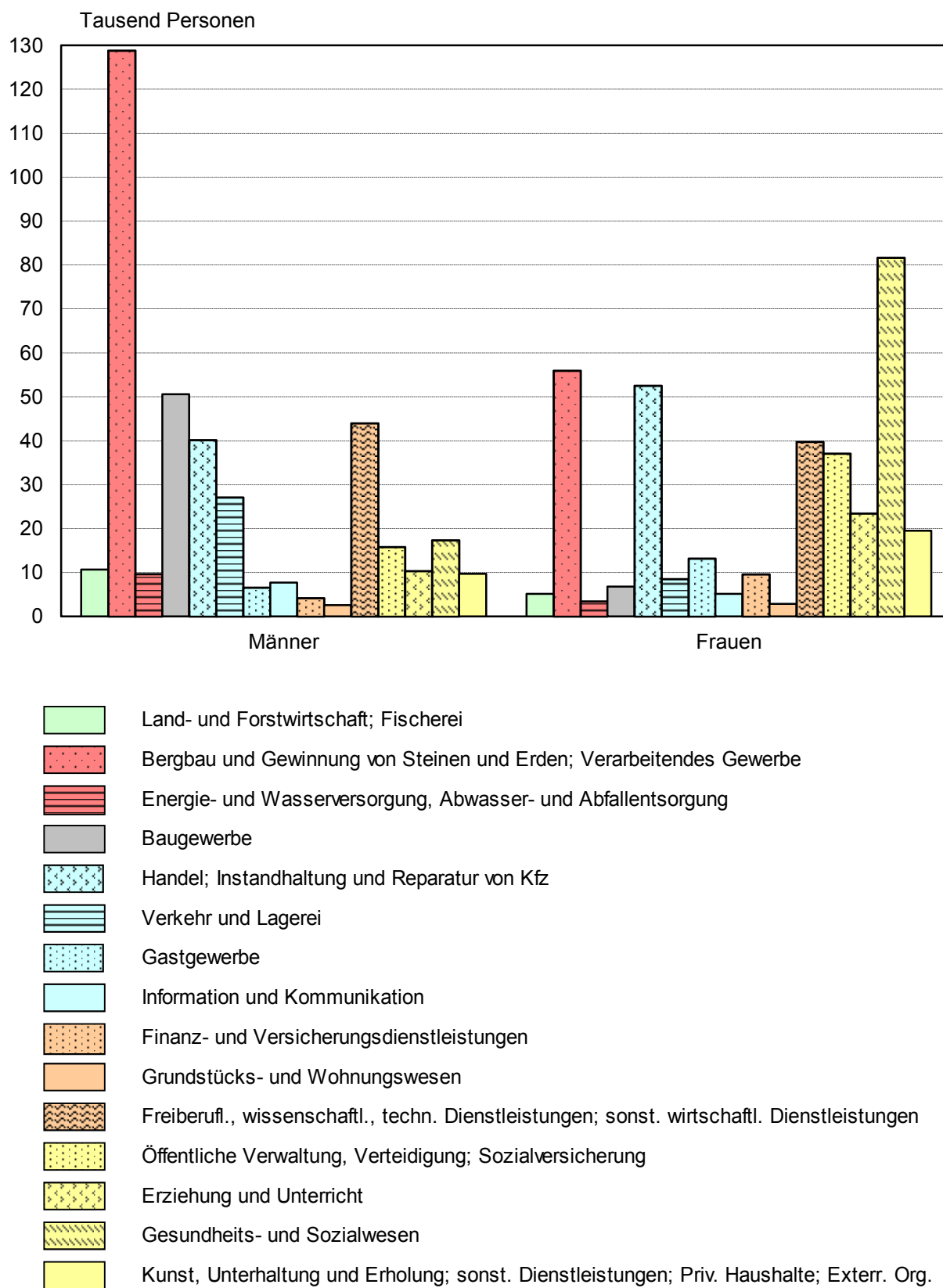
Wasserversorgung

wirtschaftliche

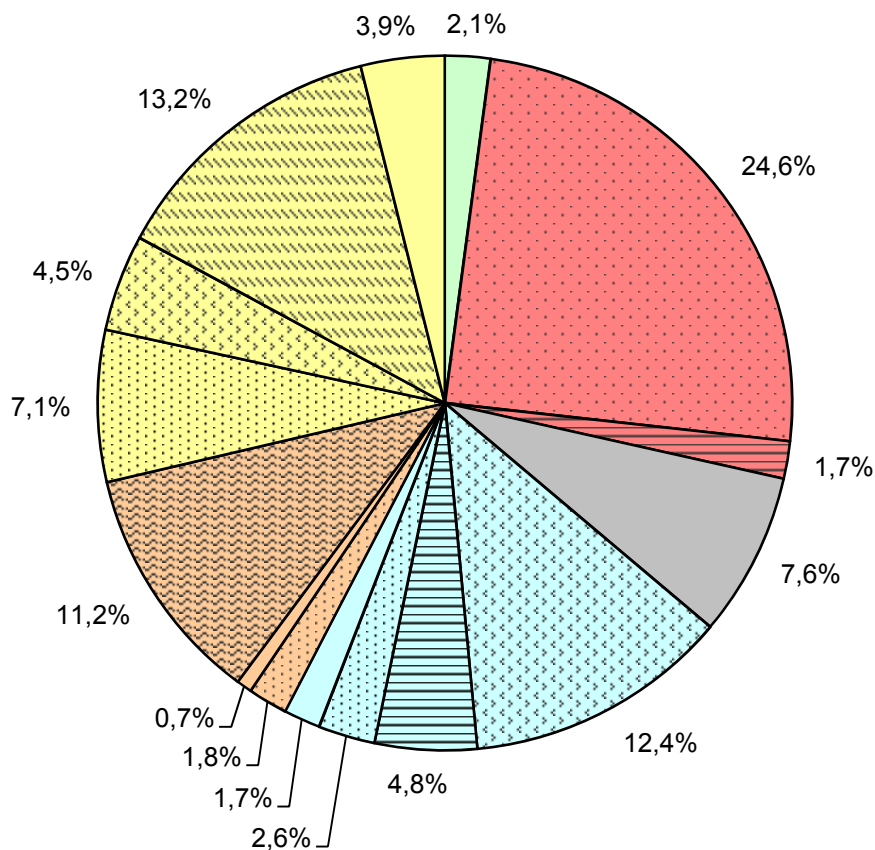
wissenschaftlich / wissenschaftliche

Klassifikation der Wirtschaftszweige, Ausgabe 2008

1. Sozialversicherungspflichtig Beschäftigte am Arbeitsort am 31.3.2012 nach Wirtschaftsabschnitten und Geschlecht

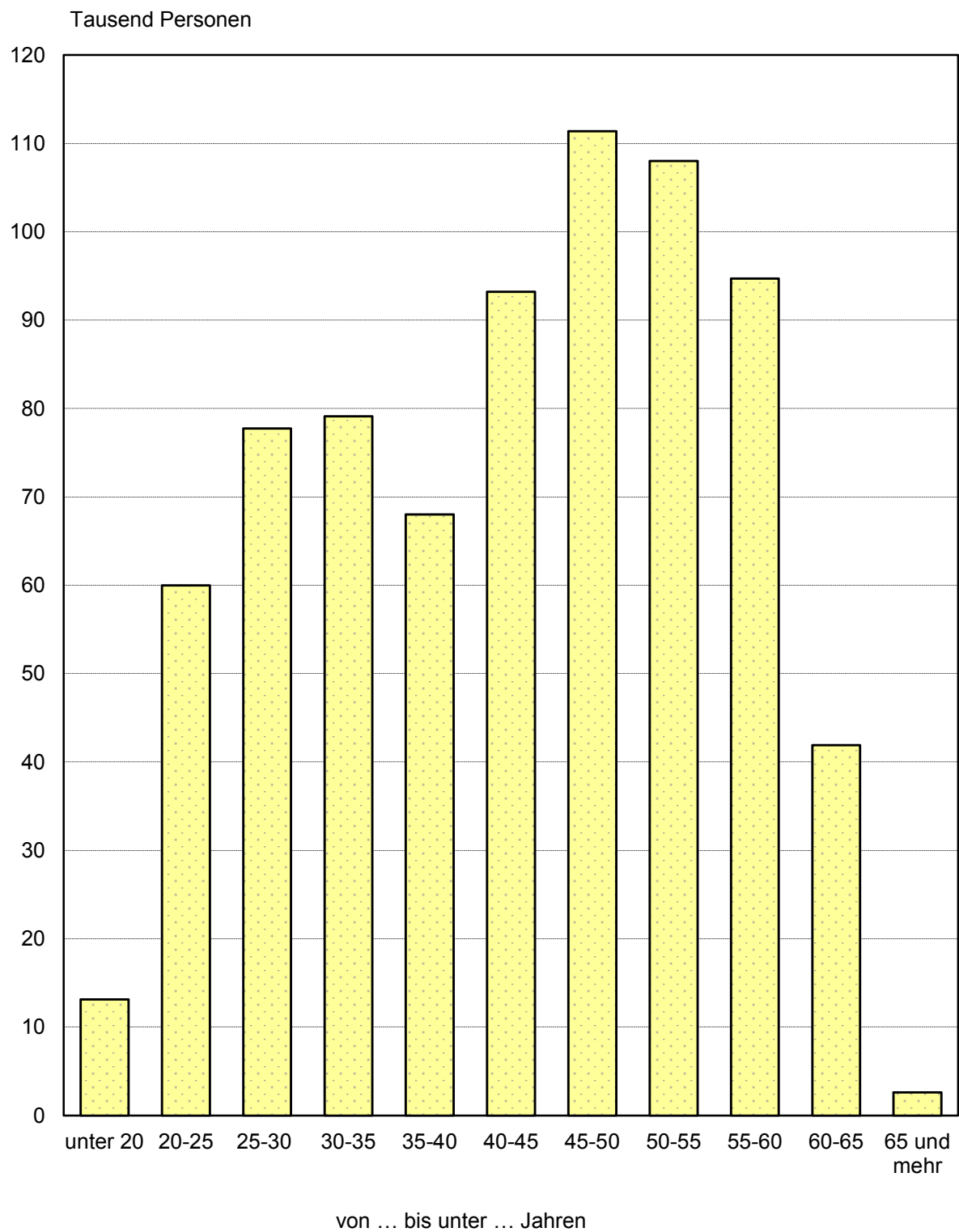


2. Sozialversicherungspflichtig Beschäftigte am Arbeitsort am 31.3.2012 nach Wirtschaftsabschnitten

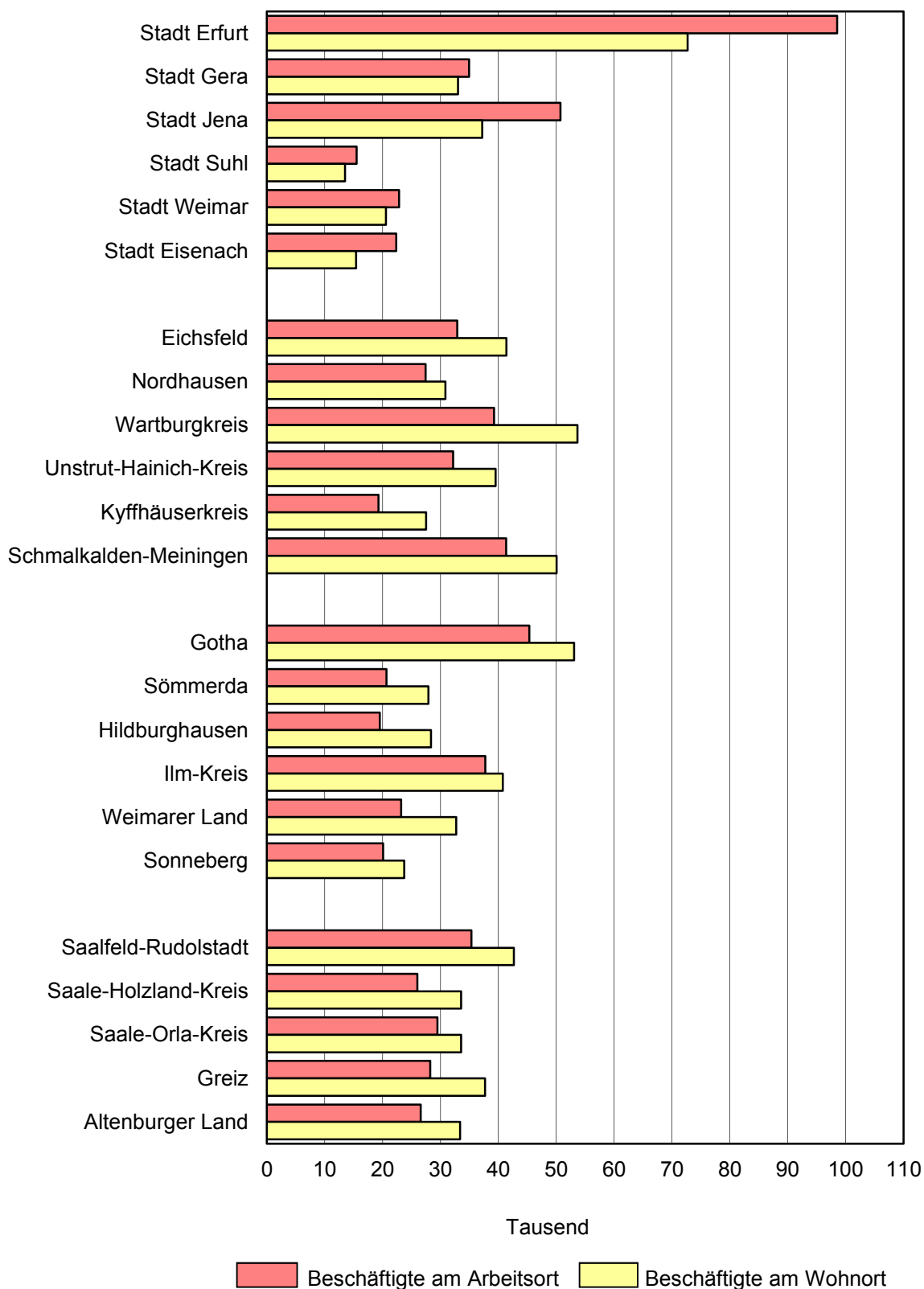


- Land- und Forstwirtschaft; Fischerei
- Bergbau und Gewinnung von Steinen und Erden; Verarbeitendes Gewerbe
- Energie- und Wasserversorgung, Abwasser- und Abfallentsorgung
- Baugewerbe
- Handel; Instandhaltung und Reparatur von Kfz
- Verkehr und Lagerei
- Gastgewerbe
- Information und Kommunikation
- Finanz- und Versicherungsdienstleistungen
- Grundstücks- und Wohnungswesen
- Freiberufl., wissenschaftl., techn. Dienstleistungen; sonst. wirtschaftl. Dienstleistungen
- Öffentliche Verwaltung, Verteidigung; Sozialversicherung
- Erziehung und Unterricht
- Gesundheits- und Sozialwesen
- Kunst, Unterhaltung und Erholung; sonst. Dienstleistungen; Priv. Haushalte; Exterr. Org.

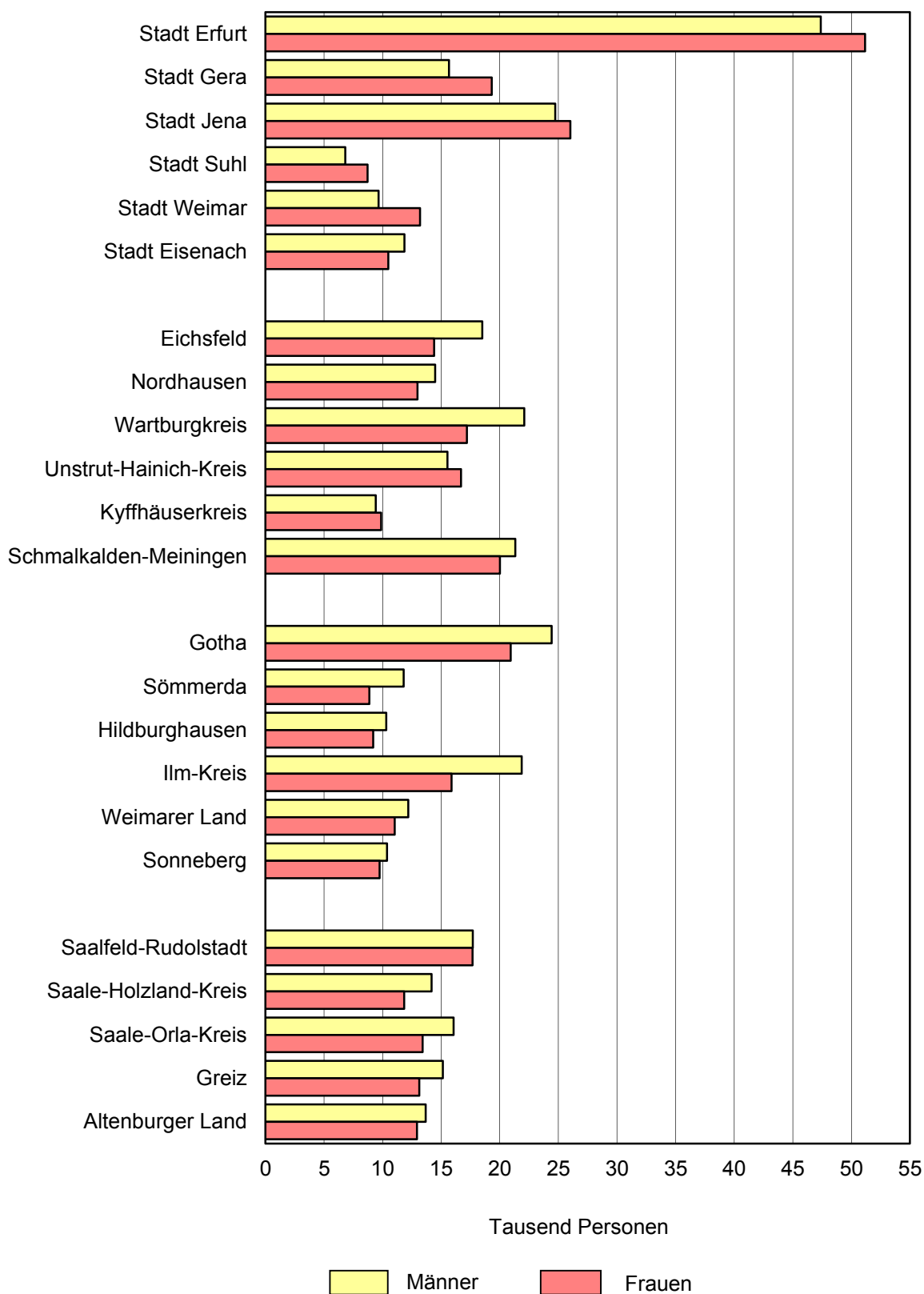
3. Sozialversicherungspflichtig Beschäftigte am Arbeitsort am 31.3.2012 nach Altersgruppen



5. Sozialversicherungspflichtig Beschäftigte am Arbeitsort und Wohnort in den kreisfreien Städten und Landkreisen am 31.3.2012



6. Sozialversicherungspflichtig Beschäftigte am Arbeitsplatz in den kreisfreien Städten und Landkreisen am 31.3.2012 nach dem Geschlecht



1. Sozialversicherungspflichtig Beschäftigte am Arbeitsort am 31.3.2012 nach Strukturmerkmalen

Merkmal	Insgesamt	Anteil an allen Beschäftigten	Männlich	Weiblich	Veränderung gegenüber 31.12.2011			Veränderung gegenüber 31.3.2011		
					insgesamt	männlich	weiblich	insgesamt	männlich	weiblich
	Anzahl	%	Anzahl		%					
Beschäftigte insgesamt	749 977	100	385 279	364 698	- 0,6	- 0,5	- 0,7	1,4	1,6	1,2
dar. Auszubildende	30 952	4,1	18 003	12 949	-10,7	-13,9	- 5,8	- 9,9	- 8,0	-12,3
nach Altersgruppen										
Alter von... bis unter ... Jahren										
unter 20	13 136	1,8	8 499	4 637	-15,6	-13,4	-19,2	-10,1	- 7,6	-14,4
20 bis 30	137 742	18,4	76 164	61 578	- 1,4	- 1,5	- 1,3	- 1,0	- 1,2	- 0,7
30 bis 40	147 164	19,6	77 781	69 383	- 0,1	0,1	- 0,3	1,3	1,7	1,0
40 bis 50	204 642	27,3	99 654	104 988	- 0,7	- 0,4	- 1,0	- 1,1	- 0,4	- 1,7
50 bis 60	202 764	27,0	97 865	104 899	0,0	0,1	0,0	3,2	3,1	3,3
60 und mehr	44 529	5,9	25 316	19 213	3,0	2,4	3,8	18,7	18,0	19,8
nach Staatsangehörigkeit										
Deutsche Beschäftigte	739 822	98,6	378 797	361 025	- 0,7	- 0,7	- 0,7	1,1	1,2	1,0
Ausländische Beschäftigte ¹⁾	10 032	1,3	6 397	3 635	7,2	9,1	3,8	25,8	29,7	19,5
darunter aus EU-Ländern (EU-27)	4 776	0,6	3 047	1 729	15,6	19,7	9,0	52,3	63,2	36,4
nach beruflicher Ausbildung										
.....
.....
.....
.....
.....
.....
nach Berufsbereichen										
.....
.....
.....
.....
.....
.....
nach Vollzeit-/Teilzeitbeschäftigung										
.....
.....
.....
.....
nach zusammengefassten Wirtschaftsabschnitten ^{2) 3)}										
A Land- u. Forstwirtschaft, Fischerei	15 797	2,1	10 647	5 150	9,0	11,3	4,7	3,8	5,5	0,5
B-F Produzierendes Gewerbe	255 192	34,0	189 027	66 165	0,1	0,2	- 0,3	2,6	2,6	2,6
B-E Produzierendes Gewerbe ohne Baugewerbe	197 859	26,4	138 470	59 389	0,1	0,3	- 0,3	3,1	3,3	2,7
C Verarbeitendes Gewerbe	182 309	24,3	126 647	55 662	0,3	0,5	- 0,2	3,3	3,6	2,8
F Baugewerbe	57 333	7,6	50 557	6 776	- 0,1	- 0,1	- 0,5	0,9	0,8	1,6
G-U Dienstleistungsbereiche	478 629	63,8	185 377	293 252	- 1,2	- 1,7	- 0,8	0,6	0,3	0,8
G-I Handel, Verkehr, Gastgewerbe	148 009	19,7	73 806	74 203	- 0,8	- 0,3	- 1,2	1,4	1,9	0,9
J Information und Kommunikation	12 855	1,7	7 686	5 169	1,6	1,2	2,1	5,3	5,5	5,0
K Finanz- u. Versicherungsdienstleistg.	13 769	1,8	4 172	9 597	0,2	0,3	0,1	- 0,2	1,4	- 0,9
L Grundstücks- und Wohnungswesen	5 421	0,7	2 571	2 850	- 0,8	- 1,4	- 0,2	0,5	- 0,5	1,5
M-N Freiberufl., wissenschaftl., techn. Dienstleistg.; sonst. wirtschaftl. Dienstleistg.	83 713	11,2	43 945	39 768	- 1,4	- 3,2	0,7	1,1	- 0,3	2,8
O-Q Öff. Verwaltung, Verteidigung, Sozialvers.; Erzieh. u. Unterr.; Gesundh.- u. Sozialw.	185 648	24,8	43 471	142 177	- 1,7	- 3,5	- 1,2	- 0,4	- 2,6	0,3
R-U Kunst, Unterhaltung und Erholung; sonst. Dienstleistg.; Priv. Haushalte; Exterr. Org.	29 214	3,9	9 726	19 488	- 0,7	- 0,9	- 0,6	0,2	0,4	0,1

1) ohne „Staatenlos“ bzw. „Personen mit ungeklärter Staatsangehörigkeit“ - 2) ohne Fälle „ohne Angabe“ - 3) Klassifikation der Wirtschaftszweige, Ausgabe 2008 (WZ 2008)

2. Sozialversicherungspflichtig Beschäftigte am Arbeitsort sowie am Wohnort in den kreisfreien Städten und Landkreisen am 31.3.2012 nach ausgewählten Merkmalen

Kreisfreie Stadt Landkreis Land	Insge- samt ¹⁾	Veränd. gg. 31.3. 2011	Darunter (von Spalte Insgesamt) in den Wirtschaftsbereichen ²⁾					Und zwar (von Spalte Insgesamt)			Pendler- saldo ⁴⁾
			Land- und Forstwirt- schaft, Fischerei (A)	Produ- zierendes Gewerbe (B-F)	Handel, Verkehr, Gast- gewerbe (G-I)	Erbrg. v. Unter- nehmens- dienst- leistg. (J-N)	Erbrg. v. öff. u. priv. Dienst- leistg. (O-U)	weiblich	Teilzeit- beschäf- tigte	auslän- dische Beschäf- tigte ³⁾	
	Anzahl	%	Anzahl								
Beschäftigte am Arbeitsort											
Stadt Erfurt	98 553	-0,5	316	15 948	20 291	31 073	30 925	51 169	.	1 528	
Stadt Gera	34 977	-1,4	147	6 671	7 460	8 270	12 402	19 320	.	409	
Stadt Jena	50 758	2,6	57	12 742	7 139	11 178	19 642	26 015	.	1 347	
Stadt Suhl	15 541	-1,4	8	3 418	3 256	3 248	5 590	8 725	.	218	
Stadt Weimar	22 861	0,4	37	3 187	4 552	4 783	10 302	13 202	.	529	
Stadt Eisenach	22 355	1,8	66	7 603	4 376	4 681	5 627	10 485	.	318	
Eichsfeld	32 918	3,2	726	14 034	6 359	3 550	8 246	14 406	.	253	
Nordhausen	27 462	2,0	557	8 865	5 504	3 409	9 126	12 977	.	382	
Wartburgkreis	39 279	3,1	1 182	18 950	7 392	3 775	7 980	17 194	.	557	
Unstrut-Hainich-Kreis	32 220	2,6	1 068	10 339	6 166	3 422	11 198	16 693	.	273	
Kyffhäuserkreis	19 300	1,4	806	6 821	3 530	1 952	6 169	9 878	.	142	
Schmalkalden-Meiningen	41 343	0,5	910	17 314	7 538	4 689	10 860	20 010	.	403	
Gotha	45 366	1,3	1 054	18 074	10 625	5 323	10 170	20 937	.	672	
Sömmerda	20 682	3,0	893	8 694	4 320	2 167	4 576	8 874	.	168	
Hildburghausen	19 510	1,8	907	8 320	3 318	1 725	5 213	9 198	.	268	
Ilm-Kreis	37 755	6,0	707	17 041	7 280	3 994	8 710	15 875	.	698	
Weimarer Land	23 229	0,2	924	7 974	5 233	1 939	7 139	11 026	.	316	
Sonneberg	20 125	0,6	385	9 421	3 184	2 678	4 456	9 746	.	299	
Saalfeld-Rudolstadt	35 372	1,4	795	13 813	6 862	3 752	10 149	17 667	.	318	
Saale-Holzland-Kreis	26 024	1,7	1 164	10 144	6 246	2 565	5 905	11 836	.	239	
Saale-Orla-Kreis	29 480	1,5	1 389	13 997	4 836	2 863	6 395	13 410	.	304	
Greiz	28 258	0,6	998	11 719	6 542	2 045	6 954	13 125	.	208	
Altenburger Land	26 609	1,1	701	10 103	6 000	2 677	7 128	12 930	.	183	
Thüringen	749 977	1,4	15 797	255 192	148 009	115 758	214 862	364 698	.	10 032	
Beschäftigte am Wohnort											
Stadt Erfurt	72 703	2,5	384	14 745	16 651	18 304	22 609	36 487	.	1 512	25 850
Stadt Gera	33 046	1,3	195	8 634	7 524	6 665	10 007	16 262	.	420	1 931
Stadt Jena	37 215	1,6	89	9 243	5 714	7 527	14 641	18 459	.	961	13 543
Stadt Suhl	13 534	-0,4	55	3 654	2 868	2 439	4 514	6 708	.	218	2 007
Stadt Weimar	20 607	1,8	97	3 872	4 254	4 255	8 126	10 429	.	581	2 254
Stadt Eisenach	15 442	2,2	84	5 620	3 389	2 596	3 747	7 175	.	305	6 913
Eichsfeld	41 409	0,8	747	16 354	8 235	4 973	11 094	18 729	.	217	- 8 491
Nordhausen	30 878	0,9	553	10 018	6 551	3 844	9 908	14 358	.	261	- 3 416
Wartburgkreis	53 677	1,0	1 179	22 599	11 561	6 733	11 576	24 149	.	396	- 14 398
Unstrut-Hainich-Kreis	39 533	1,4	1 022	13 684	7 957	5 438	11 389	18 311	.	248	- 7 313
Kyffhäuserkreis	27 552	1,1	861	9 455	5 655	3 988	7 565	12 376	.	158	- 8 252
Schmalkalden-Meiningen	50 079	0,2	910	20 210	9 574	6 510	12 859	23 651	.	360	- 8 736
Gotha	53 100	1,2	1 005	19 379	11 993	8 773	11 841	24 725	.	656	- 7 734
Sömmerda	27 919	0,6	881	9 347	6 197	4 708	6 751	12 973	.	155	- 7 237
Hildburghausen	28 365	0,2	863	11 776	5 429	3 452	6 813	13 305	.	179	- 8 855
Ilm-Kreis	40 762	0,8	709	14 733	8 566	6 476	10 250	18 965	.	561	- 3 007
Weimarer Land	32 733	0,3	814	9 402	7 261	5 242	9 995	16 029	.	343	- 9 504
Sonneberg	23 742	0,2	308	11 478	4 115	3 143	4 688	11 072	.	173	- 3 617
Saalfeld-Rudolstadt	42 676	0,8	861	17 039	8 130	5 546	11 098	20 104	.	339	- 7 304
Saale-Holzland-Kreis	33 600	1,0	1 026	11 216	7 030	4 856	9 472	16 194	.	247	- 7 576
Saale-Orla-Kreis	33 584	0,7	1 298	13 974	6 632	4 159	7 520	15 749	.	229	- 4 104
Greiz	37 702	-0,3	997	13 347	8 442	5 258	9 651	18 099	.	236	- 9 444
Altenburger Land	33 379	0,1	717	12 059	7 277	5 043	8 280	15 304	.	242	- 6 770
Thüringen	823 237	0,9	15 655	281 838	171 005	129 928	224 394	389 613	.	8 997	- 73 260

1) einschließlich Fälle „ohne Angabe“ - 2) Klassifikation der Wirtschaftszweige, Ausgabe 2008 (WZ 2008) - 3) ohne „Staatenlos“ bzw. „Personen mit ungeklärter Staatsangehörigkeit“ - 4) Pendlersaldo (Beschäftigte am Arbeitsort abzüglich Beschäftigte am Wohnort); positive Differenz bedeutet „Einpendlerüberschuss“, negative Differenz bedeutet „Auspendlerüberschuss“

4. Sozialversicherungspflichtig Beschäftigte am Arbeitsort am 31.3.2012 nach Wirtschaftsabschnitten und ausgewählten Wirtschaftsabteilungen, Vollzeit- und Teilzeitbeschäftigten, Auszubildenden, deutschen und ausländischen Beschäftigten

WZ 2008 ¹⁾	Wirtschaftsgliederung	Insgesamt ²⁾	Und zwar			deutsche	auslän- dische ³⁾
			Vollzeit- beschäftigte	Teilzeit- beschäftigte	Auszubildende		
						Beschäftigte	
Insgesamt							
A	Land- und Forstwirtschaft, Fischerei	15 797	.	.	755	15 522	273
B-F	Produzierendes Gewerbe	255 192	.	.	10 741	252 691	2 475
B-E	Produzierendes Gewerbe ohne Baugewerbe	197 859	.	.	8 183	196 137	1 704
B	Bergbau u. Gew. v. Steinen u. Erden	2 435	.	.	49	2 414	21
C	Verarbeitendes Gewerbe	182 309	.	.	7 608	180 634	1 657
10-12	H. v. Nahr.- u. Genussm., Getr. u. Tabakerzeugn.	19 491	.	.	809	19 313	176
13-15	H. v. Textil-, Bekleid., Leder, Lederw. u. Schuhen	3 276	.	.	82	3 235	40
16-18	H. v. Holzw., Papier, Pappe u. Druckerzeugn.	12 082	.	.	524	12 016	65
19	Kokerei und Mineralölverarbeitung	17	.	.	-	17	-
20	H. v. chemischen Erzeugnissen	4 403	.	.	135	4 369	34
21	H. v. pharmazeutischen Erzeugnissen	1 428	.	.	48	1 421	7
22-23	H. v. Gummi- u. Kunststoffwaren, Glas u. Glasw., Keramik, Verarb. v. Steinen u. Erden	26 106	.	.	1 053	25 893	209
24-25	Metallerzeugung u. -bearb., H. v. Metallerzeugn.	35 300	.	.	1 541	34 900	396
26	H. v. DV-Geräten, elektron. u. opt. Erzeugn.	19 920	.	.	813	19 662	258
27	H. v. elektrischen Ausrüstungen	6 715	.	.	262	6 671	44
28	Maschinenbau	20 484	.	.	986	20 321	160
29-30	Fahrzeugbau	17 629	.	.	676	17 486	140
31-33	H. v. Möbeln u. sonst. Waren, Rep. u. Installation von Maschinen und Ausrüstungen	15 458	.	.	679	15 330	128
D	Energieversorgung	4 808	.	.	306	4 802	6
E	Wasserversorg.; Abwasser- und Abfallentsorg. u. Beseitigung v. Umweltverschmutzungen	8 307	.	.	220	8 287	20
F	Baugewerbe	57 333	.	.	2 558	56 554	771
41-42	Hoch- und Tiefbau	16 467	.	.	526	16 257	206
43	Vorb. Baustellenarbeiten, Bauinstallation und sonstiges Ausbaugewerbe	40 866	.	.	2 032	40 297	565
G-U	Dienstleistungsbereiche	478 629	.	.	19 099	471 253	7 281
G-I	Handel, Verkehr, Gastgewerbe	148 009	.	.	7 009	145 560	2 414
G	Handel; Instandhaltung und Rep. von Kfz	92 653	.	.	4 794	92 007	637
45	Handel mit Kfz; Instandh. u. Rep. von Kfz	17 646	.	.	1 565	17 525	117
46	Großhandel (ohne Handel mit Kfz)	22 073	.	.	784	21 863	208
47	Einzelhandel (ohne Handel mit Kfz)	52 934	.	.	2 445	52 619	312
H	Verkehr und Lagerei	35 617	.	.	940	35 377	239
I	Gastgewerbe	19 739	.	.	1 275	18 176	1 538
J	Information und Kommunikation	12 855	.	.	316	12 705	150
58-60	Verlagswesen, audiovisuelle Medien u. Rundfunk	2 584	.	.	68	2 571	13
61	Telekommunikation	2 111	.	.	34	2 106	5
62-63	Informat.technologische u. Informat.dienstleistg.	8 160	.	.	214	8 028	132
K	Finanz- und Versicherungsdienstleistg.	13 769	.	.	851	13 743	25
64	Erbrg. v. Finanzdienstleistg.	10 047	.	.	607	10 040	7
65-66	Versicherungen u. Pensionskassen; mit Finanz- u. Versicherungsdienstleistg. verb. Tätigk.	3 722	.	.	244	3 703	18
L	Grundstücks- und Wohnungswesen	5 421	.	.	180	5 388	32
M-N	Freiberufl., wissenschaftl., techn. Dienstleistg.; sonst. wirtschaftl. Dienstleistg.	83 713	.	.	1 628	81 381	2 293
M	Freiberufl., wissenschaftl. u. techn. Dienstleistg.	26 887	.	.	1 118	26 423	461
69-71	Erbrg. v. freiberufl. u. techn. Dienstleistg.	20 500	.	.	846	20 286	212
72	Forschung und Entwicklung	4 038	.	.	88	3 808	229
73-75	Sonst. freiberufl., wissenschaftl. u. techn. Tätigk.	2 349	.	.	184	2 329	20
N	Erbrg. v. sonst. wirtschaftl. Dienstleistg.	56 826	.	.	510	54 958	1 832
78.2, 78.3	dar. Überlassung von Arbeitskräften	28 904	.	.	80	28 003	883
O-Q	Öff. Verwaltung, Verteidigung, Sozialvers.; Erzieh. u. Unterr.; Gesundh.- u. Sozialw.	185 648	.	.	7 514	183 755	1 876
O	Öff. Verwaltung, Verteidigung, Sozialvers.	52 877	.	.	1 295	52 772	103
84.1	dar. Öffentliche Verwaltung	39 775	.	.	791	39 680	93
P	Erziehung und Unterricht	33 766	.	.	2 504	33 161	602
Q	Gesundheits- und Sozialwesen	99 005	.	.	3 715	97 822	1 171
86	Gesundheitswesen	56 915	.	.	2 348	55 912	992
87-88	Heime und Sozialwesen	42 090	.	.	1 367	41 910	179
R-U	Kunst, Unterhaltung und Erholung; sonst. Dienstleistg.; Priv. Haushalte; Exterr. Org.	29 214	.	.	1 601	28 721	491
R	Kunst, Unterhaltung und Erholung	6 787	.	.	299	6 458	329
S	Erbrg. v. sonstigen Dienstleistungen	22 164	.	.	1 302	22 012	151
T	Priv. Haushalte mit Hauspersonal; Dienstleistg. u. H. v. Waren durch priv. Haushalte f. d. Eigenbed.	263	.	.	-	251	11
U	Exterritoriale Organisationen und Körperschaften	-	.	.	-	-	-
Insgesamt ⁴⁾		749 977	.	.	30 952	739 822	10 032

1) Klassifikation der Wirtschaftszweige, Ausgabe 2008 (WZ 2008) - 2) einschließlich Fälle „ohne Angabe“ - 3) ohne „Staatenlos“ bzw. „Personen mit ungeklärter Staatsangehörigkeit“ - 4) einschließlich Fälle ohne Angabe zur Wirtschaftsgliederung

Noch: 4. Sozialversicherungspflichtig Beschäftigte am Arbeitsort am 31.3.2012 nach Wirtschaftsabschnitten
und ausgewählten Wirtschaftsabteilungen, Vollzeit- und Teilzeitbeschäftigten, Auszubildenden,
deutschen und ausländischen Beschäftigten

WZ 2008 ¹⁾	Wirtschaftsgliederung	Insgesamt ²⁾	Und zwar				deutsche	auslän- dische ³⁾
			Vollzeit- beschäftigte	Teilzeit- beschäftigte	Auszu- bildende	Beschäftigte		
männlich								
A	Land- und Forstwirtschaft, Fischerei	10 647	.	.	536	10 461	184	
B-F	Produzierendes Gewerbe	189 027	.	.	8 740	187 044	1 962	
B-E	Produzierendes Gewerbe ohne Baugewerbe	138 470	.	.	6 377	137 219	1 237	
B	Bergbau u. Gew. v. Steinen u. Erden	2 162	.	.	40	2 141	21	
C	Verarbeitendes Gewerbe	126 647	.	.	5 957	125 433	1 200	
10-12	H. v. Nahr.- u. Genussm., Getr. u. Tabakerzeugn.	8 306	.	.	421	8 205	101	
13-15	H. v. Textil., Bekleid., Leder, Lederw. u. Schuhen	1 308	.	.	47	1 288	20	
16-18	H. v. Holzw., Papier, Pappe u. Druckerzeugn.	8 806	.	.	364	8 748	57	
19	Kokerei und Mineralölverarbeitung	12	.	.	-	12	-	
20	H. v. chemischen Erzeugnissen	2 998	.	.	93	2 978	20	
21	H. v. pharmazeutischen Erzeugnissen	634	.	.	25	.	.	
22-23	H. v. Gummi- u. Kunststoffwaren, Glas u. Glasw., Keramik, Verarb. v. Steinen u. Erden	18 762	.	.	824	18 604	155	
24-25	Metallerzeugung u. -bearb., H. v. Metallerzeugn.	28 443	.	.	1 384	28 128	311	
26	H. v. DV-Geräten, elektron. u. opt. Erzeugn.	13 143	.	.	644	12 958	185	
27	H. v. elektrischen Ausrüstungen	3 890	.	.	223	.	.	
28	Maschinenbau	17 198	.	.	886	17 062	133	
29-30	Fahrzeugbau	13 038	.	.	580	12 926	109	
31-33	H. v. Möbeln u. sonst. Waren, Rep. u. Installation von Maschinen und Ausrüstungen	10 109	.	.	466	10 028	81	
D	Energieversorgung	3 141	.	.	215	.	.	
E	Wasserversorg.; Abwasser- und Abfallentsorg. u. Beseitigung v. Umweltverschmutzungen	6 520	.	.	165	.	.	
F	Baugewerbe	50 557	.	.	2 363	49 825	725	
41-42	Hoch- und Tiefbau	14 967	.	.	492	14 766	198	
43	Vorb. Baustellenarbeiten, Bauinstallation und sonstiges Ausbaugewerbe	35 590	.	.	1 871	35 059	527	
G-U	Dienstleistungsbereiche	185 377	.	.	8 499	181 065	4 250	
G-I	Handel, Verkehr, Gastgewerbe	73 806	.	.	3 982	72 203	1 579	
G	Handel; Instandhaltung und Rep. von Kfz	40 139	.	.	2 746	39 804	331	
45	Handel mit Kfz; Instandh. u. Rep. von Kfz	13 941	.	.	1 338	13 846	92	
46	Großhandel (ohne Handel mit Kfz)	13 847	.	.	497	13 727	119	
47	Einzelhandel (ohne Handel mit Kfz)	12 351	.	.	911	12 231	120	
H	Verkehr und Lagerei	27 084	.	.	688	26 877	206	
I	Gastgewerbe	6 583	.	.	548	5 522	1 042	
J	Information und Kommunikation	7 686	.	.	210	7 605	81	
58-60	Verlagswesen, audiovisuelle Medien u. Rundfunk	1 156	.	.	23	.	.	
61	Telekommunikation	1 298	.	.	18	.	.	
62-63	Informat.technologische u. Informat.dienstleistg.	5 232	.	.	169	5 160	72	
K	Finanz- und Versicherungsdienstleistg.	4 172	.	.	420	4 160	11	
64	Erbrg. v. Finanzdienstleistg.	2 766	.	.	290	.	.	
65-66	Versicherungen u. Pensionskassen; mit Finanz- u. Versicherungsdienstleistg. verb. Tätigk.	1 406	.	.	130	.	.	
L	Grundstücks- und Wohnungswesen	2 571	.	.	81	2 557	13	
M-N	Freiberufl., wissenschaftl., techn. Dienstleistg.; sonst. wirtschaftl. Dienstleistg.	43 945	.	.	589	42 491	1 426	
M	Freiberufl., wissenschaftl. u. techn. Dienstleistg.	10 713	.	.	332	10 450	261	
69-71	Erbrg. v. freiberufl. u. techn. Dienstleistg.	7 593	.	.	230	7 477	115	
72	Forschung und Entwicklung	2 237	.	.	47	2 098	138	
73-75	Sonst. freiberufl., wissenschaftl. u. techn. Tätigk.	883	.	.	55	875	8	
N	Erbrg. v. sonst. wirtschaftl. Dienstleistg.	33 232	.	.	257	32 041	1 165	
78.2, 78.3	dar. Überlassung von Arbeitskräften	19 964	.	.	19	19 265	685	
O-Q	Öff. Verwaltung, Verteidigung, Sozialvers.; Erzieh. u. Unterr.; Gesundh.- u. Sozialw.	43 471	.	.	2 557	42 584	881	
O	Öff. Verwaltung, Verteidigung, Sozialvers.	15 781	.	.	414	15 743	38	
84.1	dar. Öffentliche Verwaltung	13 020	.	.	280	12 987	33	
P	Erziehung und Unterricht	10 331	.	.	1 342	10 019	311	
Q	Gesundheits- und Sozialwesen	17 359	.	.	801	16 822	532	
86	Gesundheitswesen	9 938	.	.	453	9 421	512	
87-88	Heime und Sozialwesen	7 421	.	.	348	7 401	20	
R-U	Kunst, Unterhaltung und Erholung; sonst. Dienstleistg.; Priv. Haushalte; Exterr. Org.	9 726	.	.	660	9 465	259	
R	Kunst, Unterhaltung und Erholung	3 331	.	.	152	.	.	
S	Erbrg. v. sonstigen Dienstleistungen	6 333	.	.	508	6 272	60	
T	Priv. Haushalte mit Hauspersonal; Dienstleistg. u. H. v. Waren durch priv. Haushalte f. d. Eigenbed.	62	.	.	-	.	.	
U	Exterritoriale Organisationen und Körperschaften	-	.	.	-	-	-	
Insgesamt ⁴⁾		385 279	.	.	18 003	378 797	6 397	

1) Klassifikation der Wirtschaftszweige, Ausgabe 2008 (WZ 2008) - 2) einschließlich Fälle „ohne Angabe“ - 3) ohne „Staatenlos“ bzw. „Personen mit ungeklärter Staatsangehörigkeit“ - 4) einschließlich Fälle ohne Angabe zur Wirtschaftsgliederung

Noch: 4. Sozialversicherungspflichtig Beschäftigte am Arbeitsort am 31.3.2012 nach Wirtschaftsabschnitten und ausgewählten Wirtschaftsabteilungen, Vollzeit- und Teilzeitbeschäftigten, Auszubildenden, deutschen und ausländischen Beschäftigten

WZ 2008 ¹⁾	Wirtschaftsgliederung	Insgesamt ²⁾	Und zwar				deutsche	auslän- dische ³⁾
			Vollzeit- beschäftigte	Teilzeit- beschäftigte	Auszu- bildende	Beschäftigte		
weiblich								
A	Land- und Forstwirtschaft, Fischerei	5 150	.	.	219	5 061	89	
B-F	Produzierendes Gewerbe	66 165	.	.	2 001	65 647	513	
B-E	Produzierendes Gewerbe ohne Baugewerbe	59 389	.	.	1 806	58 918	467	
B	Bergbau u. Gew. v. Steinen u. Erden	273	.	.	9	273	-	
C	Verarbeitendes Gewerbe	55 662	.	.	1 651	55 201	457	
10-12	H. v. Nahr.- u. Genussm., Getr. u. Tabakerzeugn.	11 185	.	.	388	11 108	75	
13-15	H. v. Textil., Bekleid., Leder, Lederw. u. Schuhen	1 968	.	.	35	1 947	20	
16-18	H. v. Holzw., Papier, Pappe u. Druckerzeugn.	3 276	.	.	160	3 268	8	
19	Kokerei und Mineralölverarbeitung	5	.	.	-	5	-	
20	H. v. chemischen Erzeugnissen	1 405	.	.	42	1 391	14	
21	H. v. pharmazeutischen Erzeugnissen	794	.	.	23	.	.	
22-23	H. v. Gummi- u. Kunststoffwaren, Glas u. Glasw., Keramik, Verarb. v. Steinen u. Erden	7 344	.	.	229	7 289	54	
24-25	Metallerzeugung u. -bearb., H. v. Metallerzeugn.	6 857	.	.	157	6 772	85	
26	H. v. DV-Geräten, elektron. u. opt. Erzeugn.	6 777	.	.	169	6 704	73	
27	H. v. elektrischen Ausrüstungen	2 825	.	.	39	.	.	
28	Maschinenbau	3 286	.	.	100	3 259	27	
29-30	Fahrzeugbau	4 591	.	.	96	4 560	31	
31-33	H. v. Möbeln u. sonst. Waren, Rep. u. Installation von Maschinen und Ausrüstungen	5 349	.	.	213	5 302	47	
D	Energieversorgung	1 667	.	.	91	.	.	
E	Wasserversorg.; Abwasser- und Abfallentsorg. u. Beseitigung v. Umweltverschmutzungen	1 787	.	.	55	.	.	
F	Baugewerbe	6 776	.	.	195	6 729	46	
41-42	Hoch- und Tiefbau	1 500	.	.	34	1 491	8	
43	Vorb. Baustellenarbeiten, Bauinstallation und sonstiges Ausbaugewerbe	5 276	.	.	161	5 238	38	
G-U	Dienstleistungsbereiche	293 252	.	.	10 600	290 188	3 031	
G-I	Handel, Verkehr, Gastgewerbe	74 203	.	.	3 027	73 357	835	
G	Handel; Instandhaltung und Rep. von Kfz	52 514	.	.	2 048	52 203	306	
45	Handel mit Kfz; Instandh. u. Rep. von Kfz	3 705	.	.	227	3 679	25	
46	Großhandel (ohne Handel mit Kfz)	8 226	.	.	287	8 136	89	
47	Einzelhandel (ohne Handel mit Kfz)	40 583	.	.	1 534	40 388	192	
H	Verkehr und Lagerei	8 533	.	.	252	8 500	33	
I	Gastgewerbe	13 156	.	.	727	12 654	496	
J	Information und Kommunikation	5 169	.	.	106	5 100	69	
58-60	Verlagswesen, audiovisuelle Medien u. Rundfunk	1 428	.	.	45	.	.	
61	Telekommunikation	813	.	.	16	.	.	
62-63	Informat.technologische u. Informat.dienstleistg.	2 928	.	.	45	2 868	60	
K	Finanz- und Versicherungsdienstleistg.	9 597	.	.	431	9 583	14	
64	Erbrg. v. Finanzdienstleistg.	7 281	.	.	317	.	.	
65-66	Versicherungen u. Pensionskassen; mit Finanz- u. Versicherungsdienstleistg. verb. Tätigk.	2 316	.	.	114	.	.	
L	Grundstücks- und Wohnungswesen	2 850	.	.	99	2 831	19	
M-N	Freiberufl., wissenschaftl., techn. Dienstleistg.; sonst. wirtschaftl. Dienstleistg.	39 768	.	.	1 039	38 890	867	
M	Freiberufl., wissenschaftl. u. techn. Dienstleistg.	16 174	.	.	786	15 973	200	
69-71	Erbrg. v. freiberufl. u. techn. Dienstleistg.	12 907	.	.	616	12 809	97	
72	Forschung und Entwicklung	1 801	.	.	41	1 710	91	
73-75	Sonst. freiberufl., wissenschaftl. u. techn. Tätigk.	1 466	.	.	129	1 454	12	
N	Erbrg. v. sonst. wirtschaftl. Dienstleistg.	23 594	.	.	253	22 917	667	
78.2, 78.3	dar. Überlassung von Arbeitskräften	8 940	.	.	61	8 738	198	
O-Q	Öff. Verwaltung, Verteidigung, Sozialvers.; Erzieh. u. Unterr.; Gesundh.- u. Sozialw.	142 177	.	.	4 957	141 171	995	
O	Öff. Verwaltung, Verteidigung, Sozialvers.	37 096	.	.	881	37 029	65	
84.1	dar. Öffentliche Verwaltung	26 755	.	.	511	26 693	60	
P	Erziehung und Unterricht	23 435	.	.	1 162	23 142	291	
Q	Gesundheits- und Sozialwesen	81 646	.	.	2 914	81 000	639	
86	Gesundheitswesen	46 977	.	.	1 895	46 491	480	
87-88	Heime und Sozialwesen	34 669	.	.	1 019	34 509	159	
R-U	Kunst, Unterhaltung und Erholung; sonst. Dienstleistg.; Priv. Haushalte; Exterr. Org.	19 488	.	.	941	19 256	232	
R	Kunst, Unterhaltung und Erholung	3 456	.	.	147	.	.	
S	Erbrg. v. sonstigen Dienstleistungen	15 831	.	.	794	15 740	91	
T	Priv. Haushalte mit Hauspersonal; Dienstleistg. u. H. v. Waren durch priv. Haushalte f. d. Eigenbed.	201	.	.	-	.	.	
U	Exterritoriale Organisationen und Körperschaften	-	.	.	-	-	-	
Insgesamt ⁴⁾		364 698	.	.	12 949	361 025	3 635	

1) Klassifikation der Wirtschaftszweige, Ausgabe 2008 (WZ 2008) - 2) einschließlich Fälle „ohne Angabe“ - 3) ohne „Staatenlos“ bzw. „Personen mit ungeklärter Staatsangehörigkeit“ - 4) einschließlich Fälle ohne Angabe zur Wirtschaftsgliederung

**5. Sozialversicherungspflichtig Beschäftigte am
ländischen Beschäftigten, zusammengefasst**

Lfd. Nr.	Staatsangehörigkeit		Insgesamt			
	Wirtschaftsgliederung ¹⁾			unter 20	20 bis 25	25 bis 30
Insgesamt						
	Deutsche Beschäftigte					
1	A	Land- u. Forstwirtschaft, Fischerei	15 522	520	1 289	1 240
2	B-F	Produzierendes Gewerbe	252 691	5 569	20 260	25 761
3	B-E	Produzierendes Gewerbe ohne Baugewerbe	196 137	4 134	15 754	20 403
4	C	Verarbeitendes Gewerbe	180 634	3 865	14 810	19 292
5	F	Baugewerbe	56 554	1 435	4 506	5 358
6	G-U	Dienstleistungsbereiche	471 253	6 819	37 434	49 099
7	G-I	Handel, Verkehr, Gastgewerbe	145 560	3 034	13 207	15 062
8	J	Information und Kommunikation	12 705	107	828	1 666
9	K	Finanz- u. Versicherungsdienstleistg.	13 743	216	1 220	.
10	L	Grundstücks- und Wohnungswesen	5 388	34	301	.
11	M-N	Freiberufl., wissenschaftl., techn. Dienst- leistg.; sonst. wirtschaftl. Dienstleistg.	81 381	.	7 055	10 260
12	O-Q	Öff. Verwaltung, Verteidigung, Sozialvers.; Erzieh. u. Unterr.; Gesundh.- u. Sozialw.	183 755	.	12 362	17 530
13	R-U	Kunst, Unterhaltung und Erholung; sonst. Dienstleistg.; Priv. Haushalte; Exterr. Org.	28 721	547	2 461	3 106
14	Zusammen ²⁾		739 822	13 016	59 168	76 133
	Ausländische Beschäftigte ³⁾					
15	A	Land- u. Forstwirtschaft, Fischerei	273	3	36	35
16	B-F	Produzierendes Gewerbe	2 475	26	200	318
17	B-E	Produzierendes Gewerbe ohne Baugewerbe	1 704	18	135	219
18	C	Verarbeitendes Gewerbe	1 657	17	132	214
19	F	Baugewerbe	771	8	65	99
20	G-U	Dienstleistungsbereiche	7 281	86	564	1 246
21	G-I	Handel, Verkehr, Gastgewerbe	2 414	46	239	322
22	J	Information und Kommunikation	150	-	11	25
23	K	Finanz- u. Versicherungsdienstleistg.	25	-	3	.
24	L	Grundstücks- und Wohnungswesen	32	-	-	.
25	M-N	Freiberufl., wissenschaftl., techn. Dienst- leistg.; sonst. wirtschaftl. Dienstleistg.	2 293	.	188	322
26	O-Q	Öff. Verwaltung, Verteidigung, Sozialvers.; Erzieh. u. Unterr.; Gesundh.- u. Sozialw.	1 876	.	61	473
27	R-U	Kunst, Unterhaltung und Erholung; sonst. Dienstleistg.; Priv. Haushalte; Exterr. Org.	491	7	62	97
28	Zusammen ²⁾		10 032	116	801	1 600
	Insgesamt					
29	A	Land- u. Forstwirtschaft, Fischerei	15 797	523	1 325	1 275
30	B-F	Produzierendes Gewerbe	255 192	5 595	20 466	26 080
31	B-E	Produzierendes Gewerbe ohne Baugewerbe	197 859	4 152	15 893	20 622
32	C	Verarbeitendes Gewerbe	182 309	3 882	14 946	19 506
33	F	Baugewerbe	57 333	1 443	4 573	5 458
34	G-U	Dienstleistungsbereiche	478 629	6 909	38 013	50 363
35	G-I	Handel, Verkehr, Gastgewerbe	148 009	3 083	13 454	15 391
36	J	Information und Kommunikation	12 855	107	839	1 691
37	K	Finanz- u. Versicherungsdienstleistg.	13 769	216	1 223	1 144
38	L	Grundstücks- und Wohnungswesen	5 421	34	301	338
39	M-N	Freiberufl., wissenschaftl., techn. Dienst- leistg.; sonst. wirtschaftl. Dienstleistg.	83 713	622	7 247	10 590
40	O-Q	Öff. Verwaltung, Verteidigung, Sozialvers.; Erzieh. u. Unterr.; Gesundh.- u. Sozialw.	185 648	2 293	12 426	18 006
41	R-U	Kunst, Unterhaltung und Erholung; sonst. Dienstleistg.; Priv. Haushalte; Exterr. Org.	29 214	554	2 523	3 203
42	Zusammen ²⁾		749 977	13 136	59 990	77 752

1) Klassifikation der Wirtschaftszweige, Ausgabe 2008 (WZ 2008) - 2) einschließlich Fälle ohne Angabe zur Wirtschaftsgliederung - 3) ohne „Staatenlos“ bzw. „Personen mit ungeklärter Staatsangehörigkeit“

**Arbeitsort am 31.3.2012 nach deutschen und aus-
Wirtschaftsabschnitten und Altersgruppen**

Davon im Alter von ... bis unter ... Jahren								Lfd. Nr.
30 bis 35	35 bis 40	40 bis 45	45 bis 50	50 bis 55	55 bis 60	60 bis 65	65 und mehr	
Insgesamt								
1 070	860	1 874	2 436	2 542	2 312	1 321	58	1
26 384	22 519	31 942	38 362	36 786	31 184	13 177	747	2
19 977	16 685	24 537	29 735	28 787	24 760	10 779	586	3
18 846	15 654	22 564	27 139	25 977	22 212	9 731	544	4
6 407	5 834	7 405	8 627	7 999	6 424	2 398	161	5
49 873	42 886	57 973	69 510	67 873	60 768	27 226	1 792	6
15 532	13 844	19 316	21 928	20 291	16 483	6 358	505	7
1 982	1 485	1 751	1 770	1 433	.	.	39	8
1 273	1 775	2 209	2 092	1 792	.	.	28	9
428	379	653	861	946	.	.	.	10
9 838	7 519	9 233	11 547	11 303	9 899	3 758	.	11
17 823	15 319	21 460	27 322	28 093	27 040	13 847	.	12
2 997	2 565	3 351	3 990	4 015	3 706	.	.	13
77 333	66 269	91 791	110 314	107 211	94 266	41 724	2 597	14
30	36	55	32	31	9	6	-	15
394	442	375	285	216	152	60	7	16
290	290	256	191	150	104	44	7	17
284	279	246	186	148	101	44	6	18
104	152	119	94	66	48	16	-	19
1 367	1 257	1 003	763	561	303	116	15	20
413	454	359	252	199	89	32	9	21
35	24	22	21	8	.	.	-	22
5	4	-	5	3	.	.	-	23
8	5	5	3	7	.	.	.	24
373	363	342	289	212	130	47	.	25
458	337	212	148	98	55	25	.	26
75	70	63	45	34	25	.	.	27
1 791	1 735	1 433	1 080	808	464	182	22	28
1 100	897	1 929	2 468	2 574	2 321	1 327	58	29
26 783	22 963	32 318	38 652	37 004	31 338	13 238	755	30
20 271	16 977	24 794	29 931	28 937	24 864	10 824	594	31
19 134	15 935	22 811	27 330	26 125	22 313	9 776	551	32
6 512	5 986	7 524	8 721	8 067	6 474	2 414	161	33
51 258	44 153	58 987	70 280	68 441	61 074	27 344	1 807	34
15 948	14 306	19 678	22 181	20 491	16 572	6 391	514	35
2 017	1 509	1 773	1 791	1 441	1 171	477	39	36
1 278	1 779	2 209	2 098	1 795	1 523	476	28	37
436	384	659	864	953	950	470	32	38
10 221	7 884	9 581	11 839	11 518	10 030	3 806	375	39
18 286	15 656	21 673	27 471	28 193	27 097	13 872	675	40
3 072	2 635	3 414	4 036	4 050	3 731	1 852	144	41
79 147	68 017	93 236	111 406	108 029	94 735	41 909	2 620	42

Noch: 5. Sozialversicherungspflichtig Beschäftigte am
ländischen Beschäftigten, zusammengefasst

Lfd. Nr.	Staatsangehörigkeit		Insgesamt			
	Wirtschaftsgliederung ¹⁾			unter 20	20 bis 25	25 bis 30
männlich						
	Deutsche Beschäftigte					
1	A	Land- u. Forstwirtschaft, Fischerei	10 461	.	948	906
2	B-F	Produzierendes Gewerbe	187 044	.	16 526	20 495
3	B-E	Produzierendes Gewerbe ohne Baugewerbe	137 219	3 400	12 325	15 570
4	C	Verarbeitendes Gewerbe	125 433	3 179	11 617	14 746
5	F	Baugewerbe	49 825	.	4 201	4 925
6	G-U	Dienstleistungsbereiche	181 065	.	15 625	20 039
7	G-I	Handel, Verkehr, Gastgewerbe	72 203	.	6 908	7 774
8	J	Information und Kommunikation	7 605	61	457	.
9	K	Finanz- u. Versicherungsdienstleistg.	4 160	112	479	.
10	L	Grundstücks- und Wohnungswesen	2 557	12	111	136
11	M-N	Freiberufl., wissenschaftl., techn. Dienst- leistg.; sonst. wirtschaftl. Dienstleistg.	42 491	.	4 071	5 931
12	O-Q	Öff. Verwaltung, Verteidigung, Sozialvers.; Erzieh. u. Unterr.; Gesundh.- u. Sozialw.	42 584	.	2 887	3 882
13	R-U	Kunst, Unterhaltung und Erholung; sonst. Dienstleistg.; Priv. Haushalte; Exterr. Org.	9 465	.	712	871
14	Zusammen ²⁾		378 797	8 418	33 208	41 465
	Ausländische Beschäftigte ³⁾					
15	A	Land- u. Forstwirtschaft, Fischerei	184	.	28	23
16	B-F	Produzierendes Gewerbe	1 962	.	147	243
17	B-E	Produzierendes Gewerbe ohne Baugewerbe	1 237	13	85	151
18	C	Verarbeitendes Gewerbe	1 200	13	82	150
19	F	Baugewerbe	725	.	62	92
20	G-U	Dienstleistungsbereiche	4 250	.	360	662
21	G-I	Handel, Verkehr, Gastgewerbe	1 579	.	156	204
22	J	Information und Kommunikation	81	-	7	.
23	K	Finanz- u. Versicherungsdienstleistg.	11	-	3	.
24	L	Grundstücks- und Wohnungswesen	13	-	-	-
25	M-N	Freiberufl., wissenschaftl., techn. Dienst- leistg.; sonst. wirtschaftl. Dienstleistg.	1 426	.	134	184
26	O-Q	Öff. Verwaltung, Verteidigung, Sozialvers.; Erzieh. u. Unterr.; Gesundh.- u. Sozialw.	881	.	27	216
27	R-U	Kunst, Unterhaltung und Erholung; sonst. Dienstleistg.; Priv. Haushalte; Exterr. Org.	259	.	33	44
28	Insgesamt ²⁾		6 397	78	536	928
	Insgesamt					
29	A	Land- u. Forstwirtschaft, Fischerei	10 647	402	976	929
30	B-F	Produzierendes Gewerbe	189 027	4 786	16 677	20 739
31	B-E	Produzierendes Gewerbe ohne Baugewerbe	138 470	3 413	12 413	15 721
32	C	Verarbeitendes Gewerbe	126 647	3 192	11 702	14 896
33	F	Baugewerbe	50 557	1 373	4 264	5 018
34	G-U	Dienstleistungsbereiche	185 377	3 238	15 995	20 713
35	G-I	Handel, Verkehr, Gastgewerbe	73 806	1 788	7 070	7 982
36	J	Information und Kommunikation	7 686	61	464	1 030
37	K	Finanz- u. Versicherungsdienstleistg.	4 172	112	482	429
38	L	Grundstücks- und Wohnungswesen	2 571	12	111	136
39	M-N	Freiberufl., wissenschaftl., techn. Dienst- leistg.; sonst. wirtschaftl. Dienstleistg.	43 945	333	4 208	6 122
40	O-Q	Öff. Verwaltung, Verteidigung, Sozialvers.; Erzieh. u. Unterr.; Gesundh.- u. Sozialw.	43 471	723	2 915	4 099
41	R-U	Kunst, Unterhaltung und Erholung; sonst. Dienstleistg.; Priv. Haushalte; Exterr. Org.	9 726	209	745	915
42	Insgesamt ²⁾		385 279	8 499	33 758	42 406

1) Klassifikation der Wirtschaftszweige, Ausgabe 2008 (WZ 2008) - 2) einschließlich Fälle ohne Angabe zur Wirtschaftsgliederung - 3) ohne „Staatenlos“ bzw. „Personen mit ungeklärter Staatsangehörigkeit“

Arbeitsort am 31.3.2012 nach deutschen und aus-
Wirtschaftsabschnitten und Altersgruppen

Davon im Alter von ... bis unter ... Jahren								Lfd. Nr.
30 bis 35	35 bis 40	40 bis 45	45 bis 50	50 bis 55	55 bis 60	60 bis 65	65 und mehr	
männlich								
660	560	1 171	1 606	1 635	1 528	.	50	1
20 293	17 182	23 088	26 690	25 727	21 708	.	588	2
14 540	12 059	16 590	19 189	18 827	16 283	7 976	460	3
13 721	11 295	15 098	17 211	16 658	14 342	7 138	428	4
5 753	5 123	6 498	7 501	6 900	5 425	.	128	5
20 181	16 652	20 922	24 521	24 171	22 221	12 337	1 216	6
7 850	6 770	8 997	10 297	9 609	7 982	3 866	.	7
.	.	.	1 009	827	630	.	.	8
.	9
162	164	315	10
5 198	3 774	4 316	5 539	5 591	5 144	2 331	.	11
4 368	3 564	4 511	5 428	5 920	6 357	4 567	.	12
892	849	1 111	1 316	1 339	.	794	.	13
41 138	34 398	45 183	52 819	51 539	45 459	23 316	1 854	14
24	25	38	19	14	8	.	-	15
296	345	307	232	181	133	.	7	16
201	202	195	145	117	86	35	7	17
197	192	185	140	116	84	35	6	18
95	143	112	87	64	47	.	-	19
790	743	571	464	327	194	73	11	20
263	319	223	177	132	54	18	.	21
.	.	.	10	3	3	.	.	22
.	23
3	-	3	24
242	220	194	180	121	92	35	.	25
228	155	105	61	47	26	12	.	26
31	37	33	31	19	.	8	.	27
1 110	1 113	916	715	522	335	126	18	28
684	586	1 209	1 625	1 650	1 536	1 000	50	29
20 592	17 529	23 396	26 927	25 910	21 843	10 032	596	30
14 743	12 263	16 786	19 339	18 944	16 369	8 011	468	31
13 920	11 489	15 284	17 356	16 774	14 426	7 173	435	32
5 849	5 266	6 610	7 588	6 966	5 474	2 021	128	33
20 980	17 402	21 501	24 992	24 502	22 416	12 411	1 227	34
8 114	7 095	9 223	10 475	9 742	8 036	3 884	397	35
1 278	946	1 096	1 019	830	633	300	29	36
456	597	589	510	435	359	186	17	37
165	164	319	428	455	465	293	23	38
5 447	3 995	4 513	5 722	5 714	5 236	2 367	288	39
4 597	3 719	4 617	5 490	5 967	6 384	4 579	381	40
923	886	1 144	1 348	1 359	1 303	802	92	41
42 260	35 521	46 108	53 546	52 068	45 797	23 443	1 873	42

Noch: 5. Sozialversicherungspflichtig Beschäftigte am
ländischen Beschäftigten, zusammengefasst

Lfd. Nr.	Staatsangehörigkeit		Insgesamt			
	Wirtschaftsgliederung ¹⁾			unter 20	20 bis 25	25 bis 30
weiblich						
	Deutsche Beschäftigte					
1	A	Land- u. Forstwirtschaft, Fischerei	5 061	.	341	334
2	B-F	Produzierendes Gewerbe	65 647	.	3 734	5 266
3	B-E	Produzierendes Gewerbe ohne Baugewerbe	58 918	734	3 429	4 833
4	C	Verarbeitendes Gewerbe	55 201	686	3 193	4 546
5	F	Baugewerbe	6 729	.	305	433
6	G-U	Dienstleistungsbereiche	290 188	.	21 809	29 060
7	G-I	Handel, Verkehr, Gastgewerbe	73 357	.	6 299	7 288
8	J	Information und Kommunikation	5 100	46	371	649
9	K	Finanz- u. Versicherungsdienstleistg.	9 583	104	741	.
10	L	Grundstücks- und Wohnungswesen	2 831	22	190	.
11	M-N	Freiberufl., wissenschaftl., techn. Dienst- leistg.; sonst. wirtschaftl. Dienstleistg.	38 890	.	2 984	4 329
12	O-Q	Öff. Verwaltung, Verteidigung, Sozialvers.; Erzieh. u. Unterr.; Gesundh.- u. Sozialw.	141 171	.	9 475	13 648
13	R-U	Kunst, Unterhaltung und Erholung; sonst. Dienstleistg.; Priv. Haushalte; Exterr. Org.	19 256	.	1 749	2 235
14	Insgesamt ²⁾		361 025	4 598	25 960	34 668
	Ausländische Beschäftigte ³⁾					
15	A	Land- u. Forstwirtschaft, Fischerei	89	.	8	12
16	B-F	Produzierendes Gewerbe	513	.	53	75
17	B-E	Produzierendes Gewerbe ohne Baugewerbe	467	5	50	68
18	C	Verarbeitendes Gewerbe	457	4	50	64
19	F	Baugewerbe	46	.	3	7
20	G-U	Dienstleistungsbereiche	3 031	.	204	584
21	G-I	Handel, Verkehr, Gastgewerbe	835	.	83	118
22	J	Information und Kommunikation	69	-	4	12
23	K	Finanz- u. Versicherungsdienstleistg.	14	-	-	.
24	L	Grundstücks- und Wohnungswesen	19	-	-	.
25	M-N	Freiberufl., wissenschaftl., techn. Dienst- leistg.; sonst. wirtschaftl. Dienstleistg.	867	.	54	138
26	O-Q	Öff. Verwaltung, Verteidigung, Sozialvers.; Erzieh. u. Unterr.; Gesundh.- u. Sozialw.	995	.	34	257
27	R-U	Kunst, Unterhaltung und Erholung; sonst. Dienstleistg.; Priv. Haushalte; Exterr. Org.	232	.	29	53
28	Zusammen ²⁾		3 635	38	265	672
	Insgesamt					
29	A	Land- u. Forstwirtschaft, Fischerei	5 150	121	349	346
30	B-F	Produzierendes Gewerbe	66 165	809	3 789	5 341
31	B-E	Produzierendes Gewerbe ohne Baugewerbe	59 389	739	3 480	4 901
32	C	Verarbeitendes Gewerbe	55 662	690	3 244	4 610
33	F	Baugewerbe	6 776	70	309	440
34	G-U	Dienstleistungsbereiche	293 252	3 671	22 018	29 650
35	G-I	Handel, Verkehr, Gastgewerbe	74 203	1 295	6 384	7 409
36	J	Information und Kommunikation	5 169	46	375	661
37	K	Finanz- u. Versicherungsdienstleistg.	9 597	104	741	715
38	L	Grundstücks- und Wohnungswesen	2 850	22	190	202
39	M-N	Freiberufl., wissenschaftl., techn. Dienst- leistg.; sonst. wirtschaftl. Dienstleistg.	39 768	289	3 039	4 468
40	O-Q	Öff. Verwaltung, Verteidigung, Sozialvers.; Erzieh. u. Unterr.; Gesundh.- u. Sozialw.	142 177	1 570	9 511	13 907
41	R-U	Kunst, Unterhaltung und Erholung; sonst. Dienstleistg.; Priv. Haushalte; Exterr. Org.	19 488	345	1 778	2 288
42	Insgesamt ²⁾		364 698	4 637	26 232	35 346

1) Klassifikation der Wirtschaftszweige, Ausgabe 2008 (WZ 2008) - 2) einschließlich Fälle ohne Angabe zur Wirtschaftsgliederung - 3) ohne „Staatenlos“ bzw. „Personen mit ungeklärter Staatsangehörigkeit“

Arbeitsort am 31.3.2012 nach deutschen und aus-
Wirtschaftsabschnitten und Altersgruppen

Davon im Alter von ... bis unter ... Jahren								Lfd. Nr.
30 bis 35	35 bis 40	40 bis 45	45 bis 50	50 bis 55	55 bis 60	60 bis 65	65 und mehr	
weiblich								
410	300	703	830	.	.	.	8	1
6 091	5 337	8 854	11 672	.	.	.	159	2
5 437	4 626	7 947	10 546	9 960	8 477	2 803	126	3
5 125	4 359	7 466	9 928	9 319	7 870	2 593	116	4
654	711	907	1 126	.	.	393	33	5
29 692	26 234	37 051	44 989	43 702	38 547	.	576	6
7 682	7 074	10 319	11 631	10 682	8 501	2 492	.	7
725	550	.	761	606	538	.	.	8
.	9
.	10
4 640	3 745	4 917	6 008	5 712	4 755	1 427	.	11
13 455	11 755	16 949	21 894	22 173	20 683	9 280	.	12
2 105	1 716	2 240	2 674	2 676	.	1 047	.	13
36 195	31 871	46 608	57 495	55 672	48 807	18 408	743	14
6	11	17	13	.	.	.	-	15
98	97	68	53	.	.	.	-	16
89	88	61	46	33	18	9	-	17
87	87	61	46	32	17	9	-	18
9	9	7	7	.	.	-	-	19
577	514	432	299	234	109	.	4	20
150	135	136	75	67	35	14	.	21
14	13	.	11	5	-	.	.	22
.	23
.	24
131	143	148	109	91	38	12	.	25
230	182	107	87	51	29	13	.	26
44	33	30	14	15	.	3	.	27
681	622	517	365	286	129	56	4	28
416	311	720	843	924	785	327	8	29
6 191	5 434	8 922	11 725	11 094	9 495	3 206	159	30
5 528	4 714	8 008	10 592	9 993	8 495	2 813	126	31
5 214	4 446	7 527	9 974	9 351	7 887	2 603	116	32
663	720	914	1 133	1 101	1 000	393	33	33
30 278	26 751	37 486	45 288	43 939	38 658	14 933	580	34
7 834	7 211	10 455	11 706	10 749	8 536	2 507	117	35
739	563	677	772	611	538	177	10	36
822	1 182	1 620	1 588	1 360	1 164	290	11	37
271	220	340	436	498	485	177	9	38
4 774	3 889	5 068	6 117	5 804	4 794	1 439	87	39
13 689	11 937	17 056	21 981	22 226	20 713	9 293	294	40
2 149	1 749	2 270	2 688	2 691	2 428	1 050	52	41
36 887	32 496	47 128	57 860	55 961	48 938	18 466	747	42

6. Ausländische sozialversicherungspflichtig Beschäftigte am Arbeitsort am 31.3.2012 nach zusammen

Lfd. Nr.	Wirtschaftsgliederung ¹⁾ Alter von ... bis unter ... Jahren		Insgesamt	Darunter mit EU-Mitgliedstaaten darunter						
				EU-27 zusammen	Bulgarien	Frankreich	Griechen- land	Italien	Österreich	Polen
Insgesamt										
1	A	Land- u. Forstwirtschaft, Fischerei	273	248	9	-	-	-	.	175
2	B-F	Produzierendes Gewerbe	2 475	1 233	40	30	19	46	.	383
3	B-E	Produzierendes Gewerbe ohne Baugewerbe	1 704	794	32	.	12	37	33	202
4	C	Verarbeitendes Gewerbe	1 657	763	31	.	12	35	31	199
5	F	Baugewerbe	771	439	8	.	7	9	.	181
6	G-U	Dienstleistungsbereiche	7 281	3 294	224	65	255	266	157	752
7	G-I	Handel, Verkehr, Gastgewerbe	2 414	912	77	5	173	146	29	196
8	J	Information und Kommunikation	150	78	.	4	.	5	.	13
9	K	Finanz- u. Versicherungsdienstleistg.	25	10	.	-	.	-	-	.
10	L	Grundstücks- und Wohnungswesen	32	18	-	-	-	-	.	.
11	M-N	Freiberufl., wissenschaftl., techn. Dienst- leistg.; sonst. wirtschaftl. Dienstleistg.	2 293	1 140	28	16	40	65	30	398
12	O-Q	Öff. Verwaltung, Verteidigung, Sozialvers.; Erzieh. u. Unterr.; Gesundh.- u. Sozialw.	1 876	916	95	34	24	32	73	101
13	R-U	Kunst, Unterhaltung und Erholung; sonst. Dienstleistg.; Priv. Haushalte; Exterr. Org.	491	220	17	6	11	18	22	37
14	unter 20		116	38	.	.	.	5	.	.
15	20 bis 25		801	418	13	8	15	26	7	150
16	25 bis 30		1 600	773	47	21	38	35	39	178
17	30 bis 35		1 791	818	49	15	40	66	41	175
18	35 bis 40		1 735	786	51	15	58	58	35	186
19	40 bis 45		1 433	681	37	18	49	56	35	193
20	45 bis 50		1 080	473	26	7	29	25	38	150
21	50 bis 55		808	382	28	.	19	20	23	132
22	55 bis 60		464	280	13	5	17	12	20	100
23	60 bis 65		182	115	.	.	.	4	10	32
24	65 und mehr		22	12	.	.	.	5	.	.
25	Insgesamt ²⁾³⁾		10 032	4 776	273	95	274	312	251	1 310
darunter weiblich										
26	A	Land- u. Forstwirtschaft, Fischerei	89	80	4	-	-	-	-	61
27	B-F	Produzierendes Gewerbe	513	244	8	13	3	4	3	72
28	B-E	Produzierendes Gewerbe ohne Baugewerbe	467	234	8	13	3	4	3	67
29	C	Verarbeitendes Gewerbe	457	229	8	12	3	4	3	64
30	F	Baugewerbe	46	10	-	-	-	-	-	5
31	G-U	Dienstleistungsbereiche	3 031	1 405	110	36	82	79	61	313
32	G-I	Handel, Verkehr, Gastgewerbe	835	357	33	4	52	28	11	90
33	J	Information und Kommunikation	69	37	3	.	4	.	-	8
34	K	Finanz- u. Versicherungsdienstleistg.	14	8	-	-	.	-	-	.
35	L	Grundstücks- und Wohnungswesen	19	12	-	-	-	-	.	.
36	M-N	Freiberufl., wissenschaftl., techn. Dienst- leistg.; sonst. wirtschaftl. Dienstleistg.	867	384	14	7	12	27	11	130
37	O-Q	Öff. Verwaltung, Verteidigung, Sozialvers.; Erzieh. u. Unterr.; Gesundh.- u. Sozialw.	995	516	52	22	.	14	32	68
38	R-U	Kunst, Unterhaltung und Erholung; sonst. Dienstleistg.; Priv. Haushalte; Exterr. Org.	232	91	8	.	7	.	.	13
39	unter 20		38	6
40	20 bis 25		265	148	.	5	4	9	.	53
41	25 bis 30		672	325	23	10	15	14	17	63
42	30 bis 35		681	321	25	6	10	21	15	58
43	35 bis 40		622	296	23	9	18	12	12	55
44	40 bis 45		517	224	14	10	16	13	5	62
45	45 bis 50		365	165	14	.	8	6	.	62
46	50 bis 55		286	136	11	3	7	.	6	55
47	55 bis 60		129	67	7	3	4	3	.	22
48	60 bis 65		56	30	.	.	3	.	.	10
49	65 und mehr		4	-
50	zusammen ²⁾³⁾		3 635	1 729	122	49	85	83	64	446

1) Klassifikation der Wirtschaftszweige, Ausgabe 2008 (WZ 2008) - 2) ohne „Staatenlos“ bzw. „Personen mit ungeklärter Staatsangehörigkeit“ -
3) einschließlich Fälle „ohne Angabe“

gefassten Wirtschaftsabschnitten, Altersgruppen und ausgewählten Staatsangehörigkeiten

Staatsangehörigkeit eines												Lfd. Nr.
					anderen Staates							
Portugal	Rumänien	Slowakei	Tschechische Republik	Ungarn	China	Kasach- stan	Russische Föderation	Serbien	Türkei	Ukraine	Vietnam	
Insgesamt												
-	40	3	4	7	-	-	4	4	.	3	-	1
79	159	24	52	159	34	68	219	40	.	106	46	2
28	145	16	43	93	.	60	191	25	83	96	.	3
10	145	16	41	92	.	58	187	24	82	94	.	4
51	14	8	9	66	.	8	28	15	.	10	.	5
55	294	155	216	456	133	108	418	136	535	256	559	6
34	46	19	38	67	36	24	93	43	342	68	314	7
.	.	.	4	10	.	-	12	4	6	3	.	8
-	-	-	.	-	-	-	.	4	-	.	.	9
-	.	.	.	3	.	-	.	-	-	.	4	10
16	40	44	91	260	28	54	142	43	152	61	214	11
.	165	82	64	100	56	24	133	34	19	92	15	12
.	35	5	16	16	7	6	33	8	16	28	7	13
.	6	.	16	.	11	14
8	45	18	27	62	10	9	41	20	93	19	43	15
11	122	54	47	91	51	11	83	30	122	40	56	16
26	117	51	57	90	63	22	114	45	113	58	60	17
38	76	26	69	93	17	40	96	28	179	86	53	18
26	73	10	29	77	18	26	107	26	103	74	112	19
16	24	8	17	49	.	28	84	11	84	37	126	20
5	22	11	13	59	.	25	62	8	44	31	93	21
.	8	.	.	63	.	11	36	5	11	12	42	22
.	.	.	.	34	.	.	12	.	.	4	.	23
.	-	24
134	493	182	273	622	167	176	641	181	775	365	606	25
darunter weiblich												
-	10	.	.	.	-	-	.	-	-	3	-	26
-	65	.	.	.	19	14	.	-	14	37	14	27
-	61	.	.	.	19	.	62	-	9	34	.	28
-	61	.	.	.	19	.	61	-	9	33	.	29
-	4	.	.	.	-	.	.	-	5	3	.	30
13	151	76	112	168	43	49	240	63	138	166	259	31
9	26	8	28	36	6	8	48	18	65	40	148	32
-	-	5	3	3	.	.	33
-	-	-	.	-	-	-	.	.	-	.	-	34
-	-	-	.	-	-	.	.	35
.	15	18	36	67	10	22	69	17	57	36	95	36
.	91	45	35	54	24	.	95	20	8	66	8	37
-	12	.	8	5	.	.	20	.	5	20	5	38
.	3	-	-	-	-	-	.	.	5	.	.	39
-	21	6	10	20	.	4	12	4	23	4	18	40
-	60	25	17	39	23	3	53	19	27	23	27	41
7	55	28	32	25	22	8	52	17	21	38	35	42
.	37	13	43	34	3	14	55	4	30	58	18	43
.	30	5	11	25	9	14	53	7	20	35	68	44
-	9	3	10	16	.	8	43	5	10	21	48	45
-	8	5	8	14	.	9	29	4	10	16	37	46
.	3	-	5	10	-	3	12	.	3	7	14	47
-	-	-	-	3	-	-	.	.	3	.	3	48
-	-	-	-	-	-	-	-	-	-	.	.	49
13	226	85	136	186	62	63	315	64	152	206	274	50

7. Sozialversicherungspflichtig Beschäftigte am Arbeitsort in den kreisfreien

Schl.- Nr. ¹⁾	Kreisfreie Stadt Landkreis Land	Insgesamt ³⁾	Darunter im				
			Land- und Forst- wirt- schaft, Fischerei (A)	Produ- zierendes Gewerbe (B-F)	davon		
					Produ- zierendes Gewerbe ohne Baugewerbe (B-E)	darunter Verarbei- tendes Gewerbe (C)	Bau- gewerbe (F)
Insgesamt							
16 0 51	Stadt Erfurt	98 553	316	15 948	10 644	7 552	5 304
16 0 52	Stadt Gera	34 977	147	6 671	4 654	3 813	2 017
16 0 53	Stadt Jena	50 758	57	12 742	10 462	9 670	2 280
16 0 54	Stadt Suhl	15 541	8	3 418	2 715	2 598	703
16 0 55	Stadt Weimar	22 861	37	3 187	2 057	1 876	1 130
16 0 56	Stadt Eisenach	22 355	66	7 603	6 602	6 370	1 001
16 0 61	Eichsfeld	32 918	726	14 034	10 414	10 027	3 620
16 0 62	Nordhausen	27 462	557	8 865	6 320	5 688	2 545
16 0 63	Wartburgkreis	39 279	1 182	18 950	16 182	14 575	2 768
16 0 64	Unstrut-Hainich-Kreis	32 220	1 068	10 339	7 527	7 000	2 812
16 0 65	Kyffhäuserkreis	19 300	806	6 821	4 911	4 547	1 910
16 0 66	Schmalkalden-Meiningen	41 343	910	17 314	14 259	13 422	3 055
16 0 67	Gotha	45 366	1 054	18 074	14 284	13 487	3 790
16 0 68	Sömmerda	20 682	893	8 694	6 789	6 465	1 905
16 0 69	Hildburghausen	19 510	907	8 320	6 537	6 130	1 783
16 0 70	Ilm-Kreis	37 755	707	17 041	14 097	13 483	2 944
16 0 71	Weimarer Land	23 229	924	7 974	4 598	4 320	3 376
16 0 72	Sonneberg	20 125	385	9 421	8 154	7 754	1 267
16 0 73	Saalfeld-Rudolstadt	35 372	795	13 813	11 067	10 090	2 746
16 0 74	Saale-Holzland-Kreis	26 024	1 164	10 144	7 464	7 058	2 680
16 0 75	Saale-Orla-Kreis	29 480	1 389	13 997	11 631	11 060	2 366
16 0 76	Greiz	28 258	998	11 719	8 416	7 844	3 303
16 0 77	Altenburger Land	26 609	701	10 103	8 075	7 480	2 028
16	Thüringen	749 977	15 797	255 192	197 859	182 309	57 333
darunter weiblich							
16 0 51	Stadt Erfurt	51 169	142	3 659	3 051	2 191	608
16 0 52	Stadt Gera	19 320	51	1 792	1 524	1 293	268
16 0 53	Stadt Jena	26 015	5	3 330	3 095	2 863	235
16 0 54	Stadt Suhl	8 725	.	.	821	784	.
16 0 55	Stadt Weimar	13 202	.	.	799	737	.
16 0 56	Stadt Eisenach	10 485	19	1 805	1 708	1 663	97
16 0 61	Eichsfeld	14 406	182	3 601	3 166	3 108	435
16 0 62	Nordhausen	12 977	175	1 621	1 379	1 271	242
16 0 63	Wartburgkreis	17 194	408	5 053	4 720	4 418	333
16 0 64	Unstrut-Hainich-Kreis	16 693	342	2 500	2 146	2 013	354
16 0 65	Kyffhäuserkreis	9 878	170	1 778	1 527	1 440	251
16 0 66	Schmalkalden-Meiningen	20 010	257	4 936	4 541	4 325	395
16 0 67	Gotha	20 937	384	4 631	4 197	3 984	434
16 0 68	Sömmerda	8 874	293	2 193	1 968	1 903	225
16 0 69	Hildburghausen	9 198	302	2 327	2 149	2 053	178
16 0 70	Ilm-Kreis	15 875	200	4 199	3 903	3 762	296
16 0 71	Weimarer Land	11 026	278	1 899	1 468	1 395	431
16 0 72	Sonneberg	9 746	88	3 036	2 813	2 730	223
16 0 73	Saalfeld-Rudolstadt	17 667	269	3 787	3 458	3 260	329
16 0 74	Saale-Holzland-Kreis	11 836	394	2 720	2 434	2 320	286
16 0 75	Saale-Orla-Kreis	13 410	577	3 808	3 539	3 425	269
16 0 76	Greiz	13 125	356	3 075	2 653	2 545	422
16 0 77	Altenburger Land	12 930	242	2 559	2 330	2 179	229
16	Thüringen	364 698	5 150	66 165	59 389	55 662	6 776

1) Regionalschlüssel gemäß amtlichem Gemeindeverzeichnis - 2) Klassifikation der Wirtschaftszeige, Ausgabe 2008 (WZ 2008) -
3) einschließlich Fälle ohne Angabe zur wirtschaftlichen Gliederung

Städten und Landkreisen am 31.3.2012 nach zusammengefassten Wirtschaftsabschnitten

Wirtschaftsabschnitt ²⁾								Schl.- Nr. ¹⁾
Dienstleistungs- bereiche (G-U)	davon							
	Handel, Verkehr, Gastgewerbe (G-I)	Information und Kommunikation (J)	Finanz-und Versicherungs- dienst- leistg. (K)	Grundstücks- und Wohnungs- wesen (L)	Freiberufl., wissenschaftl., techn. Dienst- leistg.; sonst. wirtschaftl. Dienstleistg. (M-N)	Öff. Verwaltung, Verteidigung, Sozialvers.; Erzieh. u. Unterr.; Gesundh.- u. Sozialw. (O-Q)	Kunst, Unterhaltung und Erholung; sonst. Dienstleistg.; Priv. Haushalte; Exterr. Org. (R-U)	
Insgesamt								
82 289	20 291	5 873	3 153	1 046	21 001	24 248	6 677	16 0 51
28 132	7 460	1 120	1 038	500	5 612	10 906	1 496	16 0 52
37 959	7 139	1 397	903	509	8 369	17 569	2 073	16 0 53
12 094	3 256	490	562	168	2 028	4 970	620	16 0 54
19 637	4 552	469	435	262	3 617	8 064	2 238	16 0 55
14 684	4 376	175	496	191	3 819	4 712	915	16 0 56
18 155	6 359	86	461	180	2 823	7 156	1 090	16 0 61
18 039	5 504	147	614	183	2 465	7 974	1 152	16 0 62
19 147	7 392	130	417	149	3 079	7 215	765	16 0 63
20 786	6 166	129	650	185	2 458	9 617	1 581	16 0 64
11 651	3 530	58	310	152	1 432	5 311	858	16 0 65
23 087	7 538	184	580	171	3 754	9 252	1 608	16 0 66
26 118	10 625	426	598	253	4 046	9 100	1 070	16 0 67
11 063	4 320	217	181	98	1 671	3 653	923	16 0 68
10 256	3 318	251	229	113	1 132	4 869	344	16 0 69
19 984	7 280	804	439	224	2 527	7 899	811	16 0 70
14 311	5 233	46	200	123	1 570	6 545	594	16 0 71
10 318	3 184	57	328	85	2 208	4 040	416	16 0 72
20 763	6 862	182	777	212	2 581	8 821	1 328	16 0 73
14 716	6 246	88	234	115	2 128	5 351	554	16 0 74
14 094	4 836	92	438	141	2 192	5 713	682	16 0 75
15 541	6 542	214	236	181	1 414	6 325	629	16 0 76
15 805	6 000	220	490	180	1 787	6 338	790	16 0 77
478 629	148 009	12 855	13 769	5 421	83 713	185 648	29 214	16
darunter weiblich								
47 368	9 982	2 473	1 985	582	10 306	17 879	4 161	16 0 51
17 467	3 772	595	711	278	2 608	8 541	962	16 0 52
22 680	3 893	359	566	243	3 897	12 335	1 387	16 0 53
7 797	1 679	237	369	89	1 052	3 920	451	16 0 54
12 242	2 587	178	313	157	1 606	6 103	1 298	16 0 55
8 659	2 311	62	330	113	1 616	3 650	577	16 0 56
10 621	2 917	31	317	93	952	5 540	771	16 0 61
11 180	2 547	50	420	90	1 131	6 196	746	16 0 62
11 733	3 534	70	318	72	1 349	5 813	577	16 0 63
13 847	3 121	45	483	89	1 276	7 564	1 269	16 0 64
7 922	2 118	14	239	88	749	4 115	599	16 0 65
14 808	3 953	57	441	88	1 975	7 174	1 120	16 0 66
15 880	5 338	264	434	138	1 772	7 208	726	16 0 67
6 377	1 996	87	132	47	694	2 860	561	16 0 68
6 563	1 712	25	165	35	629	3 736	261	16 0 69
11 468	3 505	244	320	119	1 081	5 624	575	16 0 70
8 837	2 486	18	135	68	711	5 001	418	16 0 71
6 622	1 800	18	260	44	1 029	3 209	262	16 0 72
13 611	3 720	74	568	108	1 389	6 880	872	16 0 73
8 722	2 759	43	184	44	1 112	4 192	388	16 0 74
9 025	2 435	20	342	71	1 160	4 469	528	16 0 75
9 694	3 071	68	204	80	780	5 041	450	16 0 76
10 129	2 967	137	361	114	894	5 127	529	16 0 77
293 252	74 203	5 169	9 597	2 850	39 768	142 177	19 488	16

8. Sozialversicherungspflichtig Beschäftigte am Arbeitsort in den kreisfreien Städten und Landkreisen am 31.3.2012 nach deutschen und ausländischen Beschäftigten sowie Vollzeit- und Teilzeitbeschäftigten

Kreisfreie Stadt Landkreis Land	Insgesamt ¹⁾	Und zwar			
		deutsche	ausländische ²⁾	Vollzeit- beschäftigte	Teilzeit- beschäftigte
Insgesamt					
Stadt Erfurt	98 553	97 008	1 528	.	.
Stadt Gera	34 977	34 561	409	.	.
Stadt Jena	50 758	49 393	1 347	.	.
Stadt Suhl	15 541	15 319	218	.	.
Stadt Weimar	22 861	22 324	529	.	.
Stadt Eisenach	22 355	22 030	318	.	.
Eichsfeld	32 918	32 661	253	.	.
Nordhausen	27 462	27 078	382	.	.
Wartburgkreis	39 279	38 707	557	.	.
Unstrut-Hainich-Kreis	32 220	31 945	273	.	.
Kyffhäuserkreis	19 300	19 156	142	.	.
Schmalkalden-Meiningen	41 343	40 938	403	.	.
Gotha	45 366	44 685	672	.	.
Sömmerda	20 682	20 512	168	.	.
Hildburghausen	19 510	19 240	268	.	.
Ilm-Kreis	37 755	37 051	698	.	.
Weimarer Land	23 229	22 910	316	.	.
Sonneberg	20 125	19 821	299	.	.
Saalfeld-Rudolstadt	35 372	35 050	318	.	.
Saale-Holzland-Kreis	26 024	25 785	239	.	.
Saale-Orla-Kreis	29 480	29 175	304	.	.
Greiz	28 258	28 049	208	.	.
Altenburger Land	26 609	26 424	183	.	.
Thüringen	749 977	739 822	10 032	.	.
darunter weiblich					
Stadt Erfurt	51 169	50 561	605	.	.
Stadt Gera	19 320	19 169	150	.	.
Stadt Jena	26 015	25 428	580	.	.
Stadt Suhl	8 725	8 615	110	.	.
Stadt Weimar	13 202	12 995	204	.	.
Stadt Eisenach	10 485	10 379	105	.	.
Eichsfeld	14 406	14 330	75	.	.
Nordhausen	12 977	12 884	91	.	.
Wartburgkreis	17 194	17 008	180	.	.
Unstrut-Hainich-Kreis	16 693	16 590	103	.	.
Kyffhäuserkreis	9 878	9 819	57	.	.
Schmalkalden-Meiningen	20 010	19 856	154	.	.
Gotha	20 937	20 731	202	.	.
Sömmerda	8 874	8 807	65	.	.
Hildburghausen	9 198	9 107	90	.	.
Ilm-Kreis	15 875	15 692	182	.	.
Weimarer Land	11 026	10 916	109	.	.
Sonneberg	9 746	9 627	118	.	.
Saalfeld-Rudolstadt	17 667	17 526	141	.	.
Saale-Holzland-Kreis	11 836	11 765	71	.	.
Saale-Orla-Kreis	13 410	13 305	104	.	.
Greiz	13 125	13 048	77	.	.
Altenburger Land	12 930	12 867	62	.	.
Thüringen	364 698	361 025	3 635	.	.

1) einschließlich Fälle „ohne Angabe“ - 2) ohne „Staatenlos“ bzw. „Personen mit ungeklärter Staatsangehörigkeit“

11. Sozialversicherungspflichtig Beschäftigte am Wohnort in den kreisfreien Städten und Landkreisen am 31.3.2012 nach deutschen und ausländischen Beschäftigten sowie Vollzeit- und Teilzeitbeschäftigten

Kreisfreie Stadt Landkreis Land	Insgesamt ¹⁾	Und zwar			
		deutsche	ausländische ²⁾	Vollzeit- beschäftigte	Teilzeit- beschäftigte
		Beschäftigte			
Insgesamt					
Stadt Erfurt	72 703	71 174	1 512	.	.
Stadt Gera	33 046	32 622	420	.	.
Stadt Jena	37 215	36 246	961	.	.
Stadt Suhl	13 534	13 310	218	.	.
Stadt Weimar	20 607	20 017	581	.	.
Stadt Eisenach	15 442	15 129	305	.	.
Eichsfeld	41 409	41 188	217	.	.
Nordhausen	30 878	30 614	261	.	.
Wartburgkreis	53 677	53 272	396	.	.
Unstrut-Hainich-Kreis	39 533	39 283	248	.	.
Kyffhäuserkreis	27 552	27 390	158	.	.
Schmalkalden-Meiningen	50 079	49 714	360	.	.
Gotha	53 100	52 432	656	.	.
Sömmerda	27 919	27 762	155	.	.
Hildburghausen	28 365	28 184	179	.	.
Ilm-Kreis	40 762	40 197	561	.	.
Weimarer Land	32 733	32 386	343	.	.
Sonneberg	23 742	23 567	173	.	.
Saalfeld-Rudolstadt	42 676	42 334	339	.	.
Saale-Holzland-Kreis	33 600	33 349	247	.	.
Saale-Orla-Kreis	33 584	33 355	229	.	.
Greiz	37 702	37 466	236	.	.
Altenburger Land	33 379	33 134	242	.	.
Thüringen	823 237	814 125	8 997	.	.
darunter weiblich					
Stadt Erfurt	36 487	35 898	586	.	.
Stadt Gera	16 262	16 107	154	.	.
Stadt Jena	18 459	18 035	420	.	.
Stadt Suhl	6 708	6 601	105	.	.
Stadt Weimar	10 429	10 217	210	.	.
Stadt Eisenach	7 175	7 072	102	.	.
Eichsfeld	18 729	18 656	72	.	.
Nordhausen	14 358	14 263	93	.	.
Wartburgkreis	24 149	23 972	172	.	.
Unstrut-Hainich-Kreis	18 311	18 221	90	.	.
Kyffhäuserkreis	12 376	12 315	58	.	.
Schmalkalden-Meiningen	23 651	23 499	152	.	.
Gotha	24 725	24 487	233	.	.
Sömmerda	12 973	12 917	54	.	.
Hildburghausen	13 305	13 232	72	.	.
Ilm-Kreis	18 965	18 800	164	.	.
Weimarer Land	16 029	15 907	120	.	.
Sonneberg	11 072	10 991	81	.	.
Saalfeld-Rudolstadt	20 104	19 958	145	.	.
Saale-Holzland-Kreis	16 194	16 111	82	.	.
Saale-Orla-Kreis	15 749	15 661	88	.	.
Greiz	18 099	18 007	92	.	.
Altenburger Land	15 304	15 230	72	.	.
Thüringen	389 613	386 157	3 417	.	.

1) einschließlich Fälle „ohne Angabe“ - 2) ohne „Staatenlos“ bzw. „Personen mit ungeklärter Staatsangehörigkeit“

12. Sozialversicherungspflichtig Beschäftigte am Wohnort in den kreisfreien Städten und Landkreisen

Schl.- Nr. ¹⁾	Kreisfreie Stadt Landkreis Land	Insgesamt	Darunter nach Ausbildungsabschlüssen				
		
Insgesamt							
16 0 51	Stadt Erfurt	72 703
16 0 52	Stadt Gera	33 046
16 0 53	Stadt Jena	37 215
16 0 54	Stadt Suhl	13 534
16 0 55	Stadt Weimar	20 607
16 0 56	Stadt Eisenach	15 442
16 0 61	Eichsfeld	41 409
16 0 62	Nordhausen	30 878
16 0 63	Wartburgkreis	53 677
16 0 64	Unstrut-Hainich-Kreis	39 533
16 0 65	Kyffhäuserkreis	27 552
16 0 66	Schmalkalden-Meiningen	50 079
16 0 67	Gotha	53 100
16 0 68	Sömmerda	27 919
16 0 69	Hildburghausen	28 365
16 0 70	Ilm-Kreis	40 762
16 0 71	Weimarer Land	32 733
16 0 72	Sonneberg	23 742
16 0 73	Saalfeld-Rudolstadt	42 676
16 0 74	Saale-Holzland-Kreis	33 600
16 0 75	Saale-Orla-Kreis	33 584
16 0 76	Greiz	37 702
16 0 77	Altenburger Land	33 379
16	Thüringen	823 237
darunter weiblich							
16 0 51	Stadt Erfurt	36 487
16 0 52	Stadt Gera	16 262
16 0 53	Stadt Jena	18 459
16 0 54	Stadt Suhl	6 708
16 0 55	Stadt Weimar	10 429
16 0 56	Stadt Eisenach	7 175
16 0 61	Eichsfeld	18 729
16 0 62	Nordhausen	14 358
16 0 63	Wartburgkreis	24 149
16 0 64	Unstrut-Hainich-Kreis	18 311
16 0 65	Kyffhäuserkreis	12 376
16 0 66	Schmalkalden-Meiningen	23 651
16 0 67	Gotha	24 725
16 0 68	Sömmerda	12 973
16 0 69	Hildburghausen	13 305
16 0 70	Ilm-Kreis	18 965
16 0 71	Weimarer Land	16 029
16 0 72	Sonneberg	11 072
16 0 73	Saalfeld-Rudolstadt	20 104
16 0 74	Saale-Holzland-Kreis	16 194
16 0 75	Saale-Orla-Kreis	15 749
16 0 76	Greiz	18 099
16 0 77	Altenburger Land	15 304
16	Thüringen	389 613

1) Regionalschlüssel gemäß amtlichem Gemeindeverzeichnis

am 31.3.2012 nach Ausbildungsabschlüssen, Altersgruppen sowie Auszubildende

Davon (von Spalte Insgesamt) im Alter von ... bis unter ... Jahren											Darunter (von Spalte Insgesamt) Auszubil- dende	Schl.- Nr. ¹⁾
unter 20	20 bis 25	25 bis 30	30 bis 35	35 bis 40	40 bis 45	45 bis 50	50 bis 55	55 bis 60	60 bis 65	65 und mehr		
Insgesamt												
851	6 174	8 808	9 100	7 059	8 794	9 888	9 327	8 322	4 062	318	3 288	16 0 51
405	2 676	3 469	3 319	2 676	3 881	4 942	5 029	4 577	1 950	122	1 421	16 0 52
303	2 526	5 369	5 454	3 923	4 373	4 638	4 154	4 051	2 236	188	1 257	16 0 53
196	989	1 233	1 181	1 027	1 590	2 046	2 002	2 050	1 139	81	476	16 0 54
264	1 594	2 389	2 547	2 176	2 601	2 860	2 601	2 282	1 187	106	875	16 0 55
253	1 246	1 760	1 697	1 442	1 998	2 241	2 203	1 763	786	53	621	16 0 56
893	3 734	4 812	4 572	4 128	4 811	5 880	5 622	4 873	1 978	106	1 814	16 0 61
543	2 500	3 082	3 104	2 695	4 105	4 825	4 536	3 873	1 515	100	1 355	16 0 62
1 106	4 462	5 517	5 691	5 081	6 661	8 048	7 971	6 392	2 609	139	2 036	16 0 63
781	3 237	3 944	4 133	3 630	5 171	6 041	5 786	4 836	1 882	92	1 823	16 0 64
541	2 223	2 661	2 660	2 491	3 510	4 239	4 289	3 464	1 398	76	1 217	16 0 65
914	3 942	5 304	5 170	4 477	6 212	7 479	7 545	6 185	2 644	207	1 820	16 0 66
952	4 303	5 240	5 300	4 742	6 894	8 097	7 938	6 629	2 848	157	2 228	16 0 67
524	2 178	2 621	2 997	2 704	3 716	4 171	3 945	3 579	1 411	73	1 198	16 0 68
574	2 343	3 107	3 065	2 547	3 360	4 094	4 275	3 466	1 449	85	1 070	16 0 69
617	3 115	4 146	4 360	3 574	5 183	6 149	5 840	5 197	2 437	144	1 519	16 0 70
504	2 331	3 185	3 396	3 171	4 162	4 922	4 805	4 251	1 907	99	1 213	16 0 71
460	1 864	2 337	2 448	2 179	2 984	3 597	3 534	2 950	1 322	67	832	16 0 72
673	3 380	4 262	4 124	3 754	5 392	6 590	6 498	5 550	2 329	124	1 670	16 0 73
546	2 427	3 180	3 334	3 096	4 291	5 212	5 019	4 363	2 027	105	1 230	16 0 74
648	2 652	3 342	3 345	2 995	4 150	4 994	5 111	4 399	1 856	92	1 235	16 0 75
621	2 679	3 342	3 648	3 272	4 739	5 964	5 795	5 273	2 241	128	1 375	16 0 76
574	2 564	3 084	3 168	2 862	4 513	5 312	4 796	4 434	1 980	92	1 289	16 0 77
13 743	65 139	86 194	87 813	75 701	103 091	122 229	118 621	102 759	45 193	2 754	32 862	16
darunter weiblich												
362	3 166	4 271	4 374	3 424	4 389	5 093	4 908	4 465	1 920	115	1 531	16 0 51
177	1 287	1 640	1 553	1 246	1 945	2 572	2 587	2 372	839	44	665	16 0 52
126	1 283	2 635	2 578	1 837	2 115	2 367	2 156	2 212	1 101	49	553	16 0 53
71	430	547	549	487	823	1 088	1 035	1 135	519	24	205	16 0 54
113	774	1 187	1 263	1 032	1 321	1 474	1 379	1 261	588	37	410	16 0 55
95	563	790	756	642	939	1 068	1 084	867	351	20	263	16 0 56
294	1 621	2 097	2 041	1 870	2 225	2 802	2 754	2 241	758	26	774	16 0 61
180	1 108	1 342	1 411	1 220	1 982	2 388	2 196	1 893	614	24	588	16 0 62
397	1 889	2 414	2 525	2 294	3 077	3 879	3 724	2 923	993	34	851	16 0 63
268	1 357	1 749	1 871	1 692	2 457	2 967	2 822	2 323	778	27	793	16 0 64
203	883	1 137	1 157	1 129	1 641	2 031	2 027	1 603	543	22	523	16 0 65
328	1 742	2 329	2 379	2 087	2 987	3 861	3 681	3 109	1 089	59	794	16 0 66
367	1 891	2 308	2 427	2 170	3 281	3 942	3 910	3 242	1 141	46	961	16 0 67
200	962	1 148	1 390	1 235	1 754	2 027	1 932	1 754	558	13	522	16 0 68
199	1 016	1 352	1 402	1 193	1 625	2 009	2 156	1 725	600	28	455	16 0 69
234	1 310	1 845	1 908	1 628	2 496	3 017	2 876	2 615	1 000	36	614	16 0 70
188	1 091	1 460	1 656	1 495	2 124	2 516	2 505	2 160	809	25	542	16 0 71
167	807	1 041	1 108	1 013	1 432	1 793	1 730	1 426	536	19	349	16 0 72
232	1 429	1 932	1 904	1 755	2 612	3 284	3 225	2 729	966	36	655	16 0 73
197	1 083	1 474	1 583	1 494	2 100	2 643	2 542	2 168	886	24	500	16 0 74
243	1 126	1 464	1 481	1 406	2 081	2 463	2 541	2 180	735	29	499	16 0 75
174	1 148	1 534	1 639	1 587	2 398	3 040	2 959	2 629	945	46	496	16 0 76
191	1 097	1 293	1 429	1 275	2 108	2 532	2 331	2 205	823	20	525	16 0 77
5 006	29 063	38 989	40 384	35 211	49 912	60 856	59 060	51 237	19 092	803	14 068	16

