

# Statistischer Bericht

O II - 5 j / 03

Einkommens- und Verbraucherstichprobe  
in Thüringen 2003

Wohnsituation privater Haushalte

---

Bestell - Nr. 14 203



Thüringer Landesamt für Statistik

Herausgeber:  
Thüringer Landesamt für Statistik  
Europaplatz 3, 99091 Erfurt  
Postfach 90 01 63, 99104 Erfurt

Telefon: 0361 37-84642/84647  
Telefax: 0361 37-84699  
Internet: <http://www.tls.thueringen.de>  
E-Mail: [auskunft@tls.thueringen.de](mailto:auskunft@tls.thueringen.de)

Auskunft erteilt:  
Referat: Mikrozensus  
und Haushaltsstatistiken  
Telefon: 0361 37-84224

Herausgegeben im August 2004

Heft-Nr.: 258 / 04  
Preis: 5,00 EUR

© Thüringer Landesamt für Statistik, Erfurt, 2004

Für nichtgewerbliche Zwecke sind Vervielfältigung und unentgeltliche Verbreitung, auch auszugsweise, mit Quellenangabe gestattet. Die Verbreitung, auch auszugsweise, über elektronische Systeme/Datenträger bedarf der vorherigen Zustimmung.  
Alle übrigen Rechte bleiben vorbehalten.

## **Inhaltsverzeichnis**

Seite

### **Vorbemerkungen**

3

### **Grafiken**

1.	Wohnverhältnisse der privaten Haushalte am 1.1.2003 nach dem Gebiet	7
2.	Wohnverhältnisse der privaten Haushalte 1993, 1998 und 2003	7
3.	Wohnverhältnisse der privaten Haushalte 1998 und 2003 nach der Haushaltsgröße	8
4.	Wohnverhältnisse der privaten Haushalte am 1.1.2003 nach monatlichem Haushaltsnettoeinkommen	9

### **Tabellen**

1.	Vergleich der Ergebnisse 1998 und 2003	10
1.1	Wohnverhältnisse der privaten Haushalte 1993, 1998 und 2003	10
1.2	Wohnverhältnisse der privaten Haushalte 1998 und 2003 nach dem Gebiet	11
1.3	Wohnverhältnisse der privaten Haushalte 1998 und 2003 nach der Haushaltsgröße	12
1.4	Wohnverhältnisse der privaten Haushalte 1998 und 2003 nach der sozialen Stellung des Haupteinkommensbeziehers	14
1.5	Wohnverhältnisse der privaten Haushalte 1998 und 2003 nach Haushaltstyp und Anzahl der Kinder unter 18 Jahren	16
1.6	Wohnverhältnisse der privaten Haushalte 1998 und 2003 nach dem Alter des Haupteinkommensbeziehers	18
2.	Ergebnisse des Einführungsinterviews zur Einkommens- und Verbrauchsstichprobe 2003	20
2.1	Wohnverhältnisse der privaten Haushalte am 1.1.2003 nach dem Gebiet	20
2.2	Wohnverhältnisse der privaten Haushalte am 1.1.2003 nach der Haushaltsgröße	21
2.3	Wohnverhältnisse der privaten Haushalte am 1.1.2003 nach der sozialen Stellung des Haupteinkommensbeziehers	22
2.4	Wohnverhältnisse der privaten Haushalte am 1.1.2003 nach Haushaltstyp und Anzahl der Kinder unter 18 Jahren	24
2.5	Wohnverhältnisse der privaten Haushalte am 1.1.2003 nach dem Alter des Haupteinkommensbeziehers	25
2.6	Wohnverhältnisse der privaten Haushalte am 1.1.2003 nach monatlichem Haushaltsnettoeinkommen	26

2.7	Private Haushalte nach Heizungssystem, Energieart und Garage/Stellplatz am 1.1.2003 sowie nach dem Gebiet	27
2.8	Private Haushalte nach Heizungssystem, Energieart und Garage/Stellplatz am 1.1.2003 sowie nach Haushaltsgröße	28
2.9	Private Haushalte nach Heizungssystem, Energieart und Garage/Stellplatz am 1.1.2003 sowie nach Haushaltstyp und Anzahl der Kinder unter 18 Jahren	29
2.10	Private Haushalte nach Heizungssystem, Energieart und Garage/Stellplatz am 1.1.2003 sowie nach der sozialen Stellung des Haupteinkommensbeziehers	30
2.11	Private Haushalte nach Heizungssystem, Energieart und Garage/Stellplatz am 1.1.2003 sowie nach dem Alter des Haupteinkommensbeziehers	32
2.12	Private Haushalte nach Heizungssystem, Energieart und Garage/Stellplatz am 1.1.2003 sowie nach monatlichem Haushaltsnettoeinkommen	33

## Vorbemerkungen

Die Einkommens- und Verbrauchsstichprobe - kurz EVS genannt - findet in der Regel alle fünf Jahre statt. Im Jahr 2003 wurde sie in Thüringen wie in allen neuen Bundesländern zum dritten Mal durchgeführt - erstmalig 1993. Die Teilnahme an der EVS ist freiwillig. Grundlage für die Auswahl der Haushalte war ein Quotenplan, in dem die Zahl der zu befragenden Haushalte nach den Merkmalen „Haushaltstyp“, „monatliches Haushaltsnettoeinkommen“ und „soziale Stellung des Haupteinkommensbezieher“ vorgegeben war.

Die EVS besteht aus vier Erhebungsteilen, dem Einführungsinterview, der Anlage zum Einführungsinterview, dem Haushaltsbuch und dem Feinaufzeichnungsheft. Stichtag für das Einführungsinterview und die Anlage dazu war der 1. Januar 2003. Das Einführungsinterview beinhaltet Angaben der an der EVS teilnehmenden Haushalte zur Struktur, zur Ausstattung mit langlebigen Gebrauchsgütern und zur Wohnsituation. In diesem Statistischen Bericht wurden ausschließlich die Angaben aus dem Einführungsinterview ausgewertet.

Die Anlage zum Einführungsinterview stellt Fragen zum Sach- und Geldvermögen. Eine Darstellung der Ergebnisse zur Anlage erfolgt gesondert.

Wesentlicher Erhebungsteil der EVS ist das Haushaltsbuch, das jeweils ein Vierteljahr des Jahres 2003 geführt wurde. In diesem sogenannten Dreimonatsheft notieren die Haushalte die Einnahmen aller im Haushalt lebenden Personen nach Einkommensarten und -höhe sowie alle zum Verbrauch zählenden Ausgaben. Daneben notieren die Haushalte zusätzlich im Feinaufzeichnungsheft ihre Ausgaben für Nahrungsmittel, Getränke und Tabakwaren in detaillierter Form.

## Rechtsgrundlage

Gesetz über die Statistik der Wirtschaftsrechnungen privater Haushalte in der im Bundesgesetzblatt Teil III, Gliederungsnummer 708-6, veröffentlichten bereinigten Fassung, zuletzt geändert durch Artikel 2 der Verordnung vom 26. März 1991 (BGBl. I S. 846), in Verbindung mit dem Gesetz über die Statistik für Bundeszwecke (Bundesstatistikgesetz - BStatG) vom 22. Januar 1987 (BGBl. I S. 462, 565), zuletzt geändert durch Artikel 16 des Gesetzes vom 21. August 2002 (BGBl. I S. 3322).

## Methodische Hinweise

Am Einführungsinterview nahmen in Thüringen 1982 Haushalte teil. Zur Hochrechnung wurden die Schichten aus einer Kombination von Haushaltstyp, sozialer Stellung des Haupteinkommensbezieher und Haushaltsnettoeinkommen gebildet, und anschließend auf die nach gleichen Merkmalen aufbereiteten Daten des Mikrozensus hochgerechnet. Die so ermittelten Ergebnisse stehen stellvertretend für die rund 1,1 Mill. Thüringer Haushalte.

Nachstehend ist der Zusammenhang zwischen dem Näherungswert für den relativen Standardfehler des hochgerechneten Ergebnisses ( $v_x$ ) und der Zahl der erfassten Haushalte je Tabellenfeld ersichtlich.

Zahl der erfassten Haushalte	Näherungswert für relativen Standardfehler %
4	50,0
9	33,3
16	25,0
25	20,0
36	16,7
50	14,2
100	10,0
500	4,5
1 000	3,2

Auf den Nachweis der Ergebnisse wurde bei einem relativen Standardfehler von mehr als 20 % verzichtet, d.h. bei weniger als 25 erfassten Haushalten in diesem Tabellenfeld. Dies wird durch einen Schrägstrich gekennzeichnet. Bei 25 bis unter 100 erfassten Haushalten in einem Tabellenfeld wird durch eine Klammer auf den relativen Standardfehler zwischen 10 und 20 % hingewiesen. Die maschinell erstellten Ergebnisse sind bei der Hochrechnung ohne Rücksicht auf die Endsumme auf- bzw. abgerundet worden. Deshalb können sich bei der Summierung von Einzelangaben geringfügige Abweichungen in der Endsumme ergeben.

Die Haushalte mit besonders hohem Haushaltsnettoeinkommen (über 18 000 EUR netto monatlich) sind aus methodischen Gründen nicht in die Auswertung der Ergebnisse einbezogen wurden.

## **Begriffliche Erläuterungen**

### **Haushalt, Haushaltsgröße**

Als Haushalt wird eine Gruppe von verwandten oder persönlich verbundenen (auch familienfremden) Personen, die sowohl einkommens- als auch verbrauchsmäßig zusammengehören, bezeichnet. Sie müssen über ein oder mehrere Einkommen oder über Einkommensteile gemeinsam verfügen **und** voll oder überwiegend im Rahmen einer gemeinsamen Hauswirtschaft versorgt werden. Als Haushalt gilt auch eine Einzelperson mit eigenem Einkommen, die für sich alleine wirtschaftet. Zeitweilig vom Haushalt getrennt lebende Personen gehören zum Haushalt, wenn sie überwiegend von Mitteln des Haushalts leben oder wenn sie mit eigenen Mitteln den Lebensunterhalt des Haushalts bestreiten. Haus- und Betriebspersonal, Untermieter und Kostgänger zählen **nicht** zum Haushalt, in dem sie wohnen bzw. gepflegt werden, ebenso Personen, die sich nur auf Besuch im Haushalt befinden.

Generell nicht in die Erhebung einbezogen werden Personen in Gemeinschaftsunterkünften und Anstalten, zu denen u.a. die Bewohner von Alters- und Pflegeheimen, die Angehörigen der Bereitschaftspolizei, des Bundesgrenzschutzes und der Bundeswehr gehören, soweit sie nicht einen ständigen Wohnsitz außerhalb der Kaserne haben.

### **Haupteinkommensbezieher**

Durch die Festlegung des Haupteinkommensbeziehers wird es möglich, Mehrpersonenhaushalte nach unterschiedlichen Merkmalen (z. B. Alter, Familienstand, soziale Stellung) einheitlich zu gliedern. Als Haupteinkommensbezieher gilt grundsätzlich die Person, die den höchsten Beitrag zum Haushaltseinkommen leistet und die von den befragten Haushalten als solche benannt wird.

Hier und bei den nachfolgenden Personengruppen sind unter der sprachlich maskulinen Form stets beide Geschlechter zu verstehen.

### **Selbständiger**

Alle Personen, die eine Arbeitsstätte gewerblicher Art oder einen landwirtschaftlichen oder gewerblichen Betrieb wirtschaftlich oder organisatorisch als Eigentümer oder Pächter leiten, d.h. alle Gewerbetreibenden und Landwirte. Freiberuflich Tätige wie Ärzte, Rechtsanwälte, Schriftsteller, freischaffende Künstler usw. zählen ebenfalls dazu.

### **Arbeitnehmer**

In dieser Gruppe werden Beamte, Angestellte und Arbeiter zusammengefasst.

### **Beamter**

Alle Beamte des Bundes (auch Berufs- und Zeitsoldaten, Beamte des Bundesgrenzschutzes), der Länder, Gemeinden und Körperschaften des öffentlichen Rechts einschließlich Beamtenanwärter und Beamte im Vorbereitungsdienst, auch Richter, Geistliche und Beamte der Evangelischen und der Römisch-Katholischen Kirche (Geistliche und Sprecher anderer Religionsbekenntnisse sind als Angestellte erfasst) sowie Wehrdienstleistende.

### **Angestellter**

Angestellte sind alle nicht beamteten Gehaltsempfänger, wie z.B. kaufmännische, technische Büro-, Verwaltungs- oder Behördenangestellte, leitende Angestellte (z.B. Direktoren), ferner sogenannte Versicherungsbeamte, Betriebsbeamte, Bankbeamte (soweit sie nicht in einem öffentlich-rechtlichen Dienstverhältnis, wie z.B.

Bundesbank) stehen. Zu den Angestellten rechnen auch kaufmännisch und technisch Auszubildende sowie Zivildienstleistende.

### **Arbeiter**

Diese Gruppe umfasst alle Lohnempfänger unabhängig von der Lohnzahlungs- und Lohnabrechnungsperiode, auch Heimarbeiter und gewerblich Auszubildende.

### **Arbeitsloser**

Arbeitslose sind Arbeit Suchende, die vorübergehend nicht in einem Beschäftigungsverhältnis stehen oder nur eine kurzzeitige Beschäftigung ausüben.

### **Nichterwerbstätiger**

Alle Bezieher von Pensionen aus öffentlichen Kassen und/oder Renten aus öffentlichen Sozialeinrichtungen, Sozialhilfeempfänger, nicht oder nicht mehr im Erwerbsleben stehende Personen, die vom eigenen Vermögen (Vermietung, Verpachtung) oder von privaten Unterstützungen und dgl. leben, ferner Studenten, die einen eigenen Haushalt führen. Die Zuordnung zu den Nichterwerbstätigen erfolgte auch dann, wenn kleinere oder unregelmäßige Einkünfte aus Erwerbstätigkeit vorhanden waren.

### **Monatliches Haushaltsnettoeinkommen**

Das Haushaltsnettoeinkommen ist definiert als die Summe der Monateinkommen aller Haushaltsmitglieder; alle Einkünfte aus Erwerbstätigkeit, Renten, Pensionen, Vermietung und Verpachtung, Wohngeld, Kindergeld u.Ä. werden zusammengerechnet abzüglich Steuern und Pflichtbeiträge zur Sozialversicherung. Einkünfte aus Vermietung und Verpachtung, Vermögen, Sonderzahlungen (z.B. Urlaubsgeld, 13./14. Monatsgehalt) sowie Einkünfte aus Gewerbebetrieb oder selbständiger Arbeit nach der letzten Steuererklärung werden als Monatsdurchschnitt (1/12 der Jahreseinkünfte) berücksichtigt.

In den nachgewiesenen Gruppen des monatlichen Haushaltsnettoeinkommens haben sich die Haushalte selbst eingestuft. Die Angaben können daher nur als Anhaltspunkt für die finanzielle Lage der Haushalte angesehen werden.

### **Wohngebäude**

Sie dienen vorwiegend Wohnzwecken. Vereinzelt können sich in ihnen Anwaltskanzleien, Arztpraxen, Geschäfte oder Ähnliches befinden.

### **Sonstige Gebäude**

Überwiegend für Nichtwohnzwecke, nämlich für gewerbliche, soziale, kulturelle oder Verwaltungszwecke bestimmte Gebäude mit mindestens einer Wohneinheit (z.B. Wohnungen in Geschäfts- oder Bürogebäuden, Hausmeister- oder Verwaltungswohnungen in Fabrik- oder Verwaltungsgebäuden, in Hotels, Krankenhäusern und Schulen).

### **Wohnfläche**

Zur Wohnfläche zählen die Flächen der Wohn- und Schlafräume (auch untervermietete sowie außerhalb des Wohnungsabschlusses befindliche Räume, wie z.B. Mansarden), Küchen, Nebenräume (Bad, Toilette, Flur usw.), Wohnräume, die auch teilweise oder zeitlich begrenzt gewerblich genutzt werden (z.B. Praxis- und Wartezimmer in Arzt- oder Rechtsanwaltswohnungen) sowie  $\frac{1}{4}$  der Grundfläche von Balkonen bzw. Loggien. Nicht berücksichtigt wurden Keller-, Boden- und Wirtschaftsräume, die nicht zu Wohnzwecken genutzt werden.

### **Wohnfläche für Kinder**

Hier wird die Wohnfläche der Räume nachgewiesen, die ganz oder überwiegend von Kindern und Jugendlichen (bis unter 18 Jahre) genutzt wird.

### **Fernheizung**

Ganze Wohnbezirke werden von einem zentralen Heizwerk (Fernheizwerk) aus mit Fernwärme versorgt.

### **Zentralheizung**

Sämtliche Wohneinheiten einer Wohnanlage werden von einer zentralen Heizstelle, die sich innerhalb der Wohnanlage (in der Regel im Keller) befindet, beheizt.

**Etagenheizung**

Eine zentrale Heizanlage versorgt sämtliche Räume einer Wohneinheit. Die Heizquelle (Therme) befindet sich meist in der Wohneinheit selbst.

**Einzel- und Mehrraumöfen**

Dazu zählen auch Nachtspeicheröfen.

**Garagen bzw. Stellplätze**

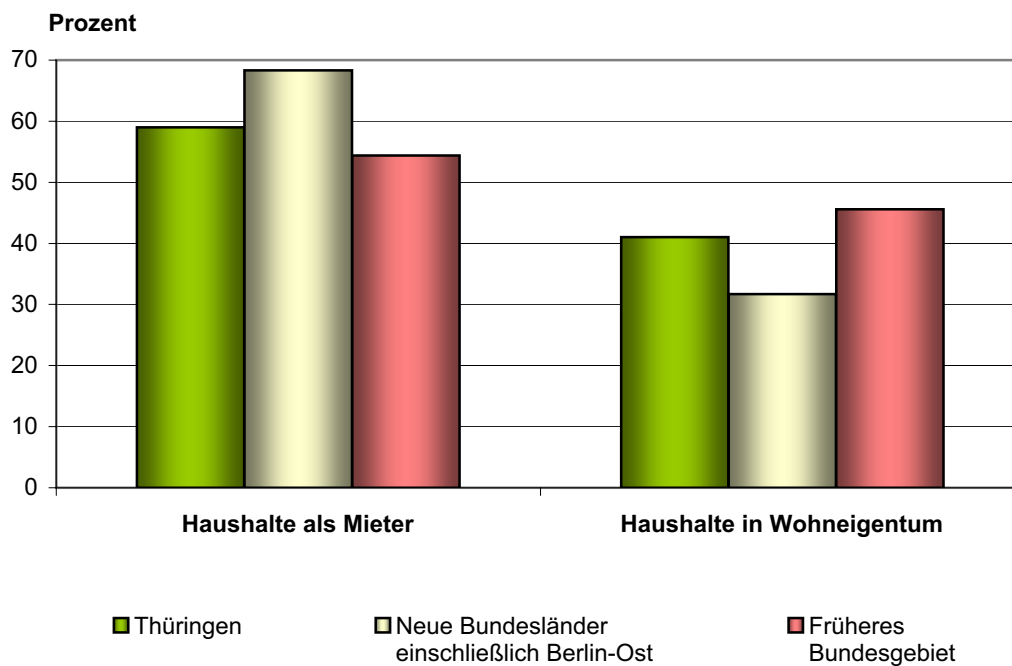
Alle Garagen bzw. Stellplätze, die vom Haushalt genutzt werden, egal wieviel Autos zum Haushalt gehören. Nicht dazu gehören vermietete Garagen bzw. Stellplätze sowie Dauerparkkarten oder öffentliche Parkplätze, auch wenn sie direkt vor dem Wohnhaus sind.

**Zeichenerklärung**

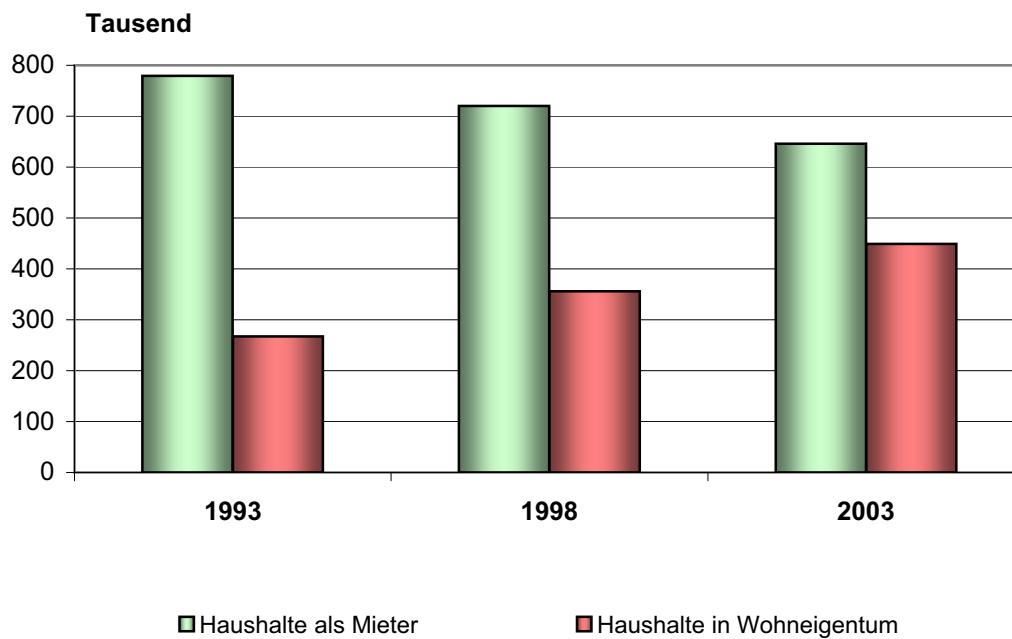
- /        Zahlenwert nicht sicher genug
- ( )     Aussagewert eingeschränkt
- x       Tabellenfach gesperrt, da Aussage nicht sinnvoll
- .        Zahlenwert unbekannt oder geheim zu halten
- nichts vorhanden (genau Null)



### 1. Wohnverhältnisse der privaten Haushalte am 1.1.2003 nach dem Gebiet

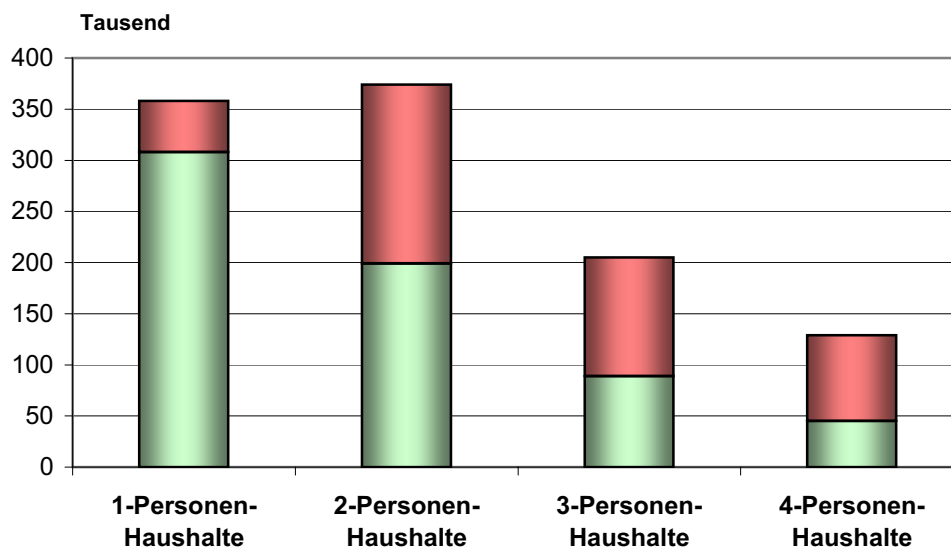


### 2. Wohnverhältnisse der privaten Haushalte 1993, 1998 und 2003

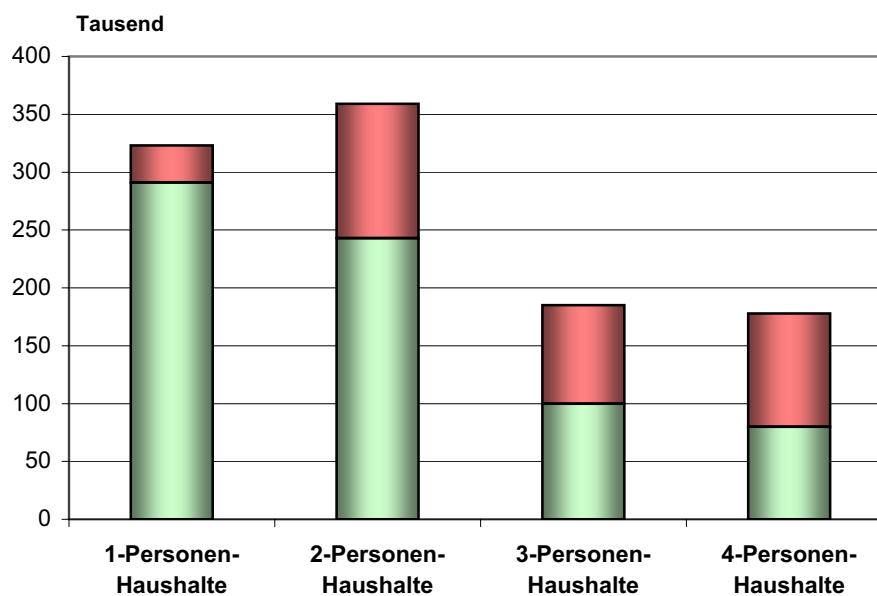


### 3. Wohnverhältnisse der privaten Haushalte 1998 und 2003 nach der Haushaltsgröße

1.1.2003



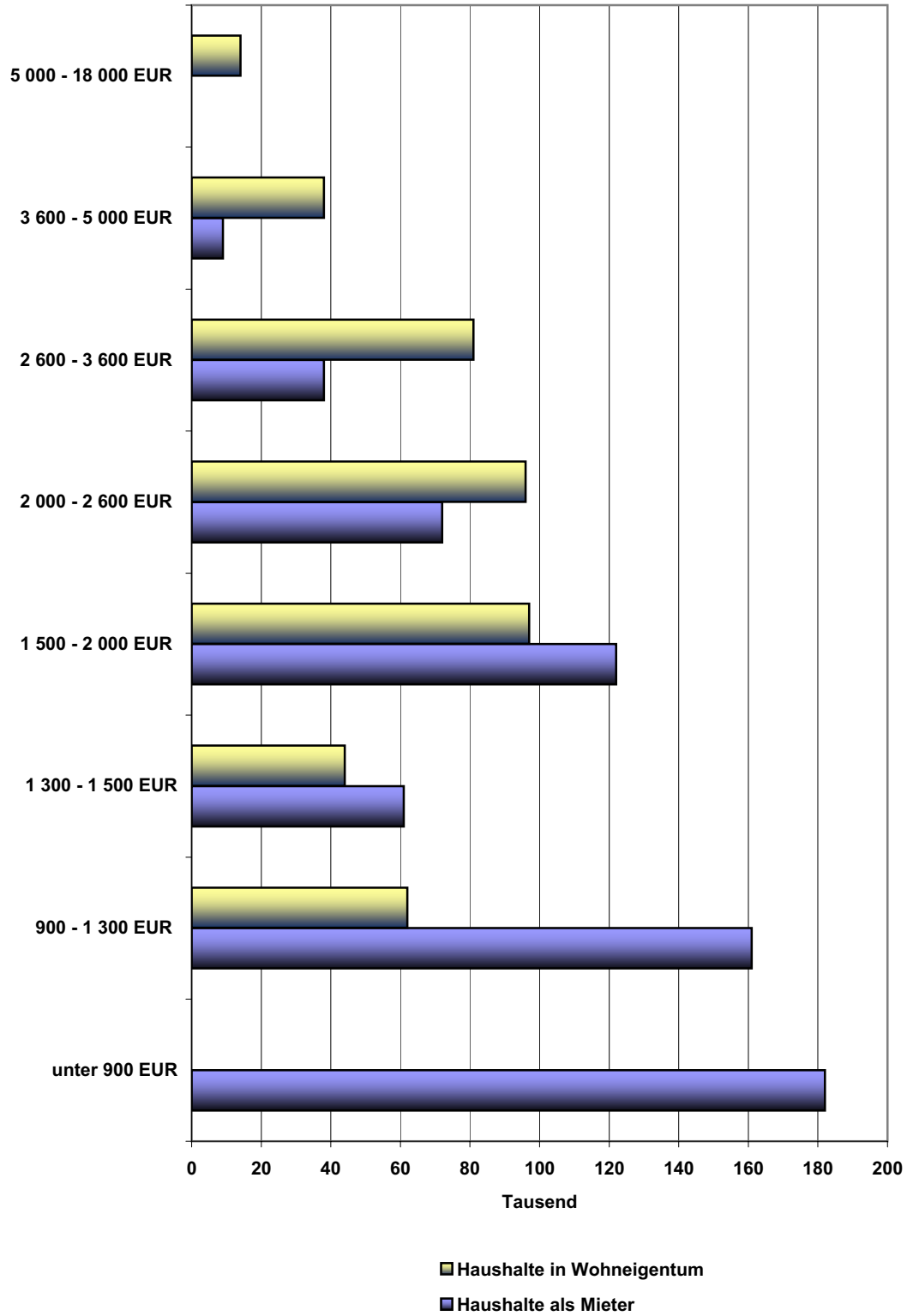
1.1.1998



■ Haushalte als Mieter

■ Haushalte in Wohneigentum

#### 4. Wohnverhältnisse der privaten Haushalte am 1.1.2003 nach monatlichem Haushaltsnettoeinkommen



**1. Vergleich der Ergebnisse 1998 und 2003**  
**1.1 Wohnverhältnisse der privaten Haushalte 1993, 1998 und 2003**

Merkmal	Einheit	1993	1998	2003
---------	---------	------	------	------

**Haushalte insgesamt**

<b>Haushalte</b>	<b>1000</b>	<b>1 046</b>	<b>1 076</b>	<b>1 095</b>
Einfamilienhaus	%	.	26,0	32,2
Zweifamilienhaus	%	.	9,9	11,3
Wohngebäude mit 3 und mehr Wohnungen	%	.	62,8	54,7
sonstige Gebäude	%	.	(1,4)	(1,8)
Räume je Haushalt	Anzahl	.	3,1	3,2
Wohnfläche je Haushalt	m <sup>2</sup>	.	75,6	82,1
Wohnfläche für Kinder je Haushalt	m <sup>2</sup>	.	6,2	6,7

**Haushalte als Mieter/mietfrei**

Haushalte	1000	779	720	646
Einfamilienhaus	%	.	(3,4)	(5,4)
Zweifamilienhaus	%	.	(7,8)	(7,3)
Wohngebäude mit 3 und mehr Wohnungen	%	.	87,5	84,8
sonstige Gebäude	%	.	/	/
Räume je Haushalt	Anzahl	.	2,6	2,6
Wohnfläche je Haushalt	m <sup>2</sup>	.	59,8	62,8
Wohnfläche für Kinder je Haushalt	m <sup>2</sup>	.	4,0	4,4

**Haushalte in Wohneigentum**

Haushalte	1000	267	356	449
Einfamilienhaus	%	.	71,8	70,8
Zweifamilienhaus	%	.	(14,1)	16,9
Wohngebäude mit 3 und mehr Wohnungen	%	.	12,7	11,4
sonstige Gebäude	%	.	/	/
Räume je Haushalt	Anzahl	.	4,2	4,1
Wohnfläche je Haushalt	m <sup>2</sup>	.	107,6	109,8
Wohnfläche für Kinder je Haushalt	m <sup>2</sup>	.	10,6	10,0

## 1.2 Wohnverhältnisse der privaten Haushalte 1998 und 2003 nach dem Gebiet

Merkmal	Einheit	1998			2003		
		Thüringen	Neue Bundesländer einschließlich Berlin-Ost	Früheres Bundesgebiet	Thüringen	Neue Bundesländer einschließlich Berlin-Ost	Früheres Bundesgebiet

### Haushalte insgesamt

<b>Haushalte</b>	<b>1000</b>	<b>1 076</b>	<b>6 783</b>	<b>29 921</b>	<b>1 095</b>	<b>7 070</b>	<b>30 861</b>
Einfamilienhaus	%	26,0	21,3	32,9	32,2	25,6	33,6
Zweifamilienhaus	%	9,9	7,3	15,9	11,3	8,2	15,2
Wohngebäude mit 3 und mehr Wohnungen	%	62,8	70,6	49,6	54,7	64,6	49,3
sonstige Gebäude	%	(1,4)	0,8	1,5	(1,8)	1,6	1,9
Räume je Haushalt	Anzahl	3,1	3,0	3,5	3,2	3,1	3,5
Wohnfläche je Haushalt	m²	75,6	72,3	92,3	82,1	77,0	95,0
Wohnfläche für Kinder je Haushalt	m²	6,2	5,7	6,4	6,7	5,6	7,1

### Haushalte als Mieter/mietfrei

Haushalte	1000	720	5 024	16 871	646	4 826	16 789
Einfamilienhaus	%	(3,4)	3,2	9,8	(5,4)	3,6	9,8
Zweifamilienhaus	%	(7,8)	5,0	15,1	(7,3)	5,4	14,2
Wohngebäude mit 3 und mehr Wohnungen	%	87,5	91,0	73,0	84,8	88,9	73,5
sonstige Gebäude	%	/	(0,9)	2,1	/	2,0	2,5
Räume je Haushalt	Anzahl	2,6	2,6	2,7	2,6	2,6	2,8
Wohnfläche je Haushalt	m²	59,8	60,7	70,8	62,8	61,7	72,4
Wohnfläche für Kinder je Haushalt	m²	4,0	4,1	4,4	4,4	3,6	4,5

### Haushalte in Wohneigentum

Haushalte	1000	356	1 759	13 050	449	2 244	14 072
Einfamilienhaus	%	71,8	73,1	62,8	70,8	73,1	62,0
Zweifamilienhaus	%	(14,1)	13,9	17,0	16,9	14,0	16,4
Wohngebäude mit 3 und mehr Wohnungen	%	12,7	12,4	19,3	11,4	12,2	20,6
sonstige Gebäude	%	/	(0,6)	0,9	/	(0,8)	1,1
Räume je Haushalt	Anzahl	4,2	4,1	4,5	4,1	4,1	4,5
Wohnfläche je Haushalt	m²	107,6	105,5	120,1	109,8	109,9	121,9
Wohnfläche für Kinder je Haushalt	m²	10,6	10,3	8,9	10,0	10,0	10,3

### 1.3 Wohnverhältnisse der privaten Haushalte

Lfd. Nr.	Merkmal	Einheit	Haushalte insgesamt		1	
			1998	2003	1998	2003
	Haushalte insgesamt					
1	Haushalte	1000	1 076	1 095	323	358
2	Einfamilienhaus	%	26,0	32,2	(6,4)	(12,0)
3	Zweifamilienhaus	%	9,9	11,3	/	(5,5)
4	Wohngebäude mit 3 und mehr Wohnungen	%	62,8	54,7	82,5	79,8
5	sonstige Gebäude	%	(1,4)	(1,8)	/	/
6	Räume je Haushalt	Anzahl	3,1	3,2	2,1	2,3
7	Wohnfläche je Haushalt	m²	75,6	82,1	51,4	56,2
8	Wohnfläche für Kinder je Haushalt	m²	6,2	6,7	-	-
	Haushalte als Mieter/mietfrei					
9	Haushalte	1000	720	646	291	308
10	Einfamilienhaus	%	(3,4)	(5,4)	/	/
11	Zweifamilienhaus	%	(7,8)	(7,3)	/	/
12	Wohngebäude mit 3 und mehr Wohnungen	%	87,5	84,8	88,9	89,5
13	sonstige Gebäude	%	/	/	/	/
14	Räume je Haushalt	Anzahl	2,6	2,6	2,0	2,1
15	Wohnfläche je Haushalt	m²	59,8	62,8	48,3	51,5
16	Wohnfläche für Kinder je Haushalt	m²	4,0	4,4	-	-
	Haushalte in Wohneigentum					
17	Haushalte	1000	356	449	(32)	(50)
18	Einfamilienhaus	%	71,8	70,8	/	(69,2)
19	Zweifamilienhaus	%	(14,1)	16,9	/	/
20	Wohngebäude mit 3 und mehr Wohnungen	%	12,7	11,4	/	/
21	sonstige Gebäude	%	/	/	-	-
22	Räume je Haushalt	Anzahl	4,2	4,1	(3,1)	(3,5)
23	Wohnfläche je Haushalt	m²	107,6	109,8	(80,0)	(84,8)
24	Wohnfläche für Kinder je Haushalt	m²	10,6	10,0	-	-

**1998 und 2003 nach der Haushaltsgröße**

Davon mit ... Person(en)								Lfd. Nr.
2		3		4		5 und mehr		
1998	2003	1998	2003	1998	2003	1998	2003	
<b>Haushalte insgesamt</b>								
<b>360</b>	<b>374</b>	<b>186</b>	<b>205</b>	<b>179</b>	<b>129</b>	<b>(29)</b>	<b>(29)</b>	1
25,6	37,7	35,7	42,2	46,0	51,8	(63,5)	(54,0)	2
(7,2)	(10,2)	(13,9)	(19,1)	(9,6)	(15,8)	/	/	3
65,6	51,1	48,7	37,8	43,5	(29,3)	/	/	4
/	/	/	/	/	/	/	/	5
3,1	3,2	3,6	3,9	4,2	4,4	(5,5)	(5,3)	6
73,5	83,7	87,2	97,8	101,8	112,3	(136,4)	(135,0)	7
(1,1)	(2,1)	8,4	12,6	20,4	22,2	(35,2)	(38,4)	8
<b>Haushalte als Mieter/mietfrei</b>								
243	199	100	89	80	45	/	/	9
/	/	/	/	/	/	/	/	10
(5,0)	(5,1)	/	/	/	/	/	/	11
90,3	87,0	79,9	73,9	84,9	(65,0)	/	/	12
/	/	/	/	/	/	-	-	13
2,7	2,8	3,1	3,1	3,6	3,8	/	/	14
62,4	67,6	70,9	73,5	77,6	93,6	/	/	15
(1,2)	(2,7)	9,2	12,2	18,7	(23,9)	/	/	16
<b>Haushalte in Wohneigentum</b>								
116	175	85	116	98	84	(24)	(25)	17
72,3	73,4	69,4	68,5	78,6	72,8	(74,3)	(59,3)	18
(12,0)	(15,9)	/	(20,4)	(11,2)	(16,2)	/	/	19
(13,8)	(10,2)	(11,8)	(9,9)	(9,6)	/	/	/	20
/	/	/	/	/	/	/	/	21
3,8	3,6	4,1	4,5	4,8	4,7	(5,7)	(5,4)	22
96,6	102,0	106,4	116,7	121,5	122,5	(145,3)	(140,6)	23
/	/	7,6	12,9	21,8	21,2	(36,2)	(39,0)	24

1.4 Wohnverhältnisse der privaten Haushalte 1998 und 2003

Lfd. Nr.	Merkmal	Einheit	Haushalte insgesamt		Selbständiger	
			1998	2003	1998	2003
	Haushalte insgesamt					
1	Haushalte	1000	1 076	1 095	(52)	58
2	Einfamilienhaus	%	26,0	32,2	(35,9)	(52,3)
3	Zweifamilienhaus	%	9,9	11,3	/	/
4	Wohngebäude mit 3 und mehr Wohnungen	%	62,8	54,7	(48,1)	(30,0)
5	sonstige Gebäude	%	(1,4)	(1,8)	/	/
6	Räume je Haushalt	Anzahl	3,1	3,2	(3,6)	3,7
7	Wohnfläche je Haushalt	m²	75,6	82,1	(93,1)	106,5
8	Wohnfläche für Kinder je Haushalt	m²	6,2	6,7	(11,2)	(11,8)
	Haushalte als Mieter/mietfrei					
9	Haushalte	1000	720	646	(25)	(19)
10	Einfamilienhaus	%	(3,4)	(5,4)	/	/
11	Zweifamilienhaus	%	(7,8)	(7,3)	/	/
12	Wohngebäude mit 3 und mehr Wohnungen	%	87,5	84,8	(80,9)	/
13	sonstige Gebäude	%	/	/	-	/
14	Räume je Haushalt	Anzahl	2,6	2,6	(2,9)	(2,4)
15	Wohnfläche je Haushalt	m²	59,8	62,8	(67,2)	(70,9)
16	Wohnfläche für Kinder je Haushalt	m²	4,0	4,4	/	/
	Haushalte in Wohneigentum					
17	Haushalte	1000	356	449	(27)	(39)
18	Einfamilienhaus	%	71,8	70,8	(66,2)	(69,1)
19	Zweifamilienhaus	%	(14,1)	16,9	/	/
20	Wohngebäude mit 3 und mehr Wohnungen	%	12,7	11,4	/	/
21	sonstige Gebäude	%	/	/	/	/
22	Räume je Haushalt	Anzahl	4,2	4,1	(4,2)	(4,3)
23	Wohnfläche je Haushalt	m²	107,6	109,8	(116,8)	(123,8)
24	Wohnfläche für Kinder je Haushalt	m²	10,6	10,0	(13,1)	(11,8)



**nach der sozialen Stellung des Haupteinkommensbeziehers**

Darunter nach der sozialen Stellung des Haupteinkommensbeziehers								Lfd. Nr.
Beamter		Angestellter		Arbeiter		Nichterwerbstätiger		
1998	2003	1998	2003	1998	2003	1998	2003	
Haushalte insgesamt								
26	28	256	266	262	235	379	406	1
(28,8)	(52,0)	32,3	34,7	33,5	36,2	15,9	26,5	2
/	/	(8,0)	(12,5)	(11,8)	(19,3)	(9,7)	(6,0)	3
(57,5)	(31,5)	58,7	50,7	53,1	41,7	73,0	66,6	4
/	/	/	/	/	/	/	/	5
3,2	4,0	3,4	3,6	3,5	3,5	2,6	2,8	6
85,4	107,3	83,1	92,1	84,8	87,2	63,2	69,2	7
(10,0)	(12,0)	9,5	9,7	10,0	11,7	/	/	8
Haushalte als Mieter/mietfrei								
(16)	(10)	154	140	147	119	304	286	9
/	/	/	/	/	/	/	/	10
/	/	(6,7)	(8,4)	/	/	(8,0)	/	11
(80,3)	(82,4)	88,0	83,9	86,9	73,6	87,9	90,2	12
/	/	/	/	/	/	/	/	13
(2,6)	(2,5)	2,8	2,8	2,8	2,8	2,4	2,4	14
(64,6)	(64,7)	64,7	70,0	63,0	66,2	55,8	57,8	15
(6,3)	/	7,3	6,9	6,8	(9,7)	/	/	16
Haushalte in Wohneigentum								
(10)	(18)	103	126	115	115	75	120	17
(66,4)	(77,4)	74,1	67,5	71,9	66,6	(69,6)	77,7	18
/	/	(9,8)	(17,2)	/	(23,7)	/	/	19
/	/	(15,0)	(13,8)	/	/	/	(10,7)	20
-	-	/	/	/	/	/	-	21
(4,2)	(4,7)	4,3	4,4	4,5	4,2	3,8	3,7	22
(121,2)	(129,6)	110,7	116,8	112,6	108,9	92,8	96,3	23
(16,3)	(16,0)	12,7	12,8	14,0	13,8	/	/	24

**1.5 Wohnverhältnisse der privaten Haushalte 1998 und 2003**

Lfd. Nr.	Merkmal	Einheit	Haushalte insgesamt		Alleinerziehende	
			1998	2003	1998	2003
	Haushalte insgesamt					
1	Haushalte	1000	1 076	1 095	44	(45)
2	Einfamilienhaus	%	26,0	32,2	/	/
3	Zweifamilienhaus	%	9,9	11,3	/	/
4	Wohngebäude mit 3 und mehr Wohnungen	%	62,8	54,7	(77,9)	(67,6)
5	sonstige Gebäude	%	(1,4)	(1,8)	/	-
6	Räume insgesamt je Haushalt	Anzahl	3,1	3,2	3,0	(3,1)
7	Wohnfläche je Haushalt	m²	75,6	82,1	69,2	(75,1)
8	Wohnfläche für Kinder je Haushalt	m²	6,2	6,7	17,1	(16,4)
	Haushalte als Mieter/mietfrei					
9	Haushalte	1000	720	646	36	(38)
10	Einfamilienhaus	%	(3,4)	(5,4)	/	/
11	Zweifamilienhaus	%	(7,8)	(7,3)	/	/
12	Wohngebäude mit 3 und mehr Wohnungen	%	87,5	84,8	(89,7)	(78,3)
13	sonstige Gebäude	%	/	/	/	-
14	Räume insgesamt je Haushalt	Anzahl	2,6	2,6	2,9	(3,0)
15	Wohnfläche je Haushalt	m²	59,8	62,8	63,0	(69,2)
16	Wohnfläche für Kinder je Haushalt	m²	4,0	4,4	(15,5)	(16,1)
	Haushalte in Wohneigentum					
17	Haushalte	1000	356	449	/	/
18	Einfamilienhaus	%	71,8	70,8	/	/
19	Zweifamilienhaus	%	(14,1)	16,9	/	/
20	Wohngebäude mit 3 und mehr Wohnungen	%	12,7	11,4	/	/
21	sonstige Gebäude	%	/	/	/	-
22	Räume insgesamt je Haushalt	Anzahl	4,2	4,1	/	/
23	Wohnfläche je Haushalt	m²	107,6	109,8	/	/
24	Wohnfläche für Kinder je Haushalt	m²	10,6	10,0	/	/

nach Haushaltstyp und Anzahl der Kinder unter 18 Jahren

Darunter								Lfd. Nr.
Paare		darunter						
		ohne Kinder		mit . . . Kind(ern)				
				1		2		
1998	2003	1998	2003	1998	2003	1998	2003	
<b>Haushalte insgesamt</b>								
<b>522</b>	<b>492</b>	<b>298</b>	<b>315</b>	<b>87</b>	<b>95</b>	<b>122</b>	<b>69</b>	1
31,0	41,4	26,7	40,3	(29,2)	(34,8)	39,9	(54,6)	2
9,7	14,4	(8,3)	(10,4)	(15,1)	(24,1)	(8,4)	(18,9)	3
								4
57,6	43,0	63,2	48,2	53,2	(39,9)	51,0	(24,6)	
/	/	/	/	/	/	/	/	5
3,4	3,5	3,1	3,2	3,4	3,7	4,1	4,3	6
83,5	92,6	74,7	85,6	85,3	96,0	99,0	112,4	7
9,4	8,9	/	(0,8)	13,9	17,5	25,2	26,6	8
<b>Haushalte als Mieter/mietfrei</b>								
317	226	196	153	52	(46)	64	(24)	9
(4,5)	(6,5)	/	/	/	/	/	/	10
(8,2)	(9,3)	(5,6)	/	/	/	/	/	11
85,8	82,6	89,2	88,2	75,4	(74,3)	85,4	(63,3)	12
/	/	/	/	/	/	/	/	13
3,0	3,0	2,7	2,8	3,1	(3,0)	3,6	(3,7)	14
68,2	72,1	63,4	68,4	72,0	(72,0)	78,6	(92,5)	15
6,6	6,5	/	/	12,5	(14,6)	20,6	(25,2)	16
<b>Haushalte in Wohneigentum</b>								
205	266	102	162	34	49	58	45	17
72,0	71,1	71,3	73,6	(65,6)	(60,6)	77,7	(77,6)	18
(12,1)	18,8	(13,4)	(15,5)	/	(30,4)	/	/	19
(14,2)	(9,3)	(13,2)	(10,4)	/	/	/	/	20
/	/	/	/	/	/	/	-	21
4,1	4,0	3,7	3,6	3,9	4,3	4,6	4,7	22
107,1	110,1	96,5	101,9	105,5	118,7	121,7	122,7	23
13,8	10,9	-	/	16,2	20,4	30,3	27,3	24

# 1.6 Wohnverhältnisse der privaten Haushalte 1998 und

Lfd. Nr.	Merkmal	Einheit	Haushalte insgesamt		unter 25	
			1998	2003	1998	2003
	Haushalte insgesamt					
1	Haushalte	1000	1 076	1 095	( 35)	( 31)
2	Einfamilienhaus	%	26,0	32,2	/	/
3	Zweifamilienhaus	%	9,9	11,3	/	/
4	Wohngebäude mit 3 und mehr Wohnungen	%	62,8	54,7	(83,5)	(72,3)
5	sonstige Gebäude	%	(1,4)	(1,8)	/	/
6	Räume insgesamt je Haushalt	Anzahl	3,1	3,2	(2,2)	(2,3)
7	Wohnfläche je Haushalt	m²	75,6	82,1	(50,9)	(59,0)
8	Wohnfläche für Kinder je Haushalt	m²	6,2	6,7	/	/
	Haushalte als Mieter/mietfrei					
9	Haushalte	1000	720	646	( 34)	( 31)
10	Einfamilienhaus	%	(3,4)	(5,4)	-	/
11	Zweifamilienhaus	%	(7,8)	(7,3)	/	/
12	Wohngebäude mit 3 und mehr Wohnungen	%	87,5	84,8	(84,5)	(72,6)
13	sonstige Gebäude	%	/	/	/	/
14	Räume insgesamt je Haushalt	Anzahl	2,6	2,6	(2,1)	(2,2)
15	Wohnfläche je Haushalt	m²	59,8	62,8	(50,0)	(58,7)
16	Wohnfläche für Kinder je Haushalt	m²	4,0	4,4	/	/
	Haushalte in Wohneigentum					
17	Haushalte	1000	356	449	/	/
18	Einfamilienhaus	%	71,8	70,8	/	/
19	Zweifamilienhaus	%	(14,1)	16,9	-	-
20	Wohngebäude mit 3 und mehr Wohnungen	%	12,7	11,4	-	-
21	sonstige Gebäude	%	/	/	-	-
22	Räume insgesamt je Haushalt	Anzahl	4,2	4,1	/	/
23	Wohnfläche je Haushalt	m²	107,6	109,8	/	/
24	Wohnfläche für Kinder je Haushalt	m²	10,6	10,0	-	-

**2003 nach dem Alter des Haupteinkommensbeziehers**

Darunter mit einem Alter des Haupteinkommensbeziehers von ... bis unter ... Jahren										Lfd. Nr.
25 - 35		35 - 45		45 - 55		55 - 65		65 - 70		
1998	2003	1998	2003	1998	2003	1998	2003	1998	2003	
<b>Haushalte insgesamt</b>										
<b>158</b>	<b>109</b>	<b>263</b>	<b>240</b>	<b>184</b>	<b>261</b>	<b>192</b>	<b>165</b>	<b>58</b>	<b>87</b>	1
(22,1)	(17,6)	37,0	40,6	32,3	39,9	(21,6)	(33,5)	(21,8)	(30,2)	2
(13,9)	(21,9)	(9,2)	(15,5)	(8,1)	(10,2)	(8,2)	(10,4)	/	/	3
61,9	56,6	52,5	42,5	59,3	47,3	69,4	54,7	(63,9)	60,4	4
/	/	/	/	/	/	/	/	/	/	5
3,1	3,0	3,7	3,7	3,3	3,6	3,0	3,1	3,0	3,2	6
77,1	76,6	89,3	94,9	80,4	92,1	70,5	79,1	68,5	76,9	7
11,6	(10,3)	15,2	16,7	3,6	6,8	/	/	-	/	8
<b>Haushalte als Mieter/mietfrei</b>										
114	80	140	110	108	127	134	88	40	58	9
/	/	/	/	/	/	/	/	/	/	10
(13,5)	/	/	(13,9)	/	/	/	/	/	/	11
78,2	76,5	87,2	78,4	94,4	84,4	92,5	90,1	(87,5)	(84,0)	12
/	/	/	/	/	/	/	/	/	/	13
2,8	2,7	2,9	2,9	2,6	2,7	2,6	2,5	2,4	2,7	14
64,7	64,3	65,6	70,0	58,5	65,3	58,4	60,3	56,4	65,3	15
9,3	(8,3)	10,6	12,9	(2,2)	(4,5)	/	/	-	/	16
<b>Haushalte in Wohneigentum</b>										
44	( 30)	122	130	76	134	58	77	( 17)	( 29)	17
(63,6)	(47,9)	74,5	69,8	73,8	72,8	(67,6)	(68,1)	(70,0)	(72,1)	18
/	/	(11,0)	(16,9)	/	(14,5)	/	(17,4)	/	/	19
/	/	(12,5)	(12,2)	/	(12,0)	/	/	/	/	20
/	/	/	/	/	/	/	/	-	-	21
4,1	(3,8)	4,5	4,4	4,3	4,5	3,9	3,7	(4,2)	(4,1)	22
109,6	(109,6)	116,7	115,9	111,4	117,6	98,5	100,7	(97,3)	(100,4)	23
17,7	(15,7)	20,4	19,9	(5,5)	9,0	/	/	-	/	24

## 2. Ergebnisse des Einführungsinterviews zur Einkommens- und Verbrauchsstichprobe 2003

### 2.1 Wohnverhältnisse der privaten Haushalte am 1.1.2003 nach dem Gebiet

Merkmal	Einheit	Thüringen	Neue Bundesländer einschließlich Berlin- Ost	Früheres Bundesgebiet
---------	---------	-----------	--	--------------------------

#### Haushalte insgesamt

<b>Haushalte</b>	<b>1000</b>	<b>1 095</b>	<b>7 070</b>	<b>30 861</b>
Einfamilienhaus	%	32,2	25,6	33,6
Zweifamilienhaus	%	11,3	8,2	15,2
Wohngebäude mit 3 und mehr Wohnungen	%	54,7	64,6	49,3
sonstige Gebäude	%	(1,8)	1,6	1,9
Räume je Haushalt	Anzahl	3,2	3,1	3,5
Wohnfläche je Haushalt	m²	82,1	77,0	95,0
Wohnfläche für Kinder je Haushalt	m²	6,7	5,6	7,1

#### Haushalte als Mieter/mietfrei

Haushalte	1000	646	4 826	16 789
Einfamilienhaus	%	(5,4)	3,6	9,8
Zweifamilienhaus	%	(7,3)	5,4	14,2
Wohngebäude mit 3 und mehr Wohnungen	%	84,8	88,9	73,5
sonstige Gebäude	%	/	2,0	2,5
Räume je Haushalt	Anzahl	2,6	2,6	2,8
Wohnfläche je Haushalt	m²	62,8	61,7	72,4
Wohnfläche für Kinder je Haushalt	m²	4,4	3,6	4,5

#### Haushalte in Wohneigentum

Haushalte	1000	449	2 244	14 072
Einfamilienhaus	%	70,8	73,1	62,0
Zweifamilienhaus	%	16,9	14,0	16,4
Wohngebäude mit 3 und mehr Wohnungen	%	11,4	12,2	20,6
sonstige Gebäude	%	/	(0,8)	1,1
Räume je Haushalt	Anzahl	4,1	4,1	4,5
Wohnfläche je Haushalt	m²	109,8	109,9	121,9
Wohnfläche für Kinder je Haushalt	m²	10,0	10,0	10,3

## 2.2 Wohnverhältnisse der privaten Haushalte am 1.1.2003 nach der Haushaltsgröße

Merkmal	Einheit	Haushalte insgesamt	Davon mit ... Person(en)				
			1	2	3	4	5 und mehr

### Haushalte insgesamt

<b>Haushalte</b>	<b>1000</b>	<b>1 095</b>	<b>358</b>	<b>374</b>	<b>205</b>	<b>129</b>	<b>(29)</b>
Einfamilienhaus	%	32,2	(12,0)	37,7	42,2	51,8	(54,0)
Zweifamilienhaus	%	11,3	(5,5)	(10,2)	(19,1)	(15,8)	/
Wohngebäude mit 3 und mehr Wohnungen	%	54,7	79,8	51,1	37,8	(29,3)	/
sonstige Gebäude	%	(1,8)	/	/	/	/	/
Räume je Haushalt	Anzahl	3,2	2,3	3,2	3,9	4,4	(5,3)
Wohnfläche je Haushalt	m²	82,1	56,2	83,7	97,8	112,3	(135,0)
Wohnfläche für Kinder je Haushalt	m²	6,7	-	(2,1)	12,6	22,2	(38,4)

### Haushalte als Mieter/mietfrei

Haushalte	1000	646	308	199	89	45	/
Einfamilienhaus	%	(5,4)	/	/	/	/	/
Zweifamilienhaus	%	(7,3)	/	(5,1)	/	/	/
Wohngebäude mit 3 und mehr Wohnungen	%	84,8	89,5	87,0	73,9	(65,0)	/
sonstige Gebäude	%	/	/	/	/	/	-
Räume je Haushalt	Anzahl	2,6	2,1	2,8	3,1	3,8	/
Wohnfläche je Haushalt	m²	62,8	51,5	67,6	73,5	93,6	/
Wohnfläche für Kinder je Haushalt	m²	4,4	-	(2,7)	12,2	(23,9)	/

### Haushalte in Wohneigentum

Haushalte	1000	449	(50)	175	116	84	(25)
Einfamilienhaus	%	70,8	(69,2)	73,4	68,5	72,8	(59,3)
Zweifamilienhaus	%	16,9	/	(15,9)	(20,4)	(16,2)	/
Wohngebäude mit 3 und mehr Wohnungen	%	11,4	/	(10,2)	(9,9)	/	/
sonstige Gebäude	%	/	-	/	/	/	/
Räume je Haushalt	Anzahl	4,1	(3,5)	3,6	4,5	4,7	(5,4)
Wohnfläche je Haushalt	m²	109,8	(84,8)	102,0	116,7	122,5	(140,6)
Wohnfläche für Kinder je Haushalt	m²	10,0	-	/	12,9	21,2	(39,0)

**2.3 Wohnverhältnisse der privaten Haushalte am 1.1.2003**

Lfd. Nr.	Merkmal	Einheit	Haushalte insgesamt			
				Selbständiger	darunter Gewerbe- treibender/ freiberuflich Tätiger	Arbeitnehmer
	Haushalte insgesamt					
1	Haushalte	1000	1 095	58	56	528
2	Einfamilienhaus	%	32,2	(52,3)	(50,6)	36,3
3	Zweifamilienhaus	%	11,3	/	/	15,7
4	Wohngebäude mit 3 und mehr Wohnungen	%	54,7	(30,0)	(31,0)	45,7
5	sonstige Gebäude	%	(1,8)	/	/	/
6	Räume je Haushalt	Anzahl	3,2	3,7	3,7	3,6
7	Wohnfläche je Haushalt	m²	82,1	106,5	106,7	90,8
8	Wohnfläche für Kinder je Haushalt	m²	6,7	(11,8)	(11,7)	10,7
	Haushalte als Mieter/mietfrei					
9	Haushalte	1000	646	(19)	(19)	269
10	Einfamilienhaus	%	(5,4)	/	/	(5,9)
11	Zweifamilienhaus	%	(7,3)	/	/	(11,5)
12	Wohngebäude mit 3 und mehr Wohnungen	%	84,8	/	/	79,3
13	sonstige Gebäude	%	/	/	/	/
14	Räume je Haushalt	Anzahl	2,6	(2,4)	(2,4)	2,8
15	Wohnfläche je Haushalt	m²	62,8	(70,9)	(70,9)	68,1
16	Wohnfläche für Kinder je Haushalt	m²	4,4	/	/	8,0
	Haushalte in Wohneigentum					
17	Haushalte	1000	449	(39)	(37)	259
18	Einfamilienhaus	%	70,8	(69,1)	(67,5)	67,8
19	Zweifamilienhaus	%	16,9	/	/	20,1
20	Wohngebäude mit 3 und mehr Wohnungen	%	11,4	/	/	(10,9)
21	sonstige Gebäude	%	/	/	/	/
22	Räume je Haushalt	Anzahl	4,1	(4,3)	(4,3)	4,4
23	Wohnfläche je Haushalt	m²	109,8	(123,8)	(125,0)	114,2
24	Wohnfläche für Kinder je Haushalt	m²	10,0	(11,8)	(11,7)	13,5



**nach der sozialen Stellung des Haupteinkommensbeziehers**

Davon nach der sozialen Stellung des Haupteinkommensbeziehers								Lfd. Nr.
davon				Arbeitsloser	Nicht- erwerbs- tätiger	darunter		
Beamter	Angestellter und Arbeiter	davon				Rentner und Pensionär	darunter Rentner	
		Angestellter	Arbeiter					
Haushalte insgesamt								
28	500	266	235	103	406	388	385	1
(52,0)	35,4	34,7	36,2	(22,7)	26,5	27,4	27,5	2
/	15,7	(12,5)	(19,3)	/	(6,0)	(6,0)	(6,1)	3
(31,5)	46,5	50,7	41,7	67,5	66,6	66,1	65,9	4
/	/	/	/	/	/	/	/	5
4,0	3,5	3,6	3,5	3,0	2,8	2,8	2,8	6
107,3	89,8	92,1	87,2	74,6	69,2	69,7	69,8	7
(12,0)	10,6	9,7	11,7	(7,0)	/	/	/	8
Haushalte als Mieter/mietfrei								
(10)	259	140	119	73	286	268	265	9
/	(6,0)	/	/	/	/	/	/	10
/	(11,4)	(8,4)	/	/	/	/	/	11
(82,4)	79,2	83,9	73,6	89,7	90,2	90,9	90,8	12
/	/	/	/	/	/	/	/	13
(2,5)	2,8	2,8	2,8	2,5	2,4	2,4	2,4	14
(64,7)	68,3	70,0	66,2	60,8	57,8	57,9	57,9	15
/	8,2	6,9	(9,7)	(5,0)	/	/	/	16
Haushalte in Wohneigentum								
(18)	241	126	115	(30)	120	120	120	17
(77,4)	67,1	67,5	66,6	(70,9)	77,7	77,8	77,9	18
/	20,3	(17,2)	(23,7)	/	/	/	/	19
/	(11,4)	(13,8)	/	/	(10,7)	(10,8)	/	20
-	/	/	/	-	-	-	-	21
(4,7)	4,3	4,4	4,2	(4,0)	3,7	3,7	3,7	22
(129,6)	113,0	116,8	108,9	(107,8)	96,3	96,1	96,0	23
(16,0)	13,3	12,8	13,8	(11,6)	/	/	/	24

## 2.4 Wohnverhältnisse der privaten Haushalte am 1.1.2003 nach Haushaltstyp und Anzahl der Kinder unter 18 Jahren

Merkmal	Einheit	Haushalte insgesamt	Darunter						
			Allein- erzie- hende	Paare	davon				
					ohne Kinder	mit . . . Kind(ern)			
						1	2	3	4 und mehr
Haushalte insgesamt									
Haushalte	1000	1 095	(45)	492	315	95	69	(11)	/
Einfamilienhaus	%	32,2	/	41,4	40,3	(34,8)	(54,6)	/	/
Zweifamilienhaus	%	11,3	/	14,4	(10,4)	(24,1)	(18,9)	/	-
Wohngebäude mit 3 und mehr Wohnungen	%	54,7	(67,6)	43,0	48,2	(39,9)	(24,6)	/	/
sonstige Gebäude	%	(1,8)	-	/	/	/	/	-	/
Räume insgesamt je Haushalt	Anzahl	3,2	(3,1)	3,5	3,2	3,7	4,3	(4,9)	/
Wohnfläche je Haushalt	m²	82,1	(75,1)	92,6	85,6	96,0	112,4	(133,0)	/
Wohnfläche für Kinder je Haushalt	m²	6,7	(16,4)	8,9	(0,8)	17,5	26,6	(45,5)	/
Haushalte als Mieter/mietfrei									
Haushalte	1000	646	(38)	226	153	(46)	(24)	/	/
Einfamilienhaus	%	(5,4)	/	(6,5)	/	/	/	/	-
Zweifamilienhaus	%	(7,3)	/	(9,3)	/	/	/	/	-
Wohngebäude mit 3 und mehr Wohnungen	%	84,8	(78,3)	82,6	88,2	(74,3)	(63,3)	/	/
sonstige Gebäude	%	/	-	/	/	/	/	-	-
Räume insgesamt je Haushalt	Anzahl	2,6	(3,0)	3,0	2,8	(3,0)	(3,7)	/	/
Wohnfläche je Haushalt	m²	62,8	(69,2)	72,1	68,4	(72,0)	(92,5)	/	/
Wohnfläche für Kinder je Haushalt	m²	4,4	(16,1)	6,5	/	(14,6)	(25,2)	/	/
Haushalte in Wohneigentum									
Haushalte	1000	449	/	266	162	49	45	(9)	/
Einfamilienhaus	%	70,8	/	71,1	73,6	(60,6)	(77,6)	/	/
Zweifamilienhaus	%	16,9	/	18,8	(15,5)	(30,4)	/	/	-
Wohngebäude mit 3 und mehr Wohnungen	%	11,4	/	(9,3)	(10,4)	/	/	/	-
sonstige Gebäude	%	/	-	/	/	/	-	-	/
Räume insgesamt je Haushalt	Anzahl	4,1	/	4,0	3,6	4,3	4,7	(5,0)	/
Wohnfläche je Haushalt	m²	109,8	/	110,1	101,9	118,7	122,7	(139,6)	/
Wohnfläche für Kinder je Haushalt	m²	10,0	/	10,9	/	20,4	27,3	(48,1)	/

## 2.5 Wohnverhältnisse der privaten Haushalte am 1.1.2003 nach dem Alter des Haupteinkommensbeziehers

Merkmal	Einheit	Haushalte insgesamt	Davon mit einem Alter des Haupteinkommensbeziehers von ... bis unter ... Jahren							
			unter 25	25 - 35	35 - 45	45 - 55	55 - 65	65 - 70	70 - 80	80 und mehr

<b>Haushalte insgesamt</b>										
<b>Haushalte</b>	<b>1000</b>	<b>1 095</b>	<b>( 31)</b>	<b>109</b>	<b>240</b>	<b>261</b>	<b>165</b>	<b>87</b>	<b>162</b>	<b>( 39)</b>
Einfamilienhaus	%	32,2	/	(17,6)	40,6	39,9	(33,5)	(30,2)	(26,8)	/
Zweifamilienhaus	%	11,3	/	(21,9)	(15,5)	(10,2)	(10,4)	/	/	/
Wohngebäude mit 3 und mehr Wohnungen	%	54,7	(72,3)	56,6	42,5	47,3	54,7	60,4	(68,7)	(88,6)
sonstige Gebäude	%	(1,8)	/	/	/	/	/	/	-	-
Räume insgesamt je Haushalt	Anzahl	3,2	(2,3)	3,0	3,7	3,6	3,1	3,2	2,6	(2,5)
Wohnfläche je Haushalt	m²	82,1	(59,0)	76,6	94,9	92,1	79,1	76,9	66,2	(60,1)
Wohnfläche für Kinder je Haushalt	m²	6,7	/	(10,3)	16,7	6,8	/	/	/	/

<b>Haushalte als Mieter/mietfrei</b>										
<b>Haushalte</b>	<b>1000</b>	<b>646</b>	<b>( 31)</b>	<b>80</b>	<b>110</b>	<b>127</b>	<b>88</b>	<b>58</b>	<b>( 115)</b>	<b>( 37)</b>
Einfamilienhaus	%	(5,4)	/	/	/	/	/	/	/	/
Zweifamilienhaus	%	(7,3)	/	/	(13,9)	/	/	/	/	/
Wohngebäude mit 3 und mehr Wohnungen	%	84,8	(72,6)	76,5	78,4	84,4	90,1	(84,0)	(93,7)	(93,5)
sonstige Gebäude	%	/	/	/	/	/	/	/	-	-
Räume insgesamt je Haushalt	Anzahl	2,6	(2,2)	2,7	2,9	2,7	2,5	2,7	(2,3)	(2,4)
Wohnfläche je Haushalt	m²	62,8	(58,7)	64,3	70,0	65,3	60,3	65,3	(55,3)	(58,0)
Wohnfläche für Kinder je Haushalt	m²	4,4	/	(8,3)	12,9	(4,5)	/	/	-	/

<b>Haushalte in Wohneigentum</b>										
<b>Haushalte</b>	<b>1000</b>	<b>449</b>	<b>/</b>	<b>( 30)</b>	<b>130</b>	<b>134</b>	<b>77</b>	<b>( 29)</b>	<b>( 48)</b>	<b>/</b>
Einfamilienhaus	%	70,8	/	(47,9)	69,8	72,8	(68,1)	(72,1)	(85,6)	/
Zweifamilienhaus	%	16,9	-	/	(16,9)	(14,5)	(17,4)	/	/	/
Wohngebäude mit 3 und mehr Wohnungen	%	11,4	-	/	(12,2)	(12,0)	/	/	/	-
sonstige Gebäude	%	/	-	/	/	/	/	-	-	-
Räume insgesamt je Haushalt	Anzahl	4,1	/	(3,8)	4,4	4,5	3,7	(4,1)	(3,4)	/
Wohnfläche je Haushalt	m²	109,8	/	(109,6)	115,9	117,6	100,7	(100,4)	(92,1)	/
Wohnfläche für Kinder je Haushalt	m²	10,0	-	(15,7)	19,9	9,0	/	/	/	-

## 2.6 Wohnverhältnisse der privaten Haushalte am 1.1.2003 nach monatlichem Haushaltsnettoeinkommen

Merkmal	Einheit	Haushalte insgesamt	Darunter mit monatlichem Haushaltsnettoeinkommen von ... bis unter ... EUR <sup>1)</sup>							
			unter 900	900 - 1 300	1 300 - 1 500	1 500 - 2 000	2 000 - 2 600	2 600 - 3 600	3 600 - 5 000	5 000 - 18 000

### Haushalte zusammen

<b>Haushalte</b>	<b>1000</b>	<b>1 095</b>	<b>197</b>	<b>224</b>	<b>105</b>	<b>219</b>	<b>168</b>	<b>119</b>	<b>47</b>	<b>(15)</b>
Einfamilienhaus	%	32,2	/	(23,8)	(34,0)	35,6	42,6	50,1	58,5	/
Zweifamilienhaus	%	11,3	/	/	/	(11,7)	(15,9)	(13,9)	/	/
Wohngebäude mit 3 und mehr Wohnungen	%	54,7	83,8	66,3	(50,0)	50,4	40,1	34,2	(24,6)	/
sonstige Gebäude	%	(1,8)	/	/	/	/	/	/	/	/
Räume je Haushalt	Anzahl	3,2	2,1	2,6	3,2	3,4	3,9	4,2	4,4	(5,2)
Wohnfläche je Haushalt	m²	82,1	53,4	66,1	81,4	87,4	97,7	105,1	119,6	(144,8)
Wohnfläche für Kinder je Haushalt	m²	6,7	/	(3,2)	(4,8)	8,1	11,5	13,0	(10,6)	/

### Haushalte als Mieter/mietfrei

Haushalte	1000	646	182	161	(61)	122	72	38	(9)	/
Einfamilienhaus	%	(5,4)	/	/	/	/	/	/	/	-
Zweifamilienhaus	%	(7,3)	/	/	/	/	/	/	/	/
Wohngebäude mit 3 und mehr Wohnungen	%	84,8	89,3	88,2	(77,2)	82,2	81,2	77,5	(79,6)	/
sonstige Gebäude	%	/	/	/	/	/	/	/	-	/
Räume je Haushalt	Anzahl	2,6	2,0	2,4	(2,7)	2,9	3,2	3,5	(3,4)	/
Wohnfläche je Haushalt	m²	62,8	50,5	57,2	(67,7)	70,8	73,4	84,9	(85,8)	/
Wohnfläche für Kinder je Haushalt	m²	4,4	/	(3,1)	(3,8)	(7,4)	(8,1)	(10,5)	/	/

### Haushalte in Wohneigentum

Haushalte	1000	449	/	(62)	(44)	97	96	81	38	(14)
Einfamilienhaus	%	70,8	/	(71,2)	(67,8)	72,9	70,7	69,1	(69,7)	/
Zweifamilienhaus	%	16,9	-	/	/	(16,7)	(19,3)	(15,6)	/	/
Wohngebäude mit 3 und mehr Wohnungen	%	11,4	/	/	/	/	/	(13,8)	/	/
sonstige Gebäude	%	/	-	-	/	/	/	/	/	/
Räume je Haushalt	Anzahl	4,1	/	(3,1)	(3,9)	4,0	4,5	4,5	4,7	(5,4)
Wohnfläche je Haushalt	m²	109,8	/	(89,2)	(100,2)	108,3	116,1	114,6	127,6	(147,5)
Wohnfläche für Kinder je Haushalt	m²	10,0	/	/	/	(8,9)	14,1	14,1	(11,4)	/

1) Selbsteinstufung der Haushalte in vorgegebene Einkommensklassen am 1.1.2003 und ohne Haushalte von Landwirten

**2.7 Private Haushalte nach Heizungssystem, Energieart und Garage/Stellplatz am 1.1.2003 sowie nach dem Gebiet**

Merkmale	Einheit	Thüringen	Neue Bundesländer einschließlich Berlin- Ost	Früheres Bundesgebiet
<b>nach Heizungssystem</b>				
<b>Haushalte</b>	<b>1000</b>	<b>1 095</b>	<b>7 070</b>	<b>30 861</b>
und zwar				
Fernheizung	1000	310	2 681	3 236
Zentral-, Etagenheizung	1000	723	3 980	25 125
Einzel- und /oder Mehrraumöfen	1000	(62)	410	2 500
<b>nach Energieart <sup>1)</sup></b>				
Haushalte mit				
Strom	%	(5,2)	6,9	7,7
Gas	%	67,5	66,7	51,1
Heizöl	%	24,4	22,1	38,8
festen Brennstoffen	%	10,3	8,5	6,0
sonstiger Energie	%	/	1,4	1,0
<b>nach Garage/Stellplatz</b>				
Haushalte mit Garage	1000	497	2 805	14 452
und zwar				
Eigentümer	%	82,2	79,4	68,8
Mieter	%	20,3	23,1	32,0
Haushalte mit Stellplatz	1000	283	1 567	8 345
und zwar				
Eigentümer	%	53,0	51,5	59,0
Mieter	%	47,7	49,6	41,7

1) bei Zentral-/Etagenheizung sowie Einzel- und/oder Mehrraumöfen

**2.8 Private Haushalte nach Heizungssystem, Energieart und Garage/Stellplatz am 1.1.2003 sowie nach Haushaltsgröße**

Merkmal	Einheit	Haushalte insgesamt	Davon mit . . . Person(en)				
			1	2	3	4	5 und mehr

<b>nach Heizungssystem</b>							
<b>Haushalte</b>	<b>1000</b>	<b>1 095</b>	<b>358</b>	<b>374</b>	<b>205</b>	<b>129</b>	<b>(29)</b>
und zwar							
Fernheizung	1000	310	160	95	(37)	(15)	/
Zentral-, Etagenheizung	1000	723	172	258	162	105	(25)
Einzel- und /oder Mehrraumöfen	1000	(62)	(26)	(21)	/	/	/

<b>nach Energieart <sup>1)</sup></b>							
Haushalte mit							
Strom	%	(5,2)	/	(5,0)	/	/	/
Gas	%	67,5	68,8	71,8	66,1	58,2	(60,7)
Heizöl	%	24,4	(18,3)	21,0	(28,7)	(34,9)	/
festen Brennstoffen	%	10,3	/	(8,8)	(7,7)	(15,3)	/
sonstiger Energie	%	/	/	/	/	/	/

<b>nach Garage/Stellplatz</b>							
Haushalte mit Garage	1000	497	(55)	223	117	83	(18)
und zwar							
Eigentümer	%	82,2	(68,6)	83,5	78,9	90,9	(87,9)
Mieter	%	20,3	(31,4)	(18,2)	(24,6)	(13,2)	/
Haushalte mit Stellplatz	1000	283	(47)	99	72	53	(12)
und zwar							
Eigentümer	%	53,0	/	(44,0)	64,2	68,1	(88,6)
Mieter	%	47,7	(71,5)	56,0	(37,7)	(32,7)	/

1) bei Zentral-/Etagenheizung sowie Einzel- und/oder Mehrraumöfen

**2.9 Private Haushalte nach Heizungssystem, Energieart und Garage/Stellplatz am 1.1.2003 sowie nach Haushaltstyp und Anzahl der Kinder unter 18 Jahren**

Merkmal	Einheit	Haushalte insgesamt	Darunter						
			Allein- erzie- hende	Paare	davon				
					ohne Kinder	mit . . . Kind(ern)			
						1	2	3	4 und mehr

**nach Heizungssystem**

<b>Haushalte</b>	<b>1000</b>	<b>1 095</b>	<b>(45)</b>	<b>492</b>	<b>315</b>	<b>95</b>	<b>69</b>	<b>(11)</b>	<b>/</b>
und zwar									
Fernheizung	1000	310	/	98	73	(18)	/	/	/
Zentral-, Etagenheizung	1000	723	(31)	368	225	73	59	(10)	/
Einzel- und /oder Mehrraumöfen	1000	(62)	/	(26)	(17)	/	/	-	/

**nach Energieart <sup>1)</sup>**

Haushalte mit									
Strom	%	(5,2)	/	(3,9)	/	/	/	-	/
Gas	%	67,5	(75,6)	67,3	71,6	64,2	(56,0)	/	/
Heizöl	%	24,4	/	26,2	22,0	(30,6)	(34,7)	/	/
festen Brennstoffen	%	10,3	/	(10,0)	(9,1)	/	/	/	/
sonstiger Energie	%	/	-	/	/	/	/	-	-

**nach Garage/Stellplatz**

Haushalte mit Garage	1000	497	/	303	209	45	43	/	/
und zwar									
Eigentümer	%	82,2	/	83,2	84,1	(75,0)	(88,7)	/	/
Mieter	%	20,3	/	19,2	(17,8)	/	/	/	-
Haushalte mit Stellplatz	1000	283	/	154	83	(37)	(27)	/	/
und zwar									
Eigentümer	%	53,0	/	53,7	(46,3)	(53,5)	(68,8)	/	/
Mieter	%	47,7	/	46,3	53,7	(46,5)	/	/	/

1) bei Zentral-/Etagenheizung sowie Einzel- und/oder Mehrraumöfen

**2.10 Private Haushalte nach Heizungssystem, Energieart und Garage/Stellplatz am 1.1.2003 sowie**

Lfd. Nr.	Merkmal	Einheit	Haushalte insgesamt	Davon nach der sozialen		
				Selbständiger	darunter Gewerbe- treibender/ freiberuflich Tätiger	Arbeitnehmer
	nach Heizungssystem					
1	Haushalte und zwar	1000	1 095	58	56	528
2	Fernheizung	1000	310	/	/	114
3	Zentral-, Etagenheizung	1000	723	(49)	(48)	390
4	Einzel- und /oder Mehrraumöfen	1000	(62)	/	/	(24)
	nach Energieart <sup>1)</sup>					
	Haushalte mit					
5	Strom	%	(5,2)	/	/	(3,9)
6	Gas	%	67,5	(64,3)	(66,5)	65,4
7	Heizöl	%	24,4	/	/	28,3
8	festen Brennstoffen	%	10,3	/	/	(8,8)
9	sonstiger Energie	%	/	/	/	/
	nach Garage/Stellplatz					
10	Haushalte mit Garage und zwar	1000	497	(27)	(27)	282
11	Eigentümer	%	82,2	(80,3)	(79,8)	81,8
12	Mieter	%	20,3	/	/	20,9
13	Haushalte mit Stellplatz und zwar	1000	283	(23)	(23)	178
14	Eigentümer	%	53,0	(75,7)	(75,0)	55,6
15	Mieter	%	47,7	/	/	45,2

1) bei Zentral-/Etagenheizung sowie Einzel- und/oder Mehrraumöfen



**nach der sozialen Stellung des Haupteinkommensbeziehers**

Stellung des Haupteinkommensbeziehers								Lfd. Nr.
davon				Arbeitsloser	Nicht- erwerbs- tätiger	darunter		
Beamter	Angestellter und Arbeiter	davon				Rentner und Pensionär	darunter Rentner	
		Angestellter	Arbeiter					
nach Heizungssystem								
28	500	266	235	103	406	388	385	1
/	112	68	(43)	(41)	153	148	146	2
(25)	365	189	176	58	225	212	211	3
/	(23)	/	/	/	(28)	(28)	(28)	4
nach Energieart <sup>1)</sup>								
/	(4,0)	/	/	/	/	/	/	5
(71,0)	65,1	67,0	63,0	(63,4)	72,5	73,9	73,8	6
/	28,5	27,2	(29,9)	(22,7)	(19,4)	(18,4)	(18,4)	7
/	(9,2)	(8,0)	(10,5)	/	(11,7)	(12,3)	(12,4)	8
/	/	/	/	-	/	/	/	9
nach Garage/Stellplatz								
(17)	265	133	132	(26)	161	161	160	10
(94,6)	81,0	82,2	79,8	(72,4)	84,6	84,6	84,7	11
/	21,8	(21,4)	(22,2)	/	(17,2)	(17,2)	(17,1)	12
(15)	163	90	72	(27)	(55)	(52)	(51)	13
(74,5)	53,9	54,0	(53,8)	/	(39,7)	(42,2)	(42,0)	14
/	47,0	47,6	(46,2)	(57,8)	(60,3)	(57,8)	(58,0)	15

**2.11 Private Haushalte nach Heizungssystem, Energieart und Garage/Stellplatz am 1.1.2003 sowie nach dem Alter des Haupteinkommensbeziehers**

Merkmal	Einheit	Haushalte insgesamt	Davon mit einem Alter des Haupteinkommensbeziehers von ... bis unter ... Jahren							
			unter 25	25 - 35	35 - 45	45 - 55	55 - 65	65 - 70	70 - 80	80 und mehr

**nach Heizungssystem**

<b>Haushalte</b>	<b>1000</b>	<b>1 095</b>	<b>( 31)</b>	<b>109</b>	<b>240</b>	<b>261</b>	<b>165</b>	<b>87</b>	<b>162</b>	<b>( 39)</b>
und zwar										
Fernheizung	1000	310	/	( 25)	( 41)	74	51	( 33)	( 66)	/
Zentral-, Etagenheizung	1000	723	( 25)	82	184	174	104	( 51)	( 88)	/
Einzel- und /oder Mehrraumöfen	1000	( 62)	-	/	/	/	/	/	/	/

**nach Energieart <sup>1)</sup>**

Haushalte mit										
Strom	%	(5,2)	/	/	/	/	/	/	/	/
Gas	%	67,5	/	69,1	64,2	63,3	69,5	(70,5)	(81,9)	/
Heizöl	%	24,4	/	(24,5)	27,2	28,0	(21,4)	/	/	/
festen Brennstoffen	%	10,3	/	/	(10,7)	(10,2)	/	/	/	/
sonstiger Energie	%	/	/	/	/	/	/	/	-	-

**nach Garage/Stellplatz**

Haushalte mit Garage	1000	497	/	( 22)	128	135	94	53	( 52)	/
und zwar										
Eigentümer	%	82,2	/	(59,6)	82,1	85,1	82,3	(88,7)	(86,3)	/
Mieter	%	20,3	/	/	(19,9)	(19,7)	(20,8)	/	/	/
Haushalte mit Stellplatz	1000	283	/	( 40)	83	83	( 40)	( 17)	/	/
und zwar										
Eigentümer	%	53,0	-	(35,5)	61,1	62,2	(56,8)	/	/	/
Mieter	%	47,7	/	(64,5)	(38,9)	(39,7)	(43,7)	/	/	/

1) bei Zentral-/Etagenheizung sowie Einzel- und/oder Mehrraumöfen

**2.12 Private Haushalte nach Heizungssystem, Energieart und Garage/Stellplatz am 1.1.2003 sowie nach monatlichem Haushaltsnettoeinkommen**

Merkmal	Einheit	Haushalte insgesamt	Darunter mit monatlichem Haushaltsnettoeinkommen von ... bis unter ... EUR <sup>1)</sup>							
			unter 900	900 - 1 300	1 300 - 1 500	1 500 - 2 000	2 000 - 2 600	2 600 - 3 600	3 600 - 5 000	5 000 - 18 000

**nach Heizungssystem**

<b>Haushalte</b>	<b>1000</b>	<b>1 095</b>	<b>197</b>	<b>224</b>	<b>105</b>	<b>219</b>	<b>168</b>	<b>119</b>	<b>47</b>	<b>(15)</b>
und zwar										
Fernheizung	1000	310	(93)	(80)	(23)	55	35	(20)	/	/
Zentral-, Etagenheizung	1000	723	(92)	129	76	147	127	94	41	(15)
Einzel- und /oder Mehrraumöfen	1000	(62)	/	/	/	(17)	/	/	/	-

**nach Energieart <sup>2)</sup>**

Haushalte mit										
Strom	%	(5,2)	/	/	/	/	/	/	/	/
Gas	%	67,5	(67,1)	73,6	(78,9)	61,1	66,2	63,1	71,6	/
Heizöl	%	24,4	/	(14,2)	/	(29,9)	(27,4)	(30,9)	(23,6)	/
festen Brennstoffen	%	10,3	/	/	/	(14,4)	(10,7)	(9,3)	/	/
sonstiger Energie	%	/	/	/	/	/	/	/	/	-

**nach Garage/Stellplatz**

Haushalte mit Garage	1000	497	(20)	(76)	(50)	122	111	76	30	(11)
und zwar										
Eigentümer	%	82,2	/	(85,6)	(75,6)	79,4	87,7	84,7	(94,2)	(93,3)
Mieter	%	20,3	/	/	/	(22,8)	(15,7)	(18,9)	/	/
Haushalte mit Stellplatz	1000	283	/	(38)	(29)	(56)	60	46	(22)	/
und zwar										
Eigentümer	%	53,0	/	/	/	(43,1)	(61,3)	72,6	(90,3)	/
Mieter	%	47,7	/	(62,9)	(73,5)	(56,9)	(39,6)	(28,5)	/	/

1) Selbsteinstufung der Haushalte in vorgegebene Einkommensklassen am 1.1.2003 und ohne Haushalte von Landwirten

2) bei Zentral-/Etagenheizung sowie Einzel- und/oder Mehrraumöfen