

Statistischer Bericht

PI-j/04

Volkswirtschaftliche Gesamtrechnungen
in Thüringen
1991 - 2004

Bestell - Nr. 15 112



Thüringer Landesamt für Statistik

Herausgeber:
Thüringer Landesamt für Statistik
Europaplatz 3, 99091 Erfurt
Postfach 90 01 63, 99104 Erfurt

Telefon: 0361 37-84642/84647
Telefax: 0361 37-84699
Internet: <http://www.tls.thueringen.de>
E-Mail: auskunft@tls.thueringen.de

Auskunft erteilt:
Referat: Volksw. Gesamtrechn., Erwerbstätigkeit,
Umweltökon. Gesamtrechn., Außenhandel
Telefon: 0361 37-84217

Herausgegeben im Juni 2005

Heft-Nr.: 148 / 05
Preis: 6,25 EUR

© Thüringer Landesamt für Statistik, Erfurt, 2005

Für nichtgewerbliche Zwecke sind Vervielfältigung und unentgeltliche Verbreitung, auch auszugsweise, mit Quellenangabe gestattet. Die Verbreitung, auch auszugsweise, über elektronische Systeme/Datenträger bedarf der vorherigen Zustimmung.
Alle übrigen Rechte bleiben vorbehalten.

Inhaltsverzeichnis

Seite

Vorbemerkungen

3

Grafiken

1. Bruttoinlandsprodukt je Einwohner in Thüringen und in Deutschland 1991 bis 2004	12
2. Bruttonationaleinkommen je Einwohner in Thüringen und in Deutschland 1991 bis 2003	12
3. Primäreinkommen der privaten Haushalte je Einwohner in Thüringen und in Deutschland 1991 bis 2003	13
4. Verfügbares Einkommen der privaten Haushalte je Einwohner in Thüringen und in Deutschland 1991 bis 2003	13
5. Konsumausgaben der privaten Haushalte je Einwohner in Thüringen und in Deutschland 1991 und 2003	14
6. Sparen je Einwohner in Thüringen und in Deutschland 1991 und 2003	14

Tabellen

1. Gesamtwirtschaftliche Kennzahlen in Thüringen 1995 und 2000 bis 2004	15
2. Einkommen der privaten Haushalte in Thüringen 1991 bis 2003	16
3. Verwendung des Bruttoinlandsprodukts in Thüringen 1991 bis 2003 - in jeweiligen Preisen	18
4. Verwendung des Bruttoinlandsprodukts in Thüringen 1991 bis 2003 - in Preisen von 1995	20
5. Bruttoinlandsprodukt je Erwerbstätigen (Inland) 1991 bis 2004 nach Bundesländern - in jeweiligen Preisen	22
6. Bruttoinlandsprodukt je Erwerbstätigen (Inland) 1991 bis 2004 nach Bundesländern - in Preisen von 1995	24
7. Bruttoinlandsprodukt je geleistete Arbeitsstunde der Erwerbstätigen 1998 bis 2003 nach Bundesländern	26
8. Bruttoinlandsprodukt je Einwohner 1991 bis 2004 nach Bundesländern - in jeweiligen Preisen	28
9. Bruttoinlandsprodukt je Einwohner 1991 bis 2004 nach Bundesländern - in Preisen von 1995	30

10. Bruttonationaleinkommen je Einwohner 1991 bis 2003 nach Bundesländern - in jeweiligen Preisen	32
11. Geleistetes Arbeitnehmerentgelt je Arbeitnehmer (Inland) 1991 bis 2004 nach Bundesländern	34
12. Geleistetes Arbeitnehmerentgelt je geleistete Arbeitsstunde der Arbeitnehmer (Inland) 1998 bis 2003 nach Bundesländern	36
13. Empfangenes Arbeitnehmerentgelt je Arbeitnehmer (Inländer) 1991 bis 2003 nach Bundesländern	38
14. Primäreinkommen der privaten Haushalte je Einwohner 1991 bis 2003 nach Bundesländern	40
15. Verfügbares Einkommen der privaten Haushalte je Einwohner 1991 bis 2003 nach Bundesländern	42
16. Konsumausgaben der privaten Haushalte je Einwohner 1991 bis 2003 nach Bundesländern - in jeweiligen Preisen	44
17. Konsumausgaben der privaten Haushalte je Einwohner 1991 bis 2003 nach Bundesländern - in Preisen von 1995	46
18. Sparen je Einwohner 1991 bis 2003 nach Bundesländern	48

Vorbemerkungen

Mit diesem Statistischen Bericht werden Angaben zum Einkommen der privaten Haushalte und zur Verwendung des Bruttoinlandsprodukts in Thüringen vorgelegt.

Weiterhin enthält der vorliegende Statistische Bericht eine Vielzahl wichtiger Maßzahlen der Volkswirtschaftlichen Gesamtrechnungen im Vergleich aller Bundesländer ab dem Jahr 1991.

Die Rechtsgrundlage für die Berechnungen der nationalen und regionalen Volkswirtschaftlichen Gesamtrechnungen (VGR) ist die „Verordnung (EG) Nr. 2223/96 des Rates vom 25. Juni 1996 zum Europäischen System Volkswirtschaftlicher Gesamtrechnungen auf nationaler und regionaler Ebene in der Europäischen Gemeinschaft“ (ESVG - Verordnung).

Die Ergebnisse der regionalen VGR für Thüringen und alle anderen Bundesländer sind mit denen der anderen Regionen der Europäischen Gemeinschaft vergleichbar.

Die Volkswirtschaftlichen Gesamtrechnungen verfolgen die Aufgabe, ein möglichst vollständiges Gesamtbild des wirtschaftlichen Ablaufs und der damit verbundenen wirtschaftlichen Tätigkeiten und Vorgänge in einer Volkswirtschaft zu geben. Sie dienen der Wirtschaftsbeobachtung und sind für die Erstellung von konjunkturellen und wirtschaftlichen Analysen und Vorausschätzungen ein wichtiges Hilfsmittel.

In den Volkswirtschaftlichen Gesamtrechnungen werden die Entstehung, Verteilung und Verwendung des Inlandsprodukts, die Entstehung, Verteilung und Umverteilung von Einkommen und gesamtwirtschaftliche Erwerbstätigenzahlen nachgewiesen.

Für **Thüringen**, ebenso wie für die anderen Bundesländer, liegen gegenwärtig Ergebnisse nach ESGV 1995 vor:

- aus der Entstehungsrechnung das Bruttoinlandsprodukt als Zeitreihe für die Jahre 1991 bis 2004, die Bruttowertschöpfung nach Wirtschaftsbereichen, das Arbeitnehmerentgelt nach Wirtschaftsbereichen und die Bruttolöhne und -gehälter nach Wirtschaftsbereichen als Zeitreihen für die Jahre 1991 bis 2004,
- aus der Verwendungsrechnung die Bruttoanlageinvestitionen nach Wirtschaftsbereichen, die Konsumausgaben des Staates als Zeitreihen für die Jahre 1991 bis 2002 sowie die Konsumausgaben der privaten Haushalte als Zeitreihen für die Jahre 1991 bis 2003,
- aus der Verteilungsrechnung das Primäreinkommen der privaten Haushalte und das Verfügbare Einkommen der privaten Haushalte als Zeitreihen für die Jahre 1991 bis 2003 und
- aus der Erwerbstätigenrechnung die Erwerbstätigen nach Wirtschaftsbereichen sowie die Arbeitnehmer nach Wirtschaftsbereichen nach dem Inlandskonzept als Zeitreihen für die Jahre 1991 bis 2004 und die Erwerbstätigen sowie die Arbeitnehmer nach dem Inländerkonzept als Zeitreihen für die Jahre 1991 bis 2003.

Für **die Kreise Thüringens**, ebenso wie für alle Kreise der Bundesrepublik Deutschland, liegen gegenwärtig Ergebnisse nach ESGV 1995 vor:

- das Bruttoinlandsprodukt und die Bruttowertschöpfung nach Wirtschaftsbereichen als Zeitreihen für die Jahre 1991 bis 2003, das Arbeitnehmerentgelt nach Wirtschaftsbereichen und die Bruttolöhne und -gehälter nach Wirtschaftsbereichen als Zeitreihen für die Jahre 1996 bis 2003,
- das Primäreinkommen der privaten Haushalte und das Verfügbare Einkommen der privaten Haushalte als Zeitreihen für die Jahre 1995 bis 2003 und
- die Erwerbstätigen nach Wirtschaftsbereichen sowie die Arbeitnehmer nach Wirtschaftsbereichen nach dem Inlandskonzept als Zeitreihen für die Jahre 1991 bis 2003.

Die vorliegenden Ergebnisse wurden von den Arbeitskreisen „Volkswirtschaftliche Gesamtrechnungen der Länder“ und „Erwerbstätigenrechnung des Bundes und der Länder“ berechnet.

Die Mitglieder der Arbeitskreise sind die Statistischen Landesämter der Bundesrepublik Deutschland.

Begriffserläuterungen

Arbeitsvolumen

Das Arbeitsvolumen umfasst die **tatsächlich geleistete Arbeitszeit** aller Erwerbstätigen, die als Arbeitnehmer (Arbeiter, Angestellte, Beamte, geringfügig Beschäftigte, Soldaten) oder als Selbstständige beziehungsweise als mithelfende Familienangehörige innerhalb Deutschlands eine auf wirtschaftlichen Erwerb gerichtete Tätigkeit ausüben. Hierzu zählen auch die geleisteten Arbeitsstunden von Personen mit mehreren gleichzeitigen Beschäftigungsverhältnissen. Hingegen gehören die bezahlten, aber nicht geleisteten Arbeitsstunden, beispielsweise wegen Jahresurlaub, Erziehungsurlaub, Feiertage, Kurzarbeit oder krankheitsbedingter Abwesenheit nicht zum Arbeitsvolumen.

Die Ergebnisse über die geleistete Arbeitszeit und das Arbeitsvolumen werden im Rahmen der Volkswirtschaftlichen Gesamtrechnungen nach dem Inlandskonzept (Arbeitsortkonzept) nachgewiesen.

Arbeitnehmer

Als Arbeitnehmer zählt, wer als Arbeiter, Angestellter, Beamter, Richter, Berufssoldat, Soldat auf Zeit, Wehr- oder Zivildienstleistender, Auszubildender, Praktikant oder Volontär in einem Arbeits- oder Dienstverhältnis steht und hauptsächlich diese Tätigkeit ausübt. Eingeschlossen sind auch Heimarbeiter. Für die Zuordnung als Arbeitnehmer ist es unerheblich, ob aus dieser Tätigkeit der überwiegende Lebensunterhalt bestritten wird oder nicht. Im Fall mehrerer (gleichzeitiger) Tätigkeiten wird der Arbeitnehmer nur einmal gezählt, für die Zuordnung auf die Wirtschaftsbereiche wird die zeitlich überwiegende Tätigkeit zugrunde gelegt.

Die Darstellung der Arbeitnehmer erfolgt in diesem Statistischen Bericht als jahresdurchschnittliche Größe, sowohl nach dem Inlandskonzept (Arbeitsortkonzept), als auch nach dem Inländerkonzept (Wohnortkonzept).

Arbeitnehmerentgelt (geleistetes, empfangenes)

Das Arbeitnehmerentgelt umfasst sämtliche Geld- und Sachleistungen, die von einem Arbeitgeber an einen Arbeitnehmer erbracht werden, und zwar als Entgelt für die von diesem im Darstellungszeitraum geleistete Arbeit.

Das Arbeitnehmerentgelt untergliedert sich in Bruttolöhne und -gehälter in Form von Geld- und Sachleistungen sowie in Sozialbeiträge der Arbeitgeber. Das Arbeitnehmerentgelt wird sowohl entstehungsseitig als Bestandteil der Nettowertschöpfung, als auch verteilungsseitig als Bestandteil der Primäreinkommen (der privaten Haushalte) ermittelt. In ersterem Fall handelt es sich um das in einer bestimmten Region seitens der Arbeitgeber geleistete Einkommen (Inlandskonzept), im letzteren um das von den privaten Haushalten mit Wohnsitz in einer bestimmten Region empfangene Einkommen (Inländerkonzept).

Das geleistete Arbeitnehmerentgelt je Arbeitnehmer wird auch als Lohnkosten bezeichnet.

Arbeitslose

Arbeitslose sind Arbeit Suchende bis zur Vollendung des 65. Lebensjahres, die beschäftigungslos, nicht Schüler, Studenten oder Teilnehmer an beruflichen Bildungsmaßnahmen, nicht arbeitsunfähig erkrankt, nicht Empfänger von Altersrente sind und eine versicherungspflichtige, mindestens 15 Stunden wöchentlich umfassende Beschäftigung suchen. Sie müssen für eine Arbeitsaufnahme sofort zur Verfügung stehen. Arbeitslose müssen sich persönlich bei ihrem zuständigen Arbeitsamt gemeldet haben.

Arbeitslosenquote

Die Arbeitslosenquote gibt den prozentualen Anteil der Arbeitslosen an den abhängigen zivilen Erwerbspersonen an. Diese umfassen die sozialversicherungspflichtig und geringfügig Beschäftigten, die Beamten und die Arbeitslosen.

Betriebsüberschuss / Selbständigeneinkommen

Die Größe „Betriebsüberschuss und Selbständigeneinkommen“ resultiert entstehungsseitig als Differenz zwischen Nettowertschöpfung und Arbeitnehmerentgelt. In ihr ist das Entgelt für die unternehmerische Leistung, den kalkulatorischen Unternehmerlohn und das Entgelt für das eingesetzte eigene und fremde Sachkapital einbezogen. Im Rahmen der Einkommensverteilung fließt der Betriebsüberschuss als Entgelt

für die Nutzung finanzieller Vermögensteile (Vermögenseinkommen, wie z.B. Zinsen, Dividenden, Gewinnausschüttungen) an deren Eigentümer, zum Großteil an die privaten Haushalte.

Bei Selbständigen und Einzelunternehmen schließt der Betriebsüberschuss auch eine Vergütung für die mithelfenden Familienangehörigen mit ein und ist daher von den aus unternehmerischer Tätigkeit erzielten Gewinnen nicht zu trennen. Mit einbezogen ist bei den privaten Haushalten hier auch der (fiktiv erzielte) Betriebsüberschuss aus der Eigennutzung von Wohneigentum, ebenso wie der (realisierte) Betriebsüberschuss aus der Vermietung und Verpachtung.

Bevölkerung

Als Bevölkerung (Einwohner) wird die Anzahl der Personen bezeichnet, die an einem bestimmten Ort bzw. in einer bestimmten territorialen Einheit (Bundesland, Kreis) ihren ständigen Wohnsitz (Hauptwohnsitz) hat. Zur Bevölkerung zählen auch die in einem Bundesland bzw. in einem bestimmten Territorium für längere Zeit als wohnhaft gemeldeten Ausländer.

Bruttoinlandsprodukt

Das Inlandsprodukt ergibt sich aus der bereinigten Wertschöpfung durch Addition des Saldos von Gütersteuern abzüglich Gütersubventionen. Um von der unbereinigten zur bereinigten Bruttowertschöpfung zu gelangen, muss die unterstellte Bankgebühr abgezogen werden. Das Inlandsprodukt kann brutto oder netto (vor oder nach Abzug der Abschreibungen) berechnet werden. Das Inlandsprodukt (Inlandskonzept) unterscheidet sich vom Nationaleinkommen (Inländerkonzept) durch den Saldo der Primäreinkommen zwischen Inländern und der übrigen Welt (Ausland und übriges Inland).

Bruttoanlageinvestitionen

Die Bruttoanlageinvestitionen umfassen den Wert der Anlagen, die von inländischen Wirtschaftseinheiten erworben werden, um sie im Produktionsprozess dauerhaft einzusetzen. Dazu rechnen die Käufe von neuen Anlagen (einschließlich aller eingeführten und selbsterstellten Anlagen) sowie der Saldo der Käufe und Verkäufe von gebrauchten Anlagen und von Grund und Boden. Als Anlagen werden alle dauerhaften, reproduzierbaren Produktionsmittel angesehen, mit Ausnahme dauerhafter Güter, die für ausschließlich militärische Zwecke bestimmt sind oder die in den Privaten Verbrauch eingehen. Als dauerhaft gelten in den Volkswirtschaftlichen Gesamtrechnungen diejenigen Produktionsmittel, deren Nutzungsdauer mehr als ein Jahr beträgt und die normalerweise aktiviert, d.h. in die Bilanz aufgenommen werden.

Die Bruttoanlageinvestitionen sind in den Volkswirtschaftlichen Gesamtrechnungen in Ausrüstungen und sonstige Anlagen einerseits und Bauten andererseits unterteilt. Die Ausrüstungen umfassen bewegliche Investitionsgüter, wie Maschinen, maschinelle Anlagen, Fahrzeuge, Betriebs- und Geschäftsausstattungen sowie ähnliche nicht fest mit Bauten verbundene Anlagegüter. Die sonstigen Anlagen umfassen u.a. Nutzvieh, Nutzpflanzungen und immaterielle Anlagen wie z.B. Software. Die Bauten umfassen Bauleistungen an Gebäuden und sonstigen Bauten, wie Straßen, Brücken, Tunnel, Flugplätze u.Ä. Einbezogen sind mit Bauten fest verbundene Einrichtungen, wie Aufzüge, Heizungs-, Lüftungs- und Klimaanlage, außerdem gärtnerische Anlagen, die Umzäunung von Grundstücken u.Ä.

Bruttolöhne und -gehälter

Bruttolöhne und -gehälter umfassen Geld- und Sachleistungen der Arbeitgeber an die Arbeitnehmer. Bruttolöhne und -gehälter in Form von Geldleistungen umfassen regelmäßig gezahlte Grundlöhne und Grundgehälter; Zuschläge für Überstunden, Nacht- und Sonntagsarbeit; Teuerungs- und Auslandszulagen; Zahlungen von Arbeitgebern an ihre Arbeitnehmer zum Zwecke der Vermögensbildung; Prämien, Zuschläge und Gratifikationen; Fahrtkostenzuschüsse u.Ä.

Bruttolöhne und -gehälter in Form von Sachleistungen umfassen Waren, Dienstleistungen und sonstige Leistungen, die unentgeltlich oder verbilligt von den Arbeitgebern zur Verfügung gestellt werden und von den Arbeitnehmern nach eigenem Ermessen zur Befriedigung ihrer eigenen Bedürfnisse oder der Bedürfnisse von Mitgliedern ihres Haushalts verwendet werden können.

Die Bruttolöhne und -gehälter je Arbeitnehmer werden auch als Verdienst bezeichnet.

Bruttonationaleinkommen

Das Nationaleinkommen umfasst von Inländern empfangene Arbeitnehmerentgelte, Produktions- und Importabgaben abzüglich der Subventionen, per Saldo empfangene Vermögenseinkommen,

Bruttobetriebsüberschuss und Bruttoselbständigeneinkommen.

Das Nationaleinkommen kann brutto oder netto (vor oder nach Abzug der Abschreibungen) berechnet werden. Das Nationaleinkommen (Inländerkonzept) unterscheidet sich vom Inlandsprodukt (Inlandskonzept) durch den Saldo der Primäreinkommen zwischen Inländern und der übrigen Welt (Ausland und übriges Inland).

Das Bruttonationaleinkommen gilt als umfassender Einkommensbegriff der Volkswirtschaft.

Das Bruttonationaleinkommen ersetzt nach dem ESVG 1995 das frühere Bruttosozialprodukt.

Erwerbspersonen^{*)}

Die Erwerbspersonen setzen sich zusammen aus den Erwerbstätigen und den Erwerbslosen. Als Erwerbstätige werden alle Personen gezählt, die irgendeinem Erwerb, sei es auch nur kleinsten Umfangs (beispielsweise einige Wochenstunden) nachgehen, gleichgültig, ob sie hieraus ihren überwiegenden Lebensunterhalt bestreiten oder nicht. Als Erwerbslose werden diejenigen Personen erfasst, die bei der Befragung keine Erwerbstätigkeit angegeben und sich als arbeitslos bzw. Arbeit suchend bezeichnet haben.

Erwerbsquote^{*)}

Die Erwerbsquote bezeichnet den Anteil der Erwerbspersonen an der Bevölkerung. Um Aussagen über das Erwerbsverhalten von Einflüssen der Bevölkerungsgruppen freizuhalten, die wie die Kinder normalerweise noch nicht oder wie die Menschen im Rentenalter normalerweise nicht mehr am Erwerbsleben teilnehmen, werden diese Aussagen auf die Bevölkerung im Erwerbsalter (Altersgruppe der 15- unter 65-Jährigen) beschränkt.

Erwerbstätige

Als Erwerbstätige werden alle Personen angesehen, die einer Erwerbstätigkeit oder auch mehreren Erwerbstätigkeiten nachgehen, unabhängig von der Dauer der tatsächlich geleisteten oder vertragsmäßig zu leistenden wöchentlichen Arbeitszeit. Für die Zuordnung als Erwerbstätiger ist es unerheblich, ob aus dieser Tätigkeit der überwiegende Lebensunterhalt bestritten wird oder nicht. Zu den Erwerbstätigen gehören auch Soldaten (einschließlich der Wehr- und Zivildienstleistenden). Nicht zu den Erwerbstätigen rechnen Personen in ihrer Eigenschaft als Grundstücks-, Haus- und Wohnungseigentümer oder als Eigentümer von Wertpapieren und ähnlichen Vermögenswerten. Im Fall mehrerer (gleichzeitiger) Tätigkeiten wird der Erwerbstätige nur einmal gezählt, sowohl für die Zuordnung nach der Stellung im Beruf als auch für die Zuordnung nach Wirtschaftsbereichen wird die zeitlich überwiegende Tätigkeit zugrunde gelegt.

Nach der Stellung im Beruf wird unterschieden zwischen Selbständigen und mithelfenden Familienangehörigen sowie Arbeitnehmern.

Die Darstellung der Erwerbstätigen erfolgt in diesem Statistischen Bericht als jahresdurchschnittliche Größe, sowohl nach dem Inlandskonzept (Arbeitsortkonzept) als auch nach dem Inländerkonzept (Wohnortkonzept).

Inlands- / Inländerkonzept

Bei den vorgelegten Ergebnissen nach dem Inlandskonzept (bzw. Arbeitsortkonzept) werden die wirtschaftliche Leistung bzw. das Einkommen nach dem Ort der Entstehung und die Erwerbstätigen am Arbeitsort beschrieben. Erfasst sind dabei die in einer bestimmten Region erbrachte Leistung bzw. die in einer bestimmten Region (Bundesland, Kreis) entstandenen Einkommen, unabhängig davon, ob sie durch den Einsatz der dort vorhandenen Produktionsfaktoren (gebietsansässige Erwerbstätige, finanzielle Mittel) zustande kamen oder ob Gebietseinpender sowie von außerhalb zufließendes Kapital beim Entstehen der Leistung und der Einkommen mitwirkten.

Ergebnisse nach dem Inländerkonzept (bzw. Wohnortkonzept) sind die wirtschaftliche Leistung bzw. das Einkommen der gebietsansässigen Wirtschaftseinheiten und die Erwerbstätigen am Wohnort. Der Ort der Entstehung von wirtschaftlicher Leistung oder Einkommen sowie der Arbeitsort der Erwerbstätigen wird hier nicht berücksichtigt.

^{*)} aus der Mikrozensususerhebung

Konsumausgaben der privaten Haushalte

Als Konsumausgaben der privaten Haushalte werden die Waren- und Dienstleistungskäufe der in einer bestimmten Region ansässigen Haushalte für Konsumzwecke bezeichnet. Neben den tatsächlichen Käufen, zu denen u.a. auch Entgelte für häusliche Dienste gehören, sind auch bestimmte unterstellte Käufe einbezogen, wie z.B. der Eigenkonsum der Unternehmer, der Wert der Nutzung von Wohneigentum sowie so genannte Naturalentgelte (Deputate).

Nicht zu den privaten Konsumausgaben zählen hingegen Konsum auf Geschäftskosten (er wird als Vorleistung betrachtet) sowie Gebäude- und Grundstückskäufe (sie gelten als Anlageinvestitionen). Implizit zu den Konsumausgaben der privaten Haushalte gehört jedoch auch der Eigenverbrauch der privaten Organisationen ohne Erwerbszweck, der über soziale Sachtransfers überwiegend privaten Haushalten zugute kommt, sich aus statistischen Gründen jedoch nicht sauber von den Ausgaben der privaten Haushalte trennen lässt.

Konsumausgaben des Staates

Die Konsumausgaben des Staates entsprechen dem Wert der Dienstleistungen, die vom Staat als Nichtmarktproduktion der Allgemeinheit ohne spezielles Entgelt zur Verfügung gestellt werden, abzüglich des Eigenverbrauchs und der Verkäufe von Nichtmarktproduktion und zuzüglich den Ausgaben des Staates für soziale Sachleistungen (Güter, die als soziale Transfers der privaten Haushalte für ihren Konsum zur Verfügung gestellt werden).

Die Nichtmarktproduktion des Staates (einschließlich der Produktion für die Eigenverwendung) verteilt sich auf die Wirtschaftsbereiche Hilfs- und Nebentätigkeiten für den Verkehr (ohne Gemeinden), Forschung und Entwicklung, öffentliche Verwaltung, Erziehung und Unterricht, Gesundheits-, Veterinär- und Sozialwesen sowie Kultur, Sport und Unterhaltung.

(Die Marktproduktion des Staates wird in örtlichen fachlichen Einheiten erbracht, die den Wirtschaftsbereichen Land- und Forstwirtschaft, Wasserversorgung, Hilfs- und Nebentätigkeiten für den Verkehr (nur Gemeinden), Grundstücks- und Wohnungswesen und der Erbringung von Entsorgungsleistungen zuzurechnen sind.)

Primäreinkommen

Das Primäreinkommen ist das Einkommen, das gebietsansässige Einheiten aufgrund ihrer Teilnahme am Produktionsprozess erhalten, sowie das Einkommen, das der Eigentümer eines Vermögenswertes oder eines nichtproduzierten Sachvermögensgegenstandes als Gegenleistung dafür erhält, dass er einer anderen institutionellen Einheit finanzielle Mittel oder nichtproduziertes Sachvermögen zur Verfügung stellt.

Primäreinkommen der privaten Haushalte

Das Primäreinkommen der privaten Haushalte setzt sich zusammen aus dem empfangenen Arbeitnehmerentgelt, dem Betriebsüberschuss und Selbständigeneinkommen (hierzu zählen auch unterstellte Mieten für selbstgenutztes Wohneigentum) und dem im allgemeinen positiven Saldo aus empfangenen und geleisteten Vermögenseinkommen.

Private Haushalte

Als private Haushalte werden die Einzelpersonen oder Gruppen von Einzelpersonen (Heiminsassen, Ordensmitglieder) mit Wohnsitz in einer bestimmten Region verstanden. Die Summe der Haushaltsmitglieder kommt daher der gebietsansässigen Bevölkerung gleich. Die Einkommen der privaten Haushalte und der privaten Organisationen ohne Erwerbszweck werden in den Volkswirtschaftlichen Gesamtrechnungen allgemein nur zusammengefasst dargestellt, da die statistischen Daten – angesichts der engen monetären Verflechtung beider Sektoren – für eine getrennte Darstellung nicht ausreichen. Allerdings kommt den privaten Organisationen nur ein relativ geringes Gewicht zu, so dass zur Vereinfachung häufig nur vom Haushaltssektor bzw. von den privaten Haushalten gesprochen wird, obwohl die privaten Organisationen sachlich miteinbezogen sind.

Restposten

Der so genannte Restposten umfasst vor allem den Außenbeitrag (Saldo zwischen den Exporten und Importen von Waren und Dienstleistungen), des Weiteren die Vorratsveränderungen, den Nettozuwachs an Wertsachen und eine statistische Differenz.

Selbständige

Zu den Selbständigen gehören tätige Eigentümer in Einzelunternehmen und Personengesellschaften, selbständige Landwirte (auch Pächter), selbständige Handwerker, selbständige Ärzte, Anwälte und andere freiberuflich Tätige, selbständige Handels- und Versicherungsvertreter, Hausgewerbetreibende, Zwischenmeister, selbständige Lehrer und Musiker, selbständige Artisten, Hebammen mit Niederlassungserlaubnis, in der Kranken- und Kinderpflege selbständig tätige Personen u.Ä. Nicht zu den Selbständigen zählen Personen, die gleichzeitig als Haupttätigkeit in einem Arbeits- oder Dienstverhältnis stehen und lediglich innerhalb ihres Arbeitsbereiches selbständig disponieren können. Zu den mithelfenden Familienangehörigen werden alle Personen gerechnet, die regelmäßig unentgeltlich in einem Betrieb mitarbeiten, der von einem Familienmitglied als Selbständigen geleitet wird, soweit nicht gleichzeitig eine andere Haupttätigkeit vorliegt, zum Beispiel in einem Arbeits- oder Dienstverhältnis.

Selbständigeneinkommen

siehe Betriebsüberschuss / Selbständigeneinkommen

Sozialbeiträge

Die Sozialbeiträge untergliedern sich in tatsächliche und unterstellte Sozialbeiträge. Die tatsächlichen Sozialbeiträge umfassen Beiträge von Arbeitgebern, Arbeitnehmern, Selbständigen sowie die vom Staat übernommenen Beiträge für Nichterwerbstätige an Versicherungsträger zugunsten des Versicherungsnehmers. Die unterstellten Sozialbeiträge der Arbeitgeber stellen den Gegenwert von Sozialleistungen dar, die von Arbeitgebern direkt an die von ihnen beschäftigten Arbeitnehmer gezahlt werden.

Sozialleistungen

Die empfangenen monetären Sozialleistungen umfassen Geldleistungen der Sozialversicherung, Sozialleistungen aus privaten Sicherungssystemen, sonstige (u.a. freiwillige) Sozialleistungen der Arbeitgeber und sonstige soziale Geldleistungen des Staates und der privaten Organisationen ohne Erwerbszweck außerhalb von Sozialschutzsystemen. Die weitaus größte Position unter den empfangenen monetären Sozialleistungen stellen die Geldleistungen der Rentenversicherung (Arbeiter, Angestellte, Knappschaft) dar. Von erheblicher Bedeutung sind jedoch auch die Geldleistungen der Arbeitslosenversicherung sowie der Arbeitslosen- und Sozialhilfe, die öffentlichen Pensionen und auch das Kindergeld. Weiterhin zu den monetären Sozialleistungen zählen Geldleistungen der gesetzlichen Kranken-, Unfall- und Pflegeversicherung, Wohngeld, Erziehungsgeld, Ausbildungsbeihilfen, Kriegsopferversorgung und ähnliche finanzielle Unterstützungsleistungen.

Sparen

Das Sparen der privaten Haushalte ist der verbleibende Teil des Verfügbaren Einkommen nach Abzug des Privaten Konsum. Das Sparen umfasst außerdem noch die Zunahme der betrieblichen Versorgungsansprüche.

Sparquote

Die Sparquote beschreibt den Anteil des Sparens am Verfügbaren Einkommen.

Transferleistungen (geleistete, empfangene)

Zu den (von privaten Haushalten) geleisteten laufenden Transfers zählen insbesondere die Sozialbeiträge und die direkten Steuern, wie die Lohn- und Einkommensteuer, die Körperschaftsteuer, die (frühere) Vermögensteuer sowie auch Steuern im Zusammenhang mit dem privaten Verbrauch (z.B. Kfz-Steuer, Gemeindesteuern, Hunde-, Jagd- und Fischereisteuer). Zu den geleisteten laufenden Transfers zählen darüber hinaus auch sog. Nettoprämien für Schadenversicherungen (das sind v.a. Beiträge an Kranken- und Schadenversicherungen, abzüglich des Dienstleistungsentgelts dieser Versicherungen) sowie eine Reihe weiterer dem Betrag nach weniger bedeutender Transfers.

Die von privaten Haushalten empfangenen laufenden Transfers umfassen in weit überwiegendem Umfang monetäre Sozialleistungen.

Zu den empfangenen laufenden Transfers zählen außerdem die Leistungen von Schadenversicherungen zur Regulierung von Schadenfällen (Private Krankenversicherung sowie Kfz-Haftpflicht, Kfz-Unfall, Feuer, Einbruch, Leitungswasser, Glas, Hausrat, Rechtsschutz usw.) sowie eine Reihe weiterer Leistungen.

Verfügbares Einkommen der privaten Haushalte

Das Verfügbare Einkommen der privaten Haushalte ergibt sich aus den empfangenen Primäreinkommen nach Abzug der geleisteten laufenden Transfers und nach Hinzufügung der empfangenen laufenden Transfers. Das Verfügbare Einkommen ist als der Betrag zu verstehen, der für Konsumzwecke oder zur Ersparnisbildung zur Verfügung steht.

Vermögenseinkommen (geleistetes, empfangenes)

Vermögenseinkommen wird im Rahmen der Einkommensverteilung einerseits von den privaten Haushalten in Gestalt von Kreditzinsen oder Pachtzahlungen geleistet und andererseits, vor allem als Guthabenzinsen, Ausschüttungen und Gewinnentnahmen, empfangen. In den Volkswirtschaftlichen Gesamtrechnungen werden zudem auch die Betriebsüberschüsse der Versicherer aus der Anlage versicherungstechnischer Rückstellungen als (fiktive) Vermögenseinkommen der Versicherten betrachtet, da sie auf deren Geldvermögen beruhen und als Forderungen der Versicherten aus Versicherungsverträgen zu betrachten sind.

Hinweise

Das statistische Ausgangsmaterial für die Volkswirtschaftlichen Gesamtrechnungen fällt nicht gleichzeitig und jeweils in der erforderlichen Tiefengliederung an. Um die Aktualität zu sichern, müssen zunächst vorläufige Ergebnisse errechnet werden. Diese werden dann mehrfach anhand des inzwischen angefallenen statistischen Materials überarbeitet. Da diese Berechnungen stets in der Reihenfolge Deutschland, Bundesländer, Kreise erfolgen, entsprechen die Ergebnisse der verschiedenen Regionalebenen nicht zu jedem Zeitpunkt einem einheitlichen Rechenstand. Der Benutzer sollte sich bei Auswertungen stets des Berechnungsstandes vergewissern.

Die in dem vorliegenden Statistischen Bericht enthaltenen Daten für die Jahre 1991 bis 2002 entstammen der Berechnungsphase „Originärberechnung“, die Daten für das Jahr 2003 der Berechnungsphase „Zweites vorläufiges Ergebnis“ und die Daten für das Jahr 2004 der Berechnungsphase „Erstes vorläufiges Ergebnis“.

Die Ergebnisse für die Jahre 1991 bis 2003 sind auf den Berechnungsstand August 2004 des Statistischen Bundesamtes abgestimmt, die Ergebnisse für das Jahr 2004 auf den Berechnungsstand Februar 2005.

Alle Ergebnisse sind vorläufig.

Die Ergebnisse werden in der Regel in **Millionen EUR** dargestellt.

Bei der Addition von Ergebnissen können Abweichungen durch **Rundungen** entstehen.

Die Angaben je Erwerbstätigen, je Einwohner sowie je geleistete Arbeitsstunde der Erwerbstätigen werden in **EUR** nachgewiesen.

Die Veränderungsraten gegenüber dem Vorjahr wurden stets von den ungerundeten Werten errechnet.

Das **Gebiet der neuen Bundesländer ohne Berlin** umfasst die Territorien der Bundesländer Mecklenburg-Vorpommern, Brandenburg, Sachsen, Sachsen-Anhalt und Thüringen.

Zeichenerklärung:

- . Zahlenwert unbekannt oder geheim zu halten

Internetangebot

Ausgewählte Ergebnisse der Volkswirtschaftlichen Gesamtrechnungen für Thüringen finden Sie unter <http://www.tls.thueringen.de>.

Die im Internet veröffentlichten Ergebnisse für Thüringen entsprechen stets dem aktuellen Berechnungsstand.

Schematische Darstellung der wichtigsten VGR-Begriffe nach dem ESVG 1995

Entstehung

Produktionswert zu Herstellungspreisen		
- Vorleistungen zu Anschaffungspreisen		
Bruttowertschöpfung zu Herstellungspreisen (unbereinigt)		
- unterstellte Bankgebühr		
Bruttowertschöpfung zu Herstellungspreisen (bereinigt)		
+ Gütersteuern abzüglich Gütersubventionen		
Bruttoinlandsprodukt zu Marktpreisen		
- Abschreibungen		
Nettoinlandsprodukt zu Marktpreisen		

Verteilung

+ Saldo der Primäreinkommen aus der übrigen Welt		
Bruttonationaleinkommen ¹⁾ zu Marktpreisen		
- Abschreibungen		
Nettonationaleinkommen zu Marktpreisen		
- Produktions- und Importabgaben abzüglich Subventionen ²⁾		
Nettonationaleinkommen zu Faktorkosten ³⁾ (Volkseinkommen)		
Arbeitnehmerentgelt	Betriebsüberschuss, Selbständigen- und Vermögenseinkommen	
- Betriebsüberschuss und Vermögenseinkommen der Kapitalgesellschaften und des Staates		
Primäreinkommen der privaten Haushalte ⁴⁾		
- Saldo d. Einkommen- / Vermögensteuern, Sozialbeitr., monet. Sozialleist. u. sonst. Transfers d. priv. Haush.		
Verfügbares Einkommen der privaten Haushalte ⁵⁾		
- Sparen der privaten Haushalte		

Verwendung

Konsumausgaben der privaten Haushalte	Konsumausg. des Staates	Bruttoanl.-investition.	Restposten ⁶⁾
---------------------------------------	-------------------------	-------------------------	--------------------------

1) bisher: Bruttosozialprodukt

2) vom Staat empfangene Abgaben bzw. vom Staat gezahlte Subventionen

3) von Inländern per saldo empfangene Erwerbs- und Vermögenseinkommen (dieses Einkommensaggregat ist im ESVG 95 nicht vorgesehen, wird aber für nationale Zwecke ausgewiesen)

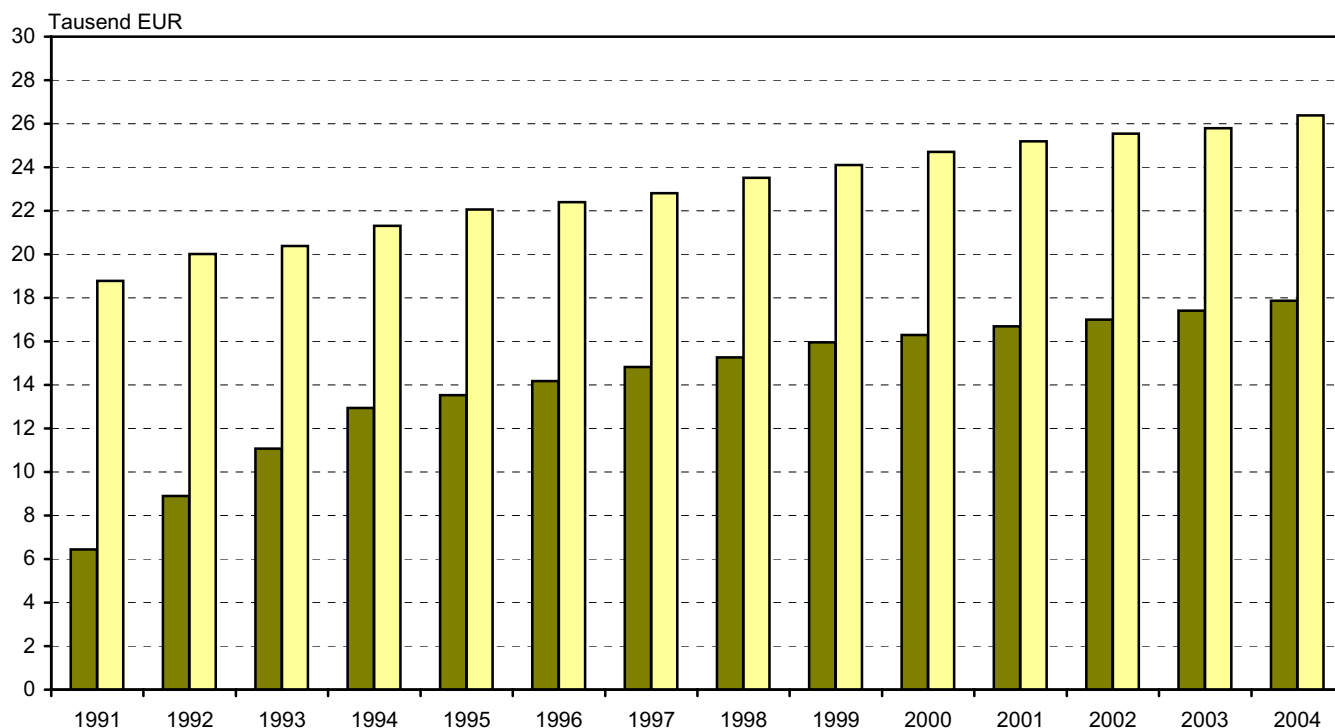
4) private Haushalte in diesem Schaubild grundsätzlich einschließlich privater Organisationen ohne Erwerbszweck

5) nach dem Ausgabenkonzept einschließlich Zunahme betrieblicher Versorgungsansprüche

6) Vorratsveränderungen, Nettozugang an Wertsachen, Außenbeitrag, statistische Differenz

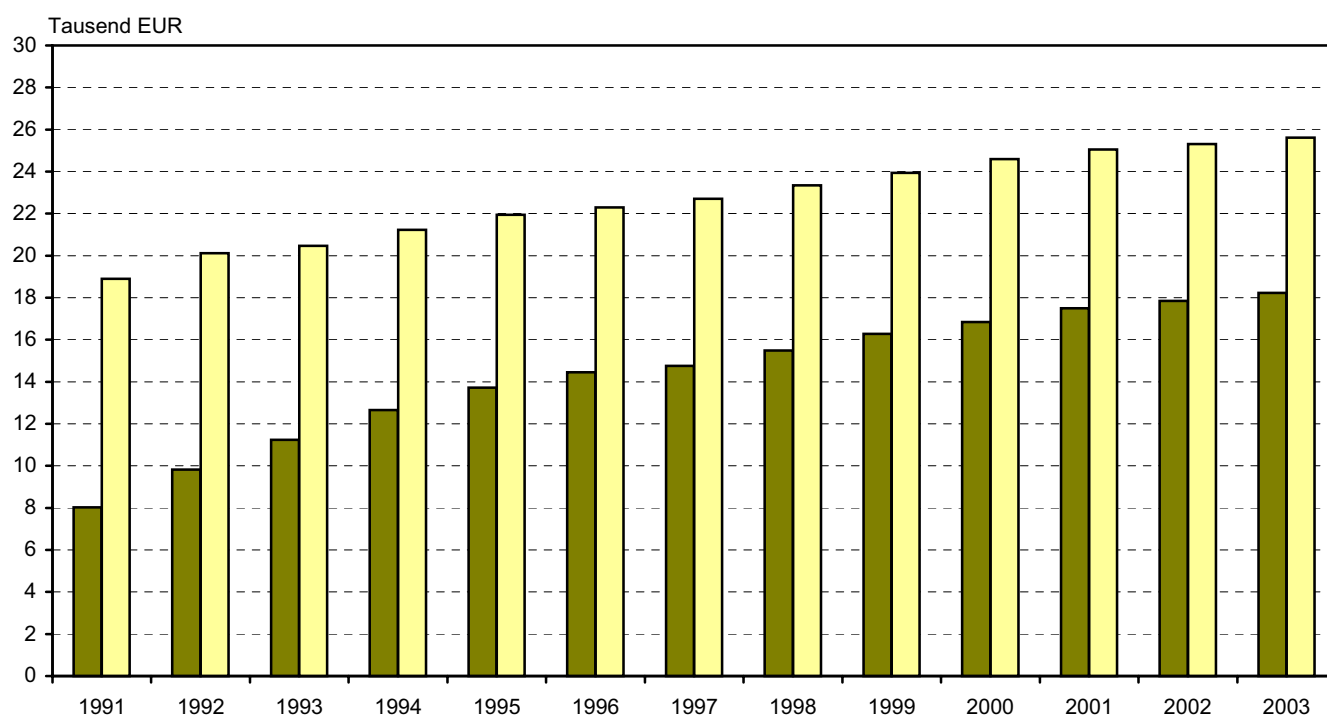
1. Bruttoinlandsprodukt je Einwohner in Thüringen und in Deutschland 1991 bis 2004

- in jeweiligen Preisen -



2. Bruttonationaleinkommen je Einwohner in Thüringen und in Deutschland 1991 bis 2003

- in jeweiligen Preisen -

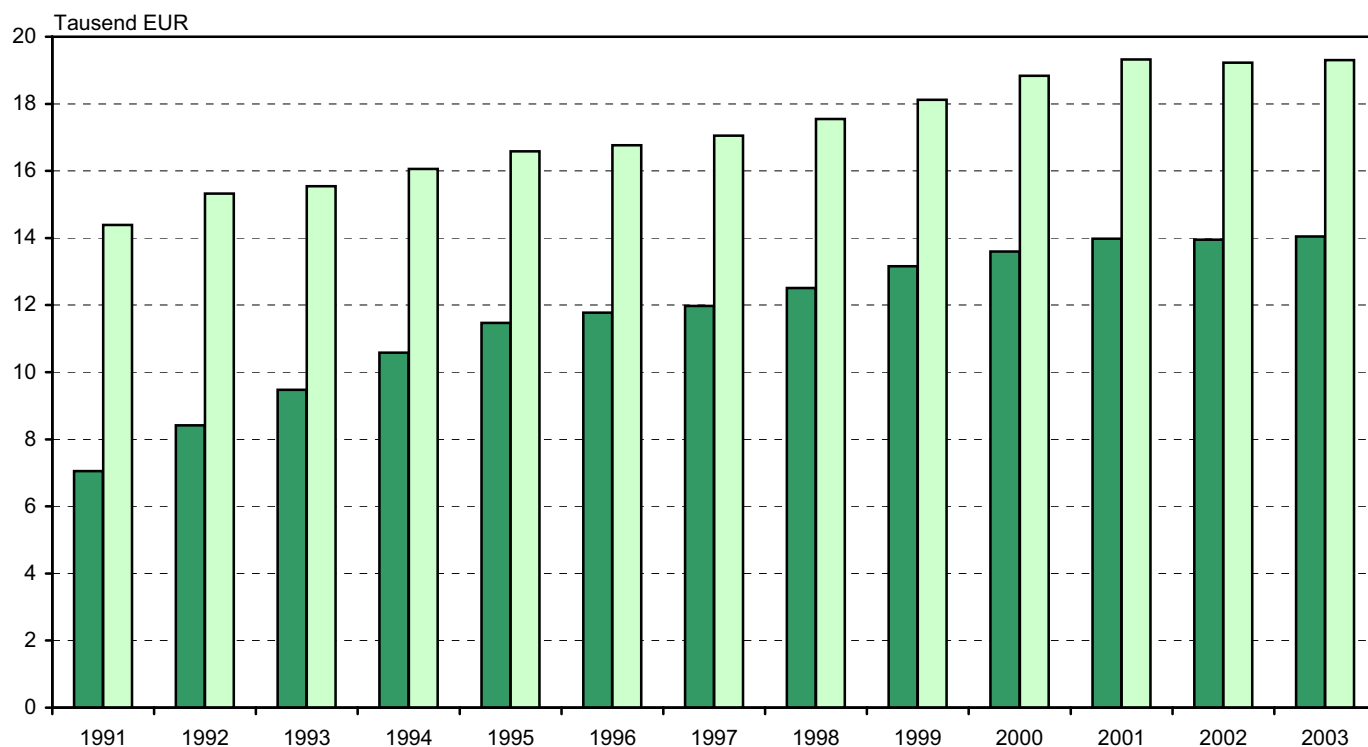


Thüringen

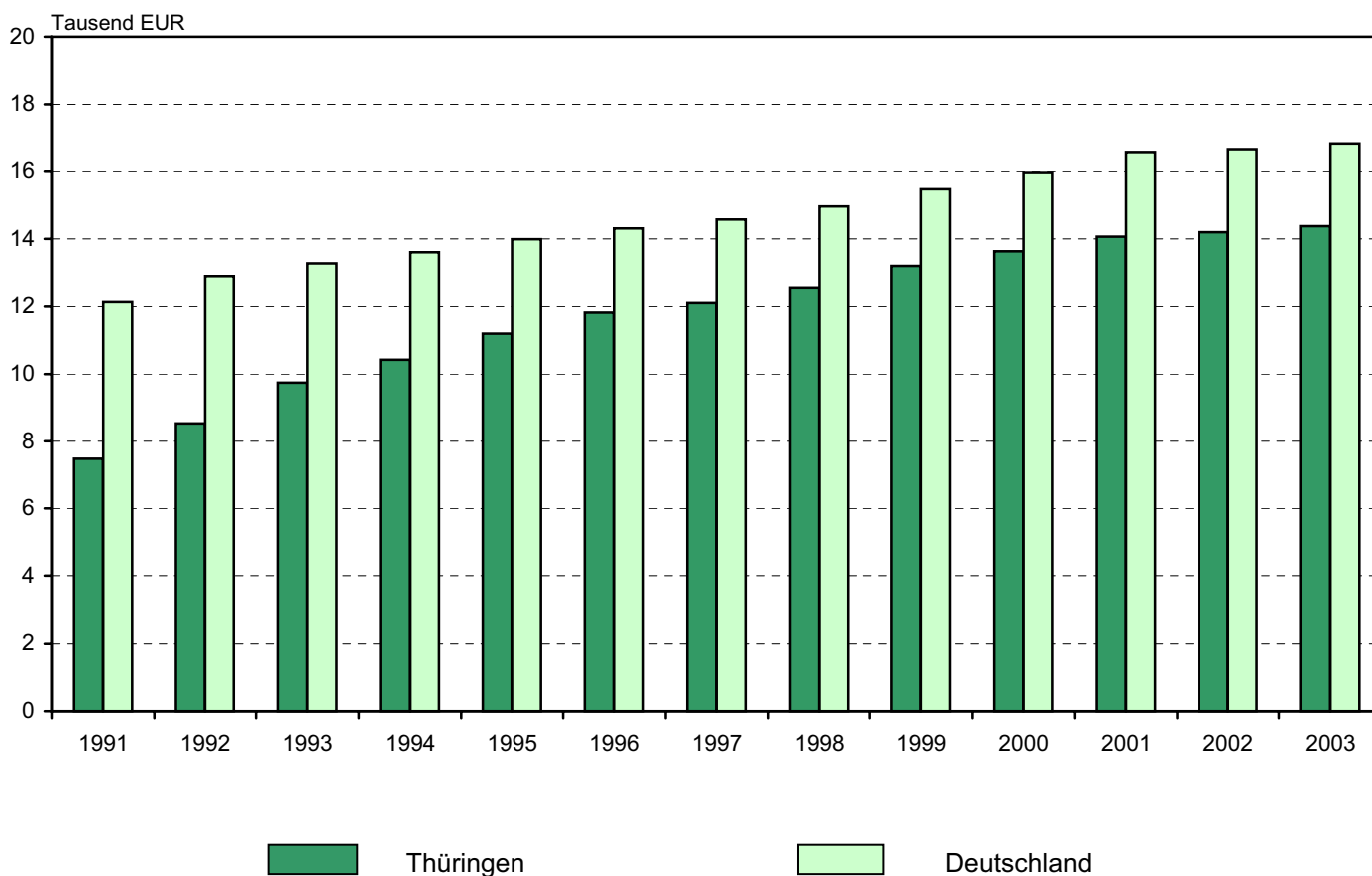


Deutschland

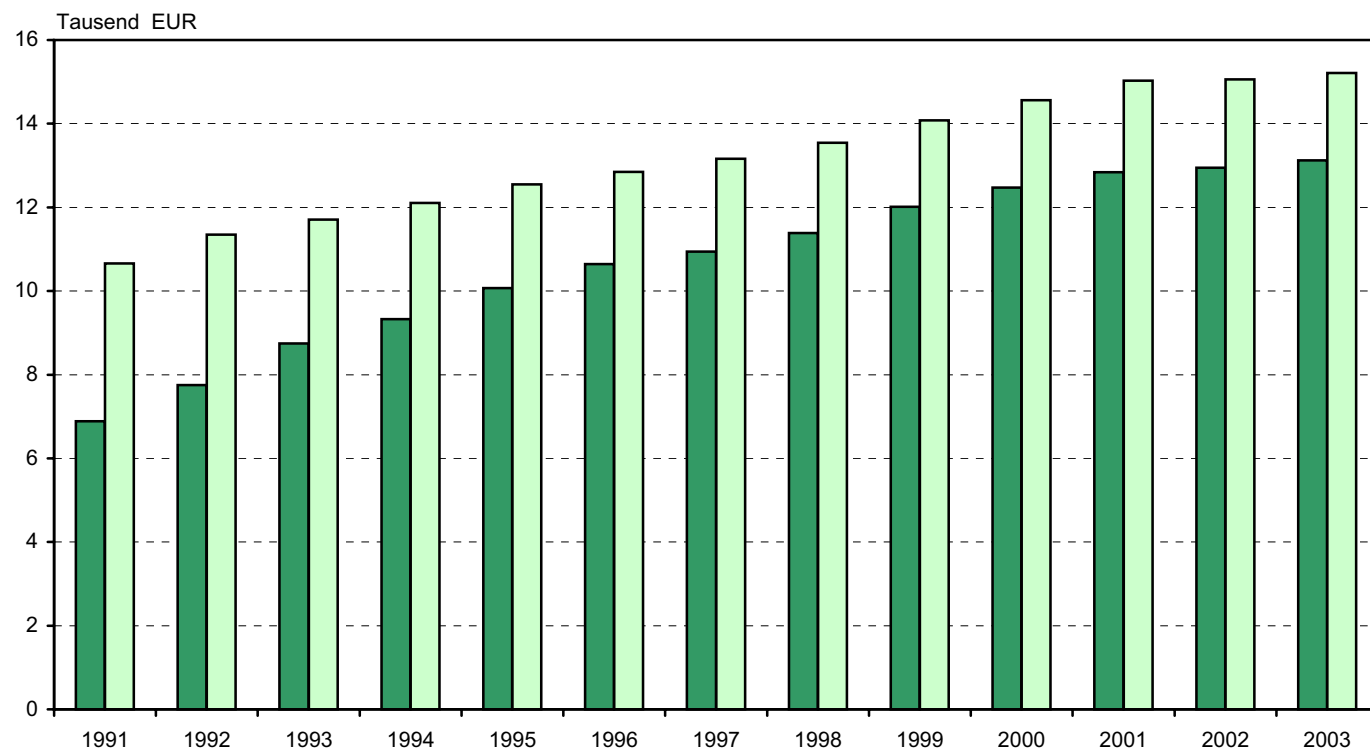
3. Primäreinkommen der privaten Haushalte je Einwohner in Thüringen und in Deutschland 1991 bis 2003



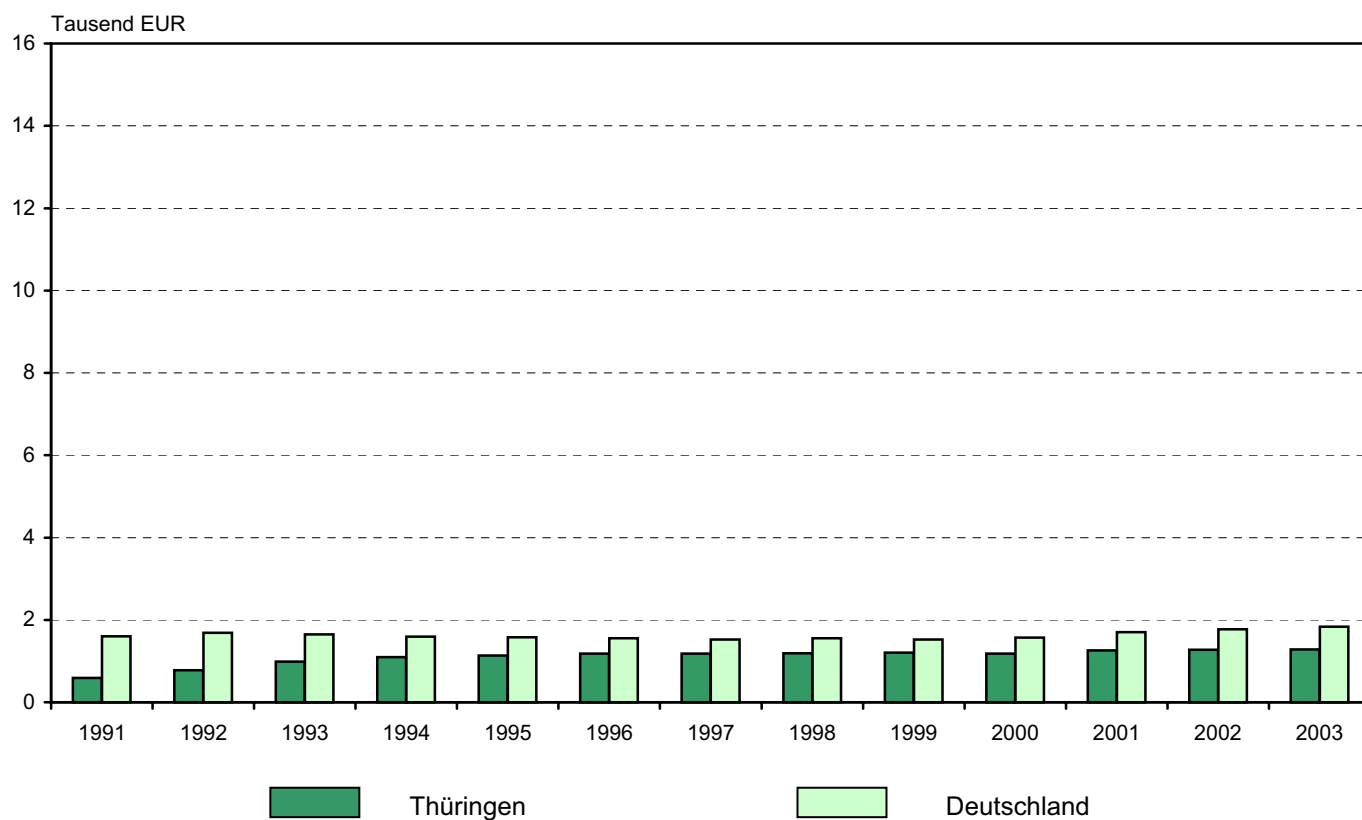
4. Verfügbares Einkommen der privaten Haushalte je Einwohner in Thüringen und in Deutschland 1991 bis 2003



5. Konsumausgaben der privaten Haushalte je Einwohner in Thüringen und in Deutschland 1991 bis 2003 - in jeweiligen Preisen -



6. Sparen je Einwohner in Thüringen und in Deutschland 1991 bis 2003



1. Gesamtwirtschaftliche Kennzahlen in Thüringen 1995 und 2000 bis 2004

Lfd. Nr.	Merkmal	Einheit	1995	2000	2001	2002	2003	2004
1	Bevölkerung ¹⁾	1000	2 511	2 440	2 421	2 402	2 382	2 365
2	Erwerbspersonen ²⁾	1000	1 316	1 298	1 282	1 273	1 256	1 250
3	Arbeitslose ³⁾	1000	172	194	194	201	211	208
4	Erwerbstätige (Inländer)	1000	1 129	1 158	1 157	1 134	1 117	.
5	Selbständige ⁴⁾	1000	91	100	104	104	106	111
6	Arbeitnehmer [Inländer (Z.4 - Z.5)]	1000	1 038	1 058	1 053	1 031	1 011	.
7	Pendlersaldo	1000	- 61	- 79	- 88	- 87	- 88	.
8	Arbeitnehmer [Inland (Z.6 + Z.7)]	1000	977	979	965	944	923	921
9	Selbständige ⁴⁾	1000	91	100	104	104	106	111
10	Erwerbstätige [Inland (Z.8 + Z.9)]	1000	1 068	1 079	1 069	1 048	1 029	1 032
11	Erwerbsquote ^{2) 5)}	%	76,5	76,4	75,9	75,8	76,0	76,2
12	Arbeitslosenquote ^{3) 6)}	%	15,0	16,5	16,5	17,2	18,1	18,1
13	Bruttoinlandsprodukt in jeweiligen Preisen je Erwerbstätigen	EUR	31 827	36 846	37 773	38 949	40 309	40 951
14	Bruttoinlandsprodukt in Preisen von 1995 je Erwerbstätigen	EUR	31 827	35 396	35 749	36 300	37 154	37 600
15	Bruttoinlandsprodukt in jeweiligen Preisen je Einwohner	EUR	13 534	16 294	16 684	16 997	17 411	17 874
16	Bruttoinlandsprodukt in Preisen von 1995 je Einwohner	EUR	13 534	15 653	15 790	15 842	16 048	16 412
17	Bruttonationaleinkommen in jeweiligen Preisen je Einwohner	EUR	13 721	16 842	17 495	17 849	18 221	.
18	Arbeitnehmerentgelt je Arbeitnehmer (Lohnkosten)	EUR	22 723	24 970	25 460	26 067	26 457	26 537
19	Bruttolöhne und -gehälter je Arbeitnehmer (Verdienst)	EUR	18 339	20 152	20 601	21 065	21 296	21 368
20	Primäreinkommen der privaten Haushalte je Einwohner	EUR	11 465	13 595	13 976	13 953	14 050	.
21	Verfügbares Einkommen der privaten Haushalte je Einwohner	EUR	11 199	13 627	14 064	14 194	14 376	.
22	Konsumausgaben der privaten Haushalte in jeweiligen Preisen je Einwohner	EUR	10 066	12 474	12 837	12 950	13 126	.
23	Konsumausgaben der privaten Haushalte in Preisen von 1995 je Einwohner	EUR	10 066	11 628	11 776	11 793	11 829	.
24	Sparen je Einwohner	EUR	1 134	1 180	1 256	1 274	1 282	.

1) Quelle: Thüringer Landesamt für Statistik - Fortschreibung des Bevölkerungsstandes - 2) Quelle: Thüringer Landesamt für Statistik - Mikrozensus - 3) Quelle: Bundesagentur für Arbeit / Regionaldirektion Sachsen-Anhalt-Thüringen - 4) einschließlich mithelfende Familienangehörige - 5) bezogen auf die Altersgruppe der 15 - bis unter 65 -Jährigen - 6) bezogen auf abhängige zivile Erwerbspersonen

2. Einkommen der privaten Haushalte

Lfd. Nr.	Merkmal	1991	1992	1993	1994
----------	---------	------	------	------	------

Millionen EUR

1	Empfanges Arbeitnehmerentgelt	15 964	18 201	20 148	22 168
2	Betriebsüberschuss, Selbständigeneinkommen	1 715	2 201	2 737	3 182
3	Empfangene Vermögenseinkommen
4	Geleistete Vermögenseinkommen
5	Saldo Vermögenseinkommen	582	1 069	1 165	1 363
6	Primäreinkommen (Z.1 + Z.2 + Z.3 - Z.4)	18 262	21 470	24 050	26 713
7	Empfangene monetäre Sozialleistungen	8 151	9 605	10 764	10 753
	darunter für				
8	Alters- und Hinterbliebenenversorgung	3 693	3 938	4 733	5 424
9	Arbeitslosigkeit, Sozialhilfe	2 358	3 326	3 679	3 063
10	Empfangene sonstige laufende Transfers	1 293	1 454	1 648	1 773
11	Geleistete Einkommen- und Vermögensteuern	980	1 856	1 947	2 270
12	Geleistete Sozialbeiträge	6 017	7 475	8 161	8 842
13	Geleistete sonstige laufende Transfers	1 327	1 432	1 650	1 828
14	Verfügbares Einkommen				
	[Ausgabenkonzept (Z.6 + Z.7 + Z.10 - Z.11 - Z.12 - Z.13)]	19 383	21 765	24 704	26 301
15	Sparen	1 536	1 983	2 503	2 759
16	Sparquote in %	7,9	9,1	10,1	10,5

Veränderung gegenüber dem Vorjahr in %

17	Empfanges Arbeitnehmerentgelt	.	14,0	10,7	10,0
18	Betriebsüberschuss, Selbständigeneinkommen	.	28,3	24,4	16,3
19	Empfangene Vermögenseinkommen
20	Geleistete Vermögenseinkommen
21	Saldo Vermögenseinkommen	.	83,5	9,0	17,0
22	Primäreinkommen	.	17,6	12,0	11,1
23	Empfangene monetäre Sozialleistungen	.	17,8	12,1	- 0,1
	darunter für				
24	Alters- und Hinterbliebenenversorgung	.	6,6	20,2	14,6
25	Arbeitslosigkeit, Sozialhilfe	.	41,0	10,6	- 16,8
26	Empfangene sonstige laufende Transfers	.	12,4	13,3	7,6
27	Geleistete Einkommen- und Vermögensteuern	.	89,4	4,9	16,6
28	Geleistete Sozialbeiträge	.	24,2	9,2	8,3
29	Geleistete sonstige laufende Transfers	.	7,9	15,2	10,8
30	Verfügbares Einkommen (Ausgabenkonzept)	.	12,3	13,5	6,5
31	Sparen	.	29,1	26,3	10,2

Anteil an Deutschland in %

32	Empfanges Arbeitnehmerentgelt	1,9	2,0	2,1	2,3
33	Betriebsüberschuss, Selbständigeneinkommen	0,9	1,1	1,4	1,5
34	Empfangene Vermögenseinkommen
35	Geleistete Vermögenseinkommen
36	Saldo Vermögenseinkommen	0,5	0,9	0,9	1,0
37	Primäreinkommen	1,6	1,7	1,9	2,0
38	Empfangene monetäre Sozialleistungen	3,2	3,3	3,4	3,3
	darunter für				
39	Alters- und Hinterbliebenenversorgung	2,5	2,4	2,7	2,8
40	Arbeitslosigkeit, Sozialhilfe	5,9	6,7	5,9	5,1
41	Empfangene sonstige laufende Transfers	3,0	3,0	3,1	3,1
42	Geleistete Einkommen- und Vermögensteuern	0,7	1,1	1,2	1,3
43	Geleistete Sozialbeiträge	2,1	2,4	2,5	2,5
44	Geleistete sonstige laufende Transfers	2,9	2,8	3,0	3,0
45	Verfügbares Einkommen (Ausgabenkonzept)	2,0	2,1	2,3	2,4
46	Sparen	1,2	1,5	1,9	2,1

in Thüringen 1991 bis 2003

1995	1996	1997	1998	1999	2000	2001	2002	2003	Lfd. Nr.
Millionen EUR									
23 764	24 074	24 071	24 905	26 226	26 801	27 265	27 305	27 198	1
3 527	3 901	4 116	4 212	4 059	4 121	4 198	4 068	4 060	2
2 635	2 647	2 832	3 081	3 339	3 615	3 705	3 474	3 477	3
1 143	1 232	1 264	1 303	1 314	1 362	1 332	1 335	1 262	4
1 492	1 415	1 568	1 778	2 025	2 253	2 374	2 139	2 215	5
28 783	29 391	29 755	30 895	32 310	33 175	33 836	33 511	33 473	6
11 475	12 653	13 311	13 486	13 725	13 914	14 267	14 826	14 948	7
6 351	6 816	7 222	7 448	7 712	7 883	8 103	8 405	8 584	8
2 652	2 985	3 240	3 203	3 060	3 013	3 089	3 238	3 207	9
1 841	1 892	1 903	1 900	1 971	1 972	2 052	2 125	2 120	10
2 636	2 443	2 438	2 586	2 635	2 675	2 778	2 843	2 841	11
9 450	10 047	10 550	10 819	11 026	11 152	11 221	11 333	11 298	12
1 897	1 925	1 893	1 872	1 943	1 980	2 107	2 196	2 152	13
28 116	29 520	30 089	31 004	32 401	33 254	34 049	34 091	34 251	14
2 846	2 958	2 938	2 930	2 959	2 880	3 040	3 060	3 053	15
10,1	10,0	9,8	9,4	9,1	8,6	8,9	9,0	8,9	16
Veränderung gegenüber dem Vorjahr in %									
7,2	1,3	- 0,0	3,5	5,3	2,2	1,7	0,1	- 0,4	17
10,8	10,6	5,5	2,3	- 3,6	1,5	1,9	- 3,1	- 0,2	18
.	0,5	7,0	8,8	8,4	8,3	2,5	- 6,2	0,1	19
.	7,8	2,6	3,1	0,9	3,6	- 2,2	0,3	- 5,5	20
9,5	- 5,1	10,8	13,3	13,9	11,3	5,3	- 9,9	3,6	21
7,8	2,1	1,2	3,8	4,6	2,7	2,0	- 1,0	- 0,1	22
6,7	10,3	5,2	1,3	1,8	1,4	2,5	3,9	0,8	23
17,1	7,3	6,0	3,1	3,5	2,2	2,8	3,7	2,1	24
- 13,4	12,6	8,6	- 1,1	- 4,5	- 1,5	2,5	4,8	- 1,0	25
3,8	2,8	0,6	- 0,2	3,7	0,1	4,1	3,5	- 0,2	26
16,1	- 7,3	- 0,2	6,1	1,9	1,5	3,8	2,3	- 0,1	27
6,9	6,3	5,0	2,6	1,9	1,1	0,6	1,0	- 0,3	28
3,8	1,5	- 1,7	- 1,1	3,8	1,9	6,4	4,2	- 2,0	29
6,9	5,0	1,9	3,0	4,5	2,6	2,4	0,1	0,5	30
3,2	3,9	- 0,7	- 0,3	1,0	- 2,7	5,5	0,7	- 0,2	31
Anteil an Deutschland in %									
2,4	2,4	2,4	2,4	2,5	2,4	2,4	2,4	2,4	32
1,6	1,6	1,7	1,8	1,7	1,7	1,7	1,7	1,7	33
1,2	1,2	1,2	1,2	1,2	1,2	1,1	1,1	1,1	34
1,3	1,4	1,4	1,4	1,4	1,4	1,3	1,3	1,3	35
1,1	1,1	1,0	1,1	1,1	1,1	1,0	1,0	1,0	36
2,1	2,1	2,1	2,1	2,2	2,1	2,1	2,1	2,1	37
3,3	3,4	3,5	3,5	3,4	3,4	3,4	3,4	3,3	38
3,1	3,2	3,3	3,3	3,3	3,3	3,2	3,2	3,2	39
4,4	4,4	4,7	4,7	4,6	4,8	4,7	4,5	4,2	40
3,1	3,1	3,1	3,1	3,0	3,0	2,9	2,9	2,9	41
1,5	1,3	1,3	1,3	1,3	1,2	1,3	1,3	1,4	42
2,5	2,6	2,6	2,7	2,7	2,6	2,6	2,6	2,5	43
3,0	3,0	3,0	3,0	2,9	2,9	2,9	2,9	2,9	44
2,5	2,5	2,5	2,5	2,6	2,5	2,5	2,5	2,5	45
2,2	2,3	2,3	2,3	2,4	2,2	2,2	2,1	2,0	46

3. Verwendung des Bruttoinlandsprodukts

- in jeweiligen

Lfd. Nr.	Merkmal	1991	1992	1993	1994
-------------	---------	------	------	------	------

Millionen EUR

1	Bruttoinlandsprodukt	16 698	22 717	28 105	32 665
2	Konsumausgaben der privaten Haushalte	17 847	19 784	22 202	23 542
3	Konsumausgaben des Staates	7 266	8 701	9 776	10 829
4	Bruttoanlageinvestitionen	7 623	11 666	15 053	17 349
5	Restposten (Z.1 - Z.2 - Z.3 - Z.4)	-16 039	-17 434	-18 926	-19 056

Veränderung gegenüber dem Vorjahr in %

6	Bruttoinlandsprodukt	.	36,0	23,7	16,2
7	Konsumausgaben der privaten Haushalte	.	10,9	12,2	6,0
8	Konsumausgaben des Staates	.	19,7	12,4	10,8
9	Bruttoanlageinvestitionen	.	53,0	29,0	15,3

Anteil am Bruttoinlandsprodukt in %

10	Bruttoinlandsprodukt	100	100	100	100
11	Konsumausgaben der privaten Haushalte	106,9	87,1	79,0	72,1
12	Konsumausgaben des Staates	43,5	38,3	34,8	33,2
13	Bruttoanlageinvestitionen	45,7	51,4	53,6	53,1
14	Restposten	- 96,1	- 76,7	- 67,3	- 58,3

Anteil an Deutschland in %

15	Bruttoinlandsprodukt	1,1	1,4	1,7	1,9
16	Konsumausgaben der privaten Haushalte	2,1	2,2	2,3	2,4
17	Konsumausgaben des Staates	2,5	2,7	3,0	3,2
18	Bruttoanlageinvestitionen	2,1	3,0	4,0	4,3

in Thüringen 1991 bis 2003

Preisen -

1995	1996	1997	1998	1999	2000	2001	2002	2003	Lfd. Nr.
------	------	------	------	------	------	------	------	------	-------------

Millionen EUR

33 979	35 382	36 815	37 721	39 182	39 762	40 391	40 824	41 480	1
25 271	26 566	27 180	28 130	29 494	30 439	31 078	31 102	31 271	2
11 202	11 409	11 329	11 351	11 588	11 490	11 652	11 810	.	3
16 503	13 352	13 330	13 017	14 028	12 691	12 516	10 467	.	4
-18 997	-15 944	-15 024	-14 777	-15 928	-14 859	-14 853	-12 555	.	5

Veränderung gegenüber dem Vorjahr in %

4,0	4,1	4,0	2,5	3,9	1,5	1,6	1,1	1,6	6
7,3	5,1	2,3	3,5	4,8	3,2	2,1	0,1	0,5	7
3,4	1,8	- 0,7	0,2	2,1	- 0,8	1,4	1,4	.	8
- 4,9	- 19,1	- 0,2	- 2,4	7,8	- 9,5	- 1,4	- 16,4	.	9

Anteil am Bruttoinlandsprodukt in %

100	100	100	100	100	100	100	100	100	10
74,4	75,1	73,8	74,6	75,3	76,6	76,9	76,2	75,4	11
33,0	32,2	30,8	30,1	29,6	28,9	28,8	28,9	.	12
48,6	37,7	36,2	34,5	35,8	31,9	31,0	25,6	.	13
- 55,9	- 45,1	- 40,8	- 39,2	- 40,7	- 37,4	- 36,8	- 30,8	.	14

Anteil an Deutschland in %

1,9	1,9	2,0	2,0	2,0	2,0	1,9	1,9	1,9	15
2,5	2,5	2,5	2,5	2,6	2,5	2,5	2,5	2,5	16
3,1	3,1	3,1	3,1	3,1	3,0	3,0	2,9	.	17
4,1	3,3	3,3	3,2	3,3	2,9	3,0	2,7	.	18

4. Verwendung des Bruttoinlandsprodukts

- in Preisen

Lfd. Nr.	Merkmal	1991	1992	1993	1994
-------------	---------	------	------	------	------

Millionen EUR

1	Bruttoinlandsprodukt	23 356	26 532	29 889	33 370
2	Konsumausgaben der privaten Haushalte	23 368	22 994	23 446	24 048
3	Konsumausgaben des Staates	9 396	10 262	10 551	11 286
4	Bruttoanlageinvestitionen	8 377	12 336	15 499	17 607
5	Restposten (Z.1 - Z.2 - Z.3 - Z.4)	-17 785	-19 060	-19 607	-19 570

Veränderung gegenüber dem Vorjahr in %

6	Bruttoinlandsprodukt	.	13,6	12,7	11,6
7	Konsumausgaben der privaten Haushalte	.	- 1,6	2,0	2,6
8	Konsumausgaben des Staates	.	9,2	2,8	7,0
9	Bruttoanlageinvestitionen	.	47,3	25,6	13,6

Anteil am Bruttoinlandsprodukt in %

10	Bruttoinlandsprodukt	100	100	100	100
11	Konsumausgaben der privaten Haushalte	100,0	86,7	78,4	72,1
12	Konsumausgaben des Staates	40,2	38,7	35,3	33,8
13	Bruttoanlageinvestitionen	35,9	46,5	51,9	52,8
14	Restposten	-76,1	-71,8	-65,6	-58,6

Anteil an Deutschland in %

15	Bruttoinlandsprodukt	1,4	1,5	1,7	1,9
16	Konsumausgaben der privaten Haushalte	2,4	2,3	2,4	2,4
17	Konsumausgaben des Staates	2,9	3,0	3,1	3,2
18	Bruttoanlageinvestitionen	2,1	3,0	4,0	4,3

in Thüringen 1991 bis 2003

von 1995 -

1995	1996	1997	1998	1999	2000	2001	2002	2003	Lfd. Nr.
------	------	------	------	------	------	------	------	------	-------------

Millionen EUR

33 979	34 983	36 181	36 571	37 596	38 197	38 227	38 048	38 234	1
25 271	25 999	25 994	26 565	27 879	28 375	28 510	28 324	28 181	2
11 202	11 273	11 292	11 337	11 363	11 176	11 140	11 069	.	3
16 503	13 384	13 409	13 115	14 201	12 786	12 627	10 613	.	4
-18 997	-15 673	-14 514	-14 447	-15 847	-14 140	-14 050	-11 957	.	5

Veränderung gegenüber dem Vorjahr in %

1,8	3,0	3,4	1,1	2,8	1,6	0,1	- 0,5	0,5	6
5,1	2,9	- 0,0	2,2	4,9	1,8	0,5	- 0,7	- 0,5	7
- 0,7	0,6	0,2	0,4	0,2	- 1,7	- 0,3	- 0,6	.	8
- 6,3	- 18,9	0,2	- 2,2	8,3	- 10,0	- 1,2	- 15,9	.	9

Anteil am Bruttoinlandsprodukt in %

100	100	100	100	100	100	100	100	100	10
74,4	74,3	71,8	72,6	74,2	74,3	74,6	74,4	73,7	11
33,0	32,2	31,2	31,0	30,2	29,3	29,1	29,1	.	12
48,6	38,3	37,1	35,9	37,8	33,5	33,0	27,9	.	13
-55,9	-44,8	-40,1	-39,5	-42,2	-37,0	-36,8	-31,4	.	14

Anteil an Deutschland in %

1,9	1,9	2,0	1,9	2,0	1,9	1,9	1,9	1,9	15
2,5	2,5	2,5	2,5	2,5	2,5	2,5	2,5	2,5	16
3,1	3,1	3,1	3,1	3,0	3,0	2,9	2,8	.	17
4,1	3,3	3,3	3,2	3,3	2,9	3,0	2,7	.	18

5. Bruttoinlandsprodukt je Erwerbstätigen
- in jeweiligen

Lfd. Nr.	Jahr	Schleswig-Holstein	Hamburg	Niedersachsen	Bremen	Nordrhein-Westfalen	Hessen	Rheinland-Pfalz	Baden-Württemberg	Bayern
----------	------	--------------------	---------	---------------	--------	---------------------	--------	-----------------	-------------------	--------

EUR

1	1991	41 052	53 587	41 864	44 104	45 411	48 227	42 712	44 695	42 772
2	1992	43 110	55 379	43 759	45 549	47 417	50 635	44 382	46 633	45 284
3	1993	44 287	57 643	44 711	46 345	48 144	51 859	44 844	46 638	46 264
4	1994	45 935	59 730	46 650	48 876	50 256	53 774	47 007	48 977	48 435
5	1995	47 619	62 474	47 105	50 779	52 434	55 902	48 615	50 879	49 958
6	1996	48 630	64 124	47 915	51 565	52 727	57 279	49 022	52 004	51 510
7	1997	49 621	66 447	48 855	53 049	53 639	58 556	50 105	52 888	52 767
8	1998	50 315	67 680	50 432	55 155	54 197	59 516	50 299	54 404	54 201
9	1999	50 646	67 715	50 608	55 914	54 250	60 770	51 144	55 524	55 290
10	2000	50 911	69 001	50 677	56 946	53 748	61 275	51 246	55 646	56 659
11	2001	51 904	71 264	50 966	57 873	54 664	62 093	50 919	56 947	57 267
12	2002	52 486	72 740	51 253	58 904	55 986	62 459	52 474	57 478	59 297
13	2003	53 771	74 502	52 302	59 465	56 998	63 707	53 461	58 497	60 625
14	2004	54 951	75 963	53 155	60 308	58 110	65 195	54 429	59 685	61 870

Veränderung gegenüber dem Vorjahr in %

15	1992	5,0	3,3	4,5	3,3	4,4	5,0	3,9	4,3	5,9
16	1993	2,7	4,1	2,2	1,7	1,5	2,4	1,0	0,0	2,2
17	1994	3,7	3,6	4,3	5,5	4,4	3,7	4,8	5,0	4,7
18	1995	3,7	4,6	1,0	3,9	4,3	4,0	3,4	3,9	3,1
19	1996	2,1	2,6	1,7	1,5	0,6	2,5	0,8	2,2	3,1
20	1997	2,0	3,6	2,0	2,9	1,7	2,2	2,2	1,7	2,4
21	1998	1,4	1,9	3,2	4,0	1,0	1,6	0,4	2,9	2,7
22	1999	0,7	0,1	0,3	1,4	0,1	2,1	1,7	2,1	2,0
23	2000	0,5	1,9	0,1	1,8	- 0,9	0,8	0,2	0,2	2,5
24	2001	2,0	3,3	0,6	1,6	1,7	1,3	- 0,6	2,3	1,1
25	2002	1,1	2,1	0,6	1,8	2,4	0,6	3,1	0,9	3,5
26	2003	2,4	2,4	2,0	1,0	1,8	2,0	1,9	1,8	2,2
27	2004	2,2	2,0	1,6	1,4	1,9	2,3	1,8	2,0	2,1

Deutschland \triangleq 100

28	1991	105,1	137,2	107,2	112,9	116,2	123,5	109,3	114,4	109,5
29	1992	101,2	130,0	102,7	106,9	111,3	118,9	104,2	109,5	106,3
30	1993	100,0	130,2	101,0	104,7	108,7	117,1	101,3	105,3	104,5
31	1994	98,7	128,4	100,3	105,1	108,0	115,6	101,0	105,3	104,1
32	1995	98,8	129,7	97,8	105,4	108,8	116,0	100,9	105,6	103,7
33	1996	98,8	130,3	97,4	104,8	107,2	116,4	99,6	105,7	104,7
34	1997	98,6	132,1	97,1	105,5	106,6	116,4	99,6	105,1	104,9
35	1998	98,1	132,0	98,3	107,5	105,7	116,0	98,1	106,1	105,7
36	1999	97,4	130,3	97,4	107,6	104,4	116,9	98,4	106,8	106,4
37	2000	97,2	131,7	96,7	108,7	102,6	117,0	97,8	106,2	108,1
38	2001	97,4	133,7	95,6	108,6	102,6	116,5	95,6	106,9	107,5
39	2002	96,4	133,6	94,1	108,2	102,8	114,7	96,4	105,5	108,9
40	2003	96,8	134,1	94,2	107,1	102,6	114,7	96,2	105,3	109,1
41	2004	97,0	134,1	93,9	106,5	102,6	115,1	96,1	105,4	109,3

(Inland) 1991 bis 2004 nach Bundesländern

Preisen -

Saarland	Berlin	Brandenburg	Mecklenburg-Vorpommern	Sachsen	Sachsen-Anhalt	Thüringen	Deutschland	Neue Länder ohne Berlin	Alte Länder ohne Berlin	Lfd. Nr.
EUR										
42 360	36 920	16 082	16 547	15 550	15 649	13 489	39 065	15 410	44 533	1
43 741	41 459	22 763	22 666	22 475	22 452	21 531	42 589	22 378	46 615	2
43 617	44 592	28 720	27 975	28 171	28 301	27 153	44 271	28 086	47 387	3
45 877	46 339	32 365	31 686	31 822	31 551	30 804	46 523	31 667	49 498	4
47 641	47 989	34 291	33 444	33 545	32 708	31 827	48 186	33 203	51 246	5
46 620	48 189	36 018	35 033	34 847	34 807	33 493	49 200	34 833	52 162	6
47 683	48 390	37 012	36 322	35 545	36 633	35 262	50 301	36 059	53 245	7
47 864	48 957	38 093	36 874	35 998	37 235	35 355	51 292	36 596	54 314	8
47 789	49 147	39 642	37 868	36 664	38 367	36 032	51 971	37 542	54 939	9
48 047	49 010	40 933	38 351	36 940	39 626	36 846	52 390	38 298	55 229	10
49 707	49 285	41 749	39 385	37 930	41 103	37 773	53 286	39 334	56 072	11
50 429	50 217	42 810	40 435	39 628	43 085	38 949	54 458	40 791	57 168	12
50 675	50 740	43 648	41 220	40 629	44 402	40 309	55 546	41 855	58 282	13
52 071	50 773	44 323	42 140	41 631	45 345	40 951	56 631	42 712	59 451	14

Veränderung gegenüber dem Vorjahr in %

3,3	12,3	41,5	37,0	44,5	43,5	59,6	9,0	45,2	4,7	15
- 0,3	7,6	26,2	23,4	25,3	26,1	26,1	3,9	25,5	1,7	16
5,2	3,9	12,7	13,3	13,0	11,5	13,4	5,1	12,8	4,5	17
3,8	3,6	6,0	5,5	5,4	3,7	3,3	3,6	4,9	3,5	18
- 2,1	0,4	5,0	4,8	3,9	6,4	5,2	2,1	4,9	1,8	19
2,3	0,4	2,8	3,7	2,0	5,2	5,3	2,2	3,5	2,1	20
0,4	1,2	2,9	1,5	1,3	1,6	0,3	2,0	1,5	2,0	21
- 0,2	0,4	4,1	2,7	1,9	3,0	1,9	1,3	2,6	1,2	22
0,5	- 0,3	3,3	1,3	0,8	3,3	2,3	0,8	2,0	0,5	23
3,5	0,6	2,0	2,7	2,7	3,7	2,5	1,7	2,7	1,5	24
1,5	1,9	2,5	2,7	4,5	4,8	3,1	2,2	3,7	2,0	25
0,5	1,0	2,0	1,9	2,5	3,1	3,5	2,0	2,6	1,9	26
2,8	0,1	1,5	2,2	2,5	2,1	1,6	2,0	2,0	2,0	27

Deutschland \triangleq 100

108,4	94,5	41,2	42,4	39,8	40,1	34,5	100	39,4	114,0	28
102,7	97,3	53,4	53,2	52,8	52,7	50,6	100	52,5	109,5	29
98,5	100,7	64,9	63,2	63,6	63,9	61,3	100	63,4	107,0	30
98,6	99,6	69,6	68,1	68,4	67,8	66,2	100	68,1	106,4	31
98,9	99,6	71,2	69,4	69,6	67,9	66,0	100	68,9	106,3	32
94,8	97,9	73,2	71,2	70,8	70,7	68,1	100	70,8	106,0	33
94,8	96,2	73,6	72,2	70,7	72,8	70,1	100	71,7	105,9	34
93,3	95,4	74,3	71,9	70,2	72,6	68,9	100	71,3	105,9	35
92,0	94,6	76,3	72,9	70,5	73,8	69,3	100	72,2	105,7	36
91,7	93,5	78,1	73,2	70,5	75,6	70,3	100	73,1	105,4	37
93,3	92,5	78,3	73,9	71,2	77,1	70,9	100	73,8	105,2	38
92,6	92,2	78,6	74,3	72,8	79,1	71,5	100	74,9	105,0	39
91,2	91,3	78,6	74,2	73,1	79,9	72,6	100	75,4	104,9	40
91,9	89,7	78,3	74,4	73,5	80,1	72,3	100	75,4	105,0	41

6. Bruttoinlandsprodukt je Erwerbstätigen

- in Preisen

Lfd. Nr.	Jahr	Schleswig-Holstein	Hamburg	Niedersachsen	Bremen	Nordrhein-Westfalen	Hessen	Rheinland-Pfalz	Baden-Württemberg	Bayern
EUR										
1	1991	45 919	59 979	46 961	49 381	50 560	54 009	47 726	50 142	48 077
2	1992	46 466	59 832	47 247	48 984	50 837	54 445	47 857	50 236	48 912
3	1993	46 350	60 194	46 819	48 236	50 262	53 960	47 126	48 621	48 319
4	1994	46 872	60 929	47 612	49 618	51 327	54 705	48 154	49 883	49 375
5	1995	47 619	62 474	47 105	50 779	52 434	55 902	48 615	50 879	49 958
6	1996	48 067	63 532	47 236	51 231	52 405	56 884	48 423	51 239	50 877
7	1997	48 698	65 110	47 785	52 152	52 870	57 881	49 333	51 909	51 807
8	1998	48 936	65 799	48 783	53 551	52 709	58 441	48 976	52 778	52 681
9	1999	49 160	66 079	48 803	54 351	52 557	59 570	49 579	53 372	53 343
10	2000	49 534	67 257	48 676	55 246	52 134	60 568	49 884	53 633	54 997
11	2001	49 827	68 361	48 267	55 090	52 360	60 879	48 875	54 146	54 944
12	2002	49 984	69 900	47 979	55 187	52 914	60 114	49 651	53 506	55 896
13	2003	50 713	70 305	48 461	54 954	53 341	60 569	50 026	53 872	56 584
14	2004	51 640	70 827	49 012	55 278	53 815	61 411	50 712	54 614	57 442

Veränderung gegenüber dem Vorjahr in %

15	1992	1,2	- 0,2	0,6	- 0,8	0,5	0,8	0,3	0,2	1,7
16	1993	- 0,2	0,6	- 0,9	- 1,5	- 1,1	- 0,9	- 1,5	- 3,2	- 1,2
17	1994	1,1	1,2	1,7	2,9	2,1	1,4	2,2	2,6	2,2
18	1995	1,6	2,5	- 1,1	2,3	2,2	2,2	1,0	2,0	1,2
19	1996	0,9	1,7	0,3	0,9	- 0,1	1,8	- 0,4	0,7	1,8
20	1997	1,3	2,5	1,2	1,8	0,9	1,8	1,9	1,3	1,8
21	1998	0,5	1,1	2,1	2,7	- 0,3	1,0	- 0,7	1,7	1,7
22	1999	0,5	0,4	0,0	1,5	- 0,3	1,9	1,2	1,1	1,3
23	2000	0,8	1,8	- 0,3	1,6	- 0,8	1,7	0,6	0,5	3,1
24	2001	0,6	1,6	- 0,8	- 0,3	0,4	0,5	- 2,0	1,0	- 0,1
25	2002	0,3	2,3	- 0,6	0,2	1,1	- 1,3	1,6	- 1,2	1,7
26	2003	1,5	0,6	1,0	- 0,4	0,8	0,8	0,8	0,7	1,2
27	2004	1,8	0,7	1,1	0,6	0,9	1,4	1,4	1,4	1,5

Deutschland \triangleq 100

28	1991	103,2	134,8	105,6	111,0	113,6	121,4	107,3	112,7	108,1
29	1992	100,6	129,6	102,3	106,1	110,1	117,9	103,6	108,8	105,9
30	1993	100,1	130,0	101,1	104,2	108,6	116,5	101,8	105,0	104,4
31	1994	98,7	128,4	100,3	104,5	108,1	115,3	101,4	105,1	104,0
32	1995	98,8	129,7	97,8	105,4	108,8	116,0	100,9	105,6	103,7
33	1996	98,7	130,5	97,0	105,2	107,6	116,8	99,4	105,2	104,5
34	1997	98,5	131,6	96,6	105,4	106,9	117,0	99,7	104,9	104,7
35	1998	98,1	131,9	97,8	107,4	105,7	117,2	98,2	105,8	105,6
36	1999	97,7	131,4	97,0	108,1	104,5	118,4	98,6	106,1	106,1
37	2000	97,5	132,3	95,8	108,7	102,6	119,2	98,1	105,5	108,2
38	2001	97,7	134,0	94,6	108,0	102,6	119,3	95,8	106,1	107,7
39	2002	97,3	136,1	93,4	107,4	103,0	117,0	96,7	104,2	108,8
40	2003	97,9	135,7	93,5	106,1	102,9	116,9	96,5	104,0	109,2
41	2004	98,5	135,0	93,5	105,4	102,6	117,1	96,7	104,1	109,5

(Inland) 1991 bis 2004 nach Bundesländern
von 1995 -

Saarland	Berlin	Branden- burg	Mecklenburg- Vorpommern	Sachsen	Sachsen- Anhalt	Thüringen	Deutsch- land	Neue Länder ohne Berlin	Alte Länder ohne Berlin	Lfd. Nr.
----------	--------	------------------	----------------------------	---------	--------------------	-----------	------------------	----------------------------	----------------------------	-------------

EUR

47 034	43 479	21 980	22 551	21 036	21 555	18 867	44 490	21 092	49 836	1
46 765	45 521	26 367	26 211	25 954	26 074	25 147	46 177	25 939	50 182	2
45 452	46 697	30 381	29 595	29 837	30 051	28 877	46 303	29 771	49 481	3
46 731	47 334	33 148	32 328	32 562	32 236	31 469	47 467	32 379	50 485	4
47 641	47 989	34 291	33 444	33 545	32 708	31 827	48 186	33 203	51 246	5
46 621	47 719	35 704	34 718	34 516	34 509	33 115	48 701	34 505	51 627	6
47 210	47 471	36 522	35 820	34 929	36 102	34 654	49 462	35 497	52 355	7
47 122	47 536	37 190	35 903	34 907	36 239	34 278	49 883	35 573	52 829	8
47 001	47 318	38 624	36 788	35 345	37 142	34 573	50 296	36 298	53 186	9
47 024	47 146	40 107	37 148	35 707	38 520	35 396	50 828	37 125	53 609	10
47 972	46 724	40 082	37 474	36 163	39 207	35 749	51 025	37 497	53 747	11
47 959	46 763	40 540	38 225	37 185	40 622	36 300	51 364	38 367	53 969	12
47 937	46 557	40 739	38 361	37 731	41 303	37 154	51 814	38 878	54 434	13
48 652	46 201	41 073	39 078	38 558	41 867	37 600	52 445	39 486	55 110	14

Veränderung gegenüber dem Vorjahr in %

- 0,6	4,7	20,0	16,2	23,4	21,0	33,3	3,8	23,0	0,7	15
- 2,8	2,6	15,2	12,9	15,0	15,3	14,8	0,3	14,8	- 1,4	16
2,8	1,4	9,1	9,2	9,1	7,3	9,0	2,5	8,8	2,0	17
1,9	1,4	3,4	3,5	3,0	1,5	1,1	1,5	2,5	1,5	18
- 2,1	- 0,6	4,1	3,8	2,9	5,5	4,0	1,1	3,9	0,7	19
1,3	- 0,5	2,3	3,2	1,2	4,6	4,6	1,6	2,9	1,4	20
- 0,2	0,1	1,8	0,2	- 0,1	0,4	- 1,1	0,9	0,2	0,9	21
- 0,3	- 0,5	3,9	2,5	1,3	2,5	0,9	0,8	2,0	0,7	22
0,0	- 0,4	3,8	1,0	1,0	3,7	2,4	1,1	2,3	0,8	23
2,0	- 0,9	- 0,1	0,9	1,3	1,8	1,0	0,4	1,0	0,3	24
- 0,0	0,1	1,1	2,0	2,8	3,6	1,5	0,7	2,3	0,4	25
- 0,0	- 0,4	0,5	0,4	1,5	1,7	2,4	0,9	1,3	0,9	26
1,5	- 0,8	0,8	1,9	2,2	1,4	1,2	1,2	1,6	1,2	27

Deutschland \triangleq 100

105,7	97,7	49,4	50,7	47,3	48,5	42,4	100	47,4	112,0	28
101,3	98,6	57,1	56,8	56,2	56,5	54,5	100	56,2	108,7	29
98,2	100,9	65,6	63,9	64,4	64,9	62,4	100	64,3	106,9	30
98,5	99,7	69,8	68,1	68,6	67,9	66,3	100	68,2	106,4	31
98,9	99,6	71,2	69,4	69,6	67,9	66,0	100	68,9	106,3	32
95,7	98,0	73,3	71,3	70,9	70,9	68,0	100	70,9	106,0	33
95,4	96,0	73,8	72,4	70,6	73,0	70,1	100	71,8	105,8	34
94,5	95,3	74,6	72,0	70,0	72,6	68,7	100	71,3	105,9	35
93,4	94,1	76,8	73,1	70,3	73,8	68,7	100	72,2	105,7	36
92,5	92,8	78,9	73,1	70,2	75,8	69,6	100	73,0	105,5	37
94,0	91,6	78,6	73,4	70,9	76,8	70,1	100	73,5	105,3	38
93,4	91,0	78,9	74,4	72,4	79,1	70,7	100	74,7	105,1	39
92,5	89,9	78,6	74,0	72,8	79,7	71,7	100	75,0	105,1	41
92,8	88,1	78,3	74,5	73,5	79,8	71,7	100	75,3	105,1	41

7. Bruttoinlandsprodukt je geleistete Arbeitsstunde

Lfd. Nr.	Jahr	Schleswig-Holstein	Hamburg	Niedersachsen	Bremen	Nordrhein-Westfalen	Hessen	Rheinland-Pfalz	Baden-Württemberg	Bayern
----------	------	--------------------	---------	---------------	--------	---------------------	--------	-----------------	-------------------	--------

- in jeweiligen Preisen -
EUR

1	1998	35	45	35	38	37	40	34	38	37
2	1999	35	45	35	39	37	41	35	38	38
3	2000	35	46	35	40	38	42	36	39	39
4	2001	36	48	36	41	39	43	36	40	40
5	2002	37	50	36	42	40	43	37	41	41
6	2003	38	51	37	42	40	44	38	41	42

Veränderung gegenüber dem Vorjahr in %

7	1999	0,7	- 0,2	0,6	1,6	1,2	2,1	2,5	2,5	2,2
8	2000	1,1	2,5	1,0	3,4	0,4	1,6	1,2	0,8	3,4
9	2001	3,2	3,9	2,0	2,6	2,9	2,2	0,6	3,0	1,7
10	2002	2,2	2,9	1,1	2,1	3,2	1,2	4,0	1,6	4,1
11	2003	1,7	2,1	1,9	1,3	1,5	1,8	1,5	1,5	2,3

Deutschland \triangleq 100

35	1998	100,5	131,6	100,5	110,1	107,2	116,6	99,7	108,9	106,7
36	1999	99,2	128,8	99,1	109,7	106,3	116,8	100,3	109,5	106,9
37	2000	98,5	129,6	98,2	111,4	104,8	116,4	99,6	108,3	108,5
38	2001	99,0	131,2	97,6	111,3	105,1	115,8	97,6	108,6	107,5
39	2002	98,2	131,1	95,8	110,3	105,3	113,7	98,6	107,1	108,7
40	2003	98,1	131,5	95,8	109,8	105,1	113,8	98,3	106,8	109,2

- in Preisen von 1995 -
EUR

1	1998	34	44	33	37	36	39	33	36	36
2	1999	34	44	34	37	36	40	34	37	36
3	2000	34	45	34	39	36	41	35	37	38
4	2001	35	46	34	39	37	42	34	38	38
5	2002	35	48	34	39	38	41	35	38	39
6	2003	36	48	34	39	38	42	35	38	39

Veränderung gegenüber dem Vorjahr in %

7	1999	0,5	0,2	0,3	1,7	0,8	2,0	2,1	1,6	1,4
8	2000	1,4	2,4	0,6	3,2	0,6	2,4	1,6	1,1	4,0
9	2001	1,8	2,3	0,6	0,7	1,7	1,3	- 0,8	1,6	0,6
10	2002	1,4	3,1	- 0,1	0,4	1,8	- 0,7	2,5	- 0,5	2,3
11	2003	0,7	0,3	0,8	- 0,1	0,5	0,6	0,3	0,4	1,3

Deutschland \triangleq 100

35	1998	100,5	131,5	99,9	109,9	107,2	117,7	99,8	108,6	106,7
36	1999	99,5	129,8	98,8	110,2	106,5	118,3	100,4	108,7	106,6
37	2000	98,8	130,2	97,3	111,4	104,8	118,6	99,9	107,6	108,5
38	2001	99,2	131,4	96,5	110,7	105,1	118,6	97,9	107,8	107,7
39	2002	99,1	133,6	95,1	109,5	105,5	116,1	98,9	105,7	108,6
40	2003	99,2	133,0	95,2	108,7	105,4	116,0	98,6	105,4	109,3

der Erwerbstätigen (Inland) 1998 bis 2003 nach Bundesländern

Saarland	Berlin	Branden- burg	Mecklenburg- Vorpommern	Sachsen	Sachsen- Anhalt	Thüringen	Deutsch- land	Neue Länder ohne Berlin	Alte Länder ohne Berlin	Lfd. Nr.
----------	--------	------------------	----------------------------	---------	--------------------	-----------	------------------	----------------------------	----------------------------	-------------

- in jeweiligen Preisen -
EUR

33	32	24	23	23	23	22	34	23	37	8
33	32	25	24	24	24	23	35	24	38	9
34	32	26	25	24	26	24	36	25	38	10
35	33	27	25	25	27	24	37	26	39	11
36	34	28	26	26	28	26	38	27	40	12
36	34	29	27	27	29	26	39	28	41	13

Veränderung gegenüber dem Vorjahr in %

1,1	0,9	5,4	4,3	3,3	4,5	3,1	2,0	4,0	1,7	22
2,7	0,3	4,5	2,8	2,6	5,2	3,7	1,9	3,7	1,5	23
4,8	1,6	2,6	3,0	3,6	4,2	3,1	2,7	3,3	2,5	24
2,3	2,5	3,8	3,9	5,8	6,3	4,5	3,0	5,1	2,7	25
- 0,4	0,8	2,4	2,0	1,7	3,5	3,5	1,8	2,5	1,7	26

Deutschland \triangleq 100

94,6	92,9	69,0	67,0	66,1	67,5	64,4	100	66,7	107,5	35
93,8	91,8	71,3	68,5	66,9	69,2	65,0	100	68,0	107,2	36
94,5	90,4	73,1	69,1	67,4	71,4	66,2	100	69,2	106,8	37
96,5	89,5	73,1	69,4	68,0	72,5	66,5	100	69,6	106,6	38
95,8	89,0	73,6	70,0	69,9	74,8	67,5	100	71,0	106,2	39
93,8	88,2	74,0	70,1	69,8	76,0	68,6	100	71,5	106,2	40

- in Preisen von 1995 -
EUR

32	31	23	22	22	23	21	34	22	36	8
32	31	24	23	23	24	22	34	23	36	9
33	31	26	24	23	25	23	35	24	37	10
34	31	26	24	24	25	23	35	24	38	11
34	31	26	25	25	27	24	36	25	38	12
34	31	27	25	25	27	24	36	26	38	13

Veränderung gegenüber dem Vorjahr in %

1,0	0,0	5,2	4,1	2,6	4,0	2,0	1,5	3,4	1,2	22
2,2	0,2	5,1	2,5	2,9	5,6	3,9	2,2	3,9	1,8	23
3,3	0,2	0,5	1,2	2,2	2,3	1,6	1,3	1,6	1,2	24
0,8	0,6	2,4	3,2	4,2	5,0	3,0	1,5	3,7	1,1	25
- 0,9	- 0,6	0,9	0,4	0,7	2,1	2,3	0,7	1,2	0,6	26

Deutschland \triangleq 100

95,8	92,7	69,3	67,1	65,9	67,5	64,2	100	66,7	107,5	35
95,3	91,4	71,8	68,8	66,7	69,2	64,5	100	67,9	107,2	36
95,4	89,7	73,8	69,0	67,2	71,6	65,6	100	69,1	106,8	37
97,3	88,6	73,2	68,9	67,7	72,2	65,7	100	69,3	106,7	38
96,6	87,9	73,9	70,1	69,5	74,8	66,7	100	70,8	106,3	39
95,1	86,8	74,1	69,9	69,5	75,8	67,8	100	71,2	106,3	40

8. Bruttoinlandsprodukt je Einwohner
- in jeweiligen

Lfd. Nr.	Jahr	Schleswig-Holstein	Hamburg	Niedersachsen	Bremen	Nordrhein-Westfalen	Hessen	Rheinland-Pfalz	Baden-Württemberg	Bayern
----------	------	--------------------	---------	---------------	--------	---------------------	--------	-----------------	-------------------	--------

EUR

1	1991	18 771	33 057	18 573	26 191	20 774	24 055	18 887	22 944	22 178
2	1992	19 630	34 336	19 412	27 237	21 648	25 201	19 403	23 757	23 435
3	1993	19 782	35 056	19 474	27 292	21 506	25 237	19 106	23 106	23 423
4	1994	20 367	36 080	20 173	28 478	22 120	25 892	19 817	23 876	24 321
5	1995	21 071	37 168	20 356	29 032	22 902	26 744	20 437	24 696	24 928
6	1996	21 423	37 903	20 471	29 107	22 964	27 326	20 507	25 185	25 402
7	1997	21 687	39 087	20 788	30 180	23 425	27 826	20 821	25 585	25 906
8	1998	21 967	40 344	21 545	31 344	24 067	28 529	21 178	26 598	27 087
9	1999	22 287	40 683	21 902	31 938	24 496	29 416	21 778	27 360	27 887
10	2000	22 668	42 031	22 389	33 445	24 898	30 275	22 254	28 019	28 945
11	2001	23 109	43 477	22 448	34 375	25 417	30 978	22 145	28 931	29 350
12	2002	22 986	43 908	22 501	34 964	25 815	31 022	22 699	29 076	30 050
13	2003	23 106	44 291	22 773	34 937	25 986	31 220	22 963	29 243	30 324
14	2004	23 539	45 363	23 111	35 592	26 643	32 056	23 507	29 835	30 993

Veränderung gegenüber dem Vorjahr in %

15	1992	4,6	3,9	4,5	4,0	4,2	4,8	2,7	3,5	5,7
16	1993	0,8	2,1	0,3	0,2	- 0,7	0,1	- 1,5	- 2,7	- 0,0
17	1994	3,0	2,9	3,6	4,3	2,9	2,6	3,7	3,3	3,8
18	1995	3,5	3,0	0,9	1,9	3,5	3,3	3,1	3,4	2,5
19	1996	1,7	2,0	0,6	0,3	0,3	2,2	0,3	2,0	1,9
20	1997	1,2	3,1	1,6	3,7	2,0	1,8	1,5	1,6	2,0
21	1998	1,3	3,2	3,6	3,9	2,7	2,5	1,7	4,0	4,6
22	1999	1,5	0,8	1,7	1,9	1,8	3,1	2,8	2,9	3,0
23	2000	1,7	3,3	2,2	4,7	1,6	2,9	2,2	2,4	3,8
24	2001	1,9	3,4	0,3	2,8	2,1	2,3	- 0,5	3,3	1,4
25	2002	- 0,5	1,0	0,2	1,7	1,6	0,1	2,5	0,5	2,4
26	2003	0,5	0,9	1,2	- 0,1	0,7	0,6	1,2	0,6	0,9
27	2004	1,9	2,4	1,5	1,9	2,5	2,7	2,4	2,0	2,2

Deutschland \triangleq 100

28	1991	99,9	176,0	98,9	139,5	110,6	128,1	100,6	122,2	118,1
29	1992	98,1	171,5	97,0	136,1	108,2	125,9	96,9	118,7	117,1
30	1993	97,1	172,0	95,6	133,9	105,5	123,8	93,8	113,4	114,9
31	1994	95,6	169,3	94,6	133,6	103,8	121,5	93,0	112,0	114,1
32	1995	95,5	168,5	92,3	131,6	103,8	121,2	92,6	112,0	113,0
33	1996	95,7	169,3	91,4	130,0	102,6	122,0	91,6	112,5	113,4
34	1997	95,1	171,4	91,1	132,3	102,7	122,0	91,3	112,2	113,6
35	1998	93,4	171,5	91,6	133,3	102,3	121,3	90,0	113,1	115,2
36	1999	92,5	168,8	90,9	132,5	101,6	122,0	90,4	113,5	115,7
37	2000	91,8	170,2	90,6	135,4	100,8	122,6	90,1	113,4	117,2
38	2001	91,7	172,6	89,1	136,5	100,9	123,0	87,9	114,9	116,5
39	2002	90,0	171,9	88,1	136,9	101,0	121,4	88,8	113,8	117,6
40	2003	89,6	171,7	88,3	135,5	100,8	121,1	89,0	113,4	117,6
41	2004	89,2	171,9	87,6	134,9	101,0	121,5	89,1	113,1	117,5

1991 bis 2004 nach Bundesländern

Preisen -

Saarland	Berlin	Brandenburg	Mecklenburg-Vorpommern	Sachsen	Sachsen-Anhalt	Thüringen	Deutschland	Neue Länder ohne Berlin	Alte Länder ohne Berlin	Lfd. Nr.
----------	--------	-------------	------------------------	---------	----------------	-----------	-------------	-------------------------	-------------------------	----------

EUR

18 965	17 851	7 451	7 334	7 379	6 998	6 444	18 781	7 146	21 583	1
19 539	19 674	9 426	9 170	9 399	8 999	8 901	20 016	9 208	22 525	2
19 054	20 969	11 535	11 219	11 548	11 163	11 076	20 377	11 345	22 390	3
20 015	21 579	13 372	13 138	13 472	12 775	12 939	21 315	13 181	23 122	4
20 960	22 297	14 429	14 263	14 638	13 510	13 534	22 058	14 139	23 803	5
20 532	21 991	15 081	14 888	15 278	14 189	14 173	22 391	14 787	24 086	6
21 008	21 790	15 403	15 234	15 447	14 750	14 818	22 810	15 167	24 537	7
21 571	22 098	15 687	15 451	15 740	15 133	15 271	23 521	15 494	25 343	8
22 043	22 321	16 307	16 044	16 256	15 600	15 956	24 104	16 061	25 935	9
22 719	22 625	16 730	16 199	16 393	15 920	16 294	24 700	16 324	26 601	10
23 625	22 650	16 861	16 384	16 811	16 473	16 684	25 188	16 680	27 121	11
23 767	22 710	17 008	16 745	17 477	17 230	16 997	25 549	17 164	27 448	12
23 752	22 651	17 191	16 888	17 984	17 723	17 411	25 790	17 544	27 659	13
24 606	22 988	17 527	17 256	18 539	18 245	17 874	26 388	18 010	28 284	14

Veränderung gegenüber dem Vorjahr in %

3,0	10,2	26,5	25,0	27,4	28,6	38,1	6,6	28,9	4,4	15
- 2,5	6,6	22,4	22,3	22,9	24,1	24,4	1,8	23,2	- 0,6	16
5,0	2,9	15,9	17,1	16,7	14,4	16,8	4,6	16,2	3,3	17
4,7	3,3	7,9	8,6	8,7	5,8	4,6	3,5	7,3	2,9	18
- 2,0	- 1,4	4,5	4,4	4,4	5,0	4,7	1,5	4,6	1,2	19
2,3	- 0,9	2,1	2,3	1,1	4,0	4,6	1,9	2,6	1,9	20
2,7	1,4	1,8	1,4	1,9	2,6	3,1	3,1	2,2	3,3	21
2,2	1,0	4,0	3,8	3,3	3,1	4,5	2,5	3,7	2,3	22
3,1	1,4	2,6	1,0	0,8	2,0	2,1	2,5	1,6	2,6	23
4,0	0,1	0,8	1,1	2,6	3,5	2,4	2,0	2,2	2,0	24
0,6	0,3	0,9	2,2	4,0	4,6	1,9	1,4	2,9	1,2	25
- 0,1	- 0,3	1,1	0,9	2,9	2,9	2,4	0,9	2,2	0,8	26
3,6	1,5	2,0	2,2	3,1	2,9	2,7	2,3	2,7	2,3	27

Deutschland \triangleq 100

101,0	95,0	39,7	39,1	39,3	37,3	34,3	100	38,0	114,9	28
97,6	98,3	47,1	45,8	47,0	45,0	44,5	100	46,0	112,5	29
93,5	102,9	56,6	55,1	56,7	54,8	54,4	100	55,7	109,9	30
93,9	101,2	62,7	61,6	63,2	59,9	60,7	100	61,8	108,5	31
95,0	101,1	65,4	64,7	66,4	61,2	61,4	100	64,1	107,9	32
91,7	98,2	67,4	66,5	68,2	63,4	63,3	100	66,0	107,6	33
92,1	95,5	67,5	66,8	67,7	64,7	65,0	100	66,5	107,6	34
91,7	94,0	66,7	65,7	66,9	64,3	64,9	100	65,9	107,7	35
91,4	92,6	67,7	66,6	67,4	64,7	66,2	100	66,6	107,6	36
92,0	91,6	67,7	65,6	66,4	64,5	66,0	100	66,1	107,7	37
93,8	89,9	66,9	65,0	66,7	65,4	66,2	100	66,2	107,7	38
93,0	88,9	66,6	65,5	68,4	67,4	66,5	100	67,2	107,4	39
92,1	87,8	66,7	65,5	69,7	68,7	67,5	100	68,0	107,2	40
93,2	87,1	66,4	65,4	70,3	69,1	67,7	100	68,3	107,2	41

9. Bruttoinlandsprodukt je Einwohner

- in Preisen

Lfd. Nr.	Jahr	Schleswig-Holstein	Hamburg	Niedersachsen	Bremen	Nordrhein-Westfalen	Hessen	Rheinland-Pfalz	Baden-Württemberg	Bayern
----------	------	--------------------	---------	---------------	--------	---------------------	--------	-----------------	-------------------	--------

EUR

1	1991	20 996	37 000	20 834	29 324	23 130	26 939	21 104	25 741	24 929
2	1992	21 158	37 097	20 959	29 291	23 209	27 097	20 923	25 592	25 312
3	1993	20 704	36 607	20 392	28 407	22 452	26 259	20 078	24 088	24 464
4	1994	20 783	36 804	20 589	28 910	22 592	26 340	20 301	24 318	24 794
5	1995	21 071	37 168	20 356	29 032	22 902	26 744	20 437	24 696	24 928
6	1996	21 175	37 553	20 181	28 918	22 824	27 138	20 257	24 815	25 090
7	1997	21 284	38 300	20 334	29 669	23 089	27 505	20 500	25 111	25 435
8	1998	21 365	39 222	20 841	30 432	23 406	28 014	20 621	25 803	26 328
9	1999	21 633	39 700	21 121	31 046	23 731	28 835	21 112	26 300	26 905
10	2000	22 054	40 969	21 504	32 446	24 150	29 925	21 663	27 006	28 096
11	2001	22 184	41 706	21 259	32 723	24 346	30 373	21 256	27 508	28 160
12	2002	21 890	42 193	21 064	32 757	24 399	29 857	21 477	27 067	28 327
13	2003	21 792	41 796	21 101	32 286	24 319	29 682	21 488	26 931	28 303
14	2004	22 121	42 296	21 309	32 624	24 674	30 196	21 902	27 300	28 775

Veränderung gegenüber dem Vorjahr in %

15	1992	0,8	0,3	0,6	- 0,1	0,3	0,6	- 0,9	- 0,6	1,5
16	1993	- 2,1	- 1,3	- 2,7	- 3,0	- 3,3	- 3,1	- 4,0	- 5,9	- 3,4
17	1994	0,4	0,5	1,0	1,8	0,6	0,3	1,1	1,0	1,3
18	1995	1,4	1,0	- 1,1	0,4	1,4	1,5	0,7	1,6	0,5
19	1996	0,5	1,0	- 0,9	- 0,4	- 0,3	1,5	- 0,9	0,5	0,7
20	1997	0,5	2,0	0,8	2,6	1,2	1,4	1,2	1,2	1,4
21	1998	0,4	2,4	2,5	2,6	1,4	1,8	0,6	2,8	3,5
22	1999	1,3	1,2	1,3	2,0	1,4	2,9	2,4	1,9	2,2
23	2000	1,9	3,2	1,8	4,5	1,8	3,8	2,6	2,7	4,4
24	2001	0,6	1,8	- 1,1	0,9	0,8	1,5	- 1,9	1,9	0,2
25	2002	- 1,3	1,2	- 0,9	0,1	0,2	- 1,7	1,0	- 1,6	0,6
26	2003	- 0,4	- 0,9	0,2	- 1,4	- 0,3	- 0,6	0,0	- 0,5	- 0,1
27	2004	1,5	1,2	1,0	1,0	1,5	1,7	1,9	1,4	1,7

Deutschland \triangleq 100

28	1991	98,2	173,0	97,4	137,1	108,1	125,9	98,7	120,3	116,5
29	1992	97,5	170,9	96,6	135,0	106,9	124,9	96,4	117,9	116,6
30	1993	97,1	171,8	95,7	133,3	105,3	123,2	94,2	113,0	114,8
31	1994	95,6	169,2	94,7	132,9	103,9	121,1	93,3	111,8	114,0
32	1995	95,5	168,5	92,3	131,6	103,8	121,2	92,6	112,0	113,0
33	1996	95,5	169,4	91,1	130,5	103,0	122,4	91,4	112,0	113,2
34	1997	94,9	170,8	90,7	132,3	102,9	122,6	91,4	112,0	113,4
35	1998	93,4	171,5	91,1	133,0	102,3	122,5	90,1	112,8	115,1
36	1999	92,7	170,2	90,5	133,1	101,7	123,6	90,5	112,7	115,3
37	2000	92,0	171,0	89,7	135,4	100,8	124,9	90,4	112,7	117,2
38	2001	92,0	172,9	88,1	135,7	100,9	125,9	88,1	114,0	116,7
39	2002	90,8	175,1	87,4	135,9	101,3	123,9	89,1	112,3	117,6
40	2003	90,6	173,7	87,7	134,2	101,1	123,4	89,3	111,9	117,6
41	2004	90,5	173,1	87,2	133,5	101,0	123,6	89,6	111,7	117,7

1991 bis 2004 nach Bundesländern
von 1995 -

Saarland	Berlin	Brandenburg	Mecklenburg-Vorpommern	Sachsen	Sachsen-Anhalt	Thüringen	Deutschland	Neue Länder ohne Berlin	Alte Länder ohne Berlin	Lfd. Nr.
----------	--------	-------------	------------------------	---------	----------------	-----------	-------------	-------------------------	-------------------------	----------

EUR

21 057	21 023	10 183	9 995	9 982	9 639	9 013	21 389	9 780	24 153	1
20 889	21 602	10 918	10 604	10 855	10 451	10 396	21 703	10 674	24 249	2
19 856	21 959	12 202	11 868	12 231	11 853	11 778	21 312	12 026	23 380	3
20 388	22 043	13 695	13 404	13 785	13 052	13 218	21 747	13 477	23 583	4
20 960	22 297	14 429	14 263	14 638	13 510	13 534	22 058	14 139	23 803	5
20 533	21 777	14 950	14 754	15 133	14 067	14 013	22 164	14 648	23 839	6
20 800	21 376	15 199	15 023	15 179	14 536	14 562	22 430	14 930	24 127	7
21 236	21 457	15 315	15 044	15 263	14 728	14 806	22 875	15 062	24 650	8
21 679	21 491	15 888	15 586	15 671	15 102	15 310	23 327	15 529	25 108	9
22 235	21 765	16 392	15 691	15 846	15 475	15 653	23 963	15 824	25 821	10
22 800	21 473	16 188	15 589	16 028	15 713	15 790	24 120	15 901	25 996	11
22 603	21 148	16 106	15 829	16 399	16 245	15 842	24 097	16 144	25 912	12
22 469	20 784	16 045	15 717	16 702	16 486	16 048	24 057	16 296	25 832	13
22 991	20 918	16 241	16 002	17 170	16 845	16 412	24 438	16 650	26 219	14

Veränderung gegenüber dem Vorjahr in %

- 0,8	2,8	7,2	6,1	8,7	8,4	15,3	1,5	9,1	0,4	15
- 4,9	1,7	11,8	11,9	12,7	13,4	13,3	- 1,8	12,7	- 3,6	16
2,7	0,4	12,2	12,9	12,7	10,1	12,2	2,0	12,1	0,9	17
2,8	1,2	5,4	6,4	6,2	3,5	2,4	1,4	4,9	0,9	18
- 2,0	- 2,3	3,6	3,4	3,4	4,1	3,5	0,5	3,6	0,2	19
1,3	- 1,8	1,7	1,8	0,3	3,3	3,9	1,2	1,9	1,2	20
2,1	0,4	0,8	0,1	0,6	1,3	1,7	2,0	0,9	2,2	21
2,1	0,2	3,7	3,6	2,7	2,5	3,4	2,0	3,1	1,9	22
2,6	1,3	3,2	0,7	1,1	2,5	2,2	2,7	1,9	2,8	23
2,5	- 1,3	- 1,2	- 0,6	1,2	1,5	0,9	0,7	0,5	0,7	24
- 0,9	- 1,5	- 0,5	1,5	2,3	3,4	0,3	- 0,1	1,5	- 0,3	25
- 0,6	- 1,7	- 0,4	- 0,7	1,8	1,5	1,3	- 0,2	0,9	- 0,3	26
2,3	0,6	1,2	1,8	2,8	2,2	2,3	1,6	2,2	1,5	27

Deutschland \triangleq 100

98,4	98,3	47,6	46,7	46,7	45,1	42,1	100	45,7	112,9	28
96,3	99,5	50,3	48,9	50,0	48,2	47,9	100	49,2	111,7	29
93,2	103,0	57,3	55,7	57,4	55,6	55,3	100	56,4	109,7	30
93,7	101,4	63,0	61,6	63,4	60,0	60,8	100	62,0	108,4	31
95,0	101,1	65,4	64,7	66,4	61,2	61,4	100	64,1	107,9	32
92,6	98,3	67,5	66,6	68,3	63,5	63,2	100	66,1	107,6	33
92,7	95,3	67,8	67,0	67,7	64,8	64,9	100	66,6	107,6	34
92,8	93,8	67,0	65,8	66,7	64,4	64,7	100	65,8	107,8	35
92,9	92,1	68,1	66,8	67,2	64,7	65,6	100	66,6	107,6	36
92,8	90,8	68,4	65,5	66,1	64,6	65,3	100	66,0	107,8	37
94,5	89,0	67,1	64,6	66,5	65,1	65,5	100	65,9	107,8	38
93,8	87,8	66,8	65,7	68,1	67,4	65,7	100	67,0	107,5	39
93,4	86,4	66,7	65,3	69,4	68,5	66,7	100	67,7	107,4	40
94,1	85,6	66,5	65,5	70,3	68,9	67,2	100	68,1	107,3	41

10. Bruttonationaleinkommen je Einwohner
- in jeweiligen

Lfd. Nr.	Jahr	Schleswig-Holstein	Hamburg	Niedersachsen	Bremen	Nordrhein-Westfalen	Hessen	Rheinland-Pfalz	Baden-Württemberg	Bayern
----------	------	--------------------	---------	---------------	--------	---------------------	--------	-----------------	-------------------	--------

EUR

1	1991	20 309	25 799	19 511	24 479	21 161	22 561	20 048	23 038	22 006
2	1992	21 342	26 963	20 606	25 058	21 993	23 406	20 971	23 974	23 262
3	1993	21 515	27 073	20 729	24 809	22 040	23 604	20 871	23 657	23 436
4	1994	22 110	28 028	21 271	25 135	22 600	24 214	21 472	24 191	24 232
5	1995	22 692	28 540	21 767	25 114	23 211	24 846	21 962	24 799	24 834
6	1996	23 049	28 916	21 971	25 206	23 303	25 266	22 170	25 216	25 175
7	1997	23 304	29 791	22 271	26 136	23 807	25 659	22 408	25 773	25 601
8	1998	23 715	30 701	22 727	26 931	24 426	26 299	22 894	26 649	26 523
9	1999	23 937	31 608	23 185	27 752	24 982	26 998	23 307	27 304	27 170
10	2000	24 228	32 327	23 763	28 635	25 650	27 711	24 065	28 174	27 844
11	2001	24 500	32 765	24 045	28 991	26 171	28 189	24 255	28 833	28 253
12	2002	24 677	33 140	24 285	29 227	26 282	28 657	24 521	29 148	28 475
13	2003	24 799	33 503	24 438	29 742	26 540	29 066	24 787	29 492	28 731

Veränderung gegenüber dem Vorjahr in %

14	1992	5,1	4,5	5,6	2,4	3,9	3,7	4,6	4,1	5,7
15	1993	0,8	0,4	0,6	- 1,0	0,2	0,8	- 0,5	- 1,3	0,7
16	1994	2,8	3,5	2,6	1,3	2,5	2,6	2,9	2,3	3,4
17	1995	2,6	1,8	2,3	- 0,1	2,7	2,6	2,3	2,5	2,5
18	1996	1,6	1,3	0,9	0,4	0,4	1,7	0,9	1,7	1,4
19	1997	1,1	3,0	1,4	3,7	2,2	1,6	1,1	2,2	1,7
20	1998	1,8	3,1	2,0	3,0	2,6	2,5	2,2	3,4	3,6
21	1999	0,9	3,0	2,0	3,0	2,3	2,7	1,8	2,5	2,4
22	2000	1,2	2,3	2,5	3,2	2,7	2,6	3,3	3,2	2,5
23	2001	1,1	1,4	1,2	1,2	2,0	1,7	0,8	2,3	1,5
24	2002	0,7	1,1	1,0	0,8	0,4	1,7	1,1	1,1	0,8
25	2003	0,5	1,1	0,6	1,8	1,0	1,4	1,1	1,2	0,9

Deutschland \triangle 100

26	1991	107,5	136,6	103,3	129,6	112,0	119,4	106,1	121,9	116,5
27	1992	106,1	134,0	102,4	124,6	109,3	116,4	104,3	119,2	115,6
28	1993	105,1	132,3	101,3	121,2	107,7	115,4	102,0	115,6	114,5
29	1994	104,2	132,0	100,2	118,4	106,5	114,1	101,2	114,0	114,1
30	1995	103,4	130,1	99,2	114,5	105,8	113,2	100,1	113,0	113,2
31	1996	103,4	129,7	98,6	113,1	104,5	113,3	99,4	113,1	112,9
32	1997	102,7	131,2	98,1	115,1	104,9	113,0	98,7	113,5	112,8
33	1998	101,6	131,5	97,3	115,3	104,6	112,6	98,0	114,1	113,6
34	1999	100,0	132,0	96,8	115,9	104,4	112,8	97,4	114,1	113,5
35	2000	98,5	131,4	96,6	116,4	104,3	112,7	97,9	114,6	113,2
36	2001	97,8	130,8	96,0	115,7	104,5	112,5	96,8	115,1	112,8
37	2002	97,5	130,9	95,9	115,4	103,8	113,2	96,9	115,1	112,5
38	2003	96,8	130,8	95,4	116,1	103,6	113,4	96,7	115,1	112,1

1991 bis 2003 nach Bundesländern

Preisen -

Saarland	Berlin	Branden- burg	Mecklenburg- Vorpommern	Sachsen	Sachsen- Anhalt	Thüringen	Deutsch- land	Neue Länder ohne Berlin	Alte Länder ohne Berlin	Lfd. Nr.
----------	--------	------------------	----------------------------	---------	--------------------	-----------	------------------	----------------------------	----------------------------	-------------

EUR

17 763	16 630	8 943	8 095	8 074	7 900	8 021	18 893	8 186	21 549	1
18 479	18 022	11 144	10 123	9 980	9 765	9 828	20 115	10 135	22 529	2
18 652	18 881	12 474	11 584	11 397	11 293	11 246	20 461	11 565	22 562	3
19 379	19 488	13 843	13 014	12 790	12 580	12 649	21 228	12 941	23 179	4
20 119	20 170	15 075	14 464	14 128	13 725	13 721	21 942	14 191	23 759	5
20 103	20 526	15 805	14 805	14 970	14 366	14 455	22 293	14 892	24 018	6
20 661	20 549	16 081	15 021	15 177	14 636	14 753	22 699	15 142	24 467	7
21 282	20 883	16 516	15 447	15 607	15 154	15 484	23 351	15 645	25 158	8
22 038	21 174	17 007	16 112	16 204	15 778	16 284	23 940	16 274	25 741	9
22 892	21 390	17 576	16 655	16 683	16 167	16 842	24 593	16 777	26 434	10
23 631	21 273	18 046	16 994	17 185	16 658	17 495	25 053	17 278	26 894	11
23 758	21 260	18 310	17 222	17 611	17 066	17 849	25 315	17 633	27 131	12
24 218	21 319	18 711	17 493	18 123	17 474	18 221	25 620	18 050	27 409	13

Veränderung gegenüber dem Vorjahr in %

4,0	8,4	24,6	25,0	23,6	23,6	22,5	6,5	23,8	4,5	14
0,9	4,8	11,9	14,4	14,2	15,6	14,4	1,7	14,1	0,1	15
3,9	3,2	11,0	12,3	12,2	11,4	12,5	3,7	11,9	2,7	16
3,8	3,5	8,9	11,1	10,5	9,1	8,5	3,4	9,7	2,5	17
- 0,1	1,8	4,8	2,4	6,0	4,7	5,3	1,6	4,9	1,1	18
2,8	0,1	1,7	1,5	1,4	1,9	2,1	1,8	1,7	1,9	19
3,0	1,6	2,7	2,8	2,8	3,5	5,0	2,9	3,3	2,8	20
3,5	1,4	3,0	4,3	3,8	4,1	5,2	2,5	4,0	2,3	21
3,9	1,0	3,3	3,4	3,0	2,5	3,4	2,7	3,1	2,7	22
3,2	- 0,5	2,7	2,0	3,0	3,0	3,9	1,9	3,0	1,7	23
0,5	- 0,1	1,5	1,3	2,5	2,5	2,0	1,0	2,1	0,9	24
1,9	0,3	2,2	1,6	2,9	2,4	2,1	1,2	2,4	1,0	25

Deutschland \pm 100

94,0	88,0	47,3	42,8	42,7	41,8	42,5	100	43,3	114,1	26
91,9	89,6	55,4	50,3	49,6	48,5	48,9	100	50,4	112,0	27
91,2	92,3	61,0	56,6	55,7	55,2	55,0	100	56,5	110,3	28
91,3	91,8	65,2	61,3	60,3	59,3	59,6	100	61,0	109,2	29
91,7	91,9	68,7	65,9	64,4	62,6	62,5	100	64,7	108,3	30
90,2	92,1	70,9	66,4	67,2	64,4	64,8	100	66,8	107,7	31
91,0	90,5	70,8	66,2	66,9	64,5	65,0	100	66,7	107,8	32
91,1	89,4	70,7	66,2	66,8	64,9	66,3	100	67,0	107,7	33
92,1	88,4	71,0	67,3	67,7	65,9	68,0	100	68,0	107,5	34
93,1	87,0	71,5	67,7	67,8	65,7	68,5	100	68,2	107,5	35
94,3	84,9	72,0	67,8	68,6	66,5	69,8	100	69,0	107,4	36
93,8	84,0	72,3	68,0	69,6	67,4	70,5	100	69,7	107,2	37
94,5	83,2	73,0	68,3	70,7	68,2	71,1	100	70,5	107,0	38

11. Geleistetes Arbeitnehmerentgelt je Arbeitnehmer

Lfd. Nr.	Jahr	Schleswig-Holstein	Hamburg	Niedersachsen	Bremen	Nordrhein-Westfalen	Hessen	Rheinland-Pfalz	Baden-Württemberg	Bayern
----------	------	--------------------	---------	---------------	--------	---------------------	--------	-----------------	-------------------	--------

EUR

1	1991	24 452	29 132	25 877	27 717	27 477	27 860	25 698	27 598	26 040
2	1992	26 050	30 834	27 442	29 219	29 142	29 716	27 531	29 336	27 959
3	1993	26 815	31 696	28 108	30 206	29 916	30 541	28 155	29 799	28 842
4	1994	27 471	32 509	28 533	30 972	30 616	31 287	28 922	30 648	29 639
5	1995	28 378	33 331	29 324	31 912	31 641	32 386	29 799	31 745	30 575
6	1996	28 771	33 825	29 678	32 306	31 958	32 699	30 036	32 040	31 018
7	1997	28 883	34 151	29 893	32 358	32 145	32 865	30 258	32 279	31 340
8	1998	29 061	34 411	30 309	32 852	32 228	33 275	30 503	32 657	31 718
9	1999	29 425	34 739	30 518	33 347	32 431	33 615	30 591	33 159	32 152
10	2000	29 929	35 214	31 105	33 477	32 819	34 274	31 277	34 010	32 966
11	2001	30 403	35 940	31 476	34 003	33 180	34 951	31 712	34 646	33 611
12	2002	30 905	36 387	31 890	34 098	33 599	35 494	32 138	35 101	34 121
13	2003	31 380	37 149	32 281	34 766	34 012	36 214	32 569	35 707	34 655
14	2004	31 289	36 936	32 259	34 710	34 007	36 152	32 542	35 836	34 826

Veränderung gegenüber dem Vorjahr in %

15	1992	6,5	5,8	6,0	5,4	6,1	6,7	7,1	6,3	7,4
16	1993	2,9	2,8	2,4	3,4	2,7	2,8	2,3	1,6	3,2
17	1994	2,4	2,6	1,5	2,5	2,3	2,4	2,7	2,8	2,8
18	1995	3,3	2,5	2,8	3,0	3,4	3,5	3,0	3,6	3,2
19	1996	1,4	1,5	1,2	1,2	1,0	1,0	0,8	0,9	1,4
20	1997	0,4	1,0	0,7	0,2	0,6	0,5	0,7	0,7	1,0
21	1998	0,6	0,8	1,4	1,5	0,3	1,2	0,8	1,2	1,2
22	1999	1,3	1,0	0,7	1,5	0,6	1,0	0,3	1,5	1,4
23	2000	1,7	1,4	1,9	0,4	1,2	2,0	2,2	2,6	2,5
24	2001	1,6	2,1	1,2	1,6	1,1	2,0	1,4	1,9	2,0
25	2002	1,7	1,2	1,3	0,3	1,3	1,6	1,3	1,3	1,5
26	2003	1,5	2,1	1,2	2,0	1,2	2,0	1,3	1,7	1,6
27	2004	- 0,3	- 0,6	- 0,1	- 0,2	- 0,0	- 0,2	- 0,1	0,4	0,5

Deutschland \triangle 100

28	1991	101,0	120,4	106,9	114,5	113,5	115,1	106,2	114,0	107,6
29	1992	97,4	115,3	102,6	109,3	109,0	111,2	103,0	109,7	104,6
30	1993	96,3	113,9	101,0	108,5	107,5	109,7	101,1	107,1	103,6
31	1994	95,8	113,4	99,5	108,0	106,8	109,1	100,9	106,9	103,4
32	1995	95,5	112,2	98,7	107,4	106,5	109,0	100,3	106,8	102,9
33	1996	95,6	112,4	98,6	107,3	106,2	108,6	99,8	106,5	103,1
34	1997	95,2	112,5	98,5	106,6	105,9	108,3	99,7	106,4	103,3
35	1998	94,8	112,2	98,9	107,2	105,1	108,5	99,5	106,5	103,5
36	1999	94,9	112,0	98,4	107,5	104,6	108,4	98,6	106,9	103,7
37	2000	94,5	111,2	98,3	105,8	103,7	108,3	98,8	107,4	104,1
38	2001	94,5	111,7	97,8	105,7	103,1	108,6	98,5	107,7	104,4
39	2002	94,6	111,4	97,7	104,4	102,9	108,7	98,4	107,5	104,5
40	2003	94,6	112,0	97,3	104,8	102,6	109,2	98,2	107,7	104,5
41	2004	94,3	111,3	97,2	104,6	102,5	108,9	98,0	108,0	104,9

(Inland) 1991 bis 2004 nach Bundesländern

Saarland	Berlin	Brandenburg	Mecklenburg-Vorpommern	Sachsen	Sachsen-Anhalt	Thüringen	Deutschland	Neue Länder ohne Berlin	Alte Länder ohne Berlin	Lfd. Nr.
----------	--------	-------------	------------------------	---------	----------------	-----------	-------------	-------------------------	-------------------------	----------

EUR

25 823	23 215	13 497	13 253	13 179	13 136	12 742	24 201	13 156	26 900	1
27 355	25 922	18 288	17 622	17 540	17 669	17 210	26 735	17 649	28 637	2
28 056	27 664	20 986	20 219	20 109	20 322	19 720	27 836	20 249	29 366	3
28 793	28 689	22 589	21 710	21 700	21 763	21 321	28 672	21 803	30 087	4
29 545	29 806	24 005	23 198	23 306	23 254	22 723	29 714	23 304	31 058	5
30 032	30 336	24 505	23 649	23 719	23 761	23 194	30 097	23 766	31 408	6
30 203	30 618	24 764	23 822	23 946	24 059	23 517	30 345	24 022	31 633	7
30 482	31 192	25 116	24 139	24 218	24 362	23 768	30 659	24 314	31 920	8
30 639	31 484	25 578	24 603	24 720	24 874	24 341	31 018	24 816	32 237	9
31 251	31 860	26 169	25 058	25 326	25 245	24 970	31 656	25 362	32 860	10
31 992	32 237	26 534	25 423	25 735	25 593	25 460	32 182	25 761	33 389	11
32 026	32 736	26 858	25 781	26 253	26 179	26 067	32 654	26 253	33 838	12
32 448	33 213	27 219	26 195	26 796	26 612	26 457	33 161	26 700	34 353	13
32 671	32 937	27 086	26 171	26 903	26 699	26 537	33 193	26 740	34 390	14

Veränderung gegenüber dem Vorjahr in %

5,9	11,7	35,5	33,0	33,1	34,5	35,1	10,5	34,1	6,5	15
2,6	6,7	14,8	14,7	14,6	15,0	14,6	4,1	14,7	2,5	16
2,6	3,7	7,6	7,4	7,9	7,1	8,1	3,0	7,7	2,5	17
2,6	3,9	6,3	6,9	7,4	6,8	6,6	3,6	6,9	3,2	18
1,6	1,8	2,1	1,9	1,8	2,2	2,1	1,3	2,0	1,1	19
0,6	0,9	1,1	0,7	1,0	1,3	1,4	0,8	1,1	0,7	20
0,9	1,9	1,4	1,3	1,1	1,3	1,1	1,0	1,2	0,9	21
0,5	0,9	1,8	1,9	2,1	2,1	2,4	1,2	2,1	1,0	22
2,0	1,2	2,3	1,9	2,5	1,5	2,6	2,1	2,2	1,9	23
2,4	1,2	1,4	1,5	1,6	1,4	2,0	1,7	1,6	1,6	24
0,1	1,5	1,2	1,4	2,0	2,3	2,4	1,5	1,9	1,3	25
1,3	1,5	1,3	1,6	2,1	1,7	1,5	1,6	1,7	1,5	26
0,7	- 0,8	- 0,5	- 0,1	0,4	0,3	0,3	0,1	0,1	0,1	27

Deutschland \triangleq 100

106,7	95,9	55,8	54,8	54,5	54,3	52,6	100	54,4	111,2	28
102,3	97,0	68,4	65,9	65,6	66,1	64,4	100	66,0	107,1	29
100,8	99,4	75,4	72,6	72,2	73,0	70,8	100	72,7	105,5	30
100,4	100,1	78,8	75,7	75,7	75,9	74,4	100	76,0	104,9	31
99,4	100,3	80,8	78,1	78,4	78,3	76,5	100	78,4	104,5	32
99,8	100,8	81,4	78,6	78,8	78,9	77,1	100	79,0	104,4	33
99,5	100,9	81,6	78,5	78,9	79,3	77,5	100	79,2	104,2	34
99,4	101,7	81,9	78,7	79,0	79,5	77,5	100	79,3	104,1	35
98,8	101,5	82,5	79,3	79,7	80,2	78,5	100	80,0	103,9	36
98,7	100,6	82,7	79,2	80,0	79,7	78,9	100	80,1	103,8	37
99,4	100,2	82,4	79,0	80,0	79,5	79,1	100	80,0	103,7	38
98,1	100,3	82,2	79,0	80,4	80,2	79,8	100	80,4	103,6	39
97,8	100,2	82,1	79,0	80,8	80,3	79,8	100	80,5	103,6	40
98,4	99,2	81,6	78,8	81,0	80,4	79,9	100	80,6	103,6	41

12. Geleistetes Arbeitnehmerentgelt je geleistete Arbeitsstunde

Lfd. Nr.	Jahr	Schleswig-Holstein	Hamburg	Niedersachsen	Bremen	Nordrhein-Westfalen	Hessen	Rheinland-Pfalz	Baden-Württemberg	Bayern
----------	------	--------------------	---------	---------------	--------	---------------------	--------	-----------------	-------------------	--------

EUR

1	1998	21	24	22	23	23	24	22	24	23
2	1999	22	24	22	24	24	24	23	24	24
3	2000	22	25	23	24	24	25	23	25	24
4	2001	23	26	24	25	25	25	24	26	25
5	2002	23	26	24	25	25	26	24	26	25
6	2003	24	27	24	26	25	26	25	27	26

Veränderung gegenüber dem Vorjahr in %

7	1999	1,5	0,9	1,0	1,8	1,9	1,1	1,2	2,0	1,7
8	2000	2,3	2,0	2,8	2,1	2,7	2,7	3,5	3,1	3,4
9	2001	2,6	2,5	2,5	2,5	2,2	2,6	2,6	2,3	2,3
10	2002	2,6	2,0	1,5	0,5	1,8	2,0	1,9	1,8	1,8
11	2003	1,1	1,8	1,2	2,4	1,2	1,9	0,9	1,6	1,8

Deutschland \triangleq 100

35	1998	98,7	111,3	101,8	107,7	106,2	109,2	102,3	109,8	106,2
36	1999	98,2	110,1	100,8	107,4	106,1	108,3	101,6	109,8	105,9
37	2000	97,3	108,7	100,4	106,2	105,6	107,7	101,7	109,7	106,1
38	2001	97,4	108,8	100,5	106,2	105,3	107,9	101,9	109,5	106,0
39	2002	97,9	108,6	99,9	104,5	105,1	107,8	101,7	109,1	105,6
40	2003	97,4	108,9	99,5	105,3	104,7	108,2	101,1	109,2	105,9

der Arbeitnehmer (Inland) 1998 bis 2003 nach Bundesländern

Saarland	Berlin	Brandenburg	Mecklenburg-Vorpommern	Sachsen	Sachsen-Anhalt	Thüringen	Deutschland	Neue Länder ohne Berlin	Alte Länder ohne Berlin	Lfd. Nr.
----------	--------	-------------	------------------------	---------	----------------	-----------	-------------	-------------------------	-------------------------	----------

EUR

22	21	16	16	16	16	16	22	16	23	8
22	22	17	16	17	16	16	22	16	23	9
23	22	18	17	17	17	17	23	17	24	10
24	23	18	17	18	17	17	23	17	25	11
24	23	18	18	18	18	18	24	18	25	12
24	24	19	18	19	18	18	24	18	26	13

Veränderung gegenüber dem Vorjahr in %

1,7	1,5	3,7	3,8	3,9	3,9	3,8	2,0	3,8	1,6	22
4,3	2,0	3,9	3,4	4,5	3,5	4,4	3,3	4,1	3,0	23
3,4	2,2	1,9	1,6	2,2	1,6	2,4	2,4	2,0	2,4	24
0,8	2,1	2,4	2,7	3,7	3,8	3,8	2,1	3,4	1,8	25
0,7	1,6	2,1	2,1	1,7	2,3	1,8	1,6	2,0	1,5	26

Deutschland \triangleq 100

100,4	98,5	74,9	71,9	73,1	72,3	71,3	100	72,8	106,2	35
100,1	98,1	76,1	73,1	74,5	73,7	72,5	100	74,1	105,8	36
101,1	96,9	76,6	73,2	75,4	73,8	73,3	100	74,7	105,5	37
102,0	96,7	76,2	72,6	75,2	73,2	73,3	100	74,3	105,5	38
100,7	96,6	76,4	73,0	76,4	74,4	74,5	100	75,3	105,1	39
99,8	96,7	76,8	73,4	76,5	75,0	74,7	100	75,5	105,1	40

13. Empfangenes Arbeitnehmerentgelt je Arbeitnehmer

Lfd. Nr.	Jahr	Schleswig-Holstein	Hamburg	Niedersachsen	Bremen	Nordrhein-Westfalen	Hessen	Rheinland-Pfalz	Baden-Württemberg	Bayern
----------	------	--------------------	---------	---------------	--------	---------------------	--------	-----------------	-------------------	--------

EUR

1	1991	26 014	26 798	26 599	26 027	27 448	27 687	26 631	27 485	26 237
2	1992	27 711	28 388	28 265	27 125	29 125	29 558	28 515	29 225	28 169
3	1993	28 538	29 177	28 972	27 966	29 896	30 377	29 151	29 696	29 057
4	1994	29 231	29 884	29 432	28 584	30 594	31 106	29 939	30 552	29 845
5	1995	30 109	30 609	30 219	29 377	31 608	32 160	30 851	31 626	30 771
6	1996	30 532	31 027	30 606	29 663	31 928	32 460	31 117	31 924	31 212
7	1997	30 709	31 276	30 830	29 779	32 107	32 634	31 347	32 160	31 531
8	1998	30 935	31 512	31 250	30 228	32 199	33 034	31 629	32 541	31 917
9	1999	31 232	31 843	31 440	30 688	32 400	33 332	31 769	33 029	32 321
10	2000	31 733	32 352	32 012	30 942	32 800	33 976	32 506	33 865	33 136
11	2001	32 256	32 987	32 445	31 201	33 173	34 634	32 955	34 495	33 793
12	2002	32 775	33 406	32 855	31 312	33 584	35 183	33 387	34 946	34 321
13	2003	33 325	34 092	33 276	31 806	34 009	35 866	33 896	35 547	34 867

Veränderung gegenüber dem Vorjahr in %

14	1992	6,5	5,9	6,3	4,2	6,1	6,8	7,1	6,3	7,4
15	1993	3,0	2,8	2,5	3,1	2,6	2,8	2,2	1,6	3,2
16	1994	2,4	2,4	1,6	2,2	2,3	2,4	2,7	2,9	2,7
17	1995	3,0	2,4	2,7	2,8	3,3	3,4	3,0	3,5	3,1
18	1996	1,4	1,4	1,3	1,0	1,0	0,9	0,9	0,9	1,4
19	1997	0,6	0,8	0,7	0,4	0,6	0,5	0,7	0,7	1,0
20	1998	0,7	0,8	1,4	1,5	0,3	1,2	0,9	1,2	1,2
21	1999	1,0	1,1	0,6	1,5	0,6	0,9	0,4	1,5	1,3
22	2000	1,6	1,6	1,8	0,8	1,2	1,9	2,3	2,5	2,5
23	2001	1,6	2,0	1,4	0,8	1,1	1,9	1,4	1,9	2,0
24	2002	1,6	1,3	1,3	0,4	1,2	1,6	1,3	1,3	1,6
25	2003	1,7	2,1	1,3	1,6	1,3	1,9	1,5	1,7	1,6

Deutschland \triangle 100

26	1991	107,4	110,6	109,8	107,4	113,3	114,3	109,9	113,4	108,3
27	1992	103,6	106,1	105,6	101,4	108,8	110,5	106,6	109,2	105,3
28	1993	102,4	104,7	104,0	100,4	107,3	109,0	104,6	106,6	104,3
29	1994	101,9	104,1	102,6	99,6	106,6	108,4	104,3	106,5	104,0
30	1995	101,2	102,9	101,6	98,8	106,3	108,1	103,7	106,3	103,5
31	1996	101,4	103,0	101,6	98,5	106,0	107,8	103,3	106,0	103,6
32	1997	101,1	103,0	101,5	98,1	105,7	107,5	103,2	105,9	103,8
33	1998	100,8	102,7	101,8	98,5	104,9	107,6	103,1	106,0	104,0
34	1999	100,6	102,6	101,3	98,8	104,3	107,4	102,3	106,4	104,1
35	2000	100,1	102,1	101,0	97,6	103,5	107,2	102,6	106,9	104,6
36	2001	100,1	102,4	100,7	96,8	103,0	107,5	102,3	107,1	104,9
37	2002	100,2	102,2	100,5	95,8	102,7	107,6	102,1	106,9	105,0
38	2003	100,4	102,7	100,2	95,8	102,4	108,0	102,1	107,0	105,0

(Inländer) 1991 bis 2003 nach Bundesländern

Saarland	Berlin	Branden- burg	Mecklenburg- Vorpommern	Sachsen	Sachsen- Anhalt	Thüringen	Deutsch- land	Neue Länder ohne Berlin	Alte Länder ohne Berlin	Lfd. Nr.
----------	--------	------------------	----------------------------	---------	--------------------	-----------	------------------	----------------------------	----------------------------	-------------

EUR

25 899	22 759	14 503	13 456	13 260	13 316	13 054	24 227	13 479	26 973	1
27 455	25 430	19 292	17 709	17 573	17 745	17 423	26 761	17 907	28 730	2
28 143	27 139	21 908	20 195	20 086	20 290	19 805	27 859	20 416	29 463	3
28 909	28 180	23 445	21 696	21 666	21 756	21 422	28 699	21 963	30 184	4
29 632	29 275	24 880	23 212	23 274	23 305	22 901	29 738	23 494	31 139	5
30 102	29 754	25 450	23 669	23 696	23 808	23 376	30 123	23 974	31 492	6
30 269	29 998	25 788	23 846	23 923	24 098	23 675	30 370	24 244	31 717	7
30 508	30 465	26 340	24 185	24 209	24 438	23 961	30 690	24 596	32 010	8
30 671	30 771	26 900	24 780	24 775	25 081	24 663	31 050	25 201	32 313	9
31 259	31 123	27 629	25 308	25 435	25 537	25 336	31 691	25 826	32 939	10
32 003	31 485	28 147	25 734	25 897	25 951	25 883	32 220	26 302	33 470	11
32 023	31 908	28 622	26 106	26 430	26 518	26 479	32 695	26 823	33 921	12
32 460	32 323	29 120	26 517	26 951	26 955	26 901	33 206	27 295	34 441	13

Veränderung gegenüber dem Vorjahr in %

6,0	11,7	33,0	31,6	32,5	33,3	33,5	10,5	32,9	6,5	14
2,5	6,7	13,6	14,0	14,3	14,3	13,7	4,1	14,0	2,6	15
2,7	3,8	7,0	7,4	7,9	7,2	8,2	3,0	7,6	2,4	16
2,5	3,9	6,1	7,0	7,4	7,1	6,9	3,6	7,0	3,2	17
1,6	1,6	2,3	2,0	1,8	2,2	2,1	1,3	2,0	1,1	18
0,6	0,8	1,3	0,7	1,0	1,2	1,3	0,8	1,1	0,7	19
0,8	1,6	2,1	1,4	1,2	1,4	1,2	1,1	1,5	0,9	20
0,5	1,0	2,1	2,5	2,3	2,6	2,9	1,2	2,5	0,9	21
1,9	1,1	2,7	2,1	2,7	1,8	2,7	2,1	2,5	1,9	22
2,4	1,2	1,9	1,7	1,8	1,6	2,2	1,7	1,8	1,6	23
0,1	1,3	1,7	1,4	2,1	2,2	2,3	1,5	2,0	1,3	24
1,4	1,3	1,7	1,6	2,0	1,7	1,6	1,6	1,8	1,5	25

Deutschland \triangleq 100

106,9	93,9	59,9	55,5	54,7	55,0	53,9	100	55,6	111,3	26
102,6	95,0	72,1	66,2	65,7	66,3	65,1	100	66,9	107,4	27
101,0	97,4	78,6	72,5	72,1	72,8	71,1	100	73,3	105,8	28
100,7	98,2	81,7	75,6	75,5	75,8	74,6	100	76,5	105,2	29
99,6	98,4	83,7	78,1	78,3	78,4	77,0	100	79,0	104,7	30
99,9	98,8	84,5	78,6	78,7	79,0	77,6	100	79,6	104,5	31
99,7	98,8	84,9	78,5	78,8	79,3	78,0	100	79,8	104,4	32
99,4	99,3	85,8	78,8	78,9	79,6	78,1	100	80,1	104,3	33
98,8	99,1	86,6	79,8	79,8	80,8	79,4	100	81,2	104,1	34
98,6	98,2	87,2	79,9	80,3	80,6	79,9	100	81,5	103,9	35
99,3	97,7	87,4	79,9	80,4	80,5	80,3	100	81,6	103,9	36
97,9	97,6	87,5	79,8	80,8	81,1	81,0	100	82,0	103,8	37
97,8	97,3	87,7	79,9	81,2	81,2	81,0	100	82,2	103,7	38

14. Primäreinkommen der privaten Haushalte je Einwohner

Lfd. Nr.	Jahr	Schleswig-Holstein	Hamburg	Niedersachsen	Bremen	Nordrhein-Westfalen	Hessen	Rheinland-Pfalz	Baden-Württemberg	Bayern
----------	------	--------------------	---------	---------------	--------	---------------------	--------	-----------------	-------------------	--------

EUR

1	1991	15 659	18 554	14 892	18 136	16 189	16 147	15 076	17 362	16 375
2	1992	16 487	19 188	15 794	18 359	16 835	16 910	15 833	18 086	17 323
3	1993	16 630	19 017	15 856	18 160	16 851	16 963	15 740	17 774	17 395
4	1994	16 985	19 427	16 170	18 281	17 207	17 353	16 128	18 056	17 877
5	1995	17 419	19 523	16 578	18 124	17 653	17 805	16 524	18 487	18 275
6	1996	17 626	19 697	16 658	18 019	17 783	17 943	16 726	18 692	18 433
7	1997	17 823	20 072	16 869	18 802	18 157	18 146	16 927	19 162	18 753
8	1998	18 138	20 617	17 191	19 286	18 674	18 617	17 354	19 875	19 439
9	1999	18 418	21 478	17 699	20 077	19 290	19 281	17 789	20 550	20 096
10	2000	18 807	22 466	18 380	20 980	20 082	20 119	18 579	21 529	20 856
11	2001	19 131	23 046	18 755	21 328	20 622	20 825	18 892	22 252	21 382
12	2002	19 016	22 668	18 661	21 096	20 416	20 897	18 838	22 238	21 230
13	2003	18 964	22 739	18 700	21 158	20 465	20 964	18 962	22 377	21 275

Veränderung gegenüber dem Vorjahr in %

14	1992	5,3	3,4	6,1	1,2	4,0	4,7	5,0	4,2	5,8
15	1993	0,9	- 0,9	0,4	- 1,1	0,1	0,3	- 0,6	- 1,7	0,4
16	1994	2,1	2,2	2,0	0,7	2,1	2,3	2,5	1,6	2,8
17	1995	2,6	0,5	2,5	- 0,9	2,6	2,6	2,5	2,4	2,2
18	1996	1,2	0,9	0,5	- 0,6	0,7	0,8	1,2	1,1	0,9
19	1997	1,1	1,9	1,3	4,3	2,1	1,1	1,2	2,5	1,7
20	1998	1,8	2,7	1,9	2,6	2,8	2,6	2,5	3,7	3,7
21	1999	1,5	4,2	3,0	4,1	3,3	3,6	2,5	3,4	3,4
22	2000	2,1	4,6	3,8	4,5	4,1	4,3	4,4	4,8	3,8
23	2001	1,7	2,6	2,0	1,7	2,7	3,5	1,7	3,4	2,5
24	2002	- 0,6	- 1,6	- 0,5	- 1,1	- 1,0	0,3	- 0,3	- 0,1	- 0,7
25	2003	- 0,3	0,3	0,2	0,3	0,2	0,3	0,7	0,6	0,2

Deutschland \triangle 100

26	1991	108,8	128,9	103,5	126,0	112,5	112,2	104,7	120,6	113,8
27	1992	107,6	125,2	103,1	119,8	109,8	110,3	103,3	118,0	113,0
28	1993	107,0	122,3	102,0	116,8	108,4	109,1	101,3	114,3	111,9
29	1994	105,8	121,0	100,7	113,8	107,2	108,1	100,4	112,4	111,3
30	1995	105,0	117,7	99,9	109,3	106,4	107,3	99,6	111,4	110,2
31	1996	105,2	117,5	99,4	107,5	106,1	107,0	99,8	111,5	110,0
32	1997	104,5	117,7	98,9	110,3	106,5	106,4	99,3	112,4	110,0
33	1998	103,4	117,5	98,0	109,9	106,4	106,1	98,9	113,3	110,8
34	1999	101,6	118,5	97,7	110,8	106,4	106,4	98,2	113,4	110,9
35	2000	99,9	119,3	97,6	111,4	106,6	106,8	98,6	114,3	110,7
36	2001	99,0	119,3	97,1	110,4	106,7	107,8	97,8	115,2	110,7
37	2002	98,9	117,9	97,1	109,7	106,2	108,7	98,0	115,7	110,4
38	2003	98,2	117,8	96,9	109,6	106,0	108,6	98,2	115,9	110,2

1991 bis 2003 nach Bundesländern

Saarland	Berlin	Branden- burg	Mecklenburg- Vorpommern	Sachsen	Sachsen- Anhalt	Thüringen	Deutsch- land	Neue Länder ohne Berlin	Alte Länder ohne Berlin	Lfd. Nr.
----------	--------	------------------	----------------------------	---------	--------------------	-----------	------------------	----------------------------	----------------------------	-------------

EUR

13 003	13 173	7 795	6 948	6 935	6 747	7 047	14 393	7 071	16 191	1
13 710	14 094	9 499	8 446	8 284	8 260	8 413	15 327	8 537	16 958	2
13 845	14 742	10 528	9 591	9 323	9 345	9 478	15 545	9 603	16 935	3
14 340	15 225	11 671	10 687	10 433	10 352	10 581	16 057	10 696	17 303	4
14 861	15 741	12 640	11 763	11 558	11 321	11 465	16 588	11 715	17 715	5
15 127	15 776	12 897	12 033	11 877	11 533	11 773	16 763	11 996	17 866	6
15 402	15 736	13 107	12 148	11 989	11 666	11 976	17 050	12 148	18 193	7
15 974	15 926	13 400	12 389	12 259	11 989	12 508	17 544	12 477	18 732	8
16 692	16 233	13 723	12 895	12 691	12 419	13 158	18 123	12 939	19 342	9
17 518	16 499	14 131	13 288	13 071	12 661	13 595	18 834	13 312	20 139	10
18 207	16 450	14 467	13 417	13 373	12 941	13 976	19 323	13 609	20 681	11
17 887	16 111	14 378	13 285	13 414	12 971	13 953	19 225	13 591	20 564	12
18 109	15 937	14 524	13 298	13 609	13 128	14 050	19 305	13 730	20 632	13

Veränderung gegenüber dem Vorjahr in %

5,4	7,0	21,9	21,6	19,4	22,4	19,4	6,5	20,7	4,7	14
1,0	4,6	10,8	13,5	12,5	13,1	12,7	1,4	12,5	- 0,1	15
3,6	3,3	10,9	11,4	11,9	10,8	11,6	3,3	11,4	2,2	16
3,6	3,4	8,3	10,1	10,8	9,4	8,3	3,3	9,5	2,4	17
1,8	0,2	2,0	2,3	2,8	1,9	2,7	1,1	2,4	0,8	18
1,8	- 0,3	1,6	1,0	0,9	1,2	1,7	1,7	1,3	1,8	19
3,7	1,2	2,2	2,0	2,2	2,8	4,4	2,9	2,7	3,0	20
4,5	1,9	2,4	4,1	3,5	3,6	5,2	3,3	3,7	3,3	21
5,0	1,6	3,0	3,0	3,0	1,9	3,3	3,9	2,9	4,1	22
3,9	- 0,3	2,4	1,0	2,3	2,2	2,8	2,6	2,2	2,7	23
- 1,8	- 2,1	- 0,6	- 1,0	0,3	0,2	- 0,2	- 0,5	- 0,1	- 0,6	24
1,2	- 1,1	1,0	0,1	1,5	1,2	0,7	0,4	1,0	0,3	25

Deutschland \triangleq 100

90,3	91,5	54,2	48,3	48,2	46,9	49,0	100	49,1	112,5	26
89,5	92,0	62,0	55,1	54,1	53,9	54,9	100	55,7	110,6	27
89,1	94,8	67,7	61,7	60,0	60,1	61,0	100	61,8	108,9	28
89,3	94,8	72,7	66,6	65,0	64,5	65,9	100	66,6	107,8	29
89,6	94,9	76,2	70,9	69,7	68,2	69,1	100	70,6	106,8	30
90,2	94,1	76,9	71,8	70,9	68,8	70,2	100	71,6	106,6	31
90,3	92,3	76,9	71,2	70,3	68,4	70,2	100	71,2	106,7	32
91,0	90,8	76,4	70,6	69,9	68,3	71,3	100	71,1	106,8	33
92,1	89,6	75,7	71,2	70,0	68,5	72,6	100	71,4	106,7	34
93,0	87,6	75,0	70,6	69,4	67,2	72,2	100	70,7	106,9	35
94,2	85,1	74,9	69,4	69,2	67,0	72,3	100	70,4	107,0	36
93,0	83,8	74,8	69,1	69,8	67,5	72,6	100	70,7	107,0	37
93,8	82,6	75,2	68,9	70,5	68,0	72,8	100	71,1	106,9	38

15. Verfügbares Einkommen der privaten Haushalte je Einwohner

Lfd. Nr.	Jahr	Schleswig-Holstein	Hamburg	Niedersachsen	Bremen	Nordrhein-Westfalen	Hessen	Rheinland-Pfalz	Baden-Württemberg	Bayern
----------	------	--------------------	---------	---------------	--------	---------------------	--------	-----------------	-------------------	--------

EUR

1	1991	13 005	15 433	12 447	15 906	13 502	12 896	12 436	13 755	13 189
2	1992	13 672	15 908	13 211	16 252	14 052	13 481	13 084	14 396	13 965
3	1993	13 831	15 932	13 421	16 309	14 297	13 667	13 209	14 410	14 166
4	1994	14 052	16 172	13 662	16 355	14 529	13 905	13 489	14 566	14 477
5	1995	14 364	16 243	13 943	16 284	14 830	14 275	13 788	14 861	14 791
6	1996	14 717	16 377	14 197	16 383	15 061	14 500	14 107	15 129	15 041
7	1997	14 886	16 738	14 395	16 992	15 373	14 650	14 256	15 575	15 284
8	1998	15 214	17 071	14 663	17 466	15 792	14 988	14 595	16 059	15 783
9	1999	15 496	17 673	15 169	18 100	16 316	15 463	15 001	16 605	16 301
10	2000	15 766	18 210	15 652	18 833	16 934	15 878	15 571	17 189	16 718
11	2001	16 198	19 079	16 149	19 398	17 607	16 693	15 991	18 002	17 295
13	2002	16 381	18 863	16 247	19 244	17 581	16 961	16 082	18 160	17 345
13	2003	16 541	18 997	16 422	19 465	17 747	17 215	16 263	18 417	17 501

Veränderung gegenüber dem Vorjahr in %

14	1992	5,1	3,1	6,1	2,2	4,1	4,5	5,2	4,7	5,9
15	1993	1,2	0,2	1,6	0,3	1,7	1,4	1,0	0,1	1,4
16	1994	1,6	1,5	1,8	0,3	1,6	1,7	2,1	1,1	2,2
17	1995	2,2	0,4	2,1	- 0,4	2,1	2,7	2,2	2,0	2,2
18	1996	2,5	0,8	1,8	0,6	1,6	1,6	2,3	1,8	1,7
19	1997	1,1	2,2	1,4	3,7	2,1	1,0	1,1	3,0	1,6
20	1998	2,2	2,0	1,9	2,8	2,7	2,3	2,4	3,1	3,3
21	1999	1,9	3,5	3,5	3,6	3,3	3,2	2,8	3,4	3,3
22	2000	1,7	3,0	3,2	4,1	3,8	2,7	3,8	3,5	2,6
23	2001	2,7	4,8	3,2	3,0	4,0	5,1	2,7	4,7	3,5
24	2002	1,1	- 1,1	0,6	- 0,8	- 0,2	1,6	0,6	0,9	0,3
25	2003	1,0	0,7	1,1	1,1	0,9	1,5	1,1	1,4	0,9

Deutschland \triangle 100

26	1991	107,1	127,2	102,5	131,0	111,2	106,2	102,5	113,3	108,7
27	1992	106,0	123,4	102,5	126,1	109,0	104,6	101,5	111,7	108,3
28	1993	104,2	120,1	101,1	122,9	107,7	103,0	99,5	108,6	106,8
29	1994	103,3	118,9	100,5	120,3	106,9	102,3	99,2	107,1	106,5
30	1995	102,6	116,1	99,6	116,4	106,0	102,0	98,5	106,2	105,7
31	1996	102,8	114,4	99,2	114,5	105,2	101,3	98,6	105,7	105,1
32	1997	102,1	114,8	98,7	116,5	105,4	100,5	97,8	106,8	104,8
33	1998	101,7	114,1	98,0	116,7	105,6	100,2	97,6	107,3	105,5
34	1999	100,1	114,2	98,0	117,0	105,4	99,9	96,9	107,3	105,3
35	2000	98,8	114,1	98,1	118,0	106,1	99,5	97,6	107,7	104,7
36	2001	97,9	115,3	97,6	117,2	106,4	100,9	96,6	108,8	104,5
37	2002	98,4	113,3	97,6	115,6	105,6	101,9	96,6	109,1	104,2
38	2003	98,2	112,8	97,5	115,6	105,4	102,2	96,6	109,3	103,9

1991 bis 2003 nach Bundesländern

Saarland	Berlin	Branden- burg	Mecklenburg- Vorpommern	Sachsen	Sachsen- Anhalt	Thüringen	Deutsch- land	Neue Länder ohne Berlin	Alte Länder ohne Berlin	Lfd. Nr.
----------	--------	------------------	----------------------------	---------	--------------------	-----------	------------------	----------------------------	----------------------------	-------------

EUR

11 365	11 963	7 866	7 144	7 448	7 242	7 480	12 138	7 447	13 256	1
12 016	12 491	9 181	8 356	8 599	8 417	8 528	12 894	8 622	13 900	2
12 345	12 945	10 279	9 563	9 785	9 630	9 735	13 270	9 805	14 072	3
12 710	13 057	11 029	10 285	10 542	10 382	10 418	13 597	10 542	14 311	4
13 099	13 579	11 592	11 041	11 424	11 239	11 199	13 994	11 329	14 608	5
13 466	13 682	12 299	11 635	12 109	11 792	11 824	14 310	11 971	14 859	6
13 699	13 765	12 564	11 890	12 363	12 057	12 110	14 581	12 236	15 137	7
14 169	13 872	12 799	12 144	12 651	12 353	12 552	14 961	12 539	15 546	8
14 842	14 277	13 259	12 711	13 197	12 927	13 195	15 476	13 094	16 053	9
15 415	14 398	13 641	13 080	13 586	13 276	13 627	15 960	13 480	16 573	10
16 158	14 536	14 057	13 412	14 018	13 621	14 064	16 552	13 881	17 222	11
15 973	14 515	14 181	13 569	14 279	13 825	14 194	16 642	14 070	17 290	12
16 272	14 660	14 445	13 745	14 515	14 078	14 376	16 842	14 297	17 482	13

Veränderung gegenüber dem Vorjahr in %

5,7	4,4	16,7	17,0	15,4	16,2	14,0	6,2	15,8	4,9	14
2,7	3,6	12,0	14,5	13,8	14,4	14,2	2,9	13,7	1,2	15
3,0	0,9	7,3	7,5	7,7	7,8	7,0	2,5	7,5	1,7	16
3,1	4,0	5,1	7,4	8,4	8,3	7,5	2,9	7,5	2,1	17
2,8	0,8	6,1	5,4	6,0	4,9	5,6	2,3	5,7	1,7	18
1,7	0,6	2,2	2,2	2,1	2,2	2,4	1,9	2,2	1,9	19
3,4	0,8	1,9	2,1	2,3	2,5	3,6	2,6	2,5	2,7	20
4,8	2,9	3,6	4,7	4,3	4,6	5,1	3,4	4,4	3,3	21
3,9	0,9	2,9	2,9	2,9	2,7	3,3	3,1	2,9	3,2	22
4,8	1,0	3,0	2,5	3,2	2,6	3,2	3,7	3,0	3,9	23
- 1,1	- 0,1	0,9	1,2	1,9	1,5	0,9	0,5	1,4	0,4	24
1,9	1,0	1,9	1,3	1,7	1,8	1,3	1,2	1,6	1,1	25

Deutschland \triangleq 100

93,6	98,6	64,8	58,9	61,4	59,7	61,6	100	61,4	109,2	26
93,2	96,9	71,2	64,8	66,7	65,3	66,1	100	66,9	107,8	27
93,0	97,6	77,5	72,1	73,7	72,6	73,4	100	73,9	106,0	28
93,5	96,0	81,1	75,6	77,5	76,4	76,6	100	77,5	105,2	29
93,6	97,0	82,8	78,9	81,6	80,3	80,0	100	81,0	104,4	30
94,1	95,6	85,9	81,3	84,6	82,4	82,6	100	83,7	103,8	31
94,0	94,4	86,2	81,5	84,8	82,7	83,1	100	83,9	103,8	32
94,7	92,7	85,6	81,2	84,6	82,6	83,9	100	83,8	103,9	33
95,9	92,3	85,7	82,1	85,3	83,5	85,3	100	84,6	103,7	34
96,6	90,2	85,5	82,0	85,1	83,2	85,4	100	84,5	103,8	35
97,6	87,8	84,9	81,0	84,7	82,3	85,0	100	83,9	104,0	36
96,0	87,2	85,2	81,5	85,8	83,1	85,3	100	84,5	103,9	37
96,6	87,0	85,8	81,6	86,2	83,6	85,4	100	84,9	103,8	38

16. Konsumausgaben der privaten Haushalte je Einwohner
- in jeweiligen

Lfd. Nr.	Jahr	Schleswig-Holstein	Hamburg	Niedersachsen	Bremen	Nordrhein-Westfalen	Hessen	Rheinland-Pfalz	Baden-Württemberg	Bayern
----------	------	--------------------	---------	---------------	--------	---------------------	--------	-----------------	-------------------	--------

EUR

1	1991	11 381	13 572	10 957	14 159	11 763	11 180	10 900	11 932	11 431
2	1992	11 985	14 000	11 659	14 514	12 354	11 708	11 479	12 521	12 130
3	1993	12 190	14 106	11 907	14 604	12 581	11 943	11 714	12 633	12 362
4	1994	12 479	14 547	12 222	14 756	12 941	12 279	12 113	12 930	12 781
5	1995	12 833	14 648	12 583	14 811	13 318	12 686	12 498	13 298	13 153
6	1996	13 225	14 916	12 771	15 013	13 560	12 907	12 771	13 544	13 378
7	1997	13 445	15 366	13 066	15 681	13 900	13 158	12 950	14 001	13 648
8	1998	13 792	15 597	13 357	16 085	14 342	13 509	13 254	14 429	14 162
9	1999	14 102	16 230	13 898	16 806	14 894	13 978	13 695	14 979	14 707
10	2000	14 347	16 701	14 400	17 543	15 507	14 369	14 246	15 512	15 102
11	2001	14 712	17 348	14 795	17 990	16 035	15 013	14 554	16 131	15 539
12	2002	14 833	17 113	14 846	17 921	15 956	15 184	14 617	16 178	15 526
13	2003	14 973	17 263	14 980	17 989	16 076	15 402	14 701	16 379	15 629

Veränderung gegenüber dem Vorjahr in %

14	1992	5,3	3,1	6,4	2,5	5,0	4,7	5,3	4,9	6,1
15	1993	1,7	0,8	2,1	0,6	1,8	2,0	2,0	0,9	1,9
16	1994	2,4	3,1	2,6	1,0	2,9	2,8	3,4	2,4	3,4
17	1995	2,8	0,7	3,0	0,4	2,9	3,3	3,2	2,8	2,9
18	1996	3,1	1,8	1,5	1,4	1,8	1,7	2,2	1,8	1,7
19	1997	1,7	3,0	2,3	4,5	2,5	1,9	1,4	3,4	2,0
20	1998	2,6	1,5	2,2	2,6	3,2	2,7	2,3	3,1	3,8
21	1999	2,2	4,1	4,1	4,5	3,9	3,5	3,3	3,8	3,8
22	2000	1,7	2,9	3,6	4,4	4,1	2,8	4,0	3,6	2,7
23	2001	2,5	3,9	2,7	2,5	3,4	4,5	2,2	4,0	2,9
24	2002	0,8	- 1,4	0,3	- 0,4	- 0,5	1,1	0,4	0,3	- 0,1
25	2003	0,9	0,9	0,9	0,4	0,8	1,4	0,6	1,2	0,7

Deutschland \triangle 100

26	1991	106,8	127,3	102,8	132,8	110,4	104,9	102,3	112,0	107,3
27	1992	105,6	123,4	102,8	127,9	108,9	103,2	101,2	110,4	106,9
28	1993	104,1	120,5	101,7	124,7	107,4	102,0	100,0	107,9	105,6
29	1994	103,1	120,2	101,0	121,9	106,9	101,4	100,1	106,8	105,6
30	1995	102,3	116,7	100,3	118,0	106,1	101,1	99,6	106,0	104,8
31	1996	102,9	116,1	99,4	116,8	105,5	100,5	99,4	105,4	104,1
32	1997	102,2	116,8	99,3	119,2	105,6	100,0	98,4	106,4	103,7
33	1998	101,8	115,1	98,6	118,7	105,9	99,7	97,8	106,5	104,5
34	1999	100,1	115,3	98,7	119,3	105,8	99,3	97,3	106,4	104,4
35	2000	98,5	114,7	98,9	120,5	106,5	98,7	97,8	106,5	103,7
36	2001	97,9	115,5	98,5	119,7	106,7	99,9	96,9	107,4	103,4
37	2002	98,5	113,6	98,6	119,0	105,9	100,8	97,1	107,4	103,1
38	2003	98,4	113,5	98,5	118,3	105,7	101,3	96,6	107,7	102,7

1991 bis 2003 nach Bundesländern

Preisen -

Saarland	Berlin	Branden- burg	Mecklenburg- Vorpommern	Sachsen	Sachsen- Anhalt	Thüringen	Deutsch- land	Neue Länder ohne Berlin	Alte Länder ohne Berlin	Lfd. Nr.
----------	--------	------------------	----------------------------	---------	--------------------	-----------	------------------	----------------------------	----------------------------	-------------

EUR

10 158	10 652	7 218	6 588	6 884	6 689	6 887	10 658	6 866	11 555	1
10 840	11 101	8 289	7 579	7 835	7 646	7 752	11 344	7 830	12 167	2
11 217	11 491	9 191	8 593	8 835	8 674	8 749	11 711	8 820	12 377	3
11 629	11 695	9 809	9 179	9 446	9 289	9 325	12 107	9 424	12 730	4
12 044	12 289	10 349	9 882	10 246	10 103	10 066	12 549	10 158	13 094	5
12 445	12 423	10 961	10 422	10 883	10 601	10 641	12 849	10 741	13 336	6
12 680	12 565	11 234	10 715	11 165	10 908	10 940	13 160	11 031	13 657	7
13 098	12 693	11 539	11 047	11 492	11 230	11 388	13 546	11 375	14 064	8
13 765	13 157	12 032	11 625	12 047	11 823	12 011	14 082	11 941	14 593	9
14 321	13 338	12 424	12 043	12 494	12 225	12 474	14 562	12 368	15 095	10
14 926	13 459	12 760	12 342	12 856	12 515	12 837	15 026	12 705	15 598	11
14 727	13 427	12 863	12 474	13 093	12 689	12 950	15 060	12 869	15 603	12
14 971	13 558	13 089	12 603	13 264	12 879	13 126	15 212	13 050	15 745	13

Veränderung gegenüber dem Vorjahr in %

6,7	4,2	14,8	15,0	13,8	14,3	12,6	6,4	14,0	5,3	14
3,5	3,5	10,9	13,4	12,8	13,4	12,9	3,2	12,6	1,7	15
3,7	1,8	6,7	6,8	6,9	7,1	6,6	3,4	6,8	2,8	16
3,6	5,1	5,5	7,7	8,5	8,8	7,9	3,7	7,8	2,9	17
3,3	1,1	5,9	5,5	6,2	4,9	5,7	2,4	5,7	1,8	18
1,9	1,1	2,5	2,8	2,6	2,9	2,8	2,4	2,7	2,4	19
3,3	1,0	2,7	3,1	2,9	3,0	4,1	2,9	3,1	3,0	20
5,1	3,7	4,3	5,2	4,8	5,3	5,5	4,0	5,0	3,8	21
4,0	1,4	3,3	3,6	3,7	3,4	3,9	3,4	3,6	3,4	22
4,2	0,9	2,7	2,5	2,9	2,4	2,9	3,2	2,7	3,3	23
- 1,3	- 0,2	0,8	1,1	1,8	1,4	0,9	0,2	1,3	0,0	24
1,7	1,0	1,8	1,0	1,3	1,5	1,4	1,0	1,4	0,9	25

Deutschland \triangleq 100

95,3	99,9	67,7	61,8	64,6	62,8	64,6	100	64,4	108,4	26
95,6	97,9	73,1	66,8	69,1	67,4	68,3	100	69,0	107,3	27
95,8	98,1	78,5	73,4	75,4	74,1	74,7	100	75,3	105,7	28
96,1	96,6	81,0	75,8	78,0	76,7	77,0	100	77,8	105,1	29
96,0	97,9	82,5	78,7	81,6	80,5	80,2	100	80,9	104,3	30
96,9	96,7	85,3	81,1	84,7	82,5	82,8	100	83,6	103,8	31
96,4	95,5	85,4	81,4	84,8	82,9	83,1	100	83,8	103,8	32
96,7	93,7	85,2	81,6	84,8	82,9	84,1	100	84,0	103,8	33
97,7	93,4	85,4	82,6	85,5	84,0	85,3	100	84,8	103,6	34
98,3	91,6	85,3	82,7	85,8	84,0	85,7	100	84,9	103,7	35
99,3	89,6	84,9	82,1	85,6	83,3	85,4	100	84,6	103,8	36
97,8	89,2	85,4	82,8	86,9	84,3	86,0	100	85,4	103,6	37
98,4	89,1	86,0	82,8	87,2	84,7	86,3	100	85,8	103,5	38

17. Konsumausgaben der privaten Haushalte je Einwohner
- in Preisen

Lfd. Nr.	Jahr	Schleswig-Holstein	Hamburg	Niedersachsen	Bremen	Nordrhein-Westfalen	Hessen	Rheinland-Pfalz	Baden-Württemberg	Bayern
----------	------	--------------------	---------	---------------	--------	---------------------	--------	-----------------	-------------------	--------

EUR

1	1991	12 630	15 059	12 160	15 709	13 054	12 407	12 097	13 241	12 686
2	1992	12 880	15 042	12 530	15 594	13 276	12 583	12 337	13 456	13 036
3	1993	12 721	14 718	12 426	15 237	13 128	12 463	12 225	13 182	12 900
4	1994	12 706	14 811	12 445	15 023	13 176	12 503	12 333	13 165	13 014
5	1995	12 833	14 648	12 583	14 811	13 318	12 686	12 498	13 298	13 153
6	1996	13 020	14 684	12 573	14 780	13 349	12 707	12 573	13 334	13 171
7	1997	12 983	14 838	12 617	15 142	13 423	12 706	12 505	13 520	13 179
8	1998	13 176	14 901	12 760	15 367	13 701	12 905	12 662	13 784	13 529
9	1999	13 421	15 448	13 227	15 997	14 176	13 303	13 034	14 257	13 997
10	2000	13 452	15 662	13 502	16 452	14 541	13 472	13 357	14 545	14 161
11	2001	13 575	16 011	13 651	16 604	14 797	13 853	13 428	14 886	14 339
12	2002	13 523	15 606	13 536	16 344	14 549	13 844	13 326	14 752	14 157
13	2003	13 510	15 580	13 516	16 236	14 506	13 897	13 263	14 780	14 103

Veränderung gegenüber dem Vorjahr in %

14	1992	2,0	- 0,1	3,0	- 0,7	1,7	1,4	2,0	1,6	2,8
15	1993	- 1,2	- 2,2	- 0,8	- 2,3	- 1,1	- 1,0	- 0,9	- 2,0	- 1,0
16	1994	- 0,1	0,6	0,2	- 1,4	0,4	0,3	0,9	- 0,1	0,9
17	1995	1,0	- 1,1	1,1	- 1,4	1,1	1,5	1,3	1,0	1,1
18	1996	1,5	0,3	- 0,1	- 0,2	0,2	0,2	0,6	0,3	0,1
19	1997	- 0,3	1,0	0,4	2,5	0,5	0,0	- 0,5	1,4	0,1
20	1998	1,5	0,4	1,1	1,5	2,1	1,6	1,3	2,0	2,7
21	1999	1,9	3,7	3,7	4,1	3,5	3,1	2,9	3,4	3,5
22	2000	0,2	1,4	2,1	2,8	2,6	1,3	2,5	2,0	1,2
23	2001	0,9	2,2	1,1	0,9	1,8	2,8	0,5	2,3	1,3
24	2002	- 0,4	- 2,5	- 0,8	- 1,6	- 1,7	- 0,1	- 0,8	- 0,9	- 1,3
25	2003	- 0,1	- 0,2	- 0,1	- 0,7	- 0,3	0,4	- 0,5	0,2	- 0,4

Deutschland \triangle 100

26	1991	104,6	124,7	100,7	130,1	108,1	102,7	100,1	109,6	105,0
27	1992	104,6	122,2	101,8	126,6	107,8	102,2	100,2	109,3	105,9
28	1993	103,9	120,2	101,5	124,5	107,3	101,8	99,9	107,7	105,4
29	1994	103,0	120,1	100,9	121,8	106,8	101,4	100,0	106,8	105,5
30	1995	102,3	116,7	100,3	118,0	106,1	101,1	99,6	106,0	104,8
31	1996	103,0	116,2	99,5	116,9	105,6	100,5	99,5	105,5	104,2
32	1997	102,3	116,9	99,4	119,3	105,8	100,1	98,5	106,5	103,9
33	1998	102,0	115,3	98,8	118,9	106,0	99,9	98,0	106,7	104,7
34	1999	100,2	115,4	98,8	119,5	105,9	99,4	97,3	106,5	104,5
35	2000	98,6	114,8	99,0	120,6	106,6	98,8	97,9	106,6	103,8
36	2001	98,0	115,6	98,5	119,9	106,8	100,0	96,9	107,4	103,5
37	2002	98,5	113,7	98,6	119,0	106,0	100,8	97,1	107,4	103,1
38	2003	98,4	113,5	98,5	118,3	105,7	101,3	96,6	107,7	102,8

1991 bis 2003 nach Bundesländern
von 1995 -

Saarland	Berlin	Branden- burg	Mecklenburg- Vorpommern	Sachsen	Sachsen- Anhalt	Thüringen	Deutsch- land	Neue Länder ohne Berlin	Alte Länder ohne Berlin	Lfd. Nr.
----------	--------	------------------	----------------------------	---------	--------------------	-----------	------------------	----------------------------	----------------------------	-------------

EUR

11 274	11 822	9 450	8 627	9 013	8 758	9 017	12 079	8 990	12 823	1
11 652	11 932	9 633	8 809	9 106	8 887	9 010	12 314	9 101	13 076	2
11 706	11 992	9 706	9 074	9 330	9 160	9 240	12 240	9 315	12 915	3
11 841	11 908	10 019	9 376	9 649	9 489	9 526	12 332	9 627	12 961	4
12 044	12 289	10 349	9 882	10 246	10 103	10 066	12 549	10 158	13 094	5
12 252	12 230	10 727	10 200	10 651	10 375	10 414	12 639	10 512	13 129	6
12 244	12 133	10 744	10 248	10 678	10 432	10 462	12 690	10 550	13 188	7
12 513	12 126	10 897	10 433	10 853	10 605	10 755	12 920	10 742	13 436	8
13 100	12 521	11 373	10 988	11 388	11 176	11 353	13 390	11 287	13 889	9
13 427	12 504	11 581	11 226	11 646	11 395	11 628	13 642	11 529	14 154	10
13 772	12 416	11 706	11 321	11 794	11 480	11 776	13 854	11 655	14 394	11
13 427	12 240	11 713	11 358	11 923	11 555	11 793	13 730	11 719	14 227	12
13 508	12 231	11 796	11 357	11 954	11 606	11 829	13 724	11 760	14 207	13

Veränderung gegenüber dem Vorjahr in %

3,3	0,9	1,9	2,1	1,0	1,5	- 0,1	1,9	1,2	2,0	14
0,5	0,5	0,8	3,0	2,5	3,1	2,6	- 0,6	2,3	- 1,2	15
1,2	- 0,7	3,2	3,3	3,4	3,6	3,1	0,8	3,4	0,4	16
1,7	3,2	3,3	5,4	6,2	6,5	5,7	1,8	5,5	1,0	17
1,7	- 0,5	3,7	3,2	4,0	2,7	3,5	0,7	3,5	0,3	18
- 0,1	- 0,8	0,2	0,5	0,2	0,6	0,5	0,4	0,4	0,4	19
2,2	- 0,1	1,4	1,8	1,6	1,7	2,8	1,8	1,8	1,9	20
4,7	3,3	4,4	5,3	4,9	5,4	5,6	3,6	5,1	3,4	21
2,5	- 0,1	1,8	2,2	2,3	2,0	2,4	1,9	2,1	1,9	22
2,6	- 0,7	1,1	0,8	1,3	0,7	1,3	1,5	1,1	1,7	23
- 2,5	- 1,4	0,1	0,3	1,1	0,6	0,1	- 0,9	0,6	- 1,2	24
0,6	- 0,1	0,7	- 0,0	0,3	0,4	0,3	- 0,0	0,4	- 0,1	25

Deutschland \triangleq 100

93,3	97,9	78,2	71,4	74,6	72,5	74,7	100	74,4	106,2	26
94,6	96,9	78,2	71,5	73,9	72,2	73,2	100	73,9	106,2	27
95,6	98,0	79,3	74,1	76,2	74,8	75,5	100	76,1	105,5	28
96,0	96,6	81,2	76,0	78,2	76,9	77,2	100	78,1	105,1	29
96,0	97,9	82,5	78,7	81,6	80,5	80,2	100	80,9	104,3	30
96,9	96,8	84,9	80,7	84,3	82,1	82,4	100	83,2	103,9	31
96,5	95,6	84,7	80,8	84,1	82,2	82,4	100	83,1	103,9	32
96,8	93,9	84,3	80,7	84,0	82,1	83,2	100	83,1	104,0	33
97,8	93,5	84,9	82,1	85,0	83,5	84,8	100	84,3	103,7	34
98,4	91,7	84,9	82,3	85,4	83,5	85,2	100	84,5	103,8	35
99,4	89,6	84,5	81,7	85,1	82,9	85,0	100	84,1	103,9	36
97,8	89,1	85,3	82,7	86,8	84,2	85,9	100	85,4	103,6	37
98,4	89,1	86,0	82,8	87,1	84,6	86,2	100	85,7	103,5	38

18. Sparen je Einwohner

Lfd. Nr.	Jahr	Schleswig-Holstein	Hamburg	Niedersachsen	Bremen	Nordrhein-Westfalen	Hessen	Rheinland-Pfalz	Baden-Württemberg	Bayern
----------	------	--------------------	---------	---------------	--------	---------------------	--------	-----------------	-------------------	--------

EUR

1	1991	1 773	2 010	1 640	1 897	1 889	1 865	1 686	1 972	1 907
2	1992	1 860	2 081	1 725	1 911	1 871	1 946	1 777	2 048	2 007
3	1993	1 748	1 933	1 621	1 812	1 823	1 831	1 602	1 884	1 911
4	1994	1 703	1 754	1 569	1 729	1 718	1 755	1 505	1 765	1 825
5	1995	1 697	1 761	1 525	1 638	1 677	1 754	1 454	1 728	1 803
6	1996	1 611	1 579	1 544	1 489	1 619	1 712	1 454	1 703	1 781
7	1997	1 566	1 496	1 453	1 435	1 597	1 617	1 431	1 699	1 760
8	1998	1 590	1 641	1 474	1 549	1 618	1 647	1 509	1 798	1 789
9	1999	1 550	1 599	1 427	1 450	1 578	1 641	1 462	1 782	1 750
10	2000	1 623	1 713	1 455	1 494	1 631	1 712	1 528	1 881	1 819
11	2001	1 697	1 943	1 566	1 620	1 785	1 892	1 649	2 084	1 968
12	2002	1 775	1 976	1 628	1 550	1 851	2 004	1 692	2 210	2 045
13	2003	1 806	1 972	1 681	1 715	1 910	2 052	1 801	2 277	2 111

Veränderung gegenüber dem Vorjahr in %

14	1992	4,9	3,5	5,2	0,7	- 0,9	4,3	5,4	3,8	5,2
15	1993	- 6,0	- 7,1	- 6,0	- 5,2	- 2,6	- 5,9	- 9,9	- 8,0	- 4,8
16	1994	- 2,6	- 9,3	- 3,2	- 4,6	- 5,8	- 4,1	- 6,1	- 6,3	- 4,5
17	1995	- 0,4	0,4	- 2,8	- 5,2	- 2,4	- 0,1	- 3,4	- 2,1	- 1,2
18	1996	- 5,1	- 10,3	1,3	- 9,1	- 3,4	- 2,4	0,0	- 1,5	- 1,2
19	1997	- 2,8	- 5,3	- 5,9	- 3,6	- 1,4	- 5,6	- 1,6	- 0,3	- 1,1
20	1998	1,6	9,7	1,4	7,9	1,3	1,9	5,5	5,8	1,6
21	1999	- 2,5	- 2,6	- 3,2	- 6,4	- 2,5	- 0,4	- 3,1	- 0,9	- 2,2
22	2000	4,7	7,1	2,0	3,0	3,3	4,4	4,5	5,5	4,0
23	2001	4,6	13,4	7,6	8,4	9,4	10,5	7,9	10,8	8,2
24	2002	4,6	1,7	3,9	- 4,3	3,7	5,9	2,6	6,0	3,9
25	2003	1,8	- 0,2	3,3	10,7	3,2	2,4	6,5	3,0	3,2

Deutschland \triangle 100

26	1991	110,9	125,7	102,6	118,6	118,1	116,6	105,5	123,4	119,3
27	1992	110,2	123,3	102,2	113,2	110,8	115,2	105,3	121,3	118,9
28	1993	106,2	117,5	98,5	110,1	110,8	111,2	97,4	114,5	116,1
29	1994	106,8	110,0	98,4	108,4	107,7	110,1	94,4	110,7	114,4
30	1995	107,5	111,6	96,6	103,8	106,2	111,1	92,1	109,5	114,2
31	1996	103,4	101,4	99,1	95,6	104,0	109,9	93,3	109,4	114,3
32	1997	102,7	98,2	95,3	94,2	104,8	106,0	93,9	111,4	115,5
33	1998	102,2	105,5	94,8	99,6	104,0	105,9	97,0	115,6	115,0
34	1999	101,7	104,9	93,6	95,1	103,5	107,6	95,9	116,9	114,8
35	2000	103,4	109,1	92,7	95,2	103,9	109,1	97,3	119,8	115,9
36	2001	99,6	114,0	91,9	95,0	104,7	111,0	96,7	122,2	115,5
37	2002	100,1	111,5	91,8	87,4	104,4	113,0	95,4	124,6	115,3
38	2003	98,6	107,7	91,8	93,6	104,3	112,0	98,4	124,3	115,2

1991 bis 2003 nach Bundesländern

Saarland	Berlin	Brandenburg	Mecklenburg-Vorpommern	Sachsen	Sachsen-Anhalt	Thüringen	Deutschland	Neue Länder ohne Berlin	Alte Länder ohne Berlin	Lfd. Nr.
----------	--------	-------------	------------------------	---------	----------------	-----------	-------------	-------------------------	-------------------------	----------

EUR

1 357	1 405	648	555	564	553	593	1 599	581	1 850	1
1 349	1 498	892	778	764	772	777	1 688	792	1 905	2
1 235	1 521	1 088	971	950	957	987	1 645	985	1 802	3
1 210	1 443	1 221	1 106	1 096	1 093	1 093	1 595	1 118	1 710	4
1 220	1 394	1 244	1 159	1 178	1 136	1 134	1 578	1 172	1 679	5
1 139	1 333	1 340	1 215	1 227	1 193	1 185	1 558	1 232	1 641	6
1 144	1 282	1 341	1 187	1 210	1 161	1 183	1 525	1 217	1 605	7
1 239	1 293	1 283	1 120	1 182	1 146	1 186	1 556	1 186	1 650	8
1 233	1 225	1 249	1 108	1 171	1 125	1 205	1 524	1 174	1 616	9
1 297	1 198	1 244	1 063	1 119	1 079	1 180	1 570	1 139	1 681	10
1 444	1 220	1 325	1 099	1 190	1 135	1 256	1 705	1 205	1 836	11
1 473	1 241	1 349	1 125	1 216	1 166	1 274	1 773	1 230	1 914	12
1 540	1 262	1 387	1 172	1 282	1 230	1 282	1 832	1 278	1 976	13

Veränderung gegenüber dem Vorjahr in %

- 0,6	6,6	37,6	40,0	35,4	39,5	31,1	5,6	36,4	3,0	14
- 8,4	1,5	22,0	24,9	24,4	24,0	27,0	- 2,5	24,4	- 5,4	15
- 2,0	- 5,1	12,2	13,9	15,3	14,2	10,8	- 3,1	13,5	- 5,1	16
0,8	- 3,4	1,9	4,8	7,6	3,9	3,7	- 1,0	4,8	- 1,8	17
- 6,6	- 4,4	7,7	4,8	4,1	4,9	4,5	- 1,3	5,1	- 2,2	18
0,4	- 3,8	0,1	- 2,3	- 1,4	- 2,7	- 0,2	- 2,1	- 1,2	- 2,2	19
8,3	0,8	- 4,3	- 5,6	- 2,4	- 1,3	0,3	2,0	- 2,5	2,8	20
- 0,4	- 5,2	- 2,7	- 1,1	- 0,9	- 1,9	1,6	- 2,0	- 1,0	- 2,1	21
5,2	- 2,3	- 0,4	- 4,0	- 4,4	- 4,1	- 2,0	3,0	- 3,0	4,1	22
11,3	1,9	6,5	3,3	6,3	5,2	6,4	8,6	5,8	9,2	23
2,0	1,7	1,8	2,4	2,2	2,7	1,5	4,0	2,1	4,3	24
4,5	1,7	2,8	4,2	5,4	5,5	0,6	3,3	3,9	3,2	25

Deutschland \triangleq 100

84,9	87,9	40,5	34,7	35,3	34,6	37,1	100	36,3	115,7	26
79,9	88,8	52,8	46,1	45,3	45,7	46,0	100	46,9	112,8	27
75,1	92,4	66,1	59,0	57,8	58,2	60,0	100	59,9	109,5	28
75,9	90,5	76,6	69,3	68,7	68,5	68,5	100	70,1	107,2	29
77,3	88,3	78,8	73,4	74,7	72,0	71,8	100	74,2	106,4	30
73,2	85,6	86,0	78,0	78,8	76,6	76,1	100	79,1	105,4	31
75,0	84,1	88,0	77,8	79,4	76,1	77,6	100	79,8	105,3	32
79,6	83,1	82,5	72,0	76,0	73,7	76,3	100	76,3	106,1	33
80,9	80,4	81,9	72,7	76,8	73,8	79,0	100	77,0	106,0	34
82,7	76,3	79,3	67,7	71,3	68,7	75,2	100	72,5	107,1	35
84,7	71,6	77,7	64,4	69,8	66,5	73,6	100	70,7	107,7	36
83,1	70,0	76,1	63,4	68,6	65,7	71,9	100	69,4	108,0	37
84,1	68,9	75,7	64,0	70,0	67,1	70,0	100	69,8	107,9	38