



# Statistischer Bericht

AI, AII, AIII - vj 4 / 11

## **Bevölkerungsvorgänge in Thüringen 4. Vierteljahr 2011**

---

Bestell - Nr. 01 102

## Zeichenerklärung

- 0 weniger als die Hälfte von 1 in der letzten besetzten Stelle, jedoch mehr als nichts
- nichts vorhanden (genau Null)
- . Zahlenwert unbekannt oder geheim zu halten
- ... Angabe fällt später an
- / Zahlenwert nicht sicher genug
- x Tabellenfach gesperrt, weil Aussage nicht sinnvoll
- ( ) Aussagewert eingeschränkt
- r berichtigte Zahl
- p vorläufige Zahl

Anmerkung: Abweichungen in den Summen erklären sich aus dem Runden von Einzelwerten.

Herausgeber:

Thüringer Landesamt für Statistik  
Europaplatz 3, 99091 Erfurt  
Postfach 90 01 63, 99104 Erfurt

Telefon: 0361 37-84642/84647  
Telefax: 0361 37-84699  
Internet: [www.statistik.thueringen.de](http://www.statistik.thueringen.de)  
E-Mail: [auskunft@statistik.thueringen.de](mailto:auskunft@statistik.thueringen.de)

Auskunft erteilt:

Referat: Bevölkerung, Mikrozensus,  
Haushaltsstatistiken  
Telefon: 0361 37-84447

Herausgegeben im Juli 2012

Heft-Nr.: 144 / 12  
Preis: 3,75 EUR

© Thüringer Landesamt für Statistik, Erfurt, 2012

Für nichtgewerbliche Zwecke sind Vervielfältigung und unentgeltliche Verbreitung, auch auszugsweise, mit Quellenangabe gestattet. Die Verbreitung, auch auszugsweise, über elektronische Systeme/Datenträger bedarf der vorherigen Zustimmung. Alle übrigen Rechte bleiben vorbehalten.

## **Inhaltsverzeichnis**

	Seite
<b>Vorbemerkungen</b>	2
<b>Grafiken</b>	4
1. Wanderungen über die Landesgrenze Thüringens im 4. Vierteljahr 2001 - 2011	4
2. Lebendgeborene und Gestorbene im 4. Vierteljahr 2001 - 2011	5
<b>Tabellen</b>	6
1. Bevölkerungsstand	6
1.1 Bevölkerungsentwicklung im 4. Vierteljahr 2011	6
1.2 Bevölkerungsentwicklung in den einzelnen Monaten des 4. Vierteljahres 2011	6
1.3 Bevölkerungsentwicklung im 4. Vierteljahr 2011 und Bevölkerungsstand am 31.12.2011 nach Kreisen	7
1.4 Veränderung des Bevölkerungsstandes im 4. Vierteljahr 2011 nach Kreisen	8
2. Natürliche Bevölkerungsbewegung Eheschließungen, Geborene und Gestorbene im 4. Vierteljahr 2011 nach Kreisen	9
3. Räumliche Bevölkerungsbewegung	10
3.1 Über die Landesgrenze Thüringens Zu- und Fortgezogene im 4. Vierteljahr 2011 nach Herkunfts- und Zielländern	10
3.2 Über die Grenzen des Bundesgebietes Zu- und Fortgezogene im 4. Vierteljahr 2011 nach Herkunfts- und Zielländern	11
3.3 Zu- und Fortgezogene in den Kreisen im 4. Vierteljahr 2011 nach Wanderungsarten	13

## **Vorbemerkungen**

Dieser Bericht enthält die auf der Basis des Zentralen Einwohnerregisters (ZER) der neuen Bundesländer mit Stichtag 3.10.1990 ermittelten Fortschreibungsergebnisse der Bevölkerung am 31.12.2011 und die Ergebnisse der natürlichen und räumlichen Bevölkerungsbewegung für das 4. Vierteljahr 2011.

## **Rechtsgrundlage**

Gesetz über die Statistik der Bevölkerungsbewegung und die Fortschreibung des Bevölkerungsstandes (BevStatG) in der Fassung der Bekanntmachung vom 14. März 1980 (BGBl. I S. 308), zuletzt geändert durch Artikel 1 des Gesetzes vom 18. Juli 2008 (BGBl. I S. 1290), in Verbindung mit dem Gesetz über die Statistik für Bundeszwecke (Bundesstatistikgesetz - BStatG) vom 22. Januar 1987 (BGBl. I S. 462, 565), zuletzt geändert durch Artikel 3 des Gesetzes vom 7. September 2007 (BGBl. I S. 2246).

## **Methodische Hinweise**

Regional zugeordnet werden Eheschließungen am Ereignisort, Geburten am Wohnsitz der Mutter, Sterbefälle am Wohnsitz des Verstorbenen.

Die Zuordnung der Personen zur Bevölkerung einer Gemeinde erfolgt nach dem Hauptwohnprinzip (Bevölkerung am Ort der alleinigen oder der Hauptwohnung). An- und Abmeldungen von Nebenwohnungen sind nicht fortschreibungswirksam. Meldungen über die Änderung des Wohnungsstatus führen bei der neuen Hauptwohngemeinde zu einer personellen Zunahme, während bei der bisherigen Hauptwohngemeinde ein entsprechender Abgang verbucht wird.

Die den Wanderungsdaten zugrunde liegenden Meldungen der Meldebehörden enthalten auch Melderegisterbereinigungen, die z.B. infolge der Einführung der persönlichen Steuer-Identifikationsnummer durchgeführt werden. Die Ergebnisse sind daher nur eingeschränkt vergleichbar.

Als Deutsche gelten Personen im Sinne des Artikels 116 Abs. 1 des Grundgesetzes der Bundesrepublik Deutschland. Neugeborene zählen als Deutsche, wenn wenigstens ein Elternteil die deutsche Staatsangehörigkeit besitzt oder die Voraussetzungen lt. § 4 Abs. 3 StAG vorliegen. Deutsche, die zugleich eine fremde Staatsangehörigkeit besitzen, werden als Deutsche gezählt.

Die Mitglieder der stationierten ausländischen Streitkräfte sowie der ausländischen diplomatischen und konsularischen Vertretungen mit ihren Familienangehörigen werden statistisch nicht erfasst.

Alle Daten dieses Berichtes tragen vorläufigen Charakter.

## **Definitionen**

### **Eheschließungen**

Standesamtliche Trauungen, auch von Ausländern, mit Ausnahme der Fälle, in denen beide Ehegatten Angehörige ausländischer Streitkräfte sind bzw. zu den ausländischen diplomatischen und konsularischen Vertretungen und ihren Familienangehörigen gehören.

### **Lebendgeborene**

Lebendgeborene sind Kinder, bei denen nach der Trennung vom Mutterleib entweder das Herz geschlagen, die Nabelschnur pulsiert oder die natürliche Lungenatmung eingesetzt hat. Es wird unterschieden, ob die Eltern der Kinder zum Zeitpunkt der Geburt miteinander verheiratet waren oder nicht.

### **Totgeborene**

Kinder, bei denen sich nach der Trennung vom Mutterleib keines der unter "Lebendgeborene" genannten Merkmale des Lebens gezeigt hat, deren Geburtsgewicht jedoch mindestens 500 Gramm beträgt. Diese Mindestgrenzen gelten ab 1.1.2009 nicht bei Mehrlingsgeburten.

### **Gestorbene**

In der Zahl der Gestorbenen sind die Totgeborenen, die nachträglich beurkundeten Kriegssterbefälle und die gerichtlichen Todeserklärungen nicht enthalten.

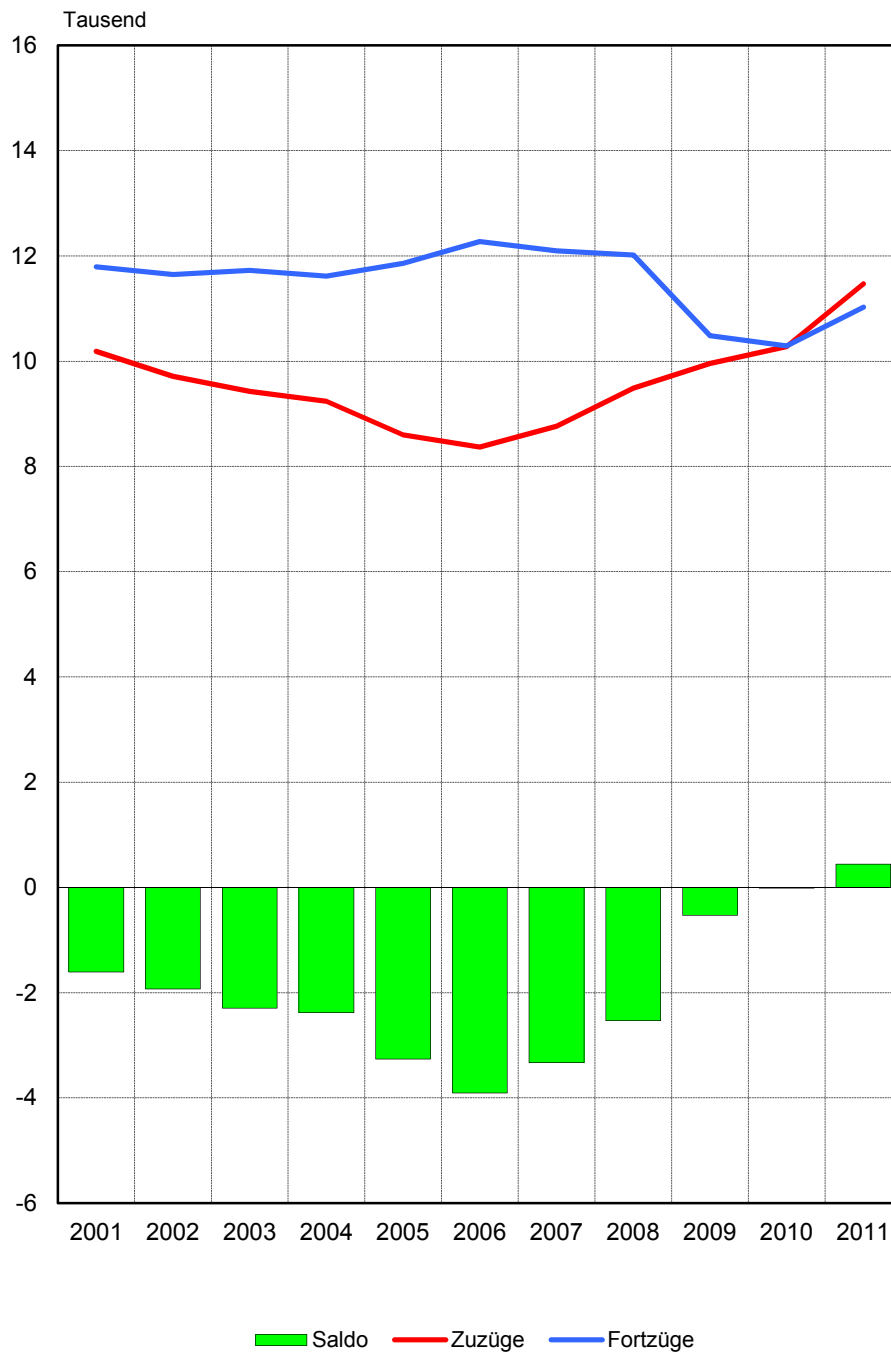
### **Zuzüge, Fortzüge**

Die Zu- und Fortzüge werden mit Hilfe der Meldescheine erfasst, die von den Betroffenen nach den gesetzlichen Vorschriften über die Meldepflicht bei einem Wohnungswechsel auszufüllen sind. Umzüge innerhalb einer Gemeinde werden nicht berücksichtigt. Die Summen für die Kreise und das Land beinhalten jeweils alle Wanderungen über die Gemeindegrenzen.

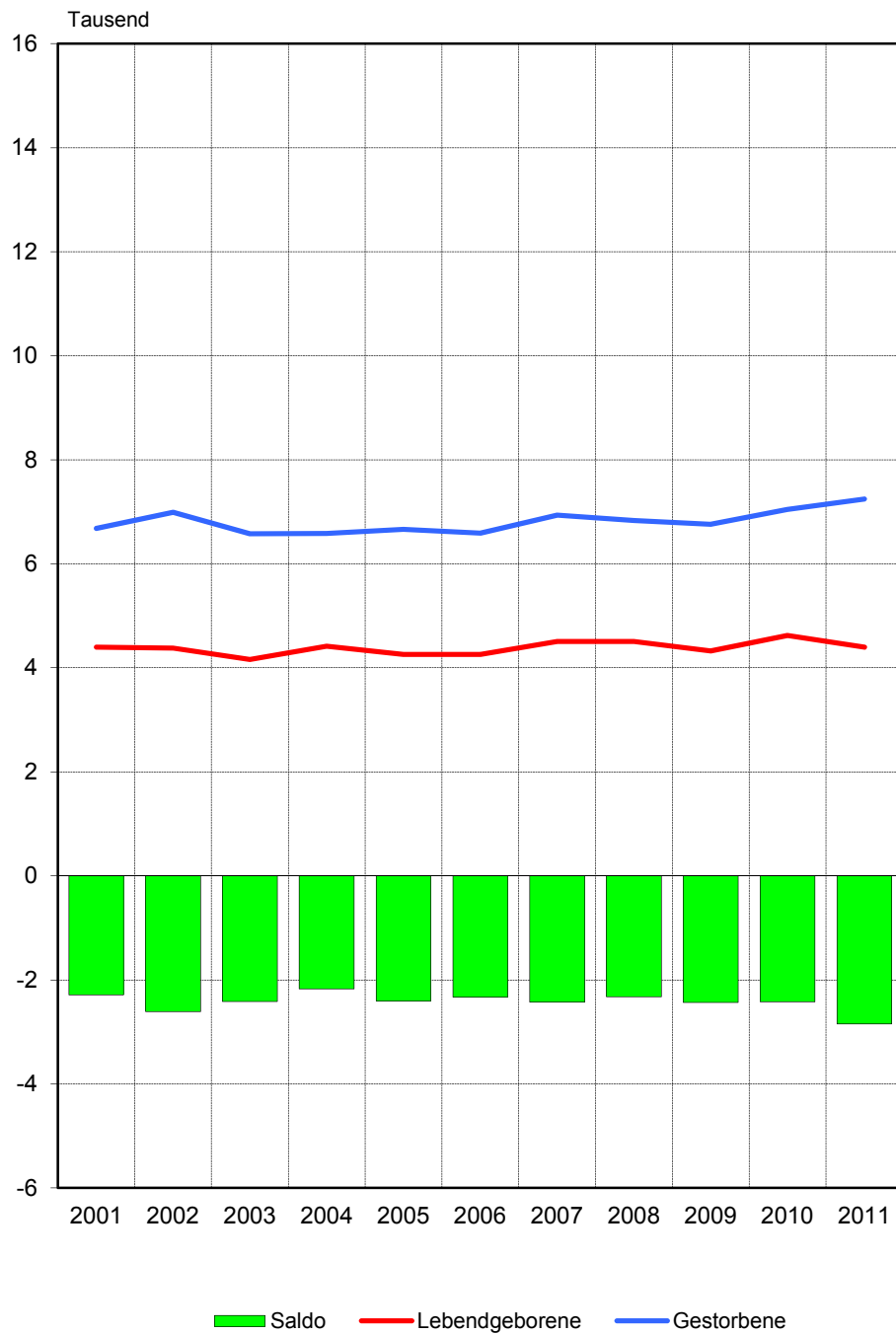
### **Überschuss der Zu- bzw. Fortzüge**

Differenz zwischen Zu- und Fortzügen eines Zeitraumes.

### 1. Wanderungen über die Landesgrenze Thüringens im 4. Vierteljahr 2001 - 2011



## 2. Lebendgeborene und Gestorbene im 4. Vierteljahr 2001 - 2011



**1. Bevölkerungsstand**  
**1.1 Bevölkerungsentwicklung im 4. Vierteljahr 2011**

Vorgang	Insgesamt	Männlich	Weiblich
<b>Bevölkerung am Anfang des Zeitraumes</b>	<b>2 223 610</b>	<b>1 098 370</b>	<b>1 125 240</b>
Natürliche Bevölkerungsbewegung			
Geborene	4 415	2 253	2 162
davon			
Lebendgeborene	4 398	2 246	2 152
Totgeborene	17	7	10
Gestorbene	7 247	3 401	3 846
darunter			
im 1. Lebensjahr	3	2	1
Überschuss der Geborenen bzw. Gestorbenen (-)	- 2 849	- 1 155	- 1 694
Wanderungen über die Landesgrenze			
Zuzüge	11 471	5 898	5 573
Fortzüge	11 028	5 819	5 209
Überschuss der Zu- bzw. Fortzüge (-)	443	79	364
Berücksichtigung von Korrekturmeldungen	18	10	8
Veränderungen insgesamt	- 2 388	- 1 066	- 1 322
<b>Bevölkerung am Ende des Zeitraumes</b>	<b>2 221 222</b>	<b>1 097 304</b>	<b>1 123 918</b>

**1.2 Bevölkerungsentwicklung in den einzelnen Monaten des 4. Vierteljahres 2011**

Vorgang	Oktober	November	Dezember	4. Vierteljahr 2011	4. Vierteljahr 2010
Lebendgeborene	1 305	1 444	1 649	4 398	4 624
Gestorbene	1 966	2 500	2 781	7 247	7 045
Zuzüge insgesamt	10 208	8 791	6 661	25 660	24 033
Fortzüge insgesamt	9 600	8 579	7 038	25 217	24 045
Wanderungen über die Landesgrenze					
Zuzüge	5 312	3 645	2 514	11 471	10 276
Fortzüge	4 704	3 433	2 891	11 028	10 288
Landesbinnenwanderung					
über die Kreisgrenzen	2 651	2 701	2 124	7 476	7 277
zwischen Gemeinden desselben Kreises	2 245	2 445	2 023	6 713	6 480



**1.3 Bevölkerungsentwicklung im 4. Vierteljahr 2011 und Bevölkerungsstand am 31.12.2011 nach Kreisen**

Kreisfreie Stadt Landkreis Land	Überschuss der Geborenen bzw. Gestorbenen (-)	Überschuss der Zu- bzw. Fortzüge (-)	Sonstiges <sup>1)</sup>	Bevölkerungs- zunahme bzw. -abnahme (-)	Bevölkerung am 31.12.2011		
					insgesamt	männlich	weiblich
Stadt Erfurt	- 116	854	-	738	206 384	100 028	106 356
Stadt Gera	- 152	56	-	96	98 762	47 744	51 018
Stadt Jena	16	941	-	957	105 463	52 240	53 223
Stadt Suhl	- 103	- 89	- 1	- 193	38 219	18 827	19 392
Stadt Weimar	- 32	314	3	285	65 542	31 694	33 848
Stadt Eisenach	- 55	15	-	40	42 661	20 849	21 812
Eichsfeld	- 19	- 196	4	- 211	104 549	52 606	51 943
Nordhausen	- 138	- 85	- 1	- 224	89 192	44 130	45 062
Wartburgkreis	- 130	- 191	1	- 320	129 484	64 871	64 613
Unstrut-Hainich-Kreis	- 126	- 116	- 1	- 243	108 040	53 838	54 202
Kyffhäuserkreis	- 179	- 119	- 1	- 299	80 471	39 957	40 514
Schmalkalden-Meiningen	- 206	- 3	- 2	- 211	128 800	64 125	64 675
Gotha	- 202	- 80	- 3	- 285	137 340	68 031	69 309
Sömmerda	- 98	- 77	1	- 174	72 345	36 058	36 287
Hildburghausen	- 132	- 131	- 1	- 264	66 307	33 036	33 271
Ilm-Kreis	- 168	154	6	- 8	111 759	55 633	56 126
Weimarer Land	- 68	- 66	-	- 134	84 279	41 827	42 452
Sonneberg	- 120	- 25	3	- 142	59 249	29 115	30 134
Saalfeld-Rudolstadt	- 169	- 140	-	- 309	115 722	57 069	58 653
Saale-Holzland-Kreis	- 86	4	9	- 73	86 303	42 992	43 311
Saale-Orla-Kreis	- 163	- 122	1	- 284	86 906	42 851	44 055
Greiz	- 202	- 229	1	- 430	106 002	52 196	53 806
Altenburger Land	- 201	- 226	- 1	- 428	97 443	47 587	49 856
<b>Thüringen</b>	<b>- 2 849</b>	<b>443</b>	<b>18</b>	<b>- 2 388</b>	<b>2 221 222</b>	<b>1 097 304</b>	<b>1 123 918</b>
davon							
kreisfreie Städte	- 442	2 091	2	1 651	557 031	271 382	285 649
Landkreise	- 2 407	- 1 648	16	- 4 039	1 664 191	825 922	838 269

1) Berücksichtigung von Korrekturmeldungen

1.4 Veränderung des Bevölkerungsstandes im 4. Vierteljahr 2011 nach Kreisen

Kreisfreie Stadt Landkreis Land	Veränderung des Bevölkerungsstandes am 31.12.2011					
	zum 30.9.2011			zum 31.12.2010		
	insgesamt	männlich	weiblich	insgesamt	männlich	weiblich
	Prozent					
Stadt Erfurt	0,36	0,28	0,44	0,68	0,73	0,63
Stadt Gera	- 0,10	0,01	- 0,20	- 0,50	- 0,39	- 0,61
Stadt Jena	0,92	0,75	1,08	0,32	0,53	0,11
Stadt Suhl	- 0,50	- 0,35	- 0,65	- 1,44	- 1,51	- 1,37
Stadt Weimar	0,44	0,46	0,41	0,10	0,30	- 0,10
Stadt Eisenach	- 0,09	- 0,11	- 0,07	- 0,21	-	- 0,41
Eichsfeld	- 0,20	- 0,17	- 0,24	- 0,61	- 0,60	- 0,62
Nordhausen	- 0,25	- 0,26	- 0,24	- 0,86	- 0,82	- 0,89
Wartburgkreis	- 0,25	- 0,18	- 0,32	- 0,82	- 0,85	- 0,80
Unstrut-Hainich-Kreis	- 0,22	- 0,21	- 0,24	- 0,66	- 0,62	- 0,70
Kyffhäuserkreis	- 0,37	- 0,33	- 0,41	- 1,20	- 1,06	- 1,33
Schmalkalden-Meiningen	- 0,16	- 0,10	- 0,23	- 0,91	- 0,91	- 0,91
Gotha	- 0,21	- 0,14	- 0,27	- 0,52	- 0,35	- 0,68
Sömmerda	- 0,24	- 0,25	- 0,23	- 0,73	- 0,72	- 0,74
Hildburghausen	- 0,40	- 0,39	- 0,40	- 1,04	- 0,91	- 1,17
Ilm-Kreis	- 0,01	0,12	- 0,13	- 0,53	- 0,50	- 0,55
Weimarer Land	- 0,16	- 0,13	- 0,18	- 0,49	- 0,43	- 0,55
Sonneberg	- 0,24	- 0,22	- 0,25	- 1,18	- 1,44	- 0,92
Saalfeld-Rudolstadt	- 0,27	- 0,26	- 0,28	- 0,94	- 0,80	- 1,07
Saale-Holzland-Kreis	- 0,08	- 0,11	- 0,06	- 0,58	- 0,77	- 0,39
Saale-Orla-Kreis	- 0,33	- 0,35	- 0,30	- 1,02	- 1,06	- 0,98
Greiz	- 0,40	- 0,40	- 0,40	- 1,44	- 1,44	- 1,45
Altenburger Land	- 0,44	- 0,50	- 0,37	- 1,38	- 1,47	- 1,30
<b>Thüringen</b>	<b>- 0,11</b>	<b>- 0,10</b>	<b>- 0,12</b>	<b>- 0,62</b>	<b>- 0,58</b>	<b>- 0,66</b>
davon						
kreisfreie Städte	0,30	0,27	0,32	0,12	0,23	0,01
Landkreise	- 0,24	- 0,22	- 0,27	- 0,86	- 0,84	- 0,88

**2. Natürliche Bevölkerungsbewegung**  
**Eheschließungen, Geborene und Gestorbene im 4. Vierteljahr 2011 nach Kreisen**

Kreisfreie Stadt Landkreis Land	Ehe- schließungen	Lebendgeborene			Gestorbene		Überschuss der Geborenen bzw. Gestorbenen (-)	
		insgesamt	und zwar		insgesamt	darunter männlich		
			männlich	deren Eltern nicht miteinander verheiratet sind				
Stadt Erfurt	175	477	249	302	593	276	-	116
Stadt Gera	69	194	109	139	346	167	-	152
Stadt Jena	99	275	125	158	259	134		16
Stadt Suhl	35	50	35	33	153	68	-	103
Stadt Weimar	92	146	65	83	178	81	-	32
Stadt Eisenach	49	95	51	59	150	77	-	55
Eichsfeld	115	264	144	115	283	121	-	19
Nordhausen	62	173	82	107	311	160	-	138
Wartburgkreis	93	289	155	153	419	201	-	130
Unstrut-Hainich-Kreis	74	221	110	123	347	160	-	126
Kyffhäuserkreis	59	134	73	77	313	152	-	179
Schmalkalden-Meiningen	113	239	126	146	445	202	-	206
Gotha	103	278	146	168	480	215	-	202
Sömmerda	49	123	51	76	221	104	-	98
Hildburghausen	45	122	57	68	254	125	-	132
Ilm-Kreis	87	206	98	126	374	165	-	168
Weimarer Land	59	170	86	106	238	109	-	68
Sonneberg	53	90	48	48	210	96	-	120
Saalfeld-Rudolstadt	104	231	117	159	400	187	-	169
Saale-Holzland-Kreis	63	155	78	93	241	112	-	86
Saale-Orla-Kreis	76	139	70	83	302	148	-	163
Greiz	69	176	99	119	378	178	-	202
Altenburger Land	45	151	72	99	352	163	-	201
<b>Thüringen</b>	<b>1 788</b>	<b>4 398</b>	<b>2 246</b>	<b>2 640</b>	<b>7 247</b>	<b>3 401</b>	<b>-</b>	<b>2 849</b>
davon								
kreisfreie Städte	519	1 237	634	774	1 679	803	-	442
Landkreise	1 269	3 161	1 612	1 866	5 568	2 598	-	2 407

**3. Räumliche Bevölkerungsbewegung**  
**3.1 Über die Landesgrenze Thüringens Zu- und Fortgezogene im 4. Vierteljahr 2011**  
**nach Herkunfts- und Zielländern**

Herkunfts- bzw. Zielland	Zuzüge		Fortzüge		Überschuss der Zu- bzw. Fortzüge (-)	
	insgesamt	darunter männlich	insgesamt	darunter männlich	insgesamt	darunter männlich
<b>Insgesamt</b>						
Baden-Württemberg	779	410	780	419	- 1	- 9
Bayern	1 447	746	1 563	827	- 116	- 81
Berlin	416	196	626	293	- 210	- 97
Brandenburg	310	154	270	128	- 40	- 26
Bremen	40	19	60	24	- 20	- 5
Hamburg	124	64	168	101	- 44	- 37
Hessen	938	461	1 101	534	- 163	- 73
Mecklenburg-Vorpommern	171	94	187	97	- 16	- 3
Niedersachsen	773	402	786	416	- 13	- 14
Nordrhein-Westfalen	712	339	755	399	- 43	- 60
Rheinland-Pfalz	259	150	222	115	- 37	- 35
Saarland	33	19	33	15	-	- 4
Sachsen	1 332	664	1 809	958	- 477	- 294
Sachsen-Anhalt	875	407	744	354	- 131	- 53
Schleswig-Holstein	169	81	152	74	- 17	- 7
<b>Bundesgebiet zusammen</b>	<b>8 378</b>	<b>4 206</b>	<b>9 256</b>	<b>4 754</b>	<b>- 878</b>	<b>- 548</b>
Ausland <sup>1)</sup>	3 093	1 692	1 772	1 065	1 321	627
<b>Insgesamt</b>	<b>11 471</b>	<b>5 898</b>	<b>11 028</b>	<b>5 819</b>	<b>443</b>	<b>79</b>
<b>Deutsche</b>						
Baden-Württemberg	709	368	712	376	- 3	- 8
Bayern	1 351	686	1 419	724	- 68	- 38
Berlin	362	166	556	260	- 194	- 94
Brandenburg	302	149	260	121	- 42	- 28
Bremen	36	17	55	22	- 19	- 5
Hamburg	109	53	149	90	- 40	- 37
Hessen	872	424	967	458	- 95	- 34
Mecklenburg-Vorpommern	163	87	182	93	- 19	- 6
Niedersachsen	728	376	732	379	- 4	- 3
Nordrhein-Westfalen	631	297	606	308	- 25	- 11
Rheinland-Pfalz	238	137	203	102	- 35	- 35
Saarland	26	14	28	13	- 2	- 1
Sachsen	1 281	627	1 747	915	- 466	- 288
Sachsen-Anhalt	843	385	725	341	- 118	- 44
Schleswig-Holstein	163	78	143	68	- 20	- 10
<b>Bundesgebiet zusammen</b>	<b>7 814</b>	<b>3 864</b>	<b>8 484</b>	<b>4 270</b>	<b>- 670</b>	<b>- 406</b>
Ausland <sup>1)</sup>	341	188	594	323	- 253	- 135
<b>Insgesamt</b>	<b>8 155</b>	<b>4 052</b>	<b>9 078</b>	<b>4 593</b>	<b>- 923</b>	<b>- 541</b>
<b>Ausländer</b>						
Baden-Württemberg	70	42	68	43	- 2	- 1
Bayern	96	60	144	103	- 48	- 43
Berlin	54	30	70	33	- 16	- 3
Brandenburg	8	5	10	7	- 2	- 2
Bremen	4	2	5	2	- 1	-
Hamburg	15	11	19	11	- 4	-
Hessen	66	37	134	76	- 68	- 39
Mecklenburg-Vorpommern	8	7	5	4	- 3	- 3
Niedersachsen	45	26	54	37	- 9	- 11
Nordrhein-Westfalen	81	42	149	91	- 68	- 49
Rheinland-Pfalz	21	13	19	13	- 2	-
Saarland	7	5	5	2	- 2	- 3
Sachsen	51	37	62	43	- 11	- 6
Sachsen-Anhalt	32	22	19	13	- 13	- 9
Schleswig-Holstein	6	3	9	6	- 3	- 3
<b>Bundesgebiet zusammen</b>	<b>564</b>	<b>342</b>	<b>772</b>	<b>484</b>	<b>- 208</b>	<b>- 142</b>
Ausland <sup>1)</sup>	2 752	1 504	1 178	742	1 574	762
<b>Insgesamt</b>	<b>3 316</b>	<b>1 846</b>	<b>1 950</b>	<b>1 226</b>	<b>1 366</b>	<b>620</b>

1) einschl. "unbekanntes Ausland" und "ungeklärt und ohne Angabe"

**3.2 Über die Grenzen des Bundesgebietes Zu- und Fortgezogene im 4. Vierteljahr 2011  
nach Herkunfts- und Zielländern**

Herkunfts- bzw. Zielland	Zuzüge		Fortzüge		Überschuss der Zu- bzw. Fortzüge (-)	
	insgesamt	darunter männlich	insgesamt	darunter männlich	insgesamt	darunter männlich
Belgien	5	2	7	4	- 2	- 2
Bulgarien	89	58	60	51	29	7
Dänemark	6	3	3	1	3	2
Estland	17	3	3	-	14	3
Finnland	7	5	2	1	5	4
Frankreich	41	22	36	16	5	6
Griechenland	56	32	13	6	43	26
Irland	13	5	4	2	9	3
Italien	76	30	30	20	46	10
Lettland	39	23	9	3	30	20
Litauen	14	5	11	4	3	1
Luxemburg	3	1	-	-	3	1
Malta	5	1	3	2	2	- 1
Niederlande	27	11	13	9	14	2
Österreich	70	35	122	72	- 52	- 37
Polen	262	160	347	211	- 85	- 51
Portugal	44	39	22	18	22	21
Rumänien	175	114	115	95	60	19
Schweden	9	6	11	5	- 2	1
Slowakei	85	61	32	26	53	35
Slowenien	5	1	2	2	3	- 1
Spanien	95	55	39	19	56	36
Tschechische Republik	64	27	17	7	47	20
Ungarn	197	132	63	36	134	96
Vereinigtes Königreich	35	21	47	23	- 12	- 2
Zypern	2	1	1	-	1	1
<b>EU-Staaten zusammen</b>	<b>1 441</b>	<b>853</b>	<b>1 012</b>	<b>633</b>	<b>429</b>	<b>220</b>
Albanien	4	-	1	-	3	-
Bosnien und Herzegowina	1	-	2	2	- 1	- 2
Kosovo	40	22	9	6	31	16
Moldau, Republik	6	3	5	2	1	1
Montenegro	2	-	-	-	2	-
Norwegen	16	11	23	15	- 7	- 4
Russische Föderation	147	42	40	20	107	22
Schweiz	67	42	194	116	- 127	- 74
Serbien	251	135	39	25	212	110
Türkei	83	43	20	12	63	31
Ukraine	53	17	10	7	43	10
Weißrussland	11	4	3	3	8	1
Übriges Europa	25	13	10	4	15	9
<b>Europa zusammen</b>	<b>2 147</b>	<b>1 185</b>	<b>1 368</b>	<b>845</b>	<b>779</b>	<b>340</b>

Noch: 3.2 Über die Grenzen des Bundesgebietes Zu- und Fortgezogene im 4. Vierteljahr 2011  
nach Herkunfts- und Zielländern

Herkunfts- bzw. Zielland	Zuzüge		Fortzüge		Überschuss der Zu- bzw. Fortzüge (-)	
	insgesamt	darunter männlich	insgesamt	darunter männlich	insgesamt	darunter männlich
Ägypten	15	8	3	1	12	7
Algerien	6	4	5	5	1	- 1
Kamerun	10	6	1	-	9	6
Marokko	2	1	-	-	2	1
Nigeria	3	2	2	1	1	1
Sierra Leone	-	-	1	1	- 1	- 1
Südafrika	5	3	11	3	- 6	-
Tunesien	3	3	3	3	-	-
Übriges Afrika	20	11	12	7	8	4
<b>Afrika zusammen</b>	<b>64</b>	<b>38</b>	<b>38</b>	<b>21</b>	<b>26</b>	<b>17</b>
Argentinien	7	3	2	1	5	2
Brasilien	37	20	11	4	26	16
Kanada	12	7	11	5	1	2
Kuba	6	1	-	-	6	1
Mexiko	15	11	11	6	4	5
USA	47	27	61	32	- 14	- 5
Übriges Amerika	43	23	13	4	30	19
<b>Amerika zusammen</b>	<b>167</b>	<b>92</b>	<b>109</b>	<b>52</b>	<b>58</b>	<b>40</b>
Afghanistan	94	54	3	3	91	51
Aserbaidshan	7	2	13	9	- 6	- 7
China	187	83	54	32	133	51
Indien	54	36	13	11	41	25
Irak	63	35	16	9	47	26
Iran, Islamische Republik	15	6	3	2	12	4
Japan	27	5	9	4	18	1
Kasachstan	10	4	8	3	2	1
Libanon	3	1	3	2	-	- 1
Syrien, Arabische Republik	61	43	-	-	61	43
Thailand	17	7	14	7	3	-
Vietnam	25	14	7	3	18	11
Übriges Asien	120	66	65	34	55	32
<b>Asien zusammen</b>	<b>683</b>	<b>356</b>	<b>208</b>	<b>119</b>	<b>475</b>	<b>237</b>
<b>Australien und Ozeanien</b>	<b>17</b>	<b>10</b>	<b>38</b>	<b>18</b>	<b>- 21</b>	<b>- 8</b>
<b>Außereuropäisches Ausland zusammen</b>	<b>931</b>	<b>496</b>	<b>393</b>	<b>210</b>	<b>538</b>	<b>286</b>
Unbekanntes Ausland	3	2	7	6	- 4	- 4
Ungeklärt und ohne Angabe	12	9	4	4	8	5
<b>Personen insgesamt</b>	<b>3 093</b>	<b>1 692</b>	<b>1 772</b>	<b>1 065</b>	<b>1 321</b>	<b>627</b>
darunter Deutsche	341	188	594	323	- 253	- 135

### 3.3 Zu- und Fortgezogene in den Kreisen im 4. Vierteljahr 2011 nach Wanderungsarten

Kreisfreie Stadt Landkreis Land	Wanderung insgesamt		Wanderung über die Landesgrenze		Landesbinnenwanderung		
	Zuzüge	Fortzüge	Zuzüge	Fortzüge	über die Kreisgrenzen	zwischen den Gemeinden desselben Kreises	
	Zuzüge	Fortzüge	Zuzüge	Fortzüge	Zuzüge	Fortzüge	
Stadt Erfurt	3 045	2 191	1 754	1 385	1 291	806	-
Stadt Gera	918	862	444	537	474	325	-
Stadt Jena	2 615	1 674	1 987	1 122	628	552	-
Stadt Suhl	311	400	156	213	155	187	-
Stadt Weimar	1 200	886	810	593	390	293	-
Stadt Eisenach	451	436	187	212	264	224	-
Eichsfeld	893	1 089	313	474	165	200	415
Nordhausen	1 068	1 153	413	523	178	153	477
Wartburgkreis	1 178	1 369	401	558	334	368	443
Unstrut-Hainich-Kreis	955	1 071	269	359	281	307	405
Kyffhäuserkreis	669	788	263	321	146	207	260
Schmalkalden-Meiningen	1 271	1 274	490	453	294	334	487
Gotha	1 429	1 509	455	481	358	412	616
Sömmerda	811	888	147	221	340	343	324
Hildburghausen	577	708	187	264	127	181	263
Ilm-Kreis	1 687	1 533	781	656	425	396	481
Weimarer Land	905	971	279	301	371	415	255
Sonneberg	629	654	219	256	124	112	286
Saalfeld-Rudolstadt	1 081	1 221	286	382	250	294	545
Saale-Holzland-Kreis	1 435	1 431	695	343	349	697	391
Saale-Orla-Kreis	762	884	257	332	146	193	359
Greiz	972	1 201	324	515	312	350	336
Altenburger Land	798	1 024	354	527	74	127	370
<b>Thüringen</b>	<b>25 660</b>	<b>25 217</b>	<b>11 471</b>	<b>11 028</b>	<b>7 476</b>	<b>7 476</b>	<b>6 713</b>
davon							
kreisfreie Städte	8 540	6 449	5 338	4 062	3 202	2 387	-
Landkreise	17 120	18 768	6 133	6 966	4 274	5 089	6 713







