



Statistischer Bericht

AI, AII, AIII - vj 3 / 11

Bevölkerungsvorgänge in Thüringen 3. Vierteljahr 2011

Bestell - Nr. 01 102

Zeichenerklärung

- 0 weniger als die Hälfte von 1 in der letzten besetzten Stelle, jedoch mehr als nichts
- nichts vorhanden (genau Null)
- . Zahlenwert unbekannt oder geheim zu halten
- ... Angabe fällt später an
- / Zahlenwert nicht sicher genug
- x Tabellenfach gesperrt, weil Aussage nicht sinnvoll
- () Aussagewert eingeschränkt
- r berichtigte Zahl
- p vorläufige Zahl

Anmerkung: Abweichungen in den Summen erklären sich aus dem Runden von Einzelwerten.

Herausgeber:

Thüringer Landesamt für Statistik
Europaplatz 3, 99091 Erfurt
Postfach 90 01 63, 99104 Erfurt

Telefon: 0361 37-84642/84647
Telefax: 0361 37-84699
Internet: www.statistik.thueringen.de
E-Mail: auskunft@statistik.thueringen.de

Auskunft erteilt:

Referat: Bevölkerung, Mikrozensus,
Haushaltsstatistiken
Telefon: 0361 37-84447

Herausgegeben im Februar 2012

Heft-Nr.: 37 / 12
Preis: 3,75 EUR

© Thüringer Landesamt für Statistik, Erfurt, 2012

Für nichtgewerbliche Zwecke sind Vervielfältigung und unentgeltliche Verbreitung, auch auszugsweise, mit Quellenangabe gestattet. Die Verbreitung, auch auszugsweise, über elektronische Systeme/Datenträger bedarf der vorherigen Zustimmung. Alle übrigen Rechte bleiben vorbehalten.

Inhaltsverzeichnis

	Seite
Vorbemerkungen	2
Grafiken	4
1. Wanderungen über die Landesgrenze Thüringens im 3. Vierteljahr 2001 - 2011	4
2. Lebendgeborene und Gestorbene im 3. Vierteljahr 2001 - 2011	5
Tabellen	6
1. Bevölkerungsstand	6
1.1 Bevölkerungsentwicklung im 3. Vierteljahr 2011	6
1.2 Bevölkerungsentwicklung in den einzelnen Monaten des 3. Vierteljahres 2011	6
1.3 Bevölkerungsentwicklung im 3. Vierteljahr 2011 und Bevölkerungsstand am 30.9.2011 nach Kreisen	7
1.4 Veränderung des Bevölkerungsstandes im 3. Vierteljahr 2011 nach Kreisen	8
2. Natürliche Bevölkerungsbewegung Eheschließungen, Geborene und Gestorbene im 3. Vierteljahr 2011 nach Kreisen	9
3. Räumliche Bevölkerungsbewegung	10
3.1 Über die Landesgrenze Thüringens Zu- und Fortgezogene im 3. Vierteljahr 2011 nach Herkunfts- und Zielländern	10
3.2 Über die Grenzen des Bundesgebietes Zu- und Fortgezogene im 3. Vierteljahr 2011 nach Herkunfts- und Zielländern	11
3.3 Zu- und Fortgezogene in den Kreisen im 3. Vierteljahr 2011 nach Wanderungsarten	13

Vorbemerkungen

Dieser Bericht enthält die auf der Basis des Zentralen Einwohnerregisters (ZER) der neuen Bundesländer mit Stichtag 3.10.1990 ermittelten Fortschreibungsergebnisse der Bevölkerung am 30.9.2011 und die Ergebnisse der natürlichen und räumlichen Bevölkerungsbewegung für das 3. Vierteljahr 2011.

Rechtsgrundlage

Gesetz über die Statistik der Bevölkerungsbewegung und die Fortschreibung des Bevölkerungsstandes (BevStatG) in der Fassung der Bekanntmachung vom 14. März 1980 (BGBl. I S. 308), zuletzt geändert durch Artikel 1 des Gesetzes vom 18. Juli 2008 (BGBl. I S. 1290), in Verbindung mit dem Gesetz über die Statistik für Bundeszwecke (Bundesstatistikgesetz - BStatG) vom 22. Januar 1987 (BGBl. I S. 462, 565), zuletzt geändert durch Artikel 3 des Gesetzes vom 7. September 2007 (BGBl. I S. 2246).

Methodische Hinweise

Regional zugeordnet werden Eheschließungen am Ereignisort, Geburten am Wohnsitz der Mutter, Sterbefälle am Wohnsitz des Verstorbenen.

Die Zuordnung der Personen zur Bevölkerung einer Gemeinde erfolgt nach dem Hauptwohnprinzip (Bevölkerung am Ort der alleinigen oder der Hauptwohnung). An- und Abmeldungen von Nebenwohnungen sind nicht fortschreibungswirksam. Meldungen über die Änderung des Wohnungsstatus führen bei der neuen Hauptwohngemeinde zu einer personellen Zunahme, während bei der bisherigen Hauptwohngemeinde ein entsprechender Abgang verbucht wird.

Die den Wanderungsdaten zugrunde liegenden Meldungen der Meldebehörden enthalten auch Melderegisterbereinigungen, die z.B. infolge der Einführung der persönlichen Steuer-Identifikationsnummer durchgeführt werden. Die Ergebnisse sind daher nur eingeschränkt vergleichbar.

Als Deutsche gelten Personen im Sinne des Artikels 116 Abs. 1 des Grundgesetzes der Bundesrepublik Deutschland. Neugeborene zählen als Deutsche, wenn wenigstens ein Elternteil die deutsche Staatsangehörigkeit besitzt oder die Voraussetzungen lt. § 4 Abs. 3 StAG vorliegen. Deutsche, die zugleich eine fremde Staatsangehörigkeit besitzen, werden als Deutsche gezählt.

Die Mitglieder der stationierten ausländischen Streitkräfte sowie der ausländischen diplomatischen und konsularischen Vertretungen mit ihren Familienangehörigen werden statistisch nicht erfasst.

Alle Daten dieses Berichtes tragen vorläufigen Charakter.

Definitionen

Eheschließungen

Standesamtliche Trauungen, auch von Ausländern, mit Ausnahme der Fälle, in denen beide Ehegatten Angehörige ausländischer Streitkräfte sind bzw. zu den ausländischen diplomatischen und konsularischen Vertretungen und ihren Familienangehörigen gehören.

Lebendgeborene

Lebendgeborene sind Kinder, bei denen nach der Trennung vom Mutterleib entweder das Herz geschlagen, die Nabelschnur pulsiert oder die natürliche Lungenatmung eingesetzt hat. Es wird unterschieden, ob die Eltern der Kinder zum Zeitpunkt der Geburt miteinander verheiratet waren oder nicht.

Totgeborene

Kinder, bei denen sich nach der Trennung vom Mutterleib keines der unter "Lebendgeborene" genannten Merkmale des Lebens gezeigt hat, deren Geburtsgewicht jedoch mindestens 500 Gramm beträgt. Diese Mindestgrenzen gelten ab 1.1.2009 nicht bei Mehrlingsgeburten.

Gestorbene

In der Zahl der Gestorbenen sind die Totgeborenen, die nachträglich beurkundeten Kriegssterbefälle und die gerichtlichen Todeserklärungen nicht enthalten.

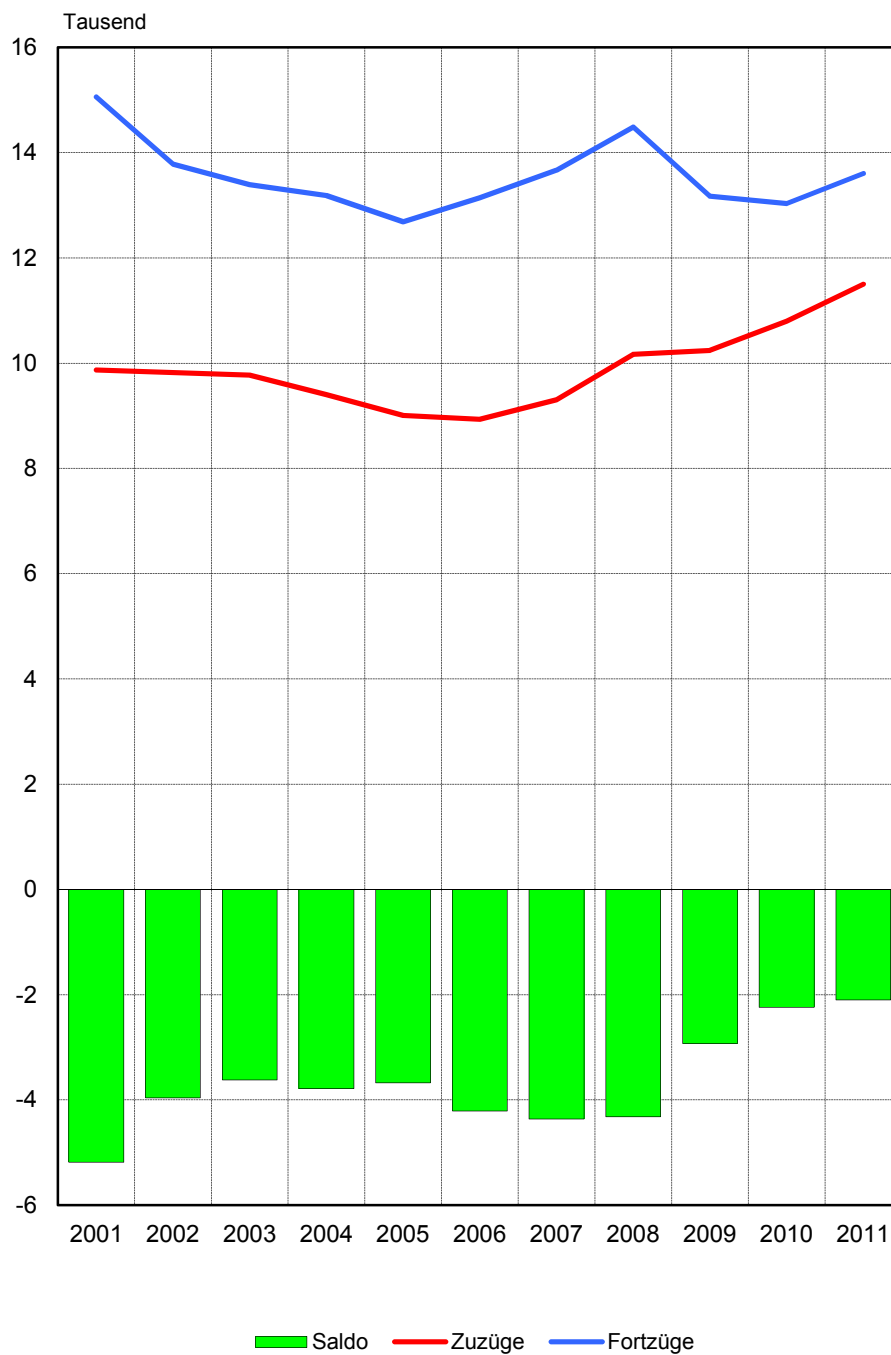
Zuzüge, Fortzüge

Die Zu- und Fortzüge werden mit Hilfe der Meldescheine erfasst, die von den Betroffenen nach den gesetzlichen Vorschriften über die Meldepflicht bei einem Wohnungswechsel auszufüllen sind. Umzüge innerhalb einer Gemeinde werden nicht berücksichtigt. Die Summen für die Kreise und das Land beinhalten jeweils alle Wanderungen über die Gemeindegrenzen.

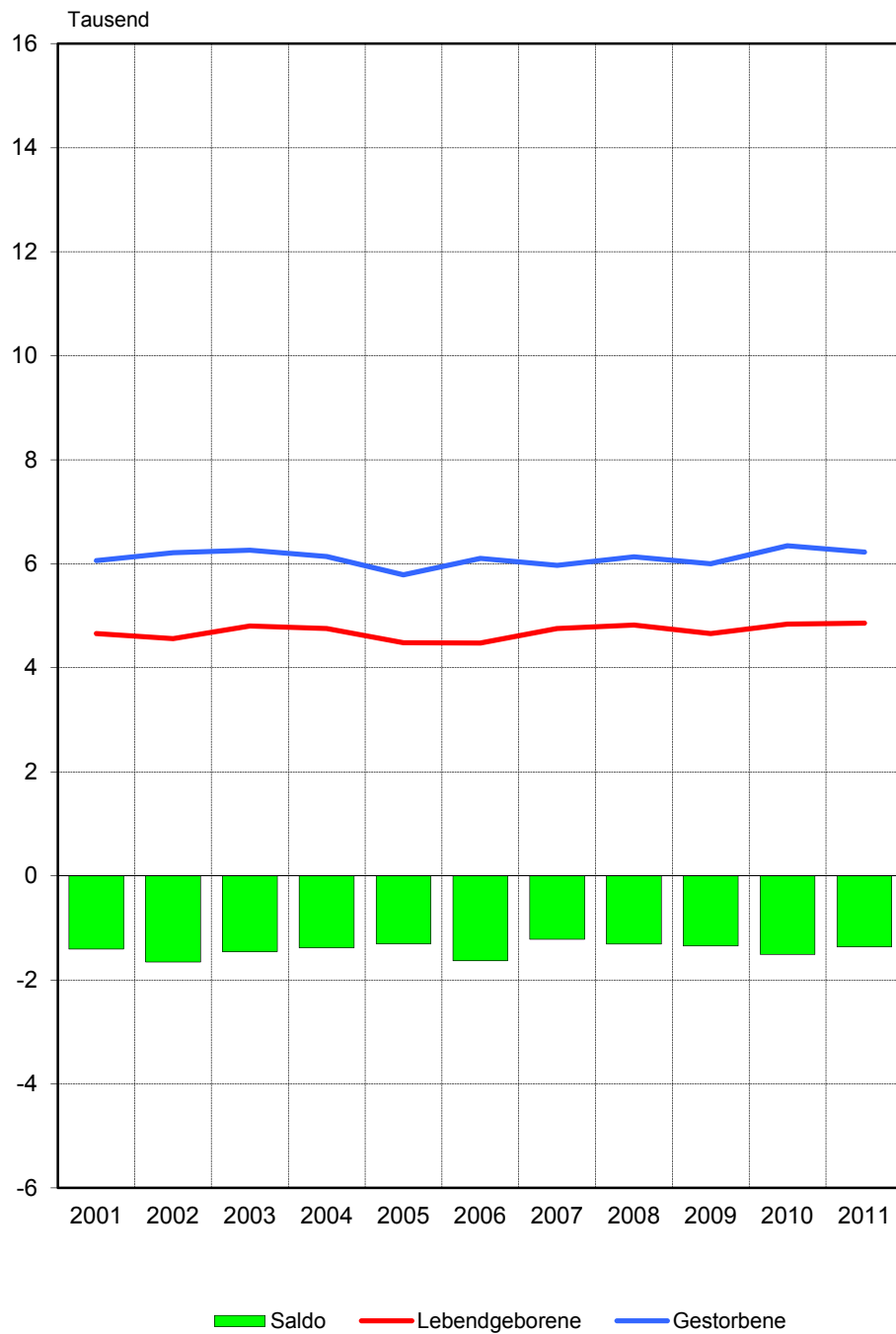
Überschuss der Zu- bzw. Fortzüge

Differenz zwischen Zu- und Fortzügen eines Zeitraumes.

1. Wanderungen über die Landesgrenze Thüringens im 3. Vierteljahr 2001 - 2011



2. Lebendgeborene und Gestorbene im 3. Vierteljahr 2001 - 2011



1. Bevölkerungsstand
1.1 Bevölkerungsentwicklung im 3. Vierteljahr 2011

Vorgang	Insgesamt	Männlich	Weiblich
Bevölkerung am Anfang des Zeitraumes	2 227 072	1 099 817	1 127 255
Natürliche Bevölkerungsbewegung			
Geborene	4 867	2 468	2 399
davon			
Lebendgeborene	4 860	2 465	2 395
Totgeborene	7	3	4
Gestorbene	6 226	2 965	3 261
darunter			
im 1. Lebensjahr	14	7	7
Überschuss der Geborenen bzw. Gestorbenen (-)	- 1 366	- 500	- 866
Wanderungen über die Landesgrenze			
Zuzüge	11 501	5 953	5 548
Fortzüge	13 603	6 904	6 699
Überschuss der Zu- bzw. Fortzüge (-)	- 2 102	- 951	- 1 151
Berücksichtigung von Korrekturmeldungen	6	4	2
Veränderungen insgesamt	- 3 462	- 1 447	- 2 015
Bevölkerung am Ende des Zeitraumes	2 223 610	1 098 370	1 125 240

1.2 Bevölkerungsentwicklung in den einzelnen Monaten des 3. Vierteljahres 2011

Vorgang	Juli	August	September	3. Vierteljahr 2011	3. Vierteljahr 2010
Lebendgeborene	1 581	1 708	1 571	4 860	4 839
Gestorbene	1 985	2 247	1 994	6 226	6 348
Zuzüge insgesamt	7 975	10 328	9 535	27 838	26 941
Fortzüge insgesamt	8 757	11 119	10 064	29 940	29 183
Wanderungen über die Landesgrenze					
Zuzüge	3 122	4 174	4 205	11 501	10 793
Fortzüge	3 904	4 965	4 734	13 603	13 035
Landesbinnenwanderung					
über die Kreisgrenzen	2 618	3 382	3 041	9 041	8 920
zwischen Gemeinden desselben Kreises	2 235	2 772	2 289	7 296	7 228

1.3 Bevölkerungsentwicklung im 3. Vierteljahr 2011 und Bevölkerungsstand am 30.9.2011 nach Kreisen

Kreisfreie Stadt Landkreis Land	Überschuss der Geborenen bzw. Gestorbenen (-)		Überschuss der Zu- bzw. Fortzüge (-)		Sonstiges ¹⁾	Bevölkerungs- zunahme bzw. -abnahme (-)	Bevölkerung am 30.9.2011		
							insgesamt	männlich	weiblich
Stadt Erfurt		18		266	2	286	205 646	99 751	105 895
Stadt Gera	-	99	-	38	-	137	98 858	47 738	51 120
Stadt Jena		112	-	411	- 1	300	104 506	51 850	52 656
Stadt Suhl	-	44	-	89	-	133	38 412	18 893	19 519
Stadt Weimar		14	-	147	-	133	65 257	31 548	33 709
Stadt Eisenach	-	42		12	-	30	42 701	20 873	21 828
Eichsfeld		46	-	139	-	93	104 760	52 693	52 067
Nordhausen	-	47	-	131	2	176	89 416	44 244	45 172
Wartburgkreis	-	54	-	147	-	201	129 804	64 986	64 818
Unstrut-Hainich-Kreis	-	65	-	118	2	181	108 283	53 953	54 330
Kyffhäuserkreis	-	115	-	152	-	267	80 770	40 089	40 681
Schmalkalden-Meiningen	-	103	-	160	-	263	129 011	64 189	64 822
Gotha	-	127		15	- 1	113	137 625	68 125	69 500
Sömmerda	-	22	-	48	- 1	71	72 519	36 147	36 372
Hildburghausen	-	54	-	14	-	68	66 571	33 167	33 404
Ilm-Kreis	-	108	-	48	4	152	111 767	55 567	56 200
Weimarer Land	-	14	-	27	1	40	84 413	41 883	42 530
Sonneberg	-	88	-	126	-	214	59 391	29 180	30 211
Saalfeld-Rudolstadt	-	151	-	71	2	220	116 031	57 216	58 815
Saale-Holzland-Kreis	-	26	-	37	- 4	67	86 376	43 040	43 336
Saale-Orla-Kreis	-	91	-	114	-	205	87 190	43 002	44 188
Greiz	-	149	-	197	- 1	347	106 432	52 408	54 024
Altenburger Land	-	157	-	181	1	337	97 871	47 828	50 043
Thüringen	-	1 366	-	2 102	6	- 3 462	2 223 610	1 098 370	1 125 240
davon									
kreisfreie Städte	-	41	-	407	1	447	555 380	270 653	284 727
Landkreise	-	1 325	-	1 695	5	- 3 015	1 668 230	827 717	840 513

1) Berücksichtigung von Korrekturmeldungen

1.4 Veränderung des Bevölkerungsstandes im 3. Vierteljahr 2011 nach Kreisen

Kreisfreie Stadt Landkreis Land	Veränderung des Bevölkerungsstandes am 30.9.2011					
	zum 30.6.2011			zum 30.9.2010		
	insgesamt	männlich	weiblich	insgesamt	männlich	weiblich
	Prozent					
Stadt Erfurt	0,14	0,22	0,06	0,68	0,77	0,60
Stadt Gera	- 0,14	- 0,12	- 0,16	- 0,59	- 0,62	- 0,56
Stadt Jena	- 0,29	- 0,09	- 0,48	0,36	0,59	0,13
Stadt Suhl	- 0,35	- 0,44	- 0,26	- 1,27	- 1,51	- 1,04
Stadt Weimar	- 0,20	- 0,07	- 0,33	0,05	0,03	0,08
Stadt Eisenach	- 0,07	0,01	- 0,15	- 0,16	0,06	- 0,37
Eichsfeld	- 0,09	- 0,10	- 0,07	- 0,71	- 0,75	- 0,67
Nordhausen	- 0,20	- 0,17	- 0,23	- 0,74	- 0,61	- 0,87
Wartburgkreis	- 0,15	- 0,15	- 0,16	- 0,88	- 0,93	- 0,82
Unstrut-Hainich-Kreis	- 0,17	- 0,14	- 0,19	- 0,63	- 0,56	- 0,71
Kyffhäuserkreis	- 0,33	- 0,28	- 0,38	- 1,19	- 1,04	- 1,33
Schmalkalden-Meiningen	- 0,20	- 0,26	- 0,15	- 0,95	- 1,03	- 0,88
Gotha	- 0,08	- 0,03	- 0,13	- 0,48	- 0,35	- 0,60
Sömmerda	- 0,10	- 0,11	- 0,09	- 0,83	- 0,88	- 0,77
Hildburghausen	- 0,10	0,02	- 0,22	- 1,03	- 0,87	- 1,19
Ilm-Kreis	- 0,14	- 0,13	- 0,14	- 0,42	- 0,40	- 0,44
Weimarer Land	- 0,05	- 0,10	0,00	- 0,46	- 0,34	- 0,57
Sonneberg	- 0,36	- 0,49	- 0,23	- 1,24	- 1,62	- 0,88
Saalfeld-Rudolstadt	- 0,19	- 0,15	- 0,23	- 1,05	- 0,93	- 1,16
Saale-Holzland-Kreis	- 0,08	- 0,13	- 0,03	- 0,51	- 0,65	- 0,38
Saale-Orla-Kreis	- 0,23	- 0,23	- 0,24	- 1,05	- 1,04	- 1,05
Greiz	- 0,32	- 0,33	- 0,32	- 1,45	- 1,40	- 1,50
Altenburger Land	- 0,34	- 0,33	- 0,36	- 1,29	- 1,32	- 1,26
Thüringen	- 0,16	- 0,13	- 0,18	- 0,62	- 0,59	- 0,64
davon						
kreisfreie Städte	- 0,08	0,01	- 0,16	0,12	0,18	0,05
Landkreise	- 0,18	- 0,18	- 0,18	- 0,86	- 0,84	- 0,88

2. Natürliche Bevölkerungsbewegung
Eheschließungen, Geborene und Gestorbene im 3. Vierteljahr 2011 nach Kreisen

Kreisfreie Stadt Landkreis Land	Ehe- schließungen	Lebendgeborene			Gestorbene		Überschuss der Geborenen bzw. Gestorbenen (-)	
		insgesamt	und zwar		insgesamt	darunter männlich		
			männlich	deren Eltern nicht miteinander verheiratet sind				
Stadt Erfurt	289	518	279	331	500	240		18
Stadt Gera	137	209	105	143	308	142	-	99
Stadt Jena	167	324	164	187	212	103		112
Stadt Suhl	43	74	37	49	118	59	-	44
Stadt Weimar	161	178	95	109	164	73		14
Stadt Eisenach	73	83	49	56	125	54	-	42
Eichsfeld	162	287	144	116	241	117		46
Nordhausen	162	203	104	131	250	122	-	47
Wartburgkreis	277	276	142	135	330	163	-	54
Unstrut-Hainich-Kreis	208	231	134	135	296	146	-	65
Kyffhäuserkreis	142	145	76	89	260	125	-	115
Schmalkalden-Meiningen	248	287	138	158	390	182	-	103
Gotha	237	292	140	186	419	187	-	127
Sömmerda	116	152	85	98	174	83	-	22
Hildburghausen	94	144	63	88	198	87	-	54
Ilm-Kreis	217	219	111	125	327	155	-	108
Weimarer Land	200	193	97	106	207	100	-	14
Sonneberg	95	109	51	61	197	92	-	88
Saalfeld-Rudolstadt	255	234	110	155	385	178	-	151
Saale-Holzland-Kreis	179	187	92	108	213	104	-	26
Saale-Orla-Kreis	169	183	90	115	274	135	-	91
Greiz	183	170	84	111	319	161	-	149
Altenburger Land	190	162	75	113	319	157	-	157
Thüringen	4 004	4 860	2 465	2 905	6 226	2 965	-	1 366
davon								
kreisfreie Städte	870	1 386	729	875	1 427	671	-	41
Landkreise	3 134	3 474	1 736	2 030	4 799	2 294	-	1 325

3. Räumliche Bevölkerungsbewegung
3.1 Über die Landesgrenze Thüringens Zu- und Fortgezogene im 3. Vierteljahr 2011
nach Herkunfts- und Zielländern

Herkunfts- bzw. Zielland	Zuzüge		Fortzüge		Überschuss der Zu- bzw. Fortzüge (-)	
	insgesamt	darunter männlich	insgesamt	darunter männlich	insgesamt	darunter männlich
Insgesamt						
Baden-Württemberg	739	365	993	524	- 254	- 159
Bayern	1 457	735	2 142	1 086	- 685	- 351
Berlin	353	175	638	302	- 285	- 127
Brandenburg	352	171	309	140	- 43	- 31
Bremen	46	21	53	29	- 7	- 8
Hamburg	93	54	165	82	- 72	- 28
Hessen	956	469	1 242	626	- 286	- 157
Mecklenburg-Vorpommern	197	112	268	123	- 71	- 11
Niedersachsen	734	372	982	498	- 248	- 126
Nordrhein-Westfalen	761	377	1 044	526	- 283	- 149
Rheinland-Pfalz	214	101	255	119	- 41	- 18
Saarland	43	17	60	31	- 17	- 14
Sachsen	1 533	730	2 040	1 029	- 507	- 299
Sachsen-Anhalt	1 009	462	840	401	- 169	- 61
Schleswig-Holstein	170	86	202	93	- 32	- 7
Bundesgebiet zusammen	8 657	4 247	11 233	5 609	- 2 576	- 1 362
Ausland ¹⁾	2 844	1 706	2 370	1 295	474	411
Insgesamt	11 501	5 953	13 603	6 904	- 2 102	- 951
Deutsche						
Baden-Württemberg	671	331	886	468	- 215	- 137
Bayern	1 352	666	1 973	992	- 621	- 326
Berlin	314	155	550	259	- 236	- 104
Brandenburg	336	166	295	132	- 41	- 34
Bremen	41	21	41	23	-	- 2
Hamburg	88	52	154	76	- 66	- 24
Hessen	872	427	1 103	545	- 231	- 118
Mecklenburg-Vorpommern	184	103	255	116	- 71	- 13
Niedersachsen	682	340	904	455	- 222	- 115
Nordrhein-Westfalen	681	340	872	435	- 191	- 95
Rheinland-Pfalz	197	93	232	107	- 35	- 14
Saarland	39	15	54	29	- 15	- 14
Sachsen	1 472	702	1 955	979	- 483	- 277
Sachsen-Anhalt	976	442	801	381	- 175	- 61
Schleswig-Holstein	162	84	181	82	- 19	- 2
Bundesgebiet zusammen	8 067	3 937	10 256	5 079	- 2 189	- 1 142
Ausland ¹⁾	393	226	735	382	- 342	- 156
Insgesamt	8 460	4 163	10 991	5 461	- 2 531	- 1 298
Ausländer						
Baden-Württemberg	68	34	107	56	- 39	- 22
Bayern	105	69	169	94	- 64	- 25
Berlin	39	20	88	43	- 49	- 23
Brandenburg	16	5	14	8	- 2	- 3
Bremen	5	-	12	6	- 7	- 6
Hamburg	5	2	11	6	- 6	- 4
Hessen	84	42	139	81	- 55	- 39
Mecklenburg-Vorpommern	13	9	13	7	-	- 2
Niedersachsen	52	32	78	43	- 26	- 11
Nordrhein-Westfalen	80	37	172	91	- 92	- 54
Rheinland-Pfalz	17	8	23	12	- 6	- 4
Saarland	4	2	6	2	- 2	-
Sachsen	61	28	85	50	- 24	- 22
Sachsen-Anhalt	33	20	39	20	- 6	-
Schleswig-Holstein	8	2	21	11	- 13	- 9
Bundesgebiet zusammen	590	310	977	530	- 387	- 220
Ausland ¹⁾	2 451	1 480	1 635	913	816	567
Insgesamt	3 041	1 790	2 612	1 443	429	347

1) einschl. "unbekanntes Ausland" und "ungeklärt und ohne Angabe"

**3.2 Über die Grenzen des Bundesgebietes Zu- und Fortgezogene im 3. Vierteljahr 2011
nach Herkunfts- und Zielländern**

Herkunfts- bzw. Zielland	Zuzüge		Fortzüge		Überschuss der Zu- bzw. Fortzüge (-)	
	insgesamt	darunter männlich	insgesamt	darunter männlich	insgesamt	darunter männlich
Belgien	15	6	11	5	4	1
Bulgarien	127	91	95	78	32	13
Dänemark	10	3	14	6	- 4	- 3
Estland	11	5	4	4	7	1
Finnland	13	6	9	2	4	4
Frankreich	38	22	57	23	- 19	- 1
Griechenland	41	20	8	6	33	14
Irland	7	6	13	5	- 6	1
Italien	76	46	79	39	- 3	7
Lettland	31	9	9	4	22	5
Litauen	22	6	7	4	15	2
Luxemburg	2	1	3	-	- 1	1
Malta	-	-	-	-	-	-
Niederlande	12	9	33	18	- 21	- 9
Österreich	92	57	157	85	- 65	- 28
Polen	442	308	314	207	128	101
Portugal	53	47	22	19	31	28
Rumänien	193	119	64	42	129	77
Schweden	18	12	16	9	2	3
Slowakei	71	47	33	23	38	24
Slowenien	1	1	3	2	- 2	- 1
Spanien	76	36	86	43	- 10	- 7
Tschechische Republik	59	32	55	19	4	13
Ungarn	110	72	66	36	44	36
Vereinigtes Königreich	45	23	57	23	- 12	-
Zypern	3	1	1	1	2	-
EU-Staaten zusammen	1 568	985	1 216	703	352	282
Albanien	5	2	11	2	- 6	-
Bosnien und Herzegowina	6	5	2	-	4	5
Kosovo	35	18	16	8	19	10
Moldau, Republik	5	2	1	1	4	1
Montenegro	1	-	2	-	- 1	-
Norwegen	16	6	28	11	- 12	- 5
Russische Föderation	110	48	71	24	39	24
Schweiz	73	43	216	123	- 143	- 80
Serbien	45	24	38	27	7	- 3
Türkei	64	45	51	31	13	14
Ukraine	35	11	23	11	12	-
Weißrussland	3	1	5	-	- 2	1
Übriges Europa	14	10	19	10	- 5	-
Europa zusammen	1 980	1 200	1 699	951	281	249

Noch: 3.2 Über die Grenzen des Bundesgebietes Zu- und Fortgezogene im 3. Vierteljahr 2011
nach Herkunfts- und Zielländern

Herkunfts- bzw. Zielland	Zuzüge		Fortzüge		Überschuss der Zu- bzw. Fortzüge (-)	
	insgesamt	darunter männlich	insgesamt	darunter männlich	insgesamt	darunter männlich
Ägypten	16	10	12	5	4	5
Algerien	6	5	7	7	- 1	- 2
Kamerun	5	2	2	-	3	2
Marokko	7	4	4	2	3	2
Nigeria	-	-	2	2	- 2	- 2
Sierra Leone	-	-	-	-	-	-
Südafrika	1	1	9	4	- 8	- 3
Tunesien	3	2	-	-	3	2
Übriges Afrika	11	6	15	9	- 4	- 3
Afrika zusammen	49	30	51	29	- 2	1
Argentinien	10	8	12	2	- 2	6
Brasilien	28	15	31	24	- 3	- 9
Kanada	14	8	20	9	- 6	- 1
Kuba	1	-	2	1	- 1	- 1
Mexiko	28	18	18	10	10	8
USA	94	52	133	62	- 39	- 10
Übriges Amerika	31	14	34	18	- 3	- 4
Amerika zusammen	206	115	250	126	- 44	- 11
Afghanistan	129	84	5	5	124	79
Aserbaidshjan	3	1	10	6	- 7	- 5
China	135	77	128	62	7	15
Indien	26	17	13	10	13	7
Irak	37	27	5	5	32	22
Iran, Islamische Republik	14	7	6	3	8	4
Japan	21	6	28	7	- 7	- 1
Kasachstan	14	8	3	2	11	6
Libanon	2	2	1	1	1	1
Syrien, Arabische Republik	47	34	10	6	37	28
Thailand	17	7	8	2	9	5
Vietnam	29	13	22	14	7	- 1
Übriges Asien	101	57	87	43	14	14
Asien zusammen	575	340	326	166	249	174
Australien und Ozeanien	25	16	38	18	- 13	- 2
Außereuropäisches Ausland zusammen	855	501	665	339	190	162
Unbekanntes Ausland	-	-	2	2	- 2	- 2
Ungeklärt und ohne Angabe	9	5	4	3	5	2
Personen insgesamt	2 844	1 706	2 370	1 295	474	411
darunter Deutsche	393	226	735	382	- 342	- 156

3.3 Zu- und Fortgezogene in den Kreisen im 3. Vierteljahr 2011 nach Wanderungsarten

Kreisfreie Stadt Landkreis Land	Wanderung insgesamt		Wanderung über die Landesgrenze		Landesbinnenwanderung		
	Zuzüge	Fortzüge	Zuzüge	Fortzüge	über die Kreisgrenzen	zwischen den Gemeinden desselben Kreises	
	Zuzüge	Fortzüge	Zuzüge	Fortzüge	Zuzüge	Fortzüge	
Stadt Erfurt	3 028	2 762	1 587	1 702	1 441	1 060	-
Stadt Gera	986	1 024	521	613	465	411	-
Stadt Jena	1 756	2 167	1 111	1 511	645	656	-
Stadt Suhl	384	473	155	213	229	260	-
Stadt Weimar	1 170	1 317	681	862	489	455	-
Stadt Eisenach	581	569	258	292	323	277	-
Eichsfeld	1 022	1 161	403	546	181	177	438
Nordhausen	1 283	1 414	595	697	238	267	450
Wartburgkreis	1 455	1 602	469	587	423	452	563
Unstrut-Hainich-Kreis	1 200	1 318	335	446	373	380	492
Kyffhäuserkreis	843	995	301	385	216	284	326
Schmalkalden-Meiningen	1 531	1 691	468	664	458	422	605
Gotha	1 756	1 741	539	545	519	498	698
Sömmerda	906	954	249	290	379	386	278
Hildburghausen	763	777	287	291	160	170	316
Ilm-Kreis	1 681	1 729	671	732	445	432	565
Weimarer Land	1 154	1 181	359	383	518	521	277
Sonneberg	600	726	242	335	101	134	257
Saalfeld-Rudolstadt	1 320	1 391	421	510	365	347	534
Saale-Holzland-Kreis	1 445	1 482	650	410	410	687	385
Saale-Orla-Kreis	954	1 068	303	385	219	251	432
Greiz	1 105	1 302	460	606	341	392	304
Altenburger Land	915	1 096	436	598	103	122	376
Thüringen	27 838	29 940	11 501	13 603	9 041	9 041	7 296
davon							
kreisfreie Städte	7 905	8 312	4 313	5 193	3 592	3 119	-
Landkreise	19 933	21 628	7 188	8 410	5 449	5 922	7 296

