



STATISTISCHER BERICHT

EI - m 4 / 25

Bergbau und Verarbeitendes Gewerbe in Thüringen Januar 2024 - April 2025 nach Wirtschaftszweigen

Zeichenerklärung

- nichts vorhanden (genau Null)
- 0 weniger als die Hälfte von 1 in der letzten besetzten Stelle, jedoch mehr als nichts
- . Zahlenwert unbekannt oder geheim zu halten
- ... Zahlenwert lag bei Redaktionsschluss noch nicht vor
- x Tabellenfach gesperrt, weil Aussage nicht sinnvoll
- p vorläufige Zahl
- r berichtigte Zahl
- / Zahlenwert nicht sicher genug
- () Aussagewert eingeschränkt

Anmerkung: Abweichungen in den Summen, auch im Vergleich zu anderen Veröffentlichungen, erklären sich aus dem Runden von Einzelwerten.

Herausgeber

Thüringer Landesamt für Statistik
Europaplatz 3, 99091 Erfurt
Postfach 90 01 63, 99104 Erfurt
Telefon: +49 361 57331-9642
Telefax: +49 361 57331-9699
E-Mail: auskunft@statistik.thueringen.de
Internet: www.statistik.thueringen.de

Auskunft erteilt

Referat: Verarbeitendes Gewerbe, Baugewerbe,
Bautätigkeit, Energie, Handwerk, Umwelt
Telefon: +49 361 57334-3222

Herausgegeben im Februar 2026

Bestell-Nr.: 05 101

Heft-Nr.: 22/26

Preis: 5,00 EUR

© Thüringer Landesamt für Statistik, Erfurt, 2026

Vervielfältigung und Verbreitung, auch auszugsweise, mit Quellenangabe gestattet.

Inhaltsverzeichnis

	Seite
Vorbemerkungen	2
Überblick zur aktuellen Wirtschaftslage im Bergbau und Verarbeitenden Gewerbe in Thüringen im April 2025	4
Grafiken	
1. Umsatz der Hauptgruppen April 2024/2025	6
2. Umsatz insgesamt Januar 2024 bis April 2025	6
3. Volumenindex Auftragseingang Januar 2024 bis April 2025	7
4. Beschäftigte insgesamt Januar 2024 bis April 2025 und Veränderung zum Vorjahresmonat	7
5. Entgelte je Beschäftigten Januar 2024 bis April 2025	8
6. Umsatz je Beschäftigten Januar 2024 bis April 2025	8
Tabellen	
1. Betriebe, Beschäftigte, geleistete Arbeitsstunden, Entgelte sowie Umsatz im Bergbau und Verarbeitenden Gewerbe vom 1.1.2025 bis 30.4.2025 nach Wirtschaftszweigen	9
2. Ausgewählte Messzahlen im Bergbau und Verarbeitenden Gewerbe für den Monat April 2025 nach Wirtschaftszweigen	10
3. Betriebe, Beschäftigte, geleistete Arbeitsstunden, Entgelte sowie Umsatz im Bergbau und Verarbeitenden Gewerbe nach Wirtschaftszweigen	11

Vorbemerkungen

Ziel der Statistik

Die Monatsberichte im Bergbau und Verarbeitenden Gewerbe stellen kurzfristig Daten über die konjunkturelle Entwicklung dieses Wirtschaftskreises in wirtschaftssystematischer und regionaler Gliederung zur Verfügung. Die Ergebnisse der Statistik sind ein wichtiges Material für die Arbeiten der gesetzgebenden Körperschaften, der Bundes- und Landesregierungen, der Verbände, Kammern sowie sonstigen Institutionen. Sie bilden eine unentbehrliche Grundlage für zahlreiche wirtschaftspolitische Entscheidungen und sind Ausgangsdaten für die Statistik der Europäischen Union.

Rechtsgrundlage

Die Statistiken im Bergbau und Verarbeitenden Gewerbe sind angeordnet durch das Gesetz über die Statistik im Produzierenden Gewerbe (ProdGewStatG) in Verbindung mit dem Gesetz über die Statistik für Bundeszwecke (Bundesstatistikgesetz - BStatG), in der jeweils aktuell gültigen Fassung.

Monatsbericht für Betriebe im Bergbau und Verarbeitenden Gewerbe

Der Berichtskreis des Monatsberichts umfasst die produzierenden Betriebe mit 50 und mehr Beschäftigten von Unternehmen des Bergbaus und Verarbeitenden Gewerbes sowie von Unternehmen anderer Wirtschaftszweige (jeweils einschließlich Handwerk) – ohne Baubetriebe und Betriebe der Energie- und Wasserversorgung.

Methodische Hinweise

Die in diesem Statistischen Bericht veröffentlichten Daten haben ihren Ursprung im "Monatsbericht für Betriebe im Bergbau und Verarbeitenden Gewerbe".

Bei Betrieben werden die Merkmale "Umsatz" und "Beschäftigte" nach fachlichen Betriebsteilen erhoben und sowohl für Betriebe als auch für fachliche Betriebsteile aufbereitet. Die in der Veröffentlichung nachgewiesenen Merkmale werden nur für den gesamten Betrieb (einschließlich der baugewerblichen und sonstigen Betriebsteile) dargestellt.

Beim Nachweis nach hauptbeteiligten Wirtschaftszweigen werden wie im vorliegenden Bericht alle Angaben eines kombinierten Betriebes (örtliche Einheit mit Betriebsteilen in mehreren Wirtschaftszweigen der WZ 2008) unter dem Wirtschaftszweig ausgewiesen, bei dem der Schwerpunkt des Betriebes liegt.

Durch Neugründungen, Umprofilierung sowie Betriebsstillegungen ergibt sich in der Festlegung des Berichtskreises keine Konstanz. Durch eine Jahreskorrektur werden durch die Einbeziehung von Nachmeldungen der Betriebe die endgültigen Werte für das Vorjahr ermittelt. Dadurch weichen die bereits im Vorjahr veröffentlichten Werte von den in diesem Bericht veröffentlichten Werten ab. Die Ergebnisse des laufenden Jahres tragen deshalb vorbehaltlich der Jahreskorrektur vorläufigen Charakter.

Ausgewiesene Entwicklungen sind nicht preis-, saison- und kalenderbereinigt. Die beim Auf- und Abrunden von Zahlen entstehenden Differenzen werden nicht ausgeglichen, so dass Abweichungen in den Summen zu den Einzelwerten auftreten können.

Definitionen

Betriebe

Betriebe sind örtlich getrennte Niederlassungen einschließlich der zugehörigen und in der Nähe liegenden Verwaltungs-, Reparatur-, Montage- und Hilfsbetriebe.

Beschäftigte

Zu den Beschäftigten (tätige Personen) zählen alle Personen, die am Ende des Monats bzw. zu einem bestimmten Stichtag in einem arbeitsrechtlichen Verhältnis zum Betrieb bzw. Unternehmen stehen. Des Weiteren gehören dazu tätige Inhaber und Mitinhaber, kaufmännisch, technisch und gewerblich Auszubildende sowie unbezahlt mithelfende Familienangehörige, soweit sie mindestens ein Drittel der üblichen Arbeitszeit bzw. mindestens 55 Stunden im Monat im Betrieb tätig sind.

Geleistete Arbeitsstunden

Geleistete Arbeitsstunden sind die tatsächlich geleisteten (nicht die bezahlten) Stunden aller tätigen Personen (einschließlich Heimarbeiter). Einzubeziehen sind auch geleistete Über-, Nacht-, Sonntags- und Feiertagsstunden.

Nicht einzubeziehen sind alle ausgefallenen Arbeitsstunden (z.B. Ausfälle wegen gesetzlichen Urlaubs oder Arbeitsbefreiung, tariflich vereinbarte Ruhezeiten, wegen Krankheit oder Betriebsunfällen sowie als Folge von Material-, Brennstoff- und Energiemangel, Absatzstockung, Kurzarbeit, Betriebsferien, Streiks, Aussperrungen), geleistete Stunden der Leiharbeiter, geleistete Stunden von unbezahlt mithelfenden Familienangehörigen, Arbeitsstunden von Montage- und Reparaturarbeiten von Beauftragten anderer Betriebe bzw. Unternehmen und in einem anderen Unternehmen geleistete Stunden der eigenen Mitarbeiter.

Entgelte

Als Entgelte (Bruttolohn und Bruttogehalt) gilt die Summe der Bruttobezüge (Bar- und Sachbezüge ohne jeden Abzug) der Beschäftigten, einschließlich Lohn- und Gehaltszuschläge (auch Gratifikationen, Erfindergelder sowie Provisionen, Tantiemen usw.) jedoch ohne Arbeitgeberanteile zur Sozialversicherung, Aufwendungen für die betriebliche Alters-, Invaliditäts- und Hinterbliebenenversorgung, allgemeine Aufwendungen und Vergütungen, die als Spesenersatz anzusehen sind, gezahltes Vorruhestandsgeld, geleistete Zuschüsse der Bundesagentur für Arbeit (z.B. Kurzarbeitergeld) und Leistungen nach dem Arbeitszeitgesetz.

Umsatz

Der Umsatz umfasst den Gesamtumsatz aus Eigenerzeugung einschließlich Umsatz aus Verkauf von Energie, Nebenerzeugnissen und verkaufsfähigen Produktionsrückständen sowie den Umsatz aus sonstigen Betriebsteilen, so z.B. baugewerblichen Umsatz und Umsatz aus Handelsware, aus Vermietungen und Verpachtungen von betrieblichen Anlagen und Einrichtungen, aus Lizenzverträgen u. Ä. Als Umsatz gilt die Summe der Rechnungsendbeträge (ohne Umsatz- und Verbrauchssteuern) sowie der Kosten für Fracht, Transportversicherung und Spesen, auch wenn diese gesondert in Rechnung gestellt werden.

Inlandsumsatz

Der Inlandsumsatz ist der Umsatz mit Empfängern im Bundesgebiet sowie mit den im Bundesgebiet stationierten ausländischen Streitkräften.

Auslandsumsatz

Der Auslandsumsatz umfasst die direkten Lieferungen und Leistungen an Empfänger, die im Ausland ansässig sind, sowie Lieferungen an Exporteure, die die bestellten Waren ohne Be- und Verarbeitung in das Ausland ausführen. Auslandsumsätze sind von der Umsatzsteuer (Mehrwertsteuer) befreit.

Auslandsumsatz in die Eurozone

Als Umsatz mit dem zur Eurozone gehörenden Ausland gilt der Umsatz mit den Staaten des Eurogebietes: Belgien, Estland, Finnland, Frankreich, Griechenland, Irland, Italien, Kroatien, Lettland, Litauen, Luxemburg, Malta, den Niederlanden, Österreich, Portugal, Slowakei, Slowenien, Spanien und Zypern.

Exportquote

Anteil des Auslandsumsatzes am Umsatz insgesamt

Auftragseingang

Als Auftragseingang gilt die Summe der Werte aller im Berichtsmonat vom Betrieb bzw. Unternehmen fest akzeptierten Aufträge auf Lieferungen selbst hergestellter oder in Lohnarbeit von anderen in- oder ausländischen Firmen produzierten Erzeugnisse ohne Mehrwertsteuer und abzüglich gewährter Rabatte. In einigen Klassen der WZ 2008 werden keine Auftragseingänge erfasst (z.B. im Ernährungsgewerbe).

Index des Auftragseinganges

Die Indizes des Auftragseingangs messen die monatliche Entwicklung des Auftragseingangsvolumens in ausgewählten Wirtschaftszweigen des Verarbeitenden Gewerbes. Sie geben das Verhältnis der aktuellen Werte des Auftragseingangs zu den entsprechenden Werten im Basisjahr an. Ein Wert des Auftragseingangsindex von 110 bedeutet zum Beispiel, dass die Auftragseingänge 10% höher liegen als im Basisjahr 2021. Es handelt sich um einen preisbereinigten Volumenindex für fachliche Betriebsteile auf Basis des Jahres 2021, dargestellt als Durchschnitt der Monatsindizes.

Systematiken

Die Darstellung aller Ergebnisse erfolgt in der Gliederung der "Klassifikation der Wirtschaftszweige, Ausgabe 2008" (WZ 2008). Die WZ 2008 basiert auf der statistischen Systematik der Wirtschaftszweige in der Europäischen Gemeinschaft (NACE Rev. 2), die ihrerseits auf der Internationalen Systematik der Wirtschaftszweige (ISIC Rev. 4) der Vereinten Nationen aufbaut.

Abkürzungen

a.n.g. anderweitig nicht genannt
MD Monatsdurchschnitt
H.v. Herstellung von
u.s.E. und sonstigen Erzeugnissen

Überblick zur aktuellen Wirtschaftslage im Bergbau und Verarbeitenden Gewerbe in Thüringen im April 2025

Im Monat April 2025 wurde von 783 Betrieben (Vorjahresmonat 800 Betriebe) Auskunft zum Monatsbericht im Bergbau und Verarbeitenden Gewerbe gegeben. Die Anzahl verringerte sich zum April 2024 um 17 Betriebe.

Der nominale Umsatz im Bergbau und Verarbeitenden Gewerbe in den Thüringer Industriebetrieben mit 50 und mehr Beschäftigten erreichte im Monat April 2025 ein Volumen von 3,2 Milliarden EUR. Zum Vorjahresmonat stieg der Umsatz um 0,4 Prozent bzw. 11 Millionen EUR.

Entwicklung des Umsatzes der Hauptgruppen im Monat April 2025 gegenüber dem Vormonat, dem Vorjahresmonat und dem Vorjahreszeitraum:

Hauptgruppe	Veränderung des Umsatzes in Prozent zum		
	Vormonat	Vorjahresmonat	Vorjahreszeitraum
Vorleistungsgüterproduzenten	- 7,9	6,3	11,0
Investitionsgüterproduzenten	- 7,3	- 9,6	- 8,0
Gebrauchsgüterproduzenten	- 14,0	- 3,5	5,7
Verbrauchsgüterproduzenten	5,3	3,5	3,4
Bergbau / Verarbeitendes Gewerbe insgesamt	- 6,2	0,4	3,5

Nachfolgend werden die Ergebnisse der Entwicklung des arbeitstäglichen Umsatzes sowie ausgewählte Messzahlen dargestellt:

Jahr Monat		Umsatz		
		je Arbeitstag	je Arbeitsstunde	je Beschäftigten
		1000 EUR	EUR	
absoluter Wert				
2024	Februar	142 447	156	20 761
	März	160 595	175	22 261
	April	151 246	166	22 054
2025	Februar	154 682	174	21 943
	März	161 740	183	24 162
	April	159 379	179	22 632
Veränderung in Prozent				
Vormonat		- 1,5	- 2,2	- 6,3
Vorjahresmonat		5,4	7,8	2,6
Vorjahreszeitraum		4,7	8,4	5,7

In das Ausland wurden im April 2025 Umsätze in Höhe von 1,2 Milliarden EUR getätigt. Das realisierte Monatsergebnis lag um 0,1 Prozent bzw. 2 Millionen EUR unter dem Wert des Vorjahresmonats.

Mit 613 Millionen EUR wurden im Berichtsmonat 52,4 Prozent der Exporte Thüringens in die Länder der Eurozone ausgeführt. Der Anteil der Ausfuhren in die Länder außerhalb der Eurozone betrug 557 Millionen EUR bzw. 47,6 Prozent. Im April 2025 verringerten sich die Exporte in die Nichteurozone im Vergleich zum Vorjahresmonat um 4,4 Prozent bzw. 26 Millionen EUR.

Im Inland wurden im April 2025 Waren im Wert von 2,0 Milliarden EUR abgesetzt, 0,7 Prozent bzw. 13 Millionen EUR mehr als im Vorjahresmonat.

Der Volumenindex des Auftragseinganges betrug im Monat April 95,2 (Basis: 2021 = 100). Gegenüber dem gleichen Vorjahresmonat stieg er um 5,1 Prozent. Der Index im Monat April für den Auftragseingang aus dem Ausland betrug 88,2. Gegenüber dem gleichen Vorjahresmonat stieg er um 1,5 Prozent.

Beim Index des Auftragseingangs der Hauptgruppen wurden folgende vorläufige Ergebnisse erreicht:

Hauptgruppe	April 2025		Monatsdurchschnitt Januar bis April 2025		Veränderung in % zum Vorjahresmonat	
	insgesamt	Ausland	insgesamt	Ausland	insgesamt	Ausland
Vorleistungsgüterproduzenten	113,0	99,7	114,3	102,5	11,3	- 5,0
Investitionsgüterproduzenten	77,0	70,1	82,9	79,2	- 3,0	5,4
Gebrauchsgüterproduzenten	105,4	111,8	84,7	90,1	20,1	27,3
Verbrauchsgüterproduzenten	97,0	112,4	110,7	121,5	- 21,1	- 22,5
Verarbeitendes Gewerbe insgesamt	95,2	88,2	97,4	91,2	5,1	1,5

Die Anzahl der Beschäftigten im Bergbau und Verarbeitenden Gewerbe (Betriebe mit 50 und mehr Beschäftigten) betrug 140 845 Personen. Das waren gegenüber dem Vorjahresmonat 3 173 Personen weniger.

Im Monat April 2025 wurden 17,8 Millionen geleistete Arbeitsstunden ermittelt. Das waren 7,0 Prozent weniger als im Vorjahresmonat. Die durchschnittlich geleistete Arbeitszeit je Beschäftigten und je Arbeitstag betrug 6,3 Stunden und lag damit auf dem Niveau des Vorjahresmonats.

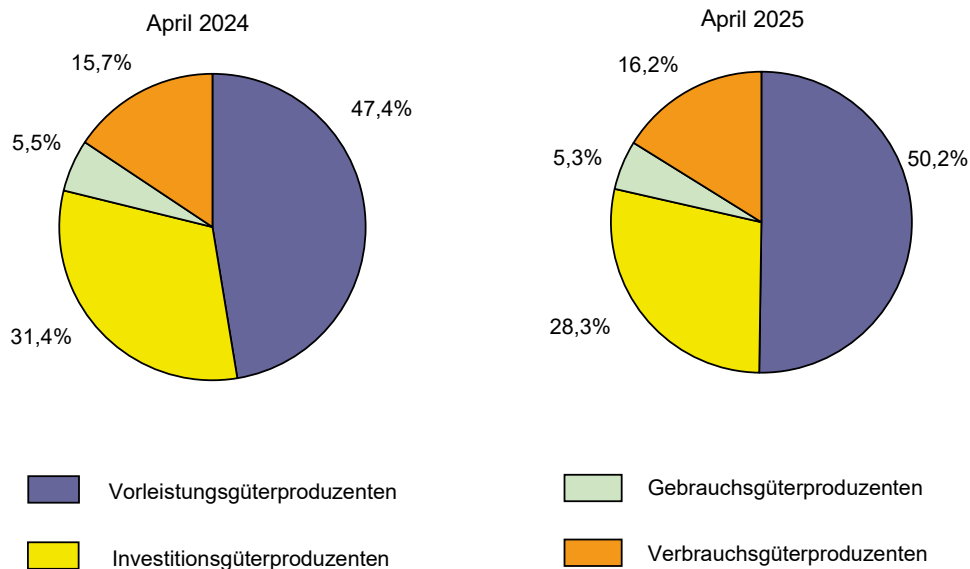
An Entgelten (Bruttolohn und Bruttogehalt) wurden im April 2025 insgesamt 523 Millionen EUR gezahlt. Das entspricht gemessen am Umsatz einem Anteil von 16,4 Prozent. Im Vergleich zum Vorjahresmonat erhöhten sich die Entgelte in diesem Zeitraum um 0,3 Prozent bzw. rund 2 Millionen EUR.

Im Monatsdurchschnitt wurden pro Beschäftigten folgende Entgelte gezahlt:

Jahr Monat		Entgelte je Beschäftigten
absoluter Wert in EUR		
2024	Februar	3 580
	März	3 571
	April	3 622
2025	Februar	3 700
	März	3 628
	April	3 716
Veränderung in Prozent		
Vormonat		2,4
Vorjahresmonat		2,6
Vorjahreszeitraum		1,9

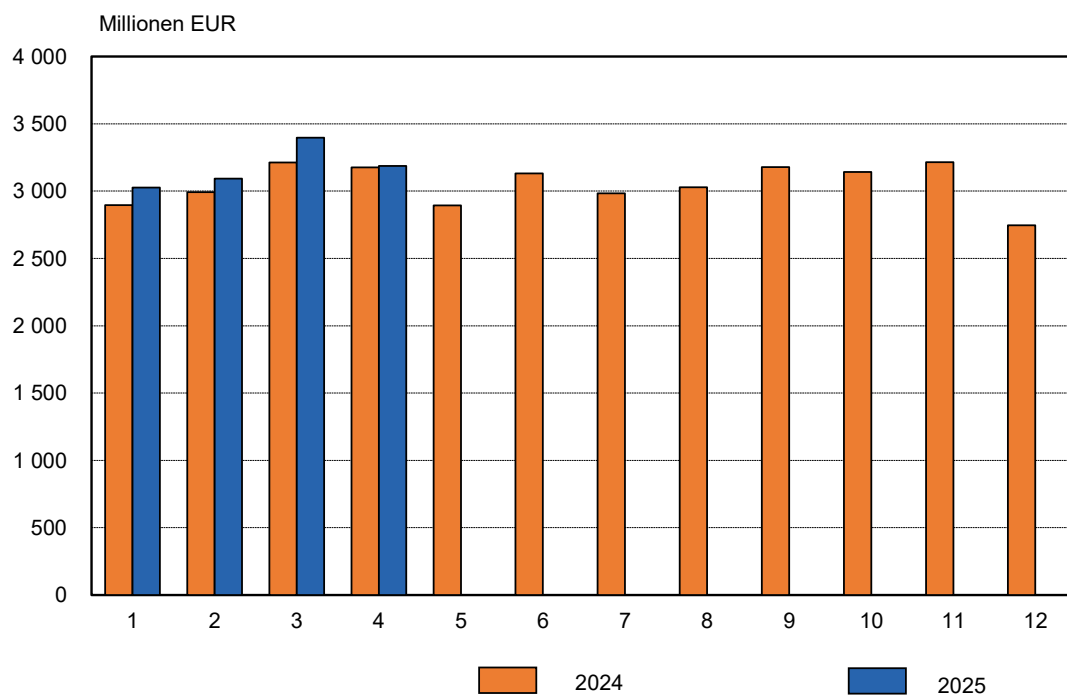
(Enthält der vorliegende Text zur dargestellten Entwicklung keine Hinweise, sind alle Angaben nicht preis-, saison- und kalenderbereinigt.)

1. Umsatz der Hauptgruppen April 2024/2025 Basis: Umsatz insgesamt



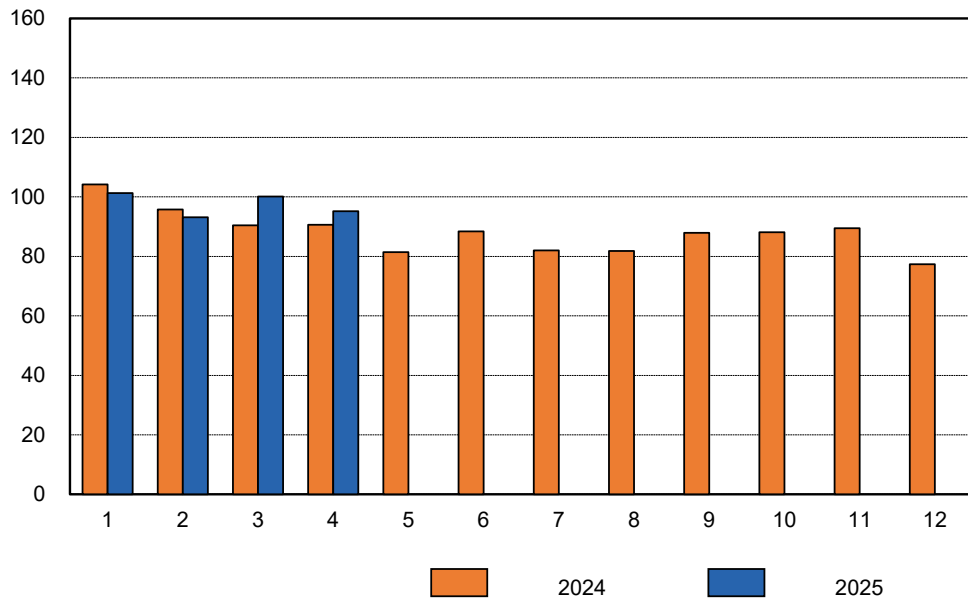
Thüringer Landesamt für Statistik

2. Umsatz insgesamt Januar 2024 bis April 2025



Thüringer Landesamt für Statistik

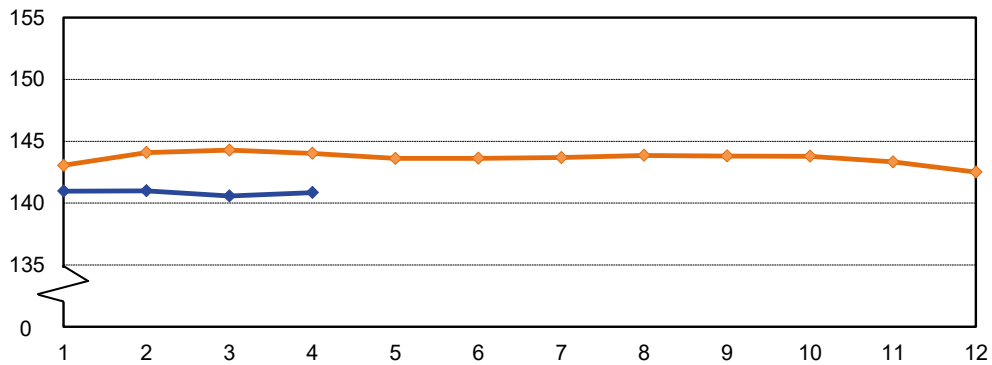
3. Volumenindex Auftragseingang Januar 2024 bis April 2025 Basis 2021 = 100



Thüringer Landesamt für Statistik

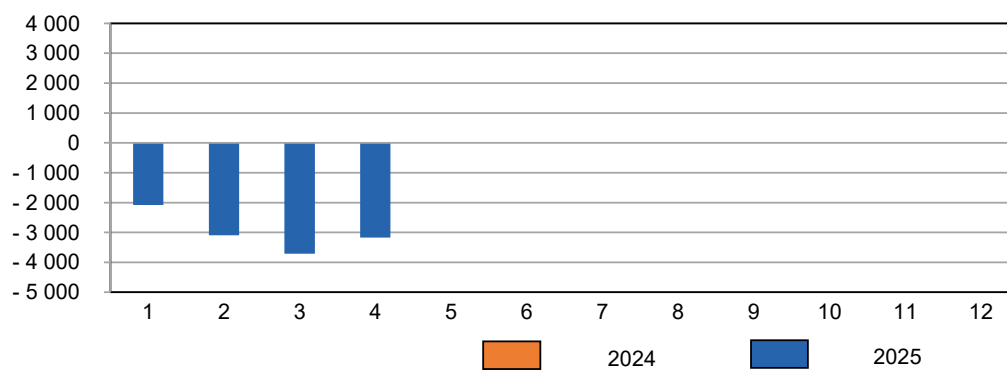
4. Beschäftigte insgesamt Januar 2024 bis April 2025

Tausend Personen



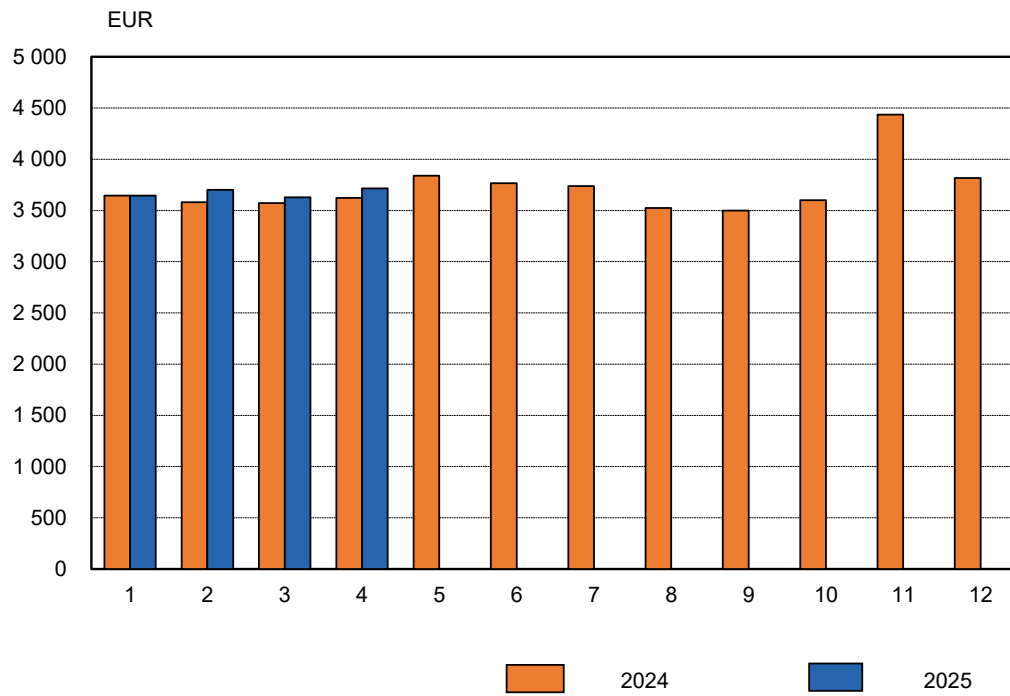
und Veränderung zum Vorjahresmonat

Personen

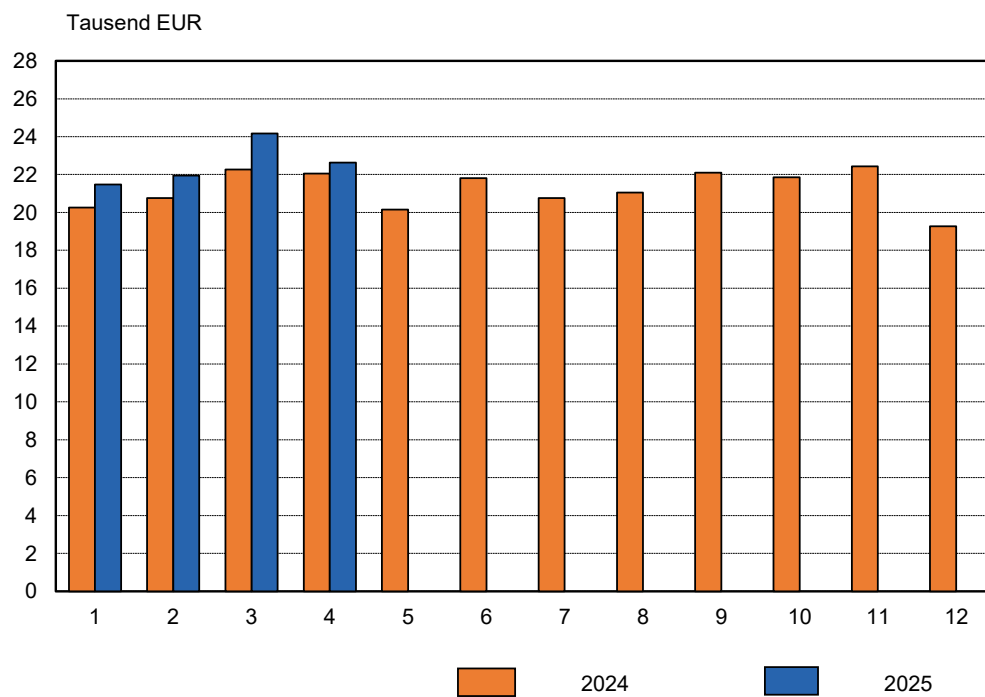


Thüringer Landesamt für Statistik

5. Entgelte je Beschäftigten Januar 2024 bis April 2025



6. Umsatz je Beschäftigten Januar 2024 bis April 2025



**1. Betriebe, Beschäftigte, geleistete Arbeitsstunden, Entgelte sowie Umsatz im Bergbau und
Verarbeitenden Gewerbe vom 1.1.2025 bis 30.4.2025 nach Wirtschaftszweigen**

WZ	Land Hauptgruppe Wirtschaftsabteilung	Betriebe ¹⁾	Beschäftigte ¹⁾	Geleistete Arbeits- stunden	Entgelte	Umsatz			
						insgesamt	davon		
							Inland	Ausland	darunter Eurozone
		Anzahl	Personen	1 000 Std.		1 000 EUR			
B,C	Thüringen	778	140 843	72 920	2 068 895	12 704 545	7 956 335	4 748 210	2 453 123
.	davon								
.	Vorleistungsgüterproduzenten	392	66 690	34 515	972 893	6 455 318	4 280 616	2 174 702	1 141 285
.	Investitionsgüterproduzenten	236	43 069	22 374	674 681	3 613 983	1 995 775	1 618 208	885 260
.	Gebrauchsgüterproduzenten	32	7 255	3 939	142 907	691 323	266 729	424 594	96 509
.	Verbrauchsgüterproduzenten	117	23 830	12 092	278 413	1 943 921	1 413 216	530 705	330 069
B	Bergbau und Gewinnung von Steinen und Erden	4	501	334	6 503	21 814	.	.	.
5	Kohlenbergbau	-	-	-	-	-	-	-	-
6	Gewinnung von Erdöl und Erdgas	-	-	-	-	-	-	-	-
7	Erzbergbau	-	-	-	-	-	-	-	-
8	Gewinnung von Steinen und Erden, sonstiger Bergbau	4	501	334	6 503	21 814	.	.	.
9	Erbringung von Dienstleistungen für den Bergbau und für die Gewinnung von Steinen und Erden	-	-	-	-	-	-	-	-
C	Verarbeitendes Gewerbe	774	140 342	72 586	2 062 392	12 682 731	.	.	.
10	Herstellung von Nahrungs- und Futtermitteln	80	18 117	9 130	192 121	1 474 997	1 139 613	335 385	226 812
11	Getränkeherstellung	5	525	268	7 649	94 899	.	.	.
12	Tabakverarbeitung	1
13	Herstellung von Textilien	11	1 262	625	14 883	85 759	32 209	53 550	44 174
14	Herstellung von Bekleidung	-	-	-	-	-	-	-	-
15	Herstellung von Leder, Lederwaren und Schuhen	-	-	-	-	-	-	-	-
16	Herstellung von Holz-, Flecht-, Korb- und Korkwaren (ohne Möbel)	14	2 940	1 527	39 289	303 637	177 655	125 983	47 571
17	Herstellung von Papier, Pappe und Waren daraus	18	3 398	1 744	49 371	402 697	260 274	142 423	94 825
18	Herstellung von Druckerzeugnissen; Vervielfältigung von bespielten Ton-, Bild- und Datenträgern	10	1 541	847	20 975	111 621	87 481	24 140	15 971
19	Kokerei und Mineralölverarbeitung	-	-	-	-	-	-	-	-
20	Herstellung von chemischen Erzeugnissen	24	3 753	1 984	66 424	416 948	159 101	257 846	113 840
21	Herstellung von pharmazeutischen Erzeugnissen	7	1 545	749	32 671	130 052	26 098	103 954	.
22	Herstellung von Gummi- und Kunststoffwaren	90	13 823	7 374	189 760	1 039 223	643 135	396 087	231 721
23	Herstellung von Glas und Glaswaren, Keramik, Verarbeitung von Steinen und Erden	54	7 401	3 784	107 479	515 553	359 933	155 621	67 078
24	Metallerzeugung und -bearbeitung	21	5 926	2 816	88 418	607 122	382 365	224 757	163 827
25	Herstellung von Metallerzeugnissen	127	19 154	9 919	273 053	1 479 062	1 046 609	432 453	281 411
26	Herstellung von Datenverarbeitungsgeräten, elektronischen und optischen Erzeugnissen	61	12 833	6 754	234 843	1 076 311	453 102	623 208	164 419
27	Herstellung von elektrischen Ausrüstungen	46	9 564	4 959	147 874	1 619 116	1 227 664	391 452	125 905
28	Maschinenbau	98	15 473	7 929	233 841	1 057 272	512 921	544 351	264 251
29	Herstellung von Kraftwagen und Kraftwagenteilen	44	11 967	6 186	197 483	1 181 455	950 561	230 894	140 208
30	Sonstiger Fahrzeugbau	2
31	Herstellung von Möbeln	11	1 395	791	18 928	109 945	97 897	12 048	5 301
32	Herstellung von sonstigen Waren	29	4 956	2 531	72 463	444 969	112 739	332 230	.
33	Reparatur und Installation von Maschinen und Ausrüstungen	21	4 259	2 417	68 712	440 062	.	.	.

**2. Ausgewählte Messzahlen im Bergbau und Verarbeitenden Gewerbe
für den Monat April 2025 nach Wirtschaftszweigen**

WZ	Land Hauptgruppe Wirtschaftsabteilung	Beschäftigte je Betrieb	Geleistete Arbeitsstunden je Beschäftigten	Entgelte je Beschäftigten	Umsatz je Beschäftigten	Anteil Entgelte am Umsatz	Exportquote	Umsatz je geleistete Arbeitsstunde
		Personen	Stunden	EUR		%		EUR
B,C	Thüringen	180	126	3 716	22 632	16,4	36,7	179
	davon							
.	Vorleistungsgüterproduzenten	169	126	3 718	24 060	15,5	32,7	190
.	Investitionsgüterproduzenten	180	126	3 929	20 953	18,8	46,3	166
.	Gebrauchsgüterproduzenten	227	133	4 828	23 228	20,8	54,9	175
.	Verbrauchsgüterproduzenten	203	124	2 988	21 502	13,9	26,3	173
B	Bergbau und Gewinnung von Steinen und Erden	128	177	3 260	11 128	29,3	.	63
5	Kohlenbergbau	-	-	-	-	-	-	-
6	Gewinnung von Erdöl und Erdgas	-	-	-	-	-	-	-
7	Erzbergbau	-	-	-	-	-	-	-
8	Gewinnung von Steinen und Erden, sonstiger Bergbau	128	177	3 260	11 128	29,3	.	63
9	Erbringung von Dienstleistungen für den Bergbau und für die Gewinnung von Steinen und Erden	-	-	-	-	-	-	-
C	Verarbeitendes Gewerbe	180	126	3 717	22 674	16,4	.	180
10	Herstellung von Nahrungs- und Futtermitteln	225	124	2 677	22 126	12,1	21,7	179
11	Getränkeherstellung	105	121	3 734	40 229	9,3	.	331
12	Tabakverarbeitung	-	-	-	-	-	-	-
13	Herstellung von Textilien	115	118	2 956	16 322	18,1	59,0	139
14	Herstellung von Bekleidung	-	-	-	-	-	-	-
15	Herstellung von Leder, Lederwaren und Schuhen	-	-	-	-	-	-	-
16	Herstellung von Holz-, Flecht-, Korb- und Korkwaren (ohne Möbel)	210	130	3 346	26 488	12,6	40,7	204
17	Herstellung von Papier, Pappe und Waren daraus	188	127	3 524	28 741	12,3	34,4	227
18	Herstellung von Druckerzeugnissen; Vervielfältigung von bespielten Ton-, Bild- und Datenträgern	155	130	3 353	16 922	19,8	21,1	130
19	Kokerei und Mineralölverarbeitung	-	-	-	-	-	-	-
20	Herstellung von chemischen Erzeugnissen	156	129	4 561	26 661	17,1	61,9	207
21	Herstellung von pharmazeutischen Erzeugnissen	220	115	6 102	20 114	30,3	85,7	174
22	Herstellung von Gummi- und Kunststoffwaren	151	131	3 554	18 536	19,2	37,8	142
23	Herstellung von Glas und Glaswaren, Keramik, Verarbeitung von Steinen und Erden	137	125	3 993	18 292	21,8	27,7	146
24	Metallerzeugung und -bearbeitung	283	116	3 806	24 519	15,5	35,0	212
25	Herstellung von Metallerzeugnissen	150	127	3 563	19 206	18,6	30,0	152
26	Herstellung von Datenverarbeitungsgeräten, elektronischen und optischen Erzeugnissen	210	129	4 575	19 682	23,2	52,8	152
27	Herstellung von elektrischen Ausrüstungen	208	125	3 826	42 214	9,1	22,7	338
28	Maschinenbau	156	125	3 774	17 321	21,8	51,2	139
29	Herstellung von Kraftwagen und Kraftwagenteilen	272	125	4 099	25 077	16,3	20,3	200
30	Sonstiger Fahrzeugbau	-	-	-	-	-	-	-
31	Herstellung von Möbeln	129	138	3 117	17 054	18,3	13,0	124
32	Herstellung von sonstigen Waren	171	122	3 720	22 322	16,7	76,3	182
33	Reparatur und Installation von Maschinen und Ausrüstungen	198	140	4 122	27 592	14,9	.	198

**3. Betriebe, Beschäftigte, geleistete Arbeitsstunden, Entgelte sowie Umsatz
im Bergbau und Verarbeitenden Gewerbe nach Wirtschaftszweigen**

WZ	Land Hauptgruppe Wirtschaftsabteilung	Jahr	Betriebe ¹⁾	Beschäft- tigte ¹⁾	Geleistete Arbeits- stunden	Entgelte	Umsatz			Export- quote		
							insgesamt	darunter				
						Ausland		darunter Eurozone				
			Anzahl	Personen	1 000 Std.	1 000 EUR				%		
B,C	Thüringen	2005	824	115 082	189 327	2 955 304	20 975 426	6 786 815	4 378 348	32,4		
		2006	833	116 777	194 164	3 079 251	23 020 933	7 545 322	4 902 229	32,8		
		2007	853	122 441	203 570	3 303 308	25 437 935	8 686 240	5 412 230	34,1		
		2008	873	128 989	212 695	3 552 346	26 563 938	8 811 646	5 598 386	33,2		
		2009	876	126 595	196 076	3 357 830	22 112 680	6 741 761	4 244 505	30,5		
		2010	853	125 947	206 164	3 548 618	25 415 308	8 011 944	4 801 619	31,5		
		2011	868	133 566	220 660	3 908 177	28 220 571	8 883 586	5 481 422	31,5		
		2012	879	137 177	223 757	4 162 553	27 951 737	8 926 713	5 173 899	31,9		
		2013	872	137 983	223 880	4 315 207	27 998 421	8 923 238	5 207 650	31,9		
		2014	857	139 367	226 330	4 488 254	28 537 109	9 216 226	5 272 640	32,3		
		2015	844	140 409	228 614	4 666 231	29 236 012	9 631 449	5 289 540	32,9		
		2016	844	142 138	232 112	4 841 421	29 907 286	10 156 131	5 615 135	34,0		
		2017	851	144 686	234 165	5 075 572	31 231 723	10 811 478	6 097 057	34,6		
		2018	848	148 107	237 444	5 355 903	32 185 354	11 594 356	6 454 557	36,0		
		2019	849	148 886	236 857	5 501 575	32 428 989	12 020 204	6 749 067	37,1		
		2020	834	143 796	218 900	5 192 471	29 815 793	11 006 110	6 059 967	36,9		
		2021	811	141 080	220 369	5 338 699	33 026 800	12 333 554	6 308 610	37,3		
		2022	813	143 397	222 794	5 715 468	37 920 666	14 103 044	7 181 192	37,2		
		2023	805	144 510	223 472	6 146 837	38 066 445	13 841 781	6 897 890	36,4		
		2024	798	143 634	219 411	6 410 594	36 593 502	13 658 402	6 752 980	37,3		
		2024										
			Jan.- Apr.	799	143 858	76 391	2 073 838	12 276 569	4 558 370	2 310 242	37,1	
			Jan.	794	143 047	19 694	521 230	2 897 116	1 062 727	549 793	36,7	
			Feb.	800	144 084	19 166	515 862	2 991 379	1 088 374	571 875	36,4	
			Mär.	800	144 281	18 403	515 166	3 211 898	1 236 328	600 095	38,5	
			Apr.	800	144 018	19 129	521 581	3 176 176	1 170 941	588 479	36,9	
			Mai	798	143 607	17 927	551 426	2 893 202	1 097 892	553 780	37,9	
			Jun.	798	143 615	18 004	540 817	3 131 198	1 224 722	575 764	39,1	
			Jul.	796	143 684	18 389	537 088	2 983 396	1 088 615	511 447	36,5	
			Aug.	797	143 858	18 831	507 093	3 028 246	1 133 980	550 124	37,4	
			Sep.	797	143 807	17 815	503 199	3 177 553	1 249 511	573 490	39,3	
			Okt.	799	143 781	18 198	517 445	3 142 822	1 124 670	590 169	35,8	
			Nov.	799	143 324	18 852	635 637	3 214 180	1 126 293	579 700	35,0	
			Dez.	798	142 504	15 005	544 050	2 746 335	1 054 348	508 265	38,4	
		2025										
			Jan.- Apr.	778	140 843	72 920	2 068 895	12 704 545	4 748 210	2 453 123	37,4	
			Jan.	776	140 967	18 779	513 766	3 026 785	1 112 851	568 165	36,8	
			Feb.	775	140 986	17 777	521 712	3 093 641	1 167 197	655 696	37,7	
			Mär.	776	140 572	18 570	510 062	3 396 541	1 298 862	616 743	38,2	
			Apr.	783	140 845	17 793	523 354	3 187 578	1 169 299	612 519	36,7	
			Mai									
			Jun.									
			Jul.									
			Aug.									
			Sep.									
			Okt.									
			Nov.									
			Dez.									

Noch: 3. Betriebe, Beschäftigte, geleistete Arbeitsstunden, Entgelte sowie Umsatz
im Bergbau und Verarbeitenden Gewerbe nach Wirtschaftszweigen

WZ	Land Hauptgruppe Wirtschaftsabteilung	Jahr	Betriebe ¹⁾	Beschäftigte ¹⁾	Geleistete Arbeits- stunden	Entgelte	Umsatz			Export- quote	
			Anzahl	Personen	1 000 Std.	1 000 EUR	insgesamt	darunter			
								Ausland	darunter Eurozone	%	
.	Vorleistungsgüter- produzenten	2015	412	65 621	106 856	2 151 842	12 959 872	4 242 308	2 418 335	32,7	
		2020	418	68 529	103 360	2 462 059	12 936 471	4 602 805	2 686 479	35,6	
		2023	407	69 259	106 647	2 941 218	17 827 875	6 110 571	3 293 377	34,3	
		2024	404	68 092	103 836	2 998 607	17 172 851	6 092 652	3 209 335	35,5	
		2024									
		Jan.- Apr.	403	68 331	36 287	972 594	5 814 906	2 109 690	1 144 994	36,3	
		Jan.	400	67 883	9 310	245 974	1 371 019	497 751	283 598	36,3	
		Feb.	403	68 491	9 103	243 553	1 445 647	511 816	282 140	35,4	
		Mär.	404	68 649	8 795	238 912	1 492 641	556 205	276 510	37,3	
		Apr.	404	68 299	9 079	244 155	1 505 600	543 917	302 746	36,1	
		Mai	403	68 123	8 520	260 007	1 354 800	501 743	272 024	37,0	
		Jun.	404	68 169	8 524	251 790	1 469 473	538 021	280 580	36,6	
		Jul.	403	68 099	8 692	251 146	1 396 814	479 130	251 273	34,3	
		Aug.	403	68 087	8 851	238 099	1 390 300	478 653	243 207	34,4	
		Sep.	403	68 046	8 413	235 536	1 467 406	533 774	271 163	36,4	
		Okt.	405	68 071	8 605	243 100	1 564 368	537 904	292 266	34,4	
		Nov.	405	67 848	9 031	307 650	1 570 647	511 868	266 607	32,6	
		Dez.	405	67 343	6 913	238 684	1 144 138	401 868	187 220	35,1	
		2025									
		Jan.- Apr.	392	66 690	34 515	972 893	6 455 318	2 174 702	1 141 285	33,7	
		Jan.	391	66 726	8 848	242 947	1 539 464	532 421	273 374	34,6	
		Feb.	392	66 891	8 398	244 658	1 576 858	529 196	280 188	33,6	
		Mär.	392	66 593	8 859	237 854	1 737 856	589 537	303 302	33,9	
		Apr.	394	66 548	8 410	247 433	1 601 140	523 548	284 421	32,7	
		Mai									
		Jun.									
		Jul.									
		Aug.									
		Sep.									
		Okt.									
		Nov.									
		Dez.									
.	Investitionsgüter- produzenten	2015	256	46 650	75 474	1 696 720	10 501 481	4 127 785	2 125 643	39,3	
		2020	251	45 551	68 727	1 753 994	10 050 771	4 403 943	2 377 423	43,8	
		2023	246	44 675	69 189	2 013 177	12 027 167	4 979 663	2 302 940	41,4	
		2024	245	44 570	67 948	2 124 177	11 580 011	4 766 402	2 242 540	41,2	
		2024									
		Jan.- Apr.	245	44 740	23 939	690 687	3 927 155	1 551 885	720 812	39,5	
		Jan.	244	44 653	6 225	172 185	925 007	352 054	158 952	38,1	
		Feb.	245	44 841	6 032	171 641	916 658	344 786	176 823	37,6	
		Mär.	245	44 744	5 714	173 008	1 087 065	471 874	212 205	43,4	
		Apr.	245	44 723	5 969	173 853	998 424	383 172	172 831	38,4	
		Mai	245	44 611	5 530	179 609	912 252	390 245	182 452	42,8	
		Jun.	245	44 525	5 612	186 146	1 047 321	473 929	191 146	45,3	
		Jul.	244	44 503	5 649	179 217	922 767	361 707	156 281	39,2	
		Aug.	245	44 573	5 876	166 556	974 095	419 589	198 230	43,1	
		Sep.	245	44 725	5 500	165 807	972 242	427 716	199 417	44,0	
		Okt.	245	44 594	5 594	170 923	905 206	351 665	179 613	38,8	
		Nov.	245	44 294	5 739	197 065	966 674	376 367	197 662	38,9	
		Dez.	244	44 051	4 507	188 166	952 298	413 299	216 928	43,4	
		2025									
		Jan.- Apr.	236	43 069	22 374	674 681	3 613 983	1 618 208	885 260	44,8	
		Jan.	236	43 261	5 781	166 929	847 401	351 764	187 961	41,5	
		Feb.	234	42 986	5 473	171 273	889 836	410 211	268 571	46,1	
		Mär.	235	42 937	5 671	167 171	973 841	438 376	205 926	45,0	
		Apr.	239	43 091	5 449	169 308	902 905	417 857	222 801	46,3	
		Mai									
		Jun.									
		Jul.									
		Aug.									
		Sep.									
		Okt.									
		Nov.									
		Dez.									

Noch: 3. Betriebe, Beschäftigte, geleistete Arbeitsstunden, Entgelte sowie Umsatz
im Bergbau und Verarbeitenden Gewerbe nach Wirtschaftszweigen

WZ	Land Hauptgruppe Wirtschaftsabteilung	Jahr	Betriebe ¹⁾	Beschäftigte ¹⁾	Geleistete Arbeits- stunden	Entgelte	Umsatz			Export- quote	
			Anzahl	Personen	1 000 Std.		insgesamt	darunter			
								Ausland	darunter Eurozone		
							1 000 EUR			%	
.	Gebrauchsgüter- produzenten	2015	37	6 205	10 403	236 437	1 242 592	454 007	190 053	36,5	
		2020	33	6 735	10 741	304 365	1 507 446	845 338	275 261	56,1	
		2023	32	6 984	11 275	402 560	2 012 029	1 215 390	345 701	60,4	
		2024	32	7 236	11 454	442 154	2 062 080	1 224 819	347 998	59,4	
		2024									
		Jan.- Apr.	33	7 229	4 020	140 024	654 224	382 478	118 562	58,5	
		Jan.	32	7 155	1 047	35 968	157 994	94 450	30 066	59,8	
		Feb.	33	7 236	1 022	36 106	171 178	98 791	28 160	57,7	
		Mär.	33	7 242	951	34 014	150 186	81 493	28 701	54,3	
		Apr.	33	7 282	999	33 935	174 867	107 745	31 636	61,6	
		Mai	32	7 196	905	41 486	151 667	90 973	30 542	60,0	
		Jun.	32	7 200	926	33 680	170 172	97 230	26 262	57,1	
		Jul.	32	7 231	950	37 545	174 205	114 366	28 895	65,7	
		Aug.	32	7 283	995	34 385	165 319	97 495	26 660	59,0	
		Sep.	32	7 216	923	33 786	245 543	150 393	30 663	61,2	
		Okt.	32	7 268	950	34 125	152 368	78 578	27 950	51,6	
		Nov.	32	7 275	982	40 631	162 444	95 173	29 020	58,6	
		Dez.	32	7 248	802	46 492	186 138	118 132	29 443	63,5	
		2025									
		Jan.- Apr.	32	7 255	3 939	142 907	691 323	424 594	96 509	61,4	
		Jan.	32	7 222	1 002	35 091	166 569	102 810	25 184	61,7	
		Feb.	32	7 252	960	37 890	159 923	98 422	24 421	61,5	
		Mär.	32	7 281	1 012	34 861	196 129	130 784	23 712	66,7	
		Apr.	32	7 263	965	35 065	168 702	92 578	23 192	54,9	
		Mai									
		Jun.									
		Jul.									
		Aug.									
		Sep.									
		Okt.									
		Nov.									
		Dez.									
.	Verbrauchsgüter- produzenten	2015	139	21 933	35 881	581 232	4 532 066	807 350	555 510	17,8	
		2020	132	22 981	36 072	672 054	5 321 105	1 154 023	720 803	21,7	
		2023	121	23 592	36 361	789 882	6 199 373	1 536 157	955 872	24,8	
		2024	118	23 736	36 174	845 657	5 778 561	1 574 529	953 108	27,2	
		2024									
		Jan.- Apr.	118	23 558	12 146	270 533	1 880 284	514 317	325 873	27,4	
		Jan.	118	23 356	3 112	67 103	443 096	118 471	77 176	26,7	
		Feb.	119	23 516	3 009	64 561	457 896	132 982	84 751	29,0	
		Mär.	118	23 646	2 944	69 232	482 007	126 757	82 679	26,3	
		Apr.	118	23 714	3 081	69 637	497 285	136 108	81 267	27,4	
		Mai	118	23 677	2 972	70 325	474 483	114 930	68 762	24,2	
		Jun.	117	23 721	2 942	69 202	444 232	115 541	77 775	26,0	
		Jul.	117	23 851	3 097	69 179	489 610	133 412	74 997	27,2	
		Aug.	117	23 915	3 108	68 053	498 531	138 244	82 028	27,7	
		Sep.	117	23 820	2 979	68 070	492 363	137 628	72 247	28,0	
		Okt.	117	23 848	3 048	69 297	520 881	156 523	90 340	30,0	
		Nov.	117	23 907	3 100	90 292	514 416	142 884	86 411	27,8	
		Dez.	117	23 862	2 782	70 707	463 761	121 049	74 674	26,1	
		2025									
		Jan.- Apr.	117	23 830	12 092	278 413	1 943 921	530 705	330 069	27,3	
		Jan.	117	23 758	3 148	68 799	473 351	125 856	81 645	26,6	
		Feb.	117	23 857	2 947	67 890	467 024	129 368	82 517	27,7	
		Mär.	117	23 761	3 028	70 176	488 715	140 164	83 802	28,7	
		Apr.	118	23 943	2 969	71 548	514 831	135 317	82 105	26,3	
		Mai									
		Jun.									
		Jul.									
		Aug.									
		Sep.									
		Okt.									
		Nov.									
		Dez.									

Noch: 3. Betriebe, Beschäftigte, geleistete Arbeitsstunden, Entgelte sowie Umsatz
im Bergbau und Verarbeitenden Gewerbe nach Wirtschaftszweigen

WZ	Land Hauptgruppe Wirtschaftsabteilung	Jahr	Betriebe ¹⁾	Beschäftigte ¹⁾	Geleistete Arbeits- stunden	Entgelte	Umsatz			Export- quote
							insgesamt	darunter		
			Anzahl	Personen	1 000 Std.	1 000 EUR		Ausland	darunter Eurozone	%
8	Gewinnung von Steinen und Erden, sonstiger Bergbau	2015	3	289	567	9 079
		2020	4	563	1 147	20 787
		2023	4	504	1 108	23 883	70 059	.	.	.
		2024	4	516	1 032	24 064	69 627	.	.	.
		2024								
		Jan.- Apr.	4	504	321	7 824	21 351	.	.	.
		Jan.	4	487	75	1 913	4 099	.	.	.
		Feb.	4	494	76	1 861	5 587	.	.	.
		Mär.	4	526	83	2 011	5 815	.	.	.
		Apr.	4	507	87	2 038	5 849	.	.	.
		Mai	4	518	90	2 039	5 957	.	.	.
		Jun.	4	513	88	2 119	7 256	.	.	.
		Jul.	4	527	90	2 245	6 212	.	.	.
		Aug.	4	531	91	2 248	6 133	.	.	.
		Sep.	4	522	89	1 762	5 363	.	.	.
		Okt.	4	523	93	1 807	6 125	.	.	.
		Nov.	4	523	87	2 013	6 085	.	.	.
		Dez.	4	516	83	2 007	5 146	.	.	.
		2025								
		Jan.- Apr.	4	501	334	6 503	21 814	.	.	.
		Jan.	4	495	83	1 704	5 743	.	.	.
		Feb.	4	485	77	1 496	4 851	.	.	.
		Mär.	4	512	84	1 633	5 523	.	.	.
		Apr.	4	512	90	1 669	5 698	.	.	.
		Mai								
		Jun.								
		Jul.								
		Aug.								
		Sep.								
		Okt.								
		Nov.								
		Dez.								
10	Herstellung von Nahrungs- und Futtermitteln	2015	90	14 584	23 718	330 465	3 090 064	417 665	348 486	13,5
		2020	86	16 267	25 593	426 777	3 820 736	663 521	473 533	17,4
		2023	82	17 550	27 145	532 816	4 793 846	975 718	678 626	20,4
		2024	80	17 936	27 304	589 521	4 301 325	1 002 766	653 971	23,3
		2024								
		Jan.- Apr.	81	17 741	9 086	185 099	1 420 047	326 712	224 118	23,0
		Jan.	80	17 468	2 307	45 784	338 164	75 652	53 584	22,4
		Feb.	81	17 660	2 244	44 887	341 992	82 558	58 445	24,1
		Mär.	81	17 879	2 221	47 076	370 989	84 203	58 600	22,7
		Apr.	81	17 957	2 314	47 352	368 901	84 299	53 489	22,9
		Mai	81	17 925	2 263	50 142	353 450	71 752	45 314	20,3
		Jun.	80	17 966	2 229	48 039	338 011	75 738	52 215	22,4
		Jul.	80	18 071	2 355	48 269	359 749	84 900	54 600	23,6
		Aug.	80	18 110	2 346	47 977	364 125	86 783	55 786	23,8
		Sep.	80	18 004	2 246	48 063	361 503	88 716	50 108	24,5
		Okt.	80	18 012	2 295	49 565	387 024	106 311	64 118	27,5
		Nov.	80	18 095	2 339	62 499	371 778	85 306	57 578	22,9
		Dez.	80	18 085	2 145	49 869	345 637	76 548	50 133	22,1
		2025								
		Jan.- Apr.	80	18 117	9 130	192 121	1 474 997	335 385	226 812	22,7
		Jan.	80	18 018	2 363	47 819	354 013	78 327	55 890	22,1
		Feb.	80	18 132	2 231	47 206	348 669	84 156	56 639	24,1
		Mär.	80	18 075	2 279	48 249	368 655	85 374	56 936	23,2
		Apr.	81	18 244	2 257	48 847	403 660	87 527	57 348	21,7
		Mai								
		Jun.								
		Jul.								
		Aug.								
		Sep.								
		Okt.								
		Nov.								
		Dez.								

Noch: 3. Betriebe, Beschäftigte, geleistete Arbeitsstunden, Entgelte sowie Umsatz
im Bergbau und Verarbeitenden Gewerbe nach Wirtschaftszweigen

WZ	Land Hauptgruppe Wirtschaftsabteilung	Jahr	Betriebe ¹⁾	Beschäftigte ¹⁾	Geleistete Arbeits- stunden	Entgelte	Umsatz			Export- quote
			Anzahl	Personen	1 000 Std.	1 000 EUR	insgesamt	darunter		%
								Ausland	darunter Eurozone	
11	Getränkeherstellung	2015	6	984	1 659	38 433	446 336	.	.	.
		2020	6	767	1 167	32 948	444 833	.	.	.
		2023	5	532	797	25 133	384 982	.	.	.
		2024	5	532	787	26 377	374 570	.	.	.
		2024								
		Jan.- Apr.	5	528	279	7 820	121 192	.	.	.
		Jan.	5	534	77	2 058	30 731	.	.	.
		Feb.	5	529	68	1 894	28 103	.	.	.
		Mär.	5	527	62	1 909	28 797	.	.	.
		Apr.	5	522	72	1 959	33 561	.	.	.
		Mai	5	522	62	2 047	34 013	.	.	.
		Jun.	5	521	63	2 396	27 381	.	.	.
		Jul.	5	530	67	2 438	33 034	.	.	.
		Aug.	5	543	66	2 001	29 954	.	.	.
		Sep.	5	542	62	2 008	31 393	.	.	.
		Okt.	5	540	66	1 957	30 534	.	.	.
		Nov.	5	538	67	3 697	34 325	.	.	.
		Dez.	5	532	54	2 012	32 744	.	.	.
		2025								
		Jan.- Apr.	5	525	268	7 649	94 899	.	.	.
		Jan.	5	529	73	1 903	27 650	.	.	.
		Feb.	5	526	63	1 898	26 008	.	.	.
		Mär.	5	523	68	1 895	20 202	.	.	.
		Apr.	5	523	64	1 953	21 040	.	.	.
		Mai								
		Jun.								
		Jul.								
		Aug.								
		Sep.								
		Okt.								
		Nov.								
		Dez.								
12	Tabakverarbeitung	2015	1
		2020	1
		2023	1
		2024	1
		2024								
		Jan.- Apr.	1
		Jan.	1
		Feb.	1
		Mär.	1
		Apr.	1
		Mai	1
		Jun.	1
		Jul.	1
		Aug.	1
		Sep.	1
		Okt.	1
		Nov.	1
		Dez.	1
		2025								
		Jan.- Apr.	1
		Jan.	1
		Feb.	1
		Mär.	1
		Apr.	1
		Mai								
		Jun.								
		Jul.								
		Aug.								
		Sep.								
		Okt.								
		Nov.								
		Dez.								

Noch: 3. Betriebe, Beschäftigte, geleistete Arbeitsstunden, Entgelte sowie Umsatz
im Bergbau und Verarbeitenden Gewerbe nach Wirtschaftszweigen

WZ	Land Hauptgruppe Wirtschaftsabteilung	Jahr	Betriebe ¹⁾	Beschäftigte ¹⁾	Geleistete Arbeits- stunden	Entgelte	Umsatz			Export- quote	
							insgesamt	darunter			
			Anzahl	Personen	1 000 Std.	1 000 EUR		Ausland	darunter Eurozone	%	
13	Herstellung von Textilien	2015	12	1 208	1 858	31 591	165 881	66 107	52 628	39,9	
		2020	13	1 319	2 054	42 550	220 968	135 897	112 650	61,5	
		2023	11	1 270	2 010	48 159	264 822	163 398	135 023	61,7	
		2024	11	1 278	1 984	46 668	251 203	159 236	130 883	63,4	
		2024									
		Jan.- Apr.	11	1 267	692	14 695	92 914	60 199	50 448	64,8	
		Jan.	11	1 260	177	3 848	23 039	15 011	12 770	65,2	
		Feb.	11	1 261	172	3 533	23 196	15 313	12 959	66,0	
		Mär.	11	1 265	166	3 570	22 464	14 032	11 398	62,5	
		Apr.	11	1 283	177	3 744	24 215	15 844	13 321	65,4	
		Mai	11	1 283	169	3 981	21 300	13 430	11 207	63,1	
		Jun.	11	1 281	170	3 887	21 410	13 366	10 905	62,4	
		Jul.	11	1 282	161	4 003	21 208	13 408	10 917	63,2	
		Aug.	11	1 291	170	3 758	20 945	13 237	10 903	63,2	
		Sep.	11	1 290	158	3 594	20 059	12 755	10 107	63,6	
		Okt.	11	1 292	152	3 785	18 552	10 475	8 003	56,5	
		Nov.	11	1 281	176	5 096	22 085	14 637	12 294	66,3	
		Dez.	11	1 272	136	3 869	12 728	7 729	6 098	60,7	
		2025									
		Jan.- Apr.	11	1 262	625	14 883	85 759	53 550	44 174	62,4	
		Jan.	11	1 269	152	3 911	19 760	12 195	9 856	61,7	
		Feb.	11	1 266	169	3 633	22 940	15 193	12 263	66,2	
		Mär.	11	1 253	155	3 613	22 494	14 034	11 626	62,4	
		Apr.	11	1 260	148	3 725	20 565	12 129	10 429	59,0	
		Mai									
		Jun.									
		Jul.									
		Aug.									
		Sep.									
		Okt.									
		Nov.									
		Dez.									
14	Herstellung von Bekleidung	2015	2	
		2020	1	
		2023	-	-	-	-	-	-	-	-	
		2024	-	-	-	-	-	-	-	-	
		2024									
		Jan.- Apr.	-	-	-	-	-	-	-	-	
		Jan.	-	-	-	-	-	-	-	-	
		Feb.	-	-	-	-	-	-	-	-	
		Mär.	-	-	-	-	-	-	-	-	
		Apr.	-	-	-	-	-	-	-	-	
		Mai	-	-	-	-	-	-	-	-	
		Jun.	-	-	-	-	-	-	-	-	
		Jul.	-	-	-	-	-	-	-	-	
		Aug.	-	-	-	-	-	-	-	-	
		Sep.	-	-	-	-	-	-	-	-	
		Okt.	-	-	-	-	-	-	-	-	
		Nov.	-	-	-	-	-	-	-	-	
		Dez.	-	-	-	-	-	-	-	-	
		2025									
		Jan.- Apr.	-	-	-	-	-	-	-	-	
		Jan.	-	-	-	-	-	-	-	-	
		Feb.	-	-	-	-	-	-	-	-	
		Mär.	-	-	-	-	-	-	-	-	
		Apr.	-	-	-	-	-	-	-	-	
Mai											
Jun.											
Jul.											
Aug.											
Sep.											
Okt.											
Nov.											
Dez.											

Noch: 3. Betriebe, Beschäftigte, geleistete Arbeitsstunden, Entgelte sowie Umsatz
im Bergbau und Verarbeitenden Gewerbe nach Wirtschaftszweigen

WZ	Land Hauptgruppe Wirtschaftsabteilung	Jahr	Betriebe ¹⁾	Beschäftigte ¹⁾	Geleistete Arbeits- stunden	Entgelte	Umsatz			Export- quote
			Anzahl	Personen	1 000 Std.		insgesamt	darunter		
								Ausland	darunter Eurozone	%
15	Herstellung von Leder, Lederwaren und Schuhen	2015	4	499	784	12 434	72 078	.	.	.
		2020	2
		2023	0
		2024	-	-	-	-	-	-	-	-
		2024								
		Jan.- Apr.	-	-	-	-	-	-	-	-
		Jan.	-	-	-	-	-	-	-	-
		Feb.	-	-	-	-	-	-	-	-
		Mär.	-	-	-	-	-	-	-	-
		Apr.	-	-	-	-	-	-	-	-
		Mai	-	-	-	-	-	-	-	-
		Jun.	-	-	-	-	-	-	-	-
		Jul.	-	-	-	-	-	-	-	-
		Aug.	-	-	-	-	-	-	-	-
		Sep.	-	-	-	-	-	-	-	-
		Okt.	-	-	-	-	-	-	-	-
		Nov.	-	-	-	-	-	-	-	-
		Dez.	-	-	-	-	-	-	-	-
		2025								
		Jan.- Apr.	-	-	-	-	-	-	-	-
		Jan.	-	-	-	-	-	-	-	-
		Feb.	-	-	-	-	-	-	-	-
		Mär.	-	-	-	-	-	-	-	-
		Apr.	-	-	-	-	-	-	-	-
		Mai								
		Jun.								
		Jul.								
		Aug.								
		Sep.								
		Okt.								
		Nov.								
		Dez.								
16	Herstellung von Holz-, Flecht-, Korb- und Kork- waren (ohne Möbel)	2015	11	2 049	3 189	63 710	501 909	158 629	140 527	31,6
		2020	12	2 797	4 300	100 404	674 437	238 143	.	35,3
		2023	14	3 054	4 623	125 292	842 740	314 373	.	37,3
		2024	14	2 952	4 321	123 465	794 546	319 439	.	40,2
		2024								
		Jan.- Apr.	14	2 964	1 546	41 414	273 986	107 640	40 793	39,3
		Jan.	14	2 995	384	11 290	57 011	17 626	9 205	30,9
		Feb.	14	2 976	399	10 045	69 387	27 252	10 117	39,3
		Mär.	14	2 951	372	9 814	74 978	33 070	10 218	44,1
		Apr.	14	2 933	390	10 265	72 608	29 692	11 253	40,9
		Mai	14	2 924	353	10 600	59 517	22 216	9 076	37,3
		Jun.	14	2 929	358	10 131	77 382	33 707	9 011	43,6
		Jul.	14	2 939	344	10 175	63 767	24 229	9 368	38,0
		Aug.	14	2 947	375	9 534	59 754	19 889	7 302	33,3
		Sep.	14	2 967	353	9 608	68 529	27 590	9 052	40,3
		Okt.	14	2 963	353	10 356	72 355	33 767	10 514	46,7
		Nov.	14	2 968	351	11 599	67 973	27 029	.	39,8
		Dez.	14	2 937	288	10 050	51 285	23 371	.	45,6
		2025								
		Jan.- Apr.	14	2 940	1 527	39 289	303 637	125 983	47 571	41,5
		Jan.	14	2 953	388	10 076	69 116	27 696	10 926	40,1
		Feb.	14	2 935	360	9 836	73 975	30 327	10 853	41,0
		Mär.	14	2 936	397	9 551	82 751	36 294	13 527	43,9
		Apr.	14	2 937	381	9 826	77 795	31 665	12 265	40,7
		Mai								
		Jun.								
		Jul.								
		Aug.								
		Sep.								
		Okt.								
		Nov.								
		Dez.								

Noch: 3. Betriebe, Beschäftigte, geleistete Arbeitsstunden, Entgelte sowie Umsatz
im Bergbau und Verarbeitenden Gewerbe nach Wirtschaftszweigen

WZ	Land Hauptgruppe Wirtschaftsabteilung	Jahr	Betriebe ¹⁾	Beschäftigte ¹⁾	Geleistete Arbeits- stunden	Entgelte	Umsatz			Export- quote	
							insgesamt	darunter			
			Anzahl	Personen	1 000 Std.	1 000 EUR		Ausland	darunter Eurozone	%	
17	Herstellung von Papier, Pappe und Waren daraus	2015	19	3 307	5 581	102 339	1 180 629	289 511	221 355	24,5	
		2020	16	3 239	4 884	115 999	985 955	259 911	194 423	26,4	
		2023	18	3 371	5 047	142 572	1 227 180	395 133	276 789	32,2	
		2024	18	3 417	5 103	145 645	1 230 250	424 829	313 902	34,5	
		2024									
		Jan.- Apr.	18	3 397	1 792	47 661	417 491	141 828	101 795	34,0	
		Jan.	18	3 359	466	11 533	107 299	34 429	22 604	32,1	
		Feb.	18	3 397	442	12 384	99 808	35 157	23 600	35,2	
		Mär.	18	3 420	434	12 063	104 335	35 483	26 660	34,0	
		Apr.	18	3 413	450	11 681	106 048	36 759	28 932	34,7	
		Mai	18	3 401	412	11 736	104 870	37 180	28 169	35,5	
		Jun.	18	3 427	418	12 572	108 426	37 785	28 997	34,8	
		Jul.	18	3 431	443	12 198	110 310	36 137	28 426	32,8	
		Aug.	18	3 433	438	11 775	101 275	32 898	24 498	32,5	
		Sep.	18	3 451	411	11 505	93 282	31 235	22 875	33,5	
		Okt.	18	3 438	415	11 590	108 066	38 100	30 129	35,3	
		Nov.	18	3 427	425	14 661	106 251	38 617	27 155	36,3	
		Dez.	18	3 404	350	11 947	80 280	31 049	21 858	38,7	
		2025									
		Jan.- Apr.	18	3 398	1 744	49 371	402 697	142 423	94 825	35,4	
		Jan.	18	3 410	452	12 954	102 402	34 157	22 835	33,4	
		Feb.	18	3 405	414	12 376	98 744	35 547	23 449	36,0	
		Mär.	18	3 388	449	12 098	104 149	39 216	26 502	37,7	
		Apr.	18	3 389	429	11 944	97 402	33 502	22 040	34,4	
		Mai									
		Jun.									
		Jul.									
		Aug.									
		Sep.									
		Okt.									
		Nov.									
		Dez.									
18	Herstellung von Druck- erzeugnissen; Vervielfältigung von bespielten Ton-, Bild- und Datenträgern	2015	14	2 271	3 785	77 883	464 761	67 289	48 338	14,5	
		2020	15	2 111	3 272	66 993	346 265	55 700	.	16,1	
		2023	12	1 804	2 785	67 248	382 178	87 691	47 867	22,9	
		2024	10	1 547	2 499	61 222	341 984	75 413	42 224	22,1	
		2024									
		Jan.- Apr.	11	1 569	858	20 894	108 052	24 958	16 750	23,1	
		Jan.	11	1 626	234	5 328	26 607	5 924	4 060	22,3	
		Feb.	11	1 617	217	5 052	27 277	7 057	4 523	25,9	
		Mär.	10	1 516	197	5 637	26 556	5 630	4 178	21,2	
		Apr.	10	1 516	209	4 878	27 612	6 347	3 990	23,0	
		Mai	10	1 508	197	5 321	26 017	5 470	4 018	21,0	
		Jun.	10	1 526	192	5 251	25 292	6 856	4 328	27,1	
		Jul.	10	1 536	216	4 993	28 801	6 428	2 482	22,3	
		Aug.	10	1 531	217	5 058	32 103	8 595	3 456	26,8	
		Sep.	10	1 540	207	4 957	33 331	7 644	3 583	22,9	
		Okt.	10	1 552	216	4 713	32 867	6 432	2 427	19,6	
		Nov.	10	1 550	212	5 120	31 178	5 339	3 671	17,1	
		Dez.	10	1 550	184	4 915	24 345	3 691	1 508	15,2	
		2025									
		Jan.- Apr.	10	1 541	847	20 975	111 621	24 140	15 971	21,6	
		Jan.	10	1 551	227	5 229	29 922	6 165	4 645	20,6	
		Feb.	10	1 541	204	5 030	26 205	5 231	4 012	20,0	
		Mär.	10	1 526	213	5 533	29 331	7 226	3 804	24,6	
		Apr.	10	1 546	201	5 183	26 161	5 518	3 510	21,1	
		Mai									
		Jun.									
		Jul.									
		Aug.									
		Sep.									
		Okt.									
		Nov.									
		Dez.									

Noch: 3. Betriebe, Beschäftigte, geleistete Arbeitsstunden, Entgelte sowie Umsatz
im Bergbau und Verarbeitenden Gewerbe nach Wirtschaftszweigen

WZ	Land Hauptgruppe Wirtschaftsabteilung	Jahr	Betriebe ¹⁾	Beschäftigte ¹⁾	Geleistete Arbeits- stunden	Entgelte	Umsatz			Export- quote	
							insgesamt	darunter			
			Anzahl	Personen	1 000 Std.	1 000 EUR		%			
20	Herstellung von chemischen Erzeugnissen	2015	22	3 459	5 737	148 981	893 953	445 254	199 761	49,8	
		2020	23	3 508	5 475	161 116	831 718	439 408	239 360	52,8	
		2023	25	3 911	6 086	209 886	1 264 058	784 004	325 839	62,0	
		2024	24	3 814	5 940	207 244	1 172 690	694 582	297 613	59,2	
		2024									
		Jan.- Apr.	24	3 824	2 064	68 592	389 434	232 705	109 924	59,8	
		Jan.	24	3 843	536	17 231	88 561	49 880	25 190	56,3	
		Feb.	24	3 822	519	16 194	99 380	57 687	29 073	58,0	
		Mär.	24	3 826	498	17 937	100 342	61 918	26 085	61,7	
		Apr.	24	3 806	512	17 230	101 151	63 220	29 576	62,5	
		Mai	24	3 799	484	17 446	97 599	62 009	26 781	63,5	
		Jun.	24	3 807	482	17 022	114 929	66 251	25 780	57,6	
		Jul.	24	3 822	474	16 500	93 389	52 246	23 048	55,9	
		Aug.	24	3 807	504	16 467	95 145	58 282	23 051	61,3	
		Sep.	24	3 818	519	16 307	92 415	58 281	24 026	63,1	
		Okt.	24	3 809	490	17 540	100 576	62 114	26 264	61,8	
		Nov.	24	3 812	505	21 564	104 040	50 636	21 475	48,7	
		Dez.	24	3 794	418	15 807	85 162	52 057	17 265	61,1	
		2025									
		Jan.- Apr.	24	3 753	1 984	66 424	416 948	257 846	113 840	61,8	
		Jan.	24	3 761	512	16 681	105 907	64 997	28 042	61,4	
		Feb.	24	3 765	480	16 169	100 016	64 596	28 586	64,6	
		Mär.	24	3 752	511	16 549	111 499	66 663	27 886	59,8	
		Apr.	24	3 733	481	17 026	99 526	61 590	29 326	61,9	
		Mai									
		Jun.									
		Jul.									
		Aug.									
		Sep.									
		Okt.									
		Nov.									
		Dez.									
21	Herstellung von pharmazeutischen Erzeugnissen	2015	6	1 428	2 310	65 150	206 205	132 689	39 664	64,3	
		2020	6	1 475	2 410	74 230	322 796	234 944	.	72,8	
		2023	7	1 583	2 373	90 512	371 332	279 478	.	75,3	
		2024	7	1 560	2 189	91 602	375 472	295 045	.	78,6	
		2024									
		Jan.- Apr.	7	1 565	771	32 535	118 631	92 230	.	77,7	
		Jan.	7	1 580	197	7 765	26 082	20 825	.	79,8	
		Feb.	7	1 566	194	6 850	34 298	27 127	.	79,1	
		Mär.	7	1 563	187	8 658	25 752	18 838	.	73,2	
		Apr.	7	1 549	192	9 263	32 500	25 439	.	78,3	
		Mai	7	1 555	178	6 660	28 584	21 162	.	74,0	
		Jun.	7	1 547	174	6 899	24 150	18 990	.	78,6	
		Jul.	7	1 545	170	6 988	32 267	24 964	.	77,4	
		Aug.	7	1 563	189	6 717	38 220	27 264	.	71,3	
		Sep.	7	1 565	184	6 831	30 080	24 419	.	81,2	
		Okt.	7	1 566	179	6 760	31 302	25 284	.	80,8	
		Nov.	7	1 568	194	10 759	40 566	34 582	.	85,2	
		Dez.	7	1 558	149	7 454	31 672	26 149	.	82,6	
		2025									
		Jan.- Apr.	7	1 545	749	32 671	130 052	103 954	.	79,9	
		Jan.	7	1 543	193	7 064	30 846	24 915	.	80,8	
		Feb.	7	1 551	185	7 735	31 577	22 487	.	71,2	
		Mär.	7	1 545	194	8 474	36 653	30 002	.	81,9	
		Apr.	7	1 540	178	9 398	30 976	26 550	.	85,7	
		Mai									
		Jun.									
		Jul.									
		Aug.									
		Sep.									
		Okt.									
		Nov.									
		Dez.									

Noch: 3. Betriebe, Beschäftigte, geleistete Arbeitsstunden, Entgelte sowie Umsatz
im Bergbau und Verarbeitenden Gewerbe nach Wirtschaftszweigen

WZ	Land Hauptgruppe Wirtschaftsabteilung	Jahr	Betriebe ¹⁾	Beschäftigte ¹⁾	Geleistete Arbeits- stunden	Entgelte	Umsatz			Export- quote	
			Anzahl	Personen	1 000 Std.		1 000 EUR	insgesamt	darunter		
						Ausland			darunter Eurozone	%	
22	Herstellung von Gummi- und Kunststoffwaren	2015	96	14 563	24 377	434 871	2 689 637	981 123	510 392	36,5	
		2020	101	15 484	24 371	511 829	2 730 754	1 031 911	590 313	37,8	
		2023	98	14 728	23 460	567 326	3 161 387	1 111 572	617 700	35,2	
		2024	97	14 326	22 674	578 124	3 048 073	1 203 390	680 884	39,5	
		2024									
		Jan.- Apr.	97	14 360	7 884	186 219	1 052 455	424 519	247 464	40,3	
		Jan.	95	14 180	2 003	46 819	253 620	102 829	57 755	40,5	
		Feb.	96	14 402	1 985	45 074	258 669	107 390	60 114	41,5	
		Mär.	97	14 479	1 917	46 076	263 661	103 815	61 293	39,4	
		Apr.	98	14 380	1 979	48 250	276 505	110 486	68 302	40,0	
		Mai	97	14 352	1 893	49 614	252 443	97 404	57 744	38,6	
		Jun.	97	14 354	1 860	49 297	262 538	103 105	58 939	39,3	
		Jul.	96	14 299	1 903	48 079	266 374	103 651	54 150	38,9	
		Aug.	96	14 279	1 909	45 537	247 755	93 984	51 826	37,9	
		Sep.	96	14 288	1 825	45 261	261 083	104 549	58 793	40,0	
		Okt.	97	14 393	1 907	46 695	268 986	105 504	57 374	39,2	
		Nov.	97	14 311	1 935	61 597	254 108	97 793	56 218	38,5	
		Dez.	97	14 194	1 559	45 827	182 333	72 881	38 376	40,0	
		2025									
		Jan.- Apr.	90	13 823	7 374	189 760	1 039 223	396 087	231 721	38,1	
		Jan.	89	13 770	1 879	48 242	254 187	98 616	58 329	38,8	
		Feb.	90	13 823	1 784	46 448	256 354	98 895	56 689	38,6	
		Mär.	90	13 819	1 899	45 744	271 440	101 298	58 732	37,3	
		Apr.	92	13 878	1 813	49 326	257 242	97 279	57 971	37,8	
		Mai									
		Jun.									
		Jul.									
		Aug.									
		Sep.									
		Okt.									
		Nov.									
		Dez.									
23	Herstellung von Glas und Glaswaren, Keramik, Verarbeitung von Steinen und Erden	2015	59	7 548	12 003	240 465	1 216 698	380 915	242 221	31,3	
		2020	58	7 852	11 967	278 223	1 310 264	388 390	177 295	29,6	
		2023	55	7 669	11 686	315 905	1 609 154	421 369	183 512	26,2	
		2024	53	7 431	11 187	320 326	1 489 102	436 529	193 662	29,3	
		2024									
		Jan.- Apr.	53	7 527	3 924	102 077	517 169	157 129	63 127	30,4	
		Jan.	53	7 535	1 030	24 792	116 198	36 563	14 844	31,5	
		Feb.	53	7 565	983	25 005	126 274	36 350	14 087	28,8	
		Mär.	53	7 523	943	24 641	137 745	42 369	16 414	30,8	
		Apr.	53	7 483	969	27 638	136 952	41 848	17 781	30,6	
		Mai	53	7 458	925	26 200	119 840	35 402	16 744	29,5	
		Jun.	53	7 458	920	26 677	126 146	35 009	17 731	27,8	
		Jul.	53	7 386	926	25 386	131 954	35 519	15 287	26,9	
		Aug.	53	7 368	935	25 193	110 826	30 616	14 444	27,6	
		Sep.	53	7 403	899	24 570	122 565	39 521	19 670	32,2	
		Okt.	53	7 363	921	25 236	126 904	35 020	17 938	27,6	
		Nov.	53	7 337	940	37 665	133 077	37 238	16 519	28,0	
		Dez.	53	7 295	798	27 323	100 622	31 074	12 203	30,9	
		2025									
		Jan.- Apr.	54	7 401	3 784	107 479	515 553	155 621	67 078	30,2	
		Jan.	54	7 400	984	26 171	114 530	34 619	15 255	30,2	
		Feb.	54	7 419	917	25 768	129 412	45 982	16 564	35,5	
		Mär.	54	7 393	959	26 031	136 435	37 525	17 579	27,5	
		Apr.	54	7 390	923	29 508	135 177	37 494	17 680	27,7	
		Mai									
		Jun.									
		Jul.									
		Aug.									
		Sep.									
		Okt.									
		Nov.									
		Dez.									

Noch: 3. Betriebe, Beschäftigte, geleistete Arbeitsstunden, Entgelte sowie Umsatz
im Bergbau und Verarbeitenden Gewerbe nach Wirtschaftszweigen

WZ	Land Hauptgruppe Wirtschaftsabteilung	Jahr	Betriebe ¹⁾	Beschäftigte ¹⁾	Geleistete Arbeits- stunden	Entgelte	Umsatz			Export- quote
							insgesamt	darunter		
			Anzahl	Personen	1 000 Std.	1 000 EUR		Ausland	darunter Eurozone	%
24	Metallerzeugung und -bearbeitung	2015	18	4 496	6 744	165 789	1 020 951	402 195	263 846	39,4
		2020	16	4 299	5 624	169 517	979 658	398 204	307 945	40,6
		2023	19	5 702	8 026	254 903	1 894 563	712 685	.	37,6
		2024	20	5 894	8 335	275 239	1 825 992	674 399	419 427	36,9
		2024								
		Jan.- Apr.	20	5 870	2 929	88 859	665 546	235 515	145 843	35,4
		Jan.	20	5 809	751	22 498	159 837	58 637	40 859	36,7
		Feb.	20	5 862	728	21 430	166 820	44 059	30 913	26,4
		Mär.	20	5 890	713	23 881	184 198	78 550	36 468	42,6
		Apr.	20	5 919	736	21 050	154 691	54 269	37 603	35,1
		Mai	20	5 923	688	23 896	145 502	54 395	32 658	37,4
		Jun.	20	5 937	685	21 866	162 481	69 470	40 710	42,8
		Jul.	20	5 915	690	22 989	127 203	38 545	28 922	30,3
		Aug.	20	5 954	725	21 105	139 217	46 436	31 283	33,4
		Sep.	20	5 942	695	22 133	168 189	72 995	35 724	43,4
		Okt.	20	5 898	684	23 438	153 238	55 528	40 219	36,2
		Nov.	20	5 874	721	28 737	164 081	64 347	38 074	39,2
		Dez.	20	5 800	521	22 217	100 535	37 169	25 993	37,0
		2025								
		Jan.- Apr.	21	5 926	2 816	88 418	607 122	224 757	163 827	37,0
		Jan.	21	5 839	694	21 681	144 978	51 835	35 037	35,8
		Feb.	21	5 976	691	22 206	146 142	54 180	42 446	37,1
		Mär.	21	5 952	745	21 939	170 482	67 794	47 167	39,8
		Apr.	21	5 935	686	22 592	145 520	50 948	39 177	35,0
		Mai								
		Jun.								
		Jul.								
		Aug.								
		Sep.								
		Okt.								
		Nov.								
		Dez.								
25	Herstellung von Metallerzeugnissen	2015	147	20 361	33 970	632 903	3 555 034	1 041 904	682 101	29,3
		2020	150	22 238	33 134	771 214	3 761 106	1 162 084	783 185	30,9
		2023	135	20 060	30 972	819 544	4 779 950	1 259 459	775 548	26,3
		2024	133	19 853	30 425	851 631	4 413 884	1 277 751	804 421	28,9
		2024								
		Jan.- Apr.	133	19 889	10 608	275 418	1 547 240	438 986	281 556	28,4
		Jan.	131	19 252	2 679	66 394	354 161	102 006	66 892	28,8
		Feb.	133	20 097	2 684	72 297	393 064	114 994	71 992	29,3
		Mär.	133	20 133	2 579	67 124	393 881	110 567	68 685	28,1
		Apr.	133	20 072	2 667	69 603	406 134	111 418	73 987	27,4
		Mai	133	19 981	2 482	71 652	353 666	108 151	72 578	30,6
		Jun.	133	19 896	2 499	72 863	369 395	108 469	69 316	29,4
		Jul.	133	19 906	2 571	71 804	363 070	102 230	59 425	28,2
		Aug.	133	19 891	2 608	70 219	351 836	102 286	62 476	29,1
		Sep.	133	19 879	2 466	67 281	358 790	106 894	70 769	29,8
		Okt.	133	19 821	2 538	70 132	396 151	118 639	79 910	29,9
		Nov.	133	19 752	2 770	85 231	385 776	109 673	67 016	28,4
		Dez.	133	19 551	1 883	67 032	287 959	82 422	41 375	28,6
		2025								
		Jan.- Apr.	127	19 154	9 919	273 053	1 479 062	432 453	281 411	29,2
		Jan.	127	19 268	2 527	69 088	348 870	105 521	67 728	30,2
		Feb.	127	19 217	2 429	68 927	360 040	105 028	68 483	29,2
		Mär.	127	19 115	2 555	67 281	404 931	112 185	74 176	27,7
		Apr.	127	19 016	2 409	67 757	365 221	109 720	71 024	30,0
		Mai								
		Jun.								
		Jul.								
		Aug.								
		Sep.								
		Okt.								
		Nov.								
		Dez.								

Noch: 3. Betriebe, Beschäftigte, geleistete Arbeitsstunden, Entgelte sowie Umsatz
im Bergbau und Verarbeitenden Gewerbe nach Wirtschaftszweigen

WZ	Land Hauptgruppe Wirtschaftsabteilung	Jahr	Betriebe ¹⁾	Beschäftigte ¹⁾	Geleistete Arbeits- stunden	Entgelte	Umsatz			Export- quote
							insgesamt	darunter		
			Anzahl	Personen	1 000 Std.	1 000 EUR		Ausland	darunter Eurozone	%
26	Herstellung von Datenverarbeitungsgeräten, elektronischen und optischen Erzeugnissen	2015	69	12 148	19 775	473 975	2 654 355	1 064 372	366 888	40,1
		2020	71	12 536	19 623	545 838	2 563 996	1 354 278	452 623	52,8
		2023	66	13 072	20 719	690 380	3 514 334	1 944 739	593 532	55,3
		2024	65	13 099	20 153	733 168	3 315 929	1 852 301	540 273	55,9
		2024								
		Jan.- Apr.	66	13 197	7 079	236 383	1 081 080	576 691	179 795	53,3
		Jan.	66	13 228	1 842	60 408	268 368	137 757	43 046	51,3
		Feb.	66	13 189	1 777	60 459	264 653	136 547	41 210	51,6
		Mär.	66	13 179	1 692	56 514	285 033	156 108	51 916	54,8
		Apr.	66	13 192	1 769	59 001	263 025	146 279	43 623	55,6
		Mai	65	13 054	1 617	65 637	245 763	138 118	43 208	56,2
		Jun.	65	13 055	1 638	58 943	287 745	162 081	43 642	56,3
		Jul.	65	13 057	1 700	61 276	261 136	149 195	44 967	57,1
		Aug.	65	13 054	1 719	57 481	267 133	133 719	41 916	50,1
		Sep.	65	13 011	1 613	55 829	377 893	234 687	48 495	62,1
		Okt.	65	13 079	1 656	56 596	232 654	119 778	41 958	51,5
		Nov.	65	13 054	1 714	65 974	251 963	143 443	44 278	56,9
		Dez.	65	13 035	1 417	75 050	310 563	194 589	52 014	62,7
		2025								
		Jan.- Apr.	61	12 833	6 754	234 843	1 076 311	623 208	164 419	57,9
		Jan.	62	12 854	1 741	58 707	255 613	143 069	38 160	56,0
		Feb.	61	12 847	1 645	60 828	248 386	142 493	41 163	57,4
		Mär.	61	12 822	1 714	56 716	320 245	204 535	47 459	63,9
		Apr.	61	12 807	1 654	58 592	252 067	133 111	37 638	52,8
		Mai								
		Jun.								
		Jul.								
		Aug.								
		Sep.								
		Okt.								
		Nov.								
		Dez.								
27	Herstellung von elektrischen Ausrüstungen	2015	49	9 060	14 275	320 101	1 838 635	586 904	207 791	31,9
		2020	43	8 377	12 325	318 218	1 776 986	656 424	311 378	36,9
		2023	47	9 965	15 157	461 610	2 884 775	996 871	494 119	34,6
		2024	47	9 646	14 659	460 974	3 077 796	958 650	351 859	31,1
		2024								
		Jan.- Apr.	47	9 648	5 080	147 143	883 426	331 993	138 754	37,6
		Jan.	47	10 038	1 341	41 140	218 630	85 507	42 169	39,1
		Feb.	47	9 515	1 264	37 223	215 892	79 752	38 071	36,9
		Mär.	47	9 559	1 222	34 018	216 249	80 886	27 772	37,4
		Apr.	46	9 481	1 253	34 761	232 655	85 847	30 742	36,9
		Mai	46	9 519	1 160	45 190	205 551	75 499	25 999	36,7
		Jun.	47	9 599	1 197	38 495	239 175	77 126	27 496	32,2
		Jul.	47	9 658	1 254	41 986	237 069	79 798	29 410	33,7
		Aug.	47	9 685	1 275	35 195	272 553	85 133	22 992	31,2
		Sep.	47	9 627	1 163	36 512	292 373	85 492	27 292	29,2
		Okt.	48	9 697	1 227	36 005	333 897	85 703	31 431	25,7
		Nov.	48	9 687	1 284	44 058	353 910	78 713	27 803	22,2
		Dez.	48	9 689	1 020	36 389	259 843	59 193	20 684	22,8
		2025								
		Jan.- Apr.	46	9 564	4 959	147 874	1 619 116	391 452	125 905	24,2
		Jan.	46	9 580	1 305	36 007	382 627	102 847	32 167	26,9
		Feb.	46	9 621	1 208	39 765	394 960	82 170	28 324	20,8
		Mär.	46	9 509	1 254	35 581	438 599	114 849	32 936	26,2
		Apr.	46	9 545	1 192	36 521	402 931	91 586	32 478	22,7
		Mai								
		Jun.								
		Jul.								
		Aug.								
		Sep.								
		Okt.								
		Nov.								
		Dez.								

Noch: 3. Betriebe, Beschäftigte, geleistete Arbeitsstunden, Entgelte sowie Umsatz
im Bergbau und Verarbeitenden Gewerbe nach Wirtschaftszweigen

WZ	Land Hauptgruppe Wirtschaftsabteilung	Jahr	Betriebe ¹⁾	Beschäftigte ¹⁾	Geleistete Arbeits- stunden	Entgelte	Umsatz			Export- quote	
							insgesamt	darunter			
			Anzahl	Personen	1 000 Std.	1 000 EUR		Ausland	darunter Eurozone	%	
28	Maschinenbau	2015	99	15 329	25 323	546 576	2 661 358	1 071 098	447 772	40,2	
		2020	99	15 801	24 161	585 978	2 789 007	1 234 377	616 795	44,3	
		2023	101	16 308	25 333	707 029	4 051 655	1 855 572	838 283	45,8	
		2024	102	16 285	24 891	745 497	3 951 871	1 797 253	843 931	45,5	
		2024									
		Jan.- Apr.	102	16 397	8 811	244 516	1 371 832	618 206	286 539	45,1	
		Jan.	101	16 368	2 307	60 329	326 353	149 233	76 640	45,7	
		Feb.	102	16 448	2 208	60 573	326 891	149 017	72 951	45,6	
		Mär.	102	16 404	2 111	63 327	362 956	166 207	68 982	45,8	
		Apr.	102	16 369	2 186	60 286	355 631	153 750	67 966	43,2	
		Mai	102	16 315	2 030	62 496	301 290	145 659	69 700	48,3	
		Jun.	102	16 258	2 050	65 175	371 642	186 444	75 844	50,2	
		Jul.	101	16 159	2 080	63 634	332 117	145 886	63 776	43,9	
		Aug.	102	16 289	2 215	59 347	316 433	147 761	61 395	46,7	
		Sep.	102	16 311	1 978	58 401	308 785	142 069	69 262	46,0	
		Okt.	102	16 261	2 021	60 917	310 385	137 521	65 487	44,3	
		Nov.	102	16 179	2 085	69 845	329 443	135 714	69 822	41,2	
		Dez.	102	16 061	1 621	61 166	309 944	137 991	82 108	44,5	
		2025									
		Jan.- Apr.	98	15 473	7 929	233 841	1 057 272	544 351	264 251	51,5	
		Jan.	97	15 599	2 045	56 988	241 765	116 957	64 148	48,4	
		Feb.	97	15 482	1 947	58 322	258 680	137 143	68 388	53,0	
		Mär.	97	15 395	2 015	60 354	289 847	153 506	69 440	53,0	
		Apr.	99	15 414	1 922	58 177	266 980	136 745	62 275	51,2	
		Mai									
		Jun.									
		Jul.									
		Aug.									
		Sep.									
		Okt.									
		Nov.									
		Dez.									
29	Herstellung von Kraftwagen und Kraftwagenteilen	2015	52	16 156	25 177	610 823	4 596 526	1 390 681	788 289	30,3	
		2020	50	14 703	20 528	587 451	3 654 887	1 187 035	639 317	32,5	
		2023	46	12 614	18 854	592 483	3 803 059	722 777	398 890	19,0	
		2024	46	12 485	18 374	621 256	3 726 812	698 988	408 402	18,8	
		2024									
		Jan.- Apr.	46	12 637	6 626	205 212	1 345 257	251 226	149 951	18,7	
		Jan.	46	12 600	1 725	51 554	319 113	58 869	34 459	18,4	
		Feb.	46	12 702	1 687	50 882	328 079	63 825	38 716	19,5	
		Mär.	46	12 640	1 565	50 513	346 235	64 829	39 936	18,7	
		Apr.	46	12 605	1 649	52 263	351 830	63 703	36 840	18,1	
		Mai	46	12 555	1 523	54 809	308 895	61 973	36 673	20,1	
		Jun.	46	12 486	1 552	57 264	316 173	62 467	36 657	19,8	
		Jul.	46	12 526	1 454	51 291	295 399	57 002	30 828	19,3	
		Aug.	46	12 403	1 537	47 118	294 482	52 934	27 447	18,0	
		Sep.	46	12 480	1 519	48 081	302 674	57 945	34 291	19,1	
		Okt.	46	12 421	1 514	49 412	310 505	61 822	37 096	19,9	
		Nov.	46	12 230	1 542	58 073	309 454	55 778	34 860	18,0	
		Dez.	46	12 173	1 107	49 996	243 971	37 840	20 600	15,5	
		2025									
		Jan.- Apr.	44	11 967	6 186	197 483	1 181 455	230 894	140 208	19,5	
		Jan.	45	12 053	1 603	47 544	280 388	51 336	31 193	18,3	
		Feb.	44	11 964	1 518	52 875	290 512	56 743	33 260	19,5	
		Mär.	44	11 901	1 567	48 087	310 908	61 901	38 273	19,9	
		Apr.	44	11 949	1 498	48 977	299 647	60 915	37 482	20,3	
		Mai									
		Jun.									
		Jul.									
		Aug.									
		Sep.									
		Okt.									
		Nov.									
		Dez.									

Noch: 3. Betriebe, Beschäftigte, geleistete Arbeitsstunden, Entgelte sowie Umsatz
im Bergbau und Verarbeitenden Gewerbe nach Wirtschaftszweigen

WZ	Land Hauptgruppe Wirtschaftsabteilung	Jahr	Betriebe ¹⁾	Beschäftigte ¹⁾	Geleistete Arbeits- stunden	Entgelte	Umsatz			Export- quote
							insgesamt	darunter		
			Anzahl	Personen	1 000 Std.	1 000 EUR		Ausland	darunter Eurozone	%
30	Sonstiger Fahrzeugbau	2015	2
		2020	2
		2023	2
		2024	2
		2024								
		Jan.- Apr.	2
		Jan.	2
		Feb.	2
		Mär.	2
		Apr.	2
		Mai	2
		Jun.	2
		Jul.	2
		Aug.	2
		Sep.	2
		Okt.	2
		Nov.	2
		Dez.	2
		2025								
		Jan.- Apr.	2
		Jan.	2
		Feb.	2
		Mär.	2
		Apr.	2
		Mai								
		Jun.								
		Jul.								
		Aug.								
		Sep.								
		Okt.								
		Nov.								
		Dez.								
31	Herstellung von Möbeln	2015	15	1 793	2 932	45 363	258 187	26 904	.	10,4
		2020	10	1 465	2 343	43 685	269 011	24 315	.	9,0
		2023	9	1 264	2 059	44 106	295 572	34 445	.	11,7
		2024	11	1 396	2 288	53 592	313 501	36 978	15 293	11,8
		2024								
		Jan.- Apr.	11	1 380	791	17 192	106 327	13 548	5 538	12,7
		Jan.	10	1 324	197	4 371	21 696	3 154	1 312	14,5
		Feb.	11	1 396	203	4 167	27 636	3 196	1 509	11,6
		Mär.	11	1 402	191	4 341	29 336	3 496	1 063	11,9
		Apr.	11	1 397	201	4 313	27 659	3 703	1 654	13,4
		Mai	11	1 392	188	4 251	22 914	2 691	1 672	11,7
		Jun.	11	1 402	184	4 210	26 128	3 269	1 238	12,5
		Jul.	11	1 410	173	4 658	20 830	2 651	1 251	12,7
		Aug.	11	1 429	197	4 283	24 642	2 500	1 153	10,1
		Sep.	11	1 408	189	4 665	26 619	3 013	1 091	11,3
		Okt.	11	1 411	203	4 382	29 658	3 154	1 039	10,6
		Nov.	11	1 401	198	5 128	30 956	3 388	1 359	10,9
		Dez.	11	1 383	164	4 823	25 427	2 762	952	10,9
		2025								
		Jan.- Apr.	11	1 395	791	18 928	109 945	12 048	5 301	11,0
		Jan.	11	1 374	200	4 827	28 232	2 754	1 049	9,8
		Feb.	11	1 381	195	4 881	27 484	2 719	1 012	9,9
		Mär.	11	1 408	201	4 801	30 047	3 441	1 631	11,5
		Apr.	11	1 418	195	4 420	24 183	3 133	1 610	13,0
		Mai								
		Jun.								
		Jul.								
		Aug.								
		Sep.								
		Okt.								
		Nov.								
		Dez.								

Noch: 3. Betriebe, Beschäftigte, geleistete Arbeitsstunden, Entgelte sowie Umsatz
im Bergbau und Verarbeitenden Gewerbe nach Wirtschaftszweigen

WZ	Land Hauptgruppe Wirtschaftsabteilung	Jahr	Betriebe ¹⁾	Beschäftigte ¹⁾	Geleistete Arbeits- stunden	Entgelte	Umsatz			Export- quote	
							insgesamt	darunter			
			Anzahl	Personen	1 000 Std.	1 000 EUR		Ausland	darunter Eurozone	%	
32	Herstellung von sonstigen Waren	2015	29	4 238	6 845	151 608	734 425	410 613	104 385	55,9	
		2020	32	4 960	7 812	189 459	1 070 806	646 672	.	60,4	
		2023	31	5 084	7 874	227 915	1 449 786	1 068 449	.	73,7	
		2024	29	5 010	7 577	234 394	1 363 614	995 733	150 891	73,0	
		2024									
		Jan.- Apr.	29	5 014	2 648	74 622	427 724	314 753	51 848	73,6	
		Jan.	29	4 999	690	18 608	106 377	78 729	12 362	74,0	
		Feb.	29	5 026	664	18 911	83 135	55 411	12 563	66,7	
		Mär.	29	5 014	635	18 789	130 010	101 186	14 114	77,8	
		Apr.	29	5 017	659	18 313	108 202	79 427	12 809	73,4	
		Mai	29	4 988	613	18 196	115 941	85 777	11 923	74,0	
		Jun.	29	5 000	621	18 990	143 257	111 990	12 643	78,2	
		Jul.	29	5 025	641	19 427	115 750	85 764	9 725	74,1	
		Aug.	29	5 042	645	18 184	125 656	96 824	8 890	77,1	
		Sep.	29	5 029	612	18 135	112 055	80 963	12 792	72,3	
		Okt.	29	5 021	632	18 488	94 038	60 753	14 862	64,6	
		Nov.	29	4 999	641	20 941	108 247	70 893	13 753	65,5	
		Dez.	28	4 961	525	27 411	120 947	88 016	14 456	72,8	
		2025									
		Jan.- Apr.	29	4 956	2 531	72 463	444 969	332 230	.	74,7	
		Jan.	28	4 946	667	18 517	102 912	76 360	.	74,2	
		Feb.	28	4 930	617	17 925	106 345	78 738	.	74,0	
		Mär.	29	4 996	641	17 597	125 153	92 785	.	74,1	
		Apr.	29	4 953	607	18 424	110 560	84 347	.	76,3	
		Mai									
		Jun.									
		Jul.									
		Aug.									
		Sep.									
		Okt.									
		Nov.									
		Dez.									
33	Reparatur und Installation von Maschinen	2015	20	3 988	6 848	143 064	801 613	.	.	.	
		2020	17	3 413	5 656	130 874	
		2023	19	3 952	6 601	181 317	865 202	.	.	.	
		2024	19	4 141	6 939	200 723	908 612	.	.	.	
		2024									
		Jan.- Apr.	19	4 065	2 339	63 474	245 917	.	.	.	
		Jan.	19	4 047	607	16 109	36 657	.	.	.	
		Feb.	19	4 048	586	15 694	56 190	.	.	.	
		Mär.	19	4 066	553	15 512	84 669	.	.	.	
		Apr.	19	4 097	592	16 159	68 401	.	.	.	
		Mai	19	4 113	543	17 622	69 244	.	.	.	
		Jun.	19	4 134	562	16 890	65 233	.	.	.	
		Jul.	19	4 142	612	17 170	59 322	.	.	.	
		Aug.	19	4 194	604	16 357	107 527	.	.	.	
		Sep.	19	4 216	565	16 161	90 727	.	.	.	
		Okt.	19	4 209	575	16 473	72 821	.	.	.	
		Nov.	19	4 226	603	19 224	83 633	.	.	.	
		Dez.	19	4 204	536	17 353	114 187	.	.	.	
		2025									
		Jan.- Apr.	21	4 259	2 417	68 712	440 062	.	.	.	
		Jan.	20	4 244	628	17 120	104 262	.	.	.	
		Feb.	20	4 208	582	16 856	120 255	.	.	.	
		Mär.	20	4 231	599	16 795	95 465	.	.	.	
		Apr.	22	4 352	608	17 941	120 081	.	.	.	
		Mai									
		Jun.									
		Jul.									
		Aug.									
		Sep.									
		Okt.									
		Nov.									
		Dez.									

