



## STATISTISCHER BERICHT

F II - m 8 / 25

# Baugenehmigungen in Thüringen August 2025

### **Zeichenerklärung**

- nichts vorhanden (genau Null)
- 0 weniger als die Hälfte von 1 in der letzten besetzten Stelle, jedoch mehr als nichts
- . Zahlenwert unbekannt oder geheim zu halten
- ... Zahlenwert lag bei Redaktionsschluss noch nicht vor
- x Tabellenfach gesperrt, weil Aussage nicht sinnvoll
- p vorläufige Zahl
- r berichtigte Zahl
- / Zahlenwert nicht sicher genug
- () Aussagewert eingeschränkt

Anmerkung: Abweichungen in den Summen, auch im Vergleich zu anderen Veröffentlichungen, erklären sich aus dem Runden von Einzelwerten.

### **Herausgeber**

Thüringer Landesamt für Statistik  
Europaplatz 3, 99091 Erfurt  
Postfach 90 01 63, 99104 Erfurt  
Telefon: +49 361 57331-9642  
Telefax: +49 361 57331-9699  
E-Mail: [auskunft@statistik.thueringen.de](mailto:auskunft@statistik.thueringen.de)  
Internet: [www.statistik.thueringen.de](http://www.statistik.thueringen.de)

### **Auskunft erteilt**

Referat: Verarbeitendes Gewerbe, Baugewerbe,  
Bautätigkeit, Energie, Handwerk, Umwelt  
Telefon: +49 361 57334-3210

Herausgegeben im Oktober 2025

Bestell-Nr.: 06 207

Heft-Nr.: 139/25

Preis: 5,00 EUR

© Thüringer Landesamt für Statistik, Erfurt, 2025

Vervielfältigung und Verbreitung, auch auszugsweise, mit Quellenangabe gestattet.

## **Inhaltsverzeichnis**

Seite

### **Vorbemerkungen**

3

### **Grafiken**

1.	Baugenehmigungen für die Errichtung neuer Wohn- und Nichtwohngebäude 2024 und 2025 - Anzahl -	7
2.	Baugenehmigungen für die Errichtung neuer Wohn- und Nichtwohngebäude 2024 und 2025 - Veranschlagte Kosten -	7
3.	Genehmigte Wohnungen 2024 und 2025	8
4.	Genehmigte Wohnungen im Wohnungsneubau 2024 und 2025 nach Gebäudetypen	8
5.	Baugenehmigung für Wohngebäude (Neubau) nach verwendeter primärer Energie zur Heizung Januar bis August 2025	20
6.	Baugenehmigung für Wohn- und Nichtwohngebäude (Neubau) nach verwendeter primärer Energie zur Warmwasserbereitung Januar bis August 2025	20

### **Tabellen**

1.	Baugenehmigungen für Wohn- und Nichtwohnbauten Hochbau insgesamt 1995 bis August 2025	9
2.	Baugenehmigungen für Wohnbauten Januar bis August 2025	12
3.	Baugenehmigungen für Nichtwohnbauten Januar bis August 2025	13
4.	Baugenehmigungen für Wohn- und Nichtwohnbauten nach Kreisen Hochbau insgesamt August 2025	14

5. Baugenehmigungen für Wohn- und Nichtwohnbauten nach Kreisen Hochbau insgesamt April bis Juni 2025	16
6. Baugenehmigungen für Wohn- und Nichtwohnbauten nach Kreisen Hochbau insgesamt Januar bis August 2025	18
7. Baugenehmigungen für Wohngebäude Januar bis August 2025 nach Gebäudeart und verwendeter primärer Energie zur Heizung	21
8. Baugenehmigungen für Nichtwohngebäude Januar bis August 2025 nach Gebäudeart und verwendeter primärer Energie zur Heizung	21
9. Baugenehmigungen für Wohngebäude Januar bis August 2025 nach Gebäudeart und verwendeter primärer Energie zur Warmwasserbereitung	22
10. Baugenehmigungen für Nichtwohngebäude Januar bis August 2025 nach Gebäudeart und verwendeter primärer Energie zur Warmwasserbereitung	22
11. Baugenehmigungen für Wohn- und Nichtwohngebäude Januar bis August 2025 nach Gebäudeart und vorwiegende Art der Beheizung	23

## **Vorbemerkungen**

### **Ziel der Statistik**

Die Statistik der Bautätigkeit im Hochbau gehört zum System der Bundesstatistiken und besteht aus Baugenehmigungs-, Baufertigstellungs-, Bauüberhangs- und Bauabgangserhebung. Sie liefert in vorwiegend mengenmäßiger Darstellung Ergebnisse über die Struktur, den Umfang und die Entwicklung der Bautätigkeit im Hochbau und ist somit ein wichtiger Indikator für die Beurteilung der Wirtschaftsentwicklung im Bausektor.

Darüber hinaus dient sie der Fortschreibung des Wohnungsbestandes und stellt Informationen z.B. für die Planung in den Gebietskörperschaften, für Wirtschaft, Forschung und Städtebau zur Verfügung.

### **Rechtsgrundlage**

Die Statistik der Bautätigkeit im Hochbau ist angeordnet durch das Gesetz über die Statistik der Bautätigkeit im Hochbau und die Fortschreibung des Wohnungsbestandes (Hochbaustatistikgesetz - HBauStatG) vom 5. Mai 1998 (Bundesgesetzblatt BGBl. S. 869 f.), zuletzt geändert durch Artikel 3 des Gesetzes vom 8. August 2020 (BGBl. I S. 1728), in Verbindung mit dem Gesetz über die Statistik für Bundeszwecke (Bundesstatistikgesetz - BStatG) vom 22.01.1987 (BGBl. I S. 462, 565), in der Fassung der Bekanntmachung vom 20.10.2016 (BGBl. I S. 2394).

### **Erhebungsmerkmale**

1. Bauherren nach Bauherrengruppen
2. Lage des Baugrundstücks
3. Art und veranschlagte Kosten der Baumaßnahmen
4. Gebäude nach Art, Fläche und (bei Errichtung neuer Wohngebäude) Haustyp
5. Für neu zu errichtende Gebäude Rauminhalt, Geschosszahl, Art der Beheizung und vorwiegende Heizenergie sowie überwiegend verwendeter Baustoff
6. Für Gebäude mit Wohnraum die Zahl der Wohnungen

### **Erhebungseinheit**

Erfasst werden genehmigungspflichtige oder zustimmungsbedürftige sowie in Thüringen ab 1.7.1994 - bei vereinfachenden baurechtlichen Bestimmungen - anzeige- bzw. kenntnisgabepflichtige oder einem Genehmigungsverfahren unterliegende Hochbaumaßnahmen, bei denen Wohn- oder Nutzraum geschaffen oder verändert wird.

Der umfassende Bereich der Baureparaturen ist somit nicht Erhebungsgegenstand in der Bautätigkeitsstatistik.

Erhebungseinheit ist das einzelne (Wohn- oder Nichtwohn-) Gebäude, wobei sowohl die Errichtung neuer Gebäude als auch Baumaßnahmen an bestehenden Gebäuden zu erfassen sind.

Während im Wohnbau alle Baumaßnahmen in die Statistik einbezogen werden, bleiben im Nichtwohnbau Objekte bis zu 350 m<sup>3</sup> Rauminhalt oder 18 000 EUR veranschlagte Kosten unberücksichtigt, sofern sie keine Wohnräume enthalten.

### **Methodische Hinweise**

Die monatliche Berichterstattung über Baugenehmigungen basiert auf den von den Bauaufsichtsbehörden abgegebenen Meldungen, die nicht immer zeitgerecht übermittelt werden. Die Ergebnisse berücksichtigen daher nur diejenigen Objekte, von denen im Berichtszeitraum die Baugenehmigung übersandt wurde. Hieraus ergeben sich Unterschiede zum tatsächlichen Baugeschehen in den einzelnen Monaten.

Baumaßnahmen an bestehenden Gebäuden können zur Verringerung der Anzahl der Wohnungen bzw. der Wohn- oder Nutzflächen führen. Dadurch können in den Tabellen auch negative Werte stehen.

Abweichungen in den Summen erklären sich aus Korrekturen zur Jahresaufbereitung.

Diese Korrekturen können nur in der Jahressumme und nicht in den einzelnen Monaten bzw. Viertel Jahren ausgewiesen werden.

Ab Berichtsjahr 2012 werden die "Sonstigen Wohneinheiten" als Wohnungen erfasst.

## **Definitionen**

### **Gebäude**

Gebäude sind selbstständig benutzbare, überdachte Bauwerke, die auf Dauer errichtet sind und die von Menschen betreten werden können und geeignet oder bestimmt sind, dem Schutz von Menschen, Tieren oder Sachen zu dienen. Dabei kommt es auf die Umschließung durch Wände nicht an; die Überdachung allein ist ausreichend. Bei Doppel-, Gruppen- oder Reihenhäusern gilt jeder Teil, der von dem anderen durch eine Trennwand geschieden ist, als selbstständiges Gebäude. Bei Wohnblöcken mit mehreren Zugängen wird jeder Gebäudeteil mit eigenem Zugang als ein einzelnes Gebäude gezählt.

### **Wohngebäude**

Wohngebäude sind Gebäude, die mindestens zur Hälfte – gemessen am Anteil der Wohnfläche an der Nutzungsfläche nach DIN 277 – Wohnzwecken dienen. Zu den Wohngebäuden rechnen auch Ferien-, Sommer- und Wochenendhäuser mit einer Mindestgröße von 50 m<sup>2</sup> Wohnfläche, soweit sie vom Eigentümer überwiegend selbst genutzt werden.

Ferienhäuser, die einem ständig wechselnden Kreis von Gästen gegen Entgelt vorübergehend zur Unterkunft zur Verfügung gestellt werden, sind als Nichtwohngebäude zu erfassen. Nebennutzflächen in Wohngebäuden (Abstellräume u.Ä.) werden zur Bestimmung des Nutzungsschwerpunktes nicht herangezogen.

### **Nichtwohngebäude**

Nichtwohngebäude sind Gebäude, die überwiegend (mindestens zu mehr als der Hälfte der Nutzungsfläche) Nichtwohnzwecken dienen.

### **Errichtung neuer Gebäude**

Unter Errichtung neuer Gebäude werden Neubauten und Wiederaufbauten verstanden. Als Wiederaufbau gilt der Aufbau zerstörter oder abgerissener Gebäude ab Oberkante des noch vorhandenen Kellergeschosses.

### **Baumaßnahmen an bestehenden Gebäuden**

Baumaßnahmen an bestehenden Gebäuden sind bauliche Veränderungen an bestehenden Gebäuden durch Umbau-, Ausbau-, Erweiterungs- oder Wiederherstellungsmaßnahmen.

### **Wohnung**

Unter einer Wohnung sind nach außen abgeschlossene, zu Wohnzwecken bestimmte, in der Regel zusammenliegende Räume zu verstehen, die die Führung eines eigenen Haushalts ermöglichen. Eine Wohnung hat grundsätzlich einen eigenen abschließbaren Zugang unmittelbar vom Freien, vom Treppenhaus oder von einem Vorraum, ferner Wasserversorgung, Abguss und Toilette.

### **Wohnräume**

Wohnräume sind Räume, die für Wohnzwecke bestimmt sind und mindestens eine Wohnfläche von 6 m<sup>2</sup> haben sowie abgeschlossene Küchen unabhängig von deren Größe.

### **Wohnfläche**

Die Wohnfläche (zu berechnen nach der Verordnung der Wohnfläche (Wohnflächenverordnung – WoFlV) vom 25. November 2003 (BGBl. I S. 2346)) umfasst die Grundflächen der Räume, die ausschließlich zu dieser Wohnung gehören, also die Flächen von Wohn- und Schlafräumen, Küchen und Nebenräumen (z. B. Dielen, Abstellräume und Bad) innerhalb der Wohnung.

Die Wohnfläche eines Wohnheims umfasst die Grundflächen der Räume, die zur alleinigen und gemeinschaftlichen Nutzung durch die Bewohner bestimmt sind.

Zur Wohnfläche gehören auch die Grundflächen von Wintergärten, Schwimmbädern und ähnlichen nach allen Seiten geschlossenen Räumen sowie Balkonen, Loggien, Dachgärten und Terrassen, wenn sie ausschließlich zu der Wohnung oder dem Wohnheim gehören.

Voll berechnet werden die Grundflächen von Räumen und Raumteilen mit einer lichten Höhe von mindestens 2 m. Die Grundflächen von Räumen und Raumteilen mit einer lichten Höhe von mindestens einem Meter und weniger als zwei Metern und von unbeheizbaren Wintergärten, Schwimmbädern und ähnlichen nach allen Seiten geschlossenen Räumen sind zur Hälfte, von Balkonen, Loggien, Dachgärten und Terrassen sind in der Regel zu einem Viertel, höchstens jedoch zur Hälfte anzurechnen.

Nicht gezählt werden die Grundflächen von Zubehörräumen (z. B. Kellerräume, Abstellräume außerhalb der Wohnung, Waschküchen, Bodenräume, Trockenräume, Heizungsräume und Garagen).

### **Nutzfläche**

Unter der Nutzfläche im Sinne der Bautätigkeitsstatistik versteht man nur die anrechenbaren Flächen in Gebäuden oder Gebäudeteilen, die nicht Wohnzwecken dienen. Nutzfläche ist die Fläche, die sich ergibt, wenn von der Nutzungsfläche nach DIN 277 die Wohnfläche abgezogen wird. Zur Nutzungsfläche gehören die Grundflächen der Nutzungsarten Nr. 1 bis 7. Nicht zur Nutzungsfläche gehören die Technische Funktionsfläche (Fläche der Räume für betriebstechnische Anlagen) sowie die Verkehrsfläche (Flächen zur Verkehrserschließung und -sicherung, wie z. B. Flure, Hallen, Treppen, Aufzugsschächte usw.).

### **Rauminhalt**

Rauminhalt ist das von den äußeren Begrenzungsflächen eines Gebäudes eingeschlossene Volumen (Bruttorauminhalt); d.h. das Produkt aus der überbauten Fläche und der anzusetzenden Höhe, es umfasst auch den Rauminhalt der Konstruktionen.

### **Veranschlagte Kosten der Bauwerke**

Veranschlagte Kosten im Sinne der Bautätigkeitsstatistik sind die Kosten der Baukonstruktion (einschließlich Erdarbeiten und baukonstruktive Einbauten), die Kosten der Installationen, die Kosten der betriebstechnischen Anlagen und die Kosten für betriebliche Einbauten sowie für besondere Bauausführungen. Kosten für nicht fest verbundene Einbauten, die nicht Bestandteil des Bauwerkes sind, wie Großrechenanlagen oder industrielle Produktionsanlagen, sind nicht einbezogen.

Die Umsatz-(Mehrwert-)steuer ist in den veranschlagten Kosten enthalten. Die veranschlagten Kosten werden zum Zeitpunkt der Baugenehmigung ermittelt.

### **Bauherr**

Bauherr ist der rechtlich und wirtschaftlich verantwortliche Auftraggeber bei einem Bauvorhaben, d.h. wer im eigenen Namen und für eigene oder fremde Rechnung Bauvorhaben durchführt oder durchführen lässt. Die Feststellung des Bauherrn bezieht sich auf den Zeitpunkt der Baugenehmigung, sie ist deshalb unabhängig von einer eventuell beabsichtigten späteren Veräußerung des Gebäudes oder der Wohnungen.

### **Öffentliche Bauherren**

Als öffentliche Bauherren gelten Kommunen, kommunale Wohnungsunternehmen sowie Bund und Land. Dies sind Unternehmen oder Einrichtungen, bei denen Kommune, Land oder Bund mit mehr als 50 % Nennkapital oder Stimmrecht beteiligt sind.

### **Private Haushalte**

Private Haushalte sind alle natürlichen Personen und Personengemeinschaften ohne eigene Rechtspersönlichkeit. Bei Einzelunternehmen und freiberuflich tätigen Personen ist entscheidend für die Zuordnung, wie der Bauherr nach außen auftritt. Handelt er im Namen seines Unternehmens, wird das Bauvorhaben dem Betriebsvermögen zugerechnet, anderenfalls dem Privateigentum.

### **Organisationen ohne Erwerbszweck**

Organisationen ohne Erwerbszweck sind Vereine, Verbände und andere Zusammenschlüsse, die gemeinnützige Zwecke verfolgen oder der Förderung bestimmter Interessen ihrer Mitglieder bzw. anderer Gruppen dienen, z.B. Organisationen der Erziehung, Wissenschaft, Kultur sowie der Sport- und Jugendpflege, Kirchen, karitative Organisationen, Organisationen des Wirtschaftslebens und der Gewerkschaften, Arbeitgeberverbände, Berufsorganisationen und Wirtschaftsverbände, politische Parteien.

### **Anstaltsgebäude**

Anstaltsgebäude sind Nichtwohngebäude, in denen überwiegend Personen untergebracht sind und die mit Einrichtungen für eine zentrale Haushaltsführung ausgestattet sind, z.B. Krankenhäuser, Gebäude für die Pflege Behinderter, Altenpflege- und Krankenheime, Heime für Säuglinge, Kinder und Jugendliche, Erziehungsheime, Müttergenesungsheime, Ferien- und Erholungsheime, Heime von Unterrichtsanstalten, Kasernen, Bereitschaftsgebäude, Klöster, Justizvollzugsanstalten.

### **Büro- und Verwaltungsgebäude**

Büro- und Verwaltungsgebäude sind Nichtwohngebäude, die überwiegend Büro- und Verwaltungszwecken dienen.

### **Landwirtschaftliche Betriebsgebäude**

Landwirtschaftliche Betriebsgebäude sind Nichtwohngebäude, die überwiegend land- und forstwirtschaftlichen, Gärtnerei- oder Fischereizwecken dienen. Sie erstrecken sich nicht auf Gebäude für Tier- und Pflanzenhaltung in zoologischen und botanischen Gärten, ebenso nicht auf Kühlhäuser, Silos, Warenlagergebäude und Ähnliches.

### **Nichtlandwirtschaftliche Betriebsgebäude**

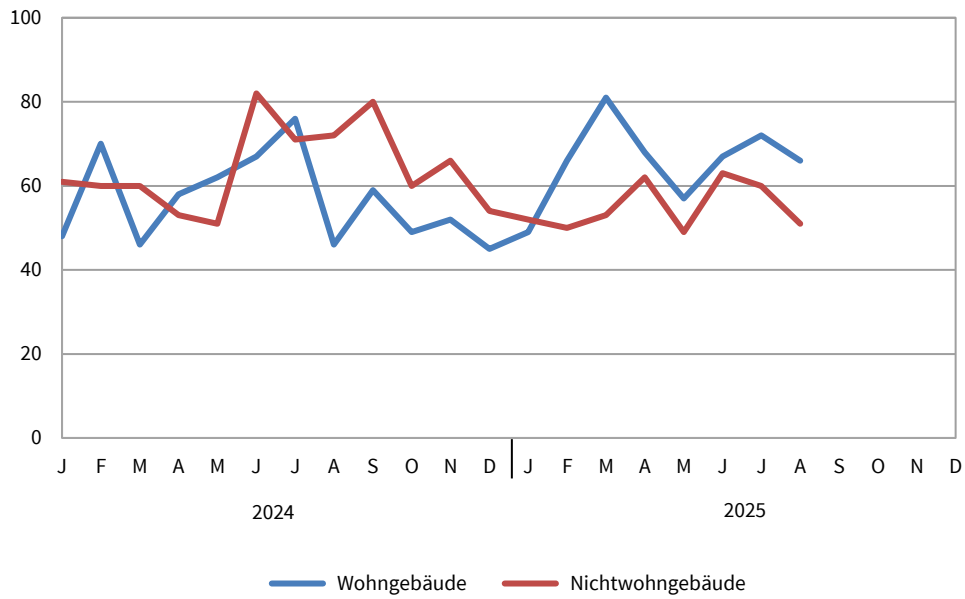
Nichtlandwirtschaftliche Betriebsgebäude sind Nichtwohngebäude, die nicht land- und forstwirtschaftlichen, Gärtnerei- oder Fischereizwecken dienen. Sie werden unterteilt in Fabrik- und Werkstattgebäude, Handels- und Lagergebäude, Verkehrsgebäude, Hotels, Gasthöfe und Fremdenheime, Pensionen, Gaststättengebäude und andere nichtlandwirtschaftliche Betriebsgebäude, wie z.B. Filmtheater, Spielbanken, Ateliergebäude.

### **Sonstige Nichtwohngebäude**

Sonstige Nichtwohngebäude umfassen Kindertagesstätten, Schulgebäude, Hochschulgebäude, Gebäude für Forschungszwecke, Museen, Theater, Opernhäuser, Bibliotheken, Kongresshallen u.Ä., Kirchen und sonstige Kultgebäude, medizinische Behandlungsinstitute, Gebäude für Heilbäder oder die Gesundheitspflege, Sportgebäude und andere Nichtwohngebäude, wie z.B. Freizeitgebäude, Dorfgemeinschaftshäuser, Bunker, Pfortnerhäuser, Umkleidegebäude.

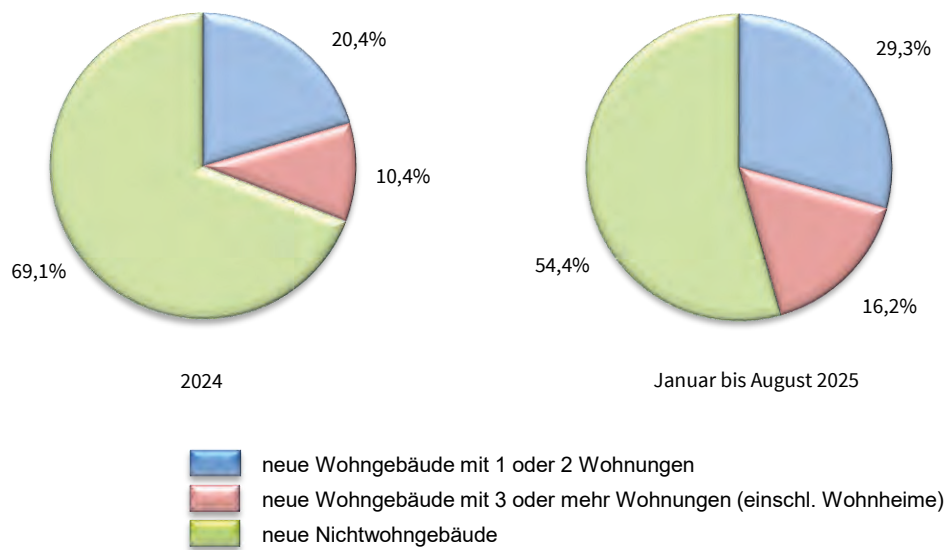


**1. Baugenehmigungen für die Errichtung neuer Wohn- und Nichtwohngebäude  
2024 und 2025**  
- Anzahl -



Thüringer Landesamt für Statistik

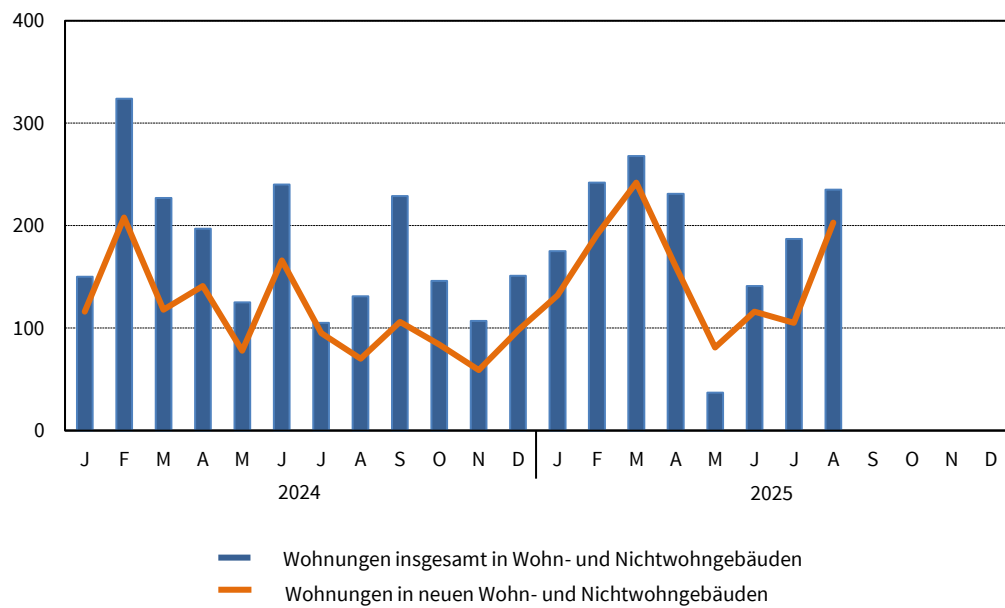
**2. Baugenehmigungen für die Errichtung neuer Wohn- und  
Nichtwohngebäude 2024 und 2025**  
- Veranschlagte Kosten -



Thüringer Landesamt für Statistik

### 3. Genehmigte Wohnungen 2024 und 2025

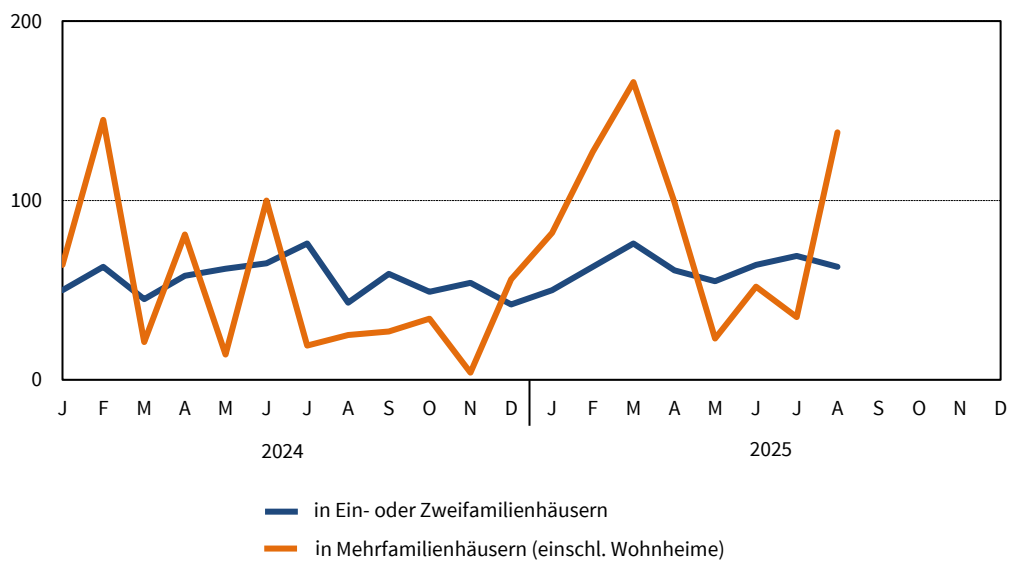
- Anzahl -



Thüringer Landesamt für Statistik

### 4. Genehmigte Wohnungen im Wohnungsneubau 2024 und 2025 nach Gebäudetypen

- Anzahl -



Thüringer Landesamt für Statistik

**1. Baugenehmigungen <sup>\*)</sup> für Wohn- und Nichtwohngebäude  
Hochbau insgesamt  
1995 bis August 2025**

Zeit- raum	Alle Baumaßnahmen			Errichtung neuer Gebäude								
				Wohngebäude				Nichtwohngebäude				
	Gebäude	Woh- nungen	veran- schlagte Kosten der Bauwerke	Ge- bäude	Raum- inhalt	Wohnungen		veran- schlagte Kosten der Bauwerke	Ge- bäude	Raum- inhalt	Nutz- fläche	veran- schlagte Kosten der Bauwerke
						ins- gesamt	Wohn- fläche					
Anzahl		1 000 EUR	Anzahl	1 000 m³	Anzahl	100 m²	1 000 EUR	Anzahl	1 000 m³	100 m²	1 000 EUR	
1995	12 988	21 354	4 007 258	6 894	8 028	17 141	14 273	1 815 965	1 818	10 939	18 296	1 337 856
1996	14 107	22 530	4 272 426	8 052	8 412	18 027	15 482	1 897 018	1 621	11 720	19 877	1 532 403
1997	12 824	16 517	3 807 774	6 799	6 484	13 020	11 918	1 435 396	1 521	10 457	17 211	1 386 972
1998	12 012	13 989	2 990 461	6 191	5 487	10 219	9 918	1 209 886	1 324	7 953	11 779	935 544
1999	11 411	11 341	2 635 250	5 941	4 781	8 481	8 792	1 044 633	1 280	7 018	11 028	875 306
2000	9 100	7 955	2 303 030	4 420	3 572	6 129	6 549	764 970	1 147	6 502	10 023	893 120
2001	8 233	6 227	1 937 172	3 716	2 959	4 912	5 348	623 211	1 028	6 428	9 624	741 911
2002	7 152	4 962	1 544 160	3 181	2 443	3 921	4 509	518 879	827	4 775	7 287	531 371
2003	7 224	5 150	1 683 172	3 569	2 752	4 395	5 081	580 491	713	4 905	6 867	682 409
2004	6 667	4 705	1 510 752	2 951	2 363	3 819	4 342	494 424	795	5 110	6 938	584 180
2005	5 756	3 723	1 174 237	2 458	1 945	3 177	3 665	406 123	706	4 056	5 430	422 352
2006	5 659	3 802	1 210 746	2 313	1 857	3 040	3 463	393 061	778	4 596	6 429	467 178
2007	4 652	3 379	1 034 518	1 577	1 413	2 349	2 595	299 844	794	4 051	5 861	358 116
2008	4 496	2 725	1 166 867	1 438	1 335	2 154	2 390	293 432	866	5 510	7 499	495 083
2009	4 530	3 268	1 039 197	1 552	1 438	2 372	2 646	323 644	753	3 478	5 232	344 271
2010	4 438	2 773	1 102 146	1 570	1 416	2 168	2 589	326 735	784	4 565	5 975	419 597
2011	4 881	3 633	1 138 400	1 819	1 694	2 769	3 230	392 177	889	4 773	6 239	365 786
2012	5 097	4 528	1 219 925	1 898	1 792	2 958	3 440	429 142	858	7 265	8 276	468 058
2013	4 844	4 171	1 423 066	1 891	1 862	3 058	3 522	460 811	791	5 806	7 279	644 739
2014	4 719	4 207	1 202 782	1 891	1 948	3 226	3 690	505 413	716	3 743	4 964	349 296
2015	5 224	5 227	1 259 398	2 146	2 206	3 692	4 164	572 361	771	3 117	4 222	311 603
2016	5 340	7 611	1 479 867	2 245	2 670	4 884	4 999	719 513	720	3 297	4 774	346 530
2017	5 090	5 401	1 545 595	2 120	2 172	3 749	4 195	618 443	817	5 788	6 719	450 075
2018	4 972	5 236	1 645 878	2 061	2 367	4 075	4 414	701 048	795	3 624	5 041	470 536
2019	4 860	5 141	1 661 544	2 007	2 376	4 120	4 504	712 817	886	3 901	5 250	495 681
2020	5 054	5 837	2 062 135	2 114	2 646	4 548	4 908	856 201	845	4 758	6 226	730 841
2021	5 263	4 693	2 226 462	2 058	2 274	3 764	4 269	786 762	991	5 948	7 680	948 373
2022	4 557	5 357	1 972 090	1 858	2 317	4 547	4 532	874 112	862	5 392	8 357	640 120
2023	3 267	2 992	1 541 502	905	1 165	2 270	2 188	475 285	775	4 975	6 084	655 837
2024	2 851	2 132	1 467 247	678	721	1 256	1 363	314 128	770	6 137	6 516	703 533

**Veränderung gegenüber dem Vorjahreszeitraum in %**

1996	8,6	5,5	6,6	16,8	4,8	5,2	8,5	4,5	- 10,8	7,1	8,6	14,5
1997	- 9,1	- 26,7	- 10,9	- 15,6	- 22,9	- 27,8	- 23,0	- 24,3	- 6,2	- 10,8	- 13,4	- 9,5
1998	- 6,3	- 15,3	- 21,5	- 8,9	- 15,4	- 21,5	- 16,8	- 15,7	- 13,0	- 23,9	- 31,6	- 32,5
1999	- 5,0	- 18,9	- 11,9	- 4,0	- 12,9	- 17,0	- 11,4	- 13,7	- 3,3	- 11,8	- 6,4	- 6,4
2000	- 20,3	- 29,9	- 12,6	- 25,6	- 25,3	- 27,7	- 25,5	- 26,8	- 10,4	- 7,4	- 9,1	2,0
2001	- 9,5	- 21,7	- 15,9	- 15,9	- 17,2	- 19,9	- 18,3	- 18,5	- 10,4	- 1,1	- 4,0	- 16,9
2002	- 13,1	- 20,3	- 20,3	- 14,4	- 17,4	- 20,2	- 15,7	- 16,7	- 19,6	- 25,7	- 24,3	- 28,4
2003	1,0	3,8	9,0	12,2	12,6	12,1	12,7	11,9	- 13,8	2,7	- 5,8	28,4
2004	- 7,7	- 8,6	- 10,2	- 17,3	- 14,1	- 13,1	- 14,5	- 14,8	11,5	4,2	1,0	- 14,4
2005	- 13,7	- 20,9	- 22,3	- 16,7	- 17,7	- 16,8	- 15,6	- 17,9	- 11,2	- 20,6	- 21,7	- 27,7
2006	- 1,7	2,1	3,1	- 5,9	- 4,5	- 4,3	- 5,5	- 3,2	10,2	13,3	18,4	10,6
2007	- 17,8	- 11,1	- 14,6	- 31,8	- 23,9	- 22,7	- 25,1	- 23,7	2,1	- 11,9	- 8,8	- 23,3
2008	- 3,4	- 19,4	12,8	- 8,8	- 5,5	- 8,3	- 7,9	- 2,1	9,1	36,0	28,0	38,2
2009	0,8	19,9	- 10,9	7,9	7,7	10,1	10,7	10,3	- 13,0	- 36,9	- 30,2	- 30,5
2010	- 2,0	- 15,1	6,1	1,2	- 1,5	- 8,6	- 2,1	1,0	4,1	31,3	14,2	21,9
2011	10,0	31,0	3,3	15,9	19,6	27,7	24,7	20,0	13,4	4,6	4,4	- 12,8
2012	4,4	24,6	7,2	4,3	5,8	6,8	6,5	9,4	- 3,5	52,2	32,6	28,0
2013	- 5,0	- 7,9	16,7	- 0,4	3,9	3,4	2,4	7,4	- 7,8	- 20,1	- 12,0	37,7
2014	- 2,6	0,9	- 15,5	-	4,6	5,5	4,8	9,7	- 9,5	- 35,5	- 31,8	- 45,8
2015	10,7	24,2	4,7	13,5	13,2	14,4	12,8	13,2	7,7	- 16,7	- 15,0	- 10,8
2016	2,2	45,6	17,5	4,6	21,0	32,3	20,1	25,7	- 6,6	5,8	13,1	11,2
2017	- 4,7	- 29,0	4,4	- 5,6	- 18,7	- 23,2	- 16,1	- 14,0	13,5	75,6	40,8	29,9
2018	- 2,3	- 3,1	6,5	- 2,8	9,0	8,7	5,2	13,4	- 2,7	- 37,4	- 25,0	4,5
2019	- 2,3	- 1,8	1,0	- 2,6	0,4	1,1	2,0	1,7	11,4	7,6	4,1	5,3
2020	4,0	13,5	24,1	5,3	11,4	10,4	9,0	20,1	- 4,6	22,0	18,6	47,4
2021	4,1	- 19,6	8,0	- 2,6	- 14,1	- 17,2	- 13,0	- 8,1	17,3	25,0	23,4	29,8
2022	- 13,4	14,1	- 11,4	- 9,7	1,9	20,8	6,1	11,1	- 13,0	- 9,3	8,8	- 32,5
2023	- 28,3	- 44,1	- 21,8	- 51,3	- 49,7	- 50,1	- 51,7	- 45,6	- 10,1	- 7,7	- 27,2	2,5
<b>2024</b>	<b>- 12,7</b>	<b>- 28,7</b>	<b>- 4,8</b>	<b>- 25,1</b>	<b>- 38,1</b>	<b>- 44,7</b>	<b>- 37,7</b>	<b>- 33,9</b>	<b>- 0,6</b>	<b>23,4</b>	<b>7,1</b>	<b>7,3</b>

<sup>\*)</sup> von den Bauaufsichtsbehörden gemeldete Baugenehmigungen

Noch 1. Baugenehmigungen \*) für Wohn- und Nichtwohngebäude  
 Hochbau insgesamt  
 1995 bis August 2025

Zeit- raum	Alle Baumaßnahmen			Errichtung neuer Gebäude								
				Wohngebäude				Nichtwohngebäude				
	Gebäude	Wohn- nungen	veran- schlagte Kosten der Bauwerke	Ge- bäude	Raum- inhalt	Wohnungen		veran- schlagte Kosten der Bauwerke	Ge- bäude	Raum- inhalt	Nutz- fläche	veran- schlagte Kosten der Bauwerke
						ins- gesamt	Wohn- fläche					
Anzahl		1 000 EUR	Anzahl	1 000 m³	Anzahl	100 m²	1 000 EUR	Anzahl	1 000 m³	100 m²	1 000 EUR	
2021	5 263	4 693	2 226 462	2 058	2 274	3 764	4 269	786 762	991	5 948	7 680	948 373
1. Vj.	1 430	1 299	554 536	669	661	995	1 246	222 308	223	1 744	2 743	216 887
2. Vj.	1 385	1 267	476 931	507	631	1 027	1 146	213 076	247	1 322	1 605	134 176
3. Vj.	1 348	1 181	773 260	442	471	880	906	165 117	314	2 132	2 222	488 423
4. Vj.	1 100	946	421 735	440	511	862	971	186 261	207	750	1 110	108 887
Jan.-Aug.	3 684	3 183	1 591 591	1 451	1 547	2 428	2 879	523 420	683	4 598	5 946	739 814
Januar	382	338	217 896	169	174	267	320	60 539	63	1 190	1 882	131 234
Februar	406	364	129 816	173	182	271	346	60 258	71	158	252	33 417
März	642	597	206 824	327	305	457	581	101 511	89	397	609	52 236
April	418	401	150 722	169	212	358	384	72 021	72	469	542	38 635
Mai	457	396	154 081	169	179	281	329	59 330	82	531	557	45 362
Juni	510	470	172 128	169	239	388	434	81 725	93	322	505	50 179
Juli	445	302	371 372	143	130	198	248	43 747	103	667	708	293 025
August	424	315	188 752	132	126	208	239	44 289	110	864	890	95 726
September	479	564	213 136	167	216	474	420	77 081	101	600	624	99 672
Oktober	359	264	104 435	138	136	230	255	47 548	78	187	313	39 162
November	360	375	134 112	155	195	307	356	66 126	61	304	394	31 497
Dezember	381	307	183 188	147	180	325	359	72 587	68	259	403	38 228
2022	4 557	5 357	1 972 090	1 858	2 317	4 547	4 532	874 112	862	5 392	8 357	640 120
1. Vj.	1 173	1 361	508 616	515	636	1 232	1 287	222 279	223	1 238	1 693	155 331
2. Vj.	1 342	1 477	604 443	532	682	1 276	1 329	281 393	242	2 513	4 287	185 548
3. Vj.	1 121	1 149	446 206	449	493	898	939	182 473	219	869	1 211	169 331
4. Vj.	921	1 370	412 825	362	505	1 141	976	187 967	178	772	1 166	129 910
Jan.-Aug.	3 295	3 659	1 437 231	1 369	1 671	3 149	3 282	630 299	627	4 431	6 920	475 027
Januar	418	545	170 130	177	231	420	466	80 396	84	393	522	53 974
Februar	332	279	104 374	139	132	255	277	46 776	58	208	289	31 214
März	423	537	234 112	199	273	557	545	95 107	81	637	883	70 143
April	444	430	233 075	173	182	319	336	65 639	86	2 120	3 591	126 072
Mai	447	349	157 398	170	199	330	371	72 886	78	241	361	31 391
Juni	451	698	213 970	189	300	627	623	142 868	78	151	335	28 085
Juli	438	420	156 062	169	193	378	357	66 561	92	341	541	51 975
August	342	401	168 110	153	161	263	308	60 066	70	340	399	82 173
September	341	328	122 034	127	139	257	274	55 846	57	188	271	35 183
Oktober	335	764	187 563	140	248	693	490	88 159	64	404	482	65 510
November	332	282	103 698	123	135	228	259	54 840	67	142	213	24 975
Dezember	254	324	121 564	99	122	220	228	44 968	47	226	471	39 425
2023	3 267	2 992	1 541 502	905	1 165	2 270	2 188	475 285	775	4 975	6 084	655 837
1. Vj.	875	847	436 523	318	352	656	671	145 101	190	1 211	1 454	186 440
2. Vj.	905	886	381 218	249	324	654	607	123 012	187	668	1 002	136 083
3. Vj.	832	769	415 608	184	275	574	503	122 706	222	1 675	2 024	188 266
4. Vj.	655	490	308 153	154	215	386	407	84 466	176	1 420	1 604	145 048
Jan.-Aug.	2 357	2 273	1 120 494	688	857	1 684	1 609	358 260	517	3 144	3 913	451 629
Januar	275	373	130 928	97	146	302	274	57 471	62	156	279	43 710
Februar	257	242	158 974	93	87	138	164	36 283	58	695	677	73 835
März	343	232	146 621	128	119	216	234	51 347	70	360	497	68 895
April	294	273	82 558	67	70	156	137	27 795	52	167	247	17 678
Mai	290	336	113 426	84	127	287	244	49 198	61	142	232	26 145
Juni	321	277	185 234	98	127	211	226	46 019	74	360	523	92 260
Juli	288	407	181 717	58	120	261	220	64 147	76	547	659	73 742
August	289	133	121 036	63	61	113	110	26 000	64	717	799	55 364
September	255	229	112 855	63	94	200	172	32 559	82	411	567	59 160
Oktober	215	142	93 203	44	54	94	108	23 668	63	721	685	39 644
November	236	141	128 634	60	61	134	117	23 435	60	535	678	81 189
Dezember	204	207	86 316	50	100	158	181	37 363	53	164	241	24 215

\*) von den Bauaufsichtsbehörden gemeldete Baugenehmigungen

Noch 1. Baugenehmigungen <sup>\*)</sup> für Wohn- und Nichtwohngebäude  
 Hochbau insgesamt  
 1995 bis August 2025

Zeit- raum	Alle Baumaßnahmen			Errichtung neuer Gebäude								
				Wohngebäude				Nichtwohngebäude				
	Gebäude	Woh- nungen	veran- schlagte Kosten der Bauwerke	Ge- bäude	Raum- inhalt	Wohnungen		veran- schlagte Kosten der Bauwerke	Ge- bäude	Raum- inhalt	Nutz- fläche	veran- schlagte Kosten der Bauwerke
						ins- gesamt	Wohn- fläche					
Anzahl		1 000 EUR	Anzahl	1 000 m³	Anzahl	100 m²	1 000 EUR	Anzahl	1 000 m³	100 m²	1 000 EUR	
2024	2 851	2 132	1 467 247	678	721	1 256	1 363	314 128	770	6 137	6 516	703 533
1. Vj.	681	701	311 491	164	195	388	379	84 644	181	1 038	1 212	141 737
2. Vj.	733	562	405 769	187	214	380	403	89 871	186	2 407	2 375	232 848
3. Vj.	801	465	494 560	181	166	249	314	72 800	223	1 990	2 128	239 431
4. Vj.	636	404	255 427	146	146	239	267	66 813	180	702	802	89 517
Jan.-Aug.	1 947	1 499	994 277	473	521	931	998	225 530	510	5 001	5 111	519 372
Januar	217	150	84 155	48	54	114	107	19 993	61	186	255	30 360
Februar	244	324	129 038	70	100	208	196	46 575	60	255	359	54 147
März	220	227	98 298	46	40	66	77	18 076	60	597	598	57 230
April	233	197	114 968	58	77	139	142	31 493	53	701	657	55 572
Mai	223	125	80 901	62	51	76	100	19 994	51	278	346	33 234
Juni	277	240	209 900	67	86	165	161	38 384	82	1 428	1 372	144 042
Juli	291	105	123 069	76	68	95	129	29 792	71	914	859	70 540
August	242	131	153 948	46	45	68	87	21 223	72	642	665	74 247
September	268	229	217 543	59	53	86	98	21 785	80	434	604	94 644
Oktober	200	146	80 826	49	50	83	89	21 515	60	100	177	23 069
November	244	107	98 667	52	48	58	89	23 325	66	446	471	38 866
Dezember	192	151	75 934	45	48	98	89	21 973	54	156	154	27 582
2025												
1. Vj.	683	685	315 340	196	254	564	495	104 166	155	883	1 093	124 063
2. Vj.	743	409	337 277	192	212	354	404	100 833	174	732	1 013	114 426
3. Vj.												
4. Vj.												
Jan.-Aug.	1 904	1 516	842 726	526	605	1 223	1 168	264 431	440	1 862	2 535	315 603
Januar	224	175	80 540	49	55	132	108	21 483	52	132	224	25 265
Februar	212	242	98 394	66	89	190	173	41 901	50	141	229	27 173
März	247	268	136 406	81	110	242	215	40 782	53	610	641	71 625
April	248	231	139 160	68	86	160	172	47 903	62	328	426	57 098
Mai	242	37	89 695	57	58	78	108	24 786	49	173	273	23 851
Juni	253	141	108 422	67	68	116	124	28 144	63	231	315	33 477
Juli	254	187	78 966	72	64	104	122	29 314	60	93	176	23 908
August	224	235	111 143	66	75	201	148	30 118	51	154	253	53 206
September												
Oktober												
November												
Dezember												

Veränderung gegenüber dem Vorjahreszeitraum in %

<b>2025</b>												
Jan.-Aug.	- 2,2	1,1	- 15,2	11,2	16,1	31,4	17,1	17,2	- 13,7	- 62,8	- 50,4	- 39,2
Januar	3,2	16,7	- 4,3	2,1	1,9	15,8	0,8	7,5	- 14,8	- 29,0	- 12,2	- 16,8
Februar	- 13,1	- 25,3	- 23,7	- 5,7	- 11,0	- 8,7	- 11,6	- 10,0	- 16,7	- 44,7	- 36,3	- 49,8
März	12,3	18,1	38,8	76,1	175,0	266,7	178,8	125,6	- 11,7	2,2	7,1	25,2
April	6,4	17,3	21,0	17,2	11,7	15,1	21,0	52,1	17,0	- 53,2	- 35,1	2,7
Mai	8,5	- 70,4	10,9	- 8,1	13,7	2,6	8,1	24,0	- 3,9	- 37,8	- 21,3	- 28,2
Juni	- 8,7	- 41,3	- 48,3	-	- 20,9	- 29,7	- 22,8	- 26,7	- 23,2	- 83,8	- 77,1	- 76,8
Juli	- 12,7	78,1	- 35,8	- 5,3	- 5,9	9,5	- 5,7	- 1,6	- 15,5	- 89,8	- 79,5	- 66,1
August	- 7,4	79,4	- 27,8	43,5	66,7	195,6	70,1	41,9	- 29,2	- 76,0	- 62,0	- 28,3
September												
Oktober												
November												
Dezember												

<sup>\*)</sup> von den Bauaufsichtsbehörden gemeldete Baugenehmigungen

**2. Baugenehmigungen \*) für Wohngebäude Januar bis August 2025**

Gebäudeart Bauherrngruppe	Alle Baumaßnahmen				Errichtung neuer Gebäude				
	Gebäude	Wohnungen	Wohnräume	veranschlagte Kosten der Bauwerke	Gebäude	Rauminhalt	Wohnungen		veranschlagte Kosten der Bauwerke
							insgesamt	Wohnfläche	
	Anzahl			1 000 EUR	Anzahl	1 000 m³	Anzahl	100 m²	1 000 EUR
<b>Januar bis August 2024</b>									
Wohngebäude mit 1 Wohnung	x	x	x	x	394	300	394	570	124 809
Wohngebäude mit 2 Wohnungen	x	x	x	x	34	40	68	78	17 270
Wohngebäude mit 3 oder mehr Wohnungen	x	x	x	x	44	173	417	330	80 813
Wohnheime	8	160	168	8 234	1	10	52	20	2 638
<b>Wohngebäude insgesamt</b>	<b>1 204</b>	<b>1 455</b>	<b>5 783</b>	<b>372 091</b>	<b>473</b>	<b>522</b>	<b>931</b>	<b>998</b>	<b>225 530</b>
darunter mit Eigentumswohnungen	48	167	535	31 054	14	54	131	110	18 904
Von den Wohngebäuden entfielen auf öffentliche Bauherren	11	122	221	19 957	2	16	65	29	12 000
Unternehmen	103	338	875	75 392	25	99	239	194	41 755
davon Wohnungsunternehmen	72	172	390	49 557	11	44	108	86	18 423
Immobilienfonds	3	13	46	1 108	1	5	7	8	668
sonstige Unternehmen (ohne Wohnungsunternehmen)	28	153	439	24 727	13	50	124	100	22 664
private Haushalte	1 085	977	4 606	269 864	444	392	588	751	167 507
Organisationen ohne Erwerbszweck	5	18	81	6 878	2	16	39	24	4 268
<b>Januar bis August 2025</b>									
Wohngebäude mit 1 Wohnung	x	x	x	x	451	357	451	683	159 445
Wohngebäude mit 2 Wohnungen	x	x	x	x	25	29	50	53	10 755
Wohngebäude mit 3 oder mehr Wohnungen	x	x	x	x	45	166	456	330	76 937
Wohnheime	7	268	298	19 535	5	52	266	102	17 294
<b>Wohngebäude insgesamt</b>	<b>1 243</b>	<b>1 537</b>	<b>5 586</b>	<b>425 555</b>	<b>526</b>	<b>604</b>	<b>1 223</b>	<b>1 168</b>	<b>264 431</b>
darunter mit Eigentumswohnungen	38	145	367	27 192	7	16	42	35	7 687
Von den Wohngebäuden entfielen auf öffentliche Bauherren	4	6	16	639	1	1	1	2	543
Unternehmen	114	602	965	138 254	41	163	565	321	67 590
davon Wohnungsunternehmen	71	67	- 88	75 446	11	22	42	41	9 104
Immobilienfonds	5	94	208	11 568	3	20	87	42	10 868
sonstige Unternehmen (ohne Wohnungsunternehmen)	38	441	845	51 240	27	120	436	238	47 618
private Haushalte	1 117	901	4 528	278 837	481	430	631	826	190 971
Organisationen ohne Erwerbszweck	8	28	77	7 825	3	10	26	19	5 327
<b>Veränderung gegenüber dem Vorjahreszeitraum</b>									
Wohngebäude mit 1 Wohnung	x	x	x	x	57	57	57	113	34 636
Wohngebäude mit 2 Wohnungen	x	x	x	x	- 9	- 11	- 18	- 25	- 6 515
Wohngebäude mit 3 oder mehr Wohnungen	x	x	x	x	1	- 7	39	0	- 3 876
Wohnheime	- 1	108	130	11 301	4	42	214	82	14 656
<b>Wohngebäude insgesamt</b>	<b>39</b>	<b>82</b>	<b>- 197</b>	<b>53 464</b>	<b>53</b>	<b>82</b>	<b>292</b>	<b>171</b>	<b>38 901</b>
darunter mit Eigentumswohnungen	- 10	- 22	- 168	- 3 862	- 7	- 38	- 89	- 75	- 11 217
Von den Wohngebäuden entfielen auf öffentliche Bauherren	- 7	- 116	- 205	- 19 318	- 1	- 15	- 64	- 28	- 11 457
Unternehmen	11	264	90	62 862	16	64	326	128	25 835
davon Wohnungsunternehmen	- 1	- 105	- 478	25 889	-	- 22	- 66	- 44	- 9 319
Immobilienfonds	2	81	162	10 460	2	15	80	34	10 200
sonstige Unternehmen (ohne Wohnungsunternehmen)	10	288	406	26 513	14	70	312	138	24 954
private Haushalte	32	- 76	- 78	8 973	37	38	43	75	23 464
Organisationen ohne Erwerbszweck	3	10	- 4	947	1	- 6	- 13	- 5	1 059

\*) von den Bauaufsichtsbehörden gemeldete Baugenehmigungen

### 3. Baugenehmigungen \*) für Nichtwohngebäude Januar bis August 2025

Gebäudeart ----- Bauherrengruppe	Alle Baumaßnahmen				Errichtung neuer Gebäude				
	Gebäude	Nutz- fläche	Woh- nungen	veran- schlagte Kosten der Bauwerke	Ge- bäude	Raum- inhalt	Nutz- fläche	Woh- nungen	veran- schlagte Kosten der Bauwerke
	Anzahl	100 m²	Anzahl	1 000 Euro	Anzahl	1 000 m³	100 m²	Anzahl	1 000 Euro
<b>Januar bis August 2024</b>									
Anstaltsgebäude	19	72	49	24 897	12	33	65	51	12 297
Büro- und Verwaltungsgebäude	43	131	7	35 759	23	76	96	2	25 442
Landwirtschaftliche Betriebsgebäude	64	282	5	14 376	46	171	262	2	11 423
Nichtlandwirtschaftliche Betriebsgebäude darunter	483	4 525	6	413 072	353	4 530	4 356	3	384 883
Fabrik- und Werkstattgebäude	99	1 685	5	202 694	60	1 680	1 639	3	195 481
Handelsgebäude	43	94	3	14 216	6	29	43	-	3 616
Warenlagergebäude	115	2 308	2	161 842	104	2 654	2 257	-	156 656
Hotels und Gaststätten	23	50	- 1	7 629	9	17	41	-	4 842
Sonstige Nichtwohngebäude	134	387	- 23	134 082	76	191	331	3	85 327
<b>Nichtwohngebäude insgesamt</b>	<b>743</b>	<b>5 396</b>	<b>44</b>	<b>622 186</b>	<b>510</b>	<b>5 001</b>	<b>5 111</b>	<b>61</b>	<b>519 372</b>
Öffentliche Bauherren	71	240	-	89 530	40	98	206	-	46 349
Unternehmen	311	3 996	32	414 261	214	4 007	3 786	54	376 124
davon:									
Wohnungsunternehmen	12	54	1	8 998	11	23	56	-	8 248
Immobilienfonds	9	711	- 1	57 488	6	910	706	-	56 543
Land- und Forstw., Tierh., Fischerei	46	273	2	12 634	34	162	246	1	10 377
Produzierendes Gewerbe	102	1 250	4	150 980	74	1 105	1 178	3	138 523
Handel, Kreditinst., Dienstl., Vers., Verkehr u. Nachr. überm.	142	1 708	26	184 161	89	1 806	1 600	50	162 433
Private Haushalte	340	788	13	47 334	245	511	760	7	39 932
Organisationen o. Erwerbszweck	21	373	- 1	71 061	11	385	359	-	56 967
<b>Januar bis August 2025</b>									
Anstaltsgebäude	12	35	- 5	7 789	4	12	27	-	3 521
Büro- und Verwaltungsgebäude	56	185	2	74 478	25	97	177	2	55 767
Landwirtschaftliche Betriebsgebäude	55	376	1	13 476	47	234	301	-	12 279
Nichtlandwirtschaftliche Betriebsgebäude darunter	401	1 920	1	231 608	285	1 422	1 848	5	187 668
Fabrik- und Werkstattgebäude	72	642	1	83 837	55	491	623	1	73 430
Handelsgebäude	42	243	- 1	29 302	12	137	208	2	16 597
Warenlagergebäude	98	748	3	69 751	76	666	751	1	67 197
Hotels und Gaststätten	27	43	1	22 103	7	17	31	1	8 799
Sonstige Nichtwohngebäude	137	201	- 20	89 820	79	97	182	-	56 368
<b>Nichtwohngebäude insgesamt</b>	<b>661</b>	<b>2 717</b>	<b>- 21</b>	<b>417 171</b>	<b>440</b>	<b>1 862</b>	<b>2 535</b>	<b>7</b>	<b>315 603</b>
Öffentliche Bauherren	91	198	1	91 399	55	121	200	-	61 120
Unternehmen	283	2 160	- 9	269 862	189	1 586	2 016	4	219 913
davon:									
Wohnungsunternehmen	9	10	1	8 200	2	4	9	-	2 452
Immobilienfonds	6	6	1	9 833	3	12	21	-	6 485
Land- und Forstw., Tierh., Fischerei	41	294	-	12 515	36	227	289	-	11 432
Produzierendes Gewerbe	97	1 012	1	125 515	68	693	910	1	108 126
Handel, Kreditinst., Dienstl., Vers., Verkehr u. Nachr. überm.	130	838	- 12	113 799	80	650	788	3	91 418
Private Haushalte	264	307	-	27 489	188	136	282	3	19 118
Organisationen o. Erwerbszweck	23	52	- 13	28 421	8	20	37	-	15 452
<b>Veränderung gegenüber dem Vorjahreszeitraum</b>									
<b>Nichtwohngebäude insgesamt</b>	<b>- 82</b>	<b>- 2 679</b>	<b>- 65</b>	<b>- 205 015</b>	<b>- 70</b>	<b>- 3 139</b>	<b>- 2 576</b>	<b>- 54</b>	<b>- 203 769</b>
davon									
Öffentliche Bauherren	20	- 42	1	1 869	15	23	- 6	-	14 771
Unternehmen	- 28	- 1 836	- 41	- 144 399	- 25	- 2 421	- 1 770	- 50	- 156 211
davon:									
Wohnungsunternehmen	- 3	- 44	-	- 798	- 9	- 19	- 47	-	- 5 796
Immobilienfonds	- 3	- 705	2	- 47 655	- 3	- 898	- 686	-	- 50 058
Land- und Forstw., Tierh., Fischerei	- 5	21	- 2	- 119	2	65	43	- 1	1 055
Produzierendes Gewerbe	- 5	- 239	- 3	- 25 465	- 6	- 412	- 269	- 2	- 30 397
Handel, Kreditinst., Dienstl., Vers., Verkehr u. Nachr. überm.	- 12	- 869	- 38	- 70 362	- 9	- 1 156	- 812	- 47	- 71 015
Private Haushalte	- 76	- 481	- 13	- 19 845	- 57	- 375	- 477	- 4	- 20 814
Organisationen o. Erwerbszweck	2	- 321	- 12	- 42 640	- 3	- 365	- 322	-	- 41 515

\*) von den Bauaufsichtsbehörden gemeldete Baugenehmigungen

**4. Baugenehmigungen <sup>\*)</sup> für Wohn-  
Hochbau  
August**

Lfd. Nr.	Kreisfreie Stadt Landkreis Land	Alle Baumaßnahmen					Errichtung				
		Ge- bäude	Nutz- fläche	Wohnungen		veran- schlagte Kosten der Bauwerke	Ge- bäude	Raum- inhalt	Wohnungen		veran- schlagte Kosten der Bauwerke
				ins- gesamt	Wohn- fläche				ins- gesamt	Wohn- fläche	
		Anzahl	100 m <sup>2</sup>	Anzahl	100 m <sup>2</sup>	1 000 EUR	Anzahl	1 000 m <sup>3</sup>	Anzahl	100 m <sup>2</sup>	1 000 EUR
1	Stadt Erfurt	6	5	5	6	1 774	2	2	3	4	1 105
2	Stadt Gera	15	2	-	8	3 792	2	3	2	5	930
3	Stadt Jena	15	85	13	14	37 613	4	4	8	8	1 907
4	Stadt Suhl	6	10	1	1	435	1	-	1	1	120
5	Stadt Weimar	3	3	1	2	265	-	-	-	-	-
6	Eichsfeld	16	14	12	14	3 798	8	5	8	11	2 390
7	Nordhausen	13	18	13	14	6 466	1	1	1	2	450
8	Wartburgkreis	9	25	4	6	7 948	4	4	4	7	1 778
9	Unstrut-Hainich-Kreis	12	10	16	12	5 288	7	7	17	13	3 791
10	Kyffhäuserkreis	2	1	-	0	31	-	-	-	-	-
11	Schmalkalden-Meiningen	17	11	6	10	7 228	3	3	3	5	1 200
12	Gotha	22	11	77	39	7 369	8	18	76	37	5 500
13	Sömmerda	5	6	5	7	2 389	3	2	3	5	950
14	Hildburghausen	4	3	2	3	727	1	1	1	2	380
15	Ilm-Kreis	12	8	3	5	6 510	2	1	2	2	500
16	Weimarer Land	25	94	9	12	5 296	7	5	7	10	2 127
17	Sonneberg	5	0	2	3	891	1	1	1	1	311
18	Saalfeld-Rudolstadt	7	- 3	1	1	1 000	-	-	-	-	-
19	Saale-Holzland-Kreis	12	9	6	8	4 450	5	4	6	7	1 620
20	Saale-Orla-Kreis	9	22	56	26	5 391	4	12	55	25	3 770
21	Greiz	9	- 10	3	6	2 482	3	2	3	4	1 289
22	Altenburger Land	-	-	-	-	-	-	-	-	-	-
<b>23</b>	<b>Thüringen</b>	<b>224</b>	<b>323</b>	<b>235</b>	<b>196</b>	<b>111 143</b>	<b>66</b>	<b>75</b>	<b>201</b>	<b>148</b>	<b>30 118</b>
	davon										
24	kreisfreie Städte	45	105	20	30	43 879	9	9	14	18	4 062
25	Landkreise	179	219	215	166	67 264	57	66	187	130	26 056
	Nachrichtlich: Thüringen										
<b>26</b>	<b>August 2024</b>	<b>242</b>	<b>680</b>	<b>131</b>	<b>161</b>	<b>153 948</b>	<b>46</b>	<b>45</b>	<b>68</b>	<b>87</b>	<b>21 223</b>

<sup>\*)</sup> von den Bauaufsichtsbehörden gemeldete Baugenehmigungen

1) einschl. Wohnheime



**und Nichtwohngebäude nach Kreisen**  
**insgesamt**  
**2025**

neuer Wohngebäude								Errichtung neuer Nichtwohngebäude					Lfd. Nr.
davon in Wohngebäuden mit ...								Ge- bäude	Raum- inhalt	Nutz- fläche	Woh- nungen	veran- schlagte Kosten der Bauwerke	
1 oder 2 Wohnungen				3 oder mehr Wohnungen <sup>1)</sup>									
Ge- bäude	Raum- inhalt	Woh- nungen	veran- schlagte Kosten der Bauwerke	Ge- bäude	Raum- inhalt	Woh- nungen	veran- schlagte Kosten der Bauwerke						
Anzahl	1 000 m³	Anzahl	1 000 EUR	Anzahl	1 000 m³	Anzahl	1 000 EUR	Anzahl	1 000 m³	100 m²	Anzahl	1 000 EUR	
2	2	3	1 105	-	-	-	-	1	8	6	-	499	1
2	3	2	930	-	-	-	-	2	1	2	-	68	2
2	2	2	867	2	2	6	1 040	2	54	86	-	35 031	3
1	-	1	120	-	-	-	-	2	4	10	-	275	4
-	-	-	-	-	-	-	-	1	2	3	-	240	5
8	5	8	2 390	-	-	-	-	3	7	13	-	934	6
1	1	1	450	-	-	-	-	6	18	27	-	2 163	7
4	4	4	1 778	-	-	-	-	3	12	22	-	3 702	8
5	3	5	1 329	2	4	12	2 462	1	2	3	-	200	9
-	-	-	-	-	-	-	-	-	-	-	-	-	10
3	3	3	1 200	-	-	-	-	5	7	12	-	2 620	11
6	4	8	1 783	2	14	68	3 717	4	3	5	-	398	12
3	2	3	950	-	-	-	-	2	3	6	2	1 439	13
1	1	1	380	-	-	-	-	1	1	3	-	97	14
2	1	2	500	-	-	-	-	4	3	7	-	667	15
7	5	7	2 127	-	-	-	-	9	10	19	-	1 973	16
1	1	1	311	-	-	-	-	-	-	-	-	-	17
-	-	-	-	-	-	-	-	-	-	-	-	-	18
5	4	6	1 620	-	-	-	-	2	4	7	-	1 260	19
3	2	3	930	1	10	52	2 840	2	15	19	-	1 520	20
3	2	3	1 289	-	-	-	-	1	1	5	-	120	21
-	-	-	-	-	-	-	-	-	-	-	-	-	22
59	44	63	20 059	7	31	138	10 059	51	154	253	2	53 206	23
7	7	8	3 022	2	2	6	1 040	8	68	106	-	36 113	24
52	38	55	17 037	5	28	132	9 019	43	87	147	2	17 093	25
42	32	43	14 625	4	13	25	6 598	72	642	665	2	74 247	26

**5. Baugenehmigungen <sup>\*)</sup> für Wohn-  
Hochbau  
April bis**

Lfd. Nr.	Kreisfreie Stadt Landkreis Land	Alle Baumaßnahmen					Errichtung				
		Ge- bäude	Nutz- fläche	Wohnungen		veran- schlagte Kosten der Bauwerke	Ge- bäude	Raum- inhalt	Wohnungen		veran- schlagte Kosten der Bauwerke
				ins- gesamt	Wohn- fläche				ins- gesamt	Wohn- fläche	
Anzahl	100 m²	Anzahl	100 m²	1 000 EUR	Anzahl	1 000 m³	Anzahl	100 m²	1 000 EUR		
1	Stadt Erfurt	37	31	76	70	42 506	9	25	51	44	16 952
2	Stadt Gera	18	7	28	9	16 652	2	1	2	3	661
3	Stadt Jena	54	57	18	32	27 775	7	8	15	18	4 694
4	Stadt Suhl	10	7	9	8	1 866	1	-	1	0	66
5	Stadt Weimar	14	- 0	3	11	2 461	3	3	6	7	688
6	Eichsfeld	60	111	55	69	26 752	20	22	30	39	9 973
7	Nordhausen	37	3	27	28	5 908	10	9	21	17	3 225
8	Wartburgkreis	45	80	27	40	19 391	17	18	23	35	9 715
9	Unstrut-Hainich-Kreis	43	39	10	17	12 918	8	9	13	18	3 782
10	Kyffhäuserkreis	13	34	6	9	4 513	5	4	5	7	1 862
11	Schmalkalden-Meiningen	40	54	29	28	12 873	8	7	12	15	3 670
12	Gotha	54	229	26	34	26 527	13	14	22	26	7 101
13	Sömmerda	38	40	43	45	14 543	16	16	30	33	8 055
14	Hildburghausen	19	2	12	16	3 915	4	3	4	5	960
15	Ilm-Kreis	47	22	5	42	30 311	14	16	23	31	5 476
16	Weimarer Land	43	74	16	22	14 217	11	8	14	16	4 232
17	Sonneberg	22	6	12	13	3 920	5	3	5	6	1 296
18	Saalfeld-Rudolstadt	15	11	- 61	- 26	10 791	3	2	3	3	807
19	Saale-Holzland-Kreis	29	34	38	34	17 767	11	15	34	29	7 181
20	Saale-Orla-Kreis	36	64	27	36	13 129	11	15	26	31	6 401
21	Greiz	42	137	11	20	21 035	11	8	11	15	3 140
22	Altenburger Land	27	20	- 8	23	7 507	3	3	3	6	896
23	Thüringen davon	743	1 061	409	577	337 277	192	212	354	404	100 833
24	kreisfreie Städte	133	101	134	130	91 260	22	38	75	72	23 061
25	Landkreise	610	959	275	447	246 017	170	174	279	332	77 772
	Nachrichtlich: Thüringen										
26	April bis Juni 2024	733	2 524	562	597	405 769	187	214	380	403	89 871

\*) von den Bauaufsichtsbehörden gemeldete Baugenehmigungen

1) einschl. Wohnheime

**und Nichtwohngebäude nach Kreisen**  
**insgesamt**  
**Juni 2025**

neuer Wohngebäude								Errichtung neuer Nichtwohngebäude					Lfd. Nr.
davon in Wohngebäuden mit ...								Ge- bäude	Raum- inhalt	Nutz- fläche	Woh- nungen	veran- schlagte Kosten der Bauwerke	
1 oder 2 Wohnungen				3 oder mehr Wohnungen <sup>1)</sup>									
Ge- bäude	Raum- inhalt	Woh- nungen	veran- schlagte Kosten der Bauwerke	Ge- bäude	Raum- inhalt	Woh- nungen	veran- schlagte Kosten der Bauwerke						
Anzahl	1 000 m³	Anzahl	1 000 EUR	Anzahl	1 000 m³	Anzahl	1 000 EUR	Anzahl	1 000 m³	100 m²	Anzahl	1 000 EUR	
6	4	7	2 395	3	21	44	14 557	3	25	46	-	17 017	1
2	1	2	661	-	-	-	-	3	6	7	-	431	2
5	4	5	2 233	2	4	10	2 461	7	31	50	-	18 030	3
1	-	1	66	-	-	-	-	5	3	6	-	428	4
2	1	2	352	1	2	4	336	1	-	0	-	50	5
17	19	18	8 478	3	3	12	1 495	12	58	102	1	10 497	6
9	5	9	2 225	1	4	12	1 000	5	2	5	-	385	7
16	15	16	9 155	1	3	7	560	12	81	68	-	6 937	8
7	7	7	2 972	1	2	6	810	10	21	34	1	3 386	9
5	4	5	1 862	-	-	-	-	2	30	33	-	2 242	10
7	6	8	2 635	1	1	4	1 035	11	33	57	-	6 292	11
11	10	12	5 254	2	4	10	1 847	19	144	222	-	15 776	12
15	12	17	4 868	1	4	13	3 187	12	22	36	-	1 657	13
4	3	4	960	-	-	-	-	4	4	8	-	387	14
12	10	12	4 126	2	6	11	1 350	10	11	20	-	1 276	15
10	7	10	3 632	1	1	4	600	14	63	68	1	4 714	16
5	3	5	1 296	-	-	-	-	5	2	5	-	223	17
3	2	3	807	-	-	-	-	2	4	9	-	438	18
10	7	11	2 481	1	8	23	4 700	7	14	25	-	8 924	19
10	10	12	3 401	1	5	14	3 000	10	42	55	-	2 560	20
11	8	11	3 140	-	-	-	-	13	120	133	-	11 433	21
3	3	3	896	-	-	-	-	7	15	23	-	1 343	22
171	142	180	63 895	21	70	174	36 938	174	732	1 013	3	114 426	23
16	11	17	5 707	6	27	58	17 354	19	65	110	-	35 956	24
155	131	163	58 188	15	43	116	19 584	155	667	904	3	78 470	25
171	133	185	54 797	16	81	195	35 074	186	2 407	2 375	5	232 848	26

**6. Baugenehmigungen<sup>\*)</sup> für Wohn-  
Hochbau  
Januar bis**

Lfd. Nr.	Kreisfreie Stadt Landkreis Land	Alle Baumaßnahmen					Errichtung				
		Ge- bäude	Nutz- fläche	Wohnungen		veran- schlagte Kosten der Bauwerke	Ge- bäude	Raum- inhalt	Wohnungen		veran- schlagte Kosten der Bauwerke
				ins- gesamt	Wohn- fläche				ins- gesamt	Wohn- fläche	
		Anzahl	100 m²	Anzahl	100 m²	1 000 EUR	Anzahl	1 000 m³	Anzahl	100 m²	1 000 EUR
1	Stadt Erfurt	92	334	102	111	96 538	26	39	70	72	23 955
2	Stadt Gera	62	29	142	93	33 923	11	41	122	80	8 624
3	Stadt Jena	113	162	53	66	76 620	17	18	33	36	9 253
4	Stadt Suhl	27	21	15	16	5 824	4	3	5	5	710
5	Stadt Weimar	34	1	17	27	8 707	9	8	12	16	3 470
6	Eichsfeld	160	286	244	223	79 482	64	89	194	168	39 970
7	Nordhausen	86	64	49	54	19 142	12	10	23	20	3 819
8	Wartburgkreis	119	227	67	94	53 484	43	40	49	77	19 675
9	Unstrut-Hainich-Kreis	105	171	56	63	30 434	26	29	59	59	13 587
10	Kyffhäuserkreis	49	15	84	66	15 617	14	12	14	21	5 099
11	Schmalkalden-Meiningen	113	107	142	110	56 641	23	37	108	73	18 689
12	Gotha	146	280	149	136	51 930	44	52	125	104	20 230
13	Sömmerda	81	57	75	87	25 081	37	30	51	62	14 999
14	Hildburghausen	39	20	23	31	8 925	12	9	12	15	3 330
15	Ilm-Kreis	109	158	28	66	59 517	28	27	37	52	10 535
16	Weimarer Land	118	234	47	64	44 674	33	25	39	48	11 933
17	Sonneberg	52	68	23	27	16 492	11	7	11	14	3 167
18	Saalfeld-Rudolstadt	43	45	- 50	- 10	22 295	6	6	13	13	3 469
19	Saale-Holzland-Kreis	87	85	94	99	39 347	32	47	86	87	20 312
20	Saale-Orla-Kreis	91	147	102	91	33 496	29	37	95	74	14 074
21	Greiz	103	170	29	52	43 100	28	18	30	36	7 438
22	Altenburger Land	75	73	25	58	21 457	17	20	35	38	8 093
23	Thüringen	1 904	2 753	1 516	1 626	842 726	526	604	1 223	1 168	264 431
	davon										
24	kreisfreie Städte	328	547	329	313	221 612	67	109	242	209	46 012
25	Landkreise	1 576	2 206	1 187	1 313	621 114	459	495	981	960	218 419
	Nachrichtlich: Thüringen										
26	Januar bis August 2024	1 947	5 355	1 499	1 582	994 277	473	522	931	998	225 530

\*) von den Bauaufsichtsbehörden gemeldete Baugenehmigungen

1) einschl. Wohnheime

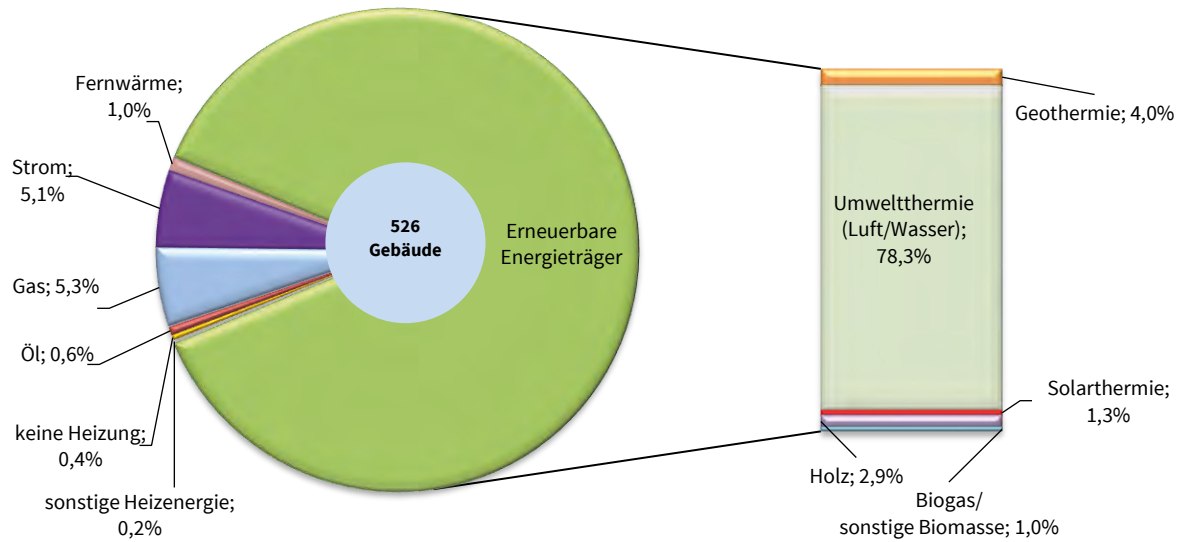
**und Nichtwohngebäude nach Kreisen  
insgesamt  
August 2025**

neuer Wohngebäude								Errichtung neuer Nichtwohngebäude					Lfd. Nr.
davon in Wohngebäuden mit ...								Ge- bäude	Raum- inhalt	Nutz- fläche	Woh- nungen	veran- schlagte Kosten der Bauwerke	
1 oder 2 Wohnungen				3 oder mehr Wohnungen <sup>1)</sup>									
Ge- bäude	Raum- inhalt	Woh- nungen	veran- schlagte Kosten der Bauwerke	Ge- bäude	Raum- inhalt	Woh- nungen	veran- schlagte Kosten der Bauwerke						
Anzahl	1 000 m³	Anzahl	1 000 EUR	Anzahl	1 000 m³	Anzahl	1 000 EUR	Anzahl	1 000 m³	100 m²	Anzahl	1 000 EUR	
23	19	26	9 398	3	20	44	14 557	12	392	361	-	53 541	1
8	6	8	2 689	3	35	114	5 935	9	8	13	-	642	2
12	11	13	5 142	5	7	20	4 111	12	94	153	-	54 521	3
4	3	5	710	-	-	-	-	8	7	16	-	731	4
8	6	8	3 134	1	2	4	336	2	2	3	-	290	5
55	56	57	24 657	9	33	137	15 313	29	192	254	1	25 102	6
11	7	11	2 819	1	3	12	1 000	23	44	71	-	6 408	7
42	37	42	19 115	1	3	7	560	34	166	203	1	21 982	8
20	16	20	6 507	6	13	39	7 080	28	93	154	1	7 896	9
14	12	14	5 099	-	-	-	-	7	33	39	-	2 569	10
21	17	22	7 654	2	20	86	11 035	32	60	104	-	23 758	11
40	34	47	14 666	4	18	78	5 564	37	166	271	-	20 158	12
36	25	38	11 812	1	5	13	3 187	22	37	57	2	4 130	13
12	9	12	3 330	-	-	-	-	9	14	23	1	1 420	14
26	21	26	9 185	2	6	11	1 350	32	69	131	-	9 403	15
31	22	32	10 333	2	3	7	1 600	39	105	139	1	18 931	16
11	7	11	3 167	-	-	-	-	14	33	65	-	5 813	17
5	3	5	1 494	1	3	8	1 975	7	33	46	-	6 662	18
28	24	30	9 327	4	23	56	10 985	16	35	59	-	12 223	19
27	21	29	8 234	2	16	66	5 840	24	92	128	-	10 690	20
28	18	30	7 438	-	-	-	-	28	149	179	-	22 605	21
14	12	15	4 290	3	8	20	3 803	16	38	67	-	6 128	22
476	387	501	170 200	50	217	722	94 231	440	1 862	2 535	7	315 603	23
55	44	60	21 073	12	65	182	24 939	43	503	547	-	109 725	24
421	342	441	149 127	38	153	540	69 292	397	1 359	1 988	7	205 878	25
428	340	462	142 079	45	182	469	83 451	510	5 001	5 111	61	519 372	26

### 5. Baugenehmigung für Wohngebäude (Neubau) nach verwendeter primärer Energie zur Heizung

Januar bis August 2025

- Anzahl -

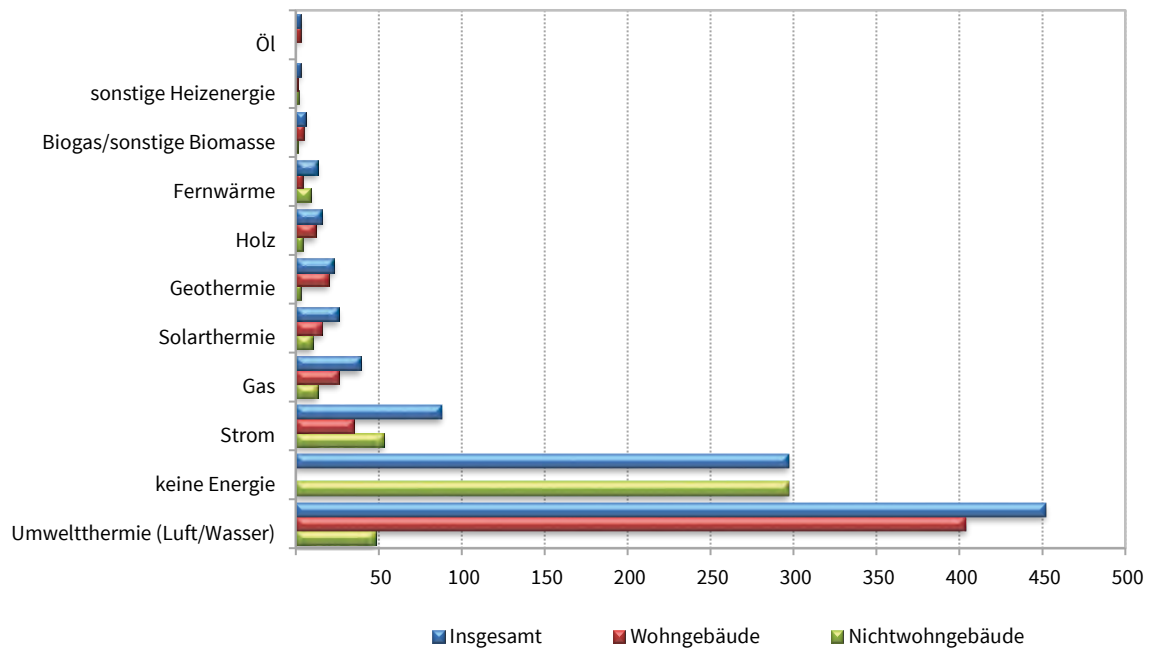


Thüringer Landesamt für Statistik

### 6. Baugenehmigung für Wohn- und Nichtwohngebäude (Neubau) nach verwendeter primärer Energie zur Warmwasserbereitung

Januar bis August 2025

- Anzahl -



Thüringer Landesamt für Statistik

**7. Baugenehmigungen für Wohngebäude Januar bis August 2025 nach Gebäudeart und  
verwendeter primärer Energie zur Heizung**  
Neubau

Verwendete primäre Energie zur Heizung	Wohngebäude insgesamt					
	Ge- bäude	darin Wohnungen	davon Wohngebäude mit ...			
			1 Wohnung	2 Wohnungen	3 oder mehr Wohnungen	
					Gebäude	Wohnungen
	Anzahl					
Keine Energie	2	2	2	-	-	-
Konventionelle Energie	58	102	43	7	8	45
davon						
Öl	3	5	2	-	1	3
Gas	28	65	19	2	7	42
Strom	27	32	22	5	-	-
Erneuerbare Energie	460	920	405	18	37	479
davon						
Geothermie	21	76	18	-	3	58
Umweltthermie <sup>1)</sup>	412	803	367	14	31	408
Solarthermie	7	9	6	-	1	3
Holz	15	20	11	3	1	3
Biogas/Biomethan	3	10	1	1	1	7
sonstige Biomasse	2	2	2	-	-	-
Fernwärme/Fernkälte	5	198	-	-	5	198
Sonstige	1	1	1	-	-	-
Insgesamt	526	1 223	451	25	50	722

**8. Baugenehmigungen für Nichtwohngebäude Januar bis August 2025 nach Gebäudeart und verwendeter primärer Energie  
zur Heizung**  
Neubau

Verwendete primäre Energie zur Heizung	Nichtwohngebäude insgesamt							
	Ge- bäude	darunter						sonstige Nichtwohn- gebäude
		Büro- und Verwaltungs- gebäude	landwirtschaft- liche Betriebs- gebäude	nichtlandwirtschaftliche Betriebsgebäude				
				Ge- bäude	darunter			
					Fabrik- und Werkstatt- gebäude	Handels- gebäude	Warenlager- gebäude	
Anzahl								
Keine Energie	289	-	45	202	22	2	60	41
Konventionelle Energie	48	7	-	25	9	4	6	16
davon								
Öl	-	-	-	-	-	-	-	-
Gas	15	1	-	10	4	-	3	4
Strom	33	6	-	15	5	4	3	12
Erneuerbare Energie	88	12	1	52	20	6	8	20
davon								
Geothermie	4	-	-	4	3	-	1	-
Umweltthermie <sup>1)</sup>	61	10	-	33	12	5	5	15
Solarthermie	8	2	-	6	1	1	1	-
Holz	14	-	1	8	4	-	1	5
Biogas/Biomethan	-	-	-	-	-	-	-	-
sonstige Biomasse	1	-	-	1	-	-	-	-
Fernwärme/Fernkälte	12	5	1	4	3	-	1	2
Sonstige	3	1	-	2	1	-	1	-
Insgesamt	440	25	47	285	55	12	76	79

1) Luft (Aerothermie) / Wasser (Hydrothermie)

**9. Baugenehmigungen für Wohngebäude Januar bis August 2025 nach Gebäudeart und  
verwendeter primärer Energie zur Warmwasserbereitung**  
Neubau

Verwendete primäre Energie zur Warmwasserbereitung	Wohngebäude insgesamt					
	Ge- bäude	darin Wohnungen	davon Wohngebäude mit ...			
			1 Wohnung	2 Wohnungen	3 oder mehr Wohnungen	
					Gebäude	Wohnungen
	Anzahl					
Keine Energie	-	-	-	-	-	-
Konventionelle Energie	64	128	49	7	8	65
davon						
Öl	3	5	2	-	1	3
Gas	26	61	18	2	6	39
Strom	35	62	29	5	1	23
Erneuerbare Energie	457	919	401	18	38	482
davon						
Geothermie	20	64	18	-	2	46
Umweltthermie <sup>1)</sup>	404	783	359	14	31	396
Solarthermie	16	43	13	-	3	30
Holz	12	17	8	3	1	3
Biogas/Biomethan	3	10	1	1	1	7
sonstige Biomasse	2	2	2	-	-	-
Fernwärme/Fernkälte	4	175	-	-	4	175
Sonstige	1	1	1	-	-	-
Insgesamt	526	1 223	451	25	50	722

**10. Baugenehmigungen für Nichtwohngebäude Januar bis August 2025 nach Gebäudeart und verwendeter primärer Energie  
zur Warmwasserbereitung**  
Neubau

Verwendete primäre Energie zur Warmwasserbereitung	Nichtwohngebäude insgesamt							
	Ge- bäude	darunter						sonstige Nichtwohn- gebäude
		Büro- und Verwaltungs- gebäude	landwirtschaft- liche Betriebs- gebäude	nichtlandwirtschaftliche Betriebsgebäude				
				Ge- bäude	darunter			
					Fabrik- und Werkstatt- gebäude	Handels- gebäude	Warenlager- gebäude	
Anzahl								
Keine Energie	297	-	45	210	25	2	61	42
Konventionelle Energie	66	9	-	35	14	5	7	21
davon								
Öl	-	-	-	-	-	-	-	-
Gas	13	1	-	10	4	-	4	2
Strom	53	8	-	25	10	5	3	19
Erneuerbare Energie	66	10	2	37	13	5	8	14
davon								
Geothermie	3	-	-	3	2	-	1	-
Umweltthermie <sup>1)</sup>	48	8	-	27	9	4	5	10
Solarthermie	10	2	-	5	1	1	1	3
Holz	4	-	1	2	1	-	1	1
Biogas/Biomethan	1	-	1	-	-	-	-	-
sonstige Biomasse	-	-	-	-	-	-	-	-
Fernwärme/Fernkälte	9	5	-	2	2	-	-	2
Sonstige	2	1	-	1	1	-	-	-
Insgesamt	440	25	47	285	55	12	76	79

1) Luft (Aerothermie) / Wasser (Hydrothermie)



**11. Baugenehmigungen für Wohn- und Nichtwohngebäude Januar bis August 2025 nach Gebäudeart und vorwiegende Art der Beheizung**  
Neubau

Lfd	Gebäudeart	Insgesamt	Vorwiegende Art der Beheizung					ohne Heizung
			Fern- heizung	Block- heizung	Zentral- heizung	Etagen- heizung	Einzelraum- heizung	
		Neubau Insgesamt						
1	Wohngebäude zusammen	526	5	1	503	1	14	2
2	darin: Wohnungen	1 223	198	7	995	4	17	2
	davon:							
3	Wohngebäude mit 1 Wohnung	451	-	-	438	-	11	2
4	Wohngebäude mit 2 Wohnungen	25	-	-	22	-	3	-
5	Wohngebäude mit 3 o. m. Wohnungen	45	4	1	39	1	-	-
6	darin: Wohnungen	456	146	7	299	4	-	-
7	Wohnheime	5	1	-	4	-	-	-
8	darin: Wohnungen	266	52	-	214	-	-	-
	darunter:							
9	Wohngebäude mit Eigentumswohnungen	7	1	-	6	-	-	-
10	darin: Wohnungen	42	7	-	35	-	-	-
11	Nichtwohngebäude zusammen	440	12	-	103	-	36	289
	davon:							
12	Anstaltsgebäude	4	-	-	3	-	-	1
13	Büro- und Verwaltungsgebäude	25	5	-	14	-	6	-
14	Landwirtsch. Betriebsgebäude	47	1	-	1	-	-	45
15	Nichtlandwirtsch. Betriebsgebäude	285	4	-	63	-	16	202
	darunter:							
16	Fabrik- und Werkstattgebäude	55	3	-	25	-	5	22
17	Handelsgebäude	12	-	-	9	-	1	2
18	Warenlagergebäude	76	1	-	12	-	3	60
19	Hotels und Gaststätten	7	-	-	6	-	1	-
20	Sonstige Nichtwohngebäude	79	2	-	22	-	14	41
		Neubau Fertigteilbau						
1	Wohngebäude zusammen	156	2	-	147	-	7	-
2	darin: Wohnungen	540	86	-	447	-	7	-
	davon:							
3	Wohngebäude mit 1 Wohnung	139	-	-	132	-	7	-
4	Wohngebäude mit 2 Wohnungen	3	-	-	3	-	-	-
5	Wohngebäude mit 3 o. m. Wohnungen	9	1	-	8	-	-	-
6	darin: Wohnungen	129	34	-	95	-	-	-
7	Wohnheime	5	1	-	4	-	-	-
8	darin: Wohnungen	266	52	-	214	-	-	-
	darunter:							
9	Wohngebäude mit Eigentumswohnungen	-	-	-	-	-	-	-
10	darin: Wohnungen	-	-	-	-	-	-	-
11	Nichtwohngebäude zusammen	214	10	-	51	-	22	131
	davon:							
13	Anstaltsgebäude	2	-	-	1	-	-	1
15	Büro- und Verwaltungsgebäude	17	4	-	7	-	6	-
17	Landwirtsch. Betriebsgebäude	22	1	-	-	-	-	21
19	Nichtlandwirtsch. Betriebsgebäude	139	4	-	33	-	9	93
	darunter:							
21	Fabrik- und Werkstattgebäude	38	3	-	13	-	3	19
23	Handelsgebäude	6	-	-	4	-	1	1
25	Warenlagergebäude	42	1	-	8	-	1	32
27	Hotels und Gaststätten	6	-	-	5	-	1	-
29	Sonstige Nichtwohngebäude	34	1	-	10	-	7	16





