



STATISTISCHER BERICHT

F II - m 6 / 25

Baugenehmigungen in Thüringen Juni 2025

Zeichenerklärung

- nichts vorhanden (genau Null)
- 0 weniger als die Hälfte von 1 in der letzten besetzten Stelle, jedoch mehr als nichts
- . Zahlenwert unbekannt oder geheim zu halten
- ... Zahlenwert lag bei Redaktionsschluss noch nicht vor
- x Tabellenfach gesperrt, weil Aussage nicht sinnvoll
- p vorläufige Zahl
- r berichtigte Zahl
- / Zahlenwert nicht sicher genug
- () Aussagewert eingeschränkt

Anmerkung: Abweichungen in den Summen, auch im Vergleich zu anderen Veröffentlichungen, erklären sich aus dem Runden von Einzelwerten.

Herausgeber

Thüringer Landesamt für Statistik
Europaplatz 3, 99091 Erfurt
Postfach 90 01 63, 99104 Erfurt
Telefon: +49 361 57331-9642
Telefax: +49 361 57331-9699
E-Mail: auskunft@statistik.thueringen.de
Internet: www.statistik.thueringen.de

Auskunft erteilt

Referat: Verarbeitendes Gewerbe, Baugewerbe,
Bautätigkeit, Energie, Handwerk, Abfallwirtschaft, Umwelt
Telefon: +49 361 57334-3210

Herausgegeben im August 2025

Bestell-Nr.: 06 207

Heft-Nr.: 113/25

Preis: 5,00 EUR

© Thüringer Landesamt für Statistik, Erfurt, 2025

Vervielfältigung und Verbreitung, auch auszugsweise, mit Quellenangabe gestattet.

Inhaltsverzeichnis

Seite

Vorbemerkungen

3

Grafiken

1.	Baugenehmigungen für die Errichtung neuer Wohn- und Nichtwohngebäude 2024 und 2025 - Anzahl -	7
2.	Baugenehmigungen für die Errichtung neuer Wohn- und Nichtwohngebäude 2024 und 2025 - Veranschlagte Kosten -	7
3.	Genehmigte Wohnungen 2024 und 2025	8
4.	Genehmigte Wohnungen im Wohnungsneubau 2024 und 2025 nach Gebäudetypen	8
5.	Baugenehmigung für Wohngebäude (Neubau) nach verwendeter primärer Energie zur Heizung Januar bis Juni 2025	20
6.	Baugenehmigung für Wohn- und Nichtwohngebäude (Neubau) nach verwendeter primärer Energie zur Warmwasserbereitung Januar bis Juni 2025	20

Tabellen

1.	Baugenehmigungen für Wohn- und Nichtwohnbauten Hochbau insgesamt 1995 bis Juni 2025	9
2.	Baugenehmigungen für Wohnbauten Januar bis Juni 2025	12
3.	Baugenehmigungen für Nichtwohnbauten Januar bis Juni 2025	13
4.	Baugenehmigungen für Wohn- und Nichtwohnbauten nach Kreisen Hochbau insgesamt Juni 2025	14

5.	Baugenehmigungen für Wohn- und Nichtwohnbauten nach Kreisen Hochbau insgesamt April bis Juni 2025	16
6.	Baugenehmigungen für Wohn- und Nichtwohnbauten nach Kreisen Hochbau insgesamt Januar bis Juni 2025	18
7.	Baugenehmigungen für Wohngebäude Januar bis Juni 2025 nach Gebäudeart und verwendeter primärer Energie zur Heizung	21
8.	Baugenehmigungen für Nichtwohngebäude Januar bis Juni 2025 nach Gebäudeart und verwendeter primärer Energie zur Heizung	21
9.	Baugenehmigungen für Wohngebäude Januar bis Juni 2025 nach Gebäudeart und verwendeter primärer Energie zur Warmwasserbereitung	22
10.	Baugenehmigungen für Nichtwohngebäude Januar bis Juni 2025 nach Gebäudeart und verwendeter primärer Energie zur Warmwasserbereitung	22
11.	Baugenehmigungen für Wohn- und Nichtwohngebäude Januar bis Juni 2025 nach Gebäudeart und vorwiegende Art der Beheizung	23

Vorbemerkungen

Ziel der Statistik

Die Statistik der Bautätigkeit im Hochbau gehört zum System der Bundesstatistiken und besteht aus Baugenehmigungs-, Baufertigstellungs-, Bauüberhangs- und Bauabgangserhebung. Sie liefert in vorwiegend mengenmäßiger Darstellung Ergebnisse über die Struktur, den Umfang und die Entwicklung der Bautätigkeit im Hochbau und ist somit ein wichtiger Indikator für die Beurteilung der Wirtschaftsentwicklung im Bausektor.

Darüber hinaus dient sie der Fortschreibung des Wohnungsbestandes und stellt Informationen z.B. für die Planung in den Gebietskörperschaften, für Wirtschaft, Forschung und Städtebau zur Verfügung.

Rechtsgrundlage

Die Statistik der Bautätigkeit im Hochbau ist angeordnet durch das Gesetz über die Statistik der Bautätigkeit im Hochbau und die Fortschreibung des Wohnungsbestandes (Hochbaustatistikgesetz - HBauStatG) vom 5. Mai 1998 (Bundesgesetzblatt BGBl. I S. 869 f.), zuletzt geändert durch Artikel 3 des Gesetzes vom 8. August 2020 (BGBl. I S. 1728), in Verbindung mit dem Gesetz über die Statistik für Bundeszwecke (Bundesstatistikgesetz - BStatG) vom 22.01.1987 (BGBl. I S. 462, 565), in der Fassung der Bekanntmachung vom 20.10.2016 (BGBl. I S. 2394).

Erhebungsmerkmale

1. Bauherren nach Bauherrengruppen
2. Lage des Baugrundstücks
3. Art und veranschlagte Kosten der Baumaßnahmen
4. Gebäude nach Art, Fläche und (bei Errichtung neuer Wohngebäude) Haustyp
5. Für neu zu errichtende Gebäude Rauminhalt, Geschosszahl, Art der Beheizung und vorwiegende Heizenergie sowie überwiegend verwendeter Baustoff
6. Für Gebäude mit Wohnraum die Zahl der Wohnungen

Erhebungseinheit

Erfasst werden genehmigungspflichtige oder zustimmungsbedürftige sowie in Thüringen ab 1.7.1994 - bei vereinfachenden baurechtlichen Bestimmungen - anzeige- bzw. kenntnisgabepflichtige oder einem Genehmigungsverfahren unterliegende Hochbaumaßnahmen, bei denen Wohn- oder Nutzraum geschaffen oder verändert wird.

Der umfassende Bereich der Baureparaturen ist somit nicht Erhebungsgegenstand in der Bautätigkeitsstatistik.

Erhebungseinheit ist das einzelne (Wohn- oder Nichtwohn-) Gebäude, wobei sowohl die Errichtung neuer Gebäude als auch Baumaßnahmen an bestehenden Gebäuden zu erfassen sind.

Während im Wohnbau alle Baumaßnahmen in die Statistik einbezogen werden, bleiben im Nichtwohnbau Objekte bis zu 350 m³ Rauminhalt oder 18 000 EUR veranschlagte Kosten unberücksichtigt, sofern sie keine Wohnräume enthalten.

Methodische Hinweise

Die monatliche Berichterstattung über Baugenehmigungen basiert auf den von den Bauaufsichtsbehörden abgegebenen Meldungen, die nicht immer zeitgerecht übermittelt werden. Die Ergebnisse berücksichtigen daher nur diejenigen Objekte, von denen im Berichtszeitraum die Baugenehmigung übersandt wurde. Hieraus ergeben sich Unterschiede zum tatsächlichen Baugeschehen in den einzelnen Monaten.

Baumaßnahmen an bestehenden Gebäuden können zur Verringerung der Anzahl der Wohnungen bzw. der Wohn- oder Nutzflächen führen. Dadurch können in den Tabellen auch negative Werte stehen.

Abweichungen in den Summen erklären sich aus Korrekturen zur Jahresaufbereitung.

Diese Korrekturen können nur in der Jahressumme und nicht in den einzelnen Monaten bzw. Vierteljahren ausgewiesen werden.

Ab Berichtsjahr 2012 werden die "Sonstigen Wohneinheiten" als Wohnungen erfasst.

Definitionen

Gebäude

Gebäude sind selbstständig benutzbare, überdachte Bauwerke, die auf Dauer errichtet sind und die von Menschen betreten werden können und geeignet oder bestimmt sind, dem Schutz von Menschen, Tieren oder Sachen zu dienen. Dabei kommt es auf die Umschließung durch Wände nicht an; die Überdachung allein ist ausreichend. Bei Doppel-, Gruppen- oder Reihenhäusern gilt jeder Teil, der von dem anderen durch eine Trennwand geschieden ist, als selbstständiges Gebäude. Bei Wohnblöcken mit mehreren Zugängen wird jeder Gebäudeteil mit eigenem Zugang als ein einzelnes Gebäude gezählt.

Wohngebäude

Wohngebäude sind Gebäude, die mindestens zur Hälfte – gemessen am Anteil der Wohnfläche an der Nutzungsfläche nach DIN 277 – Wohnzwecken dienen. Zu den Wohngebäuden rechnen auch Ferien-, Sommer- und Wochenendhäuser mit einer Mindestgröße von 50 m² Wohnfläche, soweit sie vom Eigentümer überwiegend selbst genutzt werden.

Ferienhäuser, die einem ständig wechselnden Kreis von Gästen gegen Entgelt vorübergehend zur Unterkunft zur Verfügung gestellt werden, sind als Nichtwohngebäude zu erfassen. Nebennutzflächen in Wohngebäuden (Abstellräume u.Ä.) werden zur Bestimmung des Nutzungsschwerpunktes nicht herangezogen.

Nichtwohngebäude

Nichtwohngebäude sind Gebäude, die überwiegend (mindestens zu mehr als der Hälfte der Nutzungsfläche) Nichtwohnzwecken dienen.

Errichtung neuer Gebäude

Unter Errichtung neuer Gebäude werden Neubauten und Wiederaufbauten verstanden. Als Wiederaufbau gilt der Aufbau zerstörter oder abgerissener Gebäude ab Oberkante des noch vorhandenen Kellergeschosses.

Baumaßnahmen an bestehenden Gebäuden

Baumaßnahmen an bestehenden Gebäuden sind bauliche Veränderungen an bestehenden Gebäuden durch Umbau-, Ausbau-, Erweiterungs- oder Wiederherstellungsmaßnahmen.

Wohnung

Unter einer Wohnung sind nach außen abgeschlossene, zu Wohnzwecken bestimmte, in der Regel zusammenliegende Räume zu verstehen, die die Führung eines eigenen Haushalts ermöglichen. Eine Wohnung hat grundsätzlich einen eigenen abschließbaren Zugang unmittelbar vom Freien, vom Treppenhaus oder von einem Vorraum, ferner Wasserversorgung, Abguss und Toilette.

Wohnräume

Wohnräume sind Räume, die für Wohnzwecke bestimmt sind und mindestens eine Wohnfläche von 6 m² haben sowie abgeschlossene Küchen unabhängig von deren Größe.

Wohnfläche

Die Wohnfläche (zu berechnen nach der Verordnung der Wohnfläche (Wohnflächenverordnung – WoFlV) vom 25. November 2003 (BGBl. I S. 2346)) umfasst die Grundflächen der Räume, die ausschließlich zu dieser Wohnung gehören, also die Flächen von Wohn- und Schlafräumen, Küchen und Nebenräumen (z. B. Dielen, Abstellräume und Bad) innerhalb der Wohnung.

Die Wohnfläche eines Wohnheims umfasst die Grundflächen der Räume, die zur alleinigen und gemeinschaftlichen Nutzung durch die Bewohner bestimmt sind.

Zur Wohnfläche gehören auch die Grundflächen von Wintergärten, Schwimmbädern und ähnlichen nach allen Seiten geschlossenen Räumen sowie Balkonen, Loggien, Dachgärten und Terrassen, wenn sie ausschließlich zu der Wohnung oder dem Wohnheim gehören.

Voll berechnet werden die Grundflächen von Räumen und Raumteilen mit einer lichten Höhe von mindestens 2 m. Die Grundflächen von Räumen und Raumteilen mit einer lichten Höhe von mindestens einem Meter und weniger als zwei Metern und von unbeheizbaren Wintergärten, Schwimmbädern und ähnlichen nach allen Seiten geschlossenen Räumen sind zur Hälfte, von Balkonen, Loggien, Dachgärten und Terrassen sind in der Regel zu einem Viertel, höchstens jedoch zur Hälfte anzurechnen.

Nicht gezählt werden die Grundflächen von Zubehörräumen (z. B. Kellerräume, Abstellräume außerhalb der Wohnung, Waschküchen, Bodenräume, Trockenräume, Heizungsräume und Garagen).

Nutzfläche

Unter der Nutzfläche im Sinne der Bautätigkeitsstatistik versteht man nur die anrechenbaren Flächen in Gebäuden oder Gebäudeteilen, die nicht Wohnzwecken dienen. Nutzfläche ist die Fläche, die sich ergibt, wenn von der Nutzungsfläche nach DIN 277 die Wohnfläche abgezogen wird. Zur Nutzungsfläche gehören die Grundflächen der Nutzungsarten Nr. 1 bis 7. Nicht zur Nutzungsfläche gehören die Technische Funktionsfläche (Fläche der Räume für betriebstechnische Anlagen) sowie die Verkehrsfläche (Flächen zur Verkehrserschließung und -sicherung, wie z. B. Flure, Hallen, Treppen, Aufzugsschächte usw.).

Rauminhalt

Rauminhalt ist das von den äußeren Begrenzungsflächen eines Gebäudes eingeschlossene Volumen (Bruttorauminhalt); d.h. das Produkt aus der überbauten Fläche und der anzusetzenden Höhe, es umfasst auch den Rauminhalt der Konstruktionen.

Veranschlagte Kosten der Bauwerke

Veranschlagte Kosten im Sinne der Bautätigkeitsstatistik sind die Kosten der Baukonstruktion (einschließlich Erdarbeiten und baukonstruktive Einbauten), die Kosten der Installationen, die Kosten der betriebstechnischen Anlagen und die Kosten für betriebliche Einbauten sowie für besondere Bauausführungen. Kosten für nicht fest verbundene Einbauten, die nicht Bestandteil des Bauwerkes sind, wie Großrechenanlagen oder industrielle Produktionsanlagen, sind nicht einbezogen.

Die Umsatz-(Mehrwert-)steuer ist in den veranschlagten Kosten enthalten. Die veranschlagten Kosten werden zum Zeitpunkt der Baugenehmigung ermittelt.

Bauherr

Bauherr ist der rechtlich und wirtschaftlich verantwortliche Auftraggeber bei einem Bauvorhaben, d.h. wer im eigenen Namen und für eigene oder fremde Rechnung Bauvorhaben durchführt oder durchführen lässt. Die Feststellung des Bauherrn bezieht sich auf den Zeitpunkt der Baugenehmigung, sie ist deshalb unabhängig von einer eventuell beabsichtigten späteren Veräußerung des Gebäudes oder der Wohnungen.

Öffentliche Bauherren

Als öffentliche Bauherren gelten Kommunen, kommunale Wohnungsunternehmen sowie Bund und Land. Dies sind Unternehmen oder Einrichtungen, bei denen Kommune, Land oder Bund mit mehr als 50 % Nennkapital oder Stimmrecht beteiligt sind.

Private Haushalte

Private Haushalte sind alle natürlichen Personen und Personengemeinschaften ohne eigene Rechtspersönlichkeit. Bei Einzelunternehmen und freiberuflich tätigen Personen ist entscheidend für die Zuordnung, wie der Bauherr nach außen auftritt. Handelt er im Namen seines Unternehmens, wird das Bauvorhaben dem Betriebsvermögen zugerechnet, anderenfalls dem Privateigentum.

Organisationen ohne Erwerbszweck

Organisationen ohne Erwerbszweck sind Vereine, Verbände und andere Zusammenschlüsse, die gemeinnützige Zwecke verfolgen oder der Förderung bestimmter Interessen ihrer Mitglieder bzw. anderer Gruppen dienen, z.B. Organisationen der Erziehung, Wissenschaft, Kultur sowie der Sport- und Jugendpflege, Kirchen, karitative Organisationen, Organisationen des Wirtschaftslebens und der Gewerkschaften, Arbeitgeberverbände, Berufsorganisationen und Wirtschaftsverbände, politische Parteien.

Anstaltsgebäude

Anstaltsgebäude sind Nichtwohngebäude, in denen überwiegend Personen untergebracht sind und die mit Einrichtungen für eine zentrale Haushaltsführung ausgestattet sind, z.B. Krankenhäuser, Gebäude für die Pflege Behinderter, Altenpflege- und Krankenheime, Heime für Säuglinge, Kinder und Jugendliche, Erziehungsheime, Muttergenesungsheime, Ferien- und Erholungsheime, Heime von Unterrichtsanstalten, Kasernen, Bereitschaftsgebäude, Klöster, Justizvollzugsanstalten.

Büro- und Verwaltungsgebäude

Büro- und Verwaltungsgebäude sind Nichtwohngebäude, die überwiegend Büro- und Verwaltungszwecken dienen.

Landwirtschaftliche Betriebsgebäude

Landwirtschaftliche Betriebsgebäude sind Nichtwohngebäude, die überwiegend land- und forstwirtschaftlichen, Gärtnerei- oder Fischereizwecken dienen. Sie erstrecken sich nicht auf Gebäude für Tier- und Pflanzenhaltung in zoologischen und botanischen Gärten, ebenso nicht auf Kühlhäuser, Silos, Warenlagergebäude und Ähnliches.

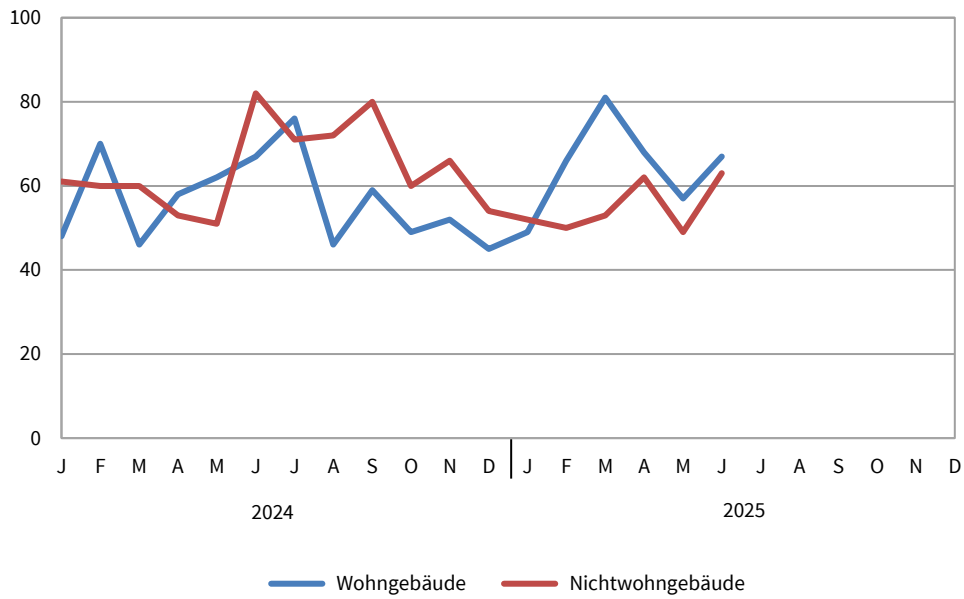
Nichtlandwirtschaftliche Betriebsgebäude

Nichtlandwirtschaftliche Betriebsgebäude sind Nichtwohngebäude, die nicht land- und forstwirtschaftlichen, Gärtnerei- oder Fischereizwecken dienen. Sie werden unterteilt in Fabrik- und Werkstattgebäude, Handels- und Lagergebäude, Verkehrsgebäude, Hotels, Gasthöfe und Fremdenheime, Pensionen, Gaststättengebäude und andere nichtlandwirtschaftliche Betriebsgebäude, wie z.B. Filmtheater, Spielbanken, Ateliergebäude.

Sonstige Nichtwohngebäude

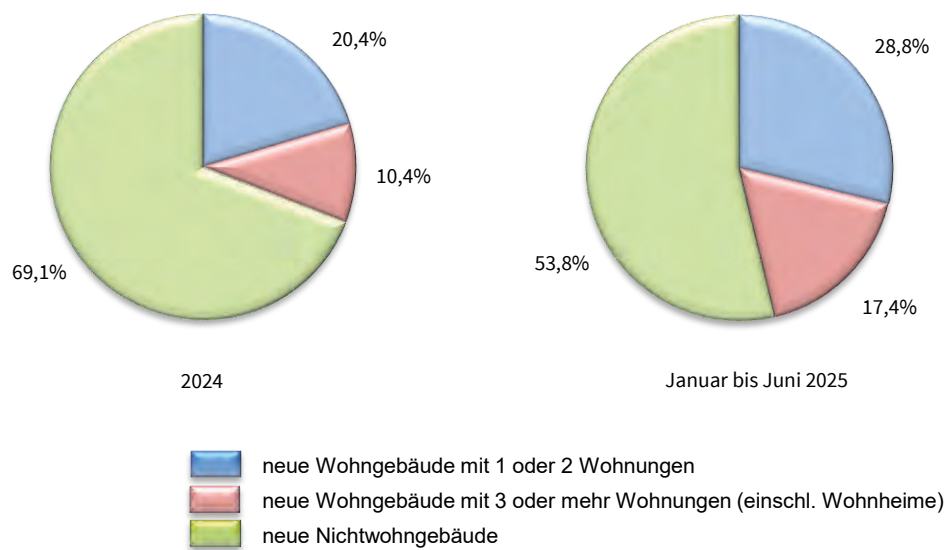
Sonstige Nichtwohngebäude umfassen Kindertagesstätten, Schulgebäude, Hochschulgebäude, Gebäude für Forschungszwecke, Museen, Theater, Opernhäuser, Bibliotheken, Kongresshallen u.Ä., Kirchen und sonstige Kultgebäude, medizinische Behandlungsinstitute, Gebäude für Heilbäder oder die Gesundheitspflege, Sportgebäude und andere Nichtwohngebäude, wie z.B. Freizeitgebäude, Dorfgemeinschaftshäuser, Bunker, Pförtnerhäuser, Umkleidegebäude.

**1. Baugenehmigungen für die Errichtung neuer Wohn- und Nichtwohngebäude
2024 und 2025**
- Anzahl -



Thüringer Landesamt für Statistik

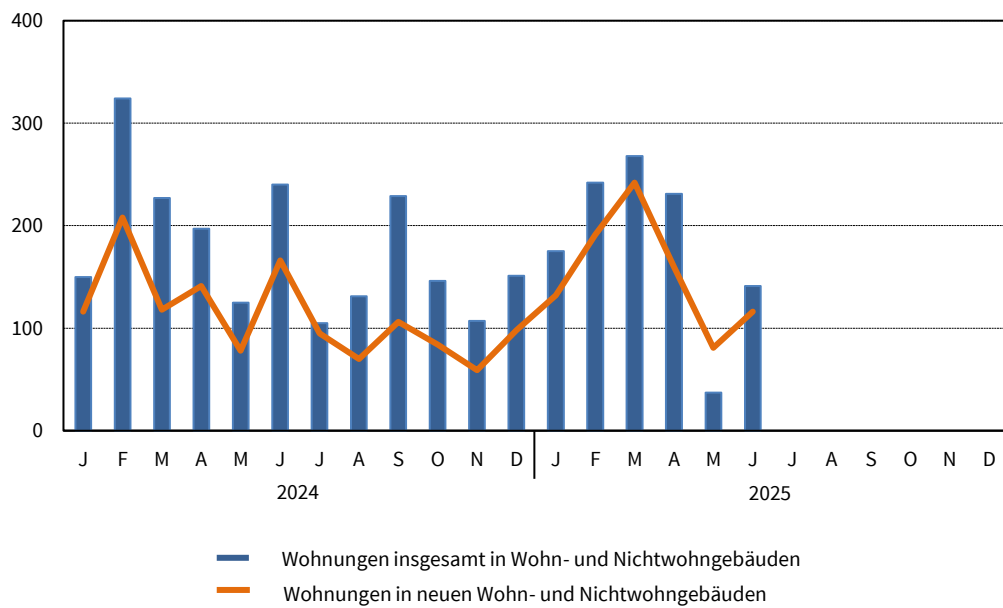
**2. Baugenehmigungen für die Errichtung neuer Wohn- und
Nichtwohngebäude 2024 und 2025**
- Veranschlagte Kosten -



Thüringer Landesamt für Statistik

3. Genehmigte Wohnungen 2024 und 2025

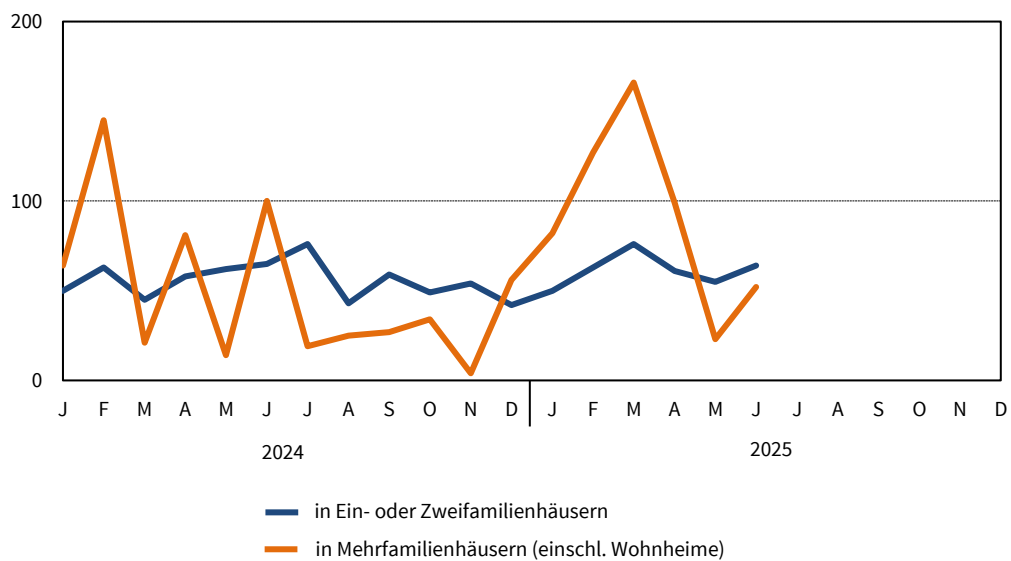
- Anzahl -



Thüringer Landesamt für Statistik

4. Genehmigte Wohnungen im Wohnungsneubau 2024 und 2025 nach Gebäudetypen

- Anzahl -



Thüringer Landesamt für Statistik

1. Baugenehmigungen^{*)} für Wohn- und Nichtwohngebäude
Hochbau insgesamt
1995 bis Juni 2025

Zeit- raum	Alle Baumaßnahmen			Errichtung neuer Gebäude								
				Wohngebäude				Nichtwohngebäude				
	Gebäude	Woh- nungen	veran- schlagte Kosten der Bauwerke	Ge- bäude	Raum- inhalt	Wohnungen		veran- schlagte Kosten der Bauwerke	Ge- bäude	Raum- inhalt	Nutz- fläche	veran- schlagte Kosten der Bauwerke
						ins- gesamt	Wohn- fläche					
	Anzahl		1 000 EUR	Anzahl	1 000 m ³	Anzahl	100 m ²	1 000 EUR	Anzahl	1 000 m ³	100 m ²	1 000 EUR
1995	12 988	21 354	4 007 258	6 894	8 028	17 141	14 273	1 815 965	1 818	10 939	18 296	1 337 856
1996	14 107	22 530	4 272 426	8 052	8 412	18 027	15 482	1 897 018	1 621	11 720	19 877	1 532 403
1997	12 824	16 517	3 807 774	6 799	6 484	13 020	11 918	1 435 396	1 521	10 457	17 211	1 386 972
1998	12 012	13 989	2 990 461	6 191	5 487	10 219	9 918	1 209 886	1 324	7 953	11 779	935 544
1999	11 411	11 341	2 635 250	5 941	4 781	8 481	8 792	1 044 633	1 280	7 018	11 028	875 306
2000	9 100	7 955	2 303 030	4 420	3 572	6 129	6 549	764 970	1 147	6 502	10 023	893 120
2001	8 233	6 227	1 937 172	3 716	2 959	4 912	5 348	623 211	1 028	6 428	9 624	741 911
2002	7 152	4 962	1 544 160	3 181	2 443	3 921	4 509	518 879	827	4 775	7 287	531 371
2003	7 224	5 150	1 683 172	3 569	2 752	4 395	5 081	580 491	713	4 905	6 867	682 409
2004	6 667	4 705	1 510 752	2 951	2 363	3 819	4 342	494 424	795	5 110	6 938	584 180
2005	5 756	3 723	1 174 237	2 458	1 945	3 177	3 665	406 123	706	4 056	5 430	422 352
2006	5 659	3 802	1 210 746	2 313	1 857	3 040	3 463	393 061	778	4 596	6 429	467 178
2007	4 652	3 379	1 034 518	1 577	1 413	2 349	2 595	299 844	794	4 051	5 861	358 116
2008	4 496	2 725	1 166 867	1 438	1 335	2 154	2 390	293 432	866	5 510	7 499	495 083
2009	4 530	3 268	1 039 197	1 552	1 438	2 372	2 646	323 644	753	3 478	5 232	344 271
2010	4 438	2 773	1 102 146	1 570	1 416	2 168	2 589	326 735	784	4 565	5 975	419 597
2011	4 881	3 633	1 138 400	1 819	1 694	2 769	3 230	392 177	889	4 773	6 239	365 786
2012	5 097	4 528	1 219 925	1 898	1 792	2 958	3 440	429 142	858	7 265	8 276	468 058
2013	4 844	4 171	1 423 066	1 891	1 862	3 058	3 522	460 811	791	5 806	7 279	644 739
2014	4 719	4 207	1 202 782	1 891	1 948	3 226	3 690	505 413	716	3 743	4 964	349 296
2015	5 224	5 227	1 259 398	2 146	2 206	3 692	4 164	572 361	771	3 117	4 222	311 603
2016	5 340	7 611	1 479 867	2 245	2 670	4 884	4 999	719 513	720	3 297	4 774	346 530
2017	5 090	5 401	1 545 595	2 120	2 172	3 749	4 195	618 443	817	5 788	6 719	450 075
2018	4 972	5 236	1 645 878	2 061	2 367	4 075	4 414	701 048	795	3 624	5 041	470 536
2019	4 860	5 141	1 661 544	2 007	2 376	4 120	4 504	712 817	886	3 901	5 250	495 681
2020	5 054	5 837	2 062 135	2 114	2 646	4 548	4 908	856 201	845	4 758	6 226	730 841
2021	5 263	4 693	2 226 462	2 058	2 274	3 764	4 269	786 762	991	5 948	7 680	948 373
2022	4 557	5 357	1 972 090	1 858	2 317	4 547	4 532	874 112	862	5 392	8 357	640 120
2023	3 267	2 992	1 541 502	905	1 165	2 270	2 188	475 285	775	4 975	6 084	655 837
2024	2 851	2 132	1 467 247	678	721	1 256	1 363	314 128	770	6 137	6 516	703 533

Veränderung gegenüber dem Vorjahreszeitraum in %

1996	8,6	5,5	6,6	16,8	4,8	5,2	8,5	4,5	- 10,8	7,1	8,6	14,5
1997	- 9,1	- 26,7	- 10,9	- 15,6	- 22,9	- 27,8	- 23,0	- 24,3	- 6,2	- 10,8	- 13,4	- 9,5
1998	- 6,3	- 15,3	- 21,5	- 8,9	- 15,4	- 21,5	- 16,8	- 15,7	- 13,0	- 23,9	- 31,6	- 32,5
1999	- 5,0	- 18,9	- 11,9	- 4,0	- 12,9	- 17,0	- 11,4	- 13,7	- 3,3	- 11,8	- 6,4	- 6,4
2000	- 20,3	- 29,9	- 12,6	- 25,6	- 25,3	- 27,7	- 25,5	- 26,8	- 10,4	- 7,4	- 9,1	2,0
2001	- 9,5	- 21,7	- 15,9	- 15,9	- 17,2	- 19,9	- 18,3	- 18,5	- 10,4	- 1,1	- 4,0	- 16,9
2002	- 13,1	- 20,3	- 20,3	- 14,4	- 17,4	- 20,2	- 15,7	- 16,7	- 19,6	- 25,7	- 24,3	- 28,4
2003	1,0	3,8	9,0	12,2	12,6	12,1	12,7	11,9	- 13,8	2,7	- 5,8	28,4
2004	- 7,7	- 8,6	- 10,2	- 17,3	- 14,1	- 13,1	- 14,5	- 14,8	11,5	4,2	1,0	- 14,4
2005	- 13,7	- 20,9	- 22,3	- 16,7	- 17,7	- 16,8	- 15,6	- 17,9	- 11,2	- 20,6	- 21,7	- 27,7
2006	- 1,7	2,1	3,1	- 5,9	- 4,5	- 4,3	- 5,5	- 3,2	10,2	13,3	18,4	10,6
2007	- 17,8	- 11,1	- 14,6	- 31,8	- 23,9	- 22,7	- 25,1	- 23,7	2,1	- 11,9	- 8,8	- 23,3
2008	- 3,4	- 19,4	12,8	- 8,8	- 5,5	- 8,3	- 7,9	- 2,1	9,1	36,0	28,0	38,2
2009	0,8	19,9	- 10,9	7,9	7,7	10,1	10,7	10,3	- 13,0	- 36,9	- 30,2	- 30,5
2010	- 2,0	- 15,1	6,1	1,2	- 1,5	- 8,6	- 2,1	1,0	4,1	31,3	14,2	21,9
2011	10,0	31,0	3,3	15,9	19,6	27,7	24,7	20,0	13,4	4,6	4,4	- 12,8
2012	4,4	24,6	7,2	4,3	5,8	6,8	6,5	9,4	- 3,5	52,2	32,6	28,0
2013	- 5,0	- 7,9	16,7	- 0,4	3,9	3,4	2,4	7,4	- 7,8	- 20,1	- 12,0	37,7
2014	- 2,6	0,9	- 15,5	-	4,6	5,5	4,8	9,7	- 9,5	- 35,5	- 31,8	- 45,8
2015	10,7	24,2	4,7	13,5	13,2	14,4	12,8	13,2	7,7	- 16,7	- 15,0	- 10,8
2016	2,2	45,6	17,5	4,6	21,0	32,3	20,1	25,7	- 6,6	5,8	13,1	11,2
2017	- 4,7	- 29,0	4,4	- 5,6	- 18,7	- 23,2	- 16,1	- 14,0	13,5	75,6	40,8	29,9
2018	- 2,3	- 3,1	6,5	- 2,8	9,0	8,7	5,2	13,4	- 2,7	- 37,4	- 25,0	4,5
2019	- 2,3	- 1,8	1,0	- 2,6	0,4	1,1	2,0	1,7	11,4	7,6	4,1	5,3
2020	4,0	13,5	24,1	5,3	11,4	10,4	9,0	20,1	- 4,6	22,0	18,6	47,4
2021	4,1	- 19,6	8,0	- 2,6	- 14,1	- 17,2	- 13,0	- 8,1	17,3	25,0	23,4	29,8
2022	- 13,4	14,1	- 11,4	- 9,7	1,9	20,8	6,1	11,1	- 13,0	- 9,3	8,8	- 32,5
2023	- 28,3	- 44,1	- 21,8	- 51,3	- 49,7	- 50,1	- 51,7	- 45,6	- 10,1	- 7,7	- 27,2	2,5
2024	- 12,7	- 28,7	- 4,8	- 25,1	- 38,1	- 44,7	- 37,7	- 33,9	- 0,6	23,4	7,1	7,3

^{*)} von den Bauaufsichtsbehörden gemeldete Baugenehmigungen

Noch 1. Baugenehmigungen *) für Wohn- und Nichtwohngebäude
 Hochbau insgesamt
 1995 bis Juni 2025

Zeit- raum	Alle Baumaßnahmen			Errichtung neuer Gebäude								
				Wohngebäude				Nichtwohngebäude				
	Gebäude	Woh- nungen	veran- schlagte Kosten der Bauwerke	Ge- bäude	Raum- inhalt	Wohnungen		veran- schlagte Kosten der Bauwerke	Ge- bäude	Raum- inhalt	Nutz- fläche	veran- schlagte Kosten der Bauwerke
						ins- gesamt	Wohn- fläche					
Anzahl		1 000 EUR	Anzahl	1 000 m³	Anzahl	100 m²	1 000 EUR	Anzahl	1 000 m³	100 m²	1 000 EUR	
2021	5 263	4 693	2 226 462	2 058	2 274	3 764	4 269	786 762	991	5 948	7 680	948 373
1. Vj.	1 430	1 299	554 536	669	661	995	1 246	222 308	223	1 744	2 743	216 887
2. Vj.	1 385	1 267	476 931	507	631	1 027	1 146	213 076	247	1 322	1 605	134 176
3. Vj.	1 348	1 181	773 260	442	471	880	906	165 117	314	2 132	2 222	488 423
4. Vj.	1 100	946	421 735	440	511	862	971	186 261	207	750	1 110	108 887
Jan.-Juni	2 815	2 566	1 031 467	1 176	1 291	2 022	2 392	435 384	470	3 067	4 348	351 063
Januar	382	338	217 896	169	174	267	320	60 539	63	1 190	1 882	131 234
Februar	406	364	129 816	173	182	271	346	60 258	71	158	252	33 417
März	642	597	206 824	327	305	457	581	101 511	89	397	609	52 236
April	418	401	150 722	169	212	358	384	72 021	72	469	542	38 635
Mai	457	396	154 081	169	179	281	329	59 330	82	531	557	45 362
Juni	510	470	172 128	169	239	388	434	81 725	93	322	505	50 179
Juli	445	302	371 372	143	130	198	248	43 747	103	667	708	293 025
August	424	315	188 752	132	126	208	239	44 289	110	864	890	95 726
September	479	564	213 136	167	216	474	420	77 081	101	600	624	99 672
Oktober	359	264	104 435	138	136	230	255	47 548	78	187	313	39 162
November	360	375	134 112	155	195	307	356	66 126	61	304	394	31 497
Dezember	381	307	183 188	147	180	325	359	72 587	68	259	403	38 228
2022	4 557	5 357	1 972 090	1 858	2 317	4 547	4 532	874 112	862	5 392	8 357	640 120
1. Vj.	1 173	1 361	508 616	515	636	1 232	1 287	222 279	223	1 238	1 693	155 331
2. Vj.	1 342	1 477	604 443	532	682	1 276	1 329	281 393	242	2 513	4 287	185 548
3. Vj.	1 121	1 149	446 206	449	493	898	939	182 473	219	869	1 211	169 331
4. Vj.	921	1 370	412 825	362	505	1 141	976	187 967	178	772	1 166	129 910
Jan.-Juni	2 515	2 838	1 113 059	1 047	1 317	2 508	2 616	503 672	465	3 750	5 980	340 879
Januar	418	545	170 130	177	231	420	466	80 396	84	393	522	53 974
Februar	332	279	104 374	139	132	255	277	46 776	58	208	289	31 214
März	423	537	234 112	199	273	557	545	95 107	81	637	883	70 143
April	444	430	233 075	173	182	319	336	65 639	86	2 120	3 591	126 072
Mai	447	349	157 398	170	199	330	371	72 886	78	241	361	31 391
Juni	451	698	213 970	189	300	627	623	142 868	78	151	335	28 085
Juli	438	420	156 062	169	193	378	357	66 561	92	341	541	51 975
August	342	401	168 110	153	161	263	308	60 066	70	340	399	82 173
September	341	328	122 034	127	139	257	274	55 846	57	188	271	35 183
Oktober	335	764	187 563	140	248	693	490	88 159	64	404	482	65 510
November	332	282	103 698	123	135	228	259	54 840	67	142	213	24 975
Dezember	254	324	121 564	99	122	220	228	44 968	47	226	471	39 425
2023	3 267	2 992	1 541 502	905	1 165	2 270	2 188	475 285	775	4 975	6 084	655 837
1. Vj.	875	847	436 523	318	352	656	671	145 101	190	1 211	1 454	186 440
2. Vj.	905	886	381 218	249	324	654	607	123 012	187	668	1 002	136 083
3. Vj.	832	769	415 608	184	275	574	503	122 706	222	1 675	2 024	188 266
4. Vj.	655	490	308 153	154	215	386	407	84 466	176	1 420	1 604	145 048
Jan.-Juni	1 780	1 733	817 741	567	676	1 310	1 278	268 113	377	1 880	2 456	322 523
Januar	275	373	130 928	97	146	302	274	57 471	62	156	279	43 710
Februar	257	242	158 974	93	87	138	164	36 283	58	695	677	73 835
März	343	232	146 621	128	119	216	234	51 347	70	360	497	68 895
April	294	273	82 558	67	70	156	137	27 795	52	167	247	17 678
Mai	290	336	113 426	84	127	287	244	49 198	61	142	232	26 145
Juni	321	277	185 234	98	127	211	226	46 019	74	360	523	92 260
Juli	288	407	181 717	58	120	261	220	64 147	76	547	659	73 742
August	289	133	121 036	63	61	113	110	26 000	64	717	799	55 364
September	255	229	112 855	63	94	200	172	32 559	82	411	567	59 160
Oktober	215	142	93 203	44	54	94	108	23 668	63	721	685	39 644
November	236	141	128 634	60	61	134	117	23 435	60	535	678	81 189
Dezember	204	207	86 316	50	100	158	181	37 363	53	164	241	24 215

*) von den Bauaufsichtsbehörden gemeldete Baugenehmigungen

Noch 1. Baugenehmigungen *) für Wohn- und Nichtwohngebäude
 Hochbau insgesamt
 1995 bis Juni 2025

Zeit- raum	Alle Baumaßnahmen			Errichtung neuer Gebäude								
				Wohngebäude				Nichtwohngebäude				
	Gebäude	Woh- nungen	veran- schlagte Kosten der Bauwerke	Ge- bäude	Raum- inhalt	Wohnungen		veran- schlagte Kosten der Bauwerke	Ge- bäude	Raum- inhalt	Nutz- fläche	veran- schlagte Kosten der Bauwerke
						ins- gesamt	Wohn- fläche					
	Anzahl		1 000 EUR	Anzahl	1 000 m³	Anzahl	100 m²	1 000 EUR	Anzahl	1 000 m³	100 m²	1 000 EUR
2024	2 851	2 132	1 467 247	678	721	1 256	1 363	314 128	770	6 137	6 516	703 533
1. Vj.	681	701	311 491	164	195	388	379	84 644	181	1 038	1 212	141 737
2. Vj.	733	562	405 769	187	214	380	403	89 871	186	2 407	2 375	232 848
3. Vj.	801	465	494 560	181	166	249	314	72 800	223	1 990	2 128	239 431
4. Vj.	636	404	255 427	146	146	239	267	66 813	180	702	802	89 517
Jan.-Juni	1 414	1 263	717 260	351	408	768	782	174 515	367	3 445	3 587	374 585
Januar	217	150	84 155	48	54	114	107	19 993	61	186	255	30 360
Februar	244	324	129 038	70	100	208	196	46 575	60	255	359	54 147
März	220	227	98 298	46	40	66	77	18 076	60	597	598	57 230
April	233	197	114 968	58	77	139	142	31 493	53	701	657	55 572
Mai	223	125	80 901	62	51	76	100	19 994	51	278	346	33 234
Juni	277	240	209 900	67	86	165	161	38 384	82	1 428	1 372	144 042
Juli	291	105	123 069	76	68	95	129	29 792	71	914	859	70 540
August	242	131	153 948	46	45	68	87	21 223	72	642	665	74 247
September	268	229	217 543	59	53	86	98	21 785	80	434	604	94 644
Oktober	200	146	80 826	49	50	83	89	21 515	60	100	177	23 069
November	244	107	98 667	52	48	58	89	23 325	66	446	471	38 866
Dezember	192	151	75 934	45	48	98	89	21 973	54	156	154	27 582
2025												
1. Vj.	683	685	315 340	196	254	564	495	104 166	155	883	1 093	124 063
2. Vj.	743	409	337 277	192	212	354	404	100 833	174	732	1 013	114 426
3. Vj.												
4. Vj.												
Jan.-Juni	1 426	1 094	652 617	388	466	918	899	204 999	329	1 615	2 106	238 489
Januar	224	175	80 540	49	55	132	108	21 483	52	132	224	25 265
Februar	212	242	98 394	66	89	190	173	41 901	50	141	229	27 173
März	247	268	136 406	81	110	242	215	40 782	53	610	641	71 625
April	248	231	139 160	68	86	160	172	47 903	62	328	426	57 098
Mai	242	37	89 695	57	58	78	108	24 786	49	173	273	23 851
Juni	253	141	108 422	67	68	116	124	28 144	63	231	315	33 477
Juli												
August												
September												
Oktober												
November												
Dezember												

Veränderung gegenüber dem Vorjahreszeitraum in %

2025												
Jan.-Juni	0,8	- 13,4	- 9,0	10,5	14,2	19,5	15,0	17,5	- 10,4	- 53,1	- 41,3	- 36,3
Januar	3,2	16,7	- 4,3	2,1	1,9	15,8	0,8	7,5	- 14,8	- 29,0	- 12,2	- 16,8
Februar	- 13,1	- 25,3	- 23,7	- 5,7	- 11,0	- 8,7	- 11,6	- 10,0	- 16,7	- 44,7	- 36,3	- 49,8
März	12,3	18,1	38,8	76,1	175,0	266,7	178,8	125,6	- 11,7	2,2	7,1	25,2
April	6,4	17,3	21,0	17,2	11,7	15,1	21,0	52,1	17,0	- 53,2	- 35,1	2,7
Mai	8,5	- 70,4	10,9	- 8,1	13,7	2,6	8,1	24,0	- 3,9	- 37,8	- 21,3	- 28,2
Juni	- 8,7	- 41,3	- 48,3	-	- 20,9	- 29,7	- 22,8	- 26,7	- 23,2	- 83,8	- 77,1	- 76,8
Juli												
August												
September												
Oktober												
November												
Dezember												

*) von den Bauaufsichtsbehörden gemeldete Baugenehmigungen

2. Baugenehmigungen *) für Wohngebäude Januar bis Juni 2025

Gebäudeart Bauherrengruppe	Alle Baumaßnahmen				Errichtung neuer Gebäude				
	Gebäude	Wohnungen	Wohnräume	veranschlagte Kosten der Bauwerke	Gebäude	Rauminhalt	Wohnungen		veranschlagte Kosten der Bauwerke
							insgesamt	Wohnfläche	
	Anzahl			1 000 EUR	Anzahl	1 000 m³	Anzahl	100 m²	1 000 EUR
	Januar bis Juni 2024								
Wohngebäude mit 1 Wohnung	x	x	x	x	285	215	285	411	86 845
Wohngebäude mit 2 Wohnungen	x	x	x	x	29	33	58	65	14 662
Wohngebäude mit 3 oder mehr Wohnungen	x	x	x	x	36	151	373	286	70 370
Wohnheime	5	143	143	3 340	1	10	52	20	2 638
Wohngebäude insgesamt	876	1 196	4 478	274 718	351	409	768	782	174 515
darunter mit Eigentumswohnungen	37	134	413	24 643	8	41	100	80	14 108
Von den Wohngebäuden entfielen auf öffentliche Bauherren	7	115	205	13 785	2	16	65	29	12 000
Unternehmen	79	312	772	55 990	21	84	212	164	33 739
davon Wohnungsunternehmen	55	165	378	38 457	9	39	96	74	17 472
Immobilienfonds	3	13	46	1 108	1	5	7	8	668
sonstige Unternehmen (ohne Wohnungsunternehmen)	21	134	348	16 425	11	40	109	82	15 599
private Haushalte	786	751	3 420	198 075	326	293	452	566	124 508
Organisationen ohne Erwerbszweck	4	18	81	6 868	2	16	39	24	4 268
	Januar bis Juni 2025								
Wohngebäude mit 1 Wohnung	x	x	x	x	335	270	335	514	119 597
Wohngebäude mit 2 Wohnungen	x	x	x	x	17	21	34	38	8 104
Wohngebäude mit 3 oder mehr Wohnungen	x	x	x	x	33	144	387	286	65 684
Wohnheime	5	164	186	13 855	3	31	162	61	11 614
Wohngebäude insgesamt	930	1 119	4 149	337 898	388	466	918	899	204 999
darunter mit Eigentumswohnungen	27	74	234	20 699	5	14	36	30	6 647
Von den Wohngebäuden entfielen auf öffentliche Bauherren	4	6	16	639	1	1	1	2	543
Unternehmen	89	404	689	117 913	31	130	426	258	56 467
davon Wohnungsunternehmen	54	1	- 196	65 217	7	19	34	34	7 143
Immobilienfonds	3	93	200	10 650	2	19	86	41	10 600
sonstige Unternehmen (ohne Wohnungsunternehmen)	32	310	685	42 046	22	92	306	183	38 724
private Haushalte	832	684	3 382	212 277	354	326	467	623	143 217
Organisationen ohne Erwerbszweck	5	25	62	7 069	2	9	24	17	4 772
	Veränderung gegenüber dem Vorjahreszeitraum								
Wohngebäude mit 1 Wohnung	x	x	x	x	50	55	50	103	32 752
Wohngebäude mit 2 Wohnungen	x	x	x	x	- 12	- 12	- 24	- 27	- 6 558
Wohngebäude mit 3 oder mehr Wohnungen	x	x	x	x	- 3	- 7	14	0	- 4 686
Wohnheime	-	21	43	10 515	2	21	110	41	8 976
Wohngebäude insgesamt	54	- 77	- 329	63 180	37	57	150	117	30 484
darunter mit Eigentumswohnungen	- 10	- 60	- 179	- 3 944	- 3	- 27	- 64	- 50	- 7 461
Von den Wohngebäuden entfielen auf öffentliche Bauherren	- 3	- 109	- 189	- 13 146	- 1	- 15	- 64	- 28	- 11 457
Unternehmen	10	92	- 83	61 923	10	46	214	94	22 728
davon Wohnungsunternehmen	- 1	- 164	- 574	26 760	- 2	- 20	- 62	- 40	- 10 329
Immobilienfonds	-	80	154	9 542	1	14	79	33	9 932
sonstige Unternehmen (ohne Wohnungsunternehmen)	11	176	337	25 621	11	52	197	101	23 125
private Haushalte	46	- 67	- 38	14 202	28	33	15	58	18 709
Organisationen ohne Erwerbszweck	1	7	- 19	201	-	- 7	- 15	- 7	504

*) von den Bauaufsichtsbehörden gemeldete Baugenehmigungen

3. Baugenehmigungen *) für Nichtwohngebäude Januar bis Juni 2025

Gebäudeart Bauherrngruppe	Alle Baumaßnahmen				Errichtung neuer Gebäude				
	Gebäude	Nutz- fläche	Woh- nungen	veran- schlagte Kosten der Bauwerke	Ge- bäude	Raum- inhalt	Nutz- fläche	Woh- nungen	veran- schlagte Kosten der Bauwerke
	Anzahl	100 m²	Anzahl	1 000 Euro	Anzahl	1 000 m³	100 m²	Anzahl	1 000 Euro
Januar bis Juni 2024									
Anstaltsgebäude	13	66	51	23 540	8	31	60	51	11 712
Büro- und Verwaltungsgebäude	28	89	6	25 324	14	29	56	2	16 652
Landwirtschaftliche Betriebsgebäude	49	239	5	12 018	33	147	224	2	9 236
Nichtlandwirtschaftliche Betriebsgebäude darunter	352	3 063	3	284 919	257	3 072	2 963	1	264 787
Fabrik- und Werkstattgebäude	65	833	2	113 488	38	710	812	1	109 211
Handelsgebäude	31	53	2	10 721	5	29	43	-	3 582
Warenlagergebäude	95	1 954	2	140 545	85	2 243	1 905	-	135 428
Hotels und Gaststätten	19	48	1	7 242	6	16	39	-	4 475
Sonstige Nichtwohngebäude	96	317	2	96 741	55	166	283	3	72 198
Nichtwohngebäude insgesamt	538	3 774	67	442 542	367	3 445	3 587	59	374 585
Öffentliche Bauherren	46	114	-	49 183	28	53	90	-	27 455
Unternehmen	228	2 688	56	290 454	155	2 585	2 551	52	259 166
davon:									
Wohnungsunternehmen	10	48	1	8 616	9	20	50	-	7 866
Immobilienfonds	7	707	-	56 833	5	909	704	-	55 983
Land- und Forstw., Tierh., Fischerei	35	236	2	10 351	25	141	213	1	8 467
Produzierendes Gewerbe	71	679	1	97 887	54	533	629	1	87 956
Handel, Kreditinst., Dienstl., Vers., Verkehr u. Nachr. überm.	105	1 019	52	116 767	62	981	956	50	98 894
Private Haushalte	247	607	14	36 431	173	423	587	7	30 997
Organisationen o. Erwerbszweck	17	364	-	66 474	11	385	359	-	56 967
Januar bis Juni 2025									
Anstaltsgebäude	10	32	-	7 269	3	12	27	-	3 501
Büro- und Verwaltungsgebäude	44	91	1	34 449	20	40	85	1	19 492
Landwirtschaftliche Betriebsgebäude	42	271	1	11 874	36	215	268	-	10 747
Nichtlandwirtschaftliche Betriebsgebäude darunter	303	1 655	-	200 998	210	1 274	1 582	3	160 231
Fabrik- und Werkstattgebäude	58	576	1	77 247	43	451	560	1	67 320
Handelsgebäude	35	221	-	25 828	10	124	189	-	13 643
Warenlagergebäude	71	644	3	57 915	54	603	636	1	56 137
Hotels und Gaststätten	19	28	1	17 362	4	11	19	1	5 080
Sonstige Nichtwohngebäude	97	151	-	60 129	60	75	144	-	44 518
Nichtwohngebäude insgesamt	496	2 199	-	314 719	329	1 615	2 106	4	238 489
Öffentliche Bauherren	63	138	-	58 544	42	77	137	-	45 436
Unternehmen	217	1 782	-	211 108	145	1 417	1 723	2	164 184
davon:									
Wohnungsunternehmen	8	9	2	8 140	2	4	9	-	2 452
Immobilienfonds	3	-	5	5 098	1	6	8	-	2 200
Land- und Forstw., Tierh., Fischerei	31	261	-	10 919	27	207	256	-	9 856
Produzierendes Gewerbe	76	768	1	81 078	55	588	743	1	64 797
Handel, Kreditinst., Dienstl., Vers., Verkehr u. Nachr. überm.	99	749	-	105 873	60	612	707	1	84 879
Private Haushalte	196	232	-	19 567	134	102	209	2	13 417
Organisationen o. Erwerbszweck	20	48	-	25 500	8	20	37	-	15 452
Veränderung gegenüber dem Vorjahreszeitraum									
Nichtwohngebäude insgesamt	- 42	- 1 574	- 92	- 127 823	- 38	- 1 830	- 1 481	- 55	- 136 096
davon									
Öffentliche Bauherren	17	23	1	9 361	14	24	48	-	17 981
Unternehmen	- 11	- 906	- 67	- 79 346	- 10	- 1 168	- 828	- 50	- 94 982
davon:									
Wohnungsunternehmen	- 2	- 38	1	476	- 7	- 16	- 41	-	5 414
Immobilienfonds	- 4	- 712	-	- 51 735	- 4	- 903	- 696	-	53 783
Land- und Forstw., Tierh., Fischerei	- 4	26	- 2	568	2	66	44	- 1	1 389
Produzierendes Gewerbe	5	88	-	16 809	1	55	114	-	23 159
Handel, Kreditinst., Dienstl., Vers., Verkehr u. Nachr. überm.	- 6	- 270	- 66	- 10 894	- 2	- 369	- 249	- 49	- 14 015
Private Haushalte	- 51	- 376	- 14	- 16 864	- 39	- 321	- 378	- 5	- 17 580
Organisationen o. Erwerbszweck	3	- 316	- 12	- 40 974	- 3	- 365	- 322	-	41 515

*) von den Bauaufsichtsbehörden gemeldete Baugenehmigungen

**4. Baugenehmigungen^{*)} für Wohn-
Hochbau
Juni**

Lfd. Nr.	Kreisfreie Stadt Landkreis Land	Alle Baumaßnahmen					Errichtung				
		Ge- bäude	Nutz- fläche	Wohnungen		veran- schlagte Kosten der Bauwerke	Ge- bäude	Raum- inhalt	Wohnungen		veran- schlagte Kosten der Bauwerke
				ins- gesamt	Wohn- fläche				ins- gesamt	Wohn- fläche	
		Anzahl	100 m ²	Anzahl	100 m ²	1 000 EUR	Anzahl	1 000 m ³	Anzahl	100 m ²	1 000 EUR
1	Stadt Erfurt	14	- 13	25	27	5 738	3	2	3	5	645
2	Stadt Gera	2	3	- 15	- 2	4 880	-	-	-	-	-
3	Stadt Jena	12	6	3	5	4 247	1	1	1	2	400
4	Stadt Suhl	4	3	1	0	249	1	-	1	0	66
5	Stadt Weimar	3	-	1	2	660	1	-	1	1	280
6	Eichsfeld	21	22	29	29	9 182	8	10	16	17	4 179
7	Nordhausen	17	0	20	17	3 116	5	6	16	11	2 047
8	Wartburgkreis	9	3	3	4	1 073	2	1	2	3	561
9	Unstrut-Hainich-Kreis	4	1	12	7	1 402	2	4	7	7	1 260
10	Kyffhäuserkreis	2	1	1	2	337	1	1	1	1	312
11	Schmalkalden-Meiningen	18	54	8	8	7 800	3	3	4	5	1 323
12	Gotha	23	9	16	22	6 383	9	10	16	19	4 705
13	Sömmerda	12	5	11	10	4 479	4	3	4	5	836
14	Hildburghausen	9	3	6	8	2 045	3	3	3	4	864
15	Ilm-Kreis	15	9	- 20	11	16 434	3	4	3	6	1 297
16	Weimarer Land	14	8	5	5	1 980	1	1	4	2	600
17	Sonneberg	12	- 3	11	11	2 378	4	2	4	5	1 111
18	Saalfeld-Rudolstadt	4	- 1	1	4	830	2	1	2	2	430
19	Saale-Holzland-Kreis	11	24	3	4	10 083	1	1	1	2	392
20	Saale-Orla-Kreis	15	58	21	22	7 738	6	10	20	19	4 445
21	Greiz	20	100	5	10	13 439	6	5	6	9	2 181
22	Altenburger Land	12	12	- 6	8	3 949	1	-	1	1	210
23	Thüringen	253	304	141	213	108 422	67	68	116	124	28 144
	davon										
24	kreisfreie Städte	35	- 1	15	31	15 774	6	3	6	8	1 391
25	Landkreise	218	305	126	182	92 648	61	65	110	117	26 753
	Nachrichtlich: Thüringen										
26	Juni 2024	277	1 443	240	227	209 900	67	86	165	161	38 384

*) von den Bauaufsichtsbehörden gemeldete Baugenehmigungen

1) einschl. Wohnheime

und Nichtwohngebäude nach Kreisen
insgesamt
2025

neuer Wohngebäude								Errichtung neuer Nichtwohngebäude					Lfd. Nr.
davon in Wohngebäuden mit ...								Ge- bäude	Raum- inhalt	Nutz- fläche	Woh- nungen	veran- schlagte Kosten der Bauwerke	
1 oder 2 Wohnungen				3 oder mehr Wohnungen ¹⁾									
Ge- bäude	Raum- inhalt	Woh- nungen	veran- schlagte Kosten der Bauwerke	Ge- bäude	Raum- inhalt	Woh- nungen	veran- schlagte Kosten der Bauwerke						
Anzahl	1 000 m³	Anzahl	1 000 EUR	Anzahl	1 000 m³	Anzahl	1 000 EUR	Anzahl	1 000 m³	100 m²	Anzahl	1 000 EUR	
3	2	3	645	-	-	-	-	1	6	8	-	2 200	1
-	-	-	-	-	-	-	-	-	-	-	-	-	2
1	1	1	400	-	-	-	-	2	3	5	-	2 340	3
1	-	1	66	-	-	-	-	3	1	3	-	183	4
1	-	1	280	-	-	-	-	-	-	-	-	-	5
6	7	7	3 086	2	3	9	1 093	4	11	26	-	2 711	6
4	2	4	1 047	1	4	12	1 000	3	1	4	-	320	7
2	1	2	561	-	-	-	-	2	1	3	-	60	8
1	1	1	450	1	3	6	810	-	-	-	-	-	9
1	1	1	312	-	-	-	-	-	-	-	-	-	10
3	3	4	1 323	-	-	-	-	7	32	54	-	5 670	11
8	8	9	3 505	1	2	7	1 200	6	2	5	-	606	12
4	3	4	836	-	-	-	-	4	3	5	-	150	13
3	3	3	864	-	-	-	-	2	1	2	-	106	14
3	4	3	1 297	-	-	-	-	2	2	4	-	481	15
-	-	-	-	1	1	4	600	5	4	8	-	329	16
4	2	4	1 111	-	-	-	-	3	1	4	-	89	17
2	1	2	430	-	-	-	-	-	-	-	-	-	18
1	1	1	392	-	-	-	-	5	13	23	-	8 892	19
5	5	6	1 445	1	5	14	3 000	4	38	48	-	2 079	20
6	5	6	2 181	-	-	-	-	6	99	95	-	6 344	21
1	-	1	210	-	-	-	-	4	13	17	-	917	22
60	51	64	20 441	7	17	52	7 703	63	231	315	-	33 477	23
6	3	6	1 391	-	-	-	-	6	10	16	-	4 723	24
54	47	58	19 050	7	18	52	7 703	57	221	299	-	28 754	25
61	46	65	19 681	6	40	100	18 703	82	1 428	1 372	1	144 042	26

**5. Baugenehmigungen ¹⁾ für Wohn-
Hochbau
April bis**

Lfd. Nr.	Kreisfreie Stadt Landkreis Land	Alle Baumaßnahmen					Errichtung				
		Ge- bäude	Nutz- fläche	Wohnungen		veran- schlagte Kosten der Bauwerke	Ge- bäude	Raum- inhalt	Wohnungen		veran- schlagte Kosten der Bauwerke
				ins- gesamt	Wohn- fläche				ins- gesamt	Wohn- fläche	
Anzahl	100 m²	Anzahl	100 m²	1 000 EUR	Anzahl	1 000 m³	Anzahl	100 m²	1 000 EUR		
1	Stadt Erfurt	37	31	76	70	42 506	9	25	51	44	16 952
2	Stadt Gera	18	7	28	9	16 652	2	1	2	3	661
3	Stadt Jena	54	57	18	32	27 775	7	8	15	18	4 694
4	Stadt Suhl	10	7	9	8	1 866	1	-	1	0	66
5	Stadt Weimar	14	- 0	3	11	2 461	3	3	6	7	688
6	Eichsfeld	60	111	55	69	26 752	20	22	30	39	9 973
7	Nordhausen	37	3	27	28	5 908	10	9	21	17	3 225
8	Wartburgkreis	45	80	27	40	19 391	17	18	23	35	9 715
9	Unstrut-Hainich-Kreis	43	39	10	17	12 918	8	9	13	18	3 782
10	Kyffhäuserkreis	13	34	6	9	4 513	5	4	5	7	1 862
11	Schmalkalden-Meiningen	40	54	29	28	12 873	8	7	12	15	3 670
12	Gotha	54	229	26	34	26 527	13	14	22	26	7 101
13	Sömmerda	38	40	43	45	14 543	16	16	30	33	8 055
14	Hildburghausen	19	2	12	16	3 915	4	3	4	5	960
15	Ilm-Kreis	47	22	5	42	30 311	14	16	23	31	5 476
16	Weimarer Land	43	74	16	22	14 217	11	8	14	16	4 232
17	Sonneberg	22	6	12	13	3 920	5	3	5	6	1 296
18	Saalfeld-Rudolstadt	15	11	- 61	- 26	10 791	3	2	3	3	807
19	Saale-Holzland-Kreis	29	34	38	34	17 767	11	15	34	29	7 181
20	Saale-Orla-Kreis	36	64	27	36	13 129	11	15	26	31	6 401
21	Greiz	42	137	11	20	21 035	11	8	11	15	3 140
22	Altenburger Land	27	20	- 8	23	7 507	3	3	3	6	896
23	Thüringen	743	1 061	409	577	337 277	192	212	354	404	100 833
	davon										
24	kreisfreie Städte	133	101	134	130	91 260	22	38	75	72	23 061
25	Landkreise	610	959	275	447	246 017	170	174	279	332	77 772
	Nachrichtlich: Thüringen										
26	April bis Juni 2024	733	2 524	562	597	405 769	187	214	380	403	89 871

*) von den Bauaufsichtsbehörden gemeldete Baugenehmigungen

1) einschl. Wohnheime

und Nichtwohngebäude nach Kreisen
insgesamt
Juni 2025

neuer Wohngebäude								Errichtung neuer Nichtwohngebäude					Lfd. Nr.
davon in Wohngebäuden mit ...								Ge- bäude	Raum- inhalt	Nutz- fläche	Woh- nungen	veran- schlagte Kosten der Bauwerke	
1 oder 2 Wohnungen				3 oder mehr Wohnungen ¹⁾									
Ge- bäude	Raum- inhalt	Woh- nungen	veran- schlagte Kosten der Bauwerke	Ge- bäude	Raum- inhalt	Woh- nungen	veran- schlagte Kosten der Bauwerke						
Anzahl	1 000 m³	Anzahl	1 000 EUR	Anzahl	1 000 m³	Anzahl	1 000 EUR	Anzahl	1 000 m³	100 m²	Anzahl	1 000 EUR	
6	4	7	2 395	3	21	44	14 557	3	25	46	-	17 017	1
2	1	2	661	-	-	-	-	3	6	7	-	431	2
5	4	5	2 233	2	4	10	2 461	7	31	50	-	18 030	3
1	-	1	66	-	-	-	-	5	3	6	-	428	4
2	1	2	352	1	2	4	336	1	-	0	-	50	5
17	19	18	8 478	3	3	12	1 495	12	58	102	1	10 497	6
9	5	9	2 225	1	4	12	1 000	5	2	5	-	385	7
16	15	16	9 155	1	3	7	560	12	81	68	-	6 937	8
7	7	7	2 972	1	2	6	810	10	21	34	1	3 386	9
5	4	5	1 862	-	-	-	-	2	30	33	-	2 242	10
7	6	8	2 635	1	1	4	1 035	11	33	57	-	6 292	11
11	10	12	5 254	2	4	10	1 847	19	144	222	-	15 776	12
15	12	17	4 868	1	4	13	3 187	12	22	36	-	1 657	13
4	3	4	960	-	-	-	-	4	4	8	-	387	14
12	10	12	4 126	2	6	11	1 350	10	11	20	-	1 276	15
10	7	10	3 632	1	1	4	600	14	63	68	1	4 714	16
5	3	5	1 296	-	-	-	-	5	2	5	-	223	17
3	2	3	807	-	-	-	-	2	4	9	-	438	18
10	7	11	2 481	1	8	23	4 700	7	14	25	-	8 924	19
10	10	12	3 401	1	5	14	3 000	10	42	55	-	2 560	20
11	8	11	3 140	-	-	-	-	13	120	133	-	11 433	21
3	3	3	896	-	-	-	-	7	15	23	-	1 343	22
171	142	180	63 895	21	70	174	36 938	174	732	1 013	3	114 426	23
16	11	17	5 707	6	27	58	17 354	19	65	110	-	35 956	24
155	131	163	58 188	15	43	116	19 584	155	667	904	3	78 470	25
171	133	185	54 797	16	81	195	35 074	186	2 407	2 375	5	232 848	26

**6. Baugenehmigungen ^{*)} für Wohn-
Hochbau
Januar bis**

Lfd. Nr.	Kreisfreie Stadt Landkreis Land	Alle Baumaßnahmen					Errichtung				
		Ge- bäude	Nutz- fläche	Wohnungen		veran- schlagte Kosten der Bauwerke	Ge- bäude	Raum- inhalt	Wohnungen		veran- schlagte Kosten der Bauwerke
				ins- gesamt	Wohn- fläche				ins- gesamt	Wohn- fläche	
		Anzahl	100 m²	Anzahl	100 m²	1 000 EUR	Anzahl	1 000 m³	Anzahl	100 m²	1 000 EUR
1	Stadt Erfurt	71	300	92	97	91 214	19	33	62	61	20 711
2	Stadt Gera	38	27	142	80	28 738	8	37	119	73	7 344
3	Stadt Jena	91	78	36	48	37 890	12	13	21	26	6 736
4	Stadt Suhl	17	8	14	15	2 640	3	2	4	4	590
5	Stadt Weimar	25	0	11	19	6 379	7	7	10	13	2 382
6	Eichsfeld	120	233	212	180	64 188	45	71	170	133	31 238
7	Nordhausen	63	45	34	35	11 849	11	9	22	18	3 369
8	Wartburgkreis	93	196	51	72	41 317	33	31	39	60	15 490
9	Unstrut-Hainich-Kreis	75	152	16	29	19 655	13	13	18	26	4 998
10	Kyffhäuserkreis	37	39	19	29	9 286	11	9	11	17	4 151
11	Schmalkalden-Meiningen	72	76	130	89	40 704	14	30	99	61	15 660
12	Gotha	108	263	65	89	41 683	33	32	44	63	13 794
13	Sömmerda	67	52	63	72	21 773	32	27	46	55	13 564
14	Hildburghausen	30	9	19	24	7 036	9	6	9	10	2 220
15	Ilm-Kreis	86	130	22	56	46 810	23	23	32	44	8 607
16	Weimarer Land	79	134	33	45	36 993	22	17	27	32	8 556
17	Sonneberg	42	56	20	24	14 108	9	6	9	12	2 706
18	Saalfeld-Rudolstadt	35	49	- 51	- 12	20 695	6	6	13	13	3 469
19	Saale-Holzland-Kreis	67	76	83	87	33 398	26	42	79	79	18 448
20	Saale-Orla-Kreis	66	87	40	56	20 630	18	20	33	41	8 318
21	Greiz	81	176	26	39	37 739	21	14	23	27	5 370
22	Altenburger Land	63	68	17	50	17 892	13	16	28	32	7 278
23	Thüringen	1 426	2 255	1 094	1 222	652 617	388	466	918	899	204 999
	davon										
24	kreisfreie Städte	242	413	295	259	166 861	49	92	216	176	37 763
25	Landkreise	1 184	1 843	799	963	485 756	339	374	702	723	167 236
	Nachrichtlich: Thüringen										
26	Januar bis Juni 2024	1 414	3 756	1 263	1 233	717 260	351	409	768	782	174 515

*) von den Bauaufsichtsbehörden gemeldete Baugenehmigungen

1) einschl. Wohnheime

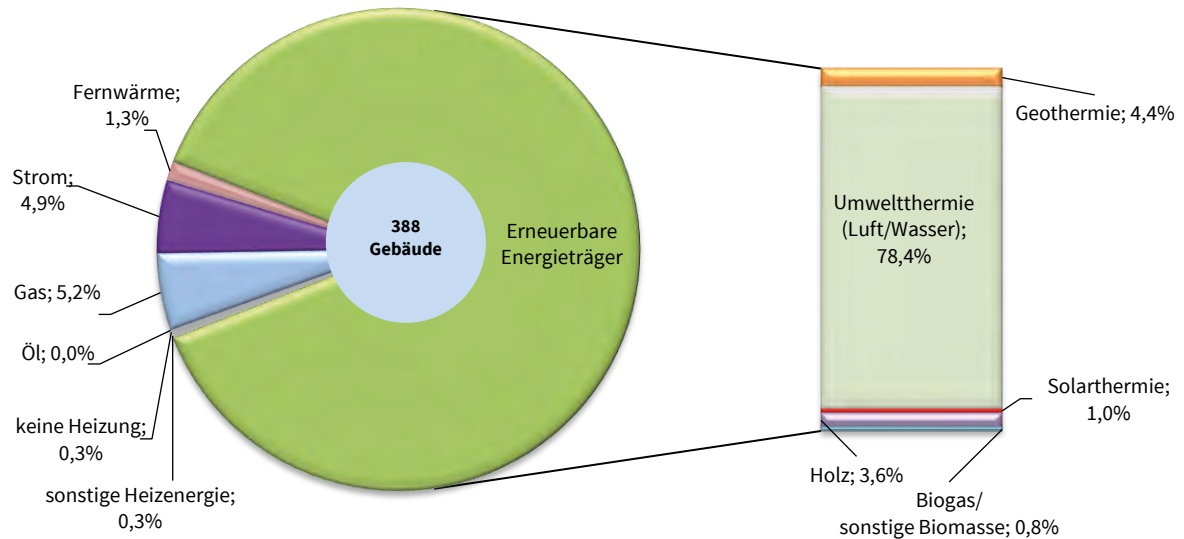
**und Nichtwohngebäude nach Kreisen
insgesamt
Juni 2025**

neuer Wohngebäude								Errichtung neuer Nichtwohngebäude					Lfd. Nr.
davon in Wohngebäuden mit ...								Ge- bäude	Raum- inhalt	Nutz- fläche	Woh- nungen	veran- schlagte Kosten der Bauwerke	
1 oder 2 Wohnungen				3 oder mehr Wohnungen ¹⁾									
Ge- bäude	Raum- inhalt	Woh- nungen	veran- schlagte Kosten der Bauwerke	Ge- bäude	Raum- inhalt	Woh- nungen	veran- schlagte Kosten der Bauwerke						
Anzahl	1 000 m³	Anzahl	1 000 EUR	Anzahl	1 000 m³	Anzahl	1 000 EUR	Anzahl	1 000 m³	100 m²	Anzahl	1 000 EUR	
16	13	18	6 154	3	20	44	14 557	8	378	329	-	52 524	1
5	3	5	1 409	3	34	114	5 935	6	7	11	-	554	2
10	9	11	4 275	2	4	10	2 461	9	40	67	-	19 305	3
3	2	4	590	-	-	-	-	5	3	6	-	428	4
6	4	6	2 046	1	3	4	336	1	-	0	-	50	5
38	42	40	18 231	7	29	130	13 007	21	165	206	1	20 338	6
10	6	10	2 369	1	3	12	1 000	14	25	41	-	3 965	7
32	28	32	14 930	1	3	7	560	26	151	175	-	17 732	8
12	11	12	4 188	1	2	6	810	22	89	147	1	7 428	9
11	9	11	4 151	-	-	-	-	7	33	39	-	2 569	10
12	10	13	4 625	2	20	86	11 035	20	43	78	-	14 942	11
31	28	34	11 947	2	4	10	1 847	31	160	259	-	19 396	12
31	22	33	10 377	1	5	13	3 187	16	32	46	-	2 442	13
9	6	9	2 220	-	-	-	-	6	9	15	1	1 108	14
21	17	21	7 257	2	6	11	1 350	25	61	114	-	6 107	15
20	14	20	6 956	2	3	7	1 600	25	92	115	1	16 244	16
9	6	9	2 706	-	-	-	-	13	27	55	-	5 070	17
5	3	5	1 494	1	3	8	1 975	7	33	46	-	6 662	18
22	19	23	7 463	4	23	56	10 985	13	32	52	-	10 946	19
17	15	19	5 318	1	5	14	3 000	17	52	74	-	4 503	20
21	14	23	5 370	-	-	-	-	23	145	168	-	21 980	21
11	10	11	3 625	2	6	17	3 653	14	36	64	-	4 196	22
352	291	369	127 701	36	175	549	77 298	329	1 615	2 106	4	238 489	23
40	31	44	14 474	9	61	172	23 289	29	428	414	-	72 861	24
312	260	325	113 227	27	114	377	54 009	300	1 187	1 693	4	165 628	25
314	248	343	101 507	37	161	425	73 008	367	3 445	3 587	59	374 585	26

5. Baugenehmigung für Wohngebäude (Neubau) nach verwendeter primärer Energie zur Heizung

Januar bis Juni 2025

- Anzahl -

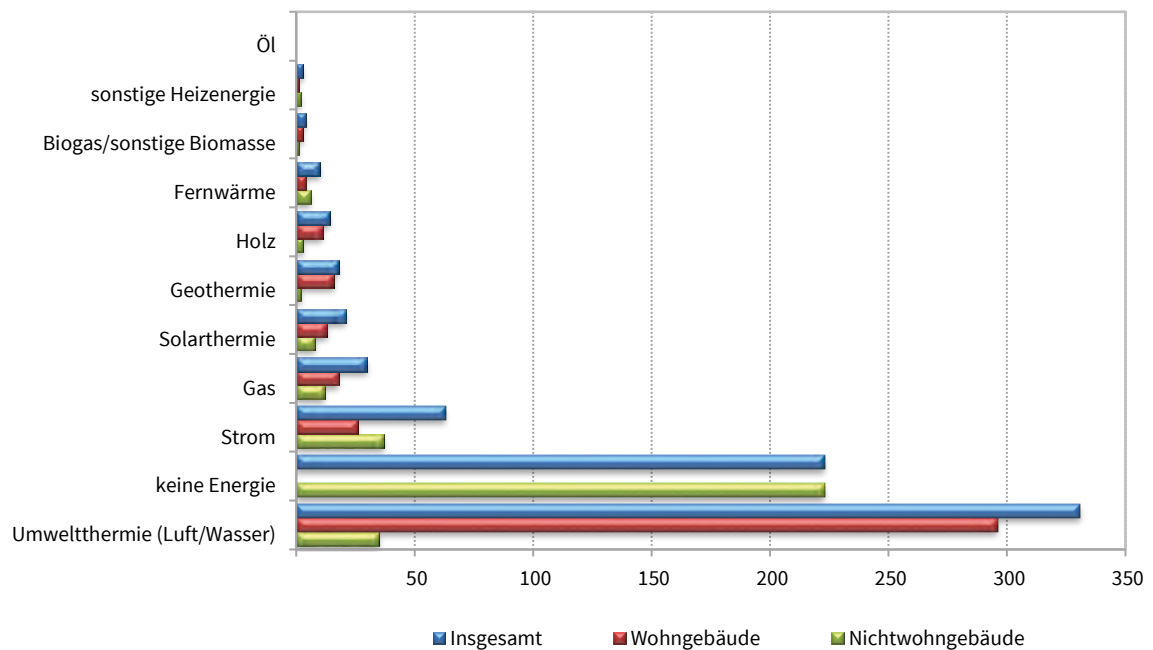


Thüringer Landesamt für Statistik

6. Baugenehmigung für Wohn- und Nichtwohngebäude (Neubau) nach verwendeter primärer Energie zur Warmwasserbereitung

Januar bis Juni 2025

- Anzahl -



Thüringer Landesamt für Statistik

**7. Baugenehmigungen für Wohngebäude Januar bis Juni 2025 nach Gebäudeart und
verwendeter primärer Energie zur Heizung**
Neubau

Verwendete primäre Energie zur Heizung	Wohngebäude insgesamt					
	Ge- bäude	darin Wohnungen	davon Wohngebäude mit ...			
			1 Wohnung	2 Wohnungen	3 oder mehr Wohnungen	
					Gebäude	Wohnungen
	Anzahl					
Keine Energie	1	1	1	-	-	-
Konventionelle Energie	39	58	31	5	3	17
davon						
Öl	-	-	-	-	-	-
Gas	20	35	16	1	3	17
Strom	19	23	15	4	-	-
Erneuerbare Energie	342	660	302	12	28	334
davon						
Geothermie	17	72	14	-	3	58
Umweltthermie ¹⁾	304	554	273	9	22	263
Solarthermie	4	6	3	-	1	3
Holz	14	18	11	2	1	3
Biogas/Biomethan	2	9	-	1	1	7
sonstige Biomasse	1	1	1	-	-	-
Fernwärme/Fernkälte	5	198	-	-	5	198
Sonstige	1	1	1	-	-	-
Insgesamt	388	918	335	17	36	549

**8. Baugenehmigungen für Nichtwohngebäude Januar bis Juni 2025 nach Gebäudeart und verwendeter primärer Energie
zur Heizung**
Neubau

Verwendete primäre Energie zur Heizung	Nichtwohngebäude insgesamt							
	Ge- bäude	darunter						sonstige Nichtwohn- gebäude
		Büro- und Verwaltungs- gebäude	landwirtschaft- liche Betriebs- gebäude	nichtlandwirtschaftliche Betriebsgebäude				
				Ge- bäude	darunter			
					Fabrik- und Werkstatt- gebäude	Handels- gebäude	Warenlager- gebäude	
Anzahl								
Keine Energie	213	-	34	147	17	2	43	32
Konventionelle Energie	39	6	-	20	8	3	6	13
davon								
Öl	-	-	-	-	-	-	-	-
Gas	13	1	-	8	4	-	3	4
Strom	26	5	-	12	4	3	3	9
Erneuerbare Energie	66	10	1	38	14	5	4	14
davon								
Geothermie	2	-	-	2	1	-	1	-
Umweltthermie ¹⁾	43	8	-	22	8	4	2	10
Solarthermie	8	2	-	6	1	1	1	-
Holz	12	-	1	7	4	-	-	4
Biogas/Biomethan	-	-	-	-	-	-	-	-
sonstige Biomasse	1	-	-	1	-	-	-	-
Fernwärme/Fernkälte	9	3	1	4	3	-	1	1
Sonstige	2	1	-	1	1	-	-	-
Insgesamt	329	20	36	210	43	10	54	60

1) Luft (Aerothermie) / Wasser (Hydrothermie)

9. Baugenehmigungen für Wohngebäude Januar bis Juni 2025 nach Gebäudeart und verwendeter primärer Energie zur Warmwasserbereitung

Neubau

Verwendete primäre Energie zur Warmwasserbereitung	Wohngebäude insgesamt					
	Ge- bäude	darin Wohnungen	davon Wohngebäude mit ...			
			1 Wohnung	2 Wohnungen	3 oder mehr Wohnungen	
					Gebäude	Wohnungen
	Anzahl					
Keine Energie	-	-	-	-	-	-
Konventionelle Energie	44	83	36	5	3	37
davon						
Öl	-	-	-	-	-	-
Gas	18	31	15	1	2	14
Strom	26	52	21	4	1	23
Erneuerbare Energie	339	659	298	12	29	337
davon						
Geothermie	16	60	14	-	2	46
Umweltthermie ¹⁾	296	534	265	9	22	251
Solarthermie	13	40	10	-	3	30
Holz	11	15	8	2	1	3
Biogas/Biomethan	2	9	-	1	1	7
sonstige Biomasse	1	1	1	-	-	-
Fernwärme/Fernkälte	4	175	-	-	4	175
Sonstige	1	1	1	-	-	-
Insgesamt	388	918	335	17	36	549

10. Baugenehmigungen für Nichtwohngebäude Januar bis Juni 2025 nach Gebäudeart und verwendeter primärer Energie zur Warmwasserbereitung

Neubau

Verwendete primäre Energie zur Warmwasserbereitung	Nichtwohngebäude insgesamt							
	Ge- bäude	darunter						
		Büro- und Verwaltungs- gebäude	landwirtschaft- liche Betriebs- gebäude	nichtlandwirtschaftliche Betriebsgebäude				sonstige Nichtwohn- gebäude
				Ge- bäude	darunter			
					Fabrik- und Werkstatt- gebäude	Handels- gebäude	Warenlager- gebäude	
Anzahl								
Keine Energie	223	-	34	155	20	2	44	34
Konventionelle Energie	49	8	-	26	12	4	6	15
davon								
Öl	-	-	-	-	-	-	-	-
Gas	12	1	-	9	4	-	4	2
Strom	37	7	-	17	8	4	2	13
Erneuerbare Energie	49	8	2	26	8	4	4	10
davon								
Geothermie	2	-	-	2	1	-	1	-
Umweltthermie ¹⁾	35	6	-	19	6	3	2	7
Solarthermie	8	2	-	4	-	1	1	2
Holz	3	-	1	1	1	-	-	1
Biogas/Biomethan	1	-	1	-	-	-	-	-
sonstige Biomasse	-	-	-	-	-	-	-	-
Fernwärme/Fernkälte	6	3	-	2	2	-	-	1
Sonstige	2	1	-	1	1	-	-	-
Insgesamt	329	20	36	210	43	10	54	60

1) Luft (Aerothermie) / Wasser (Hydrothermie)

11. Baugenehmigungen für Wohn- und Nichtwohngebäude Januar bis Juni 2025 nach Gebäudeart und vorwiegende Art der Beheizung

Neubau

Lfd	Gebäudeart	Insgesamt	Vorwiegende Art der Beheizung					ohne Heizung
			Fern- heizung	Block- heizung	Zentral- heizung	Etagen- heizung	Einzelraum- heizung	
Neubau Insgesamt								
1	Wohngebäude zusammen	388	5	1	374	-	7	1
2	darin: Wohnungen	918	198	7	703	-	9	1
	davon:							
3	Wohngebäude mit 1 Wohnung	335	-	-	329	-	5	1
4	Wohngebäude mit 2 Wohnungen	17	-	-	15	-	2	-
5	Wohngebäude mit 3 o. m. Wohnungen	33	4	1	28	-	-	-
6	darin: Wohnungen	387	146	7	234	-	-	-
7	Wohnheime	3	1	-	2	-	-	-
8	darin: Wohnungen	162	52	-	110	-	-	-
	darunter:							
9	Wohngebäude mit Eigentumswohnungen	5	1	-	4	-	-	-
10	darin: Wohnungen	36	7	-	29	-	-	-
11	Nichtwohngebäude zusammen	329	9	-	78	-	29	213
	davon:							
12	Anstaltsgebäude	3	-	-	3	-	-	-
13	Büro- und Verwaltungsgebäude	20	3	-	12	-	5	-
14	Landwirtsch. Betriebsgebäude	36	1	-	1	-	-	34
15	Nichtlandwirtsch. Betriebsgebäude	210	4	-	46	-	13	147
	darunter:							
16	Fabrik- und Werkstattgebäude	43	3	-	19	-	4	17
17	Handelsgebäude	10	-	-	7	-	1	2
18	Warenlagergebäude	54	1	-	7	-	3	43
19	Hotels und Gaststätten	4	-	-	4	-	-	-
20	Sonstige Nichtwohngebäude	60	1	-	16	-	11	32
Neubau Fertigteilbau								
1	Wohngebäude zusammen	108	2	-	104	-	2	-
2	darin: Wohnungen	363	86	-	275	-	2	-
	davon:							
3	Wohngebäude mit 1 Wohnung	98	-	-	96	-	2	-
4	Wohngebäude mit 2 Wohnungen	1	-	-	1	-	-	-
5	Wohngebäude mit 3 o. m. Wohnungen	6	1	-	5	-	-	-
6	darin: Wohnungen	101	34	-	67	-	-	-
7	Wohnheime	3	1	-	2	-	-	-
8	darin: Wohnungen	162	52	-	110	-	-	-
	darunter:							
9	Wohngebäude mit Eigentumswohnungen	-	-	-	-	-	-	-
10	darin: Wohnungen	-	-	-	-	-	-	-
11	Nichtwohngebäude zusammen	162	8	-	38	-	16	100
	davon:							
13	Anstaltsgebäude	1	-	-	1	-	-	-
15	Büro- und Verwaltungsgebäude	13	2	-	6	-	5	-
17	Landwirtsch. Betriebsgebäude	16	1	-	-	-	-	15
19	Nichtlandwirtsch. Betriebsgebäude	107	4	-	25	-	7	71
	darunter:							
21	Fabrik- und Werkstattgebäude	32	3	-	10	-	3	16
23	Handelsgebäude	6	-	-	4	-	1	1
25	Warenlagergebäude	36	1	-	6	-	1	28
27	Hotels und Gaststätten	3	-	-	3	-	-	-
29	Sonstige Nichtwohngebäude	25	1	-	6	-	4	14

