



STATISTISCHER BERICHT

HI - m 5/ 25

Straßenverkehrsunfälle in Thüringen Mai 2025

Vorläufige Ergebnisse

Zeichenerklärung

- nichts vorhanden (genau Null)
- 0 weniger als die Hälfte von 1 in der letzten besetzten Stelle, jedoch mehr als nichts
- . Zahlenwert unbekannt oder geheim zu halten
- ... Zahlenwert lag bei Redaktionsschluss noch nicht vor
- x Tabellenfach gesperrt, weil Aussage nicht sinnvoll
- p vorläufige Zahl
- r berichtigte Zahl
- / Zahlenwert nicht sicher genug
- () Aussagewert eingeschränkt

Anmerkung: Abweichungen in den Summen, auch im Vergleich zu anderen Veröffentlichungen, erklären sich aus dem Runden von Einzelwerten.

Herausgeber

Thüringer Landesamt für Statistik
Europaplatz 3, 99091 Erfurt
Postfach 90 01 63, 99104 Erfurt
Telefon: +49 361 57331-96 42
Telefax: +49 361 57331-96 99
E-Mail: auskunft@statistik.thueringen.de
Internet: www.statistik.thueringen.de

Auskunft erteilt

Referat: Preise, Verdienste,
Arbeitskosten, Verkehr
Telefon: +49 361 57331-9220

Herausgegeben im Juli 2025

Bestell-Nr.: 08 102

Heft-Nr.: 108/25

Preis: 6,25 EUR

© Thüringer Landesamt für Statistik, Erfurt, 2025

Vervielfältigung und Verbreitung, auch auszugsweise, mit Quellenangabe gestattet.

Inhaltsverzeichnis

Seite

Vorbemerkungen

2

Tabellen

1. Straßenverkehrsunfälle und Verunglückte

1.1 Gesamtübersicht

4

1.2 Entwicklung der Straßenverkehrsunfälle in Thüringen ab 2014

5

1.3 Nach Tagesdatum und Ortslage

6

1.4 Nach Straßenkategorien und Ortslagen

8

1.5 Nach Unfallarten und Ortslagen

9

1.6 Nach Unfalltypen und Ortslagen

10

1.7 Nach Art der Verkehrsbeteiligung und Ortslagen

11

1.8 Nach Unfallkategorien und Ortslage

15

2. Getötete und Verletzte im Straßenverkehr

2.1 Nach Art der Verkehrsbeteiligung

16

2.2 Nach Art der Verkehrsbeteiligung, Altersgruppen und Geschlecht

18

3. An Straßenverkehrsunfällen beteiligte Fahrzeugführer und Fußgänger

3.1 Beteiligte nach Art der Verkehrsbeteiligung

20

3.2 Beteiligte an Unfällen mit Personenschaden nach Art der Verkehrsbeteiligung, Altersgruppen und Geschlecht

21

3.3 Hauptverursacher nach Art der Verkehrsbeteiligung

23

4. Ursachen von Straßenverkehrsunfällen

4.1 Fehlverhalten der Fahrzeugführer bei Straßenverkehrsunfällen mit Personenschaden

25

4.2 Straßenverkehrsunfälle und Verunglückte nach Unfallursachen

26

5. Straßenverkehrsunfälle und Verunglückte nach Kreisen

38

Grafik

Straßenverkehrsunfälle mit Personenschaden und dabei verunglückte Personen

40

Vorbemerkungen

Rechtsgrundlage

Rechtsgrundlage für die Zusammenstellung der vorliegenden Ergebnisse ist das Straßenverkehrsunfallstatistikgesetz vom 15. Juni 1990 (BGBl. I S.1078), das zuletzt durch Artikel 497 der Verordnung vom 31. August 2015 (BGBl. I S. 1474) geändert worden ist in Verbindung mit dem Gesetz über die Statistik für Bundeszwecke (Bundesstatistikgesetz - BStatG) in der jeweilig gültigen Fassung.

Methodische Hinweise

Ein für die Straßenverkehrsunfallstatistik meldepflichtiger Unfall liegt vor, wenn infolge des Fahrverkehrs auf öffentlichen Straßen und Plätzen Personen getötet oder verletzt oder Sachschäden verursacht worden sind. Auskunftspflichtig sind die Polizeidienststellen, deren Beamte den Unfall aufgenommen haben. Daraus folgt, dass die Statistik nur solche Unfälle erfasst, zu denen die Polizei herangezogen wurde. Grundlage für die Statistik der Straßenverkehrsunfälle sind die auf elektronischem Wege übergebenen Angaben der Verkehrsunfallanzeigen sowie die Meldungen über die sonstigen Sachschadensunfälle ohne Alkoholeinwirkung, die entsprechend o.g. Gesetz nur anzahlmäßig erfasst werden.

Jeder Unfall wird nur einmal ausgewiesen. Das Zuordnungskriterium ist die jeweils schwerste Unfallfolge. Alle Angaben der Vormonate des Berichtsjahres sind um Nachmeldungen bereinigt, die Angaben des Vorjahres sind endgültig.

Bei der Ermittlung der Unfallursache werden von dem den Unfall aufnehmenden Polizeibeamten die vorläufig festgestellten Ursachen von höchstens zwei Beteiligten angegeben, welche die wesentlichsten Ursachen für den Unfall gesetzt haben. Hierbei können für die betreffenden Beteiligten jeweils bis zu drei Ursachen angegeben werden. Wenn auch äußere Umstände, wie z.B. Straßenverhältnisse, Witterungseinflüsse und Hindernisse auf der Fahrbahn, für den Unfall ursächlich waren, so werden außerdem je Unfall bis zu zwei "allgemeine Ursachen" festgehalten. Die Gesamtzahl der von der Statistik ausgewiesenen Ursachen ist daher immer größer als die Zahl der Unfälle.

Üblicherweise können nicht alle Verkehrsunfallanzeigen von der Polizei oder den Statistischen Landesämtern termingerecht in die Monatsergebnisse eingearbeitet werden, da bei fehlenden oder widersprüchlichen Angaben oft zeitraubende Rückfragen nötig werden. Diese Unfälle werden als Nachmeldungen übernommen. Das führt dazu, dass die kumulierten Monate größer als die Summe der Monatsergebnisse sind. Die Angaben der Vormonate des Berichtsjahres sind um die Nachmeldungen bereinigt.

Die Stadt Eisenach wurde am 1. Juli 2021 in den Landkreis Wartburgkreis eingegliedert. Bis zu der Funktionsnachfolge am 1. Januar 2022 war die Stadt Eisenach in ihrem Gebiet weiterhin Aufgabenträger und in diesem Zeitraum wie eine kreisfreie Stadt zu behandeln (Vgl. Eisenach-Neugliederungsgesetz (EisenachNGG) vom 16. Oktober 2019).

Erläuterung der Begriffe

Unfälle mit Personenschaden

Höhe des Sachschadens.

Unfälle mit nur Sachschaden

- Schwerwiegender Unfall mit Sachschaden (im engeren Sinne):

Unfall mit Straftatbestand oder Ordnungswidrigkeit (Bußgeld). Gleichzeitig muss mindestens ein Kraftfahrzeug auf Grund eines Unfallschadens von der Unfallstelle abgeschleppt werden (nicht fahrbereit). Dies betrifft auch Fälle unter dem Einfluss berauschender Mittel.

- Sonstiger Sachschadensunfall unter dem Einfluss berauschender Mittel :

Unfallbeteiligter steht unter dem Einfluss von Alkohol oder anderer berauschender Mittel. Alle beteiligten Kraftfahrzeuge sind fahrbereit.

- Übriger Sachschadensunfall:

1. die im Verwarngeldverfahren abgeschlossen werden können, unabhängig von der Fahrbereitschaft beteiligter Fahrzeuge
2. mit Straftatbestand oder Ordnungswidrigkeit (Bußgeld), aber nicht unter dem Einfluss von Alkohol oder anderer berauschender Mittel. Alle Kraftfahrzeuge sind fahrbereit.

Beteiligte

Als Beteiligte an einem Straßenverkehrsunfall werden alle Fahrzeugführer oder Fußgänger erfasst, die selbst oder deren Fahrzeug Schäden erlitten oder hervorgerufen haben. Mitfahrer zählen in der Statistik nicht zu den Unfallbeteiligten.

Hauptverursacher

Beteiligter, der nach dem ersten Anschein die wesentlichste Ursache zum Unfall gesetzt hat.

Verunglückte

Als Verunglückte zählen alle Personen (auch Mitfahrer), die bei einem Straßenverkehrsunfall getötet oder verletzt wurden. Bei den Verletzten wird noch unterschieden nach Schwerverletzten und Leichtverletzten. Erfasst werden als

- Getötete:

Personen, die sofort an der Unfallstelle oder innerhalb von 30 Tagen an den Unfallfolgen sterben.

- Schwerverletzte:

Personen, die zur stationären Behandlung (mindestens 24 Stunden) in ein Krankenhaus aufgenommen werden.

- Leichtverletzte:

Hierzu zählen alle übrigen Verletzten.

Unfälle auf Autobahnen

Unfälle auf Autobahnen gelten generell als Unfälle außerhalb von Ortschaften.

Unfälle in Ortschaften

Als Unfälle innerhalb von Ortschaften gelten Unfälle, die sich innerhalb der mit gelben Ortstafeln kenntlich gemachten geschlossenen Ortschaften ereignet haben. Andernfalls handelt es sich um Unfälle außerhalb von Ortschaften.

Unfallart

Zusammenstoß auf der Fahrbahn oder, wenn es nicht zum Zusammenstoß gekommen ist, die erste mechanische Einwirkung auf einen Verkehrsmittel.

Unfalltyp

Der Unfalltyp beschreibt die Konfliktsituation, die zum Unfall führte, d.h. die Phase des Verkehrsgeschehens, in der ein Fehlverhalten oder eine sonstige Ursache den weiteren Ablauf nicht mehr kontrollierbar machte.

Unterschieden werden folgende sieben Unfalltypen:

- Fahrtenunfall
- Abbiegeunfall
- Einbiegen/Kreuzen-Unfall
- Überschreitenunfall
- Unfall durch ruhenden Verkehr
- Unfall im Längsverkehr
- Sonstiger Unfall

Ursachen

Die Unfallursachen werden von den aufnehmenden Polizeibeamten entsprechend ihrer Einschätzung erfasst. Es wird unterschieden zwischen allgemeinen Ursachen (z.B. Straßenglätte, Nebel usw.), die dem Unfall, nicht einzelnen Beteiligten zugeordnet werden und personenbezogenem Fehlverhalten (wie Vorfahrtsmissachtung, nicht angepasste Geschwindigkeit usw.), das bestimmten Fahrzeugführern oder Fußgängern zugeschrieben wird.

Je Unfall können bis zu acht Unfallursachen angegeben werden. Darunter zwei allgemeine Ursachen und je drei personenbezogene Ursachen für den ersten Beteiligten (Hauptverursacher) und einem weiteren Beteiligten. Damit ist die Anzahl der Ursachen i.d.R. größer als die Anzahl der Unfälle.

Art der Verkehrsbeteiligung

In der Art der Verkehrsbeteiligung werden die an Unfällen beteiligten Verkehrsmittel (z.B. Pkw, Lkw oder Kraftrad) zugeordnet und in einer bundeseinheitlich gültigen Schlüssel-systematik differenziert dargestellt. Diese Schlüssel-systematik wurde am 1. Januar 2014 durch eine Reihe neuer Verkehrsbeteiligungsarten erweitert. Damit ist ein Vergleich zu Vorjahren und Vorjahresmonaten nicht oder nur eingeschränkt möglich. Ausführliche Erläuterungen zu den Arten der Verkehrsbeteiligung finden Sie unter dem Link:

<http://www.statistik.thueringen.de/datenbank/defAuswahl.asp>

Abkürzungen

i.e.S. im engeren Sinne
schwerw. schwerwiegend

1. Straßenverkehrsunfälle und Verunglückte

1.1 Gesamtübersicht

Unfallkategorie ----- Verunglückte Personen	Mai		Zu- bzw. Abnahme (-) Mai 2025 gegenüber		Januar bis Mai		Zu- bzw. Abnahme (-) gegenüber dem gleichen Zeitraum des Vorjahres	
	2025	2024	Mai 2024		2025	2024		
	Anzahl		%		Anzahl		%	
Unfälle	4 207	4 499	- 292	- 6,5	19 959	20 231	- 272	- 1,3
davon								
Unfälle mit Personenschaden	579	587	- 8	- 1,4	2 184	2 183	1	0,0
darunter unter Alkoholeinwirkung	35	41	- 6	- 14,6	126	131	- 5	- 3,8
davon								
Unfälle mit Getöteten	6	4	2	50,0	30	26	4	15,4
Unfälle mit Verletzten	573	583	- 10	- 1,7	2 154	2 157	- 3	- 0,1
davon								
Unfälle mit Schwerverletzten	123	154	- 31	- 20,1	463	470	- 7	- 1,5
Unfälle mit Leichtverletzten	450	429	21	4,9	1 691	1 687	4	0,2
Unfälle mit nur Sachschaden	3 628	3 912	- 284	- 7,3	17 775	18 048	- 273	- 1,5
davon								
schwerwiegende Unfälle mit Sachschaden (im engeren Sinne)	124	142	- 18	- 12,7	767	753	14	1,9
darunter unter Alkoholeinwirkung	13	9	4	44,4	75	67	8	11,9
sonstige Sachschadensunfälle unter dem Einfluss berauschender Mittel	13	24	- 11	- 45,8	120	139	- 19	- 13,7
übrige Sachschadensunfälle	3 491	3 746	- 255	- 6,8	16 888	17 156	- 268	- 1,6
Verunglückte Personen	714	757	- 43	- 5,7	2 809	2 814	- 5	- 0,2
darunter								
bei Unfällen unter Alkoholeinwirkung	52	51	1	2,0	171	149	22	14,8
davon								
getötete Personen	7	4	3	75,0	31	29	2	6,9
verletzte Personen	707	753	- 46	- 6,1	2 778	2 785	- 7	- 0,3
davon								
schwerverletzte Personen	144	180	- 36	- 20,0	545	545	-	-
leichtverletzte Personen	563	573	- 10	- 1,7	2 233	2 240	- 7	- 0,3

Noch: 1. Straßenverkehrsunfälle und Verunglückte

1.2 Entwicklung der Straßenverkehrsunfälle in Thüringen ab 2014

Jahr ----- Monat	Unfälle insgesamt	Davon mit					Verun- glückte Personen insgesamt	Davon		
		Personen- schaden	nur Sach- schaden	davon				Getötete	Schwer- verletzte	Leicht- verletzte
				schwer- wiegend (i. e. S.)	u.d.E. von Rausch- mitteln	übrige Unfälle				
2014	53 722	6 591	47 131	2 033	401	44 697	8 513	121	1 837	6 555
2015	56 182	6 870	49 312	2 029	410	46 873	9 092	115	2 031	6 946
2016	56 958	6 700	50 258	1 956	425	47 877	8 731	104	2 001	6 626
2017	58 014	6 587	51 427	2 084	415	48 928	8 743	109	1 950	6 684
2018	56 491	6 757	49 734	1 803	385	47 546	8 761	100	1 933	6 728
2019	55 790	5 831	49 959	2 214	355	47 390	7 617	92	1 656	5 869
2020	47 920	5 161	42 759	1 878	319	40 562	6 582	83	1 489	5 010
2021	47 714	5 004	42 710	2 040	329	40 341	6 384	87	1 416	4 881
2022	49 324	5 573	43 751	1 992	325	41 434	7 180	85	1 533	5 562
2023	50 477	5 589	44 888	2 102	361	42 425	7 219	97	1 476	5 646
2024	50 574	5 936	44 638	1 881	385	42 372	7 645	96	1 566	5 983
Monatsergebnisse 2024										
Januar	4 046	388	3 658	193	28	3 437	509	7	94	408
Februar	3 448	317	3 131	133	21	2 977	408	5	69	334
März	3 876	425	3 451	133	33	3 285	560	2	102	456
April	4 362	466	3 896	152	33	3 711	580	11	100	469
Mai	4 499	587	3 912	142	24	3 746	757	4	180	573
Juni	4 266	627	3 639	143	39	3 457	824	10	180	634
Juli	4 122	553	3 569	146	40	3 383	701	15	159	527
August	4 782	702	4 080	171	44	3 865	890	8	206	676
September	4 280	572	3 708	160	28	3 520	723	8	164	551
Oktober	4 394	512	3 882	164	29	3 689	660	8	133	519
November	4 393	412	3 981	174	37	3 770	522	4	94	424
Dezember	4 106	375	3 731	170	29	3 532	511	14	85	412
Monatsergebnisse 2025 ¹⁾										
Januar	4 110	388	3 722	216	26	3 480	494	6	78	410
Februar	3 253	307	2 946	147	21	2 778	417	5	67	345
März	4 091	433	3 658	146	32	3 480	554	4	99	451
April	4 298	477	3 821	134	28	3 659	630	9	157	464
Mai	4 207	579	3 628	124	13	3 491	714	7	144	563
Juni
Juli
August
September
Oktober
November
Dezember
Veränderung zum Vorjahr										
Jan-Mai 2024	20 231	2 183	18 048	753	139	17 156	2 814	29	545	2 240
Jan-Mai 2025 ¹⁾	19 959	2 184	17 775	767	120	16 888	2 809	31	545	2 233
Veränd. in %	- 1,3	0,0	- 1,5	1,9	- 13,7	- 1,6	- 0,2	6,9	-	- 0,3

1) Vorläufige Zahlen. / Aufgrund von Nachmeldungen weichen die Monatszahlen des aktuellen Jahres von den Angaben der Statistischen Berichte der Vormonate ab.

Noch: 1. Straßenverkehrsunfälle und Verunglückte

1.3 Nach Tagesdatum und Ortslagen

Tagesdatum	Unfälle mit Personen- schaden	Davon mit			Verunglückte			Schwer- wiegende Unfälle mit Sach- schaden (i.e.S.)	Unfälle mit Personen- u. schwerw. Unfälle m. Sachschad. (i.e.S.)
		Getö- teten	Schwer-	Leicht-	Getötete	Schwer-	Leicht-		
			verletzten			verletzte			
Mai 2025									
innerorts									
1. Donnerstag	17	-	6	11	-	11	12	5	22
2. Freitag	10	-	2	8	-	3	8	6	16
3. Samstag	6	-	2	4	-	2	4	4	10
4. Sonntag	5	-	2	3	-	2	4	-	5
5. Montag	11	-	-	11	-	-	12	5	16
6. Dienstag	14	-	2	12	-	2	16	6	20
7. Mittwoch	10	-	3	7	-	3	9	2	12
8. Donnerstag	19	-	3	16	-	3	18	-	19
9. Freitag	21	-	4	17	-	4	18	5	26
10. Samstag	20	-	2	18	-	2	22	2	22
11. Sonntag	11	-	4	7	-	4	7	3	14
12. Montag	19	-	5	14	-	5	18	2	21
13. Dienstag	22	-	3	19	-	3	24	4	26
14. Mittwoch	16	-	4	12	-	4	21	3	19
15. Donnerstag	15	-	3	12	-	3	14	6	21
16. Freitag	17	-	3	14	-	3	16	2	19
17. Samstag	11	-	-	11	-	-	12	2	13
18. Sonntag	2	-	1	1	-	1	1	1	3
19. Montag	12	-	-	12	-	-	13	2	14
20. Dienstag	14	-	-	14	-	-	14	2	16
21. Mittwoch	21	-	3	18	-	3	20	1	22
22. Donnerstag	12	-	2	10	-	2	12	1	13
23. Freitag	14	-	2	12	-	2	16	3	17
24. Samstag	10	-	1	9	-	1	10	1	11
25. Sonntag	6	-	-	6	-	-	6	-	6
26. Montag	9	-	1	8	-	1	10	1	10
27. Dienstag	10	-	3	7	-	3	9	2	12
28. Mittwoch	9	-	-	9	-	-	9	1	10
29. Donnerstag	10	-	3	7	-	4	13	1	11
30. Freitag	11	-	3	8	-	4	8	1	12
31. Samstag	8	-	3	5	-	3	5	1	9
Zusammen:	392	-	70	322	-	78	381	75	467
außerorts, einschließlich Autobahnen									
1. Donnerstag	12	1	4	7	1	5	11	-	12
2. Freitag	10	-	3	7	-	3	10	-	10
3. Samstag	9	-	4	5	-	5	6	1	10
4. Sonntag	4	-	2	2	-	2	4	1	5
5. Montag	3	1	-	2	1	1	3	2	5
6. Dienstag	3	-	1	2	-	1	6	1	4
7. Mittwoch	1	-	-	1	-	-	1	2	3
8. Donnerstag	5	-	-	5	-	-	5	3	8
9. Freitag	5	-	-	5	-	-	5	2	7
10. Samstag	3	-	2	1	-	2	1	3	6
11. Sonntag	11	-	3	8	-	3	8	-	11
12. Montag	4	-	2	2	-	3	4	1	5
13. Dienstag	5	-	1	4	-	1	4	2	7
14. Mittwoch	1	-	-	1	-	-	3	-	1
15. Donnerstag	4	-	1	3	-	3	4	4	8
16. Freitag	5	-	1	4	-	1	5	3	8
17. Samstag	4	1	-	3	1	-	4	1	5
18. Sonntag	4	-	1	3	-	1	4	2	6
19. Montag	7	-	3	4	-	3	4	1	8
20. Dienstag	7	-	-	7	-	-	8	2	9
21. Mittwoch	6	-	5	1	-	6	3	1	7
22. Donnerstag	5	-	1	4	-	1	5	-	5
23. Freitag	4	-	-	4	-	-	5	4	8
24. Samstag	7	-	3	4	-	3	9	-	7
25. Sonntag	3	-	1	2	-	2	8	-	3
26. Montag	8	-	4	4	-	5	5	3	11
27. Dienstag	5	-	2	3	-	2	5	1	6
28. Mittwoch	16	2	3	11	3	5	15	8	24
29. Donnerstag	5	-	1	4	-	2	8	-	5
30. Freitag	12	1	1	10	1	1	13	1	13
31. Samstag	9	-	4	5	-	5	6	-	9
Zusammen:	187	6	53	128	7	66	182	49	236

Noch: 1. Straßenverkehrsunfälle und Verunglückte

Noch: 1.3 Nach Tagesdatum und Ortslagen

Tagesdatum	Unfälle mit Personen- schaden	Davon mit			Verunglückte			Schwer- wiegende Unfälle mit Sach- schaden (i.e.S.)	Unfälle mit Personen- u. schwerw. Unfälle m. Sachschad. (i.e.S.)
		Getö- teten	Schwer-	Leicht-	Getötete	Schwer-	Leicht-		
			verletzten			verletzte			
Mai 2025									
innerorts und außerorts									
1. Donnerstag	29	1	10	18	1	16	23	5	34
2. Freitag	20	-	5	15	-	6	18	6	26
3. Samstag	15	-	6	9	-	7	10	5	20
4. Sonntag	9	-	4	5	-	4	8	1	10
5. Montag	14	1	-	13	1	1	15	7	21
6. Dienstag	17	-	3	14	-	3	22	7	24
7. Mittwoch	11	-	3	8	-	3	10	4	15
8. Donnerstag	24	-	3	21	-	3	23	3	27
9. Freitag	26	-	4	22	-	4	23	7	33
10. Samstag	23	-	4	19	-	4	23	5	28
11. Sonntag	22	-	7	15	-	7	15	3	25
12. Montag	23	-	7	16	-	8	22	3	26
13. Dienstag	27	-	4	23	-	4	28	6	33
14. Mittwoch	17	-	4	13	-	4	24	3	20
15. Donnerstag	19	-	4	15	-	6	18	10	29
16. Freitag	22	-	4	18	-	4	21	5	27
17. Samstag	15	1	-	14	1	-	16	3	18
18. Sonntag	6	-	2	4	-	2	5	3	9
19. Montag	19	-	3	16	-	3	17	3	22
20. Dienstag	21	-	-	21	-	-	22	4	25
21. Mittwoch	27	-	8	19	-	9	23	2	29
22. Donnerstag	17	-	3	14	-	3	17	1	18
23. Freitag	18	-	2	16	-	2	21	7	25
24. Samstag	17	-	4	13	-	4	19	1	18
25. Sonntag	9	-	1	8	-	2	14	-	9
26. Montag	17	-	5	12	-	6	15	4	21
27. Dienstag	15	-	5	10	-	5	14	3	18
28. Mittwoch	25	2	3	20	3	5	24	9	34
29. Donnerstag	15	-	4	11	-	6	21	1	16
30. Freitag	23	1	4	18	1	5	21	2	25
31. Samstag	17	-	7	10	-	8	11	1	18
Zusammen:	579	6	123	450	7	144	563	124	703
auf Autobahnen									
1. Donnerstag	1	-	1	-	-	2	-	-	1
2. Freitag	2	-	1	1	-	1	1	-	2
3. Samstag	2	-	1	1	-	2	2	1	3
4. Sonntag	1	-	-	1	-	-	1	-	1
5. Montag	1	1	-	-	1	1	-	1	2
6. Dienstag	-	-	-	-	-	-	-	1	1
7. Mittwoch	-	-	-	-	-	-	-	1	1
8. Donnerstag	-	-	-	-	-	-	-	1	1
9. Freitag	3	-	-	3	-	-	3	-	3
10. Samstag	-	-	-	-	-	-	-	-	-
11. Sonntag	1	-	-	1	-	-	1	-	1
12. Montag	2	-	1	1	-	2	3	-	2
13. Dienstag	1	-	-	1	-	-	1	1	2
14. Mittwoch	-	-	-	-	-	-	-	-	-
15. Donnerstag	1	-	-	1	-	-	1	-	1
16. Freitag	3	-	-	3	-	-	4	-	3
17. Samstag	2	-	-	2	-	-	3	-	2
18. Sonntag	1	-	1	-	-	1	-	1	2
19. Montag	4	-	1	3	-	1	3	-	4
20. Dienstag	2	-	-	2	-	-	2	2	4
21. Mittwoch	-	-	-	-	-	-	-	1	1
22. Donnerstag	1	-	-	1	-	-	1	-	1
23. Freitag	2	-	-	2	-	-	3	3	5
24. Samstag	2	-	1	1	-	1	4	-	2
25. Sonntag	-	-	-	-	-	-	-	-	-
26. Montag	4	-	2	2	-	2	3	1	5
27. Dienstag	-	-	-	-	-	-	-	1	1
28. Mittwoch	4	1	1	2	1	3	2	6	10
29. Donnerstag	-	-	-	-	-	-	-	-	-
30. Freitag	2	-	-	2	-	-	3	-	2
31. Samstag	1	-	-	1	-	-	1	-	1
Zusammen:	43	2	10	31	2	16	42	21	64

Noch: 1. Straßenverkehrsunfälle und Verunglückte

1.4 Nach Straßenkategorien und Ortslagen

Straßenart ----- Ortslage	Unfälle mit Personen- schaden	Verunglückte			Unfälle mit Personen- schaden	Verunglückte		
		Getötete	Schwer-	Leicht-		Getötete	Schwer-	Leicht-
			verletzte				verletzte	
	Mai 2025				Mai 2024			
Autobahnen	43	2	16	42	57	1	19	62
Bundesstraßen	97	-	21	113	107	2	35	112
außerorts	46	-	16	54	62	1	25	71
innerorts	51	-	5	59	45	1	10	41
Landesstraßen	129	1	44	121	135	1	50	133
außerorts	58	1	25	49	67	1	30	65
innerorts	71	-	19	72	68	-	20	68
Kreisstraßen	44	3	10	45	46	-	14	40
außerorts	19	3	3	20	17	-	9	15
innerorts	25	-	7	25	29	-	5	25
Andere Straßen	266	1	53	242	242	-	62	226
außerorts	21	1	6	17	25	-	9	28
innerorts	245	-	47	225	217	-	53	198
Insgesamt	579	7	144	563	587	4	180	573
außerorts	187	7	66	182	228	3	92	241
innerorts	392	0	78	381	359	1	88	332
	Januar bis Mai 2025				Januar bis Mai 2024			
Autobahnen	163	3	51	195	185	3	61	211
Bundesstraßen	389	6	105	466	398	12	114	426
außerorts	186	4	73	219	202	9	75	223
innerorts	203	2	32	247	196	3	39	203
Landesstraßen	522	7	167	515	496	12	141	546
außerorts	272	6	102	263	253	8	86	269
innerorts	250	1	65	252	243	4	55	277
Kreisstraßen	158	5	42	156	148	-	50	138
außerorts	70	4	24	69	62	-	28	51
innerorts	88	1	18	87	86	-	22	87
Andere Straßen	952	10	180	901	956	2	179	919
außerorts	61	2	17	60	68	1	23	59
innerorts	891	8	163	841	888	1	156	860
Insgesamt	2 184	31	545	2 233	2 183	29	545	2 240
außerorts	752	19	267	806	770	21	273	813
innerorts	1 432	12	278	1 427	1 413	8	272	1 427

Noch: 1. Straßenverkehrsunfälle und Verunglückte

1.5 Nach Unfallarten und Ortslagen

Unfallart ----- Ortslage	Unfälle m. Personen- schaden	Verunglückte			Unfälle m. Personen- schaden	Verunglückte		
		Getötete	Schwer- verletzte	Leicht- verletzte		Getötete	Schwer- verletzte	Leicht- verletzte
		Mai 2025				Mai 2024		
Zusammenstoß mit and. Fahrzeug, das								
anfährt, anhält	25	-	5	26	18	1	3	16
außerorts	3	-	2	3	3	1	1	3
innerorts	22	-	3	23	15	-	2	13
vorausfährt oder wartet	75	3	9	85	85	-	19	103
außerorts	29	3	7	35	38	-	13	51
innerorts	46	-	2	50	47	-	6	52
seitlich in gleicher Richtung fährt	25	-	6	26	33	-	8	42
außerorts	12	-	5	13	18	-	6	27
innerorts	13	-	1	13	15	-	2	15
entgegenkommt	47	-	18	50	48	1	26	47
außerorts	19	-	12	19	24	1	20	26
innerorts	28	-	6	31	24	-	6	21
einbiegt oder kreuzt	137	-	27	134	144	2	41	145
außerorts	19	-	4	20	34	1	14	43
innerorts	118	-	23	114	110	1	27	102
Zus.stoß Fahrzeug / Fußgänger	42	-	9	39	48	-	12	37
außerorts	-	-	-	-	-	-	-	-
innerorts	42	-	9	39	48	-	12	37
Aufprall auf Hindernis	8	-	1	7	7	-	2	5
außerorts	6	-	1	5	3	-	1	2
innerorts	2	-	-	2	4	-	1	3
Abkommen von Fahrbahn n. rechts	79	1	36	66	65	-	21	57
außerorts	49	1	24	39	49	-	14	43
innerorts	30	-	12	27	16	-	7	14
Abkommen von Fahrbahn n. links	48	2	15	45	54	-	24	43
außerorts	31	2	7	31	41	-	14	35
innerorts	17	-	8	14	13	-	10	8
Unfall anderer Art	93	1	18	85	85	-	24	78
außerorts	19	1	4	17	18	-	9	11
innerorts	74	-	14	68	67	-	15	67
Insgesamt	579	7	144	563	587	4	180	573
außerorts	187	7	66	182	228	3	92	241
innerorts	392	0	78	381	359	1	88	332
		Januar bis Mai 2025				Januar bis Mai 2024		
Zusammenstoß mit and. Fahrzeug, das								
anfährt, anhält	105	-	16	115	96	1	11	95
außerorts	11	-	4	11	10	1	2	11
innerorts	94	-	12	104	86	-	9	84
vorausfährt oder wartet	332	4	49	427	315	1	47	391
außerorts	139	4	33	199	129	1	31	167
innerorts	193	-	16	228	186	-	16	224
seitlich in gleicher Richtung fährt	90	3	20	94	117	-	22	140
außerorts	48	2	15	55	67	-	15	90
innerorts	42	1	5	39	50	-	7	50
entgegenkommt	176	3	82	210	172	9	79	202
außerorts	86	3	67	95	83	8	53	98
innerorts	90	-	15	115	89	1	26	104
einbiegt oder kreuzt	498	3	100	532	488	3	83	565
außerorts	87	1	33	100	87	2	25	117
innerorts	411	2	67	432	401	1	58	448
Zus.stoß Fahrzeug / Fußgänger	228	4	60	194	232	3	49	205
außerorts	6	1	3	9	9	1	2	6
innerorts	222	3	57	185	223	2	47	199
Aufprall auf Hindernis	31	-	5	29	27	-	4	23
außerorts	26	-	4	24	13	-	2	11
innerorts	5	-	1	5	14	-	2	12
Abkommen von Fahrbahn n. rechts	278	5	93	257	277	8	112	225
außerorts	197	3	63	184	207	7	82	171
innerorts	81	2	30	73	70	1	30	54
Abkommen von Fahrbahn n. links	171	6	51	146	174	3	63	155
außerorts	109	4	30	96	112	1	39	107
innerorts	62	2	21	50	62	2	24	48
Unfall anderer Art	275	3	69	229	285	1	75	239
außerorts	43	1	15	33	53	-	22	35
innerorts	232	2	54	196	232	1	53	204
Insgesamt	2 184	31	545	2 233	2 183	29	545	2 240
außerorts	752	19	267	806	770	21	273	813
innerorts	1 432	12	278	1 427	1 413	8	272	1 427

Noch: 1. Straßenverkehrsunfälle und Verunglückte

1.6 Nach Unfalltypen und Ortslagen

Unfalltyp ----- Ortslage	Unfälle mit Personen- schaden	Verunglückte			Unfälle mit Personen- schaden	Verunglückte			
		Getötete	Schwer-	Leicht-		Getötete	Schwer-	Leicht-	
			verletzte				verletzte		
		Mai 2025				Mai 2024			
Fahrunfall	151	5	63	126	167	1	62	136	
außerorts	88	5	38	74	102	1	40	84	
innerorts	63	-	25	52	65	-	22	52	
Abbiegeunfall	62	-	12	61	49	-	14	48	
außerorts	7	-	2	11	13	-	5	16	
innerorts	55	-	10	50	36	-	9	32	
Einbiegen /Kreuzen-Unfall	119	-	25	113	120	2	33	121	
außerorts	17	-	3	17	26	1	10	35	
innerorts	102	-	22	96	94	1	23	86	
Überschreitenunfall	18	-	3	17	20	-	5	15	
außerorts	-	-	-	-	-	-	-	-	
innerorts	18	-	3	17	20	-	5	15	
Unfall durch ruhenden Verkehr	13	-	3	12	8	-	1	7	
außerorts	-	-	-	-	-	-	-	-	
innerorts	13	-	3	12	8	-	1	7	
Unfall im Längsverkehr	126	2	26	147	149	1	47	166	
außerorts	54	2	20	61	69	1	32	85	
innerorts	72	-	6	86	80	-	15	81	
Sonstiger Unfall	90	-	12	87	74	-	18	80	
außerorts	21	-	3	19	18	-	5	21	
innerorts	69	-	9	68	56	-	13	59	
Insgesamt	579	7	144	563	587	4	180	573	
außerorts	187	7	66	182	228	3	92	241	
innerorts	392	0	78	381	359	1	88	332	
		Januar bis Mai 2025				Januar bis Mai 2024			
Fahrunfall	548	12	191	480	554	12	219	465	
außerorts	324	9	114	298	328	9	141	284	
innerorts	224	3	77	182	226	3	78	181	
Abbiegeunfall	227	-	52	239	177	2	39	193	
außerorts	48	-	23	51	42	2	12	52	
innerorts	179	-	29	188	135	-	27	141	
Einbiegen /Kreuzen-Unfall	419	3	84	443	415	3	69	477	
außerorts	65	1	16	85	65	2	19	92	
innerorts	354	2	68	358	350	1	50	385	
Überschreitenunfall	106	2	27	94	118	3	24	110	
außerorts	-	-	-	-	2	1	-	1	
innerorts	106	2	27	94	116	2	24	109	
Unfall durch ruhenden Verkehr	46	-	8	44	39	-	6	34	
außerorts	-	-	-	-	1	-	-	1	
innerorts	46	-	8	44	38	-	6	33	
Unfall im Längsverkehr	524	10	116	650	532	6	123	632	
außerorts	238	9	92	302	231	5	79	281	
innerorts	286	1	24	348	301	1	44	351	
Sonstiger Unfall	314	4	67	283	348	3	65	329	
außerorts	77	-	22	70	101	2	22	102	
innerorts	237	4	45	213	247	1	43	227	
Insgesamt	2 184	31	545	2 233	2 183	29	545	2 240	
außerorts	752	19	267	806	770	21	273	813	
innerorts	1 432	12	278	1 427	1 413	8	272	1 427	

Noch: 1. Straßenverkehrsunfälle und Verunglückte

1.7 Nach Art der Verkehrsbeteiligung und Ortslagen *)

Art der Verkehrsbeteiligung	Unfälle mit Personen-schaden	Verunglückte			Schwer-wiegende Unfälle mit Sach-schaden (i.e.S.)	Unfälle mit Personen-schaden	Verunglückte			Schwer-wiegende Unfälle mit Sach-schaden (i.e.S.)	
		Getö-tete	Schw.-	Leicht-			Getö-tete	Schw.-	Leicht-		
			-verletzte						-verletzte		
		Mai 2025					Mai 2024				
						innerorts					
Unfälle insgesamt	392	-	78	381	75	359	1	88	332	73	
darunter Unfälle mit Beteiligung von Fahrern von:											
Kraftträdern mit Versicherungskennz. davon:	47	-	13	41	-	36	-	12	29	1	
Mofas, Kleinkraftträdern	42	-	11	37	-	35	-	12	28	1	
E-Bikes	1	-	1	-	-	1	-	-	1	-	
drei- und leichten vierrädrigen Kfz	4	-	1	4	-	-	-	-	-	-	
Elektrokleinstfahrzeugen	11	-	2	9	1	10	-	2	8	-	
Kraftträdern mit amtl. Kennzeichen	34	-	11	28	4	27	-	9	25	1	
davon:											
zwei- und leichten Kraftfahrzeugen	32	-	10	27	4	26	-	8	22	1	
drei- und leichten vierrädrigen Kfz	2	-	1	1	-	1	-	1	3	-	
Personenkraftwagen	270	-	50	268	71	235	-	51	221	73	
Wohnmobilen	1	-	-	1	-	-	-	-	-	-	
Kraftomnibussen	12	-	-	20	1	2	-	2	1	2	
Güterkraftfahrzeugen	25	-	2	26	8	30	1	7	24	9	
darunter:											
Liefer- u. Lastkraftw. <= 3,5 t ¹⁾	19	-	2	20	5	23	-	6	19	6	
Liefer- u. Lastkraftw. > 3,5 t ¹⁾	1	-	-	1	3	2	1	-	1	2	
Sattelzugmaschinen	3	-	-	3	-	5	-	1	4	-	
landwirtschaftlichen Zugmaschinen	3	-	-	3	-	3	-	3	13	-	
Fahrrädern	147	-	31	124	1	152	1	35	121	-	
darunter:											
Pedelecs	35	-	7	28	-	31	1	11	22	-	
Fußgängern	46	-	10	42	1	50	-	12	39	1	
darunter:											
Fußgänger mit Sport- und Spielgerät	3	-	1	2	1	-	-	-	-	-	
		außerorts, einschließlich Autobahnen									
Unfälle insgesamt	187	7	66	182	49	228	3	92	241	69	
darunter Unfälle mit Beteiligung von Fahrern von:											
Kraftträdern mit Versicherungskennz. davon:	15	-	3	13	2	13	-	4	14	1	
Mofas, Kleinkraftträdern	14	-	3	12	1	12	-	3	14	1	
E-Bikes	-	-	-	-	-	-	-	-	-	-	
drei- und leichten vierrädrigen Kfz	1	-	-	1	1	1	-	1	-	-	
Elektrokleinstfahrzeugen	-	-	-	-	-	-	-	-	-	-	
Kraftträdern mit amtl. Kennzeichen	39	1	21	27	1	44	-	25	28	2	
davon:											
zwei- und leichten Kraftfahrzeugen	39	1	21	27	1	43	-	24	26	2	
drei- und leichten vierrädrigen Kfz	-	-	-	-	-	1	-	1	2	-	
Personenkraftwagen	119	4	39	133	35	166	3	66	194	66	
Wohnmobilen	1	-	2	-	-	-	-	-	-	1	
Kraftomnibussen	1	-	-	1	1	-	-	-	-	-	
Güterkraftfahrzeugen	32	2	13	28	18	33	2	11	36	13	
darunter:											
Liefer- u. Lastkraftw. <= 3,5 t ¹⁾	16	-	10	14	8	19	1	6	22	8	
Liefer- u. Lastkraftw. > 3,5 t ¹⁾	9	1	1	8	6	4	-	2	4	2	
Sattelzugmaschinen	10	1	4	8	6	8	-	3	8	3	
landwirtschaftlichen Zugmaschinen	2	-	2	-	-	-	-	-	-	-	
Fahrrädern	21	2	6	18	-	22	-	11	14	-	
darunter:											
Pedelecs	5	-	2	4	-	6	-	4	3	-	
Fußgängern	1	-	-	2	-	-	-	-	-	-	
darunter:											
Fußgänger mit Sport- und Spielgerät	-	-	-	-	-	-	-	-	-	-	

*) Die Tabelle enthält Mehrfachzählungen, da bei einem Unfall mehrere Verkehrsbeteiligungsarten beteiligt sein können.

1) ohne Liefer- und Lastkraftwagen mit Tankauflagen

Noch: 1. Straßenverkehrsunfälle und Verunglückte
Noch: 1.7 Nach Art der Verkehrsbeteiligung und Ortslagen *)

Art der Verkehrsbeteiligung	Unfälle mit Per- sonen- schaden	Verunglückte			Schwer- wiegende Unfälle mit Sach- schaden (i.e.S.)	Unfälle mit Per- sonen- schaden	Verunglückte			Schwer- wiegende Unfälle mit Sach- schaden (i.e.S.)
		Getö- tete	Schw.-	Leicht-			Getö- tete	Schw.-	Leicht-	
			-verletzte					-verletzte		
	Mai 2025					Mai 2024				
	innerorts und außerorts									
Unfälle insgesamt	579	7	144	563	124	587	4	180	573	142
darunter Unfälle mit Beteiligung von Fahrern von:										
Krafträdern mit Versicherungskennz. davon:	62	-	16	54	2	49	-	16	43	2
Mofas, Kleinkrafträdern	56	-	14	49	1	47	-	15	42	2
E-Bikes	1	-	1	-	-	1	-	-	1	-
drei- und leichten vierrädrigen Kfz	5	-	1	5	1	1	-	1	-	-
Elektrokleinstfahrzeugen	11	-	2	9	1	10	-	2	8	-
Krafträdern mit amtl. Kennzeichen davon:	73	1	32	55	5	71	-	34	53	3
zweirädrigen Kraftfahrzeugen	71	1	31	54	5	69	-	32	48	3
drei- und leichten vierrädrigen Kfz	2	-	1	1	-	2	-	2	5	-
Personenkraftwagen	389	4	89	401	106	401	3	117	415	139
Wohnmobilen	1	-	-	1	-	-	-	-	-	-
Kraftomnibussen	13	-	-	21	2	2	-	2	1	2
Güterkraftfahrzeugen	57	2	15	54	26	63	3	18	60	22
darunter:										
Liefer- u. Lastkraftw. <= 3,5 t ¹⁾	35	-	12	34	13	42	1	12	41	14
Liefer- u. Lastkraftw. > 3,5 t ¹⁾	10	1	1	9	9	6	1	2	5	4
Sattelzugmaschinen	13	1	4	11	6	13	-	4	12	3
landwirtschaftlichen Zugmaschinen	5	-	2	3	-	3	-	3	13	-
Fahrrädern	168	2	37	142	1	174	1	46	135	-
darunter:										
Pedelecs	40	-	9	32	-	37	1	15	25	-
Fußgängern	47	-	10	44	1	50	-	12	39	1
darunter:										
Fußgänger mit Sport- und Spielgerät	3	-	1	2	1	-	-	-	-	-
	auf Autobahnen									
Unfälle insgesamt	43	2	16	42	21	57	1	19	62	33
darunter Unfälle mit Beteiligung von Fahrern von:										
Krafträdern mit Versicherungskennz. davon:	-	-	-	-	-	-	-	-	-	-
Mofas, Kleinkrafträdern	-	-	-	-	-	-	-	-	-	-
E-Bikes	-	-	-	-	-	-	-	-	-	-
drei- und leichten vierrädrigen Kfz	-	-	-	-	-	-	-	-	-	-
Elektrokleinstfahrzeugen	-	-	-	-	-	-	-	-	-	-
Krafträdern mit amtl. Kennzeichen davon:	-	-	-	-	-	1	-	1	-	-
zweirädrigen Kraftfahrzeugen	-	-	-	-	-	1	-	1	-	-
drei- und leichten vierrädrigen Kfz	-	-	-	-	-	-	-	-	-	-
Personenkraftwagen	37	1	12	37	14	48	1	14	57	32
Wohnmobilen	1	-	2	-	-	-	-	-	-	1
Kraftomnibussen	-	-	-	-	-	-	-	-	-	-
Güterkraftfahrzeugen	16	2	8	12	9	17	1	8	15	3
darunter:										
Liefer- u. Lastkraftw. <= 3,5 t ¹⁾	5	-	5	4	3	9	1	5	7	1
Liefer- u. Lastkraftw. > 3,5 t ¹⁾	6	1	1	5	2	1	-	1	-	1
Sattelzugmaschinen	8	1	4	5	5	8	-	3	8	1
landwirtschaftlichen Zugmaschinen	-	-	-	-	-	-	-	-	-	-
Fahrrädern	-	-	-	-	-	-	-	-	-	-
darunter:										
Pedelecs	-	-	-	-	-	-	-	-	-	-
Fußgängern	-	-	-	-	-	-	-	-	-	-
darunter:										
Fußgänger mit Sport- und Spielgerät	-	-	-	-	-	-	-	-	-	-

*) Die Tabelle enthält Mehrfachzählungen, da bei einem Unfall mehrere Verkehrsbeteiligungsarten beteiligt sein können.

1) ohne Liefer- und Lastkraftwagen mit Tankauflagen

Noch: 1. Straßenverkehrsunfälle und Verunglückte
Noch: 1.7 Nach Art der Verkehrsbeteiligung und Ortslagen *)

Art der Verkehrsbeteiligung	Unfälle mit Per- sonen- schaden	Verunglückte			Schwer- wiegende Unfälle mit Sach- schaden (i.e.S.)	Unfälle mit Per- sonen- schaden	Verunglückte			Schwer- wiegende Unfälle mit Sach- schaden (i.e.S.)
		Getö- tete	Schw.-	Leicht-			Getö- tete	Schw.-	Leicht-	
			-verletzte						-verletzte	
		Januar bis Mai 2025				Januar bis Mai 2024				
		innerorts								
Unfälle insgesamt	1 432	12	278	1 427	443	1 413	8	272	1 427	406
darunter Unfälle mit Beteiligung von Fahrern von:										
Kraftködern mit Versicherungskennz. davon:	128	-	28	118	8	128	-	31	113	8
Mofas, Kleinkraftködern	119	-	25	110	7	121	-	30	106	7
E-Bikes	3	-	2	1	-	1	-	-	1	-
drei- und leichten vierrödigen Kfz	7	-	2	7	1	6	-	1	6	1
Elektrokleinstfahrzeuoen	30	-	7	23	2	24	-	3	21	-
Kraftködern mit amtl. Kennzeichen	81	1	20	71	5	59	-	21	48	8
davon:										
zweiödigen Kraftfahrzeuoen	77	1	19	67	5	57	-	20	44	7
drei- und leichten vierrödigen Kfz	4	-	1	4	-	2	-	1	4	1
Personenkraftwagen	1 080	8	189	1 127	431	1 046	5	173	1 100	391
Wohnmobilen	1	-	-	1	-	2	-	-	2	-
Kraftomnibussen	31	-	6	48	4	25	-	4	44	7
Güterkraftfahrzeuoen	117	1	23	121	56	122	3	24	123	61
darunter:										
Liefer- u. Lastkraftw. <= 3,5 t ¹⁾	77	1	15	82	37	86	-	16	91	30
Liefer- u. Lastkraftw. > 3,5 t ¹⁾	20	-	3	21	12	17	1	3	15	21
Sattelzugmaschinen	17	-	4	15	3	18	2	3	19	8
landwirtschaftlichen Zugmaschinen	9	-	3	7	1	9	-	4	20	4
Fahrrödern	436	4	90	360	3	454	2	86	380	1
darunter:										
Pedelecs	117	2	30	88	-	95	2	24	75	-
Fußgödern	241	3	61	204	2	240	2	49	216	1
darunter:										
Fußgödern mit Sport- und Spielgerät	9	-	2	7	1	2	-	-	2	-
		außerorts, einschließlich Autobahnen								
Unfälle insgesamt	752	19	267	806	324	770	21	273	813	347
darunter Unfälle mit Beteiligung von Fahrern von:										
Kraftködern mit Versicherungskennz. davon:	43	1	16	41	4	38	-	11	38	1
Mofas, Kleinkraftködern	39	1	15	32	2	34	-	7	36	1
E-Bikes	-	-	-	-	-	1	-	1	1	-
drei- und leichten vierrödigen Kfz	4	-	1	9	2	3	-	3	1	-
Elektrokleinstfahrzeuoen	-	-	-	-	-	1	-	-	1	-
Kraftködern mit amtl. Kennzeichen	97	4	55	62	2	91	3	58	47	4
davon:										
zweiödigen Kraftfahrzeuoen	97	4	55	62	2	90	3	57	45	4
drei- und leichten vierrödigen Kfz	-	-	-	-	-	1	-	1	2	-
Personenkraftwagen	566	12	188	669	283	609	18	198	704	310
Wohnmobilen	4	1	4	6	1	2	-	2	2	1
Kraftomnibussen	3	-	-	3	3	4	-	-	5	2
Güterkraftfahrzeuoen	145	4	47	155	94	133	4	36	160	92
darunter:										
Liefer- u. Lastkraftw. <= 3,5 t ¹⁾	83	-	35	90	50	79	2	24	108	46
Liefer- u. Lastkraftw. > 3,5 t ¹⁾	24	2	5	25	22	20	-	4	21	20
Sattelzugmaschinen	47	2	13	49	29	33	1	8	35	34
landwirtschaftlichen Zugmaschinen	7	-	7	3	5	6	-	2	6	1
Fahrrödern	56	4	22	45	-	63	-	28	40	-
darunter:										
Pedelecs	15	1	5	13	-	20	-	10	11	-
Fußgödern	7	1	3	11	1	11	1	4	10	-
darunter:										
Fußgödern mit Sport- und Spielgerät	-	-	-	-	-	-	-	-	-	-

*) Die Tabelle enthält Mehrfachzählungen, da bei einem Unfall mehrere Verkehrsbeteiligungsarten beteiligt sein können.

1) ohne Liefer- und Lastkraftwagen mit Tankauflagen

Noch: 1. Straßenverkehrsunfälle und Verunglückte
Noch: 1.7 Nach Art der Verkehrsbeteiligung und Ortslagen *)

Art der Verkehrsbeteiligung	Unfälle mit Per- sonen- schaden	Verunglückte			Schwer- wiegende Unfälle mit Sach- schaden (i.e.S.)	Unfälle mit Per- sonen- schaden	Verunglückte			Schwer- wiegende Unfälle mit Sach- schaden (i.e.S.)
		Getö- tete	Schw.-	Leicht-			Getö- tete	Schw.-	Leicht-	
			-verletzte	-verletzte				-verletzte		
	Januar bis Mai 2025					Januar bis Mai 2024				
	inner- und außerorts									
Unfälle insgesamt	2 184	31	545	2 233	767	2 183	29	545	2 240	753
darunter Unfälle mit Beteiligung von Fahrern von:										
Krafträdern mit Versicherungskennz. davon:	171	1	44	159	12	166	-	42	151	9
Mofas, Kleinkrafträdern	158	1	40	142	9	155	-	37	142	8
E-Bikes	3	-	2	1	-	2	-	1	2	-
drei- und leichten vierrädrigen Kfz	11	-	3	16	3	9	-	4	7	1
Elektrokleinstfahrzeugen	30	-	7	23	2	25	-	3	22	-
Krafträdern mit amtl. Kennzeichen davon:	178	5	75	133	7	150	3	79	95	12
zweirädrigen Kraftfahrzeugen	174	5	74	129	7	147	3	77	89	11
drei- und leichten vierrädrigen Kfz	4	-	1	4	-	3	-	2	6	1
Personenkraftwagen	1 646	20	377	1 796	714	1 655	23	371	1 804	701
Wohnmobilen	1	-	-	1	-	2	-	-	2	-
Kraftomnibussen	34	-	6	51	7	29	-	4	49	9
Güterkraftfahrzeugen	262	5	70	276	150	255	7	60	283	153
darunter:										
Liefer- u. Lastkraftw. <= 3,5 t ¹⁾	160	1	50	172	87	165	2	40	199	76
Liefer- u. Lastkraftw. > 3,5 t ¹⁾	44	2	8	46	34	37	1	7	36	41
Sattelzugmaschinen	64	2	17	64	32	51	3	11	54	42
landwirtschaftlichen Zugmaschinen	16	-	10	10	6	15	-	6	26	5
Fahrrädern	492	8	112	405	3	517	2	114	420	1
darunter:										
Pedelecs	132	3	35	101	-	115	2	34	86	-
Fußgängern	248	4	64	215	3	251	3	53	226	1
darunter:										
Fußgänger mit Sport- und Spielgerät	9	-	2	7	1	2	-	-	2	-
	auf Autobahnen									
Unfälle insgesamt	163	3	51	195	132	185	3	61	211	177
darunter Unfälle mit Beteiligung von Fahrern von:										
Krafträdern mit Versicherungskennz. davon:	-	-	-	-	-	-	-	-	-	-
Mofas, Kleinkrafträdern	-	-	-	-	-	-	-	-	-	-
E-Bikes	-	-	-	-	-	-	-	-	-	-
drei- und leichten vierrädrigen Kfz	-	-	-	-	-	-	-	-	-	-
Elektrokleinstfahrzeugen	-	-	-	-	-	-	-	-	-	-
Krafträdern mit amtl. Kennzeichen	2	-	1	1	-	2	-	2	-	-
darunter:										
zweirädrigen Kraftfahrzeugen	2	-	1	1	-	2	-	2	-	-
drei- und leichten vierrädrigen Kfz	-	-	-	-	-	-	-	-	-	-
Personenkraftwagen	139	2	41	174	113	162	3	50	195	150
Wohnmobilen	2	-	3	2	1	2	-	2	2	1
Kraftomnibussen	-	-	-	-	1	-	-	-	-	-
Güterkraftfahrzeugen	60	2	21	61	45	64	2	23	66	60
darunter:										
Liefer- u. Lastkraftw. <= 3,5 t ¹⁾	27	-	13	30	19	35	2	14	39	24
Liefer- u. Lastkraftw. > 3,5 t ¹⁾	9	1	1	8	9	8	-	3	7	16
Sattelzugmaschinen	33	1	12	33	23	26	-	7	29	29
landwirtschaftlichen Zugmaschinen	-	-	-	-	-	-	-	-	-	-
Fahrrädern	-	-	-	-	-	-	-	-	-	-
darunter:										
Pedelecs	-	-	-	-	-	-	-	-	-	-
Fußgängern	-	-	-	-	-	1	-	1	2	-
darunter:										
Fußgänger mit Sport- und Spielgerät	-	-	-	-	-	-	-	-	-	-

*) Die Tabelle enthält Mehrfachzählungen, da bei einem Unfall mehrere Verkehrsbeteiligungsarten beteiligt sein können.

1) ohne Liefer- und Lastkraftwagen mit Tankauflagen

Noch: 1. Straßenverkehrsunfälle und Verunglückte

1.8 Nach Unfallkategorien und Ortslagen

Ortslage	Unfälle insgesamt	Unfälle mit Personen- schaden	Verunglückte				Schwer- wiegende Unfälle mit Sach- schaden (i.e.S)	sonstige Sachscha- densunfälle unter dem Einfluss berauschen- der Mittel	übrige Sach- schadens- unfälle	
			insgesamt	Getötete	Schwer-	Leicht-				
					verletzte					
	Alle Unfälle									
	Mai 2025									
	Innerorts	2 748	392	459	-	78	381	75	11	2 270
	Außerorts, ohne Autobahn	1 156	144	195	5	50	140	.	.	983
	Auf Autobahnen	303	43	60	2	16	42	.	.	238
	Innerorts und außerorts	4 207	579	714	7	144	563	124	13	3 491
	Dagegen									
	Mai 2024	4 499	587	757	4	180	573	142	24	3 746
	Januar bis Mai 2025									
	Innerorts	13 526	1 432	1 717	12	278	1 427	443	98	11 553
	Außerorts, ohne Autobahn	5 101	589	843	16	216	611	.	.	4 305
	Auf Autobahnen	1 332	163	249	3	51	195	.	.	1 030
	Innerorts und außerorts	19 959	2 184	2 809	31	545	2 233	767	120	16 888
	Dagegen Jan. bis Mai 2024	20 231	2 183	2 814	29	545	2 240	753	139	17 156
	darunter Alkoholunfälle									
	Mai 2025									
	Insg. inner- und außerorts	58	35	52	.	.	31	13	10	x
	Dagegen									
	Mai 2024	73	41	51	.	.	34	9	23	x
	Januar bis Mai 2025									
Insg. inner- und außerorts	298	126	171	.	.	127	75	97	x	
Dagegen Jan. bis Mai 2024	312	131	149	.	.	105	67	114	x	

2. Getötete und Verletzte

2.1 Nach Art der

Nr.	Art der Verkehrsbeteiligung ----- Alter	Getötete				Schwerverletzte			
		Mai		Januar bis Mai		Mai		Januar bis Mai	
		2025	2024	2025	2024	2025	2024	2025	2024
	Fahrer und Mitfahrer von								
1	Kraftträdern mit Versicherungskennzeichen	-	-	-	-	14	16	38	40
	davon:								
2	Mofas, Kleinkraftträdern	-	-	-	-	12	15	35	36
3	E-Bikes	-	-	-	-	1	-	2	1
4	Drei- und leichten vierrädrigen Kfz	-	-	-	-	1	1	1	3
5	Elektrokleinstfahrzeugen	-	-	-	-	2	2	7	3
6	Kraftträdern mit amtl. Kennzeichen	1	-	4	3	30	32	68	74
	davon:								
7	zweirädrigen Kraftfahrzeugen	1	-	4	3	29	30	67	72
8	drei- und leichten vierrädrigen Kfz	-	-	-	-	1	2	1	2
9	Personenkraftwagen	3	3	15	21	42	62	222	236
	darunter:								
10	im Alter von 18 bis unter 25 Jahren	2	-	3	4	7	9	32	42
11	Wohnmobilen	-	-	-	-	-	-	2	-
12	Bussen	-	-	-	-	-	-	6	1
13	Güterkraftfahrzeugen	1	-	1	-	7	6	26	19
	darunter:								
14	Liefer- und Lastkraftwagen mit zuläss. Gesamtgewicht <= 3,5 t ¹⁾	-	-	-	-	6	5	21	11
15	Liefer- und Lastkraftwagen mit zuläss. Gesamtgewicht > 3,5 t ¹⁾	1	-	1	-	1	1	1	1
16	Sattelzugmaschinen	-	-	-	-	-	-	3	5
17	landwirtschaftlichen Zugmaschinen	-	-	-	-	1	3	2	5
18	übrigen Kraftfahrzeugen	-	-	-	-	1	1	2	2
19	Kraftfahrzeugen zus.	5	3	20	24	97	122	373	380
20	Fahrrädern	2	1	7	2	35	45	107	110
	darunter:								
21	Pedelecs	-	1	3	2	8	13	33	31
22	unter 15 Jahren	-	-	-	-	5	4	11	14
23	anderen Fahrzeugen	-	-	-	-	2	1	3	3
24	Fußgänger	-	-	4	3	10	12	62	52
	darunter:								
25	Fußgänger mit Sport- oder Spielgerät	-	-	-	-	1	-	2	-
26	unter 15 Jahren	-	-	-	-	4	4	13	9
27	65 Jahre und mehr	-	-	3	2	1	4	26	16
28	Andere Personen	-	-	-	-	-	-	-	-
29	Insgesamt	7	4	31	29	144	180	545	545
	darunter:								
30	unter 15 Jahren	-	-	-	-	12	13	37	38
31	65 Jahre und mehr	1	2	8	11	29	38	142	100

1) ohne Liefer- und Lastkraftwagen mit Tankauflagen

im Straßenverkehr
Verkehrsbeteiligung

Leichtverletzte				Verunglückte insgesamt				Lfd. Nr.
Mai		Januar bis Mai		Mai		Januar bis Mai		
2025	2024	2025	2024	2025	2024	2025	2024	
49	41	143	137	63	57	181	177	1
46	40	132	131	58	55	167	167	2
-	1	1	2	1	1	3	3	3
3	-	10	4	4	1	11	7	4
9	8	22	22	11	10	29	25	5
44	44	110	80	75	76	182	157	6
43	41	106	76	73	71	177	151	7
1	3	4	4	2	5	5	6	8
253	274	1 238	1 228	298	339	1 475	1 485	9
45	42	227	218	54	51	262	264	10
1	-	4	1	1	-	6	1	11
14	-	38	36	14	-	44	37	12
17	22	90	103	25	28	117	122	13
9	16	60	84	15	21	81	95	14
5	-	11	5	7	1	13	6	15
3	5	12	12	3	5	15	17	16
1	12	5	19	2	15	7	24	17
-	5	4	14	1	6	6	16	18
388	406	1 654	1 640	490	531	2 047	2 044	19
132	127	371	394	169	173	485	506	20
30	22	91	79	38	36	127	112	21
23	17	57	51	28	21	68	65	22
7	4	24	9	9	5	27	12	23
35	36	180	195	45	48	246	250	24
2	-	7	2	3	-	9	2	25
8	5	39	41	12	9	52	50	26
9	11	42	46	10	15	71	64	27
1	-	4	2	1	-	4	2	28
563	573	2 233	2 240	714	757	2 809	2 814	29
53	38	186	169	65	51	223	207	30
83	85	339	321	113	125	489	432	31

Noch: 2. Getötete und Verletzte im Straßenverkehr

2.2 Nach Art der Verkehrsbeteiligung, Altersgruppen und Geschlecht

Alter von ... bis unter ... Jahren ----- Geschlecht	Verun- glückte insgesamt	Darunter				Verun- glückte insgesamt	Darunter				
		Fahrer und Mitfahrer von			Fuß- gänger		Fahrer und Mitfahrer von			Fuß- gänger	
		Personen- kraft- wagen	Kraft-rädern mit amtlichem Kenn- zeichen ¹⁾	Fahr- rädern ²⁾			Personen- kraft- wagen	Kraft-rädern mit amtlichem Kenn- zeichen ¹⁾	Fahr- rädern ²⁾		
		Mai 2025					Mai 2024				
unter 15	65	18	1	28	12	51	16	2	21	9	
männlich	36	9	1	19	4	31	11	1	14	4	
weiblich	29	9	-	9	8	20	5	1	7	5	
unbekannt	-	-	-	-	-	-	-	-	-	-	
15 - 18	69	7	4	5	2	66	7	14	11	3	
männlich	47	4	4	4	2	47	5	8	9	1	
weiblich	22	3	-	1	-	19	2	6	2	2	
unbekannt	-	-	-	-	-	-	-	-	-	-	
18 - 21	55	35	10	4	2	58	25	10	6	1	
männlich	36	22	6	3	1	41	16	10	3	1	
weiblich	19	13	4	1	1	17	9	-	3	-	
unbekannt	-	-	-	-	-	-	-	-	-	-	
21 - 25	39	19	7	8	2	53	26	6	10	2	
männlich	24	8	7	6	-	37	18	6	5	1	
weiblich	15	11	-	2	2	16	8	-	5	1	
unbekannt	-	-	-	-	-	-	-	-	-	-	
25 - 35	79	44	12	14	1	99	55	7	22	5	
männlich	50	20	12	11	-	53	27	4	12	1	
weiblich	29	24	-	3	1	46	28	3	10	4	
unbekannt	-	-	-	-	-	-	-	-	-	-	
35 - 45	112	54	8	35	3	111	58	11	25	4	
männlich	67	27	7	26	1	70	28	11	21	1	
weiblich	45	27	1	9	2	41	30	-	4	3	
unbekannt	-	-	-	-	-	-	-	-	-	-	
45 - 55	89	40	10	18	9	90	45	13	19	1	
männlich	60	25	8	12	4	53	22	9	12	1	
weiblich	29	15	2	6	5	37	23	4	7	-	
unbekannt	-	-	-	-	-	-	-	-	-	-	
55 - 65	93	33	15	22	4	100	48	10	26	6	
männlich	63	16	14	12	3	59	24	9	17	2	
weiblich	30	17	1	10	1	41	24	1	9	4	
unbekannt	-	-	-	-	-	-	-	-	-	-	
65 und mehr	113	48	8	35	10	125	59	3	33	15	
männlich	73	30	7	23	2	73	24	3	24	10	
weiblich	40	18	1	12	8	52	35	-	9	5	
unbekannt	-	-	-	-	-	-	-	-	-	-	
Zusammen	714	298	75	169	45	753	339	76	173	46	
männlich	456	161	66	116	17	464	175	61	117	22	
weiblich	258	137	9	53	28	289	164	15	56	24	
unbekannt	-	-	-	-	-	-	-	-	-	-	
Ohne Angabe	-	-	-	-	-	4	-	-	-	2	
Insgesamt	714	298	75	169	45	757	339	76	173	48	

1) einschl. drei- und leichten vierrädrigen Kfz

2) einschl. Pedelecs

Noch: 2. Getötete und Verletzte im Straßenverkehr

Noch: 2.2 Nach Art der Verkehrsbeteiligung, Altersgruppen und Geschlecht

Alter von ... bis unter ... Jahren ----- Geschlecht	Verun- glückte insgesamt	Darunter				Verun- glückte insgesamt	Darunter			
		Fahrer und Mitfahrer von			Fuß- gänger		Fahrer und Mitfahrer von			Fuß- gänger
		Personen- kraft- wagen	Kraft-rädem mit amtlichem Kenn- zeichen ¹⁾	Fahr- rädern ²⁾			Personen- kraft- wagen	Kraft-rädem mit amtlichem Kenn- zeichen ¹⁾	Fahr- rädern ²⁾	
	Januar bis Mai 2025					Januar bis Mai 2024				
unter 15	223	84	3	68	52	207	76	3	65	50
männlich	123	34	3	51	28	120	39	2	43	31
weiblich	99	50	-	16	24	87	37	1	22	19
unbekannt	1	-	-	1	-	-	-	-	-	-
15 - 18	226	33	21	16	10	223	30	25	31	16
männlich	151	18	17	14	6	150	16	19	23	10
weiblich	75	15	4	2	4	72	14	6	8	5
unbekannt	-	-	-	-	-	1	-	-	-	1
18 - 21	191	127	22	17	5	208	140	20	14	7
männlich	118	76	14	13	1	137	84	18	10	6
weiblich	73	51	8	4	4	71	56	2	4	1
unbekannt	-	-	-	-	-	-	-	-	-	-
21 - 25	206	135	22	24	8	191	124	11	25	6
männlich	117	65	19	17	4	123	72	11	15	4
weiblich	89	70	3	7	4	68	52	-	10	2
unbekannt	-	-	-	-	-	-	-	-	-	-
25 - 35	332	195	28	49	19	388	235	19	66	26
männlich	211	107	25	37	10	230	119	15	47	16
weiblich	121	88	3	12	9	158	116	4	19	10
unbekannt	-	-	-	-	-	-	-	-	-	-
35 - 45	444	257	15	97	33	424	238	21	80	31
männlich	257	130	13	63	18	254	112	21	57	20
weiblich	187	127	2	34	15	170	126	-	23	11
unbekannt	-	-	-	-	-	-	-	-	-	-
45 - 55	328	180	26	55	24	339	188	24	65	18
männlich	192	85	22	40	9	197	93	19	47	8
weiblich	136	95	4	15	15	142	95	5	18	10
unbekannt	-	-	-	-	-	-	-	-	-	-
55 - 65	366	196	30	69	21	394	211	25	83	29
männlich	224	91	27	47	16	225	104	21	55	12
weiblich	142	105	3	22	5	169	107	4	28	17
unbekannt	-	-	-	-	-	-	-	-	-	-
65 und mehr	489	268	14	90	71	432	243	9	75	64
männlich	271	151	13	59	18	236	111	8	57	33
weiblich	218	117	1	31	53	196	132	1	18	31
unbekannt	-	-	-	-	-	-	-	-	-	-
Zusammen	2 805	1 475	181	485	243	2 806	1 485	157	504	247
männlich	1 664	757	153	341	110	1 672	750	134	354	140
weiblich	1 140	718	28	143	133	1 133	735	23	150	106
unbekannt	1	-	-	1	-	1	-	-	-	1
Ohne Angabe	4	-	1	-	3	8	-	-	2	3
Insgesamt	2 809	1 475	182	485	246	2 814	1 485	157	506	250

1) einschl. drei- und leichten vierradrigen Kfz

2) einschl. Pedelecs

3. An Straßenverkehrsunfällen beteiligte Fahrzeugführer und Fußgänger

3.1. Beteiligte nach Art der Verkehrsbeteiligung

Art der Verkehrsbeteiligung ----- Alter	Unfälle mit Personenschaden	Schwerwiegende Unfälle mit Sachschaden (i.e.S.)	Unfälle mit Personenschaden	Schwerwiegende Unfälle mit Sachschaden (i.e.S.)	Unfälle mit Personenschaden	Schwerwiegende Unfälle mit Sachschaden (i.e.S.)	Unfälle mit Personenschaden	Schwerwiegende Unfälle mit Sachschaden (i.e.S.)
	Mai				Januar bis Mai			
	2025		2024		2025		2024	
Fahrer von								
Kraftträdern mit Versicherungskennzeichen	63	2	56	2	184	12	179	9
davon:								
Mofas, Kleinkraftträdern	57	1	54	2	170	9	167	8
E-Bikes	1	-	1	-	3	-	3	-
Drei- und leichten vierrädrigen Kfz	5	1	1	-	11	3	9	1
Elektrokleinstfahrzeugen	11	1	10	-	30	2	25	-
Kraftträdern mit amtl. Kennzeichen	76	6	72	3	184	8	153	12
davon:								
zweirädrigen Kraftfahrzeugen	74	6	70	3	180	8	150	11
drei- und leichten vierrädrigen Kfz	2	-	2	-	4	-	3	1
Personenkraftwagen	514	167	569	211	2 309	1 102	2 353	1 053
darunter:								
18 bis 24 Jahre	80	20	82	33	337	152	348	150
Wohnmobilen	2	-	-	1	5	1	4	1
Bussen	13	2	2	2	34	7	30	10
Güterkraftfahrzeugen	63	30	66	23	291	171	276	174
darunter:								
Liefer- und Lastkraftwagen mit zuläss. Gesamtgewicht ≤ 3,5 t ¹⁾	36	15	44	15	167	92	173	81
Liefer- und Lastkraftwagen mit zuläss. Gesamtgewicht > 3,5 t ¹⁾	12	9	6	4	46	34	38	42
Sattelzugmaschinen	13	6	13	3	66	37	54	44
landwirtschaftlichen Zugmaschinen	5	-	3	-	16	6	15	5
übrigen Kraftfahrzeugen	5	1	7	-	16	4	20	2
Kraftfahrzeugen zusammen	752	209	785	242	3 069	1 313	3 055	1 266
darunter flüchtig	39	14	40	28	167	106	154	109
Fahrrädern	181	1	190	-	518	3	545	1
darunter:								
Pedelecs	42	-	39	-	134	-	118	-
unter 15 Jahren	30	-	22	-	71	-	67	-
anderen Fahrzeugen	12	9	9	2	44	38	29	43
Fußgänger	47	1	50	1	257	3	258	1
darunter:								
Fußgänger mit Sport- oder Spielgerät	3	1	-	-	9	1	2	-
unter 15 Jahren	13	-	9	-	55	1	50	-
65 Jahre und mehr	10	-	15	-	72	-	66	-
Andere Personen	1	1	-	-	9	3	5	2
Insgesamt	993	221	1 034	245	3 897	1 360	3 892	1 313
darunter:								
unter 15 Jahren	46	-	33	-	131	1	120	-
65 Jahre und mehr	169	49	158	52	695	214	623	198

1) ohne Liefer- und Lastkraftwagen mit Tankauflagen

Noch: 3. An Straßenverkehrsunfällen beteiligte Fahrzeugführer und Fußgänger

3.2 Beteiligte an Unfällen mit Personenschaden nach Art der Verkehrsbeteiligung, Altersgruppen und Geschlecht

Alter von ... bis unter ... Jahren ----- Geschlecht	Insgesamt	Darunter				Insgesamt	Darunter				
		Fahrer von			Fuß- gänger		Fahrer von			Fuß- gänger	
		Personen- kraft- wagen	Kraft-rädern mit amtlichem Kenn- zeichen ¹⁾	Fahr- rädern ²⁾			Personen- kraft- wagen	Kraft-rädern mit amtlichem Kenn- zeichen ¹⁾	Fahr- rädern ²⁾		
		Mai 2025					Mai 2024				
unter 15	46	-	-	30	13	33	-	-	22	9	
männlich	29	-	-	22	5	20	-	-	15	4	
unbekann	-	-	-	-	-	-	-	-	-	-	
weiblich	17	-	-	8	8	13	-	-	7	5	
15 - 18	63	2	4	5	2	59	2	10	13	3	
männlich	46	2	4	4	2	45	1	7	11	1	
unbekann	-	-	-	-	-	-	-	-	-	-	
weiblich	17	-	-	1	-	14	1	3	2	2	
18 - 21	59	39	10	4	2	68	40	10	9	2	
männlich	38	24	6	3	1	50	26	10	6	2	
unbekann	-	-	-	-	-	-	-	-	-	-	
weiblich	21	15	4	1	1	18	14	-	3	-	
21 - 25	64	41	7	8	2	71	42	6	11	2	
männlich	37	20	7	6	-	51	29	6	6	1	
weiblich	27	21	-	2	2	20	13	-	5	1	
25 - 35	97	55	13	15	2	121	75	6	22	5	
männlich	66	28	13	12	1	74	45	4	12	1	
unbekann	-	-	-	-	-	-	-	-	-	-	
weiblich	31	27	-	3	1	47	30	2	10	4	
35 - 45	165	96	9	38	3	192	117	14	27	4	
männlich	99	48	8	28	1	129	67	14	22	1	
unbekann	-	-	-	-	-	-	-	-	-	-	
weiblich	66	48	1	10	2	63	50	-	5	3	
45 - 55	152	86	10	20	9	133	84	12	19	1	
männlich	102	52	8	14	4	92	56	9	12	1	
unbekann	-	-	-	-	-	-	-	-	-	-	
weiblich	50	34	2	6	5	41	28	3	7	-	
55 - 65	155	84	14	22	4	169	99	11	28	6	
männlich	107	50	14	12	3	109	57	9	18	2	
unbekann	-	-	-	-	-	-	-	-	-	-	
weiblich	48	34	-	10	1	60	42	2	10	4	
65 und mehr	169	100	8	38	10	158	92	3	34	15	
männlich	116	68	8	25	2	109	58	3	24	10	
unbekann	-	-	-	-	-	-	-	-	-	-	
weiblich	53	32	-	13	8	49	34	-	10	5	
Zusammen	970	503	75	180	47	1 004	551	72	185	47	
männlich	640	292	68	126	19	679	339	62	126	23	
unbekann	-	-	-	-	-	-	-	-	-	-	
weiblich	330	211	7	54	28	325	212	10	59	24	
Ohne Angabe	23	11	1	1	-	30	18	-	5	3	
Insgesamt	993	514	76	181	47	1 034	569	72	190	50	

1) einschl. drei- und leichten vierradrigen Kfz

2) einschl. Pedelecs

Noch: 3. An Straßenverkehrsunfällen beteiligte Fahrzeugführer und Fußgänger

Noch: 3.2 Beteiligte an Unfällen mit Personenschaden nach Art der Verkehrsbeteiligung und Altersgruppen

Alter von ... bis unter ... Jahren ----- Geschlecht	Insgesamt	Darunter				Insgesamt	Darunter			
		Fahrer von			Fuß- gänger		Fahrer von			Fuß- gänger
		Personen- kraft- wagen	Kraft- rädern mit amtlichem Kenn- zeichen ¹⁾	Fahr- rädern ²⁾			Personen- kraft- wagen	Kraft- rädern mit amtlichem Kenn- zeichen ¹⁾	Fahr- rädern ²⁾	
Januar bis Mai 2025	Januar bis Mai 2024									
unter 15	131	1	1	71	55	120	-	-	67	50
männlich	88	-	1	55	30	79	-	-	47	31
unbekann	1	-	-	1	-	-	-	-	-	-
weiblich	42	1	-	15	25	41	-	-	20	19
15 - 18	197	4	21	16	10	196	5	21	34	17
männlich	143	4	17	14	6	141	3	18	26	10
unbekann	-	-	-	-	-	1	-	-	-	1
weiblich	54	-	4	2	4	54	2	3	8	6
18 - 21	217	153	20	17	6	236	170	20	17	8
männlich	137	92	14	13	1	168	114	18	13	7
unbekann	1	1	-	-	-	-	-	-	-	-
weiblich	79	60	6	4	5	68	56	2	4	1
21 - 25	266	184	21	25	8	250	178	11	27	6
männlich	163	100	18	18	4	173	116	11	17	4
weiblich	103	84	3	7	4	77	62	-	10	2
25 - 35	446	275	31	52	24	527	347	18	70	26
männlich	297	159	28	38	12	335	194	15	50	16
unbekann	-	-	-	-	-	1	1	-	-	-
weiblich	149	116	3	14	12	191	152	3	20	10
35 - 45	670	439	16	103	33	666	420	25	87	32
männlich	412	242	15	67	18	435	233	25	62	21
unbekann	1	1	-	-	-	1	1	-	-	-
weiblich	257	196	1	36	15	230	186	-	25	11
45 - 55	558	336	27	59	24	535	351	23	66	19
männlich	364	191	23	44	9	356	211	20	48	9
unbekann	1	-	-	-	-	1	1	-	-	-
weiblich	193	145	4	15	15	178	139	3	18	10
55 - 65	600	381	30	69	21	642	395	26	85	29
männlich	418	234	28	47	16	425	235	22	56	12
unbekann	1	1	-	-	-	-	-	-	-	-
weiblich	181	146	2	22	5	217	160	4	29	17
65 und mehr	695	474	15	94	72	623	433	9	76	66
männlich	466	333	15	61	19	432	296	9	57	35
unbekann	1	1	-	-	-	-	-	-	-	-
weiblich	228	140	-	33	53	191	137	-	19	31
Zusammen	3 780	2 247	182	506	253	3 795	2 299	153	529	253
männlich	2 488	1 355	159	357	115	2 544	1 402	138	376	145
unbekann	6	4	-	1	-	4	3	-	-	1
weiblich	1 286	888	23	148	138	1 247	894	15	153	107
Ohne Angabe	117	62	2	12	4	97	54	-	16	5
Insgesamt	3 897	2 309	184	518	257	3 892	2 353	153	545	258

1) einschl. drei- und leichten vierrädigen Kfz

2) einschl. Pedelecs

Noch 3. An Straßenverkehrsunfällen beteiligte Fahrzeugführer und Fußgänger

3.3 Hauptverursacher nach Art der Verkehrsbeteiligung und Altersgruppen

Art der Verkehrsbeteiligung ----- Alter	Unfälle mit Personen- schaden	Verunglückte			Schwer- wiegende Unfälle mit Sach- schaden (i.e.S.)	Unfälle mit Personen- schaden	Verunglückte			Schwer- wiegende Unfälle mit Sach- schaden (i.e.S.)
		Getö- tete	Schw.-	Leicht-			Getö- tete	Schw.-	Leicht-	
			verletzte	verletzte				verletzte		
Fahrer von	Mai 2025					Mai 2024				
Krafträdern mit Ver- sicherungskennzeichen	42	-	11	38	2	29	-	9	26	-
davon:										
Mofas, Kleinkrafträdern	37	-	9	34	1	27	-	8	25	-
E-Bikes	1	-	1	-	-	1	-	-	1	-
Drei- und leichten vierrädigen Kfz	4	-	1	4	1	1	-	1	-	-
Elektrokleinstfahrzeugen	9	-	2	7	-	8	-	2	6	-
Krafträdern mit amtl. Kennzeichen	52	1	22	39	3	50	-	25	37	1
davon:										
zweirädigen Kraftfahrzeugen	51	1	22	38	3	49	-	24	34	1
drei- und leichten vierrädigen Kfz	1	-	-	1	-	1	-	1	3	-
Personenkraftwagen	299	4	66	322	93	322	2	94	350	121
darunter:										
18 bis 24 Jahre	55	2	12	65	14	51	-	13	56	21
Wohnmobilen	1	-	-	1	-	-	-	-	-	-
Bussen	7	-	-	10	1	-	-	-	-	1
Güterkraftfahrzeugen	39	1	10	38	15	44	2	11	40	16
darunter:										
Liefer- und Lastkraftwagen mit zuläss. Gesamtgewicht <= 3,5 t ¹⁾	25	-	8	26	8	32	1	10	29	11
Liefer- und Lastkraftwagen mit zuläss. Gesamtgewicht > 3,5 t ¹⁾	7	1	1	6	4	2	1	-	1	2
Sattelzugmaschinen	7	-	1	6	3	9	-	1	9	2
landwirtschaftlichen Zugmaschinen	3	-	1	2	-	3	-	3	13	-
übrigen Kraftfahrzeugen	4	-	1	3	-	5	-	2	3	-
Kraftfahrzeugen zusammen	456	6	113	460	114	461	4	146	475	139
darunter flüchtig	36	-	3	40	14	38	-	9	38	26
Fahrrädern	105	1	27	83	1	113	-	31	88	-
darunter:										
Pedelecs	27	-	8	20	-	21	-	6	18	-
unter 15 Jahren	19	-	5	14	-	13	-	4	10	-
anderen Fahrzeugen	7	-	2	9	9	4	-	1	3	2
Fußgänger	11	-	2	11	-	9	-	2	7	1
darunter:										
Fußgänger mit Sport- oder Spielgerät	1	-	-	1	-	-	-	-	-	-
unter 15 Jahren	5	-	2	3	-	3	-	1	2	-
65 Jahre und mehr	-	-	-	-	-	2	-	-	2	-
Andere Personen	-	-	-	-	-	-	-	-	-	-
Insgesamt	579	7	144	563	124	587	4	180	573	142
darunter:										
unter 15 Jahren	26	-	7	19	-	17	-	6	12	-
65 Jahre und mehr	98	1	28	89	28	91	1	30	91	30

1) ohne Liefer- und Lastkraftwagen

Noch: 3. An Straßenverkehrsunfällen beteiligte Fahrzeugführer und Fußgänger
 Noch: 3.3 Hauptverursacher nach Art der Verkehrsbeteiligung und Altersgruppen

Art der Verkehrsbeteiligung ----- Alter	Unfälle mit Personen- schaden	Verunglückte			Schwer- wiegende Unfälle mit Sach- schaden (i.e.S.)	Unfälle mit Personen- schaden	Verunglückte			Schwer- wiegende Unfälle mit Sach- schaden (i.e.S.)
		Getö- tete	Schw.-	Leicht-			Getö- tete	Schw.-	Leicht-	
			verletzte					verletzte		
Fahrer von	Januar bis Mai 2025					Januar bis Mai 2024				
Krafträdern mit Ver- sicherungskennzeichen	106	1	30	96	10	104	-	28	94	1
davon:										
Mofas, Kleinkrafträdern	97	1	27	88	7	95	-	23	88	1
E-Bikes	2	-	2	-	-	2	-	1	2	-
Drei- und leichten vierrädigen Kfz	7	-	1	8	3	7	-	4	4	-
Elektrokleinstfahrzeugen	22	-	6	16	-	18	-	3	15	-
Krafträdern mit amtl. Kennzeichen	131	4	57	91	4	105	3	62	59	6
davon:										
zweirädigen Kraftfahrzeugen	128	4	57	87	4	103	3	61	55	5
drei- und leichten vierrädigen Kfz	3	-	-	4	-	2	-	1	4	1
Personenkraftwagen	1 361	20	301	1 523	617	1 383	21	310	1 537	613
darunter:										
18 bis 24 Jahre	233	5	58	282	102	241	5	54	282	104
Wohnmobilen	3	-	1	4	1	1	-	-	1	-
Bussen	13	-	-	17	3	15	-	1	35	5
Güterkraftfahrzeugen	173	2	43	182	91	169	4	39	174	91
darunter:										
Liefer- und Lastkraftwagen mit zuläss. Gesamtgewicht <= 3,5 t ¹⁾	114	1	33	121	56	110	2	28	121	56
Liefer- und Lastkraftwagen mit zuläss. Gesamtgewicht > 3,5 t ¹⁾	28	1	3	30	16	19	1	3	17	17
Sattelzugmaschinen	24	-	5	24	14	33	1	6	31	16
landwirtschaftlichen Zugmaschinen	10	-	7	5	1	12	-	6	21	1
übrigen Kraftfahrzeugen	11	-	2	11	1	10	-	3	9	-
Kraftfahrzeugen zusammen	1 830	27	447	1 945	728	1 817	28	452	1 945	717
darunter flüchtig	157	-	11	172	102	146	1	21	136	107
Fahrrädern	288	4	81	221	3	304	1	82	238	1
darunter:										
Pedelecs	74	1	27	51	-	57	1	19	42	-
unter 15 Jahren	41	-	11	32	-	41	-	13	30	-
anderen Fahrzeugen	22	-	5	22	34	15	-	3	14	34
Fußgänger	41	-	11	39	1	45	-	7	42	1
darunter:										
Fußgänger mit Sport- oder Spielgerät	4	-	-	4	-	2	-	-	2	-
unter 15 Jahren	16	-	6	13	-	21	-	4	17	-
65 Jahre und mehr	3	-	1	3	-	8	-	1	8	-
Andere Personen	3	-	1	6	1	2	-	1	1	-
Insgesamt	2 184	31	545	2 233	767	2 183	29	545	2 240	753
darunter:										
unter 15 Jahren	61	-	19	47	-	64	-	18	48	-
65 Jahre und mehr	401	4	115	389	123	391	8	100	388	116

1) ohne Liefer- und Lastkraftwagen

4. Ursachen von Straßenverkehrsunfällen

4.1 Fehlverhalten der Fahrzeugführer bei Straßenverkehrsunfällen mit Personenschaden

Ursache	Insgesamt	Darunter			Insgesamt	Darunter		
		Personen- kraft- wagen	Krafträder mit amt- lichen Kenn- zeichen ¹⁾	Fahr- räder ²⁾		Personen- kraft- wagen	Krafträder mit amt- lichen Kenn- zeichen ¹⁾	Fahr- räder ²⁾
	Mai 2025				Mai 2024			
Insgesamt	729	380	57	149	745	403	62	158
Verkehrstüchtigkeit darunter	74	35	.	22	65	27	4	22
Alkoholeinfluss	34	15	-	14	41	12	.	19
Einfluss anderer berauschender Mittel	14	5	.	6	8	.	.	.
Ablenkung	28	17	1	6	22	11	4	2
Straßenbenutzung	81	34	6	22	67	26	3	26
Geschwindigkeit	132	57	31	22	154	69	30	30
Abstand	79	45	7	6	93	59	10	6
Überholen	27	14	3	1	39	24	5	3
Vorbeifahren	1	-	-	-	2	1	-	-
Nebeneinanderfahren	4	2	-	-	8	4	-	-
Vorfahrt/Vorrang	93	65	-	10	90	65	-	15
Abbiegen, Wenden, Rückwärtsfahren, Ein- und Anfahren	87	66	2	9	94	76	-	8
Falsches Verhalten gegenüber Fußgängern	24	17	-	4	26	18	-	7
darunter								
an Überwegen, Furten	3	2	-	-	2	2	-	-
Ruhender Verkehr, Verkehrssicherung	5	3	-	-	3	2	-	-
Nichtbeachten der Beleuchtungs- vorschriften	-	-	-	-	-	-	-	-
Ladung, Besetzung	2	-	-	1	2	1	-	-
Andere Fehler beim Fahrzeugführer	92	25	4	46	80	20	6	39
	Januar bis Mai 2025				Januar bis Mai 2024			
Insgesamt	2 711	1 708	153	407	2 722	1 719	123	428
Verkehrstüchtigkeit darunter	245	142	.	59	228	128	6	64
Alkoholeinfluss	122	60	.	41	127	61	.	48
Einfluss anderer berauschender Mittel	48	27	.	14	35	.	.	.
Ablenkung	122	79	3	20	78	39	5	13
Straßenbenutzung	234	121	10	53	216	105	6	66
Geschwindigkeit	525	305	82	62	542	325	60	62
Abstand	342	230	18	23	335	240	14	15
Überholen	125	80	14	3	145	99	9	10
Vorbeifahren	4	1	-	2	9	6	-	1
Nebeneinanderfahren	15	10	-	-	29	17	-	1
Vorfahrt/Vorrang	344	260	1	30	345	281	-	28
Abbiegen, Wenden, Rückwärtsfahren, Ein- und Anfahren	298	229	4	26	303	234	2	24
Falsches Verhalten gegenüber Fußgängern	157	128	2	14	154	112	2	20
darunter								
an Überwegen, Furten	22	20	-	-	22	17	-	-
Ruhender Verkehr, Verkehrssicherung	17	10	-	-	24	17	-	-
Nichtbeachten der Beleuchtungs- vorschriften	-	-	-	-	-	-	-	-
Ladung, Besetzung	4	-	-	1	4	2	-	-
Andere Fehler beim Fahrzeugführer	279	113	10	114	310	114	19	124

1) einschl. drei- und leichten vierradrigen Kfz

2) einschl. Pedelecs

Noch: 4. Ursachen von Straßenverkehrsunfällen

4.2. Straßenverkehrsunfälle und Verunglückte nach Unfallursachen *)

Ursache ----- Ortslage	Unfälle mit Per- sonen- schaden	Verunglückte			Schwer- wiegende Unfälle mit Sach- schaden (i.e.S.)	Unfälle mit Per- sonen- schaden	Verunglückte			Schwer- wiegende Unfälle mit Sach- schaden (i.e.S.)
		Getö- tete	Schw.-	Leicht-			Getö- tete	Schw.-	Leicht-	
			verletzte					verletzte		
		Mai 2025					Mai 2024			
Fehlverhalten der Fahrzeugführer										
Alkoholeinfluss	34	-	21	29	13	40	.	16	32	9
Einfluss anderer berauschender Mittel (z.B. Drogen, Rauschgift)	14	-	4	13	4	8	-	4	7	2
Übermüdung	10	-	7	10	5	9	-	10	7	2
innerorts	1	-	1	1	1	2	-	1	1	-
außerorts	9	-	6	9	4	7	-	9	6	2
Sonstige körperliche oder geistige Mängel	16	-	10	13	1	7	-	2	8	4
innerorts	9	-	4	7	1	3	-	1	3	3
außerorts	7	-	6	6	-	4	-	1	5	1
Ablenkung i.S. des §23 Abs. 1a StVO	2	-	1	1	-	1	1	-	1	-
innerorts	2	-	1	1	-	-	-	-	-	-
außerorts	-	-	-	-	-	1	1	-	1	-
Ablenkung in anderen Fällen	26	1	7	21	5	21	-	9	20	4
innerorts	13	-	3	11	2	6	-	3	4	-
außerorts	13	1	4	10	3	15	-	6	16	4
Falschfahrt auf Straßen mit nach Fahrtrichtung getrennten Fahrbahnen (Stichwort „Falschfahrer“)	-	-	-	-	-	-	-	-	-	-
innerorts	-	-	-	-	-	-	-	-	-	-
außerorts	-	-	-	-	-	-	-	-	-	-
Benutzung der Fahrbahn entgegen der vorgeschriebenen Fahrtrichtung in anderen Fällen (Stichwort „Einbahnstraße“)	3	-	-	3	1	5	-	1	5	1
innerorts	3	-	-	3	1	3	-	-	4	1
außerorts	-	-	-	-	-	2	-	1	1	-
Benutzung der falschen Fahrbahn (auch Richtungsfahrbahn) oder verbotswidrige Benutzung anderer Straßenteile	31	-	10	29	7	21	2	1	20	3
innerorts	16	-	3	13	2	16	1	1	15	1
außerorts	15	-	7	16	5	5	1	-	5	2
Verstoß gegen das Rechtsfahrgebot	45	-	18	50	5	40	1	18	34	15
innerorts	30	-	6	36	4	21	-	8	16	8
außerorts	15	-	12	14	1	19	1	10	18	7
Nicht angepasste Geschwindigkeit mit gleichzeitigem Überschreiten der zulässigen Höchstgeschwindigkeit	4	-	2	4	1	5	-	2	3	3
innerorts	2	-	-	3	1	2	-	1	1	-
außerorts	2	-	2	1	-	3	-	1	2	3
Nicht angepasste Geschwindigkeit in anderen Fällen	128	6	57	102	26	148	1	62	150	42
innerorts	44	-	22	33	8	50	-	23	50	6
außerorts	84	6	35	69	18	98	1	39	100	36
Ungenügender Sicherheitsabstand	76	2	8	91	5	88	1	20	106	7
innerorts	50	-	2	58	5	53	1	7	54	4
außerorts	26	2	6	33	-	35	-	13	52	3
Starkes Bremsen des Vorausfahrenden ohne zwingenden Grund	3	-	-	5	-	4	-	-	5	-
innerorts	2	-	-	4	-	3	-	-	4	-
außerorts	1	-	-	1	-	1	-	-	1	-
Unzulässiges Rechtsüberholen	-	-	-	-	1	-	-	-	-	-
innerorts	-	-	-	-	1	-	-	-	-	-
außerorts	-	-	-	-	-	-	-	-	-	-
Überholen trotz Gegenverkehrs	1	-	2	-	2	7	-	3	7	-
innerorts	-	-	-	-	1	-	-	-	-	-
außerorts	1	-	2	-	1	7	-	3	7	-
Überholen trotz unklarer Verkehrslage	2	-	1	1	1	6	-	2	7	-
innerorts	2	-	1	1	1	2	-	-	2	-
außerorts	-	-	-	-	-	4	-	2	5	-
Überholen trotz unzureichender Sichtverhältnisse	-	-	-	-	-	2	-	1	2	-
innerorts	-	-	-	-	-	-	-	-	-	-
außerorts	-	-	-	-	-	2	-	1	2	-

*) Die Tabelle enthält Mehrfachzählungen, weil bei einem Unfall bis zu acht Ursachen eingetragen werden.

Noch: 4. Ursachen von Straßenverkehrsunfällen
Noch: 4.2. Straßenverkehrsunfälle und Verunglückte nach Unfallursachen *)

Ursache ----- Ortslage	Unfälle mit Per- sonen- schaden	Verunglückte			Schwer- wiegende Unfälle mit Sach- schaden (i.e.S.)	Unfälle mit Per- sonen- schaden	Verunglückte			Schwer- wiegende Unfälle mit Sach- schaden (i.e.S.)	
		Getö- tete	Schw.-	Leicht-			Getö- tete	Schw.-	Leicht-		
			verletzte					verletzte			
	Mai 2025					Mai 2024					
noch: Fehlverhalten der Fahrzeugführer											
Überholen ohne Beachtung des nachfolgenden Verkehrs und/oder ohne rechtzeitige und deutliche Ankündigung des Ausscherens	6	-	1	8	2	4	-	2	5	9	
innerorts	-	-	-	-	-	-	-	-	-	-	
außerorts	6	-	1	8	2	4	-	2	5	8	
Fehler beim Wiedereinordnen n. rechts	4	2	-	5	1	3	-	2	1	-	
innerorts	1	-	-	1	1	2	-	1	1	-	
außerorts	3	2	-	4	-	1	-	1	-	-	
Sonstige Fehler beim Überholen (z.B. ohne genügenden Seitenabstand)	11	1	4	11	3	12	-	7	10	2	
innerorts	1	-	-	1	1	2	-	1	2	-	
außerorts	10	1	4	10	2	10	-	6	8	2	
Fehler beim Überholtwerden	3	-	1	2	1	5	-	2	6	1	
innerorts	-	-	-	-	-	-	-	-	-	-	
außerorts	3	-	1	2	1	5	-	2	6	1	
Nichtbeachten des Vorranges entgegenkommender Fahrzeuge beim Vorbeifahren an haltenden Fahrzeugen, Absperrungen oder Hindernissen	1	-	1	1	-	2	-	1	1	-	
innerorts	1	-	1	1	-	2	-	1	1	-	
außerorts	-	-	-	-	-	-	-	-	-	-	
Nichtbeachten des nachfolgenden Verkehrs beim Vorbeifahren an haltenden Fahrzeugen, Absperrungen oder Hindernissen und/oder ohne rechtzeitige und deutliche Ankündigung des Ausscherens	-	-	-	-	-	-	-	-	-	-	
innerorts	-	-	-	-	-	-	-	-	-	-	
außerorts	-	-	-	-	-	-	-	-	-	-	
Nebeneinanderfahren, fehlerhaftes Wechseln des Fahrstreifens beim Nebeneinanderfahren oder Nichtbeachten des Reißverschlussverfahrens	4	-	1	3	-	8	-	2	8	2	
innerorts	1	-	-	1	-	3	-	-	3	-	
außerorts	3	-	1	2	-	5	-	2	5	2	
Nichtbeachten der Regel "rechts vor links"	13	-	6	8	5	7	-	1	7	2	
innerorts	13	-	6	8	5	7	-	1	7	2	
außerorts	-	-	-	-	-	-	-	-	-	-	
Nichtbeachten der die Vorfahrt regelnden Verkehrszeichen	66	-	13	69	33	57	1	14	64	34	
innerorts	51	-	10	54	22	38	-	6	41	25	
außerorts	15	-	3	15	11	19	1	8	23	9	
Nichtbeachten der Vorfahrt des durchgehenden Verkehrs auf Autobahnen oder Kraftfahrstraßen	-	-	-	-	-	3	-	2	5	-	
innerorts	-	-	-	-	-	-	-	-	-	-	
außerorts	-	-	-	-	-	3	-	2	5	-	
Nichtbeachten der Vorfahrt durch Fahrzeuge, die aus Feld- und Waldwegen kommen	-	-	-	-	1	1	-	-	1	-	
innerorts	-	-	-	-	-	-	-	-	-	-	
außerorts	-	-	-	-	1	1	-	-	1	-	
Nichtbeachten der Verkehrsregelung durch Polizeibeamte oder Lichtzeichen	11	-	-	13	1	14	-	1	19	2	
innerorts	9	-	-	11	1	10	-	1	13	2	
außerorts	2	-	-	2	-	4	-	-	6	-	
Nichtbeachten des Vorranges entgegenkommender Fahrzeuge	3	-	-	3	-	5	-	5	5	-	
innerorts	3	-	-	3	-	3	-	2	3	-	
außerorts	-	-	-	-	-	2	-	3	2	-	
Nichtbeachten des Vorranges von Schienenfahrzeugen an Bahnübergängen	-	-	-	-	-	3	-	2	1	1	
innerorts	-	-	-	-	-	3	-	2	1	1	
außerorts	-	-	-	-	-	-	-	-	-	-	
Fehler beim Abbiegen (§ 9) nach rechts	10	-	-	10	1	16	-	6	11	1	
innerorts	8	-	-	8	1	15	-	5	11	1	
außerorts	2	-	-	2	-	1	-	1	-	-	

*) Die Tabelle enthält Mehrfachzählungen, weil bei einem Unfall bis zu acht Ursachen eingetragen werden.

Noch: 4. Ursachen von Straßenverkehrsunfällen
Noch: 4.2. Straßenverkehrsunfälle und Verunglückte nach Unfallursachen *)

Ursache ----- Ortslage	Unfälle mit Per- sonen- schaden	Verunglückte			Schwer- wiegende Unfälle mit Sach- schaden (i.e.S.)	Unfälle mit Per- sonen- schaden	Verunglückte			Schwer- wiegende Unfälle mit Sach- schaden (i.e.S.)	
		Getö- tete	Schw.-	Leicht-			Getö- tete	Schw.-	Leicht-		
			verletzte					verletzte			
		Mai 2025					Mai 2024				
noch: Fehlverhalten der Fahrzeugführer											
Fehler beim Abbiegen (§ 9) nach links	36	-	8	36	5	30	-	7	34	11	
innerorts	33	-	6	31	2	20	-	5	20	7	
außerorts	3	-	2	5	3	10	-	2	14	4	
Fehler b. Wenden o. Rückwärtsfahren	8	-	1	9	7	16	-	7	26	7	
innerorts	8	-	1	9	7	14	-	7	21	7	
außerorts	-	-	-	-	-	2	-	-	5	-	
Fehler beim Einfahren in den fließenden Verkehr (z.B. aus einem Grundstück, von einem anderen Straßenteil oder beim											
Anfahren vom Fahrbahnrand)	33	-	2	34	2	32	-	6	26	2	
innerorts	33	-	2	34	2	29	-	6	23	1	
außerorts	-	-	-	-	-	3	-	-	3	1	
Falsches Verhalten gegenüber Fußgängern											
- an Fußgängerüberwegen	3	-	-	3	-	2	-	1	1	-	
innerorts	3	-	-	3	-	2	-	1	1	-	
außerorts	-	-	-	-	-	-	-	-	-	-	
- an Fußgängerfurten	-	-	-	-	-	-	-	-	-	-	
innerorts	-	-	-	-	-	-	-	-	-	-	
außerorts	-	-	-	-	-	-	-	-	-	-	
- beim Abbiegen	5	-	1	4	-	6	-	1	5	-	
innerorts	5	-	1	4	-	6	-	1	5	-	
außerorts	-	-	-	-	-	-	-	-	-	-	
- an Haltestellen (auch haltenden Schulbussen mit eingeschaltetem Warnblinklicht)											
innerorts	-	-	-	-	-	-	-	-	-	-	
außerorts	-	-	-	-	-	-	-	-	-	-	
- an anderen Stellen	16	-	6	13	-	18	-	2	17	-	
innerorts	16	-	6	13	-	18	-	2	17	-	
außerorts	-	-	-	-	-	-	-	-	-	-	
Unzulässiges Halten oder Parken	-	-	-	-	-	-	-	-	-	-	
innerorts	-	-	-	-	-	-	-	-	-	-	
außerorts	-	-	-	-	-	-	-	-	-	-	
Mangelnde Sicherung haltender oder liegengebliebener Fahrzeuge und von Unfallstellen sowie Schulbussen, bei denen											
Kinder ein- oder aussteigen	4	-	2	2	-	-	-	-	-	-	
innerorts	4	-	2	2	-	-	-	-	-	-	
außerorts	-	-	-	-	-	-	-	-	-	-	
Verkehrswidriges Verhalten beim Ein- oder Aussteigen, Be- oder Entladen											
innerorts	1	-	-	1	-	3	-	-	3	-	
außerorts	1	-	-	1	-	3	-	-	3	-	
Nichtbeachten der Beleuchtungsvorschriften											
innerorts	-	-	-	-	-	-	-	-	-	-	
außerorts	-	-	-	-	-	-	-	-	-	-	
Überladung, Überbesetzung	-	-	-	-	-	1	-	1	1	-	
innerorts	-	-	-	-	-	-	-	-	-	-	
außerorts	-	-	-	-	-	1	-	1	1	-	
Unzureichend gesicherte Ladung oder Fahrzeugzubehörteile											
innerorts	2	-	-	2	4	1	-	-	2	2	
außerorts	1	-	-	1	1	-	-	-	-	2	
Andere Fehler beim Fahrzeugführer	88	-	15	80	13	80	-	21	64	9	
innerorts	72	-	12	65	11	66	-	14	55	5	
außerorts	16	-	3	15	2	14	-	7	9	4	

*) Die Tabelle enthält Mehrfachzählungen, weil bei einem Unfall bis zu acht Ursachen eingetragen werden.

Noch: 4. Ursachen von Straßenverkehrsunfällen
Noch: 4.2. Straßenverkehrsunfälle und Verunglückte nach Unfallursachen *)

Ursache ----- Ortslage	Unfälle mit Per- sonen- schaden	Verunglückte			Schwer- wiegende Unfälle mit Sach- schaden (i.e.S.)	Unfälle mit Per- sonen- schaden	Verunglückte			Schwer- wiegende Unfälle mit Sach- schaden (i.e.S.)
		Getö- tete	Schw.-	Leicht-			Getö- tete	Schw.-	Leicht-	
			verletzte					verletzte		
	Mai 2025					Mai 2024				
Technische Mängel, Wartungsmängel										
Beleuchtung	-	-	-	-	-	-	-	-	-	-
innerorts	-	-	-	-	-	-	-	-	-	-
außerorts	-	-	-	-	-	-	-	-	-	-
Bereifung	1	-	-	1	-	2	-	1	1	1
innerorts	-	-	-	-	-	2	-	1	1	-
außerorts	1	-	-	1	-	-	-	-	-	1
Bremsen	3	-	-	3	2	2	-	-	2	-
innerorts	3	-	-	3	1	1	-	-	1	-
außerorts	-	-	-	-	1	1	-	-	1	-
Lenkung	1	-	1	-	-	1	-	-	1	-
innerorts	-	-	-	-	-	-	-	-	-	-
außerorts	1	-	1	-	-	1	-	-	1	-
Zugvorrichtung	-	-	-	-	-	-	-	-	-	1
innerorts	-	-	-	-	-	-	-	-	-	1
außerorts	-	-	-	-	-	-	-	-	-	-
Andere Mängel	2	-	1	1	-	3	-	-	3	1
innerorts	-	-	-	-	-	2	-	-	2	1
außerorts	2	-	1	1	-	1	-	-	1	-
Fehlverhalten der Fußgänger										
Alkoholeinfluss	-	-	-	-	-	-	-	-	-	-
Einfluss anderer berauschender Mittel (z.B. Drogen, Rauschgift)	-	-	-	-	-	-	-	-	-	-
Übermüdung	-	-	-	-	-	-	-	-	-	-
innerorts	-	-	-	-	-	-	-	-	-	-
außerorts	-	-	-	-	-	-	-	-	-	-
Sonstige körperliche oder geistige Mängel										
innerorts	1	-	-	1	-	-	-	-	-	1
außerorts	1	-	-	1	-	-	-	-	-	1
Falsches Verhalten	-	-	-	-	-	-	-	-	-	-
- beim Überschreiten der Fahrbahn an Stellen, an denen der Fußgängerverkehr durch Polizeibeamte oder Lichtzeichen geregelt war										
innerorts	1	-	-	1	-	-	-	-	-	-
außerorts	1	-	-	1	-	-	-	-	-	-
- auf Fußgängerüberwegen ohne Verkehrsregelung durch Polizeibeamte oder Lichtzeichen										
innerorts	-	-	-	-	-	-	-	-	-	-
außerorts	-	-	-	-	-	-	-	-	-	-
- in der Nähe von Kreuzungen oder Einmündungen, Lichtzeichenanlagen oder Fußgängerüberwegen bei dichtem Verkehr										
innerorts	-	-	-	-	-	1	-	1	-	-
außerorts	-	-	-	-	-	1	-	1	-	-
- an anderen Stellen:										
- durch plötzliches Hervortreten hinter Sichthindernissen										
innerorts	1	-	1	-	-	6	-	1	5	-
außerorts	1	-	1	-	-	6	-	1	5	-
- ohne auf den Fahrzeugverkehr zu achten										
innerorts	8	-	3	5	-	9	-	3	6	-
außerorts	8	-	3	5	-	9	-	3	6	-
- durch sonstiges falsches Verhalten										
innerorts	2	-	-	4	-	-	-	-	-	-
außerorts	2	-	-	4	-	-	-	-	-	-

*) Die Tabelle enthält Mehrfachzählungen, weil bei einem Unfall bis zu acht Ursachen eingetragen werden.

Noch: 4. Ursachen von Straßenverkehrsunfällen
Noch: 4.2. Straßenverkehrsunfälle und Verunglückte nach Unfallursachen *)

Ursache ----- Ortslage	Unfälle mit Per- sonen- schaden	Verunglückte			Schwer- wiegende Unfälle mit Sach- schaden (i.e.S.)	Unfälle mit Per- sonen- schaden	Verunglückte			Schwer- wiegende Unfälle mit Sach- schaden (i.e.S.)
		Getö- tete	Schw.-	Leicht-			Getö- tete	Schw.-	Leicht-	
			verletzte					verletzte		
	Mai 2025					Mai 2024				
noch: Fehlverhalten der Fußgänger										
Nichtbenutzen des Gehweges	-	-	-	-	-	-	-	-	-	-
innerorts	-	-	-	-	-	-	-	-	-	-
außerorts	-	-	-	-	-	-	-	-	-	-
Nichtbenutzen der vorgeschriebenen Straßenseite										
innerorts	-	-	-	-	-	-	-	-	-	-
außerorts	-	-	-	-	-	-	-	-	-	-
Spielen auf oder neben der Fahrbahn	1	-	-	1	-	-	-	-	-	-
innerorts	1	-	-	1	-	-	-	-	-	-
außerorts	-	-	-	-	-	-	-	-	-	-
Andere Fehler der Fußgänger	2	-	-	2	-	-	-	-	-	1
innerorts	2	-	-	2	-	-	-	-	-	1
außerorts	-	-	-	-	-	-	-	-	-	-
Straßenverhältnisse										
Verunreinigung durch ausgeflossenes Öl										
innerorts	-	-	-	-	-	-	-	-	-	-
außerorts	-	-	-	-	-	-	-	-	-	-
Andere Verunreinigungen durch Straßenbenutzer										
innerorts	-	-	-	-	-	-	-	-	-	-
außerorts	-	-	-	-	-	-	-	-	-	-
Schnee, Eis										
innerorts	-	-	-	-	-	-	-	-	-	-
außerorts	-	-	-	-	-	-	-	-	-	-
Regen	14	-	6	11	10	30	-	3	32	25
innerorts	1	-	-	1	-	10	-	-	11	2
außerorts	13	-	6	10	10	20	-	3	21	23
Andere Einflüsse	2	-	-	2	-	2	-	1	1	-
innerorts	2	-	-	2	-	-	-	-	-	-
außerorts	-	-	-	-	-	2	-	1	1	-
Spurrillen im Zusammenhang mit Regen, Schnee oder Eis										
innerorts	-	-	-	-	-	-	-	-	-	-
außerorts	-	-	-	-	-	-	-	-	-	-
Anderer Zustand der Straße	4	-	-	4	-	6	-	2	4	-
innerorts	2	-	-	2	-	3	-	1	2	-
außerorts	2	-	-	2	-	3	-	1	2	-
Nicht ordnungsgemäßer Zustand der Verkehrszeichen oder -einrichtungen										
innerorts	-	-	-	-	-	-	-	-	-	-
außerorts	-	-	-	-	-	-	-	-	-	-
Mangelhafte Beleuchtung der Straße										
innerorts	-	-	-	-	-	-	-	-	-	-
außerorts	-	-	-	-	-	-	-	-	-	-
Mangelhafte Sicherung von Bahnübergängen										
innerorts	-	-	-	-	-	-	-	-	-	-
außerorts	-	-	-	-	-	-	-	-	-	-
Schäden an der Fahrbahnoberfläche	3	-	1	2	-	4	-	3	1	1
innerorts	3	-	1	2	-	3	-	2	1	1
außerorts	-	-	-	-	-	1	-	1	-	-

*) Die Tabelle enthält Mehrfachzählungen, weil bei einem Unfall bis zu acht Ursachen eingetragen werden.

Noch: 4. Ursachen von Straßenverkehrsunfällen
Noch: 4.2. Straßenverkehrsunfälle und Verunglückte nach Unfallursachen *)

Ursache ----- Ortslage	Unfälle mit Per- sonen- schaden	Verunglückte			Schwer- wiegende Unfälle mit Sach- schaden (i.e.S.)	Unfälle mit Per- sonen- schaden	Verunglückte			Schwer- wiegende Unfälle mit Sach- schaden (i.e.S.)
		Getö- tete	Schw.-	Leicht-			Getö- tete	Schw.-	Leicht-	
			verletzte					verletzte		
	Mai 2025					Mai 2024				
Witterungseinflüsse										
Sichtbehinderung durch										
- Nebel	-	-	-	-	1	-	-	-	-	-
innerorts	-	-	-	-	-	-	-	-	-	-
außerorts	-	-	-	-	1	-	-	-	-	-
- starken Regen, Hagel, Schneegestöber	4	-	-	5	4	7	-	2	6	6
innerorts	-	-	-	-	-	2	-	-	2	-
außerorts	4	-	-	5	4	5	-	2	4	6
- blendende Sonne	6	-	1	7	2	12	-	7	15	1
innerorts	5	-	1	6	-	7	-	3	8	1
außerorts	1	-	-	1	2	5	-	4	7	-
Seitenwind	-	-	-	-	-	-	-	-	-	-
innerorts	-	-	-	-	-	-	-	-	-	-
außerorts	-	-	-	-	-	-	-	-	-	-
Unwetter oder sonstige Witterungseinflüsse	2	-	-	2	-	-	-	-	-	-
innerorts	-	-	-	-	-	-	-	-	-	-
außerorts	2	-	-	2	-	-	-	-	-	-
Hindernisse										
Nicht oder unzureichend gesicherte Arbeitsstelle auf der Fahrbahn	-	-	-	-	-	-	-	-	-	-
innerorts	-	-	-	-	-	-	-	-	-	-
außerorts	-	-	-	-	-	-	-	-	-	-
Wild auf der Fahrbahn	9	-	1	8	1	5	-	1	4	-
innerorts	-	-	-	-	-	1	-	-	1	-
außerorts	9	-	1	8	1	4	-	1	3	-
Anderes Tier auf der Fahrbahn	1	-	-	1	-	-	-	-	-	1
innerorts	1	-	-	1	-	-	-	-	-	1
außerorts	-	-	-	-	-	-	-	-	-	-
Sonstiges Hindernis auf der Fahrbahn	2	-	-	2	2	3	-	1	2	2
innerorts	1	-	-	1	-	3	-	1	2	1
außerorts	1	-	-	1	2	-	-	-	-	1
Sonstige Ursachen										
innerorts	10	-	2	9	3	10	-	2	8	-
außerorts	4	-	1	3	5	4	-	2	5	1

*) Die Tabelle enthält Mehrfachzählungen, weil bei einem Unfall bis zu acht Ursachen eingetragen werden.

Noch: 4. Ursachen von Straßenverkehrsunfällen
Noch: 4.2. Straßenverkehrsunfälle und Verunglückte nach Unfallursachen *)

Ursache ----- Ortslage	Unfälle mit Per- sonen- schaden	Verunglückte			Schwer- wiegende Unfälle mit Sach- schaden (i.e.S.)	Unfälle mit Per- sonen- schaden	Verunglückte			Schwer- wiegende Unfälle mit Sach- schaden (i.e.S.)
		Getö- tete	Schw.-	Leicht-			Getö- tete	Schw.-	Leicht-	
			verletzte					verletzte		
		Januar bis Mai 2025				Januar bis Mai 2024				
Fehlverhalten der Fahrzeugführer										
Alkoholeinfluss	122	.	41	122	75	126	3	41	99	67
Einfluss anderer berauschender Mittel (z.B. Drogen, Rauschgift)	48	.	12	48	27	35	-	13	34	15
Übermüdung	27	-	13	29	21	21	-	18	15	15
innerorts	5	-	2	5	4	3	-	1	2	4
außerorts	22	-	11	24	17	18	-	17	13	11
Sonstige körperliche oder geistige Mängel	47	-	21	40	8	45	2	14	41	13
innerorts	30	-	10	24	5	32	2	9	29	10
außerorts	17	-	11	16	3	13	-	5	12	3
Ablenkung i.S. des §23 Abs. 1a StVO	7	-	1	6	5	3	1	-	4	8
innerorts	5	-	1	4	3	2	-	-	3	6
außerorts	2	-	-	2	2	1	1	-	1	2
Ablenkung in anderen Fällen	115	2	20	120	18	75	1	27	70	17
innerorts	57	1	7	58	6	33	-	9	33	5
außerorts	58	1	13	62	12	42	1	18	37	12
Falschfahrt auf Straßen mit nach Fahrtrichtung getrennten Fahrbahnen (Stichwort „Falschfahrer“)	1	-	1	3	-	1	-	-	1	-
innerorts	-	-	-	-	-	-	-	-	-	-
außerorts	1	-	1	3	-	1	-	-	1	-
Benutzung der Fahrbahn entgegen der vorgeschriebenen Fahrtrichtung in anderen Fällen (Stichwort „Einbahnstraße“)	13	-	1	12	5	12	-	2	12	3
innerorts	12	-	-	12	4	9	-	1	10	3
außerorts	1	-	1	-	1	3	-	1	2	-
Benutzung der falschen Fahrbahn (auch Richtungsfahrbahn) oder verbotswidrige Benutzung anderer Straßenteile	83	-	19	84	24	73	2	16	63	16
innerorts	46	-	7	40	7	48	1	6	43	3
außerorts	37	-	12	44	17	25	1	10	20	13
Verstoß gegen das Rechtsfahrgebot	132	2	56	142	47	127	7	44	129	64
innerorts	76	1	16	88	23	75	2	22	79	36
außerorts	56	1	40	54	24	52	5	22	50	28
Nicht angepasste Geschwindigkeit mit gleichzeitigem Überschreiten der zulässigen Höchstgeschwindigkeit	14	1	9	10	6	26	4	17	20	14
innerorts	10	1	4	9	3	9	-	5	9	3
außerorts	4	-	5	1	3	17	4	12	11	11
Nicht angepasste Geschwindigkeit in anderen Fällen	510	12	184	478	225	514	7	197	506	238
innerorts	183	1	66	157	72	174	1	61	166	50
außerorts	327	11	118	321	153	340	6	136	340	188
Ungenügender Sicherheitsabstand	338	2	38	429	34	327	1	47	397	41
innerorts	216	-	16	262	22	210	1	23	238	24
außerorts	122	2	22	167	12	117	-	24	159	17
Starkes Bremsen des Vorausfahrenden ohne zwingenden Grund	4	-	-	6	1	7	-	-	8	3
innerorts	2	-	-	4	1	5	-	-	6	1
außerorts	2	-	-	2	-	2	-	-	2	2
Unzulässiges Rechtsüberholen	3	-	1	2	1	3	-	1	2	2
innerorts	1	-	-	1	1	2	-	1	1	1
außerorts	2	-	1	1	-	1	-	-	1	1
Überholen trotz Gegenverkehrs	15	1	6	18	6	23	2	11	28	5
innerorts	3	-	-	3	3	5	1	3	5	1
außerorts	12	1	6	15	3	18	1	8	23	4
Überholen trotz unklarer Verkehrslage	16	1	6	16	11	18	-	3	25	10
innerorts	9	-	1	9	5	8	-	1	11	3
außerorts	7	1	5	7	6	10	-	2	14	7
Überholen trotz unzureichender Sichtverhältnisse	-	-	-	-	-	4	-	2	4	-
innerorts	-	-	-	-	-	-	-	-	-	-
außerorts	-	-	-	-	-	4	-	2	4	-

*) Die Tabelle enthält Mehrfachzählungen, weil bei einem Unfall bis zu acht Ursachen eingetragen werden.

Noch: 4. Ursachen von Straßenverkehrsunfällen
Noch: 4.2. Straßenverkehrsunfälle und Verunglückte nach Unfallursachen *)

Ursache ----- Ortslage	Unfälle mit Per- sonen- schaden	Verunglückte			Schwer- wiegende Unfälle mit Sach- schaden (i.e.S.)	Unfälle mit Per- sonen- schaden	Verunglückte			Schwer- wiegende Unfälle mit Sach- schaden (i.e.S.)
		Getö- tete	Schw.-	Leicht-			Getö- tete	Schw.-	Leicht-	
			verletzte					verletzte		
	Januar bis Mai 2025					Januar bis Mai 2024				
noch: Fehlverhalten der Fahrzeugführer										
Überholen ohne Beachtung des nachfolgenden Verkehrs und/oder ohne rechtzeitige und deutliche Ankündigung des Ausscherens	25	1	11	31	17	19	-	6	25	23
innerorts	-	-	-	-	1	1	-	-	2	
außerorts	25	1	11	31	16	18	-	6	23	22
Fehler beim Wiedereinordnen n. rechts	10	2	1	11	3	15	-	6	10	5
innerorts	2	-	-	2	2	3	-	2	1	1
außerorts	8	2	1	9	1	12	-	4	9	4
Sonstige Fehler beim Überholen (z.B. ohne genügenden Seitenabstand)	45	1	15	44	18	49	-	21	51	10
innerorts	12	-	2	12	3	12	-	5	11	1
außerorts	33	1	13	32	15	37	-	16	40	9
Fehler beim Überholtwerden	10	-	3	7	4	14	-	4	15	5
innerorts	2	-	-	2	-	1	-	-	1	-
außerorts	8	-	3	5	4	13	-	4	14	5
Nichtbeachten des Vorranges entgegenkommender Fahrzeuge beim Vorbeifahren an haltenden Fahrzeugen, Absperrungen oder Hindernissen	4	-	1	8	-	6	-	4	5	-
innerorts	4	-	1	8	-	6	-	4	5	-
außerorts	-	-	-	-	-	-	-	-	-	-
Nichtbeachten des nachfolgenden Verkehrs beim Vorbeifahren an haltenden Fahrzeugen, Absperrungen oder Hindernissen und/oder ohne rechtzeitige und deutliche Ankündigung des Ausscherens	-	-	-	-	1	3	-	1	2	1
innerorts	-	-	-	-	1	3	-	1	2	-
außerorts	-	-	-	-	-	-	-	-	-	1
Nebeneinanderfahren, fehlerhaftes Wechseln des Fahrstreifens beim Nebeneinanderfahren oder Nichtbeachten des Reißverschlussverfahrens	15	-	4	16	6	29	1	3	30	9
innerorts	6	-	-	8	4	16	-	1	16	1
außerorts	9	-	4	8	2	13	1	2	14	8
Nichtbeachten der Regel "rechts vor links"	40	-	9	36	25	33	-	2	36	18
innerorts	40	-	9	36	24	33	-	2	36	18
außerorts	-	-	-	-	1	-	-	-	-	-
Nichtbeachten der die Vorfahrt regelnden Verkehrszeichen	252	-	50	277	178	236	2	37	288	153
innerorts	196	-	34	207	136	179	-	21	207	127
außerorts	56	-	16	70	42	57	2	16	81	26
Nichtbeachten der Vorfahrt des durchgehenden Verkehrs auf Autobahnen oder Kraftfahrstraßen	2	-	-	2	3	5	-	2	10	2
innerorts	-	-	-	-	1	-	-	-	-	-
außerorts	2	-	-	2	2	5	-	2	10	2
Nichtbeachten der Vorfahrt durch Fahrzeuge, die aus Feld- und Waldwegen kommen	1	-	-	1	3	1	-	-	1	1
innerorts	-	-	-	-	1	-	-	-	-	-
außerorts	1	-	-	1	2	1	-	-	1	1
Nichtbeachten der Verkehrsregelung durch Polizeibeamte oder Lichtzeichen	35	-	5	47	28	51	-	6	79	17
innerorts	26	-	4	34	23	45	-	6	71	17
außerorts	9	-	1	13	5	6	-	-	8	-
Nichtbeachten des Vorranges entgegenkommender Fahrzeuge	10	-	1	10	5	8	-	5	12	2
innerorts	10	-	1	10	4	6	-	2	10	1
außerorts	-	-	-	-	1	2	-	3	2	1
Nichtbeachten des Vorranges von Schienenfahrzeugen an Bahnübergängen	3	1	-	4	1	6	-	2	6	1
innerorts	2	-	-	3	1	6	-	2	6	1
außerorts	1	1	-	1	-	-	-	-	-	-
Fehler beim Abbiegen (§ 9) nach rechts	37	1	6	34	13	42	-	7	38	6
innerorts	34	1	4	32	11	37	-	6	34	5
außerorts	3	-	2	2	2	5	-	1	4	

*) Die Tabelle enthält Mehrfachzählungen, weil bei einem Unfall bis zu acht Ursachen eingetragen werden.

Noch: 4. Ursachen von Straßenverkehrsunfällen
Noch: 4.2. Straßenverkehrsunfälle und Verunglückte nach Unfallursachen *)

Ursache ----- Ortslage	Unfälle mit Per- sonen- schaden	Verunglückte			Schwer- wiegende Unfälle mit Sach- schaden (i.e.S.)	Unfälle mit Per- sonen- schaden	Verunglückte			Schwer- wiegende Unfälle mit Sach- schaden (i.e.S.)
		Getö- tete	Schw.-	Leicht-			Getö- tete	Schw.-	Leicht-	
			verletzte					verletzte		
	Januar bis Mai 2025					Januar bis Mai 2024				
noch: Fehlverhalten der Fahrzeugführer										
Fehler beim Abbiegen (§ 9) nach links	132	-	34	151	42	110	2	29	127	58
innerorts	102	-	16	121	28	80	-	19	88	46
außerorts	30	-	18	30	14	30	2	10	39	12
Fehler b. Wenden o. Rückwärtsfahren	40	1	10	39	27	72	-	13	82	31
innerorts	38	1	8	37	26	66	-	12	72	28
außerorts	2	-	2	2	1	6	-	1	10	3
Fehler beim Einfahren in den fließenden Verkehr (z.B. aus einem Grundstück, von einem anderen Straßenteil oder beim										
Anfahren vom Fahrbahnrand)	89	-	13	85	4	78	-	10	74	7
innerorts	88	-	12	85	4	74	-	9	71	6
außerorts	1	-	1	-	-	4	-	1	3	1
Falsches Verhalten gegenüber Fußgängern										
- an Fußgängerüberwegen	10	-	4	6	-	15	1	6	8	-
innerorts	10	-	4	6	-	15	1	6	8	-
außerorts	-	-	-	-	-	-	-	-	-	-
- an Fußgängerfurten	12	-	1	11	-	7	-	2	6	-
innerorts	12	-	1	11	-	7	-	2	6	-
außerorts	-	-	-	-	-	-	-	-	-	-
- beim Abbiegen	38	1	12	27	-	31	-	6	25	-
innerorts	38	1	12	27	-	31	-	6	25	-
außerorts	-	-	-	-	-	-	-	-	-	-
- an Haltestellen (auch haltenden Schulbussen mit eingeschaltetem Warnblinklicht)	6	-	-	7	1	5	-	1	4	-
innerorts	6	-	-	7	1	5	-	1	4	-
außerorts	-	-	-	-	-	-	-	-	-	-
- an anderen Stellen	91	2	25	74	-	96	2	14	84	-
innerorts	90	1	25	73	-	89	1	13	79	-
außerorts	1	1	-	1	-	7	1	1	5	-
Unzulässiges Halten oder Parken	2	-	1	1	-	1	-	1	-	2
innerorts	1	-	-	1	-	1	-	1	-	-
außerorts	1	-	1	-	-	-	-	-	-	2
Mangelnde Sicherung haltender oder liegengebliebener Fahrzeuge und von Unfallstellen sowie Schulbussen, bei denen										
Kinder ein- oder aussteigen	8	1	4	3	2	7	-	4	3	-
innerorts	7	1	4	2	1	5	-	2	3	-
außerorts	1	-	-	1	1	2	-	2	-	-
Verkehrswidriges Verhalten beim Ein- oder Aussteigen, Be- oder Entladen	7	-	1	6	-	16	-	3	13	-
innerorts	7	-	1	6	-	15	-	3	12	-
außerorts	-	-	-	-	-	1	-	-	1	-
Nichtbeachten der Beleuchtungsvorschriften										
innerorts	-	-	-	-	-	-	-	-	-	-
außerorts	-	-	-	-	-	-	-	-	-	-
Überladung, Überbesetzung	-	-	-	-	1	1	-	1	1	-
innerorts	-	-	-	-	-	-	-	-	-	-
außerorts	-	-	-	-	1	1	-	1	1	-
Unzureichend gesicherte Ladung oder Fahrzeugzubehörteile	4	-	-	4	21	3	-	1	3	21
innerorts	1	-	-	1	2	1	-	1	-	2
außerorts	3	-	-	3	19	2	-	-	3	19
Andere Fehler beim Fahrzeugführer	274	7	62	236	52	309	1	74	266	46
innerorts	220	5	45	186	46	238	1	52	203	36
außerorts	54	2	17	50	6	71	-	22	63	10

*) Die Tabelle enthält Mehrfachzählungen, weil bei einem Unfall bis zu acht Ursachen eingetragen werden.

Noch: 4. Ursachen von Straßenverkehrsunfällen
Noch: 4.2. Straßenverkehrsunfälle und Verunglückte nach Unfallursachen *)

Ursache ----- Ortslage	Unfälle mit Per- sonen- schaden	Verunglückte			Schwer- wiegende Unfälle mit Sach- schaden (i.e.S.)	Unfälle mit Per- sonen- schaden	Verunglückte			Schwer- wiegende Unfälle mit Sach- schaden (i.e.S.)
		Getö- tete	Schw.-	Leicht-			Getö- tete	Schw.-	Leicht-	
			verletzte					verletzte		
	Januar bis Mai 2025					Januar bis Mai 2024				
Technische Mängel, Wartungsmängel										
Beleuchtung	3	-	-	4	1	1	-	-	1	-
innerorts	1	-	-	1	1	1	-	-	1	-
außerorts	2	-	-	3	-	-	-	-	-	-
Bereifung	6	-	2	4	7	13	1	4	12	7
innerorts	2	-	1	1	1	6	-	1	6	1
außerorts	4	-	1	3	6	7	1	3	6	6
Bremsen	8	-	1	9	2	13	-	5	15	-
innerorts	7	-	-	9	1	9	-	2	8	-
außerorts	1	-	1	-	1	4	-	3	7	-
Lenkung	2	-	1	1	-	5	-	-	5	-
innerorts	-	-	-	-	-	4	-	-	4	-
außerorts	2	-	1	1	-	1	-	-	1	-
Zugvorrichtung	-	-	-	-	1	-	-	-	-	2
innerorts	-	-	-	-	-	-	-	-	-	1
außerorts	-	-	-	-	1	-	-	-	-	1
Andere Mängel	13	-	2	12	2	6	-	-	8	10
innerorts	7	-	1	7	-	3	-	-	3	4
außerorts	6	-	1	5	2	3	-	-	5	6
Fehlverhalten der Fußgänger										
Alkoholeinfluss	4	-	-	5	-	5	-	-	6	-
Einfluss anderer berauschender Mittel (z.B. Drogen, Rauschgift)	-	-	-	-	-	-	-	-	-	-
Übermüdung	-	-	-	-	-	-	-	-	-	-
innerorts	-	-	-	-	-	-	-	-	-	-
außerorts	-	-	-	-	-	-	-	-	-	-
Sonstige körperliche oder geistige Mängel	-	-	-	-	-	-	-	-	-	-
innerorts	1	-	-	1	-	2	-	-	2	1
außerorts	1	-	-	1	-	2	-	-	2	1
Falsches Verhalten	-	-	-	-	-	-	-	-	-	-
- beim Überschreiten der Fahrbahn an Stellen, an denen der Fußgängerverkehr durch Polizeibeamte oder Lichtzeichen geregelt war	4	-	1	3	-	2	-	1	2	-
innerorts	4	-	1	3	-	2	-	1	2	-
außerorts	-	-	-	-	-	-	-	-	-	-
- auf Fußgängerüberwegen ohne Verkehrsregelung durch Polizeibeamte oder Lichtzeichen	-	-	-	-	-	-	-	-	-	-
innerorts	-	-	-	-	-	-	-	-	-	-
außerorts	-	-	-	-	-	-	-	-	-	-
- in der Nähe von Kreuzungen oder Einmündungen, Lichtzeichenanlagen oder Fußgängerüberwegen bei dichtem Verkehr	3	-	-	3	-	5	-	3	13	-
innerorts	3	-	-	3	-	5	-	3	13	-
außerorts	-	-	-	-	-	-	-	-	-	-
- an anderen Stellen:										
- durch plötzliches Hervortreten hinter Sichthindernissen	8	-	2	6	-	15	-	2	13	-
innerorts	8	-	2	6	-	15	-	2	13	-
außerorts	-	-	-	-	-	-	-	-	-	-
- ohne auf den Fahrzeugverkehr zu achten	34	1	13	27	-	36	1	6	42	-
innerorts	33	1	13	25	-	36	1	6	42	-
außerorts	1	-	-	2	-	-	-	-	-	-
- durch sonstiges falsches Verhalten	5	-	-	8	-	4	-	1	3	-
innerorts	5	-	-	8	-	4	-	1	3	-
außerorts	-	-	-	-	-	-	-	-	-	-

*) Die Tabelle enthält Mehrfachzählungen, weil bei einem Unfall bis zu acht Ursachen eingetragen werden.

Noch: 4. Ursachen von Straßenverkehrsunfällen
Noch: 4.2. Straßenverkehrsunfälle und Verunglückte nach Unfallursachen *)

Ursache ----- Ortslage	Unfälle mit Per- sonen- schaden	Verunglückte			Schwer- wiegende Unfälle mit Sach- schaden (i.e.S.)	Unfälle mit Per- sonen- schaden	Verunglückte			Schwer- wiegende Unfälle mit Sach- schaden (i.e.S.)
		Getö- tete	Schw.-	Leicht-			Getö- tete	Schw.-	Leicht-	
			verletzte					verletzte		
	Januar bis Mai 2025					Januar bis Mai 2024				
noch: Fehlverhalten der Fußgänger										
Nichtbenutzen des Gehweges	-	-	-	-	-	1	-	-	1	
innerorts	-	-	-	-	-	1	-	-	1	
außerorts	-	-	-	-	-	-	-	-	-	
Nichtbenutzen der vorgeschriebenen Straßenseite	1	-	1	-	-	1	-	-	1	
innerorts	-	-	-	-	-	1	-	-	1	
außerorts	1	-	1	-	-	-	-	-	-	
Spielen auf oder neben der Fahrbahn	1	-	-	1	-	-	-	-	-	
innerorts	1	-	-	1	-	-	-	-	-	
außerorts	-	-	-	-	-	-	-	-	-	
Andere Fehler der Fußgänger	4	-	-	5	1	3	-	-	4	1
innerorts	4	-	-	5	-	3	-	-	4	1
außerorts	-	-	-	-	1	-	-	-	-	
Straßenverhältnisse										
Verunreinigung durch ausgeflossenes Öl	3	-	-	3	-	3	-	-	3	-
innerorts	2	-	-	2	-	1	-	-	1	-
außerorts	1	-	-	1	-	2	-	-	2	-
Andere Verunreinigungen durch Straßenbenutzer	-	-	-	-	-	-	-	-	-	-
innerorts	-	-	-	-	-	-	-	-	-	-
außerorts	-	-	-	-	-	-	-	-	-	-
Schnee, Eis	81	-	19	94	83	67	1	20	70	76
innerorts	18	-	4	25	20	18	-	5	20	16
außerorts	63	-	15	69	63	49	1	15	50	60
Regen	30	-	12	25	25	59	-	10	74	53
innerorts	5	-	2	3	1	17	-	-	20	2
außerorts	25	-	10	22	24	42	-	10	54	51
Andere Einflüsse	3	-	-	3	-	4	-	2	2	-
innerorts	3	-	-	3	-	1	-	1	-	-
außerorts	-	-	-	-	-	3	-	1	2	-
Spurrillen im Zusammenhang mit Regen, Schnee oder Eis	1	-	-	1	-	1	-	-	1	-
innerorts	1	-	-	1	-	1	-	-	1	-
außerorts	-	-	-	-	-	-	-	-	-	-
Anderer Zustand der Straße	10	-	1	9	2	13	-	4	9	1
innerorts	6	-	-	6	2	8	-	3	5	-
außerorts	4	-	1	3	-	5	-	1	4	1
Nicht ordnungsgemäßer Zustand der Verkehrszeichen oder -einrichtungen	-	-	-	-	-	-	-	-	-	-
innerorts	-	-	-	-	-	-	-	-	-	-
außerorts	-	-	-	-	-	-	-	-	-	-
Mangelhafte Beleuchtung der Straße	-	-	-	-	-	1	1	-	-	-
innerorts	-	-	-	-	-	-	-	-	-	-
außerorts	-	-	-	-	-	1	1	-	-	-
Mangelhafte Sicherung von Bahnübergängen	-	-	-	-	-	-	-	-	-	-
innerorts	-	-	-	-	-	-	-	-	-	-
außerorts	-	-	-	-	-	-	-	-	-	-
Schäden an der Fahrbahnoberfläche	3	-	1	2	-	5	-	3	2	1
innerorts	3	-	1	2	-	4	-	2	2	1
außerorts	-	-	-	-	-	1	-	1	-	

*) Die Tabelle enthält Mehrfachzählungen, weil bei einem Unfall bis zu acht Ursachen eingetragen werden.

Noch: 4. Ursachen von Straßenverkehrsunfällen
Noch: 4.2. Straßenverkehrsunfälle und Verunglückte nach Unfallursachen *)

Ursache ----- Ortslage	Unfälle mit Per- sonen- schaden	Verunglückte			Schwer- wiegende Unfälle mit Sach- schaden (i.e.S.)	Unfälle mit Per- sonen- schaden	Verunglückte			Schwer- wiegende Unfälle mit Sach- schaden (i.e.S.)
		Getö- tete	Schw.-	Leicht-			Getö- tete	Schw.-	Leicht-	
			verletzte					verletzte		
	Januar bis Mai 2025					Januar bis Mai 2024				
Witterungseinflüsse										
Sichtbehinderung durch										
- Nebel	4	-	-	7	2	-	-	-	-	2
innerorts	-	-	-	-	-	-	-	-	-	-
außerorts	4	-	-	7	2	-	-	-	-	2
- starken Regen, Hagel, Schneegestöber										
innerorts	9	-	2	11	5	21	-	5	25	27
außerorts	1	-	1	-	1	2	-	-	2	1
- blendende Sonne	8	-	1	11	4	19	-	5	23	26
innerorts	51	-	13	52	15	36	-	11	38	8
außerorts	38	-	8	36	9	24	-	6	24	6
Seitenwind	13	-	5	16	6	12	-	5	14	2
innerorts	2	-	-	2	-	1	-	-	1	2
außerorts	1	-	-	1	-	-	-	-	-	-
außerorts	1	-	-	1	-	1	-	-	1	2
Unwetter oder sonstige Witterungseinflüsse										
innerorts	2	-	-	2	-	2	-	1	1	2
außerorts	-	-	-	-	-	1	-	-	1	-
außerorts	2	-	-	2	-	1	-	1	-	2
Hindernisse										
Nicht oder unzureichend gesicherte Arbeitsstelle auf der Fahrbahn										
innerorts	-	-	-	-	1	-	-	-	-	-
außerorts	-	-	-	-	1	-	-	-	-	-
Wild auf der Fahrbahn	-	-	-	-	-	-	-	-	-	-
innerorts	32	-	4	32	2	25	-	3	22	2
außerorts	3	-	-	4	1	5	-	-	5	1
Anderes Tier auf der Fahrbahn	29	-	4	28	1	20	-	3	17	1
innerorts	6	-	-	10	5	3	-	-	3	1
außerorts	2	-	-	2	4	1	-	-	1	1
Sonstiges Hindernis auf der Fahrbahn	4	-	-	8	1	2	-	-	2	-
innerorts	5	-	1	4	12	10	1	4	6	15
außerorts	2	-	1	1	1	7	-	3	4	2
außerorts	3	-	-	3	11	3	1	1	2	13
Sonstige Ursachen										
innerorts	44	-	18	36	34	52	1	16	49	30
außerorts	29	-	8	25	14	35	-	10	31	12
außerorts	15	-	10	11	20	17	1	6	18	18

*) Die Tabelle enthält Mehrfachzählungen, weil bei einem Unfall bis zu acht Ursachen eingetragen werden.

5. Straßenverkehrsunfälle und Verunglückte nach Kreisen

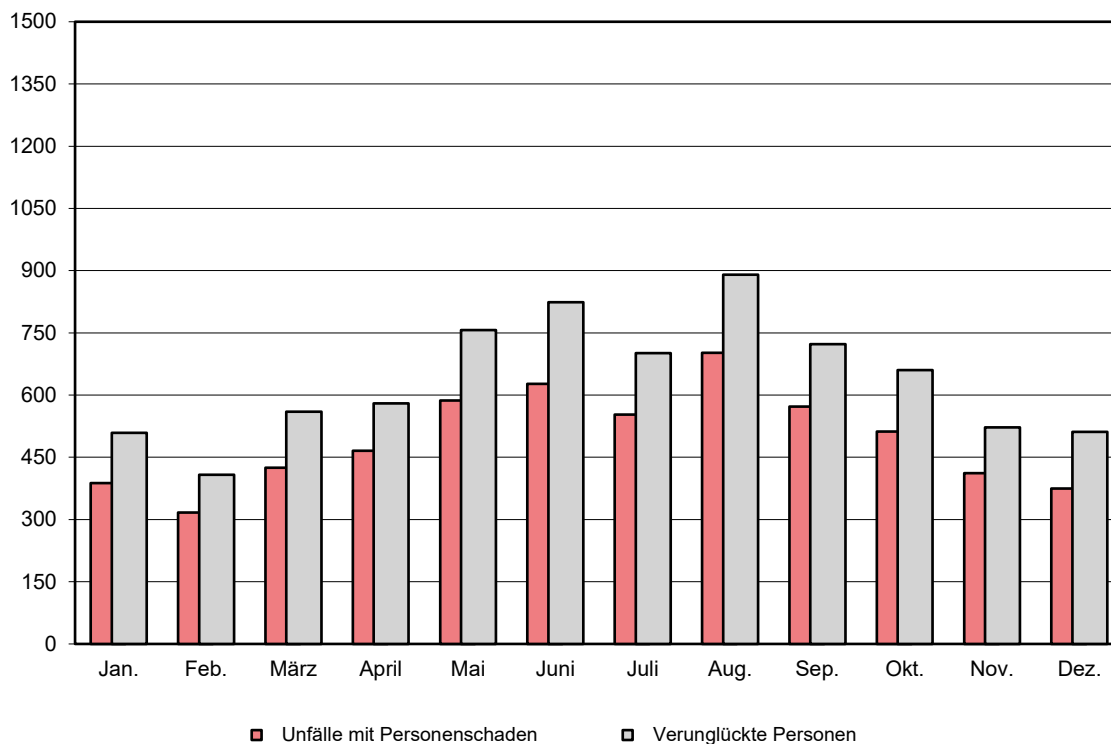
Kreisfreie Stadt Landkreis Land ----- Ortslage	Unfälle ins- gesamt	Davon mit				Verun- glückte Personen ins- gesamt	Davon		
		Per- sonen- schaden	nur Sach- schaden	davon			Getö- tete	Schw.-	Leicht-
				schwer- wiegende Unfälle mit nur Sachschä- den	übrige Unfälle			verletzte	
Mai 2025									
Stadt Erfurt	211	47	164	12	152	55	-	9	46
innerorts	172	47	125	12	113	55	-	9	46
außerorts ohne Autobahn	21	-	21	-	21	-	-	-	-
auf Autobahnen	18	-	18	-	18	-	-	-	-
Stadt Gera	205	24	181	6	175	30	-	3	27
innerorts	185	22	163	5	158	26	-	3	23
außerorts ohne Autobahn	14	2	12	1	11	4	-	-	4
auf Autobahnen	6	-	6	-	6	-	-	-	-
Stadt Jena	232	31	201	1	200	36	-	2	34
innerorts	220	30	190	1	189	35	-	2	33
außerorts ohne Autobahn	6	1	5	-	5	1	-	-	1
auf Autobahnen	6	-	6	-	6	-	-	-	-
Stadt Suhl	74	9	65	-	65	15	-	4	11
innerorts	71	8	63	-	63	14	-	4	10
außerorts ohne Autobahn	1	-	1	-	1	-	-	-	-
auf Autobahnen	2	1	1	-	1	1	-	-	1
Stadt Weimar	153	17	136	7	129	19	-	4	15
innerorts	140	16	124	6	118	18	-	4	14
außerorts ohne Autobahn	12	1	11	1	10	1	-	-	1
auf Autobahnen	1	-	1	-	1	-	-	-	-
Eichsfeld	232	42	190	5	185	52	1	13	38
innerorts	126	26	100	3	97	29	-	7	22
außerorts ohne Autobahn	88	13	75	2	73	19	-	5	14
auf Autobahnen	18	3	15	-	15	4	1	1	2
Nordhausen	189	30	159	4	155	39	2	7	30
innerorts	129	21	108	3	105	26	-	2	24
außerorts ohne Autobahn	43	6	37	1	36	6	1	2	3
auf Autobahnen	17	3	14	-	14	7	1	3	3
Wartburgkreis	322	41	281	10	271	54	-	7	47
innerorts	209	28	181	5	176	36	-	6	30
außerorts ohne Autobahn	100	12	88	1	87	17	-	1	16
auf Autobahnen	13	1	12	4	8	1	-	-	1
Unstrut-Hainich-Kreis	170	12	158	2	156	12	-	2	10
innerorts	102	7	95	1	94	7	-	2	5
außerorts ohne Autobahn	68	5	63	1	62	5	-	-	5
auf Autobahnen	x	x	x	x	x	x	x	x	x
Kyffhäuserkreis	171	32	139	6	133	48	-	15	33
innerorts	87	14	73	3	70	20	-	5	15
außerorts ohne Autobahn	75	17	58	2	56	25	-	10	15
auf Autobahnen	9	1	8	1	7	3	-	-	3
Schmalkalden-Meiningen	214	44	170	6	164	55	-	15	40
innerorts	146	27	119	3	116	31	-	7	24
außerorts ohne Autobahn	60	12	48	3	45	18	-	5	13
auf Autobahnen	8	5	3	-	3	6	-	3	3

Noch: 5. Straßenverkehrsunfälle und Verunglückte nach Kreisen

Kreisfreie Stadt Landkreis Land ----- Ortslage	Unfälle ins- gesamt	Davon mit				Verun- glückte Personen ins- gesamt	Davon		
		Per- sonen- schaden	nur Sach- schaden	davon			Getö- tete	Schw.-	Leicht-
				schwer- wiegende Unfälle mit nur Sachschä- den	übrige Unfälle			verletzte	
Noch: Mai 2025									
Gotha	244	35	209	4	205	45	-	8	37
innerorts	142	25	117	1	116	28	-	6	22
außerorts ohne Autobahn	73	6	67	3	64	11	-	1	10
auf Autobahnen	29	4	25	-	25	6	-	1	5
Sömmerda	152	21	131	6	125	27	-	5	22
innerorts	75	13	62	4	58	14	-	2	12
außerorts ohne Autobahn	69	8	61	-	61	13	-	3	10
auf Autobahnen	8	-	8	2	6	-	-	-	-
Hildburghausen	79	6	73	1	72	6	-	2	4
innerorts	39	4	35	1	34	4	-	2	2
außerorts ohne Autobahn	31	1	30	-	30	1	-	-	1
auf Autobahnen	9	1	8	-	8	1	-	-	1
Ilm-Kreis	228	22	206	10	196	26	3	3	20
innerorts	148	13	135	7	128	13	-	1	12
außerorts ohne Autobahn	62	7	55	2	53	11	3	2	6
auf Autobahnen	18	2	16	1	15	2	-	-	2
Weimarer Land	201	25	176	5	171	30	-	4	26
innerorts	95	9	86	2	84	10	-	1	9
außerorts ohne Autobahn	76	10	66	2	64	13	-	1	12
auf Autobahnen	30	6	24	1	23	7	-	2	5
Sonneberg	112	13	99	2	97	14	-	5	9
innerorts	79	9	70	2	68	10	-	3	7
außerorts ohne Autobahn	33	4	29	-	29	4	-	2	2
auf Autobahnen	x	x	x	x	x	x	x	x	x
Saalfeld-Rudolstadt	219	32	187	10	177	33	-	12	21
innerorts	155	21	134	9	125	22	-	5	17
außerorts ohne Autobahn	64	11	53	1	52	11	-	7	4
auf Autobahnen	x	x	x	x	x	x	x	x	x
Saale-Holzland-Kreis	250	27	223	14	209	35	-	8	27
innerorts	96	9	87	4	83	11	-	1	10
außerorts ohne Autobahn	96	11	85	3	82	13	-	5	8
auf Autobahnen	58	7	51	7	44	11	-	2	9
Saale-Orla-Kreis	197	30	167	12	155	36	1	8	27
innerorts	90	14	76	3	73	17	-	2	15
außerorts ohne Autobahn	68	9	59	3	56	10	1	3	6
auf Autobahnen	39	7	32	6	26	9	-	3	6
Greiz	167	25	142	5	137	32	-	5	27
innerorts	102	19	83	4	79	23	-	1	22
außerorts ohne Autobahn	55	4	51	1	50	7	-	3	4
auf Autobahnen	10	2	8	-	8	2	-	1	1
Altenburger Land	185	14	171	9	162	15	-	3	12
innerorts	140	10	130	7	123	10	-	3	7
außerorts ohne Autobahn	41	4	37	2	35	5	-	-	5
auf Autobahnen	4	-	4	-	4	-	-	-	-
Thüringen	4 207	579	3 628	137	3 491	714	7	144	563
innerorts	2 748	392	2 356	86	2 270	459	-	78	381
außerorts ohne Autobahn	1 156	144	1 012	29	983	195	5	50	140
auf Autobahnen	303	43	260	22	238	60	2	16	42
Davon									
kreisfreie Städte	875	128	747	26	721	155	-	22	133
Landkreise	3 332	451	2 881	111	2 770	559	7	122	430

Straßenverkehrsunfälle mit Personenschaden

2024



2025

