



STATISTISCHER BERICHT

AVI - vj 4/24

Sozialversicherungspflichtig Beschäftigte in Thüringen am 31.12.2024

Zeichenerklärung

- nichts vorhanden (genau Null)
- 0 weniger als die Hälfte von 1 in der letzten besetzten Stelle, jedoch mehr als nichts
- . Zahlenwert unbekannt oder geheim zu halten
- ... Zahlenwert lag bei Redaktionsschluss noch nicht vor
- x Tabellenfach gesperrt, weil Aussage nicht sinnvoll
- p vorläufige Zahl
- r berichtigte Zahl
- / Zahlenwert nicht sicher genug
- () Aussagewert eingeschränkt

Anmerkung: Abweichungen in den Summen, auch im Vergleich zu anderen Veröffentlichungen, erklären sich aus dem Runden von Einzelwerten.

Herausgeber

Thüringer Landesamt für Statistik
Europaplatz 3, 99091 Erfurt
Postfach 90 01 63, 99104 Erfurt
Telefon: +49 361 57331-9642
Telefax: +49 361 57331-9699
E-Mail: auskunft@statistik.thueringen.de
Internet: www.statistik.thueringen.de

Auskunft erteilt

Referat: Gesamtrechnungen,
Arbeitsmarkt, Außenhandel
Telefon: +49 361 57331-9211
E-Mail: etr@statistik.thueringen.de

Herausgegeben im Juli 2025

Bestell-Nr.: 01 605

Heft-Nr.: 106/25

Preis: 6,25 EUR

© Thüringer Landesamt für Statistik, Erfurt, 2025

Vervielfältigung und Verbreitung, auch auszugsweise, mit Quellenangabe gestattet.

Inhaltsverzeichnis

	Seite
Vorbemerkungen	3
Grafiken	
1. Sozialversicherungspflichtig Beschäftigte am Arbeitsort am 31.12.2024 nach Wirtschaftsabschnitten	12
2. Sozialversicherungspflichtig Beschäftigte am Arbeitsort am 31.12.2024 nach Wirtschaftsabschnitten und Geschlecht	13
3. Sozialversicherungspflichtig Beschäftigte am Arbeitsort am 31.12.2024 nach Wirtschaftsabschnitten sowie Vollzeit- und Teilzeitbeschäftigten	14
4. Sozialversicherungspflichtig Beschäftigte am Arbeitsort am 31.12.2024 nach Altersgruppen und Geschlecht	15
5. Sozialversicherungspflichtig Beschäftigte am Arbeitsort am 31.12.2024 nach Altersgruppen und Staatsangehörigkeit	15
6. Sozialversicherungspflichtig Beschäftigte am Arbeitsort am 31.12.2024 nach Kreisen und Geschlecht	16
7. Sozialversicherungspflichtig Beschäftigte am Arbeitsort und Wohnort am 31.12.2024 nach Kreisen	17
Tabellen	
Sozialversicherungspflichtig Beschäftigte nach Strukturmerkmalen	
1. Sozialversicherungspflichtig Beschäftigte am Arbeitsort am 31.12.2024 nach Strukturmerkmalen	18
2. Sozialversicherungspflichtig Beschäftigte am Arbeitsort sowie am Wohnort in den kreisfreien Städten und Landkreisen am 31.12.2024 nach ausgewählten Merkmalen	19
Sozialversicherungspflichtig Beschäftigte am Arbeitsort	
3. Sozialversicherungspflichtig Beschäftigte am Arbeitsort am 31.12.2024 nach zusammengefassten Wirtschaftsabschnitten, Altersgruppen, ausländischen Beschäftigten sowie beruflicher Ausbildung	20
4. Sozialversicherungspflichtig Beschäftigte am Arbeitsort am 31.12.2024 nach Wirtschaftsabschnitten und ausgewählten Wirtschaftsabteilungen, Vollzeit- und Teilzeitbeschäftigten, Auszubildenden, deutschen und ausländischen Beschäftigten	21
5. Sozialversicherungspflichtig Beschäftigte am Arbeitsort am 31.12.2024 nach deutschen und ausländischen Beschäftigten, zusammengefassten Wirtschaftsabschnitten und Altersgruppen	24

6.	Ausländische sozialversicherungspflichtig Beschäftigte am Arbeitsort am 31.12.2024 nach zusammengefassten Wirtschaftsabschnitten, Altersgruppen und ausgewählten Staatsangehörigkeiten	30
7.	Sozialversicherungspflichtig Beschäftigte am Arbeitsort in den kreisfreien Städten und Landkreisen am 31.12.2024 nach zusammengefassten Wirtschaftsabschnitten	32
8.	Sozialversicherungspflichtig Beschäftigte am Arbeitsort in den kreisfreien Städten und Landkreisen am 31.12.2024 nach deutschen und ausländischen Beschäftigten sowie Vollzeit- und Teilzeitbeschäftigten	34

Sozialversicherungspflichtig Beschäftigte am Wohnort

9.	Sozialversicherungspflichtig Beschäftigte am Wohnort am 31.12.2024 nach Berufsbereichen, -abschnitten und ausgewählten -gruppen sowie beruflicher Ausbildung	35
10.	Sozialversicherungspflichtig Beschäftigte am Wohnort am 31.12.2024 nach Berufsbereichen, -abschnitten und ausgewählten -gruppen, Geschlecht, Vollzeit- und Teilzeitbeschäftigten, Auszubildenden sowie nach deutschen und ausländischen Beschäftigten	38
11.	Sozialversicherungspflichtig Beschäftigte am Wohnort in den kreisfreien Städten und Landkreisen am 31.12.2024 nach deutschen und ausländischen Beschäftigten sowie Vollzeit- und Teilzeitbeschäftigten	39
12.	Sozialversicherungspflichtig Beschäftigte am Wohnort in den kreisfreien Städten und Landkreisen am 31.12.2024 nach Ausbildungsabschlüssen, Altersgruppen sowie Auszubildende	40

Vorbemerkungen

Mit dem vorliegenden Bericht werden in vierteljährlichem Abstand Ergebnisse der Beschäftigungsstatistik der Bundesagentur für Arbeit über die sozialversicherungspflichtig Beschäftigten am Arbeitsort sowie am Wohnort jeweils für das Ende des Vierteljahres bereitgestellt.

Mit Beginn des Jahres 2008 hat die Bundesagentur für Arbeit in der Beschäftigungsstatistik die „Klassifikation der Wirtschaftszweige, Ausgabe 2008“ (WZ 2008) eingeführt. Damit wurde die bis Ende 2007 gültige „Klassifikation der Wirtschaftszweige, Ausgabe 2003“ (WZ 2003) endgültig abgelöst.

Beginnend mit dem Statistischen Bericht zum Stichtag 30.6.2008 wird der Wirtschaftszweig verschlüsselt nach der „Klassifikation der Wirtschaftszweige, Ausgabe 2008“ (WZ 2008) dargestellt.

Ab dem Stichtag 30.6.2008 werden Auszubildende neu abgegrenzt. Es werden nur Auszubildende mit einem gültigen Ausbildungsvertrag nachgewiesen. Anlernlinge, Praktikanten und Volontäre sind damit nicht mehr enthalten. Die Vergleichbarkeit dieser Ergebnisse ab dem Stichtag 30.6.2008 mit denen früherer Auswertungen ist eingeschränkt.

Mit Inkrafttreten des Gesetzes zur Neuordnung der geringfügigen Beschäftigungsverhältnisse zum 1.4.1999 wurde die Beitragspflicht zur Sozialversicherung auf einen Teil der bis dahin von der Beitragszahlung nicht erfassten geringfügigen Beschäftigungsverhältnisse ausgeweitet.

Soweit Personen ausschließlich beitragspflichtige geringfügige Beschäftigungsverhältnisse ausüben, sind sie in den Nachweisungen dieser Veröffentlichung nicht enthalten. Dieser Personenkreis wird von der Bundesagentur für Arbeit im Rahmen eines eigenständigen Datenmaterials aufbereitet.

Die Anzahl an ausländischen Personen wurde bisher aus der Menge aller Personen mit einer nachweislichen ausländischen Staatsangehörigkeit ermittelt. Ab dem Stichtag 30.9.2021 werden in allen Auswertungen (einschließlich zurückliegende Zeiträume) zusätzlich Staatenlose sowie Personen ohne Angabe zur Staatsangehörigkeit als ausländische Personen gezählt. Durch diese Neuordnung erhöht sich der Anteil ausländischer Personen bei allen statistischen Kennzahlen, am Bestand der sozialversicherungspflichtig Beschäftigten in Deutschland um ca. 0,1 %. Ausführliche Informationen hierzu finden Sie in den Hintergrundinformationen der Bundesagentur für Arbeit „Statistiken nach Staatsangehörigkeit – neue Zuordnung von Staatenlosen und Personen ohne Angabe der Staatsangehörigkeit“ (2021/09).

Aus Gründen der tabellarischen Darstellung kommt bei der Bezeichnung von Personengruppen in der Regel die sprachlich maskuline Form zur Anwendung. Wenn nicht ausdrücklich anders vermerkt, sind darunter stets alle Geschlechter zu verstehen.

Diesem Statistischen Bericht liegt der Gebietsstand Thüringens vom 31.12.2024 zu Grunde.

Hinweise

Verfahrensbedingt gelten die im vorliegenden Statistischen Bericht veröffentlichten Ergebnisse für einen Zeitraum von drei Jahren als vorläufig und können während dieses Zeitraumes von der Bundesagentur für Arbeit in begründeten Fällen jederzeit geändert werden.

Revision der Beschäftigungsstatistik 2014

Die Bundesagentur für Arbeit hat die Datenaufbereitung für die Beschäftigungsstatistik modernisiert. Dabei wurde eine verbesserte Modellierung der Daten vorgenommen, welche die Grundlage für genauere Ergebnisse und für die weitere Ausbaufähigkeit dieser Statistik schafft. Die Abgrenzung der sozialversicherungspflichtigen Beschäftigung wurde überprüft und um neue Personengruppen erweitert. Es wurden neue Erhebungsinhalte zu den Merkmalen „Arbeitszeit“, „ausgeübte Tätigkeit“ sowie „Schul- und Berufsabschluss“ eingeführt.

Ausführliche Informationen hierzu finden Sie in den Methodenberichten der Bundesagentur für Arbeit „Beschäftigungsstatistik - Revision 2014“ und „Neue Erhebungsinhalte 'Arbeitszeit', 'ausgeübte Tätigkeit' sowie 'Schul- und Berufsabschluss' in der Beschäftigungsstatistik“.

Ausgehend von der Entwicklung einer neuen nationalen Klassifikation der Berufe 2010 (KldB 2010) wurden die Erhebungsinhalte zur Tätigkeit von Beschäftigten insgesamt erneuert.

Die Abweichungen der neu aufbereiteten Daten zu den früher in diesem Statistischen Bericht veröffentlichten Ergebnissen sind so bedeutend, dass eine Vergleichbarkeit nicht möglich ist.

Revision der Beschäftigungsstatistik 2017

Zum 3. Januar 2018 veröffentlichte die Bundesagentur für Arbeit revidierte Ergebnisse der Beschäftigungsstatistik. Betroffen von Veränderungen ist insbesondere das Jahr 2016.

Unter Einbeziehung bisher nicht verarbeiteter Meldedaten des Jahres 2016 wurden die Ergebnisse der Beschäftigungsstatistik für den Zeitraum vom Stichtag 31.8.2015 bis zum Stichtag 31.12.2016 neu ermittelt.

Diese Revision wurde außerdem genutzt, um eine bislang bestehende Lücke bei dem Merkmal Arbeitszeit (Vollzeit/Teilzeit) für den Zeitraum vom Stichtag 30.9.2011 bis zum Stichtag 31.12.2013 zu schließen.

Ausführliche Informationen hierzu finden Sie im Methodenbericht der Bundesagentur für Arbeit „Revision der Beschäftigungsstatistik 2017“.

Partielle Revision der Beschäftigungsstatistik 2023

Im Dezember 2023 wurden die Daten der Beschäftigungsstatistik der Bundesagentur für Arbeit revidiert. Im Fokus der Revision stand eine verbesserte regionale Abbildung von Beschäftigten nach dem Arbeits- und Wohnort. Die Arbeitsortdaten wurden für den Zeitraum ab Januar 2018 und die Wohnortdaten ab Januar 2013 revidiert. Es handelt sich um eine partielle Revision, weil die Anzahl von Beschäftigten und Beschäftigungsbetrieben insgesamt unverändert blieb.

Ergänzend dazu wurden im Rahmen der partiellen Revision 2023 kleinere Anpassungen vorgenommen, welche die Qualität der Beschäftigungsstatistik erhöhen. Diese betreffen die Einteilung der Voll- und Teilzeitbeschäftigung sowie die Gliederung nach dem Wirtschaftszweig.

Ausführliche Informationen hierzu finden Sie im Methodenbericht der Bundesagentur für Arbeit „Beschäftigungsstatistik - partielle Revision 2023“.

Das Thüringer Landesamt für Statistik wird in der Regel den jeweils ersten von der Bundesagentur für Arbeit bereitgestellten Datensatz aufbereiten und die Ergebnisse in seinem Statistischen Bericht „Sozialversicherungspflichtig Beschäftigte in Thüringen“, Bestellnummer 01605, veröffentlichen. Da die nachfolgenden Korrekturen seitens der Bundesagentur für Arbeit in der Regel sehr gering ausfallen, kann das Thüringer Landesamt für Statistik auch weiterhin seinem Anliegen nachkommen, mit den sachlich und regional tief gegliederten Ergebnissen die Struktur der sozialversicherungspflichtig Beschäftigten in Thüringen darzustellen. Aktuelle Eckdaten für Thüringen und ausführliche Methodenberichte finden Sie im Internetangebot der Bundesagentur für Arbeit unter

<http://statistik.arbeitsagentur.de>

Rechtsgrundlagen

Die gesetzliche Grundlage für die Durchführung der Statistik sozialversicherungspflichtig Beschäftigter war bis zum 31.12.1997 das Arbeitsförderungsgesetz vom 25. Juni 1969 (BGBl. I S. 582), zuletzt geändert durch Artikel 30 des Gesetzes vom 20. Dezember 1996 (BGBl. I S. 2049), das in seinen wesentlichen Teilen jedoch mit Wirkung vom 1. Januar 1998 aufgehoben wurde. Die neue gesetzliche Grundlage für die Durchführung der Statistik sozialversicherungspflichtig Beschäftigter bildet seit dem 1. Januar 1998 das Dritte Buch Sozialgesetzbuch - Arbeitsförderung - (SGB III) vom 24. März 1997 (BGBl. I S. 594), in der Fassung der zwischenzeitlich erfolgten Änderungen.

Nach § 281 SGB III hat die Bundesagentur für Arbeit wie bisher aus den in ihrem Geschäftsbereich anfallenden Daten Statistiken, insbesondere über Beschäftigung und Arbeitslosigkeit der Arbeitnehmer und über die Leistungen der Arbeitsförderung, zu erstellen. Sie ist auch unverändert damit beauftragt, auf der Grundlage der Meldungen nach § 28a des Vierten Buches Sozialgesetzbuch - Sozialversicherung - (SGB IV) vom 23. Dezember 1976 (BGBl. I S. 3845), in der Fassung der zwischenzeitlich erfolgten Änderungen, eine Statistik sozialversicherungspflichtig Beschäftigter zu erstellen.

Aufgabe der Statistischen Ämter des Bundes und der Länder ist es, in Ergänzung dazu die im Rahmen des erwerbsstatistischen Gesamtsystems wichtigen Tabellen zu erstellen, für allgemeine Zwecke zu veröffentlichen und sie mit den Beschäftigten- und Entgeltangaben aus anderen Quellen zu koordinieren. Die Bundesagentur für Arbeit stellt dem Statistischen Bundesamt und den Statistischen Ämtern der Länder die hierfür erforderlichen anonymisierten Einzeldaten zu sozialversicherungspflichtig Beschäftigten gem. § 282 a Abs. 1 SGB III zur Verfügung.

Auskunftspflichtige

Auskunftspflichtig sind gemäß den Vorschriften der Verordnung über die Erfassung und Übermittlung von Daten für die Träger der Sozialversicherung (Datenerfassungs- und übermittlungsverordnung - DEÜV)¹⁾ die Arbeitgeber. Sie müssen an die Träger der Sozialversicherung Meldungen verschiedenen Inhalts über die in ihren Betrieben sozialversicherungspflichtig Beschäftigten erstatten.

Mit ihrem Meldeverhalten beeinflussen die Arbeitgeber die regionale und die wirtschaftsfachliche Gliederung der sozialversicherungspflichtig Beschäftigten wesentlich. So gibt es z. B. Arbeitgeber, die entgegen den Rechtsverordnungen ihre Arbeitnehmer nicht am jeweiligen Arbeitsort, sondern zentral an ihrem Hauptsitz melden. Es kann auch der Fall sein, dass Arbeitgeber einzelne Einrichtungen, Betriebsteile bzw. Dienststellen nicht in ihrer tatsächlichen Wirtschaftsklasse, sondern mit einer einheitlichen Wirtschaftsklasse des Hauptbetriebes melden. Sofern solche Fälle bekannt werden, werden die Arbeitgeber durch den zentralen Betriebsnummern-Service der Bundesagentur für Arbeit (BNS) in Saarbrücken auf ihre Pflicht zur ordnungsgemäßen Meldung der Beschäftigten hingewiesen. Gehen die Arbeitgeber diesen Hinweisen nach und korrigieren ihr bisheriges Meldeverhalten, so erfolgt im Allgemeinen keine Korrektur der bereits abgegebenen Meldungen zu den vorangegangenen Vierteljahre. Die zeitliche Vergleichbarkeit ist dann in den betreffenden wirtschaftsfachlichen und regionalen Einheiten eingeschränkt.

Erfasster Personenkreis

Der Personenkreis, für den Meldungen im Rahmen des integrierten Meldeverfahrens zur Sozialversicherung zu erstatten sind, ist in § 3 DEÜV festgelegt. Die Abgrenzung der hier publizierten sozialversicherungspflichtig Beschäftigten wird in der folgenden Definition näher erläutert.

Sozialversicherungspflichtig Beschäftigte

Sozialversicherungspflichtig Beschäftigte sind Arbeitnehmer, die kranken-, renten-, pflegeversicherungspflichtig und/oder beitragspflichtig nach dem Recht der Arbeitsförderung sind oder für die Beitragsanteile zur gesetzlichen Rentenversicherung nach dem Recht der Arbeitsförderung zu zahlen sind.

Zu diesem Personenkreis gehören Arbeiter, Angestellte, Auszubildende, Altersteilzeitbeschäftigte, Praktikanten, Werkstudenten, Personen, die aus einem sozialversicherungspflichtigen Beschäftigungsverhältnis zur Ableistung von gesetzlichen Dienstplichten (z. B. Wehrübung) einberufen werden, behinderte Menschen in anerkannten Werkstätten oder gleichartigen Einrichtungen, Personen in Einrichtungen der Jugendhilfe, Berufsbildungswerken oder ähnlichen Einrichtungen für behinderte Menschen sowie Personen, die ein freiwilliges soziales, ein freiwilliges ökologisches Jahr oder einen Bundesfreiwilligendienst ableisten. Daneben besteht in wenigen Fällen auch für Selbständige Versicherungspflicht in der Sozialversicherung.

Nicht zu den sozialversicherungspflichtig Beschäftigten zählen dagegen Beamte, Selbständige, mithelfende Familienangehörige, Berufs- und Zeitsoldaten sowie Wehr- und Zivildienstleistende (siehe o. g. Ausnahme).

1) Im Bundesgesetzblatt veröffentlicht als Artikel 1 der Verordnung zur Neuregelung des Meldeverfahrens in der Sozialversicherung vom 10.2.1998 (BGBl. I S. 343), in der Fassung der Bekanntmachung vom 23. Januar 2006 (BGBl. I S. 152), zuletzt geändert durch Artikel 28 des Gesetzes vom 20. Dezember 2022 (BGBl. I S. 2759).

Seit April 2003 gilt das zweite Gesetz für moderne Dienstleistung am Arbeitsmarkt, in dem auch der Bereich der geringfügigen Beschäftigung neu geregelt wurde.

Die ausschließlich geringfügig Beschäftigten (Minijobber) und die ausschließlich kurzfristig Beschäftigten werden hier nicht erfasst. Die Berichterstattung über diesen Personenkreis wird von der Bundesagentur für Arbeit wahrgenommen.

Es sind zwei Arten von geringfügigen Beschäftigungen im Bereich der Beschäftigungsstatistik zu unterscheiden:

- **geringfügig entlohnte Beschäftigung**

Eine geringfügig entlohnte Beschäftigung liegt nach § 8 Abs. 1 Nr. 1 SGB IV vor, wenn das monatliche Arbeitsentgelt aus dieser Beschäftigung regelmäßig die Geringfügigkeitsgrenze nicht übersteigt.

- **kurzfristige Beschäftigung**

Eine kurzfristige Beschäftigung liegt nach § 8 Abs. 1 Nr. 2 SGB IV vor, wenn die Beschäftigung für eine Zeitdauer ausgeübt wird, die im Laufe eines Kalenderjahres auf nicht mehr als drei Monate oder insgesamt 70 Arbeitstage nach ihrer Eigenart begrenzt zu sein pflegt oder im Voraus vertraglich begrenzt ist und - sofern das Entgelt die Geringfügigkeitsgrenze im Monat übersteigt - nicht berufsmäßig ausgeübt wird.

Ab dem 1.1.1991 waren in den neuen Bundesländern und Berlin-Ost folgende Geringfügigkeitsgrenzen für das Vorliegen einer geringfügigen Tätigkeit gemäß § 8 SGB IV maßgebend:

Zeitraum	Versicherungsfreier Betrag
1.1.1991 - 30.6.1991	220 DM
1.7.1991 - 31.12.1991	250 DM
1.1.1992 - 31.12.1992	300 DM
1.1.1993 - 31.12.1993	390 DM
1.1.1994 - 31.12.1994	440 DM
1.1.1995 - 31.12.1995	470 DM
1.1.1996 - 31.12.1996	500 DM
1.1.1997 - 31.12.1997	520 DM
1.1.1998 - 31.12.1998	520 DM
1.1.1999 - 31.3.1999	530 DM
1.4.1999 - 31.12.2001	630 DM
1.1.2002 - 31.3.2003	325 EUR
1.4.2003 - 31.12.2012	400 EUR
1.1.2013 - 30.9.2022	450 EUR
1.10.2022 - 31.12.2023	520 EUR
ab 1.1.2024	538 EUR

Mehrfach Beschäftigte, die gleichzeitig zwei oder mehr versicherungspflichtigen Beschäftigungen nachgehen, werden, sofern eine Vollzeitbeschäftigung vorliegt, im Stichtagsmaterial nur nach den Merkmalen der Vollzeitbeschäftigung erfasst, ansonsten nach den Merkmalen der zuletzt aufgenommenen Beschäftigung.

Alter

Das Alter der Beschäftigten wird nach der Altersjahrmethode berechnet, d. h. bei jeder Auszählung wird das genaue Alter der Beschäftigten am Stichtag ermittelt.

Ausbildung (berufliche)

Nachgewiesen wird die abgeschlossene Berufsausbildung, untergliedert nach beruflichem Ausbildungsabschluss, d. h. Abschluss einer anerkannten Berufsausbildung, einem Meister-/Techniker- oder gleichwertigen Fachschulabschluss und akademischem Abschluss, d. h. Bachelor, Diplom/Magister/Master/Staatsexamen, Promotion.

Die Angaben beziehen sich auf den höchsten Abschluss, auch wenn diese Ausbildung für die derzeit ausgeübte Tätigkeit nicht vorgeschrieben oder verlangt ist.

Ausländische Beschäftigte

Als ausländische Beschäftigte gelten alle Personen, die nicht Deutsche im Sinne des Artikels 116 Abs. 1 des Grundgesetzes sind. Dazu zählen auch die Staatenlosen und die Personen ohne Angaben zur Staatsangehörigkeit (vgl. auch Vorbemerkungen, Abs. 5).

Auszubildende

Auszubildende sind Personen, die aufgrund eines Ausbildungsvertrages nach dem Berufsbildungsgesetz (BBiG) vom 25. März 2005 eine betriebliche Ausbildung in einem anerkannten Ausbildungsberuf durchlaufen (vgl. auch Vorbemerkungen, Abs. 3).

Beruf

Um die Vielfalt der Berufe in Deutschland abbilden zu können, werden diese systematisch gruppiert. Auf nationaler Ebene wurde ab dem Jahr 2011 die Klassifikation der Berufe 2010 (KldB 2010) eingeführt. Diese neu entwickelte Klassifikation löste die beiden bisherigen Berufsklassifikationen - die Klassifizierung der Berufe 1988 (KldB 1988) der Bundesagentur für Arbeit und die Klassifizierung der Berufe 1992 (KldB 1992) des Statistischen Bundesamtes - ab. Maßgebend für die Berufsbezeichnung ist allein die ausgeübte Tätigkeit und nicht der erlernte bzw. früher ausgeübte Beruf.

Voll- und Teilzeitbeschäftigte

Die Unterscheidung der sozialversicherungspflichtig Beschäftigten nach Voll- und Teilzeitbeschäftigten richtet sich nach den von den Arbeitgebern in den Meldebelegen erteilten Angaben. Die Differenzierung der Angaben zu Teilzeit (unter bzw. über 18 Stunden) entfällt.

Wirtschaftszweig

Der Wirtschaftszweig wird nach der „Klassifikation der Wirtschaftszweige, Ausgabe 2008“ (WZ 2008) verschlüsselt.

Mit Beginn des Jahres 2008 hat die Bundesagentur für Arbeit in der Beschäftigungsstatistik die „Klassifikation der Wirtschaftszweige, Ausgabe 2008“ (WZ 2008) eingeführt. Damit wurde die bis Ende 2007 gültige „Klassifikation der Wirtschaftszweige, Ausgabe 2003“ (WZ 2003) endgültig abgelöst.

Die Gliederung der WZ 2008 wurde unter Beteiligung von Datennutzern und -produzenten in Verwaltung, Wirtschaft, Forschung und Gesellschaft geschaffen. Sie berücksichtigt die Vorgaben der statistischen Systematik der Wirtschaftszweige in der Europäischen Gemeinschaft (NACE Rev. 2), die mit der Verordnung (EG) Nr. 1893/2006 des Europäischen Parlaments und des Rates vom 20. Dezember 2006 (ABl. EG Nr. L 393 S.1) veröffentlicht wurde.

Die Anwendung der WZ 2008 für statistische Zwecke ergibt sich aus Artikel 8 der o. g. Verordnung. Danach sind Statistiken, die sich auf vom 1. Januar 2008 an durchgeführte Wirtschaftstätigkeiten beziehen (Berichtsperiode), auf der Grundlage der NACE Rev. 2 (in Deutschland auf der Grundlage der WZ 2008) zu erstellen.

Die Ergebnisse der Beschäftigungsstatistik sind in wirtschaftsfachlicher Gliederung mit Ergebnissen aus anderen deutschen und europäischen Wirtschaftsstatistiken grundsätzlich vergleichbar.

Regionale Zuordnung

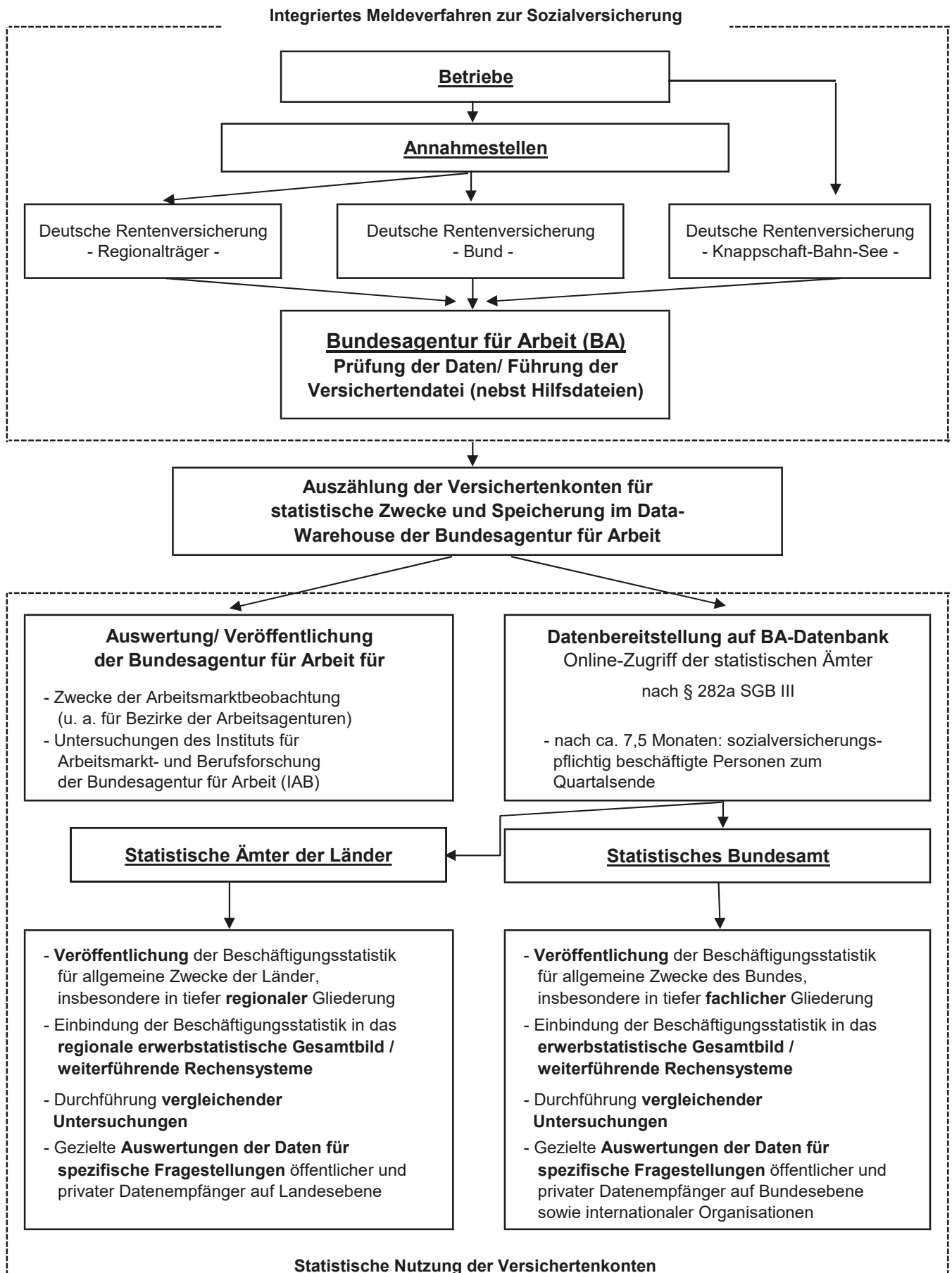
Die sozialversicherungspflichtig Beschäftigten werden sowohl am Arbeitsort (in Deutschland) als auch am Wohnort nachgewiesen.

Der Arbeitsort ist die Gemeinde, in der der Betrieb liegt, in dem die sozialversicherungspflichtig Beschäftigten beschäftigt sind. Der Arbeitsort des Beschäftigten wird über die in den Meldungen der Arbeitgeber zur Sozialversicherung angegebene Betriebsnummer festgestellt. Die zutreffende Regionalisierung der Beschäftigten nach dem Arbeitsort hängt daher direkt von der zutreffenden Verwendung aller vom Arbeitsamt zugeteilten Betriebsnummern ab. Gewisse Unschärfen in der Zuordnung der Beschäftigten zum Arbeitsort sind nicht auszuschließen.

Die Zuordnung der Beschäftigten zum Wohnort richtet sich nach den dem Arbeitgeber gegenüber angegebenen melderechtlichen Verhältnissen. In einer eigenen Datei wird im Rahmen des Meldeverfahrens zur Sozialversicherung für jeden sozialversicherungspflichtig Beschäftigten die jeweils zuletzt übermittelte Wohnortangabe gespeichert. Eine Aktualisierung dieser Angabe erfolgt mit jeder Meldung, mindestens jedoch einmal im Jahr.

Die Meldevorschriften zur Sozialversicherung stellen nicht klar, welcher Wohnsitz vom Arbeitgeber zu melden ist (Erstwohnsitz oder Wohnsitz mit überwiegendem Aufenthalt). Dies kann in der Beschäftigungsstatistik zum Nachweis von „Fernpendlern“ zwischen gemeldetem Erstwohnsitz und Arbeitsort führen, obwohl der Beschäftigte am Zweitwohnsitz seiner Beschäftigung nachgeht, also faktisch nicht pendelt. Solche „Erfassungsschwächen“ hinsichtlich des Wohnortes betreffen jedoch immer nur einzelne Beschäftigte.

Von der Meldung des Arbeitgebers zur Statistik



Abkürzungen

Abfallentsorg.	Abfallentsorgung
...bearb.	...bearbeitung
dar.	darunter
d.	den
DEÜV	Datenerfassung- und -übermittlungsverordnung
Dienstleistg.	Dienstleistungen
...dienstleistg.	...dienstleistungen
DV-Geräte	Datenverarbeitungsgeräte
Eigenbed.	Eigenbedarf
einschl.	einschließlich
elektron.	elektronischen
Erbrg.	Erbringung
Erzeugn.	Erzeugnissen
...erzeugn.	...erzeugnissen
f.	für
freiberufl.	freiberufliche
Finanz-, Vers.- u. Untern.-dienstl., Grundst.- u. Wohnungswesen	Finanz-, Versicherungs- und Unternehmensdienstleistungen, Grundstücks- und Wohnungswesen
Freiberufl., wissenschaftl., techn. Dienstleistg.; sonst. wirtschaftl. Dienstleistg.	Freiberufliche, wissenschaftliche, technische Dienstleistungen; sonstige wirtschaftliche Dienstleistungen
Gew.	Gewinnung
gg.	gegenüber
Glasw.	Glaswaren
H. v.	Herstellung von
H. v. Nahr.- u. Genussm., Getr. u. Tabakerzeugn.	Herstellung von Nahrungs- und Genussmitteln, Getränken und Tabakerzeugnissen
H. v. Textil., Bekleid., Leder, Lederw. u. Schuhen	Herstellung von Textilien, Bekleidung, Leder, Lederwaren und Schuhen
H. v. Holzw., Papier, Pappe u. Druckerzeugn.	Herstellung von Holzwaren, Papier, Pappe und Druckerzeugnissen
Informat.technologische u. Informat.dienstleistg.	Informationstechnologische und Informationsdienstleistungen
Instandh.	Instandhaltung
Kfz	Kraftfahrzeuge
künstl.	künstlerische
Kunst, Unterhaltung und Erholung; sonst. Dienstleistg.; Priv. Haushalte; Exterr. Org.	Kunst, Unterhaltung und Erholung; sonstige Dienstleistungen; Private Haushalte; Exterritoriale Organisationen
Öff. / öff.	Öffentliche / öffentlichen

Öff. Verwaltung, Verteidigung, Sozialvers.;
Erzieh. u. Unterr.; Gesundh.- u. Sozialw.

opt.

Priv.

priv.

Rep.

Sonst.

sonst.

Sozialvers.

Tätigk.

techn.

u.

v.

Veränd.

Verarb.

verb.

verw.

Vorb.

Wasserversorg.

wirtschaftl.

wiss. / wissenschaftl.

WZ 2008

Öffentliche Verwaltung, Verteidigung, Sozialversiche-
rung; Erziehung und Unterricht; Gesundheits- und
Sozialwesen

optischen

Private

private / privaten

Reparatur

Sonstige

sonstigen

Sozialversicherung

Tätigkeiten

technische

und

von

Veränderung

Verarbeitung

verbundene

verwandte

Vorbereitende

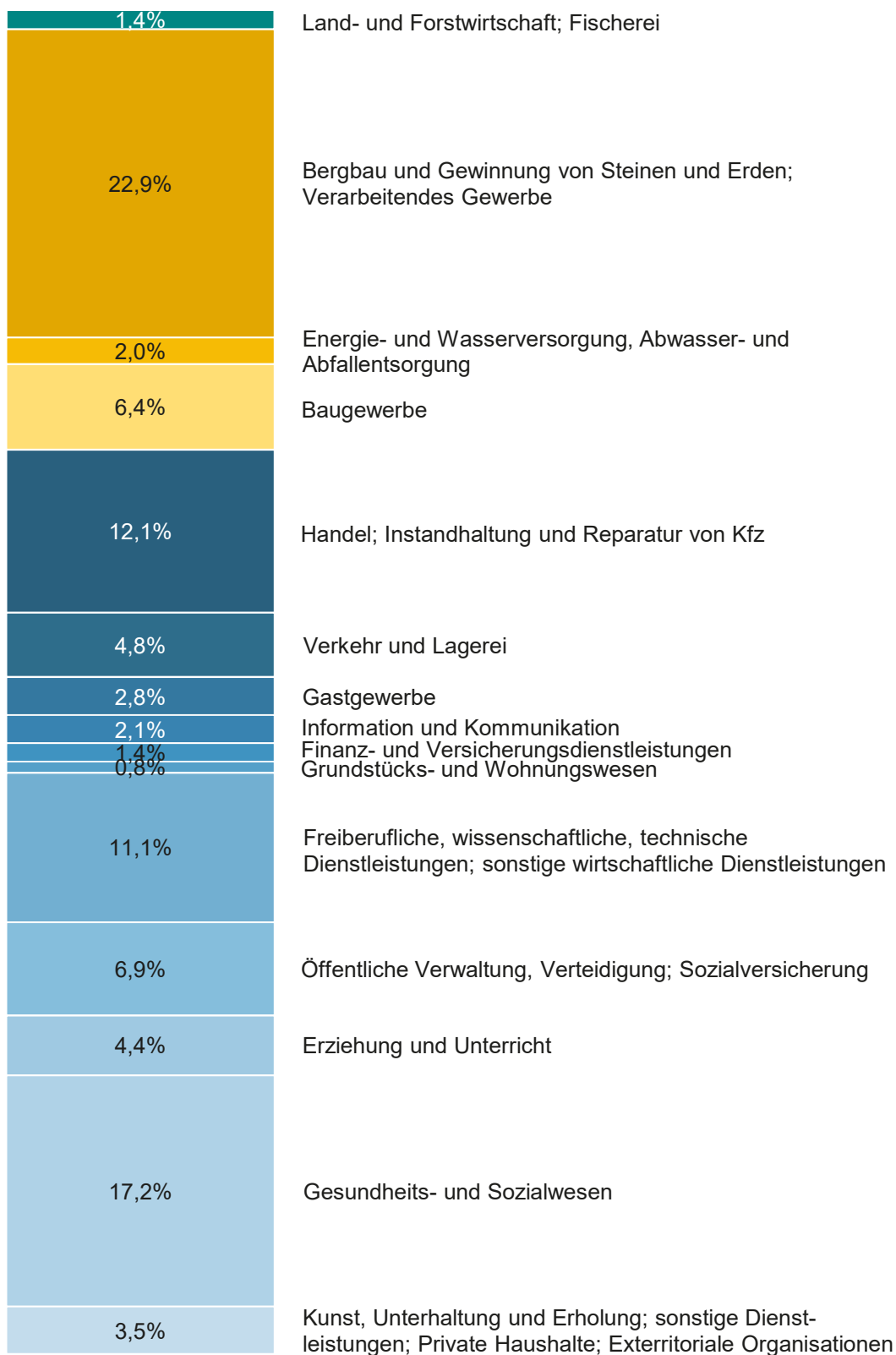
Wasserversorgung

wirtschaftliche

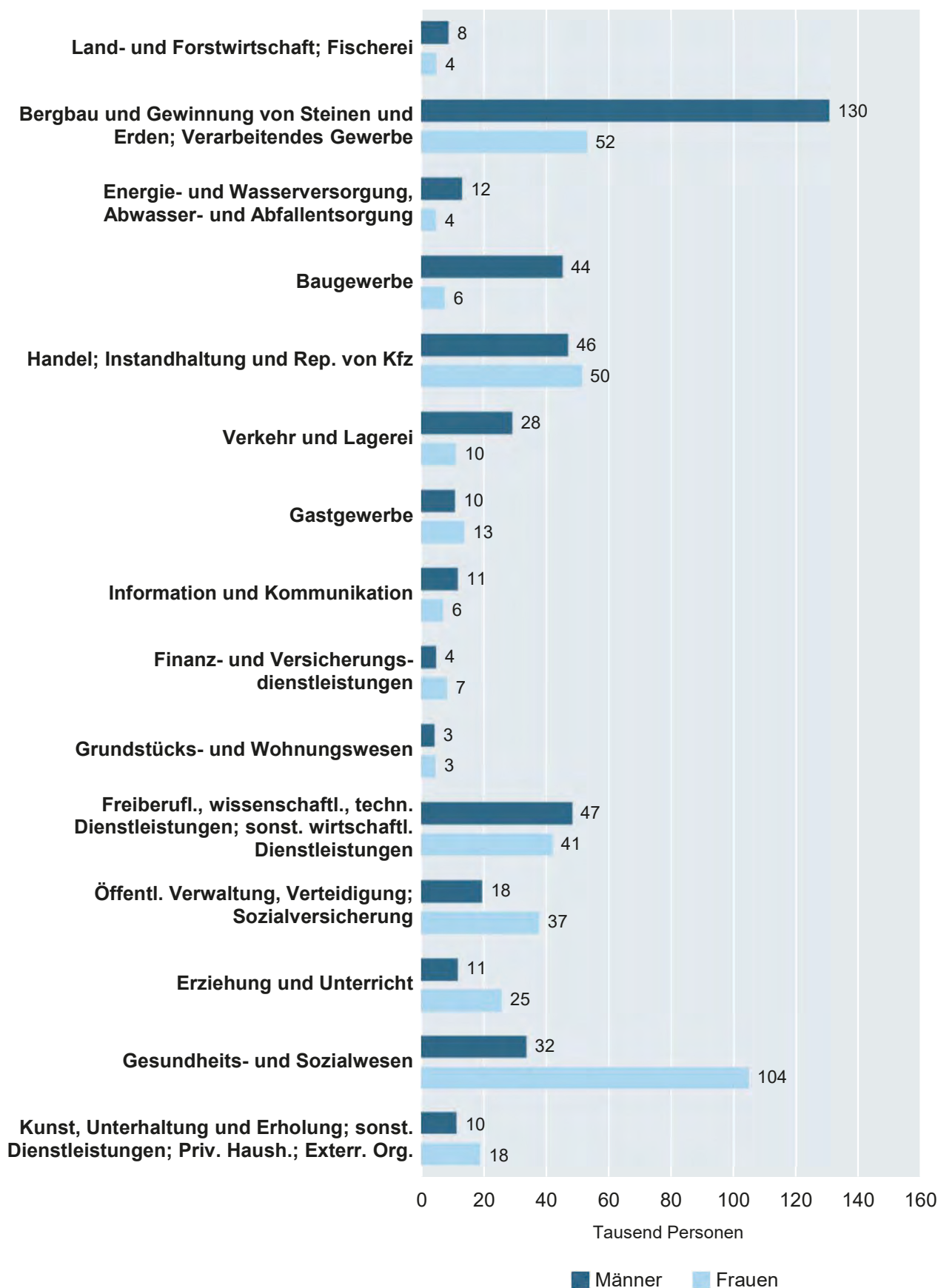
wissenschaftlich / wissenschaftliche

Klassifikation der Wirtschaftszweige, Ausgabe 2008

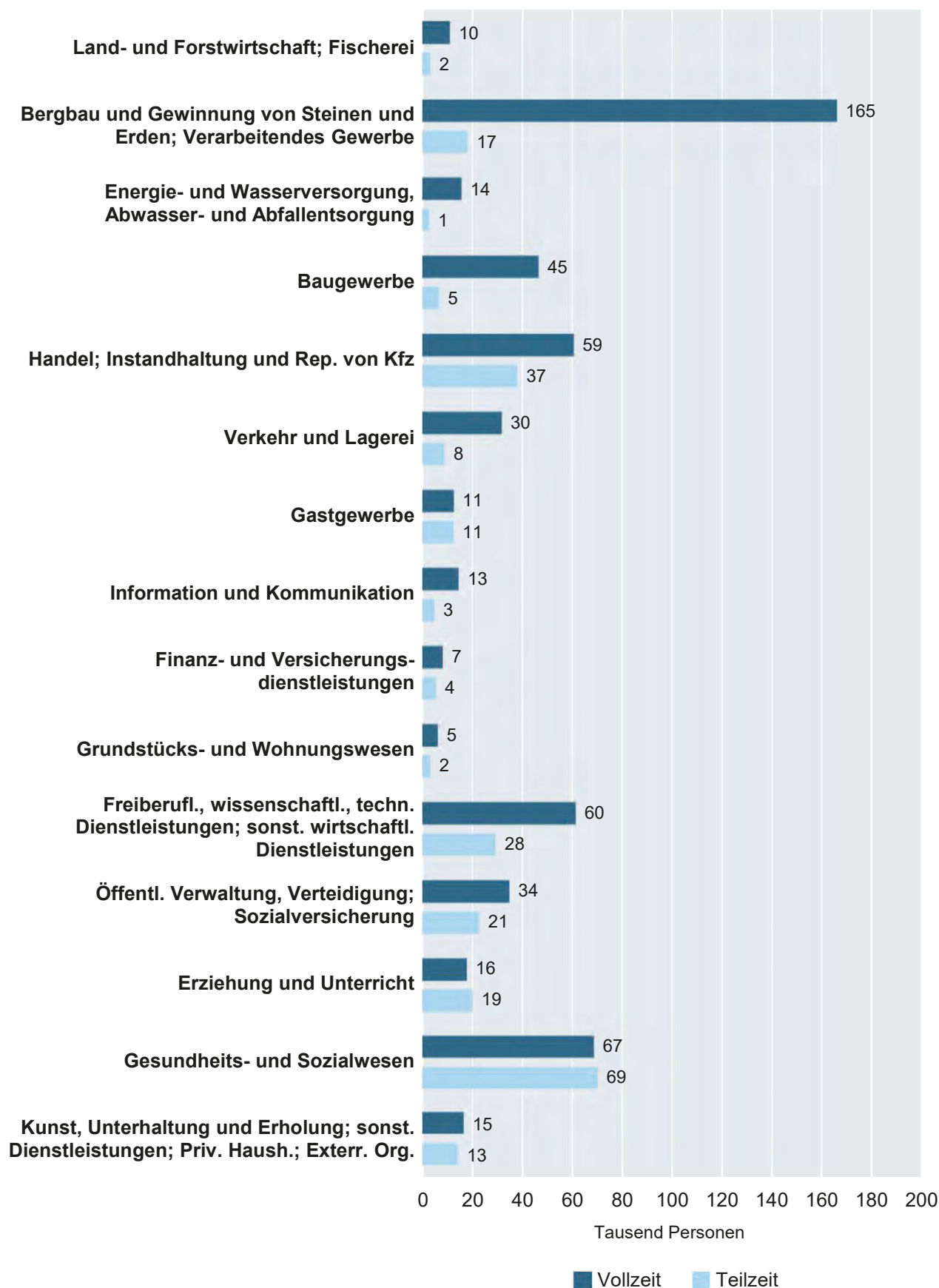
1. Sozialversicherungspflichtig Beschäftigte am Arbeitsort am 31.12.2024 nach Wirtschaftsabschnitten



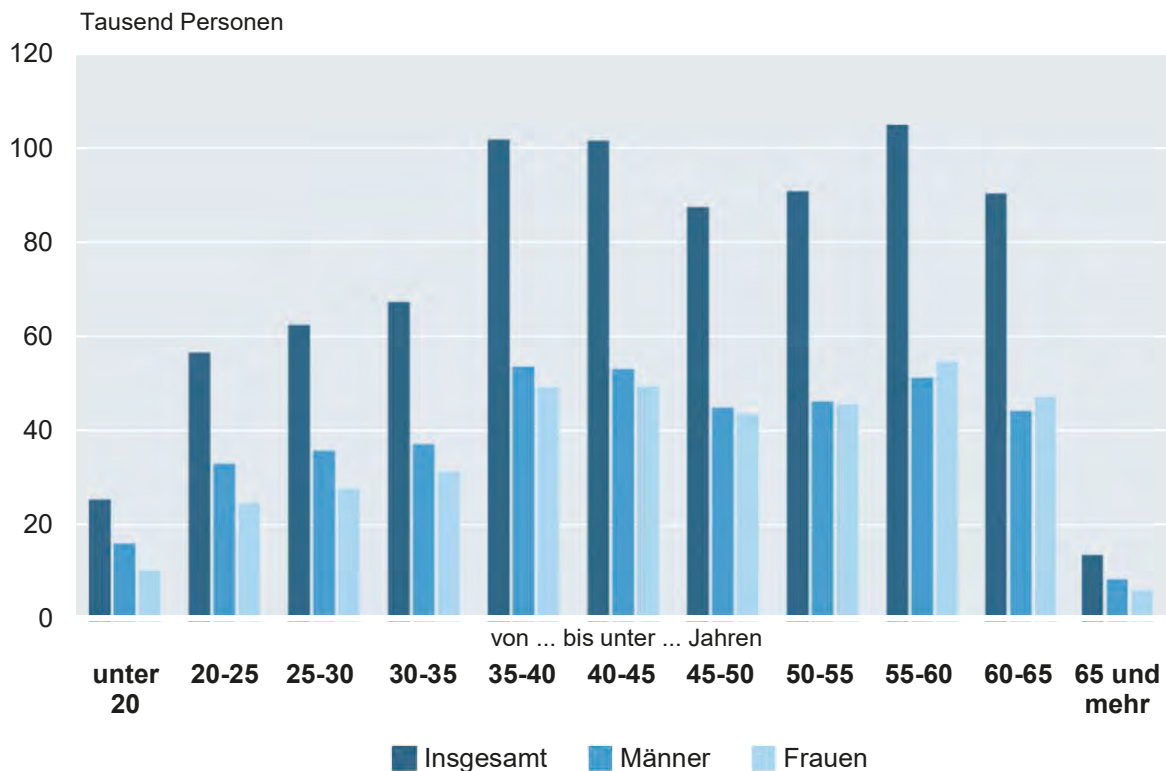
2. Sozialversicherungspflichtig Beschäftigte am Arbeitsort am 31.12.2024 nach Wirtschaftsabschnitten und Geschlecht



3. Sozialversicherungspflichtig Beschäftigte am Arbeitsort am 31.12.2024 nach Wirtschaftsabschnitten sowie Vollzeit- und Teilzeitbeschäftigten

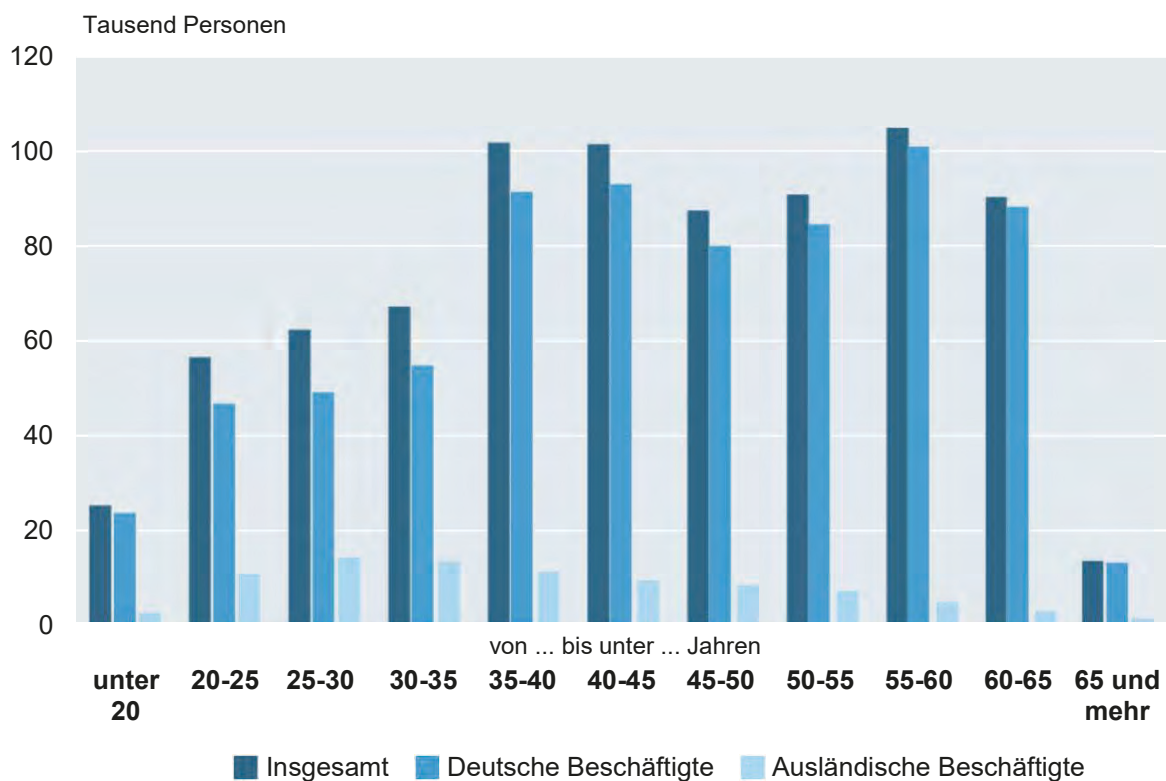


4. Sozialversicherungspflichtig Beschäftigte am Arbeitsort am 31.12.2024 nach Altersgruppen und Geschlecht



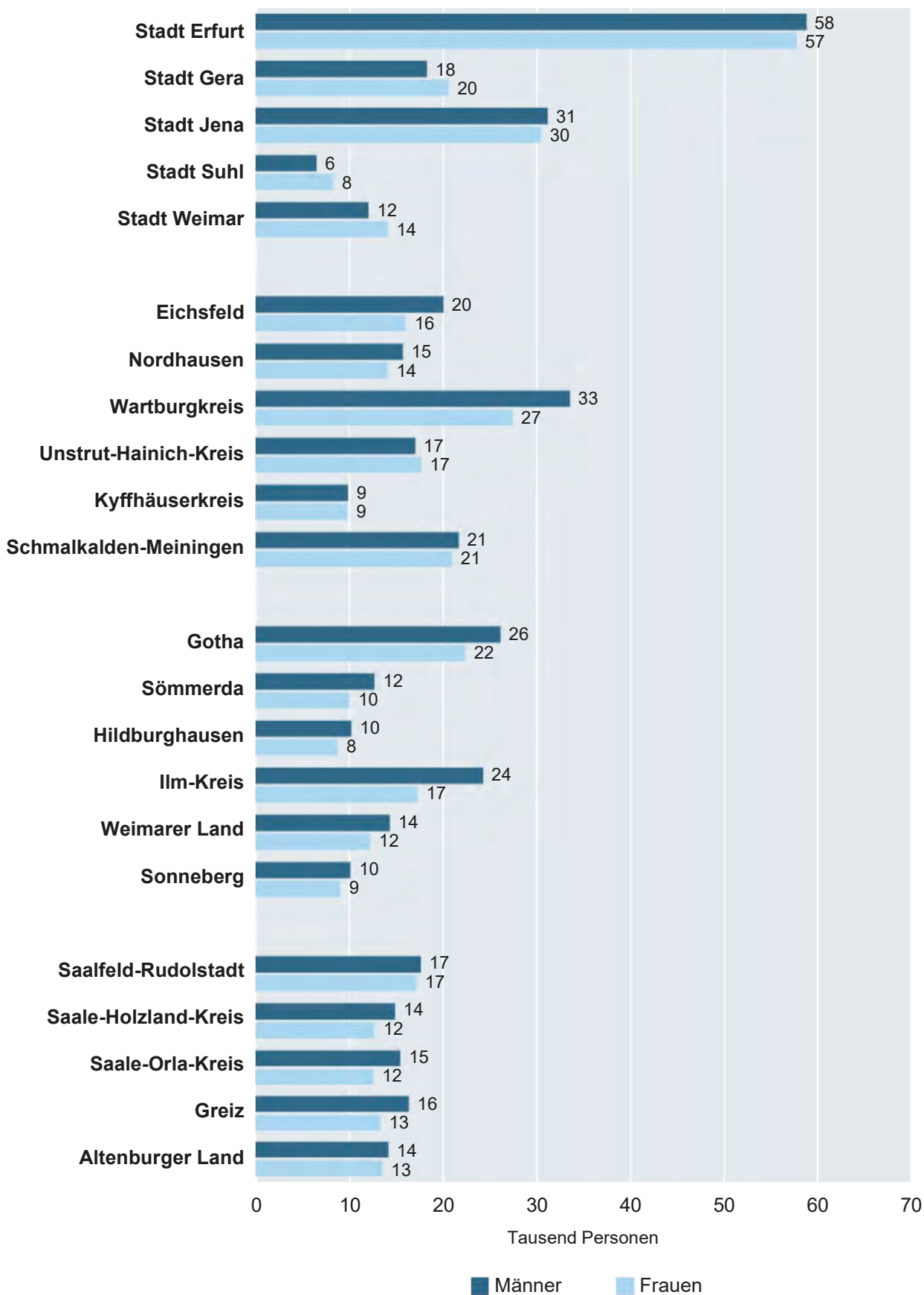
Thüringer Landesamt für Statistik

5. Sozialversicherungspflichtig Beschäftigte am Arbeitsort am 31.12.2024 nach Altersgruppen und Staatsangehörigkeit

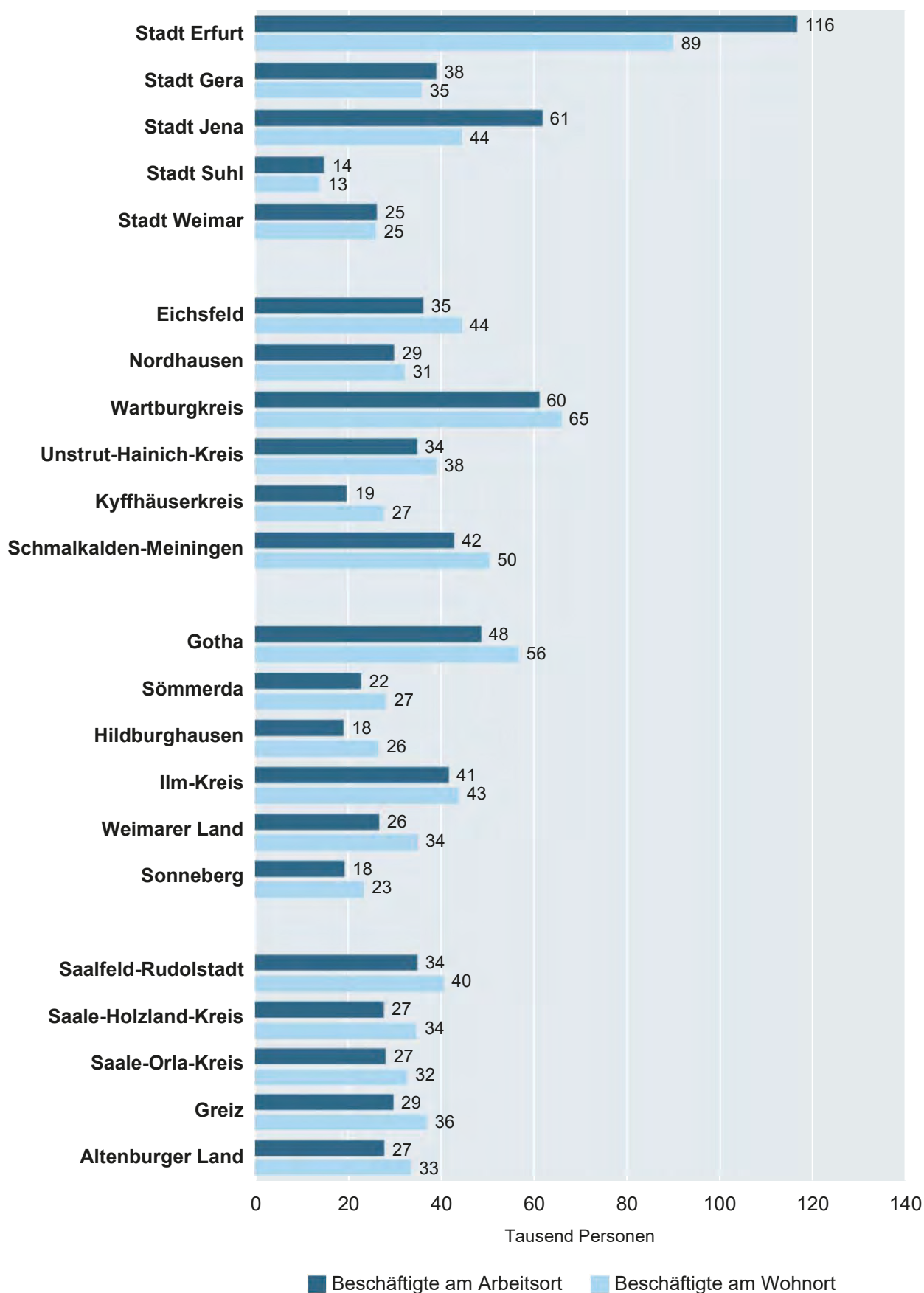


Thüringer Landesamt für Statistik

6. Sozialversicherungspflichtig Beschäftigte am Arbeitsort am 31.12.2024 nach Kreisen und Geschlecht



7. Sozialversicherungspflichtig Beschäftigte am Arbeitsort und Wohnort am 31.12.2024 nach Kreisen



1. Sozialversicherungspflichtig Beschäftigte am Arbeitsort am 31.12.2024 nach Strukturmerkmalen

Merkmal	Insgesamt	Anteil an allen Beschäftigten	Männlich	Weiblich	Veränderung gegenüber 30.9.2024			Veränderung gegenüber 31.12.2023		
					insgesamt	männlich	weiblich	insgesamt	männlich	weiblich
	Anzahl	%	Anzahl		%					
Beschäftigte insgesamt	791 176	100	412 632	378 544	- 0,9	- 1,1	- 0,7	- 0,8	- 0,6	- 1,0
dar. Auszubildende	33 950	4,3	20 556	13 394	- 2,6	- 2,2	- 3,3	2,1	1,6	2,8
nach Altersgruppen										
Alter von... bis unter ... Jahren										
unter 20	24 417	3,1	15 065	9 352	- 7,6	- 7,4	- 8,1	2,1	2,5	1,6
20 bis 30	117 058	14,8	66 719	50 339	0,5	0,5	0,4	3,6	3,9	3,2
30 bis 40	167 085	21,1	88 677	78 408	- 1,6	- 1,7	- 1,5	- 4,8	- 4,7	- 5,0
40 bis 50	186 936	23,6	95 983	90 953	- 0,1	- 0,3	0,1	2,3	2,1	2,5
50 bis 60	193 658	24,5	95 484	98 174	- 1,7	- 1,9	- 1,5	- 4,6	- 4,2	- 5,0
60 und mehr	102 022	12,9	50 704	51 318	0,4	- 0,1	0,9	2,8	2,6	3,0
nach Staatsangehörigkeit										
Deutsche Beschäftigte	714 513	90,3	363 178	351 335	- 1,1	- 1,4	- 0,8	- 1,6	- 1,5	- 1,7
Ausländische Beschäftigte	76 663	9,7	49 454	27 209	0,8	1,0	0,6	7,8	6,9	9,4
darunter aus EU-Ländern (EU-27)	35 969	4,5	22 829	13 140	- 3,7	- 4,0	- 3,1	- 3,1	- 3,9	- 1,5
nach Berufsabschluss ¹⁾										
Mit beruflichem Ausbildungsabschluss	669 335	84,6	339 153	330 182	- 0,9	- 1,1	- 0,7	- 1,3	- 1,3	- 1,3
davon mit										
anerkanntem Berufsabschluss ²⁾	549 189	69,4	281 906	267 283	- 1,1	- 1,3	- 0,8	- 1,9	- 1,8	- 1,9
akademischem Berufsabschluss ³⁾	120 146	15,2	57 247	62 899	- 0,1	- 0,2	0,0	1,5	1,4	1,7
Ohne beruflichen Ausbildungsabschluss	77 079	9,7	47 487	29 592	- 0,2	- 0,1	- 0,3	4,2	4,5	3,6
nach Berufsbereichen ^{4) 5)}										
Land-, Forst- und Tierwirtschaft und Gartenbau	15 205	1,9	10 397	4 808	- 6,2	- 6,2	- 6,4	- 0,7	- 0,4	- 1,5
Rohstoffgewinnung, Produktion und Fertigung	193 634	24,5	153 434	40 200	- 1,7	- 1,6	- 2,1	- 2,2	- 1,7	- 3,9
Bau, Architektur, Vermessung und Gebäudetechnik	53 934	6,8	50 510	3 424	- 2,3	- 2,4	- 0,6	- 2,2	- 2,4	0,7
Naturwissenschaft, Geografie und Informatik	21 976	2,8	15 902	6 074	- 0,1	0,1	- 0,3	2,7	3,2	1,4
Verkehr, Logistik, Schutz und Sicherheit	110 067	13,9	75 462	34 605	0,2	0,6	- 0,6	- 1,0	- 0,2	- 2,8
Kaufmännische Dienstleistungen, Warenhandel, Vertrieb, Hotel und Tourismus	80 647	10,2	26 260	54 387	- 0,4	0,0	- 0,5	- 1,7	- 1,0	- 2,1
Unternehmensorganisa., Buchhaltung, Recht und Verwaltung	129 961	16,4	36 850	93 111	- 0,1	0,3	- 0,3	0,1	1,9	- 0,6
Gesundheit, Soziales, Lehre und Erziehung	167 742	21,2	34 796	132 946	- 0,7	- 1,4	- 0,5	0,9	2,8	0,5
Geisteswissenschaften, Kultur und Gestaltung	12 431	1,6	5 651	6 780	- 1,8	- 2,2	- 1,5	- 1,3	- 1,2	- 1,4
nach Vollzeit-/Teilzeitbeschäftigung ¹⁾										
Vollzeitbeschäftigte	551 317	69,7	361 340	189 977	- 1,1	- 1,1	- 1,1	- 1,6	- 1,2	- 2,3
Teilzeitbeschäftigte	239 859	30,3	51 292	188 567	- 0,6	- 1,3	- 0,4	1,1	3,7	0,4
nach zusammengefassten Wirtschaftsabschnitten ^{1) 6)}										
A Land- u. Forstwirtschaft, Fischerei	11 428	1,4	7 647	3 781	- 7,2	- 7,3	- 7,0	- 2,7	- 1,8	- 4,4
B-F Produzierendes Gewerbe	247 452	31,3	185 520	61 932	- 1,5	- 1,5	- 1,6	- 1,7	- 1,2	- 3,0
B-E Produzierendes Gewerbe ohne Baugewerbe	197 055	24,9	141 488	55 567	- 1,2	- 1,0	- 1,6	- 1,4	- 0,7	- 3,1
C Verarbeitendes Gewerbe	178 925	22,6	127 283	51 642	- 1,4	- 1,3	- 1,7	- 2,3	- 1,7	- 3,7
F Baugewerbe	50 397	6,4	44 032	6 365	- 2,7	- 3,0	- 1,3	- 2,6	- 2,7	- 2,0
G-U Dienstleistungsbereiche	532 289	67,3	219 463	312 826	- 0,5	- 0,5	- 0,5	- 0,3	0,0	- 0,6
G-I Handel, Verkehr, Gastgewerbe	156 206	19,7	83 365	72 841	0,7	1,3	0,1	0,3	1,7	- 1,3
J Information und Kommunikation	16 511	2,1	10 585	5 926	- 1,0	- 1,0	- 0,9	1,9	1,8	2,1
K Finanz- u. Versicherungsdienstleistg.	10 849	1,4	3 685	7 164	- 0,4	0,2	- 0,7	- 0,2	2,9	- 1,7
L Grundstücks- und Wohnungswesen	6 597	0,8	3 154	3 443	- 0,5	- 0,7	- 0,2	- 0,6	- 2,2	0,9
M-N Freiberufl., wissenschaftl., techn. Dienstleistg.; sonst. wirtschaftl. Dienstleistg.	87 997	11,1	47 119	40 878	- 2,4	- 2,9	- 1,9	- 4,8	- 6,1	- 3,1
O-Q Öff. Verwaltung, Verteidigung, Sozialvers.; Erzieh. u. Unterr.; Gesundh.- u. Sozialw.	226 198	28,6	61 358	164 840	- 0,5	- 0,9	- 0,3	0,9	2,0	0,5
R-U Kunst, Unterhaltung und Erholung; sonst. Dienstleistg.; Priv. Haushalte; Exterr. Org.	27 931	3,5	10 197	17 734	- 0,8	- 0,9	- 0,7	- 0,3	1,8	- 1,4

1) ohne Fälle „ohne Angabe“ - 2) anerkannte Berufsausbildung, Meister-/Techniker- oder gleichwertiger Fachschulabschluss - 3) Bachelor, Diplom/Magister/Master/Staatsexamen, Promotion - 4) Klassifizierung der Berufe, Ausgabe 2010 - 5) ohne sonstige Berufsbereiche; ohne Fälle „ohne Angabe“ - 6) Klassifikation der Wirtschaftszweige, Ausgabe 2008 (WZ 2008)

2. Sozialversicherungspflichtig Beschäftigte am Arbeitsort sowie am Wohnort in den kreisfreien Städten und Landkreisen am 31.12.2024

Kreisfreie Stadt Landkreis Land	Insgesamt ¹⁾	Veränd. gg. 31.12. 2023	Darunter (von Spalte Insgesamt) in den Wirtschaftsbereichen ²⁾					Und zwar (von Spalte Insgesamt)		
			Land- und Forstwirt- schaft, Fischerei (A)	Produ- zierendes Gewerbe (B-F)	Handel, Verkehr, Gast- gewerbe, Information u. Kommu- nikation (G-J)	Finanz-, Vers.- u. Unter- dienstl., Grundst.- u. Wohnungs- wesen (K-N)	Erbrg. v. öff. u. priv. Dienst- leistg. (O-U)	weiblich	Teilzeit- beschäf- tigte	auslän- dische Beschäf- tigte
Anzahl	%	Anzahl								
Beschäftigte am Arbeitsort										
Stadt Erfurt	115 790	1,9	275	15 186	34 236	28 203	37 890	57 386	35 324	14 850
Stadt Gera	38 173	-1,4	70	6 344	11 493	5 824	14 442	20 262	12 599	4 451
Stadt Jena	60 924	-1,2	3)	14 819 3)	10 548	10 557	25 000	30 138	20 628	5 879
Stadt Suhl	14 062	0,5	3)	2 768 3)	2 893	2 747	5 654	7 936	4 491	1 438
Stadt Weimar	25 415	1,6	3)	3 462 3)	5 374	5 445	11 134	13 734	9 777	2 837
Eichsfeld ⁴⁾	35 333	x	518	14 003	6 582	4 087	10 143	15 672	11 222	3 582
Nordhausen	29 104	-2,7	416	9 117	6 190	2 568	10 812	13 750	9 121	1 991
Wartburgkreis ⁴⁾	60 238	x	896	24 157	11 339	7 614	16 232	27 089	16 510	5 351
Unstrut-Hainich-Kreis ⁴⁾	33 983	x	746	9 631	6 479	4 240	12 887	17 327	11 420	2 794
Kyffhäuserkreis	18 953	-0,5	515	6 851	3 410	1 802	6 375	9 456	6 108	1 110
Schmalkalden-Meiningen	41 926	-2,1	713	14 935	8 988	3 914	13 376	20 626	12 782	4 058
Gotha	47 773	-2,6	627	17 901	11 562	5 324	12 357	22 030	12 397	5 892
Sömmerda	21 993	-3,1	639	8 886	4 398	1 866	6 204	9 672	5 949	1 465
Hildburghausen	18 255	-2,5	559	7 779	2 835	1 395	5 687	8 399	5 341	1 423
Ilm-Kreis	40 831	0,4	405	17 489	8 785	4 040	10 112	16 928	10 433	4 219
Weimarer Land	25 849	-0,7	665	8 488	6 030	2 161	8 505	11 894	8 012	2 961
Sonneberg	18 457	-3,1	148	8 909	2 851	2 259	4 290	8 706	4 391	2 283
Saalfeld-Rudolstadt	34 063	-0,4	616	12 561	6 246	3 026	11 614	16 812	11 199	1 676
Saale-Holzland-Kreis	26 851	1,8	904	9 842	6 482	2 080	7 539	12 352	7 176	2 557
Saale-Orla-Kreis	27 286	-2,1	1 267	12 194	4 540	1 877	7 408	12 224	7 839	2 099
Greiz	28 941	-0,3	832	12 243	5 851	2 168	7 847	12 960	8 293	1 785
Altenburger Land	26 976	-2,0	561	9 943	5 605	2 246	8 621	13 191	8 847	1 962
Thüringen	791 176	-0,8	11 428	247 452	172 717	105 443	254 129	378 544	239 859	76 663
Beschäftigte am Wohnort										
Stadt Erfurt	89 159	0,6	281	14 764	27 537	17 988	28 586	42 420	26 344	12 595
Stadt Gera	35 011	-0,9	137	8 755	9 809	5 275	11 035	16 421	10 545	4 320
Stadt Jena	43 658	0,1	80	9 615	8 510	7 739	17 711	20 484	15 665	5 700
Stadt Suhl	13 101	-1,9	27	3 565	3 198	2 164	4 147	6 406	3 754	1 767
Stadt Weimar	25 215	2,4	96	4 244	6 359	4 681	9 835	12 214	9 171	3 237
Eichsfeld ⁴⁾	43 643	x	531	15 747	8 440	5 023	13 902	20 353	14 066	2 553
Nordhausen	31 379	-1,0	400	9 805	6 604	3 360	11 207	14 694	9 825	2 095
Wartburgkreis ⁴⁾	65 057	x	826	24 603	13 527	8 170	17 911	30 111	18 471	4 826
Unstrut-Hainich-Kreis ⁴⁾	38 188	x	772	11 864	8 020	4 778	12 753	17 990	11 679	2 467
Kyffhäuserkreis	26 944	-1,5	532	8 781	5 743	3 808	8 078	12 490	7 920	1 206
Schmalkalden-Meiningen	49 565	-1,2	705	17 837	10 348	5 360	15 295	23 416	14 247	3 342
Gotha	55 842	-1,4	639	19 470	13 620	8 144	13 969	26 222	14 302	7 006
Sömmerda	27 324	-0,2	617	8 376	6 607	3 765	7 957	12 903	7 471	1 552
Hildburghausen	25 757	-2,4	542	9 799	4 882	3 286	7 248	12 149	7 307	1 444
Ilm-Kreis	43 005	0,1	465	14 543	10 200	6 062	11 735	19 731	12 162	4 622
Weimarer Land	34 128	-0,9	589	9 463	7 948	4 664	11 464	16 501	10 459	2 502
Sonneberg	22 587	-2,3	164	10 198	3 817	3 346	5 062	10 547	5 594	2 340
Saalfeld-Rudolstadt	39 785	-1,1	627	14 996	7 485	4 289	12 387	18 867	12 054	1 985
Saale-Holzland-Kreis	33 949	-0,8	746	10 812	7 086	4 126	11 179	16 317	9 562	2 108
Saale-Orla-Kreis	31 921	-1,4	1 142	12 575	6 422	2 944	8 838	14 877	9 175	2 009
Greiz	36 155	-1,2	876	12 471	7 764	4 075	10 968	17 331	11 042	1 648
Altenburger Land	32 714	-1,9	555	11 422	7 207	4 112	9 418	15 324	10 235	1 948
Thüringen	844 087	-0,8	11 349	263 705	191 133	117 159	260 685	397 768	251 050	73 272

1) einschließlich Fälle „ohne Angabe“ - 2) Klassifikation der Wirtschaftszweige, Ausgabe 2008 (WZ 2008) - 3) Aus Gründen der Geheimhaltung beinhaltet die Zusammenfassung B-F auch den Wirtschaftsabschnitt A. - 4) Zum 1.1.2024 traten in Thüringen kreisübergreifende Gebietsveränderungen in Kraft. Betroffen sind die Landkreise Eichsfeld, Wartburgkreis und Unstrut-Hainich-Kreis.

3. Sozialversicherungspflichtig Beschäftigte am Arbeitsort am 31.12.2024 nach zusammengefassten Wirtschaftsabschnitten, Altersgruppen, ausländischen Beschäftigten sowie beruflicher Ausbildung

Wirtschaftsgliederung ¹⁾ Alter von ... bis unter ... Jahren Ausländische Beschäftigte		Insgesamt ²⁾	Darunter			ohne beruflichen Ausbildungs- abschluss
			mit beruflichem Ausbildungsabschluss			
			zusammen	davon mit		
				anerkanntem Berufsabschluss ³⁾	akademischem Berufsabschluss ⁴⁾	
		Insgesamt				
A	Land- u. Forstwirtschaft, Fischerei	11 428	9 567	8 617	950	1 161
B-F	Produzierendes Gewerbe	247 452	215 044	188 374	26 670	21 063
B-E	Produzierendes Gewerbe ohne Baugewerbe	197 055	172 937	148 982	23 955	15 947
C	Verarbeitendes Gewerbe	178 925	156 555	135 132	21 423	14 956
F	Baugewerbe	50 397	42 107	39 392	2 715	5 116
G-U	Dienstleistungsbereiche	532 289	444 719	352 197	92 522	54 854
G-I	Handel, Verkehr, Gastgewerbe	156 206	121 518	112 931	8 587	19 612
J	Information und Kommunikation	16 511	14 260	7 778	6 482	1 416
K	Finanz- u. Versicherungsdienstleistg.	10 849	9 801	7 943	1 858	637
L	Grundstücks- und Wohnungswesen	6 597	5 940	4 672	1 268	370
M-N	Freiberufl., wissenschaftl., techn. Dienst- leistg.; sonst. wirtschaftl. Dienstleistg.	87 997	68 132	51 941	16 191	11 568
O-Q	Öff. Verwaltung, Verteidigung, Sozialvers.; Erzieh. u. Unterr.; Gesundh.- u. Sozialw.	226 198	200 999	149 639	51 360	19 003
R-U	Kunst, Unterhaltung und Erholung; sonst. Dienstleistg.; Priv. Haushalte; Exterr. Org.	27 931	24 069	17 293	6 776	2 248
unter 20		24 417	2 252	2 233	19	19 669
20 bis 25		55 604	30 357	27 891	2 466	20 508
25 bis 30		61 454	47 311	35 331	11 980	10 239
30 bis 35		66 319	56 569	41 525	15 044	6 246
35 bis 40		100 766	91 038	70 949	20 089	5 336
40 bis 45		100 449	91 229	72 936	18 293	4 424
45 bis 50		86 487	78 240	64 326	13 914	3 537
50 bis 55		89 780	82 067	71 625	10 442	2 812
55 bis 60		103 878	96 102	83 768	12 334	2 354
60 bis 65		89 328	82 810	70 751	12 059	1 712
65 und mehr		12 694	11 360	7 854	3 506	242
Insgesamt ²⁾		791 176	669 335	549 189	120 146	77 079
darunter Ausländer		76 663	36 625	23 012	13 613	20 621
darunter weiblich						
A	Land- u. Forstwirtschaft, Fischerei	3 781	3 237	2 805	432	319
B-F	Produzierendes Gewerbe	61 932	54 754	46 092	8 662	4 374
B-E	Produzierendes Gewerbe ohne Baugewerbe	55 567	48 971	41 186	7 785	4 030
C	Verarbeitendes Gewerbe	51 642	45 253	38 436	6 817	3 892
F	Baugewerbe	6 365	5 783	4 906	877	344
G-U	Dienstleistungsbereiche	312 826	272 188	218 385	53 803	24 898
G-I	Handel, Verkehr, Gastgewerbe	72 841	58 313	53 951	4 362	7 309
J	Information und Kommunikation	5 926	5 185	3 016	2 169	396
K	Finanz- u. Versicherungsdienstleistg.	7 164	6 564	5 477	1 087	305
L	Grundstücks- und Wohnungswesen	3 443	3 093	2 365	728	209
M-N	Freiberufl., wissenschaftl., techn. Dienst- leistg.; sonst. wirtschaftl. Dienstleistg.	40 878	33 293	25 845	7 448	4 259
O-Q	Öff. Verwaltung, Verteidigung, Sozialvers.; Erzieh. u. Unterr.; Gesundh.- u. Sozialw.	164 840	150 019	116 168	33 851	11 316
R-U	Kunst, Unterhaltung und Erholung; sonst. Dienstleistg.; Priv. Haushalte; Exterr. Org.	17 734	15 721	11 563	4 158	1 104
unter 20		9 352	936	924	12	7 395
20 bis 25		23 622	13 254	11 824	1 430	8 489
25 bis 30		26 717	22 022	15 574	6 448	3 420
30 bis 35		30 207	27 095	19 181	7 914	2 011
35 bis 40		48 201	44 596	33 752	10 844	1 933
40 bis 45		48 371	44 719	34 764	9 955	1 718
45 bis 50		42 582	39 060	31 660	7 400	1 457
50 bis 55		44 561	41 089	35 941	5 148	1 198
55 bis 60		53 613	49 845	43 577	6 268	1 071
60 bis 65		46 135	42 915	36 754	6 161	797
65 und mehr		5 183	4 651	3 332	1 319	103
Zusammen ²⁾		378 544	330 182	267 283	62 899	29 592
darunter Ausländer		27 209	14 110	7 803	6 307	6 492

1) Klassifikation der Wirtschaftszweige, Ausgabe 2008 (WZ 2008) - 2) einschl. Fälle „ohne Angabe“ - 3) anerkannte Berufsausbildung, Meister-/Techniker- oder gleichwertiger Fachschulabschluss - 4) Bachelor, Diplom/Magister/Master/Staatsexamen, Promotion

4. Sozialversicherungspflichtig Beschäftigte am Arbeitsort am 31.12.2024 nach Wirtschaftsabschnitten und ausgewählten Wirtschaftsabteilungen, Vollzeit- und Teilzeitbeschäftigten, Auszubildenden, deutschen und ausländischen Beschäftigten

WZ 2008 ¹⁾	Wirtschaftsgliederung	Insgesamt ²⁾	Und zwar				
			Vollzeit- beschäftigte	Teilzeit- beschäftigte	Auszu- bildende	deutsche	auslän- dische
						Beschäftigte	
Insgesamt							
A	Land- und Forstwirtschaft, Fischerei	11 428	9 595	1 833	794	10 531	897
B-F	Produzierendes Gewerbe	247 452	224 038	23 414	11 538	224 786	22 666
B-E	Produzierendes Gewerbe ohne Baugewerbe	197 055	178 875	18 180	7 830	178 845	18 210
B	Bergbau u. Gew. v. Steinen u. Erden	2 519	2 401	118	49	2 467	52
C	Verarbeitendes Gewerbe	178 925	162 218	16 707	7 205	161 597	17 328
10-12	H. v. Nahr.- u. Genussm., Getr. u. Tabakerzeugn.	21 660	17 380	4 280	860	16 433	5 227
13-15	H. v. Textil., Bekleid., Leder, Lederw. u. Schuhen	1 872	1 591	281	50	1 675	197
16-18	H. v. Holz., Papier, Pappe u. Druckerzeugn.	11 300	10 464	836	437	10 540	760
19-20	Kokerei und Mineralölverarbeitung,						
	H. v. chemischen Erzeugnissen	3 571	3 261	310	136	3 293	278
21	H. v. pharmazeutischen Erzeugnissen	1 941	1 714	227	62	1 840	101
22-23	H. v. Gummi- u. Kunststoffwaren, Glas u.						
	Glasw., Keramik, Verarb. v. Steinen u. Erden	24 191	22 654	1 537	838	21 858	2 333
24-25	Metallerzeugung u. -bearb., H. v. Metallerzeugn.	33 976	31 844	2 132	1 328	31 154	2 822
26	H. v. DV-Geräten, elektron. u. opt. Erzeugn.	20 517	18 197	2 320	826	19 171	1 346
27	H. v. elektrischen Ausrüstungen	7 716	7 160	556	232	6 594	1 122
28	Maschinenbau	20 743	19 417	1 326	1 102	19 827	916
29-30	Fahrzeugbau	15 152	14 376	776	564	14 024	1 128
31-33	H. v. Möbeln u. sonst. Waren, Rep. u. Installation von Maschinen und Ausrüstungen	16 286	14 160	2 126	770	15 188	1 098
D	Energieversorgung	6 344	5 750	594	333	5 777	567
E	Wasserversorg.; Abwasser- und Abfallentsorg. u. Beseitigung v. Umweltverschmutzungen	9 267	8 506	761	243	9 004	263
F	Baugewerbe	50 397	45 163	5 234	3 708	45 941	4 456
41-42	Hoch- und Tiefbau	15 376	14 298	1 078	883	13 834	1 542
43	Vorb. Baustellenarbeiten, Bauinstallation und sonstiges Ausbaugewerbe	35 021	30 865	4 156	2 825	32 107	2 914
G-U	Dienstleistungsbereiche	532 289	317 677	214 612	21 618	479 191	53 098
G-I	Handel, Verkehr, Gastgewerbe	156 206	100 801	55 405	8 296	135 722	20 484
G	Handel; Instandhaltung und Rep. von Kfz	95 949	59 246	36 703	5 795	87 395	8 554
45	Handel mit Kfz; Instandh. u. Rep. von Kfz	17 990	15 901	2 089	2 420	17 291	699
46	Großhandel (ohne Handel mit Kfz)	16 980	14 139	2 841	682	16 045	935
47	Einzelhandel (ohne Handel mit Kfz)	60 979	29 206	31 773	2 693	54 059	6 920
H	Verkehr und Lagerei	37 914	30 379	7 535	975	32 711	5 203
I	Gastgewerbe	22 343	11 176	11 167	1 526	15 616	6 727
J	Information und Kommunikation	16 511	13 099	3 412	675	15 498	1 013
58-60	Verlagswesen, audiovisuelle Medien u. Rundfunk	1 658	1 191	467	63	1 619	39
61	Telekommunikation	1 290	1 137	153	22	1 261	29
62-63	Informat.technologische u. Informat.dienstleistg.	13 563	10 771	2 792	590	12 618	945
K	Finanz- und Versicherungsdienstleistg.	10 849	6 729	4 120	649	10 675	174
64	Erbrg. v. Finanzdienstleistg.	7 903	4 975	2 928	499	7 823	80
65-66	Versicherungen u. Pensionskassen; mit Finanz- u. Versicherungsdienstleistg. verb. Tätigk.	2 946	1 754	1 192	150	2 852	94
L	Grundstücks- und Wohnungswesen	6 597	4 774	1 823	252	6 392	205
M-N	Freiberufl., wissenschaftl., techn. Dienstleistg.; sonst. wirtschaftl. Dienstleistg.	87 997	59 968	28 029	2 114	68 734	19 263
M	Freiberufl., wissenschaftl. u. techn. Dienstleistg.	36 743	24 352	12 391	1 487	34 143	2 600
69-71	Erbrg. v. freiberufl. u. techn. Dienstleistg.	28 570	18 627	9 943	1 236	27 130	1 440
72	Forschung und Entwicklung	5 562	4 056	1 506	72	4 544	1 018
73-75	Sonst. freiberufl., wissenschaftl. u. techn. Tätigk.	2 611	1 669	942	179	2 469	142
N	Erbrg. v. sonst. wirtschaftl. Dienstleistg.	51 254	35 616	15 638	627	34 591	16 663
78.2, 78.3	dar. Überlassung von Arbeitskräften	20 510	18 056	2 454	51	8 413	12 097
O-Q	Öff. Verwaltung, Verteidigung, Sozialvers.; Erzieh. u. Unterr.; Gesundh.- u. Sozialw.	226 198	117 206	108 992	8 837	216 403	9 795
O	Öff. Verwaltung, Verteidigung, Sozialvers.	54 893	33 501	21 392	1 437	54 485	408
84.1	dar. Öffentliche Verwaltung	42 601	25 202	17 399	1 001	42 256	345
P	Erziehung und Unterricht	35 115	16 389	18 726	674	32 722	2 393
Q	Gesundheits- und Sozialwesen	136 190	67 316	68 874	6 726	129 196	6 994
86	Gesundheitswesen	67 115	36 126	30 989	4 221	63 176	3 939
87-88	Heime und Sozialwesen	69 075	31 190	37 885	2 505	66 020	3 055
R-U	Kunst, Unterhaltung und Erholung; sonst. Dienstleistg.; Priv. Haushalte; Exterr. Org.	27 931	15 100	12 831	795	25 767	2 164
R	Kunst, Unterhaltung und Erholung	7 346	4 955	2 391	.	6 726	620
S	Erbrg. v. sonstigen Dienstleistungen	20 277	10 037	10 240	497	18 770	1 507
T	Priv. Haushalte mit Hauspersonal; Dienstleistg. u. H. v. Waren durch priv. Haushalte f. d. Eigenbed.	308	108	200	.	271	37
U	Exterritoriale Organisationen und Körperschaften	-	-	-	-	-	-
Insgesamt ³⁾		791 176	551 317	239 859	33 950	714 513	76 663

1) Klassifikation der Wirtschaftszweige, Ausgabe 2008 (WZ 2008) - 2) einschließlich Fälle „ohne Angabe“ - 3) einschließlich Fälle ohne Angabe zur Wirtschaftsgliederung

Noch: 4. Sozialversicherungspflichtig Beschäftigte am Arbeitsort am 31.12.2024 nach Wirtschaftsabschnitten und ausgewählten Wirtschaftsabteilungen, Vollzeit- und Teilzeitbeschäftigten, Auszubildenden, deutschen und ausländischen Beschäftigten

WZ 2008 ¹⁾	Wirtschaftsgliederung	Insgesamt ²⁾	Und zwar				
			Vollzeit- beschäftigte	Teilzeit- beschäftigte	Auszubildende	deutsche	ausländische
						Beschäftigte	
männlich							
A	Land- und Forstwirtschaft, Fischerei	7 647	7 090	557	574	7 036	611
B-F	Produzierendes Gewerbe	185 520	178 380	7 140	9 677	168 605	16 915
B-E	Produzierendes Gewerbe ohne Baugewerbe	141 488	136 743	4 745	6 233	128 831	12 657
B	Bergbau u. Gew. v. Steinen u. Erden	2 272	2 242	30	44	2 225	47
C	Verarbeitendes Gewerbe	127 283	122 950	4 333	5 722	115 430	11 853
10-12	H. v. Nahr.- u. Genussm., Getr. u. Tabakerzeugn.	10 934	10 369	565	536	7 892	3 042
13-15	H. v. Textil., Bekleid., Leder, Lederw. u. Schuhen	1 006	957	49	32	882	124
16-18	H. v. Holzw., Papier, Pappe u. Druckerzeugn.	8 629	8 398	231	339	8 043	586
19-20	Kokerei und Mineralölverarbeitung, H. v. chemischen Erzeugnissen	2 555	2 457	98	108	2 359	196
21	H. v. pharmazeutischen Erzeugnissen	970	907	63	37	920	50
22-23	H. v. Gummi- u. Kunststoffwaren, Glas u. Glasw., Keramik, Verarb. v. Steinen u. Erden	17 918	17 467	451	677	16 184	1 734
24-25	Metallerzeugung u. -bearb., H. v. Metallerzeugn.	27 169	26 534	635	1 180	25 040	2 129
26	H. v. DV-Geräten, elektron. u. opt. Erzeugn.	13 283	12 479	804	610	12 434	849
27	H. v. elektrischen Ausrüstungen	5 214	5 052	162	206	4 375	839
28	Maschinenbau	17 213	16 741	472	983	16 439	774
29-30	Fahrzeugbau	11 839	11 572	267	485	11 036	803
31-33	H. v. Möbeln u. sonst. Waren, Rep. u. Installation von Maschinen und Ausrüstungen	10 553	10 017	536	529	9 826	727
D	Energieversorgung	4 481	4 308	173	262	3 945	536
E	Wasserversorg.; Abwasser- und Abfallentsorg. u. Beseitigung v. Umweltverschmutzungen	7 452	7 243	209	205	7 231	221
F	Baugewerbe	44 032	41 637	2 395	3 444	39 774	4 258
41-42	Hoch- und Tiefbau	13 776	13 331	445	811	12 286	1 490
43	Vorb. Baustellenarbeiten, Bauinstallation und sonstiges Ausbaugewerbe	30 256	28 306	1 950	2 633	27 488	2 768
G-U	Dienstleistungsbereiche	219 463	175 868	43 595	10 305	187 535	31 928
G-I	Handel, Verkehr, Gastgewerbe	83 365	69 302	14 063	5 267	69 893	13 472
G	Handel; Instandhaltung und Rep. von Kfz	45 760	39 276	6 484	3 761	40 112	5 648
45	Handel mit Kfz; Instandh. u. Rep. von Kfz	14 203	13 280	923	2 081	13 589	614
46	Großhandel (ohne Handel mit Kfz)	11 408	10 622	786	494	10 787	621
47	Einzelhandel (ohne Handel mit Kfz)	20 149	15 374	4 775	1 186	15 736	4 413
H	Verkehr und Lagerei	27 962	24 320	3 642	754	24 039	3 923
I	Gastgewerbe	9 643	5 706	3 937	752	5 742	3 901
J	Information und Kommunikation	10 585	9 289	1 296	526	9 927	658
58-60	Verlagswesen, audiovisuelle Medien u. Rundfunk	779	623	156	22	.	.
61	Telekommunikation	1 007	949	58	19	.	.
62-63	Informat.technologische u. Informat.dienstleistg.	8 799	7 717	1 082	485	8 188	611
K	Finanz- und Versicherungsdienstleistg.	3 685	3 241	444	350	3 607	78
64	Erbrg. v. Finanzdienstleistg.	2 691	2 428	263	260	2 651	40
65-66	Versicherungen u. Pensionskassen; mit Finanz- u. Versicherungsdienstleistg. verb. Tätigk.	994	813	181	90	956	38
L	Grundstücks- und Wohnungswesen	3 154	2 612	542	107	3 046	108
M-N	Freiberufl., wissenschaftl., techn. Dienstleistg.; sonst. wirtschaftl. Dienstleistg.	47 119	38 720	8 399	1 090	34 134	12 985
M	Freiberufl., wissenschaftl. u. techn. Dienstleistg.	15 638	12 989	2 649	663	14 247	1 391
69-71	Erbrg. v. freiberufl. u. techn. Dienstleistg.	11 488	9 696	1 792	586	10 760	728
72	Forschung und Entwicklung	3 201	2 578	623	39	2 617	584
73-75	Sonst. freiberufl., wissenschaftl. u. techn. Tätigk.	949	715	234	38	870	79
N	Erbrg. v. sonst. wirtschaftl. Dienstleistg.	31 481	25 731	5 750	427	19 887	11 594
78.2, 78.3	dar. Überlassung von Arbeitskräften	15 076	13 526	1 550	23	6 025	9 051
O-Q	Öff. Verwaltung, Verteidigung, Sozialvers.; Erzieh. u. Unterr.; Gesundh.- u. Sozialw.	61 358	45 473	15 885	2 587	57 754	3 604
O	Öff. Verwaltung, Verteidigung, Sozialvers.	18 306	15 317	2 989	577	18 171	135
84.1	dar. Öffentliche Verwaltung	15 227	12 516	2 711	460	15 122	105
P	Erziehung und Unterricht	10 569	6 789	3 780	382	9 598	971
Q	Gesundheits- und Sozialwesen	32 483	23 367	9 116	1 628	29 985	2 498
86	Gesundheitswesen	13 777	10 481	3 296	893	12 189	1 588
87-88	Heime und Sozialwesen	18 706	12 886	5 820	735	17 796	910
R-U	Kunst, Unterhaltung und Erholung; sonst. Dienstleistg.; Priv. Haushalte; Exterr. Org.	10 197	7 231	2 966	378	9 174	1 023
R	Kunst, Unterhaltung und Erholung	3 631	2 727	904	157	3 335	296
S	Erbrg. v. sonstigen Dienstleistungen	6 487	4 462	2 025	221	5 765	722
T	Priv. Haushalte mit Hauspersonal; Dienstleistg. u. H. v. Waren durch priv. Haushalte f. d. Eigenbed.	79	42	37	-	74	5
U	Exterritoriale Organisationen und Körperschaften	-	-	-	-	-	-
Insgesamt ³⁾		412 632	361 340	51 292	20 556	363 178	49 454

1) Klassifikation der Wirtschaftszweige, Ausgabe 2008 (WZ 2008) - 2) einschließlich Fälle „ohne Angabe“ - 3) einschließlich Fälle ohne Angabe zur Wirtschaftsgliederung

Noch: 4. Sozialversicherungspflichtig Beschäftigte am Arbeitsort am 31.12.2024 nach Wirtschaftsabschnitten und ausgewählten Wirtschaftsabteilungen, Vollzeit- und Teilzeitbeschäftigten, Auszubildenden, deutschen und ausländischen Beschäftigten

WZ 2008 ¹⁾	Wirtschaftsgliederung	Insgesamt ²⁾	Und zwar				
			Vollzeit- beschäftigte	Teilzeit- beschäftigte	Auszubildende	deutsche	ausländische
						Beschäftigte	
weiblich							
A	Land- und Forstwirtschaft, Fischerei	3 781	2 505	1 276	220	3 495	286
B-F	Produzierendes Gewerbe	61 932	45 658	16 274	1 861	56 181	5 751
B-E	Produzierendes Gewerbe ohne Baugewerbe	55 567	42 132	13 435	1 597	50 014	5 553
B	Bergbau u. Gew. v. Steinen u. Erden	247	159	88	5	242	5
C	Verarbeitendes Gewerbe	51 642	39 268	12 374	1 483	46 167	5 475
10-12	H. v. Nahr.- u. Genussm., Getr. u. Tabakerzeugn.	10 726	7 011	3 715	324	8 541	2 185
13-15	H. v. Textil., Bekleid., Leder, Lederw. u. Schuhen	866	634	232	18	793	73
16-18	H. v. Holz., Papier, Pappe u. Druckerzeugn.	2 671	2 066	605	98	2 497	174
19-20	Kokerei und Mineralölverarbeitung, H. v. chemischen Erzeugnissen	1 016	804	212	28	934	82
21	H. v. pharmazeutischen Erzeugnissen	971	807	164	25	920	51
22-23	H. v. Gummi- u. Kunststoffwaren, Glas u. Glasw., Keramik, Verarb. v. Steinen u. Erden	6 273	5 187	1 086	161	5 674	599
24-25	Metallerzeugung u. -bearb., H. v. Metallerzeugn.	6 807	5 310	1 497	148	6 114	693
26	H. v. DV-Geräten, elektron. u. opt. Erzeugn.	7 234	5 718	1 516	216	6 737	497
27	H. v. elektrischen Ausrüstungen	2 502	2 108	394	26	2 219	283
28	Maschinenbau	3 530	2 676	854	119	3 388	142
29-30	Fahrzeugbau	3 313	2 804	509	79	2 988	325
31-33	H. v. Möbeln u. sonst. Waren, Rep. u. Installation von Maschinen und Ausrüstungen	5 733	4 143	1 590	241	5 362	371
D	Energieversorgung	1 863	1 442	421	71	1 832	31
E	Wasserversorg.; Abwasser- und Abfallentsorg. u. Beseitigung v. Umweltverschmutzungen	1 815	1 263	552	38	1 773	42
F	Baugewerbe	6 365	3 526	2 839	264	6 167	198
41-42	Hoch- und Tiefbau	1 600	967	633	72	1 548	52
43	Vorb. Baustellenarbeiten, Bauinstallation und sonstiges Ausbaugewerbe	4 765	2 559	2 206	192	4 619	146
G-U	Dienstleistungsbereiche	312 826	141 809	171 017	11 313	291 656	21 170
G-I	Handel, Verkehr, Gastgewerbe	72 841	31 499	41 342	3 029	65 829	7 012
G	Handel; Instandhaltung und Rep. von Kfz	50 189	19 970	30 219	2 034	47 283	2 906
45	Handel mit Kfz; Instandh. u. Rep. von Kfz	3 787	2 621	1 166	339	3 702	85
46	Großhandel (ohne Handel mit Kfz)	5 572	3 517	2 055	188	5 258	314
47	Einzelhandel (ohne Handel mit Kfz)	40 830	13 832	26 998	1 507	38 323	2 507
H	Verkehr und Lagerei	9 952	6 059	3 893	221	8 672	1 280
I	Gastgewerbe	12 700	5 470	7 230	774	9 874	2 826
J	Information und Kommunikation	5 926	3 810	2 116	149	5 571	355
58-60	Verlagswesen, audiovisuelle Medien u. Rundfunk	879	568	311	41	.	.
61	Telekommunikation	283	188	95	3	.	.
62-63	Informat.technologische u. Informat.dienstleistg.	4 764	3 054	1 710	105	4 430	334
K	Finanz- und Versicherungsdienstleistg.	7 164	3 488	3 676	299	7 068	96
64	Erbrg. v. Finanzdienstleistg.	5 212	2 547	2 665	239	5 172	40
65-66	Versicherungen u. Pensionskassen; mit Finanz- u. Versicherungsdienstleistg. verb. Tätigk.	1 952	941	1 011	60	1 896	56
L	Grundstücks- und Wohnungswesen	3 443	2 162	1 281	145	3 346	97
M-N	Freiberufl., wissenschaftl., techn. Dienstleistg.; sonst. wirtschaftl. Dienstleistg.	40 878	21 248	19 630	1 024	34 600	6 278
M	Freiberufl., wissenschaftl. u. techn. Dienstleistg.	21 105	11 363	9 742	824	19 896	1 209
69-71	Erbrg. v. freiberufl. u. techn. Dienstleistg.	17 082	8 931	8 151	650	16 370	712
72	Forschung und Entwicklung	2 361	1 478	883	33	1 927	434
73-75	Sonst. freiberufl., wissenschaftl. u. techn. Tätigk.	1 662	954	708	141	1 599	63
N	Erbrg. v. sonst. wirtschaftl. Dienstleistg.	19 773	9 885	9 888	200	14 704	5 069
78.2, 78.3	dar. Überlassung von Arbeitskräften	5 434	4 530	904	28	2 388	3 046
O-Q	Öff. Verwaltung, Verteidigung, Sozialvers.; Erzieh. u. Unterr.; Gesundh.- u. Sozialw.	164 840	71 733	93 107	6 250	158 649	6 191
O	Öff. Verwaltung, Verteidigung, Sozialvers.	36 587	18 184	18 403	860	36 314	273
84.1	dar. Öffentliche Verwaltung	27 374	12 686	14 688	541	27 134	240
P	Erziehung und Unterricht	24 546	9 600	14 946	292	23 124	1 422
Q	Gesundheits- und Sozialwesen	103 707	43 949	59 758	5 098	99 211	4 496
86	Gesundheitswesen	53 338	25 645	27 693	3 328	50 987	2 351
87-88	Heime und Sozialwesen	50 369	18 304	32 065	1 770	48 224	2 145
R-U	Kunst, Unterhaltung und Erholung; sonst. Dienstleistg.; Priv. Haushalte; Exterr. Org.	17 734	7 869	9 865	417	16 593	1 141
R	Kunst, Unterhaltung und Erholung	3 715	2 228	1 487	.	3 391	324
S	Erbrg. v. sonstigen Dienstleistungen	13 790	5 575	8 215	276	13 005	785
T	Priv. Haushalte mit Hauspersonal; Dienstleistg. u. H. v. Waren durch priv. Haushalte f. d. Eigenbed.	229	66	163	.	197	32
U	Exterritoriale Organisationen und Körperschaften	-	-	-	-	-	-
Insgesamt ³⁾		378 544	189 977	188 567	13 394	351 335	27 209

1) Klassifikation der Wirtschaftszweige, Ausgabe 2008 (WZ 2008) - 2) einschließlich Fälle „ohne Angabe“ - 3) einschließlich Fälle ohne Angabe zur Wirtschaftsgliederung

**5. Sozialversicherungspflichtig Beschäftigte am
ländischen Beschäftigten, zusammengefasst**

Lfd. Nr.	Staatsangehörigkeit		Insgesamt			
	Wirtschaftsgliederung ¹⁾			unter 20	20 bis 25	25 bis 30
Insgesamt						
Deutsche Beschäftigte						
1	A	Land- u. Forstwirtschaft, Fischerei	10 531	735	842	741
2	B-F	Produzierendes Gewerbe	224 786	7 440	13 058	13 261
3	B-E	Produzierendes Gewerbe ohne Baugewerbe	178 845	4 911	9 446	10 673
4	C	Verarbeitendes Gewerbe	161 597	4 472	8 509	9 554
5	F	Baugewerbe	45 941	2 529	3 612	2 588
6	G-U	Dienstleistungsbereiche	479 191	14 523	31 854	34 129
7	G-I	Handel, Verkehr, Gastgewerbe	135 722	5 731	10 704	8 941
8	J	Information und Kommunikation	15 498	255	1 060	1 586
9	K	Finanz- u. Versicherungsdienstleistg.	10 675	.	715	670
10	L	Grundstücks- und Wohnungswesen	6 392	.	336	297
11	M-N	Freiberufl., wissenschaftl., techn. Dienst- leistg.; sonst. wirtschaftl. Dienstleistg.	68 734	1 444	4 319	5 243
12	O-Q	Öff. Verwaltung, Verteidigung, Sozialvers.; Erzieh. u. Unterr.; Gesundh.- u. Sozialw.	216 403	6 001	13 422	15 641
13	R-U	Kunst, Unterhaltung und Erholung; sonst. Dienstleistg.; Priv. Haushalte; Exterr. Org.	25 767	657	1 298	1 751
14	Zusammen ²⁾		714 513	22 698	45 754	48 131
Ausländische Beschäftigte						
15	A	Land- u. Forstwirtschaft, Fischerei	897	20	81	145
16	B-F	Produzierendes Gewerbe	22 666	362	2 431	3 630
17	B-E	Produzierendes Gewerbe ohne Baugewerbe	18 210	279	1 971	3 070
18	C	Verarbeitendes Gewerbe	17 328	273	1 867	2 887
19	F	Baugewerbe	4 456	83	460	560
20	G-U	Dienstleistungsbereiche	53 098	1 337	7 338	9 547
21	G-I	Handel, Verkehr, Gastgewerbe	20 484	515	3 036	3 893
22	J	Information und Kommunikation	1 013	16	75	212
23	K	Finanz- u. Versicherungsdienstleistg.	174	.	37	22
24	L	Grundstücks- und Wohnungswesen	205	.	9	19
25	M-N	Freiberufl., wissenschaftl., techn. Dienst- leistg.; sonst. wirtschaftl. Dienstleistg.	19 263	474	2 753	3 460
26	O-Q	Öff. Verwaltung, Verteidigung, Sozialvers.; Erzieh. u. Unterr.; Gesundh.- u. Sozialw.	9 795	276	1 163	1 616
27	R-U	Kunst, Unterhaltung und Erholung; sonst. Dienstleistg.; Priv. Haushalte; Exterr. Org.	2 164	47	265	325
28	Zusammen ²⁾		76 663	1 719	9 850	13 323
Insgesamt						
29	A	Land- u. Forstwirtschaft, Fischerei	11 428	755	923	886
30	B-F	Produzierendes Gewerbe	247 452	7 802	15 489	16 891
31	B-E	Produzierendes Gewerbe ohne Baugewerbe	197 055	5 190	11 417	13 743
32	C	Verarbeitendes Gewerbe	178 925	4 745	10 376	12 441
33	F	Baugewerbe	50 397	2 612	4 072	3 148
34	G-U	Dienstleistungsbereiche	532 289	15 860	39 192	43 676
35	G-I	Handel, Verkehr, Gastgewerbe	156 206	6 246	13 740	12 834
36	J	Information und Kommunikation	16 511	271	1 135	1 798
37	K	Finanz- u. Versicherungsdienstleistg.	10 849	324	752	692
38	L	Grundstücks- und Wohnungswesen	6 597	120	345	316
39	M-N	Freiberufl., wissenschaftl., techn. Dienst- leistg.; sonst. wirtschaftl. Dienstleistg.	87 997	1 918	7 072	8 703
40	O-Q	Öff. Verwaltung, Verteidigung, Sozialvers.; Erzieh. u. Unterr.; Gesundh.- u. Sozialw.	226 198	6 277	14 585	17 257
41	R-U	Kunst, Unterhaltung und Erholung; sonst. Dienstleistg.; Priv. Haushalte; Exterr. Org.	27 931	704	1 563	2 076
42	Insgesamt ²⁾		791 176	24 417	55 604	61 454

1) Klassifikation der Wirtschaftszweige, Ausgabe 2008 (WZ 2008) - 2) einschließlich Fälle ohne Angabe zur Wirtschaftsgliederung

**Arbeitsort am 31.12.2024 nach deutschen und aus-
Wirtschaftsabschnitten und Altersgruppen**

Davon im Alter von ... bis unter ... Jahren								Lfd. Nr.
30 bis 35	35 bis 40	40 bis 45	45 bis 50	50 bis 55	55 bis 60	60 bis 65	65 und mehr	
Insgesamt								
714	1 072	1 059	745	1 196	1 713	1 516	198	1
16 101	28 544	30 114	24 617	27 297	32 886	28 527	2 941	2
13 339	23 918	24 783	19 074	21 510	26 284	22 883	2 024	3
12 107	21 772	22 490	17 213	19 450	23 661	20 549	1 820	4
2 762	4 626	5 331	5 543	5 787	6 602	5 644	917	5
36 987	60 708	60 778	53 650	55 023	65 281	57 211	9 047	6
9 112	15 590	16 369	14 906	16 193	19 330	16 281	2 565	7
1 764	2 600	2 316	1 768	1 459	1 404	1 108	178	8
675	1 116	1 081	1 233	1 817	1 680	1 243	.	9
359	661	780	849	861	1 044	921	.	10
5 700	8 640	8 719	7 811	7 550	9 103	8 357	1 848	11
17 434	28 833	28 133	24 110	24 073	29 191	26 062	3 503	12
1 943	3 268	3 380	2 973	3 070	3 529	3 239	659	13
53 804	90 325	91 952	79 012	83 516	99 881	87 254	12 186	14
119	130	99	102	105	58	33	5	15
3 641	3 141	2 727	2 486	2 118	1 352	645	133	16
2 987	2 498	2 114	1 928	1 688	1 066	499	110	17
2 808	2 354	2 006	1 863	1 646	1 037	487	100	18
654	643	613	558	430	286	146	23	19
8 754	7 170	5 671	4 887	4 041	2 587	1 396	370	20
3 233	2 602	2 123	1 816	1 556	1 016	535	159	21
286	200	101	57	23	21	17	5	22
22	15	31	9	15	10	4	.	23
29	33	29	28	32	13	10	.	24
2 869	2 326	1 986	1 968	1 661	1 065	566	135	25
1 952	1 690	1 149	798	566	338	196	51	26
363	304	252	211	188	124	68	17	27
12 515	10 441	8 497	7 475	6 264	3 997	2 074	508	28
833	1 202	1 158	847	1 301	1 771	1 549	203	29
19 742	31 685	32 841	27 103	29 415	34 238	29 172	3 074	30
16 326	26 416	26 897	21 002	23 198	27 350	23 382	2 134	31
14 915	24 126	24 496	19 076	21 096	24 698	21 036	1 920	32
3 416	5 269	5 944	6 101	6 217	6 888	5 790	940	33
45 741	67 878	66 449	58 537	59 064	67 868	58 607	9 417	34
12 345	18 192	18 492	16 722	17 749	20 346	16 816	2 724	35
2 050	2 800	2 417	1 825	1 482	1 425	1 125	183	36
697	1 131	1 112	1 242	1 832	1 690	1 247	130	37
388	694	809	877	893	1 057	931	167	38
8 569	10 966	10 705	9 779	9 211	10 168	8 923	1 983	39
19 386	30 523	29 282	24 908	24 639	29 529	26 258	3 554	40
2 306	3 572	3 632	3 184	3 258	3 653	3 307	676	41
66 319	100 766	100 449	86 487	89 780	103 878	89 328	12 694	42

Noch: 5. Sozialversicherungspflichtig Beschäftigte am
ländischen Beschäftigten, zusammengefasst

Lfd. Nr.	Staatsangehörigkeit		Insgesamt			
	Wirtschaftsgliederung ¹⁾			unter 20	20 bis 25	25 bis 30
männlich						
Deutsche Beschäftigte						
1	A	Land- u. Forstwirtschaft, Fischerei	7 036	.	636	565
2	B-F	Produzierendes Gewerbe	168 605	.	10 776	10 627
3	B-E	Produzierendes Gewerbe ohne Baugewerbe	128 831	.	7 449	8 287
4	C	Verarbeitendes Gewerbe	115 430	.	6 663	7 383
5	F	Baugewerbe	39 774	.	3 327	2 340
6	G-U	Dienstleistungsbereiche	187 535	7 096	14 196	14 455
7	G-I	Handel, Verkehr, Gastgewerbe	69 893	3 580	6 211	5 103
8	J	Information und Kommunikation	9 927	.	740	1 005
9	K	Finanz- u. Versicherungsdienstleistg.	3 607	.	337	309
10	L	Grundstücks- und Wohnungswesen	3 046	.	139	115
11	M-N	Freiberufl., wissenschaftl., techn. Dienst- leistg.; sonst. wirtschaftl. Dienstleistg.	34 134	801	2 371	2 848
12	O-Q	Öff. Verwaltung, Verteidigung, Sozialvers.; Erzieh. u. Unterr.; Gesundh.- u. Sozialw.	57 754	2 041	3 863	4 387
13	R-U	Kunst, Unterhaltung und Erholung; sonst. Dienstleistg.; Priv. Haushalte; Exterr. Org.	9 174	279	535	688
14	Zusammen ²⁾		363 178	13 979	25 608	25 647
Ausländische Beschäftigte						
15	A	Land- u. Forstwirtschaft, Fischerei	611	.	57	103
16	B-F	Produzierendes Gewerbe	16 915	.	1 828	2 761
17	B-E	Produzierendes Gewerbe ohne Baugewerbe	12 657	.	1 384	2 224
18	C	Verarbeitendes Gewerbe	11 853	.	1 285	2 054
19	F	Baugewerbe	4 258	.	444	537
20	G-U	Dienstleistungsbereiche	31 928	782	4 489	6 226
21	G-I	Handel, Verkehr, Gastgewerbe	13 472	334	1 982	2 717
22	J	Information und Kommunikation	658	.	52	143
23	K	Finanz- u. Versicherungsdienstleistg.	78	.	20	11
24	L	Grundstücks- und Wohnungswesen	108	.	3	9
25	M-N	Freiberufl., wissenschaftl., techn. Dienst- leistg.; sonst. wirtschaftl. Dienstleistg.	12 985	331	1 850	2 455
26	O-Q	Öff. Verwaltung, Verteidigung, Sozialvers.; Erzieh. u. Unterr.; Gesundh.- u. Sozialw.	3 604	69	405	715
27	R-U	Kunst, Unterhaltung und Erholung; sonst. Dienstleistg.; Priv. Haushalte; Exterr. Org.	1 023	31	177	176
28	Zusammen ²⁾		49 454	1 086	6 374	9 090
Insgesamt						
29	A	Land- u. Forstwirtschaft, Fischerei	7 647	555	693	668
30	B-F	Produzierendes Gewerbe	185 520	6 632	12 604	13 388
31	B-E	Produzierendes Gewerbe ohne Baugewerbe	141 488	4 181	8 833	10 511
32	C	Verarbeitendes Gewerbe	127 283	3 812	7 948	9 437
33	F	Baugewerbe	44 032	2 451	3 771	2 877
34	G-U	Dienstleistungsbereiche	219 463	7 878	18 685	20 681
35	G-I	Handel, Verkehr, Gastgewerbe	83 365	3 914	8 193	7 820
36	J	Information und Kommunikation	10 585	211	792	1 148
37	K	Finanz- u. Versicherungsdienstleistg.	3 685	155	357	320
38	L	Grundstücks- und Wohnungswesen	3 154	46	142	124
39	M-N	Freiberufl., wissenschaftl., techn. Dienst- leistg.; sonst. wirtschaftl. Dienstleistg.	47 119	1 132	4 221	5 303
40	O-Q	Öff. Verwaltung, Verteidigung, Sozialvers.; Erzieh. u. Unterr.; Gesundh.- u. Sozialw.	61 358	2 110	4 268	5 102
41	R-U	Kunst, Unterhaltung und Erholung; sonst. Dienstleistg.; Priv. Haushalte; Exterr. Org.	10 197	310	712	864
42	Insgesamt ²⁾		412 632	15 065	31 982	34 737

1) Klassifikation der Wirtschaftszweige, Ausgabe 2008 (WZ 2008) - 2) einschließlich Fälle ohne Angabe zur Wirtschaftsgliederung

Arbeitsort am 31.12.2024 nach deutschen und aus-
Wirtschaftsabschnitten und Altersgruppen

Davon im Alter von ... bis unter ... Jahren								Lfd. Nr.
30 bis 35	35 bis 40	40 bis 45	45 bis 50	50 bis 55	55 bis 60	60 bis 65	65 und mehr	
männlich								
500	745	682	411	789	1 078	947	.	1
12 566	22 032	22 835	18 373	19 835	23 098	19 972	.	2
10 160	18 054	18 294	13 629	14 889	17 494	15 167	.	3
9 215	16 390	16 569	12 259	13 288	15 447	13 328	.	4
2 406	3 978	4 541	4 744	4 946	5 604	4 805	.	5
14 547	23 045	23 230	20 707	20 867	23 651	20 867	4 874	6
4 910	8 140	8 291	7 431	7 632	9 122	7 834	1 639	7
1 096	1 649	1 485	1 112	981	883	662	.	8
243	.	348	480	530	448	.	.	9
145	.	345	435	443	561	.	.	10
2 957	4 246	4 212	3 726	3 660	4 306	3 878	1 129	11
4 522	7 265	7 441	6 550	6 539	7 070	6 607	1 469	12
674	1 085	1 108	973	1 082	1 261	1 141	348	13
27 613	45 823	46 747	39 491	41 491	47 828	41 786	7 165	14
90	98	66	62	61	35	20	.	15
2 849	2 403	2 056	1 753	1 425	948	496	.	16
2 232	1 795	1 471	1 215	1 012	675	356	.	17
2 068	1 662	1 372	1 161	978	651	345	.	18
617	608	585	538	413	273	140	.	19
5 560	4 241	3 209	2 599	2 242	1 454	891	235	20
2 277	1 748	1 361	1 053	942	586	365	107	21
170	133	67	38	10	16	12	.	22
12	.	11	6	7	4	.	.	23
18	.	17	14	19	6	.	.	24
2 042	1 557	1 277	1 215	1 046	703	417	92	25
853	650	371	204	148	96	65	28	26
188	137	105	69	70	43	24	3	27
8 499	6 742	5 331	4 414	3 728	2 437	1 407	346	28
590	843	748	473	850	1 113	967	147	29
15 415	24 435	24 891	20 126	21 260	24 046	20 468	2 255	30
12 392	19 849	19 765	14 844	15 901	18 169	15 523	1 520	31
11 283	18 052	17 941	13 420	14 266	16 098	13 673	1 353	32
3 023	4 586	5 126	5 282	5 359	5 877	4 945	735	33
20 107	27 286	26 439	23 306	23 109	25 105	21 758	5 109	34
7 187	9 888	9 652	8 484	8 574	9 708	8 199	1 746	35
1 266	1 782	1 552	1 150	991	899	674	120	36
255	390	359	486	537	452	298	76	37
163	286	362	449	462	567	455	98	38
4 999	5 803	5 489	4 941	4 706	5 009	4 295	1 221	39
5 375	7 915	7 812	6 754	6 687	7 166	6 672	1 497	40
862	1 222	1 213	1 042	1 152	1 304	1 165	351	41
36 112	52 565	52 078	43 905	45 219	50 265	43 193	7 511	42

Noch: 5. Sozialversicherungspflichtig Beschäftigte am
ländischen Beschäftigten, zusammengefasst

Lfd. Nr.	Staatsangehörigkeit		Insgesamt			
	Wirtschaftsgliederung ¹⁾			unter 20	20 bis 25	25 bis 30
weiblich						
Deutsche Beschäftigte						
1	A	Land- u. Forstwirtschaft, Fischerei	3 495	.	206	176
2	B-F	Produzierendes Gewerbe	56 181	.	2 282	2 634
3	B-E	Produzierendes Gewerbe ohne Baugewerbe	50 014	.	1 997	2 386
4	C	Verarbeitendes Gewerbe	46 167	.	1 846	2 171
5	F	Baugewerbe	6 167	.	285	248
6	G-U	Dienstleistungsbereiche	291 656	7 427	17 658	19 674
7	G-I	Handel, Verkehr, Gastgewerbe	65 829	2 151	4 493	3 838
8	J	Information und Kommunikation	5 571	.	320	581
9	K	Finanz- u. Versicherungsdienstleistg.	7 068	.	378	361
10	L	Grundstücks- und Wohnungswesen	3 346	74	197	182
11	M-N	Freiberufl., wissenschaftl., techn. Dienst- leistg.; sonst. wirtschaftl. Dienstleistg.	34 600	643	1 948	2 395
12	O-Q	Öff. Verwaltung, Verteidigung, Sozialvers.; Erzieh. u. Unterr.; Gesundh.- u. Sozialw.	158 649	3 960	9 559	11 254
13	R-U	Kunst, Unterhaltung und Erholung; sonst. Dienstleistg.; Priv. Haushalte; Exterr. Org.	16 593	378	763	1 063
14	Zusammen ²⁾		351 335	8 719	20 146	22 484
Ausländische Beschäftigte						
15	A	Land- u. Forstwirtschaft, Fischerei	286	.	24	42
16	B-F	Produzierendes Gewerbe	5 751	.	603	869
17	B-E	Produzierendes Gewerbe ohne Baugewerbe	5 553	.	587	846
18	C	Verarbeitendes Gewerbe	5 475	.	582	833
19	F	Baugewerbe	198	.	16	23
20	G-U	Dienstleistungsbereiche	21 170	555	2 849	3 321
21	G-I	Handel, Verkehr, Gastgewerbe	7 012	181	1 054	1 176
22	J	Information und Kommunikation	355	.	23	69
23	K	Finanz- u. Versicherungsdienstleistg.	96	.	17	11
24	L	Grundstücks- und Wohnungswesen	97	-	6	10
25	M-N	Freiberufl., wissenschaftl., techn. Dienst- leistg.; sonst. wirtschaftl. Dienstleistg.	6 278	143	903	1 005
26	O-Q	Öff. Verwaltung, Verteidigung, Sozialvers.; Erzieh. u. Unterr.; Gesundh.- u. Sozialw.	6 191	207	758	901
27	R-U	Kunst, Unterhaltung und Erholung; sonst. Dienstleistg.; Priv. Haushalte; Exterr. Org.	1 141	16	88	149
28	Zusammen ²⁾		27 209	633	3 476	4 233
Insgesamt						
29	A	Land- u. Forstwirtschaft, Fischerei	3 781	200	230	218
30	B-F	Produzierendes Gewerbe	61 932	1 170	2 885	3 503
31	B-E	Produzierendes Gewerbe ohne Baugewerbe	55 567	1 009	2 584	3 232
32	C	Verarbeitendes Gewerbe	51 642	933	2 428	3 004
33	F	Baugewerbe	6 365	161	301	271
34	G-U	Dienstleistungsbereiche	312 826	7 982	20 507	22 995
35	G-I	Handel, Verkehr, Gastgewerbe	72 841	2 332	5 547	5 014
36	J	Information und Kommunikation	5 926	60	343	650
37	K	Finanz- u. Versicherungsdienstleistg.	7 164	169	395	372
38	L	Grundstücks- und Wohnungswesen	3 443	74	203	192
39	M-N	Freiberufl., wissenschaftl., techn. Dienst- leistg.; sonst. wirtschaftl. Dienstleistg.	40 878	786	2 851	3 400
40	O-Q	Öff. Verwaltung, Verteidigung, Sozialvers.; Erzieh. u. Unterr.; Gesundh.- u. Sozialw.	164 840	4 167	10 317	12 155
41	R-U	Kunst, Unterhaltung und Erholung; sonst. Dienstleistg.; Priv. Haushalte; Exterr. Org.	17 734	394	851	1 212
42	Insgesamt ²⁾		378 544	9 352	23 622	26 717

1) Klassifikation der Wirtschaftszweige, Ausgabe 2008 (WZ 2008) - 2) einschließlich Fälle ohne Angabe zur Wirtschaftsgliederung

Arbeitsort am 31.12.2024 nach deutschen und aus-
Wirtschaftsabschnitten und Altersgruppen

Davon im Alter von ... bis unter ... Jahren								Lfd. Nr.
30 bis 35	35 bis 40	40 bis 45	45 bis 50	50 bis 55	55 bis 60	60 bis 65	65 und mehr	
weiblich								
214	327	377	334	407	635	569	.	1
3 535	6 512	7 279	6 244	7 462	9 788	8 555	.	2
3 179	5 864	6 489	5 445	6 621	8 790	7 716	.	3
2 892	5 382	5 921	4 954	6 162	8 214	7 221	.	4
356	648	790	799	841	998	839	.	5
22 440	37 663	37 548	32 943	34 156	41 630	36 344	4 173	6
4 202	7 450	8 078	7 475	8 561	10 208	8 447	926	7
668	951	831	656	478	521	446	.	8
432	.	733	753	1 287	1 232	.	54	9
214	.	435	414	418	483	.	.	10
2 743	4 394	4 507	4 085	3 890	4 797	4 479	719	11
12 912	21 568	20 692	17 560	17 534	22 121	19 455	2 034	12
1 269	2 183	2 272	2 000	1 988	2 268	2 098	311	13
26 191	44 502	45 205	39 521	42 025	52 053	45 468	5 021	14
29	32	33	40	44	23	13	.	15
792	738	671	733	693	404	149	.	16
755	703	643	713	676	391	143	.	17
740	692	634	702	668	386	142	.	18
37	35	28	20	17	13	6	.	19
3 194	2 929	2 462	2 288	1 799	1 133	505	135	20
956	854	762	763	614	430	170	52	21
116	67	34	19	13	5	5	.	22
10	.	20	3	8	6	.	-	23
11	.	12	14	13	7	.	.	24
827	769	709	753	615	362	149	43	25
1 099	1 040	778	594	418	242	131	23	26
175	167	147	142	118	81	44	14	27
4 016	3 699	3 166	3 061	2 536	1 560	667	162	28
243	359	410	374	451	658	582	56	29
4 327	7 250	7 950	6 977	8 155	10 192	8 704	819	30
3 934	6 567	7 132	6 158	7 297	9 181	7 859	614	31
3 632	6 074	6 555	5 656	6 830	8 600	7 363	567	32
393	683	818	819	858	1 011	845	205	33
25 634	40 592	40 010	35 231	35 955	42 763	36 849	4 308	34
5 158	8 304	8 840	8 238	9 175	10 638	8 617	978	35
784	1 018	865	675	491	526	451	63	36
442	741	753	756	1 295	1 238	949	54	37
225	408	447	428	431	490	476	69	38
3 570	5 163	5 216	4 838	4 505	5 159	4 628	762	39
14 011	22 608	21 470	18 154	17 952	22 363	19 586	2 057	40
1 444	2 350	2 419	2 142	2 106	2 349	2 142	325	41
30 207	48 201	48 371	42 582	44 561	53 613	46 135	5 183	42

6. Ausländische sozialversicherungspflichtig Beschäftigte am Arbeitsort am 31.12.2024 nach zusammen

Lfd. Nr.	Wirtschaftsgliederung ¹⁾ Alter von ... bis unter ... Jahren		Insgesamt	Darunter mit EU-Mitgliedstaaten darunter						
				EU-27 zusammen	Bulgarien	Italien	Polen	Rumänien	Slowakei	Tschechien
Insgesamt										
1	A	Land- u. Forstwirtschaft, Fischerei	897	585	20	-	241	265	10	4
2	B-F	Produzierendes Gewerbe	22 666	13 085	673	165	4 957	3 727	636	538
3	B-E	Produzierendes Gewerbe ohne Baugewerbe	18 210	10 291	491	134	3 790	3 085	594	466
4	C	Verarbeitendes Gewerbe	17 328	9 869	483	127	3 667	2 875	583	458
5	F	Baugewerbe	4 456	2 794	182	31	1 167	642	42	72
6	G-U	Dienstleistungsbereiche	53 098	22 298	1 538	682	8 928	4 829	1 067	1 015
7	G-I	Handel, Verkehr, Gastgewerbe	20 484	8 050	496	344	3 366	1 667	324	242
8	J	Information und Kommunikation	1 013	256	27	24	44	23	.	10
9	K	Finanz- u. Versicherungsdienstleistg.	174	49	6	.	16	3	.	.
10	L	Grundstücks- und Wohnungswesen	205	81	10	.	30	17	.	.
11	M-N	Freiberufl., wissenschaftl., techn. Dienst- leistg.; sonst. wirtschaftl. Dienstleistg.	19 263	10 941	753	130	4 977	2 460	576	598
12	O-Q	Öff. Verwaltung, Verteidigung, Sozialvers.; Erzieh. u. Unterr.; Gesundh.- u. Sozialw.	9 795	2 223	169	130	393	446	137	138
13	R-U	Kunst, Unterhaltung und Erholung; sonst. Dienstleistg.; Priv. Haushalte; Exterr. Org.	2 164	698	77	49	102	213	18	21
14	unter 20		1 719	578	49	12	175	215	27	13
15	20 bis 25		9 850	3 810	186	77	1 463	1 291	189	98
16	25 bis 30		13 323	4 913	185	128	2 174	1 272	225	105
17	30 bis 35		12 515	5 067	284	141	2 032	1 229	239	196
18	35 bis 40		10 441	4 678	310	117	1 678	1 215	269	222
19	40 bis 45		8 497	4 201	304	93	1 587	956	227	234
20	45 bis 50		7 475	4 502	315	91	1 732	1 039	201	277
21	50 bis 55		6 264	4 019	288	100	1 590	857	167	201
22	55 bis 60		3 997	2 637	180	58	1 012	576	101	143
23	60 bis 65		2 074	1 257	99	24	550	137	63	58
24	65 und mehr		508	307	32	6	133	34	5	10
25	Insgesamt ²⁾		76 663	35 969	2 232	847	14 126	8 821	1 713	1 557
darunter weiblich										
26	A	Land- u. Forstwirtschaft, Fischerei	286	193	.	-	80	95	3	-
27	B-F	Produzierendes Gewerbe	5 751	3 790	.	29	1 357	1 245	236	118
28	B-E	Produzierendes Gewerbe ohne Baugewerbe	5 553	3 699	172	26	1 338	1 228	.	.
29	C	Verarbeitendes Gewerbe	5 475	3 665	172	25	1 331	1 216	.	.
30	F	Baugewerbe	198	91	.	3	19	17	.	.
31	G-U	Dienstleistungsbereiche	21 170	9 156	666	236	3 319	2 222	453	329
32	G-I	Handel, Verkehr, Gastgewerbe	7 012	3 216	180	83	1 420	636	151	101
33	J	Information und Kommunikation	355	96	8	.	15	11	6	5
34	K	Finanz- u. Versicherungsdienstleistg.	96	25	.	.	7	3	-	.
35	L	Grundstücks- und Wohnungswesen	97	38	.	-	10	10	-	.
36	M-N	Freiberufl., wissenschaftl., techn. Dienst- leistg.; sonst. wirtschaftl. Dienstleistg.	6 278	3 802	303	47	1 484	1 109	192	104
37	O-Q	Öff. Verwaltung, Verteidigung, Sozialvers.; Erzieh. u. Unterr.; Gesundh.- u. Sozialw.	6 191	1 582	119	70	312	333	95	104
38	R-U	Kunst, Unterhaltung und Erholung; sonst. Dienstleistg.; Priv. Haushalte; Exterr. Org.	1 141	397	47	26	71	120	9	11
39	unter 20		633	241	25	.	79	80	.	.
40	20 bis 25		3 476	1 601	63	19	690	540	73	29
41	25 bis 30		4 233	2 002	69	59	906	495	91	28
42	30 bis 35		4 016	1 751	100	39	653	439	99	45
43	35 bis 40		3 699	1 582	117	42	466	458	106	54
44	40 bis 45		3 166	1 423	123	29	417	416	84	68
45	45 bis 50		3 061	1 644	131	28	524	463	83	88
46	50 bis 55		2 536	1 498	115	26	527	385	81	74
47	55 bis 60		1 560	937	67	13	318	232	39	37
48	60 bis 65		667	361	31	7	139	39	22	14
49	65 und mehr		162	100	10	.	37	15	.	.
50	Zusammen ²⁾		27 209	13 140	851	265	4 756	3 562	692	447

1) Klassifikation der Wirtschaftszweige, Ausgabe 2008 (WZ 2008) - 2) einschließlich Fälle „ohne Angabe“

gefassten Wirtschaftsabschnitten, Altersgruppen und ausgewählten Staatsangehörigkeiten

Staatsangehörigkeit eines												Lfd. Nr.
	anderen Staates											
	Afghanistan	Albanien	Arabische Republik Syrien	Volks-republik China	Eritrea	Indien	Irak	Russische Föderation	Türkei	Ukraine	Vietnam	
Ungarn												
Insgesamt												
16	4	.	10	.	.	5	.	8	-	160	16	1
726	873	.	1 021	.	.	357	.	430	452	1 655	523	2
603	777	105	865	487	239	349	211	374	263	1 341	410	3
579	732	101	827	485	235	340	199	358	254	1 296	404	4
123	96	.	156	.	.	8	.	56	189	314	113	5
1 249	2 477	661	5 095	664	590	1 810	952	1 396	1 170	4 175	1 953	6
481	1 146	273	2 322	132	298	832	434	349	633	1 473	1 145	7
9	15	3	60	17	.	107	7	92	38	78	19	8
4	4	3	14	.	-	.	.	15	12	24	.	9
4	4	-	10	13	7	32	.	10
513	1 056	175	1 528	305	235	366	294	321	232	1 469	66	11
194	188	184	900	192	39	487	130	540	190	878	620	12
44	64	23	261	13	14	14	84	66	58	221	99	13
24	173	22	204	.	4	17	48	33	36	236	120	14
158	783	87	1 031	62	67	444	168	116	154	653	965	15
223	1 128	139	1 454	318	243	802	228	198	290	660	485	16
286	607	196	1 253	343	267	416	261	213	264	688	280	17
241	317	133	888	212	136	218	212	257	236	852	117	18
241	166	103	586	88	66	143	136	274	197	1 011	82	19
262	89	81	295	61	31	70	69	213	159	794	80	20
290	59	42	210	31	20	32	55	224	151	603	97	21
150	26	20	140	25	.	16	29	156	82	295	115	22
89	.	13	56	14	.	9	.	115	45	153	128	23
27	.	3	9	.	-	5	.	35	8	45	23	24
1 991	3 355	839	6 126	1 157	839	2 172	1 213	1 834	1 622	5 990	2 492	25
darunter weiblich												
3	.	.	-	.	-	.	.	3	-	58	.	26
220	.	.	42	.	10	.	.	144	57	624	.	27
211	32	16	42	110	10	73	14	132	39	605	163	28
206	32	16	41	108	10	70	13	127	39	592	158	29
9	.	.	-	.	-	.	.	12	18	19	.	30
550	255	344	733	321	88	596	176	895	297	2 781	1 143	31
204	110	112	246	52	39	171	69	205	138	896	583	32
6	4	-	7	10	-	42	.	40	8	34	3	33
3	.	3	5	.	-	3	.	10	4	16	.	34
3	.	-	3	.	.	-	-	8	4	14	.	35
158	40	79	101	138	21	113	30	167	45	926	38	36
150	84	139	320	109	23	262	63	421	89	726	456	37
26	14	11	51	9	.	5	.	44	9	169	60	38
8	24	8	36	.	.	11	20	10	13	86	75	39
64	65	40	79	16	13	191	36	55	23	342	517	40
101	50	69	122	124	26	208	28	94	75	328	242	41
109	50	77	149	119	21	133	30	110	64	343	149	42
99	51	67	127	79	19	64	26	155	54	490	68	43
82	20	42	97	35	10	36	22	167	43	625	43	44
105	16	34	66	28	3	23	14	142	30	530	53	45
112	9	13	54	15	.	.	9	136	28	407	57	46
61	.	7	32	16	.	.	7	93	15	202	63	47
21	.	.	13	.	.	-	-	64	9	92	41	48
11	-	.	-	-	-	-	-	16	-	18	9	49
773	290	362	775	436	98	671	192	1 042	354	3 463	1 317	50

7. Sozialversicherungspflichtig Beschäftigte am Arbeitsort in den kreisfreien

Schl.- Nr. ¹⁾	Kreisfreie Stadt Landkreis Land	Insgesamt ²⁾	Darunter im				
			Land- und Forst- wirt- schaft, Fischerei (A)	Produ- zierendes Gewerbe (B-F)	davon		
					Produ- zierendes Gewerbe ohne Baugewerbe (B-E)	darunter Verarbei- tendes Gewerbe (C)	Bau- gewerbe (F)
Insgesamt							
16 0 51	Stadt Erfurt	115 790	275	15 186	10 016	6 217	5 170
16 0 52	Stadt Gera	38 173	70	6 344	4 531	3 827	1 813
16 0 53	Stadt Jena	60 924	. ⁴⁾	14 819 ⁴⁾	12 708 ⁴⁾	12 024	2 111
16 0 54	Stadt Suhl	14 062	. ⁴⁾	2 768 ⁴⁾	2 185 ⁴⁾	1 886	583
16 0 55	Stadt Weimar	25 415	. ⁴⁾	3 462 ⁴⁾	2 540 ⁴⁾	2 060	922
16 0 61	Eichsfeld	35 333	518	14 003	10 329	9 897	3 674
16 0 62	Nordhausen	29 104	416	9 117	6 982	6 051	2 135
16 0 63	Wartburgkreis	60 238	896	24 157	21 146	19 002	3 011
16 0 64	Unstrut-Hainich-Kreis	33 983	746	9 631	6 822	6 115	2 809
16 0 65	Kyffhäuserkreis	18 953	515	6 851	5 434	4 444	1 417
16 0 66	Schmalkalden-Meiningen	41 926	713	14 935	12 081	11 263	2 854
16 0 67	Gotha	47 773	627	17 901	15 050	14 126	2 851
16 0 68	Sömmerda	21 993	639	8 886	7 139	6 855	1 747
16 0 69	Hildburghausen	18 255	559	7 779	6 048	5 800	1 731
16 0 70	Ilm-Kreis	40 831	405	17 489	14 644	13 950	2 845
16 0 71	Weimarer Land	25 849	665	8 488	5 823	5 509	2 665
16 0 72	Sonneberg	18 457	148	8 909	7 789	7 365	1 120
16 0 73	Saalfeld-Rudolstadt	34 063	616	12 561	10 149	9 275	2 412
16 0 74	Saale-Holzland-Kreis	26 851	904	9 842	7 659	7 280	2 183
16 0 75	Saale-Orla-Kreis	27 286	1 267	12 194	10 043	9 631	2 151
16 0 76	Greiz	28 941	832	12 243	9 739	8 822	2 504
16 0 77	Altenburger Land	26 976	561	9 943	8 254	7 526	1 689
16	Thüringen	791 176	11 428	247 452	197 055	178 925	50 397
darunter weiblich							
16 0 51	Stadt Erfurt	57 386	134	3 128	2 474	1 547	654
16 0 52	Stadt Gera	20 262	26	1 617	1 426	1 256	191
16 0 53	Stadt Jena	30 138	. ⁴⁾	4 126 ⁴⁾	3 826 ⁴⁾	3 610	300
16 0 54	Stadt Suhl	7 936	. ⁴⁾	836 ⁴⁾	746 ⁴⁾	650	90
16 0 55	Stadt Weimar	13 734	. ⁴⁾	883 ⁴⁾	764 ⁴⁾	626	119
16 0 61	Eichsfeld	15 672	147	3 494	3 051	2 974	443
16 0 62	Nordhausen	13 750	117	1 782	1 518	1 384	264
16 0 63	Wartburgkreis	27 089	333	5 771	5 322	4 991	449
16 0 64	Unstrut-Hainich-Kreis	17 327	230	2 049	1 728	1 567	321
16 0 65	Kyffhäuserkreis	9 456	122	1 698	1 489	1 382	209
16 0 66	Schmalkalden-Meiningen	20 626	187	3 867	3 503	3 283	364
16 0 67	Gotha	22 030	213	4 755	4 373	4 120	382
16 0 68	Sömmerda	9 672	188	2 552	2 303	2 244	249
16 0 69	Hildburghausen	8 399	166	1 990	1 780	1 735	210
16 0 70	Ilm-Kreis	16 928	143	4 079	3 788	3 633	291
16 0 71	Weimarer Land	11 894	175	1 805	1 518	1 458	287
16 0 72	Sonneberg	8 706	64	2 730	2 598	2 514	132
16 0 73	Saalfeld-Rudolstadt	16 812	221	3 312	3 008	2 816	304
16 0 74	Saale-Holzland-Kreis	12 352	322	2 630	2 342	2 231	288
16 0 75	Saale-Orla-Kreis	12 224	491	3 063	2 783	2 695	280
16 0 76	Greiz	12 960	297	3 268	2 944	2 783	324
16 0 77	Altenburger Land	13 191	179	2 523	2 309	2 143	214
16	Thüringen	378 544	3 781	61 932	55 567	51 642	6 365

1) Regionalschlüssel gemäß amtlichem Gemeindeverzeichnis - 2) einschließlich Fälle ohne Angabe zur wirtschaftlichen Gliederung - 3) Klassifikation der Wirtschaftszeige, Ausgabe 2008 (WZ 2008) - 4) Aus Gründen der Geheimhaltung beinhalten die Zusammenfassungen B-F und B-E auch den Wirtschaftsabschnitt A.

Städten und Landkreisen am 31.12.2024 nach zusammengefassten Wirtschaftsabschnitten

Wirtschaftsabschnitt ³⁾								Schl.- Nr. ¹⁾
Dienstleistungs- bereiche (G-U)	davon							
	Handel, Verkehr, Gastgewerbe (G-I)	Information und Kommunikation (J)	Finanz-und Versicherungs- dienst- leistg. (K)	Grundstücks- und Wohnungs- wesen (L)	Freiberufl., wissenschaftl., techn. Dienst- leistg.; sonst. wirtschaftl. Dienstleistg. (M-N)	Öff. Verwaltung, Verteidigung, Sozialvers.; Erzieh. u. Unterr.; Gesundh.- u. Sozialw. (O-Q)	Kunst, Unterhaltung und Erholung; sonst. Dienstleistg.; Priv. Haushalte; Exterr. Org. (R-U)	
Insgesamt								
100 329	28 105	6 131	2 944	1 273	23 986	31 182	6 708	16 0 51
31 759	9 765	1 728	721	765	4 338	13 126	1 316	16 0 52
46 105	7 290	3 258	711	914	8 932	22 530	2 470	16 0 53
11 294	2 683	210	297	170	2 280	5 228	426	16 0 54
21 953	4 906	468	324	246	4 875	8 887	2 247	16 0 55
20 812	6 431	151	384	182	3 521	9 267	876	16 0 61
19 570	6 032	158	332	237	1 999	10 056	756	16 0 62
35 185	10 942	397	851	446	6 317	14 799	1 433	16 0 63
23 606	6 362	117	601	202	3 437	11 121	1 766	16 0 64
11 587	3 372	38	265	189	1 348	5 689	686	16 0 65
26 278	8 591	397	410	161	3 343	11 460	1 916	16 0 66
29 243	11 103	459	428	289	4 607	11 444	913	16 0 67
12 468	4 126	272	127	103	1 636	5 331	873	16 0 68
9 917	2 739	96	222	81	1 092	5 096	591	16 0 69
22 937	7 156	1 629	362	261	3 417	9 358	754	16 0 70
16 696	5 944	86	92	138	1 931	7 956	549	16 0 71
9 400	2 771	80	194	85	1 980	4 015	275	16 0 72
20 886	6 061	185	453	230	2 343	10 603	1 011	16 0 73
16 101	6 406	76	224	146	1 710	6 949	590	16 0 74
13 825	4 422	118	339	152	1 386	6 739	669	16 0 75
15 866	5 631	220	196	159	1 813	7 378	469	16 0 76
16 472	5 368	237	372	168	1 706	7 984	637	16 0 77
532 289	156 206	16 511	10 849	6 597	87 997	226 198	27 931	16
darunter weiblich								
54 124	11 616	2 012	1 834	694	12 066	21 836	4 066	16 0 51
18 619	4 096	1 019	481	422	2 233	9 574	794	16 0 52
26 012	3 445	1 085	403	373	4 107	15 130	1 469	16 0 53
7 100	1 268	98	205	93	1 175	3 991	270	16 0 54
12 851	2 464	148	203	150	1 984	6 502	1 400	16 0 55
12 031	2 915	41	254	88	1 169	6 970	594	16 0 61
11 850	2 622	46	217	135	851	7 477	502	16 0 62
20 985	5 468	152	537	251	2 569	11 076	932	16 0 63
15 048	3 233	34	410	107	1 532	8 319	1 413	16 0 64
7 636	1 988	11	189	113	699	4 158	478	16 0 65
16 572	4 725	127	288	72	1 719	8 422	1 219	16 0 66
17 061	5 267	234	320	154	1 835	8 635	616	16 0 67
6 932	1 759	88	80	50	562	3 913	480	16 0 68
6 243	1 435	48	148	33	557	3 677	345	16 0 69
12 706	3 358	489	256	146	1 545	6 478	434	16 0 70
9 914	2 621	21	65	68	870	5 936	333	16 0 71
5 912	1 486	25	152	47	1 059	2 979	164	16 0 72
13 279	3 032	76	325	119	1 202	7 890	635	16 0 73
9 397	2 582	16	151	67	919	5 256	406	16 0 74
8 670	2 236	16	241	86	664	4 998	429	16 0 75
9 395	2 520	54	154	78	759	5 490	340	16 0 76
10 489	2 705	86	251	97	802	6 133	415	16 0 77
312 826	72 841	5 926	7 164	3 443	40 878	164 840	17 734	16

8. Sozialversicherungspflichtig Beschäftigte am Arbeitsort in den kreisfreien Städten und Landkreisen am 31.12.2024 nach deutschen und ausländischen Beschäftigten sowie Vollzeit- und Teilzeitbeschäftigten

Kreisfreie Stadt Landkreis Land	Insgesamt ¹⁾	Und zwar			
		deutsche	ausländische	Vollzeit- beschäftigte	Teilzeit- beschäftigte
		Beschäftigte			
Insgesamt					
Stadt Erfurt	115 790	100 940	14 850	80 466	35 324
Stadt Gera	38 173	33 722	4 451	25 574	12 599
Stadt Jena	60 924	55 045	5 879	40 296	20 628
Stadt Suhl	14 062	12 624	1 438	9 571	4 491
Stadt Weimar	25 415	22 578	2 837	15 638	9 777
Eichsfeld	35 333	31 751	3 582	24 111	11 222
Nordhausen	29 104	27 113	1 991	19 983	9 121
Wartburgkreis	60 238	54 887	5 351	43 728	16 510
Unstrut-Hainich-Kreis	33 983	31 189	2 794	22 563	11 420
Kyffhäuserkreis	18 953	17 843	1 110	12 845	6 108
Schmalkalden-Meiningen	41 926	37 868	4 058	29 144	12 782
Gotha	47 773	41 881	5 892	35 376	12 397
Sömmerda	21 993	20 528	1 465	16 044	5 949
Hildburghausen	18 255	16 832	1 423	12 914	5 341
Ilm-Kreis	40 831	36 612	4 219	30 398	10 433
Weimarer Land	25 849	22 888	2 961	17 837	8 012
Sonneberg	18 457	16 174	2 283	14 066	4 391
Saalfeld-Rudolstadt	34 063	32 387	1 676	22 864	11 199
Saale-Holzland-Kreis	26 851	24 294	2 557	19 675	7 176
Saale-Orla-Kreis	27 286	25 187	2 099	19 447	7 839
Greiz	28 941	27 156	1 785	20 648	8 293
Altenburger Land	26 976	25 014	1 962	18 129	8 847
Thüringen	791 176	714 513	76 663	551 317	239 859
darunter weiblich					
Stadt Erfurt	57 386	52 127	5 259	30 882	26 504
Stadt Gera	20 262	18 996	1 266	10 589	9 673
Stadt Jena	30 138	27 655	2 483	15 774	14 364
Stadt Suhl	7 936	7 302	634	4 286	3 650
Stadt Weimar	13 734	12 640	1 094	6 487	7 247
Eichsfeld	15 672	14 722	950	6 173	9 499
Nordhausen	13 750	13 095	655	6 406	7 344
Wartburgkreis	27 089	25 155	1 934	13 429	13 660
Unstrut-Hainich-Kreis	17 327	16 534	793	7 650	9 677
Kyffhäuserkreis	9 456	9 163	293	4 410	5 046
Schmalkalden-Meiningen	20 626	19 015	1 611	10 158	10 468
Gotha	22 030	19 772	2 258	11 959	10 071
Sömmerda	9 672	9 226	446	4 907	4 765
Hildburghausen	8 399	7 924	475	4 089	4 310
Ilm-Kreis	16 928	15 537	1 391	9 027	7 901
Weimarer Land	11 894	10 811	1 083	5 968	5 926
Sonneberg	8 706	7 739	967	5 100	3 606
Saalfeld-Rudolstadt	16 812	16 098	714	7 766	9 046
Saale-Holzland-Kreis	12 352	11 322	1 030	6 706	5 646
Saale-Orla-Kreis	12 224	11 582	642	5 842	6 382
Greiz	12 960	12 414	546	6 324	6 636
Altenburger Land	13 191	12 506	685	6 045	7 146
Thüringen	378 544	351 335	27 209	189 977	188 567

1) einschließlich Fälle „ohne Angabe“

**9. Sozialversicherungspflichtig Beschäftigte am Wohnort am 31.12.2024 nach Berufsbereichen,
-abschnitten und ausgewählten -gruppen sowie beruflicher Ausbildung**

KldB 2010 ¹⁾	Berufsbereiche und Berufshauptgruppen	Insgesamt ²⁾	Darunter			
			mit beruflichem Ausbildungsabschluss			ohne beruflichen Ausbildungs- abschluss
			zusammen	davon mit		
				anerkanntem Berufsab- schluss ³⁾	akademischem Berufsab- schluss ⁴⁾	
Insgesamt						
1	Land-, Forst- und Tierwirtschaft und Gartenbau	15 313	12 359	10 947	1 412	1 931
2	Rohstoffgewinnung, Produktion und Fertigung	205 124	171 211	154 379	16 832	22 623
21	Rohstoffgewinnung und -aufbereitung, Glas- und Keramikherstellung	7 505	6 398	6 100	298	768
22	Kunststoffherstellung und -verarbeitung, Holzbe- und -verarbeitung	18 265	14 883	14 551	332	2 320
23	Papier- und Druckberufe, technische Mediengestaltung	5 611	4 680	4 189	491	720
24	Metallerzeugung und -bearbeitung, Metallbauberufe	39 416	33 191	32 358	833	4 294
25	Maschinen- und Fahrzeugtechnikberufe	52 717	43 858	41 374	2 484	6 389
26	Mechatronik-, Energie- und Elektroberufe	29 055	24 669	21 988	2 681	3 206
27	Technische Forschungs-, Entwicklungs-, Konstruktions- und Produktionssteuerungsberufe	25 003	23 552	14 660	8 892	835
28	Textil- und Lederberufe	3 653	3 058	2 946	112	373
29	Lebensmittelherstellung und -verarbeitung	23 899	16 922	16 213	709	3 718
3	Bau, Architektur, Vermessung und Gebäudetechnik	58 976	50 910	45 766	5 144	4 769
31	Bauplanungs-, Architektur- und Vermessungsberufe	7 114	6 537	2 981	3 556	338
32	Hoch- und Tiefbauberufe	18 087	14 831	14 013	818	1 820
33	(Innen-)Ausbauberufe	9 354	7 728	7 646	82	1 021
34	Gebäude- und versorgungstechnische Berufe	24 421	21 814	21 126	688	1 590
4	Naturwissenschaft, Geografie und Informatik	24 473	21 760	11 461	10 299	1 894
41	Mathematik-, Biologie-, Chemie- und Physikberufe	6 919	6 298	4 115	2 183	403
42	Geologie-, Geografie- und Umweltschutzberufe	1 314	1 178	578	600	90
43	Informatik-, Informations- und Kommunikationstechnologieberufe	16 240	14 284	6 768	7 516	1 401
5	Verkehr, Logistik, Schutz und Sicherheit	120 783	90 418	86 085	4 333	15 920
51	Verkehrs- und Logistikberufe (außer Fahrzeugführung)	59 942	40 801	38 336	2 465	10 369
52	Führer/innen von Fahrzeug- und Transportgeräten	33 029	28 807	28 282	525	1 830
53	Schutz-, Sicherheits- und Überwachungsberufe	7 671	6 468	5 575	893	714
54	Reinigungsberufe	20 141	14 342	13 892	450	3 007
6	Kaufmännische Dienstleistungen, Warenhandel, Vertrieb, Hotel und Tourismus	87 327	71 800	64 205	7 595	9 775
61	Einkaufs-, Vertriebs- und Handelsberufe	19 873	18 348	13 907	4 441	943
62	Verkaufsberufe	52 142	42 823	41 068	1 755	6 112
63	Tourismus-, Hotel- und Gaststättenberufe	15 312	10 629	9 230	1 399	2 720
7	Unternehmensorganis., Buchhaltung, Recht und Verwaltung	138 629	128 047	91 877	36 170	6 567
71	Berufe in Unternehmensführung und -organisation	86 992	79 615	57 220	22 395	4 177
72	Berufe in Finanzdienstleistungen, Rechnungswesen und Steuerberatung	24 612	23 011	16 668	6 343	1 123
73	Berufe in Recht und Verwaltung	27 025	25 421	17 989	7 432	1 267
8	Gesundheit, Soziales, Lehre und Erziehung	173 172	157 759	118 943	38 816	11 969
81	Medizinische Gesundheitsberufe	75 217	68 008	54 430	13 578	5 974
82	Nichtmedizinische Gesundheits-, Körperpflege- und Wellnessberufe, Medizintechnik	29 415	25 168	23 747	1 421	3 124
83	Erziehung, soziale und hauswirtschaftliche Berufe,Theologie	49 973	46 983	36 797	10 186	2 222
84	Lehrende und ausbildende Berufe	18 567	17 600	3 969	13 631	649
9	Geisteswissenschaften, Kultur und Gestaltung	14 609	12 649	6 713	5 936	1 168
91	Sprach-, literatur-, geistes-, gesellschafts- und wirtschaftswissenschaftliche Berufe	1 592	1 494	422	1 072	66
92	Werbung, Marketing, kaufmännische und redaktionelle Medienberufe	8 847	7 742	4 513	3 229	690
93	Produktdesign, kunsthandwerkliche Berufe, bildende Kunst, Musikinstrumentenbau	1 229	1 002	806	196	150
94	Darstellende und unterhaltende Berufe	2 941	2 411	972	1 439	262
Insgesamt ⁵⁾		844 087	717 623	591 060	126 563	79 772

1) Klassifizierung der Berufe, Ausgabe 2010 - 2) einschl. Fälle „ohne Angabe“ - 3) anerkannte Berufsausbildung, Meister-/Techniker- oder gleichwertiger Fachschulabschluss - 4) Bachelor, Diplom/Magister/Master/Staatsexamen, Promotion - 5) einschließlich sonstige Berufsbereiche und Fälle ohne Berufsangabe

Noch: 9. Sozialversicherungspflichtig Beschäftigte am Wohnort am 31.12.2024 nach Berufsbereichen,
-abschnitten und ausgewählten -gruppen sowie beruflicher Ausbildung

KldB 2010 ¹⁾	Berufsbereiche und Berufshauptgruppen	Insgesamt ²⁾	Darunter			
			mit beruflichem Ausbildungsabschluss			ohne beruflichen Ausbildungs- abschluss
			zusammen	davon mit		
				anerkanntem Berufsab- schluss ³⁾	akademischem Berufsab- schluss ⁴⁾	
männlich						
1	Land-, Forst- und Tierwirtschaft und Gartenbau	10 616	8 533	7 686	847	1 403
2	Rohstoffgewinnung, Produktion und Fertigung	162 929	137 077	123 993	13 084	17 699
21	Rohstoffgewinnung und -aufbereitung, Glas- und Keramikherstellung	5 911	5 096	4 874	222	575
22	Kunststoffherstellung und -verarbeitung, Holzbe- und -verarbeitung	14 787	12 162	11 927	235	1 818
23	Papier- und Druckberufe, technische Mediengestaltung	3 631	3 060	2 829	231	440
24	Metallerzeugung und -bearbeitung, Metallbauberufe	35 086	29 708	29 022	686	3 734
25	Maschinen- und Fahrzeugtechnikberufe	45 822	38 726	36 623	2 103	5 184
26	Mechatronik-, Energie- und Elektroberufe	25 138	21 273	18 924	2 349	2 862
27	Technische Forschungs-, Entwicklungs-, Konstruktions- und Produktionssteuerungsberufe	18 475	17 457	10 622	6 835	583
28	Textil- und Lederberufe	1 527	1 229	1 192	37	212
29	Lebensmittelherstellung und -verarbeitung	12 552	8 366	7 980	386	2 291
3	Bau, Architektur, Vermessung und Gebäudetechnik	55 346	47 729	44 202	3 527	4 469
31	Bauplanungs-, Architektur- und Vermessungsberufe	5 224	4 787	2 509	2 278	251
32	Hoch- und Tiefbauberufe	17 695	14 501	13 911	590	1 775
33	(Innen-)Ausbauberufe	9 052	7 517	7 445	72	949
34	Gebäude- und versorgungstechnische Berufe	23 375	20 924	20 337	587	1 494
4	Naturwissenschaft, Geografie und Informatik	17 923	15 763	8 341	7 422	1 545
41	Mathematik-, Biologie-, Chemie- und Physikberufe	3 572	3 212	2 184	1 028	241
42	Geologie-, Geografie- und Umweltschutzberufe	900	806	449	357	66
43	Informatik-, Informations- und Kommunikationstechnologieberufe	13 451	11 745	5 708	6 037	1 238
5	Verkehr, Logistik, Schutz und Sicherheit	83 796	64 176	61 165	3 011	11 187
51	Verkehrs- und Logistikberufe (außer Fahrzeugführung)	41 483	28 887	27 231	1 656	7 696
52	Führer/innen von Fahrzeug- und Transportgeräten	31 095	27 148	26 672	476	1 679
53	Schutz-, Sicherheits- und Überwachungsberufe	5 518	4 608	3 920	688	553
54	Reinigungsberufe	5 700	3 533	3 342	191	1 259
6	Kaufmännische Dienstleistungen, Warenhandel, Vertrieb, Hotel und Tourismus	29 816	23 588	19 675	3 913	4 155
61	Einkaufs-, Vertriebs- und Handelsberufe	11 487	10 598	7 952	2 646	525
62	Verkaufsberufe	13 460	10 150	9 426	724	2 468
63	Tourismus-, Hotel- und Gaststättenberufe	4 869	2 840	2 297	543	1 162
7	Unternehmensorganis., Buchhaltung, Recht und Verwaltung	40 410	36 133	21 716	14 417	2 680
71	Berufe in Unternehmensführung und -organisation	27 821	24 698	14 841	9 857	1 783
72	Berufe in Finanzdienstleistungen, Rechnungswesen und Steuerberatung	6 902	6 193	3 986	2 207	535
73	Berufe in Recht und Verwaltung	5 687	5 242	2 889	2 353	362
8	Gesundheit, Soziales, Lehre und Erziehung	35 357	31 220	18 593	12 627	3 231
81	Medizinische Gesundheitsberufe	14 051	12 402	7 669	4 733	1 393
82	Nichtmedizinische Gesundheits-, Körperpflege- und Wellnessberufe, Medizintechnik	5 715	4 462	4 024	438	914
83	Erziehung, soziale und hauswirtschaftliche Berufe,Theologie	7 382	6 640	4 786	1 854	591
84	Lehrende und ausbildende Berufe	8 209	7 716	2 114	5 602	333
9	Geisteswissenschaften, Kultur und Gestaltung	6 697	5 692	3 213	2 479	605
91	Sprach-, literatur-, geistes-, gesellschafts- und wirtschaftswissenschaftliche Berufe	504	467	140	327	25
92	Werbung, Marketing, kaufmännische und redaktionelle Medienberufe	3 758	3 245	1 964	1 281	317
93	Produktdesign, kunsthandwerkliche Berufe, bildende Kunst, Musikinstrumentenbau	602	504	415	89	67
94	Darstellende und unterhaltende Berufe	1 833	1 476	694	782	196
	Insgesamt ⁵⁾	446 319	370 363	309 021	61 342	48 856

1) Klassifizierung der Berufe, Ausgabe 2010 - 2) einschl. Fälle „ohne Angabe“ - 3) anerkannte Berufsausbildung, Meister-/Techniker- oder gleichwertiger
Fachschulabschluss - 4) Bachelor, Diplom/Magister/Master/Staatsexamen, Promotion - 5) einschließlich sonstige Berufsbereiche und Fälle ohne Berufsangabe

Noch: 9. Sozialversicherungspflichtig Beschäftigte am Wohnort am 31.12.2024 nach Berufsbereichen,
-abschnitten und ausgewählten -gruppen sowie beruflicher Ausbildung

KldB 2010 ¹⁾	Berufsbereiche und Berufshauptgruppen	Insgesamt ²⁾	Darunter			
			mit beruflichem Ausbildungsabschluss			ohne beruflichen Ausbildungs- abschluss
			zusammen	davon mit		
				anerkanntem Berufsab- schluss ³⁾	akademischem Berufsab- schluss ⁴⁾	
weiblich						
1	Land-, Forst- und Tierwirtschaft und Gartenbau	4 697	3 826	3 261	565	528
2	Rohstoffgewinnung, Produktion und Fertigung	42 195	34 134	30 386	3 748	4 924
21	Rohstoffgewinnung und -aufbereitung, Glas- und Keramikherstellung	1 594	1 302	1 226	76	193
22	Kunststoffherstellung und -verarbeitung, Holzbe- und -verarbeitung	3 478	2 721	2 624	97	502
23	Papier- und Druckberufe, technische Mediengestaltung	1 980	1 620	1 360	260	280
24	Metallerzeugung und -bearbeitung, Metallbauberufe	4 330	3 483	3 336	147	560
25	Maschinen- und Fahrzeugtechnikberufe	6 895	5 132	4 751	381	1 205
26	Mechatronik-, Energie- und Elektroberufe	3 917	3 396	3 064	332	344
27	Technische Forschungs-, Entwicklungs-, Konstruktions- und Produktionssteuerungsberufe	6 528	6 095	4 038	2 057	252
28	Textil- und Lederberufe	2 126	1 829	1 754	75	161
29	Lebensmittelherstellung und -verarbeitung	11 347	8 556	8 233	323	1 427
3	Bau, Architektur, Vermessung und Gebäudetechnik	3 630	3 181	1 564	1 617	300
31	Bauplanungs-, Architektur- und Vermessungsberufe	1 890	1 750	472	1 278	87
32	Hoch- und Tiefbauberufe	392	330	102	228	45
33	(Innen-)Ausbauberufe	302	211	201	10	72
34	Gebäude- und versorgungstechnische Berufe	1 046	890	789	101	96
4	Naturwissenschaft, Geografie und Informatik	6 550	5 997	3 120	2 877	349
41	Mathematik-, Biologie-, Chemie- und Physikberufe	3 347	3 086	1 931	1 155	162
42	Geologie-, Geografie- und Umweltschutzberufe	414	372	129	243	24
43	Informatik-, Informations- und Kommunikationstechnologieberufe	2 789	2 539	1 060	1 479	163
5	Verkehr, Logistik, Schutz und Sicherheit	36 987	26 242	24 920	1 322	4 733
51	Verkehrs- und Logistikberufe (außer Fahrzeugführung)	18 459	11 914	11 105	809	2 673
52	Führer/innen von Fahrzeug- und Transportgeräten	1 934	1 659	1 610	49	151
53	Schutz-, Sicherheits- und Überwachungsberufe	2 153	1 860	1 655	205	161
54	Reinigungsberufe	14 441	10 809	10 550	259	1 748
6	Kaufmännische Dienstleistungen, Warenhandel, Vertrieb, Hotel und Tourismus	57 511	48 212	44 530	3 682	5 620
61	Einkaufs-, Vertriebs- und Handelsberufe	8 386	7 750	5 955	1 795	418
62	Verkaufsberufe	38 682	32 673	31 642	1 031	3 644
63	Tourismus-, Hotel- und Gaststättenberufe	10 443	7 789	6 933	856	1 558
7	Unternehmensorganis., Buchhaltung, Recht und Verwaltung	98 219	91 914	70 161	21 753	3 887
71	Berufe in Unternehmensführung und -organisation	59 171	54 917	42 379	12 538	2 394
72	Berufe in Finanzdienstleistungen, Rechnungswesen und Steuerberatung	17 710	16 818	12 682	4 136	588
73	Berufe in Recht und Verwaltung	21 338	20 179	15 100	5 079	905
8	Gesundheit, Soziales, Lehre und Erziehung	137 815	126 539	100 350	26 189	8 738
81	Medizinische Gesundheitsberufe	61 166	55 606	46 761	8 845	4 581
82	Nichtmedizinische Gesundheits-, Körperpflege- und Wellnessberufe, Medizintechnik	23 700	20 706	19 723	983	2 210
83	Erziehung, soziale und hauswirtschaftliche Berufe,Theologie	42 591	40 343	32 011	8 332	1 631
84	Lehrende und ausbildende Berufe	10 358	9 884	1 855	8 029	316
9	Geisteswissenschaften, Kultur und Gestaltung	7 912	6 957	3 500	3 457	563
91	Sprach-, literatur-, geistes-, gesellschafts- und wirtschaftswissenschaftliche Berufe	1 088	1 027	282	745	41
92	Werbung, Marketing, kaufmännische und redaktionelle Medienberufe	5 089	4 497	2 549	1 948	373
93	Produktdesign, kunsthandwerkliche Berufe, bildende Kunst, Musikinstrumentenbau	627	498	391	107	83
94	Darstellende und unterhaltende Berufe	1 108	935	278	657	66
Insgesamt ⁵⁾		397 768	347 260	282 039	65 221	30 916

1) Klassifizierung der Berufe, Ausgabe 2010 - 2) einschl. Fälle „ohne Angabe“ - 3) anerkannte Berufsausbildung, Meister-/Techniker- oder gleichwertiger
Fachschulabschluss - 4) Bachelor, Diplom/Magister/Master/Staatsexamen, Promotion - 5) einschließlich sonstige Berufsbereiche und Fälle ohne Berufsangabe

**10. Sozialversicherungspflichtig Beschäftigte am Wohnort am 31.12.2024 nach Berufsbereichen,
-abschnitten und ausgewählten -gruppen, Geschlecht, Vollzeit- und Teilzeitbeschäftigten,
Auszubildenden sowie nach deutschen und ausländischen Beschäftigten**

KldB 2010 1)	Berufsbereiche und Berufshauptgruppen	Insgesamt ²⁾	Und zwar						
			männlich	weiblich	Vollzeitbe- schäftigte	Teilzeitbe- schäftigte	Auszubildende	deutsche	auslän- dische
								Beschäftigte	
1	Land-, Forst- und Tierwirtschaft und Gartenbau	15 313	10 616	4 697	12 394	2 919	1 099	14 294	1 019
2	Rohstoffgewinnung, Produktion und Fertigung	205 124	162 929	42 195	186 329	18 795	10 924	182 395	22 729
21	Rohstoffgewinnung und -aufbereitung, Glas- und Keramikherstellung	7 505	5 911	1 594	7 135	370	408	6 815	690
22	Kunststoffherstellung und -verarbeitung, Holzbe- und -verarbeitung	18 265	14 787	3 478	17 263	1 002	735	15 706	2 559
23	Papier- und Druckberufe, technische Mediengestaltung	5 611	3 631	1 980	4 953	658	217	5 182	429
24	Metallerzeugung und -bearbeitung, Metallbauberufe	39 416	35 086	4 330	37 835	1 581	1 660	35 082	4 334
25	Maschinen- und Fahrzeugtechnikberufe	52 717	45 822	6 895	50 205	2 512	3 351	49 163	3 554
26	Mechatronik-, Energie- und Elektroberufe	29 055	25 138	3 917	27 281	1 774	2 937	26 885	2 170
27	Technische Forschungs-, Entwicklungs-, Konstruktions- und Produktionssteuerungsberufe	25 003	18 475	6 528	22 563	2 440	360	23 740	1 263
28	Textil- und Lederberufe	3 653	1 527	2 126	3 033	620	110	3 094	559
29	Lebensmittelherstellung und -verarbeitung	23 899	12 552	11 347	16 061	7 838	1 146	16 728	7 171
3	Bau, Architektur, Vermessung und Gebäudetechnik	58 976	55 346	3 630	52 218	6 758	2 954	55 260	3 716
31	Bauplanungs-, Architektur- und Vermessungsberufe	7 114	5 224	1 890	6 022	1 092	203	6 805	309
32	Hoch- und Tiefbauberufe	18 087	17 695	392	16 987	1 100	958	16 211	1 876
33	(Innen-)Ausbauberufe	9 354	9 052	302	8 687	667	707	8 723	631
34	Gebäude- und versorgungstechnische Berufe	24 421	23 375	1 046	20 522	3 899	1 086	23 521	900
4	Naturwissenschaft, Geografie und Informatik	24 473	17 923	6 550	20 794	3 679	1 237	22 622	1 851
41	Mathematik-, Biologie-, Chemie- und Physikberufe	6 919	3 572	3 347	5 575	1 344	246	6 315	604
42	Geologie-, Geografie- und Umweltschutzberufe	1 314	900	414	1 083	231	72	1 263	51
43	Informatik-, Informations- und Kommunikationstechnologieberufe	16 240	13 451	2 789	14 136	2 104	919	15 044	1 196
5	Verkehr, Logistik, Schutz und Sicherheit	120 783	83 796	36 987	90 823	29 960	1 985	97 512	23 271
51	Verkehrs- und Logistikberufe (außer Fahrzeugführung)	59 942	41 483	18 459	49 938	10 004	1 342	44 399	15 543
52	Führer/innen von Fahrzeug- und Transportgeräten	33 029	31 095	1 934	29 317	3 712	483	30 374	2 655
53	Schutz-, Sicherheits- und Überwachungsberufe	7 671	5 518	2 153	5 835	1 836	125	7 054	617
54	Reinigungsberufe	20 141	5 700	14 441	5 733	14 408	35	15 685	4 456
6	Kaufmännische Dienstleistungen, Warenhandel, Vertrieb, Hotel und Tourismus	87 327	29 816	57 511	46 101	41 226	4 619	81 000	6 327
61	Einkaufs-, Vertriebs- und Handelsberufe	19 873	11 487	8 386	16 990	2 883	690	19 445	428
62	Verkaufsberufe	52 142	13 460	38 682	21 117	31 025	2 603	49 946	2 196
63	Tourismus-, Hotel- und Gaststättenberufe	15 312	4 869	10 443	7 994	7 318	1 326	11 609	3 703
7	Unternehmensorganis., Buchhaltung, Recht und Verwaltung	138 629	40 410	98 219	90 905	47 724	4 540	135 391	3 238
71	Berufe in Unternehmensführung und -organisation	86 992	27 821	59 171	58 220	28 772	2 296	84 498	2 494
72	Berufe in Finanzdienstleistungen, Rechnungswesen und Steuerberatung	24 612	6 902	17 710	16 179	8 433	1 069	24 154	458
73	Berufe in Recht und Verwaltung	27 025	5 687	21 338	16 506	10 519	1 175	26 739	286
8	Gesundheit, Soziales, Lehre und Erziehung	173 172	35 357	137 815	77 914	95 258	8 215	162 946	10 226
81	Medizinische Gesundheitsberufe	75 217	14 051	61 166	40 013	35 204	5 550	70 640	4 577
82	Nichtmedizinische Gesundheits-, Körperpflege- und Wellnessberufe, Medizintechnik	29 415	5 715	23 700	12 105	17 310	1 926	27 329	2 086
83	Erziehung, soziale und hauswirtschaftliche Berufe, Theologie	49 973	7 382	42 591	14 826	35 147	563	48 759	1 214
84	Lehrende und ausbildende Berufe	18 567	8 209	10 358	10 970	7 597	176	16 218	2 349
9	Geisteswissenschaften, Kultur und Gestaltung	14 609	6 697	7 912	10 218	4 391	316	13 771	838
91	Sprach-, literatur-, geistes-, gesellschafts- und wirtschaftswissenschaftliche Berufe	1 592	504	1 088	826	766	12	1 492	100
92	Werbung, Marketing, kaufmännische und redaktionelle Medienberufe	8 847	3 758	5 089	6 225	2 622	109	8 573	274
93	Produktdesign, kunsthandwerkliche Berufe, bildende Kunst, Musikinstrumentenbau	1 229	602	627	888	341	102	1 180	49
94	Darstellende und unterhaltende Berufe	2 941	1 833	1 108	2 279	662	93	2 526	415
	Insgesamt ³⁾	844 087	446 319	397 768	593 037	251 050	35 891	770 809	73 272

1) Klassifizierung der Berufe, Ausgabe 2010 - 2) einschließlich Fälle „ohne Angabe“ - 3) einschließlich sonstige Berufsbereiche und Fälle ohne Berufsangabe

11. Sozialversicherungspflichtig Beschäftigte am Wohnort in den kreisfreien Städten und Landkreisen am 31.12.2024 nach deutschen und ausländischen Beschäftigten sowie Vollzeit- und Teilzeitbeschäftigten

Kreisfreie Stadt Landkreis Land	Insgesamt ¹⁾	Und zwar			
		deutsche	ausländische	Vollzeit- beschäftigte	Teilzeit- beschäftigte
		Beschäftigte			
Insgesamt					
Stadt Erfurt	89 159	76 564	12 595	62 815	26 344
Stadt Gera	35 011	30 691	4 320	24 466	10 545
Stadt Jena	43 658	37 958	5 700	27 993	15 665
Stadt Suhl	13 101	11 334	1 767	9 347	3 754
Stadt Weimar	25 215	21 978	3 237	16 044	9 171
Eichsfeld	43 643	41 090	2 553	29 577	14 066
Nordhausen	31 379	29 284	2 095	21 554	9 825
Wartburgkreis	65 057	60 231	4 826	46 586	18 471
Unstrut-Hainich-Kreis	38 188	35 720	2 467	26 509	11 679
Kyffhäuserkreis	26 944	25 738	1 206	19 024	7 920
Schmalkalden-Meiningen	49 565	46 222	3 342	35 318	14 247
Gotha	55 842	48 836	7 006	41 540	14 302
Sömmerda	27 324	25 772	1 552	19 853	7 471
Hildburghausen	25 757	24 313	1 444	18 450	7 307
Ilm-Kreis	43 005	38 382	4 622	30 843	12 162
Weimarer Land	34 128	31 626	2 502	23 669	10 459
Sonneberg	22 587	20 247	2 340	16 993	5 594
Saalfeld-Rudolstadt	39 785	37 799	1 985	27 731	12 054
Saale-Holzland-Kreis	33 949	31 841	2 108	24 387	9 562
Saale-Orla-Kreis	31 921	29 912	2 009	22 746	9 175
Greiz	36 155	34 506	1 648	25 113	11 042
Altenburger Land	32 714	30 765	1 948	22 479	10 235
Thüringen	844 087	770 809	73 272	593 037	251 050
darunter weiblich					
Stadt Erfurt	42 420	37 664	4 756	23 302	19 118
Stadt Gera	16 421	15 125	1 296	8 641	7 780
Stadt Jena	20 484	18 121	2 363	10 350	10 134
Stadt Suhl	6 406	5 648	758	3 523	2 883
Stadt Weimar	12 214	10 843	1 371	5 973	6 241
Eichsfeld	20 353	19 431	922	8 278	12 075
Nordhausen	14 694	14 011	683	6 865	7 829
Wartburgkreis	30 111	28 257	1 854	14 743	15 368
Unstrut-Hainich-Kreis	17 990	17 201	788	8 301	9 689
Kyffhäuserkreis	12 490	12 101	389	6 028	6 462
Schmalkalden-Meiningen	23 416	22 182	1 233	11 839	11 577
Gotha	26 222	23 334	2 888	14 610	11 612
Sömmerda	12 903	12 371	532	6 748	6 155
Hildburghausen	12 149	11 613	536	6 099	6 050
Ilm-Kreis	19 731	18 225	1 505	10 489	9 242
Weimarer Land	16 501	15 527	974	8 284	8 217
Sonneberg	10 547	9 612	935	5 958	4 589
Saalfeld-Rudolstadt	18 867	18 091	775	9 157	9 710
Saale-Holzland-Kreis	16 317	15 459	858	8 718	7 599
Saale-Orla-Kreis	14 877	14 242	635	7 359	7 518
Greiz	17 331	16 792	539	8 428	8 903
Altenburger Land	15 324	14 653	670	6 994	8 330
Thüringen	397 768	370 503	27 260	200 687	197 081

¹⁾ einschließlich Fälle „ohne Angabe“

12. Sozialversicherungspflichtig Beschäftigte am Wohnort in den kreisfreien Städten und Landkreisen

Schl.- Nr. ¹⁾	Kreisfreie Stadt Landkreis Land	Insgesamt ²⁾	Darunter			ohne beruflichen Ausbildungs- abschluss
			mit beruflichem Ausbildungsabschluss			
			zusammen	davon mit		
				anerkanntem Berufsabschluss ³⁾	akademischem Berufsabschluss ⁴⁾	
Insgesamt						
16 0 51	Stadt Erfurt	89 159	72 023	50 784	21 239	10 027
16 0 52	Stadt Gera	35 011	28 439	24 014	4 425	4 150
16 0 53	Stadt Jena	43 658	37 888	19 222	18 666	4 075
16 0 54	Stadt Suhl	13 101	10 844	9 209	1 635	1 412
16 0 55	Stadt Weimar	25 215	21 115	13 339	7 776	2 639
16 0 61	Eichsfeld	43 643	38 092	33 688	4 404	3 681
16 0 62	Nordhausen	31 379	26 673	23 102	3 571	3 017
16 0 63	Wartburgkreis	65 057	55 405	48 272	7 133	6 132
16 0 64	Unstrut-Hainich-Kreis	38 188	32 687	28 718	3 969	3 321
16 0 65	Kyffhäuserkreis	26 944	23 293	20 963	2 330	2 200
16 0 66	Schmalkalden-Meiningen	49 565	43 075	37 022	6 053	4 077
16 0 67	Gotha	55 842	46 581	40 473	6 108	6 011
16 0 68	Sömmerda	27 324	23 321	20 693	2 628	2 633
16 0 69	Hildburghausen	25 757	22 582	20 160	2 422	2 301
16 0 70	Ilm-Kreis	43 005	36 247	28 742	7 505	4 094
16 0 71	Weimarer Land	34 128	29 423	24 719	4 704	3 066
16 0 72	Sonneberg	22 587	18 673	16 712	1 961	2 654
16 0 73	Saalfeld-Rudolstadt	39 785	34 399	29 866	4 533	3 480
16 0 74	Saale-Holzland-Kreis	33 949	29 539	24 346	5 193	2 466
16 0 75	Saale-Orla-Kreis	31 921	27 626	24 504	3 122	2 708
16 0 76	Greiz	36 155	31 773	27 776	3 997	2 676
16 0 77	Altenburger Land	32 714	27 925	24 736	3 189	2 952
16	Thüringen	844 087	717 623	591 060	126 563	79 772
darunter weiblich						
16 0 51	Stadt Erfurt	42 420	35 559	24 473	11 086	3 923
16 0 52	Stadt Gera	16 421	13 989	11 663	2 326	1 449
16 0 53	Stadt Jena	20 484	18 182	9 163	9 019	1 607
16 0 54	Stadt Suhl	6 406	5 417	4 563	854	611
16 0 55	Stadt Weimar	12 214	10 511	6 570	3 941	1 087
16 0 61	Eichsfeld	20 353	18 184	15 870	2 314	1 379
16 0 62	Nordhausen	14 694	12 801	10 943	1 858	1 152
16 0 63	Wartburgkreis	30 111	26 099	22 451	3 648	2 333
16 0 64	Unstrut-Hainich-Kreis	17 990	15 877	13 699	2 178	1 319
16 0 65	Kyffhäuserkreis	12 490	11 106	9 831	1 275	759
16 0 66	Schmalkalden-Meiningen	23 416	20 851	17 786	3 065	1 566
16 0 67	Gotha	26 222	22 268	18 983	3 285	2 522
16 0 68	Sömmerda	12 903	11 371	9 975	1 396	988
16 0 69	Hildburghausen	12 149	10 871	9 557	1 314	892
16 0 70	Ilm-Kreis	19 731	17 181	13 730	3 451	1 574
16 0 71	Weimarer Land	16 501	14 580	12 084	2 496	1 210
16 0 72	Sonneberg	10 547	8 928	7 896	1 032	1 052
16 0 73	Saalfeld-Rudolstadt	18 867	16 619	14 252	2 367	1 426
16 0 74	Saale-Holzland-Kreis	16 317	14 508	11 816	2 692	986
16 0 75	Saale-Orla-Kreis	14 877	13 263	11 542	1 721	1 029
16 0 76	Greiz	17 331	15 666	13 492	2 174	980
16 0 77	Altenburger Land	15 324	13 429	11 700	1 729	1 072
16	Thüringen	397 768	347 260	282 039	65 221	30 916

1) Regionalschlüssel gemäß amtlichem Gemeindeverzeichnis - 2) einschl. Fälle „ohne Angabe“ - 3) anerkannte Berufsausbildung, Meister-/Techniker- oder gleichwertiger Fachschulabschluss - 4) Bachelor, Diplom/Magister/Master/Staatsexamen, Promotion

am 31.12.2024 nach Ausbildungsabschlüssen, Altersgruppen sowie Auszubildende

Davon (von Spalte Insgesamt) im Alter von ... bis unter ... Jahren											Darunter (von Spalte Insgesamt) Auszubil- dende	Schl.- Nr. ¹⁾
unter 20	20 bis 25	25 bis 30	30 bis 35	35 bis 40	40 bis 45	45 bis 50	50 bis 55	55 bis 60	60 bis 65	65 und mehr		
Insgesamt												
2 119	7 395	9 215	9 234	12 354	11 079	9 433	8 898	9 801	8 224	1 407	3 598	16 0 51
1 025	2 829	2 926	2 870	4 558	4 204	3 645	3 683	4 518	4 121	632	1 577	16 0 52
738	3 031	5 603	5 282	6 265	5 573	4 524	4 049	4 372	3 526	695	1 474	16 0 53
359	943	974	1 012	1 504	1 479	1 317	1 515	1 948	1 748	302	533	16 0 54
631	1 956	2 409	2 357	3 341	3 245	2 751	2 684	2 923	2 457	461	1 214	16 0 55
1 357	2 899	2 851	3 459	5 559	5 875	5 192	5 153	5 671	4 994	633	1 918	16 0 61
1 062	2 102	2 352	2 425	3 927	3 886	3 397	3 715	4 374	3 645	494	1 399	16 0 62
2 060	4 459	4 399	4 991	8 061	8 357	7 460	7 878	8 805	7 651	936	2 861	16 0 63
1 271	2 607	2 614	3 007	4 658	4 890	4 299	4 611	5 241	4 470	520	1 736	16 0 64
920	1 804	1 714	2 004	3 332	3 424	2 984	3 265	3 862	3 224	411	1 126	16 0 65
1 634	3 248	3 383	3 698	6 142	6 426	5 443	5 886	6 744	6 084	877	2 177	16 0 66
1 833	3 947	4 114	4 324	6 932	7 162	6 228	6 544	7 641	6 335	782	2 353	16 0 67
927	1 800	1 699	1 978	3 295	3 608	3 195	3 453	3 832	3 168	369	1 190	16 0 68
860	1 625	1 583	1 853	3 277	3 535	2 950	3 053	3 547	3 099	375	1 078	16 0 69
1 342	2 736	3 473	3 722	5 653	5 493	4 667	4 717	5 699	4 785	718	1 675	16 0 70
1 114	2 230	2 114	2 505	4 280	4 631	4 002	4 078	4 572	4 045	557	1 587	16 0 71
774	1 616	1 527	1 667	2 592	2 819	2 624	2 877	3 075	2 723	293	928	16 0 72
1 178	2 521	2 489	2 832	4 945	5 101	4 311	4 736	5 808	5 201	663	1 664	16 0 73
1 035	2 165	2 130	2 485	4 349	4 530	3 821	3 930	4 789	4 109	606	1 410	16 0 74
1 074	2 156	2 047	2 250	3 847	3 983	3 560	3 930	4 565	4 011	498	1 345	16 0 75
1 228	2 258	2 162	2 350	4 310	4 510	4 081	4 413	5 390	4 783	670	1 584	16 0 76
1 035	2 183	1 983	2 286	3 907	4 061	3 573	4 184	4 960	4 058	484	1 464	16 0 77
25 576	58 510	63 761	68 591	107 088	107 871	93 457	97 252	112 137	96 461	13 383	35 891	16
darunter weiblich												
869	3 358	4 263	4 240	5 717	5 289	4 560	4 360	5 054	4 152	558	1 453	16 0 51
412	1 244	1 186	1 277	2 078	1 961	1 754	1 764	2 339	2 139	267	723	16 0 52
322	1 369	2 565	2 303	2 876	2 618	2 223	1 990	2 148	1 792	278	643	16 0 53
152	426	434	485	731	690	661	767	995	931	134	242	16 0 54
260	920	1 102	1 093	1 607	1 641	1 323	1 340	1 511	1 235	182	541	16 0 55
471	1 165	1 258	1 590	2 647	2 763	2 529	2 450	2 805	2 456	219	709	16 0 61
420	857	956	1 112	1 852	1 849	1 638	1 812	2 216	1 793	189	530	16 0 62
745	1 851	1 846	2 236	3 795	3 917	3 593	3 683	4 304	3 767	374	1 130	16 0 63
494	1 065	1 162	1 402	2 242	2 326	2 065	2 226	2 624	2 182	202	692	16 0 64
305	700	733	966	1 547	1 645	1 408	1 574	1 858	1 594	160	372	16 0 65
622	1 336	1 433	1 697	2 946	3 057	2 653	2 811	3 401	3 089	371	847	16 0 66
731	1 696	1 746	1 939	3 344	3 509	3 026	3 145	3 690	3 091	305	947	16 0 67
366	712	739	932	1 577	1 710	1 591	1 634	1 875	1 610	157	438	16 0 68
334	659	719	867	1 559	1 612	1 453	1 467	1 773	1 550	156	405	16 0 69
494	1 140	1 372	1 545	2 615	2 572	2 233	2 231	2 833	2 394	302	677	16 0 70
438	953	942	1 243	2 157	2 273	1 959	1 966	2 309	2 028	233	628	16 0 71
323	707	673	719	1 210	1 326	1 243	1 387	1 472	1 373	114	351	16 0 72
442	1 077	1 101	1 293	2 365	2 393	2 112	2 311	2 905	2 613	255	667	16 0 73
395	931	989	1 190	2 193	2 174	1 872	1 889	2 368	2 087	229	562	16 0 74
393	901	858	1 003	1 820	1 855	1 687	1 909	2 305	1 970	176	507	16 0 75
419	949	950	1 116	2 087	2 198	1 977	2 201	2 706	2 447	281	572	16 0 76
389	908	870	1 062	1 881	1 887	1 666	1 984	2 481	1 981	215	566	16 0 77
9 796	24 924	27 897	31 310	50 846	51 265	45 226	46 901	55 972	48 274	5 357	14 202	16

