



## STATISTISCHER BERICHT

F II - m 1 / 25

# Baugenehmigungen in Thüringen Januar 2025

### **Zeichenerklärung**

- nichts vorhanden (genau Null)
- 0 weniger als die Hälfte von 1 in der letzten besetzten Stelle, jedoch mehr als nichts
- . Zahlenwert unbekannt oder geheim zu halten
- ... Zahlenwert lag bei Redaktionsschluss noch nicht vor
- x Tabellenfach gesperrt, weil Aussage nicht sinnvoll
- p vorläufige Zahl
- r berichtigte Zahl
- / Zahlenwert nicht sicher genug
- () Aussagewert eingeschränkt

Anmerkung: Abweichungen in den Summen, auch im Vergleich zu anderen Veröffentlichungen, erklären sich aus dem Runden von Einzelwerten.

### **Herausgeber**

Thüringer Landesamt für Statistik  
Europaplatz 3, 99091 Erfurt  
Postfach 90 01 63, 99104 Erfurt  
Telefon: +49 361 57331-9642  
Telefax: +49 361 57331-9699  
E-Mail: [auskunft@statistik.thueringen.de](mailto:auskunft@statistik.thueringen.de)  
Internet: [www.statistik.thueringen.de](http://www.statistik.thueringen.de)

### **Auskunft erteilt**

Referat: Verarbeitendes Gewerbe, Baugewerbe,  
Bautätigkeit, Energie, Handwerk, Abfallwirtschaft, Umwelt  
Telefon: +49 361 57334-3210

Herausgegeben im März 2025

Bestell-Nr.: 06 207

Heft-Nr.: 41/25

Preis: 5,00 EUR

© Thüringer Landesamt für Statistik, Erfurt, 2025

Vervielfältigung und Verbreitung, auch auszugsweise, mit Quellenangabe gestattet.

## **Inhaltsverzeichnis**

Seite

### **Vorbemerkungen**

3

### **Grafiken**

1.	Baugenehmigungen für die Errichtung neuer Wohn- und Nichtwohngebäude 2024 und 2025 - Anzahl -	7
2.	Baugenehmigungen für die Errichtung neuer Wohn- und Nichtwohngebäude 2024 und 2025 - Veranschlagte Kosten -	7
3.	Genehmigte Wohnungen 2024 und 2025	8
4.	Genehmigte Wohnungen im Wohnungsneubau 2024 und 2025 nach Gebäudetypen	8
5.	Baugenehmigung für Wohngebäude (Neubau) nach verwendeter primärer Energie zur Heizung Januar 2025	20
6.	Baugenehmigung für Wohn- und Nichtwohngebäude (Neubau) nach verwendeter primärer Energie zur Warmwasserbereitung Januar 2025	20

### **Tabellen**

1.	Baugenehmigungen für Wohn- und Nichtwohnbauten Hochbau insgesamt 1995 bis Januar 2025	9
2.	Baugenehmigungen für Wohnbauten Januar 2025	12
3.	Baugenehmigungen für Nichtwohnbauten Januar 2025	13
4.	Baugenehmigungen für Wohn- und Nichtwohnbauten nach Kreisen Hochbau insgesamt Januar 2025	14

5. Baugenehmigungen für Wohn- und Nichtwohnbauten nach Kreisen Hochbau insgesamt Oktober bis Dezember 2024	16
6. Baugenehmigungen für Wohn- und Nichtwohnbauten nach Kreisen Hochbau insgesamt Januar bis Dezember 2024	18
7. Baugenehmigungen für Wohngebäude Januar 2025 nach Gebäudeart und verwendeter primärer Energie zur Heizung	21
8. Baugenehmigungen für Nichtwohngebäude Januar 2025 nach Gebäudeart und verwendeter primärer Energie zur Heizung	21
9. Baugenehmigungen für Wohngebäude Januar 2025 nach Gebäudeart und verwendeter primärer Energie zur Warmwasserbereitung	22
10. Baugenehmigungen für Nichtwohngebäude Januar 2025 nach Gebäudeart und verwendeter primärer Energie zur Warmwasserbereitung	22
11. Baugenehmigungen für Wohn- und Nichtwohngebäude Januar 2025 nach Gebäudeart und vorwiegende Art der Beheizung	23

## **Vorbemerkungen**

### **Ziel der Statistik**

Die Statistik der Bautätigkeit im Hochbau gehört zum System der Bundesstatistiken und besteht aus Baugenehmigungs-, Baufertigstellungs-, Bauüberhangs- und Bauabgangserhebung. Sie liefert in vorwiegend mengenmäßiger Darstellung Ergebnisse über die Struktur, den Umfang und die Entwicklung der Bautätigkeit im Hochbau und ist somit ein wichtiger Indikator für die Beurteilung der Wirtschaftsentwicklung im Bausektor.

Darüber hinaus dient sie der Fortschreibung des Wohnungsbestandes und stellt Informationen z.B. für die Planung in den Gebietskörperschaften, für Wirtschaft, Forschung und Städtebau zur Verfügung.

### **Rechtsgrundlage**

Die Statistik der Bautätigkeit im Hochbau ist angeordnet durch das Gesetz über die Statistik der Bautätigkeit im Hochbau und die Fortschreibung des Wohnungsbestandes (Hochbaustatistikgesetz - HBauStatG) vom 5. Mai 1998 (Bundesgesetzblatt BGBl. I S. 869 f.), zuletzt geändert durch Artikel 2 des Gesetzes vom 26. Juli 2016 (BGBl. I S. 1839), in Verbindung mit dem Gesetz über die Statistik für Bundeszwecke (Bundesstatistikgesetz - BStatG) vom 22.01.1987 (BGBl. I S. 462, 565), in der Fassung der Bekanntmachung vom 20.10.2016 (BGBl. I S. 2394).

### **Erhebungsmerkmale**

1. Bauherren nach Bauherrengruppen
2. Lage des Baugrundstücks
3. Art und veranschlagte Kosten der Baumaßnahmen
4. Gebäude nach Art, Fläche und (bei Errichtung neuer Wohngebäude) Haustyp
5. Für neu zu errichtende Gebäude Rauminhalt, Geschlosszahl, Art der Beheizung und vorwiegende Heizenergie sowie überwiegend verwendeter Baustoff
6. Für Gebäude mit Wohnraum die Zahl der Wohnungen

### **Erhebungseinheit**

Erfasst werden genehmigungspflichtige oder zustimmungsbedürftige sowie in Thüringen ab 1.7.1994 - bei vereinfachenden baurechtlichen Bestimmungen - anzeige- bzw. kenntnisgabepflichtige oder einem Genehmigungsverfahren unterliegende Hochbaumaßnahmen, bei denen Wohn- oder Nutzraum geschaffen oder verändert wird.

Der umfassende Bereich der Baureparaturen ist somit nicht Erhebungsgegenstand in der Bautätigkeitsstatistik.

Erhebungseinheit ist das einzelne (Wohn- oder Nichtwohn-) Gebäude, wobei sowohl die Errichtung neuer Gebäude als auch Baumaßnahmen an bestehenden Gebäuden zu erfassen sind.

Während im Wohnbau alle Baumaßnahmen in die Statistik einbezogen werden, bleiben im Nichtwohnbau Objekte bis zu 350 m<sup>3</sup> Rauminhalt oder 18 000 EUR veranschlagte Kosten unberücksichtigt, sofern sie keine Wohnräume enthalten.

### **Methodische Hinweise**

Die monatliche Berichterstattung über Baugenehmigungen basiert auf den von den Bauaufsichtsbehörden abgegebenen Meldungen, die nicht immer zeitgerecht übermittelt werden. Die Ergebnisse berücksichtigen daher nur diejenigen Objekte, von denen im Berichtszeitraum die Baugenehmigung übersandt wurde. Hieraus ergeben sich Unterschiede zum tatsächlichen Baugeschehen in den einzelnen Monaten.

Baumaßnahmen an bestehenden Gebäuden können zur Verringerung der Anzahl der Wohnungen bzw. der Wohn- oder Nutzflächen führen. Dadurch können in den Tabellen auch negative Werte stehen.

Abweichungen in den Summen erklären sich aus Korrekturen zur Jahresaufbereitung.

Diese Korrekturen können nur in der Jahressumme und nicht in den einzelnen Monaten bzw. Viertel Jahren ausgewiesen werden.

Ab Berichtsjahr 2012 werden die "Sonstigen Wohneinheiten" als Wohnungen erfasst.

## **Definitionen**

### **Gebäude**

Gebäude sind selbstständig benutzbare, überdachte Bauwerke, die auf Dauer errichtet sind und die von Menschen betreten werden können und geeignet oder bestimmt sind, dem Schutz von Menschen, Tieren oder Sachen zu dienen. Dabei kommt es auf die Umschließung durch Wände nicht an; die Überdachung allein ist ausreichend. Bei Doppel-, Gruppen- oder Reihenhäusern gilt jeder Teil, der von dem anderen durch eine Trennwand geschieden ist, als selbstständiges Gebäude. Bei Wohnblöcken mit mehreren Zugängen wird jeder Gebäudeteil mit eigenem Zugang als ein einzelnes Gebäude gezählt.

### **Wohngebäude**

Wohngebäude sind Gebäude, die mindestens zur Hälfte – gemessen am Anteil der Wohnfläche an der Nutzungsfläche nach DIN 277 – Wohnzwecken dienen. Zu den Wohngebäuden rechnen auch Ferien-, Sommer- und Wochenendhäuser mit einer Mindestgröße von 50 m<sup>2</sup> Wohnfläche, soweit sie vom Eigentümer überwiegend selbst genutzt werden.

Ferienhäuser, die einem ständig wechselnden Kreis von Gästen gegen Entgelt vorübergehend zur Unterkunft zur Verfügung gestellt werden, sind als Nichtwohngebäude zu erfassen. Nebennutzflächen in Wohngebäuden (Abstellräume u.Ä.) werden zur Bestimmung des Nutzungsschwerpunktes nicht herangezogen.

### **Nichtwohngebäude**

Nichtwohngebäude sind Gebäude, die überwiegend (mindestens zu mehr als der Hälfte der Nutzungsfläche) Nichtwohnzwecken dienen.

### **Errichtung neuer Gebäude**

Unter Errichtung neuer Gebäude werden Neubauten und Wiederaufbauten verstanden. Als Wiederaufbau gilt der Aufbau zerstörter oder abgerissener Gebäude ab Oberkante des noch vorhandenen Kellergeschosses.

### **Baumaßnahmen an bestehenden Gebäuden**

Baumaßnahmen an bestehenden Gebäuden sind bauliche Veränderungen an bestehenden Gebäuden durch Umbau-, Ausbau-, Erweiterungs- oder Wiederherstellungsmaßnahmen.

### **Wohnung**

Unter einer Wohnung sind nach außen abgeschlossene, zu Wohnzwecken bestimmte, in der Regel zusammenliegende Räume zu verstehen, die die Führung eines eigenen Haushalts ermöglichen. Eine Wohnung hat grundsätzlich einen eigenen abschließbaren Zugang unmittelbar vom Freien, vom Treppenhaus oder von einem Vorraum, ferner Wasserversorgung, Abguss und Toilette.

### **Wohnräume**

Wohnräume sind Räume, die für Wohnzwecke bestimmt sind und mindestens eine Wohnfläche von 6 m<sup>2</sup> haben sowie abgeschlossene Küchen unabhängig von deren Größe.

### **Wohnfläche**

Die Wohnfläche (zu berechnen nach der Verordnung der Wohnfläche (Wohnflächenverordnung – WoFlV) vom 25. November 2003 (BGBl. I S. 2346)) umfasst die Grundflächen der Räume, die ausschließlich zu dieser Wohnung gehören, also die Flächen von Wohn- und Schlafräumen, Küchen und Nebenräumen (z. B. Dielen, Abstellräume und Bad) innerhalb der Wohnung.

Die Wohnfläche eines Wohnheims umfasst die Grundflächen der Räume, die zur alleinigen und gemeinschaftlichen Nutzung durch die Bewohner bestimmt sind.

Zur Wohnfläche gehören auch die Grundflächen von Wintergärten, Schwimmbädern und ähnlichen nach allen Seiten geschlossenen Räumen sowie Balkonen, Loggien, Dachgärten und Terrassen, wenn sie ausschließlich zu der Wohnung oder dem Wohnheim gehören.

Voll berechnet werden die Grundflächen von Räumen und Raumteilen mit einer lichten Höhe von mindestens 2 m. Die Grundflächen von Räumen und Raumteilen mit einer lichten Höhe von mindestens einem Meter und weniger als zwei Metern und von unbeheizbaren Wintergärten, Schwimmbädern und ähnlichen nach allen Seiten geschlossenen Räumen sind zur Hälfte, von Balkonen, Loggien, Dachgärten und Terrassen sind in der Regel zu einem Viertel, höchstens jedoch zur Hälfte anzurechnen.

Nicht gezählt werden die Grundflächen von Zubehörräumen (z. B. Kellerräume, Abstellräume außerhalb der Wohnung, Waschküchen, Bodenräume, Trockenräume, Heizungsräume und Garagen).

### **Nutzfläche**

Unter der Nutzfläche im Sinne der Bautätigkeitsstatistik versteht man nur die anrechenbaren Flächen in Gebäuden oder Gebäudeteilen, die nicht Wohnzwecken dienen. Nutzfläche ist die Fläche, die sich ergibt, wenn von der Nutzungsfläche nach DIN 277 die Wohnfläche abgezogen wird. Zur Nutzungsfläche gehören die Grundflächen der Nutzungsarten Nr. 1 bis 7. Nicht zur Nutzungsfläche gehören die Technische Funktionsfläche (Fläche der Räume für betriebstechnische Anlagen) sowie die Verkehrsfläche (Flächen zur Verkehrserschließung und -sicherung, wie z. B. Flure, Hallen, Treppen, Aufzugsschächte usw.).

### **Rauminhalt**

Rauminhalt ist das von den äußeren Begrenzungsflächen eines Gebäudes eingeschlossene Volumen (Bruttorauminhalt); d.h. das Produkt aus der überbauten Fläche und der anzusetzenden Höhe, es umfasst auch den Rauminhalt der Konstruktionen.

### **Veranschlagte Kosten der Bauwerke**

Veranschlagte Kosten im Sinne der Bautätigkeitsstatistik sind die Kosten der Baukonstruktion (einschließlich Erdarbeiten und baukonstruktive Einbauten), die Kosten der Installationen, die Kosten der betriebstechnischen Anlagen und die Kosten für betriebliche Einbauten sowie für besondere Bauausführungen. Kosten für nicht fest verbundene Einbauten, die nicht Bestandteil des Bauwerkes sind, wie Großrechenanlagen oder industrielle Produktionsanlagen, sind nicht einbezogen.

Die Umsatz-(Mehrwert-)steuer ist in den veranschlagten Kosten enthalten. Die veranschlagten Kosten werden zum Zeitpunkt der Baugenehmigung ermittelt.

### **Bauherr**

Bauherr ist der rechtlich und wirtschaftlich verantwortliche Auftraggeber bei einem Bauvorhaben, d.h. wer im eigenen Namen und für eigene oder fremde Rechnung Bauvorhaben durchführt oder durchführen lässt. Die Feststellung des Bauherrn bezieht sich auf den Zeitpunkt der Baugenehmigung, sie ist deshalb unabhängig von einer eventuell beabsichtigten späteren Veräußerung des Gebäudes oder der Wohnungen.

### **Öffentliche Bauherren**

Als öffentliche Bauherren gelten Kommunen, kommunale Wohnungsunternehmen sowie Bund und Land. Dies sind Unternehmen oder Einrichtungen, bei denen Kommune, Land oder Bund mit mehr als 50 % Nennkapital oder Stimmrecht beteiligt sind.

### **Private Haushalte**

Private Haushalte sind alle natürlichen Personen und Personengemeinschaften ohne eigene Rechtspersönlichkeit. Bei Einzelunternehmen und freiberuflich tätigen Personen ist entscheidend für die Zuordnung, wie der Bauherr nach außen auftritt. Handelt er im Namen seines Unternehmens, wird das Bauvorhaben dem Betriebsvermögen zugerechnet, anderenfalls dem Privateigentum.

### **Organisationen ohne Erwerbszweck**

Organisationen ohne Erwerbszweck sind Vereine, Verbände und andere Zusammenschlüsse, die gemeinnützige Zwecke verfolgen oder der Förderung bestimmter Interessen ihrer Mitglieder bzw. anderer Gruppen dienen, z.B. Organisationen der Erziehung, Wissenschaft, Kultur sowie der Sport- und Jugendpflege, Kirchen, karitative Organisationen, Organisationen des Wirtschaftslebens und der Gewerkschaften, Arbeitgeberverbände, Berufsorganisationen und Wirtschaftsverbände, politische Parteien.

### **Anstaltsgebäude**

Anstaltsgebäude sind Nichtwohngebäude, in denen überwiegend Personen untergebracht sind und die mit Einrichtungen für eine zentrale Haushaltsführung ausgestattet sind, z.B. Krankenhäuser, Gebäude für die Pflege Behinderter, Altenpflege- und Krankenheime, Heime für Säuglinge, Kinder und Jugendliche, Erziehungsheime, Müttergenesungsheime, Ferien- und Erholungsheime, Heime von Unterrichtsanstalten, Kasernen, Bereitschaftsgebäude, Klöster, Justizvollzugsanstalten.

### **Büro- und Verwaltungsgebäude**

Büro- und Verwaltungsgebäude sind Nichtwohngebäude, die überwiegend Büro- und Verwaltungszwecken dienen.

### **Landwirtschaftliche Betriebsgebäude**

Landwirtschaftliche Betriebsgebäude sind Nichtwohngebäude, die überwiegend land- und forstwirtschaftlichen, Gärtnerei- oder Fischereizwecken dienen. Sie erstrecken sich nicht auf Gebäude für Tier- und Pflanzenhaltung in zoologischen und botanischen Gärten, ebenso nicht auf Kühlhäuser, Silos, Warenlagergebäude und Ähnliches.

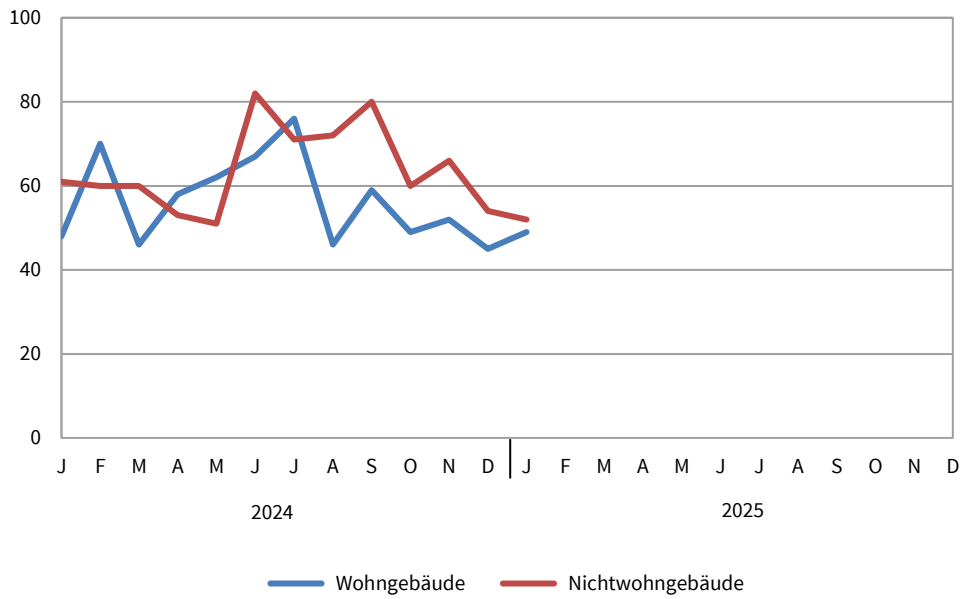
### **Nichtlandwirtschaftliche Betriebsgebäude**

Nichtlandwirtschaftliche Betriebsgebäude sind Nichtwohngebäude, die nicht land- und forstwirtschaftlichen, Gärtnerei- oder Fischereizwecken dienen. Sie werden unterteilt in Fabrik- und Werkstattgebäude, Handels- und Lagergebäude, Verkehrsgebäude, Hotels, Gasthöfe und Fremdenheime, Pensionen, Gaststättengebäude und andere nichtlandwirtschaftliche Betriebsgebäude, wie z.B. Filmtheater, Spielbanken, Ateliergebäude.

### **Sonstige Nichtwohngebäude**

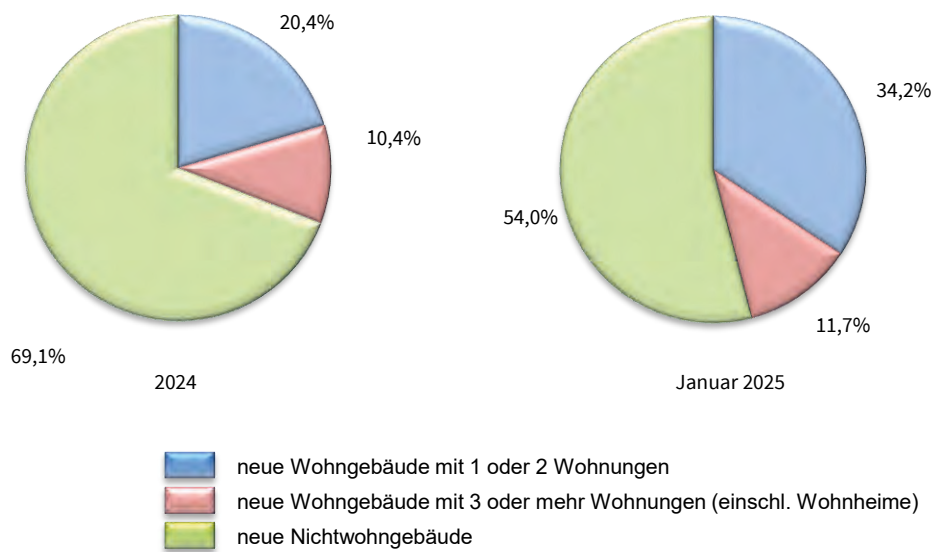
Sonstige Nichtwohngebäude umfassen Kindertagesstätten, Schulgebäude, Hochschulgebäude, Gebäude für Forschungszwecke, Museen, Theater, Opernhäuser, Bibliotheken, Kongresshallen u.Ä., Kirchen und sonstige Kultgebäude, medizinische Behandlungsinstitute, Gebäude für Heilbäder oder die Gesundheitspflege, Sportgebäude und andere Nichtwohngebäude, wie z.B. Freizeitgebäude, Dorfgemeinschaftshäuser, Bunker, Pfortnerhäuser, Umkleidegebäude.

**1. Baugenehmigungen für die Errichtung neuer Wohn- und Nichtwohngebäude  
2024 und 2025**  
- Anzahl -



Thüringer Landesamt für Statistik

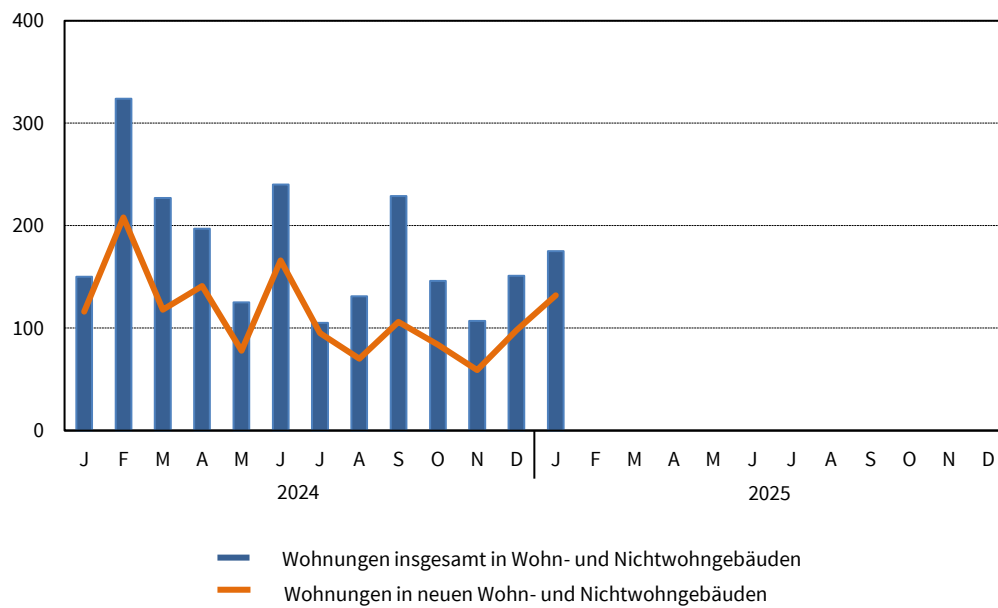
**2. Baugenehmigungen für die Errichtung neuer Wohn- und  
Nichtwohngebäude 2024 und 2025**  
- Veranschlagte Kosten -



Thüringer Landesamt für Statistik

### 3. Genehmigte Wohnungen 2024 und 2025

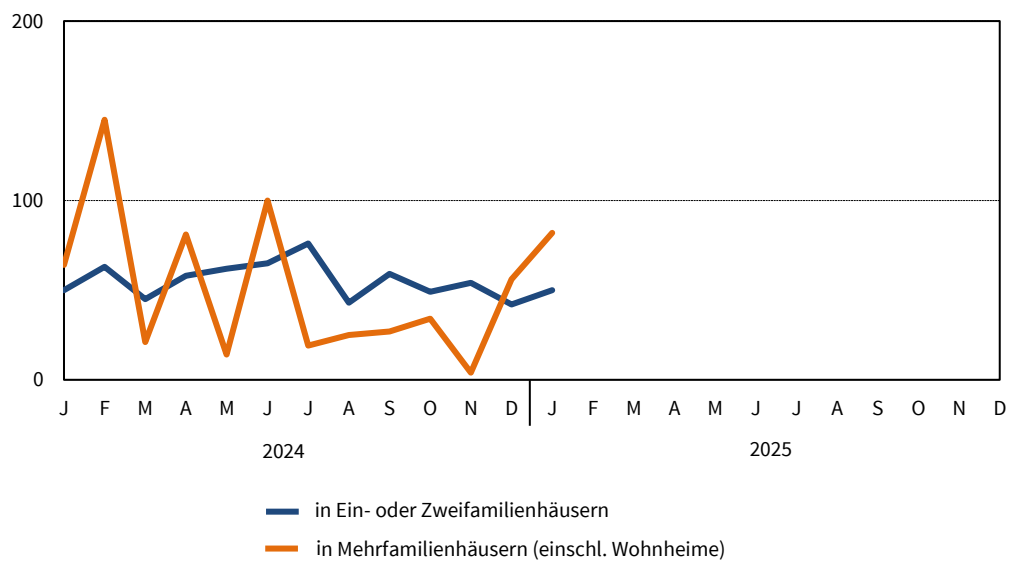
- Anzahl -



Thüringer Landesamt für Statistik

### 4. Genehmigte Wohnungen im Wohnungsneubau 2024 und 2025 nach Gebäudetypen

- Anzahl -



Thüringer Landesamt für Statistik

**1. Baugenehmigungen<sup>\*)</sup> für Wohn- und Nichtwohngebäude**  
**Hochbau insgesamt**  
**1995 bis Januar 2025**

Zeit- raum	Alle Baumaßnahmen			Errichtung neuer Gebäude								
				Wohngebäude				Nichtwohngebäude				
	Gebäude	Woh- nungen	veran- schlagte Kosten der Bauwerke	Ge- bäude	Raum- inhalt	Wohnungen		veran- schlagte Kosten der Bauwerke	Ge- bäude	Raum- inhalt	Nutz- fläche	veran- schlagte Kosten der Bauwerke
						ins- gesamt	Wohn- fläche					
	Anzahl		1 000 EUR	Anzahl	1 000 m³	Anzahl	100 m²	1 000 EUR	Anzahl	1 000 m³	100 m²	1 000 EUR
1995	12 988	21 354	4 007 258	6 894	8 028	17 141	14 273	1 815 965	1 818	10 939	18 296	1 337 856
1996	14 107	22 530	4 272 426	8 052	8 412	18 027	15 482	1 897 018	1 621	11 720	19 877	1 532 403
1997	12 824	16 517	3 807 774	6 799	6 484	13 020	11 918	1 435 396	1 521	10 457	17 211	1 386 972
1998	12 012	13 989	2 990 461	6 191	5 487	10 219	9 918	1 209 886	1 324	7 953	11 779	935 544
1999	11 411	11 341	2 635 250	5 941	4 781	8 481	8 792	1 044 633	1 280	7 018	11 028	875 306
2000	9 100	7 955	2 303 030	4 420	3 572	6 129	6 549	764 970	1 147	6 502	10 023	893 120
2001	8 233	6 227	1 937 172	3 716	2 959	4 912	5 348	623 211	1 028	6 428	9 624	741 911
2002	7 152	4 962	1 544 160	3 181	2 443	3 921	4 509	518 879	827	4 775	7 287	531 371
2003	7 224	5 150	1 683 172	3 569	2 752	4 395	5 081	580 491	713	4 905	6 867	682 409
2004	6 667	4 705	1 510 752	2 951	2 363	3 819	4 342	494 424	795	5 110	6 938	584 180
2005	5 756	3 723	1 174 237	2 458	1 945	3 177	3 665	406 123	706	4 056	5 430	422 352
2006	5 659	3 802	1 210 746	2 313	1 857	3 040	3 463	393 061	778	4 596	6 429	467 178
2007	4 652	3 379	1 034 518	1 577	1 413	2 349	2 595	299 844	794	4 051	5 861	358 116
2008	4 496	2 725	1 166 867	1 438	1 335	2 154	2 390	293 432	866	5 510	7 499	495 083
2009	4 530	3 268	1 039 197	1 552	1 438	2 372	2 646	323 644	753	3 478	5 232	344 271
2010	4 438	2 773	1 102 146	1 570	1 416	2 168	2 589	326 735	784	4 565	5 975	419 597
2011	4 881	3 633	1 138 400	1 819	1 694	2 769	3 230	392 177	889	4 773	6 239	365 786
2012	5 097	4 528	1 219 925	1 898	1 792	2 958	3 440	429 142	858	7 265	8 276	468 058
2013	4 844	4 171	1 423 066	1 891	1 862	3 058	3 522	460 811	791	5 806	7 279	644 739
2014	4 719	4 207	1 202 782	1 891	1 948	3 226	3 690	505 413	716	3 743	4 964	349 296
2015	5 224	5 227	1 259 398	2 146	2 206	3 692	4 164	572 361	771	3 117	4 222	311 603
2016	5 340	7 611	1 479 867	2 245	2 670	4 884	4 999	719 513	720	3 297	4 774	346 530
2017	5 090	5 401	1 545 595	2 120	2 172	3 749	4 195	618 443	817	5 788	6 719	450 075
2018	4 972	5 236	1 645 878	2 061	2 367	4 075	4 414	701 048	795	3 624	5 041	470 536
2019	4 860	5 141	1 661 544	2 007	2 376	4 120	4 504	712 817	886	3 901	5 250	495 681
2020	5 054	5 837	2 062 135	2 114	2 646	4 548	4 908	856 201	845	4 758	6 226	730 841
2021	5 263	4 693	2 226 462	2 058	2 274	3 764	4 269	786 762	991	5 948	7 680	948 373
2022	4 557	5 357	1 972 090	1 858	2 317	4 547	4 532	874 112	862	5 392	8 357	640 120
2023	3 267	2 992	1 541 502	905	1 165	2 270	2 188	475 285	775	4 975	6 084	655 837
2024	2 851	2 132	1 467 247	678	721	1 256	1 363	314 128	770	6 137	6 516	703 533

**Veränderung gegenüber dem Vorjahreszeitraum in %**

1996	8,6	5,5	6,6	16,8	4,8	5,2	8,5	4,5	- 10,8	7,1	8,6	14,5
1997	- 9,1	- 26,7	- 10,9	- 15,6	- 22,9	- 27,8	- 23,0	- 24,3	- 6,2	- 10,8	- 13,4	- 9,5
1998	- 6,3	- 15,3	- 21,5	- 8,9	- 15,4	- 21,5	- 16,8	- 15,7	- 13,0	- 23,9	- 31,6	- 32,5
1999	- 5,0	- 18,9	- 11,9	- 4,0	- 12,9	- 17,0	- 11,4	- 13,7	- 3,3	- 11,8	- 6,4	- 6,4
2000	- 20,3	- 29,9	- 12,6	- 25,6	- 25,3	- 27,7	- 25,5	- 26,8	- 10,4	- 7,4	- 9,1	2,0
2001	- 9,5	- 21,7	- 15,9	- 15,9	- 17,2	- 19,9	- 18,3	- 18,5	- 10,4	- 1,1	- 4,0	- 16,9
2002	- 13,1	- 20,3	- 20,3	- 14,4	- 17,4	- 20,2	- 15,7	- 16,7	- 19,6	- 25,7	- 24,3	- 28,4
2003	1,0	3,8	9,0	12,2	12,6	12,1	12,7	11,9	- 13,8	2,7	- 5,8	28,4
2004	- 7,7	- 8,6	- 10,2	- 17,3	- 14,1	- 13,1	- 14,5	- 14,8	11,5	4,2	1,0	- 14,4
2005	- 13,7	- 20,9	- 22,3	- 16,7	- 17,7	- 16,8	- 15,6	- 17,9	- 11,2	- 20,6	- 21,7	- 27,7
2006	- 1,7	2,1	3,1	- 5,9	- 4,5	- 4,3	- 5,5	- 3,2	10,2	13,3	18,4	10,6
2007	- 17,8	- 11,1	- 14,6	- 31,8	- 23,9	- 22,7	- 25,1	- 23,7	2,1	- 11,9	- 8,8	- 23,3
2008	- 3,4	- 19,4	12,8	- 8,8	- 5,5	- 8,3	- 7,9	- 2,1	9,1	36,0	28,0	38,2
2009	0,8	19,9	- 10,9	7,9	7,7	10,1	10,7	10,3	- 13,0	- 36,9	- 30,2	- 30,5
2010	- 2,0	- 15,1	6,1	1,2	- 1,5	- 8,6	- 2,1	1,0	4,1	31,3	14,2	21,9
2011	10,0	31,0	3,3	15,9	19,6	27,7	24,7	20,0	13,4	4,6	4,4	- 12,8
2012	4,4	24,6	7,2	4,3	5,8	6,8	6,5	9,4	- 3,5	52,2	32,6	28,0
2013	- 5,0	- 7,9	16,7	- 0,4	3,9	3,4	2,4	7,4	- 7,8	- 20,1	- 12,0	37,7
2014	- 2,6	0,9	- 15,5	-	4,6	5,5	4,8	9,7	- 9,5	- 35,5	- 31,8	- 45,8
2015	10,7	24,2	4,7	13,5	13,2	14,4	12,8	13,2	7,7	- 16,7	- 15,0	- 10,8
2016	2,2	45,6	17,5	4,6	21,0	32,3	20,1	25,7	- 6,6	5,8	13,1	11,2
2017	- 4,7	- 29,0	4,4	- 5,6	- 18,7	- 23,2	- 16,1	- 14,0	13,5	75,6	40,8	29,9
2018	- 2,3	- 3,1	6,5	- 2,8	9,0	8,7	5,2	13,4	- 2,7	- 37,4	- 25,0	4,5
2019	- 2,3	- 1,8	1,0	- 2,6	0,4	1,1	2,0	1,7	11,4	7,6	4,1	5,3
2020	4,0	13,5	24,1	5,3	11,4	10,4	9,0	20,1	- 4,6	22,0	18,6	47,4
2021	4,1	- 19,6	8,0	- 2,6	- 14,1	- 17,2	- 13,0	- 8,1	17,3	25,0	23,4	29,8
2022	- 13,4	14,1	- 11,4	- 9,7	1,9	20,8	6,1	11,1	- 13,0	- 9,3	8,8	- 32,5
2023	- 28,3	- 44,1	- 21,8	- 51,3	- 49,7	- 50,1	- 51,7	- 45,6	- 10,1	- 7,7	- 27,2	2,5
<b>2024</b>	<b>- 12,7</b>	<b>- 28,7</b>	<b>- 4,8</b>	<b>- 25,1</b>	<b>- 38,1</b>	<b>- 44,7</b>	<b>- 37,7</b>	<b>- 33,9</b>	<b>- 0,6</b>	<b>23,4</b>	<b>7,1</b>	<b>7,3</b>

<sup>\*)</sup> von den Bauaufsichtsbehörden gemeldete Baugenehmigungen

Noch 1. Baugenehmigungen \*) für Wohn- und Nichtwohngebäude  
 Hochbau insgesamt  
 1995 bis Januar 2025

Zeit- raum	Alle Baumaßnahmen			Errichtung neuer Gebäude								
				Wohngebäude				Nichtwohngebäude				
	Gebäude	Woh- nungen	veran- schlagte Kosten der Bauwerke	Ge- bäude	Raum- inhalt	Wohnungen		veran- schlagte Kosten der Bauwerke	Ge- bäude	Raum- inhalt	Nutz- fläche	veran- schlagte Kosten der Bauwerke
						ins- gesamt	Wohn- fläche					
	Anzahl		1 000 EUR	Anzahl	1 000 m³	Anzahl	100 m²	1 000 EUR	Anzahl	1 000 m³	100 m²	1 000 EUR
<b>2021</b>	<b>5 263</b>	<b>4 693</b>	<b>2 226 462</b>	<b>2 058</b>	<b>2 274</b>	<b>3 764</b>	<b>4 269</b>	<b>786 762</b>	<b>991</b>	<b>5 948</b>	<b>7 680</b>	<b>948 373</b>
1. Vj.	1 430	1 299	554 536	669	661	995	1 246	222 308	223	1 744	2 743	216 887
2. Vj.	1 385	1 267	476 931	507	631	1 027	1 146	213 076	247	1 322	1 605	134 176
3. Vj.	1 348	1 181	773 260	442	471	880	906	165 117	314	2 132	2 222	488 423
4. Vj.	1 100	946	421 735	440	511	862	971	186 261	207	750	1 110	108 887
Januar	382	338	217 896	169	174	267	320	60 539	63	1 190	1 882	131 234
Februar	406	364	129 816	173	182	271	346	60 258	71	158	252	33 417
März	642	597	206 824	327	305	457	581	101 511	89	397	609	52 236
April	418	401	150 722	169	212	358	384	72 021	72	469	542	38 635
Mai	457	396	154 081	169	179	281	329	59 330	82	531	557	45 362
Juni	510	470	172 128	169	239	388	434	81 725	93	322	505	50 179
Juli	445	302	371 372	143	130	198	248	43 747	103	667	708	293 025
August	424	315	188 752	132	126	208	239	44 289	110	864	890	95 726
September	479	564	213 136	167	216	474	420	77 081	101	600	624	99 672
Oktober	359	264	104 435	138	136	230	255	47 548	78	187	313	39 162
November	360	375	134 112	155	195	307	356	66 126	61	304	394	31 497
Dezember	381	307	183 188	147	180	325	359	72 587	68	259	403	38 228
<b>2022</b>	<b>4 557</b>	<b>5 357</b>	<b>1 972 090</b>	<b>1 858</b>	<b>2 317</b>	<b>4 547</b>	<b>4 532</b>	<b>874 112</b>	<b>862</b>	<b>5 392</b>	<b>8 357</b>	<b>640 120</b>
1. Vj.	1 173	1 361	508 616	515	636	1 232	1 287	222 279	223	1 238	1 693	155 331
2. Vj.	1 342	1 477	604 443	532	682	1 276	1 329	281 393	242	2 513	4 287	185 548
3. Vj.	1 121	1 149	446 206	449	493	898	939	182 473	219	869	1 211	169 331
4. Vj.	921	1 370	412 825	362	505	1 141	976	187 967	178	772	1 166	129 910
Januar	418	545	170 130	177	231	420	466	80 396	84	393	522	53 974
Februar	332	279	104 374	139	132	255	277	46 776	58	208	289	31 214
März	423	537	234 112	199	273	557	545	95 107	81	637	883	70 143
April	444	430	233 075	173	182	319	336	65 639	86	2 120	3 591	126 072
Mai	447	349	157 398	170	199	330	371	72 886	78	241	361	31 391
Juni	451	698	213 970	189	300	627	623	142 868	78	151	335	28 085
Juli	438	420	156 062	169	193	378	357	66 561	92	341	541	51 975
August	342	401	168 110	153	161	263	308	60 066	70	340	399	82 173
September	341	328	122 034	127	139	257	274	55 846	57	188	271	35 183
Oktober	335	764	187 563	140	248	693	490	88 159	64	404	482	65 510
November	332	282	103 698	123	135	228	259	54 840	67	142	213	24 975
Dezember	254	324	121 564	99	122	220	228	44 968	47	226	471	39 425
<b>2023</b>	<b>3 267</b>	<b>2 992</b>	<b>1 541 502</b>	<b>905</b>	<b>1 165</b>	<b>2 270</b>	<b>2 188</b>	<b>475 285</b>	<b>775</b>	<b>4 975</b>	<b>6 084</b>	<b>655 837</b>
1. Vj.	875	847	436 523	318	352	656	671	145 101	190	1 211	1 454	186 440
2. Vj.	905	886	381 218	249	324	654	607	123 012	187	668	1 002	136 083
3. Vj.	832	769	415 608	184	275	574	503	122 706	222	1 675	2 024	188 266
4. Vj.	655	490	308 153	154	215	386	407	84 466	176	1 420	1 604	145 048
Januar	275	373	130 928	97	146	302	274	57 471	62	156	279	43 710
Februar	257	242	158 974	93	87	138	164	36 283	58	695	677	73 835
März	343	232	146 621	128	119	216	234	51 347	70	360	497	68 895
April	294	273	82 558	67	70	156	137	27 795	52	167	247	17 678
Mai	290	336	113 426	84	127	287	244	49 198	61	142	232	26 145
Juni	321	277	185 234	98	127	211	226	46 019	74	360	523	92 260
Juli	288	407	181 717	58	120	261	220	64 147	76	547	659	73 742
August	289	133	121 036	63	61	113	110	26 000	64	717	799	55 364
September	255	229	112 855	63	94	200	172	32 559	82	411	567	59 160
Oktober	215	142	93 203	44	54	94	108	23 668	63	721	685	39 644
November	236	141	128 634	60	61	134	117	23 435	60	535	678	81 189
Dezember	204	207	86 316	50	100	158	181	37 363	53	164	241	24 215

\*) von den Bauaufsichtsbehörden gemeldete Baugenehmigungen

Noch 1. Baugenehmigungen <sup>\*)</sup> für Wohn- und Nichtwohngebäude  
 Hochbau insgesamt  
 1995 bis Januar 2025

Zeit- raum	Alle Baumaßnahmen			Errichtung neuer Gebäude								
				Wohngebäude				Nichtwohngebäude				
	Gebäude	Woh- nungen	veran- schlagte Kosten der Bauwerke	Ge- bäude	Raum- inhalt	Wohnungen		veran- schlagte Kosten der Bauwerke	Ge- bäude	Raum- inhalt	Nutz- fläche	veran- schlagte Kosten der Bauwerke
						ins- gesamt	Wohn- fläche					
	Anzahl		1 000 EUR	Anzahl	1 000 m³	Anzahl	100 m²	1 000 EUR	Anzahl	1 000 m³	100 m²	1 000 EUR
<b>2024</b>	<b>2 851</b>	<b>2 132</b>	<b>1 467 247</b>	<b>678</b>	<b>721</b>	<b>1 256</b>	<b>1 363</b>	<b>314 128</b>	<b>770</b>	<b>6 137</b>	<b>6 516</b>	<b>703 533</b>
1. Vj.	681	701	311 491	164	195	388	379	84 644	181	1 038	1 212	141 737
2. Vj.	733	562	405 769	187	214	380	403	89 871	186	2 407	2 375	232 848
3. Vj.	801	465	494 560	181	166	249	314	72 800	223	1 990	2 128	239 431
4. Vj.	636	404	255 427	146	146	239	267	66 813	180	702	802	89 517
Januar	217	150	84 155	48	54	114	107	19 993	61	186	255	30 360
Februar	244	324	129 038	70	100	208	196	46 575	60	255	359	54 147
März	220	227	98 298	46	40	66	77	18 076	60	597	598	57 230
April	233	197	114 968	58	77	139	142	31 493	53	701	657	55 572
Mai	223	125	80 901	62	51	76	100	19 994	51	278	346	33 234
Juni	277	240	209 900	67	86	165	161	38 384	82	1 428	1 372	144 042
Juli	291	105	123 069	76	68	95	129	29 792	71	914	859	70 540
August	242	131	153 948	46	45	68	87	21 223	72	642	665	74 247
September	268	229	217 543	59	53	86	98	21 785	80	434	604	94 644
Oktober	200	146	80 826	49	50	83	89	21 515	60	100	177	23 069
November	244	107	98 667	52	48	58	89	23 325	66	446	471	38 866
Dezember	192	151	75 934	45	48	98	89	21 973	54	156	154	27 582
<b>2025</b>												
1. Vj.												
2. Vj.												
3. Vj.												
4. Vj.												
Januar	224	175	80 540	49	55	132	108	21 483	52	132	224	25 265
Februar												
März												
April												
Mai												
Juni												
Juli												
August												
September												
Oktober												
November												
Dezember												
Veränderung gegenüber dem Vorjahreszeitraum in %												
<b>2025</b>												
Januar	3,2	16,7	- 4,3	2,1	1,9	15,8	0,8	7,5	- 14,8	- 29,0	- 12,2	- 16,8
Februar												
März												
April												
Mai												
Juni												
Juli												
August												
September												
Oktober												
November												
Dezember												

<sup>\*)</sup> von den Bauaufsichtsbehörden gemeldete Baugenehmigungen

## 2. Baugenehmigungen \*) für Wohngebäude Januar 2025

Gebäudeart Bauherrengruppe	Alle Baumaßnahmen				Errichtung neuer Gebäude				
	Gebäude	Wohnungen	Wohnräume	veranschlagte Kosten der Bauwerke	Gebäude	Rauminhalt	Wohnungen		veranschlagte Kosten der Bauwerke
							insgesamt	Wohnfläche	
	Anzahl			1 000 EUR	Anzahl	1 000 m³	Anzahl	100 m²	1 000 EUR
<b>Januar 2024</b>									
Wohngebäude mit 1 Wohnung	x	x	x	x	38	30	38	58	11 780
Wohngebäude mit 2 Wohnungen	x	x	x	x	6	6	12	12	3 555
Wohngebäude mit 3 oder mehr Wohnungen	x	x	x	x	3	8	12	17	2 020
Wohnheime	1	52	52	2 638	1	10	52	20	2 638
<b>Wohngebäude insgesamt</b>	<b>135</b>	<b>144</b>	<b>584</b>	<b>42 448</b>	<b>48</b>	<b>54</b>	<b>114</b>	<b>107</b>	<b>19 993</b>
darunter mit Eigentumswohnungen	9	3	16	1 803	-	-	-	-	-
Von den Wohngebäuden entfielen auf öffentliche Bauherren	-	-	-	-	-	-	-	-	-
Unternehmen	19	63	71	11 546	2	14	58	28	3 888
davon Wohnungsunternehmen	16	5	12	7 338	-	-	-	-	-
Immobilienfonds	1	-	1	320	-	-	-	-	-
sonstige Unternehmen (ohne Wohnungsunternehmen)	2	58	82	3 888	2	14	58	28	3 888
private Haushalte	116	81	513	30 902	46	40	56	79	16 105
Organisationen ohne Erwerbszweck	-	-	-	-	-	-	-	-	-
<b>Januar 2025</b>									
Wohngebäude mit 1 Wohnung	x	x	x	x	42	32	42	63	14 392
Wohngebäude mit 2 Wohnungen	x	x	x	x	4	5	8	9	1 619
Wohngebäude mit 3 oder mehr Wohnungen	x	x	x	x	2	7	24	16	2 858
Wohnheime	1	58	58	2 614	1	10	58	20	2 614
<b>Wohngebäude insgesamt</b>	<b>144</b>	<b>176</b>	<b>594</b>	<b>40 391</b>	<b>49</b>	<b>55</b>	<b>132</b>	<b>108</b>	<b>21 483</b>
darunter mit Eigentumswohnungen	4	19	61	4 288	1	4	8	8	1 975
Von den Wohngebäuden entfielen auf öffentliche Bauherren	-	-	-	-	-	-	-	-	-
Unternehmen	16	88	134	11 791	8	19	80	39	5 759
davon Wohnungsunternehmen	5	12	20	5 180	-	-	-	-	-
Immobilienfonds	-	-	-	-	-	-	-	-	-
sonstige Unternehmen (ohne Wohnungsunternehmen)	11	76	114	6 611	8	19	80	39	5 759
private Haushalte	128	88	460	28 600	41	36	52	69	15 724
Organisationen ohne Erwerbszweck	-	-	-	-	-	-	-	-	-
<b>Veränderung gegenüber dem Vorjahreszeitraum</b>									
Wohngebäude mit 1 Wohnung	x	x	x	x	4	2	4	5	2 612
Wohngebäude mit 2 Wohnungen	x	x	x	x	- 2	- 1	- 4	- 3	- 1 936
Wohngebäude mit 3 oder mehr Wohnungen	x	x	x	x	- 1	- 1	12	- 1	838
Wohnheime	-	6	6	- 24	-	-	6	-	24
<b>Wohngebäude insgesamt</b>	<b>9</b>	<b>32</b>	<b>10</b>	<b>- 2 057</b>	<b>1</b>	<b>1</b>	<b>18</b>	<b>1</b>	<b>1 490</b>
darunter mit Eigentumswohnungen	- 5	16	45	2 485	1	4	8	8	1 975
Von den Wohngebäuden entfielen auf öffentliche Bauherren	-	-	-	-	-	-	-	-	-
Unternehmen	- 3	25	63	245	6	5	22	11	1 871
davon Wohnungsunternehmen	- 11	7	32	- 2 158	-	-	-	-	-
Immobilienfonds	- 1	-	1	- 320	-	-	-	-	-
sonstige Unternehmen (ohne Wohnungsunternehmen)	9	18	32	2 723	6	5	22	11	1 871
private Haushalte	12	7	53	- 2 302	- 5	- 4	- 4	- 10	- 381
Organisationen ohne Erwerbszweck	-	-	-	-	-	-	-	-	-

\*) von den Bauaufsichtsbehörden gemeldete Baugenehmigungen

### 3. Baugenehmigungen \*) für Nichtwohngebäude Januar 2025

Gebäudeart ----- Bauherrengruppe	Alle Baumaßnahmen				Errichtung neuer Gebäude				
	Gebäude	Nutz- fläche	Woh- nungen	veran- schlagte Kosten der Bauwerke	Ge- bäude	Raum- inhalt	Nutz- fläche	Woh- nungen	veran- schlagte Kosten der Bauwerke
	Anzahl	100 m <sup>2</sup>	Anzahl	1 000 Euro	Anzahl	1 000 m <sup>3</sup>	100 m <sup>2</sup>	Anzahl	1 000 Euro
<b>Januar 2024</b>									
Anstaltsgebäude	1	1	-	4 812	-	-	-	-	-
Büro- und Verwaltungsgebäude	6	7	2	2 317	1	3	6	-	1 900
Landwirtschaftliche Betriebsgebäude	6	21	2	2 904	4	11	18	1	1 854
Nichtlandwirtschaftliche Betriebsgebäude darunter	53	184	2	21 561	45	133	175	-	19 609
Fabrik- und Werkstattgebäude	8	70	1	9 006	7	77	71	-	8 994
Handelsgebäude	4	5	-	1 370	1	1	3	-	91
Warenlagergebäude	16	66	1	5 498	14	34	59	-	4 941
Hotels und Gaststätten	4	14	-	2 785	4	7	14	-	2 785
Sonstige Nichtwohngebäude	16	58	-	10 113	11	40	56	1	6 997
<b>Nichtwohngebäude insgesamt</b>	<b>82</b>	<b>270</b>	<b>6</b>	<b>41 707</b>	<b>61</b>	<b>186</b>	<b>255</b>	<b>2</b>	<b>30 360</b>
Öffentliche Bauherren	7	20	-	7 778	4	12	18	-	4 614
Unternehmen	37	207	1	25 067	28	153	195	1	22 971
davon:									
Wohnungsunternehmen	2	8	-	1 437	2	4	8	-	1 437
Immobilienfonds	1	15	-	850	1	10	15	-	850
Land- und Forstw., Tierh., Fischerei	6	22	1	2 021	5	13	21	1	1 971
Produzierendes Gewerbe	10	63	-	9 698	8	69	61	-	9 430
Handel, Kreditinst., Dienstl., Vers., Verkehr u. Nachr. überm.	18	100	-	11 061	12	57	91	-	9 283
Private Haushalte	35	41	5	3 993	28	21	41	1	2 725
Organisationen o. Erwerbszweck	3	2	-	4 869	1	1	2	-	50
<b>Januar 2025</b>									
Anstaltsgebäude	-	-	-	-	-	-	-	-	-
Büro- und Verwaltungsgebäude	4	6	- 1	3 683	1	-	1	-	98
Landwirtschaftliche Betriebsgebäude	4	18	-	1 359	3	15	16	-	1 150
Nichtlandwirtschaftliche Betriebsgebäude darunter	53	188	-	24 649	33	96	167	-	13 871
Fabrik- und Werkstattgebäude	7	37	-	4 204	6	22	26	-	3 611
Handelsgebäude	9	74	- 1	5 229	2	36	67	-	2 331
Warenlagergebäude	11	28	-	1 160	9	16	27	-	1 061
Hotels und Gaststätten	8	12	2	10 065	3	6	12	-	3 580
Sonstige Nichtwohngebäude	19	41	-	10 458	15	21	40	-	10 146
<b>Nichtwohngebäude insgesamt</b>	<b>80</b>	<b>253</b>	<b>- 1</b>	<b>40 149</b>	<b>52</b>	<b>132</b>	<b>224</b>	<b>-</b>	<b>25 265</b>
Öffentliche Bauherren	8	30	-	12 364	7	20	29	-	12 304
Unternehmen	42	175	-	24 121	26	92	154	-	10 384
davon:									
Wohnungsunternehmen	2	5	2	5 322	1	3	7	-	2 400
Immobilienfonds	-	-	-	-	-	-	-	-	-
Land- und Forstw., Tierh., Fischerei	4	18	-	1 297	3	15	16	-	1 088
Produzierendes Gewerbe	11	46	-	4 790	9	21	31	-	1 734
Handel, Kreditinst., Dienstl., Vers., Verkehr u. Nachr. überm.	25	107	- 2	12 712	13	53	100	-	5 162
Private Haushalte	28	47	- 1	3 293	19	20	40	-	2 577
Organisationen o. Erwerbszweck	2	1	-	371	-	-	-	-	-
<b>Veränderung gegenüber dem Vorjahreszeitraum</b>									
<b>Nichtwohngebäude insgesamt</b>	<b>- 2</b>	<b>- 18</b>	<b>- 7</b>	<b>- 1 558</b>	<b>- 9</b>	<b>- 54</b>	<b>- 31</b>	<b>- 2</b>	<b>- 5 095</b>
davon									
Öffentliche Bauherren	1	10	-	4 586	3	8	12	-	7 690
Unternehmen	5	- 32	- 1	946	- 2	- 61	- 41	- 1	- 12 587
davon:									
Wohnungsunternehmen	-	- 3	2	3 885	- 1	- 1	- 1	-	963
Immobilienfonds	- 1	- 15	-	850	- 1	- 10	- 15	-	850
Land- und Forstw., Tierh., Fischerei	- 2	- 5	- 1	724	- 2	- 2	- 6	- 1	883
Produzierendes Gewerbe	1	- 17	-	4 908	1	- 48	- 30	-	7 696
Handel, Kreditinst., Dienstl., Vers., Verkehr u. Nachr. überm.	7	6	- 2	1 651	1	- 4	10	-	4 121
Private Haushalte	- 7	6	- 6	700	- 9	- 1	- 1	- 1	148
Organisationen o. Erwerbszweck	- 1	- 1	-	4 498	- 1	- 1	- 2	-	50

\*) von den Bauaufsichtsbehörden gemeldete Baugenehmigungen

**4. Baugenehmigungen <sup>\*)</sup> für Wohn-  
Hochbau  
Januar**

Lfd. Nr.	Kreisfreie Stadt Landkreis Land	Alle Baumaßnahmen					Errichtung				
		Ge- bäude	Nutz- fläche	Wohnungen		veran- schlagte Kosten der Bauwerke	Ge- bäude	Raum- inhalt	Wohnungen		veran- schlagte Kosten der Bauwerke
				ins- gesamt	Wohn- fläche				ins- gesamt	Wohn- fläche	
Anzahl	100 m²	Anzahl	100 m²	1 000 EUR	Anzahl	1 000 m³	Anzahl	100 m²	1 000 EUR		
1	Stadt Erfurt	9	1	6	9	2 823	3	3	4	6	1 480
2	Stadt Gera	8	5	71	30	4 260	3	15	75	29	3 733
3	Stadt Jena	7	10	2	2	2 622	1	-	1	1	100
4	Stadt Suhl	1	-	-	1	45	-	-	-	-	-
5	Stadt Weimar	4	- 0	1	2	496	1	1	1	1	291
6	Eichsfeld	19	30	9	16	7 392	6	6	6	13	2 559
7	Nordhausen	10	11	6	6	1 653	-	-	-	-	-
8	Wartburgkreis	17	39	7	12	10 690	6	5	6	10	2 643
9	Unstrut-Hainich-Kreis	14	79	1	3	3 930	1	1	1	2	464
10	Kyffhäuserkreis	9	- 1	5	8	2 116	1	1	1	2	580
11	Schmalkalden-Meiningen	12	5	7	10	3 082	2	2	2	3	768
12	Gotha	22	- 5	20	22	5 443	3	3	4	5	764
13	Sömmerda	6	- 0	5	6	1 377	3	2	3	4	1 121
14	Hildburghausen	2	0	1	1	520	1	-	1	1	250
15	Ilm-Kreis	8	3	9	3	6 930	2	1	2	3	515
16	Weimarer Land	6	24	-	0	7 764	-	-	-	-	-
17	Sonneberg	11	8	3	4	6 434	1	1	1	1	175
18	Saalfeld-Rudolstadt	8	7	8	10	4 073	1	4	8	8	1 975
19	Saale-Holzland-Kreis	16	11	4	11	4 017	6	5	6	11	2 262
20	Saale-Orla-Kreis	14	8	3	7	2 364	2	1	2	3	655
21	Greiz	13	6	7	6	1 360	4	2	6	5	632
22	Altenburger Land	8	7	-	1	1 149	2	1	2	2	516
23	Thüringen	224	246	175	170	80 540	49	55	132	108	21 483
	davon										
24	kreisfreie Städte	29	15	80	44	10 246	8	19	81	37	5 604
25	Landkreise	195	231	95	126	70 294	41	35	51	71	15 879
	Nachrichtlich: Thüringen										
26	Januar 2024	217	258	150	171	84 155	48	54	114	107	19 993

<sup>\*)</sup> von den Bauaufsichtsbehörden gemeldete Baugenehmigungen  
1) einschl. Wohnheime

**und Nichtwohngebäude nach Kreisen**  
**insgesamt**  
**2025**

neuer Wohngebäude								Errichtung neuer Nichtwohngebäude					Lfd. Nr.
davon in Wohngebäuden mit ...								Ge- bäude	Raum- inhalt	Nutz- fläche	Woh- nungen	veran- schlagte Kosten der Bauwerke	
1 oder 2 Wohnungen				3 oder mehr Wohnungen <sup>1)</sup>									
Ge- bäude	Raum- inhalt	Woh- nungen	veran- schlagte Kosten der Bauwerke	Ge- bäude	Raum- inhalt	Woh- nungen	veran- schlagte Kosten der Bauwerke						
Anzahl	1 000 m³	Anzahl	1 000 EUR	Anzahl	1 000 m³	Anzahl	1 000 EUR	Anzahl	1 000 m³	100 m²	Anzahl	1 000 EUR	
3	3	4	1 480	-	-	-	-	1	-	0	-	15	1
1	1	1	236	2	14	74	3 497	1	-	1	-	21	2
1	-	1	100	-	-	-	-	-	-	-	-	-	3
-	-	-	-	-	-	-	-	-	-	-	-	-	4
1	1	1	291	-	-	-	-	-	-	-	-	-	5
6	6	6	2 559	-	-	-	-	5	15	28	-	3 502	6
-	-	-	-	-	-	-	-	3	6	11	-	790	7
6	5	6	2 643	-	-	-	-	7	26	38	-	4 694	8
1	1	1	464	-	-	-	-	6	43	78	-	2 695	9
1	1	1	580	-	-	-	-	2	1	2	-	219	10
2	2	2	768	-	-	-	-	2	4	9	-	303	11
3	3	4	764	-	-	-	-	4	2	4	-	120	12
3	2	3	1 121	-	-	-	-	-	-	-	-	-	13
1	-	1	250	-	-	-	-	-	-	-	-	-	14
2	1	2	515	-	-	-	-	1	-	1	-	20	15
-	-	-	-	-	-	-	-	4	13	22	-	7 525	16
1	1	1	175	-	-	-	-	5	4	8	-	2 510	17
-	-	-	-	1	4	8	1 975	2	7	5	-	1 793	18
6	5	6	2 262	-	-	-	-	2	4	6	-	360	19
2	1	2	655	-	-	-	-	2	1	3	-	80	20
4	2	6	632	-	-	-	-	3	2	4	-	111	21
2	1	2	516	-	-	-	-	2	3	4	-	507	22
46	37	50	16 011	3	18	82	5 472	52	132	224	-	25 265	23
6	5	7	2 107	2	14	74	3 497	2	-	1	-	36	24
40	31	43	13 904	1	4	8	1 975	50	132	223	-	25 229	25
44	36	50	15 335	13	55	145	27 406	61	186	255	2	30 360	26

**5. Baugenehmigungen <sup>\*)</sup> für Wohn-  
Hochbau  
Oktober bis**

Lfd. Nr.	Kreisfreie Stadt Landkreis Land	Alle Baumaßnahmen					Errichtung				
		Ge- bäude	Nutz- fläche	Wohnungen		veran- schlagte Kosten der Bauwerke	Ge- bäude	Raum- inhalt	Wohnungen		veran- schlagte Kosten der Bauwerke
				ins- gesamt	Wohn- fläche				ins- gesamt	Wohn- fläche	
Anzahl	100 m²	Anzahl	100 m²	1 000 EUR	Anzahl	1 000 m³	Anzahl	100 m²	1 000 EUR		
1	Stadt Erfurt	34	29	11	19	8 737	8	7	10	13	2 607
2	Stadt Gera	23	48	9	17	17 985	4	4	4	7	1 542
3	Stadt Jena	36	18	3	9	5 853	2	2	2	4	820
4	Stadt Suhl	9	1	3	4	1 135	2	1	2	2	480
5	Stadt Weimar	16	- 2	35	17	11 728	1	1	8	2	760
6	Eichsfeld	45	65	30	41	33 095	15	15	16	30	7 330
7	Nordhausen	39	38	11	21	21 400	10	9	10	15	2 922
8	Wartburgkreis	39	57	25	32	22 096	13	15	17	28	9 283
9	Unstrut-Hainich-Kreis	35	22	18	22	5 645	12	9	17	18	3 681
10	Kyffhäuserkreis	7	- 1	4	4	982	1	-	1	1	273
11	Schmalkalden-Meiningen	35	36	6	12	5 972	4	3	4	6	1 412
12	Gotha	33	12	81	54	13 719	10	18	54	31	7 945
13	Sömmerda	25	11	19	21	5 264	7	6	10	12	2 693
14	Hildburghausen	20	52	35	35	22 543	12	20	33	30	9 175
15	Ilm-Kreis	23	15	10	14	5 897	6	6	8	13	2 460
16	Weimarer Land	37	25	19	26	6 776	11	7	11	14	3 398
17	Sonneberg	16	8	20	11	4 035	2	1	2	2	426
18	Saalfeld-Rudolstadt	10	24	9	11	7 001	5	4	7	9	1 800
19	Saale-Holzland-Kreis	30	114	11	13	17 287	4	4	5	6	1 936
20	Saale-Orla-Kreis	70	36	19	31	14 868	8	5	9	10	2 231
21	Greiz	27	229	9	10	15 761	6	5	6	10	2 726
22	Altenburger Land	27	5	17	21	7 648	3	2	3	4	913
23	Thüringen	636	840	404	444	255 427	146	146	239	267	66 813
	davon										
24	kreisfreie Städte	118	93	61	66	45 438	17	15	26	28	6 209
25	Landkreise	518	747	343	378	209 989	129	131	213	238	60 604
	Nachrichtlich: Thüringen										
26	Oktober bis Dezember 2023	655	1 729	490	565	308 153	154	215	386	407	84 466

\*) von den Bauaufsichtsbehörden gemeldete Baugenehmigungen

1) einschl. Wohnheime

**und Nichtwohngebäude nach Kreisen**  
**insgesamt**  
**Dezember 2024**

neuer Wohngebäude								Errichtung neuer Nichtwohngebäude					Lfd. Nr.
davon in Wohngebäuden mit ...								Ge- bäude	Raum- inhalt	Nutz- fläche	Woh- nungen	veran- schlagte Kosten der Bauwerke	
1 oder 2 Wohnungen				3 oder mehr Wohnungen <sup>1)</sup>									
Ge- bäude	Raum- inhalt	Woh- nungen	veran- schlagte Kosten der Bauwerke	Ge- bäude	Raum- inhalt	Woh- nungen	veran- schlagte Kosten der Bauwerke						
Anzahl	1 000 m³	Anzahl	1 000 EUR	Anzahl	1 000 m³	Anzahl	1 000 EUR	Anzahl	1 000 m³	100 m²	Anzahl	1 000 EUR	
8	7	10	2 607	-	-	-	-	6	18	26	-	1 636	1
4	4	4	1 542	-	-	-	-	3	20	47	-	4 675	2
2	2	2	820	-	-	-	-	5	10	16	-	2 612	3
2	1	2	480	-	-	-	-	1	-	1	-	48	4
-	-	-	-	1	1	8	760	3	5	8	-	4 992	5
15	15	16	7 330	-	-	-	-	16	39	68	-	6 329	6
10	9	10	2 922	-	-	-	-	8	9	19	-	5 649	7
12	8	13	3 963	1	7	4	5 320	15	33	48	1	9 004	8
11	7	11	2 981	1	2	6	700	14	10	18	-	821	9
1	-	1	273	-	-	-	-	3	1	2	-	61	10
4	3	4	1 412	-	-	-	-	15	21	31	-	2 205	11
9	6	9	2 244	1	12	45	5 701	8	10	16	-	1 707	12
6	5	7	1 993	1	1	3	700	7	7	14	-	1 203	13
11	10	11	4 332	1	10	22	4 843	4	28	40	-	11 918	14
5	4	5	1 910	1	2	3	550	7	6	13	-	1 910	15
11	7	11	3 398	-	-	-	-	9	14	27	-	904	16
2	1	2	426	-	-	-	-	7	6	12	-	498	17
4	3	4	1 038	1	1	3	762	1	13	22	-	4 500	18
4	4	5	1 936	-	-	-	-	13	159	114	1	14 563	19
8	5	9	2 231	-	-	-	-	21	12	27	-	1 382	20
6	5	6	2 726	-	-	-	-	6	275	224	-	11 634	21
3	2	3	913	-	-	-	-	8	7	11	-	1 266	22
138	109	145	47 477	8	37	94	19 336	180	702	802	2	89 517	23
16	14	18	5 449	1	1	8	760	18	53	98	-	13 963	24
122	95	127	42 028	7	36	86	18 576	162	649	704	2	75 554	25
130	103	142	44 264	24	112	244	40 202	176	1 420	1 604	7	145 048	26

**6. Baugenehmigungen <sup>\*)</sup> für Wohn-Hochbau  
Januar bis**

Lfd. Nr.	Kreisfreie Stadt Landkreis Land	Alle Baumaßnahmen					Errichtung				
		Ge- bäude	Nutz- fläche	Wohnungen		veran- schlagte Kosten der Bauwerke	Ge- bäude	Raum- inhalt	Wohnungen		veran- schlagte Kosten der Bauwerke
				ins- gesamt	Wohn- fläche				ins- gesamt	Wohn- fläche	
Anzahl	100 m²	Anzahl	100 m²	1 000 EUR	Anzahl	1 000 m³	Anzahl	100 m²	1 000 EUR		
1	Stadt Erfurt	136	112	165	153	64 376	38	59	127	113	25 535
2	Stadt Gera	102	121	47	70	51 471	17	21	31	41	10 009
3	Stadt Jena	161	255	141	103	102 687	23	33	64	66	16 786
4	Stadt Suhl	41	53	52	66	21 185	17	27	46	56	13 513
5	Stadt Weimar	57	79	62	37	41 841	7	9	26	20	4 991
6	Eichsfeld	216	567	198	213	138 028	72	75	130	152	31 745
7	Nordhausen	128	209	22	55	48 599	21	17	23	30	6 099
8	Wartburgkreis	200	1 105	157	154	181 788	44	56	96	102	30 707
9	Unstrut-Hainich-Kreis	195	180	133	157	58 669	54	49	75	93	18 432
10	Kyffhäuserkreis	86	82	33	49	19 225	12	11	17	22	4 582
11	Schmalkalden-Meiningen	160	170	93	101	44 962	39	27	39	52	12 193
12	Gotha	170	728	228	206	115 508	44	50	112	96	21 894
13	Sömmerda	92	63	69	83	17 928	31	26	37	50	9 050
14	Hildburghausen	80	132	114	87	41 360	33	46	106	76	18 962
15	Ilm-Kreis	153	264	82	100	68 590	36	33	50	63	12 151
16	Weimarer Land	177	1 004	109	129	111 706	51	36	54	67	15 177
17	Sonneberg	77	218	43	41	27 079	16	11	19	22	5 413
18	Saalfeld-Rudolstadt	80	99	42	72	34 188	27	32	50	55	13 732
19	Saale-Holzland-Kreis	136	203	89	110	43 388	22	29	43	52	9 314
20	Saale-Orla-Kreis	163	150	114	104	47 007	33	32	43	58	16 620
21	Greiz	143	695	71	79	96 786	22	21	31	39	9 865
22	Altenburger Land	98	371	68	84	90 876	19	20	37	38	7 358
23	Thüringen	2 851	6 858	2 132	2 254	1 467 247	678	721	1 256	1 363	314 128
	davon										
24	kreisfreie Städte	497	619	467	430	281 560	102	150	294	296	70 834
25	Landkreise	2 354	6 239	1 665	1 824	1 185 687	576	572	962	1 067	243 294
	Nachrichtlich: Thüringen										
26	Januar bis Dezember 2023	3 267	6 685	2 992	3 192	1 541 502	905	1 165	2 270	2 188	475 285

\*) von den Bauaufsichtsbehörden gemeldete Baugenehmigungen

1) einschl. Wohnheime

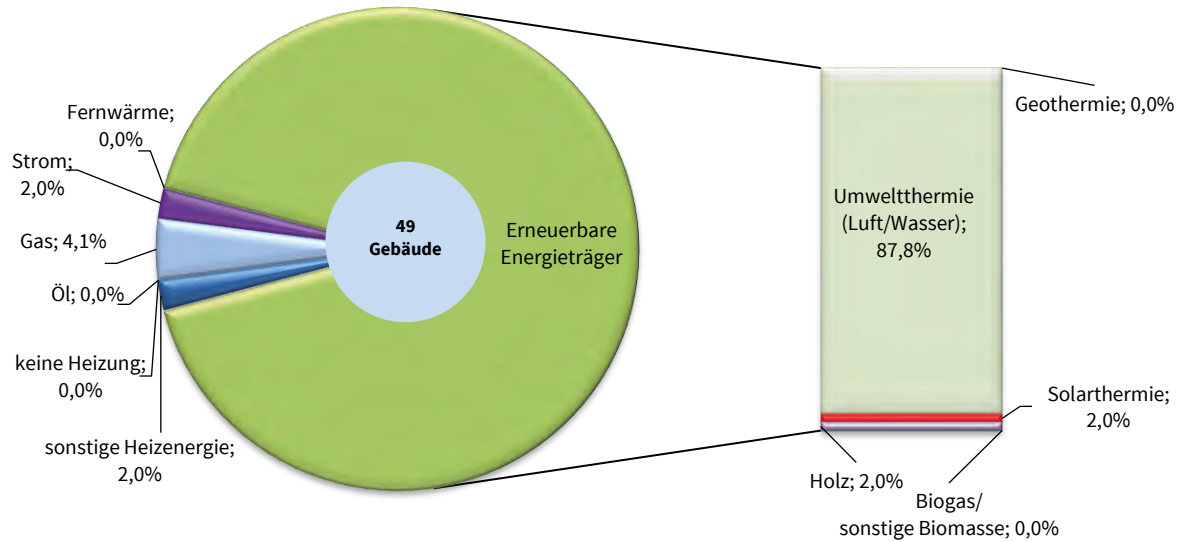
**und Nichtwohngebäude nach Kreisen  
insgesamt  
Dezember 2024**

neuer Wohngebäude								Errichtung neuer Nichtwohngebäude					Lfd. Nr.
davon in Wohngebäuden mit ...								Ge- bäude	Raum- inhalt	Nutz- fläche	Woh- nungen	veran- schlagte Kosten der Bauwerke	
1 oder 2 Wohnungen				3 oder mehr Wohnungen <sup>1)</sup>									
Ge- bäude	Raum- inhalt	Woh- nungen	veran- schlagte Kosten der Bauwerke	Ge- bäude	Raum- inhalt	Woh- nungen	veran- schlagte Kosten der Bauwerke						
Anzahl	1 000 m³	Anzahl	1 000 EUR	Anzahl	1 000 m³	Anzahl	1 000 EUR	Anzahl	1 000 m³	100 m²	Anzahl	1 000 EUR	
32	22	36	9 110	6	37	91	16 425	23	55	84	1	11 353	1
15	13	15	4 783	2	8	16	5 226	18	55	126	1	13 866	2
18	14	23	7 310	5	19	41	9 476	18	171	231	-	32 316	3
14	10	16	5 047	3	17	30	8 466	5	12	15	-	821	4
5	6	8	3 117	2	3	18	1 874	14	61	79	1	18 786	5
66	62	73	25 819	6	13	57	5 926	55	412	523	1	68 487	6
20	16	20	5 749	1	1	3	350	38	96	170	6	20 394	7
39	31	44	13 496	5	25	52	17 211	71	1 138	1 058	2	134 802	8
51	42	56	16 471	3	7	19	1 961	57	94	157	16	20 446	9
11	9	11	3 602	1	2	6	980	31	72	89	-	7 661	10
39	27	39	12 193	-	-	-	-	47	88	154	-	17 103	11
38	26	39	10 166	6	24	73	11 728	53	863	736	-	70 269	12
29	23	31	7 970	2	3	6	1 080	22	50	79	-	4 674	13
31	26	32	11 481	2	20	74	7 481	24	58	96	1	17 697	14
33	24	34	9 661	3	9	16	2 490	46	180	254	2	42 335	15
50	35	51	14 527	1	1	3	650	52	1 180	997	1	76 663	16
16	11	19	5 413	-	-	-	-	27	151	211	-	15 275	17
25	24	26	9 873	2	8	24	3 859	20	51	83	-	12 169	18
20	18	22	7 584	2	11	21	1 730	42	202	213	1	23 411	19
32	25	35	11 650	1	7	8	4 970	42	61	100	49	8 979	20
19	16	19	8 115	3	5	12	1 750	39	765	690	-	66 234	21
17	12	17	4 951	2	8	20	2 407	26	321	372	1	19 792	22
620	491	666	208 088	58	230	590	106 040	770	6 137	6 516	83	703 533	23
84	65	98	29 367	18	85	196	41 467	78	354	535	3	77 142	24
536	426	568	178 721	40	146	394	64 573	692	5 783	5 981	80	626 391	25
806	628	872	256 604	99	537	1 398	218 681	775	4 975	6 084	14	655 837	26

### 5. Baugenehmigung für Wohngebäude (Neubau) nach verwendeter primärer Energie zur Heizung

Januar 2025

- Anzahl -

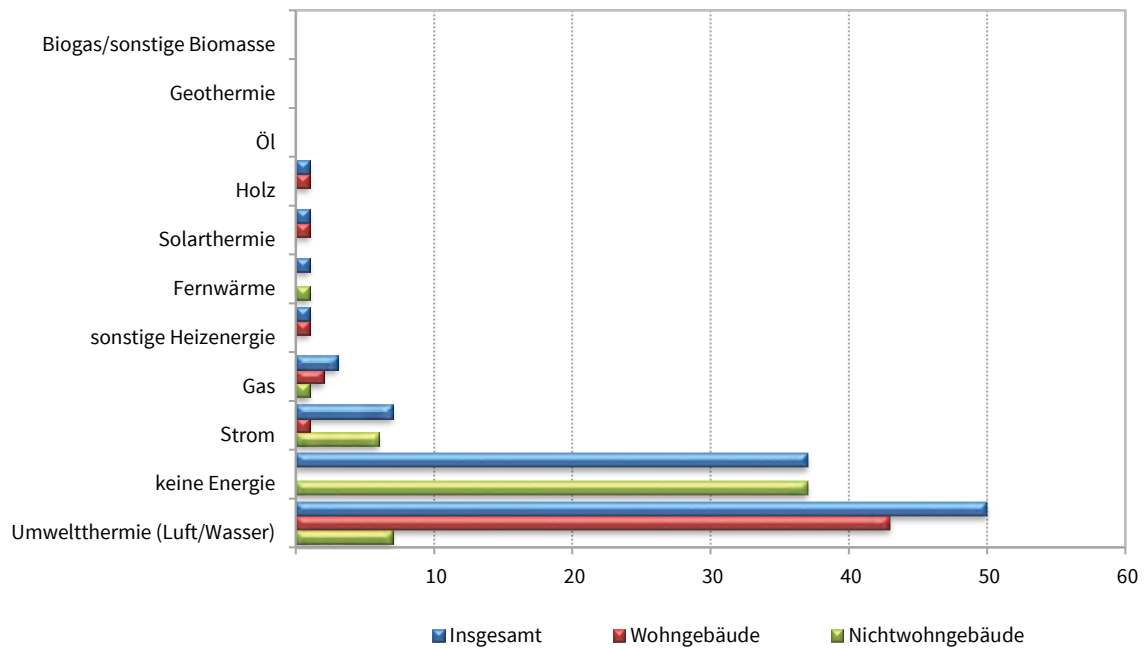


Thüringer Landesamt für Statistik

### 6. Baugenehmigung für Wohn- und Nichtwohngebäude (Neubau) nach verwendeter primärer Energie zur Warmwasserbereitung

Januar 2025

- Anzahl -



Thüringer Landesamt für Statistik

**7. Baugenehmigungen für Wohngebäude Januar 2025 nach Gebäudeart und  
verwendeter primärer Energie zur Heizung**  
Neubau

Verwendete primäre Energie zur Heizung	Wohngebäude insgesamt					
	Ge- bäude	darin Wohnungen	davon Wohngebäude mit ...			
			1 Wohnung	2 Wohnungen	3 oder mehr Wohnungen	
					Gebäude	Wohnungen
Anzahl						
Keine Energie	-	-	-	-	-	-
Konventionelle Energie	3	4	2	1	-	-
davon						
Öl	-	-	-	-	-	-
Gas	2	2	2	-	-	-
Strom	1	2	-	1	-	-
Erneuerbare Energie	45	127	39	3	3	82
davon						
Geothermie	-	-	-	-	-	-
Umweltthermie <sup>1)</sup>	43	124	38	2	3	82
Solarthermie	1	1	1	-	-	-
Holz	1	2	-	1	-	-
Biogas/Biomethan	-	-	-	-	-	-
sonstige Biomasse	-	-	-	-	-	-
Fernwärme/Fernkälte	-	-	-	-	-	-
Sonstige	1	1	1	-	-	-
<b>Insgesamt</b>	<b>49</b>	<b>132</b>	<b>42</b>	<b>4</b>	<b>3</b>	<b>82</b>

**8. Baugenehmigungen für Nichtwohngebäude Januar 2025 nach Gebäudeart und verwendeter primärer Energie  
zur Heizung**  
Neubau

Verwendete primäre Energie zur Heizung	Nichtwohngebäude insgesamt							
	Ge- bäude	darunter						
		Büro- und Verwaltungs- gebäude	landwirtschaft- liche Betriebs- gebäude	nichtlandwirtschaftliche Betriebsgebäude				sonstige Nichtwohn- gebäude
				Ge- bäude	darunter			
					Fabrik- und Werkstatt- gebäude	Handels- gebäude	Warenlager- gebäude	
Anzahl								
Keine Energie	35	-	3	23	2	1	8	9
Konventionelle Energie	5	1	-	2	1	-	-	2
davon								
Öl	-	-	-	-	-	-	-	-
Gas	2	-	-	-	-	-	-	2
Strom	3	1	-	2	1	-	-	-
Erneuerbare Energie	10	-	-	6	2	1	-	4
davon								
Geothermie	-	-	-	-	-	-	-	-
Umweltthermie <sup>1)</sup>	7	-	-	4	1	-	-	3
Solarthermie	1	-	-	1	-	1	-	-
Holz	2	-	-	1	1	-	-	1
Biogas/Biomethan	-	-	-	-	-	-	-	-
sonstige Biomasse	-	-	-	-	-	-	-	-
Fernwärme/Fernkälte	2	-	-	2	1	-	1	-
Sonstige	-	-	-	-	-	-	-	-
Insgesamt	52	1	3	33	6	2	9	15

1) Luft (Aerothermie) / Wasser (Hydrothermie)

**9. Baugenehmigungen für Wohngebäude Januar 2025 nach Gebäudeart und  
verwendeter primärer Energie zur Warmwasserbereitung**  
Neubau

Verwendete primäre Energie zur Warmwasserbereitung	Wohngebäude insgesamt					
	Ge- bäude	darin Wohnungen	davon Wohngebäude mit ...			
			1 Wohnung	2 Wohnungen	3 oder mehr Wohnungen	
					Gebäude	Wohnungen
Anzahl						
Keine Energie	-	-	-	-	-	-
Konventionelle Energie	3	4	2	1	-	-
davon						
Öl	-	-	-	-	-	-
Gas	2	2	2	-	-	-
Strom	1	2	-	1	-	-
Erneuerbare Energie	45	127	39	3	3	82
davon						
Geothermie	-	-	-	-	-	-
Umweltthermie <sup>1)</sup>	43	124	38	2	3	82
Solarthermie	1	1	1	-	-	-
Holz	1	2	-	1	-	-
Biogas/Biomethan	-	-	-	-	-	-
sonstige Biomasse	-	-	-	-	-	-
Fernwärme/Fernkälte	-	-	-	-	-	-
Sonstige	1	1	1	-	-	-
Insgesamt	49	132	42	4	3	82

**10. Baugenehmigungen für Nichtwohngebäude Januar 2025 nach Gebäudeart und verwendeter primärer Energie  
zur Warmwasserbereitung**  
Neubau

Verwendete primäre Energie zur Warmwasserbereitung	Nichtwohngebäude insgesamt							
	Ge- bäude	darunter						
		Büro- und Verwaltungs- gebäude	landwirtschaft- liche Betriebs- gebäude	nichtlandwirtschaftliche Betriebsgebäude				sonstige Nichtwohn- gebäude
				Ge- bäude	darunter			
					Fabrik- und Werkstatt- gebäude	Handels- gebäude	Warenlager- gebäude	
Anzahl								
Keine Energie	37	-	3	25	3	1	9	9
Konventionelle Energie	7	1	-	3	1	1	-	3
davon								
Öl	-	-	-	-	-	-	-	-
Gas	1	-	-	-	-	-	-	1
Strom	6	1	-	3	1	1	-	2
Erneuerbare Energie	7	-	-	4	1	-	-	3
davon								
Geothermie	-	-	-	-	-	-	-	-
Umweltthermie <sup>1)</sup>	7	-	-	4	1	-	-	3
Solarthermie	-	-	-	-	-	-	-	-
Holz	-	-	-	-	-	-	-	-
Biogas/Biomethan	-	-	-	-	-	-	-	-
sonstige Biomasse	-	-	-	-	-	-	-	-
Fernwärme/Fernkälte	1	-	-	1	1	-	-	-
Sonstige	-	-	-	-	-	-	-	-
Insgesamt	52	1	3	33	6	2	9	15

1) Luft (Aerothermie) / Wasser (Hydrothermie)

**11. Baugenehmigungen für Wohn- und Nichtwohngebäude Januar 2025 nach Gebäudeart und  
vorwiegende Art der Beheizung**  
Neubau

Lfd	Gebäudeart	Insgesamt	Vorwiegende Art der Beheizung					ohne Heizung
			Fern- heizung	Block- heizung	Zentral- heizung	Etagen- heizung	Einzelraum- heizung	
		Neubau Insgesamt						
1	Wohngebäude zusammen	49	-	-	48	-	1	-
2	darin: Wohnungen	132	-	-	130	-	2	-
	davon:							
3	Wohngebäude mit 1 Wohnung	42	-	-	42	-	-	-
4	Wohngebäude mit 2 Wohnungen	4	-	-	3	-	1	-
5	Wohngebäude mit 3 o. m. Wohnungen	2	-	-	2	-	-	-
6	darin: Wohnungen	24	-	-	24	-	-	-
7	Wohnheime	1	-	-	1	-	-	-
8	darin: Wohnungen	58	-	-	58	-	-	-
	darunter:							
9	Wohngebäude mit Eigentumswohnungen	1	-	-	1	-	-	-
10	darin: Wohnungen	8	-	-	8	-	-	-
11	Nichtwohngebäude zusammen	52	2	-	13	-	2	35
	davon:							
12	Anstaltsgebäude	-	-	-	-	-	-	-
13	Büro- und Verwaltungsgebäude	1	-	-	-	-	1	-
14	Landwirtsch. Betriebsgebäude	3	-	-	-	-	-	3
15	Nichtlandwirtsch. Betriebsgebäude	33	2	-	8	-	-	23
	darunter:							
16	Fabrik- und Werkstattgebäude	6	1	-	3	-	-	2
17	Handelsgebäude	2	-	-	1	-	-	1
18	Warenlagergebäude	9	1	-	-	-	-	8
19	Hotels und Gaststätten	3	-	-	3	-	-	-
20	Sonstige Nichtwohngebäude	15	-	-	5	-	1	9
		Neubau Fertigteilbau						
1	Wohngebäude zusammen	15	-	-	15	-	-	-
2	darin: Wohnungen	87	-	-	87	-	-	-
	davon:							
3	Wohngebäude mit 1 Wohnung	13	-	-	13	-	-	-
4	Wohngebäude mit 2 Wohnungen	-	-	-	-	-	-	-
5	Wohngebäude mit 3 o. m. Wohnungen	1	-	-	1	-	-	-
6	darin: Wohnungen	16	-	-	16	-	-	-
7	Wohnheime	1	-	-	1	-	-	-
8	darin: Wohnungen	58	-	-	58	-	-	-
	darunter:							
9	Wohngebäude mit Eigentumswohnungen	-	-	-	-	-	-	-
10	darin: Wohnungen	-	-	-	-	-	-	-
11	Nichtwohngebäude zusammen	25	2	-	5	-	1	17
	davon:							
13	Anstaltsgebäude	-	-	-	-	-	-	-
15	Büro- und Verwaltungsgebäude	1	-	-	-	-	1	-
17	Landwirtsch. Betriebsgebäude	-	-	-	-	-	-	-
19	Nichtlandwirtsch. Betriebsgebäude	18	2	-	4	-	-	12
	darunter:							
21	Fabrik- und Werkstattgebäude	5	1	-	2	-	-	2
23	Handelsgebäude	1	-	-	-	-	-	1
25	Warenlagergebäude	7	1	-	-	-	-	6
27	Hotels und Gaststätten	2	-	-	2	-	-	-
29	Sonstige Nichtwohngebäude	6	-	-	1	-	-	5





