



STATISTISCHER BERICHT

F II - m 5 / 24

Baugenehmigungen in Thüringen Mai 2024

Zeichenerklärung

- nichts vorhanden (genau Null)
- 0 weniger als die Hälfte von 1 in der letzten besetzten Stelle, jedoch mehr als nichts
- . Zahlenwert unbekannt oder geheim zu halten
- ... Zahlenwert lag bei Redaktionsschluss noch nicht vor
- x Tabellenfach gesperrt, weil Aussage nicht sinnvoll
- p vorläufige Zahl
- r berichtigte Zahl
- / Zahlenwert nicht sicher genug
- () Aussagewert eingeschränkt

Anmerkung: Abweichungen in den Summen, auch im Vergleich zu anderen Veröffentlichungen, erklären sich aus dem Runden von Einzelwerten.

Herausgeber

Thüringer Landesamt für Statistik
Europaplatz 3, 99091 Erfurt
Postfach 90 01 63, 99104 Erfurt
Telefon: +49 361 57331-9642
Telefax: +49 361 57331-9699
E-Mail: auskunft@statistik.thueringen.de
Internet: www.statistik.thueringen.de

Auskunft erteilt

Referat: Verarbeitendes Gewerbe, Baugewerbe,
Bautätigkeit, Energie, Handwerk, Abfallwirtschaft, Umwelt
Telefon: +49 361 57334-3210

Herausgegeben im Juli 2024

Bestell-Nr.: 06 207

Heft-Nr.: 106/24

Preis: 5,00 EUR

© Thüringer Landesamt für Statistik, Erfurt, 2024

Vervielfältigung und Verbreitung, auch auszugsweise, mit Quellenangabe gestattet.

Inhaltsverzeichnis

Seite

Vorbemerkungen

3

Grafiken

1.	Baugenehmigungen für die Errichtung neuer Wohn- und Nichtwohngebäude 2023 und 2024 - Anzahl -	7
2.	Baugenehmigungen für die Errichtung neuer Wohn- und Nichtwohngebäude 2023 und 2024 - Veranschlagte Kosten -	7
3.	Genehmigte Wohnungen 2023 und 2024	8
4.	Genehmigte Wohnungen im Wohnungsneubau 2023 und 2024 nach Gebäudetypen	8
5.	Baugenehmigung für Wohngebäude (Neubau) nach verwendeter primärer Energie zur Heizung Januar bis Mai 2024	20
6.	Baugenehmigung für Wohn- und Nichtwohngebäude (Neubau) nach verwendeter primärer Energie zur Warmwasserbereitung Januar bis Mai 2024	20

Tabellen

1.	Baugenehmigungen für Wohn- und Nichtwohnbauten Hochbau insgesamt 1995 bis Mai 2024	9
2.	Baugenehmigungen für Wohnbauten Januar bis Mai 2024	12
3.	Baugenehmigungen für Nichtwohnbauten Januar bis Mai 2024	13
4.	Baugenehmigungen für Wohn- und Nichtwohnbauten nach Kreisen Hochbau insgesamt Mai 2024	14

5. Baugenehmigungen für Wohn- und Nichtwohnbauten nach Kreisen Hochbau insgesamt Januar bis März 2024	16
6. Baugenehmigungen für Wohn- und Nichtwohnbauten nach Kreisen Hochbau insgesamt Januar bis Mai 2024	18
7. Baugenehmigungen für Wohngebäude Januar bis Mai 2024 nach Gebäudeart und verwendeter primärer Energie zur Heizung	21
8. Baugenehmigungen für Nichtwohngebäude Januar bis Mai 2024 nach Gebäudeart und verwendeter primärer Energie zur Heizung	21
9. Baugenehmigungen für Wohngebäude Januar bis Mai 2024 nach Gebäudeart und verwendeter primärer Energie zur Warmwasserbereitung	22
10. Baugenehmigungen für Nichtwohngebäude Januar bis Mai 2024 nach Gebäudeart und verwendeter primärer Energie zur Warmwasserbereitung	22
11. Baugenehmigungen für Wohn- und Nichtwohngebäude Januar bis Mai 2024 nach Gebäudeart und vorwiegende Art der Beheizung	23

Vorbemerkungen

Ziel der Statistik

Die Statistik der Bautätigkeit im Hochbau gehört zum System der Bundesstatistiken und besteht aus Baugenehmigungs-, Baufertigstellungs-, Bauüberhangs- und Bauabgangserhebung. Sie liefert in vorwiegend mengenmäßiger Darstellung Ergebnisse über die Struktur, den Umfang und die Entwicklung der Bautätigkeit im Hochbau und ist somit ein wichtiger Indikator für die Beurteilung der Wirtschaftsentwicklung im Bausektor.

Darüber hinaus dient sie der Fortschreibung des Wohnungsbestandes und stellt Informationen z.B. für die Planung in den Gebietskörperschaften, für Wirtschaft, Forschung und Städtebau zur Verfügung.

Rechtsgrundlage

Die Statistik der Bautätigkeit im Hochbau ist angeordnet durch das Gesetz über die Statistik der Bautätigkeit im Hochbau und die Fortschreibung des Wohnungsbestandes (Hochbaustatistikgesetz - HBauStatG) vom 5. Mai 1998 (Bundesgesetzblatt BGBl. I S. 869 f.), zuletzt geändert durch Artikel 2 des Gesetzes vom 26. Juli 2016 (BGBl. I S. 1839), in Verbindung mit dem Gesetz über die Statistik für Bundeszwecke (Bundesstatistikgesetz - BStatG) vom 22.01.1987 (BGBl. I S. 462, 565), in der Fassung der Bekanntmachung vom 20.10.2016 (BGBl. I S. 2394).

Erhebungsmerkmale

1. Bauherren nach Bauherrengruppen
2. Lage des Baugrundstücks
3. Art und veranschlagte Kosten der Baumaßnahmen
4. Gebäude nach Art, Fläche und (bei Errichtung neuer Wohngebäude) Haustyp
5. Für neu zu errichtende Gebäude Rauminhalt, Geschosszahl, Art der Beheizung und vorwiegende Heizenergie sowie überwiegend verwendeter Baustoff
6. Für Gebäude mit Wohnraum die Zahl der Wohnungen

Erhebungseinheit

Erfasst werden genehmigungspflichtige oder zustimmungsbedürftige sowie in Thüringen ab 1.7.1994 - bei vereinfachenden baurechtlichen Bestimmungen - anzeige- bzw. kenntnisgabepflichtige oder einem Genehmigungsfreistellungsverfahren unterliegende Hochbaumaßnahmen, bei denen Wohn- oder Nutzraum geschaffen oder verändert wird.

Der umfassende Bereich der Baureparaturen ist somit nicht Erhebungsgegenstand in der Bautätigkeitsstatistik.

Erhebungseinheit ist das einzelne (Wohn- oder Nichtwohn-) Gebäude, wobei sowohl die Errichtung neuer Gebäude als auch Baumaßnahmen an bestehenden Gebäuden zu erfassen sind.

Während im Wohnbau alle Baumaßnahmen in die Statistik einbezogen werden, bleiben im Nichtwohnbau Objekte bis zu 350 m³ Rauminhalt oder 18 000 EUR veranschlagte Kosten unberücksichtigt, sofern sie keine Wohnräume enthalten.

Methodische Hinweise

Die monatliche Berichterstattung über Baugenehmigungen basiert auf den von den Bauaufsichtsbehörden abgegebenen Meldungen, die nicht immer zeitgerecht übermittelt werden. Die Ergebnisse berücksichtigen daher nur diejenigen Objekte, von denen im Berichtszeitraum die Baugenehmigung übersandt wurde. Hieraus ergeben sich Unterschiede zum tatsächlichen Baugeschehen in den einzelnen Monaten.

Baumaßnahmen an bestehenden Gebäuden können zur Verringerung der Anzahl der Wohnungen bzw. der Wohn- oder Nutzflächen führen. Dadurch können in den Tabellen auch negative Werte stehen.

Abweichungen in den Summen erklären sich aus Korrekturen zur Jahresaufbereitung.

Diese Korrekturen können nur in der Jahressumme und nicht in den einzelnen Monaten bzw. Viertel Jahren ausgewiesen werden.

Ab Berichtsjahr 2012 werden die "Sonstigen Wohneinheiten" als Wohnungen erfasst.

Definitionen

Gebäude

Gebäude sind selbstständig benutzbare, überdachte Bauwerke, die auf Dauer errichtet sind und die von Menschen betreten werden können und geeignet oder bestimmt sind, dem Schutz von Menschen, Tieren oder Sachen zu dienen. Dabei kommt es auf die Umschließung durch Wände nicht an; die Überdachung allein ist ausreichend. Bei Doppel-, Gruppen- oder Reihenhäusern gilt jeder Teil, der von dem anderen durch eine Trennwand geschieden ist, als selbstständiges Gebäude. Bei Wohnblöcken mit mehreren Zugängen wird jeder Gebäudeteil mit eigenem Zugang als ein einzelnes Gebäude gezählt.

Wohngebäude

Wohngebäude sind Gebäude, die mindestens zur Hälfte – gemessen am Anteil der Wohnfläche an der Nutzungsfläche nach DIN 277 – Wohnzwecken dienen. Zu den Wohngebäuden rechnen auch Ferien-, Sommer- und Wochenendhäuser mit einer Mindestgröße von 50 m² Wohnfläche, soweit sie vom Eigentümer überwiegend selbst genutzt werden.

Ferienhäuser, die einem ständig wechselnden Kreis von Gästen gegen Entgelt vorübergehend zur Unterkunft zur Verfügung gestellt werden, sind als Nichtwohngebäude zu erfassen. Nebennutzflächen in Wohngebäuden (Abstellräume u.Ä.) werden zur Bestimmung des Nutzungsschwerpunktes nicht herangezogen.

Nichtwohngebäude

Nichtwohngebäude sind Gebäude, die überwiegend (mindestens zu mehr als der Hälfte der Nutzungsfläche) Nichtwohnzwecken dienen.

Errichtung neuer Gebäude

Unter Errichtung neuer Gebäude werden Neubauten und Wiederaufbauten verstanden. Als Wiederaufbau gilt der Aufbau zerstörter oder abgerissener Gebäude ab Oberkante des noch vorhandenen Kellergeschosses.

Baumaßnahmen an bestehenden Gebäuden

Baumaßnahmen an bestehenden Gebäuden sind bauliche Veränderungen an bestehenden Gebäuden durch Umbau-, Ausbau-, Erweiterungs- oder Wiederherstellungsmaßnahmen.

Wohnung

Unter einer Wohnung sind nach außen abgeschlossene, zu Wohnzwecken bestimmte, in der Regel zusammenliegende Räume zu verstehen, die die Führung eines eigenen Haushalts ermöglichen. Eine Wohnung hat grundsätzlich einen eigenen abschließbaren Zugang unmittelbar vom Freien, vom Treppenhaus oder von einem Vorraum, ferner Wasserversorgung, Abguss und Toilette.

Wohnräume

Wohnräume sind Räume, die für Wohnzwecke bestimmt sind und mindestens eine Wohnfläche von 6 m² haben sowie abgeschlossene Küchen unabhängig von deren Größe.

Wohnfläche

Die Wohnfläche (zu berechnen nach der Verordnung der Wohnfläche (Wohnflächenverordnung – WoFlV) vom 25. November 2003 (BGBl. I S. 2346)) umfasst die Grundflächen der Räume, die ausschließlich zu dieser Wohnung gehören, also die Flächen von Wohn- und Schlafräumen, Küchen und Nebenräumen (z. B. Dielen, Abstellräume und Bad) innerhalb der Wohnung.

Die Wohnfläche eines Wohnheims umfasst die Grundflächen der Räume, die zur alleinigen und gemeinschaftlichen Nutzung durch die Bewohner bestimmt sind.

Zur Wohnfläche gehören auch die Grundflächen von Wintergärten, Schwimmbädern und ähnlichen nach allen Seiten geschlossenen Räumen sowie Balkonen, Loggien, Dachgärten und Terrassen, wenn sie ausschließlich zu der Wohnung oder dem Wohnheim gehören.

Voll berechnet werden die Grundflächen von Räumen und Raumteilen mit einer lichten Höhe von mindestens 2 m. Die Grundflächen von Räumen und Raumteilen mit einer lichten Höhe von mindestens einem Meter und weniger als zwei Metern und von unbeheizbaren Wintergärten, Schwimmbädern und ähnlichen nach allen Seiten geschlossenen Räumen sind zur Hälfte, von Balkonen, Loggien, Dachgärten und Terrassen sind in der Regel zu einem Viertel, höchstens jedoch zur Hälfte anzurechnen.

Nicht gezählt werden die Grundflächen von Zubehörräumen (z. B. Kellerräume, Abstellräume außerhalb der Wohnung, Waschküchen, Bodenräume, Trockenräume, Heizungsräume und Garagen).

Nutzfläche

Unter der Nutzfläche im Sinne der Bautätigkeitsstatistik versteht man nur die anrechenbaren Flächen in Gebäuden oder Gebäudeteilen, die nicht Wohnzwecken dienen. Nutzfläche ist die Fläche, die sich ergibt, wenn von der Nutzungsfläche nach DIN 277 die Wohnfläche abgezogen wird. Zur Nutzungsfläche gehören die Grundflächen der Nutzungsarten Nr. 1 bis 7. Nicht zur Nutzungsfläche gehören die Technische Funktionsfläche (Fläche der Räume für betriebstechnische Anlagen) sowie die Verkehrsfläche (Flächen zur Verkehrserschließung und -sicherung, wie z. B. Flure, Hallen, Treppen, Aufzugsschächte usw.).

Rauminhalt

Rauminhalt ist das von den äußeren Begrenzungsflächen eines Gebäudes eingeschlossene Volumen (Bruttorauminhalt); d.h. das Produkt aus der überbauten Fläche und der anzusetzenden Höhe, es umfasst auch den Rauminhalt der Konstruktionen.

Veranschlagte Kosten der Bauwerke

Veranschlagte Kosten im Sinne der Bautätigkeitsstatistik sind die Kosten der Baukonstruktion (einschließlich Erdarbeiten und baukonstruktive Einbauten), die Kosten der Installationen, die Kosten der betriebstechnischen Anlagen und die Kosten für betriebliche Einbauten sowie für besondere Bauausführungen. Kosten für nicht fest verbundene Einbauten, die nicht Bestandteil des Bauwerkes sind, wie Großrechenanlagen oder industrielle Produktionsanlagen, sind nicht einbezogen.

Die Umsatz-(Mehrwert-)steuer ist in den veranschlagten Kosten enthalten. Die veranschlagten Kosten werden zum Zeitpunkt der Baugenehmigung ermittelt.

Bauherr

Bauherr ist der rechtlich und wirtschaftlich verantwortliche Auftraggeber bei einem Bauvorhaben, d.h. wer im eigenen Namen und für eigene oder fremde Rechnung Bauvorhaben durchführt oder durchführen lässt. Die Feststellung des Bauherrn bezieht sich auf den Zeitpunkt der Baugenehmigung, sie ist deshalb unabhängig von einer eventuell beabsichtigten späteren Veräußerung des Gebäudes oder der Wohnungen.

Öffentliche Bauherren

Als öffentliche Bauherren gelten Kommunen, kommunale Wohnungsunternehmen sowie Bund und Land. Dies sind Unternehmen oder Einrichtungen, bei denen Kommune, Land oder Bund mit mehr als 50 % Nennkapital oder Stimmrecht beteiligt sind.

Private Haushalte

Private Haushalte sind alle natürlichen Personen und Personengemeinschaften ohne eigene Rechtspersönlichkeit. Bei Einzelunternehmen und freiberuflich tätigen Personen ist entscheidend für die Zuordnung, wie der Bauherr nach außen auftritt. Handelt er im Namen seines Unternehmens, wird das Bauvorhaben dem Betriebsvermögen zugerechnet, anderenfalls dem Privateigentum.

Organisationen ohne Erwerbszweck

Organisationen ohne Erwerbszweck sind Vereine, Verbände und andere Zusammenschlüsse, die gemeinnützige Zwecke verfolgen oder der Förderung bestimmter Interessen ihrer Mitglieder bzw. anderer Gruppen dienen, z.B. Organisationen der Erziehung, Wissenschaft, Kultur sowie der Sport- und Jugendpflege, Kirchen, karitative Organisationen, Organisationen des Wirtschaftslebens und der Gewerkschaften, Arbeitgeberverbände, Berufsorganisationen und Wirtschaftsverbände, politische Parteien.

Anstaltsgebäude

Anstaltsgebäude sind Nichtwohngebäude, in denen überwiegend Personen untergebracht sind und die mit Einrichtungen für eine zentrale Haushaltsführung ausgestattet sind, z.B. Krankenhäuser, Gebäude für die Pflege Behinderter, Altenpflege- und Krankenheime, Heime für Säuglinge, Kinder und Jugendliche, Erziehungsheime, Müttergenesungsheime, Ferien- und Erholungsheime, Heime von Unterrichtsanstalten, Kasernen, Bereitschaftsgebäude, Klöster, Justizvollzugsanstalten.

Büro- und Verwaltungsgebäude

Büro- und Verwaltungsgebäude sind Nichtwohngebäude, die überwiegend Büro- und Verwaltungszwecken dienen.

Landwirtschaftliche Betriebsgebäude

Landwirtschaftliche Betriebsgebäude sind Nichtwohngebäude, die überwiegend land- und forstwirtschaftlichen, Gärtnerei- oder Fischereizwecken dienen. Sie erstrecken sich nicht auf Gebäude für Tier- und Pflanzenhaltung in zoologischen und botanischen Gärten, ebenso nicht auf Kühlhäuser, Silos, Warenlagergebäude und Ähnliches.

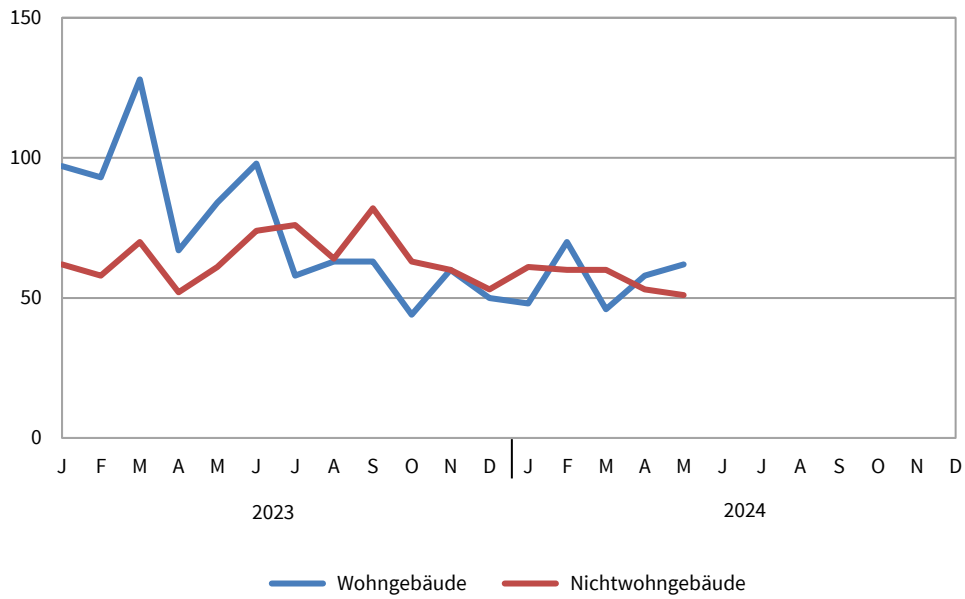
Nichtlandwirtschaftliche Betriebsgebäude

Nichtlandwirtschaftliche Betriebsgebäude sind Nichtwohngebäude, die nicht land- und forstwirtschaftlichen, Gärtnerei- oder Fischereizwecken dienen. Sie werden unterteilt in Fabrik- und Werkstattgebäude, Handels- und Lagergebäude, Verkehrsgebäude, Hotels, Gasthöfe und Fremdenheime, Pensionen, Gaststättengebäude und andere nichtlandwirtschaftliche Betriebsgebäude, wie z.B. Filmtheater, Spielbanken, Ateliergebäude.

Sonstige Nichtwohngebäude

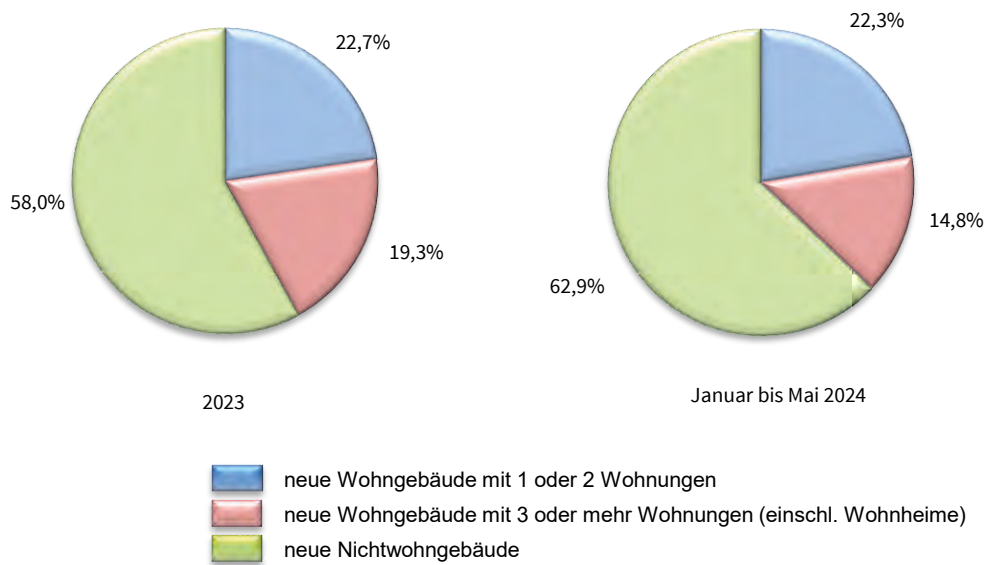
Sonstige Nichtwohngebäude umfassen Kindertagesstätten, Schulgebäude, Hochschulgebäude, Gebäude für Forschungszwecke, Museen, Theater, Opernhäuser, Bibliotheken, Kongresshallen u.Ä., Kirchen und sonstige Kultgebäude, medizinische Behandlungsinstitute, Gebäude für Heilbäder oder die Gesundheitspflege, Sportgebäude und andere Nichtwohngebäude, wie z.B. Freizeitgebäude, Dorfgemeinschaftshäuser, Bunker, Pförtnerhäuser, Umkleidegebäude.

**1. Baugenehmigungen für die Errichtung neuer Wohn- und Nichtwohngebäude
2023 und 2024**
- Anzahl -



Thüringer Landesamt für Statistik

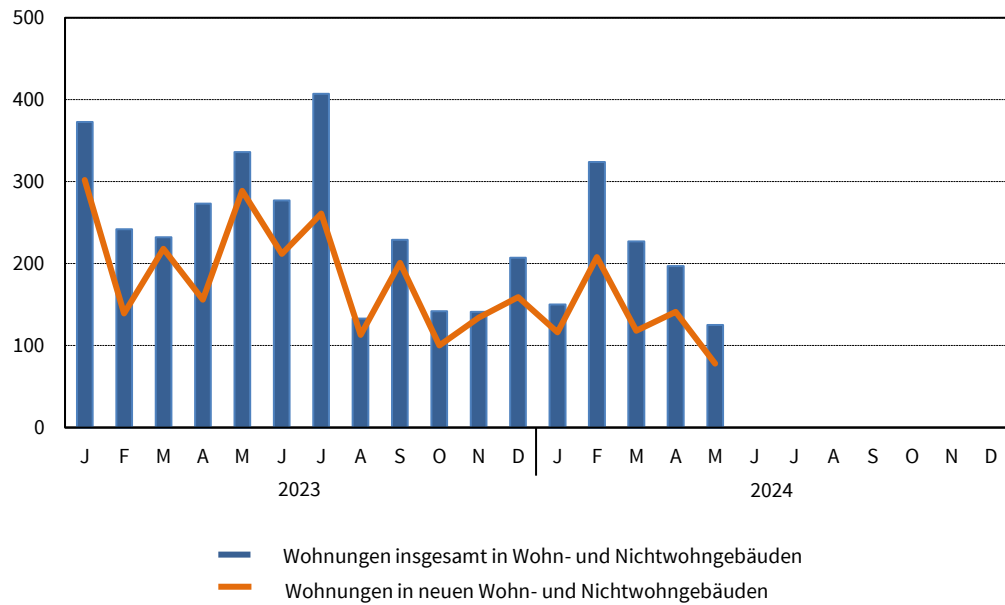
**2. Baugenehmigungen für die Errichtung neuer Wohn- und
Nichtwohngebäude 2023 und 2024**
- Veranschlagte Kosten -



Thüringer Landesamt für Statistik

3. Genehmigte Wohnungen 2023 und 2024

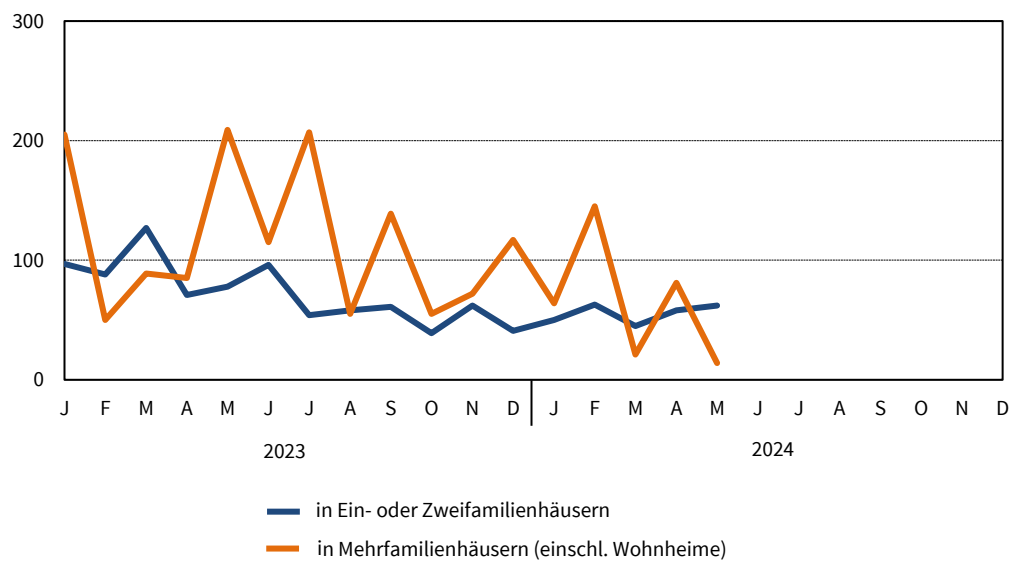
- Anzahl -



Thüringer Landesamt für Statistik

4. Genehmigte Wohnungen im Wohnungsneubau 2023 und 2024 nach Gebäudetypen

- Anzahl -



Thüringer Landesamt für Statistik

1. Baugenehmigungen ^{*)} für Wohn- und Nichtwohngebäude
Hochbau insgesamt
1995 bis Mai 2024

Zeit- raum	Alle Baumaßnahmen			Errichtung neuer Gebäude								
				Wohngebäude				Nichtwohngebäude				
	Gebäude	Woh- nungen	veran- schlagte Kosten der Bauwerke	Ge- bäude	Raum- inhalt	Wohnungen		veran- schlagte Kosten der Bauwerke	Ge- bäude	Raum- inhalt	Nutz- fläche	veran- schlagte Kosten der Bauwerke
						ins- gesamt	Wohn- fläche					
	Anzahl		1 000 EUR	Anzahl	1 000 m³	Anzahl	100 m²	1 000 EUR	Anzahl	1 000 m³	100 m²	1 000 EUR
1995	12 988	21 354	4 007 258	6 894	8 028	17 141	14 273	1 815 965	1 818	10 939	18 296	1 337 856
1996	14 107	22 530	4 272 426	8 052	8 412	18 027	15 482	1 897 018	1 621	11 720	19 877	1 532 403
1997	12 824	16 517	3 807 774	6 799	6 484	13 020	11 918	1 435 396	1 521	10 457	17 211	1 386 972
1998	12 012	13 989	2 990 461	6 191	5 487	10 219	9 918	1 209 886	1 324	7 953	11 779	935 544
1999	11 411	11 341	2 635 250	5 941	4 781	8 481	8 792	1 044 633	1 280	7 018	11 028	875 306
2000	9 100	7 955	2 303 030	4 420	3 572	6 129	6 549	764 970	1 147	6 502	10 023	893 120
2001	8 233	6 227	1 937 172	3 716	2 959	4 912	5 348	623 211	1 028	6 428	9 624	741 911
2002	7 152	4 962	1 544 160	3 181	2 443	3 921	4 509	518 879	827	4 775	7 287	531 371
2003	7 224	5 150	1 683 172	3 569	2 752	4 395	5 081	580 491	713	4 905	6 867	682 409
2004	6 667	4 705	1 510 752	2 951	2 363	3 819	4 342	494 424	795	5 110	6 938	584 180
2005	5 756	3 723	1 174 237	2 458	1 945	3 177	3 665	406 123	706	4 056	5 430	422 352
2006	5 659	3 802	1 210 746	2 313	1 857	3 040	3 463	393 061	778	4 596	6 429	467 178
2007	4 652	3 379	1 034 518	1 577	1 413	2 349	2 595	299 844	794	4 051	5 861	358 116
2008	4 496	2 725	1 166 867	1 438	1 335	2 154	2 390	293 432	866	5 510	7 499	495 083
2009	4 530	3 268	1 039 197	1 552	1 438	2 372	2 646	323 644	753	3 478	5 232	344 271
2010	4 438	2 773	1 102 146	1 570	1 416	2 168	2 589	326 735	784	4 565	5 975	419 597
2011	4 881	3 633	1 138 400	1 819	1 694	2 769	3 230	392 177	889	4 773	6 239	365 786
2012	5 097	4 528	1 219 925	1 898	1 792	2 958	3 440	429 142	858	7 265	8 276	468 058
2013	4 844	4 171	1 423 066	1 891	1 862	3 058	3 522	460 811	791	5 806	7 279	644 739
2014	4 719	4 207	1 202 782	1 891	1 948	3 226	3 690	505 413	716	3 743	4 964	349 296
2015	5 224	5 227	1 259 398	2 146	2 206	3 692	4 164	572 361	771	3 117	4 222	311 603
2016	5 340	7 611	1 479 867	2 245	2 670	4 884	4 999	719 513	720	3 297	4 774	346 530
2017	5 090	5 401	1 545 595	2 120	2 172	3 749	4 195	618 443	817	5 788	6 719	450 075
2018	4 972	5 236	1 645 878	2 061	2 367	4 075	4 414	701 048	795	3 624	5 041	470 536
2019	4 860	5 141	1 661 544	2 007	2 376	4 120	4 504	712 817	886	3 901	5 250	495 681
2020	5 054	5 837	2 062 135	2 114	2 646	4 548	4 908	856 201	845	4 758	6 226	730 841
2021	5 263	4 693	2 226 462	2 058	2 274	3 764	4 269	786 762	991	5 948	7 680	948 373
2022	4 557	5 357	1 972 090	1 858	2 317	4 547	4 532	874 112	862	5 392	8 357	640 120
2023	3 267	2 992	1 541 502	905	1 165	2 270	2 188	475 285	775	4 975	6 084	655 837

Veränderung gegenüber dem Vorjahreszeitraum in %

1996	8,6	5,5	6,6	16,8	4,8	5,2	8,5	4,5	- 10,8	7,1	8,6	14,5
1997	- 9,1	- 26,7	- 10,9	- 15,6	- 22,9	- 27,8	- 23,0	- 24,3	- 6,2	- 10,8	- 13,4	- 9,5
1998	- 6,3	- 15,3	- 21,5	- 8,9	- 15,4	- 21,5	- 16,8	- 15,7	- 13,0	- 23,9	- 31,6	- 32,5
1999	- 5,0	- 18,9	- 11,9	- 4,0	- 12,9	- 17,0	- 11,4	- 13,7	- 3,3	- 11,8	- 6,4	- 6,4
2000	- 20,3	- 29,9	- 12,6	- 25,6	- 25,3	- 27,7	- 25,5	- 26,8	- 10,4	- 7,4	- 9,1	2,0
2001	- 9,5	- 21,7	- 15,9	- 15,9	- 17,2	- 19,9	- 18,3	- 18,5	- 10,4	- 1,1	- 4,0	- 16,9
2002	- 13,1	- 20,3	- 20,3	- 14,4	- 17,4	- 20,2	- 15,7	- 16,7	- 19,6	- 25,7	- 24,3	- 28,4
2003	1,0	3,8	9,0	12,2	12,6	12,1	12,7	11,9	- 13,8	2,7	- 5,8	28,4
2004	- 7,7	- 8,6	- 10,2	- 17,3	- 14,1	- 13,1	- 14,5	- 14,8	11,5	4,2	1,0	- 14,4
2005	- 13,7	- 20,9	- 22,3	- 16,7	- 17,7	- 16,8	- 15,6	- 17,9	- 11,2	- 20,6	- 21,7	- 27,7
2006	- 1,7	2,1	3,1	- 5,9	- 4,5	- 4,3	- 5,5	- 3,2	10,2	13,3	18,4	10,6
2007	- 17,8	- 11,1	- 14,6	- 31,8	- 23,9	- 22,7	- 25,1	- 23,7	2,1	- 11,9	- 8,8	- 23,3
2008	- 3,4	- 19,4	12,8	- 8,8	- 5,5	- 8,3	- 7,9	- 2,1	9,1	36,0	28,0	38,2
2009	0,8	19,9	- 10,9	7,9	7,7	10,1	10,7	10,3	- 13,0	- 36,9	- 30,2	- 30,5
2010	- 2,0	- 15,1	6,1	1,2	- 1,5	- 8,6	- 2,1	1,0	4,1	31,3	14,2	21,9
2011	10,0	31,0	3,3	15,9	19,6	27,7	24,7	20,0	13,4	4,6	4,4	- 12,8
2012	4,4	24,6	7,2	4,3	5,8	6,8	6,5	9,4	- 3,5	52,2	32,6	28,0
2013	- 5,0	- 7,9	16,7	- 0,4	3,9	3,4	2,4	7,4	- 7,8	- 20,1	- 12,0	37,7
2014	- 2,6	0,9	- 15,5	-	4,6	5,5	4,8	9,7	- 9,5	- 35,5	- 31,8	- 45,8
2015	10,7	24,2	4,7	13,5	13,2	14,4	12,8	13,2	7,7	- 16,7	- 15,0	- 10,8
2016	2,2	45,6	17,5	4,6	21,0	32,3	20,1	25,7	- 6,6	5,8	13,1	11,2
2017	- 4,7	- 29,0	4,4	- 5,6	- 18,7	- 23,2	- 16,1	- 14,0	13,5	75,6	40,8	29,9
2018	- 2,3	- 3,1	6,5	- 2,8	9,0	8,7	5,2	13,4	- 2,7	- 37,4	- 25,0	4,5
2019	- 2,3	- 1,8	1,0	- 2,6	0,4	1,1	2,0	1,7	11,4	7,6	4,1	5,3
2020	4,0	13,5	24,1	5,3	11,4	10,4	9,0	20,1	- 4,6	22,0	18,6	47,4
2021	4,1	- 19,6	8,0	- 2,6	- 14,1	- 17,2	- 13,0	- 8,1	17,3	25,0	23,4	29,8
2022	- 13,4	14,1	- 11,4	- 9,7	1,9	20,8	6,1	11,1	- 13,0	- 9,3	8,8	- 32,5
2023	- 28,3	- 44,1	- 21,8	- 51,3	- 49,7	- 50,1	- 51,7	- 45,6	- 10,1	- 7,7	- 27,2	2,5

^{*)} von den Bauaufsichtsbehörden gemeldete Baugenehmigungen

Noch 1. Baugenehmigungen *) für Wohn- und Nichtwohngebäude
 Hochbau insgesamt
 1995 bis Mai 2024

Zeit- raum	Alle Baumaßnahmen			Errichtung neuer Gebäude								
				Wohngebäude				Nichtwohngebäude				
	Gebäude	Woh- nungen	veran- schlagte Kosten der Bauwerke	Ge- bäude	Raum- inhalt	Wohnungen		veran- schlagte Kosten der Bauwerke	Ge- bäude	Raum- inhalt	Nutz- fläche	veran- schlagte Kosten der Bauwerke
						ins- gesamt	Wohn- fläche					
	Anzahl		1 000 EUR	Anzahl	1 000 m³	Anzahl	100 m²	1 000 EUR	Anzahl	1 000 m³	100 m²	1 000 EUR
2020	5 054	5 837	2 062 135	2 114	2 646	4 548	4 908	856 201	845	4 758	6 226	730 841
1. Vj.	1 120	1 568	536 392	488	687	1 257	1 258	232 664	189	1 576	1 974	180 666
2. Vj.	1 352	1 446	525 463	543	672	1 105	1 238	199 550	225	1 389	1 916	187 494
3. Vj.	1 347	1 472	568 935	567	659	1 122	1 249	214 571	240	964	1 339	251 620
4. Vj.	1 235	1 351	431 345	516	628	1 064	1 164	209 416	191	830	997	111 061
Januar	361	360	157 885	157	180	302	336	61 754	56	222	395	38 151
Februar	408	583	165 879	181	245	416	432	76 126	64	346	546	48 472
März	351	625	212 628	150	261	539	490	94 784	69	1 007	1 033	94 043
April	447	553	203 376	181	275	467	505	70 943	83	952	1 262	89 704
Mai	490	399	149 245	196	210	330	385	69 226	84	239	378	35 325
Juni	415	494	172 842	166	187	308	349	59 381	58	199	276	62 465
Juli	493	660	181 141	203	271	484	511	88 025	85	368	490	43 430
August	434	328	247 847	186	174	242	325	55 585	80	372	471	166 430
September	420	484	139 947	178	215	396	413	70 961	75	224	378	41 760
Oktober	392	424	159 832	165	230	360	410	76 741	50	387	356	47 401
November	473	534	146 425	200	235	448	438	75 179	89	254	362	33 967
Dezember	370	393	125 088	151	163	256	315	57 496	52	188	279	29 693
2021	5 263	4 693	2 226 462	2 058	2 274	3 764	4 269	786 762	991	5 948	7 680	948 373
1. Vj.	1 430	1 299	554 536	669	661	995	1 246	222 308	223	1 744	2 743	216 887
2. Vj.	1 385	1 267	476 931	507	631	1 027	1 146	213 076	247	1 322	1 605	134 176
3. Vj.	1 348	1 181	773 260	442	471	880	906	165 117	314	2 132	2 222	488 423
4. Vj.	1 100	946	421 735	440	511	862	971	186 261	207	750	1 110	108 887
Januar	382	338	217 896	169	174	267	320	60 539	63	1 190	1 882	131 234
Februar	406	364	129 816	173	182	271	346	60 258	71	158	252	33 417
März	642	597	206 824	327	305	457	581	101 511	89	397	609	52 236
April	418	401	150 722	169	212	358	384	72 021	72	469	542	38 635
Mai	457	396	154 081	169	179	281	329	59 330	82	531	557	45 362
Juni	510	470	172 128	169	239	388	434	81 725	93	322	505	50 179
Juli	445	302	371 372	143	130	198	248	43 747	103	667	708	293 025
August	424	315	188 752	132	126	208	239	44 289	110	864	890	95 726
September	479	564	213 136	167	216	474	420	77 081	101	600	624	99 672
Oktober	359	264	104 435	138	136	230	255	47 548	78	187	313	39 162
November	360	375	134 112	155	195	307	356	66 126	61	304	394	31 497
Dezember	381	307	183 188	147	180	325	359	72 587	68	259	403	38 228
2022	4 557	5 357	1 972 090	1 858	2 317	4 547	4 532	874 112	862	5 392	8 357	640 120
1. Vj.	1 173	1 361	508 616	515	636	1 232	1 287	222 279	223	1 238	1 693	155 331
2. Vj.	1 342	1 477	604 443	532	682	1 276	1 329	281 393	242	2 513	4 287	185 548
3. Vj.	1 121	1 149	446 206	449	493	898	939	182 473	219	869	1 211	169 331
4. Vj.	921	1 370	412 825	362	505	1 141	976	187 967	178	772	1 166	129 910
Januar	418	545	170 130	177	231	420	466	80 396	84	393	522	53 974
Februar	332	279	104 374	139	132	255	277	46 776	58	208	289	31 214
März	423	537	234 112	199	273	557	545	95 107	81	637	883	70 143
April	444	430	233 075	173	182	319	336	65 639	86	2 120	3 591	126 072
Mai	447	349	157 398	170	199	330	371	72 886	78	241	361	31 391
Juni	451	698	213 970	189	300	627	623	142 868	78	151	335	28 085
Juli	438	420	156 062	169	193	378	357	66 561	92	341	541	51 975
August	342	401	168 110	153	161	263	308	60 066	70	340	399	82 173
September	341	328	122 034	127	139	257	274	55 846	57	188	271	35 183
Oktober	335	764	187 563	140	248	693	490	88 159	64	404	482	65 510
November	332	282	103 698	123	135	228	259	54 840	67	142	213	24 975
Dezember	254	324	121 564	99	122	220	228	44 968	47	226	471	39 425

*) von den Bauaufsichtsbehörden gemeldete Baugenehmigungen

Noch 1. Baugenehmigungen ^{*)} für Wohn- und Nichtwohngebäude
 Hochbau insgesamt
 1995 bis Mai 2024

Zeit- raum	Alle Baumaßnahmen			Errichtung neuer Gebäude								
				Wohngebäude				Nichtwohngebäude				
	Gebäude	Woh- nungen	veran- schlagte Kosten der Bauwerke	Ge- bäude	Raum- inhalt	Wohnungen		veran- schlagte Kosten der Bauwerke	Ge- bäude	Raum- inhalt	Nutz- fläche	veran- schlagte Kosten der Bauwerke
						ins- gesamt	Wohn- fläche					
Anzahl		1 000 EUR	Anzahl	1 000 m³	Anzahl	100 m²	1 000 EUR	Anzahl	1 000 m³	100 m²	1 000 EUR	
2023	3 267	2 992	1 541 502	905	1 165	2 270	2 188	475 285	775	4 975	6 084	655 837
1. Vj.	875	847	436 523	318	352	656	671	145 101	190	1 211	1 454	186 440
2. Vj.	905	886	381 218	249	324	654	607	123 012	187	668	1 002	136 083
3. Vj.	832	769	415 608	184	275	574	503	122 706	222	1 675	2 024	188 266
4. Vj.	655	490	308 153	154	215	386	407	84 466	176	1 420	1 604	145 048
Jan.-Mai	1 459	1 456	632 507	469	549	1 099	1 053	222 094	303	1 520	1 932	230 263
Januar	275	373	130 928	97	146	302	274	57 471	62	156	279	43 710
Februar	257	242	158 974	93	87	138	164	36 283	58	695	677	73 835
März	343	232	146 621	128	119	216	234	51 347	70	360	497	68 895
April	294	273	82 558	67	70	156	137	27 795	52	167	247	17 678
Mai	290	336	113 426	84	127	287	244	49 198	61	142	232	26 145
Juni	321	277	185 234	98	127	211	226	46 019	74	360	523	92 260
Juli	288	407	181 717	58	120	261	220	64 147	76	547	659	73 742
August	289	133	121 036	63	61	113	110	26 000	64	717	799	55 364
September	255	229	112 855	63	94	200	172	32 559	82	411	567	59 160
Oktober	215	142	93 203	44	54	94	108	23 668	63	721	685	39 644
November	236	141	128 634	60	61	134	117	23 435	60	535	678	81 189
Dezember	204	207	86 316	50	100	158	181	37 363	53	164	241	24 215
2024												
1. Vj.	681	701	311 491	164	195	388	379	84 644	181	1 038	1 212	141 737
2. Vj.												
3. Vj.												
4. Vj.												
Jan.-Mai	1 137	1 023	507 360	284	322	603	621	136 131	285	2 017	2 215	230 543
Januar	217	150	84 155	48	54	114	107	19 993	61	186	255	30 360
Februar	244	324	129 038	70	100	208	196	46 575	60	255	359	54 147
März	220	227	98 298	46	40	66	77	18 076	60	597	598	57 230
April	233	197	114 968	58	77	139	142	31 493	53	701	657	55 572
Mai	223	125	80 901	62	51	76	100	19 994	51	278	346	33 234
Juni												
Juli												
August												
September												
Oktober												
November												
Dezember												

Veränderung gegenüber dem Vorjahreszeitraum in %

2024

Jan.-Mai	- 22,1	- 29,7	- 19,8	- 39,4	- 41,3	- 45,1	- 41,0	- 38,7	- 5,9	32,7	14,6	0,1
Januar	- 21,1	- 59,8	- 35,7	- 50,5	- 63,0	- 62,3	- 61,0	- 65,2	- 1,6	19,2	- 8,8	- 30,5
Februar	- 5,1	33,9	- 18,8	- 24,7	14,9	50,7	19,6	28,4	3,4	- 63,3	- 47,1	- 26,7
März	- 35,9	- 2,2	- 33,0	- 64,1	- 66,4	- 69,4	- 67,1	- 64,8	- 14,3	65,8	20,3	- 16,9
April	- 20,7	- 27,8	39,3	- 13,4	10,0	- 10,9	3,4	13,3	1,9	319,8	166,3	214,4
Mai	- 23,1	- 62,8	- 28,7	- 26,2	- 59,8	- 73,5	- 59,0	- 59,4	- 16,4	95,8	49,2	27,1
Juni												
Juli												
August												
September												
Oktober												
November												
Dezember												

^{*)} von den Bauaufsichtsbehörden gemeldete Baugenehmigungen

2. Baugenehmigungen *) für Wohngebäude Januar bis Mai 2024

Gebäudeart Bauherrngruppe	Alle Baumaßnahmen				Errichtung neuer Gebäude				
	Gebäude	Wohnungen	Wohnräume	veranschlagte Kosten der Bauwerke	Gebäude	Rauminhalt	Wohnungen		veranschlagte Kosten der Bauwerke
							insgesamt	Wohnfläche	
	Anzahl			1 000 EUR	Anzahl	1 000 m³	Anzahl	100 m²	1 000 EUR
Januar bis Mai 2023									
Wohngebäude mit 1 Wohnung	x	x	x	x	391	299	391	573	121 607
Wohngebäude mit 2 Wohnungen	x	x	x	x	35	35	70	69	14 248
Wohngebäude mit 3 oder mehr Wohnungen	x	x	x	x	41	199	533	373	80 439
Wohnheime	3	93	93	9 300	2	16	105	37	5 800
Wohngebäude insgesamt	1 002	1 456	5 780	332 936	469	548	1 099	1 053	222 094
darunter mit Eigentumswohnungen	32	185	633	39 192	12	80	172	145	31 085
Von den Wohngebäuden entfielen auf öffentliche Bauherren	11	71	98	8 242	2	8	62	24	4 000
Unternehmen	108	578	1 678	106 164	50	178	478	342	71 256
davon Wohnungsunternehmen	76	235	779	58 802	31	79	171	146	31 444
Immobilienfonds	2	83	164	10 450	1	18	82	39	10 000
sonstige Unternehmen (ohne Wohnungsunternehmen)	30	260	735	36 912	18	81	225	157	29 812
private Haushalte	880	787	3 938	214 496	416	354	541	676	142 841
Organisationen ohne Erwerbszweck	3	20	66	4 034	1	8	18	11	3 997
Januar bis Mai 2024									
Wohngebäude mit 1 Wohnung	x	x	x	x	228	174	228	333	69 109
Wohngebäude mit 2 Wohnungen	x	x	x	x	25	28	50	55	12 717
Wohngebäude mit 3 oder mehr Wohnungen	x	x	x	x	30	111	273	213	51 667
Wohnheime	4	127	127	3 333	1	10	52	20	2 638
Wohngebäude insgesamt	723	959	3 590	219 070	284	323	603	621	136 131
darunter mit Eigentumswohnungen	29	67	238	14 681	6	17	43	36	5 908
Von den Wohngebäuden entfielen auf öffentliche Bauherren	5	84	112	4 335	1	4	35	10	3 000
Unternehmen	68	223	569	44 339	17	59	153	118	25 319
davon Wohnungsunternehmen	49	94	232	28 611	8	17	45	34	10 672
Immobilienfonds	2	7	26	988	1	5	7	8	668
sonstige Unternehmen (ohne Wohnungsunternehmen)	17	122	311	14 740	8	37	101	76	13 979
private Haushalte	647	636	2 828	165 528	264	243	376	469	103 544
Organisationen ohne Erwerbszweck	3	16	81	4 868	2	16	39	24	4 268
Veränderung gegenüber dem Vorjahreszeitraum									
Wohngebäude mit 1 Wohnung	x	x	x	x	- 163	- 125	- 163	- 240	- 52 498
Wohngebäude mit 2 Wohnungen	x	x	x	x	- 10	- 7	- 20	- 14	- 1 531
Wohngebäude mit 3 oder mehr Wohnungen	x	x	x	x	- 11	- 88	- 260	- 161	- 28 772
Wohnheime	1	34	34	- 5 967	- 1	- 6	- 53	- 17	- 3 162
Wohngebäude insgesamt	- 279	- 497	- 2 190	- 113 866	- 185	- 225	- 496	- 431	- 85 963
darunter mit Eigentumswohnungen	- 3	- 118	- 395	- 24 511	- 6	- 63	- 129	- 109	- 25 177
Von den Wohngebäuden entfielen auf öffentliche Bauherren	- 6	13	14	- 3 907	- 1	- 4	- 27	- 14	- 1 000
Unternehmen	- 40	- 355	- 1 109	- 61 825	- 33	- 119	- 325	- 224	- 45 937
davon Wohnungsunternehmen	- 27	- 141	- 547	- 30 191	- 23	- 62	- 126	- 112	- 20 772
Immobilienfonds	-	- 76	- 138	- 9 462	-	- 13	- 75	- 31	- 9 332
sonstige Unternehmen (ohne Wohnungsunternehmen)	- 13	- 138	- 424	- 22 172	- 10	- 44	- 124	- 82	- 15 833
private Haushalte	- 233	- 151	- 1 110	- 48 968	- 152	- 111	- 165	- 206	- 39 297
Organisationen ohne Erwerbszweck	-	- 4	15	834	1	8	21	13	271

*) von den Bauaufsichtsbehörden gemeldete Baugenehmigungen

3. Baugenehmigungen *) für Nichtwohngebäude Januar bis Mai 2024

Gebäudeart ----- Bauherrengruppe	Alle Baumaßnahmen				Errichtung neuer Gebäude				
	Gebäude	Nutz- fläche	Woh- nungen	veran- schlagte Kosten der Bauwerke	Ge- bäude	Raum- inhalt	Nutz- fläche	Woh- nungen	veran- schlagte Kosten der Bauwerke
	Anzahl	100 m ²	Anzahl	1 000 Euro	Anzahl	1 000 m ³	100 m ²	Anzahl	1 000 Euro
Januar bis Mai 2023									
Anstaltsgebäude	8	73	8	10 481	6	29	66	-	9 047
Büro- und Verwaltungsgebäude	38	232	- 32	61 111	19	116	191	1	48 580
Landwirtschaftliche Betriebsgebäude	52	225	2	10 528	34	139	213	1	9 398
Nichtlandwirtschaftliche Betriebsgebäude darunter	266	1 390	17	140 630	195	1 140	1 317	3	125 720
Fabrik- und Werkstattgebäude	45	378	7	59 920	27	240	326	1	53 056
Handelsgebäude	33	118	11	19 660	14	81	124	-	13 749
Warenlagergebäude	54	652	-	44 110	46	706	639	2	43 422
Hotels und Gaststätten	5	15	- 1	2 970	3	5	11	-	2 900
Sonstige Nichtwohngebäude	93	184	5	76 821	49	96	146	-	37 518
Nichtwohngebäude insgesamt	457	2 104	-	299 571	303	1 520	1 932	5	230 263
Öffentliche Bauherren	50	138	- 7	63 390	21	60	100	-	27 965
Unternehmen	199	1 731	- 30	186 107	148	1 348	1 618	-	165 671
davon:									
Wohnungsunternehmen	13	15	2	3 994	7	4	12	-	2 198
Immobilienfonds	7	173	-	23 385	6	117	173	-	22 912
Land- und Forstw., Tierh., Fischerei	36	235	-	10 947	30	149	221	-	10 152
Produzierendes Gewerbe	65	584	1	78 485	53	406	522	-	69 823
Handel, Kreditinst., Dienstl., Vers., Verkehr u. Nachr. überm.	78	724	- 33	69 296	52	671	691	-	60 586
Private Haushalte	196	169	30	19 754	129	73	159	5	10 545
Organisationen o. Erwerbszweck	12	66	7	30 320	5	39	56	-	26 082
Januar bis Mai 2024									
Anstaltsgebäude	11	64	51	23 257	7	30	58	51	11 430
Büro- und Verwaltungsgebäude	20	78	5	21 594	10	24	46	2	13 789
Landwirtschaftliche Betriebsgebäude	38	136	4	8 101	27	88	130	2	5 858
Nichtlandwirtschaftliche Betriebsgebäude darunter	276	1 877	2	182 743	202	1 778	1 813	-	168 034
Fabrik- und Werkstattgebäude	51	429	- 1	68 671	30	314	410	-	65 366
Handelsgebäude	27	50	2	10 135	5	29	43	-	3 582
Warenlagergebäude	72	1 214	2	88 010	63	1 357	1 185	-	84 254
Hotels und Gaststätten	13	40	-	5 068	6	16	39	-	4 475
Sonstige Nichtwohngebäude	69	192	2	52 595	39	96	167	3	31 432
Nichtwohngebäude insgesamt	414	2 346	64	288 290	285	2 017	2 215	58	230 543
Öffentliche Bauherren	35	98	- 1	44 144	24	48	81	-	26 514
Unternehmen	170	1 962	55	210 488	116	1 835	1 868	51	184 007
davon:									
Wohnungsunternehmen	9	46	1	8 574	8	20	48	-	7 824
Immobilienfonds	5	359	-	25 779	3	440	357	-	24 929
Land- und Forstw., Tierh., Fischerei	24	126	2	6 116	18	82	119	1	5 179
Produzierendes Gewerbe	55	515	1	64 230	42	363	468	1	55 087
Handel, Kreditinst., Dienstl., Vers., Verkehr u. Nachr. überm.	77	916	51	105 789	45	929	876	49	90 988
Private Haushalte	199	265	11	19 947	140	124	247	7	15 198
Organisationen o. Erwerbszweck	10	22	- 1	13 711	5	10	19	-	4 824
Veränderung gegenüber dem Vorjahreszeitraum									
Nichtwohngebäude insgesamt	- 43	243	64	- 11 281	- 18	497	282	53	280
davon									
Öffentliche Bauherren	- 15	- 40	6	- 19 246	3	- 12	- 19	-	1 451
Unternehmen	- 29	231	85	24 381	- 32	487	250	51	18 336
davon:									
Wohnungsunternehmen	- 4	31	- 1	4 580	1	16	37	-	5 626
Immobilienfonds	- 2	186	-	2 394	- 3	323	184	-	2 017
Land- und Forstw., Tierh., Fischerei	- 12	- 109	2	- 4 831	- 12	- 67	- 102	1	- 4 973
Produzierendes Gewerbe	- 10	- 69	-	- 14 255	- 11	- 43	- 53	1	- 14 736
Handel, Kreditinst., Dienstl., Vers., Verkehr u. Nachr. überm.	- 1	192	84	36 493	- 7	258	186	49	30 402
Private Haushalte	3	96	- 19	193	11	51	88	2	4 653
Organisationen o. Erwerbszweck	- 2	- 44	- 8	- 16 609	-	- 29	- 37	-	21 258

*) von den Bauaufsichtsbehörden gemeldete Baugenehmigungen

**4. Baugenehmigungen ^{*)} für Wohn-
Hochbau
Mai**

Lfd. Nr.	Kreisfreie Stadt Landkreis Land	Alle Baumaßnahmen					Errichtung				
		Ge- bäude	Nutz- fläche	Wohnungen		veran- schlagte Kosten der Bauwerke	Ge- bäude	Raum- inhalt	Wohnungen		veran- schlagte Kosten der Bauwerke
				ins- gesamt	Wohn- fläche				ins- gesamt	Wohn- fläche	
Anzahl	100 m²	Anzahl	100 m²	1 000 EUR	Anzahl	1 000 m³	Anzahl	100 m²	1 000 EUR		
1	Stadt Erfurt	17	0	14	11	5 097	3	2	4	4	590
2	Stadt Gera	8	6	4	6	1 560	4	3	4	6	1 213
3	Stadt Jena	14	5	4	8	2 868	4	4	4	8	2 025
4	Stadt Suhl	1	-	1	1	300	1	1	1	1	300
5	Stadt Weimar	6	1	5	6	1 719	2	2	3	5	1 230
6	Eichsfeld	13	12	8	13	3 472	6	5	6	10	1 924
7	Nordhausen	2	0	1	2	630	-	-	-	-	-
8	Wartburgkreis	14	34	7	6	3 576	1	2	5	4	765
9	Unstrut-Hainich-Kreis	20	28	11	12	9 942	1	-	1	1	123
10	Kyffhäuserkreis	3	- 2	7	8	1 264	1	3	6	6	980
11	Schmalkalden-Meiningen	18	73	4	5	10 078	3	2	3	3	676
12	Gotha	16	14	16	11	7 332	6	4	7	8	1 375
13	Sömmerda	14	10	11	17	2 555	8	8	10	15	2 012
14	Hildburghausen	7	5	3	1	1 376	1	1	1	2	524
15	Ilm-Kreis	9	12	5	7	2 219	4	3	4	5	839
16	Weimarer Land	16	151	7	7	14 808	6	3	6	6	1 375
17	Sonneberg	8	8	2	4	1 454	2	2	2	4	606
18	Saalfeld-Rudolstadt	6	11	2	3	1 449	2	2	2	3	820
19	Saale-Holzland-Kreis	7	2	5	7	3 001	1	1	1	1	250
20	Saale-Orla-Kreis	11	10	3	7	2 758	3	2	3	4	740
21	Greiz	10	11	3	5	2 427	2	2	2	4	1 177
22	Altenburger Land	3	- 2	2	5	1 016	1	1	1	2	450
23	Thüringen	223	389	125	153	80 901	62	51	76	100	19 994
	davon										
24	kreisfreie Städte	46	12	28	33	11 544	14	12	16	23	5 358
25	Landkreise	177	377	97	120	69 357	48	41	60	78	14 636
	Nachrichtlich: Thüringen										
26	Mai 2023	290	315	336	328	113 426	84	127	287	244	49 198

^{*)} von den Bauaufsichtsbehörden gemeldete Baugenehmigungen
1) einschl. Wohnheime

und Nichtwohngebäude nach Kreisen
insgesamt
2024

neuer Wohngebäude								Errichtung neuer Nichtwohngebäude					Lfd. Nr.
davon in Wohngebäuden mit ...								Ge- bäude	Raum- inhalt	Nutz- fläche	Woh- nungen	veran- schlagte Kosten der Bauwerke	
1 oder 2 Wohnungen				3 oder mehr Wohnungen ¹⁾									
Ge- bäude	Raum- inhalt	Woh- nungen	veran- schlagte Kosten der Bauwerke	Ge- bäude	Raum- inhalt	Woh- nungen	veran- schlagte Kosten der Bauwerke						
Anzahl	1 000 m³	Anzahl	1 000 EUR	Anzahl	1 000 m³	Anzahl	1 000 EUR	Anzahl	1 000 m³	100 m²	Anzahl	1 000 EUR	
3	2	4	590	-	-	-	-	1	-	1	-	32	1
4	3	4	1 213	-	-	-	-	1	3	6	-	200	2
4	4	4	2 025	-	-	-	-	-	-	-	-	-	3
1	1	1	300	-	-	-	-	-	-	-	-	-	4
2	2	3	1 230	-	-	-	-	-	-	-	-	-	5
6	5	6	1 924	-	-	-	-	3	4	8	1	879	6
-	-	-	-	-	-	-	-	-	-	-	-	-	7
-	-	-	-	1	2	5	765	6	13	31	1	2 234	8
1	-	1	123	-	-	-	-	6	16	32	-	4 689	9
-	-	-	-	1	3	6	980	-	-	-	-	-	10
3	2	3	676	-	-	-	-	6	30	58	-	5 345	11
6	4	7	1 375	-	-	-	-	5	3	9	-	321	12
7	7	7	1 632	1	1	3	380	3	5	8	-	309	13
1	1	1	524	-	-	-	-	1	1	1	-	58	14
4	3	4	839	-	-	-	-	2	5	12	-	960	15
6	3	6	1 375	-	-	-	-	6	177	145	-	13 094	16
2	2	2	606	-	-	-	-	2	2	3	-	148	17
2	2	2	820	-	-	-	-	3	3	9	-	570	18
1	1	1	250	-	-	-	-	1	3	6	-	2 573	19
3	2	3	740	-	-	-	-	3	5	9	-	1 052	20
2	2	2	1 177	-	-	-	-	2	8	10	-	770	21
1	1	1	450	-	-	-	-	-	-	-	-	-	22
59	45	62	17 869	3	6	14	2 125	51	278	346	2	33 234	23
14	12	16	5 358	-	-	-	-	2	3	7	-	232	24
45	35	46	12 511	3	6	14	2 125	49	274	340	2	33 002	25
71	57	78	21 819	13	70	209	27 379	61	142	232	2	26 145	26

**5. Baugenehmigungen ^{*)} für Wohn-
Hochbau
Januar bis**

Lfd. Nr.	Kreisfreie Stadt Landkreis Land	Alle Baumaßnahmen					Errichtung				
		Ge- bäude	Nutz- fläche	Wohnungen		veran- schlagte Kosten der Bauwerke	Ge- bäude	Raum- inhalt	Wohnungen		veran- schlagte Kosten der Bauwerke
				ins- gesamt	Wohn- fläche				ins- gesamt	Wohn- fläche	
Anzahl	100 m²	Anzahl	100 m²	1 000 EUR	Anzahl	1 000 m³	Anzahl	100 m²	1 000 EUR		
1	Stadt Erfurt	27	23	40	38	20 834	8	13	30	26	7 705
2	Stadt Gera	20	10	25	14	3 064	3	3	3	5	738
3	Stadt Jena	38	61	84	45	34 311	2	13	26	22	8 075
4	Stadt Suhl	9	46	33	40	9 883	6	18	33	39	9 147
5	Stadt Weimar	10	1	10	3	6 330	1	2	10	4	1 114
6	Eichsfeld	53	68	91	63	22 060	18	20	55	40	8 964
7	Nordhausen	38	97	17	18	9 941	7	5	9	10	2 074
8	Wartburgkreis	52	137	37	37	30 764	13	14	21	26	5 977
9	Unstrut-Hainich-Kreis	54	54	24	37	17 434	16	15	21	30	5 397
10	Kyffhäuserkreis	23	36	3	11	6 201	5	3	5	7	1 170
11	Schmalkalden-Meiningen	39	18	57	49	17 680	15	11	15	20	5 077
12	Gotha	44	66	23	30	19 928	10	10	17	20	4 751
13	Sömmerda	19	4	17	19	3 746	7	5	8	11	2 050
14	Hildburghausen	14	10	60	30	5 368	7	14	58	28	4 531
15	Ilm-Kreis	34	42	47	41	9 053	7	10	19	19	3 607
16	Weimarer Land	43	385	25	37	36 210	15	12	17	22	4 834
17	Sonneberg	20	8	10	12	3 175	3	3	6	6	1 820
18	Saalfeld-Rudolstadt	22	19	- 13	11	5 448	3	2	3	5	778
19	Saale-Holzland-Kreis	38	30	18	30	8 100	6	7	9	15	2 073
20	Saale-Orla-Kreis	30	42	59	19	8 918	5	4	5	7	1 632
21	Greiz	35	63	27	29	21 372	3	2	3	5	943
22	Altenburger Land	19	15	7	22	11 671	4	7	15	14	2 187
23	Thüringen	681	1 232	701	635	311 491	164	195	388	379	84 644
	davon										
24	kreisfreie Städte	104	140	192	140	74 422	20	48	102	96	26 779
25	Landkreise	577	1 092	509	495	237 069	144	146	286	284	57 865
	Nachrichtlich: Thüringen										
26	Januar bis März 2023	875	1 553	847	945	436 523	318	352	656	671	145 101

*) von den Bauaufsichtsbehörden gemeldete Baugenehmigungen

1) einschl. Wohnheime

und Nichtwohngebäude nach Kreisen
insgesamt
März 2024

neuer Wohngebäude								Errichtung neuer Nichtwohngebäude					Lfd. Nr.
davon in Wohngebäuden mit ...								Ge- bäude	Raum- inhalt	Nutz- fläche	Woh- nungen	veran- schlagte Kosten der Bauwerke	
1 oder 2 Wohnungen				3 oder mehr Wohnungen ¹⁾									
Ge- bäude	Raum- inhalt	Woh- nungen	veran- schlagte Kosten der Bauwerke	Ge- bäude	Raum- inhalt	Woh- nungen	veran- schlagte Kosten der Bauwerke						
Anzahl	1 000 m³	Anzahl	1 000 EUR	Anzahl	1 000 m³	Anzahl	1 000 EUR	Anzahl	1 000 m³	100 m²	Anzahl	1 000 EUR	
5	3	6	1 782	3	10	24	5 923	5	11	19	-	6 124	1
3	3	3	738	-	-	-	-	7	9	15	1	1 206	2
-	-	-	-	2	13	26	8 075	3	72	80	-	20 245	3
3	2	3	681	3	16	30	8 466	1	11	12	-	556	4
-	-	-	-	1	2	10	1 114	1	-	1	-	30	5
17	15	20	5 964	1	5	35	3 000	12	36	59	-	4 604	6
6	4	6	1 724	1	1	3	350	12	51	95	3	6 528	7
12	12	14	4 351	1	2	7	1 626	21	83	136	-	23 613	8
15	14	18	5 186	1	1	3	211	13	30	45	-	4 152	9
5	3	5	1 170	-	-	-	-	4	39	35	-	3 107	10
15	11	15	5 077	-	-	-	-	7	16	27	-	7 357	11
8	6	8	2 869	2	4	9	1 882	17	34	59	-	12 340	12
7	5	8	2 050	-	-	-	-	4	4	10	-	825	13
6	4	6	1 893	1	10	52	2 638	4	3	7	-	322	14
5	3	6	1 667	2	7	13	1 940	13	38	54	-	4 063	15
14	11	14	4 184	1	1	3	650	12	450	379	1	27 125	16
3	3	6	1 820	-	-	-	-	6	4	8	-	471	17
3	2	3	778	-	-	-	-	6	13	20	-	2 755	18
5	4	6	1 514	1	3	3	559	11	13	29	-	1 423	19
5	4	5	1 632	-	-	-	-	10	23	36	48	3 968	20
3	2	3	943	-	-	-	-	7	87	69	-	7 713	21
3	2	3	687	1	5	12	1 500	5	10	18	1	3 210	22
143	114	158	46 710	21	81	230	37 934	181	1 038	1 212	54	141 737	23
11	8	12	3 201	9	40	90	23 578	17	103	127	1	28 161	24
132	107	146	43 509	12	39	140	14 356	164	935	1 085	53	113 576	25
290	226	312	96 541	28	126	344	48 560	190	1 211	1 454	3	186 440	26

**6. Baugenehmigungen^{*)} für Wohn-
Hochbau
Januar bis**

Lfd. Nr.	Kreisfreie Stadt Landkreis Land	Alle Baumaßnahmen					Errichtung				
		Ge- bäude	Nutz- fläche	Wohnungen		veran- schlagte Kosten der Bauwerke	Ge- bäude	Raum- inhalt	Wohnungen		veran- schlagte Kosten der Bauwerke
				ins- gesamt	Wohn- fläche				ins- gesamt	Wohn- fläche	
		Anzahl	100 m²	Anzahl	100 m²	1 000 EUR	Anzahl	1 000 m³	Anzahl	100 m²	1 000 EUR
1	Stadt Erfurt	61	46	84	79	35 201	20	27	57	51	13 536
2	Stadt Gera	41	21	37	33	12 274	9	13	23	27	7 177
3	Stadt Jena	59	68	90	58	38 352	8	18	32	33	10 772
4	Stadt Suhl	15	43	38	45	15 410	7	19	34	40	9 447
5	Stadt Weimar	24	19	20	19	11 792	5	7	17	16	3 944
6	Eichsfeld	82	89	107	86	28 652	29	29	67	59	12 580
7	Nordhausen	46	84	30	40	14 964	9	7	11	13	2 536
8	Wartburgkreis	83	193	47	49	40 364	16	18	29	32	7 007
9	Unstrut-Hainich-Kreis	100	105	64	77	35 009	26	27	42	52	9 575
10	Kyffhäuserkreis	32	38	11	21	8 330	6	6	11	13	2 150
11	Schmalkalden-Meiningen	64	100	64	59	29 250	21	15	21	28	6 701
12	Gotha	76	134	49	50	33 137	17	15	25	29	6 489
13	Sömmerda	41	16	32	42	7 520	17	14	20	28	4 440
14	Hildburghausen	25	34	64	32	8 535	9	15	60	30	5 375
15	Ilm-Kreis	61	63	54	57	13 763	15	16	27	30	5 579
16	Weimarer Land	72	941	34	47	81 946	22	16	24	29	6 560
17	Sonneberg	29	14	14	18	4 729	5	5	8	10	2 426
18	Saalfeld-Rudolstadt	39	38	22	35	14 833	12	16	33	28	7 145
19	Saale-Holzland-Kreis	57	30	56	66	13 877	9	18	29	33	4 197
20	Saale-Orla-Kreis	45	54	64	29	12 689	10	8	10	14	3 207
21	Greiz	61	170	33	37	33 954	7	6	7	10	2 651
22	Altenburger Land	24	15	9	27	12 779	5	8	16	17	2 637
23	Thüringen davon	1 137	2 313	1 023	1 006	507 360	284	323	603	621	136 131
24	kreisfreie Städte	200	197	269	234	113 029	49	84	163	166	44 876
25	Landkreise	937	2 116	754	772	394 331	235	239	440	455	91 255
	Nachrichtlich: Thüringen										
26	Januar bis Mai 2023	1 459	2 086	1 456	1 545	632 507	469	548	1 099	1 053	222 094

*) von den Bauaufsichtsbehörden gemeldete Baugenehmigungen

1) einschl. Wohnheime

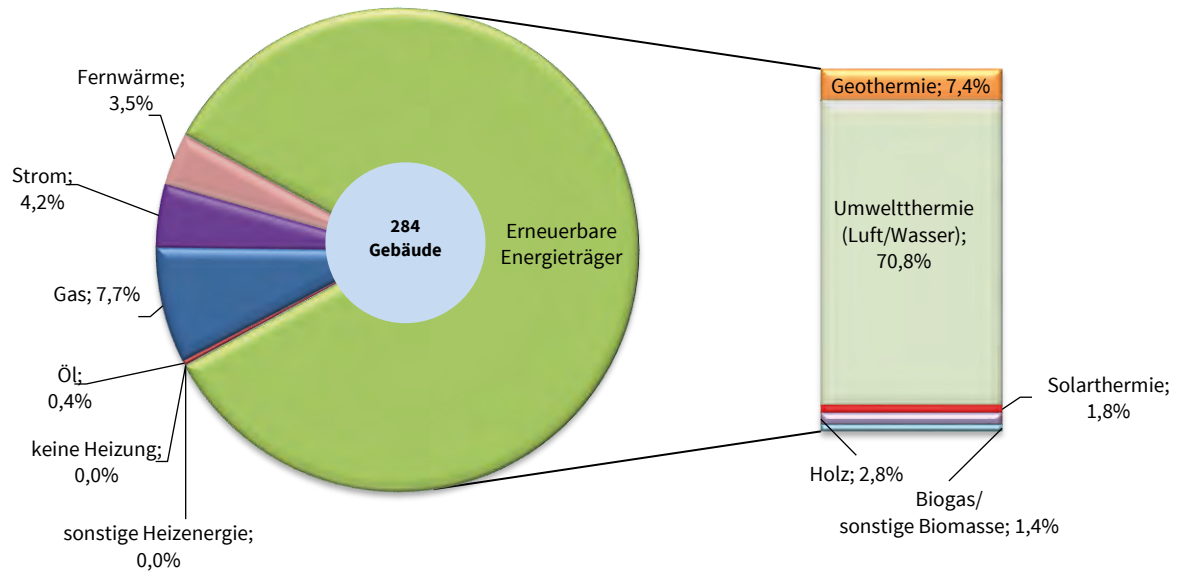
**und Nichtwohngebäude nach Kreisen
insgesamt
Mai 2024**

neuer Wohngebäude								Errichtung neuer Nichtwohngebäude					Lfd. Nr.
davon in Wohngebäuden mit ...								Ge- bäude	Raum- inhalt	Nutz- fläche	Woh- nungen	veran- schlagte Kosten der Bauwerke	
1 oder 2 Wohnungen				3 oder mehr Wohnungen ¹⁾									
Ge- bäude	Raum- inhalt	Woh- nungen	veran- schlagte Kosten der Bauwerke	Ge- bäude	Raum- inhalt	Woh- nungen	veran- schlagte Kosten der Bauwerke						
Anzahl	1 000 m³	Anzahl	1 000 EUR	Anzahl	1 000 m³	Anzahl	1 000 EUR	Anzahl	1 000 m³	100 m²	Anzahl	1 000 EUR	
15	10	17	3 911	5	17	40	9 625	8	23	35	1	6 796	1
7	5	7	1 951	2	8	16	5 226	8	12	21	1	1 406	2
6	5	6	2 697	2	13	26	8 075	3	72	80	-	20 245	3
4	2	4	981	3	17	30	8 466	2	11	12	-	608	4
4	5	7	2 830	1	2	10	1 114	5	13	18	1	2 040	5
28	25	32	9 580	1	4	35	3 000	19	43	72	1	5 856	6
8	6	8	2 186	1	1	3	350	13	52	96	3	6 578	7
14	13	17	4 616	2	5	12	2 391	31	105	181	1	30 681	8
24	22	29	8 314	2	5	13	1 261	23	49	84	-	9 737	9
5	3	5	1 170	1	3	6	980	7	41	39	-	3 821	10
21	15	21	6 701	-	-	-	-	15	49	92	-	12 926	11
15	11	16	4 607	2	4	9	1 882	25	80	128	-	16 556	12
16	13	17	4 060	1	1	3	380	8	11	23	-	1 422	13
8	5	8	2 737	1	10	52	2 638	7	15	26	-	1 838	14
13	9	14	3 639	2	7	13	1 940	18	45	70	-	5 173	15
21	14	21	5 910	1	2	3	650	26	1 149	928	1	70 244	16
5	5	8	2 426	-	-	-	-	8	5	10	-	619	17
11	9	12	4 048	1	7	21	3 097	11	18	31	-	4 214	18
7	6	8	2 467	2	12	21	1 730	12	16	35	-	3 996	19
10	8	10	3 207	-	-	-	-	14	29	46	48	5 053	20
7	6	7	2 651	-	-	-	-	16	167	166	-	17 457	21
4	3	4	1 137	1	5	12	1 500	6	11	20	1	3 277	22
253	202	278	81 826	31	121	325	54 305	285	2 017	2 215	58	230 543	23
36	28	41	12 370	13	56	122	32 506	26	131	167	3	31 095	24
217	173	237	69 456	18	66	203	21 799	259	1 886	2 048	55	199 448	25
426	334	461	135 855	43	214	638	86 239	303	1 520	1 932	5	230 263	26

5. Baugenehmigung für Wohngebäude (Neubau) nach verwendeter primärer Energie zur Heizung

Januar bis Mai 2024

- Anzahl -

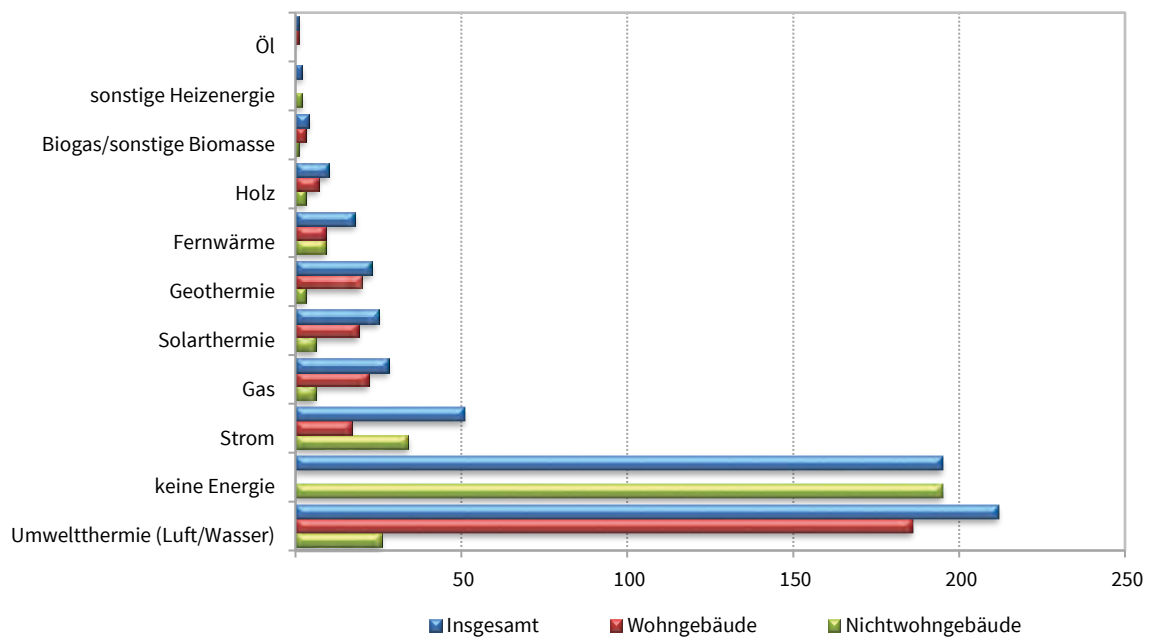


Thüringer Landesamt für Statistik

6. Baugenehmigung für Wohn- und Nichtwohngebäude (Neubau) nach verwendeter primärer Energie zur Warmwasserbereitung

Januar bis Mai 2024

- Anzahl -



Thüringer Landesamt für Statistik

**7. Baugenehmigungen für Wohngebäude Januar bis Mai 2024 nach Gebäudeart und
verwendeter primärer Energie zur Heizung**
Neubau

Verwendete primäre Energie zur Heizung	Wohngebäude insgesamt					
	Ge- bäude	darin Wohnungen	davon Wohngebäude mit ...			
			1 Wohnung	2 Wohnungen	3 oder mehr Wohnungen	
					Gebäude	Wohnungen
	Anzahl					
Keine Energie	-	-	-	-	-	-
Konventionelle Energie	35	77	25	3	7	46
davon						
Öl	1	1	1	-	-	-
Gas	22	59	14	2	6	41
Strom	12	17	10	1	1	5
Erneuerbare Energie	239	414	201	22	16	169
davon						
Geothermie	21	43	17	2	2	22
Umweltthermie ¹⁾	201	337	171	18	12	130
Solarthermie	5	13	2	2	1	7
Holz	8	8	8	-	-	-
Biogas/Biomethan	1	1	1	-	-	-
sonstige Biomasse	3	12	2	-	1	10
Fernwärme/Fernkälte	10	112	2	-	8	110
Sonstige	-	-	-	-	-	-
Insgesamt	284	603	228	25	31	325

**8. Baugenehmigungen für Nichtwohngebäude Januar bis Mai 2024 nach Gebäudeart und verwendeter primärer Energie
zur Heizung**
Neubau

Verwendete primäre Energie zur Heizung	Nichtwohngebäude insgesamt							
	Ge- bäude	darunter						
		Büro- und Verwaltungs- gebäude	landwirtschaft- liche Betriebs- gebäude	nichtlandwirtschaftliche Betriebsgebäude				sonstige Nichtwohn- gebäude
				Ge- bäude	darunter			
					Fabrik- und Werkstatt- gebäude	Handels- gebäude	Warenlager- gebäude	
Anzahl								
Keine Energie	188	-	22	146	7	-	49	20
Konventionelle Energie	27	2	1	19	8	1	7	3
davon								
Öl	2	-	-	2	-	-	2	-
Gas	8	1	-	6	4	-	-	1
Strom	17	1	1	11	4	1	5	2
Erneuerbare Energie	57	5	4	32	11	4	7	13
davon								
Geothermie	3	1	-	-	-	-	-	2
Umweltthermie ¹⁾	35	2	2	20	5	4	4	8
Solarthermie	8	1	1	6	4	-	2	-
Holz	9	-	1	6	2	-	1	2
Biogas/Biomethan	1	1	-	-	-	-	-	-
sonstige Biomasse	1	-	-	-	-	-	-	1
Fernwärme/Fernkälte	11	3	-	4	4	-	-	3
Sonstige	2	-	-	1	-	-	-	-
Insgesamt	285	10	27	202	30	5	63	39

1) Luft (Aerothermie) / Wasser (Hydrothermie)

**9. Baugenehmigungen für Wohngebäude Januar bis Mai 2024 nach Gebäudeart und
verwendeter primärer Energie zur Warmwasserbereitung**
Neubau

Verwendete primäre Energie zur Warmwasserbereitung	Wohngebäude insgesamt					
	Ge- bäude	darin Wohnungen	davon Wohngebäude mit ...			
			1 Wohnung	2 Wohnungen	3 oder mehr Wohnungen	
					Gebäude	Wohnungen
	Anzahl					
Keine Energie	-	-	-	-	-	-
Konventionelle Energie	40	126	26	4	10	92
davon						
Öl	1	1	1	-	-	-
Gas	22	59	14	2	6	41
Strom	17	66	11	2	4	51
Erneuerbare Energie	235	366	201	21	13	123
davon						
Geothermie	20	25	17	2	1	4
Umweltthermie ¹⁾	186	284	162	15	9	92
Solarthermie	19	38	13	4	2	17
Holz	7	7	7	-	-	-
Biogas/Biomethan	1	1	1	-	-	-
sonstige Biomasse	2	11	1	-	1	10
Fernwärme/Fernkälte	9	111	1	-	8	110
Sonstige	-	-	-	-	-	-
Insgesamt	284	603	228	25	31	325

**10. Baugenehmigungen für Nichtwohngebäude Januar bis Mai 2024 nach Gebäudeart und verwendeter primärer Energie
zur Warmwasserbereitung**
Neubau

Verwendete primäre Energie zur Warmwasserbereitung	Nichtwohngebäude insgesamt							
	Ge- bäude	darunter						sonstige Nichtwohn- gebäude
		Büro- und Verwaltungs- gebäude	landwirtschaft- liche Betriebs- gebäude	nichtlandwirtschaftliche Betriebsgebäude				
				Ge- bäude	darunter			
					Fabrik- und Werkstatt- gebäude	Handels- gebäude	Warenlager- gebäude	
Anzahl								
Keine Energie	195	-	23	152	9	-	51	20
Konventionelle Energie	40	3	2	25	11	3	6	8
davon								
Öl	-	-	-	-	-	-	-	-
Gas	6	1	-	5	3	-	-	-
Strom	34	2	2	20	8	3	6	8
Erneuerbare Energie	39	4	2	21	7	2	6	9
davon								
Geothermie	3	1	-	-	-	-	-	2
Umweltthermie ¹⁾	26	1	1	15	3	2	4	6
Solarthermie	6	1	1	4	3	-	1	-
Holz	3	-	-	2	1	-	1	1
Biogas/Biomethan	1	1	-	-	-	-	-	-
sonstige Biomasse	-	-	-	-	-	-	-	-
Fernwärme/Fernkälte	9	3	-	3	3	-	-	2
Sonstige	2	-	-	1	-	-	-	-
Insgesamt	285	10	27	202	30	5	63	39

1) Luft (Aerothermie) / Wasser (Hydrothermie)

11. Baugenehmigungen für Wohn- und Nichtwohngebäude Januar bis Mai 2024 nach Gebäudeart und vorwiegende Art der Beheizung
Neubau

Lfd	Gebäudeart	Insgesamt	Vorwiegende Art der Beheizung					ohne Heizung
			Fern- heizung	Block- heizung	Zentral- heizung	Etagen- heizung	Einzelraum- heizung	
Neubau Insgesamt								
1	Wohngebäude zusammen	284	10	-	269	1	4	-
2	darin: Wohnungen	603	112	-	485	1	5	-
	davon:							
3	Wohngebäude mit 1 Wohnung	228	2	-	222	1	3	-
4	Wohngebäude mit 2 Wohnungen	25	-	-	24	-	1	-
5	Wohngebäude mit 3 o. m. Wohnungen	30	8	-	22	-	-	-
6	darin: Wohnungen	273	110	-	163	-	-	-
7	Wohnheime	1	-	-	1	-	-	-
8	darin: Wohnungen	52	-	-	52	-	-	-
	darunter:							
9	Wohngebäude mit Eigentumswohnungen	6	-	-	6	-	-	-
10	darin: Wohnungen	43	-	-	43	-	-	-
11	Nichtwohngebäude zusammen	285	11	-	66	-	20	188
	davon:							
12	Anstaltsgebäude	7	1	-	4	-	2	-
13	Büro- und Verwaltungsgebäude	10	3	-	7	-	-	-
14	Landwirtsch. Betriebsgebäude	27	-	-	3	-	2	22
15	Nichtlandwirtsch. Betriebsgebäude	202	4	-	40	-	12	146
	darunter:							
16	Fabrik- und Werkstattgebäude	30	4	-	16	-	3	7
17	Handelsgebäude	5	-	-	4	-	1	-
18	Warenlagergebäude	63	-	-	10	-	4	49
19	Hotels und Gaststätten	6	-	-	5	-	1	-
20	Sonstige Nichtwohngebäude	39	3	-	12	-	4	20
Neubau Fertigteilbau								
1	Wohngebäude zusammen	66	2	-	62	-	2	-
2	darin: Wohnungen	125	7	-	116	-	2	-
	davon:							
3	Wohngebäude mit 1 Wohnung	61	1	-	58	-	2	-
4	Wohngebäude mit 2 Wohnungen	3	-	-	3	-	-	-
5	Wohngebäude mit 3 o. m. Wohnungen	1	1	-	-	-	-	-
6	darin: Wohnungen	6	6	-	-	-	-	-
7	Wohnheime	1	-	-	1	-	-	-
8	darin: Wohnungen	52	-	-	52	-	-	-
	darunter:							
9	Wohngebäude mit Eigentumswohnungen	-	-	-	-	-	-	-
10	darin: Wohnungen	-	-	-	-	-	-	-
11	Nichtwohngebäude zusammen	132	5	-	39	-	9	79
	davon:							
13	Anstaltsgebäude	4	1	-	2	-	1	-
15	Büro- und Verwaltungsgebäude	5	1	-	4	-	-	-
17	Landwirtsch. Betriebsgebäude	11	-	-	1	-	-	10
19	Nichtlandwirtsch. Betriebsgebäude	98	3	-	27	-	5	63
	darunter:							
21	Fabrik- und Werkstattgebäude	19	3	-	12	-	1	3
23	Handelsgebäude	3	-	-	2	-	1	-
25	Warenlagergebäude	40	-	-	8	-	3	29
27	Hotels und Gaststätten	3	-	-	3	-	-	-
29	Sonstige Nichtwohngebäude	14	-	-	5	-	3	6

