



## STATISTISCHER BERICHT

F II - m 1 / 24

# Baugenehmigungen in Thüringen Januar 2024

### **Zeichenerklärung**

- nichts vorhanden (genau Null)
- 0 weniger als die Hälfte von 1 in der letzten besetzten Stelle, jedoch mehr als nichts
- . Zahlenwert unbekannt oder geheim zu halten
- ... Zahlenwert lag bei Redaktionsschluss noch nicht vor
- x Tabellenfach gesperrt, weil Aussage nicht sinnvoll
- p vorläufige Zahl
- r berichtigte Zahl
- / Zahlenwert nicht sicher genug
- () Aussagewert eingeschränkt

Anmerkung: Abweichungen in den Summen, auch im Vergleich zu anderen Veröffentlichungen, erklären sich aus dem Runden von Einzelwerten.

### **Herausgeber**

Thüringer Landesamt für Statistik  
Europaplatz 3, 99091 Erfurt  
Postfach 90 01 63, 99104 Erfurt  
Telefon: +49 361 57331-9642  
Telefax: +49 361 57331-9699  
E-Mail: [auskunft@statistik.thueringen.de](mailto:auskunft@statistik.thueringen.de)  
Internet: [www.statistik.thueringen.de](http://www.statistik.thueringen.de)

### **Auskunft erteilt**

Referat: Verarbeitendes Gewerbe, Baugewerbe,  
Bautätigkeit, Energie, Handwerk, Abfallwirtschaft, Umwelt  
Telefon: +49 361 57334-3210

Herausgegeben im März 2024

Bestell-Nr.: 06 207

Heft-Nr.: 38/24

Preis: 5,00 EUR

© Thüringer Landesamt für Statistik, Erfurt, 2024

Vervielfältigung und Verbreitung, auch auszugsweise, mit Quellenangabe gestattet.

## **Inhaltsverzeichnis**

Seite

### **Vorbemerkungen**

3

### **Grafiken**

1.	Baugenehmigungen für die Errichtung neuer Wohn- und Nichtwohngebäude 2023 und 2024 - Anzahl -	7
2.	Baugenehmigungen für die Errichtung neuer Wohn- und Nichtwohngebäude 2023 und 2024 - Veranschlagte Kosten -	7
3.	Genehmigte Wohnungen 2023 und 2024	8
4.	Genehmigte Wohnungen im Wohnungsneubau 2023 und 2024 nach Gebäudetypen	8
5.	Baugenehmigung für Wohngebäude (Neubau) nach verwendeter primärer Energie zur Heizung Januar 2024	20
6.	Baugenehmigung für Wohn- und Nichtwohngebäude (Neubau) nach verwendeter primärer Energie zur Warmwasserbereitung Januar 2024	20

### **Tabellen**

1.	Baugenehmigungen für Wohn- und Nichtwohnbauten Hochbau insgesamt 1995 bis Januar 2024	9
2.	Baugenehmigungen für Wohnbauten Januar 2024	12
3.	Baugenehmigungen für Nichtwohnbauten Januar 2024	13
4.	Baugenehmigungen für Wohn- und Nichtwohnbauten nach Kreisen Hochbau insgesamt Januar 2024	14

5.	Baugenehmigungen für Wohn- und Nichtwohnbauten nach Kreisen Hochbau insgesamt Oktober bis Dezember 2023	16
6.	Baugenehmigungen für Wohn- und Nichtwohnbauten nach Kreisen Hochbau insgesamt Januar bis Dezember 2023	18
7.	Baugenehmigungen für Wohngebäude Januar 2024 nach Gebäudeart und verwendeter primärer Energie zur Heizung	21
8.	Baugenehmigungen für Nichtwohngebäude Januar 2024 nach Gebäudeart und verwendeter primärer Energie zur Heizung	21
9.	Baugenehmigungen für Wohngebäude Januar 2024 nach Gebäudeart und verwendeter primärer Energie zur Warmwasserbereitung	22
10.	Baugenehmigungen für Nichtwohngebäude Januar 2024 nach Gebäudeart und verwendeter primärer Energie zur Warmwasserbereitung	22
11.	Baugenehmigungen für Wohn- und Nichtwohngebäude Januar 2024 nach Gebäudeart und vorwiegende Art der Beheizung	23

## **Vorbemerkungen**

### **Ziel der Statistik**

Die Statistik der Bautätigkeit im Hochbau gehört zum System der Bundesstatistiken und besteht aus Baugenehmigungs-, Baufertigstellungs-, Bauüberhangs- und Bauabgangserhebung. Sie liefert in vorwiegend mengenmäßiger Darstellung Ergebnisse über die Struktur, den Umfang und die Entwicklung der Bautätigkeit im Hochbau und ist somit ein wichtiger Indikator für die Beurteilung der Wirtschaftsentwicklung im Bausektor.

Darüber hinaus dient sie der Fortschreibung des Wohnungsbestandes und stellt Informationen z.B. für die Planung in den Gebietskörperschaften, für Wirtschaft, Forschung und Städtebau zur Verfügung.

### **Rechtsgrundlage**

Die Statistik der Bautätigkeit im Hochbau ist angeordnet durch das Gesetz über die Statistik der Bautätigkeit im Hochbau und die Fortschreibung des Wohnungsbestandes (Hochbaustatistikgesetz - HBauStatG) vom 5. Mai 1998 (Bundesgesetzblatt BGBl. I S. 869 f.), zuletzt geändert durch Artikel 2 des Gesetzes vom 26. Juli 2016 (BGBl. I S. 1839), in Verbindung mit dem Gesetz über die Statistik für Bundeszwecke (Bundesstatistikgesetz - BStatG) vom 22.01.1987 (BGBl. I S. 462, 565), in der Fassung der Bekanntmachung vom 20.10.2016 (BGBl. I S. 2394).

### **Erhebungsmerkmale**

1. Bauherren nach Bauherrengruppen
2. Lage des Baugrundstücks
3. Art und veranschlagte Kosten der Baumaßnahmen
4. Gebäude nach Art, Fläche und (bei Errichtung neuer Wohngebäude) Haustyp
5. Für neu zu errichtende Gebäude Rauminhalt, Geschosszahl, Art der Beheizung und vorwiegende Heizenergie sowie überwiegend verwendeter Baustoff
6. Für Gebäude mit Wohnraum die Zahl der Wohnungen

### **Erhebungseinheit**

Erfasst werden genehmigungspflichtige oder zustimmungsbedürftige sowie in Thüringen ab 1.7.1994 - bei vereinfachenden baurechtlichen Bestimmungen - anzeige- bzw. kenntnisgabepflichtige oder einem Genehmigungsverfahren unterliegende Hochbaumaßnahmen, bei denen Wohn- oder Nutzraum geschaffen oder verändert wird.

Der umfassende Bereich der Baureparaturen ist somit nicht Erhebungsgegenstand in der Bautätigkeitsstatistik.

Erhebungseinheit ist das einzelne (Wohn- oder Nichtwohn-) Gebäude, wobei sowohl die Errichtung neuer Gebäude als auch Baumaßnahmen an bestehenden Gebäuden zu erfassen sind.

Während im Wohnbau alle Baumaßnahmen in die Statistik einbezogen werden, bleiben im Nichtwohnbau Objekte bis zu 350 m<sup>3</sup> Rauminhalt oder 18 000 EUR veranschlagte Kosten unberücksichtigt, sofern sie keine Wohnräume enthalten.

### **Methodische Hinweise**

Die monatliche Berichterstattung über Baugenehmigungen basiert auf den von den Bauaufsichtsbehörden abgegebenen Meldungen, die nicht immer zeitgerecht übermittelt werden. Die Ergebnisse berücksichtigen daher nur diejenigen Objekte, von denen im Berichtszeitraum die Baugenehmigung übersandt wurde. Hieraus ergeben sich Unterschiede zum tatsächlichen Baugeschehen in den einzelnen Monaten.

Baumaßnahmen an bestehenden Gebäuden können zur Verringerung der Anzahl der Wohnungen bzw. der Wohn- oder Nutzflächen führen. Dadurch können in den Tabellen auch negative Werte stehen.

Abweichungen in den Summen erklären sich aus Korrekturen zur Jahresaufbereitung.

Diese Korrekturen können nur in der Jahressumme und nicht in den einzelnen Monaten bzw. Viertel Jahren ausgewiesen werden.

Ab Berichtsjahr 2012 werden die "Sonstigen Wohneinheiten" als Wohnungen erfasst.

## **Definitionen**

### **Gebäude**

Gebäude sind selbstständig benutzbare, überdachte Bauwerke, die auf Dauer errichtet sind und die von Menschen betreten werden können und geeignet oder bestimmt sind, dem Schutz von Menschen, Tieren oder Sachen zu dienen. Dabei kommt es auf die Umschließung durch Wände nicht an; die Überdachung allein ist ausreichend. Bei Doppel-, Gruppen- oder Reihenhäusern gilt jeder Teil, der von dem anderen durch eine Trennwand geschieden ist, als selbstständiges Gebäude. Bei Wohnblöcken mit mehreren Zugängen wird jeder Gebäudeteil mit eigenem Zugang als ein einzelnes Gebäude gezählt.

### **Wohngebäude**

Wohngebäude sind Gebäude, die mindestens zur Hälfte – gemessen am Anteil der Wohnfläche an der Nutzungsfläche nach DIN 277 – Wohnzwecken dienen. Zu den Wohngebäuden rechnen auch Ferien-, Sommer- und Wochenendhäuser mit einer Mindestgröße von 50 m<sup>2</sup> Wohnfläche, soweit sie vom Eigentümer überwiegend selbst genutzt werden.

Ferienhäuser, die einem ständig wechselnden Kreis von Gästen gegen Entgelt vorübergehend zur Unterkunft zur Verfügung gestellt werden, sind als Nichtwohngebäude zu erfassen. Nebennutzflächen in Wohngebäuden (Abstellräume u.Ä.) werden zur Bestimmung des Nutzungsschwerpunktes nicht herangezogen.

### **Nichtwohngebäude**

Nichtwohngebäude sind Gebäude, die überwiegend (mindestens zu mehr als der Hälfte der Nutzungsfläche) Nichtwohnzwecken dienen.

### **Errichtung neuer Gebäude**

Unter Errichtung neuer Gebäude werden Neubauten und Wiederaufbauten verstanden. Als Wiederaufbau gilt der Aufbau zerstörter oder abgerissener Gebäude ab Oberkante des noch vorhandenen Kellergeschosses.

### **Baumaßnahmen an bestehenden Gebäuden**

Baumaßnahmen an bestehenden Gebäuden sind bauliche Veränderungen an bestehenden Gebäuden durch Umbau-, Ausbau-, Erweiterungs- oder Wiederherstellungsmaßnahmen.

### **Wohnung**

Unter einer Wohnung sind nach außen abgeschlossene, zu Wohnzwecken bestimmte, in der Regel zusammenliegende Räume zu verstehen, die die Führung eines eigenen Haushalts ermöglichen. Eine Wohnung hat grundsätzlich einen eigenen abschließbaren Zugang unmittelbar vom Freien, vom Treppenhaus oder von einem Vorraum, ferner Wasserversorgung, Abguss und Toilette.

### **Wohnräume**

Wohnräume sind Räume, die für Wohnzwecke bestimmt sind und mindestens eine Wohnfläche von 6 m<sup>2</sup> haben sowie abgeschlossene Küchen unabhängig von deren Größe.

### **Wohnfläche**

Die Wohnfläche (zu berechnen nach der Verordnung der Wohnfläche (Wohnflächenverordnung – WoFlV) vom 25. November 2003 (BGBl. I S. 2346)) umfasst die Grundflächen der Räume, die ausschließlich zu dieser Wohnung gehören, also die Flächen von Wohn- und Schlafräumen, Küchen und Nebenräumen (z. B. Dielen, Abstellräume und Bad) innerhalb der Wohnung.

Die Wohnfläche eines Wohnheims umfasst die Grundflächen der Räume, die zur alleinigen und gemeinschaftlichen Nutzung durch die Bewohner bestimmt sind.

Zur Wohnfläche gehören auch die Grundflächen von Wintergärten, Schwimmbädern und ähnlichen nach allen Seiten geschlossenen Räumen sowie Balkonen, Loggien, Dachgärten und Terrassen, wenn sie ausschließlich zu der Wohnung oder dem Wohnheim gehören.

Voll berechnet werden die Grundflächen von Räumen und Raumteilen mit einer lichten Höhe von mindestens 2 m. Die Grundflächen von Räumen und Raumteilen mit einer lichten Höhe von mindestens einem Meter und weniger als zwei Metern und von unbeheizbaren Wintergärten, Schwimmbädern und ähnlichen nach allen Seiten geschlossenen Räumen sind zur Hälfte, von Balkonen, Loggien, Dachgärten und Terrassen sind in der Regel zu einem Viertel, höchstens jedoch zur Hälfte anzurechnen.

Nicht gezählt werden die Grundflächen von Zubehörräumen (z. B. Kellerräume, Abstellräume außerhalb der Wohnung, Waschküchen, Bodenräume, Trockenräume, Heizungsräume und Garagen).

### **Nutzfläche**

Unter der Nutzfläche im Sinne der Bautätigkeitsstatistik versteht man nur die anrechenbaren Flächen in Gebäuden oder Gebäudeteilen, die nicht Wohnzwecken dienen. Nutzfläche ist die Fläche, die sich ergibt, wenn von der Nutzungsfläche nach DIN 277 die Wohnfläche abgezogen wird. Zur Nutzungsfläche gehören die Grundflächen der Nutzungsarten Nr. 1 bis 7. Nicht zur Nutzungsfläche gehören die Technische Funktionsfläche (Fläche der Räume für betriebstechnische Anlagen) sowie die Verkehrsfläche (Flächen zur Verkehrserschließung und -sicherung, wie z. B. Flure, Hallen, Treppen, Aufzugsschächte usw.).

### **Rauminhalt**

Rauminhalt ist das von den äußeren Begrenzungsflächen eines Gebäudes eingeschlossene Volumen (Bruttorauminhalt); d.h. das Produkt aus der überbauten Fläche und der anzusetzenden Höhe, es umfasst auch den Rauminhalt der Konstruktionen.

### **Veranschlagte Kosten der Bauwerke**

Veranschlagte Kosten im Sinne der Bautätigkeitsstatistik sind die Kosten der Baukonstruktion (einschließlich Erdarbeiten und baukonstruktive Einbauten), die Kosten der Installationen, die Kosten der betriebstechnischen Anlagen und die Kosten für betriebliche Einbauten sowie für besondere Bauausführungen. Kosten für nicht fest verbundene Einbauten, die nicht Bestandteil des Bauwerkes sind, wie Großrechenanlagen oder industrielle Produktionsanlagen, sind nicht einbezogen.

Die Umsatz-(Mehrwert-)steuer ist in den veranschlagten Kosten enthalten. Die veranschlagten Kosten werden zum Zeitpunkt der Baugenehmigung ermittelt.

### **Bauherr**

Bauherr ist der rechtlich und wirtschaftlich verantwortliche Auftraggeber bei einem Bauvorhaben, d.h. wer im eigenen Namen und für eigene oder fremde Rechnung Bauvorhaben durchführt oder durchführen lässt. Die Feststellung des Bauherrn bezieht sich auf den Zeitpunkt der Baugenehmigung, sie ist deshalb unabhängig von einer eventuell beabsichtigten späteren Veräußerung des Gebäudes oder der Wohnungen.

### **Öffentliche Bauherren**

Als öffentliche Bauherren gelten Kommunen, kommunale Wohnungsunternehmen sowie Bund und Land. Dies sind Unternehmen oder Einrichtungen, bei denen Kommune, Land oder Bund mit mehr als 50 % Nennkapital oder Stimmrecht beteiligt sind.

### **Private Haushalte**

Private Haushalte sind alle natürlichen Personen und Personengemeinschaften ohne eigene Rechtspersönlichkeit. Bei Einzelunternehmen und freiberuflich tätigen Personen ist entscheidend für die Zuordnung, wie der Bauherr nach außen auftritt. Handelt er im Namen seines Unternehmens, wird das Bauvorhaben dem Betriebsvermögen zugerechnet, anderenfalls dem Privateigentum.

### **Organisationen ohne Erwerbszweck**

Organisationen ohne Erwerbszweck sind Vereine, Verbände und andere Zusammenschlüsse, die gemeinnützige Zwecke verfolgen oder der Förderung bestimmter Interessen ihrer Mitglieder bzw. anderer Gruppen dienen, z.B. Organisationen der Erziehung, Wissenschaft, Kultur sowie der Sport- und Jugendpflege, Kirchen, karitative Organisationen, Organisationen des Wirtschaftslebens und der Gewerkschaften, Arbeitgeberverbände, Berufsorganisationen und Wirtschaftsverbände, politische Parteien.

### **Anstaltsgebäude**

Anstaltsgebäude sind Nichtwohngebäude, in denen überwiegend Personen untergebracht sind und die mit Einrichtungen für eine zentrale Haushaltsführung ausgestattet sind, z.B. Krankenhäuser, Gebäude für die Pflege Behinderter, Altenpflege- und Krankenheime, Heime für Säuglinge, Kinder und Jugendliche, Erziehungsheime, Muttergenesungsheime, Ferien- und Erholungsheime, Heime von Unterrichtsanstalten, Kasernen, Bereitschaftsgebäude, Klöster, Justizvollzugsanstalten.

### **Büro- und Verwaltungsgebäude**

Büro- und Verwaltungsgebäude sind Nichtwohngebäude, die überwiegend Büro- und Verwaltungszwecken dienen.

### **Landwirtschaftliche Betriebsgebäude**

Landwirtschaftliche Betriebsgebäude sind Nichtwohngebäude, die überwiegend land- und forstwirtschaftlichen, Gärtnerei- oder Fischereizwecken dienen. Sie erstrecken sich nicht auf Gebäude für Tier- und Pflanzenhaltung in zoologischen und botanischen Gärten, ebenso nicht auf Kühlhäuser, Silos, Warenlagergebäude und Ähnliches.

### **Nichtlandwirtschaftliche Betriebsgebäude**

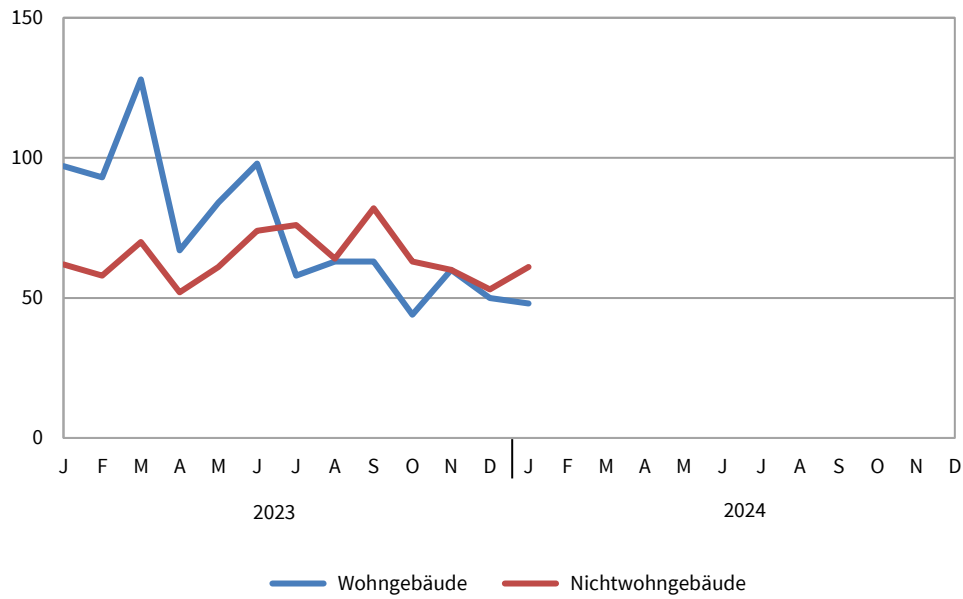
Nichtlandwirtschaftliche Betriebsgebäude sind Nichtwohngebäude, die nicht land- und forstwirtschaftlichen, Gärtnerei- oder Fischereizwecken dienen. Sie werden unterteilt in Fabrik- und Werkstattgebäude, Handels- und Lagergebäude, Verkehrsgebäude, Hotels, Gasthöfe und Fremdenheime, Pensionen, Gaststättengebäude und andere nichtlandwirtschaftliche Betriebsgebäude, wie z.B. Filmtheater, Spielbanken, Ateliergebäude.

### **Sonstige Nichtwohngebäude**

Sonstige Nichtwohngebäude umfassen Kindertagesstätten, Schulgebäude, Hochschulgebäude, Gebäude für Forschungszwecke, Museen, Theater, Opernhäuser, Bibliotheken, Kongresshallen u.Ä., Kirchen und sonstige Kultgebäude, medizinische Behandlungsinstitute, Gebäude für Heilbäder oder die Gesundheitspflege, Sportgebäude und andere Nichtwohngebäude, wie z.B. Freizeitgebäude, Dorfgemeinschaftshäuser, Bunker, Pförtnerhäuser, Umkleidegebäude.

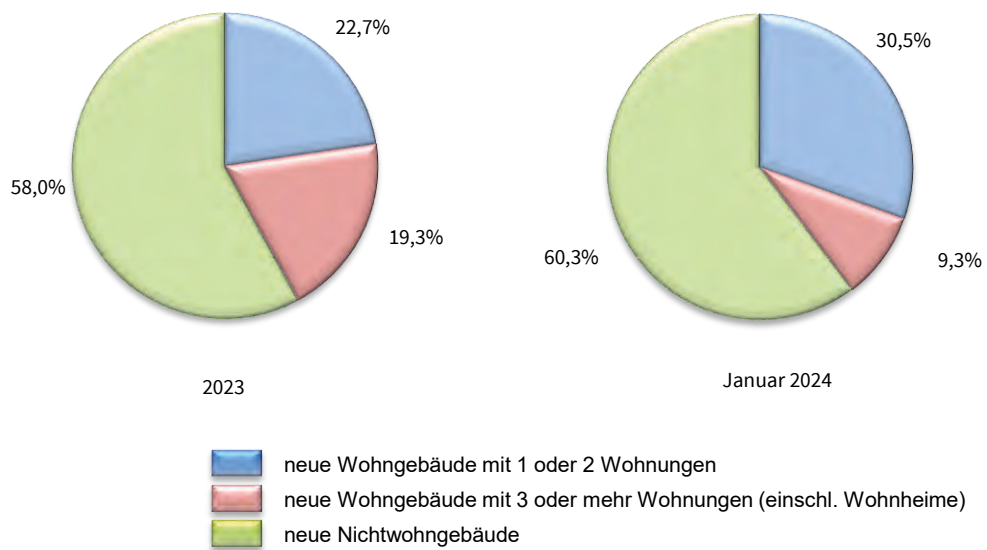


**1. Baugenehmigungen für die Errichtung neuer Wohn- und Nichtwohngebäude  
2023 und 2024**  
- Anzahl -



Thüringer Landesamt für Statistik

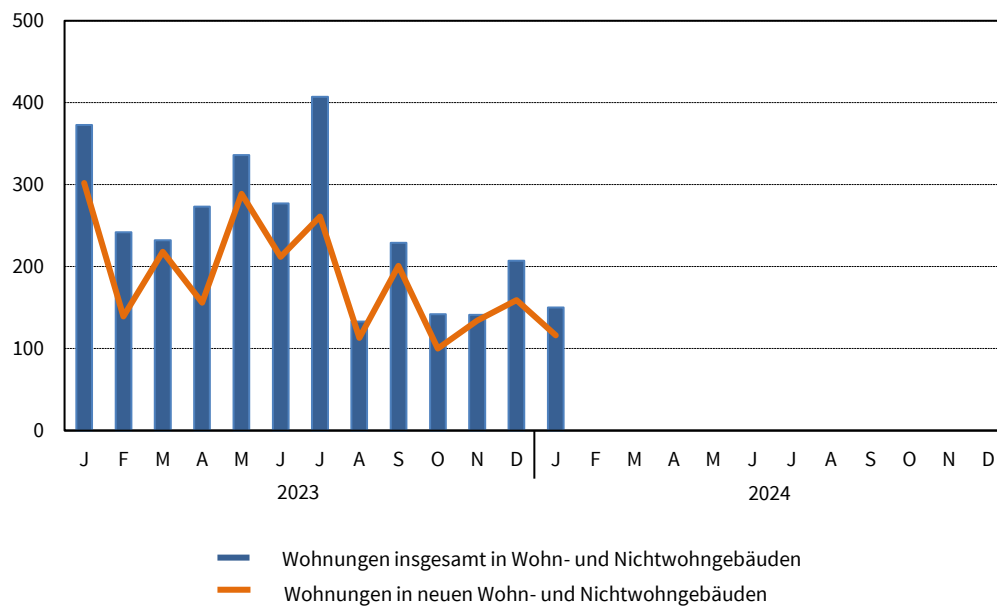
**2. Baugenehmigungen für die Errichtung neuer Wohn- und  
Nichtwohngebäude 2023 und 2024**  
- Veranschlagte Kosten -



Thüringer Landesamt für Statistik

### 3. Genehmigte Wohnungen 2023 und 2024

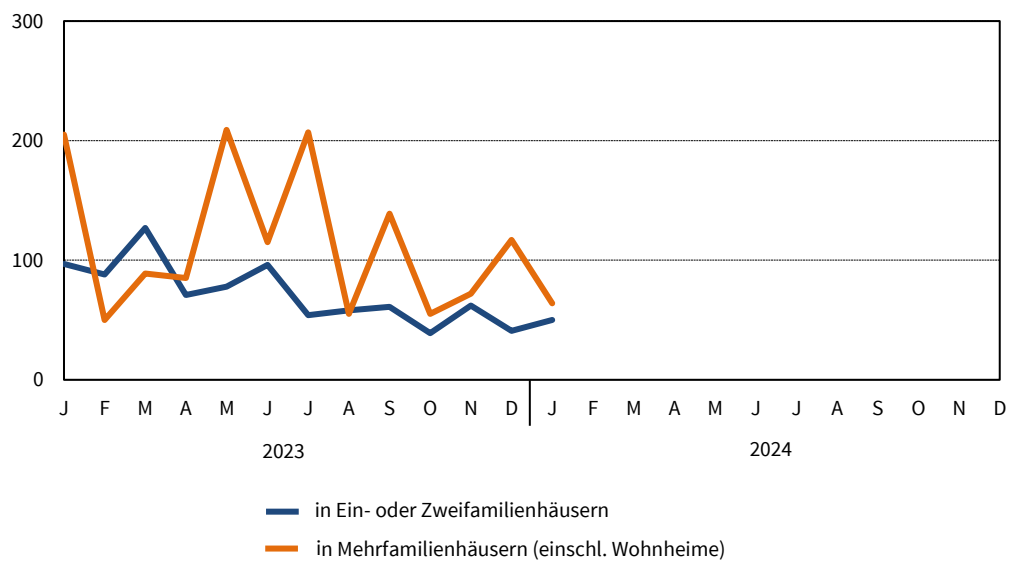
- Anzahl -



Thüringer Landesamt für Statistik

### 4. Genehmigte Wohnungen im Wohnungsneubau 2023 und 2024 nach Gebäudetypen

- Anzahl -



Thüringer Landesamt für Statistik

**1. Baugenehmigungen <sup>\*)</sup> für Wohn- und Nichtwohngebäude**  
**Hochbau insgesamt**  
**1995 bis Januar 2024**

Zeit- raum	Alle Baumaßnahmen			Errichtung neuer Gebäude								
				Wohngebäude				Nichtwohngebäude				
	Gebäude	Woh- nungen	veran- schlagte Kosten der Bauwerke	Ge- bäude	Raum- inhalt	Wohnungen		veran- schlagte Kosten der Bauwerke	Ge- bäude	Raum- inhalt	Nutz- fläche	veran- schlagte Kosten der Bauwerke
						ins- gesamt	Wohn- fläche					
	Anzahl		1 000 EUR	Anzahl	1 000 m³	Anzahl	100 m²	1 000 EUR	Anzahl	1 000 m³	100 m²	1 000 EUR
1995	12 988	21 354	4 007 258	6 894	8 028	17 141	14 273	1 815 965	1 818	10 939	18 296	1 337 856
1996	14 107	22 530	4 272 426	8 052	8 412	18 027	15 482	1 897 018	1 621	11 720	19 877	1 532 403
1997	12 824	16 517	3 807 774	6 799	6 484	13 020	11 918	1 435 396	1 521	10 457	17 211	1 386 972
1998	12 012	13 989	2 990 461	6 191	5 487	10 219	9 918	1 209 886	1 324	7 953	11 779	935 544
1999	11 411	11 341	2 635 250	5 941	4 781	8 481	8 792	1 044 633	1 280	7 018	11 028	875 306
2000	9 100	7 955	2 303 030	4 420	3 572	6 129	6 549	764 970	1 147	6 502	10 023	893 120
2001	8 233	6 227	1 937 172	3 716	2 959	4 912	5 348	623 211	1 028	6 428	9 624	741 911
2002	7 152	4 962	1 544 160	3 181	2 443	3 921	4 509	518 879	827	4 775	7 287	531 371
2003	7 224	5 150	1 683 172	3 569	2 752	4 395	5 081	580 491	713	4 905	6 867	682 409
2004	6 667	4 705	1 510 752	2 951	2 363	3 819	4 342	494 424	795	5 110	6 938	584 180
2005	5 756	3 723	1 174 237	2 458	1 945	3 177	3 665	406 123	706	4 056	5 430	422 352
2006	5 659	3 802	1 210 746	2 313	1 857	3 040	3 463	393 061	778	4 596	6 429	467 178
2007	4 652	3 379	1 034 518	1 577	1 413	2 349	2 595	299 844	794	4 051	5 861	358 116
2008	4 496	2 725	1 166 867	1 438	1 335	2 154	2 390	293 432	866	5 510	7 499	495 083
2009	4 530	3 268	1 039 197	1 552	1 438	2 372	2 646	323 644	753	3 478	5 232	344 271
2010	4 438	2 773	1 102 146	1 570	1 416	2 168	2 589	326 735	784	4 565	5 975	419 597
2011	4 881	3 633	1 138 400	1 819	1 694	2 769	3 230	392 177	889	4 773	6 239	365 786
2012	5 097	4 528	1 219 925	1 898	1 792	2 958	3 440	429 142	858	7 265	8 276	468 058
2013	4 844	4 171	1 423 066	1 891	1 862	3 058	3 522	460 811	791	5 806	7 279	644 739
2014	4 719	4 207	1 202 782	1 891	1 948	3 226	3 690	505 413	716	3 743	4 964	349 296
2015	5 224	5 227	1 259 398	2 146	2 206	3 692	4 164	572 361	771	3 117	4 222	311 603
2016	5 340	7 611	1 479 867	2 245	2 670	4 884	4 999	719 513	720	3 297	4 774	346 530
2017	5 090	5 401	1 545 595	2 120	2 172	3 749	4 195	618 443	817	5 788	6 719	450 075
2018	4 972	5 236	1 645 878	2 061	2 367	4 075	4 414	701 048	795	3 624	5 041	470 536
2019	4 860	5 141	1 661 544	2 007	2 376	4 120	4 504	712 817	886	3 901	5 250	495 681
2020	5 054	5 837	2 062 135	2 114	2 646	4 548	4 908	856 201	845	4 758	6 226	730 841
2021	5 263	4 693	2 226 462	2 058	2 274	3 764	4 269	786 762	991	5 948	7 680	948 373
2022	4 557	5 357	1 972 090	1 858	2 317	4 547	4 532	874 112	862	5 392	8 357	640 120
2023	3 267	2 992	1 541 502	905	1 165	2 270	2 188	475 285	775	4 975	6 084	655 837

**Veränderung gegenüber dem Vorjahreszeitraum in %**

1996	8,6	5,5	6,6	16,8	4,8	5,2	8,5	4,5	- 10,8	7,1	8,6	14,5
1997	- 9,1	- 26,7	- 10,9	- 15,6	- 22,9	- 27,8	- 23,0	- 24,3	- 6,2	- 10,8	- 13,4	- 9,5
1998	- 6,3	- 15,3	- 21,5	- 8,9	- 15,4	- 21,5	- 16,8	- 15,7	- 13,0	- 23,9	- 31,6	- 32,5
1999	- 5,0	- 18,9	- 11,9	- 4,0	- 12,9	- 17,0	- 11,4	- 13,7	- 3,3	- 11,8	- 6,4	- 6,4
2000	- 20,3	- 29,9	- 12,6	- 25,6	- 25,3	- 27,7	- 25,5	- 26,8	- 10,4	- 7,4	- 9,1	2,0
2001	- 9,5	- 21,7	- 15,9	- 15,9	- 17,2	- 19,9	- 18,3	- 18,5	- 10,4	- 1,1	- 4,0	- 16,9
2002	- 13,1	- 20,3	- 20,3	- 14,4	- 17,4	- 20,2	- 15,7	- 16,7	- 19,6	- 25,7	- 24,3	- 28,4
2003	1,0	3,8	9,0	12,2	12,6	12,1	12,7	11,9	- 13,8	2,7	- 5,8	28,4
2004	- 7,7	- 8,6	- 10,2	- 17,3	- 14,1	- 13,1	- 14,5	- 14,8	11,5	4,2	1,0	- 14,4
2005	- 13,7	- 20,9	- 22,3	- 16,7	- 17,7	- 16,8	- 15,6	- 17,9	- 11,2	- 20,6	- 21,7	- 27,7
2006	- 1,7	2,1	3,1	- 5,9	- 4,5	- 4,3	- 5,5	- 3,2	10,2	13,3	18,4	10,6
2007	- 17,8	- 11,1	- 14,6	- 31,8	- 23,9	- 22,7	- 25,1	- 23,7	2,1	- 11,9	- 8,8	- 23,3
2008	- 3,4	- 19,4	12,8	- 8,8	- 5,5	- 8,3	- 7,9	- 2,1	9,1	36,0	28,0	38,2
2009	0,8	19,9	- 10,9	7,9	7,7	10,1	10,7	10,3	- 13,0	- 36,9	- 30,2	- 30,5
2010	- 2,0	- 15,1	6,1	1,2	- 1,5	- 8,6	- 2,1	1,0	4,1	31,3	14,2	21,9
2011	10,0	31,0	3,3	15,9	19,6	27,7	24,7	20,0	13,4	4,6	4,4	- 12,8
2012	4,4	24,6	7,2	4,3	5,8	6,8	6,5	9,4	- 3,5	52,2	32,6	28,0
2013	- 5,0	- 7,9	16,7	- 0,4	3,9	3,4	2,4	7,4	- 7,8	- 20,1	- 12,0	37,7
2014	- 2,6	0,9	- 15,5	-	4,6	5,5	4,8	9,7	- 9,5	- 35,5	- 31,8	- 45,8
2015	10,7	24,2	4,7	13,5	13,2	14,4	12,8	13,2	7,7	- 16,7	- 15,0	- 10,8
2016	2,2	45,6	17,5	4,6	21,0	32,3	20,1	25,7	- 6,6	5,8	13,1	11,2
2017	- 4,7	- 29,0	4,4	- 5,6	- 18,7	- 23,2	- 16,1	- 14,0	13,5	75,6	40,8	29,9
2018	- 2,3	- 3,1	6,5	- 2,8	9,0	8,7	5,2	13,4	- 2,7	- 37,4	- 25,0	4,5
2019	- 2,3	- 1,8	1,0	- 2,6	0,4	1,1	2,0	1,7	11,4	7,6	4,1	5,3
2020	4,0	13,5	24,1	5,3	11,4	10,4	9,0	20,1	- 4,6	22,0	18,6	47,4
2021	4,1	- 19,6	8,0	- 2,6	- 14,1	- 17,2	- 13,0	- 8,1	17,3	25,0	23,4	29,8
2022	- 13,4	14,1	- 11,4	- 9,7	1,9	20,8	6,1	11,1	- 13,0	- 9,3	8,8	- 32,5
<b>2023</b>	<b>- 28,3</b>	<b>- 44,1</b>	<b>- 21,8</b>	<b>- 51,3</b>	<b>- 49,7</b>	<b>- 50,1</b>	<b>- 51,7</b>	<b>- 45,6</b>	<b>- 10,1</b>	<b>- 7,7</b>	<b>- 27,2</b>	<b>2,5</b>

<sup>\*)</sup> von den Bauaufsichtsbehörden gemeldete Baugenehmigungen

Noch 1. Baugenehmigungen \*) für Wohn- und Nichtwohngebäude  
 Hochbau insgesamt  
 1995 bis Januar 2024

Zeit- raum	Alle Baumaßnahmen			Errichtung neuer Gebäude								
				Wohngebäude				Nichtwohngebäude				
	Gebäude	Woh- nungen	veran- schlagte Kosten der Bauwerke	Ge- bäude	Raum- inhalt	Wohnungen		veran- schlagte Kosten der Bauwerke	Ge- bäude	Raum- inhalt	Nutz- fläche	veran- schlagte Kosten der Bauwerke
						ins- gesamt	Wohn- fläche					
	Anzahl		1 000 EUR	Anzahl	1 000 m³	Anzahl	100 m²	1 000 EUR	Anzahl	1 000 m³	100 m²	1 000 EUR
2020	5 054	5 837	2 062 135	2 114	2 646	4 548	4 908	856 201	845	4 758	6 226	730 841
1. Vj.	1 120	1 568	536 392	488	687	1 257	1 258	232 664	189	1 576	1 974	180 666
2. Vj.	1 352	1 446	525 463	543	672	1 105	1 238	199 550	225	1 389	1 916	187 494
3. Vj.	1 347	1 472	568 935	567	659	1 122	1 249	214 571	240	964	1 339	251 620
4. Vj.	1 235	1 351	431 345	516	628	1 064	1 164	209 416	191	830	997	111 061
Januar	361	360	157 885	157	180	302	336	61 754	56	222	395	38 151
Februar	408	583	165 879	181	245	416	432	76 126	64	346	546	48 472
März	351	625	212 628	150	261	539	490	94 784	69	1 007	1 033	94 043
April	447	553	203 376	181	275	467	505	70 943	83	952	1 262	89 704
Mai	490	399	149 245	196	210	330	385	69 226	84	239	378	35 325
Juni	415	494	172 842	166	187	308	349	59 381	58	199	276	62 465
Juli	493	660	181 141	203	271	484	511	88 025	85	368	490	43 430
August	434	328	247 847	186	174	242	325	55 585	80	372	471	166 430
September	420	484	139 947	178	215	396	413	70 961	75	224	378	41 760
Oktober	392	424	159 832	165	230	360	410	76 741	50	387	356	47 401
November	473	534	146 425	200	235	448	438	75 179	89	254	362	33 967
Dezember	370	393	125 088	151	163	256	315	57 496	52	188	279	29 693
2021	5 263	4 693	2 226 462	2 058	2 274	3 764	4 269	786 762	991	5 948	7 680	948 373
1. Vj.	1 430	1 299	554 536	669	661	995	1 246	222 308	223	1 744	2 743	216 887
2. Vj.	1 385	1 267	476 931	507	631	1 027	1 146	213 076	247	1 322	1 605	134 176
3. Vj.	1 348	1 181	773 260	442	471	880	906	165 117	314	2 132	2 222	488 423
4. Vj.	1 100	946	421 735	440	511	862	971	186 261	207	750	1 110	108 887
Januar	382	338	217 896	169	174	267	320	60 539	63	1 190	1 882	131 234
Februar	406	364	129 816	173	182	271	346	60 258	71	158	252	33 417
März	642	597	206 824	327	305	457	581	101 511	89	397	609	52 236
April	418	401	150 722	169	212	358	384	72 021	72	469	542	38 635
Mai	457	396	154 081	169	179	281	329	59 330	82	531	557	45 362
Juni	510	470	172 128	169	239	388	434	81 725	93	322	505	50 179
Juli	445	302	371 372	143	130	198	248	43 747	103	667	708	293 025
August	424	315	188 752	132	126	208	239	44 289	110	864	890	95 726
September	479	564	213 136	167	216	474	420	77 081	101	600	624	99 672
Oktober	359	264	104 435	138	136	230	255	47 548	78	187	313	39 162
November	360	375	134 112	155	195	307	356	66 126	61	304	394	31 497
Dezember	381	307	183 188	147	180	325	359	72 587	68	259	403	38 228
2022	4 557	5 357	1 972 090	1 858	2 317	4 547	4 532	874 112	862	5 392	8 357	640 120
1. Vj.	1 173	1 361	508 616	515	636	1 232	1 287	222 279	223	1 238	1 693	155 331
2. Vj.	1 342	1 477	604 443	532	682	1 276	1 329	281 393	242	2 513	4 287	185 548
3. Vj.	1 121	1 149	446 206	449	493	898	939	182 473	219	869	1 211	169 331
4. Vj.	921	1 370	412 825	362	505	1 141	976	187 967	178	772	1 166	129 910
Januar	418	545	170 130	177	231	420	466	80 396	84	393	522	53 974
Februar	332	279	104 374	139	132	255	277	46 776	58	208	289	31 214
März	423	537	234 112	199	273	557	545	95 107	81	637	883	70 143
April	444	430	233 075	173	182	319	336	65 639	86	2 120	3 591	126 072
Mai	447	349	157 398	170	199	330	371	72 886	78	241	361	31 391
Juni	451	698	213 970	189	300	627	623	142 868	78	151	335	28 085
Juli	438	420	156 062	169	193	378	357	66 561	92	341	541	51 975
August	342	401	168 110	153	161	263	308	60 066	70	340	399	82 173
September	341	328	122 034	127	139	257	274	55 846	57	188	271	35 183
Oktober	335	764	187 563	140	248	693	490	88 159	64	404	482	65 510
November	332	282	103 698	123	135	228	259	54 840	67	142	213	24 975
Dezember	254	324	121 564	99	122	220	228	44 968	47	226	471	39 425

\*) von den Bauaufsichtsbehörden gemeldete Baugenehmigungen

Noch 1. Baugenehmigungen <sup>\*)</sup> für Wohn- und Nichtwohngebäude  
 Hochbau insgesamt  
 1995 bis Januar 2024

Zeit- raum	Alle Baumaßnahmen			Errichtung neuer Gebäude								
				Wohngebäude				Nichtwohngebäude				
	Gebäude	Woh- nungen	veran- schlagte Kosten der Bauwerke	Ge- bäude	Raum- inhalt	Wohnungen		veran- schlagte Kosten der Bauwerke	Ge- bäude	Raum- inhalt	Nutz- fläche	veran- schlagte Kosten der Bauwerke
						ins- gesamt	Wohn- fläche					
	Anzahl		1 000 EUR	Anzahl	1 000 m³	Anzahl	100 m²	1 000 EUR	Anzahl	1 000 m³	100 m²	1 000 EUR
<b>2023</b>	<b>3 267</b>	<b>2 992</b>	<b>1 541 502</b>	<b>905</b>	<b>1 165</b>	<b>2 270</b>	<b>2 188</b>	<b>475 285</b>	<b>775</b>	<b>4 975</b>	<b>6 084</b>	<b>655 837</b>
1. Vj.	875	847	436 523	318	352	656	671	145 101	190	1 211	1 454	186 440
2. Vj.	905	886	381 218	249	324	654	607	123 012	187	668	1 002	136 083
3. Vj.	832	769	415 608	184	275	574	503	122 706	222	1 675	2 024	188 266
4. Vj.	655	490	308 153	154	215	386	407	84 466	176	1 420	1 604	145 048
Januar	275	373	130 928	97	146	302	274	57 471	62	156	279	43 710
Februar	257	242	158 974	93	87	138	164	36 283	58	695	677	73 835
März	343	232	146 621	128	119	216	234	51 347	70	360	497	68 895
April	294	273	82 558	67	70	156	137	27 795	52	167	247	17 678
Mai	290	336	113 426	84	127	287	244	49 198	61	142	232	26 145
Juni	321	277	185 234	98	127	211	226	46 019	74	360	523	92 260
Juli	288	407	181 717	58	120	261	220	64 147	76	547	659	73 742
August	289	133	121 036	63	61	113	110	26 000	64	717	799	55 364
September	255	229	112 855	63	94	200	172	32 559	82	411	567	59 160
Oktober	215	142	93 203	44	54	94	108	23 668	63	721	685	39 644
November	236	141	128 634	60	61	134	117	23 435	60	535	678	81 189
Dezember	204	207	86 316	50	100	158	181	37 363	53	164	241	24 215
<b>2024</b>												
1. Vj.												
2. Vj.												
3. Vj.												
4. Vj.												
Januar	217	150	84 155	48	54	114	107	19 993	61	186	255	30 360
Februar												
März												
April												
Mai												
Juni												
Juli												
August												
September												
Oktober												
November												
Dezember												

Veränderung gegenüber dem Vorjahreszeitraum in %

<b>2024</b>												
Januar	- 21,1	- 59,8	- 35,7	- 50,5	- 63,0	- 62,3	- 61,0	- 65,2	- 1,6	19,2	- 8,8	- 30,5
Februar												
März												
April												
Mai												
Juni												
Juli												
August												
September												
Oktober												
November												
Dezember												

<sup>\*)</sup> von den Bauaufsichtsbehörden gemeldete Baugenehmigungen

## 2. Baugenehmigungen \*) für Wohngebäude Januar 2024

Gebäudeart Bauherrengruppe	Alle Baumaßnahmen				Errichtung neuer Gebäude				
	Gebäude	Wohnungen	Wohnräume	veranschlagte Kosten der Bauwerke	Gebäude	Rauminhalt	Wohnungen		veranschlagte Kosten der Bauwerke
							insgesamt	Wohnfläche	
	Anzahl			1 000 EUR	Anzahl	1 000 m³	Anzahl	100 m²	1 000 EUR
<b>Januar 2023</b>									
Wohngebäude mit 1 Wohnung	x	x	x	x	75	56	75	109	24 334
Wohngebäude mit 2 Wohnungen	x	x	x	x	11	10	22	22	4 385
Wohngebäude mit 3 oder mehr Wohnungen	x	x	x	x	10	74	152	126	26 252
Wohnheime	1	53	53	2 500	1	5	53	17	2 500
<b>Wohngebäude insgesamt</b>	<b>187</b>	<b>363</b>	<b>1 433</b>	<b>76 919</b>	<b>97</b>	<b>146</b>	<b>302</b>	<b>274</b>	<b>57 471</b>
darunter mit Eigentumswohnungen	7	62	233	9 469	3	30	57	55	8 500
Von den Wohngebäuden entfielen auf öffentliche Bauherren	3	63	80	4 450	2	8	62	24	4 000
Unternehmen	28	142	523	30 734	19	66	133	118	23 956
davon Wohnungsunternehmen	19	44	181	11 876	15	27	49	48	10 956
Immobilienfonds	1	1	-	450	-	-	-	-	-
sonstige Unternehmen (ohne Wohnungsunternehmen)	8	97	342	18 408	4	39	84	70	13 000
private Haushalte	155	140	776	37 738	75	63	89	121	25 518
Organisationen ohne Erwerbszweck	1	18	54	3 997	1	8	18	11	3 997
<b>Januar 2024</b>									
Wohngebäude mit 1 Wohnung	x	x	x	x	38	30	38	58	11 780
Wohngebäude mit 2 Wohnungen	x	x	x	x	6	6	12	12	3 555
Wohngebäude mit 3 oder mehr Wohnungen	x	x	x	x	3	8	12	17	2 020
Wohnheime	1	52	52	2 638	1	10	52	20	2 638
<b>Wohngebäude insgesamt</b>	<b>135</b>	<b>144</b>	<b>584</b>	<b>42 448</b>	<b>48</b>	<b>54</b>	<b>114</b>	<b>107</b>	<b>19 993</b>
darunter mit Eigentumswohnungen	9	3	16	1 803	-	-	-	-	-
Von den Wohngebäuden entfielen auf öffentliche Bauherren	-	-	-	-	-	-	-	-	-
Unternehmen	19	63	71	11 546	2	14	58	28	3 888
davon Wohnungsunternehmen	16	5	12	7 338	-	-	-	-	-
Immobilienfonds	1	-	1	320	-	-	-	-	-
sonstige Unternehmen (ohne Wohnungsunternehmen)	2	58	82	3 888	2	14	58	28	3 888
private Haushalte	116	81	513	30 902	46	40	56	79	16 105
Organisationen ohne Erwerbszweck	-	-	-	-	-	-	-	-	-
<b>Veränderung gegenüber dem Vorjahreszeitraum</b>									
Wohngebäude mit 1 Wohnung	x	x	x	x	- 37	- 26	- 37	- 51	- 12 554
Wohngebäude mit 2 Wohnungen	x	x	x	x	- 5	- 4	- 10	- 10	- 830
Wohngebäude mit 3 oder mehr Wohnungen	x	x	x	x	- 7	- 66	- 140	- 109	- 24 232
Wohnheime	-	- 1	- 1	138	-	5	- 1	3	138
<b>Wohngebäude insgesamt</b>	<b>- 52</b>	<b>- 219</b>	<b>- 849</b>	<b>- 34 471</b>	<b>- 49</b>	<b>- 92</b>	<b>- 188</b>	<b>- 167</b>	<b>- 37 478</b>
darunter mit Eigentumswohnungen	2	- 59	- 217	- 7 666	- 3	- 30	- 57	- 55	- 8 500
Von den Wohngebäuden entfielen auf öffentliche Bauherren	- 3	- 63	- 80	- 4 450	- 2	- 8	- 62	- 24	- 4 000
Unternehmen	- 9	- 79	- 452	- 19 188	- 17	- 52	- 75	- 90	- 20 068
davon Wohnungsunternehmen	- 3	- 39	- 193	- 4 538	- 15	- 27	- 49	- 48	- 10 956
Immobilienfonds	-	- 1	1	130	-	-	-	-	-
sonstige Unternehmen (ohne Wohnungsunternehmen)	- 6	- 39	- 260	- 14 520	- 2	- 25	- 26	- 42	- 9 112
private Haushalte	- 39	- 59	- 263	- 6 836	- 29	- 23	- 33	- 42	- 9 413
Organisationen ohne Erwerbszweck	- 1	- 18	- 54	- 3 997	- 1	- 8	- 18	- 11	- 3 997

\*) von den Bauaufsichtsbehörden gemeldete Baugenehmigungen

### 3. Baugenehmigungen \*) für Nichtwohngebäude Januar 2024

Gebäudeart ----- Bauherrengruppe	Alle Baumaßnahmen				Errichtung neuer Gebäude				
	Gebäude	Nutz- fläche	Woh- nungen	veran- schlagte Kosten der Bauwerke	Ge- bäude	Raum- inhalt	Nutz- fläche	Woh- nungen	veran- schlagte Kosten der Bauwerke
	Anzahl	100 m <sup>2</sup>	Anzahl	1 000 Euro	Anzahl	1 000 m <sup>3</sup>	100 m <sup>2</sup>	Anzahl	1 000 Euro
<b>Januar 2023</b>									
Anstaltsgebäude	2	8	8	1 556	1	-	1	-	156
Büro- und Verwaltungsgebäude	8	82	- 1	27 431	3	44	75	-	26 677
Landwirtschaftliche Betriebsgebäude	5	17	-	714	4	8	19	-	679
Nichtlandwirtschaftliche Betriebsgebäude darunter	54	159	4	12 113	44	91	156	-	10 052
Fabrik- und Werkstattgebäude	10	89	-	7 254	8	60	86	-	6 481
Handelsgebäude	3	- 4	4	965	-	-	-	-	-
Warenlagergebäude	11	24	-	1 208	10	10	22	-	928
Hotels und Gaststätten	-	-	-	-	-	-	-	-	-
Sonstige Nichtwohngebäude	19	43	- 1	12 195	10	13	29	-	6 146
<b>Nichtwohngebäude insgesamt</b>	<b>88</b>	<b>309</b>	<b>10</b>	<b>54 009</b>	<b>62</b>	<b>156</b>	<b>279</b>	<b>-</b>	<b>43 710</b>
Öffentliche Bauherren	11	36	-	11 603	3	10	25	-	5 495
Unternehmen	28	181	- 2	16 145	21	98	172	-	14 600
davon:									
Wohnungsunternehmen	2	4	-	335	-	-	-	-	-
Immobilienfonds	-	-	-	-	-	-	-	-	-
Land- und Forstw., Tierh., Fischerei	4	19	-	679	4	8	19	-	679
Produzierendes Gewerbe	10	74	-	3 910	9	48	71	-	3 803
Handel, Kreditinst., Dienstl., Vers., Verkehr u. Nachr. überm.	12	85	- 2	11 221	8	42	82	-	10 118
Private Haushalte	46	46	4	4 093	36	19	44	-	2 847
Organisationen o. Erwerbszweck	3	46	8	22 168	2	29	39	-	20 768
<b>Januar 2024</b>									
Anstaltsgebäude	1	1	-	4 812	-	-	-	-	-
Büro- und Verwaltungsgebäude	6	7	2	2 317	1	3	6	-	1 900
Landwirtschaftliche Betriebsgebäude	6	21	2	2 904	4	11	18	1	1 854
Nichtlandwirtschaftliche Betriebsgebäude darunter	53	184	2	21 561	45	133	175	-	19 609
Fabrik- und Werkstattgebäude	8	70	1	9 006	7	77	71	-	8 994
Handelsgebäude	4	5	-	1 370	1	1	3	-	91
Warenlagergebäude	16	66	1	5 498	14	34	59	-	4 941
Hotels und Gaststätten	4	14	-	2 785	4	7	14	-	2 785
Sonstige Nichtwohngebäude	16	58	-	10 113	11	40	56	1	6 997
<b>Nichtwohngebäude insgesamt</b>	<b>82</b>	<b>270</b>	<b>6</b>	<b>41 707</b>	<b>61</b>	<b>186</b>	<b>255</b>	<b>2</b>	<b>30 360</b>
Öffentliche Bauherren	7	20	-	7 778	4	12	18	-	4 614
Unternehmen	37	207	1	25 067	28	153	195	1	22 971
davon:									
Wohnungsunternehmen	2	8	-	1 437	2	4	8	-	1 437
Immobilienfonds	1	15	-	850	1	10	15	-	850
Land- und Forstw., Tierh., Fischerei	6	22	1	2 021	5	13	21	1	1 971
Produzierendes Gewerbe	10	63	-	9 698	8	69	61	-	9 430
Handel, Kreditinst., Dienstl., Vers., Verkehr u. Nachr. überm.	18	100	-	11 061	12	57	91	-	9 283
Private Haushalte	35	41	5	3 993	28	21	41	1	2 725
Organisationen o. Erwerbszweck	3	2	-	4 869	1	1	2	-	50
<b>Veränderung gegenüber dem Vorjahreszeitraum</b>									
<b>Nichtwohngebäude insgesamt</b>	<b>- 6</b>	<b>- 38</b>	<b>- 4</b>	<b>- 12 302</b>	<b>- 1</b>	<b>30</b>	<b>- 25</b>	<b>2</b>	<b>- 13 350</b>
davon									
Öffentliche Bauherren	- 4	- 16	-	- 3 825	1	2	- 7	-	- 881
Unternehmen	9	26	3	8 922	7	55	23	1	8 371
davon:									
Wohnungsunternehmen	-	4	-	1 102	2	4	8	-	1 437
Immobilienfonds	1	15	-	850	1	10	15	-	850
Land- und Forstw., Tierh., Fischerei	2	3	1	1 342	1	5	2	1	1 292
Produzierendes Gewerbe	-	- 11	-	- 5 788	- 1	21	- 10	-	- 5 627
Handel, Kreditinst., Dienstl., Vers., Verkehr u. Nachr. überm.	6	16	2	- 160	4	15	8	-	- 835
Private Haushalte	- 11	- 5	1	- 100	- 8	2	- 3	1	- 122
Organisationen o. Erwerbszweck	-	- 44	- 8	- 17 299	- 1	- 28	- 38	-	- 20 718

\*) von den Bauaufsichtsbehörden gemeldete Baugenehmigungen

**4. Baugenehmigungen <sup>\*)</sup> für Wohn-  
Hochbau  
Januar**

Lfd. Nr.	Kreisfreie Stadt Landkreis Land	Alle Baumaßnahmen					Errichtung				
		Ge- bäude	Nutz- fläche	Wohnungen		veran- schlagte Kosten der Bauwerke	Ge- bäude	Raum- inhalt	Wohnungen		veran- schlagte Kosten der Bauwerke
				ins- gesamt	Wohn- fläche				ins- gesamt	Wohn- fläche	
Anzahl	100 m²	Anzahl	100 m²	1 000 EUR	Anzahl	1 000 m³	Anzahl	100 m²	1 000 EUR		
1	Stadt Erfurt	10	5	7	7	3 869	3	2	4	4	1 115
2	Stadt Gera	5	- 0	3	2	877	-	-	-	-	-
3	Stadt Jena	15	- 15	9	12	3 644	-	-	-	-	-
4	Stadt Suhl	2	-	-	1	180	-	-	-	-	-
5	Stadt Weimar	4	- 0	- 1	- 1	4 656	-	-	-	-	-
6	Eichsfeld	21	45	11	15	6 677	6	6	8	11	2 369
7	Nordhausen	6	9	2	2	465	-	-	-	-	-
8	Wartburgkreis	18	92	5	8	12 817	4	3	5	7	1 466
9	Unstrut-Hainich-Kreis	20	12	9	13	7 900	7	6	9	12	1 996
10	Kyffhäuserkreis	6	6	1	3	2 243	1	1	1	2	300
11	Schmalkalden-Meiningen	1	- 5	8	8	116	-	-	-	-	-
12	Gotha	15	18	4	8	4 225	4	3	4	7	1 741
13	Sömmerda	4	- 1	4	4	655	2	1	2	3	557
14	Hildburghausen	4	6	53	22	3 057	2	11	53	21	2 954
15	Ilm-Kreis	12	10	13	15	3 587	3	5	9	11	1 980
16	Weimarer Land	20	27	13	20	7 220	6	5	6	9	1 905
17	Sonneberg	9	7	3	5	1 717	1	1	2	3	960
18	Saalfeld-Rudolstadt	7	4	2	4	719	1	1	1	2	200
19	Saale-Holzland-Kreis	11	7	7	13	2 075	3	4	5	10	1 215
20	Saale-Orla-Kreis	8	8	2	0	2 250	1	1	1	1	290
21	Greiz	13	21	5	8	6 621	2	1	2	3	543
22	Altenburger Land	6	4	- 10	3	8 585	2	1	2	2	402
23	Thüringen	217	258	150	171	84 155	48	54	114	107	19 993
	davon										
24	kreisfreie Städte	36	- 10	18	21	13 226	3	2	4	4	1 115
25	Landkreise	181	269	132	150	70 929	45	50	110	103	18 878
	Nachrichtlich: Thüringen										
26	Januar 2023	275	331	373	372	130 928	97	146	302	274	57 471

<sup>\*)</sup> von den Bauaufsichtsbehörden gemeldete Baugenehmigungen  
1) einschl. Wohnheime



**und Nichtwohngebäude nach Kreisen**  
**insgesamt**  
**2024**

neuer Wohngebäude								Errichtung neuer Nichtwohngebäude					Lfd. Nr.
davon in Wohngebäuden mit ...								Ge- bäude	Raum- inhalt	Nutz- fläche	Woh- nungen	veran- schlagte Kosten der Bauwerke	
1 oder 2 Wohnungen				3 oder mehr Wohnungen <sup>1)</sup>									
Ge- bäude	Raum- inhalt	Woh- nungen	veran- schlagte Kosten der Bauwerke	Ge- bäude	Raum- inhalt	Woh- nungen	veran- schlagte Kosten der Bauwerke						
Anzahl	1 000 m³	Anzahl	1 000 EUR	Anzahl	1 000 m³	Anzahl	1 000 EUR	Anzahl	1 000 m³	100 m²	Anzahl	1 000 EUR	
3	2	4	1 115	-	-	-	-	3	4	6	-	2 184	1
-	-	-	-	-	-	-	-	-	-	-	-	-	2
-	-	-	-	-	-	-	-	1	-	1	-	225	3
-	-	-	-	-	-	-	-	-	-	-	-	-	4
-	-	-	-	-	-	-	-	-	-	-	-	-	5
6	6	8	2 369	-	-	-	-	7	24	39	-	3 002	6
-	-	-	-	-	-	-	-	2	6	9	1	356	7
4	3	5	1 466	-	-	-	-	12	62	90	-	11 160	8
6	5	6	1 785	1	1	3	211	6	3	7	-	401	9
1	1	1	300	-	-	-	-	1	2	5	-	1 351	10
-	-	-	-	-	-	-	-	-	-	-	-	-	11
4	3	4	1 741	-	-	-	-	4	5	10	-	1 540	12
2	1	2	557	-	-	-	-	-	-	-	-	-	13
1	1	1	316	1	10	52	2 638	1	1	2	-	68	14
2	1	3	730	1	4	6	1 250	3	5	11	-	1 100	15
6	5	6	1 905	-	-	-	-	7	13	26	1	2 610	16
1	1	2	960	-	-	-	-	3	3	6	-	350	17
1	1	1	200	-	-	-	-	3	2	4	-	150	18
2	2	2	656	1	2	3	559	3	3	6	-	270	19
1	1	1	290	-	-	-	-	1	-	1	-	50	20
2	1	2	543	-	-	-	-	2	46	23	-	2 890	21
2	1	2	402	-	-	-	-	2	7	10	-	2 653	22
44	36	50	15 335	4	18	64	4 658	61	186	255	2	30 360	23
3	2	4	1 115	-	-	-	-	4	4	7	-	2 409	24
41	33	46	14 220	4	17	64	4 658	57	182	248	2	27 951	25
86	66	97	28 719	11	79	205	28 752	62	156	279	-	43 710	26

**5. Baugenehmigungen <sup>\*)</sup> für Wohn-  
Hochbau  
Oktober bis**

Lfd. Nr.	Kreisfreie Stadt Landkreis Land	Alle Baumaßnahmen					Errichtung				
		Ge- bäude	Nutz- fläche	Wohnungen		veran- schlagte Kosten der Bauwerke	Ge- bäude	Raum- inhalt	Wohnungen		veran- schlagte Kosten der Bauwerke
				ins- gesamt	Wohn- fläche				ins- gesamt	Wohn- fläche	
Anzahl	100 m²	Anzahl	100 m²	1 000 EUR	Anzahl	1 000 m³	Anzahl	100 m²	1 000 EUR		
1	Stadt Erfurt	27	45	27	44	12 702	8	23	19	33	7 737
2	Stadt Gera	22	266	16	23	38 597	5	10	16	18	4 773
3	Stadt Jena	37	45	59	69	21 896	9	31	55	61	14 089
4	Stadt Suhl	9	0	4	6	1 106	2	2	2	3	515
5	Stadt Weimar	11	73	- 37	- 27	20 864	-	-	-	-	-
6	Eichsfeld	36	42	42	48	12 658	13	16	32	36	7 167
7	Nordhausen	34	51	74	36	12 344	5	13	57	25	3 377
8	Wartburgkreis	47	98	11	15	13 217	7	5	7	9	1 763
9	Unstrut-Hainich-Kreis	47	44	86	75	28 836	15	27	70	58	7 499
10	Kyffhäuserkreis	22	43	14	13	17 745	3	2	3	4	900
11	Schmalkalden-Meiningen	34	34	8	12	5 722	6	5	6	8	2 235
12	Gotha	63	55	34	52	18 782	22	17	24	32	7 585
13	Sömmerda	23	58	21	26	11 445	5	9	14	17	6 699
14	Hildburghausen	14	15	4	7	3 002	3	3	4	5	1 261
15	Ilm-Kreis	31	63	28	28	7 995	13	12	24	25	4 146
16	Weimarer Land	38	37	25	36	14 064	12	12	14	22	4 795
17	Sonneberg	25	72	22	20	11 380	5	9	12	15	1 737
18	Saalfeld-Rudolstadt	22	13	7	14	3 616	6	4	6	8	1 710
19	Saale-Holzland-Kreis	42	24	17	31	12 879	6	5	7	10	2 731
20	Saale-Orla-Kreis	18	16	8	10	3 368	2	2	2	3	397
21	Greiz	31	367	9	13	17 438	4	3	4	6	1 557
22	Altenburger Land	22	266	11	16	18 497	3	6	8	11	1 793
23	Thüringen	655	1 729	490	565	308 153	154	215	386	407	84 466
	davon										
24	kreisfreie Städte	106	430	69	115	95 165	24	66	92	114	27 114
25	Landkreise	549	1 299	421	451	212 988	130	149	294	293	57 352
	Nachrichtlich: Thüringen										
26	Oktober bis Dezember 2022	921	1 277	1 370	1 310	412 825	362	505	1 141	976	187 967

\*) von den Bauaufsichtsbehörden gemeldete Baugenehmigungen

1) einschl. Wohnheime

**und Nichtwohngebäude nach Kreisen**  
**insgesamt**  
**Dezember 2023**

neuer Wohngebäude								Errichtung neuer Nichtwohngebäude					Lfd. Nr.
davon in Wohngebäuden mit ...								Ge- bäude	Raum- inhalt	Nutz- fläche	Woh- nungen	veran- schlagte Kosten der Bauwerke	
1 oder 2 Wohnungen				3 oder mehr Wohnungen <sup>1)</sup>									
Ge- bäude	Raum- inhalt	Woh- nungen	veran- schlagte Kosten der Bauwerke	Ge- bäude	Raum- inhalt	Woh- nungen	veran- schlagte Kosten der Bauwerke						
Anzahl	1 000 m³	Anzahl	1 000 EUR	Anzahl	1 000 m³	Anzahl	1 000 EUR	Anzahl	1 000 m³	100 m²	Anzahl	1 000 EUR	
7	7	8	3 565	1	16	11	4 172	4	6	15	1	769	1
4	4	4	1 629	1	6	12	3 144	5	131	264	-	30 863	2
2	2	2	1 147	7	29	53	12 942	5	31	26	-	3 426	3
2	2	2	515	-	-	-	-	1	-	1	-	40	4
-	-	-	-	-	-	-	-	3	35	35	-	7 428	5
11	10	14	4 713	2	6	18	2 454	9	14	34	-	2 799	6
4	3	5	739	1	10	52	2 638	13	30	48	-	6 771	7
7	5	7	1 763	-	-	-	-	19	36	87	5	8 979	8
10	7	13	2 345	5	20	57	5 154	10	26	37	-	5 923	9
3	2	3	900	-	-	-	-	9	29	49	-	14 751	10
6	5	6	2 235	-	-	-	-	11	19	31	-	1 616	11
22	17	24	7 585	-	-	-	-	15	28	56	-	4 462	12
3	2	3	899	2	7	11	5 800	4	59	59	-	3 393	13
3	3	4	1 261	-	-	-	-	4	7	9	-	819	14
11	7	11	2 874	2	5	13	1 272	7	39	57	-	3 213	15
11	10	11	4 295	1	2	3	500	10	31	41	-	4 886	16
4	1	4	617	1	8	8	1 120	8	50	64	1	8 102	17
6	4	6	1 710	-	-	-	-	5	3	7	-	562	18
6	5	7	2 731	-	-	-	-	7	28	34	-	6 239	19
2	2	2	397	-	-	-	-	6	13	19	-	1 181	20
4	3	4	1 557	-	-	-	-	13	519	367	-	13 324	21
2	3	2	787	1	3	6	1 006	8	286	263	-	15 502	22
130	103	142	44 264	24	112	244	40 202	176	1 420	1 604	7	145 048	23
15	14	16	6 856	9	52	76	20 258	18	204	341	1	42 526	24
115	89	126	37 408	15	60	168	19 944	158	1 217	1 262	6	102 522	25
320	256	348	100 919	42	249	793	87 048	178	772	1 166	13	129 910	26

**6. Baugenehmigungen<sup>\*)</sup> für Wohn-  
Hochbau  
Januar bis**

Lfd. Nr.	Kreisfreie Stadt Landkreis Land	Alle Baumaßnahmen					Errichtung				
		Ge- bäude	Nutz- fläche	Wohnungen		veran- schlagte Kosten der Bauwerke	Ge- bäude	Raum- inhalt	Wohnungen		veran- schlagte Kosten der Bauwerke
				ins- gesamt	Wohn- fläche				ins- gesamt	Wohn- fläche	
Anzahl	100 m²	Anzahl	100 m²	1 000 EUR	Anzahl	1 000 m³	Anzahl	100 m²	1 000 EUR		
1	Stadt Erfurt	151	237	122	200	92 592	41	73	87	133	26 126
2	Stadt Gera	103	932	170	189	123 809	26	60	104	109	24 908
3	Stadt Jena	169	468	209	224	175 094	30	92	196	178	42 566
4	Stadt Suhl	46	13	39	44	10 405	15	14	23	26	5 216
5	Stadt Weimar	68	207	107	67	88 428	17	40	154	89	30 682
6	Eichsfeld	208	302	248	276	83 388	85	101	187	195	41 595
7	Nordhausen	156	159	200	145	52 327	27	37	94	73	10 696
8	Wartburgkreis	251	705	235	226	108 347	69	100	185	171	39 312
9	Unstrut-Hainich-Kreis	186	92	166	174	57 722	46	50	102	103	16 366
10	Kyffhäuserkreis	132	271	56	80	49 205	32	30	37	53	10 017
11	Schmalkalden-Meiningen	191	186	162	153	69 869	53	60	148	118	28 150
12	Gotha	274	366	296	294	92 377	84	113	254	211	40 548
13	Sömmerda	158	171	154	164	69 129	78	69	127	126	29 406
14	Hildburghausen	74	81	44	56	21 045	17	14	20	25	5 219
15	Ilm-Kreis	191	493	207	200	107 436	72	96	176	163	39 647
16	Weimarer Land	173	215	148	152	59 415	53	56	109	104	23 888
17	Sonneberg	91	174	79	79	39 994	19	22	39	39	6 627
18	Saalfeld-Rudolstadt	80	88	65	70	32 980	19	23	36	40	10 229
19	Saale-Holzland-Kreis	184	296	125	169	70 702	39	48	78	102	18 524
20	Saale-Orla-Kreis	107	187	48	57	24 672	23	15	25	29	5 578
21	Greiz	152	508	55	88	51 581	31	27	47	53	9 850
22	Altenburger Land	122	537	57	85	60 985	29	26	42	50	10 135
23	Thüringen	3 267	6 685	2 992	3 192	1 541 502	905	1 165	2 270	2 188	475 285
	davon										
24	kreisfreie Städte	537	1 856	647	724	490 328	129	279	564	534	129 498
25	Landkreise	2 730	4 829	2 345	2 469	1 051 174	776	886	1 706	1 654	345 787
	Nachrichtlich: Thüringen										
26	Januar bis Dezember 2022	4 557	9 335	5 357	5 750	1 972 090	1 858	2 317	4 547	4 532	874 112

\*) von den Bauaufsichtsbehörden gemeldete Baugenehmigungen

1) einschl. Wohnheime

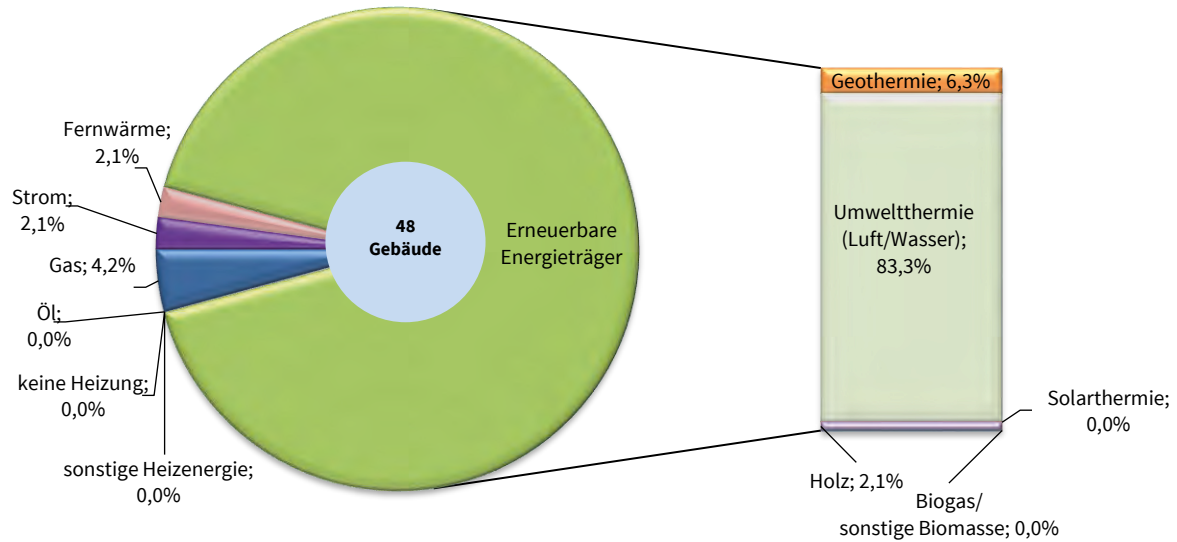
**und Nichtwohngebäude nach Kreisen  
insgesamt  
Dezember 2023**

neuer Wohngebäude								Errichtung neuer Nichtwohngebäude					Lfd. Nr.
davon in Wohngebäuden mit ...								Ge- bäude	Raum- inhalt	Nutz- fläche	Woh- nungen	veran- schlagte Kosten der Bauwerke	
1 oder 2 Wohnungen				3 oder mehr Wohnungen <sup>1)</sup>									
Ge- bäude	Raum- inhalt	Woh- nungen	veran- schlagte Kosten der Bauwerke	Ge- bäude	Raum- inhalt	Woh- nungen	veran- schlagte Kosten der Bauwerke						
Anzahl	1 000 m³	Anzahl	1 000 EUR	Anzahl	1 000 m³	Anzahl	1 000 EUR	Anzahl	1 000 m³	100 m²	Anzahl	1 000 EUR	
36	27	38	13 056	5	46	49	13 070	24	144	205	2	40 298	1
21	17	24	7 790	5	43	80	17 118	16	804	968	-	77 180	2
12	8	12	4 365	18	84	184	38 201	20	267	397	-	91 150	3
13	9	13	3 016	2	5	10	2 200	7	10	15	-	1 827	4
10	8	10	3 287	7	32	144	27 395	12	111	161	-	36 054	5
74	69	79	29 593	11	32	108	12 002	38	132	230	-	17 948	6
25	19	26	7 058	2	18	68	3 638	48	123	189	-	20 182	7
63	48	69	16 851	6	52	116	22 461	74	638	632	5	49 777	8
41	30	45	11 212	5	20	57	5 154	46	54	91	2	10 666	9
31	29	33	9 637	1	1	4	380	42	175	249	-	29 986	10
50	38	53	16 760	3	22	95	11 390	51	87	158	-	11 553	11
79	63	89	25 032	5	50	165	15 516	65	202	335	-	23 398	12
74	52	81	19 981	4	17	46	9 425	28	121	150	-	30 106	13
16	12	17	4 769	1	2	3	450	17	46	68	-	5 364	14
64	47	69	22 001	8	49	107	17 646	49	227	337	-	54 168	15
49	39	51	16 863	4	17	58	7 025	42	108	181	2	15 680	16
14	9	15	3 507	5	13	24	3 120	27	125	172	1	17 158	17
18	15	18	6 232	1	8	18	3 997	20	44	68	-	11 507	18
35	27	38	11 852	4	21	40	6 672	42	211	282	1	32 872	19
23	15	25	5 578	-	-	-	-	33	142	176	-	11 410	20
30	22	31	9 035	1	5	16	815	45	596	473	1	30 871	21
28	23	36	9 129	1	3	6	1 006	29	610	547	-	36 682	22
806	628	872	256 604	99	537	1 398	218 681	775	4 975	6 084	14	655 837	23
92	69	97	31 514	37	210	467	97 984	79	1 337	1 746	2	246 509	24
714	559	775	225 090	62	327	931	120 697	696	3 638	4 338	12	409 328	25
1 688	1 337	1 809	509 616	170	980	2 738	364 496	862	5 392	8 357	72	640 120	26

### 5. Baugenehmigung für Wohngebäude (Neubau) nach verwendeter primärer Energie zur Heizung

Januar 2024

- Anzahl -

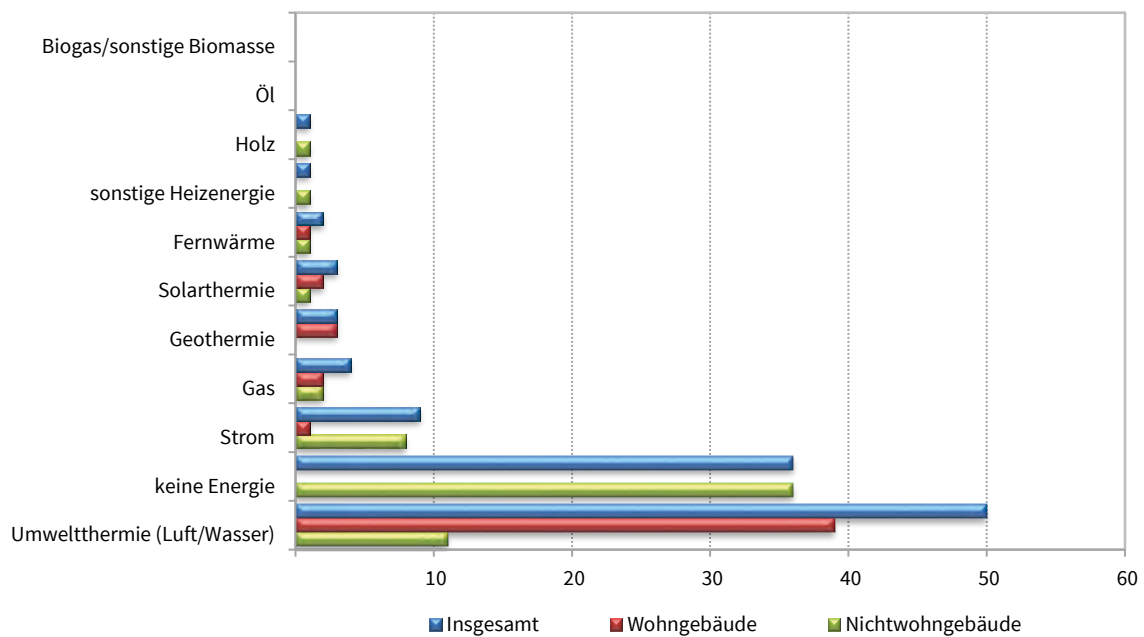


Thüringer Landesamt für Statistik

### 6. Baugenehmigung für Wohn- und Nichtwohngebäude (Neubau) nach verwendeter primärer Energie zur Warmwasserbereitung

Januar 2024

- Anzahl -



Thüringer Landesamt für Statistik

**7. Baugenehmigungen für Wohngebäude Januar 2024 nach Gebäudeart und  
verwendeter primärer Energie zur Heizung**  
Neubau

Verwendete primäre Energie zur Heizung	Wohngebäude insgesamt					
	Ge- bäude	darin Wohnungen	davon Wohngebäude mit ...			
			1 Wohnung	2 Wohnungen	3 oder mehr Wohnungen	
					Gebäude	Wohnungen
	Anzahl					
Keine Energie	-	-	-	-	-	-
Konventionelle Energie	3	3	3	-	-	-
davon						
Öl	-	-	-	-	-	-
Gas	2	2	2	-	-	-
Strom	1	1	1	-	-	-
Erneuerbare Energie	44	105	35	6	3	58
davon						
Geothermie	3	3	3	-	-	-
Umweltthermie <sup>1)</sup>	40	101	31	6	3	58
Solarthermie	-	-	-	-	-	-
Holz	1	1	1	-	-	-
Biogas/Biomethan	-	-	-	-	-	-
sonstige Biomasse	-	-	-	-	-	-
Fernwärme/Fernkälte	1	6	-	-	1	6
Sonstige	-	-	-	-	-	-
Insgesamt	48	114	38	6	4	64

**8. Baugenehmigungen für Nichtwohngebäude Januar 2024 nach Gebäudeart und verwendeter primärer Energie  
zur Heizung**  
Neubau

Verwendete primäre Energie zur Heizung	Nichtwohngebäude insgesamt							
	Ge- bäude	darunter						
		Büro- und Verwaltungs- gebäude	landwirtschaft- liche Betriebs- gebäude	nichtlandwirtschaftliche Betriebsgebäude				sonstige Nichtwohn- gebäude
				Ge- bäude	darunter			
					Fabrik- und Werkstatt- gebäude	Handels- gebäude	Warenlager- gebäude	
Anzahl								
Keine Energie	36	-	3	28	1	-	9	5
Konventionelle Energie	6	-	-	6	4	-	1	-
davon								
Öl	1	-	-	1	-	-	1	-
Gas	3	-	-	3	2	-	-	-
Strom	2	-	-	2	2	-	-	-
Erneuerbare Energie	17	-	1	10	2	1	4	6
davon								
Geothermie	-	-	-	-	-	-	-	-
Umweltthermie <sup>1)</sup>	13	-	1	8	2	1	2	4
Solarthermie	1	-	-	1	-	-	1	-
Holz	2	-	-	1	-	-	1	1
Biogas/Biomethan	-	-	-	-	-	-	-	-
sonstige Biomasse	1	-	-	-	-	-	-	1
Fernwärme/Fernkälte	1	1	-	-	-	-	-	-
Sonstige	1	-	-	1	-	-	-	-
Insgesamt	61	1	4	45	7	1	14	11

1) Luft (Aerothermie) / Wasser (Hydrothermie)

**9. Baugenehmigungen für Wohngebäude Januar 2024 nach Gebäudeart und  
verwendeter primärer Energie zur Warmwasserbereitung**  
Neubau

Verwendete primäre Energie zur Warmwasserbereitung	Wohngebäude insgesamt					
	Ge- bäude	darin Wohnungen	davon Wohngebäude mit ...			
			1 Wohnung	2 Wohnungen	3 oder mehr Wohnungen	
					Gebäude	Wohnungen
	Anzahl					
Keine Energie	-	-	-	-	-	-
Konventionelle Energie	3	3	3	-	-	-
davon						
Öl	-	-	-	-	-	-
Gas	2	2	2	-	-	-
Strom	1	1	1	-	-	-
Erneuerbare Energie	44	105	35	6	3	58
davon						
Geothermie	3	3	3	-	-	-
Umweltthermie <sup>1)</sup>	39	99	31	5	3	58
Solarthermie	2	3	1	1	-	-
Holz	-	-	-	-	-	-
Biogas/Biomethan	-	-	-	-	-	-
sonstige Biomasse	-	-	-	-	-	-
Fernwärme/Fernkälte	1	6	-	-	1	6
Sonstige	-	-	-	-	-	-
Insgesamt	48	114	38	6	4	64

**10. Baugenehmigungen für Nichtwohngebäude Januar 2024 nach Gebäudeart und verwendeter primärer Energie  
zur Warmwasserbereitung**  
Neubau

Verwendete primäre Energie zur Warmwasserbereitung	Nichtwohngebäude insgesamt							
	Ge- bäude	darunter						sonstige Nichtwohn- gebäude
		Büro- und Verwaltungs- gebäude	landwirtschaft- liche Betriebs- gebäude	nichtlandwirtschaftliche Betriebsgebäude				
				Ge- bäude	darunter			
					Fabrik- und Werkstatt- gebäude	Handels- gebäude	Warenlager- gebäude	
Anzahl								
Keine Energie	36	-	3	28	1	-	9	5
Konventionelle Energie	10	-	-	7	5	-	1	3
davon								
Öl	-	-	-	-	-	-	-	-
Gas	2	-	-	2	1	-	-	-
Strom	8	-	-	5	4	-	1	3
Erneuerbare Energie	13	-	1	9	1	1	4	3
davon								
Geothermie	-	-	-	-	-	-	-	-
Umweltthermie <sup>1)</sup>	11	-	1	7	1	1	2	3
Solarthermie	1	-	-	1	-	-	1	-
Holz	1	-	-	1	-	-	1	-
Biogas/Biomethan	-	-	-	-	-	-	-	-
sonstige Biomasse	-	-	-	-	-	-	-	-
Fernwärme/Fernkälte	1	1	-	-	-	-	-	-
Sonstige	1	-	-	1	-	-	-	-
Insgesamt	61	1	4	45	7	1	14	11

1) Luft (Aerothermie) / Wasser (Hydrothermie)



**11. Baugenehmigungen für Wohn- und Nichtwohngebäude Januar 2024 nach Gebäudeart und  
vorwiegende Art der Beheizung**  
Neubau

Lfd	Gebäudeart	Insgesamt	Vorwiegende Art der Beheizung					ohne Heizung
			Fern- heizung	Block- heizung	Zentral- heizung	Etagen- heizung	Einzelraum- heizung	
Neubau Insgesamt								
1	Wohngebäude zusammen	48	1	-	46	-	1	-
2	darin: Wohnungen	114	6	-	107	-	1	-
	davon:							
3	Wohngebäude mit 1 Wohnung	38	-	-	37	-	1	-
4	Wohngebäude mit 2 Wohnungen	6	-	-	6	-	-	-
5	Wohngebäude mit 3 o. m. Wohnungen	3	1	-	2	-	-	-
6	darin: Wohnungen	12	6	-	6	-	-	-
7	Wohnheime	1	-	-	1	-	-	-
8	darin: Wohnungen	52	-	-	52	-	-	-
	darunter:							
9	Wohngebäude mit Eigentumswohnungen	-	-	-	-	-	-	-
10	darin: Wohnungen	-	-	-	-	-	-	-
11	Nichtwohngebäude zusammen	61	1	-	19	-	5	36
	davon:							
12	Anstaltsgebäude	-	-	-	-	-	-	-
13	Büro- und Verwaltungsgebäude	1	1	-	-	-	-	-
14	Landwirtsch. Betriebsgebäude	4	-	-	1	-	-	3
15	Nichtlandwirtsch. Betriebsgebäude	45	-	-	14	-	3	28
	darunter:							
16	Fabrik- und Werkstattgebäude	7	-	-	4	-	2	1
17	Handelsgebäude	1	-	-	1	-	-	-
18	Warenlagergebäude	14	-	-	4	-	1	9
19	Hotels und Gaststätten	4	-	-	4	-	-	-
20	Sonstige Nichtwohngebäude	11	-	-	4	-	2	5
Neubau Fertigteilbau								
1	Wohngebäude zusammen	12	1	-	11	-	-	-
2	darin: Wohnungen	69	6	-	63	-	-	-
	davon:							
3	Wohngebäude mit 1 Wohnung	9	-	-	9	-	-	-
4	Wohngebäude mit 2 Wohnungen	1	-	-	1	-	-	-
5	Wohngebäude mit 3 o. m. Wohnungen	1	1	-	-	-	-	-
6	darin: Wohnungen	6	6	-	-	-	-	-
7	Wohnheime	1	-	-	1	-	-	-
8	darin: Wohnungen	52	-	-	52	-	-	-
	darunter:							
9	Wohngebäude mit Eigentumswohnungen	-	-	-	-	-	-	-
10	darin: Wohnungen	-	-	-	-	-	-	-
11	Nichtwohngebäude zusammen	28	-	-	13	-	3	12
	davon:							
13	Anstaltsgebäude	-	-	-	-	-	-	-
15	Büro- und Verwaltungsgebäude	-	-	-	-	-	-	-
17	Landwirtsch. Betriebsgebäude	2	-	-	-	-	-	2
19	Nichtlandwirtsch. Betriebsgebäude	19	-	-	10	-	1	8
	darunter:							
21	Fabrik- und Werkstattgebäude	4	-	-	3	-	1	-
23	Handelsgebäude	-	-	-	-	-	-	-
25	Warenlagergebäude	8	-	-	3	-	-	5
27	Hotels und Gaststätten	3	-	-	3	-	-	-
29	Sonstige Nichtwohngebäude	7	-	-	3	-	2	2





