



## STATISTISCHER BERICHT

F II - m 2 / 22

# Baugenehmigungen in Thüringen Februar 2022

Bestell-Nr. 06 207

### **Zeichenerklärung**

- nichts vorhanden (genau Null)
- 0 weniger als die Hälfte von 1 in der letzten besetzten Stelle, jedoch mehr als nichts
- . Zahlenwert unbekannt oder geheim zu halten
- ... Zahlenwert lag bei Redaktionsschluss noch nicht vor
- x Tabellenfach gesperrt, weil Aussage nicht sinnvoll
- p vorläufige Zahl
- r berichtigte Zahl
- / Zahlenwert nicht sicher genug
- () Aussagewert eingeschränkt

Anmerkung: Abweichungen in den Summen, auch im Vergleich zu anderen Veröffentlichungen, erklären sich aus dem Runden von Einzelwerten.

### **Herausgeber:**

Thüringer Landesamt für Statistik

Europaplatz 3, 99091 Erfurt

Postfach 90 01 63, 99104 Erfurt

Telefon: 0361 57331-9642

Telefax: 0361 57331-9699

Internet: [statistik.thueringen.de](http://statistik.thueringen.de)

E-Mail: [auskunft@statistik.thueringen.de](mailto:auskunft@statistik.thueringen.de)

### **Auskunft erteilt:**

Referat: Verarbeitendes Gewerbe, Baugewerbe,  
Bautätigkeit, Energie, Handwerk,  
Abfallwirtschaft, Umwelt

Telefon: 0361 57334 3251

Herausgegeben im April 2022

Heft-Nr.: 68/22

Preis: 5,00 Euro

© Thüringer Landesamt für Statistik, Erfurt, 2022

Vervielfältigung und Verbreitung, auch auszugsweise, mit Quellenangabe gestattet.

## **Inhaltsverzeichnis**

Seite

### **Vorbemerkungen**

3

### **Übersicht zu den Baugenehmigungen im Hochbau**

7

### **Grafiken**

- |    |  |    |
|----|--|----|
| 1. | Baugenehmigungen für die Errichtung neuer Wohn- und Nichtwohngebäude<br>2021 und 2022<br>- Anzahl -  | 8  |
| 2. | Baugenehmigungen für die Errichtung neuer Wohn- und Nichtwohngebäude<br>2021 und 2022<br>- Veranschlagte Kosten -                              | 8  |
| 3. | Genehmigte Wohnungen 2021 und 2022   | 9  |
| 4. | Genehmigte Wohnungen im Wohnungsneubau 2021 und 2022 nach<br>Gebäudetypen  | 9  |
| 5. | Baugenehmigung für Wohngebäude (Neubau)<br>nach verwendeter primärer Energie zur Heizung<br>Januar bis Februar 2022                            | 18 |
| 6. | Baugenehmigung für Wohn- und Nichtwohngebäude (Neubau)<br>nach verwendeter primärer Energie zur Warmwasserbereitung<br>Januar bis Februar 2022 | 18 |

### **Tabellen**

- |    |  |    |
|----|--|----|
| 1. | Baugenehmigungen für Wohn- und Nichtwohnbauten<br>Hochbau insgesamt<br>1995 bis Februar 2022     | 10 |
| 2. | Baugenehmigungen für Wohnbauten Januar bis Februar 2022  | 12 |
| 3. | Baugenehmigungen für Nichtwohnbauten Januar bis Februar 2022                                     | 13 |
| 4. | Baugenehmigungen für Wohn- und Nichtwohnbauten nach Kreisen<br>Hochbau insgesamt<br>Februar 2022 | 14 |

5.	Baugenehmigungen für Wohn- und Nichtwohnbauten nach Kreisen Hochbau insgesamt Januar bis Februar 2022	16
6.	Baugenehmigungen für Wohngebäude Januar bis Februar 2022 nach Gebäudeart und verwendeter primärer Energie zur Heizung	19
7.	Baugenehmigungen für Nichtwohngebäude Januar bis Februar 2022 nach Gebäudeart und verwendeter primärer Energie zur Heizung	19
8.	Baugenehmigungen für Wohngebäude Januar bis Februar 2022 nach Gebäudeart und verwendeter primärer Energie zur Warmwasserbereitung	20
9.	Baugenehmigungen für Nichtwohngebäude Januar bis Februar 2022 nach Gebäudeart und verwendeter primärer Energie zur Warmwasserbereitung	20
10.	Baugenehmigungen für Wohn- und Nichtwohngebäude Januar bis Februar 2022 nach Gebäudeart, Art der Beheizung und vorwiegend verwendeter Heizenergie	21

## **Vorbemerkungen**

### **Ziel der Statistik**

Die Statistik der Bautätigkeit im Hochbau gehört zum System der Bundesstatistiken und besteht aus Baugenehmigungs-, Baufertigstellungs-, Bauüberhangs- und Bauabgangserhebung. Sie liefert in vorwiegend mengenmäßiger Darstellung Ergebnisse über die Struktur, den Umfang und die Entwicklung der Bautätigkeit im Hochbau und ist somit ein wichtiger Indikator für die Beurteilung der Wirtschaftsentwicklung im Bausektor.

Darüber hinaus dient sie der Fortschreibung des Wohnungsbestandes und stellt Informationen z.B. für die Planung in den Gebietskörperschaften, für Wirtschaft, Forschung und Städtebau zur Verfügung.

### **Rechtsgrundlage**

Die Statistik der Bautätigkeit im Hochbau ist angeordnet durch das Gesetz über die Statistik der Bautätigkeit im Hochbau und die Fortschreibung des Wohnungsbestandes (Hochbaustatistikgesetz - HBauStatG) vom 5. Mai 1998 (Bundesgesetzblatt BGBl. I S. 869 f.), zuletzt geändert durch Artikel 2 des Gesetzes vom 26. Juli 2016 (BGBl. I S. 1839), in Verbindung mit dem Gesetz über die Statistik für Bundeszwecke (Bundesstatistikgesetz - BStatG) vom 22.01.1987 (BGBl. I S. 462, 565), in der Fassung der Bekanntmachung vom 20.10.2016 (BGBl. I S. 2394).

### **Erhebungsmerkmale**

1. Bauherren nach Bauherrengruppen
2. Lage des Baugrundstücks
3. Art und veranschlagte Kosten der Baumaßnahmen
4. Gebäude nach Art, Fläche und (bei Errichtung neuer Wohngebäude) Haustyp
5. Für neu zu errichtende Gebäude Rauminhalt, Geschosszahl, Art der Beheizung und vorwiegende Heizenergie sowie überwiegend verwendeter Baustoff
6. Für Gebäude mit Wohnraum die Zahl der Wohnungen

### **Erhebungseinheit**

Erfasst werden genehmigungspflichtige oder zustimmungsbedürftige sowie in Thüringen ab 1.7.1994 - bei vereinfachenden baurechtlichen Bestimmungen - anzeige- bzw. kenntnisgabepflichtige oder einem Genehmigungsfreistellungsverfahren unterliegende Hochbaumaßnahmen, bei denen Wohn- oder Nutzraum geschaffen oder verändert wird.

Der umfassende Bereich der Baureparaturen ist somit nicht Erhebungsgegenstand in der Bautätigkeitsstatistik.

Erhebungseinheit ist das einzelne (Wohn- oder Nichtwohn-) Gebäude, wobei sowohl die Errichtung neuer Gebäude als auch Baumaßnahmen an bestehenden Gebäuden zu erfassen sind.

Während im Wohnbau alle Baumaßnahmen in die Statistik einbezogen werden, bleiben im Nichtwohnbau Objekte bis zu 350 m<sup>3</sup> Rauminhalt oder 18 000 EUR veranschlagte Kosten unberücksichtigt, sofern sie keine Wohnräume enthalten.

### **Methodische Hinweise**

Die monatliche Berichterstattung über Baugenehmigungen basiert auf den von den Bauaufsichtsbehörden abgegebenen Meldungen, die nicht immer zeitgerecht übermittelt werden. Die Ergebnisse berücksichtigen daher nur diejenigen Objekte, von denen im Berichtszeitraum die Baugenehmigung übersandt wurde. Hieraus ergeben sich Unterschiede zum tatsächlichen Baugeschehen in den einzelnen Monaten.

Baumaßnahmen an bestehenden Gebäuden können zur Verringerung der Anzahl der Wohnungen bzw. der Wohn- oder Nutzflächen führen. Dadurch können in den Tabellen auch negative Werte stehen.

Abweichungen in den Summen erklären sich aus Korrekturen zur Jahresaufbereitung.

Diese Korrekturen können nur in der Jahressumme und nicht in den einzelnen Monaten bzw. Viertel Jahren ausgewiesen werden.

Ab Berichtsjahr 2012 werden die "Sonstigen Wohneinheiten" als Wohnungen erfasst.

## **Definitionen**

### **Gebäude**

Gebäude sind selbstständig benutzbare, überdachte Bauwerke, die auf Dauer errichtet sind und die von Menschen betreten werden können und geeignet oder bestimmt sind, dem Schutz von Menschen, Tieren oder Sachen zu dienen. Dabei kommt es auf die Umschließung durch Wände nicht an; die Überdachung allein ist ausreichend. Bei Doppel-, Gruppen- oder Reihenhäusern gilt jeder Teil, der von dem anderen durch eine Trennwand geschieden ist, als selbstständiges Gebäude. Bei Wohnblöcken mit mehreren Zugängen wird jeder Gebäudeteil mit eigenem Zugang als ein einzelnes Gebäude gezählt.

### **Wohngebäude**

Wohngebäude sind Gebäude, die mindestens zur Hälfte – gemessen am Anteil der Wohnfläche an der Nutzungsfläche nach DIN 277 – Wohnzwecken dienen. Zu den Wohngebäuden rechnen auch Ferien-, Sommer- und Wochenendhäuser mit einer Mindestgröße von 50 m<sup>2</sup> Wohnfläche, soweit sie vom Eigentümer überwiegend selbst genutzt werden.

Ferienhäuser, die einem ständig wechselnden Kreis von Gästen gegen Entgelt vorübergehend zur Unterkunft zur Verfügung gestellt werden, sind als Nichtwohngebäude zu erfassen. Nebennutzflächen in Wohngebäuden (Abstellräume u.Ä.) werden zur Bestimmung des Nutzungsschwerpunktes nicht herangezogen.

### **Nichtwohngebäude**

Nichtwohngebäude sind Gebäude, die überwiegend (mindestens zu mehr als der Hälfte der Nutzungsfläche) Nichtwohnzwecken dienen.

### **Errichtung neuer Gebäude**

Unter Errichtung neuer Gebäude werden Neubauten und Wiederaufbauten verstanden. Als Wiederaufbau gilt der Aufbau zerstörter oder abgerissener Gebäude ab Oberkante des noch vorhandenen Kellergeschosses.

### **Baumaßnahmen an bestehenden Gebäuden**

Baumaßnahmen an bestehenden Gebäuden sind bauliche Veränderungen an bestehenden Gebäuden durch Umbau-, Ausbau-, Erweiterungs- oder Wiederherstellungsmaßnahmen.

### **Wohnung**

Unter einer Wohnung sind nach außen abgeschlossene, zu Wohnzwecken bestimmte, in der Regel zusammenliegende Räume zu verstehen, die die Führung eines eigenen Haushalts ermöglichen. Eine Wohnung hat grundsätzlich einen eigenen abschließbaren Zugang unmittelbar vom Freien, vom Treppenhaus oder von einem Vorraum, ferner Wasserversorgung, Abguss und Toilette.

### **Wohnräume**

Wohnräume sind Räume, die für Wohnzwecke bestimmt sind und mindestens eine Wohnfläche von 6 m<sup>2</sup> haben sowie abgeschlossene Küchen unabhängig von deren Größe.

### **Wohnfläche**

Die Wohnfläche (zu berechnen nach der Verordnung der Wohnfläche (Wohnflächenverordnung – WoFlV) vom 25. November 2003 (BGBl. I S. 2346)) umfasst die Grundflächen der Räume, die ausschließlich zu dieser Wohnung gehören, also die Flächen von Wohn- und Schlafräumen, Küchen und Nebenräumen (z. B. Dielen, Abstellräume und Bad) innerhalb der Wohnung.

Die Wohnfläche eines Wohnheims umfasst die Grundflächen der Räume, die zur alleinigen und gemeinschaftlichen Nutzung durch die Bewohner bestimmt sind.

Zur Wohnfläche gehören auch die Grundflächen von Wintergärten, Schwimmbädern und ähnlichen nach allen Seiten geschlossenen Räumen sowie Balkonen, Loggien, Dachgärten und Terrassen, wenn sie ausschließlich zu der Wohnung oder dem Wohnheim gehören.

Voll berechnet werden die Grundflächen von Räumen und Raumteilen mit einer lichten Höhe von mindestens 2 m. Die Grundflächen von Räumen und Raumteilen mit einer lichten Höhe von mindestens einem Meter und weniger als zwei Metern und von unbeheizbaren Wintergärten, Schwimmbädern und ähnlichen nach allen Seiten geschlossenen Räumen sind zur Hälfte, von Balkonen, Loggien, Dachgärten und Terrassen sind in der Regel zu einem Viertel, höchstens jedoch zur Hälfte anzurechnen.

Nicht gezählt werden die Grundflächen von Zubehörräumen (z. B. Kellerräume, Abstellräume außerhalb der Wohnung, Waschküchen, Bodenräume, Trockenräume, Heizungsräume und Garagen).

### **Nutzfläche**

Unter der Nutzfläche im Sinne der Bautätigkeitsstatistik versteht man nur die anrechenbaren Flächen in Gebäuden oder Gebäudeteilen, die nicht Wohnzwecken dienen. Nutzfläche ist die Fläche, die sich ergibt, wenn von der Nutzungsfläche nach DIN 277 die Wohnfläche abgezogen wird. Zur Nutzungsfläche gehören die Grundflächen der Nutzungsarten Nr. 1 bis 7. Nicht zur Nutzungsfläche gehören die Technische Funktionsfläche (Fläche der Räume für betriebstechnische Anlagen) sowie die Verkehrsfläche (Flächen zur Verkehrserschließung und -sicherung, wie z. B. Flure, Hallen, Treppen, Aufzugsschächte usw.).

### **Rauminhalt**

Rauminhalt ist das von den äußeren Begrenzungsflächen eines Gebäudes eingeschlossene Volumen (Bruttorauminhalt); d.h. das Produkt aus der überbauten Fläche und der anzusetzenden Höhe, es umfasst auch den Rauminhalt der Konstruktionen.

### **Veranschlagte Kosten der Bauwerke**

Veranschlagte Kosten im Sinne der Bautätigkeitsstatistik sind die Kosten der Baukonstruktion (einschließlich Erdarbeiten und baukonstruktive Einbauten), die Kosten der Installationen, die Kosten der betriebstechnischen Anlagen und die Kosten für betriebliche Einbauten sowie für besondere Bauausführungen. Kosten für nicht fest verbundene Einbauten, die nicht Bestandteil des Bauwerkes sind, wie Großrechenanlagen oder industrielle Produktionsanlagen, sind nicht einbezogen.

Die Umsatz-(Mehrwert-)steuer ist in den veranschlagten Kosten enthalten. Die veranschlagten Kosten werden zum Zeitpunkt der Baugenehmigung ermittelt.

### **Bauherr**

Bauherr ist der rechtlich und wirtschaftlich verantwortliche Auftraggeber bei einem Bauvorhaben, d.h. wer im eigenen Namen und für eigene oder fremde Rechnung Bauvorhaben durchführt oder durchführen lässt. Die Feststellung des Bauherrn bezieht sich auf den Zeitpunkt der Baugenehmigung, sie ist deshalb unabhängig von einer eventuell beabsichtigten späteren Veräußerung des Gebäudes oder der Wohnungen.

### **Öffentliche Bauherren**

Als öffentliche Bauherren gelten Kommunen, kommunale Wohnungsunternehmen sowie Bund und Land. Dies sind Unternehmen oder Einrichtungen, bei denen Kommune, Land oder Bund mit mehr als 50 % Nennkapital oder Stimmrecht beteiligt sind.

### **Private Haushalte**

Private Haushalte sind alle natürlichen Personen und Personengemeinschaften ohne eigene Rechtspersönlichkeit. Bei Einzelunternehmen und freiberuflich tätigen Personen ist entscheidend für die Zuordnung, wie der Bauherr nach außen auftritt. Handelt er im Namen seines Unternehmens, wird das Bauvorhaben dem Betriebsvermögen zugerechnet, anderenfalls dem Privateigentum.

### **Organisationen ohne Erwerbszweck**

Organisationen ohne Erwerbszweck sind Vereine, Verbände und andere Zusammenschlüsse, die gemeinnützige Zwecke verfolgen oder der Förderung bestimmter Interessen ihrer Mitglieder bzw. anderer Gruppen dienen, z.B. Organisationen der Erziehung, Wissenschaft, Kultur sowie der Sport- und Jugendpflege, Kirchen, karitative Organisationen, Organisationen des Wirtschaftslebens und der Gewerkschaften, Arbeitgeberverbände, Berufsorganisationen und Wirtschaftsverbände, politische Parteien.

### **Anstaltsgebäude**

Anstaltsgebäude sind Nichtwohngebäude, in denen überwiegend Personen untergebracht sind und die mit Einrichtungen für eine zentrale Haushaltsführung ausgestattet sind, z.B. Krankenhäuser, Gebäude für die Pflege Behinderter, Altenpflege- und Krankenheime, Heime für Säuglinge, Kinder und Jugendliche, Erziehungsheime, Müttergenesungsheime, Ferien- und Erholungsheime, Heime von Unterrichtsanstalten, Kasernen, Bereitschaftsgebäude, Klöster, Justizvollzugsanstalten.

### **Büro- und Verwaltungsgebäude**

Büro- und Verwaltungsgebäude sind Nichtwohngebäude, die überwiegend Büro- und Verwaltungszwecken dienen.

### **Landwirtschaftliche Betriebsgebäude**

Landwirtschaftliche Betriebsgebäude sind Nichtwohngebäude, die überwiegend land- und forstwirtschaftlichen, Gärtnerei- oder Fischereizwecken dienen. Sie erstrecken sich nicht auf Gebäude für Tier- und Pflanzenhaltung in zoologischen und botanischen Gärten, ebenso nicht auf Kühlhäuser, Silos, Warenlagergebäude und Ähnliches.

### **Nichtlandwirtschaftliche Betriebsgebäude**

Nichtlandwirtschaftliche Betriebsgebäude sind Nichtwohngebäude, die nicht land- und forstwirtschaftlichen, Gärtnerei- oder Fischereizwecken dienen. Sie werden unterteilt in Fabrik- und Werkstattgebäude, Handels- und Lagergebäude, Verkehrsgebäude, Hotels, Gasthöfe und Fremdenheime, Pensionen, Gaststättengebäude und andere nichtlandwirtschaftliche Betriebsgebäude, wie z.B. Filmtheater, Spielbanken, Ateliergebäude.

### **Sonstige Nichtwohngebäude**

Sonstige Nichtwohngebäude umfassen Kindertagesstätten, Schulgebäude, Hochschulgebäude, Gebäude für Forschungszwecke, Museen, Theater, Opernhäuser, Bibliotheken, Kongresshallen u.Ä., Kirchen und sonstige Kultgebäude, medizinische Behandlungsinstitute, Gebäude für Heilbäder oder die Gesundheitspflege, Sportgebäude und andere Nichtwohngebäude, wie z.B. Freizeitgebäude, Dorfgemeinschaftshäuser, Bunker, Pfortnerhäuser, Umkleidegebäude.



## Übersicht zu den Baugenehmigungen im Hochbau Januar bis Februar 2022

Im Zeitraum Januar bis Februar 2022 wurden von den Bauaufsichtsämtern in Thüringen 750 Baugenehmigungen und Bauanzeigen für Hochbauten gemeldet.

Das sind 4,8 Prozent bzw. 38 Baugenehmigungen weniger als im Vergleichszeitraum 2021.

Für alle Vorhaben wurde ein Kostenvolumen von 274 Millionen EUR veranschlagt, 21,1 Prozent bzw. 73 Millionen EUR weniger als von Januar bis Februar 2021.

58,4 Prozent der veranschlagten Kosten werden für den Wohn- und 41,6 Prozent für den Nichtwohnbau vorgesehen.

Von Januar bis Februar 2022 wurde der Bau von insgesamt 824 Wohnungen genehmigt. Damit werden von den Bauherren gegenüber dem Vorjahreszeitraum 122 Wohnungen mehr geplant.

Von diesen	824	Wohnungen sind
	675	in neuen Wohngebäuden,
	3	in neuen Nichtwohngebäuden,
	146	durch Baumaßnahmen an bestehenden Gebäuden

Bis Februar 2022 wurden 146 Wohnungen genehmigt, die durch bauliche Veränderungen an bestehenden Gebäuden z.B. durch Umbau-, Ausbau-, Erweiterungs- oder Wiederherstellungsmaßnahmen entstehen sollen.

Im **Wohnungsneubau** wurden 675 Wohnungen genehmigt, 137 Wohnungen mehr als in der vergleichbaren Zeitspanne 2021.

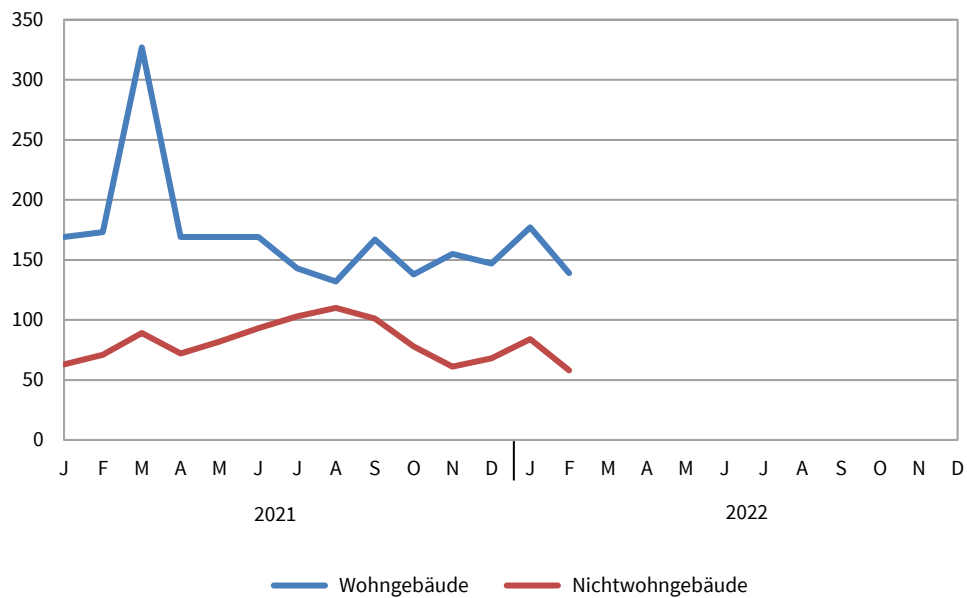
Für 260 *Einfamilienhäuser* und 40 *Zweifamilienhäuser* erhielten die Bauherren bis Februar 2022 eine Baufreigabe. Im Vergleich zum Vorjahreszeitraum ein Rückgang von 45 Wohnungen. Im *Geschossbau* wurden Genehmigungen für 375 Wohnungen erteilt, darunter keine in Wohnheimen. Die Nachfrage nach neuem Wohnraum nahm in dieser Gebäudeart gegenüber der vergleichbaren Zeitspanne 2021 um 182 Wohnungen zu.

Zum Zeitpunkt der Genehmigung neuer Wohngebäude sind 127 Millionen EUR Baukosten veranschlagt worden. Die Kosten je Quadratmeter Wohnfläche liegen rein rechnerisch in neuen Einfamilienhäusern bei 1 810 EUR, in neuen Zweifamilienhäusern bei 1 888 EUR und in neuen Mehrfamilienhäusern bei 1 579 EUR.

Die Bauaufsichtsbehörden gaben bis Februar 2022 im **Nichtwohnbau** 207 neue Gebäude bzw. Baumaßnahmen an bestehenden Gebäuden mit einer Nutzfläche von 88 120 Quadratmetern zum Bau frei. Damit liegt die Nachfrage für den Bau von Nichtwohngebäuden um 2,0 Prozent über dem Niveau des Vorjahres. 142 Nichtwohngebäude mit einer Nutzfläche von 81 060 Quadratmetern werden durch Neubau entstehen. Das sind 8 Vorhaben bzw. 6,0 Prozent mehr als im Vorjahresvergleich.

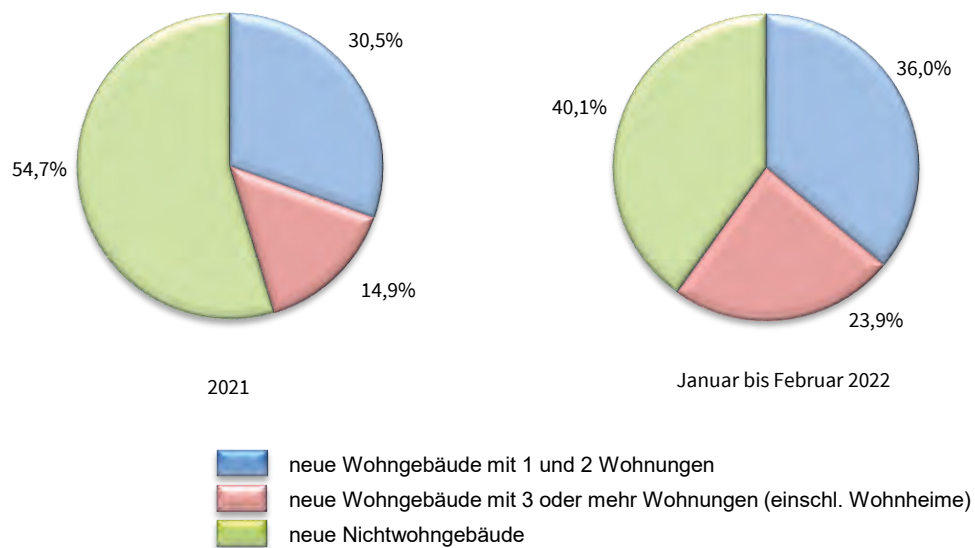
Die zum Zeitpunkt der Baugenehmigung veranschlagten Kosten im Nichtwohnbau betragen 114 Millionen EUR. 85 Millionen EUR werden für neue Nichtwohngebäude veranschlagt, gegenüber dem Vorjahr entspricht das einem Minus von 79 Millionen EUR.

**1. Baugenehmigungen für die Errichtung neuer Wohn- und Nichtwohngebäude  
2021 und 2022**  
- Anzahl -



Thüringer Landesamt für Statistik

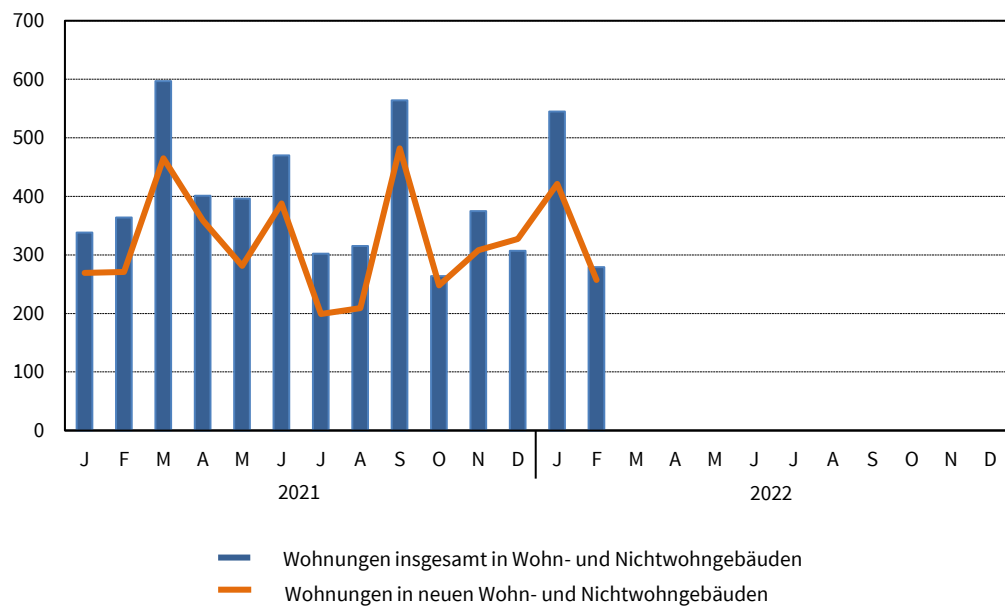
**2. Baugenehmigungen für die Errichtung neuer Wohn- und  
Nichtwohngebäude 2021 und 2022**  
- Veranschlagte Kosten -



Thüringer Landesamt für Statistik

### 3. Genehmigte Wohnungen 2021 und 2022

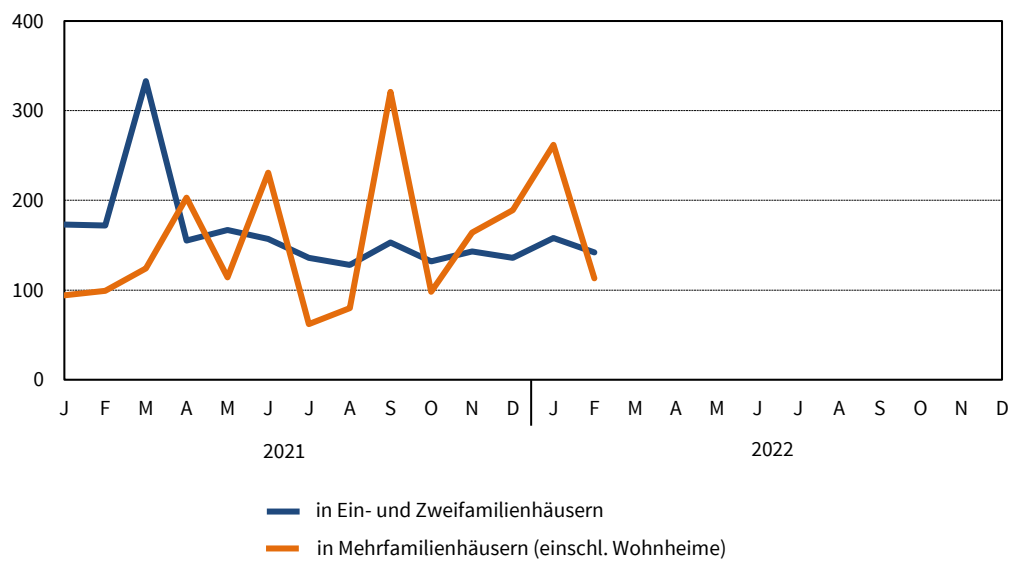
- Anzahl -



Thüringer Landesamt für Statistik

### 4. Genehmigte Wohnungen im Wohnungsneubau 2021 und 2022 nach Gebäudetypen

- Anzahl -



Thüringer Landesamt für Statistik

**1. Baugenehmigungen<sup>\*)</sup> für Wohn- und Nichtwohngebäude  
Hochbau insgesamt  
1995 bis Februar 2022**

Zeit- raum	Alle Baumaßnahmen			Errichtung neuer Gebäude								
				Wohngebäude				Nichtwohngebäude				
	Gebäude	Woh- nungen	veran- schlagte Kosten der Bauwerke	Ge- bäude	Raum- inhalt	Wohnungen		veran- schlagte Kosten der Bauwerke	Ge- bäude	Raum- inhalt	Nutz- fläche	veran- schlagte Kosten der Bauwerke
						ins- gesamt	Wohn- fläche					
	Anzahl		1 000 EUR	Anzahl	1 000 m³	Anzahl	100 m²	1 000 EUR	Anzahl	1 000 m³	100 m²	1 000 EUR
1995	12 988	21 354	4 007 258	6 894	8 028	17 141	14 273	1 815 965	1 818	10 939	18 296	1 337 856
1996	14 107	22 530	4 272 426	8 052	8 412	18 027	15 482	1 897 018	1 621	11 720	19 877	1 532 403
1997	12 824	16 517	3 807 774	6 799	6 484	13 020	11 918	1 435 396	1 521	10 457	17 211	1 386 972
1998	12 012	13 989	2 990 461	6 191	5 487	10 219	9 918	1 209 886	1 324	7 953	11 779	935 544
1999	11 411	11 341	2 635 250	5 941	4 781	8 481	8 792	1 044 633	1 280	7 018	11 028	875 306
2000	9 100	7 955	2 303 030	4 420	3 572	6 129	6 549	764 970	1 147	6 502	10 023	893 120
2001	8 233	6 227	1 937 172	3 716	2 959	4 912	5 348	623 211	1 028	6 428	9 624	741 911
2002	7 152	4 962	1 544 160	3 181	2 443	3 921	4 509	518 879	827	4 775	7 287	531 371
2003	7 224	5 150	1 683 172	3 569	2 752	4 395	5 081	580 491	713	4 905	6 867	682 409
2004	6 667	4 705	1 510 752	2 951	2 363	3 819	4 342	494 424	795	5 110	6 938	584 180
2005	5 756	3 723	1 174 237	2 458	1 945	3 177	3 665	406 123	706	4 056	5 430	422 352
2006	5 659	3 802	1 210 746	2 313	1 857	3 040	3 463	393 061	778	4 596	6 429	467 178
2007	4 652	3 379	1 034 518	1 577	1 413	2 349	2 595	299 844	794	4 051	5 861	358 116
2008	4 496	2 725	1 166 867	1 438	1 335	2 154	2 390	293 432	866	5 510	7 499	495 083
2009	4 530	3 268	1 039 197	1 552	1 438	2 372	2 646	323 644	753	3 478	5 232	344 271
2010	4 438	2 773	1 102 146	1 570	1 416	2 168	2 589	326 735	784	4 565	5 975	419 597
2011	4 881	3 633	1 138 400	1 819	1 694	2 769	3 230	392 177	889	4 773	6 239	365 786
2012	5 097	4 528	1 219 925	1 898	1 792	2 958	3 440	429 142	858	7 265	8 276	468 058
2013	4 844	4 171	1 423 066	1 891	1 862	3 058	3 522	460 811	791	5 806	7 279	644 739
2014	4 719	4 207	1 202 782	1 891	1 948	3 226	3 690	505 413	716	3 743	4 964	349 296
2015	5 224	5 227	1 259 398	2 146	2 206	3 692	4 164	572 361	771	3 117	4 222	311 603
2016	5 340	7 611	1 479 867	2 245	2 670	4 884	4 999	719 513	720	3 297	4 774	346 530
2017	5 090	5 401	1 545 595	2 120	2 172	3 749	4 195	618 443	817	5 788	6 719	450 075
2018	4 972	5 236	1 645 878	2 061	2 367	4 075	4 414	701 048	795	3 624	5 041	470 536
2019	4 860	5 141	1 661 544	2 007	2 376	4 120	4 504	712 817	886	3 901	5 250	495 681
2020	5 054	5 837	2 062 135	2 114	2 646	4 548	4 908	856 201	845	4 758	6 226	730 841
2021	5 263	4 693	2 226 462	2 058	2 274	3 764	4 269	786 762	991	5 948	7 680	948 373

**Veränderung gegenüber dem Vorjahreszeitraum in %**

1996	8,6	5,5	6,6	16,8	4,8	5,2	8,5	4,5	- 10,8	7,1	8,6	14,5
1997	- 9,1	- 26,7	- 10,9	- 15,6	- 22,9	- 27,8	- 23,0	- 24,3	- 6,2	- 10,8	- 13,4	- 9,5
1998	- 6,3	- 15,3	- 21,5	- 8,9	- 15,4	- 21,5	- 16,8	- 15,7	- 13,0	- 23,9	- 31,6	- 32,5
1999	- 5,0	- 18,9	- 11,9	- 4,0	- 12,9	- 17,0	- 11,4	- 13,7	- 3,3	- 11,8	- 6,4	- 6,4
2000	- 20,3	- 29,9	- 12,6	- 25,6	- 25,3	- 27,7	- 25,5	- 26,8	- 10,4	- 7,4	- 9,1	2,0
2001	- 9,5	- 21,7	- 15,9	- 15,9	- 17,2	- 19,9	- 18,3	- 18,5	- 10,4	- 1,1	- 4,0	- 16,9
2002	- 13,1	- 20,3	- 20,3	- 14,4	- 17,4	- 20,2	- 15,7	- 16,7	- 19,6	- 25,7	- 24,3	- 28,4
2003	1,0	3,8	9,0	12,2	12,6	12,1	12,7	11,9	- 13,8	2,7	- 5,8	28,4
2004	- 7,7	- 8,6	- 10,2	- 17,3	- 14,1	- 13,1	- 14,5	- 14,8	11,5	4,2	1,0	- 14,4
2005	- 13,7	- 20,9	- 22,3	- 16,7	- 17,7	- 16,8	- 15,6	- 17,9	- 11,2	- 20,6	- 21,7	- 27,7
2006	- 1,7	2,1	3,1	- 5,9	- 4,5	- 4,3	- 5,5	- 3,2	10,2	13,3	18,4	10,6
2007	- 17,8	- 11,1	- 14,6	- 31,8	- 23,9	- 22,7	- 25,1	- 23,7	2,1	- 11,9	- 8,8	- 23,3
2008	- 3,4	- 19,4	12,8	- 8,8	- 5,5	- 8,3	- 7,9	- 2,1	9,1	36,0	28,0	38,2
2009	0,8	19,9	- 10,9	7,9	7,7	10,1	10,7	10,3	- 13,0	- 36,9	- 30,2	- 30,5
2010	- 2,0	- 15,1	6,1	1,2	- 1,5	- 8,6	- 2,1	1,0	4,1	31,3	14,2	21,9
2011	10,0	31,0	3,3	15,9	19,6	27,7	24,7	20,0	13,4	4,6	4,4	- 12,8
2012	4,4	24,6	7,2	4,3	5,8	6,8	6,5	9,4	- 3,5	52,2	32,6	28,0
2013	- 5,0	- 7,9	16,7	- 0,4	3,9	3,4	2,4	7,4	- 7,8	- 20,1	- 12,0	37,7
2014	- 2,6	0,9	- 15,5	-	4,6	5,5	4,8	9,7	- 9,5	- 35,5	- 31,8	- 45,8
2015	10,7	24,2	4,7	13,5	13,2	14,4	12,8	13,2	7,7	- 16,7	- 15,0	- 10,8
2016	2,2	45,6	17,5	4,6	21,0	32,3	20,1	25,7	- 6,6	5,8	13,1	11,2
2017	- 4,7	- 29,0	4,4	- 5,6	- 18,7	- 23,2	- 16,1	- 14,0	13,5	75,6	40,8	29,9
2018	- 2,3	- 3,1	6,5	- 2,8	9,0	8,7	5,2	13,4	- 2,7	- 37,4	- 25,0	4,5
2019	- 2,3	- 1,8	1,0	- 2,6	0,4	1,1	2,0	1,7	11,4	7,6	4,1	5,3
2020	4,0	13,5	24,1	5,3	11,4	10,4	9,0	20,1	- 4,6	22,0	18,6	47,4
<b>2021</b>	<b>4,1</b>	<b>- 19,6</b>	<b>8,0</b>	<b>- 2,6</b>	<b>- 14,1</b>	<b>- 17,2</b>	<b>- 13,0</b>	<b>- 8,1</b>	<b>17,3</b>	<b>25,0</b>	<b>23,4</b>	<b>29,8</b>

<sup>\*)</sup> von den Bauaufsichtsbehörden gemeldete Baugenehmigungen

Noch 1. Baugenehmigungen <sup>\*)</sup> für Wohn- und Nichtwohngebäude  
 Hochbau insgesamt  
 1995 bis Februar 2022

Zeit- raum	Alle Baumaßnahmen			Errichtung neuer Gebäude								
				Wohngebäude				Nichtwohngebäude				
	Gebäude	Woh- nungen	veran- schlagte Kosten der Bauwerke	Ge- bäude	Raum- inhalt	Wohnungen		veran- schlagte Kosten der Bauwerke	Ge- bäude	Raum- inhalt	Nutz- fläche	veran- schlagte Kosten der Bauwerke
						ins- gesamt	Wohn- fläche					
	Anzahl		1 000 EUR	Anzahl	1 000 m³	Anzahl	100 m²	1 000 EUR	Anzahl	1 000 m³	100 m²	1 000 EUR
2021	5 263	4 693	2 226 462	2 058	2 274	3 764	4 269	786 762	991	5 948	7 680	948 373
1. Vj.	1 430	1 299	554 536	669	661	995	1 246	222 308	223	1 744	2 743	216 887
2. Vj.	1 385	1 267	476 931	507	631	1 027	1 146	213 076	247	1 322	1 605	134 176
3. Vj.	1 348	1 181	773 260	442	471	880	906	165 117	314	2 132	2 222	488 423
4. Vj.	1 100	946	421 735	440	511	862	971	186 261	207	750	1 110	108 887
Jan.-Febr.	788	702	347 712	342	356	538	665	120 797	134	1 348	2 135	164 651
Januar	382	338	217 896	169	174	267	320	60 539	63	1 190	1 882	131 234
Februar	406	364	129 816	173	182	271	346	60 258	71	158	252	33 417
März	642	597	206 824	327	305	457	581	101 511	89	397	609	52 236
April	418	401	150 722	169	212	358	384	72 021	72	469	542	38 635
Mai	457	396	154 081	169	179	281	329	59 330	82	531	557	45 362
Juni	510	470	172 128	169	239	388	434	81 725	93	322	505	50 179
Juli	445	302	371 372	143	130	198	248	43 747	103	667	708	293 025
August	424	315	188 752	132	126	208	239	44 289	110	864	890	95 726
September	479	564	213 136	167	216	474	420	77 081	101	600	624	99 672
Oktober	359	264	104 435	138	136	230	255	47 548	78	187	313	39 162
November	360	375	134 112	155	195	307	356	66 126	61	304	394	31 497
Dezember	381	307	183 188	147	180	325	359	72 587	68	259	403	38 228
2022												
1. Vj.												
2. Vj.												
3. Vj.												
4. Vj.												
Jan.-Febr.	750	824	274 504	316	363	675	742	127 172	142	601	811	85 188
Januar	418	545	170 130	177	231	420	466	80 396	84	393	522	53 974
Februar	332	279	104 374	139	132	255	277	46 776	58	208	289	31 214
März												
April												
Mai												
Juni												
Juli												
August												
September												
Oktober												
November												
Dezember												

Veränderung gegenüber dem Vorjahreszeitraum in %

<b>2022</b>												
Jan.-Febr.	- 4,8	17,4	- 21,1	- 7,6	2,0	25,5	11,5	5,3	6,0	- 55,4	- 62,0	- 48,3
Januar	9,4	61,2	- 21,9	4,7	32,8	57,3	45,6	32,8	33,3	- 67,0	- 72,3	- 58,9
Februar	- 18,2	- 23,4	- 19,6	- 19,7	- 27,5	- 5,9	- 20,0	- 22,4	- 18,3	31,6	14,5	- 6,6
März												
April												
Mai												
Juni												
Juli												
August												
September												
Oktober												
November												
Dezember												

<sup>\*)</sup> von den Bauaufsichtsbehörden gemeldete Baugenehmigungen

## 2. Baugenehmigungen \*) für Wohngebäude Januar bis Februar 2022

Gebäudeart Bauherrengruppe	Alle Baumaßnahmen				Errichtung neuer Gebäude				
	Gebäude	Wohnungen	Wohnräume	veranschlagte Kosten der Bauwerke	Gebäude	Rauminhalt	Wohnungen		veranschlagte Kosten der Bauwerke
							insgesamt	Wohnfläche	
	Anzahl			1 000 EUR	Anzahl	1 000 m <sup>3</sup>	Anzahl	100 m <sup>2</sup>	1 000 EUR
<b>Januar bis Februar 2021</b>									
Wohngebäude mit 1 Wohnung	x	x	x	x	297	247	297	466	85 200
Wohngebäude mit 2 Wohnungen	x	x	x	x	24	32	48	56	11 202
Wohngebäude mit 3 oder mehr Wohnungen	x	x	x	x	21	77	193	143	24 395
Wohnheime	-	-	-	-	-	-	-	-	-
<b>Wohngebäude insgesamt</b>	<b>585</b>	<b>694</b>	<b>3 171</b>	<b>159 234</b>	<b>342</b>	<b>356</b>	<b>538</b>	<b>665</b>	<b>120 797</b>
darunter mit Eigentumswohnungen	9	44	144	6 361	6	17	42	39	6 284
Von den Wohngebäuden entfielen auf öffentliche Bauherren	1	30	31	2 278	1	7	30	10	2 278
Unternehmen	41	95	314	23 424	21	42	83	77	14 264
davon Wohnungsunternehmen	18	57	133	16 903	6	26	50	44	8 876
Immobilienfonds	5	- 4	-	266	-	-	-	-	-
sonstige Unternehmen (ohne Wohnungsunternehmen)	18	42	181	6 255	15	15	33	33	5 388
private Haushalte	542	568	2 826	133 102	320	306	425	578	104 255
Organisationen ohne Erwerbszweck	1	1	-	430	-	-	-	-	-
<b>Januar bis Februar 2022</b>									
Wohngebäude mit 1 Wohnung	x	x	x	x	260	194	260	381	68 941
Wohngebäude mit 2 Wohnungen	x	x	x	x	20	21	40	40	7 475
Wohngebäude mit 3 oder mehr Wohnungen	x	x	x	x	36	148	375	322	50 756
Wohnheime	3	42	42	492	-	-	-	-	-
<b>Wohngebäude insgesamt</b>	<b>543</b>	<b>819</b>	<b>3 345</b>	<b>160 258</b>	<b>316</b>	<b>363</b>	<b>675</b>	<b>742</b>	<b>127 172</b>
darunter mit Eigentumswohnungen	19	89	311	12 918	7	30	48	52	7 775
Von den Wohngebäuden entfielen auf öffentliche Bauherren	2	1	4	682	1	-	1	1	220
Unternehmen	61	327	1 001	52 759	34	112	288	257	41 012
davon Wohnungsunternehmen	44	229	736	40 604	27	90	241	212	33 844
Immobilienfonds	2	26	83	4 678	1	3	6	7	1 178
sonstige Unternehmen (ohne Wohnungsunternehmen)	15	72	182	7 477	6	20	41	38	5 990
private Haushalte	476	437	2 278	105 464	279	244	351	470	84 642
Organisationen ohne Erwerbszweck	4	54	62	1 353	2	7	35	15	1 298
<b>Veränderung gegenüber dem Vorjahreszeitraum</b>									
Wohngebäude mit 1 Wohnung	x	x	x	x	- 37	- 53	- 37	- 85	- 16 259
Wohngebäude mit 2 Wohnungen	x	x	x	x	- 4	- 11	- 8	- 17	- 3 727
Wohngebäude mit 3 oder mehr Wohnungen	x	x	x	x	15	71	182	178	26 361
Wohnheime	3	42	42	492	-	-	-	-	-
<b>Wohngebäude insgesamt</b>	<b>- 42</b>	<b>125</b>	<b>174</b>	<b>1 024</b>	<b>- 26</b>	<b>7</b>	<b>137</b>	<b>77</b>	<b>6 375</b>
darunter mit Eigentumswohnungen	10	45	167	6 557	1	13	6	13	1 491
Von den Wohngebäuden entfielen auf öffentliche Bauherren	1	- 29	- 27	- 1 596	-	- 7	- 29	- 9	- 2 058
Unternehmen	20	232	687	29 335	13	70	205	179	26 748
davon Wohnungsunternehmen	26	172	603	23 701	21	64	191	169	24 968
Immobilienfonds	- 3	30	83	4 412	1	3	6	7	1 178
sonstige Unternehmen (ohne Wohnungsunternehmen)	- 3	30	1	1 222	- 9	5	8	4	602
private Haushalte	- 66	- 131	- 548	- 27 638	- 41	- 62	- 74	- 108	- 19 613
Organisationen ohne Erwerbszweck	3	53	62	923	2	7	35	15	1 298

\*) von den Bauaufsichtsbehörden gemeldete Baugenehmigungen

### 3. Baugenehmigungen \*) für Nichtwohngebäude Januar bis Februar 2022

Gebäudeart ----- Bauherrengruppe	Alle Baumaßnahmen				Errichtung neuer Gebäude				
	Gebäude	Nutz- fläche	Woh- nungen	veran- schlagte Kosten der Bauwerke	Ge- bäude	Raum- inhalt	Nutz- fläche	Woh- nungen	veran- schlagte Kosten der Bauwerke
	Anzahl	100 m <sup>2</sup>	Anzahl	1 000 Euro	Anzahl	1 000 m <sup>3</sup>	100 m <sup>2</sup>	Anzahl	1 000 Euro
<b>Januar bis Februar 2021</b>									
Anstaltsgebäude	7	9	-	5 640	4	4	8	-	2 343
Büro- und Verwaltungsgebäude	14	17	5	3 692	6	5	13	-	1 607
Landwirtschaftliche Betriebsgebäude	18	66	-	2 251	16	45	66	-	2 116
Nichtlandwirtschaftliche Betriebsgebäude darunter	131	2 185	6	150 937	92	1 256	2 007	2	139 519
Fabrik- und Werkstattgebäude	19	116	- 3	10 118	12	82	107	1	9 021
Handelsgebäude	14	47	8	5 087	3	29	49	-	2 850
Warenlagergebäude	26	1 892	- 1	119 166	21	1 094	1 750	-	118 349
Hotels und Gaststätten	11	77	2	12 274	3	27	51	-	5 126
Sonstige Nichtwohngebäude	33	50	- 3	25 958	16	36	40	-	19 066
<b>Nichtwohngebäude insgesamt</b>	<b>203</b>	<b>2 327</b>	<b>8</b>	<b>188 478</b>	<b>134</b>	<b>1 347</b>	<b>2 134</b>	<b>2</b>	<b>164 651</b>
Öffentliche Bauherren	17	44	- 1	31 954	7	37	37	-	21 556
Unternehmen	89	2 177	- 4	145 868	58	1 261	1 998	1	136 728
davon:									
Wohnungsunternehmen	1	-	-	60	-	-	-	-	-
Immobilienfonds	2	1	-	940	-	-	-	-	-
Land- und Forstw., Tierh., Fischerei	14	63	-	2 068	12	43	61	-	1 798
Produzierendes Gewerbe	25	181	- 4	11 898	17	123	167	-	10 759
Handel, Kreditinst., Dienstl., Vers., Verkehr u. Nachr. überm.	47	1 932	-	130 902	29	1 095	1 770	1	124 171
Private Haushalte	96	105	13	10 636	68	50	99	1	6 347
Organisationen o. Erwerbszweck	1	0	-	20	1	-	0	-	20
<b>Januar bis Februar 2022</b>									
Anstaltsgebäude	3	2	2	500	2	1	1	2	100
Büro- und Verwaltungsgebäude	10	20	- 2	4 617	4	7	15	-	1 381
Landwirtschaftliche Betriebsgebäude	14	35	4	1 947	10	23	37	-	1 232
Nichtlandwirtschaftliche Betriebsgebäude darunter	131	726	-	71 535	96	510	669	-	62 802
Fabrik- und Werkstattgebäude	26	412	-	40 561	17	347	378	-	34 829
Handelsgebäude	17	52	1	4 989	7	28	50	-	3 353
Warenlagergebäude	32	135	-	8 481	24	77	118	-	7 442
Hotels und Gaststätten	3	11	-	2 640	1	3	9	-	2 495
Sonstige Nichtwohngebäude	49	99	1	35 647	30	61	90	1	19 673
<b>Nichtwohngebäude insgesamt</b>	<b>207</b>	<b>881</b>	<b>5</b>	<b>114 246</b>	<b>142</b>	<b>601</b>	<b>811</b>	<b>3</b>	<b>85 188</b>
Öffentliche Bauherren	25	52	- 1	23 781	13	30	50	-	13 591
Unternehmen	82	685	- 1	65 326	58	498	628	-	57 793
davon:									
Wohnungsunternehmen	3	82	-	14 487	3	41	82	-	14 487
Immobilienfonds	-	-	-	-	-	-	-	-	-
Land- und Forstw., Tierh., Fischerei	7	36	-	1 402	6	23	36	-	1 360
Produzierendes Gewerbe	34	469	-	41 450	26	386	427	-	36 533
Handel, Kreditinst., Dienstl., Vers., Verkehr u. Nachr. überm.	38	98	- 1	7 987	23	49	83	-	5 413
Private Haushalte	86	114	7	11 512	63	54	110	3	7 280
Organisationen o. Erwerbszweck	14	30	-	13 627	8	19	23	-	6 524
<b>Veränderung gegenüber dem Vorjahreszeitraum</b>									
<b>Nichtwohngebäude insgesamt</b>	<b>4</b>	<b>- 1 445</b>	<b>- 3</b>	<b>- 74 232</b>	<b>8</b>	<b>- 746</b>	<b>- 1 324</b>	<b>1</b>	<b>- 79 463</b>
davon									
Öffentliche Bauherren	8	8	-	8 173	6	7	13	-	7 965
Unternehmen	- 7	- 1 492	3	- 80 542	-	- 763	- 1 370	- 1	- 78 935
davon:									
Wohnungsunternehmen	2	82	-	14 427	3	41	82	-	14 487
Immobilienfonds	- 2	- 1	-	- 940	-	-	-	-	-
Land- und Forstw., Tierh., Fischerei	- 7	- 27	-	- 666	- 6	- 20	- 26	-	- 438
Produzierendes Gewerbe	9	288	4	29 552	9	263	261	-	25 774
Handel, Kreditinst., Dienstl., Vers., Verkehr u. Nachr. überm.	- 9	- 1 834	- 1	- 122 915	- 6	- 1 046	- 1 687	- 1	- 118 758
Private Haushalte	- 10	9	- 6	876	- 5	4	11	2	933
Organisationen o. Erwerbszweck	13	30	-	13 607	7	19	23	-	6 504

\*) von den Bauaufsichtsbehörden gemeldete Baugenehmigungen

**4. Baugenehmigungen <sup>\*)</sup> für Wohn-  
Hochbau  
Februar**

Lfd. Nr.	Kreisfreie Stadt Landkreis Land	Alle Baumaßnahmen					Errichtung			
		Gebäude	Nutz- fläche	Wohnungen		veran- schlagte Kosten der Bauwerke	Ge- bäude	Raum- inhalt	Wohnungen	
				ins- gesamt	Wohn- fläche				ins- gesamt	Wohn- fläche
		Anzahl	100 m <sup>2</sup>	Anzahl	100 m <sup>2</sup>	1 000 EUR	Anzahl	1 000 m <sup>3</sup>	Anzahl	100 m <sup>2</sup>
1	Stadt Erfurt	11	4	12	16	2 341	6	8	12	15
2	Stadt Gera	3	1	2	3	450	1	1	1	2
3	Stadt Jena	17	2	14	17	3 791	6	7	12	13
4	Stadt Suhl	9	- 5	24	23	3 139	6	5	6	9
5	Stadt Weimar	7	-	4	7	619	2	2	2	4
6	Eichsfeld	22	11	22	27	5 637	11	11	21	25
7	Nordhausen	10	6	3	3	3 729	-	-	-	-
8	Wartburgkreis	26	13	20	26	5 426	13	11	19	23
9	Unstrut-Hainich-Kreis	13	17	6	10	6 200	7	5	7	10
10	Kyffhäuserkreis	13	17	5	7	3 408	4	2	4	5
11	Schmalkalden-Meiningen	16	24	7	10	4 543	7	5	7	10
12	Gotha	33	24	92	77	13 663	17	27	88	72
13	Sömmerda	7	- 7	10	11	1 840	3	2	3	4
14	Hildburghausen	10	17	4	6	2 386	2	2	3	4
15	Ilm-Kreis	24	42	15	20	11 371	12	9	13	17
16	Weimarer Land	16	- 3	20	21	4 960	6	7	15	15
17	Sonneberg	5	11	3	4	1 186	2	2	3	3
18	Saalfeld-Rudolstadt	18	3	- 20	2	5 686	11	8	11	15
19	Saale-Holzland-Kreis	10	6	4	7	1 936	1	-	1	1
20	Saale-Orla-Kreis	26	110	16	18	12 275	11	9	15	16
21	Greiz	24	22	9	13	4 512	6	5	6	8
22	Altenburger Land	12	35	7	9	5 276	5	4	6	7
<b>23</b>	<b>Thüringen</b>	<b>332</b>	<b>349</b>	<b>279</b>	<b>338</b>	<b>104 374</b>	<b>139</b>	<b>132</b>	<b>255</b>	<b>277</b>
	davon									
24	kreisfreie Städte	47	1	56	66	10 340	21	23	33	42
25	Landkreise	285	348	223	272	94 034	118	109	222	234
	Nachrichtlich: Thüringen									
<b>26</b>	<b>Februar 2021</b>	<b>406</b>	<b>470</b>	<b>364</b>	<b>447</b>	<b>129 816</b>	<b>173</b>	<b>182</b>	<b>271</b>	<b>346</b>

<sup>\*)</sup> von den Bauaufsichtsbehörden gemeldete Baugenehmigungen



**und Nichtwohngebäude nach Kreisen**  
**insgesamt**  
**2022**

neuer Wohngebäude					Errichtung neuer Nichtwohngebäude					Lfd. Nr.
veran- schlagte Kosten der Bauwerke	dar. Wohngebäude mit 1 und 2 Wohnungen			veran- schlagte Kosten der Bauwerke	Ge- bäude	Raum- inhalt	Nutz- fläche	Woh- nungen	veran- schlagte Kosten der Bauwerke	
	Ge- bäude	Raum- inhalt	Woh- nungen							
1 000 EUR	Anzahl	1 000 m³	Anzahl	1 000 EUR	Anzahl	1 000 m³	100 m²	Anzahl	1 000 EUR	
2 159	4	3	4	1 059	-	-	-	-	-	1
380	1	1	1	380	-	-	-	-	-	2
2 761	4	3	5	1 313	-	-	-	-	-	3
1 749	6	5	6	1 749	1	-	1	-	20	4
242	2	2	2	242	-	-	-	-	-	5
3 787	9	9	10	2 807	2	2	5	-	487	6
-	-	-	-	-	4	12	9	-	1 205	7
3 880	12	10	13	3 732	5	4	8	-	870	8
2 063	7	5	7	2 063	2	12	14	-	3 802	9
848	4	2	4	848	3	9	13	-	1 751	10
2 729	7	5	7	2 729	2	-	1	-	143	11
9 207	14	11	17	4 525	6	16	21	-	2 950	12
616	3	2	3	616	1	-	1	-	64	13
551	2	2	3	551	4	8	16	-	1 416	14
3 040	12	9	13	3 040	6	17	36	-	7 571	15
2 873	5	3	5	1 309	2	2	4	-	343	16
521	2	2	3	521	1	11	10	-	576	17
2 880	11	8	11	2 880	1	-	1	-	50	18
204	1	-	1	204	2	1	2	-	85	19
3 498	11	9	15	3 498	7	74	96	-	4 780	20
1 381	6	5	6	1 381	7	13	21	2	1 521	21
1 407	5	4	6	1 407	2	26	31	-	3 580	22
46 776	128	100	142	36 854	58	208	289	2	31 214	23
7 291	17	14	18	4 743	1	-	1	-	20	24
39 485	111	86	124	32 111	57	208	288	2	31 194	25
60 258	163	141	172	47 983	71	158	252	-	33 417	26

**5. Baugenehmigungen <sup>\*)</sup> für Wohn-  
Hochbau  
Januar bis**

Lfd. Nr.	Kreisfreie Stadt Landkreis Land	Alle Baumaßnahmen					Errichtung			
		Gebäude	Nutz- fläche	Wohnungen		veran- schlagte Kosten der Bauwerke	Ge- bäude	Raum- inhalt	Wohnungen	
				ins- gesamt	Wohn- fläche				ins- gesamt	Wohn- fläche
		Anzahl	100 m <sup>2</sup>	Anzahl	100 m <sup>2</sup>	1 000 EUR	Anzahl	1 000 m <sup>3</sup>	Anzahl	100 m <sup>2</sup>
1	Stadt Erfurt	23	36	23	36	6 350	12	22	24	34
2	Stadt Gera	18	7	28	20	4 898	7	7	7	12
3	Stadt Jena	44	98	201	180	49 551	27	80	199	175
4	Stadt Suhl	12	11	57	55	14 642	7	21	39	39
5	Stadt Weimar	16	2	20	28	3 766	4	11	18	24
6	Eichsfeld	47	27	39	49	11 265	21	21	34	44
7	Nordhausen	27	9	17	21	7 598	7	7	12	14
8	Wartburgkreis	41	47	25	32	8 972	17	14	23	28
9	Unstrut-Hainich-Kreis	45	71	41	28	14 777	15	11	15	22
10	Kyffhäuserkreis	24	30	10	14	4 656	6	4	7	9
11	Schmalkalden-Meiningen	42	21	31	35	7 734	15	9	15	19
12	Gotha	61	28	110	102	19 022	27	36	102	89
13	Sömmerda	20	5	17	20	4 949	9	6	9	12
14	Hildburghausen	19	17	11	14	3 747	6	5	7	9
15	Ilm-Kreis	40	56	23	33	17 927	17	13	18	24
16	Weimarer Land	40	17	55	64	17 514	19	16	28	35
17	Sonneberg	11	18	6	8	3 296	4	3	5	6
18	Saalfeld-Rudolstadt	65	15	20	61	18 919	35	33	43	62
19	Saale-Holzland-Kreis	35	15	24	31	6 641	19	12	19	23
20	Saale-Orla-Kreis	42	153	23	25	17 114	15	13	21	23
21	Greiz	46	218	27	29	22 997	15	11	16	21
22	Altenburger Land	32	40	16	21	8 169	12	10	14	18
<b>23</b>	<b>Thüringen</b>	<b>750</b>	<b>909</b>	<b>824</b>	<b>906</b>	<b>274 504</b>	<b>316</b>	<b>363</b>	<b>675</b>	<b>742</b>
	davon									
24	kreisfreie Städte	113	154	329	319	79 207	57	140	287	283
25	Landkreise	637	755	495	587	195 297	259	223	388	459
	Nachrichtlich: Thüringen									
<b>26</b>	<b>Januar bis Februar 2021</b>	<b>788</b>	<b>2 415</b>	<b>702</b>	<b>842</b>	<b>347 712</b>	<b>342</b>	<b>356</b>	<b>538</b>	<b>665</b>

<sup>\*)</sup> von den Bauaufsichtsbehörden gemeldete Baugenehmigungen

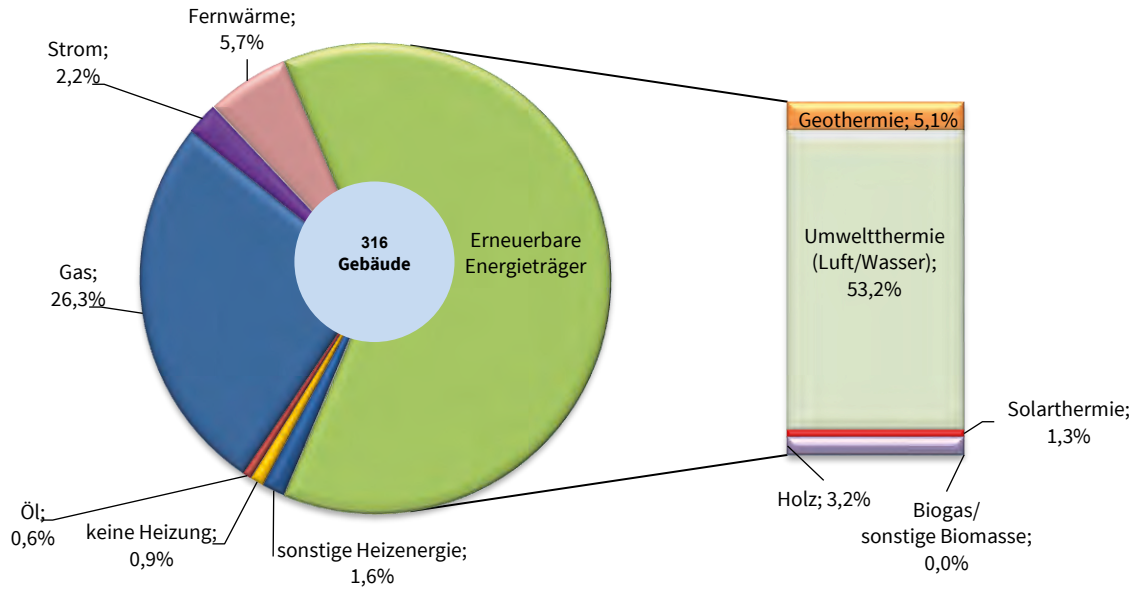
**und Nichtwohngebäude nach Kreisen**  
**insgesamt**  
**Februar 2022**

neuer Wohngebäude					Errichtung neuer Nichtwohngebäude					Lfd. Nr.
veran- schlagte Kosten der Bauwerke	dar. Wohngebäude mit 1 und 2 Wohnungen				Ge- bäude	Raum- inhalt	Nutz- fläche	Woh- nungen	veran- schlagte Kosten der Bauwerke	
	Ge- bäude	Raum- inhalt	Woh- nungen	veran- schlagte Kosten der Bauwerke						
1 000 EUR	Anzahl	1 000 m³	Anzahl	1 000 EUR	Anzahl	1 000 m³	100 m²	Anzahl	1 000 EUR	
4 418	9	7	9	1 973	2	13	27	-	1 390	1
1 664	7	7	7	1 664	3	2	5	-	542	2
32 334	10	9	12	3 979	3	42	81	-	15 984	3
6 249	6	5	6	1 749	1	-	1	-	20	4
2 642	2	2	2	242	2	1	3	-	430	5
7 118	18	17	20	5 940	8	6	15	-	2 059	6
3 152	6	4	6	1 522	5	12	9	-	1 280	7
4 875	16	13	17	4 727	12	23	41	-	3 267	8
4 048	15	11	15	4 048	12	39	70	-	7 771	9
1 309	6	4	7	1 309	5	19	27	-	2 146	10
4 454	15	9	15	4 454	8	5	9	1	463	11
12 604	23	18	26	6 788	9	18	25	-	3 130	12
2 119	9	6	9	2 119	5	6	13	-	1 231	13
1 578	6	5	7	1 578	6	9	17	-	1 517	14
4 638	17	13	18	4 638	8	25	49	-	11 624	15
5 687	18	12	18	4 123	4	4	9	-	1 682	16
826	4	3	5	826	2	11	11	-	601	17
12 232	33	26	34	10 072	8	4	8	-	879	18
3 860	19	12	19	3 860	6	4	8	-	782	19
4 873	14	11	18	4 313	14	109	135	-	8 072	20
3 387	15	11	16	3 387	14	223	214	2	16 669	21
3 105	12	10	14	3 105	5	27	34	-	3 649	22
127 172	280	215	300	76 416	142	601	811	3	85 188	23
47 307	34	30	36	9 607	11	58	116	-	18 366	24
79 865	246	185	264	66 809	131	543	694	3	66 822	25
120 797	321	279	345	96 402	134	1 347	2 134	2	164 651	26

### 5. Baugenehmigung für Wohngebäude (Neubau) nach verwendeter primärer Energie zur Heizung

Januar bis Februar 2022

- Anzahl -

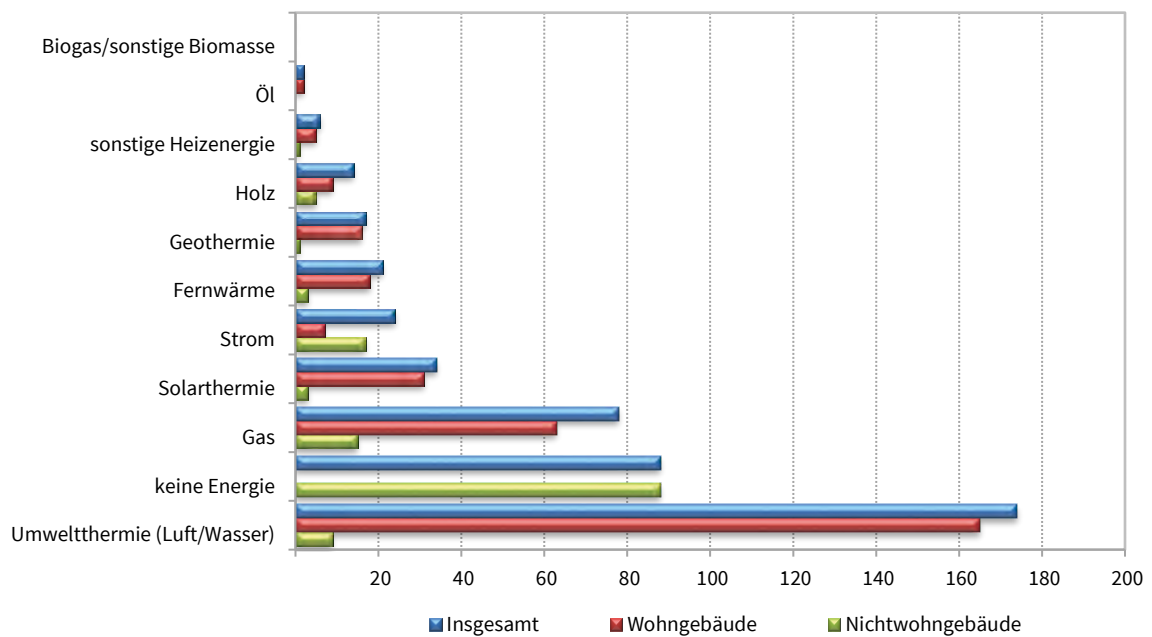


Thüringer Landesamt für Statistik

### 6. Baugenehmigung für Wohn- und Nichtwohngebäude (Neubau) nach verwendeter primärer Energie zur Warmwasserbereitung

Januar bis Februar 2022

- Anzahl -



Thüringer Landesamt für Statistik

**6. Baugenehmigungen für Wohngebäude Januar bis Februar 2022 nach Gebäudeart und  
verwendeter primärer Energie zur Heizung**  
Neubau

Verwendete primäre Energie zur Heizung	Wohngebäude insgesamt					
	Ge- bäude	darin Wohnungen	davon Wohngebäude mit ...			
			1 Wohnung	2 Wohnungen	3 oder mehr Wohnungen	
					Gebäude	Wohnungen
Anzahl						
Keine Energie	3	3	3	-	-	-
Konventionelle Energie	92	169	75	6	11	82
davon						
Öl	2	3	1	1	-	-
Gas	83	159	67	5	11	82
Strom	7	7	7	-	-	-
Erneuerbare Energie	198	279	176	14	8	75
davon						
Geothermie	16	17	15	1	-	-
Umweltthermie <sup>1)</sup>	168	217	151	10	7	46
Solarthermie	4	34	1	2	1	29
Holz	10	11	9	1	-	-
Biogas/Biomethan	-	-	-	-	-	-
sonstige Biomasse	-	-	-	-	-	-
Fernwärme/Fernkälte	18	216	2	-	16	214
Sonstige	5	8	4	-	1	4
Insgesamt	316	675	260	20	36	375

**7. Baugenehmigungen für Nichtwohngebäude Januar bis Februar 2022 nach Gebäudeart und verwendeter primärer Energie  
zur Heizung**  
Neubau

Verwendete primäre Energie zur Heizung	Nichtwohngebäude insgesamt							
	Ge- bäude	darunter						sonstige Nichtwohn- gebäude
		Büro- und Verwaltungs- gebäude	landwirtschaft- liche Betriebs- gebäude	nichtlandwirtschaftliche Betriebsgebäude				
				Ge- bäude	darunter			
					Fabrik- und Werkstatt- gebäude	Handels- gebäude	Warenlager- gebäude	
Anzahl								
Keine Energie	86	-	10	63	6	1	18	13
Konventionelle Energie	31	1	-	23	7	4	5	7
davon								
Öl	1	-	-	-	-	-	-	1
Gas	18	-	-	13	6	1	4	5
Strom	12	1	-	10	1	3	1	1
Erneuerbare Energie	20	2	-	7	4	1	1	9
davon								
Geothermie	2	-	-	1	1	-	-	1
Umweltthermie <sup>1)</sup>	10	1	-	3	2	-	-	6
Solarthermie	-	-	-	-	-	-	-	-
Holz	7	1	-	2	-	1	1	2
Biogas/Biomethan	-	-	-	-	-	-	-	-
sonstige Biomasse	1	-	-	1	1	-	-	-
Fernwärme/Fernkälte	3	-	-	2	-	-	-	1
Sonstige	2	1	-	1	-	1	-	-
Insgesamt	142	4	10	96	17	7	24	30

1) Luft (Aerothermie) / Wasser (Hydrothermie)

**8. Baugenehmigungen für Wohngebäude Januar bis Februar 2022 nach Gebäudeart und  
verwendeter primärer Energie zur Warmwasserbereitung**  
Neubau

Verwendete primäre Energie zur Warmwasserbereitung	Wohngebäude insgesamt					
	Ge- bäude	darin Wohnungen	davon Wohngebäude mit ...			
			1 Wohnung	2 Wohnungen	3 oder mehr Wohnungen	
					Gebäude	Wohnungen
	Anzahl					
Keine Energie	-	-	-	-	-	-
Konventionelle Energie	72	150	56	6	10	82
davon						
Öl	2	3	1	1	-	-
Gas	63	140	48	5	10	82
Strom	7	7	7	-	-	-
Erneuerbare Energie	221	301	198	14	9	75
davon						
Geothermie	16	17	15	1	-	-
Umweltthermie <sup>1)</sup>	165	209	149	10	6	40
Solarthermie	31	65	26	2	3	35
Holz	9	10	8	1	-	-
Biogas/Biomethan	-	-	-	-	-	-
sonstige Biomasse	-	-	-	-	-	-
Fernwärme/Fernkälte	18	216	2	-	16	214
Sonstige	5	8	4	-	1	4
Insgesamt	316	675	260	20	36	375

**9. Baugenehmigungen für Nichtwohngebäude Januar bis Februar 2022 nach Gebäudeart und verwendeter primärer Energie  
zur Warmwasserbereitung**  
Neubau

Verwendete primäre Energie zur Warmwasserbereitung	Nichtwohngebäude insgesamt							
	Ge- bäude	darunter						sonstige Nichtwohn- gebäude
		Büro- und Verwaltungs- gebäude	landwirtschaft- liche Betriebs- gebäude	nichtlandwirtschaftliche Betriebsgebäude				
				Ge- bäude	darunter			
					Fabrik- und Werkstatt- gebäude	Handels- gebäude	Warenlager- gebäude	
Anzahl								
Keine Energie	88	-	10	65	7	1	19	13
Konventionelle Energie	32	2	-	24	8	4	5	6
davon								
Öl	-	-	-	-	-	-	-	-
Gas	15	1	-	10	4	1	3	4
Strom	17	1	-	14	4	3	2	2
Erneuerbare Energie	18	1	-	5	2	2	-	10
davon								
Geothermie	1	-	-	-	-	-	-	1
Umweltthermie <sup>1)</sup>	9	-	-	3	2	-	-	6
Solarthermie	3	-	-	1	-	1	-	2
Holz	5	1	-	1	-	1	-	1
Biogas/Biomethan	-	-	-	-	-	-	-	-
sonstige Biomasse	-	-	-	-	-	-	-	-
Fernwärme/Fernkälte	3	-	-	2	-	-	-	1
Sonstige	1	1	-	-	-	-	-	-
Insgesamt	142	4	10	96	17	7	24	30

1) Luft (Aerothermie) / Wasser (Hydrothermie)

**10. Baugenehmigungen für Wohn- und Nichtwohngebäude Januar bis Februar 2022 nach Gebäudeart, Art der Beheizung und vorwiegend verwendeter Heizenergie**  
Neubau

Lfd	Gebäudeart	Insgesamt	Vorwiegend verwendete Heizenergie: insgesamt					
			davon sind ...					ohne Heizung
			ausgestattet mit					
			Fern- heizung	Block- heizung	Zentral- heizung	Etagen- heizung	Einzelraum- heizung	
			Neubau Insgesamt					
1	Wohngebäude zusammen	316	18	-	286	1	8	3
2	darin: Wohnungen	675	216	-	443	2	11	3
	davon:							
3	Wohngebäude mit 1 Wohnung	260	2	-	248	-	7	3
4	Wohngebäude mit 2 Wohnungen	20	-	-	19	1	-	-
5	Wohngebäude mit 3 o. m. Wohnungen	36	16	-	19	-	1	-
6	darin: Wohnungen	375	214	-	157	-	4	-
7	Wohnheime	-	-	-	-	-	-	-
8	darin: Wohnungen	-	-	-	-	-	-	-
	darunter:							
9	Wohngebäude mit Eigentumswohnungen	7	1	-	6	-	-	-
10	darin: Wohnungen	48	7	-	41	-	-	-
11	Nichtwohngebäude zusammen	142	3	1	37	-	15	86
	davon:							
12	Anstaltsgebäude	2	-	-	-	-	2	-
13	Büro- und Verwaltungsgebäude	4	-	-	4	-	-	-
14	Landwirtsch. Betriebsgebäude	10	-	-	-	-	-	10
15	Nichtlandwirtsch. Betriebsgebäude	96	2	1	19	-	11	63
	darunter:							
16	Fabrik- und Werkstattgebäude	17	-	1	8	-	2	6
17	Handelsgebäude	7	-	-	5	-	1	1
18	Warenlagergebäude	24	-	-	2	-	4	18
19	Hotels und Gaststätten	1	-	-	1	-	-	-
20	Sonstige Nichtwohngebäude	30	1	-	14	-	2	13
			Neubau Fertigteilbau					
1	Wohngebäude zusammen	103	15	-	78	-	7	3
2	darin: Wohnungen	292	181	-	98	-	10	3
	davon:							
3	Wohngebäude mit 1 Wohnung	83	-	-	74	-	6	3
4	Wohngebäude mit 2 Wohnungen	1	-	-	1	-	-	-
5	Wohngebäude mit 3 o. m. Wohnungen	19	15	-	3	-	1	-
6	darin: Wohnungen	207	181	-	22	-	4	-
7	Wohnheime	-	-	-	-	-	-	-
8	darin: Wohnungen	-	-	-	-	-	-	-
	darunter:							
9	Wohngebäude mit Eigentumswohnungen	3	1	-	2	-	-	-
10	darin: Wohnungen	23	7	-	16	-	-	-
11	Nichtwohngebäude zusammen	68	3	1	16	-	7	41
	davon:							
13	Anstaltsgebäude	-	-	-	-	-	-	-
15	Büro- und Verwaltungsgebäude	3	-	-	3	-	-	-
17	Landwirtsch. Betriebsgebäude	5	-	-	-	-	-	5
19	Nichtlandwirtsch. Betriebsgebäude	50	2	1	10	-	6	31
	darunter:							
21	Fabrik- und Werkstattgebäude	13	-	1	6	-	2	4
23	Handelsgebäude	3	-	-	1	-	1	1
25	Warenlagergebäude	16	-	-	2	-	2	12
27	Hotels und Gaststätten	-	-	-	-	-	-	-
29	Sonstige Nichtwohngebäude	10	1	-	3	-	1	5







