



STATISTISCHER BERICHT

F II - m 3 / 21

Baugenehmigungen in Thüringen März 2021

Bestell-Nr. 06 207

Zeichenerklärung

- nichts vorhanden (genau Null)
- 0 weniger als die Hälfte von 1 in der letzten besetzten Stelle, jedoch mehr als nichts
- . Zahlenwert unbekannt oder geheim zu halten
- ... Zahlenwert lag bei Redaktionsschluss noch nicht vor
- x Tabellenfach gesperrt, weil Aussage nicht sinnvoll
- p vorläufige Zahl
- r berichtigte Zahl
- / Zahlenwert nicht sicher genug
- () Aussagewert eingeschränkt

Anmerkung: Abweichungen in den Summen, auch im Vergleich zu anderen Veröffentlichungen, erklären sich aus dem Runden von Einzelwerten.

Herausgeber:

Thüringer Landesamt für Statistik

Europaplatz 3, 99091 Erfurt

Postfach 90 01 63, 99104 Erfurt

Telefon: 0361 57331-9642

Telefax: 0361 57331-9699

Internet: statistik.thueringen.de

E-Mail: auskunft@statistik.thueringen.de

Auskunft erteilt:

Referat: Verarbeitendes Gewerbe, Baugewerbe,
Bautätigkeit, Energie, Handwerk,
Abfallwirtschaft, Umwelt

Telefon: 0361 57334 3251

Herausgegeben im Mai 2021

Heft-Nr.: 100/21

Preis: 5,00 Euro

© Thüringer Landesamt für Statistik, Erfurt, 2021

Vervielfältigung und Verbreitung, auch auszugsweise, mit Quellenangabe gestattet.

Inhaltsverzeichnis

Seite

Vorbemerkungen

3

Übersicht zu den Baugenehmigungen im Hochbau

7

Grafiken

- | | | |
|----|---|----|
| 1. | Baugenehmigungen für die Errichtung neuer Wohn- und Nichtwohngebäude
2020 und 2021
- Anzahl - | 8 |
| 2. | Baugenehmigungen für die Errichtung neuer Wohn- und Nichtwohngebäude
2020 und 2021
- Veranschlagte Kosten - | 8 |
| 3. | Genehmigte Wohnungen 2020 und 2021 | 9 |
| 4. | Genehmigte Wohnungen im Wohnungsneubau 2020 und 2021 nach
Gebäudetypen | 9 |
| 5. | Baugenehmigung für Wohngebäude (Neubau)
nach verwendeter primärer Energie zur Heizung
Januar bis März 2021 | 18 |
| 6. | Baugenehmigung für Wohn- und Nichtwohngebäude (Neubau)
nach verwendeter primärer Energie zur Warmwasserbereitung
Januar bis März 2021 | 18 |

Tabellen

- | | | |
|----|---|----|
| 1. | Baugenehmigungen für Wohn- und Nichtwohnbauten
Hochbau insgesamt
1995 bis März 2021 | 10 |
| 2. | Baugenehmigungen für Wohnbauten Januar bis März 2021 | 12 |
| 3. | Baugenehmigungen für Nichtwohnbauten Januar bis März 2021 | 13 |
| 4. | Baugenehmigungen für Wohn- und Nichtwohnbauten nach Kreisen
Hochbau insgesamt
März 2021 | 14 |

5. Baugenehmigungen für Wohn- und Nichtwohnbauten nach Kreisen Hochbau insgesamt Januar bis März 2021	16
6. Baugenehmigungen für Wohngebäude Januar bis März 2021 nach Gebäudeart und verwendeter primärer Energie zur Heizung	19
7. Baugenehmigungen für Nichtwohngebäude Januar bis März 2021 nach Gebäudeart und verwendeter primärer Energie zur Heizung	19
8. Baugenehmigungen für Wohngebäude Januar bis März 2021 nach Gebäudeart und verwendeter primärer Energie zur Warmwasserbereitung	20
9. Baugenehmigungen für Nichtwohngebäude Januar bis März 2021 nach Gebäudeart und verwendeter primärer Energie zur Warmwasserbereitung	20
10. Baugenehmigungen für Wohn- und Nichtwohngebäude Januar bis März 2021 nach Gebäudeart, Art der Beheizung und vorwiegend verwendeter Heizenergie	21

Vorbemerkungen

Ziel der Statistik

Die Statistik der Bautätigkeit im Hochbau gehört zum System der Bundesstatistiken und besteht aus Baugenehmigungs-, Baufertigstellungs-, Bauüberhangs- und Bauabgangserhebung. Sie liefert in vorwiegend mengenmäßiger Darstellung Ergebnisse über die Struktur, den Umfang und die Entwicklung der Bautätigkeit im Hochbau und ist somit ein wichtiger Indikator für die Beurteilung der Wirtschaftsentwicklung im Bausektor.

Darüber hinaus dient sie der Fortschreibung des Wohnungsbestandes und stellt Informationen z.B. für die Planung in den Gebietskörperschaften, für Wirtschaft, Forschung und Städtebau zur Verfügung.

Rechtsgrundlage

Die Statistik der Bautätigkeit im Hochbau ist angeordnet durch das Gesetz über die Statistik der Bautätigkeit im Hochbau und die Fortschreibung des Wohnungsbestandes (Hochbaustatistikgesetz - HBauStatG) vom 5. Mai 1998 (Bundesgesetzblatt BGBl. I S. 869 f.), zuletzt geändert durch Artikel 2 des Gesetzes vom 26. Juli 2016 (BGBl. I S. 1839), in Verbindung mit dem Gesetz über die Statistik für Bundeszwecke (Bundesstatistikgesetz - BStatG) vom 22.01.1987 (BGBl. I S. 462, 565), in der Fassung der Bekanntmachung vom 20.10.2016 (BGBl. I S. 2394).

Erhebungsmerkmale

1. Bauherren nach Bauherrengruppen
2. Lage des Baugrundstücks
3. Art und veranschlagte Kosten der Baumaßnahmen
4. Gebäude nach Art, Fläche und (bei Errichtung neuer Wohngebäude) Haustyp
5. Für neu zu errichtende Gebäude Rauminhalt, Geschlosszahl, Art der Beheizung und vorwiegende Heizenergie sowie überwiegend verwendeter Baustoff
6. Für Gebäude mit Wohnraum die Zahl der Wohnungen

Erhebungseinheit

Erfasst werden genehmigungspflichtige oder zustimmungsbedürftige sowie in Thüringen ab 1.7.1994 - bei vereinfachenden baurechtlichen Bestimmungen - anzeige- bzw. kenntnisgabepflichtige oder einem Genehmigungsverfahren unterliegende Hochbaumaßnahmen, bei denen Wohn- oder Nutzraum geschaffen oder verändert wird.

Der umfassende Bereich der Baureparaturen ist somit nicht Erhebungsgegenstand in der Bautätigkeitsstatistik.

Erhebungseinheit ist das einzelne (Wohn- oder Nichtwohn-) Gebäude, wobei sowohl die Errichtung neuer Gebäude als auch Baumaßnahmen an bestehenden Gebäuden zu erfassen sind.

Während im Wohnbau alle Baumaßnahmen in die Statistik einbezogen werden, bleiben im Nichtwohnbau Objekte bis zu 350 m³ Rauminhalt oder 18 000 EUR veranschlagte Kosten unberücksichtigt, sofern sie keine Wohnräume enthalten.

Methodische Hinweise

Die monatliche Berichterstattung über Baugenehmigungen basiert auf den von den Bauaufsichtsbehörden abgegebenen Meldungen, die nicht immer zeitgerecht übermittelt werden. Die Ergebnisse berücksichtigen daher nur diejenigen Objekte, von denen im Berichtszeitraum die Baugenehmigung übersandt wurde. Hieraus ergeben sich Unterschiede zum tatsächlichen Baugeschehen in den einzelnen Monaten.

Baumaßnahmen an bestehenden Gebäuden können zur Verringerung der Anzahl der Wohnungen bzw. der Wohn- oder Nutzflächen führen. Dadurch können in den Tabellen auch negative Werte stehen.

Abweichungen in den Summen erklären sich aus Korrekturen zur Jahresaufbereitung.

Diese Korrekturen können nur in der Jahressumme und nicht in den einzelnen Monaten bzw. Viertel Jahren ausgewiesen werden.

Ab Berichtsjahr 2012 werden die "Sonstigen Wohneinheiten" als Wohnungen erfasst.

Definitionen

Gebäude

Gebäude sind selbstständig benutzbare, überdachte Bauwerke, die auf Dauer errichtet sind und die von Menschen betreten werden können und geeignet oder bestimmt sind, dem Schutz von Menschen, Tieren oder Sachen zu dienen. Dabei kommt es auf die Umschließung durch Wände nicht an; die Überdachung allein ist ausreichend. Bei Doppel-, Gruppen- oder Reihenhäusern gilt jeder Teil, der von dem anderen durch eine Trennwand geschieden ist, als selbstständiges Gebäude. Bei Wohnblöcken mit mehreren Zugängen wird jeder Gebäudeteil mit eigenem Zugang als ein einzelnes Gebäude gezählt.

Wohngebäude

Wohngebäude sind Gebäude, die mindestens zur Hälfte – gemessen am Anteil der Wohnfläche an der Nutzungsfläche nach DIN 277 – Wohnzwecken dienen. Zu den Wohngebäuden rechnen auch Ferien-, Sommer- und Wochenendhäuser mit einer Mindestgröße von 50 m² Wohnfläche, soweit sie vom Eigentümer überwiegend selbst genutzt werden.

Ferienhäuser, die einem ständig wechselnden Kreis von Gästen gegen Entgelt vorübergehend zur Unterkunft zur Verfügung gestellt werden, sind als Nichtwohngebäude zu erfassen. Nebennutzflächen in Wohngebäuden (Abstellräume u.Ä.) werden zur Bestimmung des Nutzungsschwerpunktes nicht herangezogen.

Nichtwohngebäude

Nichtwohngebäude sind Gebäude, die überwiegend (mindestens zu mehr als der Hälfte der Nutzungsfläche) Nichtwohnzwecken dienen.

Errichtung neuer Gebäude

Unter Errichtung neuer Gebäude werden Neubauten und Wiederaufbauten verstanden. Als Wiederaufbau gilt der Aufbau zerstörter oder abgerissener Gebäude ab Oberkante des noch vorhandenen Kellergeschosses.

Baumaßnahmen an bestehenden Gebäuden

Baumaßnahmen an bestehenden Gebäuden sind bauliche Veränderungen an bestehenden Gebäuden durch Umbau-, Ausbau-, Erweiterungs- oder Wiederherstellungsmaßnahmen.

Wohnung

Unter einer Wohnung sind nach außen abgeschlossene, zu Wohnzwecken bestimmte, in der Regel zusammenliegende Räume zu verstehen, die die Führung eines eigenen Haushalts ermöglichen. Eine Wohnung hat grundsätzlich einen eigenen abschließbaren Zugang unmittelbar vom Freien, vom Treppenhaus oder von einem Vorraum, ferner Wasserversorgung, Abguss und Toilette.

Wohnräume

Wohnräume sind Räume, die für Wohnzwecke bestimmt sind und mindestens eine Wohnfläche von 6 m² haben sowie abgeschlossene Küchen unabhängig von deren Größe.

Wohnfläche

Die Wohnfläche (zu berechnen nach der Verordnung der Wohnfläche (Wohnflächenverordnung – WoFlV) vom 25. November 2003 (BGBl. I S. 2346)) umfasst die Grundflächen der Räume, die ausschließlich zu dieser Wohnung gehören, also die Flächen von Wohn- und Schlafräumen, Küchen und Nebenräumen (z. B. Dielen, Abstellräume und Bad) innerhalb der Wohnung.

Die Wohnfläche eines Wohnheims umfasst die Grundflächen der Räume, die zur alleinigen und gemeinschaftlichen Nutzung durch die Bewohner bestimmt sind.

Zur Wohnfläche gehören auch die Grundflächen von Wintergärten, Schwimmbädern und ähnlichen nach allen Seiten geschlossenen Räumen sowie Balkonen, Loggien, Dachgärten und Terrassen, wenn sie ausschließlich zu der Wohnung oder dem Wohnheim gehören.

Voll berechnet werden die Grundflächen von Räumen und Raumteilen mit einer lichten Höhe von mindestens 2 m. Die Grundflächen von Räumen und Raumteilen mit einer lichten Höhe von mindestens einem Meter und weniger als zwei Metern und von unbeheizbaren Wintergärten, Schwimmbädern und ähnlichen nach allen Seiten geschlossenen Räumen sind zur Hälfte, von Balkonen, Loggien, Dachgärten und Terrassen sind in der Regel zu einem Viertel, höchstens jedoch zur Hälfte anzurechnen.

Nicht gezählt werden die Grundflächen von Zubehörräumen (z. B. Kellerräume, Abstellräume außerhalb der Wohnung, Waschküchen, Bodenräume, Trockenräume, Heizungsräume und Garagen).

Nutzfläche

Unter der Nutzfläche im Sinne der Bautätigkeitsstatistik versteht man nur die anrechenbaren Flächen in Gebäuden oder Gebäudeteilen, die nicht Wohnzwecken dienen. Nutzfläche ist die Fläche, die sich ergibt, wenn von der Nutzungsfläche nach DIN 277 die Wohnfläche abgezogen wird. Zur Nutzungsfläche gehören die Grundflächen der Nutzungsarten Nr. 1 bis 7. Nicht zur Nutzungsfläche gehören die Technische Funktionsfläche (Fläche der Räume für betriebstechnische Anlagen) sowie die Verkehrsfläche (Flächen zur Verkehrserschließung und -sicherung, wie z. B. Flure, Hallen, Treppen, Aufzugsschächte usw.).

Rauminhalt

Rauminhalt ist das von den äußeren Begrenzungsflächen eines Gebäudes eingeschlossene Volumen (Bruttorauminhalt); d.h. das Produkt aus der überbauten Fläche und der anzusetzenden Höhe, es umfasst auch den Rauminhalt der Konstruktionen.

Veranschlagte Kosten der Bauwerke

Veranschlagte Kosten im Sinne der Bautätigkeitsstatistik sind die Kosten der Baukonstruktion (einschließlich Erdarbeiten und baukonstruktive Einbauten), die Kosten der Installationen, die Kosten der betriebstechnischen Anlagen und die Kosten für betriebliche Einbauten sowie für besondere Bauausführungen. Kosten für nicht fest verbundene Einbauten, die nicht Bestandteil des Bauwerkes sind, wie Großrechenanlagen oder industrielle Produktionsanlagen, sind nicht einbezogen.

Die Umsatz-(Mehrwert-)steuer ist in den veranschlagten Kosten enthalten. Die veranschlagten Kosten werden zum Zeitpunkt der Baugenehmigung ermittelt.

Bauherr

Bauherr ist der rechtlich und wirtschaftlich verantwortliche Auftraggeber bei einem Bauvorhaben, d.h. wer im eigenen Namen und für eigene oder fremde Rechnung Bauvorhaben durchführt oder durchführen lässt. Die Feststellung des Bauherrn bezieht sich auf den Zeitpunkt der Baugenehmigung, sie ist deshalb unabhängig von einer eventuell beabsichtigten späteren Veräußerung des Gebäudes oder der Wohnungen.

Öffentliche Bauherren

Als öffentliche Bauherren gelten Kommunen, kommunale Wohnungsunternehmen sowie Bund und Land. Dies sind Unternehmen oder Einrichtungen, bei denen Kommune, Land oder Bund mit mehr als 50 % Nennkapital oder Stimmrecht beteiligt sind.

Private Haushalte

Private Haushalte sind alle natürlichen Personen und Personengemeinschaften ohne eigene Rechtspersönlichkeit. Bei Einzelunternehmen und freiberuflich tätigen Personen ist entscheidend für die Zuordnung, wie der Bauherr nach außen auftritt. Handelt er im Namen seines Unternehmens, wird das Bauvorhaben dem Betriebsvermögen zugerechnet, anderenfalls dem Privateigentum.

Organisationen ohne Erwerbszweck

Organisationen ohne Erwerbszweck sind Vereine, Verbände und andere Zusammenschlüsse, die gemeinnützige Zwecke verfolgen oder der Förderung bestimmter Interessen ihrer Mitglieder bzw. anderer Gruppen dienen, z.B. Organisationen der Erziehung, Wissenschaft, Kultur sowie der Sport- und Jugendpflege, Kirchen, karitative Organisationen, Organisationen des Wirtschaftslebens und der Gewerkschaften, Arbeitgeberverbände, Berufsorganisationen und Wirtschaftsverbände, politische Parteien.

Anstaltsgebäude

Anstaltsgebäude sind Nichtwohngebäude, in denen überwiegend Personen untergebracht sind und die mit Einrichtungen für eine zentrale Haushaltsführung ausgestattet sind, z.B. Krankenhäuser, Gebäude für die Pflege Behinderter, Altenpflege- und Krankenheime, Heime für Säuglinge, Kinder und Jugendliche, Erziehungsheime, Müttergenesungsheime, Ferien- und Erholungsheime, Heime von Unterrichtsanstalten, Kasernen, Bereitschaftsgebäude, Klöster, Justizvollzugsanstalten.

Büro- und Verwaltungsgebäude

Büro- und Verwaltungsgebäude sind Nichtwohngebäude, die überwiegend Büro- und Verwaltungszwecken dienen.

Landwirtschaftliche Betriebsgebäude

Landwirtschaftliche Betriebsgebäude sind Nichtwohngebäude, die überwiegend land- und forstwirtschaftlichen, Gärtnerei- oder Fischereizwecken dienen. Sie erstrecken sich nicht auf Gebäude für Tier- und Pflanzenhaltung in zoologischen und botanischen Gärten, ebenso nicht auf Kühlhäuser, Silos, Warenlagergebäude und Ähnliches.

Nichtlandwirtschaftliche Betriebsgebäude

Nichtlandwirtschaftliche Betriebsgebäude sind Nichtwohngebäude, die nicht land- und forstwirtschaftlichen, Gärtnerei- oder Fischereizwecken dienen. Sie werden unterteilt in Fabrik- und Werkstattgebäude, Handels- und Lagergebäude, Verkehrsgebäude, Hotels, Gasthöfe und Fremdenheime, Pensionen, Gaststättengebäude und andere nichtlandwirtschaftliche Betriebsgebäude, wie z.B. Filmtheater, Spielbanken, Ateliergebäude.

Sonstige Nichtwohngebäude

Sonstige Nichtwohngebäude umfassen Kindertagesstätten, Schulgebäude, Hochschulgebäude, Gebäude für Forschungszwecke, Museen, Theater, Opernhäuser, Bibliotheken, Kongresshallen u.Ä., Kirchen und sonstige Kultgebäude, medizinische Behandlungsinstitute, Gebäude für Heilbäder oder die Gesundheitspflege, Sportgebäude und andere Nichtwohngebäude, wie z.B. Freizeitgebäude, Dorfgemeinschaftshäuser, Bunker, Pfortnerhäuser, Umkleidegebäude.

Übersicht zu den Baugenehmigungen im Hochbau Januar bis März 2021

Im 1. Quartal 2020 wurden von den Bauaufsichtsämtern in Thüringen insgesamt 1 430 Baugenehmigungen und Bauanzeigen für Hochbauten gemeldet.

Das waren 27,7 Prozent bzw. 310 Baugenehmigungen mehr als im Vergleichszeitraum 2020.

Für alle Vorhaben wurde ein Kostenvolumen von 554 Millionen EUR veranschlagt, 3,4 Prozent bzw. 18 Millionen EUR mehr als von Januar bis März 2020.

53,0 Prozent der veranschlagten Kosten wurden für den Wohn- und 47,0 Prozent für den Nichtwohnbau vorgesehen.

In den ersten drei Monaten 2021 wurde der Bau von insgesamt 1 299 Wohnungen genehmigt. Damit wurden von den Bauherren gegenüber dem Vorjahreszeitraum 269 Wohnungen weniger geplant.

Von diesen	1 299	Wohnungen sind
	995	in neuen Wohngebäuden,
	10	in neuen Nichtwohngebäuden,
	294	durch Baumaßnahmen an bestehenden Gebäuden

vorgesehen.

Bis März 2021 wurden 294 Wohnungen genehmigt, die durch bauliche Veränderungen an bestehenden Gebäuden z.B. durch Umbau-, Ausbau-, Erweiterungs- oder Wiederherstellungsmaßnahmen entstehen sollen.

Im **Wohnungsneubau** wurden 995 Wohnungen genehmigt, 262 Wohnungen weniger als im Vergleichszeitraum 2020. Mit 596 Genehmigungen für neue *Einfamilienhäuser* wurden gegenüber dem 1. Quartal des Vorjahres 179 Genehmigungen mehr erteilt. Mit 82 Wohnungen in *Zweifamilienhäusern* wurden die Anträge gegenüber der Zeitspanne des Vorjahres verdoppelt.

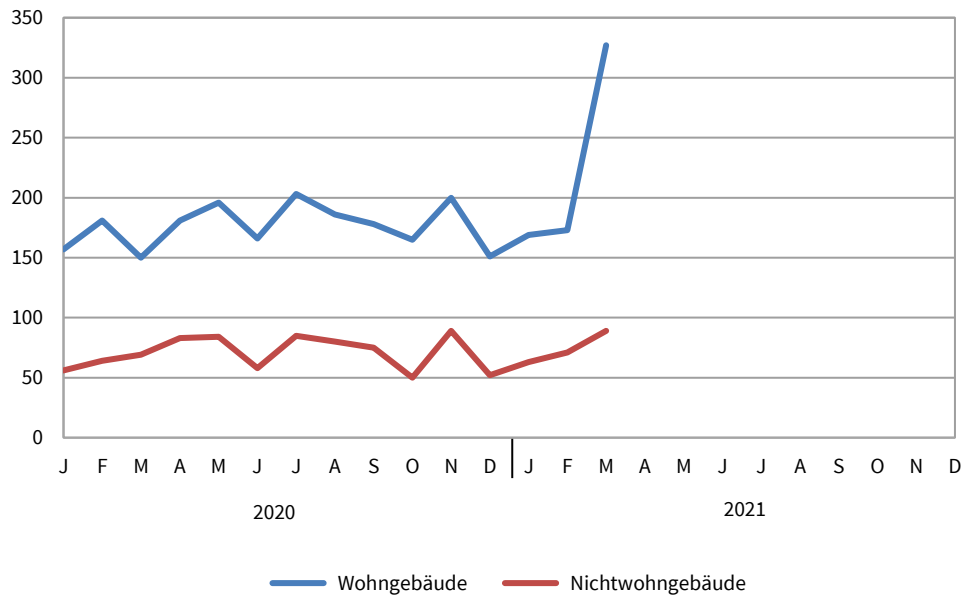
Im *Geschossbau* wurden Genehmigungen für 317 Wohnungen erteilt, davon 48 in Wohnheimen. Die Nachfrage nach neuem Wohnraum (ohne Wohnheime) nahm in dieser Gebäudeart gegenüber der vergleichbaren Zeitspanne 2020 um 66,4 Prozent bzw. 531 Wohnungen ab.

Zum Zeitpunkt der Genehmigung neuer Wohngebäude sind insgesamt 222 Millionen EUR Baukosten veranschlagt worden. Die Kosten je Quadratmeter Wohnfläche liegen rein rechnerisch in neuen Einfamilienhäusern bei 1 827 EUR, in neuen Zweifamilienhäusern bei 1 860 EUR und in Mehrfamilienhäusern bei 1 626 EUR.

Die Bauaufsichtsbehörden gaben bis März 2021 im **Nichtwohnbau** 325 neue Gebäude bzw. Baumaßnahmen an bestehenden Gebäuden mit einer Nutzfläche von 294 920 Quadratmeter zum Bau frei. Damit lag die Nachfrage für den Bau von Nichtwohngebäuden um 15,2 Prozent über dem Niveau des Vorjahres. 223 Nichtwohngebäude mit einer Nutzfläche von 274 330 Quadratmeter werden durch Neubau entstehen.

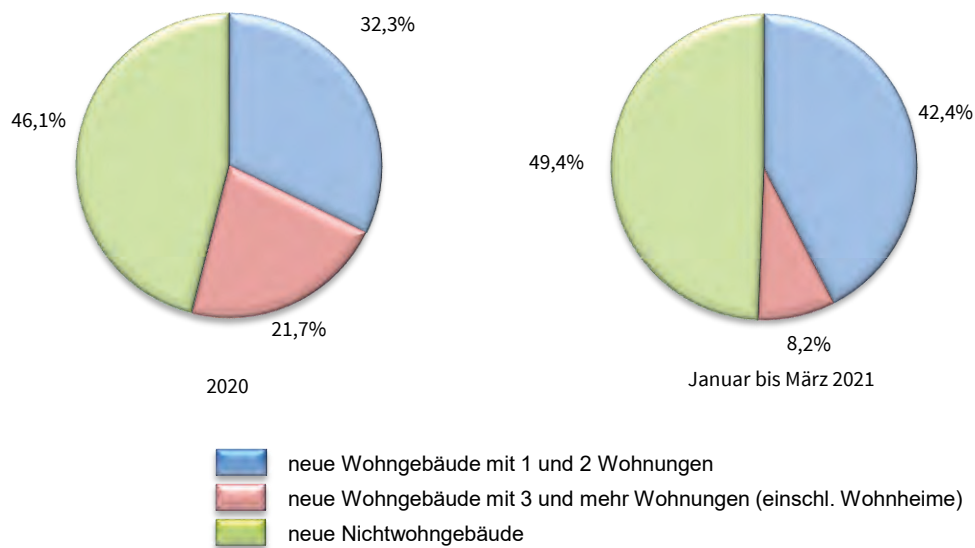
Die zum Zeitpunkt der Baugenehmigung veranschlagten Kosten im Nichtwohnbau insgesamt betrugen 261 Millionen EUR. 217 Millionen EUR wurden für neue Nichtwohngebäude veranschlagt, gegenüber dem Vorjahr entspricht das einem Plus von 36 Millionen EUR.

**1. Baugenehmigungen für die Errichtung neuer Wohn- und Nichtwohngebäude
2020 und 2021**
- Anzahl -



Thüringer Landesamt für Statistik

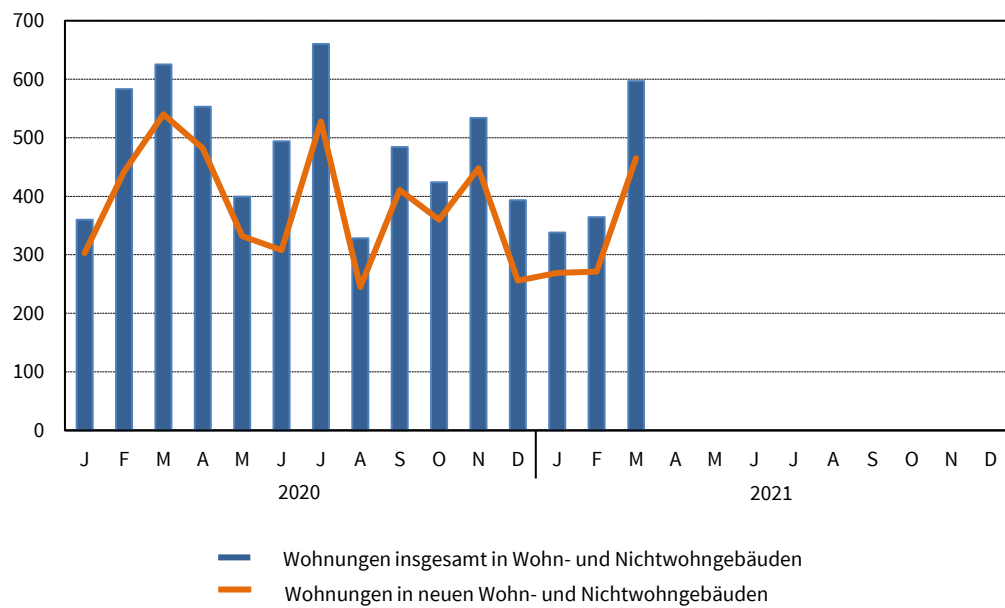
**2. Baugenehmigungen für die Errichtung neuer Wohn- und
Nichtwohngebäude 2020 und 2021**
- Veranschlagte Kosten -



Thüringer Landesamt für Statistik

3. Genehmigte Wohnungen 2020 und 2021

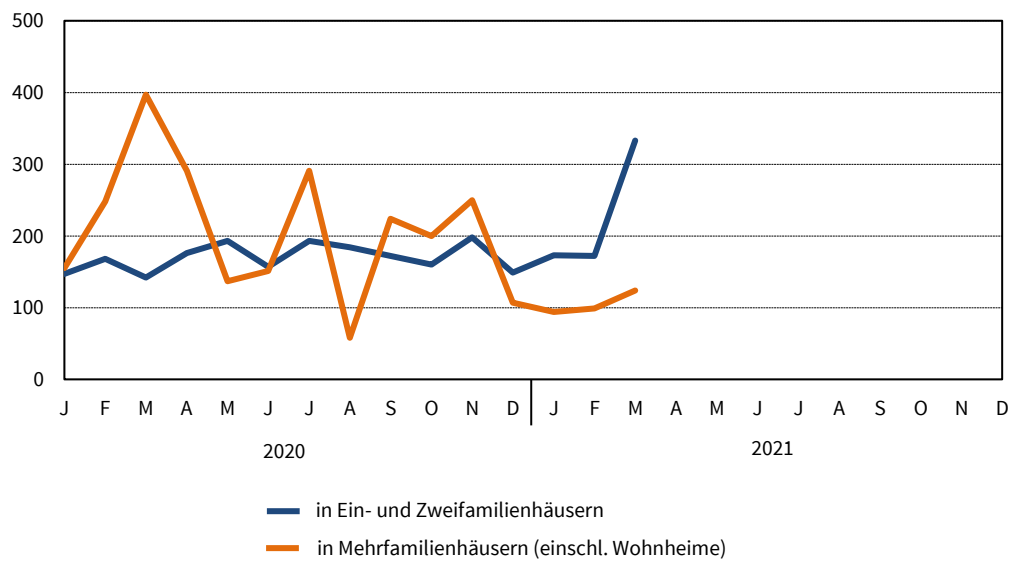
- Anzahl -



Thüringer Landesamt für Statistik

4. Genehmigte Wohnungen im Wohnungsneubau 2020 und 2021 nach Gebäudetypen

- Anzahl -



Thüringer Landesamt für Statistik

**1. Baugenehmigungen *) für Wohn- und Nichtwohngebäude
Hochbau insgesamt
1995 bis März 2021**

Zeit- raum	Alle Baumaßnahmen			Errichtung neuer Gebäude								
				Wohngebäude				Nichtwohngebäude				
	Gebäude	Wohn- nungen	veran- schlagte Kosten der Bauwerke	Ge- bäude	Raum- inhalt	Wohnungen		veran- schlagte Kosten der Bauwerke	Ge- bäude	Raum- inhalt	Nutz- fläche	veran- schlagte Kosten der Bauwerke
						ins- gesamt	Wohn- fläche					
	Anzahl		1 000 EUR	Anzahl	1 000 m³	Anzahl	100 m²	1 000 EUR	Anzahl	1 000 m³	100 m²	1 000 EUR
1995	12 988	21 354	4 007 258	6 894	8 028	17 141	14 273	1 815 965	1 818	10 939	18 296	1 337 856
1996	14 107	22 530	4 272 426	8 052	8 412	18 027	15 482	1 897 018	1 621	11 720	19 877	1 532 403
1997	12 824	16 517	3 807 774	6 799	6 484	13 020	11 918	1 435 396	1 521	10 457	17 211	1 386 972
1998	12 012	13 989	2 990 461	6 191	5 487	10 219	9 918	1 209 886	1 324	7 953	11 779	935 544
1999	11 411	11 341	2 635 250	5 941	4 781	8 481	8 792	1 044 633	1 280	7 018	11 028	875 306
2000	9 100	7 955	2 303 030	4 420	3 572	6 129	6 549	764 970	1 147	6 502	10 023	893 120
2001	8 233	6 227	1 937 172	3 716	2 959	4 912	5 348	623 211	1 028	6 428	9 624	741 911
2002	7 152	4 962	1 544 160	3 181	2 443	3 921	4 509	518 879	827	4 775	7 287	531 371
2003	7 224	5 150	1 683 172	3 569	2 752	4 395	5 081	580 491	713	4 905	6 867	682 409
2004	6 667	4 705	1 510 752	2 951	2 363	3 819	4 342	494 424	795	5 110	6 938	584 180
2005	5 756	3 723	1 174 237	2 458	1 945	3 177	3 665	406 123	706	4 056	5 430	422 352
2006	5 659	3 802	1 210 746	2 313	1 857	3 040	3 463	393 061	778	4 596	6 429	467 178
2007	4 652	3 379	1 034 518	1 577	1 413	2 349	2 595	299 844	794	4 051	5 861	358 116
2008	4 496	2 725	1 166 867	1 438	1 335	2 154	2 390	293 432	866	5 510	7 499	495 083
2009	4 530	3 268	1 039 197	1 552	1 438	2 372	2 646	323 644	753	3 478	5 232	344 271
2010	4 438	2 773	1 102 146	1 570	1 416	2 168	2 589	326 735	784	4 565	5 975	419 597
2011	4 881	3 633	1 138 400	1 819	1 694	2 769	3 230	392 177	889	4 773	6 239	365 786
2012	5 097	4 528	1 219 925	1 898	1 792	2 958	3 440	429 142	858	7 265	8 276	468 058
2013	4 844	4 171	1 423 066	1 891	1 862	3 058	3 522	460 811	791	5 806	7 279	644 739
2014	4 719	4 207	1 202 782	1 891	1 948	3 226	3 690	505 413	716	3 743	4 964	349 296
2015	5 224	5 227	1 259 398	2 146	2 206	3 692	4 164	572 361	771	3 117	4 222	311 603
2016	5 340	7 611	1 479 867	2 245	2 670	4 884	4 999	719 513	720	3 297	4 774	346 530
2017	5 090	5 401	1 545 595	2 120	2 172	3 749	4 195	618 443	817	5 788	6 719	450 075
2018	4 972	5 236	1 645 878	2 061	2 367	4 075	4 414	701 048	795	3 624	5 041	470 536
2019	4 860	5 141	1 661 544	2 007	2 376	4 120	4 504	712 817	886	3 901	5 250	495 681
2020	5 054	5 837	2 062 135	2 114	2 646	4 548	4 908	856 201	845	4 758	6 226	730 841

Veränderung gegenüber dem Vorjahreszeitraum in %

1996	8,6	5,5	6,6	16,8	4,8	5,2	8,5	4,5	- 10,8	7,1	8,6	14,5
1997	- 9,1	- 26,7	- 10,9	- 15,6	- 22,9	- 27,8	- 23,0	- 24,3	- 6,2	- 10,8	- 13,4	- 9,5
1998	- 6,3	- 15,3	- 21,5	- 8,9	- 15,4	- 21,5	- 16,8	- 15,7	- 13,0	- 23,9	- 31,6	- 32,5
1999	- 5,0	- 18,9	- 11,9	- 4,0	- 12,9	- 17,0	- 11,4	- 13,7	- 3,3	- 11,8	- 6,4	- 6,4
2000	- 20,3	- 29,9	- 12,6	- 25,6	- 25,3	- 27,7	- 25,5	- 26,8	- 10,4	- 7,4	- 9,1	2,0
2001	- 9,5	- 21,7	- 15,9	- 15,9	- 17,2	- 19,9	- 18,3	- 18,5	- 10,4	- 1,1	- 4,0	- 16,9
2002	- 13,1	- 20,3	- 20,3	- 14,4	- 17,4	- 20,2	- 15,7	- 16,7	- 19,6	- 25,7	- 24,3	- 28,4
2003	1,0	3,8	9,0	12,2	12,6	12,1	12,7	11,9	- 13,8	2,7	- 5,8	28,4
2004	- 7,7	- 8,6	- 10,2	- 17,3	- 14,1	- 13,1	- 14,5	- 14,8	11,5	4,2	1,0	- 14,4
2005	- 13,7	- 20,9	- 22,3	- 16,7	- 17,7	- 16,8	- 15,6	- 17,9	- 11,2	- 20,6	- 21,7	- 27,7
2006	- 1,7	2,1	3,1	- 5,9	- 4,5	- 4,3	- 5,5	- 3,2	10,2	13,3	18,4	10,6
2007	- 17,8	- 11,1	- 14,6	- 31,8	- 23,9	- 22,7	- 25,1	- 23,7	2,1	- 11,9	- 8,8	- 23,3
2008	- 3,4	- 19,4	12,8	- 8,8	- 5,5	- 8,3	- 7,9	- 2,1	9,1	36,0	28,0	38,2
2009	0,8	19,9	- 10,9	7,9	7,7	10,1	10,7	10,3	- 13,0	- 36,9	- 30,2	- 30,5
2010	- 2,0	- 15,1	6,1	1,2	- 1,5	- 8,6	- 2,1	1,0	4,1	31,3	14,2	21,9
2011	10,0	31,0	3,3	15,9	19,6	27,7	24,7	20,0	13,4	4,6	4,4	- 12,8
2012	4,4	24,6	7,2	4,3	5,8	6,8	6,5	9,4	- 3,5	52,2	32,6	28,0
2013	- 5,0	- 7,9	16,7	- 0,4	3,9	3,4	2,4	7,4	- 7,8	- 20,1	- 12,0	37,7
2014	- 2,6	0,9	- 15,5	-	4,6	5,5	4,8	9,7	- 9,5	- 35,5	- 31,8	- 45,8
2015	10,7	24,2	4,7	13,5	13,2	14,4	12,8	13,2	7,7	- 16,7	- 15,0	- 10,8
2016	2,2	45,6	17,5	4,6	21,0	32,3	20,1	25,7	- 6,6	5,8	13,1	11,2
2017	- 4,7	- 29,0	4,4	- 5,6	- 18,7	- 23,2	- 16,1	- 14,0	13,5	75,6	40,8	29,9
2018	- 2,3	- 3,1	6,5	- 2,8	9,0	8,7	5,2	13,4	- 2,7	- 37,4	- 25,0	4,5
2019	- 2,3	- 1,8	1,0	- 2,6	0,4	1,1	2,0	1,7	11,4	7,6	4,1	5,3
2020	4,0	13,5	24,1	5,3	11,4	10,4	9,0	20,1	- 4,6	22,0	18,6	47,4

*) von den Bauaufsichtsbehörden gemeldete Baugenehmigungen

Noch 1. Baugenehmigungen *) für Wohn- und Nichtwohngebäude
 Hochbau insgesamt
 1995 bis März 2021

Zeit- raum	Alle Baumaßnahmen			Errichtung neuer Gebäude								
				Wohngebäude				Nichtwohngebäude				
	Gebäude	Woh- nungen	veran- schlagte Kosten der Bauwerke	Ge- bäude	Raum- inhalt	Wohnungen		veran- schlagte Kosten der Bauwerke	Ge- bäude	Raum- inhalt	Nutz- fläche	veran- schlagte Kosten der Bauwerke
						ins- gesamt	Wohn- fläche					
	Anzahl		1 000 EUR	Anzahl	1 000 m³	Anzahl	100 m²	1 000 EUR	Anzahl	1 000 m³	100 m²	1 000 EUR
2020	5 054	5 837	2 062 135	2 114	2 646	4 548	4 908	856 201	845	4 758	6 226	730 841
1. Vj.	1 120	1 568	536 392	488	687	1 257	1 258	232 664	189	1 576	1 974	180 666
2. Vj.	1 352	1 446	525 463	543	672	1 105	1 238	199 550	225	1 389	1 916	187 494
3. Vj.	1 347	1 472	568 935	567	659	1 122	1 249	214 571	240	964	1 339	251 620
4. Vj.	1 235	1 351	431 345	516	628	1 064	1 164	209 416	191	830	997	111 061
Jan.-März	1 120	1 568	536 392	488	686	1 257	1 258	232 664	189	1 575	1 974	180 666
Januar	361	360	157 885	157	180	302	336	61 754	56	222	395	38 151
Februar	408	583	165 879	181	245	416	432	76 126	64	346	546	48 472
März	351	625	212 628	150	261	539	490	94 784	69	1 007	1 033	94 043
April	447	553	203 376	181	275	467	505	70 943	83	952	1 262	89 704
Mai	490	399	149 245	196	210	330	385	69 226	84	239	378	35 325
Juni	415	494	172 842	166	187	308	349	59 381	58	199	276	62 465
Juli	493	660	181 141	203	271	484	511	88 025	85	368	490	43 430
August	434	328	247 847	186	174	242	325	55 585	80	372	471	166 430
September	420	484	139 947	178	215	396	413	70 961	75	224	378	41 760
Oktober	392	424	159 832	165	230	360	410	76 741	50	387	356	47 401
November	473	534	146 425	200	235	448	438	75 179	89	254	362	33 967
Dezember	370	393	125 088	151	163	256	315	57 496	52	188	279	29 693
2021												
1. Vj.	1 430	1 299	554 536	669	661	995	1 246	222 308	223	1 744	2 743	216 887
2. Vj.												
3. Vj.												
4. Vj.												
Jan.-März	1 430	1 299	554 536	669	661	995	1 246	222 308	223	1 745	2 743	216 887
Januar	382	338	217 896	169	174	267	320	60 539	63	1 190	1 882	131 234
Februar	406	364	129 816	173	182	271	346	60 258	71	158	252	33 417
März	642	597	206 824	327	305	457	581	101 511	89	397	609	52 236
April												
Mai												
Juni												
Juli												
August												
September												
Oktober												
November												
Dezember												

Veränderung gegenüber dem Vorjahreszeitraum in %

2021												
Jan.-März	27,7	- 17,2	3,4	37,1	- 3,6	- 20,8	- 0,9	- 4,5	18,0	10,8	39,0	20,0
Januar	5,8	- 6,1	38,0	7,6	- 3,3	- 11,6	- 4,8	- 2,0	12,5	436,0	376,2	244,0
Februar	- 0,5	- 37,6	- 21,7	- 4,4	- 25,7	- 34,9	- 20,0	- 20,8	10,9	- 54,3	- 53,8	- 31,1
März	82,9	- 4,5	- 2,7	118,0	16,9	- 15,2	18,6	7,1	29,0	- 60,6	- 41,1	- 44,5
April												
Mai												
Juni												
Juli												
August												
September												
Oktober												
November												
Dezember												

*) von den Bauaufsichtsbehörden gemeldete Baugenehmigungen

2. Baugenehmigungen *) für Wohngebäude Januar bis März 2021

Gebäudeart Bauherrengruppe	Alle Baumaßnahmen				Errichtung neuer Gebäude				
	Gebäude	Wohnungen	Wohnräume	veranschlagte Kosten der Bauwerke	Gebäude	Rauminhalt	Wohnungen		veranschlagte Kosten der Bauwerke
							insgesamt	Wohnfläche	
	Anzahl			1 000 EUR	Anzahl	1 000 m ³	Anzahl	100 m ²	1 000 EUR
Januar bis März 2020									
Wohngebäude mit 1 Wohnung	x	x	x	x	417	328	417	618	107 016
Wohngebäude mit 2 Wohnungen	x	x	x	x	20	22	40	42	6 454
Wohngebäude mit 3 oder mehr Wohnungen	x	x	x	x	51	337	800	598	119 194
Wohnheime	1	27	27	5 800	-	-	-	-	-
Wohngebäude insgesamt	838	1 504	5 711	296 229	488	687	1 257	1 258	232 664
darunter mit Eigentumswohnungen	27	222	678	36 125	15	95	191	155	28 305
Von den Wohngebäuden entfielen auf öffentliche Bauherren	5	88	288	15 191	3	45	88	67	14 820
Unternehmen	73	583	1 544	107 698	34	227	528	418	84 613
davon Wohnungsunternehmen	50	431	1 084	84 732	23	178	423	331	66 204
Immobilienfonds	2	26	89	3 101	1	5	7	7	616
sonstige Unternehmen (ohne Wohnungsunternehmen)	21	126	371	19 865	10	44	98	80	17 793
private Haushalte	755	742	3 735	159 344	448	395	577	738	125 185
Organisationen ohne Erwerbszweck	5	91	144	13 996	3	20	64	35	8 046
Januar bis März 2021									
Wohngebäude mit 1 Wohnung	x	x	x	x	596	488	596	924	168 913
Wohngebäude mit 2 Wohnungen	x	x	x	x	41	51	82	94	17 388
Wohngebäude mit 3 oder mehr Wohnungen	x	x	x	x	31	112	269	211	34 264
Wohnheime	2	51	48	1 943	1	9	48	18	1 743
Wohngebäude insgesamt	1 105	1 282	5 900	293 988	669	661	995	1 246	222 308
darunter mit Eigentumswohnungen	16	53	194	10 576	7	22	49	47	7 684
Von den Wohngebäuden entfielen auf öffentliche Bauherren	5	51	83	6 199	2	10	38	15	3 354
Unternehmen	74	193	438	38 000	32	65	150	122	20 120
davon Wohnungsunternehmen	32	75	150	24 887	11	35	63	61	11 325
Immobilienfonds	15	22	30	3 396	-	-	-	-	-
sonstige Unternehmen (ohne Wohnungsunternehmen)	27	96	258	9 717	21	29	87	61	8 795
private Haushalte	1 022	1 021	5 358	248 188	634	582	792	1 103	198 104
Organisationen ohne Erwerbszweck	4	17	21	1 601	1	4	15	6	730
Veränderung gegenüber dem Vorjahreszeitraum									
Wohngebäude mit 1 Wohnung	x	x	x	x	179	160	179	306	61 897
Wohngebäude mit 2 Wohnungen	x	x	x	x	21	29	42	52	10 934
Wohngebäude mit 3 oder mehr Wohnungen	x	x	x	x	- 20	- 225	- 531	- 387	- 84 930
Wohnheime	1	24	21	- 3 857	1	9	48	18	1 743
Wohngebäude insgesamt	267	- 222	189	- 2 241	181	- 26	- 262	- 12	- 10 356
darunter mit Eigentumswohnungen	- 11	- 169	- 484	- 25 549	- 8	- 73	- 142	- 108	- 20 621
Von den Wohngebäuden entfielen auf öffentliche Bauherren	-	- 37	- 205	- 8 992	- 1	- 35	- 50	- 52	- 11 466
Unternehmen	1	- 390	- 1 106	- 69 698	- 2	- 162	- 378	- 296	- 64 493
davon Wohnungsunternehmen	- 18	- 356	- 934	- 59 845	- 12	- 143	- 360	- 270	- 54 879
Immobilienfonds	13	- 4	- 59	295	- 1	- 5	- 7	- 7	- 616
sonstige Unternehmen (ohne Wohnungsunternehmen)	6	- 30	- 113	- 10 148	11	- 15	- 11	- 20	- 8 998
private Haushalte	267	279	1 623	88 844	186	187	215	365	72 919
Organisationen ohne Erwerbszweck	- 1	- 74	- 123	- 12 395	- 2	- 16	- 49	- 28	- 7 316

*) von den Bauaufsichtsbehörden gemeldete Baugenehmigungen

3. Baugenehmigungen *) für Nichtwohngebäude Januar bis März 2021

Gebäudeart ----- Bauherrengruppe	Alle Baumaßnahmen				Errichtung neuer Gebäude				
	Gebäude	Nutz- fläche	Woh- nungen	veran- schlagte Kosten der Bauwerke	Ge- bäude	Raum- inhalt	Nutz- fläche	Woh- nungen	veran- schlagte Kosten der Bauwerke
	Anzahl	100 m ²	Anzahl	1 000 Euro	Anzahl	1 000 m ³	100 m ²	Anzahl	1 000 Euro
Januar bis März 2020									
Anstaltsgebäude	7	41	15	6 513	5	27	44	11	6 314
Büro- und Verwaltungsgebäude	18	192	30	37 494	7	86	197	-	23 965
Landwirtschaftliche Betriebsgebäude	20	104	-	4 109	14	49	68	-	3 099
Nichtlandwirtschaftliche Betriebsgebäude darunter	170	1 769	7	141 721	120	1 337	1 530	5	126 076
Fabrik- und Werkstattgebäude	43	805	5	49 935	30	632	643	2	46 856
Handelsgebäude	17	275	3	17 720	9	184	263	3	15 153
Warenlagergebäude	32	380	-	21 694	24	365	334	-	20 105
Hotels und Gaststätten	8	226	- 1	44 460	2	113	205	-	37 270
Sonstige Nichtwohngebäude	67	161	12	50 326	43	78	136	12	21 212
Nichtwohngebäude insgesamt	282	2 266	64	240 163	189	1 576	1 974	28	180 666
Öffentliche Bauherren	52	147	2	57 279	33	68	137	-	21 935
Unternehmen	127	1 946	42	161 334	80	1 420	1 677	15	141 164
davon:									
Wohnungsunternehmen	3	- 1	-	355	1	1	3	-	45
Immobilienfonds	5	74	29	10 993	2	44	83	-	8 193
Land- und Forstw., Tierh., Fischerei	18	92	1	4 012	12	43	57	-	2 955
Produzierendes Gewerbe	41	858	1	48 405	29	653	650	1	43 124
Handel, Kreditinst., Dienstl., Vers., Verkehr u. Nachr. überm.	60	923	11	97 569	36	678	884	14	86 847
Private Haushalte	95	112	8	6 908	70	55	108	1	5 098
Organisationen o. Erwerbszweck	8	62	12	14 642	6	32	53	12	12 469
Januar bis März 2021									
Anstaltsgebäude	12	55	8	14 613	8	32	54	8	9 765
Büro- und Verwaltungsgebäude	18	35	5	5 501	10	12	32	-	3 416
Landwirtschaftliche Betriebsgebäude	25	96	-	3 076	22	65	95	-	2 901
Nichtlandwirtschaftliche Betriebsgebäude darunter	213	2 666	7	191 757	152	1 564	2 472	2	167 775
Fabrik- und Werkstattgebäude	47	282	- 1	32 304	28	194	265	1	20 634
Handelsgebäude	23	121	8	13 832	9	82	121	-	10 017
Warenlagergebäude	37	2 014	- 1	124 068	30	1 197	1 869	-	123 106
Hotels und Gaststätten	13	78	2	12 375	3	27	51	-	5 126
Sonstige Nichtwohngebäude	57	98	- 3	45 601	31	72	90	-	33 030
Nichtwohngebäude insgesamt	325	2 949	17	260 548	223	1 744	2 743	10	216 887
Öffentliche Bauherren	28	102	- 1	49 726	14	75	85	-	34 982
Unternehmen	141	2 565	- 4	181 640	96	1 541	2 373	1	160 887
davon:									
Wohnungsunternehmen	4	43	-	5 534	2	33	42	-	4 643
Immobilienfonds	3	11	-	1 160	1	6	11	-	220
Land- und Forstw., Tierh., Fischerei	18	90	-	2 552	16	61	88	-	2 282
Produzierendes Gewerbe	46	374	- 4	33 286	31	284	354	-	22 358
Handel, Kreditinst., Dienstl., Vers., Verkehr u. Nachr. überm.	70	2 047	-	139 108	46	1 157	1 878	1	131 384
Private Haushalte	144	139	14	14 609	105	69	143	1	8 827
Organisationen o. Erwerbszweck	12	143	8	14 573	8	60	142	8	12 191
Veränderung gegenüber dem Vorjahreszeitraum									
Nichtwohngebäude insgesamt	43	683	- 47	20 385	34	168	769	- 18	36 221
davon									
Öffentliche Bauherren	- 24	- 44	- 3	- 7 553	- 19	7	- 52	-	13 047
Unternehmen	14	619	- 46	20 306	16	121	696	- 14	19 723
davon:									
Wohnungsunternehmen	1	43	-	5 179	1	32	38	-	4 598
Immobilienfonds	- 2	- 63	- 29	- 9 833	- 1	- 38	- 73	- -	7 973
Land- und Forstw., Tierh., Fischerei	- -	1 -	1 -	1 460	4	18	32	- -	673
Produzierendes Gewerbe	5	- 483	- 5	- 15 119	2	- 369	- 296	- 1	- 20 766
Handel, Kreditinst., Dienstl., Vers., Verkehr u. Nachr. überm.	10	1 124	- 11	41 539	10	479	995	- 13	44 537
Private Haushalte	49	27	6	7 701	35	14	35	-	3 729
Organisationen o. Erwerbszweck	4	81	- 4	- 69	2	28	90	- 4	- 278

*) von den Bauaufsichtsbehörden gemeldete Baugenehmigungen

**4. Baugenehmigungen ^{*)} für Wohn-
Hochbau
März**

Lfd. Nr.	Kreisfreie Stadt Landkreis Land	Alle Baumaßnahmen					Errichtung			
		Gebäude	Nutz- fläche	Wohnungen		veran- schlagte Kosten der Bauwerke	Ge- bäude	Raum- inhalt	Wohnungen	
				ins- gesamt	Wohn- fläche				ins- gesamt	Wohn- fläche
		Anzahl	100 m ²	Anzahl	100 m ²	1 000 EUR	Anzahl	1 000 m ³	Anzahl	100 m ²
1	Stadt Erfurt	20	11	15	25	7 188	12	11	14	21
2	Stadt Gera	25	102	- 12	12	8 810	3	2	3	4
3	Stadt Jena	19	8	11	17	8 246	5	7	11	14
4	Stadt Suhl	6	2	6	6	1 500	6	3	6	6
5	Stadt Weimar	21	98	47	25	11 554	7	11	30	18
6	Stadt Eisenach	6	31	2	2	7 703	2	1	2	2
7	Eichsfeld	57	43	53	88	17 923	42	42	47	81
8	Nordhausen	26	20	25	28	8 174	15	12	16	23
9	Wartburgkreis	39	26	31	43	8 473	23	20	29	39
10	Unstrut-Hainich-Kreis	54	97	53	71	18 334	29	35	50	66
11	Kyffhäuserkreis	21	74	13	20	22 370	10	10	12	19
12	Schmalkalden-Meiningen	34	13	21	37	8 534	20	16	20	30
13	Gotha	45	- 3	43	54	9 953	18	18	28	36
14	Sömmerda	23	3	71	47	6 777	15	21	66	41
15	Hildburghausen	42	27	31	41	8 750	28	23	29	38
16	Ilm-Kreis	45	118	45	56	14 653	21	16	21	32
17	Weimarer Land	25	11	15	27	4 275	13	11	15	24
18	Sonneberg	2	3	-	-	477	-	-	-	-
19	Saalfeld-Rudolstadt	13	7	10	17	2 744	9	8	9	15
20	Saale-Holzland-Kreis	21	4	6	17	4 380	7	6	7	12
21	Saale-Orla-Kreis	33	15	11	25	5 591	12	9	12	20
22	Greiz	31	- 30	84	61	12 040	18	14	18	26
23	Altenburger Land	34	13	16	25	8 375	12	8	12	18
24	Thüringen	642	693	597	743	206 824	327	305	457	581
	davon									
25	kreisfreie Städte	97	252	69	87	45 001	35	35	66	64
26	Landkreise	545	441	528	656	161 823	292	269	391	517
	Nachrichtlich:									
	Thüringen									
27	März 2020	351	1 171	625	576	212 628	150	261	539	490

^{*)} von den Bauaufsichtsbehörden gemeldete Baugenehmigungen

und Nichtwohngebäude nach Kreisen
insgesamt
2021

neuer Wohngebäude					Errichtung neuer Nichtwohngebäude					Lfd. Nr.
veran- schlagte Kosten der Bauwerke	dar. Wohngebäude mit 1 und 2 Wohnungen			veran- schlagte Kosten der Bauwerke	Ge- bäude	Raum- inhalt	Nutz- fläche	Woh- nungen	veran- schlagte Kosten der Bauwerke	
	Ge- bäude	Raum- inhalt	Woh- nungen							
1 000 EUR	Anzahl	1 000 m³	Anzahl	1 000 EUR	Anzahl	1 000 m³	100 m²	Anzahl	1 000 EUR	
3 767	11	9	11	3 367	1	1	4	-	600	1
520	3	2	3	520	6	76	104	-	7 388	2
2 321	4	3	4	921	5	22	29	-	4 266	3
1 500	6	3	6	1 500	-	-	-	-	-	4
3 683	5	4	7	1 877	2	34	100	-	3 720	5
464	2	1	2	464	3	12	24	-	3 370	6
14 755	42	42	47	14 755	5	9	20	-	1 432	7
4 321	15	12	16	4 321	7	8	15	8	2 798	8
6 745	22	17	24	6 415	8	11	19	-	1 408	9
10 100	28	24	30	7 100	6	49	78	-	6 586	10
3 084	10	10	12	3 084	4	38	45	-	10 354	11
5 986	20	16	20	5 986	-	-	-	-	-	12
6 392	16	13	16	4 892	6	2	4	-	215	13
5 864	13	9	15	3 188	3	1	3	-	131	14
7 494	28	23	29	7 494	5	3	8	-	546	15
5 839	21	16	21	5 839	5	109	117	-	6 810	16
3 284	12	10	12	2 784	6	3	6	-	445	17
-	-	-	-	-	1	4	5	-	357	18
2 376	9	8	9	2 376	1	1	2	-	63	19
1 812	7	6	7	1 812	3	2	6	-	252	20
3 434	12	9	12	3 434	5	4	9	-	223	21
4 293	18	14	18	4 293	1	1	2	-	200	22
3 477	12	8	12	3 477	6	6	11	-	1 072	23
101 511	316	260	333	89 899	89	397	609	8	52 236	24
12 255	31	22	33	8 649	17	145	259	-	19 344	25
89 256	285	237	300	81 250	72	252	350	8	32 892	26
94 784	133	107	142	33 582	69	1 007	1 033	1	94 043	27

**5. Baugenehmigungen ^{*)} für Wohn-
Hochbau
Januar bis**

Lfd. Nr.	Kreisfreie Stadt Landkreis Land	Alle Baumaßnahmen					Errichtung			
		Gebäude	Nutz- fläche	Wohnungen		veran- schlagte Kosten der Bauwerke	Ge- bäude	Raum- inhalt	Wohnungen	
				ins- gesamt	Wohn- fläche				ins- gesamt	Wohn- fläche
		Anzahl	100 m ²	Anzahl	100 m ²	1 000 EUR	Anzahl	1 000 m ³	Anzahl	100 m ²
1	Stadt Erfurt	49	67	44	59	22 201	24	22	34	47
2	Stadt Gera	45	1 733	- 9	22	124 682	7	4	7	9
3	Stadt Jena	38	44	42	48	33 068	12	22	40	44
4	Stadt Suhl	20	19	17	15	3 918	12	8	18	14
5	Stadt Weimar	43	110	80	51	21 463	14	24	56	40
6	Stadt Eisenach	12	47	12	6	12 636	4	3	4	5
7	Eichsfeld	119	207	126	186	37 706	84	86	92	157
8	Nordhausen	56	32	47	59	14 354	30	27	33	51
9	Wartburgkreis	100	64	69	97	21 082	52	45	60	85
10	Unstrut-Hainich-Kreis	101	146	83	124	29 816	52	59	76	107
11	Kyffhäuserkreis	50	73	64	75	30 364	21	26	34	46
12	Schmalkalden-Meiningen	95	75	87	108	24 689	38	42	63	79
13	Gotha	91	47	79	102	21 561	41	42	62	79
14	Sömmerda	58	48	118	95	15 954	37	43	112	87
15	Hildburghausen	57	54	42	56	13 940	35	29	36	48
16	Ilm-Kreis	82	140	66	89	22 049	38	29	38	56
17	Weimarer Land	61	35	34	55	16 405	27	21	30	44
18	Sonneberg	15	0	20	13	3 352	5	3	5	6
19	Saalfeld-Rudolstadt	52	52	77	76	19 480	25	38	75	67
20	Saale-Holzland-Kreis	58	29	19	34	16 356	18	16	22	33
21	Saale-Orla-Kreis	70	64	35	61	14 060	31	23	34	48
22	Greiz	76	- 6	103	90	18 731	31	25	31	47
23	Altenburger Land	82	29	44	65	16 669	31	25	33	49
24	Thüringen	1 430	3 108	1 299	1 584	554 536	669	661	995	1 246
	davon									
25	kreisfreie Städte	207	2 020	186	200	217 968	73	84	159	158
26	Landkreise	1 223	1 088	1 113	1 385	336 568	596	577	836	1 089
	Nachrichtlich: Thüringen									
27	Januar bis März 2020	1 120	2 427	1 568	1 588	536 392	488	687	1 257	1 258

^{*)} von den Bauaufsichtsbehörden gemeldete Baugenehmigungen

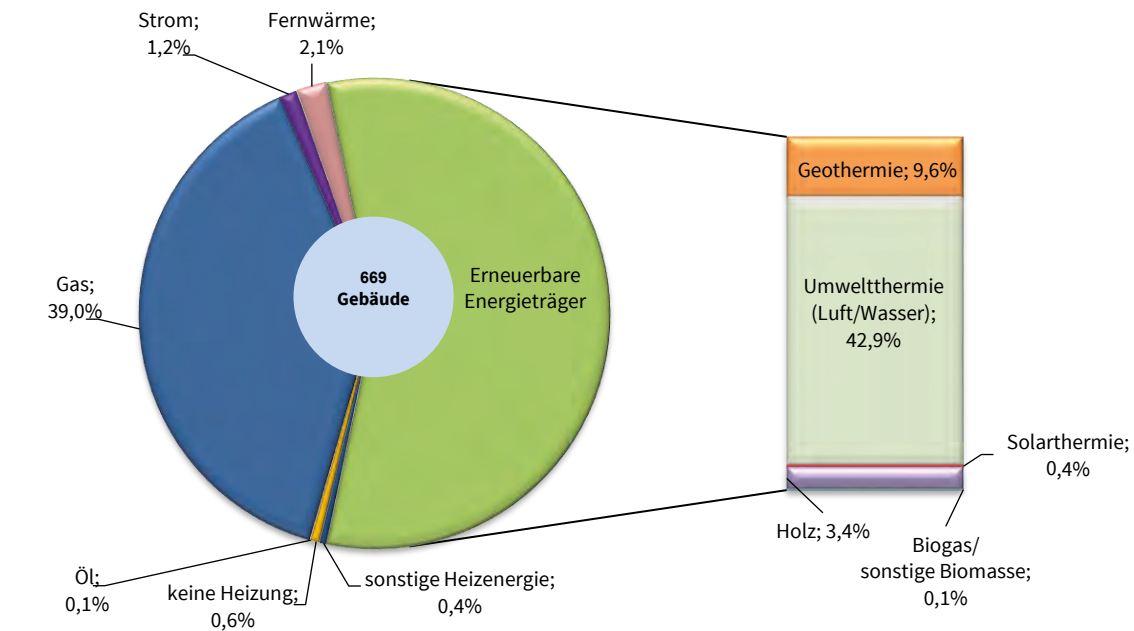
und Nichtwohngebäude nach Kreisen
insgesamt
März 2021

neuer Wohngebäude					Errichtung neuer Nichtwohngebäude					Lfd. Nr.
veran- schlagte Kosten der Bauwerke	dar. Wohngebäude mit 1 und 2 Wohnungen				Ge- bäude	Raum- inhalt	Nutz- fläche	Woh- nungen	veran- schlagte Kosten der Bauwerke	
	Ge- bäude	Raum- inhalt	Woh- nungen	veran- schlagte Kosten der Bauwerke						
1 000 EUR	Anzahl	1 000 m³	Anzahl	1 000 EUR	Anzahl	1 000 m³	100 m²	Anzahl	1 000 EUR	
7 890	22	17	24	6 140	5	32	56	1	5 634	1
1 386	7	4	7	1 386	8	1 089	1 735	-	121 040	2
7 378	9	8	12	3 292	8	55	61	-	22 637	3
3 107	11	7	11	2 877	2	10	14	-	620	4
8 547	11	9	14	3 885	3	34	100	-	3 770	5
1 042	4	3	4	1 042	4	20	40	-	5 120	6
29 239	84	86	92	29 239	9	15	30	1	2 478	7
8 936	30	27	33	8 936	13	12	22	8	3 337	8
15 883	51	43	55	15 553	17	20	38	-	2 681	9
16 884	50	44	52	13 424	11	67	102	-	7 553	10
7 403	19	19	21	5 606	7	45	58	-	10 773	11
14 257	35	29	35	10 380	17	40	57	-	2 356	12
14 871	38	33	42	11 290	13	22	44	-	2 125	13
13 369	31	22	33	7 473	10	17	32	-	1 303	14
9 243	35	29	36	9 243	9	24	37	-	3 710	15
10 525	38	29	38	10 525	10	117	131	-	7 572	16
6 871	26	20	27	6 371	13	12	22	-	3 768	17
1 466	5	3	5	1 466	5	6	8	-	516	18
13 731	21	23	22	8 693	8	11	21	-	1 350	19
5 107	17	13	17	4 307	12	17	27	-	1 840	20
7 884	31	23	34	7 884	14	42	56	-	3 644	21
8 141	31	25	31	8 141	10	23	31	-	1 517	22
9 148	31	25	33	9 148	15	13	21	-	1 543	23
222 308	637	539	678	186 301	223	1 744	2 743	10	216 887	24
29 350	64	48	72	18 622	30	1 241	2 005	1	158 821	25
192 958	573	491	606	167 679	193	503	738	9	58 066	26
232 664	437	350	457	113 470	189	1 576	1 974	28	180 666	27

5. Baugenehmigung für Wohngebäude (Neubau) nach verwendeter primärer Energie zur Heizung

Januar bis März 2021

- Anzahl -

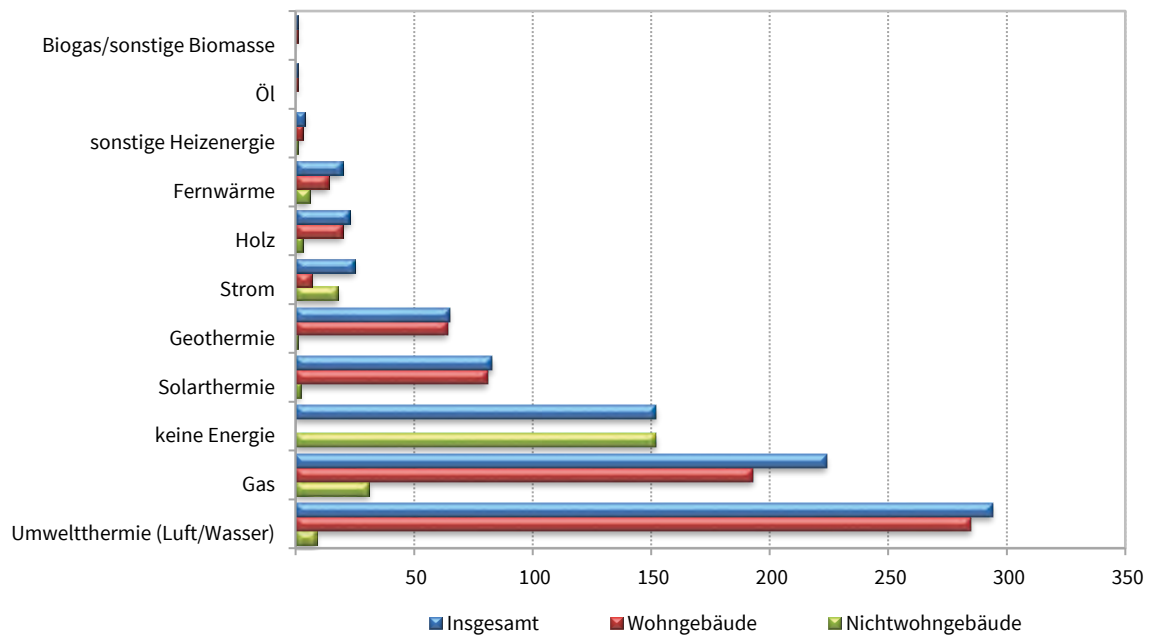


Thüringer Landesamt für Statistik

6. Baugenehmigung für Wohn- und Nichtwohngebäude (Neubau) nach verwendeter primärer Energie zur Warmwasserbereitung

Januar bis März 2021

- Anzahl -



Thüringer Landesamt für Statistik

**6. Baugenehmigungen für Wohngebäude Januar bis März 2021 nach Gebäudeart und
verwendeter primärer Energie zur Heizung**
Neubau

Verwendete primäre Energie zur Heizung	Wohngebäude insgesamt					
	Ge- bäude	darin Wohnungen	davon Wohngebäude mit ...			
			1 Wohnung	2 Wohnungen	3 oder mehr Wohnungen	
					Gebäude	Wohnungen
Anzahl						
Keine Energie	4	4	4	-	-	-
Konventionelle Energie	270	471	233	20	17	198
davon						
Öl	1	1	1	-	-	-
Gas	261	461	225	19	17	198
Strom	8	9	7	1	-	-
Erneuerbare Energie	378	478	346	21	11	90
davon						
Geothermie	64	70	59	4	1	3
Umweltthermie ¹⁾	287	379	262	15	10	87
Solarthermie	3	3	3	-	-	-
Holz	23	25	21	2	-	-
Biogas/Biomethan	-	-	-	-	-	-
sonstige Biomasse	1	1	1	-	-	-
Fernwärme/Fernkälte	14	39	10	-	4	29
Sonstige	3	3	3	-	-	-
Insgesamt	669	995	596	41	32	317

**7. Baugenehmigungen für Nichtwohngebäude Januar bis März 2021 nach Gebäudeart und verwendeter primärer Energie
zur Heizung**
Neubau

Verwendete primäre Energie zur Heizung	Nichtwohngebäude insgesamt							
	Ge- bäude	darunter						sonstige Nichtwohn- gebäude
		Büro- und Verwaltungs- gebäude	landwirtschaft- liche Betriebs- gebäude	nichtlandwirtschaftliche Betriebsgebäude				
				Ge- bäude	darunter			
					Fabrik- und Werkstatt- gebäude	Handels- gebäude	Warenlager- gebäude	
Anzahl								
Keine Energie	143	-	21	107	6	1	27	15
Konventionelle Energie	47	7	-	22	9	4	2	11
davon								
Öl	2	-	-	2	-	-	1	-
Gas	37	7	-	17	7	4	1	6
Strom	8	-	-	3	2	-	-	5
Erneuerbare Energie	26	3	1	19	10	3	1	3
davon								
Geothermie	2	-	-	2	1	-	-	-
Umweltthermie ¹⁾	13	2	1	9	5	3	-	1
Solarthermie	2	-	-	2	1	-	-	-
Holz	9	1	-	6	3	-	1	2
Biogas/Biomethan	-	-	-	-	-	-	-	-
sonstige Biomasse	-	-	-	-	-	-	-	-
Fernwärme/Fernkälte	6	-	-	3	2	1	-	2
Sonstige	1	-	-	1	1	-	-	-
Insgesamt	223	10	22	152	28	9	30	31

1) Luft (Aerothermie) / Wasser (Hydrothermie)

**8. Baugenehmigungen für Wohngebäude Januar bis März 2021 nach Gebäudeart und
verwendeter primärer Energie zur Warmwasserbereitung**
Neubau

Verwendete primäre Energie zur Warmwasserbereitung	Wohngebäude insgesamt					
	Ge- bäude	darin Wohnungen	davon Wohngebäude mit ...			
			1 Wohnung	2 Wohnungen	3 oder mehr Wohnungen	
					Gebäude	Wohnungen
	Anzahl					
Keine Energie	-	-	-	-	-	-
Konventionelle Energie	201	376	173	12	16	179
davon						
Öl	1	1	1	-	-	-
Gas	193	367	166	11	16	179
Strom	7	8	6	1	-	-
Erneuerbare Energie	451	577	410	29	12	109
davon						
Geothermie	64	70	59	4	1	3
Umweltthermie ¹⁾	285	369	261	15	9	78
Solarthermie	81	115	71	8	2	28
Holz	20	22	18	2	-	-
Biogas/Biomethan	-	-	-	-	-	-
sonstige Biomasse	1	1	1	-	-	-
Fernwärme/Fernkälte	14	39	10	-	4	29
Sonstige	3	3	3	-	-	-
Insgesamt	669	995	596	41	32	317

**9. Baugenehmigungen für Nichtwohngebäude Januar bis März 2021 nach Gebäudeart und verwendeter primärer Energie
zur Warmwasserbereitung**
Neubau

Verwendete primäre Energie zur Warmwasserbereitung	Nichtwohngebäude insgesamt							
	Ge- bäude	darunter						sonstige Nichtwohn- gebäude
		Büro- und Verwaltungs- gebäude	landwirtschaft- liche Betriebs- gebäude	nichtlandwirtschaftliche Betriebsgebäude				
				Ge- bäude	darunter			
					Fabrik- und Werkstatt- gebäude	Handels- gebäude	Warenlager- gebäude	
Anzahl								
Keine Energie	152	-	21	115	9	1	27	16
Konventionelle Energie	49	6	1	23	11	5	2	12
davon								
Öl	-	-	-	-	-	-	-	-
Gas	31	5	-	13	5	3	1	6
Strom	18	1	1	10	6	2	1	6
Erneuerbare Energie	15	4	-	10	5	2	1	1
davon								
Geothermie	1	-	-	1	-	-	-	-
Umweltthermie ¹⁾	9	2	-	7	4	2	-	-
Solarthermie	2	1	-	1	1	-	-	-
Holz	3	1	-	1	-	-	1	1
Biogas/Biomethan	-	-	-	-	-	-	-	-
sonstige Biomasse	-	-	-	-	-	-	-	-
Fernwärme/Fernkälte	6	-	-	3	2	1	-	2
Sonstige	1	-	-	1	1	-	-	-
Insgesamt	223	10	22	152	28	9	30	31

1) Luft (Aerothermie) / Wasser (Hydrothermie)

10. Baugenehmigungen für Wohn- und Nichtwohngebäude Januar bis März 2021 nach Gebäudeart, Art der Beheizung und vorwiegend verwendeter Heizenergie
Neubau

Lfd	Gebäudeart	Insgesamt	Vorwiegend verwendete Heizenergie: insgesamt					
			davon sind ...					ohne Heizung
			ausgestattet mit					
			Fern- heizung	Block- heizung	Zentral- heizung	Etagen- heizung	Einzelraum- heizung	
			Neubau Insgesamt					
1	Wohngebäude zusammen	669	14	4	637	7	3	4
2	darin: Wohnungen	995	39	19	911	19	3	4
	davon:							
3	Wohngebäude mit 1 Wohnung	596	10	2	573	4	3	4
4	Wohngebäude mit 2 Wohnungen	41	-	1	39	1	-	-
5	Wohngebäude mit 3 o. m. Wohnungen	31	4	1	24	2	-	-
6	darin: Wohnungen	269	29	15	212	13	-	-
7	Wohnheime	1	-	-	1	-	-	-
8	darin: Wohnungen	48	-	-	48	-	-	-
	darunter:							
9	Wohngebäude mit Eigentumswohnungen	7	-	-	6	1	-	-
10	darin: Wohnungen	49	-	-	46	3	-	-
11	Nichtwohngebäude zusammen	223	6	2	62	-	10	143
	davon:							
12	Anstaltsgebäude	8	1	-	7	-	-	-
13	Büro- und Verwaltungsgebäude	10	-	-	10	-	-	-
14	Landwirtsch. Betriebsgebäude	22	-	-	1	-	-	21
15	Nichtlandwirtsch. Betriebsgebäude	152	3	1	35	-	6	107
	darunter:							
16	Fabrik- und Werkstattgebäude	28	2	-	18	-	2	6
17	Handelsgebäude	9	1	-	7	-	-	1
18	Warenlagergebäude	30	-	1	1	-	1	27
19	Hotels und Gaststätten	3	-	-	3	-	-	-
20	Sonstige Nichtwohngebäude	31	2	1	9	-	4	15
			Neubau Fertigteilbau					
1	Wohngebäude zusammen	170	1	-	162	2	2	3
2	darin: Wohnungen	255	1	-	246	3	2	3
	davon:							
3	Wohngebäude mit 1 Wohnung	157	1	-	150	1	2	3
4	Wohngebäude mit 2 Wohnungen	10	-	-	9	1	-	-
5	Wohngebäude mit 3 o. m. Wohnungen	2	-	-	2	-	-	-
6	darin: Wohnungen	30	-	-	30	-	-	-
7	Wohnheime	1	-	-	1	-	-	-
8	darin: Wohnungen	48	-	-	48	-	-	-
	darunter:							
9	Wohngebäude mit Eigentumswohnungen	1	-	-	1	-	-	-
10	darin: Wohnungen	11	-	-	11	-	-	-
11	Nichtwohngebäude zusammen	102	5	1	30	-	5	61
	davon:							
13	Anstaltsgebäude	1	-	-	1	-	-	-
15	Büro- und Verwaltungsgebäude	6	-	-	6	-	-	-
17	Landwirtsch. Betriebsgebäude	11	-	-	-	-	-	11
19	Nichtlandwirtsch. Betriebsgebäude	74	3	1	20	-	3	47
	darunter:							
21	Fabrik- und Werkstattgebäude	19	2	-	10	-	2	5
23	Handelsgebäude	8	1	-	6	-	-	1
25	Warenlagergebäude	24	-	1	1	-	1	21
27	Hotels und Gaststätten	1	-	-	1	-	-	-
29	Sonstige Nichtwohngebäude	10	2	-	3	-	2	3

