



STATISTISCHER BERICHT

E II - m 8 / 20

Bauhauptgewerbe in Thüringen Januar 2019 - August 2020

Bestell-Nr. 05 201

Zeichenerklärung

- nichts vorhanden (genau Null)
- 0 weniger als die Hälfte von 1 in der letzten besetzten Stelle, jedoch mehr als nichts
- . Zahlenwert unbekannt oder geheim zu halten
- ... Zahlenwert lag bei Redaktionsschluss noch nicht vor
- x Tabellenfach gesperrt, weil Aussage nicht sinnvoll
- p vorläufige Zahl
- r berichtigte Zahl
- / Zahlenwert nicht sicher genug
- () Aussagewert eingeschränkt

Anmerkung: Abweichungen in den Summen, auch im Vergleich zu anderen Veröffentlichungen, erklären sich aus dem Runden von Einzelwerten.

Herausgeber:

Thüringer Landesamt für Statistik

Europaplatz 3, 99091 Erfurt

Postfach 90 01 63, 99104 Erfurt

Telefon: 0361 57331-9642

Telefax: 0361 57331-9699

Internet: statistik.thueringen.de

E-Mail: auskunft@statistik.thueringen.de

Auskunft erteilt:

Referat: Verarbeitendes Gewerbe, Baugewerbe,
Bautätigkeit, Energie, Handwerk,
Abfallwirtschaft, Umwelt

Telefon: 0361 57334-3251

Herausgegeben im Oktober 2020

Heft-Nr.: 206/20

Preis: 3,75 Euro

© Thüringer Landesamt für Statistik, Erfurt, 2020

Vervielfältigung und Verbreitung, auch auszugsweise, mit Quellenangabe gestattet.

Inhaltsverzeichnis

Seite

Vorbemerkungen

2

Überblick zur aktuellen Wirtschaftslage im Bauhauptgewerbe im August 2020

5

Grafiken

- | | | |
|----|--|---|
| 1. | Beschäftigte und geleistete Arbeitsstunden im Bauhauptgewerbe
Entwicklung zum Vorjahr | 6 |
| 2. | Gesamtumsatz und Auftragseingang im Bauhauptgewerbe
Entwicklung zum Vorjahr | 6 |
| 3. | Auftragseingang im Bauhauptgewerbe
Januar 2019 bis August 2020 | 7 |
| 4. | Baugewerblicher Umsatz im Bauhauptgewerbe
Januar 2019 bis August 2020 | 7 |

Tabellen Monatsberichtskreis

- | | | |
|----|---|----|
| 1. | Bauhauptgewerbe nach Wirtschaftszweigen und Monaten | 8 |
| 2. | Ausgewählte Merkmale des Bauhauptgewerbes | 12 |
| 3. | Auftragseingang des Bauhauptgewerbes nach Auftraggebergruppen bzw. Bauarten und Monaten | 13 |
| 4. | Auftragsbestand des Bauhauptgewerbes nach Auftraggebergruppen bzw. Bauarten am Ende
des Vierteljahres | 14 |
| 5. | Baugewerblicher Umsatz und geleistete Arbeitsstunden des Bauhauptgewerbes
nach Auftraggebergruppen bzw. Bauarten und Monaten | 15 |

Vorbemerkungen

Ziel der Statistik

Der Monatsbericht im Bauhauptgewerbe dient der kurzfristigen Beurteilung der konjunkturellen Lage dieses Wirtschaftszweiges. Darüber hinaus wird er unter anderem zur Berechnung der Produktionsindizes im Baugewerbe, der Bauinvestition und der Auftragseingangsindizes verwendet. Die Ergebnisse dieser Statistik sind ein wichtiges Material für die Arbeit der gesetzgebenden Körperschaften, der Bundes- und der Landesregierung, der Verbände, der Kammern, sonstiger Institutionen sowie für das Statistische Amt der Europäischen Union (Eurostat) und bilden eine unentbehrliche Grundlage für zahlreiche wirtschaftspolitische Entscheidungen.

Rechtsgrundlagen

Rechtsgrundlage für die Erhebungen ist das Gesetz über die Statistik im Produzierenden Gewerbe - ProdGewStatG vom 21. 03. 2002 (BGBl. I S. 1181) i. V. m. § 15 des Gesetzes über die Statistik für Bundeszwecke (Bundesstatistikgesetz - BStatG), sowie § 5 Abs. 1 Thüringer Statistikgesetz (ThürStatG), in den jeweils aktuell gültigen Fassungen.

Berichtskreis

Der Monatsbericht im Bauhauptgewerbe ist eine Teilerhebung. Sie wird bei den Baubetrieben von höchstens 20 000 Unternehmen des Bauhauptgewerbes sowie bei Baubetrieben der anderen Unternehmen, jeweils ohne ausbaugewerbliche Betriebe, durchgeführt. Grundsätzlich werden hierbei alle Betriebe des Bauhauptgewerbes von Unternehmen mit 20 und mehr tätigen Personen erfasst.

Methodische Hinweise

Klassifikation der Wirtschaftszweige

Die Zuordnung der Unternehmen und Betriebe zu den Wirtschaftszweigen erfolgt anhand der „Klassifikation der Wirtschaftszweige, Ausgabe 2008“ (WZ 2008) nach ihrer Haupttätigkeit unter Anwendung des Schwerpunktprinzips.

Das Gesetz über die Statistik im Produzierenden Gewerbe (ProdGewStatG) enthält die Begriffe Bauhauptgewerbe und Ausbaugewerbe, die die Wirtschaftszweigklassifikationen nicht kennen. Die Begriffe sind jedoch im Rahmen der Berichtskreisdefinition und Erhebungsorganisation im Baugewerbe von Bedeutung. So wird über diese Abgrenzung u. a. festgelegt, ob die Betriebe monatlich oder vierteljährlich zur statistischen Meldung herangezogen werden.

Zum Bauhauptgewerbe werden die Zweige Bau von Gebäuden (41.2), Bau von Straßen und Bahnverkehrsstrecken (42.1), Leitungstiefbau und Kläranlagenbau (42.2), Sonstiger Tiefbau (42.9), Abbrucharbeiten und vorbereitende Baustellenarbeiten (43.1) und Sonstige spezialisierte Bautätigkeiten (43.9) zugeordnet.

Zum Ausbaugewerbe gehören die Zweige Bauinstallation (43.2) und Sonstiger Ausbau (43.3).

In den Statistischen Berichten zum Baugewerbe werden in diesem Sinne die Bezeichnungen Bauhauptgewerbe und Ausbaugewerbe weiter verwendet.

Nach dem Übergang von der Wirtschaftszweigklassifikation WZ 2003 auf die WZ 2008 bleiben die Bereiche Bauhauptgewerbe und Ausbaugewerbe insgesamt in sich homogen und sind damit mit den Ergebnissen vor der Umstellung vergleichbar.

Vorjahresangaben

Ausgewiesene Veränderungen zum Vormonat bzw. zum gleichen Zeitraum des Vorjahres sind nicht preis-, saison- und kalenderbereinigt.

Definitionen

Betrieb

Als Betriebe gelten die örtlichen Einheiten des Baugewerbes. Dazu zählen Einbetriebsunternehmen des Baugewerbes und Niederlassungen (z.B. Hauptniederlassungen, Zweigniederlassungen, Filialen, örtlich getrennte Hauptverwaltungen) mit Schwerpunkt im Baugewerbe, die zu Unternehmen des Baugewerbes, des übrigen Produzierenden Gewerbes oder zu sonstigen Wirtschaftszweigen gehören, sofern sie Bauleistungen für den Markt erbringen. Arbeitsgemeinschaften des Baugewerbes melden nicht selbst, die Arbeitsgemeinschaftsanteile werden über die ausführenden Betriebe erfasst. Baustellen gelten nur dann als Betrieb, wenn sie ein eigenes Bau- oder Lohnbüro haben.

Unternehmen

Als Unternehmen gilt die kleinste rechtlich selbstständige Einheit, die aus handels- und/oder steuerrechtlichen Gründen Bücher führt und bilanziert, einschließlich ihrer Zweigniederlassungen und Betriebe sowie einschließlich der nicht zum Baugewerbe gehörenden gewerblichen und nichtgewerblichen Unternehmensteile. Dementsprechend gelten auch als Unternehmen rechtlich selbstständige Tochtergesellschaften.

Die statistische Meldepflicht erfasst jedoch nicht die Zweigniederlassungen im Ausland.

Beschäftigte

Alle Personen, die in einem arbeitsrechtlichen Verhältnis zum Unternehmen bzw. zum Betrieb stehen, einschl. tätige Inhaber und Mitinhaber sowie unbezahlt mithelfende Familienangehörige, soweit diese mindestens 55 Stunden im Monat im Betrieb tätig sind.

Entgelte (Bruttolohn- und Bruttogehaltsumme)

Summe der lohnsteuerpflichtigen Bruttobezüge (Bar- und Sachbezüge) von den tätigen Personen im Baugewerbe.

Diese Beträge verstehen sich ohne Pflichtanteile des Arbeitgebers zur Sozialversicherung, ohne Beiträge zu den Sozialkassen des Baugewerbes, ohne Winterbau-Umlage, ohne Aufwendungen für die betriebliche Alters-, Invaliditäts- und Hinterbliebenenversorgung und ohne gezahltes Vorruhestandsgeld sowie ohne geleistete Zuschüsse der Bundesagentur für Arbeit (Kurzarbeitergeld, Winterausfallgeld ab der 101. witterungsbedingten Ausfallstunde, Leistungen nach dem Altersteilzeitgesetz). Den Entgelten sind auch die Bezüge von Gesellschaftern, Vorstandsmitgliedern und anderen leitenden Kräften zuzurechnen, soweit sie steuerlich als Einkünfte aus nichtselbstständiger Arbeit anzusehen sind.

Geleistete Arbeitsstunden

Alle auf Baustellen und Bauhöfen tatsächlich geleisteten Stunden werden gemeldet, gleichgültig, ob sie von Arbeiternehmern, Polieren, Schachtmeistern und Meistern, Inhabern, Familienangehörigen oder Auszubildenden geleistet werden. Etwa geleistete Mehr-, Über-, Nacht-, Sonntags- und Feiertagsstunden werden ebenfalls erfasst. Abgerechnete, aber nicht geleistete Stunden sind abzusetzen. Die geleisteten Arbeitsstunden von mithelfenden Familienangehörigen werden einbezogen, sofern diese mindestens 55 Stunden im Unternehmen bzw. im Betrieb tätig sind.

Nicht einzubeziehen sind Büro- und Berufsschulstunden.

Gesamtumsatz (ohne Umsatzsteuer)

Zum **Gesamtumsatz** zählt der baugewerbliche Umsatz, der Umsatz aus sonstigen eigenen Erzeugnissen und aus industriellen/handwerklichen Dienstleistungen, der Umsatz aus Handelsware und aus sonstigen nichtindustriellen/nichthandwerklichen Tätigkeiten.

Als **baugewerblicher Umsatz** zählen die Entgelte für Bauleistungen im Inland, die dem Finanzamt als steuerbare (steuerpflichtige und steuerfreie) Beträge zu melden sind. Der baugewerbliche Umsatz bezieht auch Leistungen aus eigener Subunternehmertätigkeit ein, Umsätze aus der Vergabe von Teilleistungen an Subunternehmer werden nicht einbezogen.

Anzahlungen ab 5 000 EUR für Teilleistungen oder Vorauszahlungen vor Ausführung der entsprechenden Leistungen werden gemäß §13 des Umsatzsteuergesetzes einbezogen.

Auftragseingang (ohne Umsatzsteuer)

Als Auftragseingang gilt der Wert aller im Berichtsmonat eingegangenen und vom Betrieb fest akzeptierten Aufträge für bauhauptgewerbliche Bauleistungen im Inland. Um Doppelzählungen zu vermeiden, wird der Auftragseingang nur von dem Betrieb gemeldet, der den Bauauftrag ausführen wird, d.h., an Subunternehmer zu vergebende Teile von Bauaufträgen werden nicht in die eigene Meldung einbezogen.

Auftragsbestand

Als Auftragsbestand gilt der Wert aller am Ende des Berichtszeitraumes vorliegenden, fest akzeptierten und noch nicht ausgeführten Bauaufträge im Inland (ohne Umsatzsteuer). Bei bereits in Bau befindlichen Projekten ist der schon produzierte Teil vom gesamten Auftragswert abzusetzen. Fertig gestellte Bauwerke zählen, auch wenn sie noch nicht abgenommen oder abgerechnet sind, nicht mehr zum Auftragsbestand.

Art der Bauten und Auftraggeber

Maßgebend für die Zuordnung zu den Bauarten ist die überwiegende Zweckbestimmung des Endbauwerkes. Die Zuordnungen der Auftraggeber zu den Bauarten (Neugliederung 2007) in den statistischen Erhebungen des Bauhauptgewerbes verdeutlicht folgende Tabelle:

Auftraggebergruppe	Auftraggeber	Bauart
Gewerblicher und industrieller Bau, landwirtschaftlicher Bau	Private Wirtschaft ¹⁾ (Industrie, Handwerk, Handel, Bahn und Post)	Hochbau Tiefbau
Öffentlicher Bau	Körperschaften des öffentlichen Rechts	Hochbau
	Organisationen ohne Erwerbszweck	Hochbau
	Körperschaften des öffentlichen Rechts sowie Organisationen ohne Erwerbszweck	Tiefbau
Wohnungsbau	unabhängig vom Auftraggeber	Hochbau
Straßenbau		Tiefbau

1) ohne Wohnungsbau

Weitere Hinweise

1. Die Monatsberichte im Bauhauptgewerbe werden als Betriebserhebung durchgeführt. Durch die Vielzahl von Strukturveränderungen, wie Umprofilierung von Unternehmen und Betrieben, Neugründungen und Betriebsstilllegungen, ergibt sich keine Konsistenz.
2. Die Angaben des laufenden Jahres sind, bedingt durch eine am Jahresende mögliche Jahreskorrektur, vorläufig. Die Daten der Vorjahre sind endgültige Werte.

Abkürzungen

VjD

Vierteljahresdurchschnitt

Überblick zur aktuellen Wirtschaftslage im Bauhauptgewerbe im August 2020

Die Betriebe des Thüringer Bauhauptgewerbes mit im Allgemeinen 20 und mehr Beschäftigten erhielten im August 2020 weniger Aufträge als im gleichen Vorjahresmonat. Der Gesamtumsatz lag, bei einem Arbeitstag weniger, unter dem vergleichbaren Vorjahresergebnis. Die Zahl der Beschäftigten nahm Ende August 2020 im Vergleich zum Vorjahresmonat ab.

Im Monat August 2020 betrug die wertmäßige Nachfrage nach Bauleistungen 168,7 Millionen EUR. Gegenüber dem Monat August 2019 wurde ein um 5,2 Prozent niedrigeres Auftragsvolumen festgestellt.

Der öffentliche und Straßenbau erhielt im Vergleich zum Vorjahresmonat 7,6 Prozent mehr Aufträge. Der Auftragseingang im gewerblichen Bau lag um 4,9 Prozent unter dem vergleichbaren Vorjahreswert. Im Wohnungsbau sank das Auftragsvolumen um 44,2 Prozent.

Die Betriebe des Bauhauptgewerbes realisierten im August 2020 einen baugewerblichen Umsatz in Höhe von 198,3 Millionen EUR. Das war ein um 11,5 Millionen EUR bzw. 5,5 Prozent niedrigeres Umsatzvolumen als im August 2019.

Mit 13 518 EUR baugewerblichen Umsatz je Beschäftigten lag die Produktivität im August 2020 um 4,4 Prozent unter dem Vergleichswert des Vorjahres (14 144 EUR je Beschäftigten).

An Entgelten wurden im Monat August 2020 insgesamt 45,2 Millionen EUR gezahlt, das waren 1,2 Prozent mehr als im Vorjahresmonat .

Im Durchschnitt ergaben sich pro Beschäftigten folgende Entgelte:

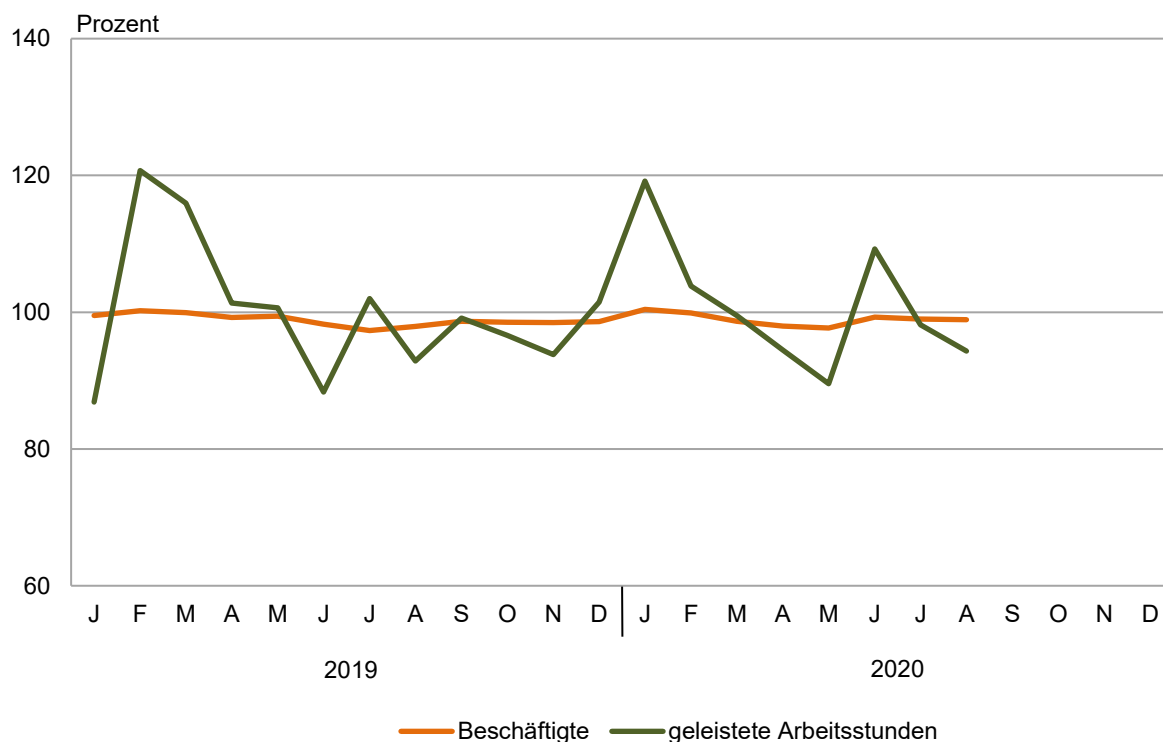
Monat/Jahr		Entgelte je Beschäftigten in EUR
August	2019	3 013
Juli	2020	3 291
August	2020	3 083

Ende August 2020 wurden 295 Betriebe mit 14 668 Personen erfasst. Im Vorjahresmonat wurde bei 289 Betrieben eine Personenzahl von 14 830 gemeldet. Damit gab es 162 Personen bzw. 1,1 Prozent weniger Beschäftigte im Bauhauptgewerbe als im August 2019.

Mit 1 540 Tausend Arbeitsstunden lag die Anzahl der geleisteten Stunden um 5,7 Prozent unter der von August 2019.

1. Beschäftigte und geleistete Arbeitsstunden im Bauhauptgewerbe

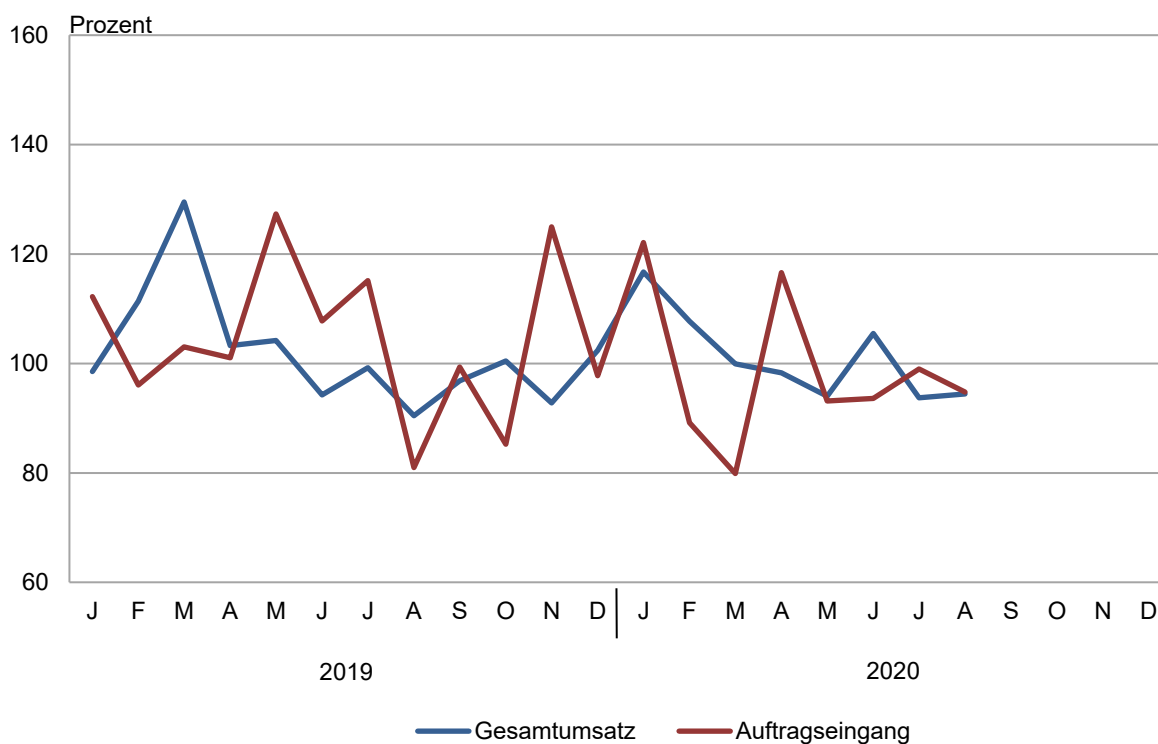
Entwicklung zum Vorjahr



Thüringer Landesamt für Statistik

2. Gesamtumsatz und Auftragseingang im Bauhauptgewerbe

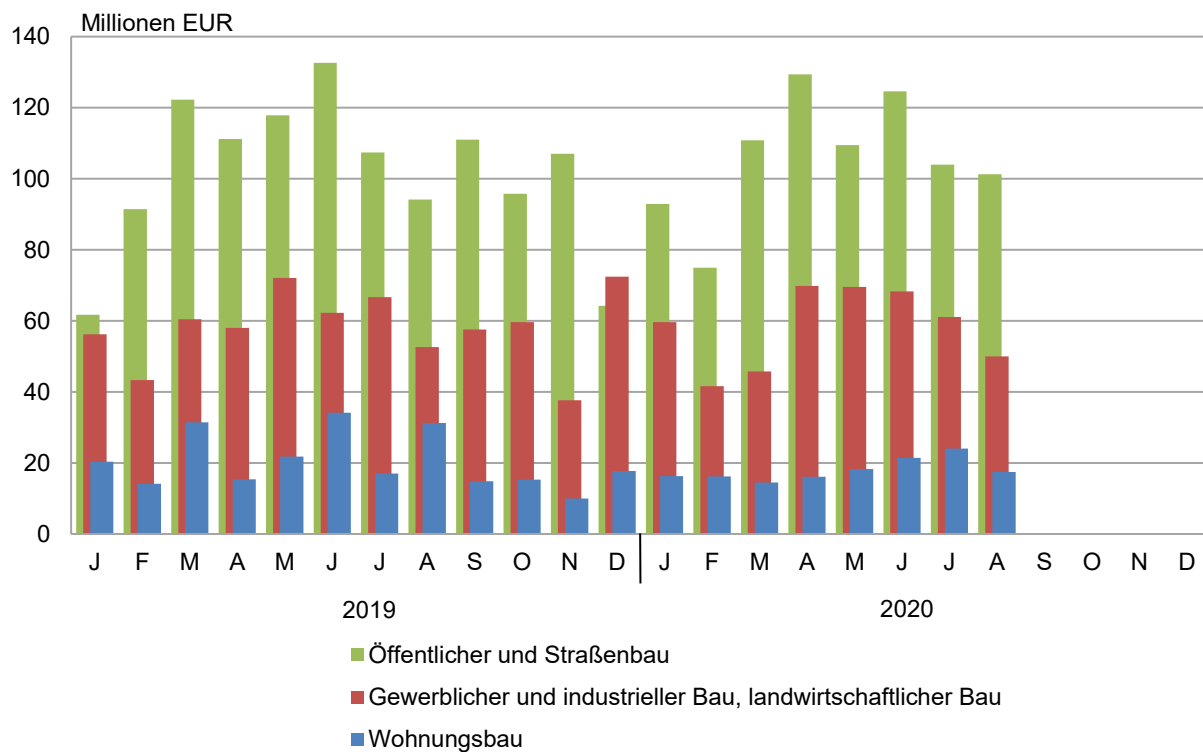
Entwicklung zum Vorjahr



Thüringer Landesamt für Statistik

3. Auftragseingang im Bauhauptgewerbe

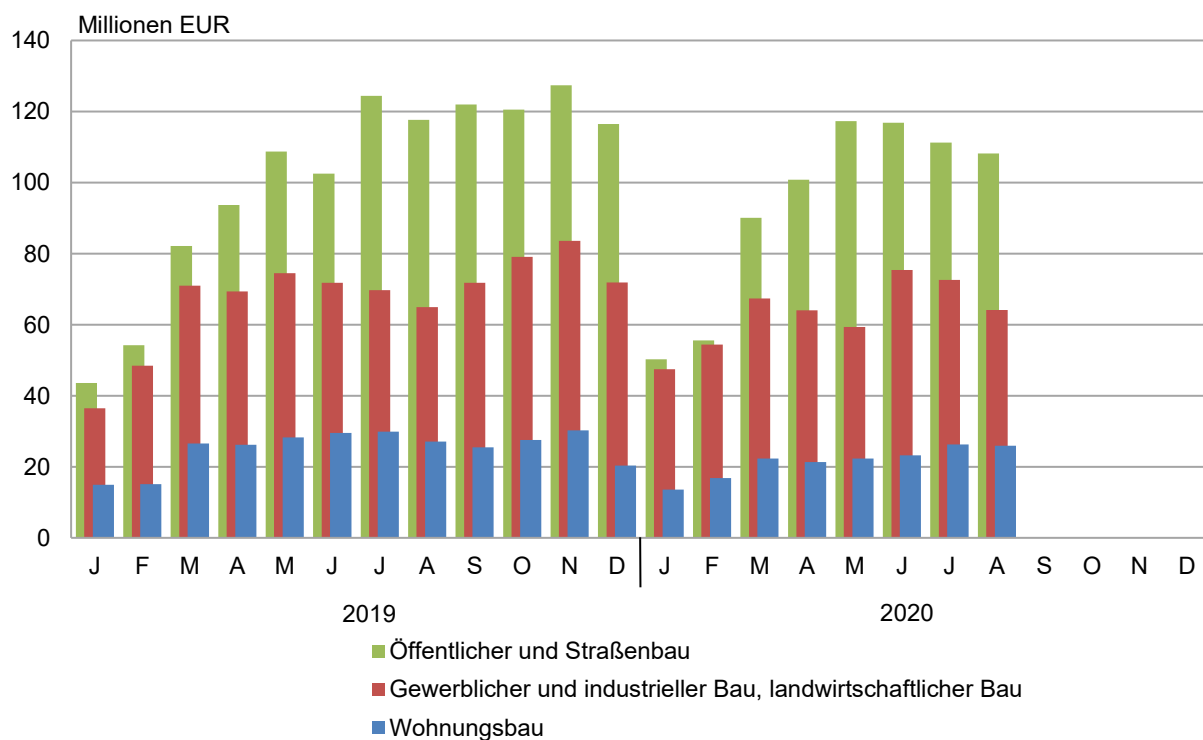
Januar 2019 bis August 2020



Thüringer Landesamt für Statistik

4. Baugewerblicher Umsatz im Bauhauptgewerbe

Januar 2019 bis August 2020



Thüringer Landesamt für Statistik

1. Bauhauptgewerbe nach Wirtschaftszweigen und Monaten

WZ 2008	Jahr Monat	Betriebe	Beschäftigte	Geleistete Arbeits- stunden	Entgelte	baugewerblicher Umsatz	Auftrags- eingang
		Anzahl		1000 Std.		1000 EUR	
41.2				Bau von Gebäuden			
	2015	81	3 270	3 864	101 729	643 998	440 113
	2016	79	3 232	3 691	103 586	721 782	459 673
	2017	85	3 792	4 417	119 072	747 077	564 623
	2018	85	3 807	4 244	125 815	773 941	565 428
	2019	75	3 497	3 986	123 093	714 254	545 936
	2019						
	Jan. - Aug. ¹⁾	75	3 485	2 664	79 356	467 479	379 533
	Jan.	77	3 493	228	9 015	38 781	32 911
	Feb.	75	3 428	271	8 605	45 316	35 776
	März	75	3 487	341	9 270	69 875	56 175
	April	75	3 486	368	10 403	58 834	34 653
	Mai	75	3 518	369	10 212	68 815	59 996
	Juni	75	3 479	346	10 640	65 824	52 137
	Juli	75	3 484	383	10 966	64 958	49 552
	Aug.	75	3 505	359	10 245	55 078	58 334
	Sep.	75	3 504	351	10 541	58 075	44 799
	Okt.	74	3 487	355	10 439	63 758	21 869
	Nov.	76	3 580	359	12 426	69 758	60 523
	Dez.	76	3 515	257	10 332	55 184	39 212
	2020						
	Jan. - Aug. ¹⁾	78	3 458	2 568	82 467	395 085	358 445
	Jan.	79	3 537	267	9 875	35 629	43 862
	Feb.	79	3 513	281	9 200	46 261	31 183
	März	79	3 475	321	9 740	53 928	34 782
	April	77	3 431	326	10 365	46 989	46 402
	Mai	77	3 431	316	10 087	48 411	39 365
	Juni	77	3 425	356	11 394	56 711	62 641
	Juli	77	3 425	370	11 323	55 343	54 761
	Aug.	77	3 428	331	10 482	51 812	45 449
	Sep.						
	Okt.						
	Nov.						
	Dez.						
42.1				Bau von Straßen und Bahnverkehrsstrecken			
	2015	66	4 142	5 140	131 690	538 191	482 822
	2016	60	3 837	4 751	127 970	554 003	576 609
	2017	56	3 701	4 529	128 576	576 298	540 519
	2018	56	3 853	4 536	136 887	624 584	624 738
	2019	56	3 594	4 234	131 807	603 911	619 782
	2019						
	Jan. - Aug. ¹⁾	56	3 566	2 724	83 597	354 455	448 824
	Jan.	57	3 465	139	8 366	12 323	26 625
	Feb.	57	3 446	199	7 708	19 796	40 908
	März	57	3 466	312	9 234	36 671	69 133
	April	57	3 563	405	11 264	49 435	65 561
	Mai	57	3 593	414	12 092	58 536	73 298
	Juni	55	3 613	380	11 298	52 989	70 640
	Juli	55	3 645	450	11 826	61 776	57 334
	Aug.	55	3 737	426	11 810	62 929	45 324
	Sep.	55	3 733	420	11 427	63 204	51 544
	Okt.	55	3 745	426	12 525	61 687	54 669
	Nov.	54	3 591	406	13 202	70 665	34 397
	Dez.	54	3 525	258	11 056	53 900	30 348
	2020						
	Jan. - Aug. ¹⁾	54	3 496	2 667	84 206	361 820	395 349
	Jan.	55	3 459	173	8 738	15 612	40 136
	Feb.	54	3 418	208	7 922	20 818	29 401
	März	54	3 426	319	9 633	43 165	50 117
	April	54	3 490	389	11 063	49 629	80 494
	Mai	54	3 504	365	11 335	64 517	52 637
	Juni	54	3 534	406	11 436	57 895	60 665
	Juli	54	3 525	425	12 466	55 006	43 582
	Aug.	54	3 608	382	11 613	55 178	38 317
	Sep.						
	Okt.						
	Nov.						
	Dez.						

1) Betriebe und Beschäftigte im Durchschnitt

Noch: 1. Bauhauptgewerbe nach Wirtschaftszweigen und Monaten

WZ 2008	Jahr Monat	Betriebe	Beschäftigte	Geleistete Arbeits- stunden	Entgelte	baugewerblicher Umsatz	Auftrags- eingang
		Anzahl		1000 Std.		1000 EUR	
42.2		Leitungstiefbau und Kläranlagenbau					
	2015	38	1 758	2 289	52 444	197 070	176 757
	2016	37	1 658	2 239	49 609	180 076	172 340
	2017	38	1 726	2 252	53 596	199 455	186 247
	2018	39	1 812	2 274	58 802	206 709	197 621
	2019	43	2 328	2 805	82 474	281 915	280 152
	2019						
	Jan. - Aug. ¹⁾	43	2 322	1 817	52 673	162 266	186 739
	Jan.	44	2 256	121	5 519	13 742	33 210
	Feb.	44	2 283	151	5 199	11 641	20 012
	März	44	2 337	214	6 271	19 292	26 838
	April	43	2 339	262	7 011	20 921	21 061
	Mai	43	2 340	270	7 225	23 892	17 158
	Juni	43	2 328	243	6 760	23 698	27 041
	Juli	43	2 337	284	7 486	24 666	23 326
	Aug.	43	2 357	273	7 203	24 415	18 092
	Sep.	43	2 364	264	6 895	30 108	
	Okt.	43	2 348	274	7 582	27 540	
	Nov.	42	2 309	264	8 543	30 951	
	Dez.	42	2 335	186	6 781	31 049	24 777
	2020						
	Jan. - Aug. ¹⁾	42	2 276	1 782	52 536	176 965	
	Jan.	42	2 243	141	6 076	16 123	17 239
	Feb.	42	2 240	162	5 490	13 703	
	März	42	2 258	215	6 003	18 877	22 249
	April	42	2 285	242	6 878	25 294	20 298
	Mai	42	2 290	230	6 697	21 607	39 451
	Juni	42	2 280	261	7 097	30 370	24 899
	Juli	42	2 280	278	7 192	27 494	17 728
	Aug.	42	2 335	253	7 103	23 497	22 896
	Sep.						
	Okt.						
	Nov.						
	Dez.						
42.9		Sonstiger Tiefbau					
	2015	31	1 294	1 628	40 114	167 470	136 116
	2016	33	1 487	1 895	47 003	191 965	202 597
	2017	34	1 616	1 986	51 952	228 587	204 868
	2018	38	1 873	2 279	63 262	272 742	291 083
	2019	38	1 851	2 248	63 858	267 069	239 009
	2019						
	Jan. - Aug. ¹⁾	38	1 829	1 453	40 294	164 636	165 477
	Jan.	38	1 778	95	4 321	10 694	13 638
	Feb.	38	1 782	132	4 023	12 979	18 100
	März	38	1 813	180	4 588	21 107	20 657
	April	38	1 842	204	5 278	22 282	25 871
	Mai	38	1 840	206	5 488	22 595	15 049
	Juni	38	1 846	194	5 291	23 372	32 463
	Juli	38	1 859	229	5 789	26 894	20 856
	Aug.	38	1 871	214	5 516	24 714	18 843
	Sep.	38	1 876	209	5 440	25 265	11 902
	Okt.	38	1 865	217	5 904	24 658	25 017
	Nov.	40	1 934	219	6 832	26 864	15 999
	Dez.	40	1 906	151	5 388	25 646	20 613
	2020						
	Jan. - Aug. ¹⁾	47	2 030	1 709	45 646	184 253	189 086
	Jan.	47	2 003	142	5 024	16 812	35 661
	Feb.	47	1 992	159	4 814	15 742	18 659
	März	47	1 993	213	5 240	23 389	22 289
	April	47	2 011	234	5 933	25 067	23 616
	Mai	47	2 016	221	5 975	26 179	21 800
	Juni	47	2 109	251	6 258	25 685	27 090
	Juli	47	2 052	255	6 350	28 251	22 564
	Aug.	47	2 067	234	6 053	23 128	17 406
	Sep.						
	Okt.						
	Nov.						
	Dez.						

1) Betriebe und Beschäftigte im Durchschnitt

Noch: 1. Bauhauptgewerbe nach Wirtschaftszweigen und Monaten

WZ 2008	Jahr Monat	Betriebe	Beschäftigte	Geleistete Arbeits- stunden	Entgelte	baugewerblicher Umsatz	Auftrags- eingang
		Anzahl		1000 Std.		1000 EUR	
43.1		Abbrucharbeiten und vorbereitende Baustellenarbeiten					
	2015	5	593	741	22 651	73 960	73 944
	2016	4	478	647	18 908	70 410	70 382
	2017	4	483	642	19 556	74 644	73 407
	2018	5	492	636	20 749	73 225	67 624
	2019	4	455	601	20 100	74 368	78 857
	2019						
	Jan. - Aug. ¹⁾	4	455	408	12 543	44 292	47 941
	Jan.	4	459	55	1 585	3 844	4 002
	Feb.	4	459	49	1 544	5 052	5 757
	März	4	456	52	1 591	5 714	5 475
	April	4	455	50	1 606	5 597	5 472
	Mai	4	454	51	1 565	6 014	8 177
	Juni	4	451	47	1 541	5 397	5 174
	Juli	4	450	53	1 549	6 145	7 227
	Aug.	4	453	51	1 562	6 529	6 657
	Sep.	4	459	49	1 587	5 996	
	Okt.	4	458	51	2 799	8 641	
	Nov.	4	457	53	1 599	6 774	
	Dez.	4	454	39	1 573	8 665	9 986
	2020						
	Jan. - Aug. ¹⁾	4	444	375	12 472	49 060	
	Jan.	4	451	54	1 561	3 945	4 603
	Feb.	4	444	49	1 527	5 314	
	März	4	442	44	1 561	6 112	10 587
	April	4	445	34	1 557	6 011	5 073
	Mai	4	442	45	1 552	6 006	5 612
	Juni	4	439	51	1 561	6 989	5 737
	Juli	4	440	52	1 599	6 225	6 293
	Aug.	4	452	46	1 555	8 458	8 389
	Sep.						
	Okt.						
	Nov.						
	Dez.						
43.9		Sonstige spezialisierte Bautätigkeit					
	2015	73	2 930	3 554	85 074	314 384	324 941
	2016	73	2 836	3 509	85 096	330 636	318 162
	2017	73	2 891	3 515	88 269	338 485	328 321
	2018	75	2 986	3 510	93 980	363 496	353 342
	2019	74	2 924	3 428	99 201	385 802	395 126
	2019						
	Jan. - Aug. ¹⁾	75	2 969	2 282	63 986	237 694	267 134
	Jan..	76	2 965	196	7 112	15 591	27 903
	Feb.	76	2 996	231	6 607	22 948	28 290
	März	76	3 019	292	7 345	27 042	35 886
	April	74	3 035	317	8 528	32 235	31 988
	Mai	74	3 022	317	8 630	31 661	38 094
	Juni	74	2 934	288	8 560	32 582	41 549
	Juli	74	2 871	332	8 861	39 547	32 704
	Aug.	74	2 907	310	8 343	36 089	30 720
	Sep.	74	2 889	311	8 438	36 614	35 255
	Okt.	74	2 884	317	8 916	41 001	37 753
	Nov.	72	2 819	301	9 849	36 250	25 594
	Dez.	71	2 749	217	8 012	34 242	29 391
	2020						
	Jan. - Aug. ¹⁾	71	2 769	2 194	65 025	259 686	277 834
	Jan.	72	2 782	215	7 625	23 133	27 377
	Feb.	72	2 768	213	6 982	24 987	27 934
	März	72	2 791	272	7 719	34 333	31 048
	April	71	2 760	291	8 244	33 144	39 399
	Mai	71	2 739	279	8 085	32 220	38 355
	Juni	71	2 758	311	9 156	37 772	33 324
	Juli	71	2 777	319	8 791	37 882	44 135
	Aug.	71	2 778	293	8 422	36 216	36 262
	Sep.						
	Okt.						
	Nov.						
	Dez.						

1) Betriebe und Beschäftigte im Durchschnitt

Noch: 1. Bauhauptgewerbe nach Wirtschaftszweigen und Monaten

WZ 2008	Jahr Monat	Betriebe	Beschäftigte	Geleistete Arbeits- stunden	Entgelte	baugewerblicher Umsatz	Auftrags- eingang
		Anzahl		1000 Std.	1000 EUR		
41.2 / 42.1	Bauhauptgewerbe						
42.2 / 42.9							
43.1 / 43.9							
	2005	343	15 427	20 243	387 846	1 717 493	1 519 592
	2006	314	15 051	20 081	387 256	1 884 876	1 604 862
	2007	310	15 409	20 160	401 376	1 819 188	1 702 380
	2008	308	15 058	19 524	400 955	1 931 842	1 655 931
	2009	303	15 128	19 262	402 396	1 928 127	1 824 850
	2010	312	15 287	18 706	403 181	1 789 993	1 577 337
	2011	307	15 161	19 791	418 499	2 030 778	1 579 300
	2012	306	15 134	19 006	428 174	1 961 710	1 633 321
	2013	304	14 908	18 340	431 557	1 946 126	1 733 367
	2014	302	14 416	18 146	431 749	2 001 434	1 670 262
	2015	293	13 985	17 217	433 703	1 935 073	1 634 694
	2016	285	13 528	16 731	432 172	2 048 873	1 799 762
	2017	290	14 209	17 341	461 020	2 164 546	1 897 985
	2018	298	14 822	17 479	499 494	2 314 697	2 099 837
	2019	290	14 649	17 302	520 533	2 327 319	2 158 862
	2019						
	Jan. - Aug. ¹⁾	292	14 625	11 348	332 449	1 430 822	1 495 649
	Jan.	296	14 416	833	35 917	94 974	138 288
	Feb.	294	14 394	1 031	33 686	117 732	148 843
	März	294	14 578	1 391	38 300	179 700	214 164
	April	291	14 720	1 606	44 090	189 304	184 606
	Mai	291	14 767	1 627	45 212	211 513	211 773
	Juni	289	14 651	1 497	44 090	203 861	229 004
	Juli	289	14 646	1 730	46 476	223 984	190 999
	Aug.	289	14 830	1 632	44 679	209 753	177 971
	Sep.	289	14 825	1 604	44 327	219 264	183 478
	Okt.	288	14 787	1 640	48 164	227 285	170 709
	Nov.	288	14 690	1 602	52 451	241 262	154 699
	Dez.	287	14 484	1 107	43 142	208 686	154 327
	2020						
	Jan. - Aug. ¹⁾	296	14 474	11 295	342 352	1 426 868	1 457 290
	Jan.	299	14 475	993	38 900	111 255	168 878
	Feb.	298	14 375	1 071	35 934	126 825	132 700
	März	298	14 385	1 384	39 896	179 804	171 071
	April	295	14 422	1 517	44 041	186 133	215 283
	Mai	295	14 422	1 457	43 730	198 939	197 220
	Juni	295	14 545	1 636	46 902	215 423	214 356
	Juli	295	14 499	1 698	47 721	210 201	189 063
	Aug.	295	14 668	1 540	45 228	198 289	168 719
	Sep.						
	Okt.						
	Nov.						
	Dez.						

1) Betriebe und Beschäftigte im Durchschnitt

2. Ausgewählte Merkmale des Bauhauptgewerbes

Merkmal	Einheit	August 2020	Juli 2020	August 2019	Veränderung in % August 2020 gegenüber		Januar - August ¹⁾		
					Juli 2020	August 2019	2020	2019	Verän- derung in %
Erfasste Betriebe	Anzahl	295	295	289	0,0%	2,1%	296	292	1,6%
Beschäftigte	Anzahl	14 668	14 499	14 830	1,2%	-1,1%	14 474	14 625	-1,0%
Geleistete Arbeitsstunden	1000 Std.	1 540	1 698	1 632	-9,3%	-5,7%	11 295	11 348	-0,5%
Entgelte	1000 EUR	45 228	47 721	44 679	-5,2%	1,2%	342 352	332 449	3,0%
Gesamtumsatz	1000 EUR	199 839	212 195	211 637	-5,8%	-5,6%	1 439 213	1 444 902	-0,4%
darunter baugewerblicher Umsatz	1000 EUR	198 289	210 201	209 753	-5,7%	-5,5%	1 426 868	1 430 822	-0,3%
Auftragseingang	1000 EUR	168 719	189 063	177 971	-10,8%	-5,2%	1 457 290	1 495 649	-2,6%
Beschäftigte je Betrieb	Anzahl	50	49	51	1,2%	-3,2%	49	50	-2,6%
Entgelte je Beschäftigten	EUR	3 083	3 291	3 013	-6,3%	2,3%	23 653	22 731	4,1%
Baugewerblicher Umsatz je Beschäftigten	EUR	13 518	14 498	14 144	-6,8%	-4,4%	98 582	97 832	0,8%

1) Betriebe und Beschäftigte im Durchschnitt

Veränderung gegenüber dem Vorjahreszeitraum in %

Auftragsbestand in 1000 EUR

20192020Veränderung gegenüber dem Vorjahr in %Veränderung gegenüber dem vorhergehenden Vierteljahr in %[illegible]

baugewerblicher Umsatz in 1000 EURVeränderung gegenüber dem Vorjahreszeitraum in %[illegible]

geleistete Arbeitsstunden in 1000 Std.

[illegible]

2012	- 0.4	- 7.0	- 6.5	- 2.5	- 5.0	- 1.8	- 6.9	- 4.0	- 4.5	- 3.6
2013	3.6	- 5.2	- 3.2	- 3.6	- 0.7	- 4.5	0.3	- 3.5	- 0.7	- 5.3
2014	- 0.8	0.6	1.4	- 2.2	- 3.4	- 1.8	1.6	- 1.1	- 0.7	- 1.3
2015	4.1	- 12.1	- 11.9	- 2.3	- 4.6	- 1.6	- 4.4	- 5.1	- 5.4	- 5.0
2016	- 0.8	- 0.7	- 4.0	- 4.5	1.0	- 6.1	- 2.3	- 2.8	- 1.5	- 3.7
2017	19.9	7.2	3.0	- 2.1	1.0	- 3.1	0.3	3.6	7.3	1.2
2018	- 0.7	1.9	6.9	0.4	- 6.1	2.6	6.9	0.8	0.4	1.0
2019	- 9.1	0.4	0.3	0.1	1.6	- 0.3	2.7	- 1.0	- 2.4	- 0.1

[illegible]

