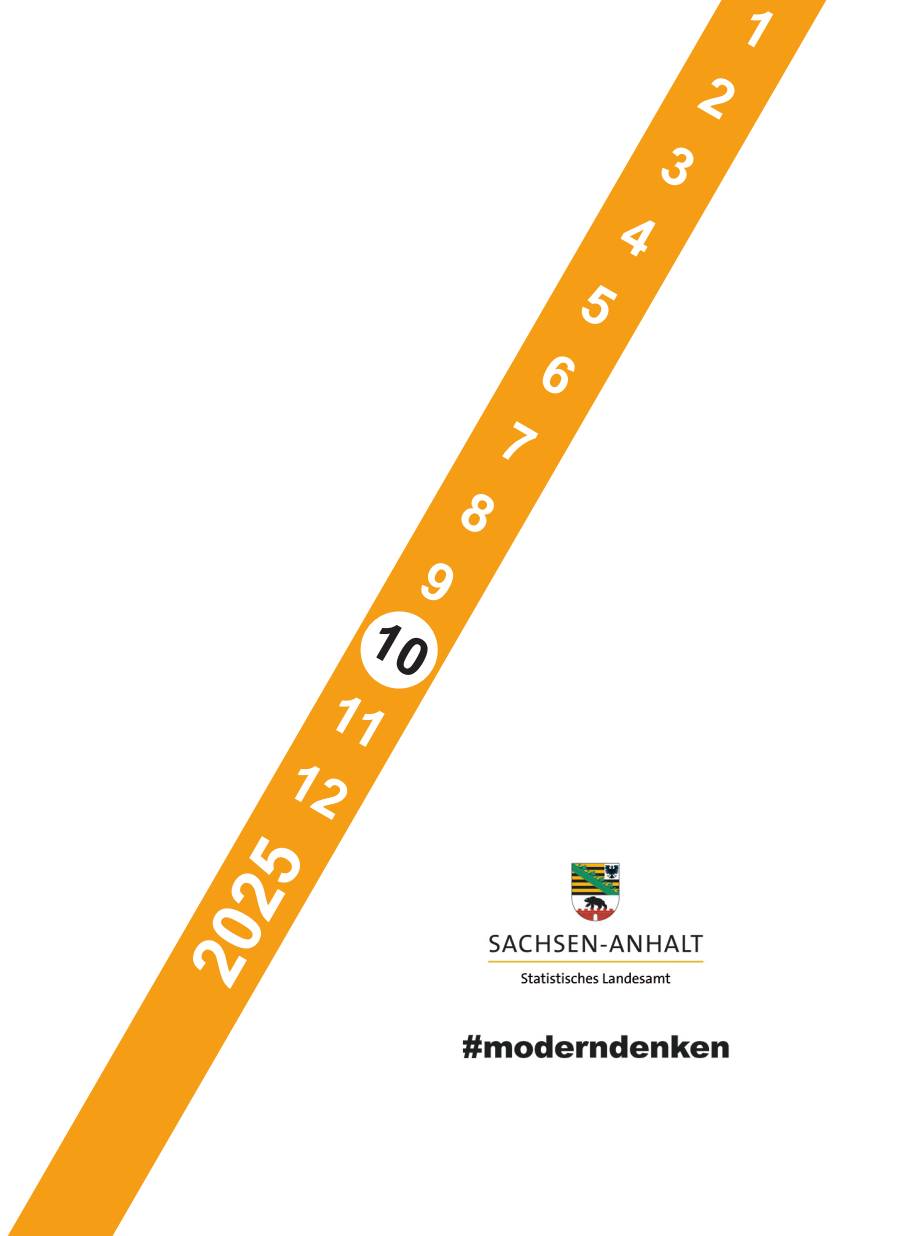




Schiffsverkehr

Binnenschifffahrt

Oktober 2025



Herausgabemonat Februar 2026

Inhaltliche Verantwortung:

Dezernat Handel, Gastgewerbe, Dienstleistung, Verkehr
Frau Henker Telefon: 0345 2318-404

Pressesprecherin/Dezernatsleiterin Öffentlichkeitsarbeit:

Frau Richter-Grünwald Telefon: 0345 2318-702

Informations- und Auskunftsdienst:

Frau Hannemann Telefon: 0345 2318-777
Frau Booch Telefon: 0345 2318-715
Herr Friedl Telefon: 0345 2318-719
 Telefax: 0345 2318-913
 E-Mail: info@statistik.sachsen-anhalt.de

Internet: <https://statistik.sachsen-anhalt.de>
X (ehem. Twitter): @StatistikLSA
Mastodon: [@StatistikLSA@social.sachsen-anhalt.de](https://social.sachsen-anhalt.de/@StatistikLSA)
Bluesky: [@statistiklsa.bsky.social](https://bsky.social/@statistiklsa)

Vertrieb: Telefon: 0345 2318-718
 E-Mail: shop@statistik.sachsen-anhalt.de

**Bibliothek und
Besucherdienst:** Merseburger Straße 2
 Montag–Freitag: 8.00–12.00 Uhr
 Telefon: 0345 2318-714
 E-Mail: bibliothek@statistik.sachsen-anhalt.de

Herausgabe: Statistisches Landesamt Sachsen-Anhalt
 Öffentlichkeitsarbeit
 Postfach 20 11 56
 06012 Halle (Saale)

© Statistisches Landesamt Sachsen-Anhalt, Halle (Saale) 2026,
 auszugsweise Vervielfältigung und Verbreitung mit Quellenangabe gestattet

Bezug: kostenfrei als PDF-Datei verfügbar – Bestell-Nr.: 6H201

Foto Umschlag: Pixabay.com/Pexels

Statistischer Bericht



Schiffsverkehr

Binnenschifffahrt

Oktober 2025

Land Sachsen-Anhalt

Inhaltsverzeichnis

	Seite
Vorbemerkungen	4
Tabellen	
1. Güterumschlag auf Binnenwasserstraßen Sachsen-Anhalts - Zusammenfassende Übersichten	
1.1 Güterumschlag nach Hauptverkehrsbeziehungen seit 1995	6
1.2 Güterumschlag nach ausgewählten Güterabteilungen nach NST/R 1991 bis 2010	7
1.3 Güterumschlag nach ausgewählten Güterabteilungen nach einheitlichem Güterverzeichnis der Verkehrsstatistiken (NST-2007) seit 2011	7
1.4 Güterumschlag nach Güterabteilungen und Monaten	8
2. Güterumschlag auf Binnenwasserstraßen Sachsen-Anhalts	
2.1 Güterverkehr und tonnenkilometrische Leistung nach Haupt- verkehrsbeziehungen im Berichtsmonat und -zeitraum	10
2.2 Güterumschlag nach Monaten	11
2.3 Güterbeförderung nach Güterabteilungen im Berichtsmonat und -zeitraum	12
2.4 Güterumschlag nach Wasserstraßengebieten, Güterhauptgruppen und Hauptverkehrsbeziehungen im Monat	13
2.5 Güterumschlag nach Wasserstraßengebieten, Güterhauptgruppen und Hauptverkehrsbeziehungen im Berichtszeitraum	16
2.6 Containerbeförderung nach Containerarten und Hauptverkehrsbeziehungen im Monat/Berichtszeitraum	22
2.7 Containerumschlag nach Wasserstraßengebieten, Containerart, Anzahl und TEU im Monat/Berichtszeitraum	23
2.8 Containerumschlag nach Wasserstraßengebieten, Containerart, Anzahl, TEU und Hauptverkehrsbeziehungen im Monat/Berichtszeitraum	24
3. Schiffsverkehr auf Binnenwasserstraßen Sachsen-Anhalts	
3.1 Schiffsverkehr nach Monaten	25
3.2 Schiffsverkehr nach Wasserstraßengebieten, Beladungszustand und Flagge im Berichtsmonat	26
3.3 Schiffsverkehr nach Wasserstraßengebieten, Beladungszustand und Flagge im Berichtszeitraum	27
Grafiken	28
Einheitliches Güterverzeichnis der Verkehrsstatistiken (NST-2007)	32

Vorbemerkungen

Rechtsgrundlagen

Gesetz zur Neuordnung der Statistiken der Schifffahrt und des Güterkraftverkehrs, Art. 1 Gesetz über die Verkehrsstatistik der See- und Binnenschifffahrt sowie des Güterkraftverkehrs (Verkehrsstatistikgesetz - VerkStatG) vom 20. Februar 2004 (BGBl. I S. 318), zuletzt geändert durch Art. 1 des Gesetzes vom 16. August 2023 (BGBl. 2023 I Nr. 218), in Verbindung mit dem Gesetz über die Statistik für Bundeszwecke Bundesstatistikgesetz (BStatG) in der Fassung der Bekanntmachung vom 20. Oktober 2016 (BGBl. I S. 2394), das zuletzt durch Artikel 14 des Gesetzes vom 08. Mai 2024 (BGBl. 2024 I Nr. 152) geändert worden ist.

Methodik

Meldepflichtig in der Binnenschifffahrtsstatistik sind Ankünfte und Abgänge von Schiffen mit einer Tragfähigkeit von mindestens 50 Tonnen in deutschen Häfen oder sonstigen Lade- und Löschplätzen, deren Ziel oder Herkunft ein Binnenhafen (Hafen an einer Binnenwasserstraße) ist. Ebenso meldepflichtig sind Ankünfte und Abgänge im sogenannten Binnen-See-Verkehr. Dazu zählen neben den die Seegrenze überschreitenden Verkehren zwischen Binnenhäfen (Häfen südlich der Binnengrenze der Seeschifffahrt) und Häfen außerhalb Deutschlands auch jene zwischen Binnenhäfen und Küstenhäfen Deutschlands.

Die Ergebnisse dieser Statistik dienen besonders als Grundlage für verkehrspolitische Entscheidungen und Maßnahmen der obersten Verkehrsbehörden des Bundes und der Länder. Die Erhebungen werden laufend durchgeführt und monatlich ausgewertet. Die Erfassung erfolgt i. d. R. mittels Zählkarten. Für jeden Lade- und Löschvorgang in den Häfen und Umschlagstellen sind über Ankunfts- bzw. Abgangszählkarten Auskünfte zu erteilen.

Erläuterungen

Flagge: Für den Nachweis des Schiffs- und Güterverkehrs nach Flaggen ist maßgebend, welche Flagge die Schiffe zum Zeitpunkt der Anschreibung führten.

Güterumschlag/Güterbeförderung: Der Güterumschlag ergibt sich aus der Summe aller Meldungen über Ein- und Ausladungen der in den sachsen-anhaltischen Häfen ankommenden und abgehenden Schiffe. In der Güterbeförderung werden Transporte zwischen zwei Häfen innerhalb Sachsen-Anhalts nur einmal berücksichtigt (Empfang).

Gütersystematik: Der Nachweis der Güterarten erfolgt im vorliegenden Bericht ab 2011 nach dem einheitlichen Güterverzeichnis für die Verkehrsstatistik (Standard Goods Nomenclature for Transport Statistics 2007, NST-2007), welches insgesamt 20 Güterabteilungen umfasst. Zuvor fand das amtliche Güterverzeichnis - NST/R - Systematisches Güterverzeichnis für die Verkehrsstatistik - Anwendung.

Hauptverkehrsbeziehungen: Die Hauptverkehrsbeziehungen richten sich nach der geographischen Lage der empfangenden und versendenden Stelle. Unterschieden werden der Verkehr innerhalb Deutschlands (Verkehr zwischen deutschen Häfen) sowie der grenzüberschreitende Verkehr (Verkehr zwischen deutschen Häfen und solchen im Ausland).

Schiffs- und Güterverkehr: Die Statistik erfasst Schiffe, soweit sie Zwecken der Güterbeförderung dienen und dabei hier die in sachsen-anhaltischen Häfen ankommenden und abgehenden Schiffe und deren umgeschlagene Güter.

Wasserstraßen: Deutschland wird in neun Wasserstraßengebiete unterteilt. Für Sachsen-Anhalt werden Schiffsbewegungen für die beiden Wasserstraßen Elbegebiet und Mittel-landkanalgebiet nachgewiesen.

Die Zählkarten zur vorliegenden Statistik sind in der PDF-Ausgabe dieses Berichtes enthalten.

Rundungen

Im Allgemeinen ist ohne Rücksicht auf die Endsummen auf- bzw. abgerundet worden. Deshalb können sich bei der Summierung von Einzelangaben geringfügige Abweichungen zu den ausgewiesenen Endsummen ergeben. Bei der Aufgliederung der Gesamtheit in Prozent kann die Summe der Einzelwerte wegen Rundens vom Wert 100 % abweichen. Eine Abstimmung auf 100 % erfolgt im Allgemeinen nicht.

Zeichenerklärung

- x = Tabellenfach gesperrt weil Aussage nicht sinnvoll
- = genau Null oder auf Null geändert
- 0 = weniger als die Hälfte von 1 in der letzten besetzten Stelle, jedoch mehr als nichts

Abkürzungen

TEU Twenty-Foot-Equivalent-Unit (Container ca. 6 m Länge)
Tkm Tonnenkilometer

1. Güterumschlag auf Binnenwasserstraßen Sachsen-Anhalts - Zusammenfassende Übersichten

1.1 Güterumschlag nach Hauptverkehrsbeziehungen seit 1995

Jahr	Insgesamt	Darunter		Empfang	Versand
		Verkehr mit anderen Bundesländern ¹	grenzüber- schreitender Verkehr		
	in 1 000 Tonnen				
1995	6 978	5 310	1 669	2 265	4 714
1996	6 531	4 989	1 541	2 262	4 269
1997	7 214	5 583	1 631	2 715	4 499
1998	7 146	5 244	1 902	2 293	4 853
1999	7 302	5 605	1 697	2 257	5 044
2000	6 705	5 105	1 600	2 000	4 705
2001	5 978	4 304	1 673	1 880	4 097
2002	6 068	4 544	1 524	1 813	4 255
2003	6 474	4 669	1 806	2 029	4 445
2004	6 984	4 610	2 373	2 181	4 802
2005	7 909	5 560	2 349	2 234	5 675
2006	7 506	5 191	2 315	2 403	5 103
2007	7 565	4 918	2 647	2 619	4 946
2008	7 897	5 240	2 657	2 734	5 164
2009	7 161	5 079	2 074	2 098	5 064
2010	7 181	4 630	2 532	2 359	4 822
2011	7 539	5 140	2 362	2 609	4 930
2012	6 979	5 257	1 698	2 416	4 563
2013	7 336	5 585	1 711	2 572	4 764
2014	7 450	5 967	1 466	2 657	4 794
2015	7 460	6 014	1 421	2 828	4 631
2016	7 184	5 557	1 610	2 700	4 483
2017	6 862	5 059	1 750	2 404	4 458
2018	5 713	4 177	1 512	2 203	3 510
2019	5 651	3 727	1 888	2 062	3 589
2020	6 233	3 751	2 465	1 899	4 334
2021	6 365	3 712	2 576	1 904	4 460
2022	5 714	3 434	2 161	1 993	3 721
2023	5 984	3 553	2 260	1 895	4 089
2024	6 096	3 358	2 498	1 874	4 221

¹ bis 2008 Verkehr innerhalb BRD

1.2 Güterumschlag nach ausgewählten Güterabteilungen nach NST/R 1991 bis 2010

Jahr	Insgesamt	Darunter			
		0 landwirtschaftl. und verwandte Erzeugnisse	3 Erdöl, Mineralölerzeugn., Gase	6 Steine und Erden	7 Düngemittel
		in 1 000 Tonnen			
1991	2 736	539	273	434	601
1992	3 188	677	505	570	526
1993	3 235	713	343	789	421
1994	5 380	931	563	1 971	715
1995	6 978	1 288	1 168	2 355	883
1996	6 531	1 192	1 107	2 448	838
1997	7 214	880	1 320	2 896	897
1998	7 146	1 055	1 191	2 429	1 297
1999	7 302	1 092	1 001	2 377	1 343
2000	6 705	1 496	928	2 067	949
2001	5 978	1 126	938	1 938	820
2002	6 068	1 148	878	2 016	827
2003	6 474	1 593	802	2 140	811
2004	6 984	1 207	758	2 740	798
2005	7 909	1 722	719	2 954	806
2006	7 506	1 649	693	2 612	713
2007	7 565	1 588	613	2 455	712
2008	7 897	1 739	706	2 536	684
2009	7 161	1 776	571	2 417	450
2010	7 181	1 906	639	2 183	533

1.3 Güterumschlag nach ausgewählten Güterabteilungen nach NST 2007 seit 2011

Jahr	Monat	Insgesamt	Darunter			
			01 Erzeugnisse d. Land- u. Forstw., Fischerei	03 Erze, Steine und Erden	07 Kokerei- und Mineral- ölerzeugnisse	08 chemische Erzeugnisse
			in 1 000 Tonnen			
2011		7 539	2 498	2 267	831	719
2015		7 460	2 662	1 422	1 535	736
2016		7 184	2 159	1 610	1 437	818
2017		6 862	2 176	1 428	1 259	913
2018		5 713	1 362	1 456	1 145	831
2019		5 651	1 329	1 556	1 081	788
2020		6 233	2 234	1 273	935	841
2021		6 365	2 606	1 184	883	882
2022		5 714	2 185	988	908	706
2023		5 984	2 598	749	956	693
2024		6 096	2 523	714	847	1 018
2025						
Januar		597	252	68	76	85
Februar		497	211	63	53	84
März		563	220	98	55	101
April		638	262	81	83	74
Mai		520	156	102	77	78
Juni		475	141	91	74	69
Juli		448	122	93	73	77
August		542	164	97	64	102
September		581	175	114	79	97
Oktober		530	157	94	54	104
November	
Dezember	

1.4 Güterumschlag nach Güterabteilungen

Jahr Monat	Insgesamt	Darunter									
		Erzeugn. d. Land- u. Forstw., Fischerei	Kohle, rohes Erdöl, Erdgas	Erze, Steine und Erden	Nah- rungs- und Genussm.	Textilien, Bekleidg., Leder u. -waren	Holz- w., Papier, Pappe, Druckerz.	Kokerei- und Mineral- ölerzeug.	che- mische Erzeug- nisse	sonst. Mineral- erzeug- nisse etc.	Metalle und Metall- erzeugn.
		in 1 000 Tonnen									
2011	7 539	2 498	34	2 267	339	0	104	831	719	143	99
2015	7 460	2 662	17	1 422	514	2	44	1 535	736	81	148
2017	6 862	2 176	17	1 428	393	2	8	1 259	913	176	147
2018	5 713	1 362	12	1 456	444	2	4	1 145	831	89	119
2019	5 651	1 329	24	1 556	446	2	0	1 081	788	74	94
2020	6 233	2 234	15	1 273	534	0	7	935	841	100	70
2021	6 365	2 606	12	1 184	468	1	3	883	882	54	64
2022	5 714	2 185	94	988	460	4	48	908	706	20	98
2023	5 984	2 598	94	749	542	5	69	956	693	15	75
2024	6 096	2 523	9	714	503	4	66	847	1 018	22	74
2023											
Januar	499	200	19	61	39	-	4	91	62	1	4
Februar	485	205	17	87	38	-	1	70	39	1	3
März	516	227	6	82	45	-	0	83	56	1	4
April	520	209	3	69	39	-	27	88	56	3	15
Mai	523	208	4	84	44	-	5	101	47	1	8
Juni	494	197	14	62	47	-	0	90	59	3	7
Juli	414	199	10	59	23	-	5	48	53	3	3
August	531	252	7	64	47	1	2	65	70	0	12
September	505	219	7	63	49	2	3	73	66	1	9
Oktober	485	206	4	42	58	2	10	72	72	0	0
November	572	284	2	51	61	0	8	86	60	0	3
Dezember	439	193	0	25	53	0	4	88	52	0	6
2024											
Januar	481	225	1	25	46	-	4	99	57	0	7
Februar	554	276	1	53	43	-	2	54	80	2	9
März	474	205	-	69	35	0	1	39	90	2	7
April	466	187	-	66	40	-	32	37	83	1	3
Mai	587	288	-	54	42	0	5	69	85	0	10
Juni	467	212	2	43	35	-	1	66	81	1	2
Juli	486	219	-	56	23	0	1	72	80	5	2
August	527	192	-	78	42	1	1	74	104	1	8
September	504	170	1	69	45	1	12	100	75	1	9
Oktober	498	179	2	72	43	1	5	79	88	2	1
November	586	200	1	78	52	0	0	88	113	7	9
Dezember	466	169	-	53	56	1	2	71	81	1	9
2025											
Januar	597	252	-	68	51	0	0	76	85	7	16
Februar	497	211	3	63	41	0	3	53	84	3	4
März	563	220	3	98	45	0	-	55	101	5	-
April	638	262	1	81	53	-	21	83	74	6	20
Mai	520	156	-	102	41	0	12	77	78	6	10
Juni	475	141	2	91	38	0	0	74	69	5	8
Juli	448	122	-	93	25	-	-	73	77	6	2
August	542	164	-	97	60	0	0	64	102	8	6
September	581	175	-	114	52	0	-	79	97	2	15
Oktober	530	157	1	94	64	1	-	54	104	6	6
November
Dezember

und Monaten

[illegible]

2. Güterumschlag auf Binnenwasserstraßen Sachsen-Anhalts

2.1 Güterverkehr und tonnenkilometrische Leistung nach Hauptverkehrsbeziehungen im Berichtsmonat und -zeitraum

Gegenstand der Nachweisung	Oktober	September	Oktober	Januar bis Oktober		
	2024	2025	2025	2024	2025	Veränderung
	in 1 000 Tonnen					um %
	Güterverkehr nach Hauptverkehrsbeziehungen					
Verkehr innerhalb Sachsen-Anhalts	5	19	0	119	62	-48,1
Verkehr mit anderen Bundesländern						
Empfang	106	122	82	911	1 006	10,4
Versand	195	197	234	1 856	2 098	13,0
Grenzüberschreitender Verkehr						
Empfang	51	81	71	507	786	54,9
Versand	137	137	142	1 540	1 379	-10,4
Gesamtverkehr	494	557	530	4 935	5 331	8,0
darunter Verkehr mit deutschen Schiffen	283	318	287	2 478	2 768	11,7
	Tonnenkilometrische Leistung nach Hauptverkehrsbeziehungen in Mio. Tkm					
Verkehr innerhalb Sachsen-Anhalts	1	1	0	21	7	-67,9
Verkehr mit anderen Bundesländern						
Empfang	33	39	26	287	335	16,6
Versand	56	49	60	523	571	9,1
Grenzüberschreitender Verkehr						
Empfang	26	41	36	254	399	57,4
Versand	71	71	75	809	726	-10,3
Gesamtverkehr	187	202	198	1 894	2 038	7,6
darunter Verkehr mit deutschen Schiffen	91	97	93	817	914	11,8

2.2 Güterumschlag nach Monaten

Zeitraum	2024			2025			Veränderung 2025/2024
	Empfang	Versand	insgesamt	Empfang	Versand	insgesamt	
	in 1 000 Tonnen						um %
Januar	137	344	481	194	403	597	24,1
Februar	153	401	554	157	340	497	-10,3
März	131	343	474	157	406	563	18,7
April	139	327	466	253	384	638	36,9
Mai	174	414	587	190	330	520	-11,5
Juni	134	332	467	157	318	475	1,9
Juli	158	328	486	163	285	448	-7,8
August	170	357	527	206	337	542	3,0
September	182	322	504	223	358	581	15,2
Oktober	161	336	498	154	377	530	6,6
November	191	395	586
Dezember	145	321	466
Insgesamt	1 874	4 221	6 096

2.3 Güterbeförderung nach Güterabteilungen im Berichtsmonat und -zeitraum

Güterabteilung	Oktober	September	Oktober	Januar bis Oktober		
	2024	2025	2025	2024	2025	Veränderung
	in Tonnen					um %
	Gesamtgüterbeförderung nach Güterabteilungen					
Erzeugnisse der Land- u. Forstw., Fischerei	175 341	152 007	156 562	2 050 428	1 804 672	-12,0
Kohle, rohes Erdöl und Erdgas	1 602	-	950	7 628	9 545	25,1
Erze, Steine und Erden, sonst. Bergbauernz.	71 647	114 003	94 153	583 682	900 334	54,3
Nahrungs- und Genussmittel	42 518	52 125	63 939	393 994	469 578	19,2
Textilien, Bekleidung, Leder und -waren	1 124	351	742	3 038	1 890	-37,8
Holzwaren, Papier, Pappe, Druckerzeugnisse	5 141	-	-	63 705	36 141	-43,3
Kokerei- und Mineralölerzeugnisse	78 900	79 466	53 969	687 781	689 757	0,3
Chemische Erzeugnisse	87 707	95 892	103 879	822 535	868 903	5,6
Sonstige Mineralerz. (Glas, Zement, Gips usw.)	1 728	2 148	5 499	14 034	53 082	278,2
Metalle und Metallerzeugnisse	759	15 365	6 341	56 432	86 807	53,8
Maschinen, Ausrüstungen, Haushaltsgeräte	6 997	12 593	10 262	48 172	88 468	83,7
Fahrzeuge	81	-	-	637	179	-72,0
Möbel, Schmuck, Musikinstrumente	115	2 164	358	2 798	11 819	322,4
Sekundärrohstoffe, Abfälle	17 357	28 164	30 782	181 264	288 865	59,4
Post, Pakete	-	-	-	-	-	-
Geräte und Material für die Güterbeförderung	2 527	2 417	2 506	18 055	20 139	11,5
Umszugsgut	-	-	-	-	-	-
Sammelgut	-	-	201	394	1 053	167,6
Nicht identifizierbare Güter	-	-	-	53	-	x
Sonstige Güter a. n. g.	-	-	-	-	-	-
Insgesamt	493 543	556 695	530 143	4 934 628	5 331 231	8,0
	Anteil der Güterabteilungen an Gesamtbeförderung in %					
Erzeugnisse der Land- u. Forstw., Fischerei	35,5	27,3	29,5	41,6	33,9	x
Kohle, rohes Erdöl und Erdgas	0,3	-	0,2	0,2	0,2	x
Erze, Steine und Erden, sonst. Bergbauernz.	14,5	20,5	17,8	11,8	16,9	x
Nahrungs- und Genussmittel	8,6	9,4	12,1	8,0	8,8	x
Textilien, Bekleidung, Leder und -waren	0,2	0,1	0,1	0,1	0,0	x
Holzwaren, Papier, Pappe, Druckerzeugnisse	1,0	-	-	1,3	0,7	x
Kokerei- und Mineralölerzeugnisse	16,0	14,3	10,2	13,9	12,9	x
Chemische Erzeugnisse	17,8	17,2	19,6	16,7	16,3	x
Sonstige Mineralerz. (Glas, Zement, Gips usw.)	0,4	0,4	1,0	0,3	1,0	x
Metalle und Metallerzeugnisse	0,2	2,8	1,2	1,1	1,6	x
Maschinen, Ausrüstungen, Haushaltsgeräte	1,4	2,3	1,9	1,0	1,7	x
Fahrzeuge	0,0	-	-	0,0	0,0	x
Möbel, Schmuck, Musikinstrumente	0,0	0,4	0,1	0,1	0,2	x
Sekundärrohstoffe, Abfälle	3,5	5,1	5,8	3,7	5,4	x
Post, Pakete	-	-	-	-	-	x
Geräte und Material für die Güterbeförderung	0,5	0,4	0,5	0,4	0,4	x
Umszugsgut	-	-	-	-	-	x
Sammelgut	-	-	0,0	0,0	0,0	x
Nicht identifizierbare Güter	-	-	-	0,0	-	x
Sonstige Güter a. n. g.	-	-	-	-	-	x
Insgesamt	100	100	100	100	100	x

2.4 Güterumschlag nach Wasserstraßengebieten, Güterhauptgruppen und Hauptverkehrsbeziehungen im Oktober 2025

NST- 2007 Abteilung Gruppe	Güterabteilung/ Gütergruppe	Güter- umschlag insgesamt	Empfang		Versand	
			davon aus Häfen		davon nach Häfen	
			in Deutschland	im Ausland	in Deutschland	im Ausland
in 1 000 Tonnen						
Elbegebiet						
01	Erzeugnisse der Land- u. Forstw., Fischerei	64	-	19	19	26
01.1	Getreide	45	-	-	19	26
01.5	Forstwirtschaftliche Erzeugnisse	0	-	-	0	-
01.7	Andere Erzeugnisse pflanzlichen Ursprungs	19	-	19	-	-
03	Erze, Steine u. Erden, sonst. Bergbauerzeugnisse	38	1	-	37	-
03.5	Steine und Erden, Sand, Kies, Ton, Torf	38	1	-	37	-
04	Nahrungs- und Genussmittel	33	5	-	28	1
04.6	Stärke, Stärkeerzeugnisse, Futtermittel	33	5	-	27	1
04.7	Getränke	0	-	-	0	-
07	Kokerei- und Mineralölerzeugnisse	50	40	1	-	9
07.1	Kokereierzeugnisse	1	-	-	-	1
07.2	Flüssige Mineralölerzeugnisse	46	40	1	-	5
07.3	Gasförmige, verflüssigte o. verd. Mineralölerz.	3	-	-	-	3
08	Chemische Erzeugnisse	26	1	1	3	20
08.2	Chemische Grundstoffe (organisch)	2	-	-	-	2
08.3	Stickstoffverbindungen, Düngemittel	4	1	-	3	-
08.5	Pharmazeutische Erzeugnisse	19	-	1	-	18
09	Sonstige Mineralerz. (Glas, Zement, Gips usw)	0	0	-	0	-
09.1	Glas, Porzellan und keramische Erzeugnisse	0	0	-	-	-
09.3	Sonstige Baumaterialien und -erzeugnisse	0	-	-	0	-
11	Maschinen u. Ausrüstungen, Haushaltswaren	9	7	-	2	0
11.4	Geräte d. Elektrizitätserzeugung u. -verteilung	8	7	-	1	0
11.8	Sonstige Maschinen	1	-	-	1	-
13	Möbel, Schmuck, Musikinstrumente	0	-	-	0	-
13.2	Sonstige Erzeugnisse	0	-	-	0	-
14	Sekundärrohstoffe, Abfälle	26	6	14	6	-
14.2	Sonstige Abfälle und Sekundärrohstoffe	26	6	14	6	-
16	Geräte und Material zur Güterbeförderung	1	0	-	1	-
16.1	Leere Container und Wechselbehälter	1	0	-	1	-
18	Sammelgut	0	0	-	0	-
18.0	Sammelgut	0	0	-	0	-
	Zusammen	247	59	35	96	56

Noch 2.4 Güterumschlag nach Wasserstraßengebieten, Güterhauptgruppen und Hauptverkehrsbeziehungen im Oktober 2025

NST- 2007 Abteilung Gruppe	Güterabteilung/ Gütergruppe	Güter- umschlag insgesamt	Empfang		Versand	
			davon aus Häfen		davon nach Häfen	
			in Deutschland	im Ausland	in Deutschland	im Ausland
in 1 000 Tonnen						
Mittellandkanalgebiet						
01	Erzeugnisse der Land- u. Forstw., Fischerei	93	1	4	23	65
01.1	Getreide	84	-	-	20	64
01.5	Forstwirtschaftliche Erzeugnisse	3	-	-	3	-
01.7	Andere Erzeugnisse pflanzlichen Ursprunges	6	1	4	1	1
02	Kohle, rohes Erdöl, Erdgas	1	-	1	-	-
02.1	Kohle	1	-	1	-	-
03	Erze, Steine u. Erden, sonst. Bergbauerzeugnisse	56	4	1	49	3
03.4	Salz, Natriumchlorid, Meerwasser	4	-	-	2	3
03.5	Steine und Erden, Sand, Kies, Ton, Torf	52	4	1	47	-
04	Nahrungs- und Genussmittel	31	5	2	17	6
04.3	Verarbeitetes Obst und Gemüse	0	0	-	-	-
04.4	Öle und Fette	6	2	2	2	-
04.6	Stärke, Stärkeerzeugnisse, Futtermittel	24	3	-	15	6
04.7	Getränke	1	-	-	1	-
05	Textilien, Bekleidung, Leder und Lederwaren	1	0	-	0	-
05.1	Textilien	1	0	-	0	-
07	Kokerei und Mineralölerzeugnisse	4	-	4	-	-
07.1	Kokereierzeugnisse	4	-	4	-	-
08	Chemische Erzeugnisse	78	4	15	47	12
08.1	Chemische Grundstoffe (mineralisch)	21	1	8	12	-
08.2	Chemische Grundstoffe (organisch)	1	-	1	-	-
08.3	Stickstoffverbindungen, Düngemittel	56	2	6	35	12
08.6	Gummi- oder Kunststoffwaren	1	1	-	0	-
09	Sonstige Mineralerz. (Glas, Zement, Gips usw.)	5	4	1	0	-
09.1	Glas, Porzellan und keramische Erzeugnisse	0	-	-	0	-
09.3	Sonstige Baumaterialien und -erzeugnisse	5	4	1	-	-
10	Metalle und Metallerzeugnisse	6	-	6	0	-
10.1	Roheisen, Stahl, Ferrolegierungen	6	-	6	0	-
10.5	Heizkessel, Waffeb, sonstige Metallerzeugnisse	0	-	-	0	-
11	Maschinen und Ausrüstungen, Haushaltsgeräte	2	1	-	1	0
11.2	Haushaltsgeräte	0	0	-	-	-
11.4	Geräte d. Elektrizitätserzeugung und -verteilung	1	1	-	-	-
11.8	Sonstige Maschinen	1	0	-	1	0
13	Möbel, Schmuck, Musikinstrumente	0	0	-	0	-
13.1	Möbel	0	0	-	-	-
13.2	Sonstige Erzeugnisse	0	0	-	0	-
14	Sekundärrohstoffe, Abfälle	5	3	1	0	-
14.2	Sonstige Abfälle und Sekundärrohstoffe	5	3	1	0	-
16	Geräte u. Material zur Güterbeförderung	2	1	-	0	-
16.1	Leere Container und Wechselbehälter	2	1	-	0	-
	Zusammen	284	23	36	139	86

Noch 2.4 Güterumschlag nach Wasserstraßengebieten, Güterhauptgruppen und Hauptverkehrsbeziehungen im Oktober 2025

NST- 2007 Abteilung Gruppe	Güterabteilung/ Gütergruppe	Güter- umschlag insgesamt	Empfang		Versand	
			davon aus Häfen		davon nach Häfen	
			in Deutschland	im Ausland	in Deutschland	im Ausland
in 1 000 Tonnen						
			Wasserstraßengebiete insgesamt			
01	Erzeugnisse der Land- und Forstw., Fischerei	157	1	23	42	91
01.1	Getreide	129	-	-	39	90
01.5	Forstwirtschaftliche Erzeugnisse	3	-	-	3	-
01.7	Andere Erzeugnisse pflanzlichen Ursprungs	25	1	23	1	1
02	Kohle, rohes Erdöl, Erdgas	1	-	1	-	-
02.1	Kohle	1	-	1	-	-
03	Erze, Steine u. Erden, sonst. Bergbauerzeugnisse	94	5	1	86	3
03.4	Salz, Natriumchlorid Meerwasser	4	-	-	2	3
03.5	Steine und Erden, Sand, Kies, Ton, Torf	90	5	1	84	-
04	Nahrungs- und Genussmittel	64	10	2	45	7
04.3	Verarbeitetes Obst und Gemüse	0	0	-	-	-
04.4	Öle und Fette	6	2	2	2	-
04.6	Stärke, Stärkerzeugnisse, Futtermittel	57	8	-	43	7
04.7	Getränke	1	-	-	1	-
05	Textilien, Bekleidung, Leder und Lederwaren	1	0	-	0	-
05.1	Textilien	1	0	-	0	-
07	Kokerei- und Mineralölerzeugnisse	54	40	5	-	9
07.1	Kokereierzeugnisse	5	-	4	-	1
07.2	Flüssige Mineralölerzeugnisse	46	40	1	-	5
07.3	Gasförmige, verflüssigte o. verd. Mineralölerz.	3	-	-	-	3
08	Chemische Erzeugnisse	104	5	17	50	32
08.1	Chemische Grundstoffe (mineralisch)	21	1	8	12	-
08.2	Chemische Grundstoffe (organisch)	3	-	1	-	2
08.3	Stickstoffverbindungen, Düngemittel	60	3	6	38	12
08.5	Pharmazeutische Erzeugnisse	19	-	1	-	18
08.6	Gummi- oder Kunststoffwaren	1	1	-	0	-
09	Sonst. Mineralerz. (Glas, Zement, Gips usw.)	6	4	1	0	-
09.1	Glas, Porzellan und keramische Erzeugnisse	0	0	-	0	-
09.3	Sonstige Baumaterialien und -erzeugnisse	5	4	1	0	-
10	Metalle und Metallerzeugnisse	6	-	6	0	-
10.1	Roheisen, Stahl und Ferrolegierungen	6	-	6	0	-
10.5	Heizkessel, Waffen, sonstige Metallerzeugnisse	0	-	-	0	-
11	Maschinen u. Ausrüstungen, Haushaltsgeräte	10	8	-	2	0
11.2	Haushaltsgeräte	0	0	-	-	-
11.4	Geräte d. Elektrizitätserzeugung u. -verteilung	8	7	-	1	0
11.8	Sonstige Maschinen	2	0	-	1	0
13	Möbel, Schmuck, Musikinstrumente	0	0	-	0	-
13.1	Möbel	0	0	-	-	-
13.2	Sonstige Erzeugnisse	0	0	-	0	-
14	Sekundärrohstoffe, Abfälle	31	9	15	7	-
14.2	Sonstige Abfälle u. Sekundärrohstoffe	31	9	15	7	-
16	Geräte und Material zur Güterbeförderung	3	1	-	1	-
16.1	Leere Container und Wechselbehälter	3	1	-	1	-
18	Sammelgut	0	0	-	0	-
18.0	Sammelgut	0	0	-	0	-
	Insgesamt	530	83	71	235	142

2.5 Güterumschlag nach Wasserstraßengebieten, Güterhauptgruppen und Hauptverkehrsbeziehungen von Januar bis Oktober 2025

NST- 2007 Abteilung Gruppe	Güterabteilung/ Gütergruppe	Güter- umschlag insgesamt	Empfang		Versand	
			davon aus Häfen		davon nach Häfen	
			in Deutschland	im Ausland	in Deutschland	im Ausland
in 1 000 Tonnen						
		Elbegebiet				
01	Erzeugnisse der Land- und Forstw., Fischerei	755	51	208	257	240
01.1	Getreide	475	2	-	235	238
01.4	Obst und Gemüse	1	-	-	1	-
01.5	Forstwirtschaftliche Erzeugnisse	18	-	-	18	-
01.7	Andere Erzeugnisse pflanzlichen Ursprungs	261	49	208	2	2
02	Kohle, rohes Erdöl und Erdgas	3	-	3	-	-
02.1	Kohle	3	-	3	-	-
03	Erze, Steine u. Erden, sonst. Bergbauerzeugnisse	335	12	-	320	2
03.5	Steine und Erden, Sand, Kies, Ton, Torf	335	12	-	320	2
04	Nahrungs- und Genussmittel	211	35	-	136	40
04.3	Verarbeitetes Obst und Gemüse	0	0	-	-	-
04.4	Öle und Fette	3	-	-	-	3
04.5	Milch, Milcherzeugnisse, Speiseeis	0	-	-	0	-
04.6	Stärke, Stärkeerzeugnisse, Futtermittel	207	35	-	135	37
04.7	Getränke	1	-	-	1	-
04.8	Sonstige Nahrungsmittel	0	-	-	0	-
05	Textilien, Bekleidung, Leder und Lederwaren	0	-	-	0	-
05.1	Textilien	0	-	-	0	-
05.2	Bekleidung und Pelzwaren	0	-	-	0	-
06	Holzwaren, Papier, Pappe, Druckerzeugnisse	0	-	-	0	-
06.1	Holz-, Kork- und Flechtwaren	0	-	-	0	-
06.2	Papier, Pappe und Waren daraus	0	-	-	0	-
07	Kokerei- und Mineralölerzeugnisse	674	477	29	4	164
07.1	Kokereierzeugnisse	8	-	-	-	8
07.2	Flüssige Mineralölerzeugnisse	649	477	29	4	140
07.3	Gasförmige, verflüssigte o. verd. Mineralölerz.	17	-	-	-	17
07.4	Feste oder wachsartige Mineralölerzeugnisse	0	-	-	0	-
08	Chemische Erzeugnisse	163	12	25	12	114
08.1	Chemische Grundstoffe (mineralisch)	2	1	-	1	-
08.2	Chemische Grundstoffe (organisch)	56	0	6	4	46
08.3	Stickstoffverbindungen, Düngemittel	24	5	12	6	-
08.5	Pharmazeutische Erzeugnisse	76	0	7	1	68
08.6	Gummi- oder Kunststoffwaren	6	5	-	0	-
09	Sonstige Mineralerz. (Glas, Zement, Gips usw.)	10	10	-	0	-
09.1	Gals , Porzellan und keramische Erzeugnisse	10	10	-	0	-
09.3	Sonstige Baumaterilaein und -erzeugnisse	0	-	-	0	-
10	Metalle und Metallerzeugnisse	9	4	5	0	-
10.1	Roheisen, Stahl, Ferrolegerungen	9	4	5	0	-
10.2	NE-Metalle, Halbzeug	0	0	-	-	-
10.5	Heizkessel, Waffen, sonstige Metallerzeugnisse	0	0	0	0	-

2.5 Güterumschlag nach Wasserstraßengebieten, Güterhauptgruppen und Hauptverkehrsbeziehungen von Januar bis Oktober 2025

NST- 2007 Abteilung Gruppe	Güterabteilung/ Gütergruppe	Güter- umschlag insgesamt	Empfang		Versand	
			davon aus Häfen		davon nach Häfen	
			in Deutschland	im Ausland	in Deutschland	im Ausland
		in 1 000 Tonnen				
		noch Elbegebiet				
11	Maschinen und Ausrüstungen, Haushaltsgeräte	78	59	2	15	2
11.4	Geräte der Elektrizitätserzeugung u. -verteilung	65	53	2	10	0
11.8	Sonstige Maschinen	12	6	0	6	1
13	Möbel, Schmuck, Musikinstrumente	1	0	-	0	-
13.1	Möbel	0	0	-	0	-
13.2	Sonstige Erzeugnisse	0	0	-	0	-
14	Sekundärrohstoffe, Abfälle	269	89	116	64	-
14.2	Sonstige Abfälle und Sekundärrohstoffe	269	89	116	64	-
16	Geräte und Material zur Güterbeförderung	8	1	-	7	-
16.1	Leere Container und Wechselbehälter	8	1	-	7	-
18	Sammelgut	1	0	-	1	-
18.0	Sammelgut	1	0	-	1	-
	Zusammen	2 516	750	388	815	563

Noch 2.5 Güterumschlag nach Wasserstraßengebieten, Güterhauptgruppen und Hauptverkehrsbeziehungen von Januar bis Oktober 2025

NST- 2007 Abteilung Gruppe	Güterabteilung/ Gütergruppe	Güter- umschlag insgesamt	Empfang		Versand	
			davon aus Häfen		davon nach Häfen	
			in Deutschland	im Ausland	in Deutschland	im Ausland
		in 1 000 Tonnen				
		Mittellandkanalgebiet				
01	Erzeugnisse der Land- und Forstw., Fischerei	1 104	32	28	447	596
01.1	Getreide	921	4	-	327	590
01.4	Obst und Gemüse	0	0	-	-	-
01.5	Forstwirtschaftliche Erzeugnisse	58	12	-	46	1
01.7	Andere Erzeugnisse pflanzlichen Ursprungs	124	16	28	75	5
02	Kohle, rohes Erdöl und Erdgas	7	-	7	-	-
02.1	Kohle	7	-	7	-	-
03	Erze, Steine u. Erden, sonst. Bergbauerzeugnisse	566	85	16	420	45
03.2	NE-Metallerze	1	-	1	-	-
03.4	Salz, Natriumchlorid, Meerwasser	50	-	4	5	41
03.5	Steine und Erden, Sand, Kies, Ton, Torf	515	85	11	415	4
04	Nahrungs- und Genussmittel	260	87	15	90	67
04.3	Verarbeitetes Obst und Gemüse	1	1	-	-	-
04.4	Öle und Fette	6	2	2	2	-
04.6	Stärke, Stärkeerzeugnisse, Futtermittel	246	84	13	82	67
04.7	Getränke	7	0	-	7	-
04.8	Sonstige Nahrungsmittel	0	-	-	0	-
05	Textilien, Bekleidung, Leder und Lederwaren	2	1	-	1	-
05.1	Textilien	2	1	-	1	-
05.2	Bekleidung und Pelzwaren	0	-	-	0	-
06	Holzwaren, Papier, Pappe, Druckerzeugnisse	36	3	31	2	-
06.1	Holz-, Kork- und Flechtwaren	36	3	31	2	-
06.2	Papier, Pappe und Waren daraus	0	0	-	-	-
07	Kokerei- und Mineralölerzeugnisse	16	2	14	-	-
07.1	Kokereierzeugnisse	8	-	8	-	-
07.4	Feste oder wachsartige Mineralölerzeugnisse	8	2	6	-	-
08	Chemische Erzeugnisse	707	48	198	353	108
08.1	Chemische Grundstoffe (mineralisch)	120	7	63	46	5
08.2	Chemische Grundstoffe (organisch)	12	0	6	6	-
08.3	Stickstoffverbindungen, Düngemittel	562	30	128	300	103
08.5	Pharmazeutische Erzeugnisse	3	2	1	-	-
08.6	Gummi- oder Kunststoffwaren	10	9	-	1	-
09	Sonstige Mineralerz. (Glas, Zement, Gips usw.)	43	31	10	3	-
09.1	Glas, Porzellan u. ä. Erzeugnisse	2	0	-	2	-
09.3	Sonstige Baumaterialien und -erzeugnisse	41	30	10	0	-
10	Metalle und Metallerzeugnisse	79	1	76	2	-
10.1	Roheisen, Stahl, Ferrolegierungen	79	1	76	1	-
10.2	NE-Metalle, Halbzeug	0	0	-	-	-
10.5	Heizkessel, Waffen, sonstige Metallerzeugnisse	0	0	-	0	-

Noch 2.5 Güterumschlag nach Wasserstraßengebieten, Güterhauptgruppen und Hauptverkehrsbeziehungen von Januar bis Oktober 2025

NST- 2007 Abteilung Gruppe	Güterabteilung/ Gütergruppe	Güter- umschlag insgesamt	Empfang		Versand	
			davon aus Häfen		davon nach Häfen	
			in Deutschland	im Ausland	in Deutschland	im Ausland
		in 1 000 Tonnen				
		noch Mittellandkanalgebiet				
11	Maschinen und Ausrüstungen, Haushaltsgeräte	12	4	-	8	0
11.2	Haushaltsgeräte	0	0	-	0	-
11.4	Geräte d. Elektrizitätserzeugung und -verteilung	4	2	-	1	-
11.5	Elektronische Bauelemente	0	-	-	0	-
11.6	Rundfunk- und Fernsehgeräte	0	0	-	-	-
11.7	Medizin-, mess- und steuerungst. Erzeugnisse	0	-	-	0	-
11.8	Sonstige Maschinen	8	2	-	6	0
12	Fahrzeuge	0	0	-	0	-
12.1	Erzeugnisse der Automobilindustrie	0	0	-	0	-
13	Möbel, Schmuck, Musikinstrumente	11	5	-	6	-
13.1	Möbel	2	2	-	0	-
13.2	Sonstige Erzeugnisse	9	3	-	6	-
14	Sekundärrohstoffe, Abfälle	20	10	1	8	-
14.2	Sonstige Abfälle und Sekundärrohstoffe	20	10	1	8	-
16	Geräte und Material zur Güterbeförderung	13	9	-	4	-
16.1	Leere Container und Wechselbehälter	13	9	-	4	-
	Zusammen	2 875	318	398	1 343	816

Noch 2.5 Güterumschlag nach Wasserstraßengebieten, Güterhauptgruppen und Hauptverkehrsbeziehungen von Januar bis Oktober 2025

NST- 2007 Abteilung Gruppe	Güterabteilung/ Gütergruppe	Güter- umschlag insgesamt	Empfang		Versand	
			davon aus Häfen		davon nach Häfen	
			in Deutschland	im Ausland	in Deutschland	im Ausland
		in 1 000 Tonnen				
		Wasserstraßengebiete insgesamt				
01	Erzeugnisse der Land- und Forstw., Fischerei	1 859	83	236	704	836
01.1	Getreide	1 396	6	-	562	828
01.4	Obst und Gemüse	1	0	-	1	-
01.5	Forstwirtschaftliche Erzeugnisse	76	12	-	64	1
01.7	Andere Erzeugnisse pflanzlichen Ursprungs	385	65	236	77	7
02	Kohle, rohes Erdöl und Erdgas	10	-	10	-	-
02.1	Kohle	10	-	10	-	-
03	Erze, Steine u. Erden, sonst. Bergbauerzeugnisse	900	97	16	740	47
03.2	NE_Metallerze	1	-	1	-	-
03.4	Salz, Natriumchloris, Meerwasser	50	-	4	5	41
03.5	Steine und Erden, Sand, Kies, Ton, Torf	850	97	11	735	6
04	Nahrungs- und Genussmittel	471	122	15	226	108
04.3	Verarbeitetes Obst und Gemüse	1	1	-	-	-
04.4	Öle und Fette	9	2	2	2	3
04.5	Milch, Milcherzeugnisse, Speiseeis	0	-	-	0	-
04.6	Stärke, Stärkeerzeugnisse, Futtermittel	453	119	13	216	104
04.7	Getränke	8	0	-	8	-
04.8	Sonstige Nahrungsmittel	0	-	-	0	-
05	Textilien, Bekleidung, Leder und Lederwaren	2	1	-	1	-
05.1	Textilien	2	1	-	1	-
05.2	Bekleidung und Pelzwaren	0	-	-	0	-
06	Holzwaren, Papier, Pappe, Druckerzeugnisse	36	3	31	2	-
06.1	Holz-, Kork- und Flechtwaren	36	3	31	2	-
06.2	Papier, Pappe und Waren daraus	0	0	-	0	-
07	Kokerei- und Mineralölerzeugnisse	690	478	43	4	164
07.1	Kokereierzeugnisse	16	-	8	-	8
07.2	Flüssige Mineralölerzeugnisse	649	477	29	4	140
07.3	Gasförmige, verflüssigte o. verd. Mineralölerz.	17	-	-	-	17
07.4	Feste oder wachsartige Mineralölerzeugnisse	8	2	6	0	-
08	Chemische Erzeugnisse	870	60	224	364	223
08.1	Chemische Grundstoffe (mineralisch)	122	8	63	47	5
08.2	Chemische Grundstoffe (organisch)	68	0	12	9	46
08.3	Stickstoffverbindungen, Düngemittel	586	36	141	306	103
08.5	Pharmazeutische Erzeugnisse	78	2	8	1	68
08.6	Gummi- oder Kunststoffwaren	15	14	-	1	-
09	Sonstige Mineralerz. (Glas, Zement, Gips usw.)	53	40	10	3	-
09.1	Glas, Porzellan und keramische Erzeugnisse	12	10	-	2	-
09.3	Sonstige Baumaterialien und -erzeugnisse	41	30	10	1	-
10	Metalle und Metallerzeugnisse	88	5	81	2	-
10.1	Roheisen, Stahl, Ferrolegierungen	88	5	81	1	-
10.2	NE-Metalle, Halbzeug	0	0	-	-	-
10.5	Heizkessel, Waffen, sonstige Metallerzeugnisse	0	0	0	0	-

Noch 2.5 Güterumschlag nach Wasserstraßengebieten, Güterhauptgruppen und Hauptverkehrsbeziehungen von Januar bis Oktober 2025

NST- 2007 Abteilung Gruppe	Güterabteilung/ Gütergruppe	Güter- umschlag insgesamt	Empfang		Versand	
			davon aus Häfen		davon nach Häfen	
			in Deutschland	im Ausland	in Deutschland	im Ausland
			in 1 000 Tonnen			
			noch Wasserstraßengebiete insgesamt			
11	Maschinen und Ausrüstungen, Haushaltsgeräte	90	63	2	23	2
11.2	Haushaltsgeräte	0	0	-	0	-
11.4	Geräte d. Elektrizitätserzeugung und -verteilung	69	55	2	11	0
11.5	Elektronische Bauelemente	0	-	-	0	-
11.6	Rundfunk- und Fernsehgeräte	0	0	-	-	-
11.7	Medizin-, mess- und steuerungst. Erzeugnisse	0	-	-	0	-
11.8	Sonstige Maschinen	20	7	0	11	2
12	Fahrzeuge	0	0	-	0	-
12.1	Erzeugnisse der Automobilindustrie	0	0	-	0	-
13	Möbel, Schmuck, Musikinstrumente	12	6	-	6	-
13.1	Möbel	3	2	-	1	-
13.2	Sonstige Erzeugnisse	9	4	-	6	-
14	Sekundärrohstoffe, Abfälle	289	99	118	72	-
14.2	Sonstige Abfälle und Sekundärrohstoffe	289	99	118	72	-
16	Geräte und Material zur Güterbeförderung	21	10	-	10	-
16.1	Leere Container und Wechselbehälter	21	10	-	10	-
18	Sammelgut	1	0	-	1	-
18.0	Sammelgut	1	0	-	1	-
	Insgesamt	5 392	1 086	786	2 158	1 379

2.6 Containerbeförderung nach Containerarten und Hauptverkehrsbeziehungen im Berichtsmonat und -zeitraum

Containerart	Einheit	September 2025	Oktober 2025	Januar bis Oktober		
				2024	2025	Veränderung um %

2.7 Containerumschlag nach Wasserstraßengebieten, Containerart, Anzahl und TEU im Berichtsmonat und -zeitraum

Containerart	Einheit	Empfang		Versand		Insgesamt		
		2024	2025	2024	2025	2024	2025	Veränderung um %
		Oktober Elbegebiet						
20-Fuß-Container	Anzahl	131	47	147	57	278	104	-62,6
30-Fuß-Container	Anzahl	-	-	-	-	-	-	-
40-Fuß-Container	Anzahl	313	226	266	225	579	451	-22,1
Container größer 40 Fuß	Anzahl	-	-	-	-	-	-	-
Zusammen	TEU	757	499	679	507	1 436	1 006	-29,9
		Mittellandkanalgebiet						
20-Fuß-Container	Anzahl	335	532	250	569	585	1 101	88,2
30-Fuß-Container	Anzahl	-	-	-	-	-	-	-
40-Fuß-Container	Anzahl	335	221	431	237	766	458	-40,2
Container größer 40 Fuß	Anzahl	-	-	-	-	-	-	-
Zusammen	TEU	1 005	974	1 112	1 043	2 117	2 017	-4,7
		Wasserstraßengebiete insgesamt						
20-Fuß-Container	Anzahl	466	579	397	626	863	1 205	39,6
30-Fuß-Container	Anzahl	-	-	-	-	-	-	-
40-Fuß-Container	Anzahl	648	447	697	462	1 345	909	-32,4
Container größer 40 Fuß	Anzahl	-	-	-	-	-	-	-
Insgesamt	TEU	1 762	1 473	1 791	1 550	3 553	3 023	-14,9
		Januar - Oktober Elbegebiet						
20-Fuß-Container	Anzahl	522	718	814	748	1 336	1 466	9,7
30-Fuß-Container	Anzahl	-	-	-	-	-	-	-
40-Fuß-Container	Anzahl	3 215	2 585	3 193	2 436	6 408	5 021	-21,6
Container größer 40 Fuß	Anzahl	-	-	-	-	-	-	-
Zusammen	TEU	6 952	5 888	7 200	5 620	14 152	11 508	-18,7
		Mittellandkanalgebiet						
20-Fuß-Container	Anzahl	2 660	2 971	2 491	3 193	5 151	6 164	19,7
30-Fuß-Container	Anzahl	-	-	-	-	-	-	-
40-Fuß-Container	Anzahl	2 776	2 317	3 189	2 989	5 965	5 306	-11,0
Container größer 40 Fuß	Anzahl	-	-	-	-	-	-	-
Zusammen	TEU	8 212	7 605	8 869	9 171	17 081	16 776	-1,8
		Wasserstraßengebiete insgesamt						
20-Fuß-Container	Anzahl	3 182	3 689	3 305	3 941	6 487	7 630	17,6
30-Fuß-Container	Anzahl	-	-	-	-	-	-	-
40-Fuß-Container	Anzahl	5 991	4 902	6 382	5 425	12 373	10 327	-16,5
Container größer 40 Fuß	Anzahl	-	-	-	-	-	-	-
Insgesamt	TEU	15 164	13 493	16 069	14 791	31 233	28 284	-9,4

**2.8 Containerumschlag nach Wasserstraßengebieten, Containerart, Anzahl, TEU und Hauptverkehrsbeziehungen
im Berichtsmonat und -zeitraum**

Containerart	Einheit	Container- umschlag insgesamt	Empfang		Versand	
			davon aus Häfen		davon nach Häfen	
			in Deutschland	im Ausland	in Deutschland	im Ausland
			Oktober Elbegebiet			
20-Fuß-Container	Anzahl	104	47	-	57	-
30-Fuß-Container	Anzahl	-	-	-	-	-
40-Fuß-Container	Anzahl	451	226	-	225	-
Container größer 40 Fuß	Anzahl	-	-	-	-	-
Zusammen	TEU	1 006	499	-	507	-
			Mittellandkanalgebiet			
20-Fuß-Container	Anzahl	1 101	532	-	569	-
30-Fuß-Container	Anzahl	-	-	-	-	-
40-Fuß-Container	Anzahl	458	221	-	237	-
Container größer 40 Fuß	Anzahl	-	-	-	-	-
Zusammen	TEU	2 017	974	-	1 043	-
			Wasserstraßengebiete insgesamt			
20-Fuß-Container	Anzahl	1 205	579	-	626	-
30-Fuß-Container	Anzahl	-	-	-	-	-
40-Fuß-Container	Anzahl	909	447	-	462	-
Container größer 40 Fuß	Anzahl	-	-	-	-	-
Insgesamt	TEU	3 023	1 473	-	1 550	-
			Januar - Oktober Elbegebiet			
20-Fuß-Container	Anzahl	1 466	717	1	748	-
30-Fuß-Container	Anzahl	-	-	-	-	-
40-Fuß-Container	Anzahl	5 021	2 585	-	2 436	-
Container größer 40 Fuß	Anzahl	-	-	-	-	-
Zusammen	TEU	11 508	5 887	1	5 620	-
			Mittellandkanalgebiet			
20-Fuß-Container	Anzahl	6 164	2 971	-	3 193	-
30-Fuß-Container	Anzahl	-	-	-	-	-
40-Fuß-Container	Anzahl	5 306	2 317	-	2 989	-
Container größer 40 Fuß	Anzahl	-	-	-	-	-
Zusammen	TEU	16 776	7 605	-	9 171	-
			Wasserstraßengebiete insgesamt			
20-Fuß-Container	Anzahl	7 630	3 688	1	3 941	-
30-Fuß-Container	Anzahl	-	-	-	-	-
40-Fuß-Container	Anzahl	10 327	4 902	-	5 425	-
Container größer 40 Fuß	Anzahl	-	-	-	-	-
Insgesamt	TEU	28 284	13 492	1	14 791	-

3. Schiffsverkehr auf Binnenwasserstraßen Sachsen-Anhalts

3.1 Schiffsverkehr nach Monaten

Zeitraum	2025			2024	Veränderung 2025/2024 um %
	Schiffe beladen	Schiffe unbeladen	Schiffe insgesamt	Schiffe insgesamt	
Januar	651	532	1 183	982	20,5
Februar	567	463	1 030	1 107	-7,0
März	643	519	1 162	1 043	11,4
April	723	603	1 326	1 023	29,6
Mai	580	482	1 062	1 171	-9,3
Juni	541	448	989	1 039	-4,8
Juli	509	411	920	1 004	-8,4
August	594	475	1 069	1 084	-1,4
September	628	507	1 135	983	15,5
Oktober	596	497	1 093	1 018	7,4
November	1 193	...
Dezember	917	...
Insgesamt	12 564	...

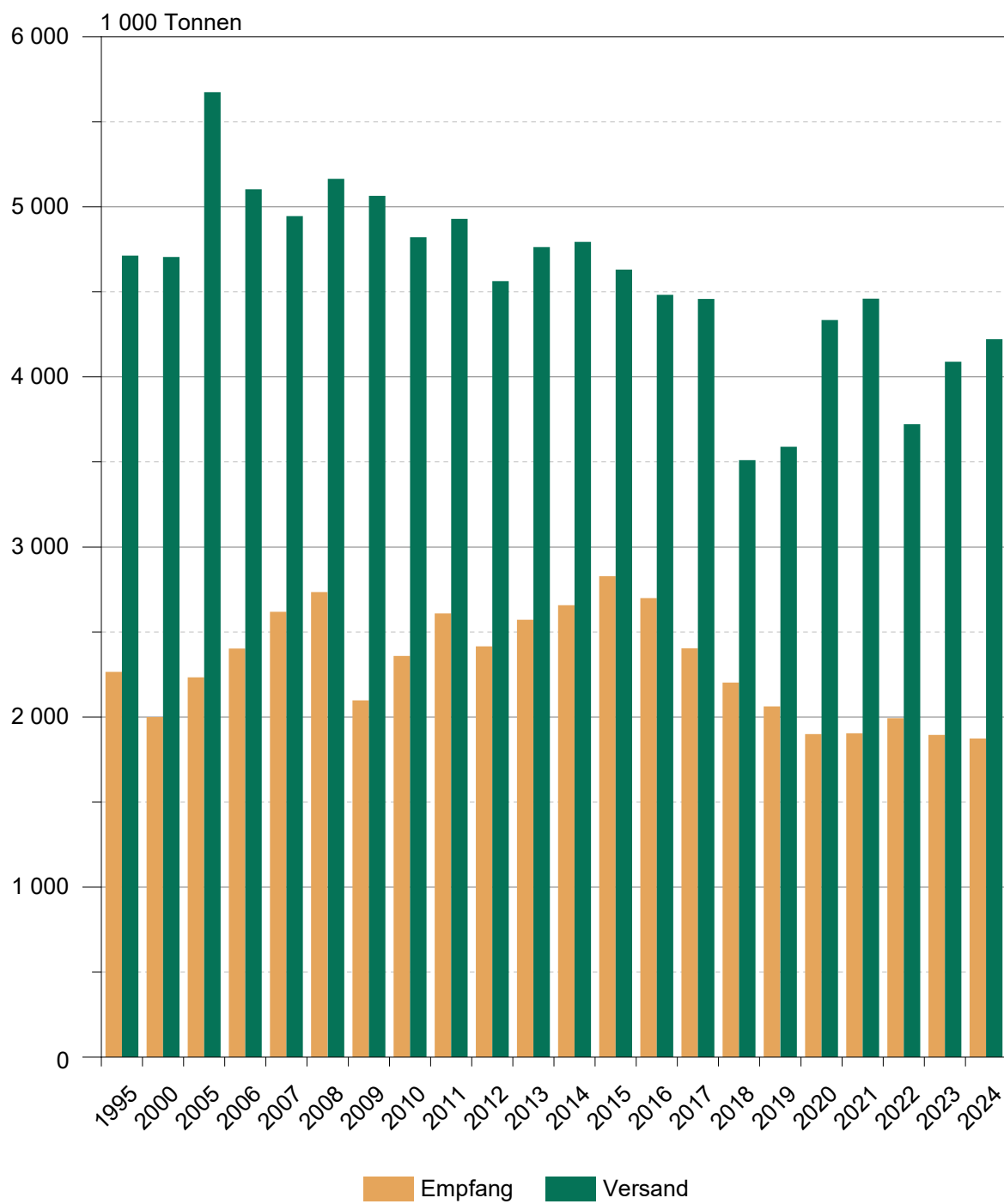
3.2 Schiffsverkehr nach Wasserstraßengebieten, Beladungszustand und Flagge im Oktober 2025

Flagge	Schiffe mit eigenem Antrieb					Schiffe ohne eigenen Antrieb				
	beladen			unbeladen		beladen			unbeladen	
	Anzahl	Trag- fähigkeit 1 000 t	Aus-/Ein- ladungen 1 000 t	Anzahl	Trag- fähigkeit 1 000 t	Anzahl	Trag- fähigkeit 1 000 t	Aus-/Ein- ladungen 1 000 t	Anzahl	Trag- fähigkeit 1 000 t
Elbegebiet										
Deutschland	162	258	156	138	192	16	14	8	14	10
Niederlande	52	65	53	50	64	-	-	-	-	-
Belgien	5	9	6	5	9	-	-	-	-	-
Frankreich	1	2	2	1	2	-	-	-	-	-
Tschechien	5	6	5	5	6	2	2	1	2	2
Polen	16	16	15	16	16	7	3	2	7	3
Zusammen	241	356	236	215	289	25	19	11	23	15
Mittellandkanalgebiet										
Deutschland	142	207	111	92	121	28	38	13	10	7
Niederlande	95	120	98	94	119	1	1	1	1	1
Belgien	5	7	6	5	7	-	-	-	-	-
Tschechien	14	17	13	13	15	4	4	3	4	4
Polen	30	32	26	29	31	11	13	13	11	13
Zusammen	286	383	254	233	293	44	57	30	26	26
Wasserstraßengebiete insgesamt										
Deutschland	304	465	266	230	313	44	52	21	24	17
Niederlande	147	186	151	144	183	1	1	1	1	1
Belgien	10	16	12	10	16	-	-	-	-	-
Frankreich	1	2	2	1	2	-	-	-	-	-
Tschechien	19	22	18	18	21	6	6	4	6	6
Polen	46	48	41	45	47	18	16	15	18	16
Insgesamt	527	739	489	448	582	69	76	41	49	41

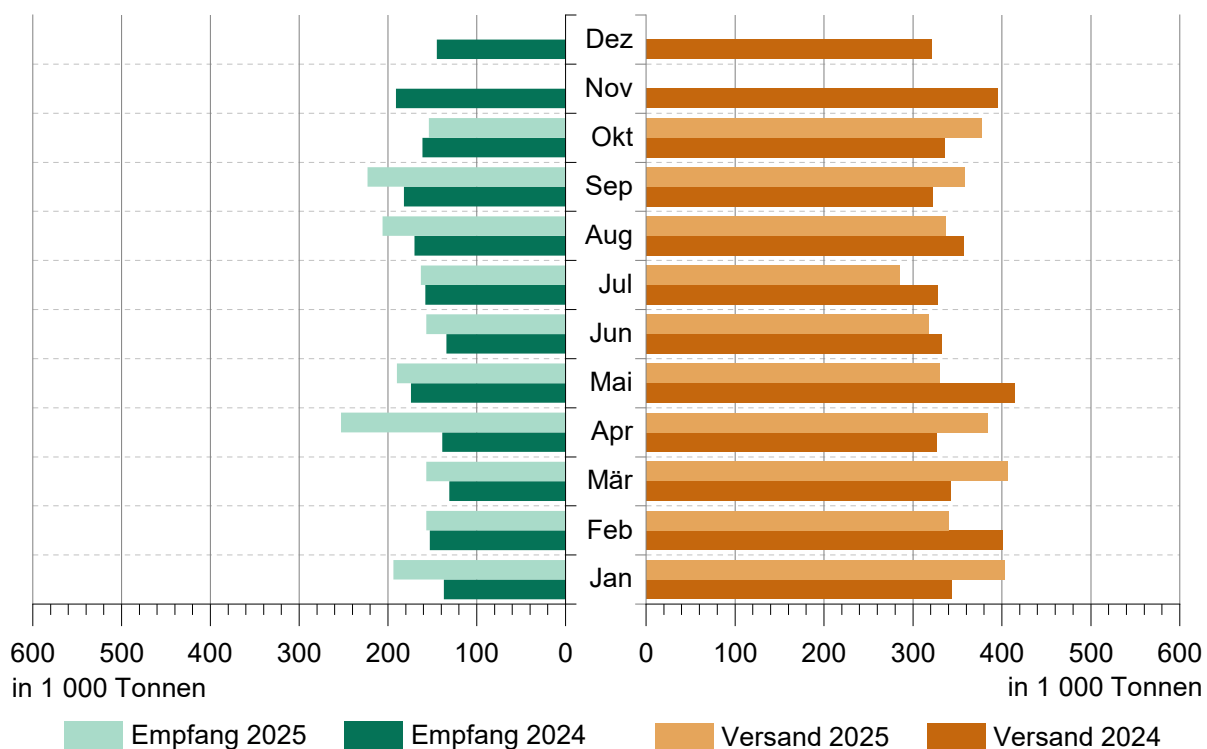
3.3 Schiffsverkehr nach Wasserstraßengebieten, Beladungszustand und Flagge von Januar bis Oktober 2025

Flagge	Schiffe mit eigenem Antrieb					Schiffe ohne eigenen Antrieb				
	beladen			unbeladen		beladen			unbeladen	
	Anzahl	Trag- fähigkeit 1 000 t	Aus-/Ein- ladungen 1 000 t	Anzahl	Trag- fähigkeit 1 000 t	Anzahl	Trag- fähigkeit 1 000 t	Aus-/Ein- ladungen 1 000 t	Anzahl	Trag- fähigkeit 1 000 t
Elbegebiet										
Deutschland	1 652	2 614	1 583	1 358	1 928	151	133	70	138	109
Niederlande	547	765	593	513	721	5	5	4	4	4
Belgien	45	75	56	43	73	-	-	-	-	-
Frankreich	7	11	8	7	11	-	-	-	-	-
Schweiz	1	2	1	1	2	-	-	-	-	-
Rumänien	2	3	2	2	3	-	-	-	-	-
Tschechien	61	69	49	57	64	16	15	11	16	15
Polen	146	145	126	145	144	28	17	13	28	17
Zusammen	2 461	3 683	2 418	2 126	2 944	200	170	98	186	146
Mittellandkanalgebiet										
Deutschland	1 407	2 055	1 067	881	1 167	237	316	87	87	59
Niederlande	1 007	1 349	1 075	958	1 280	4	5	3	4	5
Belgien	65	94	75	64	93	-	-	-	-	-
Frankreich	13	17	14	13	17	-	-	-	-	-
Rumänien	3	4	3	3	4	-	-	-	-	-
Bulgarien	1	2	2	1	2	-	-	-	-	-
Tschechien	210	234	190	198	221	43	42	31	42	41
Polen	286	273	229	281	268	95	108	100	93	107
Zusammen	2 992	4 029	2 654	2 399	3 052	379	472	221	226	213
Wasserstraßengebiete insgesamt										
Deutschland	3 059	4 670	2 650	2 239	3 095	388	449	157	225	168
Niederlande	1 554	2 115	1 668	1 471	2 001	9	9	7	8	9
Belgien	110	168	131	107	165	-	-	-	-	-
Frankreich	20	28	22	20	28	-	-	-	-	-
Schweiz	1	2	1	1	2	-	-	-	-	-
Rumänien	5	7	5	5	7	-	-	-	-	-
Bulgarien	1	2	2	1	2	-	-	-	-	-
Tschechien	271	302	239	255	285	59	57	42	58	57
Polen	432	418	355	426	411	123	126	113	121	125
Insgesamt	5 453	7 712	5 072	4 525	5 996	579	641	319	412	358

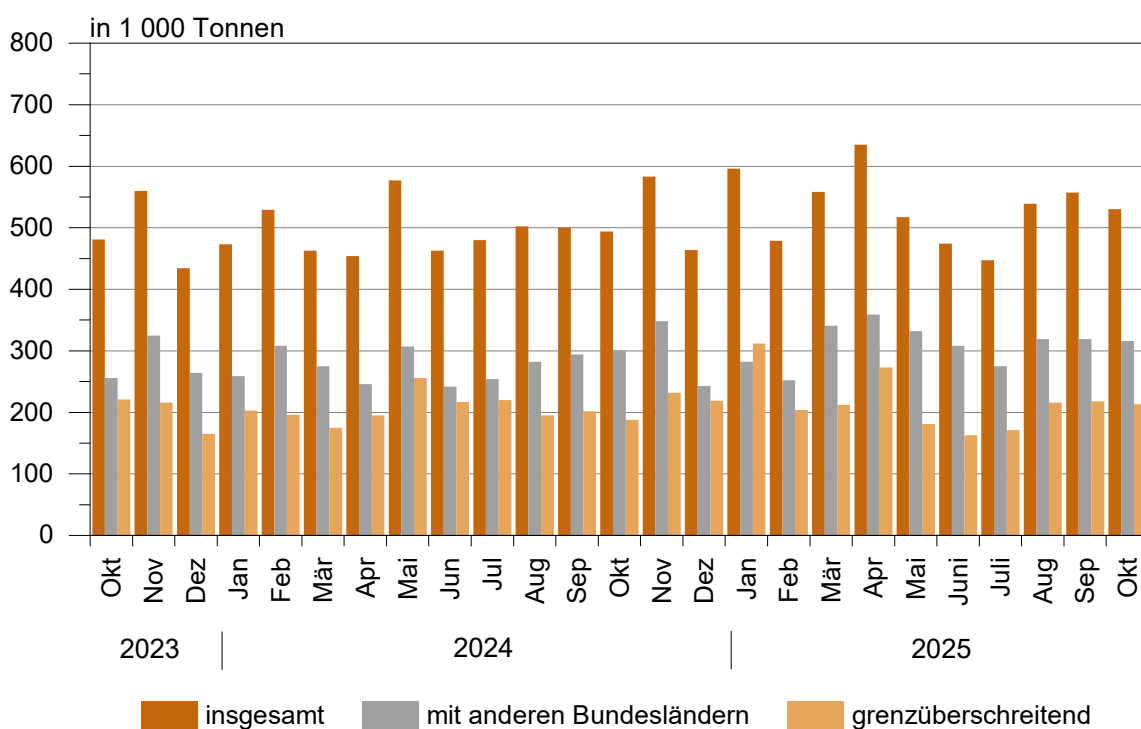
Güterumschlag auf Binnenwasserstraßen 1995–2024



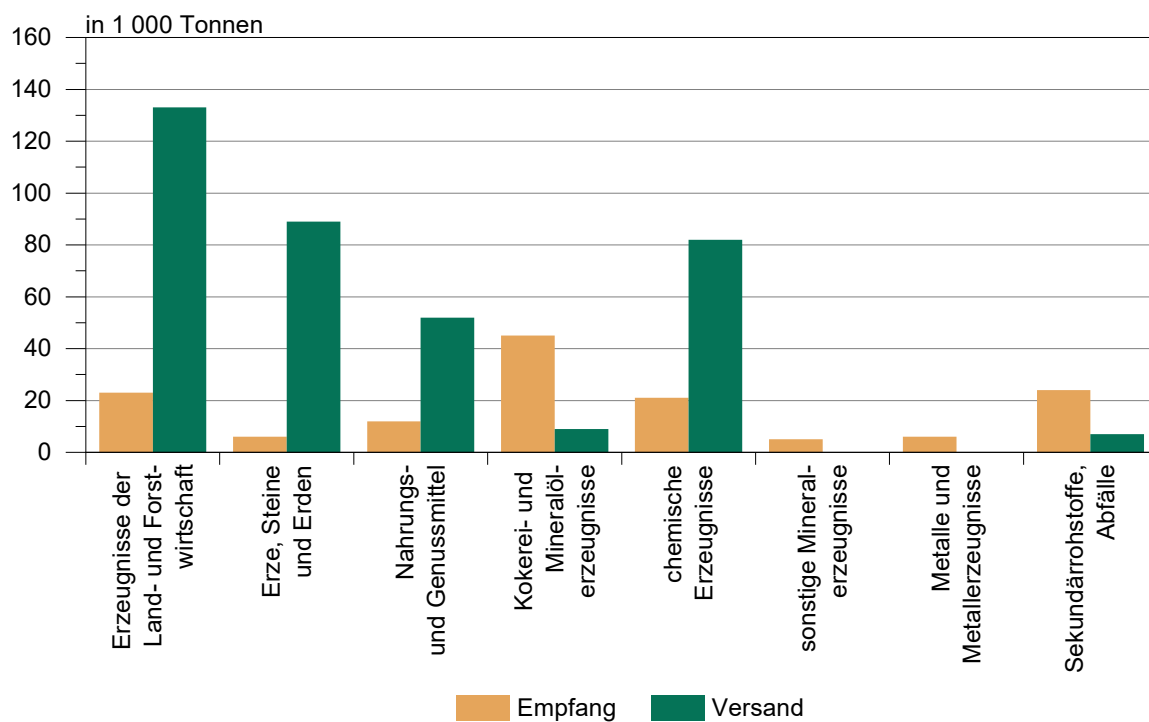
Güterumschlag auf Binnenwasserstraßen von Januar 2024 bis Oktober 2025



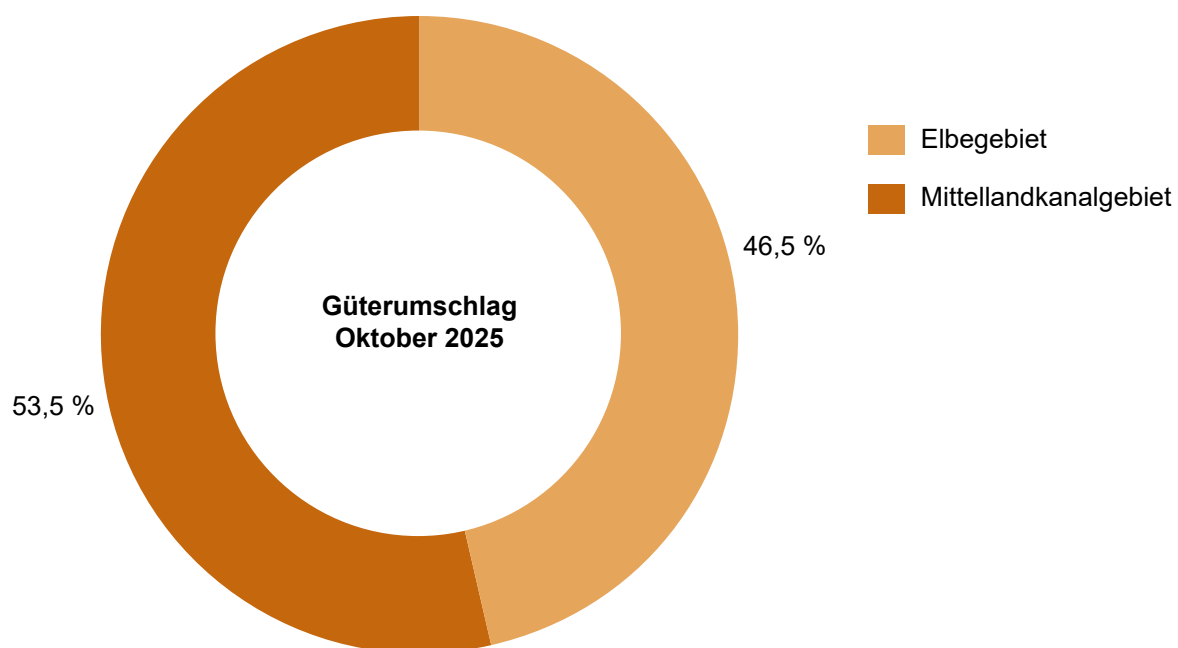
Güterverkehr nach Hauptverkehrsbeziehungen von Oktober 2023 bis Oktober 2025



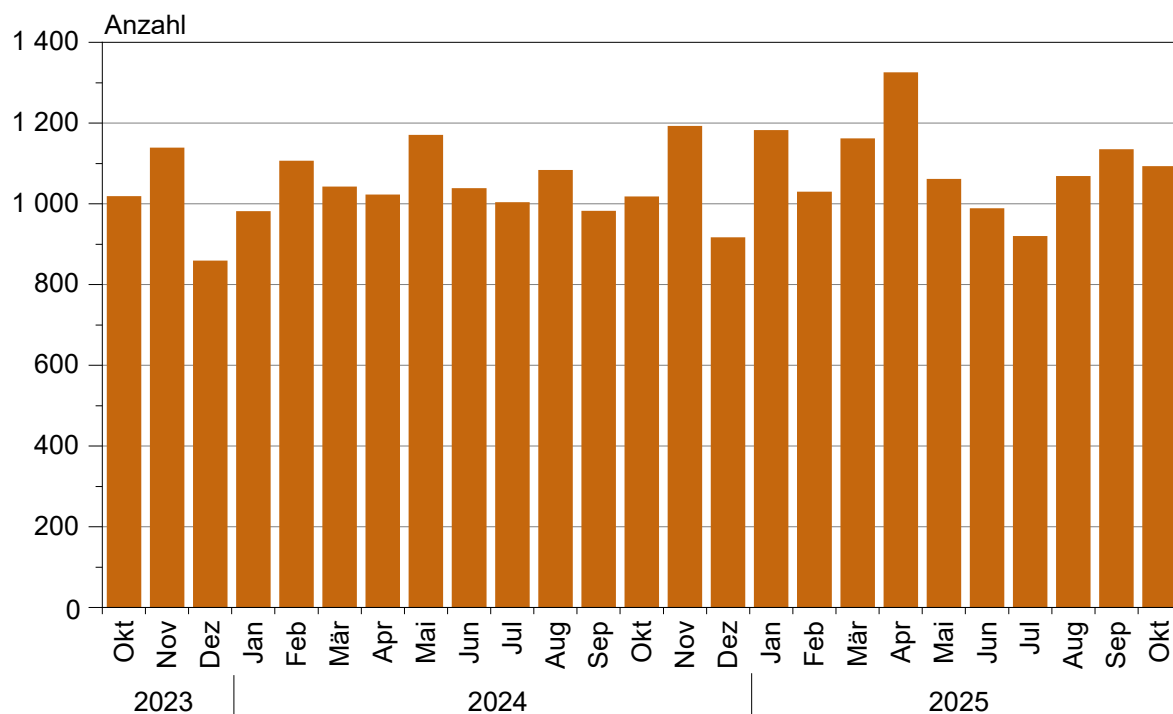
Güterumschlag nach ausgewählten Güterabteilungen im Oktober 2025



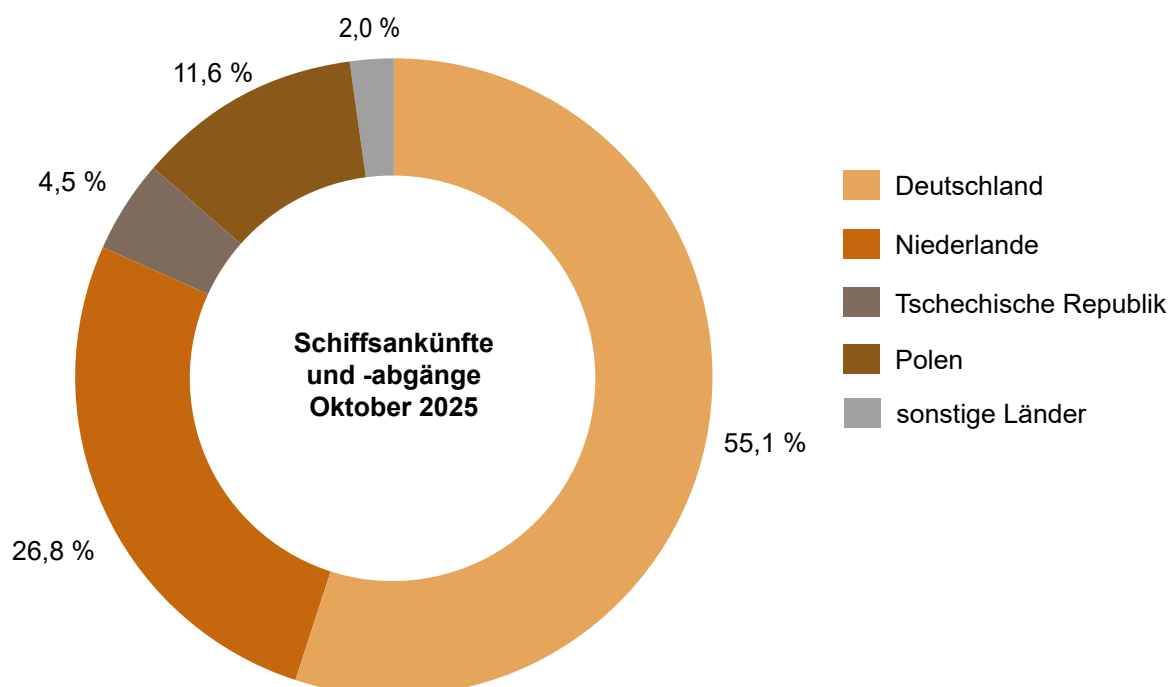
Güterumschlag nach Wasserstraßengebieten im Oktober 2025



**Schiffsankünfte und -abgänge nach Monaten
von Oktober 2023 bis Oktober 2025**



**Schiffsankünfte und -abgänge nach Herkunftsländern
im Oktober 2025**



Einheitliches Güterverzeichnis der Verkehrsstatistiken (NST-2007)

Abteilung	Bezeichnung
01	Erzeugnisse der Land- und Forstwirtschaft sowie der Fischerei
02	Kohle, rohes Erdöl und Erdgas
03	Erze, Steine und Erden, sonstige Bergbauerzeugnisse; Torf; Uran- und Thoriumerze
04	Nahrungs- und Genußmittel
05	Textilien und Bekleidung; Leder und Lederwaren
06	Holz sowie Holz-, Kork- und Flechtwaren (ohne Rohholz und Möbel); Papier, Pappe und Waren daraus; Verlags- und Druckerzeugnisse, bespielte Ton-, Bild- und Datenträger
07	Kokereierzeugnisse und Mineralölerzeugnisse
08	Chemische Erzeugnisse und Chemiefasern; Gummi- und Kunststoffwaren; Spalt- und Brutstoffe
09	Sonstige Mineralerzeugnisse (Glas, Zement, Gips usw.)
10	Metalle und Halbzeug daraus; Metallerzeugnisse, ohne Maschinen und Geräte
11	Maschinen und Ausrüstungen a. n. g.; Büromaschinen, Datenverarbeitungsgeräte und -einrichtungen; Geräte der Elektrizitätserzeugung und -verteilung u. Ä.; Nachrichtentechnik, Rundfunk- und Fernsehgeräte sowie elektronische Bauelemente; Medizin-, Mess-, steuerungs- und regelungstechnische Erzeugnisse; optische Erzeugnisse; Uhren
12	Fahrzeuge
13	Möbel, Schmuck, Musikinstrumente, Sportgeräte, Spielwaren und sonstige Erzeugnisse
14	Sekundärrohstoffe, kommunale Abfälle und sonstige Abfälle
15	Post, Pakete
16	Geräte und Material für die Güterbeförderung
17	Im Rahmen von privaten und gewerblichen Umzügen beförderte Güter; von den Fahrgästen getrennt befördertes Gepäck; zum Zwecke der Reparatur bewegte Fahrzeuge ; sonstige nichtmarktbestimmte Güter a. n. g.
18	Sammelgut: eine Mischung verschiedener Arten von Gütern, die zusammen befördert werden
19	Nicht identifizierbare Güter: Güter, die sich aus irgendeinem Grund nicht genau bestimmen lassen und daher nicht den Gruppen 01 - 16 zugeordnet werden können
20	Sonstige Güter a. n. g.

a. n. g. anderweitig nicht genannt

Veröffentlichungen des Statistischen Landesamtes Sachsen-Anhalt
im Monat Januar 2026 erschienen

Bestell-Nr.	Kennziffer/ Periodizität	Titel	Preis Print (in EUR)
 1 Z 0 03	Z m-01/26	Statistisches Monatsheft 1/2026	5,50
@ 6 Z 0 03	Z m-01/26	Statistisches Monatsheft 1/2026	-
@ 6 A 1 07	A I unreg/24	Bevölkerung nach Altersgruppen und Geschlecht sowie Bevölkerungsstand und Bevölkerungsentwicklung 1981–2024	-
@ 6 B 6 01	B I j/24	Exceldatei: Gerichtliche Ehelösungen 1991–2024	-
@ 6 E 2 01	E II, III m-10/25	Umsatz, tätige Personen, Auftragseingang und Auftragsbestand im Baugewerbe Oktober 2025	-
@ 6 E 4 03	E IV j/24	Erhebung über die Energieverwendung der Betriebe im Verarbeitenden Gewerbe sowie im Bergbau und in der Gewinnung von Steinen und Erden Jahr 2024	-
@ 6 G 1 03	G I m-06/25	Entwicklung von Umsatz und Beschäftigten im Kraftfahrzeughandel Juni 2025, vorläufige Ergebnisse	-
@ 6 G 4 01	G IV m-10/25	Gäste und Übernachtungen im Reiseverkehr, Beherbergungskapazität Oktober 2025, Januar bis Oktober 2025, Sommerhalbjahr 2025, vorläufige Ergebnisse	-
@ 6 H 1 05	H I vj-03/25	Fahrgäste und Beförderungsleistungen im Schienennahverkehr und im gewerblichen Omnibuslinienverkehr III. Quartal 2025, vorläufige Ergebnisse	-
@ 6 H 2 01	H II m-07/25	Binnenschifffahrt Juli 2025	-
@ 6 H 2 01	H II m-08/25	Binnenschifffahrt August 2025	-
@ 6 L 2 01	L II, III vj-03/25	Gemeindefinanzen, Einzahlungen und Auszahlungen, Schuldenstände; Kassenstatistik 01.01.–30.09.2025, Schuldenstatistik 30.09.2025	-



= Printversion der Veröffentlichung



= Die mit diesem Symbol gekennzeichneten Veröffentlichungen sind als kostenfreie Datei im PDF- oder Excel-Format verfügbar und werden im Internet zum Download bereitgestellt.



<https://statistik.sachsen-anhalt.de>

Bestellnummer: 6H201



H II
m-10/25