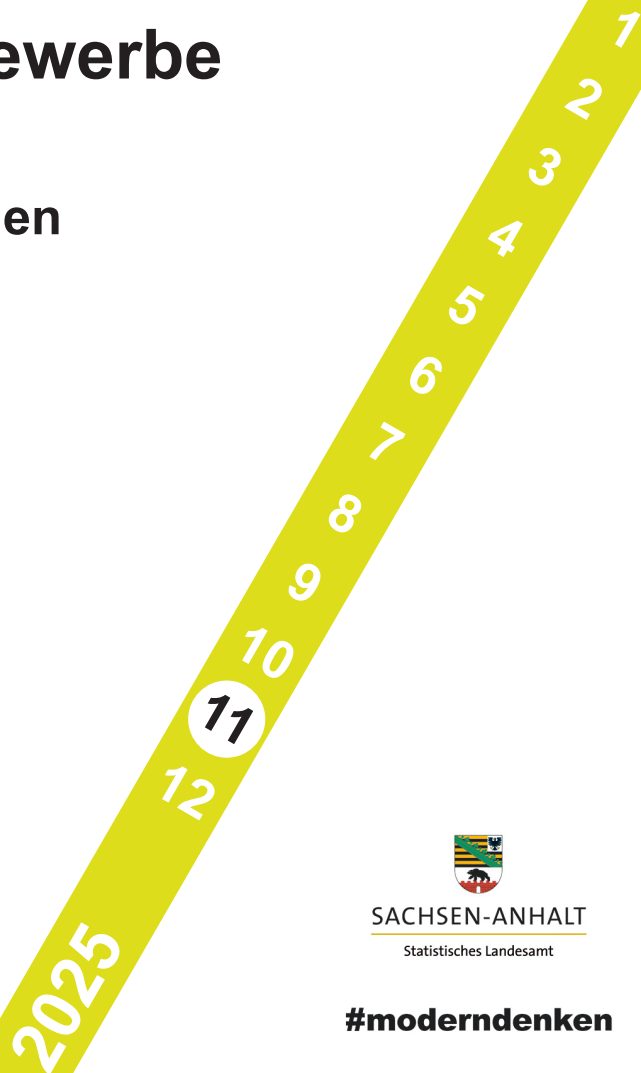




Tourismus, Gastgewerbe

Gäste und Übernachtungen
im Reiseverkehr,
Beherbergungskapazität

November 2025
Januar bis November 2025
Vorläufige Ergebnisse



SACHSEN-ANHALT
Statistisches Landesamt

#moderndenken

Herausgabemonat Februar 2026

Inhaltliche Verantwortung:

Dezernat Handel, Gastgewerbe, Dienstleistung, Verkehr
Frau Henker Telefon: 0345 2318-404

Pressesprecherin/Dezernatsleiterin Öffentlichkeitsarbeit:

Frau Richter-Grünwald Telefon: 0345 2318-702

Informations- und Auskunftsdienst:

Frau Hannemann Telefon: 0345 2318-777
Frau Booch Telefon: 0345 2318-715
Herr Friedl Telefon: 0345 2318-719
 Telefax: 0345 2318-913
 E-Mail: info@statistik.sachsen-anhalt.de

Internet: <https://statistik.sachsen-anhalt.de>
X (ehem. Twitter): [@StatistikLSA](https://twitter.com/StatistikLSA)
Mastodon: [@StatistikLSA@social.sachsen-anhalt.de](https://mastodon.social/@StatistikLSA)
Bluesky: [@statistiklsa.bsky.social](https://bsky.social/@statistiklsa)

Vertrieb: Telefon: 0345 2318-718
 E-Mail: shop@statistik.sachsen-anhalt.de

**Bibliothek und
Besucherdienst:** Merseburger Straße 2
 Montag–Freitag: 8.00–12.00 Uhr
 Telefon: 0345 2318-714
 E-Mail: bibliothek@statistik.sachsen-anhalt.de

Herausgabe: Statistisches Landesamt Sachsen-Anhalt
 Öffentlichkeitsarbeit
 Postfach 20 11 56
 06012 Halle (Saale)

© Statistisches Landesamt Sachsen-Anhalt, Halle (Saale) 2026,
 auszugsweise Vervielfältigung und Verbreitung mit Quellenangabe gestattet

© © GeoBasis-DE / LVermGeo ST
 dl-de/by-2-0 (www.govdata.de/dl-de/by-2-0)

Bezug: kostenfrei als PDF-Datei verfügbar – Bestell-Nr.: 6G401

Bildquelle: Pixabay.com/OpenClipart-Vectors

Statistischer Bericht



Tourismus, Gastgewerbe

Gäste und Übernachtungen
im Reiseverkehr,
Beherbergungskapazität

November 2025
Januar bis November 2025
Vorläufige Ergebnisse

Land Sachsen-Anhalt

Inhaltsverzeichnis

	Seite
Vorbemerkungen	4
<u>Grafische Darstellungen</u>	
Zuordnung der Kreise zu Reisegebieten im Land Sachsen-Anhalt	9
Ankünfte in den Beherbergungsbetrieben (einschl. Camping) in Sachsen-Anhalt seit November 2022	10
Übernachtungen in den Beherbergungsbetrieben (einschl. Camping) in Sachsen-Anhalt seit November 2022	10
Anteile der Betriebsarten an den Übernachtungen in den Beherbergungsbetrieben des Landes Sachsen-Anhalt im Monat November 2025	11
Stellplätze und Übernachtungen auf Campingplätzen in Sachsen-Anhalt seit November 2022	11
<u>Zeitreihen</u>	
1. Ergebnisse der Beherbergungsstatistik (einschl. Camping) Sachsen-Anhalts 1993 bis 2025	12
2. Ergebnisse der Beherbergungsstatistik (ohne Camping) Sachsen-Anhalts 1993 bis 2025	13
<u>Kreise</u>	
3. Beherbergungsbetriebe (einschl. Camping), Schlafgelegenheiten und Auslastung der Kapazitäten nach Kreisen im Monat November 2025, Januar bis November 2025	14
4. Ankünfte, Übernachtungen und Aufenthaltsdauer der Gäste in Beherbergungs- betrieben (einschl. Camping) nach Kreisen und zusammengefassten Gästegruppen im Monat November 2025, Januar bis November 2025	15
5. Ankünfte, Übernachtungen und Aufenthaltsdauer der Gäste in Beherbergungs- betrieben der Hotellerie (Hotels, Hotels garnis, Gasthöfe und Pensionen) nach Kreisen und zusammengefassten Gästegruppen im Monat November 2025, Januar bis November 2025	16
<u>Reisegebiete</u>	
6. Beherbergungsbetriebe (einschl. Camping), Schlafgelegenheiten und Auslastung der Kapazitäten nach Reisegebieten und Betriebsarten im Monat November 2025, Januar bis November 2025	17
7. Ankünfte, Übernachtungen und Aufenthaltsdauer der Gäste in Beherbergungs- betrieben (einschl. Camping) nach Reisegebieten, Betriebsarten und zusammen- gefassten Gästegruppen im Monat November 2025, Januar bis November 2025	20

	Seite
8. Ankünfte, Übernachtungen und Aufenthaltsdauer der Gäste in Beherbergungsbetrieben (einschl. Camping) nach Reisegebieten und Herkunftsländern im Monat November 2025, Januar bis November 2025	32
<u>Gemeinden</u>	
9. Beherbergungsbetriebe (einschl. Camping), darunter Hotels (ohne Hotels garnis), Schlafgelegenheiten und Auslastung der Kapazitäten für ausgewählte Gemeinden und touristische Zielorte im Monat November 2025, Januar bis November 2025	44
10. Ankünfte, Übernachtungen und Aufenthaltsdauer der Gäste in Beherbergungsbetrieben (einschl. Camping), darunter Hotels (ohne Hotels garnis) für ausgewählte Gemeinden und touristische Zielorte im Monat November 2025, Januar bis November 2025	47
<u>Gemeindegruppen</u>	
11. Beherbergungsbetriebe (einschl. Camping), Schlafgelegenheiten und Auslastung der Kapazitäten nach Gemeindegruppen im Monat November 2025, Januar bis November 2025	50
12. Ankünfte, Übernachtungen und Aufenthaltsdauer der Gäste in Beherbergungsbetrieben (einschl. Camping) nach Gemeindegruppen im Monat November 2025, Januar bis November 2025	50
<u>Stellplätze Camping</u>	
13. Campingplätze mit Urlaubscamping und deren Stellplatzkapazitäten nach Reisegebieten im Monat November 2025	51

Vorbemerkungen

Rechtsgrundlagen

Rechtsgrundlagen für die Durchführung der Monatserhebung im Tourismus sind

- das Beherbergungsstatistikgesetz (Beherb StatG) vom 22. Mai 2002 (BGBl. I S. 1642), zuletzt geändert durch Artikel 11 des Gesetzes vom 28. Juli 2015 (BGBl. I S. 1400) in Verbindung mit
- dem Bundesstatistikgesetz in der Fassung der Bekanntmachung vom 20. Oktober 2016 (BGBl. I S. 2394), das zuletzt durch Artikel 14 des Gesetzes vom 8. Mai 2024 (BGBl. 2024 I Nr. 152) geändert worden ist,
- der Verordnung (EU) Nr. 692/2011 des Europäischen Parlaments und des Rates über die europäische Tourismusstatistik und zur Aufhebung der Richtlinie 95/57/EG des Rates (ABl. L 192 vom 22.07.2011, S. 17).

Hiernach sind zu erfassen:

1. Zahl der Ankünfte und Übernachtungen von Gästen im Reiseverkehr; bei Gästen mit Wohnsitz oder gewöhnlichem Aufenthalt außerhalb Deutschlands wird auch das Herkunftsland erfragt.
2. Die Anzahl der im Berichtsmonat angebotenen Gästebetten sowie die Anzahl der Stellplätze auf Campingplätzen für Urlaubscamping.
3. Bei Hotels, Gasthöfen, Pensionen und Hotels garnis zusätzlich die Anzahl der Gästezimmer jeweils zum 31. Juli eines Jahres.
4. Bei Hotels, Gasthöfen, Pensionen und Hotels garnis mit mindestens 25 Zimmern die Anzahl der angebotenen und der belegten Gästezimmerstage.

Methodik

Beherbergung im Reiseverkehr:

Unterbringung von Personen, die sich nicht länger als ein Jahr ohne Unterbrechung an einem anderen Ort als ihrem gewöhnlichen Wohnsitz aufhalten. Der vorübergehende Ortswechsel kann durch Urlaub und Freizeitaktivitäten aber auch durch die Wahrnehmung privater und geschäftlicher Kontakte, den Besuch von Tagungen und Fortbildungsveranstaltungen, Maßnahmen zur Wiederherstellung der Gesundheit oder sonstige Gründe veranlasst sein.

Zum Berichtskreis der Monatserhebung im Tourismus gehören Betriebe, die nach Einrichtung und Zweckbestimmung dazu dienen, mindestens zehn Gäste gleichzeitig vorübergehend zu beherbergen. Bei Campingplätzen müssen mindestens zehn Stellplätze vorhanden sein. Bis zum Jahr 2011 waren Betriebe mit mindestens neun Schlafgelegenheiten einbezogen. Auskunftspflichtig sind die Inhaberinnen und Inhaber oder die Leiterinnen und Leiter des Beherbergungsbetriebes.

Erhebungsmerkmale

Ankünfte:

Zahl der Anmeldungen von Gästen in einem Beherbergungsbetrieb innerhalb des Berichtszeitraums, die zum vorübergehenden Aufenthalt eine Schlafgelegenheit belegten.

Durchschnittliche Aufenthaltsdauer:

Rechnerischer Wert, der sich aus dem Verhältnis der Übernachtungen zur Anzahl der Ankünfte ergibt. Sie kann zum Beispiel in Orten mit Vorsorge- und Rehabilitationskliniken (Reha-Kliniken) rechnerisch höher sein als die Zahl der Kalendertage des Berichtszeitraums, da sich in solchen Beherbergungsbetrieben manche Gäste und Patienten mehr als einen Kalendermonat aufhalten.

Berechnung der durchschnittlichen Aufenthaltsdauer:

$$\frac{\text{Übernachtungen}}{\text{Ankünfte}}$$

Durchschnittliche Auslastung:

Rechnerischer Wert, der die Inanspruchnahme der Schlafgelegenheiten in einem Berichtszeitraum ausdrückt. Die prozentuale Angabe wird ermittelt, indem die Zahl der Übernachtungen durch die so genannten „Bettentage“ geteilt wird. Letztere sind das Produkt aus angebotenen Schlafgelegenheiten und der Zahl der Tage, an denen die Betriebe im Berichtszeitraum tatsächlich geöffnet hatten.

Berechnung der durchschnittlichen Auslastung:

$$\left(\frac{\text{Übernachtungen}}{\text{angebotene Bettentage}} \right) \times 100$$

Gästezimmer:

Als Gästezimmer gilt eine Einheit, die aus einem Raum oder einer Gruppe von Räumen besteht, die eine unteilbare Mieteinheit in einem Beherbergungsbetrieb bilden. Bei den Gästezimmern kann es sich um Einzel-, Doppel- oder Mehrbettzimmer handeln, je nachdem, ob sie zur dauerhaften Beherbergung von einer, zwei oder mehr Personen eingerichtet sind. Die Zahl der Gästezimmer wird einmal im Jahr zum Stichtag 31. Juli erhoben. Gezählt werden die an diesem Stichtag tatsächlich zur Verfügung stehenden Gästezimmer. Zimmer, die von Mitarbeitern des Betriebes genutzt werden, zählen nicht als Gästezimmer.

Ein Appartement ist eine spezielle Art von Gästezimmer. Es besteht aus einem oder mehreren Räumen mit Küche, separatem Bad und/oder Toilette.

Herkunftsländer:

Für die Zuordnung ist grundsätzlich der ständige Wohnsitz oder gewöhnliche Aufenthalt der Gäste maßgebend, nicht dagegen deren Staatsangehörigkeit bzw. Nationalität.

Schlafgelegenheiten:

Anzahl der Betten, die in einem Betrieb zur Beherbergung von Gästen zur Verfügung stehen. Doppelbetten zählen dabei als zwei Schlafgelegenheiten. Im Campingbereich wird gemäß einer Vorgabe der Europäischen Kommission ein Stellplatz mit vier Schlafgelegenheiten gleichgesetzt.

Übernachtungen:

Zahl der Übernachtungen von Gästen, die im Berichtszeitraum in einem Beherbergungsbetrieb ankamen oder seit dem vorherigen Berichtszeitraum dort noch anwesend waren.

Gliederungsmerkmale

Betriebsarten:

Die fachliche Gliederung der Beherbergungsbetriebe erfolgt auf Grundlage der „Klassifikation der Wirtschaftszweige, Ausgabe 2008“ (WZ 2008). Die Beherbergungsstatistik erstreckt sich auf den Wirtschaftszweig Beherbergung nach Abteilung 55 der WZ 2008, auf Vorsorge- und Rehabilitationskliniken sowie Schulungsheime.

Unterschieden werden

Hotels, Gasthöfe, Pensionen (Hotellerie)

Hotels: Beherbergungsstätten, die allgemein zugänglich sind und in denen ein Restaurant – auch für Passanten – vorhanden ist. Außerdem stehen in der Regel weitere Einrichtungen oder Räume für unterschiedliche Zwecke (Konferenzen, Seminare, Sport, Freizeit, Erholung) zur Verfügung.

Hotels garnis: Beherbergungsstätten, die allgemein zugänglich sind und in denen als Mahlzeit höchstens ein Frühstück angeboten wird.

Gasthöfe: Beherbergungsstätten, die allgemein zugänglich sind und in denen, außer dem auch für Passanten zugänglichen Gastraum, in der Regel keine weiteren Aufenthaltsräume zur Verfügung stehen.

Pensionen: Beherbergungsstätten, die allgemein zugänglich sind und in denen Speisen und Getränke nur an Hausgäste abgegeben werden.

Ferienunterkünfte und ähnliche Beherbergungsstätten

Erholungs- und Ferienheime: Beherbergungsstätten, die nur bestimmten Personengruppen, z. B. Mitgliedern eines Vereins oder einer Organisation, Beschäftigten eines Unternehmens, Kindern, Müttern, Betreuten sozialer Einrichtungen zugänglich sind und in denen Speisen und Getränke nur an Hausgäste abgegeben werden.

Ferienzentren: Beherbergungsstätten, die allgemein zugänglich sind und dazu dienen, wahlweise unterschiedliche Wohn- und Aufenthaltsmöglichkeiten sowie gleichzeitig Freizeiteinrichtungen in Verbindung mit Einkaufsmöglichkeiten und persönlichen Dienstleistungen zum vorübergehenden Aufenthalt anbieten. Als Mindestausstattung gilt das Vorhandensein von Hotelunterkunft und anderen Wohngelegenheiten auch mit Kochgelegenheit, einer Gaststätte, von Einkaufsmöglichkeiten zur Deckung des täglichen Bedarfs und des Freizeitbedarfs sowie von Einrichtungen für persönliche Dienstleistungen, z. B. Massageeinrichtungen, Solarium, Sauna, Friseur und zur aktiven Freizeitgestaltung, wie z. B. Schwimmbad, Tennis-, Tischtennis-, Minigolf- oder Trimm-Dich-Anlagen.

Ferienhäuser, -wohnungen: Beherbergungsstätten, die allgemein zugänglich sind und in denen Speisen und Getränke nicht abgegeben werden, aber eine Kochgelegenheit vorhanden ist.

Jugendherbergen und Hütten: Beherbergungsstätten, die in der Regel eine einfache Ausstattung aufweisen und vorzugsweise Jugendlichen oder Angehörigen der sie tragenden Organisation, z. B. ein Wanderverein, zur Verfügung stehen. Speisen und Getränke werden nur an Hausgäste abgegeben.

Campingplätze: Abgegrenzte Gelände, die jedermann zum vorübergehenden Aufstellen von mitgebrachten Wohnwagen, Reise- bzw. Wohnmobilen oder Zelten zugänglich sind. Im Rahmen der Monatserhebung im Tourismus werden nur Campingplätze berücksichtigt, die Urlaubscamping anbieten, nicht aber so genannte Dauercampingplätze. Die Unterscheidung zwischen Urlaubs- und Dauercamping knüpft an die vertraglich vereinbarte Dauer der Campingplatzbenutzung an. Im Urlaubscamping wird der Stellplatz in der Regel für die Dauer von Tagen oder Wochen gemietet, im Dauercamping dagegen zumeist auf Monats- oder Jahresbasis.

Sonstige tourismusrelevante Unterkünfte

Vorsorge- und Rehabilitationskliniken: Beherbergungsbetriebe, die unter ärztlicher Leitung stehen und ausschließlich oder überwiegend Kurgästen zur Verfügung stehen. Als Kurgäste gelten Personen, die sich aufgrund einer ärztlichen Verordnung in der Klinik vorübergehend aufhalten. Das Ziel des Aufenthalts ist die Erhaltung oder Wiederherstellung der Gesundheit oder der Berufs- und Arbeitsfähigkeit sowie die Inanspruchnahme der allgemein angebotenen Kureinrichtungen außerhalb des Beherbergungsbetriebes.

Zu den Vorsorge- und Reha-Kliniken zählen auch Kinderheilstätten, Sanatorien, Kur- oder ähnliche Krankenhäuser (Fachabteilungen anderer Krankenhäuser).

Im Unterschied zur Krankenhausstatistik werden Vorsorge- und Reha-Kliniken in der Beherbergungsstatistik nur dann erfasst, wenn die dort untergebrachten Personen überwiegend in der Lage sind, während des vorübergehenden Aufenthalts die Klinik zu verlassen und die Tourismusangebote der Gemeinde in Anspruch zu nehmen.

Schulungsheime: Beherbergungsstätten mit einem Übernachtungsangebot die dazu dienen, Unterricht außerhalb des regulären Schul- und Hochschulsystems anzubieten und überwiegend der Erwachsenenbildung dienen.

Gemeindegruppen:

Zusammenfassung von Gemeinden oder Gemeindeteilen nach Art der staatlichen Anerkennung (z. B. als Mineral- und Moorbad, Luftkurort, Erholungsort), die aufgrund landesrechtlicher Vorschriften verliehen wurde. Gemeinden ohne Prädikat sind in der Gruppe „Sonstige Gemeinden“ enthalten.

Reisegebiete:

Gliederung nach nichtadministrativen Raumeinheiten, die in Zusammenarbeit mit dem zuständigen Ministerium des Landes erstellt wurde und sich im Wesentlichen an den Zuständigkeitsbereichen der regionalen Tourismusverbände und an naturräumlichen Gegebenheiten orientiert. Die aktuelle Zuordnung erfolgte im Juni 2009 rückwirkend zum 01.01.2009.

Winterhalbjahr/Sommerhalbjahr:

Das Sommerhalbjahr umfasst in der amtlichen Tourismusstatistik den Zeitraum von Mai bis Oktober. Entsprechend werden die Monate November bis April dem Winterhalbjahr zugeordnet.

Allgemeine Hinweise

Die Ergebnisse des jeweils laufenden Berichtsjahres sind **vorläufig**. Dabei werden Antwortausfälle meldepflichtiger Betriebe durch ein maschinelles Imputationsverfahren geschätzt. Durch Nach- und Korrekturmeldungen werden die Ergebnisse laufend rückwirkend aktualisiert. Mit Monatsmonat Dezember sind alle Ergebnisse eines Berichtsjahres **endgültig**. Durch Rückkorrekturen kann die Summe der bereits veröffentlichten Monatsergebnisse vom aktuellen Ergebnis für den Jahresteil abweichen.

Ab 2014 erfolgte die Ausgliederung der Schullandheime und Schulungsheime aus der Betriebsart Erholungs- und Ferienheime und die Zuordnung zu den Betriebsarten Jugendherbergen und Hütten oder Schulungsheime.

Die Erhebungsbögen zur vorliegenden Statistik sind in der PDF-Ausgabe dieses Berichtes enthalten.

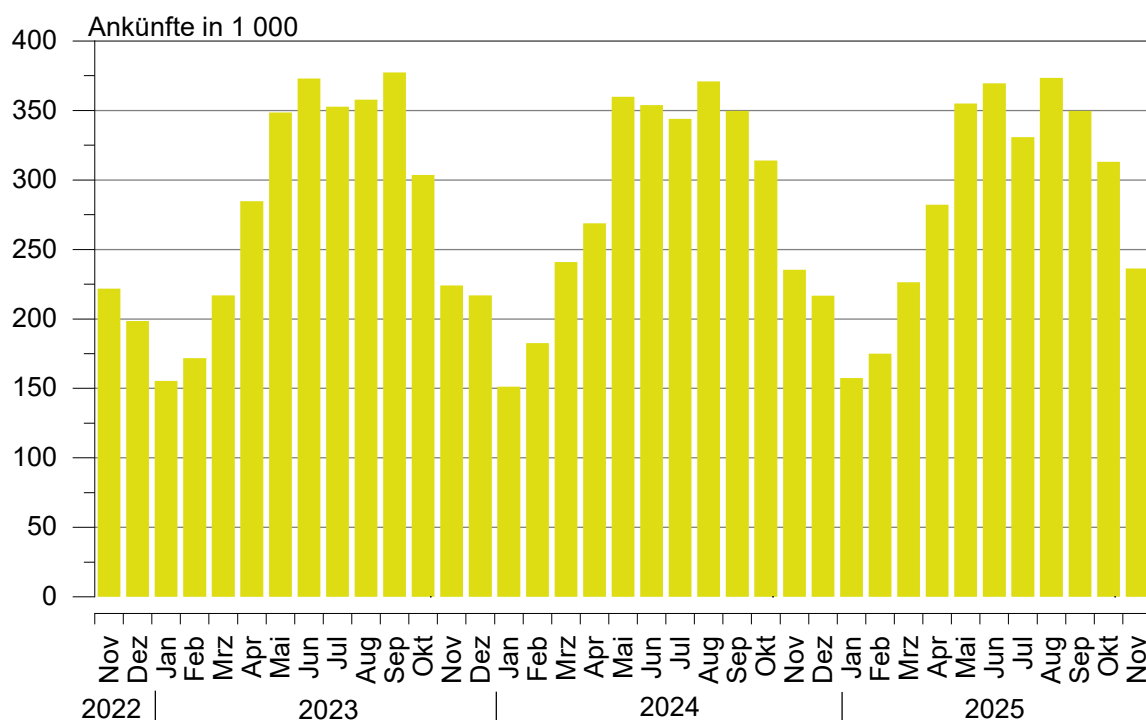
Zeichenerklärung

- = genau Null oder auf Null geändert
- . = Zahlenwert geheim zu halten
- x = Tabellenfach gesperrt, weil Aussagewert nicht sinnvoll (z.B. bei Vorjahresvergleichen ohne Basiswert oder programmtechnisch nicht möglich)
- ... = Angabe fällt später an
- ** = Veränderungsrate ist größer als 999 %

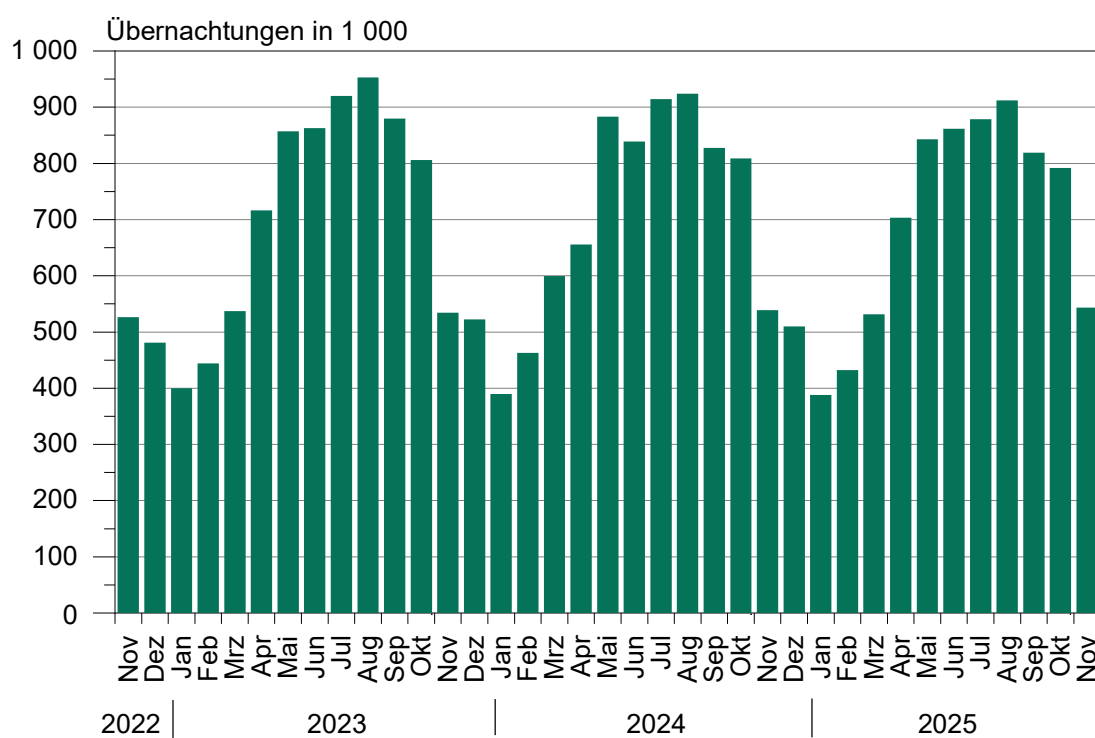
**Zuordnung der kreisfreien Städte und Landkreise
zu Reisegebieten im Land Sachsen-Anhalt**



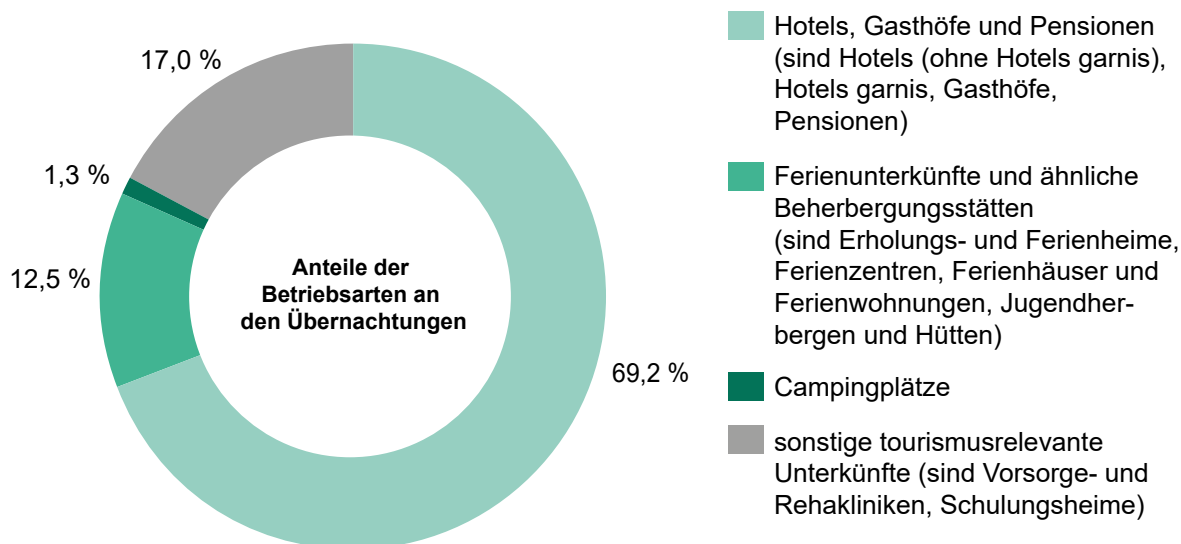
Ankünfte in den Beherbergungsbetrieben einschließlich Camping in Sachsen-Anhalt seit November 2022



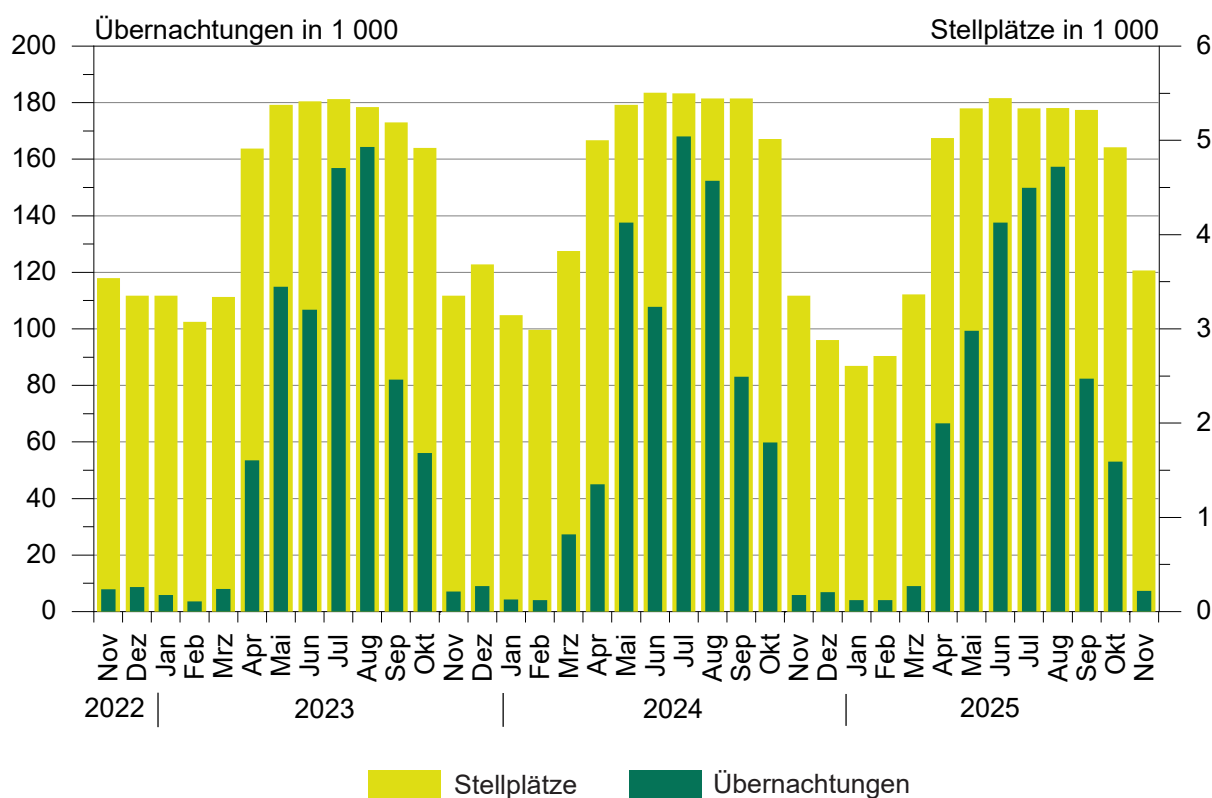
Übernachtungen in den Beherbergungsbetrieben einschließlich Camping in Sachsen-Anhalt seit November 2022



**Anteile der Betriebsarten an den Übernachtungen
in Beherbergungsbetrieben des Landes Sachsen-Anhalt
im Monat November 2025**



**Stellplätze und Übernachtungen auf Campingplätzen
in Sachsen-Anhalt seit November 2022**



1. Ergebnisse der Beherbergungsstatistik (einschl. Camping) Sachsen-Anhalts 1993 bis 2025

Jahr ¹ ----- Monat	Geöffnete Betriebe	Angebote Schlafgelegen- heiten ²	Durchschnittl. Auslastung der angebotenen Schlafgelegen- heiten	Ankünfte	Übernachtungen	Durchschnittliche Aufenthaltsdauer
	Anzahl		%	Anzahl		Tage
1993	534	32 120	31,0	1 278 448	3 638 874	2,8
1994	776	43 225	29,1	1 661 695	4 586 336	2,8
1995	958	53 332	27,4	1 911 555	5 330 109	2,8
1996	985	55 718	27,4	2 020 138	5 569 740	2,8
1997	1 015	57 253	25,5	2 058 754	5 329 486	2,6
1998	1 025	58 703	25,0	2 139 981	5 366 764	2,5
1999	1 037	60 052	25,9	2 242 429	5 671 655	2,5
2000	1 052	61 016	25,5	2 255 209	5 688 586	2,5
2001	1 074	60 505	26,2	2 302 249	5 789 726	2,5
2002	1 049	58 600	26,1	2 190 160	5 584 831	2,5
2003	1 046	60 220	25,8	2 240 456	5 666 885	2,5
2004	1 040	60 783	25,9	2 348 778	5 874 270	2,5
2005	1 031	60 939	26,5	2 419 692	6 009 339	2,5
2006	1 060	61 913	26,5	2 568 144	6 414 065	2,5
2007	1 070	61 829	26,9	2 584 914	6 562 556	2,5
2008	1 072	62 230	27,0	2 641 801	6 699 594	2,5
2009	1 082	62 433	27,2	2 684 856	6 743 135	2,5
2010	1 068	61 314	27,7	2 777 136	6 857 027	2,5
2011	1 064	61 260	28,7	2 885 685	7 069 738	2,4
2012	1 013	60 562	29,9	2 953 302	7 353 676	2,5
2013	1 007	60 155	29,5	2 885 235	7 130 846	2,5
2014	1 008	60 668	30,8	3 014 492	7 433 263	2,5
2015	1 012	60 169	31,0	3 143 256	7 608 823	2,4
2016	1 031	63 438	31,7	3 212 557	7 791 717	2,4
2017	1 024	63 092	32,4	3 383 962	8 135 118	2,4
2018	1 053	64 117	32,5	3 432 686	8 234 898	2,4
2019	1 062	66 141	33,1	3 603 700	8 645 180	2,4
2020	805	49 363	25,5	2 234 259	5 973 768	2,7
2021	984	64 980	25,2	2 125 347	5 815 720	2,7
2022	989	66 768	30,5	3 135 928	7 911 728	2,5
2023	1 000	68 128	32,0	3 358 493	8 357 082	2,5
2024	954	64 749	32,0	3 388 460	8 353 160	2,5
Januar	953	64 841	19,8	151 197	389 474	2,6
Februar	948	63 788	25,1	182 630	462 701	2,5
März	988	68 149	29,0	240 860	599 419	2,5
April	1 042	74 126	29,8	268 777	655 876	2,4
Mai	1 060	76 349	37,4	359 900	883 111	2,5
Juni	1 067	77 550	36,1	353 978	838 989	2,4
Juli	1 065	77 461	38,2	344 022	914 195	2,7
August	1 055	77 007	38,7	371 041	923 949	2,5
September	1 064	77 102	35,9	349 853	827 833	2,4
Oktober	1 044	75 090	35,1	313 942	809 114	2,6
November	975	67 317	27,2	235 433	538 745	2,3
Dezember	954	64 749	25,8	216 827	509 754	2,4
2025
Januar	939	63 511	20,0	157 478	387 831	2,5
Februar	939	63 737	24,3	174 989	432 077	2,5
März	959	67 130	25,8	226 284	531 609	2,3
April	1 031	75 151	31,5	282 247	703 365	2,5
Mai	1 046	76 978	35,4	355 143	842 724	2,4
Juni	1 054	77 752	37,0	369 487	861 804	2,3
Juli	1 051	77 338	36,8	330 945	878 492	2,7
August	1 042	76 570	38,5	373 507	912 323	2,4
September	1 045	76 468	35,8	349 783	818 795	2,3
Oktober	1 029	74 731	34,5	313 190	791 574	2,5
November	962	68 140	26,8	236 215	543 223	2,3
Dezember

¹ Betriebe und Schlafgelegenheiten jeweils Stand 31.12.² Doppelbetten zählen als 2 Schlafgelegenheiten. Für Camping wird 1 Stellplatz in 4 Schlafgelegenheiten umgerechnet.

2. Ergebnisse der Beherbergungsstatistik (ohne Camping) Sachsen-Anhalts 1993 bis 2025

Jahr ¹ ----- Monat	Geöffnete Betriebe	Angebote- ne Schlafgelegen- heiten ²	Durchschnittl. Auslastung der angebotenen Schlafgelegen- heiten	Ankünfte	Übernachtungen	Durchschnittliche Aufenthaltsdauer
	Anzahl		%	Anzahl		Tage
1993	523	26 124	36,8	1 190 601	3 367 559	2,8
1994	761	36 497	34,6	1 566 937	4 277 803	2,7
1995	942	45 128	33,2	1 811 003	5 007 498	2,8
1996	962	46 414	31,3	1 932 154	5 285 103	2,7
1997	992	48 021	28,7	1 975 694	5 063 247	2,6
1998	1 001	49 311	28,3	2 058 299	5 117 997	2,5
1999	1 014	49 668	30,0	2 148 827	5 397 178	2,5
2000	1 029	50 468	29,5	2 172 719	5 440 659	2,5
2001	1 051	50 537	29,9	2 214 457	5 552 933	2,5
2002	1 028	49 376	29,0	2 109 187	5 364 807	2,5
2003	1 023	50 440	29,5	2 142 285	5 407 056	2,5
2004	1 016	50 443	30,2	2 256 199	5 632 471	2,5
2005	1 007	50 599	30,9	2 324 562	5 765 201	2,5
2006	1 036	52 157	32,7	2 473 256	6 175 243	2,5
2007	1 042	51 957	32,8	2 491 592	6 318 556	2,5
2008	1 045	52 698	33,1	2 536 496	6 437 309	2,5
2009	1 054	53 101	32,9	2 563 953	6 444 477	2,5
2010	1 043	52 434	33,6	2 672 362	6 584 600	2,5
2011	1 042	52 784	34,7	2 771 521	6 787 242	2,4
2012	990	52 006	36,2	2 836 567	7 051 100	2,5
2013	985	51 799	35,7	2 779 653	6 858 500	2,5
2014	984	52 272	36,8	2 886 023	7 116 419	2,5
2015	987	51 417	36,8	2 996 924	7 257 677	2,4
2016	1 003	53 058	38,1	3 065 503	7 413 880	2,4
2017	993	53 496	39,0	3 215 807	7 726 130	2,4
2018	1 020	54 533	38,7	3 244 687	7 771 295	2,4
2019	1 026	55 981	39,7	3 391 297	8 127 784	2,4
2020	780	41 483	29,2	2 002 407	5 332 804	2,7
2021	947	53 384	29,7	1 939 090	5 284 801	2,7
2022	945	53 364	36,7	2 901 012	7 233 339	2,5
2023	949	53 396	38,5	3 089 986	7 600 621	2,5
2024	916	53 221	38,3	3 115 010	7 551 029	2,4
Januar	909	52 265	24,2	150 224	385 179	2,6
Februar	905	51 824	30,6	180 887	458 635	2,5
März	930	52 841	35,2	230 788	572 060	2,5
April	965	54 122	37,7	252 674	610 853	2,4
Mai	975	54 837	43,9	313 656	745 540	2,4
Juni	979	55 522	43,9	314 221	731 180	2,3
Juli	978	55 465	43,5	292 020	746 153	2,6
August	969	55 227	45,1	317 862	771 602	2,4
September	978	55 322	45,0	319 458	744 740	2,3
Oktober	966	55 038	44,0	295 843	749 337	2,5
November	931	53 909	33,1	233 187	532 913	2,3
Dezember	916	53 221	30,8	214 190	502 837	2,3
2025
Januar	902	53 079	23,8	155 987	383 766	2,5
Februar	900	52 889	29,0	173 359	428 004	2,5
März	909	53 662	31,6	221 782	522 544	2,4
April	953	55 047	38,7	258 537	636 789	2,5
Mai	962	55 622	43,2	321 612	743 345	2,3
Juni	970	55 956	43,2	319 559	724 238	2,3
Juli	967	55 982	42,2	281 606	728 602	2,6
August	958	55 198	44,3	316 469	754 990	2,4
September	961	55 172	44,6	317 049	736 447	2,3
Oktober	953	55 027	43,4	293 616	738 509	2,5
November	916	53 664	33,6	232 811	535 943	2,3
Dezember

¹ Betriebe und Betten jeweils Stand 31.12.

² Doppelbetten zählen als zwei Schlafgelegenheiten

3. Beherbergungsbetriebe (einschl. Camping), Schlafgelegenheiten und Auslastung der Kapazitäten nach kreisfreien Städten und Landkreisen

Land Kreisfreie Stadt Landkreis	November 2025							Jan. bis November 2025
	Betriebe			in den Betrieben angebotene Schlafgelegenheiten ¹				durch- schnitt- liche Aus- lastung
	ins- gesamt	darunter geöffnete		ins- gesamt	Verände- rung ge- genüber dem Vor- jahres- monat	durch- schnitt- liche Aus- lastung	nachrichtlich	
		zu- sammen	Verände- rung ge- genüber dem Vor- jahres- monat				maximales Angebot an Schlafge- legenheiten der letzten 13 Monate	
							Anzahl	
Sachsen-Anhalt insgesamt	1 125	962	-1,3	68 140	1,2	26,8	81 387	32,0
Dessau-Roßlau, Stadt	28	27	3,8	1 985	2,0	27,7	2 050	34,4
Halle (Saale), Stadt	44	40	5,3	3 047	3,9	38,3	3 357	38,5
Magdeburg, Landeshauptstadt	50	48	2,1	6 391	14,6	35,0	6 583	34,7
Altmarkkreis Salzwedel	53	43	-4,4	2 733	-3,3	25,5	3 887	30,1
Anhalt-Bitterfeld	59	50	-5,7	3 478	-0,9	13,6	3 905	20,4
Börde	51	47	-6,0	4 297	-2,1	22,9	5 054	28,0
Burgenlandkreis	118	93	-5,1	5 701	-1,8	25,1	7 273	33,9
Harz	329	287	0,7	19 765	3,6	27,7	22 554	35,6
Jerichower Land	46	39	-2,5	2 597	-0,9	13,1	3 125	18,4
Mansfeld-Südharz	70	58	-3,3	3 382	-0,1	20,0	3 887	27,8
Saalekreis	66	58	-1,7	4 152	-2,0	21,7	4 570	26,8
Salzlandkreis	71	62	-1,6	3 286	-1,0	32,5	4 161	34,7
Stendal	60	48	4,3	2 718	18,2	27,8	4 102	29,4
Wittenberg	80	62	-4,6	4 608	-14,6	32,7	6 879	34,0

¹ Doppelbetten zählen als 2 Schlafgelegenheiten. Für Camping wird 1 Stellplatz in 4 Schlafgelegenheiten umgerechnet.

**4. Ankünfte, Übernachtungen und Aufenthaltsdauer der Gäste in Beherbergungsbetrieben (einschl. Camping)
nach kreisfreien Städten, Landkreisen und zusammengefassten Gästegruppen**

Land Kreisfreie Stadt/Landkreis ----- Ständiger Wohnsitz der Gäste Deutschland/Ausland	November 2025					Januar bis November 2025				
	Ankünfte		Übernachtungen		durch- schn. Aufent- halts- dauer	Ankünfte		Übernachtungen		durch- schn. Aufent- halts- dauer
	insge- samt	Veränd. gegen- über Vorj.- monat	insge- samt	Veränd. gegen- über Vorj.- monat		insge- samt	Veränd. gegen- über Vorj.- zeitr.	insge- samt	Veränd. gegen- über Vorj.- zeitr.	
	Anzahl	%	Anzahl	%		Anzahl	%	Anzahl	%	
Sachsen-Anhalt insgesamt	236 215	0,3	543 223	0,8	2,3	3 169 268	-0,1	7 703 817	-1,8	2,4
Deutschland	221 497	-0,2	509 240	0,4	2,3	2 930 226	-0,2	7 198 119	-1,5	2,5
Ausland	14 718	9,4	33 983	7,7	2,3	239 042	1,8	505 698	-5,8	2,1
Dessau-Roßlau, Stadt	9 834	-4,3	16 509	-1,7	1,7	133 380	1,0	225 267	2,8	1,7
Deutschland	9 056	0,1	15 101	3,5	1,7	118 080	1,7	198 937	3,9	1,7
Ausland	778	-37,0	1 408	-36,4	1,8	15 300	-3,6	26 330	-4,9	1,7
Halle (Saale), Stadt	22 143	-2,8	35 019	-2,8	1,6	240 381	6,2	390 395	-1,9	1,6
Deutschland	20 712	-2,7	32 615	-1,8	1,6	217 153	6,5	350 484	-0,8	1,6
Ausland	1 431	-4,2	2 404	-15,1	1,7	23 228	3,1	39 911	-10,8	1,7
Magdeburg, Landeshauptstadt	40 200	2,1	67 037	1,6	1,7	417 859	0,8	719 393	-0,8	1,7
Deutschland	36 065	-	58 748	-1,4	1,6	367 871	-	626 774	-1,6	1,7
Ausland	4 135	25,1	8 289	28,9	2,0	49 988	6,5	92 619	5,7	1,9
Altmarkkreis Salzwedel	4 727	-14,5	19 877	-3,7	4,2	83 639	-10,1	310 381	-6,7	3,7
Deutschland	4 520	-15,7	19 171	-5,7	4,2	81 318	-10,0	304 245	-6,4	3,7
Ausland	207	22,5	706	127,0	3,4	2 321	-13,0	6 136	-22,2	2,6
Anhalt-Bitterfeld	6 590	-12,2	14 148	-13,3	2,1	114 839	-8,6	251 847	-11,8	2,2
Deutschland	6 025	-13,5	13 131	-10,6	2,2	105 191	-6,3	234 910	-9,9	2,2
Ausland	565	4,6	1 017	-37,3	1,8	9 648	-27,3	16 937	-31,9	1,8
Börde	10 445	0,4	29 566	-3,9	2,8	143 345	1,7	430 613	-0,1	3,0
Deutschland	9 225	-0,3	26 990	-3,7	2,9	126 706	1,0	397 755	0,2	3,1
Ausland	1 220	5,5	2 576	-6,7	2,1	16 639	7,8	32 858	-3,8	2,0
Burgenlandkreis	13 679	-8,9	41 748	-2,5	3,1	242 003	-1,7	693 728	0,8	2,9
Deutschland	13 005	-10,4	39 612	-2,9	3,0	229 523	-1,9	661 801	0,5	2,9
Ausland	674	36,7	2 136	3,8	3,2	12 480	2,6	31 927	7,3	2,6
Harz	65 343	1,7	162 359	-0,7	2,5	871 139	0,4	2 405 923	-2,2	2,8
Deutschland	63 504	1,2	158 451	-0,8	2,5	833 535	0,5	2 307 413	-2,0	2,8
Ausland	1 839	21,3	3 908	1,5	2,1	37 604	-0,2	98 510	-6,7	2,6
Jerichower Land	4 844	6,4	10 233	16,7	2,1	71 122	-3,4	166 287	5,2	2,3
Deutschland	4 527	3,9	9 273	10,6	2,0	66 762	-4,5	157 359	4,0	2,4
Ausland	317	60,9	960	150,0	3,0	4 360	16,5	8 928	31,9	2,0
Mansfeld-Südharz	9 499	-3,1	20 276	5,6	2,1	141 222	-3,5	316 290	-3,4	2,2
Deutschland	9 216	-2,9	19 538	5,1	2,1	135 692	-3,3	303 700	-3,4	2,2
Ausland	283	-8,4	738	21,2	2,6	5 530	-6,8	12 590	-2,9	2,3
Saalekreis	15 229	11,9	26 918	1,3	1,8	204 268	1,3	384 523	-5,0	1,9
Deutschland	13 884	14,4	24 186	4,5	1,7	177 759	-	338 104	-5,0	1,9
Ausland	1 345	-8,3	2 732	-20,0	2,0	26 509	11,2	46 419	-5,3	1,8
Salzlandkreis	10 665	16,8	31 914	7,8	3,0	137 628	2,4	419 395	-3,4	3,0
Deutschland	9 986	17,0	30 333	7,9	3,0	127 578	3,2	395 413	0,7	3,1
Ausland	679	13,5	1 581	7,1	2,3	10 050	-6,7	23 982	-42,1	2,4
Stendal	9 432	-2,2	22 695	15,8	2,4	145 608	0,3	325 650	3,0	2,2
Deutschland	9 036	-3,4	19 574	8,5	2,2	138 710	-0,3	300 536	3,3	2,2
Ausland	396	34,7	3 121	99,6	7,9	6 898	15,5	25 114	-0,6	3,6
Wittenberg	13 585	0,3	44 924	6,8	3,3	222 835	-0,6	664 125	0,2	3,0
Deutschland	12 736	-1,0	42 517	6,2	3,3	204 348	-0,9	620 688	-0,4	3,0
Ausland	849	24,3	2 407	19,1	2,8	18 487	2,5	43 437	10,9	2,3

5. Ankünfte, Übernachtungen und Aufenthaltsdauer der Gäste in Beherbergungsbetrieben der Hotellerie (Hotels, Hotels garnis, Gasthöfe und Pensionen) nach kreisfreien Städten, Landkreisen und zusammengefassten Gästegruppen

Land Kreisfreie Stadt/Landkreis ----- Ständiger Wohnsitz der Gäste Deutschland/Ausland	November 2025					Januar bis November 2025				
	Ankünfte		Übernachtungen		durch- schn. Aufent- halts- dauer	Ankünfte		Übernachtungen		durch- schn. Aufent- halts- dauer
	insge- samt	Veränd. gegen- über Vorj.- monat	insge- samt	Veränd. gegen- über Vorj.- monat		insge- samt	Veränd. gegen- über Vorj.- zeitr.	insge- samt	Veränd. gegen- über Vorj.- zeitr.	
	Anzahl	%	Anzahl	%		Anzahl	%	Anzahl	%	
Sachsen-Anhalt insgesamt	201 136	-0,7	375 870	-0,1	1,9	2 393 547	-0,5	4 607 272	-2,1	1,9
Deutschland	187 422	-1,3	346 910	-0,9	1,9	2 188 669	-0,6	4 217 777	-2,0	1,9
Ausland	13 714	7,1	28 960	11,1	2,1	204 878	0,5	389 495	-4,1	1,9
Dessau-Roßlau, Stadt	8 501	-9,5	13 086	-8,7	1,5	117 814	-2,6	186 654	-1,8	1,6
Deutschland	7 839	-4,1	11 973	-3,4	1,5	103 747	-1,6	164 191	-0,9	1,6
Ausland	662	-45,9	1 113	-42,6	1,7	14 067	-9,0	22 463	-8,2	1,6
Halle (Saale), Stadt	20 100	-1,4	29 570	-1,5	1,5	209 275	5,3	311 948	-0,5	1,5
Deutschland	18 821	-1,3	27 522	-1,1	1,5	188 694	6,0	279 265	0,6	1,5
Ausland	1 279	-3,4	2 048	-7,0	1,6	20 581	-1,2	32 683	-8,6	1,6
Magdeburg, Landeshauptstadt	37 152	0,3	60 940	-0,4	1,6	370 731	0,1	614 390	-1,4	1,7
Deutschland	33 257	-1,8	53 108	-4,0	1,6	324 723	-0,7	532 655	-3,5	1,6
Ausland	3 895	21,9	7 832	33,2	2,0	46 008	6,5	81 735	15,0	1,8
Altmarkkreis Salzwedel	3 386	-20,5	7 054	-14,9	2,1	47 765	-14,5	97 508	-15,5	2,0
Deutschland	3 187	-22,0	6 387	-19,9	2,0	45 760	-14,4	92 220	-14,7	2,0
Ausland	199	17,8	667	114,5	3,4	2 005	-17,2	5 288	-27,4	2,6
Anhalt-Bitterfeld	5 972	-13,9	12 765	-15,3	2,1	82 361	-10,2	165 489	-10,7	2,0
Deutschland	5 411	-15,5	11 756	-13,1	2,2	73 989	-7,6	151 035	-7,8	2,0
Ausland	561	5,8	1 009	-34,7	1,8	8 372	-28,4	14 454	-32,2	1,7
Börde	9 496	2,4	17 945	4,3	1,9	107 781	2,6	194 720	2,0	1,8
Deutschland	8 297	1,6	15 551	4,1	1,9	92 760	1,4	168 742	1,3	1,8
Ausland	1 199	8,5	2 394	6,1	2,0	15 021	10,4	25 978	7,1	1,7
Burgenlandkreis	9 881	-13,4	17 850	-14,1	1,8	155 782	-5,1	293 183	-5,9	1,9
Deutschland	9 340	-15,0	16 612	-16,1	1,8	145 935	-5,3	274 271	-5,5	1,9
Ausland	541	28,5	1 238	24,8	2,3	9 847	-1,5	18 912	-11,6	1,9
Harz	51 530	0,7	110 879	-0,4	2,2	619 596	0,6	1 467 453	-0,1	2,4
Deutschland	49 822	0,2	107 325	-0,9	2,2	590 976	0,6	1 401 367	-0,1	2,4
Ausland	1 708	21,1	3 554	16,3	2,1	28 620	0,1	66 086	0,1	2,3
Jerichower Land	4 291	2,1	8 189	7,9	1,9	53 195	-6,7	101 837	-3,7	1,9
Deutschland	3 998	-0,2	7 424	2,9	1,9	49 287	-8,4	94 050	-6,1	1,9
Ausland	293	49,5	765	102,9	2,6	3 908	21,7	7 787	40,8	2,0
Mansfeld-Südharz	8 438	-0,3	17 686	12,0	2,1	102 135	0,1	209 346	-	2,0
Deutschland	8 172	0,1	16 981	11,8	2,1	97 648	0,3	198 818	-	2,0
Ausland	266	-12,5	705	17,5	2,7	4 487	-4,2	10 528	-0,8	2,3
Saalekreis	14 943	11,8	26 195	1,4	1,8	179 446	2,7	322 295	-4,5	1,8
Deutschland	13 613	14,4	23 526	4,8	1,7	154 442	1,3	278 276	-4,4	1,8
Ausland	1 330	-8,8	2 669	-21,4	2,0	25 004	12,5	44 019	-5,1	1,8
Salzlandkreis	9 803	18,3	18 606	17,1	1,9	106 772	-	205 377	-5,8	1,9
Deutschland	9 131	18,5	17 083	16,2	1,9	99 188	0,9	187 842	1,3	1,9
Ausland	672	15,5	1 523	28,0	2,3	7 584	-10,7	17 535	-45,9	2,3
Stendal	6 793	-8,2	14 329	5,1	2,1	92 036	-4,7	169 127	-5,2	1,8
Deutschland	6 510	-9,1	12 980	1,4	2,0	87 971	-4,7	159 397	-5,2	1,8
Ausland	283	19,4	1 349	61,2	4,8	4 065	-3,4	9 730	-6,4	2,4
Wittenberg	10 850	-1,6	20 776	8,9	1,9	148 858	2,7	267 945	2,6	1,8
Deutschland	10 024	-3,5	18 682	6,1	1,9	133 549	2,9	235 648	1,6	1,8
Ausland	826	27,3	2 094	41,8	2,5	15 309	1,0	32 297	11,2	2,1

6. Beherbergungsbetriebe (einschl. Camping), Schlafgelegenheiten und Auslastung der Kapazitäten nach Reisegebieten und Betriebsarten

Land Reisegebiet ----- Betriebsart	November 2025							Jan. bis November 2025
	Betriebe			in den Betrieben angebotene Schlafgelegenheiten ¹				durch- schnitt- liche Aus- lastung
	ins- gesamt	darunter geöffnete		ins- gesamt	Verände- rung ge- genüber dem Vor- jahres- monat	durch- schnitt- liche Aus- lastung	nachrichtlich	
		zu- sammen	Verände- rung ge- genüber dem Vor- jahres- monat				maximales Angebot an Schlafge- legenheiten der letzten 13 Monate	
							Anzahl	
Sachsen-Anhalt								
Betriebe insgesamt	1 125	962	-1,3	68 140	1,2	26,8	81 387	32,0
Hotels, Gasthöfe, Pensionen	766	680	-3,4	37 027	-1,8	34,1	40 542	36,9
Hotels (ohne Hotels garnis)	393	350	-3,0	27 137	-1,8	35,6	29 406	38,6
Hotels garnis	93	84	-3,4	4 644	0,1	38,1	5 137	38,7
Gasthöfe	76	67	-6,9	1 488	-5,2	18,1	1 662	25,9
Pensionen	204	179	-2,7	3 758	-2,7	24,7	4 337	27,0
Ferienunterkünfte und ähnliche								
Beherbergungsstätten	246	210	4,5	12 721	3,7	18,0	14 644	29,8
Erholungs- und Ferienheime	15	14	7,7	1 021	0,2	24,5	1 085	35,1
Ferienzentren	19	15	7,1	2 959	3,1	18,3	3 562	36,8
Ferienhäuser und Ferien- wohnungen	149	124	5,1	4 300	2,3	19,4	5 216	27,4
Jugendherbergen und Hütten	63	57	1,8	4 441	6,3	14,8	4 781	26,4
Campingplätze	87	46	4,5	14 476	8,0	1,7	22 228	13,0
Sonstige tourismusrelevante								
Unterkünfte	26	26	-	3 916	-0,6	78,5	3 973	78,2
Vorsorge- und Reha-Kliniken	14	14	-	3 321	-0,6	87,3	3 375	87,2
Schulungsheime	12	12	-	595	-0,5	29,4	598	27,4
Harz und Harzvorland								
Betriebe zusammen	399	345	-	23 147	3,1	26,5	26 441	34,5
Hotels, Gasthöfe, Pensionen	256	225	-2,6	12 021	-0,3	36,2	13 305	41,8
Hotels (ohne Hotels garnis)	143	127	-2,3	9 223	-1,3	39,7	10 055	45,0
Hotels garnis	29	27	-	1 139	10,7	32,8	1 361	37,2
Gasthöfe	24	22	-4,3	483	1,0	11,0	517	26,4
Pensionen	60	49	-3,9	1 176	-2,2	21,1	1 372	26,7
Ferienunterkünfte und ähnliche								
Beherbergungsstätten	119	102	3,0	6 328	3,0	17,5	7 123	31,4
Erholungs- und Ferienheime	7	7	16,7	405	-0,5	28,7	437	35,8
Ferienzentren	11	8	14,3	1 855	6,7	19,6	2 182	38,0
Ferienhäuser und Ferien- wohnungen	76	64	-	2 287	-3,0	16,3	2 673	26,6
Jugendherbergen und Hütten	25	23	4,5	1 781	8,5	14,2	1 831	29,9
Campingplätze	18	12	33,3	3 948	15,8	1,9	5 160	12,4
Sonstige tourismusrelevante								
Unterkünfte	6	6	-	850	-0,4	74,0	853	69,5
Vorsorge- und Reha-Kliniken	2	2	-
Schulungsheime	4	4	-

¹ Doppelbetten zählen als 2 Schlafgelegenheiten. Für Camping wird 1 Stellplatz in 4 Schlafgelegenheiten umgerechnet.

**Noch 6. Beherbergungsbetriebe (einschl. Camping), Schlafgelegenheiten und Auslastung der Kapazitäten
nach Reisegebieten und Betriebsarten**

Land Reisegebiet ----- Betriebsart	November 2025							Jan. bis November 2025
	Betriebe			in den Betrieben angebotene Schlafgelegenheiten ¹				durch- schnitt- liche Aus- lastung
	ins- gesamt	darunter geöffnete		ins- gesamt	Verände- rung ge- genüber dem Vor- jahres- monat	durch- schnitt- liche Aus- lastung	nachrichtlich	
		zu- sammen	Verände- rung ge- genüber dem Vor- jahres- monat				maximales Angebot an Schlafge- legenheiten der letzten 13 Monate	
							Anzahl	
Halle, Saale, Unstrut								
Betriebe zusammen	228	191	-2,1	12 900	-0,6	27,2	15 200	32,7
Hotels, Gasthöfe, Pensionen	166	142	-4,7	7 842	-2,6	31,6	8 814	34,5
Hotels (ohne Hotels garnis)	82	70	-4,1	5 306	-4,0	30,2	5 965	34,2
Hotels garnis	23	19	-5,0	1 512	2,6	41,4	1 666	40,9
Gasthöfe	18	15	-6,3	334	-6,4	22,7	399	28,4
Pensionen	43	38	-5,0	690	-0,9	24,3	784	26,5
Ferienunterkünfte und ähnliche								
Beherbergungsstätten	38	35	9,4
Erholungs- und Ferienheime	2	2	-
Ferienzentren	1	1	-
Ferienhäuser und Ferien- wohnungen	22	19	18,8
Jugendherbergen und Hütten	13	13	-	1 203	2,9	13,0	1 207	24,3
Campingplätze	17	7	-	2 140	0,9	1,1	3 408	17,5
Sonstige tourismusrelevante								
Unterkünfte	7	7	-
Vorsorge- und Reha-Kliniken	4	4	-	710	-	79,8	712	78,5
Schulungsheime	3	3	-
Anhalt-Wittenberg								
Betriebe zusammen	167	139	-3,5	10 071	-7,2	25,1	12 834	29,7
Hotels, Gasthöfe, Pensionen	113	100	-4,8	5 349	-2,5	29,2	5 801	34,0
Hotels (ohne Hotels garnis)	54	49	-2,0	4 085	0,7	30,3	4 317	36,1
Hotels garnis	14	12	-14,3	470	-20,9	28,5	540	34,2
Gasthöfe	11	9	-18,2	173	-16,0	16,6	209	15,2
Pensionen	34	30	-	621	-1,3	26,6	735	26,1
Ferienunterkünfte und ähnliche								
Beherbergungsstätten	37	28	12,0
Erholungs- und Ferienheime	1	1	-
Ferienzentren	1	1	-
Ferienhäuser und Ferien- wohnungen	24	17	13,3
Jugendherbergen und Hütten	11	9	12,5	711	18,7	22,0	887	27,8
Campingplätze	14	8	-27,3	2 416	-24,1	1,5	4 168	12,9
Sonstige tourismusrelevante								
Unterkünfte	3	3	-
Vorsorge- und Reha-Kliniken	2	2	-
Schulungsheime	1	1	-

¹ Doppelbetten zählen als 2 Schlafgelegenheiten. Für Camping wird 1 Stellplatz in 4 Schlafgelegenheiten umgerechnet.

**Noch 6. Beherbergungsbetriebe (einschl. Camping), Schlafgelegenheiten und Auslastung der Kapazitäten
nach Reisegebieten und Betriebsarten**

Land Reisegebiet ----- Betriebsart	November 2025							Jan. bis November 2025
	Betriebe			in den Betrieben angebotene Schlafgelegenheiten ¹				durch- schnitt- liche Aus- lastung
	ins- gesamt	darunter geöffnete		ins- gesamt	Verände- rung ge- genüber dem Vor- jahres- monat	durch- schnitt- liche Aus- lastung	nachrichtlich	
		zu- sammen	Verände- rung ge- genüber dem Vor- jahres- monat				maximales Angebot an Schlafge- legenheiten der letzten 13 Monate	
							Anzahl	
Magdeburg, Elbe-Börde-Heide								
Betriebe zusammen	218	196	-2,0	16 571	4,2	27,9	18 923	30,3
Hotels, Gasthöfe, Pensionen	157	149	-2,6	9 446	-1,7	37,3	9 731	35,3
Hotels (ohne Hotels garnis)	79	75	-2,6	7 131	-0,8	37,5	7 283	35,5
Hotels garnis	20	19	-	1 278	-1,7	46,3	1 325	42,7
Gasthöfe	14	13	-7,1	296	-10,0	20,0	312	23,8
Pensionen	44	42	-2,3	741	-5,8	27,4	811	26,1
Ferienunterkünfte und ähnliche								
Beherbergungsstätten	30	26	-3,7	1 343	-6,0	14,5	1 558	25,2
Erholungs- und Ferienheime	4	3	-
Ferienzentren	2	2	-
Ferienhäuser und Ferien- wohnungen	14	13	-	317	-11,7	19,4	369	27,8
Jugendherbergen und Hütten	10	8	-11,1	509	-3,6	16,0	616	23,8
Campingplätze	23	13	8,3	4 668	24,1	1,7	6 488	12,3
Sonstige tourismusrelevante								
Unterkünfte	8	8	-	1 114	-	74,1	1 146	77,0
Vorsorge- und Reha-Kliniken	4	4	-	862	-	85,9	894	90,1
Schulungsheime	4	4	-	252	-	33,9	252	31,7
Altmark								
Betriebe zusammen	113	91	-	5 451	6,4	26,7	7 989	29,7
Hotels, Gasthöfe, Pensionen	74	64	-3,0	2 369	-5,4	30,1	2 891	32,7
Hotels (ohne Hotels garnis)	35	29	-6,5	1 392	-8,0	33,9	1 786	35,6
Hotels garnis	7	7	-	245	1,2	18,1	245	19,6
Gasthöfe	9	8	-	202	1,0	24,6	225	33,0
Pensionen	23	20	-	530	-3,5	27,6	635	30,7
Ferienunterkünfte und ähnliche								
Beherbergungsstätten	22	19	5,6
Erholungs- und Ferienheime	1	1	-
Ferienzentren	4	3	-
Ferienhäuser und Ferien- wohnungen	13	11	10,0	559	21,0	32,1	620	33,9
Jugendherbergen und Hütten	4	4	-	237	-1,3	3,5	240	11,2
Campingplätze	15	6	20,0	1 304	39,3	2,3	3 004	10,8
Sonstige tourismusrelevante								
Unterkünfte	2	2	-
Vorsorge- und Reha-Kliniken	2	2	-
Schulungsheime	-	-	-	-	-	-	-	-

¹ Doppelbetten zählen als 2 Schlafgelegenheiten. Für Camping wird 1 Stellplatz in 4 Schlafgelegenheiten umgerechnet.

**7. Ankünfte, Übernachtungen und Aufenthaltsdauer der Gäste in Beherbergungsbetrieben (einschl. Camping)
nach Reisegebieten, Betriebsarten und zusammengefassten Gästegruppen**

Land, Reisegebiet ----- Betriebsart ----- Ständiger Wohnsitz der Gäste Deutschland/Ausland	November 2025					Januar bis November 2025				
	Ankünfte		Übernachtungen		durch- schn. Aufent- halts- dauer	Ankünfte		Übernachtungen		durch- schn. Aufent- halts- dauer
	insge- samt	Veränd. gegen- über Vorj.- monat	insge- samt	Veränd. gegen- über Vorj.- monat		insge- samt	Veränd. gegen- über Vorj.- zeitr.	insge- samt	Veränd. gegen- über Vorj.- zeitr.	
	Anzahl	%	Anzahl	%	Tage	Anzahl	%	Anzahl	%	Tage
Sachsen-Anhalt										
Betriebe insgesamt	236 215	0,3	543 223	0,8	2,3	3 169 268	-0,1	7 703 817	-1,8	2,4
Deutschland	221 497	-0,2	509 240	0,4	2,3	2 930 226	-0,2	7 198 119	-1,5	2,5
Ausland	14 718	9,4	33 983	7,7	2,3	239 042	1,8	505 698	-5,8	2,1
Hotels, Gasthöfe, Pensionen	201 136	-0,7	375 870	-0,1	1,9	2 393 547	-0,5	4 607 272	-2,1	1,9
Deutschland	187 422	-1,3	346 910	-0,9	1,9	2 188 669	-0,6	4 217 777	-2,0	1,9
Ausland	13 714	7,1	28 960	11,1	2,1	204 878	0,5	389 495	-4,1	1,9
Hotels (ohne Hotels garnis)	155 120	-0,3	287 391	-0,5	1,9	1 825 817	-0,5	3 525 868	-1,2	1,9
Deutschland	144 673	-0,9	266 485	-1,3	1,8	1 663 849	-0,7	3 230 406	-1,5	1,9
Ausland	10 447	8,7	20 906	12,1	2,0	161 968	1,1	295 462	2,4	1,8
Hotels garnis	31 894	3,2	53 102	3,9	1,7	355 330	5,4	601 036	-0,3	1,7
Deutschland	29 337	3,2	48 723	4,2	1,7	321 998	5,3	544 244	-0,4	1,7
Ausland	2 557	3,8	4 379	0,9	1,7	33 332	6,5	56 792	0,7	1,7
Gasthöfe	4 079	-26,1	7 877	-24,0	1,9	68 283	-14,7	131 203	-15,8	1,9
Deutschland	3 901	-26,8	7 333	-25,5	1,9	65 552	-14,3	125 536	-15,5	1,9
Ausland	178	-5,8	544	4,4	3,1	2 731	-23,3	5 667	-23,1	2,1
Pensionen	10 043	-5,7	27 500	6,1	2,7	144 117	-5,4	349 165	-8,6	2,4
Deutschland	9 511	-5,9	24 369	4,3	2,6	137 270	-4,4	317 591	-3,3	2,3
Ausland	532	-2,0	3 131	22,7	5,9	6 847	-21,9	31 574	-41,2	4,6

**Noch 7. Ankünfte, Übernachtungen und Aufenthaltsdauer der Gäste in Beherbergungsbetrieben (einschl. Camping)
nach Reisegebieten, Betriebsarten und zusammengefassten Gästegruppen**

Land, Reisegebiet ----- Betriebsart ----- Ständiger Wohnsitz der Gäste Deutschland/Ausland	November 2025					Januar bis November 2025				
	Ankünfte		Übernachtungen		durch- schn. Aufent- halts- dauer	Ankünfte		Übernachtungen		durch- schn. Aufent- halts- dauer
	insge- samt	Veränd. gegen- über Vorj.- monat	insge- samt	Veränd. gegen- über Vorj.- monat		insge- samt	Veränd. gegen- über Vorj.- zeitr.	insge- samt	Veränd. gegen- über Vorj.- zeitr.	
	Anzahl	%	Anzahl	%	Tage	Anzahl	%	Anzahl	%	Tage
Sachsen-Anhalt										
Ferienunterkünfte u. ähnliche										
Beherbergungsstätten	25 657	2,9	67 844	1,5	2,6	433 698	1,1	1 302 095	-1,2	3,0
Deutschland	24 724	1,7	62 963	2,5	2,5	416 084	0,3	1 222 638	-0,2	2,9
Ausland	933	52,2	4 881	-9,4	5,2	17 614	23,1	79 457	-14,7	4,5
Erholungs- und Ferienheime	3 476	13,4	7 495	9,5	2,2	44 639	-2,8	120 306	-3,5	2,7
Deutschland	3 456	13,1	7 454	9,3	2,2	44 024	-3,5	118 696	-4,2	2,7
Ausland	20	122,2	41	70,8	2,1	615	101,0	1 610	100,5	2,6
Ferienzentren	6 185	-8,3	16 207	-5,2	2,6	117 717	-5,0	376 671	-3,9	3,2
Deutschland	6 059	-9,1	15 825	-5,4	2,6	114 612	-5,6	364 289	-4,2	3,2
Ausland	126	70,3	382	2,7	3,0	3 105	27,5	12 382	7,4	4,0
Ferienhäuser, -wohnungen	8 086	21,2	25 033	20,6	3,1	127 107	12,3	411 869	4,3	3,2
Deutschland	7 595	21,5	21 173	26,6	2,8	117 839	11,9	360 187	7,2	3,1
Ausland	491	15,5	3 860	-4,0	7,9	9 268	16,4	51 682	-12,5	5,6
Jugendherbergen, Hütten	7 910	-6,4	19 109	-13,7	2,4	144 235	-1,2	393 249	-3,3	2,7
Deutschland	7 614	-8,8	18 511	-12,6	2,4	139 609	-2,0	379 466	-1,5	2,7
Ausland	296	181,9	598	-38,6	2,0	4 626	28,3	13 783	-36,5	3,0
Campingplätze	3 404	51,6	7 280	24,8	2,1	276 881	2,2	770 640	-3,1	2,8
Deutschland	3 335	50,6	7 142	24,3	2,1	260 709	2,6	734 654	-3,0	2,8
Ausland	69	122,6	138	60,5	2,0	16 172	-2,9	35 986	-4,5	2,2
Sonstige tourismusrelevante										
Unterkünfte	6 018	6,5	92 229	2,5	15,3	65 142	-2,7	1 023 810	0,2	15,7
Deutschland	6 016	6,6	92 225	2,5	15,3	64 764	-3,1	1 023 050	0,1	15,8
Ausland	2	-75,0	4	-69,2	2,0	378	324,7	760	503,2	2,0
Vorsorge- u. Reha-Kliniken	4 032	-0,4	86 978	0,7	21,6	45 894	-0,1	969 966	-0,3	21,1
Deutschland	4 032	-0,4	86 978	0,7	21,6	45 894	-0,1	969 966	-0,3	21,1
Ausland	-	-	-	-	-	-	-	-	-	-
Schulungsheime	1 986	23,9	5 251	46,4	2,6	19 248	-8,4	53 844	10,6	2,8
Deutschland	1 984	24,4	5 247	46,9	2,6	18 870	-9,8	53 084	9,3	2,8
Ausland	2	-75,0	4	-69,2	2,0	378	324,7	760	503,2	2,0

**Noch 7. Ankünfte, Übernachtungen und Aufenthaltsdauer der Gäste in Beherbergungsbetrieben (einschl. Camping)
nach Reisegebieten, Betriebsarten und zusammengefassten Gästegruppen**

Land, Reisegebiet ----- Betriebsart ----- Ständiger Wohnsitz der Gäste Deutschland/Ausland	November 2025					Januar bis November 2025				
	Ankünfte		Übernachtungen		durch- schn. Aufent- halts- dauer	Ankünfte		Übernachtungen		durch- schn. Aufent- halts- dauer
	insge- samt	Veränd. gegen- über Vorj.- monat	insge- samt	Veränd. gegen- über Vorj.- monat		insge- samt	Veränd. gegen- über Vorj.- zeitr.	insge- samt	Veränd. gegen- über Vorj.- zeitr.	
	Anzahl	%	Anzahl	%	Tage	Anzahl	%	Anzahl	%	Tage
Harz und Harzvorland										
Betriebe zusammen	74 842	1,1	182 635	-0,1	2,4	1 012 361	-0,1	2 722 213	-2,4	2,7
Deutschland	72 720	0,7	177 989	-0,2	2,4	969 227	-0,1	2 611 113	-2,2	2,7
Ausland	2 122	16,3	4 646	4,2	2,2	43 134	-1,1	111 100	-6,3	2,6
Hotels, Gasthöfe, Pensionen	59 968	0,6	128 565	1,1	2,1	721 731	0,5	1 676 799	-0,1	2,3
Deutschland	57 994	0,2	124 306	0,6	2,1	688 624	0,6	1 600 185	-0,1	2,3
Ausland	1 974	15,2	4 259	16,5	2,2	33 107	-0,5	76 614	-	2,3
Hotels (ohne Hotels garnis)	50 730	1,1	108 477	0,5	2,1	595 548	1,4	1 397 326	0,9	2,3
Deutschland	49 048	0,7	105 020	0,2	2,1	568 181	1,3	1 333 429	0,7	2,3
Ausland	1 682	16,1	3 457	12,8	2,1	27 367	3,8	63 897	5,3	2,3
Hotels garnis	5 430	21,8	11 212	29,2	2,1	60 836	2,7	130 914	0,6	2,2
Deutschland	5 233	20,9	10 650	25,8	2,0	57 649	3,8	123 963	1,6	2,2
Ausland	197	52,7	562	170,2	2,9	3 187	-14,2	6 951	-15,5	2,2
Gasthöfe	795	-58,9	1 476	-59,5	1,9	19 981	-22,4	41 055	-23,6	2,1
Deutschland	782	-58,4	1 459	-58,2	1,9	19 032	-21,6	39 223	-22,8	2,1
Ausland	13	-75,5	17	-89,1	1,3	949	-35,8	1 832	-37,1	1,9
Pensionen	3 013	-1,0	7 400	6,6	2,5	45 366	-0,2	107 504	-1,8	2,4
Deutschland	2 931	-1,0	7 177	6,8	2,4	43 762	0,1	103 570	-1,0	2,4
Ausland	82	-1,2	223	-0,9	2,7	1 604	-6,3	3 934	-18,3	2,5

[illegible]

**Noch 7. Ankünfte, Übernachtungen und Aufenthaltsdauer der Gäste in Beherbergungsbetrieben (einschl. Camping)
nach Reisegebieten, Betriebsarten und zusammengefassten Gästegruppen**

Land, Reisegebiet ----- Betriebsart ----- Ständiger Wohnsitz der Gäste Deutschland/Ausland	November 2025					Januar bis November 2025				
	Ankünfte		Übernachtungen		durch- schn. Aufent- halts- dauer	Ankünfte		Übernachtungen		durch- schn. Aufent- halts- dauer
	insge- samt	Veränd. gegen- über Vorj.- monat	insge- samt	Veränd. gegen- über Vorj.- monat		insge- samt	Veränd. gegen- über Vorj.- zeitr.	insge- samt	Veränd. gegen- über Vorj.- zeitr.	
	Anzahl	%	Anzahl	%	Tage	Anzahl	%	Anzahl	%	Tage
Halle, Saale, Unstrut										
Betriebe zusammen	51 051	-0,7	103 685	-1,7	2,0	686 652	1,8	1 468 646	-1,5	2,1
Deutschland	47 601	-0,7	96 413	-0,7	2,0	624 435	1,4	1 350 389	-1,3	2,2
Ausland	3 450	-0,1	7 272	-12,4	2,1	62 217	6,3	118 257	-4,2	1,9
Hotels, Gasthöfe, Pensionen	44 924	-0,5	73 615	-4,0	1,6	544 503	1,3	927 426	-3,6	1,7
Deutschland	41 774	-0,4	67 660	-3,4	1,6	489 071	0,9	831 812	-3,2	1,7
Ausland	3 150	-1,7	5 955	-9,6	1,9	55 432	4,4	95 614	-7,7	1,7
Hotels (ohne Hotels garnis)	29 703	-0,2	47 622	-6,2	1,6	368 665	-2,0	622 694	-5,1	1,7
Deutschland	27 345	-0,8	43 425	-6,5	1,6	326 775	-2,7	556 383	-4,7	1,7
Ausland	2 358	7,2	4 197	-3,5	1,8	41 890	3,2	66 311	-7,9	1,6
Hotels garnis	12 095	0,1	18 783	-1,0	1,6	131 707	16,3	207 245	4,8	1,6
Deutschland	11 396	1,6	17 549	0,7	1,5	119 887	16,5	186 334	5,0	1,6
Ausland	699	-18,5	1 234	-20,0	1,8	11 820	14,2	20 911	3,0	1,8
Gasthöfe	1 114	-8,6	2 272	5,2	2,0	17 181	-12,7	34 727	-12,3	2,0
Deutschland	1 097	-7,1	2 220	9,3	2,0	16 842	-12,6	33 895	-11,4	2,0
Ausland	17	-55,3	52	-59,1	3,1	339	-19,7	832	-38,3	2,5
Pensionen	2 012	-4,1	4 938	4,1	2,5	26 950	-4,9	62 760	-9,0	2,3
Deutschland	1 936	-2,6	4 466	7,1	2,3	25 567	-4,0	55 200	-6,6	2,2
Ausland	76	-30,3	472	-17,6	6,2	1 383	-19,6	7 560	-23,5	5,5

[illegible]

**Noch 7. Ankünfte, Übernachtungen und Aufenthaltsdauer der Gäste in Beherbergungsbetrieben (einschl. Camping)
nach Reisegebieten, Betriebsarten und zusammengefassten Gästegruppen**

Land, Reisegebiet ----- Betriebsart ----- Ständiger Wohnsitz der Gäste Deutschland/Ausland	November 2025					Januar bis November 2025				
	Ankünfte		Übernachtungen		durch- schn. Aufent- halts- dauer	Ankünfte		Übernachtungen		durch- schn. Aufent- halts- dauer
	insge- samt	Veränd. gegen- über Vorj.- monat	insge- samt	Veränd. gegen- über Vorj.- monat		insge- samt	Veränd. gegen- über Vorj.- zeitr.	insge- samt	Veränd. gegen- über Vorj.- zeitr.	
	Anzahl	%	Anzahl	%	Tage	Anzahl	%	Anzahl	%	Tage
Anhalt-Wittenberg										
Betriebe zusammen	30 009	-4,2	75 581	0,5	2,5	471 054	-2,2	1 141 239	-2,2	2,4
Deutschland	27 817	-3,7	70 749	2,1	2,5	427 619	-1,6	1 054 535	-2,0	2,5
Ausland	2 192	-10,8	4 832	-17,5	2,2	43 435	-7,9	86 704	-5,5	2,0
Hotels, Gasthöfe, Pensionen	25 323	-7,4	46 627	-3,8	1,8	349 033	-2,4	620 088	-2,6	1,8
Deutschland	23 274	-6,7	42 411	-2,5	1,8	311 285	-1,3	550 874	-1,9	1,8
Ausland	2 049	-14,7	4 216	-15,1	2,1	37 748	-10,8	69 214	-7,5	1,8
Hotels (ohne Hotels garnis)	21 521	-7,2	37 064	-3,0	1,7	290 853	-0,3	495 018	-0,5	1,7
Deutschland	19 841	-6,7	33 872	-2,9	1,7	259 654	1,2	441 300	-	1,7
Ausland	1 680	-12,8	3 192	-4,5	1,9	31 199	-11,0	53 718	-4,0	1,7
Hotels garnis	2 037	-15,5	4 017	-22,1	2,0	33 400	-9,9	61 477	-8,7	1,8
Deutschland	1 856	-11,2	3 667	-16,8	2,0	28 747	-10,1	53 774	-8,9	1,9
Ausland	181	-43,8	350	-53,1	1,9	4 653	-8,7	7 703	-7,6	1,7
Gasthöfe	486	5,9	863	-2,7	1,8	6 231	-11,2	9 572	-18,1	1,5
Deutschland	456	5,8	770	4,1	1,7	5 978	-9,7	9 079	-14,2	1,5
Ausland	30	7,1	93	-36,7	3,1	253	-36,1	493	-55,3	1,9
Pensionen	1 279	-1,2	4 683	10,9	3,7	18 549	-15,4	54 021	-9,8	2,9
Deutschland	1 121	-4,2	4 102	17,4	3,7	16 906	-16,2	46 721	-7,4	2,8
Ausland	158	26,4	581	-20,2	3,7	1 643	-6,3	7 300	-22,8	4,4

**Noch 7. Ankünfte, Übernachtungen und Aufenthaltsdauer der Gäste in Beherbergungsbetrieben (einschl. Camping)
nach Reisegebieten, Betriebsarten und zusammengefassten Gästegruppen**

[illegible]

**Noch 7. Ankünfte, Übernachtungen und Aufenthaltsdauer der Gäste in Beherbergungsbetrieben (einschl. Camping)
nach Reisegebieten, Betriebsarten und zusammengefassten Gästegruppen**

Land, Reisegebiet ----- Betriebsart ----- Ständiger Wohnsitz der Gäste Deutschland/Ausland	November 2025					Januar bis November 2025				
	Ankünfte		Übernachtungen		durch- schn. Aufent- halts- dauer	Ankünfte		Übernachtungen		durch- schn. Aufent- halts- dauer
	insge- samt	Veränd. gegen- über Vorj.- monat	insge- samt	Veränd. gegen- über Vorj.- monat		insge- samt	Veränd. gegen- über Vorj.- zeitr.	insge- samt	Veränd. gegen- über Vorj.- zeitr.	
	Anzahl	%	Anzahl	%	Tage	Anzahl	%	Anzahl	%	Tage
Magdeburg, Elbe-Börde-Heide										
Betriebe zusammen	66 154	4,2	138 750	2,7	2,1	769 954	0,8	1 735 688	-0,7	2,3
Deutschland	59 803	2,7	125 344	1,0	2,1	688 917	0,3	1 577 301	-0,1	2,3
Ausland	6 351	20,8	13 406	21,3	2,1	81 037	5,4	158 387	-6,9	2,0
Hotels, Gasthöfe, Pensionen	60 742	3,3	105 680	3,7	1,7	638 479	-0,1	1 116 324	-1,8	1,7
Deutschland	54 683	1,8	93 166	1,1	1,7	565 958	-0,8	983 289	-2,1	1,7
Ausland	6 059	19,3	12 514	29,0	2,1	72 521	5,8	133 035	-0,2	1,8
Hotels (ohne Hotels garnis)	46 086	4,2	80 058	3,5	1,7	479 210	-0,1	840 586	-0,1	1,8
Deutschland	41 643	3,0	70 865	1,3	1,7	421 649	-0,8	737 085	-1,7	1,7
Ausland	4 443	16,8	9 193	23,8	2,1	57 561	6,0	103 501	12,9	1,8
Hotels garnis	11 561	4,0	17 760	6,0	1,5	120 239	1,6	185 612	-2,4	1,5
Deutschland	10 113	0,9	15 583	3,5	1,5	107 042	0,1	165 117	-4,1	1,5
Ausland	1 448	32,2	2 177	28,0	1,5	13 197	15,5	20 495	13,9	1,6
Gasthöfe	893	-6,2	1 777	-1,1	2,0	12 222	-6,0	24 068	-4,4	2,0
Deutschland	814	-10,8	1 491	-14,6	1,8	11 514	-6,3	22 453	-6,5	2,0
Ausland	79	102,6	286	460,8	3,6	708	-1,0	1 615	38,2	2,3
Pensionen	2 202	-12,6	6 085	2,4	2,8	26 808	-5,7	66 058	-17,8	2,5
Deutschland	2 113	-11,2	5 227	-3,4	2,5	25 753	-2,4	58 634	1,2	2,3
Ausland	89	-36,4	858	62,8	9,6	1 055	-48,6	7 424	-66,9	7,0

**Noch 7. Ankünfte, Übernachtungen und Aufenthaltsdauer der Gäste in Beherbergungsbetrieben (einschl. Camping)
nach Reisegebieten, Betriebsarten und zusammengefassten Gästegruppen**

Land, Reisegebiet ----- Betriebsart ----- Ständiger Wohnsitz der Gäste Deutschland/Ausland	November 2025					Januar bis November 2025				
	Ankünfte		Übernachtungen		durch- schn. Aufent- halts- dauer	Ankünfte		Übernachtungen		durch- schn. Aufent- halts- dauer
	insge- samt	Veränd. gegen- über Vorj.- monat	insge- samt	Veränd. gegen- über Vorj.- monat		insge- samt	Veränd. gegen- über Vorj.- zeitr.	insge- samt	Veränd. gegen- über Vorj.- zeitr.	
	Anzahl	%	Anzahl	%	Tage	Anzahl	%	Anzahl	%	Tage
Magdeburg, Elbe-Börde-Heide										
Ferienunterkünfte u. ähnliche										
Beherbergungsstätten	2 485	0,8	5 858	-12,8	2,4	42 411	-5,4	122 842	-12,2	2,9
Deutschland	2 205	-4,3	4 992	-7,9	2,3	38 954	-5,3	107 631	-3,9	2,8
Ausland	280	75,0	866	-33,4	3,1	3 457	-6,8	15 211	-45,5	4,4
Erholungs- und Ferienheime
Deutschland
Ausland
Ferienzentren
Deutschland
Ausland
Ferienhäuser, -wohnungen	669	-5,4	1 846	-9,6	2,8	10 552	-1,7	31 997	-20,8	3,0
Deutschland	582	-3,2	1 333	7,8	2,3	8 277	2,8	21 240	16,7	2,6
Ausland	87	-17,9	513	-36,2	5,9	2 275	-15,2	10 757	-51,5	4,7
Jugendherbergen, Hütten	1 227	3,8	2 444	-8,6	2,0	18 886	-5,2	45 729	-7,0	2,4
Deutschland	1 056	-8,7	2 192	-10,3	2,1	17 881	-6,2	41 951	-5,4	2,3
Ausland	171	584,0	252	10,0	1,5	1 005	16,1	3 778	-21,7	3,8
Campingplätze	993	41,9	2 440	49,3	2,5	69 934	16,3	210 504	13,0	3,0
Deutschland	983	42,9	2 418	51,5	2,5	65 238	17,4	201 048	13,2	3,1
Ausland	10	-16,7	22	-42,1	2,2	4 696	2,8	9 456	8,0	2,0
Sonstige tourismusrelevante										
Unterkünfte	1 934	30,0	24 772	-0,5	12,8	19 130	-1,6	286 018	0,5	15,0
Deutschland	1 932	30,5	24 768	-0,5	12,8	18 767	-3,0	285 333	0,3	15,2
Ausland	2	-75,0	4	-69,2	2,0	363	307,9	685	443,7	1,9
Vorsorge- u. Reha-Kliniken	855	-4,9	22 212	-6,3	26,0	9 955	-2,8	259 532	-1,2	26,1
Deutschland	855	-4,9	22 212	-6,3	26,0	9 955	-2,8	259 532	-1,2	26,1
Ausland	-	-	-	-	-	-	-	-	-	-
Schulungsheime	1 079	83,2	2 560	114,2	2,4	9 175	-0,2	26 486	20,4	2,9
Deutschland	1 077	85,4	2 556	116,2	2,4	8 812	-3,2	25 801	18,0	2,9
Ausland	2	-75,0	4	-69,2	2,0	363	307,9	685	443,7	1,9

**Noch 7. Ankünfte, Übernachtungen und Aufenthaltsdauer der Gäste in Beherbergungsbetrieben (einschl. Camping)
nach Reisegebieten, Betriebsarten und zusammengefassten Gästegruppen**

Land, Reisegebiet ----- Betriebsart ----- Ständiger Wohnsitz der Gäste Deutschland/Ausland	November 2025					Januar bis November 2025				
	Ankünfte		Übernachtungen		durch- schn. Aufent- halts- dauer	Ankünfte		Übernachtungen		durch- schn. Aufent- halts- dauer
	insge- samt	Veränd. gegen- über Vorj.- monat	insge- samt	Veränd. gegen- über Vorj.- monat		insge- samt	Veränd. gegen- über Vorj.- zeitr.	insge- samt	Veränd. gegen- über Vorj.- zeitr.	
	Anzahl	%	Anzahl	%	Tage	Anzahl	%	Anzahl	%	Tage
Altmark										
Betriebe zusammen	14 159	-6,7	42 572	5,8	3,0	229 247	-3,8	636 031	-2,0	2,8
Deutschland	13 556	-7,9	38 745	1,0	2,9	220 028	-4,2	604 781	-1,8	2,7
Ausland	603	30,2	3 827	104,1	6,3	9 219	6,7	31 250	-5,7	3,4
Hotels, Gasthöfe, Pensionen	10 179	-12,7	21 383	-2,5	2,1	139 801	-8,3	266 635	-9,3	1,9
Deutschland	9 697	-13,8	19 367	-6,8	2,0	133 731	-8,3	251 617	-8,9	1,9
Ausland	482	18,7	2 016	75,6	4,2	6 070	-8,4	15 018	-15,0	2,5
Hotels (ohne Hotels garnis)	7 080	-13,3	14 170	-1,8	2,0	91 541	-8,9	170 244	-9,1	1,9
Deutschland	6 796	-14,4	13 303	-4,7	2,0	87 590	-9,3	162 209	-9,4	1,9
Ausland	284	23,5	867	85,3	3,1	3 951	3,1	8 035	-1,8	2,0
Hotels garnis	771	-7,8	1 330	-15,2	1,7	9 148	-0,4	15 788	-9,3	1,7
Deutschland	739	-4,9	1 274	-10,7	1,7	8 673	2,5	15 056	-5,0	1,7
Ausland	32	-45,8	56	-60,3	1,8	475	-34,3	732	-52,7	1,5
Gasthöfe	791	-17,3	1 489	-20,5	1,9	12 668	-13,2	21 781	-15,3	1,7
Deutschland	752	-18,7	1 393	-24,0	1,9	12 186	-13,2	20 886	-16,1	1,7
Ausland	39	25,8	96	140,0	2,5	482	-11,9	895	6,9	1,9
Pensionen	1 537	-9,3	4 394	8,4	2,9	26 444	-6,3	58 822	-7,3	2,2
Deutschland	1 410	-12,3	3 397	-4,5	2,4	25 282	-5,3	53 466	-5,1	2,1
Ausland	127	47,7	997	99,8	7,9	1 162	-23,8	5 356	-24,6	4,6

[illegible]

**8. Ankünfte, Übernachtungen und Aufenthaltsdauer der Gäste in Beherbergungsbetrieben (einschl. Camping)
nach Reisegebieten und Herkunftsländern**

Land Reisegebiet ----- Herkunftsland	November 2025					Januar bis November 2025				
	Ankünfte		Übernachtungen		durch- schn. Aufent- halts- dauer	Ankünfte		Übernachtungen		durch- schn. Aufent- halts- dauer
	insge- samt	Veränd. gegen- über Vorj.- monat	insge- samt	Veränd. gegen- über Vorj.- monat		insge- samt	Veränd. gegen- über Vorj.- zeitr.	insge- samt	Veränd. gegen- über Vorj.- zeitr.	
	Anzahl	%	Anzahl	%		Anzahl	%	Anzahl	%	
Insgesamt	236 215	0,3	543 223	0,8	2,3	3 169 268	-0,1	7 703 817	-1,8	2,4
Deutschland	221 497	-0,2	509 240	0,4	2,3	2 930 226	-0,2	7 198 119	-1,5	2,5
Ausland	14 718	9,4	33 983	7,7	2,3	239 042	1,8	505 698	-5,8	2,1
Europa	12 576	13,5	29 428	7,7	2,3	208 043	-1,2	447 900	-8,9	2,2
Belgien	343	-9,7	636	-20,2	1,9	6 277	6,5	12 049	8,3	1,9
Bulgarien	79	36,2	635	457,0	8,0	831	-5,7	4 287	50,6	5,2
Dänemark	546	9,2	1 329	26,8	2,4	30 096	0,4	60 508	2,9	2,0
Estland	42	55,6	81	32,8	1,9	637	44,8	1 175	48,0	1,8
Finnland	192	102,1	496	112,0	2,6	2 071	5,1	4 622	15,3	2,2
Frankreich	385	13,9	732	8,0	1,9	6 050	6,8	11 515	13,7	1,9
Griechenland	64	10,3	142	-10,7	2,2	514	-13,8	1 007	-3,8	2,0
Irland	55	-5,2	99	-	1,8	965	18,1	2 158	29,1	2,2
Island	12	71,4	23	35,3	1,9	187	-24,0	644	-13,3	3,4
Italien	605	59,6	1 276	29,7	2,1	6 087	5,8	12 312	10,0	2,0
Kroatien	94	38,2	191	3,8	2,0	863	-25,2	3 270	-18,4	3,8
Lettland	144	118,2	896	929,9	6,2	1 052	18,6	3 454	93,8	3,3
Litauen	170	34,9	328	69,9	1,9	2 061	-1,8	3 368	0,6	1,6
Luxemburg	34	-15,0	70	-10,3	2,1	722	0,3	1 367	0,4	1,9
Malta	3	-66,7	4	-60,0	1,3	74	48,0	105	5,0	1,4
Niederlande	1 422	-4,9	2 615	-11,9	1,8	34 746	-5,8	70 955	-7,9	2,0
Norwegen	102	5,2	186	-6,1	1,8	3 187	0,6	4 761	-0,9	1,5
Österreich	1 012	-4,5	2 055	-1,6	2,0	14 663	3,4	28 569	0,2	1,9
Polen	2 453	17,5	7 281	9,7	3,0	27 425	-2,7	77 334	-27,0	2,8
Portugal	49	-37,2	273	-49,4	5,6	904	-10,0	5 396	-9,2	6,0
Rumänien	257	21,8	477	-53,8	1,9	2 426	3,9	7 486	-36,6	3,1
Russische Föderation	50	51,5	70	29,6	1,4	484	-40,2	1 187	-14,7	2,5
Schweden	254	-0,8	532	22,3	2,1	11 939	-9,4	16 158	-13,9	1,4
Schweiz	758	17,0	1 725	28,7	2,3	13 135	0,3	25 182	-0,1	1,9
Slowakei	296	18,4	1 058	-0,8	3,6	3 319	7,4	12 700	15,9	3,8
Slowenien	85	-4,5	484	19,2	5,7	866	-9,5	3 600	-25,4	4,2
Spanien	232	4,5	498	-38,4	2,1	3 132	8,2	6 997	-35,8	2,2
Tschechische Republik	679	22,8	1 326	-7,9	2,0	7 769	11,7	15 537	-7,1	2,0
Türkei	92	119,0	172	89,0	1,9	827	5,5	2 253	29,2	2,7
Ukraine	402	81,9	627	85,5	1,6	2 962	-11,5	5 735	-32,9	1,9
Ungarn	219	14,7	431	-17,3	2,0	2 071	-3,4	4 478	-36,6	2,2
Vereinigtes Königreich	440	-11,6	835	-8,5	1,9	8 117	-8,3	15 814	-6,5	1,9
Zypern	15	650,0	32	**	2,1	106	60,6	160	37,9	1,5
Sonstige europäische Länder	991	18,0	1 813	7,5	1,8	11 478	0,5	21 757	1,0	1,9

**Noch 8. Ankünfte, Übernachtungen und Aufenthaltsdauer der Gäste in Beherbergungsbetrieben (einschl. Camping)
nach Reisegebieten und Herkunftsländern**

Land Reisegebiet ----- Herkunftsland	November 2025					Januar bis November 2025				
	Ankünfte		Übernachtungen		durch- schn. Aufent- halts- dauer	Ankünfte		Übernachtungen		durch- schn. Aufent- halts- dauer
	insge- samt	Veränd. gegen- über Vorj.- monat	insge- samt	Veränd. gegen- über Vorj.- monat		insge- samt	Veränd. gegen- über Vorj.- zeitr.	insge- samt	Veränd. gegen- über Vorj.- zeitr.	
Anzahl	%	Anzahl	%	Tage	Anzahl	%	Anzahl	%	Tage	
	Sachsen-Anhalt									
Afrika	62	44,2	91	-18,0	1,5	946	25,5	1 563	-6,7	1,7
Südafrika	7	600,0	14	600,0	2,0	110	-12,7	160	-42,9	1,5
Sonstige afrikanische Länder	55	31,0	77	-29,4	1,4	836	33,1	1 403	0,5	1,7
Asien	736	15,2	1 322	-2,7	1,8	9 149	18,5	17 050	18,7	1,9
Arabische Golfstaaten	54	42,1	154	67,4	2,9	591	16,3	1 206	22,9	2,0
China (einschl. Hongkong)	271	79,5	457	73,8	1,7	2 273	44,6	4 533	42,6	2,0
Indien	80	31,1	136	18,3	1,7	510	2,2	1 075	-8,5	2,1
Israel	30	-23,1	69	-8,0	2,3	679	21,7	1 584	43,0	2,3
Japan	45	-53,6	53	-82,9	1,2	885	20,2	1 388	-3,6	1,6
Korea, Republik	65	-29,3	100	-1,0	1,5	1 379	-12,0	1 892	-11,1	1,4
Taiwan	13	8,3	78	122,9	6,0	281	1,4	651	19,7	2,3
Sonstige asiatische Länder	178	19,5	275	-25,3	1,5	2 551	27,2	4 721	23,9	1,9
Amerika	709	-10,1	2 227	54,2	3,1	12 936	22,3	26 867	31,7	2,1
Kanada	57	-28,8	93	-48,0	1,6	857	9,7	1 806	4,6	2,1
Vereinigte Staaten	511	-8,6	1 884	91,1	3,7	10 304	28,5	21 615	47,0	2,1
Sonstige nordamerik. Länder	20	233,3	35	105,9	1,8	83	-21,7	130	-38,4	1,6
Mittelamerika/Karibik	7	-77,4	31	-45,6	4,4	503	-28,6	1 064	-32,7	2,1
Brasilien	38	-49,3	84	-36,8	2,2	491	-0,6	972	-11,4	2,0
Sonstige südamerik. Länder	76	100,0	100	38,9	1,3	698	48,8	1 280	18,7	1,8
Australien, Ozeanien	53	60,6	89	43,5	1,7	1 165	-10,0	2 044	-10,0	1,8
Australien	41	115,8	72	50,0	1,8	927	-13,8	1 647	-10,9	1,8
Neuseeland, Ozeanien	12	-14,3	17	21,4	1,4	238	8,7	397	-5,9	1,7
Ohne Angaben	582	-32,9	826	-34,4	1,4	6 803	68,5	10 274	56,3	1,5

**Noch 8. Ankünfte, Übernachtungen und Aufenthaltsdauer der Gäste in Beherbergungsbetrieben (einschl. Camping)
nach Reisegebieten und Herkunftsländern**

Land Reisegebiet ----- Herkunftsland	November 2025					Januar bis November 2025				
	Ankünfte		Übernachtungen		durch- schn. Aufent- halts- dauer	Ankünfte		Übernachtungen		durch- schn. Aufent- halts- dauer
	insge- samt	Veränd. gegen- über Vorj.- monat	insge- samt	Veränd. gegen- über Vorj.- monat		insge- samt	Veränd. gegen- über Vorj.- zeitr.	insge- samt	Veränd. gegen- über Vorj.- zeitr.	
Harz und Harzvorland										
Zusammen	74 842	1,1	182 635	-0,1	2,4	1 012 361	-0,1	2 722 213	-2,4	2,7
Deutschland	72 720	0,7	177 989	-0,2	2,4	969 227	-0,1	2 611 113	-2,2	2,7
Ausland	2 122	16,3	4 646	4,2	2,2	43 134	-1,1	111 100	-6,3	2,6
Europa	1 828	32,1	4 088	18,7	2,2	38 877	-1,1	102 480	-6,7	2,6
Belgien	57	26,7	133	7,3	2,3	1 392	9,5	3 518	12,7	2,5
Bulgarien	10	900,0	17	466,7	1,7	59	20,4	121	-	2,1
Dänemark	172	-6,0	461	2,7	2,7	10 424	-1,7	31 923	0,5	3,1
Estland	6	200,0	9	350,0	1,5	55	-22,5	73	-43,8	1,3
Finnland	12	200,0	16	300,0	1,3	239	10,6	383	6,7	1,6
Frankreich	37	32,1	85	84,8	2,3	655	3,5	1 321	5,3	2,0
Griechenland	7	16,7	21	75,0	3,0	50	35,1	99	30,3	2,0
Irland	6	20,0	7	16,7	1,2	89	3,5	176	-0,6	2,0
Island	5	150,0	6	200,0	1,2	29	26,1	47	17,5	1,6
Italien	156	183,6	238	173,6	1,5	783	17,2	1 598	-0,4	2,0
Kroatien	25	257,1	25	-3,8	1,0	61	45,2	237	113,5	3,9
Lettland	5	-37,5	14	75,0	2,8	121	-3,2	394	1,0	3,3
Litauen	13	30,0	13	30,0	1,0	186	1,6	535	-14,7	2,9
Luxemburg	7	-22,2	20	25,0	2,9	160	-5,3	391	-11,3	2,4
Malta	-	-	-	-	-	1	-92,3	3	-91,9	3,0
Niederlande	271	8,0	627	4,8	2,3	9 529	-8,1	27 191	-12,3	2,9
Norwegen	11	-42,1	21	-30,0	1,9	542	1,9	1 015	8,1	1,9
Österreich	141	29,4	297	21,7	2,1	2 417	27,7	5 976	29,8	2,5
Polen	239	25,1	665	35,2	2,8	2 271	-9,8	5 413	-17,4	2,4
Portugal	1	-85,7	7	-56,3	7,0	106	45,2	218	-29,4	2,1
Rumänien	16	33,3	53	-60,2	3,3	128	-36,3	698	-27,4	5,5
Russische Föderation	11	83,3	13	30,0	1,2	81	-27,7	128	-19,0	1,6
Schweden	25	-	43	-	1,7	1 353	-7,2	2 248	-13,9	1,7
Schweiz	266	116,3	693	165,5	2,6	3 148	8,5	7 314	7,0	2,3
Slowakei	20	-13,0	79	64,6	4,0	228	-50,3	610	-47,0	2,7
Slowenien	9	80,0	16	100,0	1,8	59	-18,1	125	-52,8	2,1
Spanien	23	-34,3	35	-89,9	1,5	391	-30,3	802	-85,5	2,1
Tschechische Republik	110	189,5	178	191,8	1,6	854	9,8	1 780	19,9	2,1
Türkei	2	-71,4	3	-78,6	1,5	72	-17,2	140	-23,5	1,9
Ukraine	43	65,4	59	68,6	1,4	211	-33,9	348	-37,1	1,6
Ungarn	18	-18,2	38	-51,9	2,1	166	-20,2	424	-34,5	2,6
Vereinigtes Königreich	54	-3,6	121	-10,4	2,2	1 758	-5,0	4 689	2,6	2,7
Zypern	4	-	14	-	3,5	19	26,7	51	18,6	2,7
Sonstige europäische Länder	46	-28,1	61	-37,1	1,3	1 240	78,2	2 491	105,7	2,0

**Noch 8. Ankünfte, Übernachtungen und Aufenthaltsdauer der Gäste in Beherbergungsbetrieben (einschl. Camping)
nach Reisegebieten und Herkunftsländern**

Land Reisegebiet ----- Herkunftsland	November 2025					Januar bis November 2025				
	Ankünfte		Übernachtungen		durch- schn. Aufent- halts- dauer	Ankünfte		Übernachtungen		durch- schn. Aufent- halts- dauer
	insge- samt	Veränd. gegen- über Vorj.- monat	insge- samt	Veränd. gegen- über Vorj.- monat		insge- samt	Veränd. gegen- über Vorj.- zeitr.	insge- samt	Veränd. gegen- über Vorj.- zeitr.	
	Anzahl	%	Anzahl	%	Tage	Anzahl	%	Anzahl	%	Tage
Harz und Harzvorland										
Afrika	5	-44,4	8	-60,0	1,6	95	31,9	224	56,6	2,4
Südafrika	-	-	-	-	-	10	-54,5	20	-53,5	2,0
Sonstige afrikanische Länder	5	-44,4	8	-60,0	1,6	85	70,0	204	104,0	2,4
Asien	81	-22,1	224	-37,6	2,8	1 131	4,8	2 593	7,5	2,3
Arabische Golfstaaten	3	-72,7	10	-56,5	3,3	45	-27,4	112	-22,2	2,5
China (einschl. Hongkong)	36	140,0	131	104,7	3,6	305	29,2	869	33,5	2,8
Indien	2	-77,8	4	-60,0	2,0	68	-10,5	108	-27,5	1,6
Israel	5	-28,6	11	-15,4	2,2	203	16,0	448	25,8	2,2
Japan	5	-87,8	8	-95,8	1,6	170	0,6	391	-6,2	2,3
Korea, Republik	6	100,0	23	187,5	3,8	50	-41,9	107	-43,1	2,1
Taiwan	1	-83,3	1	-94,7	1,0	76	-26,9	116	-33,3	1,5
Sonstige asiatische Länder	23	91,7	36	9,1	1,6	214	25,1	442	33,1	2,1
Amerika	116	-12,1	164	-35,2	1,4	1 754	0,2	3 383	-3,8	1,9
Kanada	20	81,8	26	36,8	1,3	155	-17,1	304	-20,6	2,0
Vereinigte Staaten	84	-8,7	116	-30,5	1,4	1 325	5,2	2 600	2,8	2,0
Sonstige nordamerik. Länder	1	-75,0	2	-83,3	2,0	18	80,0	26	18,2	1,4
Mittelamerika/Karibik	2	-75,0	3	-72,7	1,5	68	-19,0	135	-24,2	2,0
Brasilien	4	-20,0	10	-61,5	2,5	90	-18,2	166	-25,9	1,8
Sonstige südamerik. Länder	5	-58,3	7	-61,1	1,4	98	-2,0	152	-15,6	1,6
Australien, Ozeanien	19	216,7	23	27,8	1,2	298	-11,0	600	-1,3	2,0
Australien	14	133,3	18	-	1,3	249	-11,4	509	2,2	2,0
Neuseeland, Ozeanien	5	-	5	-	1,0	49	-9,3	91	-17,3	1,9
Ohne Angaben	73	-61,6	139	-61,7	1,9	979	-8,8	1 820	-7,1	1,9

**Noch 8. Ankünfte, Übernachtungen und Aufenthaltsdauer der Gäste in Beherbergungsbetrieben (einschl. Camping)
nach Reisegebieten und Herkunftsländern**

Land Reisegebiet ----- Herkunftsland	November 2025					Januar bis November 2025				
	Ankünfte		Übernachtungen		durch- schn. Aufent- halts- dauer	Ankünfte		Übernachtungen		durch- schn. Aufent- halts- dauer
	insge- samt	Veränd. gegen- über Vorj.- monat	insge- samt	Veränd. gegen- über Vorj.- monat		insge- samt	Veränd. gegen- über Vorj.- zeitr.	insge- samt	Veränd. gegen- über Vorj.- zeitr.	
	Halle, Saale, Unstrut									
Zusammen	51 051	-0,7	103 685	-1,7	2,0	686 652	1,8	1 468 646	-1,5	2,1
Deutschland	47 601	-0,7	96 413	-0,7	2,0	624 435	1,4	1 350 389	-1,3	2,2
Ausland	3 450	-0,1	7 272	-12,4	2,1	62 217	6,3	118 257	-4,2	1,9
Europa	3 027	1,6	6 513	-14,0	2,2	55 436	5,7	106 240	-5,5	1,9
Belgien	105	45,8	233	42,9	2,2	1 495	22,7	2 830	21,2	1,9
Bulgarien	25	150,0	27	-25,0	1,1	197	15,2	334	-48,4	1,7
Dänemark	132	76,0	195	114,3	1,5	9 256	2,6	11 270	-2,6	1,2
Estland	10	900,0	23	**	2,3	132	266,7	256	271,0	1,9
Finnland	73	58,7	180	97,8	2,5	802	38,3	1 978	65,9	2,5
Frankreich	110	46,7	208	52,9	1,9	1 773	2,7	2 971	-9,0	1,7
Griechenland	24	26,3	58	9,4	2,4	194	1,0	439	33,8	2,3
Irland	12	9,1	19	72,7	1,6	318	38,9	723	59,6	2,3
Island	5	-	8	-	1,6	15	-77,9	35	-63,9	2,3
Italien	227	127,0	372	112,6	1,6	2 190	18,2	3 805	29,3	1,7
Kroatien	18	-35,7	38	-5,0	2,1	278	-40,2	1 529	4,9	5,5
Lettland	21	320,0	25	257,1	1,2	166	9,9	288	-2,4	1,7
Litauen	16	-5,9	141	302,9	8,8	207	-3,7	497	32,9	2,4
Luxemburg	8	-11,1	11	-	1,4	158	-24,0	224	-31,3	1,4
Malta	2	-50,0	2	-50,0	1,0	20	100,0	37	54,2	1,9
Niederlande	275	-8,0	381	-33,3	1,4	5 760	-8,6	9 451	-16,3	1,6
Norwegen	25	56,3	32	68,4	1,3	830	6,5	1 133	9,6	1,4
Österreich	351	-5,9	556	-28,0	1,6	4 669	11,2	7 746	-4,9	1,7
Polen	469	-20,2	1 661	-30,2	3,5	6 974	3,8	22 101	-9,0	3,2
Portugal	11	-26,7	19	-68,3	1,7	190	-29,9	383	-38,0	2,0
Rumänien	72	-2,7	94	-47,2	1,3	820	2,8	2 188	-36,9	2,7
Russische Föderation	8	14,3	12	33,3	1,5	118	-38,5	174	-58,2	1,5
Schweden	75	17,2	133	26,7	1,8	4 409	7,5	5 556	2,0	1,3
Schweiz	212	1,0	424	7,6	2,0	3 653	6,8	6 204	6,2	1,7
Slowakei	59	20,4	142	-58,6	2,4	891	37,7	3 578	8,2	4,0
Slowenien	19	-29,6	53	-13,1	2,8	284	-5,0	1 310	-14,9	4,6
Spanien	80	35,6	159	-24,3	2,0	901	2,9	1 557	-32,1	1,7
Tschechische Republik	169	-11,5	380	-10,6	2,2	2 680	44,2	4 235	-23,5	1,6
Türkei	16	23,1	21	5,0	1,3	273	-8,4	1 204	94,5	4,4
Ukraine	88	72,5	153	59,4	1,7	932	-18,2	2 218	-35,6	2,4
Ungarn	72	60,0	134	97,1	1,9	553	-0,5	1 109	-29,8	2,0
Vereinigtes Königreich	136	-1,4	322	22,9	2,4	2 006	33,1	3 441	28,2	1,7
Zypern	1	-	1	-	1,0	34	30,8	44	7,3	1,3
Sonstige europäische Länder	101	-64,9	296	-60,1	2,9	2 258	-1,5	5 392	-1,1	2,4

**Noch 8. Ankünfte, Übernachtungen und Aufenthaltsdauer der Gäste in Beherbergungsbetrieben (einschl. Camping)
nach Reisegebieten und Herkunftsländern**

Land Reisegebiet ----- Herkunftsland	November 2025					Januar bis November 2025				
	Ankünfte		Übernachtungen		durch- schn. Aufent- halts- dauer	Ankünfte		Übernachtungen		durch- schn. Aufent- halts- dauer
	insge- samt	Veränd. gegen- über Vorj.- monat	insge- samt	Veränd. gegen- über Vorj.- monat		insge- samt	Veränd. gegen- über Vorj.- zeitr.	insge- samt	Veränd. gegen- über Vorj.- zeitr.	
	Anzahl	%	Anzahl	%	Tage	Anzahl	%	Anzahl	%	Tage
Halle, Saale, Unstrut										
Afrika	36	176,9	54	80,0	1,5	362	9,0	547	-17,9	1,5
Südafrika	7	-	14	-	2,0	33	-10,8	56	-27,3	1,7
Sonstige afrikanische Länder	29	123,1	40	33,3	1,4	329	11,5	491	-16,6	1,5
Asien	182	11,0	320	21,7	1,8	2 635	22,6	4 703	13,0	1,8
Arabische Golfstaaten	13	62,5	26	136,4	2,0	317	28,9	451	33,4	1,4
China (einschl. Hongkong)	47	30,6	82	46,4	1,7	603	31,7	929	5,3	1,5
Indien	13	-7,1	25	-34,2	1,9	144	0,7	303	-26,8	2,1
Israel	7	-	36	350,0	5,1	128	-4,5	260	30,0	2,0
Japan	9	-60,9	11	-72,5	1,2	217	11,9	309	-16,9	1,4
Korea, Republik	1	-	1	-	1,0	136	-42,1	402	-16,1	3,0
Taiwan	5	-	9	12,5	1,8	33	13,8	48	-15,8	1,5
Sonstige asiatische Länder	87	14,5	130	27,5	1,5	1 057	48,9	2 001	40,8	1,9
Amerika	106	-49,5	235	-28,1	2,2	2 354	-8,7	4 558	-1,7	1,9
Kanada	9	-70,0	21	-61,8	2,3	217	4,3	568	24,0	2,6
Vereinigte Staaten	88	-28,5	197	5,3	2,2	1 671	-2,6	2 961	-0,5	1,8
Sonstige nordamerik. Länder	-	-	-	-	-	2	-96,7	3	-97,6	1,5
Mittelamerika/Karibik	-	-100,0	-	-100,0	-	229	-28,9	510	-17,5	2,2
Brasilien	5	-87,5	9	-83,0	1,8	90	-30,2	267	12,2	3,0
Sonstige südamerik. Länder	4	-55,6	8	-38,5	2,0	145	2,1	249	10,2	1,7
Australien, Ozeanien	7	16,7	18	200,0	2,6	184	-44,2	321	-36,3	1,7
Australien	6	-	17	183,3	2,8	151	-49,2	265	-39,9	1,8
Neuseeland, Ozeanien	1	-	1	-	1,0	33	-	56	-11,1	1,7
Ohne Angaben	92	15,0	132	21,1	1,4	1 246	74,0	1 888	72,9	1,5

**Noch 8. Ankünfte, Übernachtungen und Aufenthaltsdauer der Gäste in Beherbergungsbetrieben (einschl. Camping)
nach Reisegebieten und Herkunftsländern**

Land Reisegebiet ----- Herkunftsland	November 2025					Januar bis November 2025				
	Ankünfte		Übernachtungen		durch- schn. Aufent- halts- dauer	Ankünfte		Übernachtungen		durch- schn. Aufent- halts- dauer
	insge- samt	Veränd. gegen- über Vorj.- monat	insge- samt	Veränd. gegen- über Vorj.- monat		insge- samt	Veränd. gegen- über Vorj.- zeitr.	insge- samt	Veränd. gegen- über Vorj.- zeitr.	
	Anhalt-Wittenberg									
Zusammen	30 009	-4,2	75 581	0,5	2,5	471 054	-2,2	1 141 239	-2,2	2,4
Deutschland	27 817	-3,7	70 749	2,1	2,5	427 619	-1,6	1 054 535	-2,0	2,5
Ausland	2 192	-10,8	4 832	-17,5	2,2	43 435	-7,9	86 704	-5,5	2,0
Europa	1 753	-7,2	4 166	-17,7	2,4	34 980	-12,8	72 863	-9,4	2,1
Belgien	29	-64,6	39	-60,6	1,3	705	-15,6	1 130	-13,1	1,6
Bulgarien	11	120,0	36	176,9	3,3	192	58,7	508	108,2	2,6
Dänemark	75	8,7	286	55,4	3,8	3 393	-13,4	5 796	7,0	1,7
Estland	-	-100,0	-	-100,0	-	161	76,9	282	72,0	1,8
Finnland	13	30,0	13	-81,2	1,0	390	-20,4	651	-25,9	1,7
Frankreich	129	22,9	170	-17,5	1,3	1 384	-2,6	2 130	-8,6	1,5
Griechenland	7	-50,0	14	-44,0	2,0	58	-70,1	96	-70,1	1,7
Irland	8	-70,4	9	-84,7	1,1	158	-32,5	268	-52,9	1,7
Island	1	-	2	-	2,0	41	127,8	75	212,5	1,8
Italien	68	17,2	111	-8,3	1,6	1 142	-7,6	1 991	-6,2	1,7
Kroatien	12	9,1	14	-22,2	1,2	220	-26,9	515	-29,8	2,3
Lettland	5	-50,0	6	-53,8	1,2	121	-16,6	232	4,0	1,9
Litauen	1	-	1	-	1,0	198	-19,2	318	-10,7	1,6
Luxemburg	5	-	8	-	1,6	116	-	171	-0,6	1,5
Malta	-	-100,0	-	-100,0	-	6	-50,0	10	-41,2	1,7
Niederlande	160	-24,9	319	-35,8	2,0	3 813	-22,8	7 654	-24,2	2,0
Norwegen	13	-	14	-36,4	1,1	642	-	972	-13,1	1,5
Österreich	133	-41,4	265	-39,5	2,0	2 944	-4,8	5 399	-4,7	1,8
Polen	429	24,3	1 391	55,8	3,2	5 990	-7,8	18 830	21,0	3,1
Portugal	7	-69,6	25	-92,0	3,6	156	-49,4	1 481	-47,0	9,5
Rumänien	41	-30,5	142	-75,2	3,5	364	-10,8	1 255	-63,0	3,4
Russische Föderation	9	80,0	11	10,0	1,2	44	-82,6	62	-79,7	1,4
Schweden	79	58,0	178	137,3	2,3	3 401	-22,8	4 491	-25,5	1,3
Schweiz	83	-12,6	145	-6,5	1,7	2 547	-19,3	4 202	-18,9	1,6
Slowakei	127	42,7	272	-	2,1	1 351	40,9	3 256	30,7	2,4
Slowenien	4	-71,4	11	-87,5	2,8	162	-33,9	299	-64,9	1,8
Spanien	34	9,7	57	9,6	1,7	630	7,1	978	17,4	1,6
Tschechische Republik	94	-21,0	274	-29,2	2,9	1 684	-9,5	4 171	2,0	2,5
Türkei	15	114,3	52	246,7	3,5	116	0,9	244	-5,4	2,1
Ukraine	20	81,8	24	60,0	1,2	465	7,1	1 151	73,3	2,5
Ungarn	44	-37,1	136	-39,3	3,1	528	-13,9	1 397	-44,7	2,6
Vereinigtes Königreich	65	-23,5	89	-39,5	1,4	1 145	-19,6	1 790	-14,2	1,6
Zypern	1	-	6	500,0	6,0	4	-42,9	11	57,1	2,8
Sonstige europäische Länder	31	-13,9	46	-37,8	1,5	709	-7,9	1 047	-33,5	1,5

**Noch 8. Ankünfte, Übernachtungen und Aufenthaltsdauer der Gäste in Beherbergungsbetrieben (einschl. Camping)
nach Reisegebieten und Herkunftsländern**

Land Reisegebiet ----- Herkunftsland	November 2025					Januar bis November 2025				
	Ankünfte		Übernachtungen		durch- schn. Aufent- halts- dauer	Ankünfte		Übernachtungen		durch- schn. Aufent- halts- dauer
	insge- samt	Veränd. gegen- über Vorj.- monat	insge- samt	Veränd. gegen- über Vorj.- monat		insge- samt	Veränd. gegen- über Vorj.- zeitr.	insge- samt	Veränd. gegen- über Vorj.- zeitr.	
	Anzahl	%	Anzahl	%	Tage	Anzahl	%	Anzahl	%	Tage
Anhalt-Wittenberg										
Afrika	3	-50,0	3	-75,0	1,0	131	-3,7	195	-5,8	1,5
Südafrika	-	-100,0	-	-100,0	-	24	-35,1	25	-59,7	1,0
Sonstige afrikanische Länder	3	-40,0	3	-70,0	1,0	107	8,1	170	17,2	1,6
Asien	161	1,3	226	-0,9	1,4	3 027	19,1	4 728	39,0	1,6
Arabische Golfstaaten	5	150,0	22	340,0	4,4	28	-49,1	65	-30,9	2,3
China (einschl. Hongkong)	21	-22,2	23	-20,7	1,1	504	84,6	1 258	200,2	2,5
Indien	27	285,7	36	71,4	1,3	88	-16,2	264	45,1	3,0
Israel	8	166,7	10	42,9	1,3	110	54,9	194	90,2	1,8
Japan	15	87,5	18	125,0	1,2	263	46,1	300	21,5	1,1
Korea, Republik	47	-44,7	48	-44,2	1,0	1 137	-3,6	1 282	-5,3	1,1
Taiwan	-	-100,0	1	-50,0	-	88	46,7	104	65,1	1,2
Sonstige asiatische Länder	38	52,0	68	-2,9	1,8	809	30,9	1 261	34,1	1,6
Amerika	199	-20,1	337	0,9	1,7	3 555	-2,0	6 480	0,3	1,8
Kanada	4	-20,0	6	20,0	1,5	227	28,2	336	2,8	1,5
Vereinigte Staaten	184	-14,0	312	7,6	1,7	3 022	-	5 587	11,2	1,8
Sonstige nordamerik. Länder	2	-	4	-	2,0	14	-6,7	27	17,4	1,9
Mittelamerika/Karibik	-	-100,0	-	-100,0	-	66	-63,3	117	-80,2	1,8
Brasilien	5	-78,3	9	-60,9	1,8	124	-16,2	175	-34,7	1,4
Sonstige südamerik. Länder	4	100,0	6	100,0	1,5	102	17,2	238	4,4	2,3
Australien, Ozeanien	10	-9,1	16	45,5	1,6	279	0,4	369	-14,2	1,3
Australien	8	300,0	14	600,0	1,8	224	-1,3	306	-14,0	1,4
Neuseeland, Ozeanien	2	-77,8	2	-77,8	1,0	55	7,8	63	-14,9	1,1
Ohne Angaben	66	-53,5	84	-59,6	1,3	1 463	190,3	2 069	155,1	1,4

**Noch 8. Ankünfte, Übernachtungen und Aufenthaltsdauer der Gäste in Beherbergungsbetrieben (einschl. Camping)
nach Reisegebieten und Herkunftsländern**

Land Reisegebiet ----- Herkunftsland	November 2025					Januar bis November 2025				
	Ankünfte		Übernachtungen		durch- schn. Aufent- halts- dauer	Ankünfte		Übernachtungen		durch- schn. Aufent- halts- dauer
	insge- samt	Veränd. gegen- über Vorj.- monat	insge- samt	Veränd. gegen- über Vorj.- monat		insge- samt	Veränd. gegen- über Vorj.- zeitr.	insge- samt	Veränd. gegen- über Vorj.- zeitr.	
	Anzahl	%	Anzahl	%		Tage	Anzahl	%	Anzahl	
	Magdeburg, Börde-Elbe-Heide									
Zusammen	66 154	4,2	138 750	2,7	2,1	769 954	0,8	1 735 688	-0,7	2,3
Deutschland	59 803	2,7	125 344	1,0	2,1	688 917	0,3	1 577 301	-0,1	2,3
Ausland	6 351	20,8	13 406	21,3	2,1	81 037	5,4	158 387	-6,9	2,0
Europa	5 428	22,5	10 972	16,0	2,0	70 794	-0,4	137 301	-12,8	1,9
Belgien	142	-15,0	217	-45,2	1,5	2 472	5,6	4 114	3,7	1,7
Bulgarien	26	-29,7	90	66,7	3,5	309	-38,1	881	-50,1	2,9
Dänemark	136	-13,4	278	-4,8	2,0	6 206	8,7	9 495	12,4	1,5
Estland	25	8,7	47	-16,1	1,9	272	19,3	539	55,8	2,0
Finnland	58	81,3	100	66,7	1,7	504	-1,8	956	7,4	1,9
Frankreich	84	-25,0	158	-39,5	1,9	1 991	19,5	4 595	60,7	2,3
Griechenland	24	33,3	35	-48,5	1,5	207	24,7	356	14,1	1,7
Irland	25	78,6	59	168,2	2,4	347	44,0	811	91,7	2,3
Island	1	-80,0	7	-53,3	7,0	102	-23,3	487	-15,3	4,8
Italien	133	-6,3	352	-10,9	2,6	1 749	-2,1	3 985	3,5	2,3
Kroatien	35	94,4	110	31,0	3,1	266	-16,4	558	-64,7	2,1
Lettland	108	163,4	196	243,9	1,8	563	37,7	828	39,4	1,5
Litauen	137	55,7	170	32,8	1,2	1 400	0,9	1 855	8,3	1,3
Luxemburg	12	-36,8	28	-33,3	2,3	267	23,0	554	37,8	2,1
Malta	1	-	2	-	2,0	47	291,7	55	189,5	1,2
Niederlande	625	-3,1	1 017	-6,6	1,6	13 412	0,8	20 804	7,1	1,6
Norwegen	49	6,5	113	4,6	2,3	1 039	-1,0	1 439	0,9	1,4
Österreich	351	9,3	759	30,0	2,2	4 079	-10,4	8 398	-7,6	2,1
Polen	1 186	34,8	2 931	47,2	2,5	11 134	-1,9	26 214	-45,8	2,4
Portugal	25	-3,8	215	52,5	8,6	403	35,7	3 169	49,1	7,9
Rumänien	113	76,6	157	7,5	1,4	980	16,0	2 353	-23,7	2,4
Russische Föderation	22	83,3	34	54,5	1,5	229	-5,0	596	29,6	2,6
Schweden	68	-40,4	161	-22,6	2,4	2 423	-18,3	3 385	-20,9	1,4
Schweiz	181	-12,6	435	-13,7	2,4	3 302	7,8	6 623	3,3	2,0
Slowakei	63	-23,2	180	-54,7	2,9	656	-9,3	2 794	3,6	4,3
Slowenien	43	-	198	-20,5	4,6	340	25,9	1 625	54,6	4,8
Spanien	94	10,6	243	34,3	2,6	1 077	35,6	3 439	64,5	3,2
Tschechische Republik	287	50,3	434	0,2	1,5	2 295	3,7	4 267	1,8	1,9
Türkei	59	293,3	96	128,6	1,6	354	26,4	643	-3,9	1,8
Ukraine	243	88,4	341	83,3	1,4	1 326	0,5	1 859	-5,6	1,4
Ungarn	78	50,0	110	-24,7	1,4	771	6,3	1 419	-36,5	1,8
Vereinigtes Königreich	179	-8,2	293	-11,5	1,6	2 993	-21,6	5 426	-21,8	1,8
Zypern	5	-	5	-	1,0	39	200,0	40	100,0	1,0
Sonstige europäische Länder	810	79,2	1 401	81,0	1,7	7 240	-4,9	12 739	-3,4	1,8

**Noch 8. Ankünfte, Übernachtungen und Aufenthaltsdauer der Gäste in Beherbergungsbetrieben (einschl. Camping)
nach Reisegebieten und Herkunftsländern**

Land Reisegebiet ----- Herkunftsland	November 2025					Januar bis November 2025				
	Ankünfte		Übernachtungen		durch- schn. Aufent- halts- dauer	Ankünfte		Übernachtungen		durch- schn. Aufent- halts- dauer
	insge- samt	Veränd. gegen- über Vorj.- monat	insge- samt	Veränd. gegen- über Vorj.- monat		insge- samt	Veränd. gegen- über Vorj.- zeitr.	insge- samt	Veränd. gegen- über Vorj.- zeitr.	
	Anzahl	%	Anzahl	%	Tage	Anzahl	%	Anzahl	%	Tage
Magdeburg, Elbe-Börde-Heide										
Afrika	15	-	23	-53,1	1,5	341	68,8	573	-9,2	1,7
Südafrika	-	-	-	-	-	37	32,1	52	-43,5	1,4
Sonstige afrikanische Länder	15	-	23	-53,1	1,5	304	74,7	521	-3,3	1,7
Asien	306	48,5	518	3,0	1,7	2 231	19,6	4 707	10,0	2,1
Arabische Golfstaaten	33	94,1	96	81,1	2,9	177	27,3	455	14,9	2,6
China (einschl. Hongkong)	166	147,8	192	77,8	1,2	838	43,7	1 399	16,3	1,7
Indien	38	22,6	71	54,3	1,9	196	15,3	371	-12,5	1,9
Israel	10	-54,5	12	-74,5	1,2	213	26,0	643	45,8	3,0
Japan	11	-56,0	11	-84,9	1,0	219	31,1	371	-0,3	1,7
Korea, Republik	11	175,0	28	300,0	2,5	54	-16,9	95	-11,2	1,8
Taiwan	7	75,0	67	**	9,6	84	7,7	383	61,6	4,6
Sonstige asiatische Länder	30	-16,7	41	-74,8	1,4	450	-9,1	990	-9,9	2,2
Amerika	279	43,8	1 469	181,4	5,3	4 959	106,7	11 856	118,8	2,4
Kanada	22	-35,3	28	-72,0	1,3	207	16,3	428	-11,4	2,1
Vereinigte Staaten	150	16,3	1 252	267,2	8,3	4 085	116,9	10 175	157,7	2,5
Sonstige nordamerik. Länder	17	750,0	29	480,0	1,7	43	152,9	64	64,1	1,5
Mittelamerika/Karibik	5	-50,0	28	100,0	5,6	119	16,7	244	39,4	2,1
Brasilien	24	380,0	56	124,0	2,3	163	68,0	317	-10,2	1,9
Sonstige südamerik. Länder	61	335,7	76	105,4	1,2	342	180,3	628	49,5	1,8
Australien, Ozeanien	12	20,0	19	-29,6	1,6	343	15,5	622	-6,3	1,8
Australien	8	60,0	10	-54,5	1,3	254	10,4	452	-10,8	1,8
Neuseeland, Ozeanien	4	-20,0	9	80,0	2,3	89	32,8	170	8,3	1,9
Ohne Angaben	311	-22,3	405	-17,3	1,3	2 369	120,6	3 328	112,7	1,4

**Noch 8. Ankünfte, Übernachtungen und Aufenthaltsdauer der Gäste in Beherbergungsbetrieben (einschl. Camping)
nach Reisegebieten und Herkunftsländern**

Land Reisegebiet ----- Herkunftsland	November 2025					Januar bis November 2025				
	Ankünfte		Übernachtungen		durch- schn. Aufent- halts- dauer	Ankünfte		Übernachtungen		durch- schn. Aufent- halts- dauer
	insge- samt	Veränd. gegen- über Vorj.- monat	insge- samt	Veränd. gegen- über Vorj.- monat		insge- samt	Veränd. gegen- über Vorj.- zeitr.	insge- samt	Veränd. gegen- über Vorj.- zeitr.	
	Anzahl	%	Anzahl	%	Tage	Anzahl	%	Anzahl	%	Tage
Altmark										
Zusammen	14 159	-6,7	42 572	5,8	3,0	229 247	-3,8	636 031	-2,0	2,8
Deutschland	13 556	-7,9	38 745	1,0	2,9	220 028	-4,2	604 781	-1,8	2,7
Ausland	603	30,2	3 827	104,1	6,3	9 219	6,7	31 250	-5,7	3,4
Europa	540	36,0	3 689	108,3	6,8	7 956	4,7	29 016	-7,7	3,6
Belgien	10	-28,6	14	-6,7	1,4	213	-7,4	457	14,3	2,1
Bulgarien	7	40,0	465	**	66,4	74	80,5	2 443	**	33,0
Dänemark	31	93,8	109	240,6	3,5	817	14,4	2 024	24,3	2,5
Estland	1	-	2	-	2,0	17	21,4	25	-70,6	1,5
Finnland	36	**	187	**	5,2	136	-20,5	654	-5,1	4,8
Frankreich	25	38,9	111	282,8	4,4	247	14,4	498	20,0	2,0
Griechenland	2	100,0	14	**	7,0	5	-28,6	17	70,0	3,4
Irland	4	300,0	5	400,0	1,3	53	96,3	180	267,3	3,4
Island	-	-	-	-	-	-	-100,0	-	-100,0	-
Italien	21	-12,5	203	-1,5	9,7	223	5,7	933	38,2	4,2
Kroatien	4	-	4	-75,0	1,0	38	40,7	431	253,3	11,3
Lettland	5	150,0	655	**	131,0	81	42,1	1 712	511,4	21,1
Litauen	3	-72,7	3	-85,0	1,0	70	2,9	163	-41,2	2,3
Luxemburg	2	-33,3	3	-66,7	1,5	21	110,0	27	35,0	1,3
Malta	-	-	-	-	-	-	-100,0	-	-100,0	-
Niederlande	91	4,6	271	27,2	3,0	2 232	14,5	5 855	12,4	2,6
Norwegen	4	33,3	6	-68,4	1,5	134	-18,8	202	-28,9	1,5
Österreich	36	20,0	178	249,0	4,9	554	22,6	1 050	4,6	1,9
Polen	130	54,8	633	-28,4	4,9	1 056	-4,3	4 776	-57,0	4,5
Portugal	5	-28,6	7	-36,4	1,4	49	-10,9	145	51,0	3,0
Rumänien	15	650,0	31	**	2,1	134	61,4	992	10,7	7,4
Russische Föderation	-	-100,0	-	-100,0	-	12	9,1	227	345,1	18,9
Schweden	7	133,3	17	325,0	2,4	353	44,7	478	22,9	1,4
Schweiz	16	23,1	28	7,7	1,8	485	-12,9	839	-10,9	1,7
Slowakei	27	285,7	385	**	14,3	193	-36,3	2 462	88,2	12,8
Slowenien	10	-	206	-	20,6	21	-70,4	241	-78,4	11,5
Spanien	1	-91,7	4	-80,0	4,0	133	75,0	221	72,7	1,7
Tschechische Republik	19	35,7	60	-55,2	3,2	256	5,8	1 084	-23,9	4,2
Türkei	-	-	-	-	-	12	200,0	22	46,7	1,8
Ukraine	8	100,0	50	733,3	6,3	28	-79,3	159	-91,7	5,7
Ungarn	7	250,0	13	225,0	1,9	53	23,3	129	65,4	2,4
Vereinigtes Königreich	6	-75,0	10	-73,7	1,7	215	-14,7	468	-25,2	2,2
Zypern	4	-	6	-	1,5	10	100,0	14	180,0	1,4
Sonstige europäische Länder	3	-	9	-	3,0	31	-36,7	88	-20,7	2,8

**Noch 8. Ankünfte, Übernachtungen und Aufenthaltsdauer der Gäste in Beherbergungsbetrieben (einschl. Camping)
nach Reisegebieten und Herkunftsländern**

Land Reisegebiet ----- Herkunftsland	November 2025					Januar bis November 2025				
	Ankünfte		Übernachtungen		durch- schn. Aufent- halts- dauer	Ankünfte		Übernachtungen		durch- schn. Aufent- halts- dauer
	insge- samt	Veränd. gegen- über Vorj.- monat	insge- samt	Veränd. gegen- über Vorj.- monat		insge- samt	Veränd. gegen- über Vorj.- zeitr.	insge- samt	Veränd. gegen- über Vorj.- zeitr.	
	Anzahl	%	Anzahl	%	Tage	Anzahl	%	Anzahl	%	Tage
Altmark										
Afrika	3	-	3	-	1,0	17	41,7	24	-17,2	1,4
Südafrika	-	-	-	-	-	6	200,0	7	16,7	1,2
Sonstige afrikanische Länder	3	-	3	-	1,0	11	10,0	17	-26,1	1,5
Asien	6	-	34	466,7	5,7	125	43,7	319	184,8	2,6
Arabische Golfstaaten	-	-	-	-	-	24	300,0	123	**	5,1
China (einschl. Hongkong)	1	-83,3	29	383,3	29,0	23	4,5	78	225,0	3,4
Indien	-	-	-	-	-	14	180,0	29	383,3	2,1
Israel	-	-	-	-	-	25	177,8	39	333,3	1,6
Japan	5	-	5	-	1,0	16	-38,5	17	-46,9	1,1
Korea, Republik	-	-	-	-	-	2	100,0	6	500,0	3,0
Taiwan	-	-	-	-	-	-	-100,0	-	-100,0	-
Sonstige asiatische Länder	-	-	-	-	-	21	75,0	27	50,0	1,3
Amerika	9	125,0	22	175,0	2,4	314	44,0	590	65,3	1,9
Kanada	2	-	12	-	6,0	51	64,5	170	126,7	3,3
Vereinigte Staaten	5	400,0	7	600,0	1,4	201	43,6	292	32,1	1,5
Sonstige nordamerik. Länder	-	-	-	-	-	6	100,0	10	150,0	1,7
Mittelamerika/Karibik	-	-	-	-	-	21	31,3	58	205,3	2,8
Brasilien	-	-100,0	-	-100,0	-	24	140,0	47	235,7	2,0
Sonstige südamerik. Länder	2	100,0	3	200,0	1,5	11	-38,9	13	-45,8	1,2
Australien, Ozeanien	5	-	13	-	2,6	61	13,0	132	106,3	2,2
Australien	5	-	13	-	2,6	49	22,5	115	150,0	2,3
Neuseeland, Ozeanien	-	-	-	-	-	12	-14,3	17	-5,6	1,4
Ohne Angaben	40	-28,6	66	-26,7	1,7	746	11,3	1 169	2,2	1,6

9. Beherbergungsbetriebe (einschl. Camping), darunter Hotels (ohne Hotel garnis), Schlafgelegenheiten und Auslastung der Kapazitäten für ausgewählte Gemeinden und touristische Zielorte

Gemeinde Betriebe gesamt dar. Hotels (ohne Hotels garnis)	November 2025							Jan. bis November 2025
	Betriebe			in den Betrieben angebotene Schlafgelegenheiten ¹				durch- schnitt- liche Aus- lastung
	ins- gesamt	darunter geöffnete		ins- gesamt	Verände- rung ge- genüber dem Vor- jahres- monat	durch- schnitt- liche Aus- lastung	nachrichtlich	
		zu- sammen	Verände- rung ge- genüber dem Vor- jahres- monat				maximales Angebot an Schlafge- legenheiten der letzten 13 Monate	
							Anzahl	
Annaburg, Stadt	2	2	-
dar. Hotels (ohne Hotels garnis)	-	-	-	-	-	-	-	-
Arendsee (Altmark), Stadt	16	14	-6,7	1 617	-0,1	21,1	1 885	32,6
dar. Hotels (ohne Hotels garnis)	4	4	-	200	7,0	30,0	200	35,2
Arnstein, Stadt	3	2	-33,3
dar. Hotels (ohne Hotels garnis)	1	1	-
Aschersleben, Stadt	9	9	-	357	-0,6	30,0	364	27,7
dar. Hotels (ohne Hotels garnis)	5	5	-
Bad Bibra, Stadt	4	2	-
dar. Hotels (ohne Hotels garnis)	2	2	-
Bad Dürrenberg, Solestadt	4	3	-25,0
dar. Hotels (ohne Hotels garnis)	3	2	-33,3
Bad Lauchstädt, Goethestadt	4	4	33,3
dar. Hotels (ohne Hotels garnis)	1	1	-
Bad Schmiedeberg	10	7	-	1 318	-0,6	51,6	1 591	53,7
dar. Hotels (ohne Hotels garnis)	3	3	-
Ballenstedt, Stadt	6	6	20,0	226	6,1	38,6	233	39,5
dar. Hotels (ohne Hotels garnis)	2	2	-
Barby, Stadt	5	3	-
dar. Hotels (ohne Hotels garnis)	2	2	-	-	-	-	-	-
Bernburg (Saale), Stadt	13	12	-	680	-	30,6	748	35,4
dar. Hotels (ohne Hotels garnis)	5	5	-
Bitterfeld-Wolfen, Stadt	13	12	-	1 197	-0,3	15,4	1 275	23,6
dar. Hotels (ohne Hotels garnis)	6	5	-	258	-	26,4	333	28,3
Blankenburg (Harz), Stadt	21	18	-	1 193	9,3	40,9	1 333	41,1
dar. Hotels (ohne Hotels garnis)	9	7	-12,5
Burg, Stadt	7	5	25,0	220	12,8	33,2	381	34,5
dar. Hotels (ohne Hotels garnis)	2	2	-
Coswig (Anhalt), Stadt	7	6	-14,3	460	-42,8	13,9	804	20,4
dar. Hotels (ohne Hotels garnis)	2	2	-
Dessau-Roßlau, Stadt	28	27	3,8	1 985	2,0	27,7	2 050	34,4
dar. Hotels (ohne Hotels garnis)	8	8	-	1 029	-0,1	33,7	1 036	42,7
Eisleben, Lutherstadt	13	10	-	292	-0,3	27,7	379	32,5
dar. Hotels (ohne Hotels garnis)	6	5	-
Falkenstein/Harz, Stadt	8	6	50,0	213	104,8	8,7	379	13,9
dar. Hotels (ohne Hotels garnis)	3	1	-
Flechtingen	5	5	-
dar. Hotels (ohne Hotels garnis)	-	-	-	-	-	-	-	-
Freyburg (Unstrut), Stadt	11	10	-9,1	442	-3,3	21,0	459	39,7
dar. Hotels (ohne Hotels garnis)	7	7	-
Gardelegen, Hansestadt	12	10	-	395	-2,2	16,5	612	16,5
dar. Hotels (ohne Hotels garnis)	3	2	-
Genthin, Stadt	9	7	-22,2	282	-12,7	25,5	336	25,3
dar. Hotels (ohne Hotels garnis)	3	3	-

¹ Doppelbetten zählen als 2 Schlafgelegenheiten. Für Camping wird 1 Stellplatz in 4 Schlafgelegenheiten umgerechnet.

Noch 9. Beherbergungsbetriebe (einschl. Camping), darunter Hotels (ohne Hotels garnis), Schlafgelegenheiten und Auslastung der Kapazitäten für ausgewählte Gemeinden und touristische Zielorte

Gemeinde Betriebe gesamt dar. Hotels (ohne Hotels garnis)	November 2025							Jan. bis November 2025
	Betriebe			in den Betrieben angebotene Schlafgelegenheiten ¹				durch- schnitt- liche Aus- lastung
	ins- gesamt	darunter geöffnete		ins- gesamt	Verände- rung ge- genüber dem Vor- jahres- monat	durch- schnitt- liche Aus- lastung	nachrichtlich	
		zu- sammen	Verände- rung ge- genüber dem Vor- jahres- monat				maximales Angebot an Schlafge- legenheiten der letzten 13 Monate	
							Anzahl	
Gräfenhainichen, Stadt	5	4	-	106	-0,9	18,8	287	10,1
dar. Hotels (ohne Hotels garnis)	1	1	-
Halberstadt, Stadt	15	12	-7,7	605	-6,2	47,3	1 015	35,3
dar. Hotels (ohne Hotels garnis)	8	8	-	500	-0,6	47,7	503	43,2
Haldensleben, Stadt	9	8	-	296	0,3	17,3	440	24,3
dar. Hotels (ohne Hotels garnis)	3	3	-
Halle (Saale), Stadt	44	40	5,3	3 047	3,9	38,3	3 357	38,5
dar. Hotels (ohne Hotels garnis)	14	12	-	1 198	-2,2	36,5	1 304	33,8
Harzgerode, Stadt	12	10	11,1	1 810	22,0	13,6	2 022	18,7
dar. Hotels (ohne Hotels garnis)	5	5	-
Havelberg, Hansestadt	7	5	25,0	481	186,3	10,1	564	24,4
dar. Hotels (ohne Hotels garnis)	2	1	-50,0
Hettstedt, Stadt	3	3	-
dar. Hotels (ohne Hotels garnis)	1	1	-
Hohenmölsen, Stadt	6	6	-	597	3,5	2,8	597	22,2
dar. Hotels (ohne Hotels garnis)	1	1	-
Ilseburg (Harz), Stadt	20	19	-5,0	1 351	-3,4	21,6	1 412	27,5
dar. Hotels (ohne Hotels garnis)	8	7	-12,5	560	-8,6	39,0	620	45,8
Jessen (Elster), Stadt	5	5	-	124	-0,8	29,1	127	30,4
dar. Hotels (ohne Hotels garnis)	3	3	-
Kalbe (Milde), Stadt	7	6	-	374	-1,6	60,5	466	62,3
dar. Hotels (ohne Hotels garnis)	3	2	-
Kamern	5	2	100,0
dar. Hotels (ohne Hotels garnis)	-	-	-	-	-	-	-	-
Kelbra (Kyffhäuser), Stadt	8	6	-	934	-	4,7	1 028	16,1
dar. Hotels (ohne Hotels garnis)	3	1	-
Kemberg, Stadt	11	7	-	597	-2,9	11,3	1 309	24,6
dar. Hotels (ohne Hotels garnis)	2	2	-
Klötze, Stadt	5	4	-	73	-23,2	20,4	129	16,4
dar. Hotels (ohne Hotels garnis)	3	2	-
Köthen (Anhalt), Stadt	7	6	-14,3	224	-5,9	20,7	241	20,4
dar. Hotels (ohne Hotels garnis)	2	2	-
Magdeburg, Landeshauptstadt	50	48	2,1	6 391	14,6	35,0	6 583	34,7
dar. Hotels (ohne Hotels garnis)	20	19	-	3 605	0,1	42,9	3 639	38,3
Merseburg, Stadt	10	10	11,1
dar. Hotels (ohne Hotels garnis)	9	9	-
Naumburg (Saale), Stadt	49	39	-2,5	3 120	0,6	30,7	3 934	37,5
dar. Hotels (ohne Hotels garnis)	15	13	-	547	2,4	23,5	723	33,8
Nebra (Unstrut), Stadt	3	3	-
dar. Hotels (ohne Hotels garnis)	2	2	-
Oberharz am Brocken, Stadt	39	34	3,0	2 965	16,0	10,6	3 418	24,0
dar. Hotels (ohne Hotels garnis)	13	12	9,1	654	3,6	18,0	731	31,8
Oranienbaum-Wörlitz, Stadt	13	9	-10,0	632	-11,7	30,5	767	36,3
dar. Hotels (ohne Hotels garnis)	7	5	-	525	2,3	32,4	592	38,2

¹ Doppelbetten zählen als 2 Schlafgelegenheiten. Für Camping wird 1 Stellplatz in 4 Schlafgelegenheiten umgerechnet.

Noch 9. Beherbergungsbetriebe (einschl. Camping), darunter Hotels (ohne Hotels garnis), Schlafgelegenheiten und Auslastung der Kapazitäten für ausgewählte Gemeinden und touristische Zielorte

Gemeinde Betriebe gesamt dar. Hotels (ohne Hotels garnis)	November 2025							Jan. bis November 2025
	Betriebe			in den Betrieben angebotene Schlafgelegenheiten ¹				durch- schnitt- liche Aus- lastung
	ins- gesamt	darunter geöffnete		ins- gesamt	Verände- rung ge- genüber dem Vor- jahres- monat	durch- schnitt- liche Aus- lastung	nachrichtlich	
		zu- sammen	Verände- rung gegenüber dem Vor- jahres- monat				maximales Angebot an Schlafge- legenheiten der letzten 13 Monate	
							Anzahl	
Oschersleben (Bode), Stadt	5	5	-	358	-	17,0	358	23,1
dar. Hotels (ohne Hotels garnis)	2	2	-
Osterburg (Altmark), Hansestadt	3	2	-
dar. Hotels (ohne Hotels garnis)	2	1	-
Osterwieck, Stadt	4	4	-
dar. Hotels (ohne Hotels garnis)	3	3	-
Quedlinburg, Welterbestadt	57	49	-7,5	2 770	-3,7	35,1	3 008	42,8
dar. Hotels (ohne Hotels garnis)	15	14	-	1 028	-0,9	46,2	1 097	53,1
Querfurt, Stadt	4	2	-33,3
dar. Hotels (ohne Hotels garnis)	2	2	-
Salzwedel, Hansestadt	5	4	-20,0	135	-27,4	11,5	186	18,2
dar. Hotels (ohne Hotels garnis)	3	2	-33,3
Sangerhausen, Stadt	13	9	-	304	-	25,8	409	25,8
dar. Hotels (ohne Hotels garnis)	1	1	-
Schollene	1	1	-
dar. Hotels (ohne Hotels garnis)	-	-	-	-	-	-	-	-
Schönebeck (Elbe), Stadt	16	15	-6,3	1 345	-1,2	25,2	1 363	35,8
dar. Hotels (ohne Hotels garnis)	4	3	-25,0	194	-7,6	25,5	210	25,8
Seegebiet Mansfelder Land	6	6	20,0
dar. Hotels (ohne Hotels garnis)	3	3	-
Staßfurt, Stadt	5	5	-	127	-8,0	26,4	138	23,5
dar. Hotels (ohne Hotels garnis)	2	2	-
Stendal, Hansestadt	8	7	-	302	0,3	44,4	330	41,4
dar. Hotels (ohne Hotels garnis)	4	4	-
Südharz	12	11	-15,4	752	-1,3	39,0	829	40,2
dar. Hotels (ohne Hotels garnis)	8	7	-
Tangermünde, Stadt	16	16	-	1 168	5,9	27,5	1 176	34,5
dar. Hotels (ohne Hotels garnis)	5	5	-	507	-0,4	33,8	515	37,8
Thale, Stadt	47	39	2,6	2 480	-11,4	28,0	3 097	38,6
dar. Hotels (ohne Hotels garnis)	17	15	-11,8
Wanzleben-Börde, Stadt	3	3	-
dar. Hotels (ohne Hotels garnis)	2	2	-
Weißenfels, Stadt	10	9	-	297	-2,0	35,0	321	39,6
dar. Hotels (ohne Hotels garnis)	4	3	-
Wernigerode, Stadt	97	87	2,4	5 837	4,3	33,1	6 319	43,3
dar. Hotels (ohne Hotels garnis)	33	30	-	2 820	-1,0	42,7	2 973	50,2
Wittenberg, Lutherstadt	24	21	-4,5	1 308	-20,3	32,5	1 695	32,8
dar. Hotels (ohne Hotels garnis)	11	9	-10,0	861	-5,2	37,6	924	41,1
Wolmirstedt, Stadt	3	3	-25,0
dar. Hotels (ohne Hotels garnis)	2	2	-
Zahna-Elster, Stadt	3	3	-
dar. Hotels (ohne Hotels garnis)	-	-	-	-	-	-	-	-
Zeitz, Stadt	9	7	-12,5	164	-10,9	31,5	240	34,9
dar. Hotels (ohne Hotels garnis)	3	2	-
Zerbst/Anhalt, Stadt	14	11	-8,3	328	5,5	9,7	440	14,8
dar. Hotels (ohne Hotels garnis)	3	3	-	68	-	14,1	68	11,7

¹ Doppelbetten zählen als 2 Schlafgelegenheiten. Für Camping wird 1 Stellplatz in 4 Schlafgelegenheiten umgerechnet.

[illegible]

**Noch 10. Ankünfte, Übernachtungen und Aufenthaltsdauer der Gäste in Beherbergungsbetrieben (einschl. Camping),
darunter Hotels (ohne Hotels garnis) für ausgewählte Gemeinden und touristische Zielorte**

Gemeinde Betriebe gesamt dar. Hotels (ohne Hotels garnis)	November 2025					Januar bis November 2025				
	Ankünfte		Übernachtungen		durch- schn. Aufent- halts- dauer	Ankünfte		Übernachtungen		durch- schn. Aufent- halts- dauer
	insge- samt	Veränd. gegen- über Vorj.- monat	insge- samt	Veränd. gegen- über Vorj.- monat		insge- samt	Veränd. gegen- über Vorj.- zeitr.	insge- samt	Veränd. gegen- über Vorj.- zeitr.	
	Anzahl	%	Anzahl	%	Tage	Anzahl	%	Anzahl	%	Tage
Gräfenhainichen, Stadt	115	8,5	599	37,7	5,2	2 261	-50,6	7 089	-16,7	3,1
dar. Hotels (o. Hotels garnis)
Halberstadt, Stadt	4 526	5,2	8 578	8,5	1,9	46 164	1,2	94 026	2,0	2,0
dar. Hotels (o. Hotels garnis)	3 863	10,4	7 157	11,9	1,9	36 240	2,5	72 347	3,8	2,0
Haldensleben, Stadt	788	1,0	1 536	8,8	1,9	14 346	-1,8	32 547	-2,2	2,3
dar. Hotels (o. Hotels garnis)
Halle (Saale), Stadt	22 143	-2,8	35 019	-2,8	1,6	240 381	6,2	390 395	-1,9	1,6
dar. Hotels (o. Hotels garnis)	9 610	-3,0	13 128	-6,1	1,4	94 940	-11,9	135 539	-13,3	1,4
Harzgerode, Stadt	2 876	-4,2	7 371	-16,4	2,6	38 938	-1,2	109 248	-10,3	2,8
dar. Hotels (o. Hotels garnis)
Havelberg, Hansestadt	678	-10,3	1 459	-0,1	2,2	15 690	-8,1	32 816	-19,8	2,1
dar. Hotels (o. Hotels garnis)
Hettstedt, Stadt
dar. Hotels (o. Hotels garnis)
Hohenmölsen, Stadt	126	-55,2	498	-35,7	4,0	13 489	51,8	37 809	13,6	2,8
dar. Hotels (o. Hotels garnis)
Ilseburg (Harz), Stadt	4 661	-3,3	8 737	-4,6	1,9	53 536	-1,3	126 379	-1,6	2,4
dar. Hotels (o. Hotels garnis)	3 859	-5,3	6 555	-9,7	1,7	42 326	-0,5	89 454	-1,5	2,1
Jessen (Elster), Stadt	447	-17,1	1 081	-12,3	2,4	5 707	-5,9	12 660	-5,4	2,2
dar. Hotels (o. Hotels garnis)
Kalbe (Milde), Stadt	804	0,9	6 787	-1,1	8,4	9 022	2,2	78 539	-2,3	8,7
dar. Hotels (o. Hotels garnis)
Kamern
dar. Hotels (o. Hotels garnis)
Kelbra (Kyffhäuser), Stadt	476	-26,8	1 309	5,2	2,8	20 925	-10,4	49 855	-11,3	2,4
dar. Hotels (o. Hotels garnis)
Kemberg, Stadt	685	8,9	2 015	30,3	2,9	26 072	-7,3	78 167	-2,8	3,0
dar. Hotels (o. Hotels garnis)
Klötze, Stadt	234	-7,1	446	-39,3	1,9	2 637	-22,7	4 899	-38,2	1,9
dar. Hotels (o. Hotels garnis)
Köthen (Anhalt), Stadt	815	-7,4	1 389	-19,3	1,7	8 694	-6,3	15 040	-10,9	1,7
dar. Hotels (o. Hotels garnis)
Magdeburg, Landeshauptstadt	40 200	2,1	67 037	1,6	1,7	417 859	0,8	719 393	-0,8	1,7
dar. Hotels (o. Hotels garnis)	27 683	1,0	46 359	-0,6	1,7	270 356	-	459 805	-0,7	1,7
Merseburg, Stadt
dar. Hotels (o. Hotels garnis)
Naumburg (Saale), Stadt	6 725	5,5	28 191	8,8	4,2	110 676	0,2	417 594	3,7	3,8
dar. Hotels (o. Hotels garnis)	2 094	4,6	3 443	-3,6	1,6	34 051	10,4	62 781	9,9	1,8
Nebra (Unstrut), Stadt
dar. Hotels (o. Hotels garnis)
Oberharz am Brocken, Stadt	3 598	-0,2	9 188	-1,0	2,6	82 629	-	239 901	-1,3	2,9
dar. Hotels (o. Hotels garnis)	1 417	-22,7	3 140	-26,0	2,2	27 616	-1,1	74 042	-0,1	2,7
Oranienbaum-Wörlitz, Stadt	3 442	4,2	5 460	7,2	1,6	46 906	4,8	81 989	-1,8	1,7
dar. Hotels (o. Hotels garnis)	3 270	6,9	5 098	9,2	1,6	41 219	14,9	70 791	12,5	1,7

**Noch 10. Ankünfte, Übernachtungen und Aufenthaltsdauer der Gäste in Beherbergungsbetrieben (einschl. Camping),
darunter Hotels (ohne Hotels garnis) für ausgewählte Gemeinden und touristische Zielorte**

Gemeinde Betriebe gesamt dar. Hotels (ohne Hotels garnis)	November 2025					Januar bis November 2025				
	Ankünfte		Übernachtungen		durch- schn. Aufent- halts- dauer	Ankünfte		Übernachtungen		durch- schn. Aufent- halts- dauer
	insge- samt	Veränd. gegen- über Vorj.- monat	insge- samt	Veränd. gegen- über Vorj.- monat		insge- samt	Veränd. gegen- über Vorj.- zeitr.	insge- samt	Veränd. gegen- über Vorj.- zeitr.	
	Anzahl	%	Anzahl	%	Tage	Anzahl	%	Anzahl	%	Tage
Oschersleben (Bode), Stadt	970	-14,2	1 828	-5,2	1,9	13 808	-2,7	26 155	-2,0	1,9
dar. Hotels (o. Hotels garnis)
Osterburg (Altm.), Hansestadt
dar. Hotels (o. Hotels garnis)
Osterwieck, Stadt
dar. Hotels (o. Hotels garnis)
Quedlinburg, Welterbestadt	10 940	-0,5	29 067	-2,4	2,7	142 150	-3,1	397 167	-3,7	2,8
dar. Hotels (o. Hotels garnis)	7 534	5,6	14 122	2,6	1,9	86 968	-2,1	179 907	-2,1	2,1
Querfurt, Stadt
dar. Hotels (o. Hotels garnis)
Salzwedel, Hansestadt	239	-68,5	465	-63,2	1,9	5 311	-37,6	9 405	-35,3	1,8
dar. Hotels (o. Hotels garnis)
Sangerhausen, Stadt	1 203	4,4	2 349	14,4	2,0	16 215	-2,8	30 476	-1,0	1,9
dar. Hotels (o. Hotels garnis)
Schollene
dar. Hotels (o. Hotels garnis)	-	-	-	-	-	-	-	-	-	-
Schönebeck (Elbe), Stadt	2 105	6,3	10 156	-0,1	4,8	36 994	10,2	160 707	-4,3	4,3
dar. Hotels (o. Hotels garnis)	927	1,4	1 487	-2,3	1,6	10 121	-9,5	16 742	-13,4	1,7
Seegebiet Mansfelder Land
dar. Hotels (o. Hotels garnis)
Stäßfurt, Stadt	628	54,3	1 007	30,9	1,6	5 841	-4,1	10 606	-11,6	1,8
dar. Hotels (o. Hotels garnis)
Stendal, Hansestadt	2 115	-7,0	4 021	3,5	1,9	24 463	-1,5	43 546	-6,7	1,8
dar. Hotels (o. Hotels garnis)
Südharz	3 713	8,1	8 788	19,4	2,4	43 819	12,7	103 796	9,2	2,4
dar. Hotels (o. Hotels garnis)
Tangermünde, Stadt	6 343	-2,3	13 655	7,5	2,2	59 065	2,6	120 363	17,4	2,0
dar. Hotels (o. Hotels garnis)	2 618	-12,6	5 136	-2,7	2,0	34 771	-3,3	64 080	-1,1	1,8
Thale, Stadt	7 363	-9,1	20 365	-11,8	2,8	125 370	0,4	358 412	-4,1	2,9
dar. Hotels (o. Hotels garnis)
Wanzleben-Börde, Stadt
dar. Hotels (o. Hotels garnis)
Weißenfels, Stadt	1 858	9,7	3 118	5,8	1,7	23 894	-0,2	39 435	-1,6	1,7
dar. Hotels (o. Hotels garnis)
Wernigerode, Stadt	25 135	6,9	57 392	4,4	2,3	306 659	1,8	828 459	-2,3	2,7
dar. Hotels (o. Hotels garnis)	16 081	4,2	35 736	3,0	2,2	183 771	0,8	471 268	0,1	2,6
Wittenberg, Lutherstadt	6 305	0,4	12 743	11,1	2,0	90 501	4,2	165 975	5,9	1,8
dar. Hotels (o. Hotels garnis)	5 115	-0,3	9 706	8,8	1,9	70 919	5,3	119 376	3,8	1,7
Wolmirstedt, Stadt
dar. Hotels (o. Hotels garnis)
Zahna-Elster, Stadt
dar. Hotels (o. Hotels garnis)	-	-	-	-	-	-	-	-	-	-
Zeitz, Stadt	783	22,0	1 549	0,4	2,0	9 966	-3,6	20 560	0,1	2,1
dar. Hotels (o. Hotels garnis)
Zerbst/Anhalt, Stadt	493	26,7	958	41,3	1,9	8 292	7,2	17 093	7,0	2,1
dar. Hotels (o. Hotels garnis)	162	31,7	288	50,8	1,8	1 430	19,0	2 657	34,3	1,9

11. Beherbergungsbetriebe (einschl. Camping), Schlafgelegenheiten und Auslastung der Kapazitäten nach Gemeindegruppen

Land Gemeindegruppe	November 2025							Januar bis November 2025
	Betriebe			in den Betrieben angebotene Schlafgelegenheiten ¹				durchschnittliche Auslastung
	ins-gesamt	darunter geöffnete		ins-gesamt	Veränd. gegen-über Vor-jahres-monat	durch-schnitt-liche Aus-lastung	nachrichtl.	
		zu-sammen	Veränd. gegen-über Vor-jahres-monat				maxim. Angebot Schlafge-leg.heiten d. letzten 13 Monate	
							Anzahl	
Sachsen-Anhalt insgesamt	1 125	962	-1,3	68 140	1,2		26,8	81 387
Heilbäder	31	25	-3,8	2 279	0,1	53,6	3 085	53,1
Luftkurorte	93	80	-3,6	6 239	-1,0	30,0	6 954	37,8
Erholungsorte	312	264	1,1	19 038	5,0	26,1	22 138	35,3
Sonstige Gemeinden	689	593	-2,0	40 584	-	25,2	49 210	28,4

12. Ankünfte, Übernachtungen und Aufenthaltsdauer der Gäste in Beherbergungsbetrieben (einschl. Camping) nach Gemeindegruppen

Land Gemeindegruppe	November 2025					Januar bis November 2025				
	Ankünfte		Übernachtungen		durch- schn. Aufent- halts- dauer	Ankünfte		Übernachtungen		durch- schn. Aufent- halts- dauer
	insge- samt	Veränd. gegen- über Vorj.- monat	insge- samt	Veränd. gegen- über Vorj.- monat		insge- samt	Veränd. gegen- über Vorj.- zeitraum	insge- samt	Veränd. gegen- über Vorj.- zeitraum	
Anzahl	%	Anzahl	%	Tage	Anzahl	%	Anzahl	%	Tage	
Sachsen-Anhalt insgesamt	236 215	0,3	543 223	0,8	2,3	3 169 268	-0,1	7 703 817	-1,8	2,4
Heilbäder	3 324	-2,5	35 728	2,2	10,7	57 374	-1,8	473 513	0,6	8,3
Luftkurorte	17 324	0,3	54 703	1,5	3,2	252 286	2,2	810 097	0,7	3,2
Erholungsorte	58 604	0,1	147 274	-2,2	2,5	825 739	-1,7	2 278 774	-3,3	2,8
Sonstige Gemeinden	156 963	0,5	305 518	2,1	1,9	2 033 869	0,3	4 141 433	-1,7	2,0

¹ Doppelbetten zählen als 2 Schlafgelegenheiten. Für Camping wird 1 Stellplatz in 4 Schlafgelegenheiten umgerechnet.

13. Campingplätze mit Urlaubscamping und deren Stellplatzkapazitäten im November 2025 nach Reisegebieten

Land Reisegebiet	Campingplätze			Von den geöffneten Campingplätzen angebotene Stellplätze		
	ins- gesamt	darunter geöffnet ¹		ins- gesamt	Verände- rung ge- genüber dem Vor- jahres- monat	nachrichtlich
		zusammen	Verände- rung ge- genüber dem Vor- jahres- monat			maximales Angebot an Stellplätzen der letzten 13 Monate
	Anzahl		%	Anzahl	%	Anzahl
Sachsen-Anhalt insgesamt	87	46	4,5	3 619	8,0	5 557
	Reisegebiete					
Harz und Harzvorland	18	12	33,3	987	15,8	1 290
Halle, Saale, Unstrut	17	7	-	535	0,9	852
Anhalt-Wittenberg	14	8	-27,3	604	-24,1	1 042
Magdeburg, Elbe-Börde-Heide	23	13	8,3	1 167	24,1	1 622
Altmark	15	6	20,0	326	39,3	751

¹ Im Berichtsmonat ganz oder teilweise geöffnet.

Veröffentlichungen des Statistischen Landesamtes Sachsen-Anhalt
im Monat Januar 2026 erschienen

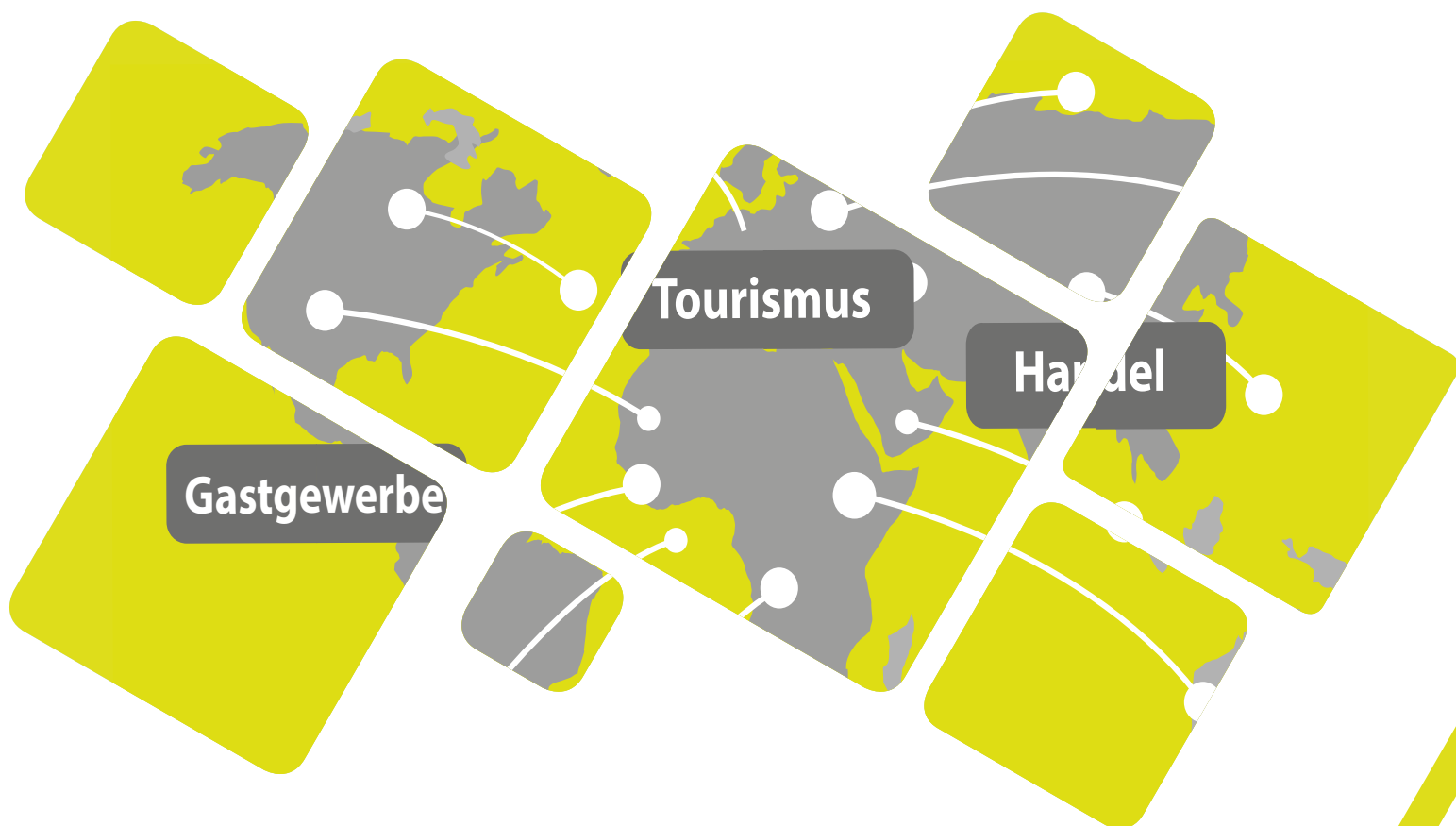
Bestell-Nr.	Kennziffer/ Periodizität	Titel	Preis Print (in EUR)
 1 Z 0 03	Z m-01/26	Statistisches Monatsheft 1/2026	5,50
@ 6 Z 0 03	Z m-01/26	Statistisches Monatsheft 1/2026	-
@ 6 A 1 07	A I unreg/24	Bevölkerung nach Altersgruppen und Geschlecht sowie Bevölkerungsstand und Bevölkerungsentwicklung 1981-2024	-
@ 6 B 6 01	B I j/24	Exceldatei: Gerichtliche Ehelösungen 1991–2024	-
@ 6 E 2 01	E II, III m-10/25	Umsatz, tätige Personen, Auftragseingang und Auftragsbestand im Baugewerbe Oktober 2025	-
@ 6 E 4 03	E IV j/24	Erhebung über die Energieverwendung der Betriebe im Verarbeitenden Gewerbe sowie im Bergbau und in der Gewinnung von Steinen und Erden Jahr 2024	-
@ 6 G 1 03	G I m-06/25	Entwicklung von Umsatz und Beschäftigten im Kraftfahrzeughandel Juni 2025, vorläufige Ergebnisse	-
@ 6 G 4 01	G IV m-10/25	Gäste und Übernachtungen im Reiseverkehr, Beherbergungskapazität Oktober 2025, Januar bis Oktober 2025, Sommerhalbjahr 2025, vorläufige Ergebnisse	-
@ 6 H 1 05	H I vj-03/25	Fahrgäste und Beförderungsleistungen im Schienennahverkehr und im gewerblichen Omnibuslinienverkehr III. Quartal 2025, vorläufige Ergebnisse	-
@ 6 H 2 01	H II m-07/25	Binnenschifffahrt Juli 2025	-
@ 6 H 2 01	H II m-08/25	Binnenschifffahrt August 2025	-
@ 6 L 2 01	L II, III vj-03_25	Gemeindefinanzen, Einzahlungen und Auszahlungen, Schuldenstände; Kassenstatistik 01.01.-30.09.2025, Schuldenstatistik 30.09.2025	-



= Printversion der Veröffentlichung



= Die mit diesem Symbol gekennzeichneten Veröffentlichungen sind als kostenfreie Datei im PDF- oder Excel-Format verfügbar und werden im Internet zum Download bereitgestellt.



Bestellnummer: 6G401

<https://statistik.sachsen-anhalt.de>



G IV
m-11/25