



# **Verarbeitendes Gewerbe sowie Bergbau und Gewinnung von Steinen und Erden**

**Investitionen**

**Jahr 2020**

**Korrektur**

**2019**

**2020**

**2021**



**SACHSEN-ANHALT**

Statistisches Landesamt

## **Herausgabemonat Juli 2022**

### **Inhaltliche Verantwortung:**

Dezernat Verarbeitendes Gewerbe, Handwerk, Bau, Energie  
Herr Dr. Lehmann                      Telefon: 0345 2318-305

### **Pressesprecherin/Dezernatsleiterin Öffentlichkeitsarbeit:**

Frau Richter-Grünewald              Telefon: 0345 2318-702

### **Informations- und Auskunftsdienst:**

Frau Hannemann                      Telefon: 0345 2318-777  
Frau Heyl                              Telefon: 0345 2318-716  
Herr Dr. Straube                      Telefon: 0345 2318-715  
    Telefax: 0345 2318-913  
    E-Mail: [info@stala.mi.sachsen-anhalt.de](mailto:info@stala.mi.sachsen-anhalt.de)  
    Internet: <https://statistik.sachsen-anhalt.de>  
    Twitter: @StatistikLSA

### **Vertrieb:**

Telefon: 0345 2318-718  
E-Mail: [shop@stala.mi.sachsen-anhalt.de](mailto:shop@stala.mi.sachsen-anhalt.de)

### **Bibliothek und Besucherdienst:**

Merseburger Straße 2  
Montag - Freitag: 8.00 Uhr - 12.00 Uhr  
Telefon: 0345 2318-714  
E-Mail: [bibliothek@stala.mi.sachsen-anhalt.de](mailto:bibliothek@stala.mi.sachsen-anhalt.de)

### **Schriftliche Bestellungen an:**

Statistisches Landesamt Sachsen-Anhalt  
Öffentlichkeitsarbeit  
Postfach 20 11 56  
06012 Halle (Saale)

### **Herausgabe:**

Statistisches Landesamt Sachsen-Anhalt

©        Statistisches Landesamt Sachsen-Anhalt, Halle (Saale) 2022  
          Auszugsweise Vervielfältigung und Verbreitung mit Quellenangabe gestattet.

### **Bezug:**

Preis: 5,50 Euro    Bestell-Nr.: 3E110  
kostenfrei als PDF-Datei verfügbar - Bestell-Nr.: 6E110

# Statistischer Bericht

---



Verarbeitendes Gewerbe sowie  
Bergbau und Gewinnung  
von Steinen und Erden

Investitionen

Jahr 2020

Land Sachsen-Anhalt

---

## Inhaltsverzeichnis

	Seite
Vorbemerkungen	3
Klassifikation der Wirtschaftszweige	7
Grafiken	15
1. Investitionen in Rechtlichen Einheiten im Verarbeitenden Gewerbe sowie im Bergbau und der Gewinnung von Steinen und Erden Sachsen-Anhalts	
1.1 Investitionen in Rechtlichen Einheiten im Verarbeitenden Gewerbe sowie im Bergbau und der Gewinnung von Steinen und Erden Sachsen-Anhalts Jahr 1991 bis Jahr 2020	19
1.2 Rechtliche Einheiten, Tätige Personen, Gesamtumsatz und Investitionen im Verarbeitenden Gewerbe sowie im Bergbau und der Gewinnung von Steinen und Erden Sachsen-Anhalts im Jahr 2020 nach Wirtschaftszweigen	20
1.3 Zugänge zum Anlagevermögen in Rechtlichen Einheiten im Jahr 2020	22
2. Investitionen in Betrieben im Verarbeitenden Gewerbe sowie im Bergbau und der Gewinnung von Steinen und Erden Sachsen-Anhalts	
2.1 Investitionen in Betrieben im Verarbeitenden Gewerbe sowie im Bergbau und der Gewinnung von Steinen und Erden Sachsen-Anhalts Jahr 1991 bis Jahr 2020	23
2.2 Betriebe, Tätige Personen, Gesamtumsatz und Investitionen im Verarbeitenden Gewerbe sowie im Bergbau und der Gewinnung von Steinen und Erden Sachsen-Anhalts im Jahr 2020 nach Wirtschaftszweigen	24
2.3 Betriebe, Tätige Personen, Gesamtumsatz und Investitionen im Verarbeitenden Gewerbe sowie im Bergbau und der Gewinnung von Steinen und Erden Sachsen-Anhalts im Jahr 2020 nach ausgewählten Wirtschaftsabteilungen und Beschäftigtengrößenklassen	36
2.4 Betriebe, Tätige Personen, Gesamtumsatz und Investitionen im Verarbeitenden Gewerbe sowie Tätige Personen im Bergbau und der Gewinnung von Steinen und Erden Sachsen-Anhalts im Jahr 2020 nach ausgewählten Wirtschaftsabteilungen und Umsatzgrößenklassen	40
2.5 Wert der neu gemieteten und gepachteten neuen Sachanlagen (Mietinvestitionen) in Betrieben im Verarbeitenden Gewerbe sowie im Bergbau und der Gewinnung von Steinen und Erden Sachsen-Anhalts im Jahr 2020 nach Wirtschaftsabteilungen	44
2.6 Bruttozugänge an Sachanlagen in Betrieben im Verarbeitenden Gewerbe sowie im Bergbau und der Gewinnung von Steinen und Erden im Jahr 2020 nach Wirtschaftszweigen - Veränderung gegenüber dem Vorjahr	45
2.7 Betriebe, Tätige Personen, Gesamtumsatz und Investitionen im Verarbeitenden Gewerbe sowie im Bergbau und der Gewinnung von Steinen und Erden Sachsen-Anhalts im Jahr 2020 nach kreisfreien Städten und Landkreisen	46

## Vorbemerkungen

Im vorliegenden statistischen Bericht werden die Ergebnisse der Investitionserhebung für rechtliche Einheiten und Betriebe des Verarbeitenden Gewerbes sowie des Bergbaus und der Gewinnung von Steinen und Erden im Land Sachsen-Anhalt für das Jahr 2020 nach der „Klassifikation der Wirtschaftszweige, Ausgabe 2008“ (WZ 2008) veröffentlicht.

Bestandteil der Investitionserhebungen sind neben den erfragten aktivierten Bruttozugängen an Sachanlagen auch gemietete und gepachtete neue Sachanlagen (Mietinvestitionen) und Investitionen in immaterielle Vermögensgegenstände.

Die Angaben über die tätigen Personen und die Umsätze der rechtlichen Einheiten und Betriebe im Verarbeitenden Gewerbe sowie im Bergbau und der Gewinnung von Steinen und Erden werden im Rahmen des Monatsberichtes für Betriebe, im Jahresbericht für Betriebe und im Jahresbericht für Mehrbetriebsunternehmen erfasst und in die Ergebnisse der Investitionserhebung übernommen. Gegenüber den Ergebnissen der o. g. Berichterstattungen, welche im Statistischen Bericht E I (Bestellnummer 3E103) veröffentlicht werden, gibt es bei den Tätige Personen- und Umsatzangaben in diesem Bericht Abweichungen:

Im Jahresbericht für Betriebe werden zur besseren Darstellung des Konjunkturverlaufes in ausgewählten Wirtschaftszweigen auch rechtliche Einheiten mit weniger als 20 tätigen Personen und deren Betriebe erfasst. In der Investitionserhebung werden dagegen ausschließlich die rechtlichen Einheiten einbezogen, die Ende September des Berichtsjahres 20 und mehr tätige Personen aufweisen.

Die Angaben zur Investitionserhebung werden erst im Laufe des dem Berichtsjahr folgenden Jahres bei den rechtlichen Einheiten und Betrieben erfragt. Somit liegt die Aufbereitung dieser Ergebnisse zeitlich weit hinter denen der Monats- und Jahresberichte.

Treten bei der Zusammenführung der Daten der Investitionserhebung mit denen aus den anderen Berichterstattungen Abweichungen auf, z. B. bei der Berichtskreisabgrenzung, werden sie im Rahmen der Investitionserhebung bereinigt. Abgesehen von o. g. methodischen Unterschieden bei der Erfassung der Daten der Monats- und Jahresberichte und der Investitionserhebung ist ein Teil der Abweichungen zwischen den Ergebnissen beider Erhebungen auch durch nachträgliche Berichtigungen durch die rechtlichen Einheiten zu erklären.

### Klassifikation

Die Zuordnung der Betriebe bzw. rechtlichen Einheiten und die fachliche Gliederung der Ergebnisse erfolgt auf Grundlage der „Klassifikation der Wirtschaftszweige, Ausgabe 2008“ (WZ 2008). Mit der Einführung der WZ 2008 wird die Verordnung (EG) Nr. 1893/2006 des Europäischen Parlaments und des Rates vom 20. Dezember 2006 (ABl. Nr. L 393 vom 30.12.2006 S. 1) zur Einführung der Statistischen Systematik der Wirtschaftszweige in der Europäischen Gemeinschaft (NACE Rev. 2) umgesetzt.

Das Kodierungssystem der WZ 2008 unterscheidet zwischen Abschnitten (Buchstaben A bis U), Abteilungen (Zweisteller), Gruppen (Dreisteller), Klassen (Viersteller) und Unterklassen (Fünfsteller).

Der Wirtschaftsbereich „Verarbeitendes Gewerbe sowie Bergbau und Gewinnung von Steinen und Erden“ erstreckt sich über die Abschnitte B und C sowie – in der numerischen Gliederung – über die Abteilungen 05 bis 33 der WZ 2008 (siehe Seite 9 ff).

Neben den Angaben für die Wirtschaftszweiggliederungen der WZ 2008 werden auch Ergebnisse für die Hauptgruppen: „Vorleistungsgüter, Investitionsgüter, Gebrauchsgüter, Verbrauchsgüter und Energie“ veröffentlicht. Die Verordnung (EG) Nr. 586/2001 der Kommission vom 26. März 2001 zur Durchführung der Verordnung (EG) Nr. 656/2007 der Kommission vom 14. Juni 2007 (ABl. EU Nr. L 155 S. 3) legt die Definition der Hauptgruppen fest.

Aus Geheimhaltungsgründen wird die Hauptgruppe Energie nicht gesondert veröffentlicht, sondern wird mit der Hauptgruppe Vorleistungsgüterproduzenten zusammengefasst.

## **Rechtsgrundlagen**

Rechtsgrundlagen für die jährliche Investitionserhebung im Verarbeitenden Gewerbe sowie im Bergbau und der Gewinnung von Steinen und Erden bilden:

- das Gesetz über die Statistik im Produzierenden Gewerbe (ProdGewStatG) in der Fassung der Bekanntmachung vom 21. März 2002 (BGBl. I S. 1181), zuletzt geändert durch Artikel 7 des Gesetzes vom 22. Februar 2021 (BGBl. I S. 266)
- in Verbindung mit dem Gesetz über die Statistik für Bundeszwecke (Bundesstatistikgesetz - BStatG) in der Fassung der Bekanntmachung vom 20. Oktober 2016 (BGBl. I S. 2394), geändert durch Artikel 2 des Gesetzes vom 14. Juni 2021 (BGBl. I S. 1751).

## **Berichtskreis**

Die jährliche Investitionserhebung im Verarbeitenden Gewerbe sowie im Bergbau und der Gewinnung von Steinen und Erden erfasst einmal jährlich rechtliche Einheiten im Verarbeitenden Gewerbe sowie im Bergbau und der Gewinnung von Steinen und Erden mit 20 und mehr tätigen Personen und deren Betriebe sowie Betriebe im Verarbeitenden Gewerbe sowie im Bergbau und der Gewinnung von Steinen und Erden mit 20 und mehr tätigen Personen von rechtlichen Einheiten der übrigen Wirtschaftsbereiche. Der Erhebungsbereich umfasst die Tätigkeiten nach den Abschnitten B „Bergbau und Gewinnung von Steinen und Erden“ sowie C „Verarbeitendes Gewerbe“ der Klassifikation der Wirtschaftszweige, Ausgabe 2008“ (WZ 2008).

## **Rechtliche Einheit**

Als Rechtliche Einheit wird die kleinste Einheit, die aus handels- und/oder steuerrechtlichen Gründen Bücher führt und bilanziert, bezeichnet.

Bis einschließlich Berichtsjahr 2017 konnten die Begriffe „Unternehmen“ und „rechtliche Einheit“ in der amtlichen Unternehmensstrukturstatistik synonym verwendet werden. Ab dem Berichtsjahr 2018 setzt die amtliche Statistik jedoch die EU-Einheitenverordnung um. Diese definiert das Unternehmen als "kleinste Kombination rechtlicher Einheiten, die eine organisatorische Einheit zur Erzeugung von Waren und Dienstleistungen bildet und insbesondere in Bezug auf die Verwendung der ihr zufließenden Mittel über eine gewisse Entscheidungsfreiheit verfügt". Somit kann ein Unternehmen nach der neuen Definition auch aus mehreren rechtlichen Einheiten bestehen.

Eine rechtliche Einheit kann aus nur einem Betrieb oder auch aus mehreren Betrieben bestehen. Rechtliche Einheiten mit Sitz in Sachsen-Anhalt, deren Betriebe auch in anderen Bundesländern (Mehrländerunternehmen) ihren Sitz haben, sind in den Unternehmensergebnissen Sachsen-Anhalts enthalten.

## **Betrieb**

Als Betrieb gilt in der amtlichen Unternehmensstatistik ein an einem räumlich festgestellten Ort gelegene rechtliche Einheit oder Teil einer rechtlichen Einheit (z. B. Fabrikations-/Werkstätte, Werk, Bergwerk, Grube). An diesem Ort oder von diesem Ort werden Wirtschaftstätigkeiten ausgeübt, für die - mit Ausnahmen - eine oder mehrere Personen (ggf. auch nur als Teilzeitbeschäftigte) im Auftrag ein und derselben rechtlichen Einheit arbeiten. Ein Betrieb untersteht immer einer (einzigen) rechtlichen Einheit, das seinerseits seinen Sitz stets in einem seiner Betriebe hat.

Die Investitionsergebnisse für Betriebe umfassen alle auf dem Territorium von Sachsen-Anhalt ansässigen Betriebe, auch wenn sich der Sitz der rechtlichen Einheit außerhalb des Landes Sachsen-Anhalt befindet.

Die jährliche Investitionserhebung bei rechtlichen Einheiten und Betrieben des Verarbeitenden Gewerbes sowie des Bergbaus und der Gewinnung von Steinen und Erden liefert Ergebnisse und Informationen über die Struktur, den Umfang und die Entwicklung der Investitionstätigkeit und ist somit ein wichtiger Indikator für die Beurteilung der Wirtschaftsentwicklung sowohl durch staatliche als auch private Institutionen. Darüber hinaus dient die Erhebung der Durchführung der strukturellen Unternehmensstatistik der Europäischen Gemeinschaft.

## **Erhebungsmerkmale**

### **Tätige Personen**

Alle im Betrieb bzw. in der rechtlichen Einheit tätigen Personen, d. h. tätige Inhaber/-innen und Mitinhaber/-innen, alle in einem vertraglichen Arbeits- bzw. Dienstverhältnis stehenden Personen (z. B. auch Direktoren/-innen, Vorstandsmitglieder, Praktikanten/-innen, Volontäre/-innen und Auszubildende) und unbezahlt mithelfende Familienangehörige, soweit sie mindestens ein Drittel der branchenüblichen Arbeitszeit tätig sind, Heimarbeiter/-innen, die auf der Lohn- und Gehaltsliste geführt werden und an andere rechtliche Einheiten gegen Entgelt zur Arbeitsleistung überlassene Personen. Einbezogen werden u. a. auch Erkrankte, im Urlaub befindliche Personen, Personen im Erziehungsurlaub innerhalb des ersten Jahres, Streikende und von der Aussperrung Betroffene, Personen mit Altersteilzeitregelungen, Saison- und Aushilfsarbeiter/-innen, Teilzeitbeschäftigte, Kurzarbeiter/-innen, das Personal auf Bau- und Montagestellen und vorübergehend (weniger als ein Jahr) im Ausland Tätige.

Nicht zu den tätigen Personen rechnen u. a. aufgrund einer tariflichen Vorruhestandsregelung vorzeitig ausgeschiedene Mitarbeiter/-innen.

### **Gesamtumsatz**

Summe der Rechnungsendbeträge (ohne Umsatzsteuer) der, unabhängig von Zahlungseingang oder Liefertermin, im Berichtszeitraum abgerechneten Lieferungen und Leistungen an Dritte, einschließlich der darin enthaltenen Verbrauchssteuern, Kosten für Fracht, Porto, Verpackung (auch wenn getrennt in Rechnung gestellt), abzüglich sofort gewährter Preisnachlässe.

Der Gesamtumsatz setzt sich zusammen aus dem Umsatz aus Eigenerzeugung (einschließlich Umsatz aus dem Verkauf von Energie, Nebenerzeugnissen und Abfällen sowie Entgelten für industrielle Dienstleistungen, wie Reparaturen, Installationen und Montagen), baugewerblichem Umsatz und sonstigem Umsatz (z. B. Umsatz aus Handelsware, Erlöse aus Wohnungsvermietung, aus Transportleistungen für Dritte, aus dem Verkauf eigener landwirtschaftlicher Erzeugnisse, Provisionseinnahmen).

### **Investitionen**

Investitionen sind alle im Geschäftsjahr auf den Anlagekonten aktivierten Bruttozugänge an Sachanlagen einschl. der im Bau befindlichen Anlagen, selbsterstellten Anlagen, Großreparaturen, soweit aktiviert und Leasinggüter, die beim Leasingnehmer zu aktivieren sind.

Die aktivierten **Bruttozugänge an Sachanlagen** werden nach Anlagearten gegliedert in:

- Grundstücke mit Geschäfts-, Fabrik-, Wohn- und anderen Bauten (einschließlich Gleisanlagen, Kanalbauten, Parkplätzen usw. sowie einschließlich Bauarbeiten auf bereits bebauten Grundstücken) sowie Bauten auf fremden Grundstücken
- Grundstücke ohne Bauten (einschließlich Grundstücksaufschließungskosten u. ä.)
- Maschinen und maschinelle Anlagen
- Betriebs- und Geschäftsausstattungen (einschließlich Werkzeugen, aktivierter geringwertiger Wirtschaftsgüter, Fahrzeugen und Schiffen)

**Nicht berücksichtigt** werden Anzahlungen auf Anlagen, wenn diese nicht aktiviert wurden; Investitionen in Zweigniederlassungen im Ausland; Zugänge durch den Kauf ganzer rechtlicher Einheiten oder Betriebe; die bei Investitionen entstandenen Finanzierungskosten; Umbuchungen innerhalb bestehender Anlagekonten; der Erwerb von Beteiligungen, Wertpapieren usw. (Finanzanlagen) sowie von Konzessionen, Patenten, Lizenzen usw.

### **Gemietete und gepachtete neue Sachanlagen (Mietinvestitionen)**

Wert der **neuen** Sachanlagen, die im Geschäftsjahr z. B. von Leasingfirmen, vom Hersteller direkt oder von Unternehmen der gleichen Unternehmensgruppe (z. B. Besitzgesellschaften) über mittel- bzw. langfristige Miet- bzw. Pachtverträge neu gemietet und gepachtet und nicht beim Leasingnehmer aktiviert wurden. Zu den geleasteten oder über andere Formen der Anlagemiete bezogenen Sachanlagen zählen insbesondere Gebäude, EDV- und Telefonanlagen, Büromaschinen, Kraftfahrzeuge sowie andere Maschinen und maschinelle Anlagen.

Nicht enthalten ist die Anmietung von Sachanlagen für die Mietdauer bis zu einem Jahr, von gebrauchten Investitionsgütern sowie von unbebauten Grundstücken.

## Investitionen in immaterielle Vermögensgegenstände

Hierbei handelt es sich um die auf dem Anlagekonto aktivierten Bruttozugänge an Konzessionen, Patenten, Lizenzen, Warenzeichen und ähnlichen Rechten sowie an Software, die entgeltlich erworben wurde und länger als ein Jahr im Geschäftsbetrieb genutzt werden.

### Zeichenerklärung

- .        Zahlenwert unbekannt oder geheim zu halten
- nichts vorhanden (genau Null)
- x        Tabellenfach gesperrt, weil Aussage nicht sinnvoll

Abweichungen in den Summen sind auf Rundungen der Zahlenwerte in den einzelnen Gruppierungen zurückzuführen.

### **Abkürzungen**

- a. n. g.     anderweitig nicht genannt
- bzw.        beziehungsweise
- d. h.        das heißt
- einschl.    einschließlich
- EUR        Euro
- Nr.        Nummer
- u. a.        unter anderem
- usw.        und so weiter
- z. B.        zum Beispiel



**Klassifikation der Wirtschaftszweige, Ausgabe 2008 (WZ 2008),  
und Zuordnung der Klassen nach WZ 2008 zu den Hauptgruppen**

**Wirtschaftsbereich: Verarbeitendes Gewerbe sowie Bergbau und Gewinnung von Steinen und Erden**

Nr. der WZ 2008	Bezeichnung	Hauptgruppe
<b>B</b>	<b>Abschnitt B – Bergbau und Gewinnung von Steinen und Erden</b>	
05	Kohlenbergbau	
05.1	Steinkohlenbergbau	
05.10	Steinkohlenbergbau	EN
05.2	Braunkohlenbergbau	
05.20	Braunkohlenbergbau	EN
06	Gewinnung von Erdöl und Erdgas	
06.1	Gewinnung von Erdöl	
06.10	Gewinnung von Erdöl	EN
06.2	Gewinnung von Erdgas	
06.20	Gewinnung von Erdgas	EN
07	Erzbergbau	
07.1	Eisenerzbergbau	
07.10	Eisenerzbergbau	A
07.2	NE-Metallerzbergbau	
07.21	Bergbau auf Uran- und Thoriumerze	A
07.29	Sonstiger NE-Metallerzbergbau	A
08	Gewinnung von Steinen und Erden, sonstiger Bergbau	
08.1	Gewinnung von Natursteinen, Kies, Sand, Ton und Kaolin	
08.11	Gewinnung von Naturwerksteinen und Natursteinen, Kalk- und Gipsstein, Kreide und Schiefer	A
08.12	Gewinnung von Kies, Sand, Ton und Kaolin	A
08.9	Sonstiger Bergbau; Gewinnung von Steinen und Erden a. n. g.	
08.91	Bergbau auf chemische und Düngemittelminerale	A
08.92	Torfgewinnung	A
08.93	Gewinnung von Salz	A
08.99	Gewinnung von Steinen und Erden a. n. g.	A
09	Erbringung von Dienstleistungen für den Bergbau und für die Gewinnung von Steinen und Erden	
09.1	Erbringung von Dienstleistungen für die Gewinnung von Erdöl und Erdgas	
09.10	Erbringung von Dienstleistungen für die Gewinnung von Erdöl und Erdgas	A
09.9	Erbringung von Dienstleistungen für den sonstigen Bergbau und die Gewinnung von Steinen und Erden	
09.90	Erbringung von Dienstleistungen für den sonstigen Bergbau und die Gewinnung von Steinen und Erden	A
<b>C</b>	<b>Abschnitt C – Verarbeitendes Gewerbe</b>	
10	Herstellung von Nahrungs- und Futtermitteln	
10.1	Schlachten und Fleischverarbeitung	
10.11	Schlachten (ohne Schlachten von Geflügel)	VG
10.12	Schlachten von Geflügel	VG
10.13	Fleischverarbeitung	VG
10.2	Fischverarbeitung	
10.20	Fischverarbeitung	VG

Nr. der WZ 2008	Bezeichnung	Hauptgruppe
10.3	Obst- und Gemüseverarbeitung	
10.31	Kartoffelverarbeitung	VG
10.32	Herstellung von Frucht- und Gemüsesäften	VG
10.39	Sonstige Verarbeitung von Obst und Gemüse	VG
10.4	Herstellung von pflanzlichen und tierischen Ölen und Fetten	
10.41	Herstellung von Ölen und Fetten (ohne Margarine u. ä. Nahrungsfette)	VG
10.42	Herstellung von Margarine u. ä. Nahrungsfetten	VG
10.5	Milchverarbeitung	
10.51	Milchverarbeitung (ohne Herstellung von Speiseeis)	VG
10.52	Herstellung von Speiseeis	VG
10.6	Mahl- und Schälmmühlen, Herstellung von Stärke und Stärkeerzeugnissen	
10.61	Mahl- und Schälmmühlen	A
10.62	Herstellung von Stärke und Stärkeerzeugnissen	A
10.7	Herstellung von Back- und Teigwaren	
10.71	Herstellung von Backwaren (ohne Dauerbackwaren)	VG
10.72	Herstellung von Dauerbackwaren	VG
10.73	Herstellung von Teigwaren	VG
10.8	Herstellung von sonstigen Nahrungsmitteln	
10.81	Herstellung von Zucker	VG
10.82	Herstellung von Süßwaren (ohne Dauerbackwaren)	VG
10.83	Verarbeitung von Kaffee und Tee, Herstellung von Kaffee-Ersatz	VG
10.84	Herstellung von Würzmitteln und Soßen	VG
10.85	Herstellung von Fertiggerichten	VG
10.86	Herstellung von homogenisierten und diätetischen Nahrungsmitteln	VG
10.89	Herstellung von sonstigen Nahrungsmitteln a. n. g.	VG
10.9	Herstellung von Futtermitteln	
10.91	Herstellung von Futtermitteln für Nutztiere	A
10.92	Herstellung von Futtermitteln für sonstige Tiere	A
11	Getränkeherstellung	
11.0	Getränkeherstellung	
11.01	Herstellung von Spirituosen	VG
11.02	Herstellung von Traubenwein	VG
11.03	Herstellung von Apfelwein und anderen Fruchtweinen	VG
11.04	Herstellung von Wermutwein und sonstigen aromatisierten Weinen	VG
11.05	Herstellung von Bier	VG
11.06	Herstellung von Malz	VG
11.07	Herstellung von Erfrischungsgetränken, Gewinnung natürlicher Mineralwässer	VG
12	Tabakverarbeitung	
12.0	Tabakverarbeitung	
12.00	Tabakverarbeitung	VG
13	Herstellung von Textilien	
13.1	Spinnstoffaufbereitung und Spinnerei	
13.10	* Spinnstoffaufbereitung und Spinnerei	A
13.2	Weberei	
13.20	* Weberei	A
13.3	Veredlung von Textilien und Bekleidung	
13.30	* Veredlung von Textilien und Bekleidung	A

Nr. der WZ 2008	Bezeichnung	Hauptgruppe
13.9	Herstellung von sonstigen Textilwaren	
13.91 *	Herstellung von gewirktem und gestricktem Stoff	VG
13.92 *	Herstellung von konfektionierten Textilwaren (ohne Bekleidung)	VG
13.93 *	Herstellung von Teppichen	VG
13.94 *	Herstellung von Seilerwaren	VG
13.95 *	Herstellung von Vliesstoff und Erzeugnissen daraus (ohne Bekleidung)	VG
13.96 *	Herstellung von technischen Textilien	VG
13.99 *	Herstellung von sonstigen Textilwaren a. n. g.	VG
14	Herstellung von Bekleidung	
14.1	Herstellung von Bekleidung (ohne Pelzbekleidung)	
14.11 *	Herstellung von Lederbekleidung	VG
14.12 *	Herstellung von Arbeits- und Berufsbekleidung	VG
14.13 *	Herstellung von sonstiger Oberbekleidung	VG
14.14 *	Herstellung von Wäsche	VG
14.19 *	Herstellung von sonstiger Bekleidung und Bekleidungszubehör a. n. g.	VG
14.2	Herstellung von Pelzwaren	
14.20 *	Herstellung von Pelzwaren	VG
14.3	Herstellung von Bekleidung aus gewirktem und gestricktem Stoff	
14.31 *	Herstellung von Strumpfwaren	VG
14.39 *	Herstellung von sonstiger Bekleidung aus gewirktem und gestricktem Stoff	VG
15	Herstellung von Leder, Lederwaren und Schuhen	
15.1	Herstellung von Leder und Lederwaren (ohne Herstellung von Lederbekleidung)	
15.11	Herstellung von Leder und Lederfaserstoff; Zurichtung und Färben von Fellen	VG
15.12	Lederverarbeitung (ohne Herstellung von Lederbekleidung)	VG
15.2	Herstellung von Schuhen	
15.20	Herstellung von Schuhen	VG
16	Herstellung von Holz-, Flecht-, Korb- und Korkwaren (ohne Möbel)	
16.1	Säge-, Hobel- und Holzimprägnierwerke	
16.10	Säge-, Hobel- und Holzimprägnierwerke	A
16.2	Herstellung von sonstigen Holz-, Kork-, Flecht- und Korbwaren (ohne Möbel)	
16.21	Herstellung von Furnier-, Sperrholz-, Holzfaser- und Holzspanplatten	A
16.22	Herstellung von Parketttafeln	A
16.23	Herstellung von sonstigen Konstruktionsteilen, Fertigbauteilen, Ausbauelementen und Fertigteilbauten aus Holz	A
16.24	Herstellung von Verpackungsmitteln, Lagerbehältern und Ladungsträgern aus Holz	A
16.29	Herstellung von Holzwaren a. n. g., Kork-, Flecht- und Korbwaren (ohne Möbel)	A
17	Herstellung von Papier-, Pappe und Waren daraus	
17.1	Herstellung von Holz- und Zellstoff, Papier, Karton und Pappe	
17.11 *	Herstellung von Holz- und Zellstoff	A
17.12 *	Herstellung von Papier, Karton und Pappe	A
17.2	Herstellung von Waren aus Papier, Karton und Pappe	
17.21 *	Herstellung von Wellpapier und -pappe sowie von Verpackungsmitteln aus Papier, Karton und Pappe	A
17.22 *	Herstellung von Haushalts-, Hygiene und Toilettenartikeln aus Zellstoff, Papier und Pappe	A
17.23 *	Herstellung von Schreibwaren und Bürobedarf aus Papier, Karton und Pappe	A
17.24 *	Herstellung von Tapeten	A
17.29 *	Herstellung von sonstigen Waren aus Papier, Karton und Pappe	A
18	Herstellung von Druckerzeugnissen; Vervielfältigung von bespielten Ton-, Bild- und Datenträgern	
18.1	Herstellung von Druckerzeugnissen	
18.11	Drucken von Zeitungen	VG
18.12	Drucken a. n. g.	VG
18.13	Druck- und Mediovorstufe	VG
18.14	Binden von Druckerzeugnissen und damit verbundene Dienstleistungen	VG

Nr. der WZ 2008	Bezeichnung	Hauptgruppe
18.2	Vervielfältigung von bespielten Ton-, Bild- und Datenträgern	VG
18.20	Vervielfältigung von bespielten Ton-, Bild- und Datenträgern	
19	Kokerei und Mineralölverarbeitung	EN
19.1	Kokerei	
19.10	Kokerei	
19.2	Mineralölverarbeitung	
19.20	Mineralölverarbeitung	EN
20	Herstellung von chemischen Erzeugnissen	A
20.1	Herstellung von chemischen Grundstoffen, Düngemitteln und Stickstoffverbindungen, Kunststoffen in Primärformen und synthetischem Kautschuk in Primärformen	
20.11	*	
20.11	Herstellung von Industriegasen	
20.12	*	
20.12	Herstellung von Farbstoffen und Pigmenten	
20.13	*	
20.13	Herstellung von sonstigen anorganischen Grundstoffen und Chemikalien	
20.14	*	
20.14	Herstellung von sonstigen organischen Grundstoffen und Chemikalien	
20.15	*	
20.15	Herstellung von Düngemitteln und Stickstoffverbindungen	
20.16	*	
20.16	Herstellung von Kunststoffen in Primärformen	
20.17	*	
20.17	Herstellung von synthetischem Kautschuk in Primärformen	
20.2	Herstellung von Schädlingsbekämpfungsmitteln, Pflanzenschutz- und Desinfektionsmitteln	
20.20	*	
20.20	Herstellung von Schädlingsbekämpfungsmitteln, Pflanzenschutz- und Desinfektionsmitteln	
20.3	Herstellung von Anstrichmitteln, Druckfarben und Kitt	
20.30	*	
20.30	Herstellung von Anstrichmitteln, Druckfarben und Kitt	
20.4	Herstellung von Seifen, Wasch-, Reinigungs- und Körperpflegemitteln sowie von Duftstoffen	VG
20.41	*	
20.41	Herstellung von Seifen, Wasch-, Reinigungs- und Poliermitteln	VG
20.42	*	
20.42	Herstellung von Körperpflegemitteln und Duftstoffen	
20.5	Herstellung von sonstigen chemischen Erzeugnissen	A
20.51	*	
20.51	Herstellung von pyrotechnischen Erzeugnissen	
20.52	*	
20.52	Herstellung von Klebstoffen	
20.53	*	
20.53	Herstellung von ätherischen Ölen	
20.59	*	
20.59	Herstellung von sonstigen chemischen Erzeugnissen a. n. g.	
20.6	Herstellung von Chemiefasern	A
20.60	*	
20.60	Herstellung von Chemiefasern	
21	Herstellung von pharmazeutischen Erzeugnissen	VG
21.1	Herstellung von pharmazeutischen Grundstoffen	
21.10	*	
21.10	Herstellung von pharmazeutischen Grundstoffen	
21.2	Herstellung von pharmazeutischen Spezialitäten und sonstigen pharmazeutischen Erzeugnissen	VG
21.20	*	
21.20	Herstellung von pharmazeutischen Spezialitäten und sonstigen pharmazeutischen Erzeugnissen	
22	Herstellung von Gummi- und Kunststoffwaren	A
22.1	Herstellung von Gummiwaren	
22.11	Herstellung und Runderneuerung von Bereifungen	
22.11	Herstellung und Runderneuerung von Bereifungen	
22.19	Herstellung von sonstigen Gummiwaren	
22.2	Herstellung von Kunststoffwaren	
22.21	Herstellung von Platten, Folien, Schläuchen und Profilen aus Kunststoffen	
22.22	Herstellung von Verpackungsmitteln aus Kunststoffen	
22.23	Herstellung von Baubedarfsartikeln aus Kunststoffen	
22.29	Herstellung von sonstigen Kunststoffwaren	
23	Herstellung von Glas und Glaswaren, Keramik, Verarbeitung von Steinen und Erden	A
23.1	Herstellung von Glas und Glaswaren	
23.11	Herstellung von Flachglas	
23.12	Veredlung und Bearbeitung von Flachglas	
23.13	Herstellung von Hohlglas	
23.14	Herstellung von Glasfasern und Waren daraus	
23.19	Herstellung, Veredlung und Bearbeitung von sonstigem Glas einschließlich technischen Glaswaren	A

Nr. der WZ 2008	Bezeichnung	Hauptgruppe
23.2	Herstellung von feuerfesten keramischen Werkstoffen und Waren	
23.20	Herstellung von feuerfesten keramischen Werkstoffen und Waren	A
23.3	Herstellung von keramischen Baumaterialien	
23.31	Herstellung von keramischen Wand- und Bodenfliesen und -platten	A
23.32	Herstellung von Ziegeln und sonstiger Baukeramik	A
23.4	Herstellung von sonstigen Porzellan- und keramischen Erzeugnissen	
23.41	Herstellung von keramischen Haushaltswaren und Ziergegenständen	A
23.42	Herstellung von Sanitärkeramik	A
23.43	Herstellung von Isolatoren und Isolierteilen aus Keramik	A
23.44	Herstellung von keramischen Erzeugnissen für sonstige technische Zwecke	A
23.49	Herstellung von sonstigen keramischen Erzeugnissen	A
23.5	Herstellung von Zement, Kalk und gebranntem Gips	
23.51	Herstellung von Zement	A
23.52	Herstellung von Kalk und gebranntem Gips	A
23.6	Herstellung von Erzeugnissen aus Beton, Zement und Gips	
23.61	Herstellung von Erzeugnissen aus Beton, Zement und Kalksandstein für den Bau	A
23.62	Herstellung von Gipserzeugnissen für den Bau	A
23.63	Herstellung von Frischbeton (Transportbeton)	A
23.64	Herstellung von Mörtel und anderem Beton (Trockenbeton)	A
23.65	Herstellung von Faserzementwaren	A
23.69	Herstellung von sonstigen Erzeugnissen aus Beton, Zement und Gips a. n. g.	A
23.7	Be- und Verarbeitung von Naturwerksteinen und Natursteinen a. n. g.	
23.70	Be- und Verarbeitung von Naturwerksteinen und Natursteinen a. n. g.	A
23.9	Herstellung von Schleifkörpern und Schleifmitteln auf Unterlage sowie sonstigen Erzeugnissen aus nichtmetallischen Mineralien a. n. g.	
23.91	Herstellung von Schleifkörpern und Schleifmitteln auf Unterlage	A
23.99	Herstellung von sonstigen Erzeugnissen aus nichtmetallischen Mineralien a. n. g.	A
24	Metallerzeugung und -bearbeitung	
24.1	Erzeugung von Roheisen, Stahl und Ferrolegierungen	
24.10	* Erzeugung von Roheisen, Stahl und Ferrolegierungen	A
24.2	Herstellung von Stahlrohren, Rohrform-, Rohrverschluss- und Rohrverbindungsstücken aus Stahl	
24.20	* Herstellung von Stahlrohren, Rohrform-, Rohrverschluss- und Rohrverbindungsstücken aus Stahl	A
24.3	Sonstige erste Bearbeitung von Eisen und Stahl	
24.31	* Herstellung von Blankstahl	A
24.32	* Herstellung von Kaltband mit einer Breite von weniger als 600 mm	A
24.33	* Herstellung von Kaltprofilen	A
24.34	* Herstellung von kaltgezogenem Draht	
24.4	Erzeugung und erste Bearbeitung von NE-Metallen	
24.41	* Erzeugung und erste Bearbeitung von Edelmetallen	A
24.42	* Erzeugung und erste Bearbeitung von Aluminium	A
24.43	* Erzeugung und erste Bearbeitung von Blei, Zink und Zinn	A
24.44	* Erzeugung und erste Bearbeitung von Kupfer	A
24.45	* Erzeugung und erste Bearbeitung von sonstigen NE-Metallen	A
24.46	* Aufbereitung von Kernbrennstoffen	A
24.5	Gießereien	
24.51	* Eisengießereien	A
24.52	* Stahlgießereien	A
24.53	* Leichtmetallgießereien	A
24.54	* Buntmetallgießereien	A
25	Herstellung von Metallerzeugnissen	
25.1	Stahl- und Leichtmetallbau	
25.11	* Herstellung von Metallkonstruktionen	B
25.12	* Herstellung von Ausbauelementen aus Metall	B
25.2	Herstellung von Metalltanks und -behältern; Herstellung von Heizkörpern und -kesseln für Zentralheizungen	
25.21	* Herstellung von Heizkörpern und -kesseln für Zentralheizungen	B
25.29	* Herstellung von Sammelbehältern, Tanks u. ä. Behältern aus Metall	B

Nr. der WZ 2008	Bezeichnung	Hauptgruppe
25.3	Herstellung von Dampfkesseln (ohne Zentralheizungskessel)	
25.30	* Herstellung von Dampfkesseln (ohne Zentralheizungskessel)	B
25.4	Herstellung von Waffen und Munition	
25.40	* Herstellung von Waffen und Munition	B
25.5	Herstellung von Schmiede-, Press-, Zieh- und Stanzteilen, gewalzten Ringen und pulvermetallurgischen Erzeugnissen	
25.50	* Herstellung von Schmiede-, Press-, Zieh- und Stanzteilen, gewalzten Ringen und pulvermetallurgischen Erzeugnissen	A
25.6	* Oberflächenveredlung und Wärmebehandlung, Mechanik a. n. g.	
25.61	* Oberflächenveredlung und Wärmebehandlung	A
25.62	* Mechanik a. n. g.	A
25.7	Herstellung von Schneidwaren, Werkzeugen, Schlössern und Beschlägen aus unedlen Metallen	
25.71	* Herstellung von Schneidwaren und Bestecken aus unedlen Metallen	A
25.72	* Herstellung von Schlössern und Beschlägen aus unedlen Metallen	A
25.73	* Herstellung von Werkzeugen	A
25.9	Herstellung von sonstigen Metallwaren	
25.91	* Herstellung von Fässern, Trommeln, Dosen, Eimern u. ä. Behältern aus Metall	A
25.92	* Herstellung von Verpackungen und Verschlüssen aus Eisen, Stahl und NE-Metall	A
25.93	* Herstellung von Drahtwaren, Ketten und Federn	A
25.94	* Herstellung von Schrauben und Nieten	A
25.99	* Herstellung von sonstigen Metallwaren a. n. g.	A
26	Herstellung von Datenverarbeitungsgeräten, elektronischen und optischen Erzeugnissen	
26.1	Herstellung von elektronischen Bauelementen und Leiterplatten	
26.11	* Herstellung von elektronischen Bauelementen	A
26.12	* Herstellung von bestückten Leiterplatten	A
26.2	Herstellung von Datenverarbeitungsgeräten und peripheren Geräten	
26.20	* Herstellung von Datenverarbeitungsgeräten und peripheren Geräten	B
26.3	Herstellung von Geräten und Einrichtungen der Telekommunikationstechnik	
26.30	* Herstellung von Geräten und Einrichtungen der Telekommunikationstechnik	B
26.4	Herstellung von Geräten der Unterhaltungselektronik	
26.40	* Herstellung von Geräten der Unterhaltungselektronik	GG
26.5	Herstellung von Mess-, Kontroll-, Navigations- u. ä. Instrumenten und Vorrichtungen; Herstellung von Uhren	
26.51	* Herstellung von Mess-, Kontroll-, Navigations- u. ä. Instrumenten und Vorrichtungen	B
26.52	* Herstellung von Uhren	B
26.6	Herstellung von Bestrahlungs- und Elektrotherapiegeräten und elektromedizinischen Geräten	
26.60	* Herstellung von Bestrahlungs- und Elektrotherapiegeräten und elektromedizinischen Geräten	B
26.7	Herstellung von optischen und fotografischen Instrumenten und Geräten	
26.70	* Herstellung von optischen und fotografischen Instrumenten und Geräten	GG
26.8	Herstellung von magnetischen und optischen Datenträgern	
26.80	* Herstellung von magnetischen und optischen Datenträgern	A
27	Herstellung von elektrischen Ausrüstungen	
27.1	Herstellung von Elektromotoren, Generatoren, Transformatoren, Elektrizitätsverteilungs- und -schalteinrichtungen	
27.11	* Herstellung von Elektromotoren, Generatoren und Transformatoren	A
27.12	* Herstellung von Elektrizitätsverteilungs- und -schalteinrichtungen	A
27.2	Herstellung von Batterien und Akkumulatoren	
27.20	* Herstellung von Batterien und Akkumulatoren	A
27.3	Herstellung von Kabeln und elektrischem Installationsmaterial	
27.31	* Herstellung von Glasfaserkabeln	A
27.32	* Herstellung von sonstigen elektronischen und elektrischen Drähten und Kabeln	A
27.33	* Herstellung von elektrischem Installationsmaterial	A
27.4	Herstellung von elektrischen Lampen und Leuchten	
27.40	* Herstellung von elektrischen Lampen und Leuchten	A
27.5	Herstellung von Haushaltsgeräten	
27.51	* Herstellung von elektrischen Haushaltsgeräten	GG
27.52	* Herstellung von nicht elektrischen Haushaltsgeräten	GG

Nr. der WZ 2008	Bezeichnung	Hauptgruppe
27.9	Herstellung von sonstigen elektrischen Ausrüstungen und Geräten a. n. g.	
27.90 *	Herstellung von sonstigen elektrischen Ausrüstungen und Geräten a. n. g.	A
28	Maschinenbau	
28.1	Herstellung von nicht wirtschaftszweigspezifischen Maschinen	
28.11 *	Herstellung von Verbrennungsmotoren und Turbinen (ohne Motoren für Luft- und Straßenfahrzeuge)	B
28.12 *	Herstellung von hydraulischen und pneumatischen Komponenten und Systemen	B
28.13 *	Herstellung von Pumpen und Kompressoren a. n. g.	B
28.14 *	Herstellung von Armaturen a. n. g.	B
28.15 *	Herstellung von Lagern, Getrieben, Zahnrädern und Antriebselementen	B
28.2	Herstellung von sonstigen nicht wirtschaftszweigspezifischen Maschinen	
28.21 *	Herstellung von Öfen und Brennern	B
28.22 *	Herstellung von Hebezeugen und Fördermitteln	B
28.23 *	Herstellung von Büromaschinen (ohne Datenverarbeitungsgeräte und periphere Geräte)	B
28.24 *	Herstellung von handgeführten Werkzeugen mit Motorantrieb	B
28.25 *	Herstellung von kälte- und lufttechnischen Erzeugnissen, nicht für den Haushalt	B
28.29 *	Herstellung von sonstigen nicht wirtschaftszweigspezifischen Maschinen a. n. g.	B
28.3	Herstellung von land- und forstwirtschaftlichen Maschinen	
28.30 *	Herstellung von land- und forstwirtschaftlichen Maschinen	B
28.4	Herstellung von Werkzeugmaschinen	
28.41 *	Herstellung von Werkzeugmaschinen für die Metallbearbeitung	B
28.49 *	Herstellung von sonstigen Werkzeugmaschinen	B
28.9	Herstellung von Maschinen für sonstige bestimmte Wirtschaftszweige	
28.91 *	Herstellung von Maschinen für die Metallerzeugung, von Walzwerkseinrichtungen und Gießmaschinen	B
28.92 *	Herstellung von Bergwerks-, Bau- und Baustoffmaschinen	B
28.93 *	Herstellung von Maschinen für die Nahrungs- und Genussmittelerzeugung und die Tabakverarbeitung	B
28.94 *	Herstellung von Maschinen für die Textil- und Bekleidungsherstellung und die Lederverarbeitung	B
28.95 *	Herstellung von Maschinen für die Papiererzeugung und -verarbeitung	B
28.96 *	Herstellung von Maschinen für die Verarbeitung von Kunststoffen und Kautschuk	B
28.99 *	Herstellung von Maschinen für sonstige bestimmte Wirtschaftszweige a. n. g.	B
29	Herstellung von Kraftwagen und Kraftwagenteilen	
29.1	Herstellung von Kraftwagen und Kraftwagenmotoren	
29.10 *	Herstellung von Kraftwagen und Kraftwagenmotoren	B
29.2	Herstellung von Karosserien, Aufbauten und Anhängern	
29.20 *	Herstellung von Karosserien, Aufbauten und Anhängern	B
29.3	Herstellung von Teilen und Zubehör für Kraftwagen	
29.31 *	Herstellung elektrischer und elektronischer Ausrüstungsgegenstände für Kraftwagen	B
29.32 *	Herstellung von sonstigen Teilen und sonstigem Zubehör für Kraftwagen	B
30	Sonstiger Fahrzeugbau	
30.1	Schiff- und Bootsbau	
30.11 *	Schiffbau (ohne Boots- und Yachtbau)	B
30.12 *	Boots- und Yachtbau	B
30.2	Schienenfahrzeugbau	
30.20 *	Schienenfahrzeugbau	B
30.3	Luft- und Raumfahrzeugbau	
30.30 *	Luft- und Raumfahrzeugbau	B
30.4	Herstellung von militärischen Kampffahrzeugen	
30.40 *	Herstellung von militärischen Kampffahrzeugen	B
30.9	Herstellung von Fahrzeugen a. n. g.	
30.91 *	Herstellung von Krafträdern	GG
30.92 *	Herstellung von Fahrrädern sowie von Behindertenfahrzeugen	GG
30.99 *	Herstellung von sonstigen Fahrzeugen a. n. g.	GG

Nr. der WZ 2008	Bezeichnung	Hauptgruppe
31	Herstellung von Möbeln	
31.0	Herstellung von Möbeln	
31.01	Herstellung von Büro- und Ladenmöbeln	GG
31.02	Herstellung von Küchenmöbeln	GG
31.03	Herstellung von Matratzen	GG
31.09	Herstellung von sonstigen Möbeln	GG
32	Herstellung von sonstigen Waren	
32.1	Herstellung von Münzen, Schmuck und ähnlichen Erzeugnissen	
32.11	Herstellung von Münzen	GG
32.12	Herstellung von Schmuck, Gold- und Silberschmiedewaren (ohne Fantasieschmuck)	GG
32.13	Herstellung von Fantasieschmuck	GG
32.2	Herstellung von Musikinstrumenten	
32.20	Herstellung von Musikinstrumenten	GG
32.3	Herstellung von Sportgeräten	
32.30	Herstellung von Sportgeräten	VG
32.4	Herstellung von Spielwaren	
32.40	Herstellung von Spielwaren	VG
32.5	Herstellung von medizinischen und zahnmedizinischen Apparaten und Materialien	
32.50	Herstellung von medizinischen und zahnmedizinischen Apparaten und Materialien	B
32.9	Herstellung von Erzeugnissen a. n. g.	
32.91	Herstellung von Besen und Bürsten	VG
32.99	Herstellung von sonstigen Erzeugnissen a. n. g.	VG
33	Reparatur und Installation von Maschinen und Ausrüstungen	
33.1	Reparatur von Metallerzeugnissen, Maschinen und Ausrüstungen	
33.11	Reparatur von Metallerzeugnissen	B
33.12	Reparatur von Maschinen	B
33.13	Reparatur von elektronischen und optischen Geräten	B
33.14	Reparatur von elektrischen Ausrüstungen	B
33.15	Reparatur und Instandhaltung von Schiffen und Booten und Yachten	B
33.16	Reparatur und Instandhaltung von Luft- und Raumfahrzeugen	B
33.17	Reparatur und Instandhaltung von Fahrzeugen a. n. g.	B
33.19	Reparatur von sonstigen Ausrüstungen	B
33.2	Installation von Maschinen und Ausrüstungen a. n. g.	
33.20	Installation von Maschinen und Ausrüstungen a. n. g.	B

#### Hinweise zur Benutzung der Klassifikation der Wirtschaftszweige, Ausgabe 2008 (WZ 2008)

In der ersten Spalte sind die Buchstaben der Abschnitte sowie die Nummern der Abteilungen, Gruppen und Klassen der WZ 2008 angegeben. Die Reihenfolge der Wirtschaftszweige richtet sich nach der WZ 2008. In der zweiten Spalte ist die Bezeichnung des jeweiligen Wirtschaftszweiges angegeben.

In der dritten Spalte ist die Zuordnung der Klassen (Viersteller) der WZ 2008 zu den Hauptgruppen im Verarbeitenden Gewerbe sowie Bergbau und der Gewinnung von Steinen und Erden durch folgende Buchstaben gekennzeichnet:

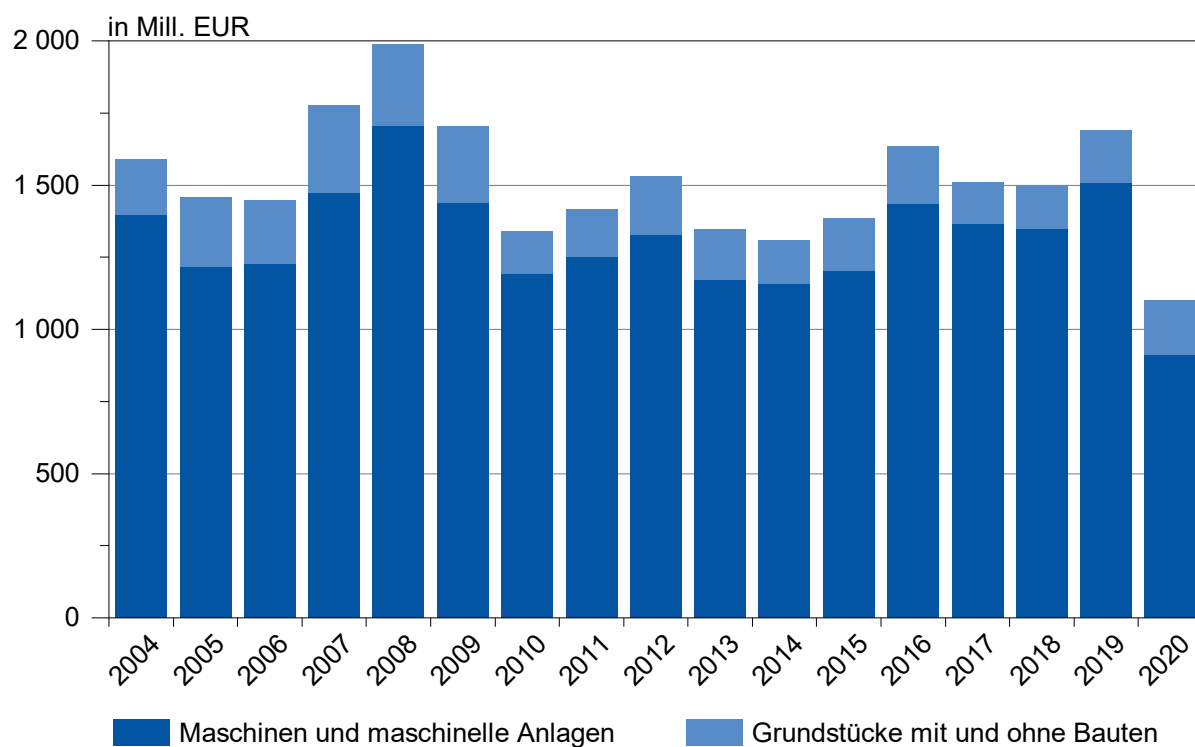
A = Vorleistungsgüterproduzenten, B = Investitionsgüterproduzenten, GG = Gebrauchsgüterproduzenten, VG = Verbrauchsgüterproduzenten, EN = Energie.

Aus Geheimhaltungsgründen werden die Hauptgruppen A = Vorleistungsgüterproduzenten und EN = Energie zusammengefasst ausgewiesen.

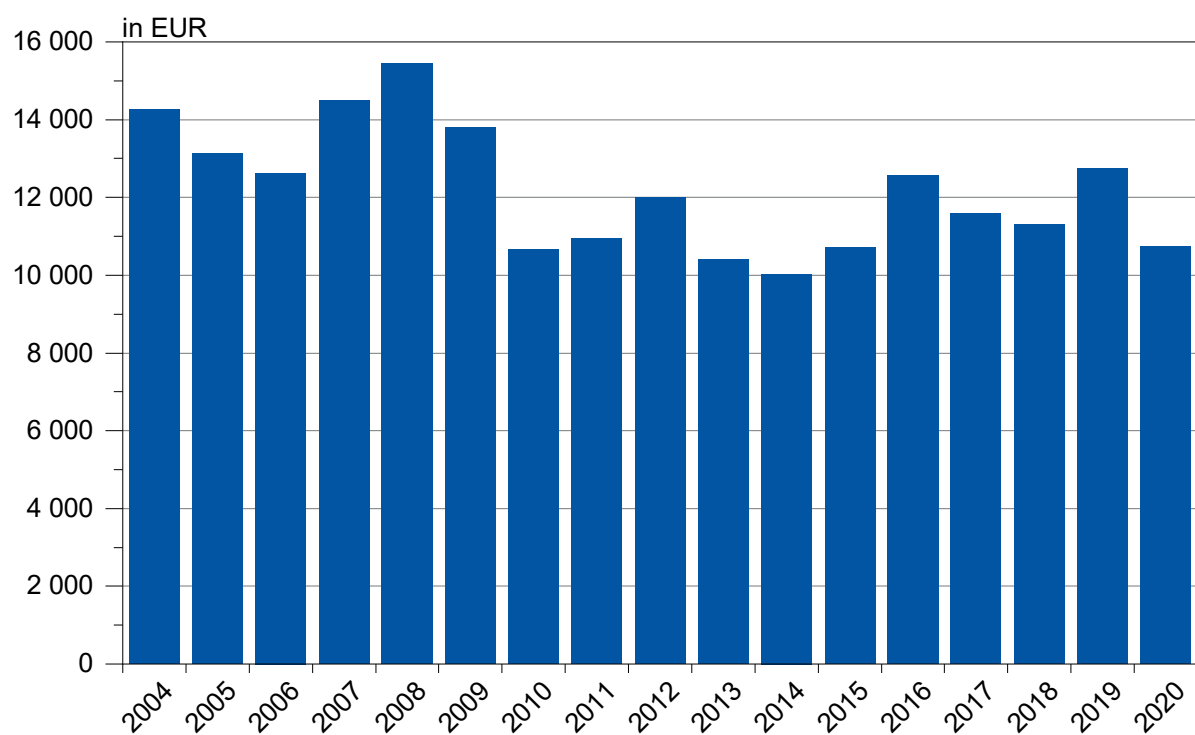
**Angaben zum Auftragseingang müssen nur für die mit einem \* gekennzeichneten Wirtschaftszweige gemeldet werden.**



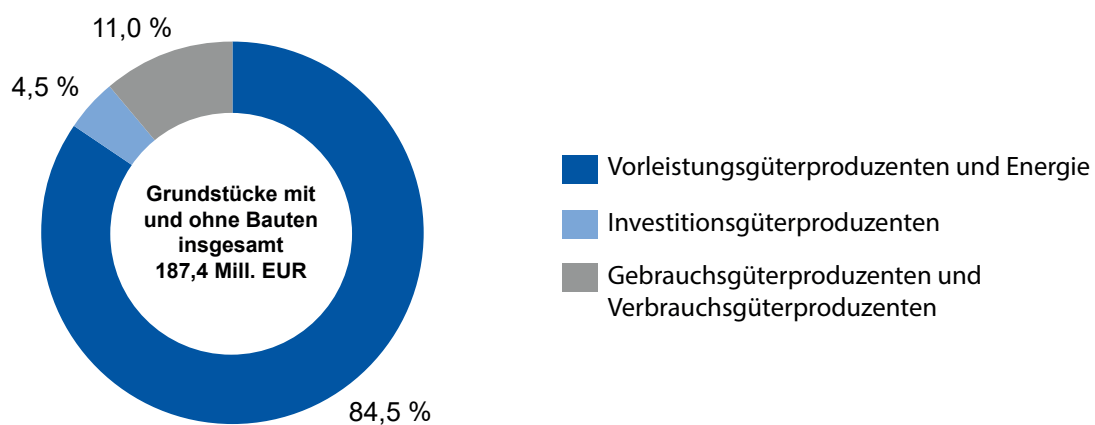
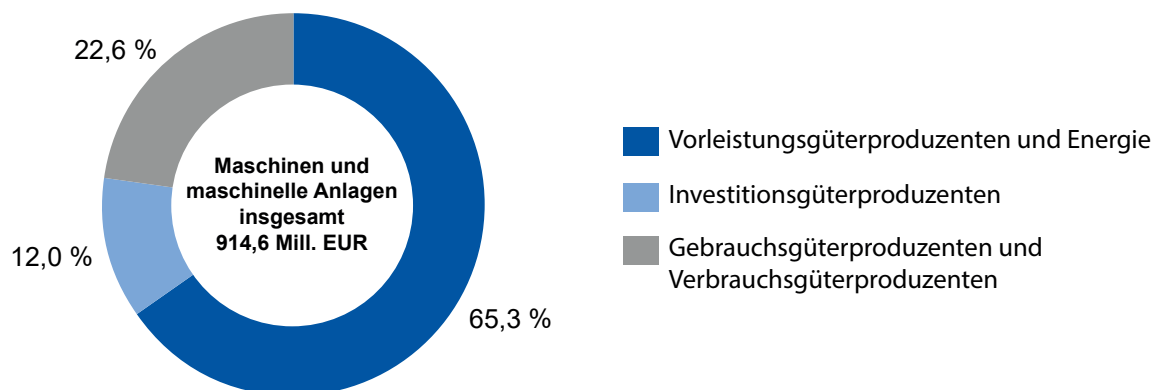
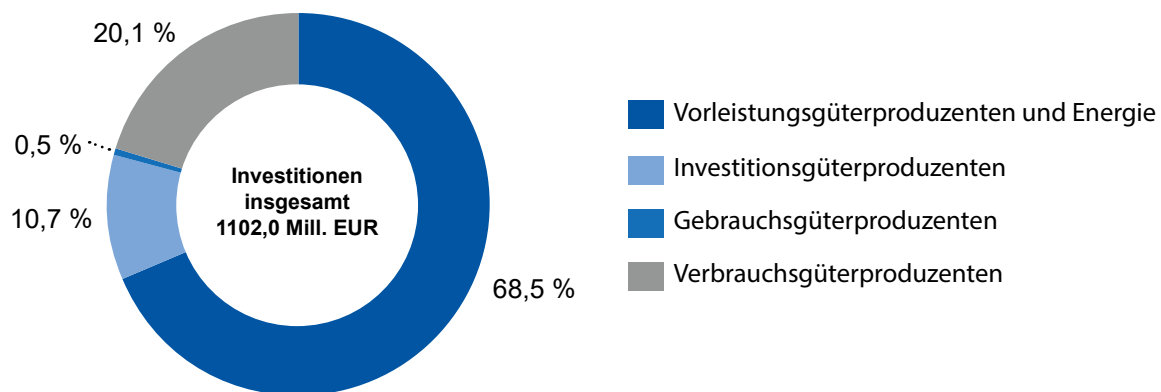
**Investitionen der Betriebe im Verarbeitenden Gewerbe  
sowie im Bergbau und der Gewinnung von Steinen und Erden 2004 bis 2020**



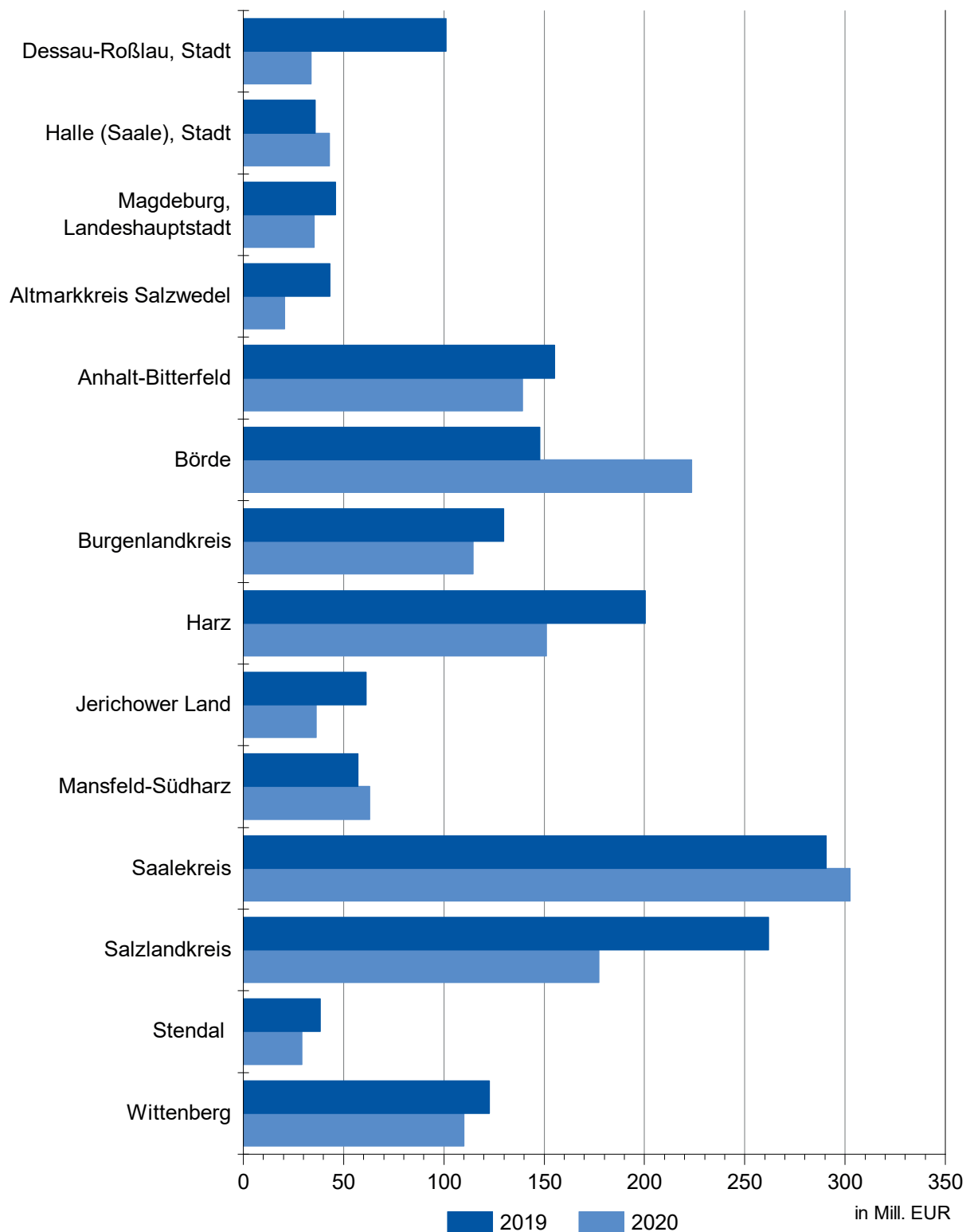
**Investitionen der Betriebe im Verarbeitenden Gewerbe  
sowie im Bergbau und der Gewinnung von Steinen und Erden 2004 bis 2020  
je tätige Person**



**Investitionen der Betriebe im Verarbeitenden Gewerbe  
sowie im Bergbau und der Gewinnung von Steinen und Erden 2020**



**Investitionen der Betriebe im Verarbeitenden Gewerbe  
sowie im Bergbau und der Gewinnung von Steinen und Erden  
im Jahr 2019 sowie 2020 nach Landkreisen und kreisfreien Städten**





1. Investitionen in Unternehmen im Verarbeitenden Gewerbe sowie im Bergbau und der Gewinnung von Steinen und Erden Sachsen-Anhalts

1.1 Investitionen in Unternehmen im Verarbeitenden Gewerbe sowie im Bergbau und der Gewinnung von Steinen und Erden Sachsen-Anhalts Jahr 1991 bis Jahr 2020

Jahr	Rechtliche Einheiten mit Investitionen	Bruttozugänge an Sachanlagen				
		insgesamt	Maschinen u. maschinelle Anlagen	Grundstücke mit u. ohne Bauten	je Tätige Person	im Verhältnis zum Umsatz
	Anzahl	1 000 EUR			EUR	%
	Systematik SYPRO					
1991	818	1 447 795	1 185 997	261 798	4 572	12,2
1992	901	1 592 729	1 335 274	257 455	8 514	13,8
1993	935	1 858 923	1 470 707	388 216	12 959	16,5
1994	933	1 615 724	1 240 665	375 059	13 232	13,7
	Systematik WZ 93					
1995	814	2 066 881	1 786 801	280 080	22 312	19,4
1996	825	2 048 849	1 644 065	404 784	23 511	19,9
1997	826	2 178 855	1 788 078	390 777	26 179	20,6
1998	807	1 931 866	1 657 743	274 124	23 483	16,7
1999	816	1 594 538	1 420 931	173 607	19 334	12,9
2000	832	1 107 645	905 427	202 216	13 059	7,1
2001	840	956 141	770 536	185 605	10 978	5,7
2002	823	934 316	782 079	152 237	10 580	5,4
	Systematik WZ 2003					
2003	839	1 341 325	1 229 261	112 064	14 822	7,1
2004	851	1 450 096	1 279 273	170 822	15 909	7,2
2005	854	1 235 612	1 027 897	207 715	13 736	5,3
2006	867	1 200 882	1 028 209	172 672	12 762	4,3
2007	910	1 573 746	1 284 595	289 151	15 417	5,0
2008	978	1 688 159	1 433 983	254 176	15 575	5,0
	Systematik WZ 2008					
2009	940	1 486 223	1 236 022	250 201	14 289	5,3
2010	937	1 118 771	992 152	126 620	10 733	3,5
2011	917	1 144 853	1 019 243	125 609	10 693	3,2
2012	888	1 276 849	1 105 641	171 207	12 033	3,7
2013	906	1 044 027	888 994	155 033	9 761	2,9
2014	905	987 220	864 849	122 371	9 224	2,8
2015	884	1 120 000	981 486	138 513	10 640	3,4
2016	876	1 283 858	1 135 641	148 216	12 151	4,0
2017	868	1 199 330	1 092 763	106 567	11 386	3,6
2018	839	1 135 611	1 040 448	95 163	10 610	3,2
2019	841	1 346 133	1 209 237	136 896	12 558	3,8
2020	820	1 102 000	914 630	187 370	10 735	3,5

## 1.2 Unternehmen, Tätige Personen, Gesamtumsatz und Investitionen im Verarbeitenden Gewerbe sowie im Bergbau und

Systematik- Nummer der WZ 2008	Abschnitt Unterabschnitt Abteilung Hauptgruppe	Rechtliche Einheiten	Tätige Personen	Gesamt- umsatz	Rechtliche Einheiten mit Investitionen
		am 31.12.	am 30.09.		insgesamt
		Anzahl		1 000 EUR	Anzahl
<b>B</b>	<b>Bergbau und Gewinnung von Steinen und Erden</b>	<b>13</b>	<b>2 780</b>	<b>571 708</b>	<b>12</b>
05	Kohlenbergbau	1	.	.	.
08	Gewinnung von Steinen u.Erden, sonst.Bergbau	10	721	181 828	10
09	Erbringung von Dienstleistungen für den Bergbau und für die Gewinnung von Steinen und Erden	2	.	.	.
<b>C</b>	<b>Verarbeitendes Gewerbe</b>	<b>934</b>	<b>99 873</b>	<b>31 173 398</b>	<b>808</b>
10	Herstellung von Nahrungs- und Futtermitteln	129	16 891	6 022 853	113
11	Getränkeherstellung	7	1 621	989 535	7
13	Herstellung von Textilien	6	.	.	.
15	H. v. Leder, Lederwaren und Schuhen	1	.	.	.
16	Herstellung von Holz-, Flecht-, Korb- und Korkwaren (ohne Möbel)	20	1 100	236 187	16
17	Herstellung von Papier, Pappe und Waren daraus	11	1 470	629 272	10
18	Herstellung von Druckerzeugnissen; Vervielfältigung von bespielten Ton-, Bild- und Datenträgern	17	1 816	240 851	12
19	Kokerei und Mineralölverarbeitung	5	1 274	4 182 165	5
20	Herstellung von chemischen Erzeugnissen	73	10 381	5 714 106	72
21	Herstellung von pharmazeutischen Erzeugnissen	11	4 942	1 475 054	11
22	Herstellung von Gummi- und Kunststoffwaren	85	8 956	2 118 875	76
23	Herstellung von Glas und Glaswaren, Keramik, Verarbeitung von Steinen und Erden	46	3 951	980 223	39
24	Metallerzeugung und -bearbeitung	31	4 835	2 174 152	30
25	Herstellung von Metallerzeugnissen	177	11 139	1 462 541	141
26	Herstellung von Datenverarbeitungsgeräten, elektronischen und optischen Erzeugnissen	24	2 068	254 939	20
27	Herstellung von elektrischen Ausrüstungen	31	3 417	374 030	28
28	Maschinenbau	106	11 907	1 987 296	93
29	Herstellung von Kraftwagen und Kraftwagenteilen	22	3 522	759 026	17
30	Sonstiger Fahrzeugbau	12	820	93 343	11
31	Herstellung von Möbeln	20	1 961	400 007	14
32	Herstellung von sonstigen Waren	26	1 370	124 372	21
33	Reparatur und Installation von Maschinen und Ausrüstungen	74	6 018	855 568	67
	Vorleistungsgüterproduzenten und Energie	409	43 954	17 881 521	365
	Investitionsgüterproduzenten	339	30 134	4 752 334	286
	Gebrauchsgüterproduzenten	26	2 313	434 785	19
	Verbrauchsgüterproduzenten	173	26 252	8 676 467	150
<b>B + C</b>	<b>Verarbeitendes Gewerbe sowie Bergbau und Gewinnung von Steinen und Erden insgesamt</b>	<b>947</b>	<b>102 653</b>	<b>31 745 106</b>	<b>820</b>

## der Gewinnung von Steinen und Erden Sachsen-Anhalts im Jahr 2020 nach Wirtschaftszweigen

Bruttozugänge an Sachanlagen					Anteil der Maschinen und maschinellen Anlagen an den Bruttozugängen insgesamt	Systematik-Nummer der WZ 2008
insgesamt	Maschinen u. maschinelle Anlagen	Grundstücke mit u. ohne Bauten	je Tätige Person	im Verhältnis zum Umsatz		
1 000 EUR			EUR	%	%	
<b>52 560</b>	<b>46 095</b>	<b>6 465</b>	<b>18 907</b>	<b>9,2</b>	<b>87,7</b>	<b>B</b>
.	.	.	.	.	.	05
25 997	20 946	5 051	36 057	14,3	80,6	08
.	.	.	.	.	.	09
<b>1 049 440</b>	<b>868 535</b>	<b>180 905</b>	<b>10 508</b>	<b>3,4</b>	<b>82,8</b>	<b>C</b>
129 236	114 901	14 335	7 651	2,2	88,9	10
18 349	12 701	5 648	11 320	1,9	69,2	11
.	.	.	.	.	.	13
.	.	.	.	.	.	15
5 471	4 736	735	4 974	2,3	86,6	16
10 730	7 191	3 539	7 300	1,7	67,0	17
4 985	4 914	71	2 745	2,1	98,6	18
101 360	100 495	.	79 560	.	99,2	19
287 225	232 450	54 774	27 668	5,0	80,9	20
64 254	56 423	7 831	13 002	4,4	87,8	21
51 597	43 625	7 971	5 731	2,4	84,6	22
79 726	77 136	2 589	20 179	8,1	96,8	23
105 310	36 623	68 688	21 781	4,8	34,8	24
42 268	36 683	5 585	3 795	2,9	86,8	25
5 400	5 047	354	2 611	2,1	93,5	26
11 487	10 854	632	3 362	3,1	94,5	27
50 935	48 981	1 954	4 278	2,6	96,2	28
27 426	26 874	552	7 784	3,6	98,0	29
1 695	1 695	-	2 067	1,8	100,0	30
4 835	4 587	.	2 465	1,2	94,9	31
3 264	2 992	.	2 383	2,6	91,7	32
17 660	13 412	4 249	2 935	2,1	75,9	33
755 647	597 272	158 374	17 192	4,2	79,0	
118 331	110 034	8 297	3 927	2,5	93,0	
5 990	5 742	.	2 590	1,4	95,9	
222 033	201 581	20 451	8 458	2,6	90,8	
<b>1 102 000</b>	<b>914 630</b>	<b>187 370</b>	<b>10 735</b>	<b>3,5</b>	<b>83,0</b>	<b>B + C</b>

## 1.3 Zugänge zum Anlagevermögen in Unternehmen im Jahr 2020

Systematik- Nummer der WZ 2008	Abschnitt Unterabschnitt Abteilung Hauptgruppe	Rechtliche Einheiten	Zugänge zum Anlagevermögen			
		am 31.12.	insgesamt	Konzessionen, Patente, Lizenzen u. ä.	erworbene Software	Sachanlagen
		Anzahl	1 000 EUR			
<b>B</b>	<b>Bergbau und Gewinnung von Steinen und Erden</b>	<b>13</b>	<b>53 248</b>	<b>609</b>	<b>79</b>	<b>52 560</b>
05	Kohlenbergbau	1	.	.	.	.
08	Gewinnung von Steinen und Erden, sonst. Bergbau	10	26 389	340	52	25 997
09	Erbringung von Dienstleistungen für den Bergbau und für die Gewinnung von Steinen und Erden	2	.	.	.	.
<b>C</b>	<b>Verarbeitendes Gewerbe</b>	<b>934</b>	<b>1 089 006</b>	<b>23 906</b>	<b>15 660</b>	<b>1 049 440</b>
10	Herstellung von Nahrungs- und Futtermitteln	129	129 965	288	441	129 236
11	Getränkeherstellung	7	20 225	258	1 618	18 349
13	Herstellung von Textilien	6	.	.	.	.
15	H. v. Leder, Lederwaren und Schuhen	1	.	.	.	.
16	Herstellung von Holz-, Flecht-, Korb- und Korkwaren (ohne Möbel)	20	6 759	241	1 047	5 471
17	Herstellung von Papier, Pappe und Waren daraus	11	10 770	12	28	10 730
18	Herstellung von Druckerzeugnissen; Vervielfältigung von bespielten Ton-, Bild- und Datenträgern	17	5 195	44	166	4 985
19	Kokerei und Mineralölverarbeitung	5	101 687	1	326	101 360
20	Herstellung von chemischen Erzeugnissen	73	294 641	5 379	2 037	287 225
21	Herstellung von pharmazeutischen Erzeugnissen	11	80 005	12 967	2 784	64 254
22	Herstellung von Gummi- und Kunststoffwaren	85	53 759	908	1 254	51 597
23	Herstellung von Glas und Glaswaren, Keramik, Verarbeitung von Steinen und Erden	46	80 840	95	1 019	79 726
24	Metallerzeugung und -bearbeitung	31	105 947	142	495	105 310
25	Herstellung von Metallerzeugnissen	177	43 013	147	598	42 268
26	Herstellung von Datenverarbeitungsgeräten, elektronischen und optischen Erzeugnissen	24	5 660	49	211	5 400
27	Herstellung von elektrischen Ausrüstungen	31	12 173	113	573	11 487
28	Maschinenbau	106	53 493	553	2 005	50 935
29	Herstellung von Kraftwagen und Kraftwagenteilen	22	27 550	27	97	27 426
30	Sonstiger Fahrzeugbau	12	1 903	45	163	1 695
31	Herstellung von Möbeln	20	5 583	725	23	4 835
32	Herstellung von sonstigen Waren	26	5 213	1 656	293	3 264
33	Reparatur und Installation von Maschinen und Ausrüstungen	74	18 295	251	384	17 660
	Vorleistungsgüterproduzenten und Energie	409	770 263	7 509	7 108	755 646
	Investitionsgüterproduzenten	339	122 606	1 027	3 248	118 331
	Gebrauchsgüterproduzenten	26	6 787	725	72	5 990
	Verbrauchsgüterproduzenten	173	242 598	15 254	5 311	222 033
<b>B + C</b>	<b>Verarbeitendes Gewerbe sowie Bergbau und Gewinnung von Steinen und Erden insgesamt</b>	<b>947</b>	<b>1 142 254</b>	<b>24 515</b>	<b>15 739</b>	<b>1 102 000</b>



**2. Investitionen in Betrieben im Verarbeitenden Gewerbe sowie im Bergbau und der Gewinnung von Steinen und Erden Sachsen-Anhalts**

**2.1 Investitionen in Betrieben im Verarbeitenden Gewerbe sowie im Bergbau und der Gewinnung von Steinen und Erden Sachsen-Anhalts Jahr 1991 bis Jahr 2020**

Jahr	Betriebe mit Investitionen	Bruttozugänge an Sachanlagen				
		insgesamt	Maschinen u. maschinelle Anlagen	Grundstücke mit u. ohne Bauten	je Tätige Person	im Verhältnis zum Umsatz
	Anzahl	1 000 EUR			EUR	%
	Systematik SYPRO					
1991	903	1 363 725	1 118 876	244 850	4 390	12,0
1992	1 000	1 616 147	1 333 521	282 626	8 286	13,8
1993	1 053	1 950 248	1 533 715	416 533	12 611	16,9
1994	1 078	1 826 338	1 410 009	416 330	13 375	14,4
	Systematik WZ 93					
1995	981	2 388 541	2 061 441	327 099	21 391	19,0
1996	996	2 109 534	1 723 838	385 695	19 669	16,5
1997	1 017	2 132 718	1 752 873	379 845	20 777	15,8
1998	1 008	1 833 151	1 541 873	291 278	17 978	12,4
1999	1 039	1 440 424	1 240 498	199 926	14 157	9,0
2000	1 055	1 351 542	1 113 767	237 776	13 091	7,0
2001	1 081	1 255 650	1 019 486	236 164	11 733	6,2
2002	1 063	1 250 881	1 069 842	181 039	11 634	5,9
	Systematik WZ 2003					
2003	1 077	1 392 309	1 277 940	114 369	12 739	6,0
2004	1 111	1 588 262	1 396 580	191 682	14 267	6,2
2005	1 130	1 458 237	1 218 223	240 014	13 122	5,0
2006	1 156	1 446 745	1 226 521	220 224	12 626	4,3
2007	1 197	1 776 774	1 471 740	305 034	14 506	4,7
2008	1 265	1 987 246	1 704 442	282 803	15 445	5,0
	Systematik WZ 2008					
2009	1 216	1 705 996	1 439 350	266 647	13 793	5,3
2010	1 236	1 339 361	1 191 025	148 336	10 666	3,5
2011	1 213	1 417 092	1 252 235	164 857	10 958	3,3
2012	1 188	1 533 377	1 328 617	204 760	11 995	3,7
2013	1 209	1 345 718	1 170 321	175 397	10 400	3,2
2014	1 216	1 309 234	1 156 732	152 503	10 038	3,2
2015	1 189	1 384 222	1 202 472	181 750	10 719	3,6
2016	1 174	1 636 209	1 436 538	199 671	12 564	4,2
2017	1 191	1 508 888	1 365 191	143 697	11 590	3,7
2018	1 164	1 500 646	1 351 088	149 558	11 321	3,5
2019	1 176	1 690 966	1 509 672	181 294	12 740	4,0
2020	1 160	1 478 856	1 291 375	187 481	11 607	3,8

## 2.2 Betriebe, Tätige Personen, Gesamtumsatz und Investitionen im Verarbeitenden Gewerbe sowie im Bergbau und

Systematik- Nummer der WZ 2008	Abschnitt Abteilung Gruppe ausgewählte Klassen	Betriebe	Tätige Personen	Gesamtumsatz	Betriebe mit Investitionen
		am 31.12.	am 30.09.		insgesamt
		Anzahl		1 000 EUR	Anzahl
<b>B</b>	<b>Bergbau und Gewinnung von Steinen und Erden</b>	<b>42</b>	<b>3 133</b>	<b>542 037</b>	<b>37</b>
05	Kohlenbergbau	3	.	.	3
05.2	Braunkohlenbergbau	3	.	.	3
06	Gewinnung von Erdöl und Erdgas	1	.	.	.
06.2	Gewinnung von Erdgas	1	.	.	.
08	Gewinnung von Steinen und Erden, sonstiger Bergbau	36	1 410	301 675	32
08.1	Gewinnung von Natursteinen, Kies, Sand, Ton und Kaolin	.	.	.	.
08.11	Gewinnung v. Natursteinen, Kalk- u. Gipssteinen, Kreide usw.	14	637	128 933	12
08.12	Gewinnung v. Kies, Sand, Ton u. Kaolin	.	.	.	.
08.9	Sonstiger Bergbau; Gewinnung von Steinen und Erden a. n. g.	1	.	.	.
08.93	Gewinnung von Salz	1	.	.	.
09	Erbringung von Dienstleistungen für den Bergbau und für die Gewinnung von Steinen und Erden	2	.	.	.
09.1	Erbringung v. Dienstleistungen für die Gew. von Erdöl u. Erdgas	2	.	.	.
<b>C</b>	<b>Verarbeitendes Gewerbe</b>	<b>1 304</b>	<b>124 274</b>	<b>38 547 528</b>	<b>1 123</b>
10	Herstellung von Nahrungs- und Futtermitteln	162	20 715	7 094 963	143
10.1	Schlachten und Fleischverarbeitung	43	4 564	2 770 372	38
10.11	Schlachten (ohne Schlachten von Geflügel)	10	.	.	.
10.12	Schlachten von Geflügel	2	.	.	.
10.13	Fleischverarbeitung	31	2 925	602 960	29
10.3	Obst- und Gemüseverarbeitung	13	1 593	482 914	12
10.31	Kartoffelverarbeitung	4	.	.	.
10.32	Herstellung von Frucht- und Gemüsesäften	1	.	.	.
10.39	Sonstige Verarbeitung von Obst und Gemüse	8	1 212	375 138	7
10.4	Herstellung von pflanzlichen und tierischen Ölen und Fetten	2	.	.	.
10.41	H. v. Ölen u. Fetten (oh. Margarine u.ä.)	1	.	.	.
10.42	Herstellung von Margarine u. ä. Nahrungsfetten	1	.	.	.
10.5	Milchverarbeitung	7	1 184	857 712	7
10.51	Milchverarbeitung (ohne Herstellung von Speiseeis)	7	1 184	857 712	7
10.6	Mahl- und Schälsmühlen, H. v. Stärke und Stärkeerzeugnissen	8	1 087	620 758	8
10.61	Mahl- und Schälsmühlen	6	.	.	.
10.62	Herstellung von Stärke und Stärkeerzeugnissen	2	.	.	.
10.7	Herstellung von Back- und Teigwaren	55	8 117	898 661	43
10.71	Herstellung von Backwaren (ohne Dauerbackwaren)	49	7 501	827 927	38
10.72	Herstellung von Dauerbackwaren	6	616	70 734	5
10.8	Herstellung von sonstigen Nahrungsmitteln	22	3 192	923 008	21
10.81	Herstellung von Zucker	3	672	353 395	3
10.82	Herstellung von Süßwaren (ohne Dauerbackwaren)	7	816	188 536	7
10.83	Verarbeitung von Kaffee und Tee, Herstellung von Kaffee-Ersatz	1	.	.	.
10.84	Herstellung von Würzmitteln und Soßen	3	250	67 798	3
10.85	Herstellung von Fertiggerichten	5	1 154	246 066	5
10.89	Herstellung von Nahrungsmitteln a. n. g.	3	.	.	.
10.9	Herstellung von Futtermitteln	12	659	385 898	12
10.91	Herstellung von Futtermitteln für Nutztiere	10	.	.	.
10.92	Herstellung von Futtermitteln für sonstige Tiere	2	.	.	.
11	Getränkeherstellung	10	1 822	770 743	10
11.02	Herstellung von Traubenwein	2	.	.	.
11.05	Herstellung von Bier	1	.	.	.
11.07	Herst. von Erfrischungsgetränken, Gew. natürl. Mineralwässer	7	1 312	284 308	7

## der Gewinnung von Steinen und Erden Sachsen-Anhalts im Jahr 2020 nach Wirtschaftszweigen

Bruttozugänge an Sachanlagen					Anteil der Maschinen und maschinellen Anlagen an den Bruttozugängen insgesamt	Systematik-Nummer der WZ 2008
insgesamt	Maschinen u. maschinelle Anlagen	Grundstücke mit u. ohne Bauten	je Tätige Person	im Verhältnis zum Umsatz		
1 000 EUR			EUR	%	%	
<b>56 631</b>	<b>52 343</b>	<b>4 288</b>	<b>18 076</b>	<b>10,5</b>	<b>92,4</b>	<b>B</b>
22 210	20 848	1 362	.	.	93,9	05
22 210	20 848	1 362	.	.	93,9	05.2
.	.	.	.	.	.	06
.	.	.	.	.	.	06.2
33 489	30 563	2 926	23 751	11,1	91,3	08
.	.	.	.	.	.	08.1
12 322	11 746	576	19 343	9,6	95,3	08.11
.	.	.	.	.	.	08.12
.	.	.	.	.	.	08.9
.	.	.	.	.	.	08.93
.	.	.	.	.	.	09
.	.	.	.	.	.	09.1
<b>1 422 225</b>	<b>1 239 032</b>	<b>183 193</b>	<b>11 444</b>	<b>3,7</b>	<b>87,1</b>	<b>C</b>
190 466	166 537	23 929	9 195	2,7	87,4	10
24 448	24 076	372	5 357	0,9	98,5	10.1
.	.	.	.	.	.	10.11
.	.	.	.	.	.	10.12
13 142	13 103	39	4 493	2,2	99,7	10.13
11 973	7 356	4 616	7 516	2,5	61,4	10.3
.	.	.	.	.	.	10.31
.	.	.	.	.	.	10.32
9 811	5 308	4 503	8 095	2,6	54,1	10.39
.	.	.	.	.	.	10.4
.	.	.	.	.	.	10.41
.	.	.	.	.	.	10.42
16 018	12 253	3 765	13 529	1,9	76,5	10.5
16 018	12 253	3 765	13 529	1,9	76,5	10.51
35 653	28 244	7 409	32 800	5,7	79,2	10.6
.	.	.	.	.	.	10.61
.	.	.	.	.	.	10.62
41 294	37 223	4 071	5 087	4,6	90,1	10.7
39 080	.	.	5 210	4,7	.	10.71
2 213	.	.	3 593	3,1	.	10.72
41 460	37 912	3 548	12 989	4,5	91,4	10.8
17 102	14 913	2 189	25 450	4,8	87,2	10.81
2 510	2 335	175	3 076	1,3	93,0	10.82
.	.	.	.	.	.	10.83
3 081	3 037	45	12 326	4,5	98,5	10.84
17 378	16 367	1 011	15 059	7,1	94,2	10.85
.	.	.	.	.	.	10.89
6 442	6 293	149	9 775	1,7	97,7	10.9
.	.	.	.	.	.	10.91
.	.	.	.	.	.	10.92
28 192	16 301	11 891	15 473	3,7	57,8	11
.	.	.	.	.	.	11.02
.	.	.	.	.	.	11.05
24 691	13 165	11 526	18 819	8,7	53,3	11.07

# **Noch 2.2 Betriebe, Tätige Personen, Gesamtumsatz und Investitionen im Verarbeitenden Gewerbe sowie im Bergbau und**

Systematik- Nummer der WZ 2008	Abteilung Gruppe ausgewählte Klassen	Betriebe	Tätige Personen	Gesamtumsatz	Betriebe mit Investitionen
		am 31.12.	am 30.09.		insgesamt
		Anzahl		1 000 EUR	Anzahl
13	Herstellung von Textilien	7	.	.	.
13.3	Veredlung von Textilien und Bekleidung	1	.	.	.
13.9	Herstellung von sonstigen Textilwaren	6	.	.	.
13.92	Herstellung von konfektionierten Textilwaren (ohne Bekleidung)	2	.	.	.
13.94	Herstellung von Seilerwaren	1	.	.	.
13.95	Herstellung v. Vliesstoff und Erzeugnissen daraus (ohne Bekleidung)	3	242	80 303	.
15	Herstellung von Leder, Lederwaren und Schuhen	1	.	.	.
15.2	Herstellung von Schuhen	1	.	.	.
16	Herstellung von Holz-, Flecht-, Korb- und Korkwaren (ohne Möbel)	26	1 933	630 821	21
16.1	Säge-, Hobel- und Holzimprägnierwerke	3	272	127 092	3
16.2	H. v. sonst. Holz-, Korb-, Flecht- und Korbwaren (ohne Möbel)	23	1 661	503 730	18
16.21	H. v. Furnier-, Sperrholz-, Holzfaser- und Holzspanplatten	4	687	320 789	4
16.23	Herstellung von sonstigen Konstruktionsteilen, Fertigbauteilen, Ausbauelementen u. Fertigteilbauten aus Holz	14	821	157 502	11
16.24	Herstellung von Verpackungsmitteln, Lagerbehältern und Ladungsträgern aus Holz	3	.	.	.
16.29	H. v. Holzwaren a. n. g. Kork-, Flecht- und Korbwaren (ohne Möbel)	2	.	.	.
17	Herstellung von Papier, Pappe und Waren daraus	19	2 821	1 338 707	.
17.1	Herstellung von Holz- und Zellstoff, Papier, Karton und Pappe	4	917	534 385	.
17.11	Herstellung von Holz- und Zellstoff	1	.	.	.
17.12	Herstellung von Papier, Karton und Pappe	3	.	.	.
17.2	Herstellung von Waren aus Papier, Karton und Pappe	15	1 904	804 321	13
17.21	Herstellung von Wellpapier u. -pappe sowie v. Verpackungsmitteln aus Papier, Karton und Pappe	9	944	467 468	7
17.22	Herstellung von Haushalts-, Hygiene- und Toilettenartikeln aus Zellstoff, Papier und Pappe	2	.	.	.
17.23	H. v. Schreibwaren und Bürobedarf aus Papier, Karton und Pappe	2	.	.	.
17.29	Herstellung von sonstigen Waren aus Papier, Karton und Pappe	1	.	.	.
18	Herstellung von Druckerzeugnissen; Vervielfältigung von bespielten Ton-, Bild- und Datenträgern	3	306	67 377	3
18	Herstellung von Druckerzeugnissen; Vervielfältigung von bespielten Ton-, Bild- und Datenträgern	20	2 080	329 317	14
18.1	Herstellung von Druckerzeugnissen	20	2 080	329 317	14
18.11	Drucken von Zeitungen	1	.	.	.
18.12	Drucken a. n. g.	15	1 823	296 063	11
18.13	Druck- und Mediovorstufe	4	.	.	.
19	Kokerei und Mineralölverarbeitung	5	1 274	4 182 165	5
19.2	Mineralölverarbeitung	5	1 274	4 182 165	5
20	Herstellung von chemischen Erzeugnissen	108	13 813	7 558 130	105
20.1	H. v. chem. Grundstoffen, Düngemitteln und Stickstoffverbindungen	64	9 763	4 666 652	62
20.11	Kunststoffen in Primärformen u. synth. Kautschuk in Primärformen	6	497	233 518	6
20.12	Herstellung von Industriegasen	2	.	.	.
20.13	Herstellung von Farbstoffen und Pigmenten	12	1 237	430 947	12
20.14	H. v. sonstigen anorganischen Grundstoffen und Chemikalien	19	2 666	1 304 337	19

## der Gewinnung von Steinen und Erden Sachsen-Anhalts im Jahr 2020 nach Wirtschaftszweigen

Bruttozugänge an Sachanlagen					Anteil der Maschinen und maschinellen Anlagen an den Bruttozugängen insgesamt	Systematik-Nummer der WZ 2008
Insgesamt	Maschinen u. maschinelle Anlagen	Grundstücke mit u. ohne Bauten	je Tätige Person	im Verhältnis zum Umsatz		
1 000 EUR			EUR	%	%	
.	.	.	.	.	.	13
.	.	.	.	.	.	13.3
.	.	.	.	.	.	13.9
.	.	.	.	.	.	13.92
.	.	.	.	.	.	13.94
.	.	.	.	.	.	13.95
.	.	.	.	.	.	15
.	.	.	.	.	.	15.2
27 244	26 508	736	14 094	4,3	97,3	16
18 575	18 574	1	68 289	14,6	100,0	16.1
8 670	7 934	735	5 219	1,7	91,5	16.2
7 410	7 181	229	10 787	2,3	96,9	16.21
731	524	207	891	0,5	71,7	16.23
83	83	-	793	0,8	100,0	16.24
.	.	.	.	.	.	16.29
20 584	16 142	4 442	7 297	1,5	78,4	17
6 915	3 425	3 490	7 541	1,3	49,5	17.1
.	.	.	.	.	.	17.11
.	.	.	.	.	.	17.12
13 669	12 717	952	7 179	1,7	93,0	17.2
7 695	7 220	475	8 152	1,6	93,8	17.21
.	.	.	.	.	.	17.22
.	.	.	.	.	.	17.23
3 576	3 527	49	11 687	5,3	98,6	17.29
5 523	5 477	47	2 655	1,7	99,2	18
5 523	5 477	47	2 655	1,7	99,2	18.1
.	.	.	.	.	.	18.11
5 094	5 051	43	2 794	1,7	99,2	18.12
.	.	.	.	.	.	18.13
101 360	100 495	865	79 560	2,4	99,1	19
101 360	100 495	865	79 560	2,4	99,1	19.2
101 360	100 495	865	79 560	2,4	99,1	20
358 605	338 213	20 392	36 731	7,7	94,3	20.1
23 001	22 929	73	46 280	9,8	99,7	20.11
.	.	.	.	.	.	20.12
58 935	57 969	966	47 643	13,7	98,4	20.13
64 911	54 112	10 799	24 348	5,0	83,4	20.14

# **Noch 2.2 Betriebe, Tätige Personen, Gesamtumsatz und Investitionen im Verarbeitenden Gewerbe sowie im Bergbau und**

Systematik- Nummer der WZ 2008	Abteilung Gruppe ausgewählte Klassen	Betriebe	Tätige Personen	Gesamtumsatz	Betriebe mit Investitionen
		am 31.12.	am 30.09.		insgesamt
		Anzahl		1 000 EUR	Anzahl
20.15	Herstellung von Düngemitteln und Stickstoffverbindungen	3	2 672	1 287 210	3
20.16	Herstellung von Kunststoffen in Primärformen	21	2 146	1 254 025	19
20.17	Herstellung von synthetischem Kautschuk in Primärformen	1	.	.	.
20.2	Herstellung von Schädlingsbekämpfungsmitteln, Pflanzenschutz- und Desinfektionsmitteln	3	468	65 315	3
20.3	Herstellung von Anstrichmitteln, Druckfarben und Kitt	6	384	218 851	6
20.4	H. v. Seifen, Wasch-, Reinigungs- und Körperpflegemitteln sowie von Duftstoffen	13	1 146	398 217	13
20.41	Herstellung von Seifen, Wasch-, Reinigungs- und Poliermitteln	9	724	316 772	9
20.42	Herstellung von Körperpflegemitteln und Duftstoffen	4	422	81 446	4
20.5	Herstellung von sonstigen chemischen Erzeugnissen	22	2 052	2 209 095	21
20.51	Herstellung von pyrotechnischen Erzeugnissen	3	346	55 780	3
20.52	Herstellung von Klebstoffen	3	135	58 360	3
20.59	Herstellung von sonstigen chemischen Erzeugnissen a. n. g.	16	1 571	2 094 956	15
21	Herstellung von pharmazeutischen Erzeugnissen	17	5 322	1 515 927	.
21.1	Herstellung von pharmazeutischen Grundstoffen	4	371	62 381	.
21.2	H. v. pharmazeut. Spezialitäten und sonst. pharmazeut. Erzeugn.	13	4 951	1 453 547	13
22	Herstellung von Gummi- und Kunststoffwaren	99	9 067	2 179 911	90
22.1	Herstellung von Gummiwaren	15	1 380	244 534	13
22.19	Herstellung von sonstigen Gummiwaren	15	1 380	244 534	13
22.2	Herstellung von Kunststoffwaren	84	7 687	1 935 378	77
22.21	H. v. Platten, Folien, Schläuchen und Profilen aus Kunststoffen	25	3 061	1 171 529	24
22.22	Herstellung von Verpackungsmitteln aus Kunststoffen	8	692	236 029	8
22.23	Herstellung von Baubedarfsartikeln aus Kunststoffen	22	1 408	253 096	20
22.29	Herstellung von sonstigen Kunststoffwaren	29	2 526	274 724	25
23	H. v. Glas u. Glaswaren, Keramik, Verarbeitung v. Steinen u. Erden	154	7 824	1 941 490	132
23.1	Herstellung von Glas und Glaswaren	16	2 382	632 711	16
23.11	Herstellung von Flachglas	4	1 050	356 946	4
23.12	Veredlung und Bearbeitung von Flachglas	7	507	70 638	7
23.13	Herstellung von Hohlglas	2	.	.	.
23.14	H. v. Glasfasern und Waren daraus	2	.	.	.
23.19	Herstellung, Veredlung und Bearbeitung von sonstigem Glas einschließlich technischer Glaswaren	1	.	.	.
23.3	Herstellung von keramischen Baumaterialien	5	.	.	.
23.31	Herstellung v. keramischen Wand- u. Bodenfliesen und -platten	2	.	.	.
23.32	Herstellung von Ziegeln und sonstiger Baukeramik	3	.	.	.
23.4	Herstellung von sonst. Porzellan- und keramischen Erzeugnissen	1	.	.	.
23.42	Herstellung von Sanitärkeramik	1	.	.	.
23.5	Herstellung von Zement, Kalk und gebranntem Gips	6	606	289 578	6
23.51	Herstellung von Zement	2	.	.	.
23.52	Herstellung von Kalk und gebranntem Gips	4	.	.	.
23.6	Herstellung von Erzeugnissen aus Beton, Zement und Gips	105	2 989	631 459	87
23.61	H. v. Erzeugnissen aus Beton, Zement u. Kalksandstein für den Bau	44	2 290	405 817	36
23.62	Herstellung von Gipszeugnissen für den Bau	3	312	75 294	3
23.63	Herstellung von Frischebeton (Transportbeton)	52	205	76 697	42
23.64	Herstellung von Mörtel und anderem Beton (Trockenbeton)	4	.	.	.
23.65	Herstellung von Faserzementwaren	1	.	.	.
23.69	H. v. sonst. Erzeugnissen aus Beton, Zement und Gips a. n. g.	1	.	.	.
23.7	Be- und Verarbeitung von Naturwerksteinen u. Natursteinen a. n. g.	3	172	42 637	3

**der Gewinnung von Steinen und Erden Sachsen- Anhalts im Jahr 2019 nach Wirtschaftszweigen**

Bruttozugänge an Sachanlagen					Anteil der Maschinen und maschinellen Anlagen an den Bruttozugängen insgesamt	Systematik- Nummer der WZ 2008
insgesamt	Maschinen u. maschinelle Anlagen	Grundstücke mit u. ohne Bauten	je Tätige Person	im Verhältnis zum Umsatz		
1 000 EUR			EUR	%	%	
116 691	115 719	972	43 672	9,1	99,2	20.15
60 518	54 846	5 672	28 201	4,8	90,6	20.16
.	.	.	.	.	.	20.17
3 529	3 076	453	7 541	5,4	87,2	20.2
1 223	1 067	156	3 186	0,6	87,2	20.3
6 660	6 615	45	5 811	1,7	99,3	20.4
4 871	4 827	45	6 728	1,5	99,1	20.41
1 789	1 789	-	4 239	2,2	100,0	20.42
67 097	64 719	2 378	32 699	3,0	96,5	20.5
980	980	-	2 833	1,8	100,0	20.51
710	710	-	5 260	1,2	100,0	20.52
65 407	63 029	2 378	41 634	3,1	96,4	20.59
66 885	59 054	7 831	12 568	4,4	88,3	21
3 674	3 672	2	9 904	5,9	99,9	21.1
63 211	55 382	7 829	12 767	4,3	87,6	21.2
51 453	43 783	7 671	5 675	2,4	85,1	22
4 504	4 306	198	3 264	1,8	95,6	22.1
4 504	4 306	198	3 264	1,8	95,6	22.19
46 949	39 477	7 473	6 108	2,4	84,1	22.2
18 985	16 798	2 187	6 202	1,6	88,5	22.21
10 636	7 466	3 170	15 370	4,5	70,2	22.22
9 403	8 551	851	6 678	3,7	90,9	22.23
7 925	6 661	1 264	3 137	2,9	84,1	22.29
109 078	100 881	8 197	13 941	5,6	92,5	23
60 357	59 641	717	25 339	9,5	98,8	23.1
55 796	55 080	717	53 139	15,6	98,7	23.11
2 467	2 467	-	4 866	3,5	100,0	23.12
.	.	.	.	.	.	23.13
.	.	.	.	.	.	23.14
.	.	.	.	.	.	23.19
2 787	2 604	183	4 846	2,7	93,4	23.3
.	.	.	.	.	.	23.31
2 555	2 372	183	5 887	2,7	92,8	23.32
.	.	.	.	.	.	23.4
.	.	.	.	.	.	23.42
7 390	6 465	924	12 194	2,6	87,5	23.5
.	.	.	.	.	.	23.51
3 375	3 120	255	17 398	5,2	92,4	23.52
24 595	23 205	1 389	8 228	3,9	94,4	23.6
17 895	17 336	559	7 815	4,4	96,9	23.61
2 353	1 559	794	7 542	3,1	66,2	23.62
3 621	3 621	-	17 662	4,7	100,0	23.63
.	.	.	.	.	.	23.64
.	.	.	.	.	.	23.65
.	.	.	.	.	.	23.69
3 114	3 114	.	18 104	7,3	100,0	23.7

# **Noch 2.2 Betriebe, Tätige Personen, Gesamtumsatz und Investitionen im Verarbeitenden Gewerbe sowie im Bergbau und**

Systematik- Nummer der WZ 2008	Abteilung Gruppe ausgewählte Klassen	Betriebe	Tätige Personen	Gesamtumsatz	Betriebe mit Investitionen
		am 31.12.	am 30.09.		insgesamt
		Anzahl		1 000 EUR	Anzahl
23.9	Herstellung v. Schleifkörpern und Schleifmitteln auf Unterlage sowie sonstigen Erzeugnissen aus nichtmetallischen Mineralien a. n. g.	18	754	196 479	14
23.99	H. v. sonstigen Erzeugnissen aus nichtmetall. Mineralien a. n. g.	18	754	196 479	14
24	Metallerzeugung und -bearbeitung	39	6 752	3 032 334	.
24.1	Erzeugung aus Roheisen, Stahl und Ferrolegierungen	2	.	.	.
24.2	Herstellung von Stahlrohren, Rohrform-, Rohrverschluss- und Rohrverbindungsstücken aus Stahl	7	403	48 007	7
24.3	Sonstige erste Bearbeitung von Eisen und Stahl	2	.	.	.
24.33	Herstellung von Kaltprofilen	1	.	.	.
24.34	Herstellung von kaltgezogenem Draht	1	.	.	.
24.4	Erzeugung und erste Bearbeitung von NE-Metallen	14	2 874	2 002 645	14
24.42	Erzeugung und erste Bearbeitung von Aluminium	10	1 626	895 046	10
24.44	Erzeugung und erste Bearbeitung von Kupfer	2	.	.	.
24.45	Erzeugung und erste Bearbeitung von sonstigen NE-Metallen	2	.	.	.
24.5	Gießereien	14	2 292	515 263	13
24.51	Eisengießereien	6	.	.	.
24.52	Stahlgießereien	2	.	.	.
24.53	Leichtmetallgießereien	6	1 710	441 198	6
25	Herstellung von Metallerzeugnissen	218	13 514	2 064 155	173
25.1	Stahl- und Leichtmetallbau	94	5 806	967 922	73
25.11	Herstellung von Metallkonstruktionen	83	5 157	828 351	68
25.12	Herstellung von Ausbauelementen aus Metall	11	649	139 571	5
25.2	Herstellung von Metalltanks und -behältern; Herstellung von Heizkörpern und -kesseln für Zentralheizungen	9	477	78 466	7
25.29	Herstellung von Sammelbehältern, Tanks u. ä. Behältern aus Metall	9	477	78 466	7
25.3	Herstellung von Dampfkesseln (ohne Zentralheizungskessel)	1	.	.	.
25.4	Herstellung von Waffen und Munition	1	.	.	.
25.5	Herstellung von Schmiede-, Press-, Zieh- und Stanzteilen, gewalzten Ringen und pulvermetallurgischen Erzeugnissen	13	1 452	208 071	10
25.6	Oberflächenveredlung und Wärmebehandlung, Mechanik a. n. g.	63	3 131	311 581	50
25.61	Oberflächenveredlung und Wärmebehandlung	23	1 137	133 554	21
25.62	Mechanik a. n. g.	40	1 994	178 027	29
25.7	Herstellung von Schneidwaren, Werkzeugen, Schlössern und Beschlägen aus unedlen Metallen	11	.	.	.
25.72	Herstellung von Schlössern und Beschlägen aus unedlen Metallen	3	.	.	.
25.73	Herstellung von Werkzeugen	8	396	27 033	7
25.9	Herstellung von sonstigen Metallwaren	26	1 822	363 857	22
25.91	Herstellung von Fässern, Trommeln, Dosen, Eimern u. ä. Behältern aus Metall	2	.	.	.
25.92	Herstellung von Verpackungen u. Verschlüssen aus Eisen, Stahl und NE-Metall	1	.	.	.
25.93	Herstellung von Drahtwaren, Ketten und Federn	7	390	81 387	6
25.94	Herstellung von Schrauben und Nieten	2	.	.	.
25.99	Herstellung von sonstigen Metallwaren a. n. g.	14	886	157 686	11
26	H. v. Datenverarbeitungsgeräten, elektron. und opt. Erzeugnissen	27	2 266	315 422	23
26.1	Herstellung von elektronischen Bauelementen und Leiterplatten	6	.	.	.
26.11	Herstellung von elektronischen Bauelementen	2	.	.	.
26.12	Herstellung von bestückten Leiterplatten	4	.	.	.
26.3	H. v. Geräten und Einrichtungen der Telekommunikationstechnik	7	634	96 301	5



## der Gewinnung von Steinen und Erden Sachsen-Anhalts im Jahr 2020 nach Wirtschaftszweigen

Bruttozugänge an Sachanlagen					Anteil der Maschinen und maschinellen Anlagen an den Bruttozugängen insgesamt	Systematik-Nummer der WZ 2008
Insgesamt	Maschinen u. maschinelle Anlagen	Grundstücke mit u. ohne Bauten	je Tätige Person	im Verhältnis zum Umsatz		
1 000 EUR			EUR	%	%	
7 226	5 499	1 727	9 584	3,7	76,1	23.9
7 226	5 499	1 727	9 584	3,7	76,1	23.99
139 528	68 150	71 379	20 665	4,6	48,8	24
.	.	.	.	.	.	24.1
1 631	585	1 046	4 047	3,4	35,9	24.2
.	.	.	.	.	.	24.3
.	.	.	.	.	.	24.33
.	.	.	.	.	.	24.34
25 714	24 642	1 072	8 947	1,3	95,8	24.4
16 000	14 941	1 060	9 840	1,8	93,4	24.42
.	.	.	.	.	.	24.44
.	.	.	.	.	.	24.45
32 210	30 639	1 571	14 053	6,3	95,1	24.5
.	.	.	.	.	.	24.51
.	.	.	.	.	.	24.52
29 608	28 113	1 494	17 314	6,7	95,0	24.53
67 138	57 865	9 273	4 968	3,3	86,2	25
23 682	19 880	3 801	4 079	2,4	83,9	25.1
23 007	19 206	3 801	4 461	2,8	83,5	25.11
674	674	-	1 039	0,5	100,0	25.12
1 342	1 242	99	2 812	1,7	92,6	25.2
1 342	1 242	99	2 812	1,7	92,6	25.29
.	.	.	.	.	.	25.3
.	.	.	.	.	.	25.4
15 358	14 462	896	10 577	7,4	94,2	25.5
15 408	11 700	3 708	4 921	4,9	75,9	25.6
6 426	5 194	1 231	5 651	4,8	80,8	25.61
8 982	6 506	2 476	4 505	5,0	72,4	25.62
.	.	.	.	.	.	25.7
.	.	.	.	.	.	25.72
2 091	2 069	22	5 281	7,7	98,9	25.73
7 459	6 904	555	4 094	2,0	92,6	25.9
.	.	.	.	.	.	25.91
.	.	.	.	.	.	25.92
1 153	695	458	2 958	1,4	60,3	25.93
.	.	.	.	.	.	25.94
2 564	2 467	97	2 894	1,6	96,2	25.99
7 775	7 422	353	3 431	2,5	95,5	26
.	.	.	.	.	.	26.1
.	.	.	.	.	.	26.11
.	.	.	.	.	.	26.12
1 332	1 159	173	2 101	1,4	87,0	26.3

# **Noch 2.2 Betriebe, Tätige Personen, Gesamtumsatz und Investitionen im Verarbeitenden Gewerbe sowie im Bergbau und**

Systematik- Nummer der WZ 2008	Abteilung Gruppe ausgewählte Klassen	Betriebe	Tätige Personen	Gesamtumsatz	Betriebe mit Investitionen
		am 31.12.	am 30.09.		insgesamt
		Anzahl		1 000 EUR	Anzahl
26.5	Herstellung von Mess-, Kontroll-, Navigations- u. ä. Instrumenten und Vorrichtungen; Herstellung von Uhren	12	1 260	180 190	10
26.51	Herstellung von Mess-, Kontroll-, Navigations- u. ä. Instrumenten und Vorrichtungen	12	1 260	180 190	10
26.7	Herstellung v. optischen u. fotografischen Instrumenten u. Geräten	2	.	.	.
27	Herstellung von elektrischen Ausrüstungen	38	3 506	403 528	35
27.1	Herstellung von Elektromotoren, Generatoren, Transformatoren, Elektrizitätsverteilungs- und -schalteinrichtungen	28	2 880	306 950	25
27.11	H.v. Elektromotoren, Generatoren und Transformatoren	11	1 814	178 282	9
27.12	H.v. Elektrizitätsverteilungs- und -schalteinrichtungen	17	1 066	128 667	16
27.2	Herstellung von Batterien und Akkumulatoren	2	.	.	.
27.3	Herstellung von Kabeln und elektrischem Installationsmaterial	2	.	.	.
27.33	Herstellung von elektrischem Installationsmaterial	2	.	.	.
27.4	Herstellung von elektrischen Lampen und Leuchten	2	.	.	.
27.5	Herstellung von Haushaltsgeräten	1	.	.	.
27.52	Herstellung von nicht elektrischen Haushaltsgeräten	1	.	.	.
27.9	H. v. sonstigen elektrischen Ausrüstungen und Geräten a. n. g.	3	225	29 252	3
28	Maschinenbau	134	13 540	2 295 448	116
28.1	Herstellung von nicht wirtschaftszweigspezifischen Maschinen	36	5 563	1 069 911	34
28.11	Herstellung von Verbrennungsmotoren und Turbinen (ohne Motoren für Luft- und Straßenfahrzeuge)	9	1 949	340 441	9
28.12	Herstellung von hydraulischen und pneumatischen Komponenten und Systemen	4	273	35 843	4
28.13	Herstellung von Pumpen und Kompressoren a. n. g.	5	862	191 297	5
28.14	Herstellung von Armaturen a. n. g.	4	582	119 953	3
28.15	H. v. Lagern, Getrieben, Zahnrädern und Antriebselementen	14	1 897	382 376	13
28.2	H. v. sonstigen nicht wirtschaftszweigspezifischen Maschinen	39	3 160	603 816	34
28.21	Herstellung von Öfen und Brennern	2	.	.	.
28.22	Herstellung von Hebezeugen und Fördermitteln	15	1 863	457 232	14
28.25	H. v. kälte- u. lufttechnischen Erzeugn., nicht für den Haushalt	8	.	.	.
28.29	H. v. sonst. nicht wirtschaftszweigspezifischen Maschinen a. n. g.	14	751	80 676	12
28.3	Herstellung von land- und forstwirtschaftlichen Maschinen	5	851	107 339	4
28.4	Herstellung von Werkzeugmaschinen	9	906	130 686	7
28.41	Herstellung von Werkzeugmaschinen für die Metallbearbeitung	5	627	99 966	5
28.49	Herstellung von sonstigen Werkzeugmaschinen	4	279	30 719	.
28.9	Herstellung von Maschinen für sonstige bestimmte Wirtschaftszweige	45	3 060	383 696	37
28.91	Herstellung von Maschinen für die Metallerzeugung, von Walzwerkseinrichtungen und Gießmaschinen	3	416	57 353	3
28.92	Herstellung von Bergwerks-, Bau- und Baustoffmaschinen	4	192	13 848	4
28.93	H. v. Maschinen für die Nahrungs- und Genussmittelerzeugung und die Tabakverarbeitung	4	380	60 915	4
28.94	H. v. Maschinen für die Textil- und Bekleidungsherstellung und die Lederverarbeitung	1	.	.	.
28.95	H. v. Maschinen für die Papiererzeugung und -verarbeitung	1	.	.	.
28.96	H. v. Maschinen für die Verarbeitung v. Kunststoffen u. Kautschuk	1	.	.	.
28.99	H. v. Maschinen für sonstige bestimmte Wirtschaftszweige a. n. g.	31	1 856	221 401	23
29	Herstellung von Kraftwagen und Kraftwagenteilen	27	4 138	850 275	20
29.1	Herstellung von Kraftwagen und Kraftwagmotoren	1	.	.	.
29.2	Herstellung von Karosserien, Aufbauten und Anhängern	10	.	.	.
29.3	Herstellung von Teilen und Zubehör für Kraftwagen	16	2 792	627 578	11
29.32	H. v. sonstigen Teilen und sonstigem Zubehör für Kraftwagen	16	2 792	627 578	11

## der Gewinnung von Steinen und Erden Sachsen-Anhalts im Jahr 2020 nach Wirtschaftszweigen

Bruttozugänge an Sachanlagen					Anteil der Maschinen und maschinellen Anlagen an den Bruttozugängen insgesamt	Systematik-Nummer der WZ 2008
Insgesamt	Maschinen u. maschinelle Anlagen	Grundstücke mit u. ohne Bauten	je Tätige Person	im Verhältnis zum Umsatz		
1 000 EUR			EUR	%	%	
4 882	4 748	134	3 874	2,7	97,3	26.5
4 882	4 748	134	3 874	2,7	97,3	26.51
.	.	.	.	.	.	26.7
11 816	11 184	632	3 370	2,9	94,6	27
8 503	8 004	500	2 953	2,8	94,1	27.1
6 460	6 296	164	3 561	3,6	97,5	27.11
2 044	1 708	336	1 917	1,6	83,6	27.12
.	.	.	.	.	.	27.2
.	.	.	.	.	.	27.3
.	.	.	.	.	.	27.33
.	.	.	.	.	.	27.4
.	.	.	.	.	.	27.5
.	.	.	.	.	.	27.52
690	690	-	3 069	2,4	100,0	27.9
60 632	57 263	3 369	4 478	2,6	94,4	28
35 837	33 678	2 159	6 442	3,3	94,0	28.1
13 788	13 518	271	7 074	4,1	98,0	28.11
1 342	1 174	169	4 917	3,7	87,4	28.12
8 107	6 889	1 218	9 405	4,2	85,0	28.13
2 120	1 642	478	3 643	1,8	77,5	28.14
10 479	10 456	23	5 524	2,7	99,8	28.15
12 019	11 580	439	3 804	2,0	96,3	28.2
.	.	.	.	.	.	28.21
6 640	6 306	333	3 564	1,5	95,0	28.22
.	.	.	.	.	.	28.25
4 296	4 191	106	5 721	5,3	97,5	28.29
3 285	3 237	48	3 860	3,1	98,6	28.3
1 783	1 661	121	1 968	1,4	93,2	28.4
1 746	1 625	121	2 785	1,7	93,1	28.41
.	.	.	.	.	.	28.49
7 709	7 106	602	2 519	2,0	92,2	28.9
579	554	25	1 393	1,0	95,7	28.91
1 357	1 357	-	7 070	9,8	100,0	28.92
541	520	21	1 423	0,9	96,1	28.93
.	.	.	.	.	.	28.94
.	.	.	.	.	.	28.95
.	.	.	.	.	.	28.96
3 680	3 138	542	1 983	1,7	85,3	28.99
31 217	30 665	552	7 544	3,7	98,2	29
.	.	.	.	.	.	29.1
.	.	.	.	.	.	29.2
27 890	27 589	301	9 989	4,4	98,9	29.3
27 890	27 589	301	9 989	4,4	98,9	29.32

**Noch 2.2 Betriebe, Tätige Personen, Gesamtumsatz und Investitionen im Verarbeitenden Gewerbe sowie im Bergbau und**

Systematik- Nummer der WZ 2008	Abteilung Gruppe ausgewählte Klassen Hauptgruppe	Betriebe	Tätige Personen	Gesamtumsatz	Betriebe mit Investitionen
		am 31.12.	am 30.09.		insgesamt
		Anzahl		1 000 EUR	Anzahl
30	Sonstiger Fahrzeugbau	16	2 371	383 016	.
30.1	Schiff- und Bootsbau	5	.	.	.
30.11	Schiffbau (ohne Boots-und Yachtbau)	5	.	.	.
30.2	Schienefahrzeugbau	8	1 960	342 512	8
30.9	Herstellung von Fahrzeugen a. n. g.	3	207	15 462	.
30.91	Herstellung von Krafträdern	1	.	.	.
30.92	Herstellung von Fahrrädern sowie von Behindertenfahrzeugen	1	.	.	.
30.99	Herstellung von sonstigen Fahrzeugen a. n. g.	1	.	.	.
31	Herstellung von Möbeln	22	2 142	423 192	16
31.01	Herstellung von Büro- und Ladenmöbeln	4	.	.	.
31.02	Herstellung von Küchenmöbeln	3	935	281 729	3
31.03	Herstellung von Matratzen	1	.	.	.
31.09	Herstellung von sonstigen Möbeln	14	758	86 564	10
32	Herstellung von sonstigen Waren	34	1 534	137 148	26
32.4	Herstellung von Spielwaren	1	.	.	.
32.5	H. v. medizinischen u. zahnmedizinischen Apparaten u. Materialien	30	1 060	77 175	22
32.9	Herstellung von Erzeugnissen a. n. g.	3	.	.	.
32.99	Herstellung von sonstigen Erzeugnissen a. n. g.	3	.	.	.
33	Reparatur u. Installation v. Maschinen u. Ausrüstungen	121	7 420	1 001 995	103
33.1	Reparatur von Metallerzeugnissen, Maschinen u. Ausrüstungen	77	4 102	502 084	62
33.11	Reparatur von Metallerzeugnissen	13	733	85 054	11
33.12	Reparatur von Maschinen	42	1 770	222 188	34
33.13	Reparatur von elektronischen und optischen Geräten	2	.	.	.
33.14	Reparatur von elektrischen Ausrüstungen	8	371	47 506	5
33.16	Reparatur u. Instandhaltung v. Luft- u. Raumfahrzeugen	2	.	.	.
33.17	Reparatur und Instandhaltung von Fahrzeugen a. n. g.	10	1 133	131 285	9
33.2	Installation von Maschinen und Ausrüstungen a.n. g.	44	3 318	499 912	41
	Vorleistungsgüterproduzenten und Energie	656	58 097	23 440 022	584
	Investitionsgüterproduzenten	449	36 678	5 939 878	371
	Gebrauchsgüterproduzenten	28	2 494	457 970	21
	Verbrauchsgüterproduzenten	213	30 138	9 251 696	184
<b>B + C</b>	<b>Verarbeitendes Gewerbe sowie Bergbau und Gewinnung von Steinen und Erden insgesamt</b>	<b>1 346</b>	<b>127 407</b>	<b>39 089 566</b>	<b>1 160</b>

## der Gewinnung von Steinen und Erden Sachsen-Anhalts im Jahr 2020 nach Wirtschaftszweigen

Bruttozugänge an Sachanlagen					Anteil der Maschinen und maschinellen Anlagen an den Bruttozugängen insgesamt	Systematik-Nummer der WZ 2008
Insgesamt	Maschinen u. maschinelle Anlagen	Grundstücke mit u. ohne Bauten	je Tätige Person	im Verhältnis zum Umsatz		
1 000 EUR			EUR	%	%	
11 226	7 409	3 817	4 735	2,9	66,0	30
.	.	.	.	.	.	30.1
.	.	.	.	.	.	30.11
10 458	6 641	3 817	5 336	3,1	63,5	30.2
.	.	.	.	.	.	30.9
.	.	.	.	.	.	30.91
.	.	.	.	.	.	30.92
.	.	.	.	.	.	30.99
4 866	4 618	248	2 272	1,1	94,9	31
.	.	.	.	.	.	31.01
3 822	3 627	195	4 088	1,4	94,9	31.02
.	.	.	.	.	.	31.03
799	746	53	1 055	0,9	93,4	31.09
3 743	3 461	281	2 440	2,7	92,5	32
.	.	.	.	.	.	32.4
2 566	2 326	239	2 421	3,3	90,7	32.5
.	.	.	.	.	.	32.9
.	.	.	.	.	.	32.99
20 155	15 911	4 244	2 716	2,0	78,9	33
13 286	9 386	3 900	3 239	2,6	70,6	33.1
4 629	2 022	2 607	6 316	5,4	43,7	33.11
2 492	2 290	202	1 408	1,1	91,9	33.12
.	.	.	.	.	.	33.13
1 773	683	1 090	4 779	3,7	38,5	33.14
.	.	.	.	.	.	33.16
4 105	4 104	1	3 623	3,1	100,0	33.17
6 869	6 525	344	2 070	1,4	95,0	33.2
1 039 480	904 915	134 565	17 892	4,4	87,1	
156 754	140 324	16 430	4 274	2,6	89,5	
6 022	5 774	248	2 414	1,3	95,9	
276 600	240 362	36 239	9 178	3,0	86,9	
<b>1 478 856</b>	<b>1 291 375</b>	<b>187 481</b>	<b>11 607</b>	<b>3,8</b>	<b>87,3</b>	<b>B + C</b>

**2.3 Betriebe, Tätige Personen, Gesamtumsatz und Investitionen im Verarbeitenden Gewerbe sowie im Bergbau und der Wirtschaftsabteilungen und**

Systematik- Nummer der WZ 2008	Abschnitt Industrielle Hauptgruppe ----- Beschäftigtengrößenklasse	Betriebe	Tätige Personen	Gesamtumsatz	Betriebe mit Investitionen
		am 31.12.	am 30.09.		insgesamt
		Anzahl		1 000 EUR	Anzahl
<b>B</b>	<b>Bergbau u. Gewinnung von Steinen u. Erden</b>				
	unter 50	33	538	118 825	28
	50 - 99	2	131	26 247	2
	100 - 249	3	459	87 190	3
	250 - 499	2	.	.	.
	500 - 999	2	.	.	.
	1 000 und mehr tätige Personen	-	-	-	-
	B Zusammen	42	3 133	542 037	37
<b>C</b>	<b>Verarbeitendes Gewerbe</b>				
	unter 50	677	18 731	3 384 895	537
	50 - 99	284	.	.	259
	100 - 249	246	38 242	11 266 839	230
	250 - 499	72	.	.	72
	500 - 999	18	.	.	18
	1 000 und mehr tätige Personen	7	9 885	3 571 198	7
	C Zusammen	1 304	124 274	38 547 528	1 123
<b>B + C</b>	<b>Verarbeitendes Gewerbe sowie Bergbau und Gewinnung von Steinen und Erden insgesamt</b>				
	unter 50	710	19 269	3 503 720	565
	50 - 99	286	20 069	5 200 744	261
	100 - 249	249	38 701	11 354 028	233
	250 - 499	74	25 962	7 838 894	74
	500 - 999	20	13 521	7 620 982	20
	1 000 und mehr tätige Personen	7	9 885	3 571 198	7
	<b>Gesamtergebnis</b>	<b>1 346</b>	<b>127 407</b>	<b>39 089 566</b>	<b>1 160</b>

**Gewinnung von Steinen und Erden Sachsen-Anhalts im Jahr 2020 nach ausgewählten Beschäftigtengrößenklassen**

Bruttozugänge an Sachanlagen					Anteil der Maschinen und maschinellen Anlagen an den Bruttozugängen insgesamt	Systematik-Nummer der WZ 2008
insgesamt	Maschinen u. maschinelle Anlagen	Grundstücke mit u. ohne Bauten	je tätige Person	im Verhältnis zum Umsatz		
1 000 EUR			EUR	%	%	
						<b>B</b>
18 394	16 019	2 375	34 189	15,5	87,1	
660	445	216	5 041	2,5	67,4	
7 066	6 731	335	15 394	8,1	95,3	
.	.	.	.	.	.	
.	.	.	.	.	.	
-	-	-	-	-	-	
56 631	52 343	4 288	18 076	10,4	92,4	
						<b>C</b>
100 414	89 397	11 017	5 361	3,0	89,0	
195 067	162 008	33 059	9 784	3,8	83,1	
395 521	369 271	26 250	10 343	3,5	93,4	
.	.	.	.	.	.	
.	.	.	.	.	.	
142 008	133 088	8 920	14 366	4,0	93,7	
1 422 225	1 239 032	183 193	11 444	3,7	87,1	
						<b>B + C</b>
118 808	105 415	13 392	6 166	3,4	88,7	
195 728	162 453	33 274	9 753	3,8	83,0	
402 587	376 001	26 585	10 402	3,5	93,4	
303 826	275 743	28 082	11 703	3,9	90,8	
315 900	238 674	77 226	23 364	4,1	75,6	
142 007	133 089	8 922	14 366	4,0	93,7	
<b>1 478 856</b>	<b>1 291 375</b>	<b>187 481</b>	<b>11 607</b>	<b>3,8</b>	<b>87,3</b>	

**Noch 2.3 Betriebe, Tätige Personen, Gesamtumsatz und Investitionen im Verarbeitenden Gewerbe sowie im Bergbau und der Wirtschaftsabteilungen und**

Hauptgruppe der WZ 2008	Abschnitt Industrielle Hauptgruppe ----- Beschäftigtengrößenklasse	Betriebe	Tätige Personen	Gesamtumsatz	Betriebe mit Investitionen
		am 31.12.	am 30.09.		insgesamt
		Anzahl		1 000 EUR	Anzahl
<b>A + EN</b>	<b>Vorleistungsgüterproduzenten und Energie</b>				
	unter 50	347	8 570	2 085 558	287
	50 - 99	153	10 824	3 173 565	144
	100 - 249	110	16 740	6 333 195	107
	250 - 499	34	11 960	3 629 583	34
	500 - 999	10	.	.	.
	1 000 und mehr tätige Personen	2	.	.	.
	A + EN Zusammen	656	58 097	23 440 022	584
<b>B</b>	<b>Investitionsgüterproduzenten</b>				
	unter 50	266	7 727	913 343	208
	50 - 99	86	5 800	796 186	74
	100 - 249	71	11 035	1 947 448	63
	250 - 499	20	6 874	1 171 638	20
	500 - 999	4	2 758	601 391	4
	1 000 und mehr tätige Personen	2	.	.	.
	B Zusammen	449	36 678	5 939 878	371
<b>GG</b>	<b>Gebrauchsgüterproduzenten</b>				
	unter 50	14	389	38 480	9
	50 - 99	6	.	.	.
	100 - 249	7	1 061	169 708	5
	250 - 499	-	-	-	-
	500 - 999	1	.	.	.
	1 000 und mehr tätige Personen	-	-	-	-
	GG Zusammen	28	2 494	457 970	21
<b>VG</b>	<b>Verbrauchsgüterproduzenten</b>				
	unter 50	83	2 583	466 339	61
	50 - 99	41	3 063	1 176 391	37
	100 - 249	61	9 865	2 903 676	58
	250 - 499	20	7 128	3 037 673	20
	500 - 999	5	2 952	397 998	5
	1 000 und mehr tätige Personen	3	4 547	1 269 619	3
	VG Zusammen	213	30 138	9 251 696	184
	<b>Gesamtergebnis</b>	<b>1 346</b>	<b>127 407</b>	<b>39 089 566</b>	<b>1 160</b>



**Gewinnung von Steinen und Erden Sachsen-Anhalts im Jahr 2020 nach ausgewählten Beschäftigtengrößenklassen**

Bruttozugänge an Sachanlagen					Anteil der Maschinen und maschinellen Anlagen an den Bruttozugängen insgesamt	Hauptgruppe der WZ 2008
Insgesamt	Maschinen u. maschinelle Anlagen	Grundstücke mit u. ohne Bauten	je tätige Person	im Verhältnis zum Umsatz		
1 000 EUR			EUR	%	%	
						<b>A + EN</b>
86 831	78 491	8 339	10 132	4,2	90,4	
156 600	130 795	25 805	14 468	4,9	83,5	
242 588	226 330	16 259	14 492	3,8	93,3	
221 916	208 388	13 528	18 555	6,1	93,9	
.	.	.	.	.	.	
1 039 480	904 915	134 565	17 892	4,4	87,1	<b>B</b>
156 754	140 324	16 430	4 274	2,6	89,5	
23 793	18 963	4 831	3 079	2,6	79,7	
19 340	15 999	3 341	3 334	2,4	82,7	
37 870	35 552	2 318	3 432	1,9	93,9	
.	.	.	.	.	.	<b>GG</b>
156 754	140 324	16 430	4 274	2,6	89,5	
600	547	53	1 543	1,6	91,1	
.	.	-	.	.	.	
801	801	-	755	0,5	100,0	
-	-	-	-	-	-	<b>VG</b>
3 633	3 438	195	5 487	1,9	94,6	
-	-	-	-	-	-	
6 022	5 774	248	2 414	1,3	95,9	
7 583	7 414	169	2 936	1,6	97,8	
18 800	14 671	4 129	6 138	1,6	78,0	
121 327	113 319	8 008	12 299	4,2	93,4	
52 699	38 808	13 891	7 393	1,7	73,6	
36 746	31 711	5 034	12 448	9,2	86,3	
39 445	34 438	5 006	8 675	3,1	87,3	
276 600	240 362	36 239	9 178	3,0	86,9	
<b>1 478 856</b>	<b>1 291 375</b>	<b>187 481</b>	<b>11 607</b>	<b>3,8</b>	<b>87,3</b>	

**2.4 Betriebe, Tätige Personen, Gesamtumsatz und Investitionen im Verarbeitenden Gewerbe sowie im Bergbau und der Wirtschaftsabteilungen und**

Systematik- Nummer der WZ 2008	Abschnitt Industrielle Hauptgruppe ----- Umsatzgrößenklasse	Betriebe	Tätige Personen	Gesamtumsatz	Betriebe mit Investitionen
		am 31.12.	am 30.09.		insgesamt
		Anzahl		1 000 EUR	Anzahl
<b>B</b>	<b>Bergbau u. Gewinnung von Steinen u. Erden</b>				
	bis unter 2 Mill. EUR	13	.	.	.
	2 Mill. EUR - 5 Mill. EUR	12	187	45 396	11
	5 Mill. EUR - 10 Mill. EUR	6	185	40 324	6
	10 Mill. EUR - 20 Mill. EUR	4	216	48 815	4
	20 Mill. EUR - 50 Mill. EUR	5	1 316	171 218	5
	50 Mill. EUR und mehr	2	.	.	.
	B Zusammen	42	3 133	542 037	37
<b>C</b>	<b>Verarbeitendes Gewerbe</b>				
	bis unter 2 Mill. EUR	210	.	.	.
	2 Mill. EUR - 5 Mill. EUR	339	12 112	1 097 389	270
	5 Mill. EUR - 10 Mill. EUR	260	15 342	1 891 972	239
	10 Mill. EUR - 20 Mill. EUR	173	15 481	2 478 281	158
	20 Mill. EUR - 50 Mill. EUR	172	27 111	5 364 363	161
	50 Mill. EUR und mehr	150	.	.	.
	C Zusammen	1 304	124 274	38 547 528	1 123
<b>B + C</b>	<b>Verarbeitendes Gewerbe sowie Bergbau und Gewinnung von Steinen und Erden insgesamt</b>				
	bis unter 2 Mill. EUR	223	4 455	254 121	157
	2 Mill. EUR - 5 Mill. EUR	351	12 299	1 142 785	281
	5 Mill. EUR - 10 Mill. EUR	266	15 527	1 932 296	245
	10 Mill. EUR - 20 Mill. EUR	177	15 697	2 527 096	162
	20 Mill. EUR - 50 Mill. EUR	177	28 427	5 535 581	166
	50 Mill. EUR und mehr	152	51 002	27 697 686	149
	<b>Gesamtergebnis</b>	<b>1 346</b>	<b>127 407</b>	<b>39 089 566</b>	<b>1 160</b>

**Gewinnung von Steinen und Erden Sachsen-Anhalts im Jahr 2020 nach ausgewählten Umsatzgrößenklassen**

Bruttozugänge an Sachanlagen					Anteil der Maschinen und maschinellen Anlagen an den Bruttozugängen insgesamt	Systematik-Nummer der WZ 2008
insgesamt	Maschinen u. maschinelle Anlagen	Grundstücke mit u. ohne Bauten	je tätige Person	im Verhältnis zum Umsatz		
1 000 EUR			EUR	%	%	
						<b>B</b>
10 903	8 806	2 098	58 306	24,0	80,8	
5 276	5 142	134	28 519	13,1	97,5	
1 157	942	216	5 358	2,4	81,4	
9 945	8 881	1 064	7 557	5,8	89,3	
56 631	52 343	4 288	18 076	10,4	92,4	
						<b>C</b>
57 766	50 713	7 053	4 769	5,3	87,8	
75 046	66 814	8 231	4 892	4,0	89,0	
143 368	126 103	17 265	9 261	5,8	88,0	
164 771	142 358	22 413	6 078	3,1	86,4	
1 422 225	1 239 032	183 193	11 444	3,7	87,1	
						<b>B + C</b>
19 877	19 133	744	4 462	7,8	96,3	
68 669	59 519	9 150	5 583	6,0	86,7	
80 322	71 956	8 365	5 173	4,2	89,6	
144 525	127 044	17 481	9 207	5,7	87,9	
174 716	151 239	23 477	6 146	3,2	86,6	
990 747	862 484	128 264	19 426	3,6	87,1	
1 478 856	1 291 375	187 481	11 607	3,8	87,3	

**Noch 2.4 Betriebe, Tätige Personen, Gesamtumsatz und Investitionen im Verarbeitenden Gewerbe sowie im Bergbau und der Wirtschaftsabteilungen und**

Hauptgruppe der WZ 2008	Abschnitt Industrielle Hauptgruppe ----- Umsatzgrößenklasse	Betriebe	Tätige Person	Gesamtumsatz	Betriebe mit Investitionen
		am 31.12.	am 30.09.		insgesamt
		Anzahl		1 000 EUR	Anzahl
<b>A + EN</b>	<b>Vorleistungsgüterproduzenten und Energie</b>				
	bis unter 2 Mill. EUR	100	1 421	118 551	74
	2 Mill. EUR - 5 Mill. EUR	150	4 479	509 384	119
	5 Mill. EUR - 10 Mill. EUR	129	7 265	962 670	124
	10 Mill. EUR - 20 Mill. EUR	105	8 055	1 467 104	103
	20 Mill. EUR - 50 Mill. EUR	88	12 032	2 805 240	82
	50 Mill. EUR und mehr	84	24 845	17 577 073	82
	A + EN Zusammen	656	58 097	23 440 022	584
<b>B</b>	<b>Investitionsgüterproduzenten</b>				
	bis unter 2 Mill. EUR	89	1 899	92 392	64
	2 Mill. EUR - 5 Mill. EUR	141	5 193	451 392	116
	5 Mill. EUR - 10 Mill. EUR	101	5 667	706 811	88
	10 Mill. EUR - 20 Mill. EUR	47	4 772	686 646	36
	20 Mill. EUR - 50 Mill. EUR	50	9 480	1 552 972	47
	50 Mill. EUR und mehr	21	9 667	2 449 666	20
	B Zusammen	449	36 678	5 939 878	371
<b>GG</b>	<b>Gebrauchsgüterproduzenten</b>				
	bis unter 2 Mill. EUR	3	72	3 831	2
	2 Mill. EUR - 5 Mill. EUR	11	441	32 107	6
	5 Mill. EUR - 10 Mill. EUR	7	514	50 378	7
	10 Mill. EUR - 20 Mill. EUR	3	280	45 333	3
	20 Mill. EUR - 50 Mill. EUR	2	.	.	.
	50 Mill. EUR und mehr	2	.	.	.
	GG Zusammen	28	2 494	457 970	21
<b>VG</b>	<b>Verbrauchsgüterproduzenten</b>				
	bis unter 2 Mill. EUR	31	1 063	39 348	17
	2 Mill. EUR - 5 Mill. EUR	49	2 186	149 901	40
	5 Mill. EUR - 10 Mill. EUR	29	2 081	212 438	26
	10 Mill. EUR - 20 Mill. EUR	22	2 590	328 013	20
	20 Mill. EUR - 50 Mill. EUR	37	6 637	1 131 519	36
	50 Mill. EUR und mehr	45	15 581	7 390 478	45
	VG Zusammen	213	30 138	9 251 696	184
	<b>Gesamtergebnis</b>	<b>1 346</b>	<b>127 407</b>	<b>39 089 566</b>	<b>1 160</b>

**Gewinnung von Steinen und Erden Sachsen-Anhalts im Jahr 2019 nach ausgewählten Umsatzgrößenklassen**

Bruttozugänge an Sachanlagen					Anteil der Maschinen und maschinellen Anlagen an den Bruttozugängen insgesamt	Hauptgruppe der WZ 2008
insgesamt	Maschinen u. maschinelle Anlagen	Grundstücke mit u. ohne Bauten	je tätige Person	im Verhältnis zum Umsatz		
1 000 EUR			EUR	%	%	
						<b>A + EN</b>
13 367	12 806	561	9 407	11,3	95,8	
46 570	41 705	4 865	10 397	9,1	89,6	
56 516	49 774	6 742	7 779	5,9	88,1	
101 678	92 868	8 810	12 623	6,9	91,3	
108 103	86 337	21 766	8 985	3,9	79,9	
713 245	621 425	91 820	28 708	4,1	87,1	
1 039 480	904 915	134 565	17 892	4,4	87,1	<b>B</b>
4 069	3 907	162	2 143	4,4	96,0	
17 160	13 092	4 068	3 305	3,8	76,3	
17 318	15 721	1 596	3 056	2,5	90,8	
14 352	10 451	3 901	3 008	2,1	72,8	
34 511	33 543	969	3 640	2,2	97,2	
69 344	63 610	5 734	7 173	2,8	91,7	<b>GG</b>
156 754	140 324	16 430	4 274	2,6	89,5	
.	.	.	.	.	.	
454	401	53	1 031	1,4	88,3	
1 436	1 436	-	2 793	2,8	100,0	
.	.	.	.	.	.	
30	30	-	109	0,1	100,0	<b>VG</b>
.	.	.	.	.	.	
6 022	5 774	248	2 414	1,3	95,9	
2 436	2 415	21	2 292	6,2	99,1	
4 484	4 320	164	2 051	3,0	96,3	
5 052	5 026	26	2 428	2,4	99,5	
28 217	23 447	4 770	10 894	8,6	83,1	
32 071	31 329	742	4 832	2,8	97,7	
204 339	173 825	30 515	13 115	2,8	85,1	
276 600	240 362	36 239	9 178	3,0	86,9	
<b>1 478 856</b>	<b>1 291 375</b>	<b>187 481</b>	<b>11 607</b>	<b>3,8</b>	<b>87,3</b>	

**2.5 Wert der neu gemieteten und gepachteten neuen Sachanlagen (Mietinvestitionen) in Betrieben im Verarbeitenden Gewerbe sowie im Bergbau und der Gewinnung von Steinen und Erden Sachsen-Anhalts im Jahr 2020**

Systematik- Nummer der WZ 2008	Abschnitt Abteilung Hauptgruppe	Betriebe			Wert der neu gemieteten und gepachteten neuen Sachanlagen
		insgesamt	mit Investitionen	mit Mietinvestitionen	
		Anzahl			1 000 EUR
<b>B</b>	<b>Bergbau und Gewinnung von Steinen und Erden</b>	<b>42</b>	<b>37</b>	<b>5</b>	<b>1 176</b>
05	Kohlenbergbau	3	3	.	.
06	Gewinnung von Erdöl und Erdgas	1	.	.	.
08	Gewinnung von Steinen und Erden, sonstiger Bergbau	36	32	3	864
09	Erbringung von Dienstleistungen für den Bergbau und für die Gewinnung von Steinen und Erden	2	.	.	.
<b>C</b>	<b>Verarbeitendes Gewerbe</b>	<b>1 304</b>	<b>1 123</b>	<b>164</b>	<b>47 973</b>
10	Herstellung von Nahrungs- und Futtermitteln	162	143	.	.
11	Getränkeherstellung	10	10	.	.
13	Herstellung von Textilien	7	.	.	.
15	H. v. Leder, Lederwaren und Schuhen	1	.	.	.
16	Herstellung von Holz-, Flecht-, Korb- und Korkwaren (ohne Möbel)	26	21	3	6 297
17	Herstellung von Papier, Pappe und Waren daraus	19	17	5	1 218
18	Herstellung von Druckerzeugnissen; Vervielfältigung von bespielten Ton-, Bild- und Datenträgern	20	14	3	79
19	Kokerei und Mineralölverarbeitung	5	5	.	.
20	Herstellung von chemischen Erzeugnissen	108	105	18	8 878
21	Herstellung von pharmazeutischen Erzeugnissen	17	16	3	1 878
22	Herstellung von Gummi- und Kunststoffwaren	99	90	13	2 168
23	Herstellung von Glas und Glaswaren, Keramik, Verarbeitung von Steinen und Erden	154	132	16	3 081
24	Metallerzeugung und -bearbeitung	39	38	11	1 920
25	Herstellung von Metallerzeugnissen	218	173	17	3 799
26	Herstellung von Datenverarbeitungsgeräten, elektronischen und optischen Erzeugnissen	27	23	4	435
27	Herstellung von elektrischen Ausrüstungen	38	35	9	1 304
28	Maschinenbau	134	116	16	1 793
29	Herstellung von Kraftwagen und Kraftwagenteilen	27	20	.	.
30	Sonstiger Fahrzeugbau	16	15	.	.
31	Herstellung von Möbeln	22	16	3	544
32	Herstellung von sonstigen Waren	34	26	5	321
33	Reparatur und Installation von Maschinen und Ausrüstungen	121	103	22	2 938
	Vorleistungsgüterproduzenten und Energie	656	584	90	27 772
	Investitionsgüterproduzenten	449	371	54	8 552
	Gebrauchsgüterproduzenten	28	21	3	544
	Verbrauchsgüterproduzenten	213	184	22	12 281
<b>B + C</b>	<b>Verarbeitendes Gewerbe sowie Bergbau und Gewinnung von Steinen und Erden insgesamt</b>	<b>1 346</b>	<b>1 160</b>	<b>169</b>	<b>49 149</b>

**2.6 Bruttozugänge an Sachanlagen in Betrieben im Verarbeitenden Gewerbe sowie im Bergbau und der Gewinnung von Steinen und Erden im Jahr 2020 nach Wirtschaftszweigen - Veränderung gegenüber dem Vorjahr –**

Systematik- Nummer der WZ 2008	Abschnitt Abteilung Hauptgruppe	Bruttozugänge an Sachanlagen		
		insgesamt	Maschinen u. maschinelle Anlagen	Grundstücke mit u. ohne Bauten
		um %		
<b>B</b>	<b>Bergbau und Gewinnung von Steinen und Erden</b>	<b>-47,6</b>	<b>-40,9</b>	<b>-78,0</b>
05	Kohlenbergbau	.	.	.
06	Gewinnung von Erdöl und Erdgas	.	.	-
08	Gewinnung v.Steinen u.Erden, sonst.Bergbau	-53,7	-47,2	-79,8
09	Erbringung von Dienstleistungen für den Bergbau und für die Gewinnung von Steinen und Erden	.	.	.
<b>C</b>	<b>Verarbeitendes Gewerbe</b>	<b>-10,2</b>	<b>-12,8</b>	<b>13,3</b>
10	Herstellung von Nahrungs- und Futtermitteln	-16,2	-12,9	-33,7
11	Getränkeherstellung	6,4	-30,8	302,8
13	Herstellung von Textilien	.	.	.
15	H. v. Leder, Lederwaren und Schuhen	.	.	.
16	Herstellung von Holz-, Flecht-, Korb- und Korkwaren (ohne Möbel)	9,9	11,7	-30,6
17	Herstellung von Papier, Pappe und Waren daraus	-35,9	-46,2	94,6
18	Herstellung von Druckerzeugnissen; Vervielfältigung von bespielten Ton-, Bild- und Datenträgern	-47,2	-46,8	-70,7
19	Kokerei und Mineralölverarbeitung	.	.	.
20	Herstellung von chemischen Erzeugnissen	24,5	22,2	89,7
21	Herstellung von pharmazeutischen Erzeugnissen	-49,6	-42,0	-74,7
22	Herstellung von Gummi- und Kunststoffwaren	-27,2	-23,3	-43,6
23	Herstellung von Glas und Glaswaren, Keramik, Verarbeitung von Steinen und Erden	-16,7	-15,0	-32,5
24	Metallerzeugung und -bearbeitung	-10,1	-51,9	400,0
25	Herstellung von Metallerzeugnissen	-15,9	-17,3	-5,8
26	Herstellung von Datenverarbeitungsgeräten, elektronischen und optischen Erzeugnissen	-31,0	-27,7	-64,5
27	Herstellung von elektrischen Ausrüstungen	-47,6	-48,0	-37,3
28	Maschinenbau	-41,6	-38,2	-70,0
29	Herstellung von Kraftwagen und Kraftwagenteilen	-41,2	-38,0	-84,7
30	Sonstiger Fahrzeugbau	7,4	3,7	15,7
31	Herstellung von Möbeln	-31,6	-32,2	-18,2
32	Herstellung von sonstigen Waren	-51,0	-24,7	-90,5
33	Reparatur und Installation von Maschinen und Ausrüstungen	26,8	13,7	122,8
	Vorleistungsgüterproduzenten und Energie	-3,1	-8,7	64,7
	Investitionsgüterproduzenten	-30,5	-28,8	-42,6
	Gebrauchsgüterproduzenten	-25,2	-25,5	-18,2
	Verbrauchsgüterproduzenten	-28,0	-23,3	-49,1
<b>B + C</b>	<b>Verarbeitendes Gewerbe sowie Bergbau und Gewinnung von Steinen und Erden insgesamt</b>	<b>-12,5</b>	<b>-14,5</b>	<b>3,6</b>

## 2.7 Betriebe, Tätige Personen, Gesamtumsatz und Investitionen im Verarbeitenden Gewerbe sowie im Bergbau und

Lfd. Nr.	Kreisfreie Stadt Landkreis Land	Betriebe	Tätige Personen	Gesamtumsatz	Betriebe mit Investitionen
		am 31.12.	am 30.09.		insgesamt
		Anzahl		1 000 EUR	Anzahl
1	Dessau-Roßlau, Stadt	47	5 594	720 839	38
2	Halle (Saale), Stadt	59	4 368	773 901	49
3	Magdeburg, Stadt	64	6 205	1 234 247	57
4	Altmarkkreis Salzwedel	55	4 490	873 631	42
5	Anhalt-Bitterfeld	133	13 265	4 060 642	122
6	Börde	131	15 423	4 255 690	115
7	Burgenlandkreis	94	9 392	4 805 059	86
8	Harz	150	14 378	2 688 842	136
9	Jerichower Land	70	4 995	1 357 905	55
10	Mansfeld-Südharz	83	7 823	2 109 632	72
11	Saalekreis	163	13 263	8 424 039	143
12	Salzlandkreis	141	13 475	3 621 612	119
13	Stendal	51	5 167	1 429 889	40
14	Wittenberg	105	9 569	2 733 637	86
<b>15</b>	<b>Sachsen-Anhalt</b>	<b>1 346</b>	<b>127 407</b>	<b>39 089 566</b>	<b>1 160</b>



## der Gewinnung von Steinen und Erden Sachsen-Anhalts im Jahr 2020 nach kreisfreien Städten und Landkreisen

Bruttozugänge an Sachanlagen						Lfd. Nr.
insgesamt	Maschinen u. maschinelle Anlagen	Grundstücke mit u. ohne Bauten	darunter: selbsterstellte Anlagen	je Tätige Person	im Verhältnis zum Umsatz	
1 000 EUR				EUR	%	
33 709	25 592	8 117	255	6 026	4,7	1
42 750	33 266	9 484	1 751	9 787	5,5	2
35 221	24 260	10 961	379	5 676	2,9	3
20 653	17 771	2 882	.	4 600	2,4	4
139 338	132 188	7 150	1 464	10 504	3,4	5
223 428	212 808	10 620	1 122	14 487	5,3	6
114 553	108 546	6 006	1 072	12 197	2,4	7
151 090	82 340	68 750	3 056	10 508	5,6	8
36 220	31 017	5 203	.	7 251	2,7	9
62 968	60 276	2 693	2 657	8 049	3,0	10
302 502	270 920	31 581	13 696	22 808	3,6	11
177 339	172 134	5 205	5 067	13 161	4,9	12
29 093	25 440	3 653	504	5 631	2,0	13
109 993	94 819	15 174	1 818	11 495	4,0	14
<b>1 478 856</b>	<b>1 291 375</b>	<b>187 481</b>	<b>32 292</b>	<b>11 607</b>	<b>3,8</b>	<b>15</b>

# Veröffentlichungen im Statistischen Landesamt Sachsen-Anhalt

Im Monat Juni 2022 erschienen

Bestell-Nr.	Kennziffer/Periodizität	Titel	Preis Print (in EUR)
1 Z 0 03	Z	Statistisches Monatsheft 06/22	5,50
3 A 1 02	A I hj-02/21	Bevölkerung der Gemeinden Stand: 31.12.2021	4,50
3 A 1 04	A I j/21	Bevölkerung nach Alter und Geschlecht: Land, kreisfreie Stadt, Landkreis Stand: 31.12.2021	4,50
3 A 1 17	A I j/21	Einbürgerungen Jahr 2021	3,50
3 A 1 19	A I j/21	Bevölkerung nach Altersgruppen und Geschlecht: Gemeinden Stand: 31.12.2021	13,00
3 B 1 01	B I j/21	Allgemeinbildende Schulen: Schuljahresanfangsstatistik Schuljahr 2021/22	9,50
3 E 1 02	E I m-03/22	Tätige Personen, Umsatz im Verarbeitenden Gewerbe sowie im Bergbau und der Gewinnung von Steinen und Erden März 2022: vorläufige Ergebnisse Betriebe mit 50 und mehr tätigen Personen	5,00
3 E 1 10	E I j/2020	Investitionen Jahr 2020	5,50
3 E 2 01	E II m-03/22	Umsatz, Tätige Personen, Auftragseingang und Auftragsbestand im Baugewerbe März 2022	2,50
3 G 4 01	G IV m-03/22	Gäste und Übernachtungen im Reiseverkehr, Beherbergungskapazität März 2022, Januar bis März 2022, vorläufige Ergebnisse	6,00
3 H 1 01	H I m-11/21	Straßenverkehrsunfälle November 2021, vorläufige Ergebnisse	6,00
3 H 1 01	H I m-12/21	Straßenverkehrsunfälle Dezember 2021, vorläufige Ergebnisse	6,00
3 H 1 05	H I vj-01/22	Fahrgäste und Beförderungsleistungen im Schienennahverkehr und im gewerblichen Omnibuslinienverkehr I. Quartal 2022, vorläufige Ergebnisse	1,50
3 H 2 01	H II m-03/22	Binnenschifffahrt März 2022	4,00
3 K 3 01	K III 2j/21	Schwerbehinderte Menschen Stand: 31.12.2021	2,50
3 L 2 01	L II vj-01/22	Gemeindefinanzen, Einzahlungen und Auszahlungen, Schuldenstände; Kassenstatistik 01.01. - 31.03.2022, Schuldenstatistik 31.03.2022	15,50



Bestellnummer: E110

<https://statistik.sachsen-anhalt.de>



E I  
j/20