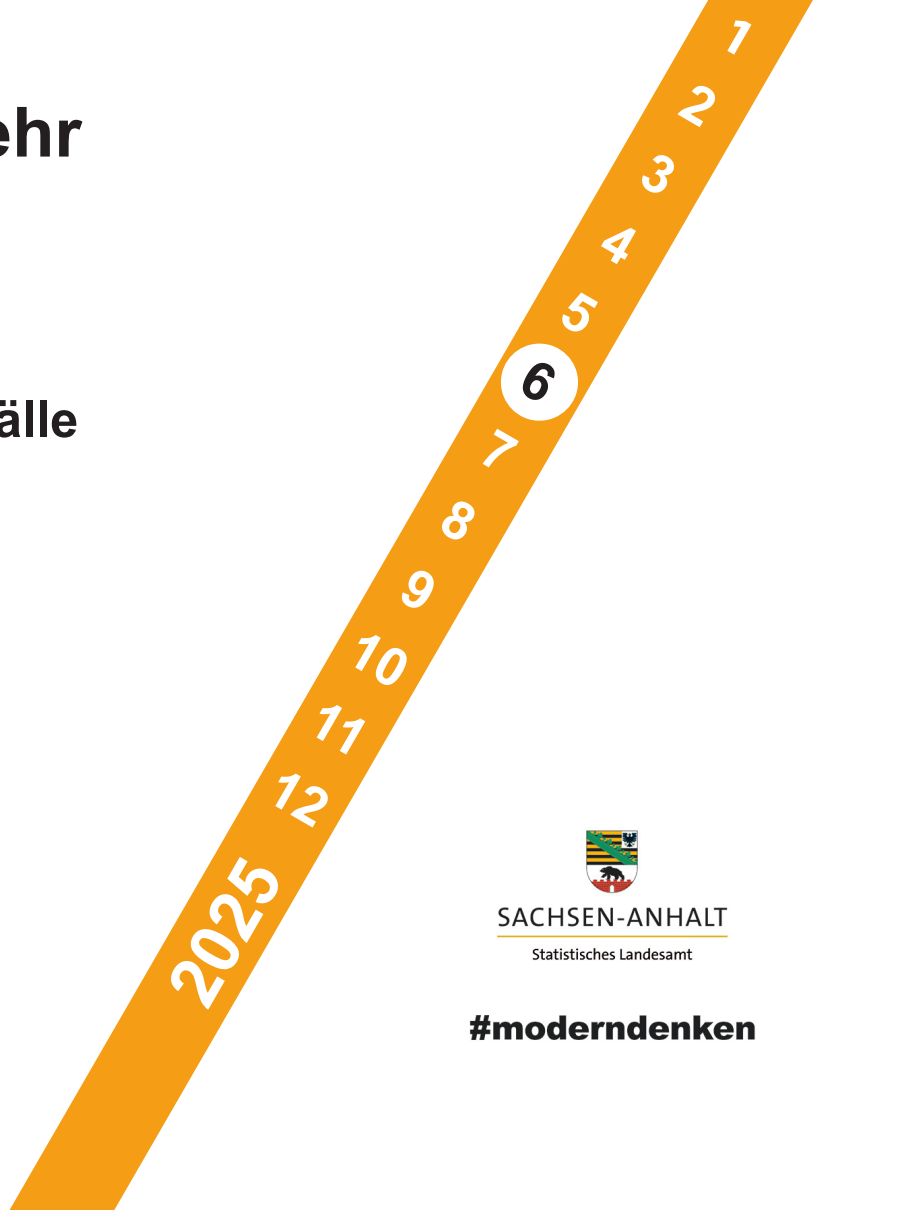




Straßen- und
Schienenverkehr

Straßenverkehrsunfälle

Juni 2025
Vorläufige Ergebnisse



Herausgabemonat September 2025

Inhaltliche Verantwortung:

Dezernat Handel, Gastgewerbe, Dienstleistung, Verkehr
Frau Henker Telefon: 0345 2318-404

Pressesprecherin/Dezernatsleiterin Öffentlichkeitsarbeit:

Frau Richter-Grünwald Telefon: 0345 2318-702

Informations- und Auskunftsdienst:

Frau Hannemann Telefon: 0345 2318-777
Frau Booch Telefon: 0345 2318-715
Herr Friedl Telefon: 0345 2318-719
 Telefax: 0345 2318-913
 E-Mail: info@statistik.sachsen-anhalt.de

Internet: <https://statistik.sachsen-anhalt.de>
X (ehem. Twitter): [@StatistikLSA](https://twitter.com/StatistikLSA)
Mastodon: [@StatistikLSA@social.sachsen-anhalt.de](https://mastodon.social/@StatistikLSA)
Bluesky: [@statistiklsa.bsky.social](https://bsky.social/@statistiklsa)

Vertrieb: Telefon: 0345 2318-718
 E-Mail: shop@statistik.sachsen-anhalt.de

**Bibliothek und
Besucherdienst:** Merseburger Straße 2
 Montag - Freitag: 8.00 Uhr - 12.00 Uhr
 Telefon: 0345 2318-714
 E-Mail: bibliothek@statistik.sachsen-anhalt.de

Herausgabe: Statistisches Landesamt Sachsen-Anhalt
 Öffentlichkeitsarbeit
 Postfach 20 11 56
 06012 Halle (Saale)

© Statistisches Landesamt Sachsen-Anhalt, Halle (Saale) 2025
 Auszugsweise Vervielfältigung und Verbreitung mit Quellenangabe gestattet.

Bezug: kostenfrei als PDF-Datei verfügbar - Bestell-Nr.: 6H101

Foto Umschlag: Foto: [Pixabay.com/Pexels](https://pixabay.com/Pexels)

Statistischer Bericht



Straßen- und
Schienenverkehr

Straßenverkehrsunfälle

Juni 2025
Vorläufige Ergebnisse

Land Sachsen-Anhalt

Inhaltsverzeichnis

Seite

Vorbemerkungen	5
Grafikteil	8
Tabellenteil	
Straßenverkehrsunfälle und Verunglückte	
1. Entwicklung der Straßenverkehrsunfälle in Sachsen-Anhalt	9
2. Straßenverkehrsunfälle und Verunglückte nach Unfallkategorien und Unfallfolgen	10
2.1 Straßenverkehrsunfälle und Verunglückte nach Unfallkategorien und Unfallfolgen im aktuellen Berichtsmonat	10
2.2 Straßenverkehrsunfälle und Verunglückte nach Unfallkategorien und Unfallfolgen im aktuellen Berichtszeitraum	10
3. Straßenverkehrsunfälle und Verunglückte nach Straßenklassen	11
3.1 Straßenverkehrsunfälle und Verunglückte nach Straßenkategorien im aktuellen Berichtsmonat	11
3.2 Straßenverkehrsunfälle und Verunglückte nach Straßenkategorien im aktuellen Berichtszeitraum	11
4. Straßenverkehrsunfälle und Verunglückte nach Unfalltypen	12
4.1 Straßenverkehrsunfälle und Verunglückte nach Unfalltypen im aktuellen Berichtsmonat	12
4.2 Straßenverkehrsunfälle und Verunglückte nach Unfalltypen im aktuellen Berichtszeitraum	13
5. Straßenverkehrsunfälle und Verunglückte nach Unfallarten im aktuellen Berichtsmonat und -zeitraum	14
6. Straßenverkehrsunfälle und Verunglückte nach Tagesdatum und Ortslage im aktuellen Berichtsmonat	16
7. Straßenverkehrsunfälle und Verunglückte nach Art der Verkehrsbeteiligung und Ortslage im aktuellen Berichtsmonat und -zeitraum	18
8. Straßenverkehrsunfälle und Verunglückte nach kreisfreien Städten und Landkreisen im aktuellen Berichtsmonat	20
9. Straßenverkehrsunfälle und Verunglückte nach kreisfreien Städten und Landkreisen im aktuellen Berichtszeitraum	22
10. Übrige Sachschadensunfälle nach kreisfreien Städten und Landkreisen	23
10.1 Übrige Sachschadensunfälle nach kreisfreien Städten und Landkreisen im aktuellen Berichtsmonat	23
10.2 Übrige Sachschadensunfälle nach kreisfreien Städten und Landkreisen im aktuellen Berichtszeitraum	23
Getötete und Verletzte im Straßenverkehr	
11. Getötete und Verletzte im Straßenverkehr nach Art der Verkehrsbeteiligung im aktuellen Berichtsmonat und -zeitraum	24
12. Getötete und Verletzte im Straßenverkehr nach Art der Verkehrsbeteiligung, Altersgruppen und Geschlecht im aktuellen Berichtsmonat und -zeitraum	28
13. Getötete und Verletzte im Straßenverkehr nach Altersgruppen und Geschlecht im aktuellen Berichtsmonat und -zeitraum	36

An Straßenverkehrsunfällen beteiligte Fahrzeugführerinnen und Fahrzeugführer und Fußgängerinnen und Fußgänger

14. An Straßenverkehrsunfällen beteiligte Fahrzeugführerinnen und Fahrzeugführer und Fußgängerinnen und Fußgänger nach Art der Verkehrsbeteiligung im aktuellen Berichtsmonat und -zeitraum	38
15. An Straßenverkehrsunfällen mit Personenschaden beteiligte Fahrzeugführerinnen und Fahrzeugführer und Fußgängerinnen und Fußgänger nach Art der Verkehrsbeteiligung, Altersgruppen und Geschlecht im aktuellen Berichtsmonat und -zeitraum	40
16. An Straßenverkehrsunfällen beteiligte Fahrzeugführerinnen und Fahrzeugführer und Fußgängerinnen und Fußgänger als Hauptverursacherinnen und Hauptverursacher nach Art der Verkehrsbeteiligung	42
16.1 An Straßenverkehrsunfällen beteiligte Fahrzeugführerinnen und Fahrzeugführer und Fußgängerinnen und Fußgänger als Hauptverursacherinnen und Hauptverursacher nach Art der Verkehrsbeteiligung im aktuellen Berichtsmonat	42
16.2 An Straßenverkehrsunfällen beteiligte Fahrzeugführerinnen und Fahrzeugführer und Fußgängerinnen und Fußgänger als Hauptverursacherinnen und Hauptverursacher nach Art der Verkehrsbeteiligung im aktuellen Berichtszeitraum	44

Ursachen von Straßenverkehrsunfällen

17. Ursachen von Straßenverkehrsunfällen mit Personenschaden – Fehlverhalten der Fahrzeugführerinnen und Fahrzeugführer im aktuellen Berichtsmonat und -zeitraum	46
18. Straßenverkehrsunfälle und Verunglückte nach Unfallursachen im aktuellen Berichtsmonat und -zeitraum	48

Vorbemerkungen

Rechtsgrundlagen

Rechtsgrundlage für die Durchführung der Straßenverkehrsunfallstatistik bilden:

- das Gesetz über die Statistik der Straßenverkehrsunfälle (Straßenverkehrsunfallstatistikgesetz - StVUnfStatG) vom 15. Juni 1990 (BGBl. I S.1078 ff) zuletzt geändert durch Artikel 497 der Verordnung vom 31. August 2015 (BGBl. I S.1474) und in der Verordnung zur näheren Bestimmung des schwerwiegenden Unfalls mit Sachschaden vom 21. Dezember 1994, zuletzt geändert durch Artikel 3 der Verordnung zur Änderung der Anlage zu § 24a des Straßenverkehrsgesetzes und anderer Vorschriften vom 6. Juni 2007 (BGBl. I S.1047),
- die Entscheidung 93/704/EG über die Einrichtung einer gemeinschaftlichen Datenbank über Straßenverkehrsunfälle.

Methodik

Entsprechend der Rechtsgrundlage wird über Unfälle, bei denen infolge des Fahrverkehrs auf öffentlichen Straßen, Wegen und Plätzen Personen getötet oder verletzt oder Sachschäden verursacht worden sind, eine Bundesstatistik geführt.

Auskunftspflichtig sind die Polizeidienststellen, deren Beamte den Unfall aufgenommen haben. Daraus folgt, dass die Statistik nur solche Unfälle erfasst, zu denen die Polizei herangezogen wurde.

Grundlage für die Statistik der Straßenverkehrsunfälle sind die elektronisch übergebenen Daten der Verkehrsunfallanzeigen von Unfällen mit Personenschaden, schwerwiegendem Sachschaden im engeren Sinne und sonstigem Sachschaden unter dem Einfluss berauschender Mittel. Die Meldungen über die übrigen Sachschadensunfälle, ohne Einwirkung berauschender Mittel, gehen entsprechend dem o. g. Gesetz nur anzahlmäßig nach der Ortslage in die Straßenverkehrsunfallstatistik ein. Diese übrigen Sachschadensunfälle, ohne den Einfluss berauschender Mittel, sind im vorliegenden Bericht nur in den Tabellen 1, 2 und 9 ausgewiesen.

Nicht immer können alle Unfallanzeigen termingerecht in die Monatsergebnisse eingearbeitet werden, da bei fehlenden oder widersprüchlichen Angaben oft zeitraubende Rückfragen oder Ermittlungsarbeiten anfallen. Dadurch können für bereits veröffentlichte Vormonatsergebnisse Korrekturen oder Nachmeldungen anfallen. Diese werden laufend ergänzt. Bei den Daten für das laufende Jahr handelt es sich daher jeweils um vorläufige Ergebnisse.

Merkmale

Beteiligte

Beteiligte an einem Straßenverkehrsunfall sind alle Fahrzeugführerinnen und Fahrzeugführer oder Fußgängerinnen und Fußgänger, die selbst oder deren Fahrzeug Schäden erlitten oder hervorgerufen haben. Mitfahrerinnen und Mitfahrer zählen in der Statistik nicht zu den Unfallbeteiligten.

Als **Hauptverursacherin und Hauptverursacher** (1. Beteiligte bzw. 1. Beteiligter) gilt der/die Beteiligte, der/die nach erster Einschätzung der Polizei die Hauptschuld am Unfall trägt. Beteiligte an Alleinunfällen gelten immer als Hauptverursacherin und Hauptverursacher.

Die **Ortslage** der Unfälle - innerhalb bzw. außerhalb von Ortschaften - wird durch die gelben Ortsschilder bestimmt. Autobahnen, auch Stadtautobahnen, gelten als außerhalb von Ortschaften.

Unfälle

Straßenverkehrsunfälle sind polizeilich erfasste Unfälle, bei denen infolge des Fahrverkehrs auf öffentlichen Straßen, Wegen und Plätzen Personen verunglückt oder Sachschäden verursacht worden sind. Die Unfälle werden nach der Schwere der Unfallfolge in die Kategorien Unfälle mit Personenschaden, schwerwiegende Unfälle mit Sachschaden im engeren Sinne (i. e. S.), Unfälle unter dem Einfluss berauschender Mittel und übrige Sachschadensunfälle unterteilt. Kriterium der Zuordnung ist jeweils die schwerste Unfallfolge.

Unfälle mit Personenschaden sind polizeilich erfasste Unfälle, bei denen infolge des Fahrverkehrs auf öffentlichen Straßen, Wegen und Plätzen Personen verletzt oder getötet wurden, unabhängig von der Höhe und Art des Sachschadens.

Unfälle mit nur Sachschaden:

Straßenverkehrsunfälle mit schwerwiegendem Sachschaden sind die polizeilich erfassten schwerwiegenden Unfälle mit Sachschaden im engerem Sinne (i. e. S.) sowie die sonstigen Sachschadensunfälle unter dem Einfluss berauschender Mittel (z. B. Alkohol, Drogen). Nicht dazu gehören alle übrigen Sachschadensunfälle.

Schwerwiegende Unfälle mit Sachschaden (im engeren Sinne) sind polizeilich erfasste Unfälle, bei denen eine Ordnungswidrigkeit (Bußgeld) oder Straftat im Zusammenhang mit der Teilnahme am Straßenverkehr vorliegt, dazu zählen auch Fälle der Einwirkung von berauschenden Mitteln. Gleichzeitig muss mindestens ein Kraftfahrzeug aufgrund eines Unfallschadens von der Unfallstelle abgeschleppt worden sein (nicht fahrbereit).

Sonstige Sachschadensunfälle unter dem Einfluss berauschender Mittel sind polizeilich erfasste Unfälle, bei denen eine Unfallbeteiligte oder ein Unfallbeteiligter unter dem Einfluss von berauschenden Mitteln (z. B. Alkohol oder Drogen) stand und alle beteiligten Kraftfahrzeuge fahrbereit waren.

Übrige Sachschadensunfälle sind

- polizeilich erfasste Sachschadensunfälle bei denen weder ein Straftatbestand noch eine Ordnungswidrigkeit vorlag, unabhängig von der Fahrbereitschaft beteiligter Fahrzeuge,
- polizeilich erfasste Sachschadensunfälle mit Straftatbestand oder Ordnungswidrigkeit, wobei alle beteiligten Fahrzeuge fahrbereit waren und kein Einfluss berauschender Mittel vorlag.

Die **Unfallart** beschreibt vom gesamten Unfallablauf die Bewegungsrichtung der beteiligten Fahrzeuge zueinander beim ersten Zusammenstoß, bzw. die erste mechanische Einwirkung auf eine Verkehrsteilnehmerin oder einen Verkehrsteilnehmer.

Der **Unfalltyp** beschreibt die Konfliktsituation, die zum Unfall führte, d. h. die Phase des Verkehrsgeschehens, in der ein Fehlverhalten oder eine sonstige Ursache den weiteren Ablauf nicht mehr kontrollierbar machte.

Die **Unfallursachen** werden nach dem geltenden Ursachenverzeichnis von den aufnehmenden Polizeibeamten entsprechend ihrer Einschätzung erfasst. Es wird unterschieden zwischen:

- personenbezogenem Fehlverhalten (z. B. Vorfahrtsmissachtung), dass den Fahrzeugführerinnen und Fahrzeugführern oder Fußgängerinnen und Fußgängern zugeordnet wird und
- allgemeinen Ursachen (z. B. Straßenglätte, Nebel).

Je Unfall können bis zu 8 Ursachen angegeben werden, je 3 personenbezogene Ursachen für die Hauptverursacherinnen und Hauptverursacher und eine weitere Beteiligte bzw. einen weiteren Beteiligten sowie 2 allgemeine Ursachen. Da oftmals mehr als eine Ursache zum Unfall führt, ist die Gesamtzahl der nachgewiesenen Ursachen i. d. R. größer als die Zahl der Unfälle selbst.

Verunglückte

Als **Verunglückte** zählen alle Personen, die bei einem Straßenverkehrsunfall getötet oder verletzt wurden. Dabei werden erfasst als

- **Getötete:** Personen, die sofort an der Unfallstelle oder innerhalb von 30 Tagen an den Unfallfolgen starben.
- **Schwerverletzte:** Personen, die unmittelbar zur stationären Behandlung (mindestens 24 Stunden) in ein Krankenhaus aufgenommen wurden.
- **Leichtverletzte:** alle übrigen Verletzten.

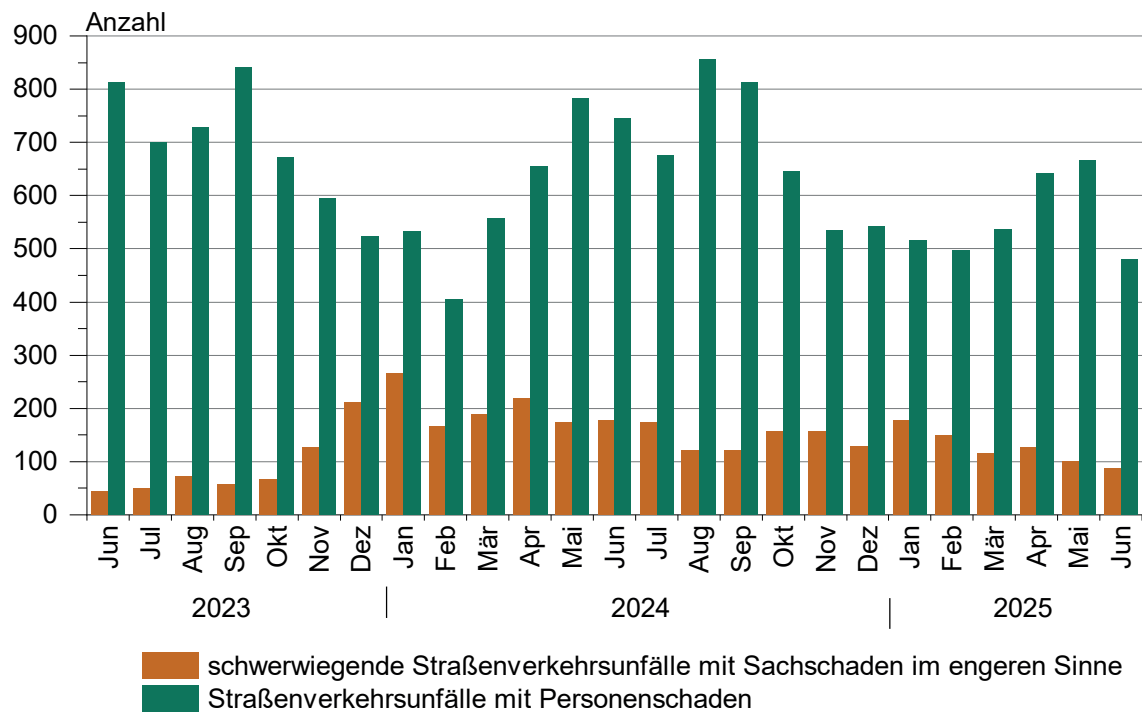
Abkürzungen

i. e. S. = im engeren Sinne

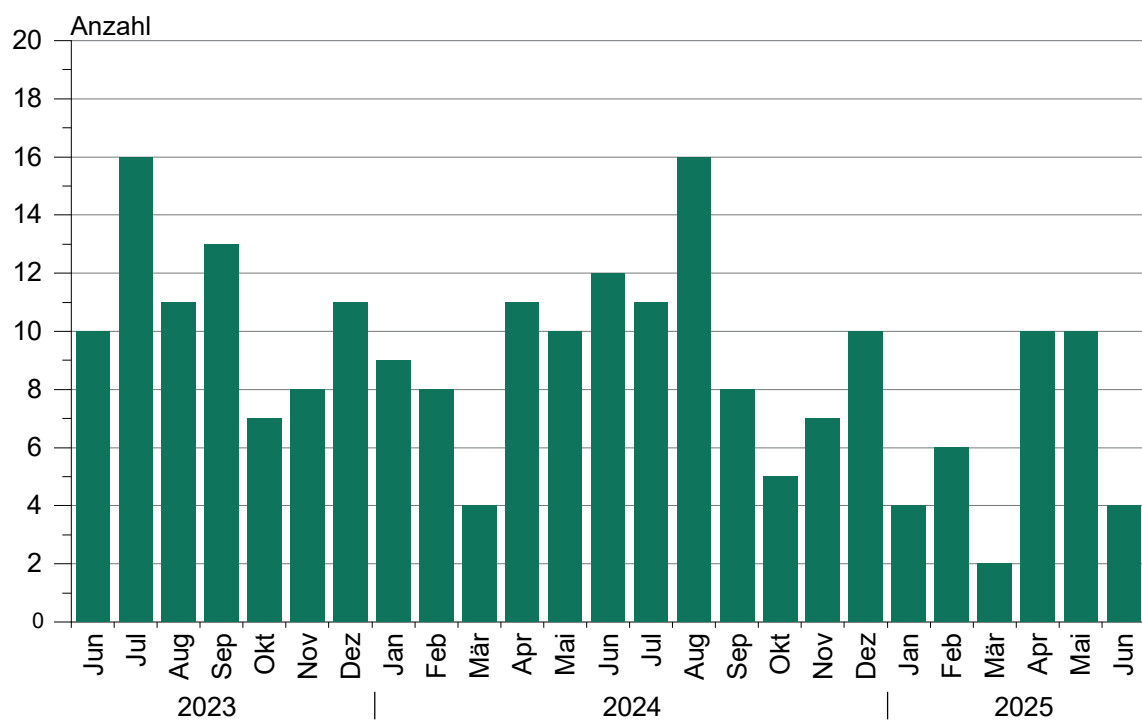
Zeichenerklärung

- = genau Null oder auf Null geändert
- = Zahlenwert unbekannt oder geheim zu halten
- x = Tabellenfach gesperrt, weil Aussage nicht sinnvoll
- ... = Angabe fällt später an

**1. Straßenverkehrsunfälle mit Personenschaden und schwerwiegende
Straßenverkehrsunfälle mit Sachschaden im engeren Sinn
Juni 2023 bis Juni 2025**



**2. Bei Straßenverkehrsunfällen Getötete
Juni 2023 bis Juni 2025**



1. Entwicklung der Straßenverkehrsunfälle in Sachsen-Anhalt

Jahr ¹ Monat ¹	Polizeilich erfasste Unfälle insgesamt	Davon mit					Verun- glückte insgesamt	Davon		
		Personen-	Sach-	davon				Getötete	Schwer-	Leicht-
				schwerwiegende Unfälle		übrige Sach- schadens- unfälle				
		schaden	mit Sach- schaden (i. e. S.)	sonst. Unfälle unter d. Einfluss berauschender Mittel	verletzte					
2015	74 376	8 213	66 163	2 430	452	63 281	10 635	145	2 432	8 058
2016	75 213	8 162	67 051	2 019	498	64 534	10 646	133	2 378	8 135
2017	75 111	8 055	67 056	1 551	424	65 081	10 535	132	2 428	7 975
2018	73 503	7 955	65 548	1 363	463	63 722	10 443	140	2 318	7 985
2019	75 022	7 903	67 119	1 275	435	65 409	10 207	137	2 290	7 780
2020	65 605	7 053	58 552	1 015	477	57 060	9 011	123	1 971	6 917
2021	66 841	6 764	60 077	990	433	58 654	8 727	113	1 865	6 749
2022	67 441	7 603	59 838	975	488	58 375	9 789	152	1 894	7 743
2023	69 325	7 684	61 641	997	447	60 197	9 909	130	1 757	8 022
2024	71 054	7 745	63 309	2 054	507	60 748	9 969	111	1 665	8 193
2023 Januar	5 174	501	4 673	88	28	4 557	636	6	121	509
Februar	4 759	471	4 288	64	31	4 193	647	7	110	530
März	5 515	568	4 947	73	40	4 834	739	10	111	618
April	5 698	543	5 155	84	34	5 037	708	15	128	565
Mai	6 100	727	5 373	60	42	5 271	892	16	165	711
Juni	6 111	813	5 298	45	39	5 214	1 042	10	178	854
Juli	5 478	700	4 778	50	38	4 690	906	16	188	702
August	5 990	728	5 262	72	47	5 143	943	11	167	765
September	6 247	841	5 406	56	37	5 313	1 058	13	212	833
Oktober	6 003	673	5 330	67	40	5 223	866	7	138	721
November	6 514	596	5 918	128	38	5 752	768	8	134	626
Dezember	5 736	523	5 213	210	33	4 970	704	11	105	588
2024 Januar	5 777	533	5 244	266	42	4 936	719	9	112	598
Februar	4 803	406	4 397	166	25	4 206	518	8	68	442
März	5 428	557	4 871	189	36	4 646	711	4	133	574
April	6 143	654	5 489	219	48	5 222	849	11	133	705
Mai	6 191	783	5 408	174	48	5 186	1007	10	157	840
Juni	5 928	746	5 182	178	39	4 965	946	12	178	756
Juli	5 679	676	5 003	175	50	4 778	867	11	157	699
August	6 517	855	5 662	122	47	5 493	1093	16	204	873
September	6 441	813	5 628	121	37	5 470	1 022	8	165	849
Oktober	6 559	645	5 914	157	47	5 710	816	5	132	679
November	5 929	535	5 394	158	49	5 187	672	7	113	552
Dezember	5 659	542	5 117	129	39	4 949	749	10	113	626
2025 Januar	5 290	516	4 774	177	34	4 563	658	4	95	559
Februar	4 991	497	4 494	149	37	4 308	671	6	107	558
März	5 417	537	4 880	115	39	4 726	684	2	114	568
April	5 752	641	5 111	127	38	4 946	846	10	148	688
Mai	5 607	667	4 940	100	30	4 810	858	10	181	667
Juni	4 092	480	3 612	88	15	3 509	636	4	98	534
Juli
August
September
Oktober
November
Dezember
2025 Januar - Juni	31 149	3 338	27 811	756	193	26 862	4 353	36	743	3 574
Veränderung gegenüber gleichen Monat des Vorjahres um %	-31,0	-35,7	-30,3	-50,6	-61,5	-29,3	-32,8	X	-44,9	-29,4
Veränderung gegenüber gleichen Zeitraum des Vorjahres um %	-9,1	-9,3	-9,1	-36,6	-18,9	-7,9	-8,4	-33,3	-4,9	-8,7

¹ 2025 vorläufige Ergebnisse, einschl. Nachmeldungen

2. Straßenverkehrsunfälle und Verunglückte nach Unfallkategorien und Unfallfolgen

2.1 Straßenverkehrsunfälle und Verunglückte nach Unfallkategorien und Unfallfolgen im aktuellen Berichtsmonat

Gegenstand der Nachweisung	Insgesamt	Unfälle mit Personen- schaden	Verunglückte				Schwerw. Unfälle mit Sach- schaden (i. e. S.)	Sonstige Unfälle unter dem Einfluss berausch. Mittel	Übrige Sach- schadens- unfälle
			insgesamt	Getötete	Schwer-	Leicht-			
					verletzte				
Juni 2025									
	alle Unfälle								
Innerhalb von Ortschaften	2 590	327	396	2	47	347	47	11	2 205
Außerhalb von Ortschaften, ohne Autobahn	1 114	107	163	2	42	119	.	.	983
Auf Autobahnen	388	46	77	-	9	68	.	.	321
Innerhalb und außerhalb von Ortschaften	4 092	480	636	4	98	534	88	15	3 509
Gegenüber Vorjahr	5 928	746	946	12	178	756	178	39	4 965
Veränderung um %	-31,0	-35,7	-32,8	X	-44,9	-29,4	-50,6	-61,5	-29,3
	darunter: Alkoholunfälle								
Innerhalb von Ortschaften	33	18	18	-	2	16	4	11	X
Außerhalb von Ortschaften, ohne Autobahn	5	1	2	-	-	2	.	.	X
Auf Autobahnen	5	1	3	-	-	3	.	.	X
Innerhalb und außerhalb von Ortschaften	43	20	23	-	2	21	8	15	X
Gegenüber Vorjahr	101	51	60	2	18	40	20	30	X
Veränderung um %	-57,4	-60,8	-61,7	X	X	-47,5	X	-50,0	X

2.2 Straßenverkehrsunfälle und Verunglückte nach Unfallkategorien und Unfallfolgen im aktuellen Berichtszeitraum

Gegenstand der Nachweisung	Insgesamt	Unfälle mit Personenschaden	Verunglückte				Schwerw. Unfälle mit Sachschaden (i. e. S.)	Sonstige Unfälle unter dem Einfluss berausch. Mittel	Übrige Sachschadensunfälle
			insgesamt	Getötete	Schwer-	Leicht-			
					verletzte				
Januar - Juni 2025									
			alle Unfälle						
Innerhalb von Ortschaften	20 485	2 239	2 674	12	366	2 296	437	161	17 648
Außerhalb von Ortschaften, ohne Autobahn	8 387	799	1 190	18	280	892	193	21	7 374
Auf Autobahnen	2 277	300	489	6	97	386	126	11	1 840
Innerhalb und außerhalb von Ortschaften	31 149	3 338	4 353	36	743	3 574	756	193	26 862
Gegenüber Vorjahr	34 270	3 679	4 750	54	781	3 915	1 192	238	29 161
Veränderung um %	-9,1	-9,3	-8,4	-33,3	-4,9	-8,7	-36,6	-18,9	-7,9
			darunter: Alkoholunfälle						
Innerhalb von Ortschaften	305	124	137	-	38	99	42	139	X
Außerhalb von Ortschaften, ohne Autobahn	76	40	56	1	16	39	19	17	X
Auf Autobahnen	27	7	11	-	4	7	10	10	X
Innerhalb und außerhalb von Ortschaften	408	171	204	1	58	145	71	166	X
Gegenüber Vorjahr	516	209	247	5	70	172	113	194	X
Veränderung um %	-20,9	-18,2	-17,4	X	-17,1	-15,7	-37,2	-14,4	X

3. Straßenverkehrsunfälle und Verunglückte nach Straßenkategorien

3.1 Straßenverkehrsunfälle und Verunglückte nach Straßenkategorien im aktuellen Berichtsmonat

Straßen- kategorie	Unfälle mit Personen- schaden	Verunglückte			Unfälle mit Personen- schaden	Verunglückte			Zu- bzw. Abnahme (-)				
		Getötete	Schwer-	Leicht-		Getötete	Schwer-	Leicht-	Unfälle mit Personen- schaden	Getötete	Schwer-	Leicht-	
			verletzte	verletzte			verletzte	verletzte					
Ortslage	Juni 2025				Juni 2024				Veränderung gegenüber Vorjahr				
	Anzahl								um %				
Autobahnen	46	-	9	68	60	3	23	86	-23,3	X	X	-20,9	
Bundesstraßen	78	1	25	100	136	3	39	132	-42,6	X	-35,9	-24,2	
	33	-	4	38	69	-	9	66	-52,2	-	X	-42,4	
	außerorts	45	1	21	62	67	3	30	66	-32,8	X	-30,0	-6,1
Landesstraßen	70	1	16	70	105	4	34	104	-33,3	X	-52,9	-32,7	
	35	-	4	39	49	1	9	52	-28,6	X	X	-25,0	
	außerorts	35	1	12	31	56	3	25	52	-37,5	X	-52,0	-40,4
Kreisstraßen	25	-	4	27	45	1	21	31	-44,4	X	X	-12,9	
	11	-	-	14	15	-	4	13	-26,7	-	X	7,7	
	außerorts	14	-	4	13	30	1	17	18	-53,3	X	X	-27,8
Andere Straßen	261	2	44	269	400	1	61	403	-34,8	X	-27,9	-33,3	
	innerorts	248	2	39	256	381	1	56	385	-34,9	X	-30,4	-33,5
	außerorts	13	-	5	13	19	-	5	18	-31,6	-	-	-27,8
Insgesamt	480	4	98	534	746	12	178	756	-35,7	X	-44,9	-29,4	
	innerorts	327	2	47	347	514	2	78	516	-36,4	-	-39,7	-32,8
	außerorts	153	2	51	187	232	10	100	240	-34,1	X	-49,0	-22,1

3.2 Straßenverkehrsunfälle und Verunglückte nach Straßenkategorien im aktuellen Berichtszeitraum

Straßen- kategorie	Unfälle mit Personen- schaden	Verunglückte			Unfälle mit Personen- schaden	Verunglückte			Zu- bzw. Abnahme (-)				
		Getötete	Schwer-	Leicht-		Getötete	Schwer-	Leicht-	Unfälle mit Personen- schaden	Getötete	Schwer-	Leicht-	
			verletzte	verletzte			verletzte	verletzte					
Ortslage	Januar - Juni 2025				Januar - Juni 2024				Veränderung gegenüber Vorjahr				
	Anzahl								um %				
Autobahnen	300	6	97	386	301	14	94	410	-0,3	X	3,2	-5,9	
Bundesstraßen	607	9	157	727	688	15	168	785	-11,8	X	-6,5	-7,4	
	302	1	55	337	314	3	42	349	-3,8	X	31,0	-3,4	
	außerorts	305	8	102	390	374	12	126	436	-18,4	X	-19,0	-10,6
Landesstraßen	518	10	162	523	552	12	147	573	-6,2	-16,7	10,2	-8,7	
	231	6	47	233	246	5	41	254	-6,1	X	14,6	-8,3	
	außerorts	287	4	115	290	306	7	106	319	-6,2	X	8,5	-9,1
Kreisstraßen	207	5	49	214	213	7	81	196	-2,8	X	-39,5	9,2	
	70	1	7	81	58	2	17	52	20,7	X	X	55,8	
	außerorts	137	4	42	133	155	5	64	144	-11,6	X	-34,4	-7,6
Andere Straßen	1 706	6	278	1 724	1 925	6	291	1 951	-11,4	-	-4,5	-11,6	
	innerorts	1 636	4	257	1 645	1 836	4	263	1 867	-10,9	-	-2,3	-11,9
	außerorts	70	2	21	79	89	2	28	84	-21,3	-	-25,0	-6,0
Insgesamt	3 338	36	743	3 574	3 679	54	781	3 915	-9,3	-33,3	-4,9	-8,7	
innerorts	2 239	12	366	2 296	2 454	14	363	2 522	-8,8	-14,3	0,8	-9,0	
außerorts	1 099	24	377	1 278	1 225	40	418	1 393	-10,3	-40,0	-9,8	-8,3	

4. Straßenverkehrsunfälle und Verunglückte nach Unfalltypen

4.1 Straßenverkehrsunfälle und Verunglückte nach Unfalltypen im aktuellen Berichtsmonat

Unfalltyp Ortslage	Unfälle mit Per- sonen- schaden	Verunglückte			Unfälle mit Per- sonen- schaden	Verunglückte			Zu- bzw. Abnahme (-)			
		Getö- tete	Schwer- verletzte	Leicht- verletzte		Getö- tete	Schwer- verletzte	Leicht- verletzte	Unfälle mit Personen- schaden	Getö- tete	Schwer- verletzte	Leicht- verletzte
Juni 2025				Juni 2024				Veränderung gegenüber Vorjahr				
Anzahl								um %				
Fahrunfall	105	4	31	83	178	3	54	149	-41,0	X	-42,6	-44,3
	62	2	14	50	91	2	15	79	-31,9	-	-6,7	-36,7
	43	2	17	33	87	1	39	70	-50,6	X	-56,4	-52,9
Abbiege-Unfall	55	-	6	70	78	-	19	84	-29,5	-	X	-16,7
	42	-	4	47	59	-	8	63	-28,8	-	X	-25,4
	13	-	2	23	19	-	11	21	-31,6	-	X	9,5
Einbiegen/Kreuzenunfall	115	-	23	133	169	1	32	178	-32,0	X	-28,1	-25,3
	100	-	12	116	149	-	23	153	-32,9	-	-47,8	-24,2
	15	-	11	17	20	1	9	25	-25,0	X	X	-32,0
Überschreitenunfall	24	-	4	23	34	-	11	28	-29,4	-	X	-17,9
	22	-	4	21	33	-	11	25	-33,3	-	X	-16,0
	2	-	-	2	1	-	-	3	X	-	-	X
Unfall durch ruhenden Verkehr	15	-	5	13	24	-	7	21	-37,5	-	X	-38,1
	15	-	5	13	20	-	3	20	-25,0	-	X	-35,0
	-	-	-	-	4	-	4	1	X	-	X	X
Unfall im Längsverkehr	106	-	21	144	181	7	36	223	-41,4	X	-41,7	-35,4
	49	-	5	59	100	-	8	117	-51,0	-	X	-49,6
	57	-	16	85	81	7	28	106	-29,6	X	-42,9	-19,8
Sonstiger Unfall	60	-	8	68	82	1	19	73	-26,8	X	X	-6,8
	37	-	3	41	62	-	10	59	-40,3	-	X	-30,5
	23	-	5	27	20	1	9	14	15,0	X	X	92,9
Insgesamt	480	4	98	534	746	12	178	756	-35,7	X	-44,9	-29,4
	327	2	47	347	514	2	78	516	-36,4	-	-39,7	-32,8
	153	2	51	187	232	10	100	240	-34,1	X	-49,0	-22,1

4.2 Straßenverkehrsunfälle und Verunglückte nach Unfalltypen im aktuellen Berichtszeitraum

Unfalltyp Ortslage	Unfälle mit Per- sonen- schaden	Verunglückte			Unfälle mit Per- sonen- schaden	Verunglückte			Zu- bzw. Abnahme (-)			
		Getö- tete	Schwer-	Leicht-		Getö- tete	Schwer-	Leicht-	Unfälle mit Personen- schaden	Getö- tete	Schwer-	Leicht-
			verletzte	verletzte			verletzte	verletzte				
Januar - Juni 2025					Januar - Juni 2024				Veränderung gegenüber Vorjahr			
Anzahl									um %			
Fahrunfall	747	13	224	636	803	23	235	688	-7,0	-43,5	-4,7	-7,6
	377	5	86	322	392	10	78	337	-3,8	X	10,3	-4,5
	370	8	138	314	411	13	157	351	-10,0	X	-12,1	-10,5
Abbiege-Unfall	419	1	81	492	470	3	93	544	-10,9	X	-12,9	-9,6
	322	-	44	346	355	2	51	389	-9,3	X	-13,7	-11,1
	97	1	37	146	115	1	42	155	-15,7	-	-11,9	-5,8
Einbiegen/Kreuzenunfall	693	3	142	749	796	7	134	899	-12,9	X	6,0	-16,7
	576	1	98	591	663	2	85	710	-13,1	X	15,3	-16,8
	117	2	44	158	133	5	49	189	-12,0	X	-10,2	-16,4
Überschreitenunfall	173	5	43	150	179	1	43	153	-3,4	X	-	-2,0
	167	4	42	145	168	-	38	145	-0,6	X	10,5	-
	6	1	1	5	11	1	5	8	X	-	X	X
Unfall durch ruhenden Verkehr	116	1	17	118	124	2	28	113	-6,5	X	-39,3	4,4
	114	1	17	113	110	-	19	105	3,6	X	-10,5	7,6
	2	-	-	5	14	2	9	8	X	X	X	X
Unfall im Längsverkehr	801	11	173	1 051	883	15	156	1 123	-9,3	-26,7	10,9	-6,4
	416	-	43	519	473	-	39	562	-12,1	-	10,3	-7,7
	385	11	130	532	410	15	117	561	-6,1	-26,7	11,1	-5,2
Sonstiger Unfall	389	2	63	378	424	3	92	395	-8,3	X	-31,5	-4,3
	267	1	36	260	293	-	53	274	-8,9	X	-32,1	-5,1
	122	1	27	118	131	3	39	121	-6,9	X	-30,8	-2,5
Insgesamt	3 338	36	743	3 574	3 679	54	781	3 915	-9,3	-33,3	-4,9	-8,7
	2 239	12	366	2 296	2 454	14	363	2 522	-8,8	-14,3	0,8	-9,0
	1 099	24	377	1 278	1 225	40	418	1 393	-10,3	-40,0	-9,8	-8,3

5. Straßenverkehrsunfälle und Verunglückte nach Unfallarten

Unfallart Ortslage	Unfälle mit Per- sonen- schaden	Verunglückte			Unfälle mit Per- sonen- schaden	Verunglückte			Zu- bzw. Abnahme (-)			
		Getö- tete	Schwer-	Leicht-		Getö- tete	Schwer-	Leicht-	Unfälle mit Personen- schaden	Getö- tete	Schwer-	Leicht-
			verletzte	verletzte			verletzte	verletzte				
Juni 2025					Juni 2024				Veränderung gegenüber Vorjahr			
Anzahl									um %			
Zusammenstoß m. and. Fahrzeug, das anfährt, anhält innerorts	33	-	6	34	41	-	6	42	-19,5	-	-	-19,0
	29	-	5	30	34	-	3	35	-14,7	-	X	-14,3
	4	-	1	4	7	-	3	7	X	-	X	X
vorausfährt o. wartet innerorts	64	-	6	98	98	3	19	125	-34,7	X	X	-21,6
	26	-	1	33	56	-	4	62	-53,6	-	X	-46,8
	38	-	5	65	42	3	15	63	-9,5	X	X	3,2
seitlich in gleicher Richtung fährt innerorts	28	-	6	33	38	-	8	46	-26,3	-	X	-28,3
	13	-	2	13	19	-	2	22	-31,6	-	-	-40,9
	15	-	4	20	19	-	6	24	-21,1	-	X	-16,7
entgegenkommt innerorts	22	-	8	28	53	4	20	61	-58,5	X	X	-54,1
	15	-	1	19	34	-	6	41	-55,9	-	X	-53,7
	7	-	7	9	19	4	14	20	X	X	X	X
einbiegt oder kreuzt innerorts	144	-	24	179	206	1	44	217	-30,1	X	-45,5	-17,5
	122	-	11	148	175	-	30	178	-30,3	-	-63,3	-16,9
	22	-	13	31	31	1	14	39	-29,0	X	-7,1	-20,5
Zusammenstoß Fahrzeug/Fußgänger/-in innerorts	27	-	6	26	49	-	12	42	-44,9	-	X	-38,1
	25	-	6	24	47	-	12	38	-46,8	-	X	-36,8
	2	-	-	2	2	-	-	4	-	-	-	X
Aufprall auf Hindernis innerorts	11	-	1	12	5	-	2	4	X	-	X	X
	2	-	-	2	1	-	1	-	X	-	X	X
	9	-	1	10	4	-	1	4	X	-	-	X
Abk. v. Fahrbahn n. rechts innerorts	35	1	12	27	86	-	33	67	-59,3	X	-63,6	-59,7
	7	-	1	6	32	-	6	28	X	-	X	X
	28	1	11	21	54	-	27	39	-48,1	X	-59,3	-46,2
Abk. v. Fahrbahn n. links innerorts	31	1	8	27	47	4	13	42	-34,0	X	X	-35,7
	14	-	1	13	15	2	2	15	-6,7	X	X	-13,3
	17	1	7	14	32	2	11	27	-46,9	X	X	-48,1
Unfall anderer Art innerorts	85	2	21	70	123	-	21	110	-30,9	X	-	-36,4
	74	2	19	59	101	-	12	97	-26,7	X	58,3	-39,2
	11	-	2	11	22	-	9	13	-50,0	-	X	-15,4
Insgesamt innerorts	480	4	98	534	746	12	178	756	-35,7	X	-44,9	-29,4
	327	2	47	347	514	2	78	516	-36,4	-	-39,7	-32,8
	153	2	51	187	232	10	100	240	-34,1	X	-49,0	-22,1

im aktuellen Berichtsmonat und -zeitraum

Unfälle mit Per- sonen- schaden	Verunglückte			Unfälle mit Per- sonen- schaden	Verunglückte			Zu- bzw. Abnahme (-)				Unfallart Ortslage
	Getö- tete	Schwer-	Leicht-		Getö- tete	Schwer-	Leicht-	Unfälle mit Personen- schaden	Getö- tete	Schwer-	Leicht-	
		verletzte				verletzte				verletzte		
Januar - Juni 2025				Januar - Juni 2024				Veränderung gegenüber Vorjahr				
Anzahl								um %				
												Zusammenstoß m. and.
206	2	26	239	229	2	40	235	-10,0	-	-35,0	1,7	Fahrzeug, das
180	1	20	201	184	-	22	185	-2,2	X	-9,1	8,6	anfährt, anhält
26	1	6	38	45	2	18	50	-42,2	X	X	-24,0	innerorts
												außerorts
463	1	63	637	534	6	76	709	-13,3	X	-17,1	-10,2	vorausfährt o. wartet
247	-	18	316	301	-	20	373	-17,9	-	-10,0	-15,3	innerorts
216	1	45	321	233	6	56	336	-7,3	X	-19,6	-4,5	außerorts
												seitlich in gleicher
185	1	45	224	214	1	43	254	-13,6	-	4,7	-11,8	Richtung fährt
93	-	14	104	111	-	15	116	-16,2	-	-6,7	-10,3	innerorts
92	1	31	120	103	1	28	138	-10,7	-	10,7	-13,0	außerorts
												entgegenkommt
202	7	74	253	224	10	81	274	-9,8	X	-8,6	-7,7	innerorts
118	-	26	143	139	1	29	160	-15,1	X	-10,3	-10,6	außerorts
84	7	48	110	85	9	52	114	-1,2	X	-7,7	-3,5	
												einbiegt oder kreuzt
907	4	186	1 019	1 028	9	183	1 177	-11,8	X	1,6	-13,4	innerorts
742	1	116	778	830	4	107	901	-10,6	X	8,4	-13,7	außerorts
165	3	70	241	198	5	76	276	-16,7	X	-7,9	-12,7	
												Zusammenstoß
250	5	58	220	259	1	52	230	-3,5	X	11,5	-4,3	Fahrzeug/Fußgänger/-in
237	3	53	211	242	-	47	216	-2,1	X	12,8	-2,3	innerorts
13	2	5	9	17	1	5	14	-23,5	X	-	X	außerorts
												Aufprall auf Hindernis
60	-	5	59	57	1	13	51	5,3	X	X	15,7	innerorts
17	-	2	16	18	1	4	13	-5,6	X	X	23,1	außerorts
43	-	3	43	39	-	9	38	10,3	-	X	13,2	
												Abk. v. Fahrbahn n. rechts
339	6	112	298	385	9	130	323	-11,9	X	-13,8	-7,7	innerorts
96	1	23	92	120	1	30	105	-20,0	-	-23,3	-12,4	außerorts
243	5	89	206	265	8	100	218	-8,3	X	-11,0	-5,5	
												Abk. v. Fahrbahn n. links
235	5	75	199	213	10	54	201	10,3	X	38,9	-1,0	innerorts
85	1	18	72	66	3	12	64	28,8	X	50,0	12,5	außerorts
150	4	57	127	147	7	42	137	2,0	X	35,7	-7,3	
												Unfall anderer Art
491	5	99	426	536	5	109	461	-8,4	-	-9,2	-7,6	innerorts
424	5	76	363	443	4	77	389	-4,3	X	-1,3	-6,7	außerorts
67	-	23	63	93	1	32	72	-28,0	X	-28,1	-12,5	
3 338	36	743	3 574	3 679	54	781	3 915	-9,3	-33,3	-4,9	-8,7	Insgesamt
2 239	12	366	2 296	2 454	14	363	2 522	-8,8	-14,3	0,8	-9,0	innerorts
1 099	24	377	1 278	1 225	40	418	1 393	-10,3	-40,0	-9,8	-8,3	außerorts

6. Straßenverkehrsunfälle und Verunglückte nach Tagesdatum und Ortslage im aktuellen Berichtsmonat

Tagesdatum Ortslage	Unfälle mit Personen- schaden	Davon mit			Verunglückte			Unfälle mit schwerwiegender Sachschaden (i. e. S.) ¹	Unfälle mit Personen- u.
		Getöteten	Schwer-	Leicht-	Getötete	Schwer-	Leicht-		
			verletzten			verletzte			
Juni 2025									
innerhalb von Ortschaften									
1. Sonntag	12	-	1	11	-	1	16	2	14
2. Montag	18	-	2	16	-	2	20	2	20
3. Dienstag	20	-	1	19	-	1	27	-	20
4. Mittwoch	9	-	2	7	-	2	8	4	13
5. Donnerstag	14	-	3	11	-	4	12	2	16
6. Freitag	17	-	3	14	-	3	16	4	21
7. Samstag	10	1	1	8	1	1	10	1	11
8. Sonntag	5	-	-	5	-	-	9	-	5
9. Montag	7	-	3	4	-	3	4	-	7
10. Dienstag	10	-	1	9	-	1	9	1	11
11. Mittwoch	9	-	2	7	-	2	8	3	12
12. Donnerstag	18	-	-	18	-	-	22	-	18
13. Freitag	8	-	1	7	-	1	9	2	10
14. Samstag	9	-	3	6	-	4	8	1	10
15. Sonntag	1	-	-	1	-	-	1	4	5
16. Montag	7	-	1	6	-	1	6	1	8
17. Dienstag	14	-	2	12	-	2	18	3	17
18. Mittwoch	10	-	1	9	-	1	9	2	12
19. Donnerstag	9	-	1	8	-	1	9	-	9
20. Freitag	21	-	2	19	-	2	26	1	22
21. Samstag	14	1	1	12	1	1	16	2	16
22. Sonntag	5	-	-	5	-	-	5	1	6
23. Montag	10	-	2	8	-	2	11	-	10
24. Dienstag	10	-	1	9	-	1	11	-	10
25. Mittwoch	13	-	3	10	-	3	10	3	16
26. Donnerstag	8	-	1	7	-	1	7	1	9
27. Freitag	6	-	1	5	-	1	7	1	7
28. Samstag	14	-	3	11	-	3	14	2	16
29. Sonntag	8	-	2	6	-	2	9	2	10
30. Montag	11	-	1	10	-	1	10	2	13
Insgesamt	327	2	45	280	2	47	347	47	374
außerhalb von Ortschaften, einschließlich Autobahn									
1. Sonntag	5	-	-	5	-	-	8	2	7
2. Montag	5	-	1	4	-	1	4	-	5
3. Dienstag	5	-	2	3	-	2	4	-	5
4. Mittwoch	3	-	-	3	-	-	7	4	7
5. Donnerstag	5	-	2	3	-	5	6	-	5
6. Freitag	11	-	2	9	-	2	15	1	12
7. Samstag	10	1	3	6	1	3	19	3	13
8. Sonntag	1	-	-	1	-	-	1	-	1
9. Montag	4	-	-	4	-	-	4	3	7
10. Dienstag	4	-	2	2	-	3	3	1	5
11. Mittwoch	1	-	-	1	-	-	1	3	4
12. Donnerstag	7	-	2	5	-	2	11	1	8
13. Freitag	6	-	2	4	-	2	10	3	9
14. Samstag	3	-	-	3	-	-	6	2	5
15. Sonntag	6	-	2	4	-	3	10	1	7
16. Montag	8	1	3	4	1	4	4	3	11
17. Dienstag	4	-	1	3	-	1	4	-	4
18. Mittwoch	4	-	1	3	-	2	5	1	5
19. Donnerstag	7	-	2	5	-	2	8	1	8
20. Freitag	4	-	-	4	-	-	8	3	7
21. Samstag	6	-	2	4	-	3	7	1	7
22. Sonntag	4	-	2	2	-	2	3	-	4
23. Montag	7	-	3	4	-	3	5	-	7
24. Dienstag	6	-	2	4	-	2	5	-	6
25. Mittwoch	9	-	2	7	-	2	9	-	9
26. Donnerstag	2	-	-	2	-	-	3	1	3
27. Freitag	6	-	3	3	-	4	4	1	7
28. Samstag	4	-	-	4	-	-	6	3	7
29. Sonntag	2	-	1	1	-	1	5	2	4
30. Montag	4	-	2	2	-	2	2	1	5
Insgesamt	153	2	42	109	2	51	187	41	194

¹ schwerwiegender Unfall mit Sachschaden (im engeren Sinne)

Noch: 6. Straßenverkehrsunfälle und Verunglückte nach Tagesdatum und Ortslage im aktuellen Berichtsmonat

Tagesdatum Ortslage	Unfälle mit Personen- schaden	Davon mit			Verunglückte			Unfälle mit mit	Unfälle mit Personen- u.
		Getöteten	Schwer-	Leicht-	Getötete	Schwer-	Leicht-		
				verletzten			verletzte		schwerwiegender Sachschaden (i. e. S.) ¹
Juni 2025									
innerhalb und außerhalb von Ortschaften									
1. Sonntag	17	-	1	16	-	1	24	4	21
2. Montag	23	-	3	20	-	3	24	2	25
3. Dienstag	25	-	3	22	-	3	31	-	25
4. Mittwoch	12	-	2	10	-	2	15	8	20
5. Donnerstag	19	-	5	14	-	9	18	2	21
6. Freitag	28	-	5	23	-	5	31	5	33
7. Samstag	20	2	4	14	2	4	29	4	24
8. Sonntag	6	-	-	6	-	-	10	-	6
9. Montag	11	-	3	8	-	3	8	3	14
10. Dienstag	14	-	3	11	-	4	12	2	16
11. Mittwoch	10	-	2	8	-	2	9	6	16
12. Donnerstag	25	-	2	23	-	2	33	1	26
13. Freitag	14	-	3	11	-	3	19	5	19
14. Samstag	12	-	3	9	-	4	14	3	15
15. Sonntag	7	-	2	5	-	3	11	5	12
16. Montag	15	1	4	10	1	5	10	4	19
17. Dienstag	18	-	3	15	-	3	22	3	21
18. Mittwoch	14	-	2	12	-	3	14	3	17
19. Donnerstag	16	-	3	13	-	3	17	1	17
20. Freitag	25	-	2	23	-	2	34	4	29
21. Samstag	20	1	3	16	1	4	23	3	23
22. Sonntag	9	-	2	7	-	2	8	1	10
23. Montag	17	-	5	12	-	5	16	-	17
24. Dienstag	16	-	3	13	-	3	16	-	16
25. Mittwoch	22	-	5	17	-	5	19	3	25
26. Donnerstag	10	-	1	9	-	1	10	2	12
27. Freitag	12	-	4	8	-	5	11	2	14
28. Samstag	18	-	3	15	-	3	20	5	23
29. Sonntag	10	-	3	7	-	3	14	4	14
30. Montag	15	-	3	12	-	3	12	3	18
Insgesamt	480	4	87	389	4	98	534	88	568
auf Autobahnen									
1. Sonntag	1	-	-	1	-	-	2	1	2
2. Montag	2	-	-	2	-	-	2	-	2
3. Dienstag	-	-	-	-	-	-	-	-	-
4. Mittwoch	-	-	-	-	-	-	-	2	2
5. Donnerstag	-	-	-	-	-	-	-	-	-
6. Freitag	9	-	1	8	-	1	13	-	9
7. Samstag	2	-	-	2	-	-	5	2	4
8. Sonntag	1	-	-	1	-	-	1	-	1
9. Montag	1	-	-	1	-	-	1	2	3
10. Dienstag	1	-	1	-	-	2	1	1	2
11. Mittwoch	1	-	-	1	-	-	1	1	2
12. Donnerstag	3	-	-	3	-	-	6	-	3
13. Freitag	1	-	-	1	-	-	1	1	2
14. Samstag	2	-	-	2	-	-	3	1	3
15. Sonntag	4	-	2	2	-	3	6	1	5
16. Montag	1	-	-	1	-	-	1	-	1
17. Dienstag	-	-	-	-	-	-	-	-	-
18. Mittwoch	1	-	-	1	-	-	1	1	2
19. Donnerstag	2	-	-	2	-	-	4	-	2
20. Freitag	2	-	-	2	-	-	6	-	2
21. Samstag	1	-	-	1	-	-	3	-	1
22. Sonntag	1	-	-	1	-	-	1	-	1
23. Montag	2	-	1	1	-	1	1	-	2
24. Dienstag	1	-	-	1	-	-	2	-	1
25. Mittwoch	3	-	1	2	-	1	3	-	3
26. Donnerstag	-	-	-	-	-	-	-	1	1
27. Freitag	1	-	-	1	-	-	1	1	2
28. Samstag	1	-	-	1	-	-	2	2	3
29. Sonntag	-	-	-	-	-	-	-	2	2
30. Montag	2	-	1	1	-	1	1	-	2
Insgesamt	46	-	7	39	-	9	68	19	65

¹ schwerwiegender Unfall mit Sachschaden (im engeren Sinne)

7. Straßenverkehrsunfälle und Verunglückte nach Art der Verkehrsbeteiligung

Art der Verkehrsbeteiligung ¹	Unfälle mit Personen- schaden	Verunglückte			Schwerw. Unfälle mit Sach- schaden (i. e. S.)	Unfälle mit Personen- schaden	Verunglückte			Schwerw. Unfälle mit Sach- schaden (i. e. S.)
		Getötete	Schwer-	Leicht-			Getötete	Schwer-	Leicht-	
			verletzte					verletzte		
			Juni 2025					Juni 2024		
innerhalb von Ortschaften										
Unfälle zusammen	327	2	47	347	47	514	2	78	516	95
Darunter Unfälle mit Beteiligung von Fahrer(n)/-innen von:										
Krafträdern mit Versch.kennz. ²	16	-	2	21	-	34	-	9	32	-
Elektrokleinstfahrzeugen	13	-	4	11	1	20	-	4	16	-
Krafträdern mit amtl. Kennzeichen ³	24	1	7	23	3	37	-	9	29	1
Personenkraftwagen	229	-	26	256	43	374	1	55	390	93
Wohnmobilen	-	-	-	-	-	1	-	-	1	-
Bussen	5	-	1	7	-	4	-	-	8	-
Güterkraftfahrzeugen	18	-	4	23	11	44	1	5	45	11
dar.: Lastkraftwagen										
bis einschl. 3 500 kg ⁴	14	-	4	19	4	29	1	5	29	7
über 3 500 kg ⁴	2	-	-	2	3	8	-	-	9	2
Sattelzugmaschinen	2	-	-	2	3	6	-	-	6	2
Fahrrädern ⁵	155	1	21	143	-	227	-	27	210	-
Fußgänger(n)/-innen	33	-	8	32	-	57	-	17	45	1
außerhalb von Ortschaften, einschließlich Autobahn										
Unfälle zusammen	153	2	51	187	41	232	10	100	240	83
Darunter Unfälle mit Beteiligung von Fahrer(n)/-innen von:										
Krafträdern mit Versch.kennz. ²	7	-	3	7	-	11	-	1	12	1
Elektrokleinstfahrzeugen	-	-	-	-	-	2	-	1	1	-
Krafträdern mit amtl. Kennzeichen ³	25	-	12	13	1	44	2	24	23	1
Personenkraftwagen	109	2	34	152	39	163	6	71	197	76
Wohnmobilen	2	-	1	4	-	1	-	-	5	1
Bussen	-	-	-	-	1	2	-	-	2	2
Güterkraftfahrzeugen	28	-	11	36	6	43	5	18	41	19
dar.: Lastkraftwagen										
bis einschl. 3 500 kg ⁴	13	-	6	19	2	15	3	3	15	7
über 3 500 kg ⁴	4	-	2	4	1	14	2	6	17	8
Sattelzugmaschinen	15	-	5	17	3	20	2	10	14	8
Fahrrädern ⁵	12	-	4	10	-	17	-	8	10	-
Fußgänger(n)/-innen	2	-	-	2	-	2	-	-	4	-
innerhalb und außerhalb von Ortschaften										
Unfälle insgesamt	480	4	98	534	88	746	12	178	756	178
Darunter Unfälle mit Beteiligung von Fahrer(n)/-innen von:										
Krafträdern mit Versch.kennz. ²	23	-	5	28	-	45	-	10	44	1
Elektrokleinstfahrzeugen	13	-	4	11	1	22	-	5	17	-
Krafträdern mit amtl. Kennzeichen ³	49	1	19	36	4	81	2	33	52	2
Personenkraftwagen	338	2	60	408	82	537	7	126	587	169
Wohnmobilen	2	-	1	4	-	2	-	-	6	1
Bussen	5	-	1	7	1	6	-	-	10	2
Güterkraftfahrzeugen	46	-	15	59	17	87	6	23	86	30
dar.: Lastkraftwagen										
bis einschl. 3 500 kg ⁴	27	-	10	38	6	44	4	8	44	14
über 3 500 kg ⁴	6	-	2	6	4	22	2	6	26	10
Sattelzugmaschinen	17	-	5	19	6	26	2	10	20	10
Fahrrädern ⁵	167	1	25	153	-	244	-	35	220	-
Fußgänger(n)/-innen	35	-	8	34	-	59	-	17	49	1

¹ Die Tabelle enthält Mehrfachzählungen, da bei einem Unfall mehrere Verkehrsbeteiligungsarten beteiligt sein können.

² einschl. S-Pedelecs und drei- und leichten vierrädrigen Kfz

³ einschl. drei- und schweren vierrädrigen Kfz

⁴ ohne Lastkraftwagen mit Tankauflagen

⁵ einschl. Pedelecs

und Ortslage im aktuellen Berichtsmonat und -zeitraum

Unfälle mit Personen- schaden	Verunglückte			Schwerw. Unfälle mit Sach- schaden (i. e. S.)	Unfälle mit Personen- schaden	Verunglückte			Schwerw. Unfälle mit Sach- schaden (i. e. S.)	Art der Verkehrsbeteiligung ¹
	Getötete	Schwer-	Leicht-			Getötete	Schwer-	Leicht-		
		verletzte	verletzte				verletzte			
Januar - Juni 2025					Januar - Juni 2024					
innerhalb von Ortschaften										
2 239	12	366	2 296	437	2 454	14	363	2 522	655	Unfälle zusammen
										Darunter Unfälle mit Beteiligung von
										Fahrer(n)/-innen von:
121	1	17	123	4	128	1	26	120	6	Krafträdern mit Versich.kennz. ²
78	1	18	67	2	76	-	13	66	1	Elektrokleinstfahrzeugen
145	2	45	123	7	128	-	35	109	6	Krafträdern mit amtl. Kennzeichen ³
1 625	5	236	1 742	418	1 795	6	231	1 934	640	Personenkraftwagen
2	-	-	4	1	5	1	1	5	1	Wohnmobilen
41	-	6	57	-	38	-	5	52	4	Bussen
190	3	29	200	72	227	4	34	246	89	Güterkraftfahrzeugen
										dar.: Lastkraftwagen
137	1	19	153	49	153	2	26	167	56	bis einschl. 3 500 kg ⁴
26	1	5	26	11	33	-	3	39	19	über 3 500 kg ⁴
25	1	5	19	11	41	2	4	41	11	Sattelzugmaschinen
894	3	142	809	3	999	6	143	902	-	Fahrrädern ⁵
283	4	60	260	-	288	-	58	257	1	Fußgänger(n)/-innen
außerhalb von Ortschaften, einschließlich Autobahn										
1 099	24	377	1 278	319	1 225	40	418	1 393	537	Unfälle zusammen
										Darunter Unfälle mit Beteiligung von
										Fahrer(n)/-innen von:
37	1	14	32	-	37	-	9	36	1	Krafträdern mit Versich.kennz. ²
1	-	1	-	-	4	-	2	2	-	Elektrokleinstfahrzeugen
118	2	64	70	6	130	3	67	81	12	Krafträdern mit amtl. Kennzeichen ³
871	17	288	1 102	295	969	29	324	1 194	478	Personenkraftwagen
4	-	2	5	-	4	-	-	9	3	Wohnmobilen
11	2	9	20	2	13	-	1	26	4	Bussen
242	8	85	275	80	248	15	85	270	139	Güterkraftfahrzeugen
										dar.: Lastkraftwagen
106	2	37	142	35	95	7	23	123	48	bis einschl. 3 500 kg ⁴
34	1	13	39	16	55	6	22	61	34	über 3 500 kg ⁴
125	5	45	121	33	118	9	45	110	71	Sattelzugmaschinen
67	3	20	55	-	78	4	26	58	-	Fahrrädern ⁵
13	2	5	9	-	22	1	7	17	-	Fußgänger(n)/-innen
innerhalb und außerhalb von Ortschaften										
3 338	36	743	3 574	756	3 679	54	781	3 915	1 192	Unfälle insgesamt
										Darunter Unfälle mit Beteiligung von
										Fahrer(n)/-innen von:
158	2	31	155	4	165	1	35	156	7	Krafträdern mit Versich.kennz. ²
79	1	19	67	2	80	-	15	68	1	Elektrokleinstfahrzeugen
263	4	109	193	13	258	3	102	190	18	Krafträdern mit amtl. Kennzeichen ³
2 496	22	524	2 844	713	2 764	35	555	3 128	1 118	Personenkraftwagen
6	-	2	9	1	9	1	1	14	4	Wohnmobilen
52	2	15	77	2	51	-	6	78	8	Bussen
432	11	114	475	152	475	19	119	516	228	Güterkraftfahrzeugen
										dar.: Lastkraftwagen
243	3	56	295	84	248	9	49	290	104	bis einschl. 3 500 kg ⁴
60	2	18	65	27	88	6	25	100	53	über 3 500 kg ⁴
150	6	50	140	44	159	11	49	151	82	Sattelzugmaschinen
961	6	162	864	3	1 077	10	169	960	-	Fahrrädern ⁵
296	6	65	269	-	310	1	65	274	1	Fußgänger(n)/-innen

¹ Die Tabelle enthält Mehrfachzählungen, da bei einem Unfall mehrere Verkehrsbeteiligungsarten beteiligt sein können.

² einschl. S-Pedelecs und drei- und leichten vierrädrigen Kfz

³ einschl. drei- und schweren vierrädrigen Kfz

⁴ ohne Lastkraftwagen mit Tankauflagen

⁵ einschl. Pedelecs

8. Straßenverkehrsunfälle und Verunglückte nach kreisfreien Städten und Landkreisen im aktuellen Berichtsmonat

Kreisfreie Stadt Landkreis Land Ortslage	Straßenverkehrsunfälle			Verunglückte			
	insgesamt ¹	mit Personen- schaden	schwer- wiegende Unfälle mit Sachschaden ²	insgesamt	Getötete	Schwer-	Leicht-
						verletzte	
Juni 2025							
Dessau-Roßlau, Stadt	30	29	1	38	-	5	33
innerorts	24	23	1	29	-	2	27
außerorts ohne Autobahn	5	5	-	7	-	2	5
auf Autobahnen	1	1	-	2	-	1	1
Halle (Saale), Stadt	89	77	12	86	-	11	75
innerorts	89	77	12	86	-	11	75
außerorts ohne Autobahn	-	-	-	-	-	-	-
auf Autobahnen	-	-	-	-	-	-	-
Magdeburg, Landeshauptstadt	72	65	7	89	-	12	77
innerorts	69	63	6	82	-	12	70
außerorts ohne Autobahn	-	-	-	-	-	-	-
auf Autobahnen	3	2	1	7	-	-	7
Altmarkkreis Salzwedel	4	3	1	3	-	-	3
innerorts	3	2	1	2	-	-	2
außerorts ohne Autobahn	1	1	-	1	-	-	1
auf Autobahnen	-	-	-	-	-	-	-
Anhalt-Bitterfeld	32	28	4	33	-	2	31
innerorts	20	19	1	21	-	2	19
außerorts ohne Autobahn	8	6	2	8	-	-	8
auf Autobahnen	4	3	1	4	-	-	4
Börde	62	50	12	75	-	10	65
innerorts	28	23	5	27	-	3	24
außerorts ohne Autobahn	22	18	4	38	-	7	31
auf Autobahnen	12	9	3	10	-	-	10
Burgenlandkreis	86	67	19	94	-	17	77
innerorts	50	39	11	47	-	8	39
außerorts ohne Autobahn	25	19	6	32	-	9	23
auf Autobahnen	11	9	2	15	-	-	15
Harz	91	69	22	85	3	9	73
innerorts	50	37	13	44	2	2	40
außerorts ohne Autobahn	35	30	5	39	1	7	31
auf Autobahnen	6	2	4	2	-	-	2
Jerichower Land	15	13	2	21	-	7	14
innerorts	2	2	-	2	-	1	1
außerorts ohne Autobahn	3	2	1	2	-	1	1
auf Autobahnen	10	9	1	17	-	5	12

¹ ohne übrige Sachschadensunfälle

² Hierzu zählen schwerwiegende Unfälle mit Sachschaden (im engeren Sinne) und sonstige Unfälle unter Einfluss berauschender Mittel.

Noch: 8. Straßenverkehrsunfälle und Verunglückte nach kreisfreien Städten und Landkreisen im aktuellen Berichtsmonat

Kreisfreie Stadt Landkreis Land Ortslage	Straßenverkehrsunfälle			Verunglückte			
	insgesamt ¹	mit Personen- schaden	schwer- wiegende Unfälle mit Sachschaden ²	insgesamt	Getötete	Schwer-	Leicht-
						verletzte	
Juni 2025							
Mansfeld-Südharz	37	31	6	40	-	12	28
innerorts	22	18	4	23	-	3	20
außerorts ohne Autobahn	13	11	2	14	-	9	5
auf Autobahnen	2	2	-	3	-	-	3
Saalekreis	17	12	5	16	-	2	14
innerorts	8	7	1	10	-	1	9
außerorts ohne Autobahn	2	2	-	2	-	1	1
auf Autobahnen	7	3	4	4	-	-	4
Salzlandkreis	12	8	4	14	-	3	11
innerorts	1	1	-	1	-	-	1
außerorts ohne Autobahn	2	2	-	2	-	-	2
auf Autobahnen	9	5	4	11	-	3	8
Stendal	7	7	-	11	1	7	3
innerorts	1	1	-	1	-	1	-
außerorts ohne Autobahn	5	5	-	8	1	6	1
auf Autobahnen	1	1	-	2	-	-	2
Wittenberg	29	21	8	31	-	1	30
innerorts	18	15	3	21	-	1	20
außerorts ohne Autobahn	10	6	4	10	-	-	10
auf Autobahnen	1	-	1	-	-	-	-
Sachsen-Anhalt	583	480	103	636	4	98	534
innerorts	385	327	58	396	2	47	347
außerorts ohne Autobahn	131	107	24	163	2	42	119
auf Autobahnen	67	46	21	77	-	9	68
Kreisfreie Städte	191	171	20	213	-	28	185
Landkreise	392	309	83	423	4	70	349

¹ ohne übrige Sachschadensunfälle² Hierzu zählen schwerwiegende Unfälle mit Sachschaden (im engeren Sinne) und sonstige Unfälle unter Einfluss berauschender Mittel.

9. Straßenverkehrsunfälle und Verunglückte nach kreisfreien Städten und Landkreisen im aktuellen Berichtszeitraum

Kreisfreie Stadt Landkreis Land	Straßenverkehrsunfälle			Verunglückte			
	insgesamt ¹	mit Personen- schaden	schwer- wiegende Unfälle mit Sachschaden ²	insgesamt	Getötete	Schwer-	Leicht-
						verletzte	
	Januar bis Juni 2025						
Dessau-Roßlau, Stadt	185	148	37	174	-	16	158
Halle (Saale), Stadt	496	425	71	497	-	66	431
Magdeburg, Landeshauptstadt	470	372	98	467	3	43	421
Altmarkkreis Salzwedel	70	48	22	63	3	17	43
Anhalt-Bitterfeld	284	224	60	287	3	61	223
Börde	389	295	94	417	6	60	351
Burgenlandkreis	395	295	100	406	1	84	321
Harz	472	357	115	473	6	72	395
Jerichower Land	194	151	43	200	1	48	151
Mansfeld-Südharz	278	213	65	269	1	75	193
Saalekreis	345	273	72	386	1	78	307
Salzlandkreis	336	251	85	333	8	62	263
Stendal	113	85	28	114	1	24	89
Wittenberg	260	201	59	267	2	37	228
Sachsen-Anhalt insgesamt	4 287	3 338	949	4 353	36	743	3 574
Kreisfreie Städte	1 151	945	206	1 138	3	125	1 010
Landkreise	3 136	2 393	743	3 215	33	618	2 564

¹ ohne übrige Sachschadensunfälle

² Hierzu zählen schwerwiegende Unfälle mit Sachschaden (im engeren Sinne) und sonstige Unfälle unter Einfluss berauschender Mittel.

10. Übrige Sachschadensunfälle nach kreisfreien Städten und Landkreisen

10.1 Übrige Sachschadensunfälle nach kreisfreien Städten und Landkreisen im aktuellen Berichtsmonat

Kreisfreie Stadt Landkreis Land	Übrige Sachschadens- unfälle (ohne Einfluss berauschender Mittel) insgesamt	Davon		
		innerorts	außerorts ohne Autobahn	auf Autobahnen
	Juni 2025			
Dessau-Roßlau, Stadt	145	121	21	3
Halle (Saale), Stadt	485	477	7	1
Magdeburg, Landeshauptstadt	371	355	4	12
Altmarkkreis Salzwedel	55	8	47	0
Anhalt-Bitterfeld	317	168	132	17
Börde	390	141	166	83
Burgenlandkreis	374	211	120	43
Harz	443	308	119	16
Jerichower Land	64	20	19	25
Mansfeld-Südharz	300	195	91	14
Saalekreis	170	82	41	47
Salzlandkreis	125	25	71	29
Stendal	118	7	109	2
Wittenberg	152	87	36	29
Sachsen-Anhalt insgesamt	3 509	2 205	983	321
Kreisfreie Städte	1 001	953	32	16
Landkreise	2 508	1 252	951	305

10.2 Übrige Sachschadensunfälle nach kreisfreien Städten und Landkreisen im aktuellen Berichtszeitraum

Kreisfreie Stadt Landkreis Land	Übrige Sachschadens- unfälle (ohne Einfluss berauschender Mittel) insgesamt	Davon		
		innerorts	außerorts ohne Autobahn	auf Autobahnen
Januar bis Juni 2025				
Dessau-Roßlau, Stadt	1 027	878	136	13
Halle (Saale), Stadt	2 990	2 912	66	12
Magdeburg, Landeshauptstadt	3 163	3 041	48	74
Altmarkkreis Salzwedel	713	231	482	0
Anhalt-Bitterfeld	2 115	1 282	715	118
Börde	2 341	925	937	479
Burgenlandkreis	2 119	1 251	665	203
Harz	2 506	1 722	688	96
Jerichower Land	1 054	535	393	126
Mansfeld-Südharz	1 774	1 070	598	106
Saalekreis	2 198	1 184	712	302
Salzlandkreis	2 036	1 182	664	190
Stendal	1 256	474	774	8
Wittenberg	1 570	961	496	113
Sachsen-Anhalt insgesamt	26 862	17 648	7 374	1 840
Kreisfreie Städte	7 180	6 831	250	99
Landkreise	19 682	10 817	7 124	1 741

11. Getötete und Verletzte im Straßenverkehr nach Art der

Art der Verkehrsbeteiligung Ortslage	Getötete			Schwerverletzte			Leichtverletzte			Verunglückte insgesamt		
	Juni		Zu- bzw. Abnahme (-)	Juni		Zu- bzw. Abnahme (-)	Juni		Zu- bzw. Abnahme (-)	Juni		Zu- bzw. Abnahme (-)
	2025	2024		2025	2024		2025	2024		2025	2024	
	Anzahl		um %	Anzahl		um %	Anzahl		um %	Anzahl		um %
Fahrer/-innen und Mitfahrer/-innen von												
Krafträdern mit Versicherungskennz. ¹	-	-	-	5	10	X	25	41	-39,0	30	51	-41,2
innerorts	-	-	-	2	9	X	18	29	-37,9	20	38	-47,4
außerorts	-	-	-	3	1	X	7	12	X	10	13	-23,1
Elektrokleinstfahrzeugen	-	-	-	4	3	X	8	16	X	12	19	-36,8
innerorts	-	-	-	4	2	X	8	15	X	12	17	-29,4
außerorts	-	-	-	-	1	X	-	1	X	-	2	X
Krafträdern mit amtl. Kennzeichen ²	1	2	X	19	31	-38,7	29	47	-38,3	49	80	-38,8
innerorts	1	-	X	7	9	X	17	27	-37,0	25	36	-30,6
außerorts	-	2	X	12	22	-45,5	12	20	-40,0	24	44	-45,5
Personenkraftwagen	2	5	X	31	74	-58,1	263	366	-28,1	296	445	-33,5
innerorts	-	1	X	6	15	X	119	190	-37,4	125	206	-39,3
außerorts	2	4	X	25	59	-57,6	144	176	-18,2	171	239	-28,5
darunter												
18 bis unter 25 Jahre	1	-	X	7	13	X	41	55	-25,5	49	68	-27,9
innerorts	-	-	-	1	3	X	25	24	4,2	26	27	-3,7
außerorts	1	-	X	6	10	X	16	31	-48,4	23	41	-43,9
Wohnmobilen	-	-	-	-	-	-	1	3	X	1	3	X
innerorts	-	-	-	-	-	-	-	-	-	-	-	-
außerorts	-	-	-	-	-	-	1	3	X	1	3	X
Bussen	-	-	-	1	-	X	6	7	X	7	7	-
innerorts	-	-	-	1	-	X	6	7	X	7	7	-
außerorts	-	-	-	-	-	-	-	-	-	-	-	-
Güterkraftfahrzeugen	-	5	X	7	8	X	18	21	-14,3	25	34	-26,5
innerorts	-	1	X	1	1	-	8	9	X	9	11	X
außerorts	-	4	X	6	7	X	10	12	-16,7	16	23	-30,4
Landwirtschaftlichen Zugmaschinen	-	-	-	1	2	X	-	1	X	1	3	X
innerorts	-	-	-	-	-	-	-	-	-	-	-	-
außerorts	-	-	-	1	2	X	-	1	X	1	3	X
Übrigen												
Kraftfahrzeugen	-	-	-	-	-	-	4	2	X	4	2	X
innerorts	-	-	-	-	-	-	3	2	X	3	2	X
außerorts	-	-	-	-	-	-	1	-	X	1	-	X

¹ einschl. S-Pedelecs und drei- und leichten vierrädrigen Kfz² einschl. drei- und schweren vierrädrigen Kfz³ einschl. Pedelecs⁴ einschl. Fußgänger/-innen mit Sport- und Spielgerät

Verkehrsbeteiligung im aktuellen Berichtsmonat und -zeitraum

Getötete			Schwerverletzte			Leichtverletzte			Verunglückte insgesamt			Art der Verkehrsbeteiligung Ortslage
Jan. - Juni		Zu- bzw. Abnahme (-)	Jan. - Juni		Zu- bzw. Abnahme (-)	Jan. - Juni		Zu- bzw. Abnahme (-)	Jan. - Juni		Zu- bzw. Abnahme (-)	
2025	2024		2025	2024		2025	2024		2025	2024		
Anzahl		um %	Anzahl		um %	Anzahl		um %	Anzahl		um %	
												Fahrer/-innen und Mitfahrer/-innen von
2	1	X	29	33	-12,1	139	142	-2,1	170	176	-3,4	Krafträdern mit Versicherungskennz. ¹
1	1	-	16	25	-36,0	109	108	0,9	126	134	-6,0	innerorts
1	-	X	13	8	X	30	34	-11,8	44	42	4,8	außerorts
1	-	X	17	13	30,8	52	59	-11,9	70	72	-2,8	Elektrokleinstfahrzeugen
1	-	X	17	11	54,5	52	57	-8,8	70	68	2,9	innerorts
-	-	-	-	2	X	-	2	X	-	4	X	außerorts
4	3	X	106	99	7,1	163	163	-	273	265	3,0	Krafträdern mit amtl. Kennzeichen ²
2	-	X	43	34	26,5	104	93	11,8	149	127	17,3	innerorts
2	3	X	63	65	-3,1	59	70	-15,7	124	138	-10,1	außerorts
16	30	-46,7	320	362	-11,6	1 946	2 125	-8,4	2 282	2 517	-9,3	Personenkraftwagen
2	6	X	88	84	4,8	938	1 051	-10,8	1 028	1 141	-9,9	innerorts
14	24	-41,7	232	278	-16,5	1 008	1 074	-6,1	1 254	1 376	-8,9	außerorts
2	3	X	52	60	-13,3	309	318	-2,8	363	381	-4,7	darunter
-	-	-	14	15	-6,7	144	140	2,9	158	155	1,9	18 bis unter 25 Jahre
2	3	X	38	45	-15,6	165	178	-7,3	205	226	-9,3	innerorts
-	-	-	1	-	X	1	5	X	2	5	X	außerorts
-	-	-	-	-	-	-	2	X	-	2	X	Wohnmobilen
-	-	-	1	-	X	1	3	X	2	3	X	innerorts
-	-	-	5	1	X	54	55	-1,8	59	56	5,4	außerorts
-	-	-	3	1	X	38	38	-	41	39	5,1	Bussen
-	-	-	2	-	X	16	17	-5,9	18	17	5,9	innerorts
2	9	X	44	32	37,5	135	169	-20,1	181	210	-13,8	außerorts
-	1	X	6	6	-	39	58	-32,8	45	65	-30,8	Güterkraftfahrzeugen
2	8	X	38	26	46,2	96	111	-13,5	136	145	-6,2	innerorts
-	-	-	2	5	X	9	7	X	11	12	-8,3	außerorts
-	-	-	-	2	X	2	2	-	2	4	X	Landwirtschaftlichen Zugmaschinen
-	-	-	2	3	X	7	5	X	9	8	X	innerorts
-	-	-	1	2	X	10	10	-	11	12	-8,3	außerorts
-	-	-	1	2	X	6	10	X	7	12	X	übrigen Kraftfahrzeugen
-	-	-	-	-	-	4	-	X	4	-	X	innerorts
												außerorts

¹ einschl. S-Pedelecs und drei- und leichten vierrädrigen Kfz² einschl. drei- und schweren vierrädrigen Kfz³ einschl. Pedelecs⁴ einschl. Fußgänger/-innen mit Sport- und Spielgerät

Noch: 11. Getötete und Verletzte im Straßenverkehr nach Art der

Art der Verkehrsbeteiligung Ortslage	Getötete			Schwerverletzte			Leichtverletzte			Verunglückte insgesamt		
	Juni		Zu- bzw. Abnahme (-)	Juni		Zu- bzw. Abnahme (-)	Juni		Zu- bzw. Abnahme (-)	Juni		Zu- bzw. Abnahme (-)
	2025	2024		2025	2024		2025	2024		2025	2024	
	Anzahl		um %	Anzahl		um %	Anzahl		um %	Anzahl		um %
Kraftfahrz. zusammen	3	12	X	68	128	-46,9	354	504	-29,8	425	644	-34,0
innerorts	1	2	X	21	36	-41,7	179	279	-35,8	201	317	-36,6
außerorts	2	10	X	47	92	-48,9	175	225	-22,2	224	327	-31,5
Fahrer/-innen und Mitfahrer/-innen von												
Fahrrädern ³	1	-	X	23	33	-30,3	146	204	-28,4	170	237	-28,3
innerorts	1	-	X	19	25	-24,0	136	194	-29,9	156	219	-28,8
außerorts	-	-	-	4	8	X	10	10	-	14	18	-22,2
darunter												
unter 15 Jahren	-	-	-	-	2	X	23	30	-23,3	23	32	-28,1
innerorts	-	-	-	-	2	X	22	30	-26,7	22	32	-31,3
außerorts	-	-	-	-	-	-	1	-	X	1	-	X
anderen Fahrzeugen	-	-	-	-	1	X	5	4	X	5	5	-
innerorts	-	-	-	-	1	X	5	2	X	5	3	X
außerorts	-	-	-	-	-	-	-	2	X	-	2	X
Fußgänger/-innen ⁴	-	-	-	7	16	X	29	44	-34,1	36	60	-40,0
innerorts	-	-	-	7	16	X	27	41	-34,1	34	57	-40,4
außerorts	-	-	-	-	-	-	2	3	X	2	3	X
darunter												
unter 15 Jahren	-	-	-	3	7	X	7	11	X	10	18	-44,4
innerorts	-	-	-	3	7	X	7	9	X	10	16	-37,5
außerorts	-	-	-	-	-	-	-	2	X	-	2	X
65 Jahre und mehr	-	-	-	2	6	X	5	17	X	7	23	X
innerorts	-	-	-	2	6	X	4	17	X	6	23	X
außerorts	-	-	-	-	-	-	1	-	X	1	-	X
Andere Personen	-	-	-	-	-	-	-	-	-	-	-	-
innerorts	-	-	-	-	-	-	-	-	-	-	-	-
außerorts	-	-	-	-	-	-	-	-	-	-	-	-
Insgesamt	4	12	X	98	178	-44,9	534	756	-29,4	636	946	-32,8
innerorts	2	2	-	47	78	-39,7	347	516	-32,8	396	596	-33,6
außerorts	2	10	X	51	100	-49,0	187	240	-22,1	240	350	-31,4
darunter												
unter 15 Jahren	-	-	-	3	19	X	59	64	-7,8	62	83	-25,3
innerorts	-	-	-	3	13	X	44	49	-10,2	47	62	-24,2
außerorts	-	-	-	-	6	X	15	15	-	15	21	-28,6
65 Jahre und mehr	-	6	X	11	36	-69,4	83	132	-37,1	94	174	-46,0
innerorts	-	1	X	9	20	X	55	104	-47,1	64	125	-48,8
außerorts	-	5	X	2	16	X	28	28	-	30	49	-38,8

¹ einschl. S-Pedelecs und drei- und leichten vierrädrigen Kfz² einschl. drei- und schweren vierrädrigen Kfz³ einschl. Pedelecs⁴ einschl. Fußgänger/-innen mit Sport- und Spielgerät

Verkehrsbeteiligung im aktuellen Berichtsmonat und -zeitraum

Getötete			Schwerverletzte			Leichtverletzte			Verunglückte insgesamt			Art der Verkehrs- beteiligung Ortslage
Jan. - Juni		Zu- bzw. Ab- nahme (-)	Jan. - Juni		Zu- bzw. Ab- nahme (-)	Jan. - Juni		Zu- bzw. Ab- nahme (-)	Jan. - Juni		Zu- bzw. Ab- nahme (-)	
2025	2024		2025	2024		2025	2024		2025	2024		
Anzahl		um %	Anzahl		um %	Anzahl		um %	Anzahl		um %	
25	43	-41,9	525	547	-4,0	2 509	2 735	-8,3	3 059	3 325	-8,0	Kraftfahrz. zusammen innerorts außerorts
6	8	X	174	165	5,5	1 288	1 419	-9,2	1 468	1 592	-7,8	
19	35	-45,7	351	382	-8,1	1 221	1 316	-7,2	1 591	1 733	-8,2	
												Fahrer/-innen und Mitfahrer/-innen von
5	10	X	155	165	-6,1	811	907	-10,6	971	1 082	-10,3	Fahrrädern ³
2	6	X	135	139	-2,9	761	852	-10,7	898	997	-9,9	innerorts
3	4	X	20	26	-23,1	50	55	-9,1	73	85	-14,1	außerorts
												darunter
-	-	-	8	9	X	86	101	-14,9	94	110	-14,5	unter 15 Jahren
-	-	-	8	9	X	82	99	-17,2	90	108	-16,7	innerorts
-	-	-	-	-	-	4	2	X	4	2	X	außerorts
												anderen Fahrzeugen
-	-	-	4	8	X	20	26	-23,1	24	34	-29,4	innerorts
-	-	-	3	5	X	20	21	-4,8	23	26	-11,5	außerorts
-	-	-	1	3	X	-	5	X	1	8	X	
												Fußgänger/-innen ⁴
6	1	X	59	59	-	226	241	-6,2	291	301	-3,3	innerorts
4	-	X	54	53	1,9	219	229	-4,4	277	282	-1,8	außerorts
2	1	X	5	6	X	7	12	X	14	19	-26,3	
												darunter
1	-	X	12	24	-50,0	46	57	-19,3	59	81	-27,2	unter 15 Jahren
1	-	X	12	23	-47,8	46	55	-16,4	59	78	-24,4	innerorts
-	-	-	-	1	X	-	2	X	-	3	X	außerorts
												65 Jahre und mehr
2	-	X	21	17	23,5	49	54	-9,3	72	71	1,4	innerorts
1	-	X	19	17	11,8	47	54	-13,0	67	71	-5,6	außerorts
1	-	X	2	-	X	2	-	X	5	-	X	
												Andere Personen
-	-	-	-	2	X	8	6	X	8	8	-	innerorts
-	-	-	-	1	X	8	1	X	8	2	X	außerorts
-	-	-	-	1	X	-	5	X	-	6	X	
												Insgesamt
36	54	-33,3	743	781	-4,9	3 574	3 915	-8,7	4 353	4 750	-8,4	innerorts
12	14	-14,3	366	363	0,8	2 296	2 522	-9,0	2 674	2 899	-7,8	außerorts
24	40	-40,0	377	418	-9,8	1 278	1 393	-8,3	1 679	1 851	-9,3	
												darunter
1	-	X	35	59	-40,7	311	307	1,3	347	366	-5,2	unter 15 Jahren
1	-	X	26	44	-40,9	210	218	-3,7	237	262	-9,5	innerorts
-	-	-	9	15	X	101	89	13,5	110	104	5,8	außerorts
												65 Jahre und mehr
12	17	-29,4	161	164	-1,8	569	621	-8,4	742	802	-7,5	innerorts
4	8	X	98	100	-2,0	391	452	-13,5	493	560	-12,0	außerorts
8	9	X	63	64	-1,6	178	169	5,3	249	242	2,9	

¹ einschl. S-Pedelecs und drei- und leichten vierrädrigen Kfz² einschl. drei- und schweren vierrädrigen Kfz³ einschl. Pedelecs⁴ einschl. Fußgänger/-innen mit Sport- und Spielgerät

12. Getötete und Verletzte im Straßenverkehr nach Art der Verkehrsbeteiligung,

Im Alter von ... bis unter ... Jahren	Ins- gesamt	Darunter				Ins- gesamt	Darunter				Zu- bzw. Abnahme (-)				
		Fahrer/-innen und Mitfahrer/-innen von			Fuß- gänger/ -innen ³		Fahrer/-innen und Mitfahrer/-innen von			Fuß- gänger/ -innen ³	Ins- gesamt	Fahrer/-innen und Mitfahrer/-innen von			Fuß- gänger/ -innen ³
		Per- sonen- kraft- wagen	Kraft- rädern mit amtl. Kennz. ¹	Fahr- rädern ²			Per- sonen- kraft- wagen	Kraft- rädern mit amtl. Kennz. ¹	Fahr- rädern ²			Per- sonen- kraft- wagen	Kraft- rädern mit amtl. Kennz. ¹	Fahr- rädern ²	
Geschlecht	Juni 2025					Juni 2024					Veränderung gegenüber Vorjahr				
	Anzahl										um %				
	Getötete														
unter 15	-	-	-	-	-	-	-	-	-	-	-	-	-	-	-
männlich	-	-	-	-	-	-	-	-	-	-	-	-	-	-	-
weiblich	-	-	-	-	-	-	-	-	-	-	-	-	-	-	-
15 - 18	-	-	-	-	-	-	-	-	-	-	-	-	-	-	-
männlich	-	-	-	-	-	-	-	-	-	-	-	-	-	-	-
weiblich	-	-	-	-	-	-	-	-	-	-	-	-	-	-	-
18 - 21	1	1	-	-	-	1	-	-	-	-	-	X	-	-	-
männlich	-	-	-	-	-	1	-	-	-	-	X	-	-	-	-
weiblich	1	1	-	-	-	-	-	-	-	-	X	X	-	-	-
21 - 25	-	-	-	-	-	-	-	-	-	-	-	-	-	-	-
männlich	-	-	-	-	-	-	-	-	-	-	-	-	-	-	-
weiblich	-	-	-	-	-	-	-	-	-	-	-	-	-	-	-
25 - 35	1	1	-	-	-	1	-	-	-	-	-	X	-	-	-
männlich	1	1	-	-	-	1	-	-	-	-	-	X	-	-	-
weiblich	-	-	-	-	-	-	-	-	-	-	-	-	-	-	-
35 - 45	-	-	-	-	-	2	-	1	-	-	X	-	X	-	-
männlich	-	-	-	-	-	2	-	1	-	-	X	-	X	-	-
weiblich	-	-	-	-	-	-	-	-	-	-	-	-	-	-	-
45 - 55	2	-	1	1	-	-	-	-	-	-	X	-	X	X	-
männlich	2	-	1	1	-	-	-	-	-	-	X	-	X	X	-
weiblich	-	-	-	-	-	-	-	-	-	-	-	-	-	-	-
55 - 65	-	-	-	-	-	2	-	1	-	-	X	-	X	-	-
männlich	-	-	-	-	-	1	-	1	-	-	X	-	X	-	-
weiblich	-	-	-	-	-	1	-	-	-	-	X	-	-	-	-
65 und mehr	-	-	-	-	-	6	5	-	-	-	X	X	-	-	-
männlich	-	-	-	-	-	4	3	-	-	-	X	X	-	-	-
weiblich	-	-	-	-	-	2	2	-	-	-	X	X	-	-	-
Zusammen	4	2	1	1	-	12	5	2	-	-	X	X	X	X	-
männlich	3	1	1	1	-	9	3	2	-	-	X	X	X	X	-
weiblich	1	1	-	-	-	3	2	-	-	-	X	X	-	-	-
Ohne Angabe	-	-	-	-	-	-	-	-	-	-	-	-	-	-	-
Zusammen	4	2	1	1	-	12	5	2	-	-	X	X	X	X	-

¹ einschl. drei- und schweren vierrädrigen Kraftfahrzeugen² einschl. Pedelecs³ einschl. Fußgänger/-innen mit Sport- und Spielgerät

Altersgruppen und Geschlecht im aktuellen Berichtsmonat und -zeitraum

Ins- gesamt	Darunter				Ins- gesamt	Darunter				Zu- bzw. Abnahme (-)					Im Alter von ... bis unter ... Jahren
	Fahrer/-innen und Mitfahrer/-innen von			Fuß- gänger/ -innen ³		Fahrer/-innen und Mitfahrer/-innen von			Fuß- gänger/ -innen ³	Ins- gesamt	Fahrer/-innen und Mitfahrer/-innen von			Fuß- gänger/ -innen ³	
	Per- sonen- kraft- wagen	Kraft- rädern mit amtl. Kennz. ¹	Fahr- rädern ²			Per- sonen- kraft- wagen	Kraft- rädern mit amtl. Kennz. ¹	Fahr- rädern ²							
Januar - Juni 2025					Januar - Juni 2024					Veränderung gegenüber Vorjahr					Geschlecht
Anzahl										um %					
Getötete															
1	-	-	-	1	-	-	-	-	-	X	-	-	-	X	unter 15
1	-	-	-	1	-	-	-	-	-	X	-	-	-	X	männlich
-	-	-	-	-	-	-	-	-	-	-	-	-	-	-	weiblich
-	-	-	-	-	2	2	-	-	-	X	X	-	-	-	15 - 18
-	-	-	-	-	2	2	-	-	-	X	X	-	-	-	männlich
-	-	-	-	-	-	-	-	-	-	-	-	-	-	-	weiblich
2	2	-	-	-	4	2	-	-	1	X	-	-	-	X	18 - 21
1	1	-	-	-	4	2	-	-	1	X	X	-	-	X	männlich
1	1	-	-	-	-	-	-	-	-	X	X	-	-	-	weiblich
-	-	-	-	-	2	1	-	1	-	X	X	-	X	-	21 - 25
-	-	-	-	-	2	1	-	1	-	X	X	-	X	-	männlich
-	-	-	-	-	-	-	-	-	-	-	-	-	-	-	weiblich
2	1	1	-	-	6	2	-	-	-	X	X	X	-	-	25 - 35
2	1	1	-	-	6	2	-	-	-	X	X	X	-	-	männlich
-	-	-	-	-	-	-	-	-	-	-	-	-	-	-	weiblich
2	1	-	-	-	10	5	2	2	-	X	X	X	X	-	35 - 45
2	1	-	-	-	10	5	2	2	-	X	X	X	X	-	männlich
-	-	-	-	-	-	-	-	-	-	-	-	-	-	-	weiblich
8	3	3	1	1	6	5	-	-	-	X	X	X	X	X	45 - 55
7	2	3	1	1	4	3	-	-	-	X	X	X	X	X	männlich
1	1	-	-	-	2	2	-	-	-	X	X	-	-	-	weiblich
9	4	-	1	2	7	1	1	4	-	X	X	X	X	X	55 - 65
5	2	-	1	1	5	1	1	3	-	-	X	X	X	X	männlich
4	2	-	-	1	2	-	-	1	-	X	X	-	X	X	weiblich
12	5	-	3	2	17	12	-	3	-	-29,4	X	-	-	X	65 und mehr
8	3	-	2	1	11	6	-	3	-	X	X	-	X	X	männlich
4	2	-	1	1	6	6	-	-	-	X	X	-	X	X	weiblich
36	16	4	5	6	54	30	3	10	1	-33,3	-46,7	X	X	X	Zusammen
26	10	4	4	4	44	22	3	9	1	-40,9	-54,5	X	X	X	männlich
10	6	-	1	2	10	8	-	1	-	-	X	-	-	X	weiblich
-	-	-	-	-	-	-	-	-	-	-	-	-	-	-	Ohne Angabe
36	16	4	5	6	54	30	3	10	1	-33,3	-46,7	X	X	X	Zusammen

¹ einschl. drei- und schweren vierrädrigen Kraftfahrzeugen² einschl. Pedelecs³ einschl. Fußgänger/-innen mit Sport- und Spielgerät

Noch 12. Getötete und Verletzte im Straßenverkehr nach Art der Verkehrsbeteiligung,

Im Alter von ... bis unter ... Jahren	Ins- gesamt	Darunter				Ins- gesamt	Darunter				Zu- bzw. Abnahme (-)				
		Fahrer/-innen und Mitfahrer/-innen von			Fuß- gänger/ -innen ³		Fahrer/-innen und Mitfahrer/-innen von			Fuß- gänger/ -innen ³	Ins- gesamt	Fahrer/-innen und Mitfahrer/-innen von			Fuß- gänger/ -innen ³
		Per- sonen- kraft- wagen	Kraft- rädern mit amtl. Kennz. ¹	Fahr- rädern ²			Per- sonen- kraft- wagen	Kraft- rädern mit amtl. Kennz. ¹	Fahr- rädern ²			Per- sonen- kraft- wagen	Kraft- rädern mit amtl. Kennz. ¹	Fahr- rädern ²	
Geschlecht	Juni 2025					Juni 2024					Veränderung gegenüber Vorjahr				
	Anzahl					Anzahl					um %				
	Schwerverletzte														
unter 15	3	-	-	-	3	19	6	1	2	7	X	X	X	X	X
	2	-	-	-	2	11	3	1	1	4	X	X	X	X	X
	1	-	-	-	1	8	3	-	1	3	X	X	-	X	X
15 - 18	6	1	-	1	-	9	1	2	1	1	X	-	X	-	X
	4	-	-	-	-	7	1	2	1	-	X	X	X	X	-
	2	1	-	1	-	2	-	-	-	1	-	X	-	X	X
18 - 21	8	1	4	2	-	12	7	3	1	-	X	X	X	X	-
	6	1	3	1	-	7	3	2	1	-	X	X	X	-	-
	2	-	1	1	-	5	4	1	-	-	X	X	-	X	-
21 - 25	10	6	-	-	-	14	6	3	3	1	-28,6	-	X	X	X
	7	3	-	-	-	12	5	3	3	-	X	X	X	X	-
	3	3	-	-	-	2	1	-	-	1	X	X	-	-	X
25 - 35	19	7	3	5	2	16	10	3	2	-	18,8	X	-	X	X
	10	3	2	3	-	9	5	3	-	-	X	X	X	X	-
	8	4	1	1	2	7	5	-	2	-	X	X	X	X	X
35 - 45	20	8	4	3	-	22	9	4	6	1	-9,1	X	-	X	X
	17	5	4	3	-	16	5	4	4	1	6,3	-	-	X	X
	3	3	-	-	-	6	4	-	2	-	X	X	-	X	-
45 - 55	9	1	5	3	-	21	9	6	3	-	X	X	X	-	-
	7	1	4	2	-	17	7	6	1	-	X	X	X	X	-
	2	-	1	1	-	4	2	-	2	-	X	X	X	X	-
55 - 65	12	4	3	5	-	29	13	8	2	-	-58,6	X	X	X	-
	9	3	3	3	-	21	6	7	2	-	X	X	X	X	-
	3	1	-	2	-	8	7	1	-	-	X	X	X	X	-
65 und mehr	11	3	-	4	2	36	13	1	13	6	-69,4	X	X	X	X
	5	1	-	2	1	19	6	1	9	1	X	X	X	X	-
	6	2	-	2	1	17	7	-	4	5	X	X	-	X	X
Zusammen	98	31	19	23	7	178	74	31	33	16	-44,9	-58,1	-38,7	-30,3	X
	67	17	16	14	3	119	41	29	22	6	-43,7	-58,5	-44,8	-36,4	X
	30	14	3	8	4	59	33	2	11	10	-49,2	-57,6	X	X	X
Ohne Angabe	-	-	-	-	-	-	-	-	-	-	-	-	-	-	-
Zusammen	98	31	19	23	7	178	74	31	33	16	-44,9	-58,1	-38,7	-30,3	X

¹ einschl. drei- und schweren vierrädrigen Kraftfahrzeugen

² einschl. Pedelecs

³ einschl. Fußgänger/-innen mit Sport- und Spielgerät

Altersgruppen und Geschlecht im aktuellen Berichtsmonat und -zeitraum

Ins- gesamt	Darunter				Ins- gesamt	Darunter				Ins- gesamt	Zu- bzw. Abnahme (-)				Im Alter von ... bis unter ... Jahren
	Fahrer/-innen und Mitfahrer/-innen von			Fuß- gänger/ -innen ³		Fahrer/-innen und Mitfahrer/-innen von			Fuß- gänger/ -innen ³		Fahrer/-innen und Mitfahrer/-innen von			Fuß- gänger/ -innen ³	
	Per- sonen- kraft- wagen	Kraft- rädern mit amtl. Kennz. ¹	Fahr- rädern ²			Per- sonen- kraft- wagen	Kraft- rädern mit amtl. Kennz. ¹	Fahr- rädern ²			Per- sonen- kraft- wagen	Kraft- rädern mit amtl. Kennz. ¹	Fahr- rädern ²		
Januar - Juni 2025					Januar - Juni 2024					Veränderung gegenüber Vorjahr					Geschlecht
Anzahl										um %					
Schwerverletzte															
35	12	-	8	12	59	18	1	9	24	-40,7	-33,3	X	X	-50,0	
24	8	-	6	7	41	10	1	7	17	-41,5	X	X	X	X	
11	4	-	2	5	18	8	-	2	7	-38,9	X	-	-	X	
43	5	16	5	1	36	6	7	4	2	19,4	X	X	X	X	
26	2	10	2	-	25	1	5	4	-	4,0	X	X	X	-	
17	3	6	3	1	11	5	2	-	2	54,5	X	X	X	X	
55	27	10	7	3	55	39	9	5	1	-	-30,8	X	X	X	
38	17	8	4	2	40	29	7	3	-	-5,0	-41,4	X	X	X	
17	10	2	3	1	15	10	2	2	1	13,3	-	-	X	-	
43	25	7	5	-	45	21	9	8	1	-4,4	19,0	X	X	X	
27	13	6	2	-	32	15	7	5	-	-15,6	-13,3	X	X	-	
16	12	1	3	-	13	6	2	3	1	23,1	X	X	-	X	
87	41	12	14	7	91	49	18	12	2	-4,4	-16,3	-33,3	16,7	X	
61	28	10	7	5	54	24	14	6	1	13,0	16,7	-28,6	X	X	
25	13	2	6	2	37	25	4	6	1	-32,4	-48,0	X	-	X	
108	50	12	21	3	112	58	12	22	4	-3,6	-13,8	-	-4,5	X	
79	32	11	15	2	74	32	10	15	3	6,8	-	10,0	-	X	
29	18	1	6	1	38	26	2	7	1	-23,7	-30,8	X	X	-	
76	27	17	17	6	103	48	18	22	3	-26,2	-43,8	-5,6	-22,7	X	
46	15	12	8	4	70	30	15	13	2	-34,3	-50,0	-20,0	X	X	
30	12	5	9	2	33	18	3	9	1	-9,1	-33,3	X	-	X	
135	64	22	27	6	116	45	20	32	5	16,4	42,2	10,0	-15,6	X	
77	28	18	14	1	80	28	18	20	1	-3,8	-	-	-30,0	-	
58	36	4	13	5	36	17	2	12	4	61,1	X	X	8,3	X	
161	69	10	51	21	164	78	5	51	17	-1,8	-11,5	X	-	23,5	
95	37	9	36	8	95	42	5	35	3	-	-11,9	X	2,9	X	
66	32	1	15	13	69	36	-	16	14	-4,3	-11,1	X	-6,3	-7,1	
743	320	106	155	59	781	362	99	165	59	-4,9	-11,6	7,1	-6,1	-	
473	180	84	94	29	511	211	82	108	27	-7,4	-14,7	2,4	-13,0	7,4	
269	140	22	60	30	270	151	17	57	32	-0,4	-7,3	29,4	5,3	-6,3	
-	-	-	-	-	-	-	-	-	-	-	-	-	-	-	
743	320	106	155	59	781	362	99	165	59	-4,9	-11,6	7,1	-6,1	-	

¹ einschl. drei- und schweren vierrädrigen Kraftfahrzeugen² einschl. Pedelecs³ einschl. Fußgänger/-innen mit Sport- und Spielgerät

Noch 12. Getötete und Verletzte im Straßenverkehr nach Art der Verkehrsbeteiligung,

Im Alter von ... bis unter ... Jahren	Ins- gesamt	Darunter				Ins- gesamt	Darunter				Zu- bzw. Abnahme (-)				
		Fahrer/-innen und Mitfahrer/-innen von			Fuß- gänger/ -innen ³		Fahrer/-innen und Mitfahrer/-innen von			Fuß- gänger/ -innen ³	Ins- gesamt	Fahrer/-innen und Mitfahrer/-innen von			Fuß- gänger/ -innen ³
		Per- sonen- kraft- wagen	Kraft- rädern mit amtl. Kennz. ¹	Fahr- rädern ²			Per- sonen- kraft- wagen	Kraft- rädern mit amtl. Kennz. ¹	Fahr- rädern ²			Per- sonen- kraft- wagen	Kraft- rädern mit amtl. Kennz. ¹	Fahr- rädern ²	
Geschlecht	Juni 2025					Juni 2024					Veränderung gegenüber Vorjahr				
	Anzahl					Anzahl					um %				
	Leichtverletzte														
unter 15	59	25	-	23	7	64	18	-	30	11	-7,8	38,9	-	-23,3	X
	38	14	-	18	2	37	7	-	24	4	2,7	X	-	-25,0	X
	21	11	-	5	5	27	11	-	6	7	-22,2	-	-	X	X
15 - 18	41	6	-	8	4	55	10	5	9	1	-25,5	X	X	X	X
	27	1	-	7	2	32	1	4	4	1	-15,6	-	X	X	X
	14	5	-	1	2	23	9	1	5	-	-39,1	X	X	X	X
18 - 21	28	16	3	4	3	50	25	6	9	-	-44,0	-36,0	X	X	X
	16	9	3	1	1	38	17	5	7	-	-57,9	X	X	X	X
	12	7	-	3	2	12	8	1	2	-	-	X	X	X	X
21 - 25	42	25	3	9	-	50	30	6	8	2	-16,0	-16,7	X	X	X
	28	13	3	8	-	29	16	4	5	-	-3,4	-18,8	X	X	-
	14	12	-	1	-	21	14	2	3	2	-33,3	-14,3	X	X	X
25 - 35	63	33	2	19	2	107	52	9	28	3	-41,1	-36,5	X	-32,1	X
	39	16	2	14	1	66	24	7	23	1	-40,9	-33,3	X	-39,1	-
	24	17	-	5	1	41	28	2	5	2	-41,5	-39,3	X	-	X
35 - 45	80	37	8	20	4	106	57	7	31	3	-24,5	-35,1	X	-35,5	X
	48	14	7	16	4	63	31	6	18	1	-23,8	-54,8	X	-11,1	X
	32	23	1	4	-	43	26	1	13	2	-25,6	-11,5	-	X	X
45 - 55	67	38	3	20	1	62	38	1	17	2	8,1	-	X	17,6	X
	31	11	3	12	1	31	18	-	9	1	-	-38,9	X	X	-
	36	27	-	8	-	31	20	1	8	1	16,1	35,0	X	-	X
55 - 65	68	34	7	17	3	126	73	11	22	5	-46,0	-53,4	X	-22,7	X
	41	17	7	11	2	72	37	8	13	2	-43,1	-54,1	X	-15,4	-
	27	17	-	6	1	54	36	3	9	3	-50,0	-52,8	X	X	X
65 und mehr	83	48	3	25	5	132	62	1	48	17	-37,1	-22,6	X	-47,9	X
	50	28	3	17	2	56	24	1	23	6	-10,7	16,7	X	-26,1	X
	33	20	-	8	3	76	38	-	25	11	-56,6	-47,4	-	X	X
Zusammen	531	262	29	145	29	752	365	46	202	44	-29,4	-28,2	-37,0	-28,2	-34,1
	318	123	28	104	15	424	175	35	126	16	-25,0	-29,7	-20,0	-17,5	-6,3
	213	139	1	41	14	328	190	11	76	28	-35,1	-26,8	X	-46,1	-50,0
Ohne Angabe	3	1	-	1	-	4	1	1	2	-	X	-	X	X	-
Zusammen	534	263	29	146	29	756	366	47	204	44	-29,4	-28,1	-38,3	-28,4	-34,1

¹ einschl. drei- und schweren vierrädrigen Kraftfahrzeugen

² einschl. Pedelecs

³ einschl. Fußgänger/-innen mit Sport- und Spielgerät

Altersgruppen und Geschlecht im aktuellen Berichtsmonat und -zeitraum

Ins- gesamt	Darunter				Ins- gesamt	Darunter				Zu- bzw. Abnahme (-)					Im Alter von ... bis unter ... Jahren
	Fahrer/-innen und Mitfahrer/-innen von			Fuß- gänger/ -innen ³		Fahrer/-innen und Mitfahrer/-innen von			Fuß- gänger/ -innen ³	Ins- gesamt	Fahrer/-innen und Mitfahrer/-innen von			Fuß- gänger/ -innen ³	
	Per- sonen- kraft- wagen	Kraft- rädern mit amtl. Kennz. ¹	Fahr- rädern ²			Per- sonen- kraft- wagen	Kraft- rädern mit amtl. Kennz. ¹	Fahr- rädern ²							
Januar - Juni 2025					Januar - Juni 2024					Veränderung gegenüber Vorjahr					Geschlecht
Anzahl										um %					
Leichtverletzte															
311	148	-	86	46	307	120	1	101	57	1,3	23,3	X	-14,9	-19,3	unter 15
171	68	-	65	24	161	50	1	75	26	6,2	36,0	X	-13,3	-7,7	männlich
140	80	-	21	22	146	70	-	26	31	-4,1	14,3	-	-19,2	-29,0	weiblich
248	47	25	52	14	217	46	31	38	5	14,3	2,2	-19,4	36,8	X	15 - 18
171	27	14	39	8	129	12	23	24	4	32,6	X	-39,1	62,5	X	männlich
77	20	11	13	6	88	34	8	14	1	-12,5	-41,2	X	-7,1	X	weiblich
218	144	20	26	10	246	144	20	35	11	-11,4	-	-	-25,7	-9,1	18 - 21
131	82	16	18	4	160	84	16	30	4	-18,1	-2,4	-	-40,0	-	männlich
87	62	4	8	6	86	60	4	5	7	1,2	3,3	-	X	X	weiblich
257	165	13	50	6	291	174	16	56	17	-11,7	-5,2	-18,8	-10,7	X	21 - 25
143	77	13	36	2	169	91	13	32	10	-15,4	-15,4	-	12,5	X	männlich
114	88	-	14	4	122	83	3	24	7	-6,6	6,0	X	-41,7	X	weiblich
458	268	22	97	21	563	336	23	120	21	-18,7	-20,2	-4,3	-19,2	-	25 - 35
252	125	21	57	13	335	171	19	90	8	-24,8	-26,9	10,5	-36,7	X	männlich
206	143	1	40	8	228	165	4	30	13	-9,6	-13,3	X	33,3	X	weiblich
583	338	23	129	31	609	361	26	144	21	-4,3	-6,4	-11,5	-10,4	47,6	35 - 45
345	165	19	91	24	343	170	24	95	10	0,6	-2,9	-20,8	-4,2	X	männlich
238	173	4	38	7	266	191	2	49	11	-10,5	-9,4	X	-22,4	X	weiblich
439	235	15	110	23	459	269	16	93	26	-4,4	-12,6	-6,3	18,3	-11,5	45 - 55
240	100	13	66	14	256	128	12	53	16	-6,3	-21,9	8,3	24,5	-12,5	männlich
199	135	2	44	9	203	141	4	40	10	-2,0	-4,3	X	10,0	X	weiblich
481	269	30	105	23	584	353	25	114	25	-17,6	-23,8	20,0	-7,9	-8,0	55 - 65
261	122	26	57	13	308	171	19	59	12	-15,3	-28,7	36,8	-3,4	8,3	männlich
219	146	4	48	10	276	182	6	55	13	-20,7	-19,8	X	-12,7	-23,1	weiblich
569	330	15	153	49	621	319	4	200	54	-8,4	3,4	X	-23,5	-9,3	65 und mehr
316	172	14	93	21	315	150	4	111	22	0,3	14,7	X	-16,2	-4,5	männlich
253	158	1	60	28	306	169	-	89	32	-17,3	-6,5	X	-32,6	-12,5	weiblich
3 564	1 944	163	808	223	3 897	2 122	162	901	237	-8,5	-8,4	0,6	-10,3	-5,9	Zusammen
2 030	938	136	522	123	2 176	1 027	131	569	112	-6,7	-8,7	3,8	-8,3	9,8	männlich
1 533	1 005	27	286	100	1 721	1 095	31	332	125	-10,9	-8,2	-12,9	-13,9	-20,0	weiblich
10	2	-	3	3	18	3	1	6	4	-44,4	X	X	X	X	Ohne Angabe
3 574	1 946	163	811	226	3 915	2 125	163	907	241	-8,7	-8,4	-	-10,6	-6,2	Zusammen

¹ einschl. drei- und schweren vierrädrigen Kraftfahrzeugen² einschl. Pedelecs³ einschl. Fußgänger/-innen mit Sport- und Spielgerät

Noch 12. Getötete und Verletzte im Straßenverkehr nach Art der Verkehrsbeteiligung,

Im Alter von ... bis unter ... Jahren	Ins- gesamt	Darunter				Ins- gesamt	Darunter				Zu- bzw. Abnahme (-)				
		Fahrer/-innen und Mitfahrer/-innen von			Fuß- gänger/ -innen ³		Fahrer/-innen und Mitfahrer/-innen von			Fuß- gänger/ -innen ³	Ins- gesamt	Fahrer/-innen und Mitfahrer/-innen von			Fuß- gänger/ -innen ³
		Per- sonen- kraft- wagen	Kraft- rädern mit amtl. Kennz. ¹	Fahr- rädern ²			Per- sonen- kraft- wagen	Kraft- rädern mit amtl. Kennz. ¹	Fahr- rädern ²			Per- sonen- kraft- wagen	Kraft- rädern mit amtl. Kennz. ¹	Fahr- rädern ²	
Geschlecht	Juni 2025					Juni 2024					Veränderung gegenüber Vorjahr				
	Anzahl					Anzahl					um %				
	Verunglückte insgesamt														
unter 15	62	25	-	23	10	83	24	1	32	18	-25,3	4,2	X	-28,1	-44,4
	40	14	-	18	4	48	10	1	25	8	-16,7	40,0	X	-28,0	X
	weiblich	22	11	-	5	6	35	14	-	7	10	-37,1	-21,4	-	X
15 - 18	47	7	-	9	4	64	11	7	10	2	-26,6	X	X	X	X
	31	1	-	7	2	39	2	6	5	1	-20,5	X	X	X	X
	weiblich	16	6	-	2	2	25	9	1	5	1	-36,0	X	X	X
18 - 21	37	18	7	6	3	63	32	9	10	-	-41,3	-43,8	X	X	X
	22	10	6	2	1	46	20	7	8	-	-52,2	-50,0	X	X	X
	weiblich	15	8	1	4	2	17	12	2	2	-	-11,8	X	X	X
21 - 25	52	31	3	9	-	64	36	9	11	3	-18,8	-13,9	X	X	X
	35	16	3	8	-	41	21	7	8	-	-14,6	-23,8	X	-	-
	weiblich	17	15	-	1	-	23	15	2	3	3	-26,1	-	X	X
25 - 35	83	41	5	24	4	124	62	12	30	3	-33,1	-33,9	X	-20,0	X
	50	20	4	17	1	76	29	10	23	1	-34,2	-31,0	X	-26,1	-
	weiblich	32	21	1	6	3	48	33	2	7	2	-33,3	-36,4	X	X
35 - 45	100	45	12	23	4	130	66	12	37	4	-23,1	-31,8	-	-37,8	-
	65	19	11	19	4	81	36	11	22	2	-19,8	-47,2	-	-13,6	X
	weiblich	35	26	1	4	-	49	30	1	15	2	-28,6	-13,3	-	X
45 - 55	78	39	9	24	1	83	47	7	20	2	-6,0	-17,0	X	20,0	X
	40	12	8	15	1	48	25	6	10	1	-16,7	-52,0	X	50,0	-
	weiblich	38	27	1	9	-	35	22	1	10	1	8,6	22,7	-	X
55 - 65	80	38	10	22	3	157	86	20	24	5	-49,0	-55,8	-50,0	-8,3	X
	50	20	10	14	2	94	43	16	15	2	-46,8	-53,5	-37,5	-6,7	-
	weiblich	30	18	-	8	1	63	43	4	9	3	-52,4	-58,1	X	X
65 und mehr	94	51	3	29	7	174	80	2	61	23	-46,0	-36,3	X	-52,5	X
	55	29	3	19	3	79	33	2	32	7	-30,4	-12,1	X	-40,6	X
	weiblich	39	22	-	10	4	95	47	-	29	16	-58,9	-53,2	-	-65,5
Zusammen	633	295	49	169	36	942	444	79	235	60	-32,8	-33,6	-38,0	-28,1	-40,0
	388	141	45	119	18	552	219	66	148	22	-29,7	-35,6	-31,8	-19,6	-18,2
	weiblich	244	154	4	49	18	390	225	13	87	38	-37,4	-31,6	X	-43,7
Ohne Angabe	3	1	-	1	-	4	1	1	2	-	X	-	X	X	-
Insgesamt	636	296	49	170	36	946	445	80	237	60	-32,8	-33,5	-38,8	-28,3	-40,0

¹ einschl. drei- und schweren vierrädrigen Kraftfahrzeugen

² einschl. Pedelecs

³ einschl. Fußgänger/-innen mit Sport- und Spielgerät

Altersgruppen und Geschlecht im aktuellen Berichtsmonat und -zeitraum

Ins- gesamt	Darunter				Ins- gesamt	Darunter				Zu- bzw. Abnahme (-)					Im Alter von ... bis unter ... Jahren
	Fahrer/-innen und Mitfahrer/-innen von			Fuß- gänger/ -innen ³		Ins- gesamt	Fahrer/-innen und Mitfahrer/-innen von			Fuß- gänger/ -innen ³					
	Per- sonen- kraft- wagen	Kraft- rädern mit amtl. Kennz. ¹	Fahr- rädern ²				Per- sonen- kraft- wagen	Kraft- rädern mit amtl. Kennz. ¹	Fahr- rädern ²						
Januar - Juni 2025					Januar - Juni 2024					Veränderung gegenüber Vorjahr					Geschlecht
Anzahl										um %					
Verunglückte insgesamt															
347	160	-	94	59	366	138	2	110	81	-5,2	15,9	X	-14,5	-27,2	
196	76	-	71	32	202	60	2	82	43	-3,0	26,7	X	-13,4	-25,6	männlich
151	84	-	23	27	164	78	-	28	38	-7,9	7,7	-	-17,9	-28,9	weiblich
291	52	41	57	15	255	54	38	42	7	14,1	-3,7	7,9	35,7	X	15 - 18
197	29	24	41	8	156	15	28	28	4	26,3	93,3	-14,3	46,4	X	männlich
94	23	17	16	7	99	39	10	14	3	-5,1	-41,0	70,0	14,3	X	weiblich
275	173	30	33	13	305	185	29	40	13	-9,8	-6,5	3,4	-17,5	-	18 - 21
170	100	24	22	6	204	115	23	33	5	-16,7	-13,0	4,3	-33,3	X	männlich
105	73	6	11	7	101	70	6	7	8	4,0	4,3	-	X	X	weiblich
300	190	20	55	6	338	196	25	65	18	-11,2	-3,1	-20,0	-15,4	X	21 - 25
170	90	19	38	2	203	107	20	38	10	-16,3	-15,9	-5,0	-	X	männlich
130	100	1	17	4	135	89	5	27	8	-3,7	12,4	X	-37,0	X	weiblich
547	310	35	111	28	660	387	41	132	23	-17,1	-19,9	-14,6	-15,9	21,7	25 - 35
315	154	32	64	18	395	197	33	96	9	-20,3	-21,8	-3,0	-33,3	X	männlich
231	156	3	46	10	265	190	8	36	14	-12,8	-17,9	X	27,8	-28,6	weiblich
693	389	35	150	34	731	424	40	168	25	-5,2	-8,3	-12,5	-10,7	36,0	35 - 45
426	198	30	106	26	427	207	36	112	13	-0,2	-4,3	-16,7	-5,4	X	männlich
267	191	5	44	8	304	217	4	56	12	-12,2	-12,0	X	-21,4	X	weiblich
523	265	35	128	30	568	322	34	115	29	-7,9	-17,7	2,9	11,3	3,4	45 - 55
293	117	28	75	19	330	161	27	66	18	-11,2	-27,3	3,7	13,6	5,6	männlich
230	148	7	53	11	238	161	7	49	11	-3,4	-8,1	-	8,2	-	weiblich
625	337	52	133	31	707	399	46	150	30	-11,6	-15,5	13,0	-11,3	3,3	55 - 65
343	152	44	72	15	393	200	38	82	13	-12,7	-24,0	15,8	-12,2	15,4	männlich
281	184	8	61	16	314	199	8	68	17	-10,5	-7,5	-	-10,3	-5,9	weiblich
742	404	25	207	72	802	409	9	254	71	-7,5	-1,2	X	-18,5	1,4	65 und mehr
419	212	23	131	30	421	198	9	149	25	-0,5	7,1	X	-12,1	20,0	männlich
323	192	2	76	42	381	211	-	105	46	-15,2	-9,0	X	-27,6	-8,7	weiblich
4 343	2 280	273	968	288	4 732	2 514	264	1 076	297	-8,2	-9,3	3,4	-10,0	-3,0	Zusammen
2 529	1 128	224	620	156	2 731	1 260	216	686	140	-7,4	-10,5	3,7	-9,6	11,4	männlich
1 812	1 151	49	347	132	2 001	1 254	48	390	157	-9,4	-8,2	2,1	-11,0	-15,9	weiblich
10	2	-	3	3	18	3	1	6	4	-44,4	X	X	X	X	Ohne Angabe
4 353	2 282	273	971	291	4 750	2 517	265	1 082	301	-8,4	-9,3	3,0	-10,3	-3,3	Insgesamt

¹ einschl. drei- und schweren vierrädrigen Kraftfahrzeugen² einschl. Pedelecs³ einschl. Fußgänger/-innen mit Sport- und Spielgerät

13. Getötete und Verletzte im Straßenverkehr nach Altersgruppen

Im Alter von ... bis unter ... Jahren Geschlecht	Getötete			Schwerverletzte			Leichtverletzte			Verunglückte insgesamt		
	Juni		Zu- bzw. Ab- nahme (-)	Juni		Zu- bzw. Ab- nahme (-)	Juni		Zu- bzw. Ab- nahme (-)	Juni		Zu- bzw. Ab- nahme (-)
	2025	2024		2025	2024		2025	2024		2025	2024	
	Anzahl		um %	Anzahl		um %	Anzahl		um %	Anzahl		um %
unter 15	-	-	-	3	19	X	59	64	-7,8	62	83	-25,3
männlich	-	-	-	2	11	X	38	37	2,7	40	48	-16,7
weiblich	-	-	-	1	8	X	21	27	-22,2	22	35	-37,1
15 - 18	-	-	-	6	9	X	41	55	-25,5	47	64	-26,6
männlich	-	-	-	4	7	X	27	32	-15,6	31	39	-20,5
weiblich	-	-	-	2	2	-	14	23	-39,1	16	25	-36,0
18 - 21	1	1	-	8	12	X	28	50	-44,0	37	63	-41,3
männlich	-	1	X	6	7	X	16	38	-57,9	22	46	-52,2
weiblich	1	-	X	2	5	X	12	12	-	15	17	-11,8
21 - 25	-	-	-	10	14	-28,6	42	50	-16,0	52	64	-18,8
männlich	-	-	-	7	12	X	28	29	-3,4	35	41	-14,6
weiblich	-	-	-	3	2	X	14	21	-33,3	17	23	-26,1
25 - 30	1	-	X	14	5	X	29	61	-52,5	44	66	-33,3
männlich	1	-	X	7	1	X	16	41	-61,0	24	42	-42,9
weiblich	-	-	-	6	4	X	13	20	-35,0	19	24	-20,8
30 - 35	-	1	X	5	11	X	34	46	-26,1	39	58	-32,8
männlich	-	1	X	3	8	X	23	25	-8,0	26	34	-23,5
weiblich	-	-	-	2	3	X	11	21	-47,6	13	24	-45,8
35 - 40	-	1	X	7	10	X	42	54	-22,2	49	65	-24,6
männlich	-	1	X	6	7	X	23	32	-28,1	29	40	-27,5
weiblich	-	-	-	1	3	X	19	22	-13,6	20	25	-20,0
40 - 45	-	1	X	13	12	8,3	38	52	-26,9	51	65	-21,5
männlich	-	1	X	11	9	X	25	31	-19,4	36	41	-12,2
weiblich	-	-	-	2	3	X	13	21	-38,1	15	24	-37,5
45 - 50	1	-	X	5	7	X	40	33	21,2	46	40	15,0
männlich	1	-	X	4	5	X	15	17	-11,8	20	22	-9,1
weiblich	-	-	-	1	2	X	25	16	56,3	26	18	44,4
50 - 55	1	-	X	4	14	X	27	29	-6,9	32	43	-25,6
männlich	1	-	X	3	12	X	16	14	14,3	20	26	-23,1
weiblich	-	-	-	1	2	X	11	15	-26,7	12	17	-29,4
55 - 60	-	2	X	5	13	X	33	52	-36,5	38	67	-43,3
männlich	-	1	X	4	10	X	20	24	-16,7	24	35	-31,4
weiblich	-	1	X	1	3	X	13	28	-53,6	14	32	-56,3
60 - 65	-	-	-	7	16	X	35	74	-52,7	42	90	-53,3
männlich	-	-	-	5	11	X	21	48	-56,3	26	59	-55,9
weiblich	-	-	-	2	5	X	14	26	-46,2	16	31	-48,4
65 - 70	-	1	X	2	8	X	27	47	-42,6	29	56	-48,2
männlich	-	1	X	1	7	X	15	23	-34,8	16	31	-48,4
weiblich	-	-	-	1	1	-	12	24	-50,0	13	25	-48,0
70 - 75	-	1	X	1	7	X	21	31	-32,3	22	39	-43,6
männlich	-	1	X	1	5	X	13	14	-7,1	14	20	-30,0
weiblich	-	-	-	-	2	X	8	17	X	8	19	X
75 und mehr	-	4	X	8	21	X	35	54	-35,2	43	79	-45,6
männlich	-	2	X	3	7	X	22	19	15,8	25	28	-10,7
weiblich	-	2	X	5	14	X	13	35	-62,9	18	51	-64,7
Zusammen	4	12	X	98	178	-44,9	531	752	-29,4	633	942	-32,8
männlich	3	9	X	67	119	-43,7	318	424	-25,0	388	552	-29,7
weiblich	1	3	X	30	59	-49,2	213	328	-35,1	244	390	-37,4
Ohne Angabe	-	-	-	-	-	-	3	4	X	3	4	X
Insgesamt	4	12	X	98	178	-44,9	534	756	-29,4	636	946	-32,8

und Geschlecht im aktuellen Berichtsmonat und -zeitraum

Getötete			Schwerverletzte			Leichtverletzte			Verunglückte insgesamt			Im Alter von ... bis unter ... Jahren Geschlecht
Jan. - Juni		Zu- bzw. Ab- nahme (-)	Jan. - Juni		Zu- bzw. Ab- nahme (-)	Jan. - Juni		Zu- bzw. Ab- nahme (-)	Jan. - Juni		Zu- bzw. Ab- nahme (-)	
2025	2024		2025	2024		2025	2024		2025	2024		
Anzahl		um %	Anzahl		um %	Anzahl		um %	Anzahl		um %	
1	-	X	35	59	-40,7	311	307	1,3	347	366	-5,2	unter 15 männlich weiblich
1	-	X	24	41	-41,5	171	161	6,2	196	202	-3,0	
-	-	-	11	18	-38,9	140	146	-4,1	151	164	-7,9	
-	2	X	43	36	19,4	248	217	14,3	291	255	14,1	15 - 18 männlich weiblich
-	2	X	26	25	4,0	171	129	32,6	197	156	26,3	
-	-	-	17	11	54,5	77	88	-12,5	94	99	-5,1	
2	4	X	55	55	-	218	246	-11,4	275	305	-9,8	18 - 21 männlich weiblich
1	4	X	38	40	-5,0	131	160	-18,1	170	204	-16,7	
1	-	X	17	15	13,3	87	86	1,2	105	101	4,0	
-	2	X	43	45	-4,4	257	291	-11,7	300	338	-11,2	21 - 25 männlich weiblich
-	2	X	27	32	-15,6	143	169	-15,4	170	203	-16,3	
-	-	-	16	13	23,1	114	122	-6,6	130	135	-3,7	
1	1	-	48	40	20,0	219	281	-22,1	268	322	-16,8	25 - 30 männlich weiblich
1	1	-	31	20	55,0	119	167	-28,7	151	188	-19,7	
-	-	-	16	20	-20,0	100	114	-12,3	116	134	-13,4	
1	5	X	39	51	-23,5	239	282	-15,2	279	338	-17,5	30 - 35 männlich weiblich
1	5	X	30	34	-11,8	133	168	-20,8	164	207	-20,8	
-	-	-	9	17	X	106	114	-7,0	115	131	-12,2	
-	4	X	43	58	-25,9	322	335	-3,9	365	397	-8,1	35 - 40 männlich weiblich
-	4	X	30	34	-11,8	188	189	-0,5	218	227	-4,0	
-	-	-	13	24	-45,8	134	146	-8,2	147	170	-13,5	
2	6	X	65	54	20,4	261	274	-4,7	328	334	-1,8	40 - 45 männlich weiblich
2	6	X	49	40	22,5	157	154	1,9	208	200	4,0	
-	-	-	16	14	14,3	104	120	-13,3	120	134	-10,4	
4	4	-	37	48	-22,9	236	229	3,1	277	281	-1,4	45 - 50 männlich weiblich
4	2	X	24	32	-25,0	119	135	-11,9	147	169	-13,0	
-	2	X	13	16	-18,8	117	94	24,5	130	112	16,1	
4	2	X	39	55	-29,1	203	230	-11,7	246	287	-14,3	50 - 55 männlich weiblich
3	2	X	22	38	-42,1	121	121	-	146	161	-9,3	
1	-	X	17	17	-	82	109	-24,8	100	126	-20,6	
5	4	X	61	64	-4,7	224	292	-23,3	290	360	-19,4	55 - 60 männlich weiblich
2	3	X	41	48	-14,6	118	150	-21,3	161	201	-19,9	
3	1	X	20	16	25,0	106	142	-25,4	129	159	-18,9	
4	3	X	74	52	42,3	257	292	-12,0	335	347	-3,5	60 - 65 männlich weiblich
3	2	X	36	32	12,5	143	158	-9,5	182	192	-5,2	
1	1	-	38	20	90,0	113	134	-15,7	152	155	-1,9	
2	1	X	46	40	15,0	162	209	-22,5	210	250	-16,0	65 - 70 männlich weiblich
2	1	X	27	27	-	90	103	-12,6	119	131	-9,2	
-	-	-	19	13	46,2	72	106	-32,1	91	119	-23,5	
1	5	X	43	38	13,2	148	152	-2,6	192	195	-1,5	70 - 75 männlich weiblich
-	3	X	26	26	-	83	80	3,8	109	109	-	
1	2	X	17	12	41,7	65	72	-9,7	83	86	-3,5	
9	11	X	72	86	-16,3	259	260	-0,4	340	357	-4,8	75 und mehr männlich weiblich
6	7	X	42	42	-	143	132	8,3	191	181	5,5	
3	4	X	30	44	-31,8	116	128	-9,4	149	176	-15,3	
36	54	-33,3	743	781	-4,9	3 564	3 897	-8,5	4 343	4 732	-8,2	Zusammen männlich weiblich
26	44	-40,9	473	511	-7,4	2 030	2 176	-6,7	2 529	2 731	-7,4	
10	10	-	269	270	-0,4	1 533	1 721	-10,9	1 812	2 001	-9,4	
-	-	-	-	-	-	10	18	-44,4	10	18	-44,4	Ohne Angabe
36	54	-33,3	743	781	-4,9	3 574	3 915	-8,7	4 353	4 750	-8,4	Insgesamt

14. An Straßenverkehrsunfällen beteiligte Fahrzeugführerinnen und Fahrzeugführer und Fußgängerinnen und Fußgänger nach Art der Verkehrsbeteiligung im aktuellen Berichtsmonat und -zeitraum

Art der Verkehrsbeteiligung	Unfälle mit											
	Perso- nen- schaden	schwer- wiegend. Sachsch. (i. e. S.) ¹	Perso- nen- schaden	schwer- wiegend. Sachsch. (i. e. S.) ¹	Perso- nen- schaden	schwer- wiegend. Sachsch. (i. e. S.) ¹	Perso- nen- schaden	schwer- wiegend. Sachsch. (i. e. S.) ¹	Perso- nen- schaden	schwer- wiegend. Sachsch. (i. e. S.) ¹	Perso- nen- schaden	schwer- wiegend. Sachsch. (i. e. S.) ¹
	Ortslage				Zu- bzw.		Januar - Juni				Zu- bzw.	
	2025		2024		Abnahme (-)		2025		2024		Abnahme (-)	
	Anzahl				um %		Anzahl				um %	
Fahrer/-innen von												
Krafträdern mit Ver- sicherungskennz. ²	25	-	48	1	-47,9	X	164	4	170	7	-3,5	X
innerorts	17	-	36	-	-52,8	-	124	4	131	6	-5,3	X
außerorts	8	-	12	1	X	X	40	-	39	1	2,6	X
Elektrokleinstfahrzeug.	13	1	22	-	-40,9	X	79	2	80	1	-1,3	X
innerorts	13	1	20	-	-35,0	X	78	2	76	1	2,6	X
außerorts	-	-	2	-	X	-	1	-	4	-	X	-
Krafträdern mit amtl. Kennzeichen ³	50	4	82	2	-39,0	X	271	13	269	19	0,7	-31,6
innerorts	24	3	37	1	-35,1	X	148	7	130	6	13,8	X
außerorts	26	1	45	1	-42,2	-	123	6	139	13	-11,5	X
Personenkraftwagen	480	128	733	262	-34,5	-51,1	3 502	1 081	3 972	1 790	-11,8	-39,6
innerorts	302	70	499	150	-39,5	-53,3	2 187	680	2 513	1 087	-13,0	-37,4
außerorts	178	58	234	112	-23,9	-48,2	1 315	401	1 459	703	-9,9	-43,0
darunter												
18 - unter 25 Jahre	69	5	94	26	-26,6	X	448	146	473	223	-5,3	-34,5
innerorts	43	4	52	17	-17,3	X	235	95	254	129	-7,5	-26,4
außerorts	26	1	42	9	-38,1	X	213	51	219	94	-2,7	-45,7
Wohnmobilen	2	-	2	1	-	X	6	1	9	4	X	X
innerorts	-	-	1	-	X	-	2	1	5	1	X	-
außerorts	2	-	1	1	X	X	4	-	4	3	-	X
Bussen	5	1	6	2	X	X	53	2	52	8	1,9	X
innerorts	5	-	4	-	X	-	42	-	39	4	7,7	X
außerorts	-	1	2	2	X	X	11	2	13	4	-15,4	X
Güterkraftfahrzeugen	55	19	101	40	-45,5	-52,5	497	163	533	269	-6,8	-39,4
innerorts	20	12	44	11	-54,5	9,1	202	77	235	89	-14,0	-13,5
außerorts	35	7	57	29	-38,6	X	295	86	298	180	-1,0	-52,2
Landwirtschaftliche Zugmaschinen	1	1	5	2	X	X	14	3	24	7	-41,7	X
innerorts	-	-	-	1	-	X	2	1	5	2	X	X
außerorts	1	1	5	1	X	-	12	2	19	5	-36,8	X
übrigen												
Kraftfahrzeugen	6	2	4	3	X	X	18	3	22	7	-18,2	X
innerorts	5	1	4	2	X	X	13	2	18	5	-27,8	X
außerorts	1	1	-	1	X	-	5	1	4	2	X	X
Kraftfahrzeugen zusammen	637	156	1 003	313	-36,5	-50,2	4 604	1 272	5 131	2 112	-10,3	-39,8
innerorts	386	87	645	165	-40,2	-47,3	2 798	774	3 152	1 201	-11,2	-35,6
außerorts	251	69	358	148	-29,9	-53,4	1 806	498	1 979	911	-8,7	-45,3

¹ schwerwiegender Unfall mit Sachschaden (im engeren Sinne)⁴ einschl. Pedelecs² einschl. S-Pedelecs und drei- und leichten vierrädrigen Kfz⁵ einschl. Fußgänger/-innen mit Sport- und Spielgerät³ einschl. drei- und schweren vierrädrigen Kfz

Noch: 14. An Straßenverkehrsunfällen beteiligte Fahrzeugführerinnen und Fahrzeugführer und Fußgängerinnen und Fußgänger nach Art der Verkehrsbeteiligung im aktuellen Berichtsmonat und -zeitraum

Art der Verkehrsbeteiligung	Unfälle mit											
	Perso- nen- schaden	schwer- wiegend. Sachsch. (i. e. S.) ¹	Perso- nen- schaden	schwer- wiegend. Sachsch. (i. e. S.) ¹	Perso- nen- schaden	schwer- wiegend. Sachsch. (i. e. S.) ¹	Perso- nen- schaden	schwer- wiegend. Sachsch. (i. e. S.) ¹	Perso- nen- schaden	schwer- wiegend. Sachsch. (i. e. S.) ¹	Perso- nen- schaden	schwer- wiegend. Sachsch. (i. e. S.) ¹
	Juni				Zu- bzw.		Januar - Juni				Zu- bzw.	
	2025		2024		Abnahme (-)		2025		2024		Abnahme (-)	
	Anzahl				um %		Anzahl				um %	
darunter flüchtig	36	16	42	32	-14,3	-50,0	210	139	214	173	-1,9	-19,7
innerorts	25	8	34	20	-26,5	X	165	92	159	86	3,8	7,0
außerorts	11	8	8	12	X	X	45	47	55	87	-18,2	-46,0
Fahrer/-innen von												
Fahrrädern ⁴	179	-	260	-	-31,2	-	1 029	3	1 146	-	-10,2	X
innerorts	164	-	240	-	-31,7	-	956	3	1 058	-	-9,6	X
außerorts	15	-	20	-	-25,0	-	73	-	88	-	-17,0	-
darunter												
unter 15 Jahren	24	-	32	-	-25,0	-	92	-	114	-	-19,3	-
innerorts	23	-	31	-	-25,8	-	89	-	111	-	-19,8	-
außerorts	1	-	1	-	-	-	3	-	3	-	-	-
anderen Fahrzeugen	19	7	12	5	58,3	X	89	47	94	36	-5,3	30,6
innerorts	16	6	7	4	X	X	77	29	71	26	8,5	11,5
außerorts	3	1	5	1	X	-	12	18	23	10	-47,8	80,0
Fußgänger/-innen ⁵	39	-	63	1	-38,1	X	307	-	329	1	-6,7	X
innerorts	37	-	59	1	-37,3	X	293	-	305	1	-3,9	X
außerorts	2	-	4	-	X	-	14	-	24	-	-41,7	-
darunter												
unter 15 Jahren	10	-	18	-	-44,4	-	62	-	81	-	-23,5	-
innerorts	10	-	16	-	-37,5	-	62	-	78	-	-20,5	-
außerorts	-	-	2	-	X	-	-	-	3	-	X	-
65 Jahre und mehr	7	-	23	-	X	-	72	-	72	-	-	-
innerorts	6	-	23	-	X	-	67	-	72	-	-6,9	-
außerorts	1	-	-	-	X	-	5	-	-	-	X	-
Andere Personen	-	-	-	-	-	-	10	-	12	1	-16,7	X
innerorts	-	-	-	-	-	-	10	-	6	-	X	-
außerorts	-	-	-	-	-	-	-	-	6	1	X	X
Insgesamt	874	163	1 338	319	-34,7	-48,9	6 039	1 322	6 712	2 150	-10,0	-38,5
innerorts	603	93	951	170	-36,6	-45,3	4 134	806	4 592	1 228	-10,0	-34,4
außerorts	271	70	387	149	-30,0	-53,0	1 905	516	2 120	922	-10,1	-44,0
darunter												
unter 15 Jahren	36	-	52	-	-30,8	-	162	1	202	-	-19,8	X
innerorts	35	-	49	-	-28,6	-	159	1	196	-	-18,9	X
außerorts	1	-	3	-	X	-	3	-	6	-	X	-
65 Jahre und mehr	142	29	272	64	-47,8	-54,7	1 037	195	1 187	338	-12,6	-42,3
innerorts	107	18	219	45	-51,1	-60,0	779	140	905	253	-13,9	-44,7
außerorts	35	11	53	19	-34,0	-42,1	258	55	282	85	-8,5	-35,3

¹ schwerwiegender Unfall mit Sachschaden (im engeren Sinne)

² einschl. S-Pedelecs und drei- und leichten vierrädrigen Kfz

³ einschl. drei- und schweren vierrädrigen Kfz

⁴ einschl. Pedelecs

⁵ einschl. Fußgänger/-innen mit Sport- und Spielgerät

15. An Straßenverkehrsunfällen mit Personenschaden beteiligte Fahrzeugführerinnen und Fahrzeugführer und Fußgängerinnen und

Im Alter von ... bis unter ... Jahren	Ins- gesamt	Darunter				Ins- gesamt	Darunter				Zu- bzw. Abnahme (-)				
		Fahrer/-innen von			Fuß- gänger/ -innen ³		Fahrer/-innen von			Fuß- gänger/ -innen ³	Ins- gesamt	Fahrer/-innen von			Fuß- gänger/ -innen ³
		Per- sonen- kraft- wagen	Kraft- rädern mit amtl. Kennz. ¹	Fahr- rädern ²			Per- sonen- kraft- wagen	Kraft- rädern mit amtl. Kennz. ¹	Fahr- rädern ²						
Geschlecht	Juni 2025					Juni 2024					Veränderung gegenüber Vorjahr				
	Anzahl										um %				
unter 15	36	-	-	24	10	52	-	-	32	18	-30,8	-	-	-25,0	-44,4
	24	-	-	18	4	35	-	-	26	8	-31,4	-	-	-30,8	X
	12	-	-	6	6	17	-	-	6	10	-29,4	-	-	-	X
15 - 18	41	3	-	9	5	49	-	7	12	2	-16,3	X	X	X	X
	32	2	-	7	3	36	-	6	6	1	-11,1	X	X	X	X
	9	1	-	2	2	13	-	1	6	1	X	X	X	X	X
18 - 21	49	30	7	6	3	74	40	9	12	-	-33,8	-25,0	X	X	X
	30	18	6	2	1	57	28	7	10	-	-47,4	-35,7	X	X	X
	19	12	1	4	2	17	12	2	2	-	11,8	-	X	X	X
21 - 25	59	39	2	10	-	84	54	9	11	3	-29,8	-27,8	X	-9,1	X
	39	20	2	9	-	55	33	7	8	-	-29,1	-39,4	X	X	-
	20	19	-	1	-	29	21	2	3	3	-31,0	-9,5	X	X	X
25 - 35	108	62	5	26	4	169	91	13	32	3	-36,1	-31,9	X	-18,8	X
	66	33	4	17	1	105	46	10	25	1	-37,1	-28,3	X	-32,0	-
	41	29	1	8	3	64	45	3	7	2	-35,9	-35,6	X	X	X
35 - 45	162	92	12	23	5	215	125	12	42	4	-24,7	-26,4	-	-45,2	X
	106	47	11	19	4	137	69	11	26	2	-22,6	-31,9	-	-26,9	X
	56	45	1	4	1	78	56	1	16	2	-28,2	-19,6	-	X	X
45 - 55	117	67	9	25	1	152	91	8	22	3	-23,0	-26,4	X	13,6	X
	72	33	8	16	1	100	53	6	12	2	-28,0	-37,7	X	33,3	X
	45	34	1	9	-	52	38	2	10	1	-13,5	-10,5	X	X	X
55 - 65	124	69	10	22	3	229	140	21	28	5	-45,9	-50,7	-52,4	-21,4	X
	88	44	10	14	2	148	82	17	17	2	-40,5	-46,3	-41,2	-17,6	-
	36	25	-	8	1	81	58	4	11	3	-55,6	-56,9	X	X	X
65 und mehr	142	96	4	30	7	272	169	2	62	23	-47,8	-43,2	X	-51,6	X
	94	64	4	20	3	161	105	2	33	7	-41,6	-39,0	X	-39,4	X
	48	32	-	10	4	111	64	-	29	16	-56,8	-50,0	-	-65,5	X
Zusammen	838	458	49	175	38	1 296	710	81	253	61	-35,3	-35,5	-39,5	-30,8	-37,7
	551	261	45	122	19	834	416	66	163	23	-33,9	-37,3	-31,8	-25,2	-17,4
	286	197	4	52	19	462	294	15	90	38	-38,1	-33,0	X	-42,2	-50,0
Ohne Angabe	36	22	1	4	1	42	23	1	7	2	-14,3	-4,3	-	X	X
Insgesamt	874	480	50	179	39	1 338	733	82	260	63	-34,7	-34,5	-39,0	-31,2	-38,1

¹ einschl. drei- und schweren vierrädrigen Kraftfahrzeugen² einschl. Pedelecs³ einschl. Fußgänger/-innen mit Sport- und Spielgerät

Fußgänger nach Art der Verkehrsbeteiligung, Altersgruppen und Geschlecht im aktuellen Berichtsmonat und -zeitraum

Ins- gesamt	Darunter				Ins- gesamt	Darunter				Zu- bzw. Abnahme (-)					Im Alter von ... bis unter ... Jahren
	Fahrer/-innen von			Fuß- gänger/ -innen ³		Fahrer/-innen von			Fuß- gänger/ -innen ³	Ins- gesamt	Fahrer/-innen von			Fuß- gänger/ -innen ³	
	Per- sonen- kraft- wagen	Kraft- rädern mit amtl. Kennz. ¹	Fahr- rädern ²			Per- sonen- kraft- wagen	Kraft- rädern mit amtl. Kennz. ¹	Fahr- rädern ²			Per- sonen- kraft- wagen	Kraft- rädern mit amtl. Kennz. ¹	Fahr- rädern ²		
Januar - Juni 2025					Januar - Juni 2024					Veränderung gegenüber Vorjahr					Geschlecht
Anzahl										um %					
162	-	-	92	62	202	-	-	114	81	-19,8	-	-	-19,3	-23,5	unter 15
107	-	-	70	32	132	-	-	85	43	-18,9	-	-	-17,6	-25,6	männlich
55	-	-	22	30	70	-	-	29	38	-21,4	-	-	-24,1	-21,1	weiblich
231	6	33	60	16	197	-	39	46	8	17,3	X	-15,4	30,4	X	15 - 18
172	5	21	45	9	144	-	29	31	5	19,4	X	-27,6	45,2	X	männlich
59	1	12	15	7	53	-	10	15	3	11,3	X	20,0	-	X	weiblich
320	215	28	36	13	344	217	28	44	13	-7,0	-0,9	-	-18,2	-	18 - 21
208	133	24	25	6	240	140	22	37	5	-13,3	-5,0	9,1	-32,4	X	männlich
112	82	4	11	7	104	77	6	7	8	7,7	6,5	X	X	X	weiblich
362	233	19	60	6	415	256	24	70	19	-12,8	-9,0	-20,8	-14,3	X	21 - 25
232	130	18	43	2	271	158	21	43	10	-14,4	-17,7	-14,3	-	X	männlich
130	103	1	17	4	144	98	3	27	9	-9,7	5,1	X	-37,0	X	weiblich
757	459	38	118	31	903	571	42	135	28	-16,2	-19,6	-9,5	-12,6	10,7	25 - 35
481	262	35	68	19	580	326	35	99	14	-17,1	-19,6	-	-31,3	35,7	männlich
275	197	3	49	12	323	245	7	36	14	-14,9	-19,6	X	36,1	-14,3	weiblich
1 081	668	37	160	35	1 163	732	40	175	33	-7,1	-8,7	-7,5	-8,6	6,1	35 - 45
705	373	31	114	26	753	413	36	118	18	-6,4	-9,7	-13,9	-3,4	44,4	männlich
376	295	6	46	9	410	319	4	57	15	-8,3	-7,5	X	-19,3	X	weiblich
861	497	34	134	30	920	573	33	117	30	-6,4	-13,3	3,0	14,5	-	45 - 55
578	295	28	80	19	607	337	28	68	19	-4,8	-12,5	-	17,6	-	männlich
283	202	6	54	11	313	236	5	49	11	-9,6	-14,4	X	10,2	-	weiblich
1 028	627	54	138	32	1 164	740	50	158	30	-11,7	-15,3	8,0	-12,7	6,7	55 - 65
666	361	49	76	16	752	446	42	85	13	-11,4	-19,1	16,7	-10,6	23,1	männlich
361	265	5	62	16	412	294	8	73	17	-12,4	-9,9	X	-15,1	-5,9	weiblich
1 037	684	27	211	72	1 187	777	9	256	72	-12,6	-12,0	X	-17,6	-	65 und mehr
691	465	26	135	30	781	532	9	151	25	-11,5	-12,6	X	-10,6	20,0	männlich
346	219	1	76	42	406	245	-	105	47	-14,8	-10,6	X	-27,6	-10,6	weiblich
5 839	3 389	270	1 009	297	6 495	3 866	265	1 115	314	-10,1	-12,3	1,9	-9,5	-5,4	Zusammen
3 840	2 024	232	656	159	4 260	2 352	222	717	152	-9,9	-13,9	4,5	-8,5	4,6	männlich
1 997	1 364	38	352	138	2 235	1 514	43	398	162	-10,6	-9,9	-11,6	-11,6	-14,8	weiblich
200	113	1	20	10	217	106	4	31	15	-7,8	6,6	X	-35,5	-33,3	Ohne Angabe
6 039	3 502	271	1 029	307	6 712	3 972	269	1 146	329	-10,0	-11,8	0,7	-10,2	-6,7	Insgesamt

¹ einschl. drei- und schweren vierrädrigen Kraftfahrzeugen² einschl. Pedelecs³ einschl. Fußgänger/-innen mit Sport- und Spielgerät

16. An Straßenverkehrsunfällen beteiligte Fahrzeugführerinnen und Fahrzeugführer und Fußgängerinnen und Fußgänger als Hauptverursacherinnen und Hauptverursacher nach Art der Verkehrsbeteiligung

16.1 An Straßenverkehrsunfällen beteiligte Fahrzeugführerinnen und Fahrzeugführer und Fußgängerinnen und Fußgänger als Hauptverursacherinnen und Hauptverursacher nach Art der Verkehrsbeteiligung im aktuellen Berichtsmonat

Art der Verkehrsbeteiligung Ortslage	Unfälle mit Personen- schaden	Verunglückte			Schwerw. Unfälle mit Sach- schaden (i. e. S.)	Unfälle mit Personen- schaden	Verunglückte			Schwerw. Unfälle mit Sach- schaden (i. e. S.)
		Getötete	Schwer-	Leicht-			Getötete	Schwer-	Leicht-	
			verletzte					verletzte		
			Anzahl							
Juni 2025					Juni 2024					
Fahrer/-innen von										
Krafträdern mit Ver- sicherungskennzeichen ¹	15	-	2	19	-	27	-	8	26	-
innerorts	10	-	1	13	-	19	-	7	17	-
außerorts	5	-	1	6	-	8	-	1	9	-
Elektrokleinstfahrzeugen	8	-	2	8	-	14	-	4	10	-
innerorts	8	-	2	8	-	12	-	3	9	-
außerorts	-	-	-	-	-	2	-	1	1	-
Krafträdern mit amtl. Kennzeichen ²	31	1	11	22	3	60	2	27	36	1
innerorts	11	1	3	10	2	21	-	6	15	-
außerorts	20	-	8	12	1	39	2	21	21	1
Personenkraftwagen	280	2	53	335	68	441	5	103	495	149
innerorts	181	-	22	200	35	295	1	40	317	84
außerorts	99	2	31	135	33	146	4	63	178	65
darunter										
18 bis unter 25 Jahre	43	1	9	59	3	60	-	17	75	17
innerorts	26	-	2	37	2	34	-	9	45	8
außerorts	17	1	7	22	1	26	-	8	30	9
Wohnmobilen	1	-	-	2	-	-	-	-	-	1
innerorts	-	-	-	-	-	-	-	-	-	-
außerorts	1	-	-	2	-	-	-	-	-	1
Bussen	-	-	-	-	-	1	-	-	1	1
innerorts	-	-	-	-	-	1	-	-	1	-
außerorts	-	-	-	-	-	-	-	-	-	1
Güterkraftfahrzeugen	30	-	9	39	9	48	5	12	46	20
innerorts	15	-	2	20	5	30	1	4	30	7
außerorts	15	-	7	19	4	18	4	8	16	13
Landwirtschaftlichen Zugmaschinen	1	-	1	-	1	3	-	-	4	-
innerorts	-	-	-	-	-	-	-	-	-	-
außerorts	1	-	1	-	1	3	-	-	4	-
übrigen Kraftfahrzeugen	4	-	-	5	2	4	-	-	4	3
innerorts	3	-	-	4	1	4	-	-	4	2
außerorts	1	-	-	1	1	-	-	-	-	1
Kraftfahrzeugen zusammen	370	3	78	430	83	598	12	154	622	175
innerorts	228	1	30	255	43	382	2	60	393	93
außerorts	142	2	48	175	40	216	10	94	229	82

¹ einschl. S-Pedelecs- und drei- und leichten vierrädrigen Kfz

² einschl. drei- und schweren vierrädrigen Kfz

³ einschl. Pedelecs

⁴ einschl. Fußgänger/-innen mit Sport- und Spielgerät

Noch : 16.1 An Straßenverkehrsunfällen beteiligte Fahrzeugführerinnen und Fahrzeugführer und Fußgängerinnen und Fußgänger als Hauptverursacherinnen und Hauptverursacher nach Art der Verkehrsbeteiligung im aktuellen Berichtsmonat

Art der Verkehrsbeteiligung Ortslage	Unfälle mit Personenschaden	Verunglückte			Schwerw. Unfälle mit Sachschaden (i. e. S.)	Unfälle mit Personenschaden	Verunglückte			Schwerw. Unfälle mit Sachschaden (i. e. S.)
		Getötete	Schwer-	Leicht-			Getötete	Schwer-	Leicht-	
			verletzte					verletzte		
			Juni 2025					Juni 2024		
Anzahl										
Fahrer/-innen von										
Fahrrädern ³	92	1	17	83	-	126	-	17	117	-
innerorts	84	1	15	76	-	114	-	11	110	-
außerorts	8	-	2	7	-	12	-	6	7	-
darunter										
unter 15 Jahren	12	-	-	12	-	15	-	1	14	-
innerorts	12	-	-	12	-	14	-	-	14	-
außerorts	-	-	-	-	-	1	-	1	-	-
anderen Fahrzeugen	8	-	1	11	5	6	-	-	6	2
innerorts	5	-	-	6	4	3	-	-	3	1
außerorts	3	-	1	5	1	3	-	-	3	1
Fußgänger/-innen ⁴	10	-	2	10	-	16	-	7	11	1
innerorts	10	-	2	10	-	15	-	7	10	1
außerorts	-	-	-	-	-	1	-	-	1	-
darunter										
unter 15 Jahren	4	-	-	5	-	7	-	4	4	-
innerorts	4	-	-	5	-	7	-	4	4	-
außerorts	-	-	-	-	-	-	-	-	-	-
65 Jahre und mehr	-	-	-	-	-	3	-	1	2	-
innerorts	-	-	-	-	-	3	-	1	2	-
außerorts	-	-	-	-	-	-	-	-	-	-
Andere Personen	-	-	-	-	-	-	-	-	-	-
innerorts	-	-	-	-	-	-	-	-	-	-
außerorts	-	-	-	-	-	-	-	-	-	-
Insgesamt	480	4	98	534	88	746	12	178	756	178
innerorts	327	2	47	347	47	514	2	78	516	95
außerorts	153	2	51	187	41	232	10	100	240	83
darunter										
unter 15 Jahren	17	-	-	19	-	23	-	7	19	-
innerorts	17	-	-	19	-	22	-	6	19	-
außerorts	-	-	-	-	-	1	-	1	-	-
65 Jahre und mehr	78	-	16	78	19	157	4	31	158	45
innerorts	57	-	8	57	10	120	1	13	123	32
außerorts	21	-	8	21	9	37	3	18	35	13

¹ einschl. S-Pedelecs- und drei- und leichten vierrädrigen Kfz

² einschl. drei- und schweren vierrädrigen Kfz

³ einschl. Pedelecs

⁴ einschl. Fußgänger/-innen mit Sport- und Spielgerät

16.2 An Straßenverkehrsunfällen beteiligte Fahrzeugführerinnen und Fahrzeugführer und Fußgängerinnen und Fußgänger als Hauptverursacherinnen und Hauptverursacher nach Art der Verkehrsbeteiligung im aktuellen Berichtszeitraum

Art der Verkehrsbeteiligung	Unfälle mit Personen- schaden	Verunglückte			Schwerw. Unfälle mit Sach- schaden (i. e. S.)	Unfälle mit Personen- schaden	Verunglückte			Schwerw. Unfälle mit Sach- schaden (i. e. S.)
		Getötete	Schwer-	Leicht-			Getötete	Schwer-	Leicht-	
			verletzte					verletzte		
			Anzahl							
Ortslage	Januar - Juni 2025						Januar - Juni 2024			
Fahrer/-innen von										
Krafträdern mit Ver- sicherungskennzeichen ¹	96	2	17	96	3	98	1	20	93	2
innerorts	68	1	8	70	3	71	1	13	67	2
außerorts	28	1	9	26	-	27	-	7	26	-
Elektrokleinstfahrzeugen	39	-	13	32	-	51	-	11	41	1
innerorts	38	-	12	32	-	47	-	9	39	1
außerorts	1	-	1	-	-	4	-	2	2	-
Krafträdern mit amtl. Kennzeichen ²	179	2	74	132	7	190	3	80	134	11
innerorts	85	2	24	73	4	83	-	24	70	2
außerorts	94	-	50	59	3	107	3	56	64	9
Personenkraftwagen	2 093	21	428	2 425	626	2 330	28	467	2 697	999
innerorts	1 333	5	179	1 458	370	1 462	4	178	1 613	577
außerorts	760	16	249	967	256	868	24	289	1 084	422
darunter										
18 bis unter 25 Jahre	314	4	74	399	99	319	5	75	415	152
innerorts	157	-	26	202	63	168	-	22	217	79
außerorts	157	4	48	197	36	151	5	53	198	73
Wohnmobilen	2	-	-	3	-	4	-	1	4	2
innerorts	-	-	-	-	-	3	-	1	2	1
außerorts	2	-	-	3	-	1	-	-	2	1
Bussen	23	1	5	26	-	26	-	3	32	2
innerorts	17	-	2	19	-	21	-	2	26	-
außerorts	6	1	3	7	-	5	-	1	6	2
Güterkraftfahrzeugen	263	4	62	284	81	280	11	53	301	144
innerorts	119	1	19	127	41	146	3	17	155	53
außerorts	144	3	43	157	40	134	8	36	146	91
Landwirtschaftlichen Zugmaschinen	9	1	2	7	3	12	-	3	10	2
innerorts	1	-	-	1	1	3	-	2	1	-
außerorts	8	1	2	6	2	9	-	1	9	2
übrigen										
Kraftfahrzeugen	13	-	1	19	2	12	-	-	19	5
innerorts	9	-	1	14	1	9	-	-	10	4
außerorts	4	-	-	5	1	3	-	-	9	1
Kraftfahrzeugen zusammen	2 717	31	602	3 024	722	3 003	43	638	3 331	1 168
innerorts	1 670	9	245	1 794	420	1 845	8	246	1 983	640
außerorts	1 047	22	357	1 230	302	1 158	35	392	1 348	528

¹ einschl. S-Pedelecs- und drei- und leichten vierrädrigen Kfz² einschl. drei- und schweren vierrädrigen Kfz³ einschl. Pedelecs⁴ einschl. Fußgänger/-innen mit Sport- und Spielgerät

Noch : 16.2 An Straßenverkehrsunfällen beteiligte Fahrzeugführerinnen und Fahrzeugführer und Fußgängerinnen und Fußgänger als Hauptverursacherinnen und Hauptverursacher nach Art der Verkehrsbeteiligung im aktuellen Berichtszeitraum

Art der Verkehrsbeteiligung Ortslage	Unfälle mit Personenschaden	Verunglückte			Schwerw. Unfälle mit Sachschaden (i. e. S.)	Unfälle mit Personenschaden	Verunglückte			Schwerw. Unfälle mit Sachschaden (i. e. S.)
		Getötete	Schwer-	Leicht-			Getötete	Schwer-	Leicht-	
			verletzte					verletzte		
	Januar - Juni 2025						Januar - Juni 2024			
Anzahl										
Fahrer/-innen von										
Fahrrädern ³	500	4	109	436	2	532	10	101	465	-
innerorts	464	3	97	407	2	488	6	83	436	-
außerorts	36	1	12	29	-	44	4	18	29	-
darunter										
unter 15 Jahren	48	-	7	41	-	60	-	7	56	-
innerorts	48	-	7	41	-	58	-	6	55	-
außerorts	-	-	-	-	-	2	-	1	1	-
anderen Fahrzeugen	44	-	8	51	32	53	1	14	48	23
innerorts	32	-	1	35	15	37	-	8	37	14
außerorts	12	-	7	16	17	16	1	6	11	9
Fußgänger/-innen ⁴	75	1	24	61	-	89	-	28	68	1
innerorts	71	-	23	58	-	82	-	26	63	1
außerorts	4	1	1	3	-	7	-	2	5	-
darunter										
unter 15 Jahren	20	-	6	16	-	30	-	14	20	-
innerorts	20	-	6	16	-	29	-	13	20	-
außerorts	-	-	-	-	-	1	-	1	-	-
65 Jahre und mehr	16	-	8	9	-	14	-	5	9	-
innerorts	16	-	8	9	-	14	-	5	9	-
außerorts	-	-	-	-	-	-	-	-	-	-
Andere Personen	2	-	-	2	-	2	-	-	3	-
innerorts	2	-	-	2	-	2	-	-	3	-
außerorts	-	-	-	-	-	-	-	-	-	-
Insgesamt	3 338	36	743	3 574	756	3 679	54	781	3 915	1 192
innerorts	2 239	12	366	2 296	437	2 454	14	363	2 522	655
außerorts	1 099	24	377	1 278	319	1 225	40	418	1 393	537
darunter										
unter 15 Jahren	70	-	14	59	-	95	-	24	80	-
innerorts	70	-	14	59	-	92	-	22	79	-
außerorts	-	-	-	-	-	3	-	2	1	-
65 Jahre und mehr	626	12	158	631	114	698	13	156	718	211
innerorts	459	5	87	439	80	517	6	90	517	156
außerorts	167	7	71	192	34	181	7	66	201	55

¹ einschl. S-Pedelecs- und drei- und leichten vierrädrigen Kfz

² einschl. drei- und schweren vierrädrigen Kfz

³ einschl. Pedelecs

⁴ einschl. Fußgänger/-innen mit Sport- und Spielgerät

17. Ursachen von Straßenverkehrsunfällen mit Personenschaden

Ursache	Ins- gesamt	Darunter			Ins- gesamt	Darunter			Zu- bzw. Abnahme (-)			
		Per- sonen- kraft- wagen	Kraft- rädern mit amtl. Kennz. ¹	Fahr- rädern ²		Per- sonen- kraft- wagen	Kraft- rädern mit amtl. Kennz. ¹	Fahr- rädern ²	Ins- gesamt	Per- sonen- kraft- wagen	Kraft- rädern mit amtl. Kennz. ¹	Fahr- rädern ²
	Juni 2025				Juni 2024				Veränderung gegenüber Vorjahr			
Anzahl									um %			
Insgesamt	599	336	46	133	928	542	79	180	-35,5	-38,0	-41,8	-26,1
Verkehrstüchtigkeit	39	19	.	14	77	43	.	24	-49,4	-55,8	-	-41,7
darunter												
Alkoholeinfluss	20	6	.	11	50	18	.	.	-60,0	X	-	-52,2
Einfluss anderer berauschender Mittel (z. B. Drogen, Rauschgift)	.	.	-	.	8	6	-	.	X	X	-	-
Ablenkung	5	5	-	-	11	8	-	1	X	X	-	X
Straßenbenutzung	49	12	3	28	88	40	3	39	-44,3	-70,0	-	-28,2
Geschwindigkeit	96	45	23	14	137	69	39	14	-29,9	-34,8	-41,0	-
Abstand	69	53	3	3	104	74	4	4	-33,7	-28,4	X	X
Überholen	19	9	2	2	31	22	3	1	-38,7	X	X	X
Vorbeifahren	-	-	-	-	-	-	-	-	-	-	-	-
Nebeneinanderfahren	9	8	-	-	15	11	-	1	X	X	-	X
Vorfahrt, Vorrang	84	63	2	5	121	92	1	20	-30,6	-31,5	X	X
Abbiegen, Wenden, Rück- wärtsfahren, Ein- und Anfahren	94	65	1	14	139	96	2	18	-32,4	-32,3	X	-22,2
Falsches Verhalten gegenüber Fußgängern	20	12	1	5	28	23	-	2	-28,6	-47,8	X	X
darunter												
an Überwegen, Furten	3	2	-	-	-	-	-	-	X	X	-	-
Ruhender Verkehr, Verkehrssicherung	4	4	-	-	9	6	-	-	X	X	-	-
Nichtbeachten der Be- leuchtungsvorschriften	-	-	-	-	-	-	-	-	-	-	-	-
Ladung, Besetzung	4	-	-	3	2	1	-	1	X	X	-	X
Andere Fehler beim Fahrzeugführer	107	41	10	45	166	57	26	55	-35,5	-28,1	-61,5	-18,2

¹ einschl. drei- und schweren vierrädrigen Kraftfahrzeugen² einschl. Pedelecs

- Fehlverhalten der Fahrzeugführerinnen und Fahrzeugführer im aktuellen Berichtsmonat und -zeitraum

Ins- gesamt	Darunter			Ins- gesamt	Darunter			Zu- bzw. Abnahme (-)				Ursache
	Per- sonen- kraft- wagen	Kraft- rädern mit amtl. Kennz. ¹	Fahr- rädern ²		Per- sonen- kraft- wagen	Kraft- rädern mit amtl. Kennz. ¹	Fahr- rädern ²	Ins- gesamt	Per- sonen- kraft- wagen	Kraft- rädern mit amtl. Kennz. ¹	Fahr- rädern ²	
Januar - Juni 2025				Januar - Juni 2024				Veränderung gegenüber Vorjahr				
Anzahl								um %				
4 149	2 580	239	714	4 581	2 903	254	744	-9,4	-11,1	-5,9	-4,0	Insgesamt
313	196	3	85	384	223	11	92	-18,5	-12,1	X	-7,6	Verkehrstüchtigkeit
166	78	.	69	208	96	6	79	-20,2	-18,8	X	-12,7	darunter Alkoholeinfluss
38	28	.	7	51	31	5	8	-25,5	-9,7	X	X	Einfluss anderer berauschender Mittel (z. B. Drogen, Rauschgift)
43	27	5	5	68	47	1	11	- 37	- 43	X	X	Ablenkung
330	117	12	153	346	145	13	146	-4,6	-19,3	-7,7	4,8	Straßenbenutzung
682	417	95	63	739	463	108	73	-7,7	-9,9	-12,0	-13,7	Geschwindigkeit
493	341	30	18	592	444	29	23	-16,7	-23,2	3,4	-21,7	Abstand
159	100	16	15	161	106	14	11	-1,2	-5,7	14,3	36,4	Überholen
6	4	-	1	8	5	-	1	X	X	-	-	Vorbeifahren
60	44	1	1	73	45	1	5	-17,8	-2,2	-	X	Nebeneinanderfahren
574	451	8	46	657	516	5	60	-12,6	-12,6	X	-23,3	Vorrang, Vorfahrt
592	439	13	71	650	471	8	71	-8,9	-6,8	X	-	Abbiegen, Wenden, Rück- wärtsfahren, Ein- und Anfahren
168	112	1	26	162	121	1	17	3,7	-7,4	-	52,9	Falsches Verhalten gegenüber Fußgängern
19	17	-	-	21	15	-	2	-9,5	13,3	-	X	darunter an Überwegen, Furten
24	21	-	-	34	24	-	-	-29,4	-12,5	-	-	Ruhender Verkehr Verkehrssicherung
-	-	-	-	-	-	-	-	-	-	-	-	Nichtbeachten der Be- leuchtungsvorschriften
8	2	-	3	7	1	-	2	X	X	-	X	Ladung, Besetzung
697	309	55	227	700	292	63	232	-0,4	5,8	-12,7	-2,2	Andere Fehler beim Fahrzeugführer

¹ einschl. drei- und schweren vierrädrigen Kraftfahrzeugen

² einschl. Pedelecs

18. Straßenverkehrsunfälle und Verunglückte nach Unfallursachen

Ursache ¹	Unfälle mit Perso- nen- schaden	Verunglückte			Schwerw. Unfälle mit Sach- schaden (i. e. S.)	Unfälle mit Perso- nen- schaden	Verunglückte			Schwerw. Unfälle mit Sach- schaden (i. e. S.)
		Getötete	Schwer-	Leicht-			Getötete	Schwer-	Leicht-	
			verletzte					verletzte		
			Juni 2025					Juni 2024		
Fehlverhalten der Fahrzeugführer/-innen										
Alkoholeinfluss	19	-	2	20	8	50	2	18	39	20
Einfluss anderer berauschender Mittel	.	-	-	4	.	8	-	2	9	4
Übermüdung	7	-	7	9	1	8	-	5	3	-
Sonstige körperliche und geistige Mängel	10	-	5	9	3	11	2	2	9	6
Ablenkung im Sinne des § 23 Abs. 1a (StVO)										
Stichwort: "Nutzung elektronischer Geräte"	1	1	-	-	1	3	-	1	5	2
Ablenkung in anderen Fällen	4	-	1	4	1	8	-	1	8	2
Falschfahrt auf Straßen mit nach Fahrtrichtung getrennten Fahrbahnen (Falschfahrer/-innen)	-	-	-	-	-	2	-	-	2	-
Benutzung d. Fahrbahn entgegen d. vorge- schriebenen Fahrtrichtung in anderen Fällen (Einbahnstraße)	1	-	1	-	-	2	-	-	2	-
Verbotswidrige Benutzung d. Fahrbahn oder anderer Straßenteile (z. B. Gehweg, Radweg)	23	-	3	22	2	41	-	6	37	4
Verstoß gegen das Rechtsfahrgebot	21	-	6	24	12	39	1	8	43	10
Nicht angepasste Geschwindigkeit m. gleichzeit.										
Überschreiten der zulässigen Höchstgeschw.	1	-	-	1	1	3	-	1	3	1
in anderen Fällen	94	4	35	91	21	134	3	40	138	36
Ungenügender Sicherheitsabstand	66	-	5	101	1	102	3	17	140	8
Starkes Bremsen des Vorausfahrenden										
ohne zwingenden Grund	1	-	-	1	-	2	-	1	4	-
Unzulässiges Rechtsüberholen	-	-	-	-	-	3	-	-	4	-
Überholen trotz Gegenverkehrs	-	-	-	-	1	3	1	3	1	2
Überholen trotz unklarer Verkehrslage	6	-	-	7	1	5	-	3	3	4
Überholen trotz unzureich. Sichtverhältnisse	1	-	-	1	-	1	-	-	2	-
Überholen ohne Beachtung des nachfolgenden Verkehrs und/oder ohne rechtzeitige und deut- liche Ankündigung des Ausscherens	5	-	1	6	-	6	-	1	5	3
Fehler beim Wiedereinordnen nach rechts	3	-	-	3	1	5	-	1	4	2
Sonstige Fehler beim Überholen	4	-	2	2	-	8	-	-	8	1
Fehler beim Überholtwerden	-	-	-	-	1	-	-	-	-	-
Nichtbeachten des Vorranges entgegenkomm. Fahrzeuge beim Vorbeifahren an haltenden Fahrzeugen, Absperrungen, Hindernissen	-	-	-	-	-	-	-	-	-	-
Nichtbeachten des nachfolg. Verkehrs beim Vorbeifahren an haltenden Fahrzeugen, Absperrung, Hindernissen und/oder ohne rechtzeitig. u. deutl. Ankündig. d. Ausscherens	-	-	-	-	-	-	-	-	-	-
Nebeneinanderfahren, fehlerhaftes Wechseln des Fahrstreifens oder Nichtbeachten des Reißverschlussverfahrens	9	-	2	10	3	15	-	3	21	9
Nichtbeachten der Regel "rechts vor links"	6	-	1	9	2	13	-	1	12	5
Nichtbeachten der Vorfahrt regelnd. Verkehrs.	62	-	14	72	17	97	1	18	109	33
Nichtbeachten der Vorfahrt d. durchgeh. Ver- kehrs auf Autobahnen oder Kraftfahrstraßen	1	-	-	3	1	-	-	-	-	1
Nichtbeachten der Vorfahrt durch Fahrzeuge, die aus Feld- und Waldwegen kommen	-	-	-	-	-	-	-	-	-	-

¹ Die Tabelle enthält Mehrfachzählungen, weil bei einem Unfall bis zu acht Ursachen eingetragen werden.

im aktuellen Berichtsmonat und Zeitraum

Unfälle mit Perso- nen- schaden	Verunglückte			Schwerw. Unfälle mit Sach- schaden (i. e. S.)	Unfälle mit Perso- nen- schaden	Verunglückte			Schwerw. Unfälle mit Sach- schaden (i. e. S.)	Ursache ¹
	Getötete	Schwer-	Leicht-			Getötete	Schwer-	Leicht-		
		verletzte					verletzte			
Januar - Juni 2025					Januar - Juni 2024					
Fehlverhalten der Fahrzeugführer/-innen										
165	1	55	141	71	206	5	69	169	113	Alkoholeinfluss
38	-	7	45	25	49	3	19	47	24	Einfluss anderer berauschender Mittel
27	-	12	40	16	40	1	16	38	21	Übermüdung
81	2	25	65	14	85	8	33	75	19	Sonstige körperliche und geistige Mängel
										Ablenkung im Sinne des § 23 Abs. 1a (StVO)
8	1	4	4	3	12	-	3	14	3	Stichwort: "Nutzung elektronischer Geräte"
35	-	6	43	3	56	-	8	65	20	Ablenkung in anderen Fällen
										Falschfahrt auf Straßen mit nach Fahrtrichtung
1	-	1	1	-	9	1	3	15	2	getrennten Fahrbahnen (Falschfahrer/-innen)
										Benutzung d. Fahrbahn entgegen d. vorge-
23	-	9	15	-	18	-	-	20	1	schriebenen Fahrtrichtung in anderen Fällen
										(Einbahnstraße)
138	1	12	139	12	146	-	22	139	13	Verbotswidrige Benutzung d. Fahrbahn oder
153	7	49	173	67	163	3	36	186	79	anderer Straßenteile (z. B. Gehweg, Radweg)
										Verstoß gegen das Rechtsfahrgebot
										Nicht angepasste Geschwindigkeit m. gleichzeit.
12	1	2	12	5	13	-	4	16	7	Überschreiten der zulässigen Höchstgeschw.
667	9	203	649	236	718	19	220	723	334	in anderen Fällen
475	1	60	660	28	564	6	68	754	90	Ungenügender Sicherheitsabstand
										Starkes Bremsen des Vorausfahrenden
9	-	1	12	1	14	-	2	17	-	ohne zwingenden Grund
6	-	1	11	1	10	-	-	13	3	unzulässiges Rechtsüberholen
17	1	16	25	4	12	1	9	15	6	Überholen trotz Gegenverkehrs
48	1	13	60	6	45	-	15	47	19	Überholen trotz unklarer Verkehrslage
1	-	-	1	-	1	-	-	2	-	Überholen trotz unzureich. Sichtverhältnisse
										Überholen ohne Beachtung des nachfolgenden
										Verkehrs und/oder ohne rechtzeitige und deut-
22	-	7	29	9	28	-	9	41	22	liche Ankündigung des Ausscherens
17	-	4	27	7	19	-	6	17	7	Fehler beim Wiedereinordnen nach rechts
40	-	11	36	2	41	1	9	37	8	Sonstige Fehler beim Überholen
5	-	-	7	4	2	-	-	3	2	Fehler beim Überholtwerden
										Nichtbeachten des Vorranges entgegenkomm.
4	-	-	6	1	5	-	2	4	2	Fahrzeuge beim Vorbeifahren an haltenden
										Fahrzeugen, Absperrungen, Hindernissen
										Nichtbeachten des nachfolg. Verkehrs beim
										Vorbeifahren an haltenden Fahrzeugen,
2	-	-	2	1	3	-	-	3	2	Absperrung, Hindernissen und/oder ohne
										rechtzeitig. u. deutl. Ankündig. d. Ausscherens
										Nebeneinanderfahren, fehlerhaftes Wechseln
59	1	14	76	20	71	-	16	91	35	des Fahrstreifens oder Nichtbeachten des
48	-	7	56	30	49	-	5	59	37	Reißverschlussverfahrens
407	2	95	447	150	478	5	91	559	181	Nichtbeachten der Regel "rechts vor links"
										Nichtbeachten der Vorfahrt regelnd. Verkehrs.
7	-	2	11	7	7	-	3	7	6	Nichtbeachten der Vorfahrt d. durchgeh. Ver-
										kehrs auf Autobahnen oder Kraftfahrtstraßen
3	-	2	2	-	4	-	-	4	-	Nichtbeachten der Vorfahrt durch Fahrzeuge,
										die aus Feld- und Waldwegen kommen

¹ Die Tabelle enthält Mehrfachzählungen, weil bei einem Unfall bis zu acht Ursachen eingetragen werden.

Noch: 18. Straßenverkehrsunfälle und Verunglückte nach Unfallursachen

Ursache ¹	Unfälle mit Perso- nen- schaden	Verunglückte			Schwerw. Unfälle mit Sach- schaden (i. e. S.)	Unfälle mit Perso- nen- schaden	Verunglückte			Schwerw. Unfälle mit Sach- schaden (i. e. S.)	
		Getötete	Schwer-	Leicht-			Getötete	Schwer-	Leicht-		
			verletzte					verletzte			
			Juni 2025						Juni 2024		
noch Fehlverhalten der Fahrzeugführer/-innen											
Nichtbeachten der Verkehrsregelung durch Polizeibeamte oder Lichtzeichen	10	-	3	11	1	7	-	6	9	2	
Nichtbeachten des Vorranges entgegen- kommender Fahrzeuge	4	-	1	6	1	2	-	-	2	2	
Nichtbeachten des Vorranges von Schienen- fahrzeugen an Bahnübergängen	1	-	-	1	-	2	-	1	3	1	
Fehler beim Abbiegen nach rechts	16	-	1	19	4	28	-	3	28	4	
Fehler beim Abbiegen nach links	30	-	2	41	7	40	-	16	38	10	
Fehler beim Wenden oder Rückwärtsfahren	13	-	1	17	5	27	-	3	29	7	
Fehler beim Einfahren in den fließend. Verkehr	35	-	5	38	1	43	-	6	44	4	
Falsches Verhalten gegenüber Fußgängern an Fußgängerüberwegen	3	-	2	2	-	-	-	-	-	-	
an Fußgängerfurten	-	-	-	-	-	-	-	-	-	-	
beim Abbiegen	1	-	-	2	-	4	-	1	3	-	
an Haltestellen	2	-	-	2	-	5	-	2	4	-	
an anderen Stellen	14	-	2	14	-	19	-	3	18	-	
Unzulässiges Halten oder Parken	-	-	-	-	-	1	-	-	1	-	
Mangelnde Sicherung haltender o. liegendebl. Fahrzeuge u. von Unfallstellen sowie Schul- bussen, bei denen Kinder ein-/aussteigen	-	-	-	-	-	1	-	-	1	-	
Verkehrswidriges Verhalten beim Ein- o. Aus- steigen, Be- oder Entladen	4	-	2	2	-	7	-	1	6	-	
Nichtbeachten der Beleuchtungsvorschriften	-	-	-	-	-	-	-	-	-	-	
Überladung, Überbesetzung	1	-	-	1	-	1	-	-	1	-	
Unzureichend gesicherte Ladung oder Fahr- zeugzubehörteile	3	-	2	1	4	1	-	-	1	2	
Andere Fehler der Fahrzeugführer/-innen	106	3	24	99	14	164	5	51	140	36	
technische Mängel, Wartungsmängel											
Beleuchtung	1	-	-	2	-	-	-	-	-	-	
Bereifung	1	-	-	1	-	2	-	3	2	4	
Bremsen	-	-	-	-	-	3	-	-	3	1	
Lenkung	-	-	-	-	-	-	-	-	-	1	
Zugvorrichtung	-	-	-	-	-	-	-	-	-	1	
Andere Mängel	2	-	1	1	-	5	-	2	3	1	
Fehlverhalten der Fußgänger/-innen											
Alkoholeinfluss	.	-	-	.	-	.	-	-	.	-	
Einfluss anderer berauschender Mittel	-	-	-	-	-	-	-	-	-	-	
Übermüdung	-	-	-	-	-	-	-	-	-	-	
Sonstige körperliche und geistige Mängel	-	-	-	-	-	-	-	-	-	-	
Falsches Verhalt. b. Überschreiten d. Fahrbahn an Stellen, an denen der Fußgängerverkehr durch Polizeibeamte o. Lichtzei. gereg. war	1	-	-	1	-	-	-	-	-	-	
auf Fußgängerüberwegen ohne Verkehrsreg. durch Polizeibeamte oder Lichtzeichen	1	-	2	-	-	-	-	-	-	-	

¹ Die Tabelle enthält Mehrfachzählungen, weil bei einem Unfall bis zu acht Ursachen eingetragen werden.

im aktuellen Berichtsmonat und Zeitraum

Unfälle mit Perso- nen- schaden	Verunglückte			Schwerw. Unfälle mit Sach- schaden (i. e. S.)	Unfälle mit Perso- nen- schaden	Verunglückte			Schwerw. Unfälle mit Sach- schaden (i. e. S.)	Ursache ¹
	Getötete	Schwer-	Leicht-			Getötete	Schwer-	Leicht-		
		verletzte					verletzte			
Januar - Juni 2025					Januar - Juni 2024					
noch Fehlverhalten der Fahrzeugführer/-innen										
81	1	20	99	26	83	3	17	98	23	Nichtbeachten der Verkehrsregelung durch Polizeibeamte oder Lichtzeichen
23	-	2	34	4	20	-	6	32	6	Nichtbeachten des Vorranges entgegen- kommender Fahrzeuge
2	-	-	2	-	7	-	5	6	3	Nichtbeachten des Vorranges von Schienen- fahrzeugen an Bahnübergängen
111	-	9	110	10	133	-	14	127	14	Fehler beim Abbiegen nach rechts
219	1	56	265	58	245	2	68	279	80	Fehler beim Abbiegen nach links
79	1	9	85	28	99	-	8	108	34	Fehler beim Wenden oder Rückwärtsfahren
182	-	26	185	9	164	-	14	180	26	Fehler beim Einfahren in den fließend. Verkehr
17	-	5	15	-	15	-	1	14	-	Falsches Verhalten gegenüber Fußgängern an Fußgängerüberwegen
2	-	-	2	-	6	-	2	6	-	an Fußgängerfurten
25	-	4	22	-	22	-	4	20	-	beim Abbiegen
6	-	-	6	-	16	-	3	15	-	an Haltestellen
118	5	18	112	-	103	1	16	97	-	an anderen Stellen
-	-	-	-	1	5	1	-	4	-	Unzulässiges Halten oder Parken
4	-	-	5	-	6	-	2	5	2	Mangelnde Sicherung haltender o. liegendebl. Fahrzeuge u. von Unfallstellen sowie Schul- bussen, bei denen Kinder ein-/aussteigen
20	-	6	15	-	23	-	3	20	2	Verkehrswidriges Verhalten beim Ein- o. Aus- steigen, Be- oder Entladen
-	-	-	-	-	-	-	-	-	-	Nichtbeachten der Beleuchtungsvorschriften
2	-	1	2	-	2	-	-	2	1	Überladung, Überbesetzung
6	-	2	5	10	5	-	1	4	10	Unzureichend gesicherte Ladung oder Fahr- zeugzubehörteile
691	12	169	627	140	690	19	191	603	197	Andere Fehler der Fahrzeugführer/-innen
technische Mängel, Wartungsmängel										
3	-	-	4	1	2	-	1	1	-	Beleuchtung
11	-	4	8	6	11	-	4	11	23	Bereifung
5	-	-	5	-	12	-	1	11	1	Bremsen
3	-	1	3	-	4	-	1	4	1	Lenkung
-	-	-	-	-	1	-	-	1	2	Zugvorrichtung
10	-	1	14	1	17	-	5	12	5	Andere Mängel
Fehlverhalten der Fußgänger/-innen										
6	-	3	4	-	3	-	1	3	-	Alkoholeinfluss
-	-	-	-	-	-	-	-	-	-	Einfluss anderer berauschender Mittel
-	-	-	-	-	-	-	-	-	-	Übermüdung
1	-	1	-	-	1	-	1	-	-	Sonstige körperliche und geistige Mängel
8	-	3	7	-	5	-	-	5	-	Falsches Verhalt. b. Überschreiten d. Fahrbahn an Stellen, an denen der Fußgängerverkehr durch Polizeibeamte oder Lichtzei. gereg.war
2	-	3	-	-	1	-	-	1	-	auf Fußgängerüberwegen ohne Verkehrsreg. durch Polizeibeamte oder Lichtzeichen

¹ Die Tabelle enthält Mehrfachzählungen, weil bei einem Unfall bis zu acht Ursachen eingetragen werden.

Noch: 18. Straßenverkehrsunfälle und Verunglückte nach Unfallursachen

Ursache ¹	Unfälle mit Perso- nen- schaden	Verunglückte			Schwerw. Unfälle mit Sach- schaden (i. e. S.)	Unfälle mit Perso- nen- schaden	Verunglückte			Schwerw. Unfälle mit Sach- schaden (i. e. S.)
		Getötete	Schwer-	Leicht-			Getötete	Schwer-	Leicht-	
			verletzte					verletzte		
	Juni 2025						Juni 2024			
	noch Fehlverhalten der Fußgänger/-innen									
Weiter falsches Verhalten in der Nähe von Kreuzungen, Einmündungen, Lichtzeichenanlagen, Fußgängerüberwegen bei dichtem Verkehr an anderen Stellen durch plötzliches Hervortreten hinter Sichthindernissen ohne auf den Fahrzeugverkehr zu achten durch sonstiges falsches Verhalten	2	-	1	1	-	-	-	-	-	-
Nichtbenutzung des Gehweges	1	-	1	1	-	1	-	-	1	-
Nichtbenutzung der vorgeschrieb. Straßenseite	-	-	-	-	-	-	-	-	-	-
Spiele auf oder neben der Fahrbahn	1	-	-	1	-	-	-	-	-	-
Andere Fehler der Fußgänger/-innen	1	-	-	1	-	2	-	-	2	1
	Straßenverhältnisse									
Verunreinigung durch ausgeflossenes Öl	-	-	-	-	-	1	-	-	1	-
Andere Verunreinigung durch Straßenbenutzer	-	-	-	-	-	-	-	-	-	-
Schnee, Eis	-	-	-	-	-	-	-	-	-	-
Regen	4	-	1	6	4	7	-	2	8	2
Andere Einflüsse	-	-	-	-	-	1	-	-	1	-
Spurrillen im Zusammenhang mit Regen, Schnee oder Eis	-	-	-	-	-	2	-	-	3	-
Schäden an der Fahrbahnoberfläche	3	-	2	1	-	-	-	-	-	-
Anderer Zustand der Straße	5	-	1	4	-	8	-	-	8	1
Nicht ordnungsgemäßer Zustand der Verkehrszeichen oder -einrichtungen	-	-	-	-	-	-	-	-	-	-
Mangelhafte Beleuchtung der Straße	-	-	-	-	-	-	-	-	-	-
Mangelhafte Sicherung von Bahnübergängen	-	-	-	-	-	-	-	-	-	-
	Witterungseinflüsse									
Sichtbehinderung durch Nebel	-	-	-	-	-	-	-	-	-	-
starken Regen, Hagel, Schneegestöber usw.	-	-	-	-	-	8	-	2	10	2
blendende Sonne	3	-	1	2	1	7	-	2	8	3
Seitenwind	2	-	1	1	-	-	-	-	-	-
Unwetter oder sonstige Witterungseinflüsse	1	-	-	1	-	6	-	1	8	1
	Hindernisse									
Nicht oder unzureichend gesicherte Arbeits- stellen auf der Fahrbahn	-	-	-	-	-	1	-	1	-	-
Wild auf der Fahrbahn	9	-	-	11	-	3	-	-	4	4
Anderes Tier auf der Fahrbahn	-	-	-	-	-	1	-	-	1	-
Sonstiges Hindernis auf der Fahrbahn	3	-	1	3	2	3	2	3	-	3
Sonstige Ursachen	3	-	-	4	1	7	-	2	8	4


¹ Die Tabelle enthält Mehrfachzählungen, weil bei einem Unfall bis zu acht Ursachen eingetragen werden.

im aktuellen Berichtsmonat und -zeitraum



Unfälle mit Perso- nen- schaden	Verunglückte			Schwerw. Unfälle mit Sach- schaden (i. e. S.)	Unfälle mit Perso- nen- schaden	Verunglückte			Schwerw. Unfälle mit Sach- schaden (i. e. S.)	Ursache ¹
	Getötete	Schwer-	Leicht-			Getötete	Schwer-	Leicht-		
		verletzte					verletzte			
Januar - Juni 2025					Januar - Juni 2024					
noch Fehlverhalten der Fußgänger/-innen										
7	-	3	4	-	5	-	2	4	-	Weiter falsches Verhalten in der Nähe von Kreuzungen, Einmündungen, Lichtzeichenanlagen, Fußgängerüberwegen bei dichtem Verkehr an anderen Stellen durch plötzliches Hervortreten hinter Sichthindernissen
17	-	5	14	-	25	-	10	20	-	ohne auf den Fahrzeugverkehr zu achten
53	2	15	43	-	46	1	14	34	-	durch sonstiges falsches Verhalten
9	1	2	7	-	10	-	3	7	-	Nichtbenutzung des Gehweges
3	1	1	4	-	4	-	1	3	-	Nichtbenutzung der vorgeschrieb. Straßenseite
1	-	-	1	-	-	-	-	-	-	Spielen auf oder neben der Fahrbahn
1	-	-	1	-	2	-	1	1	-	Andere Fehler der Fußgänger/-innen
15	-	4	16	-	17	-	3	15	1	
Straßenverhältnisse										
5	-	-	5	-	2	-	1	1	-	Verunreinigung durch ausgeflossenes Öl
-	-	-	-	-	1	-	-	1	-	Andere Verunreinigung durch Straßenbenutzer
135	-	25	135	93	71	2	14	76	76	Schnee, Eis
24	1	11	26	12	55	2	17	53	22	Regen
1	-	-	1	-	6	-	2	4	2	Andere Einflüsse
2	-	-	2	-	3	-	1	3	-	Spurrillen im Zusammenhang mit Regen, Schnee oder Eis
6	-	2	4	-	6	-	2	4	5	Schäden an der Fahrbahnoberfläche
33	-	7	27	3	60	-	10	50	4	Anderer Zustand der Straße
-	-	-	-	-	-	-	-	-	-	Nicht ordnungsgemäßer Zustand der Verkehrszeichen oder -einrichtungen
-	-	-	-	-	1	-	-	1	-	Mangelhafte Beleuchtung der Straße
-	-	-	-	-	-	-	-	-	-	Mangelhafte Sicherung von Bahnübergängen
Witterungseinflüsse										
12	1	6	14	7	4	-	2	6	1	Sichtbehinderung durch Nebel
6	-	2	7	5	17	-	5	30	14	starken Regen, Hagel, Schneegestöber usw.
74	1	21	84	15	79	1	15	93	16	blendende Sonne
2	-	1	1	-	7	-	2	7	1	Seitenwind
4	-	-	6	2	9	-	2	10	5	Unwetter oder sonstige Witterungseinflüsse
Hindernisse										
-	-	-	-	-	1	-	1	-	-	Nicht oder unzureichend gesicherte Arbeits- stellen auf der Fahrbahn
52	-	6	50	5	32	-	3	32	39	Wild auf der Fahrbahn
9	-	-	9	-	18	-	3	16	2	Anderes Tier auf der Fahrbahn
13	-	3	13	10	20	2	10	16	19	Sonstiges Hindernis auf der Fahrbahn
27	-	2	33	6	43	2	13	43	11	Sonstige Ursachen

¹ Die Tabelle enthält Mehrfachzählungen, weil bei einem Unfall bis zu acht Ursachen eingetragen werden.

Veröffentlichungen des Statistischen Landesamtes Sachsen-Anhalt
im Monat August 2025 erschienen

Bestell-Nr. ¹	Kennziffer/ Periodizität	Titel	Preis Print (in EUR)
 1 Z 0 03	Z	Statistisches Monatsheft 08/2025	5,50
@ 6 Z 0 03	Z	Statistisches Monatsheft 08/2025	-
@ 6 A 1 13	A I j/24	Excel-Datei Ergebnisse des Mikrozensus: Haushalt und Familie Jahr 2024 Erstergebnis	-
@ 6 A 1 14	A I j/23	Excel-Datei Ergebnisse des Mikrozensus: Bevölkerung und Erwerbstätigkeit Jahr 2023, Endergebnis, Revidierte Ergebnisse auf Basis Zensus 2022	-
@ 6 A 6 02	A VI j/24	Sozialversicherungspflichtig Beschäftigte 31.12.2021 bis 31.12.2024	-
@ 6 C 1 06	C I j/24	Bestockte Rebflächen: Zwischenerhebung Jahr 2024	-
@ 6 F 2 02	F II j/24	Baugenehmigungen und Bauüberhang im Wohn- und Nichtwohnbau Jahr 2024	-
@ 6 G 4 01	G IV mon-05/25	Gäste und Übernachtungen im Reiseverkehr, Beherbergungskapazität Mai 2025, Januar bis Mai 2025, vorläufige Ergebnisse	-
@ 6 H 2 01	H II m-03/25	Binnenschifffahrt März 2025	-
@ 6 H 2 01	H II m-04/25	Binnenschifffahrt April 2025	-

¹ Seit Januar 2025 erscheinen die Statistischen Berichte des Statistischen Landesamtes Sachsen-Anhalt nicht mehr als Druckexemplare und werden nur noch im Internet als PDF- sowie teilweise als Excel-Dateien unter <https://statistik.sachsen-anhalt.de/daten-und-veroeffentlichungen/> zum Download zur Verfügung gestellt.

 = Printversion der Veröffentlichung
 = Die mit diesem Symbol gekennzeichneten Veröffentlichungen sind als kostenfreie Datei im PDF- oder Excel-Format verfügbar und werden im Internet zum Download bereitgestellt.



<https://statistik.sachsen-anhalt.de>

Bestellnummer: 6H101



HI
m-06/25