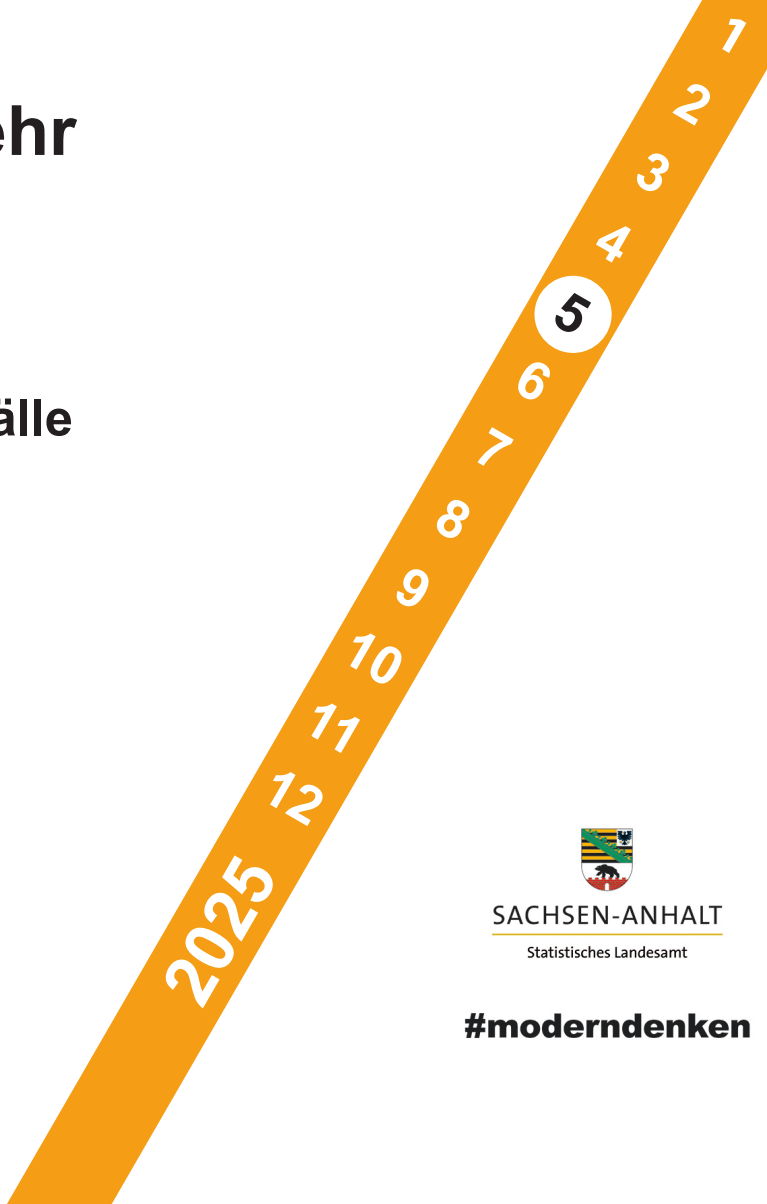




Straßen- und Schienenverkehr

Straßenverkehrsunfälle

Mai 2025
Vorläufige Ergebnisse



SACHSEN-ANHALT
Statistisches Landesamt

#moderndenken

Herausgabemonat September 2025

Inhaltliche Verantwortung:

Dezernat Handel, Gastgewerbe, Dienstleistung, Verkehr
Frau Henker Telefon: 0345 2318-404

Pressesprecherin/Dezernatsleiterin Öffentlichkeitsarbeit:

Frau Richter-Grünwald Telefon: 0345 2318-702

Informations- und Auskunftsdienst:

Frau Hannemann Telefon: 0345 2318-777
Frau Booch Telefon: 0345 2318-715
Herr Friedl Telefon: 0345 2318-719
 Telefax: 0345 2318-913
 E-Mail: info@statistik.sachsen-anhalt.de

Internet: <https://statistik.sachsen-anhalt.de>
X (ehem. Twitter): [@StatistikLSA](https://twitter.com/StatistikLSA)
Mastodon: [@StatistikLSA@social.sachsen-anhalt.de](https://mastodon.social/@StatistikLSA)
Bluesky: [@statistiklsa.bsky.social](https://bsky.social/@statistiklsa)

Vertrieb: Telefon: 0345 2318-718
 E-Mail: shop@statistik.sachsen-anhalt.de

**Bibliothek und
Besucherdienst:** Merseburger Straße 2
 Montag - Freitag: 8.00 Uhr - 12.00 Uhr
 Telefon: 0345 2318-714
 E-Mail: bibliothek@statistik.sachsen-anhalt.de

Herausgabe: Statistisches Landesamt Sachsen-Anhalt
 Öffentlichkeitsarbeit
 Postfach 20 11 56
 06012 Halle (Saale)

© Statistisches Landesamt Sachsen-Anhalt, Halle (Saale) 2025
 Auszugsweise Vervielfältigung und Verbreitung mit Quellenangabe gestattet.

Bezug: kostenfrei als PDF-Datei verfügbar - Bestell-Nr.: 6H101

Foto Umschlag: Foto: [Pixabay.com/Pexels](https://pixabay.com/Pexels)

Statistischer Bericht



Straßen- und
Schienenverkehr

Straßenverkehrsunfälle

Mai 2025
Vorläufige Ergebnisse

Land Sachsen-Anhalt

Inhaltsverzeichnis

Seite

Vorbemerkungen	5
Grafikteil	8
Tabellenteil	
Straßenverkehrsunfälle und Verunglückte	
1. Entwicklung der Straßenverkehrsunfälle in Sachsen-Anhalt	9
2. Straßenverkehrsunfälle und Verunglückte nach Unfallkategorien und Unfallfolgen	10
2.1 Straßenverkehrsunfälle und Verunglückte nach Unfallkategorien und Unfallfolgen im aktuellen Berichtsmonat	10
2.2 Straßenverkehrsunfälle und Verunglückte nach Unfallkategorien und Unfallfolgen im aktuellen Berichtszeitraum	10
3. Straßenverkehrsunfälle und Verunglückte nach Straßenklassen	11
3.1 Straßenverkehrsunfälle und Verunglückte nach Straßenkategorien im aktuellen Berichtsmonat	11
3.2 Straßenverkehrsunfälle und Verunglückte nach Straßenkategorien im aktuellen Berichtszeitraum	11
4. Straßenverkehrsunfälle und Verunglückte nach Unfalltypen	12
4.1 Straßenverkehrsunfälle und Verunglückte nach Unfalltypen im aktuellen Berichtsmonat	12
4.2 Straßenverkehrsunfälle und Verunglückte nach Unfalltypen im aktuellen Berichtszeitraum	13
5. Straßenverkehrsunfälle und Verunglückte nach Unfallarten im aktuellen Berichtsmonat und -zeitraum	14
6. Straßenverkehrsunfälle und Verunglückte nach Tagesdatum und Ortslage im aktuellen Berichtsmonat	16
7. Straßenverkehrsunfälle und Verunglückte nach Art der Verkehrsbeteiligung und Ortslage im aktuellen Berichtsmonat und -zeitraum	18
8. Straßenverkehrsunfälle und Verunglückte nach kreisfreien Städten und Landkreisen im aktuellen Berichtsmonat	20
9. Straßenverkehrsunfälle und Verunglückte nach kreisfreien Städten und Landkreisen im aktuellen Berichtszeitraum	22
10. Übrige Sachschadensunfälle nach kreisfreien Städten und Landkreisen	23
10.1 Übrige Sachschadensunfälle nach kreisfreien Städten und Landkreisen im aktuellen Berichtsmonat	23
10.2 Übrige Sachschadensunfälle nach kreisfreien Städten und Landkreisen im aktuellen Berichtszeitraum	23
Getötete und Verletzte im Straßenverkehr	
11. Getötete und Verletzte im Straßenverkehr nach Art der Verkehrsbeteiligung im aktuellen Berichtsmonat und -zeitraum	24
12. Getötete und Verletzte im Straßenverkehr nach Art der Verkehrsbeteiligung, Altersgruppen und Geschlecht im aktuellen Berichtsmonat und -zeitraum	28
13. Getötete und Verletzte im Straßenverkehr nach Altersgruppen und Geschlecht im aktuellen Berichtsmonat und -zeitraum	36

An Straßenverkehrsunfällen beteiligte Fahrzeugführerinnen und Fahrzeugführer und Fußgängerinnen und Fußgänger

14. An Straßenverkehrsunfällen beteiligte Fahrzeugführerinnen und Fahrzeugführer und Fußgängerinnen und Fußgänger nach Art der Verkehrsbeteiligung im aktuellen Berichtsmonat und -zeitraum	38
15. An Straßenverkehrsunfällen mit Personenschaden beteiligte Fahrzeugführerinnen und Fahrzeugführer und Fußgängerinnen und Fußgänger nach Art der Verkehrsbeteiligung, Altersgruppen und Geschlecht im aktuellen Berichtsmonat und -zeitraum	40
16. An Straßenverkehrsunfällen beteiligte Fahrzeugführerinnen und Fahrzeugführer und Fußgängerinnen und Fußgänger als Hauptverursacherinnen und Hauptverursacher nach Art der Verkehrsbeteiligung	42
16.1 An Straßenverkehrsunfällen beteiligte Fahrzeugführerinnen und Fahrzeugführer und Fußgängerinnen und Fußgänger als Hauptverursacherinnen und Hauptverursacher nach Art der Verkehrsbeteiligung im aktuellen Berichtsmonat	42
16.2 An Straßenverkehrsunfällen beteiligte Fahrzeugführerinnen und Fahrzeugführer und Fußgängerinnen und Fußgänger als Hauptverursacherinnen und Hauptverursacher nach Art der Verkehrsbeteiligung im aktuellen Berichtszeitraum	44

Ursachen von Straßenverkehrsunfällen

17. Ursachen von Straßenverkehrsunfällen mit Personenschaden – Fehlverhalten der Fahrzeugführerinnen und Fahrzeugführer im aktuellen Berichtsmonat und -zeitraum	46
18. Straßenverkehrsunfälle und Verunglückte nach Unfallursachen im aktuellen Berichtsmonat und -zeitraum	48

Vorbemerkungen

Rechtsgrundlagen

Rechtsgrundlage für die Durchführung der Straßenverkehrsunfallstatistik bilden:

- das Gesetz über die Statistik der Straßenverkehrsunfälle (Straßenverkehrsunfallstatistikgesetz - StVUnfStatG) vom 15. Juni 1990 (BGBl. I S.1078 ff) zuletzt geändert durch Artikel 497 der Verordnung vom 31. August 2015 (BGBl. I S.1474) und in der Verordnung zur näheren Bestimmung des schwerwiegenden Unfalls mit Sachschaden vom 21. Dezember 1994, zuletzt geändert durch Artikel 3 der Verordnung zur Änderung der Anlage zu § 24a des Straßenverkehrsgesetzes und anderer Vorschriften vom 6. Juni 2007 (BGBl. I S.1047),
- die Entscheidung 93/704/EG über die Einrichtung einer gemeinschaftlichen Datenbank über Straßenverkehrsunfälle.

Methodik

Entsprechend der Rechtsgrundlage wird über Unfälle, bei denen infolge des Fahrverkehrs auf öffentlichen Straßen, Wegen und Plätzen Personen getötet oder verletzt oder Sachschäden verursacht worden sind, eine Bundesstatistik geführt.

Auskunftspflichtig sind die Polizeidienststellen, deren Beamte den Unfall aufgenommen haben. Daraus folgt, dass die Statistik nur solche Unfälle erfasst, zu denen die Polizei herangezogen wurde.

Grundlage für die Statistik der Straßenverkehrsunfälle sind die elektronisch übergebenen Daten der Verkehrsunfallanzeigen von Unfällen mit Personenschaden, schwerwiegendem Sachschaden im engeren Sinne und sonstigem Sachschaden unter dem Einfluss berauschender Mittel. Die Meldungen über die übrigen Sachschadensunfälle, ohne Einwirkung berauschender Mittel, gehen entsprechend dem o. g. Gesetz nur anzahlmäßig nach der Ortslage in die Straßenverkehrsunfallstatistik ein. Diese übrigen Sachschadensunfälle, ohne den Einfluss berauschender Mittel, sind im vorliegenden Bericht nur in den Tabellen 1, 2 und 9 ausgewiesen.

Nicht immer können alle Unfallanzeigen termingerecht in die Monatsergebnisse eingearbeitet werden, da bei fehlenden oder widersprüchlichen Angaben oft zeitraubende Rückfragen oder Ermittlungsarbeiten anfallen. Dadurch können für bereits veröffentlichte Vormonatsergebnisse Korrekturen oder Nachmeldungen anfallen. Diese werden laufend ergänzt. Bei den Daten für das laufende Jahr handelt es sich daher jeweils um vorläufige Ergebnisse.

Merkmale

Beteiligte

Beteiligte an einem Straßenverkehrsunfall sind alle Fahrzeugführerinnen und Fahrzeugführer oder Fußgängerinnen und Fußgänger, die selbst oder deren Fahrzeug Schäden erlitten oder hervorgerufen haben. Mitfahrerinnen und Mitfahrer zählen in der Statistik nicht zu den Unfallbeteiligten.

Als **Hauptverursacherin und Hauptverursacher** (1. Beteiligte bzw. 1. Beteiligter) gilt der/die Beteiligte, der/die nach erster Einschätzung der Polizei die Hauptschuld am Unfall trägt. Beteiligte an Alleinunfällen gelten immer als Hauptverursacherin und Hauptverursacher.

Die **Ortslage** der Unfälle - innerhalb bzw. außerhalb von Ortschaften - wird durch die gelben Ortsschilder bestimmt. Autobahnen, auch Stadtautobahnen, gelten als außerhalb von Ortschaften.

Unfälle

Straßenverkehrsunfälle sind polizeilich erfasste Unfälle, bei denen infolge des Fahrverkehrs auf öffentlichen Straßen, Wegen und Plätzen Personen verunglückt oder Sachschäden verursacht worden sind. Die Unfälle werden nach der Schwere der Unfallfolge in die Kategorien Unfälle mit Personenschaden, schwerwiegende Unfälle mit Sachschaden im engeren Sinne (i. e. S.), Unfälle unter dem Einfluss berauschender Mittel und übrige Sachschadensunfälle unterteilt. Kriterium der Zuordnung ist jeweils die schwerste Unfallfolge.

Unfälle mit Personenschaden sind polizeilich erfasste Unfälle, bei denen infolge des Fahrverkehrs auf öffentlichen Straßen, Wegen und Plätzen Personen verletzt oder getötet wurden, unabhängig von der Höhe und Art des Sachschadens.

Unfälle mit nur Sachschaden:

Straßenverkehrsunfälle mit schwerwiegendem Sachschaden sind die polizeilich erfassten schwerwiegenden Unfälle mit Sachschaden im engerem Sinne (i. e. S.) sowie die sonstigen Sachschadensunfälle unter dem Einfluss berauschender Mittel (z. B. Alkohol, Drogen). Nicht dazu gehören alle übrigen Sachschadensunfälle.

Schwerwiegende Unfälle mit Sachschaden (im engeren Sinne) sind polizeilich erfasste Unfälle, bei denen eine Ordnungswidrigkeit (Bußgeld) oder Straftat im Zusammenhang mit der Teilnahme am Straßenverkehr vorliegt, dazu zählen auch Fälle der Einwirkung von berauschenden Mitteln. Gleichzeitig muss mindestens ein Kraftfahrzeug aufgrund eines Unfallschadens von der Unfallstelle abgeschleppt worden sein (nicht fahrbereit).

Sonstige Sachschadensunfälle unter dem Einfluss berauschender Mittel sind polizeilich erfasste Unfälle, bei denen eine Unfallbeteiligte oder ein Unfallbeteiligter unter dem Einfluss von berauschenden Mitteln (z. B. Alkohol oder Drogen) stand und alle beteiligten Kraftfahrzeuge fahrbereit waren.

Übrige Sachschadensunfälle sind

- polizeilich erfasste Sachschadensunfälle bei denen weder ein Straftatbestand noch eine Ordnungswidrigkeit vorlag, unabhängig von der Fahrbereitschaft beteiligter Fahrzeuge,
- polizeilich erfasste Sachschadensunfälle mit Straftatbestand oder Ordnungswidrigkeit, wobei alle beteiligten Fahrzeuge fahrbereit waren und kein Einfluss berauschender Mittel vorlag.

Die **Unfallart** beschreibt vom gesamten Unfallablauf die Bewegungsrichtung der beteiligten Fahrzeuge zueinander beim ersten Zusammenstoß, bzw. die erste mechanische Einwirkung auf eine Verkehrsteilnehmerin oder einen Verkehrsteilnehmer.

Der **Unfalltyp** beschreibt die Konfliktsituation, die zum Unfall führte, d. h. die Phase des Verkehrsgeschehens, in der ein Fehlverhalten oder eine sonstige Ursache den weiteren Ablauf nicht mehr kontrollierbar machte.

Die **Unfallursachen** werden nach dem geltenden Ursachenverzeichnis von den aufnehmenden Polizeibeamten entsprechend ihrer Einschätzung erfasst. Es wird unterschieden zwischen:

- personenbezogenem Fehlverhalten (z. B. Vorfahrtsmissachtung), dass den Fahrzeugführerinnen und Fahrzeugführern oder Fußgängerinnen und Fußgängern zugeordnet wird und
- allgemeinen Ursachen (z. B. Straßenglätte, Nebel).

Je Unfall können bis zu 8 Ursachen angegeben werden, je 3 personenbezogene Ursachen für die Hauptverursacherinnen und Hauptverursacher und eine weitere Beteiligte bzw. einen weiteren Beteiligten sowie 2 allgemeine Ursachen. Da oftmals mehr als eine Ursache zum Unfall führt, ist die Gesamtzahl der nachgewiesenen Ursachen i. d. R. größer als die Zahl der Unfälle selbst.

Verunglückte

Als **Verunglückte** zählen alle Personen, die bei einem Straßenverkehrsunfall getötet oder verletzt wurden. Dabei werden erfasst als

- **Getötete:** Personen, die sofort an der Unfallstelle oder innerhalb von 30 Tagen an den Unfallfolgen starben.
- **Schwerverletzte:** Personen, die unmittelbar zur stationären Behandlung (mindestens 24 Stunden) in ein Krankenhaus aufgenommen wurden.
- **Leichtverletzte:** alle übrigen Verletzten.

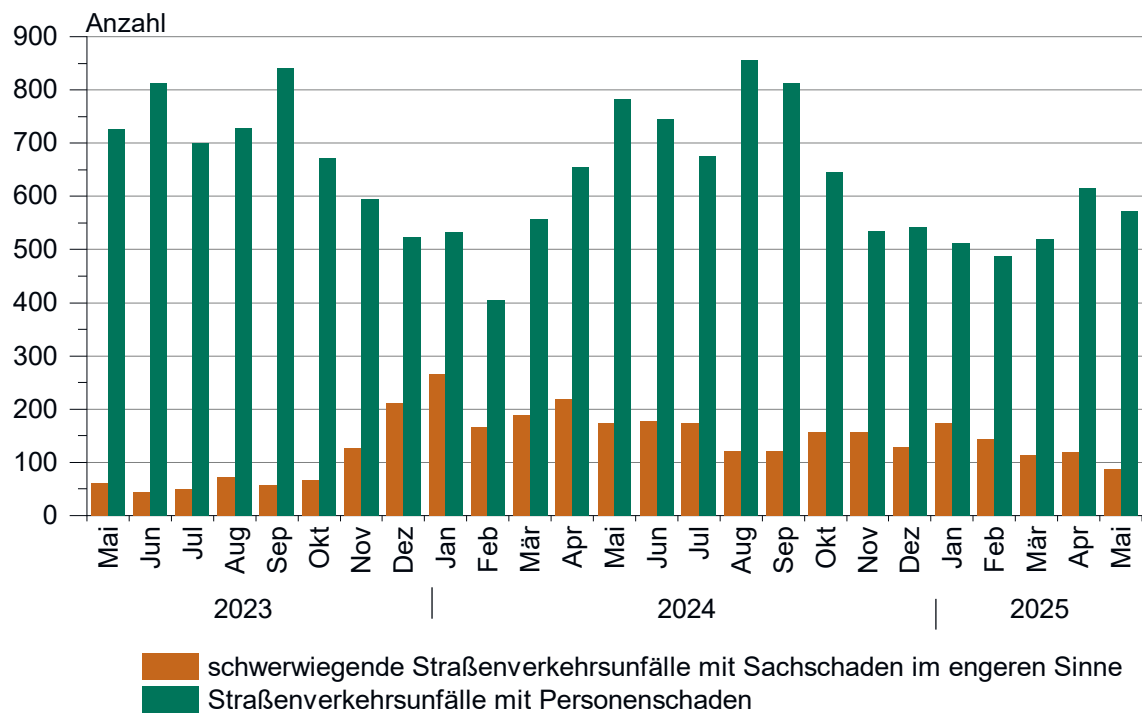
Abkürzungen

i. e. S. = im engeren Sinne

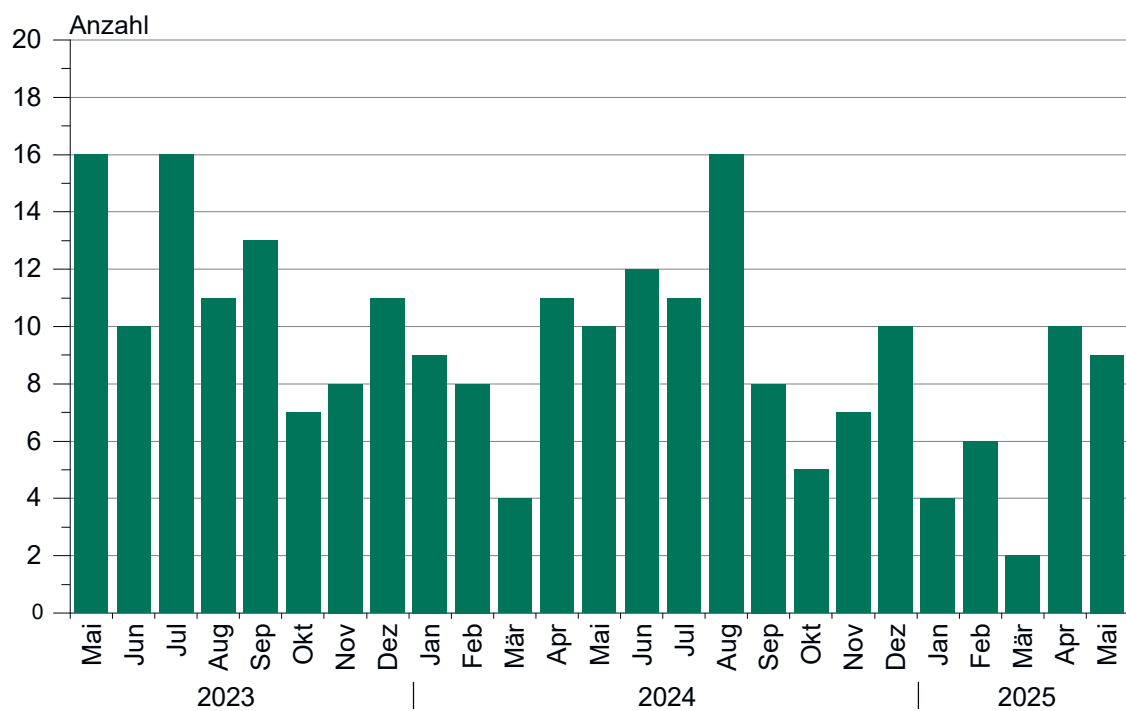
Zeichenerklärung

- = genau Null oder auf Null geändert
- = Zahlenwert unbekannt oder geheim zu halten
- x = Tabellenfach gesperrt, weil Aussage nicht sinnvoll
- ... = Angabe fällt später an

**1. Straßenverkehrsunfälle mit Personenschaden und schwerwiegende
Straßenverkehrsunfälle mit Sachschaden im engeren Sinn
Mai 2023 bis Mai 2025**



**2. Bei Straßenverkehrsunfällen Getötete
Mai 2023 bis Mai 2025**



1. Entwicklung der Straßenverkehrsunfälle in Sachsen-Anhalt

Jahr ¹ Monat ¹	Polizeilich erfasste Unfälle insgesamt	Davon mit					Verun- glückte insgesamt	Davon		
		Personen-	Sach-	davon				Getötete	Schwer-	Leicht-
				schwerwiegende Unfälle		übrige Sach- schadens- unfälle				
		schaden	mit Sach- schaden (i. e. S.)	sonst. Unfälle unter d. Einfluss berauschender Mittel	verletzte					
2015	74 376	8 213	66 163	2 430	452	63 281	10 635	145	2 432	8 058
2016	75 213	8 162	67 051	2 019	498	64 534	10 646	133	2 378	8 135
2017	75 111	8 055	67 056	1 551	424	65 081	10 535	132	2 428	7 975
2018	73 503	7 955	65 548	1 363	463	63 722	10 443	140	2 318	7 985
2019	75 022	7 903	67 119	1 275	435	65 409	10 207	137	2 290	7 780
2020	65 605	7 053	58 552	1 015	477	57 060	9 011	123	1 971	6 917
2021	66 841	6 764	60 077	990	433	58 654	8 727	113	1 865	6 749
2022	67 441	7 603	59 838	975	488	58 375	9 789	152	1 894	7 743
2023	69 325	7 684	61 641	997	447	60 197	9 909	130	1 757	8 022
2024	71 054	7 745	63 309	2 054	507	60 748	9 969	111	1 665	8 193
2023 Januar	5 174	501	4 673	88	28	4 557	636	6	121	509
Februar	4 759	471	4 288	64	31	4 193	647	7	110	530
März	5 515	568	4 947	73	40	4 834	739	10	111	618
April	5 698	543	5 155	84	34	5 037	708	15	128	565
Mai	6 100	727	5 373	60	42	5 271	892	16	165	711
Juni	6 111	813	5 298	45	39	5 214	1 042	10	178	854
Juli	5 478	700	4 778	50	38	4 690	906	16	188	702
August	5 990	728	5 262	72	47	5 143	943	11	167	765
September	6 247	841	5 406	56	37	5 313	1 058	13	212	833
Oktober	6 003	673	5 330	67	40	5 223	866	7	138	721
November	6 514	596	5 918	128	38	5 752	768	8	134	626
Dezember	5 736	523	5 213	210	33	4 970	704	11	105	588
2024 Januar	5 777	533	5 244	266	42	4 936	719	9	112	598
Februar	4 803	406	4 397	166	25	4 206	518	8	68	442
März	5 428	557	4 871	189	36	4 646	711	4	133	574
April	6 143	654	5 489	219	48	5 222	849	11	133	705
Mai	6 191	783	5 408	174	48	5 186	1007	10	157	840
Juni	5 928	746	5 182	178	39	4 965	946	12	178	756
Juli	5 679	676	5 003	175	50	4 778	867	11	157	699
August	6 517	855	5 662	122	47	5 493	1093	16	204	873
September	6 441	813	5 628	121	37	5 470	1 022	8	165	849
Oktober	6 559	645	5 914	157	47	5 710	816	5	132	679
November	5 929	535	5 394	158	49	5 187	672	7	113	552
Dezember	5 659	542	5 117	129	39	4 949	749	10	113	626
2025 Januar	5 225	511	4 714	174	34	4 506	652	4	95	553
Februar	4 911	489	4 422	143	35	4 244	660	6	107	547
März	5 256	520	4 736	113	38	4 585	663	2	112	549
April	5 507	615	4 892	119	35	4 738	807	10	139	658
Mai	4 718	571	4 147	87	23	4 037	734	9	153	572
Juni
Juli
August
September
Oktober
November
Dezember
2025 Januar - Mai	25 617	2 706	22 911	636	165	22 110	3 516	31	606	2 879
Veränderung gegenüber gleichen Monat des Vorjahres um %	-23,8	-27,1	-23,3	-50,0	-52,1	-22,2	-27,1	X	-2,5	-31,9
Veränderung gegenüber gleichen Zeitraum des Vorjahres um %	-9,6	-7,7	-9,8	-37,3	-17,1	-8,6	-7,6	-26,2	0,5	-8,9

¹ 2025 vorläufige Ergebnisse, einschl. Nachmeldungen

2. Straßenverkehrsunfälle und Verunglückte nach Unfallkategorien und Unfallfolgen

2.1 Straßenverkehrsunfälle und Verunglückte nach Unfallkategorien und Unfallfolgen im aktuellen Berichtsmonat

Gegenstand der Nachweisung	Insgesamt	Unfälle mit Personen- schaden	Verunglückte				Schwerw. Unfälle mit Sach- schaden (i. e. S.)	Sonstige Unfälle unter dem Einfluss berausch. Mittel	Übrige Sach- schadens- unfälle
			insgesamt	Getötete	Schwer-	Leicht-			
					verletzte				
Mai 2025									
			alle Unfälle						
Innerhalb von Ortschaften	3 078	407	491	3	77	411	.	.	2 593
Außerhalb von Ortschaften, ohne Autobahn	1 312	122	175	6	61	108	.	.	1 173
Auf Autobahnen	328	42	68	-	15	53	.	.	271
Innerhalb und außerhalb von Ortschaften	4 718	571	734	9	153	572	87	23	4 037
Gegenüber Vorjahr	6 191	783	1 007	10	157	840	174	48	5 186
Veränderung um %	-23,8	-27,1	-27,1	X	-2,5	-31,9	-50,0	-52,1	-22,2
			darunter: Alkoholunfälle						
Innerhalb von Ortschaften	44	20	22	-	3	19	6	18	X
Außerhalb von Ortschaften, ohne Autobahn	10	.	6	1	1	4	.	.	X
Auf Autobahnen	3	.	1	-	1	-	.	.	X
Innerhalb und außerhalb von Ortschaften	57	26	29	1	5	23	12	19	X
Gegenüber Vorjahr	95	47	50	2	10	38	8	40	X
Veränderung um %	-40,0	-44,7	-42,0	X	X	-39,5	X	-52,5	X

2.2 Straßenverkehrsunfälle und Verunglückte nach Unfallkategorien und Unfallfolgen im aktuellen Berichtszeitraum

Gegenstand der Nachweisung	Insgesamt	Unfälle mit Personen- schaden	Verunglückte				Schwerw. Unfälle mit Sach- schaden (i. e. S.)	Sonstige Unfälle unter dem Einfluss berausch. Mittel	Übrige Sach- schadens- unfälle
			insgesamt	Getötete	Schwer-	Leicht-			
					verletzte				
Januar - Mai 2025									
	alle Unfälle								
Innerhalb von Ortschaften	17 011	1 817	2 161	10	298	1 853	372	138	14 684
Außerhalb von Ortschaften, ohne Autobahn	6 798	648	964	16	222	726	159	18	5 973
Auf Autobahnen	1 808	241	391	5	86	300	105	9	1 453
Innerhalb und außerhalb von Ortschaften	25 617	2 706	3 516	31	606	2 879	636	165	22 110
Gegenüber Vorjahr	28 342	2 933	3 804	42	603	3 159	1 014	199	24 196
Veränderung um %	-9,6	-7,7	-7,6	-26,2	0,5	-8,9	-37,3	-17,1	-8,6
	darunter: Alkoholunfälle								
Innerhalb von Ortschaften	253	96	107	-	31	76	38	119	X
Außerhalb von Ortschaften, ohne Autobahn	68	37	50	1	16	33	16	15	X
Auf Autobahnen	22	6	8	-	4	4	8	8	X
Innerhalb und außerhalb von Ortschaften	343	139	165	1	51	113	62	142	X
Gegenüber Vorjahr	415	158	187	3	52	132	93	164	X
Veränderung um %	-17,3	-12,0	-11,8	X	-1,9	-14,4	-33,3	-13,4	X

3. Straßenverkehrsunfälle und Verunglückte nach Straßenkategorien

3.1 Straßenverkehrsunfälle und Verunglückte nach Straßenkategorien im aktuellen Berichtsmonat

Straßen- kategorie	Unfälle mit Personen- schaden	Verunglückte			Unfälle mit Personen- schaden	Verunglückte			Zu- bzw. Abnahme (-)			
		Getötete	Schwer-	Leicht-		Getötete	Schwer-	Leicht-	Unfälle mit Personen- schaden	Getötete	Schwer-	Leicht-
			verletzte	verletzte			verletzte	verletzte				
Ortslage	Mai 2025				Mai 2024				Veränderung gegenüber Vorjahr			
	Anzahl								um %			
Autobahnen	42	-	15	53	56	2	14	84	-25,0	X	7,1	-36,9
Bundesstraßen	91	2	33	95	154	3	32	178	-40,9	X	3,1	-46,6
	51	-	14	54	81	1	9	92	-37,0	X	X	-41,3
	außerorts	40	2	19	41	73	2	23	86	-45,2	-	-17,4
Landesstraßen	86	3	39	78	108	-	33	111	-20,4	X	18,2	-29,7
	39	1	12	40	50	-	7	54	-22,0	X	X	-25,9
	außerorts	47	2	27	38	58	-	26	57	-19,0	X	3,8
Kreisstraßen	40	1	11	37	47	4	14	42	-14,9	X	-21,4	-11,9
	16	-	-	18	15	1	6	11	6,7	X	X	63,6
	außerorts	24	1	11	19	32	3	8	31	-25,0	X	X
Andere Straßen	312	3	55	309	418	1	64	425	-25,4	X	-14,1	-27,3
	301	2	51	299	395	1	59	401	-23,8	X	-13,6	-25,4
	außerorts	11	1	4	10	23	-	5	24	-52,2	X	X
Insgesamt	571	9	153	572	783	10	157	840	-27,1	X	-2,5	-31,9
innerorts	407	3	77	411	541	3	81	558	-24,8	-	-4,9	-26,3
außerorts	164	6	76	161	242	7	76	282	-32,2	X	-	-42,9

3.2 Straßenverkehrsunfälle und Verunglückte nach Straßenkategorien im aktuellen Berichtszeitraum

Straßen- kategorie	Unfälle mit Personen- schaden	Verunglückte			Unfälle mit Personen- schaden	Verunglückte			Zu- bzw. Abnahme (-)			
		Getötete	Schwer-	Leicht-		Getötete	Schwer-	Leicht-	Unfälle mit Personen- schaden	Getötete	Schwer-	Leicht-
			verletzte	verletzte			verletzte					
Ortslage	Januar - Mai 2025				Januar - Mai 2024				Veränderung gegenüber Vorjahr			
	Anzahl								um %			
Autobahnen	241	5	86	300	241	11	71	324	-	X	21,1	-7,4
Bundesstraßen	497	8	124	595	552	12	129	653	-10,0	X	-3,9	-8,9
	252	1	49	282	245	3	33	283	2,9	X	48,5	-0,4
	außerorts	245	7	75	313	307	9	96	370	-20,2	X	-21,9
Landesstraßen	424	9	136	429	447	8	113	469	-5,1	X	20,4	-8,5
	190	6	41	191	197	4	32	202	-3,6	X	28,1	-5,4
	außerorts	234	3	95	238	250	4	81	267	-6,4	X	17,3
Kreisstraßen	173	5	44	174	168	6	60	165	3,0	X	-26,7	5,5
	57	1	7	62	43	2	13	39	32,6	X	X	59,0
	außerorts	116	4	37	112	125	4	47	126	-7,2	-	-21,3
Andere Straßen	1 371	4	216	1 381	1 525	5	230	1 548	-10,1	X	-6,1	-10,8
	1 318	2	201	1 318	1 455	3	207	1 482	-9,4	X	-2,9	-11,1
	außerorts	53	2	15	63	70	2	23	66	-24,3	-	-34,8
Insgesamt	2 706	31	606	2 879	2 933	42	603	3 159	-7,7	-26,2	0,5	-8,9
innerorts	1 817	10	298	1 853	1 940	12	285	2 006	-6,3	-16,7	4,6	-7,6
außerorts	889	21	308	1 026	993	30	318	1 153	-10,5	-30,0	-3,1	-11,0

4. Straßenverkehrsunfälle und Verunglückte nach Unfalltypen

4.1 Straßenverkehrsunfälle und Verunglückte nach Unfalltypen im aktuellen Berichtsmonat

Unfalltyp Ortslage	Unfälle mit Per- sonen- schaden	Verunglückte			Unfälle mit Per- sonen- schaden	Verunglückte			Zu- bzw. Abnahme (-)			
		Getö- tete	Schwer-	Leicht-		Getö- tete	Schwer-	Leicht-	Unfälle mit Personen- schaden	Getö- tete	Schwer-	Leicht-
			verletzte				verletzte					
											Veränderung gegenüber Vorjahr	
Mai 2025					Mai 2024				um %			
Anzahl												
Fahrunfall	117	4	40	95	180	3	46	155	-35,0	X	-13,0	-38,7
innerorts	64	1	13	57	99	2	16	91	-35,4	X	-18,8	-37,4
außerorts	53	3	27	38	81	1	30	64	-34,6	X	-10,0	-40,6
Abbiege-Unfall	75	1	18	77	112	1	25	125	-33,0	-	-28,0	-38,4
innerorts	59	-	10	61	89	1	17	94	-33,7	X	-41,2	-35,1
außerorts	16	1	8	16	23	-	8	31	-30,4	X	-	-48,4
Einbiegen/Kreuzenunfall	118	-	27	119	151	1	22	174	-21,9	X	22,7	-31,6
innerorts	103	-	18	100	127	-	15	139	-18,9	-	20,0	-28,1
außerorts	15	-	9	19	24	1	7	35	-37,5	X	X	-45,7
Überschreitenunfall	29	2	10	24	27	-	7	20	7,4	X	X	20,0
innerorts	29	2	10	24	26	-	7	19	11,5	X	X	26,3
außerorts	-	-	-	-	1	-	-	1	X	-	-	X
Unfall durch ruhenden												
Verkehr	21	-	7	20	25	2	6	18	-16,0	X	X	11,1
innerorts	21	-	7	20	23	-	6	18	-8,7	-	X	11,1
außerorts	-	-	-	-	2	2	-	-	X	X	-	-
Unfall im Längsverkehr	137	2	40	170	194	2	24	261	-29,4	-	66,7	-34,9
innerorts	73	-	13	95	104	-	6	129	-29,8	-	X	-26,4
außerorts	64	2	27	75	90	2	18	132	-28,9	-	50,0	-43,2
Sonstiger Unfall	74	-	11	67	94	1	27	87	-21,3	X	-59,3	-23,0
innerorts	58	-	6	54	73	-	14	68	-20,5	-	X	-20,6
außerorts	16	-	5	13	21	1	13	19	-23,8	X	X	-31,6
Insgesamt	571	9	153	572	783	10	157	840	-27,1	X	-2,5	-31,9
innerorts	407	3	77	411	541	3	81	558	-24,8	-	-4,9	-26,3
außerorts	164	6	76	161	242	7	76	282	-32,2	X	-	-42,9

4.2 Straßenverkehrsunfälle und Verunglückte nach Unfalltypen im aktuellen Berichtszeitraum

Unfalltyp Ortslage	Unfälle mit Per- sonen- schaden	Verunglückte			Unfälle mit Per- sonen- schaden	Verunglückte			Zu- bzw. Abnahme (-)				
		Getö- tete	Schwer-	Leicht-		Getö- tete	Schwer-	Leicht-	Unfälle mit Personen- schaden	Getö- tete	Schwer-	Leicht-	
			verletzte	verletzte			verletzte	verletzte					
Januar - Mai 2025					Januar - Mai 2024				Veränderung gegenüber Vorjahr				
Anzahl									um %				
Fahrunfall	604	9	173	528	625	20	181	539	-3,4	X	-4,4	-2,0	
	innerorts	301	3	65	263	301	8	63	258	-	X	3,2	1,9
	außerorts	303	6	108	265	324	12	118	281	-6,5	X	-8,5	-5,7
Abbiege-Unfall	342	1	73	391	392	3	74	460	-12,8	X	-1,4	-15,0	
	innerorts	264	-	40	279	296	2	43	326	-10,8	X	-7,0	-14,4
	außerorts	78	1	33	112	96	1	31	134	-18,8	-	6,5	-16,4
Einbiegen/Kreuzenunfall	543	3	109	583	627	6	102	721	-13,4	X	6,9	-19,1	
	innerorts	447	1	76	449	514	2	62	557	-13,0	X	22,6	-19,4
	außerorts	96	2	33	134	113	4	40	164	-15,0	X	-17,5	-18,3
Überschreitenunfall	144	5	38	120	145	1	32	125	-0,7	X	18,8	-4,0	
	innerorts	140	4	37	117	135	-	27	120	3,7	X	37,0	-2,5
	außerorts	4	1	1	3	10	1	5	5	X	-	X	X
Unfall durch ruhenden Verkehr	98	1	13	100	100	2	21	92	-2,0	X	-38,1	8,7	
	innerorts	96	1	13	95	90	-	16	85	6,7	X	-18,8	11,8
	außerorts	2	-	-	5	10	2	5	7	X	X	X	X
Unfall im Längsverkehr	662	11	147	864	702	8	120	900	-5,7	X	22,5	-4,0	
	innerorts	347	-	35	439	373	-	31	445	-7,0	-	12,9	-1,3
	außerorts	315	11	112	425	329	8	89	455	-4,3	X	25,8	-6,6
Sonstiger Unfall	313	1	53	293	342	2	73	322	-8,5	X	-27,4	-9,0	
	innerorts	222	1	32	211	231	-	43	215	-3,9	X	-25,6	-1,9
	außerorts	91	-	21	82	111	2	30	107	-18,0	X	-30,0	-23,4
Insgesamt	2 706	31	606	2 879	2 933	42	603	3 159	-7,7	-26,2	0,5	-8,9	
	innerorts	1 817	10	298	1 853	1 940	12	285	2 006	-6,3	-16,7	4,6	-7,6
	außerorts	889	21	308	1 026	993	30	318	1 153	-10,5	-30,0	-3,1	-11,0

5. Straßenverkehrsunfälle und Verunglückte nach Unfallarten

Unfallart Ortslage	Unfälle mit Per- sonen- schaden	Verunglückte			Unfälle mit Per- sonen- schaden	Verunglückte			Zu- bzw. Abnahme (-)			
		Getö- tete	Schwer-	Leicht-		Getö- tete	Schwer-	Leicht-	Unfälle mit Personen- schaden	Getö- tete	Schwer-	Leicht-
			verletzte				verletzte				verletzte	
			Mai 2025				Mai 2024				Veränderung gegenüber Vorjahr	
	Anzahl									um %		
Zusammenstoß m. and. Fahrzeug, das anfährt, anhält	31	-	7	32	43	2	10	44	-27,9	X	X	-27,3
innerorts	30	-	7	31	33	-	4	33	-9,1	-	X	-6,1
außerorts	1	-	-	1	10	2	6	11	X	X	X	X
vorausfährt o. wartet	71	-	13	87	120	1	12	168	-40,8	X	8,3	-48,2
innerorts	40	-	3	52	70	-	5	88	-42,9	-	X	-40,9
außerorts	31	-	10	35	50	1	7	80	-38,0	X	X	-56,3
seitlich in gleicher Richtung fährt	39	-	11	47	42	-	8	49	-7,1	-	X	-4,1
innerorts	21	-	5	24	22	-	3	22	-4,5	-	X	9,1
außerorts	18	-	6	23	20	-	5	27	-10,0	-	X	-14,8
entgegenkommt	42	2	19	53	46	2	15	55	-8,7	-	26,7	-3,6
innerorts	26	-	9	34	29	1	6	34	-10,3	X	X	-
außerorts	16	2	10	19	17	1	9	21	-5,9	X	X	-9,5
einbiegt oder kreuzt	161	1	38	163	211	2	31	249	-23,7	X	22,6	-34,5
innerorts	137	-	24	134	178	1	22	197	-23,0	X	9,1	-32,0
außerorts	24	1	14	29	33	1	9	52	-27,3	-	X	-44,2
Zusammenstoß Fahrzeug/Fußgänger/-in	39	1	11	31	45	-	8	41	-13,3	X	X	-24,4
innerorts	39	1	11	31	44	-	8	40	-11,4	X	X	-22,5
außerorts	-	-	-	-	1	-	-	1	X	-	-	X
Aufprall auf Hindernis	10	-	2	8	11	-	3	9	-9,1	-	X	X
innerorts	3	-	1	2	5	-	1	4	X	-	-	X
außerorts	7	-	1	6	6	-	2	5	X	-	X	X
Abk. v. Fahrbahn n. rechts	49	2	22	32	78	1	26	66	-37,2	X	-15,4	-51,5
innerorts	18	-	5	17	27	-	5	24	-33,3	-	-	-29,2
außerorts	31	2	17	15	51	1	21	42	-39,2	X	-19,0	-64,3
Abk. v. Fahrbahn n. links	35	1	15	32	47	1	14	41	-25,5	-	7,1	-22,0
innerorts	13	-	3	13	14	-	3	14	-7,1	-	-	-7,1
außerorts	22	1	12	19	33	1	11	27	-33,3	-	9,1	-29,6
Unfall anderer Art	94	2	15	87	140	1	30	118	-32,9	X	-50,0	-26,3
innerorts	80	2	9	73	119	1	24	102	-32,8	X	X	-28,4
außerorts	14	-	6	14	21	-	6	16	-33,3	-	-	-12,5
Insgesamt	571	9	153	572	783	10	157	840	-27,1	X	-2,5	-31,9
innerorts	407	3	77	411	541	3	81	558	-24,8	-	-4,9	-26,3
außerorts	164	6	76	161	242	7	76	282	-32,2	X	-	-42,9

im aktuellen Berichtsmonat und -zeitraum

Unfälle mit Per- sonen- schaden	Verunglückte			Unfälle mit Per- sonen- schaden	Verunglückte			Zu- bzw. Abnahme (-)				Unfallart Ortslage
	Getö- tete	Schwer-	Leicht-		Getö- tete	Schwer-	Leicht-	Unfälle mit Personen- schaden	Getö- tete	Schwer-	Leicht-	
		verletzte				verletzte				verletzte		
Januar - Mai 2025				Januar - Mai 2024				Veränderung gegenüber Vorjahr				
Anzahl								um %				
164	1	20	193	188	2	34	193	-12,8	X	-41,2	-	Zusammenstoß m. and. Fahrzeug, das anfährt, anhält innerorts außerorts
144	1	15	162	150	-	19	150	-4,0	X	-21,1	8,0	
20	-	5	31	38	2	15	43	-47,4	X	X	-27,9	
376	1	57	505	436	3	57	584	-13,8	X	-	-13,5	vorausfährt o. wartet innerorts außerorts
209	-	17	269	245	-	16	311	-14,7	-	6,3	-13,5	
167	1	40	236	191	3	41	273	-12,6	X	-2,4	-13,6	
153	1	37	187	176	1	35	208	-13,1	-	5,7	-10,1	seitlich in gleicher Richtung fährt innerorts außerorts
76	-	10	87	92	-	13	94	-17,4	-	-23,1	-7,4	
77	1	27	100	84	1	22	114	-8,3	-	22,7	-12,3	
174	7	65	218	171	6	61	213	1,8	X	6,6	2,3	entgegenkommt innerorts außerorts
97	-	24	117	105	1	23	119	-7,6	X	4,3	-1,7	
77	7	41	101	66	5	38	94	16,7	X	7,9	7,4	
716	4	150	787	822	8	139	960	-12,9	X	7,9	-18,0	einbiegt oder kreuzt innerorts außerorts
584	1	95	594	655	4	77	723	-10,8	X	23,4	-17,8	
132	3	55	193	167	4	62	237	-21,0	X	-11,3	-18,6	
217	5	51	186	210	1	40	188	3,3	X	27,5	-1,1	Zusammenstoß Fahrzeug/Fußgänger/-in innerorts außerorts
207	3	46	180	195	-	35	178	6,2	X	31,4	1,1	
10	2	5	6	15	1	5	10	-33,3	X	-	X	
48	-	4	46	52	1	11	47	-7,7	X	X	-2,1	Aufprall auf Hindernis innerorts außerorts
15	-	2	14	17	1	3	13	-11,8	X	X	7,7	
33	-	2	32	35	-	8	34	-5,7	-	X	-5,9	
285	5	91	257	299	9	97	256	-4,7	X	-6,2	0,4	Abk. v. Fahrbahn n. rechts innerorts außerorts
84	1	20	83	88	1	24	77	-4,5	-	-16,7	7,8	
201	4	71	174	211	8	73	179	-4,7	X	-2,7	-2,8	
189	4	59	162	166	6	41	159	13,9	X	43,9	1,9	Abk. v. Fahrbahn n. links innerorts außerorts
70	1	17	58	51	1	10	49	37,3	-	70,0	18,4	
119	3	42	104	115	5	31	110	3,5	X	35,5	-5,5	
384	3	72	338	413	5	88	351	-7,0	X	-18,2	-3,7	Unfall anderer Art innerorts außerorts
331	3	52	289	342	4	65	292	-3,2	X	-20,0	-1,0	
53	-	20	49	71	1	23	59	-25,4	X	-13,0	-16,9	
2 706	31	606	2 879	2 933	42	603	3 159	-7,7	-26,2	0,5	-8,9	Insgesamt
1 817	10	298	1 853	1 940	12	285	2 006	-6,3	-16,7	4,6	-7,6	innerorts
889	21	308	1 026	993	30	318	1 153	-10,5	-30,0	-3,1	-11,0	außerorts

6. Straßenverkehrsunfälle und Verunglückte nach Tagesdatum und Ortslage im aktuellen Berichtsmonat

Tagesdatum Ortslage	Unfälle mit Personen- schaden	Davon mit			Verunglückte			Unfälle mit schwerwiegender Sachschaden (i. e. S.) ¹	Unfälle mit Personen- u.
		Getöteten	Schwer-	Leicht-	Getötete	Schwer-	Leicht-		
			verletzten			verletzte			
Mai 2025									
innerhalb von Ortschaften									
1. Donnerstag	7	-	2	5	-	2	5	6	13
2. Freitag	22	-	5	17	-	5	18	1	23
3. Samstag	9	-	-	9	-	-	10	1	10
4. Sonntag	7	-	-	7	-	-	9	2	9
5. Montag	8	-	2	6	-	2	6	3	11
6. Dienstag	21	-	2	19	-	2	25	5	26
7. Mittwoch	22	-	3	19	-	4	21	-	22
8. Donnerstag	13	-	4	9	-	7	13	1	14
9. Freitag	13	-	-	13	-	-	16	1	14
10. Samstag	14	-	5	9	-	7	14	2	16
11. Sonntag	14	-	2	12	-	3	13	2	16
12. Montag	19	-	-	19	-	-	21	4	23
13. Dienstag	16	-	4	12	-	4	18	3	19
14. Mittwoch	21	-	5	16	-	6	17	-	21
15. Donnerstag	12	1	1	10	1	1	11	2	14
16. Freitag	23	-	3	20	-	3	23	1	24
17. Samstag	10	-	-	10	-	-	12	3	13
18. Sonntag	6	-	1	5	-	1	6	1	7
19. Montag	10	-	3	7	-	3	12	2	12
20. Dienstag	17	1	4	12	1	4	17	3	20
21. Mittwoch	16	-	4	12	-	4	16	1	17
22. Donnerstag	11	-	3	8	-	4	11	-	11
23. Freitag	7	-	1	6	-	2	10	3	10
24. Samstag	8	-	2	6	-	2	6	1	9
25. Sonntag	4	-	2	2	-	2	2	2	6
26. Montag	15	-	1	14	-	1	14	2	17
27. Dienstag	17	-	2	15	-	2	17	1	18
28. Mittwoch	15	-	1	14	-	1	15	1	16
29. Donnerstag	10	-	2	8	-	2	8	-	10
30. Freitag	6	-	1	5	-	1	7	2	8
31. Samstag	14	1	2	11	1	2	18	-	14
Insgesamt	407	3	67	337	3	77	411	56	463
außerhalb von Ortschaften, einschließlich Autobahn									
1. Donnerstag	10	-	6	4	-	7	9	1	11
2. Freitag	14	-	4	10	-	4	16	1	15
3. Samstag	3	-	1	2	-	1	4	1	4
4. Sonntag	7	-	3	4	-	4	9	-	7
5. Montag	5	1	1	3	1	4	5	2	7
6. Dienstag	5	-	2	3	-	2	5	1	6
7. Mittwoch	4	-	2	2	-	4	4	-	4
8. Donnerstag	9	-	2	7	-	2	9	3	12
9. Freitag	6	-	1	5	-	1	5	1	7
10. Samstag	8	-	5	3	-	6	7	1	9
11. Sonntag	5	1	2	2	1	2	3	-	5
12. Montag	5	-	2	3	-	2	3	2	7
13. Dienstag	3	-	1	2	-	1	2	1	4
14. Mittwoch	6	-	1	5	-	1	11	2	8
15. Donnerstag	8	1	2	5	1	3	7	-	8
16. Freitag	6	1	2	3	1	2	3	1	7
17. Samstag	6	-	4	2	-	5	4	1	7
18. Sonntag	2	-	1	1	-	1	2	1	3
19. Montag	2	-	1	1	-	1	1	1	3
20. Dienstag	5	-	5	-	-	6	1	-	5
21. Mittwoch	3	-	1	2	-	1	3	-	3
22. Donnerstag	5	1	1	3	1	2	5	1	6
23. Freitag	4	-	1	3	-	1	5	2	6
24. Samstag	4	-	2	2	-	2	6	1	5
25. Sonntag	3	-	1	2	-	1	2	-	3
26. Montag	2	-	1	1	-	1	4	-	2
27. Dienstag	2	-	-	2	-	-	2	-	2
28. Mittwoch	4	-	1	3	-	1	8	3	7
29. Donnerstag	4	1	1	2	1	2	3	2	6
30. Freitag	6	-	3	3	-	3	5	1	7
31. Samstag	8	-	3	5	-	3	8	1	9
Insgesamt	164	6	63	95	6	76	161	31	195

¹ schwerwiegender Unfall mit Sachschaden (im engeren Sinne)

Noch: 6. Straßenverkehrsunfälle und Verunglückte nach Tagesdatum und Ortslage im aktuellen Berichtsmonat

Tagesdatum Ortslage	Unfälle mit Personen- schaden	Davon mit			Verunglückte			Unfälle mit schwerwiegender Sachschaden (i. e. S.) ¹	Unfälle mit Personen- u.
		Getöteten	Schwer-	Leicht-	Getötete	Schwer-	Leicht-		
			verletzten			verletzte			
Mai 2025									
innerhalb und außerhalb von Ortschaften									
1. Donnerstag	17	-	8	9	-	9	14	7	24
2. Freitag	36	-	9	27	-	9	34	2	38
3. Samstag	12	-	1	11	-	1	14	2	14
4. Sonntag	14	-	3	11	-	4	18	2	16
5. Montag	13	1	3	9	1	6	11	5	18
6. Dienstag	26	-	4	22	-	4	30	6	32
7. Mittwoch	26	-	5	21	-	8	25	-	26
8. Donnerstag	22	-	6	16	-	9	22	4	26
9. Freitag	19	-	1	18	-	1	21	2	21
10. Samstag	22	-	10	12	-	13	21	3	25
11. Sonntag	19	1	4	14	1	5	16	2	21
12. Montag	24	-	2	22	-	2	24	6	30
13. Dienstag	19	-	5	14	-	5	20	4	23
14. Mittwoch	27	-	6	21	-	7	28	2	29
15. Donnerstag	20	2	3	15	2	4	18	2	22
16. Freitag	29	1	5	23	1	5	26	2	31
17. Samstag	16	-	4	12	-	5	16	4	20
18. Sonntag	8	-	2	6	-	2	8	2	10
19. Montag	12	-	4	8	-	4	13	3	15
20. Dienstag	22	1	9	12	1	10	18	3	25
21. Mittwoch	19	-	5	14	-	5	19	1	20
22. Donnerstag	16	1	4	11	1	6	16	1	17
23. Freitag	11	-	2	9	-	3	15	5	16
24. Samstag	12	-	4	8	-	4	12	2	14
25. Sonntag	7	-	3	4	-	3	4	2	9
26. Montag	17	-	2	15	-	2	18	2	19
27. Dienstag	19	-	2	17	-	2	19	1	20
28. Mittwoch	19	-	2	17	-	2	23	4	23
29. Donnerstag	14	1	3	10	1	4	11	2	16
30. Freitag	12	-	4	8	-	4	12	3	15
31. Samstag	22	1	5	16	1	5	26	1	23
Insgesamt	571	9	130	432	9	153	572	87	658
auf Autobahnen									
1. Donnerstag	1	-	-	1	-	-	1	-	1
2. Freitag	3	-	-	3	-	-	7	1	4
3. Samstag	2	-	1	1	-	1	3	-	2
4. Sonntag	2	-	1	1	-	2	2	-	2
5. Montag	2	-	-	2	-	-	2	2	4
6. Dienstag	2	-	1	1	-	1	2	-	2
7. Mittwoch	1	-	-	1	-	-	2	-	1
8. Donnerstag	2	-	-	2	-	-	2	1	3
9. Freitag	-	-	-	-	-	-	-	1	1
10. Samstag	3	-	2	1	-	3	2	-	3
11. Sonntag	1	-	-	1	-	-	1	-	1
12. Montag	2	-	2	-	-	2	-	1	3
13. Dienstag	-	-	-	-	-	-	-	-	-
14. Mittwoch	2	-	-	2	-	-	4	1	3
15. Donnerstag	1	-	-	1	-	-	2	-	1
16. Freitag	1	-	1	-	-	1	-	-	1
17. Samstag	1	-	-	1	-	-	3	-	1
18. Sonntag	-	-	-	-	-	-	-	-	-
19. Montag	2	-	1	1	-	1	1	1	3
20. Dienstag	2	-	2	-	-	2	-	-	2
21. Mittwoch	-	-	-	-	-	-	-	-	-
22. Donnerstag	1	-	-	1	-	-	1	-	1
23. Freitag	-	-	-	-	-	-	-	2	2
24. Samstag	2	-	1	1	-	1	5	-	2
25. Sonntag	2	-	-	2	-	-	2	-	2
26. Montag	1	-	-	1	-	-	4	-	1
27. Dienstag	1	-	-	1	-	-	1	-	1
28. Mittwoch	3	-	1	2	-	1	3	2	5
29. Donnerstag	-	-	-	-	-	-	-	1	1
30. Freitag	-	-	-	-	-	-	-	1	1
31. Samstag	2	-	-	2	-	-	3	1	3
Insgesamt	42	-	13	29	-	15	53	15	57

¹ schwerwiegender Unfall mit Sachschaden (im engeren Sinne)

7. Straßenverkehrsunfälle und Verunglückte nach Art der Verkehrsbeteiligung

Art der Verkehrsbeteiligung ¹	Unfälle mit Personen- schaden	Verunglückte			Schwerw. Unfälle mit Sach- schaden (i. e. S.)	Unfälle mit Personen- schaden	Verunglückte			Schwerw. Unfälle mit Sach- schaden (i. e. S.)
		Getötete	Schwer-	Leicht-			Getötete	Schwer-	Leicht-	
			verletzte					verletzte		
	Mai 2025						Mai 2024			
innerhalb von Ortschaften										
Unfälle zusammen	407	3	77	411	56	541	3	81	558	88
Darunter Unfälle mit Beteiligung von Fahrer(n)/-innen von:										
Krafträdern mit Versch.kennz. ²	34	-	4	36	1	39	1	9	39	1
Elektrokleinstfahrzeugen	14	-	1	15	-	16	-	2	15	-
Krafträdern mit amtl. Kennzeichen ³	37	-	14	26	2	35	-	14	26	-
Personenkraftwagen	272	2	52	278	55	360	1	42	390	86
Wohnmobilen	-	-	-	-	-	2	1	-	3	-
Bussen	5	-	2	6	-	4	-	-	9	2
Güterkraftfahrzeugen	27	-	5	28	5	49	-	12	49	11
dar.: Lastkraftwagen										
bis einschl. 3 500 kg ⁴	16	-	3	19	3	33	-	8	35	8
über 3 500 kg ⁴	8	-	2	7	-	6	-	2	5	2
Sattelzugmaschinen	4	-	1	3	2	9	-	1	9	-
Fahrrädern ⁵	176	1	25	171	-	247	1	33	234	-
Fußgänger(n)/-innen	50	2	13	44	-	53	-	9	48	-
außerhalb von Ortschaften, einschließlich Autobahn										
Unfälle zusammen	164	6	76	161	31	242	7	76	282	86
Darunter Unfälle mit Beteiligung von Fahrer(n)/-innen von:										
Krafträdern mit Versch.kennz. ²	8	1	5	2	-	14	-	3	14	-
Elektrokleinstfahrzeugen	-	-	-	-	-	-	-	-	-	-
Krafträdern mit amtl. Kennzeichen ³	36	1	24	24	1	43	1	18	34	4
Personenkraftwagen	120	4	54	133	28	173	3	52	222	77
Wohnmobilen	1	-	-	1	-	-	-	-	-	1
Bussen	2	-	1	3	-	2	-	-	4	-
Güterkraftfahrzeugen	31	-	13	33	10	46	2	19	56	29
dar.: Lastkraftwagen										
bis einschl. 3 500 kg ⁴	13	-	7	15	6	23	2	5	34	10
über 3 500 kg ⁴	3	-	1	2	2	9	1	7	6	8
Sattelzugmaschinen	17	-	6	17	3	23	2	11	24	11
Fahrrädern ⁵	13	1	7	6	-	21	3	4	20	-
Fußgänger(n)/-innen	-	-	-	-	-	1	-	-	1	-
innerhalb und außerhalb von Ortschaften										
Unfälle insgesamt	571	9	153	572	87	783	10	157	840	174
Darunter Unfälle mit Beteiligung von Fahrer(n)/-innen von:										
Krafträdern mit Versch.kennz. ²	42	1	9	38	1	53	1	12	53	1
Elektrokleinstfahrzeugen	14	-	1	15	-	16	-	2	15	-
Krafträdern mit amtl. Kennzeichen ³	73	1	38	50	3	78	1	32	60	4
Personenkraftwagen	392	6	106	411	83	533	4	94	612	163
Wohnmobilen	1	-	-	1	-	2	1	-	3	1
Bussen	7	-	3	9	-	6	-	-	13	2
Güterkraftfahrzeugen	58	-	18	61	15	95	2	31	105	40
dar.: Lastkraftwagen										
bis einschl. 3 500 kg ⁴	29	-	10	34	9	56	2	13	69	18
über 3 500 kg ⁴	11	-	3	9	2	15	1	9	11	10
Sattelzugmaschinen	21	-	7	20	5	32	2	12	33	11
Fahrrädern ⁵	189	2	32	177	-	268	4	37	254	-
Fußgänger(n)/-innen	50	2	13	44	-	54	-	9	49	-

¹ Die Tabelle enthält Mehrfachzählungen, da bei einem Unfall mehrere Verkehrsbeteiligungsarten beteiligt sein können.

² einschl. S-Pedelecs und drei- und leichten vierrädrigen Kfz

³ einschl. drei- und schweren vierrädrigen Kfz

⁴ ohne Lastkraftwagen mit Tankauflagen

⁵ einschl. Pedelecs

und Ortslage im aktuellen Berichtsmonat und -zeitraum

Unfälle mit Personen- schaden	Verunglückte			Schwerw. Unfälle mit Sach- schaden (i. e. S.)	Unfälle mit Personen- schaden	Verunglückte			Schwerw. Unfälle mit Sach- schaden (i. e. S.)	Art der Verkehrsbeteiligung ¹
	Getötete	Schwer-	Leicht-			Getötete	Schwer-	Leicht-		
		verletzte					verletzte			
Januar - Mai 2025					Januar - Mai 2024					
innerhalb von Ortschaften										
1 817	10	298	1 853	372	1 940	12	285	2 006	560	Unfälle zusammen
										Darunter Unfälle mit Beteiligung von
										Fahrer(n)/-innen von:
102	1	15	99	4	94	1	17	88	6	Krafträdern mit Versich.kennz. ²
62	1	13	54	1	56	-	9	50	1	Elektrokleinstfahrzeugen
112	1	34	94	4	91	-	26	80	5	Krafträdern mit amtl. Kennzeichen ³
1 331	5	200	1 415	357	1 421	5	176	1 544	547	Personenkraftwagen
2	-	-	4	1	4	1	1	4	1	Wohnmobilen
31	-	4	44	-	34	-	5	44	4	Bussen
159	3	23	164	54	183	3	29	201	78	Güterkraftfahrzeugen
										dar.: Lastkraftwagen
113	1	15	122	41	124	1	21	138	49	bis einschl. 3 500 kg ⁴
22	1	5	22	8	25	-	3	30	17	über 3 500 kg ⁴
21	1	3	17	6	35	2	4	35	9	Sattelzugmaschinen
700	2	110	633	3	772	6	116	692	-	Fahrrädern ⁵
244	4	51	220	-	231	-	41	212	-	Fußgänger(n)/-innen
außerhalb von Ortschaften, einschließlich Autobahn										
889	21	308	1 026	264	993	30	318	1 153	454	Unfälle zusammen
										Darunter Unfälle mit Beteiligung von
										Fahrer(n)/-innen von:
29	1	11	23	-	26	-	8	24	-	Krafträdern mit Versich.kennz. ²
1	-	1	-	-	2	-	1	1	-	Elektrokleinstfahrzeugen
80	1	45	51	5	86	1	43	58	11	Krafträdern mit amtl. Kennzeichen ³
722	15	242	897	242	806	23	253	997	402	Personenkraftwagen
2	-	1	1	-	3	-	-	4	2	Wohnmobilen
11	2	9	20	1	11	-	1	24	2	Bussen
202	7	73	225	71	205	10	67	229	120	Güterkraftfahrzeugen
										dar.: Lastkraftwagen
87	2	30	118	31	80	4	20	108	41	bis einschl. 3 500 kg ⁴
28	1	11	32	15	41	4	16	44	26	über 3 500 kg ⁴
105	4	40	97	29	98	7	35	96	63	Sattelzugmaschinen
51	3	16	41	-	61	4	18	48	-	Fahrrädern ⁵
10	2	5	6	-	20	1	7	13	-	Fußgänger(n)/-innen
innerhalb und außerhalb von Ortschaften										
2 706	31	606	2 879	636	2 933	42	603	3 159	1 014	Unfälle insgesamt
										Darunter Unfälle mit Beteiligung von
										Fahrer(n)/-innen von:
131	2	26	122	4	120	1	25	112	6	Krafträdern mit Versich.kennz. ²
63	1	14	54	1	58	-	10	51	1	Elektrokleinstfahrzeugen
192	2	79	145	9	177	1	69	138	16	Krafträdern mit amtl. Kennzeichen ³
2 053	20	442	2 312	599	2 227	28	429	2 541	949	Personenkraftwagen
4	-	1	5	1	7	1	1	8	3	Wohnmobilen
42	2	13	64	1	45	-	6	68	6	Bussen
361	10	96	389	125	388	13	96	430	198	Güterkraftfahrzeugen
										dar.: Lastkraftwagen
200	3	45	240	72	204	5	41	246	90	bis einschl. 3 500 kg ⁴
50	2	16	54	23	66	4	19	74	43	über 3 500 kg ⁴
126	5	43	114	35	133	9	39	131	72	Sattelzugmaschinen
751	5	126	674	3	833	10	134	740	-	Fahrrädern ⁵
254	6	56	226	-	251	1	48	225	-	Fußgänger(n)/-innen

¹ Die Tabelle enthält Mehrfachzählungen, da bei einem Unfall mehrere Verkehrsbeteiligungsarten beteiligt sein können.

² einschl. S-Pedelecs und drei- und leichten vierrädrigen Kfz

³ einschl. drei- und schweren vierrädrigen Kfz

⁴ ohne Lastkraftwagen mit Tankauflagen

⁵ einschl. Pedelecs

8. Straßenverkehrsunfälle und Verunglückte nach kreisfreien Städten und Landkreisen im aktuellen Berichtsmonat

Kreisfreie Stadt Landkreis Land Ortslage	Straßenverkehrsunfälle			Verunglückte			
	insgesamt ¹	mit Personen- schaden	schwer- wiegende Unfälle mit Sachschaden ²	insgesamt	Getötete	Schwer-	Leicht-
						verletzte	
Mai 2025							
Dessau-Roßlau, Stadt	38	31	7	39	-	-	39
innerorts	33	28	5	36	-	-	36
außerorts ohne Autobahn	5	3	2	3	-	-	3
auf Autobahnen	-	-	-	-	-	-	-
Halle (Saale), Stadt	79	73	6	83	-	12	71
innerorts	78	72	6	82	-	12	70
außerorts ohne Autobahn	-	-	-	-	-	-	-
auf Autobahnen	1	1	-	1	-	-	1
Magdeburg, Landeshauptstadt	78	67	11	83	-	6	77
innerorts	74	64	10	80	-	6	74
außerorts ohne Autobahn	2	2	-	2	-	-	2
auf Autobahnen	2	1	1	1	-	-	1
Altmarkkreis Salzwedel	3	3	-	10	1	4	5
innerorts	2	2	-	6	-	1	5
außerorts ohne Autobahn	1	1	-	4	1	3	-
auf Autobahnen	-	-	-	-	-	-	-
Anhalt-Bitterfeld	49	37	12	43	-	20	23
innerorts	38	29	9	31	-	14	17
außerorts ohne Autobahn	10	8	2	12	-	6	6
auf Autobahnen	1	-	1	-	-	-	-
Börde	56	48	8	67	1	11	55
innerorts	20	16	4	21	-	1	20
außerorts ohne Autobahn	21	19	2	26	1	7	18
auf Autobahnen	15	13	2	20	-	3	17
Burgenlandkreis	71	56	15	75	-	22	53
innerorts	48	36	12	41	-	11	30
außerorts ohne Autobahn	17	16	1	25	-	9	16
auf Autobahnen	6	4	2	9	-	2	7
Harz	82	67	15	84	2	14	68
innerorts	55	44	11	54	2	8	44
außerorts ohne Autobahn	20	18	2	21	-	6	15
auf Autobahnen	7	5	2	9	-	-	9
Jerichower Land	6	4	2	6	-	2	4
innerorts	1	1	-	2	-	1	1
außerorts ohne Autobahn	-	-	-	-	-	-	-
auf Autobahnen	5	3	2	4	-	1	3

¹ ohne übrige Sachschadensunfälle

² Hierzu zählen schwerwiegende Unfälle mit Sachschaden (im engeren Sinne) und sonstige Unfälle unter Einfluss berauschender Mittel.

Noch: 8. Straßenverkehrsunfälle und Verunglückte nach kreisfreien Städten und Landkreisen im aktuellen Berichtsmonat

Kreisfreie Stadt Landkreis Land Ortslage	Straßenverkehrsunfälle			Verunglückte			
	insgesamt ¹	mit Personen- schaden	schwer- wiegende Unfälle mit Sachschaden ²	insgesamt	Getötete	Schwer-	Leicht-
Mai 2025							
Mansfeld-Südharz	61	53	8	68	-	23	45
innerorts	39	33	6	38	-	10	28
außerorts ohne Autobahn	19	17	2	27	-	11	16
auf Autobahnen	3	3	-	3	-	2	1
Saalekreis	64	52	12	79	-	26	53
innerorts	41	32	9	43	-	12	31
außerorts ohne Autobahn	14	13	1	21	-	9	12
auf Autobahnen	9	7	2	15	-	5	10
Salzlandkreis	52	42	10	50	4	8	38
innerorts	29	26	3	29	1	-	28
außerorts ohne Autobahn	16	12	4	16	3	6	7
auf Autobahnen	7	4	3	5	-	2	3
Stendal	2	2	-	3	-	1	2
innerorts	-	-	-	-	-	-	-
außerorts ohne Autobahn	2	2	-	3	-	1	2
auf Autobahnen	-	-	-	-	-	-	-
Wittenberg	40	36	4	44	1	4	39
innerorts	27	24	3	28	-	1	27
außerorts ohne Autobahn	12	11	1	15	1	3	11
auf Autobahnen	1	1	-	1	-	-	1
Sachsen-Anhalt	681	571	110	734	9	153	572
innerorts	485	407	78	491	3	77	411
außerorts ohne Autobahn	139	122	17	175	6	61	108
auf Autobahnen	57	42	15	68	-	15	53
Kreisfreie Städte	195	171	24	205	-	18	187
Landkreise	486	400	86	529	9	135	385

¹ ohne übrige Sachschadensunfälle² Hierzu zählen schwerwiegende Unfälle mit Sachschaden (im engeren Sinne) und sonstige Unfälle unter Einfluss berauschender Mittel.

9. Straßenverkehrsunfälle und Verunglückte nach kreisfreien Städten und Landkreisen im aktuellen Berichtszeitraum

Kreisfreie Stadt Landkreis Land	Straßenverkehrsunfälle			Verunglückte			
	insgesamt ¹	mit Personen- schaden	schwer- wiegende Unfälle mit Sachschaden ²	insgesamt	Getötete	Schwer-	Leicht-
						verletzte	
	Januar bis Mai 2025						
Dessau-Roßlau, Stadt	154	118	36	135	-	11	124
Halle (Saale), Stadt	395	337	58	398	-	55	343
Magdeburg, Landeshauptstadt	383	293	90	359	3	30	326
Altmarkkreis Salzwedel	32	24	8	35	3	14	18
Anhalt-Bitterfeld	247	191	56	245	3	56	186
Börde	318	239	79	335	6	49	280
Burgenlandkreis	307	226	81	309	1	66	242
Harz	380	286	94	385	3	62	320
Jerichower Land	149	116	33	150	1	34	115
Mansfeld-Südharz	236	177	59	223	-	61	162
Saalekreis	321	257	64	363	1	76	286
Salzlandkreis	301	227	74	297	8	53	236
Stendal	76	56	20	70	-	7	63
Wittenberg	208	159	49	212	2	32	178
Sachsen-Anhalt insgesamt	3 507	2 706	801	3 516	31	606	2 879
Kreisfreie Städte	932	748	184	892	3	96	793
Landkreise	2 575	1 958	617	2 624	28	510	2 086

¹ ohne übrige Sachschadensunfälle

² Hierzu zählen schwerwiegende Unfälle mit Sachschaden (im engeren Sinne) und sonstige Unfälle unter Einfluss berauschender Mittel.

10. Übrige Sachschadensunfälle nach kreisfreien Städten und Landkreisen

10.1 Übrige Sachschadensunfälle nach kreisfreien Städten und Landkreisen im aktuellen Berichtsmonat

Kreisfreie Stadt Landkreis Land	Übrige Sachschadens- unfälle (ohne Einfluss berauschender Mittel) insgesamt	Davon		
		innerorts	außerorts ohne Autobahn	auf Autobahnen
	Mai 2025			
Dessau-Roßlau, Stadt	188	162	24	2
Halle (Saale), Stadt	471	459	10	2
Magdeburg, Landeshauptstadt	409	388	8	13
Altmarkkreis Salzwedel	41	3	38	-
Anhalt-Bitterfeld	375	237	121	17
Börde	356	132	164	60
Burgenlandkreis	377	238	107	32
Harz	457	293	146	18
Jerichower Land	23	-	4	19
Mansfeld-Südharz	333	196	120	17
Saalekreis	414	215	144	55
Salzlandkreis	344	188	128	28
Stendal	138	8	130	-
Wittenberg	111	74	29	8
Sachsen-Anhalt insgesamt	4 037	2 593	1 173	271
Kreisfreie Städte	1 068	1 009	42	17
Landkreise	2 969	1 584	1 131	254

10.2 Übrige Sachschadensunfälle nach kreisfreien Städten und Landkreisen im aktuellen Berichtszeitraum

Kreisfreie Stadt Landkreis Land	Übrige Sachschadens- unfälle (ohne Einfluss berauschender Mittel) insgesamt	Davon		
		innerorts	außerorts ohne Autobahn	auf Autobahnen
Januar bis Mai 2025				
Dessau-Roßlau, Stadt	870	749	111	10
Halle (Saale), Stadt	2 477	2 409	57	11
Magdeburg, Landeshauptstadt	2 673	2 568	43	62
Altmarkkreis Salzwedel	377	77	300	-
Anhalt-Bitterfeld	1 774	1 109	580	85
Börde	1 879	754	735	390
Burgenlandkreis	1 722	1 032	539	151
Harz	2 051	1 406	567	78
Jerichower Land	750	365	284	101
Mansfeld-Südharz	1 464	873	505	86
Saalekreis	2 007	1 093	669	245
Salzlandkreis	1 842	1 101	583	158
Stendal	986	367	614	5
Wittenberg	1 238	781	386	71
Sachsen-Anhalt insgesamt	22 110	14 684	5 973	1 453
Kreisfreie Städte	6 020	5 726	211	83
Landkreise	16 090	8 958	5 762	1 370

11. Getötete und Verletzte im Straßenverkehr nach Art der

Art der Verkehrsbeteiligung Ortslage	Getötete			Schwerverletzte			Leichtverletzte			Verunglückte insgesamt		
	Mai		Zu- bzw. Abnahme (-)	Mai		Zu- bzw. Abnahme (-)	Mai		Zu- bzw. Abnahme (-)	Mai		Zu- bzw. Abnahme (-)
	2025	2024		2025	2024		2025	2024		2025	2024	
	Anzahl		um %	Anzahl		um %	Anzahl		um %	Anzahl		um %
Fahrer/-innen und Mitfahrer/-innen von												
Krafträdern mit Versicherungskennz. ¹	1	1	-	8	11	X	34	43	-20,9	43	55	-21,8
innerorts	-	1	X	4	8	X	32	31	3,2	36	40	-10,0
außerorts	1	-	X	4	3	X	2	12	X	7	15	X
Elektrokleinstfahrzeugen	-	-	-	1	2	X	11	10	10,0	12	12	-
innerorts	-	-	-	1	2	X	11	10	10,0	12	12	-
außerorts	-	-	-	-	-	-	-	-	-	-	-	-
Krafträdern mit amtl. Kennzeichen ²	1	1	-	37	32	15,6	43	51	-15,7	81	84	-3,6
innerorts	-	-	-	14	14	-	25	22	13,6	39	36	8,3
außerorts	1	1	-	23	18	27,8	18	29	-37,9	42	48	-12,5
Personenkraftwagen	3	2	X	57	52	9,6	248	396	-37,4	308	450	-31,6
innerorts	-	1	X	20	11	81,8	130	208	-37,5	150	220	-31,8
außerorts	3	1	X	37	41	-9,8	118	188	-37,2	158	230	-31,3
darunter												
18 bis unter 25 Jahre	-	-	-	15	5	X	30	67	-55,2	45	72	-37,5
innerorts	-	-	-	6	-	X	14	30	-53,3	20	30	-33,3
außerorts	-	-	-	9	5	X	16	37	-56,8	25	42	-40,5
Wohnmobilen	-	-	-	-	-	-	-	2	X	-	2	X
innerorts	-	-	-	-	-	-	-	2	X	-	2	X
außerorts	-	-	-	-	-	-	-	-	-	-	-	-
Bussen	-	-	-	1	-	X	8	9	X	9	9	-
innerorts	-	-	-	1	-	X	5	6	X	6	6	-
außerorts	-	-	-	-	-	-	3	3	-	3	3	-
Güterkraftfahrzeugen	-	2	X	5	10	X	17	37	-54,1	22	49	-55,1
innerorts	-	-	-	1	2	X	4	11	X	5	13	X
außerorts	-	2	X	4	8	X	13	26	-50,0	17	36	-52,8
Landwirtschaftlichen Zugmaschinen	-	-	-	-	1	X	-	4	X	-	5	X
innerorts	-	-	-	-	-	-	-	1	X	-	1	X
außerorts	-	-	-	-	1	X	-	3	X	-	4	X
Übrigen												
Kraftfahrzeugen	-	-	-	-	1	X	3	3	-	3	4	X
innerorts	-	-	-	-	1	X	2	3	X	2	4	X
außerorts	-	-	-	-	-	-	1	-	X	1	-	X

¹ einschl. S-Pedelecs und drei- und leichten vierrädrigen Kfz² einschl. drei- und schweren vierrädrigen Kfz³ einschl. Pedelecs⁴ einschl. Fußgänger/-innen mit Sport- und Spielgerät

Verkehrsbeteiligung im aktuellen Berichtsmonat und -zeitraum

Getötete			Schwerverletzte			Leichtverletzte			Verunglückte insgesamt			Art der Verkehrsbeteiligung Ortslage
Jan. - Mai		Zu- bzw. Abnahme (-)	Jan. - Mai		Zu- bzw. Abnahme (-)	Jan. - Mai		Zu- bzw. Abnahme (-)	Jan. - Mai		Zu- bzw. Abnahme (-)	
2025	2024		2025	2024		2025	2024		2025	2024		
Anzahl		um %	Anzahl		um %	Anzahl		um %	Anzahl		um %	
												Fahrer/-innen und Mitfahrer/-innen von
2	1	X	24	23	4,3	109	101	7,9	135	125	8,0	Krafträdern mit Versicherungskennz. ¹
1	1	-	14	16	-12,5	88	79	11,4	103	96	7,3	innerorts
1	-	X	10	7	X	21	22	-4,5	32	29	10,3	außerorts
1	-	X	12	10	20,0	42	43	-2,3	55	53	3,8	Elektrokleinstfahrzeugen
1	-	X	12	9	X	42	42	-	55	51	7,8	innerorts
-	-	-	-	1	X	-	1	X	-	2	X	außerorts
2	1	X	76	68	11,8	122	116	5,2	200	185	8,1	Krafträdern mit amtl. Kennzeichen ²
1	-	X	32	25	28,0	81	66	22,7	114	91	25,3	innerorts
1	1	-	44	43	2,3	41	50	-18,0	86	94	-8,5	außerorts
14	25	-44,0	274	288	-4,9	1 593	1 759	-9,4	1 881	2 072	-9,2	Personenkraftwagen
2	5	X	77	69	11,6	778	861	-9,6	857	935	-8,3	innerorts
12	20	-40,0	197	219	-10,0	815	898	-9,2	1 024	1 137	-9,9	außerorts
1	3	X	44	47	-6,4	252	263	-4,2	297	313	-5,1	darunter
-	-	-	12	12	-	110	116	-5,2	122	128	-4,7	18 bis unter 25 Jahre
1	3	X	32	35	-8,6	142	147	-3,4	175	185	-5,4	innerorts
-	-	-	1	-	X	-	2	X	1	2	X	außerorts
-	-	-	-	-	-	-	2	X	-	2	X	Wohnmobilen
-	-	-	1	-	X	-	-	-	1	-	X	innerorts
-	-	-	4	1	X	45	48	-6,3	49	49	-	außerorts
-	-	-	2	1	X	29	31	-6,5	31	32	-3,1	Bussen
-	-	-	2	-	X	16	17	-5,9	18	17	5,9	innerorts
2	4	X	36	24	50,0	110	148	-25,7	148	176	-15,9	außerorts
-	-	-	5	5	-	27	49	-44,9	32	54	-40,7	Güterkraftfahrzeugen
2	4	X	31	19	63,2	83	99	-16,2	116	122	-4,9	innerorts
-	-	-	1	3	X	9	6	X	10	9	X	außerorts
-	-	-	-	2	X	2	2	-	2	4	X	Landwirtschaftlichen
-	-	-	1	1	-	7	4	X	8	5	X	Zugmaschinen
-	-	-	1	2	X	6	8	X	7	10	X	innerorts
-	-	-	1	2	X	3	8	X	4	10	X	außerorts
-	-	-	-	-	-	3	-	X	3	-	X	übrigen
-	-	-	-	-	-	-	-	-	-	-	-	Kraftfahrzeugen
-	-	-	-	-	-	-	-	-	-	-	-	innerorts
-	-	-	-	-	-	-	-	-	-	-	-	außerorts

¹ einschl. S-Pedelecs und drei- und leichten vierrädrigen Kfz² einschl. drei- und schweren vierrädrigen Kfz³ einschl. Pedelecs⁴ einschl. Fußgänger/-innen mit Sport- und Spielgerät

Noch: 11. Getötete und Verletzte im Straßenverkehr nach Art der

Art der Verkehrsbeteiligung	Getötete			Schwerverletzte			Leichtverletzte			Verunglückte insgesamt		
	Mai		Zu- bzw. Abnahme (-)	Mai		Zu- bzw. Abnahme (-)	Mai		Zu- bzw. Abnahme (-)	Mai		Zu- bzw. Abnahme (-)
	2025	2024		2025	2024		2025	2024		2025	2024	
	Anzahl		um %	Anzahl		um %	Anzahl		um %	Anzahl		um %
Kraftfahrz. zusammen	5	6	X	109	109	-	364	555	-34,4	478	670	-28,7
innerorts	-	2	X	41	38	7,9	209	294	-28,9	250	334	-25,1
außerorts	5	4	X	68	71	-4,2	155	261	-40,6	228	336	-32,1
Fahrer/-innen und Mitfahrer/-innen von												
Fahrrädern ³	2	4	X	30	37	-18,9	164	235	-30,2	196	276	-29,0
innerorts	1	1	-	23	33	-30,3	158	216	-26,9	182	250	-27,2
außerorts	1	3	X	7	4	X	6	19	X	14	26	-46,2
darunter												
unter 15 Jahren	-	-	-	3	2	X	20	25	-20,0	23	27	-14,8
innerorts	-	-	-	3	2	X	19	25	-24,0	22	27	-18,5
außerorts	-	-	-	-	-	-	1	-	X	1	-	X
anderen Fahrzeugen	-	-	-	2	3	X	6	6	-	8	9	X
innerorts	-	-	-	1	2	X	6	5	X	7	7	-
außerorts	-	-	-	1	1	-	-	1	X	1	2	X
Fußgänger/-innen ⁴	2	-	X	12	8	X	37	44	-15,9	51	52	-1,9
innerorts	2	-	X	12	8	X	37	43	-14,0	51	51	-
außerorts	-	-	-	-	-	-	-	1	X	-	1	X
darunter												
unter 15 Jahren	-	-	-	3	6	X	7	13	X	10	19	-47,4
innerorts	-	-	-	3	6	X	7	13	X	10	19	-47,4
außerorts	-	-	-	-	-	-	-	-	-	-	-	-
65 Jahre und mehr	1	-	X	6	-	X	5	8	X	12	8	X
innerorts	1	-	X	6	-	X	5	8	X	12	8	X
außerorts	-	-	-	-	-	-	-	-	-	-	-	-
Andere Personen	-	-	-	-	-	-	1	-	X	1	-	X
innerorts	-	-	-	-	-	-	1	-	X	1	-	X
außerorts	-	-	-	-	-	-	-	-	-	-	-	-
Insgesamt	9	10	X	153	157	-2,5	572	840	-31,9	734	1 007	-27,1
innerorts	3	3	-	77	81	-4,9	411	558	-26,3	491	642	-23,5
außerorts	6	7	X	76	76	-	161	282	-42,9	243	365	-33,4
darunter												
unter 15 Jahren	-	-	-	10	9	X	53	74	-28,4	63	83	-24,1
innerorts	-	-	-	9	8	X	39	59	-33,9	48	67	-28,4
außerorts	-	-	-	1	1	-	14	15	-6,7	15	16	-6,3
65 Jahre und mehr	6	2	X	31	30	3,3	87	150	-42,0	124	182	-31,9
innerorts	2	2	-	20	18	11,1	62	104	-40,4	84	124	-32,3
außerorts	4	-	X	11	12	-8,3	25	46	-45,7	40	58	-31,0

¹ einschl. S-Pedelecs und drei- und leichten vierrädrigen Kfz² einschl. drei- und schweren vierrädrigen Kfz³ einschl. Pedelecs⁴ einschl. Fußgänger/-innen mit Sport- und Spielgerät

Verkehrsbeteiligung im aktuellen Berichtsmonat und -zeitraum

Getötete			Schwerverletzte			Leichtverletzte			Verunglückte insgesamt			Art der Verkehrs- beteiligung Ortslage
Jan. - Mai		Zu- bzw. Ab- nahme (-)	Jan. - Mai		Zu- bzw. Ab- nahme (-)	Jan. - Mai		Zu- bzw. Ab- nahme (-)	Jan. - Mai		Zu- bzw. Ab- nahme (-)	
2025	2024		2025	2024		2025	2024		2025	2024		
Anzahl		um %	Anzahl		um %	Anzahl		um %	Anzahl		um %	
21	31	-32,3	429	419	2,4	2 036	2 231	-8,7	2 486	2 681	-7,3	Kraftfahrz. zusammen innerorts außerorts
5	6	X	143	129	10,9	1 050	1 140	-7,9	1 198	1 275	-6,0	
16	25	-36,0	286	290	-1,4	986	1 091	-9,6	1 288	1 406	-8,4	
												Fahrer/-innen und Mitfahrer/-innen von
4	10	X	122	132	-7,6	630	703	-10,4	756	845	-10,5	Fahrrädern ³
1	6	X	106	114	-7,0	594	658	-9,7	701	778	-9,9	innerorts
3	4	X	16	18	-11,1	36	45	-20,0	55	67	-17,9	außerorts
												darunter
-	-	-	7	7	-	62	71	-12,7	69	78	-11,5	unter 15 Jahren
-	-	-	7	7	-	59	69	-14,5	66	76	-13,2	innerorts
-	-	-	-	-	-	3	2	X	3	2	X	außerorts
												anderen Fahrzeugen
-	-	-	3	7	X	14	22	-36,4	17	29	-41,4	innerorts
-	-	-	2	4	X	14	19	-26,3	16	23	-30,4	außerorts
-	-	-	1	3	X	-	3	X	1	6	X	
												Fußgänger/-innen ⁴
6	1	X	52	43	20,9	191	197	-3,0	249	241	3,3	innerorts
4	-	X	47	37	27,0	187	188	-0,5	238	225	5,8	außerorts
2	1	X	5	6	X	4	9	X	11	16	-31,3	
												darunter
1	-	X	9	17	X	39	46	-15,2	49	63	-22,2	unter 15 Jahren
1	-	X	9	16	X	39	46	-15,2	49	62	-21,0	innerorts
-	-	-	-	1	X	-	-	-	-	1	X	außerorts
												65 Jahre und mehr
2	-	X	18	11	63,6	43	37	16,2	63	48	31,3	innerorts
1	-	X	16	11	45,5	43	37	16,2	60	48	25,0	außerorts
1	-	X	2	-	X	-	-	-	3	-	X	
												Andere Personen
-	-	-	-	2	X	8	6	X	8	8	-	innerorts
-	-	-	-	1	X	8	1	X	8	2	X	außerorts
-	-	-	-	1	X	-	5	X	-	6	X	
												Insgesamt
31	42	-26,2	606	603	0,5	2 879	3 159	-8,9	3 516	3 804	-7,6	innerorts
10	12	-16,7	298	285	4,6	1 853	2 006	-7,6	2 161	2 303	-6,2	außerorts
21	30	-30,0	308	318	-3,1	1 026	1 153	-11,0	1 355	1 501	-9,7	
												darunter
1	-	X	29	40	-27,5	242	243	-0,4	272	283	-3,9	unter 15 Jahren
1	-	X	22	31	-29,0	161	169	-4,7	184	200	-8,0	innerorts
-	-	-	7	9	X	81	74	9,5	88	83	6,0	außerorts
												65 Jahre und mehr
12	11	9,1	139	128	8,6	463	489	-5,3	614	628	-2,2	innerorts
4	7	X	82	80	2,5	319	348	-8,3	405	435	-6,9	außerorts
8	4	X	57	48	18,8	144	141	2,1	209	193	8,3	

¹ einschl. S-Pedelecs und drei- und leichten vierrädrigen Kfz² einschl. drei- und schweren vierrädrigen Kfz³ einschl. Pedelecs⁴ einschl. Fußgänger/-innen mit Sport- und Spielgerät

12. Getötete und Verletzte im Straßenverkehr nach Art der Verkehrsbeteiligung,

Im Alter von ... bis unter ... Jahren	Ins- gesamt	Darunter				Ins- gesamt	Darunter				Zu- bzw. Abnahme (-)				
		Fahrer/-innen und Mitfahrer/-innen von			Fuß- gänger/ -innen ³		Fahrer/-innen und Mitfahrer/-innen von			Fuß- gänger/ -innen ³	Ins- gesamt	Fahrer/-innen und Mitfahrer/-innen von			Fuß- gänger/ -innen ³
		Per- sonen- kraft- wagen	Kraft- rädern mit amtl. Kennz. ¹	Fahr- rädern ²			Per- sonen- kraft- wagen	Kraft- rädern mit amtl. Kennz. ¹	Fahr- rädern ²			Per- sonen- kraft- wagen	Kraft- rädern mit amtl. Kennz. ¹	Fahr- rädern ²	
Geschlecht	Mai 2025					Mai 2024					Veränderung gegenüber Vorjahr				
	Anzahl					Anzahl					um %				
	Getötete														
unter 15	-	-	-	-	-	-	-	-	-	-	-	-	-	-	-
	-	-	-	-	-	-	-	-	-	-	-	-	-	-	-
	-	-	-	-	-	-	-	-	-	-	-	-	-	-	-
15 - 18	-	-	-	-	-	-	-	-	-	-	-	-	-	-	-
	-	-	-	-	-	-	-	-	-	-	-	-	-	-	-
	-	-	-	-	-	-	-	-	-	-	-	-	-	-	-
18 - 21	-	-	-	-	-	-	-	-	-	-	-	-	-	-	-
	-	-	-	-	-	-	-	-	-	-	-	-	-	-	-
	-	-	-	-	-	-	-	-	-	-	-	-	-	-	-
21 - 25	-	-	-	-	-	1	-	-	1	-	X	-	-	X	-
	-	-	-	-	-	1	-	-	1	-	X	-	-	X	-
	-	-	-	-	-	-	-	-	-	-	-	-	-	-	-
25 - 35	1	-	1	-	-	2	-	-	-	-	X	-	X	-	-
	1	-	1	-	-	2	-	-	-	-	X	-	X	-	-
	-	-	-	-	-	-	-	-	-	-	-	-	-	-	-
35 - 45	-	-	-	-	-	3	-	1	2	-	X	-	X	X	-
	-	-	-	-	-	3	-	1	2	-	X	-	X	X	-
	-	-	-	-	-	-	-	-	-	-	-	-	-	-	-
45 - 55	1	-	-	-	1	1	1	-	-	-	-	X	-	-	X
	1	-	-	-	1	1	1	-	-	-	-	X	-	-	X
	-	-	-	-	-	-	-	-	-	-	-	-	-	-	-
55 - 65	1	1	-	-	-	1	-	-	1	-	-	X	-	X	-
	1	1	-	-	-	1	-	-	1	-	-	X	-	X	-
	-	-	-	-	-	-	-	-	-	-	-	-	-	-	-
65 und mehr	6	2	-	2	1	2	1	-	-	-	X	X	-	X	X
	3	1	-	1	-	1	-	-	-	-	X	X	-	X	-
	3	1	-	1	1	1	1	-	-	-	X	-	-	X	X
Zusammen	9	3	1	2	2	10	2	1	4	-	X	X	-	X	X
	6	2	1	1	1	9	1	1	4	-	X	X	-	X	X
	3	1	-	1	1	1	1	-	-	-	X	-	-	X	X
Ohne Angabe	-	-	-	-	-	-	-	-	-	-	-	-	-	-	-
Zusammen	9	3	1	2	2	10	2	1	4	-	X	X	-	X	X

¹ einschl. drei- und schweren vierrädrigen Kraftfahrzeugen² einschl. Pedelecs³ einschl. Fußgänger/-innen mit Sport- und Spielgerät

Altersgruppen und Geschlecht im aktuellen Berichtsmonat und -zeitraum

Ins- gesamt	Darunter				Ins- gesamt	Darunter				Zu- bzw. Abnahme (-)					Im Alter von ... bis unter ... Jahren
	Fahrer/-innen und Mitfahrer/-innen von			Fuß- gänger/ -innen ³		Fahrer/-innen und Mitfahrer/-innen von			Fuß- gänger/ -innen ³	Ins- gesamt	Fahrer/-innen und Mitfahrer/-innen von			Fuß- gänger/ -innen ³	
	Per- sonen- kraft- wagen	Kraft- rädern mit amtl. Kennz. ¹	Fahr- rädern ²			Per- sonen- kraft- wagen	Kraft- rädern mit amtl. Kennz. ¹	Fahr- rädern ²							
Januar - Mai 2025					Januar - Mai 2024					Veränderung gegenüber Vorjahr					Geschlecht
Anzahl										um %					
Getötete															
1	-	-	-	1	-	-	-	-	-	X	-	-	-	X	unter 15
1	-	-	-	1	-	-	-	-	-	X	-	-	-	X	männlich
-	-	-	-	-	-	-	-	-	-	-	-	-	-	-	weiblich
-	-	-	-	-	2	2	-	-	-	X	X	-	-	-	15 - 18
-	-	-	-	-	2	2	-	-	-	X	X	-	-	-	männlich
-	-	-	-	-	-	-	-	-	-	-	-	-	-	-	weiblich
1	1	-	-	-	3	2	-	-	1	X	X	-	-	X	18 - 21
1	1	-	-	-	3	2	-	-	1	X	X	-	-	X	männlich
-	-	-	-	-	-	-	-	-	-	-	-	-	-	-	weiblich
-	-	-	-	-	2	1	-	1	-	X	X	-	X	-	21 - 25
-	-	-	-	-	2	1	-	1	-	X	X	-	X	-	männlich
-	-	-	-	-	-	-	-	-	-	-	-	-	-	-	weiblich
1	-	1	-	-	5	2	-	-	-	X	X	X	-	-	25 - 35
1	-	1	-	-	5	2	-	-	-	X	X	X	-	-	männlich
-	-	-	-	-	-	-	-	-	-	-	-	-	-	-	weiblich
2	1	-	-	-	8	5	1	2	-	X	X	X	X	-	35 - 45
2	1	-	-	-	8	5	1	2	-	X	X	X	X	-	männlich
-	-	-	-	-	-	-	-	-	-	-	-	-	-	-	weiblich
5	3	1	-	1	6	5	-	-	-	X	X	X	-	X	45 - 55
4	2	1	-	1	4	3	-	-	-	-	X	X	-	X	männlich
1	1	-	-	-	2	2	-	-	-	X	X	-	-	-	weiblich
9	4	-	1	2	5	1	-	4	-	X	X	-	X	X	55 - 65
5	2	-	1	1	4	1	-	3	-	X	X	-	X	X	männlich
4	2	-	-	1	1	-	-	1	-	X	X	-	X	X	weiblich
12	5	-	3	2	11	7	-	3	-	9,1	X	-	-	X	65 und mehr
8	3	-	2	1	7	3	-	3	-	X	-	-	X	X	männlich
4	2	-	1	1	4	4	-	-	-	-	X	-	X	X	weiblich
31	14	2	4	6	42	25	1	10	1	-26,2	-44,0	X	X	X	Zusammen
22	9	2	3	4	35	19	1	9	1	-37,1	X	X	X	X	männlich
9	5	-	1	2	7	6	-	1	-	X	X	-	-	X	weiblich
-	-	-	-	-	-	-	-	-	-	-	-	-	-	-	Ohne Angabe
31	14	2	4	6	42	25	1	10	1	-26,2	-44,0	X	X	X	Zusammen

¹ einschl. drei- und schweren vierrädrigen Kraftfahrzeugen² einschl. Pedelecs³ einschl. Fußgänger/-innen mit Sport- und Spielgerät

Noch 12. Getötete und Verletzte im Straßenverkehr nach Art der Verkehrsbeteiligung,

Im Alter von ... bis unter ... Jahren	Ins- gesamt	Darunter				Ins- gesamt	Darunter				Zu- bzw. Abnahme (-)				
		Fahrer/-innen und Mitfahrer/-innen von			Fuß- gänger/ -innen ³		Fahrer/-innen und Mitfahrer/-innen von			Fuß- gänger/ -innen ³	Ins- gesamt	Fahrer/-innen und Mitfahrer/-innen von			Fuß- gänger/ -innen ³
		Per- sonen- kraft- wagen	Kraft- rädern mit amtl. Kennz. ¹	Fahr- rädern ²			Per- sonen- kraft- wagen	Kraft- rädern mit amtl. Kennz. ¹	Fahr- rädern ²			Per- sonen- kraft- wagen	Kraft- rädern mit amtl. Kennz. ¹	Fahr- rädern ²	
Geschlecht	Mai 2025					Mai 2024					Veränderung gegenüber Vorjahr				
	Anzahl					um %									
	Schwerverletzte														
unter 15	10	3	-	3	3	9	1	-	2	6	X	X	-	X	X
	7	2	-	2	2	6	1	-	1	4	X	X	-	X	X
	3	1	-	1	1	3	-	-	1	2	-	X	-	-	X
15 - 18	12	1	4	2	-	8	-	2	-	-	X	X	X	X	-
	10	1	3	1	-	7	-	2	-	-	X	X	X	X	-
	2	-	1	1	-	1	-	-	-	-	X	-	X	X	-
18 - 21	14	9	3	-	-	9	3	4	1	1	X	X	X	X	X
	11	7	2	-	-	5	2	3	-	-	X	X	X	-	-
	3	2	1	-	-	4	1	1	1	1	X	X	-	X	X
21 - 25	12	6	4	1	-	7	2	1	1	-	X	X	X	-	-
	7	2	3	1	-	5	2	1	-	-	X	-	X	X	-
	5	4	1	-	-	2	-	-	1	-	X	X	X	X	-
25 - 35	17	9	3	3	-	18	7	6	2	-	-5,6	X	X	X	-
	11	7	3	1	-	12	3	4	2	-	-8,3	X	X	X	-
	6	2	-	2	-	6	4	2	-	-	-	X	X	X	-
35 - 45	17	10	1	3	1	26	10	3	6	-	-34,6	-	X	X	X
	11	8	1	1	-	17	3	2	5	-	-35,3	X	X	X	-
	6	2	-	2	1	9	7	1	1	-	X	X	X	X	X
45 - 55	16	1	7	6	1	23	7	7	6	-	-30,4	X	-	-	X
	11	1	5	3	1	16	4	6	3	-	-31,3	X	X	-	X
	5	-	2	3	-	7	3	1	3	-	X	X	X	-	-
55 - 65	24	8	10	3	1	27	5	8	11	1	-11,1	X	X	X	-
	13	2	7	2	-	20	4	7	7	-	-35,0	X	-	X	-
	11	6	3	1	1	7	1	1	4	1	X	X	X	X	-
65 und mehr	31	10	5	9	6	30	17	1	8	-	3,3	-41,2	X	X	X
	21	5	5	7	3	16	8	1	4	-	31,3	X	X	X	X
	10	5	-	2	3	14	9	-	4	-	-28,6	X	-	X	X
Zusammen	153	57	37	30	12	157	52	32	37	8	-2,5	9,6	15,6	-18,9	X
	102	35	29	18	6	104	27	26	22	4	-1,9	29,6	11,5	-18,2	X
	51	22	8	12	6	53	25	6	15	4	-3,8	-12,0	X	-20,0	X
Ohne Angabe	-	-	-	-	-	-	-	-	-	-	-	-	-	-	-
Zusammen	153	57	37	30	12	157	52	32	37	8	-2,5	9,6	15,6	-18,9	X

¹ einschl. drei- und schweren vierrädrigen Kraftfahrzeugen

² einschl. Pedelecs

³ einschl. Fußgänger/-innen mit Sport- und Spielgerät

Altersgruppen und Geschlecht im aktuellen Berichtsmonat und -zeitraum

Ins- gesamt	Darunter				Ins- gesamt	Darunter				Zu- bzw. Abnahme (-)					Im Alter von ... bis unter ... Jahren
	Fahrer/-innen und Mitfahrer/-innen von			Fuß- gänger/ -innen ³		Fahrer/-innen und Mitfahrer/-innen von			Fuß- gänger/ -innen ³	Ins- gesamt	Fahrer/-innen und Mitfahrer/-innen von			Fuß- gänger/ -innen ³	
	Per- sonen- kraft- wagen	Kraft- rädern mit amtl. Kennz. ¹	Fahr- rädern ²			Per- sonen- kraft- wagen	Kraft- rädern mit amtl. Kennz. ¹	Fahr- rädern ²							
Januar - Mai 2025					Januar - Mai 2024					Veränderung gegenüber Vorjahr					Geschlecht
Anzahl										um %					
Schwerverletzte															
29	10	-	7	9	40	12	-	7	17	-27,5	-16,7	-	-	X	unter 15
20	6	-	6	5	30	7	-	6	13	-33,3	X	-	-	X	männlich
9	4	-	1	4	10	5	-	1	4	X	X	-	-	-	weiblich
36	4	15	4	1	27	5	5	3	1	33,3	X	X	X	-	15 - 18
21	2	9	2	-	18	-	3	3	-	16,7	X	X	X	-	männlich
15	2	6	2	1	9	5	2	-	1	X	X	X	X	-	weiblich
45	26	5	4	3	43	32	6	4	1	4,7	-18,8	X	-	X	18 - 21
30	16	4	2	2	33	26	5	2	-	-9,1	-38,5	X	-	X	männlich
15	10	1	2	1	10	6	1	2	1	50,0	X	-	-	-	weiblich
31	18	6	5	-	31	15	6	5	-	-	20,0	-	-	-	21 - 25
19	10	5	2	-	20	10	4	2	-	-5,0	-	X	-	-	männlich
12	8	1	3	-	11	5	2	3	-	9,1	X	X	-	-	weiblich
66	33	8	9	5	75	39	15	10	2	-12,0	-15,4	X	X	X	25 - 35
49	24	7	4	5	45	19	11	6	1	8,9	26,3	X	X	X	männlich
17	9	1	5	-	30	20	4	4	1	-43,3	X	X	X	X	weiblich
81	40	6	16	3	90	49	8	16	3	-10,0	-18,4	X	-	-	35 - 45
57	26	5	11	2	58	27	6	11	2	-1,7	-3,7	X	-	-	männlich
24	14	1	5	1	32	22	2	5	1	-25,0	-36,4	X	-	-	weiblich
61	24	11	12	6	82	39	12	19	3	-25,6	-38,5	-8,3	-36,8	X	45 - 55
35	14	7	4	4	53	23	9	12	2	-34,0	-39,1	X	X	X	männlich
26	10	4	8	2	29	16	3	7	1	-10,3	-37,5	X	X	X	weiblich
117	57	17	21	6	87	32	12	30	5	34,5	78,1	41,7	-30,0	X	55 - 65
65	23	14	11	1	59	22	11	18	1	10,2	4,5	27,3	-38,9	-	männlich
52	34	3	10	5	28	10	1	12	4	85,7	X	X	-16,7	X	weiblich
139	62	8	44	18	128	65	4	38	11	8,6	-4,6	X	15,8	63,6	65 und mehr
85	35	7	33	6	76	36	4	26	2	11,8	-2,8	X	26,9	X	männlich
54	27	1	11	12	52	29	-	12	9	3,8	-6,9	X	-8,3	X	weiblich
605	274	76	122	51	603	288	68	132	43	0,3	-4,9	11,8	-7,6	18,6	Zusammen
381	156	58	75	25	392	170	53	86	21	-2,8	-8,2	9,4	-12,8	19,0	männlich
224	118	18	47	26	211	118	15	46	22	6,2	-	20,0	2,2	18,2	weiblich
1	-	-	-	1	-	-	-	-	-	X	-	-	-	X	Ohne Angabe
606	274	76	122	52	603	288	68	132	43	0,5	-4,9	11,8	-7,6	20,9	Zusammen

¹ einschl. drei- und schweren vierrädrigen Kraftfahrzeugen² einschl. Pedelecs³ einschl. Fußgänger/-innen mit Sport- und Spielgerät

Noch 12. Getötete und Verletzte im Straßenverkehr nach Art der Verkehrsbeteiligung,

Im Alter von ... bis unter ... Jahren	Ins- gesamt	Darunter				Ins- gesamt	Darunter				Zu- bzw. Abnahme (-)				
		Fahrer/-innen und Mitfahrer/-innen von			Fuß- gänger/- innen ³		Fahrer/-innen und Mitfahrer/-innen von			Fuß- gänger/- innen ³	Ins- gesamt	Fahrer/-innen und Mitfahrer/-innen von			Fuß- gänger/- innen ³
		Per- sonen- kraft- wagen	Kraft- rädern mit amtl. Kennz. ¹	Fahr- rädern ²			Per- sonen- kraft- wagen	Kraft- rädern mit amtl. Kennz. ¹	Fahr- rädern ²			Per- sonen- kraft- wagen	Kraft- rädern mit amtl. Kennz. ¹	Fahr- rädern ²	
Geschlecht	Mai 2025					Mai 2024					Veränderung gegenüber Vorjahr				
	Anzahl					um %									
	Leichtverletzte														
unter 15	53	23	-	20	7	74	28	1	25	13	-28,4	-17,9	X	-20,0	X
	31	12	-	16	3	36	9	1	17	7	-13,9	X	X	-5,9	X
	22	11	-	4	4	38	19	-	8	6	-42,1	-42,1	-	X	X
15 - 18	52	5	10	12	1	57	8	8	10	-	-8,8	X	X	20,0	X
	39	4	6	11	1	35	2	7	7	-	11,4	X	X	X	X
	13	1	4	1	-	22	6	1	3	-	-40,9	X	X	X	-
18 - 21	26	15	5	3	1	51	30	7	6	2	-49,0	-50,0	X	X	X
	15	9	3	2	1	31	16	5	6	2	-51,6	X	X	X	X
	11	6	2	1	-	20	14	2	-	-	-45,0	X	-	X	-
21 - 25	35	15	2	13	2	73	37	7	18	7	-52,1	-59,5	X	-27,8	X
	18	7	2	9	-	43	17	7	10	5	-58,1	X	X	X	X
	17	8	-	4	2	30	20	-	8	2	-43,3	X	-	X	-
25 - 35	76	35	6	22	4	108	62	6	29	2	-29,6	-43,5	-	-24,1	X
	40	13	6	10	3	67	32	5	22	1	-40,3	-59,4	X	-54,5	X
	36	22	-	12	1	41	30	1	7	1	-12,2	-26,7	X	X	-
35 - 45	92	43	7	24	4	133	73	4	35	3	-30,8	-41,1	X	-31,4	X
	62	22	5	19	3	89	43	3	28	3	-30,3	-48,8	X	-32,1	-
	30	21	2	5	1	44	30	1	7	-	-31,8	-30,0	X	X	X
45 - 55	74	25	3	26	9	103	45	8	32	3	-28,2	-44,4	X	-18,8	X
	47	11	2	20	5	61	24	6	16	1	-23,0	-54,2	X	25,0	X
	27	14	1	6	4	42	21	2	16	2	-35,7	-33,3	X	X	X
55 - 65	73	33	8	19	4	87	40	7	26	5	-16,1	-17,5	X	-26,9	X
	38	15	7	6	3	42	17	6	12	3	-9,5	-11,8	X	X	-
	34	17	1	13	1	45	23	1	14	2	-24,4	-26,1	-	-7,1	X
65 und mehr	87	53	2	23	5	150	73	3	51	8	-42,0	-27,4	X	-54,9	X
	50	30	2	13	2	82	36	3	31	3	-39,0	-16,7	X	-58,1	X
	37	23	-	10	3	68	37	-	20	5	-45,6	-37,8	-	-50,0	X
Zusammen	568	247	43	162	37	836	396	51	232	43	-32,1	-37,6	-15,7	-30,2	-14,0
	340	123	33	106	21	486	196	43	149	25	-30,0	-37,2	-23,3	-28,9	-16,0
	227	123	10	56	16	350	200	8	83	18	-35,1	-38,5	X	-32,5	-11,1
Ohne Angabe	4	1	-	2	-	4	-	-	3	1	-	X	-	X	X
Zusammen	572	248	43	164	37	840	396	51	235	44	-31,9	-37,4	-15,7	-30,2	-15,9

¹ einschl. drei- und schweren vierrädrigen Kraftfahrzeugen

² einschl. Pedelecs

³ einschl. Fußgänger/-innen mit Sport- und Spielgerät

Altersgruppen und Geschlecht im aktuellen Berichtsmonat und -zeitraum

Ins- gesamt	Darunter				Ins- gesamt	Darunter				Zu- bzw. Abnahme (-)					Im Alter von ... bis unter ... Jahren
	Fahrer/-innen und Mitfahrer/-innen von			Fuß- gänger/ -innen ³		Fahrer/-innen und Mitfahrer/-innen von			Fuß- gänger/ -innen ³	Ins- gesamt	Fahrer/-innen und Mitfahrer/-innen von			Fuß- gänger/ -innen ³	
	Per- sonen- kraft- wagen	Kraft- rädern mit amtl. Kennz. ¹	Fahr- rädern ²			Per- sonen- kraft- wagen	Kraft- rädern mit amtl. Kennz. ¹	Fahr- rädern ²							
Januar - Mai 2025					Januar - Mai 2024					Veränderung gegenüber Vorjahr					Geschlecht
Anzahl										um %					
Leichtverletzte															
242	115	-	62	39	243	102	1	71	46	-0,4	12,7	X	-12,7	-15,2	unter 15 männlich weiblich
127	49	-	46	22	124	43	1	51	22	2,4	14,0	X	-9,8	-	
115	66	-	16	17	119	59	-	20	24	-3,4	11,9	-	-20,0	-29,2	
199	39	24	43	10	162	36	26	29	4	22,8	8,3	-7,7	48,3	X	15 - 18
139	25	13	32	6	97	11	19	20	3	43,3	X	-31,6	60,0	X	männlich
60	14	11	11	4	65	25	7	9	1	-7,7	-44,0	X	X	X	weiblich
183	123	16	21	7	196	119	14	26	11	-6,6	3,4	14,3	-19,2	X	18 - 21
112	72	12	16	3	122	67	11	23	4	-8,2	7,5	9,1	-30,4	X	männlich
71	51	4	5	4	74	52	3	3	7	-4,1	-1,9	X	X	X	weiblich
198	129	7	39	5	241	144	10	48	15	-17,8	-10,4	X	-18,8	X	21 - 25
105	57	7	28	2	140	75	9	27	10	-25,0	-24,0	X	3,7	X	männlich
93	72	-	11	3	101	69	1	21	5	-7,9	4,3	X	-47,6	X	weiblich
370	219	19	73	18	456	284	14	92	18	-18,9	-22,9	35,7	-20,7	-	25 - 35
202	103	18	40	12	269	147	12	67	7	-24,9	-29,9	50,0	-40,3	X	männlich
168	116	1	33	6	187	137	2	25	11	-10,2	-15,3	X	32,0	X	weiblich
473	282	15	104	25	503	304	19	113	18	-6,0	-7,2	-21,1	-8,0	38,9	35 - 45
279	141	12	72	18	280	139	18	77	9	-0,4	1,4	-33,3	-6,5	X	männlich
194	141	3	32	7	223	165	1	36	9	-13,0	-14,5	X	-11,1	X	weiblich
353	188	11	85	21	397	231	15	76	24	-11,1	-18,6	-26,7	11,8	-12,5	45 - 55
201	88	9	50	13	225	110	12	44	15	-10,7	-20,0	X	13,6	-13,3	männlich
152	100	2	35	8	172	121	3	32	9	-11,6	-17,4	X	9,4	X	weiblich
388	224	19	81	20	458	280	14	92	20	-15,3	-20,0	35,7	-12,0	-	55 - 65
207	101	16	42	11	236	134	11	46	10	-12,3	-24,6	45,5	-8,7	10,0	männlich
180	122	3	39	9	222	146	3	46	10	-18,9	-16,4	-	-15,2	X	weiblich
463	272	11	118	43	489	257	3	152	37	-5,3	5,8	X	-22,4	16,2	65 und mehr
249	138	10	68	18	259	126	3	88	16	-3,9	9,5	X	-22,7	12,5	männlich
214	134	1	50	25	230	131	-	64	21	-7,0	2,3	X	-21,9	19,0	weiblich
2 869	1 591	122	626	188	3 145	1 757	116	699	193	-8,8	-9,4	5,2	-10,4	-2,6	Zusammen
1 621	774	97	394	105	1 752	852	96	443	96	-7,5	-9,2	1,0	-11,1	9,4	männlich
1 247	816	25	232	83	1 393	905	20	256	97	-10,5	-9,8	25,0	-9,4	-14,4	weiblich
10	2	-	4	3	14	2	-	4	4	-28,6	-	-	-	X	Ohne Angabe
2 879	1 593	122	630	191	3 159	1 759	116	703	197	-8,9	-9,4	5,2	-10,4	-3,0	Zusammen

¹ einschl. drei- und schweren vierrädrigen Kraftfahrzeugen² einschl. Pedelecs³ einschl. Fußgänger/-innen mit Sport- und Spielgerät

Noch 12. Getötete und Verletzte im Straßenverkehr nach Art der Verkehrsbeteiligung,

Im Alter von ... bis unter ... Jahren	Ins- gesamt	Darunter				Ins- gesamt	Darunter				Zu- bzw. Abnahme (-)				
		Fahrer/-innen und Mitfahrer/-innen von			Fuß- gänger/ -innen ³		Fahrer/-innen und Mitfahrer/-innen von			Fuß- gänger/ -innen ³	Ins- gesamt	Fahrer/-innen und Mitfahrer/-innen von			Fuß- gänger/ -innen ³
		Per- sonen- kraft- wagen	Kraft- rädern mit amtl. Kennz. ¹	Fahr- rädern ²			Per- sonen- kraft- wagen	Kraft- rädern mit amtl. Kennz. ¹	Fahr- rädern ²			Per- sonen- kraft- wagen	Kraft- rädern mit amtl. Kennz. ¹	Fahr- rädern ²	
Geschlecht	Mai 2025					Mai 2024					Veränderung gegenüber Vorjahr				
	Anzahl										um %				
	Verunglückte insgesamt														
unter 15	63	26	-	23	10	83	29	1	27	19	-24,1	-10,3	X	-14,8	-47,4
	38	14	-	18	5	42	10	1	18	11	-9,5	40,0	X	-	X
	weiblich	25	12	-	5	5	41	19	-	9	8	-39,0	-36,8	-	X
15 - 18	64	6	14	14	1	65	8	10	10	-	-1,5	X	40,0	40,0	X
	49	5	9	12	1	42	2	9	7	-	16,7	X	-	X	X
	weiblich	15	1	5	2	-	23	6	1	3	-	-34,8	X	X	X
18 - 21	40	24	8	3	1	60	33	11	7	3	-33,3	-27,3	X	X	X
	26	16	5	2	1	36	18	8	6	2	-27,8	-11,1	X	X	X
	weiblich	14	8	3	1	-	24	15	3	1	1	-41,7	X	-	-
21 - 25	47	21	6	14	2	81	39	8	20	7	-42,0	-46,2	X	-30,0	X
	25	9	5	10	-	49	19	8	11	5	-49,0	X	X	-9,1	X
	weiblich	22	12	1	4	2	32	20	-	9	2	-31,3	-40,0	X	X
25 - 35	94	44	10	25	4	128	69	12	31	2	-26,6	-36,2	-16,7	-19,4	X
	52	20	10	11	3	81	35	9	24	1	-35,8	-42,9	X	-54,2	X
	weiblich	42	24	-	14	1	47	34	3	7	1	-10,6	-29,4	X	X
35 - 45	109	53	8	27	5	162	83	8	43	3	-32,7	-36,1	-	-37,2	X
	73	30	6	20	3	109	46	6	35	3	-33,0	-34,8	-	-42,9	-
	weiblich	36	23	2	7	2	53	37	2	8	-	-32,1	-37,8	-	X
45 - 55	91	26	10	32	11	127	53	15	38	3	-28,3	-50,9	-33,3	-15,8	X
	59	12	7	23	7	78	29	12	19	1	-24,4	-58,6	X	21,1	X
	weiblich	32	14	3	9	4	49	24	3	19	2	-34,7	-41,7	-	X
55 - 65	98	42	18	22	5	115	45	15	38	6	-14,8	-6,7	20,0	-42,1	X
	52	18	14	8	3	63	21	13	20	3	-17,5	-14,3	7,7	X	-
	weiblich	45	23	4	14	2	52	24	2	18	3	-13,5	-4,2	X	-22,2
65 und mehr	124	65	7	34	12	182	91	4	59	8	-31,9	-28,6	X	-42,4	X
	74	36	7	21	5	99	44	4	35	3	-25,3	-18,2	X	-40,0	X
	weiblich	50	29	-	13	7	83	47	-	24	5	-39,8	-38,3	-	-45,8
Zusammen	730	307	81	194	51	1 003	450	84	273	51	-27,2	-31,8	-3,6	-28,9	-
	448	160	63	125	28	599	224	70	175	29	-25,2	-28,6	-10,0	-28,6	-3,4
	weiblich	281	146	18	69	23	404	226	14	98	22	-30,4	-35,4	28,6	-29,6
Ohne Angabe	4	1	-	2	-	4	-	-	3	1	-	X	-	X	X
Insgesamt	734	308	81	196	51	1 007	450	84	276	52	-27,1	-31,6	-3,6	-29,0	-1,9

¹ einschl. drei- und schweren vierrädrigen Kraftfahrzeugen

² einschl. Pedelecs

³ einschl. Fußgänger/-innen mit Sport- und Spielgerät

Altersgruppen und Geschlecht im aktuellen Berichtsmonat und -zeitraum

Ins- gesamt	Darunter				Ins- gesamt	Darunter				Zu- bzw. Abnahme (-)					Im Alter von ... bis unter ... Jahren
	Fahrer/-innen und Mitfahrer/-innen von			Fuß- gänger/ -innen ³		Ins- gesamt	Fahrer/-innen und Mitfahrer/-innen von			Fuß- gänger/ -innen ³					
	Per- sonen- kraft- wagen	Kraft- rädern mit amtl. Kennz. ¹	Fahr- rädern ²				Per- sonen- kraft- wagen	Kraft- rädern mit amtl. Kennz. ¹	Fahr- rädern ²						
Januar - Mai 2025					Januar - Mai 2024					Veränderung gegenüber Vorjahr					Geschlecht
Anzahl										um %					
Verunglückte insgesamt															
272	125	-	69	49	283	114	1	78	63	-3,9	9,6	X	-11,5	-22,2	unter 15
148	55	-	52	28	154	50	1	57	35	-3,9	10,0	X	-8,8	-20,0	männlich
124	70	-	17	21	129	64	-	21	28	-3,9	9,4	-	-19,0	-25,0	weiblich
235	43	39	47	11	191	43	31	32	5	23,0	-	25,8	46,9	X	15 - 18
160	27	22	34	6	117	13	22	23	3	36,8	X	-	47,8	X	männlich
75	16	17	13	5	74	30	9	9	2	1,4	-46,7	X	X	X	weiblich
229	150	21	25	10	242	153	20	30	13	-5,4	-2,0	5,0	-16,7	-23,1	18 - 21
143	89	16	18	5	158	95	16	25	5	-9,5	-6,3	-	-28,0	-	männlich
86	61	5	7	5	84	58	4	5	8	2,4	5,2	X	X	X	weiblich
229	147	13	44	5	274	160	16	54	15	-16,4	-8,1	-18,8	-18,5	X	21 - 25
124	67	12	30	2	162	86	13	30	10	-23,5	-22,1	-7,7	-	X	männlich
105	80	1	14	3	112	74	3	24	5	-6,3	8,1	X	-41,7	X	weiblich
437	252	28	82	23	536	325	29	102	20	-18,5	-22,5	-3,4	-19,6	15,0	25 - 35
252	127	26	44	17	319	168	23	73	8	-21,0	-24,4	13,0	-39,7	X	männlich
185	125	2	38	6	217	157	6	29	12	-14,7	-20,4	X	31,0	X	weiblich
556	323	21	120	28	601	358	28	131	21	-7,5	-9,8	-25,0	-8,4	33,3	35 - 45
338	168	17	83	20	346	171	25	90	11	-2,3	-1,8	-32,0	-7,8	81,8	männlich
218	155	4	37	8	255	187	3	41	10	-14,5	-17,1	X	-9,8	X	weiblich
419	215	23	97	28	485	275	27	95	27	-13,6	-21,8	-14,8	2,1	3,7	45 - 55
240	104	17	54	18	282	136	21	56	17	-14,9	-23,5	-19,0	-3,6	5,9	männlich
179	111	6	43	10	203	139	6	39	10	-11,8	-20,1	-	10,3	-	weiblich
514	285	36	103	28	550	313	26	126	25	-6,5	-8,9	38,5	-18,3	12,0	55 - 65
277	126	30	54	13	299	157	22	67	11	-7,4	-19,7	36,4	-19,4	18,2	männlich
236	158	6	49	15	251	156	4	59	14	-6,0	1,3	X	-16,9	7,1	weiblich
614	339	19	165	63	628	329	7	193	48	-2,2	3,0	X	-14,5	31,3	65 und mehr
342	176	17	103	25	342	165	7	117	18	-	6,7	X	-12,0	38,9	männlich
272	163	2	62	38	286	164	-	76	30	-4,9	-0,6	X	-18,4	26,7	weiblich
3 505	1 879	200	752	245	3 790	2 070	185	841	237	-7,5	-9,2	8,1	-10,6	3,4	Zusammen
2 024	939	157	472	134	2 179	1 041	150	538	118	-7,1	-9,8	4,7	-12,3	13,6	männlich
1 480	939	43	280	111	1 611	1 029	35	303	119	-8,1	-8,7	22,9	-7,6	-6,7	weiblich
11	2	-	4	4	14	2	-	4	4	-21,4	-	-	-	-	Ohne Angabe
3 516	1 881	200	756	249	3 804	2 072	185	845	241	-7,6	-9,2	8,1	-10,5	3,3	Insgesamt

¹ einschl. drei- und schweren vierrädrigen Kraftfahrzeugen² einschl. Pedelecs³ einschl. Fußgänger/-innen mit Sport- und Spielgerät

13. Getötete und Verletzte im Straßenverkehr nach Altersgruppen

Im Alter von ... bis unter ... Jahren Geschlecht	Getötete			Schwerverletzte			Leichtverletzte			Verunglückte insgesamt		
	Mai		Zu- bzw. Ab- nahme (-)	Mai		Zu- bzw. Ab- nahme (-)	Mai		Zu- bzw. Ab- nahme (-)	Mai		Zu- bzw. Ab- nahme (-)
	2025	2024		2025	2024		2025	2024		2025	2024	
	Anzahl		um %	Anzahl		um %	Anzahl		um %	Anzahl		um %
unter 15	-	-	-	10	9	X	53	74	-28,4	63	83	-24,1
männlich	-	-	-	7	6	X	31	36	-13,9	38	42	-9,5
weiblich	-	-	-	3	3	-	22	38	-42,1	25	41	-39,0
15 - 18	-	-	-	12	8	X	52	57	-8,8	64	65	-1,5
männlich	-	-	-	10	7	X	39	35	11,4	49	42	16,7
weiblich	-	-	-	2	1	X	13	22	-40,9	15	23	-34,8
18 - 21	-	-	-	14	9	X	26	51	-49,0	40	60	-33,3
männlich	-	-	-	11	5	X	15	31	-51,6	26	36	-27,8
weiblich	-	-	-	3	4	X	11	20	-45,0	14	24	-41,7
21 - 25	-	1	X	12	7	X	35	73	-52,1	47	81	-42,0
männlich	-	1	X	7	5	X	18	43	-58,1	25	49	-49,0
weiblich	-	-	-	5	2	X	17	30	-43,3	22	32	-31,3
25 - 30	-	1	X	11	9	X	31	58	-46,6	42	68	-38,2
männlich	-	1	X	8	5	X	18	36	-50,0	26	42	-38,1
weiblich	-	-	-	3	4	X	13	22	-40,9	16	26	-38,5
30 - 35	1	1	-	6	9	X	45	50	-10,0	52	60	-13,3
männlich	1	1	-	3	7	X	22	31	-29,0	26	39	-33,3
weiblich	-	-	-	3	2	X	23	19	21,1	26	21	23,8
35 - 40	-	2	X	7	14	X	39	81	-51,9	46	97	-52,6
männlich	-	2	X	5	9	X	27	54	-50,0	32	65	-50,8
weiblich	-	-	-	2	5	X	12	27	-55,6	14	32	-56,3
40 - 45	-	1	X	10	12	-16,7	53	52	1,9	63	65	-3,1
männlich	-	1	X	6	8	X	35	35	-	41	44	-6,8
weiblich	-	-	-	4	4	-	18	17	5,9	22	21	4,8
45 - 50	-	1	X	7	14	X	40	48	-16,7	47	63	-25,4
männlich	-	1	X	4	9	X	25	32	-21,9	29	42	-31,0
weiblich	-	-	-	3	5	X	15	16	-6,3	18	21	-14,3
50 - 55	1	-	X	9	9	-	34	55	-38,2	44	64	-31,3
männlich	1	-	X	7	7	-	22	29	-24,1	30	36	-16,7
weiblich	-	-	-	2	2	-	12	26	-53,8	14	28	-50,0
55 - 60	1	1	-	10	14	-28,6	33	41	-19,5	44	56	-21,4
männlich	1	1	-	7	13	X	21	19	10,5	29	33	-12,1
weiblich	-	-	-	3	1	X	12	22	-45,5	15	23	-34,8
60 - 65	-	-	-	14	13	7,7	40	46	-13,0	54	59	-8,5
männlich	-	-	-	6	7	X	17	23	-26,1	23	30	-23,3
weiblich	-	-	-	8	6	X	22	23	-4,3	30	29	3,4
65 - 70	1	-	X	12	6	X	24	49	-51,0	37	55	-32,7
männlich	1	-	X	9	2	X	15	17	-11,8	25	19	31,6
weiblich	-	-	-	3	4	X	9	32	X	12	36	-66,7
70 - 75	1	1	-	8	9	X	27	33	-18,2	36	43	-16,3
männlich	-	-	-	5	7	X	14	22	-36,4	19	29	-34,5
weiblich	1	1	-	3	2	X	13	11	18,2	17	14	21,4
75 und mehr	4	1	X	11	15	-26,7	36	68	-47,1	51	84	-39,3
männlich	2	1	X	7	7	-	21	43	-51,2	30	51	-41,2
weiblich	2	-	X	4	8	X	15	25	-40,0	21	33	-36,4
Zusammen	9	10	X	153	157	-2,5	568	836	-32,1	730	1 003	-27,2
männlich	6	9	X	102	104	-1,9	340	486	-30,0	448	599	-25,2
weiblich	3	1	X	51	53	-3,8	227	350	-35,1	281	404	-30,4
Ohne Angabe	-	-	-	-	-	-	4	4	-	4	4	-
Insgesamt	9	10	X	153	157	-2,5	572	840	-31,9	734	1 007	-27,1

und Geschlecht im aktuellen Berichtsmonat und -zeitraum

Getötete			Schwerverletzte			Leichtverletzte			Verunglückte insgesamt			Im Alter von ... bis unter ... Jahren Geschlecht
Jan. - Mai		Zu- bzw. Ab- nahme (-)	Jan. - Mai		Zu- bzw. Ab- nahme (-)	Jan. - Mai		Zu- bzw. Ab- nahme (-)	Jan. - Mai		Zu- bzw. Ab- nahme (-)	
2025	2024		2025	2024		2025	2024		2025	2024		
Anzahl		um %	Anzahl		um %	Anzahl		um %	Anzahl		um %	
1	-	X	29	40	-27,5	242	243	-0,4	272	283	-3,9	unter 15 männlich weiblich
1	-	X	20	30	-33,3	127	124	2,4	148	154	-3,9	
-	-	-	9	10	X	115	119	-3,4	124	129	-3,9	
-	2	X	36	27	33,3	199	162	22,8	235	191	23,0	15 - 18 männlich weiblich
-	2	X	21	18	16,7	139	97	43,3	160	117	36,8	
-	-	-	15	9	X	60	65	-7,7	75	74	1,4	
1	3	X	45	43	4,7	183	196	-6,6	229	242	-5,4	18 - 21 männlich weiblich
1	3	X	30	33	-9,1	112	122	-8,2	143	158	-9,5	
-	-	-	15	10	50,0	71	74	-4,1	86	84	2,4	
-	2	X	31	31	-	198	241	-17,8	229	274	-16,4	21 - 25 männlich weiblich
-	2	X	19	20	-5,0	105	140	-25,0	124	162	-23,5	
-	-	-	12	11	9,1	93	101	-7,9	105	112	-6,3	
-	1	X	33	35	-5,7	177	220	-19,5	210	256	-18,0	25 - 30 männlich weiblich
-	1	X	23	19	21,1	100	126	-20,6	123	146	-15,8	
-	-	-	10	16	-37,5	77	94	-18,1	87	110	-20,9	
1	4	X	33	40	-17,5	193	236	-18,2	227	280	-18,9	30 - 35 männlich weiblich
1	4	X	26	26	-	102	143	-28,7	129	173	-25,4	
-	-	-	7	14	X	91	93	-2,2	98	107	-8,4	
-	3	X	34	48	-29,2	262	281	-6,8	296	332	-10,8	35 - 40 männlich weiblich
-	3	X	24	27	-11,1	152	157	-3,2	176	187	-5,9	
-	-	-	10	21	-52,4	110	124	-11,3	120	145	-17,2	
2	5	X	47	42	11,9	211	222	-5,0	260	269	-3,3	40 - 45 männlich weiblich
2	5	X	33	31	6,5	127	123	3,3	162	159	1,9	
-	-	-	14	11	27,3	84	99	-15,2	98	110	-10,9	
2	4	X	30	41	-26,8	188	196	-4,1	220	241	-8,7	45 - 50 männlich weiblich
2	2	-	19	27	-29,6	102	118	-13,6	123	147	-16,3	
-	2	X	11	14	-21,4	86	78	10,3	97	94	3,2	
3	2	X	31	41	-24,4	165	201	-17,9	199	244	-18,4	50 - 55 männlich weiblich
2	2	-	16	26	-38,5	99	107	-7,5	117	135	-13,3	
1	-	X	15	15	-	66	94	-29,8	82	109	-24,8	
5	2	X	53	51	3,9	176	240	-26,7	234	293	-20,1	55 - 60 männlich weiblich
2	2	-	35	38	-7,9	90	126	-28,6	127	166	-23,5	
3	-	X	18	13	38,5	86	114	-24,6	107	127	-15,7	
4	3	X	64	36	77,8	212	218	-2,8	280	257	8,9	60 - 65 männlich weiblich
3	2	X	30	21	42,9	117	110	6,4	150	133	12,8	
1	1	-	34	15	X	94	108	-13,0	129	124	4,0	
2	-	X	42	32	31,3	130	162	-19,8	174	194	-10,3	65 - 70 männlich weiblich
2	-	X	25	20	25,0	71	80	-11,3	98	100	-2,0	
-	-	-	17	12	41,7	59	82	-28,0	76	94	-19,1	
1	4	X	36	31	16,1	121	121	-	158	156	1,3	70 - 75 männlich weiblich
-	2	X	23	21	9,5	66	66	-	89	89	-	
1	2	X	13	10	30,0	55	55	-	69	67	3,0	
9	7	X	61	65	-6,2	212	206	2,9	282	278	1,4	75 und mehr männlich weiblich
6	5	X	37	35	5,7	112	113	-0,9	155	153	1,3	
3	2	X	24	30	-20,0	100	93	7,5	127	125	1,6	
31	42	-26,2	605	603	0,3	2 869	3 145	-8,8	3 505	3 790	-7,5	Zusammen männlich weiblich
22	35	-37,1	381	392	-2,8	1 621	1 752	-7,5	2 024	2 179	-7,1	
9	7	X	224	211	6,2	1 247	1 393	-10,5	1 480	1 611	-8,1	
-	-	-	1	-	X	10	14	-28,6	11	14	-21,4	Ohne Angabe
31	42	-26,2	606	603	0,5	2 879	3 159	-8,9	3 516	3 804	-7,6	Insgesamt

14. An Straßenverkehrsunfällen beteiligte Fahrzeugführerinnen und Fahrzeugführer und Fußgängerinnen und Fußgänger nach Art der Verkehrsbeteiligung im aktuellen Berichtsmonat und -zeitraum

Art der Verkehrsbeteiligung	Unfälle mit											
	Perso- nen- schaden	schwer- wiegend. Sachsch. (i. e. S.) ¹	Perso- nen- schaden	schwer- wiegend. Sachsch. (i. e. S.) ¹	Perso- nen- schaden	schwer- wiegend. Sachsch. (i. e. S.) ¹	Perso- nen- schaden	schwer- wiegend. Sachsch. (i. e. S.) ¹	Perso- nen- schaden	schwer- wiegend. Sachsch. (i. e. S.) ¹	Perso- nen- schaden	schwer- wiegend. Sachsch. (i. e. S.) ¹
	Ortslage				Zu- bzw.		Januar - Mai				Zu- bzw.	
	2025		2024		Abnahme (-)		2025		2024		Abnahme (-)	
	Anzahl				um %		Anzahl				um %	
Fahrer/-innen von												
Krafträdern mit Ver- sicherungskennz. ²	44	1	55	1	-20,0	-	135	4	122	6	10,7	X
innerorts	36	1	40	1	-10,0	-	104	4	95	6	9,5	X
außerorts	8	-	15	-	X	-	31	-	27	-	14,8	-
Elektrokleinstfahrzeug.	14	-	16	-	-12,5	-	63	1	58	1	8,6	-
innerorts	14	-	16	-	-12,5	-	62	1	56	1	10,7	-
außerorts	-	-	-	-	-	-	1	-	2	-	X	-
Krafträdern mit amtl. Kennzeichen ³	77	3	84	4	-8,3	X	197	9	187	17	5,3	X
innerorts	38	2	35	-	8,6	X	114	4	93	5	22,6	X
außerorts	39	1	49	4	-20,4	X	83	5	94	12	-11,7	X
Personenkraftwagen	528	129	764	257	-30,9	-49,8	2 879	904	3 239	1 528	-11,1	-40,8
innerorts	349	92	503	144	-30,6	-36,1	1 798	586	2 014	937	-10,7	-37,5
außerorts	179	37	261	113	-31,4	-67,3	1 081	318	1 225	591	-11,8	-46,2
darunter												
18 - unter 25 Jahre	68	15	88	28	-22,7	-46,4	366	132	379	197	-3,4	-33,0
innerorts	38	13	47	15	-19,1	-13,3	185	85	202	112	-8,4	-24,1
außerorts	30	2	41	13	-26,8	X	181	47	177	85	2,3	-44,7
Wohnmobilen	1	-	2	1	X	X	4	1	7	3	X	X
innerorts	-	-	2	-	X	-	2	1	4	1	X	-
außerorts	1	-	-	1	X	X	2	-	3	2	X	X
Bussen	8	-	6	2	X	X	43	1	46	6	-6,5	X
innerorts	6	-	4	2	X	X	32	-	35	4	-8,6	X
außerorts	2	-	2	-	-	-	11	1	11	2	-	X
Güterkraftfahrzeugen	66	16	106	45	-37,7	-64,4	413	134	432	229	-4,4	-41,5
innerorts	29	5	49	11	-40,8	X	166	58	191	78	-13,1	-25,6
außerorts	37	11	57	34	-35,1	-67,6	247	76	241	151	2,5	-49,7
Landwirtschaftliche Zugmaschinen	1	-	9	1	X	X	13	2	19	5	-31,6	X
innerorts	-	-	1	-	X	-	2	1	5	1	X	-
außerorts	1	-	8	1	X	X	11	1	14	4	-21,4	X
übrigen												
Kraftfahrzeugen	3	-	6	1	X	X	12	1	18	4	-33,3	X
innerorts	2	-	5	-	X	-	8	1	14	3	X	X
außerorts	1	-	1	1	-	X	4	-	4	1	-	X
Kraftfahrzeugen zusammen	742	149	1 048	312	-29,2	-52,2	3 759	1 057	4 128	1 799	-8,9	-41,2
innerorts	474	100	655	158	-27,6	-36,7	2 288	656	2 507	1 036	-8,7	-36,7
außerorts	268	49	393	154	-31,8	-68,2	1 471	401	1 621	763	-9,3	-47,4

¹ schwerwiegender Unfall mit Sachschaden (im engeren Sinne)⁴ einschl. Pedelecs² einschl. S-Pedelecs und drei- und leichten vierrädigen Kfz⁵ einschl. Fußgänger/-innen mit Sport- und Spielgerät³ einschl. drei- und schweren vierrädigen Kfz

Noch: 14. An Straßenverkehrsunfällen beteiligte Fahrzeugführerinnen und Fahrzeugführer und Fußgängerinnen und Fußgänger nach Art der Verkehrsbeteiligung im aktuellen Berichtsmonat und -zeitraum

Art der Verkehrsbeteiligung	Unfälle mit											
	Perso- nen- schaden	schwer- wiegend. Sachsch. (i. e. S.) ¹	Perso- nen- schaden	schwer- wiegend. Sachsch. (i. e. S.) ¹	Perso- nen- schaden	schwer- wiegend. Sachsch. (i. e. S.) ¹	Perso- nen- schaden	schwer- wiegend. Sachsch. (i. e. S.) ¹	Perso- nen- schaden	schwer- wiegend. Sachsch. (i. e. S.) ¹	Perso- nen- schaden	schwer- wiegend. Sachsch. (i. e. S.) ¹
	Ortslage				Zu- bzw.		Januar - Mai				Zu- bzw.	
	2025		2024		Abnahme (-)		2025		2024		Abnahme (-)	
	Anzahl				um %		Anzahl				um %	
darunter flüchtig	30	17	49	26	-38,8	-34,6	161	118	172	141	-6,4	-16,3
innerorts	24	12	31	11	-22,6	9,1	132	80	125	66	5,6	21,2
außerorts	6	5	18	15	X	X	29	38	47	75	-38,3	-49,3
Fahrer/-innen von												
Fahrrädern ⁴	212	-	296	-	-28,4	-	802	3	886	-	-9,5	X
innerorts	198	-	269	-	-26,4	-	748	3	818	-	-8,6	X
außerorts	14	-	27	-	-48,1	-	54	-	68	-	-20,6	-
darunter												
unter 15 Jahren	24	-	32	-	-25,0	-	66	-	82	-	-19,5	-
innerorts	23	-	32	-	-28,1	-	64	-	80	-	-20,0	-
außerorts	1	-	-	-	X	-	2	-	2	-	-	-
anderen Fahrzeugen	21	4	21	6	-	X	68	37	82	31	-17,1	19,4
innerorts	19	4	17	5	11,8	X	59	22	64	22	-7,8	-
außerorts	2	-	4	1	X	X	9	15	18	9	X	X
Fußgänger/-innen ⁵	52	-	60	-	-13,3	-	261	-	266	-	-1,9	-
innerorts	52	-	59	-	-11,9	-	250	-	246	-	1,6	-
außerorts	-	-	1	-	X	-	11	-	20	-	-45,0	-
darunter												
unter 15 Jahren	10	-	19	-	-47,4	-	52	-	63	-	-17,5	-
innerorts	10	-	19	-	-47,4	-	52	-	62	-	-16,1	-
außerorts	-	-	-	-	-	-	-	-	1	-	X	-
65 Jahre und mehr	12	-	8	-	X	-	63	-	49	-	28,6	-
innerorts	12	-	8	-	X	-	60	-	49	-	22,4	-
außerorts	-	-	-	-	-	-	3	-	-	-	X	-
Andere Personen	2	-	-	1	X	X	11	-	12	1	-8,3	X
innerorts	1	-	-	-	X	-	10	-	6	-	X	-
außerorts	1	-	-	1	X	X	1	-	6	1	X	X
Insgesamt	1 029	153	1 425	319	-27,8	-52,0	4 901	1 097	5 374	1 831	-8,8	-40,1
innerorts	744	104	1 000	163	-25,6	-36,2	3 355	681	3 641	1 058	-7,9	-35,6
außerorts	285	49	425	156	-32,9	-68,6	1 546	416	1 733	773	-10,8	-46,2
darunter												
unter 15 Jahren	36	-	53	-	-32,1	-	124	1	150	-	-17,3	X
innerorts	35	-	53	-	-34,0	-	122	1	147	-	-17,0	X
außerorts	1	-	-	-	X	-	2	-	3	-	X	-
65 Jahre und mehr	173	28	258	55	-32,9	-49,1	849	155	915	274	-7,2	-43,4
innerorts	130	24	188	40	-30,9	-40,0	632	113	686	208	-7,9	-45,7
außerorts	43	4	70	15	-38,6	X	217	42	229	66	-5,2	-36,4

¹ schwerwiegender Unfall mit Sachschaden (im engeren Sinne)

² einschl. S-Pedelecs und drei- und leichten vierrädrigen Kfz

³ einschl. drei- und schweren vierrädrigen Kfz

⁴ einschl. Pedelecs

⁵ einschl. Fußgänger/-innen mit Sport- und Spielgerät

15. An Straßenverkehrsunfällen mit Personenschaden beteiligte Fahrzeugführerinnen und Fahrzeugführer und Fußgängerinnen und

Im Alter von ... bis unter ... Jahren	Ins- gesamt	Darunter				Ins- gesamt	Darunter				Zu- bzw. Abnahme (-)					
		Fahrer/-innen von			Fuß- gänger/ -innen ³		Fahrer/-innen von			Fuß- gänger/ -innen ³	Ins- gesamt	Fahrer/-innen von			Fuß- gänger/ -innen ³	
		Per- sonen- kraft- wagen	Kraft- rädern mit amtl. Kennz. ¹	Fahr- rädern ²			Per- sonen- kraft- wagen	Kraft- rädern mit amtl. Kennz. ¹	Fahr- rädern ²							
Geschlecht	Mai 2025					Mai 2024					Veränderung gegenüber Vorjahr					
	Anzahl					Anzahl					um %					
unter 15	36	-	-	24	10	53	-	-	32	19	-32,1	-	-	-25,0	-47,4	
	24	-	-	18	5	32	-	-	21	11	-25,0	-	-	-14,3	X	
	weiblich	12	-	-	6	5	21	-	-	11	8	-42,9	-	-	X	X
15 - 18	53	-	11	14	1	55	-	10	10	-	-3,6	-	10,0	40,0	X	
	männlich	44	-	8	13	1	38	-	9	7	-	15,8	-	X	X	X
	weiblich	9	-	3	1	-	17	-	1	3	-	X	-	X	X	-
18 - 21	53	35	7	5	1	66	35	10	9	3	-19,7	-	X	X	X	
	männlich	39	26	5	4	1	41	18	7	8	2	-4,9	44,4	X	X	X
	weiblich	14	9	2	1	-	25	17	3	1	1	-44,0	X	X	-	X
21 - 25	63	33	6	15	2	100	53	9	22	7	-37,0	-37,7	X	-31,8	X	
	männlich	43	23	5	11	-	67	32	9	13	5	-35,8	-28,1	X	-15,4	X
	weiblich	20	10	1	4	2	33	21	-	9	2	-39,4	-52,4	X	X	-
25 - 35	126	61	11	29	5	182	116	12	31	2	-30,8	-47,4	-8,3	-6,5	X	
	männlich	79	33	11	14	3	125	70	11	24	1	-36,8	-52,9	-	-41,7	X
	weiblich	47	28	-	15	2	57	46	1	7	1	-17,5	-39,1	X	X	X
35 - 45	166	97	8	30	5	233	137	8	43	5	-28,8	-29,2	-	-30,2	-	
	männlich	111	54	6	23	3	154	74	6	35	5	-27,9	-27,0	-	-34,3	X
	weiblich	55	43	2	7	2	79	63	2	8	-	-30,4	-31,7	-	X	X
45 - 55	143	72	9	32	11	207	116	14	38	3	-30,9	-37,9	X	-15,8	X	
	männlich	102	46	7	23	7	140	73	12	19	1	-27,1	-37,0	X	21,1	X
	weiblich	41	26	2	9	4	67	43	2	19	2	-38,8	-39,5	-	X	X
55 - 65	179	101	17	24	5	214	116	16	41	6	-16,4	-12,9	6,3	-41,5	X	
	männlich	109	52	15	9	3	132	66	14	20	3	-17,4	-21,2	7,1	X	-
	weiblich	69	48	2	15	2	82	50	2	21	3	-15,9	-4,0	-	-28,6	X
65 und mehr	173	113	8	34	12	258	165	4	60	8	-32,9	-31,5	X	-43,3	X	
	männlich	108	69	8	21	5	170	110	4	36	3	-36,5	-37,3	X	-41,7	X
	weiblich	65	44	-	13	7	88	55	-	24	5	-26,1	-20,0	-	-45,8	X
Zusammen	992	512	77	207	52	1 368	738	83	286	53	-27,5	-30,6	-7,2	-27,6	-1,9	
	männlich	659	303	65	136	28	899	443	72	183	31	-26,7	-31,6	-9,7	-25,7	-9,7
	weiblich	332	208	12	71	24	469	295	11	103	22	-29,2	-29,5	9,1	-31,1	9,1
Ohne Angabe	37	16	-	5	-	57	26	1	10	7	-35,1	-38,5	X	X	X	
Insgesamt	1 029	528	77	212	52	1 425	764	84	296	60	-27,8	-30,9	-8,3	-28,4	-13,3	

¹ einschl. drei- und schweren vierrädrigen Kraftfahrzeugen² einschl. Pedelecs³ einschl. Fußgänger/-innen mit Sport- und Spielgerät

Fußgänger nach Art der Verkehrsbeteiligung, Altersgruppen und Geschlecht im aktuellen Berichtsmonat und- zeitraum

Ins- gesamt	Darunter				Ins- gesamt	Darunter				Zu- bzw. Abnahme (-)					Im Alter von ... bis unter ... Jahren
	Fahrer/-innen von			Fuß- gänger/ -innen ³		Fahrer/-innen von			Ins- gesamt	Fahrer/-innen von			Fuß- gänger/ -innen ³		
	Per- sonen- kraft- wagen	Kraft- rädern mit amtl. Kennz. ¹	Fahr- rädern ²			Per- sonen- kraft- wagen	Kraft- rädern mit amtl. Kennz. ¹	Fahr- rädern ²		Per- sonen- kraft- wagen	Kraft- rädern mit amtl. Kennz. ¹	Fahr- rädern ²			
Januar - Mai 2025					Januar - Mai 2024					Veränderung gegenüber Vorjahr					Geschlecht
Anzahl										um %					
124	-	-	66	52	150	-	-	82	63	-17,3	-	-	-19,5	-17,5	unter 15
82	-	-	51	28	97	-	-	59	35	-15,5	-	-	-13,6	-20,0	männlich
42	-	-	15	24	53	-	-	23	28	-20,8	-	-	-34,8	-14,3	weiblich
184	3	31	50	11	148	-	32	34	6	24,3	X	-3,1	47,1	X	15 - 18
136	3	19	38	6	108	-	23	25	4	25,9	X	-17,4	52,0	X	männlich
48	-	12	12	5	40	-	9	9	2	20,0	-	X	X	X	weiblich
261	180	19	27	10	270	177	19	32	13	-3,3	1,7	-	-15,6	-23,1	18 - 21
169	111	16	20	5	183	112	15	27	5	-7,7	-0,9	6,7	-25,9	-	männlich
92	69	3	7	5	87	65	4	5	8	5,7	6,2	X	X	X	weiblich
288	186	13	48	5	331	202	15	59	16	-13,0	-7,9	-13,3	-18,6	X	21 - 25
184	105	12	34	2	216	125	14	35	10	-14,8	-16,0	-14,3	-2,9	X	männlich
104	81	1	14	3	115	77	1	24	6	-9,6	5,2	-	-41,7	X	weiblich
614	373	31	87	26	734	480	29	103	25	-16,3	-22,3	6,9	-15,5	4,0	25 - 35
397	218	29	48	18	475	280	25	74	13	-16,4	-22,1	16,0	-35,1	38,5	männlich
217	155	2	39	8	259	200	4	29	12	-16,2	-22,5	X	34,5	X	weiblich
868	541	23	129	28	948	607	28	133	29	-8,4	-10,9	-17,9	-3,0	-3,4	35 - 45
568	307	18	91	20	616	344	25	92	16	-7,8	-10,8	-28,0	-1,1	25,0	männlich
300	234	5	38	8	332	263	3	41	13	-9,6	-11,0	X	-7,3	X	weiblich
699	408	22	102	28	768	482	25	95	27	-9,0	-15,4	-12,0	7,4	3,7	45 - 55
476	251	17	58	18	507	284	22	56	17	-6,1	-11,6	-22,7	3,6	5,9	männlich
223	157	5	44	10	261	198	3	39	10	-14,6	-20,7	X	12,8	-	weiblich
851	535	38	107	29	935	600	29	130	25	-9,0	-10,8	31,0	-17,7	16,0	55 - 65
544	305	35	57	14	604	364	25	68	11	-9,9	-16,2	40,0	-16,2	27,3	männlich
306	229	3	50	15	331	236	4	62	14	-7,6	-3,0	X	-19,4	7,1	weiblich
849	564	20	168	63	915	608	7	194	49	-7,2	-7,2	X	-13,4	28,6	65 und mehr
565	387	19	106	25	620	427	7	118	18	-8,9	-9,4	X	-10,2	38,9	männlich
284	177	1	62	38	295	181	-	76	31	-3,7	-2,2	X	-18,4	22,6	weiblich
4 738	2 790	197	784	252	5 199	3 156	184	862	253	-8,9	-11,6	7,1	-9,0	-0,4	Zusammen
3 121	1 687	165	503	136	3 426	1 936	156	554	129	-8,9	-12,9	5,8	-9,2	5,4	männlich
1 616	1 102	32	281	116	1 773	1 220	28	308	124	-8,9	-9,7	14,3	-8,8	-6,5	weiblich
163	89	-	18	9	175	83	3	24	13	-6,9	7,2	X	-25,0	X	Ohne Angabe
4 901	2 879	197	802	261	5 374	3 239	187	886	266	-8,8	-11,1	5,3	-9,5	-1,9	Insgesamt

¹ einschl. drei- und schweren vierrädrigen Kraftfahrzeugen² einschl. Pedelecs³ einschl. Fußgänger/-innen mit Sport- und Spielgerät

16. An Straßenverkehrsunfällen beteiligte Fahrzeugführerinnen und Fahrzeugführer und Fußgängerinnen und Fußgänger als Hauptverursacherinnen und Hauptverursacher nach Art der Verkehrsbeteiligung
16.1 An Straßenverkehrsunfällen beteiligte Fahrzeugführerinnen und Fahrzeugführer und Fußgängerinnen und Fußgänger als Hauptverursacherinnen und Hauptverursacher nach Art der Verkehrsbeteiligung im aktuellen Berichtsmonat

Art der Verkehrsbeteiligung Ortslage	Unfälle mit Personen- schaden	Verunglückte			Schwerw. Unfälle mit Sach- schaden (i. e. S.)	Unfälle mit Personen- schaden	Verunglückte			Schwerw. Unfälle mit Sach- schaden (i. e. S.)
		Getötete	Schwer-	Leicht-			Getötete	Schwer-	Leicht-	
			verletzte					verletzte		
			Anzahl							
Mai 2025					Mai 2024					
Anzahl										
Fahrer/-innen von										
Krafträdern mit Ver- sicherungskennzeichen ¹	28	1	7	24	1	33	1	7	32	1
innerorts	21	-	3	22	1	23	1	5	22	1
außerorts	7	1	4	2	-	10	-	2	10	-
Elektrokleinstfahrzeugen	7	-	1	7	-	7	-	1	6	-
innerorts	7	-	1	7	-	7	-	1	6	-
außerorts	-	-	-	-	-	-	-	-	-	-
Krafträdern mit amtl. Kennzeichen ²	50	-	26	37	1	56	1	25	41	3
innerorts	20	-	6	16	1	24	-	10	18	-
außerorts	30	-	20	21	-	32	1	15	23	3
Personenkraftwagen	315	6	79	338	72	434	2	73	513	146
innerorts	219	2	38	234	48	285	1	29	316	79
außerorts	96	4	41	104	24	149	1	44	197	67
darunter										
18 bis unter 25 Jahre	53	1	17	57	8	54	-	7	83	17
innerorts	30	-	7	35	7	30	-	1	41	10
außerorts	23	1	10	22	1	24	-	6	42	7
Wohnmobilen	1	-	-	1	-	1	-	-	1	-
innerorts	-	-	-	-	-	1	-	-	1	-
außerorts	1	-	-	1	-	-	-	-	-	-
Bussen	3	-	-	5	-	3	-	-	4	-
innerorts	2	-	-	3	-	2	-	-	3	-
außerorts	1	-	-	2	-	1	-	-	1	-
Güterkraftfahrzeugen	34	-	10	34	11	61	2	15	66	19
innerorts	16	-	4	13	4	32	-	6	31	5
außerorts	18	-	6	21	7	29	2	9	35	14
Landwirtschaftlichen Zugmaschinen	-	-	-	-	-	5	-	1	4	1
innerorts	-	-	-	-	-	-	-	-	-	-
außerorts	-	-	-	-	-	5	-	1	4	1
übrigen Kraftfahrzeugen	3	-	1	5	-	2	-	-	3	-
innerorts	2	-	1	4	-	2	-	-	3	-
außerorts	1	-	-	1	-	-	-	-	-	-
Kraftfahrzeugen zusammen	441	7	124	451	85	602	6	122	670	170
innerorts	287	2	53	299	54	376	2	51	400	85
außerorts	154	5	71	152	31	226	4	71	270	85

¹ einschl. S-Pedelecs- und drei- und leichten vierrädrigen Kfz

² einschl. drei- und schweren vierrädrigen Kfz

³ einschl. Pedelecs

⁴ einschl. Fußgänger/-innen mit Sport- und Spielgerät

Noch : 16.1 An Straßenverkehrsunfällen beteiligte Fahrzeugführerinnen und Fahrzeugführer und Fußgängerinnen und Fußgänger als Hauptverursacherinnen und Hauptverursacher nach Art der Verkehrsbeteiligung im aktuellen Berichtsmonat

Art der Verkehrsbeteiligung	Unfälle mit Personen- schaden	Verunglückte			Schwerw. Unfälle mit Sach- schaden (i. e. S.)	Unfälle mit Personen- schaden	Verunglückte			Schwerw. Unfälle mit Sach- schaden (i. e. S.)
		Getötete	Schwer-	Leicht-			Getötete	Schwer-	Leicht-	
			verletzte					verletzte		
			Anzahl							
Ortslage	Mai 2025					Mai 2024				
Fahrer/-innen von										
Fahrrädern ³	106	2	21	97	-	148	4	24	141	-
innerorts	99	1	18	93	-	135	1	20	131	-
außerorts	7	1	3	4	-	13	3	4	10	-
darunter										
unter 15 Jahren	10	-	4	6	-	16	-	1	17	-
innerorts	10	-	4	6	-	16	-	1	17	-
außerorts	-	-	-	-	-	-	-	-	-	-
anderen Fahrzeugen	14	-	2	18	2	16	-	5	18	4
innerorts	12	-	-	14	2	13	-	4	16	3
außerorts	2	-	2	4	-	3	-	1	2	1
Fußgänger/-innen ⁴	9	-	6	5	-	17	-	6	11	-
innerorts	9	-	6	5	-	17	-	6	11	-
außerorts	-	-	-	-	-	-	-	-	-	-
darunter										
unter 15 Jahren	6	-	3	4	-	7	-	4	3	-
innerorts	6	-	3	4	-	7	-	4	3	-
außerorts	-	-	-	-	-	-	-	-	-	-
65 Jahre und mehr	2	-	2	-	-	1	-	-	1	-
innerorts	2	-	2	-	-	1	-	-	1	-
außerorts	-	-	-	-	-	-	-	-	-	-
Andere Personen	1	-	-	1	-	-	-	-	-	-
innerorts	-	-	-	-	-	-	-	-	-	-
außerorts	1	-	-	1	-	-	-	-	-	-
Insgesamt	571	9	153	572	87	783	10	157	840	174
innerorts	407	3	77	411	56	541	3	81	558	88
außerorts	164	6	76	161	31	242	7	76	282	86
darunter										
unter 15 Jahren	16	-	7	10	-	25	-	5	22	-
innerorts	16	-	7	10	-	25	-	5	22	-
außerorts	-	-	-	-	-	-	-	-	-	-
65 Jahre und mehr	114	7	30	110	18	152	1	31	171	36
innerorts	87	3	17	84	15	109	1	19	117	27
außerorts	27	4	13	26	3	43	-	12	54	9

¹ einschl. S-Pedelecs- und drei- und leichten vierrädrigen Kfz

² einschl. drei- und schweren vierrädrigen Kfz

³ einschl. Pedelecs

⁴ einschl. Fußgänger/-innen mit Sport- und Spielgerät

16.2 An Straßenverkehrsunfällen beteiligte Fahrzeugführerinnen und Fahrzeugführer und Fußgängerinnen und Fußgänger als Hauptverursacherinnen und Hauptverursacher nach Art der Verkehrsbeteiligung im aktuellen Berichtszeitraum

Art der Verkehrsbeteiligung	Unfälle mit Personen- schaden	Verunglückte			Schwerw. Unfälle mit Sach- schaden (i. e. S.)	Unfälle mit Personen- schaden	Verunglückte			Schwerw. Unfälle mit Sach- schaden (i. e. S.)
		Getötete	Schwer-	Leicht-			Getötete	Schwer-	Leicht-	
			verletzte					verletzte		
			Anzahl							
Ortslage	Januar - Mai 2025					Januar - Mai 2024				
Anzahl										
Fahrer/-innen von										
Kraftträdern mit Ver- sicherungskennzeichen ¹	79	2	15	74	3	71	1	12	67	2
innerorts	57	1	7	56	3	52	1	6	50	2
außerorts	22	1	8	18	-	19	-	6	17	-
Elektrokleinstfahrzeugen	28	-	10	22	-	37	-	7	31	1
innerorts	27	-	9	22	-	35	-	6	30	1
außerorts	1	-	1	-	-	2	-	1	1	-
Kraftträdern mit amtl. Kennzeichen ²	130	1	54	99	4	130	1	53	98	10
innerorts	67	1	18	58	2	62	-	18	55	2
außerorts	63	-	36	41	2	68	1	35	43	8
Personenkraftwagen	1 724	19	356	1 982	532	1 889	23	364	2 202	850
innerorts	1 098	5	149	1 198	320	1 167	3	138	1 296	493
außerorts	626	14	207	784	212	722	20	226	906	357
darunter										
18 bis unter 25 Jahre	259	3	62	319	90	259	5	58	340	135
innerorts	125	-	22	157	56	134	-	13	172	71
außerorts	134	3	40	162	34	125	5	45	168	64
Wohnmobilen	1	-	-	1	-	4	-	1	4	1
innerorts	-	-	-	-	-	3	-	1	2	1
außerorts	1	-	-	1	-	1	-	-	2	-
Bussen	21	1	4	23	-	25	-	3	31	1
innerorts	15	-	1	16	-	20	-	2	25	-
außerorts	6	1	3	7	-	5	-	1	6	1
Güterkraftfahrzeugen	220	3	52	233	68	232	6	41	255	124
innerorts	100	1	17	103	33	116	2	13	125	46
außerorts	120	2	35	130	35	116	4	28	130	78
Landwirtschaftlichen Zugmaschinen	8	1	1	7	2	9	-	3	6	2
innerorts	1	-	-	1	1	3	-	2	1	-
außerorts	7	1	1	6	1	6	-	1	5	2
übrigen										
Kraftfahrzeugen	9	-	1	14	-	8	-	-	15	2
innerorts	6	-	1	10	-	5	-	-	6	2
außerorts	3	-	-	4	-	3	-	-	9	-
Kraftfahrzeugen zusammen	2 220	27	493	2 455	609	2 405	31	484	2 709	993
innerorts	1 371	8	202	1 464	359	1 463	6	186	1 590	547
außerorts	849	19	291	991	250	942	25	298	1 119	446

¹ einschl. S-Pedelecs- und drei- und leichten vierrädrigen Kfz² einschl. drei- und schweren vierrädrigen Kfz³ einschl. Pedelecs⁴ einschl. Fußgänger/-innen mit Sport- und Spielgerät

Noch : 16.2 An Straßenverkehrsunfällen beteiligte Fahrzeugführerinnen und Fahrzeugführer und Fußgängerinnen und Fußgänger als Hauptverursacherinnen und Hauptverursacher nach Art der Verkehrsbeteiligung im aktuellen Berichtszeitraum

Art der Verkehrsbeteiligung Ortslage	Unfälle mit Personen- schaden	Verunglückte			Schwerw. Unfälle mit Sach- schaden (i. e. S.)	Unfälle mit Personen- schaden	Verunglückte			Schwerw. Unfälle mit Sach- schaden (i. e. S.)
		Getötete	Schwer-	Leicht-			Getötete	Schwer-	Leicht-	
			verletzte					verletzte		
			Anzahl							
Januar - Mai 2025						Januar - Mai 2024				
Fahrer/-innen von										
Fahrrädern ³	386	3	85	335	2	406	10	84	348	-
innerorts	360	2	75	315	2	374	6	72	326	-
außerorts	26	1	10	20	-	32	4	12	22	-
darunter										
unter 15 Jahren	34	-	6	28	-	45	-	6	42	-
innerorts	34	-	6	28	-	44	-	6	41	-
außerorts	-	-	-	-	-	1	-	-	1	-
anderen Fahrzeugen	35	-	7	39	25	47	1	14	42	21
innerorts	26	-	1	28	11	34	-	8	34	13
außerorts	9	-	6	11	14	13	1	6	8	8
Fußgänger/-innen ⁴	62	1	21	47	-	73	-	21	57	-
innerorts	58	-	20	44	-	67	-	19	53	-
außerorts	4	1	1	3	-	6	-	2	4	-
darunter										
unter 15 Jahren	16	-	6	11	-	23	-	10	16	-
innerorts	16	-	6	11	-	22	-	9	16	-
außerorts	-	-	-	-	-	1	-	1	-	-
65 Jahre und mehr	15	-	7	8	-	11	-	4	7	-
innerorts	15	-	7	8	-	11	-	4	7	-
außerorts	-	-	-	-	-	-	-	-	-	-
Andere Personen	3	-	-	3	-	2	-	-	3	-
innerorts	2	-	-	2	-	2	-	-	3	-
außerorts	1	-	-	1	-	-	-	-	-	-
Insgesamt	2 706	31	606	2 879	636	2 933	42	603	3 159	1 014
innerorts	1 817	10	298	1 853	372	1 940	12	285	2 006	560
außerorts	889	21	308	1 026	264	993	30	318	1 153	454
darunter										
unter 15 Jahren	51	-	13	39	-	72	-	17	61	-
innerorts	51	-	13	39	-	70	-	16	60	-
außerorts	-	-	-	-	-	2	-	1	1	-
65 Jahre und mehr	521	12	136	524	90	541	9	125	560	166
innerorts	380	5	76	359	67	397	5	77	394	124
außerorts	141	7	60	165	23	144	4	48	166	42

¹ einschl. S-Pedelecs- und drei- und leichten vierrädrigen Kfz

² einschl. drei- und schweren vierrädrigen Kfz

³ einschl. Pedelecs

⁴ einschl. Fußgänger/-innen mit Sport- und Spielgerät

17. Ursachen von Straßenverkehrsunfällen mit Personenschaden

Ursache	Ins- gesamt	Darunter			Ins- gesamt	Darunter			Zu- bzw. Abnahme (-)			
		Per- sonen- kraft- wagen	Kraft- rädern mit amtl. Kennz. ¹	Fahr- rädern ²		Per- sonen- kraft- wagen	Kraft- rädern mit amtl. Kennz. ¹	Fahr- rädern ²	Ins- gesamt	Per- sonen- kraft- wagen	Kraft- rädern mit amtl. Kennz. ¹	Fahr- rädern ²
	Mai 2025				Mai 2024				Veränderung gegenüber Vorjahr			
Anzahl									um %			
Insgesamt	688	372	64	144	1 018	560	78	221	-32,4	-33,6	-17,9	-34,8
Verkehrstüchtigkeit	46	28	-	15	89	44	6	31	-48,3	-36,4	X	-51,6
darunter												
Alkoholeinfluss	26	11	-	12	47	16	.	25	-44,7	-31,3	X	-52,0
Einfluss anderer berauschender Mittel (z. B. Drogen, Rauschgift)	4	4	-	-	15	7	.	4	X	X	X	X
Ablenkung	8	3	-	2	19	10	1	4	X	X	X	X
Straßenbenutzung	63	20	5	26	84	24	7	43	-25,0	-16,7	X	-39,5
Geschwindigkeit	97	40	26	14	157	79	26	26	-38,2	-49,4	-	-46,2
Abstand	67	37	8	2	144	100	11	6	-53,5	-63,0	X	X
Überholen	33	14	7	5	41	26	6	4	-19,5	-46,2	X	X
Vorbeifahren	1	-	-	1	5	4	-	1	X	X	-	-
Nebeneinanderfahren	14	10	1	-	12	5	-	3	16,7	X	X	X
Vorfahrt, Vorrang	96	73	1	14	123	97	1	10	-22,0	-24,7	-	40,0
Abbiegen, Wenden, Rück- wärtsfahren, Ein- und Anfahren	109	76	2	19	147	98	2	16	-25,9	-22,4	-	18,8
Falsches Verhalten gegenüber Fußgängern	31	21	-	6	22	14	-	5	40,9	50,0	-	X
darunter												
an Überwegen, Furten	4	4	-	-	1	1	-	-	X	X	-	-
Ruhender Verkehr, Verkehrssicherung	1	1	-	-	6	4	-	-	X	X	-	-
Nichtbeachten der Be- leuchtungsvorschriften	-	-	-	-	-	-	-	-	-	-	-	-
Ladung, Besetzung	-	-	-	-	-	-	-	-	-	-	-	-
Andere Fehler beim Fahrzeugführer	122	49	14	40	169	55	18	72	-27,8	-10,9	-22,2	-44,4

¹ einschl. drei- und schweren vierrädrigen Kraftfahrzeugen² einschl. Pedelegs

- Fehlverhalten der Fahrzeugführerinnen und Fahrzeugführer im aktuellen Berichtsmonat und -zeitraum

Ins- gesamt	Darunter			Ins- gesamt	Darunter			Zu- bzw. Abnahme (-)				Ursache
	Per- sonen- kraft- wagen	Kraft- rädern mit amtl. Kennz. ¹	Fahr- rädern ²		Per- sonen- kraft- wagen	Kraft- rädern mit amtl. Kennz. ¹	Fahr- rädern ²	Ins- gesamt	Per- sonen- kraft- wagen	Kraft- rädern mit amtl. Kennz. ¹	Fahr- rädern ²	
Januar - Mai 2025				Januar - Mai 2024				Veränderung gegenüber Vorjahr				
Anzahl								um %				
3 351	2 137	171	537	3 653	2 361	175	564	-8,3	-9,5	-2,3	-4,8	Insgesamt
256	172	.	61	307	180	10	68	-16,6	-4,4	X	-10,3	Verkehrstüchtigkeit
134	70	.	49	158	78	5	56	-15,2	-10,3	X	-12,5	darunter Alkoholeinfluss
33	26	.	5	43	25	5	7	-23,3	4,0	X	X	Einfluss anderer berauschender Mittel (z. B. Drogen, Rauschgift)
31	17	4	4	57	39	1	10	- 46	- 56	X	X	Ablenkung
259	96	8	115	258	105	10	107	0,4	-8,6	X	7,5	Straßenbenutzung
563	358	65	48	602	394	69	59	-6,5	-9,1	-5,8	-18,6	Geschwindigkeit
400	271	24	15	488	370	25	19	-18,0	-26,8	-4,0	-21,1	Abstand
132	86	14	12	130	84	11	10	1,5	2,4	27,3	20,0	Überholen
5	4	-	1	8	5	-	1	X	X	-	-	Vorbeifahren
52	36	1	1	58	34	1	4	-10,3	5,9	-	X	Nebeneinanderfahren
463	369	4	38	536	424	4	40	-13,6	-13,0	-	-5,0	Vorrang, Vorfahrt
480	360	12	58	511	375	6	53	-6,1	-4,0	X	9,4	Abbiegen, Wenden, Rück- wärtsfahren, Ein- und Anfahren
143	97	-	20	134	98	1	15	6,7	-1,0	X	33,3	Falsches Verhalten gegenüber Fußgängern
15	14	-	-	21	15	-	2	-28,6	-6,7	-	X	darunter an Überwegen, Furten
20	17	-	-	25	18	-	-	-20,0	-5,6	-	-	Ruhender Verkehr Verkehrssicherung
-	-	-	-	-	-	-	-	-	-	-	-	Nichtbeachten der Be- leuchtungsvorschriften
4	2	-	-	5	-	-	1	X	X	-	X	Ladung, Besetzung
543	252	37	164	534	235	37	177	1,7	7,2	-	-7,3	Andere Fehler beim Fahrzeugführer

¹ einschl. drei- und schweren vierrädrigen Kraftfahrzeugen

² einschl. Pedelects

18. Straßenverkehrsunfälle und Verunglückte nach Unfallursachen

Ursache ¹	Unfälle mit Perso- nen- schaden	Verunglückte			Schwerw. Unfälle mit Sach- schaden (i. e. S.)	Unfälle mit Perso- nen- schaden	Verunglückte			Schwerw. Unfälle mit Sach- schaden (i. e. S.)	
		Getötete	Schwer-	Leicht-			Getötete	Schwer-	Leicht-		
			verletzte					verletzte			
			Mai 2025						Mai 2024		
Fehlverhalten der Fahrzeugführer/-innen											
Alkoholeinfluss	26	1	5	23	12	47	2	10	38	8	
Einfluss anderer berauschender Mittel	4	-	-	6	.	15	1	4	13	.	
Übermüdung	6	-	1	10	3	10	1	6	11	4	
Sonstige körperliche und geistige Mängel	10	-	4	7	2	17	1	8	16	2	
Ablenkung im Sinne des § 23 Abs. 1a (StVO)											
Stichwort: "Nutzung elektronischer Geräte"	1	-	2	-	-	5	-	-	6	-	
Ablenkung in anderen Fällen	7	-	3	10	-	14	-	1	18	2	
Falschfahrt auf Straßen mit nach Fahrtrichtung getrennten Fahrbahnen (Falschfahrer/-innen)	1	-	-	1	-	3	-	-	8	1	
Benutzung d. Fahrbahn entgegen d. vorge- schriebenen Fahrtrichtung in anderen Fällen (Einbahnstraße)	2	-	-	2	-	6	-	-	7	-	
Verbotswidrige Benutzung d. Fahrbahn oder anderer Straßenteile (z. B. Gehweg, Radweg)	24	-	1	25	-	36	-	4	39	1	
Verstoß gegen das Rechtsfahrgebot	35	2	13	41	7	36	1	10	43	9	
Nicht angepasste Geschwindigkeit m. gleichzeit.											
Überschreiten der zulässigen Höchstgeschw.	3	-	-	4	1	3	-	-	4	-	
in anderen Fällen	94	2	36	80	24	152	4	44	150	36	
Ungenügender Sicherheitsabstand	67	-	13	80	3	132	1	13	184	20	
Starkes Bremsen des Vorausfahrenden											
ohne zwingenden Grund	-	-	-	-	-	6	-	1	5	-	
Unzulässiges Rechtsüberholen	3	-	1	7	-	1	-	-	1	-	
Überholen trotz Gegenverkehrs	4	-	6	5	-	3	-	-	4	1	
Überholen trotz unklarer Verkehrslage	9	1	3	9	1	19	-	6	19	3	
Überholen trotz unzureich. Sichtverhältnisse	-	-	-	-	-	-	-	-	-	-	
Überholen ohne Beachtung des nachfolgenden Verkehrs und/oder ohne rechtzeitige und deut- liche Ankündigung des Ausscherens	4	-	3	2	1	4	-	3	4	7	
Fehler beim Wiedereinordnen nach rechts	2	-	1	1	-	5	-	1	4	-	
Sonstige Fehler beim Überholen	8	-	3	8	-	9	-	-	11	-	
Fehler beim Überholtwerden	3	-	-	5	-	-	-	-	-	1	
Nichtbeachten des Vorranges entgegenkomm. Fahrzeuge beim Vorbeifahren an haltenden Fahrzeugen, Absperrungen, Hindernissen	1	-	-	2	-	4	-	2	3	1	
Nichtbeachten des nachfolg. Verkehrs beim Vorbeifahren an haltenden Fahrzeugen, Absperrung, Hindernissen und/oder ohne rechtzeitig. u. deutl. Ankündig. d. Ausscherens	-	-	-	-	-	1	-	-	1	-	
Nebeneinanderfahren, fehlerhaftes Wechseln des Fahrstreifens oder Nichtbeachten des Reißverschlussverfahrens	14	-	2	19	5	12	-	1	16	5	
Nichtbeachten der Regel "rechts vor links"	11	-	1	12	4	11	-	-	17	12	
Nichtbeachten der Vorfahrt regelnd. Verkehrs.	62	-	16	64	20	94	-	15	112	28	
Nichtbeachten der Vorfahrt d. durchgeh. Ver- kehrs auf Autobahnen oder Kraftfahrtstraßen	3	-	-	5	1	-	-	-	-	2	
Nichtbeachten der Vorfahrt durch Fahrzeuge, die aus Feld- und Waldwegen kommen	1	-	1	-	-	1	-	-	1	-	

¹ Die Tabelle enthält Mehrfachzählungen, weil bei einem Unfall bis zu acht Ursachen eingetragen werden.

im aktuellen Berichtsmonat und Zeitraum

Unfälle mit Perso- nen- schaden	Verunglückte			Schwerw. Unfälle mit Sach- schaden (i. e. S.)	Unfälle mit Perso- nen- schaden	Verunglückte			Schwerw. Unfälle mit Sach- schaden (i. e. S.)	Ursache ¹
	Getötete	Schwer-	Leicht-			Getötete	Schwer-	Leicht-		
		verletzte					verletzte			
Januar - Mai 2025					Januar - Mai 2024					
Fehlverhalten der Fahrzeugführer/-innen										
134	1	48	110	62	156	3	51	130	93	Alkoholeinfluss
33	-	7	38	21	41	3	17	38	20	Einfluss anderer berauschender Mittel
20	-	5	31	13	32	1	11	35	21	Übermüdung
68	2	19	54	10	74	6	31	66	13	Sonstige körperliche und geistige Mängel
										Ablenkung im Sinne des § 23 Abs. 1a (StVO)
7	-	4	4	2	9	-	2	9	1	Stichwort: "Nutzung elektronischer Geräte"
24	-	4	31	1	48	-	7	57	18	Ablenkung in anderen Fällen
										Falschfahrt auf Straßen mit nach Fahrtrichtung
2	-	1	2	-	7	1	3	13	2	getrennten Fahrbahnen (Falschfahrer/-innen)
										Benutzung d. Fahrbahn entgegen d. vorge-
										schriebenen Fahrtrichtung in anderen Fällen
21	-	7	15	-	16	-	-	18	1	(Einbahnstraße)
										Verbotswidrige Benutzung d. Fahrbahn oder
106	1	6	110	9	105	-	16	102	9	anderer Straßenteile (z. B. Gehweg, Radweg)
121	7	39	141	49	124	2	28	143	69	Verstoß gegen das Rechtsfahrgebot
										Nicht angepasste Geschwindigkeit m. gleichzeit.
10	1	2	10	5	10	-	3	13	6	Überschreiten der zulässigen Höchstgeschw.
551	5	160	535	207	584	16	180	585	298	in anderen Fällen
385	1	54	524	27	462	3	51	614	82	Ungenügender Sicherheitsabstand
										Starkes Bremsen des Vorausfahrenden
8	-	1	11	1	12	-	1	13	-	ohne zwingenden Grund
6	-	1	11	1	7	-	-	9	3	unzulässiges Rechtsüberholen
17	1	16	25	3	9	-	6	14	4	Überholen trotz Gegenverkehrs
42	1	13	53	5	40	-	12	44	15	Überholen trotz unklarer Verkehrslage
-	-	-	-	-	-	-	-	-	-	Überholen trotz unzureich. Sichtverhältnisse
										Überholen ohne Beachtung des nachfolgenden
										Verkehrs und/oder ohne rechtzeitige und deut-
15	-	6	19	9	22	-	8	36	19	liche Ankündigung des Ausscherens
13	-	4	23	7	14	-	5	13	5	Fehler beim Wiedereinordnen nach rechts
32	-	7	29	2	33	1	9	29	7	Sonstige Fehler beim Überholen
5	-	-	7	2	2	-	-	3	2	Fehler beim Überholtwerden
										Nichtbeachten des Vorranges entgegenkomm.
										Fahrzeuge beim Vorbeifahren an haltenden
3	-	-	5	-	5	-	2	4	2	Fahrzeugen, Absperrungen, Hindernissen
										Nichtbeachten des nachfolg. Verkehrs beim
										Vorbeifahren an haltenden Fahrzeugen,
										Absperrung, Hindernissen und/oder ohne
2	-	-	2	1	3	-	-	3	2	rechtzeitig. u. deutl. Ankündig. d. Ausscherens
										Nebeneinanderfahren, fehlerhaftes Wechseln
										des Fahrstreifens oder Nichtbeachten des
51	1	12	68	16	56	-	13	70	26	Reißverschlussverfahrens
39	-	6	44	28	36	-	4	47	32	Nichtbeachten der Regel "rechts vor links"
326	2	75	355	127	381	4	73	450	148	Nichtbeachten der Vorfahrt regelnd. Verkehrs.
										Nichtbeachten der Vorfahrt d. durchgeh. Ver-
6	-	2	8	6	7	-	3	7	5	kehrs auf Autobahnen oder Kraftfahrtstraßen
										Nichtbeachten der Vorfahrt durch Fahrzeuge,
3	-	2	2	-	4	-	-	4	-	die aus Feld- und Waldwegen kommen

¹ Die Tabelle enthält Mehrfachzählungen, weil bei einem Unfall bis zu acht Ursachen eingetragen werden.

Noch: 18. Straßenverkehrsunfälle und Verunglückte nach Unfallursachen

Ursache ¹	Unfälle mit Perso- nen- schaden	Verunglückte			Schwerw. Unfälle mit Sach- schaden (i. e. S.)	Unfälle mit Perso- nen- schaden	Verunglückte			Schwerw. Unfälle mit Sach- schaden (i. e. S.)
		Getötete	Schwer-	Leicht-			Getötete	Schwer-	Leicht-	
			verletzte					verletzte		
			Mai 2025						Mai 2024	
noch Fehlverhalten der Fahrzeugführer/-innen										
Nichtbeachten der Verkehrsregelung durch Polizeibeamte oder Lichtzeichen	13	-	6	13	4	14	2	2	18	3
Nichtbeachten des Vorranges entgegen- kommender Fahrzeuge	6	-	-	10	-	1	-	-	2	1
Nichtbeachten des Vorranges von Schienen- fahrzeugen an Bahnübergängen	-	-	-	-	-	1	-	2	1	-
Fehler beim Abbiegen nach rechts	17	-	2	18	2	30	-	5	26	4
Fehler beim Abbiegen nach links	42	1	14	41	7	58	-	17	62	9
Fehler beim Wenden oder Rückwärtsfahren	10	-	1	11	6	22	-	2	25	4
Fehler beim Einfahren in den fließend. Verkehr	39	-	6	38	1	35	-	1	38	4
Falsches Verhalten gegenüber Fußgängern an Fußgängerüberwegen	3	-	-	4	-	-	-	-	-	-
an Fußgängerfurten	1	-	-	1	-	1	-	-	1	-
beim Abbiegen	4	-	1	3	-	3	-	1	2	-
an Haltestellen	-	-	-	-	-	4	-	-	4	-
an anderen Stellen	23	2	2	22	-	14	-	1	15	-
Unzulässiges Halten oder Parken	-	-	-	-	-	1	1	-	-	-
Mangelnde Sicherung haltender o. liegendebl. Fahrzeuge u. von Unfallstellen sowie Schul- bussen, bei denen Kinder ein-/aussteigen	-	-	-	-	-	3	-	1	2	-
Verkehrswidriges Verhalten beim Ein- o. Aus- steigen, Be- oder Entladen	1	-	-	1	-	2	-	1	1	-
Nichtbeachten der Beleuchtungsvorschriften	-	-	-	-	-	-	-	-	-	-
Überladung, Überbesetzung	-	-	-	-	-	-	-	-	-	-
Unzureichend gesicherte Ladung oder Fahr- zeugzubehörteile	-	-	-	-	-	-	-	-	-	-
Andere Fehler der Fahrzeugführer/-innen	121	4	33	104	17	166	3	48	144	30
technische Mängel, Wartungsmängel										
Beleuchtung	-	-	-	-	-	-	-	-	-	-
Bereifung	3	-	1	3	1	2	-	1	1	4
Bremsen	2	-	-	2	-	2	-	-	2	-
Lenkung	-	-	-	-	-	1	-	1	-	-
Zugvorrichtung	-	-	-	-	-	-	-	-	-	-
Andere Mängel	2	-	-	2	-	4	-	1	3	1
Fehlverhalten der Fußgänger/-innen										
Alkoholeinfluss	-	-	-	-	-	-	-	-	-	-
Einfluss anderer berauschender Mittel	-	-	-	-	-	-	-	-	-	-
Übermüdung	-	-	-	-	-	-	-	-	-	-
Sonstige körperliche und geistige Mängel	-	-	-	-	-	1	-	1	-	-
Falsches Verhalt. b. Überschreiten d. Fahrbahn an Stellen, an denen der Fußgängerverkehr durch Polizeibeamte o. Lichtzei. gereg. war	-	-	-	-	-	1	-	-	1	-
auf Fußgängerüberwegen ohne Verkehrsreg. durch Polizeibeamte oder Lichtzeichen	-	-	-	-	-	-	-	-	-	-

¹ Die Tabelle enthält Mehrfachzählungen, weil bei einem Unfall bis zu acht Ursachen eingetragen werden.

im aktuellen Berichtsmonat und Zeitraum

Unfälle mit Perso- nen- schaden	Verunglückte			Schwerw. Unfälle mit Sach- schaden (i. e. S.)	Unfälle mit Perso- nen- schaden	Verunglückte			Schwerw. Unfälle mit Sach- schaden (i. e. S.)	Ursache ¹
	Getötete	Schwer-	Leicht-			Getötete	Schwer-	Leicht-		
		verletzte					verletzte			
Januar - Mai 2025					Januar - Mai 2024					
noch Fehlverhalten der Fahrzeugführer/-innen										
66	1	16	78	24	76	3	11	89	21	Nichtbeachten der Verkehrsregelung durch Polizeibeamte oder Lichtzeichen
19	-	1	28	2	18	-	6	30	4	Nichtbeachten des Vorranges entgegen- kommender Fahrzeuge
1	-	-	1	-	5	-	4	3	2	Nichtbeachten des Vorranges von Schienen- fahrzeugen an Bahnübergängen
91	-	8	87	6	105	-	11	99	10	Fehler beim Abbiegen nach rechts
183	1	52	215	48	205	2	52	241	70	Fehler beim Abbiegen nach links
65	-	8	68	22	72	-	5	79	27	Fehler beim Wenden oder Rückwärtsfahren
140	-	19	142	7	121	-	8	136	22	Fehler beim Einfahren in den fließend. Verkehr
13	-	3	12	-	15	-	1	14	-	Falsches Verhalten gegenüber Fußgängern an Fußgängerüberwegen
2	-	-	2	-	6	-	2	6	-	an Fußgängerfurten
23	-	4	19	-	18	-	3	17	-	beim Abbiegen
4	-	-	4	-	11	-	1	11	-	an Haltestellen
101	5	16	94	-	84	1	13	79	-	an anderen Stellen
-	-	-	-	1	4	1	-	3	-	Unzulässiges Halten oder Parken
4	-	-	5	-	5	-	2	4	2	Mangelnde Sicherung haltender o. liegendebl. Fahrzeuge u. von Unfallstellen sowie Schul- bussen, bei denen Kinder ein-/aussteigen
16	-	4	13	-	16	-	2	14	2	Verkehrswidriges Verhalten beim Ein- o. Aus- steigen, Be- oder Entladen
-	-	-	-	-	-	-	-	-	-	Nichtbeachten der Beleuchtungsvorschriften
1	-	1	1	-	1	-	-	1	1	Überladung, Überbesetzung
3	-	-	4	6	4	-	1	3	8	Unzureichend gesicherte Ladung oder Fahr- zeugzubehörteile
538	9	131	486	121	526	14	140	463	161	Andere Fehler der Fahrzeugführer/-innen
technische Mängel, Wartungsmängel										
2	-	-	2	1	2	-	1	1	-	Beleuchtung
9	-	4	6	5	9	-	1	9	19	Bereifung
4	-	-	4	-	9	-	1	8	-	Bremsen
3	-	1	3	-	4	-	1	4	-	Lenkung
-	-	-	-	-	1	-	-	1	1	Zugvorrichtung
8	-	-	13	1	12	-	3	9	4	Andere Mängel
Fehlverhalten der Fußgänger/-innen										
5	-	3	3	-	.	-	.	.	-	Alkoholeinfluss
-	-	-	-	-	.	-	.	.	-	Einfluss anderer berauschender Mittel
-	-	-	-	-	-	-	-	-	-	Übermüdung
1	-	1	-	-	1	-	1	-	-	Sonstige körperliche und geistige Mängel
7	-	3	6	-	5	-	-	5	-	Falsches Verhalt. b. Überschreiten d. Fahrbahn an Stellen, an denen der Fußgängerverkehr durch Polizeibeamte oder Lichtzei. gereg.war
1	-	1	-	-	1	-	-	1	-	auf Fußgängerüberwegen ohne Verkehrsreg. durch Polizeibeamte oder Lichtzeichen

¹ Die Tabelle enthält Mehrfachzählungen, weil bei einem Unfall bis zu acht Ursachen eingetragen werden.

Noch: 18. Straßenverkehrsunfälle und Verunglückte nach Unfallursachen

Ursache ¹	Unfälle mit Perso- nen- schaden	Verunglückte			Schwerw. Unfälle mit Sach- schaden (i. e. S.)	Unfälle mit Perso- nen- schaden	Verunglückte			Schwerw. Unfälle mit Sach- schaden (i. e. S.)
		Getötete	Schwer-	Leicht-			Getötete	Schwer-	Leicht-	
			verletzte					verletzte		
	Mai 2025						Mai 2024			
noch Fehlverhalten der Fußgänger/-innen										
Weiter falsches Verhalten in der Nähe von Kreuzungen, Einmündungen, Lichtzeichenanlagen, Fußgängerüberwegen bei dichtem Verkehr an anderen Stellen durch plötzliches Hervortreten hinter Sichthindernissen	1	-	1	-	-	-	-	-	-	-
ohne auf den Fahrzeugverkehr zu achten	4	-	2	3	-	3	-	1	2	-
durch sonstiges falsches Verhalten	7	-	3	5	-	10	-	3	7	-
Nichtbenutzung des Gehweges	2	1	-	1	-	-	-	-	-	-
Nichtbenutzung der vorgeschrieb. Straßenseite	1	1	-	2	-	-	-	-	-	-
Spielen auf oder neben der Fahrbahn	-	-	-	-	-	1	-	1	-	-
Andere Fehler der Fußgänger/-innen	3	-	2	2	-	6	-	-	6	-
Straßenverhältnisse										
Verunreinigung durch ausgeflossenes Öl	3	-	-	3	-	-	-	-	-	-
Andere Verunreinigung durch Straßenbenutzer	-	-	-	-	-	-	-	-	-	-
Schnee, Eis	-	-	-	-	-	-	-	-	-	-
Regen	2	-	1	4	-	14	-	4	14	5
Andere Einflüsse	-	-	-	-	-	3	-	2	1	1
Spurrillen im Zusammenhang mit Regen, Schnee oder Eis	-	-	-	-	-	1	-	1	-	-
Schäden an der Fahrbahnoberfläche	2	-	-	2	-	3	-	1	2	-
Anderer Zustand der Straße	5	-	-	5	2	19	-	2	17	1
Nicht ordnungsgemäßer Zustand der Verkehrszeichen oder -einrichtungen	-	-	-	-	-	-	-	-	-	-
Mangelhafte Beleuchtung der Straße	-	-	-	-	-	-	-	-	-	-
Mangelhafte Sicherung von Bahnübergängen	-	-	-	-	-	-	-	-	-	-
Witterungseinflüsse										
Sichtbehinderung durch Nebel	-	-	-	-	-	-	-	-	-	-
starken Regen, Hagel, Schneegestöber usw.	1	-	1	-	1	4	-	1	8	3
blendende Sonne	11	-	4	9	4	27	-	5	34	2
Seitenwind	-	-	-	-	-	-	-	-	-	-
Unwetter oder sonstige Witterungseinflüsse	1	-	-	2	-	-	-	-	-	1
Hindernisse										
Nicht oder unzureichend gesicherte Arbeits- stellen auf der Fahrbahn	-	-	-	-	-	-	-	-	-	-
Wild auf der Fahrbahn	9	-	2	7	-	5	-	1	5	7
Anderes Tier auf der Fahrbahn	3	-	-	3	-	3	-	-	3	-
Sonstiges Hindernis auf der Fahrbahn	1	-	-	1	-	4	-	1	3	1
Sonstige Ursachen	8	-	-	9	-	11	1	3	9	1


¹ Die Tabelle enthält Mehrfachzählungen, weil bei einem Unfall bis zu acht Ursachen eingetragen werden.

im aktuellen Berichtsmonat und -zeitraum



Unfälle mit Perso- nen- schaden	Verunglückte			Schwerw. Unfälle mit Sach- schaden (i. e. S.)	Unfälle mit Perso- nen- schaden	Verunglückte			Schwerw. Unfälle mit Sach- schaden (i. e. S.)	Ursache ¹
	Getötete	Schwer-	Leicht-			Getötete	Schwer-	Leicht-		
		verletzte					verletzte			
Januar - Mai 2025					Januar - Mai 2024					
noch Fehlverhalten der Fußgänger/-innen										
5	-	2	3	-	5	-	2	4	-	Weiter falsches Verhalten in der Nähe von Kreuzungen, Einmündungen, Lichtzeichenanlagen, Fußgängerüberwegen bei dichtem Verkehr an anderen Stellen durch plötzliches Hervortreten hinter Sichthindernissen
12	-	5	8	-	22	-	8	18	-	ohne auf den Fahrzeugverkehr zu achten
43	2	14	32	-	34	1	8	26	-	durch sonstiges falsches Verhalten
8	1	2	6	-	8	-	2	6	-	Nichtbenutzung des Gehweges
2	1	-	3	-	3	-	1	2	-	Nichtbenutzung der vorgeschrieb. Straßenseite
1	-	-	1	-	-	-	-	-	-	Spielen auf oder neben der Fahrbahn
-	-	-	-	-	2	-	1	1	-	Andere Fehler der Fußgänger/-innen
13	-	3	14	-	15	-	3	13	-	
Straßenverhältnisse										
5	-	-	5	-	1	-	1	-	-	Verunreinigung durch ausgeflossenes Öl
-	-	-	-	-	1	-	-	1	-	Andere Verunreinigung durch Straßenbenutzer
135	-	25	135	92	71	2	14	76	76	Schnee, Eis
19	1	8	20	8	48	2	15	45	20	Regen
1	-	-	1	-	5	-	2	3	2	Andere Einflüsse
2	-	-	2	-	1	-	1	-	-	Spurrillen im Zusammenhang mit Regen, Schnee oder Eis
3	-	-	3	-	6	-	2	4	5	Schäden an der Fahrbahnoberfläche
26	-	6	21	3	52	-	10	42	3	Anderer Zustand der Straße
-	-	-	-	-	-	-	-	-	-	Nicht ordnungsgemäßer Zustand der Verkehrszeichen oder -einrichtungen
-	-	-	-	-	1	-	-	1	-	Mangelhafte Beleuchtung der Straße
-	-	-	-	-	-	-	-	-	-	Mangelhafte Sicherung von Bahnübergängen
Witterungseinflüsse										
12	1	6	14	7	4	-	2	6	1	Sichtbehinderung durch Nebel
6	-	2	7	5	9	-	3	20	12	starken Regen, Hagel, Schneegestöber usw.
68	1	19	76	13	72	1	13	85	13	blendende Sonne
-	-	-	-	-	7	-	2	7	1	Seitenwind
3	-	-	5	2	3	-	1	2	4	Unwetter oder sonstige Witterungseinflüsse
Hindernisse										
-	-	-	-	-	-	-	-	-	-	Nicht oder unzureichend gesicherte Arbeits- stellen auf der Fahrbahn
42	-	6	38	5	29	-	3	28	35	Wild auf der Fahrbahn
9	-	-	9	-	17	-	3	15	2	Anderes Tier auf der Fahrbahn
9	-	2	9	6	17	-	7	16	16	Sonstiges Hindernis auf der Fahrbahn
27	-	2	32	3	36	2	11	35	7	Sonstige Ursachen

¹ Die Tabelle enthält Mehrfachzählungen, weil bei einem Unfall bis zu acht Ursachen eingetragen werden.

Veröffentlichungen des Statistischen Landesamtes Sachsen-Anhalt
im Monat August 2025 erschienen

Bestell-Nr. ¹	Kennziffer/ Periodizität	Titel	Preis Print (in EUR)
 1 Z 0 03	Z	Statistisches Monatsheft 08/2025	5,50
@ 6 Z 0 03	Z	Statistisches Monatsheft 08/2025	-
@ 6 A 1 13	A I j/24	Excel-Datei Ergebnisse des Mikrozensus: Haushalt und Familie Jahr 2024 Erstergebnis	-
@ 6 A 1 14	A I j/23	Excel-Datei Ergebnisse des Mikrozensus: Bevölkerung und Erwerbstätigkeit Jahr 2023, Endergebnis, Revidierte Ergebnisse auf Basis Zensus 2022	-
@ 6 A 6 02	A VI j/24	Sozialversicherungspflichtig Beschäftigte 31.12.2021 bis 31.12.2024	-
@ 6 C 1 06	C I j/24	Bestockte Rebflächen: Zwischenerhebung Jahr 2024	-
@ 6 F 2 02	F II j/24	Baugenehmigungen und Bauüberhang im Wohn- und Nichtwohnbau Jahr 2024	-
@ 6 G 4 01	G IV mon-05/25	Gäste und Übernachtungen im Reiseverkehr, Beherbergungskapazität Mai 2025, Januar bis Mai 2025, vorläufige Ergebnisse	-
@ 6 H 2 01	H II m-03/25	Binnenschifffahrt März 2025	-
@ 6 H 2 01	H II m-04/25	Binnenschifffahrt April 2025	-

¹ Seit Januar 2025 erscheinen die Statistischen Berichte des Statistischen Landesamtes Sachsen-Anhalt nicht mehr als Druckexemplare und werden nur noch im Internet als PDF- sowie teilweise als Excel-Dateien unter <https://statistik.sachsen-anhalt.de/daten-und-veroeffentlichungen/> zum Download zur Verfügung gestellt.

 = Printversion der Veröffentlichung
 = Die mit diesem Symbol gekennzeichneten Veröffentlichungen sind als kostenfreie Datei im PDF- oder Excel-Format verfügbar und werden im Internet zum Download bereitgestellt.



<https://statistik.sachsen-anhalt.de>

Bestellnummer: 6H101



HI
m-05/25