



Volkswirtschaftliche Gesamtrechnungen

Bruttoanlageinvestitionen

1991 - 2022

**bezogen auf den Stand
der Bundesrechnung
Februar 2025**

2023

2022

2021



SACHSEN-ANHALT
Statistisches Landesamt

#moderndenken

Herausgabemonat Juli 2025

Inhaltliche Verantwortung:

Dezernat Forschungsdatenzentrum, Unternehmensregister, Gesamtrechnungen
Herr Rößner Telefon: 0345 2318-355

Pressesprecherin/Dezernatsleiterin Öffentlichkeitsarbeit:

Frau Richter-Grünwald Telefon: 0345 2318-702

Informations- und Auskunftsdienst:

Frau Hannemann Telefon: 0345 2318-777
Frau Booch Telefon: 0345 2318-715
Herr Friedl Telefon: 0345 2318-719
 Telefax: 0345 2318-913
 E-Mail: info@statistik.sachsen-anhalt.de

Internet: <https://statistik.sachsen-anhalt.de>
X (ehemals Twitter): @StatistikLSA
Mastodon: @StatistikLSA@social.sachsen-anhalt.de
Bluesky: @statistiklsa.bsky.social

Vertrieb: Telefon: 0345 2318-718
 E-Mail: shop@statistik.sachsen-anhalt.de

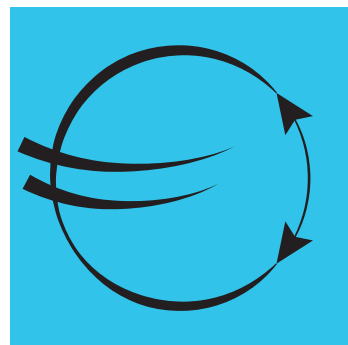
**Bibliothek und
Besucherdienst:** Merseburger Straße 2
 Montag - Freitag: 8.00 Uhr - 12.00 Uhr
 Telefon: 0345 2318-714
 E-Mail: bibliothek@statistik.sachsen-anhalt.de

Herausgabe: Statistisches Landesamt Sachsen-Anhalt
 Öffentlichkeitsarbeit
 Postfach 20 11 56
 06012 Halle (Saale)

© Statistisches Landesamt Sachsen-Anhalt, Halle (Saale) 2025
 Auszugsweise Vervielfältigung und Verbreitung mit Quellenangabe gestattet.

Bezug: kostenfrei als PDF-Datei verfügbar - Bestell-Nr.: 6P103

Statistischer Bericht



Volkswirtschaftliche
Gesamtrechnungen

Bruttoanlageinvestitionen

1991 - 2022

bezogen auf den Stand
der Bundesrechnung
Februar 2025

Land Sachsen-Anhalt

Inhalt

Vorbemerkungen	3
Revision 2024 der Volkswirtschaftlichen Gesamtrechnungen der Länder	3
Begriffserläuterungen	4
Ergebnis	5
Zeichenerklärung.....	5

Tabellen

1. Neue Anlagen in jeweiligen Preisen nach Wirtschaftsbereichen in Sachsen-Anhalt 1991 bis 2022	6
2. Neue Ausrüstungen und sonstige Anlagen in jeweiligen Preisen nach Wirtschaftsbereichen in Sachsen-Anhalt 1991 bis 2022	8
3. Neue Bauten in jeweiligen Preisen nach Wirtschaftsbereichen in Sachsen-Anhalt 1991 bis 2022.....	10
4. Neue Anlagen (preisbereinigt, verkettet) nach Wirtschaftsbereichen in Sachsen-Anhalt 1991 bis 2022	12
5. Neue Ausrüstungen und sonstige Anlagen (preisbereinigt, verkettet) nach Wirtschaftsbereichen in Sachsen-Anhalt 1991 bis 2022	14
6. Neue Bauten (preisbereinigt, verkettet) nach Wirtschaftsbereichen in Sachsen-Anhalt 1991 bis 2022	16
7. Bruttoanlageinvestitionen in jeweiligen Preisen in den Bundesländern 1991 bis 2022.....	18
8. Bruttoanlageinvestitionen (preisbereinigt, verkettet) in den Bundesländern 1991 bis 2022.....	20
9. Neue Anlagen in jeweiligen Preisen in den Bundesländern 1991 bis 2022.....	22
10. Neue Anlagen (preisbereinigt, verkettet) in den Bundesländern 1991 bis 2022.....	24
11. Investitionen in Forschung und Entwicklung in jeweiligen Preisen in den Bundesländern 2014 bis 2022	26

Abbildungen

Abb. A: Wirtschaftszweiggliederung in den Volkswirtschaftlichen Gesamtrechnungen nach WZ 2008 ..	28
Abb. B: Neue Anlagen in jeweiligen Preisen seit 1991	30
Abb. C: Neue Anlagen (preisbereinigt, verkettet) Veränderung gegenüber dem Vorjahr	30
Abb. D: Neue Ausrüstungen und sonstige Anlagen 2022 nach Wirtschaftsbereichen	31
Abb. E: Neue Bauten 2022 nach Wirtschaftsbereichen	31
Abb. F: Investitionen in Forschung und Entwicklung in jeweiligen Preisen 2014 bis 2022	31

Vorbemerkungen

Mit dem vorliegenden Statistischen Bericht werden durch das Statistische Landesamt Sachsen-Anhalt Länderergebnisse zu den Bruttoanlageinvestitionen und den Investitionen in neue Anlagen nach Hauptwirtschaftsbereichen für die Jahre 1991 bis 2022 veröffentlicht. Die Daten sind auf den Berechnungsstand des Statistischen Bundesamtes vom Februar 2025 abgestimmt. Zeitgleich mit der erstmaligen Berechnung des Jahres 2022 wurden alle Jahre ab 1991 einer Überarbeitung unterzogen.

Grundlage der Berechnungen ist das Europäische System Volkswirtschaftlicher Gesamtrechnungen (ESVG) 2010, verankert in der „Verordnung (EU) Nr. 549/2013 des Europäischen Parlaments und des Rates vom 21. Mai 2013 zum Europäischen System Volkswirtschaftlicher Gesamtrechnungen auf nationaler und regionaler Ebene in der Europäischen Union“ (ESVG-Verordnung). Darin wird den Mitgliedstaaten der Europäischen Union rechtsverbindlich vorgeschrieben, dass sie für die Berechnung regionaler Daten der Volkswirtschaftlichen Gesamtrechnungen (VGR) für EU-Zwecke die Methodik des ESVG 2010 anzuwenden haben.

Revision 2024 der Volkswirtschaftlichen Gesamtrechnungen der Länder

Im Jahr 2024 fand in Deutschland - wie in den meisten Mitgliedstaaten der Europäischen Union - eine umfassende Revision der Volkswirtschaftlichen Gesamtrechnungen (VGR) einschließlich der Erwerbstätigenrechnung (ETR) statt.

In den VGR einschließlich der ETR werden etwa alle 5 Jahre die Berechnungen und damit die Ergebnisse in sogenannten Generalrevisionen überarbeitet, wie zuletzt 2019. Im Zuge der Generalrevisionen sollen insbesondere neue, international vereinbarte Konzepte, Definitionen und Klassifikationen eingeführt sowie methodische Verbesserungen und, soweit verfügbar, neue Datengrundlagen eingearbeitet werden, um neue ökonomische Sachverhalte adäquat und vergleichbar abbilden zu können.

Im Rahmen der VGR-Revision 2024 gab es keine maßgeblichen konzeptionellen Änderungen, vielmehr wurden insbesondere neue Datenquellen, geänderte Bezugs- und Basisdaten und Berechnungsmethoden berücksichtigt. Neuerungen und Anpassungen betrafen die Integration der neuen Strukturstatistik im Handels- und Dienstleistungsbereich, die erweiterte Nutzung des Statistischen Unternehmensregisters zur verbesserten Regionalisierung der Bruttowertschöpfung sowie die Reklassifizierung des ÖPNV und des Schienennetzes zum Staatssektor.

Um Brüche in den Zeitreihen zu vermeiden und den Datennutzern weiterhin methodisch konsistente Zeitreihen zur Verfügung zu stellen, wurden die Ergebnisse bis 1991 zurück neu berechnet. Zudem wurden im Rahmen der Revision 2024 die preisbereinigten Ergebnisse auf das neue Referenzjahr 2020 umgestellt.

Die revidierten Länderergebnisse der Bruttoanlageinvestitionen und der Investitionen in neue Anlagen unterscheiden sich von den bisher veröffentlichten Daten. Gründe hierfür sind die genannten datenbedingten und methodischen Änderungen, die Abstimmung der Ergebnisse auf die neuen Daten der nationalen VGR und die Berücksichtigung der neuen Erwerbstätigenzahlen auf Länderebene. Die Revisionsergebnisse sind grundsätzlich nur eingeschränkt vergleichbar mit den bisher veröffentlichten Daten.

Die nächste VGR-Generalrevision findet, EU weit harmonisiert, voraussichtlich 2029 statt.

Begriffserläuterungen

Bruttoanlageinvestitionen

Die Bruttoanlageinvestitionen umfassen den Erwerb von dauerhaften und reproduzierbaren Produktionsmitteln sowie selbst erstellte Anlagen und größere Wert steigernde Reparaturen. Als dauerhaft gelten diejenigen produzierten Güter, die länger als ein Jahr in der Produktion eingesetzt werden. Die Bruttoanlageinvestitionen setzen sich aus dem Erwerb neuer Anlagen und dem Saldo aus Käufen und Verkäufen von gebrauchten Anlagen zusammen. Da ein vollständiger Nachweis der Transaktionen mit gebrauchten Anlagen zwischen den investierenden Wirtschaftsbereichen mangels statistischer Unterlagen nicht möglich ist, können die Anlageinvestitionen nach Wirtschaftsbereichen nur auf Grundlage neuer Anlagen dargestellt werden.

Index (2020 = 100)/Kettenindex

Ein Kettenindex ergibt sich aus der Multiplikation von Teilindizes (Wachstumsfaktoren), die sich jeweils auf das Vorjahr beziehen und somit ein jährlich wechselndes Wägungsschema haben. Er wird auf ein Referenzjahr bezogen (derzeit 2020) und gibt für das jeweilige Berichtsjahr an, wie sich z. B. das preisbereinigte Wirtschaftswachstum seit dem Referenzjahr entwickelt hat.

Investitionen in Forschung und Entwicklung

Investitionen in Forschung und Entwicklung sind Bestandteil der Investitionen in geistiges Eigentum und gehören somit zu den Investitionen in sonstige Anlagen. Die Investitionen in Forschung und Entwicklung umfassen sämtliche eigenproduzierten sowie fremdbezogenen Forschungs- und Entwicklungsleistungen. Den Ausgangspunkt für die Berechnung der FuE-Investitionen bilden FuE-Produktionswerte.

Neue Anlagen

Die neuen Anlagen gliedern sich in Ausrüstungen, sonstige Anlagen und Bauten. Zu den Ausrüstungen (einschließlich militärische Waffensysteme) zählen Maschinen und Geräte, Betriebs- und Geschäftsausstattungen und Fahrzeuge sowie ähnliche nicht fest mit den Bauten verbundene Anlagen. Die sonstigen Anlagen umfassen Investitionen in geistiges Eigentum (Forschung und Entwicklung, Software und Datenbanken, Urheberrechte, Suchbohrungen) sowie Nutztiere und Nutzpflanzungen. Die Ergebnisse der sonstigen Anlagen werden in der Veröffentlichung mit den neuen Ausrüstungen zusammengefasst. Bei den Bauten werden neben Wohn- und Nichtwohngebäuden auch sonstige Bauten (Straßen, Brücken, Flugplätze, Kanäle u. Ä.) und die mit Bauten fest verbundenen Einrichtungen wie Aufzüge, Heizungs-, Lüftungs- und Klimaanlage, gärtnerische Anlagen und Umzäunungen berücksichtigt.

Preiskonzept

Die Waren und Dienstleistungen können in jeweiligen Preisen, d. h. in Preisen des jeweiligen Berichtsjahres, oder preisbereinigt und somit frei von Preiseinflüssen dargestellt werden. Die Preisbereinigung erfolgt auf der Grundlage einer jährlich wechselnden Preisbasis (Vorjahrespreisbasis).

Wirtschaftszweiggliederung nach WZ 2008

Die wirtschaftssystematische Zuordnung erfolgt auf Grundlage der Klassifikation der Wirtschaftszweige, Ausgabe 2008 (WZ 2008). Die Gliederung berücksichtigt die Ansätze und Vorgaben der europaweit rechtsverbindlichen Systematik der Wirtschaftszweige in der Europäischen Gemeinschaft (NACE Rev. 2), die mit der Verordnung (EG) Nr. 1893/2006 des Europäischen Parlaments und des Rates vom 20. Dezember 2006 (ABl. EG Nr. L 393) veröffentlicht wurde, und welche ihrerseits auf der internationalen Systematik der Wirtschaftszweige (ISIC Rev. 4) der Vereinten Nationen basiert.

Ergebnis

Sachsen-Anhalts Wirtschaft gab 2022 insgesamt 15,7 Mrd. EUR für Investitionen in neue Anlagen aus. Damit erreichten die Investitionen das höchste Volumen seit 2000. Im Vergleich zum Vorjahr errechnete sich ein Zuwachs von 0,7 Mrd. EUR bzw. 4,4 %.

2022 floss mit 8,3 Mrd. EUR der größere Teil der Investitionen in die Finanzierung neuer Bauten. Die höchsten Bauinvestitionen wiesen hier die Bereiche Finanz-, Versicherungs- und Unternehmensdienstleistungen, Grundstücks- und Wohnungswesen mit 4,5 Mrd. EUR sowie die Öffentlichen und sonstigen Dienstleistungen, Erziehung und Gesundheit mit 1,8 Mrd. EUR aus.

Investitionen in neue Ausrüstungen und sonstiger Anlagen, wie z. B. Maschinen und Fahrzeuge, wurden in einem Gesamtumfang von 7,4 Mrd. EUR getätigt. In der Betrachtung nach Wirtschaftsbereichen entfielen 3,9 Mrd. EUR der Ausrüstungsinvestitionen auf den Dienstleistungsbereich, 3,0 Mrd. EUR auf das Produzierende Gewerbe und 0,5 Mrd. EUR auf den Bereich Land- und Forstwirtschaft, Fischerei.

Insgesamt blieb in Sachsen-Anhalt die Investitionstätigkeit in neue Anlagen mit einem Zuwachs von 4,4 % hinter der bundesweiten Entwicklung (+9,3 %) zurück. Das betraf sowohl die Investitionen in neue Ausrüstungen und sonstige Anlagen (Sachsen-Anhalt +2,6 %; Deutschland +8,1 %) als auch die Investitionen in neue Bauten (Sachsen-Anhalt +6,0 %; Deutschland +10,5 %). Diese verhaltene Entwicklung in Sachsen-Anhalt ergab sich hauptsächlich aus dem Rückgang der Investitionen in den Wirtschaftsbereichen Handel, Verkehr und Lagerei, Gastgewerbe, Information und Kommunikation (-11,7 %), Öffentliche und sonstige Dienstleistungen, Erziehung und Gesundheit (-2,7 %) sowie im Verarbeitenden Gewerbe (-10,1 %). Zunahmen gab unter anderem im Wirtschaftsbereich Grundstücks- und Wohnungswesen (+11,7 %).

Die Bruttoanlageinvestitionen, die neben dem Erwerb neuer Anlagen auch den Saldo aus Käufen und Verkäufen von gebrauchten Anlagen enthalten, sind der umfassendste Investitionsbegriff. Sie betrugen in Sachsen-Anhalt 15,3 Mrd. EUR, was einem Anteil von 1,8 % an Deutschland entsprach. Mit einem Plus von 5,2 % gegenüber dem Vorjahr entwickelten sich die Bruttoanlageinvestitionen in Sachsen-Anhalt geringer als im bundesweiten Durchschnitt (+10,1 %).

Zeichenerklärung

- genau Null oder auf Null geändert
- ... Angabe fällt später an
- . Zahlenwert unbekannt oder geheim zu halten
- x Tabellenfach gesperrt, weil Aussage nicht sinnvoll

Auf- und Abrundungen

Im Allgemeinen ist ohne Rücksicht auf die Endsummen auf- bzw. abgerundet worden. Deshalb können sich bei der Summierung von Einzelangaben geringfügige Abweichungen zu den ausgewiesenen Endsummen ergeben. Bei der Aufgliederung der Gesamtheit in Prozent kann die Summe der Einzelwerte wegen Rundens vom Wert 100 % abweichen. Eine Abstimmung auf 100 % erfolgt im Allgemeinen nicht.

1. Neue Anlagen in jeweiligen Preisen nach Wirtschaftsbereichen

WZ 2008	Wirtschaftsbereiche	Neue Anlagen in jeweiligen Preisen		
		1991	1995	2000
		Mill. EUR		
A bis T	Wirtschaftsbereiche insgesamt	8 978	20 662	14 626
A	Land- und Forstwirtschaft, Fischerei	73	307	320
B bis F	Produzierendes Gewerbe	3 081	6 058	2 925
B bis E	Produzierendes Gewerbe ohne Baugewerbe	.	5 586	2 704
C	Verarbeitendes Gewerbe	.	2 562	1 576
F	Baugewerbe	.	472	222
G bis T	Dienstleistungsbereiche	5 824	14 297	11 380
G bis J	Handel, Verkehr und Lagerei, Gastgewerbe, Information und Kommunikation	.	2 510	1 634
K bis N	Finanz-, Versicherungs- und Unternehmensdienstleistungen, Grundstücks- und Wohnungswesen	.	7 944	6 533
L	Grundstücks- und Wohnungswesen	.	6 732	4 749
O bis T	Öffentliche und sonstige Dienstleistungen, Erziehung und Gesundheit	.	3 843	3 213
		Veränderung gegenüber dem Vorjahr um %		
A bis T	Wirtschaftsbereiche insgesamt	x	2,4	-7,3
A	Land- und Forstwirtschaft, Fischerei	x	-9,5	-8,9
B bis F	Produzierendes Gewerbe	x	3,5	-13,7
B bis E	Produzierendes Gewerbe ohne Baugewerbe	x	.	-12,5
C	Verarbeitendes Gewerbe	x	.	-7,9
F	Baugewerbe	x	.	-25,6
G bis T	Dienstleistungsbereiche	x	2,3	-5,5
G bis J	Handel, Verkehr und Lagerei, Gastgewerbe, Information und Kommunikation	x	.	-7,7
K bis N	Finanz-, Versicherungs- und Unternehmensdienstleistungen, Grundstücks- und Wohnungswesen	x	.	-1,6
L	Grundstücks- und Wohnungswesen	x	.	-4,9
O bis T	Öffentliche und sonstige Dienstleistungen, Erziehung und Gesundheit	x	.	-11,5
		Anteil an Deutschland in %		
A bis T	Wirtschaftsbereiche insgesamt	2,2	4,5	2,9
A	Land- und Forstwirtschaft, Fischerei	1,1	4,7	4,7
B bis F	Produzierendes Gewerbe	2,6	5,4	2,5
B bis E	Produzierendes Gewerbe ohne Baugewerbe	.	5,4	2,5
C	Verarbeitendes Gewerbe	.	3,6	1,8
F	Baugewerbe	.	5,6	3,8
G bis T	Dienstleistungsbereiche	2,1	4,3	3,0
G bis J	Handel, Verkehr und Lagerei, Gastgewerbe, Information und Kommunikation	.	4,0	2,4
K bis N	Finanz-, Versicherungs- und Unternehmensdienstleistungen, Grundstücks- und Wohnungswesen	.	3,9	2,8
L	Grundstücks- und Wohnungswesen	.	4,4	3,1
O bis T	Öffentliche und sonstige Dienstleistungen, Erziehung und Gesundheit	.	5,6	4,2

in Sachsen-Anhalt 1991 bis 2022

Neue Anlagen in jeweiligen Preisen						WZ 2008
2005	2010	2015	2020	2021	2022	
Mill. EUR						
9 593	10 466	11 330	13 109	15 025	15 680	A bis T
322	368	439	318	383	483	A
2 626	2 625	2 918	3 397	3 641	4 081	B bis F
2 496	2 460	2 740	3 110	3 314	3 746	B bis E
1 652	1 721	1 837	2 055	2 282	2 051	C
131	165	178	287	326	335	F
6 644	7 473	7 974	9 394	11 001	11 116	G bis T
1 004	1 783	1 893	1 817	2 644	2 334	G bis J
2 893	3 024	3 306	4 407	4 682	5 207	K bis N
2 303	2 176	2 278	3 249	3 902	4 359	L
2 747	2 666	2 775	3 170	3 675	3 574	O bis T
Veränderung gegenüber dem Vorjahr um %						
-8,1	-1,3	5,7	-3,4	14,6	4,4	A bis T
8,4	-14,9	-2,6	-6,9	20,5	26,2	A
-2,0	-10,9	6,0	-1,9	7,2	12,1	B bis F
-1,7	-13,0	7,7	-2,3	6,6	13,0	B bis E
4,7	-18,9	6,7	-7,9	11,1	-10,1	C
-7,1	37,2	-14,8	1,6	13,9	2,5	F
-11,0	3,5	6,1	-3,8	17,1	1,0	G bis T
-16,7	12,1	8,9	-6,3	45,5	-11,7	G bis J
-11,7	2,9	3,0	-7,8	6,2	11,2	K bis N
-13,9	-3,7	6,1	5,6	20,1	11,7	L
-7,8	-1,0	8,2	4,3	15,9	-2,7	O bis T
Anteil an Deutschland in %						
2,1	2,0	1,8	1,7	1,9	1,8	A bis T
4,3	4,4	4,5	3,2	3,6	4,0	A
2,5	2,2	2,0	1,9	2,0	2,1	B bis F
2,5	2,2	1,9	1,9	1,9	2,0	B bis E
2,0	1,9	1,6	1,6	1,6	1,4	C
4,0	3,3	2,7	2,9	3,3	3,2	F
2,0	1,9	1,7	1,6	1,8	1,7	G bis T
1,6	2,3	2,1	1,7	2,2	1,8	G bis J
1,4	1,4	1,2	1,3	1,3	1,3	K bis N
1,9	1,5	1,2	1,3	1,5	1,5	L
3,7	2,9	2,7	2,4	2,7	2,4	O bis T

2. Neue Ausrüstungen und sonstige Anlagen in jeweiligen Preisen

WZ 2008	Wirtschaftsbereiche	Neue Ausrüstungen und sonstige Anlagen in jeweiligen Preisen		
		1991	1995	2000
		Mill. EUR		
A bis T	Wirtschaftsbereiche insgesamt	4 316	6 528	5 892
A	Land- und Forstwirtschaft, Fischerei	61	257	290
B bis F	Produzierendes Gewerbe	2 217	3 337	1 987
B bis E	Produzierendes Gewerbe ohne Baugewerbe	.	3 002	1 808
C	Verarbeitendes Gewerbe	.	2 103	1 355
F	Baugewerbe	.	335	179
G bis T	Dienstleistungsbereiche	2 038	2 934	3 615
G bis J	Handel, Verkehr und Lagerei, Gastgewerbe, Information und Kommunikation	.	1 044	1 009
K bis N	Finanz-, Versicherungs- und Unternehmensdienstleistungen, Grundstücks- und Wohnungswesen	.	1 006	1 644
L	Grundstücks- und Wohnungswesen	.	47	57
O bis T	Öffentliche und sonstige Dienstleistungen, Erziehung und Gesundheit	.	884	961
		Veränderung gegenüber dem Vorjahr um %		
A bis T	Wirtschaftsbereiche insgesamt	x	10,7	-0,3
A	Land- und Forstwirtschaft, Fischerei	x	-4,8	-9,5
B bis F	Produzierendes Gewerbe	x	13,8	-10,1
B bis E	Produzierendes Gewerbe ohne Baugewerbe	x	.	-8,9
C	Verarbeitendes Gewerbe	x	.	-9,7
F	Baugewerbe	x	.	-20,2
G bis T	Dienstleistungsbereiche	x	8,9	6,9
G bis J	Handel, Verkehr und Lagerei, Gastgewerbe, Information und Kommunikation	x	.	6,8
K bis N	Finanz-, Versicherungs- und Unternehmensdienstleistungen, Grundstücks- und Wohnungswesen	x	.	10,4
L	Grundstücks- und Wohnungswesen	x	.	37,8
O bis T	Öffentliche und sonstige Dienstleistungen, Erziehung und Gesundheit	x	.	1,6
		Anteil an Deutschland in %		
A bis T	Wirtschaftsbereiche insgesamt	2,0	3,4	2,3
A	Land- und Forstwirtschaft, Fischerei	1,1	5,6	5,8
B bis F	Produzierendes Gewerbe	2,4	4,2	2,1
B bis E	Produzierendes Gewerbe ohne Baugewerbe	.	4,1	2,0
C	Verarbeitendes Gewerbe	.	3,3	1,7
F	Baugewerbe	.	5,2	3,6
G bis T	Dienstleistungsbereiche	1,8	2,7	2,3
G bis J	Handel, Verkehr und Lagerei, Gastgewerbe, Information und Kommunikation	.	2,7	2,0
K bis N	Finanz-, Versicherungs- und Unternehmensdienstleistungen, Grundstücks- und Wohnungswesen	.	2,3	2,2
L	Grundstücks- und Wohnungswesen	.	3,7	3,1
O bis T	Öffentliche und sonstige Dienstleistungen, Erziehung und Gesundheit	.	3,2	2,8

nach Wirtschaftsbereichen in Sachsen-Anhalt 1991 bis 2022

Neue Ausrüstungen und sonstige Anlagen in jeweiligen Preisen						WZ 2008
2005	2010	2015	2020	2021	2022	
Mill. EUR						
4 397	5 231	5 946	6 784	7 201	7 387	A bis T
302	341	388	275	363	466	A
1 953	2 102	2 242	2 660	2 922	3 029	B bis F
1 830	1 943	2 080	2 410	2 642	2 747	B bis E
1 414	1 584	1 660	1 869	2 119	1 834	C
123	159	162	250	280	282	F
2 142	2 789	3 316	3 849	3 916	3 892	G bis T
709	960	1 157	1 141	1 677	1 438	G bis J
492	751	933	1 116	556	672	K bis N
40	41	33	42	25	28	L
941	1 078	1 225	1 593	1 683	1 781	O bis T
Veränderung gegenüber dem Vorjahr um %						
-3,4	4,6	5,1	-9,4	6,1	2,6	A bis T
11,5	-16,5	-3,8	-14,3	32,2	28,3	A
-0,7	-5,8	6,4	-5,7	9,8	3,7	B bis F
-0,4	-8,4	8,1	-6,2	9,6	4,0	B bis E
1,0	-15,0	5,0	-9,6	13,4	-13,5	C
-5,9	44,1	-11,4	-0,3	12,0	0,5	F
-7,4	18,1	5,5	-11,5	1,7	-0,6	G bis T
-24,6	34,4	8,8	-4,2	47,0	-14,3	G bis J
0,2	21,8	-2,4	-30,1	-50,2	21,0	K bis N
169,5	79,1	15,4	-6,2	-40,8	13,2	L
6,9	4,6	9,0	1,8	5,7	5,8	O bis T
Anteil an Deutschland in %						
1,8	1,9	1,7	1,8	1,8	1,7	A bis T
5,1	5,4	5,4	3,7	4,7	5,1	A
2,2	2,1	1,8	1,8	1,8	1,8	B bis F
2,1	2,0	1,7	1,7	1,8	1,7	B bis E
1,8	1,9	1,5	1,5	1,6	1,3	C
4,2	3,6	2,9	3,1	3,3	3,2	F
1,4	1,6	1,6	1,7	1,7	1,5	G bis T
1,5	1,6	1,7	1,5	2,0	1,5	G bis J
0,7	1,1	1,1	1,4	0,7	0,8	K bis N
2,8	2,1	1,4	1,2	0,7	0,6	L
2,5	2,4	2,4	2,4	2,4	2,4	O bis T

3. Neue Bauten in jeweiligen Preisen nach

WZ 2008	Wirtschaftsbereiche	Neue Bauten in jeweiligen Preisen		
		1991	1995	2000
		Mill. EUR		
A bis T	Wirtschaftsbereiche insgesamt	4 662	14 134	8 733
A	Land- und Forstwirtschaft, Fischerei	12	50	30
B bis F	Produzierendes Gewerbe	864	2 721	938
B bis E	Produzierendes Gewerbe ohne Baugewerbe	.	2 584	895
C	Verarbeitendes Gewerbe	.	458	221
F	Baugewerbe	.	137	43
G bis T	Dienstleistungsbereiche	3 786	11 363	7 765
G bis J	Handel, Verkehr und Lagerei, Gastgewerbe, Information und Kommunikation	.	1 466	625
K bis N	Finanz-, Versicherungs- und Unternehmensdienstleistungen, Grundstücks- und Wohnungswesen	.	6 938	4 889
L	Grundstücks- und Wohnungswesen	.	6 685	4 692
O bis T	Öffentliche und sonstige Dienstleistungen, Erziehung und Gesundheit	.	2 959	2 251
		Veränderung gegenüber dem Vorjahr um %		
A bis T	Wirtschaftsbereiche insgesamt	x	-1,0	-11,5
A	Land- und Forstwirtschaft, Fischerei	x	-27,8	-2,7
B bis F	Produzierendes Gewerbe	x	-6,8	-20,5
B bis E	Produzierendes Gewerbe ohne Baugewerbe	x	.	-19,0
C	Verarbeitendes Gewerbe	x	.	4,8
F	Baugewerbe	x	.	-42,0
G bis T	Dienstleistungsbereiche	x	0,7	-10,3
G bis J	Handel, Verkehr und Lagerei, Gastgewerbe, Information und Kommunikation	x	.	-24,3
K bis N	Finanz-, Versicherungs- und Unternehmensdienstleistungen, Grundstücks- und Wohnungswesen	x	.	-5,1
L	Grundstücks- und Wohnungswesen	x	.	-5,3
O bis T	Öffentliche und sonstige Dienstleistungen, Erziehung und Gesundheit	x	.	-16,2
		Anteil an Deutschland in %		
A bis T	Wirtschaftsbereiche insgesamt	2,4	5,4	3,6
A	Land- und Forstwirtschaft, Fischerei	0,8	2,5	1,7
B bis F	Produzierendes Gewerbe	3,2	8,6	4,7
B bis E	Produzierendes Gewerbe ohne Baugewerbe	.	8,7	4,7
C	Verarbeitendes Gewerbe	.	6,9	3,5
F	Baugewerbe	.	6,9	4,7
G bis T	Dienstleistungsbereiche	2,3	5,0	3,5
G bis J	Handel, Verkehr und Lagerei, Gastgewerbe, Information und Kommunikation	.	6,1	3,5
K bis N	Finanz-, Versicherungs- und Unternehmensdienstleistungen, Grundstücks- und Wohnungswesen	.	4,3	3,1
L	Grundstücks- und Wohnungswesen	.	4,4	3,1
O bis T	Öffentliche und sonstige Dienstleistungen, Erziehung und Gesundheit	.	7,1	5,4

Wirtschaftsbereichen in Sachsen-Anhalt 1991 bis 2022

Neue Bauten in jeweiligen Preisen						WZ 2008
2005	2010	2015	2020	2021	2022	
Mill. EUR						
5 196	5 235	5 385	6 325	7 824	8 293	A bis T
20	27	50	43	20	17	A
673	523	676	737	719	1 052	B bis F
666	517	660	700	672	999	B bis E
238	138	177	186	163	217	C
7	6	17	37	46	53	F
4 502	4 685	4 658	5 545	7 085	7 224	G bis T
294	822	735	676	967	896	G bis J
2 401	2 273	2 373	3 292	4 126	4 535	K bis N
2 262	2 134	2 245	3 207	3 877	4 331	L
1 806	1 589	1 550	1 577	1 992	1 793	O bis T
Veränderung gegenüber dem Vorjahr um %						
-11,8	-6,5	6,4	4,1	23,7	6,0	A bis T
-23,4	10,2	7,7	107,3	-54,0	-13,9	A
-5,6	-26,8	4,9	14,2	-2,5	46,4	B bis F
-5,3	-26,6	6,8	14,1	-4,0	48,6	B bis E
33,8	-47,2	25,9	13,8	-12,1	33,2	C
-24,2	-40,9	-37,5	17,2	26,8	14,5	F
-12,6	-3,6	6,6	2,5	27,8	2,0	G bis T
11,4	-6,0	9,2	-9,5	42,9	-7,3	G bis J
-13,8	-2,1	5,3	3,3	25,4	9,9	K bis N
-14,9	-4,5	6,0	5,8	20,9	11,7	L
-13,9	-4,5	7,5	6,8	26,3	-10,0	O bis T
Anteil an Deutschland in %						
2,6	2,2	1,8	1,6	1,9	1,9	A bis T
1,3	1,4	2,0	1,6	0,7	0,6	A
4,6	3,3	3,2	2,7	2,6	3,4	B bis F
4,7	3,4	3,3	2,8	2,6	3,4	B bis E
5,3	3,1	2,4	2,4	2,3	2,7	C
2,5	1,1	1,7	2,1	3,2	2,9	F
2,4	2,1	1,7	1,6	1,9	1,8	G bis T
1,7	4,1	3,4	2,2	2,9	2,6	G bis J
1,8	1,5	1,2	1,3	1,5	1,5	K bis N
1,9	1,5	1,2	1,3	1,5	1,5	L
4,9	3,3	3,1	2,4	2,9	2,4	O bis T

4. Neue Anlagen (preisbereinigt, verkettet)

WZ 2008	Wirtschaftsbereiche	Neue Anlagen (preisbereinigt, verkettet)		
		1991	1995	2000
		Veränderung gegenüber dem Vorjahr um %		
A bis T	Wirtschaftsbereiche insgesamt	x	1,1	-7,9
A	Land- und Forstwirtschaft, Fischerei	x	-10,4	-9,6
B bis F	Produzierendes Gewerbe	x	3,0	-14,6
B bis E	Produzierendes Gewerbe ohne Baugewerbe	x	.	-13,5
C	Verarbeitendes Gewerbe	x	.	-8,9
F	Baugewerbe	x	.	-26,0
G bis T	Dienstleistungsbereiche	x	0,6	-6,0
G bis J	Handel, Verkehr und Lagerei, Gastgewerbe, Information und Kommunikation	x	.	-8,2
K bis N	Finanz-, Versicherungs- und Unternehmensdienstleistungen, Grundstücks- und Wohnungswesen	x	.	-2,1
L	Grundstücks- und Wohnungswesen	x	.	-5,3
O bis T	Öffentliche und sonstige Dienstleistungen, Erziehung und Gesundheit	x	.	-12,1
		Index (2020 = 100)		
A bis T	Wirtschaftsbereiche insgesamt	96,3	200,4	143,5
A	Land- und Forstwirtschaft, Fischerei	34,9	133,6	133,8
B bis F	Produzierendes Gewerbe	123,3	225,3	108,9
B bis E	Produzierendes Gewerbe ohne Baugewerbe	.	228,5	110,6
C	Verarbeitendes Gewerbe	.	156,1	94,2
F	Baugewerbe	.	188,0	88,8
G bis T	Dienstleistungsbereiche	88,6	194,0	156,8
G bis J	Handel, Verkehr und Lagerei, Gastgewerbe, Information und Kommunikation	.	152,0	101,9
K bis N	Finanz-, Versicherungs- und Unternehmensdienstleistungen, Grundstücks- und Wohnungswesen	.	252,5	210,1
L	Grundstücks- und Wohnungswesen	.	321,8	227,5
O bis T	Öffentliche und sonstige Dienstleistungen, Erziehung und Gesundheit	.	148,0	125,9

nach Wirtschaftsbereichen in Sachsen-Anhalt 1991 bis 2022

Neue Anlagen (preisbereinigt, verkettet)						WZ 2008
2005	2010	2015	2020	2021	2022	
Veränderung gegenüber dem Vorjahr um %						
-8,5	-2,3	4,3	-4,5	9,1	-6,0	A bis T
6,9	-16,4	-4,2	-3,9	16,8	13,9	A
-2,5	-12,2	4,5	-3,5	3,7	2,5	B bis F
-2,2	-14,2	6,2	-3,8	3,0	3,2	B bis E
4,2	-20,2	5,3	-9,1	8,5	-15,4	C
-7,6	35,9	-15,3	-0,1	11,3	-5,0	F
-11,3	2,5	4,7	-4,9	10,8	-9,4	G bis T
-16,6	11,5	7,8	-7,7	40,7	-19,2	G bis J
-12,2	1,6	1,3	-9,7	-1,7	-2,2	K bis N
-14,6	-5,2	4,2	3,0	10,4	-2,8	L
-8,1	-1,8	6,9	4,5	11,0	-11,6	O bis T
Index (2020 = 100)						
94,2	95,1	95,3	100,0	109,1	102,6	A bis T
127,1	129,8	148,9	100,0	116,8	133,1	A
96,6	89,6	93,4	100,0	103,7	106,3	B bis F
100,8	92,1	95,9	100,0	103,0	106,4	B bis E
96,9	94,9	95,2	100,0	108,5	91,8	C
52,4	63,0	65,9	100,0	111,3	105,7	F
92,2	96,1	94,2	100,0	110,8	100,3	G bis T
65,3	113,6	113,5	100,0	140,7	113,7	G bis J
92,5	86,9	85,3	100,0	98,3	96,1	K bis N
108,1	89,0	81,9	100,0	110,4	107,3	L
108,6	98,3	95,0	100,0	111,0	98,1	O bis T

5. Neue Ausrüstungen und sonstige Anlagen (preisbereinigt, verkettet)

WZ 2008	Wirtschaftsbereiche	Neue Ausrüstungen und sonstige Anlagen (preisbereinigt, verkettet)		
		1991	1995	2000
		Veränderung gegenüber dem Vorjahr um %.		
A bis T	Wirtschaftsbereiche insgesamt	x	10,8	-1,0
A	Land- und Forstwirtschaft, Fischerei	x	-5,6	-10,3
B bis F	Produzierendes Gewerbe	x	13,7	-11,0
B bis E	Produzierendes Gewerbe ohne Baugewerbe	x	.	-9,9
C	Verarbeitendes Gewerbe	x	.	-10,8
F	Baugewerbe	x	.	-20,7
G bis T	Dienstleistungsbereiche	x	9,3	6,5
G bis J	Handel, Verkehr und Lagerei, Gastgewerbe, Information und Kommunikation	x	.	6,5
K bis N	Finanz-, Versicherungs- und Unternehmensdienstleistungen, Grundstücks- und Wohnungswesen	x	.	9,5
L	Grundstücks- und Wohnungswesen	x	.	37,1
O bis T	Öffentliche und sonstige Dienstleistungen, Erziehung und Gesundheit	x	.	1,7
		Index (2020 = 100)		
A bis T	Wirtschaftsbereiche insgesamt	70,9	103,0	94,5
A	Land- und Forstwirtschaft, Fischerei	32,7	127,6	137,0
B bis F	Produzierendes Gewerbe	105,1	150,7	88,4
B bis E	Produzierendes Gewerbe ohne Baugewerbe	.	150,7	89,2
C	Verarbeitendes Gewerbe	.	137,8	86,8
F	Baugewerbe	.	148,2	79,7
G bis T	Dienstleistungsbereiche	51,6	72,3	93,3
G bis J	Handel, Verkehr und Lagerei, Gastgewerbe, Information und Kommunikation	.	87,9	88,5
K bis N	Finanz-, Versicherungs- und Unternehmensdienstleistungen, Grundstücks- und Wohnungswesen	.	85,7	147,8
L	Grundstücks- und Wohnungswesen	.	110,2	137,9
O bis T	Öffentliche und sonstige Dienstleistungen, Erziehung und Gesundheit	.	52,1	59,1

nach Wirtschaftsbereichen in Sachsen-Anhalt 1991 bis 2022

Neue Ausrüstungen und sonstige Anlagen (preisbereinigt, verkettet)						WZ 2008
2005	2010	2015	2020	2021	2022	
Veränderung gegenüber dem Vorjahr um %						
-3,2	3,7	4,1	-10,2	3,9	-3,7	A bis T
10,0	-17,9	-5,3	-10,8	28,4	15,9	A
-1,2	-7,2	5,2	-7,0	7,8	-2,1	B bis F
-0,8	-9,8	6,8	-7,5	7,5	-1,6	B bis E
0,6	-16,3	3,7	-10,7	11,2	-17,8	C
-6,3	42,8	-11,9	-1,8	10,5	-6,0	F
-6,4	17,8	4,6	-12,3	-0,5	-6,7	G bis T
-24,1	33,9	8,1	-5,2	44,4	-19,4	G bis J
1,1	21,6	-3,4	-30,6	-51,5	13,5	K bis N
171,0	79,2	14,5	-7,1	-42,7	6,1	L
8,3	4,4	8,0	0,9	3,0	-0,7	O bis T
Index (2020 = 100)						
72,3	84,3	92,1	100,0	103,9	100,1	A bis T
134,4	136,0	150,0	100,0	128,4	148,9	A
85,7	87,4	88,8	100,0	107,8	105,6	B bis F
88,9	89,4	91,1	100,0	107,5	105,8	B bis E
88,9	94,5	93,8	100,0	111,2	91,5	C
55,1	68,1	67,5	100,0	110,5	103,9	F
59,0	78,6	90,2	100,0	99,5	92,8	G bis T
66,3	89,9	105,4	100,0	144,4	116,4	G bis J
47,4	74,1	88,3	100,0	48,5	55,0	K bis N
101,5	105,1	82,4	100,0	57,3	60,9	L
61,5	73,4	80,5	100,0	103,0	102,2	O bis T

6. Neue Bauten (preisbereinigt, verkettet) nach

WZ 2008	Wirtschaftsbereiche	Neue Bauten (preisbereinigt, verkettet)		
		1991	1995	2000
		Veränderung gegenüber dem Vorjahr um %		
A bis T	Wirtschaftsbereiche insgesamt	x	-2,9	-12,1
A	Land- und Forstwirtschaft, Fischerei	x	-29,2	-2,8
B bis F	Produzierendes Gewerbe	x	-7,8	-21,2
B bis E	Produzierendes Gewerbe ohne Baugewerbe	x	.	-19,8
C	Verarbeitendes Gewerbe	x	.	4,1
F	Baugewerbe	x	.	-42,2
G bis T	Dienstleistungsbereiche	x	-1,4	-10,9
G bis J	Handel, Verkehr und Lagerei, Gastgewerbe, Information und Kommunikation	x	.	-25,0
K bis N	Finanz-, Versicherungs- und Unternehmensdienstleistungen, Grundstücks- und Wohnungswesen	x	.	-5,5
L	Grundstücks- und Wohnungswesen	x	.	-5,7
O bis T	Öffentliche und sonstige Dienstleistungen, Erziehung und Gesundheit	x	.	-16,9
		Index (2020 = 100)		
A bis T	Wirtschaftsbereiche insgesamt	128,1	340,9	212,3
A	Land- und Forstwirtschaft, Fischerei	50,0	180,7	110,3
B bis F	Produzierendes Gewerbe	207,5	589,8	209,0
B bis E	Produzierendes Gewerbe ohne Baugewerbe	.	589,0	210,1
C	Verarbeitendes Gewerbe	.	389,6	188,6
F	Baugewerbe	.	598,1	186,7
G bis T	Dienstleistungsbereiche	119,2	311,1	213,6
G bis J	Handel, Verkehr und Lagerei, Gastgewerbe, Information und Kommunikation	.	322,1	139,4
K bis N	Finanz-, Versicherungs- und Unternehmensdienstleistungen, Grundstücks- und Wohnungswesen	.	329,7	232,7
L	Grundstücks- und Wohnungswesen	.	325,8	229,1
O bis T	Öffentliche und sonstige Dienstleistungen, Erziehung und Gesundheit	.	271,5	208,4

Wirtschaftsbereichen in Sachsen-Anhalt 1991 bis 2022

Neue Bauten (preisbereinigt, verkettet)						WZ 2008
2005	2010	2015	2020	2021	2022	
Veränderung gegenüber dem Vorjahr um %						
-12,6	-7,8	4,6	2,6	14,7	-8,1	A bis T
-24,8	8,6	5,9	102,2	-57,4	-22,4	A
-6,1	-27,7	2,6	11,9	-11,0	21,0	B bis F
-5,8	-27,5	4,3	11,8	-12,4	22,4	B bis E
32,0	-47,8	23,4	10,7	-18,9	15,8	C
-25,2	-41,9	-38,7	14,1	17,2	0,9	F
-13,4	-4,9	4,9	1,1	18,7	-11,0	G bis T
10,2	-6,7	7,5	-11,6	34,4	-18,8	G bis J
-14,6	-3,7	3,4	0,7	15,2	-4,4	K bis N
-15,6	-6,1	4,0	3,2	11,1	-2,9	L
-14,9	-5,7	6,0	8,2	19,1	-20,8	O bis T
Index (2020 = 100)						
124,1	108,9	99,5	100,0	114,7	105,4	A bis T
71,7	84,3	138,4	100,0	42,6	33,0	A
148,3	99,9	113,8	100,0	89,0	107,7	B bis F
154,5	104,1	117,0	100,0	87,6	107,2	B bis E
198,1	101,1	113,9	100,0	81,1	93,9	C
31,7	21,7	54,0	100,0	117,2	118,2	F
121,6	110,3	97,5	100,0	118,7	105,6	G bis T
64,7	160,3	128,7	100,0	134,4	109,1	G bis J
111,9	92,0	84,4	100,0	115,2	110,2	K bis N
108,2	88,7	81,9	100,0	111,1	107,9	L
164,7	126,4	111,0	100,0	119,1	94,3	O bis T

7. Bruttoanlageinvestitionen in jeweiligen Preisen in

Jahr	Baden- Württem- berg	Bayern	Berlin	Branden- burg	Bremen	Hamburg	Hessen	Mecklen- burg- Vorpom- mern	Nieder- sachsen	Nord- rhein- West- falen	Rhein- land- Pfalz
Mill. EUR											
1991	59 703	74 221	15 350	8 168	3 452	10 130	33 002	7 105	40 343	78 033	17 979
1995	55 515	75 753	17 549	17 745	2 839	9 679	32 035	14 700	38 757	73 385	19 553
2000	65 967	86 535	17 696	16 629	3 972	12 542	35 715	10 328	49 009	91 511	22 303
2005	65 081	80 832	15 286	11 179	3 512	19 640	37 953	8 189	39 411	83 628	18 495
2010	76 079	97 641	17 429	11 372	3 868	22 898	40 149	7 678	50 541	88 924	22 453
2015	96 882	128 450	24 638	14 545	5 226	23 760	44 965	8 806	65 669	101 134	27 974
2020	117 766	158 099	29 259	19 166	4 991	21 561	57 527	12 074	82 902	118 530	32 202
2021	125 865	159 451	29 701	19 950	5 555	22 243	59 145	11 077	95 486	127 896	36 876
2022	135 507	179 548	37 720	21 258	6 043	24 739	69 990	14 420	102 494	130 911	40 071
Veränderung gegenüber dem Vorjahr um %											
1991	x	x	x	x	x	x	x	x	x	x	x
1995	-2,8	0,9	3,1	-0,7	-3,8	-6,3	4,7	4,3	0,0	-1,2	4,4
2000	7,0	7,4	-5,9	-6,0	5,4	12,6	1,0	-5,0	4,4	4,3	4,8
2005	-2,1	-2,8	14,8	-1,3	-5,8	7,7	10,5	7,3	-5,8	7,4	-0,7
2010	4,5	6,6	5,3	7,7	9,3	24,7	8,9	9,2	4,5	3,9	2,8
2015	5,8	4,6	7,8	5,2	24,0	4,9	1,2	3,9	3,1	0,9	1,8
2020	-4,5	0,8	-1,6	4,2	-9,7	-5,5	3,7	-5,4	-2,7	-1,9	-1,7
2021	6,9	0,9	1,5	4,1	11,3	3,2	2,8	-8,3	15,2	7,9	14,5
2022	7,7	12,6	27,0	6,6	8,8	11,2	18,3	30,2	7,3	2,4	8,7
Anteil an Deutschland in %											
1991	15,1	18,8	3,9	2,1	0,9	2,6	8,3	1,8	10,2	19,7	4,5
1995	12,5	17,0	3,9	4,0	0,6	2,2	7,2	3,3	8,7	16,5	4,4
2000	13,5	17,8	3,6	3,4	0,8	2,6	7,3	2,1	10,1	18,8	4,6
2005	14,9	18,5	3,5	2,6	0,8	4,5	8,7	1,9	9,0	19,2	4,2
2010	15,2	19,5	3,5	2,3	0,8	4,6	8,0	1,5	10,1	17,7	4,5
2015	15,9	21,1	4,0	2,4	0,9	3,9	7,4	1,4	10,8	16,6	4,6
2020	16,0	21,5	4,0	2,6	0,7	2,9	7,8	1,6	11,3	16,1	4,4
2021	16,2	20,5	3,8	2,6	0,7	2,9	7,6	1,4	12,3	16,4	4,7
2022	15,8	20,9	4,4	2,5	0,7	2,9	8,2	1,7	11,9	15,3	4,7

den Bundesländern 1991 bis 2022

Saarland	Sachsen	Sachsen-Anhalt	Schleswig-Holstein	Thüringen	Deutschland	Westdeutschland einschließlich Berlin	Westdeutschland ohne Berlin	Ostdeutschland einschließlich Berlin	Ostdeutschland ohne Berlin	Jahr
Mill. EUR										
4 472	15 656	8 807	11 116	7 812	395 348	347 801	332 451	62 897	47 547	1991
4 933	32 357	20 352	13 456	17 201	445 812	343 456	325 907	119 905	102 356	1995
5 947	26 789	14 340	14 592	13 455	487 329	405 789	388 093	99 236	81 540	2000
4 336	17 994	9 339	11 675	9 856	436 406	379 849	364 563	71 843	56 557	2005
5 456	21 480	10 136	15 435	10 230	501 768	440 872	423 443	78 325	60 896	2010
6 220	21 982	10 919	17 516	10 932	609 619	542 434	517 796	91 823	67 185	2015
6 157	28 148	12 588	22 735	12 770	736 476	651 730	622 471	114 005	84 746	2020
6 696	28 740	14 528	22 964	13 031	779 205	691 879	662 178	117 027	87 326	2021
7 377	31 499	15 278	27 196	14 201	858 253	761 597	723 877	134 376	96 656	2022
Veränderung gegenüber dem Vorjahr um %										
x	x	x	x	x	x	x	x	x	x	1991
8,9	8,8	2,3	7,5	-4,8	1,0	0,5	0,3	2,8	2,7	1995
2,1	-2,5	-7,2	-2,0	-9,4	2,7	4,6	5,1	-5,6	-5,6	2000
0,5	-8,4	-8,0	1,2	2,6	1,1	1,7	1,2	0,2	-3,1	2005
27,5	13,0	-1,2	17,6	2,2	6,8	6,8	6,8	6,7	7,1	2010
4,9	-3,9	5,6	-1,8	-2,2	3,3	3,6	3,4	2,5	0,7	2015
-12,3	-0,7	-3,9	-2,1	0,2	-1,6	-1,7	-1,7	-0,9	-0,7	2020
8,8	2,1	15,4	1,0	2,0	5,8	6,2	6,4	2,7	3,0	2021
10,2	9,6	5,2	18,4	9,0	10,1	10,1	9,3	14,8	10,7	2022
Anteil an Deutschland in %										
1,1	4,0	2,2	2,8	2,0	100	88,0	84,1	15,9	12,0	1991
1,1	7,3	4,6	3,0	3,9	100	77,0	73,1	26,9	23,0	1995
1,2	5,5	2,9	3,0	2,8	100	83,3	79,6	20,4	16,7	2000
1,0	4,1	2,1	2,7	2,3	100	87,0	83,5	16,5	13,0	2005
1,1	4,3	2,0	3,1	2,0	100	87,9	84,4	15,6	12,1	2010
1,0	3,6	1,8	2,9	1,8	100	89,0	84,9	15,1	11,0	2015
0,8	3,8	1,7	3,1	1,7	100	88,5	84,5	15,5	11,5	2020
0,9	3,7	1,9	2,9	1,7	100	88,8	85,0	15,0	11,2	2021
0,9	3,7	1,8	3,2	1,7	100	88,7	84,3	15,7	11,3	2022

8. Bruttoanlageinvestitionen (preisbereinigt, verkettet)

Jahr	Baden- Württem- berg	Bayern	Berlin	Branden- burg	Bremen	Hamburg	Hessen	Mecklen- burg- Vorpom- mern	Nieder- sachsen	Nord- rhein- West- falen	Rhein- land- Pfalz
Veränderung gegenüber dem Vorjahr um %											
1991	x	x	x	x	x	x	x	x	x	x	x
1995	-4,0	-0,5	2,0	-2,0	-4,4	-7,0	3,7	2,7	-1,0	-2,2	3,0
2000	6,2	6,7	-6,5	-6,6	4,6	12,0	0,4	-5,6	3,7	3,7	4,2
2005	-2,4	-3,0	14,8	-1,8	-6,1	8,1	10,5	6,8	-6,1	7,4	-1,1
2010	3,3	5,4	4,4	6,5	8,3	23,8	7,8	8,0	3,6	2,8	1,6
2015	4,1	3,0	6,2	3,6	22,2	3,6	-0,3	2,4	1,7	-0,5	0,2
2020	-5,9	-0,8	-2,9	2,6	-11,0	-6,9	2,2	-6,7	-3,9	-3,3	-3,1
2021	1,8	-4,5	-3,6	-2,0	6,9	-1,1	-2,4	-13,0	10,2	2,8	8,6
2022	-2,0	1,6	15,2	-4,6	-0,5	1,0	7,1	17,1	-2,0	-7,2	-1,8
Index (2020 = 100)											
1991	71,8	66,7	70,2	63,3	92,8	56,5	77,3	85,0	65,0	87,5	81,2
1995	60,7	61,7	72,9	124,3	70,3	50,0	68,8	157,4	57,2	75,6	80,0
2000	72,7	71,2	74,7	117,9	100,0	66,6	78,0	112,0	73,5	95,9	92,2
2005	71,8	66,7	65,4	79,0	88,9	108,0	84,2	88,9	59,6	89,0	76,3
2010	78,2	75,3	71,2	73,3	92,4	123,7	83,8	77,1	72,2	89,4	85,0
2015	91,0	90,5	93,1	85,4	114,9	120,7	86,3	81,0	86,8	93,9	96,7
2020	100,0	100,0	100,0	100,0	100,0	100,0	100,0	100,0	100,0	100,0	100,0
2021	101,8	95,5	96,4	98,0	106,9	98,9	97,6	87,0	110,2	102,8	108,6
2022	99,8	97,1	111,0	93,5	106,4	99,8	104,6	101,9	108,1	95,4	106,7

in den Bundesländern 1991 bis 2022

Saarland	Sachsen	Sachsen-Anhalt	Schleswig-Holstein	Thüringen	Deutschland	Westdeutschland einschließlich Berlin	Westdeutschland ohne Berlin	Ostdeutschland einschließlich Berlin	Ostdeutschland ohne Berlin	Jahr
Veränderung gegenüber dem Vorjahr um %										
x	x	x	x	x	x	x	x	x	x	1991
7,6	7,4	1,0	6,2	-6,1	-0,2	-0,7	-0,8	1,4	1,3	1995
1,5	-3,1	-7,9	-2,6	-10,0	2,1	3,9	4,4	-6,2	-6,2	2000
0,1	-8,7	-8,3	0,9	2,2	0,9	1,6	1,1	-0,1	-3,5	2005
26,2	11,7	-2,3	16,4	1,1	5,7	5,7	5,7	5,6	5,9	2010
3,3	-5,3	4,1	-3,2	-3,7	1,7	2,1	1,9	1,0	-0,8	2015
-13,6	-2,0	-5,0	-3,5	-1,1	-3,0	-3,1	-3,1	-2,3	-2,0	2020
3,3	-2,8	9,8	-4,5	-2,9	0,6	1,0	1,2	-2,6	-2,2	2021
-0,1	-0,8	-5,3	6,2	-1,5	-0,2	-0,2	-0,9	3,7	-0,2	2022
Index (2020 = 100)										
102,3	78,4	99,2	68,3	88,0	74,1	73,1	73,3	78,1	80,6	1991
102,8	147,1	206,9	75,4	174,5	76,1	65,9	65,6	134,5	156,6	1995
125,3	123,4	147,5	83,0	138,3	84,3	79,0	79,1	112,8	126,4	2000
91,3	83,1	96,1	67,0	101,1	76,1	74,6	75,0	81,9	87,6	2005
107,1	92,0	96,4	82,5	96,6	82,0	81,4	81,8	83,0	87,1	2010
112,0	86,6	95,8	85,8	94,9	91,6	92,0	92,0	89,5	88,2	2015
100,0	100,0	100,0	100,0	100,0	100,0	100,0	100,0	100,0	100,0	2020
103,3	97,2	109,8	95,5	97,1	100,6	101,0	101,2	97,4	97,8	2021
103,2	96,5	104,0	101,4	95,7	100,4	100,8	100,3	101,0	97,6	2022

9. Neue Anlagen in jeweiligen Preisen in den

Jahr	Baden- Württem- berg	Bayern	Berlin	Branden- burg	Bremen	Hamburg	Hessen	Mecklen- burg- Vorpom- mern	Nieder- sachsen	Nord- rhein- West- falen	Rhein- land- Pfalz
Mill. EUR											
1991	60 976	75 642	15 660	8 299	3 533	10 409	33 719	7 202	41 293	79 816	18 338
1995	56 830	77 215	17 964	18 006	2 923	9 954	32 830	14 875	39 671	75 131	19 935
2000	67 788	88 614	18 203	16 910	4 096	12 951	36 786	10 529	50 373	93 996	22 810
2005	67 236	83 306	15 794	11 418	3 645	20 602	39 316	8 383	40 802	86 619	18 978
2010	78 675	100 780	18 085	11 662	4 018	24 081	41 544	7 919	52 611	92 203	23 153
2015	100 550	132 881	25 632	14 944	5 475	24 984	46 725	9 095	68 536	105 493	28 970
2020	122 598	163 565	30 409	19 742	5 245	22 513	59 643	12 456	87 107	123 574	33 368
2021	130 396	164 277	30 671	20 443	5 808	23 255	61 080	11 427	99 883	132 776	38 140
2022	139 393	183 810	38 765	21 714	6 249	25 495	71 773	14 793	106 082	134 714	41 166
Veränderung gegenüber dem Vorjahr um %											
1991	x	x	x	x	x	x	x	x	x	x	x
1995	-2,6	0,9	3,5	-0,7	-3,2	-6,2	4,8	4,3	0,0	-1,2	4,4
2000	6,6	7,3	-5,9	-6,1	4,9	12,3	0,9	-4,9	4,2	4,1	4,6
2005	-2,5	-3,0	14,1	-1,6	-5,6	7,2	9,9	7,0	-6,1	7,2	-0,8
2010	4,2	6,1	4,9	7,5	9,4	24,5	8,5	9,2	4,0	3,5	2,8
2015	6,0	5,0	7,8	5,3	24,2	5,1	1,3	4,0	3,5	1,4	2,2
2020	-4,1	1,1	-0,8	4,8	-8,6	-4,7	3,8	-5,5	-2,0	-1,3	-1,2
2021	6,4	0,4	0,9	3,5	10,7	3,3	2,4	-8,3	14,7	7,4	14,3
2022	6,9	11,9	26,4	6,2	7,6	9,6	17,5	29,5	6,2	1,5	7,9
Anteil an Deutschland in %											
1991	15,1	18,7	3,9	2,1	0,9	2,6	8,4	1,8	10,2	19,8	4,5
1995	12,5	17,0	3,9	4,0	0,6	2,2	7,2	3,3	8,7	16,5	4,4
2000	13,6	17,7	3,6	3,4	0,8	2,6	7,4	2,1	10,1	18,8	4,6
2005	14,9	18,5	3,5	2,5	0,8	4,6	8,7	1,9	9,0	19,2	4,2
2010	15,1	19,4	3,5	2,2	0,8	4,6	8,0	1,5	10,1	17,7	4,5
2015	15,9	21,0	4,0	2,4	0,9	3,9	7,4	1,4	10,8	16,7	4,6
2020	16,0	21,4	4,0	2,6	0,7	2,9	7,8	1,6	11,4	16,1	4,4
2021	16,2	20,4	3,8	2,5	0,7	2,9	7,6	1,4	12,4	16,5	4,7
2022	15,8	20,8	4,4	2,5	0,7	2,9	8,1	1,7	12,0	15,3	4,7

Bundesländern 1991 bis 2022

Saarland	Sachsen	Sachsen-Anhalt	Schleswig-Holstein	Thüringen	Deutschland	Westdeutschland einschließlich Berlin	Westdeutschland ohne Berlin	Ostdeutschland einschließlich Berlin	Ostdeutschland ohne Berlin	Jahr
Mill. EUR										
4 559	15 972	8 978	11 352	7 948	403 698	355 298	339 639	64 059	48 400	1991
5 036	32 827	20 662	13 708	17 424	454 992	351 198	333 234	121 758	103 794	1995
6 097	27 383	14 626	14 939	13 739	499 839	416 652	398 450	101 389	83 187	2000
4 474	18 542	9 593	12 044	10 106	450 858	392 816	377 022	73 836	58 042	2005
5 661	22 251	10 466	15 920	10 548	519 576	456 730	438 645	80 931	62 846	2010
6 440	22 799	11 330	18 114	11 352	633 320	563 800	538 168	95 152	69 520	2015
6 402	29 229	13 109	23 483	13 279	765 721	677 906	647 497	118 224	87 815	2020
6 926	29 776	15 025	23 631	13 482	806 995	716 843	686 172	120 823	90 152	2021
7 588	32 358	15 680	27 790	14 592	881 962	782 826	744 060	137 902	99 136	2022
Veränderung gegenüber dem Vorjahr um %										
x	x	x	x	x	x	x	x	x	x	1991
8,7	8,8	2,4	7,4	-4,8	1,0	0,5	0,4	2,8	2,7	1995
1,9	-2,6	-7,3	-2,0	-9,4	2,6	4,4	4,9	-5,7	-5,6	2000
0,0	-8,5	-8,1	1,2	2,3	0,8	1,4	0,9	0,0	-3,3	2005
27,8	12,9	-1,3	17,6	2,2	6,5	6,4	6,5	6,6	7,0	2010
4,8	-3,6	5,7	-1,5	-1,9	3,6	3,9	3,7	2,7	1,0	2015
-11,7	-0,2	-3,4	-1,6	0,7	-1,1	-1,2	-1,2	-0,4	-0,3	2020
8,2	1,9	14,6	0,6	1,5	5,4	5,7	6,0	2,2	2,7	2021
9,6	8,7	4,4	17,6	8,2	9,3	9,2	8,4	14,1	10,0	2022
Anteil an Deutschland in %										
1,1	4,0	2,2	2,8	2,0	100	88,0	84,1	15,9	12,0	1991
1,1	7,2	4,5	3,0	3,8	100	77,2	73,2	26,8	22,8	1995
1,2	5,5	2,9	3,0	2,7	100	83,4	79,7	20,3	16,6	2000
1,0	4,1	2,1	2,7	2,2	100	87,1	83,6	16,4	12,9	2005
1,1	4,3	2,0	3,1	2,0	100	87,9	84,4	15,6	12,1	2010
1,0	3,6	1,8	2,9	1,8	100	89,0	85,0	15,0	11,0	2015
0,8	3,8	1,7	3,1	1,7	100	88,5	84,6	15,4	11,5	2020
0,9	3,7	1,9	2,9	1,7	100	88,8	85,0	15,0	11,2	2021
0,9	3,7	1,8	3,2	1,7	100	88,8	84,4	15,6	11,2	2022

10. Neue Anlagen (preisbereinigt, verkettet)

Jahr	Baden- Württem- berg	Bayern	Berlin	Branden- burg	Bremen	Hamburg	Hessen	Mecklen- burg- Vorpom- mern	Nieder- sachsen	Nord- rhein- West- falen	Rhein- land- Pfalz
Veränderung gegenüber dem Vorjahr um %											
1991	x	x	x	x	x	x	x	x	x	x	x
1995	-3,8	-0,4	2,4	-1,9	-3,9	-6,8	3,8	2,7	-1,0	-2,2	3,1
2000	5,9	6,6	-6,4	-6,6	4,2	11,7	0,2	-5,5	3,4	3,5	3,9
2005	-2,8	-3,3	14,0	-2,1	-5,8	7,6	9,9	6,4	-6,4	7,2	-1,2
2010	3,1	5,0	4,0	6,3	8,4	23,7	7,5	8,1	3,1	2,5	1,6
2015	4,4	3,4	6,3	3,8	22,5	3,9	-0,1	2,6	2,1	0,1	0,7
2020	-5,5	-0,4	-2,2	3,1	-9,8	-6,1	2,4	-6,8	-3,2	-2,7	-2,6
2021	1,4	-4,8	-4,2	-2,4	6,4	-1,0	-2,7	-12,9	9,8	2,4	8,5
2022	-2,6	1,1	14,8	-4,8	-1,4	-0,3	6,5	16,6	-2,9	-7,9	-2,3
Index (2020 = 100)											
1991	69,9	65,2	68,3	62,0	89,8	55,1	75,5	82,9	62,8	85,1	79,2
1995	59,4	60,4	71,3	121,7	68,5	49,0	67,5	153,3	55,4	73,7	78,3
2000	71,3	70,0	73,4	115,7	97,5	65,5	76,9	109,9	71,4	93,8	90,4
2005	70,8	66,0	64,6	77,8	87,2	107,7	83,5	87,6	58,3	87,7	75,0
2010	77,3	74,7	70,7	72,7	90,9	123,9	83,2	76,7	71,2	88,4	84,2
2015	90,5	90,3	93,0	85,1	114,4	121,3	86,4	80,9	86,0	93,8	96,5
2020	100,0	100,0	100,0	100,0	100,0	100,0	100,0	100,0	100,0	100,0	100,0
2021	101,4	95,2	95,8	97,6	106,4	99,0	97,3	87,1	109,8	102,4	108,5
2022	98,8	96,2	109,9	92,9	104,9	98,7	103,6	101,5	106,6	94,3	105,9

in den Bundesländern 1991 bis 2022

Saarland	Sachsen	Sachsen-Anhalt	Schleswig-Holstein	Thüringen	Deutschland	Westdeutschland einschließlich Berlin	Westdeutschland ohne Berlin	Ostdeutschland einschließlich Berlin	Ostdeutschland ohne Berlin	Jahr
x	x	x	x	x	x	x	x	x	x	1991
7,5	7,4	1,1	6,1	-6,1	-0,1	-0,6	-0,8	1,5	1,4	1995
1,2	-3,2	-7,9	-2,5	-10,0	1,9	3,7	4,2	-6,3	-6,2	2000
-0,3	-8,8	-8,5	1,0	1,9	0,6	1,3	0,8	-0,4	-3,7	2005
26,5	11,7	-2,3	16,4	1,1	5,4	5,4	5,4	5,5	5,9	2010
3,3	-5,0	4,3	-2,9	-3,3	2,1	2,4	2,2	1,3	-0,5	2015
-13,0	-1,5	-4,5	-3,0	-0,5	-2,5	-2,6	-2,6	-1,8	-1,6	2020
2,8	-3,0	9,1	-4,8	-3,4	0,3	0,7	0,9	-3,0	-2,5	2021
-0,5	-1,5	-6,0	5,6	-2,0	-0,9	-0,9	-1,6	3,2	-0,8	2022
Index (2020 = 100)										
99,5	76,5	96,3	67,0	85,4	72,1	71,2	71,4	76,1	78,6	1991
100,3	142,8	200,4	73,8	168,9	74,2	64,4	64,0	130,9	152,3	1995
122,7	120,7	143,5	81,7	134,9	82,6	77,4	77,6	110,4	123,6	2000
90,0	81,9	94,2	66,4	99,0	75,0	73,6	74,0	80,6	86,2	2005
106,4	91,3	95,1	81,9	95,3	81,3	80,6	81,1	82,3	86,3	2010
111,3	86,4	95,3	85,7	94,6	91,3	91,8	91,7	89,2	87,9	2015
100,0	100,0	100,0	100,0	100,0	100,0	100,0	100,0	100,0	100,0	2020
102,8	97,0	109,1	95,2	96,6	100,3	100,7	100,9	97,0	97,5	2021
102,3	95,6	102,6	100,5	94,7	99,4	99,8	99,3	100,1	96,7	2022

11. Investitionen in Forschung und Entwicklung

Jahr	Baden- Württem- berg	Bayern	Berlin	Branden- burg	Bremen	Hamburg	Hessen	Mecklenburg- Vorpommern	Nieder- sachsen
Mill. EUR									
2014	18 143	15 483	3 051	756	599	1 649	6 948	526	6 687
2015	18 912	16 291	3 267	828	668	1 718	6 944	575	7 017
2016	20 368	17 347	3 617	891	729	1 973	7 880	581	8 486
2017	24 151	18 897	3 606	868	779	1 905	7 977	584	8 954
2018	25 958	19 315	3 659	998	835	2 014	8 403	621	9 735
2019	26 341	21 359	3 883	1 030	769	2 059	8 890	663	10 236
2020	24 211	20 550	3 708	1 006	764	1 972	8 190	656	9 577
2021	27 211	22 499	3 674	1 046	893	2 126	8 568	681	9 209
2022	29 345	23 387	4 498	1 498	1 213	2 203	8 687	764	9 265
Veränderung gegenüber dem Vorjahr um %									
2014	x	x	x	x	x	x	x	x	x
2015	4,2	5,2	7,1	9,5	11,4	4,2	-0,1	9,3	4,9
2016	7,7	6,5	10,7	7,6	9,1	14,8	13,5	1,0	20,9
2017	18,6	8,9	-0,3	-2,5	7,0	-3,4	1,2	0,7	5,5
2018	7,5	2,2	1,5	15,0	7,1	5,7	5,3	6,3	8,7
2019	1,5	10,6	6,1	3,1	-7,9	2,3	5,8	6,8	5,1
2020	-8,1	-3,8	-4,5	-2,2	-0,6	-4,3	-7,9	-1,2	-6,4
2021	12,4	9,5	-0,9	3,9	16,8	7,8	4,6	3,8	-3,8
2022	7,8	3,9	22,4	43,2	35,9	3,6	1,4	12,2	0,6
Anteil an Deutschland in %									
2014	24,5	20,9	4,1	1,0	0,8	2,2	9,4	0,7	9,0
2015	24,3	20,9	4,2	1,1	0,9	2,2	8,9	0,7	9,0
2016	23,9	20,3	4,2	1,0	0,9	2,3	9,2	0,7	10,0
2017	26,3	20,6	3,9	0,9	0,8	2,1	8,7	0,6	9,8
2018	26,9	20,0	3,8	1,0	0,9	2,1	8,7	0,6	10,1
2019	26,0	21,1	3,8	1,0	0,8	2,0	8,8	0,7	10,1
2020	25,1	21,3	3,8	1,0	0,8	2,0	8,5	0,7	9,9
2021	25,8	21,3	3,5	1,0	0,8	2,0	8,1	0,6	8,7
2022	26,4	21,0	4,0	1,3	1,1	2,0	7,8	0,7	8,3
Anteil an den neuen Anlagen in jeweiligen Preisen in %									
2014	19,1	12,2	12,8	5,3	13,6	6,9	15,1	6,0	10,1
2015	18,8	12,3	12,7	5,5	12,2	6,9	14,9	6,3	10,2
2016	19,5	12,7	13,5	5,5	13,4	8,5	15,4	5,7	11,7
2017	21,1	12,8	13,2	5,1	16,3	9,8	14,8	5,6	11,6
2018	20,7	12,4	12,3	5,4	15,0	9,0	15,1	5,3	12,4
2019	20,6	13,2	12,7	5,5	13,4	8,7	15,5	5,0	11,5
2020	19,7	12,6	12,2	5,1	14,6	8,8	13,7	5,3	11,0
2021	20,9	13,7	12,0	5,1	15,4	9,1	14,0	6,0	9,2
2022	21,1	12,7	11,6	6,9	19,4	8,6	12,1	5,2	8,7

in jeweiligen Preisen in den Bundesländern 2014 bis 2022

Nordrhein-Westfalen	Rheinland-Pfalz	Saarland	Sachsen	Sachsen-Anhalt	Schleswig-Holstein	Thüringen	Deutschland	Jahr
Mill. EUR								
11 133	2 960	595	2 372	798	1 234	1 068	74 002	2014
11 751	3 393	706	2 547	864	1 302	1 131	77 911	2015
12 636	3 741	718	2 751	927	1 437	1 196	85 277	2016
13 130	3 584	806	2 851	907	1 466	1 273	91 740	2017
13 400	3 701	834	3 117	979	1 602	1 349	96 521	2018
14 026	3 798	823	3 339	1 034	1 717	1 417	101 382	2019
13 834	3 664	813	3 293	1 055	1 693	1 433	96 420	2020
14 477	6 512	820	3 371	1 091	1 764	1 593	105 534	2021
14 623	6 471	1 035	3 678	1 166	1 825	1 645	111 304	2022
Veränderung gegenüber dem Vorjahr um %								
x	x	x	x	x	x	x	x	2014
5,6	14,6	18,6	7,4	8,3	5,5	5,8	5,3	2015
7,5	10,3	1,7	8,0	7,4	10,4	5,8	9,5	2016
3,9	-4,2	12,3	3,7	-2,2	2,0	6,4	7,6	2017
2,1	3,3	3,5	9,3	7,9	9,3	6,0	5,2	2018
4,7	2,6	-1,3	7,1	5,6	7,2	5,0	5,0	2019
-1,4	-3,5	-1,2	-1,4	2,1	-1,4	1,2	-4,9	2020
4,6	77,7	0,8	2,4	3,4	4,2	11,1	9,5	2021
1,0	-0,6	26,2	9,1	6,9	3,5	3,3	5,5	2022
Anteil an Deutschland in %								
15,0	4,0	0,8	3,2	1,1	1,7	1,4	100	2014
15,1	4,4	0,9	3,3	1,1	1,7	1,5	100	2015
14,8	4,4	0,8	3,2	1,1	1,7	1,4	100	2016
14,3	3,9	0,9	3,1	1,0	1,6	1,4	100	2017
13,9	3,8	0,9	3,2	1,0	1,7	1,4	100	2018
13,8	3,7	0,8	3,3	1,0	1,7	1,4	100	2019
14,3	3,8	0,8	3,4	1,1	1,8	1,5	100	2020
13,7	6,2	0,8	3,2	1,0	1,7	1,5	100	2021
13,1	5,8	0,9	3,3	1,0	1,6	1,5	100	2022
Anteil an den neuen Anlagen in jeweiligen Preisen in %								
10,7	10,4	9,7	10,0	7,4	6,7	9,2	12,1	2014
11,1	11,7	11,0	11,2	7,6	7,2	10,0	12,3	2015
11,4	12,8	11,6	10,7	7,9	6,9	9,5	12,8	2016
11,1	11,6	13,2	11,4	7,6	7,1	10,7	13,2	2017
10,8	10,8	12,5	11,8	8,0	7,5	10,6	13,0	2018
11,2	11,2	11,4	11,4	7,6	7,2	10,7	13,1	2019
11,2	11,0	12,7	11,3	8,0	7,2	10,8	12,6	2020
10,9	17,1	11,8	11,3	7,3	7,5	11,8	13,1	2021
10,9	15,7	13,6	11,4	7,4	6,6	11,3	12,6	2022

Abb. A: Wirtschaftszweiggliederung in den Volkswirt-

A*21	A*10
A Land- und Forstwirtschaft, Fischerei	A Land- und Forstwirtschaft, Fischerei
B Bergbau und Gewinnung von Steinen und Erden	B - E Produzierendes Gewerbe ohne Baugewerbe darunter C Verarbeitendes Gewerbe
C Verarbeitendes Gewerbe	
D Energieversorgung	
E Wasserversorgung; Entsorgung u. Ä.	
F Baugewerbe	F Baugewerbe
G Handel; Instandhaltung und Reparatur von Kraftfahrzeugen	G - I Handel, Verkehr und Lagerei, Gastgewerbe
H Verkehr und Lagerei	
I Gastgewerbe	
J Information und Kommunikation	J Information und Kommunikation
K Finanz- und Versicherungsdienstleistungen	K Finanz- und Versicherungsdienstleistungen
L Grundstücks- und Wohnungswesen	L Grundstücks- und Wohnungswesen
M Freiberufliche, wissenschaftliche und technische Dienstleistungen	M - N Unternehmensdienstleistungen
N Sonstige Unternehmensdienstleistungen	
O Öffentliche Verwaltung, Verteidigung; Sozialversicherung	O - Q Öffentliche Dienstleistungen, Erziehung, Gesundheit
P Erziehung und Unterricht	
Q Gesundheits- und Sozialwesen	
R Kunst, Unterhaltung und Erholung	R - T Sonstige Dienstleistungen
S Sonstige Dienstleistungen a. n. g.	
T Häusliche Dienste	

schaftlichen Gesamtrechnungen nach WZ 2008

A*10 mit Zusammenfassungen		A*3		
A	Land- und Forstwirtschaft, Fischerei	A	Land- und Forstwirtschaft, Fischerei	Gesamte Volkswirtschaft (Summe der Bereiche)
B - E	Produzierendes Gewerbe ohne Baugewerbe	B - F	Produzierendes Gewerbe	
darunter				
C	Verarbeitendes Gewerbe			
F	Baugewerbe			
G - J	Handel, Verkehr und Lagerei, Gastgewerbe, Information und Kommunikation	G - T	Dienstleistungsbereiche	
K - N	Finanz-, Versicherungs- und Unternehmensdienstleistungen; Grundstücks- und Wohnungswesen			
O - T	Öffentliche und sonstige Dienstleistungen, Erziehung, Gesundheit			

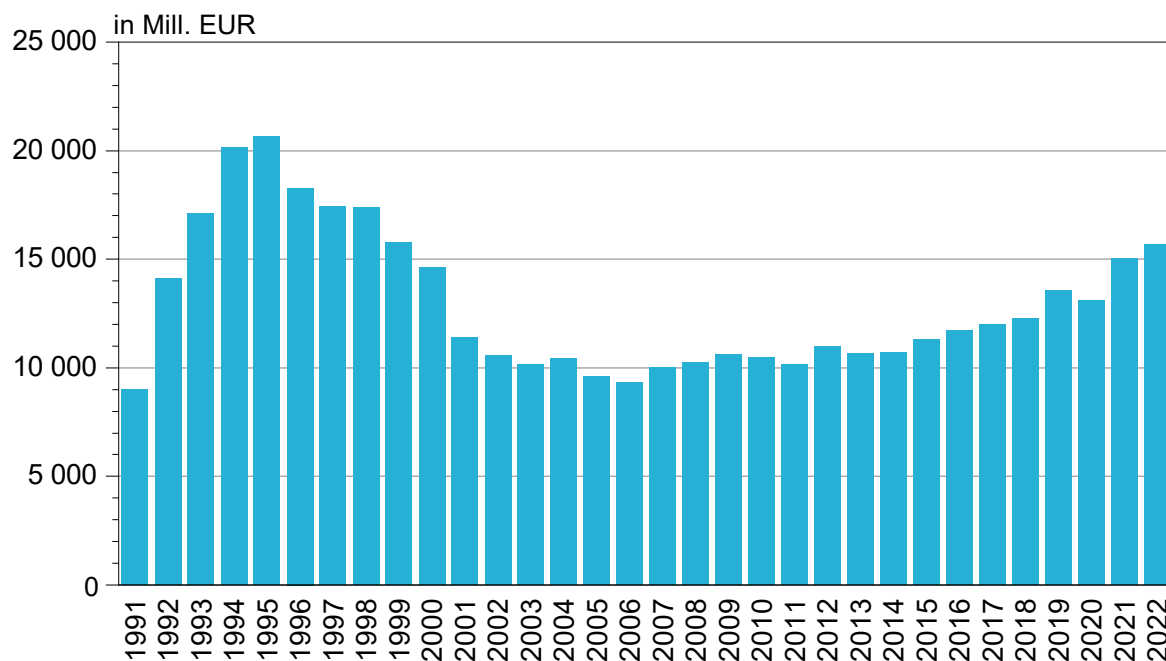
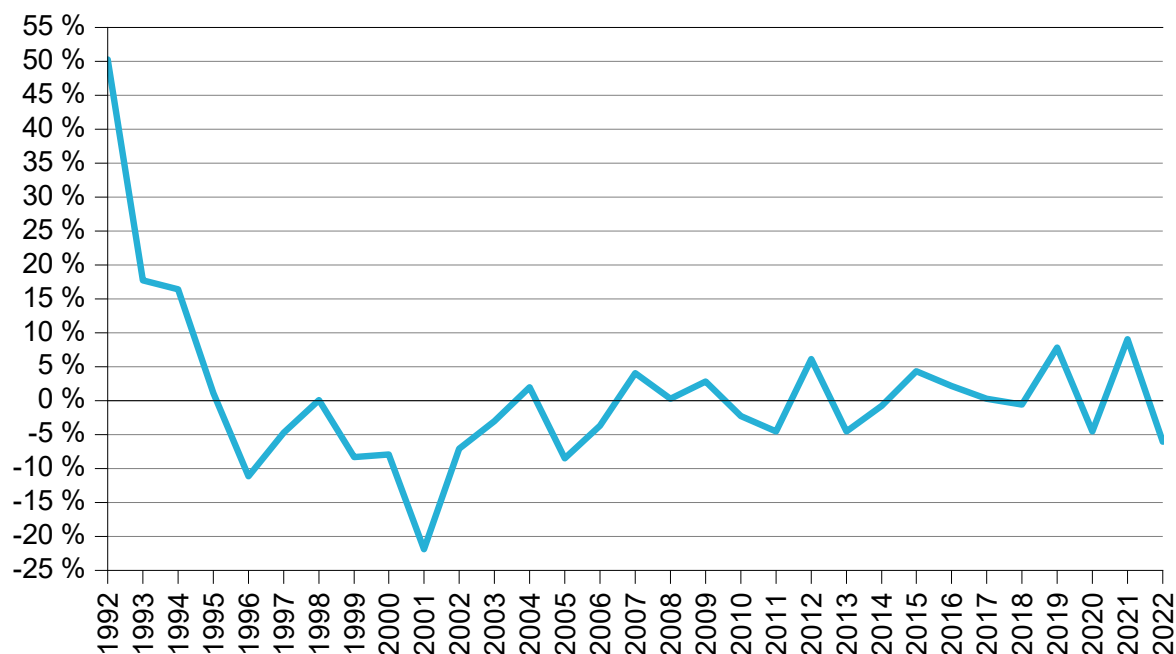
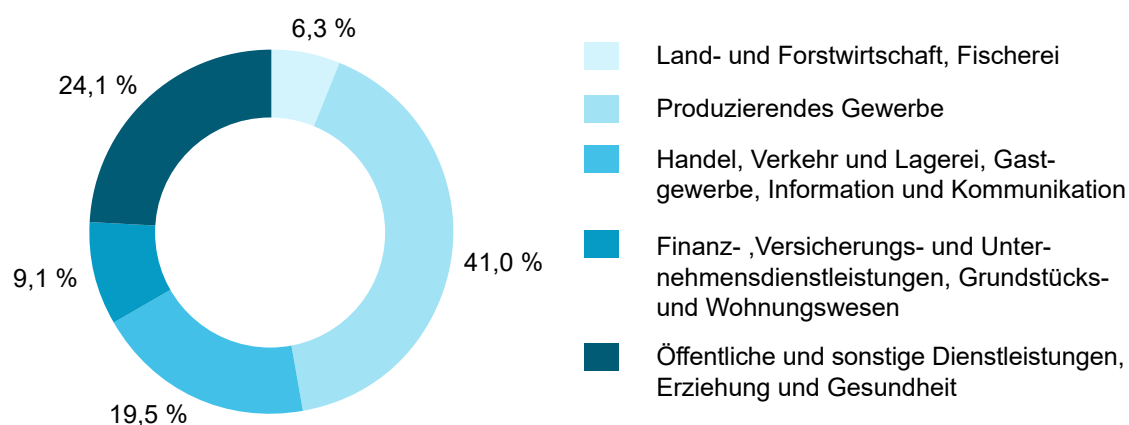
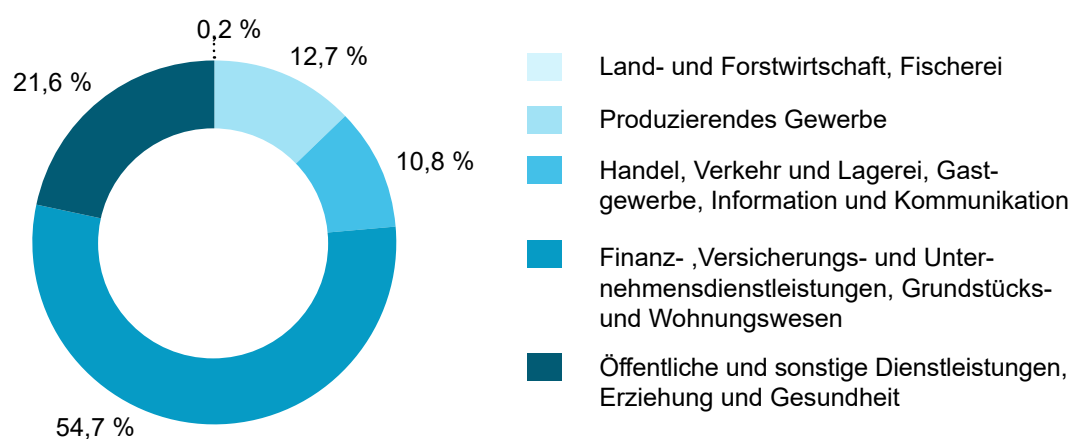
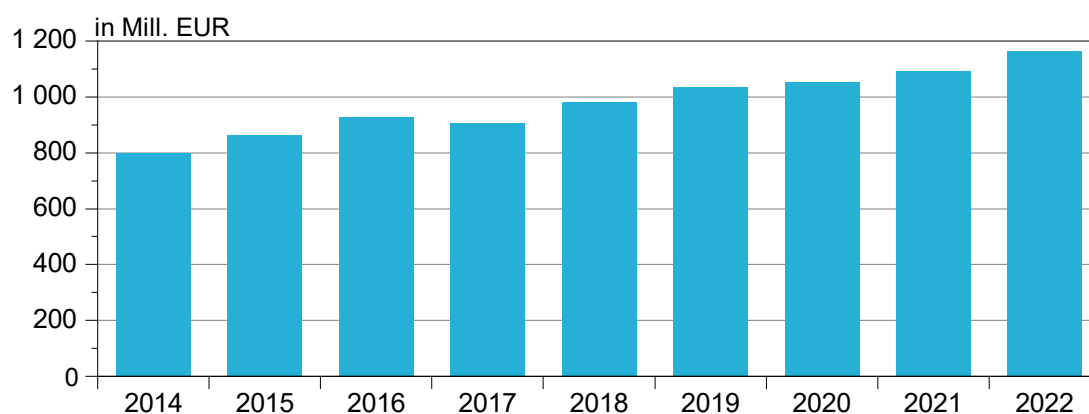



Abb. B: Neue Anlagen in jeweiligen Preisen seit 1991**Abb. C: Neue Anlagen (preisbereinigt, verkettet) Veränderung gegenüber dem Vorjahr**

Abb. D: Neue Ausrüstungen und sonstige Anlagen 2022 nach Wirtschaftsbereichen**Abb. E: Neue Bauten 2022 nach Wirtschaftsbereichen****Abb. F: Investitionen in Forschung und Entwicklung in jeweiligen Preisen 2014 bis 2022**

Veröffentlichungen des Statistischen Landesamtes Sachsen-Anhalt
im Monat Juni 2025 erschienen

Bestell-Nr. ¹	Kennziffer/ Periodizität	Titel	Preis Print (in EUR)
 1 Z 0 03	Z	Statistisches Monatsheft 06/2025	5,50
@ 6 Z 0 03	Z	Statistisches Monatsheft 06/2025	-
@ 6 A 1 02	A I, II, III hj-02/24	Bevölkerung der Gemeinden Stand: 31.12.2024 (auf Basis des Zensus 2022)	-
@ 6 B 1 01	B I j/24	Allgemeinbildende Schulen: Schuljahresanfangsstatistik Schuljahr 2024/25	-
@ 6 E 1 02	E I m-03/25	Tätige Personen, Umsatz im Verarbeitenden Gewerbe sowie im Bergbau und der Gewinnung von Steinen und Erden März 2025, vorläufige Ergebnisse	-
@ 6 E 2 01	E II m-03/25	Umsatz, tätige Personen, Auftragseingang und Auftragsbestand im Baugewerbe März 2025	-
@ 6 G 4 01	G IV m-03/25	Gäste und Übernachtungen im Reiseverkehr, Beherbergungskapazität März 2025, Januar bis März 2025, vorläufige Ergebnisse	-
@ 6 H 2 01	H II m-12/24	Binnenschifffahrt Januar 2025	-
@ 6 L 2 01	L II-vj/_01/25	Gemeindefinanzen, Einzahlungen und Auszahlungen, Schuldenstände; Kassenstatistik 01.01. - 31.03.2025, Schuldenstatistik 31.03.2025	-

¹ Seit Januar 2025 erscheinen die Statistischen Berichte des Statistischen Landesamtes Sachsen-Anhalt nicht mehr als Druckexemplare und werden nur noch im Internet als PDF- sowie teilweise als Excel-Dateien unter <https://statistik.sachsen-anhalt.de/daten-und-veroeffentlichungen/> zum Download zur Verfügung gestellt.

 = Printversion der Veröffentlichung
 = Die mit diesem Symbol gekennzeichneten Veröffentlichungen sind als kostenfreie Datei im PDF- oder Excel-Format verfügbar und werden im Internet zum Download bereitgestellt.



PI
j/22