



Schiffsverkehr

Binnenschifffahrt

Februar 2025

Herausgabemonat Juli 2025

Inhaltliche Verantwortung:

Dezernat Handel, Gastgewerbe, Dienstleistung, Verkehr
Frau Pekel Telefon: 0345 2318-404

Pressesprecherin/Dezernatsleiterin Öffentlichkeitsarbeit:

Frau Richter-Grünwald Telefon: 0345 2318-702

Informations- und Auskunftsdienst:

Frau Hannemann Telefon: 0345 2318-777
Frau Booch Telefon: 0345 2318-715
Herr Friedl Telefon: 0345 2318-719
 Telefax: 0345 2318-913
 E-Mail: info@statistik.sachsen-anhalt.de

Internet: <https://statistik.sachsen-anhalt.de>
X (ehem. Twitter): [@StatistikLSA](https://twitter.com/StatistikLSA)
Mastodon: [@StatistikLSA@social.sachsen-anhalt.de](https://mastodon.social/@StatistikLSA)
Bluesky: [@statistiklsa.bsky.social](https://bsky.app/profile/statistiklsa.bsky.social)

Vertrieb: Telefon: 0345 2318-718
 E-Mail: shop@statistik.sachsen-anhalt.de

**Bibliothek und
Besucherdienst:** Merseburger Straße 2
 Montag - Freitag: 8.00 Uhr - 12.00 Uhr
 Telefon: 0345 2318-714
 E-Mail: bibliothek@statistik.sachsen-anhalt.de

Herausgabe: Statistisches Landesamt Sachsen-Anhalt
 Öffentlichkeitsarbeit
 Postfach 20 11 56
 06012 Halle (Saale)

© Statistisches Landesamt Sachsen-Anhalt, Halle (Saale) 2025
 Auszugsweise Vervielfältigung und Verbreitung mit Quellenangabe gestattet.

Bezug: kostenfrei als PDF-Datei verfügbar - Bestell-Nr.: 6H201

Foto Umschlag: Pixabay.com/Pexels

Statistischer Bericht



Schiffsverkehr

Binnenschifffahrt

Februar 2025

Land Sachsen-Anhalt

Inhaltsverzeichnis

	Seite
Vorbemerkungen	4
Tabellen	
1. Güterumschlag auf Binnenwasserstraßen Sachsen-Anhalts - Zusammenfassende Übersichten	
1.1 Güterumschlag nach Hauptverkehrsbeziehungen seit 1995	6
1.2 Güterumschlag nach ausgewählten Güterabteilungen nach NST/R 1991 bis 2010	7
1.3 Güterumschlag nach ausgewählten Güterabteilungen nach einheitlichem Güterverzeichnis der Verkehrsstatistiken (NST-2007) seit 2011	7
1.4 Güterumschlag nach Güterabteilungen und Monaten	8
2. Güterumschlag auf Binnenwasserstraßen Sachsen-Anhalts	
2.1 Güterverkehr und tonnenkilometrische Leistung nach Haupt- verkehrsbeziehungen im Berichtsmonat und -zeitraum	10
2.2 Güterumschlag nach Monaten	11
2.3 Güterbeförderung nach Güterabteilungen im Berichtsmonat und -zeitraum	12
2.4 Güterumschlag nach Wasserstraßengebieten, Güterhauptgruppen und Hauptverkehrsbeziehungen im Monat	13
2.5 Güterumschlag nach Wasserstraßengebieten, Güterhauptgruppen und Hauptverkehrsbeziehungen im Berichtszeitraum	16
2.6 Containerbeförderung nach Containerarten und Hauptverkehrsbeziehungen im Monat/Berichtszeitraum	22
2.7 Containerumschlag nach Wasserstraßengebieten, Containerart, Anzahl und TEU im Monat/Berichtszeitraum	23
2.8 Containerumschlag nach Wasserstraßengebieten, Containerart, Anzahl, TEU und Hauptverkehrsbeziehungen im Monat/Berichtszeitraum	24
3. Schiffsverkehr auf Binnenwasserstraßen Sachsen-Anhalts	
3.1 Schiffsverkehr nach Monaten	25
3.2 Schiffsverkehr nach Wasserstraßengebieten, Beladungszustand und Flagge im Berichtsmonat	26
3.3 Schiffsverkehr nach Wasserstraßengebieten, Beladungszustand und Flagge im Berichtszeitraum	27
Grafiken	28
Einheitliches Güterverzeichnis der Verkehrsstatistiken (NST-2007)	32

Vorbemerkungen

Rechtsgrundlagen

Gesetz zur Neuordnung der Statistiken der Schifffahrt und des Güterkraftverkehrs, Art. 1 Gesetz über die Verkehrsstatistik der See- und Binnenschifffahrt sowie des Güterkraftverkehrs (Verkehrsstatistikgesetz - VerkStatG) vom 20. Februar 2004 (BGBl. I S. 318), zuletzt geändert durch Art. 1 des Gesetzes vom 16. August 2023 (BGBl. 2023 I Nr. 218), in Verbindung mit dem Gesetz über die Statistik für Bundeszwecke Bundesstatistikgesetz (BStatG) in der Fassung der Bekanntmachung vom 20. Oktober 2016 (BGBl. I S. 2394), das zuletzt durch Artikel 14 des Gesetzes vom 08. Mai 2024 (BGBl. 2024 I Nr. 152) geändert worden ist.

Methodik

Meldepflichtig in der Binnenschifffahrtsstatistik sind Ankünfte und Abgänge von Schiffen mit einer Tragfähigkeit von mindestens 50 Tonnen in deutschen Häfen oder sonstigen Lade- und Löschplätzen, deren Ziel oder Herkunft ein Binnenhafen (Hafen an einer Binnenwasserstraße) ist. Ebenso meldepflichtig sind Ankünfte und Abgänge im sogenannten Binnen-See-Verkehr. Dazu zählen neben den die Seegrenze überschreitenden Verkehren zwischen Binnenhäfen (Häfen südlich der Binnengrenze der Seeschifffahrt) und Häfen außerhalb Deutschlands auch jene zwischen Binnenhäfen und Küstenhäfen Deutschlands.

Die Ergebnisse dieser Statistik dienen besonders als Grundlage für verkehrspolitische Entscheidungen und Maßnahmen der obersten Verkehrsbehörden des Bundes und der Länder. Die Erhebungen werden laufend durchgeführt und monatlich ausgewertet. Die Erfassung erfolgt i. d. R. mittels Zählkarten. Für jeden Lade- und Löschvorgang in den Häfen und Umschlagstellen sind über Ankunfts- bzw. Abgangszählkarten Auskünfte zu erteilen.

Erläuterungen

Flagge: Für den Nachweis des Schiffs- und Güterverkehrs nach Flaggen ist maßgebend, welche Flagge die Schiffe zum Zeitpunkt der Anschreibung führten.

Güterumschlag/Güterbeförderung: Der Güterumschlag ergibt sich aus der Summe aller Meldungen über Ein- und Ausladungen der in den sachsen-anhaltischen Häfen ankommenden und abgehenden Schiffe. In der Güterbeförderung werden Transporte zwischen zwei Häfen innerhalb Sachsen-Anhalts nur einmal berücksichtigt (Empfang).

Gütersystematik: Der Nachweis der Güterarten erfolgt im vorliegenden Bericht ab 2011 nach dem einheitlichen Güterverzeichnis für die Verkehrsstatistik (Standard Goods Nomenclature for Transport Statistics 2007, NST-2007), welches insgesamt 20 Güterabteilungen umfasst. Zuvor fand das amtliche Güterverzeichnis - NST/R - Systematisches Güterverzeichnis für die Verkehrsstatistik - Anwendung.

Hauptverkehrsbeziehungen: Die Hauptverkehrsbeziehungen richten sich nach der geographischen Lage der empfangenden und versendenden Stelle. Unterschieden werden der Verkehr innerhalb Deutschlands (Verkehr zwischen deutschen Häfen) sowie der grenzüberschreitende Verkehr (Verkehr zwischen deutschen Häfen und solchen im Ausland).

Schiffs- und Güterverkehr: Die Statistik erfasst Schiffe, soweit sie Zwecken der Güterbeförderung dienen und dabei hier die in sachsen-anhaltischen Häfen ankommenden und abgehenden Schiffe und deren umgeschlagene Güter.

Wasserstraßen: Deutschland wird in neun Wasserstraßengebiete unterteilt. Für Sachsen-Anhalt werden Schiffsbewegungen für die beiden Wasserstraßen Elbegebiet und Mittel-landkanalgebiet nachgewiesen.

Die Zählkarten zur vorliegenden Statistik sind in der PDF-Ausgabe dieses Berichtes enthalten.

Rundungen

Im Allgemeinen ist ohne Rücksicht auf die Endsummen auf- bzw. abgerundet worden. Deshalb können sich bei der Summierung von Einzelangaben geringfügige Abweichungen zu den ausgewiesenen Endsummen ergeben. Bei der Aufgliederung der Gesamtheit in Prozent kann die Summe der Einzelwerte wegen Rundens vom Wert 100 % abweichen. Eine Abstimmung auf 100 % erfolgt im Allgemeinen nicht.

Zeichenerklärung

- x = Tabellenfach gesperrt weil Aussage nicht sinnvoll
- = genau Null oder auf Null geändert
- 0 = weniger als die Hälfte von 1 in der letzten besetzten Stelle, jedoch mehr als nichts

Abkürzungen

TEU Twenty-Foot-Equivalent-Unit (Container ca. 6 m Länge)
Tkm Tonnenkilometer

1. Güterumschlag auf Binnenwasserstraßen Sachsen-Anhalts - Zusammenfassende Übersichten

1.1 Güterumschlag nach Hauptverkehrsbeziehungen seit 1995

Jahr	Insgesamt	Darunter		Empfang	Versand
		Verkehr mit anderen Bundesländern ¹	grenzüber- schreitender Verkehr		
	in 1 000 Tonnen				
1995	6 978	5 310	1 669	2 265	4 714
1996	6 531	4 989	1 541	2 262	4 269
1997	7 214	5 583	1 631	2 715	4 499
1998	7 146	5 244	1 902	2 293	4 853
1999	7 302	5 605	1 697	2 257	5 044
2000	6 705	5 105	1 600	2 000	4 705
2001	5 978	4 304	1 673	1 880	4 097
2002	6 068	4 544	1 524	1 813	4 255
2003	6 474	4 669	1 806	2 029	4 445
2004	6 984	4 610	2 373	2 181	4 802
2005	7 909	5 560	2 349	2 234	5 675
2006	7 506	5 191	2 315	2 403	5 103
2007	7 565	4 918	2 647	2 619	4 946
2008	7 897	5 240	2 657	2 734	5 164
2009	7 161	5 079	2 074	2 098	5 064
2010	7 181	4 630	2 532	2 359	4 822
2011	7 539	5 140	2 362	2 609	4 930
2012	6 979	5 257	1 698	2 416	4 563
2013	7 336	5 585	1 711	2 572	4 764
2014	7 450	5 967	1 466	2 657	4 794
2015	7 460	6 014	1 421	2 828	4 631
2016	7 184	5 557	1 610	2 700	4 483
2017	6 862	5 059	1 750	2 404	4 458
2018	5 713	4 177	1 512	2 203	3 510
2019	5 651	3 727	1 888	2 062	3 589
2020	6 233	3 751	2 465	1 899	4 334
2021	6 365	3 712	2 576	1 904	4 460
2022	5 714	3 434	2 161	1 993	3 721
2023	5 984	3 553	2 260	1 895	4 089
2024	6 096	3 358	2 498	1 874	4 221

¹ bis 2008 Verkehr innerhalb BRD

1.2 Güterumschlag nach ausgewählten Güterabteilungen nach NST/R 1991 bis 2010

Jahr	Insgesamt	Darunter			
		0 landwirtschaftl. und verwandte Erzeugnisse	3 Erdöl, Mineralölerzeugn., Gase	6 Steine und Erden	7 Düngemittel
		in 1 000 Tonnen			
1991	2 736	539	273	434	601
1992	3 188	677	505	570	526
1993	3 235	713	343	789	421
1994	5 380	931	563	1 971	715
1995	6 978	1 288	1 168	2 355	883
1996	6 531	1 192	1 107	2 448	838
1997	7 214	880	1 320	2 896	897
1998	7 146	1 055	1 191	2 429	1 297
1999	7 302	1 092	1 001	2 377	1 343
2000	6 705	1 496	928	2 067	949
2001	5 978	1 126	938	1 938	820
2002	6 068	1 148	878	2 016	827
2003	6 474	1 593	802	2 140	811
2004	6 984	1 207	758	2 740	798
2005	7 909	1 722	719	2 954	806
2006	7 506	1 649	693	2 612	713
2007	7 565	1 588	613	2 455	712
2008	7 897	1 739	706	2 536	684
2009	7 161	1 776	571	2 417	450
2010	7 181	1 906	639	2 183	533

1.3 Güterumschlag nach ausgewählten Güterabteilungen nach NST 2007 seit 2011

Jahr	Monat	Insgesamt	Darunter			
			01 Erzeugnisse d. Land- u. Forstw., Fischerei	03 Erze, Steine und Erden	07 Kokerei- und Mineral- ölerzeugnisse	08 chemische Erzeugnisse
			in 1 000 Tonnen			
2011		7 539	2 498	2 267	831	719
2015		7 460	2 662	1 422	1 535	736
2016		7 184	2 159	1 610	1 437	818
2017		6 862	2 176	1 428	1 259	913
2018		5 713	1 362	1 456	1 145	831
2019		5 651	1 329	1 556	1 081	788
2020		6 233	2 234	1 273	935	841
2021		6 365	2 606	1 184	883	882
2022		5 714	2 185	988	908	706
2023		5 984	2 598	749	956	693
2024		6 096	2 523	714	847	1 018
2025						
Januar		597	252	68	76	85
Februar		497	211	63	53	84
März	
April	
Mai	
Juni	
Juli	
August	
September	
Oktober	
November	
Dezember	

1.4 Güterumschlag nach Güterabteilungen

Jahr Monat	Insgesamt	Darunter									
		Erzeugn. d. Land- u. Forstw., Fischerei	Kohle, rohes Erdöl, Erdgas	Erze, Steine und Erden	Nah- rungs- und Genussm.	Textilien, Bekleidg., Leder u. -waren	Holz w., Papier, Pappe, Druckerz.	Kokerei- und Mineral- ölerzeug.	che- mische Erzeug- nisse	sonst. Mineral- erzeug- nisse etc.	Metalle und Metall- erzeugn.
		in 1 000 Tonnen									
2011	7 539	2 498	34	2 267	339	0	104	831	719	143	99
2015	7 460	2 662	17	1 422	514	2	44	1 535	736	81	148
2017	6 862	2 176	17	1 428	393	2	8	1 259	913	176	147
2018	5 713	1 362	12	1 456	444	2	4	1 145	831	89	119
2019	5 651	1 329	24	1 556	446	2	0	1 081	788	74	94
2020	6 233	2 234	15	1 273	534	0	7	935	841	100	70
2021	6 365	2 606	12	1 184	468	1	3	883	882	54	64
2022	5 714	2 185	94	988	460	4	48	908	706	20	98
2023	5 984	2 598	94	749	542	5	69	956	693	15	75
2024	6 096	2 523	9	714	503	4	66	847	1 018	22	74
2023											
Januar	499	200	19	61	39	-	4	91	62	1	4
Februar	485	205	17	87	38	-	1	70	39	1	3
März	516	227	6	82	45	-	0	83	56	1	4
April	520	209	3	69	39	-	27	88	56	3	15
Mai	523	208	4	84	44	-	5	101	47	1	8
Juni	494	197	14	62	47	-	0	90	59	3	7
Juli	414	199	10	59	23	-	5	48	53	3	3
August	531	252	7	64	47	1	2	65	70	0	12
September	505	219	7	63	49	2	3	73	66	1	9
Oktober	485	206	4	42	58	2	10	72	72	0	0
November	572	284	2	51	61	0	8	86	60	0	3
Dezember	439	193	0	25	53	0	4	88	52	0	6
2024											
Januar	481	225	1	25	46	-	4	99	57	0	7
Februar	554	276	1	53	43	-	2	54	80	2	9
März	474	205	-	69	35	0	1	39	90	2	7
April	466	187	-	66	40	-	32	37	83	1	3
Mai	587	288	-	54	42	0	5	69	85	0	10
Juni	467	212	2	43	35	-	1	66	81	1	2
Juli	486	219	-	56	23	0	1	72	80	5	2
August	527	192	-	78	42	1	1	74	104	1	8
September	504	170	1	69	45	1	12	100	75	1	9
Oktober	498	179	2	72	43	1	5	79	88	2	1
November	586	200	1	78	52	0	0	88	113	7	9
Dezember	466	169	-	53	56	1	2	71	81	1	9
2025											
Januar	597	252	-	68	51	0	0	76	85	7	16
Februar	497	211	3	63	41	0	3	53	84	3	4
März
April
Mai
Juni
Juli
August
September
Oktober
November
Dezember

2. Güterumschlag auf Binnenwasserstraßen Sachsen-Anhalts

2.1 Güterverkehr und tonnenkilometrische Leistung nach Hauptverkehrsbeziehungen im Berichtsmonat und -zeitraum

Gegenstand der Nachweisung	Februar	Januar	Februar	Januar bis Februar		
	2024	2025	2025	2024	2025	Veränderung
	in 1 000 Tonnen					um %
	Güterverkehr nach Hauptverkehrsbeziehungen					
Verkehr innerhalb Sachsen-Anhalts	25	1	22	36	24	-34,3
Verkehr mit anderen Bundesländern						
Empfang	80	83	78	176	160	-9,1
Versand	228	199	174	391	373	-4,5
Grenzüberschreitender Verkehr						
Empfang	48	110	57	77	167	118,1
Versand	148	202	147	322	350	8,8
Gesamtverkehr	529	596	479	1 001	1 074	7,3
darunter Verkehr mit deutschen Schiffen	250	265	218	497	482	-3,0
	Tonnenkilometrische Leistung nach Hauptverkehrsbeziehungen in Mill. Tkm					
Verkehr innerhalb Sachsen-Anhalts	3	1	1	6	2	-65,9
Verkehr mit anderen Bundesländern						
Empfang	27	31	24	57	54	-4,3
Versand	68	56	49	117	105	-10,2
Grenzüberschreitender Verkehr						
Empfang	23	57	29	37	85	129,7
Versand	77	105	78	168	183	8,6
Gesamtverkehr	199	249	181	385	430	11,5
darunter Verkehr mit deutschen Schiffen	82	96	72	165	168	2,1

2.2 Güterumschlag nach Monaten

Zeitraum	2024			2025			Veränderung 2025/2024
	Empfang	Versand	insgesamt	Empfang	Versand	insgesamt	
	in 1 000 Tonnen						um %
Januar	137	344	481	194	403	597	24,1
Februar	153	401	554	157	340	497	-10,3
März	131	343	474
April	139	327	466
Mai	174	414	587
Juni	134	332	467
Juli	158	328	486
August	170	357	527
September	182	322	504
Oktober	161	336	498
November	191	395	586
Dezember	145	321	466
Insgesamt	1 874	4 221	6 096

2.3 Güterbeförderung nach Güterabteilungen im Berichtsmonat und -zeitraum

Güterabteilung	Februar	Januar	Februar	Januar bis Februar		
	2024	2025	2025	2024	2025	Veränderung
	in Tonnen					um %
Gesamtgüterbeförderung nach Güterabteilungen						
Erzeugnisse der Land- u. Forstw., Fischerei	250 977	250 511	192 548	467 472	443 058	-5,2
Kohle, rohes Erdöl und Erdgas	1 040	-	2 699	2 526	2 699	6,8
Erze, Steine und Erden, sonst. Bergbauerz.	53 429	67 829	62 749	78 181	130 578	67,0
Nahrungs- und Genussmittel	43 061	50 899	41 427	89 528	92 326	3,1
Textilien, Bekleidung, Leder und -waren	-	146	190	-	336	x
Holzwaren, Papier, Pappe, Druckerzeugnisse	1 891	144	3 020	5 805	3 164	-45,5
Kokerei- und Mineralölerzeugnisse	53 808	76 287	53 328	152 841	129 615	-15,2
Chemische Erzeugnisse	80 408	85 289	83 488	136 918	168 777	23,3
Sonstige Mineralerz. (Glas, Zement, Gips usw.)	2 064	6 560	2 727	2 423	9 287	283,3
Metalle und Metallerzeugnisse	8 535	16 391	3 947	15 197	20 338	33,8
Maschinen, Ausrüstungen, Haushaltsgeräte	3 168	5 660	6 805	6 542	12 465	90,5
Fahrzeuge	-	-	-	21	-	x
Möbel, Schmuck, Musikinstrumente	232	656	1 225	430	1 881	337,9
Sekundärrohstoffe, Abfälle	28 119	32 910	22 334	39 661	55 244	39,3
Post, Pakete	-	-	-	-	-	-
Geräte und Material für die Güterbeförderung	1 716	2 325	1 888	3 643	4 212	15,6
Umgzugsgut	-	-	-	-	-	-
Sammelgut	82	-	242	146	242	65,5
Nicht identifizierbare Güter	-	-	-	53	-	x
Sonstige Güter a. n. g.	-	-	-	-	-	-
Insgesamt	528 529	595 605	478 616	1 001 384	1 074 221	7,3
Anteil der Güterabteilungen an Gesamtbeförderung in %						
Erzeugnisse der Land- u. Forstw., Fischerei	47,5	42,1	40,2	46,7	41,2	x
Kohle, rohes Erdöl und Erdgas	0,2	-	0,6	0,3	0,3	x
Erze, Steine und Erden, sonst. Bergbauerz.	10,1	11,4	13,1	7,8	12,2	x
Nahrungs- und Genussmittel	8,1	8,5	8,7	8,9	8,6	x
Textilien, Bekleidung, Leder und -waren	-	0,0	0,0	-	0,0	x
Holzwaren, Papier, Pappe, Druckerzeugnisse	0,4	0,0	0,6	0,6	0,3	x
Kokerei- und Mineralölerzeugnisse	10,2	12,8	11,1	15,3	12,1	x
Chemische Erzeugnisse	15,2	14,3	17,4	13,7	15,7	x
Sonstige Mineralerz. (Glas, Zement, Gips usw.)	0,4	1,1	0,6	0,2	0,9	x
Metalle und Metallerzeugnisse	1,6	2,8	0,8	1,5	1,9	x
Maschinen, Ausrüstungen, Haushaltsgeräte	0,6	1,0	1,4	0,7	1,2	x
Fahrzeuge	-	-	-	0,0	-	x
Möbel, Schmuck, Musikinstrumente	0,0	0,1	0,3	0,0	0,2	x
Sekundärrohstoffe, Abfälle	5,3	5,5	4,7	4,0	5,1	x
Post, Pakete	-	-	-	-	-	x
Geräte und Material für die Güterbeförderung	0,3	0,4	0,4	0,4	0,4	x
Umgzugsgut	-	-	-	-	-	x
Sammelgut	0,0	-	0,1	0,0	0,0	x
Nicht identifizierbare Güter	-	-	-	0,0	-	x
Sonstige Güter a. n. g.	-	-	-	-	-	x
Insgesamt	100	100	100	100	100	x

2.4 Güterumschlag nach Wasserstraßengebieten, Güterhauptgruppen und Hauptverkehrsbeziehungen im Februar 2025

NST- 2007 Abteilung Gruppe	Güterabteilung/ Gütergruppe	Güter- umschlag insgesamt	Empfang		Versand	
			davon aus Häfen		davon nach Häfen	
			in Deutschland	im Ausland	in Deutschland	im Ausland
in 1 000 Tonnen						
		Elbegebiet				
01	Erzeugnisse der Land- u. Forstw., Fischerei	69	20	9	26	14
01.1	Getreide	38	-	-	24	14
01.5	Forstwirtschaftliche Erzeugnisse	2	-	-	2	-
01.7	Andere Erzeugnisse pflanzlichen Ursprungs	29	20	9	0	-
02	Kohle, rohes Erdöl, Erdgas	1	-	1	-	-
02.1	Kohle	1	-	1	-	-
03	Erze, Steine u. Erden, sonst. Bergbauerzeugnisse	28	3	-	25	-
03.5	Steine und Erden, Sand, Kies, Ton, Torf	28	3	-	25	-
04	Nahrungs- und Genussmittel	17	2	-	9	6
04.6	Stärke, Stärkeerzeugnisse, Futtermittel	17	2	-	9	6
04.7	Getränke	0	-	-	0	-
05	Textilien, Bekleidung, Leder und Lederwaren	0	-	-	0	-
05.1	Textilien	0	-	-	0	-
06	Holzwaren, Papier, Pappe, Druckerzeugnisse	0	-	-	0	-
06.1	Holz-, Kork- und Flechtwaren	0	-	-	0	-
07	Kokerei- und Mineralölerzeugnisse	52	33	1	0	18
07.1	Kokereierzeugnisse	1	-	-	-	1
07.2	Flüssige Mineralölerzeugnisse	51	33	1	-	17
07.4	Feste oder wachsartige Mineralölerzeugnisse	0	-	-	0	-
08	Chemische Erzeugnisse	13	1	1	1	11
08.1	Chemische Grundstoffe (mineralisch)	0	-	-	0	-
08.2	Chemische Grundstoffe (organisch)	0	0	-	-	-
08.3	Stickstoffverbindungen, Düngemittel	1	-	1	0	-
08.5	Pharmazeutische Erzeugnisse	11	-	-	-	11
08.6	Gummi- oder Kunststoffwaren	1	1	-	-	-
09	Sonstige Mineralerz. (Glas, Zement, Gips usw)	2	2	-	-	-
09.1	Glas, Porzellan und keramische Erzeugnisse	2	2	-	-	-
10	Metalle und Metallerzeugnisse	2	2	-	-	-
10.1	Roheisen, Stahl, Ferrolegierungen	2	2	-	-	-
10.2	NE-Metalle, Halbzeug	0	0	-	-	-
11	Maschinen u. Ausrüstungen, Haushaltswaren	5	5	0	0	-
11.4	Geräte d. Elektrizitätserzeugung u. -verteilung	5	5	0	0	-
11.8	Sonstige Maschinen	0	-	-	0	-
14	Sekundärrohstoffe, Abfälle	21	8	9	4	-
14.2	Sonstige Abfälle und Sekundärrohstoffe	21	8	9	4	-
16	Geräte und Material zur Güterbeförderung	1	0	-	1	-
16.1	Leere Container und Wechselbehälter	1	0	-	1	-
18	Sammelgut	0	-	-	0	-
18.0	Sammelgut	0	-	-	0	-
	Zusammen	212	75	22	66	49

Noch 2.4 Güterumschlag nach Wasserstraßengebieten, Güterhauptgruppen und Hauptverkehrsbeziehungen im Februar 2025

NST- 2007 Abteilung Gruppe	Güterabteilung/ Gütergruppe	Güter- umschlag insgesamt	Empfang		Versand	
			davon aus Häfen		davon nach Häfen	
		in Deutschland	im Ausland	in Deutschland	im Ausland	
in 1 000 Tonnen						
Mittellandkanalgebiet						
01	Erzeugnisse der Land- u. Forstw., Fischerei	141	9	3	56	73
01.1	Getreide	105	-	-	34	70
01.5	Forstwirtschaftliche Erzeugnisse	6	2	-	4	-
01.7	Andere Erzeugnisse pflanzlichen Ursprunges	31	7	3	18	3
02	Kohle, rohes Erdöl und Erdgas	2	-	2	-	-
02.1	Kohle	2	-	2	-	-
03	Erze, Steine u. Erden, sonst. Bergbauerzeugnisse	35	2	2	26	5
03.4	Salz, Natriumchlorid, Meerwasser	6	-	1	-	5
03.5	Steine und Erden, Sand, Kies, Ton, Torf	29	2	1	26	-
04	Nahrungs- und Genussmittel	24	5	-	10	9
04.3	Verarbeitetes Obst und Gemüse	0	0	-	-	-
04.6	Stärke, Stärkeerzeugnisse, Futtermittel	24	5	-	10	9
04.7	Getränke	0	0	-	0	-
05	Textilien, Bekleidung, Leder und Lederwaren	0	-	-	0	-
05.1	Textilien	0	-	-	0	-
06	Holzwaren, Papier, Pappe, Druckerzeugnisse	3	3	-	0	-
06.1	Holz-, Kork- und Flechtwaren	3	3	-	0	-
07	Kokerei- und Mineralölerzeugnisse	1	-	1	-	-
07.4	Feste oder wachsartige Mineralölerzeugnisse	1	-	1	-	-
08	Chemische Erzeugnisse	70	4	25	30	12
08.1	Chemische Grundstoffe (mineralisch)	12	0	7	5	-
08.3	Stickstoffverbindungen, Düngemittel	57	2	18	25	12
08.6	Gummi- oder Kunststoffwaren	1	1	-	0	-
09	Sonstige Mineralerz. (Glas, Zement, Gips usw.)	1	1	-	0	-
09.1	Glas, Porzellan und keramische Erzeugnisse	0	-	-	0	-
09.3	Sonstige Baumaterialien und -erzeugnisse	1	1	-	-	-
10	Metalle und Metallerzeugnisse	2	-	2	-	-
10.1	Roheisen, Stahl und Ferrolegierungen	2	-	2	-	-
11	Maschinen und Ausrüstungen, Haushaltsgeräte	2	0	-	2	-
11.4	Geräte d. Elektrizitätserzeug und -verteilung	0	0	-	-	-
11.8	Sonstige Maschinen	2	-	-	2	-
13	Möbel, Schmuck, Musikinstrumente	1	0	-	1	-
13.2	Sonstige Erzeugnisse	1	0	-	1	-
14	Sekundärrohstoffe, Abfälle	1	-	-	1	-
14.2	Sonstige Abfälle und Sekundärrohstoffe	1	-	-	1	-
16	Geräte u. Material zur Güterbeförderung	1	1	-	0	-
16.1	Leere Container und Wechselbehälter	1	1	-	0	-
Zusammen		285	25	35	127	98

Noch 2.4 Güterumschlag nach Wasserstraßengebieten, Güterhauptgruppen und Hauptverkehrsbeziehungen im Februar 2025

NST- 2007 Abteilung Gruppe	Güterabteilung/ Gütergruppe	Güter- umschlag insgesamt	Empfang		Versand	
			davon aus Häfen		davon nach Häfen	
			in Deutschland	im Ausland	in Deutschland	im Ausland
in 1 000 Tonnen						
Wasserstraßengebiete insgesamt						
01	Erzeugnisse der Land- und Forstw., Fischerei	211	29	12	82	87
01.1	Getreide	142	-	-	58	84
01.5	Forstwirtschaftliche Erzeugnisse	8	2	-	6	-
01.7	Andere Erzeugnisse pflanzlichen Ursprungs	60	27	12	18	3
02	Kohle, rohes Erdöl und Erdgas	3	-	3	-	-
02.1	Kohle	3	-	3	-	-
03	Erze, Steine u. Erden, sonst. Bergbauerzeugnisse	63	5	2	51	5
03.4	Salz, Natriumchlorid, Meerwasser	6	-	1	-	5
03.5	Steine und Erden, Sand, Kies, Ton, Torf	57	5	1	51	-
04	Nahrungs- und Genussmittel	41	7	-	20	15
04.3	Verarbeitetes Obst und Gemüse	0	0	-	-	-
04.6	Stärke, Stärkeerzeugnisse, Futtermittel	41	7	-	19	15
04.7	Getränke	1	0	-	0	-
05	Textilien, Bekleidung, Leder und Lederwaren	0	-	-	0	-
05.1	Textilien	0	-	-	0	-
06	Holzwaren, Papier, Pappe Druckerzeugnisse	3	3	-	0	-
06.1	Holz-, Kork- und Flechtwaren	3	3	-	0	-
07	Kokerei- und Mineralölerzeugnisse	53	33	2	0	18
07.1	Kokereierzeugnisse	1	-	-	-	1
07.2	Flüssige Mineralölerzeugnisse	51	33	1	-	17
07.4	Feste oder wachsartige Mineralölerzeugnisse	1	-	1	0	-
08	Chemische Erzeugnisse	84	5	26	30	23
08.1	Chemische Grundstoffe (mineralisch)	12	0	7	5	-
08.2	Chemische Grundstoffe (organisch)	0	0	-	-	-
08.3	Stickstoffverbindungen, Düngemittel	58	2	18	25	12
08.5	Pharmazeutische Erzeugnisse	11	-	-	-	11
08.6	Gummi- oder Kunststoffwaren	2	2	-	0	-
09	Sonst. Mineralerz. (Glas, Zement, Gips usw.)	3	3	-	0	-
09.1	Glas, Porzellan und keramische Erzeugnisse	2	2	-	0	-
09.3	Sonstige Baumaterialien und -erzeugnisse	1	1	-	-	-
10	Metalle und Metallerzeugnisse	4	2	2	-	-
10.1	Roheisen, Stahl, Ferrolegierungen	4	2	2	-	-
10.2	NE-Metalle, Halbzeug	0	0	-	-	-
11	Maschinen u. Ausrüstungen, Haushaltsgeräte	7	5	0	2	-
11.4	Geräte d. Elektrizitätserzeugung u. -verteilung	5	5	0	0	-
11.8	Sonstige Maschinen	2	-	-	2	-
13	Möbel, Schmuck, Musikinstrumente	1	0	-	1	-
13.2	Sonstige Erzeugnisse	1	0	-	1	-
14	Sekundärrohstoffe, Abfälle	22	8	9	5	-
14.2	Sonstige Abfälle u. Sekundärrohstoffe	22	8	9	5	-
16	Geräte und Material zur Güterbeförderung	2	1	-	1	-
16.1	Leere Container und Wechselbehälter	2	1	-	1	-
18	Sammelgut	0	-	-	0	-
18.0	Sammelgut	0	-	-	0	-
Insgesamt		497	100	57	192	147

2.5 Güterumschlag nach Wasserstraßengebieten, Güterhauptgruppen und Hauptverkehrsbeziehungen von Januar bis Februar 2025

NST- 2007 Abteilung Gruppe	Güterabteilung/ Gütergruppe	Güter- umschlag insgesamt	Empfang		Versand	
			davon aus Häfen		davon nach Häfen	
			in Deutschland	im Ausland	in Deutschland	im Ausland
in 1 000 Tonnen						
Elbegebiet						
01	Erzeugnisse der Land- und Forstw., Fischerei	178	20	53	61	43
01.1	Getreide	97	-	-	54	43
01.5	Forstwirtschaftliche Erzeugnisse	5	-	-	5	-
01.7	Andere Erzeugnisse pflanzlichen Ursprungs	76	20	53	2	-
02	Kohle, rohes Erdöl und Erdgas	1	-	1	-	-
02.1	Kohle	1	-	1	-	-
03	Erze, Steine u. Erden, sonst. Bergbauerzeugnisse	60	5	-	55	-
03.5	Steine und Erden, Sand, Kies, Ton, Torf	60	5	-	55	-
04	Nahrungs- und Genussmittel	45	5	-	25	15
04.6	Stärke, Stärkerzeugnisse, Futtermittel	45	5	-	25	15
04.7	Getränke	0	-	-	0	-
05	Textilien, Bekleidung, Leder und Lederwaren	0	-	-	0	-
05.1	Textilien	0	-	-	0	-
06	Holzwaren, Papier, Pappe, Druckerzeugnisse	0	-	-	0	-
06.1	Holz-, Kork- und Flechtwaren	0	-	-	0	-
07	Kokerei- und Mineralölerzeugnisse	128	68	3	0	58
07.1	Kokereierzeugnisse	2	-	-	-	2
07.2	Flüssige Mineralölerzeugnisse	121	68	3	-	50
07.3	Gasförmige, verflüssigte o. verd. Mineralölerz.	5	-	-	-	5
07.4	Feste oder wachsartige Mineralölerzeugnisse	0	-	-	0	-
08	Chemische Erzeugnisse	20	4	2	1	13
08.1	Chemische Grundstoffe (mineralisch)	0	0	-	0	-
08.2	Chemische Grundstoffe (organisch)	0	0	-	-	-
08.3	Stickstoffverbindungen, Düngemittel	3	-	2	1	-
08.5	Pharmazeutische Erzeugnisse	13	0	-	-	13
08.6	Gummi- oder Kunststoffwaren	4	4	-	0	-
09	Sonstige Mineralerz. (Glas, Zement, Gips usw.)	4	4	-	-	-
09.1	Gals , Porzellan und keramische Erzeugnisse	4	4	-	-	-
10	Metalle und Metallerzeugnisse	2	2	0	-	-
10.1	Roheisen, Stahl, Ferrolegierungen	2	2	-	-	-
10.2	NE-Metalle, Halbzeug	0	0	-	-	-
10.5	Heizkessel, Waffen, sonstige Metallerzeugnisse	0	-	0	-	-

**Noch 2.5 Güterumschlag nach Wasserstraßengebieten, Güterhauptgruppen und
Hauptverkehrsbeziehungen von Januar bis Februar 2025**

NST- 2007 Abteilung Gruppe	Güterabteilung/ Gütergruppe	Güter- umschlag insgesamt	Empfang		Versand	
			davon aus Häfen		davon nach Häfen	
			in Deutschland	im Ausland	in Deutschland	im Ausland
		in 1 000 Tonnen				
		noch Elbegebiet				
11	Maschinen und Ausrüstungen, Haushaltsgeräte	10	9	1	0	-
11.4	Geräte der Elektrizitätserzeugung u. -verteilung	9	8	1	0	-
11.8	Sonstige Maschinen	1	1	-	0	-
13	Möbel, Schmuck, Musikinstrumente	0	-	-	0	-
13.1	Möbel	0	-	-	0	-
14	Sekundärrohstoffe, Abfälle	53	18	22	13	-
14.2	Sonstige Abfälle und Sekundärrohstoffe	53	18	22	13	-
16	Geräte und Material zur Güterbeförderung	2	0	-	2	-
16.1	Leere Container und Wechselbehälter	2	0	-	2	-
18	Sammelgut	0	-	-	0	-
18.0	Sammelgut	0	-	-	0	-
	Zusammen	504	135	82	157	130

Noch 2.5 Güterumschlag nach Wasserstraßengebieten, Güterhauptgruppen und Hauptverkehrsbeziehungen von Januar bis Februar 2025

NST- 2007 Abteilung Gruppe	Güterabteilung/ Gütergruppe	Güter- umschlag insgesamt	Empfang		Versand	
			davon aus Häfen		davon nach Häfen	
			in Deutschland	im Ausland	in Deutschland	im Ausland
		in 1 000 Tonnen				
		Mittellandkanalgebiet				
01	Erzeugnisse der Land- und Forstw., Fischerei	284	13	7	95	170
01.1	Getreide	232	-	-	67	166
01.5	Forstwirtschaftliche Erzeugnisse	12	3	-	9	-
01.7	Andere Erzeugnisse pflanzlichen Ursprungs	40	10	7	19	4
02	Kohle, rohes Erdöl und Erdgas	2	-	2	-	-
02.1	Kohle	2	-	2	-	-
03	Erze, Steine u. Erden, sonst. Bergbauerzeugnisse	70	5	4	53	9
03.4	Salz, Natriumchlorid, Meerwasser	6	-	1	-	5
03.5	Steine und Erden, Sand, Kies, Ton, Torf	65	5	3	53	4
04	Nahrungs- und Genussmittel	47	8	1	18	20
04.3	Verarbeitetes Obst und Gemüse	0	0	-	-	-
04.6	Stärke, Stärkeerzeugnisse, Futtermittel	47	8	1	17	20
04.7	Getränke	1	0	-	1	-
05	Textilien, Bekleidung, Leder und Lederwaren	0	0	-	0	-
05.1	Textilien	0	0	-	0	-
06	Holzwaren, Papier, Pappe, Druckerzeugnisse	3	3	-	0	-
06.1	Holz-, Kork- und Flechtwaren	3	3	-	0	-
07	Kokerei- und Mineralölerzeugnisse	1	-	1	-	-
07.4	Feste oder wachsartige Mineralölerzeugnisse	1	-	1	-	-
08	Chemische Erzeugnisse	148	12	51	63	22
08.1	Chemische Grundstoffe (mineralisch)	27	0	15	9	2
08.3	Stickstoffverbindungen, Düngemittel	120	10	36	54	20
08.6	Gummi- oder Kunststoffwaren	2	2	-	0	-
09	Sonstige Mineralerz. (Glas, Zement, Gips usw.)	6	6	-	0	-
09.1	Glas, Porzellan u. ä. Erzeugnisse	0	-	-	0	-
09.3	Sonstige Baumaterialien und -erzeugnisse	6	6	-	-	-
10	Metalle und Metallerzeugnisse	18	-	18	-	-
10.1	Roheisen, Stahl, Ferrolegierungen	18	-	18	-	-

Noch 2.5 Güterumschlag nach Wasserstraßengebieten, Güterhauptgruppen und Hauptverkehrsbeziehungen von Januar bis Februar 2025

NST- 2007 Abteilung Gruppe	Güterabteilung/ Gütergruppe	Güter- umschlag insgesamt	Empfang		Versand	
			davon aus Häfen		davon nach Häfen	
			in Deutschland	im Ausland	in Deutschland	im Ausland
		in 1 000 Tonnen				
		noch Mittellandkanalgebiet				
11	Maschinen und Ausrüstungen, Haushaltsgeräte	2	0	-	2	-
11.4	Geräte d. Elektrizitätserzeugung und -verteilung	0	0	-	0	-
11.8	Sonstige Maschinen	2	0	-	2	-
13	Möbel, Schmuck, Musikinstrumente	2	1	-	1	-
13.2	Sonstige Erzeugnisse	2	1	-	1	-
14	Sekundärrohstoffe, Abfälle	3	0	-	3	-
14.2	Sonstige Abfälle und Sekundärrohstoffe	3	0	-	3	-
16	Geräte und Material zur Güterbeförderung	2	2	-	1	-
16.1	Leere Container und Wechselbehälter	2	2	-	1	-
	Zusammen	590	49	85	236	220

Noch 2.5 Güterumschlag nach Wasserstraßengebieten, Güterhauptgruppen und Hauptverkehrsbeziehungen von Januar bis Februar 2025

NST- 2007 Abteilung Gruppe	Güterabteilung/ Gütergruppe	Güter- umschlag insgesamt	Empfang		Versand	
			davon aus Häfen		davon nach Häfen	
			in Deutschland	im Ausland	in Deutschland	im Ausland
		in 1 000 Tonnen				
		Wasserstraßengebiete insgesamt				
01	Erzeugnisse der Land- und Forstw., Fischerei	462	33	61	156	213
01.1	Getreide	330	-	-	121	209
01.5	Forstwirtschaftliche Erzeugnisse	17	3	-	14	-
01.7	Andere Erzeugnisse pflanzlichen Ursprungs	116	30	61	21	4
02	Kohle, rohes Erdöl und Erdgas	3	-	3	-	-
02.1	Kohle	3	-	3	-	-
03	Erze, Steine u. Erden, sonst. Bergbauerzeugnisse	131	10	4	108	9
03.4	Salz, Natriumchloris, Meerwasser	6	-	1	-	5
03.5	Steine und Erden, Sand, Kies, Ton, Torf	125	10	3	108	4
04	Nahrungs- und Genussmittel	92	13	1	43	35
04.3	Verarbeitetes Obst und Gemüse	0	0	-	-	-
04.6	Stärke, Stärkeerzeugnisse, Futtermittel	92	13	1	42	35
04.7	Getränke	1	0	-	1	-
05	Textilien, Bekleidung, Leder und Lederwaren	0	0	-	0	-
05.1	Textilien	0	0	-	0	-
06	Holzwaren, Papier, Pappe, Druckerzeugnisse	3	3	-	0	-
06.1	Holz-, Kork- und Flechtwaren	3	3	-	0	-
07	Kokerei- und Mineralölerzeugnisse	130	68	4	0	58
07.1	Kokereierzeugnisse	2	-	-	-	2
07.2	Flüssige Mineralölerzeugnisse	121	68	3	-	50
07.3	Gasförmige, verflüssigte o. verd. Mineralölerz.	5	-	-	-	5
07.4	Feste oder wachsartige Mineralölerzeugnisse	1	-	1	0	-
08	Chemische Erzeugnisse	169	16	53	64	35
08.1	Chemische Grundstoffe (mineralisch)	27	1	15	9	2
08.2	Chemische Grundstoffe (organisch)	0	0	-	-	-
08.3	Stickstoffverbindungen, Düngemittel	122	10	38	55	20
08.5	Pharmazeutische Erzeugnisse	13	0	-	-	13
08.6	Gummi- oder Kunststoffwaren	6	6	-	0	-
09	Sonstige Mineralerz. (Glas, Zement, Gips usw.)	9	9	-	0	-
09.1	Glas, Porzellan und keramische Erzeugnisse	4	4	-	0	-
09.3	Sonstige Baumaterialien und -erzeugnisse	6	6	-	-	-
10	Metalle und Metallerzeugnisse	20	2	19	-	-
10.1	Roheisen, Stahl, Ferrolegierungen	20	2	18	-	-
10.2	NE-Metalle, Halbzeug	0	0	-	-	-
10.5	Heizkessel, Waffen, sonstige Metallerzeugnisse	0	-	0	-	-

Noch 2.5 Güterumschlag nach Wasserstraßengebieten, Güterhauptgruppen und Hauptverkehrsbeziehungen von Januar bis Februar 2025

NST- 2007 Abteilung Gruppe	Güterabteilung/ Gütergruppe	Güter- umschlag insgesamt	Empfang		Versand	
			davon aus Häfen		davon nach Häfen	
			in Deutschland	im Ausland	in Deutschland	im Ausland
		in 1 000 Tonnen				
		noch Wasserstraßengebiete insgesamt				
11	Maschinen und Ausrüstungen, Haushaltsgeräte	12	9	1	3	-
11.4	Geräte d. Elektrizitätserzeugung und -verteilung	9	8	1	0	-
11.8	Sonstige Maschinen	3	1	-	2	-
13	Möbel, Schmuck, Musikinstrumente	2	1	-	1	-
13.1	Möbel	0	-	-	0	-
13.2	Sonstige Erzeugnisse	2	1	-	1	-
14	Sekundärrohstoffe, Abfälle	55	18	22	15	-
14.2	Sonstige Abfälle und Sekundärrohstoffe	55	18	22	15	-
16	Geräte und Material zur Güterbeförderung	4	2	-	2	-
16.1	Leere Container und Wechselbehälter	4	2	-	2	-
18	Sammelgut	0	-	-	0	-
18.0	Sammelgut	0	-	-	0	-
	Insgesamt	1 094	184	167	393	350

2.6 Containerbeförderung nach Containerarten und Hauptverkehrsbeziehungen im Berichtsmonat und -zeitraum

Containerart	Einheit	Januar 2025	Februar 2025	Januar - Februar			
				2024	2025	Veränderung um %	
		Verkehr innerhalb Deutschlands					
20-Fuß-Container beladen	Anzahl	485	466	760	951	25,1	
30-Fuß-Container beladen	Anzahl	-	-	-	-	-	
40-Fuß-Container beladen	Anzahl	735	657	2 071	1 392	-32,8	
Container größer 40 Fuß beladen	Anzahl	-	-	-	-	-	
zusammen	TEU	1 955	1 780	4 902	3 735	-23,8	
darin beförderte Güter	Tonnen	23 260	21 180	63 055	44 440	-29,5	
20-Fuß-Container leer	Anzahl	290	314	559	604	8,1	
30-Fuß-Container leer	Anzahl	-	-	-	-	-	
40-Fuß-Container leer	Anzahl	448	315	637	763	19,8	
Container größer 40 Fuß leer	Anzahl	-	-	-	-	-	
zusammen	TEU	1 186	944	1 833	2 130	16,2	
Insgesamt	TEU	3 141	2 724	6 735	5 865	-12,9	
		Grenzüberschreitender Empfang und Versand					
20-Fuß-Container beladen	Anzahl	-	-	-	-	-	
30-Fuß-Container beladen	Anzahl	-	-	-	-	-	
40-Fuß-Container beladen	Anzahl	-	-	-	-	-	
Container größer 40 Fuß beladen	Anzahl	-	-	-	-	-	
zusammen	TEU	-	-	-	-	-	
darin beförderte Güter	Tonnen	-	-	-	-	-	
20-Fuß-Container leer	Anzahl	-	-	-	-	-	
30-Fuß-Container leer	Anzahl	-	-	-	-	-	
40-Fuß-Container leer	Anzahl	-	-	-	-	-	
Container größer 40 Fuß leer	Anzahl	-	-	-	-	-	
zusammen	TEU	-	-	-	-	-	
Insgesamt	TEU	-	-	-	-	-	
		Gesamtverkehr					
20-Fuß-Container beladen	Anzahl	485	466	760	951	25,1	
30-Fuß-Container beladen	Anzahl	-	-	-	-	-	
40-Fuß-Container beladen	Anzahl	735	657	2 071	1 392	-32,8	
Container größer 40 Fuß beladen	Anzahl	-	-	-	-	-	
zusammen	TEU	1 955	1 780	4 902	3 735	-23,8	
darin beförderte Güter	Tonnen	23 260	21 180	63 055	44 440	-29,5	
20-Fuß-Container leer	Anzahl	290	314	559	604	8,1	
30-Fuß-Container leer	Anzahl	-	-	-	-	-	
40-Fuß-Container leer	Anzahl	448	315	637	763	19,8	
Container größer 40 Fuß leer	Anzahl	-	-	-	-	-	
zusammen	TEU	1 186	944	1 833	2 130	16,2	
Insgesamt	TEU	3 141	2 724	6 735	5 865	-12,9	

2.7 Containerumschlag nach Wasserstraßengebieten, Containerart, Anzahl und TEU im Berichtsmonat und -zeitraum

Containerart	Einheit	Empfang		Versand		Insgesamt			
		2024	2025	2024	2025	2024	2025	Veränderung um %	
		Februar Elbegebiet							
	20-Fuß-Container	Anzahl	28	145	45	90	73	235	221,9
	30-Fuß-Container	Anzahl	-	-	-	-	-	-	-
	40-Fuß-Container	Anzahl	448	278	383	272	831	550	-33,8
	Container größer 40 Fuß	Anzahl	-	-	-	-	-	-	-
	Zusammen	TEU	924	701	811	634	1 735	1 335	-23,1
			Mittellandkanalgebiet						
	20-Fuß-Container	Anzahl	338	263	317	283	655	546	-16,6
	30-Fuß-Container	Anzahl	-	-	-	-	-	-	-
	40-Fuß-Container	Anzahl	312	242	398	264	710	506	-28,7
	Container größer 40 Fuß	Anzahl	-	-	-	-	-	-	-
	Zusammen	TEU	962	747	1 113	811	2 075	1 558	-24,9
			Wasserstraßengebiete insgesamt						
	20-Fuß-Container	Anzahl	366	408	362	373	728	781	7,3
	30-Fuß-Container	Anzahl	-	-	-	-	-	-	-
	40-Fuß-Container	Anzahl	760	520	781	536	1 541	1 056	-31,5
	Container größer 40 Fuß	Anzahl	-	-	-	-	-	-	-
	Insgesamt	TEU	1 886	1 448	1 924	1 445	3 810	2 893	-24,1
			Januar - Februar Elbegebiet						
	20-Fuß-Container	Anzahl	79	237	110	185	189	422	123,3
	30-Fuß-Container	Anzahl	-	-	-	-	-	-	-
40-Fuß-Container	Anzahl	812	672	841	633	1 653	1 305	-21,1	
Container größer 40 Fuß	Anzahl	-	-	-	-	-	-	-	
Zusammen	TEU	1 703	1 581	1 792	1 451	3 495	3 032	-13,2	
		Mittellandkanalgebiet							
20-Fuß-Container	Anzahl	581	543	555	606	1 136	1 149	1,1	
30-Fuß-Container	Anzahl	-	-	-	-	-	-	-	
40-Fuß-Container	Anzahl	637	478	766	515	1 403	993	-29,2	
Container größer 40 Fuß	Anzahl	-	-	-	-	-	-	-	
Zusammen	TEU	1 855	1 499	2 087	1 636	3 942	3 135	-20,5	
		Wasserstraßengebiete insgesamt							
20-Fuß-Container	Anzahl	660	780	665	791	1 325	1 571	18,6	
30-Fuß-Container	Anzahl	-	-	-	-	-	-	-	
40-Fuß-Container	Anzahl	1 449	1 150	1 607	1 148	3 056	2 298	-24,8	
Container größer 40 Fuß	Anzahl	-	-	-	-	-	-	-	
Insgesamt	TEU	3 558	3 080	3 879	3 087	7 437	6 167	-17,1	

**2.8 Containerumschlag nach Wasserstraßengebieten, Containerart, Anzahl, TEU und Hauptverkehrsbeziehungen
im Berichtsmonat und -zeitraum**

Containerart	Einheit	Container- umschlag insgesamt	Empfang		Versand		
			davon aus Häfen		davon nach Häfen		
			in Deutschland	im Ausland	in Deutschland	im Ausland	
			Februar Elbegebiet				
20-Fuß-Container	Anzahl	235	145	-	90	-	
30-Fuß-Container	Anzahl	-	-	-	-	-	
40-Fuß-Container	Anzahl	550	278	-	272	-	
Container größer 40 Fuß	Anzahl	-	-	-	-	-	
Zusammen	TEU	1 335	701	-	634	-	
			Mittellandkanalgebiet				
20-Fuß-Container	Anzahl	546	263	-	283	-	
30-Fuß-Container	Anzahl	-	-	-	-	-	
40-Fuß-Container	Anzahl	506	242	-	264	-	
Container größer 40 Fuß	Anzahl	-	-	-	-	-	
Zusammen	TEU	1 558	747	-	811	-	
			Wasserstraßengebiete insgesamt				
20-Fuß-Container	Anzahl	781	408	-	373	-	
30-Fuß-Container	Anzahl	-	-	-	-	-	
40-Fuß-Container	Anzahl	1 056	520	-	536	-	
Container größer 40 Fuß	Anzahl	-	-	-	-	-	
Insgesamt	TEU	2 893	1 448	-	1 445	-	
			Januar - Februar Elbegebiet				
20-Fuß-Container	Anzahl	422	237	-	185	-	
30-Fuß-Container	Anzahl	-	-	-	-	-	
40-Fuß-Container	Anzahl	1 305	672	-	633	-	
Container größer 40 Fuß	Anzahl	-	-	-	-	-	
Zusammen	TEU	3 032	1 581	-	1 451	-	
			Mittellandkanalgebiet				
20-Fuß-Container	Anzahl	1 149	543	-	606	-	
30-Fuß-Container	Anzahl	-	-	-	-	-	
40-Fuß-Container	Anzahl	993	478	-	515	-	
Container größer 40 Fuß	Anzahl	-	-	-	-	-	
Zusammen	TEU	3 135	1 499	-	1 636	-	
			Wasserstraßengebiete insgesamt				
20-Fuß-Container	Anzahl	1 571	780	-	791	-	
30-Fuß-Container	Anzahl	-	-	-	-	-	
40-Fuß-Container	Anzahl	2 298	1 150	-	1 148	-	
Container größer 40 Fuß	Anzahl	-	-	-	-	-	
Insgesamt	TEU	6 167	3 080	-	3 087	-	

3. Schiffsverkehr auf Binnenwasserstraßen Sachsen-Anhalts

3.1 Schiffsverkehr nach Monaten

Zeitraum	2025			2024	Veränderung 2025/2024 um %
	Schiffe beladen	Schiffe unbeladen	Schiffe insgesamt	Schiffe insgesamt	
Januar	651	532	1 183	982	20,5
Februar	567	463	1 030	1 107	-7,0
März	1 043	...
April	1 023	...
Mai	1 171	...
Juni	1 039	...
Juli	1 004	...
August	1 084	...
September	983	...
Oktober	1 018	...
November	1 193	...
Dezember	917	...
Insgesamt	12 564	...

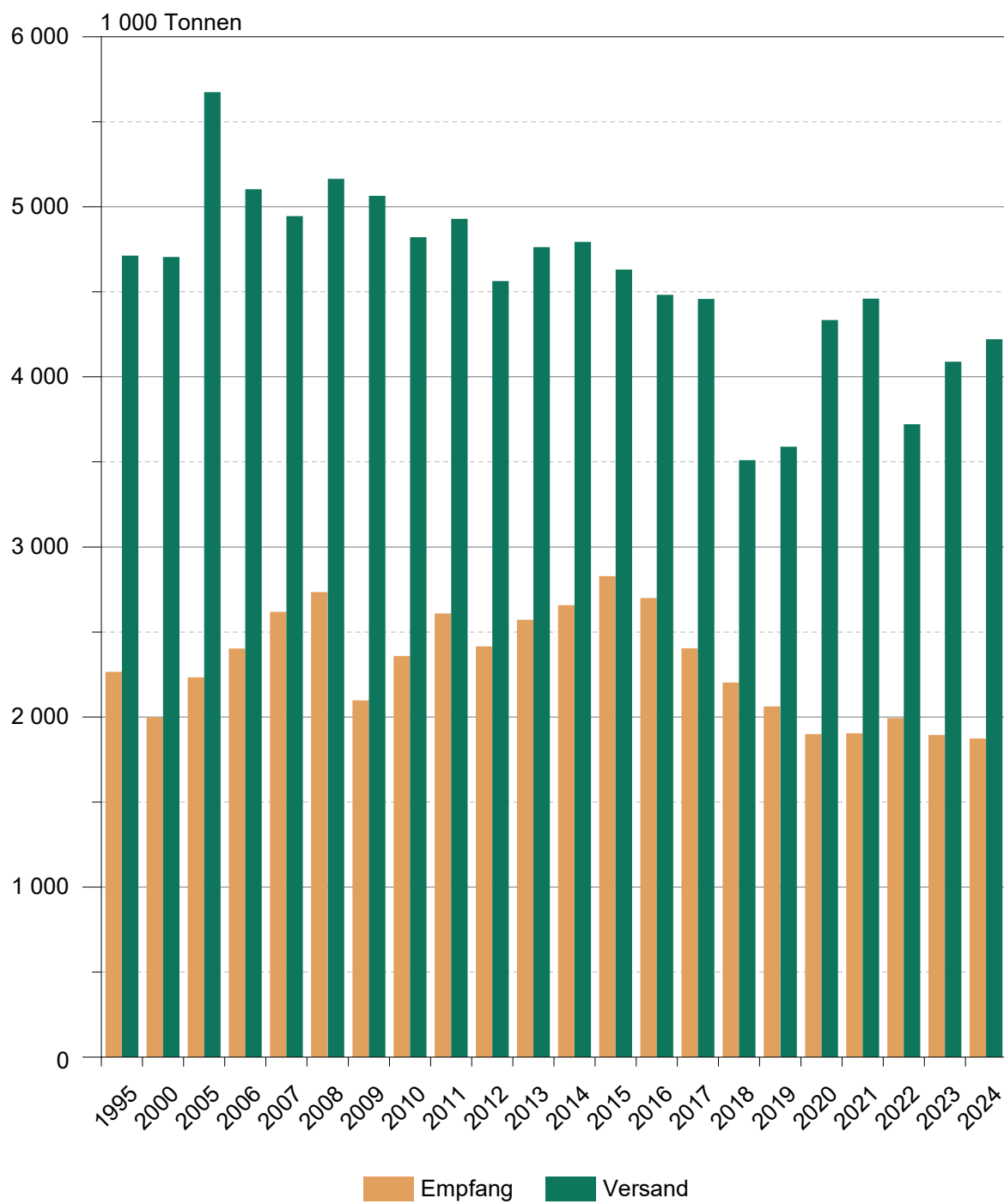
3.2 Schiffsverkehr nach Wasserstraßengebieten, Beladungszustand und Flagge im Februar 2025

Flagge	Schiffe mit eigenem Antrieb					Schiffe ohne eigenen Antrieb				
	beladen			unbeladen		beladen			unbeladen	
	Anzahl	Trag- fähigkeit 1 000 t	Aus-/Ein- ladungen 1 000 t	Anzahl	Trag- fähigkeit 1 000 t	Anzahl	Trag- fähigkeit 1 000 t	Aus-/Ein- ladungen 1 000 t	Anzahl	Trag- fähigkeit 1 000 t
Elbegebiet										
Deutschland	128	211	119	106	147	12	14	5	10	10
Niederlande	46	60	48	41	53	1	1	1	1	1
Belgien	10	19	15	10	19	-	-	-	-	-
Tschechien	6	7	5	6	7	2	2	1	2	2
Polen	19	18	15	18	17	5	3	2	5	3
Zusammen	209	315	203	181	243	20	19	9	18	15
Mittellandkanalgebiet										
Deutschland	127	184	88	73	91	21	24	8	12	9
Niederlande	110	156	120	104	147	1	1	0	1	1
Belgien	11	17	14	10	16	-	-	-	-	-
Frankreich	1	1	1	1	1	-	-	-	-	-
Rumänien	1	1	1	1	1	-	-	-	-	-
Tschechien	25	27	21	21	23	5	5	3	5	5
Polen	30	26	23	30	26	6	6	6	6	6
Zusammen	305	413	268	240	306	33	36	17	24	21
Wasserstraßengebiete insgesamt										
Deutschland	255	395	208	179	239	33	38	12	22	19
Niederlande	156	217	168	145	200	2	2	1	2	2
Belgien	21	36	29	20	35	-	-	-	-	-
Frankreich	1	1	1	1	1	-	-	-	-	-
Rumänien	1	1	1	1	1	-	-	-	-	-
Tschechien	31	34	26	27	29	7	7	4	7	7
Polen	49	44	38	48	43	11	9	8	11	9
Insgesamt	514	728	471	421	549	53	55	26	42	36

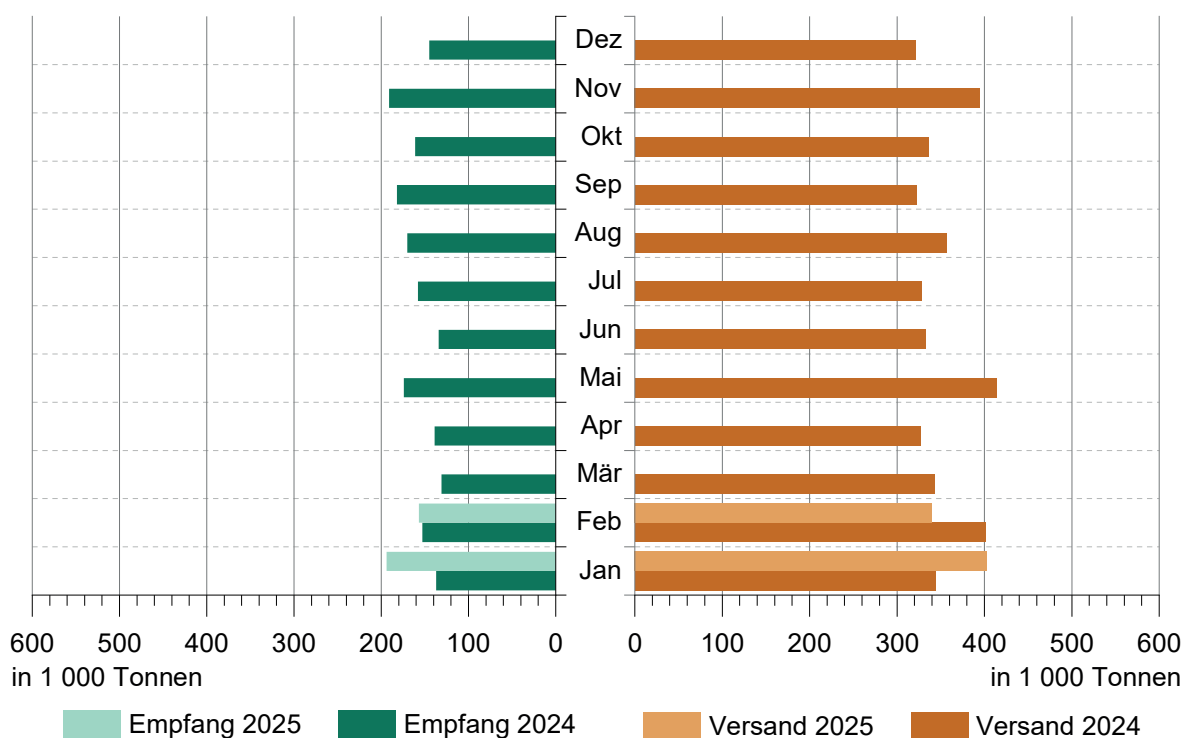
3.3 Schiffsverkehr nach Wasserstraßengebieten, Beladungszustand und Flagge von Januar bis Februar 2025

Flagge	Schiffe mit eigenem Antrieb					Schiffe ohne eigenen Antrieb				
	beladen			unbeladen		beladen			unbeladen	
	Anzahl	Trag- fähigkeit 1 000 t	Aus-/Ein- ladungen 1 000 t	Anzahl	Trag- fähigkeit 1 000 t	Anzahl	Trag- fähigkeit 1 000 t	Aus-/Ein- ladungen 1 000 t	Anzahl	Trag- fähigkeit 1 000 t
Elbegebiet										
Deutschland	297	485	276	238	337	30	30	13	26	23
Niederlande	125	185	141	114	170	4	4	3	3	3
Belgien	16	29	22	16	29	-	-	-	-	-
Tschechien	12	13	11	12	13	3	3	2	3	3
Polen	36	36	32	35	35	8	5	4	8	5
Zusammen	486	748	482	415	584	45	42	22	40	34
Mittellandkanalgebiet										
Deutschland	253	366	181	149	188	49	57	16	24	14
Niederlande	249	347	273	238	331	1	1	0	1	1
Belgien	20	31	24	19	30	-	-	-	-	-
Frankreich	2	3	2	2	3	-	-	-	-	-
Rumänien	1	1	1	1	1	-	-	-	-	-
Tschechien	49	53	43	44	48	9	9	6	9	9
Polen	44	40	36	44	40	10	9	8	9	8
Zusammen	618	841	559	497	640	69	76	31	43	32
Wasserstraßengebiete insgesamt										
Deutschland	550	851	457	387	525	79	87	29	50	37
Niederlande	374	532	414	352	500	5	5	4	4	4
Belgien	36	60	46	35	59	-	-	-	-	-
Frankreich	2	3	2	2	3	-	-	-	-	-
Rumänien	1	1	1	1	1	-	-	-	-	-
Tschechien	61	66	54	56	61	12	12	8	12	12
Polen	80	76	67	79	75	18	14	12	17	13
Insgesamt	1 104	1 590	1 041	912	1 224	114	117	53	83	66

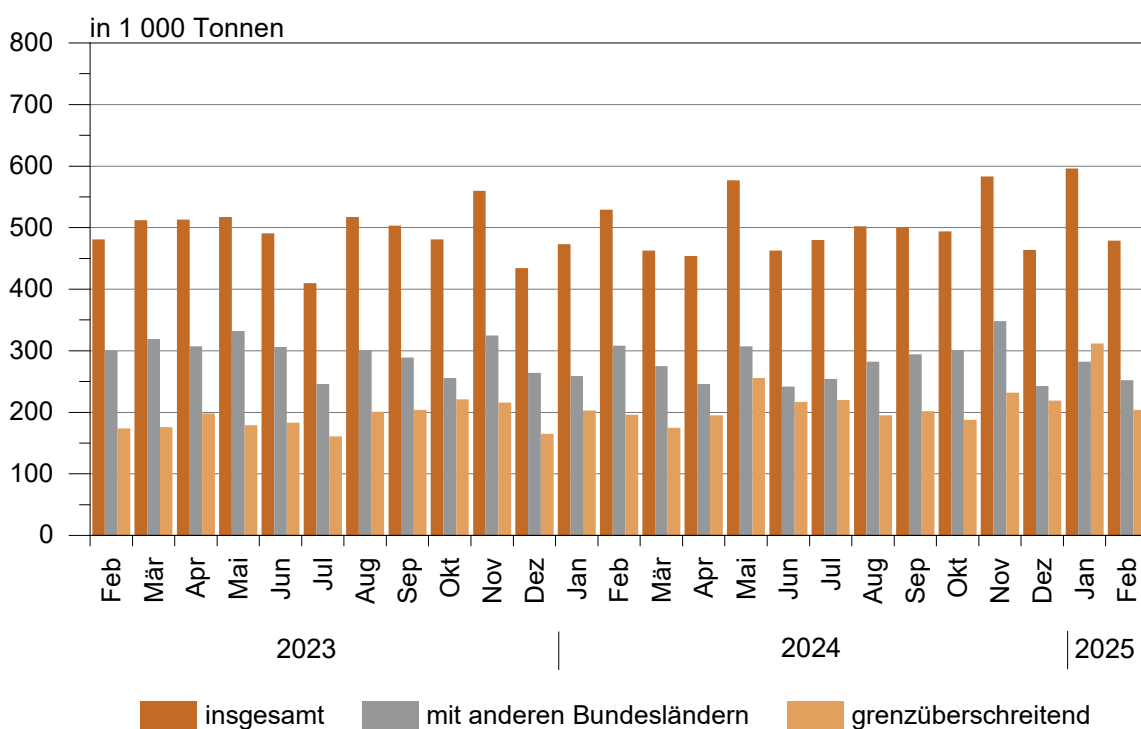
Güterumschlag auf Binnenwasserstraßen 1995 – 2024



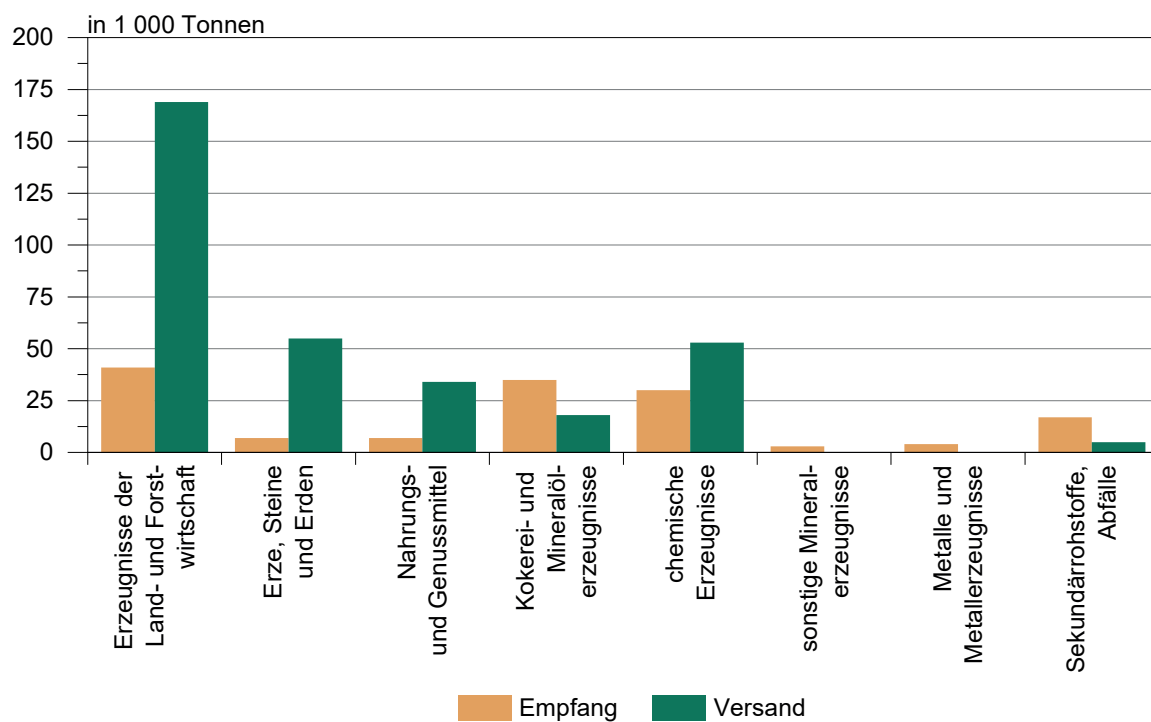
Güterumschlag auf Binnenwasserstraßen von Februar 2024 bis Februar 2025



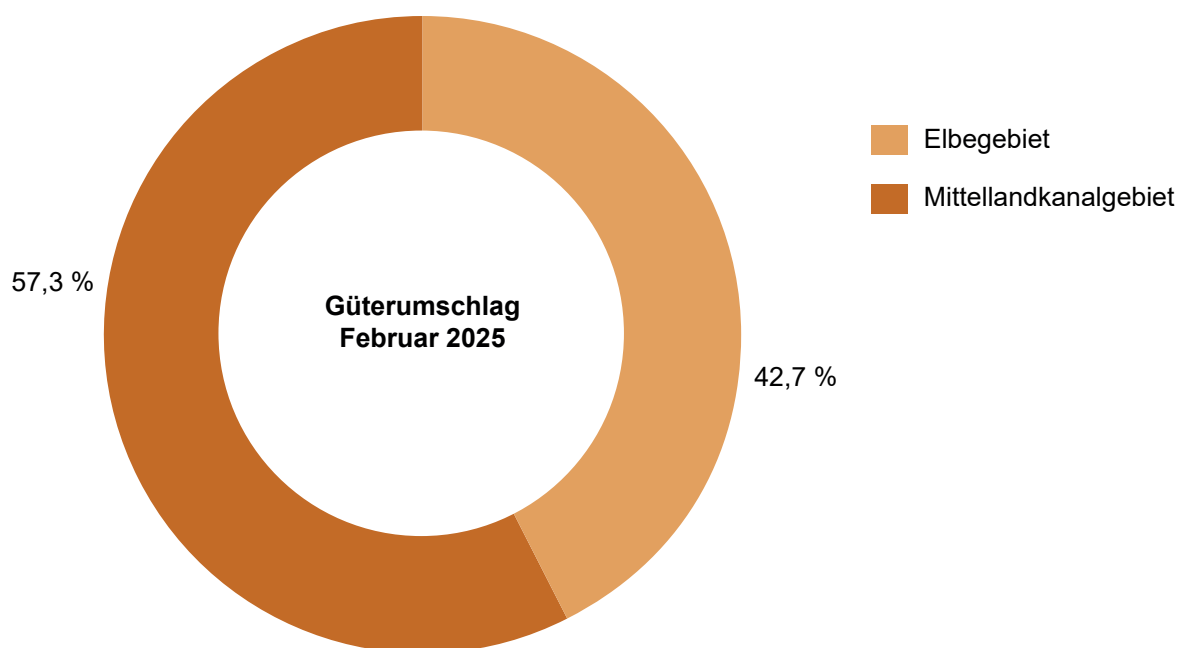
Güterverkehr nach Hauptverkehrsbeziehungen von Februar 2024 bis Februar 2025



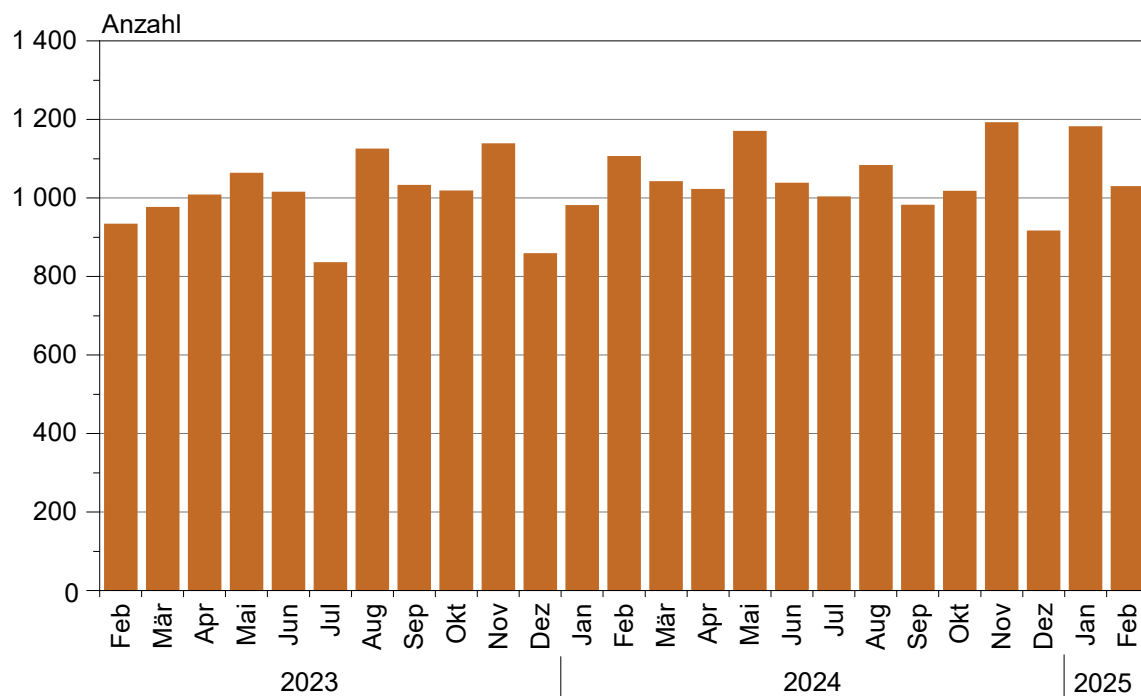
Güterumschlag nach ausgewählten Güterabteilungen im Februar 2025



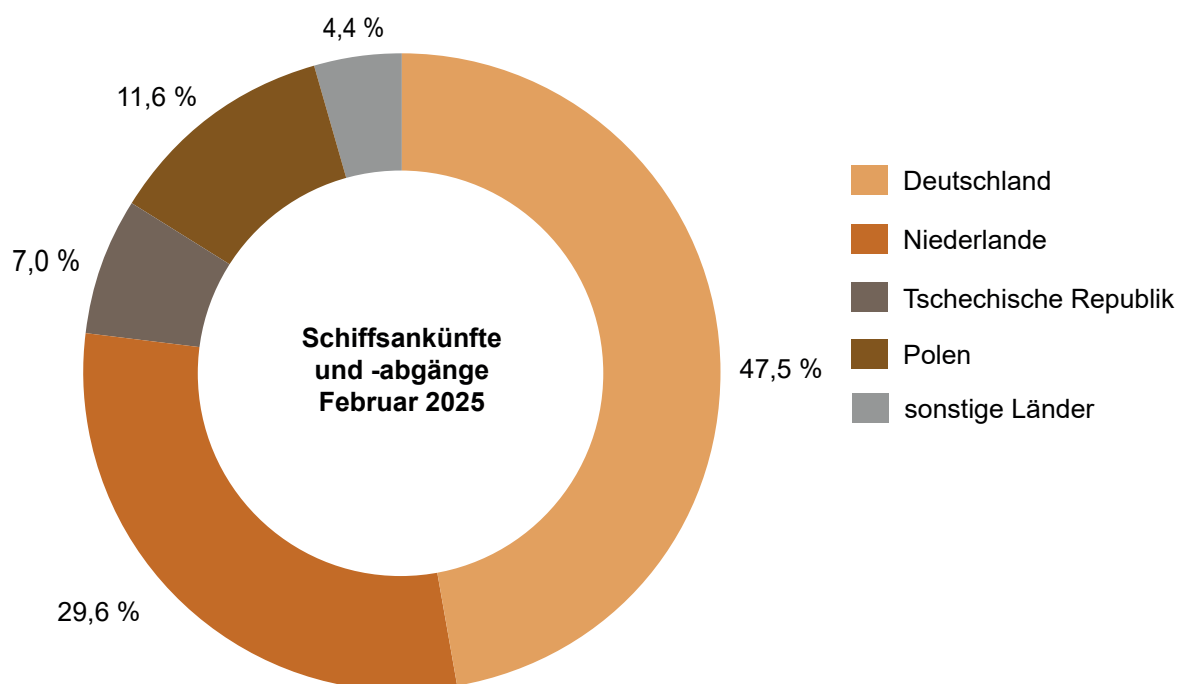
Güterumschlag nach Wasserstraßengebieten im Februar 2025



**Schiffsankünfte und -abgänge nach Monaten
von Februar 2024 bis Februar 2025**



**Schiffsankünfte und -abgänge nach Herkunftsländern
im Februar 2025**



Einheitliches Güterverzeichnis der Verkehrsstatistiken (NST-2007)

Abteilung	Bezeichnung
01	Erzeugnisse der Land- und Forstwirtschaft sowie der Fischerei
02	Kohle, rohes Erdöl und Erdgas
03	Erze, Steine und Erden, sonstige Bergbauerzeugnisse; Torf; Uran- und Thoriumerze
04	Nahrungs- und Genußmittel
05	Textilien und Bekleidung; Leder und Lederwaren
06	Holz sowie Holz-, Kork- und Flechtwaren (ohne Rohholz und Möbel); Papier, Pappe und Waren daraus; Verlags- und Druckerzeugnisse, bespielte Ton-, Bild- und Datenträger
07	Kokereierzeugnisse und Mineralölerzeugnisse
08	Chemische Erzeugnisse und Chemiefasern; Gummi- und Kunststoffwaren; Spalt- und Brutstoffe
09	Sonstige Mineralerzeugnisse (Glas, Zement, Gips usw.)
10	Metalle und Halbzeug daraus; Metallerzeugnisse, ohne Maschinen und Geräte
11	Maschinen und Ausrüstungen a. n. g.; Büromaschinen, Datenverarbeitungsgeräte und -einrichtungen; Geräte der Elektrizitätserzeugung und -verteilung u. Ä.; Nachrichtentechnik, Rundfunk- und Fernsehgeräte sowie elektronische Bauelemente; Medizin-, Mess-, steuerungs- und regelungstechnische Erzeugnisse; optische Erzeugnisse; Uhren
12	Fahrzeuge
13	Möbel, Schmuck, Musikinstrumente, Sportgeräte, Spielwaren und sonstige Erzeugnisse
14	Sekundärrohstoffe, kommunale Abfälle und sonstige Abfälle
15	Post, Pakete
16	Geräte und Material für die Güterbeförderung
17	Im Rahmen von privaten und gewerblichen Umzügen beförderte Güter; von den Fahrgästen getrennt befördertes Gepäck; zum Zwecke der Reparatur bewegte Fahrzeuge ; sonstige nichtmarktbestimmte Güter a. n. g.
18	Sammelgut: eine Mischung verschiedener Arten von Gütern, die zusammen befördert werden
19	Nicht identifizierbare Güter: Güter, die sich aus irgendeinem Grund nicht genau bestimmen lassen und daher nicht den Gruppen 01 - 16 zugeordnet werden können
20	Sonstige Güter a. n. g.

a. n. g. anderweitig nicht genannt

Güterverkehrsstatistik der Binnenschifffahrt – Zählkarte Abgang

Name des Schiffes:

Name des Schiffsführenden:

Wohnort des Schiffsführenden:

Telefon, Telefax und/oder E-Mail-Adresse der für Rückfragen zur Verfügung stehenden Person (freiwillige Angabe):

Meldehafen: Einladehafen, Ladeplatz **oder** Strom mit km Angabe

1 Schiffsmerkmale

Amtliche Schiffsnummer/SUK-Nr. (bei seegehenden Schiffen/Rufzeichen)

Flagge/Registerstaat

Tragfähigkeit

(Eichtonnen ohne Dezimale)

1.1 Schiffsgattung

Bitte nur ein Feld ankreuzen.

Gütermotorschiff ☐

Güterleichter
(Güterschiff ohne Selbstantrieb) ☐

Tankmotorschiff ☐

Tankleichter
(Tankschiff ohne Selbstantrieb) ☐

Containerschiff ☐

Sonstiges Güterschiff ☐

2 Abgang

Abgegangen am:

(Tag, Monat und Jahr,

z. B. 07/09/2023) / / 20.....

Bei Reihenfahrten: ☐ mal im Monat

3 Fahrtroute/Benutzte Wasserstraßen

Wird bei der Fahrt auch die
See befahren? ☐ Ja ☐ Nein

Wurden im Meldehafen Güter
ausgeladen? ☐ Ja ☐ Nein

Wurde zwischen dem Meldehafen
und dem letzten Hafen Ladung
transportiert? ☐ Ja ☐ Nein

ABG

Statistisches Landesamt Sachsen-Anhalt
Dezernat 35
Merseburger Str. 2
06110 Halle (Saale)

Bei Rückfragen erreichen Sie uns unter

Telefon: (0345) 2318-0

Ansprechpartner/-in: (0345) 2318-436, 414

Telefax: (0345) 2318-930

E-Mail: steffi.schulze-habicht@statistik.sachsen-anhalt.de

Bitte beachten Sie bei der Beantwortung der Fragen die Erläuterungen zu **1** bis **7** auf Seite 2 in dieser Unterlage. Weitere allgemeine Hinweise entnehmen Sie bitte dem beigefügten Merkblatt.

Vielen Dank für Ihre Mitarbeit.

Paginiernummer (bei Rückfragen bitte angeben)

Noch: 3

Fahrtroute/Benutzte Wasserstraßen

Welche von den nachstehend genannten Wasserstraßen oder Punkten werden auf der Fahrt zum Ausladehafen der Güter – bei mehreren Ausladehäfen, dem weitest entfernten – passiert? **2**

Bitte ankreuzen. Mehrfachnennungen möglich.

Emmerich (Rhein) ☐

Schleuse Friedrichsfeld
(Wesel-Datteln-Kanal) ☐

Schleuse Koblenz (Mosel) ☐

Seegrenze Ems/Übergang Delfzijl ☐

Seegrenze Weser ☐

Schleuse Brunsbüttel
(Nord-Ostsee-Kanal) ☐

Schleuse Geesthacht (Elbe) ☐

Schleuse Oldenburg (Küstenkanal) ☐

Elbe-Seitenkanal ☐

Schleuse Plau
(Müritz-Elde-Wasserstraße) ☐

Schleuse Havelberg (Untere Havel) ☐

Schleuse Parey
(Pareyer Verbindungskanal) ☐

Schleuse Niegripp (Elbe-Havel-Kanal) ☐

Schleuse Schönwalde (Havel-Kanal) ☐

Schleuse Plötzensee
(Berlin-Spandauer-Schiffahrtskanal) ☐

Hansabrücke (Spree-Oder-Wasserstraße) ☐

Unterschleuse (Landwehrkanal) ☐

Schleuse Kleinmachnow (Teltow-Kanal) ☐

Schleuse Eisenhüttenstadt (Oder) ☐

Straßenbrücke Schwedt (Hohensaaten-
Friedrichthaler-Wasserstraße) ☐

Schleuse Jochenstein (Donau) ☐

1 Für den Verkehr von Schiffen, die im Berichtsmonat eine häufig wiederkehrende Verbindung zwischen zwei gleichen Häfen unterhalten, kann die Zählkarte monatlich als Sammelzählkarte angelegt werden. Voraussetzung dabei ist, dass auf allen Fahrten immer die gleichen Güter in gleicher Ladungsart bzw. gleichen Ladungseinheiten befördert werden. In diesem Fall ist das Tagesdatum frei zu lassen und in das Feld „Bei Reihenfahrten“ einzutragen, wie oft das Schiff im Berichtsmonat angekommen oder abgegangen ist.

Abschnitt 4 der Zahlkarte („Im Meldehafen geladene Güter, Ladungsarten und Ladungseinheiten“) ist dann ebenso auszufüllen wie bei Nicht-Reihenfahrten. Bei der „Menge in Tonnen“ ist allerdings die **Gesamtsumme aller bei diesen Fahrten** beförderten Güter (je Güterart) einzutragen. Gleiches gilt – sofern Güter in Ladungseinheiten befördert werden (LA-Codes 40–51) – auch für das Feld „Anzahl der Ladungseinheiten“, das die **Stückzahl der Ladungseinheiten aller Fahrten** (je Ladungsart bzw. Ladungseinheit) zusammen beinhalten soll.

2 Diese Angaben dienen der maschinellen Ermittlung der Verkehrsleistung (Güteraufkommen, Tonnen- und Schiffskilometer) auf den einzelnen Wasserstraßen.

3 Die Bezeichnung der Güter erfolgt nach der NST-2007 (einheitliches Güterverzeichnis für die Verkehrsstatistik – 2007). Sammelbezeichnungen wie Getreide, Erze, Eisen usw. sind nicht zulässig; die Güter sind genauer zu benennen, z. B. Weizen, Roggen, Eisenerze, Walzstahl usw. Markenbezeichnungen sind nicht zu verwenden.

Für jede Güterart ist eine separate Zeile vorgesehen. Wird allerdings eine Güterart geladen, die in mehreren Häfen gelöscht wird, so sind so viele Zeilen auszufüllen, wie Ausladehäfen bei der betreffenden Güterart vorkommen.

Bei leeren Ladungseinheiten sind je Ladungsart ebenfalls Zeilen anzulegen, in der die Felder „Güterart“, „Gefahrgut“ und „Menge in Tonnen“ leer bleiben und nur die Ladungsart, Ein- bzw. Ausladehafen sowie die Anzahl der leeren Ladungseinheiten angegeben werden.

4 Ausladehafen ist der Ort, an dem das Gut ausgeladen werden soll. Beim Abgang von Schiffsleichtern nach Übersee ist jedoch nicht der Hafen in Übersee als Ausladehafen anzuschreiben, sondern der deutsche Seehafen (z. B. Bremerhaven) oder ein Rheinmündungshafen, in dem der Schiffsleichter vom Trägerschiff aufgenommen wird.

5 Bei Gefahrgut ist die vierstellige UN-Nummer (Stoffnummer) anzugeben. Die vierstellige UN-Nummer (Stoffnummer) ist eine Kennnummer, die für alle gefährlichen Stoffe, die gleichzeitig als gefährliche Güter (Gefahrgut) gelten, festgelegt wird und anzugeben ist. Sie ist die untere Nummer auf den auf allen Gefahrguttransporten angebrachten orangefarbenen Warntafeln (Gefahrentafeln) und beschreibt die Zusammensetzung (Art) des Transportgutes.

6 Anzugeben ist das Bruttogewicht – in Tonnen – der jeweiligen Güterart einschließlich Verpackung, jedoch **ohne Eigengewichte der Ladungseinheiten**.

7 Anzugeben sind hier die in der untenstehenden Liste zutreffenden zweistelligen Codes (z. B. der Code 42 bei 40-Fuß-Containern).

Güterart 3	Ausladehafen 4	Gefahrgut: UN-Nummer 5	Menge in Tonnen 6	Ladungs- art 7	Anzahl der Ladungseinheiten

Massengut	Stückgut	Container
10 = unverpacktes flüssiges Massengut 20 = unverpacktes festes Schüttgut	30 = unverpacktes oder konventionell verpacktes Stückgut (nicht auf RO-RO-Einheiten; einschließlich kleiner Container < 20 Fuß)	40 = 20-Fuß-Container 41 = Container zwischen 20 und 40 Fuß 42 = 40-Fuß-Container 43 = Container größer als 40 Fuß 44 = Sonstige Großcontainer
Fahrzeuge als Transportmittel (RO-RO-Einheiten)	Sonstige Ladungsarten	
50 = Straßengüterfahrzeuge einschl. deren Anhänger sowie Anhänger von Straßengüterfahrzeugen 51 = Wechselbrücken/-behälter	99 = Sonstiges	

Güterverkehrsstatistik der Binnenschifffahrt

Allgemeine Hinweise (Merkblatt zur Statistik des Schiffs- und Güterverkehrs auf den Binnenwasserstraßen der Bundesrepublik Deutschland)

Meldepflicht

Meldepflichtig sind Ankünfte und Abgänge von Schiffen mit einer Tragfähigkeit von mindestens 50 Tonnen in deutschen Häfen oder sonstigen Lade- und Löschplätzen, deren Ziel oder Herkunft ein Binnenhafen (Hafen an einer Binnenschifffahrtsstraße) ist, sowie Verkehre von Häfen, die nicht an einer Binnenschifffahrtsstraße liegen, sofern auf der Fahrt die Seegrenze nicht überschritten wird.

Nicht meldepflichtig sind:

1. die Ankunft und Abfahrt von Schiffen, die ausschließlich als Schlepp- oder Schubkraft dienen;
2. die Fahrten von Fahrgastschiffen;
3. der Fährverkehr;
4. die Ankunft und Abfahrt von Schiffen in Häfen, die lediglich als Schutz- und Sicherheitshafen angelaufen werden;
5. der Verkehr von Schiffen
 - a) zum Zwecke des Fischfangs,
 - b) zu Baggerarbeiten, Wasserbauten oder anderen Zwecken als denen des Güterverkehrs (Fahrten von Baggerschiffen, die Baggergut führen, das Gegenstand des Handels ist, sind jedoch meldepflichtig).

Weiterleitung der Fragebogen

Die ausgefüllten Fragebogen sind, soweit keine anderen Vereinbarungen getroffen worden sind, monatlich spätestens bis zum 8. des auf den Berichtsmonat folgenden Monats von den Auskunftspflichtigen bzw. deren betrauten Verwaltungsstellen an die zuständigen statistischen Ämter weiterzuleiten; ggf. bitten wir um Fehlanzeige.

Hafenanschreibungen (Ausfüllen der Ankunfts- bzw. Abgangszählkarte im Hafen)

Hafen

Die Zählkarte muss den Namen des Aus- bzw. Einladehafens (Anschreibebefahren) enthalten.

Schiffsmerkmale

Alle Schiffsangaben beziehen sich auf die beladene Einheit, also bei Schubverbänden auf den oder die Leichter, nicht auf das Schubschiff.

Flagge

Es ist das Land anzugeben, in dem das Schiff zum Zeitpunkt der Meldung registriert ist.

Tragfähigkeit

Maßgebend sind Schiffsapapier oder Eichschein. Ist die Tragfähigkeit (z. B. eines Gütermotorschiffes) nicht aus dem Schiffsapapier zu ersehen, so ist 1 cbm Nettoraumgehalt = 1 t oder 1 BRZ = 1,5 t Tragfähigkeit zu setzen.

Schiffsgattung

Schiffe, die in einem Verband fahren, sind **einzeln** anzumelden.

- | | |
|------------------------|--|
| Gütermotorschiffe: | Hierzu zählen auch Gütermotorschuten, Schub-Gütermotorschiffe und Küstenmotorschiffe. |
| Güterleichter: | Hierzu zählen alle Güterschiffe ohne Selbstantrieb (u. a. Güterschubleichter, Schub-Güterschleppkähne). |
| Tankmotorschiffe: | Hierzu zählen auch Tankmotorschuten und Schub-Tankmotorschiffe. |
| Tankleichter: | Hierzu zählen alle Tankschiffe ohne Selbstantrieb (u. a. Tankschubleichter, Schub-Tankschleppkähne). |
| Containerschiff: | Mit fest eingebauten oder mobilen Zellführungen ausschließlich für den Containertransport ausgestattetes Schiff. |
| Sonstiges Güterschiff: | Hierzu zählen Schiffe, die keiner anderen Schiffsgattung zugeordnet werden können. |

Ankunft bzw. Abgang

Angekommen/Abgegangen am:

Anzugeben ist Tag und Monat der Ankunft bzw. des Abganges.

Reihenfahrten

Für den Verkehr von Schiffen, die im Berichtsmonat eine häufig wiederkehrende Verbindung zwischen zwei gleichen Häfen unterhalten, kann die Zählkarte monatlich als Sammelzählkarte angelegt werden. Voraussetzung dabei ist, dass auf allen Fahrten immer die gleichen Güter in gleicher Ladungsart bzw. gleichen Ladungseinheiten befördert werden. In diesem Fall ist das Tagesdatum frei zu lassen und in das Feld „Bei Reihenfahrten“ einzutragen, wie oft das Schiff im Berichtsmonat angekommen oder abgegangen ist.

Abschnitt 4 der Zählkarte („Im Meldehafen gelöschte/geladene Güter, Ladungsarten und Ladungseinheiten“) ist dann ebenso auszufüllen wie bei Nicht-Reihenfahrten. Bei der „Menge in Tonnen“ ist allerdings **die Gesamtsumme aller bei diesen Fahrten beförderten Güter** (je Güterart) einzutragen. Gleiches gilt – sofern Güter in Ladungseinheiten befördert werden (LA-Codes 40–51) – auch für das Feld „Anzahl der Ladungseinheiten“, das die **Stückzahl der Ladungseinheiten aller Fahrten** (je Ladungsart bzw. Ladungseinheit) zusammen beinhalten soll.

Fahrtroute/benutzte Wasserstraßen

Die hier zu liefernden Angaben dienen der Ermittlung der zurückgelegten Strecke der Schiffe und ihrer Güter. Deshalb ist die genaue Beantwortung dieser Fragen sehr wichtig.

Benutzte Wasserstraßen

Die genaue Beantwortung dieser Frage ist wichtig, um den Weg ermitteln zu können, den die Schiffe bzw. Güter von ihrem Einladehafen bis zum Löschhafen zurückgelegt haben. Es wird gebeten, sorgfältig zu prüfen, ob die gelöschten Güter einen oder mehrere der genannten Punkte passiert haben bzw. die geladenen Güter einen oder mehrere markante Punkte passieren werden. Alle passiertierten Punkte sind anzukreuzen.

Im Meldehafen gelöschte (Ankunftszählkarte) oder geladene (Abgangszählkarte) Güter und Ladungseinheiten

Güterart

Die Bezeichnung der Güter erfolgt nach dem amtlichen „Güterverzeichnis für die Verkehrsstatistik“. Die Güter sind genau zu benennen, z. B. Eisenerze, Walzstahl. Sammelbezeichnungen wie Erze, Eisen usw. sind nicht zulässig. Marken-bezeichnungen sind nicht zu verwenden. Für jede Güterart ist eine besondere Zeile vorgesehen. Wird eine Güterart gelöscht oder geladen, die aus mehreren Einladehäfen stammt oder für mehrere Ausladehäfen bestimmt ist, **so sind so viele Zeilen auszufüllen, wie Einladehäfen oder Ausladehäfen bei der betreffenden Güterart vorkommen. Gleiches gilt auch, wenn das Gut in unterschiedlichen Ladungseinheiten (Ladungsart) befördert wird.** Für leere Ladungseinheiten sind nur Ein- bzw. Ausladehafen, Ladungsart und Anzahl der Ladungseinheiten anzugeben. Die Felder für Güterart, Gefahrgut und Menge in Tonnen bleiben leer.

Einlade-/Ausladehafen

Hier ist der Hafen anzugeben, in dem das jeweilige Gut zuletzt eingeladen wurde bzw. in dem das Gut als nächstes ausgeladen werden soll. Bei der Ankunft von Trägerschiffsleichtern ist nicht der Einladehafen einzutragen, sondern der Seehafen oder ein (Rhein-)Mündungshafen, in dem der Schiffsleichter vom Trägerschiff abgesetzt worden ist. Beim Abgang von Trägerschiffsleichtern in Richtung zum Trägerschiff ist nicht der Hafen in Übersee als Ausladehafen einzutragen, sondern der deutsche Seehafen oder ein (Rhein-)Mündungshafen, in dem der Schiffsleichter vom Trägerschiff aufgenommen wird.

Gefahrgut

Wenn es sich beim ein- oder ausgeladenen Gut um Gefahrgut im Sinne der Gefahrgutverordnung Binnenschifffahrt – GGVBinSch – handelt, ist hier die vierstellige UN-Nummer (Stoffnummer) anzugeben. Die vierstellige UN-Nummer (Stoffnummer) ist eine Kennnummer, die für alle gefährlichen Stoffe, die gleichzeitig als gefährliche Güter (Gefahrgut) gelten, festgelegt wird und anzugeben ist. Sie ist die untere Nummer auf den auf allen Gefahrguttransporten angebrachten orangefarbenen Warntafeln (Gefahrentafeln) und beschreibt die Zusammensetzung (Art) des Transportgutes.

Menge in Tonnen

Anzugeben – in Tonnen – ist das Gewicht der jeweiligen Güterart **einschließlich Verpackung, jedoch ohne Eigengewichte der Ladungseinheiten (z. B. Eigengewicht von Container).**

Ladungsart

Hier ist der Code (z. B. „10“ für unverpacktes flüssiges Massengut) entsprechend der auf der Zählkarte vorgegebenen Liste zur Codierung der Ladungsarten einzutragen.

Anzahl der Ladungseinheiten

Hier ist die Gesamtzahl der Ladungseinheiten – in Stück – je Ladungsart (z. B. 20-Fuß, 30-Fuß, bzw. 40-Fuß-Container oder Wechselbrücken) anzugeben.

Güterverkehrsstatistik der Binnenschifffahrt

A..

Unterrichtung nach § 17 Bundesstatistikgesetz (BStatG)¹ und nach der Datenschutz-Grundverordnung (EU) 2016/679 (DS-GVO)²

Zweck, Art und Umfang der Erhebung

Die Erhebung erfasst alle Binnen- oder Seeschiffe mit einer Tragfähigkeit von mindestens 50 Tonnen bzw. einer Bruttoreaumzahl von mindestens 100, die gewerbsmäßig Güter bzw. bei den Seeschiffen gewerbsmäßig Personen befördern. Die Ergebnisse dieser Statistik dienen als Grundlage für verkehrspolitische Entscheidungen und Maßnahmen der obersten Verkehrsbehörden des Bundes und der Länder sowie der Europäischen Union. Die Erhebungen werden laufend durchgeführt. Für jeden Lade-/Löschvorgang in Häfen sowie sonstigen Lade- und Löschplätzen sind die erforderlichen Auskünfte zu erteilen.

Rechtsgrundlagen, Auskunftspflicht

Rechtsgrundlage ist das Verkehrsstatistikgesetz (VerkStatG) in Verbindung mit dem BStatG. Erhoben werden die Angaben zu § 3 VerkStatG.

Die Auskunftspflicht ergibt sich aus § 26 Absatz 1 VerkStatG in Verbindung mit § 15 BStatG. Nach § 26 Absatz 2 Satz 1 Nummer 1 VerkStatG sind die Frachtführer, Verfrachter, Schiffsführer sowie die Absender und Empfänger oder jeweils deren örtlich bevollmächtigte Vertreter auskunftspflichtig.

Nach § 26 Absatz 3 Satz 1 VerkStatG sind die natürlichen Personen und juristischen Personen des öffentlichen und privaten Rechts, welche die Häfen verwalten, verpflichtet, die Auskunftspflichtigen auf ihre Auskunftspflicht hinzuweisen, ihnen die Erhebungsunterlagen zur Verfügung zu stellen und ihnen anzubieten, ihre Angaben für sie an die statistischen Ämter der Länder und an das Statistische Bundesamt jeweils für deren Zuständigkeitsbereich zu übermitteln. Sind die Auskunftspflichtigen für die in Satz 1 genannten Stellen nicht oder nur mit einem unverhältnismäßig großem Aufwand erreichbar, so können die statistischen Ämter der Länder und das Statistische Bundesamt die Betreiber der in den Häfen vorhandenen Umschlagseinrichtungen oder der Einrichtungen zur Personenabfertigung zu den in Satz 1 genannten Aufgaben verpflichten, § 26 Absatz 3 Satz 2 VerkStatG.

Nach § 5 Absatz 1 VerkStatG sind den statistischen Ämtern der Länder und dem Statistischen Bundesamt auf Anforderung Bezeichnung und Anschrift des Auskunftspflichtigen zu übermitteln, sofern dieser das Angebot der nach § 26 Absatz 3 Satz 1 und 2 VerkStatG verpflichteten Stellen zur Übermittlung der statistischen Angaben nicht annimmt.

Nach § 11a Absatz 1 BStatG sind Stellen, die Aufgaben der öffentlichen Verwaltung wahrnehmen und bereits standardisierte und elektronische Verfahren nutzen, verpflichtet, diese auch für die Übermittlung von Daten an die statistischen Ämter zu verwenden. Soweit diese Stellen keine standardisierten Verfahren für den Datenaustausch einsetzen, sind elektronische Verfahren nach Absprache mit den statistischen Ämtern zu verwenden.

Nach § 11a Absatz 2 BStatG sind alle Unternehmen und Betriebe verpflichtet, ihre Meldungen auf elektronischem Weg an die statistischen Ämter zu übermitteln. Hierzu sind die von den statistischen Ämtern zur Verfügung gestellten Online-Verfahren zu nutzen. Im begründeten Einzelfall kann eine zeitlich befristete Ausnahme von der Online-Meldung vereinbart werden. Dies ist auf formlosen Antrag möglich. Die Pflicht, die erforderlichen Auskünfte zu erteilen, bleibt jedoch weiterhin bestehen.

¹ Den Wortlaut der nationalen Rechtsvorschriften in der jeweils geltenden Fassung finden Sie unter <https://www.gesetze-im-internet.de/>.

² Die Rechtsakte der EU in der jeweils geltenden Fassung und in deutscher Sprache finden Sie auf der Internetseite des Amtes für Veröffentlichungen der Europäischen Union unter <https://eur-lex.europa.eu/>.

Erteilen Auskunftspflichtige keine, keine vollständige, keine richtige oder nicht rechtzeitig Auskunft, können sie zur Erteilung der Auskunft mit einem Zwangsgeld angehalten werden.

Nach § 23 BStatG handelt insoweit ordnungswidrig, wer

- vorsätzlich oder fahrlässig entgegen § 15 Absatz 1 Satz 2, Absatz 2 und 5 Satz 1 BStatG eine Auskunft nicht, nicht rechtzeitig, nicht vollständig oder nicht wahrheitsgemäß erteilt,
- entgegen § 15 Absatz 3 BStatG eine Antwort nicht in der vorgeschriebenen Form erteilt oder
- entgegen § 11a Absatz 2 Satz 1 BStatG ein dort genanntes Verfahren nicht nutzt.

Die Ordnungswidrigkeit kann mit einer Geldbuße bis zu fünftausend Euro geahndet werden.

Nach § 15 Absatz 7 BStatG haben Widerspruch und Anfechtungsklage gegen die Aufforderung zur Auskunftserteilung keine aufschiebende Wirkung.

Verantwortlicher

Verantwortlich für die Verarbeitung Ihrer Daten ist das für Ihr Bundesland zuständige statistische Amt. Die Kontaktdaten finden Sie unter <https://www.statistikportal.de/de/statistische-aemter>.

Geheimhaltung

Die erhobenen Einzelangaben werden nach § 16 BStatG grundsätzlich geheim gehalten. Nur in ausdrücklich gesetzlich geregelten Ausnahmefällen dürfen Einzelangaben übermittelt werden.

Eine solche Übermittlung von Einzelangaben ist insbesondere zulässig an:

- öffentliche Stellen und Institutionen innerhalb des Statistischen Verbunds, die mit der Durchführung einer Bundes- oder europäischen Statistik betraut sind (z. B. die Statistischen Ämter der Länder, die Deutsche Bundesbank, das Statistische Amt der Europäischen Union [Eurostat]),
- Dienstleister, zu denen ein Auftragsverhältnis besteht (ITZBund, Rechenzentren der Länder). Eine Liste der regelmäßig beauftragten IT-Dienstleister finden Sie hier: <https://www.statistikportal.de/de/statistische-aemter>.

Nach § 28 Absatz 1 VerkStatG dürfen an die obersten Bundes- und Landesbehörden für die Verwendung gegenüber den gesetzgebenden Körperschaften und für Zwecke der Planung, jedoch nicht für die Regelung von Einzelfällen, vom Statistischen Bundesamt und den statistischen Ämtern der Länder Tabellen mit statistischen Ergebnissen übermittelt werden, auch soweit Tabellenfelder nur einen einzigen Fall ausweisen. Zur Vorbereitung von Planungs- und Gesetzgebungsverfahren dürfen diese Tabellen auch an die von den obersten Bundes- und Landesbehörden beauftragten Gutachter übermittelt werden.

Die Ergebnisse der Schifffahrtsstatistik dürfen nach § 29 Absatz 3 VerkStatG nach Häfen gegliedert veröffentlicht werden, auch soweit sie Einzelangaben enthalten, wenn der Name der auskunftspflichtigen Unternehmen nicht veröffentlicht wird.

Nach § 16 Absatz 6 BStatG ist es zulässig, den Hochschulen oder sonstigen Einrichtungen mit der Aufgabe unabhängiger wissenschaftlicher Forschung für die Durchführung wissenschaftlicher Vorhaben

1. Einzelangaben zu übermitteln, wenn diese so anonymisiert sind, dass sie nur mit einem unverhältnismäßig großen Aufwand an Zeit, Kosten und Arbeitskraft den Befragten oder Betroffenen zugeordnet werden können (faktisch anonymisierte Einzelangaben),
2. innerhalb speziell abgesicherter Bereiche des Statistischen Bundesamtes und der statistischen Ämter der Länder Zugang zu Einzelangaben ohne Name und Anschrift (formal anonymisierte Einzelangaben) zu gewähren, wenn wirksame Vorkehrungen zur Wahrung der Geheimhaltung getroffen werden.

Nach § 47 des Gesetzes gegen Wettbewerbsbeschränkungen werden der Monopolkommission für die Begutachtung der Entwicklung der Unternehmenskonzentration zusammengefasste Einzelangaben über die Vorhundertanteile der größten Unternehmensgruppen, Unternehmen, Betriebe oder fachlichen Teile

von Unternehmen des jeweiligen Wirtschaftsbereichs übermittelt. Hierbei dürfen die zusammengefassten Einzelangaben nicht weniger als drei Einheiten betreffen und keine Rückschlüsse auf zusammengefasste Angaben von weniger als drei Einheiten ermöglichen.

Die Pflicht zur Geheimhaltung besteht auch für Personen, die Einzelangaben erhalten.

Hilfsmerkmale, laufende Nummern, Löschung

Name und Anschrift des Auskunftspflichtigen, Schiffsname und amtliche Schiffsnummer, Name und Anschrift der Übermittlungsstelle, Name und Rufnummern oder Adressen für elektronische Post der für Rückfragen zur Verfügung stehenden Person sind Hilfsmerkmale, die lediglich der technischen Durchführung der Erhebung dienen. Sie werden nach Abschluss der Überprüfung der Erhebungs- und Hilfsmerkmale auf ihre Schlüssigkeit und Vollständigkeit gelöscht. Angaben zu den Erhebungsmerkmalen werden solange verarbeitet und gespeichert, wie dies für die Erfüllung der gesetzlichen Verpflichtungen erforderlich ist.

Rechte der Betroffenen, Kontaktdaten der Datenschutzbeauftragten, Recht auf Beschwerde

Die Auskunftgebenden, deren personenbezogene Angaben verarbeitet werden, können

- eine Auskunft nach Artikel 15 DS-GVO,
- die Berichtigung nach Artikel 16 DS-GVO,
- die Löschung nach Artikel 17 DS-GVO sowie
- die Einschränkung der Verarbeitung nach Artikel 18 DS-GVO

der jeweils sie betreffenden personenbezogenen Angaben beantragen oder der Verarbeitung ihrer personenbezogenen Angaben nach Artikel 21 DS-GVO widersprechen.

Sollte von den oben genannten Rechten Gebrauch gemacht werden, prüft die zuständige öffentliche Stelle, ob die gesetzlichen Voraussetzungen hierfür erfüllt sind. Die antragstellende Person wird gegebenenfalls aufgefordert, ihre Identität nachzuweisen, bevor weitere Maßnahmen ergriffen werden.

Fragen und Beschwerden über die Einhaltung datenschutzrechtlicher Bestimmungen können jederzeit an die behördliche Datenschutzbeauftragte oder den behördlichen Datenschutzbeauftragten des verantwortlichen statistischen Amtes oder an die jeweils zuständige Datenschutzaufsichtsbehörde gerichtet werden (Artikel 77 DS-GVO). Deren Kontaktdaten finden Sie unter

<https://www.statistikportal.de/de/datenschutz>.

Güterverkehrsstatistik der Binnenschifffahrt – Zählkarte Ankunft

Name des Schiffes:

Name des Schiffsführenden:

Wohnort des Schiffsführenden:

Telefon, Telefax und/oder E-Mail-Adresse der für Rückfragen zur Verfügung stehenden Person (freiwillige Angabe):

Meldehafen: Ausladehafen, Ladeplatz **oder** Strom mit km Angabe

1 Schiffsmerkmale

Amtliche Schiffsnummer/SUK-Nr. (bei seegehenden Schiffen/Rufzeichen)

Flagge/Registerstaat

Tragfähigkeit

(Eichtonnen ohne Dezimale)

1.1 Schiffsgattung

Bitte nur ein Feld ankreuzen.

Gütermotorschiff ☐

Güterleichter
(Güterschiff ohne Selbstantrieb) ☐

Tankmotorschiff ☐

Tankleichter
(Tankschiff ohne Selbstantrieb) ☐

Containerschiff ☐

Sonstiges Güterschiff ☐

2 Ankunft

Angesommen am:

(Tag, Monat und Jahr,

z. B. 07/09/2023) / / 20.....

Bei Reihenfahrten: ☐ mal im Monat

3 Fahrtroute/Benutzte Wasserstraßen

Wurde bei der Fahrt auch die
See befahren? ☐ Ja ☐ Nein

Wurden im Meldehafen Güter
eingeladen? ☐ Ja ☐ Nein

Wird zwischen dem Meldehafen
und dem nächsten Hafen Ladung
transportiert? ☐ Ja ☐ Nein

ANK

Statistisches Landesamt Sachsen-Anhalt
Dezernat 35
Merseburger Str. 2
06110 Halle (Saale)

Bei Rückfragen erreichen Sie uns unter

Telefon: (0345) 2318-0

Ansprechpartner/-in: (0345) 2318-436, 414

Telefax: (0345) 2318-930

E-Mail: steffi.schulze-habicht@statistik.sachsen-anhalt.de

Bitte beachten Sie bei der Beantwortung der Fragen die Erläuterungen zu **1** bis **7** auf Seite 2 in dieser Unterlage. Weitere allgemeine Hinweise entnehmen Sie bitte dem beigefügten Merkblatt.

Vielen Dank für Ihre Mitarbeit.

Paginiernummer (bei Rückfragen bitte angeben)

Noch: 3

Fahrtroute/Benutzte Wasserstraßen

Welche von den nachstehend genannten Wasserstraßen oder Punkten werden auf der Fahrt vom Einladehafen der Güter – bei mehreren Einladehäfen, dem weitest entfernten – passiert? **2**

Bitte ankreuzen. Mehrfachnennungen möglich.

Emmerich (Rhein) ☐

Schleuse Friedrichsfeld
(Wesel-Datteln-Kanal) ☐

Schleuse Koblenz (Mosel) ☐

Seegrenze Ems/Übergang Delfzijl ☐

Seegrenze Weser ☐

Schleuse Brunsbüttel
(Nord-Ostsee-Kanal) ☐

Schleuse Geesthacht (Elbe) ☐

Schleuse Oldenburg (Küstenkanal) ☐

Elbe-Seitenkanal ☐

Schleuse Plau
(Müritz-Elde-Wasserstraße) ☐

Schleuse Havelberg (Untere Havel) ☐

Schleuse Parey
(Pareyer Verbindungskanal) ☐

Schleuse Niegripp (Elbe-Havel-Kanal) ☐

Schleuse Schönwalde (Havel-Kanal) ☐

Schleuse Plötzensee
(Berlin-Spandauer-Schiffahrtskanal) ☐

Hansabrücke (Spree-Oder-Wasserstraße) ☐

Unterschleuse (Landwehrkanal) ☐

Schleuse Kleinmachnow (Teltow-Kanal) ☐

Schleuse Eisenhüttenstadt (Oder) ☐

Straßenbrücke Schwedt (Hohensaaten-
Friedrichthaler-Wasserstraße) ☐

Schleuse Jochenstein (Donau) ☐

1 Für den Verkehr von Schiffen, die im Berichtsmonat eine häufig wiederkehrende Verbindung zwischen zwei gleichen Häfen unterhalten, kann die Zählkarte monatlich als Sammelzählkarte angelegt werden. Voraussetzung dabei ist, dass auf allen Fahrten immer die gleichen Güter in gleicher Ladungsart bzw. gleichen Ladungseinheiten befördert werden. In diesem Fall ist das Tagesdatum frei zu lassen und in das Feld „Bei Reihenfahrten“ einzutragen, wie oft das Schiff im Berichtsmonat angekommen oder abgegangen ist.

Abschnitt 4 der Zahlkarte („Im Meldehafen gelöschte Güter, Ladungsarten und Ladungseinheiten“) ist dann ebenso auszufüllen wie bei Nicht-Reihenfahrten. Bei der „Menge in Tonnen“ ist allerdings die **Gesamtsumme aller bei diesen Fahrten** beförderten Güter (je Güterart) einzutragen. Gleiches gilt – sofern Güter in Ladungseinheiten befördert werden (LA–Codes 40–51) – auch für das Feld „Anzahl der Ladungseinheiten“, das die **Stückzahl der Ladungseinheiten aller Fahrten** (je Ladungsart bzw. Ladungseinheit) zusammen beinhalten soll.

2 Diese Angaben dienen der maschinellen Ermittlung der Verkehrsleistung (Güteraufkommen, Tonnen- und Schiffskilometer) auf den einzelnen Wasserstraßen.

3 Die Bezeichnung der Güter erfolgt nach der NST-2007 (einheitliches Güterverzeichnis für die Verkehrsstatistik – 2007). Sammelbezeichnungen wie Getreide, Erze, Eisen usw. sind nicht zulässig; die Güter sind genauer zu benennen, z. B. Weizen, Roggen, Eisenerze, Walzstahl usw. Markenbezeichnungen sind nicht zu verwenden.

Für jede Güterart ist eine separate Zeile vorgesehen. Wird allerdings eine Güterart gelöscht, die in mehreren Häfen geladen wurde, so sind so viele Zeilen auszufüllen, wie Einladehäfen bei der betreffenden Güterart vorkommen.

Bei leeren Ladungseinheiten sind je Ladungsart ebenfalls Zeilen anzulegen, in der die Felder „Güterart“, „Gefahrgut“ und „Menge in Tonnen“ leer bleiben und nur die Ladungsart, Ein- bzw. Ausladehafen sowie die Anzahl der leeren Ladungseinheiten angegeben werden.

4 Einladehafen ist der Ort, an dem das Gut eingeladen wurde. Bei Ankunft von Schiffsleichtern aus Übersee ist jedoch nicht der Hafen in Übersee als Einladehafen anzuschreiben, sondern der deutsche Seehafen (z. B. Bremerhaven) oder ein Rheinmündungshafen, in dem der Schiffsleichter vom Trägerschiff abgesetzt wurde.

5 Bei Gefahrgut ist die vierstellige UN-Nummer (Stoffnummer) anzugeben. Die vierstellige UN-Nummer (Stoffnummer) ist eine Kennnummer, die für alle gefährlichen Stoffe, die gleichzeitig als gefährliche Güter (Gefahrgut) gelten, festgelegt wird und anzugeben ist. Sie ist die untere Nummer auf den auf allen Gefahrguttransporten angebrachten orangefarbenen Warntafeln (Gefahrentafeln) und beschreibt die Zusammensetzung (Art) des Transportgutes.

6 Anzugeben ist das Bruttogewicht – in Tonnen – der jeweiligen Güterart einschließlich Verpackung, jedoch **ohne Eigengewichte der Ladungseinheiten**.

7 Anzugeben sind hier die in der untenstehenden Liste zutreffenden zweistelligen Codes (z. B. der Code 42 bei 40-Fuß-Containern).

Güterart 3	Einladehafen 4	Gefahrgut: UN-Nummer 5	Menge in Tonnen 6	Ladungs- art 7	Anzahl der Ladungseinheiten

Massengut	Stückgut	Container
10 = unverpacktes flüssiges Massengut 20 = unverpacktes festes Schüttgut	30 = unverpacktes oder konventionell verpacktes Stückgut (nicht auf RO-RO-Einheiten; einschließlich kleiner Container < 20 Fuß)	40 = 20-Fuß-Container 41 = Container zwischen 20 und 40 Fuß 42 = 40-Fuß-Container 43 = Container größer als 40 Fuß 44 = Sonstige Großcontainer
Fahrzeuge als Transportmittel (RO-RO-Einheiten)	Sonstige Ladungsarten	
50 = Straßengüterfahrzeuge einschl. deren Anhänger sowie Anhänger von Straßengüterfahrzeugen 51 = Wechselbrücken/-behälter	99 = Sonstiges	

Güterverkehrsstatistik der Binnenschifffahrt

Allgemeine Hinweise (Merkblatt zur Statistik des Schiffs- und Güterverkehrs auf den Binnenwasserstraßen der Bundesrepublik Deutschland)

Meldepflicht

Meldepflichtig sind Ankünfte und Abgänge von Schiffen mit einer Tragfähigkeit von mindestens 50 Tonnen in deutschen Häfen oder sonstigen Lade- und Löschplätzen, deren Ziel oder Herkunft ein Binnenhafen (Hafen an einer Binnenschifffahrtsstraße) ist, sowie Verkehre von Häfen, die nicht an einer Binnenschifffahrtsstraße liegen, sofern auf der Fahrt die Seegrenze nicht überschritten wird.

Nicht meldepflichtig sind:

1. die Ankunft und Abfahrt von Schiffen, die ausschließlich als Schlepp- oder Schubkraft dienen;
2. die Fahrten von Fahrgastschiffen;
3. der Fährverkehr;
4. die Ankunft und Abfahrt von Schiffen in Häfen, die lediglich als Schutz- und Sicherheitshafen angelaufen werden;
5. der Verkehr von Schiffen
 - a) zum Zwecke des Fischfangs,
 - b) zu Baggerarbeiten, Wasserbauten oder anderen Zwecken als denen des Güterverkehrs (Fahrten von Baggerschiffen, die Baggergut führen, das Gegenstand des Handels ist, sind jedoch meldepflichtig).

Weiterleitung der Fragebogen

Die ausgefüllten Fragebogen sind, soweit keine anderen Vereinbarungen getroffen worden sind, monatlich spätestens bis zum 8. des auf den Berichtsmonat folgenden Monats von den Auskunftspflichtigen bzw. deren betrauten Verwaltungsstellen an die zuständigen statistischen Ämter weiterzuleiten; ggf. bitten wir um Fehlanzeige.

Hafenanschreibungen (Ausfüllen der Ankunfts- bzw. Abgangszählkarte im Hafen)

Hafen

Die Zählkarte muss den Namen des Aus- bzw. Einladehafens (Anschreibebefahren) enthalten.

Schiffsmerkmale

Alle Schiffsangaben beziehen sich auf die beladene Einheit, also bei Schubverbänden auf den oder die Leichter, nicht auf das Schubschiff.

Flagge

Es ist das Land anzugeben, in dem das Schiff zum Zeitpunkt der Meldung registriert ist.

Tragfähigkeit

Maßgebend sind Schiffsapapier oder Eichschein. Ist die Tragfähigkeit (z. B. eines Gütermotorschiffes) nicht aus dem Schiffsapapier zu ersehen, so ist 1 cbm Nettoraumgehalt = 1 t oder 1 BRZ = 1,5 t Tragfähigkeit zu setzen.

Schiffsgattung

Schiffe, die in einem Verband fahren, sind **einzel**n anzumelden.

- | | |
|------------------------|--|
| Gütermotorschiffe: | Hierzu zählen auch Gütermotorschuten, Schub-Gütermotorschiffe und Küstenmotorschiffe. |
| Güterleichter: | Hierzu zählen alle Güterschiffe ohne Selbstantrieb (u. a. Güterschubleichter, Schub-Güterschleppkähne). |
| Tankmotorschiffe: | Hierzu zählen auch Tankmotorschuten und Schub-Tankmotorschiffe. |
| Tankleichter: | Hierzu zählen alle Tankschiffe ohne Selbstantrieb (u. a. Tankschubleichter, Schub-Tankschleppkähne). |
| Containerschiff: | Mit fest eingebauten oder mobilen Zellführungen ausschließlich für den Containertransport ausgestattetes Schiff. |
| Sonstiges Güterschiff: | Hierzu zählen Schiffe, die keiner anderen Schiffsgattung zugeordnet werden können. |

Ankunft bzw. Abgang

Angekommen/Abgegangen am:

Anzugeben ist Tag und Monat der Ankunft bzw. des Abganges.

Reihenfahrten

Für den Verkehr von Schiffen, die im Berichtsmonat eine häufig wiederkehrende Verbindung zwischen zwei gleichen Häfen unterhalten, kann die Zählkarte monatlich als Sammelzählkarte angelegt werden. Voraussetzung dabei ist, dass auf allen Fahrten immer die gleichen Güter in gleicher Ladungsart bzw. gleichen Ladungseinheiten befördert werden. In diesem Fall ist das Tagesdatum frei zu lassen und in das Feld „Bei Reihenfahrten“ einzutragen, wie oft das Schiff im Berichtsmonat angekommen oder abgegangen ist.

Abschnitt 4 der Zählkarte („Im Meldehafen gelöschte/geladene Güter, Ladungsarten und Ladungseinheiten“) ist dann ebenso auszufüllen wie bei Nicht-Reihenfahrten. Bei der „Menge in Tonnen“ ist allerdings **die Gesamtsumme aller bei diesen Fahrten beförderten Güter** (je Güterart) einzutragen. Gleiches gilt – sofern Güter in Ladungseinheiten befördert werden (LA-Codes 40–51) – auch für das Feld „Anzahl der Ladungseinheiten“, das die **Stückzahl der Ladungseinheiten aller Fahrten** (je Ladungsart bzw. Ladungseinheit) zusammen beinhalten soll.

Fahrtroute/benutzte Wasserstraßen

Die hier zu liefernden Angaben dienen der Ermittlung der zurückgelegten Strecke der Schiffe und ihrer Güter. Deshalb ist die genaue Beantwortung dieser Fragen sehr wichtig.

Benutzte Wasserstraßen

Die genaue Beantwortung dieser Frage ist wichtig, um den Weg ermitteln zu können, den die Schiffe bzw. Güter von ihrem Einladehafen bis zum Löschhafen zurückgelegt haben. Es wird gebeten, sorgfältig zu prüfen, ob die gelöschten Güter einen oder mehrere der genannten Punkte passiert haben bzw. die geladenen Güter einen oder mehrere markante Punkte passieren werden. Alle passiertierten Punkte sind anzukreuzen.

Im Meldehafen gelöschte (Ankunftszählkarte) oder geladene (Abgangszählkarte) Güter und Ladungseinheiten

Güterart

Die Bezeichnung der Güter erfolgt nach dem amtlichen „Güterverzeichnis für die Verkehrsstatistik“. Die Güter sind genau zu benennen, z. B. Eisenerze, Walzstahl. Sammelbezeichnungen wie Erze, Eisen usw. sind nicht zulässig. Marken-bezeichnungen sind nicht zu verwenden. Für jede Güterart ist eine besondere Zeile vorgesehen. Wird eine Güterart gelöscht oder geladen, die aus mehreren Einladehäfen stammt oder für mehrere Ausladehäfen bestimmt ist, **so sind so viele Zeilen auszufüllen, wie Einladehäfen oder Ausladehäfen bei der betreffenden Güterart vorkommen. Gleiches gilt auch, wenn das Gut in unterschiedlichen Ladungseinheiten (Ladungsart) befördert wird.** Für leere Ladungseinheiten sind nur Ein- bzw. Ausladehafen, Ladungsart und Anzahl der Ladungseinheiten anzugeben. Die Felder für Güterart, Gefahrgut und Menge in Tonnen bleiben leer.

Einlade-/Ausladehafen

Hier ist der Hafen anzugeben, in dem das jeweilige Gut zuletzt eingeladen wurde bzw. in dem das Gut als nächstes ausgeladen werden soll. Bei der Ankunft von Trägerschiffsleichtern ist nicht der Einladehafen einzutragen, sondern der Seehafen oder ein (Rhein-)Mündungshafen, in dem der Schiffsleichter vom Trägerschiff abgesetzt worden ist. Beim Abgang von Trägerschiffsleichtern in Richtung zum Trägerschiff ist nicht der Hafen in Übersee als Ausladehafen einzutragen, sondern der deutsche Seehafen oder ein (Rhein-)Mündungshafen, in dem der Schiffsleichter vom Trägerschiff aufgenommen wird.

Gefahrgut

Wenn es sich beim ein- oder ausgeladenen Gut um Gefahrgut im Sinne der Gefahrgutverordnung Binnenschifffahrt – GGVBinSch – handelt, ist hier die vierstellige UN-Nummer (Stoffnummer) anzugeben. Die vierstellige UN-Nummer (Stoffnummer) ist eine Kennnummer, die für alle gefährlichen Stoffe, die gleichzeitig als gefährliche Güter (Gefahrgut) gelten, festgelegt wird und anzugeben ist. Sie ist die untere Nummer auf den auf allen Gefahrguttransporten angebrachten orangefarbenen Warntafeln (Gefahrentafeln) und beschreibt die Zusammensetzung (Art) des Transportgutes.

Menge in Tonnen

Anzugeben – in Tonnen – ist das Gewicht der jeweiligen Güterart **einschließlich Verpackung, jedoch ohne Eigengewichte der Ladungseinheiten (z. B. Eigengewicht von Container).**

Ladungsart

Hier ist der Code (z. B. „10“ für unverpacktes flüssiges Massengut) entsprechend der auf der Zählkarte vorgegebenen Liste zur Codierung der Ladungsarten einzutragen.

Anzahl der Ladungseinheiten

Hier ist die Gesamtzahl der Ladungseinheiten – in Stück – je Ladungsart (z. B. 20-Fuß, 30-Fuß, bzw. 40-Fuß-Container oder Wechselbrücken) anzugeben.

Güterverkehrsstatistik der Binnenschifffahrt

A..

Unterrichtung nach § 17 Bundesstatistikgesetz (BStatG)¹ und nach der Datenschutz-Grundverordnung (EU) 2016/679 (DS-GVO)²

Zweck, Art und Umfang der Erhebung

Die Erhebung erfasst alle Binnen- oder Seeschiffe mit einer Tragfähigkeit von mindestens 50 Tonnen bzw. einer Bruttoreaumzahl von mindestens 100, die gewerbsmäßig Güter bzw. bei den Seeschiffen gewerbsmäßig Personen befördern. Die Ergebnisse dieser Statistik dienen als Grundlage für verkehrspolitische Entscheidungen und Maßnahmen der obersten Verkehrsbehörden des Bundes und der Länder sowie der Europäischen Union. Die Erhebungen werden laufend durchgeführt. Für jeden Lade-/Löschvorgang in Häfen sowie sonstigen Lade- und Löschplätzen sind die erforderlichen Auskünfte zu erteilen.

Rechtsgrundlagen, Auskunftspflicht

Rechtsgrundlage ist das Verkehrsstatistikgesetz (VerkStatG) in Verbindung mit dem BStatG. Erhoben werden die Angaben zu § 3 VerkStatG.

Die Auskunftspflicht ergibt sich aus § 26 Absatz 1 VerkStatG in Verbindung mit § 15 BStatG. Nach § 26 Absatz 2 Satz 1 Nummer 1 VerkStatG sind die Frachtführer, Verfrachter, Schiffsführer sowie die Absender und Empfänger oder jeweils deren örtlich bevollmächtigte Vertreter auskunftspflichtig.

Nach § 26 Absatz 3 Satz 1 VerkStatG sind die natürlichen Personen und juristischen Personen des öffentlichen und privaten Rechts, welche die Häfen verwalten, verpflichtet, die Auskunftspflichtigen auf ihre Auskunftspflicht hinzuweisen, ihnen die Erhebungsunterlagen zur Verfügung zu stellen und ihnen anzubieten, ihre Angaben für sie an die statistischen Ämter der Länder und an das Statistische Bundesamt jeweils für deren Zuständigkeitsbereich zu übermitteln. Sind die Auskunftspflichtigen für die in Satz 1 genannten Stellen nicht oder nur mit einem unverhältnismäßig großem Aufwand erreichbar, so können die statistischen Ämter der Länder und das Statistische Bundesamt die Betreiber der in den Häfen vorhandenen Umschlagseinrichtungen oder der Einrichtungen zur Personenabfertigung zu den in Satz 1 genannten Aufgaben verpflichten, § 26 Absatz 3 Satz 2 VerkStatG.

Nach § 5 Absatz 1 VerkStatG sind den statistischen Ämtern der Länder und dem Statistischen Bundesamt auf Anforderung Bezeichnung und Anschrift des Auskunftspflichtigen zu übermitteln, sofern dieser das Angebot der nach § 26 Absatz 3 Satz 1 und 2 VerkStatG verpflichteten Stellen zur Übermittlung der statistischen Angaben nicht annimmt.

Nach § 11a Absatz 1 BStatG sind Stellen, die Aufgaben der öffentlichen Verwaltung wahrnehmen und bereits standardisierte und elektronische Verfahren nutzen, verpflichtet, diese auch für die Übermittlung von Daten an die statistischen Ämter zu verwenden. Soweit diese Stellen keine standardisierten Verfahren für den Datenaustausch einsetzen, sind elektronische Verfahren nach Absprache mit den statistischen Ämtern zu verwenden.

Nach § 11a Absatz 2 BStatG sind alle Unternehmen und Betriebe verpflichtet, ihre Meldungen auf elektronischem Weg an die statistischen Ämter zu übermitteln. Hierzu sind die von den statistischen Ämtern zur Verfügung gestellten Online-Verfahren zu nutzen. Im begründeten Einzelfall kann eine zeitlich befristete Ausnahme von der Online-Meldung vereinbart werden. Dies ist auf formlosen Antrag möglich. Die Pflicht, die erforderlichen Auskünfte zu erteilen, bleibt jedoch weiterhin bestehen.

¹ Den Wortlaut der nationalen Rechtsvorschriften in der jeweils geltenden Fassung finden Sie unter <https://www.gesetze-im-internet.de/>.

² Die Rechtsakte der EU in der jeweils geltenden Fassung und in deutscher Sprache finden Sie auf der Internetseite des Amtes für Veröffentlichungen der Europäischen Union unter <https://eur-lex.europa.eu/>.

Erteilen Auskunftspflichtige keine, keine vollständige, keine richtige oder nicht rechtzeitig Auskunft, können sie zur Erteilung der Auskunft mit einem Zwangsgeld angehalten werden.

Nach § 23 BStatG handelt insoweit ordnungswidrig, wer

- vorsätzlich oder fahrlässig entgegen § 15 Absatz 1 Satz 2, Absatz 2 und 5 Satz 1 BStatG eine Auskunft nicht, nicht rechtzeitig, nicht vollständig oder nicht wahrheitsgemäß erteilt,
- entgegen § 15 Absatz 3 BStatG eine Antwort nicht in der vorgeschriebenen Form erteilt oder
- entgegen § 11a Absatz 2 Satz 1 BStatG ein dort genanntes Verfahren nicht nutzt.

Die Ordnungswidrigkeit kann mit einer Geldbuße bis zu fünftausend Euro geahndet werden.

Nach § 15 Absatz 7 BStatG haben Widerspruch und Anfechtungsklage gegen die Aufforderung zur Auskunftserteilung keine aufschiebende Wirkung.

Verantwortlicher

Verantwortlich für die Verarbeitung Ihrer Daten ist das für Ihr Bundesland zuständige statistische Amt. Die Kontaktdaten finden Sie unter <https://www.statistikportal.de/de/statistische-aemter>.

Geheimhaltung

Die erhobenen Einzelangaben werden nach § 16 BStatG grundsätzlich geheim gehalten. Nur in ausdrücklich gesetzlich geregelten Ausnahmefällen dürfen Einzelangaben übermittelt werden.

Eine solche Übermittlung von Einzelangaben ist insbesondere zulässig an:

- öffentliche Stellen und Institutionen innerhalb des Statistischen Verbunds, die mit der Durchführung einer Bundes- oder europäischen Statistik betraut sind (z. B. die Statistischen Ämter der Länder, die Deutsche Bundesbank, das Statistische Amt der Europäischen Union [Eurostat]),
- Dienstleister, zu denen ein Auftragsverhältnis besteht (ITZBund, Rechenzentren der Länder). Eine Liste der regelmäßig beauftragten IT-Dienstleister finden Sie hier: <https://www.statistikportal.de/de/statistische-aemter>.

Nach § 28 Absatz 1 VerkStatG dürfen an die obersten Bundes- und Landesbehörden für die Verwendung gegenüber den gesetzgebenden Körperschaften und für Zwecke der Planung, jedoch nicht für die Regelung von Einzelfällen, vom Statistischen Bundesamt und den statistischen Ämtern der Länder Tabellen mit statistischen Ergebnissen übermittelt werden, auch soweit Tabellenfelder nur einen einzigen Fall ausweisen. Zur Vorbereitung von Planungs- und Gesetzgebungsverfahren dürfen diese Tabellen auch an die von den obersten Bundes- und Landesbehörden beauftragten Gutachter übermittelt werden.

Die Ergebnisse der Schifffahrtsstatistik dürfen nach § 29 Absatz 3 VerkStatG nach Häfen gegliedert veröffentlicht werden, auch soweit sie Einzelangaben enthalten, wenn der Name der auskunftspflichtigen Unternehmen nicht veröffentlicht wird.

Nach § 16 Absatz 6 BStatG ist es zulässig, den Hochschulen oder sonstigen Einrichtungen mit der Aufgabe unabhängiger wissenschaftlicher Forschung für die Durchführung wissenschaftlicher Vorhaben

1. Einzelangaben zu übermitteln, wenn diese so anonymisiert sind, dass sie nur mit einem unverhältnismäßig großen Aufwand an Zeit, Kosten und Arbeitskraft den Befragten oder Betroffenen zugeordnet werden können (faktisch anonymisierte Einzelangaben),
2. innerhalb speziell abgesicherter Bereiche des Statistischen Bundesamtes und der statistischen Ämter der Länder Zugang zu Einzelangaben ohne Name und Anschrift (formal anonymisierte Einzelangaben) zu gewähren, wenn wirksame Vorkehrungen zur Wahrung der Geheimhaltung getroffen werden.

Nach § 47 des Gesetzes gegen Wettbewerbsbeschränkungen werden der Monopolkommission für die Begutachtung der Entwicklung der Unternehmenskonzentration zusammengefasste Einzelangaben über die Vorhundertanteile der größten Unternehmensgruppen, Unternehmen, Betriebe oder fachlichen Teile

von Unternehmen des jeweiligen Wirtschaftsbereichs übermittelt. Hierbei dürfen die zusammengefassten Einzelangaben nicht weniger als drei Einheiten betreffen und keine Rückschlüsse auf zusammengefasste Angaben von weniger als drei Einheiten ermöglichen.

Die Pflicht zur Geheimhaltung besteht auch für Personen, die Einzelangaben erhalten.

Hilfsmerkmale, laufende Nummern, Löschung

Name und Anschrift des Auskunftspflichtigen, Schiffsname und amtliche Schiffsnummer, Name und Anschrift der Übermittlungsstelle, Name und Rufnummern oder Adressen für elektronische Post der für Rückfragen zur Verfügung stehenden Person sind Hilfsmerkmale, die lediglich der technischen Durchführung der Erhebung dienen. Sie werden nach Abschluss der Überprüfung der Erhebungs- und Hilfsmerkmale auf ihre Schlüssigkeit und Vollständigkeit gelöscht. Angaben zu den Erhebungsmerkmalen werden solange verarbeitet und gespeichert, wie dies für die Erfüllung der gesetzlichen Verpflichtungen erforderlich ist.

Rechte der Betroffenen, Kontaktdaten der Datenschutzbeauftragten, Recht auf Beschwerde

Die Auskunftgebenden, deren personenbezogene Angaben verarbeitet werden, können

- eine Auskunft nach Artikel 15 DS-GVO,
- die Berichtigung nach Artikel 16 DS-GVO,
- die Löschung nach Artikel 17 DS-GVO sowie
- die Einschränkung der Verarbeitung nach Artikel 18 DS-GVO


der jeweils sie betreffenden personenbezogenen Angaben beantragen oder der Verarbeitung ihrer personenbezogenen Angaben nach Artikel 21 DS-GVO widersprechen.

Sollte von den oben genannten Rechten Gebrauch gemacht werden, prüft die zuständige öffentliche Stelle, ob die gesetzlichen Voraussetzungen hierfür erfüllt sind. Die antragstellende Person wird gegebenenfalls aufgefordert, ihre Identität nachzuweisen, bevor weitere Maßnahmen ergriffen werden.



Fragen und Beschwerden über die Einhaltung datenschutzrechtlicher Bestimmungen können jederzeit an die behördliche Datenschutzbeauftragte oder den behördlichen Datenschutzbeauftragten des verantwortlichen statistischen Amtes oder an die jeweils zuständige Datenschutzaufsichtsbehörde gerichtet werden (Artikel 77 DS-GVO). Deren Kontaktdaten finden Sie unter

<https://www.statistikportal.de/de/datenschutz>.

Veröffentlichungen des Statistischen Landesamtes Sachsen-Anhalt
im Monat Juni 2025 erschienen

Bestell-Nr. ¹	Kennziffer/ Periodizität	Titel	Preis Print (in EUR)
 1 Z 0 03	Z	Statistisches Monatsheft 06/2025	5,50
@ 6 Z 0 03	Z	Statistisches Monatsheft 06/2025	-
@ 6 A 1 02	A I, II, III hj-02/24	Bevölkerung der Gemeinden Stand: 31.12.2024 (auf Basis des Zensus 2022)	-
@ 6 B 1 01	B I j/24	Allgemeinbildende Schulen: Schuljahresanfangsstatistik Schuljahr 2024/25	-
@ 6 E 1 02	E I m-03/25	Tätige Personen, Umsatz im Verarbeitenden Gewerbe sowie im Bergbau und der Gewinnung von Steinen und Erden März 2025, vorläufige Ergebnisse	-
@ 6 E 2 01	E II m-03/25	Umsatz, tätige Personen, Auftragseingang und Auftragsbestand im Baugewerbe März 2025	-
@ 6 G 4 01	G IV m-03/25	Gäste und Übernachtungen im Reiseverkehr, Beherbergungskapazität März 2025, Januar bis März 2025, vorläufige Ergebnisse	-
@ 6 H 2 01	H II m-12/24	Binnenschifffahrt Januar 2025	-
@ 6 L 2 01	L II-vj/_01/25	Gemeindefinanzen, Einzahlungen und Auszahlungen, Schuldenstände; Kassenstatistik 01.01. - 31.03.2025, Schuldenstatistik 31.03.2025	-

¹ Seit Januar 2025 erscheinen die Statistischen Berichte des Statistischen Landesamtes Sachsen-Anhalt nicht mehr als Druckexemplare und werden nur noch im Internet als PDF- sowie teilweise als Excel-Dateien unter <https://statistik.sachsen-anhalt.de/daten-und-veroeffentlichungen/> zum Download zur Verfügung gestellt.

 = Printversion der Veröffentlichung
 = Die mit diesem Symbol gekennzeichneten Veröffentlichungen sind als kostenfreie Datei im PDF- oder Excel-Format verfügbar und werden im Internet zum Download bereitgestellt.



<https://statistik.sachsen-anhalt.de>

Bestellnummer: 6H201



H II
m-02/25