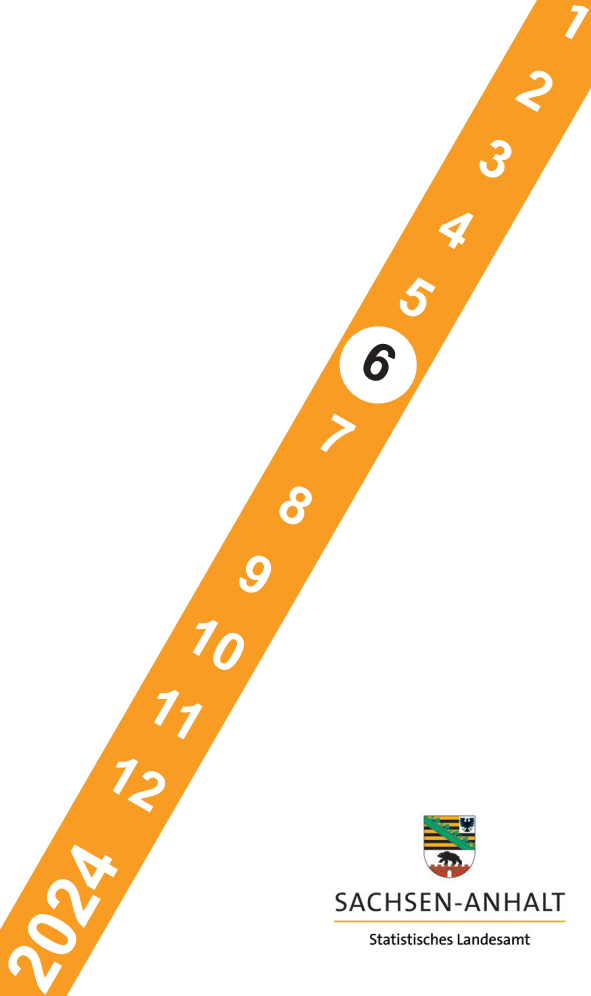




# Straßen- und Schienenverkehr

## Straßenverkehrsunfälle

Juni 2024  
Vorläufige Ergebnisse



SACHSEN-ANHALT  
Statistisches Landesamt

#moderndenken

## **Herausgabemonat Januar 2025**

### **Inhaltliche Verantwortung:**

Dezernat Handel, Gastgewerbe, Dienstleistung, Verkehr  
Frau Pekel                      Telefon: 0345 2318-404

### **Pressesprecherin/Dezernatsleiterin Öffentlichkeitsarbeit:**

Frau Richter-Grünwald    Telefon: 0345 2318-702

### **Informations- und Auskunftsdienst:**

Frau Hannemann            Telefon: 0345 2318-777  
Frau Booch                  Telefon: 0345 2318-715  
Herr Friedl                  Telefon: 0345 2318-719  
                                    Telefax: 0345 2318-913  
                                    E-Mail: [info@statistik.sachsen-anhalt.de](mailto:info@statistik.sachsen-anhalt.de)  
  
Internet:                    <https://statistik.sachsen-anhalt.de>  
X (ehem. Twitter):        @StatistikLSA  
Mastodon:                 @StatistikLSA@social.sachsen-anhalt.de  
Bluesky:                    @statistiklsa.bsky.social

**Vertrieb:**                    Telefon: 0345 2318-718  
                                    E-Mail: [shop@statistik.sachsen-anhalt.de](mailto:shop@statistik.sachsen-anhalt.de)

**Bibliothek und  
Besucherdienst:**        Merseburger Straße 2  
                                    Montag - Freitag: 8.00 Uhr - 12.00 Uhr  
                                    Telefon: 0345 2318-714  
                                    E-Mail: [bibliothek@statistik.sachsen-anhalt.de](mailto:bibliothek@statistik.sachsen-anhalt.de)

**Herausgabe:**              Statistisches Landesamt Sachsen-Anhalt  
                                    Öffentlichkeitsarbeit  
                                    Postfach 20 11 56  
                                    06012 Halle (Saale)

©                    Statistisches Landesamt Sachsen-Anhalt, Halle (Saale) 2025  
                                    Auszugsweise Vervielfältigung und Verbreitung mit Quellenangabe gestattet.

Bezug:                        kostenfrei als PDF-Datei verfügbar - Bestell-Nr.: 6H101

Foto Umschlag:              Foto: Pixabay.com/Pexels

# Statistischer Bericht

---



Straßen- und  
Schienenverkehr

Straßenverkehrsunfälle

Juni 2024  
Vorläufige Ergebnisse

Land Sachsen-Anhalt

---



# Inhaltsverzeichnis

Seite

Vorbemerkungen	5
Grafikteil	8
Tabellenteil	
Straßenverkehrsunfälle und Verunglückte	
1. Entwicklung der Straßenverkehrsunfälle in Sachsen-Anhalt	9
2. Straßenverkehrsunfälle und Verunglückte nach Unfallkategorien und Unfallfolgen	10
2.1 Straßenverkehrsunfälle und Verunglückte nach Unfallkategorien und Unfallfolgen im aktuellen Berichtsmonat	10
2.2 Straßenverkehrsunfälle und Verunglückte nach Unfallkategorien und Unfallfolgen im aktuellen Berichtszeitraum	10
3. Straßenverkehrsunfälle und Verunglückte nach Straßenklassen	11
3.1 Straßenverkehrsunfälle und Verunglückte nach Straßenkategorien im aktuellen Berichtsmonat	11
3.2 Straßenverkehrsunfälle und Verunglückte nach Straßenkategorien im aktuellen Berichtszeitraum	11
4. Straßenverkehrsunfälle und Verunglückte nach Unfalltypen	12
4.1 Straßenverkehrsunfälle und Verunglückte nach Unfalltypen im aktuellen Berichtsmonat	12
4.2 Straßenverkehrsunfälle und Verunglückte nach Unfalltypen im aktuellen Berichtszeitraum	13
5. Straßenverkehrsunfälle und Verunglückte nach Unfallarten im aktuellen Berichtsmonat und -zeitraum	14
6. Straßenverkehrsunfälle und Verunglückte nach Tagesdatum und Ortslage im aktuellen Berichtsmonat	16
7. Straßenverkehrsunfälle und Verunglückte nach Art der Verkehrsbeteiligung und Ortslage im aktuellen Berichtsmonat und -zeitraum	18
8. Straßenverkehrsunfälle und Verunglückte nach kreisfreien Städten und Landkreisen im aktuellen Berichtsmonat	20
9. Straßenverkehrsunfälle und Verunglückte nach kreisfreien Städten und Landkreisen im aktuellen Berichtszeitraum	22
10. Übrige Sachschadensunfälle nach kreisfreien Städten und Landkreisen	23
10.1 Übrige Sachschadensunfälle nach kreisfreien Städten und Landkreisen im aktuellen Berichtsmonat	23
10.2 Übrige Sachschadensunfälle nach kreisfreien Städten und Landkreisen im aktuellen Berichtszeitraum	23
Getötete und Verletzte im Straßenverkehr	
11. Getötete und Verletzte im Straßenverkehr nach Art der Verkehrsbeteiligung im aktuellen Berichtsmonat und -zeitraum	24
12. Getötete und Verletzte im Straßenverkehr nach Art der Verkehrsbeteiligung, Altersgruppen und Geschlecht im aktuellen Berichtsmonat und -zeitraum	28
13. Getötete und Verletzte im Straßenverkehr nach Altersgruppen und Geschlecht im aktuellen Berichtsmonat und -zeitraum	36

## An Straßenverkehrsunfällen beteiligte Fahrzeugführerinnen und Fahrzeugführer und Fußgängerinnen und Fußgänger

14. An Straßenverkehrsunfällen beteiligte Fahrzeugführerinnen und Fahrzeugführer und Fußgängerinnen und Fußgänger nach Art der Verkehrsbeteiligung im aktuellen Berichtsmonat und -zeitraum	38
15. An Straßenverkehrsunfällen mit Personenschaden beteiligte Fahrzeugführerinnen und Fahrzeugführer und Fußgängerinnen und Fußgänger nach Art der Verkehrsbeteiligung, Altersgruppen und Geschlecht im aktuellen Berichtsmonat und -zeitraum	40
16. An Straßenverkehrsunfällen beteiligte Fahrzeugführerinnen und Fahrzeugführer und Fußgängerinnen und Fußgänger als Hauptverursacherinnen und Hauptverursacher nach Art der Verkehrsbeteiligung	42
16.1 An Straßenverkehrsunfällen beteiligte Fahrzeugführerinnen und Fahrzeugführer und Fußgängerinnen und Fußgänger als Hauptverursacherinnen und Hauptverursacher nach Art der Verkehrsbeteiligung im aktuellen Berichtsmonat	42
16.2 An Straßenverkehrsunfällen beteiligte Fahrzeugführerinnen und Fahrzeugführer und Fußgängerinnen und Fußgänger als Hauptverursacherinnen und Hauptverursacher nach Art der Verkehrsbeteiligung im aktuellen Berichtszeitraum	44

## Ursachen von Straßenverkehrsunfällen

17. Ursachen von Straßenverkehrsunfällen mit Personenschaden – Fehlverhalten der Fahrzeugführerinnen und Fahrzeugführer im aktuellen Berichtsmonat und -zeitraum	46
18. Straßenverkehrsunfälle und Verunglückte nach Unfallursachen im aktuellen Berichtsmonat und -zeitraum	48

## Vorbemerkungen

### Rechtsgrundlagen

Rechtsgrundlage für die Durchführung der Straßenverkehrsunfallstatistik bilden:

- das Gesetz über die Statistik der Straßenverkehrsunfälle (Straßenverkehrsunfallstatistikgesetz - StVUnfStatG) vom 15. Juni 1990 (BGBl. I S.1078 ff) zuletzt geändert durch Artikel 497 der Verordnung vom 31. August 2015 (BGBl. I S.1474) und in der Verordnung zur näheren Bestimmung des schwerwiegenden Unfalls mit Sachschaden vom 21. Dezember 1994, zuletzt geändert durch Artikel 3 der Verordnung zur Änderung der Anlage zu § 24a des Straßenverkehrsgesetzes und anderer Vorschriften vom 6. Juni 2007 (BGBl. I S.1047),
- die Entscheidung 93/704/EG über die Einrichtung einer gemeinschaftlichen Datenbank über Straßenverkehrsunfälle.

### Methodik

Entsprechend der Rechtsgrundlage wird über Unfälle, bei denen infolge des Fahrverkehrs auf öffentlichen Straßen, Wegen und Plätzen Personen getötet oder verletzt oder Sachschäden verursacht worden sind, eine Bundesstatistik geführt.

Auskunftspflichtig sind die Polizeidienststellen, deren Beamte den Unfall aufgenommen haben. Daraus folgt, dass die Statistik nur solche Unfälle erfasst, zu denen die Polizei herangezogen wurde.

Grundlage für die Statistik der Straßenverkehrsunfälle sind die elektronisch übergebenen Daten der Verkehrsunfallanzeigen von Unfällen mit Personenschaden, schwerwiegendem Sachschaden im engeren Sinne und sonstigem Sachschaden unter dem Einfluss berauschender Mittel. Die Meldungen über die übrigen Sachschadensunfälle, ohne Einwirkung berauschender Mittel, gehen entsprechend dem o. g. Gesetz nur anzahlmäßig nach der Ortslage in die Straßenverkehrsunfallstatistik ein. Diese übrigen Sachschadensunfälle, ohne den Einfluss berauschender Mittel, sind im vorliegenden Bericht nur in den Tabellen 1, 2 und 9 ausgewiesen.

Nicht immer können alle Unfallanzeigen termingerecht in die Monatsergebnisse eingearbeitet werden, da bei fehlenden oder widersprüchlichen Angaben oft zeitraubende Rückfragen oder Ermittlungsarbeiten anfallen. Dadurch können für bereits veröffentlichte Vormonatsergebnisse Korrekturen oder Nachmeldungen anfallen. Diese werden laufend ergänzt. Bei den Daten für das laufende Jahr handelt es sich daher jeweils um vorläufige Ergebnisse.

### Merkmale

#### Beteiligte

**Beteiligte** an einem Straßenverkehrsunfall sind alle Fahrzeugführerinnen und Fahrzeugführer oder Fußgängerinnen und Fußgänger, die selbst oder deren Fahrzeug Schäden erlitten oder hervorgerufen haben. Mitfahrerinnen und Mitfahrer zählen in der Statistik nicht zu den Unfallbeteiligten.

Als **Hauptverursacherin und Hauptverursacher** (1. Beteiligte bzw. 1. Beteiligter) gilt der/die Beteiligte, der/die nach erster Einschätzung der Polizei die Hauptschuld am Unfall trägt. Beteiligte an Alleinunfällen gelten immer als Hauptverursacherin und Hauptverursacher.

Die **Ortslage** der Unfälle - innerhalb bzw. außerhalb von Ortschaften - wird durch die gelben Ortsschilder bestimmt. Autobahnen, auch Stadtautobahnen, gelten als außerhalb von Ortschaften.

## Unfälle

**Straßenverkehrsunfälle** sind polizeilich erfasste Unfälle, bei denen infolge des Fahrverkehrs auf öffentlichen Straßen, Wegen und Plätzen Personen verunglückt oder Sachschäden verursacht worden sind. Die Unfälle werden nach der Schwere der Unfallfolge in die Kategorien Unfälle mit Personenschaden, schwerwiegende Unfälle mit Sachschaden im engeren Sinne (i. e. S.), Unfälle unter dem Einfluss berauschender Mittel und übrige Sachschadensunfälle unterteilt. Kriterium der Zuordnung ist jeweils die schwerste Unfallfolge.

**Unfälle mit Personenschaden** sind polizeilich erfasste Unfälle, bei denen infolge des Fahrverkehrs auf öffentlichen Straßen, Wegen und Plätzen Personen verletzt oder getötet wurden, unabhängig von der Höhe und Art des Sachschadens.

Unfälle mit nur Sachschaden:

**Straßenverkehrsunfälle mit schwerwiegendem Sachschaden** sind die polizeilich erfassten schwerwiegenden Unfälle mit Sachschaden im engerem Sinne (i. e. S.) sowie die sonstigen Sachschadensunfälle unter dem Einfluss berauschender Mittel (z. B. Alkohol, Drogen). Nicht dazu gehören alle übrigen Sachschadensunfälle.

**Schwerwiegende Unfälle mit Sachschaden (im engeren Sinne)** sind polizeilich erfasste Unfälle, bei denen eine Ordnungswidrigkeit (Bußgeld) oder Straftat im Zusammenhang mit der Teilnahme am Straßenverkehr vorliegt, dazu zählen auch Fälle der Einwirkung von berauschenden Mitteln. Gleichzeitig muss mindestens ein Kraftfahrzeug aufgrund eines Unfallschadens von der Unfallstelle abgeschleppt worden sein (nicht fahrbereit).

**Sonstige Sachschadensunfälle unter dem Einfluss berauschender Mittel** sind polizeilich erfasste Unfälle, bei denen eine Unfallbeteiligte oder ein Unfallbeteiligter unter dem Einfluss von berauschenden Mitteln (z. B. Alkohol oder Drogen) stand und alle beteiligten Kraftfahrzeuge fahrbereit waren.

**Übrige Sachschadensunfälle** sind

- polizeilich erfasste Sachschadensunfälle bei denen weder ein Straftatbestand noch eine Ordnungswidrigkeit vorlag, unabhängig von der Fahrbereitschaft beteiligter Fahrzeuge,
- polizeilich erfasste Sachschadensunfälle mit Straftatbestand oder Ordnungswidrigkeit, wobei alle beteiligten Fahrzeuge fahrbereit waren und kein Einfluss berauschender Mittel vorlag.

Die **Unfallart** beschreibt vom gesamten Unfallablauf die Bewegungsrichtung der beteiligten Fahrzeuge zueinander beim ersten Zusammenstoß, bzw. die erste mechanische Einwirkung auf eine Verkehrsteilnehmerin oder einen Verkehrsteilnehmer.

Der **Unfalltyp** beschreibt die Konfliktsituation, die zum Unfall führte, d. h. die Phase des Verkehrsgeschehens, in der ein Fehlverhalten oder eine sonstige Ursache den weiteren Ablauf nicht mehr kontrollierbar machte.



Die **Unfallursachen** werden nach dem geltenden Ursachenverzeichnis von den aufnehmenden Polizeibeamten entsprechend ihrer Einschätzung erfasst. Es wird unterschieden zwischen:

- personenbezogenem Fehlverhalten (z. B. Vorfahrtsmissachtung), dass den Fahrzeugführerinnen und Fahrzeugführern oder Fußgängerinnen und Fußgängern zugeordnet wird und
- allgemeinen Ursachen (z. B. Straßenglätte, Nebel).

Je Unfall können bis zu 8 Ursachen angegeben werden, je 3 personenbezogene Ursachen für die Hauptverursacherinnen und Hauptverursacher und eine weitere Beteiligte bzw. einen weiteren Beteiligten sowie 2 allgemeine Ursachen. Da oftmals mehr als eine Ursache zum Unfall führt, ist die Gesamtzahl der nachgewiesenen Ursachen i. d. R. größer als die Zahl der Unfälle selbst.

### Verunglückte

Als **Verunglückte** zählen alle Personen, die bei einem Straßenverkehrsunfall getötet oder verletzt wurden. Dabei werden erfasst als

- **Getötete:** Personen, die sofort an der Unfallstelle oder innerhalb von 30 Tagen an den Unfallfolgen starben.
- **Schwerverletzte:** Personen, die unmittelbar zur stationären Behandlung (mindestens 24 Stunden) in ein Krankenhaus aufgenommen wurden.
- **Leichtverletzte:** alle übrigen Verletzten.

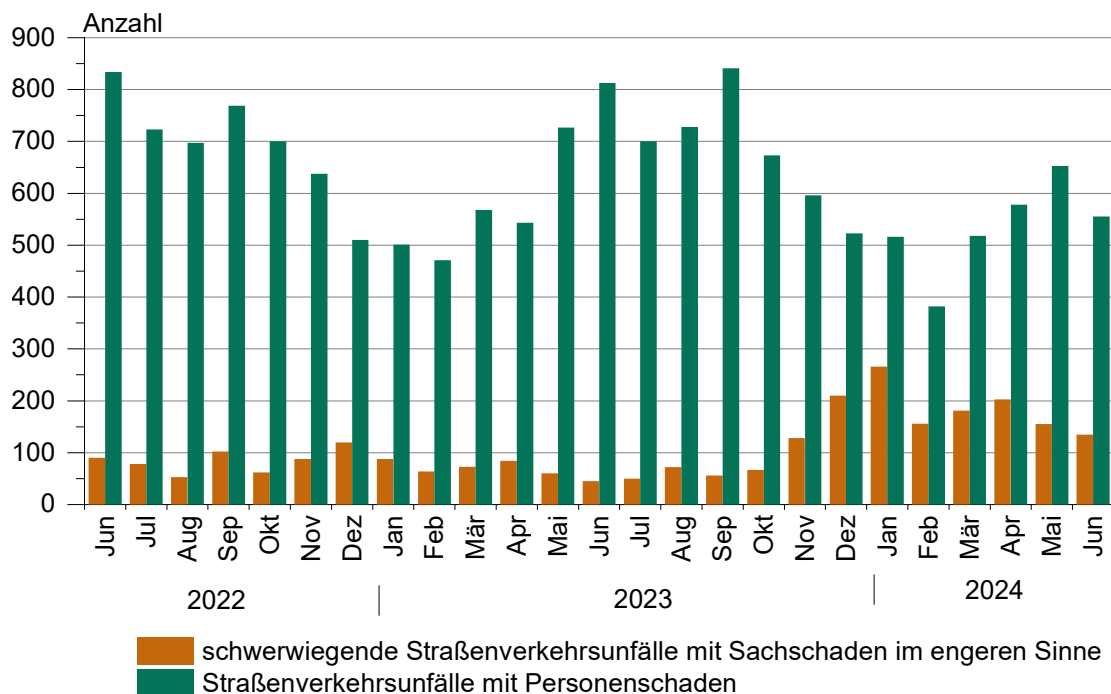
### Abkürzungen

i. e. S. = im engeren Sinne

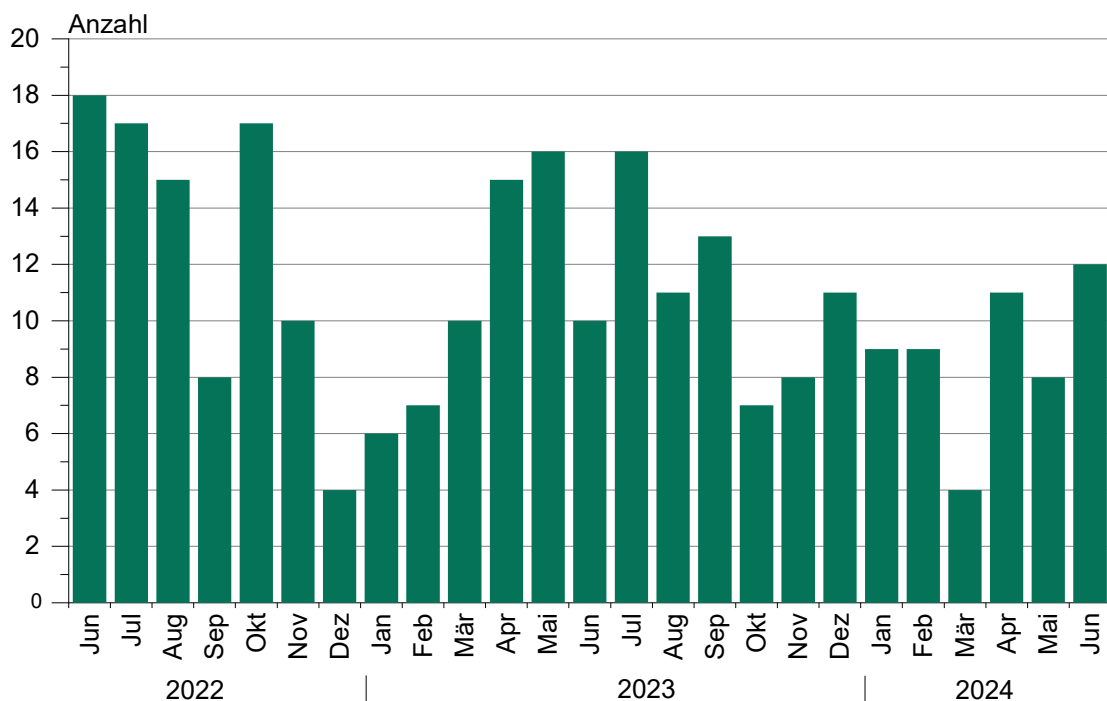
### Zeichenerklärung

- = genau Null oder auf Null geändert
- = Zahlenwert unbekannt oder geheim zu halten
- x = Tabellenfach gesperrt, weil Aussage nicht sinnvoll
- ... = Angabe fällt später an

**1. Straßenverkehrsunfälle mit Personenschaden und schwerwiegende  
Straßenverkehrsunfälle mit Sachschaden im engeren Sinn  
Juni 2022 bis Juni 2024**



**2. Bei Straßenverkehrsunfällen Getötete  
Juni 2022 bis Juni 2024**



## 1. Entwicklung der Straßenverkehrsunfälle in Sachsen-Anhalt

Jahr <sup>1</sup>  Monat <sup>1</sup>	Polizeilich erfasste Unfälle insgesamt	Davon mit					Verun- glückte insgesamt	Davon		
		Personen-	Sach-	davon				Getötete	Schwer-	Leicht-
				schwerwiegende Unfälle		übrige Sach- schadens- unfälle				
		schaden		mit Sach- schaden (i. e. S.)	sonst. Unfälle unter d. Einfluss berauschender Mittel				verletzte	
2014	73 076	8 246	64 830	2 564	488	61 778	10 613	138	2 318	8 157
2015	74 376	8 213	66 163	2 430	452	63 281	10 635	145	2 432	8 058
2016	75 213	8 162	67 051	2 019	498	64 534	10 646	133	2 378	8 135
2017	75 111	8 055	67 056	1 551	424	65 081	10 535	132	2 428	7 975
2018	73 503	7 955	65 548	1 363	463	63 722	10 443	140	2 318	7 985
2019	75 022	7 903	67 119	1 275	435	65 409	10 207	137	2 290	7 780
2020	65 605	7 053	58 552	1 015	477	57 060	9 011	123	1 971	6 917
2021	66 841	6 764	60 077	990	433	58 654	8 727	113	1 865	6 749
2022	67 441	7 603	59 838	975	488	58 375	9 789	152	1 894	7 743
2023	69 325	7 684	61 641	997	447	60 197	9 909	130	1 757	8 022
2022 Januar	4 901	476	4 425	88	40	4 297	611	13	104	494
Februar	4 357	422	3 935	64	31	3 840	546	7	121	418
März	5 108	534	4 574	82	36	4 456	716	17	127	572
April	5 592	542	5 050	83	43	4 924	693	12	161	520
Mai	6 099	758	5 341	65	45	5 231	916	14	165	737
Juni	6 030	834	5 196	90	44	5 062	1 111	18	244	849
Juli	5 721	723	4 998	78	31	4 889	934	17	175	742
August	5 526	697	4 829	53	40	4 736	896	15	176	705
September	6 048	769	5 279	102	50	5 127	939	8	187	744
Oktober	5 894	700	5 194	62	53	5 079	910	17	166	727
November	6 248	638	5 610	88	38	5 484	822	10	143	669
Dezember	5 917	510	5 407	120	37	5 250	695	4	125	566
2023 Januar	5 174	501	4 673	88	28	4 557	636	6	121	509
Februar	4 759	471	4 288	64	31	4 193	647	7	110	530
März	5 515	568	4 947	73	40	4 834	739	10	111	618
April	5 698	543	5 155	84	34	5 037	708	15	128	565
Mai	6 100	727	5 373	60	42	5 271	892	16	165	711
Juni	6 111	813	5 298	45	39	5 214	1 042	10	178	854
Juli	5 478	700	4 778	50	38	4 690	906	16	188	702
August	5 990	728	5 262	72	47	5 143	943	11	167	765
September	6 247	841	5 406	56	37	5 313	1 058	13	212	833
Oktober	6 003	673	5 330	67	40	5 223	866	7	138	721
November	6 514	596	5 918	128	38	5 752	768	8	134	626
Dezember	5 736	523	5 213	210	33	4 970	704	11	105	588
2024 Januar	5 665	516	5 149	266	42	4 841	695	9	109	577
Februar	4 462	382	4 080	156	23	3 901	484	9	67	408
März	4 891	518	4 373	181	32	4 160	665	4	124	537
April	5 528	578	4 950	203	41	4 706	750	11	118	621
Mai	5 241	653	4 588	155	38	4 395	834	8	126	700
Juni	4 514	555	3 959	135	26	3 798	703	12	123	568
Juli	...	...	...	...	...	...	...	...	...	...
August	...	...	...	...	...	...	...	...	...	...
September	...	...	...	...	...	...	...	...	...	...
Oktober	...	...	...	...	...	...	...	...	...	...
November	...	...	...	...	...	...	...	...	...	...
Dezember	...	...	...	...	...	...	...	...	...	...
2024 Januar - Juni	30 301	3 202	27 099	1 096	202	25 801	4 131	53	667	3 411
Veränderung gegenüber gleichen Monat										
des Vorjahres um %	-26,1	-31,7	-25,3	X	-33,3	-27,2	-32,5	20,0	-30,9	-33,5
Veränderung gegenüber gleichen Zeitraum										
des Vorjahres um %	-9,2	-11,6	-8,9	X	-5,6	-11,4	-11,4	-17,2	-18,0	-9,9

<sup>1</sup> 2024 vorläufige Ergebnisse, einschl. Nachmeldungen

## 2. Straßenverkehrsunfälle und Verunglückte nach Unfallkategorien und Unfallfolgen

### 2.1 Straßenverkehrsunfälle und Verunglückte nach Unfallkategorien und Unfallfolgen im aktuellen Berichtsmonat

Gegenstand der Nachweisung	Insgesamt	Unfälle mit Personen- schaden	Verunglückte				Schwerw. Unfälle mit Sach- schaden (i. e. S.)	Sonstige Unfälle unter dem Einfluss berausch. Mittel	Übrige Sach- schadens- unfälle
			insgesamt	Getötete	Schwer-	Leicht-			
					verletzte				
Juni 2024									
			alle Unfälle						
Innerhalb von Ortschaften	2 965	374	430	2	51	377	66	22	2 503
Außerhalb von Ortschaften, ohne Autobahn	1 164	126	171	7	50	114	.	.	1 001
Auf Autobahnen	385	55	102	3	22	77	.	.	294
Innerhalb und außerhalb von Ortschaften	4 514	555	703	12	123	568	135	26	3 798
Gegenüber Vorjahr	6 111	813	1 042	10	178	854	45	39	5 214
Veränderung um %	-26,1	-31,7	-32,5	20,0	-30,9	-33,5	X	-33,3	-27,2
			darunter: Alkoholunfälle						
Innerhalb von Ortschaften	50	25	25	-	6	19	5	20	X
Außerhalb von Ortschaften, ohne Autobahn	13	7	13	2	5	6	.	.	X
Auf Autobahnen	3	-	-	-	-	-	.	.	X
Innerhalb und außerhalb von Ortschaften	66	32	38	2	11	25	10	24	X
Gegenüber Vorjahr	113	57	67	-	22	45	18	38	X
Veränderung um %	-41,6	-43,9	-43,3	X	-50,0	-44,4	-44,4	-36,8	X

### 2.2 Straßenverkehrsunfälle und Verunglückte nach Unfallkategorien und Unfallfolgen im aktuellen Berichtszeitraum

Gegenstand der Nachweisung	Insgesamt	Unfälle mit Personen- schaden	Verunglückte				Schwerw. Unfälle mit Sach- schaden (i. e. S.)	Sonstige Unfälle unter dem Einfluss berausch. Mittel	Übrige Sach- schadens- unfälle
			insgesamt	Getötete	Schwer-	Leicht-			
					verletzte				
Januar - Juni 2024									
			alle Unfälle						
Innerhalb von Ortschaften	20 213	2 131	2 516	14	306	2 196	588	162	17 332
Außerhalb von Ortschaften, ohne Autobahn	7 961	787	1 121	25	272	824	292	25	6 857
Auf Autobahnen	2 127	284	494	14	89	391	216	15	1 612
Innerhalb und außerhalb von Ortschaften	30 301	3 202	4 131	53	667	3 411	1 096	202	25 801
Gegenüber Vorjahr	33 357	3 623	4 664	64	813	3 787	414	214	29 106
Veränderung um %	-9,2	-11,6	-11,4	-17,2	-18,0	-9,9	X	-5,6	-11,4
			darunter: Alkoholunfälle						
Innerhalb von Ortschaften	325	117	131	-	27	104	71	137	X
Außerhalb von Ortschaften, ohne Autobahn	95	56	72	3	30	39	19	20	X
Auf Autobahnen	22	5	9	-	1	8	7	10	X
Innerhalb und außerhalb von Ortschaften	442	178	212	3	58	151	97	167	X
Gegenüber Vorjahr	498	216	246	2	69	175	84	198	X
Veränderung um %	-11,2	-17,6	-13,8	X	-15,9	-13,7	15,5	-15,7	X

### 3. Straßenverkehrsunfälle und Verunglückte nach Straßenkategorien

#### 3.1 Straßenverkehrsunfälle und Verunglückte nach Straßenkategorien im aktuellen Berichtsmonat

Straßen- kategorie	Unfälle mit Personen- schaden	Verunglückte			Unfälle mit Personen- schaden	Verunglückte			Zu- bzw. Abnahme (-)				
		Getötete	Schwer-	Leicht-		Getötete	Schwer-	Leicht-	Unfälle mit Personen- schaden	Getötete	Schwer-	Leicht-	
			verletzte	verletzte			verletzte	verletzte					
Ortslage	Juni 2024				Juni 2023				Veränderung gegenüber Vorjahr				
	Anzahl								um %				
Autobahnen	55	3	22	77	58	3	12	67	-5,2	-	83,3	14,9	
Bundesstraßen	104	3	20	103	135	4	38	175	-23,0	X	-47,4	-41,1	
	54	-	6	53	61	1	8	79	-11,5	X	X	-32,9	
	außerorts	50	3	14	50	74	3	30	96	-32,4	-	-53,3	-47,9
Landesstraßen	73	4	23	77	118	2	38	122	-38,1	X	-39,5	-36,9	
	34	1	7	38	46	-	8	49	-26,1	X	X	-22,4	
	außerorts	39	3	16	39	72	2	30	73	-45,8	X	-46,7	-46,6
Kreisstraßen	33	1	19	21	41	-	14	39	-19,5	X	35,7	-46,2	
	11	-	3	10	13	-	3	13	-15,4	-	-	-23,1	
	außerorts	22	1	16	11	28	-	11	26	-21,4	X	45,5	-57,7
Andere Straßen	290	1	39	290	461	1	76	451	-37,1	-	-48,7	-35,7	
	innerorts	275	1	35	276	436	1	64	429	-36,9	-	-45,3	-35,7
	außerorts	15	-	4	14	25	-	12	22	-40,0	-	X	-36,4
Insgesamt	555	12	123	568	813	10	178	854	-31,7	20,0	-30,9	-33,5	
	innerorts	374	2	51	377	556	2	83	570	-32,7	-	-38,6	-33,9
	außerorts	181	10	72	191	257	8	95	284	-29,6	X	-24,2	-32,7

#### 3.2 Straßenverkehrsunfälle und Verunglückte nach Straßenkategorien im aktuellen Berichtszeitraum

Straßen- kategorie	Unfälle mit Personen- schaden	Verunglückte			Unfälle mit Personen- schaden	Verunglückte			Zu- bzw. Abnahme (-)			
		Getötete	Schwer-	Leicht-		Getötete	Schwer-	Leicht-	Unfälle mit Personen- schaden	Getötete	Schwer-	Leicht-
			verletzte	verletzte			verletzte					
Ortslage	Januar - Juni 2024				Januar - Juni 2023				Veränderung gegenüber Vorjahr			
	Anzahl								um %			
Autobahnen	284	14	89	391	264	14	89	339	7,6	-	-	15,3
Bundesstraßen	600	14	138	685	666	19	174	781	-9,9	-26,3	-20,7	-12,3
	279	3	37	311	302	5	49	360	-7,6	X	-24,5	-13,6
	außerorts	321	11	101	374	364	14	125	421	-11,8	-21,4	-19,2
Landesstraßen	442	12	118	456	545	15	180	542	-18,9	-20,0	-34,4	-15,9
	189	5	31	199	204	2	29	211	-7,4	X	6,9	-5,7
	außerorts	253	7	87	257	341	13	151	331	-25,8	X	-42,4
Kreisstraßen	188	7	76	168	184	2	63	170	2,2	X	20,6	-1,2
	53	2	17	47	63	-	22	64	-15,9	X	-22,7	-26,6
	außerorts	135	5	59	121	121	2	41	106	11,6	X	43,9
Andere Straßen	1 688	6	246	1 711	1 964	14	307	1 955	-14,1	X	-19,9	-12,5
	1 610	4	221	1 639	1 870	12	275	1 861	-13,9	X	-19,6	-11,9
	außerorts	78	2	25	72	94	2	32	94	-17,0	-	-21,9
<b>Insgesamt</b>	<b>3 202</b>	<b>53</b>	<b>667</b>	<b>3 411</b>	<b>3 623</b>	<b>64</b>	<b>813</b>	<b>3 787</b>	<b>-11,6</b>	<b>-17,2</b>	<b>-18,0</b>	<b>-9,9</b>
innerorts	2 131	14	306	2 196	2 439	19	375	2 496	-12,6	-26,3	-18,4	-12,0
außerorts	1 071	39	361	1 215	1 184	45	438	1 291	-9,5	-13,3	-17,6	-5,9

#### 4. Straßenverkehrsunfälle und Verunglückte nach Unfalltypen

##### 4.1 Straßenverkehrsunfälle und Verunglückte nach Unfalltypen im aktuellen Berichtsmonat

Unfalltyp  Ortslage	Unfälle mit Per- sonen- schaden	Verunglückte			Unfälle mit Per- sonen- schaden	Verunglückte			Zu- bzw. Abnahme (-)										
		Getö- tete	Schwer-	Leicht-		Getö- tete	Schwer-	Leicht-	Unfälle mit Personen- schaden	Getö- tete	Schwer-	Leicht-							
			verletzte				verletzte				verletzte								
		Juni 2024				Juni 2023							Veränderung gegenüber Vorjahr						
		Anzahl											um %						
Fahrunfall	132	3	41	111	167	3	58	132	-21,0	-	-29,3	-15,9							
innerorts	61	2	9	55	94	1	28	75	-35,1	X	X	-26,7							
außerorts	71	1	32	56	73	2	30	57	-2,7	X	6,7	-1,8							
Abbiege-Unfall	50	-	6	52	102	-	20	120	-51,0	-	X	-56,7							
innerorts	38	-	4	38	71	-	8	74	-46,5	-	X	-48,6							
außerorts	12	-	2	14	31	-	12	46	-61,3	-	X	-69,6							
Einbiegen/Kreuzenunfall	131	1	19	137	196	-	38	210	-33,2	X	-50,0	-34,8							
innerorts	117	-	15	118	159	-	18	159	-26,4	-	-16,7	-25,8							
außerorts	14	1	4	19	37	-	20	51	-62,2	X	X	-62,7							
Überschreitenunfall	26	-	7	23	31	1	6	25	-16,1	X	X	-8,0							
innerorts	25	-	7	20	30	-	6	25	-16,7	-	X	-20,0							
außerorts	1	-	-	3	1	1	-	-	-	X	-	X							
Unfall durch ruhenden																			
Verkehr	21	-	7	17	29	-	1	31	-27,6	-	X	-45,2							
innerorts	17	-	3	16	29	-	1	31	-41,4	-	X	-48,4							
außerorts	4	-	4	1	-	-	-	-	X	-	X	X							
Unfall im Längsverkehr	135	7	28	174	187	5	38	238	-27,8	X	-26,3	-26,9							
innerorts	73	-	5	89	105	-	7	144	-30,5	-	X	-38,2							
außerorts	62	7	23	85	82	5	31	94	-24,4	X	-25,8	-9,6							
Sonstiger Unfall	60	1	15	54	101	1	17	98	-40,6	-	-11,8	-44,9							
innerorts	43	-	8	41	68	1	15	62	-36,8	X	X	-33,9							
außerorts	17	1	7	13	33	-	2	36	-48,5	X	X	-63,9							
Insgesamt	555	12	123	568	813	10	178	854	-31,7	20,0	-30,9	-33,5							
innerorts	374	2	51	377	556	2	83	570	-32,7	-	-38,6	-33,9							
außerorts	181	10	72	191	257	8	95	284	-29,6	X	-24,2	-32,7							

#### 4.2 Straßenverkehrsunfälle und Verunglückte nach Unfalltypen im aktuellen Berichtszeitraum

Unfalltyp  Ortslage	Unfälle mit Per- sonen- schaden	Verunglückte			Unfälle mit Per- sonen- schaden	Verunglückte			Zu- bzw. Abnahme (-)			
		Getö- tete	Schwer-	Leicht-		Getö- tete	Schwer-	Leicht-	Unfälle mit Personen- schaden	Getö- tete	Schwer-	Leicht-
			verletzte	verletzte			verletzte	verletzte				
Januar - Juni 2024					Januar - Juni 2023				Veränderung gegenüber Vorjahr			
Anzahl									um %			
Fahrunfall	708	23	204	614	688	18	220	556	2,9	27,8	-7,3	10,4
	341	10	66	297	332	2	94	274	2,7	X	-29,8	8,4
	367	13	138	317	356	16	126	282	3,1	-18,8	9,5	12,4
Abbiege-Unfall	412	3	75	474	455	3	90	519	-9,5	-	-16,7	-8,7
	314	2	42	346	335	3	45	357	-6,3	X	-6,7	-3,1
	98	1	33	128	120	-	45	162	-18,3	X	-26,7	-21,0
Einbiegen/Kreuzenunfall	672	7	107	753	864	7	154	924	-22,2	-	-30,5	-18,5
	565	2	68	605	720	4	91	745	-21,5	X	-25,3	-18,8
	107	5	39	148	144	3	63	179	-25,7	X	-38,1	-17,3
Überschreitenunfall	157	2	38	132	195	7	48	161	-19,5	X	-20,8	-18,0
	146	-	33	124	188	5	46	158	-22,3	X	-28,3	-21,5
	11	2	5	8	7	2	2	3	X	-	X	X
Unfall durch ruhenden Verkehr	108	2	27	96	104	-	8	107	3,8	X	X	-10,3
	93	-	17	88	99	-	7	102	-6,1	-	X	-13,7
	15	2	10	8	5	-	1	5	X	X	X	X
Unfall im Längsverkehr	761	14	134	980	879	21	172	1 080	-13,4	-33,3	-22,1	-9,3
	408	-	31	489	495	1	40	616	-17,6	X	-22,5	-20,6
	353	14	103	491	384	20	132	464	-8,1	-30,0	-22,0	5,8
Sonstiger Unfall	384	2	82	362	438	8	121	440	-12,3	X	-32,2	-17,7
	264	-	49	247	270	4	52	244	-2,2	X	-5,8	1,2
	120	2	33	115	168	4	69	196	-28,6	X	-52,2	-41,3
Insgesamt	3 202	53	667	3 411	3 623	64	813	3 787	-11,6	-17,2	-18,0	-9,9
	2 131	14	306	2 196	2 439	19	375	2 496	-12,6	-26,3	-18,4	-12,0
	1 071	39	361	1 215	1 184	45	438	1 291	-9,5	-13,3	-17,6	-5,9

## 5. Straßenverkehrsunfälle und Verunglückte nach Unfallarten

Unfallart  Ortslage	Unfälle mit Per- sonen- schaden	Verunglückte			Unfälle mit Per- sonen- schaden	Verunglückte			Zu- bzw. Abnahme (-)				
		Getö- tete	Schwer-	Leicht-		Getö- tete	Schwer-	Leicht-	Unfälle mit Personen- schaden	Getö- tete	Schwer-	Leicht-	
			verletzte	verletzte			verletzte	verletzte					
Juni 2024					Juni 2023					Veränderung gegenüber Vorjahr			
Anzahl									um %				
Zusammenstoß m. and. Fahrzeug, das anfährt, anhält	35	-	6	36	61	1	6	74	-42,6	X	-	-51,4	
innerorts	28	-	3	29	51	-	4	61	-45,1	-	X	-52,5	
außerorts	7	-	3	7	10	1	2	13	X	X	X	X	
vorausfährt o. wartet	76	3	15	103	97	1	8	132	-21,6	X	X	-22,0	
innerorts	41	-	3	47	60	-	1	87	-31,7	-	X	-46,0	
außerorts	35	3	12	56	37	1	7	45	-5,4	X	X	24,4	
seitlich in gleicher Richtung fährt	30	-	7	36	52	2	6	61	-42,3	X	X	-41,0	
innerorts	15	-	1	18	36	-	2	42	-58,3	-	X	-57,1	
außerorts	15	-	6	18	16	2	4	19	-6,3	X	X	-5,3	
entgegenkommt	41	4	12	48	62	-	23	72	-33,9	X	-47,8	-33,3	
innerorts	28	-	5	35	31	-	5	37	-9,7	-	-	-5,4	
außerorts	13	4	7	13	31	-	18	35	-58,1	X	X	-62,9	
einbiegt oder kreuzt	152	1	24	154	224	-	48	247	-32,1	X	-50,0	-37,7	
innerorts	130	-	19	125	179	-	22	180	-27,4	-	-13,6	-30,6	
außerorts	22	1	5	29	45	-	26	67	-51,1	X	X	-56,7	
Zusammenstoß Fahrzeug/Fußgänger/-in	36	-	8	33	57	1	10	51	-36,8	X	X	-35,3	
innerorts	34	-	8	29	56	1	10	50	-39,3	X	X	-42,0	
außerorts	2	-	-	4	1	-	-	1	X	-	-	X	
Aufprall auf Hindernis	4	-	1	4	12	1	3	8	X	X	X	X	
innerorts	-	-	-	-	5	-	2	3	X	-	X	X	
außerorts	4	-	1	4	7	1	1	5	X	X	-	X	
Abk. v. Fahrbahn n. rechts	62	-	24	51	73	2	30	59	-15,1	X	-20,0	-13,6	
innerorts	21	-	4	19	21	-	9	18	-	-	X	5,6	
außerorts	41	-	20	32	52	2	21	41	-21,2	X	-4,8	-22,0	
Abk. v. Fahrbahn n. links	35	4	11	30	40	1	10	36	-12,5	X	10,0	-16,7	
innerorts	8	2	1	9	14	1	3	11	X	X	X	X	
außerorts	27	2	10	21	26	-	7	25	3,8	X	X	-16,0	
Unfall anderer Art	84	-	15	73	135	1	34	114	-37,8	X	-55,9	-36,0	
innerorts	69	-	7	66	103	-	25	81	-33,0	-	X	-18,5	
außerorts	15	-	8	7	32	1	9	33	-53,1	X	X	X	
Insgesamt	555	12	123	568	813	10	178	854	-31,7	20,0	-30,9	-33,5	
innerorts	374	2	51	377	556	2	83	570	-32,7	-	-38,6	-33,9	
außerorts	181	10	72	191	257	8	95	284	-29,6	X	-24,2	-32,7	



## im aktuellen Berichtsmonat und -zeitraum

Unfälle mit Per- sonen- schaden	Verunglückte			Unfälle mit Per- sonen- schaden	Verunglückte			Zu- bzw. Abnahme (-)				Unfallart  Ortslage
	Getö- tete	Schwer-	Leicht-		Getö- tete	Schwer-	Leicht-	Unfälle mit Personen- schaden	Getö- tete	Schwer-	Leicht-	
		verletzte				verletzte				verletzte		
Januar - Juni 2024				Januar - Juni 2023				Veränderung gegenüber Vorjahr				
Anzahl								um %				
203	1	32	214	256	3	24	295	-20,7	X	33,3	-27,5	Zusammenstoß m. and. Fahrzeug, das anfährt, anhält innerorts außerorts
162	-	17	167	208	-	15	233	-22,1	-	13,3	-28,3	
41	1	15	47	48	3	9	62	-14,6	X	X	-24,2	
476	6	70	641	442	6	65	571	7,7	-	7,7	12,3	vorausfährt o. wartet innerorts außerorts
264	-	17	330	260	-	12	344	1,5	-	41,7	-4,1	
212	6	53	311	182	6	53	227	16,5	-	-	37,0	
188	1	36	229	209	3	27	247	-10,0	X	33,3	-7,3	seitlich in gleicher Richtung fährt innerorts außerorts
97	-	10	104	133	-	10	147	-27,1	-	-	-29,3	
91	1	26	125	76	3	17	100	19,7	X	52,9	25,0	
195	9	71	239	294	10	108	356	-33,7	X	-34,3	-32,9	entgegenkommt innerorts außerorts
124	1	28	142	161	1	30	189	-23,0	-	-6,7	-24,9	
71	8	43	97	133	9	78	167	-46,6	X	-44,9	-41,9	
870	9	148	981	995	9	190	1 077	-12,6	-	-22,1	-8,9	einbiegt oder kreuzt innerorts außerorts
707	4	87	765	807	6	105	838	-12,4	X	-17,1	-8,7	
163	5	61	216	188	3	85	239	-13,3	X	-28,2	-9,6	
230	2	45	207	328	10	65	285	-29,9	X	-30,8	-27,4	Zusammenstoß Fahrzeug/Fußgänger/-in innerorts außerorts
214	-	41	193	316	8	62	278	-32,3	X	-33,9	-30,6	
16	2	4	14	12	2	3	7	33,3	-	X	X	
55	1	11	51	65	2	15	58	-15,4	X	-26,7	-12,1	Aufprall auf Hindernis innerorts außerorts
17	1	3	13	24	-	11	17	-29,2	X	X	-23,5	
38	-	8	38	41	2	4	41	-7,3	X	X	-7,3	
328	10	109	274	360	12	131	326	-8,9	-16,7	-16,8	-16,0	Abk. v. Fahrbahn n. rechts innerorts außerorts
96	1	25	84	100	1	25	88	-4,0	-	-	-4,5	
232	9	84	190	260	11	106	238	-10,8	X	-20,8	-20,2	
185	10	48	173	229	7	69	204	-19,2	X	-30,4	-15,2	Abk. v. Fahrbahn n. links innerorts außerorts
55	3	10	55	71	2	21	65	-22,5	X	-52,4	-15,4	
130	7	38	118	158	5	48	139	-17,7	X	-20,8	-15,1	
472	4	97	402	445	2	119	368	6,1	X	-18,5	9,2	Unfall anderer Art innerorts außerorts
395	4	68	343	359	1	84	297	10,0	X	-19,0	15,5	
77	-	29	59	86	1	35	71	-10,5	X	-17,1	-16,9	
3 202	53	667	3 411	3 623	64	813	3 787	-11,6	-17,2	-18,0	-9,9	Insgesamt
2 131	14	306	2 196	2 439	19	375	2 496	-12,6	-26,3	-18,4	-12,0	innerorts
1 071	39	361	1 215	1 184	45	438	1 291	-9,5	-13,3	-17,6	-5,9	außerorts

## 6. Straßenverkehrsunfälle und Verunglückte nach Tagesdatum und Ortslage im aktuellen Berichtsmonat

Tagesdatum  Ortslage	Unfälle mit Personen- schaden	Davon mit			Verunglückte			Unfälle mit schwerwiegender Sachschaden (i. e. S.) <sup>1</sup>	Unfälle mit Personen- u.
		Getöteten	Schwer-	Leicht-	Getötete	Schwer-	Leicht-		
			verletzten			verletzte			
Juni 2024									
Innerhalb von Ortschaften									
1. Samstag	10	-	3	7	-	4	8	-	10
2. Sonntag	7	-	-	7	-	-	7	-	7
3. Montag	12	1	-	11	1	-	12	2	14
4. Dienstag	20	-	4	16	-	5	21	2	22
5. Mittwoch	18	-	1	17	-	1	25	1	19
6. Donnerstag	14	-	-	14	-	-	18	4	18
7. Freitag	14	-	2	12	-	2	13	1	15
8. Samstag	12	1	2	9	1	3	12	3	15
9. Sonntag	9	-	2	7	-	2	9	1	10
10. Montag	17	-	1	16	-	1	18	3	20
11. Dienstag	22	-	1	21	-	1	22	2	24
12. Mittwoch	14	-	2	12	-	2	14	1	15
13. Donnerstag	13	-	1	12	-	1	12	2	15
14. Freitag	18	-	4	14	-	4	16	3	21
15. Samstag	8	-	-	8	-	-	8	1	9
16. Sonntag	14	-	6	8	-	6	8	2	16
17. Montag	11	-	2	9	-	2	11	2	13
18. Dienstag	11	-	1	10	-	1	14	2	13
19. Mittwoch	14	-	2	12	-	3	13	3	17
20. Donnerstag	15	-	3	12	-	3	12	2	17
21. Freitag	12	-	-	12	-	-	14	7	19
22. Samstag	11	-	1	10	-	1	12	1	12
23. Sonntag	8	-	-	8	-	-	8	2	10
24. Montag	20	-	1	19	-	1	19	3	23
25. Dienstag	11	-	3	8	-	3	9	7	18
26. Mittwoch	9	-	1	8	-	1	9	-	9
27. Donnerstag	9	-	1	8	-	1	9	4	13
28. Freitag	16	-	3	13	-	3	16	3	19
29. Samstag	4	-	-	4	-	-	5	1	5
30. Sonntag	1	-	-	1	-	-	3	1	2
Insgesamt	374	2	47	325	2	51	377	66	440
Außerhalb von Ortschaften, einschließlich Autobahn									
1. Samstag	5	-	1	4	-	1	7	3	8
2. Sonntag	7	-	-	7	-	-	7	2	9
3. Montag	4	-	-	4	-	-	4	1	5
4. Dienstag	4	1	2	1	1	4	2	3	7
5. Mittwoch	5	-	3	2	-	7	2	4	9
6. Donnerstag	9	-	2	7	-	2	10	3	12
7. Freitag	4	-	-	4	-	-	4	4	8
8. Samstag	5	1	1	3	2	3	7	-	5
9. Sonntag	9	-	4	5	-	8	11	2	11
10. Montag	8	-	4	4	-	4	10	2	10
11. Dienstag	9	-	4	5	-	4	6	2	11
12. Mittwoch	4	-	2	2	-	2	2	2	6
13. Donnerstag	6	-	1	5	-	1	7	4	10
14. Freitag	10	-	5	5	-	6	8	-	10
15. Samstag	5	-	1	4	-	1	6	1	6
16. Sonntag	4	-	1	3	-	1	3	-	4
17. Montag	8	1	2	5	1	2	8	4	12
18. Dienstag	7	-	3	4	-	4	6	6	13
19. Mittwoch	5	-	2	3	-	4	4	2	7
20. Donnerstag	3	1	1	1	1	1	2	1	4
21. Freitag	7	-	1	6	-	1	13	1	8
22. Samstag	5	-	-	5	-	-	8	5	10
23. Sonntag	3	-	1	2	-	1	6	2	5
24. Montag	7	2	2	3	2	2	4	3	10
25. Dienstag	10	1	2	7	1	2	10	4	14
26. Mittwoch	1	-	1	-	-	1	1	3	4
27. Donnerstag	4	1	-	3	1	-	4	-	4
28. Freitag	10	-	4	6	-	4	13	3	13
29. Samstag	8	1	3	4	1	3	14	1	9
30. Sonntag	5	-	3	2	-	3	2	1	6
Insgesamt	181	9	56	116	10	72	191	69	250

<sup>1</sup> schwerwiegender Unfall mit Sachschaden (im engeren Sinne)

**Noch: 6. Straßenverkehrsunfälle und Verunglückte nach Tagesdatum und Ortslage im aktuellen Berichtsmonat**

Tagesdatum  Ortslage	Unfälle mit Personen- schaden	Davon mit			Verunglückte			Unfälle mit schwerwiegender Sachschaden (i. e. S.) <sup>1</sup>	Unfälle mit Personen- u.
		Getöteten	Schwer-	Leicht-	Getötete	Schwer-	Leicht-		
			verletzten			verletzte			
Juni 2024									
Innerhalb und außerhalb von Ortschaften									
1. Samstag	15	-	4	11	-	5	15	3	18
2. Sonntag	14	-	-	14	-	-	14	2	16
3. Montag	16	1	-	15	1	-	16	3	19
4. Dienstag	24	1	6	17	1	9	23	5	29
5. Mittwoch	23	-	4	19	-	8	27	5	28
6. Donnerstag	23	-	2	21	-	2	28	7	30
7. Freitag	18	-	2	16	-	2	17	5	23
8. Samstag	17	2	3	12	3	6	19	3	20
9. Sonntag	18	-	6	12	-	10	20	3	21
10. Montag	25	-	5	20	-	5	28	5	30
11. Dienstag	31	-	5	26	-	5	28	4	35
12. Mittwoch	18	-	4	14	-	4	16	3	21
13. Donnerstag	19	-	2	17	-	2	19	6	25
14. Freitag	28	-	9	19	-	10	24	3	31
15. Samstag	13	-	1	12	-	1	14	2	15
16. Sonntag	18	-	7	11	-	7	11	2	20
17. Montag	19	1	4	14	1	4	19	6	25
18. Dienstag	18	-	4	14	-	5	20	8	26
19. Mittwoch	19	-	4	15	-	7	17	5	24
20. Donnerstag	18	1	4	13	1	4	14	3	21
21. Freitag	19	-	1	18	-	1	27	8	27
22. Samstag	16	-	1	15	-	1	20	6	22
23. Sonntag	11	-	1	10	-	1	14	4	15
24. Montag	27	2	3	22	2	3	23	6	33
25. Dienstag	21	1	5	15	1	5	19	11	32
26. Mittwoch	10	-	2	8	-	2	10	3	13
27. Donnerstag	13	1	1	11	1	1	13	4	17
28. Freitag	26	-	7	19	-	7	29	6	32
29. Samstag	12	1	3	8	1	3	19	2	14
30. Sonntag	6	-	3	3	-	3	5	2	8
Insgesamt	555	11	103	441	12	123	568	135	690
Auf Autobahnen									
1. Samstag	3	-	1	2	-	1	4	3	6
2. Sonntag	1	-	-	1	-	-	1	1	2
3. Montag	2	-	-	2	-	-	2	-	2
4. Dienstag	1	-	1	-	-	1	-	2	3
5. Mittwoch	3	-	2	1	-	3	1	3	6
6. Donnerstag	-	-	-	-	-	-	-	1	1
7. Freitag	2	-	-	2	-	-	2	3	5
8. Samstag	1	-	-	1	-	-	2	-	1
9. Sonntag	3	-	1	2	-	4	7	-	3
10. Montag	3	-	1	2	-	1	5	1	4
11. Dienstag	1	-	-	1	-	-	2	-	1
12. Mittwoch	-	-	-	-	-	-	-	1	1
13. Donnerstag	2	-	-	2	-	-	4	-	2
14. Freitag	2	-	1	1	-	2	1	-	2
15. Samstag	1	-	-	1	-	-	1	1	2
16. Sonntag	1	-	-	1	-	-	1	-	1
17. Montag	3	-	-	3	-	-	5	3	6
18. Dienstag	4	-	3	1	-	4	3	2	6
19. Mittwoch	2	-	1	1	-	3	1	1	3
20. Donnerstag	2	1	-	1	1	-	2	-	2
21. Freitag	1	-	-	1	-	-	4	1	2
22. Samstag	3	-	-	3	-	-	5	3	6
23. Sonntag	2	-	-	2	-	-	6	2	4
24. Montag	2	1	-	1	1	-	1	2	4
25. Dienstag	4	1	-	3	1	-	6	1	5
26. Mittwoch	-	-	-	-	-	-	-	2	2
27. Donnerstag	1	-	-	1	-	-	2	-	1
28. Freitag	2	-	2	-	-	2	1	1	3
29. Samstag	3	-	1	2	-	1	8	-	3
30. Sonntag	-	-	-	-	-	-	-	1	1
Insgesamt	55	3	14	38	3	22	77	35	90

<sup>1</sup> schwerwiegender Unfall mit Sachschaden (im engeren Sinne)

## 7. Straßenverkehrsunfälle und Verunglückte nach Art der Verkehrsbeteiligung

Art der Verkehrsbeteiligung <sup>1</sup>	Unfälle mit Personen- schaden	Verunglückte			Schwerw. Unfälle mit Sach- schaden (i. e. S.)	Unfälle mit Personen- schaden	Verunglückte			Schwerw. Unfälle mit Sach- schaden (i. e. S.)
		Getötete	Schwer-	Leicht-			Getötete	Schwer-	Leicht-	
			verletzte					verletzte		
			Juni 2024						Juni 2023	
innerhalb von Ortschaften										
Unfälle zusammen	374	2	51	377	66	556	2	83	570	28
Darunter Unfälle mit Beteiligung von Fahrer(n)/-innen von:										
Krafträdern mit Versch.kennz. <sup>2</sup>	27	-	8	24	-	25	-	3	25	-
Elektrokleinstfahrzeugen	14	-	4	10	-	16	-	3	13	-
Krafträdern mit amtl. Kennzeichen <sup>3</sup>	25	-	5	21	1	43	-	11	42	-
Personenkraftwagen	278	1	36	289	66	405	2	45	438	26
Wohnmobilen	1	-	-	1	-	-	-	-	-	-
Bussen	3	-	-	6	-	10	-	1	12	-
Güterkraftfahrzeugen	35	1	4	36	8	29	-	3	37	4
dar.: Lastkraftwagen										
bis einschl. 3 500 kg <sup>4</sup>	23	1	4	23	4	19	-	2	21	4
über 3 500 kg <sup>4</sup>	7	-	-	8	2	6	-	-	8	-
Sattelzugmaschinen	4	-	-	4	2	2	-	-	5	-
Fahrrädern <sup>5</sup>	163	-	20	150	-	253	-	43	222	-
Fußgänger(n)/-innen	40	-	11	33	-	64	2	11	57	-
außerhalb von Ortschaften, einschließlich Autobahn										
Unfälle zusammen	181	10	72	191	69	257	8	95	284	17
Darunter Unfälle mit Beteiligung von Fahrer(n)/-innen von:										
Krafträdern mit Versch.kennz. <sup>2</sup>	6	-	1	7	-	14	-	4	14	-
Elektrokleinstfahrzeugen	-	-	-	-	-	-	-	-	-	-
Krafträdern mit amtl. Kennzeichen <sup>3</sup>	39	2	21	21	1	39	2	20	23	-
Personenkraftwagen	122	6	47	154	64	198	6	74	238	15
Wohnmobilen	1	-	-	4	1	2	-	-	5	-
Bussen	2	-	-	2	2	-	-	-	-	-
Güterkraftfahrzeugen	36	5	15	33	14	35	2	9	42	3
dar.: Lastkraftwagen										
bis einschl. 3 500 kg <sup>4</sup>	13	3	3	13	5	11	1	2	14	2
über 3 500 kg <sup>4</sup>	12	2	4	13	5	5	1	1	6	-
Sattelzugmaschinen	17	2	9	12	7	25	2	6	28	3
Fahrrädern <sup>5</sup>	13	-	6	8	-	20	-	9	14	-
Fußgänger(n)/-innen	2	-	-	4	-	2	1	-	1	-
innerhalb und außerhalb von Ortschaften										
Unfälle insgesamt	555	12	123	568	135	813	10	178	854	45
Darunter Unfälle mit Beteiligung von Fahrer(n)/-innen von:										
Krafträdern mit Versch.kennz. <sup>2</sup>	33	-	9	31	-	39	-	7	39	-
Elektrokleinstfahrzeugen	14	-	4	10	-	16	-	3	13	-
Krafträdern mit amtl. Kennzeichen <sup>3</sup>	64	2	26	42	2	82	2	31	65	-
Personenkraftwagen	400	7	83	443	130	603	8	119	676	41
Wohnmobilen	2	-	-	5	1	2	-	-	5	-
Bussen	5	-	-	8	2	10	-	1	12	-
Güterkraftfahrzeugen	71	6	19	69	22	64	2	12	79	7
dar.: Lastkraftwagen										
bis einschl. 3 500 kg <sup>4</sup>	36	4	7	36	9	30	1	4	35	6
über 3 500 kg <sup>4</sup>	19	2	4	21	7	11	1	1	14	-
Sattelzugmaschinen	21	2	9	16	9	27	2	6	33	3
Fahrrädern <sup>5</sup>	176	-	26	158	-	273	-	52	236	-
Fußgänger(n)/-innen	42	-	11	37	-	66	3	11	58	-

<sup>1</sup> Die Tabelle enthält Mehrfachzählungen, da bei einem Unfall mehrere Verkehrsbeteiligungsarten beteiligt sein können.

<sup>2</sup> einschl. S-Pedelecs und drei- und leichten vierrädrigen Kfz

<sup>3</sup> einschl. drei- und schweren vierrädrigen Kfz

<sup>4</sup> ohne Lastkraftwagen mit Tankauflagen

<sup>5</sup> einschl. Pedelecs

## und Ortslage im aktuellen Berichtsmonat und -zeitraum

Unfälle mit Personen- schaden	Verunglückte			Schwerw. Unfälle mit Sach- schaden (i. e. S.)	Unfälle mit Personen- schaden	Verunglückte			Schwerw. Unfälle mit Sach- schaden (i. e. S.)	Art der Verkehrsbeteiligung <sup>1</sup>
	Getötete	Schwer-	Leicht-			Getötete	Schwer-	Leicht-		
		verletzte	verletzte				verletzte			
Januar - Juni 2024					Januar - Juni 2023					
innerhalb von Ortschaften										
2 131	14	306	2 196	588	2 439	19	375	2 496	223	Unfälle zusammen
										Darunter Unfälle mit Beteiligung von
										Fahrer(n)/-innen von:
113	1	24	104	5	107	-	16	107	2	Krafträdern mit Versich.kennz. <sup>2</sup>
66	-	12	57	1	46	-	7	41	1	Elektrokleinstfahrzeugen
103	-	27	91	6	130	1	33	114	-	Krafträdern mit amtl. Kennzeichen <sup>3</sup>
1 558	6	195	1 680	576	1 875	12	249	1 995	217	Personenkraftwagen
4	1	1	4	1	-	-	-	-	-	Wohnmobilen
38	-	6	50	4	38	-	5	53	4	Bussen
196	4	25	217	80	169	7	16	201	24	Güterkraftfahrzeugen
										dar.: Lastkraftwagen
133	2	20	148	52	102	-	10	121	15	bis einschl. 3 500 kg <sup>4</sup>
31	-	3	37	16	31	1	2	34	2	über 3 500 kg <sup>4</sup>
34	2	2	34	9	25	2	2	32	5	Sattelzugmaschinen
861	6	120	779	-	971	4	155	856	-	Fahrrädern <sup>5</sup>
255	-	52	226	-	348	10	70	305	-	Fußgänger(n)/-innen
außerhalb von Ortschaften, einschließlich Autobahn										
1 071	39	361	1 215	508	1 184	45	438	1 291	191	Unfälle zusammen
										Darunter Unfälle mit Beteiligung von
										Fahrer(n)/-innen von:
28	-	8	27	-	40	-	16	34	1	Krafträdern mit Versich.kennz. <sup>2</sup>
2	-	1	1	-	2	-	2	-	-	Elektrokleinstfahrzeugen
115	3	57	72	11	116	10	56	78	-	Krafträdern mit amtl. Kennzeichen <sup>3</sup>
848	29	281	1 041	454	958	32	346	1 084	166	Personenkraftwagen
4	-	-	8	3	5	-	-	9	1	Wohnmobilen
11	-	1	22	4	9	-	14	46	-	Bussen
221	14	74	241	130	231	15	75	249	52	Güterkraftfahrzeugen
										dar.: Lastkraftwagen
81	6	18	106	47	93	8	26	110	23	bis einschl. 3 500 kg <sup>4</sup>
48	5	17	53	28	34	3	9	40	10	über 3 500 kg <sup>4</sup>
109	8	41	104	67	126	11	52	116	24	Sattelzugmaschinen
67	3	23	48	-	73	1	26	52	-	Fahrrädern <sup>5</sup>
21	2	6	17	1	15	4	3	9	-	Fußgänger(n)/-innen
innerhalb und außerhalb von Ortschaften										
3 202	53	667	3 411	1 096	3 623	64	813	3 787	414	Unfälle insgesamt
										Darunter Unfälle mit Beteiligung von
										Fahrer(n)/-innen von:
141	1	32	131	5	147	-	32	141	3	Krafträdern mit Versich.kennz. <sup>2</sup>
68	-	13	58	1	48	-	9	41	1	Elektrokleinstfahrzeugen
218	3	84	163	17	246	11	89	192	-	Krafträdern mit amtl. Kennzeichen <sup>3</sup>
2 406	35	476	2 721	1 030	2 833	44	595	3 079	383	Personenkraftwagen
8	1	1	12	4	5	-	-	9	1	Wohnmobilen
49	-	7	72	8	47	-	19	99	4	Bussen
417	18	99	458	210	400	22	91	450	76	Güterkraftfahrzeugen
										dar.: Lastkraftwagen
214	8	38	254	99	195	8	36	231	38	bis einschl. 3 500 kg <sup>4</sup>
79	5	20	90	44	65	4	11	74	12	über 3 500 kg <sup>4</sup>
143	10	43	138	76	151	13	54	148	29	Sattelzugmaschinen
928	9	143	827	-	1 044	5	181	908	-	Fahrrädern <sup>5</sup>
276	2	58	243	1	363	14	73	314	-	Fußgänger(n)/-innen

<sup>1</sup> Die Tabelle enthält Mehrfachzählungen, da bei einem Unfall mehrere Verkehrsbeteiligungsarten beteiligt sein können.

<sup>2</sup> einschl. S-Pedelecs und drei- und leichten vierrädrigen Kfz

<sup>3</sup> einschl. drei- und schweren vierrädrigen Kfz

<sup>4</sup> ohne Lastkraftwagen mit Tankauflagen

<sup>5</sup> einschl. Pedelecs

## 8. Straßenverkehrsunfälle und Verunglückte nach kreisfreien Städten und Landkreisen im aktuellen Berichtsmonat

Kreisfreie Stadt Landkreis Land  Ortslage	Straßenverkehrsunfälle			Verunglückte			
	insgesamt <sup>1</sup>	mit Personen- schaden	schwer- wiegende Unfälle mit Sachschaden <sup>2</sup>	insgesamt	Getötete	Schwer-	Leicht-
						verletzte	
Juni 2024							
Dessau-Roßlau, Stadt	31	25	6	31	-	1	30
innerorts	27	24	3	30	-	1	29
außerorts ohne Autobahn	2	1	1	1	-	-	1
auf Autobahnen	2	-	2	-	-	-	-
Halle (Saale), Stadt	93	74	19	86	-	9	77
innerorts	91	73	18	85	-	9	76
außerorts ohne Autobahn	1	-	1	-	-	-	-
auf Autobahnen	1	1	-	1	-	-	1
Magdeburg, Landeshauptstadt	89	75	14	87	-	10	77
innerorts	86	73	13	84	-	7	77
außerorts ohne Autobahn	1	1	-	1	-	1	-
auf Autobahnen	2	1	1	2	-	2	-
Altmarkkreis Salzwedel	8	8	-	10	-	-	10
innerorts	4	4	-	5	-	-	5
außerorts ohne Autobahn	4	4	-	5	-	-	5
auf Autobahnen	-	-	-	-	-	-	-
Anhalt-Bitterfeld	66	57	9	74	2	18	54
innerorts	41	37	4	43	1	8	34
außerorts ohne Autobahn	19	15	4	22	1	10	11
auf Autobahnen	6	5	1	9	-	-	9
Börde	74	50	24	67	2	16	49
innerorts	26	22	4	24	1	3	20
außerorts ohne Autobahn	17	12	5	14	-	5	9
auf Autobahnen	31	16	15	29	1	8	20
Burgenlandkreis	71	59	12	73	-	12	61
innerorts	43	36	7	39	-	7	32
außerorts ohne Autobahn	19	16	3	25	-	3	22
auf Autobahnen	9	7	2	9	-	2	7
Harz	107	86	21	105	2	21	82
innerorts	60	48	12	54	-	4	50
außerorts ohne Autobahn	40	33	7	43	2	13	28
auf Autobahnen	7	5	2	8	-	4	4
Jerichower Land	40	30	10	43	-	13	30
innerorts	22	18	4	19	-	4	15
außerorts ohne Autobahn	8	6	2	6	-	4	2
auf Autobahnen	10	6	4	18	-	5	13

<sup>1</sup> ohne übrige Sachschadensunfälle<sup>2</sup> Hierzu zählen schwerwiegende Unfälle mit Sachschaden (im engeren Sinne) und sonstige Unfälle unter Einfluss berauschender Mittel.

**Noch: 8. Straßenverkehrsunfälle und Verunglückte nach kreisfreien Städten und Landkreisen im aktuellen Berichtsmonat**

Kreisfreie Stadt Landkreis Land  Ortslage	Straßenverkehrsunfälle			Verunglückte			
	insgesamt <sup>1</sup>	mit Personen- schaden	schwer- wiegende Unfälle mit Sachschaden <sup>2</sup>	insgesamt	Getötete	Schwer-	Leicht-
						verletzte	
Juni 2024							
Mansfeld-Südharz	42	29	13	34	-	7	27
innerorts	25	18	7	20	-	3	17
außerorts ohne Autobahn	16	11	5	14	-	4	10
auf Autobahnen	1	-	1	-	-	-	-
Saalekreis	14	10	4	18	1	1	16
innerorts	1	1	-	1	-	-	1
außerorts ohne Autobahn	-	-	-	-	-	-	-
auf Autobahnen	13	9	4	17	1	1	15
Salzlandkreis	7	3	4	4	1	-	3
innerorts	-	-	-	-	-	-	-
außerorts ohne Autobahn	1	-	1	-	-	-	-
auf Autobahnen	6	3	3	4	1	-	3
Stendal	38	26	12	41	2	13	26
innerorts	19	10	9	13	-	4	9
außerorts ohne Autobahn	19	16	3	28	2	9	17
auf Autobahnen	-	-	-	-	-	-	-
Wittenberg	36	23	13	30	2	2	26
innerorts	17	10	7	13	-	1	12
außerorts ohne Autobahn	16	11	5	12	2	1	9
auf Autobahnen	3	2	1	5	-	-	5
<b>Sachsen-Anhalt</b>	<b>716</b>	<b>555</b>	<b>161</b>	<b>703</b>	<b>12</b>	<b>123</b>	<b>568</b>
<b>innerorts</b>	<b>462</b>	<b>374</b>	<b>88</b>	<b>430</b>	<b>2</b>	<b>51</b>	<b>377</b>
<b>außerorts ohne Autobahn</b>	<b>163</b>	<b>126</b>	<b>37</b>	<b>171</b>	<b>7</b>	<b>50</b>	<b>114</b>
<b>auf Autobahnen</b>	<b>91</b>	<b>55</b>	<b>36</b>	<b>102</b>	<b>3</b>	<b>22</b>	<b>77</b>
Kreisfreie Städte	213	174	39	204	-	20	184
Landkreise	503	381	122	499	12	103	384

<sup>1</sup> ohne übrige Sachschadensunfälle<sup>2</sup> Hierzu zählen schwerwiegende Unfälle mit Sachschaden (im engeren Sinne) und sonstige Unfälle unter Einfluss berauschender Mittel.

**9. Straßenverkehrsunfälle und Verunglückte nach kreisfreien Städten und Landkreisen im aktuellen Berichtszeitraum**

Kreisfreie Stadt Landkreis Land	Straßenverkehrsunfälle			Verunglückte			
	insgesamt <sup>1</sup>	mit Personen- schaden	schwer- wiegende Unfälle mit Sachschaden <sup>2</sup>	insgesamt	Getötete	Schwer-	Leicht-
						verletzte	
Januar bis Juni 2024							
Dessau-Roßlau, Stadt	200	151	49	189	1	19	169
Halle (Saale), Stadt	572	434	138	500	-	39	461
Magdeburg, Landeshauptstadt	532	423	109	503	1	62	440
Altmarkkreis Salzwedel	66	48	18	61	1	11	49
Anhalt-Bitterfeld	344	261	83	336	5	57	274
Börde	434	287	147	417	11	90	316
Burgenlandkreis	417	261	156	367	4	70	293
Harz	462	346	116	437	5	83	349
Jerichower Land	212	136	76	180	2	33	145
Mansfeld-Südharz	261	177	84	235	4	48	183
Saalekreis	344	239	105	347	8	63	276
Salzlandkreis	141	90	51	119	5	20	94
Stendal	211	151	60	196	2	36	158
Wittenberg	304	198	106	244	4	36	204
<b>Sachsen-Anhalt insgesamt</b>	<b>4 500</b>	<b>3 202</b>	<b>1 298</b>	<b>4 131</b>	<b>53</b>	<b>667</b>	<b>3 411</b>
Kreisfreie Städte	1 304	1 008	296	1 192	2	120	1 070
Landkreise	3 196	2 194	1 002	2 939	51	547	2 341

<sup>1</sup> ohne übrige Sachschadensunfälle

<sup>2</sup> Hierzu zählen schwerwiegende Unfälle mit Sachschaden (im engeren Sinne) und sonstige Unfälle unter Einfluss berauschender Mittel.



# 10. Übrige Sachschadensunfälle nach kreisfreien Städten und Landkreisen

## 10.1 Übrige Sachschadensunfälle nach kreisfreien Städten und Landkreisen im aktuellen Berichtsmonat

Kreisfreie Stadt Landkreis Land	Übrige Sachschadens- unfälle (ohne Einfluss berauschender Mittel) insgesamt	Davon		
		innerorts	außerorts ohne Autobahn	auf Autobahnen
	Juni 2024			
Dessau-Roßlau, Stadt	159	148	9	2
Halle (Saale), Stadt	430	423	7	-
Magdeburg, Landeshauptstadt	497	476	9	12
Altmarkkreis Salzwedel	102	18	84	-
Anhalt-Bitterfeld	362	242	108	12
Börde	315	128	119	68
Burgenlandkreis	336	191	113	32
Harz	397	283	95	19
Jerichower Land	164	82	56	26
Mansfeld-Südharz	313	197	100	16
Saalekreis	77	24	8	45
Salzlandkreis	120	9	74	37
Stendal	277	132	143	2
Wittenberg	249	150	76	23
<b>Sachsen-Anhalt insgesamt</b>	<b>3 798</b>	<b>2 503</b>	<b>1 001</b>	<b>294</b>
Kreisfreie Städte	1 086	1 047	25	14
Landkreise	2 712	1 456	976	280

## 10.2 Übrige Sachschadensunfälle nach kreisfreien Städten und Landkreisen im aktuellen Berichtszeitraum

Kreisfreie Stadt Landkreis Land	Übrige Sachschadens- unfälle (ohne Einfluss berauschender Mittel) insgesamt	Davon		
		innerorts	außerorts ohne Autobahn	auf Autobahnen
Januar bis Juni 2024				
Dessau-Roßlau, Stadt	1 086	953	120	13
Halle (Saale), Stadt	2 968	2 897	57	14
Magdeburg, Landeshauptstadt	3 253	3 123	57	73
Altmarkkreis Salzwedel	712	159	553	-
Anhalt-Bitterfeld	2 003	1 290	622	91
Börde	2 199	996	853	350
Burgenlandkreis	2 093	1 283	623	187
Harz	2 415	1 708	599	108
Jerichower Land	1 160	611	420	129
Mansfeld-Südharz	1 684	1 061	529	94
Saalekreis	1 843	1 031	530	282
Salzlandkreis	979	358	451	170
Stendal	1 802	904	895	3
Wittenberg	1 604	958	548	98
<b>Sachsen-Anhalt insgesamt</b>	<b>25 801</b>	<b>17 332</b>	<b>6 857</b>	<b>1 612</b>
Kreisfreie Städte	7 307	6 973	234	100
Landkreise	18 494	10 359	6 623	1 512

## 11. Getötete und Verletzte im Straßenverkehr nach Art der

Art der Verkehrsbeteiligung  Ortslage	Getötete			Schwerverletzte			Leichtverletzte			Verunglückte insgesamt		
	Juni		Zu- bzw. Abnahme (-)	Juni		Zu- bzw. Abnahme (-)	Juni		Zu- bzw. Abnahme (-)	Juni		Zu- bzw. Abnahme (-)
	2024	2023		2024	2023		2024	2023		2024	2023	
	Anzahl		um %	Anzahl		um %	Anzahl		um %	Anzahl		um %
Fahrer/-innen und Mitfahrer/-innen von												
Krafträdern mit Versicherungskennz. <sup>1</sup>	-	-	-	9	6	X	28	36	-22,2	37	42	-11,9
innerorts	-	-	-	8	2	X	21	24	-12,5	29	26	11,5
außerorts	-	-	-	1	4	X	7	12	X	8	16	X
Elektrokleinstfahrzeugen	-	-	-	2	3	X	9	13	X	11	16	-31,3
innerorts	-	-	-	2	3	X	9	13	X	11	16	-31,3
außerorts	-	-	-	-	-	-	-	-	-	-	-	-
Krafträdern mit amtl. Kennzeichen <sup>2</sup>	2	2	-	24	30	-20,0	37	58	-36,2	63	90	-30,0
innerorts	-	-	-	5	11	X	19	38	-50,0	24	49	-51,0
außerorts	2	2	-	19	19	-	18	20	-10,0	39	41	-4,9
Personenkraftwagen	5	3	X	46	76	-39,5	281	432	-35,0	332	511	-35,0
innerorts	1	-	X	6	13	X	140	217	-35,5	147	230	-36,1
außerorts	4	3	X	40	63	-36,5	141	215	-34,4	185	281	-34,2
darunter												
18 bis unter 25 Jahre	-	1	X	7	12	X	36	67	-46,3	43	80	-46,3
innerorts	-	-	-	-	4	X	16	24	-33,3	16	28	-42,9
außerorts	-	1	X	7	8	X	20	43	-53,5	27	52	-48,1
Wohnmobilen	-	-	-	-	-	-	2	3	X	2	3	X
innerorts	-	-	-	-	-	-	-	-	-	-	-	-
außerorts	-	-	-	-	-	-	2	3	X	2	3	X
Bussen	-	-	-	-	-	-	5	7	X	5	7	X
innerorts	-	-	-	-	-	-	5	7	X	5	7	X
außerorts	-	-	-	-	-	-	-	-	-	-	-	-
Güterkraftfahrzeugen	5	2	X	6	1	X	19	23	-17,4	30	26	15,4
innerorts	1	-	X	1	1	-	9	7	X	11	8	X
außerorts	4	2	X	5	-	X	10	16	-37,5	19	18	5,6
Landwirtschaftlichen Zugmaschinen	-	-	-	-	-	-	1	2	X	1	2	X
innerorts	-	-	-	-	-	-	-	-	-	-	-	-
außerorts	-	-	-	-	-	-	1	2	X	1	2	X
Übrigen												
Kraftfahrzeugen	-	-	-	1	1	-	3	1	X	4	2	X
innerorts	-	-	-	-	1	X	3	-	X	3	1	X
außerorts	-	-	-	1	-	X	-	1	X	1	1	-

<sup>1</sup> einschl. S-Pedelecs und drei- und leichten vierrädrigen Kfz<sup>2</sup> einschl. drei- und schweren vierrädrigen Kfz<sup>3</sup> einschl. Pedelecs<sup>4</sup> einschl. Fußgänger/-innen mit Sport- und Spielgerät

## Verkehrsbeteiligung im aktuellen Berichtsmonat und -zeitraum

Getötete			Schwerverletzte			Leichtverletzte			Verunglückte insgesamt			Art der Verkehrsbeteiligung  Ortslage
Jan. - Juni		Zu- bzw. Abnahme (-)	Jan. - Juni		Zu- bzw. Abnahme (-)	Jan. - Juni		Zu- bzw. Abnahme (-)	Jan. - Juni		Zu- bzw. Abnahme (-)	
2024	2023		2024	2023		2024	2023		2024	2023		
Anzahl		um %	Anzahl		um %	Anzahl		um %	Anzahl		um %	
												Fahrer/-innen und Mitfahrer/-innen von
1	-	X	30	29	3,4	118	127	-7,1	149	156	-4,5	Krafträdern mit Versicherungskennz. <sup>1</sup>
1	-	X	23	14	64,3	92	97	-5,2	116	111	4,5	innerorts
-	-	-	7	15	X	26	30	-13,3	33	45	-26,7	außerorts
-	-	-	11	9	X	49	39	25,6	60	48	25,0	Elektrokleinstfahrzeugen
-	-	-	10	7	X	48	39	23,1	58	46	26,1	innerorts
-	-	-	1	2	X	1	-	X	2	2	-	außerorts
3	11	X	81	83	-2,4	139	164	-15,2	223	258	-13,6	Krafträdern mit amtl. Kennzeichen <sup>2</sup>
-	1	X	26	32	-18,8	77	103	-25,2	103	136	-24,3	innerorts
3	10	X	55	51	7,8	62	61	1,6	120	122	-1,6	außerorts
30	22	36,4	313	390	-19,7	1 859	2 043	-9,0	2 202	2 455	-10,3	Personenkraftwagen
6	4	X	69	88	-21,6	918	1 060	-13,4	993	1 152	-13,8	innerorts
24	18	33,3	244	302	-19,2	941	983	-4,3	1 209	1 303	-7,2	außerorts
												darunter
3	2	X	50	57	-12,3	268	351	-23,6	321	410	-21,7	18 bis unter 25 Jahre
-	-	-	12	16	-25,0	122	162	-24,7	134	178	-24,7	innerorts
3	2	X	38	41	-7,3	146	189	-22,8	187	232	-19,4	außerorts
-	-	-	-	-	-	4	4	-	4	4	-	Wohnmobilen
-	-	-	-	-	-	2	-	X	2	-	X	innerorts
-	-	-	-	-	-	2	4	X	2	4	X	außerorts
-	-	-	2	18	X	50	77	-35,1	52	95	-45,3	Bussen
-	-	-	2	4	X	36	35	2,9	38	39	-2,6	innerorts
-	-	-	-	14	X	14	42	-66,7	14	56	-75,0	außerorts
8	12	X	25	26	-3,8	153	147	4,1	186	185	0,5	Güterkraftfahrzeugen
1	-	X	5	5	-	54	46	17,4	60	51	17,6	innerorts
7	12	X	20	21	-4,8	99	101	-2,0	126	134	-6,0	außerorts
-	-	-	3	6	X	6	12	X	9	18	X	Landwirtschaftlichen Zugmaschinen
-	-	-	2	2	-	1	4	X	3	6	X	innerorts
-	-	-	1	4	X	5	8	X	6	12	X	außerorts
-	1	X	2	2	-	10	17	-41,2	12	20	-40,0	übrigen Kraftfahrzeugen
-	1	X	1	2	X	10	13	-23,1	11	16	-31,3	innerorts
-	-	-	1	-	X	-	4	X	1	4	X	außerorts

<sup>1</sup> einschl. S-Pedelecs und drei- und leichten vierrädrigen Kfz<sup>2</sup> einschl. drei- und schweren vierrädrigen Kfz<sup>3</sup> einschl. Pedelecs<sup>4</sup> einschl. Fußgänger/-innen mit Sport- und Spielgerät

## Noch: 11. Getötete und Verletzte im Straßenverkehr nach Art der

Art der Verkehrsbeteiligung	Getötete			Schwerverletzte			Leichtverletzte			Verunglückte insgesamt		
	Juni		Zu- bzw. Abnahme (-)	Juni		Zu- bzw. Abnahme (-)	Juni		Zu- bzw. Abnahme (-)	Juni		Zu- bzw. Abnahme (-)
	2024	2023		2024	2023		2024	2023		2024	2023	
	Anzahl		um %	Anzahl		um %	Anzahl		um %	Anzahl		um %
Kraftfahrz. zusammen	12	7	X	88	117	-24,8	385	575	-33,0	485	699	-30,6
innerorts	2	-	X	22	31	-29,0	206	306	-32,7	230	337	-31,8
außerorts	10	7	X	66	86	-23,3	179	269	-33,5	255	362	-29,6
Fahrer/-innen und Mitfahrer/-innen von												
Fahrrädern <sup>3</sup>	-	-	-	25	50	-50,0	147	226	-35,0	172	276	-37,7
innerorts	-	-	-	19	41	-53,7	139	212	-34,4	158	253	-37,5
außerorts	-	-	-	6	9	X	8	14	X	14	23	-39,1
darunter												
unter 15 Jahren	-	-	-	2	4	X	22	36	-38,9	24	40	-40,0
innerorts	-	-	-	2	3	X	22	36	-38,9	24	39	-38,5
außerorts	-	-	-	-	1	X	-	-	-	-	1	X
anderen Fahrzeugen	-	-	-	-	1	X	2	3	X	2	4	X
innerorts	-	-	-	-	1	X	1	3	X	1	4	X
außerorts	-	-	-	-	-	-	1	-	X	1	-	X
Fußgänger/-innen <sup>4</sup>	-	3	X	10	10	-	34	50	-32,0	44	63	-30,2
innerorts	-	2	X	10	10	-	31	49	-36,7	41	61	-32,8
außerorts	-	1	X	-	-	-	3	1	X	3	2	X
darunter												
unter 15 Jahren	-	-	-	4	4	-	8	15	X	12	19	-36,8
innerorts	-	-	-	4	4	-	6	15	X	10	19	-47,4
außerorts	-	-	-	-	-	-	2	-	X	2	-	X
65 Jahre und mehr	-	1	X	3	4	X	14	10	40,0	17	15	13,3
innerorts	-	1	X	3	4	X	14	10	40,0	17	15	13,3
außerorts	-	-	-	-	-	-	-	-	-	-	-	-
Andere Personen	-	-	-	-	-	-	-	-	-	-	-	-
innerorts	-	-	-	-	-	-	-	-	-	-	-	-
außerorts	-	-	-	-	-	-	-	-	-	-	-	-
<b>Insgesamt</b>	<b>12</b>	<b>10</b>	<b>20,0</b>	<b>123</b>	<b>178</b>	<b>-30,9</b>	<b>568</b>	<b>854</b>	<b>-33,5</b>	<b>703</b>	<b>1 042</b>	<b>-32,5</b>
innerorts	2	2	-	51	83	-38,6	377	570	-33,9	430	655	-34,4
außerorts	10	8	X	72	95	-24,2	191	284	-32,7	273	387	-29,5
darunter												
unter 15 Jahren	-	-	-	13	10	30,0	43	85	-49,4	56	95	-41,1
innerorts	-	-	-	8	7	X	35	78	-55,1	43	85	-49,4
außerorts	-	-	-	5	3	X	8	7	X	13	10	30,0
65 Jahre und mehr	5	3	X	23	33	-30,3	110	125	-12,0	138	161	-14,3
innerorts	1	1	-	13	18	-27,8	85	86	-1,2	99	105	-5,7
außerorts	4	2	X	10	15	-33,3	25	39	-35,9	39	56	-30,4

<sup>1</sup> einschl. S-Pedelecs und drei- und leichten vierrädrigen Kfz<sup>2</sup> einschl. drei- und schweren vierrädrigen Kfz<sup>3</sup> einschl. Pedelecs<sup>4</sup> einschl. Fußgänger/-innen mit Sport- und Spielgerät

## Verkehrsbeteiligung im aktuellen Berichtsmonat und -zeitraum

Getötete			Schwerverletzte			Leichtverletzte			Verunglückte insgesamt			Art der Verkehrs- beteiligung  Ortslage
Jan. - Juni		Zu- bzw. Ab- nahme (-)	Jan. - Juni		Zu- bzw. Ab- nahme (-)	Jan. - Juni		Zu- bzw. Ab- nahme (-)	Jan. - Juni		Zu- bzw. Ab- nahme (-)	
2024	2023		2024	2023		2024	2023		2024	2023		
Anzahl		um %	Anzahl		um %	Anzahl		um %	Anzahl		um %	
42	46	-8,7	467	563	-17,1	2 388	2 630	-9,2	2 897	3 239	-10,6	Kraftfahrz. zusammen innerorts außerorts
8	6	X	138	154	-10,4	1 238	1 397	-11,4	1 384	1 557	-11,1	
34	40	-15,0	329	409	-19,6	1 150	1 233	-6,7	1 513	1 682	-10,0	
												Fahrer/-innen und Mitfahrer/-innen von
9	5	X	140	174	-19,5	780	849	-8,1	929	1 028	-9,6	Fahrrädern <sup>3</sup>
6	4	X	117	148	-20,9	734	800	-8,3	857	952	-10,0	innerorts
3	1	X	23	26	-11,5	46	49	-6,1	72	76	-5,3	außerorts
												darunter
-	-	-	8	8	-	81	100	-19,0	89	108	-17,6	unter 15 Jahren
-	-	-	8	7	X	79	100	-21,0	87	107	-18,7	innerorts
-	-	-	-	1	X	2	-	X	2	1	X	außerorts
												anderen Fahrzeugen
-	-	-	6	5	X	21	21	-	27	26	3,8	innerorts
-	-	-	3	5	X	19	20	-5,0	22	25	-12,0	außerorts
-	-	-	3	-	X	2	1	X	5	1	X	
												Fußgänger/-innen <sup>4</sup>
2	13	X	52	71	-26,8	216	284	-23,9	270	368	-26,6	innerorts
-	9	X	47	68	-30,9	204	276	-26,1	251	353	-28,9	außerorts
2	4	X	5	3	X	12	8	X	19	15	26,7	
												darunter
-	1	X	20	21	-4,8	44	68	-35,3	64	90	-28,9	unter 15 Jahren
-	1	X	19	21	-9,5	42	68	-38,2	61	90	-32,2	innerorts
-	-	-	1	-	X	2	-	X	3	-	X	außerorts
												65 Jahre und mehr
-	3	X	15	20	-25,0	49	62	-21,0	64	85	-24,7	innerorts
-	3	X	15	19	-21,1	49	62	-21,0	64	84	-23,8	außerorts
-	-	-	-	1	X	-	-	-	-	1	X	
												Andere Personen
-	-	-	2	-	X	6	3	X	8	3	X	innerorts
-	-	-	1	-	X	1	3	X	2	3	X	außerorts
-	-	-	1	-	X	5	-	X	6	-	X	
												Insgesamt
53	64	-17,2	667	813	-18,0	3 411	3 787	-9,9	4 131	4 664	-11,4	innerorts
14	19	-26,3	306	375	-18,4	2 196	2 496	-12,0	2 516	2 890	-12,9	außerorts
39	45	-13,3	361	438	-17,6	1 215	1 291	-5,9	1 615	1 774	-9,0	
												darunter
-	1	X	50	46	8,7	246	297	-17,2	296	344	-14,0	unter 15 Jahren
-	1	X	36	30	20,0	170	251	-32,3	206	282	-27,0	innerorts
-	-	-	14	16	-12,5	76	46	65,2	90	62	45,2	außerorts
												65 Jahre und mehr
16	18	-11,1	138	171	-19,3	547	545	0,4	701	734	-4,5	innerorts
8	11	X	83	106	-21,7	395	400	-1,3	486	517	-6,0	außerorts
8	7	X	55	65	-15,4	152	145	4,8	215	217	-0,9	

<sup>1</sup> einschl. S-Pedelecs und drei- und leichten vierrädrigen Kfz<sup>2</sup> einschl. drei- und schweren vierrädrigen Kfz<sup>3</sup> einschl. Pedelecs<sup>4</sup> einschl. Fußgänger/-innen mit Sport- und Spielgerät

## 12. Getötete und Verletzte im Straßenverkehr nach Art der Verkehrsbeteiligung,

Im Alter von ... bis unter ... Jahren	Ins- gesamt	Darunter				Ins- gesamt	Darunter				Zu- bzw. Abnahme (-)				
		Fahrer/-innen und Mitfahrer/-innen von			Fuß- gänger/ -innen <sup>3</sup>		Fahrer/-innen und Mitfahrer/-innen von			Fuß- gänger/ -innen <sup>3</sup>	Ins- gesamt	Fahrer/-innen und Mitfahrer/-innen von			Fuß- gänger/ -innen <sup>3</sup>
		Per- sonen- kraft- wagen	Kraft- rädern mit amtl. Kennz. <sup>1</sup>	Fahr- rädern <sup>2</sup>			Per- sonen- kraft- wagen	Kraft- rädern mit amtl. Kennz. <sup>1</sup>	Fahr- rädern <sup>2</sup>			Per- sonen- kraft- wagen	Kraft- rädern mit amtl. Kennz. <sup>1</sup>	Fahr- rädern <sup>2</sup>	
Geschlecht	Juni 2024					Juni 2023					Veränderung gegenüber Vorjahr				
	Anzahl										um %				
	Getötete														
unter 15	-	-	-	-	-	-	-	-	-	-	-	-	-	-	-
	-	-	-	-	-	-	-	-	-	-	-	-	-	-	-
	-	-	-	-	-	-	-	-	-	-	-	-	-	-	-
15 - 18	-	-	-	-	-	-	-	-	-	-	-	-	-	-	-
	-	-	-	-	-	-	-	-	-	-	-	-	-	-	-
	-	-	-	-	-	-	-	-	-	-	-	-	-	-	-
18 - 21	1	-	-	-	-	-	-	-	-	-	X	-	-	-	-
	1	-	-	-	-	-	-	-	-	-	X	-	-	-	-
	-	-	-	-	-	-	-	-	-	-	-	-	-	-	-
21 - 25	-	-	-	-	-	1	1	-	-	-	X	X	-	-	-
	-	-	-	-	-	1	1	-	-	-	X	X	-	-	-
	-	-	-	-	-	-	-	-	-	-	-	-	-	-	-
25 - 35	1	-	-	-	-	-	-	-	-	-	X	-	-	-	-
	1	-	-	-	-	-	-	-	-	-	X	-	-	-	-
	-	-	-	-	-	-	-	-	-	-	-	-	-	-	-
35 - 45	2	-	1	-	-	4	-	2	-	1	X	-	X	-	X
	2	-	1	-	-	4	-	2	-	1	X	-	X	-	X
	-	-	-	-	-	-	-	-	-	-	-	-	-	-	-
45 - 55	-	-	-	-	-	2	-	-	-	1	X	-	-	-	X
	-	-	-	-	-	2	-	-	-	1	X	-	-	-	X
	-	-	-	-	-	-	-	-	-	-	-	-	-	-	-
55 - 65	2	-	1	-	-	-	-	-	-	-	X	-	X	-	-
	1	-	1	-	-	-	-	-	-	-	X	-	X	-	-
	1	-	-	-	-	-	-	-	-	-	X	-	-	-	-
65 und mehr	5	5	-	-	-	3	2	-	-	1	X	X	-	-	X
	3	3	-	-	-	1	1	-	-	-	X	X	-	-	-
	2	2	-	-	-	2	1	-	-	1	-	X	-	-	X
Zusammen	11	5	2	-	-	10	3	2	-	3	10,0	X	-	-	X
	8	3	2	-	-	8	2	2	-	2	-	X	-	-	X
	3	2	-	-	-	2	1	-	-	1	X	X	-	-	X
Ohne Angabe	1	-	-	-	-	-	-	-	-	-	X	-	-	-	-
Zusammen	12	5	2	-	-	10	3	2	-	3	20,0	X	-	-	X

<sup>1</sup> einschl. drei- und schweren vierrädrigen Kraftfahrzeugen<sup>2</sup> einschl. Pedelecs<sup>3</sup> einschl. Fußgänger/-innen mit Sport- und Spielgerät

**Altersgruppen und Geschlecht im aktuellen Berichtsmonat und -zeitraum**

Ins- gesamt	Darunter				Ins- gesamt	Darunter				Zu- bzw. Abnahme (-)					Im Alter von ... bis unter ... Jahren
	Fahrer/-innen und Mitfahrer/-innen von			Fuß- gänger/ -innen <sup>3</sup>		Fahrer/-innen und Mitfahrer/-innen von			Fuß- gänger/ -innen <sup>3</sup>	Ins- gesamt	Fahrer/-innen und Mitfahrer/-innen von			Fuß- gänger/ -innen <sup>3</sup>	
	Per- sonen- kraft- wagen	Kraft- rädern mit amtl. Kennz. <sup>1</sup>	Fahr- rädern <sup>2</sup>			Per- sonen- kraft- wagen	Kraft- rädern mit amtl. Kennz. <sup>1</sup>	Fahr- rädern <sup>2</sup>			Per- sonen- kraft- wagen	Kraft- rädern mit amtl. Kennz. <sup>1</sup>	Fahr- rädern <sup>2</sup>		
Januar - Juni 2024					Januar - Juni 2023					Veränderung gegenüber Vorjahr					Geschlecht
Anzahl										um %					
Getötete															
-	-	-	-	-	1	-	-	-	1	X	-	-	-	X	unter 15
-	-	-	-	-	1	-	-	-	1	X	-	-	-	X	männlich
-	-	-	-	-	-	-	-	-	-	-	-	-	-	-	weiblich
3	2	-	-	1	2	1	1	-	-	X	X	X	-	X	15 - 18
3	2	-	-	1	-	-	-	-	-	X	X	-	-	X	männlich
-	-	-	-	-	2	1	1	-	-	X	X	X	-	-	weiblich
4	2	-	-	1	2	1	-	-	1	X	X	-	-	-	18 - 21
4	2	-	-	1	2	1	-	-	1	X	X	-	-	-	männlich
-	-	-	-	-	-	-	-	-	-	-	-	-	-	-	weiblich
2	1	-	1	-	3	1	1	-	1	X	-	X	X	X	21 - 25
2	1	-	1	-	2	1	1	-	-	-	-	X	X	-	männlich
-	-	-	-	-	1	-	-	-	1	X	-	-	-	X	weiblich
5	2	-	-	-	6	3	-	-	1	X	X	-	-	X	25 - 35
5	2	-	-	-	5	2	-	-	1	-	-	-	-	X	männlich
-	-	-	-	-	1	1	-	-	-	X	X	-	-	-	weiblich
9	5	2	1	-	12	1	4	-	5	X	X	X	X	X	35 - 45
9	5	2	1	-	11	1	4	-	4	X	X	X	X	X	männlich
-	-	-	-	-	1	-	-	-	1	X	-	-	-	X	weiblich
6	5	-	-	-	12	3	3	-	1	X	X	X	-	X	45 - 55
4	3	-	-	-	11	3	2	-	1	X	-	X	-	X	männlich
2	2	-	-	-	1	-	1	-	-	X	X	X	-	-	weiblich
7	1	1	4	-	8	4	2	1	-	X	X	X	X	-	55 - 65
5	1	1	3	-	7	3	2	1	-	X	X	X	X	-	männlich
2	-	-	1	-	1	1	-	-	-	X	X	-	X	-	weiblich
16	12	-	3	-	18	8	-	4	3	-11,1	X	-	X	X	65 und mehr
10	6	-	3	-	10	5	-	2	1	-	X	-	X	X	männlich
6	6	-	-	-	8	3	-	2	2	X	X	-	X	X	weiblich
52	30	3	9	2	64	22	11	5	13	-18,8	36,4	X	X	X	Zusammen
42	22	3	8	2	49	16	9	3	9	-14,3	37,5	X	X	X	männlich
10	8	-	1	-	15	6	2	2	4	-33,3	X	X	X	X	weiblich
1	-	-	-	-	-	-	-	-	-	X	-	-	-	-	Ohne Angabe
53	30	3	9	2	64	22	11	5	13	-17,2	36,4	X	X	X	Zusammen

<sup>1</sup> einschl. drei- und schweren vierrädrigen Kraftfahrzeugen<sup>2</sup> einschl. Pedelecs<sup>3</sup> einschl. Fußgänger/-innen mit Sport- und Spielgerät

# Noch 12. Getötete und Verletzte im Straßenverkehr nach Art der Verkehrsbeteiligung,

Im Alter von ... bis unter ... Jahren	Ins- gesamt	Darunter				Ins- gesamt	Darunter				Zu- bzw. Abnahme (-)				
		Fahrer/-innen und Mitfahrer/-innen von			Fuß- gänger/ -innen <sup>3</sup>		Fahrer/-innen und Mitfahrer/-innen von			Fuß- gänger/ -innen <sup>3</sup>	Ins- gesamt	Fahrer/-innen und Mitfahrer/-innen von			Fuß- gänger/ -innen <sup>3</sup>
		Per- sonen- kraft- wagen	Kraft- rädern mit amtl. Kennz. <sup>1</sup>	Fahr- rädern <sup>2</sup>			Per- sonen- kraft- wagen	Kraft- rädern mit amtl. Kennz. <sup>1</sup>	Fahr- rädern <sup>2</sup>			Per- sonen- kraft- wagen	Kraft- rädern mit amtl. Kennz. <sup>1</sup>	Fahr- rädern <sup>2</sup>	
Geschlecht	Juni 2024					Juni 2023					Veränderung gegenüber Vorjahr				
	Anzahl					Anzahl					um %				
	Schwerverletzte														
unter 15	13	4	1	2	4	10	2	-	4	4	30,0	X	X	X	-
	8	2	1	1	2	7	2	-	3	2	X	-	X	X	-
	5	2	-	1	2	3	-	-	1	2	X	X	-	-	-
15 - 18	8	-	2	1	1	12	1	4	3	1	X	X	X	X	-
	6	-	2	1	-	8	-	3	3	-	X	-	X	X	-
	2	-	-	-	1	4	1	1	-	1	X	X	X	-	-
18 - 21	7	3	2	1	-	10	4	2	4	-	X	X	-	X	-
	6	2	2	1	-	7	4	1	2	-	X	X	X	X	-
	1	1	-	-	-	3	-	1	2	-	X	X	X	X	-
21 - 25	10	4	1	3	1	12	8	1	2	-	-16,7	X	-	X	X
	9	4	1	3	-	8	4	1	2	-	X	-	-	X	-
	1	-	-	-	1	4	4	-	-	-	X	X	-	-	X
25 - 35	9	5	3	1	-	17	7	4	3	-	X	X	X	X	-
	5	2	3	-	-	12	4	4	2	-	X	X	X	X	-
	4	3	-	1	-	5	3	-	1	-	X	-	-	-	-
35 - 45	17	8	3	4	1	36	14	8	10	-	-52,8	X	X	X	X
	13	5	3	3	1	28	9	7	10	-	-53,6	X	X	X	X
	4	3	-	1	-	8	5	1	-	-	X	X	X	X	-
45 - 55	16	8	4	1	-	19	7	6	6	-	-15,8	X	X	X	-
	13	6	4	-	-	13	3	6	4	-	-	X	X	X	-
	3	2	-	1	-	6	4	-	2	-	X	X	-	X	-
55 - 65	20	8	8	1	-	29	16	4	8	1	-31,0	X	X	X	X
	16	5	7	1	-	16	7	4	4	1	-	X	X	X	X
	4	3	1	-	-	13	9	-	4	-	X	X	X	X	-
65 und mehr	23	6	-	11	3	33	17	1	10	4	-30,3	X	X	10,0	X
	12	1	-	8	1	16	8	1	5	1	-25,0	X	X	X	-
	11	5	-	3	2	17	9	-	5	3	-35,3	X	-	X	X
Zusammen	123	46	24	25	10	178	76	30	50	10	-30,9	-39,5	-20,0	-50,0	-
	88	27	23	18	4	115	41	27	35	4	-23,5	-34,1	-14,8	-48,6	-
	35	19	1	7	6	63	35	3	15	6	-44,4	-45,7	X	X	-
Ohne Angabe	-	-	-	-	-	-	-	-	-	-	-	-	-	-	-
Zusammen	123	46	24	25	10	178	76	30	50	10	-30,9	-39,5	-20,0	-50,0	-

<sup>1</sup> einschl. drei- und schweren vierrädrigen Kraftfahrzeugen

<sup>2</sup> einschl. Pedelecs

<sup>3</sup> einschl. Fußgänger/-innen mit Sport- und Spielgerät



**Altersgruppen und Geschlecht im aktuellen Berichtsmonat und -zeitraum**

Ins- gesamt	Darunter				Ins- gesamt	Darunter				Zu- bzw. Abnahme (-)					Im Alter von ... bis unter ... Jahren
	Fahrer/-innen und Mitfahrer/-innen von			Fuß- gänger/ -innen <sup>3</sup>		Fahrer/-innen und Mitfahrer/-innen von			Fuß- gänger/ -innen <sup>3</sup>	Ins- gesamt	Fahrer/-innen und Mitfahrer/-innen von			Fuß- gänger/ -innen <sup>3</sup>	
	Per- sonen- kraft- wagen	Kraft- rädern mit amtl. Kennz. <sup>1</sup>	Fahr- rädern <sup>2</sup>			Per- sonen- kraft- wagen	Kraft- rädern mit amtl. Kennz. <sup>1</sup>	Fahr- rädern <sup>2</sup>							
Januar - Juni 2024					Januar - Juni 2023					Veränderung gegenüber Vorjahr					Geschlecht
Anzahl										um %					
Schwerverletzte															
50	16	1	8	20	46	15	-	8	21	8,7	6,7	X	-	-4,8	unter 15 männlich weiblich
37	9	1	7	15	27	7	-	7	12	37,0	X	X	-	25,0	
13	7	-	1	5	19	8	-	1	9	-31,6	X	-	-	X	
34	5	7	4	2	51	8	17	7	2	-33,3	X	X	X	-	15 - 18 männlich weiblich
23	-	5	4	-	33	6	10	6	1	-30,3	X	X	X	X	
11	5	2	-	2	18	2	7	1	1	-38,9	X	X	X	X	
45	34	5	4	1	48	27	9	5	2	-6,3	25,9	X	X	X	18 - 21 männlich weiblich
35	27	5	2	-	30	15	6	3	1	16,7	80,0	X	X	X	
10	7	-	2	1	18	12	3	2	1	-44,4	X	X	-	-	
37	16	7	8	1	49	30	5	7	1	-24,5	-46,7	X	X	-	21 - 25 männlich weiblich
25	11	5	5	-	31	17	4	4	-	-19,4	-35,3	X	X	-	
12	5	2	3	1	18	13	1	3	1	-33,3	X	X	-	-	
77	42	16	10	1	96	52	12	13	5	-19,8	-19,2	33,3	-23,1	X	25 - 35 männlich weiblich
44	20	12	5	-	62	33	10	8	1	-29,0	-39,4	20,0	X	X	
33	22	4	5	1	34	19	2	5	4	-2,9	15,8	X	-	X	
96	54	8	19	4	124	64	13	26	7	-22,6	-15,6	X	-26,9	X	35 - 45 männlich weiblich
65	32	7	13	3	84	37	11	20	5	-22,6	-13,5	X	-35,0	X	
31	22	1	6	1	40	27	2	6	2	-22,5	-18,5	X	-	X	
90	44	13	18	3	106	49	14	21	8	-15,1	-10,2	-7,1	-14,3	X	45 - 55 männlich weiblich
61	26	11	12	2	68	22	13	14	6	-10,3	18,2	-15,4	-14,3	X	
29	18	2	6	1	38	27	1	7	2	-23,7	-33,3	X	X	X	
100	38	20	26	5	122	65	9	31	5	-18,0	-41,5	X	-16,1	-	55 - 65 männlich weiblich
69	26	18	14	1	74	33	8	20	2	-6,8	-21,2	X	-30,0	X	
31	12	2	12	4	48	32	1	11	3	-35,4	-62,5	X	9,1	X	
138	64	4	43	15	171	80	4	56	20	-19,3	-20,0	-	-23,2	-25,0	65 und mehr männlich weiblich
84	34	4	32	3	88	39	4	31	7	-4,5	-12,8	-	3,2	X	
54	30	-	11	12	83	41	-	25	13	-34,9	-26,8	-	-56,0	-7,7	
667	313	81	140	52	813	390	83	174	71	-18,0	-19,7	-2,4	-19,5	-26,8	Zusammen männlich weiblich
443	185	68	94	24	497	209	66	113	35	-10,9	-11,5	3,0	-16,8	-31,4	
224	128	13	46	28	316	181	17	61	36	-29,1	-29,3	-23,5	-24,6	-22,2	
-	-	-	-	-	-	-	-	-	-	-	-	-	-	-	Ohne Angabe
667	313	81	140	52	813	390	83	174	71	-18,0	-19,7	-2,4	-19,5	-26,8	Zusammen

<sup>1</sup> einschl. drei- und schweren vierrädrigen Kraftfahrzeugen<sup>2</sup> einschl. Pedelecs<sup>3</sup> einschl. Fußgänger/-innen mit Sport- und Spielgerät

# **Noch 12. Getötete und Verletzte im Straßenverkehr nach Art der Verkehrsbeteiligung,**

Im Alter von ... bis unter ... Jahren	Ins- gesamt	Darunter				Ins- gesamt	Darunter				Zu- bzw. Abnahme (-)				
		Fahrer/-innen und Mitfahrer/-innen von			Fuß- gänger/ -innen <sup>3</sup>		Fahrer/-innen und Mitfahrer/-innen von			Fuß- gänger/ -innen <sup>3</sup>	Ins- gesamt	Fahrer/-innen und Mitfahrer/-innen von			Fuß- gänger/ -innen <sup>3</sup>
		Per- sonen- kraft- wagen	Kraft- rädern mit amtl. Kennz. <sup>1</sup>	Fahr- rädern <sup>2</sup>			Per- sonen- kraft- wagen	Kraft- rädern mit amtl. Kennz. <sup>1</sup>	Fahr- rädern <sup>2</sup>			Per- sonen- kraft- wagen	Kraft- rädern mit amtl. Kennz. <sup>1</sup>	Fahr- rädern <sup>2</sup>	
Geschlecht	Juni 2024					Juni 2023					Veränderung gegenüber Vorjahr				
	Anzahl					Anzahl					um %				
	Leichtverletzte														
unter 15	43	8	-	22	8	85	29	1	36	15	-49,4	X	X	-38,9	X
	23	2	-	18	1	57	17	-	26	11	-59,6	X	-	-30,8	X
	20	6	-	4	7	28	12	1	10	4	-28,6	X	X	X	X
15 - 18	41	8	4	8	1	46	7	8	12	2	-10,9	X	X	X	X
	22	-	3	4	1	28	5	5	5	1	-21,4	X	X	X	-
	19	8	1	4	-	18	2	3	7	1	5,6	X	X	X	X
18 - 21	33	17	3	7	-	59	34	2	14	1	-44,1	-50,0	X	X	X
	24	10	3	6	-	42	22	2	11	-	-42,9	-54,5	X	X	-
	9	7	-	1	-	17	12	-	3	1	X	X	-	X	X
21 - 25	36	19	6	6	2	58	33	4	15	2	-37,9	-42,4	X	X	-
	18	7	4	4	-	30	14	3	9	1	-40,0	X	X	X	X
	18	12	2	2	2	28	19	1	6	1	-35,7	-36,8	X	X	X
25 - 35	78	38	8	19	2	123	62	5	33	6	-36,6	-38,7	X	-42,4	X
	46	16	6	16	-	82	39	3	24	2	-43,9	-59,0	X	-33,3	X
	32	22	2	3	2	41	23	2	9	4	-22,0	-4,3	-	X	X
35 - 45	77	43	6	20	2	120	60	10	33	5	-35,8	-28,3	X	-39,4	X
	45	22	5	11	1	77	30	8	25	2	-41,6	-26,7	X	-56,0	X
	32	21	1	9	1	43	30	2	8	3	-25,6	-30,0	X	X	X
45 - 55	45	28	1	12	1	104	60	11	23	3	-56,7	-53,3	X	-47,8	X
	23	14	-	6	1	65	34	10	14	2	-64,6	-58,8	X	X	X
	22	14	1	6	-	39	26	1	9	1	-43,6	-46,2	-	X	X
55 - 65	100	64	7	14	4	130	77	9	29	4	-23,1	-16,9	X	-51,7	-
	60	36	5	7	2	75	38	8	18	2	-20,0	-5,3	X	X	-
	40	28	2	7	2	55	39	1	11	2	-27,3	-28,2	X	X	-
65 und mehr	110	53	1	38	14	125	70	8	30	10	-12,0	-24,3	X	26,7	40,0
	48	21	1	19	5	68	35	8	17	3	-29,4	-40,0	X	11,8	X
	62	32	-	19	9	57	35	-	13	7	8,8	-8,6	-	46,2	X
Zusammen	563	278	36	146	34	850	432	58	225	48	-33,8	-35,6	-37,9	-35,1	-29,2
	309	128	27	91	11	524	234	47	149	24	-41,0	-45,3	-42,6	-38,9	-54,2
	254	150	9	55	23	326	198	11	76	24	-22,1	-24,2	X	-27,6	-4,2
Ohne Angabe	5	3	1	1	-	4	-	-	1	2	X	X	X	-	X
Zusammen	568	281	37	147	34	854	432	58	226	50	-33,5	-35,0	-36,2	-35,0	-32,0

<sup>1</sup> einschl. drei- und schweren vierrädrigen Kraftfahrzeugen

<sup>2</sup> einschl. Pedelecs

<sup>3</sup> einschl. Fußgänger/-innen mit Sport- und Spielgerät

**Altersgruppen und Geschlecht im aktuellen Berichtsmonat und -zeitraum**

Ins- gesamt	Darunter				Ins- gesamt	Darunter				Zu- bzw. Abnahme (-)					Im Alter von ... bis unter ... Jahren
	Fahrer/-innen und Mitfahrer/-innen von			Fuß- gänger/ -innen <sup>3</sup>		Fahrer/-innen und Mitfahrer/-innen von			Fuß- gänger/ -innen <sup>3</sup>	Ins- gesamt	Fahrer/-innen und Mitfahrer/-innen von			Fuß- gänger/ -innen <sup>3</sup>	
	Per- sonen- kraft- wagen	Kraft- rädern mit amtl. Kennz. <sup>1</sup>	Fahr- rädern <sup>2</sup>			Per- sonen- kraft- wagen	Kraft- rädern mit amtl. Kennz. <sup>1</sup>	Fahr- rädern <sup>2</sup>			Per- sonen- kraft- wagen	Kraft- rädern mit amtl. Kennz. <sup>1</sup>	Fahr- rädern <sup>2</sup>		
Januar - Juni 2024					Januar - Juni 2023					Veränderung gegenüber Vorjahr					Geschlecht
Anzahl										um %					
Leichtverletzte															
246	94	1	81	44	297	103	2	100	68	-17,2	-8,7	X	-19,0	-35,3	unter 15 männlich weiblich
126	38	1	59	19	172	51	1	65	44	-26,7	-25,5	-	-9,2	-56,8	
120	56	-	22	25	125	52	1	35	24	-4,0	7,7	X	-37,1	4,2	
186	39	28	33	5	183	31	31	41	9	1,6	25,8	-9,7	-19,5	X	15 - 18
109	10	21	21	4	116	13	24	31	5	-6,0	-23,1	-12,5	-32,3	X	männlich
77	29	7	12	1	67	18	7	10	4	14,9	61,1	-	20,0	X	weiblich
202	121	13	30	11	263	172	15	48	8	-23,2	-29,7	-13,3	-37,5	X	18 - 21
129	70	10	26	4	146	88	10	33	2	-11,6	-20,5	-	-21,2	X	männlich
73	51	3	4	7	117	84	5	15	6	-37,6	-39,3	X	X	X	weiblich
256	147	16	51	17	280	179	11	51	12	-8,6	-17,9	45,5	-	41,7	21 - 25
145	74	13	28	10	140	80	10	27	6	3,6	-7,5	30,0	3,7	X	männlich
111	73	3	23	7	140	99	1	24	6	-20,7	-26,3	X	-4,2	X	weiblich
502	300	20	105	21	585	326	18	134	30	-14,2	-8,0	11,1	-21,6	-30,0	25 - 35
297	152	16	79	8	335	162	15	91	12	-11,3	-6,2	6,7	-13,2	X	männlich
205	148	4	26	13	250	164	3	43	18	-18,0	-9,8	X	-39,5	-27,8	weiblich
532	312	23	128	20	566	324	21	115	31	-6,0	-3,7	9,5	11,3	-35,5	35 - 45
298	144	21	84	10	343	160	18	80	19	-13,1	-10,0	16,7	5,0	-47,4	männlich
234	168	2	44	10	223	164	3	35	12	4,9	2,4	X	25,7	-16,7	weiblich
408	240	12	80	23	482	289	25	78	29	-15,4	-17,0	-52,0	2,6	-20,7	45 - 55
228	115	9	44	15	260	126	19	47	16	-12,3	-8,7	X	-6,4	-6,3	männlich
180	125	3	36	8	222	163	6	31	13	-18,9	-23,3	X	16,1	X	weiblich
512	311	21	98	22	579	327	25	131	32	-11,6	-4,9	-16,0	-25,2	-31,3	55 - 65
273	154	16	51	10	317	155	22	69	19	-13,9	-0,6	-27,3	-26,1	-47,4	männlich
239	157	5	47	12	262	172	3	62	13	-8,8	-8,7	X	-24,2	-7,7	weiblich
547	289	4	169	49	545	292	15	149	62	0,4	-1,0	X	13,4	-21,0	65 und mehr
276	136	4	94	21	262	135	15	79	19	5,3	0,7	X	19,0	10,5	männlich
271	153	-	75	28	283	157	-	70	43	-4,2	-2,5	-	7,1	-34,9	weiblich
3 391	1 853	138	775	212	3 780	2 043	163	847	281	-10,3	-9,3	-15,3	-8,5	-24,6	Zusammen
1 881	893	111	486	101	2 091	970	134	522	142	-10,0	-7,9	-17,2	-6,9	-28,9	männlich
1 510	960	27	289	111	1 689	1 073	29	325	139	-10,6	-10,5	-6,9	-11,1	-20,1	weiblich
20	6	1	5	4	7	-	1	2	3	X	X	-	X	X	Ohne Angabe
3 411	1 859	139	780	216	3 787	2 043	164	849	284	-9,9	-9,0	-15,2	-8,1	-23,9	Zusammen

<sup>1</sup> einschl. drei- und schweren vierrädrigen Kraftfahrzeugen<sup>2</sup> einschl. Pedelecs<sup>3</sup> einschl. Fußgänger/-innen mit Sport- und Spielgerät

# **Noch 12. Getötete und Verletzte im Straßenverkehr nach Art der Verkehrsbeteiligung,**

Im Alter von ... bis unter ... Jahren	Ins- gesamt	Darunter				Ins- gesamt	Darunter				Zu- bzw. Abnahme (-)				
		Fahrer/-innen und Mitfahrer/-innen von			Fuß- gänger/ -innen <sup>3</sup>		Fahrer/-innen und Mitfahrer/-innen von			Fuß- gänger/ -innen <sup>3</sup>	Ins- gesamt	Fahrer/-innen und Mitfahrer/-innen von			Fuß- gänger/ -innen <sup>3</sup>
		Per- sonen- kraft- wagen	Kraft- rädern mit amtl. Kennz. <sup>1</sup>	Fahr- rädern <sup>2</sup>			Per- sonen- kraft- wagen	Kraft- rädern mit amtl. Kennz. <sup>1</sup>	Fahr- rädern <sup>2</sup>			Per- sonen- kraft- wagen	Kraft- rädern mit amtl. Kennz. <sup>1</sup>	Fahr- rädern <sup>2</sup>	
Geschlecht	Juni 2024					Juni 2023					Veränderung gegenüber Vorjahr				
	Anzahl					Anzahl					um %				
	Verunglückte insgesamt														
unter 15	56	12	1	24	12	95	31	1	40	19	-41,1	-61,3	-	-40,0	-36,8
	31	4	1	19	3	64	19	-	29	13	-51,6	X	X	-34,5	X
	weiblich	25	8	-	5	9	31	12	1	11	6	-19,4	X	X	X
15 - 18	49	8	6	9	2	58	8	12	15	3	-15,5	-	X	X	X
	28	-	5	5	1	36	5	8	8	1	-22,2	X	X	X	-
	weiblich	21	8	1	4	1	22	3	4	7	2	-4,5	X	X	X
18 - 21	41	20	5	8	-	69	38	4	18	1	-40,6	-47,4	X	X	X
	31	12	5	7	-	49	26	3	13	-	-36,7	-53,8	X	X	-
	weiblich	10	8	-	1	-	20	12	1	5	1	-50,0	X	X	X
21 - 25	46	23	7	9	3	71	42	5	17	2	-35,2	-45,2	X	X	X
	27	11	5	7	-	39	19	4	11	1	-30,8	-42,1	X	X	X
	weiblich	19	12	2	2	3	32	23	1	6	1	-40,6	-47,8	X	X
25 - 35	88	43	11	20	2	140	69	9	36	6	-37,1	-37,7	X	-44,4	X
	52	18	9	16	-	94	43	7	26	2	-44,7	-58,1	X	-38,5	X
	weiblich	36	25	2	4	2	46	26	2	10	4	-21,7	-3,8	-	X
35 - 45	96	51	10	24	3	160	74	20	43	6	-40,0	-31,1	-50,0	-44,2	X
	60	27	9	14	2	109	39	17	35	3	-45,0	-30,8	X	-60,0	X
	weiblich	36	24	1	10	1	51	35	3	8	3	-29,4	-31,4	X	X
45 - 55	61	36	5	13	1	125	67	17	29	4	-51,2	-46,3	X	-55,2	X
	36	20	4	6	1	80	37	16	18	3	-55,0	-45,9	X	X	X
	weiblich	25	16	1	7	-	45	30	1	11	1	-44,4	-46,7	-	X
55 - 65	122	72	16	15	4	159	93	13	37	5	-23,3	-22,6	23,1	-59,5	X
	77	41	13	8	2	91	45	12	22	3	-15,4	-8,9	8,3	X	X
	weiblich	45	31	3	7	2	68	48	1	15	2	-33,8	-35,4	X	X
65 und mehr	138	64	1	49	17	161	89	9	40	15	-14,3	-28,1	X	22,5	13,3
	63	25	1	27	6	85	44	9	22	4	-25,9	-43,2	X	22,7	X
	weiblich	75	39	-	22	11	76	45	-	18	11	-1,3	-13,3	-	22,2
Zusammen	697	329	62	171	44	1 038	511	90	275	61	-32,9	-35,6	-31,1	-37,8	-27,9
	405	158	52	109	15	647	277	76	184	30	-37,4	-43,0	-31,6	-40,8	-50,0
	weiblich	292	171	10	62	29	391	234	14	91	31	-25,3	-26,9	-28,6	-31,9
Ohne Angabe	6	3	1	1	-	4	-	-	1	2	X	X	X	-	X
Insgesamt	703	332	63	172	44	1 042	511	90	276	63	-32,5	-35,0	-30,0	-37,7	-30,2

<sup>1</sup> einschl. drei- und schweren vierrädrigen Kraftfahrzeugen

<sup>2</sup> einschl. Pedelecs

<sup>3</sup> einschl. Fußgänger/-innen mit Sport- und Spielgerät

**Altersgruppen und Geschlecht im aktuellen Berichtsmonat und -zeitraum**

Ins- gesamt	Darunter				Ins- gesamt	Darunter				Zu- bzw. Abnahme (-)					Im Alter von ... bis unter ... Jahren
	Fahrer/-innen und Mitfahrer/-innen von			Fuß- gänger/ -innen <sup>3</sup>		Fahrer/-innen und Mitfahrer/-innen von			Fuß- gänger/ -innen <sup>3</sup>	Ins- gesamt	Fahrer/-innen und Mitfahrer/-innen von			Fuß- gänger/ -innen <sup>3</sup>	
	Per- sonen- kraft- wagen	Kraft- rädern mit amtl. Kennz. <sup>1</sup>	Fahr- rädern <sup>2</sup>			Per- sonen- kraft- wagen	Kraft- rädern mit amtl. Kennz. <sup>1</sup>	Fahr- rädern <sup>2</sup>			Per- sonen- kraft- wagen	Kraft- rädern mit amtl. Kennz. <sup>1</sup>	Fahr- rädern <sup>2</sup>		
Januar - Juni 2024					Januar - Juni 2023					Veränderung gegenüber Vorjahr					Geschlecht
Anzahl										um %					
Verunglückte insgesamt															
296	110	2	89	64	344	118	2	108	90	-14,0	-6,8	-	-17,6	-28,9	unter 15
163	47	2	66	34	200	58	1	72	57	-18,5	-19,0	X	-8,3	-40,4	männlich
133	63	-	23	30	144	60	1	36	33	-7,6	5,0	X	-36,1	-9,1	weiblich
223	46	35	37	8	236	40	49	48	11	-5,5	15,0	-28,6	-22,9	X	15 - 18
135	12	26	25	5	149	19	34	37	6	-9,4	-36,8	-23,5	-32,4	X	männlich
88	34	9	12	3	87	21	15	11	5	1,1	61,9	X	9,1	X	weiblich
251	157	18	34	13	313	200	24	53	11	-19,8	-21,5	-25,0	-35,8	18,2	18 - 21
168	99	15	28	5	178	104	16	36	4	-5,6	-4,8	-6,3	-22,2	X	männlich
83	58	3	6	8	135	96	8	17	7	-38,5	-39,6	X	X	X	weiblich
295	164	23	60	18	332	210	17	58	14	-11,1	-21,9	35,3	3,4	28,6	21 - 25
172	86	18	34	10	173	98	15	31	6	-0,6	-12,2	20,0	9,7	X	männlich
123	78	5	26	8	159	112	2	27	8	-22,6	-30,4	X	-3,7	-	weiblich
584	344	36	115	22	687	381	30	147	36	-15,0	-9,7	20,0	-21,8	-38,9	25 - 35
346	174	28	84	8	402	197	25	99	14	-13,9	-11,7	12,0	-15,2	X	männlich
238	170	8	31	14	285	184	5	48	22	-16,5	-7,6	X	-35,4	-36,4	weiblich
637	371	33	148	24	702	389	38	141	43	-9,3	-4,6	-13,2	5,0	-44,2	35 - 45
372	181	30	98	13	438	198	33	100	28	-15,1	-8,6	-9,1	-2,0	-53,6	männlich
265	190	3	50	11	264	191	5	41	15	0,4	-0,5	X	22,0	-26,7	weiblich
504	289	25	98	26	600	341	42	99	38	-16,0	-15,2	-40,5	-1,0	-31,6	45 - 55
293	144	20	56	17	339	151	34	61	23	-13,6	-4,6	-41,2	-8,2	-26,1	männlich
211	145	5	42	9	261	190	8	38	15	-19,2	-23,7	X	10,5	X	weiblich
619	350	42	128	27	709	396	36	163	37	-12,7	-11,6	16,7	-21,5	-27,0	55 - 65
347	181	35	68	11	398	191	32	90	21	-12,8	-5,2	9,4	-24,4	-47,6	männlich
272	169	7	60	16	311	205	4	73	16	-12,5	-17,6	X	-17,8	-	weiblich
701	365	8	215	64	734	380	19	209	85	-4,5	-3,9	X	2,9	-24,7	65 und mehr
370	176	8	129	24	360	179	19	112	27	2,8	-1,7	X	15,2	-11,1	männlich
331	189	-	86	40	374	201	-	97	58	-11,5	-6,0	-	-11,3	-31,0	weiblich
4 110	2 196	222	924	266	4 657	2 455	257	1 026	365	-11,7	-10,5	-13,6	-9,9	-27,1	Zusammen
2 366	1 100	182	588	127	2 637	1 195	209	638	186	-10,3	-7,9	-12,9	-7,8	-31,7	männlich
1 744	1 096	40	336	139	2 020	1 260	48	388	179	-13,7	-13,0	-16,7	-13,4	-22,3	weiblich
21	6	1	5	4	7	-	1	2	3	X	X	-	X	X	Ohne Angabe
4 131	2 202	223	929	270	4 664	2 455	258	1 028	368	-11,4	-10,3	-13,6	-9,6	-26,6	Insgesamt

<sup>1</sup> einschl. drei- und schweren vierrädrigen Kraftfahrzeugen<sup>2</sup> einschl. Pedelecs<sup>3</sup> einschl. Fußgänger/-innen mit Sport- und Spielgerät

## 13. Getötete und Verletzte im Straßenverkehr nach Altersgruppen

Im Alter von ... bis unter ... Jahren  Geschlecht	Getötete			Schwerverletzte			Leichtverletzte			Verunglückte insgesamt		
	Juni		Zu- bzw. Ab- nahme (-)	Juni		Zu- bzw. Ab- nahme (-)	Juni		Zu- bzw. Ab- nahme (-)	Juni		Zu- bzw. Ab- nahme (-)
	2024	2023		2024	2023		2024	2023		2024	2023	
	Anzahl		um %	Anzahl		um %	Anzahl		um %	Anzahl		um %
unter 15	-	-	-	13	10	30,0	43	85	-49,4	56	95	-41,1
männlich	-	-	-	8	7	X	23	57	-59,6	31	64	-51,6
weiblich	-	-	-	5	3	X	20	28	-28,6	25	31	-19,4
15 - 18	-	-	-	8	12	X	41	46	-10,9	49	58	-15,5
männlich	-	-	-	6	8	X	22	28	-21,4	28	36	-22,2
weiblich	-	-	-	2	4	X	19	18	5,6	21	22	-4,5
18 - 21	1	-	X	7	10	X	33	59	-44,1	41	69	-40,6
männlich	1	-	X	6	7	X	24	42	-42,9	31	49	-36,7
weiblich	-	-	-	1	3	X	9	17	X	10	20	-50,0
21 - 25	-	1	X	10	12	-16,7	36	58	-37,9	46	71	-35,2
männlich	-	1	X	9	8	X	18	30	-40,0	27	39	-30,8
weiblich	-	-	-	1	4	X	18	28	-35,7	19	32	-40,6
25 - 30	-	-	-	4	8	X	46	66	-30,3	50	74	-32,4
männlich	-	-	-	1	5	X	30	43	-30,2	31	48	-35,4
weiblich	-	-	-	3	3	-	16	23	-30,4	19	26	-26,9
30 - 35	1	-	X	5	9	X	32	57	-43,9	38	66	-42,4
männlich	1	-	X	4	7	X	16	39	-59,0	21	46	-54,3
weiblich	-	-	-	1	2	X	16	18	-11,1	17	20	-15,0
35 - 40	1	1	-	6	23	X	39	56	-30,4	46	80	-42,5
männlich	1	1	-	4	17	X	24	38	-36,8	29	56	-48,2
weiblich	-	-	-	2	6	X	15	18	-16,7	17	24	-29,2
40 - 45	1	3	X	11	13	-15,4	38	64	-40,6	50	80	-37,5
männlich	1	3	X	9	11	X	21	39	-46,2	31	53	-41,5
weiblich	-	-	-	2	2	-	17	25	-32,0	19	27	-29,6
45 - 50	-	-	-	7	5	X	25	48	-47,9	32	53	-39,6
männlich	-	-	-	5	3	X	14	32	-56,3	19	35	-45,7
weiblich	-	-	-	2	2	-	11	16	-31,3	13	18	-27,8
50 - 55	-	2	X	9	14	X	20	56	-64,3	29	72	-59,7
männlich	-	2	X	8	10	X	9	33	X	17	45	-62,2
weiblich	-	-	-	1	4	X	11	23	-52,2	12	27	-55,6
55 - 60	2	-	X	10	12	-16,7	37	68	-45,6	49	80	-38,8
männlich	1	-	X	9	7	X	18	41	-56,1	28	48	-41,7
weiblich	1	-	X	1	5	X	19	27	-29,6	21	32	-34,4
60 - 65	-	-	-	10	17	-41,2	63	62	1,6	73	79	-7,6
männlich	-	-	-	7	9	X	42	34	23,5	49	43	14,0
weiblich	-	-	-	3	8	X	21	28	-25,0	24	36	-33,3
65 - 70	-	-	-	5	8	X	38	36	5,6	43	44	-2,3
männlich	-	-	-	4	5	X	20	18	11,1	24	23	4,3
weiblich	-	-	-	1	3	X	18	18	-	19	21	-9,5
70 - 75	1	1	-	4	10	X	27	31	-12,9	32	42	-23,8
männlich	1	-	X	3	3	-	12	16	-25,0	16	19	-15,8
weiblich	-	1	X	1	7	X	15	15	-	16	23	-30,4
75 und mehr	4	2	X	14	15	-6,7	45	58	-22,4	63	75	-16,0
männlich	2	1	X	5	8	X	16	34	-52,9	23	43	-46,5
weiblich	2	1	X	9	7	X	29	24	20,8	40	32	25,0
Zusammen	11	10	10,0	123	178	-30,9	563	850	-33,8	697	1 038	-32,9
männlich	8	8	-	88	115	-23,5	309	524	-41,0	405	647	-37,4
weiblich	3	2	X	35	63	-44,4	254	326	-22,1	292	391	-25,3
Ohne Angabe	1	-	X	-	-	-	5	4	X	6	4	X
<b>Insgesamt</b>	<b>12</b>	<b>10</b>	<b>20,0</b>	<b>123</b>	<b>178</b>	<b>-30,9</b>	<b>568</b>	<b>854</b>	<b>-33,5</b>	<b>703</b>	<b>1 042</b>	<b>-32,5</b>

## und Geschlecht im aktuellen Berichtsmonat und -zeitraum

Getötete			Schwerverletzte			Leichtverletzte			Verunglückte insgesamt			Im Alter von ... bis unter ... Jahren  Geschlecht
Jan. - Juni		Zu- bzw. Ab- nahme (-)	Jan. - Juni		Zu- bzw. Ab- nahme (-)	Jan. - Juni		Zu- bzw. Ab- nahme (-)	Jan. - Juni		Zu- bzw. Ab- nahme (-)	
2024	2023		2024	2023		2024	2023		2024	2023		
Anzahl		um %	Anzahl		um %	Anzahl		um %	Anzahl		um %	
-	1	X	50	46	8,7	246	297	-17,2	296	344	-14,0	unter 15 männlich weiblich
-	1	X	37	27	37,0	126	172	-26,7	163	200	-18,5	
-	-	-	13	19	-31,6	120	125	-4,0	133	144	-7,6	
3	2	X	34	51	-33,3	186	183	1,6	223	236	-5,5	15 - 18 männlich weiblich
3	-	X	23	33	-30,3	109	116	-6,0	135	149	-9,4	
-	2	X	11	18	-38,9	77	67	14,9	88	87	1,1	
4	2	X	45	48	-6,3	202	263	-23,2	251	313	-19,8	18 - 21 männlich weiblich
4	2	X	35	30	16,7	129	146	-11,6	168	178	-5,6	
-	-	-	10	18	-44,4	73	117	-37,6	83	135	-38,5	
2	3	X	37	49	-24,5	256	280	-8,6	295	332	-11,1	21 - 25 männlich weiblich
2	2	-	25	31	-19,4	145	140	3,6	172	173	-0,6	
-	1	X	12	18	-33,3	111	140	-20,7	123	159	-22,6	
-	2	X	36	44	-18,2	246	283	-13,1	282	329	-14,3	25 - 30 männlich weiblich
-	1	X	18	34	-47,1	145	165	-12,1	163	200	-18,5	
-	1	X	18	10	80,0	101	118	-14,4	119	129	-7,8	
5	4	X	41	52	-21,2	256	302	-15,2	302	358	-15,6	30 - 35 männlich weiblich
5	4	X	26	28	-7,1	152	170	-10,6	183	202	-9,4	
-	-	-	15	24	-37,5	104	132	-21,2	119	156	-23,7	
3	6	X	49	66	-25,8	294	298	-1,3	346	370	-6,5	35 - 40 männlich weiblich
3	6	X	29	41	-29,3	171	177	-3,4	203	224	-9,4	
-	-	-	20	25	-20,0	123	121	1,7	143	146	-2,1	
6	6	-	47	58	-19,0	238	268	-11,2	291	332	-12,3	40 - 45 männlich weiblich
6	5	X	36	43	-16,3	127	166	-23,5	169	214	-21,0	
-	1	X	11	15	-26,7	111	102	8,8	122	118	3,4	
4	6	X	44	44	-	204	211	-3,3	252	261	-3,4	45 - 50 männlich weiblich
2	5	X	30	25	20,0	121	115	5,2	153	145	5,5	
2	1	X	14	19	-26,3	83	96	-13,5	99	116	-14,7	
2	6	X	46	62	-25,8	204	271	-24,7	252	339	-25,7	50 - 55 männlich weiblich
2	6	X	31	43	-27,9	107	145	-26,2	140	194	-27,8	
-	-	-	15	19	-21,1	97	126	-23,0	112	145	-22,8	
4	4	-	57	54	5,6	253	294	-13,9	314	352	-10,8	55 - 60 männlich weiblich
3	4	X	43	32	34,4	132	165	-20,0	178	201	-11,4	
1	-	X	14	22	-36,4	121	129	-6,2	136	151	-9,9	
3	4	X	43	68	-36,8	259	285	-9,1	305	357	-14,6	60 - 65 männlich weiblich
2	3	X	26	42	-38,1	141	152	-7,2	169	197	-14,2	
1	1	-	17	26	-34,6	118	133	-11,3	136	160	-15,0	
-	2	X	32	51	-37,3	182	164	11,0	214	217	-1,4	65 - 70 männlich weiblich
-	1	X	23	31	-25,8	91	73	24,7	114	105	8,6	
-	1	X	9	20	X	91	91	-	100	112	-10,7	
5	6	X	34	46	-26,1	136	128	6,3	175	180	-2,8	70 - 75 männlich weiblich
3	4	X	23	20	15,0	72	57	26,3	98	81	21,0	
2	2	-	11	26	-57,7	64	71	-9,9	77	99	-22,2	
11	10	10,0	72	74	-2,7	229	253	-9,5	312	337	-7,4	75 und mehr männlich weiblich
7	5	X	38	37	2,7	113	132	-14,4	158	174	-9,2	
4	5	X	34	37	-8,1	116	121	-4,1	154	163	-5,5	
52	64	-18,8	667	813	-18,0	3 391	3 780	-10,3	4 110	4 657	-11,7	Zusammen männlich weiblich
42	49	-14,3	443	497	-10,9	1 881	2 091	-10,0	2 366	2 637	-10,3	
10	15	-33,3	224	316	-29,1	1 510	1 689	-10,6	1 744	2 020	-13,7	
1	-	X	-	-	-	20	7	X	21	7	X	Ohne Angabe
53	64	-17,2	667	813	-18,0	3 411	3 787	-9,9	4 131	4 664	-11,4	Insgesamt

**14. An Straßenverkehrsunfällen beteiligte Fahrzeugführerinnen und Fahrzeugführer und Fußgängerinnen und Fußgänger nach Art der Verkehrsbeteiligung im aktuellen Berichtsmonat und -zeitraum**

Art der Verkehrsbeteiligung	Unfälle mit											
	Perso- nen- schaden	schwer- wiegend. Sachsch. (i. e. S.) <sup>1</sup>	Perso- nen- schaden	schwer- wiegend. Sachsch. (i. e. S.) <sup>1</sup>	Perso- nen- schaden	schwer- wiegend. Sachsch. (i. e. S.) <sup>1</sup>	Perso- nen- schaden	schwer- wiegend. Sachsch. (i. e. S.) <sup>1</sup>	Perso- nen- schaden	schwer- wiegend. Sachsch. (i. e. S.) <sup>1</sup>	Perso- nen- schaden	schwer- wiegend. Sachsch. (i. e. S.) <sup>1</sup>
	Juni				Zu- bzw.		Januar - Juni				Zu- bzw.	
	2024		2023		Abnahme (-)		2024		2023		Abnahme (-)	
	Anzahl				um %		Anzahl				um %	
Fahrer/-innen von												
Kraftträdern mit Ver- sicherungskennz. <sup>2</sup>	35	-	42	-	-16,7	-	145	5	156	3	-7,1	X
innerorts	28	-	26	-	7,7	-	115	5	110	2	4,5	X
außerorts	7	-	16	-	X	-	30	-	46	1	-34,8	X
Elektrokleinstfahrzeug.	14	-	16	-	-12,5	-	68	1	48	1	41,7	-
innerorts	14	-	16	-	-12,5	-	66	1	46	1	43,5	-
außerorts	-	-	-	-	-	-	2	-	2	-	-	-
Kraftträdern mit amtl. Kennzeichen <sup>3</sup>	65	2	88	-	-26,1	X	227	18	256	-	-11,3	X
innerorts	25	1	46	-	-45,7	X	105	6	134	-	-21,6	X
außerorts	40	1	42	-	-4,8	X	122	12	122	-	-	X
Personenkraftwagen	546	200	863	67	-36,7	X	3 455	1 649	4 061	631	-14,9	X
innerorts	374	103	555	48	-32,6	X	2 185	977	2 607	384	-16,2	X
außerorts	172	97	308	19	-44,2	X	1 270	672	1 454	247	-12,7	X
darunter												
18 - unter 25 Jahre	62	20	109	11	-43,1	81,8	401	206	532	83	-24,6	X
innerorts	38	12	60	11	-36,7	9,1	226	115	300	51	-24,7	X
außerorts	24	8	49	-	-51,0	X	175	91	232	32	-24,6	X
Wohnmobilen	2	1	2	-	-	X	8	4	5	1	X	X
innerorts	1	-	-	-	X	-	4	1	-	-	X	X
außerorts	1	1	2	-	X	X	4	3	5	1	X	X
Bussen	5	2	10	-	X	X	50	8	47	4	6,4	X
innerorts	3	-	10	-	X	-	39	4	38	4	2,6	-
außerorts	2	2	-	-	X	X	11	4	9	-	X	X
Güterkraftfahrzeugen	83	31	77	9	7,8	X	467	248	463	88	0,9	X
innerorts	35	8	29	4	20,7	X	203	80	175	26	16,0	X
außerorts	48	23	48	5	-	X	264	168	288	62	-8,3	X
Landwirtschaftliche												
Zugmaschinen	2	2	2	-	-	X	20	7	27	2	-25,9	X
innerorts	-	1	-	-	-	X	4	2	11	2	X	-
außerorts	2	1	2	-	-	X	16	5	16	-	-	X
übrigen												
Kraftfahrzeugen	4	-	4	-	-	-	20	3	27	1	-25,9	X
innerorts	3	-	3	-	-	-	15	2	23	1	-34,8	X
außerorts	1	-	1	-	-	-	5	1	4	-	X	X
Kraftfahrzeugen												
zusammen	756	238	1 104	76	-31,5	X	4 460	1 943	5 090	731	-12,4	X
innerorts	483	113	685	52	-29,5	X	2 736	1 078	3 144	420	-13,0	X
außerorts	273	125	419	24	-34,8	X	1 724	865	1 946	311	-11,4	X

<sup>1</sup> schwerwiegender Unfall mit Sachschaden (im engeren Sinne)<sup>4</sup> einschl. Pedelecs<sup>2</sup> einschl. S-Pedelecs und drei- und leichten vierrädrigen Kfz<sup>5</sup> einschl. Fußgänger/-innen mit Sport- und Spielgerät<sup>3</sup> einschl. drei- und schweren vierrädrigen Kfz



**Noch: 14. An Straßenverkehrsunfällen beteiligte Fahrzeugführerinnen und Fahrzeugführer und Fußgängerinnen und Fußgänger nach Art der Verkehrsbeteiligung im aktuellen Berichtsmonat und -zeitraum**

Art der Verkehrsbeteiligung	Unfälle mit											
	Perso- nen- schaden	schwer- wiegend. Sachsch. (i. e. S.) <sup>1</sup>	Perso- nen- schaden	schwer- wiegend. Sachsch. (i. e. S.) <sup>1</sup>	Perso- nen- schaden	schwer- wiegend. Sachsch. (i. e. S.) <sup>1</sup>	Perso- nen- schaden	schwer- wiegend. Sachsch. (i. e. S.) <sup>1</sup>	Perso- nen- schaden	schwer- wiegend. Sachsch. (i. e. S.) <sup>1</sup>	Perso- nen- schaden	schwer- wiegend. Sachsch. (i. e. S.) <sup>1</sup>
	Juni				Zu- bzw. Abnahme (-)		Januar - Juni				Zu- bzw. Abnahme (-)	
	2024		2023		um %		2024		2023		um %	
Ortslage	Anzahl				um %		Anzahl				um %	
darunter flüchtig	27	16	50	9	-46,0	X	175	145	257	67	-31,9	X
innerorts	23	8	43	6	-46,5	X	129	66	207	36	-37,7	83,3
außerorts	4	8	7	3	X	X	46	79	50	31	-8,0	X
Fahrer/-innen von												
Fahrrädern <sup>4</sup>	188	-	291	-	-35,4	-	982	-	1 111	-	-11,6	-
innerorts	172	-	269	-	-36,1	-	907	-	1 034	-	-12,3	-
außerorts	16	-	22	-	-27,3	-	75	-	77	-	-2,6	-
darunter												
unter 15 Jahren	24	-	44	-	-45,5	-	94	-	111	-	-15,3	-
innerorts	23	-	43	-	-46,5	-	91	-	110	-	-17,3	-
außerorts	1	-	1	-	-	-	3	-	1	-	X	-
anderen Fahrzeugen	7	4	19	3	X	X	81	33	106	13	-23,6	X
innerorts	3	4	15	3	X	X	64	24	85	8	-24,7	X
außerorts	4	-	4	-	-	-	17	9	21	5	-19,0	X
Fußgänger/-innen <sup>5</sup>	45	-	67	-	-32,8	-	293	1	379	-	-22,7	X
innerorts	41	-	65	-	-36,9	-	270	-	364	-	-25,8	-
außerorts	4	-	2	-	X	-	23	1	15	-	53,3	X
darunter												
unter 15 Jahren	12	-	19	-	-36,8	-	64	-	91	-	-29,7	-
innerorts	10	-	19	-	-47,4	-	61	-	91	-	-33,0	-
außerorts	2	-	-	-	X	-	3	-	-	-	X	-
65 Jahre und mehr	17	-	15	-	13,3	-	65	-	86	-	-24,4	-
innerorts	17	-	15	-	13,3	-	65	-	85	-	-23,5	-
außerorts	-	-	-	-	-	-	-	-	1	-	X	-
Andere Personen	-	-	1	-	X	-	12	-	8	-	X	-
innerorts	-	-	1	-	X	-	6	-	8	-	X	-
außerorts	-	-	-	-	-	-	6	-	-	-	X	-
Insgesamt	996	242	1 482	79	-32,8	X	5 828	1 977	6 694	744	-12,9	X
innerorts	699	117	1 035	55	-32,5	X	3 983	1 102	4 635	428	-14,1	X
außerorts	297	125	447	24	-33,6	X	1 845	875	2 059	316	-10,4	X
darunter												
unter 15 Jahren	38	-	64	-	-40,6	-	163	-	204	2	-20,1	X
innerorts	35	-	63	-	-44,4	-	157	-	203	2	-22,7	X
außerorts	3	-	1	-	X	-	6	-	1	-	X	-
65 Jahre und mehr	214	51	242	13	-11,6	X	1 028	310	1 110	105	-7,4	X
innerorts	169	33	180	6	-6,1	X	778	232	866	66	-10,2	X
außerorts	45	18	62	7	-27,4	X	250	78	244	39	2,5	X

<sup>1</sup> schwerwiegender Unfall mit Sachschaden (im engeren Sinne)

<sup>2</sup> einschl. S-Pedelecs und drei- und leichten vierrädrigen Kfz

<sup>3</sup> einschl. drei- und schweren vierrädrigen Kfz

<sup>4</sup> einschl. Pedelecs

<sup>5</sup> einschl. Fußgänger/-innen mit Sport- und Spielgerät

**15. An Straßenverkehrsunfällen mit Personenschaden beteiligte Fahrzeugführerinnen und Fahrzeugführer und Fußgängerinnen und**

Im Alter von ... bis unter ... Jahren	Ins- gesamt	Darunter				Ins- gesamt	Darunter				Zu- bzw. Abnahme (-)				
		Fahrer/-innen von			Fuß- gänger/ -innen <sup>3</sup>		Fahrer/-innen von			Fuß- gänger/ -innen <sup>3</sup>	Ins- gesamt	Fahrer/-innen von			Fuß- gänger/ -innen <sup>3</sup>
		Per- sonen- kraft- wagen	Kraft- rädern mit amtl. Kennz. <sup>1</sup>	Fahr- rädern <sup>2</sup>			Per- sonen- kraft- wagen	Kraft- rädern mit amtl. Kennz. <sup>1</sup>	Fahr- rädern <sup>2</sup>						
Geschlecht	Juni 2024					Juni 2023					Veränderung gegenüber Vorjahr				
	Anzahl										um %				
unter 15	38	-	-	24	12	64	1	-	44	19	-40,6	X	-	-45,5	-36,8
	24	-	-	20	3	45	1	-	31	13	-46,7	X	-	-35,5	X
	weiblich	14	-	-	4	9	19	-	-	13	6	-26,3	-	-	X
15 - 18	38	-	6	11	2	48	-	10	15	3	-20,8	-	X	-26,7	X
	28	-	5	6	1	31	-	8	8	1	-9,7	-	X	X	-
	weiblich	10	-	1	5	1	17	-	2	7	2	-41,2	-	X	X
18 - 21	50	26	5	10	-	82	51	5	17	1	-39,0	-49,0	-	-41,2	X
	40	18	5	9	-	59	34	4	13	-	-32,2	-47,1	X	X	-
	weiblich	10	8	-	1	-	23	17	1	4	1	-56,5	X	X	X
21 - 25	61	36	7	9	3	91	58	5	18	3	-33,0	-37,9	X	X	-
	38	20	5	7	-	57	33	4	12	2	-33,3	-39,4	X	X	X
	weiblich	23	16	2	2	3	34	25	1	6	1	-32,4	-36,0	X	X
25 - 35	124	64	12	20	2	196	113	9	39	6	-36,7	-43,4	X	-48,7	X
	76	31	9	16	-	127	67	8	27	2	-40,2	-53,7	X	-40,7	X
	weiblich	48	33	3	4	2	69	46	1	12	4	-30,4	-28,3	X	X
35 - 45	157	92	10	27	3	260	166	19	43	7	-39,6	-44,6	-47,4	-37,2	X
	102	51	9	16	2	171	92	17	35	4	-40,4	-44,6	X	-54,3	X
	weiblich	55	41	1	11	1	89	74	2	8	3	-38,2	-44,6	X	X
45 - 55	110	65	6	15	2	204	122	17	30	4	-46,1	-46,7	X	-50,0	X
	76	41	4	8	2	139	72	16	18	3	-45,3	-43,1	X	X	X
	weiblich	34	24	2	7	-	65	50	1	12	1	-47,7	-52,0	X	X
55 - 65	174	112	17	17	4	254	169	12	37	6	-31,5	-33,7	41,7	-54,1	X
	114	68	14	9	2	169	102	12	22	4	-32,5	-33,3	16,7	X	X
	weiblich	60	44	3	8	2	85	67	-	15	2	-29,4	-34,3	X	X
65 und mehr	214	134	1	50	17	242	164	10	41	15	-11,6	-18,3	X	22,0	13,3
	134	89	1	28	6	155	109	10	22	4	-13,5	-18,3	X	27,3	X
	weiblich	80	45	-	22	11	87	55	-	19	11	-8,0	-18,2	-	15,8
Zusammen	966	529	64	183	45	1 441	844	87	284	64	-33,0	-37,3	-26,4	-35,6	-29,7
	632	318	52	119	16	953	510	79	188	33	-33,7	-37,6	-34,2	-36,7	-51,5
	weiblich	334	211	12	64	29	488	334	8	96	31	-31,6	-36,8	X	-33,3
Ohne Angabe	30	17	1	5	-	41	19	1	7	3	-26,8	-10,5	-	X	X
Insgesamt	996	546	65	188	45	1 482	863	88	291	67	-32,8	-36,7	-26,1	-35,4	-32,8

<sup>1</sup> einschl. drei- und schweren vierrädrigen Kraftfahrzeugen<sup>2</sup> einschl. Pedelecs<sup>3</sup> einschl. Fußgänger/-innen mit Sport- und Spielgerät

## Fußgänger nach Art der Verkehrsbeteiligung, Altersgruppen und Geschlecht im aktuellen Berichtsmonat und -zeitraum

Ins- gesamt	Darunter				Ins- gesamt	Darunter				Zu- bzw. Abnahme (-)					Im Alter von ... bis unter ... Jahren
	Fahrer/-innen von			Fuß- gänger/ -innen <sup>3</sup>		Fahrer/-innen von			Fuß- gänger/ -innen <sup>3</sup>	Ins- gesamt	Fahrer/-innen von			Fuß- gänger/ -innen <sup>3</sup>	
	Per- sonen- kraft- wagen	Kraft- rädern mit amtl. Kennz. <sup>1</sup>	Fahr- rädern <sup>2</sup>			Per- sonen- kraft- wagen	Kraft- rädern mit amtl. Kennz. <sup>1</sup>	Fahr- rädern <sup>2</sup>			Per- sonen- kraft- wagen	Kraft- rädern mit amtl. Kennz. <sup>1</sup>	Fahr- rädern <sup>2</sup>		
Januar - Juni 2024					Januar - Juni 2023					Veränderung gegenüber Vorjahr					Geschlecht
Anzahl										um %					
163	-	-	94	64	204	1	-	111	91	-20,1	X	-	-15,3	-29,7	unter 15
107	-	-	70	34	132	1	-	73	58	-18,9	X	-	-4,1	-41,4	männlich
56	-	-	24	30	72	-	-	38	33	-22,2	-	-	-36,8	-9,1	weiblich
173	-	36	41	8	194	-	47	52	11	-10,8	-	-23,4	-21,2	X	15 - 18
126	-	27	28	5	135	-	37	41	6	-6,7	-	-27,0	-31,7	X	männlich
47	-	9	13	3	59	-	10	11	5	-20,3	-	X	18,2	X	weiblich
288	186	18	38	13	353	238	24	55	11	-18,4	-21,8	-25,0	-30,9	18,2	18 - 21
202	121	15	32	5	225	142	18	40	4	-10,2	-14,8	-16,7	-20,0	X	männlich
86	65	3	6	8	128	96	6	15	7	-32,8	-32,3	X	X	X	weiblich
361	215	22	65	19	428	294	17	63	15	-15,7	-26,9	29,4	3,2	26,7	21 - 25
231	130	19	39	10	267	179	15	34	7	-13,5	-27,4	26,7	14,7	X	männlich
130	85	3	26	9	161	115	2	29	8	-19,3	-26,1	X	-10,3	X	weiblich
786	492	37	115	27	989	627	30	162	36	-20,5	-21,5	23,3	-29,0	-25,0	25 - 35
504	280	30	84	13	635	369	27	109	14	-20,6	-24,1	11,1	-22,9	-7,1	männlich
282	212	7	31	14	354	258	3	53	22	-20,3	-17,8	X	-41,5	-36,4	weiblich
1 017	645	32	153	31	1 108	729	39	152	45	-8,2	-11,5	-17,9	0,7	-31,1	35 - 45
662	368	29	102	17	703	401	35	108	30	-5,8	-8,2	-17,1	-5,6	-43,3	männlich
355	277	3	51	14	405	328	4	44	15	-12,3	-15,5	X	15,9	-6,7	weiblich
809	502	26	100	27	990	634	40	106	38	-18,3	-20,8	-35,0	-5,7	-28,9	45 - 55
536	297	21	58	18	636	346	34	67	23	-15,7	-14,2	-38,2	-13,4	-21,7	männlich
273	205	5	42	9	354	288	6	39	15	-22,9	-28,8	X	7,7	X	weiblich
1 016	646	45	133	27	1 133	721	35	169	39	-10,3	-10,4	28,6	-21,3	-30,8	55 - 65
659	394	38	69	11	736	430	33	93	22	-10,5	-8,4	15,2	-25,8	-50,0	männlich
357	252	7	64	16	396	291	2	76	17	-9,8	-13,4	X	-15,8	-5,9	weiblich
1 028	680	8	217	65	1 110	737	21	212	86	-7,4	-7,7	X	2,4	-24,4	65 und mehr
687	474	8	131	24	674	469	21	114	28	1,9	1,1	X	14,9	-14,3	männlich
341	206	-	86	41	436	268	-	98	58	-21,8	-23,1	-	-12,2	-29,3	weiblich
5 641	3 366	224	956	281	6 509	3 981	253	1 082	372	-13,3	-15,4	-11,5	-11,6	-24,5	Zusammen
3 714	2 064	187	613	137	4 143	2 337	220	679	192	-10,4	-11,7	-15,0	-9,7	-28,6	männlich
1 927	1 302	37	343	144	2 365	1 644	33	403	180	-18,5	-20,8	12,1	-14,9	-20,0	weiblich
187	89	3	26	12	185	80	3	29	7	1,1	11,3	-	-10,3	X	Ohne Angabe
5 828	3 455	227	982	293	6 694	4 061	256	1 111	379	-12,9	-14,9	-11,3	-11,6	-22,7	Insgesamt

<sup>1</sup> einschl. drei- und schweren vierrädrigen Kraftfahrzeugen<sup>2</sup> einschl. Pedelecs<sup>3</sup> einschl. Fußgänger/-innen mit Sport- und Spielgerät

**16. An Straßenverkehrsunfällen beteiligte Fahrzeugführerinnen und Fahrzeugführer und Fußgängerinnen und Fußgänger als Hauptverursacherinnen und Hauptverursacher nach Art der Verkehrsbeteiligung**
**16.1 An Straßenverkehrsunfällen beteiligte Fahrzeugführerinnen und Fahrzeugführer und Fußgängerinnen und Fußgänger als Hauptverursacherinnen und Hauptverursacher nach Art der Verkehrsbeteiligung im aktuellen Berichtsmonat**

Art der Verkehrsbeteiligung  Ortslage	Unfälle mit Personenschaden	Verunglückte			Schwerw. Unfälle mit Sachschaden (i. e. S.)	Unfälle mit Personenschaden	Verunglückte			Schwerw. Unfälle mit Sachschaden (i. e. S.)
		Getötete	Schwer-	Leicht-			Getötete	Schwer-	Leicht-	
			verletzte					verletzte		
			Juni 2024					Juni 2023		
Anzahl										
Fahrer/-innen von										
Kraftträdern mit Versicherungskennzeichen <sup>1</sup>	22	-	7	22	-	27	-	5	27	-
innerorts	17	-	6	16	-	16	-	2	16	-
außerorts	5	-	1	6	-	11	-	3	11	-
Elektrokleinstfahrzeugen	10	-	3	7	-	12	-	3	9	-
innerorts	10	-	3	7	-	12	-	3	9	-
außerorts	-	-	-	-	-	-	-	-	-	-
Kraftträdern mit amtli. Kennzeichen <sup>2</sup>	48	2	21	30	1	51	1	25	34	-
innerorts	12	-	2	10	-	22	-	6	19	-
außerorts	36	2	19	20	1	29	1	19	15	-
Personenkraftwagen	329	5	64	379	114	489	7	93	569	39
innerorts	219	1	23	236	59	314	2	32	352	25
außerorts	110	4	41	143	55	175	5	61	217	14
darunter										
18 bis unter 25 Jahre	37	-	7	47	14	71	1	15	86	8
innerorts	22	-	2	26	7	36	-	6	44	8
außerorts	15	-	5	21	7	35	1	9	42	-
Wohnmobilen	-	-	-	-	1	-	-	-	-	-
innerorts	-	-	-	-	-	-	-	-	-	-
außerorts	-	-	-	-	1	-	-	-	-	-
Bussen	1	-	-	1	1	3	-	-	5	-
innerorts	1	-	-	1	-	3	-	-	5	-
außerorts	-	-	-	-	1	-	-	-	-	-
Güterkraftfahrzeugen	38	5	9	34	16	42	2	6	51	6
innerorts	23	1	4	22	5	22	-	2	27	3
außerorts	15	4	5	12	11	20	2	4	24	3
Landwirtschaftlichen Zugmaschinen	1	-	-	1	-	1	-	-	1	-
innerorts	-	-	-	-	-	-	-	-	-	-
außerorts	1	-	-	1	-	1	-	-	1	-
übrigen Kraftfahrzeugen	4	-	1	3	-	2	-	-	3	-
innerorts	3	-	-	3	-	1	-	-	2	-
außerorts	1	-	1	-	-	1	-	-	1	-
Kraftfahrzeugen zusammen	453	12	105	477	133	627	10	132	699	45
innerorts	285	2	38	295	64	390	2	45	430	28
außerorts	168	10	67	182	69	237	8	87	269	17

<sup>1</sup> einschl. S-Pedelecs- und drei- und leichten vierrädrigen Kfz

<sup>2</sup> einschl. drei- und schweren vierrädrigen Kfz

<sup>3</sup> einschl. Pedelecs

<sup>4</sup> einschl. Fußgänger/-innen mit Sport- und Spielgerät

**Noch : 16.1 An Straßenverkehrsunfällen beteiligte Fahrzeugführerinnen und Fahrzeugführer und Fußgängerinnen und Fußgänger als Hauptverursacherinnen und Hauptverursacher nach Art der Verkehrsbeteiligung im aktuellen Berichtsmonat**

Art der Verkehrsbeteiligung  Ortslage	Unfälle mit Personenschaden	Verunglückte			Schwerw. Unfälle mit Sachschaden (i. e. S.)	Unfälle mit Personenschaden	Verunglückte			Schwerw. Unfälle mit Sachschaden (i. e. S.)
		Getötete	Schwer-	Leicht-			Getötete	Schwer-	Leicht-	
			verletzte					verletzte		
			Juni 2024					Juni 2023		
Anzahl										
Fahrer/-innen von										
Fahrrädern <sup>3</sup>	87	-	13	80	-	156	-	39	132	-
innerorts	77	-	8	74	-	140	-	31	121	-
außerorts	10	-	5	6	-	16	-	8	11	-
darunter										
unter 15 Jahren	11	-	1	10	-	27	-	4	23	-
innerorts	10	-	-	10	-	26	-	3	23	-
außerorts	1	-	1	-	-	1	-	1	-	-
anderen Fahrzeugen	4	-	-	4	2	12	-	1	11	-
innerorts	2	-	-	2	2	8	-	1	7	-
außerorts	2	-	-	2	-	4	-	-	4	-
Fußgänger/-innen <sup>4</sup>	11	-	5	7	-	17	-	5	12	-
innerorts	10	-	5	6	-	17	-	5	12	-
außerorts	1	-	-	1	-	-	-	-	-	-
darunter										
unter 15 Jahren	6	-	3	3	-	8	-	3	5	-
innerorts	6	-	3	3	-	8	-	3	5	-
außerorts	-	-	-	-	-	-	-	-	-	-
65 Jahre und mehr	1	-	-	1	-	3	-	1	2	-
innerorts	1	-	-	1	-	3	-	1	2	-
außerorts	-	-	-	-	-	-	-	-	-	-
Andere Personen	-	-	-	-	-	1	-	1	-	-
innerorts	-	-	-	-	-	1	-	1	-	-
außerorts	-	-	-	-	-	-	-	-	-	-
Insgesamt	555	12	123	568	135	813	10	178	854	45
innerorts	374	2	51	377	66	556	2	83	570	28
außerorts	181	10	72	191	69	257	8	95	284	17
darunter										
unter 15 Jahren	18	-	6	14	-	36	-	7	29	-
innerorts	17	-	5	14	-	35	-	6	29	-
außerorts	1	-	1	-	-	1	-	1	-	-
65 Jahre und mehr	119	3	19	126	34	135	3	28	156	7
innerorts	89	1	8	94	23	101	1	14	110	3
außerorts	30	2	11	32	11	34	2	14	46	4

<sup>1</sup> einschl. S-Pedelecs- und drei- und leichten vierrädrigen Kfz

<sup>2</sup> einschl. drei- und schweren vierrädrigen Kfz

<sup>3</sup> einschl. Pedelecs

<sup>4</sup> einschl. Fußgänger/-innen mit Sport- und Spielgerät

**16.2 An Straßenverkehrsunfällen beteiligte Fahrzeugführerinnen und Fahrzeugführer und Fußgängerinnen und Fußgänger als Hauptverursacherinnen und Hauptverursacher nach Art der Verkehrsbeteiligung im aktuellen Berichtszeitraum**

Art der Verkehrsbeteiligung  Ortslage	Unfälle mit Personen- schaden	Verunglückte			Schwerw. Unfälle mit Sach- schaden (i. e. S.)	Unfälle mit Personen- schaden	Verunglückte			Schwerw. Unfälle mit Sach- schaden (i. e. S.)
		Getötete	Schwer-	Leicht-			Getötete	Schwer-	Leicht-	
			verletzte					verletzte		
			Januar - Juni 2024						Januar - Juni 2023	
Anzahl										
Fahrer/-innen von										
Kraftträdern mit Ver- sicherungskennzeichen <sup>1</sup>	86	1	18	82	1	92	-	19	86	3
innerorts	65	1	12	62	1	62	-	8	59	2
außerorts	21	-	6	20	-	30	-	11	27	1
Elektrokleinstfahrzeugen	45	-	9	37	1	28	-	7	23	1
innerorts	43	-	8	36	1	26	-	5	23	1
außerorts	2	-	1	1	-	2	-	2	-	-
Kraftträdern mit amtl. Kennzeichen <sup>2</sup>	161	3	66	116	10	166	8	70	113	-
innerorts	66	-	17	59	2	75	1	23	57	-
außerorts	95	3	49	57	8	91	7	47	56	-
Personenkraftwagen	2 033	28	400	2 355	921	2 371	36	504	2 624	358
innerorts	1 272	4	149	1 405	520	1 530	11	198	1 663	211
außerorts	761	24	251	950	401	841	25	306	961	147
darunter										
18 bis unter 25 Jahre	269	5	61	352	141	345	6	69	391	60
innerorts	145	-	14	186	71	175	1	26	201	39
außerorts	124	5	47	166	70	170	5	43	190	21
Wohnmobilen	3	-	1	3	2	2	-	-	2	1
innerorts	2	-	1	1	1	-	-	-	-	-
außerorts	1	-	-	2	1	2	-	-	2	1
Bussen	25	-	4	30	2	21	-	18	61	-
innerorts	21	-	3	25	-	16	-	4	20	-
außerorts	4	-	1	5	2	5	-	14	41	-
Güterkraftfahrzeugen	243	10	42	260	134	242	12	41	269	46
innerorts	125	3	14	133	49	111	1	8	135	9
außerorts	118	7	28	127	85	131	11	33	134	37
Landwirtschaftlichen Zugmaschinen	10	-	3	7	2	19	-	9	14	-
innerorts	3	-	2	1	-	7	-	5	4	-
außerorts	7	-	1	6	2	12	-	4	10	-
übrigen										
Kraftfahrzeugen	12	-	1	18	1	16	-	2	18	-
innerorts	8	-	-	9	1	13	-	2	14	-
außerorts	4	-	1	9	-	3	-	-	4	-
Kraftfahrzeugen zusammen	2 618	42	544	2 908	1 074	2 957	56	670	3 210	409
innerorts	1 605	8	206	1 731	575	1 840	13	253	1 975	223
außerorts	1 013	34	338	1 177	499	1 117	43	417	1 235	186

<sup>1</sup> einschl. S-Pedelecs- und drei- und leichten vierrädrigen Kfz<sup>2</sup> einschl. drei- und schweren vierrädrigen Kfz<sup>3</sup> einschl. Pedelecs<sup>4</sup> einschl. Fußgänger/-innen mit Sport- und Spielgerät

**Noch : 16.2 An Straßenverkehrsunfällen beteiligte Fahrzeugführerinnen und Fahrzeugführer und Fußgängerinnen und Fußgänger als Hauptverursacherinnen und Hauptverursacher nach Art der Verkehrsbeteiligung im aktuellen Berichtszeitraum**

Art der Verkehrsbeteiligung  Ortslage	Unfälle mit Personen- schaden	Verunglückte			Schwerw. Unfälle mit Sach- schaden (i. e. S.)	Unfälle mit Personen- schaden	Verunglückte			Schwerw. Unfälle mit Sach- schaden (i. e. S.)
		Getötete	Schwer-	Leicht-			Getötete	Schwer-	Leicht-	
			verletzte					verletzte		
	Januar - Juni 2024						Januar - Juni 2023			
Anzahl										
Fahrer/-innen von										
Fahrrädern <sup>3</sup>	458	9	85	401	-	521	4	110	448	-
innerorts	418	6	69	375	-	477	3	93	417	-
außerorts	40	3	16	26	-	44	1	17	31	-
darunter										
unter 15 Jahren	52	-	6	49	-	55	-	6	52	-
innerorts	50	-	5	48	-	54	-	5	52	-
außerorts	2	-	1	1	-	1	-	1	-	-
anderen Fahrzeugen	45	1	13	41	21	59	1	6	63	5
innerorts	34	-	8	34	13	40	1	4	39	-
außerorts	11	1	5	7	8	19	-	2	24	5
Fußgänger/-innen <sup>4</sup>	78	1	25	57	1	83	3	26	64	-
innerorts	71	-	23	52	-	79	2	24	63	-
außerorts	7	1	2	5	1	4	1	2	1	-
darunter										
unter 15 Jahren	25	-	12	14	-	36	-	11	27	-
innerorts	24	-	11	14	-	36	-	11	27	-
außerorts	1	-	1	-	-	-	-	-	-	-
65 Jahre und mehr	12	-	4	8	-	10	1	3	8	-
innerorts	12	-	4	8	-	10	1	3	8	-
außerorts	-	-	-	-	-	-	-	-	-	-
Andere Personen	3	-	-	4	-	3	-	1	2	-
innerorts	3	-	-	4	-	3	-	1	2	-
außerorts	-	-	-	-	-	-	-	-	-	-
Insgesamt	3 202	53	667	3 411	1 096	3 623	64	813	3 787	414
innerorts	2 131	14	306	2 196	588	2 439	19	375	2 496	223
außerorts	1 071	39	361	1 215	508	1 184	45	438	1 291	191
darunter										
unter 15 Jahren	80	-	20	66	-	93	-	17	81	2
innerorts	77	-	18	65	-	92	-	16	81	2
außerorts	3	-	2	1	-	1	-	1	-	-
65 Jahre und mehr	603	12	134	623	189	651	17	166	687	51
innerorts	445	6	78	443	139	497	9	97	503	33
außerorts	158	6	56	180	50	154	8	69	184	18

<sup>1</sup> einschl. S-Pedelecs- und drei- und leichten vierrädrigen Kfz

<sup>2</sup> einschl. drei- und schweren vierrädrigen Kfz

<sup>3</sup> einschl. Pedelecs

<sup>4</sup> einschl. Fußgänger/-innen mit Sport- und Spielgerät

## 17. Ursachen von Straßenverkehrsunfällen mit Personenschaden

Ursache	Ins- gesamt	Darunter			Ins- gesamt	Darunter			Zu- bzw. Abnahme (-)			
		Per- sonen- kraft- wagen	Kraft- rädern mit amtl. Kennz. <sup>1</sup>	Fahr- rädern <sup>2</sup>		Per- sonen- kraft- wagen	Kraft- rädern mit amtl. Kennz. <sup>1</sup>	Fahr- rädern <sup>2</sup>	Ins- gesamt	Per- sonen- kraft- wagen	Kraft- rädern mit amtl. Kennz. <sup>1</sup>	Fahr- rädern <sup>2</sup>
	Juni 2024				Juni 2023				Veränderung gegenüber Vorjahr			
Anzahl									um %			
Insgesamt	669	388	63	124	994	586	59	229	-32,7	-33,8	6,8	-45,9
Verkehrstüchtigkeit	49	27	-	15	84	38	4	32	-41,7	-28,9	X	-53,1
darunter												
Alkoholeinfluss	32	11	-	15	58	21	.	28	-44,8	-47,6	X	-46,4
Einfluss anderer berauschender Mittel (z. B. Drogen, Rauschgift)	4	3	-	-	16	8	.	3	X	X	X	X
Ablenkung	4	2	-	1	14	12	-	2	X	X	-	X
Straßenbenutzung	54	20	3	29	85	35	2	41	-36,5	-42,9	X	-29,3
Geschwindigkeit	96	45	28	12	132	74	25	15	-27,3	-39,2	12,0	-20,0
Abstand	85	59	3	3	107	86	2	2	-20,6	-31,4	X	X
Überholen	24	17	2	1	40	24	8	4	-40,0	-29,2	X	X
Vorbeifahren	-	-	-	-	-	-	-	-	-	-	-	-
Nebeneinanderfahren	10	8	-	-	9	5	1	-	X	X	X	-
Vorfahrt, Vorrang	94	69	2	17	151	119	2	19	-37,7	-42,0	-	-10,5
Abbiegen, Wenden, Rück- wärtsfahren, Ein- und Anfahren	99	75	1	9	158	109	-	24	-37,3	-31,2	X	X
Falsches Verhalten gegenüber Fußgängern	19	15	-	2	31	26	-	5	-38,7	-42,3	-	X
darunter												
an Überwegen, Furten	-	-	-	-	4	4	-	-	X	X	-	-
Ruhender Verkehr, Verkehrssicherung	8	5	-	-	7	5	-	-	X	-	-	-
Nichtbeachten der Be- leuchtungsvorschriften	-	-	-	-	-	-	-	-	-	-	-	-
Ladung, Besetzung	-	-	-	-	4	1	-	2	X	X	-	X
Andere Fehler beim Fahrzeugführer	127	46	24	35	172	52	15	83	-26,2	-11,5	60,0	-57,8

<sup>1</sup> einschl. drei- und schweren vierrädrigen Kraftfahrzeugen<sup>2</sup> einschl. Pedelecs



- Fehlverhalten der Fahrzeugführerinnen und Fahrzeugführer im aktuellen Berichtsmonat und -zeitraum

Ins- gesamt	Darunter			Ins- gesamt	Darunter			Zu- bzw. Abnahme (-)				Ursache
	Per- sonen- kraft- wagen	Kraft- rädern mit amtl. Kennz. <sup>1</sup>	Fahr- rädern <sup>2</sup>		Per- sonen- kraft- wagen	Kraft- rädern mit amtl. Kennz. <sup>1</sup>	Fahr- rädern <sup>2</sup>	Ins- gesamt	Per- sonen- kraft- wagen	Kraft- rädern mit amtl. Kennz. <sup>1</sup>	Fahr- rädern <sup>2</sup>	
Januar - Juni 2024				Januar - Juni 2023				Veränderung gegenüber Vorjahr				
Anzahl								um %				
3 943	2 521	210	619	4 420	2 864	187	780	-10,8	-12,0	12,3	-20,6	Insgesamt
325	191	8	74	365	208	9	99	-11,0	-8,2	X	-25,3	Verkehrstüchtigkeit
176	85	4	64	213	104	3	79	-17,4	-18,3	X	-19,0	darunter Alkoholeinfluss
41	26	4	5	55	33	4	9	-25,5	-21,2	-	X	Einfluss anderer berauschender Mittel (z. B. Drogen, Rauschgift)
49	33	-	9	56	44	3	3	- 13	- 25	X	X	Ablenkung
276	109	12	121	365	154	8	162	-24,4	-29,2	X	-25,3	Straßenbenutzung
646	412	86	66	642	417	83	57	0,6	-1,2	3,6	15,8	Geschwindigkeit
529	399	25	19	559	435	22	18	-5,4	-8,3	13,6	5,6	Abstand
137	90	11	9	176	120	13	18	-22,2	-25,0	-15,4	X	Überholen
7	4	-	1	11	8	-	1	X	X	-	-	Vorbeifahren
63	40	1	2	58	32	2	2	8,6	25,0	X	-	Nebeneinanderfahren
564	441	5	51	686	549	7	65	-17,8	-19,7	X	-21,5	Vorrang, Vorfahrt
554	413	6	53	624	462	3	81	-11,2	-10,6	X	-34,6	Abbiegen, Wenden, Rück- wärtsfahren, Ein- und Anfahren
148	110	1	18	199	156	1	27	-25,6	-29,5	-	-33,3	Falsches Verhalten gegenüber Fußgängern
19	14	-	2	28	25	-	1	-32,1	-44,0	-	X	darunter an Überwegen, Furten
31	22	-	-	26	22	-	-	19,2	-	-	-	Ruhender Verkehr Verkehrssicherung
-	-	-	-	2	1	-	-	X	X	-	-	Nichtbeachten der Be- leuchtungsvorschriften
5	-	-	1	13	3	-	5	X	X	-	X	Ladung, Besetzung
609	257	55	195	638	253	36	242	-4,5	1,6	52,8	-19,4	Andere Fehler beim Fahrzeugführer

<sup>1</sup> einschl. drei- und schweren vierrädrigen Kraftfahrzeugen

<sup>2</sup> einschl. Pedelecs

## 18. Straßenverkehrsunfälle und Verunglückte nach Unfallursachen

Ursache <sup>1</sup>	Unfälle mit Perso- nen- schaden	Verunglückte			Schwerw. Unfälle mit Sach- schaden (i. e. S.)	Unfälle mit Perso- nen- schaden	Verunglückte			Schwerw. Unfälle mit Sach- schaden (i. e. S.)	
		Getötete	Schwer-	Leicht-			Getötete	Schwer-	Leicht-		
			verletzte					verletzte			
			Juni 2024						Juni 2023		
Fehlverhalten der Fahrzeugführer/-innen											
Alkoholeinfluss	31	2	11	24	10	57	-	22	45	18	
Einfluss anderer berauschender Mittel	4	-	1	6	4	16	1	7	14	.	
Übermüdung	5	-	3	2	-	4	-	-	5	3	
Sonstige körperliche und geistige Mängel	8	2	2	6	5	6	-	1	7	-	
Ablenkung im Sinne des § 23 Abs. 1a (StVO)											
Stichwort: "Nutzung elektronischer Geräte"	1	-	-	1	1	2	-	2	1	-	
Ablenkung in anderen Fällen	3	-	-	3	-	12	-	4	13	-	
Falschfahrt auf Straßen mit nach Fahrtrichtung getrennten Fahrbahnen (Falschfahrer/-innen)	2	-	-	2	-	1	-	3	-	-	
Benutzung d. Fahrbahn entgegen d. vorge- schriebenen Fahrtrichtung in anderen Fällen (Einbahnstraße)	3	-	-	3	-	4	-	-	6	-	
Verbotswidrige Benutzung d. Fahrbahn oder anderer Straßenteile (z. B. Gehweg, Radweg)	26	-	2	26	-	30	-	3	29	1	
Verstoß gegen das Rechtsfahrgebot	19	1	3	23	3	46	1	16	49	3	
Nicht angepasste Geschwindigkeit m. gleichzeit.											
Überschreiten der zulässigen Höchstgeschw.	2	-	1	2	1	1	-	-	1	-	
in anderen Fällen	94	1	27	101	27	128	5	38	118	12	
Ungenügender Sicherheitsabstand	83	3	15	116	6	102	4	8	146	2	
Starkes Bremsen des Vorausfahrenden											
ohne zwingenden Grund	2	-	1	4	-	2	-	-	3	-	
Unzulässiges Rechtsüberholen	3	-	-	4	-	5	-	2	5	-	
Überholen trotz Gegenverkehrs	3	1	3	1	2	3	-	1	2	-	
Überholen trotz unklarer Verkehrslage	2	-	-	2	4	4	-	2	3	-	
Überholen trotz unzureich. Sichtverhältnisse	1	-	-	2	-	-	-	-	-	-	
Überholen ohne Beachtung des nachfolgenden Verkehrs und/oder ohne rechtzeitige und deut- liche Ankündigung des Ausscherens	4	-	2	3	2	8	1	1	9	1	
Fehler beim Wiedereinordnen nach rechts	4	-	1	3	2	4	-	3	2	-	
Sonstige Fehler beim Überholen	7	-	-	7	1	16	-	3	16	1	
Fehler beim Überholtwerden	-	-	-	-	-	-	-	-	-	-	
Nichtbeachten des Vorranges entgegenkomm.											
Fahrzeuge beim Vorbeifahren an haltenden Fahrzeugen, Absperrungen, Hindernissen	-	-	-	-	-	-	-	-	-	-	
Nichtbeachten des nachfolg. Verkehrs beim Vorbeifahren an haltenden Fahrzeugen, Absperrung, Hindernissen und/oder ohne rechtzeitig. u. deutl. Ankündig. d. Ausscherens	-	-	-	-	-	-	-	-	-	-	
Nebeneinanderfahren, fehlerhaftes Wechseln des Fahrstreifens oder Nichtbeachten des Reißverschlussverfahrens	10	-	2	14	7	9	-	2	10	1	
Nichtbeachten der Regel "rechts vor links"	10	-	1	9	3	13	-	-	17	1	
Nichtbeachten der Vorfahrt regelnd. Verkehrs.	79	1	13	85	24	119	-	35	133	6	
Nichtbeachten der Vorfahrt d. durchgeh. Ver- kehrs auf Autobahnen oder Kraftfahrtstraßen	-	-	-	-	-	1	-	-	1	-	
Nichtbeachten der Vorfahrt durch Fahrzeuge, die aus Feld- und Waldwegen kommen	-	-	-	-	-	1	-	-	2	-	

<sup>1</sup> Die Tabelle enthält Mehrfachzählungen, weil bei einem Unfall bis zu acht Ursachen eingetragen werden.

## im aktuellen Berichtsmonat und Zeitraum

Unfälle mit Perso- nen- schaden	Verunglückte			Schwerw. Unfälle mit Sach- schaden (i. e. S.)	Unfälle mit Perso- nen- schaden	Verunglückte			Schwerw. Unfälle mit Sach- schaden (i. e. S.)	Ursache <sup>1</sup>
	Getötete	Schwer-	Leicht-			Getötete	Schwer-	Leicht-		
		verletzte					verletzte			
Januar - Juni 2024					Januar - Juni 2023					
Fehlverhalten der Fahrzeugführer/-innen										
174	3	57	147	97	211	2	66	172	84	Alkoholeinfluss
39	1	16	40	22	55	1	25	46	22	Einfluss anderer berauschender Mittel
33	-	12	34	21	28	-	21	74	18	Übermüdung
75	8	28	65	17	69	3	19	61	3	Sonstige körperliche und geistige Mängel
										Ablenkung im Sinne des § 23 Abs. 1a (StVO)
10	-	2	10	2	6	-	3	5	2	Stichwort: "Nutzung elektronischer Geräte"
39	-	6	43	20	50	-	12	54	1	Ablenkung in anderen Fällen
										Falschfahrt auf Straßen mit nach Fahrtrichtung
7	1	3	12	2	1	-	3	-	-	getrennten Fahrbahnen (Falschfahrer/-innen)
										Benutzung d. Fahrbahn entgegen d. vorge-
										schriebenen Fahrtrichtung in anderen Fällen
12	-	-	13	2	16	-	-	19	-	(Einbahnstraße)
										Verbotswidrige Benutzung d. Fahrbahn oder
126	-	17	121	7	142	2	17	139	3	anderer Straßenteile (z. B. Gehweg, Radweg)
123	2	28	142	59	198	7	53	223	20	Verstoß gegen das Rechtsfahrgebot
										Nicht angepasste Geschwindigkeit m. gleichzeit.
12	-	4	15	8	10	2	6	9	5	Überschreiten der zulässigen Höchstgeschw.
627	17	193	634	310	628	20	191	573	131	in anderen Fällen
503	6	60	679	90	538	10	75	691	30	Ungenügender Sicherheitsabstand
										Starkes Bremsen des Vorausfahrenden
13	-	2	16	-	14	-	-	25	-	ohne zwingenden Grund
8	-	-	11	4	9	-	3	10	2	unzulässiges Rechtsüberholen
12	1	9	15	6	25	4	14	31	2	Überholen trotz Gegenverkehrs
35	-	9	40	18	36	1	7	42	3	Überholen trotz unklarer Verkehrslage
1	-	-	2	-	1	-	1	-	-	Überholen trotz unzureich. Sichtverhältnisse
										Überholen ohne Beachtung des nachfolgenden
										Verkehrs und/oder ohne rechtzeitige und deut-
24	-	9	38	20	33	2	6	42	4	liche Ankündigung des Ausscherens
17	-	6	15	7	17	-	7	16	5	Fehler beim Wiedereinordnen nach rechts
35	1	8	33	10	49	1	11	46	3	Sonstige Fehler beim Überholen
2	-	-	3	1	6	-	-	6	1	Fehler beim Überholtwerden
										Nichtbeachten des Vorranges entgegenkomm.
										Fahrzeuge beim Vorbeifahren an haltenden
4	-	2	2	2	8	-	1	10	-	Fahrzeugen, Absperrungen, Hindernissen
										Nichtbeachten des nachfolg. Verkehrs beim
										Vorbeifahren an haltenden Fahrzeugen,
										Absperrung, Hindernissen und/oder ohne
3	-	-	3	1	3	-	1	2	-	rechtzeitig. u. deutl. Ankündig. d. Ausscherens
										Nebeneinanderfahren, fehlerhaftes Wechseln
										des Fahrstreifens oder Nichtbeachten des
61	-	14	78	33	57	1	4	76	13	Reißverschlussverfahrens
41	-	5	48	33	56	-	2	62	15	Nichtbeachten der Regel "rechts vor links"
412	5	75	472	156	516	3	126	565	68	Nichtbeachten der Vorfahrt regelnd. Verkehrs.
										Nichtbeachten der Vorfahrt d. durchgeh. Ver-
7	-	3	7	3	8	-	1	10	1	kehrs auf Autobahnen oder Kraftfahrtstraßen
										Nichtbeachten der Vorfahrt durch Fahrzeuge,
3	-	-	3	-	4	-	1	4	2	die aus Feld- und Waldwegen kommen

<sup>1</sup> Die Tabelle enthält Mehrfachzählungen, weil bei einem Unfall bis zu acht Ursachen eingetragen werden.

## Noch: 18. Straßenverkehrsunfälle und Verunglückte nach Unfallursachen

Ursache <sup>1</sup>	Unfälle mit Perso- nen- schaden	Verunglückte			Schwerw. Unfälle mit Sach- schaden (i. e. S.)	Unfälle mit Perso- nen- schaden	Verunglückte			Schwerw. Unfälle mit Sach- schaden (i. e. S.)
		Getötete	Schwer-	Leicht-			Getötete	Schwer-	Leicht-	
			verletzte					verletzte		
			Juni 2024						Juni 2023	
noch Fehlverhalten der Fahrzeugführer/-innen										
Nichtbeachten der Verkehrsregelung durch Polizeibeamte oder Lichtzeichen	3	-	-	3	2	13	-	2	13	1
Nichtbeachten des Vorranges entgegen- kommender Fahrzeuge	1	-	-	1	2	2	-	-	2	-
Nichtbeachten des Vorranges von Schienen- fahrzeugen an Bahnübergängen	1	-	-	1	-	1	-	-	1	-
Fehler beim Abbiegen nach rechts	21	-	3	20	1	32	-	6	30	-
Fehler beim Abbiegen nach links	24	-	7	23	8	55	-	10	67	6
Fehler beim Wenden oder Rückwärtsfahren	20	-	2	21	3	27	1	2	28	1
Fehler beim Einfahren in den fließend. Verkehr	32	-	4	34	3	44	-	2	46	3
Falsches Verhalten gegenüber Fußgängern an Fußgängerüberwegen	-	-	-	-	-	2	-	1	1	-
an Fußgängerfurten	-	-	-	-	-	2	-	1	1	-
beim Abbiegen	2	-	-	2	-	5	-	-	5	-
an Haltestellen	4	-	1	4	-	4	-	1	3	-
an anderen Stellen	13	-	2	13	-	18	1	1	18	-
Unzulässiges Halten oder Parken	1	-	-	1	-	-	-	-	-	-
Mangelnde Sicherung haltender o. liegendebl. Fahrzeuge u. von Unfallstellen sowie Schul- bussen, bei denen Kinder ein-/aussteigen	1	-	-	1	-	2	-	-	2	-
Verkehrswidriges Verhalten beim Ein- o. Aus- steigen, Be- oder Entladen	6	-	-	6	-	5	-	2	3	-
Nichtbeachten der Beleuchtungsvorschriften	-	-	-	-	-	-	-	-	-	-
Überladung, Überbesetzung	-	-	-	-	-	-	-	-	-	-
Unzureichend gesicherte Ladung oder Fahr- zeugzubehörteile	-	-	-	-	2	4	-	-	4	-
Andere Fehler der Fahrzeugführer/-innen	125	5	45	109	36	167	1	44	149	8
technische Mängel, Wartungsmängel										
Beleuchtung	-	-	-	-	-	-	-	-	-	-
Bereifung	2	-	3	2	4	2	-	-	2	1
Bremsen	3	-	-	3	1	4	-	2	5	-
Lenkung	-	-	-	-	1	1	-	-	1	-
Zugvorrichtung	-	-	-	-	-	-	-	-	-	-
Andere Mängel	4	-	2	2	1	1	-	-	2	-
Fehlverhalten der Fußgänger/-innen										
Alkoholeinfluss	.	-	-	.	-	-	-	-	-	-
Einfluss anderer berauschender Mittel	-	-	-	-	-	-	-	-	-	-
Übermüdung	-	-	-	-	-	-	-	-	-	-
Sonstige körperliche und geistige Mängel	-	-	-	-	-	-	-	-	-	-
Falsches Verhalt. b. Überschreiten d. Fahrbahn an Stellen, an denen der Fußgängerverkehr durch Polizeibeamte o. Lichtzei. gereg. war	-	-	-	-	-	2	-	-	2	-
auf Fußgängerüberwegen ohne Verkehrsreg. durch Polizeibeamte oder Lichtzeichen	-	-	-	-	-	-	-	-	-	-

<sup>1</sup> Die Tabelle enthält Mehrfachzählungen, weil bei einem Unfall bis zu acht Ursachen eingetragen werden.

## im aktuellen Berichtsmonat und Zeitraum

Unfälle mit Perso- nen- schaden	Verunglückte			Schwerw. Unfälle mit Sach- schaden (i. e. S.)	Unfälle mit Perso- nen- schaden	Verunglückte			Schwerw. Unfälle mit Sach- schaden (i. e. S.)	Ursache <sup>1</sup>
	Getötete	Schwer-	Leicht-			Getötete	Schwer-	Leicht-		
		verletzte					verletzte			
Januar - Juni 2024					Januar - Juni 2023					
noch Fehlverhalten der Fahrzeugführer/-innen										
69	3	10	81	21	76	3	19	85	19	Nichtbeachten der Verkehrsregelung durch Polizeibeamte oder Lichtzeichen
19	-	6	31	6	21	2	9	16	-	Nichtbeachten des Vorranges entgegen- kommender Fahrzeuge
6	-	4	4	2	4	-	1	7	1	Nichtbeachten des Vorranges von Schienen- fahrzeugen an Bahnübergängen
120	-	14	113	7	114	-	20	101	3	Fehler beim Abbiegen nach rechts
208	2	54	238	73	228	1	52	273	31	Fehler beim Abbiegen nach links
88	-	7	96	27	93	2	12	95	12	Fehler beim Wenden oder Rückwärtsfahren
130	-	11	144	23	188	2	12	192	10	Fehler beim Einfahren in den fließend. Verkehr
15	-	1	14	-	20	1	2	19	-	Falsches Verhalten gegenüber Fußgängern an Fußgängerüberwegen
4	-	2	3	-	8	-	2	7	-	an Fußgängerfurten
19	-	3	18	-	36	-	7	31	-	beim Abbiegen
15	-	2	15	-	7	-	1	7	-	an Haltestellen
95	1	14	91	-	128	6	14	119	-	an anderen Stellen
5	1	-	4	-	3	-	1	3	-	Unzulässiges Halten oder Parken
6	-	2	5	2	5	-	1	5	-	Mangelnde Sicherung haltender o. liegendebl. Fahrzeuge u. von Unfallstellen sowie Schul- bussen, bei denen Kinder ein-/aussteigen
20	-	2	18	2	18	-	3	15	-	Verkehrswidriges Verhalten beim Ein- o. Aus- steigen, Be- oder Entladen
-	-	-	-	-	2	-	-	2	-	Nichtbeachten der Beleuchtungsvorschriften
1	-	-	1	-	1	-	-	1	-	Überladung, Überbesetzung
4	-	1	3	9	12	-	2	11	1	Unzureichend gesicherte Ladung oder Fahr- zeugzubehörteile
602	16	166	543	196	627	8	183	576	63	Andere Fehler der Fahrzeugführer/-innen
technische Mängel, Wartungsmängel										
2	-	1	1	-	-	-	-	-	-	Beleuchtung
9	-	4	9	23	16	1	9	15	3	Bereifung
12	-	1	11	1	6	-	3	6	2	Bremsen
4	-	1	4	1	2	-	-	2	-	Lenkung
1	-	-	1	1	-	-	-	-	-	Zugvorrichtung
15	-	5	10	5	7	-	1	7	2	Andere Mängel
Fehlverhalten der Fußgänger/-innen										
4	-	1	4	-	5	-	3	3	-	Alkoholeinfluss
.	-	-	.	-	-	-	-	-	-	Einfluss anderer berauschender Mittel
-	-	-	-	-	-	-	-	-	-	Übermüdung
1	-	1	-	-	-	-	-	-	-	Sonstige körperliche und geistige Mängel
4	-	-	4	-	9	1	5	5	-	Falsches Verhalt. b. Überschreiten d. Fahrbahn an Stellen, an denen der Fußgängerverkehr durch Polizeibeamte oder Lichtzei. gereg.war
2	-	-	2	-	-	-	-	-	-	auf Fußgängerüberwegen ohne Verkehrsreg. durch Polizeibeamte oder Lichtzeichen

<sup>1</sup> Die Tabelle enthält Mehrfachzählungen, weil bei einem Unfall bis zu acht Ursachen eingetragen werden.

## Noch: 18. Straßenverkehrsunfälle und Verunglückte nach Unfallursachen

Ursache <sup>1</sup>	Unfälle mit Perso- nen- schaden	Verunglückte			Schwerw. Unfälle mit Sach- schaden (i. e. S.)	Unfälle mit Perso- nen- schaden	Verunglückte			Schwerw. Unfälle mit Sach- schaden (i. e. S.)
		Getötete	Schwer-	Leicht-			Getötete	Schwer-	Leicht-	
			verletzte					verletzte		
			Juni 2024					Juni 2023		
noch Fehlverhalten der Fußgänger/-innen										
Weiter falsches Verhalten										
in der Nähe von Kreuzungen, Einmündungen, Lichtzeichenanlagen, Fußgängerüberwegen										
bei dichtem Verkehr	-	-	-	-	-	2	-	1	1	-
an anderen Stellen										
durch plötzliches Hervortreten hinter Sichthindernissen	2	-	1	1	-	7	-	1	6	-
ohne auf den Fahrzeugverkehr zu achten	7	-	4	4	-	11	-	4	7	-
durch sonstiges falsches Verhalten	2	-	1	1	-	1	-	1	-	-
Nichtbenutzung des Gehweges	1	-	-	1	-	1	-	-	2	-
Nichtbenutzung der vorgeschrieb. Straßenseite	-	-	-	-	-	-	-	-	-	-
Spielen auf oder neben der Fahrbahn	-	-	-	-	-	-	-	-	-	-
Andere Fehler der Fußgänger/-innen	1	-	-	1	-	1	-	-	1	-
Straßenverhältnisse										
Verunreinigung durch ausgeflossenes Öl	1	-	-	1	-	-	-	-	-	-
Andere Verunreinigung durch Straßenbenutzer	-	-	-	-	-	-	-	-	-	-
Schnee, Eis	-	-	-	-	-	-	-	-	-	-
Regen	1	-	-	1	2	5	-	1	12	-
Andere Einflüsse	1	-	-	1	-	1	-	1	-	-
Spurrillen im Zusammenhang mit Regen, Schnee oder Eis	-	-	-	-	-	-	-	-	-	1
Schäden an der Fahrbahnoberfläche	-	-	-	-	-	-	-	-	-	-
Anderer Zustand der Straße	6	-	-	6	1	11	-	2	9	-
Nicht ordnungsgemäßer Zustand der Verkehrszeichen oder -einrichtungen	-	-	-	-	-	-	-	-	-	-
Mangelhafte Beleuchtung der Straße	-	-	-	-	-	-	-	-	-	-
Mangelhafte Sicherung von Bahnübergängen	-	-	-	-	-	-	-	-	-	-
Witterungseinflüsse										
Sichtbehinderung durch										
Nebel	-	-	-	-	-	-	-	-	-	-
starken Regen, Hagel, Schneegestöber usw.	8	-	1	11	2	-	-	-	-	-
blendende Sonne	4	-	1	5	3	3	-	-	3	-
Seitenwind	-	-	-	-	-	1	-	-	1	-
Unwetter oder sonstige Witterungseinflüsse	5	-	-	8	1	1	-	-	1	1
Hindernisse										
Nicht oder unzureichend gesicherte Arbeits- stellen auf der Fahrbahn	-	-	-	-	-	-	-	-	-	-
Wild auf der Fahrbahn	3	-	-	4	4	11	-	3	8	1
Anderes Tier auf der Fahrbahn	-	-	-	-	-	-	-	-	-	-
Sonstiges Hindernis auf der Fahrbahn	3	2	3	-	3	1	-	-	2	-
Sonstige Ursachen	4	-	3	1	4	-	-	-	-	-

<sup>1</sup> Die Tabelle enthält Mehrfachzählungen, weil bei einem Unfall bis zu acht Ursachen eingetragen werden.

## im aktuellen Berichtsmonat und -zeitraum

Unfälle mit Perso- nen- schaden	Verunglückte			Schwerw. Unfälle mit Sach- schaden (i. e. S.)	Unfälle mit Perso- nen- schaden	Verunglückte			Schwerw. Unfälle mit Sach- schaden (i. e. S.)	Ursache <sup>1</sup>	
	Getötete	Schwer-	Leicht-			Getötete	Schwer-	Leicht-			
		verletzte					verletzte				
Januar - Juni 2024					Januar - Juni 2023						
noch Fehlverhalten der Fußgänger/-innen											
5	-	2	4	-	10	-	4	6	-	Weiter falsches Verhalten in der Nähe von Kreuzungen, Einmündungen, Lichtzeichenanlagen, Fußgängerüberwegen bei dichtem Verkehr an anderen Stellen durch plötzliches Hervortreten hinter Sichthindernissen	
20	-	8	14	-	26	-	5	23	-	ohne auf den Fahrzeugverkehr zu achten	
41	2	12	30	-	71	2	20	57	-	durch sonstiges falsches Verhalten	
10	-	3	7	-	12	3	8	7	-	Nichtbenutzung des Gehweges	
4	-	1	3	-	1	-	-	2	-	Nichtbenutzung der vorgeschrieb. Straßenseite	
-	-	-	-	-	1	1	-	-	-	Spielen auf oder neben der Fahrbahn	
-	-	-	-	-	1	-	-	1	-	Andere Fehler der Fußgänger/-innen	
14	-	2	13	1	8	1	-	7	-		
Straßenverhältnisse											
2	-	1	1	-	-	-	-	-	-	Verunreinigung durch ausgeflossenes Öl	
1	-	-	1	-	-	-	-	-	-	Andere Verunreinigung durch Straßenbenutzer	
71	2	14	76	75	41	-	5	45	19	Schnee, Eis	
43	2	13	40	23	15	1	2	24	3	Regen	
6	-	2	4	1	2	-	2	-	-	Andere Einflüsse	
1	-	1	-	-	-	-	-	-	1	Spurrillen im Zusammenhang mit Regen, Schnee oder Eis	
5	-	2	3	5	-	-	-	-	-	Schäden an der Fahrbahnoberfläche	
57	-	9	48	3	36	-	9	27	-	Anderer Zustand der Straße	
-	-	-	-	-	-	-	-	-	-	Nicht ordnungsgemäßer Zustand der Verkehrszeichen oder -einrichtungen	
1	-	-	1	-	-	-	-	-	-	Mangelhafte Beleuchtung der Straße	
-	-	-	-	-	-	-	-	-	-	Mangelhafte Sicherung von Bahnübergängen	
Witterungseinflüsse											
4	-	2	6	1	-	-	-	-	1	Sichtbehinderung durch Nebel	
16	-	4	30	14	2	-	2	1	-	starken Regen, Hagel, Schneegestöber usw.	
62	1	11	70	15	13	-	2	14	1	blendende Sonne	
7	-	2	7	1	9	-	1	11	1	Seitenwind	
8	-	1	10	5	2	-	-	2	1	Unwetter oder sonstige Witterungseinflüsse	
Hindernisse											
-	-	-	-	1	-	-	-	-	-	Nicht oder unzureichend gesicherte Arbeits- stellen auf der Fahrbahn	
31	-	3	31	39	58	1	10	53	5	Wild auf der Fahrbahn	
16	-	3	14	3	5	-	1	4	-	Anderes Tier auf der Fahrbahn	
20	2	10	16	17	6	-	4	4	5	Sonstiges Hindernis auf der Fahrbahn	
34	2	12	28	11	3	-	2	4	-	Sonstige Ursachen	

<sup>1</sup> Die Tabelle enthält Mehrfachzählungen, weil bei einem Unfall bis zu acht Ursachen eingetragen werden.

# Veröffentlichungen im Statistischen Landesamt Sachsen-Anhalt

## Im Monat Dezember 2024 erschienen

Bestell-Nr.	Kennziffer/ Periodizität	Titel	Preis Print (in EUR)
1 Z 0 01	Z	Statistisches Jahrbuch 2024	30,00 <sup>1</sup>
1 Z 0 03	Z	Statistisches Monatsheft 12/2024	5,50
3 A 1 02	A I, A II, A III hj-02/23	Bevölkerungsstand; Bevölkerung der Gemeinden Stand: 31.12.2022; 31.12.2023 (auf Basis Zensus 2022)	4,50
3 K 5 01	K V j/23	Jugendhilfe: Erzieherische Hilfen, Eingliederungshilfe, Hilfe für junge Volljährige, Auszahlungen und Einzahlungen 2023	8,00

<sup>1</sup> zuzüglich Versandkosten



<https://statistik.sachsen-anhalt.de>

Bestellnummer: 3H101



HI  
m-06/24