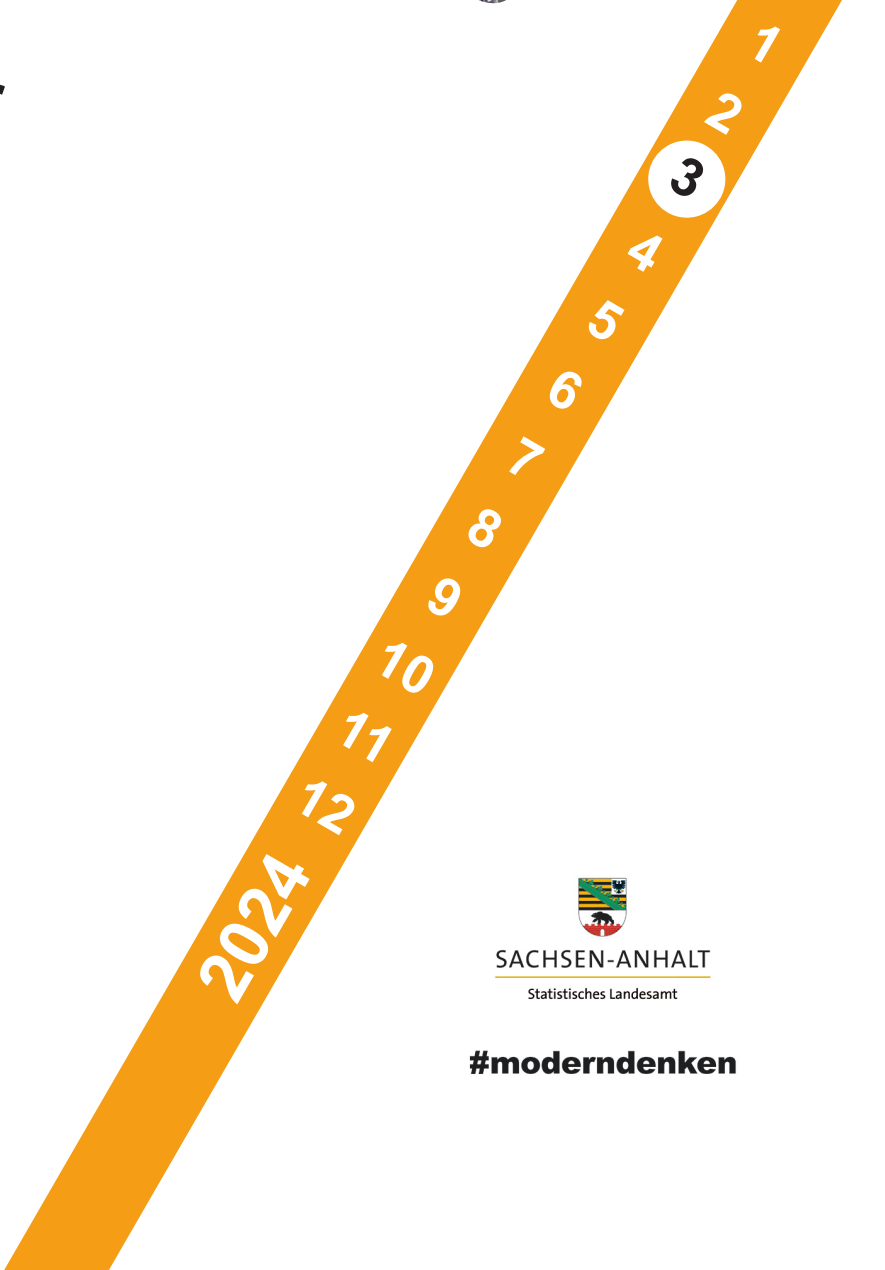




## Schiffsverkehr

### Binnenschifffahrt

März 2024



SACHSEN-ANHALT  
Statistisches Landesamt

#moderndenken

## **Herausgabemonat Juli 2024**

### **Inhaltliche Verantwortung:**

Dezernat Handel, Gastgewerbe, Dienstleistung, Verkehr  
Frau Pekel                                      Telefon: 0345 2318-404

### **Pressesprecherin/Dezernatsleiterin Öffentlichkeitsarbeit:**

Frau Richter-Grünwald                      Telefon: 0345 2318-702

### **Informations- und Auskunftsdienst:**

Frau Hannemann                              Telefon: 0345 2318-777  
Frau Booch                                      Telefon: 0345 2318-715  
Telefax: 0345 2318-913  
E-Mail: [info@statistik.sachsen-anhalt.de](mailto:info@statistik.sachsen-anhalt.de)

Internet:                                      <https://statistik.sachsen-anhalt.de>  
X (ehemals Twitter):                      @StatistikLSA  
Mastodon:                                      @StatistikLSA@social.sachsen-anhalt.de  
Bluesky:                                        @statistiklsa.bsky.social

**Vertrieb:**                                      Telefon: 0345 2318-718  
E-Mail: [shop@statistik.sachsen-anhalt.de](mailto:shop@statistik.sachsen-anhalt.de)

**Bibliothek und  
Besucherdienst:**                              Merseburger Straße 2  
Montag - Freitag: 8.00 Uhr - 12.00 Uhr  
Telefon: 0345 2318-714  
E-Mail: [bibliothek@statistik.sachsen-anhalt.de](mailto:bibliothek@statistik.sachsen-anhalt.de)

**Schriftliche  
Bestellungen an:**                              Statistisches Landesamt Sachsen-Anhalt  
Öffentlichkeitsarbeit  
Postfach 20 11 56  
06012 Halle (Saale)

**Herausgabe:**                                      Statistisches Landesamt Sachsen-Anhalt

©                      Statistisches Landesamt Sachsen-Anhalt, Halle (Saale) 2024  
Auszugsweise Vervielfältigung und Verbreitung mit Quellenangabe gestattet.

Bezug:    Preis: 4,00 Euro; Bestell-Nr. 3H201  
kostenfrei als PDF-Datei verfügbar - Bestell-Nr.: 6H201

Foto Umschlag:                                      Pixabay.com/Pexels

# Statistischer Bericht

---



Schiffsverkehr

Binnenschifffahrt

März 2024

Land Sachsen-Anhalt

---



# Inhaltsverzeichnis

	Seite
Vorbemerkungen	4
Tabellen	
1. Güterumschlag auf Binnenwasserstraßen Sachsen-Anhalts - Zusammenfassende Übersichten	
1.1 Güterumschlag nach Hauptverkehrsbeziehungen seit 1995	6
1.2 Güterumschlag nach ausgewählten Güterabteilungen nach NST/R 1991 bis 2010	7
1.3 Güterumschlag nach ausgewählten Güterabteilungen nach einheitlichem Güterverzeichnis der Verkehrsstatistiken (NST-2007) seit 2011	7
1.4 Güterumschlag nach Güterabteilungen und Monaten	8
2. Güterumschlag auf Binnenwasserstraßen Sachsen-Anhalts	
2.1 Güterverkehr und tonnenkilometrische Leistung nach Haupt- verkehrsbeziehungen im Berichtsmonat und -zeitraum	10
2.2 Güterumschlag nach Monaten	11
2.3 Güterbeförderung nach Güterabteilungen im Berichtsmonat und -zeitraum	12
2.4 Güterumschlag nach Wasserstraßengebieten, Güterhauptgruppen und Hauptverkehrsbeziehungen im Monat	13
2.5 Güterumschlag nach Wasserstraßengebieten, Güterhauptgruppen und Hauptverkehrsbeziehungen im Berichtszeitraum	16
2.6 Containerbeförderung nach Containerarten und Hauptverkehrsbeziehungen im Monat/Berichtszeitraum	22
2.7 Containerumschlag nach Wasserstraßengebieten, Containerart, Anzahl und TEU im Monat/Berichtszeitraum	23
2.8 Containerumschlag nach Wasserstraßengebieten, Containerart, Anzahl, TEU und Hauptverkehrsbeziehungen im Monat/Berichtszeitraum	24
3. Schiffsverkehr auf Binnenwasserstraßen Sachsen-Anhalts	
3.1 Schiffsverkehr nach Monaten	25
3.2 Schiffsverkehr nach Wasserstraßengebieten, Beladungszustand und Flagge im Berichtsmonat	26
3.3 Schiffsverkehr nach Wasserstraßengebieten, Beladungszustand und Flagge im Berichtszeitraum	27
Grafiken	28
Einheitliches Güterverzeichnis der Verkehrsstatistiken (NST-2007)	32

## Vorbemerkungen

### Rechtsgrundlagen

Gesetz zur Neuordnung der Statistiken der Schifffahrt und des Güterkraftverkehrs, Art. 1 Gesetz über die Verkehrsstatistik der See- und Binnenschifffahrt sowie des Güterkraftverkehrs (Verkehrsstatistikgesetz - VerkStatG) vom 20. Februar 2004 (BGBl. I S. 318), zuletzt geändert durch Art. 1 des Gesetzes vom 16. August 2023 (BGBl. 2023 I Nr. 218), in Verbindung mit dem Gesetz über die Statistik für Bundeszwecke Bundesstatistikgesetz (BStatG) in der Fassung der Bekanntmachung vom 20. Oktober 2016 (BGBl. I S. 2394), das zuletzt durch Artikel 14 des Gesetzes vom 08. Mai 2024 (BGBl. 2024 I Nr. 152) geändert worden ist.

### Methodik

Meldepflichtig in der Binnenschifffahrtsstatistik sind Ankünfte und Abgänge von Schiffen mit einer Tragfähigkeit von mindestens 50 Tonnen in deutschen Häfen oder sonstigen Lade- und Löschplätzen, deren Ziel oder Herkunft ein Binnenhafen (Hafen an einer Binnenwasserstraße) ist. Ebenso meldepflichtig sind Ankünfte und Abgänge im sogenannten Binnen-See-Verkehr. Dazu zählen neben den die Seegrenze überschreitenden Verkehren zwischen Binnenhäfen (Häfen südlich der Binnengrenze der Seeschifffahrt) und Häfen außerhalb Deutschlands auch jene zwischen Binnenhäfen und Küstenhäfen Deutschlands.

Die Ergebnisse dieser Statistik dienen besonders als Grundlage für verkehrspolitische Entscheidungen und Maßnahmen der obersten Verkehrsbehörden des Bundes und der Länder. Die Erhebungen werden laufend durchgeführt und monatlich ausgewertet. Die Erfassung erfolgt i. d. R. mittels Zählkarten. Für jeden Lade- und Löschvorgang in den Häfen und Umschlagstellen sind über Ankunfts- bzw. Abgangszählkarten Auskünfte zu erteilen.

### Erläuterungen

**Flagge:** Für den Nachweis des Schiffs- und Güterverkehrs nach Flaggen ist maßgebend, welche Flagge die Schiffe zum Zeitpunkt der Anschreibung führten.

**Güterumschlag/Güterbeförderung:** Der Güterumschlag ergibt sich aus der Summe aller Meldungen über Ein- und Ausladungen der in den sachsen-anhaltischen Häfen ankommenden und abgehenden Schiffe. In der Güterbeförderung werden Transporte zwischen zwei Häfen innerhalb Sachsen-Anhalts nur einmal berücksichtigt (Empfang).

**Gütersystematik:** Der Nachweis der Güterarten erfolgt im vorliegenden Bericht ab 2011 nach dem einheitlichen Güterverzeichnis für die Verkehrsstatistik (Standard Goods Nomenclature for Transport Statistics 2007, NST-2007), welches insgesamt 20 Güterabteilungen umfasst. Zuvor fand das amtliche Güterverzeichnis - NST/R - Systematisches Güterverzeichnis für die Verkehrsstatistik - Anwendung.

**Hauptverkehrsbeziehungen:** Die Hauptverkehrsbeziehungen richten sich nach der geographischen Lage der empfangenden und versendenden Stelle. Unterschieden werden der Verkehr innerhalb Deutschlands (Verkehr zwischen deutschen Häfen) sowie der grenzüberschreitende Verkehr (Verkehr zwischen deutschen Häfen und solchen im Ausland).

**Schiffs- und Güterverkehr:** Die Statistik erfasst Schiffe, soweit sie Zwecken der Güterbeförderung dienen und dabei hier die in sachsen-anhaltischen Häfen ankommenden und abgehenden Schiffe und deren umgeschlagene Güter.

**Wasserstraßen:** Deutschland wird in neun Wasserstraßengebiete unterteilt. Für Sachsen-Anhalt werden Schifffsbewegungen für die beiden Wasserstraßen Elbegebiet und Mittel-landkanalgebiet nachgewiesen.

Die Zählkarten zur vorliegenden Statistik sind in der PDF-Ausgabe dieses Berichtes enthalten.

## Rundungen

Im Allgemeinen ist ohne Rücksicht auf die Endsummen auf- bzw. abgerundet worden. Deshalb können sich bei der Summierung von Einzelangaben geringfügige Abweichungen zu den ausgewiesenen Endsummen ergeben. Bei der Aufgliederung der Gesamtheit in Prozent kann die Summe der Einzelwerte wegen Rundens vom Wert 100 % abweichen. Eine Abstimmung auf 100 % erfolgt im Allgemeinen nicht.

## Zeichenerklärung

- x = Tabellenfach gesperrt weil Aussage nicht sinnvoll
- = genau Null oder auf Null geändert
- 0 = weniger als die Hälfte von 1 in der letzten besetzten Stelle, jedoch mehr als nichts

## Abkürzungen

TEU Twenty-Foot-Equivalent-Unit (Container ca. 6 m Länge)  
Tkm Tonnenkilometer

# 1. Güterumschlag auf Binnenwasserstraßen Sachsen-Anhalts - Zusammenfassende Übersichten

## 1.1 Güterumschlag nach Hauptverkehrsbeziehungen seit 1995

Jahr	Insgesamt	Darunter		Empfang	Versand
		Verkehr mit anderen Bundesländern <sup>1</sup>	grenzüber- schreitender Verkehr		
	in 1 000 Tonnen				
1995	6 978	5 310	1 669	2 265	4 714
1996	6 531	4 989	1 541	2 262	4 269
1997	7 214	5 583	1 631	2 715	4 499
1998	7 146	5 244	1 902	2 293	4 853
1999	7 302	5 605	1 697	2 257	5 044
2000	6 705	5 105	1 600	2 000	4 705
2001	5 978	4 304	1 673	1 880	4 097
2002	6 068	4 544	1 524	1 813	4 255
2003	6 474	4 669	1 806	2 029	4 445
2004	6 984	4 610	2 373	2 181	4 802
2005	7 909	5 560	2 349	2 234	5 675
2006	7 506	5 191	2 315	2 403	5 103
2007	7 565	4 918	2 647	2 619	4 946
2008	7 897	5 240	2 657	2 734	5 164
2009	7 161	5 079	2 074	2 098	5 064
2010	7 181	4 630	2 532	2 359	4 822
2011	7 539	5 140	2 362	2 609	4 930
2012	6 979	5 257	1 698	2 416	4 563
2013	7 336	5 585	1 711	2 572	4 764
2014	7 450	5 967	1 466	2 657	4 794
2015	7 460	6 014	1 421	2 828	4 631
2016	7 184	5 557	1 610	2 700	4 483
2017	6 862	5 059	1 750	2 404	4 458
2018	5 713	4 177	1 512	2 203	3 510
2019	5 651	3 727	1 888	2 062	3 589
2020	6 233	3 751	2 465	1 899	4 334
2021	6 365	3 712	2 576	1 904	4 460
2022	5 714	3 434	2 161	1 993	3 721
2023	5 984	3 553	2 260	1 895	4 089

<sup>1</sup> bis 2008 Verkehr innerhalb BRD



### 1.2 Güterumschlag nach ausgewählten Güterabteilungen nach NST/R 1991 bis 2010

Jahr	Insgesamt	Darunter			
		0 landwirtschaftl. und verwandte Erzeugnisse	3 Erdöl, Mineralölerzeugn., Gase	6 Steine und Erden	7 Düngemittel
		in 1 000 Tonnen			
1991	2 736	539	273	434	601
1992	3 188	677	505	570	526
1993	3 235	713	343	789	421
1994	5 380	931	563	1 971	715
1995	6 978	1 288	1 168	2 355	883
1996	6 531	1 192	1 107	2 448	838
1997	7 214	880	1 320	2 896	897
1998	7 146	1 055	1 191	2 429	1 297
1999	7 302	1 092	1 001	2 377	1 343
2000	6 705	1 496	928	2 067	949
2001	5 978	1 126	938	1 938	820
2002	6 068	1 148	878	2 016	827
2003	6 474	1 593	802	2 140	811
2004	6 984	1 207	758	2 740	798
2005	7 909	1 722	719	2 954	806
2006	7 506	1 649	693	2 612	713
2007	7 565	1 588	613	2 455	712
2008	7 897	1 739	706	2 536	684
2009	7 161	1 776	571	2 417	450
2010	7 181	1 906	639	2 183	533

### 1.3 Güterumschlag nach ausgewählten Güterabteilungen nach NST 2007 seit 2011

Jahr	Monat	Insgesamt	Darunter			
			01 Erzeugnisse d. Land- u. Forstw., Fischerei	03 Erze, Steine und Erden	07 Kokerei- und Mineral- ölerzeugnisse	08 chemische Erzeugnisse
			in 1 000 Tonnen			
2011		7 539	2 498	2 267	831	719
2015		7 460	2 662	1 422	1 535	736
2016		7 184	2 159	1 610	1 437	818
2017		6 862	2 176	1 428	1 259	913
2018		5 713	1 362	1 456	1 145	831
2019		5 651	1 329	1 556	1 081	788
2020		6 233	2 234	1 273	935	841
2021		6 365	2 606	1 184	883	882
2022		5 714	2 185	988	908	706
2023		5 984	2 598	749	956	693
2024						
Januar		481	225	25	99	57
Februar		554	276	53	54	80
März		474	205	69	39	90
April		...	...	...	...	...
Mai		...	...	...	...	...
Juni		...	...	...	...	...
Juli		...	...	...	...	...
August		...	...	...	...	...
September		...	...	...	...	...
Oktober		...	...	...	...	...
November		...	...	...	...	...
Dezember		...	...	...	...	...

ab 2011 überarbeitete Güterarten

#### 1.4 Güterumschlag nach Güterabteilungen

[illegible]

**und Monaten**

[illegible]

## 2. Güterumschlag auf Binnenwasserstraßen Sachsen-Anhalts

### 2.1 Güterverkehr und tonnenkilometrische Leistung nach Hauptverkehrsbeziehungen im Berichtsmonat und -zeitraum

Gegenstand der Nachweisung	März	Februar	März	Januar bis März		
	2023	2024	2024	2023	2024	Veränderung
	in 1 000 Tonnen					um %
	Güterverkehr nach Hauptverkehrsbeziehungen					
Verkehr innerhalb Sachsen-Anhalts	17	25	13	28	49	74,1
Verkehr mit anderen Bundesländern						
Empfang	127	80	75	384	252	-34,4
Versand	192	228	200	543	590	8,7
Grenzüberschreitender Verkehr						
Empfang	36	48	43	144	120	-16,3
Versand	140	148	132	391	453	16,0
Gesamtverkehr	512	529	463	1 489	1 464	-1,7
darunter Verkehr mit deutschen Schiffen	282	250	233	789	730	-7,4
	Tonnenkilometrische Leistung nach Hauptverkehrsbeziehungen in Mill. Tkm					
Verkehr innerhalb Sachsen-Anhalts	6	3	2	9	8	-7,1
Verkehr mit anderen Bundesländern						
Empfang	46	27	23	131	80	-38,9
Versand	51	68	57	144	174	21,2
Grenzüberschreitender Verkehr						
Empfang	18	23	21	73	59	-20,0
Versand	74	77	70	208	239	14,8
Gesamtverkehr	194	199	174	565	560	-0,9
darunter Verkehr mit deutschen Schiffen	93	82	80	252	245	-2,8

## 2.2 Güterumschlag nach Monaten

Zeitraum	2023			2024			Veränderung 2024/2023
	Empfang	Versand	insgesamt	Empfang	Versand	insgesamt	
	in 1 000 Tonnen						um %
Januar	202	297	499	137	344	481	-3,6
Februar	174	311	485	153	401	554	14,1
März	180	337	516	131	343	474	-8,1
April	194	326	520	...	...	...	...
Mai	187	336	523	...	...	...	...
Juni	157	337	494	...	...	...	...
Juli	123	291	414	...	...	...	...
August	146	385	531	...	...	...	...
September	133	372	505	...	...	...	...
Oktober	133	352	485	...	...	...	...
November	148	424	572	...	...	...	...
Dezember	119	320	439	...	...	...	...
<b>Insgesamt</b>	<b>1 895</b>	<b>4 089</b>	<b>5 984</b>	...	...	...	...

## 2.3 Güterbeförderung nach Güterabteilungen im Berichtsmonat und -zeitraum

Güterabteilung	März	Februar	März	Januar bis März		
	2023	2024	2024	2023	2024	Veränderung
	in Tonnen					um %
	Gesamtgüterbeförderung nach Güterabteilungen					
Erzeugnisse der Land- u. Forstw., Fischerei	222 646	250 977	194 006	620 458	661 478	6,6
Kohle, rohes Erdöl und Erdgas	5 928	1 040	-	42 140	2 526	-94,0
Erze, Steine und Erden, sonst. Bergbauerz.	81 663	53 429	68 754	229 317	146 936	-35,9
Nahrungs- und Genussmittel	44 782	43 061	35 454	121 720	124 982	2,7
Textilien, Bekleidung, Leder und -waren	-	-	27	-	27	x
Holzwaren, Papier, Pappe, Druckerzeugnisse	27	1 891	523	5 119	6 328	23,6
Kokerei- und Mineralölerzeugnisse	83 316	53 808	39 215	244 594	192 055	-21,5
Chemische Erzeugnisse	56 306	80 408	90 105	156 949	227 023	44,6
Sonstige Mineralerz. (Glas, Zement, Gips usw.)	1 139	2 064	1 590	2 484	4 012	61,5
Metalle und Metallerzeugnisse	4 350	8 535	7 100	11 065	22 297	101,5
Maschinen, Ausrüstungen, Haushaltsgeräte	1 795	3 168	7 391	4 166	13 933	234,5
Fahrzeuge	-	-	-	-	21	x
Möbel, Schmuck, Musikinstrumente	-	232	294	-	723	x
Sekundärrohstoffe, Abfälle	7 419	28 119	16 623	44 426	56 284	26,7
Post, Pakete	-	-	-	-	-	-
Geräte und Material für die Güterbeförderung	2 608	1 716	1 444	6 772	5 087	-24,9
Umszugsgut	-	-	-	-	-	-
Sammelgut	-	82	104	-	250	x
Nicht identifizierbare Güter	-	-	-	-	53	x
Sonstige Güter a. n. g.	-	-	-	-	-	-
Insgesamt	511 977	528 529	462 630	1 489 209	1 464 014	-1,7
	Anteil der Güterabteilungen an Gesamtbeförderung in %					
Erzeugnisse der Land- u. Forstw., Fischerei	43,5	47,5	41,9	41,7	45,2	x
Kohle, rohes Erdöl und Erdgas	1,2	0,2	-	2,8	0,2	x
Erze, Steine und Erden, sonst. Bergbauerz.	16,0	10,1	14,9	15,4	10,0	x
Nahrungs- und Genussmittel	8,7	8,1	7,7	8,2	8,5	x
Textilien, Bekleidung, Leder und -waren	-	-	0,0	-	0,0	x
Holzwaren, Papier, Pappe, Druckerzeugnisse	0,0	0,4	0,1	0,3	0,4	x
Kokerei- und Mineralölerzeugnisse	16,3	10,2	8,5	16,4	13,1	x
Chemische Erzeugnisse	11,0	15,2	19,5	10,5	15,5	x
Sonstige Mineralerz. (Glas, Zement, Gips usw.)	0,2	0,4	0,3	0,2	0,3	x
Metalle und Metallerzeugnisse	0,8	1,6	1,5	0,7	1,5	x
Maschinen, Ausrüstungen, Haushaltsgeräte	0,4	0,6	1,6	0,3	1,0	x
Fahrzeuge	-	-	-	-	0,0	x
Möbel, Schmuck, Musikinstrumente	-	0,0	0,1	-	0,0	x
Sekundärrohstoffe, Abfälle	1,4	5,3	3,6	3,0	3,8	x
Post, Pakete	-	-	-	-	-	x
Geräte und Material für die Güterbeförderung	0,5	0,3	0,3	0,5	0,3	x
Umszugsgut	-	-	-	-	-	x
Sammelgut	-	0,0	0,0	-	0,0	x
Nicht identifizierbare Güter	-	-	-	-	0,0	x
Sonstige Güter a. n. g.	-	-	-	-	-	x
Insgesamt	100	100	100	100	100	x

**2.4 Güterumschlag nach Wasserstraßengebieten, Güterhauptgruppen und Hauptverkehrsbeziehungen im März 2024**

NST- 2007 Abteilung Gruppe	Güterabteilung/ Gütergruppe	Güter- umschlag insgesamt	Empfang		Versand	
			davon aus Häfen		davon nach Häfen	
			in Deutschland	im Ausland	in Deutschland	im Ausland
in 1 000 Tonnen						
Elbegebiet						
01	Erzeugnisse der Land- u. Forstw., Fischerei	82	16	1	52	13
01.1	Getreide	51	-	-	39	13
01.5	Forstwirtschaftliche Erzeugnisse	6	-	-	6	-
01.7	Andere Erzeugnisse pflanzlichen Ursprungs	24	16	1	7	-
03	Erze, Steine u. Erden, sonst. Bergbauerzeugnisse	34	6	-	27	1
03.5	Steine und Erden, Sand, Kies, Ton, Torf	34	6	-	27	1
04	Nahrungs- und Genussmittel	26	3	-	23	-
04.6	Stärke, Stärkerzeugnisse, Futtermittel	26	3	-	23	-
05	Textilien, Bekleidung, Leder und Lederwaren	0	-	-	0	-
05.1	Textilien	0	-	-	0	-
07	Kokerei- und Mineralölerzeugnisse	39	29	-	2	9
07.2	Flüssige Mineralölerzeugnisse	39	29	-	2	9
07.4	Feste oder wachsartige Mineralölerzeugnisse	0	-	-	0	-
08	Chemische Erzeugnisse	30	2	3	3	22
08.2	Chemische Grundstoffe (organisch)	1	-	-	1	-
08.3	Stickstoffverbindungen, Düngemittel	2	-	1	1	-
08.5	Pharmazeutische Erzeugnisse	25	-	2	-	22
08.6	Gummi- oder Kunststoffwaren	2	2	-	-	-
09	Sonstige Mineralerz. (Glas, Zement, Gips usw)	1	1	-	0	-
09.1	Glas, Porzellan und keramische Erzeugnisse	1	1	-	0	-
10	Metalle und Metallerzeugnisse	0	0	-	0	-
10.1	Roheisen, Stahl, Ferrolegierungen	0	0	-	-	-
10.5	Heizkessel, Waffen, sonstige Metallerzeugnisse	0	-	-	0	-
11	Maschinen u. Ausrüstungen, Haushaltswaren	5	5	-	0	-
11.4	Geräte d. Elektrizitätserzeugung u. -verteilung	5	5	-	0	-
11.8	Sonstige Maschinen	0	-	-	0	-
14	Sekundärrohstoffe, Abfälle	17	1	13	3	-
14.2	Sonstige Abfälle und Sekundärrohstoffe	17	1	13	3	-
16	Geräte und Material zur Güterbeförderung	1	0	-	0	-
16.1	Leere Container und Wechselbehälter	1	0	-	0	-
18	Sammelgut	0	0	-	-	-
18.0	Sammelgut	0	0	-	-	-
Zusammen		234	63	17	109	45

**Noch 2.4 Güterumschlag nach Wasserstraßengebieten, Güterhauptgruppen und Hauptverkehrsbeziehungen im März 2024**

NST- 2007 Abteilung Gruppe	Güterabteilung/ Gütergruppe	Güter- umschlag insgesamt	Empfang		Versand	
			davon aus Häfen		davon nach Häfen	
		in Deutschland	im Ausland	in Deutschland	im Ausland	
in 1 000 Tonnen						
Mittellandkanalgebiet						
01	Erzeugnisse der Land- u. Forstw., Fischerei	124	12	3	51	58
01.1	Getreide	93	-	-	35	58
01.4	Obst und Gemüse	1	-	-	1	-
01.5	Forstwirtschaftliche Erzeugnisse	10	4	-	6	-
01.7	Andere Erzeugnisse pflanzlichen Ursprunges	20	8	3	8	-
03	Erze, Steine u. Erden, sonst. Bergbauerzeugnisse	35	6	8	16	6
03.4	Salz, Natriumchlorid, Meerwasser	9	-	1	2	6
03.5	Steine und Erden, Sand, Kies, Ton, Torf	26	6	7	14	-
04	Nahrungs- und Genussmittel	9	3	-	2	5
04.6	Stärke, Stärkeerzeugnisse, Futtermittel	9	3	-	2	5
04.8	Sonstige Nahrungsmittel	0	-	-	0	-
06	Holzwaren, Papier, Pappe, Druckerzeugnisse	1	-	-	1	-
06.1	Holz-, Kork- und Flechtwaren	1	-	-	1	-
07	Kokerei- und Mineralölerzeugnisse	0	-	-	0	-
07.4	Feste oder wachsartige Mineralölerzeugnisse	0	-	-	0	-
08	Chemische Erzeugnisse	60	3	9	31	17
08.1	Chemische Grundstoffe (mineralisch)	7	-	3	4	-
08.3	Stickstoffverbindungen, Düngemittel	52	2	5	28	17
08.6	Gummi- oder Kunststoffwaren	1	1	-	0	-
09	Sonstige Mineralerz. (Glas, Zement, Gips usw.)	1	0	-	0	-
09.1	Glas, Porzellan und keramische Erzeugnisse	0	-	-	0	-
09.3	Sonstige Baumaterialien und -erzeugnisse	0	0	-	0	-
10	Metalle und Metallerzeugnisse	7	-	7	-	-
10.1	Roheisen, Stahl, Ferrolegierungen	7	-	7	-	-
11	Maschinen und Ausrüstungen, Haushaltsgeräte	2	-	-	1	1
11.7	Medizin-, mess- und steuerungst. Ereugnisse	1	-	-	1	-
11.8	Sonstige Maschinen	1	-	-	0	1
13	Möbel, Schmuck, Musikinstrumente	0	0	-	0	-
13.2	Sonstige Erzeugnisse	0	0	-	0	-
14	Sekundärrohstoffe, Abfälle	0	-	-	0	-
14.2	Sonstige Abfälle und Sekundärrohstoffe	0	-	-	0	-
16	Geräte u. Material zur Güterbeförderung	1	1	-	0	-
16.1	Leere Container und Wechselbehälter	1	1	-	0	-
Zusammen		240	25	26	102	87



**Noch 2.4 Güterumschlag nach Wasserstraßengebieten, Güterhauptgruppen und Hauptverkehrsbeziehungen im März 2024**

NST- 2007 Abteilung Gruppe	Güterabteilung/ Gütergruppe	Güter- umschlag insgesamt	Empfang		Versand	
			davon aus Häfen		davon nach Häfen	
			in Deutschland	im Ausland	in Deutschland	im Ausland
in 1 000 Tonnen						
Wasserstraßengebiete insgesamt						
01	Erzeugnisse der Land- und Forstw., Fischerei	205	29	4	102	71
01.1	Getreide	145	-	-	74	71
01.4	Obst und Gemüse	1	-	-	1	-
01.5	Forstwirtschaftliche Erzeugnisse	17	4	-	12	-
01.7	Andere Erzeugnisse pflanzlichen Ursprungs	44	25	4	15	-
03	Erze, Steine u. Erden, sonst. Bergbauerzeugnisse	69	11	8	43	7
03.4	Salz, Natriumchlorid, Meerwasser	9	-	1	2	6
03.5	Steine und Erden, Sand, Kies, Ton, Torf	60	11	7	41	1
04	Nahrungs- und Genussmittel	35	6	-	25	5
04.6	Stärke, Stärkeerzeugnisse, Futtermittel	35	6	-	25	5
04.8	Sonstige Nahrungsmittel	0	-	-	0	-
05	Textilien, Bekleidung, Leder und Lederwaren	0	-	-	0	-
05.1	Textilien	0	-	-	0	-
06	Holzwaren, Papier, Pappe Druckerzeugnisse	1	-	-	1	-
06.1	Holz-, Kork- und Flechtwaren	1	-	-	1	-
07	Kokerei- und Mineralölerzeugnisse	39	29	-	2	9
07.2	Flüssige Mineralölerzeugnisse	39	29	-	2	9
07.4	Feste oder wachsartige Mineralölerzeugnisse	0	-	-	0	-
08	Chemische Erzeugnisse	90	4	12	34	40
08.1	Chemische Grundstoffe (mineralisch)	7	-	3	4	-
08.2	Chemische Grundstoffe (organisch)	1	-	-	1	-
08.3	Stickstoffverbindungen, Düngemittel	54	2	6	29	17
08.5	Pharmazeutische Erzeugnisse	25	-	2	-	22
08.6	Gummi- oder Kunststoffwaren	3	2	-	0	-
09	Sonst. Mineralerz. (Glas, Zement, Gips usw.)	2	1	-	0	-
09.1	Glas, Porzellan und keramische Erzeugnisse	1	1	-	0	-
09.3	Sonstige Baumaterialien und -erzeugnisse	0	0	-	0	-
10	Metalle und Metallerzeugnisse	7	0	7	0	-
10.1	Roheisen, Stahl, Ferrolegierungen	7	0	7	-	-
10.5	Heizkessel, Waffen, sonstige Metallerzeugnisse	0	-	-	0	-
11	Maschinen u. Ausrüstungen, Haushaltsgeräte	7	5	-	1	1
11.4	Geräte d. Elektrizitätserzeugung u. -verteilung	5	5	-	0	-
11.7	Medizin-, mess- und steuerungst. Erzeugnisse	1	-	-	1	-
11.8	Sonstige Maschinen	2	-	-	0	1
13	Möbel, Schmuck, Musikinstrumente	0	0	-	0	-
13.2	Sonstige Erzeugnisse	0	0	-	0	-
14	Sekundärrohstoffe, Abfälle	17	1	13	3	-
14.2	Sonstige Abfälle u. Sekundärrohstoffe	17	1	13	3	-
16	Geräte und Material zur Güterbeförderung	1	1	-	0	-
16.1	Leere Container und Wechselbehälter	1	1	-	0	-
18	Sammelgut	0	0	-	-	-
18.0	Sammelgut	0	0	-	-	-
Insgesamt		474	88	43	211	132

**2.5 Güterumschlag nach Wasserstraßengebieten, Güterhauptgruppen und Hauptverkehrsbeziehungen von Januar bis März 2024**

NST- 2007 Abteilung Gruppe	Güterabteilung/ Gütergruppe	Güter- umschlag  insgesamt	Empfang		Versand	
			davon aus Häfen		davon nach Häfen	
			in Deutschland	im Ausland	in Deutschland	im Ausland
		in 1 000 Tonnen				
		Elbegebiet				
01	Erzeugnisse der Land- und Forstw., Fischerei	293	54	5	158	77
01.1	Getreide	172	-	-	98	74
01.4	Obst und Gemüse	2	-	-	2	-
01.5	Forstwirtschaftliche Erzeugnisse	27	0	-	27	-
01.7	Andere Erzeugnisse pflanzlichen Ursprungs	92	54	5	32	2
02	Kohle, rohes Erdöl und Erdgas	3	-	3	-	-
02.1	Kohle	3	-	3	-	-
03	Erze, Steine u. Erden, sonst. Bergbauerzeugnisse	75	14	-	60	1
03.5	Steine und Erden, Sand, Kies, Ton, Torf	75	14	-	60	1
04	Nahrungs- und Genussmittel	86	7	-	78	-
04.6	Stärke, Stärkeerzeugnisse, Futtermittel	86	7	-	78	-
05	Textilien, Bekleidung, Leder und Lederwaren	0	-	-	0	-
05.1	Textilien	0	-	-	0	-
06	Holzwaren, Papier, Pappe, Druckerzeugnisse	1	1	-	0	-
06.1	Holz-, Kork- und Flechtwaren	1	1	-	-	-
06.2	Papier, Pappe und Waren daraus	0	-	-	0	-
07	Kokerei- und Mineralölerzeugnisse	190	113	2	4	71
07.1	Kokereierzeugnisse	2	-	-	-	2
07.2	Flüssige Mineralölerzeugnisse	188	113	2	4	69
07.4	Feste oder wachsartige Mineralölerzeugnisse	0	-	-	0	-
08	Chemische Erzeugnisse	57	9	3	7	37
08.2	Chemische Grundstoffe (organisch)	6	-	-	3	3
08.3	Stickstoffverbindungen, Düngemittel	8	3	1	4	-
08.5	Pharmazeutische Erzeugnisse	37	-	2	0	34
08.6	Gummi- oder Kunststoffwaren	6	6	-	-	-
09	Sonstige Mineralerz. (Glas, Zement, Gips usw.)	2	2	-	0	-
09.1	Gals , Porzellan und keramische Erzeugnisse	2	2	-	0	-
10	Metalle und Metallerzeugnisse	4	2	2	0	0
10.1	Roheisen, Stahl, Ferrolegierungen	3	2	2	0	-
10.5	Heizkessel, Waffen, sonstige Metallerzeugnisse	0	0	-	0	0

**2.5 Güterumschlag nach Wasserstraßengebieten, Güterhauptgruppen und Hauptverkehrsbeziehungen von Januar bis März 2024**

NST- 2007 Abteilung Gruppe	Güterabteilung/ Gütergruppe	Güter- umschlag  insgesamt	Empfang		Versand	
			davon aus Häfen		davon nach Häfen	
			in Deutschland	im Ausland	in Deutschland	im Ausland
		in 1 000 Tonnen				
		noch Elbegebiet				
11	Maschinen und Ausrüstungen, Haushaltsgeräte	10	9	-	1	0
11.4	Geräte der Elektrizitätserzeugung u. -verteilung	10	9	-	1	0
11.8	Sonstige Maschinen	0	0	-	0	-
12	Fahrzeuge	0	0	-	-	-
12.1	Erzeugnisse der Automobilindustrie	0	0	-	-	-
13	Möbel, Schmuck, Musikinstrumente	0	0	-	-	-
13.1	Möbel	0	0	-	-	-
14	Sekundärrohstoffe, Abfälle	55	7	30	19	-
14.2	Sonstige Abfälle und Sekundärrohstoffe	55	7	30	19	-
16	Geräte und Material zur Güterbeförderung	2	2	-	1	-
16.1	Leere Container und Wechselbehälter	2	2	-	1	-
18	Sammelgut	0	0	-	-	-
18.0	Sammelgut	0	0	-	-	-
	Zusammen	779	220	44	327	187

**Noch 2.5 Güterumschlag nach Wasserstraßengebieten, Güterhauptgruppen und Hauptverkehrsbeziehungen von Januar bis März 2024**

NST- 2007 Abteilung Gruppe	Güterabteilung/ Gütergruppe	Güter- umschlag  insgesamt	Empfang		Versand	
			davon aus Häfen		davon nach Häfen	
			in Deutschland	im Ausland	in Deutschland	im Ausland
		in 1 000 Tonnen				
		Mittellandkanalgebiet				
01	Erzeugnisse der Land- und Forstw., Fischerei	413	37	13	160	204
01.1	Getreide	270	-	0	76	193
01.4	Obst und Gemüse	1	-	-	1	-
01.5	Forstwirtschaftliche Erzeugnisse	43	17	-	27	-
01.7	Andere Erzeugnisse pflanzlichen Ursprungs	99	20	12	57	11
03	Erze, Steine u. Erden, sonst. Bergbauerzeugnisse	72	17	11	36	8
03.4	Salz, Natriumchlorid, Meerwasser	14	-	4	2	8
03.5	Steine und Erden, Sand, Kies, Ton, Torf	58	17	7	34	-
04	Nahrungs- und Genussmittel	39	9	1	13	16
04.3	Verarbeitetes Obst und Gemüse	0	0	-	-	-
04.6	Stärke, Stärkerzeugnisse, Futtermittel	39	9	1	13	16
04.8	Sonstige Nahrungsmittel	0	-	-	0	-
06	Holzwaren, Papier, Pappe, Druckerzeugnisse	6	5	-	1	-
06.1	Holz-, Kork- und Flechtwaren	6	5	-	1	-
06.2	Papier, Pappe und Waren daraus	0	-	-	0	-
07	Kokerei- und Mineralölerzeugnisse	2	1	-	1	-
07.4	Feste oder wachsartige Mineralölerzeugnisse	2	1	-	1	-
08	Chemische Erzeugnisse	170	8	34	91	37
08.1	Chemische Grundstoffe (mineralisch)	30	-	15	15	-
08.3	Stickstoffverbindungen, Düngemittel	138	6	19	76	37
08.6	Gummi- oder Kunststoffwaren	2	2	-	0	-
09	Sonstige Mineralerz. (Glas, Zement, Gips usw.)	2	1	-	1	-
09.1	Glas, Porzellan u. ä. Erzeugnisse	1	-	-	1	-
09.3	Sonstige Baumaterialien und -erzeugnisse	1	1	-	0	-
10	Metalle und Metallerzeugnisse	18	-	17	2	-
10.1	Roheisen, Stahl, Ferrolegierungen	17	-	17	-	-
10.2	NE-Metalle, Halbzeug	1	-	-	1	-
10.5	Heizkessel, Waffen, sonstige Metallerzeugnisse	1	-	-	1	-

**Noch 2.5 Güterumschlag nach Wasserstraßengebieten, Güterhauptgruppen und  
Hauptverkehrsbeziehungen von Januar bis März 2024**

NST- 2007 Abteilung Gruppe	Güterabteilung/ Gütergruppe	Güter- umschlag insgesamt	Empfang		Versand	
			davon aus Häfen		davon nach Häfen	
			in Deutschland	im Ausland	in Deutschland	im Ausland
		in 1 000 Tonnen				
		noch Mittellandkanalgebiet				
11	Maschinen und Ausrüstungen, Haushaltsgeräte	4	-	-	2	2
11.4	Geräte d. Elektrizitätserzeugung und -verteilung	0	-	-	0	-
11.7	Medizin-, mess- und steuerungst. Erzeugnisse	1	-	-	1	-
11.8	Sonstige Maschinen	3	-	-	1	2
13	Möbel, Schmuck, Musikinstrumente	1	0	-	0	-
13.2	Möbel	1	0	-	0	-
14	Sekundärrohstoffe, Abfälle	1	-	-	1	-
14.2	Sonstige Abfälle und Sekundärrohstoffe	1	-	-	1	-
16	Geräte und Material zur Güterbeförderung	3	2	-	0	-
16.1	Leere Container und Wechselbehälter	3	2	-	0	-
19	Nicht identifizierbare Güter	0	-	-	0	-
19.2	Sonstige nicht identifizierbare Güter	0	-	-	0	-
	Zusammen	730	80	76	307	267

**Noch 2.5 Güterumschlag nach Wasserstraßengebieten, Güterhauptgruppen und Hauptverkehrsbeziehungen von Januar bis März 2024**

NST- 2007 Abteilung Gruppe	Güterabteilung/ Gütergruppe	Güter- umschlag insgesamt	Empfang		Versand	
			davon aus Häfen		davon nach Häfen	
			in Deutschland	im Ausland	in Deutschland	im Ausland
		in 1 000 Tonnen				
		Wasserstraßengebiete insgesamt				
01	Erzeugnisse der Land- und Forstw., Fischerei	706	90	17	318	281
01.1	Getreide	442	-	0	174	268
01.4	Obst und Gemüse	3	-	-	3	-
01.5	Forstwirtschaftliche Erzeugnisse	70	17	-	53	-
01.7	Andere Erzeugnisse pflanzlichen Ursprungs	192	74	17	88	13
02	Kohle, rohes Erdöl und Erdgas	3	-	3	-	-
02.1	Kohle	3	-	3	-	-
03	Erze, Steine u. Erden, sonst. Bergbauerzeugnisse	147	31	11	96	9
03.4	Salz, Natriumchlorid, Meerwasser	14	-	4	2	8
03.5	Steine und Erden, Sand, Kies, Ton, Torf	133	31	7	94	1
04	Nahrungs- und Genussmittel	125	16	1	91	16
04.3	Verarbeitetes Obst und Gemüse	0	0	-	-	-
04.6	Stärke, Stärkeerzeugnisse, Futtermittel	125	16	1	91	16
04.8	Sonstige Nahrungsmittel	0	-	-	0	-
05	Textilien, Bekleidung, Leder und Lederwaren	0	-	-	0	-
05.1	Textilien	0	-	-	0	-
06	Holzwaren, Papier, Pappe, Druckerzeugnisse	6	6	-	1	-
06.1	Holz-, Kork- und Flechtwaren	6	6	-	1	-
06.2	Papier, Pappe und Waren daraus	0	-	-	0	-
07	Kokerei- und Mineralölerzeugnisse	192	114	2	4	71
07.1	Kokereierzeugnisse	2	-	-	-	2
07.2	Flüssige Mineralölerzeugnisse	188	113	2	4	69
07.4	Feste oder wachartige Mineralölerzeugnisse	2	1	-	1	-
08	Chemische Erzeugnisse	227	17	38	98	74
08.1	Chemische Grundstoffe (mineralisch)	30	-	15	15	-
08.2	Chemische Grundstoffe (organisch)	6	-	-	3	3
08.3	Stickstoffverbindungen, Düngemittel	146	9	20	80	37
08.5	Pharmazeutische Erzeugnisse	37	-	2	0	34
08.6	Gummi- oder Kunststoffwaren	8	8	-	0	-
09	Sonstige Mineralerz. (Glas, Zement, Gips usw.)	4	3	-	1	-
09.1	Glas, Porzellan und keramische Erzeugnisse	3	2	-	1	-
09.3	Sonstige Baumaterialien und -erzeugnisse	1	1	-	0	-
10	Metalle und Metallerzeugnisse	22	2	18	2	0
10.1	Roheisen, Stahl, Ferrolegierungen	20	2	18	0	-
10.2	NE-Metalle, Halbzeug	1	-	-	1	-
10.5	Heizkessel, Waffen, sonstige Metallerzeugnisse	1	0	-	1	0

**Noch 2.5 Güterumschlag nach Wasserstraßengebieten, Güterhauptgruppen und Hauptverkehrsbeziehungen von Januar bis März 2024**

NST- 2007 Abteilung Gruppe	Güterabteilung/ Gütergruppe	Güter- umschlag insgesamt	Empfang		Versand	
			davon aus Häfen		davon nach Häfen	
			in Deutschland	im Ausland	in Deutschland	im Ausland
		in 1 000 Tonnen				
		noch Wasserstraßengebiete insgesamt				
11	Maschinen und Ausrüstungen, Haushaltsgeräte	14	9	-	3	2
11.4	Geräte d. Elektrizitätserzeugung und -verteilung	10	9	-	1	0
11.7	Medizin-, mess- und steuerunst. Erzeugnisse	1	-	-	1	-
11.8	Sonstige Maschinen	3	0	-	1	2
12	Fahrzeuge	0	0	-	-	-
12.1	Erzeugnisse der Automobilindustrie	0	0	-	-	-
13	Möbel, Schmuck, Musikinstrumente	1	0	-	0	-
13.1	Möbel	0	0	-	-	-
13.2	Sonstige Erzeugnisse	1	0	-	0	-
14	Sekundärrohstoffe, Abfälle	56	7	30	19	-
14.2	Sonstige Abfälle und Sekundärrohstoffe	56	7	30	19	-
16	Geräte und Material zur Güterbeförderung	5	4	-	1	-
16.1	Leere Container und Wechselbehälter	5	4	-	1	-
18	Sammelgut	0	0	-	-	-
18.0	Sammelgut	0	0	-	-	-
19	Nicht identifizierbare Güter	0	-	-	0	-
19.2	Sonstige nicht identifizierbare Güter	0	-	-	0	-
	Insgesamt	1 509	300	120	635	453

## 2.6 Containerbeförderung nach Containerarten und Hauptverkehrsbeziehungen im Berichtsmonat und -zeitraum

Containerart	Einheit	Februar 2024	März 2024	Januar - März		
				2023	2024	Veränderung um %
Verkehr innerhalb Deutschlands						
20-Fuß-Container beladen	Anzahl	424	365	870	1 125	29,3
30-Fuß-Container beladen	Anzahl	-	-	-	-	-
40-Fuß-Container beladen	Anzahl	1 028	735	3 626	2 806	-22,6
Container größer 40 Fuß beladen	Anzahl	-	-	-	-	-
zusammen	TEU	2 480	1 835	8 122	6 737	-17,1
darin beförderte Güter	Tonnen	32 311	23 909	105 795	86 964	-17,8
20-Fuß-Container leer	Anzahl	302	187	758	746	-1,6
30-Fuß-Container leer	Anzahl	-	-	-	-	-
40-Fuß-Container leer	Anzahl	276	274	1 359	911	-33,0
Container größer 40 Fuß leer	Anzahl	-	-	-	-	-
zusammen	TEU	854	735	3 476	2 568	-26,1
Insgesamt	TEU	3 334	2 570	11 598	9 305	-19,8
Grenzüberschreitender Empfang und Versand						
20-Fuß-Container beladen	Anzahl	-	-	-	-	-
30-Fuß-Container beladen	Anzahl	-	-	-	-	-
40-Fuß-Container beladen	Anzahl	-	-	-	-	-
Container größer 40 Fuß beladen	Anzahl	-	-	-	-	-
zusammen	TEU	-	-	-	-	-
darin beförderte Güter	Tonnen	-	-	-	-	-
20-Fuß-Container leer	Anzahl	-	-	-	-	-
30-Fuß-Container leer	Anzahl	-	-	-	-	-
40-Fuß-Container leer	Anzahl	-	-	-	-	-
Container größer 40 Fuß leer	Anzahl	-	-	-	-	-
zusammen	TEU	-	-	-	-	-
Insgesamt	TEU	-	-	-	-	-
Gesamtverkehr						
20-Fuß-Container beladen	Anzahl	424	365	870	1 125	29,3
30-Fuß-Container beladen	Anzahl	-	-	-	-	-
40-Fuß-Container beladen	Anzahl	1 028	735	3 626	2 806	-22,6
Container größer 40 Fuß beladen	Anzahl	-	-	-	-	-
zusammen	TEU	2 480	1 835	8 122	6 737	-17,1
darin beförderte Güter	Tonnen	32 311	23 909	105 795	86 964	-17,8
20-Fuß-Container leer	Anzahl	302	187	758	746	-1,6
30-Fuß-Container leer	Anzahl	-	-	-	-	-
40-Fuß-Container leer	Anzahl	276	274	1 359	911	-33,0
Container größer 40 Fuß leer	Anzahl	-	-	-	-	-
zusammen	TEU	854	735	3 476	2 568	-26,1
Insgesamt	TEU	3 334	2 570	11 598	9 305	-19,8



## 2.7 Containerumschlag nach Wasserstraßengebieten, Containerart, Anzahl und TEU im Berichtsmonat und -zeitraum

Containerart	Einheit	Empfang		Versand		Insgesamt			
		2023	2024	2023	2024	2023	2024	Veränderung um %	
		März Elbegebiet							
	20-Fuß-Container	Anzahl	46	79	138	82	184	161	-12,5
	30-Fuß-Container	Anzahl	-	-	-	-	-	-	-
	40-Fuß-Container	Anzahl	517	295	532	275	1 049	570	-45,7
	Container größer 40 Fuß	Anzahl	-	-	-	-	-	-	-
	Zusammen	TEU	1 080	669	1 202	632	2 282	1 301	-43,0
			Mittellandkanalgebiet						
	20-Fuß-Container	Anzahl	168	193	212	198	380	391	2,9
	30-Fuß-Container	Anzahl	-	-	-	-	-	-	-
	40-Fuß-Container	Anzahl	606	279	610	269	1 216	548	-54,9
	Container größer 40 Fuß	Anzahl	-	-	-	-	-	-	-
	Zusammen	TEU	1 380	751	1 432	736	2 812	1 487	-47,1
			Wasserstraßengebiete insgesamt						
	20-Fuß-Container	Anzahl	214	272	350	280	564	552	-2,1
	30-Fuß-Container	Anzahl	-	-	-	-	-	-	-
	40-Fuß-Container	Anzahl	1 123	574	1 142	544	2 265	1 118	-50,6
	Container größer 40 Fuß	Anzahl	-	-	-	-	-	-	-
	Insgesamt	TEU	2 460	1 420	2 634	1 368	5 094	2 788	-45,3
			Januar - März Elbegebiet						
	20-Fuß-Container	Anzahl	130	158	248	192	378	350	-7,4
	30-Fuß-Container	Anzahl	-	-	-	-	-	-	-
	40-Fuß-Container	Anzahl	1 260	1 107	1 233	1 116	2 493	2 223	-10,8
	Container größer 40 Fuß	Anzahl	-	-	-	-	-	-	-
	Zusammen	TEU	2 650	2 372	2 714	2 424	5 364	4 796	-10,6
			Mittellandkanalgebiet						
20-Fuß-Container	Anzahl	628	774	626	753	1 254	1 527	21,8	
30-Fuß-Container	Anzahl	-	-	-	-	-	-	-	
40-Fuß-Container	Anzahl	1 217	916	1 375	1 035	2 592	1 951	-24,7	
Container größer 40 Fuß	Anzahl	-	-	-	-	-	-	-	
Zusammen	TEU	3 062	2 606	3 376	2 823	6 438	5 429	-15,7	
		Wasserstraßengebiete insgesamt							
20-Fuß-Container	Anzahl	758	932	874	945	1 632	1 877	15,0	
30-Fuß-Container	Anzahl	-	-	-	-	-	-	-	
40-Fuß-Container	Anzahl	2 477	2 023	2 608	2 151	5 085	4 174	-17,9	
Container größer 40 Fuß	Anzahl	-	-	-	-	-	-	-	
Insgesamt	TEU	5 712	4 978	6 090	5 247	11 802	10 225	-13,4	

**2.8 Containerumschlag nach Wasserstraßengebieten, Containerart, Anzahl, TEU und Hauptverkehrsbeziehungen  
im Berichtsmonat und -zeitraum**

Containerart	Einheit	Container- umschlag insgesamt	Empfang		Versand	
			davon aus Häfen		davon nach Häfen	
			in Deutschland	im Ausland	in Deutschland	im Ausland
			März Elbegebiet			
20-Fuß-Container	Anzahl	161	79	-	82	-
30-Fuß-Container	Anzahl	-	-	-	-	-
40-Fuß-Container	Anzahl	570	295	-	275	-
Container größer 40 Fuß	Anzahl	-	-	-	-	-
Zusammen	TEU	1 301	669	-	632	-
			Mittellandkanalgebiet			
20-Fuß-Container	Anzahl	391	193	-	198	-
30-Fuß-Container	Anzahl	-	-	-	-	-
40-Fuß-Container	Anzahl	548	279	-	269	-
Container größer 40 Fuß	Anzahl	-	-	-	-	-
Zusammen	TEU	1 487	751	-	736	-
			Wasserstraßengebiete insgesamt			
20-Fuß-Container	Anzahl	552	272	-	280	-
30-Fuß-Container	Anzahl	-	-	-	-	-
40-Fuß-Container	Anzahl	1 118	574	-	544	-
Container größer 40 Fuß	Anzahl	-	-	-	-	-
Insgesamt	TEU	2 788	1 420	-	1 368	-
			Januar - März Elbegebiet			
20-Fuß-Container	Anzahl	350	158	-	192	-
30-Fuß-Container	Anzahl	-	-	-	-	-
40-Fuß-Container	Anzahl	2 223	1 107	-	1 116	-
Container größer 40 Fuß	Anzahl	-	-	-	-	-
Zusammen	TEU	4 796	2 372	-	2 424	-
			Mittellandkanalgebiet			
20-Fuß-Container	Anzahl	1 527	774	-	753	-
30-Fuß-Container	Anzahl	-	-	-	-	-
40-Fuß-Container	Anzahl	1 951	916	-	1 035	-
Container größer 40 Fuß	Anzahl	-	-	-	-	-
Zusammen	TEU	5 429	2 606	-	2 823	-
			Wasserstraßengebiete insgesamt			
20-Fuß-Container	Anzahl	1 877	932	-	945	-
30-Fuß-Container	Anzahl	-	-	-	-	-
40-Fuß-Container	Anzahl	4 174	2 023	-	2 151	-
Container größer 40 Fuß	Anzahl	-	-	-	-	-
Insgesamt	TEU	10 225	4 978	-	5 247	-

### 3. Schiffsverkehr auf Binnenwasserstraßen Sachsen-Anhalts

#### 3.1 Schiffsverkehr nach Monaten

Zeitraum	2024			2023	Veränderung 2024/2023 um %
	Schiffe beladen	Schiffe unbeladen	Schiffe insgesamt	Schiffe insgesamt	
Januar	542	440	982	964	1,9
Februar	605	502	1 107	934	18,5
März	583	460	1 043	977	6,8
April	...	...	...	1 009	...
Mai	...	...	...	1 064	...
Juni	...	...	...	1 016	...
Juli	...	...	...	836	...
August	...	...	...	1 126	...
September	...	...	...	1 033	...
Oktober	...	...	...	1 019	...
November	...	...	...	1 139	...
Dezember	...	...	...	859	...
<b>Insgesamt</b>	...	...	...	<b>11 976</b>	...

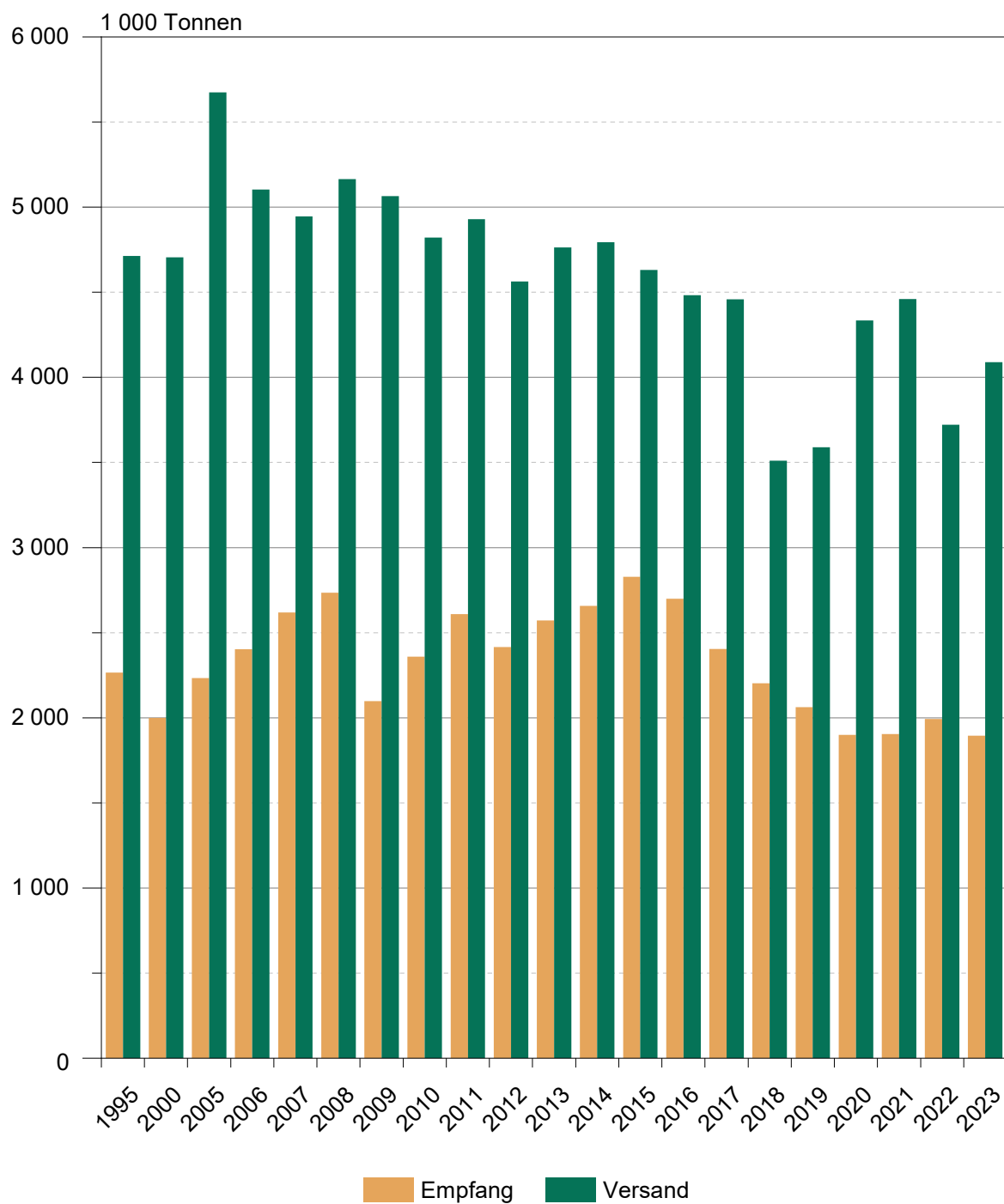
## 3.2 Schiffsverkehr nach Wasserstraßengebieten, Beladungszustand und Flagge im März 2024

Flagge	Schiffe mit eigenem Antrieb					Schiffe ohne eigenen Antrieb				
	beladen			unbeladen		beladen			unbeladen	
	Anzahl	Trag- fähigkeit 1 000 t	Aus-/Ein- ladungen 1 000 t	Anzahl	Trag- fähigkeit 1 000 t	Anzahl	Trag- fähigkeit 1 000 t	Aus-/Ein- ladungen 1 000 t	Anzahl	Trag- fähigkeit 1 000 t
<b>Elbegebiet</b>										
Deutschland	163	273	133	116	157	16	9	7	16	9
Niederlande	47	67	52	47	67	-	-	-	-	-
Belgien	1	1	1	1	1	-	-	-	-	-
Tschechien	8	9	7	8	9	3	3	2	3	3
Polen	23	21	18	23	21	35	17	14	35	17
<b>Zusammen</b>	<b>242</b>	<b>370</b>	<b>211</b>	<b>195</b>	<b>255</b>	<b>54</b>	<b>29</b>	<b>22</b>	<b>54</b>	<b>29</b>
<b>Mittellandkanalgebiet</b>										
Deutschland	117	169	91	73	95	18	27	7	3	1
Niederlande	105	134	108	93	119	-	-	-	-	-
Belgien	6	8	7	5	7	-	-	-	-	-
Frankreich	2	3	2	2	3	-	-	-	-	-
Tschechien	15	16	11	11	11	4	4	2	4	4
Polen	15	11	9	15	11	5	4	4	5	4
<b>Zusammen</b>	<b>260</b>	<b>341</b>	<b>228</b>	<b>199</b>	<b>246</b>	<b>27</b>	<b>35</b>	<b>13</b>	<b>12</b>	<b>9</b>
<b>Wasserstraßengebiete insgesamt</b>										
Deutschland	280	442	223	189	252	34	36	14	19	11
Niederlande	152	201	160	140	186	-	-	-	-	-
Belgien	7	9	8	6	8	-	-	-	-	-
Frankreich	2	3	2	2	3	-	-	-	-	-
Tschechien	23	25	18	19	20	7	6	4	7	6
Polen	38	32	28	38	32	40	21	17	40	21
<b>Insgesamt</b>	<b>502</b>	<b>711</b>	<b>439</b>	<b>394</b>	<b>501</b>	<b>81</b>	<b>64</b>	<b>35</b>	<b>66</b>	<b>38</b>

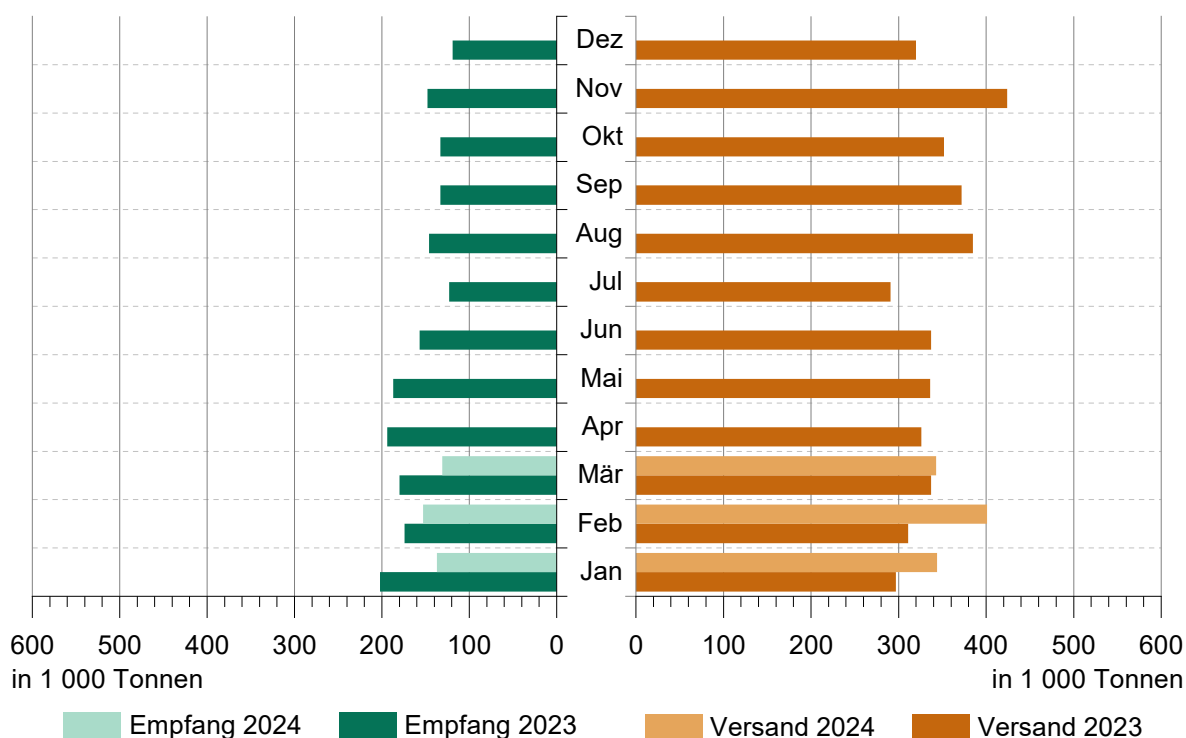
### 3.3 Schiffsverkehr nach Wasserstraßengebieten, Beladungszustand und Flagge von Januar bis März 2024

Flagge	Schiffe mit eigenem Antrieb					Schiffe ohne eigenen Antrieb				
	beladen			unbeladen		beladen			unbeladen	
	Anzahl	Trag- fähigkeit 1 000 t	Aus-/Ein- ladungen 1 000 t	Anzahl	Trag- fähigkeit 1 000 t	Anzahl	Trag- fähigkeit 1 000 t	Aus-/Ein- ladungen 1 000 t	Anzahl	Trag- fähigkeit 1 000 t
<b>Elbegebiet</b>										
Deutschland	459	763	433	371	523	59	42	27	48	31
Niederlande	169	236	186	166	232	1	2	0	1	2
Belgien	16	22	14	15	21	-	-	-	-	-
Luxemburg	1	2	1	1	2	-	-	-	-	-
Frankreich	3	4	3	3	4	-	-	-	-	-
Tschechien	23	26	21	23	26	3	3	2	3	3
Polen	73	67	58	70	65	92	43	33	79	37
Zusammen	744	1 119	716	649	872	155	89	62	131	72
<b>Mittellandkanalgebiet</b>										
Deutschland	318	464	258	196	259	62	91	27	13	7
Niederlande	326	438	347	298	401	1	2	1	1	2
Belgien	20	29	22	19	28	2	2	1	2	2
Frankreich	7	10	8	6	9	-	-	-	-	-
Tschechien	35	37	29	28	29	7	7	4	7	7
Polen	34	30	21	33	29	19	12	10	19	12
Zusammen	740	1 007	686	580	754	91	114	44	42	30
<b>Wasserstraßengebiete insgesamt</b>										
Deutschland	777	1 227	691	567	782	121	133	54	61	39
Niederlande	495	674	533	464	633	2	3	1	2	3
Belgien	36	51	36	34	49	2	2	1	2	2
Luxemburg	1	2	1	1	2	-	-	-	-	-
Frankreich	10	14	11	9	13	-	-	-	-	-
Tschechien	58	62	50	51	55	10	9	6	10	9
Polen	107	97	80	103	94	111	55	44	98	50
<b>Insgesamt</b>	<b>1 484</b>	<b>2 126</b>	<b>1 402</b>	<b>1 229</b>	<b>1 626</b>	<b>246</b>	<b>203</b>	<b>107</b>	<b>173</b>	<b>102</b>

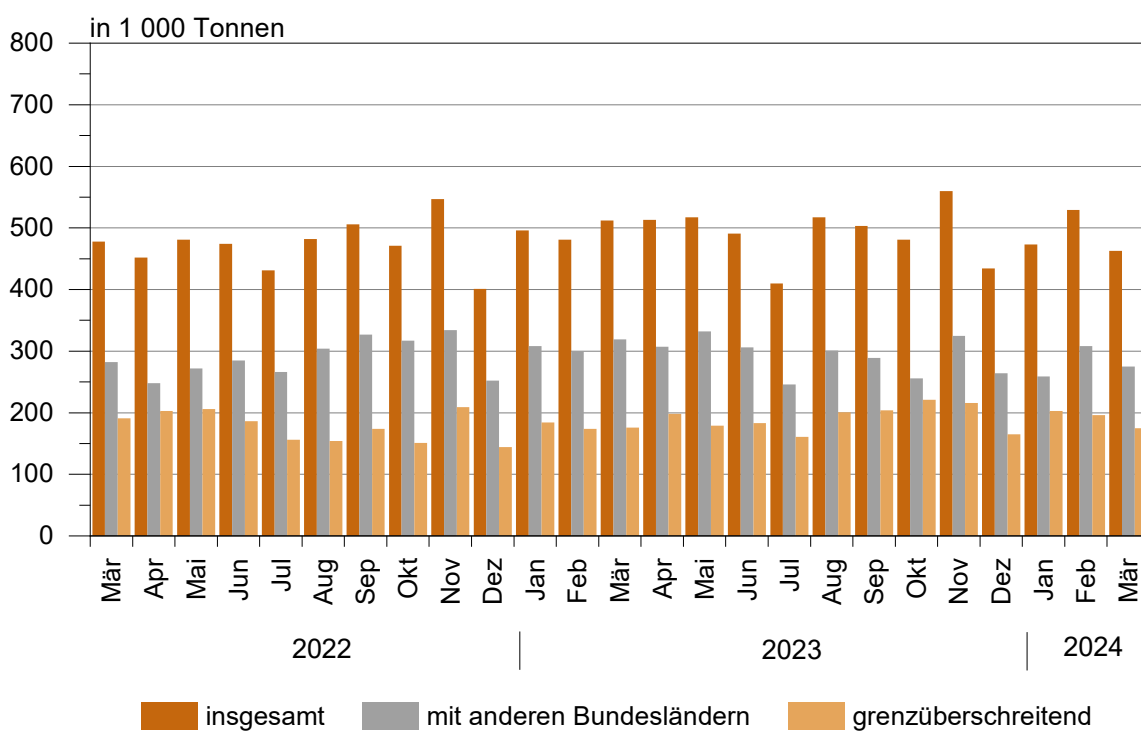
### Güterumschlag auf Binnenwasserstraßen 1995 - 2023



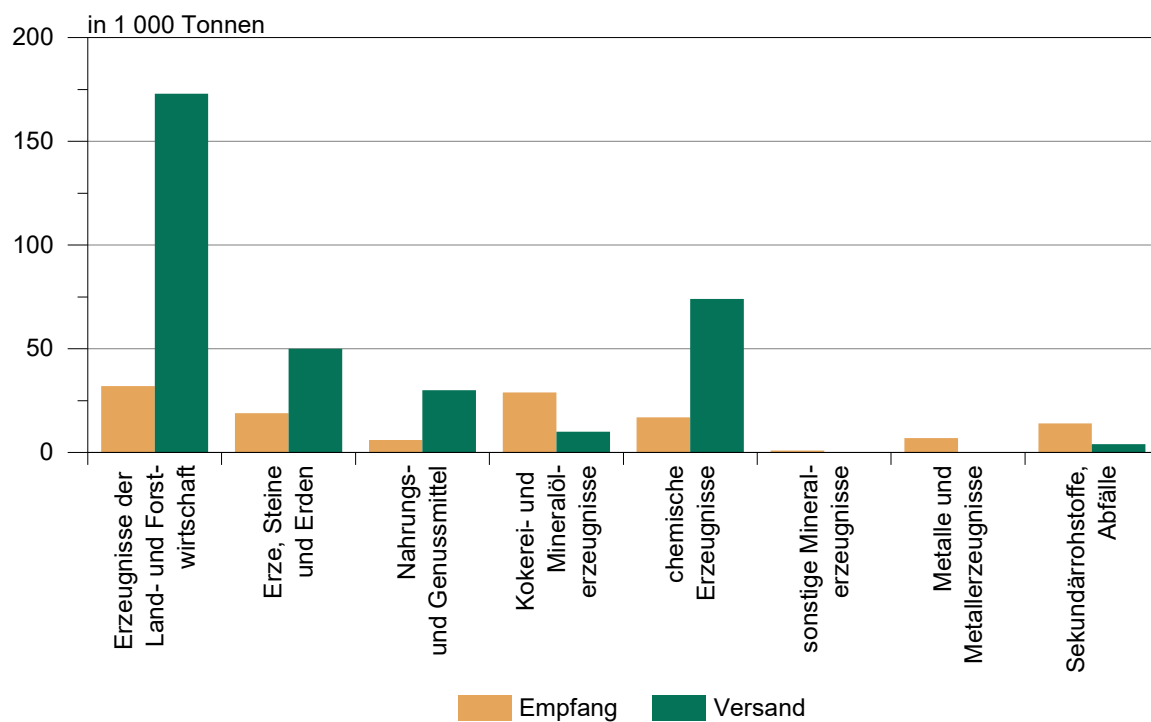
### Güterumschlag auf Binnenwasserstraßen von Januar 2023 bis März 2024



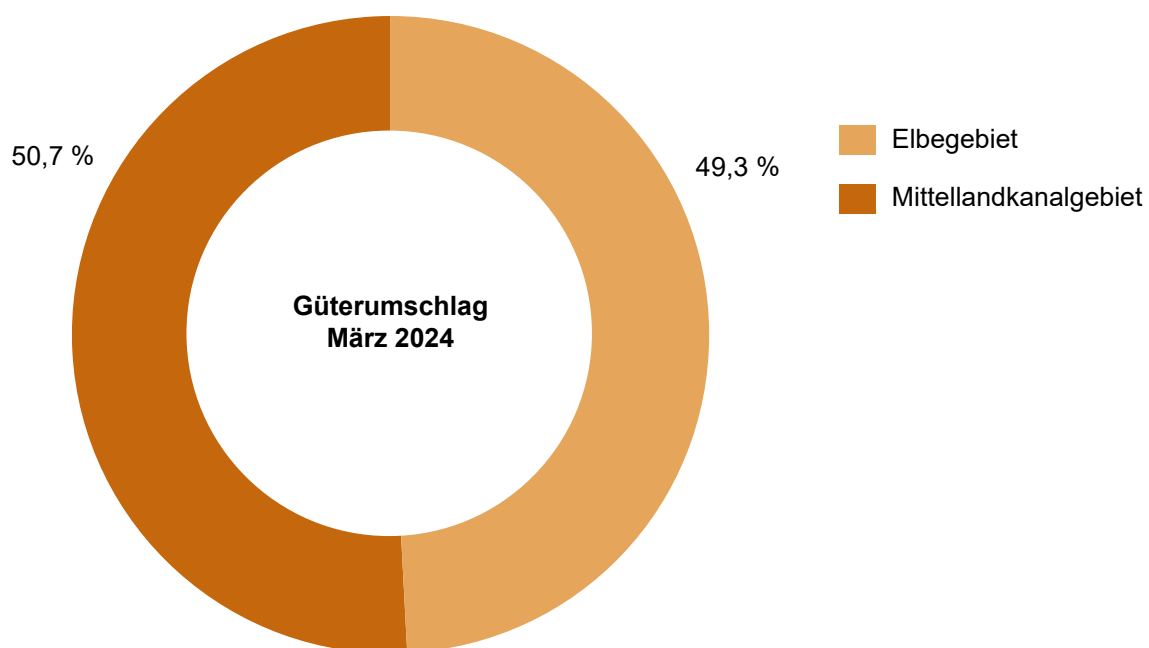
### Güterverkehr nach Hauptverkehrsbeziehungen von März 2022 bis März 2024



### Güterumschlag nach ausgewählten Güterabteilungen im März 2024

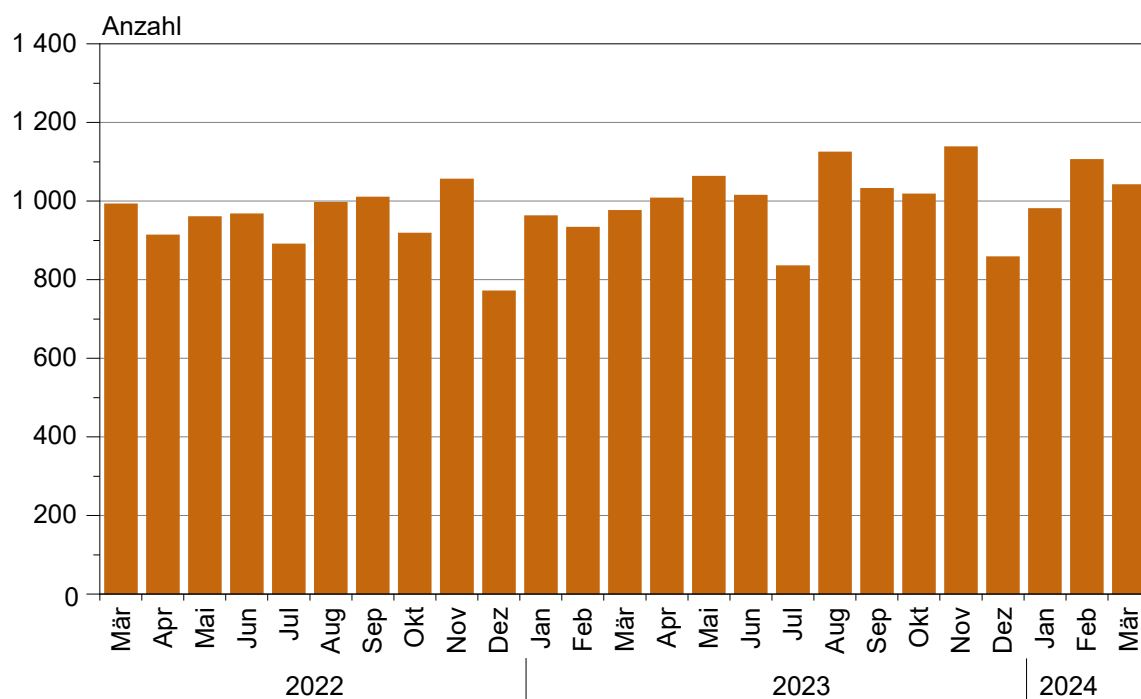


### Güterumschlag nach Wasserstraßengebieten im März 2024

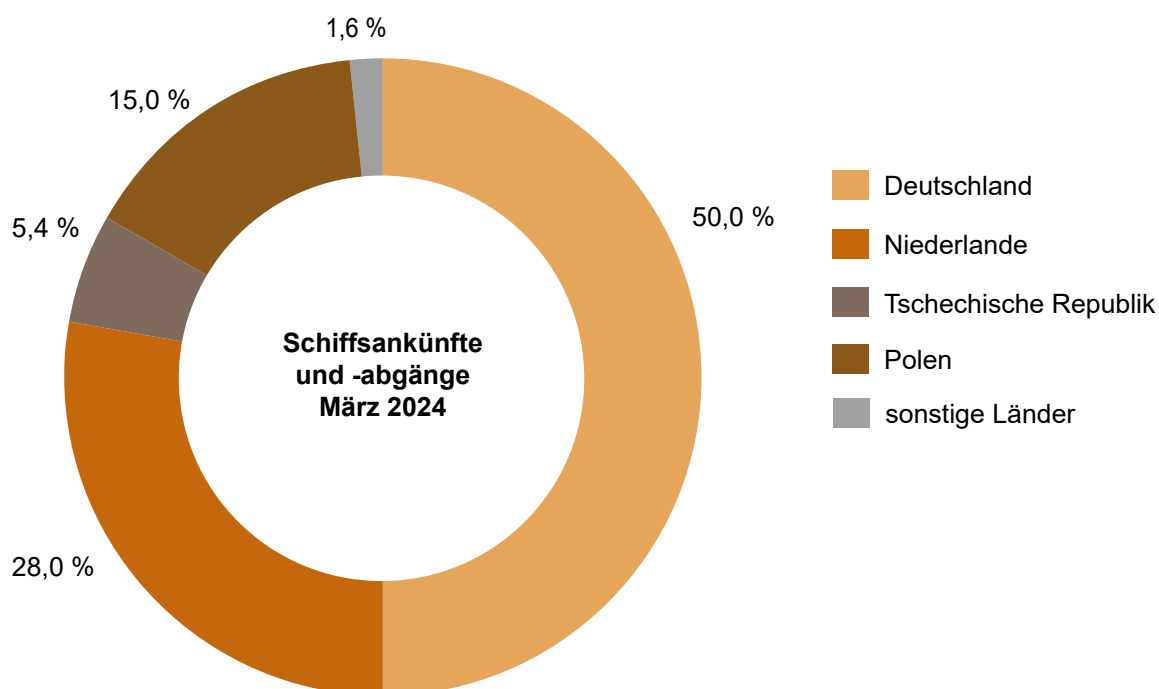




### Schiffsankünfte und -abgänge nach Monaten von März 2022 bis März 2024



### Schiffsankünfte und -abgänge nach Herkunftsländern im März 2024



**Einheitliches Güterverzeichnis der Verkehrsstatistiken (NST-2007)**

<b>Abteilung</b>	<b>Bezeichnung</b>
01	Erzeugnisse der Land- und Forstwirtschaft sowie der Fischerei
02	Kohle, rohes Erdöl und Erdgas
03	Erze, Steine und Erden, sonstige Bergbauerzeugnisse; Torf; Uran- und Thoriumerze
04	Nahrungs- und Genußmittel
05	Textilien und Bekleidung; Leder und Lederwaren
06	Holz sowie Holz-, Kork- und Flechtwaren (ohne Rohholz und Möbel); Papier, Pappe und Waren daraus; Verlags- und Druckerzeugnisse, bespielte Ton-, Bild- und Datenträger
07	Kokereierzeugnisse und Mineralölerzeugnisse
08	Chemische Erzeugnisse und Chemiefasern; Gummi- und Kunststoffwaren; Spalt- und Brutstoffe
09	Sonstige Mineralerzeugnisse (Glas, Zement, Gips usw.)
10	Metalle und Halbzeug daraus; Metallerzeugnisse, ohne Maschinen und Geräte
11	Maschinen und Ausrüstungen a. n. g.; Büromaschinen, Datenverarbeitungsgeräte und -einrichtungen; Geräte der Elektrizitätserzeugung und -verteilung u. Ä.; Nachrichtentechnik, Rundfunk- und Fernsehgeräte sowie elektronische Bauelemente; Medizin-, Mess-, steuerungs- und regelungstechnische Erzeugnisse; optische Erzeugnisse; Uhren
12	Fahrzeuge
13	Möbel, Schmuck, Musikinstrumente, Sportgeräte, Spielwaren und sonstige Erzeugnisse
14	Sekundärrohstoffe, kommunale Abfälle und sonstige Abfälle
15	Post, Pakete
16	Geräte und Material für die Güterbeförderung
17	Im Rahmen von privaten und gewerblichen Umzügen beförderte Güter; von den Fahrgästen getrennt befördertes Gepäck; zum Zwecke der Reparatur bewegte Fahrzeuge ; sonstige nichtmarktbestimmte Güter a. n. g.
18	Sammelgut: eine Mischung verschiedener Arten von Gütern, die zusammen befördert werden
19	Nicht identifizierbare Güter: Güter, die sich aus irgendeinem Grund nicht genau bestimmen lassen und daher nicht den Gruppen 01 - 16 zugeordnet werden können
20	Sonstige Güter a. n. g.

a. n. g. anderweitig nicht genannt

## Güterverkehrsstatistik der Binnenschifffahrt – Zählkarte Abgang

Name des Schiffes:

Name des Schiffsführenden:

Wohnort des Schiffsführenden:

Telefon, Telefax und/oder E-Mail-Adresse der für Rückfragen zur Verfügung stehenden Person (freiwillige Angabe):

**Meldehafen:** Einladehafen, Ladeplatz **oder** Strom mit km Angabe

### 1 Schiffsmerkmale

Amtliche Schiffsnummer/SUK-Nr. (bei seegehenden Schiffen/Rufzeichen) .....

Flagge/Registerstaat .....

Tragfähigkeit

(Eichtonnen ohne Dezimale) .....

#### 1.1 Schiffsgattung

Bitte nur ein Feld ankreuzen.

Gütermotorschiff ..... ☐

Güterleichter  
(Güterschiff ohne Selbstantrieb) ..... ☐

Tankmotorschiff ..... ☐

Tankleichter  
(Tankschiff ohne Selbstantrieb) ..... ☐

Containerschiff ..... ☐

Sonstiges Güterschiff ..... ☐

### 2 Abgang

Abgegangen am:

(Tag, Monat und Jahr,

z. B. 07/09/2023) ..... / ..... / 20.....

Bei Reihenfahrten: ..... ☐ ..... mal im Monat

### 3 Fahrtroute/Benutzte Wasserstraßen

Wird bei der Fahrt auch die  
See befahren? ..... ☐ Ja ☐ Nein

Wurden im Meldehafen Güter  
ausgeladen? ..... ☐ Ja ☐ Nein

Wurde zwischen dem Meldehafen  
und dem letzten Hafen Ladung  
transportiert? ..... ☐ Ja ☐ Nein

**ABG**

Statistisches Landesamt Sachsen-Anhalt  
Dezernat 35  
Merseburger Str. 2  
06110 Halle (Saale)

Bei Rückfragen erreichen Sie uns unter

Telefon: (0345) 2318-0

Ansprechpartner/-in: (0345) 2318-436, 414

Telefax: (0345) 2318-930

E-Mail: steffi.schulze-habicht@statistik.sachsen-anhalt.de

Bitte beachten Sie bei der Beantwortung der Fragen die Erläuterungen zu **1** bis **7** auf Seite 2 in dieser Unterlage. Weitere allgemeine Hinweise entnehmen Sie bitte dem beigefügten Merkblatt.

Vielen Dank für Ihre Mitarbeit.

\_\_\_\_\_

Paginiernummer (bei Rückfragen bitte angeben)

Noch: 3

#### Fahrtroute/Benutzte Wasserstraßen

Welche von den nachstehend genannten Wasserstraßen oder Punkten werden auf der Fahrt zum Ausladehafen der Güter – bei mehreren Ausladehäfen, dem weitest entfernten – passiert? **2**

Bitte ankreuzen. Mehrfachnennungen möglich.

Emmerich (Rhein) ..... ☐

Schleuse Friedrichsfeld  
(Wesel-Datteln-Kanal) ..... ☐

Schleuse Koblenz (Mosel) ..... ☐

Seegrenze Ems/Übergang Delfzijl ..... ☐

Seegrenze Weser ..... ☐

Schleuse Brunsbüttel  
(Nord-Ostsee-Kanal) ..... ☐

Schleuse Geesthacht (Elbe) ..... ☐

Schleuse Oldenburg (Küstenkanal) ..... ☐

Elbe-Seitenkanal ..... ☐

Schleuse Plau  
(Müritz-Elde-Wasserstraße) ..... ☐

Schleuse Havelberg (Untere Havel) ..... ☐

Schleuse Parey  
(Pareyer Verbindungskanal) ..... ☐

Schleuse Niegripp (Elbe-Havel-Kanal) ..... ☐

Schleuse Schönwalde (Havel-Kanal) ..... ☐

Schleuse Plötzensee  
(Berlin-Spandauer-Schiffahrtskanal) ..... ☐

Hansabrücke (Spree-Oder-Wasserstraße) ..... ☐

Unterschleuse (Landwehrkanal) ..... ☐

Schleuse Kleinmachnow (Teltow-Kanal) ..... ☐

Schleuse Eisenhüttenstadt (Oder) ..... ☐

Straßenbrücke Schwedt (Hohensaaten-  
Friedrichthaler-Wasserstraße) ..... ☐

Schleuse Jochenstein (Donau) ..... ☐

**1** Für den Verkehr von Schiffen, die im Berichtsmonat eine häufig wiederkehrende Verbindung zwischen zwei gleichen Häfen unterhalten, kann die Zählkarte monatlich als Sammelzählkarte angelegt werden. Voraussetzung dabei ist, dass auf allen Fahrten immer die gleichen Güter in gleicher Ladungsart bzw. gleichen Ladungseinheiten befördert werden. In diesem Fall ist das Tagesdatum frei zu lassen und in das Feld „Bei Reihenfahrten“ einzutragen, wie oft das Schiff im Berichtsmonat angekommen oder abgegangen ist.

Abschnitt 4 der Zahlkarte („Im Meldehafen geladene Güter, Ladungsarten und Ladungseinheiten“) ist dann ebenso auszufüllen wie bei Nicht-Reihenfahrten. Bei der „Menge in Tonnen“ ist allerdings die **Gesamtsumme aller bei diesen Fahrten** beförderten Güter (je Güterart) einzutragen. Gleiches gilt – sofern Güter in Ladungseinheiten befördert werden (LA-Codes 40–51) – auch für das Feld „Anzahl der Ladungseinheiten“, das die **Stückzahl der Ladungseinheiten aller Fahrten** (je Ladungsart bzw. Ladungseinheit) zusammen beinhalten soll.

**2** Diese Angaben dienen der maschinellen Ermittlung der Verkehrsleistung (Güteraufkommen, Tonnen- und Schiffskilometer) auf den einzelnen Wasserstraßen.

**3** Die Bezeichnung der Güter erfolgt nach der NST-2007 (einheitliches Güterverzeichnis für die Verkehrsstatistik – 2007). Sammelbezeichnungen wie Getreide, Erze, Eisen usw. sind nicht zulässig; die Güter sind genauer zu benennen, z. B. Weizen, Roggen, Eisenerze, Walzstahl usw. Markenbezeichnungen sind nicht zu verwenden.

Für jede Güterart ist eine separate Zeile vorgesehen. Wird allerdings eine Güterart geladen, die in mehreren Häfen gelöscht wird, so sind so viele Zeilen auszufüllen, wie Ausladehäfen bei der betreffenden Güterart vorkommen.

Bei leeren Ladungseinheiten sind je Ladungsart ebenfalls Zeilen anzulegen, in der die Felder „Güterart“, „Gefahrgut“ und „Menge in Tonnen“ leer bleiben und nur die Ladungsart, Ein- bzw. Ausladehafen sowie die Anzahl der leeren Ladungseinheiten angegeben werden.

**4** Ausladehafen ist der Ort, an dem das Gut ausgeladen werden soll. Beim Abgang von Schiffsleichtern nach Übersee ist jedoch nicht der Hafen in Übersee als Ausladehafen anzuschreiben, sondern der deutsche Seehafen (z. B. Bremerhaven) oder ein Rheinmündungshafen, in dem der Schiffsleichter vom Trägerschiff aufgenommen wird.

**5** Bei Gefahrgut ist die vierstellige UN-Nummer (Stoffnummer) anzugeben. Die vierstellige UN-Nummer (Stoffnummer) ist eine Kennnummer, die für alle gefährlichen Stoffe, die gleichzeitig als gefährliche Güter (Gefahrgut) gelten, festgelegt wird und anzugeben ist. Sie ist die untere Nummer auf den auf allen Gefahrguttransporten angebrachten orangefarbenen Warntafeln (Gefahrentafeln) und beschreibt die Zusammensetzung (Art) des Transportgutes.

**6** Anzugeben ist das Bruttogewicht – in Tonnen – der jeweiligen Güterart einschließlich Verpackung, jedoch **ohne Eigengewichte der Ladungseinheiten**.

**7** Anzugeben sind hier die in der untenstehenden Liste zutreffenden zweistelligen Codes (z. B. der Code 42 bei 40-Fuß-Containern).

Güterart <b>3</b>	Ausladehafen <b>4</b>	Gefahrgut: UN-Nummer <b>5</b>	Menge in Tonnen <b>6</b>	Ladungs- art <b>7</b>	Anzahl der Ladungseinheiten

Massengut	Stückgut	Container
10 = unverpacktes flüssiges Massengut 20 = unverpacktes festes Schüttgut	30 = unverpacktes oder konventionell verpacktes Stückgut (nicht auf RO-RO-Einheiten; einschließlich kleiner Container < 20 Fuß)	40 = 20-Fuß-Container 41 = Container zwischen 20 und 40 Fuß 42 = 40-Fuß-Container 43 = Container größer als 40 Fuß 44 = Sonstige Großcontainer
Fahrzeuge als Transportmittel (RO-RO-Einheiten)	Sonstige Ladungsarten	
50 = Straßengüterfahrzeuge einschl. deren Anhänger sowie Anhänger von Straßengüterfahrzeugen 51 = Wechselbrücken/-behälter	99 = Sonstiges	

## Güterverkehrsstatistik der Binnenschifffahrt

Allgemeine Hinweise (Merkblatt zur Statistik des Schiffs- und Güterverkehrs auf den Binnenwasserstraßen der Bundesrepublik Deutschland)

### Meldepflicht

Meldepflichtig sind Ankünfte und Abgänge von Schiffen mit einer Tragfähigkeit von mindestens 50 Tonnen in deutschen Häfen oder sonstigen Lade- und Löschplätzen, deren Ziel oder Herkunft ein Binnenhafen (Hafen an einer Binnenschifffahrtsstraße) ist, sowie Verkehre von Häfen, die nicht an einer Binnenschifffahrtsstraße liegen, sofern auf der Fahrt die Seegrenze nicht überschritten wird.

### Nicht meldepflichtig sind:

1. die Ankunft und Abfahrt von Schiffen, die ausschließlich als Schlepp- oder Schubkraft dienen;
2. die Fahrten von Fahrgastschiffen;
3. der Fährverkehr;
4. die Ankunft und Abfahrt von Schiffen in Häfen, die lediglich als Schutz- und Sicherheitshafen angelaufen werden;
5. der Verkehr von Schiffen
  - a) zum Zwecke des Fischfangs,
  - b) zu Baggerarbeiten, Wasserbauten oder anderen Zwecken als denen des Güterverkehrs (Fahrten von Baggerschiffen, die Baggergut führen, das Gegenstand des Handels ist, sind jedoch meldepflichtig).

### Weiterleitung der Fragebogen

Die ausgefüllten Fragebogen sind, soweit keine anderen Vereinbarungen getroffen worden sind, monatlich spätestens bis zum 8. des auf den Berichtsmonat folgenden Monats von den Auskunftspflichtigen bzw. deren betrauten Verwaltungsstellen an die zuständigen statistischen Ämter weiterzuleiten; ggf. bitten wir um Fehlanzeige.

### Hafenanschreibungen (Ausfüllen der Ankunfts- bzw. Abgangszählkarte im Hafen)

#### Hafen

Die Zählkarte muss den Namen des Aus- bzw. Einladehafens (Anschreibebefahren) enthalten.

#### Schiffsmerkmale

Alle Schiffsangaben beziehen sich auf die beladene Einheit, also bei Schubverbänden auf den oder die Leichter, nicht auf das Schubschiff.

#### Flagge

Es ist das Land anzugeben, in dem das Schiff zum Zeitpunkt der Meldung registriert ist.

#### Tragfähigkeit

Maßgebend sind Schiffsapapier oder Eichschein. Ist die Tragfähigkeit (z. B. eines Gütermotorschiffes) nicht aus dem Schiffsapapier zu ersehen, so ist 1 cbm Nettorauumgehalt = 1 t oder 1 BRZ = 1,5 t Tragfähigkeit zu setzen.

### Schiffsgattung

Schiffe, die in einem Verband fahren, sind **einzeln** anzumelden.

- |                        |  |
|------------------------|--|
| Gütermotorschiffe:     | Hierzu zählen auch Gütermotorschuten, Schub-Gütermotorschiffe und Küstenmotorschiffe.                            |
| Güterleichter:         | Hierzu zählen alle Güterschiffe ohne Selbstantrieb (u. a. Güterschubleichter, Schub-Güterschleppkähne).          |
| Tankmotorschiffe:      | Hierzu zählen auch Tankmotorschuten und Schub-Tankmotorschiffe.  |
| Tankleichter:          | Hierzu zählen alle Tankschiffe ohne Selbstantrieb (u. a. Tankschubleichter, Schub-Tankschleppkähne).             |
| Containerschiff:       | Mit fest eingebauten oder mobilen Zellführungen ausschließlich für den Containertransport ausgestattetes Schiff. |
| Sonstiges Güterschiff: | Hierzu zählen Schiffe, die keiner anderen Schiffsgattung zugeordnet werden können.                               |

### Ankunft bzw. Abgang

Angekommen/Abgegangen am:

Anzugeben ist Tag und Monat der Ankunft bzw. des Abganges.

#### Reihenfahrten

Für den Verkehr von Schiffen, die im Berichtsmonat eine häufig wiederkehrende Verbindung zwischen zwei gleichen Häfen unterhalten, kann die Zählkarte monatlich als Sammelzählkarte angelegt werden. Voraussetzung dabei ist, dass auf allen Fahrten immer die gleichen Güter in gleicher Ladungsart bzw. gleichen Ladungseinheiten befördert werden. In diesem Fall ist das Tagesdatum frei zu lassen und in das Feld „Bei Reihenfahrten“ einzutragen, wie oft das Schiff im Berichtsmonat angekommen oder abgegangen ist.

Abschnitt 4 der Zählkarte („Im Meldehafen gelöschte/geladene Güter, Ladungsarten und Ladungseinheiten“) ist dann ebenso auszufüllen wie bei Nicht-Reihenfahrten. Bei der „Menge in Tonnen“ ist allerdings **die Gesamtsumme aller bei diesen Fahrten beförderten Güter** (je Güterart) einzutragen. Gleiches gilt – sofern Güter in Ladungseinheiten befördert werden (LA-Codes 40–51) – auch für das Feld „Anzahl der Ladungseinheiten“, das die **Stückzahl der Ladungseinheiten aller Fahrten** (je Ladungsart bzw. Ladungseinheit) zusammen beinhalten soll.

### Fahrtroute/benutzte Wasserstraßen

Die hier zu liefernden Angaben dienen der Ermittlung der zurückgelegten Strecke der Schiffe und ihrer Güter. Deshalb ist die genaue Beantwortung dieser Fragen sehr wichtig.

#### Benutzte Wasserstraßen

Die genaue Beantwortung dieser Frage ist wichtig, um den Weg ermitteln zu können, den die Schiffe bzw. Güter von ihrem Einladehafen bis zum Löschhafen zurückgelegt haben. Es wird gebeten, sorgfältig zu prüfen, ob die gelöschten Güter einen oder mehrere der genannten Punkte passiert haben bzw. die geladenen Güter einen oder mehrere markante Punkte passieren werden. Alle passiertierten Punkte sind anzukreuzen.

## **Im Meldehafen gelöschte (Ankunftszählkarte) oder geladene (Abgangszählkarte) Güter und Ladungseinheiten**

### **Güterart**

Die Bezeichnung der Güter erfolgt nach dem amtlichen „Güterverzeichnis für die Verkehrsstatistik“. Die Güter sind genau zu benennen, z. B. Eisenerze, Walzstahl. Sammelbezeichnungen wie Erze, Eisen usw. sind nicht zulässig. Marken-bezeichnungen sind nicht zu verwenden. Für jede Güterart ist eine besondere Zeile vorgesehen. Wird eine Güterart gelöscht oder geladen, die aus mehreren Einladehäfen stammt oder für mehrere Ausladehäfen bestimmt ist, **so sind so viele Zeilen auszufüllen, wie Einladehäfen oder Ausladehäfen bei der betreffenden Güterart vorkommen. Gleiches gilt auch, wenn das Gut in unterschiedlichen Ladungseinheiten (Ladungsart) befördert wird.** Für leere Ladungseinheiten sind nur Ein- bzw. Ausladehafen, Ladungsart und Anzahl der Ladungseinheiten anzugeben. Die Felder für Güterart, Gefahrgut und Menge in Tonnen bleiben leer.

### **Einlade-/Ausladehafen**

Hier ist der Hafen anzugeben, in dem das jeweilige Gut zuletzt eingeladen wurde bzw. in dem das Gut als nächstes ausgeladen werden soll. Bei der Ankunft von Trägerschiffsleichtern ist nicht der Einladehafen einzutragen, sondern der Seehafen oder ein (Rhein-)Mündungshafen, in dem der Schiffsleichter vom Trägerschiff abgesetzt worden ist. Beim Abgang von Trägerschiffsleichtern in Richtung zum Trägerschiff ist nicht der Hafen in Übersee als Ausladehafen einzutragen, sondern der deutsche Seehafen oder ein (Rhein-)Mündungshafen, in dem der Schiffsleichter vom Trägerschiff aufgenommen wird.

### **Gefahrgut**

Wenn es sich beim ein- oder ausgeladenen Gut um Gefahrgut im Sinne der Gefahrgutverordnung Binnenschifffahrt – GGVBinSch – handelt, ist hier die vierstellige UN-Nummer (Stoffnummer) anzugeben. Die vierstellige UN-Nummer (Stoffnummer) ist eine Kennnummer, die für alle gefährlichen Stoffe, die gleichzeitig als gefährliche Güter (Gefahrgut) gelten, festgelegt wird und anzugeben ist. Sie ist die untere Nummer auf den auf allen Gefahrguttransporten angebrachten orangefarbenen Warntafeln (Gefahrentafeln) und beschreibt die Zusammensetzung (Art) des Transportgutes.

### **Menge in Tonnen**

Anzugeben – in Tonnen – ist das Gewicht der jeweiligen Güterart **einschließlich Verpackung, jedoch ohne Eigengewichte der Ladungseinheiten (z. B. Eigengewicht von Container).**

### **Ladungsart**

Hier ist der Code (z. B. „10“ für unverpacktes flüssiges Massengut) entsprechend der auf der Zählkarte vorgegebenen Liste zur Codierung der Ladungsarten einzutragen.

### **Anzahl der Ladungseinheiten**

Hier ist die Gesamtzahl der Ladungseinheiten – in Stück – je Ladungsart (z. B. 20-Fuß, 30-Fuß, bzw. 40-Fuß-Container oder Wechselbrücken) anzugeben.

## Güterverkehrsstatistik der Binnenschifffahrt

A..

Unterrichtung nach § 17 Bundesstatistikgesetz (BStatG)<sup>1</sup> und nach der Datenschutz-Grundverordnung (EU) 2016/679 (DS-GVO)<sup>2</sup>

### Zweck, Art und Umfang der Erhebung

Die Erhebung erfasst alle Binnen- oder Seeschiffe mit einer Tragfähigkeit von mindestens 50 Tonnen bzw. einer Bruttoreaumzahl von mindestens 100, die gewerbsmäßig Güter bzw. bei den Seeschiffen gewerbsmäßig Personen befördern. Die Ergebnisse dieser Statistik dienen als Grundlage für verkehrspolitische Entscheidungen und Maßnahmen der obersten Verkehrsbehörden des Bundes und der Länder sowie der Europäischen Union. Die Erhebungen werden laufend durchgeführt. Für jeden Lade-/Löschvorgang in Häfen sowie sonstigen Lade- und Löschplätzen sind die erforderlichen Auskünfte zu erteilen.

### Rechtsgrundlagen, Auskunftspflicht

Rechtsgrundlage ist das Verkehrsstatistikgesetz (VerkStatG) in Verbindung mit dem BStatG. Erhoben werden die Angaben zu § 3 VerkStatG.

Die Auskunftspflicht ergibt sich aus § 26 Absatz 1 VerkStatG in Verbindung mit § 15 BStatG. Nach § 26 Absatz 2 Satz 1 Nummer 1 VerkStatG sind die Frachtführer, Verfrachter, Schiffsführer sowie die Absender und Empfänger oder jeweils deren örtlich bevollmächtigte Vertreter auskunftspflichtig.

Nach § 26 Absatz 3 Satz 1 VerkStatG sind die natürlichen Personen und juristischen Personen des öffentlichen und privaten Rechts, welche die Häfen verwalten, verpflichtet, die Auskunftspflichtigen auf ihre Auskunftspflicht hinzuweisen, ihnen die Erhebungsunterlagen zur Verfügung zu stellen und ihnen anzubieten, ihre Angaben für sie an die statistischen Ämter der Länder und an das Statistische Bundesamt jeweils für deren Zuständigkeitsbereich zu übermitteln. Sind die Auskunftspflichtigen für die in Satz 1 genannten Stellen nicht oder nur mit einem unverhältnismäßig großem Aufwand erreichbar, so können die statistischen Ämter der Länder und das Statistische Bundesamt die Betreiber der in den Häfen vorhandenen Umschlagseinrichtungen oder der Einrichtungen zur Personenabfertigung zu den in Satz 1 genannten Aufgaben verpflichten, § 26 Absatz 3 Satz 2 VerkStatG.

Nach § 5 Absatz 1 VerkStatG sind den statistischen Ämtern der Länder und dem Statistischen Bundesamt auf Anforderung Bezeichnung und Anschrift des Auskunftspflichtigen zu übermitteln, sofern dieser das Angebot der nach § 26 Absatz 3 Satz 1 und 2 VerkStatG verpflichteten Stellen zur Übermittlung der statistischen Angaben nicht annimmt.

Nach § 11a Absatz 1 BStatG sind Stellen, die Aufgaben der öffentlichen Verwaltung wahrnehmen und bereits standardisierte und elektronische Verfahren nutzen, verpflichtet, diese auch für die Übermittlung von Daten an die statistischen Ämter zu verwenden. Soweit diese Stellen keine standardisierten Verfahren für den Datenaustausch einsetzen, sind elektronische Verfahren nach Absprache mit den statistischen Ämtern zu verwenden.

Nach § 11a Absatz 2 BStatG sind alle Unternehmen und Betriebe verpflichtet, ihre Meldungen auf elektronischem Weg an die statistischen Ämter zu übermitteln. Hierzu sind die von den statistischen Ämtern zur Verfügung gestellten Online-Verfahren zu nutzen. Im begründeten Einzelfall kann eine zeitlich befristete Ausnahme von der Online-Meldung vereinbart werden. Dies ist auf formlosen Antrag möglich. Die Pflicht, die erforderlichen Auskünfte zu erteilen, bleibt jedoch weiterhin bestehen.

<sup>1</sup> Den Wortlaut der nationalen Rechtsvorschriften in der jeweils geltenden Fassung finden Sie unter <https://www.gesetze-im-internet.de/>.

<sup>2</sup> Die Rechtsakte der EU in der jeweils geltenden Fassung und in deutscher Sprache finden Sie auf der Internetseite des Amtes für Veröffentlichungen der Europäischen Union unter <https://eur-lex.europa.eu/>.

Erteilen Auskunftspflichtige keine, keine vollständige, keine richtige oder nicht rechtzeitig Auskunft, können sie zur Erteilung der Auskunft mit einem Zwangsgeld angehalten werden.

Nach § 23 BStatG handelt insoweit ordnungswidrig, wer

- vorsätzlich oder fahrlässig entgegen § 15 Absatz 1 Satz 2, Absatz 2 und 5 Satz 1 BStatG eine Auskunft nicht, nicht rechtzeitig, nicht vollständig oder nicht wahrheitsgemäß erteilt,
- entgegen § 15 Absatz 3 BStatG eine Antwort nicht in der vorgeschriebenen Form erteilt oder
- entgegen § 11a Absatz 2 Satz 1 BStatG ein dort genanntes Verfahren nicht nutzt.

Die Ordnungswidrigkeit kann mit einer Geldbuße bis zu fünftausend Euro geahndet werden.

Nach § 15 Absatz 7 BStatG haben Widerspruch und Anfechtungsklage gegen die Aufforderung zur Auskunftserteilung keine aufschiebende Wirkung.

### **Verantwortlicher**

Verantwortlich für die Verarbeitung Ihrer Daten ist das für Ihr Bundesland zuständige statistische Amt. Die Kontaktdaten finden Sie unter <https://www.statistikportal.de/de/statistische-aemter>.

### **Geheimhaltung**

Die erhobenen Einzelangaben werden nach § 16 BStatG grundsätzlich geheim gehalten. Nur in ausdrücklich gesetzlich geregelten Ausnahmefällen dürfen Einzelangaben übermittelt werden.

Eine solche Übermittlung von Einzelangaben ist insbesondere zulässig an:

- öffentliche Stellen und Institutionen innerhalb des Statistischen Verbunds, die mit der Durchführung einer Bundes- oder europäischen Statistik betraut sind (z. B. die Statistischen Ämter der Länder, die Deutsche Bundesbank, das Statistische Amt der Europäischen Union [Eurostat]),
- Dienstleister, zu denen ein Auftragsverhältnis besteht (ITZBund, Rechenzentren der Länder). Eine Liste der regelmäßig beauftragten IT-Dienstleister finden Sie hier: <https://www.statistikportal.de/de/statistische-aemter>.

Nach § 28 Absatz 1 VerkStatG dürfen an die obersten Bundes- und Landesbehörden für die Verwendung gegenüber den gesetzgebenden Körperschaften und für Zwecke der Planung, jedoch nicht für die Regelung von Einzelfällen, vom Statistischen Bundesamt und den statistischen Ämtern der Länder Tabellen mit statistischen Ergebnissen übermittelt werden, auch soweit Tabellenfelder nur einen einzigen Fall ausweisen. Zur Vorbereitung von Planungs- und Gesetzgebungsverfahren dürfen diese Tabellen auch an die von den obersten Bundes- und Landesbehörden beauftragten Gutachter übermittelt werden.

Die Ergebnisse der Schifffahrtsstatistik dürfen nach § 29 Absatz 3 VerkStatG nach Häfen gegliedert veröffentlicht werden, auch soweit sie Einzelangaben enthalten, wenn der Name der auskunftspflichtigen Unternehmen nicht veröffentlicht wird.

Nach § 16 Absatz 6 BStatG ist es zulässig, den Hochschulen oder sonstigen Einrichtungen mit der Aufgabe unabhängiger wissenschaftlicher Forschung für die Durchführung wissenschaftlicher Vorhaben

1. Einzelangaben zu übermitteln, wenn diese so anonymisiert sind, dass sie nur mit einem unverhältnismäßig großen Aufwand an Zeit, Kosten und Arbeitskraft den Befragten oder Betroffenen zugeordnet werden können (faktisch anonymisierte Einzelangaben),
2. innerhalb speziell abgesicherter Bereiche des Statistischen Bundesamtes und der statistischen Ämter der Länder Zugang zu Einzelangaben ohne Name und Anschrift (formal anonymisierte Einzelangaben) zu gewähren, wenn wirksame Vorkehrungen zur Wahrung der Geheimhaltung getroffen werden.

Nach § 47 des Gesetzes gegen Wettbewerbsbeschränkungen werden der Monopolkommission für die Begutachtung der Entwicklung der Unternehmenskonzentration zusammengefasste Einzelangaben über die Vorhundertanteile der größten Unternehmensgruppen, Unternehmen, Betriebe oder fachlichen Teile



von Unternehmen des jeweiligen Wirtschaftsbereichs übermittelt. Hierbei dürfen die zusammengefassten Einzelangaben nicht weniger als drei Einheiten betreffen und keine Rückschlüsse auf zusammengefasste Angaben von weniger als drei Einheiten ermöglichen.

Die Pflicht zur Geheimhaltung besteht auch für Personen, die Einzelangaben erhalten.

#### **Hilfsmerkmale, laufende Nummern, Löschung**

Name und Anschrift des Auskunftspflichtigen, Schiffsname und amtliche Schiffsnummer, Name und Anschrift der Übermittlungsstelle, Name und Rufnummern oder Adressen für elektronische Post der für Rückfragen zur Verfügung stehenden Person sind Hilfsmerkmale, die lediglich der technischen Durchführung der Erhebung dienen. Sie werden nach Abschluss der Überprüfung der Erhebungs- und Hilfsmerkmale auf ihre Schlüssigkeit und Vollständigkeit gelöscht. Angaben zu den Erhebungsmerkmalen werden solange verarbeitet und gespeichert, wie dies für die Erfüllung der gesetzlichen Verpflichtungen erforderlich ist.

#### **Rechte der Betroffenen, Kontaktdaten der Datenschutzbeauftragten, Recht auf Beschwerde**

Die Auskunftgebenden, deren personenbezogene Angaben verarbeitet werden, können

- eine Auskunft nach Artikel 15 DS-GVO,
- die Berichtigung nach Artikel 16 DS-GVO,
- die Löschung nach Artikel 17 DS-GVO sowie
- die Einschränkung der Verarbeitung nach Artikel 18 DS-GVO

der jeweils sie betreffenden personenbezogenen Angaben beantragen oder der Verarbeitung ihrer personenbezogenen Angaben nach Artikel 21 DS-GVO widersprechen.

Sollte von den oben genannten Rechten Gebrauch gemacht werden, prüft die zuständige öffentliche Stelle, ob die gesetzlichen Voraussetzungen hierfür erfüllt sind. Die antragstellende Person wird gegebenenfalls aufgefordert, ihre Identität nachzuweisen, bevor weitere Maßnahmen ergriffen werden.

Fragen und Beschwerden über die Einhaltung datenschutzrechtlicher Bestimmungen können jederzeit an die behördliche Datenschutzbeauftragte oder den behördlichen Datenschutzbeauftragten des verantwortlichen statistischen Amtes oder an die jeweils zuständige Datenschutzaufsichtsbehörde gerichtet werden (Artikel 77 DS-GVO). Deren Kontaktdaten finden Sie unter

<https://www.statistikportal.de/de/datenschutz>.

## Güterverkehrsstatistik der Binnenschifffahrt – Zählkarte Ankunft

Name des Schiffes:

Name des Schiffsführenden:

Wohnort des Schiffsführenden:

Telefon, Telefax und/oder E-Mail-Adresse der für Rückfragen zur Verfügung stehenden Person (freiwillige Angabe):

**Meldehafen:** Ausladehafen, Ladeplatz **oder** Strom mit km Angabe

### 1 Schiffsmerkmale

Amtliche Schiffsnummer/SUK-Nr. (bei seegehenden Schiffen/Rufzeichen) .....

Flagge/Registerstaat .....

Tragfähigkeit

(Eichtonnen ohne Dezimale) .....

#### 1.1 Schiffsgattung

Bitte nur ein Feld ankreuzen.

Gütermotorschiff ..... ☐

Güterleichter  
(Güterschiff ohne Selbstantrieb) ..... ☐

Tankmotorschiff ..... ☐

Tankleichter  
(Tankschiff ohne Selbstantrieb) ..... ☐

Containerschiff ..... ☐

Sonstiges Güterschiff ..... ☐

### 2 Ankunft

Angesommen am:

(Tag, Monat und Jahr,  
z. B. 07/09/2023) .....

Bei Reihenfahrten: ..... ☐ mal im Monat

### 3 Fahrtroute/Benutzte Wasserstraßen

Wurde bei der Fahrt auch die  
See befahren? ..... ☐ Ja ☐ Nein

Wurden im Meldehafen Güter  
eingeladen? ..... ☐ Ja ☐ Nein

Wird zwischen dem Meldehafen  
und dem nächsten Hafen Ladung  
transportiert? ..... ☐ Ja ☐ Nein

**ANK**

Statistisches Landesamt Sachsen-Anhalt  
Dezernat 35  
Merseburger Str. 2  
06110 Halle (Saale)

Bei Rückfragen erreichen Sie uns unter

Telefon: (0345) 2318-0

Ansprechpartner/-in: (0345) 2318-436, 414

Telefax: (0345) 2318-930

E-Mail: [steffi.schulze-habicht@statistik.sachsen-anhalt.de](mailto:steffi.schulze-habicht@statistik.sachsen-anhalt.de)

Bitte beachten Sie bei der Beantwortung der Fragen die Erläuterungen zu **1** bis **7** auf Seite 2 in dieser Unterlage. Weitere allgemeine Hinweise entnehmen Sie bitte dem beigefügten Merkblatt.

Vielen Dank für Ihre Mitarbeit.

\_\_\_\_\_

Paginiernummer (bei Rückfragen bitte angeben)

Noch: 3

#### Fahrtroute/Benutzte Wasserstraßen

Welche von den nachstehend genannten Wasserstraßen oder Punkten werden auf der Fahrt vom Einladehafen der Güter – bei mehreren Einladehäfen, dem weitest entfernten – passiert? **2**

Bitte ankreuzen. Mehrfachnennungen möglich.

Emmerich (Rhein) ..... ☐

Schleuse Friedrichsfeld  
(Wesel-Datteln-Kanal) ..... ☐

Schleuse Koblenz (Mosel) ..... ☐

Seegrenze Ems/Übergang Delfzijl ..... ☐

Seegrenze Weser ..... ☐

Schleuse Brunsbüttel  
(Nord-Ostsee-Kanal) ..... ☐

Schleuse Geesthacht (Elbe) ..... ☐

Schleuse Oldenburg (Küstenkanal) ..... ☐

Elbe-Seitenkanal ..... ☐

Schleuse Plau  
(Müritz-Elde-Wasserstraße) ..... ☐

Schleuse Havelberg (Untere Havel) ..... ☐

Schleuse Parey  
(Pareyer Verbindungskanal) ..... ☐

Schleuse Niegripp (Elbe-Havel-Kanal) ..... ☐

Schleuse Schönwalde (Havel-Kanal) ..... ☐

Schleuse Plötzensee  
(Berlin-Spandauer-Schiffahrtskanal) ..... ☐

Hansabrücke (Spree-Oder-Wasserstraße) ..... ☐

Unterschleuse (Landwehrkanal) ..... ☐

Schleuse Kleinmachnow (Teltow-Kanal) ..... ☐

Schleuse Eisenhüttenstadt (Oder) ..... ☐

Straßenbrücke Schwedt (Hohensaaten-  
Friedrichthaler-Wasserstraße) ..... ☐

Schleuse Jochenstein (Donau) ..... ☐

**1** Für den Verkehr von Schiffen, die im Berichtsmonat eine häufig wiederkehrende Verbindung zwischen zwei gleichen Häfen unterhalten, kann die Zählkarte monatlich als Sammelzählkarte angelegt werden. Voraussetzung dabei ist, dass auf allen Fahrten immer die gleichen Güter in gleicher Ladungsart bzw. gleichen Ladungseinheiten befördert werden. In diesem Fall ist das Tagesdatum frei zu lassen und in das Feld „Bei Reihenfahrten“ einzutragen, wie oft das Schiff im Berichtsmonat angekommen oder abgegangen ist.

Abschnitt 4 der Zahlkarte („Im Meldehafen gelöschte Güter, Ladungsarten und Ladungseinheiten“) ist dann ebenso auszufüllen wie bei Nicht-Reihenfahrten. Bei der „Menge in Tonnen“ ist allerdings die **Gesamtsumme aller bei diesen Fahrten** beförderten Güter (je Güterart) einzutragen. Gleiches gilt – sofern Güter in Ladungseinheiten befördert werden (LA-Codes 40–51) – auch für das Feld „Anzahl der Ladungseinheiten“, das die **Stückzahl der Ladungseinheiten aller Fahrten** (je Ladungsart bzw. Ladungseinheit) zusammen beinhalten soll.

**2** Diese Angaben dienen der maschinellen Ermittlung der Verkehrsleistung (Güteraufkommen, Tonnen- und Schiffskilometer) auf den einzelnen Wasserstraßen.

**3** Die Bezeichnung der Güter erfolgt nach der NST-2007 (einheitliches Güterverzeichnis für die Verkehrsstatistik – 2007). Sammelbezeichnungen wie Getreide, Erze, Eisen usw. sind nicht zulässig; die Güter sind genauer zu benennen, z. B. Weizen, Roggen, Eisenerze, Walzstahl usw. Markenbezeichnungen sind nicht zu verwenden.

Für jede Güterart ist eine separate Zeile vorgesehen. Wird allerdings eine Güterart gelöscht, die in mehreren Häfen geladen wurde, so sind so viele Zeilen auszufüllen, wie Einladehäfen bei der betreffenden Güterart vorkommen.

Bei leeren Ladungseinheiten sind je Ladungsart ebenfalls Zeilen anzulegen, in der die Felder „Güterart“, „Gefahrgut“ und „Menge in Tonnen“ leer bleiben und nur die Ladungsart, Ein- bzw. Ausladehafen sowie die Anzahl der leeren Ladungseinheiten angegeben werden.

**4** Einladehafen ist der Ort, an dem das Gut eingeladen wurde. Bei Ankunft von Schiffslechtern aus Übersee ist jedoch nicht der Hafen in Übersee als Einladehafen anzuschreiben, sondern der deutsche Seehafen (z. B. Bremerhaven) oder ein Rheinmündungshafen, in dem der Schiffslechner vom Trägerschiff abgesetzt wurde.

**5** Bei Gefahrgut ist die vierstellige UN-Nummer (Stoffnummer) anzugeben. Die vierstellige UN-Nummer (Stoffnummer) ist eine Kennnummer, die für alle gefährlichen Stoffe, die gleichzeitig als gefährliche Güter (Gefahrgut) gelten, festgelegt wird und anzugeben ist. Sie ist die untere Nummer auf den auf allen Gefahrguttransporten angebrachten orangefarbenen Warntafeln (Gefahrentafeln) und beschreibt die Zusammensetzung (Art) des Transportgutes.

**6** Anzugeben ist das Bruttogewicht – in Tonnen – der jeweiligen Güterart einschließlich Verpackung, jedoch **ohne Eigengewichte der Ladungseinheiten**.

**7** Anzugeben sind hier die in der untenstehenden Liste zutreffenden zweistelligen Codes (z. B. der Code 42 bei 40-Fuß-Containern).

Güterart <b>3</b>	Einladehafen <b>4</b>	Gefahrgut: UN-Nummer <b>5</b>	Menge in Tonnen <b>6</b>	Ladungs- art <b>7</b>	Anzahl der Ladungseinheiten

Massengut	Stückgut	Container
10 = unverpacktes flüssiges Massengut 20 = unverpacktes festes Schüttgut	30 = unverpacktes oder konventionell verpacktes Stückgut (nicht auf RO-RO-Einheiten; einschließlich kleiner Container < 20 Fuß)	40 = 20-Fuß-Container 41 = Container zwischen 20 und 40 Fuß 42 = 40-Fuß-Container 43 = Container größer als 40 Fuß 44 = Sonstige Großcontainer
Fahrzeuge als Transportmittel (RO-RO-Einheiten)	Sonstige Ladungsarten	

50 = Straßengüterfahrzeuge einschl.  
deren Anhänger sowie Anhänger  
von Straßengüterfahrzeugen

51 = Wechselbrücken/-behälter

99 = Sonstiges

## Güterverkehrsstatistik der Binnenschifffahrt

Allgemeine Hinweise (Merkblatt zur Statistik des Schiffs- und Güterverkehrs auf den Binnenwasserstraßen der Bundesrepublik Deutschland)

### Meldepflicht

Meldepflichtig sind Ankünfte und Abgänge von Schiffen mit einer Tragfähigkeit von mindestens 50 Tonnen in deutschen Häfen oder sonstigen Lade- und Löschplätzen, deren Ziel oder Herkunft ein Binnenhafen (Hafen an einer Binnenschifffahrtsstraße) ist, sowie Verkehre von Häfen, die nicht an einer Binnenschifffahrtsstraße liegen, sofern auf der Fahrt die Seegrenze nicht überschritten wird.

### Nicht meldepflichtig sind:

1. die Ankunft und Abfahrt von Schiffen, die ausschließlich als Schlepp- oder Schubkraft dienen;
2. die Fahrten von Fahrgastschiffen;
3. der Fährverkehr;
4. die Ankunft und Abfahrt von Schiffen in Häfen, die lediglich als Schutz- und Sicherheitshafen angelaufen werden;
5. der Verkehr von Schiffen
  - a) zum Zwecke des Fischfangs,
  - b) zu Baggerarbeiten, Wasserbauten oder anderen Zwecken als denen des Güterverkehrs (Fahrten von Baggerschiffen, die Baggergut führen, das Gegenstand des Handels ist, sind jedoch meldepflichtig).

### Weiterleitung der Fragebogen

Die ausgefüllten Fragebogen sind, soweit keine anderen Vereinbarungen getroffen worden sind, monatlich spätestens bis zum 8. des auf den Berichtsmonat folgenden Monats von den Auskunftspflichtigen bzw. deren betrauten Verwaltungsstellen an die zuständigen statistischen Ämter weiterzuleiten; ggf. bitten wir um Fehlanzeige.

### Hafenanschreibungen (Ausfüllen der Ankunfts- bzw. Abgangszählkarte im Hafen)

#### Hafen

Die Zählkarte muss den Namen des Aus- bzw. Einladehafens (Anschreibebefahren) enthalten.

#### Schiffsmerkmale

Alle Schiffsangaben beziehen sich auf die beladene Einheit, also bei Schubverbänden auf den oder die Leichter, nicht auf das Schubschiff.

#### Flagge

Es ist das Land anzugeben, in dem das Schiff zum Zeitpunkt der Meldung registriert ist.

#### Tragfähigkeit

Maßgebend sind Schiffsapapier oder Eichschein. Ist die Tragfähigkeit (z. B. eines Gütermotorschiffes) nicht aus dem Schiffsapapier zu ersehen, so ist 1 cbm Nettorauumgehalt = 1 t oder 1 BRZ = 1,5 t Tragfähigkeit zu setzen.

### Schiffsgattung

Schiffe, die in einem Verband fahren, sind **einzel**n anzumelden.

- |                        |  |
|------------------------|--|
| Gütermotorschiffe:     | Hierzu zählen auch Gütermotorschuten, Schub-Gütermotorschiffe und Küstenmotorschiffe.                            |
| Güterleichter:         | Hierzu zählen alle Güterschiffe ohne Selbstantrieb (u. a. Güterschubleichter, Schub-Güterschleppkähne).          |
| Tankmotorschiffe:      | Hierzu zählen auch Tankmotorschuten und Schub-Tankmotorschiffe.  |
| Tankleichter:          | Hierzu zählen alle Tankschiffe ohne Selbstantrieb (u. a. Tankschubleichter, Schub-Tankschleppkähne).             |
| Containerschiff:       | Mit fest eingebauten oder mobilen Zellführungen ausschließlich für den Containertransport ausgestattetes Schiff. |
| Sonstiges Güterschiff: | Hierzu zählen Schiffe, die keiner anderen Schiffsgattung zugeordnet werden können.                               |

### Ankunft bzw. Abgang

Angekommen/Abgegangen am:

Anzugeben ist Tag und Monat der Ankunft bzw. des Abganges.

#### Reihenfahrten

Für den Verkehr von Schiffen, die im Berichtsmonat eine häufig wiederkehrende Verbindung zwischen zwei gleichen Häfen unterhalten, kann die Zählkarte monatlich als Sammelzählkarte angelegt werden. Voraussetzung dabei ist, dass auf allen Fahrten immer die gleichen Güter in gleicher Ladungsart bzw. gleichen Ladungseinheiten befördert werden. In diesem Fall ist das Tagesdatum frei zu lassen und in das Feld „Bei Reihenfahrten“ einzutragen, wie oft das Schiff im Berichtsmonat angekommen oder abgegangen ist.

Abschnitt 4 der Zählkarte („Im Meldehafen gelöschte/geladene Güter, Ladungsarten und Ladungseinheiten“) ist dann ebenso auszufüllen wie bei Nicht-Reihenfahrten. Bei der „Menge in Tonnen“ ist allerdings **die Gesamtsumme aller bei diesen Fahrten beförderten Güter** (je Güterart) einzutragen. Gleiches gilt – sofern Güter in Ladungseinheiten befördert werden (LA-Codes 40–51) – auch für das Feld „Anzahl der Ladungseinheiten“, das die **Stückzahl der Ladungseinheiten aller Fahrten** (je Ladungsart bzw. Ladungseinheit) zusammen beinhalten soll.

### Fahrtroute/benutzte Wasserstraßen

Die hier zu liefernden Angaben dienen der Ermittlung der zurückgelegten Strecke der Schiffe und ihrer Güter. Deshalb ist die genaue Beantwortung dieser Fragen sehr wichtig.

#### Benutzte Wasserstraßen

Die genaue Beantwortung dieser Frage ist wichtig, um den Weg ermitteln zu können, den die Schiffe bzw. Güter von ihrem Einladehafen bis zum Löschhafen zurückgelegt haben. Es wird gebeten, sorgfältig zu prüfen, ob die gelöschten Güter einen oder mehrere der genannten Punkte passiert haben bzw. die geladenen Güter einen oder mehrere markante Punkte passieren werden. Alle passiertierten Punkte sind anzukreuzen.

## **Im Meldehafen gelöschte (Ankunftszählkarte) oder geladene (Abgangszählkarte) Güter und Ladungseinheiten**

### **Güterart**

Die Bezeichnung der Güter erfolgt nach dem amtlichen „Güterverzeichnis für die Verkehrsstatistik“. Die Güter sind genau zu benennen, z. B. Eisenerze, Walzstahl. Sammelbezeichnungen wie Erze, Eisen usw. sind nicht zulässig. Marken-bezeichnungen sind nicht zu verwenden. Für jede Güterart ist eine besondere Zeile vorgesehen. Wird eine Güterart gelöscht oder geladen, die aus mehreren Einladehäfen stammt oder für mehrere Ausladehäfen bestimmt ist, **so sind so viele Zeilen auszufüllen, wie Einladehäfen oder Ausladehäfen bei der betreffenden Güterart vorkommen. Gleiches gilt auch, wenn das Gut in unterschiedlichen Ladungseinheiten (Ladungsart) befördert wird.** Für leere Ladungseinheiten sind nur Ein- bzw. Ausladehafen, Ladungsart und Anzahl der Ladungseinheiten anzugeben. Die Felder für Güterart, Gefahrgut und Menge in Tonnen bleiben leer.

### **Einlade-/Ausladehafen**

Hier ist der Hafen anzugeben, in dem das jeweilige Gut zuletzt eingeladen wurde bzw. in dem das Gut als nächstes ausgeladen werden soll. Bei der Ankunft von Trägerschiffsleichtern ist nicht der Einladehafen einzutragen, sondern der Seehafen oder ein (Rhein-)Mündungshafen, in dem der Schiffsleichter vom Trägerschiff abgesetzt worden ist. Beim Abgang von Trägerschiffsleichtern in Richtung zum Trägerschiff ist nicht der Hafen in Übersee als Ausladehafen einzutragen, sondern der deutsche Seehafen oder ein (Rhein-)Mündungshafen, in dem der Schiffsleichter vom Trägerschiff aufgenommen wird.

### **Gefahrgut**

Wenn es sich beim ein- oder ausgeladenen Gut um Gefahrgut im Sinne der Gefahrgutverordnung Binnenschifffahrt – GGVBinSch – handelt, ist hier die vierstellige UN-Nummer (Stoffnummer) anzugeben. Die vierstellige UN-Nummer (Stoffnummer) ist eine Kennnummer, die für alle gefährlichen Stoffe, die gleichzeitig als gefährliche Güter (Gefahrgut) gelten, festgelegt wird und anzugeben ist. Sie ist die untere Nummer auf den auf allen Gefahrguttransporten angebrachten orangefarbenen Warntafeln (Gefahrentafeln) und beschreibt die Zusammensetzung (Art) des Transportgutes.

### **Menge in Tonnen**

Anzugeben – in Tonnen – ist das Gewicht der jeweiligen Güterart **einschließlich Verpackung, jedoch ohne Eigengewichte der Ladungseinheiten (z. B. Eigengewicht von Container).**

### **Ladungsart**

Hier ist der Code (z. B. „10“ für unverpacktes flüssiges Massengut) entsprechend der auf der Zählkarte vorgegebenen Liste zur Codierung der Ladungsarten einzutragen.

### **Anzahl der Ladungseinheiten**

Hier ist die Gesamtzahl der Ladungseinheiten – in Stück – je Ladungsart (z. B. 20-Fuß, 30-Fuß, bzw. 40-Fuß-Container oder Wechselbrücken) anzugeben.

## Güterverkehrsstatistik der Binnenschifffahrt

A..

Unterrichtung nach § 17 Bundesstatistikgesetz (BStatG)<sup>1</sup> und nach der Datenschutz-Grundverordnung (EU) 2016/679 (DS-GVO)<sup>2</sup>

### Zweck, Art und Umfang der Erhebung

Die Erhebung erfasst alle Binnen- oder Seeschiffe mit einer Tragfähigkeit von mindestens 50 Tonnen bzw. einer Bruttoreaumzahl von mindestens 100, die gewerbsmäßig Güter bzw. bei den Seeschiffen gewerbsmäßig Personen befördern. Die Ergebnisse dieser Statistik dienen als Grundlage für verkehrspolitische Entscheidungen und Maßnahmen der obersten Verkehrsbehörden des Bundes und der Länder sowie der Europäischen Union. Die Erhebungen werden laufend durchgeführt. Für jeden Lade-/Löschvorgang in Häfen sowie sonstigen Lade- und Löschplätzen sind die erforderlichen Auskünfte zu erteilen.

### Rechtsgrundlagen, Auskunftspflicht

Rechtsgrundlage ist das Verkehrstatistikgesetz (VerkStatG) in Verbindung mit dem BStatG. Erhoben werden die Angaben zu § 3 VerkStatG.

Die Auskunftspflicht ergibt sich aus § 26 Absatz 1 VerkStatG in Verbindung mit § 15 BStatG. Nach § 26 Absatz 2 Satz 1 Nummer 1 VerkStatG sind die Frachtführer, Verfrachter, Schiffsführer sowie die Absender und Empfänger oder jeweils deren örtlich bevollmächtigte Vertreter auskunftspflichtig.

Nach § 26 Absatz 3 Satz 1 VerkStatG sind die natürlichen Personen und juristischen Personen des öffentlichen und privaten Rechts, welche die Häfen verwalten, verpflichtet, die Auskunftspflichtigen auf ihre Auskunftspflicht hinzuweisen, ihnen die Erhebungsunterlagen zur Verfügung zu stellen und ihnen anzubieten, ihre Angaben für sie an die statistischen Ämter der Länder und an das Statistische Bundesamt jeweils für deren Zuständigkeitsbereich zu übermitteln. Sind die Auskunftspflichtigen für die in Satz 1 genannten Stellen nicht oder nur mit einem unverhältnismäßig großem Aufwand erreichbar, so können die statistischen Ämter der Länder und das Statistische Bundesamt die Betreiber der in den Häfen vorhandenen Umschlagseinrichtungen oder der Einrichtungen zur Personenabfertigung zu den in Satz 1 genannten Aufgaben verpflichten, § 26 Absatz 3 Satz 2 VerkStatG.

Nach § 5 Absatz 1 VerkStatG sind den statistischen Ämtern der Länder und dem Statistischen Bundesamt auf Anforderung Bezeichnung und Anschrift des Auskunftspflichtigen zu übermitteln, sofern dieser das Angebot der nach § 26 Absatz 3 Satz 1 und 2 VerkStatG verpflichteten Stellen zur Übermittlung der statistischen Angaben nicht annimmt.

Nach § 11a Absatz 1 BStatG sind Stellen, die Aufgaben der öffentlichen Verwaltung wahrnehmen und bereits standardisierte und elektronische Verfahren nutzen, verpflichtet, diese auch für die Übermittlung von Daten an die statistischen Ämter zu verwenden. Soweit diese Stellen keine standardisierten Verfahren für den Datenaustausch einsetzen, sind elektronische Verfahren nach Absprache mit den statistischen Ämtern zu verwenden.

Nach § 11a Absatz 2 BStatG sind alle Unternehmen und Betriebe verpflichtet, ihre Meldungen auf elektronischem Weg an die statistischen Ämter zu übermitteln. Hierzu sind die von den statistischen Ämtern zur Verfügung gestellten Online-Verfahren zu nutzen. Im begründeten Einzelfall kann eine zeitlich befristete Ausnahme von der Online-Meldung vereinbart werden. Dies ist auf formlosen Antrag möglich. Die Pflicht, die erforderlichen Auskünfte zu erteilen, bleibt jedoch weiterhin bestehen.

<sup>1</sup> Den Wortlaut der nationalen Rechtsvorschriften in der jeweils geltenden Fassung finden Sie unter <https://www.gesetze-im-internet.de/>.

<sup>2</sup> Die Rechtsakte der EU in der jeweils geltenden Fassung und in deutscher Sprache finden Sie auf der Internetseite des Amtes für Veröffentlichungen der Europäischen Union unter <https://eur-lex.europa.eu/>.

Erteilen Auskunftspflichtige keine, keine vollständige, keine richtige oder nicht rechtzeitig Auskunft, können sie zur Erteilung der Auskunft mit einem Zwangsgeld angehalten werden.

Nach § 23 BStatG handelt insoweit ordnungswidrig, wer

- vorsätzlich oder fahrlässig entgegen § 15 Absatz 1 Satz 2, Absatz 2 und 5 Satz 1 BStatG eine Auskunft nicht, nicht rechtzeitig, nicht vollständig oder nicht wahrheitsgemäß erteilt,
- entgegen § 15 Absatz 3 BStatG eine Antwort nicht in der vorgeschriebenen Form erteilt oder
- entgegen § 11a Absatz 2 Satz 1 BStatG ein dort genanntes Verfahren nicht nutzt.

Die Ordnungswidrigkeit kann mit einer Geldbuße bis zu fünftausend Euro geahndet werden.

Nach § 15 Absatz 7 BStatG haben Widerspruch und Anfechtungsklage gegen die Aufforderung zur Auskunftserteilung keine aufschiebende Wirkung.

### **Verantwortlicher**

Verantwortlich für die Verarbeitung Ihrer Daten ist das für Ihr Bundesland zuständige statistische Amt. Die Kontaktdaten finden Sie unter <https://www.statistikportal.de/de/statistische-aemter>.

### **Geheimhaltung**

Die erhobenen Einzelangaben werden nach § 16 BStatG grundsätzlich geheim gehalten. Nur in ausdrücklich gesetzlich geregelten Ausnahmefällen dürfen Einzelangaben übermittelt werden.

Eine solche Übermittlung von Einzelangaben ist insbesondere zulässig an:

- öffentliche Stellen und Institutionen innerhalb des Statistischen Verbunds, die mit der Durchführung einer Bundes- oder europäischen Statistik betraut sind (z. B. die Statistischen Ämter der Länder, die Deutsche Bundesbank, das Statistische Amt der Europäischen Union [Eurostat]),
- Dienstleister, zu denen ein Auftragsverhältnis besteht (ITZBund, Rechenzentren der Länder). Eine Liste der regelmäßig beauftragten IT-Dienstleister finden Sie hier: <https://www.statistikportal.de/de/statistische-aemter>.

Nach § 28 Absatz 1 VerkStatG dürfen an die obersten Bundes- und Landesbehörden für die Verwendung gegenüber den gesetzgebenden Körperschaften und für Zwecke der Planung, jedoch nicht für die Regelung von Einzelfällen, vom Statistischen Bundesamt und den statistischen Ämtern der Länder Tabellen mit statistischen Ergebnissen übermittelt werden, auch soweit Tabellenfelder nur einen einzigen Fall ausweisen. Zur Vorbereitung von Planungs- und Gesetzgebungsverfahren dürfen diese Tabellen auch an die von den obersten Bundes- und Landesbehörden beauftragten Gutachter übermittelt werden.

Die Ergebnisse der Schifffahrtsstatistik dürfen nach § 29 Absatz 3 VerkStatG nach Häfen gegliedert veröffentlicht werden, auch soweit sie Einzelangaben enthalten, wenn der Name der auskunftspflichtigen Unternehmen nicht veröffentlicht wird.

Nach § 16 Absatz 6 BStatG ist es zulässig, den Hochschulen oder sonstigen Einrichtungen mit der Aufgabe unabhängiger wissenschaftlicher Forschung für die Durchführung wissenschaftlicher Vorhaben

1. Einzelangaben zu übermitteln, wenn diese so anonymisiert sind, dass sie nur mit einem unverhältnismäßig großen Aufwand an Zeit, Kosten und Arbeitskraft den Befragten oder Betroffenen zugeordnet werden können (faktisch anonymisierte Einzelangaben),
2. innerhalb speziell abgesicherter Bereiche des Statistischen Bundesamtes und der statistischen Ämter der Länder Zugang zu Einzelangaben ohne Name und Anschrift (formal anonymisierte Einzelangaben) zu gewähren, wenn wirksame Vorkehrungen zur Wahrung der Geheimhaltung getroffen werden.

Nach § 47 des Gesetzes gegen Wettbewerbsbeschränkungen werden der Monopolkommission für die Begutachtung der Entwicklung der Unternehmenskonzentration zusammengefasste Einzelangaben über die Vorhundertanteile der größten Unternehmensgruppen, Unternehmen, Betriebe oder fachlichen Teile



von Unternehmen des jeweiligen Wirtschaftsbereichs übermittelt. Hierbei dürfen die zusammengefassten Einzelangaben nicht weniger als drei Einheiten betreffen und keine Rückschlüsse auf zusammengefasste Angaben von weniger als drei Einheiten ermöglichen.

Die Pflicht zur Geheimhaltung besteht auch für Personen, die Einzelangaben erhalten.

#### **Hilfsmerkmale, laufende Nummern, Löschung**

Name und Anschrift des Auskunftspflichtigen, Schiffsname und amtliche Schiffsnummer, Name und Anschrift der Übermittlungsstelle, Name und Rufnummern oder Adressen für elektronische Post der für Rückfragen zur Verfügung stehenden Person sind Hilfsmerkmale, die lediglich der technischen Durchführung der Erhebung dienen. Sie werden nach Abschluss der Überprüfung der Erhebungs- und Hilfsmerkmale auf ihre Schlüssigkeit und Vollständigkeit gelöscht. Angaben zu den Erhebungsmerkmalen werden solange verarbeitet und gespeichert, wie dies für die Erfüllung der gesetzlichen Verpflichtungen erforderlich ist.

#### **Rechte der Betroffenen, Kontaktdaten der Datenschutzbeauftragten, Recht auf Beschwerde**

Die Auskunftgebenden, deren personenbezogene Angaben verarbeitet werden, können

- eine Auskunft nach Artikel 15 DS-GVO,
- die Berichtigung nach Artikel 16 DS-GVO,
- die Löschung nach Artikel 17 DS-GVO sowie
- die Einschränkung der Verarbeitung nach Artikel 18 DS-GVO

der jeweils sie betreffenden personenbezogenen Angaben beantragen oder der Verarbeitung ihrer personenbezogenen Angaben nach Artikel 21 DS-GVO widersprechen.

Sollte von den oben genannten Rechten Gebrauch gemacht werden, prüft die zuständige öffentliche Stelle, ob die gesetzlichen Voraussetzungen hierfür erfüllt sind. Die antragstellende Person wird gegebenenfalls aufgefordert, ihre Identität nachzuweisen, bevor weitere Maßnahmen ergriffen werden.

Fragen und Beschwerden über die Einhaltung datenschutzrechtlicher Bestimmungen können jederzeit an die behördliche Datenschutzbeauftragte oder den behördlichen Datenschutzbeauftragten des verantwortlichen statistischen Amtes oder an die jeweils zuständige Datenschutzaufsichtsbehörde gerichtet werden (Artikel 77 DS-GVO). Deren Kontaktdaten finden Sie unter

<https://www.statistikportal.de/de/datenschutz>.



# Veröffentlichungen im Statistischen Landesamt Sachsen-Anhalt

## Im Monat Juni 2024 erschienen

Bestell-Nr.	Kennziffer/ Periodizität	Titel	Preis Print (in EUR)
1 Z 0 03	Z	Statistisches Monatsheft 06/2024	5,50
3 A 1 02	A I hj-02/23	Bevölkerung der Gemeinden Stand: 31.12.2023 (Basis Zensus 09.05.2011)	4,50
6 A 1 13	A I, A VI	Ergebnisse des Mikrozensus: Haushalt und Familie Jahr 2023, Erstergebnisse, Excel-Datei	-
6 A 1 14	A I, A VI	Ergebnisse des Mikrozensus: Bevölkerung und Erwerbstätigkeit Jahr 2023, Erstergebnisse, Excel-Datei	-
3 A 1 17	A I j/23	Einbürgerungen Jahr 2023	4,00
3 A 4 01	A IV j/22	Krankenhäuser, Vorsorge- oder Rehabilitationseinrichtungen: Grunddaten und Kosten Jahr 2022	4,00
3 A 6 06	A VI j/23	Pendlerströme der sozialversicherungspflichtig Beschäftigten Stichtag: 30.06.2023	3,50
3 B 1 01	B I j/23	Allgemeinbildende Schulen: Schuljahresanfangsstatistik Schuljahr 2023/24	9,50
3 B 2 01	B II j/23	Berufsbildende Schulen und Schulen für Berufe im Gesundheitswesen Schuljahr 2023/24	9,50
3 C 4 26	C I 3j/4j	Agrarstrukturerhebung Teil 3: Eigentumsverhältnisse und Pacht, Arbeitskräfte in landwirtschaftlichen Betrieben und Berufsbildung, ökologischer Landbau nach dem Grad der Umstellung, Größenklassen der landwirtschaftlich genutzten Fläche und der betriebswirtschaftlichen Ausrichtung, Arbeitskräfte und Pacht 2023	5,00
3 E 1 02	E I m-03/24	Tätige Personen, Umsatz im Verarbeitenden Gewerbe sowie im Bergbau und der Gewinnung von Steinen und Erden März 2024, vorläufige Ergebnisse	5,00
3 E 1 03	E I j/23	Tätige Personen, Umsatz im Verarbeitenden Gewerbe sowie im Bergbau und der Gewinnung von Steinen und Erden Jahr 2023	10,50
3 E 2 01	E II m-03/24	Umsatz, tätige Personen, Auftragseingang und Auftragsbestand im Baugewerbe März 2024	2,50
3 G 1 01	G I m-09/23	Entwicklung von Umsatz und Beschäftigten im Einzelhandel September 2023, vorläufige Ergebnisse	2,00
3 G 1 01	G I m-10/23	Entwicklung von Umsatz und Beschäftigten im Einzelhandel Oktober 2023, vorläufige Ergebnisse	2,00
3 G 1 01	G I m-11/23	Entwicklung von Umsatz und Beschäftigten im Einzelhandel November 2023, vorläufige Ergebnisse	2,00
3 G 1 01	G I m-12/23	Entwicklung von Umsatz und Beschäftigten im Einzelhandel Dezember 2023, vorläufige Ergebnisse	2,00
3 G 1 03	G I m-07/23	Entwicklung von Umsatz und Beschäftigten im Kraftfahrzeughandel Juli 2023, vorläufige Ergebnisse	2,00
3 G 1 03	G I m-08/23	Entwicklung von Umsatz und Beschäftigten im Kraftfahrzeughandel August 2023, vorläufige Ergebnisse	2,00
3 G 1 03	G I m-09/23	Entwicklung von Umsatz und Beschäftigten im Kraftfahrzeughandel September 2023, vorläufige Ergebnisse	2,00
3 G 1 03	G I m-10/23	Entwicklung von Umsatz und Beschäftigten im Kraftfahrzeughandel Oktober 2023, vorläufige Ergebnisse	2,00
3 G 1 03	G I m-11/23	Entwicklung von Umsatz und Beschäftigten im Kraftfahrzeughandel November 2023, vorläufige Ergebnisse	2,00
3 G 1 03	G I m-12/23	Entwicklung von Umsatz und Beschäftigten im Kraftfahrzeughandel Dezember 2023, vorläufige Ergebnisse	2,00
3 G 4 01	G IV m-02/24	Gäste und Übernachtungen im Reiseverkehr, Beherbergungskapazität Februar 2024, Januar bis Februar 2024, vorläufige Ergebnisse	6,00
3 G 4 02	G IV m-09/23	Entwicklung von Umsatz und Beschäftigten im Gastgewerbe September 2023, vorläufige Ergebnisse	2,00
3 G 4 02	G IV m-10/23	Entwicklung von Umsatz und Beschäftigten im Gastgewerbe Oktober 2023, vorläufige Ergebnisse	2,00
3 G 4 02	G IV m-11/23	Entwicklung von Umsatz und Beschäftigten im Gastgewerbe November 2023, vorläufige Ergebnisse	2,00
3 G 4 02	G IV m-12/23	Entwicklung von Umsatz und Beschäftigten im Gastgewerbe Dezember 2023, vorläufige Ergebnisse	2,00
3 L 2 01	L II vj-01/24	Gemeindefinanzen, Einzahlungen und Auszahlungen, Schuldenstände; Kassenstatistik 01.01. - 31.03.2024, Schuldenstatistik 31.03.2024	15,50
3 L 4 01	L IV j/22	Die Umsätze und ihre Besteuerung: Ergebnisse der Umsatzsteuerstatistik Voranmeldungen Jahr 2022	11,00
3 L 4 05	L IV j/19	Gewerbsteuerpflichtige, Besteuerungsgrundlagen und Steuermessbeträge Ergebnisse 2019; Gewerbesteuerstatistik	6,00



<https://statistik.sachsen-anhalt.de>

Bestellnummer: 3H201



H II  
m-03/24