



## Straßen- und Schienenverkehr

### Straßenverkehrsunfälle

Dezember 2023  
Endgültige Ergebnisse

2023  
12  
11  
10  
9  
8  
7  
6  
5  
4  
3  
2  
1



SACHSEN-ANHALT  
Statistisches Landesamt

#moderndenken

## Herausgabemonat Juli 2024

### Inhaltliche Verantwortung:

Dezernat Handel, Gastgewerbe, Dienstleistung, Verkehr  
Frau Pekel                                  Telefon: 0345 2318-404

**Pressesprecherin/Dezernatsleiterin Öffentlichkeitsarbeit:**

Frau Richter-Grünewald                      Telefon: 0345 2318-702

**Informations- und Auskunftsdienst:**

Frau Hannemann                      Telefon: 0345 2318-777  
 Frau Booch                            Telefon: 0345 2318-715  
     Telefax: 0345 2318-913  
     E-Mail: [info@statistik.sachsen-anhalt.de](mailto:info@statistik.sachsen-anhalt.de)

Internet: <https://statistik.sachsen-anhalt.de>  
X (ehemals Twitter): @StatistikLSA  
Mastodon: @StatistikLSA@social.sachsen-anhalt.de  
Bluesky: @statistiklsa.bsky.social

**Vertrieb:**

Telefon: 0345 2318-718  
E-Mail: [shop@statistik.sachsen-anhalt.de](mailto:shop@statistik.sachsen-anhalt.de)

**Bibliothek und  
Besucherdienst:**

Merseburger Straße 2  
Montag - Freitag: 8.00 Uhr - 12.00 Uhr  
Telefon: 0345 2318-714  
E-Mail: [bibliothek@statistik.sachsen-anhalt.de](mailto:bibliothek@statistik.sachsen-anhalt.de)

**Schriftliche  
Bestellungen an:**

Statistisches Landesamt Sachsen-Anhalt  
Öffentlichkeitsarbeit  
Postfach 20 11 56  
06012 Halle (Saale)

**Herausgabe:**

Statistisches Landesamt Sachsen-Anhalt

© Statistisches Landesamt Sachsen-Anhalt, Halle (Saale) 2024  
Auszugsweise Vervielfältigung und Verbreitung mit Quellenangabe gestattet.

Bezug: Preis: 6,00 Euro Bestell-Nr.: 3H101  
kostenfrei als PDF-Datei verfügbar - Bestell-Nr.: 6H101

Foto Umschlag: Foto: Pixabay.com/Pexels

# Statistischer Bericht

---



Straßen- und  
Schienenverkehr

Straßenverkehrsunfälle

Dezember 2023  
Endgültige Ergebnisse

Land Sachsen-Anhalt

---



# Inhaltsverzeichnis

Seite

Vorbemerkungen	5
Grafikteil	8
Tabellenteil	
Straßenverkehrsunfälle und Verunglückte	
1. Entwicklung der Straßenverkehrsunfälle in Sachsen-Anhalt	9
2. Straßenverkehrsunfälle und Verunglückte nach Unfallkategorien und Unfallfolgen	10
2.1 Straßenverkehrsunfälle und Verunglückte nach Unfallkategorien und Unfallfolgen im aktuellen Berichtsmonat	10
2.2 Straßenverkehrsunfälle und Verunglückte nach Unfallkategorien und Unfallfolgen im aktuellen Berichtszeitraum	10
3. Straßenverkehrsunfälle und Verunglückte nach Straßenklassen	11
3.1 Straßenverkehrsunfälle und Verunglückte nach Straßenkategorien im aktuellen Berichtsmonat	11
3.2 Straßenverkehrsunfälle und Verunglückte nach Straßenkategorien im aktuellen Berichtszeitraum	11
4. Straßenverkehrsunfälle und Verunglückte nach Unfalltypen	12
4.1 Straßenverkehrsunfälle und Verunglückte nach Unfalltypen im aktuellen Berichtsmonat	12
4.2 Straßenverkehrsunfälle und Verunglückte nach Unfalltypen im aktuellen Berichtszeitraum	13
5. Straßenverkehrsunfälle und Verunglückte nach Unfallarten im aktuellen Berichtsmonat und -zeitraum	14
6. Straßenverkehrsunfälle und Verunglückte nach Tagesdatum und Ortslage im aktuellen Berichtsmonat	16
7. Straßenverkehrsunfälle und Verunglückte nach Art der Verkehrsbeteiligung und Ortslage im aktuellen Berichtsmonat und -zeitraum	18
8. Straßenverkehrsunfälle und Verunglückte nach kreisfreien Städten und Landkreisen im aktuellen Berichtsmonat	20
9. Straßenverkehrsunfälle und Verunglückte nach kreisfreien Städten und Landkreisen im aktuellen Berichtszeitraum	22
10. Übrige Sachschadensunfälle nach kreisfreien Städten und Landkreisen	23
10.1 Übrige Sachschadensunfälle nach kreisfreien Städten und Landkreisen im aktuellen Berichtsmonat	23
10.2 Übrige Sachschadensunfälle nach kreisfreien Städten und Landkreisen im aktuellen Berichtszeitraum	23
Getötete und Verletzte im Straßenverkehr	
11. Getötete und Verletzte im Straßenverkehr nach Art der Verkehrsbeteiligung im aktuellen Berichtsmonat und -zeitraum	24
12. Getötete und Verletzte im Straßenverkehr nach Art der Verkehrsbeteiligung, Altersgruppen und Geschlecht im aktuellen Berichtsmonat und -zeitraum	28
13. Getötete und Verletzte im Straßenverkehr nach Altersgruppen und Geschlecht im aktuellen Berichtsmonat und -zeitraum	36

## An Straßenverkehrsunfällen beteiligte Fahrzeugführerinnen und Fahrzeugführer und Fußgängerinnen und Fußgänger

14. An Straßenverkehrsunfällen beteiligte Fahrzeugführerinnen und Fahrzeugführer und Fußgängerinnen und Fußgänger nach Art der Verkehrsbeteiligung im aktuellen Berichtsmonat und -zeitraum	38
15. An Straßenverkehrsunfällen mit Personenschaden beteiligte Fahrzeugführerinnen und Fahrzeugführer und Fußgängerinnen und Fußgänger nach Art der Verkehrsbeteiligung, Altersgruppen und Geschlecht im aktuellen Berichtsmonat und -zeitraum	40
16. An Straßenverkehrsunfällen beteiligte Fahrzeugführerinnen und Fahrzeugführer und Fußgängerinnen und Fußgänger als Hauptverursacherinnen und Hauptverursacher nach Art der Verkehrsbeteiligung	42
16.1 An Straßenverkehrsunfällen beteiligte Fahrzeugführerinnen und Fahrzeugführer und Fußgängerinnen und Fußgänger als Hauptverursacherinnen und Hauptverursacher nach Art der Verkehrsbeteiligung im aktuellen Berichtsmonat	42
16.2 An Straßenverkehrsunfällen beteiligte Fahrzeugführerinnen und Fahrzeugführer und Fußgängerinnen und Fußgänger als Hauptverursacherinnen und Hauptverursacher nach Art der Verkehrsbeteiligung im aktuellen Berichtszeitraum	44

## Ursachen von Straßenverkehrsunfällen

17. Ursachen von Straßenverkehrsunfällen mit Personenschaden – Fehlverhalten der Fahrzeugführerinnen und Fahrzeugführer im aktuellen Berichtsmonat und -zeitraum	46
18. Straßenverkehrsunfälle und Verunglückte nach Unfallursachen im aktuellen Berichtsmonat und -zeitraum	48

## Vorbemerkungen

### Rechtsgrundlagen

Rechtsgrundlage für die Durchführung der Straßenverkehrsunfallstatistik bilden:

- das Gesetz über die Statistik der Straßenverkehrsunfälle (Straßenverkehrsunfallstatistikgesetz - StVUnfStatG) vom 15. Juni 1990 (BGBl. I S.1078 ff) zuletzt geändert durch Artikel 497 der Verordnung vom 31. August 2015 (BGBl. I S.1474) und in der Verordnung zur näheren Bestimmung des schwerwiegenden Unfalls mit Sachschaden vom 21. Dezember 1994, zuletzt geändert durch Artikel 3 der Verordnung zur Änderung der Anlage zu § 24a des Straßenverkehrsgesetzes und anderer Vorschriften vom 6. Juni 2007 (BGBl. I S.1047),
- die Entscheidung 93/704/EG über die Einrichtung einer gemeinschaftlichen Datenbank über Straßenverkehrsunfälle.

### Methodik

Entsprechend der Rechtsgrundlage wird über Unfälle, bei denen infolge des Fahrverkehrs auf öffentlichen Straßen, Wegen und Plätzen Personen getötet oder verletzt oder Sachschäden verursacht worden sind, eine Bundesstatistik geführt.

Auskunftspflichtig sind die Polizeidienststellen, deren Beamte den Unfall aufgenommen haben. Daraus folgt, dass die Statistik nur solche Unfälle erfasst, zu denen die Polizei herangezogen wurde.

Grundlage für die Statistik der Straßenverkehrsunfälle sind die elektronisch übergebenen Daten der Verkehrsunfallanzeigen von Unfällen mit Personenschaden, schwerwiegendem Sachschaden im engeren Sinne und sonstigem Sachschaden unter dem Einfluss berauschender Mittel. Die Meldungen über die übrigen Sachschadensunfälle, ohne Einwirkung berauschender Mittel, gehen entsprechend dem o. g. Gesetz nur anzahlmäßig nach der Ortslage in die Straßenverkehrsunfallstatistik ein. Diese übrigen Sachschadensunfälle, ohne den Einfluss berauschender Mittel, sind im vorliegenden Bericht nur in den Tabellen 1, 2 und 9 ausgewiesen.

Nicht immer können alle Unfallanzeigen termingerecht in die Monatsergebnisse eingearbeitet werden, da bei fehlenden oder widersprüchlichen Angaben oft zeitraubende Rückfragen oder Ermittlungsarbeiten anfallen. Dadurch können für bereits veröffentlichte Vormonatsergebnisse Korrekturen oder Nachmeldungen anfallen. Diese werden laufend ergänzt. Bei den Daten für das laufende Jahr handelt es sich daher jeweils um vorläufige Ergebnisse.

### Merkmale

#### Beteiligte

**Beteiligte** an einem Straßenverkehrsunfall sind alle Fahrzeugführerinnen und Fahrzeugführer oder Fußgängerinnen und Fußgänger, die selbst oder deren Fahrzeug Schäden erlitten oder hervorgerufen haben. Mitfahrerinnen und Mitfahrer zählen in der Statistik nicht zu den Unfallbeteiligten.

Als **Hauptverursacherin und Hauptverursacher** (1. Beteiligte bzw. 1. Beteiligter) gilt der/die Beteiligte, der/die nach erster Einschätzung der Polizei die Hauptschuld am Unfall trägt. Beteiligte an Alleinunfällen gelten immer als Hauptverursacherin und Hauptverursacher.

Die **Ortslage** der Unfälle - innerhalb bzw. außerhalb von Ortschaften - wird durch die gelben Ortsschilder bestimmt. Autobahnen, auch Stadtautobahnen, gelten als außerhalb von Ortschaften.

## Unfälle

**Straßenverkehrsunfälle** sind polizeilich erfasste Unfälle, bei denen infolge des Fahrverkehrs auf öffentlichen Straßen, Wegen und Plätzen Personen verunglückt oder Sachschäden verursacht worden sind. Die Unfälle werden nach der Schwere der Unfallfolge in die Kategorien Unfälle mit Personenschaden, schwerwiegende Unfälle mit Sachschaden im engeren Sinne (i. e. S.), Unfälle unter dem Einfluss berauschender Mittel und übrige Sachschadensunfälle unterteilt. Kriterium der Zuordnung ist jeweils die schwerste Unfallfolge.

**Unfälle mit Personenschaden** sind polizeilich erfasste Unfälle, bei denen infolge des Fahrverkehrs auf öffentlichen Straßen, Wegen und Plätzen Personen verletzt oder getötet wurden, unabhängig von der Höhe und Art des Sachschadens.

Unfälle mit nur Sachschaden:

**Straßenverkehrsunfälle mit schwerwiegendem Sachschaden** sind die polizeilich erfassten schwerwiegenden Unfälle mit Sachschaden im engeren Sinne (i. e. S.) sowie die sonstigen Sachschadensunfälle unter dem Einfluss berauschender Mittel (z. B. Alkohol, Drogen). Nicht dazu gehören alle übrigen Sachschadensunfälle.

**Schwerwiegende Unfälle mit Sachschaden (im engeren Sinne)** sind polizeilich erfasste Unfälle, bei denen eine Ordnungswidrigkeit (Bußgeld) oder Straftat im Zusammenhang mit der Teilnahme am Straßenverkehr vorliegt, dazu zählen auch Fälle der Einwirkung von berauschenden Mitteln. Gleichzeitig muss mindestens ein Kraftfahrzeug aufgrund eines Unfallschadens von der Unfallstelle abgeschleppt worden sein (nicht fahrbereit).

**Sonstige Sachschadensunfälle unter dem Einfluss berauschender Mittel** sind polizeilich erfasste Unfälle, bei denen eine Unfallbeteiligte oder ein Unfallbeteiligter unter dem Einfluss von berauschenden Mitteln (z. B. Alkohol oder Drogen) stand und alle beteiligten Kraftfahrzeuge fahrbereit waren.

**Übrige Sachschadensunfälle** sind

- polizeilich erfasste Sachschadensunfälle bei denen weder ein Straftatbestand noch eine Ordnungswidrigkeit vorlag, unabhängig von der Fahrbereitschaft beteiligter Fahrzeuge,
- polizeilich erfasste Sachschadensunfälle mit Straftatbestand oder Ordnungswidrigkeit, wobei alle beteiligten Fahrzeuge fahrbereit waren und kein Einfluss berauschender Mittel vorlag.

Die **Unfallart** beschreibt vom gesamten Unfallablauf die Bewegungsrichtung der beteiligten Fahrzeuge zueinander beim ersten Zusammenstoß, bzw. die erste mechanische Einwirkung auf eine Verkehrsteilnehmerin oder einen Verkehrsteilnehmer.

Der **Unfalltyp** beschreibt die Konfliktsituation, die zum Unfall führte, d. h. die Phase des Verkehrsgeschehens, in der ein Fehlverhalten oder eine sonstige Ursache den weiteren Ablauf nicht mehr kontrollierbar machte.

Die **Unfallursachen** werden nach dem geltenden Ursachenverzeichnis von den aufnehmenden Polizeibeamten entsprechend ihrer Einschätzung erfasst. Es wird unterschieden zwischen:

- personenbezogenem Fehlverhalten (z. B. Vorfahrtsmissachtung), dass den Fahrzeugführerinnen und Fahrzeugführern oder Fußgängerinnen und Fußgängern zugeordnet wird und
- allgemeinen Ursachen (z. B. Straßenglätte, Nebel).

Je Unfall können bis zu 8 Ursachen angegeben werden, je 3 personenbezogene Ursachen für die Hauptverursacherinnen und Hauptverursacher und eine weitere Beteiligte bzw. einen weiteren Beteiligten sowie 2 allgemeine Ursachen. Da oftmals mehr als eine Ursache zum Unfall führt, ist die Gesamtzahl der nachgewiesenen Ursachen i. d. R. größer als die Zahl der Unfälle selbst.

## Verunglückte

Als **Verunglückte** zählen alle Personen, die bei einem Straßenverkehrsunfall getötet oder verletzt wurden. Dabei werden erfasst als

- **Getötete:** Personen, die sofort an der Unfallstelle oder innerhalb von 30 Tagen an den Unfallfolgen starben.
- **Schwerverletzte:** Personen, die unmittelbar zur stationären Behandlung (mindestens 24 Stunden) in ein Krankenhaus aufgenommen wurden.
- **Leichtverletzte:** alle übrigen Verletzten.

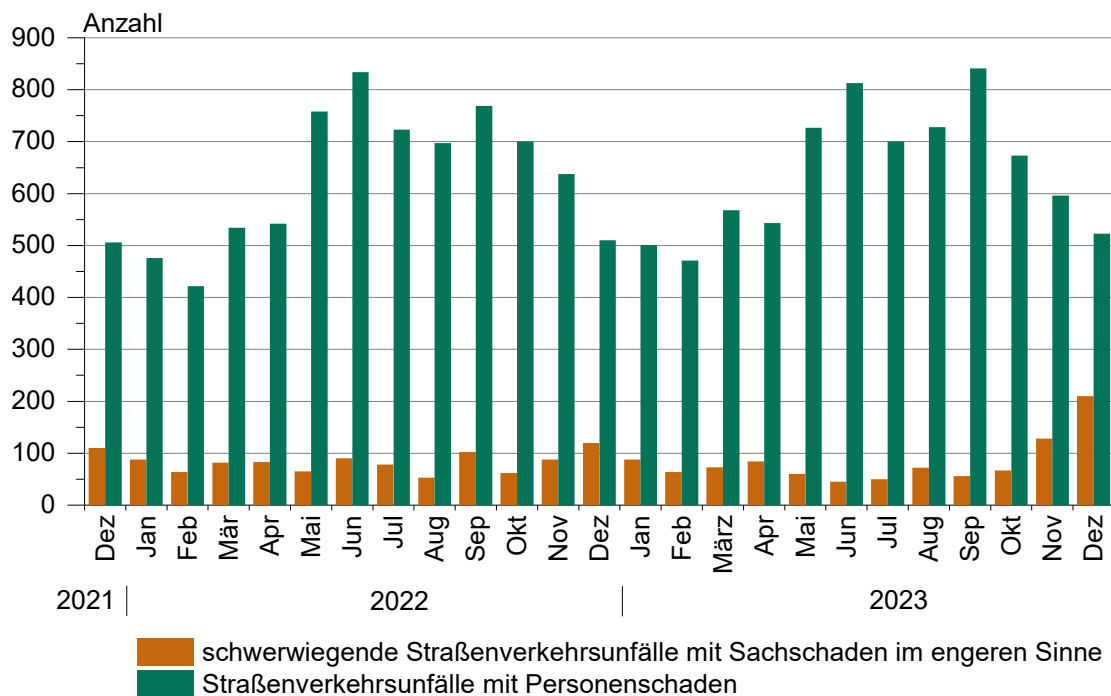
## Abkürzungen

i. e. S. = im engeren Sinne

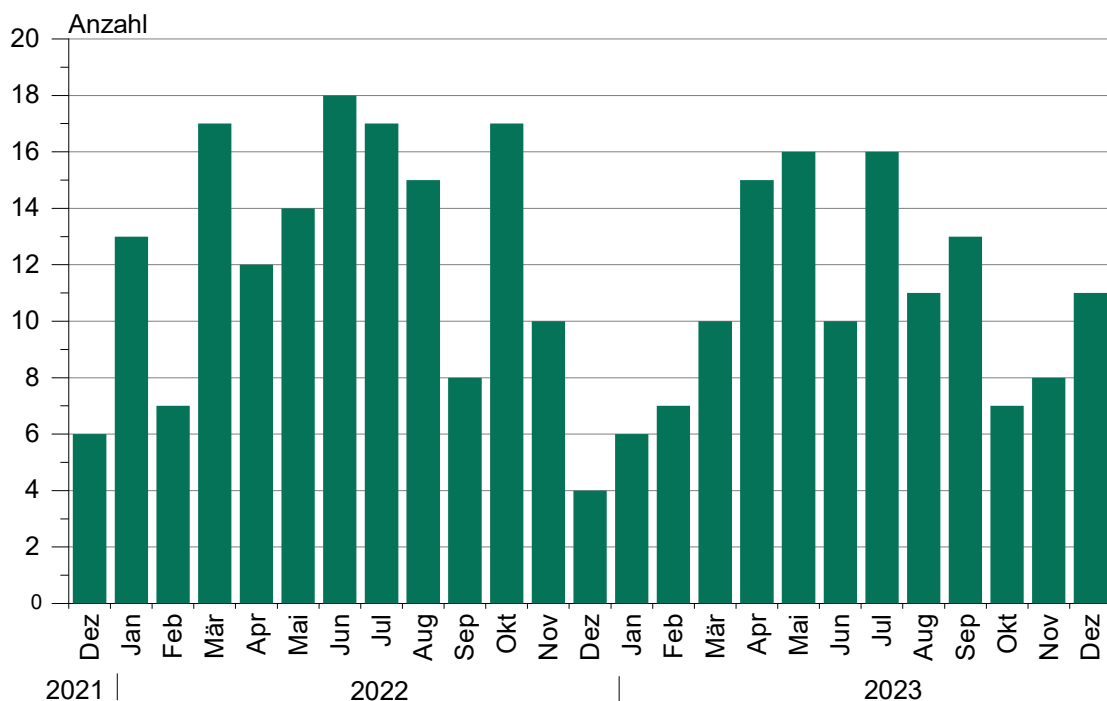
## Zeichenerklärung

- = genau Null oder auf Null geändert
- = Zahlenwert unbekannt oder geheim zu halten
- x = Tabellenfach gesperrt, weil Aussage nicht sinnvoll
- ... = Angabe fällt später an

**1. Straßenverkehrsunfälle mit Personenschaden und schwerwiegende  
Straßenverkehrsunfälle mit Sachschaden im engeren Sinn  
Dezember 2021 bis Dezember 2023**



**2. Bei Straßenverkehrsunfällen Getötete  
Dezember 2021 bis Dezember 2023**



## 1. Entwicklung der Straßenverkehrsunfälle in Sachsen-Anhalt

Jahr¹  Monat¹	Polizeilich erfasste Unfälle insgesamt	Davon mit					Verun- glückte insgesamt	Davon		
		Personen-	Sach-	davon				Getötete	Schwer-	Leicht-
				schwerwiegende Unfälle		übrige Sach- schadens- unfälle				
				schaden					mit Sach- schaden (i. e. S.)	sonst. Unfälle unter d. Einfluss berauschender Mittel
2013	76 084	8 083	68 001	2 804	551	64 646	10 295	139	2 176	7 980
2014	73 076	8 246	64 830	2 564	488	61 778	10 613	138	2 318	8 157
2015	74 376	8 213	66 163	2 430	452	63 281	10 635	145	2 432	8 058
2016	75 213	8 162	67 051	2 019	498	64 534	10 646	133	2 378	8 135
2017	75 111	8 055	67 056	1 551	424	65 081	10 535	132	2 428	7 975
2018	73 503	7 955	65 548	1 363	463	63 722	10 443	140	2 318	7 985
2019	75 022	7 903	67 119	1 275	435	65 409	10 207	137	2 290	7 780
2020	65 605	7 053	58 552	1 015	477	57 060	9 011	123	1 971	6 917
2021	66 841	6 764	60 077	990	433	58 654	8 727	113	1 865	6 749
2022	67 441	7 603	59 838	975	488	58 375	9 789	152	1 894	7 743
2021 Januar	4 446	356	4 090	128	31	3 931	447	6	82	359
Februar	4 877	350	4 527	84	31	4 412	425	5	83	337
März	4 959	457	4 502	70	27	4 405	583	10	123	450
April	5 273	485	4 788	71	19	4 698	621	16	136	469
Mai	5 576	516	5 060	75	31	4 954	642	10	174	458
Juni	6 103	779	5 324	71	41	5 212	1 000	13	213	774
Juli	5 950	717	5 233	75	41	5 117	943	14	196	733
August	5 562	656	4 906	72	37	4 797	875	7	191	677
September	6 148	693	5 455	67	57	5 331	863	8	193	662
Oktober	6 666	675	5 991	79	40	5 872	942	11	198	733
November	5 839	574	5 265	88	45	5 132	720	7	139	574
Dezember	5 442	506	4 936	110	33	4 793	666	6	137	523
2022 Januar	4 901	476	4 425	88	40	4 297	611	13	104	494
Februar	4 357	422	3 935	64	31	3 840	546	7	121	418
März	5 108	534	4 574	82	36	4 456	716	17	127	572
April	5 592	542	5 050	83	43	4 924	693	12	161	520
Mai	6 099	758	5 341	65	45	5 231	916	14	165	737
Juni	6 030	834	5 196	90	44	5 062	1 111	18	244	849
Juli	5 721	723	4 998	78	31	4 889	934	17	175	742
August	5 526	697	4 829	53	40	4 736	896	15	176	705
September	6 048	769	5 279	102	50	5 127	939	8	187	744
Oktober	5 894	700	5 194	62	53	5 079	910	17	166	727
November	6 248	638	5 610	88	38	5 484	822	10	143	669
Dezember	5 917	510	5 407	120	37	5 250	695	4	125	566
2023 Januar	5 174	501	4 673	88	28	4 557	636	6	121	509
Februar	4 759	471	4 288	64	31	4 193	647	7	110	530
März	5 515	568	4 947	73	40	4 834	739	10	111	618
April	5 698	543	5 155	84	34	5 037	708	15	128	565
Mai	6 100	727	5 373	60	42	5 271	892	16	165	711
Juni	6 111	813	5 298	45	39	5 214	1 042	10	178	854
Juli	5 478	700	4 778	50	38	4 690	906	16	188	702
August	5 990	728	5 262	72	47	5 143	943	11	167	765
September	6 247	841	5 406	56	37	5 313	1058	13	212	833
Oktober	6 003	673	5 330	67	40	5 223	866	7	138	721
November	6 514	596	5 918	128	38	5 752	768	8	134	626
Dezember	5 736	523	5 213	210	33	4 970	704	11	105	588
2023 Januar - Dezember	69 325	7 684	61 641	997	447	60 197	9 909	130	1 757	8 022
Veränderung gegenüber gleichen Monat										
des Vorjahres um %	-3,1	2,5	-3,6	75,0	-10,8	-5,3	1,3	X	-16,0	3,9
Veränderung gegenüber gleichen Zeitraum										
des Vorjahres um %	2,8	1,1	3,0	2,3	-8,4	3,1	1,2	-14,5	-7,2	3,6

<sup>1</sup> 2023 vorläufige Ergebnisse, einschl. Nachmeldungen

## 2. Straßenverkehrsunfälle und Verunglückte nach Unfallkategorien und Unfallfolgen

### 2.1 Straßenverkehrsunfälle und Verunglückte nach Unfallkategorien und Unfallfolgen im aktuellen Berichtsmonat

Gegenstand der Nachweisung	Insgesamt	Unfälle mit Personen- schaden	Verunglückte				Schwerw. Unfälle mit Sach- schaden (i. e. S.)	Sonstige Unfälle unter dem Einfluss berausch. Mittel	Übrige Sach- schadens- unfälle
			insgesamt	Getötete	Schwer-	Leicht-			
					verletzte				
Dezember 2023									
			alle Unfälle						
Innerhalb von Ortschaften	3 750	321	400	4	51	345	121	24	3 284
Außerhalb von Ortschaften, ohne Autobahn	1 615	163	243	4	42	197	.	.	1 392
Auf Autobahnen	371	39	61	3	12	46	.	.	294
Innerhalb und außerhalb von Ortschaften	5 736	523	704	11	105	588	210	33	4 970
Gegenüber Vorjahr	5 917	510	695	4	125	566	120	37	5 250
Veränderung um %	-3,1	2,5	1,3	X	-16,0	3,9	75,0	-10,8	-5,3
			darunter: Alkoholunfälle						
Innerhalb von Ortschaften	57	22	31	-	4	27	15	20	X
Außerhalb von Ortschaften, ohne Autobahn	25	11	15	-	4	11	.	.	X
Auf Autobahnen	6	1	1	-	-	1	.	.	X
Innerhalb und außerhalb von Ortschaften	88	34	47	-	8	39	27	27	X
Gegenüber Vorjahr	89	29	34	-	9	25	25	35	X
Veränderung um %	-1,1	17,2	38,2	-	X	56,0	8,0	-22,9	X

### 2.2 Straßenverkehrsunfälle und Verunglückte nach Unfallkategorien und Unfallfolgen im aktuellen Berichtszeitraum

Gegenstand der Nachweisung	Insgesamt	Unfälle mit Personen- schaden	Verunglückte				Schwerw. Unfälle mit Sach- schaden (i. e. S.)	Sonstige Unfälle unter dem Einfluss berausch. Mittel	Übrige Sach- schadens- unfälle
			insgesamt	Getötete	Schwer-	Leicht-			
					verletzte				
Januar - Dezember 2023									
			alle Unfälle						
Innerhalb von Ortschaften	45 997	5 122	6 069	36	837	5 196	542	366	39 967
Außerhalb von Ortschaften, ohne Autobahn	18 811	2 017	2 922	68	731	2 123	196	59	16 539
Auf Autobahnen	4 517	545	918	26	189	703	259	22	3 691
Innerhalb und außerhalb von Ortschaften	69 325	7 684	9 909	130	1 757	8 022	997	447	60 197
Gegenüber Vorjahr	67 441	7 603	9 789	152	1 894	7 743	975	488	58 375
Veränderung um %	2,8	1,1	1,2	-14,5	-7,2	3,6	2,3	-8,4	3,1
			darunter: Alkoholunfälle						
Innerhalb von Ortschaften	770	327	379	3	84	292	118	325	X
Außerhalb von Ortschaften, ohne Autobahn	221	125	155	1	57	97	41	55	X
Auf Autobahnen	56	19	30	-	6	24	20	17	X
Innerhalb und außerhalb von Ortschaften	1 047	471	564	4	147	413	179	397	X
Gegenüber Vorjahr	1 047	425	507	7	142	358	187	435	X
Veränderung um %	-	10,8	11,2	X	3,5	15,4	-4,3	-8,7	X

### 3. Straßenverkehrsunfälle und Verunglückte nach Straßenkategorien

#### 3.1 Straßenverkehrsunfälle und Verunglückte nach Straßenkategorien im aktuellen Berichtsmonat

Straßen- kategorie	Unfälle mit Personen- schaden	Verunglückte			Unfälle mit Personen- schaden	Verunglückte			Zu- bzw. Abnahme (-)			
		Getötete	Schwer-	Leicht-		Getötete	Schwer-	Leicht-	Unfälle mit Personen- schaden	Getötete	Schwer-	Leicht-
			verletzte	verletzte			verletzte	verletzte				
Ortslage	Dezember 2023				Dezember 2022				Veränderung gegenüber Vorjahr			
	Anzahl								um %			
Autobahnen	39	3	12	46	40	-	18	62	-2,5	X	-33,3	-25,8
Bundesstraßen	132	2	27	167	111	2	33	147	18,9	-	-18,2	13,6
	54	-	6	64	47	1	4	53	14,9	X	X	20,8
	78	2	21	103	64	1	29	94	21,9	X	-27,6	9,6
Landesstraßen	62	1	12	72	63	2	16	64	-1,6	X	-25,0	12,5
	19	1	2	21	15	1	4	13	26,7	-	X	61,5
	43	-	10	51	48	1	12	51	-10,4	X	-16,7	-
Kreisstraßen	39	1	14	40	30	-	10	31	30,0	X	40,0	29,0
	11	-	3	16	9	-	1	11	X	-	X	45,5
	28	1	11	24	21	-	9	20	33,3	X	X	20,0
Andere Straßen	251	4	40	263	266	-	48	262	-5,6	X	-16,7	0,4
	237	3	40	244	252	-	45	250	-6,0	X	-11,1	-2,4
	14	1	-	19	14	-	3	12	-	X	X	58,3
Insgesamt	523	11	105	588	510	4	125	566	2,5	X	-16,0	3,9
	321	4	51	345	323	2	54	327	-0,6	X	-5,6	5,5
	202	7	54	243	187	2	71	239	8,0	X	-23,9	1,7

#### 3.2 Straßenverkehrsunfälle und Verunglückte nach Straßenkategorien im aktuellen Berichtszeitraum

Straßen- kategorie	Unfälle mit Personen- schaden	Verunglückte			Unfälle mit Personen- schaden	Verunglückte			Zu- bzw. Abnahme (-)			
		Getötete	Schwer-	Leicht-		Getötete	Schwer-	Leicht-	Unfälle mit Personen- schaden	Getötete	Schwer-	Leicht-
			verletzte	verletzte			verletzte					
Ortslage	Januar - Dezember 2023				Januar - Dezember 2022				Veränderung gegenüber Vorjahr			
	Anzahl								um %			
Autobahnen	545	26	189	703	542	27	231	670	0,6	-3,7	-18,2	4,9
Bundesstraßen	1 448	34	370	1 682	1 439	37	414	1 578	0,6	-8,1	-10,6	6,6
	651	7	99	735	684	10	127	713	-4,8	X	-22,0	3,1
	außerorts	797	27	271	947	755	27	287	865	5,6	-	-5,6
Landesstraßen	1 138	31	366	1 130	1 115	38	396	1 074	2,1	-18,4	-7,6	5,2
	420	5	76	427	410	9	105	409	2,4	X	-27,6	4,4
	außerorts	718	26	290	703	705	29	291	665	1,8	-10,3	-0,3
Kreisstraßen	426	10	142	399	474	21	175	412	-10,1	-52,4	-18,9	-3,2
	143	1	44	147	139	5	29	140	2,9	X	51,7	5,0
	außerorts	283	9	98	252	335	16	146	272	-15,5	X	-32,9
Andere Straßen	4 127	29	690	4 108	4 033	29	678	4 009	2,3	-	1,8	2,5
	3 908	23	618	3 887	3 837	26	600	3 840	1,9	-11,5	3,0	1,2
	außerorts	219	6	72	221	196	3	78	169	11,7	X	-7,7
<b>Insgesamt</b>	<b>7 684</b>	<b>130</b>	<b>1 757</b>	<b>8 022</b>	<b>7 603</b>	<b>152</b>	<b>1 894</b>	<b>7 743</b>	<b>1,1</b>	<b>-14,5</b>	<b>-7,2</b>	<b>3,6</b>
innerorts	5 122	36	837	5 196	5 070	50	861	5 102	1,0	-28,0	-2,8	1,8
außerorts	2 562	94	920	2 826	2 533	102	1 033	2 641	1,1	-7,8	-10,9	7,0

#### 4. Straßenverkehrsunfälle und Verunglückte nach Unfalltypen

##### 4.1 Straßenverkehrsunfälle und Verunglückte nach Unfalltypen im aktuellen Berichtsmonat

Unfalltyp  Ortslage	Unfälle mit Per- sonen- schaden	Verunglückte			Unfälle mit Per- sonen- schaden	Verunglückte			Zu- bzw. Abnahme (-)			
		Getö- tete	Schwer-  verletzte	Leicht-		Getö- tete	Schwer-  verletzte	Leicht-	Unfälle mit Personen- schaden	Getö- tete	Schwer-  verletzte	Leicht-
	Dezember 2023				Dezember 2022				Veränderung gegenüber Vorjahr			
Anzahl								um %				
Fahrunfall	109	2	27	108	112	1	28	102	-2,7	X	-3,6	5,9
innerorts	39	-	8	40	45	-	10	41	-13,3	-	X	-2,4
außerorts	70	2	19	68	67	1	18	61	4,5	X	5,6	11,5
Abbiege-Unfall	84	-	11	109	54	-	10	61	55,6	-	10,0	78,7
innerorts	63	-	7	73	44	-	7	41	43,2	-	-	78,0
außerorts	21	-	4	36	10	-	3	20	X	-	X	80,0
Einbiegen/Kreuzenunfall	96	1	21	112	101	-	21	115	-5,0	X	-	-2,6
innerorts	77	-	13	82	85	-	10	93	-9,4	-	30,0	-11,8
außerorts	19	1	8	30	16	-	11	22	18,8	X	X	36,4
Überschreitenunfall	37	3	10	27	40	2	11	28	-7,5	X	-9,1	-3,6
innerorts	36	3	10	26	38	2	11	26	-5,3	X	-9,1	-
außerorts	1	-	-	1	2	-	-	2	X	-	-	X
Unfall durch ruhenden Verkehr	14	-	-	18	18	-	4	15	-22,2	-	X	20,0
innerorts	14	-	-	18	17	-	4	14	-17,6	-	X	28,6
außerorts	-	-	-	-	1	-	-	1	X	-	-	X
Unfall im Längsverkehr	138	5	26	171	132	1	33	197	4,5	X	-21,2	-13,2
innerorts	65	1	8	83	63	-	5	80	3,2	X	X	3,8
außerorts	73	4	18	88	69	1	28	117	5,8	X	-35,7	-24,8
Sonstiger Unfall	45	-	10	43	53	-	18	48	-15,1	-	-44,4	-10,4
innerorts	27	-	5	23	31	-	7	32	-12,9	-	X	-28,1
außerorts	18	-	5	20	22	-	11	16	-18,2	-	X	25,0
Insgesamt	523	11	105	588	510	4	125	566	2,5	X	-16,0	3,9
innerorts	321	4	51	345	323	2	54	327	-0,6	X	-5,6	5,5
außerorts	202	7	54	243	187	2	71	239	8,0	X	-23,9	1,7

#### 4.2 Straßenverkehrsunfälle und Verunglückte nach Unfalltypen im aktuellen Berichtszeitraum

Unfalltyp  Ortslage	Unfälle mit Per- sonen- schaden	Verunglückte			Unfälle mit Per- sonen- schaden	Verunglückte			Zu- bzw. Abnahme (-)			
		Getö- tete	Schwer-	Leicht-		Getö- tete	Schwer-	Leicht-	Unfälle mit Personen- schaden	Getö- tete	Schwer-	Leicht-
			verletzte	verletzte			verletzte	verletzte				
Januar - Dezember 2023					Januar - Dezember 2022				Veränderung gegenüber Vorjahr			
Anzahl									um %			
Fahrunfall	1 581	43	508	1 313	1 523	49	560	1 178	3,8	-12,2	-9,3	11,5
	746	7	204	620	690	12	195	577	8,1	X	4,6	7,5
	835	36	304	693	833	37	365	601	0,2	-2,7	-16,7	15,3
Abbiege-Unfall	974	7	171	1 127	986	11	196	1 129	-1,2	X	-12,8	-0,2
	737	4	92	796	762	5	114	804	-3,3	X	-19,3	-1,0
	237	3	79	331	224	6	82	325	5,8	X	-3,7	1,8
Einbiegen/Kreuzenunfall	1 809	17	321	1 955	1 797	12	358	1 920	0,7	41,7	-10,3	1,8
	1 474	9	182	1 531	1 488	7	209	1 551	-0,9	X	-12,9	-1,3
	335	8	139	424	309	5	149	369	8,4	X	-6,7	14,9
Überschreitenunfall	377	12	96	303	363	10	99	286	3,9	20,0	-3,0	5,9
	365	9	94	296	348	8	93	278	4,9	X	1,1	6,5
	12	3	2	7	15	2	6	8	-20,0	X	X	X
Unfall durch ruhenden Verkehr	248	1	28	252	260	-	30	266	-4,6	X	-6,7	-5,3
	237	-	26	241	251	-	27	253	-5,6	-	-3,7	-4,7
	11	1	2	11	9	-	3	13	X	X	X	-15,4
Unfall im Längsverkehr	1 792	40	385	2 182	1 782	52	441	2 167	0,6	-23,1	-12,7	0,7
	988	2	110	1 182	953	6	108	1 139	3,7	X	1,9	3,8
	804	38	275	1 000	829	46	333	1 028	-3,0	-17,4	-17,4	-2,7
Sonstiger Unfall	903	10	248	890	892	18	210	797	1,2	-44,4	18,1	11,7
	575	5	129	530	578	12	115	500	-0,5	X	12,2	6,0
	328	5	119	360	314	6	95	297	4,5	X	25,3	21,2
Insgesamt	7 684	130	1 757	8 022	7 603	152	1 894	7 743	1,1	-14,5	-7,2	3,6
	5 122	36	837	5 196	5 070	50	861	5 102	1,0	-28,0	-2,8	1,8
	2 562	94	920	2 826	2 533	102	1 033	2 641	1,1	-7,8	-10,9	7,0

## 5. Straßenverkehrsunfälle und Verunglückte nach Unfallarten

Unfallart  Ortslage	Unfälle mit Per- sonen- schaden	Verunglückte			Unfälle mit Per- sonen- schaden	Verunglückte			Zu- bzw. Abnahme (-)				
		Getö- tete	Schwer-	Leicht-		Getö- tete	Schwer-	Leicht-	Unfälle mit Personen- schaden	Getö- tete	Schwer-	Leicht-	
			verletzte	verletzte			verletzte	verletzte					
Dezember 2023					Dezember 2022					Veränderung gegenüber Vorjahr			
Anzahl									um %				
Zusammenstoß m. and. Fahrzeug, das anfährt, anhält	32	-	9	41	46	-	9	59	-30,4	-	-	-30,5	
innerorts	22	-	4	28	37	-	7	39	-40,5	-	X	-28,2	
außerorts	10	-	5	13	9	-	2	20	X	-	X	-35,0	
vorausfährt o. wartet	85	1	7	110	70	-	16	109	21,4	X	X	0,9	
innerorts	45	1	3	53	34	-	3	45	32,4	X	-	17,8	
außerorts	40	-	4	57	36	-	13	64	11,1	-	X	-10,9	
seitlich in gleicher Richtung fährt	37	-	7	37	26	-	6	28	42,3	-	X	32,1	
innerorts	23	-	2	24	17	-	2	16	35,3	-	-	50,0	
außerorts	14	-	5	13	9	-	4	12	X	-	X	8,3	
entgegenkommt	45	5	15	71	40	1	17	58	12,5	X	-11,8	22,4	
innerorts	19	-	5	31	18	-	3	21	5,6	-	X	47,6	
außerorts	26	5	10	40	22	1	14	37	18,2	X	-28,6	8,1	
einbiegt oder kreuzt	129	1	26	150	118	-	27	129	9,3	X	-3,7	16,3	
innerorts	102	-	16	109	100	-	14	104	2,0	-	14,3	4,8	
außerorts	27	1	10	41	18	-	13	25	50,0	X	-23,1	64,0	
Zusammenstoß Fahrzeug/Fußgänger/-in	52	3	15	37	49	2	13	37	6,1	X	15,4	-	
innerorts	50	3	15	35	47	2	13	35	6,4	X	15,4	-	
außerorts	2	-	-	2	2	-	-	2	-	-	-	-	
Aufprall auf Hindernis	9	-	1	10	5	-	-	5	X	-	X	X	
innerorts	5	-	-	7	-	-	-	-	X	-	-	X	
außerorts	4	-	1	3	5	-	-	5	X	-	X	X	
Abk. v. Fahrbahn n. rechts	52	-	14	47	59	-	14	52	-11,9	-	-	-9,6	
innerorts	12	-	1	15	15	-	3	15	-20,0	-	X	-	
außerorts	40	-	13	32	44	-	11	37	-9,1	-	18,2	-13,5	
Abk. v. Fahrbahn n. links	35	1	6	38	46	1	17	40	-23,9	-	X	-5,0	
innerorts	8	-	1	10	15	-	5	14	X	-	X	-28,6	
außerorts	27	1	5	28	31	1	12	26	-12,9	-	X	7,7	
Unfall anderer Art	47	-	5	47	51	-	6	49	-7,8	-	X	-4,1	
innerorts	35	-	4	33	40	-	4	38	-12,5	-	-	-13,2	
außerorts	12	-	1	14	11	-	2	11	9,1	-	X	27,3	
Insgesamt	523	11	105	588	510	4	125	566	2,5	X	-16,0	3,9	
innerorts	321	4	51	345	323	2	54	327	-0,6	X	-5,6	5,5	
außerorts	202	7	54	243	187	2	71	239	8,0	X	-23,9	1,7	

## im aktuellen Berichtsmonat und -zeitraum

Unfälle mit Per- sonen- schaden	Verunglückte			Unfälle mit Per- sonen- schaden	Verunglückte			Zu- bzw. Abnahme (-)				Unfallart  Ortslage
	Getö- tete	Schwer-	Leicht-		Getö- tete	Schwer-	Leicht-	Unfälle mit Personen- schaden	Getö- tete	Schwer-	Leicht-	
		verletzte				verletzte				verletzte		
Januar - Dezember 2023				Januar - Dezember 2022				Veränderung gegenüber Vorjahr				
Anzahl								um %				
												Zusammenstoß m. and.
557	6	68	628	600	5	95	685	-7,2	X	-28,4	-8,3	Fahrzeug, das
457	-	46	495	468	1	48	526	-2,4	X	-4,2	-5,9	anfährt, anhält
100	6	22	133	132	4	47	159	-24,2	X	-53,2	-16,4	innerorts
												außerorts
916	9	146	1 190	935	26	196	1 212	-2,0	X	-25,5	-1,8	vorausfährt o. wartet
503	1	36	627	479	1	39	595	5,0	-	-7,7	5,4	innerorts
413	8	110	563	456	25	157	617	-9,4	X	-29,9	-8,8	außerorts
												seitlich in gleicher
442	5	69	504	425	2	89	445	4,0	X	-22,5	13,3	Richtung fährt
282	1	30	310	274	2	39	271	2,9	X	-23,1	14,4	innerorts
160	4	39	194	151	-	50	174	6,0	X	-22,0	11,5	außerorts
												entgegenkommt
605	24	216	743	561	25	205	679	7,8	-4,0	5,4	9,4	innerorts
349	1	67	424	332	4	57	382	5,1	X	17,5	11,0	außerorts
256	23	149	319	229	21	148	297	11,8	9,5	0,7	7,4	außerorts
												einbiegt oder kreuzt
2 150	20	395	2 357	2 153	19	454	2 315	-0,1	5,3	-13,0	1,8	innerorts
1 717	11	215	1 806	1 769	9	260	1 855	-2,9	X	-17,3	-2,6	außerorts
433	9	180	551	384	10	194	460	12,8	X	-7,2	19,8	außerorts
												Zusammenstoß
602	16	132	510	581	15	135	480	3,6	6,7	-2,2	6,3	Fahrzeug/Fußgänger/-in
582	12	129	496	554	13	128	458	5,1	-7,7	0,8	8,3	innerorts
20	4	3	14	27	2	7	22	-25,9	X	X	-36,4	außerorts
												Aufprall auf Hindernis
154	2	29	151	145	-	34	123	6,2	X	-14,7	22,8	innerorts
62	-	19	53	51	-	9	45	21,6	-	X	17,8	außerorts
92	2	10	98	94	-	25	78	-2,1	X	-60,0	25,6	außerorts
												Abk. v. Fahrbahn n. rechts
772	22	281	663	750	30	279	562	2,9	-26,7	0,7	18,0	innerorts
212	3	58	182	221	7	65	176	-4,1	X	-10,8	3,4	außerorts
560	19	223	481	529	23	214	386	5,9	-17,4	4,2	24,6	außerorts
												Abk. v. Fahrbahn n. links
478	17	162	417	531	16	216	434	-10,0	6,3	-25,0	-3,9	innerorts
133	4	38	118	166	3	71	136	-19,9	X	-46,5	-13,2	außerorts
345	13	124	299	365	13	145	298	-5,5	-	-14,5	0,3	außerorts
												Unfall anderer Art
1 008	9	259	859	922	14	191	808	9,3	X	35,6	6,3	innerorts
825	3	199	685	756	10	145	658	9,1	X	37,2	4,1	außerorts
183	6	60	174	166	4	46	150	10,2	X	30,4	16,0	außerorts
7 684	130	1 757	8 022	7 603	152	1 894	7 743	1,1	-14,5	-7,2	3,6	Insgesamt
5 122	36	837	5 196	5 070	50	861	5 102	1,0	-28,0	-2,8	1,8	innerorts
2 562	94	920	2 826	2 533	102	1 033	2 641	1,1	-7,8	-10,9	7,0	außerorts

## 6. Straßenverkehrsunfälle und Verunglückte nach Tagesdatum und Ortslage im aktuellen Berichtsmonat

Tagesdatum  Ortslage	Unfälle mit Personen- schaden	Davon mit			Verunglückte			Unfälle mit schwerwiegender Sachschaden (i. e. S.) <sup>1</sup>	Unfälle mit Personen- u.
		Getöteten	Schwer-	Leicht-	Getötete	Schwer-	Leicht-		
			verletzten			verletzte			
Dezember 2023									
innerhalb von Ortschaften									
1. Freitag	11	1	3	7	1	3	7	2	13
2. Samstag	3	-	-	3	-	-	4	1	4
3. Sonntag	2	-	1	1	-	1	2	3	5
4. Montag	20	-	1	19	-	1	26	-	20
5. Dienstag	17	-	3	14	-	4	20	5	22
6. Mittwoch	12	-	3	9	-	3	9	1	13
7. Donnerstag	7	-	1	6	-	1	7	5	12
8. Freitag	12	-	2	10	-	2	12	7	19
9. Samstag	9	-	2	7	-	3	13	1	10
10. Sonntag	3	-	1	2	-	1	2	4	7
11. Montag	14	-	-	14	-	-	14	7	21
12. Dienstag	16	-	4	12	-	4	15	2	18
13. Mittwoch	14	-	-	14	-	-	17	8	22
14. Donnerstag	18	-	2	16	-	2	25	6	24
15. Freitag	24	-	3	21	-	3	23	6	30
16. Samstag	11	-	2	9	-	2	11	2	13
17. Sonntag	3	1	-	2	1	-	2	3	6
18. Montag	16	1	2	13	1	2	16	7	23
19. Dienstag	13	-	2	11	-	2	14	2	15
20. Mittwoch	16	-	1	15	-	1	21	5	21
21. Donnerstag	12	-	3	9	-	3	14	3	15
22. Freitag	9	1	2	6	1	2	10	7	16
23. Samstag	9	-	1	8	-	1	11	8	17
24. Sonntag	1	-	-	1	-	-	1	4	5
25. Montag	4	-	1	3	-	1	5	3	7
26. Dienstag	6	-	-	6	-	-	8	4	10
27. Mittwoch	12	-	1	11	-	1	11	3	15
28. Donnerstag	8	-	1	7	-	1	8	7	15
29. Freitag	10	-	5	5	-	5	8	2	12
30. Samstag	6	-	1	5	-	1	7	1	7
31. Sonntag	3	-	1	2	-	1	2	2	5
Insgesamt	321	4	49	268	4	51	345	121	442
außerhalb von Ortschaften, einschließlich Autobahn									
1. Freitag	9	-	1	8	-	1	12	4	13
2. Samstag	3	-	2	1	-	3	4	1	4
3. Sonntag	4	-	1	3	-	1	4	2	6
4. Montag	8	-	-	8	-	-	9	3	11
5. Dienstag	12	-	4	8	-	4	18	7	19
6. Mittwoch	7	-	2	5	-	3	9	1	8
7. Donnerstag	8	-	1	7	-	1	12	3	11
8. Freitag	8	1	1	6	1	1	9	3	11
9. Samstag	8	-	1	7	-	1	14	5	13
10. Sonntag	3	-	1	2	-	1	4	3	6
11. Montag	8	1	1	6	1	2	9	4	12
12. Dienstag	4	-	1	3	-	1	5	-	4
13. Mittwoch	13	1	3	9	1	5	14	4	17
14. Donnerstag	8	-	2	6	-	2	8	1	9
15. Freitag	8	1	-	7	3	1	8	5	13
16. Samstag	5	-	1	4	-	1	5	2	7
17. Sonntag	7	-	1	6	-	2	10	1	8
18. Montag	14	1	4	9	1	4	17	4	18
19. Dienstag	9	-	4	5	-	4	11	2	11
20. Mittwoch	9	-	3	6	-	3	10	2	11
21. Donnerstag	4	-	-	4	-	-	4	3	7
22. Freitag	9	-	2	7	-	4	9	6	15
23. Samstag	5	-	1	4	-	1	7	6	11
24. Sonntag	2	-	1	1	-	1	3	2	4
25. Montag	4	-	-	4	-	-	5	2	6
26. Dienstag	5	-	2	3	-	2	3	2	7
27. Mittwoch	4	-	1	3	-	1	8	3	7
28. Donnerstag	5	-	-	5	-	-	6	1	6
29. Freitag	6	-	4	2	-	4	3	3	9
30. Samstag	1	-	-	1	-	-	1	1	2
31. Sonntag	2	-	-	2	-	-	2	3	5
Insgesamt	202	5	45	152	7	54	243	89	291

<sup>1</sup> schwerwiegender Unfall mit Sachschaden (im engeren Sinne)

**Noch: 6. Straßenverkehrsunfälle und Verunglückte nach Tagesdatum und Ortslage im aktuellen Berichtsmonat**

Tagesdatum  Ortslage	Unfälle mit Personen- schaden	Davon mit			Verunglückte			Unfälle mit schwerwiegender Sachschaden (i. e. S.) <sup>1</sup>	Unfälle mit Personen- u.
		Getöteten	Schwer-	Leicht-	Getötete	Schwer-	Leicht-		
			verletzten			verletzte			
Dezember 2023									
innerhalb und außerhalb von Ortschaften									
1. Freitag	20	1	4	15	1	4	19	6	26
2. Samstag	6	-	2	4	-	3	8	2	8
3. Sonntag	6	-	2	4	-	2	6	5	11
4. Montag	28	-	1	27	-	1	35	3	31
5. Dienstag	29	-	7	22	-	8	38	12	41
6. Mittwoch	19	-	5	14	-	6	18	2	21
7. Donnerstag	15	-	2	13	-	2	19	8	23
8. Freitag	20	1	3	16	1	3	21	10	30
9. Samstag	17	-	3	14	-	4	27	6	23
10. Sonntag	6	-	2	4	-	2	6	7	13
11. Montag	22	1	1	20	1	2	23	11	33
12. Dienstag	20	-	5	15	-	5	20	2	22
13. Mittwoch	27	1	3	23	1	5	31	12	39
14. Donnerstag	26	-	4	22	-	4	33	7	33
15. Freitag	32	1	3	28	3	4	31	11	43
16. Samstag	16	-	3	13	-	3	16	4	20
17. Sonntag	10	1	1	8	1	2	12	4	14
18. Montag	30	2	6	22	2	6	33	11	41
19. Dienstag	22	-	6	16	-	6	25	4	26
20. Mittwoch	25	-	4	21	-	4	31	7	32
21. Donnerstag	16	-	3	13	-	3	18	6	22
22. Freitag	18	1	4	13	1	6	19	13	31
23. Samstag	14	-	2	12	-	2	18	14	28
24. Sonntag	3	-	1	2	-	1	4	6	9
25. Montag	8	-	1	7	-	1	10	5	13
26. Dienstag	11	-	2	9	-	2	11	6	17
27. Mittwoch	16	-	2	14	-	2	19	6	22
28. Donnerstag	13	-	1	12	-	1	14	8	21
29. Freitag	16	-	9	7	-	9	11	5	21
30. Samstag	7	-	1	6	-	1	8	2	9
31. Sonntag	5	-	1	4	-	1	4	5	10
Insgesamt	523	9	94	420	11	105	588	210	733
auf Autobahnen									
1. Freitag	-	-	-	-	-	-	-	3	3
2. Samstag	-	-	-	-	-	-	-	-	-
3. Sonntag	-	-	-	-	-	-	-	1	1
4. Montag	1	-	-	1	-	-	1	2	3
5. Dienstag	5	-	-	5	-	-	6	4	9
6. Mittwoch	1	-	1	-	-	2	-	-	1
7. Donnerstag	1	-	-	1	-	-	1	2	3
8. Freitag	-	-	-	-	-	-	-	2	2
9. Samstag	1	-	-	1	-	-	1	-	1
10. Sonntag	1	-	-	1	-	-	2	1	2
11. Montag	1	-	-	1	-	-	3	2	3
12. Dienstag	-	-	-	-	-	-	-	-	-
13. Mittwoch	3	-	1	2	-	2	4	2	5
14. Donnerstag	2	-	-	2	-	-	3	-	2
15. Freitag	2	1	-	1	3	1	1	2	4
16. Samstag	2	-	-	2	-	-	3	-	2
17. Sonntag	-	-	-	-	-	-	-	1	1
18. Montag	5	-	2	3	-	2	8	1	6
19. Dienstag	1	-	1	-	-	1	-	1	2
20. Mittwoch	4	-	1	3	-	1	4	1	5
21. Donnerstag	1	-	-	1	-	-	1	3	4
22. Freitag	2	-	1	1	-	2	1	3	5
23. Samstag	1	-	-	1	-	-	1	1	2
24. Sonntag	1	-	-	1	-	-	2	1	2
25. Montag	1	-	-	1	-	-	1	-	1
26. Dienstag	-	-	-	-	-	-	-	-	-
27. Mittwoch	-	-	-	-	-	-	-	-	-
28. Donnerstag	2	-	-	2	-	-	3	-	2
29. Freitag	1	-	1	-	-	1	-	2	3
30. Samstag	-	-	-	-	-	-	-	-	-
31. Sonntag	-	-	-	-	-	-	-	1	1
Insgesamt	39	1	8	30	3	12	46	36	75

<sup>1</sup> schwerwiegender Unfall mit Sachschaden (im engeren Sinne)

## 7. Straßenverkehrsunfälle und Verunglückte nach Art der Verkehrsbeteiligung

Art der Verkehrsbeteiligung <sup>1</sup>	Unfälle mit Personen- schaden	Verunglückte			Schwerw. Unfälle mit Sach- schaden (i. e. S.)	Unfälle mit Personen- schaden	Verunglückte			Schwerw. Unfälle mit Sach- schaden (i. e. S.)
		Getötete	Schwer-	Leicht-			Getötete	Schwer-	Leicht-	
			verletzte					verletzte		
			Dezember 2023					Dezember 2022		
innerhalb von Ortschaften										
Unfälle zusammen	321	4	51	345	121	323	2	54	327	55
Darunter Unfälle mit Beteiligung von Fahrer(n)/-innen von:										
Krafträdern mit Versch.kennz. <sup>2</sup>	10	-	1	10	1	5	-	1	6	1
Elektrokleinstfahrzeugen	7	-	1	7	-	4	-	1	3	-
Krafträdern mit amtl. Kennzeichen <sup>3</sup>	3	-	1	3	-	4	-	-	4	-
Personenkraftwagen	270	4	43	298	115	276	2	44	288	53
Wohnmobilen	-	-	-	-	1	1	-	-	1	-
Bussen	6	-	-	8	1	4	-	-	4	-
Güterkraftfahrzeugen	22	-	3	27	16	28	-	6	28	8
dar.: Lastkraftwagen										
bis einschl. 3 500 kg <sup>4</sup>	17	-	2	20	13	13	-	2	15	8
über 3 500 kg <sup>4</sup>	3	-	-	4	3	9	-	2	9	-
Sattelzugmaschinen	3	-	1	4	1	5	-	1	4	-
Fahrrädern <sup>5</sup>	89	1	15	78	1	89	-	12	78	-
Fußgänger(n)/-innen	54	3	15	40	-	53	2	13	41	-
außerhalb von Ortschaften, einschließlich Autobahn										
Unfälle zusammen	202	7	54	243	89	187	2	71	239	65
Darunter Unfälle mit Beteiligung von Fahrer(n)/-innen von:										
Krafträdern mit Versch.kennz. <sup>2</sup>	-	-	-	-	-	2	-	-	2	-
Elektrokleinstfahrzeugen	-	-	-	-	-	-	-	-	-	-
Krafträdern mit amtl. Kennzeichen <sup>3</sup>	2	-	-	3	1	-	-	-	-	-
Personenkraftwagen	179	7	47	222	83	166	1	63	223	56
Wohnmobilen	-	-	-	-	-	-	-	-	-	-
Bussen	1	-	1	2	-	1	-	1	-	-
Güterkraftfahrzeugen	50	2	11	61	20	42	1	18	47	22
dar.: Lastkraftwagen										
bis einschl. 3 500 kg <sup>4</sup>	22	-	3	30	7	18	1	6	19	9
über 3 500 kg <sup>4</sup>	16	2	4	19	5	9	-	6	16	5
Sattelzugmaschinen	17	-	6	17	10	18	-	10	17	9
Fahrrädern <sup>5</sup>	8	-	3	5	-	5	-	-	5	-
Fußgänger(n)/-innen	2	-	-	2	-	2	-	-	2	-
innerhalb und außerhalb von Ortschaften										
Unfälle insgesamt	523	11	105	588	210	510	4	125	566	120
Darunter Unfälle mit Beteiligung von Fahrer(n)/-innen von:										
Krafträdern mit Versch.kennz. <sup>2</sup>	10	-	1	10	1	7	-	1	8	1
Elektrokleinstfahrzeugen	7	-	1	7	-	4	-	1	3	-
Krafträdern mit amtl. Kennzeichen <sup>3</sup>	5	-	1	6	1	4	-	-	4	-
Personenkraftwagen	449	11	90	520	198	442	3	107	511	109
Wohnmobilen	-	-	-	-	1	1	-	-	1	-
Bussen	7	-	1	10	1	5	-	1	4	-
Güterkraftfahrzeugen	72	2	14	88	36	70	1	24	75	30
dar.: Lastkraftwagen										
bis einschl. 3 500 kg <sup>4</sup>	39	-	5	50	20	31	1	8	34	17
über 3 500 kg <sup>4</sup>	19	2	4	23	8	18	-	8	25	5
Sattelzugmaschinen	20	-	7	21	11	23	-	11	21	9
Fahrrädern <sup>5</sup>	97	1	18	83	1	94	-	12	83	-
Fußgänger(n)/-innen	56	3	15	42	-	55	2	13	43	-

<sup>1</sup> Die Tabelle enthält Mehrfachzählungen, da bei einem Unfall mehrere Verkehrsbeteiligungsarten beteiligt sein können.

<sup>2</sup> einschl. S-Pedelecs und drei- und leichten vierrädrigen Kfz

<sup>3</sup> einschl. drei- und schweren vierrädrigen Kfz

<sup>4</sup> ohne Lastkraftwagen mit Tankauflagen

<sup>5</sup> einschl. Pedelecs

## und Ortslage im aktuellen Berichtsmonat und -zeitraum

Unfälle mit Personen- schaden	Verunglückte			Schwerw. Unfälle mit Sach- schaden (i. e. S.)	Unfälle mit Personen- schaden	Verunglückte			Schwerw. Unfälle mit Sach- schaden (i. e. S.)	Art der Verkehrsbeteiligung <sup>1</sup>
	Getötete	Schwer-	Leicht-			Getötete	Schwer-	Leicht-		
		verletzte					verletzte			
Januar - Dezember 2023					Januar - Dezember 2022					
innerhalb von Ortschaften										
5 122	36	837	5 196	542	5 070	50	861	5 102	532	Unfälle zusammen
										Darunter Unfälle mit Beteiligung von
										Fahrer(n)/-innen von:
261	1	41	249	3	280	1	53	260	8	Krafträdern mit Versich.kennz. <sup>2</sup>
108	-	18	96	2	118	-	15	109	2	Elektrokleinstfahrzeugen
300	1	88	249	1	319	2	86	260	4	Krafträdern mit amtl. Kennzeichen <sup>3</sup>
3 877	22	549	4 111	526	3 875	34	595	4 054	519	Personenkraftwagen
1	-	-	1	1	5	-	1	6	1	Wohnmobilen
79	1	14	108	5	69	-	12	105	7	Bussen
382	9	53	433	73	392	8	65	402	66	Güterkraftfahrzeugen
										dar.: Lastkraftwagen
228	-	33	258	49	240	1	39	254	43	bis einschl. 3 500 kg <sup>4</sup>
81	3	10	91	9	71	2	9	72	9	über 3 500 kg <sup>4</sup>
63	2	7	72	13	71	5	12	70	11	Sattelzugmaschinen
2 074	10	330	1 844	2	2 061	18	299	1 848	2	Fahrrädern <sup>5</sup>
651	15	149	555	-	629	13	143	529	-	Fußgänger(n)/-innen
außerhalb von Ortschaften, einschließlich Autobahn										
2 562	94	920	2 826	455	2 533	102	1 033	2 641	443	Unfälle zusammen
										Darunter Unfälle mit Beteiligung von
										Fahrer(n)/-innen von:
84	-	33	68	3	83	2	34	71	2	Krafträdern mit Versich.kennz. <sup>2</sup>
6	1	5	1	-	7	-	2	5	-	Elektrokleinstfahrzeugen
263	16	114	180	2	290	15	144	174	5	Krafträdern mit amtl. Kennzeichen <sup>3</sup>
2 070	75	725	2 418	397	2 014	76	805	2 303	387	Personenkraftwagen
15	1	1	23	5	10	1	6	9	-	Wohnmobilen
21	-	15	71	-	14	-	5	11	1	Bussen
490	28	157	560	135	507	34	221	515	141	Güterkraftfahrzeugen
										dar.: Lastkraftwagen
197	13	61	225	52	190	12	78	201	65	bis einschl. 3 500 kg <sup>4</sup>
96	6	30	119	28	110	11	51	110	21	über 3 500 kg <sup>4</sup>
242	18	94	258	72	243	22	119	227	72	Sattelzugmaschinen
171	4	59	119	-	184	7	60	135	-	Fahrrädern <sup>5</sup>
24	6	3	17	-	35	3	9	28	-	Fußgänger(n)/-innen
innerhalb und außerhalb von Ortschaften										
7 684	130	1 757	8 022	997	7 603	152	1 894	7 743	975	Unfälle insgesamt
										Darunter Unfälle mit Beteiligung von
										Fahrer(n)/-innen von:
345	1	74	317	6	363	3	87	331	10	Krafträdern mit Versich.kennz. <sup>2</sup>
114	1	23	97	2	125	-	17	114	2	Elektrokleinstfahrzeugen
563	17	202	429	3	609	17	230	434	9	Krafträdern mit amtl. Kennzeichen <sup>3</sup>
5 947	97	1 274	6 529	923	5 889	110	1 400	6 357	906	Personenkraftwagen
16	1	1	24	6	15	1	7	15	1	Wohnmobilen
100	1	29	179	5	83	-	17	116	8	Bussen
872	37	210	993	208	899	42	286	917	207	Güterkraftfahrzeugen
										dar.: Lastkraftwagen
425	13	94	483	101	430	13	117	455	108	bis einschl. 3 500 kg <sup>4</sup>
177	9	40	210	37	181	13	60	182	30	über 3 500 kg <sup>4</sup>
305	20	101	330	85	314	27	131	297	83	Sattelzugmaschinen
2 245	14	389	1 963	2	2 245	25	359	1 983	2	Fahrrädern <sup>5</sup>
675	21	152	572	-	664	16	152	557	-	Fußgänger(n)/-innen

<sup>1</sup> Die Tabelle enthält Mehrfachzählungen, da bei einem Unfall mehrere Verkehrsbeteiligungsarten beteiligt sein können.

<sup>2</sup> einschl. S-Pedelecs und drei- und leichten vierradrigen Kfz

<sup>3</sup> einschl. drei- und schweren vierradrigen Kfz

<sup>4</sup> ohne Lastkraftwagen mit Tankauflagen

<sup>5</sup> einschl. Pedelecs

**8. Straßenverkehrsunfälle und Verunglückte nach kreisfreien Städten und Landkreisen im aktuellen Berichtsmonat**

Kreisfreie Stadt Landkreis Land  Ortslage	Straßenverkehrsunfälle			Verunglückte			
	insgesamt <sup>1</sup>	mit Personen- schaden	schwer- wiegende Unfälle mit Sachschaden <sup>2</sup>	insgesamt	Getötete	Schwer-	Leicht-
						verletzte	
Dezember 2023							
Dessau-Roßlau, Stadt	40	27	13	35	1	5	29
innerorts	32	21	11	26	1	5	20
außerorts ohne Autobahn	8	6	2	9	-	-	9
auf Autobahnen	-	-	-	-	-	-	-
Halle (Saale), Stadt	81	54	27	64	-	6	58
innerorts	78	52	26	62	-	6	56
außerorts ohne Autobahn	3	2	1	2	-	-	2
auf Autobahnen	-	-	-	-	-	-	-
Magdeburg, Landeshauptstadt	81	58	23	72	-	6	66
innerorts	78	57	21	71	-	6	65
außerorts ohne Autobahn	1	-	1	-	-	-	-
auf Autobahnen	2	1	1	1	-	-	1
Altmarkkreis Salzwedel	28	20	8	25	1	2	22
innerorts	13	10	3	10	-	1	9
außerorts ohne Autobahn	15	10	5	15	1	1	13
auf Autobahnen	-	-	-	-	-	-	-
Anhalt-Bitterfeld	63	46	17	60	1	15	44
innerorts	40	26	14	33	-	6	27
außerorts ohne Autobahn	20	18	2	24	1	9	14
auf Autobahnen	3	2	1	3	-	-	3
Börde	69	51	18	74	-	14	60
innerorts	19	15	4	20	-	2	18
außerorts ohne Autobahn	32	29	3	43	-	9	34
auf Autobahnen	18	7	11	11	-	3	8
Burgenlandkreis	55	28	27	43	1	5	37
innerorts	29	14	15	18	-	1	17
außerorts ohne Autobahn	22	13	9	24	1	3	20
auf Autobahnen	4	1	3	1	-	1	-
Harz	65	42	23	56	1	7	48
innerorts	40	26	14	33	-	5	28
außerorts ohne Autobahn	24	16	8	23	1	2	20
auf Autobahnen	1	-	1	-	-	-	-
Jerichower Land	29	18	11	25	-	4	21
innerorts	10	9	1	13	-	2	11
außerorts ohne Autobahn	9	5	4	6	-	1	5
auf Autobahnen	10	4	6	6	-	1	5

<sup>1</sup> ohne übrige Sachschadensunfälle

<sup>2</sup> Hierzu zählen schwerwiegende Unfälle mit Sachschaden (im engeren Sinne) und sonstige Unfälle unter Einfluss berauschender Mittel.

**Noch: 8. Straßenverkehrsunfälle und Verunglückte nach kreisfreien Städten und Landkreisen im aktuellen Berichtsmonat**

Kreisfreie Stadt Landkreis Land  Ortslage	Straßenverkehrsunfälle			Verunglückte			
	insgesamt <sup>1</sup>	mit Personen- schaden	schwer- wiegende Unfälle mit Sachschaden <sup>2</sup>	insgesamt	Getötete	Schwer-	Leicht-
						verletzte	
Dezember 2023							
Mansfeld-Südharz	32	21	11	28	-	5	23
innerorts	14	8	6	10	-	1	9
außerorts ohne Autobahn	12	9	3	12	-	2	10
auf Autobahnen	6	4	2	6	-	2	4
Saalekreis	71	50	21	78	4	10	64
innerorts	32	23	9	31	1	3	27
außerorts ohne Autobahn	24	19	5	32	-	6	26
auf Autobahnen	15	8	7	15	3	1	11
Salzlandkreis	55	36	19	49	-	8	41
innerorts	33	20	13	25	-	5	20
außerorts ohne Autobahn	14	10	4	18	-	3	15
auf Autobahnen	8	6	2	6	-	-	6
Stendal	38	31	7	40	1	6	33
innerorts	17	15	2	18	1	2	15
außerorts ohne Autobahn	21	16	5	22	-	4	18
auf Autobahnen	-	-	-	-	-	-	-
Wittenberg	59	41	18	55	1	12	42
innerorts	31	25	6	30	1	6	23
außerorts ohne Autobahn	18	10	8	13	-	2	11
auf Autobahnen	10	6	4	12	-	4	8
<b>Sachsen-Anhalt</b>	<b>766</b>	<b>523</b>	<b>243</b>	<b>704</b>	<b>11</b>	<b>105</b>	<b>588</b>
<b>innerorts</b>	<b>466</b>	<b>321</b>	<b>145</b>	<b>400</b>	<b>4</b>	<b>51</b>	<b>345</b>
<b>außerorts ohne Autobahn</b>	<b>223</b>	<b>163</b>	<b>60</b>	<b>243</b>	<b>4</b>	<b>42</b>	<b>197</b>
<b>auf Autobahnen</b>	<b>77</b>	<b>39</b>	<b>38</b>	<b>61</b>	<b>3</b>	<b>12</b>	<b>46</b>
Kreisfreie Städte	202	139	63	171	1	17	153
Landkreise	564	384	180	533	10	88	435

<sup>1</sup> ohne übrige Sachschadensunfälle<sup>2</sup> Hierzu zählen schwerwiegende Unfälle mit Sachschaden (im engeren Sinne) und sonstige Unfälle unter Einfluss berauschender Mittel.

**9. Straßenverkehrsunfälle und Verunglückte nach kreisfreien Städten und Landkreisen im aktuellen Berichtszeitraum**

Kreisfreie Stadt Landkreis Land	Straßenverkehrsunfälle			Verunglückte			
	insgesamt <sup>1</sup>	mit Personen- schaden	schwer- wiegende Unfälle mit Sachschaden <sup>2</sup>	insgesamt	Getötete	Schwer-	Leicht-
						verletzte	
	Januar bis Dezember 2023						
Dessau-Roßlau, Stadt	325	295	30	363	3	35	325
Halle (Saale), Stadt	1 082	909	173	1 051	4	130	917
Magdeburg, Landeshauptstadt	1 153	961	192	1 156	5	122	1 029
Altmarkkreis Salzwedel	304	261	43	317	8	42	267
Anhalt-Bitterfeld	614	553	61	778	6	185	587
Börde	702	607	95	834	12	171	651
Burgenlandkreis	738	587	151	796	11	144	641
Harz	850	720	130	921	14	156	751
Jerichower Land	396	321	75	438	14	93	331
Mansfeld-Südharz	410	352	58	474	12	124	338
Saalekreis	905	667	238	907	14	181	712
Salzlandkreis	692	584	108	787	8	162	617
Stendal	397	370	27	471	9	107	355
Wittenberg	560	497	63	616	10	105	501
<b>Sachsen-Anhalt insgesamt</b>	<b>9 128</b>	<b>7 684</b>	<b>1 444</b>	<b>9 909</b>	<b>130</b>	<b>1 757</b>	<b>8 022</b>
Kreisfreie Städte	2 560	2 165	395	2 570	12	287	2 271
Landkreise	6 568	5 519	1 049	7 339	118	1 470	5 751

<sup>1</sup> ohne übrige Sachschadensunfälle

<sup>2</sup> Hierzu zählen schwerwiegende Unfälle mit Sachschaden (im engeren Sinne) und sonstige Unfälle unter Einfluss berauschender Mittel.

# 10. Übrige Sachschadensunfälle nach kreisfreien Städten und Landkreisen

## 10.1 Übrige Sachschadensunfälle nach kreisfreien Städten und Landkreisen im aktuellen Berichtsmonat

Kreisfreie Stadt Landkreis Land	Übrige Sachschadens- unfälle (ohne Einfluss berauschender Mittel) insgesamt	Davon		
		innerorts	außerorts ohne Autobahn	auf Autobahnen
	Dezember 2023			
Dessau-Roßlau, Stadt	194	160	31	3
Halle (Saale), Stadt	488	476	10	2
Magdeburg, Landeshauptstadt	557	537	6	14
Altmarkkreis Salzwedel	226	97	129	-
Anhalt-Bitterfeld	393	259	114	20
Börde	427	197	171	59
Burgenlandkreis	367	223	116	28
Harz	410	299	97	14
Jerichower Land	215	101	88	26
Mansfeld-Südharz	286	167	95	24
Saalekreis	439	235	142	62
Salzlandkreis	395	238	128	29
Stendal	290	124	166	-
Wittenberg	283	171	99	13
<b>Sachsen-Anhalt insgesamt</b>	<b>4 970</b>	<b>3 284</b>	<b>1 392</b>	<b>294</b>
Kreisfreie Städte	1 239	1 173	47	19
Landkreise	3 731	2 111	1 345	275

## 10.2 Übrige Sachschadensunfälle nach kreisfreien Städten und Landkreisen im aktuellen Berichtszeitraum

Kreisfreie Stadt Landkreis Land	Übrige Sachschadens- unfälle (ohne Einfluss berauschender Mittel) insgesamt	Davon		
		innerorts	außerorts ohne Autobahn	auf Autobahnen
Januar bis Dezember 2023				
Dessau-Roßlau, Stadt	2 232	1 898	303	31
Halle (Saale), Stadt	5 954	5 777	151	26
Magdeburg, Landeshauptstadt	6 848	6 587	110	151
Altmarkkreis Salzwedel	2 701	1 211	1 490	-
Anhalt-Bitterfeld	4 432	2 795	1 411	226
Börde	4 709	2 065	1 959	685
Burgenlandkreis	4 633	2 767	1 482	384
Harz	5 324	3 761	1 355	208
Jerichower Land	2 726	1 370	912	444
Mansfeld-Südharz	3 609	2 177	1 197	235
Saalekreis	5 045	2 732	1 611	702
Salzlandkreis	4 698	2 857	1 426	415
Stendal	3 629	1 788	1 841	-
Wittenberg	3 657	2 182	1 291	184
<b>Sachsen-Anhalt insgesamt</b>	<b>60 197</b>	<b>39 967</b>	<b>16 539</b>	<b>3 691</b>
Kreisfreie Städte	15 034	14 262	564	208
Landkreise	45 163	25 705	15 975	3 483

## 11. Getötete und Verletzte im Straßenverkehr nach Art der

Art der Verkehrsbeteiligung  Ortslage	Getötete			Schwerverletzte			Leichtverletzte			Verunglückte insgesamt		
	Dez.		Zu- bzw. Abnahme (-)	Dez.		Zu- bzw. Abnahme (-)	Dez.		Zu- bzw. Abnahme (-)	Dez.		Zu- bzw. Abnahme (-)
	2023	2022		2023	2022		2023	2022		2023	2022	
	Anzahl		um %	Anzahl		um %	Anzahl		um %	Anzahl		um %
Fahrer/-innen und Mitfahrer/-innen von												
Krafträdern mit Versicherungskennz. <sup>1</sup>	-	-	-	1	1	-	9	7	X	10	8	X
innerorts	-	-	-	1	1	-	9	5	X	10	6	X
außerorts	-	-	-	-	-	-	-	2	X	-	2	X
Elektrokleinstfahrzeugen	-	-	-	1	1	-	6	3	X	7	4	X
innerorts	-	-	-	1	1	-	6	3	X	7	4	X
außerorts	-	-	-	-	-	-	-	-	-	-	-	-
Krafträdern mit amtl. Kennzeichen <sup>2</sup>	-	-	-	1	-	X	5	4	X	6	4	X
innerorts	-	-	-	1	-	X	2	4	X	3	4	X
außerorts	-	-	-	-	-	-	3	-	X	3	-	X
Personenkraftwagen	7	1	X	62	86	-27,9	400	395	1,3	469	482	-2,7
innerorts	-	-	-	19	25	-24,0	190	190	-	209	215	-2,8
außerorts	7	1	X	43	61	-29,5	210	205	2,4	260	267	-2,6
darunter												
18 bis unter 25 Jahre	-	-	-	10	17	-41,2	69	50	38,0	79	67	17,9
innerorts	-	-	-	1	5	X	33	23	43,5	34	28	21,4
außerorts	-	-	-	9	12	X	36	27	33,3	45	39	15,4
Wohnmobilen	-	-	-	-	-	-	-	1	X	-	1	X
innerorts	-	-	-	-	-	-	-	1	X	-	1	X
außerorts	-	-	-	-	-	-	-	-	-	-	-	-
Bussen	-	-	-	-	1	X	5	2	X	5	3	X
innerorts	-	-	-	-	-	-	5	2	X	5	2	X
außerorts	-	-	-	-	1	X	-	-	-	-	1	X
Güterkraftfahrzeugen	-	1	X	8	9	X	36	23	56,5	44	33	33,3
innerorts	-	-	-	-	1	X	14	4	X	14	5	X
außerorts	-	1	X	8	8	-	22	19	15,8	30	28	7,1
Landwirtschaftlichen Zugmaschinen	-	-	-	-	1	X	1	-	X	1	1	-
innerorts	-	-	-	-	-	-	-	-	-	-	-	-
außerorts	-	-	-	-	1	X	1	-	X	1	1	-
Übrigen												
Kraftfahrzeugen	-	-	-	-	1	X	2	8	X	2	9	X
innerorts	-	-	-	-	1	X	2	1	X	2	2	-
außerorts	-	-	-	-	-	-	-	7	X	-	7	X

<sup>1</sup> einschl. S-Pedelecs und drei- und leichten vierrädrigen Kfz<sup>2</sup> einschl. drei- und schweren vierrädrigen Kfz<sup>3</sup> einschl. Pedelecs<sup>4</sup> einschl. Fußgänger/-innen mit Sport- und Spielgerät

## Verkehrsbeteiligung im aktuellen Berichtsmonat und -zeitraum

Getötete			Schwerverletzte			Leichtverletzte			Verunglückte insgesamt			Art der Verkehrsbeteiligung  Ortslage
Jan. - Dez.		Zu- bzw. Abnahme (-)	Jan. - Dez.		Zu- bzw. Abnahme (-)	Jan. - Dez.		Zu- bzw. Abnahme (-)	Jan. - Dez.		Zu- bzw. Abnahme (-)	
2023	2022		2023	2022		2023	2022		2023	2022		
Anzahl		um %	Anzahl		um %	Anzahl		um %	Anzahl		um %	
												Fahrer/-innen und Mitfahrer/-innen von
1	2	X	69	82	-15,9	293	301	-2,7	363	385	-5,7	Krafträdern mit Versicherungskennz. <sup>1</sup>
1	1	-	37	51	-27,5	230	239	-3,8	268	291	-7,9	innerorts
-	1	X	32	31	3,2	63	62	1,6	95	94	1,1	außerorts
1	-	X	20	17	17,6	85	97	-12,4	106	114	-7,0	Elektrokleinstfahrzeugen
-	-	-	16	15	6,7	84	92	-8,7	100	107	-6,5	innerorts
1	-	X	4	2	X	1	5	X	6	7	X	außerorts
17	17	-	194	224	-13,4	379	387	-2,1	590	628	-6,1	Krafträdern mit amtl. Kennzeichen <sup>2</sup>
1	2	X	85	84	1,2	225	239	-5,9	311	325	-4,3	innerorts
16	15	6,7	109	140	-22,1	154	148	4,1	279	303	-7,9	außerorts
54	72	-25,0	843	948	-11,1	4 351	4 134	5,2	5 248	5 154	1,8	Personenkraftwagen
8	15	X	213	254	-16,1	2 174	2 078	4,6	2 395	2 347	2,0	innerorts
46	57	-19,3	630	694	-9,2	2 177	2 056	5,9	2 853	2 807	1,6	außerorts
6	3	X	115	138	-16,7	728	648	12,3	849	789	7,6	darunter
-	1	X	33	34	-2,9	346	290	19,3	379	325	16,6	18 bis unter 25 Jahre
6	2	X	82	104	-21,2	382	358	6,7	470	464	1,3	innerorts
-	1	X	1	1	-	12	8	X	13	10	30,0	außerorts
-	-	-	-	-	-	-	3	X	-	3	X	Wohnmobilen
-	1	X	1	1	-	12	5	X	13	7	X	innerorts
-	-	-	20	6	X	136	75	81,3	156	81	92,6	außerorts
-	-	-	6	5	X	75	73	2,7	81	78	3,8	Bussen
-	-	-	14	1	X	61	2	X	75	3	X	innerorts
20	18	11,1	65	100	-35,0	305	268	13,8	390	386	1,0	Güterkraftfahrzeugen
-	1	X	9	13	X	97	72	34,7	106	86	23,3	innerorts
20	17	17,6	56	87	-35,6	208	196	6,1	284	300	-5,3	außerorts
-	1	X	15	15	-	19	19	-	34	35	-2,9	Landwirtschaftlichen
-	-	-	3	4	X	7	9	X	10	13	-23,1	Zugmaschinen
-	1	X	12	11	9,1	12	10	20,0	24	22	9,1	innerorts
2	-	X	4	6	X	28	31	-9,7	34	37	-8,1	außerorts
2	-	X	4	5	X	21	20	5,0	27	25	8,0	übrigen
-	-	-	-	1	X	7	11	X	7	12	X	Kraftfahrzeugen
												innerorts
												außerorts

<sup>1</sup> einschl. S-Pedelecs und drei- und leichten vierrädrigen Kfz<sup>2</sup> einschl. drei- und schweren vierrädrigen Kfz<sup>3</sup> einschl. Pedelecs<sup>4</sup> einschl. Fußgänger/-innen mit Sport- und Spielgerät

## Noch: 11. Getötete und Verletzte im Straßenverkehr nach Art der

Art der Verkehrsbeteiligung  Ortslage	Getötete			Schwerverletzte			Leichtverletzte			Verunglückte insgesamt		
	Dez.		Zu- bzw. Abnahme (-)	Dez.		Zu- bzw. Abnahme (-)	Dez.		Zu- bzw. Abnahme (-)	Dez.		Zu- bzw. Abnahme (-)
	2023	2022		2023	2022		2023	2022		2023	2022	
	Anzahl		um %	Anzahl		um %	Anzahl		um %	Anzahl		um %
Kraftfahrz. zusammen	7	2	X	73	100	-27,0	464	443	4,7	544	545	-0,2
innerorts	-	-	-	22	29	-24,1	228	210	8,6	250	239	4,6
außerorts	7	2	X	51	71	-28,2	236	233	1,3	294	306	-3,9
Fahrer/-innen und Mitfahrer/-innen von												
Fahrrädern <sup>3</sup>	1	-	X	17	12	41,7	77	80	-3,8	95	92	3,3
innerorts	1	-	X	14	12	16,7	72	76	-5,3	87	88	-1,1
außerorts	-	-	-	3	-	X	5	4	X	8	4	X
darunter												
unter 15 Jahren	-	-	-	1	-	X	7	3	X	8	3	X
innerorts	-	-	-	-	-	-	6	3	X	6	3	X
außerorts	-	-	-	1	-	X	1	-	X	2	-	X
anderen Fahrzeugen	-	-	-	-	1	X	7	4	X	7	5	X
innerorts	-	-	-	-	1	X	7	4	X	7	5	X
außerorts	-	-	-	-	-	-	-	-	-	-	-	-
Fußgänger/-innen <sup>4</sup>	3	2	X	15	12	25,0	39	39	-	57	53	7,5
innerorts	3	2	X	15	12	25,0	37	37	-	55	51	7,8
außerorts	-	-	-	-	-	-	2	2	-	2	2	-
darunter												
unter 15 Jahren	1	-	X	3	1	X	7	5	X	11	6	X
innerorts	1	-	X	3	1	X	7	5	X	11	6	X
außerorts	-	-	-	-	-	-	-	-	-	-	-	-
65 Jahre und mehr	2	2	-	3	7	X	7	12	X	12	21	-42,9
innerorts	2	2	-	3	7	X	7	12	X	12	21	-42,9
außerorts	-	-	-	-	-	-	-	-	-	-	-	-
Andere Personen	-	-	-	-	-	-	1	-	X	1	-	X
innerorts	-	-	-	-	-	-	1	-	X	1	-	X
außerorts	-	-	-	-	-	-	-	-	-	-	-	-
<b>Insgesamt</b>	<b>11</b>	<b>4</b>	<b>X</b>	<b>105</b>	<b>125</b>	<b>-16,0</b>	<b>588</b>	<b>566</b>	<b>3,9</b>	<b>704</b>	<b>695</b>	<b>1,3</b>
innerorts	4	2	X	51	54	-5,6	345	327	5,5	400	383	4,4
außerorts	7	2	X	54	71	-23,9	243	239	1,7	304	312	-2,6
darunter												
unter 15 Jahren	1	-	X	4	7	X	44	29	51,7	49	36	36,1
innerorts	1	-	X	3	3	-	32	20	60,0	36	23	56,5
außerorts	-	-	-	1	4	X	12	9	X	13	13	-
65 Jahre und mehr	4	2	X	22	29	-24,1	99	94	5,3	125	125	-
innerorts	3	2	X	14	13	7,7	61	67	-9,0	78	82	-4,9
außerorts	1	-	X	8	16	X	38	27	40,7	47	43	9,3

<sup>1</sup> einschl. S-Pedelecs und drei- und leichten vierrädrigen Kfz<sup>2</sup> einschl. drei- und schweren vierrädrigen Kfz<sup>3</sup> einschl. Pedelecs<sup>4</sup> einschl. Fußgänger/-innen mit Sport- und Spielgerät

## Verkehrsbeteiligung im aktuellen Berichtsmonat und -zeitraum

Getötete			Schwerverletzte			Leichtverletzte			Verunglückte insgesamt			Art der Verkehrs- beteiligung  Ortslage
Jan. - Dez.		Zu- bzw. Ab- nahme (-)	Jan. - Dez.		Zu- bzw. Ab- nahme (-)	Jan. - Dez.		Zu- bzw. Ab- nahme (-)	Jan. - Dez.		Zu- bzw. Ab- nahme (-)	
2023	2022		2023	2022		2023	2022		2023	2022		
Anzahl		um %	Anzahl		um %	Anzahl		um %	Anzahl		um %	
95	111	-14,4	1 231	1 399	-12,0	5 608	5 320	5,4	6 934	6 830	1,5	Kraftfahrz. zusammen innerorts außerorts
12	19	-36,8	373	431	-13,5	2 913	2 825	3,1	3 298	3 275	0,7	
83	92	-9,8	858	968	-11,4	2 695	2 495	8,0	3 636	3 555	2,3	
												Fahrer/-innen und Mitfahrer/-innen von
14	25	-44,0	374	341	9,7	1 846	1 871	-1,3	2 234	2 237	-0,1	Fahrrädern <sup>3</sup>
10	18	-44,4	315	286	10,1	1 733	1 749	-0,9	2 058	2 053	0,2	innerorts
4	7	X	59	55	7,3	113	122	-7,4	176	184	-4,3	außerorts
												darunter
-	-	-	21	18	16,7	216	206	4,9	237	224	5,8	unter 15 Jahren
-	-	-	19	17	11,8	213	200	6,5	232	217	6,9	innerorts
-	-	-	2	1	X	3	6	X	5	7	X	außerorts
												anderen Fahrzeugen
1	-	X	6	10	X	51	55	-7,3	58	65	-10,8	innerorts
-	-	-	6	8	X	48	55	-12,7	54	63	-14,3	außerorts
1	-	X	-	2	X	3	-	X	4	2	X	
												Fußgänger/-innen <sup>4</sup>
20	16	25,0	146	144	1,4	511	487	4,9	677	647	4,6	innerorts
14	13	7,7	143	136	5,1	496	466	6,4	653	615	6,2	außerorts
6	3	X	3	8	X	15	21	-28,6	24	32	-25,0	
												darunter
2	-	X	42	33	27,3	124	112	10,7	168	145	15,9	unter 15 Jahren
2	-	X	42	31	35,5	123	110	11,8	167	141	18,4	innerorts
-	-	-	-	2	X	1	2	X	1	4	X	außerorts
												65 Jahre und mehr
7	12	X	38	49	-22,4	109	100	9,0	154	161	-4,3	innerorts
7	11	X	37	47	-21,3	108	98	10,2	152	156	-2,6	außerorts
-	1	X	1	2	X	1	2	X	2	5	X	
												Andere Personen
-	-	-	-	-	-	6	10	X	6	10	X	innerorts
-	-	-	-	-	-	6	7	X	6	7	X	außerorts
-	-	-	-	-	-	-	3	X	-	3	X	
												Insgesamt
130	152	-14,5	1 757	1 894	-7,2	8 022	7 743	3,6	9 909	9 789	1,2	innerorts
36	50	-28,0	837	861	-2,8	5 196	5 102	1,8	6 069	6 013	0,9	außerorts
94	102	-7,8	920	1 033	-10,9	2 826	2 641	7,0	3 840	3 776	1,7	
												darunter
2	1	X	100	107	-6,5	671	653	2,8	773	761	1,6	unter 15 Jahren
2	-	X	66	65	1,5	524	503	4,2	592	568	4,2	innerorts
-	1	X	34	42	-19,0	147	150	-2,0	181	193	-6,2	außerorts
												65 Jahre und mehr
41	60	-31,7	374	403	-7,2	1 214	1 198	1,3	1 629	1 661	-1,9	innerorts
24	31	-22,6	221	228	-3,1	855	872	-1,9	1 100	1131	-2,7	außerorts
17	29	-41,4	153	175	-12,6	359	326	10,1	529	530	-0,2	

<sup>1</sup> einschl. S-Pedelecs und drei- und leichten vierrädrigen Kfz<sup>2</sup> einschl. drei- und schweren vierrädrigen Kfz<sup>3</sup> einschl. Pedelecs<sup>4</sup> einschl. Fußgänger/-innen mit Sport- und Spielgerät

## 12. Getötete und Verletzte im Straßenverkehr nach Art der Verkehrsbeteiligung,

Im Alter von ... bis unter ... Jahren	Ins- gesamt	Darunter				Ins- gesamt	Darunter				Zu- bzw. Abnahme (-)				
		Fahrer/-innen und Mitfahrer/-innen von			Fuß- gänger/ -innen <sup>3</sup>		Fahrer/-innen und Mitfahrer/-innen von			Fuß- gänger/ -innen <sup>3</sup>	Ins- gesamt	Fahrer/-innen und Mitfahrer/-innen von			Fuß- gänger/ -innen <sup>3</sup>
		Per- sonen- kraft- wagen	Kraft- rädern mit amtl. Kennz. <sup>1</sup>	Fahr- rädern <sup>2</sup>			Per- sonen- kraft- wagen	Kraft- rädern mit amtl. Kennz. <sup>1</sup>	Fahr- rädern <sup>2</sup>			Per- sonen- kraft- wagen	Kraft- rädern mit amtl. Kennz. <sup>1</sup>	Fahr- rädern <sup>2</sup>	
Geschlecht	Dezember 2023					Dezember 2022					Veränderung gegenüber Vorjahr				
	Anzahl					Anzahl					um %				
	Getötete														
unter 15	1	-	-	-	1	-	-	-	-	-	X	-	-	-	X
	-	-	-	-	-	-	-	-	-	-	-	-	-	-	-
	1	-	-	-	1	-	-	-	-	-	X	-	-	-	X
15 - 18	-	-	-	-	-	-	-	-	-	-	-	-	-	-	-
	-	-	-	-	-	-	-	-	-	-	-	-	-	-	-
	-	-	-	-	-	-	-	-	-	-	-	-	-	-	-
18 - 21	-	-	-	-	-	-	-	-	-	-	-	-	-	-	-
	-	-	-	-	-	-	-	-	-	-	-	-	-	-	-
	-	-	-	-	-	-	-	-	-	-	-	-	-	-	-
21 - 25	-	-	-	-	-	-	-	-	-	-	-	-	-	-	-
	-	-	-	-	-	-	-	-	-	-	-	-	-	-	-
	-	-	-	-	-	-	-	-	-	-	-	-	-	-	-
25 - 35	1	1	-	-	-	2	1	-	-	-	X	-	-	-	-
	-	-	-	-	-	2	1	-	-	-	X	X	-	-	-
	1	1	-	-	-	-	-	-	-	-	X	X	-	-	-
35 - 45	3	3	-	-	-	-	-	-	-	-	X	X	-	-	-
	1	1	-	-	-	-	-	-	-	-	X	X	-	-	-
	2	2	-	-	-	-	-	-	-	-	X	X	-	-	-
45 - 55	1	1	-	-	-	-	-	-	-	-	X	X	-	-	-
	1	1	-	-	-	-	-	-	-	-	X	X	-	-	-
	-	-	-	-	-	-	-	-	-	-	-	-	-	-	-
55 - 65	1	1	-	-	-	-	-	-	-	-	X	X	-	-	-
	1	1	-	-	-	-	-	-	-	-	X	X	-	-	-
	-	-	-	-	-	-	-	-	-	-	-	-	-	-	-
65 und mehr	4	1	-	1	2	2	-	-	-	2	X	X	-	X	-
	3	1	-	1	1	1	-	-	-	1	X	X	-	X	-
	1	-	-	-	1	1	-	-	-	1	-	-	-	-	-
Zusammen	11	7	-	1	3	4	1	-	-	2	X	X	-	X	X
	6	4	-	1	1	3	1	-	-	1	X	X	-	X	-
	5	3	-	-	2	1	-	-	-	1	X	X	-	-	X
Ohne Angabe	-	-	-	-	-	-	-	-	-	-	-	-	-	-	-
Zusammen	11	7	-	1	3	4	1	-	-	2	X	X	-	X	X

<sup>1</sup> einschl. drei- und schweren vierrädrigen Kraftfahrzeugen<sup>2</sup> einschl. Pedelecs<sup>3</sup> einschl. Fußgänger/-innen mit Sport- und Spielgerät

**Altersgruppen und Geschlecht im aktuellen Berichtsmonat und -zeitraum**

Ins- gesamt	Darunter				Ins- gesamt	Darunter				Zu- bzw. Abnahme (-)					Im Alter von ... bis unter ... Jahren
	Fahrer/-innen und Mitfahrer/-innen von			Fuß- gänger/ -innen <sup>3</sup>		Fahrer/-innen und Mitfahrer/-innen von			Fuß- gänger/ -innen <sup>3</sup>	Ins- gesamt	Fahrer/-innen und Mitfahrer/-innen von			Fuß- gänger/ -innen <sup>3</sup>	
	Per- sonen- kraft- wagen	Kraft- rädern mit amtl. Kennz. <sup>1</sup>	Fahr- rädern <sup>2</sup>			Per- sonen- kraft- wagen	Kraft- rädern mit amtl. Kennz. <sup>1</sup>	Fahr- rädern <sup>2</sup>							
Januar - Dezember 2023					Januar - Dezember 2022					Veränderung gegenüber Vorjahr					Geschlecht
Anzahl										um %					
Getötete															
2	-	-	-	2	1	1	-	-	-	X	X	-	-	X	unter 15
1	-	-	-	1	1	1	-	-	-	-	X	-	-	X	männlich
1	-	-	-	1	-	-	-	-	-	X	-	-	-	X	weiblich
4	3	1	-	-	1	1	-	-	-	X	X	X	-	-	15 - 18
2	2	-	-	-	-	-	-	-	-	X	X	-	-	-	männlich
2	1	1	-	-	1	1	-	-	-	X	-	X	-	-	weiblich
4	2	-	-	1	5	1	2	-	-	X	X	X	-	X	18 - 21
3	1	-	-	1	5	1	2	-	-	X	-	X	-	X	männlich
1	1	-	-	-	-	-	-	-	-	X	X	-	-	-	weiblich
6	4	1	-	1	4	2	-	-	1	X	X	X	-	-	21 - 25
5	4	1	-	-	3	1	-	-	1	X	X	X	-	X	männlich
1	-	-	-	1	1	1	-	-	-	-	X	-	-	X	weiblich
12	6	1	-	2	12	5	3	-	2	-	X	X	-	-	25 - 35
10	4	1	-	2	11	5	3	-	1	-9,1	X	X	-	X	männlich
2	2	-	-	-	1	-	-	-	1	X	X	-	-	X	weiblich
23	8	5	-	6	22	12	2	-	-	4,5	X	X	-	X	35 - 45
20	6	5	-	5	18	9	2	-	-	11,1	X	X	-	X	männlich
3	2	-	-	1	4	3	-	-	-	X	X	-	-	X	weiblich
20	7	6	-	1	18	5	8	1	1	11,1	X	X	X	-	45 - 55
18	6	5	-	1	15	3	7	1	1	20,0	X	X	X	-	männlich
2	1	1	-	-	3	2	1	-	-	X	X	-	-	-	weiblich
18	8	3	4	-	29	15	2	7	-	-37,9	X	X	X	-	55 - 65
13	5	3	3	-	24	11	2	6	-	-45,8	X	X	X	-	männlich
5	3	-	1	-	5	4	-	1	-	-	X	-	-	-	weiblich
41	16	-	10	7	60	30	-	17	12	-31,7	-46,7	-	-41,2	X	65 und mehr
26	10	-	8	3	39	20	-	11	7	-33,3	-50,0	-	X	X	männlich
15	6	-	2	4	21	10	-	6	5	-28,6	X	-	X	X	weiblich
130	54	17	14	20	152	72	17	25	16	-14,5	-25,0	-	-44,0	25,0	Zusammen
98	38	15	11	13	116	51	16	18	10	-15,5	-25,5	-6,3	-38,9	30,0	männlich
32	16	2	3	7	36	21	1	7	6	-11,1	-23,8	X	X	X	weiblich
-	-	-	-	-	-	-	-	-	-	-	-	-	-	-	Ohne Angabe
130	54	17	14	20	152	72	17	25	16	-14,5	-25,0	-	-44,0	25,0	Zusammen

<sup>1</sup> einschl. drei- und schweren vierrädrigen Kraftfahrzeugen<sup>2</sup> einschl. Pedelecs<sup>3</sup> einschl. Fußgänger/-innen mit Sport- und Spielgerät

# Noch 12. Getötete und Verletzte im Straßenverkehr nach Art der Verkehrsbeteiligung,

Im Alter von ... bis unter ... Jahren	Ins- gesamt	Darunter				Ins- gesamt	Darunter				Zu- bzw. Abnahme (-)				
		Fahrer/-innen und Mitfahrer/-innen von			Fuß- gänger/ -innen <sup>3</sup>		Fahrer/-innen und Mitfahrer/-innen von			Fuß- gänger/ -innen <sup>3</sup>	Ins- gesamt	Fahrer/-innen und Mitfahrer/-innen von			Fuß- gänger/ -innen <sup>3</sup>
		Per- sonen- kraft- wagen	Kraft- rädern mit amtl. Kennz. <sup>1</sup>	Fahr- rädern <sup>2</sup>			Per- sonen- kraft- wagen	Kraft- rädern mit amtl. Kennz. <sup>1</sup>	Fahr- rädern <sup>2</sup>			Per- sonen- kraft- wagen	Kraft- rädern mit amtl. Kennz. <sup>1</sup>	Fahr- rädern <sup>2</sup>	
Geschlecht	Dezember 2023					Dezember 2022					Veränderung gegenüber Vorjahr				
	Anzahl										um %				
	Schwerverletzte														
unter 15	4	-	-	1	3	7	6	-	-	1	X	X	-	X	X
	3	-	-	1	2	4	3	-	-	1	X	X	-	X	X
	1	-	-	-	1	3	3	-	-	-	X	X	-	-	X
15 - 18	5	2	-	1	1	-	-	-	-	-	X	X	-	X	X
	3	1	-	-	1	-	-	-	-	-	X	X	-	-	X
	2	1	-	1	-	-	-	-	-	-	X	X	-	X	-
18 - 21	5	4	-	-	1	10	9	-	-	1	X	X	-	-	-
	1	1	-	-	-	7	6	-	-	1	X	X	-	-	X
	4	3	-	-	1	3	3	-	-	-	X	-	-	-	X
21 - 25	7	6	-	-	-	10	8	-	-	1	X	X	-	-	X
	5	4	-	-	-	7	5	-	-	1	X	X	-	-	X
	2	2	-	-	-	3	3	-	-	-	X	X	-	-	-
25 - 35	10	7	1	-	1	16	12	-	1	1	-37,5	X	X	X	-
	8	6	1	-	-	10	8	-	1	-	X	X	X	X	-
	2	1	-	-	1	6	4	-	-	1	X	X	-	-	-
35 - 45	16	13	-	-	-	24	19	-	3	1	-33,3	-31,6	-	X	X
	11	8	-	-	-	14	10	-	2	1	-21,4	X	-	X	X
	5	5	-	-	-	10	9	-	1	-	X	X	-	X	-
45 - 55	12	6	-	2	3	16	8	-	3	-	-25,0	X	-	X	X
	7	1	-	2	3	10	5	-	-	-	X	X	-	X	X
	5	5	-	-	-	6	3	-	3	-	X	X	-	X	-
55 - 65	24	14	-	5	3	13	8	-	-	-	84,6	X	-	X	X
	13	5	-	5	1	5	2	-	-	-	X	X	-	X	X
	11	9	-	-	2	8	6	-	-	-	X	X	-	-	X
65 und mehr	22	10	-	8	3	29	16	-	5	7	-24,1	-37,5	-	X	X
	11	7	-	2	1	17	11	-	4	1	-35,3	X	-	X	-
	11	3	-	6	2	12	5	-	1	6	-8,3	X	-	X	X
Zusammen	105	62	1	17	15	125	86	-	12	12	-16,0	-27,9	X	41,7	25,0
	62	33	1	10	8	74	50	-	7	5	-16,2	-34,0	X	X	X
	43	29	-	7	7	51	36	-	5	7	-15,7	-19,4	-	X	-
Ohne Angabe	-	-	-	-	-	-	-	-	-	-	-	-	-	-	-
Zusammen	105	62	1	17	15	125	86	-	12	12	-16,0	-27,9	X	41,7	25,0

<sup>1</sup> einschl. drei- und schweren vierrädrigen Kraftfahrzeugen

<sup>2</sup> einschl. Pedelecs

<sup>3</sup> einschl. Fußgänger/-innen mit Sport- und Spielgerät

**Altersgruppen und Geschlecht im aktuellen Berichtsmonat und -zeitraum**

Ins- gesamt	Darunter				Ins- gesamt	Darunter				Zu- bzw. Abnahme (-)					Im Alter von ... bis unter ... Jahren
	Fahrer/-innen und Mitfahrer/-innen von			Fuß- gänger/ -innen <sup>3</sup>		Fahrer/-innen und Mitfahrer/-innen von			Fuß- gänger/ -innen <sup>3</sup>	Ins- gesamt	Fahrer/-innen und Mitfahrer/-innen von			Fuß- gänger/ -innen <sup>3</sup>	
	Per- sonen- kraft- wagen	Kraft- rädern mit amtl. Kennz. <sup>1</sup>	Fahr- rädern <sup>2</sup>			Per- sonen- kraft- wagen	Kraft- rädern mit amtl. Kennz. <sup>1</sup>	Fahr- rädern <sup>2</sup>							
Januar - Dezember 2023					Januar - Dezember 2022					Veränderung gegenüber Vorjahr					Geschlecht
Anzahl										um %					
Schwerverletzte															
100	33	-	21	42	107	45	4	18	33	-6,5	-26,7	X	16,7	27,3	unter 15
59	14	-	15	29	63	22	1	14	22	-6,3	-36,4	X	7,1	31,8	männlich
41	19	-	6	13	44	23	3	4	11	-6,8	-17,4	X	X	18,2	weiblich
108	20	34	10	7	108	28	16	13	6	-	-28,6	X	-23,1	X	15 - 18
67	11	21	8	2	77	18	16	10	2	-13,0	-38,9	31,3	X	-	männlich
41	9	13	2	5	31	10	-	3	4	32,3	X	X	X	X	weiblich
101	58	19	11	5	97	61	15	7	5	4,1	-4,9	26,7	X	-	18 - 21
61	29	14	8	2	64	34	15	6	3	-4,7	-14,7	-6,7	X	X	männlich
40	29	5	3	3	33	27	-	1	2	21,2	7,4	X	X	X	weiblich
99	57	12	14	3	116	77	15	10	4	-14,7	-26,0	-20,0	40,0	X	21 - 25
63	32	10	9	-	83	54	12	8	3	-24,1	-40,7	-16,7	X	X	männlich
36	25	2	5	3	33	23	3	2	1	9,1	8,7	X	X	X	weiblich
213	126	25	31	9	260	165	33	32	5	-18,1	-23,6	-24,2	-3,1	X	25 - 35
140	76	21	23	3	174	105	25	22	3	-19,5	-27,6	-16,0	4,5	-	männlich
73	50	4	8	6	86	60	8	10	2	-15,1	-16,7	X	X	X	weiblich
261	132	27	54	12	261	142	34	37	11	-	-7,0	-20,6	45,9	9,1	35 - 45
180	78	23	40	7	178	78	28	27	11	1,1	-	-17,9	48,1	X	männlich
81	54	4	14	5	83	64	6	10	-	-2,4	-15,6	X	40,0	X	weiblich
217	98	33	43	16	228	107	31	41	11	-4,8	-8,4	6,5	4,9	45,5	45 - 55
142	44	32	29	14	147	55	27	25	7	-3,4	-20,0	18,5	16,0	X	männlich
75	54	1	14	2	81	52	4	16	4	-7,4	3,8	X	-12,5	X	weiblich
284	149	27	65	14	314	137	51	66	20	-9,6	8,8	-47,1	-1,5	-30,0	55 - 65
180	79	24	48	6	194	67	48	37	10	-7,2	17,9	-50,0	29,7	X	männlich
104	70	3	17	8	120	70	3	29	10	-13,3	-	-	-41,4	X	weiblich
374	170	17	125	38	403	186	25	117	49	-7,2	-8,6	-32,0	6,8	-22,4	65 und mehr
204	99	15	62	10	230	101	25	72	11	-11,3	-2,0	-40,0	-13,9	-9,1	männlich
170	71	2	63	28	173	85	-	45	38	-1,7	-16,5	X	40,0	-26,3	weiblich
1 757	843	194	374	146	1 894	948	224	341	144	-7,2	-11,1	-13,4	9,7	1,4	Zusammen
1 096	462	160	242	73	1 210	534	197	221	72	-9,4	-13,5	-18,8	9,5	1,4	männlich
661	381	34	132	73	684	414	27	120	72	-3,4	-8,0	25,9	10,0	1,4	weiblich
-	-	-	-	-	-	-	-	-	-	-	-	-	-	-	Ohne Angabe
1 757	843	194	374	146	1 894	948	224	341	144	-7,2	-11,1	-13,4	9,7	1,4	Zusammen

<sup>1</sup> einschl. drei- und schweren vierrädrigen Kraftfahrzeugen<sup>2</sup> einschl. Pedelecs<sup>3</sup> einschl. Fußgänger/-innen mit Sport- und Spielgerät

### Noch 12. Getötete und Verletzte im Straßenverkehr nach Art der Verkehrsbeteiligung,

Im Alter von ... bis unter ... Jahren	Ins- gesamt	Darunter				Ins- gesamt	Darunter				Zu- bzw. Abnahme (-)				
		Fahrer/-innen und Mitfahrer/-innen von			Fuß- gänger/ -innen <sup>3</sup>		Fahrer/-innen und Mitfahrer/-innen von			Fuß- gänger/ -innen <sup>3</sup>	Ins- gesamt	Fahrer/-innen und Mitfahrer/-innen von			Fuß- gänger/ -innen <sup>3</sup>
		Per- sonen- kraft- wagen	Kraft- rädern mit amtl. Kennz. <sup>1</sup>	Fahr- rädern <sup>2</sup>			Per- sonen- kraft- wagen	Kraft- rädern mit amtl. Kennz. <sup>1</sup>	Fahr- rädern <sup>2</sup>			Per- sonen- kraft- wagen	Kraft- rädern mit amtl. Kennz. <sup>1</sup>	Fahr- rädern <sup>2</sup>	
Geschlecht	Dezember 2023					Dezember 2022					Veränderung gegenüber Vorjahr				
	Anzahl					Anzahl					um %				
	Leichtverletzte														
unter 15	44	27	-	7	7	29	20	-	3	5	51,7	35,0	-	X	X
	27	17	-	7	2	17	9	-	2	5	58,8	X	-	X	X
	17	10	-	-	5	12	11	-	1	-	41,7	-9,1	-	X	X
15 - 18	16	4	3	3	1	27	9	-	10	3	-40,7	X	X	X	X
	11	1	3	2	1	19	2	-	10	2	-42,1	X	X	X	X
	5	3	-	1	-	8	7	-	-	1	X	X	-	X	X
18 - 21	48	38	2	3	1	36	26	1	4	-	33,3	46,2	X	X	X
	20	12	2	3	1	25	17	1	4	-	-20,0	-29,4	X	X	X
	28	26	-	-	-	11	9	-	-	-	X	X	-	-	-
21 - 25	39	31	-	5	2	35	24	1	4	5	11,4	29,2	X	X	X
	19	11	-	5	2	21	13	1	3	3	-9,5	-15,4	X	X	X
	20	20	-	-	-	14	11	-	1	2	42,9	81,8	-	X	X
25 - 35	99	71	-	15	2	83	63	-	7	3	19,3	12,7	-	X	X
	55	37	-	9	1	46	32	-	7	-	19,6	15,6	-	X	X
	44	34	-	6	1	37	31	-	-	3	18,9	9,7	-	X	X
35 - 45	86	59	-	9	7	88	69	-	11	3	-2,3	-14,5	-	X	X
	47	28	-	6	2	39	30	-	4	-	20,5	-6,7	-	X	X
	39	31	-	3	5	49	39	-	7	3	-20,4	-20,5	-	X	X
45 - 55	69	46	-	11	4	89	66	1	8	6	-22,5	-30,3	X	X	X
	34	20	-	5	2	49	32	1	3	5	-30,6	-37,5	X	X	X
	35	26	-	6	2	40	34	-	5	1	-12,5	-23,5	-	X	X
55 - 65	84	50	-	13	7	84	58	-	14	2	-	-13,8	-	-7,1	X
	47	27	-	6	4	44	27	-	6	1	6,8	-	-	-	X
	37	23	-	7	3	40	31	-	8	1	-7,5	-25,8	-	X	X
65 und mehr	99	73	-	10	7	94	60	1	18	12	5,3	21,7	X	-44,4	X
	54	39	-	9	2	44	29	1	11	3	22,7	34,5	X	X	X
	45	34	-	1	5	50	31	-	7	9	-10,0	9,7	-	X	X
Zusammen	584	399	5	76	38	565	395	4	79	39	3,4	1,0	X	-3,8	-2,6
	314	192	5	52	17	304	191	4	50	19	3,3	0,5	X	4,0	-10,5
	270	207	-	24	21	261	204	-	29	20	3,4	1,5	-	-17,2	5,0
Ohne Angabe	4	1	-	1	1	1	-	-	1	-	X	X	-	-	X
Zusammen	588	400	5	77	39	566	395	4	80	39	3,9	1,3	X	-3,8	-

<sup>1</sup> einschl. drei- und schweren vierrädrigen Kraftfahrzeugen<sup>2</sup> einschl. Pedelecs<sup>3</sup> einschl. Fußgänger/-innen mit Sport- und Spielgerät

**Altersgruppen und Geschlecht im aktuellen Berichtsmonat und -zeitraum**

Ins- gesamt	Darunter				Ins- gesamt	Darunter				Zu- bzw. Abnahme (-)					Im Alter von ... bis unter ... Jahren
	Fahrer/-innen und Mitfahrer/-innen von			Fuß- gänger/- innen <sup>3</sup>		Fahrer/-innen und Mitfahrer/-innen von			Fuß- gänger/- innen <sup>3</sup>	Ins- gesamt	Fahrer/-innen und Mitfahrer/-innen von			Fuß- gänger/- innen <sup>3</sup>	
	Per- sonen- kraft- wagen	Kraft- rädern mit amtl. Kennz. <sup>1</sup>	Fahr- rädern <sup>2</sup>			Per- sonen- kraft- wagen	Kraft- rädern mit amtl. Kennz. <sup>1</sup>	Fahr- rädern <sup>2</sup>			Per- sonen- kraft- wagen	Kraft- rädern mit amtl. Kennz. <sup>1</sup>	Fahr- rädern <sup>2</sup>		
Januar - Dezember 2023					Januar - Dezember 2022					Veränderung gegenüber Vorjahr					Geschlecht
Anzahl										um %					
Leichtverletzte															
671	264	4	216	124	653	276	2	206	112	2,8	-4,3	X	4,9	10,7	unter 15
388	128	3	150	76	388	131	1	152	70	-	-2,3	X	-1,3	8,6	männlich
283	136	1	66	48	265	145	1	54	42	6,8	-6,2	-	22,2	14,3	weiblich
445	69	84	93	20	482	77	80	122	23	-7,7	-10,4	5,0	-23,8	-13,0	15 - 18
288	24	62	68	13	314	30	62	78	10	-8,3	-20,0	-	-12,8	30,0	männlich
157	45	22	25	7	168	47	18	44	13	-6,5	-4,3	22,2	-43,2	X	weiblich
551	362	41	84	15	508	296	50	95	17	8,5	22,3	-18,0	-11,6	-11,8	18 - 21
307	176	29	61	6	307	161	43	65	5	-	9,3	-32,6	-6,2	X	männlich
244	186	12	23	9	201	135	7	30	12	21,4	37,8	X	-23,3	X	weiblich
566	366	23	104	22	543	352	20	104	25	4,2	4,0	15,0	-	-12,0	21 - 25
311	175	20	64	13	316	195	17	64	8	-1,6	-10,3	17,6	-	X	männlich
255	191	3	40	9	226	157	3	40	16	12,8	21,7	-	-	X	weiblich
1 183	697	37	265	50	1 113	636	42	250	55	6,3	9,6	-11,9	6,0	-9,1	25 - 35
675	348	30	169	26	609	291	34	164	30	10,8	19,6	-11,8	3,0	-13,3	männlich
508	349	7	96	24	503	345	8	86	25	1,0	1,2	X	11,6	-4,0	weiblich
1 201	711	48	245	60	1 178	716	47	261	45	2,0	-0,7	2,1	-6,1	33,3	35 - 45
712	354	41	169	34	641	328	39	165	20	11,1	7,9	5,1	2,4	70,0	männlich
489	357	7	76	26	537	388	8	96	25	-8,9	-8,0	X	-20,8	4,0	weiblich
978	545	56	197	51	916	524	55	193	54	6,8	4,0	1,8	2,1	-5,6	45 - 55
553	248	48	119	28	520	254	49	110	34	6,3	-2,4	-2,0	8,2	-17,6	männlich
425	297	8	78	23	396	270	6	83	20	7,3	10,0	X	-6,0	15,0	weiblich
1 193	677	54	287	55	1 135	611	65	274	53	5,1	10,8	-16,9	4,7	3,8	55 - 65
655	319	50	165	28	588	285	57	119	21	11,4	11,9	-12,3	38,7	33,3	männlich
538	358	4	122	27	547	326	8	155	32	-1,6	9,8	X	-21,3	-15,6	weiblich
1 214	659	31	345	109	1 198	644	26	355	100	1,3	2,3	19,2	-2,8	9,0	65 und mehr
627	330	29	195	32	639	319	23	219	33	-1,9	3,4	26,1	-11,0	-3,0	männlich
587	329	2	150	77	559	325	3	136	67	5,0	1,2	X	10,3	14,9	weiblich
8 002	4 350	378	1 836	506	7 726	4 132	387	1 860	484	3,6	5,3	-2,3	-1,3	4,5	Zusammen
4 516	2 102	312	1 160	256	4 322	1 994	325	1 136	231	4,5	5,4	-4,0	2,1	10,8	männlich
3 486	2 248	66	676	250	3 402	2 138	62	724	252	2,5	5,1	6,5	-6,6	-0,8	weiblich
20	1	1	10	5	17	2	-	11	3	17,6	X	X	-9,1	X	Ohne Angabe
8 022	4 351	379	1 846	511	7 743	4 134	387	1 871	487	3,6	5,2	-2,1	-1,3	4,9	Zusammen

<sup>1</sup> einschl. drei- und schweren vierrädrigen Kraftfahrzeugen<sup>2</sup> einschl. Pedelecs<sup>3</sup> einschl. Fußgänger/-innen mit Sport- und Spielgerät

# Noch 12. Getötete und Verletzte im Straßenverkehr nach Art der Verkehrsbeteiligung,

Im Alter von ... bis unter ... Jahren	Ins- gesamt	Darunter				Ins- gesamt	Darunter				Zu- bzw. Abnahme (-)				
		Fahrer/-innen und Mitfahrer/-innen von			Fuß- gänger/ -innen <sup>3</sup>		Fahrer/-innen und Mitfahrer/-innen von			Fuß- gänger/ -innen <sup>3</sup>	Ins- gesamt	Fahrer/-innen und Mitfahrer/-innen von			Fuß- gänger/ -innen <sup>3</sup>
		Per- sonen- kraft- wagen	Kraft- rädern mit amtl. Kennz. <sup>1</sup>	Fahr- rädern <sup>2</sup>			Per- sonen- kraft- wagen	Kraft- rädern mit amtl. Kennz. <sup>1</sup>	Fahr- rädern <sup>2</sup>			Per- sonen- kraft- wagen	Kraft- rädern mit amtl. Kennz. <sup>1</sup>	Fahr- rädern <sup>2</sup>	
Geschlecht	Dezember 2023					Dezember 2022					Veränderung gegenüber Vorjahr				
	Anzahl					Anzahl					um %				
	Verunglückte insgesamt														
unter 15	49	27	-	8	11	36	26	-	3	6	36,1	3,8	-	X	X
	30	17	-	8	4	21	12	-	2	6	42,9	41,7	-	X	X
	19	10	-	-	7	15	14	-	1	-	26,7	-28,6	-	X	X
15 - 18	21	6	3	4	2	27	9	-	10	3	-22,2	X	X	X	X
	14	2	3	2	2	19	2	-	10	2	-26,3	-	X	X	-
	7	4	-	2	-	8	7	-	-	1	X	X	-	X	X
18 - 21	53	42	2	3	2	46	35	1	4	1	15,2	20,0	X	X	X
	21	13	2	3	1	32	23	1	4	1	-34,4	-43,5	X	X	-
	32	29	-	-	1	14	12	-	-	-	X	X	-	-	X
21 - 25	46	37	-	5	2	45	32	1	4	6	2,2	15,6	X	X	X
	24	15	-	5	2	28	18	1	3	4	-14,3	-16,7	X	X	X
	22	22	-	-	-	17	14	-	1	2	29,4	57,1	-	X	X
25 - 35	110	79	1	15	3	101	76	-	8	4	8,9	3,9	X	X	X
	63	43	1	9	1	58	41	-	8	-	8,6	4,9	X	X	X
	47	36	-	6	2	43	35	-	-	4	9,3	2,9	-	X	X
35 - 45	105	75	-	9	7	112	88	-	14	4	-6,3	-14,8	-	X	X
	59	37	-	6	2	53	40	-	6	1	11,3	-7,5	-	-	X
	46	38	-	3	5	59	48	-	8	3	-22,0	-20,8	-	X	X
45 - 55	82	53	-	13	7	105	74	1	11	6	-21,9	-28,4	X	18,2	X
	42	22	-	7	5	59	37	1	3	5	-28,8	-40,5	X	X	-
	40	31	-	6	2	46	37	-	8	1	-13,0	-16,2	-	X	X
55 - 65	109	65	-	18	10	97	66	-	14	2	12,4	-1,5	-	28,6	X
	61	33	-	11	5	49	29	-	6	1	24,5	13,8	-	X	X
	48	32	-	7	5	48	37	-	8	1	-	-13,5	-	X	X
65 und mehr	125	84	-	19	12	125	76	1	23	21	-	10,5	X	-17,4	-42,9
	68	47	-	12	4	62	40	1	15	5	9,7	17,5	X	-20,0	X
	57	37	-	7	8	63	36	-	8	16	-9,5	2,8	-	X	X
Zusammen	700	468	6	94	56	694	482	4	91	53	0,9	-2,9	X	3,3	5,7
	382	229	6	63	26	381	242	4	57	25	0,3	-5,4	X	10,5	4,0
	318	239	-	31	30	313	240	-	34	28	1,6	-0,4	-	-8,8	7,1
Ohne Angabe	4	1	-	1	1	1	-	-	1	-	X	X	-	-	X
Insgesamt	704	469	6	95	57	695	482	4	92	53	1,3	-2,7	X	3,3	7,5

<sup>1</sup> einschl. drei- und schweren vierrädrigen Kraftfahrzeugen

<sup>2</sup> einschl. Pedelecs

<sup>3</sup> einschl. Fußgänger/-innen mit Sport- und Spielgerät

**Altersgruppen und Geschlecht im aktuellen Berichtsmonat und -zeitraum**

Ins- gesamt	Darunter				Ins- gesamt	Darunter				Zu- bzw. Abnahme (-)					Im Alter von ... bis unter ... Jahren	
	Fahrer/-innen und Mitfahrer/-innen von			Fuß- gänger/ -innen <sup>3</sup>		Fahrer/-innen und Mitfahrer/-innen von			Fuß- gänger/ -innen <sup>3</sup>	Ins- gesamt	Fahrer/-innen und Mitfahrer/-innen von			Fuß- gänger/ -innen <sup>3</sup>		
	Per- sonen- kraft- wagen	Kraft- rädern mit amtl. Kennz. <sup>1</sup>	Fahr- rädern <sup>2</sup>			Per- sonen- kraft- wagen	Kraft- rädern mit amtl. Kennz. <sup>1</sup>	Fahr- rädern <sup>2</sup>			Per- sonen- kraft- wagen	Kraft- rädern mit amtl. Kennz. <sup>1</sup>	Fahr- rädern <sup>2</sup>			
Januar - Dezember 2023					Januar - Dezember 2022					Veränderung gegenüber Vorjahr					Geschlecht	
Anzahl										um %						
Verunglückte insgesamt																
773	297	4	237	168	761	322	6	224	145	1,6	-7,8	X	5,8	15,9	unter 15	
448	142	3	165	106	452	154	2	166	92	-0,9	-7,8	X	-0,6	15,2	männlich	
325	155	1	72	62	309	168	4	58	53	5,2	-7,7	X	24,1	17,0	weiblich	
557	92	119	103	27	591	106	96	135	29	-5,8	-13,2	24,0	-23,7	-6,9	15 - 18	
357	37	83	76	15	391	48	78	88	12	-8,7	-22,9	6,4	-13,6	25,0	männlich	
200	55	36	27	12	200	58	18	47	17	-	-5,2	X	-42,6	-29,4	weiblich	
656	422	60	95	21	610	358	67	102	22	7,5	17,9	-10,4	-6,9	-4,5	18 - 21	
371	206	43	69	9	376	196	60	71	8	-1,3	5,1	-28,3	-2,8	X	männlich	
285	216	17	26	12	234	162	7	31	14	21,8	33,3	X	-16,1	-14,3	weiblich	
671	427	36	118	26	663	431	35	114	30	1,2	-0,9	2,9	3,5	-13,3	21 - 25	
379	211	31	73	13	402	250	29	72	12	-5,7	-15,6	6,9	1,4	8,3	männlich	
292	216	5	45	13	260	181	6	42	17	12,3	19,3	X	7,1	-23,5	weiblich	
1 408	829	63	296	61	1 385	806	78	282	62	1,7	2,9	-19,2	5,0	-1,6	25 - 35	
825	428	52	192	31	794	401	62	186	34	3,9	6,7	-16,1	3,2	-8,8	männlich	
583	401	11	104	30	590	405	16	96	28	-1,2	-1,0	-31,3	8,3	7,1	weiblich	
1 485	851	80	299	78	1 461	870	83	298	56	1,6	-2,2	-3,6	0,3	39,3	35 - 45	
912	438	69	209	46	837	415	69	192	31	9,0	5,5	-	8,9	48,4	männlich	
573	413	11	90	32	624	455	14	106	25	-8,2	-9,2	-21,4	-15,1	28,0	weiblich	
1 215	650	95	240	68	1 162	636	94	235	66	4,6	2,2	1,1	2,1	3,0	45 - 55	
713	298	85	148	43	682	312	83	136	42	4,5	-4,5	2,4	8,8	2,4	männlich	
502	352	10	92	25	480	324	11	99	24	4,6	8,6	-9,1	-7,1	4,2	weiblich	
1 495	834	84	356	69	1 478	763	118	347	73	1,2	9,3	-28,8	2,6	-5,5	55 - 65	
848	403	77	216	34	806	363	107	162	31	5,2	11,0	-28,0	33,3	9,7	männlich	
647	431	7	140	35	672	400	11	185	42	-3,7	7,8	X	-24,3	-16,7	weiblich	
1 629	845	48	480	154	1 661	860	51	489	161	-1,9	-1,7	-5,9	-1,8	-4,3	65 und mehr	
857	439	44	265	45	908	440	48	302	51	-5,6	-0,2	-8,3	-12,3	-11,8	männlich	
772	406	4	215	109	753	420	3	187	110	2,5	-3,3	X	15,0	-0,9	weiblich	
9 889	5 247	589	2 224	672	9 772	5 152	628	2 226	644	1,2	1,8	-6,2	-0,1	4,3	Zusammen	
5 710	2 602	487	1 413	342	5 648	2 579	538	1 375	313	1,1	0,9	-9,5	2,8	9,3	männlich	
4 179	2 645	102	811	330	4 122	2 573	90	851	330	1,4	2,8	13,3	-4,7	-	weiblich	
20	1	1	10	5	17	2	-	11	3	17,6	X	X	-9,1	X	Ohne Angabe	
9 909	5 248	590	2 234	677	9 789	5 154	628	2 237	647	1,2	1,8	-6,1	-0,1	4,6	Insgesamt	

<sup>1</sup> einschl. drei- und schweren vierrädrigen Kraftfahrzeugen<sup>2</sup> einschl. Pedelecs<sup>3</sup> einschl. Fußgänger/-innen mit Sport- und Spielgerät

## 13. Getötete und Verletzte im Straßenverkehr nach Altersgruppen

Im Alter von ... bis unter ... Jahren  Geschlecht	Getötete			Schwerverletzte			Leichtverletzte			Verunglückte insgesamt		
	Dez.		Zu- bzw. Ab- nahme (-)	Dez.		Zu- bzw. Ab- nahme (-)	Dez.		Zu- bzw. Ab- nahme (-)	Dez.		Zu- bzw. Ab- nahme (-)
	2023	2022		2023	2022		2023	2022		2023	2022	
	Anzahl		um %	Anzahl		um %	Anzahl		um %	Anzahl		um %
unter 15	1	-	X	4	7	X	44	29	51,7	49	36	36,1
männlich	-	-	-	3	4	X	27	17	58,8	30	21	42,9
weiblich	1	-	X	1	3	X	17	12	41,7	19	15	26,7
15 - 18	-	-	-	5	-	X	16	27	-40,7	21	27	-22,2
männlich	-	-	-	3	-	X	11	19	-42,1	14	19	-26,3
weiblich	-	-	-	2	-	X	5	8	X	7	8	X
18 - 21	-	-	-	5	10	X	48	36	33,3	53	46	15,2
männlich	-	-	-	1	7	X	20	25	-20,0	21	32	-34,4
weiblich	-	-	-	4	3	X	28	11	X	32	14	X
21 - 25	-	-	-	7	10	X	39	35	11,4	46	45	2,2
männlich	-	-	-	5	7	X	19	21	-9,5	24	28	-14,3
weiblich	-	-	-	2	3	X	20	14	42,9	22	17	29,4
25 - 30	-	2	X	5	9	X	59	40	47,5	64	51	25,5
männlich	-	2	X	4	7	X	37	22	68,2	41	31	32,3
weiblich	-	-	-	1	2	X	22	18	22,2	23	20	15,0
30 - 35	1	-	X	5	7	X	40	43	-7,0	46	50	-8,0
männlich	-	-	-	4	3	X	18	24	-25,0	22	27	-18,5
weiblich	1	-	X	1	4	X	22	19	15,8	24	23	4,3
35 - 40	1	-	X	9	11	X	52	45	15,6	62	56	10,7
männlich	1	-	X	6	8	X	30	20	50,0	37	28	32,1
weiblich	-	-	-	3	3	-	22	25	-12,0	25	28	-10,7
40 - 45	2	-	X	7	13	X	34	43	-20,9	43	56	-23,2
männlich	-	-	-	5	6	X	17	19	-10,5	22	25	-12,0
weiblich	2	-	X	2	7	X	17	24	-29,2	21	31	-32,3
45 - 50	1	-	X	7	8	X	26	51	-49,0	34	59	-42,4
männlich	1	-	X	4	6	X	14	27	-48,1	19	33	-42,4
weiblich	-	-	-	3	2	X	12	24	-50,0	15	26	-42,3
50 - 55	-	-	-	5	8	X	43	38	13,2	48	46	4,3
männlich	-	-	-	3	4	X	20	22	-9,1	23	26	-11,5
weiblich	-	-	-	2	4	X	23	16	43,8	25	20	25,0
55 - 60	1	-	X	9	7	X	40	45	-11,1	50	52	-3,8
männlich	1	-	X	4	2	X	20	22	-9,1	25	24	4,2
weiblich	-	-	-	5	5	-	20	23	-13,0	25	28	-10,7
60 - 65	-	-	-	15	6	X	44	39	12,8	59	45	31,1
männlich	-	-	-	9	3	X	27	22	22,7	36	25	44,0
weiblich	-	-	-	6	3	X	17	17	-	23	20	15,0
65 - 70	-	-	-	7	7	-	26	24	8,3	33	31	6,5
männlich	-	-	-	2	4	X	15	10	50,0	17	14	21,4
weiblich	-	-	-	5	3	X	11	14	-21,4	16	17	-5,9
70 - 75	-	-	-	7	8	X	29	23	26,1	36	31	16,1
männlich	-	-	-	5	7	X	19	8	X	24	15	60,0
weiblich	-	-	-	2	1	X	10	15	-33,3	12	16	-25,0
75 und mehr	4	2	X	8	14	X	44	47	-6,4	56	63	-11,1
männlich	3	1	X	4	6	X	20	26	-23,1	27	33	-18,2
weiblich	1	1	-	4	8	X	24	21	14,3	29	30	-3,3
Zusammen	11	4	X	105	125	-16,0	584	565	3,4	700	694	0,9
männlich	6	3	X	62	74	-16,2	314	304	3,3	382	381	0,3
weiblich	5	1	X	43	51	-15,7	270	261	3,4	318	313	1,6
Ohne Angabe	-	-	-	-	-	-	4	1	X	4	1	X
<b>Insgesamt</b>	<b>11</b>	<b>4</b>	<b>X</b>	<b>105</b>	<b>125</b>	<b>-16,0</b>	<b>588</b>	<b>566</b>	<b>3,9</b>	<b>704</b>	<b>695</b>	<b>1,3</b>

## und Geschlecht im aktuellen Berichtsmonat und -zeitraum

Getötete			Schwerverletzte			Leichtverletzte			Verunglückte insgesamt			Im Alter von ... bis unter ... Jahren  Geschlecht
Jan. - Dez.		Zu- bzw. Ab- nahme (-)	Jan. - Dez.		Zu- bzw. Ab- nahme (-)	Jan. - Dez.		Zu- bzw. Ab- nahme (-)	Jan. - Dez.		Zu- bzw. Ab- nahme (-)	
2023	2022		2023	2022		2023	2022		2023	2022		
Anzahl		um %	Anzahl		um %	Anzahl		um %	Anzahl		um %	
2	1	X	100	107	-6,5	671	653	2,8	773	761	1,6	unter 15 männlich weiblich
1	1	-	59	63	-6,3	388	388	-	448	452	-0,9	
1	-	X	41	44	-6,8	283	265	6,8	325	309	5,2	
4	1	X	108	108	-	445	482	-7,7	557	591	-5,8	15 - 18 männlich weiblich
2	-	X	67	77	-13,0	288	314	-8,3	357	391	-8,7	
2	1	X	41	31	32,3	157	168	-6,5	200	200	-	
4	5	X	101	97	4,1	551	508	8,5	656	610	7,5	18 - 21 männlich weiblich
3	5	X	61	64	-4,7	307	307	-	371	376	-1,3	
1	-	X	40	33	21,2	244	201	21,4	285	234	21,8	
6	4	X	99	116	-14,7	566	543	4,2	671	663	1,2	21 - 25 männlich weiblich
5	3	X	63	83	-24,1	311	316	-1,6	379	402	-5,7	
1	1	-	36	33	9,1	255	226	12,8	292	260	12,3	
3	9	X	110	121	-9,1	550	480	14,6	663	610	8,7	25 - 30 männlich weiblich
2	8	X	81	81	-	321	275	16,7	404	364	11,0	
1	1	-	29	40	-27,5	229	204	12,3	259	245	5,7	
9	3	X	103	139	-25,9	633	633	-	745	775	-3,9	30 - 35 männlich weiblich
8	3	X	59	93	-36,6	354	334	6,0	421	430	-2,1	
1	-	X	44	46	-4,3	279	299	-6,7	324	345	-6,1	
11	12	-8,3	134	142	-5,6	649	617	5,2	794	771	3,0	35 - 40 männlich weiblich
11	10	10,0	89	96	-7,3	379	325	16,6	479	431	11,1	
-	2	X	45	46	-2,2	270	292	-7,5	315	340	-7,4	
12	10	20,0	127	119	6,7	552	561	-1,6	691	690	0,1	40 - 45 männlich weiblich
9	8	X	91	82	11,0	333	316	5,4	433	406	6,7	
3	2	X	36	37	-2,7	219	245	-10,6	258	284	-9,2	
13	6	X	93	112	-17,0	451	408	10,5	557	526	5,9	45 - 50 männlich weiblich
11	5	X	57	69	-17,4	260	232	12,1	328	306	7,2	
2	1	X	36	43	-16,3	191	176	8,5	229	220	4,1	
7	12	X	124	116	6,9	527	508	3,7	658	636	3,5	50 - 55 männlich weiblich
7	10	X	85	78	9,0	293	288	1,7	385	376	2,4	
-	2	X	39	38	2,6	234	220	6,4	273	260	5,0	
8	16	X	130	150	-13,3	608	596	2,0	746	762	-2,1	55 - 60 männlich weiblich
8	13	X	78	94	-17,0	332	304	9,2	418	411	1,7	
-	3	X	52	56	-7,1	276	292	-5,5	328	351	-6,6	
10	13	-23,1	154	164	-6,1	585	539	8,5	749	716	4,6	60 - 65 männlich weiblich
5	11	X	102	100	2,0	323	284	13,7	430	395	8,9	
5	2	X	52	64	-18,8	262	255	2,7	319	321	-0,6	
8	9	X	97	113	-14,2	363	354	2,5	468	476	-1,7	65 - 70 männlich weiblich
5	8	X	60	69	-13,0	188	191	-1,6	253	268	-5,6	
3	1	X	37	44	-15,9	175	163	7,4	215	208	3,4	
7	10	X	101	104	-2,9	303	292	3,8	411	406	1,2	70 - 75 männlich weiblich
5	6	X	55	65	-15,4	148	162	-8,6	208	233	-10,7	
2	4	X	46	39	17,9	155	130	19,2	203	173	17,3	
26	41	-36,6	176	186	-5,4	548	552	-0,7	750	779	-3,7	75 und mehr männlich weiblich
16	25	-36,0	89	96	-7,3	291	286	1,7	396	407	-2,7	
10	16	-37,5	87	90	-3,3	257	266	-3,4	354	372	-4,8	
130	152	-14,5	1 757	1 894	-7,2	8 002	7 726	3,6	9 889	9 772	1,2	Zusammen männlich weiblich
98	116	-15,5	1 096	1 210	-9,4	4 516	4 322	4,5	5 710	5 648	1,1	
32	36	-11,1	661	684	-3,4	3 486	3 402	2,5	4 179	4 122	1,4	
-	-	-	-	-	-	20	17	17,6	20	17	17,6	Ohne Angabe
130	152	-14,5	1 757	1 894	-7,2	8 022	7 743	3,6	9 909	9 789	1,2	Insgesamt

**14. An Straßenverkehrsunfällen beteiligte Fahrzeugführerinnen und Fahrzeugführer und Fußgängerinnen und Fußgänger nach Art der Verkehrsbeteiligung im aktuellen Berichtsmonat und -zeitraum**

Art der Verkehrsbeteiligung	Unfälle mit											
	Perso- nen- schaden	schwer- wiegend. Sachsch. (i. e. S.) <sup>1</sup>	Perso- nen- schaden	schwer- wiegend. Sachsch. (i. e. S.) <sup>1</sup>	Perso- nen- schaden	schwer- wiegend. Sachsch. (i. e. S.) <sup>1</sup>	Perso- nen- schaden	schwer- wiegend. Sachsch. (i. e. S.) <sup>1</sup>	Perso- nen- schaden	schwer- wiegend. Sachsch. (i. e. S.) <sup>1</sup>	Perso- nen- schaden	schwer- wiegend. Sachsch. (i. e. S.) <sup>1</sup>
	Ortslage				Zu- bzw.		Januar - Dezember				Zu- bzw.	
	2023		2022		Abnahme (-)		2023		2022		Abnahme (-)	
	Anzahl				um %		Anzahl				um %	
Fahrer/-innen von												
Krafträdern mit Ver- sicherungskennz. <sup>2</sup>	10	1	7	1	X	-	363	6	369	10	-1,6	X
innerorts	10	1	5	1	X	-	270	3	284	8	-4,9	X
außerorts	-	-	2	-	X	-	93	3	85	2	9,4	X
Elektrokleinstfahrzeug.	7	-	4	-	X	-	114	2	126	2	-9,5	-
innerorts	7	-	4	-	X	-	108	2	119	2	-9,2	-
außerorts	-	-	-	-	-	-	6	-	7	-	X	-
Krafträdern mit amtl. Kennzeichen <sup>3</sup>	6	1	4	-	X	X	587	3	626	9	-6,2	X
innerorts	3	-	4	-	X	-	309	1	325	4	-4,9	X
außerorts	3	1	-	-	X	X	278	2	301	5	-7,6	X
Personenkraftwagen	682	300	659	166	3,5	80,7	8 496	1 442	8 277	1 440	2,6	0,1
innerorts	404	184	412	90	-1,9	X	5 356	883	5 263	865	1,8	2,1
außerorts	278	116	247	76	12,6	52,6	3 140	559	3 014	575	4,2	-2,8
darunter												
18 - unter 25 Jahre	89	42	78	24	14,1	75,0	1 084	197	1 020	192	6,3	2,6
innerorts	46	24	48	12	-4,2	X	630	117	577	116	9,2	0,9
außerorts	43	18	30	12	43,3	50,0	454	80	443	76	2,5	5,3
Wohnmobilen	-	1	1	-	X	X	16	6	15	1	6,7	X
innerorts	-	1	1	-	X	X	1	1	5	1	X	-
außerorts	-	-	-	-	-	-	15	5	10	-	50,0	X
Bussen	7	1	5	-	X	X	100	5	83	8	20,5	X
innerorts	6	1	4	-	X	X	79	5	69	7	14,5	X
außerorts	1	-	1	-	-	-	21	-	14	1	50,0	X
Güterkraftfahrzeugen	88	41	79	32	11,4	28,1	1 017	246	1 034	234	-1,6	5,1
innerorts	25	18	28	8	-10,7	X	400	79	407	67	-1,7	17,9
außerorts	63	23	51	24	23,5	-4,2	617	167	627	167	-1,6	-
Landwirtschaftliche Zugmaschinen	1	1	3	-	X	X	60	6	68	3	-11,8	X
innerorts	-	-	-	-	-	-	25	4	20	3	25,0	X
außerorts	1	1	3	-	X	X	35	2	48	-	-27,1	X
übrigen												
Kraftfahrzeugen	2	1	6	-	X	X	54	6	52	4	3,8	X
innerorts	2	-	5	-	X	-	43	4	41	4	4,9	-
außerorts	-	1	1	-	X	X	11	2	11	-	-	X
Kraftfahrzeugen zusammen	803	347	768	199	4,6	74,4	10 807	1 722	10 650	1 711	1,5	0,6
innerorts	457	205	463	99	-1,3	X	6 591	982	6 533	961	0,9	2,2
außerorts	346	142	305	100	13,4	42,0	4 216	740	4 117	750	2,4	-1,3

<sup>1</sup> schwerwiegender Unfall mit Sachschaden (im engeren Sinne)<sup>4</sup> einschl. Pedelecs<sup>2</sup> einschl. S-Pedelecs und drei- und leichten vierrädigen Kfz<sup>5</sup> einschl. Fußgänger/-innen mit Sport- und Spielgerät<sup>3</sup> einschl. drei- und schweren vierrädigen Kfz

**Noch: 14. An Straßenverkehrsunfällen beteiligte Fahrzeugführerinnen und Fahrzeugführer und Fußgängerinnen und Fußgänger nach Art der Verkehrsbeteiligung im aktuellen Berichtsmonat und -zeitraum**

Art der Verkehrsbeteiligung	Unfälle mit											
	Perso- nen- schaden	schwer- wiegend. Sachsch. (i. e. S.) <sup>1</sup>	Perso- nen- schaden	schwer- wiegend. Sachsch. (i. e. S.) <sup>1</sup>	Perso- nen- schaden	schwer- wiegend. Sachsch. (i. e. S.) <sup>1</sup>	Perso- nen- schaden	schwer- wiegend. Sachsch. (i. e. S.) <sup>1</sup>	Perso- nen- schaden	schwer- wiegend. Sachsch. (i. e. S.) <sup>1</sup>	Perso- nen- schaden	schwer- wiegend. Sachsch. (i. e. S.) <sup>1</sup>
	Ortslage				Zu- bzw.		Januar - Dezember				Zu- bzw.	
	2023		2022		Abnahme (-)		2023		2022		Abnahme (-)	
	Anzahl				um %		Anzahl				um %	
darunter flüchtig	34	24	39	15	-12,8	60,0	520	144	613	151	-15,2	-4,6
innerorts	24	14	29	7	-17,2	X	409	78	486	78	-15,8	-
außerorts	10	10	10	8	-	X	111	66	127	73	-12,6	-9,6
Fahrer/-innen von												
Fahrrädern <sup>4</sup>	103	1	96	-	7,3	X	2 410	2	2 406	2	0,2	-
innerorts	95	1	91	-	4,4	X	2 225	2	2 212	2	0,6	-
außerorts	8	-	5	-	X	-	185	-	194	-	-4,6	-
darunter												
unter 15 Jahren	7	-	3	-	X	-	233	-	226	-	3,1	-
innerorts	5	-	3	-	X	-	227	-	220	-	3,2	-
außerorts	2	-	-	-	X	-	6	-	6	-	-	-
anderen Fahrzeugen	17	11	20	4	-15,0	X	208	47	195	34	6,7	38,2
innerorts	12	8	18	1	-33,3	X	166	32	172	22	-3,5	45,5
außerorts	5	3	2	3	X	-	42	15	23	12	82,6	25,0
Fußgänger/-innen <sup>5</sup>	58	-	58	-	-	-	705	-	687	-	2,6	-
innerorts	56	-	56	-	-	-	681	-	649	-	4,9	-
außerorts	2	-	2	-	-	-	24	-	38	-	-36,8	-
darunter												
unter 15 Jahren	11	-	9	-	X	-	171	-	152	-	12,5	-
innerorts	11	-	9	-	X	-	170	-	148	-	14,9	-
außerorts	-	-	-	-	-	-	1	-	4	-	X	-
65 Jahre und mehr	12	-	21	-	-42,9	-	156	-	167	-	-6,6	-
innerorts	12	-	21	-	-42,9	-	154	-	162	-	-4,9	-
außerorts	-	-	-	-	-	-	2	-	5	-	X	-
Andere Personen	1	-	-	-	X	-	14	1	25	-	-44,0	X
innerorts	1	-	-	-	X	-	14	1	20	-	-30,0	X
außerorts	-	-	-	-	-	-	-	-	5	-	X	-
Insgesamt	982	359	942	203	4,2	76,8	14 144	1 772	13 963	1 747	1,3	1,4
innerorts	621	214	628	100	-1,1	X	9 677	1 017	9 586	985	0,9	3,2
außerorts	361	145	314	103	15,0	40,8	4 467	755	4 377	762	2,1	-0,9
darunter												
unter 15 Jahren	18	-	13	-	38,5	-	410	2	391	-	4,9	X
innerorts	16	-	13	-	23,1	-	403	2	381	-	5,8	X
außerorts	2	-	-	-	X	-	7	-	10	-	X	-
65 Jahre und mehr	160	43	151	17	6,0	X	2 401	233	2 336	219	2,8	6,4
innerorts	116	33	111	11	4,5	X	1 787	153	1 724	145	3,7	5,5
außerorts	44	10	40	6	10,0	X	614	80	612	74	0,3	8,1

<sup>1</sup> schwerwiegender Unfall mit Sachschaden (im engeren Sinne)

<sup>2</sup> einschl. S-Pedelecs und drei- und leichten vierrädrigen Kfz

<sup>3</sup> einschl. drei- und schweren vierrädrigen Kfz

<sup>4</sup> einschl. Pedelecs

<sup>5</sup> einschl. Fußgänger/-innen mit Sport- und Spielgerät

**15. An Straßenverkehrsunfällen mit Personenschaden beteiligte Fahrzeugführerinnen und Fahrzeugführer und Fußgängerinnen und**

Im Alter von ... bis unter ... Jahren	Ins- gesamt	Darunter				Ins- gesamt	Darunter				Zu- bzw. Abnahme (-)				
		Fahrer/-innen von			Fuß- gänger/ -innen <sup>3</sup>		Fahrer/-innen von			Fuß- gänger/ -innen <sup>3</sup>	Ins- gesamt	Fahrer/-innen von			Fuß- gänger/ -innen <sup>3</sup>
		Per- sonen- kraft- wagen	Kraft- rädern mit amtl. Kennz. <sup>1</sup>	Fahr- rädern <sup>2</sup>			Per- sonen- kraft- wagen	Kraft- rädern mit amtl. Kennz. <sup>1</sup>	Fahr- rädern <sup>2</sup>						
Geschlecht	Dezember 2023					Dezember 2022					Veränderung gegenüber Vorjahr				
	Anzahl										um %				
unter 15	18	-	-	7	11	13	-	-	3	9	38,5	-	-	X	X
	11	-	-	7	4	10	-	-	2	7	10,0	-	-	X	X
	7	-	-	-	7	3	-	-	1	2	X	-	-	X	X
15 - 18	14	-	3	5	2	20	1	-	10	4	-30,0	X	X	X	X
	10	-	3	2	2	19	1	-	10	3	-47,4	X	X	X	X
	4	-	-	3	-	1	-	-	-	1	X	-	-	X	X
18 - 21	54	44	2	3	2	48	37	1	4	1	12,5	18,9	X	X	X
	24	16	2	3	1	38	29	1	4	1	-36,8	-44,8	X	X	-
	30	28	-	-	1	10	8	-	-	-	X	X	-	-	X
21 - 25	55	45	-	5	2	59	41	1	4	6	-6,8	9,8	X	X	X
	31	21	-	5	2	44	30	1	3	4	-29,5	-30,0	X	X	X
	24	24	-	-	-	15	11	-	1	2	60,0	X	-	X	X
25 - 35	142	101	1	15	3	140	108	-	8	4	1,4	-6,5	X	X	X
	95	65	1	9	1	87	62	-	8	-	9,2	4,8	X	X	X
	47	36	-	6	2	53	46	-	-	4	-11,3	-21,7	-	X	X
35 - 45	166	127	-	12	7	178	135	-	16	5	-6,7	-5,9	-	-25,0	X
	99	70	-	7	2	102	72	-	7	1	-2,9	-2,8	-	-	X
	67	57	-	5	5	76	63	-	9	4	-11,8	-9,5	-	X	X
45 - 55	150	101	-	13	7	152	107	1	11	6	-1,3	-5,6	X	18,2	X
	103	65	-	7	5	105	70	1	3	5	-1,9	-7,1	X	X	-
	47	36	-	6	2	47	37	-	8	1	-	-2,7	-	X	X
55 - 65	184	125	-	19	10	157	114	-	15	2	17,2	9,6	-	26,7	X
	123	81	-	11	5	99	66	-	7	1	24,2	22,7	-	X	X
	61	44	-	8	5	58	48	-	8	1	5,2	-8,3	-	-	X
65 und mehr	160	121	-	20	12	151	100	1	23	21	6,0	21,0	X	-13,0	-42,9
	115	91	-	13	4	99	73	1	15	5	16,2	24,7	X	-13,3	X
	45	30	-	7	8	52	27	-	8	16	-13,5	11,1	-	X	X
Zusammen	943	664	6	99	56	918	643	4	94	58	2,7	3,3	X	5,3	-3,4
	611	409	6	64	26	603	403	4	59	27	1,3	1,5	X	8,5	-3,7
	332	255	-	35	30	315	240	-	35	31	5,4	6,3	-	-	-3,2
Ohne Angabe	39	18	-	4	2	24	16	-	2	-	62,5	12,5	-	X	X
Insgesamt	982	682	6	103	58	942	659	4	96	58	4,2	3,5	X	7,3	-

<sup>1</sup> einschl. drei- und schweren vierrädrigen Kraftfahrzeugen<sup>2</sup> einschl. Pedelecs<sup>3</sup> einschl. Fußgänger/-innen mit Sport- und Spielgerät

## Fußgänger nach Art der Verkehrsbeteiligung, Altersgruppen und Geschlecht im aktuellen Berichtsmonat und -zeitraum

Ins- gesamt	Darunter				Ins- gesamt	Darunter				Zu- bzw. Abnahme (-)					Im Alter von ... bis unter ... Jahren
	Fahrer/-innen von			Fuß- gänger/ -innen <sup>3</sup>		Fahrer/-innen von			Fuß- gänger/ -innen <sup>3</sup>	Ins- gesamt	Fahrer/-innen von			Fuß- gänger/ -innen <sup>3</sup>	
	Per- sonen- kraft- wagen	Kraft- rädern mit amtl. Kennz. <sup>1</sup>	Fahr- rädern <sup>2</sup>			Per- sonen- kraft- wagen	Kraft- rädern mit amtl. Kennz. <sup>1</sup>	Fahr- rädern <sup>2</sup>			Per- sonen- kraft- wagen	Kraft- rädern mit amtl. Kennz. <sup>1</sup>	Fahr- rädern <sup>2</sup>		
Januar - Dezember 2023					Januar - Dezember 2022					Veränderung gegenüber Vorjahr					Geschlecht
Anzahl										um %					
410	1	1	233	171	391	3	-	226	152	4,9	X	X	3,1	12,5	unter 15
274	1	1	162	108	272	2	-	167	97	0,7	X	X	-3,0	11,3	männlich
136	-	-	71	63	119	1	-	59	55	14,3	X	-	20,3	14,5	weiblich
461	2	111	111	27	501	13	95	147	32	-8,0	X	16,8	-24,5	-15,6	15 - 18
337	1	86	83	15	366	8	79	96	15	-7,9	X	8,9	-13,5	-	männlich
124	1	25	28	12	135	5	16	51	17	-8,1	X	56,3	-45,1	-29,4	weiblich
737	493	60	101	23	719	450	67	109	23	2,5	9,6	-10,4	-7,3	-	18 - 21
469	285	45	77	10	489	288	61	78	8	-4,1	-1,0	-26,2	-1,3	X	männlich
268	208	15	24	13	230	162	6	31	15	16,5	28,4	X	-22,6	-13,3	weiblich
868	591	35	127	30	847	570	35	124	31	2,5	3,7	-	2,4	-3,2	21 - 25
551	348	31	79	16	560	362	30	79	12	-1,6	-3,9	3,3	-	33,3	männlich
317	243	4	48	14	286	208	5	45	18	10,8	16,8	X	6,7	-22,2	weiblich
1 983	1 261	65	328	62	1 979	1 264	77	298	65	0,2	-0,2	-15,6	10,1	-4,6	25 - 35
1 283	744	57	215	31	1 235	703	64	200	36	3,9	5,8	-10,9	7,5	-13,9	männlich
700	517	8	113	31	743	561	13	98	29	-5,8	-7,8	X	15,3	6,9	weiblich
2 365	1 573	79	322	83	2 351	1 566	78	323	62	0,6	0,4	1,3	-0,3	33,9	35 - 45
1 516	891	72	224	49	1 482	871	71	212	33	2,3	2,3	1,4	5,7	48,5	männlich
849	682	7	98	34	869	695	7	111	29	-2,3	-1,9	-	-11,7	17,2	weiblich
2 069	1 272	94	256	68	2 011	1 235	98	252	68	2,9	3,0	-4,1	1,6	-	45 - 55
1 363	712	87	162	43	1 348	742	91	148	44	1,1	-4,0	-4,4	9,5	-2,3	männlich
706	560	7	94	25	662	493	7	104	24	6,6	13,6	-	-9,6	4,2	weiblich
2 422	1 524	85	369	71	2 400	1 449	120	358	76	0,9	5,2	-29,2	3,1	-6,6	55 - 65
1 607	931	81	223	35	1 548	866	111	171	33	3,8	7,5	-27,0	30,4	6,1	männlich
814	593	4	146	36	852	583	9	187	43	-4,5	1,7	X	-21,9	-16,3	weiblich
2 401	1 581	53	490	156	2 336	1 492	53	503	167	2,8	6,0	-	-2,6	-6,6	65 und mehr
1 554	1 078	51	274	47	1 601	1 077	52	310	53	-2,9	0,1	-1,9	-11,6	-11,3	männlich
847	503	2	216	109	735	415	1	193	114	15,2	21,2	X	11,9	-4,4	weiblich
13 716	8 298	583	2 337	691	13 535	8 042	623	2 340	676	1,3	3,2	-6,4	-0,1	2,2	Zusammen
8 954	4 991	511	1 499	354	8 901	4 919	559	1 461	331	0,6	1,5	-8,6	2,6	6,9	männlich
4 761	3 307	72	838	337	4 631	3 123	64	879	344	2,8	5,9	12,5	-4,7	-2,0	weiblich
428	198	4	73	14	428	235	3	66	11	-	-15,7	X	10,6	27,3	Ohne Angabe
14 144	8 496	587	2 410	705	13 963	8 277	626	2 406	687	1,3	2,6	-6,2	0,2	2,6	Insgesamt

<sup>1</sup> einschl. drei- und schweren vierrädrigen Kraftfahrzeugen<sup>2</sup> einschl. Pedelecs<sup>3</sup> einschl. Fußgänger/-innen mit Sport- und Spielgerät

**16. An Straßenverkehrsunfällen beteiligte Fahrzeugführerinnen und Fahrzeugführer und Fußgängerinnen und Fußgänger als Hauptverursacherinnen und Hauptverursacher nach Art der Verkehrsbeteiligung**
**16.1 An Straßenverkehrsunfällen beteiligte Fahrzeugführerinnen und Fahrzeugführer und Fußgängerinnen und Fußgänger als Hauptverursacherinnen und Hauptverursacher nach Art der Verkehrsbeteiligung im aktuellen Berichtsmonat**

Art der Verkehrsbeteiligung  Ortslage	Unfälle mit Personenschaden	Verunglückte			Schwerw. Unfälle mit Sachschaden (i. e. S.)	Unfälle mit Personenschaden	Verunglückte			Schwerw. Unfälle mit Sachschaden (i. e. S.)
		Getötete	Schwer-	Leicht-			Getötete	Schwer-	Leicht-	
			verletzte					verletzte		
Dezember 2023						Dezember 2022				
Anzahl										
Fahrer/-innen von										
Krafträdern mit Versicherungskennzeichen <sup>1</sup>	6	-	-	6	-	4	-	1	5	1
innerorts	6	-	-	6	-	2	-	1	3	1
außerorts	-	-	-	-	-	2	-	-	2	-
Elektrokleinstfahrzeugen	5	-	1	5	-	2	-	-	2	-
innerorts	5	-	1	5	-	2	-	-	2	-
außerorts	-	-	-	-	-	-	-	-	-	-
Krafträdern mit amtl. Kennzeichen <sup>2</sup>	4	-	1	5	-	3	-	-	3	-
innerorts	2	-	1	2	-	3	-	-	3	-
außerorts	2	-	-	3	-	-	-	-	-	-
Personenkraftwagen	397	11	80	463	176	390	3	96	456	97
innerorts	237	4	35	271	104	243	2	37	258	50
außerorts	160	7	45	192	72	147	1	59	198	47
darunter										
18 bis unter 25 Jahre	60	1	13	72	33	59	-	13	67	19
innerorts	27	1	3	33	19	34	-	4	39	10
außerorts	33	-	10	39	14	25	-	9	28	9
Wohnmobilen	-	-	-	-	-	-	-	-	-	-
innerorts	-	-	-	-	-	-	-	-	-	-
außerorts	-	-	-	-	-	-	-	-	-	-
Bussen	3	-	-	4	-	2	-	1	1	-
innerorts	3	-	-	4	-	1	-	-	1	-
außerorts	-	-	-	-	-	1	-	1	-	-
Güterkraftfahrzeugen	46	-	9	55	23	48	1	13	50	19
innerorts	14	-	1	14	11	17	-	3	16	4
außerorts	32	-	8	41	12	31	1	10	34	15
Landwirtschaftlichen Zugmaschinen	1	-	-	1	1	2	-	1	1	-
innerorts	-	-	-	-	-	-	-	-	-	-
außerorts	1	-	-	1	1	2	-	1	1	-
übrigen Kraftfahrzeugen	-	-	-	-	1	3	-	-	4	-
innerorts	-	-	-	-	-	3	-	-	4	-
außerorts	-	-	-	-	1	-	-	-	-	-
Kraftfahrzeugen zusammen	462	11	91	539	201	454	4	112	522	117
innerorts	267	4	38	302	115	271	2	41	287	55
außerorts	195	7	53	237	86	183	2	71	235	62

<sup>1</sup> einschl. S-Pedelecs- und drei- und leichten vierrädrigen Kfz

<sup>2</sup> einschl. drei- und schweren vierrädrigen Kfz

<sup>3</sup> einschl. Pedelecs

<sup>4</sup> einschl. Fußgänger/-innen mit Sport- und Spielgerät

**Noch : 16.1 An Straßenverkehrsunfällen beteiligte Fahrzeugführerinnen und Fahrzeugführer und Fußgängerinnen und Fußgänger als Hauptverursacherinnen und Hauptverursacher nach Art der Verkehrsbeteiligung im aktuellen Berichtsmonat**

Art der Verkehrsbeteiligung  Ortslage	Unfälle mit Personen- schaden	Verunglückte			Schwerw. Unfälle mit Sach- schaden (i. e. S.)	Unfälle mit Personen- schaden	Verunglückte			Schwerw. Unfälle mit Sach- schaden (i. e. S.)
		Getötete	Schwer-	Leicht-			Getötete	Schwer-	Leicht-	
			verletzte					verletzte		
			Anzahl							
Dezember 2023										
Dezember 2022										
Fahrer/-innen von										
Fahrrädern <sup>3</sup>	37	-	10	28	1	36	-	6	30	-
innerorts	35	-	9	27	1	34	-	6	28	-
außerorts	2	-	1	1	-	2	-	-	2	-
darunter										
unter 15 Jahren	2	-	-	2	-	2	-	-	2	-
innerorts	2	-	-	2	-	2	-	-	2	-
außerorts	-	-	-	-	-	-	-	-	-	-
anderen Fahrzeugen	9	-	-	10	8	5	-	2	3	3
innerorts	4	-	-	5	5	3	-	2	1	-
außerorts	5	-	-	5	3	2	-	-	2	3
Fußgänger/-innen <sup>4</sup>	15	-	4	11	-	15	-	5	11	-
innerorts	15	-	4	11	-	15	-	5	11	-
außerorts	-	-	-	-	-	-	-	-	-	-
darunter										
unter 15 Jahren	2	-	-	2	-	5	-	2	3	-
innerorts	2	-	-	2	-	5	-	2	3	-
außerorts	-	-	-	-	-	-	-	-	-	-
65 Jahre und mehr	1	-	-	1	-	2	-	1	2	-
innerorts	1	-	-	1	-	2	-	1	2	-
außerorts	-	-	-	-	-	-	-	-	-	-
Andere Personen	-	-	-	-	-	-	-	-	-	-
innerorts	-	-	-	-	-	-	-	-	-	-
außerorts	-	-	-	-	-	-	-	-	-	-
Insgesamt	523	11	105	588	210	510	4	125	566	120
innerorts	321	4	51	345	121	323	2	54	327	55
außerorts	202	7	54	243	89	187	2	71	239	65
darunter										
unter 15 Jahren	4	-	-	4	-	7	-	2	5	-
innerorts	4	-	-	4	-	7	-	2	5	-
außerorts	-	-	-	-	-	-	-	-	-	-
65 Jahre und mehr	98	2	20	117	28	86	1	23	109	10
innerorts	69	1	10	78	21	56	1	11	59	7
außerorts	29	1	10	39	7	30	-	12	50	3

<sup>1</sup> einschl. S-Pedelecs- und drei- und leichten vierrädrigen Kfz

<sup>2</sup> einschl. drei- und schweren vierrädrigen Kfz

<sup>3</sup> einschl. Pedelecs

<sup>4</sup> einschl. Fußgänger/-innen mit Sport- und Spielgerät

**16.2 An Straßenverkehrsunfällen beteiligte Fahrzeugführerinnen und Fahrzeugführer und Fußgängerinnen und Fußgänger als Hauptverursacherinnen und Hauptverursacher nach Art der Verkehrsbeteiligung im aktuellen Berichtszeitraum**

Art der Verkehrsbeteiligung	Unfälle mit Personen- schaden	Verunglückte			Schwerw. Unfälle mit Sach- schaden (i. e. S.)	Unfälle mit Personen- schaden	Verunglückte			Schwerw. Unfälle mit Sach- schaden (i. e. S.)
		Getötete	Schwer-	Leicht-			Getötete	Schwer-	Leicht-	
			verletzte					verletzte		
			Anzahl							
Ortslage	Januar - Dezember 2023						Januar - Dezember 2022			
Fahrer/-innen von										
Krafträdern mit Ver- sicherungskennzeichen <sup>1</sup>	214	1	43	194	4	221	2	58	196	9
innerorts	156	1	22	146	2	167	1	37	150	7
außerorts	58	-	21	48	2	54	1	21	46	2
Elektrokleinstfahrzeugen	75	-	16	65	1	80	-	12	71	-
innerorts	71	-	13	64	1	76	-	10	69	-
außerorts	4	-	3	1	-	4	-	2	2	-
Krafträdern mit amtl. Kennzeichen <sup>2</sup>	394	13	157	273	1	409	12	172	264	7
innerorts	183	1	61	138	-	177	2	53	135	2
außerorts	211	12	96	135	1	232	10	119	129	5
Personenkraftwagen	4 960	76	1 094	5 540	826	4 933	88	1 188	5 435	808
innerorts	3 149	21	437	3 421	486	3 172	27	483	3 397	479
außerorts	1 811	55	657	2 119	340	1 761	61	705	2 038	329
darunter										
18 bis unter 25 Jahre	715	13	157	842	145	718	8	169	876	132
innerorts	381	3	59	457	87	384	3	53	476	83
außerorts	334	10	98	385	58	334	5	116	400	49
Wohnmobilen	6	-	-	7	4	7	1	2	6	-
innerorts	1	-	-	1	-	-	-	-	-	-
außerorts	5	-	-	6	4	7	1	2	6	-
Bussen	43	-	19	97	-	36	-	8	52	2
innerorts	32	-	5	39	-	29	-	5	47	2
außerorts	11	-	14	58	-	7	-	3	5	-
Güterkraftfahrzeugen	532	21	102	592	130	587	28	165	580	128
innerorts	243	1	26	271	38	280	6	44	277	33
außerorts	289	20	76	321	92	307	22	121	303	95
Landwirtschaftlichen Zugmaschinen	41	-	19	29	3	35	3	13	24	1
innerorts	17	-	7	12	2	11	1	3	8	1
außerorts	24	-	12	17	1	24	2	10	16	-
übrigen										
Kraftfahrzeugen	31	2	6	28	4	23	2	5	22	1
innerorts	25	2	6	20	3	18	1	3	19	1
außerorts	6	-	-	8	1	5	1	2	3	-
Kraftfahrzeugen zusammen	6 296	113	1 456	6 825	973	6 331	136	1 623	6 650	956
innerorts	3 877	26	577	4 112	532	3 930	38	638	4 102	525
außerorts	2 419	87	879	2 713	441	2 401	98	985	2 548	431

<sup>1</sup> einschl. S-Pedelecs- und drei- und leichten vierrädrigen Kfz<sup>2</sup> einschl. drei- und schweren vierrädrigen Kfz<sup>3</sup> einschl. Pedelecs<sup>4</sup> einschl. Fußgänger/-innen mit Sport- und Spielgerät

**Noch : 16.2 An Straßenverkehrsunfällen beteiligte Fahrzeugführerinnen und Fahrzeugführer und Fußgängerinnen und Fußgänger als Hauptverursacherinnen und Hauptverursacher nach Art der Verkehrsbeteiligung im aktuellen Berichtszeitraum**

Art der Verkehrsbeteiligung  Ortslage	Unfälle mit Personenschaden	Verunglückte			Schwerw. Unfälle mit Sachschaden (i. e. S.)	Unfälle mit Personenschaden	Verunglückte			Schwerw. Unfälle mit Sachschaden (i. e. S.)
		Getötete	Schwer-	Leicht-			Getötete	Schwer-	Leicht-	
			verletzte					verletzte		
			Januar - Dezember 2023						Januar - Dezember 2022	
Anzahl										
Fahrer/-innen von										
Fahrrädern <sup>3</sup>	1 101	10	237	942	1	1 020	13	215	872	1 011
innerorts	1 003	6	201	874	1	920	11	173	805	1 000
außerorts	98	4	36	68	-	100	2	42	67	-
darunter										
unter 15 Jahren	117	-	15	114	-	101	-	13	94	-
innerorts	116	-	14	114	-	97	-	12	91	-
außerorts	1	-	1	-	-	4	-	1	3	-
anderen Fahrzeugen	115	1	11	122	22	91	-	16	85	18
innerorts	76	1	8	78	8	69	-	12	65	6
außerorts	39	-	3	44	14	22	-	4	20	12
Fußgänger/-innen <sup>4</sup>	166	6	52	126	-	148	3	38	125	-
innerorts	160	3	50	125	-	140	1	36	121	-
außerorts	6	3	2	1	-	8	2	2	4	-
darunter										
unter 15 Jahren	66	-	21	52	-	47	-	13	37	-
innerorts	66	-	21	52	-	47	-	13	37	-
außerorts	-	-	-	-	-	-	-	-	-	-
65 Jahre und mehr	17	2	5	12	-	21	1	9	15	-
innerorts	17	2	5	12	-	20	-	9	15	-
außerorts	-	-	-	-	-	1	1	-	-	-
Andere Personen	6	-	1	7	1	13	-	2	11	-
innerorts	6	-	1	7	1	11	-	2	9	-
außerorts	-	-	-	-	-	2	-	-	2	-
Insgesamt	7 684	130	1 757	8 022	997	7 603	152	1 894	7 743	975
innerorts	5 122	36	837	5 196	542	5 070	50	861	5 102	532
außerorts	2 562	94	920	2 826	455	2 533	102	1 033	2 641	443
darunter										
unter 15 Jahren	189	-	36	174	2	156	-	28	138	-
innerorts	188	-	35	174	2	152	-	27	135	-
außerorts	1	-	1	-	-	4	-	1	3	-
65 Jahre und mehr	1 424	37	362	1 475	126	1 373	47	363	1 333	125
innerorts	1 029	17	199	1 021	80	979	22	196	912	81
außerorts	395	20	163	454	46	394	25	167	421	44

<sup>1</sup> einschl. S-Pedelecs- und drei- und leichten vierrädrigen Kfz

<sup>2</sup> einschl. drei- und schweren vierrädrigen Kfz

<sup>3</sup> einschl. Pedelecs

<sup>4</sup> einschl. Fußgänger/-innen mit Sport- und Spielgerät

## 17. Ursachen von Straßenverkehrsunfällen mit Personenschaden

Ursache	Ins- gesamt	Darunter			Ins- gesamt	Darunter			Zu- bzw. Abnahme (-)			
		Per- sonen- kraft- wagen	Kraft- rädern mit amtl. Kennz. <sup>1</sup>	Fahr- rädern <sup>2</sup>		Per- sonen- kraft- wagen	Kraft- rädern mit amtl. Kennz. <sup>1</sup>	Fahr- rädern <sup>2</sup>	Ins- gesamt	Per- sonen- kraft- wagen	Kraft- rädern mit amtl. Kennz. <sup>1</sup>	Fahr- rädern <sup>2</sup>
	Dezember 2023				Dezember 2022				Veränderung gegenüber Vorjahr			
	Anzahl								um %			
Insgesamt	623	471	5	55	620	478	4	57	0,5	-1,5	X	-3,5
Verkehrstüchtigkeit	54	34	1	9	48	32	-	8	12,5	6,3	X	X
darunter												
Alkoholeinfluss	33	19	-	7	29	20	-	7	13,8	-5,0	-	-
Einfluss anderer berauschender Mittel (z. B. Drogen, Rauschgift)	3	.	-	.	.	.	-	-	X	X	-	X
Ablenkung	13	6	-	4	2	2	-	-	X	X	-	X
Straßenbenutzung	33	19	2	9	55	27	-	16	-40,0	-29,6	X	X
Geschwindigkeit	112	90	1	2	115	92	2	6	-2,6	-2,2	X	X
Abstand	96	76	-	2	96	86	-	-	-	-11,6	-	X
Überholen	31	21	-	4	20	18	-	-	55,0	16,7	-	X
Vorbeifahren	-	-	-	-	-	-	-	-	-	-	-	-
Nebeneinanderfahren	13	9	-	-	17	12	-	-	-23,5	X	-	-
Vorfahrt, Vorrang	85	74	-	3	80	67	-	5	6,3	10,4	-	X
Abbiegen, Wenden, Rück- wärtsfahren, Ein- und Anfahren	89	77	-	9	74	63	-	7	20,3	22,2	-	X
Falsches Verhalten gegenüber Fußgängern	28	25	-	1	33	27	-	2	-15,2	-7,4	-	X
darunter												
an Überwegen, Furten	8	7	-	-	6	6	-	-	X	X	-	-
Ruhender Verkehr, Verkehrssicherung	1	1	-	-	4	2	-	-	X	X	-	-
Nichtbeachten der Be- leuchtungsvorschriften	-	-	-	-	-	-	-	-	-	-	-	-
Ladung, Besetzung	1	-	-	1	1	1	-	-	-	X	-	X
Andere Fehler beim Fahrzeugführer	67	39	1	11	75	49	2	13	-10,7	-20,4	X	-15,4

<sup>1</sup> einschl. drei- und schweren vierrädrigen Kraftfahrzeugen<sup>2</sup> einschl. Pedelets

- Fehlverhalten der Fahrzeugführerinnen und Fahrzeugführer im aktuellen Berichtsmonat und -zeitraum

Ins- gesamt	Darunter			Ins- gesamt	Darunter			Zu- bzw. Abnahme (-)				Ursache
	Per- sonen- kraft- wagen	Kraft- rädern mit amtl. Kennz. <sup>1</sup>	Fahr- rädern <sup>2</sup>		Per- sonen- kraft- wagen	Kraft- rädern mit amtl. Kennz. <sup>1</sup>	Fahr- rädern <sup>2</sup>	Ins- gesamt	Per- sonen- kraft- wagen	Kraft- rädern mit amtl. Kennz. <sup>1</sup>	Fahr- rädern <sup>2</sup>	
Januar - Dezember 2023				Januar - Dezember 2022				Veränderung gegenüber Vorjahr				
Anzahl								um %				
9 327	5 935	462	1 623	9 210	5 906	483	1 491	1,3	0,5	-4,3	8,9	Insgesamt
776	440	15	217	710	402	25	178	9,3	9,5	-40,0	21,9	Verkehrstüchtigkeit
466	219	5	182	418	200	13	143	11,5	9,5	X	27,3	darunter Alkoholeinfluss
100	57	6	18	80	42	11	16	25,0	35,7	X	12,5	Einfluss anderer berauschender Mittel (z. B. Drogen, Rauschgift)
118	75	9	20	120	93	5	8	- 2	- 19	X	X	Ablenkung
709	278	25	314	804	313	24	355	-11,8	-11,2	4,2	-11,5	Straßenbenutzung
1 399	880	197	119	1 403	867	227	111	-0,3	1,5	-13,2	7,2	Geschwindigkeit
1 134	840	56	40	1 229	923	69	35	-7,7	-9,0	-18,8	14,3	Abstand
386	250	38	35	321	207	37	26	20,2	20,8	2,7	34,6	Überholen
22	18	1	1	14	10	1	3	57,1	80,0	-	X	Vorbeifahren
135	78	4	3	159	91	4	10	-15,1	-14,3	-	X	Nebeneinanderfahren
1 463	1 192	14	119	1 433	1 142	7	131	2,1	4,4	X	-9,2	Vorrang, Vorfahrt
1 324	990	11	175	1 365	1 016	18	162	-3,0	-2,6	-38,9	8,0	Abbiegen, Wenden, Rück- wärtsfahren, Ein- und Anfahren
348	262	1	50	367	265	-	55	-5,2	-1,1	X	-9,1	Falsches Verhalten gegenüber Fußgängern
54	50	-	1	49	44	-	2	10,2	13,6	-	X	darunter an Überwegen, Furten
50	41	-	-	54	48	-	-	-7,4	-14,6	-	-	Ruhender Verkehr Verkehrssicherung
5	2	-	2	3	-	-	2	X	X	-	-	Nichtbeachten der Be- leuchtungsvorschriften
22	4	1	8	24	5	1	7	-8,3	X	-	X	Ladung, Besetzung
1 436	585	90	520	1 204	524	65	408	19,3	11,6	38,5	27,5	Andere Fehler beim Fahrzeugführer

<sup>1</sup> einschl. drei- und schweren vierrädrigen Kraftfahrzeugen

<sup>2</sup> einschl. Pedelecs

## 18. Straßenverkehrsunfälle und Verunglückte nach Unfallursachen

Ursache <sup>1</sup>	Unfälle mit Perso- nen- schaden	Verunglückte			Schwerw. Unfälle mit Sach- schaden (i. e. S.)	Unfälle mit Perso- nen- schaden	Verunglückte			Schwerw. Unfälle mit Sach- schaden (i. e. S.)
		Getötete	Schwer-	Leicht-			Getötete	Schwer-	Leicht-	
			verletzte					verletzte		
	Dezember 2023						Dezember 2022			
	Fehlverhalten der Fahrzeugführer/-innen									
Alkoholeinfluss	32	-	7	38	27	29	-	9	25	25
Einfluss anderer berauschender Mittel	.	-	-	3	.	.	-	2	6	9
Übermüdung	4	-	1	5	6	2	-	-	2	2
Sonstige körperliche und geistige Mängel	14	-	3	15	4	15	-	7	14	1
Ablenkung im Sinne des § 23 Abs. 1a (StVO) Stichwort: "Nutzung elektronischer Geräte"	-	-	-	-	1	-	-	-	-	2
Ablenkung in anderen Fällen	12	-	1	14	2	2	-	-	4	-
Falschfahrt auf Straßen mit nach Fahrtrichtung getrennten Fahrbahnen (Falschfahrer/-innen)	1	3	1	-	1	-	-	-	-	-
Benutzung d. Fahrbahn entgegen d. vorge- schriebenen Fahrtrichtung in anderen Fällen (Einbahnstraße)	3	-	1	2	1	3	-	-	3	-
Verbotswidrige Benutzung d. Fahrbahn oder anderer Straßenteile (z. B. Gehweg, Radweg)	9	-	4	7	-	16	-	3	13	2
Verstoß gegen das Rechtsfahrgebot	20	1	5	32	3	34	-	10	33	4
Nicht angepasste Geschwindigkeit m. gleichzeit. Überschreiten der zulässigen Höchstgeschw.	4	-	1	4	1	1	-	-	3	-
in anderen Fällen	108	1	21	126	73	114	1	34	124	45
Ungenügender Sicherheitsabstand	90	1	11	116	10	93	-	19	147	6
Starkes Bremsen des Vorausfahrenden ohne zwingenden Grund	2	-	-	3	-	3	-	1	3	-
Unzulässiges Rechtsüberholen	-	-	-	-	-	1	-	-	3	-
Überholen trotz Gegenverkehrs	9	1	4	13	1	6	1	5	9	1
Überholen trotz unklarer Verkehrslage	7	-	5	3	1	3	-	1	2	2
Überholen trotz unzureich. Sichtverhältnisse	-	-	-	-	-	-	-	-	-	-
Überholen ohne Beachtung des nachfolgenden Verkehrs und/oder ohne rechtzeitige und deut- liche Ankündigung des Ausscherens	2	-	-	2	2	4	-	1	5	1
Fehler beim Wiedereinordnen nach rechts	4	-	1	3	2	2	-	-	4	1
Sonstige Fehler beim Überholen	8	-	1	9	3	4	-	-	5	1
Fehler beim Überholtwerden	1	-	-	1	1	-	-	-	-	-
Nichtbeachten des Vorranges entgegenkomm. Fahrzeuge beim Vorbeifahren an haltenden Fahrzeugen, Absperrungen, Hindernissen	-	-	-	-	1	-	-	-	-	-
Nichtbeachten des nachfolg. Verkehrs beim Vorbeifahren an haltenden Fahrzeugen, Absperrung, Hindernissen und/oder ohne rechtzeitig. u. deutl. Ankündig. d. Ausscherens	-	-	-	-	-	-	-	-	-	-
Nebeneinanderfahren, fehlerhaftes Wechseln des Fahrstreifens oder Nichtbeachten des Reißverschlussverfahrens	13	-	1	15	4	17	-	1	21	2
Nichtbeachten der Regel "rechts vor links"	3	-	-	3	3	6	-	-	6	3
Nichtbeachten der Vorfahrt regelnd. Verkehrs.	62	1	15	74	27	58	-	19	67	18
Nichtbeachten der Vorfahrt d. durchgeh. Ver- kehrs auf Autobahnen oder Kraftfahrtstraßen	2	-	2	1	1	-	-	-	-	-
Nichtbeachten der Vorfahrt durch Fahrzeuge, die aus Feld- und Waldwegen kommen	-	-	-	-	-	-	-	-	-	-

<sup>1</sup> Die Tabelle enthält Mehrfachzählungen, weil bei einem Unfall bis zu acht Ursachen eingetragen werden.

## im aktuellen Berichtsmonat und Zeitraum

Unfälle mit Perso- nen- schaden	Verunglückte			Schwerw. Unfälle mit Sach- schaden (i. e. S.)	Unfälle mit Perso- nen- schaden	Verunglückte			Schwerw. Unfälle mit Sach- schaden (i. e. S.)	Ursache <sup>1</sup>
	Getötete	Schwer-	Leicht-			Getötete	Schwer-	Leicht-		
		verletzte					verletzte			
Januar - Dezember 2023					Januar - Dezember 2022					
Fehlverhalten der Fahrzeugführer/-innen										
461	4	142	407	179	418	7	141	352	187	Alkoholeinfluss
99	4	42	96	42	80	3	28	83	48	Einfluss anderer berauschender Mittel
72	-	35	131	39	62	2	42	54	48	Übermüdung
138	3	50	116	12	150	5	67	112	8	Sonstige körperliche und geistige Mängel
										Ablenkung im Sinne des § 23 Abs. 1a (StVO)
12	-	4	11	3	11	1	4	11	7	Stichwort: "Nutzung elektronischer Geräte"
105	-	26	105	5	109	3	21	119	7	Ablenkung in anderen Fällen
										Falschfahrt auf Straßen mit nach Fahrtrichtung
2	3	4	-	1	3	-	-	6	-	getrennten Fahrbahnen (Falschfahrer/-innen)
										Benutzung d. Fahrbahn entgegen d. vorge-
										schriebenen Fahrtrichtung in anderen Fällen
28	-	4	29	1	35	-	3	34	1	(Einbahnstraße)
										Verbotswidrige Benutzung d. Fahrbahn oder
286	2	46	268	7	322	3	40	314	10	anderer Straßenteile (z. B. Gehweg, Radweg)
378	13	112	424	37	422	20	164	403	56	Verstoß gegen das Rechtsfahrgebot
										Nicht angepasste Geschwindigkeit m. gleichzeit.
23	3	16	20	6	12	1	4	15	2	Überschreiten der zulässigen Höchstgeschw.
1 368	36	423	1 310	317	1 386	56	551	1 222	275	in anderen Fällen
1 093	16	167	1 411	60	1 191	24	253	1 549	60	Ungenügender Sicherheitsabstand
										Starkes Bremsen des Vorausfahrenden
26	-	1	38	-	30	-	8	34	5	ohne zwingenden Grund
24	-	9	27	2	15	-	1	17	3	unzulässiges Rechtsüberholen
61	6	34	80	8	46	6	26	54	5	Überholen trotz Gegenverkehrs
94	2	31	92	6	67	1	25	62	11	Überholen trotz unklarer Verkehrslage
2	-	1	1	-	6	-	2	7	1	Überholen trotz unzureich. Sichtverhältnisse
										Überholen ohne Beachtung des nachfolgenden
										Verkehrs und/oder ohne rechtzeitige und deut-
56	2	17	64	9	48	-	21	55	14	liche Ankündigung des Ausscherens
38	1	14	36	7	34	1	8	31	11	Fehler beim Wiedereinordnen nach rechts
99	2	22	91	7	93	2	16	94	6	Sonstige Fehler beim Überholen
10	-	-	14	2	11	-	3	12	2	Fehler beim Überholtwerden
										Nichtbeachten des Vorranges entgegenkomm.
										Fahrzeuge beim Vorbeifahren an haltenden
18	-	3	19	1	11	-	3	9	-	Fahrzeugen, Absperrungen, Hindernissen
										Nichtbeachten des nachfolg. Verkehrs beim
										Vorbeifahren an haltenden Fahrzeugen,
										Absperrung, Hindernissen und/oder ohne
3	-	1	2	-	3	-	2	2	1	rechtzeitig. u. deutl. Ankündig. d. Ausscherens
										Nebeneinanderfahren, fehlerhaftes Wechseln
										des Fahrstreifens oder Nichtbeachten des
134	1	16	170	38	155	-	31	185	32	Reißverschlussverfahrens
117	-	9	125	29	130	-	12	137	32	Nichtbeachten der Regel "rechts vor links"
1 092	10	243	1 208	161	1 048	6	242	1 138	171	Nichtbeachten der Vorfahrt regelnd. Verkehrs.
										Nichtbeachten der Vorfahrt d. durchgeh. Ver-
23	-	3	31	6	23	-	6	30	6	kehrs auf Autobahnen oder Kraftfahrtstraßen
										Nichtbeachten der Vorfahrt durch Fahrzeuge,
11	-	5	10	2	6	1	1	4	1	die aus Feld- und Waldwegen kommen

<sup>1</sup> Die Tabelle enthält Mehrfachzählungen, weil bei einem Unfall bis zu acht Ursachen eingetragen werden.

## Noch: 18. Straßenverkehrsunfälle und Verunglückte nach Unfallursachen

Ursache <sup>1</sup>	Unfälle mit Perso- nen- schaden	Verunglückte			Schwerw. Unfälle mit Sach- schaden (i. e. S.)	Unfälle mit Perso- nen- schaden	Verunglückte			Schwerw. Unfälle mit Sach- schaden (i. e. S.)	
		Getötete	Schwer-	Leicht-			Getötete	Schwer-	Leicht-		
			verletzte					verletzte			
			Dezember 2023						Dezember 2022		
noch Fehlverhalten der Fahrzeugführer/-innen											
Nichtbeachten der Verkehrsregelung durch Polizeibeamte oder Lichtzeichen	12	-	5	13	5	14	-	1	18	5	
Nichtbeachten des Vorranges entgegen- kommender Fahrzeuge	5	-	2	6	-	1	-	-	1	1	
Nichtbeachten des Vorranges von Schienen- fahrzeugen an Bahnübergängen	-	-	-	-	-	1	-	-	3	-	
Fehler beim Abbiegen nach rechts	17	-	1	19	3	13	-	2	11	1	
Fehler beim Abbiegen nach links	42	-	7	61	16	31	-	8	38	12	
Fehler beim Wenden oder Rückwärtsfahren	10	-	2	8	4	13	-	3	13	3	
Fehler beim Einfahren in den fließend. Verkehr	19	-	1	18	7	16	-	1	17	-	
Falsches Verhalten gegenüber Fußgängern an Fußgängerüberwegen	6	1	-	6	-	4	-	-	4	-	
an Fußgängerfurten	2	-	1	1	-	2	-	-	2	-	
beim Abbiegen	3	-	-	3	-	5	-	-	7	-	
an Haltestellen	1	-	-	1	-	1	-	-	1	-	
an anderen Stellen	16	2	4	11	-	21	2	8	11	-	
Unzulässiges Halten oder Parken	-	-	-	-	-	1	-	-	2	-	
Mangelnde Sicherung haltender o. liegendebl. Fahrzeuge u. von Unfallstellen sowie Schul- bussen, bei denen Kinder ein-/aussteigen	-	-	-	-	1	-	-	-	-	-	
Verkehrswidriges Verhalten beim Ein- o. Aus- steigen, Be- oder Entladen	1	-	-	1	-	3	-	2	1	-	
Nichtbeachten der Beleuchtungsvorschriften	-	-	-	-	-	-	-	-	-	-	
Überladung, Überbesetzung	-	-	-	-	-	-	-	-	-	-	
Unzureichend gesicherte Ladung oder Fahr- zeugzubehörteile	1	-	-	1	3	1	-	1	-	-	
Andere Fehler der Fahrzeugführer/-innen	67	3	12	70	39	75	-	16	70	24	
technische Mängel, Wartungsmängel											
Beleuchtung	2	-	-	3	-	-	-	-	-	-	
Bereifung	-	-	-	-	3	1	-	1	-	2	
Bremsen	-	-	-	-	-	-	-	-	-	-	
Lenkung	-	-	-	-	-	-	-	-	-	-	
Zugvorrichtung	-	-	-	-	-	1	-	-	2	-	
Andere Mängel	-	-	-	-	-	-	-	-	-	1	
Fehlverhalten der Fußgänger/-innen											
Alkoholeinfluss	.	-	1	1	-	.	-	-	.	-	
Einfluss anderer berauschender Mittel	-	-	-	-	-	-	-	-	-	-	
Übermüdung	-	-	-	-	-	-	-	-	-	-	
Sonstige körperliche und geistige Mängel	1	-	-	1	-	-	-	-	-	-	
Falsches Verhalt. b. Überschreiten d. Fahrbahn an Stellen, an denen der Fußgängerverkehr durch Polizeibeamte o. Lichtzei. gereg. war	2	-	1	1	-	1	-	-	1	-	
auf Fußgängerüberwegen ohne Verkehrsreg. durch Polizeibeamte oder Lichtzeichen	-	-	-	-	-	-	-	-	-	-	

<sup>1</sup> Die Tabelle enthält Mehrfachzählungen, weil bei einem Unfall bis zu acht Ursachen eingetragen werden.

## im aktuellen Berichtsmonat und Zeitraum

Unfälle mit Perso- nen- schaden	Verunglückte			Schwerw. Unfälle mit Sach- schaden (i. e. S.)	Unfälle mit Perso- nen- schaden	Verunglückte			Schwerw. Unfälle mit Sach- schaden (i. e. S.)	Ursache <sup>1</sup>
	Getötete	Schwer-	Leicht-			Getötete	Schwer-	Leicht-		
		verletzte					verletzte			
Januar - Dezember 2023					Januar - Dezember 2022					
noch Fehlverhalten der Fahrzeugführer/-innen										
169	4	39	206	40	184	2	40	230	36	Nichtbeachten der Verkehrsregelung durch Polizeibeamte oder Lichtzeichen
40	2	13	43	-	25	-	11	25	4	Nichtbeachten des Vorranges entgegen- kommender Fahrzeuge
7	1	1	9	3	7	-	4	7	2	Nichtbeachten des Vorranges von Schienen- fahrzeugen an Bahnübergängen
248	1	30	233	8	233	3	23	216	9	Fehler beim Abbiegen nach rechts
499	3	106	605	73	526	9	119	650	83	Fehler beim Abbiegen nach links
187	2	33	190	23	202	3	35	190	31	Fehler beim Wenden oder Rückwärtsfahren
387	3	31	393	20	399	3	48	393	11	Fehler beim Einfahren in den fließend. Verkehr
										Falsches Verhalten gegenüber Fußgängern
38	2	8	31	-	32	1	11	24	-	an Fußgängerüberwegen
16	-	4	13	-	17	-	3	14	-	an Fußgängerfurten
50	-	9	44	-	54	-	11	50	-	beim Abbiegen
17	-	3	15	-	25	-	7	20	-	an Haltestellen
227	8	33	203	-	239	6	54	201	-	an anderen Stellen
4	-	1	4	1	2	-	-	5	2	Unzulässiges Halten oder Parken
										Mangelnde Sicherung haltender o. liegendebl. Fahrzeuge u. von Unfallstellen sowie Schul- bussen, bei denen Kinder ein-/aussteigen
8	-	2	7	1	7	1	-	7	1	Verkehrswidriges Verhalten beim Ein- o. Aus- steigen, Be- oder Entladen
38	-	5	33	1	45	-	5	41	1	Nichtbeachten der Beleuchtungsvorschriften
5	-	1	4	-	3	1	-	4	-	Überladung, Überbesetzung
2	-	-	2	-	6	-	-	6	-	Unzureichend gesicherte Ladung oder Fahr- zeugzubehörteile
20	-	3	19	10	18	-	3	17	9	Andere Fehler der Fahrzeugführer/-innen
1 410	30	396	1 257	170	1 195	27	336	1 004	162	
technische Mängel, Wartungsmängel										
5	-	-	7	1	7	-	1	6	-	Beleuchtung
26	1	16	26	10	24	-	6	28	13	Bereifung
8	-	3	8	2	11	-	1	10	-	Bremsen
5	-	-	5	-	4	-	-	4	1	Lenkung
-	-	-	-	-	1	-	-	2	1	Zugvorrichtung
21	1	2	22	4	23	-	4	25	3	Andere Mängel
Fehlverhalten der Fußgänger/-innen										
10	-	5	6	-	8	-	1	7	-	Alkoholeinfluss
.	-	-	.	-	-	-	-	-	-	Einfluss anderer berauschender Mittel
-	-	-	-	-	-	-	-	-	-	Übermüdung
1	-	-	1	-	3	-	1	2	-	Sonstige körperliche und geistige Mängel
17	1	10	10	-	10	-	1	10	-	Falsches Verhalt. b. Überschreiten d. Fahrbahn an Stellen, an denen der Fußgängerverkehr durch Polizeibeamte oder Lichtzei. gereg. war
1	-	1	-	-	1	-	1	-	-	auf Fußgängerüberwegen ohne Verkehrsreg. durch Polizeibeamte oder Lichtzeichen

<sup>1</sup> Die Tabelle enthält Mehrfachzählungen, weil bei einem Unfall bis zu acht Ursachen eingetragen werden.

## Noch: 18. Straßenverkehrsunfälle und Verunglückte nach Unfallursachen

Ursache <sup>1</sup>	Unfälle mit Perso- nen- schaden	Verunglückte			Schwerw. Unfälle mit Sach- schaden (i. e. S.)	Unfälle mit Perso- nen- schaden	Verunglückte			Schwerw. Unfälle mit Sach- schaden (i. e. S.)
		Getötete	Schwer-	Leicht-			Getötete	Schwer-	Leicht-	
			verletzte					verletzte		
			Dezember 2023					Dezember 2022		
noch Fehlverhalten der Fußgänger/-innen										
Weiter falsches Verhalten in der Nähe von Kreuzungen, Einmündungen, Lichtzeichenanlagen, Fußgängerüberwegen bei dichtem Verkehr an anderen Stellen durch plötzliches Hervortreten hinter Sichthindernissen	1	-	-	1	-	4	1	1	3	-
ohne auf den Fahrzeugverkehr zu achten durch sonstiges falsches Verhalten	2	-	2	-	-	-	-	-	-	-
Nichtbenutzung des Gehweges	11	1	3	7	-	13	-	7	7	-
Nichtbenutzung der vorgeschrieb. Straßenseite	1	-	-	1	-	1	-	-	1	-
Spielen auf oder neben der Fahrbahn	-	-	-	-	-	-	-	-	-	-
Andere Fehler der Fußgänger/-innen	3	-	1	2	-	1	-	-	1	-
Straßenverhältnisse										
Verunreinigung durch ausgeflossenes Öl	1	-	1	1	-	1	-	-	1	-
Andere Verunreinigung durch Straßenbenutzer	-	-	-	-	-	-	-	-	-	-
Schnee, Eis	20	-	4	17	15	30	-	2	31	14
Regen	18	-	4	21	13	10	-	3	18	1
Andere Einflüsse	-	-	-	-	-	1	-	1	-	-
Spurrillen im Zusammenhang mit Regen, Schnee oder Eis	-	-	-	-	-	-	-	-	-	-
Schäden an der Fahrbahnoberfläche	2	-	1	1	8	-	-	-	-	-
Anderer Zustand der Straße	1	-	-	1	1	1	-	-	1	-
Nicht ordnungsgemäßer Zustand der Verkehrszeichen oder -einrichtungen	-	-	-	-	-	-	-	-	-	-
Mangelhafte Beleuchtung der Straße	-	-	-	-	-	-	-	-	-	-
Mangelhafte Sicherung von Bahnübergängen	-	-	-	-	-	-	-	-	-	-
Witterungseinflüsse										
Sichtbehinderung durch Nebel	-	-	-	-	1	-	-	-	-	-
starken Regen, Hagel, Schneegestöber usw.	3	-	-	4	2	1	-	1	5	-
blendende Sonne	2	1	1	1	-	3	-	1	2	-
Seitenwind	2	-	-	2	-	1	-	1	3	-
Unwetter oder sonstige Witterungseinflüsse	2	-	-	2	-	-	-	-	-	-
Hindernisse										
Nicht oder unzureichend gesicherte Arbeits- stellen auf der Fahrbahn	-	-	-	-	-	-	-	-	-	-
Wild auf der Fahrbahn	7	-	2	5	3	6	-	1	5	2
Anderes Tier auf der Fahrbahn	-	-	-	-	-	-	-	-	-	-
Sonstiges Hindernis auf der Fahrbahn	4	-	-	4	6	2	-	1	1	1
Sonstige Ursachen	6	-	3	5	-	-	-	-	-	-

<sup>1</sup> Die Tabelle enthält Mehrfachzählungen, weil bei einem Unfall bis zu acht Ursachen eingetragen werden.

## im aktuellen Berichtsmonat und -zeitraum

Unfälle mit Perso- nen- schaden	Verunglückte			Schwerw. Unfälle mit Sach- schaden (i. e. S.)	Unfälle mit Perso- nen- schaden	Verunglückte			Schwerw. Unfälle mit Sach- schaden (i. e. S.)	Ursache <sup>1</sup>	
	Getötete	Schwer-	Leicht-			Getötete	Schwer-	Leicht-			
		verletzte					verletzte				
Januar - Dezember 2023					Januar - Dezember 2022						
noch Fehlverhalten der Fußgänger/-innen											
20	-	7	13	-	29	2	11	18	-	Weiter falsches Verhalten in der Nähe von Kreuzungen, Einmündungen, Lichtzeichenanlagen, Fußgängerüberwegen bei dichtem Verkehr an anderen Stellen durch plötzliches Hervortreten hinter Sichthindernissen	
52	-	14	46	-	33	-	4	37	-	ohne auf den Fahrzeugverkehr zu achten	
132	6	37	101	-	109	3	31	91	-	durch sonstiges falsches Verhalten	
16	3	10	9	-	11	-	1	10	-	Nichtbenutzung des Gehweges	
3	-	1	3	-	2	-	3	1	-	Nichtbenutzung der vorgeschrieb. Straßenseite	
1	1	-	-	-	1	-	1	1	-	Spielen auf oder neben der Fahrbahn	
2	-	-	2	-	2	-	1	1	-	Andere Fehler der Fußgänger/-innen	
26	1	6	22	-	19	-	-	20	-		
Straßenverhältnisse											
2	-	2	1	-	6	-	-	7	-	Verunreinigung durch ausgeflossenes Öl	
1	-	-	1	-	-	-	-	-	-	Andere Verunreinigung durch Straßenbenutzer	
80	-	16	83	44	54	-	14	51	21	Schnee, Eis	
56	1	20	63	23	43	1	13	46	9	Regen	
4	-	3	1	-	4	-	3	1	-	Andere Einflüsse	
3	-	-	5	6	-	-	-	-	1	Spurrillen im Zusammenhang mit Regen, Schnee oder Eis	
5	-	2	3	8	4	-	-	4	1	Schäden an der Fahrbahnoberfläche	
76	-	20	57	1	44	-	8	40	-	Anderer Zustand der Straße	
-	-	-	-	-	-	-	-	-	-	Nicht ordnungsgemäßer Zustand der Verkehrszeichen oder -einrichtungen	
-	-	-	-	-	-	-	-	-	-	Mangelhafte Beleuchtung der Straße	
-	-	-	-	-	-	-	-	-	-	Mangelhafte Sicherung von Bahnübergängen	
Witterungseinflüsse											
2	-	2	1	3	4	-	3	2	1	Sichtbehinderung durch Nebel	
14	-	3	18	11	16	-	12	22	8	starken Regen, Hagel, Schneegestöber usw.	
44	1	9	44	2	44	-	8	44	4	blendende Sonne	
12	-	2	13	1	13	-	7	12	1	Seitenwind	
6	-	-	6	2	7	1	1	5	-	Unwetter oder sonstige Witterungseinflüsse	
Hindernisse											
-	-	-	-	-	1	-	1	-	-	Nicht oder unzureichend gesicherte Arbeits- stellen auf der Fahrbahn	
125	1	23	116	14	114	-	23	101	12	Wild auf der Fahrbahn	
8	-	2	16	-	14	-	3	11	1	Anderes Tier auf der Fahrbahn	
13	-	4	11	20	16	-	7	15	5	Sonstiges Hindernis auf der Fahrbahn	
13	-	6	12	2	8	-	1	7	-	Sonstige Ursachen	

<sup>1</sup> Die Tabelle enthält Mehrfachzählungen, weil bei einem Unfall bis zu acht Ursachen eingetragen werden.

# Veröffentlichungen im Statistischen Landesamt Sachsen-Anhalt

## Im Monat Juni 2024 erschienen

Bestell-Nr.	Kennziffer/ Periodizität	Titel	Preis Print (in EUR)
1 Z 0 03	Z	Statistisches Monatsheft 06/2024	5,50
3 A 1 02	A I hj-02/23	Bevölkerung der Gemeinden Stand: 31.12.2023 (Basis Zensus 09.05.2011)	4,50
6 A 1 13	A I, A VI	Ergebnisse des Mikrozensus: Haushalt und Familie Jahr 2023, Erstergebnisse, Excel-Datei	-
6 A 1 14	A I, A VI	Ergebnisse des Mikrozensus: Bevölkerung und Erwerbstätigkeit Jahr 2023, Erstergebnisse, Excel-Datei	-
3 A 1 17	A I j/23	Einbürgerungen Jahr 2023	4,00
3 A 4 01	A IV j/22	Krankenhäuser, Vorsorge- oder Rehabilitationseinrichtungen: Grunddaten und Kosten Jahr 2022	4,00
3 A 6 06	A VI j/23	Pendlerströme der sozialversicherungspflichtig Beschäftigten Stichtag: 30.06.2023	3,50
3 B 1 01	B I j/23	Allgemeinbildende Schulen: Schuljahresanfangsstatistik Schuljahr 2023/24	9,50
3 B 2 01	B II j/23	Berufsbildende Schulen und Schulen für Berufe im Gesundheitswesen Schuljahr 2023/24	9,50
3 C 4 26	C I 3j/4j	Agrarstrukturerhebung Teil 3: Eigentumsverhältnisse und Pacht, Arbeitskräfte in landwirtschaftlichen Betrieben und Berufsbildung, ökologischer Landbau nach dem Grad der Umstellung, Größenklassen der landwirtschaftlich genutzten Fläche und der betriebswirtschaftlichen Ausrichtung, Arbeitskräfte und Pacht 2023	5,00
3 E 1 02	E I m-03/24	Tätige Personen, Umsatz im Verarbeitenden Gewerbe sowie im Bergbau und der Gewinnung von Steinen und Erden März 2024, vorläufige Ergebnisse	5,00
3 E 1 03	E I j/23	Tätige Personen, Umsatz im Verarbeitenden Gewerbe sowie im Bergbau und der Gewinnung von Steinen und Erden Jahr 2023	10,50
3 E 2 01	E II m-03/24	Umsatz, tätige Personen, Auftragseingang und Auftragsbestand im Baugewerbe März 2024	2,50
3 G 1 01	G I m-09/23	Entwicklung von Umsatz und Beschäftigten im Einzelhandel September 2023, vorläufige Ergebnisse	2,00
3 G 1 01	G I m-10/23	Entwicklung von Umsatz und Beschäftigten im Einzelhandel Oktober 2023, vorläufige Ergebnisse	2,00
3 G 1 01	G I m-11/23	Entwicklung von Umsatz und Beschäftigten im Einzelhandel November 2023, vorläufige Ergebnisse	2,00
3 G 1 01	G I m-12/23	Entwicklung von Umsatz und Beschäftigten im Einzelhandel Dezember 2023, vorläufige Ergebnisse	2,00
3 G 1 03	G I m-07/23	Entwicklung von Umsatz und Beschäftigten im Kraftfahrzeughandel Juli 2023, vorläufige Ergebnisse	2,00
3 G 1 03	G I m-08/23	Entwicklung von Umsatz und Beschäftigten im Kraftfahrzeughandel August 2023, vorläufige Ergebnisse	2,00
3 G 1 03	G I m-09/23	Entwicklung von Umsatz und Beschäftigten im Kraftfahrzeughandel September 2023, vorläufige Ergebnisse	2,00
3 G 1 03	G I m-10/23	Entwicklung von Umsatz und Beschäftigten im Kraftfahrzeughandel Oktober 2023, vorläufige Ergebnisse	2,00
3 G 1 03	G I m-11/23	Entwicklung von Umsatz und Beschäftigten im Kraftfahrzeughandel November 2023, vorläufige Ergebnisse	2,00
3 G 1 03	G I m-12/23	Entwicklung von Umsatz und Beschäftigten im Kraftfahrzeughandel Dezember 2023, vorläufige Ergebnisse	2,00
3 G 4 01	G IV m-02/24	Gäste und Übernachtungen im Reiseverkehr, Beherbergungskapazität Februar 2024, Januar bis Februar 2024, vorläufige Ergebnisse	6,00
3 G 4 02	G IV m-09/23	Entwicklung von Umsatz und Beschäftigten im Gastgewerbe September 2023, vorläufige Ergebnisse	2,00
3 G 4 02	G IV m-10/23	Entwicklung von Umsatz und Beschäftigten im Gastgewerbe Oktober 2023, vorläufige Ergebnisse	2,00
3 G 4 02	G IV m-11/23	Entwicklung von Umsatz und Beschäftigten im Gastgewerbe November 2023, vorläufige Ergebnisse	2,00
3 G 4 02	G IV m-12/23	Entwicklung von Umsatz und Beschäftigten im Gastgewerbe Dezember 2023, vorläufige Ergebnisse	2,00
3 L 2 01	L II vj-01/24	Gemeindefinanzen, Einzahlungen und Auszahlungen, Schuldenstände; Kassenstatistik 01.01. - 31.03.2024, Schuldenstatistik 31.03.2024	15,50
3 L 4 01	L IV j/22	Die Umsätze und ihre Besteuerung: Ergebnisse der Umsatzsteuerstatistik Voranmeldungen Jahr 2022	11,00
3 L 4 05	L IV j/19	Gewerbsteuerpflichtige, Besteuerungsgrundlagen und Steuermessbeträge Ergebnisse 2019; Gewerbesteuerstatistik	6,00

<https://statistik.sachsen-anhalt.de>

Bestellnummer: 3H101



HI  
m-12/23