



Schiffsverkehr

Binnenschifffahrt

Dezember 2023

2023 12 11 10 9 8 7 6 5 4 3 2 1



SACHSEN-ANHALT
Statistisches Landesamt

#moderndenken

Herausgabemonat April 2024

Inhaltliche Verantwortung:

Dezernat Handel, Gastgewerbe, Dienstleistung, Verkehr
Frau Pekel Telefon: 0345 2318-404

Pressesprecherin/Dezernatsleiterin Öffentlichkeitsarbeit:

Frau Richter-Grünwald Telefon: 0345 2318-702

Informations- und Auskunftsdienst:

Frau Hannemann Telefon: 0345 2318-777
Frau Booch Telefon: 0345 2318-715
Frau Heyl Telefon: 0345 2318-716
 Telefax: 0345 2318-913
 E-Mail: info@statistik.sachsen-anhalt.de

Internet: <https://statistik.sachsen-anhalt.de>
X (ehemals Twitter): @StatistikLSA
Mastodon: @StatistikLSA@social.sachsen-anhalt.de
Bluesky: @statistiklsa.bsky.social

Vertrieb: Telefon: 0345 2318-718
 E-Mail: shop@statistik.sachsen-anhalt.de

**Bibliothek und
Besucherdienst:** Merseburger Straße 2
 Montag - Freitag: 8.00 Uhr - 12.00 Uhr
 Telefon: 0345 2318-714
 E-Mail: bibliothek@statistik.sachsen-anhalt.de

**Schriftliche
Bestellungen an:** Statistisches Landesamt Sachsen-Anhalt
 Öffentlichkeitsarbeit
 Postfach 20 11 56
 06012 Halle (Saale)

Herausgabe: Statistisches Landesamt Sachsen-Anhalt

© Statistisches Landesamt Sachsen-Anhalt, Halle (Saale) 2024
 Auszugsweise Vervielfältigung und Verbreitung mit Quellenangabe gestattet.

Bezug: Preis: 4,00 Euro; Bestell-Nr. 3H201
 kostenfrei als PDF-Datei verfügbar - Bestell-Nr.: 6H201

Foto Umschlag: Pixabay.com/Pexels

Statistischer Bericht



Schiffsverkehr

Binnenschifffahrt

Dezember 2023

Land Sachsen-Anhalt

Inhaltsverzeichnis

	Seite
Vorbemerkungen	4
Tabellen	
1. Güterumschlag auf Binnenwasserstraßen Sachsen-Anhalts - Zusammenfassende Übersichten	
1.1 Güterumschlag nach Hauptverkehrsbeziehungen seit 1995	6
1.2 Güterumschlag nach ausgewählten Güterabteilungen nach NST/R 1991 bis 2010	7
1.3 Güterumschlag nach ausgewählten Güterabteilungen nach einheitlichem Güterverzeichnis der Verkehrsstatistiken (NST-2007) seit 2011	7
1.4 Güterumschlag nach Güterabteilungen und Monaten	8
2. Güterumschlag auf Binnenwasserstraßen Sachsen-Anhalts	
2.1 Güterverkehr und tonnenkilometrische Leistung nach Haupt- verkehrsbeziehungen im Berichtsmonat und -zeitraum	10
2.2 Güterumschlag nach Monaten	11
2.3 Güterbeförderung nach Güterabteilungen im Berichtsmonat und -zeitraum	12
2.4 Güterumschlag nach Wasserstraßengebieten, Güterhauptgruppen und Hauptverkehrsbeziehungen im Monat	13
2.5 Güterumschlag nach Wasserstraßengebieten, Güterhauptgruppen und Hauptverkehrsbeziehungen im Berichtszeitraum	16
2.6 Containerbeförderung nach Containerarten und Hauptverkehrsbeziehungen im Monat/Berichtszeitraum	22
2.7 Containerumschlag nach Wasserstraßengebieten, Containerart, Anzahl und TEU im Monat/Berichtszeitraum	23
2.8 Containerumschlag nach Wasserstraßengebieten, Containerart, Anzahl, TEU und Hauptverkehrsbeziehungen im Monat/Berichtszeitraum	24
3. Schiffsverkehr auf Binnenwasserstraßen Sachsen-Anhalts	
3.1 Schiffsverkehr nach Monaten	25
3.2 Schiffsverkehr nach Wasserstraßengebieten, Beladungszustand und Flagge im Berichtsmonat	26
3.3 Schiffsverkehr nach Wasserstraßengebieten, Beladungszustand und Flagge im Berichtszeitraum	27
Grafiken	28
Einheitliches Güterverzeichnis der Verkehrsstatistiken (NST-2007)	32

Vorbemerkungen

Rechtsgrundlagen

Gesetz zur Neuordnung der Statistiken der Schifffahrt und des Güterkraftverkehrs, Art. 1 Gesetz über die Verkehrsstatistik der See- und Binnenschifffahrt sowie des Güterkraftverkehrs (Verkehrsstatistikgesetz - VerkStatG) vom 20. Februar 2004 (BGBl. I S. 318), zuletzt geändert durch Art. 1 des Gesetzes vom 16. August 2023 (BGBl. 2023 I Nr. 218), in Verbindung mit dem Gesetz über die Statistik für Bundeszwecke Bundesstatistikgesetz (BStatG) in der Fassung der Bekanntmachung vom 20. Oktober 2016 (BGBl. I S. 2394), das zuletzt durch Artikel 5 des Gesetzes vom 20. Dezember 2022 (BGBl. I S. 2727) geändert worden ist.

Methodik

Meldepflichtig in der Binnenschifffahrtsstatistik sind Ankünfte und Abgänge von Schiffen mit einer Tragfähigkeit von mindestens 50 Tonnen in deutschen Häfen oder sonstigen Lade- und Löschplätzen, deren Ziel oder Herkunft ein Binnenhafen (Hafen an einer Binnenwasserstraße) ist. Ebenso meldepflichtig sind Ankünfte und Abgänge im sogenannten Binnen-See-Verkehr. Dazu zählen neben den die Seegrenze überschreitenden Verkehren zwischen Binnenhäfen (Häfen südlich der Binnengrenze der Seeschifffahrt) und Häfen außerhalb Deutschlands auch jene zwischen Binnenhäfen und Küstenhäfen Deutschlands.

Die Ergebnisse dieser Statistik dienen besonders als Grundlage für verkehrspolitische Entscheidungen und Maßnahmen der obersten Verkehrsbehörden des Bundes und der Länder. Die Erhebungen werden laufend durchgeführt und monatlich ausgewertet. Die Erfassung erfolgt i. d. R. mittels Zählkarten. Für jeden Lade- und Löschvorgang in den Häfen und Umschlagstellen sind über Ankunfts- bzw. Abgangszählkarten Auskünfte zu erteilen.

Erläuterungen

Flagge: Für den Nachweis des Schiffs- und Güterverkehrs nach Flaggen ist maßgebend, welche Flagge die Schiffe zum Zeitpunkt der Anschreibung führten.

Güterumschlag/Güterbeförderung: Der Güterumschlag ergibt sich aus der Summe aller Meldungen über Ein- und Ausladungen der in den sachsen-anhaltischen Häfen ankommenden und abgehenden Schiffe. In der Güterbeförderung werden Transporte zwischen zwei Häfen innerhalb Sachsen-Anhalts nur einmal berücksichtigt (Empfang).

Gütersystematik: Der Nachweis der Güterarten erfolgt im vorliegenden Bericht ab 2011 nach dem einheitlichen Güterverzeichnis für die Verkehrsstatistik (Standard Goods Nomenclature for Transport Statistics 2007, NST-2007), welches insgesamt 20 Güterabteilungen umfasst. Zuvor fand das amtliche Güterverzeichnis - NST/R - Systematisches Güterverzeichnis für die Verkehrsstatistik - Anwendung.

Hauptverkehrsbeziehungen: Die Hauptverkehrsbeziehungen richten sich nach der geographischen Lage der empfangenden und versendenden Stelle. Unterschieden werden der Verkehr innerhalb Deutschlands (Verkehr zwischen deutschen Häfen) sowie der grenzüberschreitende Verkehr (Verkehr zwischen deutschen Häfen und solchen im Ausland).

Schiffs- und Güterverkehr: Die Statistik erfasst Schiffe, soweit sie Zwecken der Güterbeförderung dienen und dabei hier die in sachsen-anhaltischen Häfen ankommenden und abgehenden Schiffe und deren umgeschlagene Güter.

Wasserstraßen: Deutschland wird in neun Wasserstraßengebiete unterteilt. Für Sachsen-Anhalt werden Schiffsbewegungen für die beiden Wasserstraßen Elbegebiet und Mittel-landkanalgebiet nachgewiesen.

Die Zählkarten zur vorliegenden Statistik sind in der PDF-Ausgabe dieses Berichtes enthalten.

Rundungen

Im Allgemeinen ist ohne Rücksicht auf die Endsummen auf- bzw. abgerundet worden. Deshalb können sich bei der Summierung von Einzelangaben geringfügige Abweichungen zu den ausgewiesenen Endsummen ergeben. Bei der Aufgliederung der Gesamtheit in Prozent kann die Summe der Einzelwerte wegen Rundens vom Wert 100 % abweichen. Eine Abstimmung auf 100 % erfolgt im Allgemeinen nicht.

Zeichenerklärung

- x = Tabellenfach gesperrt weil Aussage nicht sinnvoll
- = genau Null oder auf Null geändert
- 0 = weniger als die Hälfte von 1 in der letzten besetzten Stelle, jedoch mehr als nichts

Abkürzungen

TEU Twenty-Foot-Equivalent-Unit (Container ca. 6 m Länge)
Tkm Tonnenkilometer

1. Güterumschlag auf Binnenwasserstraßen Sachsen-Anhalts - Zusammenfassende Übersichten

1.1 Güterumschlag nach Hauptverkehrsbeziehungen seit 1995

Jahr	Insgesamt	Darunter		Empfang	Versand
		Verkehr mit anderen Bundesländern ¹	grenzüber- schreitender Verkehr		
	in 1 000 Tonnen				
1995	6 978	5 310	1 669	2 265	4 714
1996	6 531	4 989	1 541	2 262	4 269
1997	7 214	5 583	1 631	2 715	4 499
1998	7 146	5 244	1 902	2 293	4 853
1999	7 302	5 605	1 697	2 257	5 044
2000	6 705	5 105	1 600	2 000	4 705
2001	5 978	4 304	1 673	1 880	4 097
2002	6 068	4 544	1 524	1 813	4 255
2003	6 474	4 669	1 806	2 029	4 445
2004	6 984	4 610	2 373	2 181	4 802
2005	7 909	5 560	2 349	2 234	5 675
2006	7 506	5 191	2 315	2 403	5 103
2007	7 565	4 918	2 647	2 619	4 946
2008	7 897	5 240	2 657	2 734	5 164
2009	7 161	5 079	2 074	2 098	5 064
2010	7 181	4 630	2 532	2 359	4 822
2011	7 539	5 140	2 362	2 609	4 930
2012	6 979	5 257	1 698	2 416	4 563
2013	7 336	5 585	1 711	2 572	4 764
2014	7 450	5 967	1 466	2 657	4 794
2015	7 460	6 014	1 421	2 828	4 631
2016	7 184	5 557	1 610	2 700	4 483
2017	6 862	5 059	1 750	2 404	4 458
2018	5 713	4 177	1 512	2 203	3 510
2019	5 651	3 727	1 888	2 062	3 589
2020	6 233	3 751	2 465	1 899	4 334
2021	6 365	3 712	2 576	1 904	4 460
2022	5 714	3 434	2 161	1 993	3 721

¹ bis 2008 Verkehr innerhalb BRD

1.2 Güterumschlag nach ausgewählten Güterabteilungen nach NST/R 1991 bis 2010

Jahr	Insgesamt	Darunter			
		0 landwirtschaftl. und verwandte Erzeugnisse	3 Erdöl, Mineralölerzeugn., Gase	6 Steine und Erden	7 Düngemittel
		in 1 000 Tonnen			
1991	2 736	539	273	434	601
1992	3 188	677	505	570	526
1993	3 235	713	343	789	421
1994	5 380	931	563	1 971	715
1995	6 978	1 288	1 168	2 355	883
1996	6 531	1 192	1 107	2 448	838
1997	7 214	880	1 320	2 896	897
1998	7 146	1 055	1 191	2 429	1 297
1999	7 302	1 092	1 001	2 377	1 343
2000	6 705	1 496	928	2 067	949
2001	5 978	1 126	938	1 938	820
2002	6 068	1 148	878	2 016	827
2003	6 474	1 593	802	2 140	811
2004	6 984	1 207	758	2 740	798
2005	7 909	1 722	719	2 954	806
2006	7 506	1 649	693	2 612	713
2007	7 565	1 588	613	2 455	712
2008	7 897	1 739	706	2 536	684
2009	7 161	1 776	571	2 417	450
2010	7 181	1 906	639	2 183	533

1.3 Güterumschlag nach ausgewählten Güterabteilungen nach NST 2007 seit 2011

Jahr Monat	Insgesamt	Darunter			
		01 Erzeugnisse d. Land- u. Forstw., Fischerei	03 Erze, Steine und Erden	07 Kokerei- und Mineral- ölerzeugnisse	08 chemische Erzeugnisse
		in 1 000 Tonnen			
2011	7 539	2 498	2 267	831	719
2015	7 460	2 662	1 422	1 535	736
2016	7 184	2 159	1 610	1 437	818
2017	6 862	2 176	1 428	1 259	913
2018	5 713	1 362	1 456	1 145	831
2019	5 651	1 329	1 556	1 081	788
2020	6 233	2 234	1 273	935	841
2021	6 365	2 606	1 184	883	882
2022	5 714	2 185	988	908	706
2023	5 984	2 598	749	956	693
2023					
Januar	499	200	61	91	62
Februar	485	205	87	70	39
März	516	227	82	83	56
April	520	209	69	88	56
Mai	523	208	84	101	47
Juni	494	197	62	90	59
Juli	414	199	59	48	53
August	531	252	64	65	70
September	505	219	63	73	66
Oktober	485	206	42	72	72
November	572	284	51	86	60
Dezember	439	193	25	88	52

ab 2011 überarbeitete Güterarten

1.4 Güterumschlag nach Güterabteilungen

Jahr Monat	Insgesamt	Darunter									
		Erzeugn. d. Land- u. Forstw., Fischerei	Kohle, rohes Erdöl, Erdgas	Erze, Steine und Erden	Nah- rungs- und Genussm.	Textilien, Bekleidg., Leder u. -waren	Holzw., Papier, Pappe, Druckerz.	Kokerei- und Mineral- ölerzeug.	che- mische Erzeug- nisse	sonst. Mineral- erzeug- nisse etc.	Metalle und Metall- erzeugn.
		in 1 000 Tonnen									
2011	7 539	2 498	34	2 267	339	0	104	831	719	143	99
2015	7 460	2 662	17	1 422	514	2	44	1 535	736	81	148
2016	7 184	2 159	12	1 610	480	2	32	1 437	818	157	152
2017	6 862	2 176	17	1 428	393	2	8	1 259	913	176	147
2018	5 713	1 362	12	1 456	444	2	4	1 145	831	89	119
2019	5 651	1 329	24	1 556	446	2	0	1 081	788	74	94
2020	6 233	2 234	15	1 273	534	0	7	935	841	100	70
2021	6 365	2 606	12	1 184	468	1	3	883	882	54	64
2022	5 714	2 185	94	988	460	4	48	908	706	20	98
2023	5 984	2 598	94	749	542	5	69	956	693	15	75
2021											
Januar	458	213	-	57	39	-	-	59	67	3	3
Februar	329	152	1	43	27	-	-	42	46	4	2
März	714	326	2	126	51	-	-	76	100	6	4
April	580	276	-	100	40	0	-	63	69	6	5
Mai	558	225	-	105	51	0	-	58	95	7	5
Juni	577	214	-	135	36	-	0	66	88	7	12
Juli	525	207	-	121	21	-	0	66	78	8	6
August	526	198	1	116	34	-	-	75	78	1	3
September	538	215	-	102	32	0	0	85	80	1	3
Oktober	577	214	1	110	49	0	0	105	64	2	14
November	511	183	2	100	46	0	0	100	56	3	5
Dezember	472	183	4	70	43	0	3	88	61	6	2
2022											
Januar	505	207	4	64	47	1	2	83	70	3	10
Februar	434	158	2	57	35	0	1	76	80	1	5
März	478	173	-	73	45	1	1	88	74	1	4
April	452	181	-	78	29	0	1	70	59	2	16
Mai	481	202	8	95	21	0	-	49	64	2	14
Juni	477	196	12	105	24	0	0	42	68	1	10
Juli	440	191	9	81	23	-	5	54	50	0	10
August	505	182	7	96	52	1	2	101	47	1	6
September	508	154	11	91	51	1	19	101	57	3	6
Oktober	474	171	16	69	46	-	11	101	37	2	5
November	551	202	14	113	48	0	7	78	61	1	10
Dezember	407	167	10	68	39	-	0	66	40	2	3
2023											
Januar	499	200	19	61	39	-	4	91	62	1	4
Februar	485	205	17	87	38	-	1	70	39	1	3
März	516	227	6	82	45	-	0	83	56	1	4
April	520	209	3	69	39	-	27	88	56	3	15
Mai	523	208	4	84	44	-	5	101	47	1	8
Juni	494	197	14	62	47	-	0	90	59	3	7
Juli	414	199	10	59	23	-	5	48	53	3	3
August	531	252	7	64	47	1	2	65	70	0	12
September	505	219	7	63	49	2	3	73	66	1	9
Oktober	485	206	4	42	58	2	10	72	72	0	0
November	572	284	2	51	61	0	8	86	60	0	3
Dezember	439	193	0	25	53	0	4	88	52	0	6

und Monaten

noch darunter										Jahr Monat
Masch. und Aus- rüstungen	Fahr- zeuge	Möbel, Schmuck, Musik- instrum.	Sekundär- rohstoffe, Abfälle	Post, Pakete	Geräte, Material zur Güterbef.	Umzugs- gut	Sammel- gut	nicht identifi- zierbare Güter	sonstige Güter a. n. g.	
in 1 000 Tonnen										
108	11	1	345	-	38	-	-	1	-	2011
43	1	0	229	-	26	-	-	-	-	2015
62	0	0	241	-	21	-	-	-	-	2016
77	1	2	240	-	22	-	-	-	-	2017
48	1	0	184	-	15	-	-	-	0	2018
35	0	1	198	-	22	-	-	-	-	2019
23	-	1	171	-	28	0	0	0	-	2020
38	-	0	140	-	28	0	1	0	-	2021
20	1	1	151	-	26	-	5	2	-	2022
28	0	0	137	-	24	-	0	-	-	2023
										2021
2	-	0	14	-	2	-	-	-	-	Januar
2	-	0	8	-	2	-	-	-	-	Februar
4	-	0	15	-	3	-	0	-	-	März
3	-	0	17	-	2	-	0	-	-	April
3	-	-	7	-	2	-	0	0	-	Mai
5	-	0	12	-	2	-	-	-	-	Juni
3	-	0	13	-	3	-	-	-	-	Juli
4	-	0	12	-	3	0	0	-	-	August
5	-	-	13	-	3	-	0	-	-	September
2	-	0	11	-	2	-	0	-	-	Oktober
3	-	0	11	-	2	-	0	-	-	November
2	-	0	8	-	2	-	0	-	-	Dezember
										2022
3	-	0	10	-	3	-	0	-	-	Januar
3	-	0	13	-	2	-	0	-	-	Februar
3	-	-	12	-	3	-	1	-	-	März
2	-	0	12	-	2	-	0	-	-	April
1	-	-	23	-	3	-	0	-	-	Mai
2	-	0	14	-	2	-	0	-	-	Juni
1	-	0	13	-	2	-	1	-	-	Juli
0	0	-	7	-	2	-	0	2	-	August
1	-	-	13	-	2	-	0	-	-	September
2	-	0	11	-	2	-	1	-	-	Oktober
0	0	-	15	-	2	-	0	-	-	November
1	1	-	8	-	2	-	0	-	-	Dezember
										2023
1	-	-	16	-	2	-	-	-	-	Januar
1	-	-	21	-	2	-	-	-	-	Februar
2	-	-	7	-	3	-	-	-	-	März
2	-	-	10	-	2	-	-	-	-	April
2	-	0	16	-	2	-	-	-	-	Mai
1	0	-	11	-	2	-	-	-	-	Juni
1	0	-	6	-	2	-	0	-	-	Juli
2	-	-	8	-	2	-	-	-	-	August
4	-	0	7	-	2	-	-	-	-	September
4	-	-	12	-	2	-	0	-	-	Oktober
4	-	0	10	-	3	-	-	-	-	November
4	-	0	12	-	1	-	0	-	-	Dezember

2. Güterumschlag auf Binnenwasserstraßen Sachsen-Anhalts

2.1 Güterverkehr und tonnenkilometrische Leistung nach Hauptverkehrsbeziehungen im Berichtsmonat und -zeitraum

Gegenstand der Nachweisung	Dezember	November	Dezember	Januar bis Dezember		
	2022	2023	2023	2022	2023	Veränderung
	in 1 000 Tonnen					um %
	Güterverkehr nach Hauptverkehrsbeziehungen					
Verkehr innerhalb Sachsen-Anhalts	6	20	5	65	104	60,6
Verkehr mit anderen Bundesländern						
Empfang	108	94	85	1 318	1 258	-4,6
Versand	144	231	179	2 116	2 295	8,5
Grenzüberschreitender Verkehr						
Empfang	37	34	29	610	534	-12,4
Versand	107	182	136	1 551	1 726	11,3
Gesamtverkehr	401	560	434	5 659	5 916	4,5
darunter Verkehr mit deutschen Schiffen	202	250	227	2 786	2 951	5,9
	Tonnenkilometrische Leistung nach Hauptverkehrsbeziehungen in Mill. Tkm					
Verkehr innerhalb Sachsen-Anhalts	2	5	2	11	32	191,4
Verkehr mit anderen Bundesländern						
Empfang	34	25	23	413	390	-5,5
Versand	38	71	52	562	633	12,6
Grenzüberschreitender Verkehr						
Empfang	18	16	14	303	263	-13,0
Versand	56	95	70	815	902	10,7
Gesamtverkehr	148	212	161	2 103	2 220	5,6
darunter Verkehr mit deutschen Schiffen	63	79	69	894	918	2,7

2.2 Güterumschlag nach Monaten

Zeitraum	2022			2023			Veränderung 2023/2022
	Empfang	Versand	insgesamt	Empfang	Versand	insgesamt	
	in 1 000 Tonnen						um %
Januar	151	354	505	202	297	499	-1,2
Februar	120	314	434	174	311	485	11,7
März	152	326	478	180	337	516	8,0
April	144	309	452	194	326	520	15,0
Mai	150	331	481	187	336	523	8,8
Juni	144	333	477	157	337	494	3,6
Juli	164	276	440	123	291	414	-5,9
August	196	310	505	146	385	531	5,1
September	210	298	508	133	372	505	-0,6
Oktober	212	262	474	133	352	485	2,4
November	199	353	551	148	424	572	3,7
Dezember	151	256	407	119	320	439	8,0
Insgesamt	1 993	3 721	5 714	1 895	4 089	5 984	4,7

2.3 Güterbeförderung nach Güterabteilungen im Berichtsmonat und -zeitraum

Güterabteilung	Dezember	November	Dezember	Januar bis Dezember		
	2022	2023	2023	2022	2023	Veränderung
	in Tonnen					um %
Gesamtgüterbeförderung nach Güterabteilungen						
Erzeugnisse der Land- u. Forstw., Fischerei	161 798	272 944	187 896	2 131 512	2 532 691	18,8
Kohle, rohes Erdöl und Erdgas	10 377	1 861	151	93 556	93 533	0,0
Erze, Steine und Erden, sonst. Bergbauerz.	67 583	51 206	25 239	988 305	749 079	-24,2
Nahrungs- und Genussmittel	39 046	61 493	52 643	460 125	541 776	17,7
Textilien, Bekleidung, Leder und -waren	-	296	36	4 156	5 245	26,2
Holzwaren, Papier, Pappe, Druckerzeugnisse	57	7 989	4 407	47 577	68 418	43,8
Kokerei- und Mineralölerzeugnisse	66 237	86 163	88 425	908 214	956 263	5,3
Chemische Erzeugnisse	39 870	59 799	52 112	704 599	692 171	-1,8
Sonstige Mineralerz. (Glas, Zement, Gips usw.)	1 656	25	323	20 029	14 759	-26,3
Metalle und Metallerzeugnisse	3 255	2 573	6 014	97 982	74 433	-24,0
Maschinen, Ausrüstungen, Haushaltsgeräte	600	3 449	3 587	19 305	27 168	40,7
Fahrzeuge	497	-	-	532	111	-79,1
Möbel, Schmuck, Musikinstrumente	-	63	36	385	211	-45,3
Sekundärrohstoffe, Abfälle	7 922	10 116	12 240	150 557	136 589	-9,3
Post, Pakete	-	-	-	-	-	-
Geräte und Material für die Güterbeförderung	1 985	2 487	1 236	25 758	23 283	-9,6
Umszugsgut	-	-	-	-	-	-
Sammelgut	391	-	74	4 509	330	-92,7
Nicht identifizierbare Güter	-	-	-	1 700	-	x
Sonstige Güter a. n. g.	-	-	-	-	-	-
Insgesamt	401 272	560 464	434 418	5 658 800	5 916 060	4,5
Anteil der Güterabteilungen an Gesamtbeförderung in %						
Erzeugnisse der Land- u. Forstw., Fischerei	40,3	48,7	43,3	37,7	42,8	x
Kohle, rohes Erdöl und Erdgas	2,6	0,3	0,0	1,7	1,6	x
Erze, Steine und Erden, sonst. Bergbauerz.	16,8	9,1	5,8	17,5	12,7	x
Nahrungs- und Genussmittel	9,7	11,0	12,1	8,1	9,2	x
Textilien, Bekleidung, Leder und -waren	-	0,1	0,0	0,1	0,1	x
Holzwaren, Papier, Pappe, Druckerzeugnisse	0,0	1,4	1,0	0,8	1,2	x
Kokerei- und Mineralölerzeugnisse	16,5	15,4	20,4	16,0	16,2	x
Chemische Erzeugnisse	9,9	10,7	12,0	12,5	11,7	x
Sonstige Mineralerz. (Glas, Zement, Gips usw.)	0,4	0,0	0,1	0,4	0,2	x
Metalle und Metallerzeugnisse	0,8	0,5	1,4	1,7	1,3	x
Maschinen, Ausrüstungen, Haushaltsgeräte	0,1	0,6	0,8	0,3	0,5	x
Fahrzeuge	0,1	-	-	0,0	0,0	x
Möbel, Schmuck, Musikinstrumente	-	0,0	0,0	0,0	0,0	x
Sekundärrohstoffe, Abfälle	2,0	1,8	2,8	2,7	2,3	x
Post, Pakete	-	-	-	-	-	x
Geräte und Material für die Güterbeförderung	0,5	0,4	0,3	0,5	0,4	x
Umszugsgut	-	-	-	-	-	x
Sammelgut	0,1	-	0,0	0,1	0,0	x
Nicht identifizierbare Güter	-	-	-	0,0	-	x
Sonstige Güter a. n. g.	-	-	-	-	-	x
Insgesamt	100	100	100	100	100	x

2.4 Güterumschlag nach Wasserstraßengebieten, Güterhauptgruppen und Hauptverkehrsbeziehungen im Dezember 2023

NST- 2007 Abteilung Gruppe	Güterabteilung/ Gütergruppe	Güter- umschlag insgesamt	Empfang		Versand		
			davon aus Häfen		davon nach Häfen		
			in Deutschland	im Ausland	in Deutschland	im Ausland	
		in 1 000 Tonnen					
		Elbegebiet					
01	Erzeugnisse der Land- u. Forstw., Fischerei	82	-	3	36	43	
01.1	Getreide	67	-	-	24	43	
01.5	Forstwirtschaftliche Erzeugnisse	11	-	-	11	-	
01.7	Andere Erzeugnisse pflanzlichen Ursprungs	4	-	3	1	-	
03	Erze, Steine u. Erden, sonst. Bergbauerzeugnisse	13	1	-	12	1	
03.4	Salz, Natriumchlorid, Meerwasser	1	-	-	-	1	
03.5	Steine und Erden, Sand, Kies, Ton, Torf	12	1	-	12	-	
04	Nahrungs- und Genussmittel	31	2	-	26	3	
04.6	Stärke, Stärkeerzeugnisse, Futtermittel	31	2	-	26	3	
06	Holzwaren, Papier, Pappe, Druckerzeugnisse	2	-	-	2	-	
06.1	Holz-, Kork- und Flechtwaren	2	-	-	2	-	
07	Kokerei- und Mineralölerzeugnisse	86	56	3	3	25	
07.1	Kokereierzeugnisse	2	-	-	-	2	
07.2	Flüssige Mineralölerzeugnisse	84	56	3	3	22	
07.4	Feste oder wachsartige Mineralölerzeugnisse	0	-	-	0	-	
08	Chemische Erzeugnisse	7	1	1	5	-	
08.2	Chemische Grundstoffe (organisch)	4	-	-	4	-	
08.3	Stickstoffverbindungen, Düngemittel	2	0	1	1	-	
08.6	Gummi- oder Kunststoffwaren	1	1	-	-	-	
09	Sonstige Mineralerz. (Glas, Zement, Gips usw)	0	0	-	-	-	
09.1	Glas, Porzellan und keramische Erzeugnisse	0	0	-	-	-	
10	Metalle und Metallerzeugnisse	1	1	-	-	0	
10.1	Roheisen, Stahl, Ferrolegierungen	1	1	-	-	-	
10.3	Rohre	0	-	-	-	0	
10.5	Heizkessel, Waffen, sonstige Metallerzeugnisse	0	0	-	-	-	
11	Maschinen u. Ausrüstungen, Haushaltswaren	3	2	1	-	0	
11.4	Geräte d. Elektrizitätserzeugung u. -verteilung	3	2	1	-	-	
11.8	Sonstige Maschinen	0	-	-	-	0	
14	Sekundärrohstoffe, Abfälle	12	2	5	5	-	
14.2	Sonstige Abfälle und Sekundärrohstoffe	12	2	5	5	-	
16	Geräte und Material zur Güterbeförderung	1	1	-	0	-	
16.1	Leere Container und Wechselbehälter	1	1	-	0	-	
18	Sammelgut	0	0	-	-	-	
18.0	Sammelgut	0	0	-	-	-	
	Zusammen	238	66	12	88	72	

Noch 2.4 Güterumschlag nach Wasserstraßengebieten, Güterhauptgruppen und Hauptverkehrsbeziehungen im Dezember 2023

NST- 2007 Abteilung Gruppe	Güterabteilung/ Gütergruppe	Güter- umschlag insgesamt	Empfang		Versand	
			davon aus Häfen		davon nach Häfen	
			in Deutschland	im Ausland	in Deutschland	im Ausland
in 1 000 Tonnen						
			Mittellandkanalgebiet			
01	Erzeugnisse der Land- u. Forstw., Fischerei	111	10	3	49	49
01.1	Getreide	73	-	-	30	43
01.5	Forstwirtschaftliche Erzeugnisse	10	5	-	5	-
01.7	Andere Erzeugnisse pflanzlichen Ursprunges	28	5	3	15	5
02	Kohle, rohes Erdöl, Erdgas	0	-	0	-	-
02.1	Kohle	0	-	0	-	-
03	Erze, Steine u. Erden, sonst. Bergbauerzeugnisse	12	1	2	7	1
03.4	Salz, Natriumchlorid, Meerwasser	3	-	2	-	1
03.5	Steine und Erden, Sand, Kies, Ton, Torf	9	1	0	7	-
04	Nahrungs- und Genussmittel	22	8	1	3	10
04.6	Stärke, Stärkeerzeugnisse, Futtermittel	22	8	1	3	10
05	Textilien, Bekleidung, Leder und Lederwaren	0	0	-	-	-
05.1	Textilien	0	0	-	-	-
06	Holzwaren, Papier, Pappe, Druckerzeugnisse	2	2	-	0	-
06.1	Holz-, Kork- und Flechtwaren	2	2	-	0	-
07	Kokerei- und Mineralölerzeugnisse	2	-	2	-	-
07.1	Kokereierzeugnisse	2	-	2	-	-
08	Chemische Erzeugnisse	45	2	4	35	5
08.1	Chemische Grundstoffe (mineralisch)	6	-	2	4	-
08.3	Stickstoffverbindungen, Düngemittel	39	1	2	31	5
08.6	Gummi- oder Kunststoffwaren	1	1	-	-	-
09	Sonstige Mineralerz. (Glas, Zement, Gips usw.)	0	-	-	0	-
09.1	Glas, Porzellan und keramische Erzeugnisse	0	-	-	0	-
10	Metalle und Metallerzeugnisse	5	-	4	0	-
10.1	Roheisen, Stahl, Ferrolegierungen	5	-	4	0	-
11	Maschinen und Ausrüstungen, Haushaltsgeräte	1	0	-	1	-
11.4	Geräte d. Elektrizitätserzeugung und -verteilung	0	0	-	-	-
11.8	Sonstige Maschinen	1	-	-	1	-
13	Möbel, Schmuck, Musikinstrumente	0	0	-	-	-
13.2	Sonstige Erzeugnisse	0	0	-	-	-
14	Sekundärrohstoffe, Abfälle	0	-	-	0	-
14.2	Sonstige Abfälle und Sekundärrohstoffe	0	-	-	0	-
16	Geräte u. Material zur Güterbeförderung	1	1	-	0	-
16.1	Leere Container und Wechselbehälter	1	1	-	0	-
	Zusammen	201	24	17	96	65

Noch 2.4 Güterumschlag nach Wasserstraßengebieten, Güterhauptgruppen und Hauptverkehrsbeziehungen im Dezember 2023

NST- 2007 Abteilung Gruppe	Güterabteilung/ Gütergruppe	Güter- umschlag insgesamt	Empfang		Versand	
			davon aus Häfen		davon nach Häfen	
			in Deutschland	im Ausland	in Deutschland	im Ausland
in 1 000 Tonnen						
Wasserstraßengebiete insgesamt						
01	Erzeugnisse der Land- und Forstw., Fischerei	193	10	6	85	92
01.1	Getreide	140	-	-	53	86
01.5	Forstwirtschaftliche Erzeugnisse	21	5	-	16	-
01.7	Andere Erzeugnisse pflanzlichen Ursprungs	32	5	6	16	5
02	Kohle, rohes Erdöl, Erdgas	0	-	0	-	-
02.1	Kohle	0	-	0	-	-
03	Erze, Steine u. Erden, sonst. Bergbauerzeugnisse	25	1	2	19	2
03.4	Salz, Natriumchlorid, Meerwasser	4	-	2	-	2
03.5	Steine und Erden, Sand, Kies, Ton, Torf	21	1	0	19	-
04	Nahrungs- und Genussmittel	53	10	1	29	13
04.6	Stärke, Stärkerzeugnisse, Futtermittel	53	10	1	29	13
05	Textilien, Bekleidung, Leder und Lederwaren	0	0	-	-	-
05.1	Textilien	0	0	-	-	-
06	Holzwaren, Papier, Pappe Druckerzeugnisse	4	2	-	2	-
06.1	Holz-, Kork- und Flechtwaren	4	2	-	2	-
07	Kokerei- und Mineralölerzeugnisse	88	56	5	3	25
07.1	Kokereierzeugnisse	4	-	2	-	2
07.2	Flüssige Mineralölerzeugnisse	84	56	3	3	22
07.4	Feste oder wachsartige Mineralölerzeugnisse	0	-	-	0	-
08	Chemische Erzeugnisse	52	3	5	40	5
08.1	Chemische Grundstoffe (mineralisch)	6	-	2	4	-
08.2	Chemische Grundstoffe (organisch)	4	-	-	4	-
08.3	Stickstoffverbindungen, Düngemittel	40	1	3	32	5
08.6	Gummi- oder Kunststoffwaren	2	2	-	-	-
09	Sonst. Mineralerz. (Glas, Zement, Gips usw.)	0	0	-	0	-
09.1	Glas, Porzellan und keramische Erzeugnisse	0	0	-	0	-
10	Metalle und Metallerzeugnisse	6	1	4	0	0
10.1	Roheisen, Stahl, Ferrolegierungen	6	1	4	0	-
10.3	Rohre	0	-	-	-	0
10.5	Heizkessel, Waffen, sonstige Metallerzeugnisse	0	0	-	-	-
11	Maschinen u. Ausrüstungen, Haushaltsgeräte	4	2	1	1	0
11.4	Geräte d. Elektrizitätserzeugung u. -verteilung	3	2	1	-	-
11.8	Sonstige Maschinen	1	-	-	1	0
13	Möbel, Schmuck, Musikinstrumente	0	0	-	-	-
13.2	Sonstige Erzeugnisse	0	0	-	-	-
14	Sekundärrohstoffe, Abfälle	12	2	5	5	-
14.2	Sonstige Abfälle u. Sekundärrohstoffe	12	2	5	5	-
16	Geräte und Material zur Güterbeförderung	1	1	-	0	-
16.1	Leere Container und Wechselbehälter	1	1	-	0	-
18	Sammelgut	0	0	-	-	-
18.0	Sammelgut	0	0	-	-	-
	Insgesamt	439	90	29	184	136

2.5 Güterumschlag nach Wasserstraßengebieten, Güterhauptgruppen und Hauptverkehrsbeziehungen von Januar bis Dezember 2023

NST- 2007 Abteilung Gruppe	Güterabteilung/ Gütergruppe	Güter- umschlag insgesamt	Empfang		Versand	
			davon aus Häfen		davon nach Häfen	
			in Deutschland	im Ausland	in Deutschland	im Ausland
		in 1 000 Tonnen				
		Elbegebiet				
01	Erzeugnisse der Land- und Forstw., Fischerei	1 089	92	63	495	440
01.1	Getreide	786	-	-	350	436
01.4	Obst und Gemüse	1	-	-	1	-
01.5	Forstwirtschaftliche Erzeugnisse	126	2	-	124	-
01.7	Andere Erzeugnisse pflanzlichen Ursprungs	177	90	63	20	4
02	Kohle, rohes Erdöl und Erdgas	90	3	87	-	-
02.1	Kohle	90	3	87	-	-
03	Erze, Steine u. Erden, sonst. Bergbauerzeugnisse	412	70	1	322	19
03.4	Salz, Natriumchlorid, Meerwasser	14	-	0	-	14
03.5	Steine und Erden, Sand, Kies, Ton, Torf	398	70	1	322	5
04	Nahrungs- und Genussmittel	344	32	-	290	22
04.3	Verarbeitetes Obst und Gemüse	0	0	-	0	-
04.4	Öle und Fette	3	-	-	1	2
04.6	Stärke, Stärkeerzeugnisse, Futtermittel	340	32	-	289	20
04.8	Sonstige Nahrungsmittel	0	-	-	0	-
05	Textilien, Bekleidung, Leder und Lederwaren	2	2	-	-	-
05.1	Textilien	2	2	-	-	-
06	Holzwaren, Papier, Pappe, Druckerzeugnisse	8	1	-	7	-
06.1	Holz-, Kork- und Flechtwaren	8	1	-	7	-
06.2	Papier, Pappe und Waren daraus	0	-	-	0	-
07	Kokerei- und Mineralölerzeugnisse	942	653	26	15	247
07.1	Kokereierzeugnisse	14	-	-	-	14
07.2	Flüssige Mineralölerzeugnisse	928	653	26	14	234
07.4	Feste oder wachsartige Mineralölerzeugnisse	0	-	-	0	-
08	Chemische Erzeugnisse	86	19	24	40	2
08.1	Chemische Grundstoffe (mineralisch)	0	0	-	0	-
08.2	Chemische Grundstoffe (organisch)	29	-	-	27	2
08.3	Stickstoffverbindungen, Düngemittel	41	3	24	13	-
08.6	Gummi- oder Kunststoffwaren	15	15	-	0	-
09	Sonstige Mineralerz. (Glas, Zement, Gips usw.)	3	2	-	1	-
09.1	Gals , Porzellan und keramische Erzeugnisse	3	2	-	0	-
09.3	Sonstige Baumaterialien und -erzeugnisse	1	-	-	1	-
10	Metalle und Metallerzeugnisse	35	15	16	4	1
10.1	Roheisen, Stahl, Ferrolegierungen	28	8	16	3	0
10.2	NE-Metalle, Halbzeug	6	6	-	-	-
10.3	Rohre	0	0	-	0	0
10.5	Heizkessel, Waffen, sonstige Metallerzeugnisse	1	1	-	0	0

2.5 Güterumschlag nach Wasserstraßengebieten, Güterhauptgruppen und Hauptverkehrsbeziehungen von Januar bis Dezember 2023

NST- 2007 Abteilung Gruppe	Güterabteilung/ Gütergruppe	Güter- umschlag insgesamt	Empfang		Versand	
			davon aus Häfen		davon nach Häfen	
			in Deutschland	im Ausland	in Deutschland	im Ausland
		in 1 000 Tonnen				
			noch Elbegebiet			
11	Maschinen und Ausrüstungen, Haushaltsgeräte	15	10	1	3	1
11.4	Geräte der Elektrizitätserzeugung u. -verteilung	11	9	1	1	0
11.8	Sonstige Maschinen	3	1	-	2	0
14	Sekundärrohstoffe, Abfälle	133	50	10	73	0
14.2	Sonstige Abfälle und Sekundärrohstoffe	133	50	10	73	0
16	Geräte und Material zur Güterbeförderung	12	10	-	2	-
16.1	Leere Container und Wechselbehälter	12	10	-	2	-
16.2	Paletten und anderes Verpackungsmaterial	0	-	-	0	-
18	Sammelgut	0	0	-	-	-
18.0	Sammelgut	0	0	-	-	-
	Zusammen	3 171	959	228	1 252	732

Noch 2.5 Güterumschlag nach Wasserstraßengebieten, Güterhauptgruppen und Hauptverkehrsbeziehungen von Januar bis Dezember 2023

NST- 2007 Abteilung Gruppe	Güterabteilung/ Gütergruppe	Güter- umschlag insgesamt	Empfang		Versand	
			davon aus Häfen		davon nach Häfen	
			in Deutschland	im Ausland	in Deutschland	im Ausland
		in 1 000 Tonnen				
		Mittellandkanalgebiet				
01	Erzeugnisse der Land- und Forstw., Fischerei	1 509	149	27	573	760
01.A	Andere Erzeugnisse tierischen Ursprungs	0	-	-	0	-
01.1	Getreide	1 093	7	1	352	732
01.4	Obst und Gemüse	5	-	-	3	2
01.5	Forstwirtschaftliche Erzeugnisse	194	73	-	113	7
01.7	Andere Erzeugnisse pflanzlichen Ursprungs	217	69	26	104	19
02	Kohle, rohes Erdöl und Erdgas	3	-	3	-	-
02.1	Kohle	3	-	3	-	-
03	Erze, Steine u. Erden, sonst. Bergbauerzeugnisse	338	98	40	150	50
03.1	Eisenerze	1	-	-	1	-
03.4	Salz, Natriumchlorid, Meerwasser	71	-	24	-	48
03.5	Steine und Erden, Sand, Kies, Ton, Torf	265	98	16	149	2
04	Nahrungs- und Genussmittel	198	74	7	50	66
04.3	Verarbeitetes Obst und Gemüse	0	0	-	-	-
04.4	Öle und Fette	0	0	-	-	-
04.6	Stärke, Stärkeerzeugnisse, Futtermittel	197	74	7	50	66
04.7	Getränke	0	-	-	0	-
04.8	Sonstige Nahrungsmittel	0	0	-	-	-
05	Textilien, Bekleidung, Leder und Lederwaren	3	3	-	0	-
05.1	Textilien	3	3	-	0	-
06	Holzwaren, Papier, Pappe, Druckerzeugnisse	61	2	47	10	2
06.1	Holz-, Kork- und Flechtwaren	61	2	47	10	2
07	Kokerei- und Mineralölerzeugnisse	14	5	6	4	-
07.1	Kokereierzeugnisse	6	0	6	-	-
07.2	Flüssige Mineralölerzeugnisse	0	0	-	-	-
07.4	Feste oder wachsartige Mineralölerzeugnisse	8	5	-	4	-
08	Chemische Erzeugnisse	607	56	137	300	114
08.1	Chemische Grundstoffe (mineralisch)	106	13	57	36	-
08.3	Stickstoffverbindungen, Düngemittel	487	29	80	263	114
08.5	Pharmazeutische Erzeugnisse	5	5	-	0	-
08.6	Gummi- oder Kunststoffwaren	9	9	-	0	-
09	Sonstige Mineralerz. (Glas, Zement, Gips usw.)	11	4	1	6	-
09.1	Glas, Porzellan u. ä. Erzeugnisse	5	0	-	5	-
09.3	Sonstige Baumaterialien und -erzeugnisse	7	4	1	2	-
10	Metalle und Metallerzeugnisse	39	0	38	1	0
10.1	Roheisen, Stahl, Ferrolegierungen	38	0	38	1	-
10.2	NE-Metalle, Halbzeug	0	0	-	0	-
10.5	Heizkessel, Waffen, sonstige Metallerzeugnisse	1	-	-	1	0

**Noch 2.5 Güterumschlag nach Wasserstraßengebieten, Güterhauptgruppen und
Hauptverkehrsbeziehungen von Januar bis Dezember 2023**

NST- 2007 Abteilung Gruppe	Güterabteilung/ Gütergruppe	Güter- umschlag insgesamt	Empfang		Versand	
			davon aus Häfen		davon nach Häfen	
			in Deutschland	im Ausland	in Deutschland	im Ausland
		in 1 000 Tonnen				
		noch Mittellandkanalgebiet				
11	Maschinen und Ausrüstungen, Haushaltsgeräte	13	1	-	11	1
11.1	Land- und forstwirtschaftliche Maschinen	2	-	-	2	-
11.2	Haushaltsgeräte	0	-	-	0	-
11.4	Geräte d. Elektrizitätserzeugung und -verteilung	3	0	-	2	-
11.7	Medizin-, Mess- und steuerungst. Erzeugnisse	1	-	-	1	0
11.8	Sonstige Maschinen	7	1	-	6	1
12	Fahrzeuge	0	0	-	0	-
12.1	Erzeugnisse der Automobilindustrie	0	-	-	0	-
12.2	Sonstige Fahrzeuge	0	0	-	-	-
13	Möbel, Schmuck, Musikinstrumente	0	0	-	-	-
13.2	Möbel	0	0	-	-	-
14	Sekundärrohstoffe, Abfälle	4	0	-	4	-
14.2	Sonstige Abfälle und Sekundärrohstoffe	4	0	-	4	-
16	Geräte und Material zur Güterbeförderung	12	9	-	3	-
16.1	Leere Container und Wechselbehälter	12	9	-	3	-
16.2	Paletten und anderes Verpackungsmaterial	0	0	-	-	-
	Zusammen	2 813	403	306	1 112	993

Noch 2.5 Güterumschlag nach Wasserstraßengebieten, Güterhauptgruppen und Hauptverkehrsbeziehungen von Januar bis Dezember 2023

NST- 2007 Abteilung Gruppe	Güterabteilung/ Gütergruppe	Güter- umschlag insgesamt	Empfang		Versand	
			davon aus Häfen		davon nach Häfen	
			in Deutschland	im Ausland	in Deutschland	im Ausland
		in 1 000 Tonnen				
		Wasserstraßengebiete insgesamt				
01	Erzeugnisse der Land- und Forstw., Fischerei	2 598	241	90	1 068	1 200
01.A	Andere Erzeugnisse tierischen Ursprungs	0	-	-	0	-
01.1	Getreide	1 879	7	1	702	1 168
01.4	Obst und Gemüse	6	-	-	4	2
01.5	Forstwirtschaftliche Erzeugnisse	319	75	-	237	7
01.7	Andere Erzeugnisse pflanzlichen Ursprungs	394	159	88	124	23
02	Kohle, rohes Erdöl und Erdgas	94	3	90	-	-
02.1	Kohle	94	3	90	-	-
03	Erze, Steine u. Erden, sonst. Bergbauerzeugnisse	749	168	41	472	68
03.1	Eisenerze	1	-	-	1	-
03.4	Salz, Natriumchlorid, Meerwasser	85	-	24	-	62
03.5	Steine und Erden, Sand, Kies, Ton, Torf	663	168	17	471	7
04	Nahrungs- und Genussmittel	542	106	7	341	88
04.3	Verarbeitetes Obst und Gemüse	1	1	-	0	-
04.4	Öle und Fette	3	0	-	1	2
04.6	Stärke, Stärkerzeugnisse, Futtermittel	537	105	7	339	86
04.7	Getränke	0	-	-	0	-
04.8	Sonstige Nahrungsmittel	0	0	-	0	-
05	Textilien, Bekleidung, Leder und Lederwaren	5	5	-	0	-
05.1	Textilien	5	5	-	0	-
06	Holzwaren, Papier, Pappe, Druckerzeugnisse	69	3	47	17	2
06.1	Holz-, Kork- und Flechtwaren	69	3	47	17	2
06.2	Papier, Pappe und Waren daraus	0	-	-	0	-
07	Kokerei- und Mineralölerzeugnisse	956	658	32	18	247
07.1	Kokereierzeugnisse	20	0	6	-	14
07.2	Flüssige Mineralölerzeugnisse	928	653	26	14	234
07.4	Feste oder wachsartige Mineralölerzeugnisse	9	5	-	4	-
08	Chemische Erzeugnisse	693	75	162	340	117
08.1	Chemische Grundstoffe (mineralisch)	107	13	57	36	-
08.2	Chemische Grundstoffe (organisch)	29	-	-	27	2
08.3	Stickstoffverbindungen, Düngemittel	527	33	104	276	114
08.5	Pharmazeutische Erzeugnisse	5	5	-	0	-
08.6	Gummi- oder Kunststoffwaren	24	24	-	0	-
09	Sonstige Mineralerz. (Glas, Zement, Gips usw.)	15	6	1	7	-
09.1	Glas, Porzellan und keramische Erzeugnisse	7	2	-	5	-
09.3	Sonstige Baumaterialien und -erzeugnisse	7	4	1	2	-
10	Metalle und Metallerzeugnisse	75	15	54	5	1
10.1	Roheisen, Stahl, Ferrolegierungen	66	8	54	4	0
10.2	NE-Metalle, Halbzeug	6	6	-	0	-
10.3	Rohre	0	0	-	0	0
10.5	Heizkessel, Waffen, sonstige Metallerzeugnisse	2	1	-	1	0

Noch 2.5 Güterumschlag nach Wasserstraßengebieten, Güterhauptgruppen und Hauptverkehrsbeziehungen von Januar bis Dezember 2023

NST- 2007 Abteilung Gruppe	Güterabteilung/ Gütergruppe	Güter- umschlag insgesamt	Empfang		Versand	
			davon aus Häfen		davon nach Häfen	
			in Deutschland	im Ausland	in Deutschland	im Ausland
			in 1 000 Tonnen			
			noch Wasserstraßengebiete insgesamt			
11	Maschinen und Ausrüstungen, Haushaltsgeräte	28	11	1	14	2
11.1	Land- und forstwirtschaftliche Maschinen	2	-	-	2	-
11.2	Haushaltsgeräte	0	-	-	0	-
11.4	Geräte d. Elektrizitätserzeugung und -verteilung	14	9	1	3	0
11.7	Medizin-, Mess- und steuerungst. Erzeugnisse	1	-	-	1	0
11.8	Sonstige Maschinen	11	1	-	7	2
12	Fahrzeuge	0	0	-	0	-
12.1	Erzeugnisse der Automobilindustrie	0	-	-	0	-
12.2	Sonstige Fahrzeuge	0	0	-	-	-
13	Möbel, Schmuck, Musikinstrumente	0	0	-	-	-
13.2	Möbel	0	0	-	-	-
14	Sekundärrohstoffe, Abfälle	137	50	10	77	0
14.2	Sonstige Abfälle und Sekundärrohstoffe	137	50	10	77	0
16	Geräte und Material zur Güterbeförderung	24	19	-	5	-
16.1	Leere Container und Wechselbehälter	24	19	-	4	-
16.2	Paletten und anderes Verpackungsmaterial	0	0	-	0	-
18	Sammelgut	0	0	-	-	-
18.0	Sammelgut	0	0	-	-	-
	Insgesamt	5 984	1 361	534	2 363	1 726

2.6 Containerbeförderung nach Containerarten und Hauptverkehrsbeziehungen im Berichtsmonat und -zeitraum

Containerart	Einheit	November 2023	Dezember 2023	Januar - Dezember		
				2022	2023	Veränderung um %
Verkehr innerhalb Deutschlands						
20-Fuß-Container beladen	Anzahl	465	308	5 188	4 088	-21,2
30-Fuß-Container beladen	Anzahl	-	-	5	-	x
40-Fuß-Container beladen	Anzahl	1 304	687	9 618	12 255	27,4
Container größer 40 Fuß beladen	Anzahl	-	-	1	1	x
zusammen	TEU	3 073	1 682	24 434	28 600	17,1
darin beförderte Güter	Tonnen	39 765	22 835	324 639	367 330	13,2
20-Fuß-Container leer	Anzahl	301	235	3 885	3 050	-21,5
30-Fuß-Container leer	Anzahl	-	-	-	-	-
40-Fuß-Container leer	Anzahl	485	188	4 512	4 349	-3,6
Container größer 40 Fuß leer	Anzahl	-	-	1	-	x
zusammen	TEU	1 271	611	12 911	11 748	-9,0
Insgesamt	TEU	4 344	2 293	37 345	40 348	8,0
Grenzüberschreitender Empfang und Versand						
20-Fuß-Container beladen	Anzahl	-	-	-	-	-
30-Fuß-Container beladen	Anzahl	-	-	-	-	-
40-Fuß-Container beladen	Anzahl	-	-	-	-	-
Container größer 40 Fuß beladen	Anzahl	-	-	-	-	-
zusammen	TEU	-	-	-	-	-
darin beförderte Güter	Tonnen	-	-	-	-	-
20-Fuß-Container leer	Anzahl	-	-	-	-	-
30-Fuß-Container leer	Anzahl	-	-	-	-	-
40-Fuß-Container leer	Anzahl	-	-	-	-	-
Container größer 40 Fuß leer	Anzahl	-	-	-	-	-
zusammen	TEU	-	-	-	-	-
Insgesamt	TEU	-	-	-	-	-
Gesamtverkehr						
20-Fuß-Container beladen	Anzahl	465	308	5 188	4 088	-21,2
30-Fuß-Container beladen	Anzahl	-	-	5	-	x
40-Fuß-Container beladen	Anzahl	1 304	687	9 618	12 255	27,4
Container größer 40 Fuß beladen	Anzahl	-	-	1	1	x
zusammen	TEU	3 073	1 682	24 434	28 600	17,1
darin beförderte Güter	Tonnen	39 765	22 835	324 639	367 330	13,2
20-Fuß-Container leer	Anzahl	301	235	3 885	3 050	-21,5
30-Fuß-Container leer	Anzahl	-	-	-	-	-
40-Fuß-Container leer	Anzahl	485	188	4 512	4 349	-3,6
Container größer 40 Fuß leer	Anzahl	-	-	1	-	x
zusammen	TEU	1 271	611	12 911	11 748	-9,0
Insgesamt	TEU	4 344	2 293	37 345	40 348	8,0

2.7 Containerumschlag nach Wasserstraßengebieten, Containerart, Anzahl und TEU im Berichtsmonat und -zeitraum

Containerart	Einheit	Empfang		Versand		Insgesamt		
		2022	2023	2022	2023	2022	2023	Veränderung um %
		Dezember Elbegebiet						
20-Fuß-Container	Anzahl	54	73	10	48	64	121	89,1
30-Fuß-Container	Anzahl	-	-	-	-	-	-	-
40-Fuß-Container	Anzahl	210	204	353	431	563	635	12,8
Container größer 40 Fuß	Anzahl	-	-	-	-	-	-	-
Zusammen	TEU	474	481	716	910	1 190	1 391	16,9
		Mittellandkanalgebiet						
20-Fuß-Container	Anzahl	311	203	260	223	571	426	-25,4
30-Fuß-Container	Anzahl	-	-	-	-	-	-	-
40-Fuß-Container	Anzahl	453	237	552	178	1 005	415	-58,7
Container größer 40 Fuß	Anzahl	-	-	-	-	-	-	-
Zusammen	TEU	1 217	677	1 364	579	2 581	1 256	-51,3
		Wasserstraßengebiete insgesamt						
20-Fuß-Container	Anzahl	365	276	270	271	635	547	-13,9
30-Fuß-Container	Anzahl	-	-	-	-	-	-	-
40-Fuß-Container	Anzahl	663	441	905	609	1 568	1 050	-33,0
Container größer 40 Fuß	Anzahl	-	-	-	-	-	-	-
Insgesamt	TEU	1 691	1 158	2 080	1 489	3 771	2 647	-29,8
		Januar - Dezember Elbegebiet						
20-Fuß-Container	Anzahl	807	800	1 035	1 023	1 842	1 823	-1,0
30-Fuß-Container	Anzahl	-	-	5	-	5	-	x
40-Fuß-Container	Anzahl	3 293	4 178	2 979	4 592	6 272	8 770	39,8
Container größer 40 Fuß	Anzahl	-	-	-	-	-	-	-
Zusammen	TEU	7 393	9 156	7 001	10 207	14 394	19 363	34,5
		Mittellandkanalgebiet						
20-Fuß-Container	Anzahl	3 619	2 870	3 622	2 590	7 241	5 460	-24,6
30-Fuß-Container	Anzahl	2	-	-	-	2	-	x
40-Fuß-Container	Anzahl	3 848	4 376	4 523	4 844	8 371	9 220	10,1
Container größer 40 Fuß	Anzahl	1	1	1	-	2	1	-50,0
Zusammen	TEU	11 320	11 624	12 670	12 278	23 990	23 902	-0,4
		Wasserstraßengebiete insgesamt						
20-Fuß-Container	Anzahl	4 426	3 670	4 657	3 613	9 083	7 283	-19,8
30-Fuß-Container	Anzahl	2	-	5	-	7	-	x
40-Fuß-Container	Anzahl	7 141	8 554	7 502	9 436	14 643	17 990	22,9
Container größer 40 Fuß	Anzahl	1	1	1	-	2	1	-50,0
Insgesamt	TEU	18 713	20 780	19 671	22 485	38 384	43 265	12,7

**2.8 Containerumschlag nach Wasserstraßengebieten, Containerart, Anzahl, TEU und Hauptverkehrsbeziehungen
im Berichtsmonat und -zeitraum**

Containerart	Einheit	Container- umschlag insgesamt	Empfang		Versand	
			davon aus Häfen		davon nach Häfen	
			in Deutschland	im Ausland	in Deutschland	im Ausland
			Dezember Elbegebiet			
20-Fuß-Container	Anzahl	121	73	-	48	-
30-Fuß-Container	Anzahl	-	-	-	-	-
40-Fuß-Container	Anzahl	635	204	-	431	-
Container größer 40 Fuß	Anzahl	-	-	-	-	-
Zusammen	TEU	1 391	481	-	910	-
			Mittellandkanalgebiet			
20-Fuß-Container	Anzahl	426	203	-	223	-
30-Fuß-Container	Anzahl	-	-	-	-	-
40-Fuß-Container	Anzahl	415	237	-	178	-
Container größer 40 Fuß	Anzahl	-	-	-	-	-
Zusammen	TEU	1 256	677	-	579	-
			Wasserstraßengebiete insgesamt			
20-Fuß-Container	Anzahl	547	276	-	271	-
30-Fuß-Container	Anzahl	-	-	-	-	-
40-Fuß-Container	Anzahl	1 050	441	-	609	-
Container größer 40 Fuß	Anzahl	-	-	-	-	-
Insgesamt	TEU	2 647	1 158	-	1 489	-
			Januar - Dezember Elbegebiet			
20-Fuß-Container	Anzahl	1 823	800	-	1 023	-
30-Fuß-Container	Anzahl	-	-	-	-	-
40-Fuß-Container	Anzahl	8 770	4 178	-	4 592	-
Container größer 40 Fuß	Anzahl	-	-	-	-	-
Zusammen	TEU	19 363	9 156	-	10 207	-
			Mittellandkanalgebiet			
20-Fuß-Container	Anzahl	5 460	2 870	-	2 590	-
30-Fuß-Container	Anzahl	-	-	-	-	-
40-Fuß-Container	Anzahl	9 220	4 376	-	4 844	-
Container größer 40 Fuß	Anzahl	1	1	-	-	-
Zusammen	TEU	23 902	11 624	-	12 278	-
			Wasserstraßengebiete insgesamt			
20-Fuß-Container	Anzahl	7 283	3 670	-	3 613	-
30-Fuß-Container	Anzahl	-	-	-	-	-
40-Fuß-Container	Anzahl	17 990	8 554	-	9 436	-
Container größer 40 Fuß	Anzahl	1	1	-	-	-
Insgesamt	TEU	43 265	20 780	-	22 485	-

3. Schiffsverkehr auf Binnenwasserstraßen Sachsen-Anhalts

3.1 Schiffsverkehr nach Monaten

Zeitraum	2023			2022	Veränderung 2023/2022 um %
	Schiffe beladen	Schiffe unbeladen	Schiffe insgesamt	Schiffe insgesamt	
Januar	524	440	964	1 046	-7,8
Februar	516	418	934	891	4,8
März	551	426	977	994	-1,7
April	556	453	1 009	915	10,3
Mai	585	479	1 064	961	10,7
Juni	552	464	1 016	968	5,0
Juli	464	372	836	892	-6,3
August	611	515	1 126	998	12,8
September	561	472	1 033	1 011	2,2
Oktober	562	457	1 019	919	10,9
November	617	522	1 139	1 057	7,8
Dezember	461	398	859	772	11,3
Insgesamt	6 560	5 416	11 976	11 424	4,8

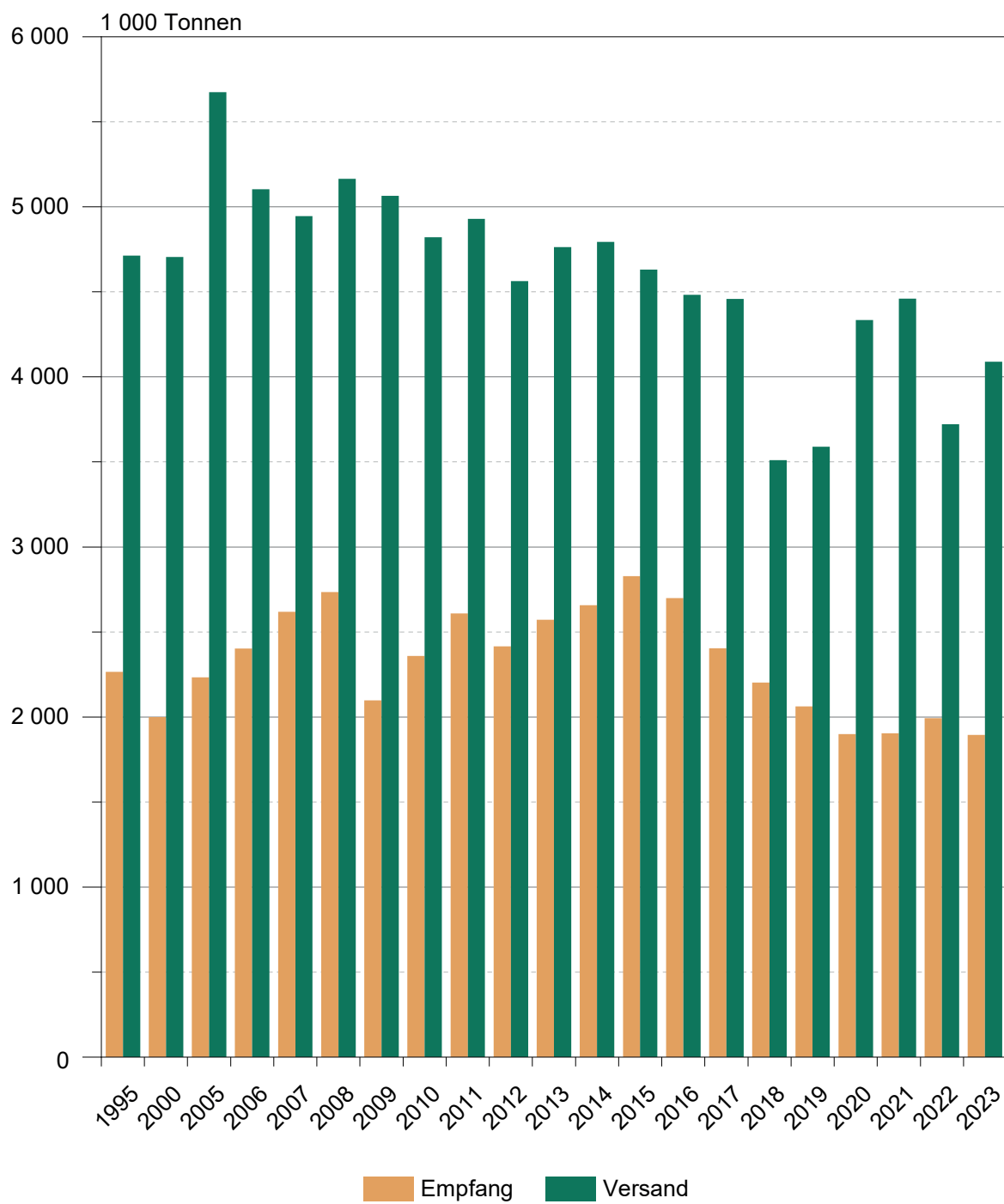
3.2 Schiffsverkehr nach Wasserstraßengebieten, Beladungszustand und Flagge im Dezember 2023

Flagge	Schiffe mit eigenem Antrieb					Schiffe ohne eigenen Antrieb				
	beladen			unbeladen		beladen			unbeladen	
	Anzahl	Trag- fähigkeit 1 000 t	Aus-/Ein- ladungen 1 000 t	Anzahl	Trag- fähigkeit 1 000 t	Anzahl	Trag- fähigkeit 1 000 t	Aus-/Ein- ladungen 1 000 t	Anzahl	Trag- fähigkeit 1 000 t
Elbegebiet										
Deutschland	123	204	134	104	152	17	13	8	15	12
Niederlande	63	84	65	61	81	1	2	1	1	2
Belgien	7	11	7	6	9	-	-	-	-	-
Schweiz	1	2	1	1	2	-	-	-	-	-
Tschechien	7	8	6	7	8	3	3	2	3	3
Polen	17	15	14	17	15	-	-	-	-	-
Zusammen	218	323	227	196	268	21	18	11	19	17
Mittellandkanalgebiet										
Deutschland	92	133	84	66	89	14	21	6	3	2
Niederlande	69	95	74	68	94	-	-	-	-	-
Belgien	7	10	7	7	10	-	-	-	-	-
Tschechien	24	25	19	23	24	-	-	-	-	-
Polen	16	15	12	16	15	-	-	-	-	-
Zusammen	208	278	195	180	232	14	21	6	3	2
Wasserstraßengebiete insgesamt										
Deutschland	215	337	218	170	242	31	34	14	18	14
Niederlande	132	179	138	129	175	1	2	1	1	2
Belgien	14	21	15	13	19	-	-	-	-	-
Schweiz	1	2	1	1	2	-	-	-	-	-
Tschechien	31	33	25	30	32	3	3	2	3	3
Polen	33	31	26	33	31	-	-	-	-	-
Insgesamt	426	602	423	376	500	35	38	17	22	18

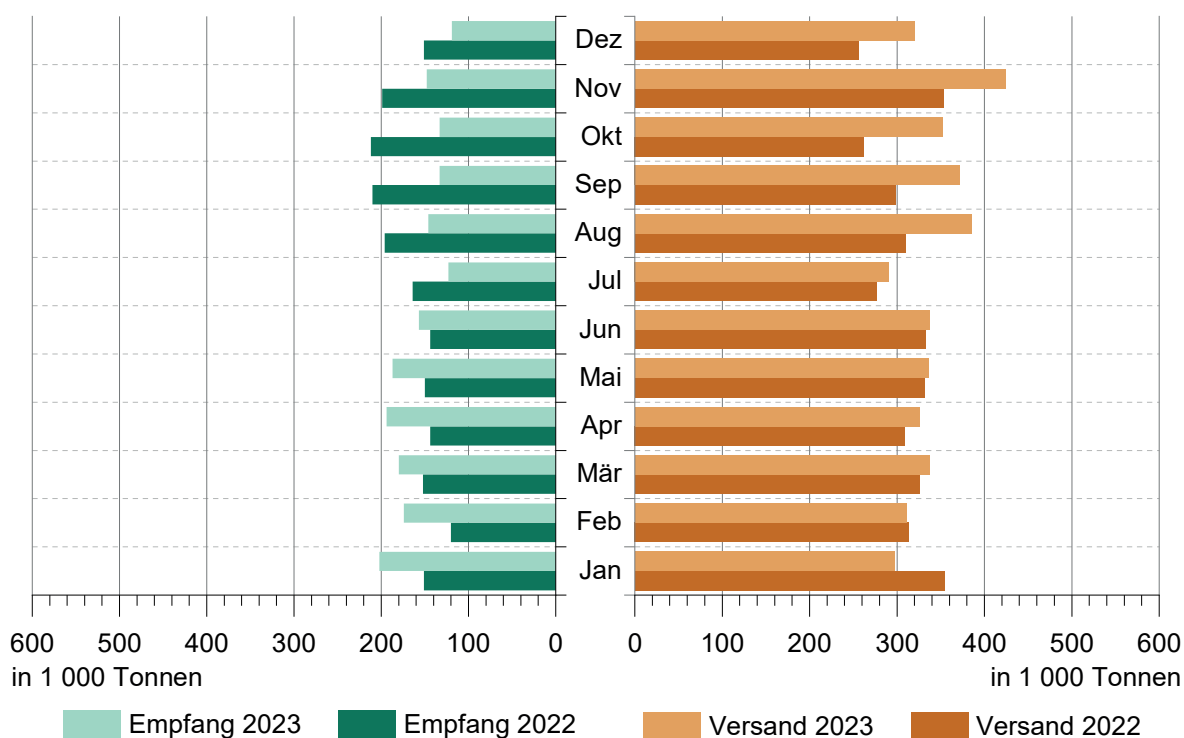
3.3 Schiffsverkehr nach Wasserstraßengebieten, Beladungszustand und Flagge von Januar bis Dezember 2023

Flagge	Schiffe mit eigenem Antrieb					Schiffe ohne eigenen Antrieb				
	beladen			unbeladen		beladen			unbeladen	
	Anzahl	Trag- fähigkeit 1 000 t	Aus-/Ein- ladungen 1 000 t	Anzahl	Trag- fähigkeit 1 000 t	Anzahl	Trag- fähigkeit 1 000 t	Aus-/Ein- ladungen 1 000 t	Anzahl	Trag- fähigkeit 1 000 t
Elbegebiet										
Deutschland	1 673	2 687	1 639	1 411	1 956	253	183	117	231	159
Niederlande	788	1 068	856	755	1 021	3	5	4	3	5
Belgien	55	83	61	51	77	-	-	-	-	-
Luxemburg	2	3	2	2	3	-	-	-	-	-
Frankreich	3	4	3	3	4	-	-	-	-	-
Schweiz	13	26	20	13	26	-	-	-	-	-
Tschechien	216	237	198	204	224	63	58	46	57	52
Polen	247	235	201	243	232	57	32	25	41	25
Zusammen	2 997	4 344	2 980	2 682	3 543	376	277	191	332	241
Mittellandkanalgebiet										
Deutschland	1 346	1 969	1 149	884	1 191	242	365	105	50	36
Niederlande	1 079	1 414	1 123	981	1 281	11	13	10	11	13
Belgien	67	91	72	63	86	-	-	-	-	-
Frankreich	8	11	8	8	11	-	-	-	-	-
Schweiz	1	1	1	1	1	-	-	-	-	-
Tschechien	158	172	132	143	156	27	25	20	27	25
Polen	223	214	174	209	199	25	20	17	25	20
Zusammen	2 882	3 872	2 660	2 289	2 925	305	424	153	113	94
Wasserstraßengebiete insgesamt										
Deutschland	3 019	4 656	2 788	2 295	3 147	495	547	222	281	195
Niederlande	1 867	2 482	1 979	1 736	2 301	14	18	14	14	18
Belgien	122	175	134	114	163	-	-	-	-	-
Luxemburg	2	3	2	2	3	-	-	-	-	-
Frankreich	11	15	11	11	15	-	-	-	-	-
Schweiz	14	27	21	14	27	-	-	-	-	-
Tschechien	374	409	330	347	379	90	83	67	84	77
Polen	470	448	375	452	431	82	52	42	66	45
Insgesamt	5 879	8 216	5 640	4 971	6 467	681	700	345	445	335

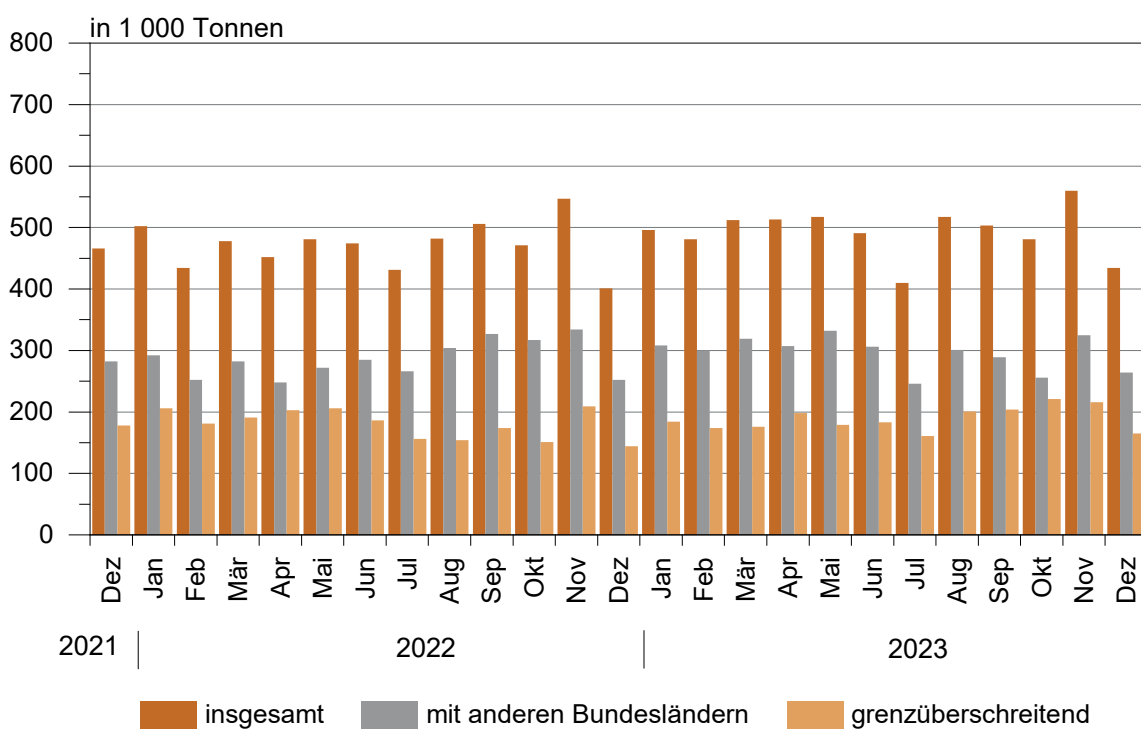
Güterumschlag auf Binnenwasserstraßen 1995 - 2023



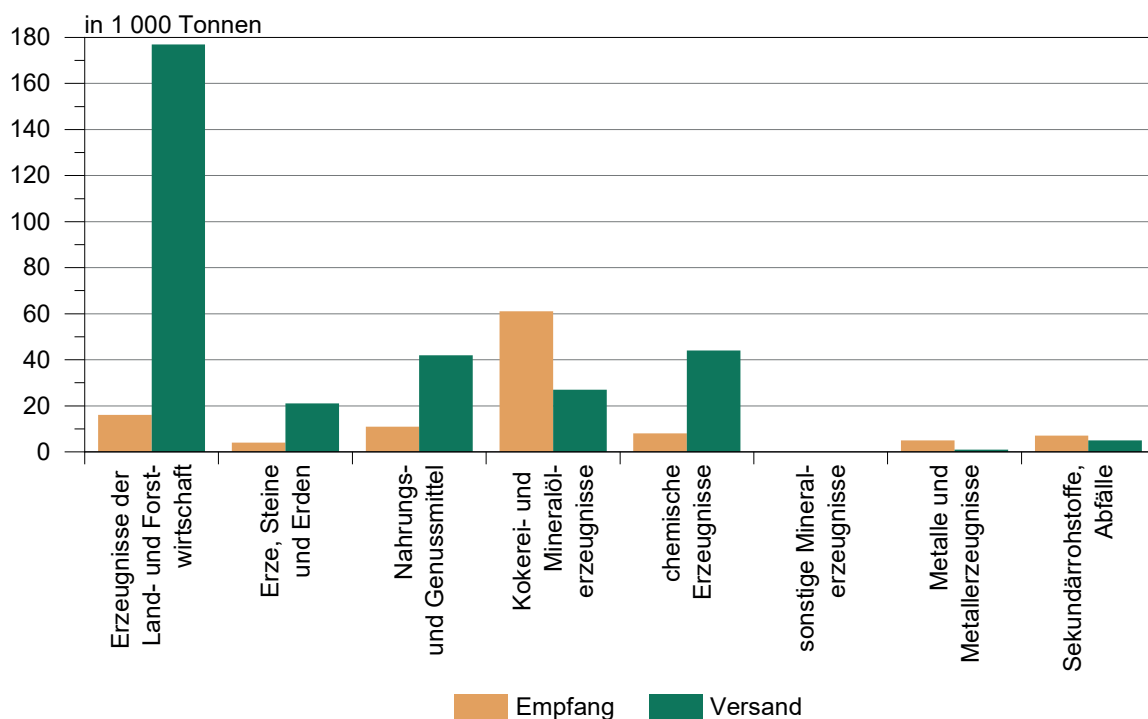
Güterumschlag auf Binnenwasserstraßen von Januar 2022 bis Dezember 2023



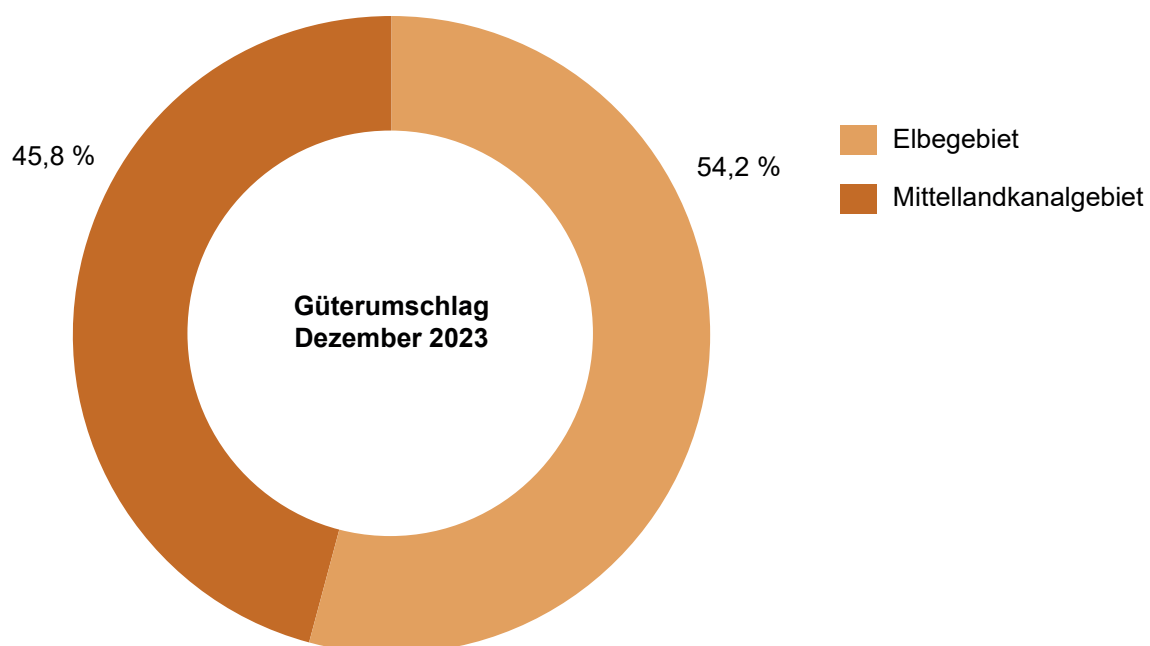
Güterverkehr nach Hauptverkehrsbeziehungen von Dezember 2021 bis Dezember 2023



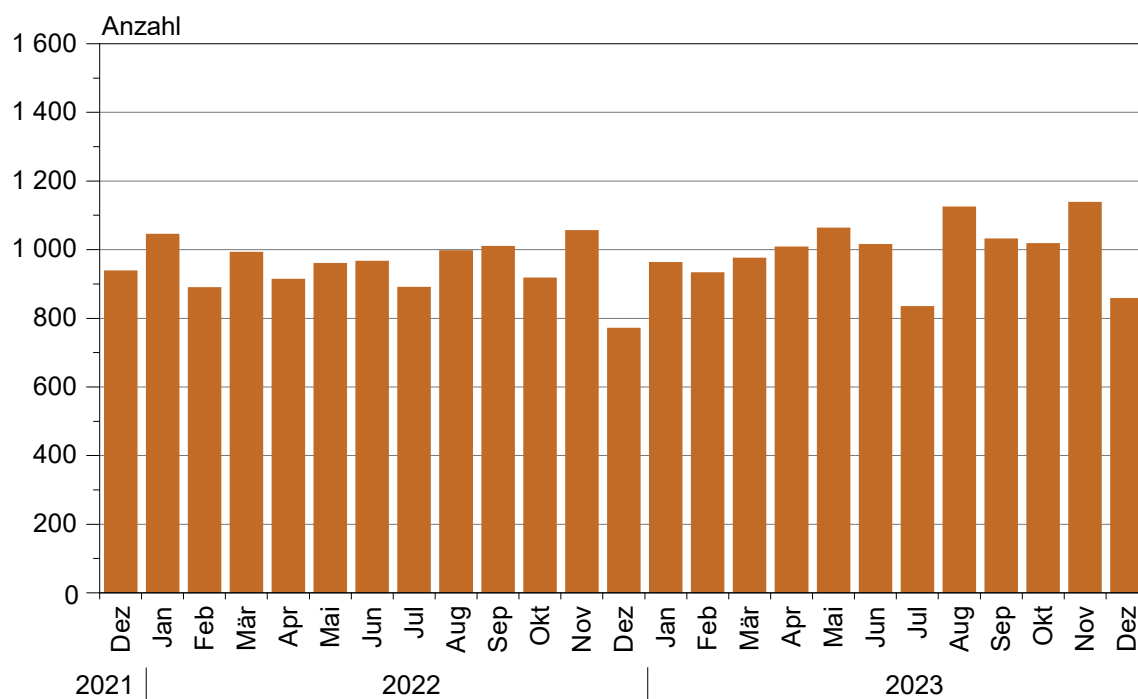
Güterumschlag nach ausgewählten Güterabteilungen im Dezember 2023



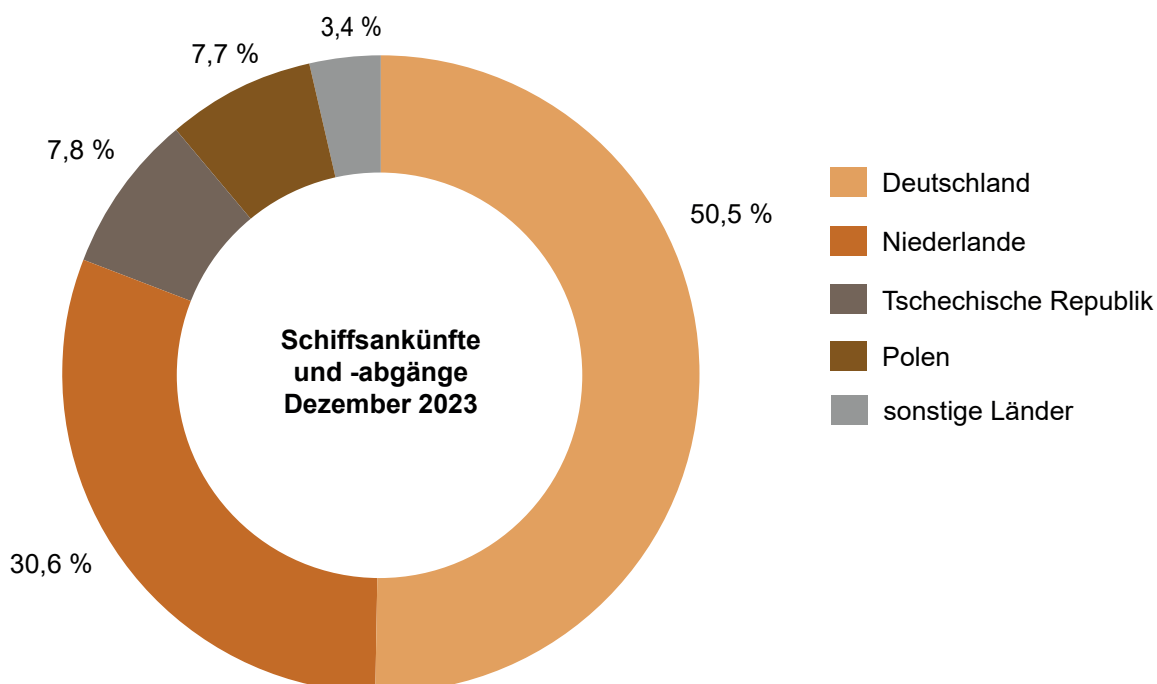
Güterumschlag nach Wasserstraßengebieten im Dezember 2023



**Schiffsankünfte und -abgänge nach Monaten
von Dezember 2021 bis Dezember 2023**



**Schiffsankünfte und -abgänge nach Herkunftsländern
im Dezember 2023**



Einheitliches Güterverzeichnis der Verkehrsstatistiken (NST-2007)

Abteilung	Bezeichnung
01	Erzeugnisse der Land- und Forstwirtschaft sowie der Fischerei
02	Kohle, rohes Erdöl und Erdgas
03	Erze, Steine und Erden, sonstige Bergbauerzeugnisse; Torf; Uran- und Thoriumerze
04	Nahrungs- und Genußmittel
05	Textilien und Bekleidung; Leder und Lederwaren
06	Holz sowie Holz-, Kork- und Flechtwaren (ohne Rohholz und Möbel); Papier, Pappe und Waren daraus; Verlags- und Druckerzeugnisse, bespielte Ton-, Bild- und Datenträger
07	Kokereierzeugnisse und Mineralölerzeugnisse
08	Chemische Erzeugnisse und Chemiefasern; Gummi- und Kunststoffwaren; Spalt- und Brutstoffe
09	Sonstige Mineralerzeugnisse (Glas, Zement, Gips usw.)
10	Metalle und Halbzeug daraus; Metallerzeugnisse, ohne Maschinen und Geräte
11	Maschinen und Ausrüstungen a. n. g.; Büromaschinen, Datenverarbeitungsgeräte und -einrichtungen; Geräte der Elektrizitätserzeugung und -verteilung u. Ä.; Nachrichtentechnik, Rundfunk- und Fernsehgeräte sowie elektronische Bauelemente; Medizin-, Mess-, steuerungs- und regelungstechnische Erzeugnisse; optische Erzeugnisse; Uhren
12	Fahrzeuge
13	Möbel, Schmuck, Musikinstrumente, Sportgeräte, Spielwaren und sonstige Erzeugnisse
14	Sekundärrohstoffe, kommunale Abfälle und sonstige Abfälle
15	Post, Pakete
16	Geräte und Material für die Güterbeförderung
17	Im Rahmen von privaten und gewerblichen Umzügen beförderte Güter; von den Fahrgästen getrennt befördertes Gepäck; zum Zwecke der Reparatur bewegte Fahrzeuge ; sonstige nichtmarktbestimmte Güter a. n. g.
18	Sammelgut: eine Mischung verschiedener Arten von Gütern, die zusammen befördert werden
19	Nicht identifizierbare Güter: Güter, die sich aus irgendeinem Grund nicht genau bestimmen lassen und daher nicht den Gruppen 01 - 16 zugeordnet werden können
20	Sonstige Güter a. n. g.

a. n. g. anderweitig nicht genannt

Bei Rückfragen erreichen Sie uns unter:

Telefon: (0345) 2318-0

Ansprechpartner/-in: (0345) 2318-436, 414

Telefax: (0345) 2318-930

 E-Mail: steffi.schulze-habicht@stala.mi.sachsen-anhalt.de

 Bitte beachten Sie bei der Beantwortung der Fragen die Erläuterungen zu **1** bis **6** auf Seite 2 in dieser Unterlage. Weitere allgemeine Hinweise entnehmen Sie bitte dem beigefügten Merkblatt.

Vielen Dank für Ihre Mitarbeit.

15

Paginiernummer (bei Rückfragen bitte angeben)

noch: 3 Fahrtroute/Benutzte Wasserstraßen

 Welche von den nachstehend genannten Wasserstraßen oder Punkten werden auf der Fahrt zum Ausladehafen der Güter – bei mehreren Ausladehäfen, dem weitest entfernten – passiert? **2**

 Bitte ankreuzen.
 Mehrfachnennungen möglich.

 Emmerich (Rhein) ☐

 Schleuse Friedrichsfeld
 (Wesel-Datteln-Kanal) ☐

 Schleuse Koblenz (Mosel) ☐

 Seegrenze Ems/Übergang Delfzijl ☐

 Seegrenze Weser ☐

 Schleuse Brunsbüttel
 (Nord-Ostsee-Kanal) ☐

 Schleuse Geesthacht (Elbe) ☐

 Schleuse Oldenburg (Küstenkanal) ☐

 Elbe-Seitenkanal ☐

 Schleuse Plau
 (Müritz-Elde-Wasserstraße) ☐

 Schleuse Havelberg (Untere Havel) ☐

 Schleuse Parey
 (Pareyer Verbindungskanal) ☐

 Schleuse Niegripp (Elbe-Havel-Kanal) ☐

 Schleuse Schönwalde (Havel-Kanal) ☐

 Schleuse Plötensee
 (Berlin-Spandauer-Schiffahrtskanal) ☐

 Hansabrücke (Spree-Oder-Wasserstraße) ☐

 Unterschleuse (Landwehrkanal) ☐

 Schleuse Kleinmachnow (Teltow-Kanal) ☐

 Schleuse Eisenhüttenstadt (Oder) ☐

 Straßenbrücke Schwedt (Hohensaaten-
 Friedrichsthaler-Wasserstraße) ☐

 Schleuse Jochenstein (Donau) ☐

Güterverkehrsstatistik der Binnenschifffahrt – Zählkarte Abgang

Name des Schiffes:

Name des Schiffsführers:

Wohnort des Schiffsführers:

Telefon, Telefax und/oder E-Mail-Adresse der für Rückfragen zur Verfügung stehenden Person (freiwillige Angabe):

Meldehafen: Einladehafen, Ladeplatz oder Strom mit km Angabe

1 Schiffsmerkmale

 Amtliche Schiffsnummer/SUK-Nr. (bei seegehenden Schiffen/Rufzeichen)

 Flagge/Registerstaat

 Tragfähigkeit
 (Eichtonnen ohne Dezimale)

1.1 Schiffsgattung

Bitte nur ein Feld ankreuzen.

 Gütermotorschiff ☐

 Güterleichter
 (Güterschiff ohne Selbstantrieb) ☐

 Tankmotorschiff ☐

 Tankleichter
 (Tankschiff ohne Selbstantrieb) ☐

 Containerschiff ☐

 Sonstiges Güterschiff ☐

2 Abgang

 Abgegangen am:
 (Tag, Monat und Jahr,
 z. B. 07/09/2017) / /

 Bei Reihenfahrten: **1** mal im Monat

3 Fahrtroute/Benutzte Wasserstraßen

 Wird bei der Fahrt auch die
 See befahren? ☐ Ja ☐ Nein

 Wurden im Meldehafen Güter
 ausgeladen? ☐ Ja ☐ Nein

 Wurde zwischen dem Meldehafen
 und dem letzten Hafen Ladung
 transportiert? ☐ Ja ☐ Nein

Bei Rückfragen erreichen Sie uns unter:

Telefon: (0345) 2318-0

Ansprechpartner/-in: (0345) 2318-436, 414

Telefax: (0345) 2318-930

 E-Mail: steffi.schulze-habicht@stala.mi.sachsen-anhalt.de

 Bitte beachten Sie bei der Beantwortung der Fragen die Erläuterungen zu **1** bis **6** auf Seite 2 in dieser Unterlage. Weitere allgemeine Hinweise entnehmen Sie bitte dem beigefügten Merkblatt.

Vielen Dank für Ihre Mitarbeit.

15

Paginiernummer (bei Rückfragen bitte angeben)

noch: 3 Fahrtroute/Benutzte Wasserstraßen

 Welche von den nachstehend genannten Wasserstraßen oder Punkten wurden auf der Fahrt vom Einladehafen der Güter – bei mehreren Einladehäfen, dem weitest entfernten – passiert? **2**

 Bitte ankreuzen.
 Mehrfachnennungen möglich.

 Emmerich (Rhein) ☐

 Schleuse Friedrichsfeld
 (Wesel-Datteln-Kanal) ☐

 Schleuse Koblenz (Mosel) ☐

 Seegrenze Ems/Übergang Delfzijl ☐

 Seegrenze Weser ☐

 Schleuse Brunsbüttel
 (Nord-Ostsee-Kanal) ☐

 Schleuse Geesthacht (Elbe) ☐

 Schleuse Oldenburg (Küstenkanal) ☐

 Elbe-Seitenkanal ☐

 Schleuse Plau
 (Müritz-Elde-Wasserstraße) ☐

 Schleuse Havelberg (Untere Havel) ☐

 Schleuse Parey
 (Pareyer Verbindungskanal) ☐

 Schleuse Niegripp (Elbe-Havel-Kanal) ☐

 Schleuse Schönwalde (Havel-Kanal) ☐

 Schleuse Plötensee
 (Berlin-Spandauer-Schiffahrtskanal) ☐

 Hansabrücke (Spree-Oder-Wasserstraße) ☐

 Unterschleuse (Landwehrkanal) ☐

 Schleuse Kleinmachnow (Teltow-Kanal) ☐

 Schleuse Eisenhüttenstadt (Oder) ☐

 Straßenbrücke Schwedt (Hohensaaten-
 Friedrichsthaler-Wasserstraße) ☐

 Schleuse Jochenstein (Donau) ☐

Güterverkehrsstatistik der Binnenschifffahrt – Zählkarte Ankunft

Name des Schiffes:

Name des Schiffsführers:

Wohnort des Schiffsführers:

Telefon, Telefax und/oder E-Mail-Adresse der für Rückfragen zur Verfügung stehenden Person (freiwillige Angabe):

Meldehafen: Ausladehafen, Ladeplatz oder Strom mit km Angabe

1 Schiffsmerkmale

 Amtliche Schiffsnummer/SUK-Nr. (bei seegehenden Schiffen/Rufzeichen)

 Flagge/Registerstaat

 Tragfähigkeit
 (Eichtonnen ohne Dezimale)

1.1 Schiffsgattung

Bitte nur ein Feld ankreuzen.

 Gütermotorschiff ☐

 Güterleichter
 (Güterschiff ohne Selbstantrieb) ☐

 Tankmotorschiff ☐

 Tankleichter
 (Tankschiff ohne Selbstantrieb) ☐

 Containerschiff ☐

 Sonstiges Güterschiff ☐

2 Ankunft

 Angekommen am:
 (Tag, Monat und Jahr,
 z. B. 07/09/2017) / /

 Bei Reihenfahrten: **1** mal im Monat

3 Fahrtroute/Benutzte Wasserstraßen

 Wurde bei der Fahrt auch die
 See befahren? ☐ Ja ☐ Nein

 Werden im Meldehafen Güter
 eingeladen? ☐ Ja ☐ Nein

 Wird zwischen dem Meldehafen
 und dem nächsten Hafen Ladung
 transportiert? ☐ Ja ☐ Nein

Erläuterungen zum Fragebogen

- 1

Für den Verkehr von Schiffen, die im Berichtsmonat eine häufig wiederkehrende Verbindung zwischen zwei gleichen Häfen unterhalten, kann die Zählkarte monatlich als Sammelzählkarte angelegt werden. Voraussetzung dabei ist, dass auf allen Fahrten immer die gleichen Güter in gleicher Ladungsart bzw. gleichen Ladungseinheiten befördert werden. In diesem Fall ist das Tagesdatum frei zu lassen und in das Feld „Bei Reihenfahrten“ einzutragen, wie oft das Schiff im Berichtsmonat angekommen oder abgegangen ist.

Abschnitt 4 der Zählkarte („Im Meldehafen gelöschte Güter, Ladungsarten und Ladungseinheiten“) ist dann ebenso auszufüllen wie bei Nicht-Reihenfahrten. Bei der „Menge in Tonnen“ ist allerdings die **Gesamtsumme aller bei diesen Fahrten** beförderten Güter (je Güterart) einzutragen. Gleiches gilt –sofern Güter in Ladungseinheiten befördert werden (LA-Codes 40–51) – auch für das Feld „Anzahl der Ladungseinheiten“, das die **Stückzahl der Ladungseinheiten aller Fahrten** (je Ladungsart bzw. Ladungseinheit) zusammen beinhalten soll.
- 2

Diese Angaben dienen der maschinellen Ermittlung der Verkehrsleistung (Güteraufkommen, Tonnen- und Schiffskilometer) auf den einzelnen Wasserstraßen.
- 3

Die Bezeichnung der Güter erfolgt nach der NST-2007 (einheitliches Güterverzeichnis für die Verkehrsstatistik–2007). Sammelbezeichnungen wie Getreide, Erze, Eisen usw. sind nicht zulässig; die Güter

- sind genauer zu benennen, z. B. Weizen, Roggen, Eisenerze, Walzstahl usw. Markenbezeichnungen sind nicht zu verwenden. Für jede Güterart ist eine separate Zeile vorgesehen. Wird allerdings eine Güterart gelöscht, die in mehreren Häfen geladen wurde, so sind so viele Zeilen auszufüllen, wie Einladehäfen bei der betreffenden Güterart vorkommen.
- Bei leeren Ladungseinheiten sind je Ladungsart ebenfalls Zeilen anzulegen, in der die Felder „Güterart“, „Gefahrgut“ und „Menge in Tonnen“ leer bleiben und nur die Ladungsart, Ein- bzw. Ausladehafen sowie die Anzahl der leeren Ladungseinheiten angegeben werden.
- 4

Einladehafen ist der Ort, an dem das Gut eingeladen wurde. Bei Ankunft von Schiffsleichtern aus Übersee ist jedoch nicht der Hafen in Übersee als Einladehafen anzuschreiben, sondern der deutsche Seehafen (z. B. Bremerhaven) oder ein Rheinmündungshafen, in dem der Schiffsleichter vom Trägerschiff abgesetzt wurde.
- 5

Anzugeben ist das Bruttogewicht – in Tonnen – der jeweiligen Güterart einschließlich Verpackung, jedoch **ohne Eigengewichte der Ladungseinheiten**.
- 6

Anzugeben sind hier die in der untenstehenden Liste zutreffenden zweistelligen Codes (z. B. der Code 42 bei 40-Fuß-Containern).

4 Im Meldehafen gelöschte Güter, Ladungsarten und Ladungseinheiten

Güterart 3	Einladehafen 4	Gefahrgut: ja	Menge in Tonnen 5	Ladungsart 6	Anzahl der Ladungseinheiten
		<input type="checkbox"/>			
		<input type="checkbox"/>			
		<input type="checkbox"/>			
		<input type="checkbox"/>			
		<input type="checkbox"/>			
		<input type="checkbox"/>			
		<input type="checkbox"/>			
		<input type="checkbox"/>			
		<input type="checkbox"/>			
		<input type="checkbox"/>			
		<input type="checkbox"/>			
		<input type="checkbox"/>			
		<input type="checkbox"/>			
		<input type="checkbox"/>			
		<input type="checkbox"/>			
		<input type="checkbox"/>			

Massengut	Stückgut	Container
10 = unverpacktes flüssiges Massengut 20 = unverpacktes festes Schüttgut	30 = unverpacktes oder konventionell verpacktes Stückgut (nicht auf RO-RO-Einheiten; einschließlich kleiner Container< 20 Fuß)	40 = 20-Fuß-Container 41 = Container zwischen 20 und 40 Fuß 42 = 40-Fuß-Container 43 = Container größer als 40 Fuß 44 = Sonstige Großcontainer
Fahrzeuge als Transportmittel (RO-RO-Einheiten)	Sonstige Ladungsarten	
50 = Straßengüterfahrzeuge einschl. deren Anhänger sowie Anhänger von Straßengüterfahrzeugen 51 = Wechselbrücken/-behälter	99 = Sonstiges	

Veröffentlichungen im Statistischen Landesamt Sachsen-Anhalt
Im Monat März 2024 erschienen

Bestell-Nr.	Kennziffer/Periodizität	Titel	Preis Print (in EUR)
1 Z 0 03	Z	Statistisches Monatsheft 03/24	5,50
3 C 3 10	C III j/23	Viehbestände: Rinder, Schweine, Schafe Stand: 3. November 2023, endgültige Ergebnisse	2,50
3 C 4 24	3j/4j-24	Agrarstrukturergabung Teil 1: Bodennutzung 2023, Landwirtschaftliche Betriebe nach der jeweiligen Fläche und Anbaukulturen sowie nach Größenklassen der landwirtschaftlich genutzten Fläche und Zwischenfruchtanbau, Bodennutzung - Teil ökologischer Landbau 2023	3,50
3 E 1 02	E I m-12/23	Tätige Personen, Umsatz im Verarbeitenden Gewerbe sowie im Bergbau und der Gewinnung von Steinen und Erden Dezember 2023, endgültige Ergebnisse	5,00
3 E 2 01	E II m-12/23	Umsatz, tätige Personen, Auftragseingang und Auftragsbestand im Baugewerbe Dezember 2023	2,50
3 E 2 03	E III j/23	Ergebnisse der Ergänzungserhebung im Bauhauptgewerbe Juni 2023	4,00
3 G 1 01	G I m-07/23	Entwicklung von Umsatz und Beschäftigten im Einzelhandel Juli 2023, vorläufige Ergebnisse	2,00
3 G 1 01	G I m-08/23	Entwicklung von Umsatz und Beschäftigten im Einzelhandel August 2023, vorläufige Ergebnisse	2,00
3 G 4 01	G IV m-12/23	Gäste und Übernachtungen im Reiseverkehr, Beherbergungskapazität Dezember 2023, Januar bis Dezember 2023, vorläufige Ergebnisse	6,00
3 G 4 02	G IV m-07/23	Entwicklung von Umsatz und Beschäftigten im Gastgewerbe Juli 2023, vorläufige Ergebnisse	2,00
3 G 4 02	G IV m-08/23	Entwicklung von Umsatz und Beschäftigten im Gastgewerbe August 2023, vorläufige Ergebnisse	2,00
3 H 1 01	H I m-09/23	Straßenverkehrsunfälle September 2023, vorläufige Ergebnisse	6,00
3 H 1 01	H I m-10/23	Straßenverkehrsunfälle Oktober 2023, vorläufige Ergebnisse	6,00
3 L 2 01	L II j/23	Gemeindefinanzen, Einzahlungen und Auszahlungen; Kassenstatistik 01.01.2023 - 31.12.2023	14,00
3 Q 2 01	Q III j/21	Abfallwirtschaft Jahr 2021	9,50

<https://statistik.sachsen-anhalt.de>

Bestellnummer: 3H201



H II
m-12/23