



Energie- und Wasserversorgung

Energiebericht

Jahr 2022



SACHSEN-ANHALT  
Statistisches Landesamt

#moderndenken

## Herausgabemonat Juli 2023

### Inhaltliche Verantwortung:

Dezernat Verarbeitendes Gewerbe, Handwerk, Bau, Energie  
Herr Dr. Lehmann                      Telefon: 0345 2318-305

**Pressesprecherin/Dezernatsleiterin Öffentlichkeitsarbeit:**

Frau Richter-Grünewald                      Telefon: 0345 2318-702

**Informations- und Auskunftsdienst:**

Frau Hanneman	Telefon: 0345 2318-777
Frau Booch	Telefon: 0345 2318-715
Frau Heyl	Telefon: 0345 2318-716
	Telefax: 0345 2318-913
	E-Mail: <a href="mailto:info@stala.mi.sachsen-anhalt.de">info@stala.mi.sachsen-anhalt.de</a>
	Internet: <a href="https://statistik.sachsen-anhalt.de">https://statistik.sachsen-anhalt.de</a>
	Twitter: @StatistikLSA

**Vertrieb:**

Telefon: 0345 2318-718  
E-Mail: [shop@stala.mi.sachsen-anhalt.de](mailto:shop@stala.mi.sachsen-anhalt.de)

**Bibliothek und  
Besucherdienst:**

Merseburger Straße 2  
Montag - Freitag: 8.00 Uhr - 12.00 Uhr  
Telefon: 0345 2318-714  
E-Mail: [bibliothek@stala.mi.sachsen-anhalt.de](mailto:bibliothek@stala.mi.sachsen-anhalt.de)

**Schriftliche  
Bestellungen an:**

Statistisches Landesamt Sachsen-Anhalt  
Öffentlichkeitsarbeit  
Postfach 20 11 56  
06012 Halle (Saale)

**Herausgabe:**

Statistisches Landesamt Sachsen-Anhalt

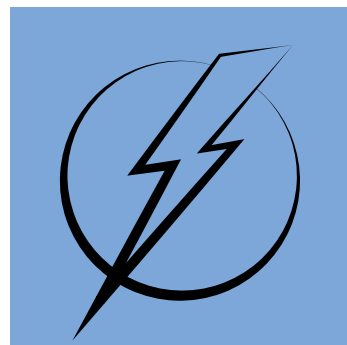
© Statistisches Landesamt Sachsen-Anhalt, Halle (Saale) 2023  
Auszugsweise Vervielfältigung und Verbreitung mit Quellenangabe gestattet.

Bezug: Preis: 5,00 Euro; Bestell-Nr.: 3E401  
kostenfrei als PDF-Datei verfügbar - Bestell-Nr.: 6E401

Foto: Pixabay.com/sfedor

# Statistischer Bericht

---



Energie- und  
Wasserversorgung

Energiebericht

Jahr 2022

Land Sachsen-Anhalt

---

# Inhaltsverzeichnis

	Seite
Vorbemerkungen	4
Auf- und Abrundungen	6
Tabellen	
1. Elektrizitäts- und Wärmeerzeugung zur allgemeinen Versorgung	7
1.1 Elektrizitäts- und Wärmeerzeugung, ausgewählte Merkmale seit 2010	7
1.2 Nettonennleistung nach Art der Anlage im Dezember 2022	8
1.3 Nettonennleistung der Kraftwerke nach Hauptenergieträgern im Dezember 2022	9
1.4 Elektrizitäts- und Wärmeerzeugung nach Art der Anlage (kumulierte Werte 2022)	10
1.5 Elektrizitäts- und Wärmeerzeugung nach Energieträgern (kumulierte Werte 2022)	11
1.6 Elektrizitäts- und Wärmeerzeugung nach kreisfreien Städten und Landkreisen (kumulierte Werte 2022)	12
1.7 Elektrizitäts- und Wärmeerzeugung nach Monaten 2022	12
1.8 Brennstoffeinsatz für Elektrizitäts- und Wärmeerzeugung nach Energieträgern in Gigajoule (kumulierte Werte 2022)	13
1.9 Brennstoffeinsatz für Elektrizitäts- und Wärmeerzeugung nach Energieträgern in spezifischen Einheiten (kumulierte Werte 2022)	14
2. Stromabgabe der Elektrizitätsversorgungsunternehmen sowie der Stromhändler an Letztverbraucher seit 2005	15
3. Wärmeversorgung	16
3.1 Wärmeversorgung in Sachsen-Anhalt, ausgewählte Merkmale seit 2005	16
3.2 Nettowärmeerzeugung und Brennstoffeinsatz der Heizwerke nach Energieträgern 2021	17
3.3 Nettowärme- und Elektrizitätserzeugung sowie Brennstoffeinsatz der wärmegeführten Blockheizkraftwerke mit einer Nettonennleistung unter 1 MW elektrisch nach Energieträgern 2021	18
3.4 Nettowärmeerzeugung insgesamt nach Energieträgern 2021	19
4. Elektrizitäts- und Wärmeerzeugung der Stromerzeugungsanlagen im Verarbeitenden Gewerbe sowie im Bergbau und in der Gewinnung von Steinen und Erden	20
4.1 Elektrizitäts- und Wärmeerzeugung, ausgewählte Merkmale seit 2005	20
4.2 Nettonennleistung nach Art der Anlage 2021	21
4.3 Nettonennleistung nach Hauptenergieträgern 2021	22
4.4 Elektrizitäts- und Wärmeerzeugung nach Art der Anlage 2021	23
4.5 Elektrizitäts- und Wärmeerzeugung nach Energieträgern 2021	24
4.6 Brennstoffeinsatz für Elektrizitäts- und Wärmeerzeugung nach Energieträgern in Gigajoule 2021	25
4.7 Brennstoffeinsatz für Elektrizitäts- und Wärmeerzeugung nach Energieträgern in spezifischen Einheiten 2021	26
5. Stromeinspeisung bei Netzbetreibern, Sitz der Einspeiser in Sachsen-Anhalt	27
5.1 Einspeisende Anlagen und Stromeinspeisung seit 2012, 2021 und 2022 nach Monaten	27
5.2 Einspeisende Anlagen und Stromeinspeisung nach Energieträgern 2021	28
6. Gasabgabe der Gasversorgungsunternehmen und Gashändler an Letztverbraucher seit 2010	29

7.	Abgabe von Flüssiggas in Sachsen-Anhalt seit 2010	29
8.	Gewinnung, Verwendung und Abgabe von Klärgas in Sachsen-Anhalt seit 2010	30
9.	Erzeugung von Biotreibstoffen in Sachsen-Anhalt und deren Absatz seit 2010	30
10.	Tätige Personen, geleistete Arbeitsstunden, bezahlte Entgelte bei Betrieben in der Energie- und Wasserversorgung	31
10.1	Tätige Personen, geleistete Arbeitsstunden, bezahlte Entgelte in der Energie- und Wasserversorgung nach wirtschaftlicher Gliederung seit 1992, 2022 nach Monaten	31
10.2	Tätige Personen, geleistete Arbeitsstunden, bezahlte Entgelte in der Energie- und Wasserversorgung nach kreisfreien Städten und Landkreisen 2022	36

## Grafiken

- Kraftwerke der allgemeinen Versorgung – Nettostromerzeugung
- Kraftwerke der allgemeinen Versorgung – Nettowärmeerzeugung
- Tätige Personen in der Energie- und Wasserversorgung
- Bezahlte Entgelte in der Energie- und Wasserversorgung

## Zeichenerklärung

- = genau Null oder auf Null geändert
- x = Tabellenfach gesperrt, weil Aussage nicht sinnvoll
- . = Zahlenwert unbekannt oder aus Gründen der Geheimhaltung nicht veröffentlicht
- ... = Angabe fällt später an

## Abkürzungen

- MW = Megawatt
- MWh = Megawattstunde
- GJ = Gigajoule
- t = Tonne
- m<sup>3</sup> = Kubikmeter
- Nm<sup>3</sup> = Normkubikmeter

## Vorbemerkungen

Rechtsgrundlage für die Berichterstattung über die Energie- und Wasserversorgung sind das Gesetz über die Statistik im Produzierenden Gewerbe (ProdGewStatG) und das Energiestatistikgesetz (EnStatG), jeweils in Verbindung mit dem Bundesstatistikgesetz (BStatG) in der zum Zeitpunkt der Erhebung jeweils gültigen Fassung.

In dem vorliegenden Statistischen Bericht werden überwiegend technisch-physikalische Daten der Elektrizitäts-, Wärme- und Gaswirtschaft veröffentlicht.

Gewonnen werden die Ergebnisse aus der Monatserhebung über die Elektrizitäts- und Wärmeerzeugung zur allgemeine Versorgung. Erhoben werden bei Betreibern von Anlagen für die Erzeugung von Elektrizität oder von Elektrizität und Wärme über 1 MW Merkmale zur Elektrizitäts- und Wärmeerzeugung, Nettonennleistung der Anlagen sowie Energieträgereinsatz.

Die Angaben zur Stromabgabe der Elektrizitätsversorgungsunternehmen entstammen der jährlichen Erhebung bei den Unternehmen der Elektrizitätsversorgung. Erhoben werden Angaben über Stromabsatz und Erlöse der Elektrizitätsversorgungsunternehmen sowie der Stromhändler.

Die Angaben zur Wärmeversorgung liefert die jährliche Erhebung über Erzeugung und Verwendung von Wärme bei Unternehmen der Wärmeversorgung. Erhoben werden Angaben zur Erzeugung, Bezug, Abgabe von Wärme, Leistungskennziffern von Anlagen zur Wärmeerzeugung und Brennstoffeinsatz zur Erzeugung von Wärme.

Weitere Angaben zur Elektrizitäts- und Wärmeversorgung liefert die jährliche Erhebung über Stromerzeugungsanlagen der Betriebe des Verarbeitenden Gewerbes sowie des Bergbaus und der Gewinnung von Steinen und Erden. Erhoben werden bei Betreibern von Anlagen über 1 MW Parameter zur Erzeugung von Elektrizität und Wärme, zu Leistungsparametern der Anlagen, sowie Angaben zum Einsatz von Energieträgern.

Die Angaben über die Stromeinspeisung in Sachsen-Anhalt liefern der Monatsbericht über die Elektrizitätsversorgung der Netzbetreiber sowie die jährliche Erhebung über die Stromeinspeisung bei Netzbetreibern. Erhoben werden die Anzahl und Leistung der einspeisenden Anlagen sowie deren eingespeiste Strommenge.

Die Angaben zur Gasversorgung liefert die jährliche Erhebung über Aufkommen und Abgabe von Gas sowie Erlöse der Gasversorgungsunternehmen und Gashändler und die Erhebung über Abgabe, Ein- und Ausfuhr von Erdgas und Erdölgas, sowie Erlöse der Produzenten.

Die jährliche Erhebung über die Abgabe von Flüssiggas erfasst Daten über Lieferungen von Flüssiggas nach Abnehmergruppen.

Angaben für das Klärgas liefert die jährliche Erhebung über die Gewinnung, Verwendung und Abgabe von Klärgas.

Die jährliche Erhebung über Biotreibstoffe liefert die Angaben über deren Herstellung und den Absatz.

Die Angaben zu den tätigen Personen, geleisteten Arbeitsstunden und Entgelten sind dem Monatsbericht in der Energie- und Wasserversorgung entnommen. Der Monatsbericht umfasst alle Betriebe der Elektrizitäts-, Gas-, Wärme-, Kälte- und Wasserversorgung von Unternehmen mit 20 und mehr tätigen Personen der Energie- und Wasserversorgung sowie alle Betriebe von Unternehmen der übrigen Wirtschaftszweige, die o. g. Bereich zuzuordnen sind.

Die Erhebungsbögen zu den vorliegenden Statistiken sind in der PDF-Ausgabe dieses Berichtes enthalten.

Für die einzelnen Erhebungsmerkmale werden folgende Definitionen und Hinweise gegeben:

**Betrieb:** Im Sinne des ProdGewStatG ist ein Betrieb ein an einem Standort gelegenes Unternehmen oder ein Teil eines Unternehmens, wenn an diesem Ort oder von diesem Ort aus Wirtschaftstätigkeiten ausgeübt werden, für die in der Regel eine oder mehrere Personen im Auftrag desselben Unternehmens arbeiten.

**Betriebsverbrauch:** Der Betriebsverbrauch ist der Verbrauch in betriebseigenen Einrichtungen wie Verwaltungsgebäuden, Werkstätten, Unterwerken.

**Bezahlte Entgelte:** Bezahlte Entgelte sind die Summen der Bruttobezüge der tätigen Personen (einschl. der an andere Unternehmen überlassenen Mitarbeiter/-innen) ohne Arbeitgeberanteile zur Sozialversicherung.

**Bruttostromerzeugung:** Die Bruttostromerzeugung einer Erzeugungsanlage ist die erzeugte elektrische Arbeit, gemessen an den Generatorklemmen.

**Eigenverbrauch (Strom):** Der Eigenverbrauch ist die elektrische Arbeit, die in den Neben- und Hilfsanlagen einer Stromerzeugungsanlage (z. B. zur Wasseraufbereitung, Dampferzeuger-Wasserspeisung, Frischluft- und Brennstoffversorgung sowie Rauchgasreinigung) während des Betriebes der Anlage verbraucht wird. Er enthält nicht den Betriebsverbrauch.

**Elektrische Arbeit:** Die elektrische Arbeit ist die in einer bestimmten Zeit erzeugte, übertragene elektrische Energie.

**Energieträger:** Energieträger sind Quellen oder Stoffe in denen Energie mechanisch, thermisch, chemisch oder physikalisch gespeichert ist.

**Energieversorgungsunternehmen:** Energieversorgungsunternehmen im Sinne des Energiewirtschaftsgesetzes (EnWG) sind natürliche oder juristische Personen, die Energie an andere liefern, ein Energieversorgungsnetz betreiben oder an einem Energieversorgungsnetz als Eigentümer Verfügungsbefugnis besitzen.

**Engpassleistung:** Die Engpassleistung ist die maximale Dauerleistung einer Erzeugungsanlage, die unter Normalbedingungen erreichbar ist. Sie ist durch den leistungsschwächsten Anlagenteil (Engpass) begrenzt. Zeitweilig in Reparatur befindliche Anlagenteile mindern die Engpassleistung nicht. Bei einer längerfristigen Veränderung (z. B. Alterungseinflüssen, Änderung von Einzelaggregaten) wird die Engpassleistung entsprechend den veränderten Verhältnissen neu bestimmt.

**Erneuerbare Energien:** Als erneuerbare Energieträger gelten die Energieträger, die nach menschlichen Zeitbegriffen unerschöpflich sind. Dazu gehören Wasserkraft, Windenergie, Solarenergie, Biomasse in Form von Gasen und nachwachsenden Rohstoffen, Abfall biologischen Ursprungs, Klärgas, Deponiegas und die Geothermie. Sie stehen im Gegensatz zu den „erschöpflichen“ Energieträgern, den fossilen Brennstoffen Kohle, Erdöl und Erdgas. Diese entstanden in einem Jahrmillionen dauernden Prozess; der Mensch verbraucht sie erdgeschichtlich betrachtet, in wenigen Augenblicken.

**Geleistete Arbeitsstunden:** Die tatsächlich geleisteten - nicht die bezahlten - Stunden aller tätigen Personen. Bei Schichtbetrieben ist die Summe aller Stunden in allen Schichten anzugeben. Einzubeziehen sind geleistete Über-, Nacht-, Sonn- und Feiertagsstunden. Nicht einzubeziehen sind ausgefallene Arbeitsstunden, auch wenn sie bezahlt wurden, sowie Arbeitsstunden für Montage- und Reparaturarbeiten von Beauftragten anderer Betriebe.

**Haushaltskunden:** Haushaltskunden sind gemäß Energiewirtschaftsgesetz (EnWG) Letztverbraucher, die Energie überwiegend für den Eigenverbrauch im Haushalt oder für den einen Jahresverbrauch von 10 000 kWh nicht übersteigenden Eigenverbrauch für berufliche, landwirtschaftliche oder gewerbliche Zwecke kaufen.

**Heizwerk:** Ein Heizwerk ist eine Anlage, in der eingesetzte Energie ausschließlich in Wärme zur Abgabe an Dritte umgewandelt wird. Der Begriff „Heizwerk“ wird verwendet, wenn die Anlage anlagentechnisch und/oder baulich nicht in ein Heizkraftwerk integriert ist.

**Kraft-Wärme-Kopplung (KWK):** Kraft-Wärme-Kopplung ist die gleichzeitige Umwandlung von eingesetzter Energie in elektrische Energie und Nutzwärme in einer ortsfesten technischen Anlage.

**Letztverbraucher:** Letztverbraucher sind natürliche oder juristische Personen, die Energie für den eigenen Verbrauch kaufen.

**Nettonennleistung:** Die Nettonennleistung ist die höchste Dauerleistung unter Nennbedingungen, die eine Erzeugungseinheit zum Übergabezeitpunkt erreicht. Aus der Nettonennleistung ist die Eigenverbrauchsleistung während des Betriebs der Erzeugungs- und Speicheranlage sowie ggf. diejenige für den Anlagenstandort bereits herausgerechnet und somit nicht mehr enthalten.

**Nettostromerzeugung:** Die Nettostromerzeugung einer Erzeugungsanlage ist die um ihren Eigenverbrauch verminderte Bruttostromerzeugung.

**Nettowärmeerzeugung:** Die Nettowärmeerzeugung ist die von einem Heizwerk oder Heizkraftwerk an ein Netz oder einen Produktionsprozess abgegebene und gemessene Wärme.

**ORC-Anlage:** Anlagen mit ORC-Verfahren (Organic-Rankine-Cycle) nutzen Wärmequellen mit relativ niedrigen Temperatur- und Druckverhältnissen. Als Arbeitsmedium kommen organische Stoffe, Öle u. ä. zum Einsatz.

**Tätige Personen:** Tätige Personen sind alle am Monatsende im Betrieb erfassten Personen. Dazu zu zählen sind auch Erkrankte, Urlauberinnen und Urlauber, Teilzeitbeschäftigte, Kurzarbeitende, Streikende, von der Aussperrung Betroffene, Personen mit Altersteilzeitregelungen, Auszubildende, an Bundeswehrübung Teilnehmende, im Mutterschutz oder in der Elternzeit (weniger als 1 Jahr) befindliche Personen, alle sonstigen vorübergehend Abwesende sowie an andere Unternehmen gegen Entgelt überlassene Mitarbeitende. Nicht erfasst werden unbezahlt mithelfende Familienangehörige mit weniger als 1/3 der üblichen Arbeitszeit, Leiharbeitende sowie Arbeitskräfte, die als Beauftragte anderer Betriebe im meldenden Betrieb Montage- und Reparaturarbeiten durchführen, und aufgrund einer tarifvertraglichen Vorruhestandsregelung ausgeschiedene Mitarbeitende.

## Auf- und Abrundungen

Im Allgemeinen ist ohne Rücksicht auf die Endsummen auf- bzw. abgerundet worden. Deshalb können sich bei der Summierung von Einzelangaben geringfügige Abweichungen zu den ausgewiesenen Endsummen ergeben. Bei der Aufgliederung der Gesamtheit in Prozent kann die Summe der Einzelwerte wegen Rundens vom Wert 100 % abweichen. Eine Abstimmung auf 100 % erfolgt im Allgemeinen nicht.

# 1. Elektrizitäts- und Wärmeerzeugung zur allgemeinen Versorgung

## 1.1 Elektrizitäts- und Wärmeerzeugung, ausgewählte Merkmale seit 2010

Merkmal	Einheit	Jahr				
		2010	2015	2020	2021	2022
<b>Bruttostromerzeugung</b>	MWh	10 347 574	8 654 089	7 036 128	8 244 443	7 777 016
Eigenverbrauch	MWh	799 138	786 567	549 383	690 416	673 195
<b>Nettostromerzeugung</b>	MWh	9 548 437	7 867 522	6 486 745	7 554 027	7 103 821
darunter Kraft-Wärme-Kopplung	MWh	3 773 869	2 585 135	2 920 770	2 935 372	2 318 821
<b>Nettowärmeerzeugung</b>	MWh	6 241 486	5 996 451	5 761 385	6 058 041	5 176 611
darunter Kraft-Wärme-Kopplung	MWh	5 909 666	4 849 834	5 182 757	5 269 051	4 305 464
<b>Nettostromerzeugung nach Energieträgern</b>						
darunter						
Braunkohlen	MWh	4 593 309	4 828 062	.	.	.
Heizöl	MWh	52 531	8 301	12 246	.	10 411
Erdgas	MWh	3 745 337	1 759 497	2 605 114	2 406 077	1 990 324
erneuerbare Energien	MWh	494 801	651 500	707 214	636 026	689 055
<b>Nettowärmeerzeugung nach Energieträgern</b>						
darunter						
Braunkohlen	MWh	1 142 373	1 422 235	.	.	.
Heizöl	MWh	48 161	3 779	2 925	.	.
Erdgas	MWh	4 280 515	3 016 790	3 556 388	3 498 287	2 864 840
erneuerbare Energien	MWh	265 082	772 969	739 477	842 676	800 096
<b>Brennstoffeinsatz</b>	GJ	109 890 485	98 461 556	82 957 981	94 136 135	85 165 275
darunter						
Kraft-Wärme-Kopplung	GJ	49 966 136	38 115 350	37 289 785	38 549 839	30 827 884
ungekoppelte Elektrizitätserzeugung	GJ	58 010 645	54 218 310	42 413 809	51 558 751	49 897 139
<b>Engpassleistung<sup>1</sup> / Nennleistung<sup>2</sup></b>						
elektrisch brutto	MW	2 252,2	2 247,6	.	.	.
elektrisch netto	MW	2 121,1	2 116,6	2 092,9	2 105,4	2 112,1
darunter Kraft-Wärme-Kopplung	MW	.	.	939,9	952,4	959,1
thermisch	MW	1 436,9	1 587,7	2 114,5	2 124,9	2 149,0
darunter Kraft-Wärme-Kopplung	MW	.	.	1 582,9	1 613,0	1 637,1

<sup>1</sup> am 3. Mittwoch des Monats Dezember

<sup>2</sup> ab 2018 und im Dezember

## 1.2 Nettonennleistung nach Art der Anlage im Dezember 2022

Art der Anlage	Anzahl der Anlagen	Nettonennleistung			
		elektrisch		thermisch	
		insgesamt	darunter Kraft-Wärme-Kopplung	insgesamt	darunter Kraft-Wärme-Kopplung
		MW			
<b>Dampfturbinen</b>					
Kondensationsmaschinen	6	165,3	X	X	X
Gegendruckmaschinen	2	.	0,3	6,5	6,5
Entnahmekondensationsmaschinen	12	962,1	196,5	524,3	524,3
<b>Gasturbinen</b>					
ohne Abhitzeessel	5	212,0	X	X	X
mit Abhitzeessel	-	-	-	-	-
mit nachgeschalteter Dampfturbine	9	602,0	602,0	906,6	906,6
Verbrennungsmotoren	116	158,5	158,5	191,4	191,4
Brennstoffzellen, Stirling-Motoren, Dampfmotoren, ORC-Anlagen	1	1,8	1,8	8,3	8,3
<b>Wasserturbinen</b>					
Laufwasser-Anlagen	3	.	X	X	X
Speicherwasser-Anlagen	1	4,5	X	X	X
Pumpspeicher-Anlagen (nur natürlicher Zufluss)	-	-	-	-	-
Sonstige Anlagen	32	-	-	511,9	-
<b>Insgesamt</b>	<b>187</b>	<b>2 112,1</b>	<b>959,1</b>	<b>2 149,0</b>	<b>1 637,1</b>

### 1.3 Nettonennleistung der Kraftwerke nach Hauptenergieträgern im Dezember 2022

Energieträger <sup>1</sup>	Nettonennleistung			
	elektrisch		thermisch	
	insgesamt	darunter Kraft-Wärme- Kopplung	insgesamt	darunter Kraft-Wärme- Kopplung
	MW			
Steinkohlen	-	-	-	-
Steinkohlenkoks	-	-	-	-
Steinkohlenbriketts	-	-	-	-
Kohlenwertstoffe aus Steinkohle	-	-	-	-
Rohbraunkohlen	.	.	.	.
Hartbraunkohlen	-	-	-	-
Braunkohlenbriketts	-	-	-	-
Braunkohlenkoks	-	-	-	-
Wirbelschichtkohle	-	-	-	-
Staub- und Trockenkohle	-	-	-	-
Dieselmkraftstoff	-	-	-	-
Heizöl leicht	.	-	-	-
Heizöl schwer	-	-	-	-
Flüssiggas	-	-	-	-
Raffineriegas	-	-	-	-
Petrolkoks	-	-	-	-
Andere Mineralölprodukte	-	-	-	-
Erdgas, Erdölgas	791,4	713,4	1 403,9	1 049,6
Grubengas	-	-	-	-
Kokereigas	-	-	-	-
Hochofen, Konvertergas	-	-	-	-
sonstige hergestellte Gase	-	-	-	-
Wasserstoff	-	-	-	-
Laufwasser	.	-	-	-
Speicherwasser	4,5	-	-	-
Pumpspeicherwasser (nur natürlicher Zufluss)	-	-	-	-
Wärmepumpen	-	-	-	-
Solarthermie	-	-	-	-
Feste biogene Stoffe	25,3	25,3	31,0	22,1
Flüssige biogene Stoffe	.	.	.	.
Biogas	31,6	31,6	31,1	31,1
Biomethan (Bioerdgas)	10,0	10,0	50,4	12,4
Klärgas	-	-	-	-
Deponiegas	-	-	-	-
Klärschlamm	-	-	-	-
Industrieabfall	.	.	.	.
Abfall (Hausmüll, Siedlungsabfälle)	114,1	83,5	302,6	302,6
Kernenergie	-	-	-	-
Wärme	34,5	-	-	-
Strom (Elektrokessel)	-	-	-	-
Sonstige Energieträger	-	-	-	-
Erneuerbare Energieträger zusammen	.	.	.	.
Konventionelle Energieträger zusammen	.	.	.	.
<b>Insgesamt</b>	<b>2 112,1</b>	<b>959,1</b>	<b>2 149,0</b>	<b>1 637,1</b>

<sup>1</sup> Schwerpunktprinzip: Zuordnung nach dem überwiegend eingesetzten Energieträger (Hauptenergieträger)

**1.4 Elektrizitäts- und Wärmeerzeugung nach Art der Anlage (kumulierte Werte 2022)**

Art der Anlage	Nettoelektrizitätserzeugung		Nettowärmeerzeugung	
	insgesamt	darunter Kraft- Wärme-Kopplung	insgesamt	darunter Kraft- Wärme-Kopplung
	MWh			
<b>Dampfturbinen</b>				
Kondensationsmaschinen	814 564	X	X	X
Gegendruckmaschinen	.	489	24 906	13 164
Entnahmekondensationsmaschinen	4 042 359	311 169	1 603 520	1 523 993
<b>Gasturbinen</b>				
ohne Abhitzeessel	98 291	X	X	X
mit Abhitzeessel	-	-	-	-
mit nachgeschalteter Dampfturbine	1 521 211	1 453 555	2 122 166	2 120 372
Verbrennungsmotoren	589 597	546 951	636 866	614 018
Brennstoffzellen, Stirling-Motoren, Dampfmotoren, ORC-Anlagen	6 657	6 657	33 917	33 917
<b>Wasserturbinen</b>				
Laufwasser-Anlagen	.	X	X	X
Speicherwasser-Anlagen	3 197	X	X	X
Pumpspeicher-Anlagen (nur natürlicher Zufluss)	-	X	X	X
Sonstige Anlagen	-	-	755 236	-
<b>Insgesamt</b>	<b>7 103 821</b>	<b>2 318 821</b>	<b>5 176 611</b>	<b>4 305 464</b>

**1.5 Elektrizitäts- und Wärmeerzeugung nach Energieträgern (kumulierte Werte 2022)**

Energieträger	Elektrizitätserzeugung			Nettowärmeerzeugung	
	brutto	netto		insgesamt	darunter Kraft-Wärme- Kopplung
		insgesamt	darunter Kraft-Wärme- Kopplung		
		MWh			
Steinkohlen	-	-	-	-	-
Steinkohlenkoks	-	-	-	-	-
Steinkohlenbriketts	-	-	-	-	-
Kohlenwertstoffe aus Steinkohlen	-	-	-	-	-
Rohbraunkohlen	.	.	.	.	.
Hartbraunkohlen	-	-	-	-	-
Braunkohlenbriketts	-	-	-	-	-
Braunkohlenkoks	-	-	-	-	-
Wirbelschichtkohle	-	-	-	-	-
Staub- und Trockenkohle	-	-	-	-	-
Dieselmotoren	-	-	-	-	-
Heizöl, leicht	10 813	10 411	.	.	.
Heizöl, schwer	-	-	-	-	-
Flüssiggas	-	-	-	-	-
Raffineriegas	-	-	-	-	-
Petrolkoks	-	-	-	-	-
Andere Mineralölprodukte	.	.	.	.	.
Erdgas, Erdölgas	2 052 319	1 990 324	1 832 192	2 864 840	2 571 463
Grubengas	-	-	-	-	-
Kokereigas	-	-	-	-	-
Hochofengas, Konvertergas	-	-	-	-	-
Sonstige hergestellte Gase	-	-	-	-	-
Wasserstoff	-	-	-	-	-
Laufwasser	.	.	X	X	X
Speicherwasser	.	.	X	X	X
Pumpspeicherwasser (nur natürlicher Zufluss)	-	-	X	X	X
Wärmepumpen (Erd- und Umweltwärme)	-	-	-	-	-
Solarthermie	-	-	-	-	-
Feste biogene Stoffe	154 453	136 330	8 984	36 744	36 744
Flüssige biogene Stoffe	-	-	-	-	-
Biogas	138 231	135 222	92 577	79 327	.
Biomethan (Bioerdgas)	43 851	42 967	42 967	48 263	48 263
Klärgas	-	-	-	-	-
Deponiegas	-	-	-	-	-
Klärschlamm	-	-	-	-	-
Industrieabfall	83 884	72 651	.	93 266	.
Abfall (Hausmüll, Siedlungsabfälle)	827 112	720 745	.	1 271 522	.
Kernenergie	-	-	X	X	X
Wärme	95 035	86 419	32 770	35 683	35 683
Strom (Elektrokessel)	X	X	X	.	X
Sonstige Energieträger	-	-	-	-	-
Erneuerbare Energieträger zusammen	764 490	689 055	189 288	800 096	575 900
Konventionelle Energieträger zusammen	7 012 526	6 414 765	2 129 534	4 376 516	3 729 564
Insgesamt	7 777 016	7 103 821	2 318 821	5 176 611	4 305 464

**1.6 Elektrizitäts- und Wärmezeugung nach kreisfreien Städten und Landkreisen (kumulierte Werte 2022)**

Kreisfreie Stadt Landkreis Land	Elektrizitätserzeugung			Nettowärmeerzeugung	
	brutto	netto		insgesamt	darunter Kraft-Wärme- Kopplung
		insgesamt	darunter Kraft-Wärme- Kopplung		
	MWh				
Dessau-Roßlau, Stadt	.	.	.	.	.
Halle (Saale), Stadt	546 122	534 854	.	.	.
Magdeburg, Landeshauptstadt	.	.	91 421	.	.
Altmarkkreis Salzwedel	25 272	24 868	24 868	55 485	24 867
Anhalt-Bitterfeld	210 309	195 616	80 446	389 783	.
Börde	61 856	60 410	.	39 034	.
Burgenlandkreis	216 056	194 069	.	93 862	.
Harz	84 529	83 073	.	87 138	87 138
Jerichower Land	45 453	44 613	.	59 597	53 932
Mansfeld-Südharz	160 843	147 043	55 437	56 185	56 185
Saalekreis	.	.	497 719	1 467 041	1 020 426
Salzlandkreis	748 053	706 742	633 637	1 461 524	1 343 522
Stendal	57 451	56 204	56 204	64 357	59 411
Wittenberg	169 883	153 553	51 377	66 380	64 075
Sachsen-Anhalt	7 777 016	7 103 821	2 318 821	5 176 611	4 305 464

**1.7 Elektrizitäts- und Wärmezeugung nach Monaten 2022**

Monat	Elektrizitätserzeugung			Nettowärmeerzeugung	
	brutto	netto		insgesamt	darunter Kraft-Wärme- Kopplung
		insgesamt	darunter Kraft-Wärme- Kopplung		
Januar	954 598	879 969	334 140	644 116	567 203
Februar	738 939	680 121	262 099	559 449	480 670
März	925 918	849 118	279 294	577 054	510 096
April	586 050	535 562	203 826	465 814	402 796
Mai	603 420	546 329	136 975	341 972	283 765
Juni	482 946	434 227	106 107	320 999	248 708
Juli	489 340	440 151	113 530	302 034	232 428
August	539 555	486 552	116 595	295 281	228 941
September	446 836	406 902	108 123	284 344	219 900
Oktober	460 518	422 473	159 049	341 169	262 440
November	729 660	668 640	221 356	464 098	382 764
Dezember	819 236	753 777	277 727	580 280	485 751
Sachsen-Anhalt	7 777 016	7 103 821	2 318 821	5 176 611	4 305 464

**1.8 Brennstoffeinsatz für Elektrizitäts- und Wärmeerzeugung nach Energieträgern in Gigajoule (kumulierte Werte 2022)**

Energieträger	Brennstoffeinsatz <sup>1</sup>			
	insgesamt	davon		
		Kraft-Wärme-Kopplung	ungekoppelte	
			Elektrizitätserzeugung	Wärmeerzeugung
	GJ			
Steinkohlen	-	-	-	-
Steinkohlenkoks	-	-	-	-
Steinkohlenbriketts	-	-	-	-
Kohlenwertstoffe aus Steinkohlen	-	-	-	-
Rohbraunkohlen	.	.	.	.
Hartbraunkohlen	-	-	-	-
Braunkohlenbriketts	-	-	-	-
Braunkohlenkoks	-	-	-	-
Wirbelschichtkohle	-	-	-	-
Staub- und Trockenkohle	-	-	-	-
Dieselmotoren	-	-	-	-
Heizöl, leicht	404 064	.	.	226 834
Heizöl, schwer	-	-	-	-
Flüssiggas	-	-	-	-
Raffineriegas	-	-	-	-
Petrolkoks	-	-	-	-
Andere Mineralölprodukte	.	.	.	-
Erdgas, Erdölgas	22 183 467	19 477 439	1 508 042	1 197 986
Grubengas	-	-	-	-
Kokereigas	-	-	-	-
Hochofengas, Konvertergas	-	-	-	-
Sonstige hergestellte Gase	-	-	-	-
Feste biogene Stoffe	1 957 886	233 322	1 724 564	-
Flüssige biogene Stoffe	-	-	-	-
Biogas	1 260 338	882 310	,	-
Biomethan (Bioerdgas)	401 522	401 522	-	-
Klärgas	-	-	-	-
Deponiegas	-	-	-	-
Klärschlamm	-	-	-	-
Industrieabfall	1 717 468	.	.	424 218
Abfall (Hausmüll, Siedlungsabfälle)	18 629 830	5 013 977	.	.
Wärme	1 481 268	404 924	1 076 344	-
Strom (Elektrokessel)	.	-	-	.
Sonstige Energieträger	-	-	-	-
Erneuerbare Energieträger zusammen	12 934 662	4 024 143	7 614 286	1 296 233
Konventionelle Energieträger zusammen	72 230 613	26 803 742	42 282 853	3 144 018
Insgesamt	85 165 275	30 827 884	49 897 139	4 440 251

<sup>1</sup> einschließlich Verbrauch für Zünd- und Stützfeuerung

**1.9 Brennstoffeinsatz für Elektrizitäts- und Wärmeerzeugung nach Energieträgern in spezifischen Einheiten  
(kumulierte Werte 2022)**

Energieträger	Maß- einheit	Brennstoffeinsatz <sup>1</sup>			
		insgesamt	Kraft-Wärme- Kopplung	davon	
				ungekoppelte	
				Elektrizitäts- erzeugung	Wärme- erzeugung
Steinkohlen	t	-	-	-	-
Steinkohlenkoks	t	-	-	-	-
Steinkohlenbriketts	t	-	-	-	-
Kohlenwertstoffe aus Steinkohlen	t	-	-	-	-
Rohbraunkohlen	t	.	.	.	.
Hartbraunkohlen	t	-	-	-	-
Braunkohlenbriketts	t	-	-	-	-
Braunkohlenkoks	t	-	-	-	-
Wirbelschichtkohle	t	-	-	-	-
Staub- und Trockenkohle	t	-	-	-	-
Dieselmkraftstoff	t	-	-	-	-
Heizöl, leicht	t	9 934	.	.	5 785
Heizöl, schwer	t	-	-	-	-
Flüssiggas	t	-	-	-	-
Raffineriegas	t	-	-	-	-
Petrolkoks	t	-	-	-	-
Andere Mineralölprodukte	t	.	.	.	-
Erdgas, Erdölgas	1 000 m³	623 319	550 792	40 457	32 069
Grubengas	1 000 m³	-	-	-	-
Kokereigas	1 000 m³	-	-	-	-
Hochofengas, Konvertergas	1 000 m³	-	-	-	-
Sonstige hergestellte Gase	1 000 m³	-	-	-	-
Feste biogene Stoffe	t	160 861	20 576	140 285	-
Flüssige biogene Stoffe	t	.	.	-	-
Biogas	1 000 m³	65 640	46 004	.	.
Biomethan (Bioerdgas)	1 000 m³	11 434	11 434	-	-
Klärgas	1 000 m³	-	-	-	-
Deponiegas	1 000 m³	-	-	-	-
Klärschlamm	t	-	-	-	-
Industrieabfall	t	164 763	.	.	38 952
Abfall (Hausmüll, Siedlungsabfälle)	t	1 756 910	478 671	.	.
Wärme	MWh	411 463	112 479	298 984	-
Strom (Elektrokessel)	MWh	.	-	-	.
Sonstige Energieträger	t	-	-	-	-

<sup>1</sup> einschließlich Verbrauch für Zünd- und Stützfeuerung

**2. Stromabgabe der Elektrizitätsversorgungsunternehmen sowie der Stromhändler an Letztverbraucher seit 2005**

Merkmal	Jahr				
	2005	2010	2015	2020	2021
	MWh				
<b>Abgabe der Elektrizitätsversorgungsunternehmen mit Sitz in Sachsen-Anhalt</b>	6 225 965	5 750 578	6 284 459	6 812 538	7 084 908
<b>davon nach Vertragsart</b>					
Hochspannungssonderabnehmer	3 694 926	3 241 513	3 667 793	3 752 900	3 640 496
Niederspannungssonderabnehmer	1 027 135	948 372	992 758	1 420 338	1 514 885
Tarifabnehmer	1 503 904	1 560 693	1 623 908	1 639 300	1 929 527
<b>davon nach Abnehmergruppen</b>					
Verarbeitendes Gewerbe sowie Bergbau und Gewinnung von Steinen und Erden	3 172 826	2 975 723	3 418 667	3 415 499	3 386 673
Haushaltskunden	1 450 558	1 253 282	1 340 449	1 344 599	1 658 155
Schienenverkehr (Fahrstrom)	64 481	55 037	63 862	.	.
Sonstige	1 538 100	1 466 536	1 461 481	.	.
<b>Abgabe in das Land Sachsen-Anhalt insgesamt</b>	14 755 009	13 294 442	13 563 223	12 211 295	13 819 715
<b>davon nach Vertragsart</b>					
Hochspannungssonderabnehmer	8 904 365	7 599 514	7 960 607	6 815 338	8 499 460
Niederspannungssonderabnehmer	1 511 621	1 595 585	1 488 152	1 588 717	1 573 991
Tarifabnehmer	4 339 023	4 099 343	4 114 464	3 807 240	3 746 264
<b>davon nach Abnehmergruppen</b>					
Verarbeitendes Gewerbe sowie Bergbau und Gewinnung von Steinen und Erden	7 483 929	5 927 277	5 637 340	5 419 718	6 815 279
Haushaltskunden	3 808 502	3 257 481	3 292 957	2 898 983	3 263 019
Schienenverkehr (Fahrstrom)	487 035	485 361	501 016	437 327	500 782
Sonstige	2 975 543	3 624 323	4 131 910	3 455 267	3 240 635

### 3. Wärmeversorgung

#### 3.1 Wärmeversorgung in Sachsen-Anhalt, ausgewählte Merkmale seit 2005

Merkmal	Einheit	Jahr				
		2005	2010	2015	2020	2021
<b>Nettowärmeerzeugung insgesamt<sup>1</sup></b>	MWh	8 314 496	9 011 300	9 360 093	8 928 009	9 539 922
darunter						
Kraftwerke der allgemeinen Versorgung	MWh	6 311 335	6 241 486	5 996 451	5 761 385	6 058 041
Heizwerke	MWh	1 969 269	2 732 721	3 354 782	2 537 581	2 597 592
wärmegeführte BHKW	MWh	.	.	.	203 879	343 130
Nettowärmeerzeugung in Kraft-Wärme-Kopplung insgesamt	MWh	6 028 215	5 909 666	4 849 834	5 386 636	5 525 876
Wärmeabgabe der Betriebe im Verarbeitenden Gewerbe sowie Bergbau und in der Gewinnung von Steinen und Erden an das Inland	MWh	.	.	.	1 282 150	1 488 931
<b>Abgabe an Letztverbraucher insgesamt<sup>2</sup></b>	MWh	7 425 940	8 811 827	9 179 907	9 315 092	10 747 342
davon an						
Verarbeitendes Gewerbe, sowie Bergbau und Gewinnung von Steinen und Erden	MWh	4 046 294	5 111 230	6 316 999	6 226 056	6 662 895
Haushaltskunden (einschl. Wohnungsgesellschaften)	MWh	2 338 765	2 462 518	1 899 112	2 106 203	2 379 081
sonstige Letztverbraucher	MWh	1 040 881	1 211 999	958 202	982 833	1 705 367
Verkehr und Lagerei	MWh	-	26 080	5 594	.	-
Netzverluste	MWh	660 900	566 933	580 112	650 301	630 253
<b>Netto-Nennleistung thermisch<sup>3</sup></b>						
Kraftwerke der allgemeinen Versorgung <sup>4</sup>	MW	1 589	1 437	1 588	2 115	2 125
Heizwerke <sup>5</sup>	MW	1 452	1 876	1 808	1 696	1 564
wärmegeführte BHKW <sup>6</sup>	MW	.	.	.	46	77
Wärmenetze	Anzahl	.	.	.	156	168
Trassenlänge	km	.	.	.	1 408	1 427
Installierte thermische Speicherkapazität	MWh	.	.	.	.	.

<sup>1</sup> Die Differenz der Bilanz der Wärmeversorgung zur Wärmeerzeugung nach Energieträgern ist u. a. begründet durch Abweichungen der Jahresbilanz der Wärmeerzeugung der Kraftwerke zu den kumulierten Angaben der Monatserhebung über die Elektrizitäts- und Wärmeerzeugung in Kraftwerken der allgemeinen Versorgung bzw. der Wärmeerzeugung in Heizwerken mit einer thermischen Nettonennleistung unter 1 MW

<sup>2</sup> ab 2018 einschl. Abgabe von Wärme an Letztverbraucher bei Betrieben des Verarbeitenden Gewerbes sowie Bergbau und Gewinnung von Steinen und Erden

<sup>3</sup> bis 2017 Engpassleistung am 3. Mittwoch des Monats Dezember

<sup>4</sup> Anlagen ab 1 MW Engpassleistung elektrisch

<sup>5</sup> bis 2017 Anlagen mit einer Netto-Engpassleistung ab 2 MW thermisch, seit 2018 mit einer Nettonennleistung ab 1 MW thermisch

<sup>6</sup> mit einer Nettonennleistung unter 1 MW elektrisch

### 3.2 Nettowärmeerzeugung und Brennstoffeinsatz der Heizwerke nach Energieträgern 2021

Energieträger	Maßeinheit	Brennstoffeinsatz <sup>1</sup>		Nettowärmeerzeugung
		Menge	GJ	MWh
Steinkohlen	t	.	.	.
Steinkohlenkoks	t	-	-	-
Steinkohlenbriketts	t	-	-	-
Kohlenwertstoffe aus Steinkohlen	t	-	-	-
Rohbraunkohlen	t	-	-	-
Hartbraunkohlen	t	-	-	-
Braunkohlenbriketts	t	-	-	-
Braunkohlenkoks	t	-	-	-
Wirbelschichtkohle	t	-	-	-
Staub- und Trockenkohle	t	.	.	.
Dieselmotoren	t	-	-	-
Heizöl, leicht	t	7 141	302 724	76 089
Heizöl, schwer	t	-	-	-
Flüssiggas	t	-	-	-
Raffineriegas	t	-	-	-
Petrolkoks	t	-	-	-
Andere Mineralölprodukte	t	-	-	-
Erdgas, Erdölgas	1 000 m³	91 982	3 307 035	775 056
Grubengas	1 000 m³	-	-	-
Kokereigas	1 000 m³	-	-	-
Hochofengas, Konvertergas	1 000 m³	-	-	-
Sonstige hergestellte Gase	1 000 m³	-	-	-
Wärmepumpen (Erd- und Umweltwärme)	MWh	X	X	-
Solarthermie		X	X	-
Feste biogene Stoffe	t	.	.	.
Flüssige biogene Stoffe	t	-	-	-
Biogas	1 000 m³	.	.	.
Biomethan	1 000 m³	-	-	-
Klärgas	1 000 m³	-	-	-
Deponiegas	1 000 m³	-	-	-
Klärschlamm	t	-	-	-
Industrieabfall	t	-	-	-
Abfall (Hausmüll, Siedlungsabfälle)	t	.	.	.
Wärme	MWh	.	.	.
Strom (Elektrokessel)	MWh	-	-	-
Sonstige Energieträger	t	-	-	-
<b>Insgesamt</b>		<b>X</b>	<b>10 243 699</b>	<b>2 597 592</b>
Nachrichtlich 2020		X	10 027 686	2 537 581
2015		X	13 549 479	3 354 782
2010		X	13 370 529	2 732 721
2005		X	8 629 336	1 969 269

<sup>1</sup> Anlagen mit einer Netto-Engpassleistung thermisch von 1 MW und mehr (2007 bis 2017 von 2 MW und mehr)

**3.3 Nettowärme- und Elektrizitätserzeugung sowie Brennstoffeinsatz der wärmegeführten Blockheizkraftwerke mit einer Nettonennleistung unter 1 MW elektrisch nach Energieträgern 2021**

Energieträger	Maßeinheit	Brennstoffeinsatz		Nettowärmeerzeugung		Elektrizitäts- erzeugung netto
				insgesamt	darunter KWK	
		Menge	GJ	MWh		
Steinkohlen	t	-	-	-	-	-
Steinkohlenkoks	t	-	-	-	-	-
Steinkohlenbriketts	t	-	-	-	-	-
Kohlenwertstoffe aus Steinkohlen	t	-	-	-	-	-
Rohbraunkohlen	t	-	-	-	-	-
Hartbraunkohlen	t	-	-	-	-	-
Braunkohlenbriketts	t	-	-	-	-	-
Braunkohlenkoks	t	-	-	-	-	-
Wirbelschichtkohle	t	-	-	-	-	-
Staub- und Trockenkohle	t	.	.	.	.	.
Dieselmotorkraftstoff	t	-	-	-	-	-
Heizöl, leicht	t	.	.	.	.	.
Heizöl, schwer	t	-	-	-	-	-
Flüssiggas	t	-	-	-	-	-
Raffineriegas	t	-	-	-	-	-
Petrolkoks	t	-	-	-	-	-
Andere Mineralölprodukte	t	-	-	-	-	-
Erdgas, Erdölgas	1 000 m³	38 822	1 416 703	199 867	145 218	117 024
Grubengas	1 000 m³	-	-	-	-	-
Kokereigas	1 000 m³	-	-	-	-	-
Hochofengas, Konvertergas	1 000 m³	-	-	-	-	-
Sonstige hergestellte Gase	1 000 m³	-	-	-	-	-
Wärmepumpen (Erd- und Umweltwärme)	MWh	X	X	-	-	-
Solarthermie	MWh	X	X	-	-	-
Feste biogene Stoffe	t	-	-	-	-	-
Flüssige biogene Stoffe	t	-	-	-	-	-
Biogas	1 000 m³	.	.	.	.	.
Biomethan	1 000 m³	3 781	131 765	15 088	15 088	13 408
Klärgas	1 000 m³	.	.	.	.	.
Deponiegas	1 000 m³	-	-	-	-	-
Klärschlamm	t	-	-	-	-	-
Industrieabfall	t	-	-	-	-	-
Abfall (Hausmüll, Siedlungsabfälle)	t	-	-	-	-	-
Wärme	MWh	-	-	-	-	-
Strom (Elektrokessel)	MWh	-	-	-	-	-
Sonstige Energieträger	t	-	-	-	-	-
<b>Insgesamt</b>		<b>X</b>	<b>2 504 899</b>	<b>343 130</b>	<b>256 825</b>	<b>193 270</b>

### 3.4 Nettowärmeerzeugung insgesamt nach Energieträgern 2021

Energieträger	Nettowärme- erzeugung insgesamt	darunter		
		Heizkraftwerke der allgemeinen Versorgung	Heizwerke <sup>1</sup>	wärmegeführte Blockheizkraft- werke mit einer Nettonennleistung unter 1 MW
MWh				
Steinkohlen	.	-	.	-
Steinkohlenkoks	-	-	-	-
Steinkohlenbriketts	-	-	-	-
Kohlenwertstoffe aus Steinkohlen	-	-	-	-
Rohbraunkohlen	.	.	-	-
Hartbraunkohlen	-	-	-	-
Braunkohlenbriketts	-	-	-	-
Braunkohlenkoks	-	-	-	-
Wirbelschichtkohle	-	-	-	-
Staub- und Trockenkohle	.	-	.	.
Dieselmotoren	-	-	-	-
Heizöl, leicht	.	12 351	76 089	.
Heizöl, schwer	-	-	-	-
Flüssiggas	-	-	-	-
Raffineriegas	-	-	-	-
Petrolkoks	-	-	-	-
Andere Mineralölprodukte	.	.	-	-
Erdgas, Erdölgas	4 473 210	3 498 287	775 056	199 867
Grubengas	-	-	-	-
Kokereigas	-	-	-	-
Hochofengas, Konvertergas	-	-	-	-
Sonstige hergestellte Gase	-	-	-	-
Wasserstoff	-	-	-	-
Wärmepumpen (Erd- und Umweltwärme)	-	-	-	-
Solarthermie	-	-	-	-
Feste biogene Stoffe	79 138	.	.	-
Flüssige biogene Stoffe	.	.	-	-
Biogas	142 920	79 164	.	.
Biomethan (Bioerdgas)	69 894	54 806	-	15 088
Klärgas	.	-	-	.
Deponiegas	-	-	-	-
Klärschlamm	.	-	-	-
Industrieabfall	90 428	90 428	-	-
Abfall (Hausmüll, Siedlungsabfälle)	2 907 461	.	.	-
Wärme	.	.	.	-
Strom (Elektrokessel)	.	.	-	-
Sonstige Energieträger	-	-	-	-
Insgesamt	9 071 058	6 058 041	2 597 592	343 130

<sup>1</sup> Anlagen mit einer Netto-Engpassleistung thermisch von 1 MW und mehr (2007 bis 2017 von 2 MW und mehr)

#### 4. Elektrizitäts- und Wärmeerzeugung der Stromerzeugungsanlagen im Verarbeitenden Gewerbe sowie im Bergbau und in der Gewinnung von Steinen und Erden

##### 4.1 Elektrizitäts- und Wärmeerzeugung, ausgewählte Merkmale seit 2005

Merkmal	Einheit	Jahr <sup>1</sup>				
		2005	2010	2015	2020	2021
<b>Bruttostromerzeugung</b>	<b>MWh</b>	<b>3 432 814</b>	<b>4 848 197</b>	<b>4 152 624</b>	<b>4 106 794</b>	<b>3 815 384</b>
Eigenverbrauch <sup>2</sup>	MWh	227 930	447 966	400 586	365 159	338 262
<b>Nettostromerzeugung</b>	<b>MWh</b>	<b>3 219 237</b>	<b>4 400 230</b>	<b>3 752 038</b>	<b>3 741 635</b>	<b>3 477 123</b>
darunter Kraft-Wärme-Kopplung	MWh	2 335 978	2 420 292	2 074 436	2 539 176	2 340 920
<b>Nettowärmeerzeugung</b>	<b>MWh</b>	<b>6 268 940</b>	<b>8 945 011</b>	<b>8 055 376</b>	<b>8 414 616</b>	<b>8 059 113</b>
darunter Kraft-Wärme-Kopplung	MWh	5 838 121	8 421 655	7 466 144	8 186 037	7 653 726
<b>Nettostromerzeugung nach Energieträgern</b>						
darunter						
Braunkohlen	MWh	426 877	1 542 822	1 132 702	833 989	793 281
Dieselmotorkraftstoff	MWh	-	-	5	40	44
Heizöl, leicht	MWh	9 226	8 787	6 483	7 304	11 903
Raffineriegas	MWh	26 888	35 961	.	28 428	31 269
Andere Mineralölprodukte	MWh	618 117	598 560	574 066	563 835	494 045
Erdgas	MWh	1 490 514	1 260 192	923 463	1 105 831	1 099 080
erneuerbare Energien	MWh	604 993	757 990	950 613	1 015 454	876 892
<b>Nettowärmeerzeugung nach Energieträgern</b>						
darunter						
Braunkohlen	MWh	1 265 410	2 252 839	1 958 765	2 045 338	1 970 755
Dieselmotorkraftstoff	MWh	-	-	-	-	-
Heizöl, leicht	MWh	27 644	33 624	16 277	27 839	61 358
Raffineriegas	MWh	38 955	65 411	.	58 962	62 583
Andere Mineralölprodukte	MWh	895 507	1 088 758	1 021 621	1 169 419	988 804
Erdgas	MWh	2 402 833	2 884 248	2 646 083	2 880 622	2 921 961
erneuerbare Energien	MWh	1 497 963	2 390 884	2 194 282	2 221 062	2 053 652
<b>Brennstoffeinsatz</b>	<b>GJ</b>	<b>49 286 999</b>	<b>77 433 961</b>	<b>68 476 932</b>	<b>66 378 722</b>	<b>61 631 105</b>
darunter						
Kraft-Wärme-Kopplung	GJ	36 365 161	48 545 863	43 805 992	49 220 052	44 475 556
ungekoppelte Elektrizitätserzeugung	GJ	.	.	20 471 759	16 136 044	15 341 601
<b>Engpassleistung<sup>3</sup> / Nettonennleistung<sup>4</sup></b>						
elektrisch brutto	MW	570	801	820	X	X
elektrisch netto	MW	541	744	761	775	776
darunter Kraft-Wärme-Kopplung	MW	.	.	.	662	662
thermisch netto	MW	1 828	2 423	1 869	2 057	2 053
darunter Kraft-Wärme-Kopplung	MW	.	.	.	2 022	2 017

<sup>1</sup> ab dem Jahr 2010 aufgrund von Strukturveränderungen einschließlich Grubenkraftwerke

<sup>2</sup> im Jahr 2005 einschließlich zugekauftem Strom

<sup>3</sup> bis einschließlich 2017 am 3. Mittwoch des Monats Dezember

<sup>4</sup> ab dem Jahr 2018 Nettonennleistung, vorher Engpassleistung

## 4.2 Nettonennleistung nach Art der Anlage 2021

Art der Anlage <sup>1</sup>	Anzahl der Anlagen	Nettonennleistung			
		elektrisch		thermisch	
		insgesamt	darunter Kraft-Wärme- Kopplung	insgesamt	darunter Kraft-Wärme- Kopplung
		MW			
Dampfturbinen					
Kondensationsmaschinen	2	15	X	X	X
Gegendruckmaschinen	12	181	181	925	925
Entnahmekondensationsmaschinen	10	285	202	522	522
Gasturbinen					
ohne Abhitzeessel	2	2	X	X	X
mit Abhitzeessel	9	79	79	208	208
mit nachgeschalteter Dampfturbine	5	180	180	319	319
Verbrennungsmotoren	24	28	16	17	17
Brennstoffzellen, Stirling-Motoren, Dampfmaschinen, ORC-Anlagen	3	5	5	26	26
Wasserturbinen					
Laufwasser-Anlagen	-	-	X	X	X
Speicherwasser-Anlagen	-	-	X	X	X
Pumpspeicher-Anlagen mit natürlichem Zufluss	-	-	X	X	X
Sonstige Anlagen	1	-	-	35	-
<b>Insgesamt</b>	<b>68</b>	<b>776</b>	<b>662</b>	<b>2 053</b>	<b>2 017</b>

<sup>1</sup> Anlagen mit einer Nettonennleistung elektrisch von 1 MW und mehr

## 4.3 Nettonennleistung nach Hauptenergieträgern 2021

Energieträger <sup>1</sup>	Nettonennleistung			
	elektrisch		thermisch	
	insgesamt	darunter Kraft-Wärme- Kopplung	insgesamt	darunter Kraft-Wärme- Kopplung
	MW			
Steinkohlen	-	-	-	-
Steinkohlenkoks	-	-	-	-
Steinkohlenbriketts	-	-	-	-
Kohlenwertstoffe aus Steinkohle	-	-	-	-
Rohbraunkohlen	143	88	450	415
Hartbraunkohlen	-	-	-	-
Braunkohlenbriketts	29	28	155	155
Braunkohlenkoks	-	-	-	-
Wirbelschichtkohle	-	-	-	-
Staub- und Trockenkohle	35	20	82	82
Dieselmotoren	1	-	-	-
Heizöl leicht	-	-	-	-
Heizöl schwer	-	-	-	-
Flüssiggas	-	-	-	-
Raffineriegas	-	-	-	-
Petrolkoks	-	-	-	-
Andere Mineralölprodukte	129	100	266	266
Erdgas, Erdölgas	307	297	697	697
Grubengas	-	-	-	-
Kokereigas	-	-	-	-
Hochofen, Konvertergas	-	-	-	-
sonstige hergestellte Gase	-	-	-	-
Wasserstoff	-	-	-	-
Laufwasser	-	-	-	-
Speicherwasser	-	-	-	-
Pumpspeicherwasser (nur natürlicher Zufluss)	-	-	-	-
Wärmepumpen	-	-	-	-
Solarthermie	-	-	-	-
Feste biogene Stoffe	131	130	403	403
Flüssige biogene Stoffe	-	-	-	-
Biogas	-	-	-	-
Biomethan (Bioerdgas)	-	-	-	-
Klärgas	-	-	-	-
Deponiegas	-	-	-	-
Klärschlamm	-	-	-	-
Industrieabfall	-	-	-	-
Abfall (Hausmüll, Siedlungsabfälle)	-	-	-	-
Kernenergie	-	-	-	-
Wärme	-	-	-	-
Strom (Elektrokessel)	-	-	-	-
Sonstige Energieträger	-	-	-	-
Erneuerbare Energieträger zusammen	131	130	403	403
Konventionelle Energieträger zusammen	644	532	1 650	1 615
<b>Insgesamt</b>	<b>776</b>	<b>662</b>	<b>2 053</b>	<b>2 017</b>

<sup>1</sup> Schwerpunktprinzip: Zuordnung nach dem überwiegend eingesetzten Energieträger (Hauptenergieträger)

## 4.4 Elektrizitäts- und Wärmeerzeugung nach Art der Anlage 2021

Art der Anlage	Nettoelektrizitätserzeugung		Nettowärmeerzeugung	
	insgesamt	darunter Kraft-Wärme- Kopplung	insgesamt	darunter Kraft-Wärme- Kopplung
	MWh			
Dampfturbinen				
Kondensationsmaschinen	98 454	X	X	X
Gegendruckmaschinen	868 293	486 088	4 069 432	3 810 612
Entnahmekondensationsmaschinen	1 503 940	901 591	2 134 218	2 071 576
Gasturbinen				
ohne Abhitzeessel	-	X	X	X
mit Abhitzeessel	305 772	305 772	680 021	636 451
mit nachgeschalteter Dampfturbine	558 564	505 766	822 262	820 471
Verbrennungsmotoren	110 500	110 103	117 643	117 643
Brennstoffzellen, Stirling-Motoren, Dampfmotoren, ORC-Anlagen	31 602	31 602	197 337	196 973
Wasserturbinen				
Laufwasser-Anlagen	-	X	X	X
Speicherwasser-Anlagen	-	X	X	X
Pumpspeicher-Anlagen (nur natürlicher Zufluss)	-	X	X	X
Sonstige Anlagen	-	-	38 201	-
<b>Insgesamt</b>	<b>3 477 123</b>	<b>2 340 920</b>	<b>8 059 113</b>	<b>7 653 726</b>

## 4.5 Elektrizitäts- und Wärmeerzeugung nach Energieträgern 2021

Energieträger	Elektrizitätserzeugung			Nettowärmeerzeugung	
	brutto	netto		insgesamt	darunter Kraft-Wärme- Kopplung
		insgesamt	darunter Kraft-Wärme- Kopplung		
MWh					
Steinkohlen	-	-	-	-	-
Steinkohlenkoks	-	-	-	-	-
Steinkohlenbriketts	-	-	-	-	-
Kohlenwertstoffe aus Steinkohlen	-	-	-	-	-
Rohbraunkohlen	664 209	555 916	203 233	1 334 555	1 141 800
Hartbraunkohlen	-	-	-	-	-
Braunkohlenbriketts	44 351	40 063	40 063	243 669	217 104
Braunkohlenkoks	-	-	-	-	-
Wirbelschichtkohle	-	-	-	-	-
Staub- und Trockenkohle	247 427	197 302	119 020	392 531	392 531
Dieselmotorkraftstoff	47	44	-	-	-
Heizöl, leicht	13 417	11 903	3 912	61 358	22 635
Heizöl, schwer	-	-	-	-	-
Flüssiggas	-	-	-	-	-
Raffineriegas	34 608	31 269	4 794	62 583	62 583
Petrolkoks	-	-	-	-	-
Andere Mineralölprodukte	546 865	494 045	75 920	988 804	988 804
Erdgas, Erdölgas	1 148 939	1 099 080	1 025 619	2 921 961	2 808 261
Grubengas	-	-	-	-	-
Kokereigas	-	-	-	-	-
Hochofengas, Konvertergas	-	-	-	-	-
Sonstige hergestellte Gase	-	-	-	-	-
Wasserstoff	-	-	-	-	-
Laufwasser	-	-	X	X	X
Speicherwasser	-	-	X	X	X
Pumpspeicherwasser (nur natürlicher Zufluss)	-	-	X	X	X
Wärmepumpen (Erd- und Umweltwärme)	-	-	-	-	-
Solarthermie	-	-	-	-	-
Feste biogene Stoffe	928 082	868 505	865 262	2 032 057	2 000 712
Flüssige biogene Stoffe	-	-	-	-	-
Biogas	3 050	2 703	2 703	18 732	16 434
Biomethan (Bioerdgas)	-	-	-	-	-
Klärgas	-	-	-	-	-
Deponiegas	-	-	-	-	-
Klärschlamm	6 859	5 684	394	2 863	2 863
Industrieabfall	-	-	-	-	-
Abfall (Hausmüll, Siedlungsabfälle)	-	-	-	-	-
Kernenergie	-	-	X	X	X
Wärme	177 531	170 609	-	-	-
Strom (Elektrokessel)	X	X	X	-	X
Sonstige Energieträger	-	-	-	-	-
Erneuerbare Energieträger zusammen	937 991	876 892	868 359	2 053 652	2 020 009
Konventionelle Energieträger zusammen	2 877 393	2 600 231	1 472 561	6 005 461	5 633 717
Insgesamt	3 815 384	3 477 123	2 340 920	8 059 113	7 653 726

#### 4.6 Brennstoffeinsatz für Elektrizitäts- und Wärmeerzeugung nach Energieträgern in Gigajoule 2021

Energieträger	Brennstoffeinsatz <sup>1</sup>			
	insgesamt	davon		
		Kraft-Wärme-Kopplung	ungekoppelte	
			Elektrizitätserzeugung	Wärmeerzeugung
	GJ			
Steinkohlen	-	-	-	-
Steinkohlenkoks	-	-	-	-
Steinkohlenbriketts	-	-	-	-
Kohlenwertstoffe aus Steinkohlen	-	-	-	-
Rohbraunkohlen	12 108 824	5 529 359	5 711 911	867 554
Hartbraunkohlen	-	-	-	-
Braunkohlenbriketts	1 187 819	1 058 322	-	129 497
Braunkohlenkoks	-	-	-	-
Wirbelschichtkohle	-	-	-	-
Staub- und Trockenkohle	4 284 336	2 856 224	1 428 112	-
Dieselmotoren	409	-	409	-
Heizöl, leicht	422 109	127 173	97 130	197 805
Heizöl, schwer	-	-	-	-
Flüssiggas	-	-	-	-
Raffineriegas	608 476	310 977	297 499	-
Petrolkoks	-	-	-	-
Andere Mineralölprodukte	9 614 779	4 915 209	4 699 570	-
Erdgas, Erdölgas	17 634 915	16 382 398	773 837	478 680
Grubengas	-	-	-	-
Kokereigas	-	-	-	-
Hochofengas, Konvertergas	-	-	-	-
Sonstige hergestellte Gase	-	-	-	-
Wasserstoff	-	-	-	-
Feste biogene Stoffe	13 370 370	13 202 430	38 300	129 639
Flüssige biogene Stoffe	-	-	-	-
Biogas	88 302	77 530	-	10 772
Biomethan (Bioerdgas)	-	-	-	-
Klärgas	-	-	-	-
Deponiegas	-	-	-	-
Klärschlamm	106 229	15 933	90 296	-
Industrieabfall	-	-	-	-
Abfall (Hausmüll, Siedlungsabfälle)	-	-	-	-
Wärme	2 204 537	-	2 204 537	-
Strom (Elektrokessel)	-	-	-	-
Sonstige Energieträger	-	-	-	-
Erneuerbare Energieträger zusammen	13 564 901	13 295 893	128 596	140 412
Konventionelle Energieträger zusammen	48 066 204	31 179 662	15 213 005	1 673 536
Insgesamt	61 631 105	44 475 556	15 341 601	1 813 948

<sup>1</sup> einschließlich Verbrauch für Zünd- und Stützfeuerung

**4.7 Brennstoffeinsatz für Elektrizitäts- und Wärmeerzeugung nach Energieträgern in spezifischen Einheiten 2021**

Energieträger	Maß- einheit	Brennstoffeinsatz <sup>1</sup>			
		insgesamt	davon		
			Kraft-Wärme- Kopplung	ungekoppelte	
				Elektrizitäts- erzeugung	Wärme- erzeugung
Steinkohlen	t	-	-	-	-
Steinkohlenkoks	t	-	-	-	-
Steinkohlenbriketts	t	-	-	-	-
Kohlenwertstoffe aus Steinkohlen	t	-	-	-	-
Rohbraunkohlen	t	1 120 383	512 537	527 458	80 388
Hartbraunkohlen	t	-	-	-	-
Braunkohlenbriketts	t	62 001	55 242	-	6 759
Braunkohlenkoks	t	-	-	-	-
Wirbelschichtkohle	t	-	-	-	-
Staub- und Trockenkohle	t	264 825	176 550	88 275	-
Dieselmkraftstoff	t	10	-	10	-
Heizöl, leicht	t	9 933	2 998	2 292	4 643
Heizöl, schwer	t	-	-	-	-
Flüssiggas	t	-	-	-	-
Raffineriegas	t	29 509	15 081	14 428	-
Petrolkoks	t	-	-	-	-
Andere Mineralölprodukte	t	243 742	124 606	119 136	-
Erdgas, Erdölgas	1 000 m³	501 676	448 284	40 286	13 107
Grubengas	1 000 m³	-	-	-	-
Kokereigas	1 000 m³	-	-	-	-
Hochofengas, Konvertergas	1 000 m³	-	-	-	-
Sonstige hergestellte Gase	1 000 m³	-	-	-	-
Wasserstoff	1 000 m³	-	-	-	-
Feste biogene Stoffe	t	1 885 529	1 865 302	2 076	18 151
Flüssige biogene Stoffe	t	-	-	-	-
Biogas	1 000 m³	3 486	3 041	-	445
Biomethan (Bioerdgas)	1 000 m³	-	-	-	-
Klärgas	1 000 m³	-	-	-	-
Deponiegas	1 000 m³	-	-	-	-
Klärschlamm	t	68 712	10 306	58 406	-
Industrieabfall	t	-	-	-	-
Abfall (Hausmüll, Siedlungsabfälle)	t	-	-	-	-
Wärme	MWh	612 371	-	612 371	-
Strom (Elektrokessel)	MWh	-	-	-	-
Sonstige Energieträger	t	-	-	-	-

<sup>1</sup> einschließlich Verbrauch für Zünd- und Stützfeuerung

## 5. Stromeinspeisung bei Netzbetreibern, Sitz der Einspeiser in Sachsen-Anhalt

### 5.1 Einspeisende Anlagen und Stromeinspeisung seit 2012, 2021 und 2022 nach Monaten

Jahr/ Monat		Einspeisende Anlagen		Strom- einspeisung <sup>1</sup> insgesamt	darunter aus	
		Anzahl	Leistung		Windkraft <sup>2</sup>	Photovoltaik
			MW	MWh		
2012		X	X	18 673 757	6 237 947	936 227
2013		X	X	18 078 479	5 991 706	1 295 068
2014		X	X	18 028 720	6 114 589	1 580 990
2015		X	X	19 243 003	7 784 402	1 796 081
2016		X	X	19 229 124	6 969 701	1 860 780
2017		X	X	21 733 601	8 796 923	1 949 106
2018		33 617	11 020,7	21 538 104	8 132 808	2 418 921
2019		36 300	11 392,2	21 234 418	9 194 257	2 493 385
2020		40 483	11 482,6	20 349 335	9 041 486	2 758 973
2021		46 166	12 078,6	19 919 720	7 954 759	2 734 291
2021	Januar	41 581	11 681,4	1 740 001	767 237	49 921
	Februar	41 904	11 724,1	1 499 737	669 125	108 946
	März	42 387	11 750,7	1 812 966	791 043	243 442
	April	42 799	11 800,1	1 724 206	700 203	329 277
	Mai	43 223	11 848,0	1 801 870	769 895	397 768
	Juni	43 701	11 984,0	1 379 713	284 768	430 904
	Juli	44 183	12 060,5	1 526 651	398 551	389 564
	August	44 621	12 081,1	1 535 369	520 824	335 328
	September	45 115	12 088,6	1 380 260	375 567	289 919
	Oktober	45 488	12 075,3	1 971 249	874 554	230 739
	November	45 890	12 100,5	1 813 067	708 994	94 646
	Dezember	46 166	12 078,6	1 969 827	878 625	70 225
2022		53 599	12 326,8	...	...	...
2022	Januar	46 442	12 128,2	2 256 042	1 108 138	124 025
	Februar	46 774	12 115,2	2 466 762	1 451 649	229 701
	März	47 175	12 131,4	1 903 870	608 860	312 174
	April	47 514	12 158,0	1 839 081	835 593	317 287
	Mai	48 014	12 156,7	1 730 411	605 698	445 891
	Juni	48 553	12 186,8	1 419 257	400 543	455 810
	Juli	49 115	12 215,4	1 512 224	561 391	425 280
	August	49 920	12 236,9	1 282 155	293 131	376 571
	September	50 663	12 268,7	1 354 377	557 540	263 503
	Oktober	52 164	12 267,0	1 487 915	736 897	197 955
	November	53 096	12 311,8	1 638 405	755 822	93 873
	Dezember	53 599	12 326,8	1 751 071	817 338	29 513

<sup>1</sup> Jahresangaben sind endgültige Werte aus der Jahresstatistik

<sup>2</sup> ohne Eigenverbrauch der Windkraftanlagen

## 5.2 Einspeisende Anlagen und Stromeinspeisung nach Energieträgern 2021

Energieträger	Einspeisende Anlagen		Stromeinspeisung
	Anzahl	Nettonennleistung	MWh
		MW	
Steinkohlen	-	-	-
Steinkohlenkoks	-	-	-
Steinkohlenbriketts	-	-	-
Kohlenwertstoffe aus Steinkohlen	-	-	-
Rohbraunkohlen	.	.	.
Hartbraunkohlen	-	-	-
Braunkohlenbriketts	-	-	-
Braunkohlenkoks	-	-	-
Wirbelschichtkohle	-	-	-
Staub- und Trockenkohle	.	.	.
Dieselmkraftstoff	.	.	.
Heizöl, leicht	103	148,4	.
Heizöl, schwer	-	-	-
Flüssiggas	.	.	.
Raffineriegas	-	-	-
Petrolkoks	-	-	-
Andere Mineralölprodukte	-	-	-
Erdgas, Erdölgas	1 580	1 212,7	2 554 693
Grubengas	-	-	-
Kokereigas	-	-	-
Hochofengas, Konvertergas	-	-	-
Sonstige hergestellte Gase	-	-	-
Wasserstoff	-	-	.
Wasserkraft (Laufwasser, Speicherwasser)	.	.	.
Pumpspeicherwasser mit natürlichem Zufluss (nur natürlicher Zufluss)	-	-	-
Pumpspeicherwasser ohne natürlichem Zufluss	.	.	.
Windkraft (Onshore)	2 803	5 229,4	7 954 759
Windkraft (Offshore)	-	-	-
Wärmepumpen (Erd- und Umweltwärme)	-	-	-
Geothermie	-	-	-
Solarthermie	-	-	-
Photovoltaik	41 108	3 398,3	2 734 291
Feste biogene Stoffe	12	176,7	.
Flüssige biogene Stoffe	6	16,3	.
Biogas	425	293,6	.
Biomethan (Bioerdgas)	23	14,8	77 292
Klärgas	8	3,3	.
Deponiegas	10	7,7	.
Klärschlamm	-	-	-
Industrieabfall	-	-	-
Abfall (Hausmüll, Siedlungsabfälle)	12	227,4	1 106 149
Kernenergie	-	-	-
Wärme	.	.	.
Sonstige Energieträger	-	-	-
Andere Speicher	-	-	-
Erneuerbare Energieträger zusammen	X	X	.
Konventionelle Energieträger zusammen	X	X	.
<b>Insgesamt</b>	<b>46 166</b>	<b>12 078,6</b>	<b>19 919 720</b>

## 6. Gasabgabe der Gasversorgungsunternehmen und Gashändler an Letztverbraucher seit 2010

Merkmal	Jahr				
	2010	2015	2019	2020	2021
	MWh				
<b>Abgabe der Gasversorgungsunternehmen und Gashändler mit Sitz in Sachsen-Anhalt</b>	34 928 213	23 829 114	26 563 470	26 191 899	26 778 332
<b>davon nach Abnehmergruppen</b>					
Elektrizitätsversorgung	10 611 351	6 051 269	5 405 305	5 635 355	5 364 194
Wärme- und Kälteversorgung	2 729 213	1 710 718	1 890 831	1 927 403	2 245 008
Verarbeitendes Gewerbe sowie Bergbau und Gewinnung von Steinen und Erden	7 636 049	5 776 946	8 053 878	7 714 901	7 308 850
Haushaltskunden	9 897 013	6 436 173	6 121 230	6 079 190	7 417 224
sonstige	4 054 587	3 854 008	5 092 226	4 835 050	4 743 056
darunter Erdgastankstellen	122 667	99 199	75 296	60 601	52 587
<b>Abgabe in das Land Sachsen-Anhalt insgesamt</b>	59 164 718	50 194 113	45 509 917	43 261 354	46 501 785
<b>davon nach Abnehmergruppen</b>					
Elektrizitätsversorgung	12 599 258	8 848 888	5 462 256	5 803 709	5 099 318
Wärme- und Kälteversorgung	2 173 187	1 377 207	1 423 600	1 257 591	1 286 085
Verarbeitendes Gewerbe sowie Bergbau und Gewinnung von Steinen und Erden	30 985 447	29 257 430	27 111 865	25 438 107	27 245 370
Haushaltskunden	9 295 101	6 991 641	7 241 262	7 048 580	8 483 959
sonstige	4 111 725	3 718 947	4 270 934	3 713 367	4 387 053
darunter Erdgastankstellen	126 331	97 648	83 221	70 894	93 165

## 7. Abgabe von Flüssiggas in Sachsen-Anhalt seit 2010

Merkmal	Jahr				
	2010	2015	2019	2020	2021
	Tonnen				
<b>Abgabe insgesamt</b>	<b>83 563</b>	<b>87 672</b>	<b>198 016</b>	<b>153 237</b>	<b>163 863</b>
<b>Abgabe an Wiederverkäufer</b>	8 262	19 875	.	76 427	77 937
davon an					
Verkaufsgesellschaften	.	17 669	.	.	.
Gasversorgungsunternehmen	.	2 206	.	.	.
<b>Abgabe an Letztverbraucher</b>	75 302	67 797	.	76 810	85 926
davon an					
Produzierendes Gewerbe	25 887	23 642	31 065	34 910	41 638
Elektrizitätsversorgungsunternehmen	.	-	-	-	.
Haushaltskunden	30 611	23 547	24 356	25 601	28 247
Autogastankstellen	9594	12 473	9 349	7 967	.
sonstige Endabnehmer	.	8 135	.	8 332	9 108

## 8. Gewinnung, Verwendung und Abgabe von Klärgas in Sachsen-Anhalt seit 2010

Merkmal	Einheit	Jahr				
		2010	2015	2019	2020	2021
<b>Gewinnung von</b>						
Rohgas	m³	10 811 244	12 044 368	16 561 648	16 590 582	17 097 621
Klärgas <sup>1</sup>	GJ	263 818	297 563	400 087	398 288	424 957
<b>Verbrauch zur</b>						
Stromerzeugung	GJ	236 796	257 575	376 585	374 751	398 469
Wärmeerzeugung und Antriebszwecke	GJ	16 087	29 435	8 524	8 738	9 293
<b>Verluste</b>	GJ	10 934	10 552	14 978	14 799	17 194
<b>Stromerzeugung aus Klärgas</b>						
Insgesamt	MWh	18 849	20 697	32 247	32 264	32 156
davon:						
Verbrauch im eigenen Betrieb	MWh	17 228	20 525	30 932	31 528	31 527
Abgabe an Dritte	MWh	1 622	172	1 315	736	629

<sup>1</sup> Umrechnung von Rohgas auf Klärgas auf Basis des durchschnittlichen Methangehaltes je Betrieb und des Brennwertes von Methan

## 9. Erzeugung von Biotreibstoffen in Sachsen-Anhalt und deren Absatz seit 2010

Merkmal <sup>1</sup>	Einheit	Jahr				
		2010	2015	2019	2020	2021
<b>Erzeugung</b>						
Biodiesel	t	459 704	552 865	520 991	562 527	584 048
Rapsöl	t	.	.	.	.	.
Bioethanol	t	433 979	467 718	330 347	338 760	361 931
Biogas (in Erdgasqualität)	Nm³	.	.	.	.	.
<b>Absatz</b>						
Biodiesel	t	525 776	560 851	549 318	578 560	584 089
Rapsöl	t	.	.	.	.	.
Bioethanol	t	435 517	471 725	418 567	342 617	359 304
Biogas (in Erdgasqualität)	Nm³	.	.	.	.	.

<sup>1</sup> Differenzen zwischen Erzeugung und Absatz resultieren aus den Lagerhaltungen der Unternehmen und/oder aus Zukäufen

**10. Tätige Personen, geleistete Arbeitsstunden, bezahlte Entgelte bei Betrieben in der Energie- und Wasserversorgung**  
**10.1 Tätige Personen, geleistete Arbeitsstunden, bezahlte Entgelte in der Energie- und Wasserversorgung nach wirtschaftlicher Gliederung seit 1991, 2022 nach Monaten**

Jahr/Monat	Erfasste Betriebe <sup>1</sup>	Tätige Personen <sup>1</sup>	Geleistete Arbeitsstunden <sup>2</sup>	Bezahlte Entgelte	
	Anzahl		1 000 h	1 000 EUR	
	Energie- und Wasserversorgung				
1991	100	16 222	16 854	207 369	
1995	138	11 525	10 073	295 129	
1997	127	11 570	8 873	319 950	
1998	123	11 015	8 489	323 416	
1999	111	10 433	7 788	309 384	
2000	107	9 828	7 086	301 617	
2001	103	9 495	6 602	295 555	
2002	104	9 254	14 948	305 187	
2003	116	8 384	13 462	289 703	
2004	119	8 277	13 522	294 644	
2005	117	8 039	13 024	290 283	
2006	114	7 942	12 741	297 578	
2007	113	7 872	12 543	293 836	
2008	106	7 773	12 307	305 303	
2009	105	7 734	12 115	311 774	
2010	107	7 736	12 210	320 459	
2011	106	7 411	11 671	308 311	
2012	97	7 225	11 255	314 707	
2013	95	7 501	11 396	338 124	
2014	103	7 493	11 350	344 250	
2015	120	7 676	11 727	355 983	
2016	120	7 703	11 914	369 258	
2017	125	7 718	11 858	377 156	
2018	127	7 711	11 756	383 011	
2019	126	7 651	11 732	389 327	
2020	123	7 617	11 788	396 710	
2021	124	7 633	11 945	405 292	
2022	131	7 743	11 939	416 173	
2022	Januar	131	7 706	1 000	31 222
	Februar	131	7 681	981	30 550
	März	131	7 691	1 127	30 958
	April	131	7 685	941	35 895
	Mai	131	7 701	1 013	34 915
	Juni	131	7 706	1 010	32 198
	Juli	131	7 702	952	33 187
	August	131	7 771	979	31 355
	September	130	7 806	1 042	31 872
	Oktober	130	7 804	921	34 397
	November	130	7 826	1 069	55 129
	Dezember	130	7 844	904	34 495

<sup>1</sup> bei Jahresangaben Durchschnitt

<sup>2</sup> 1991 - 2001 geleistete Arbeiterstunden

**Noch 10.1 Tätige Personen, geleistete Arbeitsstunden, bezahlte Entgelte in der Energie- und Wasserversorgung nach wirtschaftlicher Gliederung seit 1991, 2022 nach Monaten**

Jahr/Monat	Erfasste Betriebe <sup>1</sup>	Tätige Personen <sup>1</sup>	Geleistete Arbeitsstunden <sup>2</sup>	Bezahlte Entgelte	
	Anzahl		1 000 h	1 000 EUR	
	Elektrizitätsversorgung				
1991	26	8 650	7 846	113 032	
1995	37	5 250	4 140	135 117	
1997	41	5 757	4 236	161 176	
1998	38	5 542	3 932	170 058	
1999	35	5 136	3 512	160 332	
2000	33	4 687	3 191	148 911	
2001	33	4 423	2 889	140 436	
2002	33	4 281	6 698	147 998	
2003	45	3 800	5 939	137 505	
2004	47	3 582	5 609	132 738	
2005	44	3 437	5 398	130 857	
2006	44	3 324	5 167	131 719	
2007	43	3 286	5 062	129 929	
2008	36	3 268	5 026	136 356	
2009	37	3 276	4 986	140 187	
2010	40	3 403	5 264	149 513	
2011	39	3 793	5 889	168 391	
2012	38	3 712	5 692	172 315	
2013	39	4 471	6 706	216 014	
2014	43	4 433	6 612	218 618	
2015	51	4 011	5 963	201 703	
2016	52	4 298	6 496	221 429	
2017	55	4 286	6 467	224 857	
2018	56	4 280	6 339	226 015	
2019	55	4 222	6 233	228 351	
2020	53	4 252	6 351	234 970	
2021	56	4 309	6 561	245 807	
2022	59	4 390	6 651	248 995	
2022	Januar	59	4 369	561	18 549
	Februar	59	4 350	551	18 271
	März	59	4 354	636	18 228
	April	59	4 362	525	22 254
	Mai	59	4 360	566	20 934
	Juni	59	4 367	563	18 998
	Juli	59	4 361	526	20 140
	August	59	4 407	536	18 674
	September	58	4 428	581	18 322
	Oktober	58	4 437	511	18 793
	November	58	4 445	598	35 381
	Dezember	58	4 442	497	20 453

<sup>1</sup> bei Jahresangaben Durchschnitt

<sup>2</sup> 1991 - 2001 geleistete Arbeiterstunden

**Noch 10.1 Tätige Personen, geleistete Arbeitsstunden, bezahlte Entgelte in der Energie- und Wasserversorgung nach wirtschaftlicher Gliederung seit 1991, 2022 nach Monaten**

Jahr/Monat	Erfasste Betriebe <sup>1</sup>	Tätige Personen <sup>1</sup>	Geleistete Arbeitsstunden <sup>2</sup>	Bezahlte Entgelte	
	Anzahl		1 000 h	1 000 EUR	
	Gasversorgung				
1991	13	920	865	13 758	
1995	29	1 361	980	36 013	
1997	27	1 367	851	39 990	
1998	26	1 321	814	40 179	
1999	24	1 218	780	36 351	
2000	23	1 193	676	38 039	
2001	21	1 213	600	41 246	
2002	21	1 162	1 841	39 907	
2003	21	1 400	2 227	50 203	
2004	21	1 485	2 445	53 885	
2005	21	1 478	2 424	55 004	
2006	21	1 483	2 405	56 185	
2007	21	1 492	2 417	57 573	
2008	21	1 520	2 429	60 593	
2009	20	1 548	2 425	62 106	
2010	19	1 521	2 388	62 163	
2011	18	1 490	2 315	61 385	
2012	13	1 439	2 165	62 703	
2013	11	915	1 326	40 918	
2014	15	904	1 314	40 383	
2015	18	1 549	2 387	70 305	
2016	19	1 460	2 251	67 842	
2017	19	1 453	2 178	69 643	
2018	19	1 450	2 185	71 959	
2019	19	1 458	2 235	75 219	
2020	19	1 482	2 281	77 352	
2021	19	1 496	2 294	79 431	
2022	23	1 532	2 307	83 063	
2022	Januar	23	1 519	192	6 397
	Februar	23	1 520	187	6 064
	März	23	1 520	212	6 237
	April	23	1 517	181	6 110
	Mai	23	1 522	197	7 332
	Juni	23	1 533	195	6 680
	Juli	23	1 528	188	6 434
	August	23	1 539	191	6 091
	September	23	1 546	203	6 992
	Oktober	23	1 540	178	9 029
	November	23	1 550	205	8 885
	Dezember	23	1 546	177	6 812

<sup>1</sup> bei Jahresangaben Durchschnitt

<sup>2</sup> 1991 - 2001 geleistete Arbeiterstunden

**Noch 10.1 Tätige Personen, geleistete Arbeitsstunden, bezahlte Entgelte in der Energie- und Wasserversorgung nach wirtschaftlicher Gliederung seit 1991, 2022 nach Monaten**

Jahr/Monat	Erfasste Betriebe <sup>1</sup>	Tätige Personen <sup>1</sup>	Geleistete Arbeitsstunden <sup>2</sup>	Bezahlte Entgelte	
	Anzahl		1 000 h	1 000 EUR	
	Wärme- und Kälteversorgung				
1991	21	2 769	3 603	36 518	
1995	38	2 152	2 170	56 875	
1997	27	1 928	1 654	53 006	
1998	27	1 958	1 619	55 414	
1999	17	1 803	1 353	50 954	
2000	16	1 690	1 185	51 653	
2001	16	1 630	1 142	50 625	
2002	16	1 663	2 750	54 587	
2003	16	1 704	2 769	56 573	
2004	16	1 732	2 909	61 843	
2005	16	1 647	2 733	58 364	
2006	15	1 658	2 734	63 804	
2007	15	1 618	2 617	60 200	
2008	15	1 532	2 486	60 396	
2009	15	1 494	2 427	61 737	
2010	14	1 397	2 276	60 564	
2011	16	729	1 237	30 468	
2012	13	686	1 144	30 990	
2013	12	714	1 148	31 669	
2014	12	706	1 155	32 809	
2015	16	712	1 175	31 650	
2016	13	554	917	26 098	
2017	13	547	915	26 783	
2018	14	551	933	27 761	
2019	14	534	949	26 664	
2020	13	490	896	25 013	
2021	13	465	880	21 719	
2022	14	488	866	25 500	
2022	Januar	14	474	68	1 715
	Februar	14	474	68	1 746
	März	14	475	76	1 739
	April	14	475	69	2 884
	Mai	14	480	72	1 925
	Juni	14	482	72	2 000
	Juli	14	490	70	2 041
	August	14	496	74	2 053
	September	14	504	75	2 024
	Oktober	14	502	71	2 063
	November	14	500	78	3 205
	Dezember	14	503	74	2 104

<sup>1</sup> bei Jahresangaben Durchschnitt

<sup>2</sup> 1991 - 2001 geleistete Arbeiterstunden

**Noch 10.1 Tätige Personen, geleistete Arbeitsstunden, bezahlte Entgelte in der Energie- und Wasserversorgung nach wirtschaftlicher Gliederung seit 1991, 2022 nach Monaten**

Jahr/Monat	Erfasste Betriebe <sup>1</sup>	Tätige Personen <sup>1</sup>	Geleistete Arbeitsstunden <sup>2</sup>	Bezahlte Entgelte	
	Anzahl		1 000 h	1 000 EUR	
	Wasserversorgung				
1991	40	3 883	4 540	44 061	
1995	35	2 762	2 783	67 123	
1997	32	2 517	2 132	65 778	
1998	32	2 195	2 123	57 766	
1999	34	2 276	2 143	61 747	
2000	35	2 259	2 034	63 013	
2001	33	2 229	1 972	63 249	
2002	34	2 148	3 659	62 695	
2003	34	1 480	2 527	45 422	
2004	35	1 478	2 559	46 178	
2005	36	1 477	2 468	46 059	
2006	34	1 477	2 435	45 870	
2007	34	1 476	2 446	46 134	
2008	34	1 454	2 366	47 958	
2009	33	1 415	2 278	47 744	
2010	34	1 415	2 282	48 220	
2011	33	1 399	2 230	48 068	
2012	33	1 388	2 254	48 699	
2013	33	1 402	2 216	49 523	
2014	33	1 451	2 270	52 441	
2015	35	1 404	2 202	52 325	
2016	36	1 392	2 250	53 890	
2017	38	1 432	2 298	55 872	
2018	38	1 431	2 298	57 276	
2019	38	1 437	2 314	59 093	
2020	37	1 393	2 260	59 374	
2021	36	1 364	2 210	58 334	
2022	35	1 334	2 116	58 615	
2022	Januar	35	1 344	179	4 560
	Februar	35	1 337	176	4 469
	März	35	1 342	203	4 753
	April	35	1 331	166	4 647
	Mai	35	1 339	179	4 724
	Juni	35	1 324	180	4 520
	Juli	35	1 323	168	4 573
	August	35	1 329	178	4 538
	September	35	1 328	183	4 535
	Oktober	35	1 325	161	4 512
	November	35	1 331	188	7 658
	Dezember	35	1 353	156	5 126

<sup>1</sup> bei Jahresangaben Durchschnitt

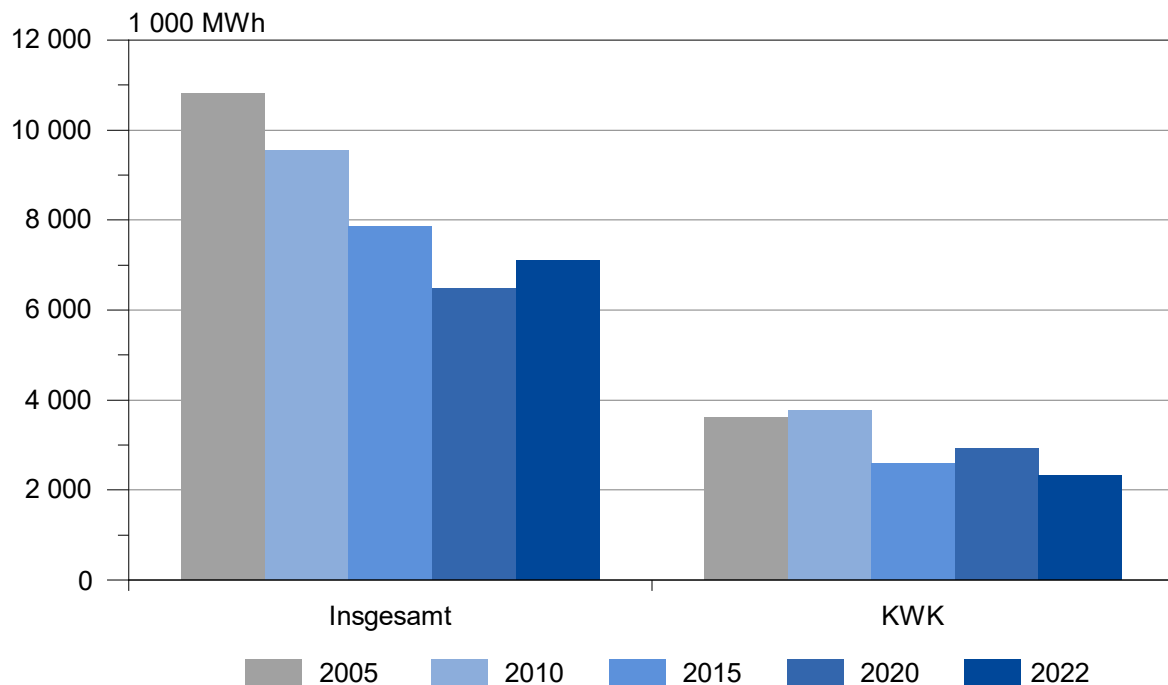
<sup>2</sup> 1991 - 2001 geleistete Arbeiterstunden

**10.2 Tätige Personen, geleistete Arbeitsstunden, bezahlte Entgelte in der Energie- und Wasserversorgung nach kreisfreien Städten und Landkreisen 2022**

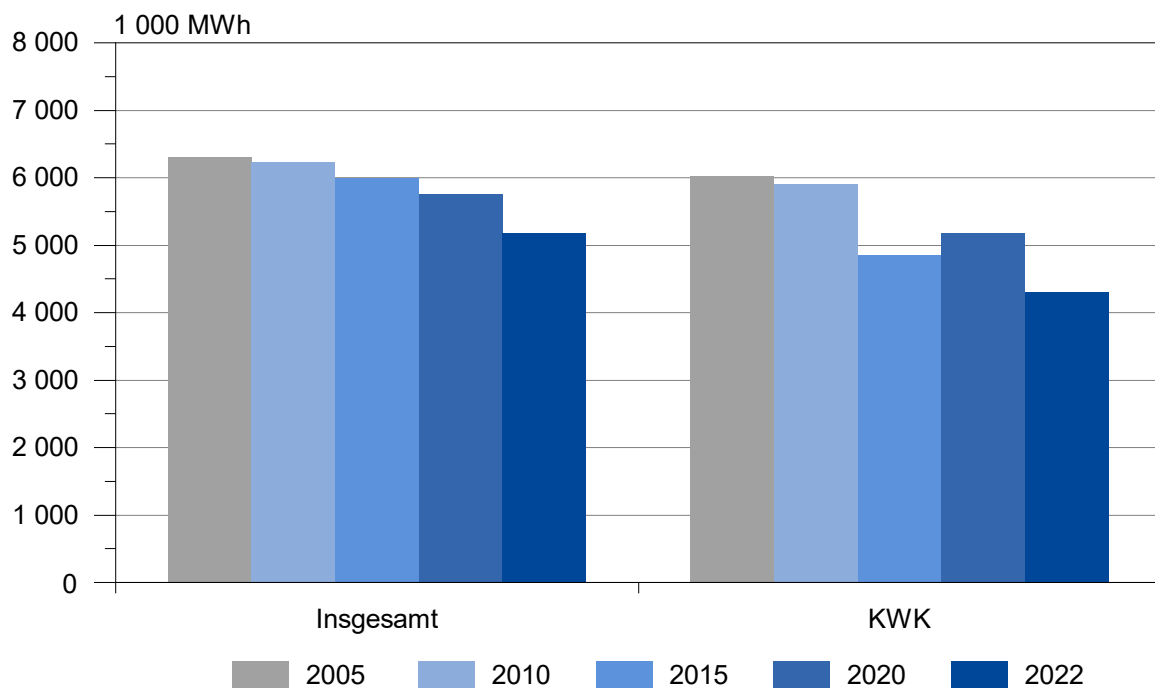
Kreisfreie Stadt Landkreis Land	Erfasste Betriebe <sup>1</sup>	Tätige Personen <sup>1</sup>	Geleistete Arbeitsstunden	Bezahlte Entgelte
	Anzahl		1 000 h	1 000 EUR
	Energie- und Wasserversorgung			
Dessau-Roßlau, Stadt	4	197	358	10 493
Halle (Saale), Stadt	10	1062	1587	56 783
Magdeburg, Landeshauptstadt	11	1126	1733	62 684
Altmarkkreis Salzwedel	7	212	345	13 131
Anhalt-Bitterfeld	13	472	752	24 330
Börde	13	390	577	20 014
Burgenlandkreis	6	239	390	11 690
Harz	11	477	685	23 229
Jerichower Land	7	196	315	10 364
Mansfeld-Südharz	9	410	678	18 448
Saalekreis	17	1822	2820	111 705
Salzlandkreis	13	657	989	30 938
Stendal	4	199	312	9 563
Wittenberg	6	285	399	12 800
<b>Sachsen-Anhalt</b>	<b>131</b>	<b>7 743</b>	<b>11 939</b>	<b>416 173</b>

<sup>1</sup> Jahresdurchschnitt

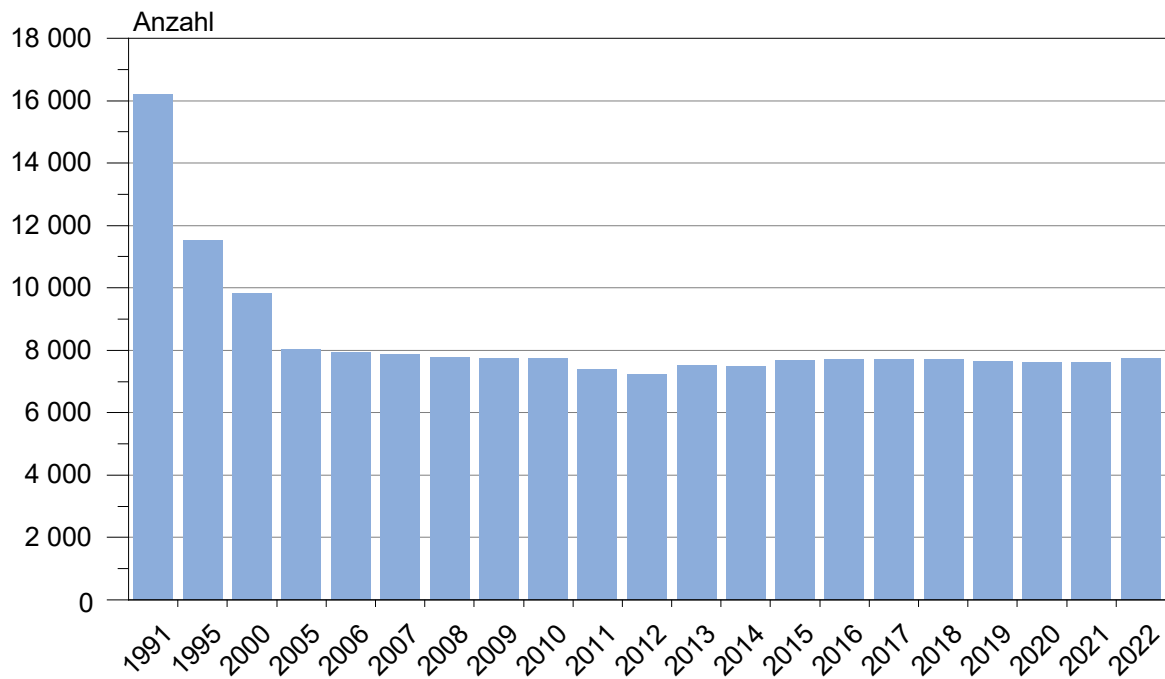
**Kraftwerke der allgemeinen Versorgung  
Nettostromerzeugung  
darunter in Kraft-Wärme-Kopplung (KWK)**



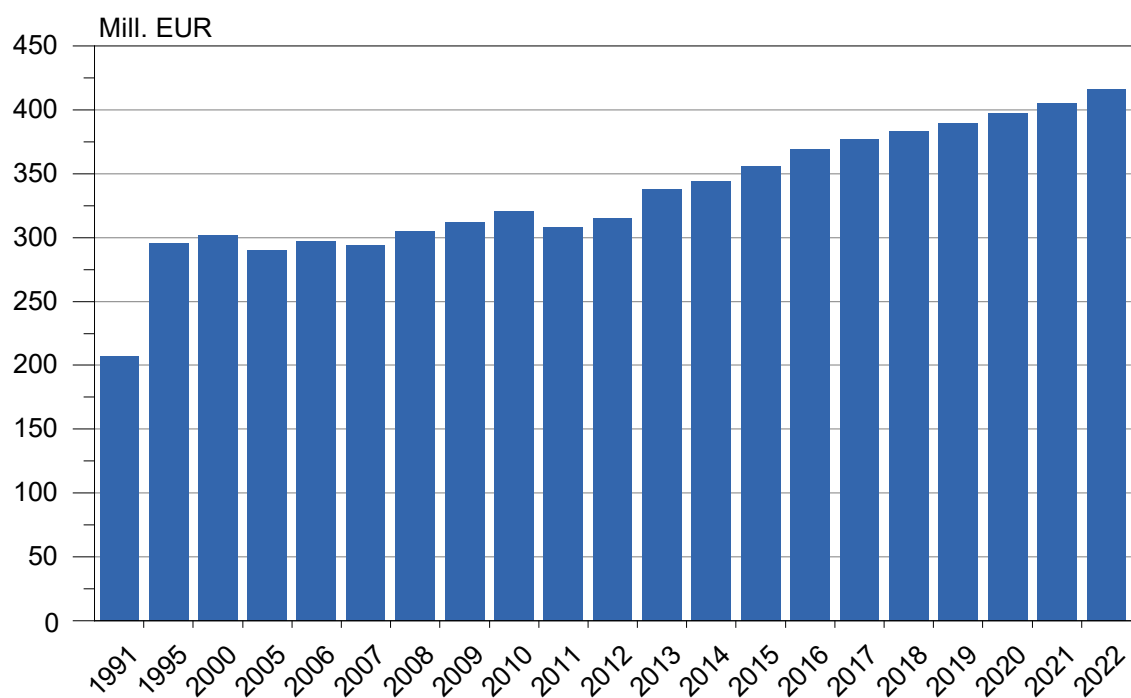
**Kraftwerke der allgemeinen Versorgung  
Nettowärmeerzeugung  
darunter in Kraft-Wärme-Kopplung (KWK)**



### Tätige Personen (Jahresdurchschnitt) in der Energie- und Wasserversorgung



### Bezahlte Entgelte in der Energie- und Wasserversorgung



# Veröffentlichungen im Statistischen Landesamt Sachsen-Anhalt

Im Monat Juni 2023 erschienen

Bestell-Nr.	Kennziffer/Periodizität	Titel	Preis Print (in EUR)
1 Z 0 03	Z	Statistisches Monatsheft 06/23	5,50
3 A 1 02	AI, II, III hj-02/22	Bevölkerung der Gemeinden Stand: 31.12.2022	4,50
3 A 1 04	A I j/22	Bevölkerung nach Alter und Geschlecht: Land, kreisfreie Stadt, Landkreis Stand: 31.12.2022	4,50
3 A 1 17	A I j/22	Einbürgerungen Jahr 2022	4,00
3 A 6 04	A VI j/21	Erwerbstätige am Arbeitsort, Standard-Arbeitsvolumen und Vollzeitäquivalente nach Kreisen 1991 - 2021, Jahresdurchschnittsberechnungen bezogen auf den Stand der Bundesrechnung August 2022	12,50
3 B 1 01	j/22	Allgemeinbildende Schulen: Schuljahresanfangsstatistik Schuljahr 2022/23	9,50
3 C 1 06	C I j/22	Bestockte Rebflächen: Zwischenerhebung Jahr 2022	1,50
3 C 3 06	C III j/22	Schlachtungen und Geflügel Jahr 2022	2,50
3 E 1 02	E I m-03/23	Tätige Personen, Umsatz im Verarbeitenden Gewerbe sowie im Bergbau und der Gewinnung von Steinen und Erden März 2023, vorläufige Ergebnisse	5,00
3 E 2 01	E II m-03/23	Umsatz, tätige Personen, Auftragseingang und Auftragsbestand im Baugewerbe März 2023	2,50
3 G 1 01	G I m-09/22	Entwicklung von Umsatz und Beschäftigten im Einzelhandel September 2022, vorläufige Ergebnisse	2,00
3 G 1 01	G I m-10/22	Entwicklung von Umsatz und Beschäftigten im Einzelhandel Oktober 2022, vorläufige Ergebnisse	2,00
3 G 1 01	G I m-11/22	Entwicklung von Umsatz und Beschäftigten im Einzelhandel November 2022, vorläufige Ergebnisse	2,00
3 G 1 01	G I m-12/22	Entwicklung von Umsatz und Beschäftigten im Einzelhandel Dezember 2022, vorläufige Ergebnisse	2,00
3 G 4 01	G IV m-03/23	Gäste und Übernachtungen im Reiseverkehr, Beherbergungskapazität März 2023, Januar bis März 2023, vorläufige Ergebnisse	6,00
3 H 1 01	H I m-10/22	Straßenverkehrsunfälle Oktober 2022, vorläufige Ergebnisse	6,00
3 L 2 01	L II vj-01_23	Gemeindefinanzen, Einzahlungen und Auszahlungen, Schuldenstände; Kassenstatistik 01.01. - 31.03.2023, Schuldenstatistik 31.03.2023	15,50
3 L 4 01	L IV j/20	Die Umsätze und ihre Besteuerung: Ergebnisse der Umsatzsteuerstatistik Voranmeldungen Jahr 2020	11,00
3 L 4 03	L IV j/18	Das Lohn- und einkommensteuerpflichtige Einkommen und seine Besteuerung: Ergebnisse der Lohn- und Einkommensteuerstatistik Jahr 2018	8,50
3 L 4 04	L IV j/17	Einkommen der Körperschaftsteuerpflichtigen und die Besteuerung; Ergebnisse 2017 Körperschaftsteuerstatistik	5,50
3 L 4 08	L IV j/17	Ergebnisse der Statistik über Personengesellschaften und Gemeinschaften Jahr 2017	5,00
3 L 4 09	L IV j/16-18	Die Umsätze und ihre Besteuerung; Ergebnisse der Umsatzsteuerstatistik, Veranlagungen 2016 bis 2018	12,00
3 M 1 01	M I vj-04/22	Verbraucherpreisindex Dezember 2022	



Bestellnummer: 3E401

<https://statistik.sachsen-anhalt.de>



E IV  
j/22