



Schiffsverkehr

Binnenschifffahrt

Januar 2023

1
2
3
4
5
6
7
8
9
10
11
12
2023



SACHSEN-ANHALT

Statistisches Landesamt

Herausgabemonat Mai 2023

Inhaltliche Verantwortung:

Dezernat Handel, Gastgewerbe, Dienstleistung, Verkehr
Frau Pekel Telefon: 0345 2318-404

Pressesprecherin/Dezernatsleiterin Öffentlichkeitsarbeit:

Frau Richter-Grünwald Telefon: 0345 2318-702

Informations- und Auskunftsdienst:

Frau Hannemann Telefon: 0345 2318-777
Frau Booch Telefon: 0345 2318-715
Frau Heyl Telefon: 0345 2318-716
 Telefax: 0345 2318-913
 E-Mail: info@stala.mi.sachsen-anhalt.de
 Internet: <https://statistik.sachsen-anhalt.de>
 Twitter: @StatistikLSA

Vertrieb: Telefon: 0345 2318-718
 E-Mail: shop@stala.mi.sachsen-anhalt.de

**Bibliothek und
Besucherdienst:** Merseburger Straße 2
 Montag - Freitag: 8.00 Uhr - 12.00 Uhr
 Telefon: 0345 2318-714
 E-Mail: bibliothek@stala.mi.sachsen-anhalt.de

**Schriftliche
Bestellungen an:** Statistisches Landesamt Sachsen-Anhalt
 Öffentlichkeitsarbeit
 Postfach 20 11 56
 06012 Halle (Saale)

Herausgabe: Statistisches Landesamt Sachsen-Anhalt

© Statistisches Landesamt Sachsen-Anhalt, Halle (Saale) 2023
 Auszugsweise Vervielfältigung und Verbreitung mit Quellenangabe gestattet.

Bezug: Preis: 4,00 Euro; Bestell-Nr. 3H201
 kostenfrei als PDF-Datei verfügbar - Bestell-Nr.: 6H201

Foto Umschlag: Pixabay.com/Pexels

Statistischer Bericht



Schiffsverkehr

Binnenschifffahrt

Januar 2023

Land Sachsen-Anhalt

Inhaltsverzeichnis

	Seite
Vorbemerkungen	4
Tabellen	
1. Güterumschlag auf Binnenwasserstraßen Sachsen-Anhalts - Zusammenfassende Übersichten	
1.1 Güterumschlag nach Hauptverkehrsbeziehungen seit 1995	6
1.2 Güterumschlag nach ausgewählten Güterabteilungen nach NST/R 1991 bis 2010	7
1.3 Güterumschlag nach ausgewählten Güterabteilungen nach einheitlichem Güterverzeichnis der Verkehrsstatistiken (NST-2007) seit 2011	7
1.4 Güterumschlag nach Güterabteilungen und Monaten	8
2. Güterumschlag auf Binnenwasserstraßen Sachsen-Anhalts	
2.1 Güterverkehr und tonnenkilometrische Leistung nach Haupt- verkehrsbeziehungen im Berichtsmonat und -zeitraum	10
2.2 Güterumschlag nach Monaten	11
2.3 Güterbeförderung nach Güterabteilungen im Berichtsmonat und -zeitraum	12
2.4 Güterumschlag nach Wasserstraßengebieten, Güterhauptgruppen und Hauptverkehrsbeziehungen im Monat	13
2.5 Güterumschlag nach Wasserstraßengebieten, Güterhauptgruppen und Hauptverkehrsbeziehungen im Berichtszeitraum	16
2.6 Containerbeförderung nach Containerarten und Hauptverkehrsbeziehungen im Monat/Berichtszeitraum	22
2.7 Containerumschlag nach Wasserstraßengebieten, Containerart, Anzahl und TEU im Monat/Berichtszeitraum	23
2.8 Containerumschlag nach Wasserstraßengebieten, Containerart, Anzahl, TEU und Hauptverkehrsbeziehungen im Monat/Berichtszeitraum	24
3. Schiffsverkehr auf Binnenwasserstraßen Sachsen-Anhalts	
3.1 Schiffsverkehr nach Monaten	25
3.2 Schiffsverkehr nach Wasserstraßengebieten, Beladungszustand und Flagge im Berichtsmonat	26
3.3 Schiffsverkehr nach Wasserstraßengebieten, Beladungszustand und Flagge im Berichtszeitraum	27
Grafiken	28
Einheitliches Güterverzeichnis der Verkehrsstatistiken (NST-2007)	32

Vorbemerkungen

Rechtsgrundlagen

Gesetz zur Neuordnung der Statistiken der Schifffahrt und des Güterkraftverkehrs, Art. 1 Gesetz über die Verkehrsstatistik der See- und Binnenschifffahrt sowie des Güterkraftverkehrs (Verkehrsstatistikgesetz - VerkStatG) vom 20. Februar 2004 (BGBl. I S. 318), zuletzt geändert durch Art. 6 des Gesetzes vom 02. März 2023 (BGBl. I S. 56), in Verbindung mit dem Gesetz über die Statistik für Bundeszwecke Bundesstatistikgesetz (BStatG) in der Fassung der Bekanntmachung vom 20. Oktober 2016 (BGBl. I S. 2394), das zuletzt durch Artikel 5 des Gesetzes vom 20. Dezember 2022 (BGBl. I S. 2727) geändert worden ist.

Methodik

Meldepflichtig in der Binnenschifffahrtsstatistik sind Ankünfte und Abgänge von Schiffen mit einer Tragfähigkeit von mindestens 50 Tonnen in deutschen Häfen oder sonstigen Lade- und Löschplätzen, deren Ziel oder Herkunft ein Binnenhafen (Hafen an einer Binnenwasserstraße) ist. Ebenso meldepflichtig sind Ankünfte und Abgänge im sogenannten Binnen-See-Verkehr. Dazu zählen neben den die Seegrenze überschreitenden Verkehren zwischen Binnenhäfen (Häfen südlich der Binnengrenze der Seeschifffahrt) und Häfen außerhalb Deutschlands auch jene zwischen Binnenhäfen und Küstenhäfen Deutschlands.

Die Ergebnisse dieser Statistik dienen besonders als Grundlage für verkehrspolitische Entscheidungen und Maßnahmen der obersten Verkehrsbehörden des Bundes und der Länder. Die Erhebungen werden laufend durchgeführt und monatlich ausgewertet. Die Erfassung erfolgt i. d. R. mittels Zählkarten. Für jeden Lade- und Löschvorgang in den Häfen und Umschlagstellen sind über Ankunfts- bzw. Abgangszählkarten Auskünfte zu erteilen.

Erläuterungen

Flagge: Für den Nachweis des Schiffs- und Güterverkehrs nach Flaggen ist maßgebend, welche Flagge die Schiffe zum Zeitpunkt der Anschreibung führten.

Güterumschlag/Güterbeförderung: Der Güterumschlag ergibt sich aus der Summe aller Meldungen über Ein- und Ausladungen der in den sachsen-anhaltischen Häfen ankommenden und abgehenden Schiffe. In der Güterbeförderung werden Transporte zwischen zwei Häfen innerhalb Sachsen-Anhalts nur einmal berücksichtigt (Empfang).

Gütersystematik: Der Nachweis der Güterarten erfolgt im vorliegenden Bericht ab 2011 nach dem einheitlichen Güterverzeichnis für die Verkehrsstatistik (Standard Goods Nomenclature for Transport Statistics 2007, NST-2007), welches insgesamt 20 Güterabteilungen umfasst. Zuvor fand das amtliche Güterverzeichnis - NST/R - Systematisches Güterverzeichnis für die Verkehrsstatistik - Anwendung.

Hauptverkehrsbeziehungen: Die Hauptverkehrsbeziehungen richten sich nach der geographischen Lage der empfangenden und versendenden Stelle. Unterschieden werden der Verkehr innerhalb Deutschlands (Verkehr zwischen deutschen Häfen) sowie der grenzüberschreitende Verkehr (Verkehr zwischen deutschen Häfen und solchen im Ausland).

Schiffs- und Güterverkehr: Die Statistik erfasst Schiffe, soweit sie Zwecken der Güterbeförderung dienen und dabei hier die in sachsen-anhaltischen Häfen ankommenden und abgehenden Schiffe und deren umgeschlagene Güter.

Wasserstraßen: Deutschland wird in neun Wasserstraßengebiete unterteilt. Für Sachsen-Anhalt werden Schiffsbewegungen für die beiden Wasserstraßen Elbegebiet und Mittel-landkanalgebiet nachgewiesen.

Die Zählkarten zur vorliegenden Statistik sind in der PDF-Ausgabe dieses Berichtes enthalten.

Rundungen

Im Allgemeinen ist ohne Rücksicht auf die Endsummen auf- bzw. abgerundet worden. Deshalb können sich bei der Summierung von Einzelangaben geringfügige Abweichungen zu den ausgewiesenen Endsummen ergeben. Bei der Aufgliederung der Gesamtheit in Prozent kann die Summe der Einzelwerte wegen Rundens vom Wert 100 % abweichen. Eine Abstimmung auf 100 % erfolgt im Allgemeinen nicht.

Zeichenerklärung

- x = Tabellenfach gesperrt weil Aussage nicht sinnvoll
- = genau Null oder auf Null geändert
- 0 = weniger als die Hälfte von 1 in der letzten besetzten Stelle, jedoch mehr als nichts

Abkürzungen

TEU Twenty-Foot-Equivalent-Unit (Container ca. 6 m Länge)
Tkm Tonnenkilometer

1. Güterumschlag auf Binnenwasserstraßen Sachsen-Anhalts - Zusammenfassende Übersichten

1.1 Güterumschlag nach Hauptverkehrsbeziehungen seit 1995

Jahr	Insgesamt	Darunter		Empfang	Versand
		Verkehr mit anderen Bundesländern ¹	grenzüber- schreitender Verkehr		
	in 1 000 Tonnen				
1995	6 978	5 310	1 669	2 265	4 714
1996	6 531	4 989	1 541	2 262	4 269
1997	7 214	5 583	1 631	2 715	4 499
1998	7 146	5 244	1 902	2 293	4 853
1999	7 302	5 605	1 697	2 257	5 044
2000	6 705	5 105	1 600	2 000	4 705
2001	5 978	4 304	1 673	1 880	4 097
2002	6 068	4 544	1 524	1 813	4 255
2003	6 474	4 669	1 806	2 029	4 445
2004	6 984	4 610	2 373	2 181	4 802
2005	7 909	5 560	2 349	2 234	5 675
2006	7 506	5 191	2 315	2 403	5 103
2007	7 565	4 918	2 647	2 619	4 946
2008	7 897	5 240	2 657	2 734	5 164
2009	7 161	5 079	2 074	2 098	5 064
2010	7 181	4 630	2 532	2 359	4 822
2011	7 539	5 140	2 362	2 609	4 930
2012	6 979	5 257	1 698	2 416	4 563
2013	7 336	5 585	1 711	2 572	4 764
2014	7 450	5 967	1 466	2 657	4 794
2015	7 460	6 014	1 421	2 828	4 631
2016	7 184	5 557	1 610	2 700	4 483
2017	6 862	5 059	1 750	2 404	4 458
2018	5 713	4 177	1 512	2 203	3 510
2019	5 651	3 727	1 888	2 062	3 589
2020	6 233	3 751	2 465	1 899	4 334
2021	6 365	3 712	2 576	1 904	4 460
2022	5 714	3 434	2 161	1 993	3 721

¹ bis 2008 Verkehr innerhalb BRD

1.2 Güterumschlag nach ausgewählten Güterabteilungen nach NST/R 1991 bis 2010

Jahr	Insgesamt	Darunter			
		0 landwirtschaftl. und verwandte Erzeugnisse	3 Erdöl, Mineralölerzeugn., Gase	6 Steine und Erden	7 Düngemittel
		in 1 000 Tonnen			
1991	2 736	539	273	434	601
1992	3 188	677	505	570	526
1993	3 235	713	343	789	421
1994	5 380	931	563	1 971	715
1995	6 978	1 288	1 168	2 355	883
1996	6 531	1 192	1 107	2 448	838
1997	7 214	880	1 320	2 896	897
1998	7 146	1 055	1 191	2 429	1 297
1999	7 302	1 092	1 001	2 377	1 343
2000	6 705	1 496	928	2 067	949
2001	5 978	1 126	938	1 938	820
2002	6 068	1 148	878	2 016	827
2003	6 474	1 593	802	2 140	811
2004	6 984	1 207	758	2 740	798
2005	7 909	1 722	719	2 954	806
2006	7 506	1 649	693	2 612	713
2007	7 565	1 588	613	2 455	712
2008	7 897	1 739	706	2 536	684
2009	7 161	1 776	571	2 417	450
2010	7 181	1 906	639	2 183	533

1.3 Güterumschlag nach ausgewählten Güterabteilungen nach NST 2007 seit 2011

Jahr Monat	Insgesamt	Darunter			
		01 Erzeugnisse d. Land- u. Forstw., Fischerei	03 Erze, Steine und Erden	07 Kokerei- und Mineral- ölerzeugnisse	08 chemische Erzeugnisse
		in 1 000 Tonnen			
2011	7 539	2 498	2 267	831	719
2015	7 460	2 662	1 422	1 535	736
2016	7 184	2 159	1 610	1 437	818
2017	6 862	2 176	1 428	1 259	913
2018	5 713	1 362	1 456	1 145	831
2019	5 651	1 329	1 556	1 081	788
2020	6 233	2 234	1 273	935	841
2021	6 365	2 606	1 184	883	882
2022	5 714	2 185	988	908	706
2023					
Januar	499	200	61	91	62
Februar
März
April
Mai
Juni
Juli
August
September
Oktober
November
Dezember

ab 2011 überarbeitete Güterarten

1.4 Güterumschlag nach Güterabteilungen

[illegible]

2. Güterumschlag auf Binnenwasserstraßen Sachsen-Anhalts

2.1 Güterverkehr und tonnenkilometrische Leistung nach Hauptverkehrsbeziehungen

Gegenstand der Nachweisung	Januar	Dezember	Januar	Januar bis Januar		
	2022	2022	2023	2022	2023	Veränderung
	in 1 000 Tonnen					um %
	Güterverkehr nach Hauptverkehrsbeziehungen					
Verkehr innerhalb Sachsen-Anhalts	4	6	3	4	3	-21,2
Verkehr mit anderen Bundesländern						
Empfang	97	108	147	97	147	52,5
Versand	195	144	161	195	161	-17,3
Grenzüberschreitender Verkehr						
Empfang	50	37	51	50	51	1,5
Versand	156	107	133	156	133	-14,9
Gesamtverkehr	502	401	496	502	496	-1,3
darunter Verkehr mit deutschen Schiffen	240	202	247	240	247	2,8
	Tonnenkilometrische Leistung nach Hauptverkehrsbeziehungen					
	in Mill. Tkm					
Verkehr innerhalb Sachsen-Anhalts	1	2	1	1	1	25,1
Verkehr mit anderen Bundesländern						
Empfang	28	34	45	28	45	61,0
Versand	55	38	44	55	44	-20,8
Grenzüberschreitender Verkehr						
Empfang	25	18	26	25	26	3,7
Versand	84	56	72	84	72	-13,6
Gesamtverkehr	193	148	189	193	189	-2,4
darunter Verkehr mit deutschen Schiffen	83	63	78	83	78	-6,0

2.2 Güterumschlag nach Monaten

Zeitraum	2022			2023			Veränderung 2023/2022
	Empfang	Versand	insgesamt	Empfang	Versand	insgesamt	
	in 1 000 Tonnen						um %
Januar	151	354	505	202	297	499	-1,2
Februar	120	314	434
März	152	326	478
April	144	309	452
Mai	150	331	481
Juni	144	333	477
Juli	164	276	440
August	196	310	505
September	210	298	508
Oktober	212	262	474
November	199	353	551
Dezember	151	256	407
Insgesamt	1 993	3 721	5 714

2.3 Güterbeförderung nach Güterabteilungen im Berichtsmonat und -zeitraum

Güterabteilung	Januar	Dezember	Januar	Januar bis Januar		
	2022	2022	2023	2022	2023	Veränderung
	in Tonnen					um %
	Gesamtgüterbeförderung nach Güterabteilungen					
Erzeugnisse der Land- u. Forstw., Fischerei	204 225	161 798	196 943	204 225	196 943	-3,6
Kohle, rohes Erdöl und Erdgas	3 802	10 377	18 886	3 802	18 886	x
Erze, Steine und Erden, sonst. Bergbauerz.	64 475	67 583	60 947	64 475	60 947	-5,5
Nahrungs- und Genussmittel	46 763	39 046	39 281	46 763	39 281	-16,0
Textilien, Bekleidung, Leder und -waren	717	-	-	717	-	x
Holzwaren, Papier, Pappe, Druckerzeugnisse	1 969	57	4 012	1 969	4 012	103,8
Kokerei- und Mineralölerzeugnisse	83 133	66 237	90 805	83 133	90 805	9,2
Chemische Erzeugnisse	69 765	39 870	61 507	69 765	61 507	-11,8
Sonstige Mineralerz. (Glas, Zement, Gips usw.)	2 917	1 656	744	2 917	744	-74,5
Metalle und Metallerzeugnisse	9 557	3 255	3 731	9 557	3 731	-61,0
Maschinen, Ausrüstungen, Haushaltsgeräte	2 510	600	1 316	2 510	1 316	-47,6
Fahrzeuge	-	497	-	-	-	x
Möbel, Schmuck, Musikinstrumente	173	-	-	173	-	x
Sekundärrohstoffe, Abfälle	9 540	7 922	15 930	9 540	15 930	67,0
Post, Pakete	-	-	-	-	-	-
Geräte und Material für die Güterbeförderung	2 685	1 985	1 772	2 685	1 772	-34,0
Umszugsgut	-	-	-	-	-	-
Sammelgut	51	391	-	51	-	x
Nicht identifizierbare Güter	-	-	-	-	-	-
Sonstige Güter a. n. g.	-	-	-	-	-	-
Insgesamt	502 282	401 272	495 875	502 282	495 875	-1,3
	Anteil der Güterabteilungen an Gesamtbeförderung in %					
Erzeugnisse der Land- u. Forstw., Fischerei	40,7	40,3	39,7	40,7	39,7	x
Kohle, rohes Erdöl und Erdgas	0,8	2,6	3,8	0,8	3,8	x
Erze, Steine und Erden, sonst. Bergbauerz.	12,8	16,8	12,3	12,8	12,3	x
Nahrungs- und Genussmittel	9,3	9,7	7,9	9,3	7,9	x
Textilien, Bekleidung, Leder und -waren	0,1	-	-	0,1	-	x
Holzwaren, Papier, Pappe, Druckerzeugnisse	0,4	0,0	0,8	0,4	0,8	x
Kokerei- und Mineralölerzeugnisse	16,6	16,5	18,3	16,6	18,3	x
Chemische Erzeugnisse	13,9	9,9	12,4	13,9	12,4	x
Sonstige Mineralerz. (Glas, Zement, Gips usw.)	0,6	0,4	0,2	0,6	0,2	x
Metalle und Metallerzeugnisse	1,9	0,8	0,8	1,9	0,8	x
Maschinen, Ausrüstungen, Haushaltsgeräte	0,5	0,1	0,3	0,5	0,3	x
Fahrzeuge	-	0,1	-	-	-	x
Möbel, Schmuck, Musikinstrumente	0,0	-	-	0,0	-	x
Sekundärrohstoffe, Abfälle	1,9	2,0	3,2	1,9	3,2	x
Post, Pakete	-	-	-	-	-	x
Geräte und Material für die Güterbeförderung	0,5	0,5	0,4	0,5	0,4	x
Umszugsgut	-	-	-	-	-	x
Sammelgut	0,0	0,1	-	0,0	-	x
Nicht identifizierbare Güter	-	-	-	-	-	x
Sonstige Güter a. n. g.	-	-	-	-	-	x
Insgesamt	100	100	100	100	100	x

2.4 Güterumschlag nach Wasserstraßengebieten, Güterhauptgruppen und Hauptverkehrsbeziehungen im Januar 2023

NST- 2007 Abteilung Gruppe	Güterabteilung/ Gütergruppe	Güter- umschlag insgesamt	Empfang		Versand	
			davon aus Häfen		davon nach Häfen	
			in Deutschland	im Ausland	in Deutschland	im Ausland
		in 1 000 Tonnen				
		Elbegebiet				
01	Erzeugnisse der Land- u. Forstw., Fischerei	100	22	7	39	33
01.1	Getreide	64	-	-	31	33
01.5	Forstwirtschaftliche Erzeugnisse	7	1	-	7	-
01.7	Andere Erzeugnisse pflanzlichen Ursprungs	29	22	7	1	-
02	Kohle, rohes Erdöl, Erdgas	17	1	16	-	-
02.1	Kohle	17	1	16	-	-
03	Erze, Steine u. Erden, sonst. Bergbauerzeugnisse	23	3	-	20	-
03.5	Steine und Erden, Sand, Kies, Ton, Torf	23	3	-	20	-
04	Nahrungs- und Genussmittel	29	2	-	25	2
04.6	Stärke, Stärkeerzeugnisse, Futtermittel	29	2	-	25	2
06	Holzwaren, Papier, Pappe, Druckerzeugnisse	1	-	-	1	-
06.1	Holz-, Kork- und Flechtwaren	1	-	-	1	-
07	Kokerei- und Mineralölerzeugnisse	90	66	1	1	21
07.2	Flüssige Mineralölerzeugnisse	90	66	1	1	21
08	Chemische Erzeugnisse	11	2	5	3	1
08.1	Chemische Grundstoffe (mineralisch)	0	-	-	0	-
08.2	Chemische Grundstoffe (organisch)	3	-	-	2	1
08.3	Stickstoffverbindungen, Düngemittel	6	-	5	1	-
08.6	Gummi- oder Kunststoffwaren	2	2	-	-	-
09	Sonstige Mineralerz. (Glas, Zement, Gips usw.)	0	0	-	-	-
09.1	Glas, Porzellan und keramische Erzeugnisse	0	0	-	-	-
10	Metalle und Metallerzeugnisse	2	-	1	1	-
10.1	Roheisen, Stahl, Ferrolegierungen	2	-	1	1	-
10.5	Heizkessel, Waffen,sonstige Metallerzeugnisse	0	-	-	0	-
11	Maschinen u. Ausrüstungen, Haushaltswaren	1	0	-	0	0
11.4	Geräte d. Elektrizitätserzeugung u. -verteilung	1	0	-	0	0
11.8	Sonstige Maschinen	0	-	-	0	-
14	Sekundärrohstoffe, Abfälle	16	9	-	6	0
14.2	Sonstige Abfälle und Sekundärrohstoffe	16	9	-	6	0
16	Geräte und Material zur Güterbeförderung	1	0	-	0	-
16.1	Leere Container und Wechselbehälter	1	0	-	0	-
	Zusammen	291	108	29	97	57

Noch 2.4 Güterumschlag nach Wasserstraßengebieten, Güterhauptgruppen und Hauptverkehrsbeziehungen im Januar 2023

NST- 2007 Abteilung Gruppe	Güterabteilung/ Gütergruppe	Güter- umschlag insgesamt	Empfang		Versand	
			davon aus Häfen		davon nach Häfen	
			in Deutschland	im Ausland	in Deutschland	im Ausland
in 1 000 Tonnen						
Mittellandkanalgebiet						
01	Erzeugnisse der Land- u. Forstw., Fischerei	100	12	3	24	60
01.1	Getreide	79	1	-	18	60
01.5	Forstwirtschaftliche Erzeugnisse	7	2	-	6	-
01.7	Andere Erzeugnisse pflanzlichen Ursprunges	14	10	3	1	-
02	Kohle, rohes Erdöl und Erdgas	2	-	2	-	-
02.1	Kohle	2	-	2	-	-
03	Erze, Steine u. Erden, sonst. Bergbauerzeugnisse	38	15	3	16	4
03.1	Eisenerze	1	-	-	1	-
03.4	Salz, Natriumchlorid, Meerwasser	7	-	3	-	4
03.5	Steine und Erden, Sand, Kies, Ton, Torf	30	15	-	15	-
04	Nahrungs- und Genussmittel	10	4	-	4	1
04.3	Verarbeitetes Obst und Gemüse	0	0	-	-	-
04.4	Öle und Fette	0	0	-	-	-
04.6	Stärke, Stärkerzeugnisse, Futtermittel	10	4	-	4	1
06	Holzwaren, Papier, Pappe, Druckerzeugnisse	3	-	-	3	-
06.1	Holz-, Kork- und Flechtwaren	3	-	-	3	-
07	Kokerei- und Mineralölerzeugnisse	1	-	1	0	-
07.1	Kokereierzeugnisse	1	-	1	-	-
07.4	Feste oder wachsartige Mineralölerzeugnisse	0	-	-	0	-
08	Chemische Erzeugnisse	50	10	12	18	11
08.1	Chemische Grundstoffe (mineralisch)	11	1	7	3	-
08.3	Stickstoffverbindungen, Düngemittel	38	7	4	15	11
08.6	Gummi- oder Kunststoffwaren	1	1	-	0	-
09	Sonstige Mineralerz. (Glas, Zement, Gips usw.)	0	-	-	0	-
09.1	Glas, Porzellan und keramische Erzeugnisse	0	-	-	0	-
10	Metalle und Metallerzeugnisse	2	-	2	0	-
10.1	Roheisen, Stahl, Ferrolegierungen	2	-	2	-	-
10.5	Heizkessel, Waffen, sonstige Metallerzeugnisse	0	-	-	0	-
11	Maschinen und Ausrüstungen, Haushaltsgeräte	0	-	-	0	-
11.8	Sonstige Maschinen	0	-	-	0	-
14	Sekundärrohstoffe, Abfälle	0	-	-	0	-
14.2	Sonstige Abfälle und Sekundärrohstoffe	0	-	-	0	-
16	Geräte u. Material zur Güterbeförderung	1	1	-	0	-
16.1	Leere Container und Wechselbehälter	1	1	-	0	-
Zusammen		208	42	22	67	76

Noch 2.4 Güterumschlag nach Wasserstraßengebieten, Güterhauptgruppen und Hauptverkehrsbeziehungen im Januar 2023

NST- 2007 Abteilung Gruppe	Güterabteilung/ Gütergruppe	Güter- umschlag insgesamt	Empfang		Versand	
			davon aus Häfen		davon nach Häfen	
			in Deutschland	im Ausland	in Deutschland	im Ausland
in 1 000 Tonnen						
Wasserstraßengebiete insgesamt						
01	Erzeugnisse der Land- und Forstw., Fischerei	200	34	9	63	93
01.1	Getreide	143	1	-	49	93
01.5	Forstwirtschaftliche Erzeugnisse	15	2	-	12	-
01.7	Andere Erzeugnisse pflanzlichen Ursprungs	43	31	9	2	-
02	Kohle, rohes Erdöl, Erdgas	19	1	17	-	-
02.1	Kohle	19	1	17	-	-
03	Erze, Steine u. Erden, sonst. Bergbauerzeugnisse	61	18	3	36	4
03.1	Eisenerze	1	-	-	1	-
03.4	Salz, Natriumchlorid, Meerwasser	7	-	3	-	4
03.5	Steine und Erden, Sand, Kies, Ton, Torf	53	18	-	35	-
04	Nahrungs- und Genussmittel	39	7	-	29	3
04.3	Verarbeitetes Obst und Gemüse	0	0	-	-	-
04.4	Öle und Fette	0	0	-	-	-
04.6	Stärke, Stärkeerzeugnisse, Futtermittel	39	7	-	29	3
06	Holzwaren, Papier, Pappe Druckerzeugnisse	4	-	-	4	-
06.1	Holz-, Kork- und Flechtwaren	4	-	-	4	-
07	Kokerei- und Mineralölerzeugnisse	91	66	2	1	21
07.1	Kokereierzeugnisse	1	-	1	-	-
07.2	Flüssige Mineralölerzeugnisse	90	66	1	1	21
07.4	Feste oder wachsartige Mineralölerzeugnisse	0	-	-	0	-
08	Chemische Erzeugnisse	62	12	17	21	12
08.1	Chemische Grundstoffe (mineralisch)	11	1	7	3	-
08.2	Chemische Grundstoffe (organisch)	3	-	-	2	1
08.3	Stickstoffverbindungen, Düngemittel	44	7	9	16	11
08.6	Gummi- oder Kunststoffwaren	3	3	-	0	-
09	Sonst. Mineralerz. (Glas, Zement, Gips usw.)	1	0	-	0	-
09.1	Glas, Porzellan und keramische Erzeugnisse	1	0	-	0	-
10	Metalle und Metallerzeugnisse	4	-	3	1	-
10.1	Roheisen, Stahl, Ferrolegierungen	4	-	3	1	-
10.5	Heizkessel, Waffen, sonstige Metallerzeugnisse	0	-	-	0	-
11	Maschinen u. Ausrüstungen, Haushaltsgeräte	1	0	-	1	0
11.4	Geräte d. Elektrizitätserzeugung u. -verteilung	1	0	-	0	0
11.8	Sonstige Maschinen	1	-	-	1	-
14	Sekundärrohstoffe, Abfälle	16	9	-	6	0
14.2	Sonstige Abfälle u. Sekundärrohstoffe	16	9	-	6	0
16	Geräte und Material zur Güterbeförderung	2	2	-	0	-
16.1	Leere Container und Wechselbehälter	2	2	-	0	-
Insgesamt		499	151	51	164	133

2.5 Güterumschlag nach Wasserstraßengebieten, Güterhauptgruppen und Hauptverkehrsbeziehungen von Januar bis Januar 2023

NST- 2007 Abteilung Gruppe	Güterabteilung/ Gütergruppe	Güter- umschlag insgesamt	Empfang		Versand	
			davon aus Häfen		davon nach Häfen	
			in Deutschland	im Ausland	in Deutschland	im Ausland
		in 1 000 Tonnen				
			Elbegebiet			
01	Erzeugnisse der Land- und Forstw., Fischerei	100	22	7	39	33
01.1	Getreide	64	-	-	31	33
01.5	Forstwirtschaftliche Erzeugnisse	7	1	-	7	-
01.7	Andere Erzeugnisse pflanzlichen Ursprungs	29	22	7	1	-
02	Kohle, rohes Erdöl und Erdgas	17	1	16	-	-
02.1	Kohle	17	1	16	-	-
03	Erze, Steine u. Erden, sonst. Bergbauerzeugnisse	23	3	-	20	-
03.5	Steine und Erden, Sand, Kies, Ton, Torf	23	3	-	20	-
04	Nahrungs- und Genussmittel	29	2	-	25	2
04.6	Stärke, Stärkerzeugnisse, Futtermittel	29	2	-	25	2
06	Holzwaren, Papier, Pappe, Druckerzeugnisse	1	-	-	1	-
06.1	Holz-, Kork- und Flechtwaren	1	-	-	1	-
07	Kokerei- und Mineralölerzeugnisse	90	66	1	1	21
07.2	Flüssige Mineralölerzeugnisse	90	66	1	1	21
08	Chemische Erzeugnisse	11	2	5	3	1
08.1	Chemische Grundstoffe (mineralisch)	0	-	-	0	-
08.2	Chemische Grundstoffe (organisch)	3	-	-	2	1
08.3	Stickstoffverbindungen, Düngemittel	6	-	5	1	-
08.6	Gummi- oder Kunststoffwaren	2	2	-	-	-
09	Sonstige Mineralerz. (Glas, Zement, Gips usw.)	0	0	-	-	-
09.1	Gals , Porzellan und keramische Erzeugnisse	0	0	-	-	-
10	Metalle und Metallerzeugnisse	2	-	1	1	-
10.1	Roheisen, Stahl, Ferrolegierungen	2	-	1	1	-
10.5	Heizkessel, Waffen, sonstige Metallerzeugnisse	0	-	-	0	-

2.5 Güterumschlag nach Wasserstraßengebieten, Güterhauptgruppen und Hauptverkehrsbeziehungen von Januar bis Januar 2023

NST- 2007 Abteilung Gruppe	Güterabteilung/ Gütergruppe	Güter- umschlag insgesamt	Empfang		Versand	
			davon aus Häfen		davon nach Häfen	
			in Deutschland	im Ausland	in Deutschland	im Ausland
		in 1 000 Tonnen				
		noch Elbegebiet				
11	Maschinen und Ausrüstungen, Haushaltsgeräte	1	0	-	0	0
11.4	Geräte der Elektrizitätserzeugung u. -verteilung	1	0	-	0	0
11.8	Sonstige Maschinen	0	-	-	0	-
14	Sekundärrohstoffe, Abfälle	16	9	-	6	0
14.2	Sonstige Abfälle und Sekundärrohstoffe	16	9	-	6	0
16	Geräte und Material zur Güterbeförderung	1	0	-	0	-
16.1	Leere Container und Wechselbehälter	1	0	-	0	-
	Zusammen	291	108	29	97	57

Noch 2.5 Güterumschlag nach Wasserstraßengebieten, Güterhauptgruppen und Hauptverkehrsbeziehungen von Januar bis Januar 2023

NST- 2007 Abteilung Gruppe	Güterabteilung/ Gütergruppe	Güter- umschlag insgesamt	Empfang		Versand	
			davon aus Häfen		davon nach Häfen	
			in Deutschland	im Ausland	in Deutschland	im Ausland
in 1 000 Tonnen						
Mittellandkanalgebiet						
01	Erzeugnisse der Land- und Forstw., Fischerei	100	12	3	24	60
01.1	Getreide	79	1	-	18	60
01.5	Forstwirtschaftliche Erzeugnisse	7	2	-	6	-
01.7	Andere Erzeugnisse pflanzlichen Ursprungs	14	10	3	1	-
02	Kohle, rohes Erdöl und Erdgas	2	-	2	-	-
02.1	Kohle	2	-	2	-	-
03	Erze, Steine u. Erden, sonst. Bergbauerzeugnisse	38	15	3	16	4
03.1	Eisenerze	1	-	-	1	-
03.4	Salz, Natriumchlorid, Meerwasser	7	-	3	-	4
03.5	Steine und Erden, Sand, Kies, Ton, Torf	30	15	-	15	-
04	Nahrungs- und Genussmittel	10	4	-	4	1
04.3	Verarbeitetes Obst und Gemüse	0	0	-	-	-
04.4	Öle und Fette	0	0	-	-	-
04.6	Stärke, Stärkeerzeugnisse, Futtermittel	10	4	-	4	1
06	Holzwaren, Papier, Pappe, Druckerzeugnisse	3	-	-	3	-
06.1	Holz-, Kork- und Flechtwaren	3	-	-	3	-
07	Kokerei- und Mineralölerzeugnisse	1	-	1	0	-
07.1	Kokereierzeugnisse	1	-	1	-	-
07.4	Feste oder wachsartige Mineralölerzeugnisse	0	-	-	0	-
08	Chemische Erzeugnisse	50	10	12	18	11
08.1	Chemische Grundstoffe (mineralisch)	11	1	7	3	-
08.3	Stickstoffverbindungen, Düngemittel	38	7	4	15	11
08.6	Gummi- oder Kunststoffwaren	1	1	-	0	-
09	Sonstige Mineralerz. (Glas, Zement, Gips usw.)	0	-	-	0	-
09.1	Glas, Porzellan u. ä. Erzeugnisse	0	-	-	0	-
10	Metalle und Metallerzeugnisse	2	-	2	0	-
10.1	Roheisen, Stahl, Ferrolegierungen	2	-	2	-	-
10.5	Heizkessel, Waffen, sonstige Metallerzeugnisse	0	-	-	0	-

**Noch 2.5 Güterumschlag nach Wasserstraßengebieten, Güterhauptgruppen und
Hauptverkehrsbeziehungen von Januar bis Januar 2023**

NST- 2007 Abteilung Gruppe	Güterabteilung/ Gütergruppe	Güter- umschlag insgesamt	Empfang		Versand	
			davon aus Häfen		davon nach Häfen	
			in Deutschland	im Ausland	in Deutschland	im Ausland
		in 1 000 Tonnen				
		noch Mittellandkanalgebiet				
11	Maschinen und Ausrüstungen, Haushaltsgeräte	0	-	-	0	-
11.8	Sonstige Maschinen	0	-	-	0	-
14	Sekundärrohstoffe, Abfälle	0	-	-	0	-
14.2	Sonstige Abfälle und Sekundärrohstoffe	0	-	-	0	-
16	Geräte und Material zur Güterbeförderung	1	1	-	0	-
16.1	Leere Container und Wechselbehälter	1	1	-	0	-
	Zusammen	208	42	22	67	76

Noch 2.5 Güterumschlag nach Wasserstraßengebieten, Güterhauptgruppen und Hauptverkehrsbeziehungen von Januar bis Januar 2023

NST- 2007 Abteilung Gruppe	Güterabteilung/ Gütergruppe	Güter- umschlag insgesamt	Empfang		Versand	
			davon aus Häfen		davon nach Häfen	
			in Deutschland	im Ausland	in Deutschland	im Ausland
		in 1 000 Tonnen				
		Wasserstraßengebiete insgesamt				
01	Erzeugnisse der Land- und Forstw., Fischerei	200	34	9	63	93
01.1	Getreide	143	1	-	49	93
01.5	Forstwirtschaftliche Erzeugnisse	15	2	-	12	-
01.7	Andere Erzeugnisse pflanzlichen Ursprungs	43	31	9	2	-
02	Kohle, rohes Erdöl und Erdgas	19	1	17	-	-
02.1	Kohle	19	1	17	-	-
03	Erze, Steine u. Erden, sonst. Bergbauerzeugnisse	61	18	3	36	4
03.1	Eisenerze	1	-	-	1	-
03.4	Salz, Natriumchlorid, Meerwasser	7	-	3	-	4
03.5	Steine und Erden, Sand, Kies, Ton, Torf	53	18	-	35	-
04	Nahrungs- und Genussmittel	39	7	-	29	3
04.3	Verarbeitetes Obst und Gemüse	0	0	-	-	-
04.4	Öle und Fette	0	0	-	-	-
04.6	Stärke, Stärkeerzeugnisse, Futtermittel	39	7	-	29	3
06	Holzwaren, Papier, Pappe, Druckerzeugnisse	4	-	-	4	-
06.1	Holz-, Kork- und Flechtwaren	4	-	-	4	-
07	Kokerei- und Mineralölerzeugnisse	91	66	2	1	21
07.1	Kokereierzeugnisse	1	-	1	-	-
07.2	Flüssige Mineralölerzeugnisse	90	66	1	1	21
07.4	Feste oder wachsartige Mineralölerzeugnisse	0	-	-	0	-
08	Chemische Erzeugnisse	62	12	17	21	12
08.1	Chemische Grundstoffe (mineralisch)	11	1	7	3	-
08.2	Chemische Grundstoffe (organisch)	3	-	-	2	1
08.3	Stickstoffverbindungen, Düngemittel	44	7	9	16	11
08.6	Gummi- oder Kunststoffwaren	3	3	-	0	-
09	Sonstige Mineralerz. (Glas, Zement, Gips usw.)	1	0	-	0	-
09.1	Glas, Porzellan und keramische Erzeugnisse	1	0	-	0	-
10	Metalle und Metallerzeugnisse	4	-	3	1	-
10.1	Roheisen, Stahl, Ferrolegierungen	4	-	3	1	-
10.5	Heizkessel, Waffen, sonstige Metallerzeugnisse	0	-	-	0	-

Noch 2.5 Güterumschlag nach Wasserstraßengebieten, Güterhauptgruppen und Hauptverkehrsbeziehungen von Januar bis Januar 2023

NST- 2007 Abteilung Gruppe	Güterabteilung/ Gütergruppe	Güter- umschlag insgesamt	Empfang		Versand	
			davon aus Häfen		davon nach Häfen	
			in Deutschland	im Ausland	in Deutschland	im Ausland
			in 1 000 Tonnen			
			noch Wasserstraßengebiete insgesamt			
11	Maschinen und Ausrüstungen, Haushaltsgeräte	1	0	-	1	0
11.4	Geräte d. Elektrizitätserzeugung und -verteilung	1	0	-	0	0
11.8	Sonstige Maschinen	1	-	-	1	-
14	Sekundärrohstoffe, Abfälle	16	9	-	6	0
14.2	Sonstige Abfälle und Sekundärrohstoffe	16	9	-	6	0
16	Geräte und Material zur Güterbeförderung	2	2	-	0	-
16.1	Leere Container und Wechselbehälter	2	2	-	0	-
	Insgesamt	499	151	51	164	133

2.6 Containerbeförderung nach Containerarten und Hauptverkehrsbeziehungen

Containerart	Einheit	Dezember 2022	Januar 2023	Januar - Januar		
				2022	2023	Veränderung um %
		Verkehr innerhalb Deutschlands				
20-Fuß-Container beladen	Anzahl	377	291	485	291	-40,0
30-Fuß-Container beladen	Anzahl	-	-	-	-	-
40-Fuß-Container beladen	Anzahl	1 026	809	764	809	5,9
Container größer 40 Fuß beladen	Anzahl	-	-	1	-	x
zusammen	TEU	2 429	1 909	2 015	1 909	-5,3
darin beförderte Güter	Tonnen	32 902	23 983	26 630	23 983	-9,9
20-Fuß-Container leer	Anzahl	258	251	419	251	-40,1
30-Fuß-Container leer	Anzahl	-	-	-	-	-
40-Fuß-Container leer	Anzahl	376	323	464	323	-30,4
Container größer 40 Fuß leer	Anzahl	-	-	1	-	x
zusammen	TEU	1 010	897	1 349	897	-33,5
Insgesamt	TEU	3 439	2 806	3 364	2 806	-16,6
		Grenzüberschreitender Empfang und Versand				
20-Fuß-Container beladen	Anzahl	-	-	-	-	-
30-Fuß-Container beladen	Anzahl	-	-	-	-	-
40-Fuß-Container beladen	Anzahl	-	-	-	-	-
Container größer 40 Fuß beladen	Anzahl	-	-	-	-	-
zusammen	TEU	-	-	-	-	-
darin beförderte Güter	Tonnen	-	-	-	-	-
20-Fuß-Container leer	Anzahl	-	-	-	-	-
30-Fuß-Container leer	Anzahl	-	-	-	-	-
40-Fuß-Container leer	Anzahl	-	-	-	-	-
Container größer 40 Fuß leer	Anzahl	-	-	-	-	-
zusammen	TEU	-	-	-	-	-
Insgesamt	TEU	-	-	-	-	-
		Gesamtverkehr				
20-Fuß-Container beladen	Anzahl	377	291	485	291	-40,0
30-Fuß-Container beladen	Anzahl	-	-	-	-	-
40-Fuß-Container beladen	Anzahl	1 026	809	764	809	5,9
Container größer 40 Fuß beladen	Anzahl	-	-	1	-	x
zusammen	TEU	2 429	1 909	2 015	1 909	-5,3
darin beförderte Güter	Tonnen	32 902	23 983	26 630	23 983	-9,9
20-Fuß-Container leer	Anzahl	258	251	419	251	-40,1
30-Fuß-Container leer	Anzahl	-	-	-	-	-
40-Fuß-Container leer	Anzahl	376	323	464	323	-30,4
Container größer 40 Fuß leer	Anzahl	-	-	1	-	x
zusammen	TEU	1 010	897	1 349	897	-33,5
Insgesamt	TEU	3 439	2 806	3 364	2 806	-16,6

2.7 Containerumschlag nach Wasserstraßengebieten, Containerart, Anzahl und TEU im Januar und Januar bis Januar 2023

Containerart	Einheit	Empfang		Versand		Insgesamt			
		2022	2023	2022	2023	2022	2023	Veränderung um %	
		Januar							
		Elbegebiet							
	20-Fuß-Container	Anzahl	72	53	100	47	172	100	-41,9
	30-Fuß-Container	Anzahl	-	-	-	-	-	-	-
	40-Fuß-Container	Anzahl	351	339	282	248	633	587	-7,3
	Container größer 40 Fuß	Anzahl	-	-	-	-	-	-	-
	Zusammen	TEU	774	731	664	543	1 438	1 274	-11,4
			Mittellandkanalgebiet						
	20-Fuß-Container	Anzahl	394	244	338	202	732	446	-39,1
	30-Fuß-Container	Anzahl	-	-	-	-	-	-	-
	40-Fuß-Container	Anzahl	272	258	337	357	609	615	1,0
	Container größer 40 Fuß	Anzahl	1	-	1	-	2	-	x
	Zusammen	TEU	940	760	1 014	916	1 954	1 676	-14,2
			Wasserstraßengebiete insgesamt						
	20-Fuß-Container	Anzahl	466	297	438	249	904	546	-39,6
	30-Fuß-Container	Anzahl	-	-	-	-	-	-	-
	40-Fuß-Container	Anzahl	623	597	619	605	1 242	1 202	-3,2
	Container größer 40 Fuß	Anzahl	1	-	1	-	2	-	x
	Insgesamt	TEU	1 714	1 491	1 678	1 459	3 392	2 950	-13,0
			Januar - Januar						
			Elbegebiet						
	20-Fuß-Container	Anzahl	72	53	100	47	172	100	-41,9
	30-Fuß-Container	Anzahl	-	-	-	-	-	-	-
	40-Fuß-Container	Anzahl	351	339	282	248	633	587	-7,3
	Container größer 40 Fuß	Anzahl	-	-	-	-	-	-	-
Zusammen	TEU	774	731	664	543	1 438	1 274	-11,4	
		Mittellandkanalgebiet							
20-Fuß-Container	Anzahl	394	244	338	202	732	446	-39,1	
30-Fuß-Container	Anzahl	-	-	-	-	-	-	-	
40-Fuß-Container	Anzahl	272	258	337	357	609	615	1,0	
Container größer 40 Fuß	Anzahl	1	-	1	-	2	-	x	
Zusammen	TEU	940	760	1 014	916	1 954	1 676	-14,2	
		Wasserstraßengebiete insgesamt							
20-Fuß-Container	Anzahl	466	297	438	249	904	546	-39,6	
30-Fuß-Container	Anzahl	-	-	-	-	-	-	-	
40-Fuß-Container	Anzahl	623	597	619	605	1 242	1 202	-3,2	
Container größer 40 Fuß	Anzahl	1	-	1	-	2	-	x	
Insgesamt	TEU	1 714	1 491	1 678	1 459	3 392	2 950	-13,0	

**2.8 Containerumschlag nach Wasserstraßengebieten, Containerart, Anzahl, TEU und Hauptverkehrsbeziehungen
im Januar und Januar bis Januar 2023**

Containerart	Einheit	Container- umschlag insgesamt	Empfang		Versand	
			davon aus Häfen		davon nach Häfen	
			in Deutschland	im Ausland	in Deutschland	im Ausland
			Januar Elbegebiet			
20-Fuß-Container	Anzahl	100	53	-	47	-
30-Fuß-Container	Anzahl	-	-	-	-	-
40-Fuß-Container	Anzahl	587	339	-	248	-
Container größer 40 Fuß	Anzahl	-	-	-	-	-
Zusammen	TEU	1 274	731	-	543	-
			Mittellandkanalgebiet			
20-Fuß-Container	Anzahl	446	244	-	202	-
30-Fuß-Container	Anzahl	-	-	-	-	-
40-Fuß-Container	Anzahl	615	258	-	357	-
Container größer 40 Fuß	Anzahl	-	-	-	-	-
Zusammen	TEU	1 676	760	-	916	-
			Wasserstraßengebiete insgesamt			
20-Fuß-Container	Anzahl	546	297	-	249	-
30-Fuß-Container	Anzahl	-	-	-	-	-
40-Fuß-Container	Anzahl	1 202	597	-	605	-
Container größer 40 Fuß	Anzahl	-	-	-	-	-
Insgesamt	TEU	2 950	1 491	-	1 459	-
			Januar - Januar Elbegebiet			
20-Fuß-Container	Anzahl	100	53	-	47	-
30-Fuß-Container	Anzahl	-	-	-	-	-
40-Fuß-Container	Anzahl	587	339	-	248	-
Container größer 40 Fuß	Anzahl	-	-	-	-	-
Zusammen	TEU	1 274	731	-	543	-
			Mittellandkanalgebiet			
20-Fuß-Container	Anzahl	446	244	-	202	-
30-Fuß-Container	Anzahl	-	-	-	-	-
40-Fuß-Container	Anzahl	615	258	-	357	-
Container größer 40 Fuß	Anzahl	-	-	-	-	-
Zusammen	TEU	1 676	760	-	916	-
			Wasserstraßengebiete insgesamt			
20-Fuß-Container	Anzahl	546	297	-	249	-
30-Fuß-Container	Anzahl	-	-	-	-	-
40-Fuß-Container	Anzahl	1 202	597	-	605	-
Container größer 40 Fuß	Anzahl	-	-	-	-	-
Insgesamt	TEU	2 950	1 491	-	1 459	-

3. Schiffsverkehr auf Binnenwasserstraßen Sachsen-Anhalts

3.1 Schiffsverkehr nach Monaten

Zeitraum	2023			2022	Veränderung 2023/2022 um %
	Schiffe beladen	Schiffe unbeladen	Schiffe insgesamt	Schiffe insgesamt	
Januar	524	440	964	1 046	-7,8
Februar	891	...
März	994	...
April	915	...
Mai	961	...
Juni	968	...
Juli	892	...
August	998	...
September	1 011	...
Oktober	919	...
November	1 057	...
Dezember	772	...
Insgesamt	11 424	...

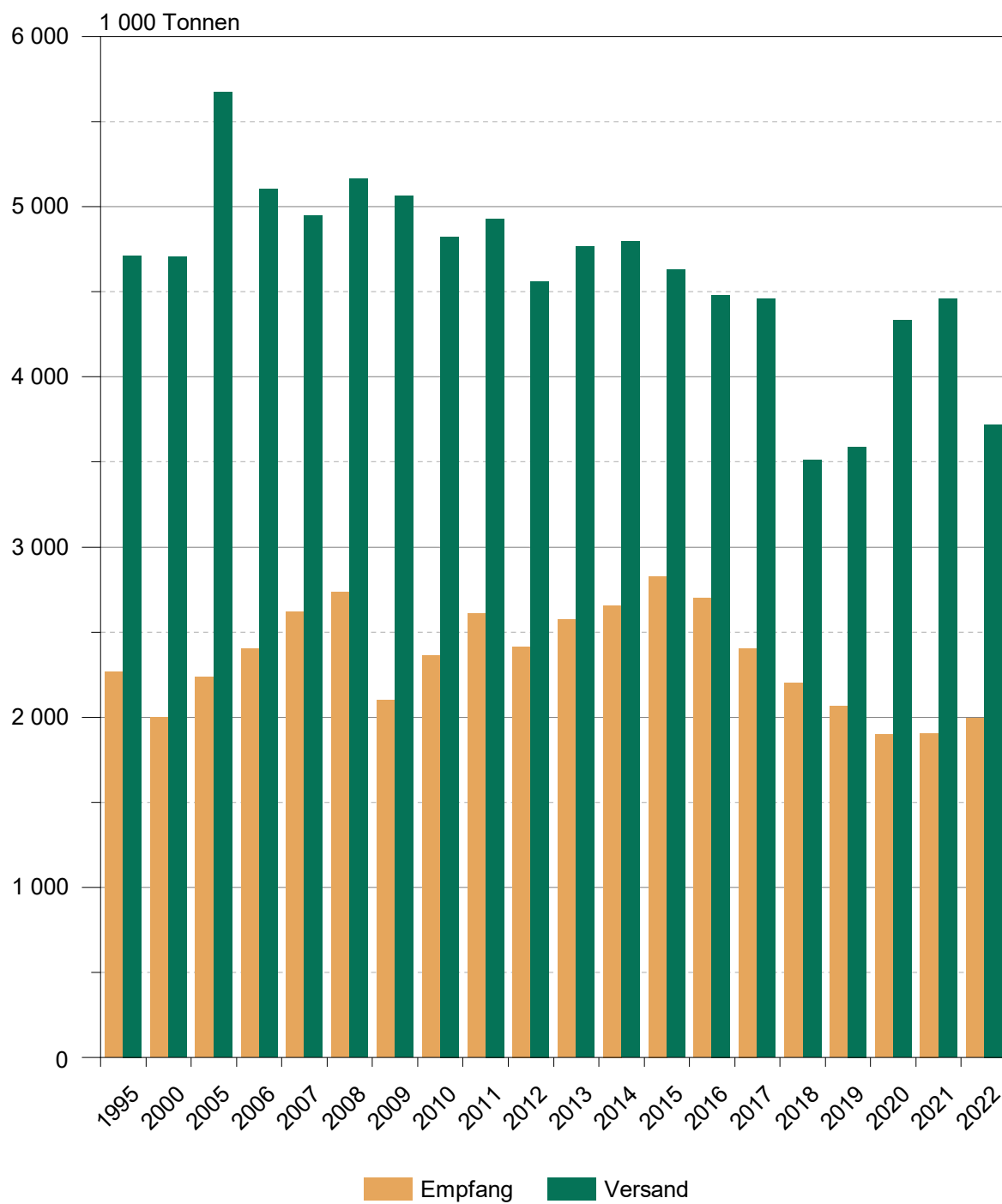
3.2 Schiffsverkehr nach Wasserstraßengebieten, Beladungszustand und Flagge im Januar 2023

Flagge	Schiffe mit eigenem Antrieb					Schiffe ohne eigenen Antrieb				
	beladen			unbeladen		beladen			unbeladen	
	Anzahl	Trag- fähigkeit 1 000 t	Aus-/Ein- ladungen 1 000 t	Anzahl	Trag- fähigkeit 1 000 t	Anzahl	Trag- fähigkeit 1 000 t	Aus-/Ein- ladungen 1 000 t	Anzahl	Trag- fähigkeit 1 000 t
Elbegebiet										
Deutschland	140	228	135	117	167	19	13	9	19	13
Niederlande	79	112	90	73	105	-	-	-	-	-
Belgien	8	11	9	7	9	-	-	-	-	-
Luxemburg	1	2	1	1	2	-	-	-	-	-
Schweiz	3	6	5	3	6	-	-	-	-	-
Tschechien	25	28	25	25	28	4	4	3	4	4
Polen	16	16	14	16	16	1	0	0	1	0
Zusammen	272	403	279	242	333	24	18	12	24	18
Mittellandkanalgebiet										
Deutschland	106	157	98	74	103	20	31	8	3	1
Niederlande	76	100	79	73	96	1	1	1	1	1
Belgien	5	6	5	5	6	-	-	-	-	-
Tschechien	8	9	7	6	7	-	-	-	-	-
Polen	12	12	10	12	12	-	-	-	-	-
Zusammen	207	284	199	170	224	21	31	9	4	2
Wasserstraßengebiete insgesamt										
Deutschland	246	385	233	191	270	39	44	17	22	15
Niederlande	155	212	169	146	201	1	1	1	1	1
Belgien	13	17	14	12	15	-	-	-	-	-
Luxemburg	1	2	1	1	2	-	-	-	-	-
Schweiz	3	6	5	3	6	-	-	-	-	-
Tschechien	33	37	31	31	34	4	4	3	4	4
Polen	28	28	25	28	28	1	0	0	1	0
Insgesamt	479	687	478	412	557	45	49	21	28	20

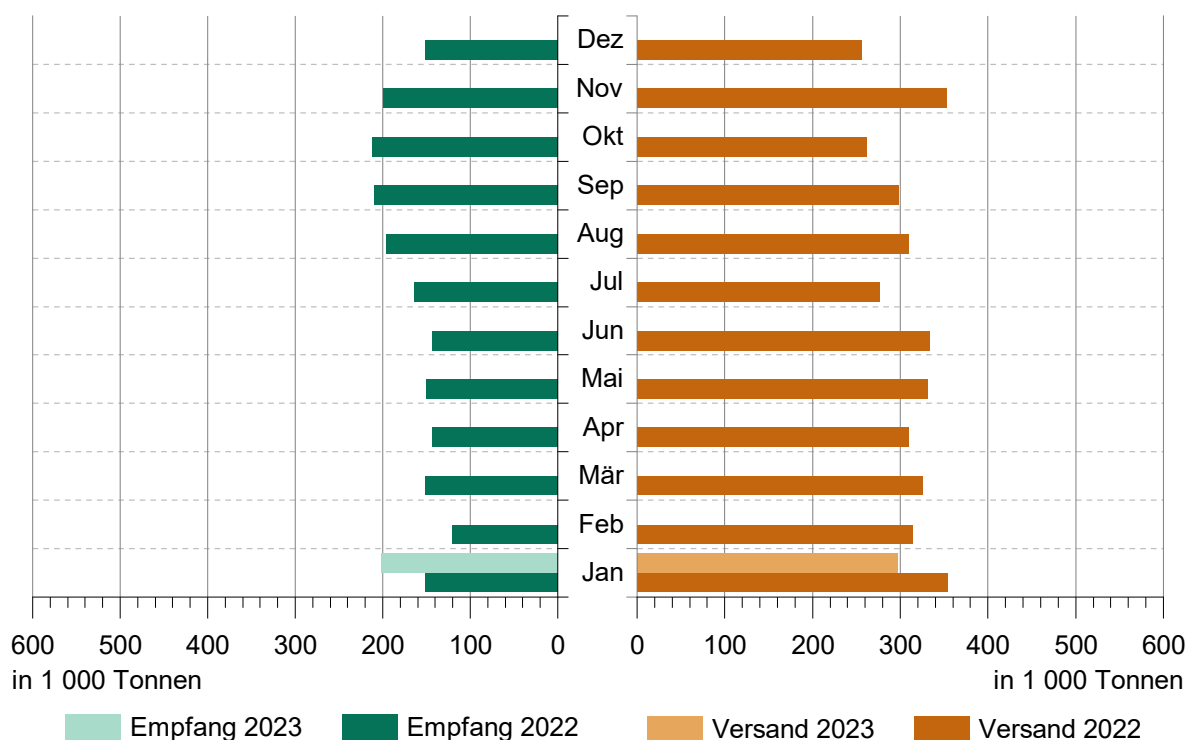
3.3 Schiffsverkehr nach Wasserstraßengebieten, Beladungszustand und Flagge im Januar bis Januar 2023

Flagge	Schiffe mit eigenem Antrieb					Schiffe ohne eigenen Antrieb				
	beladen			unbeladen		beladen			unbeladen	
	Anzahl	Trag- fähigkeit 1 000 t	Aus-/Ein- ladungen 1 000 t	Anzahl	Trag- fähigkeit 1 000 t	Anzahl	Trag- fähigkeit 1 000 t	Aus-/Ein- ladungen 1 000 t	Anzahl	Trag- fähigkeit 1 000 t
Elbegebiet										
Deutschland	140	228	135	117	167	19	13	9	19	13
Niederlande	79	112	90	73	105	-	-	-	-	-
Belgien	8	11	9	7	9	-	-	-	-	-
Luxemburg	1	2	1	1	2	-	-	-	-	-
Schweiz	3	6	5	3	6	-	-	-	-	-
Tschechien	25	28	25	25	28	4	4	3	4	4
Polen	16	16	14	16	16	1	0	0	1	0
Zusammen	272	403	279	242	333	24	18	12	24	18
Mittellandkanalgebiet										
Deutschland	106	157	98	74	103	20	31	8	3	1
Niederlande	76	100	79	73	96	1	1	1	1	1
Belgien	5	6	5	5	6	-	-	-	-	-
Tschechien	8	9	7	6	7	-	-	-	-	-
Polen	12	12	10	12	12	-	-	-	-	-
Zusammen	207	284	199	170	224	21	31	9	4	2
Wasserstraßengebiete insgesamt										
Deutschland	246	385	233	191	270	39	44	17	22	15
Niederlande	155	212	169	146	201	1	1	1	1	1
Belgien	13	17	14	12	15	-	-	-	-	-
Luxemburg	1	2	1	1	2	-	-	-	-	-
Schweiz	3	6	5	3	6	-	-	-	-	-
Tschechien	33	37	31	31	34	4	4	3	4	4
Polen	28	28	25	28	28	1	0	0	1	0
Insgesamt	479	687	478	412	557	45	49	21	28	20

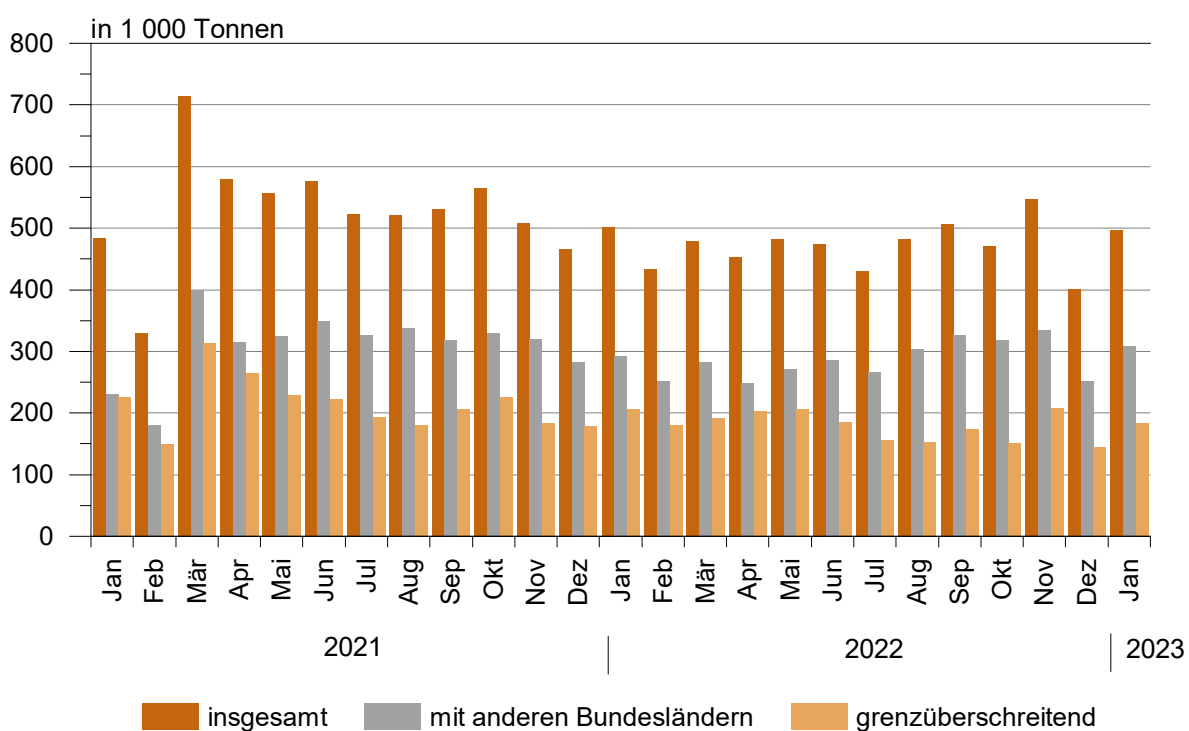
Güterumschlag auf Binnenwasserstraßen 1995 - 2022



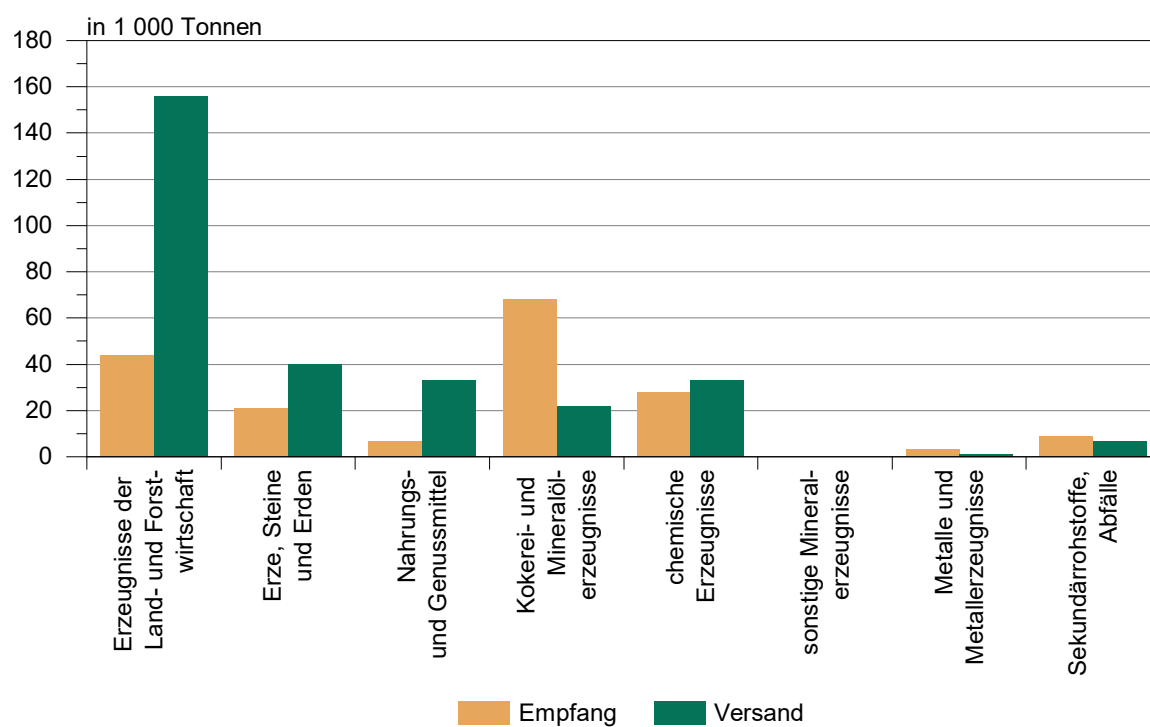
Güterumschlag auf Binnenwasserstraßen von Januar 2022 bis Januar 2023



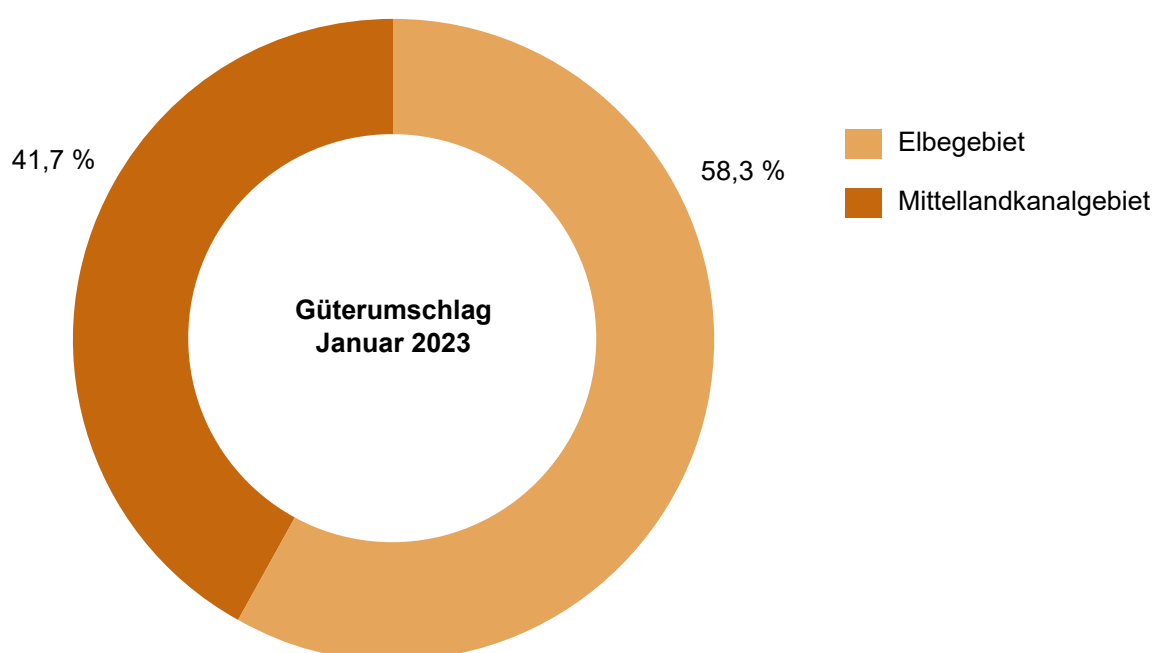
Güterverkehr nach Hauptverkehrsbeziehungen von Januar 2021 bis Januar 2023



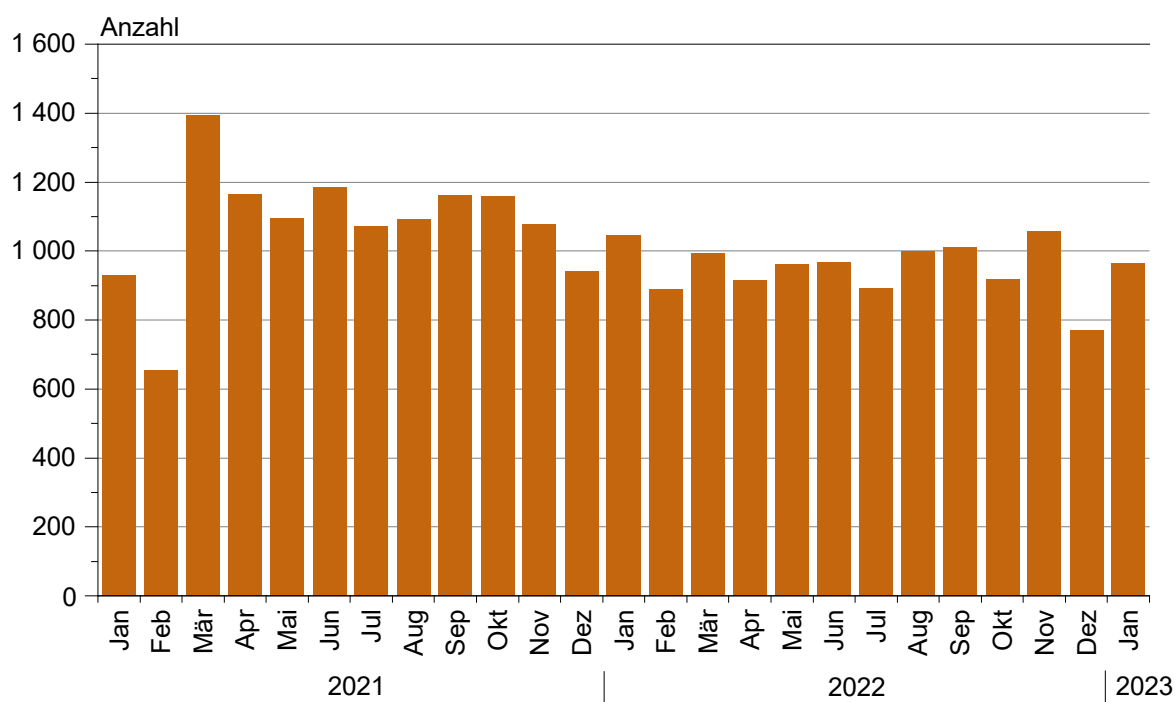
Güterumschlag nach ausgewählten Güterabteilungen im Januar 2023



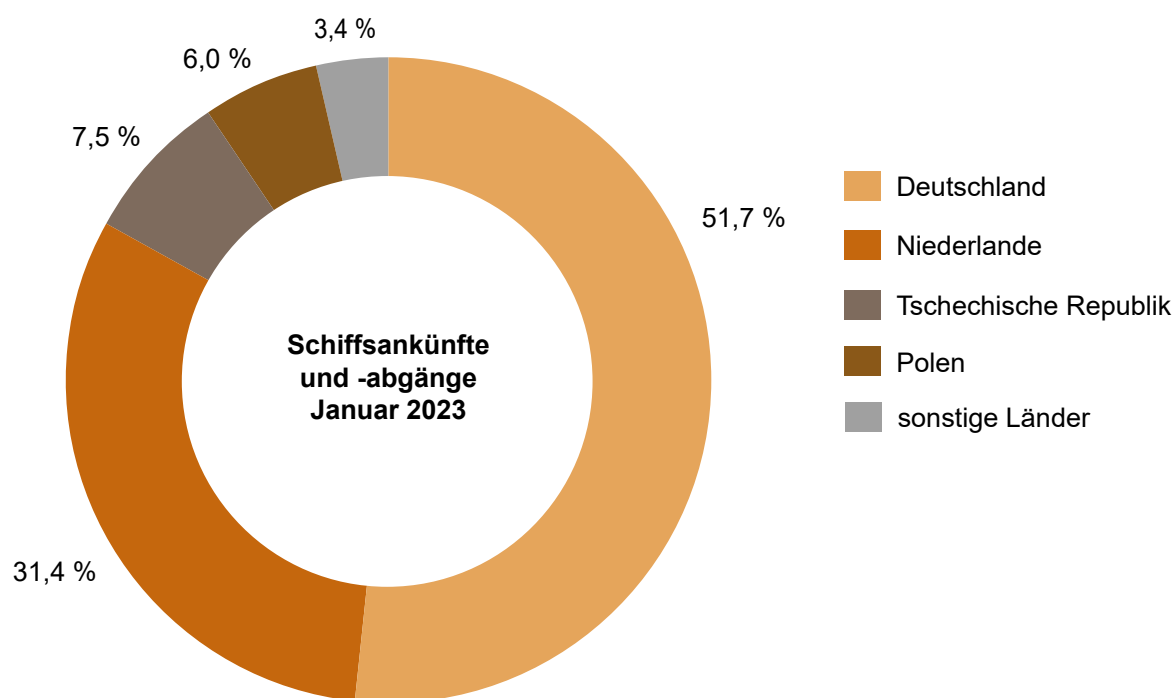
Güterumschlag nach Wasserstraßengebieten im Januar 2023



Schiffsankünfte und -abgänge nach Monaten von Januar 2021 bis Januar 2023



Schiffsankünfte und -abgänge nach Herkunftsländern im Januar 2023



Einheitliches Güterverzeichnis der Verkehrsstatistiken (NST-2007)

Abteilung	Bezeichnung
01	Erzeugnisse der Land- und Forstwirtschaft sowie der Fischerei
02	Kohle, rohes Erdöl und Erdgas
03	Erze, Steine und Erden, sonstige Bergbauerzeugnisse; Torf; Uran- und Thoriumerze
04	Nahrungs- und Genußmittel
05	Textilien und Bekleidung; Leder und Lederwaren
06	Holz sowie Holz-, Kork- und Flechtwaren (ohne Rohholz und Möbel); Papier, Pappe und Waren daraus; Verlags- und Druckerzeugnisse, bespielte Ton-, Bild- und Datenträger
07	Kokereierzeugnisse und Mineralölerzeugnisse
08	Chemische Erzeugnisse und Chemiefasern; Gummi- und Kunststoffwaren; Spalt- und Brutstoffe
09	Sonstige Mineralerzeugnisse (Glas, Zement, Gips usw.)
10	Metalle und Halbzeug daraus; Metallerzeugnisse, ohne Maschinen und Geräte
11	Maschinen und Ausrüstungen a. n. g.; Büromaschinen, Datenverarbeitungsgeräte und -einrichtungen; Geräte der Elektrizitätserzeugung und -verteilung u. Ä.; Nachrichtentechnik, Rundfunk- und Fernsehgeräte sowie elektronische Bauelemente; Medizin-, Mess-, steuerungs- und regelungstechnische Erzeugnisse; optische Erzeugnisse; Uhren
12	Fahrzeuge
13	Möbel, Schmuck, Musikinstrumente, Sportgeräte, Spielwaren und sonstige Erzeugnisse
14	Sekundärrohstoffe, kommunale Abfälle und sonstige Abfälle
15	Post, Pakete
16	Geräte und Material für die Güterbeförderung
17	Im Rahmen von privaten und gewerblichen Umzügen beförderte Güter; von den Fahrgästen getrennt befördertes Gepäck; zum Zwecke der Reparatur bewegte Fahrzeuge ; sonstige nichtmarktbestimmte Güter a. n. g.
18	Sammelgut: eine Mischung verschiedener Arten von Gütern, die zusammen befördert werden
19	Nicht identifizierbare Güter: Güter, die sich aus irgendeinem Grund nicht genau bestimmen lassen und daher nicht den Gruppen 01 - 16 zugeordnet werden können
20	Sonstige Güter a. n. g.

a. n. g. anderweitig nicht genannt

Bei Rückfragen erreichen Sie uns unter:

Telefon: (0345) 2318-0

Ansprechpartner/-in: (0345) 2318-436, 414

Telefax: (0345) 2318-930

E-Mail: steffi.schulze-habicht@stala.mi.sachsen-anhalt.de

Bitte beachten Sie bei der Beantwortung der Fragen die Erläuterungen zu **1** bis **6** auf Seite 2 in dieser Unterlage. Weitere allgemeine Hinweise entnehmen Sie bitte dem beigefügten Merkblatt.

Vielen Dank für Ihre Mitarbeit.

15

Paginiernummer (bei Rückfragen bitte angeben)

noch: 3 Fahrtroute/Benutzte Wasserstraßen

Welche von den nachstehend genannten Wasserstraßen oder Punkten werden auf der Fahrt zum Ausladehafen der Güter – bei mehreren Ausladehäfen, dem weitest entfernten – passiert? **2**

Bitte ankreuzen.
Mehrfachnennungen möglich.

Emmerich (Rhein) ☐Schleuse Friedrichsfeld
(Wesel-Datteln-Kanal) ☐Schleuse Koblenz (Mosel) ☐Seegrenze Ems/Übergang Delfzijl ☐Seegrenze Weser ☐Schleuse Brunsbüttel
(Nord-Ostsee-Kanal) ☐Schleuse Geesthacht (Elbe) ☐Schleuse Oldenburg (Küstenkanal) ☐Elbe-Seitenkanal ☐Schleuse Plau
(Müritz-Elde-Wasserstraße) ☐Schleuse Havelberg (Untere Havel) ☐Schleuse Parey
(Pareyer Verbindungskanal) ☐Schleuse Niegripp (Elbe-Havel-Kanal) ☐Schleuse Schönwalde (Havel-Kanal) ☐Schleuse Plötensee
(Berlin-Spandauer-Schiffahrtskanal) ☐Hansabrücke (Spree-Oder-Wasserstraße) ☐Unterschleuse (Landwehrkanal) ☐Schleuse Kleinmachnow (Teltow-Kanal) ☐Schleuse Eisenhüttenstadt (Oder) ☐Straßenbrücke Schwedt (Hohensaaten-
Friedrichsthaler-Wasserstraße) ☐Schleuse Jochenstein (Donau) ☐

Güterverkehrsstatistik der Binnenschifffahrt – Zählkarte Abgang

Name des Schiffes:

Name des Schiffsführers:

Wohnort des Schiffsführers:

Telefon, Telefax und/oder E-Mail-Adresse der für Rückfragen zur Verfügung stehenden Person (freiwillige Angabe):

Meldehafen: Einladehafen, Ladeplatz oder Strom mit km Angabe

1 Schiffsmerkmale

 Amtliche Schiffsnummer/SUK-Nr. (bei seegehenden Schiffen/Rufzeichen)

 Flagge/Registerstaat

 Tragfähigkeit
(Eichtonnen ohne Dezimale)

1.1 Schiffsgattung

Bitte nur ein Feld ankreuzen.

Gütermotorschiff ☐Güterleichter
(Güterschiff ohne Selbstantrieb) ☐Tankmotorschiff ☐Tankleichter
(Tankschiff ohne Selbstantrieb) ☐Containerschiff ☐Sonstiges Güterschiff ☐

2 Abgang

 Abgegangen am:
(Tag, Monat und Jahr,
z. B. 07/09/2017) / / 20

 Bei Reihenfahrten: **1** mal im Monat

3 Fahrtroute/Benutzte Wasserstraßen

 Wird bei der Fahrt auch die
See befahren? ☐ Ja ☐ Nein

 Wurden im Meldehafen Güter
ausgeladen? ☐ Ja ☐ Nein

 Wurde zwischen dem Meldehafen
und dem letzten Hafen Ladung
transportiert? ☐ Ja ☐ Nein

Erläuterungen zum Fragebogen

- 1 Für den Verkehr von Schiffen, die im Berichtsmonat eine häufig wiederkehrende Verbindung zwischen zwei gleichen Häfen unterhalten, kann die Zählkarte monatlich als Sammelzählkarte angelegt werden. Voraussetzung dabei ist, dass auf allen Fahrten immer die gleichen Güter in gleicher Ladungsart bzw. gleichen Ladungseinheiten befördert werden. In diesem Fall ist das Tagesdatum frei zu lassen und in das Feld „Bei Reihenfahrten“ einzutragen, wie oft das Schiff im Berichtsmonat angekommen oder abgegangen ist.
- 2 Abschnitt 4 der Zählkarte („Im Meldehafen geladene Güter, Ladungsarten und Ladungseinheiten“) ist dann ebenso auszufüllen wie bei Nicht-Reihenfahrten. Bei der „Menge in Tonnen“ ist allerdings die **Gesamtsumme aller bei diesen Fahrten** beförderten Güter (je Güterart) einzutragen. Gleiches gilt – sofern Güter in Ladungseinheiten befördert werden (LA–Codes 40–51) – auch für das Feld „Anzahl der Ladungseinheiten“, das die **Stückzahl der Ladungseinheiten aller Fahrten** (je Ladungsart bzw. Ladungseinheit) zusammen beinhalten soll.
- 3 Diese Angaben dienen der maschinellen Ermittlung der Verkehrsleistung (Güteraufkommen, Tonnen- und Schiffskilometer) auf den einzelnen Wasserstraßen.
- 4 Die Bezeichnung der Güter erfolgt nach der NST-2007 (einheitliches Güterverzeichnis für die Verkehrsstatisik – 2007). Sammelbezeichnungen wie Getreide, Erze, Eisen usw. sind nicht zulässig; die Güter

sind genauer zu benennen, z. B. Weizen, Roggen, Eisenerze, Walzstahl usw. Markenbezeichnungen sind nicht zu verwenden. Für jede Güterart ist eine separate Zeile vorgesehen. Wird allerdings eine Güterart geladen, die in mehreren Häfen gelöscht wird, so sind so viele Zeilen auszufüllen, wie Ausladehäfen bei der betreffenden Güterart vorkommen.

Bei leeren Ladungseinheiten sind je Ladungsart ebenfalls Zeilen anzulegen, in der die Felder „Güterart“, „Gefahrgut“ und „Menge in Tonnen“ leer bleiben und nur die Ladungsart, Ein- bzw. Ausladehafen sowie die Anzahl der leeren Ladungseinheiten angegeben werden.

- 4.** Ausladehafen ist der Ort, an dem das Gut ausgeladen werden soll. Beim Abgang von Schiffsleichtern nach Übersee ist jedoch nicht der Hafen in Übersee als Ausladehafen anzuschreiben, sondern der deutsche Seehafen (z.B. Bremerhaven) oder ein Rheinmündungshafen, in dem der Schiffsleichter vom Trägerschiff aufgenommen wird.
- 5.** Anzugeben ist das Bruttogewicht – in Tonnen – der jeweiligen Güterart einschließlich Verpackung, jedoch **ohne Eigengewichte der Ladungseinheiten**.
- 6.** Anzugeben sind hier die in der untenstehenden Liste zutreffenden zweistelligen Codes (z.B. der Code 42 bei 40-Fuß-Containern).

4 Im Meldehafen geladene Güter, Ladungsarten und Ladungseinheiten

[illegible]

Massengut	Stückgut	Container
10 = unverpacktes flüssiges Massengut 20 = unverpacktes festes Schüttgut	30 = unverpacktes oder konventionell verpacktes Stückgut (nicht auf RO-RO-Einheiten; einschließlich kleiner Container < 20 Fuß)	40 = 20-Fuß-Container 41 = Container zwischen 20 und 40 Fuß 42 = 40-Fuß-Container 43 = Container größer als 40 Fuß 44 = Sonstige Großcontainer
Fahrzeuge als Transportmittel (RO-RO-Einheiten)	Sonstige Ladungsarten	
50 = Straßengüterfahrzeuge einschl. deren Anhänger sowie Anhänger von Straßengüterfahrzeugen 51 = Wechselbrücken/-behälter	99 = Sonstiges	

Bei Rückfragen erreichen Sie uns unter:

Telefon: (0345) 2318-0

Ansprechpartner/-in: (0345) 2318-436, 414

Telefax: (0345) 2318-930

 E-Mail: steffi.schulze-habicht@stala.mi.sachsen-anhalt.de

 Bitte beachten Sie bei der Beantwortung der Fragen die Erläuterungen zu **1** bis **6** auf Seite 2 in dieser Unterlage. Weitere allgemeine Hinweise entnehmen Sie bitte dem beigefügten Merkblatt.

Vielen Dank für Ihre Mitarbeit.

15

Paginiernummer (bei Rückfragen bitte angeben)

noch: 3 Fahrtroute/Benutzte Wasserstraßen

 Welche von den nachstehend genannten Wasserstraßen oder Punkten wurden auf der Fahrt vom Einladehafen der Güter – bei mehreren Einladehäfen, dem weitest entfernten – passiert? **2**

 Bitte ankreuzen.
 Mehrfachnennungen möglich.

 Emmerich (Rhein) ☐

 Schleuse Friedrichsfeld
 (Wesel-Datteln-Kanal) ☐

 Schleuse Koblenz (Mosel) ☐

 Seegrenze Ems/Übergang Delfzijl ☐

 Seegrenze Weser ☐

 Schleuse Brunsbüttel
 (Nord-Ostsee-Kanal) ☐

 Schleuse Geesthacht (Elbe) ☐

 Schleuse Oldenburg (Küstenkanal) ☐

 Elbe-Seitenkanal ☐

 Schleuse Plau
 (Müritz-Elde-Wasserstraße) ☐

 Schleuse Havelberg (Untere Havel) ☐

 Schleuse Parey
 (Pareyer Verbindungskanal) ☐

 Schleuse Niegripp (Elbe-Havel-Kanal) ☐

 Schleuse Schönwalde (Havel-Kanal) ☐

 Schleuse Plötensee
 (Berlin-Spandauer-Schiffahrtskanal) ☐

 Hansabrücke (Spree-Oder-Wasserstraße) ☐

 Unterschleuse (Landwehrkanal) ☐

 Schleuse Kleinmachnow (Teltow-Kanal) ☐

 Schleuse Eisenhüttenstadt (Oder) ☐

 Straßenbrücke Schwedt (Hohensaaten-
 Friedrichsthaler-Wasserstraße) ☐

 Schleuse Jochenstein (Donau) ☐

Güterverkehrsstatistik der Binnenschifffahrt – Zählkarte Ankunft

Name des Schiffes:

Name des Schiffsführers:

Wohnort des Schiffsführers:

Telefon, Telefax und/oder E-Mail-Adresse der für Rückfragen zur Verfügung stehenden Person (freiwillige Angabe):

Meldehafen: Ausladehafen, Ladeplatz oder Strom mit km Angabe

1 Schiffsmerkmale

 Amtliche Schiffsnummer/SUK-Nr. (bei seegehenden Schiffen/Rufzeichen)

 Flagge/Registerstaat

 Tragfähigkeit
 (Eichtonnen ohne Dezimale)

1.1 Schiffsgattung

Bitte nur ein Feld ankreuzen.

 Gütermotorschiff ☐

 Güterleichter
 (Güterschiff ohne Selbstantrieb) ☐

 Tankmotorschiff ☐

 Tankleichter
 (Tankschiff ohne Selbstantrieb) ☐

 Containerschiff ☐

 Sonstiges Güterschiff ☐

2 Ankunft

 Angekommen am:
 (Tag, Monat und Jahr,
 z. B. 07/09/2017) / / 20

 Bei Reihenfahrten: **1** mal im Monat

3 Fahrtroute/Benutzte Wasserstraßen

 Wurde bei der Fahrt auch die
 See befahren? ☐ Ja ☐ Nein

 Werden im Meldehafen Güter
 eingeladen? ☐ Ja ☐ Nein

 Wird zwischen dem Meldehafen
 und dem nächsten Hafen Ladung
 transportiert? ☐ Ja ☐ Nein

Erläuterungen zum Fragebogen

- 1

Für den Verkehr von Schiffen, die im Berichtsmonat eine häufig wiederkehrende Verbindung zwischen zwei gleichen Häfen unterhalten, kann die Zählkarte monatlich als Sammelzählkarte angelegt werden. Voraussetzung dabei ist, dass auf allen Fahrten immer die gleichen Güter in gleicher Ladungsart bzw. gleichen Ladungseinheiten befördert werden. In diesem Fall ist das Tagesdatum frei zu lassen und in das Feld „Bei Reihenfahrten“ einzutragen, wie oft das Schiff im Berichtsmonat angekommen oder abgegangen ist.

Abschnitt 4 der Zählkarte („Im Meldehafen gelöschte Güter, Ladungsarten und Ladungseinheiten“) ist dann ebenso auszufüllen wie bei Nicht-Reihenfahrten. Bei der „Menge in Tonnen“ ist allerdings die **Gesamtsumme aller bei diesen Fahrten** beförderten Güter (je Güterart) einzutragen. Gleiches gilt –sofern Güter in Ladungseinheiten befördert werden (LA-Codes 40–51) – auch für das Feld „Anzahl der Ladungseinheiten“, das die **Stückzahl der Ladungseinheiten aller Fahrten** (je Ladungsart bzw. Ladungseinheit) zusammen beinhalten soll.
- 2

Diese Angaben dienen der maschinellen Ermittlung der Verkehrsleistung (Güteraufkommen, Tonnen- und Schiffskilometer) auf den einzelnen Wasserstraßen.
- 3

Die Bezeichnung der Güter erfolgt nach der NST-2007 (einheitliches Güterverzeichnis für die Verkehrsstatistik–2007). Sammelbezeichnungen wie Getreide, Erze, Eisen usw. sind nicht zulässig; die Güter

- sind genauer zu benennen, z. B. Weizen, Roggen, Eisenerze, Walzstahl usw. Markenbezeichnungen sind nicht zu verwenden. Für jede Güterart ist eine separate Zeile vorgesehen. Wird allerdings eine Güterart gelöscht, die in mehreren Häfen geladen wurde, so sind so viele Zeilen auszufüllen, wie Einladehäfen bei der betreffenden Güterart vorkommen.
- Bei leeren Ladungseinheiten sind je Ladungsart ebenfalls Zeilen anzulegen, in der die Felder „Güterart“, „Gefahrgut“ und „Menge in Tonnen“ leer bleiben und nur die Ladungsart, Ein- bzw. Ausladehafen sowie die Anzahl der leeren Ladungseinheiten angegeben werden.
- 4

Einladehafen ist der Ort, an dem das Gut eingeladen wurde. Bei Ankunft von Schiffsleichtern aus Übersee ist jedoch nicht der Hafen in Übersee als Einladehafen anzuschreiben, sondern der deutsche Seehafen (z. B. Bremerhaven) oder ein Rheinmündungshafen, in dem der Schiffsleichter vom Trägerschiff abgesetzt wurde.
- 5

Anzugeben ist das Bruttogewicht – in Tonnen – der jeweiligen Güterart einschließlich Verpackung, jedoch **ohne Eigengewichte der Ladungseinheiten**.
- 6

Anzugeben sind hier die in der untenstehenden Liste zutreffenden zweistelligen Codes (z. B. der Code 42 bei 40-Fuß-Containern).

4 Im Meldehafen gelöschte Güter, Ladungsarten und Ladungseinheiten

Güterart 3	Einladehafen 4	Gefahrgut: ja	Menge in Tonnen 5	Ladungsart 6	Anzahl der Ladungseinheiten
		<input type="checkbox"/>			
		<input type="checkbox"/>			
		<input type="checkbox"/>			
		<input type="checkbox"/>			
		<input type="checkbox"/>			
		<input type="checkbox"/>			
		<input type="checkbox"/>			
		<input type="checkbox"/>			
		<input type="checkbox"/>			
		<input type="checkbox"/>			
		<input type="checkbox"/>			
		<input type="checkbox"/>			
		<input type="checkbox"/>			
		<input type="checkbox"/>			
		<input type="checkbox"/>			

Massengut	Stückgut	Container
10 = unverpacktes flüssiges Massengut 20 = unverpacktes festes Schüttgut	30 = unverpacktes oder konventionell verpacktes Stückgut (nicht auf RO-RO-Einheiten; einschließlich kleiner Container< 20 Fuß)	40 = 20-Fuß-Container 41 = Container zwischen 20 und 40 Fuß 42 = 40-Fuß-Container 43 = Container größer als 40 Fuß 44 = Sonstige Großcontainer
Fahrzeuge als Transportmittel (RO-RO-Einheiten)	Sonstige Ladungsarten	
50 = Straßengüterfahrzeuge einschl. deren Anhänger sowie Anhänger von Straßengüterfahrzeugen 51 = Wechselbrücken/-behälter	99 = Sonstiges	

Veröffentlichungen im Statistischen Landesamt Sachsen-Anhalt

Im Monat April 2023 erschienen

Bestell-Nr.	Kennziffer/Periodizität	Titel	Preis Print (in EUR)
1 Z 0 03	Z	Statistisches Monatsheft 04/23	5,50
3 E 1 02	E I m-01/23	Tätige Personen, Umsatz im Verarbeitenden Gewerbe sowie im Bergbau und der Gewinnung von Steinen und Erden Januar 2023, vorläufige Ergebnisse	5,00
3 E 2 01	E II m-01/23	Umsatz, tätige Personen, Auftragseingang und Auftragsbestand im Baugewerbe Januar 2023	2,50
3 H 1 01	H I m-09/22	Straßenverkehrsunfälle September 2022, vorläufige Ergebnisse	6,00
3 H 1 05	H I vj-04/22	Fahrgäste und Beförderungsleistungen im Schienennahverkehr und im gewerblichen Omnibuslinienverkehr IV. Quartal 2022, endgültige Ergebnisse	1,50

<https://statistik.sachsen-anhalt.de>

Bestellnummer: 3H201



H II
m-01/23