



## Schiffsverkehr

### Binnenschifffahrt

Dezember 2022

2022 12 11 10 9 8 7 6 5 4 3 2 1



SACHSEN-ANHALT

Statistisches Landesamt

## **Herausgabemonat April 2023**

### **Inhaltliche Verantwortung:**

Dezernat Handel, Gastgewerbe, Dienstleistung, Verkehr  
Frau Pekel                                      Telefon: 0345 2318-404

### **Pressesprecherin/Dezernatsleiterin Öffentlichkeitsarbeit:**

Frau Richter-Grünwald                      Telefon: 0345 2318-702

### **Informations- und Auskunftsdienst:**

Frau Hannemann                              Telefon: 0345 2318-777  
Frau Booch                                      Telefon: 0345 2318-715  
Frau Heyl                                        Telefon: 0345 2318-716  
    Telefax: 0345 2318-913  
    E-Mail: [info@stala.mi.sachsen-anhalt.de](mailto:info@stala.mi.sachsen-anhalt.de)  
    Internet: <https://statistik.sachsen-anhalt.de>  
    Twitter: @StatistikLSA

**Vertrieb:**                                        Telefon: 0345 2318-718  
    E-Mail: [shop@stala.mi.sachsen-anhalt.de](mailto:shop@stala.mi.sachsen-anhalt.de)

**Bibliothek und  
Besucherdienst:**                              Merseburger Straße 2  
    Montag - Freitag: 8.00 Uhr - 12.00 Uhr  
    Telefon: 0345 2318-714  
    E-Mail: [bibliothek@stala.mi.sachsen-anhalt.de](mailto:bibliothek@stala.mi.sachsen-anhalt.de)

**Schriftliche  
Bestellungen an:**                              Statistisches Landesamt Sachsen-Anhalt  
    Öffentlichkeitsarbeit  
    Postfach 20 11 56  
    06012 Halle (Saale)

**Herausgabe:**                                      Statistisches Landesamt Sachsen-Anhalt

©                      Statistisches Landesamt Sachsen-Anhalt, Halle (Saale) 2023  
    Auszugsweise Vervielfältigung und Verbreitung mit Quellenangabe gestattet.

Bezug:    Preis: 4,00 Euro; Bestell-Nr. 3H201  
    kostenfrei als PDF-Datei verfügbar - Bestell-Nr.: 6H201

Foto Umschlag:                                      Pixabay.com/Pexels

# Statistischer Bericht

---



Schiffsverkehr

Binnenschifffahrt

Dezember 2022

Land Sachsen-Anhalt

---

## Inhaltsverzeichnis

	Seite
Vorbemerkungen	4
Tabellen	
1. Güterumschlag auf Binnenwasserstraßen Sachsen-Anhalts - Zusammenfassende Übersichten	
1.1 Güterumschlag nach Hauptverkehrsbeziehungen seit 1995	6
1.2 Güterumschlag nach ausgewählten Güterabteilungen nach NST/R 1991 bis 2010	7
1.3 Güterumschlag nach ausgewählten Güterabteilungen nach einheitlichem Güterverzeichnis der Verkehrsstatistiken (NST-2007) seit 2011	7
1.4 Güterumschlag nach Güterabteilungen und Monaten	8
2. Güterumschlag auf Binnenwasserstraßen Sachsen-Anhalts	
2.1 Güterverkehr und tonnenkilometrische Leistung nach Haupt- verkehrsbeziehungen im Berichtsmonat und -zeitraum	10
2.2 Güterumschlag nach Monaten	11
2.3 Güterbeförderung nach Güterabteilungen im Berichtsmonat und -zeitraum	12
2.4 Güterumschlag nach Wasserstraßengebieten, Güterhauptgruppen und Hauptverkehrsbeziehungen im Monat	13
2.5 Güterumschlag nach Wasserstraßengebieten, Güterhauptgruppen und Hauptverkehrsbeziehungen im Berichtszeitraum	16
2.6 Containerbeförderung nach Containerarten und Hauptverkehrsbeziehungen im Monat/Berichtszeitraum	22
2.7 Containerumschlag nach Wasserstraßengebieten, Containerart, Anzahl und TEU im Monat/Berichtszeitraum	23
2.8 Containerumschlag nach Wasserstraßengebieten, Containerart, Anzahl, TEU und Hauptverkehrsbeziehungen im Monat/Berichtszeitraum	24
3. Schiffsverkehr auf Binnenwasserstraßen Sachsen-Anhalts	
3.1 Schiffsverkehr nach Monaten	25
3.2 Schiffsverkehr nach Wasserstraßengebieten, Beladungszustand und Flagge im Berichtsmonat	26
3.3 Schiffsverkehr nach Wasserstraßengebieten, Beladungszustand und Flagge im Berichtszeitraum	27
Grafiken	28
Einheitliches Güterverzeichnis der Verkehrsstatistiken (NST-2007)	32



## Vorbemerkungen

### Rechtsgrundlagen

Gesetz zur Neuordnung der Statistiken der Schifffahrt und des Güterkraftverkehrs, Art. 1 Gesetz über die Verkehrsstatistik der See- und Binnenschifffahrt sowie des Güterkraftverkehrs (Verkehrsstatistikgesetz - VerkStatG) vom 20. Februar 2004 (BGBl. I S. 318), zuletzt geändert durch Art. 6 des Gesetzes vom 02. März 2023 (BGBl. I S. 56), in Verbindung mit dem Gesetz über die Statistik für Bundeszwecke Bundesstatistikgesetz (BStatG) in der Fassung der Bekanntmachung vom 20. Oktober 2016 (BGBl. I S. 2394), das zuletzt durch Artikel 5 des Gesetzes vom 20. Dezember 2022 (BGBl. I S. 2727) geändert worden ist.

### Methodik

Meldepflichtig in der Binnenschifffahrtsstatistik sind Ankünfte und Abgänge von Schiffen mit einer Tragfähigkeit von mindestens 50 Tonnen in deutschen Häfen oder sonstigen Lade- und Löschplätzen, deren Ziel oder Herkunft ein Binnenhafen (Hafen an einer Binnenwasserstraße) ist. Ebenso meldepflichtig sind Ankünfte und Abgänge im sogenannten Binnen-See-Verkehr. Dazu zählen neben den die Seegrenze überschreitenden Verkehren zwischen Binnenhäfen (Häfen südlich der Binnengrenze der Seeschifffahrt) und Häfen außerhalb Deutschlands auch jene zwischen Binnenhäfen und Küstenhäfen Deutschlands.

Die Ergebnisse dieser Statistik dienen besonders als Grundlage für verkehrspolitische Entscheidungen und Maßnahmen der obersten Verkehrsbehörden des Bundes und der Länder. Die Erhebungen werden laufend durchgeführt und monatlich ausgewertet. Die Erfassung erfolgt i. d. R. mittels Zählkarten. Für jeden Lade- und Löschvorgang in den Häfen und Umschlagstellen sind über Ankunfts- bzw. Abgangszählkarten Auskünfte zu erteilen.

### Erläuterungen

**Flagge:** Für den Nachweis des Schiffs- und Güterverkehrs nach Flaggen ist maßgebend, welche Flagge die Schiffe zum Zeitpunkt der Anschreibung führten.

**Güterumschlag/Güterbeförderung:** Der Güterumschlag ergibt sich aus der Summe aller Meldungen über Ein- und Ausladungen der in den sachsen-anhaltischen Häfen ankommenden und abgehenden Schiffe. In der Güterbeförderung werden Transporte zwischen zwei Häfen innerhalb Sachsen-Anhalts nur einmal berücksichtigt (Empfang).

**Gütersystematik:** Der Nachweis der Güterarten erfolgt im vorliegenden Bericht ab 2011 nach dem einheitlichen Güterverzeichnis für die Verkehrsstatistik (Standard Goods Nomenclature for Transport Statistics 2007, NST-2007), welches insgesamt 20 Güterabteilungen umfasst. Zuvor fand das amtliche Güterverzeichnis - NST/R - Systematisches Güterverzeichnis für die Verkehrsstatistik - Anwendung.

**Hauptverkehrsbeziehungen:** Die Hauptverkehrsbeziehungen richten sich nach der geographischen Lage der empfangenden und versendenden Stelle. Unterschieden werden der Verkehr innerhalb Deutschlands (Verkehr zwischen deutschen Häfen) sowie der grenzüberschreitende Verkehr (Verkehr zwischen deutschen Häfen und solchen im Ausland).

**Schiffs- und Güterverkehr:** Die Statistik erfasst Schiffe, soweit sie Zwecken der Güterbeförderung dienen und dabei hier die in sachsen-anhaltischen Häfen ankommenden und abgehenden Schiffe und deren umgeschlagene Güter.

**Wasserstraßen:** Deutschland wird in neun Wasserstraßengebiete unterteilt. Für Sachsen-Anhalt werden Schifffsbewegungen für die beiden Wasserstraßen Elbegebiet und Mittel-landkanalgebiet nachgewiesen.

Die Zählkarten zur vorliegenden Statistik sind in der PDF-Ausgabe dieses Berichtes enthalten.

## Rundungen

Im Allgemeinen ist ohne Rücksicht auf die Endsummen auf- bzw. abgerundet worden. Deshalb können sich bei der Summierung von Einzelangaben geringfügige Abweichungen zu den ausgewiesenen Endsummen ergeben. Bei der Aufgliederung der Gesamtheit in Prozent kann die Summe der Einzelwerte wegen Rundens vom Wert 100 % abweichen. Eine Abstimmung auf 100 % erfolgt im Allgemeinen nicht.

## Zeichenerklärung

- x = Tabellenfach gesperrt weil Aussage nicht sinnvoll
- = genau Null oder auf Null geändert
- 0 = weniger als die Hälfte von 1 in der letzten besetzten Stelle, jedoch mehr als nichts

## Abkürzungen

TEU Twenty-Foot-Equivalent-Unit (Container ca. 6 m Länge)  
Tkm Tonnenkilometer

# 1. Güterumschlag auf Binnenwasserstraßen Sachsen-Anhalts - Zusammenfassende Übersichten

## 1.1 Güterumschlag nach Hauptverkehrsbeziehungen seit 1995

Jahr	Insgesamt	Darunter		Empfang	Versand
		Verkehr mit anderen Bundesländern <sup>1</sup>	grenzüber- schreitender Verkehr		
	in 1 000 Tonnen				
1995	6 978	5 310	1 669	2 265	4 714
1996	6 531	4 989	1 541	2 262	4 269
1997	7 214	5 583	1 631	2 715	4 499
1998	7 146	5 244	1 902	2 293	4 853
1999	7 302	5 605	1 697	2 257	5 044
2000	6 705	5 105	1 600	2 000	4 705
2001	5 978	4 304	1 673	1 880	4 097
2002	6 068	4 544	1 524	1 813	4 255
2003	6 474	4 669	1 806	2 029	4 445
2004	6 984	4 610	2 373	2 181	4 802
2005	7 909	5 560	2 349	2 234	5 675
2006	7 506	5 191	2 315	2 403	5 103
2007	7 565	4 918	2 647	2 619	4 946
2008	7 897	5 240	2 657	2 734	5 164
2009	7 161	5 079	2 074	2 098	5 064
2010	7 181	4 630	2 532	2 359	4 822
2011	7 539	5 140	2 362	2 609	4 930
2012	6 979	5 257	1 698	2 416	4 563
2013	7 336	5 585	1 711	2 572	4 764
2014	7 450	5 967	1 466	2 657	4 794
2015	7 460	6 014	1 421	2 828	4 631
2016	7 184	5 557	1 610	2 700	4 483
2017	6 862	5 059	1 750	2 404	4 458
2018	5 713	4 177	1 512	2 203	3 510
2019	5 651	3 727	1 888	2 062	3 589
2020	6 233	3 751	2 465	1 899	4 334
2021	6 365	3 712	2 576	1 904	4 460
2022	5 714	3 434	2 161	1 993	3 721

<sup>1</sup> bis 2008 Verkehr innerhalb BRD

### 1.2 Güterumschlag nach ausgewählten Güterabteilungen nach NST/R 1991 bis 2010

Jahr	Insgesamt	Darunter			
		0 landwirtschaftl. und verwandte Erzeugnisse	3 Erdöl, Mineralölerzeugn., Gase	6 Steine und Erden	7 Düngemittel
		in 1 000 Tonnen			
1991	2 736	539	273	434	601
1992	3 188	677	505	570	526
1993	3 235	713	343	789	421
1994	5 380	931	563	1 971	715
1995	6 978	1 288	1 168	2 355	883
1996	6 531	1 192	1 107	2 448	838
1997	7 214	880	1 320	2 896	897
1998	7 146	1 055	1 191	2 429	1 297
1999	7 302	1 092	1 001	2 377	1 343
2000	6 705	1 496	928	2 067	949
2001	5 978	1 126	938	1 938	820
2002	6 068	1 148	878	2 016	827
2003	6 474	1 593	802	2 140	811
2004	6 984	1 207	758	2 740	798
2005	7 909	1 722	719	2 954	806
2006	7 506	1 649	693	2 612	713
2007	7 565	1 588	613	2 455	712
2008	7 897	1 739	706	2 536	684
2009	7 161	1 776	571	2 417	450
2010	7 181	1 906	639	2 183	533

### 1.3 Güterumschlag nach ausgewählten Güterabteilungen nach NST 2007 seit 2011

Jahr Monat	Insgesamt	Darunter			
		01 Erzeugnisse d. Land- u. Forstw., Fischerei	03 Erze, Steine und Erden	07 Kokerei- und Mineral- ölerzeugnisse	08 chemische Erzeugnisse
		in 1 000 Tonnen			
2011	7 539	2 498	2 267	831	719
2015	7 460	2 662	1 422	1 535	736
2016	7 184	2 159	1 610	1 437	818
2017	6 862	2 176	1 428	1 259	913
2018	5 713	1 362	1 456	1 145	831
2019	5 651	1 329	1 556	1 081	788
2020	6 233	2 234	1 273	935	841
2021	6 365	2 606	1 184	883	882
2022	5 714	2 185	988	908	706
2022					
Januar	505	207	64	83	70
Februar	434	158	57	76	80
März	478	173	73	88	74
April	452	181	78	70	59
Mai	481	202	95	49	64
Juni	477	196	105	42	68
Juli	440	191	81	54	50
August	505	182	96	101	47
September	508	154	91	101	57
Oktober	474	171	69	101	37
November	551	202	113	78	61
Dezember	407	167	68	66	40

ab 2011 überarbeitete Güterarten

## 1.4 Güterumschlag nach Güterabteilungen

Jahr Monat	Insgesamt	Darunter									
		Erzeugn. d. Land- u. Forstw., Fischerei	Kohle, rohes Erdöl, Erdgas	Erze, Steine und Erden	Nah- rungs- und Genussm.	Textilien, Bekleidg., Leder u. -waren	Holzw., Papier, Pappe, Druckerz.	Kokerei- und Mineral- ölerzeug.	che- mische Erzeug- nisse	sonst. Mineral- erzeug- nisse etc.	Metalle und Metall- erzeugn.
		in 1 000 Tonnen									
2011	7 539	2 498	34	2 267	339	0	104	831	719	143	99
2014	7 450	2 729	16	1 578	444	2	54	1 305	693	71	149
2015	7 460	2 662	17	1 422	514	2	44	1 535	736	81	148
2016	7 184	2 159	12	1 610	480	2	32	1 437	818	157	152
2017	6 862	2 176	17	1 428	393	2	8	1 259	913	176	147
2018	5 713	1 362	12	1 456	444	2	4	1 145	831	89	119
2019	5 651	1 329	24	1 556	446	2	0	1 081	788	74	94
2020	6 233	2 234	15	1 273	534	0	7	935	841	100	70
2021	6 365	2 606	12	1 184	468	1	3	883	882	54	64
2022	5 714	2 185	94	988	460	4	48	908	706	20	98
2020											
Januar	529	159	2	122	43	0	-	83	85	7	4
Februar	568	225	3	107	43	0	-	79	67	11	2
März	613	215	8	100	58	-	-	102	78	20	12
April	398	144	-	95	33	0	-	45	63	8	0
Mai	552	201	-	103	51	0	0	92	69	13	4
Juni	517	160	-	107	42	0	7	94	62	13	7
Juli	504	159	-	133	24	-	0	62	93	6	9
August	477	141	-	127	44	-	0	73	63	9	9
September	476	189	-	81	43	0	0	74	62	7	2
Oktober	522	208	-	91	53	0	-	76	66	1	11
November	583	223	1	138	55	0	0	77	65	1	8
Dezember	494	209	1	70	46	0	-	77	69	2	2
2021											
Januar	458	213	-	57	39	-	-	59	67	3	3
Februar	329	152	1	43	27	-	-	42	46	4	2
März	714	326	2	126	51	-	-	76	100	6	4
April	580	276	-	100	40	0	-	63	69	6	5
Mai	558	225	-	105	51	0	-	58	95	7	5
Juni	577	214	-	135	36	-	0	66	88	7	12
Juli	525	207	-	121	21	-	0	66	78	8	6
August	526	198	1	116	34	-	-	75	78	1	3
September	538	215	-	102	32	0	0	85	80	1	3
Oktober	577	214	1	110	49	0	0	105	64	2	14
November	511	183	2	100	46	0	0	100	56	3	5
Dezember	472	183	4	70	43	0	3	88	61	6	2
2022											
Januar	505	207	4	64	47	1	2	83	70	3	10
Februar	434	158	2	57	35	0	1	76	80	1	5
März	478	173	-	73	45	1	1	88	74	1	4
April	452	181	-	78	29	0	1	70	59	2	16
Mai	481	202	8	95	21	0	-	49	64	2	14
Juni	477	196	12	105	24	0	0	42	68	1	10
Juli	440	191	9	81	23	-	5	54	50	0	10
August	505	182	7	96	52	1	2	101	47	1	6
September	508	154	11	91	51	1	19	101	57	3	6
Oktober	474	171	16	69	46	-	11	101	37	2	5
November	551	202	14	113	48	0	7	78	61	1	10
Dezember	407	167	10	68	39	-	0	66	40	2	3

## und Monaten

noch darunter										Jahr Monat
Masch. und Aus- rüstungen	Fahr- zeuge	Möbel, Schmuck, Musik- instrum.	Sekundär- rohstoffe, Abfälle	Post, Pakete	Geräte, Material zur Güterbef.	Umzugs- gut	Sammel- gut	nicht identifi- zierbare Güter	sonstige Güter a. n. g.	
in 1 000 Tonnen										
108	11	1	345	-	38	-	-	1	-	2011
34	2	0	348	-	24	-	-	0	-	2014
43	1	0	229	-	26	-	-	-	-	2015
62	0	0	241	-	21	-	-	-	-	2016
77	1	2	240	-	22	-	-	-	-	2017
48	1	0	184	-	15	-	-	-	0	2018
35	0	1	198	-	22	-	-	-	-	2019
23	-	1	171	-	28	0	0	0	-	2020
38	-	0	140	-	28	0	1	0	-	2021
20	1	1	151	-	26	-	5	2	-	2022
										<b>2020</b>
2	-	0	19	-	3	-	-	-	-	Januar
1	-	0	26	-	2	-	-	-	-	Februar
2	-	0	15	-	3	-	-	-	-	März
2	-	-	6	-	2	-	-	-	-	April
1	-	0	14	-	3	-	-	-	-	Mai
2	-	0	21	-	2	-	-	-	-	Juni
2	-	0	14	-	3	-	-	-	-	Juli
2	-	-	9	-	2	-	-	-	-	August
2	-	0	14	-	2	-	-	-	-	September
2	-	0	10	-	3	-	-	-	-	Oktober
3	-	0	9	-	2	0	-	-	-	November
1	-	0	15	-	2	-	0	0	-	Dezember
										<b>2021</b>
2	-	0	14	-	2	-	-	-	-	Januar
2	-	0	8	-	2	-	-	-	-	Februar
4	-	0	15	-	3	-	0	-	-	März
3	-	0	17	-	2	-	0	-	-	April
3	-	-	7	-	2	-	0	0	-	Mai
5	-	0	12	-	2	-	-	-	-	Juni
3	-	0	13	-	3	-	-	-	-	Juli
4	-	0	12	-	3	0	0	-	-	August
5	-	-	13	-	3	-	0	-	-	September
2	-	0	11	-	2	-	0	-	-	Oktober
3	-	0	11	-	2	-	0	-	-	November
2	-	0	8	-	2	-	0	-	-	Dezember
										<b>2022</b>
3	-	0	10	-	3	-	0	-	-	Januar
3	-	0	13	-	2	-	0	-	-	Februar
3	-	-	12	-	3	-	1	-	-	März
2	-	0	12	-	2	-	0	-	-	April
1	-	-	23	-	3	-	0	-	-	Mai
2	-	0	14	-	2	-	0	-	-	Juni
1	-	0	13	-	2	-	1	-	-	Juli
0	0	-	7	-	2	-	0	2	-	August
1	-	-	13	-	2	-	0	-	-	September
2	-	0	11	-	2	-	1	-	-	Oktober
0	0	-	15	-	2	-	0	-	-	November
1	1	-	8	-	2	-	0	-	-	Dezember

## 2. Güterumschlag auf Binnenwasserstraßen Sachsen-Anhalts

### 2.1 Güterverkehr und tonnenkilometrische Leistung nach Hauptverkehrsbeziehungen

Gegenstand der Nachweisung	Dezember	November	Dezember	Januar bis Dezember		
	2021	2022	2022	2021	2022	Veränderung
	in 1 000 Tonnen					um %
	Güterverkehr nach Hauptverkehrsbeziehungen					
Verkehr innerhalb Sachsen-Anhalts	6	4	6	41	65	58,4
Verkehr mit anderen Bundesländern						
Empfang	100	130	108	1 273	1 318	3,5
Versand	182	204	144	2 439	2 116	-13,3
Grenzüberschreitender Verkehr						
Empfang	32	65	37	590	610	3,3
Versand	146	144	107	1 986	1 551	-21,9
Gesamtverkehr	466	547	401	6 329	5 659	-10,6
darunter Verkehr mit deutschen Schiffen	236	269	202	2 923	2 786	-4,7
	Tonnenkilometrische Leistung nach Hauptverkehrsbeziehungen					
	in Mill. Tkm					
Verkehr innerhalb Sachsen-Anhalts	0	1	2	5	11	134,1
Verkehr mit anderen Bundesländern						
Empfang	28	45	34	414	413	-0,3
Versand	51	53	38	671	562	-16,2
Grenzüberschreitender Verkehr						
Empfang	16	33	18	294	303	2,9
Versand	75	77	56	1 043	815	-21,9
Gesamtverkehr	170	208	148	2 427	2 103	-13,3
darunter Verkehr mit deutschen Schiffen	73	85	63	980	894	-8,8



## 2.2 Güterumschlag nach Monaten

Zeitraum	2021			2022			Veränderung 2022/2021
	Empfang	Versand	insgesamt	Empfang	Versand	insgesamt	
	in 1 000 Tonnen						um %
Januar	143	316	458	151	354	505	10,3
Februar	98	231	329	120	314	434	32,1
März	226	487	714	152	326	478	-33,1
April	161	419	580	144	309	452	-22,1
Mai	167	390	558	150	331	481	-13,8
Juni	171	405	577	144	333	477	-17,3
Juli	140	385	525	164	276	440	-16,3
August	164	362	526	196	310	505	-3,9
September	144	394	538	210	298	508	-5,5
Oktober	185	391	577	212	262	474	-17,8
November	165	345	511	199	353	551	7,9
Dezember	138	334	472	151	256	407	-13,8
<b>Insgesamt</b>	<b>1 904</b>	<b>4 460</b>	<b>6 365</b>	<b>1 993</b>	<b>3 721</b>	<b>5 714</b>	<b>-10,2</b>

## 2.3 Güterbeförderung nach Güterabteilungen im Berichtsmonat und -zeitraum

Güterabteilung	Dezember	November	Dezember	Januar bis Dezember		
	2021	2022	2022	2021	2022	Veränderung
	in Tonnen					um %
Gesamtgüterbeförderung nach Güterabteilungen						
Erzeugnisse der Land- u. Forstw., Fischerei	177 236	197 515	161 798	2 573 731	2 131 512	-17,2
Kohle, rohes Erdöl und Erdgas	3 585	14 455	10 377	11 630	93 556	x
Erze, Steine und Erden, sonst. Bergbauerz.	69 673	112 623	67 583	1 183 679	988 305	-16,5
Nahrungs- und Genussmittel	42 948	47 707	39 046	468 026	460 125	-1,7
Textilien, Bekleidung, Leder und -waren	107	61	-	983	4 156	322,9
Holzwaren, Papier, Pappe, Druckerzeugnisse	2 588	6 945	57	3 467	47 577	x
Kokerei- und Mineralölerzeugnisse	88 495	78 158	66 237	883 223	908 214	2,8
Chemische Erzeugnisse	60 802	61 188	39 870	880 415	704 599	-20,0
Sonstige Mineralerz. (Glas, Zement, Gips usw.)	6 020	660	1 656	53 976	20 029	-62,9
Metalle und Metallerzeugnisse	2 407	10 077	3 255	63 461	97 982	54,4
Maschinen, Ausrüstungen, Haushaltsgeräte	1 938	413	600	37 643	19 305	-48,7
Fahrzeuge	-	24	497	-	532	x
Möbel, Schmuck, Musikinstrumente	15	-	-	247	385	56,3
Sekundärrohstoffe, Abfälle	7 949	15 099	7 922	140 065	150 557	7,5
Post, Pakete	-	-	-	-	-	-
Geräte und Material für die Güterbeförderung	2 069	2 353	1 985	27 099	25 758	-5,0
Umgzugsgut	-	-	-	8	-	x
Sammelgut	99	24	391	1 044	4 509	331,8
Nicht identifizierbare Güter	-	-	-	19	1 700	x
Sonstige Güter a. n. g.	-	-	-	-	-	-
Insgesamt	465 930	547 302	401 272	6 328 716	5 658 800	-10,6
Anteil der Güterabteilungen an Gesamtbeförderung in %						
Erzeugnisse der Land- u. Forstw., Fischerei	38,0	36,1	40,3	40,7	37,7	x
Kohle, rohes Erdöl und Erdgas	0,8	2,6	2,6	0,2	1,7	x
Erze, Steine und Erden, sonst. Bergbauerz.	15,0	20,6	16,8	18,7	17,5	x
Nahrungs- und Genussmittel	9,2	8,7	9,7	7,4	8,1	x
Textilien, Bekleidung, Leder und -waren	0,2	0,0	-	0,0	0,1	x
Holzwaren, Papier, Pappe, Druckerzeugnisse	0,6	1,3	0,0	0,1	0,8	x
Kokerei- und Mineralölerzeugnisse	19,0	14,3	16,5	14,0	16,0	x
Chemische Erzeugnisse	13,0	11,2	9,9	13,9	12,5	x
Sonstige Mineralerz. (Glas, Zement, Gips usw.)	1,3	0,1	0,4	0,9	0,4	x
Metalle und Metallerzeugnisse	0,5	1,8	0,8	1,0	1,7	x
Maschinen, Ausrüstungen, Haushaltsgeräte	0,4	0,1	0,1	0,6	0,3	x
Fahrzeuge	-	0,0	0,1	-	0,0	x
Möbel, Schmuck, Musikinstrumente	0,0	-	-	0,0	0,0	x
Sekundärrohstoffe, Abfälle	1,7	2,8	2,0	2,2	2,7	x
Post, Pakete	-	-	-	-	-	x
Geräte und Material für die Güterbeförderung	0,4	0,4	0,5	0,4	0,5	x
Umgzugsgut	-	-	-	0,0	-	x
Sammelgut	0,0	0,0	0,1	0,0	0,1	x
Nicht identifizierbare Güter	-	-	-	0,0	0,0	x
Sonstige Güter a. n. g.	-	-	-	-	-	x
Insgesamt	100	100	100	100	100	x

**2.4 Güterumschlag nach Wasserstraßengebieten, Güterhauptgruppen und Hauptverkehrsbeziehungen im Dezember 2022**

NST- 2007 Abteilung Gruppe	Güterabteilung/ Gütergruppe	Güter- umschlag  insgesamt	Empfang		Versand	
			davon aus Häfen		davon nach Häfen	
			in Deutschland	im Ausland	in Deutschland	im Ausland
		in 1 000 Tonnen				
		Elbegebiet				
01	Erzeugnisse der Land- u. Forstw., Fischerei	76	13	4	35	24
01.1	Getreide	50	-	-	26	24
01.4	Obst und Gemüse	0	-	-	0	-
01.5	Forstwirtschaftliche Erzeugnisse	10	1	-	9	-
01.7	Andere Erzeugnisse pflanzlichen Ursprungs	16	12	4	-	-
02	Kohle, rohes Erdöl, Erdgas	10	-	10	-	-
02.1	Kohle	10	-	10	-	-
03	Erze, Steine u. Erden, sonst. Bergbauerzeugnisse	20	2	-	18	-
03.5	Steine und Erden, Sand, Kies, Ton, Torf	20	2	-	18	-
04	Nahrungs- und Genussmittel	24	3	-	21	-
04.6	Stärke, Stärkerzeugnisse, Futtermittel	24	3	-	21	-
07	Kokerei- und Mineralölerzeugnisse	65	42	3	1	19
07.2	Flüssige Mineralölerzeugnisse	65	42	3	1	19
08	Chemische Erzeugnisse	9	3	2	4	-
08.2	Chemische Grundstoffe (organisch)	4	-	-	4	-
08.3	Stickstoffverbindungen, Düngemittel	3	1	2	0	-
08.5	Pharmazeutische Erzeugnisse	0	-	-	0	-
08.6	Gummi- oder Kunststoffwaren	2	2	-	0	-
09	Sonstige Mineralerz. (Glas, Zement, Gips usw.)	0	-	-	0	-
09.1	Glas, Porzellan und keramische Erzeugnisse	0	-	-	0	-
10	Metalle und Metallerzeugnisse	0	-	-	0	0
10.5	Heizkessel, Waffen,sonstige Metallerzeugnisse	0	-	-	0	0
11	Maschinen u. Ausrüstungen, Haushaltswaren	0	0	-	0	-
11.4	Geräte d. Elektrizitätserzeugung u. -verteilung	0	0	-	0	-
11.8	Sonstige Maschinen	0	-	-	0	-
12	Fahrzeuge	0	0	-	-	-
12.1	Erzeugnisse der Automobilindustrie	0	0	-	-	-
14	Sekundärrohstoffe, Abfälle	7	6	-	1	-
14.2	Sonstige Abfälle und Sekundärrohstoffe	7	6	-	1	-
16	Geräte und Material zur Güterbeförderung	0	0	-	0	-
16.1	Leere Container und Wechselbehälter	0	0	-	0	-
18	Sammelgut	0	0	-	0	-
18.0	Sammelgut	0	0	-	0	-
	Zusammen	214	70	19	82	43

**Noch 2.4 Güterumschlag nach Wasserstraßengebieten, Güterhauptgruppen und Hauptverkehrsbeziehungen im Dezember 2022**

NST- 2007 Abteilung Gruppe	Güterabteilung/ Gütergruppe	Güter- umschlag insgesamt	Empfang		Versand	
			davon aus Häfen		davon nach Häfen	
			in Deutschland	im Ausland	in Deutschland	im Ausland
in 1 000 Tonnen						
Mittellandkanalgebiet						
01	Erzeugnisse der Land- u. Forstw., Fischerei	91	16	-	28	47
01.1	Getreide	61	1	-	13	47
01.5	Forstwirtschaftliche Erzeugnisse	20	5	-	15	-
01.7	Andere Erzeugnisse pflanzlichen Ursprunges	10	10	-	-	-
03	Erze, Steine u. Erden, sonst. Bergbauerzeugnisse	47	17	5	21	4
03.1	Eisenerze	1	-	-	1	-
03.2	NE-Metallerze	1	-	1	-	-
03.4	Salz, Natriumchlorid, Meerwasser	6	-	2	-	4
03.5	Steine und Erden, Sand, Kies, Ton, Torf	39	17	2	20	-
04	Nahrungs- und Genussmittel	15	7	1	2	4
04.3	Verarbeitetes Obst und Gemüse	0	0	-	-	-
04.6	Stärke, Stärkerzeugnisse, Futtermittel	14	7	1	2	4
04.7	Getränke	0	-	-	0	-
06	Holzwaren, Papier, Pappe, Druckerzeugnisse	0	-	-	0	-
06.1	Holz-, Kork- und Flechtwaren	0	-	-	0	-
07	Kokerei- und Mineralölerzeugnisse	1	-	1	0	-
07.1	Kokereierzeugnisse	1	-	1	-	-
07.4	Feste oder wachsartige Mineralölerzeugnisse	0	-	-	0	-
08	Chemische Erzeugnisse	31	2	7	13	8
08.1	Chemische Grundstoffe (mineralisch)	7	1	2	3	1
08.3	Stickstoffverbindungen, Düngemittel	23	-	5	10	7
08.6	Gummi- oder Kunststoffwaren	1	1	-	-	-
09	Sonstige Mineralerz. (Glas, Zement, Gips usw.)	2	-	-	2	-
09.1	Glas, Porzellan und keramische Erzeugnisse	0	-	-	0	-
09.3	Sonstige Baumaterialien und -erzeugnisse	1	-	-	1	-
10	Metalle und Metallerzeugnisse	3	-	3	-	-
10.1	Roheisen, Stahl, Ferrolegierungen	3	-	3	-	-
11	Maschinen und Ausrüstungen, Haushaltsgeräte	0	-	0	0	-
11.8	Sonstige Maschinen	0	-	0	0	-
12	Fahrzeuge	0	0	-	0	-
12.1	Erzeugnisse der Automobilindustrie	0	0	-	0	-
14	Sekundärrohstoffe, Abfälle	1	-	-	1	-
14.2	Sonstige Abfälle und Sekundärrohstoffe	1	-	-	1	-
16	Geräte u. Material zur Güterbeförderung	2	1	-	0	-
16.1	Leere Container und Wechselbehälter	2	1	-	0	-
Zusammen		193	44	18	68	63

**Noch 2.4 Güterumschlag nach Wasserstraßengebieten, Güterhauptgruppen und Hauptverkehrsbeziehungen im Dezember 2022**

NST- 2007 Abteilung Gruppe	Güterabteilung/ Gütergruppe	Güter- umschlag insgesamt	Empfang		Versand	
			davon aus Häfen		davon nach Häfen	
			in Deutschland	im Ausland	in Deutschland	im Ausland
in 1 000 Tonnen						
Wasserstraßengebiete insgesamt						
01	Erzeugnisse der Land- und Forstw., Fischerei	167	29	4	64	71
01.1	Getreide	111	1	-	39	71
01.4	Obst und Gemüse	0	-	-	0	-
01.5	Forstwirtschaftliche Erzeugnisse	30	5	-	25	-
01.7	Andere Erzeugnisse pflanzlichen Ursprungs	26	22	4	-	-
02	Kohle, rohes Erdöl, Erdgas	10	-	10	-	-
02.1	Kohle	10	-	10	-	-
03	Erze, Steine u. Erden, sonst. Bergbauerzeugnisse	68	19	5	39	4
03.1	Eisenerze	1	-	-	1	-
03.2	NE-Metallerze	1	-	1	-	-
03.4	Salz, Natriumchlorid, Meerwasser	6	-	2	-	4
03.5	Steine und Erden, Sand, Kies, Ton, Torf	60	19	2	38	-
04	Nahrungs- und Genussmittel	39	10	1	24	4
04.3	Verarbeitetes Obst und Gemüse	0	0	-	-	-
04.6	Stärke, Stärkeerzeugnisse, Futtermittel	39	10	1	24	4
04.7	Getränke	0	-	-	0	-
06	Holzwaren, Papier, Pappe Druckerzeugnisse	0	-	-	0	-
06.1	Holz-, Kork- und Flechtwaren	0	-	-	0	-
07	Kokerei- und Mineralölerzeugnisse	66	42	4	1	19
07.1	Kokereierzeugnisse	1	-	1	-	-
07.2	Flüssige Mineralölerzeugnisse	65	42	3	1	19
07.4	Feste oder wachartige Mineralölerzeugnisse	0	-	-	0	-
08	Chemische Erzeugnisse	40	5	10	17	8
08.1	Chemische Grundstoffe (mineralisch)	7	1	2	3	1
08.2	Chemische Grundstoffe (organisch)	4	-	-	4	-
08.3	Stickstoffverbindungen, Düngemittel	26	1	7	10	7
08.5	Pharmazeutische Erzeugnisse	0	-	-	0	-
08.6	Gummi- oder Kunststoffwaren	3	3	-	0	-
09	Sonst. Mineralerz. (Glas, Zement, Gips usw.)	2	-	-	2	-
09.1	Glas, Porzellan und keramische Erzeugnisse	0	-	-	0	-
09.3	Sonstige Baumaterialien und -erzeugnisse	1	-	-	1	-
10	Metalle und Metallerzeugnisse	3	-	3	0	0
10.1	Roheisen, Stahl, Ferrolegierungen	3	-	3	-	-
10.5	Heizkessel, Waffen, sonstige Metallerzeugnisse	0	-	-	0	0
11	Maschinen u. Ausrüstungen, Haushaltsgeräte	1	0	0	0	-
11.4	Geräte d. Elektrizitätserzeugung u. -verteilung	0	0	-	0	-
11.8	Sonstige Maschinen	0	-	0	0	-
12	Fahrzeuge	1	0	-	0	-
12.1	Erzeugnisse der Automobilindustrie	1	0	-	0	-
14	Sekundärrohstoffe, Abfälle	8	6	-	2	-
14.2	Sonstige Abfälle u. Sekundärrohstoffe	8	6	-	2	-
16	Geräte und Material zur Güterbeförderung	2	2	-	0	-
16.1	Leere Container und Wechselbehälter	2	2	-	0	-
18	Sammelgut	0	0	-	0	-
18.0	Sammelgut	0	0	-	0	-
Insgesamt		407	114	37	149	107

**2.5 Güterumschlag nach Wasserstraßengebieten, Güterhauptgruppen und Hauptverkehrsbeziehungen von Januar bis Dezember 2022**

NST- 2007 Abteilung Gruppe	Güterabteilung/ Gütergruppe	Güter- umschlag insgesamt	Empfang		Versand	
			davon aus Häfen		davon nach Häfen	
			in Deutschland	im Ausland	in Deutschland	im Ausland
		in 1 000 Tonnen				
		Elbegebiet				
01	Erzeugnisse der Land- und Forstw., Fischerei	926	130	50	413	334
01.1	Getreide	653	-	-	323	330
01.4	Obst und Gemüse	5	-	-	3	3
01.5	Forstwirtschaftliche Erzeugnisse	64	2	-	62	-
01.6	Pflanzen und Blumen	0	-	0	-	-
01.7	Andere Erzeugnisse pflanzlichen Ursprungs	204	128	49	26	1
02	Kohle, rohes Erdöl und Erdgas	89	0	88	-	-
02.1	Kohle	89	0	88	-	-
03	Erze, Steine u. Erden, sonst. Bergbauerzeugnisse	359	21	14	316	8
03.1	Eisenerze	13	-	13	-	-
03.4	Salz, Natriumchlorid, Meerwasser	3	-	-	0	3
03.5	Steine und Erden, Sand, Kies, Ton, Torf	343	21	1	316	5
04	Nahrungs- und Genussmittel	234	35	-	192	6
04.3	Verarbeitetes Obst und Gemüse	0	0	-	-	-
04.4	Öle und Fette	1	-	-	-	1
04.5	Milch, Milcherzeugnisse, Speiseeis	0	-	-	0	-
04.6	Stärke, Stärkerzeugnisse, Futtermittel	232	35	-	192	5
04.8	Sonstige Nahrungsmittel	0	0	-	0	-
05	Textilien, Bekleidung, Leder und Lederwaren	0	0	-	0	-
05.1	Textilien	0	-	-	0	-
05.2	Bekleidung und Pelzwaren	0	0	-	-	-
06	Holzwaren, Papier, Pappe, Druckerzeugnisse	1	1	-	0	-
06.1	Holz-, Kork- und Flechtwaren	1	1	-	0	-
06.2	Papier, Pappe und Waren daraus	0	-	-	0	-
07	Kokerei- und Mineralölerzeugnisse	894	632	45	5	212
07.2	Flüssige Mineralölerzeugnisse	894	632	45	5	212
07.3	Gasförmige, verflüssigte oder verd. Mineralölerz.	0	0	-	-	-
07.4	Feste oder wachsartige Mineralölerzeugnisse	0	-	-	0	-
08	Chemische Erzeugnisse	121	43	19	53	6
08.1	Chemische Grundstoffe (mineralisch)	1	1	-	0	-
08.2	Chemische Grundstoffe (organisch)	46	-	-	40	6
08.3	Stickstoffverbindungen, Düngemittel	39	7	19	12	-
08.5	Pharmazeutische Erzeugnisse	3	2	-	0	-
08.6	Gummi- oder Kunststoffwaren	33	33	-	0	-
09	Sonstige Mineralerz. (Glas, Zement, Gips usw.)	3	2	-	1	0
09.1	Gals , Porzellan und keramische Erzeugnisse	1	1	-	0	-
09.3	Sonstige Baumaterialien und -erzeugnisse	2	1	-	1	0
10	Metalle und Metallerzeugnisse	23	11	8	3	1
10.1	Roheisen, Stahl, Ferrolegierungen	20	10	8	1	0
10.2	NE-Metalle, Hlabzeug	1	1	-	-	-
10.3	Rohre	0	-	-	0	-
10.5	Heizkessel, Waffen, sonstige Metallerzeugnisse	2	0	-	2	0

**2.5 Güterumschlag nach Wasserstraßengebieten, Güterhauptgruppen und Hauptverkehrsbeziehungen von Januar bis Dezember 2022**

NST- 2007 Abteilung Gruppe	Güterabteilung/ Gütergruppe	Güter- umschlag insgesamt	Empfang		Versand	
			davon aus Häfen		davon nach Häfen	
			in Deutschland	im Ausland	in Deutschland	im Ausland
		in 1 000 Tonnen				
			noch Elbegebiet			
11	Maschinen und Ausrüstungen, Haushaltsgeräte	10	5	1	3	1
11.2	Haushaltsgeräte (weiße Waren)	0	0	-	-	-
11.4	Geräte der Elektrizitätserzeugung u. -verteilung	7	4	1	1	1
11.8	Sonstige Maschinen	3	1	-	2	0
12	Fahrzeuge	0	0	-	-	-
12.1	Erzeugnisse der Automobilindustrie	0	0	-	-	-
13	Möbel, Schmuck, Musikinstrumente	0	0	-	0	-
13.1	Möbel	0	0	-	0	-
14	Sekundärrohstoffe, Abfälle	144	73	-	70	1
14.2	Sonstige Abfälle und Sekundärrohstoffe	144	73	-	70	1
16	Geräte und Material zur Güterbeförderung	8	3	0	5	-
16.1	Leere Container und Wechselbehälter	8	3	-	5	-
16.2	Paletten und anderes Verpackungsmaterial	0	-	0	-	-
18	Sammelgut	5	4	-	0	-
18.0	Sammelgut	5	4	-	0	-
	Zusammen	2 817	960	226	1 062	569



**Noch 2.5 Güterumschlag nach Wasserstraßengebieten, Güterhauptgruppen und Hauptverkehrsbeziehungen von Januar bis Dezember 2022**

NST- 2007 Abteilung Gruppe	Güterabteilung/ Gütergruppe	Güter- umschlag  insgesamt	Empfang		Versand	
			davon aus Häfen		davon nach Häfen	
			in Deutschland	im Ausland	in Deutschland	im Ausland
		in 1 000 Tonnen				
		Mittellandkanalgebiet				
01	Erzeugnisse der Land- und Forstw., Fischerei	1 258	112	21	447	678
01.1	Getreide	980	10	9	287	674
01.4	Obst und Gemüse	3	-	-	2	1
01.5	Forstwirtschaftliche Erzeugnisse	132	23	-	107	2
01.7	Andere Erzeugnisse pflanzlichen Ursprungs	143	79	12	51	1
02	Kohle, rohes Erdöl und Erdgas	5	-	5	-	-
02.1	Kohle	5	-	5	-	-
03	Erze, Steine u. Erden, sonst. Bergbauerzeugnisse	629	177	71	305	76
03.1	Eisenerze	11	-	-	11	-
03.2	NE-Metallerze	3	-	3	-	-
03.3	Düngemittelminerale	1	-	-	-	1
03.4	Salz, Natriumchlorid, Meerwasser	109	0	33	8	69
03.5	Steine und Erden, Sand, Kies, Ton, Torf	506	177	36	287	6
04	Nahrungs- und Genussmittel	226	63	25	60	78
04.3	Verarbeitetes Obst und Gemüse	3	3	-	-	-
04.4	Öle und Fette	6	5	1	-	-
04.5	Milch, Milcherzeugnisse, Speiseeis	0	-	-	0	-
04.6	Stärke, Stärkeerzeugnisse, Futtermittel	210	53	24	54	78
04.7	Getränke	1	-	-	1	-
04.8	Sonstige Nahrungsmittel	4	0	-	3	-
04.9	Sonstige Nahrungsmittel und Tabakerzeugnisse	3	1	-	1	-
05	Textilien, Bekleidung, Leder und Lederwaren	4	4	-	0	-
05.1	Textilien	4	4	-	0	-
05.2	Bekleidung und Pelzwaren	0	0	-	-	-
06	Holzwaren, Papier, Pappe, Druckerzeugnisse	47	0	41	5	-
06.1	Holz-, Kork- und Flechtwaren	46	-	41	5	-
06.2	Papier, Pappe und Waren daraus	0	0	-	0	-
07	Kokerei- und Mineralölerzeugnisse	14	0	13	1	-
07.1	Kokereierzeugnisse	5	0	5	-	-
07.4	Feste oder wachartige Mineralölerzeugnisse	9	-	9	1	-
08	Chemische Erzeugnisse	585	42	129	265	148
08.1	Chemische Grundstoffe (mineralisch)	113	10	70	32	1
08.3	Stickstoffverbindungen, Düngemittel	459	19	60	233	147
08.5	Pharmazeutische Erzeugnisse	2	2	-	0	-
08.6	Gummi- oder Kunststoffwaren	11	11	-	0	-
09	Sonstige Mineralerz. (Glas, Zement, Gips usw.)	17	10	1	6	-
09.1	Glas, Porzellan u. ä. Erzeugnisse	4	0	-	4	-
09.3	Sonstige Baumaterialien und -erzeugnisse	13	10	1	2	-
10	Metalle und Metallerzeugnisse	75	0	75	0	-
10.1	Roheisen, Stahl, Ferrolegierungen	74	-	74	-	-
10.2	NE-Metalle, Halbzeug	1	-	1	-	-
10.4	Stahl- und Leichtmetallbauerzeugnisse	0	-	-	0	-
10.5	Heizkessel, Waffen, sonstige Metallerzeugnisse	1	0	-	0	-

**Noch 2.5 Güterumschlag nach Wasserstraßengebieten, Güterhauptgruppen und Hauptverkehrsbeziehungen von Januar bis Dezember 2022**

NST- 2007 Abteilung Gruppe	Güterabteilung/ Gütergruppe	Güter- umschlag insgesamt	Empfang		Versand	
			davon aus Häfen		davon nach Häfen	
			in Deutschland	im Ausland	in Deutschland	im Ausland
in 1 000 Tonnen						
noch Mittellandkanalgebiet						
11	Maschinen und Ausrüstungen, Haushaltsgeräte	10	1	1	6	2
11.4	Geräte d. Elektrizitätserzeugung und -verteilung	2	0	0	2	-
11.7	Medizin-, Mess- und steuerungst. Erzeugnisse	0	-	-	0	-
11.8	Sonstige Maschinen	7	0	1	5	2
12	Fahrzeuge	1	0	-	0	-
12.1	Erzeugnisse der Automobilindustrie	1	0	-	0	-
13	Möbel, Schmuck, Musikinstrumente	1	0	-	0	-
13.1	Möbel	0	0	-	0	-
13.2	Sonstige Erzeugnisse	0	0	-	-	-
14	Sekundärrohstoffe, Abfälle	6	-	1	6	-
14.2	Sonstige Abfälle und Sekundärrohstoffe	6	-	1	6	-
16	Geräte und Material zur Güterbeförderung	18	13	-	5	-
16.1	Leere Container und Wechselbehälter	18	13	-	5	-
19	Nicht identifizierbare Güter	2	-	-	2	-
19.2	Sonstige nicht identifizierbare Güter	2	-	-	2	-
Zusammen		2 897	423	383	1 109	982

**Noch 2.5 Güterumschlag nach Wasserstraßengebieten, Güterhauptgruppen und Hauptverkehrsbeziehungen von Januar bis Dezember 2022**

NST- 2007 Abteilung Gruppe	Güterabteilung/ Gütergruppe	Güter- umschlag insgesamt	Empfang		Versand	
			davon aus Häfen		davon nach Häfen	
			in Deutschland	im Ausland	in Deutschland	im Ausland
in 1 000 Tonnen						
		Wasserstraßengebiete insgesamt				
01	Erzeugnisse der Land- und Forstw., Fischerei	2 185	242	71	860	1 012
01.1	Getreide	1 633	10	9	610	1 004
01.4	Obst und Gemüse	8	-	-	5	4
01.5	Forstwirtschaftliche Erzeugnisse	196	25	-	169	2
01.6	Pflanzen und Blumen	0	-	0	-	-
01.7	Andere Erzeugnisse pflanzlichen Ursprungs	347	207	62	77	2
02	Kohle, rohes Erdöl und Erdgas	94	0	93	-	-
02.1	Kohle	94	0	93	-	-
03	Erze, Steine u. Erden, sonst. Bergbauerzeugnisse	988	198	85	621	84
03.1	Eisenerze	24	-	13	11	-
03.2	NE-Metallerze	3	-	3	-	-
03.3	Düngemittelminerale	1	-	-	-	1
03.4	Salz, Natriumchlorid, Meerwasser	112	0	33	8	72
03.5	Steine und Erden, Sand, Kies, Ton, Torf	849	198	37	603	11
04	Nahrungs- und Genussmittel	460	98	25	252	84
04.3	Verarbeitetes Obst und Gemüse	3	3	-	-	-
04.4	Öle und Fette	7	5	1	-	1
04.5	Milch, Milcherzeugnisse, Speiseeis	0	-	-	0	-
04.6	Stärke, Stärkeerzeugnisse, Futtermittel	442	88	24	247	83
04.7	Getränke	1	-	-	1	-
04.8	Sonstige Nahrungsmittel	4	1	-	3	-
04.9	Sonstige Nahrungsmittel und Tabakerzeugnisse	3	1	-	1	-
05	Textilien Bekleidung, Leder und Lederwaren	4	4	-	0	-
05.1	Textilien	4	4	-	0	-
05.2	Bekleidung und Pelzwaren	0	0	-	-	-
06	Holzwaren, Papier, Pappe, Druckerzeugnisse	48	1	41	5	-
06.1	Holz-, Kork- und Flechtwaren	47	1	41	5	-
06.2	Papier, Pappe und Waren daraus	0	0	-	0	-
07	Kokerei- und Mineralölerzeugnisse	908	632	58	6	212
07.1	Kokereierzeugnisse	5	0	5	-	-
07.2	Flüssige Mineralölerzeugnisse	894	632	45	5	212
07.3	Gasförmige, verflüssigte o. verd. Mineralölerz.	0	0	-	-	-
07.4	Feste oder wachsartige Mineralölerzeugnisse	10	-	9	1	-
08	Chemische Erzeugnisse	706	85	149	318	154
08.1	Chemische Grundstoffe (mineralisch)	114	11	70	32	1
08.2	Chemische Grundstoffe (organisch)	46	-	-	40	6
08.3	Stickstoffverbindungen, Düngemittel	497	26	79	245	147
08.5	Pharmazeutische Erzeugnisse	5	5	-	0	-
08.6	Gummi- oder Kunststoffwaren	44	44	-	0	-
09	Sonstige Mineralerz. (Glas, Zement, Gips usw.)	20	12	1	7	0
09.1	Glas, Porzellan und keramische Erzeugnisse	5	1	-	4	-
09.3	Sonstige Baumaterialien und -erzeugnisse	15	11	1	3	0
10	Metalle und Metallerzeugnisse	98	11	83	3	1
10.1	Roheisen, Stahl, Ferrolegierungen	93	10	82	1	0
10.2	NE-Metalle, Halbzeug	2	1	1	-	-
10.3	Rohre	0	-	-	0	-
10.4	Stahl- und Leichtmetallbauerzeugnisse	0	-	-	0	-
10.5	Heizkessel, Waffen, sonstige Metallerzeugnisse	2	0	-	2	0

**Noch 2.5 Güterumschlag nach Wasserstraßengebieten, Güterhauptgruppen und Hauptverkehrsbeziehungen von Januar bis Dezember 2022**

NST- 2007 Abteilung Gruppe	Güterabteilung/ Gütergruppe	Güter- umschlag insgesamt	Empfang		Versand	
			davon aus Häfen		davon nach Häfen	
			in Deutschland	im Ausland	in Deutschland	im Ausland
			in 1 000 Tonnen			
			<b>noch Wasserstraßengebiete insgesamt</b>			
11	Maschinen und Ausrüstungen, Haushaltsgeräte	20	6	2	9	3
11.2	Haushaltsgeräte (weiße Waren)	0	0	-	-	-
11.4	Geräte d. Elektrizitätserzeugung und -verteilung	9	4	1	2	1
11.7	Medizin-, Mess- und steuerungst. Erzeugnisse	0	-	-	0	-
11.8	Sonstige Maschinen	10	1	1	7	2
12	Fahrzeuge	1	1	-	0	-
12.1	Erzeugnisse der Automobilindustrie	1	1	-	0	-
13	Möbel, Schmuck, Musikinstrumente	1	0	-	0	-
13.1	Möbel	0	0	-	0	-
13.2	Sonstige Erzeugnisse	0	0	-	-	-
14	Sekundärrohstoffe, Abfälle	151	73	1	76	1
14.2	Sonstige Abfälle und Sekundärrohstoffe	151	73	1	76	1
16	Geräte und Material zur Güterbeförderung	26	16	0	10	-
16.1	Leere Container und Wechselbehälter	26	16	-	10	-
16.2	Paletten und anderes Verpackungsmaterial	0	-	0	-	-
18	Sammelgut	5	4	-	0	-
18.0	Sammelgut	5	4	-	0	-
19	Nicht identifizierbare Güter	2	-	-	2	-
19.2	Sonstige nicht identifizierbare Güter	2	-	-	2	-
	<b>Insgesamt</b>	<b>5 714</b>	<b>1 383</b>	<b>610</b>	<b>2 171</b>	<b>1 551</b>

## 2.6 Containerbeförderung nach Containerarten und Hauptverkehrsbeziehungen

Containerart	Einheit	November	Dezember	Januar - Dezember		
		2022	2022	2021	2022	Veränderung um %
		Verkehr innerhalb Deutschlands				
20-Fuß-Container beladen	Anzahl	290	377	4 945	5 188	4,9
30-Fuß-Container beladen	Anzahl	-	-	-	5	x
40-Fuß-Container beladen	Anzahl	831	1 026	7 356	9 618	30,8
Container größer 40 Fuß beladen	Anzahl	-	-	9	1	-88,9
zusammen	TEU	1 952	2 429	19 677	24 434	24,2
darin beförderte Güter	Tonnen	25 771	32 902	254 838	324 639	27,4
20-Fuß-Container leer	Anzahl	312	258	4 426	3 885	-12,2
30-Fuß-Container leer	Anzahl	-	-	-	-	-
40-Fuß-Container leer	Anzahl	442	376	4 556	4 512	-1,0
Container größer 40 Fuß leer	Anzahl	-	-	9	1	-88,9
zusammen	TEU	1 196	1 010	13 558	12 911	-4,8
Insgesamt	TEU	3 148	3 439	33 235	37 345	12,4
		Grenzüberschreitender Empfang und Versand				
20-Fuß-Container beladen	Anzahl	-	-	-	-	-
30-Fuß-Container beladen	Anzahl	-	-	-	-	-
40-Fuß-Container beladen	Anzahl	-	-	-	-	-
Container größer 40 Fuß beladen	Anzahl	-	-	-	-	-
zusammen	TEU	-	-	-	-	-
darin beförderte Güter	Tonnen	-	-	-	-	-
20-Fuß-Container leer	Anzahl	-	-	-	-	-
30-Fuß-Container leer	Anzahl	-	-	-	-	-
40-Fuß-Container leer	Anzahl	-	-	-	-	-
Container größer 40 Fuß leer	Anzahl	-	-	-	-	-
zusammen	TEU	-	-	-	-	-
Insgesamt	TEU	-	-	-	-	-
		Gesamtverkehr				
20-Fuß-Container beladen	Anzahl	290	377	4 945	5 188	4,9
30-Fuß-Container beladen	Anzahl	-	-	-	5	x
40-Fuß-Container beladen	Anzahl	831	1 026	7 356	9 618	30,8
Container größer 40 Fuß beladen	Anzahl	-	-	9	1	-88,9
zusammen	TEU	1 952	2 429	19 677	24 434	24,2
darin beförderte Güter	Tonnen	25 771	32 902	254 838	324 639	27,4
20-Fuß-Container leer	Anzahl	312	258	4 426	3 885	-12,2
30-Fuß-Container leer	Anzahl	-	-	-	-	-
40-Fuß-Container leer	Anzahl	442	376	4 556	4 512	-1,0
Container größer 40 Fuß leer	Anzahl	-	-	9	1	-88,9
zusammen	TEU	1 196	1 010	13 558	12 911	-4,8
Insgesamt	TEU	3 148	3 439	33 235	37 345	12,4

## 2.7 Containerumschlag nach Wasserstraßengebieten, Containerart, Anzahl und TEU im Dezember und Januar bis Dezember 2022

Containerart	Einheit	Empfang		Versand		Insgesamt			
		2021	2022	2021	2022	2021	2022	Veränderung um %	
		Dezember Elbegebiet							
	20-Fuß-Container	Anzahl	88	54	120	10	208	64	-69,2
	30-Fuß-Container	Anzahl	-	-	-	-	-	-	-
	40-Fuß-Container	Anzahl	349	210	153	353	502	563	12,2
	Container größer 40 Fuß	Anzahl	-	-	-	-	-	-	-
	Zusammen	TEU	786	474	426	716	1 212	1 190	-1,8
			Mittellandkanalgebiet						
	20-Fuß-Container	Anzahl	281	311	345	260	626	571	-8,8
	30-Fuß-Container	Anzahl	-	-	-	-	-	-	-
	40-Fuß-Container	Anzahl	203	453	227	552	430	1 005	133,7
	Container größer 40 Fuß	Anzahl	-	-	-	-	-	-	-
	Zusammen	TEU	687	1 217	799	1 364	1 486	2 581	73,7
			Wasserstraßengebiete insgesamt						
	20-Fuß-Container	Anzahl	369	365	465	270	834	635	-23,9
	30-Fuß-Container	Anzahl	-	-	-	-	-	-	-
	40-Fuß-Container	Anzahl	552	663	380	905	932	1 568	68,2
	Container größer 40 Fuß	Anzahl	-	-	-	-	-	-	-
	Insgesamt	TEU	1 473	1 691	1 225	2 080	2 698	3 771	39,8
			Januar - Dezember Elbegebiet						
	20-Fuß-Container	Anzahl	1 106	807	1 240	1 035	2 346	1 842	-21,5
	30-Fuß-Container	Anzahl	-	-	-	5	-	5	x
	40-Fuß-Container	Anzahl	2 825	3 293	2 511	2 979	5 336	6 272	17,5
	Container größer 40 Fuß	Anzahl	9	-	9	-	18	-	x
	Zusammen	TEU	6 776	7 393	6 282	7 001	13 058	14 394	10,2
			Mittellandkanalgebiet						
20-Fuß-Container	Anzahl	3 480	3 619	3 597	3 622	7 077	7 241	2,3	
30-Fuß-Container	Anzahl	-	2	-	-	-	2	x	
40-Fuß-Container	Anzahl	3 098	3 848	3 875	4 523	6 973	8 371	20,0	
Container größer 40 Fuß	Anzahl	-	1	-	1	-	2	x	
Zusammen	TEU	9 676	11 320	11 347	12 670	21 023	23 990	14,1	
		Wasserstraßengebiete insgesamt							
20-Fuß-Container	Anzahl	4 586	4 426	4 837	4 657	9 423	9 083	-3,6	
30-Fuß-Container	Anzahl	-	2	-	5	-	7	x	
40-Fuß-Container	Anzahl	5 923	7 141	6 386	7 502	12 309	14 643	19,0	
Container größer 40 Fuß	Anzahl	9	1	9	1	18	2	-88,9	
Insgesamt	TEU	16 452	18 713	17 629	19 671	34 081	38 384	12,6	

**2.8 Containerumschlag nach Wasserstraßengebieten, Containerart, Anzahl, TEU und Hauptverkehrsbeziehungen  
im Dezember und Januar bis Dezember 2022**

Containerart	Einheit	Container- umschlag insgesamt	Empfang		Versand	
			davon aus Häfen		davon nach Häfen	
			in Deutschland	im Ausland	in Deutschland	im Ausland
			Dezember Elbegebiet			
20-Fuß-Container	Anzahl	64	54	-	10	-
30-Fuß-Container	Anzahl	-	-	-	-	-
40-Fuß-Container	Anzahl	563	210	-	353	-
Container größer 40 Fuß	Anzahl	-	-	-	-	-
Zusammen	TEU	1 190	474	-	716	-
			Mittellandkanalgebiet			
20-Fuß-Container	Anzahl	571	311	-	260	-
30-Fuß-Container	Anzahl	-	-	-	-	-
40-Fuß-Container	Anzahl	1 005	453	-	552	-
Container größer 40 Fuß	Anzahl	-	-	-	-	-
Zusammen	TEU	2 581	1 217	-	1 364	-
			Wasserstraßengebiete insgesamt			
20-Fuß-Container	Anzahl	635	365	-	270	-
30-Fuß-Container	Anzahl	-	-	-	-	-
40-Fuß-Container	Anzahl	1 568	663	-	905	-
Container größer 40 Fuß	Anzahl	-	-	-	-	-
Insgesamt	TEU	3 771	1 691	-	2 080	-
			Januar - Dezember Elbegebiet			
20-Fuß-Container	Anzahl	1 842	807	-	1 035	-
30-Fuß-Container	Anzahl	5	-	-	5	-
40-Fuß-Container	Anzahl	6 272	3 293	-	2 979	-
Container größer 40 Fuß	Anzahl	-	-	-	-	-
Zusammen	TEU	14 394	7 393	-	7 001	-
			Mittellandkanalgebiet			
20-Fuß-Container	Anzahl	7 241	3 619	-	3 622	-
30-Fuß-Container	Anzahl	2	2	-	-	-
40-Fuß-Container	Anzahl	8 371	3 848	-	4 523	-
Container größer 40 Fuß	Anzahl	2	1	-	1	-
Zusammen	TEU	23 990	11 320	-	12 670	-
			Wasserstraßengebiete insgesamt			
20-Fuß-Container	Anzahl	9 083	4 426	-	4 657	-
30-Fuß-Container	Anzahl	7	2	-	5	-
40-Fuß-Container	Anzahl	14 643	7 141	-	7 502	-
Container größer 40 Fuß	Anzahl	2	1	-	1	-
Insgesamt	TEU	38 384	18 713	-	19 671	-



### 3. Schiffsverkehr auf Binnenwasserstraßen Sachsen-Anhalts

#### 3.1 Schiffsverkehr nach Monaten

Zeitraum	2022			2021	Veränderung 2022/2021 um %
	Schiffe beladen	Schiffe unbeladen	Schiffe insgesamt	Schiffe insgesamt	
Januar	575	471	1 046	930	12,5
Februar	480	411	891	654	36,2
März	548	446	994	1 392	-28,6
April	508	407	915	1 165	-21,5
Mai	532	429	961	1 096	-12,3
Juni	543	425	968	1 184	-18,2
Juli	505	387	892	1 072	-16,8
August	547	451	998	1 091	-8,5
September	562	449	1 011	1 163	-13,1
Oktober	515	404	919	1 160	-20,8
November	584	473	1 057	1 076	-1,8
Dezember	435	337	772	940	-17,9
<b>Insgesamt</b>	<b>6 334</b>	<b>5 090</b>	<b>11 424</b>	<b>12 923</b>	<b>-11,6</b>

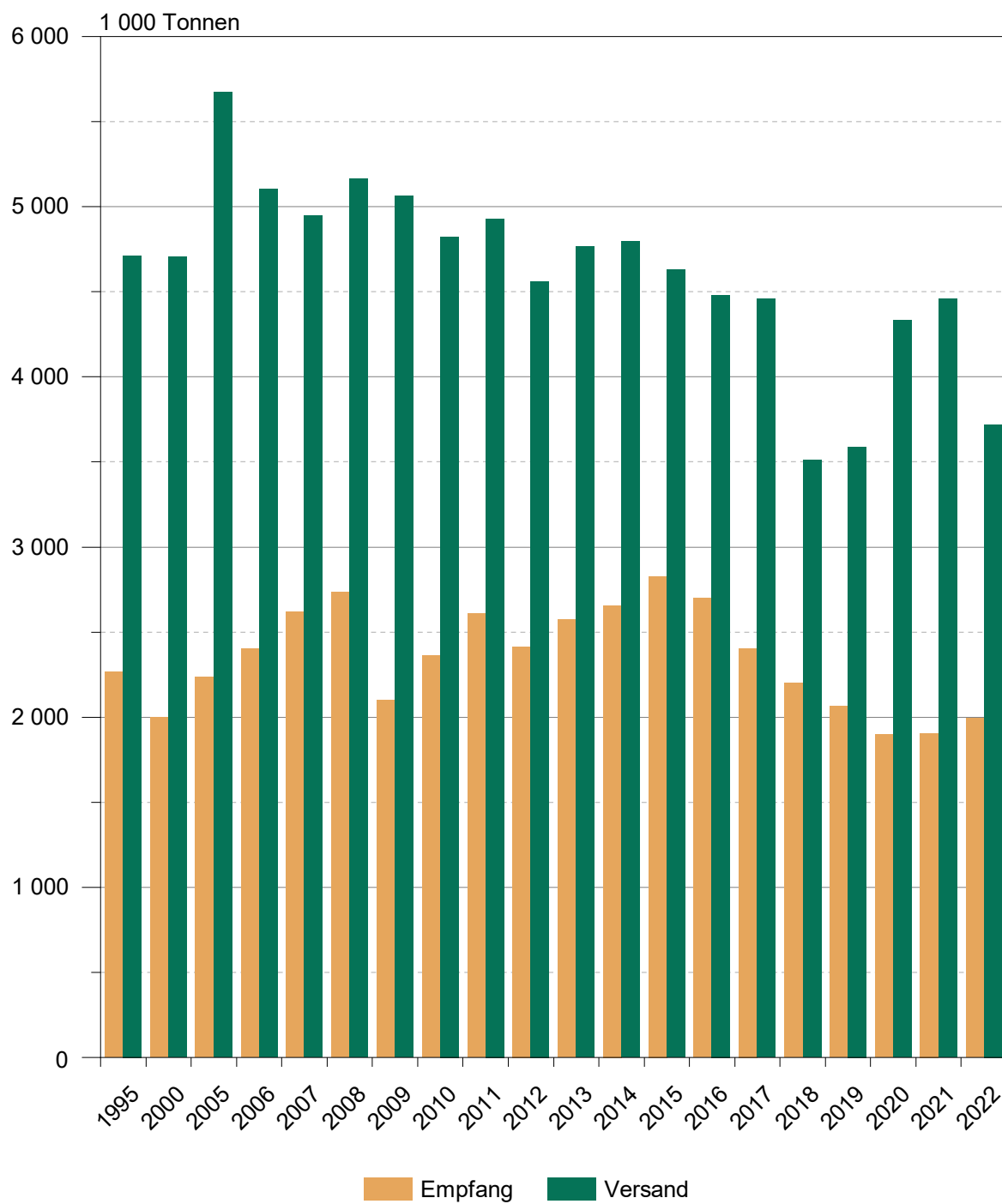
## 3.2 Schiffsverkehr nach Wasserstraßengebieten, Beladungszustand und Flagge im Dezember 2022

Flagge	Schiffe mit eigenem Antrieb					Schiffe ohne eigenen Antrieb				
	beladen			unbeladen		beladen			unbeladen	
	Anzahl	Trag- fähigkeit 1 000 t	Aus-/Ein- ladungen 1 000 t	Anzahl	Trag- fähigkeit 1 000 t	Anzahl	Trag- fähigkeit 1 000 t	Aus-/Ein- ladungen 1 000 t	Anzahl	Trag- fähigkeit 1 000 t
<b>Elbegebiet</b>										
Deutschland	105	166	106	80	111	5	3	3	5	3
Niederlande	45	63	51	43	59	-	-	-	-	-
Belgien	4	5	3	4	5	-	-	-	-	-
Luxemburg	2	3	2	2	3	-	-	-	-	-
Frankreich	1	2	1	1	2	-	-	-	-	-
Schweiz	1	2	2	1	2	-	-	-	-	-
Tschechien	21	24	21	21	24	12	11	8	12	11
Polen	20	19	16	20	19	6	3	2	-	-
<b>Zusammen</b>	<b>199</b>	<b>284</b>	<b>201</b>	<b>172</b>	<b>224</b>	<b>23</b>	<b>17</b>	<b>13</b>	<b>17</b>	<b>14</b>
<b>Mittellandkanalgebiet</b>										
Deutschland	98	148	88	59	81	20	31	11	4	3
Niederlande	62	78	64	56	70	1	2	1	1	2
Belgien	8	10	9	6	8	-	-	-	-	-
Frankreich	1	2	1	1	2	-	-	-	-	-
Tschechien	3	3	3	3	3	1	1	1	1	1
Polen	17	17	14	15	15	2	1	1	2	1
<b>Zusammen</b>	<b>189</b>	<b>258</b>	<b>179</b>	<b>140</b>	<b>179</b>	<b>24</b>	<b>34</b>	<b>14</b>	<b>8</b>	<b>6</b>
<b>Wasserstraßengebiete insgesamt</b>										
Deutschland	203	314	193	139	192	25	34	14	9	6
Niederlande	107	141	115	99	130	1	2	1	1	2
Belgien	12	15	12	10	13	-	-	-	-	-
Luxemburg	2	3	2	2	3	-	-	-	-	-
Frankreich	2	3	2	2	3	-	-	-	-	-
Schweiz	1	2	2	1	2	-	-	-	-	-
Tschechien	24	27	23	24	27	13	12	9	13	12
Polen	37	36	30	35	34	8	4	3	2	1
<b>Insgesamt</b>	<b>388</b>	<b>542</b>	<b>380</b>	<b>312</b>	<b>403</b>	<b>47</b>	<b>51</b>	<b>26</b>	<b>25</b>	<b>21</b>

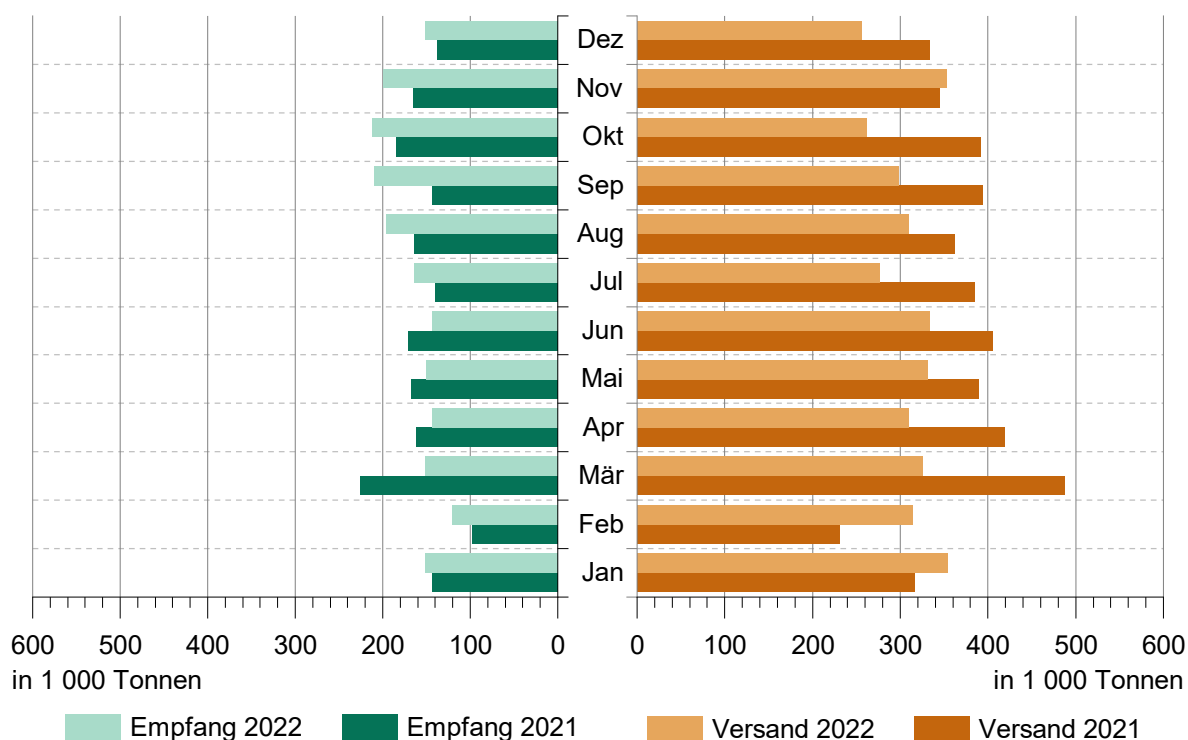
**3.3 Schiffsverkehr nach Wasserstraßengebieten, Beladungszustand und Flagge im Januar bis Dezember 2022**

Flagge	Schiffe mit eigenem Antrieb					Schiffe ohne eigenen Antrieb				
	beladen			unbeladen		beladen			unbeladen	
	Anzahl	Trag- fähigkeit 1 000 t	Aus-/Ein- ladungen 1 000 t	Anzahl	Trag- fähigkeit 1 000 t	Anzahl	Trag- fähigkeit 1 000 t	Aus-/Ein- ladungen 1 000 t	Anzahl	Trag- fähigkeit 1 000 t
<b>Elbegebiet</b>										
Deutschland	1 564	2 523	1 486	1 270	1 797	172	124	77	165	113
Niederlande	677	919	750	631	853	-	-	-	-	-
Belgien	30	40	31	29	39	-	-	-	-	-
Luxemburg	6	10	7	6	10	-	-	-	-	-
Frankreich	6	8	6	6	8	-	-	-	-	-
Schweiz	26	51	38	26	51	-	-	-	-	-
Tschechien	179	262	212	175	257	34	32	22	34	32
Polen	209	203	166	194	188	54	28	21	48	26
<b>Zusammen</b>	<b>2 697</b>	<b>4 014</b>	<b>2 696</b>	<b>2 337</b>	<b>3 202</b>	<b>260</b>	<b>184</b>	<b>121</b>	<b>247</b>	<b>170</b>
<b>Mittellandkanalgebiet</b>										
Deutschland	1 383	2 028	1 130	864	1 154	245	378	111	46	39
Niederlande	1 051	1 339	1 086	944	1 199	5	6	4	4	4
Belgien	78	93	78	67	80	-	-	-	-	-
Frankreich	18	25	19	14	20	-	-	-	-	-
Tschechien	181	195	154	168	182	54	46	31	47	40
Polen	325	309	255	317	301	36	32	28	34	31
Litauen	1	0	0	1	0	-	-	-	-	-
<b>Zusammen</b>	<b>3 037</b>	<b>3 990</b>	<b>2 722</b>	<b>2 375</b>	<b>2 936</b>	<b>340</b>	<b>463</b>	<b>175</b>	<b>131</b>	<b>114</b>
<b>Wasserstraßengebiete insgesamt</b>										
Deutschland	2 947	4 551	2 617	2 134	2 951	417	503	189	211	152
Niederlande	1 728	2 258	1 836	1 575	2 052	5	6	4	4	4
Belgien	108	133	109	96	118	-	-	-	-	-
Luxemburg	6	10	7	6	10	-	-	-	-	-
Frankreich	24	32	25	20	27	-	-	-	-	-
Schweiz	26	51	38	26	51	-	-	-	-	-
Tschechien	360	457	366	343	439	88	78	53	81	72
Polen	534	512	421	511	489	90	60	50	82	57
Litauen	1	0	0	1	0	-	-	-	-	-
<b>Insgesamt</b>	<b>5 734</b>	<b>8 004</b>	<b>5 418</b>	<b>4 712</b>	<b>6 138</b>	<b>600</b>	<b>647</b>	<b>296</b>	<b>378</b>	<b>285</b>

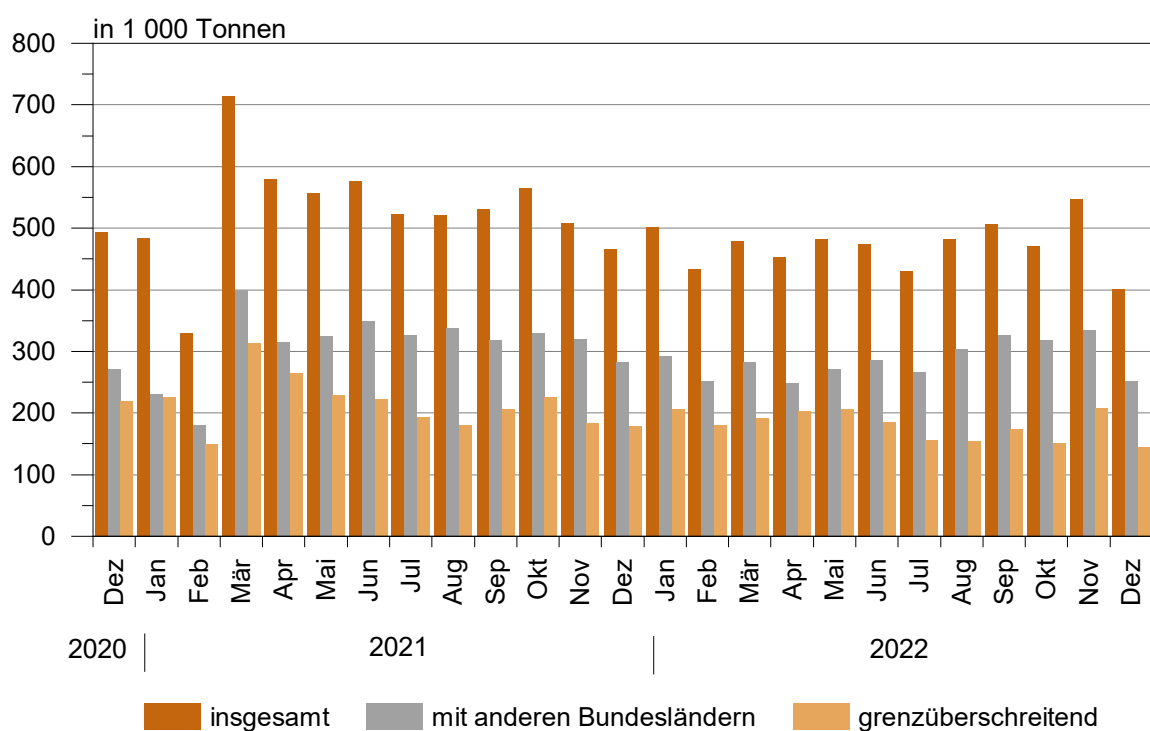
### Güterumschlag auf Binnenwasserstraßen 1995 - 2022



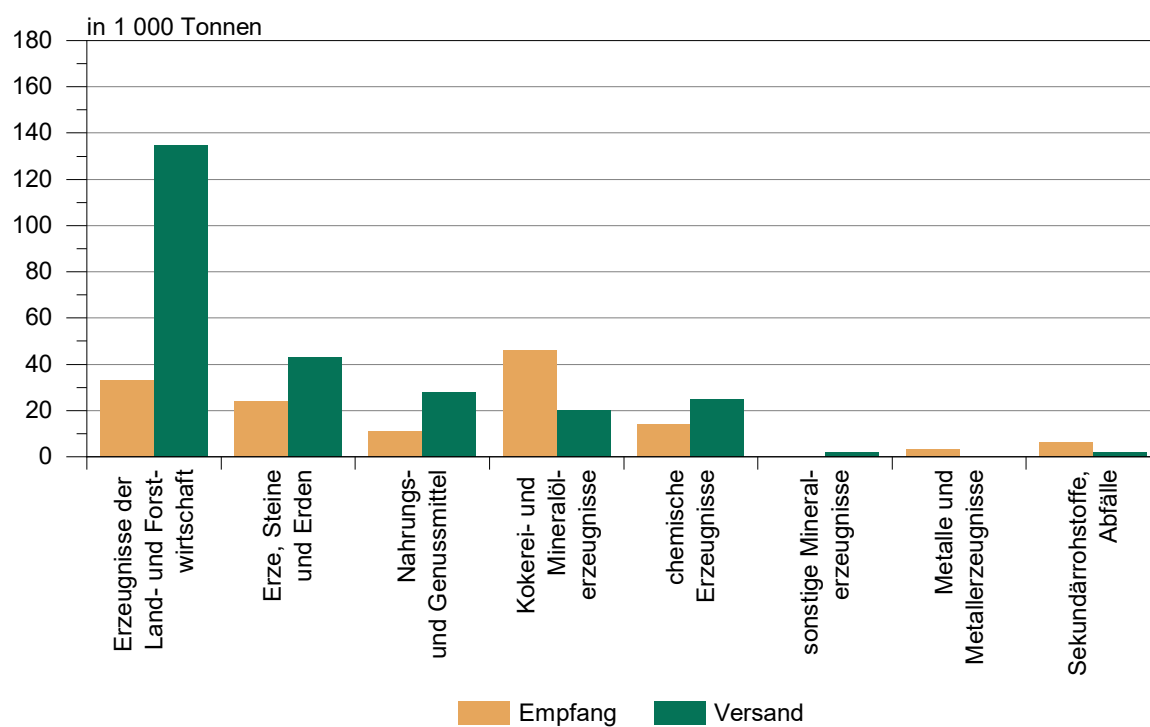
### Güterumschlag auf Binnenwasserstraßen von Januar 2021 bis Dezember 2022



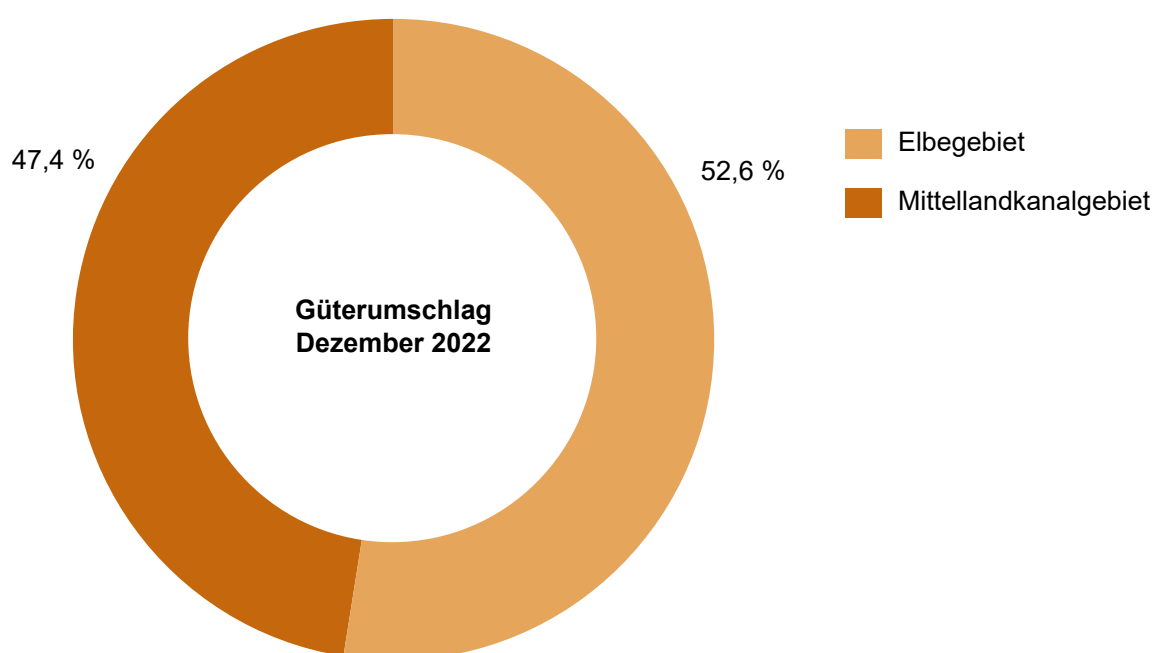
### Güterverkehr nach Hauptverkehrsbeziehungen von Dezember 2020 bis Dezember 2022



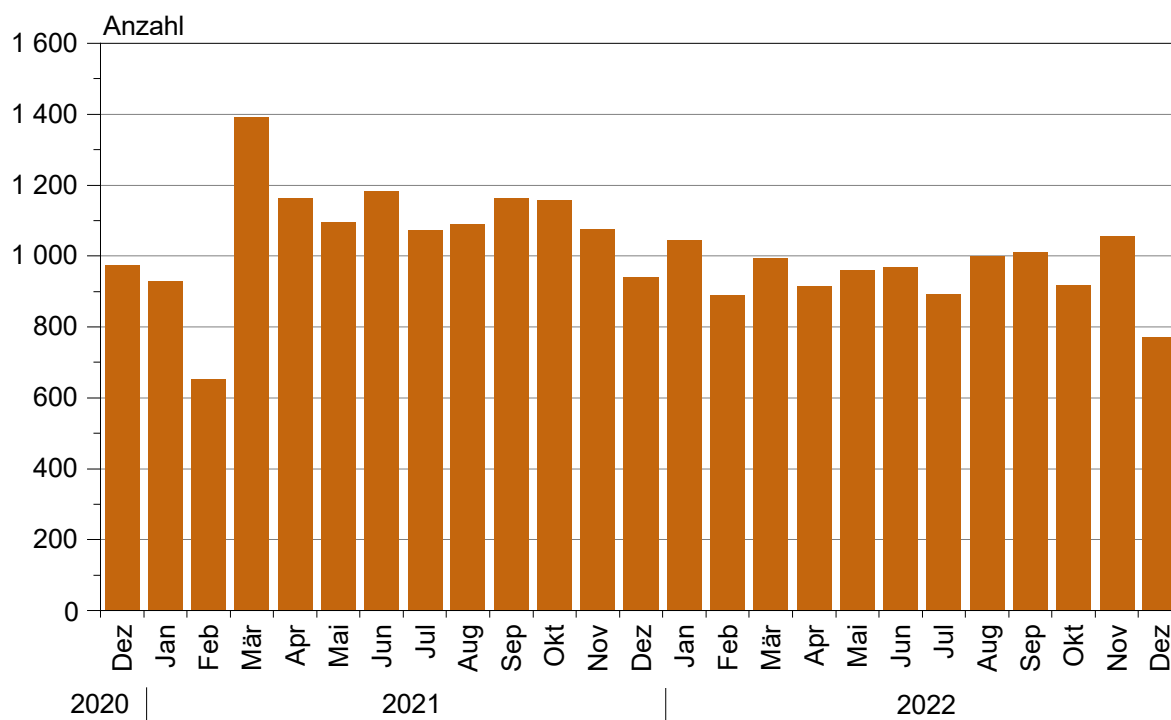
### Güterumschlag nach ausgewählten Güterabteilungen im Dezember 2022



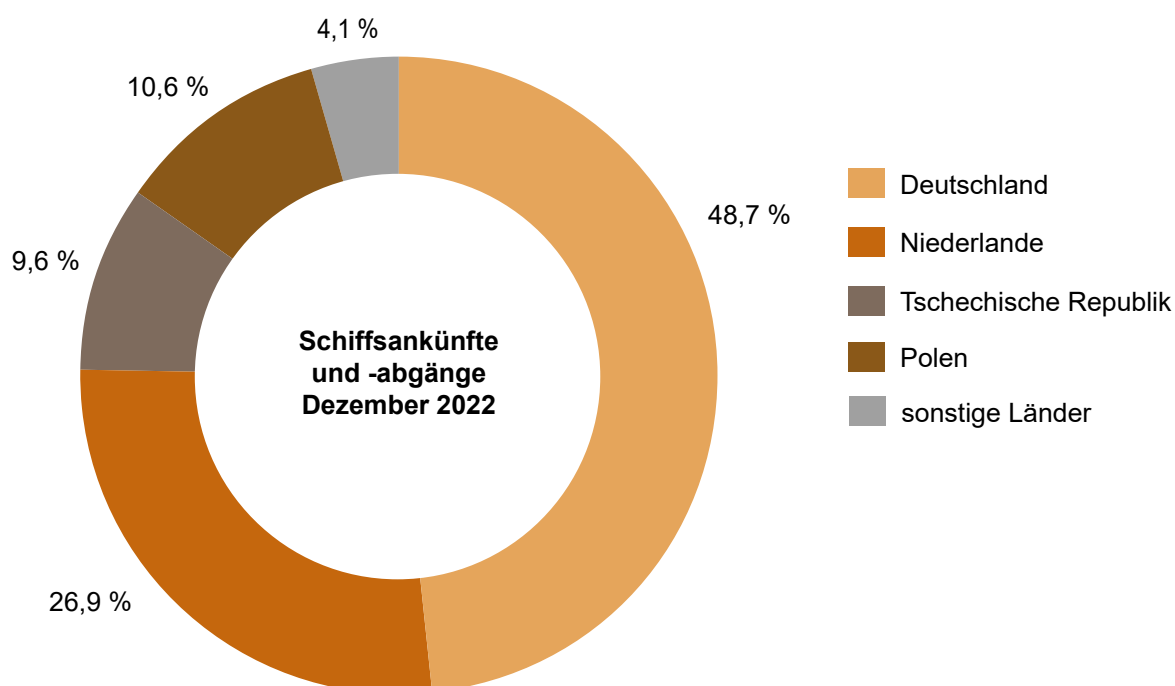
### Güterumschlag nach Wasserstraßengebieten im Dezember 2022



**Schiffsankünfte und -abgänge nach Monaten  
von Dezember 2020 bis Dezember 2022**



**Schiffsankünfte und -abgänge nach Herkunftsländern  
im Dezember 2022**





**Einheitliches Güterverzeichnis der Verkehrsstatistiken (NST-2007)**

<b>Abteilung</b>	<b>Bezeichnung</b>
01	Erzeugnisse der Land- und Forstwirtschaft sowie der Fischerei
02	Kohle, rohes Erdöl und Erdgas
03	Erze, Steine und Erden, sonstige Bergbauerzeugnisse; Torf; Uran- und Thoriumerze
04	Nahrungs- und Genußmittel
05	Textilien und Bekleidung; Leder und Lederwaren
06	Holz sowie Holz-, Kork- und Flechtwaren (ohne Rohholz und Möbel); Papier, Pappe und Waren daraus; Verlags- und Druckerzeugnisse, bespielte Ton-, Bild- und Datenträger
07	Kokereierzeugnisse und Mineralölerzeugnisse
08	Chemische Erzeugnisse und Chemiefasern; Gummi- und Kunststoffwaren; Spalt- und Brutstoffe
09	Sonstige Mineralerzeugnisse (Glas, Zement, Gips usw.)
10	Metalle und Halbzeug daraus; Metallerzeugnisse, ohne Maschinen und Geräte
11	Maschinen und Ausrüstungen a. n. g.; Büromaschinen, Datenverarbeitungsgeräte und -einrichtungen; Geräte der Elektrizitätserzeugung und -verteilung u. Ä.; Nachrichtentechnik, Rundfunk- und Fernsehgeräte sowie elektronische Bauelemente; Medizin-, Mess-, steuerungs- und regelungstechnische Erzeugnisse; optische Erzeugnisse; Uhren
12	Fahrzeuge
13	Möbel, Schmuck, Musikinstrumente, Sportgeräte, Spielwaren und sonstige Erzeugnisse
14	Sekundärrohstoffe, kommunale Abfälle und sonstige Abfälle
15	Post, Pakete
16	Geräte und Material für die Güterbeförderung
17	Im Rahmen von privaten und gewerblichen Umzügen beförderte Güter; von den Fahrgästen getrennt befördertes Gepäck; zum Zwecke der Reparatur bewegte Fahrzeuge ; sonstige nichtmarktbestimmte Güter a. n. g.
18	Sammelgut: eine Mischung verschiedener Arten von Gütern, die zusammen befördert werden
19	Nicht identifizierbare Güter: Güter, die sich aus irgendeinem Grund nicht genau bestimmen lassen und daher nicht den Gruppen 01 - 16 zugeordnet werden können
20	Sonstige Güter a. n. g.

a. n. g. anderweitig nicht genannt



# Veröffentlichungen im Statistischen Landesamt Sachsen-Anhalt

Im Monat März 2023 erschienen

Bestell-Nr.	Kennziffer/Periodizität	Titel	Preis Print (in EUR)
1 Z 0 03	Z	Statistisches Monatsheft 03/23	5,50
6 A 1 13	A I j/21	Excel-Datei Ergebnisse des Mikrozensus: Haushalt und Familie Jahr 2021, Endergebnisse	-
6 A 1 14	A I j/21	Excel-Datei Ergebnisse des Mikrozensus: Bevölkerung und Erwerbstätigkeit Jahr 2021, Endergebnisse	-
3 C 3 10	C III j/22	Viehbestände: Rinder, Schweine, Schafe Stand: 3. November 2022, endgültige Ergebnisse	
3 D 1 01	D I hj-02/22	Gewerbeanmeldungen und Gewerbeabmeldungen Jahr 2022	3,50
3 E 1 02	E I m-11/22	Tätige Personen, Umsatz im Verarbeitenden Gewerbe sowie im Bergbau und der Gewinnung von Steinen und Erden Dezember 2022, vorläufige Ergebnisse	5,00
3 E 1 09	3 E 1 09 vj-03722	Produktion ausgewählter Erzeugnisse III. Quartal 2022	2,50
3 E 2 01	E II m-12/22	Umsatz, tätige Personen, Auftragseingang und Auftragsbestand im Baugewerbe Dezember 2022	2,50
3 E 2 03	E II j/22	Ergebnisse der Ergänzungserhebung im Bauhauptgewerbe Juni 2022	4,00
3 G 4 01	G IV m-12/22	Gäste und Übernachtungen im Reiseverkehr, Beherbergungskapazität Dezember 2022, Januar bis Dezember 2022, endgültige Ergebnisse	6,00
3 H 1 01	H I jm-08/22	Straßenverkehrsunfälle August 2022, vorläufige Ergebnisse	6,00
3 H 2 01	H II m-11/22	Binnenschifffahrt November 2022	4,00
3 L 2 01	L II vj-04/22	Gemeindefinanzen, Einzahlungen und Auszahlungen; Kassenstatistik 01.01.2022 - 31.12.2022	14,00
3 L 4 05	L IV j/17	Gewerbsteuerpflichtige, Besteuerungsgrundlagen und Steuermessbeträge Ergebnisse 2017; Gewerbesteuerstatistik	6,00



<https://statistik.sachsen-anhalt.de>

Bestellnummer: 3H201



H II  
m-12/22