



Schiffsverkehr

Binnenschifffahrt

August 2022

1
2
3
4
5
6
7
8
9
10
11
12
2022



SACHSEN-ANHALT

Statistisches Landesamt

Herausgabemonat Januar 2023

Inhaltliche Verantwortung:

Dezernat Handel, Gastgewerbe, Dienstleistung, Verkehr
Frau Pekel Telefon: 0345 2318-404

Pressesprecherin/Dezernatsleiterin Öffentlichkeitsarbeit:

Frau Richter-Grünewald Telefon: 0345 2318-702

Informations- und Auskunftsdienst:

Frau Hannemann Telefon: 0345 2318-777
Frau Heyl Telefon: 0345 2318-716
Herr Dr. Straube Telefon: 0345 2318-715
 Telefax: 0345 2318-913
 E-Mail: info@stala.mi.sachsen-anhalt.de
 Internet: <https://statistik.sachsen-anhalt.de>
 Twitter: @StatistikLSA

Vertrieb: Telefon: 0345 2318-718
 E-Mail: shop@stala.mi.sachsen-anhalt.de

**Bibliothek und
Besucherdienst:** Merseburger Straße 2
 Montag - Freitag: 8.00 Uhr - 12.00 Uhr
 Telefon: 0345 2318-714
 E-Mail: bibliothek@stala.mi.sachsen-anhalt.de

**Schriftliche
Bestellungen an:** Statistisches Landesamt Sachsen-Anhalt
 Öffentlichkeitsarbeit
 Postfach 20 11 56
 06012 Halle (Saale)

Herausgabe: Statistisches Landesamt Sachsen-Anhalt

© Statistisches Landesamt Sachsen-Anhalt, Halle (Saale) 2023
 Auszugsweise Vervielfältigung und Verbreitung mit Quellenangabe gestattet.

Bezug: Preis: 4,00 Euro; Bestell-Nr. 3H201
 kostenfrei als PDF-Datei verfügbar - Bestell-Nr.: 6H201

Foto Umschlag: Pixabay.com/Pexels

Statistischer Bericht



Schiffsverkehr

Binnenschifffahrt

August 2022

Land Sachsen-Anhalt

Inhaltsverzeichnis

	Seite
Vorbemerkungen	4
Tabellen	
1. Güterumschlag auf Binnenwasserstraßen Sachsen-Anhalts - Zusammenfassende Übersichten	
1.1 Güterumschlag nach Hauptverkehrsbeziehungen seit 1995	6
1.2 Güterumschlag nach ausgewählten Güterabteilungen nach NST/R 1991 bis 2010	7
1.3 Güterumschlag nach ausgewählten Güterabteilungen nach einheitlichem Güterverzeichnis der Verkehrsstatistiken (NST-2007) seit 2011	7
1.4 Güterumschlag nach Güterabteilungen und Monaten	8
2. Güterumschlag auf Binnenwasserstraßen Sachsen-Anhalts	
2.1 Güterverkehr und tonnenkilometrische Leistung nach Haupt- verkehrsbeziehungen im Berichtsmonat und -zeitraum	10
2.2 Güterumschlag nach Monaten	11
2.3 Güterbeförderung nach Güterabteilungen im Berichtsmonat und -zeitraum	12
2.4 Güterumschlag nach Wasserstraßengebieten, Güterhauptgruppen und Hauptverkehrsbeziehungen im Monat	13
2.5 Güterumschlag nach Wasserstraßengebieten, Güterhauptgruppen und Hauptverkehrsbeziehungen im Berichtszeitraum	16
2.6 Containerbeförderung nach Containerarten und Hauptverkehrsbeziehungen im Monat/Berichtszeitraum	22
2.7 Containerumschlag nach Wasserstraßengebieten, Containerart, Anzahl und TEU im Monat/Berichtszeitraum	23
2.8 Containerumschlag nach Wasserstraßengebieten, Containerart, Anzahl, TEU und Hauptverkehrsbeziehungen im Monat/Berichtszeitraum	24
3. Schiffsverkehr auf Binnenwasserstraßen Sachsen-Anhalts	
3.1 Schiffsverkehr nach Monaten	25
3.2 Schiffsverkehr nach Wasserstraßengebieten, Beladungszustand und Flagge im Berichtsmonat	26
3.3 Schiffsverkehr nach Wasserstraßengebieten, Beladungszustand und Flagge im Berichtszeitraum	27
Grafiken	28
Einheitliches Güterverzeichnis der Verkehrsstatistiken (NST-2007)	32

Vorbemerkungen

Rechtsgrundlagen

Gesetz zur Neuordnung der Statistiken der Schifffahrt und des Güterkraftverkehrs, Art. 1 Gesetz über die Verkehrsstatistik der See- und Binnenschifffahrt sowie des Güterkraftverkehrs (Verkehrsstatistikgesetz - VerkStatG) vom 20. Februar 2004 (BGBl. I S. 318), zuletzt geändert durch Art. 8 des Gesetzes vom 24. Mai 2016 (BGBl. I S. 1217), in Verbindung mit dem Gesetz über die Statistik für Bundeszwecke Bundesstatistikgesetz (BStatG) in der Fassung der Bekanntmachung vom 20. Oktober 2016 (BGBl. I S. 2394), das zuletzt durch Artikel 6 des Gesetzes vom 22. Februar 2021 (BGBl. I S. 266) geändert worden ist.

Methodik

Meldepflichtig in der Binnenschifffahrtsstatistik sind Ankünfte und Abgänge von Schiffen mit einer Tragfähigkeit von mindestens 50 Tonnen in deutschen Häfen oder sonstigen Lade- und Löschplätzen, deren Ziel oder Herkunft ein Binnenhafen (Hafen an einer Binnenwasserstraße) ist. Ebenso meldepflichtig sind Ankünfte und Abgänge im sogenannten Binnen-See-Verkehr. Dazu zählen neben den die Seegrenze überschreitenden Verkehren zwischen Binnenhäfen (Häfen südlich der Binnengrenze der Seeschifffahrt) und Häfen außerhalb Deutschlands auch jene zwischen Binnenhäfen und Küstenhäfen Deutschlands.

Die Ergebnisse dieser Statistik dienen besonders als Grundlage für verkehrspolitische Entscheidungen und Maßnahmen der obersten Verkehrsbehörden des Bundes und der Länder. Die Erhebungen werden laufend durchgeführt und monatlich ausgewertet. Die Erfassung erfolgt i. d. R. mittels Zählkarten. Für jeden Lade- und Löschvorgang in den Häfen und Umschlagstellen sind über Ankunfts- bzw. Abgangszählkarten Auskünfte zu erteilen.

Erläuterungen

Flagge: Für den Nachweis des Schiffs- und Güterverkehrs nach Flaggen ist maßgebend, welche Flagge die Schiffe zum Zeitpunkt der Anschreibung führten.

Güterumschlag/Güterbeförderung: Der Güterumschlag ergibt sich aus der Summe aller Meldungen über Ein- und Ausladungen der in den sachsen-anhaltischen Häfen ankommenden und abgehenden Schiffe. In der Güterbeförderung werden Transporte zwischen zwei Häfen innerhalb Sachsen-Anhalts nur einmal berücksichtigt (Empfang).

Gütersystematik: Der Nachweis der Güterarten erfolgt im vorliegenden Bericht ab 2011 nach dem einheitlichen Güterverzeichnis für die Verkehrsstatistik (Standard Goods Nomenclature for Transport Statistics 2007, NST-2007), welches insgesamt 20 Güterabteilungen umfasst. Zuvor fand das amtliche Güterverzeichnis - NST/R - Systematisches Güterverzeichnis für die Verkehrsstatistik - Anwendung.

Hauptverkehrsbeziehungen: Die Hauptverkehrsbeziehungen richten sich nach der geographischen Lage der empfangenden und versendenden Stelle. Unterschieden werden der Verkehr innerhalb Deutschlands (Verkehr zwischen deutschen Häfen) sowie der grenzüberschreitende Verkehr (Verkehr zwischen deutschen Häfen und solchen im Ausland).

Schiffs- und Güterverkehr: Die Statistik erfasst Schiffe, soweit sie Zwecken der Güterbeförderung dienen und dabei hier die in sachsen-anhaltischen Häfen ankommenden und abgehenden Schiffe und deren umgeschlagene Güter.

Wasserstraßen: Deutschland wird in neun Wasserstraßengebiete unterteilt. Für Sachsen-Anhalt werden Schiffsbewegungen für die beiden Wasserstraßen Elbegebiet und Mittel-landkanalgebiet nachgewiesen.

Die Zählkarten zur vorliegenden Statistik sind in der PDF-Ausgabe dieses Berichtes enthalten.

Rundungen

Im Allgemeinen ist ohne Rücksicht auf die Endsummen auf- bzw. abgerundet worden. Deshalb können sich bei der Summierung von Einzelangaben geringfügige Abweichungen zu den ausgewiesenen Endsummen ergeben. Bei der Aufgliederung der Gesamtheit in Prozent kann die Summe der Einzelwerte wegen Rundens vom Wert 100 % abweichen. Eine Abstimmung auf 100 % erfolgt im Allgemeinen nicht.

Zeichenerklärung

- x = Tabellenfach gesperrt weil Aussage nicht sinnvoll
- = genau Null oder auf Null geändert
- 0 = weniger als die Hälfte von 1 in der letzten besetzten Stelle, jedoch mehr als nichts

Abkürzungen

TEU Twenty-Foot-Equivalent-Unit (Container ca. 6 m Länge)
Tkm Tonnenkilometer

1. Güterumschlag auf Binnenwasserstraßen Sachsen-Anhalts - Zusammenfassende Übersichten

1.1 Güterumschlag nach Hauptverkehrsbeziehungen seit 1995

Jahr	Insgesamt	Darunter		Empfang	Versand
		Verkehr mit anderen Bundesländern ¹	grenzüber- schreitender Verkehr		
	in 1 000 Tonnen				
1995	6 978	5 310	1 669	2 265	4 714
1996	6 531	4 989	1 541	2 262	4 269
1997	7 214	5 583	1 631	2 715	4 499
1998	7 146	5 244	1 902	2 293	4 853
1999	7 302	5 605	1 697	2 257	5 044
2000	6 705	5 105	1 600	2 000	4 705
2001	5 978	4 304	1 673	1 880	4 097
2002	6 068	4 544	1 524	1 813	4 255
2003	6 474	4 669	1 806	2 029	4 445
2004	6 984	4 610	2 373	2 181	4 802
2005	7 909	5 560	2 349	2 234	5 675
2006	7 506	5 191	2 315	2 403	5 103
2007	7 565	4 918	2 647	2 619	4 946
2008	7 897	5 240	2 657	2 734	5 164
2009	7 161	5 079	2 074	2 098	5 064
2010	7 181	4 630	2 532	2 359	4 822
2011	7 539	5 140	2 362	2 609	4 930
2012	6 979	5 257	1 698	2 416	4 563
2013	7 336	5 585	1 711	2 572	4 764
2014	7 450	5 967	1 466	2 657	4 794
2015	7 460	6 014	1 421	2 828	4 631
2016	7 184	5 557	1 610	2 700	4 483
2017	6 862	5 059	1 750	2 404	4 458
2018	5 713	4 177	1 512	2 203	3 510
2019	5 651	3 727	1 888	2 062	3 589
2020	6 233	3 751	2 465	1 899	4 334
2021	6 365	3 712	2 576	1 904	4 460

¹ bis 2008 Verkehr innerhalb BRD

1.2 Güterumschlag nach ausgewählten Güterabteilungen nach NST/R 1991 bis 2010

Jahr	Insgesamt	Darunter			
		0 landwirtschaftl. und verwandte Erzeugnisse	3 Erdöl, Mineralölerzeugn., Gase	6 Steine und Erden	7 Düngemittel
	in 1 000 Tonnen				
1991	2 736	539	273	434	601
1992	3 188	677	505	570	526
1993	3 235	713	343	789	421
1994	5 380	931	563	1 971	715
1995	6 978	1 288	1 168	2 355	883
1996	6 531	1 192	1 107	2 448	838
1997	7 214	880	1 320	2 896	897
1998	7 146	1 055	1 191	2 429	1 297
1999	7 302	1 092	1 001	2 377	1 343
2000	6 705	1 496	928	2 067	949
2001	5 978	1 126	938	1 938	820
2002	6 068	1 148	878	2 016	827
2003	6 474	1 593	802	2 140	811
2004	6 984	1 207	758	2 740	798
2005	7 909	1 722	719	2 954	806
2006	7 506	1 649	693	2 612	713
2007	7 565	1 588	613	2 455	712
2008	7 897	1 739	706	2 536	684
2009	7 161	1 776	571	2 417	450
2010	7 181	1 906	639	2 183	533

1.3 Güterumschlag nach ausgewählten Güterabteilungen nach NST 2007 seit 2011

Jahr Monat	Insgesamt	Darunter			
		01 Erzeugnisse d. Land- u. Forstw., Fischerei	03 Erze, Steine und Erden	07 Kokerei- und Mineral- ölerzeugnisse	08 chemische Erzeugnisse
	in 1 000 Tonnen				
2011	7 539	2 498	2 267	831	719
2014	7 450	2 729	1 578	1 305	693
2015	7 460	2 662	1 422	1 535	736
2016	7 184	2 159	1 610	1 437	818
2017	6 862	2 176	1 428	1 259	913
2018	5 713	1 362	1 456	1 145	831
2019	5 651	1 329	1 556	1 081	788
2020	6 233	2 234	1 273	935	841
2021	6 365	2 606	1 184	883	882
2022					
Januar	505	207	64	83	70
Februar	434	158	57	76	80
März	478	173	73	88	74
April	452	181	78	70	59
Mai	481	202	95	49	64
Juni	477	196	105	42	68
Juli	440	191	81	54	50
August	505	182	96	101	47
September
Oktober
November
Dezember

ab 2011 überarbeitete Güterarten

1.4 Güterumschlag nach Güterabteilungen

Jahr Monat	Insgesamt	Darunter									
		Erzeugn. d. Land- u. Forstw., Fischerei	Kohle, rohes Erdöl, Erdgas	Erze, Steine und Erden	Nah- rungs- und Genussm.	Textilien, Bekleidg., Leder u. -waren	Holzw., Papier, Pappe, Druckerz.	Kokerei- und Mineral- ölerzeug.	che- mische Erzeug- nisse	sonst. Mineral- erzeug- nisse etc.	Metalle und Metall- erzeugn.
		in 1 000 Tonnen									
2011	7 539	2 498	34	2 267	339	0	104	831	719	143	99
2013	7 336	2 614	14	1 726	410	1	64	1 154	696	176	132
2014	7 450	2 729	16	1 578	444	2	54	1 305	693	71	149
2015	7 460	2 662	17	1 422	514	2	44	1 535	736	81	148
2016	7 184	2 159	12	1 610	480	2	32	1 437	818	157	152
2017	6 862	2 176	17	1 428	393	2	8	1 259	913	176	147
2018	5 713	1 362	12	1 456	444	2	4	1 145	831	89	119
2019	5 651	1 329	24	1 556	446	2	0	1 081	788	74	94
2020	6 233	2 234	15	1 273	534	0	7	935	841	100	70
2021	6 365	2 606	12	1 184	468	1	3	883	882	54	64
2020											
Januar	529	159	2	122	43	0	-	83	85	7	4
Februar	568	225	3	107	43	0	-	79	67	11	2
März	613	215	8	100	58	-	-	102	78	20	12
April	398	144	-	95	33	0	-	45	63	8	0
Mai	552	201	-	103	51	0	0	92	69	13	4
Juni	517	160	-	107	42	0	7	94	62	13	7
Juli	504	159	-	133	24	-	0	62	93	6	9
August	477	141	-	127	44	-	0	73	63	9	9
September	476	189	-	81	43	0	0	74	62	7	2
Oktober	522	208	-	91	53	0	-	76	66	1	11
November	583	223	1	138	55	0	0	77	65	1	8
Dezember	494	209	1	70	46	0	-	77	69	2	2
2021											
Januar	458	213	-	57	39	-	-	59	67	3	3
Februar	329	152	1	43	27	-	-	42	46	4	2
März	714	326	2	126	51	-	-	76	100	6	4
April	580	276	-	100	40	0	-	63	69	6	5
Mai	558	225	-	105	51	0	-	58	95	7	5
Juni	577	214	-	135	36	-	0	66	88	7	12
Juli	525	207	-	121	21	-	0	66	78	8	6
August	526	198	1	116	34	-	-	75	78	1	3
September	538	215	-	102	32	0	0	85	80	1	3
Oktober	577	214	1	110	49	0	0	105	64	2	14
November	511	183	2	100	46	0	0	100	56	3	5
Dezember	472	183	4	70	43	0	3	88	61	6	2
2022											
Januar	505	207	4	64	47	1	2	83	70	3	10
Februar	434	158	2	57	35	0	1	76	80	1	5
März	478	173	-	73	45	1	1	88	74	1	4
April	452	181	-	78	29	0	1	70	59	2	16

und Monaten

[illegible]

2. Güterumschlag auf Binnenwasserstraßen Sachsen-Anhalts

2.1 Güterverkehr und tonnenkilometrische Leistung nach Hauptverkehrsbeziehungen

Gegenstand der Nachweisung	August 2021	Juli 2022	August 2022	Januar bis August		
						Veränderung
	in 1 000 Tonnen					um %
	Güterverkehr nach Hauptverkehrsbeziehungen					
Verkehr innerhalb Sachsen-Anhalts	3	9	25	13	46	241,4
Verkehr mit anderen Bundesländern						
Empfang	122	101	125	825	796	-3,5
Versand	215	165	179	1 638	1 409	-14,0
Grenzüberschreitender Verkehr						
Empfang	39	54	46	432	379	-12,3
Versand	142	102	108	1 349	1 103	-18,2
Gesamtverkehr	521	431	482	4 258	3 733	-12,3
darunter Verkehr mit deutschen Schiffen	265	205	237	1 937	1 823	-5,9
	Tonnenkilometrische Leistung nach Hauptverkehrsbeziehungen in Mill. Tkm					
Verkehr innerhalb Sachsen-Anhalts	1	1	1	2	5	114,8
Verkehr mit anderen Bundesländern						
Empfang	38	33	35	283	247	-12,7
Versand	54	40	43	457	379	-17,0
Grenzüberschreitender Verkehr						
Empfang	18	27	22	218	189	-13,3
Versand	74	53	54	711	580	-18,4
Gesamtverkehr	186	154	155	1 671	1 400	-16,2
darunter Verkehr mit deutschen Schiffen	84	61	64	665	602	-9,5

2.2 Güterumschlag nach Monaten

Zeitraum	2021			2022			Veränderung 2021/2020
	Empfang	Versand	insgesamt	Empfang	Versand	insgesamt	
	in 1 000 Tonnen						um %
Januar	143	316	458	151	354	505	10,3
Februar	98	231	329	120	314	434	32,1
März	226	487	714	152	326	478	-33,1
April	161	419	580	144	309	452	-22,1
Mai	167	390	558	150	331	481	-13,8
Juni	171	405	577	144	333	477	-17,3
Juli	140	385	525	164	276	440	-16,3
August	164	362	526	196	310	505	-3,9
September	144	394	538
Oktober	185	391	577
November	165	345	511
Dezember	138	334	472
Insgesamt	1 904	4 460	6 365

2.3 Güterbeförderung nach Güterabteilungen im Berichtsmonat und -zeitraum

Güterabteilung	August	Juli	August	Januar bis August		Veränderung um %
	2021	2022	2022	2021	2022	
	in Tonnen					
Gesamtgüterbeförderung nach Güterabteilungen						
Erzeugnisse der Land- u. Forstw., Fischerei	195 084	181 705	159 750	1 804 855	1 452 564	-19,5
Kohle, rohes Erdöl und Erdgas	1 283	9 377	6 835	5 278	41 970	x
Erze, Steine und Erden, sonst. Bergbauerz.	116 146	81 154	95 803	802 300	648 528	-19,2
Nahrungs- und Genussmittel	33 950	23 165	52 338	297 956	276 429	-7,2
Textilien, Bekleidung, Leder und -waren	-	-	1 480	36	3 336	x
Holzwaren, Papier, Pappe, Druckerzeugnisse	-	5 005	1 660	141	10 992	x
Kokerei- und Mineralölerzeugnisse	74 751	53 806	100 547	504 242	561 352	11,3
Chemische Erzeugnisse	77 491	49 834	46 374	619 554	510 061	-17,7
Sonstige Mineralerz. (Glas, Zement, Gips usw.)	785	478	579	42 229	12 301	-70,9
Metalle und Metallerzeugnisse	2 988	9 983	5 831	39 421	73 994	87,7
Maschinen, Ausrüstungen, Haushaltsgeräte	3 816	1 365	352	26 392	15 492	-41,3
Fahrzeuge	-	-	12	-	12	x
Möbel, Schmuck, Musikinstrumente	28	21	-	176	351	99,9
Sekundärrohstoffe, Abfälle	11 982	12 648	7 246	96 871	103 866	7,2
Post, Pakete	-	-	-	-	-	-
Geräte und Material für die Güterbeförderung	3 013	1 680	1 920	17 953	17 629	-1,8
Umszugsgut	8	-	-	8	-	x
Sammelgut	50	539	57	339	2 617	x
Nicht identifizierbare Güter	-	-	1 700	19	1 700	x
Sonstige Güter a. n. g.	-	-	-	-	-	-
Insgesamt	521 374	430 760	482 484	4 257 770	3 733 192	-12,3
Anteil der Güterabteilungen am Gesamtumschlag in %						
Erzeugnisse der Land- u. Forstw., Fischerei	37,4	42,2	33,1	42,4	38,9	x
Kohle, rohes Erdöl und Erdgas	0,2	2,2	1,4	0,1	1,1	x
Erze, Steine und Erden, sonst. Bergbauerz.	22,3	18,8	19,9	18,8	17,4	x
Nahrungs- und Genussmittel	6,5	5,4	10,8	7,0	7,4	x
Textilien, Bekleidung, Leder und -waren	-	-	0,3	0,0	0,1	x
Holzwaren, Papier, Pappe, Druckerzeugnisse	-	1,2	0,3	0,0	0,3	x
Kokerei- und Mineralölerzeugnisse	14,3	12,5	20,8	11,8	15,0	x
Chemische Erzeugnisse	14,9	11,6	9,6	14,6	13,7	x
Sonstige Mineralerz. (Glas, Zement, Gips usw.)	0,2	0,1	0,1	1,0	0,3	x
Metalle und Metallerzeugnisse	0,6	2,3	1,2	0,9	2,0	x
Maschinen, Ausrüstungen, Haushaltsgeräte	0,7	0,3	0,1	0,6	0,4	x
Fahrzeuge	-	-	0,2	-	0,0	x
Möbel, Schmuck, Musikinstrumente	0,0	0,0	-	0,0	0,0	x
Sekundärrohstoffe, Abfälle	2,3	2,9	1,5	2,3	2,8	x
Post, Pakete	-	-	-	-	-	x
Geräte und Material für die Güterbeförderung	0,6	0,4	0,4	0,4	0,5	x
Umszugsgut	0,0	-	-	0,0	-	x
Sammelgut	0,0	0,1	0,0	0,0	0,1	x
Nicht identifizierbare Güter	-	-	0,4	0,0	0,0	x
Sonstige Güter a. n. g.	-	-	-	-	-	x
Insgesamt	100	100	100	100	100	x

2.4 Güterumschlag nach Wasserstraßengebieten, Güterhauptgruppen und Hauptverkehrsbeziehungen im August 2022

NST- 2007 Abteilung Gruppe	Güterabteilung/ Gütergruppe	Güter- umschlag insgesamt	Empfang		Versand	
			davon aus Häfen		davon nach Häfen	
			in Deutschland	im Ausland	in Deutschland	im Ausland
		in 1 000 Tonnen				
		Elbegebiet				
01	Erzeugnisse der Land- u. Forstw., Fischerei	86	34	5	28	20
01.1	Getreide	36	-	-	16	20
01.5	Forstwirtschaftliche Erzeugnisse	3	-	-	3	-
01.7	Andere Erzeugnisse pflanzlichen Ursprungs	47	34	5	8	-
02	Kohle, rohes Erdöl, Erdgas	5	-	5	-	-
02.1	Kohle	5	-	5	-	-
03	Erze, Steine u. Erden, sonst. Bergbauerzeugnisse	38	2	5	31	1
03.1	Eisenerze	5	-	5	-	-
03.5	Steine und Erden, Sand, Kies, Ton, Torf	33	2	-	31	1
04	Nahrungs- und Genussmittel	30	1	-	28	1
04.3	Verarbeitetes Obst und Gemüse	0	0	-	-	-
04.4	Öle und Fette	1	-	-	-	1
04.6	Stärke, Stärkerzeugnisse, Futtermittel	29	1	-	28	-
07	Kokerei- und Mineralölerzeugnisse	98	76	2	0	20
07.2	Flüssige Mineralölerzeugnisse	98	76	2	-	20
07.4	Feste oder wachsartige Mineralölerzeugnisse	0	-	-	0	-
08	Chemische Erzeugnisse	10	5	-	5	-
08.1	Chemische Grundstoffe (mineralisch)	1	1	-	0	-
08.2	Chemische Grundstoffe (organisch)	4	-	-	4	-
08.3	Stickstoffverbindungen, Düngemittel	2	1	-	1	-
08.5	Pharmazeutische Erzeugnisse	0	0	-	-	-
08.6	Gummi- oder Kunststoffwaren	3	3	-	-	-
09	Sonstige Mineralerz. (Glas, Zement, Gips usw.)	0	0	-	0	-
09.1	Glas, Porzellan und keramische Erzeugnisse	0	0	-	-	-
09.3	Sonstige Baumaterialien und -erzeugnisse	0	-	-	0	-
11	Maschinen u. Ausrüstungen, Haushaltswaren	0	0	-	-	-
11.4	Geräte d. Elektrizitätserzeugung u. -verteilung	0	0	-	-	-
14	Sekundärrohstoffe, Abfälle	7	3	-	4	-
14.2	Sonstige Abfälle und Sekundärrohstoffe	7	3	-	4	-
16	Geräte und Material zur Güterbeförderung	1	0	0	0	-
16.1	Leere Container und Wechselbehälter	1	0	-	0	-
16.2	Paletten und anderes Verpackungsmaterial	0	-	0	-	-
18	Sammelgut	0	0	-	-	-
18.0	Sammelgut	0	0	-	-	-
	Zusammen	277	121	17	97	43

Noch 2.4 Güterumschlag nach Wasserstraßengebieten, Güterhauptgruppen und Hauptverkehrsbeziehungen im August 2022

NST- 2007 Abteilung Gruppe	Güterabteilung/ Gütergruppe	Güter- umschlag insgesamt	Empfang		Versand	
			davon aus Häfen		davon nach Häfen	
			in Deutschland	im Ausland	in Deutschland	im Ausland
in 1 000 Tonnen						
Mittellandkanalgebiet						
01	Erzeugnisse der Land- u. Forstw., Fischerei	95	10	2	41	43
01.1	Getreide	59	2	1	13	43
01.5	Forstwirtschaftliche Erzeugnisse	7	2	-	6	-
01.7	Andere Erzeugnisse pflanzlichen Ursprunges	29	6	1	22	-
02	Kohle, rohes Erdöl und Erdgas	2	-	2	-	-
02.1	Kohle	2	-	2	-	-
03	Erze, Steine u. Erden, sonst. Bergbauerzeugnisse	58	10	4	39	5
03.1	Eisenerze	2	-	-	2	-
03.4	Salz, Natriumchlorid, Meerwasser	8	-	3	-	5
03.5	Steine und Erden, Sand, Kies, Ton, Torf	48	10	1	37	-
04	Nahrungs- und Genussmittel	22	4	-	6	12
04.3	Verarbeitetes Obst und Gemüse	1	1	-	-	-
04.6	Stärke, Stärkeerzeugnisse, Futtermittel	21	3	-	6	12
04.7	Getränke	0	-	-	0	-
05	Textilien, Bkleidung, Leder und Lederwaren	1	1	-	-	-
05.1	Textilien	1	1	-	-	-
05.2	Bekleidung und Pelzwaren	0	0	-	-	-
06	Holzwaren, Papier, Pappe, Druckerzeugnisse	2	-	-	2	-
06.1	Holz-, Kork- und Flechtwaren	2	-	-	2	-
07	Kokerei- und Mineralölerzeugnisse	2	-	2	0	-
07.1	Kokereierzeugnisse	2	-	2	-	-
07.4	Feste oder wachsartige Mineralölerzeugnisse	0	-	-	0	-
08	Chemische Erzeugnisse	37	3	14	14	6
08.1	Chemische Grundstoffe (mineralisch)	9	0	6	3	-
08.3	Stickstoffverbindungen, Düngemittel	27	2	8	11	6
08.6	Gummi- oder Kunststoffwaren	1	1	-	0	-
09	Sonstige Mineralerz. (Glas, Zement, Gips usw.)	0	0	-	0	-
09.1	Glas, Porzellan und keramische Erzeugnisse	0	-	-	0	-
09.3	Sonstige Baumaterialien und -erzeugnisse	0	0	-	-	-
10	Metalle und Metallerzeugnisse	6	-	6	0	-
10.1	Roheisen, Stahl, Ferrolegierungen	6	-	6	-	-
10.5	Heizkessel, Waffen, sonstige Metallerzeugnisse	0	-	-	0	-
11	Maschinen und Ausrüstungen, Haushaltsgeräte	0	0	-	0	-
11.4	Geräte d. Elektrizitätserzeugung und -verteilung	0	-	-	0	-
11.8	Sonstige Maschinen	0	0	-	0	-
12	Fahrzeuge	0	0	-	-	-
12.1	Erzeugnisse der Automobilindustrie	0	0	-	-	-
14	Sekundärrohstoffe, Abfälle	0	-	-	0	-
14.2	Sonstige Abfälle und Sekundärrohstoffe	0	-	-	0	-
16	Geräte u. Material zur Güterbeförderung	1	1	-	0	-
16.1	Leere Container und Wechselbehälter	1	1	-	0	-
19	Nicht identifizierbare Güter	2	-	-	2	-
19.2	Sonstige nicht identifizierbare Güter	2	-	-	2	-
Zusammen		229	29	29	105	66

Noch 2.4 Güterumschlag nach Wasserstraßengebieten, Güterhauptgruppen und Hauptverkehrsbeziehungen im August 2022

NST- 2007 Abteilung Gruppe	Güterabteilung/ Gütergruppe	Güter- umschlag insgesamt	Empfang		Versand	
			davon aus Häfen		davon nach Häfen	
			in Deutschland	im Ausland	in Deutschland	im Ausland
in 1 000 Tonnen						
			Wasserstraßengebiete insgesamt			
01	Erzeugnisse der Land- und Forstw., Fischerei	182	43	6	69	63
01.1	Getreide	95	2	1	30	63
01.5	Forstwirtschaftliche Erzeugnisse	11	2	-	9	-
01.7	Andere Erzeugnisse pflanzlichen Ursprungs	76	39	6	30	-
02	Kohle, rohes Erdöl, Erdgas	7	-	7	-	-
02.1	Kohle	7	-	7	-	-
03	Erze, Steine u. Erden, sonst. Bergbauerzeugnisse	96	12	9	69	6
03.1	Eisenerze	7	-	5	2	-
03.4	Salz, Natriumchlorid, Meerwasser	8	-	3	-	5
03.5	Steine und Erden, Sand, Kies, Ton, Torf	81	12	1	67	1
04	Nahrungs- und Genussmittel	52	5	-	35	13
04.3	Verarbeitetes Obst und Gemüse	1	1	-	-	-
04.4	Öle und Fette	1	-	-	-	1
04.6	Stärke, Stärkeerzeugnisse, Futtermittel	51	4	-	35	12
04.7	Getränke	0	-	-	0	-
05	Textilien, Bekleidung, Leder und Lederwaren	1	1	-	-	-
05.1	Textilien	1	1	-	-	-
05.2	Bekleidung und Pelzwaren	0	0	-	-	-
06	Holzwaren, Papier, Pappe Druckerzeugnisse	2	-	-	2	-
06.1	Holz-, Kork- und Flechtwaren	2	-	-	2	-
07	Kokerei- und Mineralölerzeugnisse	101	76	4	0	20
07.1	Kokereierzeugnisse	2	-	2	-	-
07.2	Flüssige Mineralölerzeugnisse	98	76	2	-	20
07.4	Feste oder wachsartige Mineralölerzeugnisse	0	-	-	0	-
08	Chemische Erzeugnisse	47	9	14	19	6
08.1	Chemische Grundstoffe (mineralisch)	9	1	6	3	-
08.2	Chemische Grundstoffe (organisch)	4	-	-	4	-
08.3	Stickstoffverbindungen, Düngemittel	29	3	8	12	6
08.5	Pharmazeutische Erzeugnisse	0	0	-	-	-
08.6	Gummi- oder Kunststoffwaren	4	4	-	0	-
09	Sonst. Mineralerz. (Glas, Zement, Gips usw.)	1	0	-	0	-
09.1	Glas, Porzellan und keramische Erzeugnisse	1	0	-	0	-
09.3	Sonstige Baumaterialien und -erzeugnisse	0	0	-	0	-
10	Metalle und Metallerzeugnisse	6	-	6	0	-
10.1	Roheisen, Stahl, Ferrolegierungen	6	-	6	-	-
10.5	Heizkessel, Waffen,sonstige Metallerzeugnisse	0	-	-	0	-
11	Maschinen u. Ausrüstungen, Haushaltsgeräte	0	0	-	0	-
11.4	Geräte d. Elektrizitätserzeugung u. -verteilung	0	0	-	0	-
11.8	Sonstige Maschinen	0	0	-	0	-
12	Fahrzeuge	0	0	-	-	-
12.1	Erzeugnisse der Automobilindustrie	0	0	-	-	-
14	Sekundärrohstoffe, Abfälle	7	3	-	4	-
14.2	Sonstige Abfälle u. Sekundärrohstoffe	7	3	-	4	-
16	Geräte und Material zur Güterbeförderung	2	1	0	1	-
16.1	Leere Container und Wechselbehälter	2	1	-	1	-
16.2	Paletten und anderes Verpackungsmaterial	0	-	0	-	-
18	Sammelgut	0	0	-	-	-
18.0	Sammelgut	0	0	-	-	-
19	Nicht identifizierbare Güter	2	-	-	2	-
19.2	Sonstige nicht identifizierbare Güter	2	-	-	2	-
	Insgesamt	505	150	46	202	108

2.5 Güterumschlag nach Wasserstraßengebieten, Güterhauptgruppen und Hauptverkehrsbeziehungen von Januar bis August 2022

NST- 2007 Abteilung Gruppe	Güterabteilung/ Gütergruppe	Güter- umschlag insgesamt	Empfang		Versand	
			davon aus Häfen		davon nach Häfen	
			in Deutschland	im Ausland	in Deutschland	im Ausland
in 1 000 Tonnen						
Elbegebiet						
01	Erzeugnisse der Land- und Forstw., Fischerei	579	53	33	253	241
01.1	Getreide	439	-	-	200	239
01.4	Obst und Gemüse	2	-	-	-	2
01.5	Forstwirtschaftliche Erzeugnisse	32	0	-	32	-
01.6	Pflanzen und Blumen	0	-	0	-	-
01.7	Andere Erzeugnisse pflanzlichen Ursprungs	106	53	32	22	-
02	Kohle, rohes Erdöl und Erdgas	39	-	39	-	-
02.1	Kohle	39	-	39	-	-
03	Erze, Steine u. Erden, sonst. Bergbauerzeugnisse	234	11	13	204	7
03.1	Eisenerze	11	-	11	-	-
03.4	Salz, Natriumchlorid, Meerwasser	3	-	-	0	3
03.5	Steine und Erden, Sand, Kies, Ton, Torf	219	11	1	203	4
04	Nahrungs- und Genussmittel	122	19	-	100	3
04.3	Verarbeitetes Obst und Gemüse	0	0	-	-	-
04.4	Öle und Fette	1	-	-	-	1
04.5	Milch, Milcherzeugnisse, Speiseeis	0	-	-	0	-
04.6	Stärke, Stärkerzeugnisse, Futtermittel	120	19	-	99	2
04.8	Sonstige Nahrungsmittel	0	0	-	0	-
05	Textilien, Bekleidung, Leder und Lederwaren	0	-	-	0	-
05.1	Textilien	0	-	-	0	-
06	Holzwaren, Papier, Pappe, Druckerzeugnisse	1	1	-	0	-
06.1	Holz-, Kork- und Flechtwaren	1	1	-	0	-
06.2	Papier, Pappe und Waren daraus	0	-	-	0	-
07	Kokerei- und Mineralölerzeugnisse	549	395	33	2	120
07.2	Flüssige Mineralölerzeugnisse	549	395	33	2	120
07.3	Gasförmige, verflüssigte oder verd. Mineralölerz.	0	0	-	-	-
07.4	Feste oder wachsartige Mineralölerzeugnisse	0	-	-	0	-
08	Chemische Erzeugnisse	74	27	6	35	6
08.1	Chemische Grundstoffe (mineralisch)	1	1	-	0	-
08.2	Chemische Grundstoffe (organisch)	31	-	-	25	6
08.3	Stickstoffverbindungen, Düngemittel	19	3	6	10	-
08.5	Pharmazeutische Erzeugnisse	2	1	-	0	-
08.6	Gummi- oder Kunststoffwaren	21	21	-	-	-
09	Sonstige Mineralerz. (Glas, Zement, Gips usw.)	3	2	-	1	-
09.1	Gals , Porzellan und keramische Erzeugnisse	1	1	-	0	-
09.3	Sonstige Baumaterialien und -erzeugnisse	2	1	-	1	-
10	Metalle und Metallerzeugnisse	14	7	5	2	-
10.1	Roheisen, Stahl, Ferrolegierungen	12	6	5	0	-
10.2	NE-Metalle, Hlabzeug	1	1	-	-	-
10.3	Rohre	0	-	-	0	-
10.5	Heizkessel, Waffen, sonstige Metallerzeugnisse	2	0	-	2	-

2.5 Güterumschlag nach Wasserstraßengebieten, Güterhauptgruppen und Hauptverkehrsbeziehungen von Januar bis August 2022

NST- 2007 Abteilung Gruppe	Güterabteilung/ Gütergruppe	Güter- umschlag insgesamt	Empfang		Versand	
			davon aus Häfen		davon nach Häfen	
			in Deutschland	im Ausland	in Deutschland	im Ausland
		in 1 000 Tonnen				
		noch Elbegebiet				
11	Maschinen und Ausrüstungen, Haushaltsgeräte	8	4	1	2	1
11.2	Haushaltsgeräte (weiße Waren)	0	0	-	-	-
11.4	Geräte der Elektrizitätserzeugung u. -verteilung	6	3	1	0	1
11.8	Sonstige Maschinen	2	0	-	2	0
13	Möbel, Schmuck, Musikinstrumente	0	0	-	0	-
13.1	Möbel	0	0	-	0	-
14	Sekundärrohstoffe, Abfälle	101	50	-	51	-
14.2	Sonstige Abfälle und Sekundärrohstoffe	101	50	-	51	-
16	Geräte und Material zur Güterbeförderung	5	2	0	3	-
16.1	Leere Container und Wechselbehälter	5	2	-	3	-
16.2	Paletten und anderes Verpackungsmaterial	0	-	0	-	-
18	Sammelgut	3	3	-	0	-
18.0	Sammelgut	3	3	-	0	-
	Zusammen	1 732	572	129	653	377

Noch 2.5 Güterumschlag nach Wasserstraßengebieten, Güterhauptgruppen und Hauptverkehrsbeziehungen von Januar bis August 2022

NST- 2007 Abteilung Gruppe	Güterabteilung/ Gütergruppe	Güter- umschlag insgesamt	Empfang		Versand	
			davon aus Häfen		davon nach Häfen	
			in Deutschland	im Ausland	in Deutschland	im Ausland
		in 1 000 Tonnen				
		Mittellandkanalgebiet				
01	Erzeugnisse der Land- und Forstw., Fischerei	911	69	16	327	500
01.1	Getreide	724	6	5	216	498
01.4	Obst und Gemüse	3	-	-	2	1
01.5	Forstwirtschaftliche Erzeugnisse	71	9	-	61	1
01.7	Andere Erzeugnisse pflanzlichen Ursprungs	113	53	11	48	1
02	Kohle, rohes Erdöl und Erdgas	3	-	3	-	-
02.1	Kohle	3	-	3	-	-
03	Erze, Steine u. Erden, sonst. Bergbauerzeugnisse	415	121	43	198	53
03.1	Eisenerze	7	-	-	7	-
03.2	NE-Metallerze	2	-	2	-	-
03.3	Düngemittelminerale	1	-	-	-	1
03.4	Salz, Natriumchlorid, Meerwasser	73	0	21	4	48
03.5	Steine und Erden, Sand, Kies, Ton, Torf	331	121	20	186	4
04	Nahrungs- und Genussmittel	155	35	22	44	53
04.3	Verarbeitetes Obst und Gemüse	3	3	-	-	-
04.5	Milch, Milcherzeugnisse, Speiseeis	0	-	-	0	-
04.6	Stärke, Stärkerzeugnisse, Futtermittel	148	32	22	40	53
04.7	Getränke	1	-	-	1	-
04.8	Sonstige Nahrungsmittel	2	0	-	2	-
04.9	Sonstige Nahrungsmittel und Tabakerzeugnisse	1	0	-	1	-
05	Textilien, Bekleidung, Leder und Lederwaren	3	3	-	0	-
05.1	Textilien	3	3	-	0	-
05.2	Bekleidung und Pelzwaren	0	0	-	-	-
06	Holzwaren, Papier, Pappe, Druckerzeugnisse	10	0	5	5	-
06.1	Holz-, Kork- und Flechtwaren	10	-	5	5	-
06.2	Papier, Pappe und Waren daraus	0	0	-	0	-
07	Kokerei- und Mineralölerzeugnisse	13	0	12	1	-
07.1	Kokereierzeugnisse	3	0	3	-	-
07.4	Feste oder wachartige Mineralölerzeugnisse	9	-	9	1	-
08	Chemische Erzeugnisse	437	26	89	204	119
08.1	Chemische Grundstoffe (mineralisch)	83	7	52	25	-
08.3	Stickstoffverbindungen, Düngemittel	346	11	37	179	119
08.5	Pharmazeutische Erzeugnisse	2	2	-	0	-
08.6	Gummi- oder Kunststoffwaren	6	6	-	0	-
09	Sonstige Mineralerz. (Glas, Zement, Gips usw.)	9	6	-	4	-
09.1	Glas, Porzellan u. ä. Erzeugnisse	3	0	-	3	-
09.3	Sonstige Baumaterialien und -erzeugnisse	6	6	-	1	-
10	Metalle und Metallerzeugnisse	60	0	59	0	-
10.1	Roheisen, Stahl, Ferrolegierungen	59	-	59	-	-
10.4	Stahl- und Leichtmetallbauerzeugnisse	0	-	-	0	-
10.5	Heizkessel, Waffen, sonstige Metallerzeugnisse	1	0	-	0	-

Noch 2.5 Güterumschlag nach Wasserstraßengebieten, Güterhauptgruppen und Hauptverkehrsbeziehungen von Januar bis August 2022

NST- 2007 Abteilung Gruppe	Güterabteilung/ Gütergruppe	Güter- umschlag insgesamt	Empfang		Versand	
			davon aus Häfen		davon nach Häfen	
			in Deutschland	im Ausland	in Deutschland	im Ausland
		in 1 000 Tonnen				
		noch Mittellandkanalgebiet				
11	Maschinen und Ausrüstungen, Haushaltsgeräte	8	1	0	5	1
11.4	Geräte d. Elektrizitätserzeugung und -verteilung	2	0	0	1	-
11.8	Sonstige Maschinen	6	0	0	4	1
12	Fahrzeuge	0	0	-	-	-
12.1	Erzeugnisse der Automobilindustrie	0	0	-	-	-
13	Möbel, Schmuck, Musikinstrumente	0	0	-	0	-
13.1	Möbel	0	0	-	0	-
13.2	Sonstige Erzeugnisse	0	0	-	-	-
14	Sekundärrohstoffe, Abfälle	3	-	1	2	-
14.2	Sonstige Abfälle und Sekundärrohstoffe	3	-	1	2	-
16	Geräte und Material zur Güterbeförderung	12	9	-	3	-
16.1	Leere Container und Wechselbehälter	12	9	-	3	-
19	Nicht identifizierbare Güter	2	-	-	2	-
19.2	Sonstige nicht identifizierbare Güter	2	-	-	2	-
	Zusammen	2 042	270	250	796	726

Noch 2.5 Güterumschlag nach Wasserstraßengebieten, Güterhauptgruppen und Hauptverkehrsbeziehungen von Januar bis August 2022

NST- 2007 Abteilung Gruppe	Güterabteilung/ Gütergruppe	Güter- umschlag insgesamt	Empfang		Versand	
			davon aus Häfen		davon nach Häfen	
			in Deutschland	im Ausland	in Deutschland	im Ausland
in 1 000 Tonnen						
		Wasserstraßengebiete insgesamt				
01	Erzeugnisse der Land- und Forstw., Fischerei	1 491	122	49	580	740
01.1	Getreide	1 163	6	5	415	737
01.4	Obst und Gemüse	5	-	-	2	3
01.5	Forstwirtschaftliche Erzeugnisse	104	10	-	93	1
01.6	Pflanzen und Blumen	0	-	0	-	-
01.7	Andere Erzeugnisse pflanzlichen Ursprungs	219	106	43	70	1
02	Kohle, rohes Erdöl und Erdgas	42	-	42	-	-
02.1	Kohle	42	-	42	-	-
03	Erze, Steine u. Erden, sonst. Bergbauerzeugnisse	649	132	56	402	60
03.1	Eisenerze	19	-	11	7	-
03.2	NE-Metallerze	2	-	2	-	-
03.3	Düngemittelminerale	1	-	-	-	1
03.4	Salz, Natriumchlorid, Meerwasser	77	0	21	4	51
03.5	Steine und Erden, Sand, Kies, Ton, Torf	550	132	21	390	8
04	Nahrungs- und Genussmittel	276	55	22	144	56
04.3	Verarbeitetes Obst und Gemüse	3	3	-	-	-
04.4	Öle und Fette	1	-	-	-	1
04.5	Milch, Milcherzeugnisse, Speiseeis	0	-	-	0	-
04.6	Stärke, Stärkerzeugnisse, Futtermittel	268	51	22	140	55
04.7	Getränke	1	-	-	1	-
04.8	Sonstige Nahrungsmittel	3	1	-	2	-
04.9	Sonstige Nahrungsmittel und Tabakerzeugnisse	1	0	-	1	-
05	Textilien Bekleidung, Leder und Lederwaren	3	3	-	0	-
05.1	Textilien	3	3	-	0	-
05.2	Bekleidung und Pelzwaren	0	0	-	-	-
06	Holzwaren, Papier, Pappe, Druckerzeugnisse	11	1	5	5	-
06.1	Holz-, Kork- und Flechtwaren	11	1	5	5	-
06.2	Papier, Pappe und Waren daraus	0	0	-	0	-
07	Kokerei- und Mineralölerzeugnisse	561	395	45	3	120
07.1	Kokereierzeugnisse	3	0	3	-	-
07.2	Flüssige Mineralölerzeugnisse	549	395	33	2	120
07.3	Gasförmige, verflüssigte o. verd. Mineralölerz.	0	0	-	-	-
07.4	Feste oder wachsartige Mineralölerzeugnisse	9	-	9	1	-
08	Chemische Erzeugnisse	511	52	94	239	125
08.1	Chemische Grundstoffe (mineralisch)	84	7	52	25	-
08.2	Chemische Grundstoffe (organisch)	31	-	-	25	6
08.3	Stickstoffverbindungen, Düngemittel	365	14	43	189	119
08.5	Pharmazeutische Erzeugnisse	4	4	-	0	-
08.6	Gummi- oder Kunststoffwaren	27	27	-	0	-
09	Sonstige Mineralerz. (Glas, Zement, Gips usw.)	12	8	-	4	-
09.1	Glas, Porzellan und keramische Erzeugnisse	4	1	-	3	-
09.3	Sonstige Baumaterialien und -erzeugnisse	8	6	-	1	-
10	Metalle und Metallerzeugnisse	74	7	65	2	-
10.1	Roheisen, Stahl, Ferrolegierungen	71	6	65	0	-
10.2	NE-Metalle, Halbzeug	1	1	-	-	-
10.3	Rohre	0	-	-	0	-
10.4	Stahl- und Leichtmetallbauerzeugnisse	0	-	-	0	-
10.5	Heizkessel, Waffen, sonstige Metallerzeugnisse	2	0	-	2	-

Noch 2.5 Güterumschlag nach Wasserstraßengebieten, Güterhauptgruppen und Hauptverkehrsbeziehungen von Januar bis August 2022

NST- 2007 Abteilung Gruppe	Güterabteilung/ Gütergruppe	Güter- umschlag insgesamt	Empfang		Versand	
			davon aus Häfen		davon nach Häfen	
			in Deutschland	im Ausland	in Deutschland	im Ausland
		in 1 000 Tonnen				
		noch Wasserstraßengebiete insgesamt				
11	Maschinen und Ausrüstungen, Haushaltsgeräte	16	5	1	7	3
11.2	Haushaltsgeräte (weiße Waren)	0	0	-	-	-
11.4	Geräte d. Elektrizitätserzeugung und -verteilung	8	4	1	2	1
11.8	Sonstige Maschinen	8	1	0	6	2
12	Fahrzeuge	0	0	-	-	-
12.1	Erzeugnisse der Automobilindustrie	0	0	-	-	-
13	Möbel, Schmuck, Musikinstrumente	1	0	-	0	-
13.1	Möbel	0	0	-	0	-
13.2	Sonstige Erzeugnisse	0	0	-	-	-
14	Sekundärrohstoffe, Abfälle	104	50	1	54	-
14.2	Sonstige Abfälle und Sekundärrohstoffe	104	50	1	54	-
16	Geräte und Material zur Güterbeförderung	18	11	0	7	-
16.1	Leere Container und Wechselbehälter	18	11	-	7	-
16.2	Paletten und anderes Verpackungsmaterial	0	-	0	-	-
18	Sammelgut	3	3	-	0	-
18.0	Sammelgut	3	3	-	0	-
19	Nicht identifizierbare Güter	2	-	-	2	-
19.2	Sonstige nicht identifizierbare Güter	2	-	-	2	-
	Insgesamt	3 773	842	379	1 449	1 103

2.6 Containerbeförderung nach Containerarten und Hauptverkehrsbeziehungen

Containerart	Einheit	Juli 2022	August 2022	Januar - August		
				2021	2022	Veränderung um %
		Verkehr innerhalb Deutschlands				
20-Fuß-Container beladen	Anzahl	453	428	3 221	3 718	15,4
30-Fuß-Container beladen	Anzahl	-	-	-	5	x
40-Fuß-Container beladen	Anzahl	677	769	4 923	5 877	19,4
Container größer 40 Fuß beladen	Anzahl	-	-	9	1	-88,9
zusammen	TEU	1 807	1 966	13 087	15 482	x
darin beförderte Güter	Tonnen	24 846	24 467	166 801	207 956	18,3
20-Fuß-Container leer	Anzahl	362	244	2 996	2 878	24,7
30-Fuß-Container leer	Anzahl	-	-	-	-	-3,9
40-Fuß-Container leer	Anzahl	229	334	2 973	2 941	-1,1
Container größer 40 Fuß leer	Anzahl	-	-	9	1	-88,9
zusammen	TEU	820	912	8 962	8 762	-2,2
Insgesamt	TEU	2 627	2 878	22 049	24 244	10,0
		Grenzüberschreitender Empfang und Versand				
20-Fuß-Container beladen	Anzahl	-	-	-	-	-
30-Fuß-Container beladen	Anzahl	-	-	-	-	-
40-Fuß-Container beladen	Anzahl	-	-	-	-	-
Container größer 40 Fuß beladen	Anzahl	-	-	-	-	-
zusammen	TEU	-	-	-	-	-
darin beförderte Güter	Tonnen	-	-	-	-	-
20-Fuß-Container leer	Anzahl	-	-	-	-	-
30-Fuß-Container leer	Anzahl	-	-	-	-	-
40-Fuß-Container leer	Anzahl	-	-	-	-	-
Container größer 40 Fuß leer	Anzahl	-	-	-	-	-
zusammen	TEU	-	-	-	-	-
Insgesamt	TEU	-	-	-	-	-
		Gesamtverkehr				
20-Fuß-Container beladen	Anzahl	453	428	3 221	3 718	15,4
30-Fuß-Container beladen	Anzahl	-	-	-	5	x
40-Fuß-Container beladen	Anzahl	677	769	4 923	5 877	19,4
Container größer 40 Fuß beladen	Anzahl	-	-	9	1	-88,9
zusammen	TEU	1 807	1 966	13 087	15 482	18,3
darin beförderte Güter	Tonnen	24 846	24 467	166 801	207 956	24,7
20-Fuß-Container leer	Anzahl	362	244	2 996	2 878	-3,9
30-Fuß-Container leer	Anzahl	-	-	-	-	-
40-Fuß-Container leer	Anzahl	229	334	2 973	2 941	-1,1
Container größer 40 Fuß leer	Anzahl	-	-	9	1	-88,9
zusammen	TEU	820	912	8 962	8 762	-2,2
Insgesamt	TEU	2 627	2 878	22 049	24 244	10,0

2.7 Containerumschlag nach Wasserstraßengebieten, Containerart, Anzahl und TEU im August und Januar bis August 2022

Containerart	Einheit	Empfang		Versand		Insgesamt		
		2021	2022	2021	2022	2021	2022	Veränderung um %
		August Elbegebiet						
20-Fuß-Container	Anzahl	64	107	96	97	160	204	27,5
30-Fuß-Container	Anzahl	-	-	-	-	-	-	-
40-Fuß-Container	Anzahl	292	261	401	157	693	418	-39,7
Container größer 40 Fuß	Anzahl	-	-	-	-	-	-	-
Zusammen	TEU	648	629	898	411	1 546	1 040	-32,7
		Mittellandkanalgebiet						
20-Fuß-Container	Anzahl	389	209	317	259	706	468	-33,7
30-Fuß-Container	Anzahl	-	-	-	-	-	-	-
40-Fuß-Container	Anzahl	372	358	467	327	839	685	-18,4
Container größer 40 Fuß	Anzahl	-	-	-	-	-	-	-
Zusammen	TEU	1 133	925	1 251	913	2 384	1 838	-22,9
		Wasserstraßengebiete insgesamt						
20-Fuß-Container	Anzahl	453	316	413	356	866	672	-22,4
30-Fuß-Container	Anzahl	-	-	-	-	-	-	-
40-Fuß-Container	Anzahl	664	619	868	484	1 532	1 103	-28,0
Container größer 40 Fuß	Anzahl	-	-	-	-	-	-	-
Insgesamt	TEU	1 781	1 554	2 149	1 324	3 930	2 878	-26,8
		Januar - August Elbegebiet						
20-Fuß-Container	Anzahl	815	562	888	763	1 703	1 325	-22,2
30-Fuß-Container	Anzahl	-	-	-	5	-	5	x
40-Fuß-Container	Anzahl	1 951	2 123	1 747	1 690	3 698	3 813	3,1
Container größer 40 Fuß	Anzahl	9	-	9	-	18	-	x
Zusammen	TEU	4 737	4 808	4 402	4 151	9 139	8 959	-2,0
		Mittellandkanalgebiet						
20-Fuß-Container	Anzahl	2 284	2 645	2 256	2 629	4 540	5 274	16,2
30-Fuß-Container	Anzahl	-	2	-	-	-	2	x
40-Fuß-Container	Anzahl	1 931	2 337	2 521	2 795	4 452	5 132	15,3
Container größer 40 Fuß	Anzahl	-	1	-	1	-	2	x
Zusammen	TEU	6 146	7 324	7 298	8 221	13 444	15 545	15,6
		Wasserstraßengebiete insgesamt						
20-Fuß-Container	Anzahl	3 099	3 207	3 144	3 392	6 243	6 599	5,7
30-Fuß-Container	Anzahl	-	2	-	5	-	7	x
40-Fuß-Container	Anzahl	3 882	4 460	4 268	4 485	8 150	8 945	9,8
Container größer 40 Fuß	Anzahl	9	1	9	1	18	2	-88,9
Insgesamt	TEU	10 883	12 132	11 700	12 372	22 583	24 504	8,5

**2.8 Containerumschlag nach Wasserstraßengebieten, Containerart, Anzahl, TEU und Hauptverkehrsbeziehungen
im August und Januar bis August 2022**

Containerart	Einheit	Container- umschlag insgesamt	Empfang		Versand	
			davon aus Häfen		davon nach Häfen	
			in Deutschland	im Ausland	in Deutschland	im Ausland
			August Elbegebiet			
20-Fuß-Container	Anzahl	204	107	-	97	-
30-Fuß-Container	Anzahl	-	-	-	-	-
40-Fuß-Container	Anzahl	418	261	-	157	-
Container größer 40 Fuß	Anzahl	-	-	-	-	-
Zusammen	TEU	1 040	629	-	411	-
			Mittellandkanalgebiet			
20-Fuß-Container	Anzahl	468	209	-	259	-
30-Fuß-Container	Anzahl	-	-	-	-	-
40-Fuß-Container	Anzahl	685	358	-	327	-
Container größer 40 Fuß	Anzahl	-	-	-	-	-
Zusammen	TEU	1 838	925	-	913	-
			Wasserstraßengebiete insgesamt			
20-Fuß-Container	Anzahl	672	316	-	356	-
30-Fuß-Container	Anzahl	-	-	-	-	-
40-Fuß-Container	Anzahl	1 103	619	-	484	-
Container größer 40 Fuß	Anzahl	-	-	-	-	-
Insgesamt	TEU	2 878	1 554	-	1 324	-
			Januar - August Elbegebiet			
20-Fuß-Container	Anzahl	1 325	562	-	763	-
30-Fuß-Container	Anzahl	5	-	-	5	-
40-Fuß-Container	Anzahl	3 813	2 123	-	1 690	-
Container größer 40 Fuß	Anzahl	-	-	-	-	-
Zusammen	TEU	8 959	4 808	-	4 151	-
			Mittellandkanalgebiet			
20-Fuß-Container	Anzahl	5 274	2 645	-	2 629	-
30-Fuß-Container	Anzahl	2	2	-	-	-
40-Fuß-Container	Anzahl	5 132	2 337	-	2 795	-
Container größer 40 Fuß	Anzahl	2	1	-	1	-
Zusammen	TEU	15 545	7 324	-	8 221	-
			Wasserstraßengebiete insgesamt			
20-Fuß-Container	Anzahl	6 599	3 207	-	3 392	-
30-Fuß-Container	Anzahl	7	2	-	5	-
40-Fuß-Container	Anzahl	8 945	4 460	-	4 485	-
Container größer 40 Fuß	Anzahl	2	1	-	1	-
Insgesamt	TEU	24 504	12 132	-	12 372	-

3. Schiffsverkehr auf Binnenwasserstraßen Sachsen-Anhalts

3.1 Schiffsverkehr nach Monaten

Zeitraum	2022			2021	Veränderung 2021/2020 um %
	Schiffe beladen	Schiffe unbeladen	Schiffe insgesamt	Schiffe insgesamt	
Januar	575	471	1 046	930	12,5
Februar	480	411	891	654	36,2
März	548	446	994	1 392	-28,6
April	508	407	915	1 165	-21,5
Mai	532	429	961	1 096	-12,3
Juni	543	425	968	1 184	-18,2
Juli	505	387	892	1 072	-16,8
August	547	451	998	1 091	-8,5
September	1 163	...
Oktober	1 160	...
November	1 076	...
Dezember	940	...
Insgesamt	12 923	...

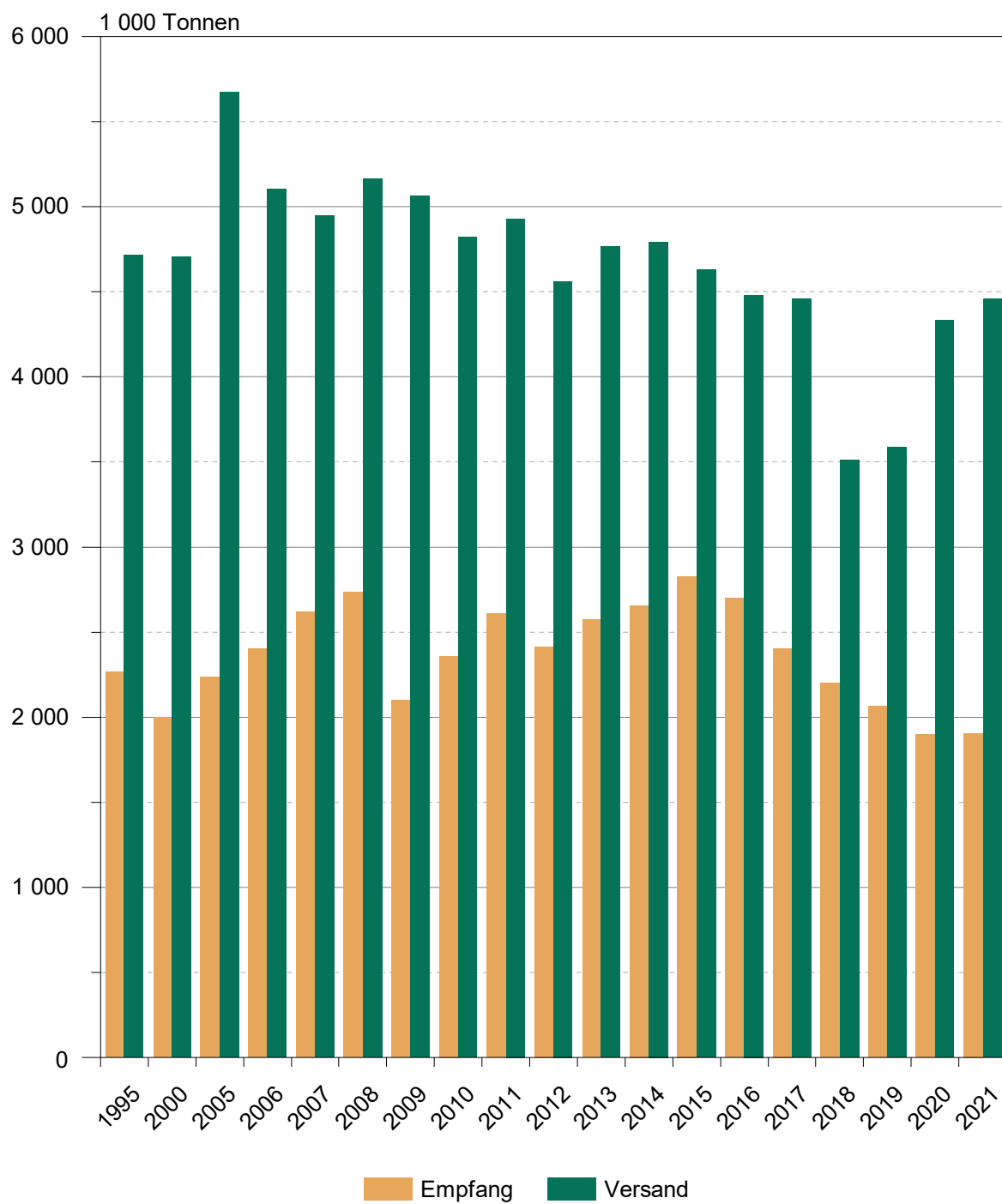
3.2 Schiffsverkehr nach Wasserstraßengebieten, Beladungszustand und Flagge im August 2022

Flagge	Schiffe mit eigenem Antrieb					Schiffe ohne eigenen Antrieb				
	beladen			unbeladen		beladen			unbeladen	
	Anzahl	Trag- fähigkeit 1 000 t	Aus-/Ein- ladungen 1 000 t	Anzahl	Trag- fähigkeit 1 000 t	Anzahl	Trag- fähigkeit 1 000 t	Aus-/Ein- ladungen 1 000 t	Anzahl	Trag- fähigkeit 1 000 t
Elbegebiet										
Deutschland	133	214	140	106	148	10	7	5	9	6
Niederlande	69	91	76	68	89	-	-	-	-	-
Belgien	1	1	1	1	1	-	-	-	-	-
Luxemburg	1	2	1	1	2	-	-	-	-	-
Schweiz	4	8	4	4	8	-	-	-	-	-
Tschechien	21	34	24	21	34	-	-	-	-	-
Polen	34	35	26	34	35	-	-	-	-	-
Zusammen	263	385	271	235	317	10	7	5	9	6
Mittellandkanalgebiet										
Deutschland	106	152	84	70	94	20	33	8	2	3
Niederlande	82	103	84	73	92	-	-	-	-	-
Belgien	5	6	4	5	6	-	-	-	-	-
Tschechien	18	20	16	16	18	2	2	1	2	2
Polen	40	39	30	38	38	1	0	0	1	0
Zusammen	251	321	219	202	247	23	36	10	5	5
Wasserstraßengebiete insgesamt										
Deutschland	239	367	224	176	242	30	40	14	11	9
Niederlande	151	194	160	141	181	-	-	-	-	-
Belgien	6	7	6	6	7	-	-	-	-	-
Luxemburg	1	2	1	1	2	-	-	-	-	-
Schweiz	4	8	4	4	8	-	-	-	-	-
Tschechien	39	54	40	37	51	2	2	1	2	2
Polen	74	75	56	72	73	1	0	0	1	0
Insgesamt	514	706	490	437	565	33	43	15	14	11

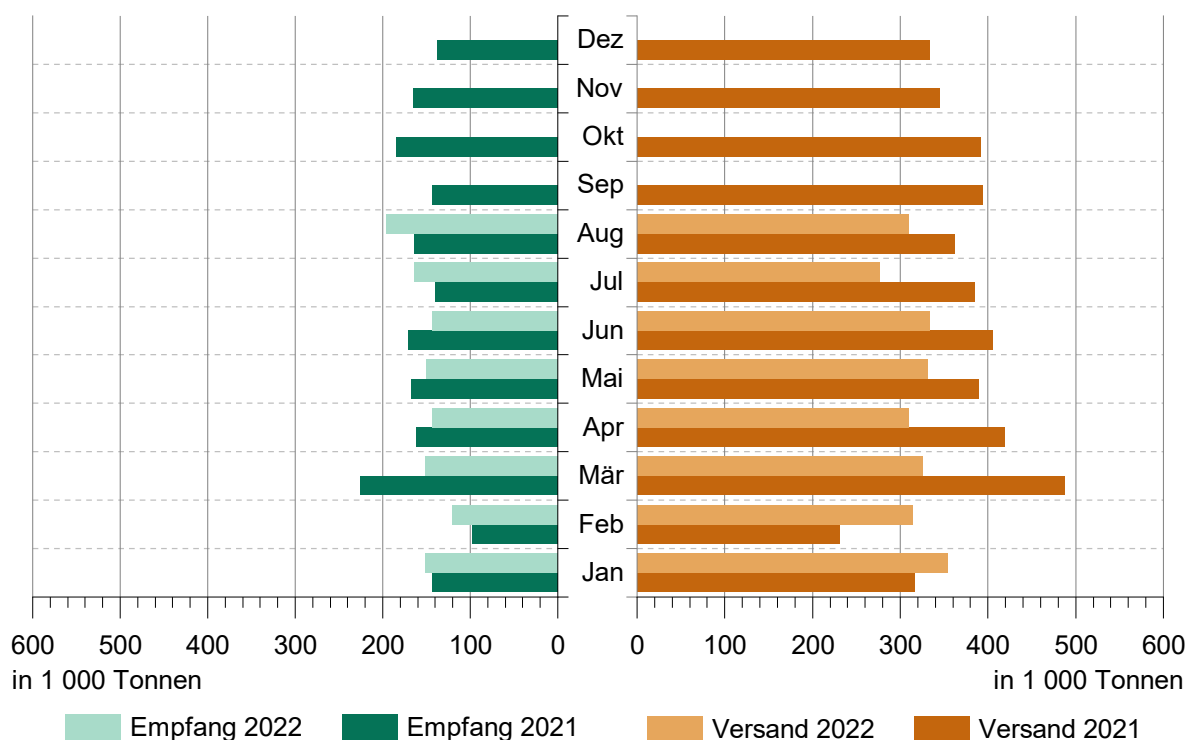
3.3 Schiffsverkehr nach Wasserstraßengebieten, Beladungszustand und Flagge im Januar bis August 2022

Flagge	Schiffe mit eigenem Antrieb					Schiffe ohne eigenen Antrieb				
	beladen			unbeladen		beladen			unbeladen	
	Anzahl	Trag- fähigkeit 1 000 t	Aus-/Ein- ladungen 1 000 t	Anzahl	Trag- fähigkeit 1 000 t	Anzahl	Trag- fähigkeit 1 000 t	Aus-/Ein- ladungen 1 000 t	Anzahl	Trag- fähigkeit 1 000 t
Elbegebiet										
Deutschland	995	1 593	922	799	1 112	126	91	56	121	83
Niederlande	417	557	457	391	521	-	-	-	-	-
Belgien	18	23	18	17	22	-	-	-	-	-
Luxemburg	2	3	2	2	3	-	-	-	-	-
Schweiz	18	35	25	18	35	-	-	-	-	-
Tschechien	111	170	135	107	166	15	13	10	15	13
Polen	118	114	93	115	112	31	18	14	31	18
Zusammen	1 679	2 496	1 653	1 449	1 970	172	122	79	167	115
Mittellandkanalgebiet										
Deutschland	949	1393	777	601	802	166	253	75	36	31
Niederlande	760	965	781	688	872	3	4	2	2	2
Belgien	55	65	53	49	58	-	-	-	-	-
Frankreich	13	18	14	11	15	-	-	-	-	-
Tschechien	142	153	118	133	143	38	32	21	35	29
Polen	235	224	184	230	220	26	21	18	26	21
Zusammen	2154	2818	1926	1712	2111	233	310	115	99	83
Wasserstraßengebiete insgesamt										
Deutschland	1944	2985	1699	1400	1914	292	344	130	157	114
Niederlande	1177	1522	1238	1079	1393	3	4	2	2	2
Belgien	73	88	71	66	80	-	-	-	-	-
Luxemburg	2	3	2	2	3	-	-	-	-	-
Frankreich	13	18	14	11	15	-	-	-	-	-
Schweiz	18	35	25	18	35	-	-	-	-	-
Tschechien	253	323	253	240	309	53	46	30	50	43
Polen	353	339	277	345	332	57	39	32	57	39
Insgesamt	3 833	5 313	3 579	3 161	4 081	405	432	195	266	198

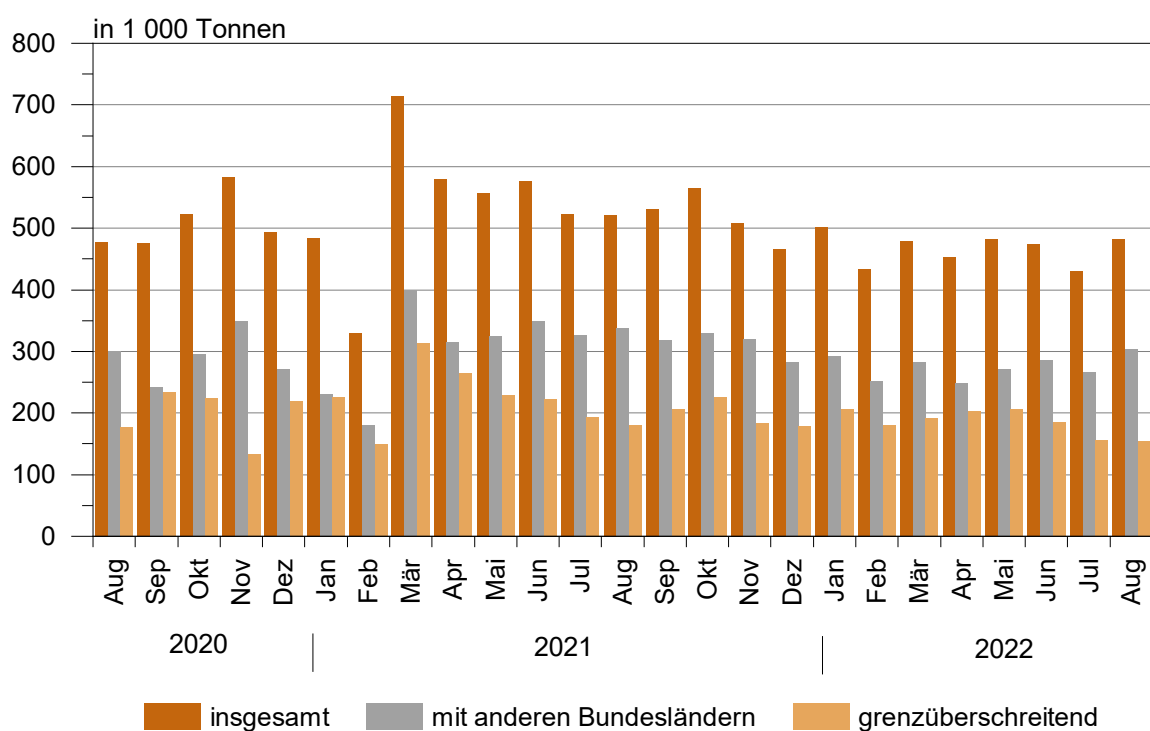
Güterumschlag auf Binnenwasserstraßen 1995 - 2021



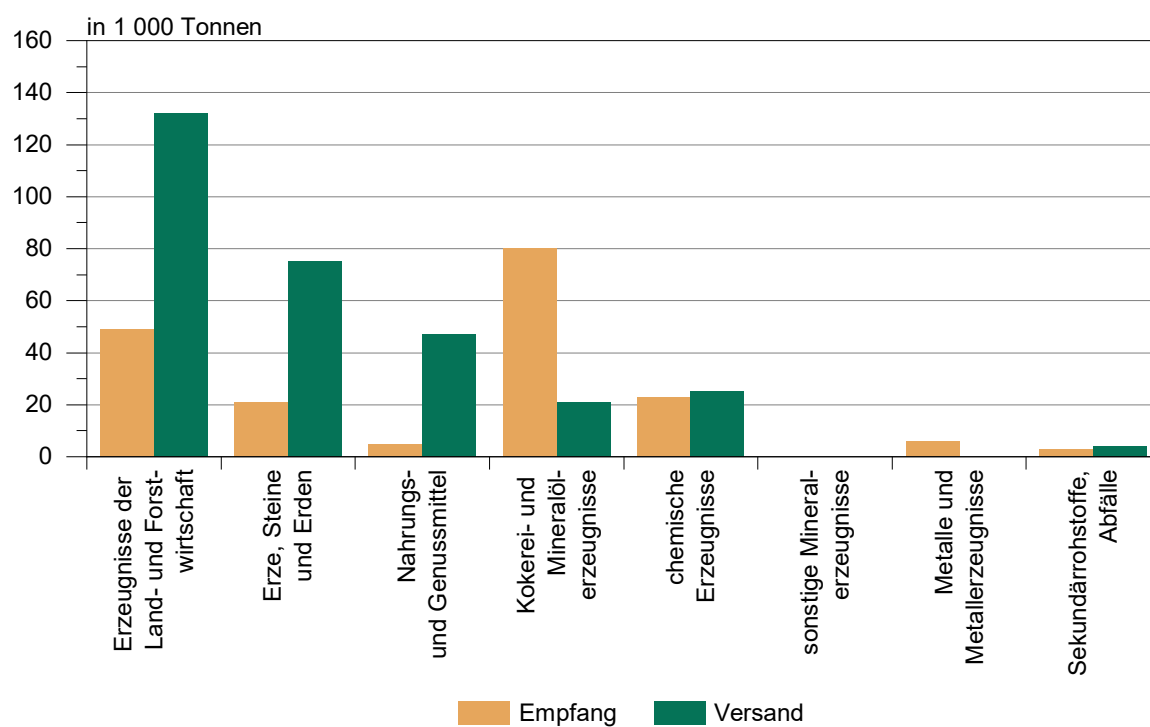
Güterumschlag auf Binnenwasserstraßen von Januar 2021 bis August 2022



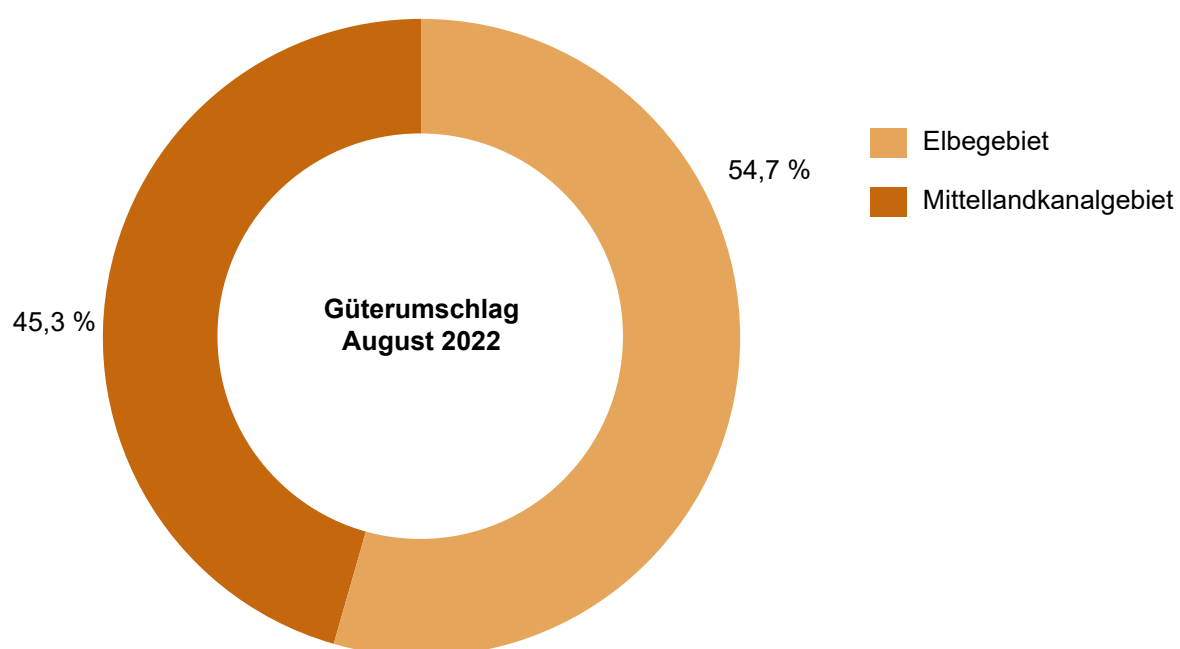
Güterverkehr nach Hauptverkehrsbeziehungen von August 2020 bis August 2022



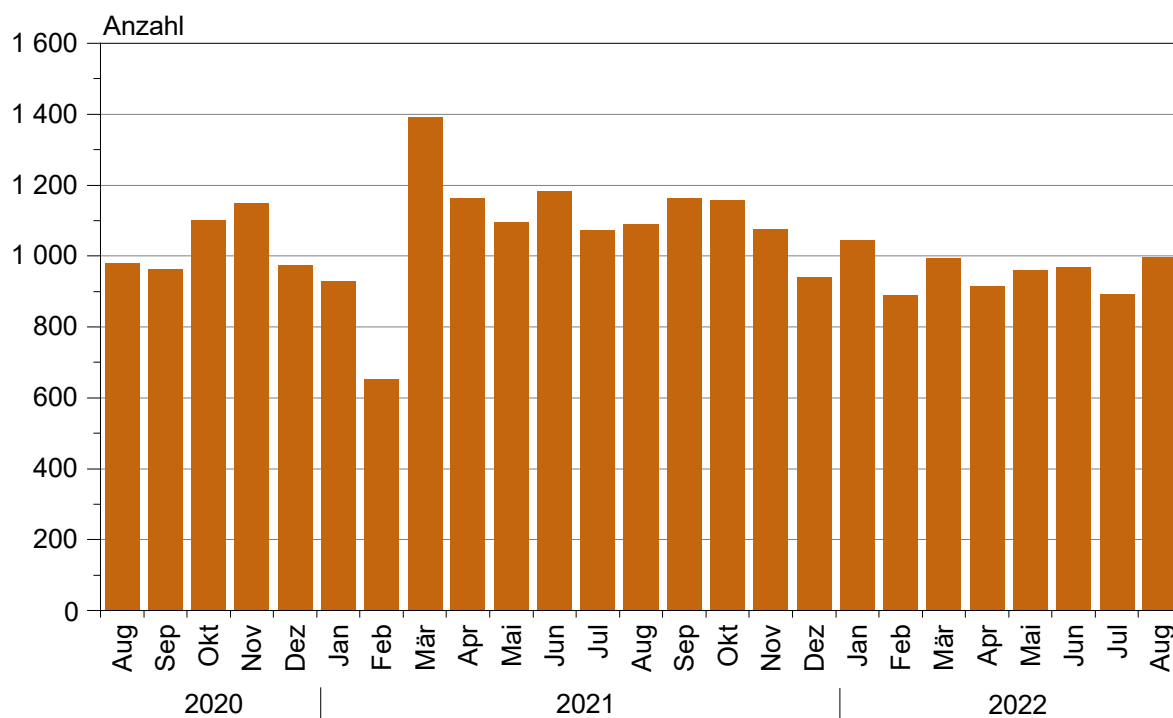
Güterumschlag nach ausgewählten Güterabteilungen im August 2022



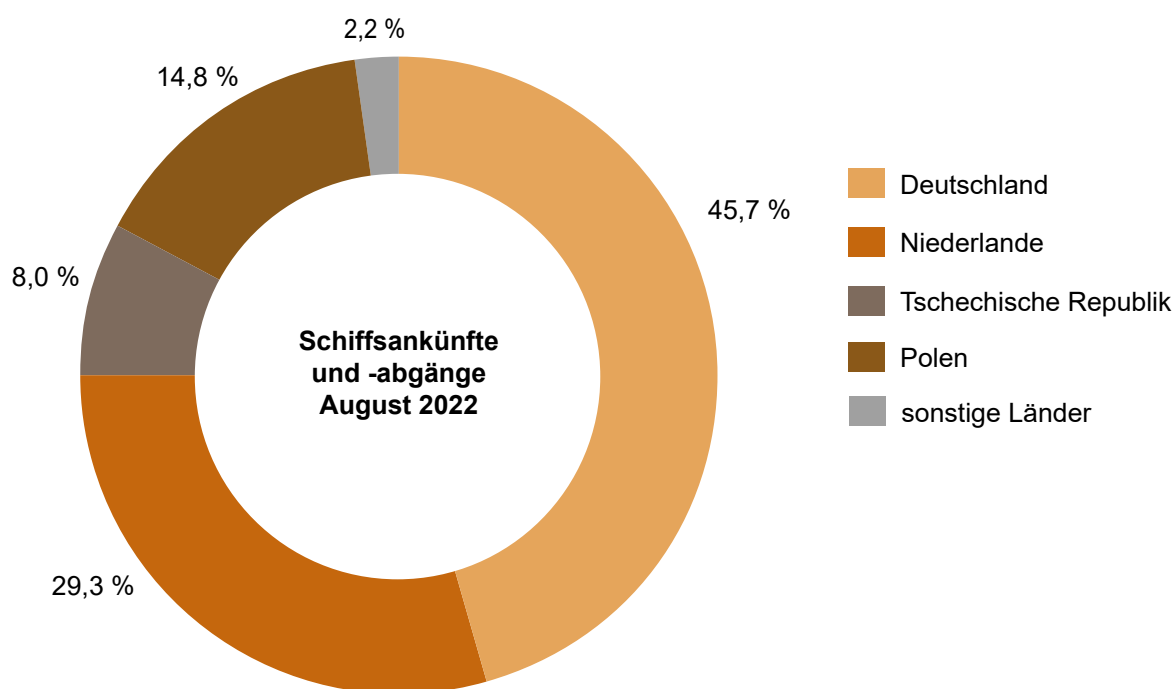
Güterumschlag nach Wasserstraßengebieten im August 2022



**Schiffsankünfte und -abgänge nach Monaten
von August 2020 bis August 2022**



**Schiffsankünfte und -abgänge nach Herkunftsländern
im August 2022**



Einheitliches Güterverzeichnis der Verkehrsstatistiken (NST-2007)

Abteilung	Bezeichnung
01	Erzeugnisse der Land- und Forstwirtschaft sowie der Fischerei
02	Kohle, rohes Erdöl und Erdgas
03	Erze, Steine und Erden, sonstige Bergbauerzeugnisse; Torf; Uran- und Thoriumerze
04	Nahrungs- und Genußmittel
05	Textilien und Bekleidung; Leder und Lederwaren
06	Holz sowie Holz-, Kork- und Flechtwaren (ohne Rohholz und Möbel); Papier, Pappe und Waren daraus; Verlags- und Druckerzeugnisse, bespielte Ton-, Bild- und Datenträger
07	Kokereierzeugnisse und Mineralölerzeugnisse
08	Chemische Erzeugnisse und Chemiefasern; Gummi- und Kunststoffwaren; Spalt- und Brutstoffe
09	Sonstige Mineralerzeugnisse (Glas, Zement, Gips usw.)
10	Metalle und Halbzeug daraus; Metallerzeugnisse, ohne Maschinen und Geräte
11	Maschinen und Ausrüstungen a. n. g.; Büromaschinen, Datenverarbeitungsgeräte und -einrichtungen; Geräte der Elektrizitätserzeugung und -verteilung u. Ä.; Nachrichtentechnik, Rundfunk- und Fernsehgeräte sowie elektronische Bauelemente; Medizin-, Mess-, steuerungs- und regelungstechnische Erzeugnisse; optische Erzeugnisse; Uhren
12	Fahrzeuge
13	Möbel, Schmuck, Musikinstrumente, Sportgeräte, Spielwaren und sonstige Erzeugnisse
14	Sekundärrohstoffe, kommunale Abfälle und sonstige Abfälle
15	Post, Pakete
16	Geräte und Material für die Güterbeförderung
17	Im Rahmen von privaten und gewerblichen Umzügen beförderte Güter; von den Fahrgästen getrennt befördertes Gepäck; zum Zwecke der Reparatur bewegte Fahrzeuge ; sonstige nichtmarktbestimmte Güter a. n. g.
18	Sammelgut: eine Mischung verschiedener Arten von Gütern, die zusammen befördert werden
19	Nicht identifizierbare Güter: Güter, die sich aus irgendeinem Grund nicht genau bestimmen lassen und daher nicht den Gruppen 01 - 16 zugeordnet werden können
20	Sonstige Güter a. n. g.

a. n. g. anderweitig nicht genannt

ABG

 Statistisches Landesamt Sachsen-Anhalt
 Dezernat 35
 Merseburger Str. 2
 06110 Halle (Saale)

Bei Rückfragen erreichen Sie uns unter:

Telefon: (0345) 2318-0 Ansprechpartner/-in:

Telefax:

E-Mail:

 Bitte beachten Sie bei der Beantwortung der Fragen die Erläuterungen zu **1** bis **6** auf Seite 2 in dieser Unterlage. Weitere allgemeine Hinweise entnehmen Sie bitte dem beigefügten Merkblatt.

Vielen Dank für Ihre Mitarbeit.

15

Paginiernummer (bei Rückfragen bitte angeben)

noch: 3 Fahrtroute/Benutzte Wasserstraßen

 Welche von den nachstehend genannten Wasserstraßen oder Punkten werden auf der Fahrt zum Ausladehafen der Güter – bei mehreren Ausladehäfen, dem weitest entfernten – passiert? **2**

 Bitte ankreuzen.
 Mehrfachnennungen möglich.

- | | |
|--|--------------------------|
| Emmerich (Rhein) | <input type="checkbox"/> |
| Schleuse Friedrichsfeld (Wesel-Datteln-Kanal) | <input type="checkbox"/> |
| Schleuse Koblenz (Mosel) | <input type="checkbox"/> |
| Seegrenze Ems/Übergang Delfzijl | <input type="checkbox"/> |
| Seegrenze Weser | <input type="checkbox"/> |
| Schleuse Brunsbüttel (Nord-Ostsee-Kanal) | <input type="checkbox"/> |
| Schleuse Geesthacht (Elbe) | <input type="checkbox"/> |
| Schleuse Oldenburg (Küstenkanal) | <input type="checkbox"/> |
| Elbe-Seitenkanal | <input type="checkbox"/> |
| Schleuse Plau (Müritz-Elde-Wasserstraße) | <input type="checkbox"/> |
| Schleuse Havelberg (Untere Havel) | <input type="checkbox"/> |
| Schleuse Parey (Pareyer Verbindungskanal) | <input type="checkbox"/> |
| Schleuse Niegripp (Elbe-Havel-Kanal) | <input type="checkbox"/> |
| Schleuse Schönwalde (Havel-Kanal) | <input type="checkbox"/> |
| Schleuse Plötensee (Berlin-Spandauer-Schiffahrtskanal) | <input type="checkbox"/> |
| Hansabrücke (Spree-Oder-Wasserstraße) | <input type="checkbox"/> |
| Unterschleuse (Landwehrkanal) | <input type="checkbox"/> |
| Schleuse Kleinmachnow (Teltow-Kanal) | <input type="checkbox"/> |
| Schleuse Eisenhüttenstadt (Oder) | <input type="checkbox"/> |
| Straßenbrücke Schwedt (Hohensaaten-Friedrichthaler-Wasserstraße) | <input type="checkbox"/> |
| Schleuse Jochenstein (Donau) | <input type="checkbox"/> |

Güterverkehrsstatistik der Binnenschifffahrt – Zählkarte Abgang

Name des Schiffes:

Name des Schiffsführers:

Wohnort des Schiffsführers:

Telefon, Telefax und/oder E-Mail-Adresse der für Rückfragen zur Verfügung stehenden Person (freiwillige Angabe):

Meldehafen: Einladehafen, Ladeplatz oder Strom mit km Angabe

1 Schiffsmerkmale

Amtliche Schiffsnummer/SUK-Nr. (bei seegehenden Schiffen/Rufzeichen)

Flagge/Registerstaat

Tragfähigkeit (Eichtonnen ohne Dezimale)

1.1 Schiffsgattung

Bitte nur ein Feld ankreuzen.

- | | |
|--|--------------------------|
| Gütermotorschiff | <input type="checkbox"/> |
| Güterleichter (Güterschiff ohne Selbstantrieb) | <input type="checkbox"/> |
| Tankmotorschiff | <input type="checkbox"/> |
| Tankleichter (Tankschiff ohne Selbstantrieb) | <input type="checkbox"/> |
| Containerschiff | <input type="checkbox"/> |
| Sonstiges Güterschiff | <input type="checkbox"/> |

2 Abgang

Abgegangen am: (Tag, Monat und Jahr, z. B. 07/09/2017)

 Bei Reihenfahrten: **1** mal im Monat
3 Fahrtroute/Benutzte Wasserstraßen
 Wird bei der Fahrt auch die See befahren? ☐ Ja ☐ Nein

 Wurden im Meldehafen Güter ausgeladen? ☐ Ja ☐ Nein

 Wurde zwischen dem Meldehafen und dem letzten Hafen Ladung transportiert? ☐ Ja ☐ Nein

Erläuterungen zum Fragebogen

- 1** Für den Verkehr von Schiffen, die im Berichtsmonat eine häufig wiederkehrende Verbindung zwischen zwei gleichen Häfen unterhalten, kann die Zählkarte monatlich als Sammelzählkarte angelegt werden. Voraussetzung dabei ist, dass auf allen Fahrten immer die gleichen Güter in gleicher Ladungsart bzw. gleichen Ladungseinheiten befördert werden. In diesem Fall ist das Tagesdatum frei zu lassen und in das Feld „Bei Reihenfahrten“ einzutragen, wie oft das Schiff im Berichtsmonat angekommen oder abgegangen ist.

Abschnitt 4 der Zählkarte („Im Meldehafen geladene Güter, Ladungsarten und Ladungseinheiten“) ist dann ebenso auszufüllen wie bei Nicht-Reihenfahrten. Bei der „Menge in Tonnen“ ist allerdings die **Gesamtsumme aller bei diesen Fahrten** beförderten Güter (je Güterart) einzutragen. Gleiches gilt – sofern Güter in Ladungseinheiten befördert werden (LA-Codes 40–51) – auch für das Feld „Anzahl der Ladungseinheiten“, das die **Stückzahl der Ladungseinheiten aller Fahrten** (je Ladungsart bzw. Ladungseinheit) zusammen beinhalten soll.

- 2** Diese Angaben dienen der maschinellen Ermittlung der Verkehrsleistung (Güteraufkommen, Tonnen- und Schiffskilometer) auf den einzelnen Wasserstraßen.

- 3** Die Bezeichnung der Güter erfolgt nach der NST-2007 (einheitliches Güterverzeichnis für die Verkehrsstatistik – 2007). Sammelbezeichnungen wie Getreide, Erze, Eisen usw. sind nicht zulässig; die Güter

sind genauer zu benennen, z. B. Weizen, Roggen, Eisenerze, Walzstahl usw. Markenbezeichnungen sind nicht zu verwenden. Für jede Güterart ist eine separate Zeile vorgesehen. Wird allerdings eine Güterart geladen, die in mehreren Häfen gelöscht wird, so sind so viele Zeilen auszufüllen, wie Ausladehäfen bei der betreffenden Güterart vorkommen.

Bei leeren Ladungseinheiten sind je Ladungsart ebenfalls Zeilen anzulegen, in der die Felder „Güterart“, „Gefahrgut“ und „Menge in Tonnen“ leer bleiben und nur die Ladungsart, Ein- bzw. Ausladehafen sowie die Anzahl der leeren Ladungseinheiten angegeben werden.

- 4** Ausladehafen ist der Ort, an dem das Gut ausgeladen werden soll. Beim Abgang von Schiffsleichtern nach Übersee ist jedoch nicht der Hafen in Übersee als Ausladehafen anzuschreiben, sondern der deutsche Seehafen (z. B. Bremerhaven) oder ein Rheinmündungshafen, in dem der Schiffsleichter vom Trägerschiff aufgenommen wird.

- 5** Anzugeben ist das Bruttogewicht – in Tonnen – der jeweiligen Güterart einschließlich Verpackung, jedoch **ohne Eigengewichte der Ladungseinheiten**.

- 6** Anzugeben sind hier die in der untenstehenden Liste zutreffenden zweistelligen Codes (z. B. der Code 42 bei 40-Fuß-Containern).

4 Im Meldehafen geladene Güter, Ladungsarten und Ladungseinheiten

[illegible]

Massengut	Stückgut	Container
10 = unverpacktes flüssiges Massengut 20 = unverpacktes festes Schüttgut	30 = unverpacktes oder konventionell verpacktes Stückgut (nicht auf RO-RO-Einheiten; einschließlich kleiner Container < 20 Fuß)	40 = 20-Fuß-Container 41 = Container zwischen 20 und 40 Fuß 42 = 40-Fuß-Container 43 = Container größer als 40 Fuß 44 = Sonstige Großcontainer
Fahrzeuge als Transportmittel (RO-RO-Einheiten)	Sonstige Ladungsarten	
50 = Straßengüterfahrzeuge einschl. deren Anhänger sowie Anhänger von Straßengüterfahrzeugen 51 = Wechselbrücken/-behälter	99 = Sonstiges	

**Güterverkehrsstatistik der Binnenschifffahrt
– Zählkarte Ankunft**

Name des Schiffes:

Name des Schiffsführers:

Wohnort des Schiffsführers:

Telefon, Telefax und/oder E-Mail-Adresse der für Rückfragen zur Verfügung stehenden Person (freiwillige Angabe):

Meldehafen: Ausladehafen, Ladeplatz oder Strom mit km Angabe
ANK
 Statistisches Landesamt Sachsen-Anhalt
 Dezernat 35
 Merseburger Str. 2
 06110 Halle (Saale)

Bei Rückfragen erreichen Sie uns unter:

Telefon: (0345) 2318-0 Ansprechpartner/-in:

Telefax:

E-Mail:

 Bitte beachten Sie bei der Beantwortung der Fragen die Erläuterungen zu **1** bis **6** auf Seite 2 in dieser Unterlage. Weitere allgemeine Hinweise entnehmen Sie bitte dem beigefügten Merkblatt.

Vielen Dank für Ihre Mitarbeit.

15

Paginiernummer (bei Rückfragen bitte angeben)

1 Schiffsmerkmale

Amtliche Schiffsnummer/SUK-Nr. (bei seegehenden Schiffen/Rufzeichen)

Flagge/Registerstaat

Tragfähigkeit

(Eichtonnen ohne Dezimale)

1.1 Schiffsgattung

Bitte nur ein Feld ankreuzen.

Gütermotorschiff ☐Güterleichter
(Güterschiff ohne Selbstantrieb) ☐Tankmotorschiff ☐Tankleichter
(Tankschiff ohne Selbstantrieb) ☐Containerschiff ☐Sonstiges Güterschiff ☐**2 Ankunft**

Angekommen am:

(Tag, Monat und Jahr,

z. B. 07/09/2017) / / 20.....

Bei Reihenfahrten: **1** mal im Monat**3 Fahrtroute/Benutzte Wasserstraßen**Wurde bei der Fahrt auch die See befahren? ☐ Ja ☐ NeinWerden im Meldehafen Güter eingeladen? ☐ Ja ☐ NeinWird zwischen dem Meldehafen und dem nächsten Hafen Ladung transportiert? ☐ Ja ☐ Nein

noch: 3 Fahrtroute/Benutzte Wasserstraßen

 Welche von den nachstehend genannten Wasserstraßen oder Punkten wurden auf der Fahrt vom Einladehafen der Güter – bei mehreren Einladehäfen, dem weitest entfernten – passiert? **2**

 Bitte ankreuzen.
 Mehrfachnennungen möglich.
Emmerich (Rhein) ☐Schleuse Friedrichsfeld
(Wesel-Datteln-Kanal) ☐Schleuse Koblenz (Mosel) ☐Seegrenze Ems/Übergang Delfzijl ☐Seegrenze Weser ☐Schleuse Brunsbüttel
(Nord-Ostsee-Kanal) ☐Schleuse Geesthacht (Elbe) ☐Schleuse Oldenburg (Küstenkanal) ☐Elbe-Seitenkanal ☐Schleuse Plau
(Müritz-Elde-Wasserstraße) ☐Schleuse Havelberg (Untere Havel) ☐Schleuse Parey
(Pareyer Verbindungskanal) ☐Schleuse Niegripp (Elbe-Havel-Kanal) ☐Schleuse Schönwalde (Havel-Kanal) ☐Schleuse Plötensee
(Berlin-Spandauer-Schiffahrtskanal) ☐Hansabrücke (Spree-Oder-Wasserstraße) ☐Unterschleuse (Landwehrkanal) ☐Schleuse Kleinmachnow (Teltow-Kanal) ☐Schleuse Eisenhüttenstadt (Oder) ☐Straßenbrücke Schwedt (Hohensaaten-Friedrichthaler-Wasserstraße) ☐Schleuse Jochenstein (Donau) ☐

Erläuterungen zum Fragebogen

- 1** Für den Verkehr von Schiffen, die im Berichtsmonat eine häufig wiederkehrende Verbindung zwischen zwei gleichen Häfen unterhalten, kann die Zählkarte monatlich als Sammelzählkarte angelegt werden. Voraussetzung dabei ist, dass auf allen Fahrten immer die gleichen Güter in gleicher Ladungsart bzw. gleichen Ladungseinheiten befördert werden. In diesem Fall ist das Tagesdatum frei zu lassen und in das Feld „Bei Reihenfahrten“ einzutragen, wie oft das Schiff im Berichtsmonat angekommen oder abgegangen ist.

Abchnitt 4 der Zählkarte („Im Meldehafen gelöschte Güter, Ladungsarten und Ladungseinheiten“) ist dann ebenso auszufüllen wie bei Nicht-Reihenfahrten. Bei der „Menge in Tonnen“ ist allerdings die **Gesamtsumme aller bei diesen Fahrten** beförderten Güter (je Güterart) einzutragen. Gleiches gilt – sofern Güter in Ladungseinheiten befördert werden (LA-Codes 40–51) – auch für das Feld „Anzahl der Ladungseinheiten“, das die **Stückzahl der Ladungseinheiten aller Fahrten** (je Ladungsart bzw. Ladungseinheit) zusammen beinhalten soll.

- 2** Diese Angaben dienen der maschinellen Ermittlung der Verkehrsleistung (Güteraufkommen, Tonnen- und Schiffskilometer) auf den einzelnen Wasserstraßen.

- 3** Die Bezeichnung der Güter erfolgt nach der NST-2007 (einheitliches Güterverzeichnis für die Verkehrsstatistik–2007). Sammelbezeichnungen wie Getreide, Erze, Eisen usw. sind nicht zulässig; die Güter

sind genauer zu benennen, z. B. Weizen, Roggen, Eisenerze, Walzstahl usw. Markenbezeichnungen sind nicht zu verwenden. Für jede Güterart ist eine separate Zeile vorgesehen. Wird allerdings eine Güterart gelöscht, die in mehreren Häfen geladen wurde, so sind so viele Zeilen auszufüllen, wie Einladehäfen bei der betreffenden Güterart vorkommen.

Bei leeren Ladungseinheiten sind je Ladungsart ebenfalls Zeilen anzulegen, in der die Felder „Güterart“, „Gefahrgut“ und „Menge in Tonnen“ leer bleiben und nur die Ladungsart, Ein- bzw. Ausladehafen sowie die Anzahl der leeren Ladungseinheiten angegeben werden.

- 4 Einladehafen ist der Ort, an dem das Gut eingeladen wurde. Bei Ankunft von Schiffsleibern aus Übersee ist jedoch nicht der Hafen in Übersee als Einladehafen anzuschreiben, sondern der deutsche Seehafen (z.B. Bremerhaven) oder ein Rheinmündungshafen, in dem der Schiffsleibner vom Trägerschiff abgesetzt wurde.

- 5** Anzugeben ist das Bruttogewicht – in Tonnen – der jeweiligen Güterart einschließlich Verpackung, jedoch **ohne Eigengewichte der Ladungseinheiten**.

- 6** Anzugeben sind hier die in der untenstehenden Liste zutreffenden zweistelligen Codes (z. B. der Code 42 bei 40-Fuß-Containern).

4 Im Meldehafen gelöschte Güter, Ladungsarten und Ladungseinheiten

[illegible]

Massengut	Stückgut	Container
10 = unverpacktes flüssiges Massengut 20 = unverpacktes festes Schüttgut	30 = unverpacktes oder konventionell verpacktes Stückgut (nicht auf RO-RO-Einheiten; einschließlich kleiner Container < 20 Fuß)	40 = 20-Fuß-Container 41 = Container zwischen 20 und 40 Fuß 42 = 40-Fuß-Container 43 = Container größer als 40 Fuß 44 = Sonstige Großcontainer
Fahrzeuge als Transportmittel (RO-RO-Einheiten)	Sonstige Ladungsarten	
50 = Straßengüterfahrzeuge einschl. deren Anhänger sowie Anhänger von Straßengüterfahrzeugen 51 = Wechselbrücken/-behälter	99 = Sonstiges	

Veröffentlichungen im Statistischen Landesamt Sachsen-Anhalt

Im Monat Dezember 2022 erschienen

Bestell-Nr.	Kennziffer/Periodizität	Titel	Preis Print (in EUR)
1 Z 0 03	Z	Statistisches Monatsheft 12/22	5,50
1 Z 0 01	Z	Statistisches Jahrbuch 2022	30,00 ¹
3 A 4 01	A IV j/2020	Krankenhäuser, Vorsorge- oder Rehabilitationseinrichtungen: Grunddaten und Kosten Jahr 2020	4,00
3 A 4 01	A IV j/21	Krankenhäuser, Vorsorge- oder Rehabilitationseinrichtungen: Grunddaten und Kosten Jahr 2021	4,00
3 A 4 02	A IV j/21	Gestorbene nach Todesursachen, Geschlecht und Altersgruppen Jahr 2021	8,00
3 E 2 01	E II m-09/22	Umsatz, tätige Personen, Auftragseingang und Auftragsbestand im Baugewerbe September 2022	2,50
3 G 1 01	G I m-07/22	Entwicklung von Umsatz und Beschäftigten im Einzelhandel Juli 2022, vorläufige Ergebnisse	2,00
3 G 1 03	G I m-06/22	Entwicklung von Umsatz und Beschäftigten im Kraftfahrzeughandel Juni 2022, vorläufige Ergebnisse	2,00
3 G 4 02	G IV m -07/22	Entwicklung von Umsatz und Beschäftigten im Gastgewerbe Juli 2022, vorläufige Ergebnisse	2,00
3 H 1 06	H I j/21	Personenbeförderung im Nahverkehr auf Schienen und Straßen sowie Fernverkehr mit Omnibussen Jahr 2021	2,50
3 J 1 01	J I j/2020	Strukturerhebung im Dienstleistungsbereich Jahr 2020	6,00
3 K 5 01	K V j/21	Jugendhilfe: Erzieherische Hilfen, Eingliederungshilfe für seelisch behinderte junge Menschen, Hilfe für junge Volljährige, Auszahlungen und Einzahlungen Jahr 2021	8,00
3 L 2 01	LII, III vj-03/22	Gemeindefinanzen, Einzahlungen und Auszahlungen, Schuldenstände; Kassenstatistik 01.01. - 30.09.2022, Schuldenstatistik 30.09.2022	15,50
3 P 1 03	P I j/2020	Bruttoanlageinvestitionen 1991 - 2020, bezogen auf den Stand der Bundesrechnung August 2022	4,00
3 Q 4 02	Q IV j21	Unfälle beim Umgang mit und bei der Beförderung von wassergefährdenden Stoffen Jahr 2021	3,50

¹ zuzügl. Versandkosten



<https://statistik.sachsen-anhalt.de>

Bestellnummer: 3H201



H II
m-08/22