



Schiffsverkehr

Binnenschifffahrt

September 2022

2022 12 11 10 9 8 7 6 5 4 3 2 1



SACHSEN-ANHALT

Statistisches Landesamt

Herausgabemonat Januar 2023

Inhaltliche Verantwortung:

Dezernat Handel, Gastgewerbe, Dienstleistung, Verkehr
Frau Pekel Telefon: 0345 2318-404

Pressesprecherin/Dezernatsleiterin Öffentlichkeitsarbeit:

Frau Richter-Grünwald Telefon: 0345 2318-702

Informations- und Auskunftsdienst:

Frau Hannemann Telefon: 0345 2318-777
Frau Heyl Telefon: 0345 2318-716
Herr Dr. Straube Telefon: 0345 2318-715
 Telefax: 0345 2318-913
 E-Mail: info@stala.mi.sachsen-anhalt.de
 Internet: <https://statistik.sachsen-anhalt.de>
 Twitter: @StatistikLSA

Vertrieb: Telefon: 0345 2318-718
 E-Mail: shop@stala.mi.sachsen-anhalt.de

**Bibliothek und
Besucherdienst:** Merseburger Straße 2
 Montag - Freitag: 8.00 Uhr - 12.00 Uhr
 Telefon: 0345 2318-714
 E-Mail: bibliothek@stala.mi.sachsen-anhalt.de

**Schriftliche
Bestellungen an:** Statistisches Landesamt Sachsen-Anhalt
 Öffentlichkeitsarbeit
 Postfach 20 11 56
 06012 Halle (Saale)

Herausgabe: Statistisches Landesamt Sachsen-Anhalt

© Statistisches Landesamt Sachsen-Anhalt, Halle (Saale) 2023
 Auszugsweise Vervielfältigung und Verbreitung mit Quellenangabe gestattet.

Bezug: Preis: 4,00 Euro; Bestell-Nr. 3H201
 kostenfrei als PDF-Datei verfügbar - Bestell-Nr.: 6H201

Foto Umschlag: Pixabay.com/Pexels

Statistischer Bericht



Schiffsverkehr

Binnenschifffahrt

September 2022

Land Sachsen-Anhalt

Inhaltsverzeichnis

	Seite
Vorbemerkungen	4
Tabellen	
1. Güterumschlag auf Binnenwasserstraßen Sachsen-Anhalts - Zusammenfassende Übersichten	
1.1 Güterumschlag nach Hauptverkehrsbeziehungen seit 1995	6
1.2 Güterumschlag nach ausgewählten Güterabteilungen nach NST/R 1991 bis 2010	7
1.3 Güterumschlag nach ausgewählten Güterabteilungen nach einheitlichem Güterverzeichnis der Verkehrsstatistiken (NST-2007) seit 2011	7
1.4 Güterumschlag nach Güterabteilungen und Monaten	8
2. Güterumschlag auf Binnenwasserstraßen Sachsen-Anhalts	
2.1 Güterverkehr und tonnenkilometrische Leistung nach Haupt- verkehrsbeziehungen im Berichtsmonat und -zeitraum	10
2.2 Güterumschlag nach Monaten	11
2.3 Güterbeförderung nach Güterabteilungen im Berichtsmonat und -zeitraum	12
2.4 Güterumschlag nach Wasserstraßengebieten, Güterhauptgruppen und Hauptverkehrsbeziehungen im Monat	13
2.5 Güterumschlag nach Wasserstraßengebieten, Güterhauptgruppen und Hauptverkehrsbeziehungen im Berichtszeitraum	16
2.6 Containerbeförderung nach Containerarten und Hauptverkehrsbeziehungen im Monat/Berichtszeitraum	22
2.7 Containerumschlag nach Wasserstraßengebieten, Containerart, Anzahl und TEU im Monat/Berichtszeitraum	23
2.8 Containerumschlag nach Wasserstraßengebieten, Containerart, Anzahl, TEU und Hauptverkehrsbeziehungen im Monat/Berichtszeitraum	24
3. Schiffsverkehr auf Binnenwasserstraßen Sachsen-Anhalts	
3.1 Schiffsverkehr nach Monaten	25
3.2 Schiffsverkehr nach Wasserstraßengebieten, Beladungszustand und Flagge im Berichtsmonat	26
3.3 Schiffsverkehr nach Wasserstraßengebieten, Beladungszustand und Flagge im Berichtszeitraum	27
Grafiken	28
Einheitliches Güterverzeichnis der Verkehrsstatistiken (NST-2007)	32

Vorbemerkungen

Rechtsgrundlagen

Gesetz zur Neuordnung der Statistiken der Schifffahrt und des Güterkraftverkehrs, Art. 1 Gesetz über die Verkehrsstatistik der See- und Binnenschifffahrt sowie des Güterkraftverkehrs (Verkehrsstatistikgesetz - VerkStatG) vom 20. Februar 2004 (BGBl. I S. 318), zuletzt geändert durch Art. 8 des Gesetzes vom 24. Mai 2016 (BGBl. I S. 1217), in Verbindung mit dem Gesetz über die Statistik für Bundeszwecke Bundesstatistikgesetz (BStatG) in der Fassung der Bekanntmachung vom 20. Oktober 2016 (BGBl. I S. 2394), das zuletzt durch Artikel 6 des Gesetzes vom 22. Februar 2021 (BGBl. I S. 266) geändert worden ist.

Methodik

Meldepflichtig in der Binnenschifffahrtsstatistik sind Ankünfte und Abgänge von Schiffen mit einer Tragfähigkeit von mindestens 50 Tonnen in deutschen Häfen oder sonstigen Lade- und Löschplätzen, deren Ziel oder Herkunft ein Binnenhafen (Hafen an einer Binnenwasserstraße) ist. Ebenso meldepflichtig sind Ankünfte und Abgänge im sogenannten Binnen-See-Verkehr. Dazu zählen neben den die Seegrenze überschreitenden Verkehren zwischen Binnenhäfen (Häfen südlich der Binnengrenze der Seeschifffahrt) und Häfen außerhalb Deutschlands auch jene zwischen Binnenhäfen und Küstenhäfen Deutschlands.

Die Ergebnisse dieser Statistik dienen besonders als Grundlage für verkehrspolitische Entscheidungen und Maßnahmen der obersten Verkehrsbehörden des Bundes und der Länder. Die Erhebungen werden laufend durchgeführt und monatlich ausgewertet. Die Erfassung erfolgt i. d. R. mittels Zählkarten. Für jeden Lade- und Löschvorgang in den Häfen und Umschlagstellen sind über Ankunfts- bzw. Abgangszählkarten Auskünfte zu erteilen.

Erläuterungen

Flagge: Für den Nachweis des Schiffs- und Güterverkehrs nach Flaggen ist maßgebend, welche Flagge die Schiffe zum Zeitpunkt der Anschreibung führten.

Güterumschlag/Güterbeförderung: Der Güterumschlag ergibt sich aus der Summe aller Meldungen über Ein- und Ausladungen der in den sachsen-anhaltischen Häfen ankommenden und abgehenden Schiffe. In der Güterbeförderung werden Transporte zwischen zwei Häfen innerhalb Sachsen-Anhalts nur einmal berücksichtigt (Empfang).

Gütersystematik: Der Nachweis der Güterarten erfolgt im vorliegenden Bericht ab 2011 nach dem einheitlichen Güterverzeichnis für die Verkehrsstatistik (Standard Goods Nomenclature for Transport Statistics 2007, NST-2007), welches insgesamt 20 Güterabteilungen umfasst. Zuvor fand das amtliche Güterverzeichnis - NST/R - Systematisches Güterverzeichnis für die Verkehrsstatistik - Anwendung.

Hauptverkehrsbeziehungen: Die Hauptverkehrsbeziehungen richten sich nach der geographischen Lage der empfangenden und versendenden Stelle. Unterschieden werden der Verkehr innerhalb Deutschlands (Verkehr zwischen deutschen Häfen) sowie der grenzüberschreitende Verkehr (Verkehr zwischen deutschen Häfen und solchen im Ausland).

Schiffs- und Güterverkehr: Die Statistik erfasst Schiffe, soweit sie Zwecken der Güterbeförderung dienen und dabei hier die in sachsen-anhaltischen Häfen ankommenden und abgehenden Schiffe und deren umgeschlagene Güter.

Wasserstraßen: Deutschland wird in neun Wasserstraßengebiete unterteilt. Für Sachsen-Anhalt werden Schiffsbewegungen für die beiden Wasserstraßen Elbegebiet und Mittel-landkanalgebiet nachgewiesen.

Die Zählkarten zur vorliegenden Statistik sind in der PDF-Ausgabe dieses Berichtes enthalten.

Rundungen

Im Allgemeinen ist ohne Rücksicht auf die Endsummen auf- bzw. abgerundet worden. Deshalb können sich bei der Summierung von Einzelangaben geringfügige Abweichungen zu den ausgewiesenen Endsummen ergeben. Bei der Aufgliederung der Gesamtheit in Prozent kann die Summe der Einzelwerte wegen Rundens vom Wert 100 % abweichen. Eine Abstimmung auf 100 % erfolgt im Allgemeinen nicht.

Zeichenerklärung

- x = Tabellenfach gesperrt weil Aussage nicht sinnvoll
- = genau Null oder auf Null geändert
- 0 = weniger als die Hälfte von 1 in der letzten besetzten Stelle, jedoch mehr als nichts

Abkürzungen

TEU Twenty-Foot-Equivalent-Unit (Container ca. 6 m Länge)
Tkm Tonnenkilometer

1. Güterumschlag auf Binnenwasserstraßen Sachsen-Anhalts - Zusammenfassende Übersichten

1.1 Güterumschlag nach Hauptverkehrsbeziehungen seit 1995

Jahr	Insgesamt	Darunter		Empfang	Versand
		Verkehr mit anderen Bundesländern ¹	grenzüber- schreitender Verkehr		
	in 1 000 Tonnen				
1995	6 978	5 310	1 669	2 265	4 714
1996	6 531	4 989	1 541	2 262	4 269
1997	7 214	5 583	1 631	2 715	4 499
1998	7 146	5 244	1 902	2 293	4 853
1999	7 302	5 605	1 697	2 257	5 044
2000	6 705	5 105	1 600	2 000	4 705
2001	5 978	4 304	1 673	1 880	4 097
2002	6 068	4 544	1 524	1 813	4 255
2003	6 474	4 669	1 806	2 029	4 445
2004	6 984	4 610	2 373	2 181	4 802
2005	7 909	5 560	2 349	2 234	5 675
2006	7 506	5 191	2 315	2 403	5 103
2007	7 565	4 918	2 647	2 619	4 946
2008	7 897	5 240	2 657	2 734	5 164
2009	7 161	5 079	2 074	2 098	5 064
2010	7 181	4 630	2 532	2 359	4 822
2011	7 539	5 140	2 362	2 609	4 930
2012	6 979	5 257	1 698	2 416	4 563
2013	7 336	5 585	1 711	2 572	4 764
2014	7 450	5 967	1 466	2 657	4 794
2015	7 460	6 014	1 421	2 828	4 631
2016	7 184	5 557	1 610	2 700	4 483
2017	6 862	5 059	1 750	2 404	4 458
2018	5 713	4 177	1 512	2 203	3 510
2019	5 651	3 727	1 888	2 062	3 589
2020	6 233	3 751	2 465	1 899	4 334
2021	6 365	3 712	2 576	1 904	4 460

¹ bis 2008 Verkehr innerhalb BRD

1.2 Güterumschlag nach ausgewählten Güterabteilungen nach NST/R 1991 bis 2010

Jahr	Insgesamt	Darunter			
		0 landwirtschaftl. und verwandte Erzeugnisse	3 Erdöl, Mineralölerzeugn., Gase	6 Steine und Erden	7 Düngemittel
		in 1 000 Tonnen			
1991	2 736	539	273	434	601
1992	3 188	677	505	570	526
1993	3 235	713	343	789	421
1994	5 380	931	563	1 971	715
1995	6 978	1 288	1 168	2 355	883
1996	6 531	1 192	1 107	2 448	838
1997	7 214	880	1 320	2 896	897
1998	7 146	1 055	1 191	2 429	1 297
1999	7 302	1 092	1 001	2 377	1 343
2000	6 705	1 496	928	2 067	949
2001	5 978	1 126	938	1 938	820
2002	6 068	1 148	878	2 016	827
2003	6 474	1 593	802	2 140	811
2004	6 984	1 207	758	2 740	798
2005	7 909	1 722	719	2 954	806
2006	7 506	1 649	693	2 612	713
2007	7 565	1 588	613	2 455	712
2008	7 897	1 739	706	2 536	684
2009	7 161	1 776	571	2 417	450
2010	7 181	1 906	639	2 183	533

1.3 Güterumschlag nach ausgewählten Güterabteilungen nach NST 2007 seit 2011

Jahr Monat	Insgesamt	Darunter			
		01 Erzeugnisse d. Land- u. Forstw., Fischerei	03 Erze, Steine und Erden	07 Kokerei- und Mineral- ölerzeugnisse	08 chemische Erzeugnisse
		in 1 000 Tonnen			
2011	7 539	2 498	2 267	831	719
2014	7 450	2 729	1 578	1 305	693
2015	7 460	2 662	1 422	1 535	736
2016	7 184	2 159	1 610	1 437	818
2017	6 862	2 176	1 428	1 259	913
2018	5 713	1 362	1 456	1 145	831
2019	5 651	1 329	1 556	1 081	788
2020	6 233	2 234	1 273	935	841
2021	6 365	2 606	1 184	883	882
2022					
Januar	505	207	64	83	70
Februar	434	158	57	76	80
März	478	173	73	88	74
April	452	181	78	70	59
Mai	481	202	95	49	64
Juni	477	196	105	42	68
Juli	440	191	81	54	50
August	505	182	96	101	47
September	508	154	91	101	57
Oktober
November
Dezember

ab 2011 überarbeitete Güterarten

1.4 Güterumschlag nach Güterabteilungen

Jahr Monat	Insgesamt	Darunter									
		Erzeugn. d. Land- u. Forstw., Fischerei	Kohle, rohes Erdöl, Erdgas	Erze, Steine und Erden	Nah- rungs- und Genussm.	Textilien, Bekleidg., Leder u. -waren	Holz w., Papier, Pappe, Druckerz.	Kokerei- und Mineral- ölerzeug.	che- mische Erzeug- nisse	sonst. Mineral- erzeug- nisse etc.	Metalle und Metall- erzeugn.
		in 1 000 Tonnen									
2011	7 539	2 498	34	2 267	339	0	104	831	719	143	99
2013	7 336	2 614	14	1 726	410	1	64	1 154	696	176	132
2014	7 450	2 729	16	1 578	444	2	54	1 305	693	71	149
2015	7 460	2 662	17	1 422	514	2	44	1 535	736	81	148
2016	7 184	2 159	12	1 610	480	2	32	1 437	818	157	152
2017	6 862	2 176	17	1 428	393	2	8	1 259	913	176	147
2018	5 713	1 362	12	1 456	444	2	4	1 145	831	89	119
2019	5 651	1 329	24	1 556	446	2	0	1 081	788	74	94
2020	6 233	2 234	15	1 273	534	0	7	935	841	100	70
2021	6 365	2 606	12	1 184	468	1	3	883	882	54	64
2020											
Januar	529	159	2	122	43	0	-	83	85	7	4
Februar	568	225	3	107	43	0	-	79	67	11	2
März	613	215	8	100	58	-	-	102	78	20	12
April	398	144	-	95	33	0	-	45	63	8	0
Mai	552	201	-	103	51	0	0	92	69	13	4
Juni	517	160	-	107	42	0	7	94	62	13	7
Juli	504	159	-	133	24	-	0	62	93	6	9
August	477	141	-	127	44	-	0	73	63	9	9
September	476	189	-	81	43	0	0	74	62	7	2
Oktober	522	208	-	91	53	0	-	76	66	1	11
November	583	223	1	138	55	0	0	77	65	1	8
Dezember	494	209	1	70	46	0	-	77	69	2	2
2021											
Januar	458	213	-	57	39	-	-	59	67	3	3
Februar	329	152	1	43	27	-	-	42	46	4	2
März	714	326	2	126	51	-	-	76	100	6	4
April	580	276	-	100	40	0	-	63	69	6	5
Mai	558	225	-	105	51	0	-	58	95	7	5
Juni	577	214	-	135	36	-	0	66	88	7	12
Juli	525	207	-	121	21	-	0	66	78	8	6
August	526	198	1	116	34	-	-	75	78	1	3
September	538	215	-	102	32	0	0	85	80	1	3
Oktober	577	214	1	110	49	0	0	105	64	2	14
November	511	183	2	100	46	0	0	100	56	3	5
Dezember	472	183	4	70	43	0	3	88	61	6	2
2022											
Januar	505	207	4	64	47	1	2	83	70	3	10
Februar	434	158	2	57	35	0	1	76	80	1	5
März	478	173	-	73	45	1	1	88	74	1	4
April	452	181	-	78	29	0	1	70	59	2	16
Mai	481	202	8	95	21	0	-	49	64	2	14
Juni	477	196	12	105	24	0	0	42	68	1	10
Juli	440	191	9	81	23	-	5	54	50	0	10
August	505	182	7	96	52	1	2	101	47	1	6

und Monaten

[illegible]

2. Güterumschlag auf Binnenwasserstraßen Sachsen-Anhalts

2.1 Güterverkehr und tonnenkilometrische Leistung nach Hauptverkehrsbeziehungen

Gegenstand der Nachweisung	September 2021	August 2022	September 2022	Januar bis September		
				2021	2022	Veränderung
	in 1 000 Tonnen					um %
	Güterverkehr nach Hauptverkehrsbeziehungen					
Verkehr innerhalb Sachsen-Anhalts	7	25	6	21	52	150,0
Verkehr mit anderen Bundesländern						
Empfang	97	125	131	922	927	0,5
Versand	220	179	196	1 858	1 605	-13,6
Grenzüberschreitender Verkehr						
Empfang	40	46	74	473	453	-4,2
Versand	167	108	100	1 516	1 203	-20,6
Gesamtverkehr	531	482	506	4 789	4 239	-11,5
darunter Verkehr mit deutschen Schiffen	242	237	241	2 179	2 064	-5,3
	Tonnenkilometrische Leistung nach Hauptverkehrsbeziehungen in Mill. Tkm					
Verkehr innerhalb Sachsen-Anhalts	1	1	2	3	7	127,1
Verkehr mit anderen Bundesländern						
Empfang	29	35	39	312	286	-8,2
Versand	57	43	50	514	430	-16,5
Grenzüberschreitender Verkehr						
Empfang	18	22	36	236	225	-4,6
Versand	88	54	51	799	631	-21,0
Gesamtverkehr	193	155	179	1 863	1 579	-15,3
darunter Verkehr mit deutschen Schiffen	78	64	70	743	671	-9,6

2.2 Güterumschlag nach Monaten

Zeitraum	2021			2022			Veränderung 2021/2020
	Empfang	Versand	insgesamt	Empfang	Versand	insgesamt	
	in 1 000 Tonnen						um %
Januar	143	316	458	151	354	505	10,3
Februar	98	231	329	120	314	434	32,1
März	226	487	714	152	326	478	-33,1
April	161	419	580	144	309	452	-22,1
Mai	167	390	558	150	331	481	-13,8
Juni	171	405	577	144	333	477	-17,3
Juli	140	385	525	164	276	440	-16,3
August	164	362	526	196	310	505	-3,9
September	144	394	538	210	298	508	-5,5
Oktober	185	391	577
November	165	345	511
Dezember	138	334	472
Insgesamt	1 904	4 460	6 365

2.3 Güterbeförderung nach Güterabteilungen im Berichtsmonat und -zeitraum

Güterabteilung	September	August	September	Januar bis September		
	2021	2022	2022	2021	2022	Veränderung
	in Tonnen					um %
Gesamtgüterbeförderung nach Güterabteilungen						
Erzeugnisse der Land- u. Forstw., Fischerei	207 830	159 750	151 815	2 012 685	1 604 379	-20,3
Kohle, rohes Erdöl und Erdgas	-	6 835	10 761	5 278	52 731	x
Erze, Steine und Erden, sonst. Bergbauerz.	101 656	95 803	91 006	903 957	739 535	-18,2
Nahrungs- und Genussmittel	31 557	52 338	51 027	329 513	327 456	-0,6
Textilien, Bekleidung, Leder und -waren	244	1 480	759	280	4 095	x
Holzwaren, Papier, Pappe, Druckerzeugnisse	115	1 660	18 566	256	29 558	x
Kokerei- und Mineralölerzeugnisse	84 706	100 547	101 062	588 948	662 414	12,5
Chemische Erzeugnisse	80 404	46 374	56 594	699 958	566 655	-19,0
Sonstige Mineralerz. (Glas, Zement, Gips usw.)	561	579	3 241	42 790	15 542	-63,7
Metalle und Metallerzeugnisse	2 751	5 831	5 610	42 172	79 604	88,8
Maschinen, Ausrüstungen, Haushaltsgeräte	5 121	352	569	31 514	16 061	-49,0
Fahrzeuge	-	12	-	-	12	x
Möbel, Schmuck, Musikinstrumente	-	-	-	176	351	99,9
Sekundärrohstoffe, Abfälle	13 371	7 246	12 662	110 242	116 527	5,7
Post, Pakete	-	-	-	-	-	-
Geräte und Material für die Güterbeförderung	2 676	1 920	1 841	20 629	19 470	-5,6
Umgutzgut	-	-	-	8	-	x
Sammelgut	245	57	410	584	3 027	x
Nicht identifizierbare Güter	-	1 700	-	19	1 700	x
Sonstige Güter a. n. g.	-	-	-	-	-	-
Insgesamt	531 236	482 484	505 922	4 789 006	4 239 113	-11,5
Anteil der Güterabteilungen am Gesamtumschlag in %						
Erzeugnisse der Land- u. Forstw., Fischerei	39,1	33,1	30,0	42,0	37,8	x
Kohle, rohes Erdöl und Erdgas	-	1,4	2,1	0,1	1,2	x
Erze, Steine und Erden, sonst. Bergbauerz.	19,1	19,9	18,0	18,9	17,4	x
Nahrungs- und Genussmittel	5,9	10,8	10,1	6,9	7,7	x
Textilien, Bekleidung, Leder und -waren	0,0	0,3	0,2	0,0	0,1	x
Holzwaren, Papier, Pappe, Druckerzeugnisse	0,0	0,3	3,7	0,0	0,7	x
Kokerei- und Mineralölerzeugnisse	15,9	20,8	20,0	12,3	15,6	x
Chemische Erzeugnisse	15,1	9,6	11,2	14,6	13,4	x
Sonstige Mineralerz. (Glas, Zement, Gips usw.)	0,1	0,1	0,6	0,9	0,4	x
Metalle und Metallerzeugnisse	0,5	1,2	1,1	0,9	1,9	x
Maschinen, Ausrüstungen, Haushaltsgeräte	1,0	0,1	0,1	0,7	0,4	x
Fahrzeuge	-	0,0	-	-	0,0	x
Möbel, Schmuck, Musikinstrumente	-	-	-	0,0	0,0	x
Sekundärrohstoffe, Abfälle	2,5	1,5	2,5	2,3	2,7	x
Post, Pakete	-	-	-	-	-	x
Geräte und Material für die Güterbeförderung	0,5	0,4	0,4	0,4	0,5	x
Umgutzgut	-	-	-	0,0	-	x
Sammelgut	0,0	0,0	0,1	0,0	0,1	x
Nicht identifizierbare Güter	-	0,4	-	0,0	0,0	x
Sonstige Güter a. n. g.	-	-	-	-	-	x
Insgesamt	100	100	100	100	100	x

2.4 Güterumschlag nach Wasserstraßengebieten, Güterhauptgruppen und Hauptverkehrsbeziehungen im September 2022

NST- 2007 Abteilung Gruppe	Güterabteilung/ Gütergruppe	Güter- umschlag insgesamt	Empfang		Versand	
			davon aus Häfen		davon nach Häfen	
			in Deutschland	im Ausland	in Deutschland	im Ausland
in 1 000 Tonnen						
		Elbegebiet				
01	Erzeugnisse der Land- u. Forstw., Fischerei	85	15	3	45	22
01.1	Getreide	56	-	-	35	21
01.4	Obst und Gemüse	2	-	-	1	1
01.5	Forstwirtschaftliche Erzeugnisse	5	-	-	5	-
01.7	Andere Erzeugnisse pflanzlichen Ursprungs	22	15	3	4	-
02	Kohle, rohes Erdöl, Erdgas	11	0	11	-	-
02.1	Kohle	11	0	11	-	-
03	Erze, Steine u. Erden, sonst. Bergbauerzeugnisse	33	2	1	30	-
03.1	Eisenerze	1	-	1	-	-
03.5	Steine und Erden, Sand, Kies, Ton, Torf	32	2	-	30	-
04	Nahrungs- und Genussmittel	30	4	-	25	-
04.3	Verarbeitetes Obst und Gemüse	0	0	-	-	-
04.6	Stärke, Stärkeerzeugnisse, Futtermittel	29	4	-	25	-
05	Textilien Bekleidung, Leder und Lederwaren	0	0	-	-	-
05.2	Bekleidung und Pelzwaren	0	0	-	-	-
07	Kokerei- und Mineralölerzeugnisse	101	70	5	1	26
07.2	Flüssige Mineralölerzeugnisse	101	70	5	1	26
07.4	Feste oder wachsartige Mineralölerzeugnisse	0	-	-	0	-
08	Chemische Erzeugnisse	14	4	5	5	-
08.2	Chemische Grundstoffe (organisch)	4	-	-	4	-
08.3	Stickstoffverbindungen, Düngemittel	7	0	5	1	-
08.5	Pharmazeutische Erzeugnisse	1	1	-	-	-
08.6	Gummi- oder Kunststoffwaren	3	3	-	-	-
10	Metalle und Metallerzeugnisse	2	1	-	0	0
10.1	Roheisen ,Stahl und Ferrolegierungen	2	1	-	0	0
11	Maschinen u. Ausrüstungen, Haushaltswaren	0	0	-	0	-
11.4	Geräte d. Elektrizitätserzeugung u. -verteilung	0	-	-	0	-
11.8	Sonstige Maschinen	0	0	-	-	-
14	Sekundärrohstoffe, Abfälle	12	6	-	6	-
14.2	Sonstige Abfälle und Sekundärrohstoffe	12	6	-	6	-
16	Geräte und Material zur Güterbeförderung	1	0	-	0	-
16.1	Leere Container und Wechselbehälter	1	0	-	0	-
18	Sammelgut	0	0	-	-	-
18.0	Sammelgut	0	0	-	-	-
	Zusammen	288	102	25	113	48

Noch 2.4 Güterumschlag nach Wasserstraßengebieten, Güterhauptgruppen und Hauptverkehrsbeziehungen im September 2022

NST- 2007 Abteilung Gruppe	Güterabteilung/ Gütergruppe	Güter- umschlag insgesamt	Empfang		Versand	
			davon aus Häfen		davon nach Häfen	
		in Deutschland	im Ausland	in Deutschland	im Ausland	
in 1 000 Tonnen						
Mittellandkanalgebiet						
01	Erzeugnisse der Land- u. Forstw., Fischerei	70	9	1	28	32
01.1	Getreide	50	2	1	16	31
01.5	Forstwirtschaftliche Erzeugnisse	15	4	-	10	1
01.7	Andere Erzeugnisse pflanzlichen Ursprunges	5	3	-	2	-
03	Erze, Steine u. Erden, sonst. Bergbauerzeugnisse	58	10	8	35	6
03.1	Eisenerze	1	-	-	1	-
03.4	Salz, Natriumchlorid, Meerwasser	10	-	3	1	6
03.5	Steine und Erden, Sand, Kies, Ton, Torf	47	10	4	33	-
04	Nahrungs- und Genussmittel	22	8	1	5	8
04.4	Öle und Fette	6	5	1	-	-
04.6	Stärke, Stärkeerzeugnisse, Futtermittel	13	2	-	4	8
04.8	Sonstige Nahrungsmittel	0	0	-	0	-
04.9	Sonstige Nahrungsmittel und Tabakerzeugnisse	2	1	-	1	-
05	Textilien, Bkleidung, Leder und Lederwaren	1	1	-	-	-
05.1	Textilien	1	1	-	-	-
06	Holzwaren, Papier, Pappe, Druckerzeugnisse	19	-	19	-	-
06.1	Holz-, Kork- und Flechtwaren	19	-	19	-	-
08	Chemische Erzeugnisse	43	4	16	16	6
08.1	Chemische Grundstoffe (mineralisch)	10	2	6	2	-
08.3	Stickstoffverbindungen, Düngemittel	31	1	10	15	6
08.6	Gummi- oder Kunststoffwaren	1	1	-	-	-
09	Sonstige Mineralerz. (Glas, Zement, Gips usw.)	3	3	-	0	-
09.1	Glas, Porzellan und keramische Erzeugnisse	0	-	-	0	-
09.3	Sonstige Baumaterialien und -erzeugnisse	3	3	-	0	-
10	Metalle und Metallerzeugnisse	4	-	4	-	-
10.1	Roheisen, Stahl, Ferrolegierungen	4	-	4	-	-
11	Maschinen und Ausrüstungen, Haushaltsgeräte	0	-	0	0	-
11.8	Sonstige Maschinen	0	-	0	0	-
14	Sekundärrohstoffe, Abfälle	0	-	-	0	-
14.2	Sonstige Abfälle und Sekundärrohstoffe	0	-	-	0	-
16	Geräte u. Material zur Güterbeförderung	1	1	-	0	-
16.1	Leere Container und Wechselbehälter	1	1	-	0	-
Zusammen		220	34	48	86	52

Noch 2.4 Güterumschlag nach Wasserstraßengebieten, Güterhauptgruppen und Hauptverkehrsbeziehungen im September 2022

NST- 2007 Abteilung Gruppe	Güterabteilung/ Gütergruppe	Güter- umschlag insgesamt	Empfang		Versand	
			davon aus Häfen		davon nach Häfen	
			in Deutschland	im Ausland	in Deutschland	im Ausland
in 1 000 Tonnen						
Wasserstraßengebiete insgesamt						
01	Erzeugnisse der Land- und Forstw., Fischerei	154	23	4	73	54
01.1	Getreide	106	2	1	52	52
01.4	Obst und Gemüse	2	-	-	1	1
01.5	Forstwirtschaftliche Erzeugnisse	19	4	-	15	1
01.7	Andere Erzeugnisse pflanzlichen Ursprungs	27	18	3	6	-
02	Kohle, rohes Erdöl, Erdgas	11	0	11	-	-
02.1	Kohle	11	0	11	-	-
03	Erze, Steine u. Erden, sonst. Bergbauerzeugnisse	91	11	9	65	6
03.1	Eisenerze	2	-	1	1	-
03.4	Salz, Natriumchlorid, Meerwasser	10	-	3	1	6
03.5	Steine und Erden, Sand, Kies, Ton, Torf	78	11	4	63	-
04	Nahrungs- und Genussmittel	51	12	1	30	8
04.3	Verarbeitetes Obst und Gemüse	0	0	-	-	-
04.4	Öle und Fette	6	5	1	-	-
04.6	Stärke, Stärkeerzeugnisse, Futtermittel	43	6	-	29	8
04.8	Sonstige Nahrungsmittel	0	0	-	0	-
04.9	Sonstige Nahrungsmittel und Tabakerzeugnisse	2	1	-	1	-
05	Textilien, Bekleidung, Leder und Lederwaren	1	1	-	-	-
05.1	Textilien	1	1	-	-	-
05.2	Bekleidung und Pelzwaren	0	0	-	-	-
06	Holzwaren, Papier, Pappe Druckerzeugnisse	19	-	19	-	-
06.1	Holz-, Kork- und Flechtwaren	19	-	19	-	-
07	Kokerei- und Mineralölerzeugnisse	101	70	5	1	26
07.2	Flüssige Mineralölerzeugnisse	101	70	5	1	26
07.4	Feste oder wachartige Mineralölerzeugnisse	0	-	-	0	-
08	Chemische Erzeugnisse	57	8	21	21	6
08.1	Chemische Grundstoffe (mineralisch)	10	2	6	2	-
08.2	Chemische Grundstoffe (organisch)	4	-	-	4	-
08.3	Stickstoffverbindungen, Düngemittel	38	1	15	16	6
08.5	Pharmazeutische Erzeugnisse	1	1	-	-	-
08.6	Gummi- oder Kunststoffwaren	4	4	-	-	-
09	Sonst. Mineralerz. (Glas, Zement, Gips usw.)	3	3	-	0	-
09.1	Glas, Porzellan und keramische Erzeugnisse	0	-	-	0	-
09.3	Sonstige Baumaterialien und -erzeugnisse	3	3	-	0	-
10	Metalle und Metallerzeugnisse	6	1	4	0	0
10.1	Roheisen, Stahl, Ferrolegierungen	6	1	4	0	0
11	Maschinen u. Ausrüstungen, Haushaltsgeräte	1	0	0	0	-
11.4	Geräte d. Elektrizitätserzeugung u. -verteilung	0	-	-	0	-
11.8	Sonstige Maschinen	0	0	0	0	-
14	Sekundärrohstoffe, Abfälle	13	6	-	7	-
14.2	Sonstige Abfälle u. Sekundärrohstoffe	13	6	-	7	-
16	Geräte und Material zur Güterbeförderung	2	1	-	1	-
16.1	Leere Container und Wechselbehälter	2	1	-	1	-
18	Sammelgut	0	0	-	-	-
18.0	Sammelgut	0	0	-	-	-
Insgesamt		508	137	74	198	100

2.5 Güterumschlag nach Wasserstraßengebieten, Güterhauptgruppen und Hauptverkehrsbeziehungen von Januar bis September 2022

NST- 2007 Abteilung Gruppe	Güterabteilung/ Gütergruppe	Güter- umschlag insgesamt	Empfang		Versand	
			davon aus Häfen		davon nach Häfen	
			in Deutschland	im Ausland	in Deutschland	im Ausland
in 1 000 Tonnen						
		Elbegebiet				
01	Erzeugnisse der Land- und Forstw., Fischerei	664	67	36	299	262
01.1	Getreide	495	-	-	235	260
01.4	Obst und Gemüse	4	-	-	1	3
01.5	Forstwirtschaftliche Erzeugnisse	37	0	-	37	-
01.6	Pflanzen und Blumen	0	-	0	-	-
01.7	Andere Erzeugnisse pflanzlichen Ursprungs	128	67	35	26	-
02	Kohle, rohes Erdöl und Erdgas	50	0	49	-	-
02.1	Kohle	50	0	49	-	-
03	Erze, Steine u. Erden, sonst. Bergbauerzeugnisse	267	13	14	233	7
03.1	Eisenerze	13	-	13	-	-
03.4	Salz, Natriumchlorid, Meerwasser	3	-	-	0	3
03.5	Steine und Erden, Sand, Kies, Ton, Torf	251	13	1	233	4
04	Nahrungs- und Genussmittel	151	24	-	125	3
04.3	Verarbeitetes Obst und Gemüse	0	0	-	-	-
04.4	Öle und Fette	1	-	-	-	1
04.5	Milch, Milcherzeugnisse, Speiseeis	0	-	-	0	-
04.6	Stärke, Stärkerzeugnisse, Futtermittel	149	23	-	125	2
04.8	Sonstige Nahrungsmittel	0	0	-	0	-
05	Textilien, Bekleidung, Leder und Lederwaren	0	0	-	0	-
05.1	Textilien	0	-	-	0	-
05.2	Bekleidung und Pelzwaren	0	0	-	-	-
06	Holzwaren, Papier, Pappe, Druckerzeugnisse	1	1	-	0	-
06.1	Holz-, Kork- und Flechtwaren	1	1	-	0	-
06.2	Papier, Pappe und Waren daraus	0	-	-	0	-
07	Kokerei- und Mineralölerzeugnisse	650	464	38	3	145
07.2	Flüssige Mineralölerzeugnisse	650	464	38	2	145
07.3	Gasförmige, verflüssigte oder verd. Mineralölerz.	0	0	-	-	-
07.4	Feste oder wachsartige Mineralölerzeugnisse	0	-	-	0	-
08	Chemische Erzeugnisse	88	31	11	40	6
08.1	Chemische Grundstoffe (mineralisch)	1	1	-	0	-
08.2	Chemische Grundstoffe (organisch)	35	-	-	29	6
08.3	Stickstoffverbindungen, Düngemittel	26	4	11	11	-
08.5	Pharmazeutische Erzeugnisse	2	2	-	0	-
08.6	Gummi- oder Kunststoffwaren	24	24	-	-	-
09	Sonstige Mineralerz. (Glas, Zement, Gips usw.)	3	2	-	1	-
09.1	Gals , Porzellan und keramische Erzeugnisse	1	1	-	0	-
09.3	Sonstige Baumaterialien und -erzeugnisse	2	1	-	1	-
10	Metalle und Metallerzeugnisse	16	8	5	2	0
10.1	Roheisen, Stahl, Ferrolegierungen	13	7	5	0	0
10.2	NE-Metalle, Hlabzeug	1	1	-	-	-
10.3	Rohre	0	-	-	0	-
10.5	Heizkessel, Waffen, sonstige Metallerzeugnisse	2	0	-	2	-

Noch 2.5 Güterumschlag nach Wasserstraßengebieten, Güterhauptgruppen und Hauptverkehrsbeziehungen von Januar bis September 2022

NST- 2007 Abteilung Gruppe	Güterabteilung/ Gütergruppe	Güter- umschlag insgesamt	Empfang		Versand	
			davon aus Häfen		davon nach Häfen	
			in Deutschland	im Ausland	in Deutschland	im Ausland
		in 1 000 Tonnen				
		noch Elbegebiet				
11	Maschinen und Ausrüstungen, Haushaltsgeräte	8	4	1	2	1
11.2	Haushaltsgeräte (weiße Waren)	0	0	-	-	-
11.4	Geräte der Elektrizitätserzeugung u. -verteilung	6	3	1	1	1
11.8	Sonstige Maschinen	2	0	-	2	0
13	Möbel, Schmuck, Musikinstrumente	0	0	-	0	-
13.1	Möbel	0	0	-	0	-
14	Sekundärrohstoffe, Abfälle	113	56	-	57	-
14.2	Sonstige Abfälle und Sekundärrohstoffe	113	56	-	57	-
16	Geräte und Material zur Güterbeförderung	6	2	0	4	-
16.1	Leere Container und Wechselbehälter	6	2	-	4	-
16.2	Paletten und anderes Verpackungsmaterial	0	-	0	-	-
18	Sammelgut	3	3	-	0	-
18.0	Sammelgut	3	3	-	0	-
	Zusammen	2 020	675	154	766	425

Noch 2.5 Güterumschlag nach Wasserstraßengebieten, Güterhauptgruppen und Hauptverkehrsbeziehungen von Januar bis September 2022

NST- 2007 Abteilung Gruppe	Güterabteilung/ Gütergruppe	Güter- umschlag insgesamt	Empfang		Versand	
			davon aus Häfen		davon nach Häfen	
			in Deutschland	im Ausland	in Deutschland	im Ausland
		in 1 000 Tonnen				
		Mittellandkanalgebiet				
01	Erzeugnisse der Land- und Forstw., Fischerei	981	78	17	355	532
01.1	Getreide	775	8	6	232	529
01.4	Obst und Gemüse	3	-	-	2	1
01.5	Forstwirtschaftliche Erzeugnisse	86	13	-	72	1
01.7	Andere Erzeugnisse pflanzlichen Ursprungs	118	57	11	50	1
02	Kohle, rohes Erdöl und Erdgas	3	-	3	-	-
02.1	Kohle	3	-	3	-	-
03	Erze, Steine u. Erden, sonst. Bergbauerzeugnisse	473	130	50	233	59
03.1	Eisenerze	8	-	-	8	-
03.2	NE-Metallerze	2	-	2	-	-
03.3	Düngemittelminerale	1	-	-	-	1
03.4	Salz, Natriumchlorid, Meerwasser	84	0	24	5	54
03.5	Steine und Erden, Sand, Kies, Ton, Torf	378	130	24	219	4
04	Nahrungs- und Genussmittel	176	43	23	49	61
04.3	Verarbeitetes Obst und Gemüse	3	3	-	-	-
04.4	Öle und Fette	6	5	1	-	-
04.5	Milch, Milcherzeugnisse, Speiseeis	0	-	-	0	-
04.6	Stärke, Stärkeerzeugnisse, Futtermittel	161	34	22	44	61
04.7	Getränke	1	-	-	1	-
04.8	Sonstige Nahrungsmittel	3	0	-	3	-
04.9	Sonstige Nahrungsmittel und Tabakerzeugnisse	3	1	-	1	-
05	Textilien, Bekleidung, Leder und Lederwaren	4	4	-	0	-
05.1	Textilien	4	4	-	0	-
05.2	Bekleidung und Pelzwaren	0	0	-	-	-
06	Holzwaren, Papier, Pappe, Druckerzeugnisse	29	0	24	5	-
06.1	Holz-, Kork- und Flechtwaren	29	-	24	5	-
06.2	Papier, Pappe und Waren daraus	0	0	-	0	-
07	Kokerei- und Mineralölerzeugnisse	13	0	12	1	-
07.1	Kokereierzeugnisse	3	0	3	-	-
07.4	Feste oder wachartige Mineralölerzeugnisse	9	-	9	1	-
08	Chemische Erzeugnisse	480	30	105	221	125
08.1	Chemische Grundstoffe (mineralisch)	93	9	58	27	-
08.3	Stickstoffverbindungen, Düngemittel	377	12	47	194	125
08.5	Pharmazeutische Erzeugnisse	2	2	-	0	-
08.6	Gummi- oder Kunststoffwaren	7	7	-	0	-
09	Sonstige Mineralerz. (Glas, Zement, Gips usw.)	12	8	-	4	-
09.1	Glas, Porzellan u. ä. Erzeugnisse	3	0	-	3	-
09.3	Sonstige Baumaterialien und -erzeugnisse	9	8	-	1	-
10	Metalle und Metallerzeugnisse	64	0	63	0	-
10.1	Roheisen, Stahl, Ferrolegierungen	63	-	63	-	-
10.4	Stahl- und Leichtmetallbauerzeugnisse	0	-	-	0	-
10.5	Heizkessel, Waffen, sonstige Metallerzeugnisse	1	0	-	0	-

Noch 2.5 Güterumschlag nach Wasserstraßengebieten, Güterhauptgruppen und Hauptverkehrsbeziehungen von Januar bis September 2022

NST- 2007 Abteilung Gruppe	Güterabteilung/ Gütergruppe	Güter- umschlag insgesamt	Empfang		Versand	
			davon aus Häfen		davon nach Häfen	
			in Deutschland	im Ausland	in Deutschland	im Ausland
in 1 000 Tonnen						
noch Mittellandkanalgebiet						
11	Maschinen und Ausrüstungen, Haushaltsgeräte	8	1	0	5	1
11.4	Geräte d. Elektrizitätserzeugung und -verteilung	2	0	0	1	-
11.8	Sonstige Maschinen	6	0	0	4	1
12	Fahrzeuge	0	0	-	-	-
12.1	Erzeugnisse der Automobilindustrie	0	0	-	-	-
13	Möbel, Schmuck, Musikinstrumente	0	0	-	0	-
13.1	Möbel	0	0	-	0	-
13.2	Sonstige Erzeugnisse	0	0	-	-	-
14	Sekundärrohstoffe, Abfälle	3	-	1	3	-
14.2	Sonstige Abfälle und Sekundärrohstoffe	3	-	1	3	-
16	Geräte und Material zur Güterbeförderung	14	10	-	4	-
16.1	Leere Container und Wechselbehälter	14	10	-	4	-
19	Nicht identifizierbare Güter	2	-	-	2	-
19.2	Sonstige nicht identifizierbare Güter	2	-	-	2	-
Zusammen		2 262	304	298	881	778

Noch 2.5 Güterumschlag nach Wasserstraßengebieten, Güterhauptgruppen und Hauptverkehrsbeziehungen von Januar bis September 2022

NST- 2007 Abteilung Gruppe	Güterabteilung/ Gütergruppe	Güter- umschlag insgesamt	Empfang		Versand	
			davon aus Häfen		davon nach Häfen	
			in Deutschland	im Ausland	in Deutschland	im Ausland
in 1 000 Tonnen						
Wasserstraßengebiete insgesamt						
01	Erzeugnisse der Land- und Forstw., Fischerei	1 645	145	53	654	794
01.1	Getreide	1 270	8	6	467	788
01.4	Obst und Gemüse	7	-	-	3	4
01.5	Forstwirtschaftliche Erzeugnisse	123	13	-	108	1
01.6	Pflanzen und Blumen	0	-	0	-	-
01.7	Andere Erzeugnisse pflanzlichen Ursprungs	246	124	46	75	1
02	Kohle, rohes Erdöl und Erdgas	53	0	53	-	-
02.1	Kohle	53	0	53	-	-
03	Erze, Steine u. Erden, sonst. Bergbauerzeugnisse	740	143	64	466	66
03.1	Eisenerze	21	-	13	8	-
03.2	NE-Metallerze	2	-	2	-	-
03.3	Düngemittelminerale	1	-	-	-	1
03.4	Salz, Natriumchlorid, Meerwasser	87	0	24	5	57
03.5	Steine und Erden, Sand, Kies, Ton, Torf	629	143	25	452	8
04	Nahrungs- und Genussmittel	328	67	23	174	64
04.3	Verarbeitetes Obst und Gemüse	3	3	-	-	-
04.4	Öle und Fette	7	5	1	-	1
04.5	Milch, Milcherzeugnisse, Speiseeis	0	-	-	0	-
04.6	Stärke, Stärkeerzeugnisse, Futtermittel	311	57	22	169	62
04.7	Getränke	1	-	-	1	-
04.8	Sonstige Nahrungsmittel	3	1	-	3	-
04.9	Sonstige Nahrungsmittel und Tabakerzeugnisse	3	1	-	1	-
05	Textilien Bekleidung, Leder und Lederwaren	4	4	-	0	-
05.1	Textilien	4	4	-	0	-
05.2	Bekleidung und Pelzwaren	0	0	-	-	-
06	Holzwaren, Papier, Pappe, Druckerzeugnisse	30	1	24	5	-
06.1	Holz-, Kork- und Flechtwaren	29	1	24	5	-
06.2	Papier, Pappe und Waren daraus	0	0	-	0	-
07	Kokerei- und Mineralölerzeugnisse	662	464	50	3	145
07.1	Kokereierzeugnisse	3	0	3	-	-
07.2	Flüssige Mineralölerzeugnisse	650	464	38	2	145
07.3	Gasförmige, verflüssigte o. verd. Mineralölerz.	0	0	-	-	-
07.4	Feste oder wachsartige Mineralölerzeugnisse	9	-	9	1	-
08	Chemische Erzeugnisse	568	60	116	261	131
08.1	Chemische Grundstoffe (mineralisch)	94	9	58	27	-
08.2	Chemische Grundstoffe (organisch)	35	-	-	29	6
08.3	Stickstoffverbindungen, Düngemittel	403	15	58	205	125
08.5	Pharmazeutische Erzeugnisse	5	4	-	0	-
08.6	Gummi- oder Kunststoffwaren	31	31	-	0	-
09	Sonstige Mineralerz. (Glas, Zement, Gips usw.)	16	11	-	5	-
09.1	Glas, Porzellan und keramische Erzeugnisse	5	1	-	3	-
09.3	Sonstige Baumaterialien und -erzeugnisse	11	9	-	1	-
10	Metalle und Metallerzeugnisse	80	8	69	2	0
10.1	Roheisen, Stahl, Ferrolegierungen	77	7	69	0	0
10.2	NE-Metalle, Halbzeug	1	1	-	-	-
10.3	Rohre	0	-	-	0	-
10.4	Stahl- und Leichtmetallbauerzeugnisse	0	-	-	0	-
10.5	Heizkessel, Waffen, sonstige Metallerzeugnisse	2	0	-	2	-

Noch 2.5 Güterumschlag nach Wasserstraßengebieten, Güterhauptgruppen und Hauptverkehrsbeziehungen von Januar bis September 2022

NST- 2007 Abteilung Gruppe	Güterabteilung/ Gütergruppe	Güter- umschlag insgesamt	Empfang		Versand	
			davon aus Häfen		davon nach Häfen	
			in Deutschland	im Ausland	in Deutschland	im Ausland
		in 1 000 Tonnen				
		noch Wasserstraßengebiete insgesamt				
11	Maschinen und Ausrüstungen, Haushaltsgeräte	16	5	1	8	3
11.2	Haushaltsgeräte (weiße Waren)	0	0	-	-	-
11.4	Geräte d. Elektrizitätserzeugung und -verteilung	8	4	1	2	1
11.8	Sonstige Maschinen	9	1	0	6	2
12	Fahrzeuge	0	0	-	-	-
12.1	Erzeugnisse der Automobilindustrie	0	0	-	-	-
13	Möbel, Schmuck, Musikinstrumente	1	0	-	0	-
13.1	Möbel	0	0	-	0	-
13.2	Sonstige Erzeugnisse	0	0	-	-	-
14	Sekundärrohstoffe, Abfälle	117	56	1	60	-
14.2	Sonstige Abfälle und Sekundärrohstoffe	117	56	1	60	-
16	Geräte und Material zur Güterbeförderung	19	12	0	8	-
16.1	Leere Container und Wechselbehälter	19	12	-	8	-
16.2	Paletten und anderes Verpackungsmaterial	0	-	0	-	-
18	Sammelgut	3	3	-	0	-
18.0	Sammelgut	3	3	-	0	-
19	Nicht identifizierbare Güter	2	-	-	2	-
19.2	Sonstige nicht identifizierbare Güter	2	-	-	2	-
	Insgesamt	4 282	979	453	1 647	1 203

2.6 Containerbeförderung nach Containerarten und Hauptverkehrsbeziehungen

Containerart	Einheit	August 2022	September 2022	Januar - September		
				2021	2022	Veränderung um %
		Verkehr innerhalb Deutschlands				
20-Fuß-Container beladen	Anzahl	428	418	3 766	4 136	9,8
30-Fuß-Container beladen	Anzahl	-	-	-	5	x
40-Fuß-Container beladen	Anzahl	769	909	5 610	6 786	21,0
Container größer 40 Fuß beladen	Anzahl	-	-	9	1	-88,9
zusammen	TEU	1 966	2 236	15 006	17 718	18,1
darin beförderte Güter	Tonnen	24 467	29 413	194 361	237 369	22,1
20-Fuß-Container leer	Anzahl	244	210	3 429	3 088	-9,9
30-Fuß-Container leer	Anzahl	-	-	-	-	-
40-Fuß-Container leer	Anzahl	334	367	3 427	3 308	-3,5
Container größer 40 Fuß leer	Anzahl	-	-	9	1	-88,9
zusammen	TEU	912	944	10 303	9 706	-5,8
Insgesamt	TEU	2 878	3 180	25 309	27 424	8,4
		Grenzüberschreitender Empfang und Versand				
20-Fuß-Container beladen	Anzahl	-	-	-	-	-
30-Fuß-Container beladen	Anzahl	-	-	-	-	-
40-Fuß-Container beladen	Anzahl	-	-	-	-	-
Container größer 40 Fuß beladen	Anzahl	-	-	-	-	-
zusammen	TEU	-	-	-	-	-
darin beförderte Güter	Tonnen	-	-	-	-	-
20-Fuß-Container leer	Anzahl	-	-	-	-	-
30-Fuß-Container leer	Anzahl	-	-	-	-	-
40-Fuß-Container leer	Anzahl	-	-	-	-	-
Container größer 40 Fuß leer	Anzahl	-	-	-	-	-
zusammen	TEU	-	-	-	-	-
Insgesamt	TEU	-	-	-	-	-
		Gesamtverkehr				
20-Fuß-Container beladen	Anzahl	428	418	3 766	4 136	9,8
30-Fuß-Container beladen	Anzahl	-	-	-	5	x
40-Fuß-Container beladen	Anzahl	769	909	5 610	6 786	21,0
Container größer 40 Fuß beladen	Anzahl	-	-	9	1	-88,9
zusammen	TEU	1 966	2 236	15 006	17 718	18,1
darin beförderte Güter	Tonnen	24 467	29 413	194 361	237 369	22,1
20-Fuß-Container leer	Anzahl	244	210	3 429	3 088	-9,9
30-Fuß-Container leer	Anzahl	-	-	-	-	-
40-Fuß-Container leer	Anzahl	334	367	3 427	3 308	-3,5
Container größer 40 Fuß leer	Anzahl	-	-	9	1	-88,9
zusammen	TEU	912	944	10 303	9 706	-5,8
Insgesamt	TEU	2 878	3 180	25 309	27 424	8,4

2.7 Containerumschlag nach Wasserstraßengebieten, Containerart, Anzahl und TEU im September und Januar bis September 2022

Containerart	Einheit	Empfang		Versand		Insgesamt		
		2021	2022	2021	2022	2021	2022	Veränderung um %
		September Elbegebiet						
20-Fuß-Container	Anzahl	110	97	108	96	218	193	-11,5
30-Fuß-Container	Anzahl	-	-	-	-	-	-	-
40-Fuß-Container	Anzahl	202	302	229	215	431	517	20,0
Container größer 40 Fuß	Anzahl	-	-	-	-	-	-	-
Zusammen	TEU	514	701	566	526	1 080	1 227	13,6
		Mittellandkanalgebiet						
20-Fuß-Container	Anzahl	364	199	409	237	773	436	-43,6
30-Fuß-Container	Anzahl	-	-	-	-	-	-	-
40-Fuß-Container	Anzahl	289	364	459	396	748	760	1,6
Container größer 40 Fuß	Anzahl	-	-	-	-	-	-	-
Zusammen	TEU	942	927	1 327	1 029	2 269	1 956	-13,8
		Wasserstraßengebiete insgesamt						
20-Fuß-Container	Anzahl	474	296	517	333	991	629	-36,5
30-Fuß-Container	Anzahl	-	-	-	-	-	-	-
40-Fuß-Container	Anzahl	491	666	688	611	1 179	1 277	8,3
Container größer 40 Fuß	Anzahl	-	-	-	-	-	-	-
Insgesamt	TEU	1 456	1 628	1 893	1 555	3 349	3 183	-5,0
		Januar - September Elbegebiet						
20-Fuß-Container	Anzahl	925	659	996	859	1 921	1 518	-21,0
30-Fuß-Container	Anzahl	-	-	-	5	-	5	x
40-Fuß-Container	Anzahl	2 153	2 425	1 976	1 905	4 129	4 330	4,9
Container größer 40 Fuß	Anzahl	9	-	9	-	18	-	x
Zusammen	TEU	5 251	5 509	4 968	4 677	10 219	10 186	-0,3
		Mittellandkanalgebiet						
20-Fuß-Container	Anzahl	2 648	2 844	2 665	2 866	5 313	5 710	7,5
30-Fuß-Container	Anzahl	-	2	-	-	-	2	x
40-Fuß-Container	Anzahl	2 220	2 701	2 980	3 191	5 200	5 892	13,3
Container größer 40 Fuß	Anzahl	-	1	-	1	-	2	x
Zusammen	TEU	7 088	8 251	8 625	9 250	15 713	17 501	11,4
		Wasserstraßengebiete insgesamt						
20-Fuß-Container	Anzahl	3 573	3 503	3 661	3 725	7 234	7 228	-0,1
30-Fuß-Container	Anzahl	-	2	-	5	-	7	x
40-Fuß-Container	Anzahl	4 373	5 126	4 956	5 096	9 329	10 222	9,6
Container größer 40 Fuß	Anzahl	9	1	9	1	18	2	-88,9
Insgesamt	TEU	12 339	13 760	13 593	13 927	25 932	27 687	6,8

**2.8 Containerumschlag nach Wasserstraßengebieten, Containerart, Anzahl, TEU und Hauptverkehrsbeziehungen
im September und Januar bis September 2022**

Containerart	Einheit	Container- umschlag insgesamt	Empfang		Versand	
			davon aus Häfen		davon nach Häfen	
			in Deutschland	im Ausland	in Deutschland	im Ausland
			September Elbegebiet			
20-Fuß-Container	Anzahl	193	97	-	96	-
30-Fuß-Container	Anzahl	-	-	-	-	-
40-Fuß-Container	Anzahl	517	302	-	215	-
Container größer 40 Fuß	Anzahl	-	-	-	-	-
Zusammen	TEU	1 227	701	-	526	-
			Mittellandkanalgebiet			
20-Fuß-Container	Anzahl	436	199	-	237	-
30-Fuß-Container	Anzahl	-	-	-	-	-
40-Fuß-Container	Anzahl	760	364	-	396	-
Container größer 40 Fuß	Anzahl	-	-	-	-	-
Zusammen	TEU	1 956	927	-	1 029	-
			Wasserstraßengebiete insgesamt			
20-Fuß-Container	Anzahl	629	296	-	333	-
30-Fuß-Container	Anzahl	-	-	-	-	-
40-Fuß-Container	Anzahl	1 277	666	-	611	-
Container größer 40 Fuß	Anzahl	-	-	-	-	-
Insgesamt	TEU	3 183	1 628	-	1 555	-
			Januar - September Elbegebiet			
20-Fuß-Container	Anzahl	1 518	659	-	859	-
30-Fuß-Container	Anzahl	5	-	-	5	-
40-Fuß-Container	Anzahl	4 330	2 425	-	1 905	-
Container größer 40 Fuß	Anzahl	-	-	-	-	-
Zusammen	TEU	10 186	5 509	-	4 677	-
			Mittellandkanalgebiet			
20-Fuß-Container	Anzahl	5 710	2 844	-	2 866	-
30-Fuß-Container	Anzahl	2	2	-	-	-
40-Fuß-Container	Anzahl	5 892	2 701	-	3 191	-
Container größer 40 Fuß	Anzahl	2	1	-	1	-
Zusammen	TEU	17 501	8 251	-	9 250	-
			Wasserstraßengebiete insgesamt			
20-Fuß-Container	Anzahl	7 228	3 503	-	3 725	-
30-Fuß-Container	Anzahl	7	2	-	5	-
40-Fuß-Container	Anzahl	10 222	5 126	-	5 096	-
Container größer 40 Fuß	Anzahl	2	1	-	1	-
Insgesamt	TEU	27 687	13 760	-	13 927	-

3. Schiffsverkehr auf Binnenwasserstraßen Sachsen-Anhalts

3.1 Schiffsverkehr nach Monaten

Zeitraum	2022			2021	Veränderung 2021/2020 um %
	Schiffe beladen	Schiffe unbeladen	Schiffe insgesamt	Schiffe insgesamt	
Januar	575	471	1 046	930	12,5
Februar	480	411	891	654	36,2
März	548	446	994	1 392	-28,6
April	508	407	915	1 165	-21,5
Mai	532	429	961	1 096	-12,3
Juni	543	425	968	1 184	-18,2
Juli	505	387	892	1 072	-16,8
August	547	451	998	1 091	-8,5
September	562	449	1 011	1 163	-13,1
Oktober	1 160	...
November	1 076	...
Dezember	940	...
Insgesamt	12 923	...

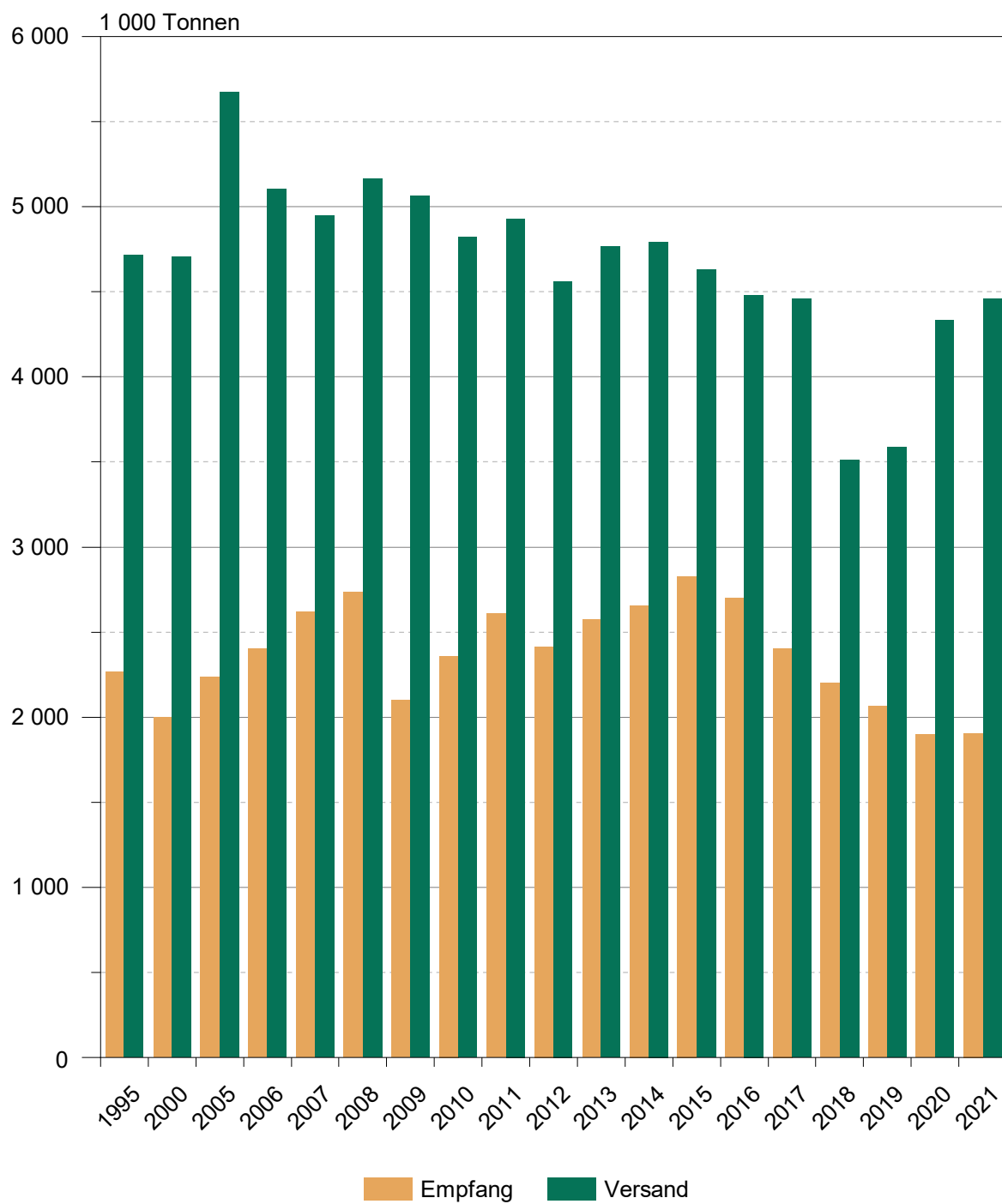
3.2 Schiffsverkehr nach Wasserstraßengebieten, Beladungszustand und Flagge im September 2022

Flagge	Schiffe mit eigenem Antrieb					Schiffe ohne eigenen Antrieb				
	beladen			unbeladen		beladen			unbeladen	
	Anzahl	Trag- fähigkeit 1 000 t	Aus-/Ein- ladungen 1 000 t	Anzahl	Trag- fähigkeit 1 000 t	Anzahl	Trag- fähigkeit 1 000 t	Aus-/Ein- ladungen 1 000 t	Anzahl	Trag- fähigkeit 1 000 t
Elbegebiet										
Deutschland	145	245	145	120	180	12	8	6	12	8
Niederlande	82	114	91	75	104	-	-	-	-	-
Belgien	2	2	2	2	2	-	-	-	-	-
Luxemburg	1	2	1	1	2	-	-	-	-	-
Frankreich	2	2	2	2	2	-	-	-	-	-
Schweiz	3	6	4	3	6	-	-	-	-	-
Tschechien	15	25	19	15	25	-	-	-	-	-
Polen	21	19	15	19	17	9	4	3	9	4
Zusammen	271	415	280	237	337	21	12	9	21	12
Mittellandkanalgebiet										
Deutschland	112	160	83	70	90	18	31	8	-	-
Niederlande	76	93	76	63	76	1	1	1	1	1
Belgien	6	7	6	5	5	-	-	-	-	-
Frankreich	1	1	1	1	1	-	-	-	-	-
Tschechien	14	15	13	11	12	9	8	6	7	6
Polen	30	28	23	30	28	2	4	4	2	4
Litauen	1	0	0	1	0	-	-	-	-	-
Zusammen	240	304	202	181	213	30	44	18	10	11
Wasserstraßengebiete insgesamt										
Deutschland	257	405	228	190	270	30	39	14	12	8
Niederlande	158	206	167	138	180	1	1	1	1	1
Belgien	8	9	8	7	8	-	-	-	-	-
Luxemburg	1	2	1	1	2	-	-	-	-	-
Frankreich	3	3	3	3	3	-	-	-	-	-
Schweiz	3	6	4	3	6	-	-	-	-	-
Tschechien	29	40	32	26	37	9	8	6	7	6
Polen	51	47	38	49	45	11	8	6	11	8
Litauen	1	0	0	1	0	-	-	-	-	-
Insgesamt	511	719	482	418	551	51	55	27	31	22

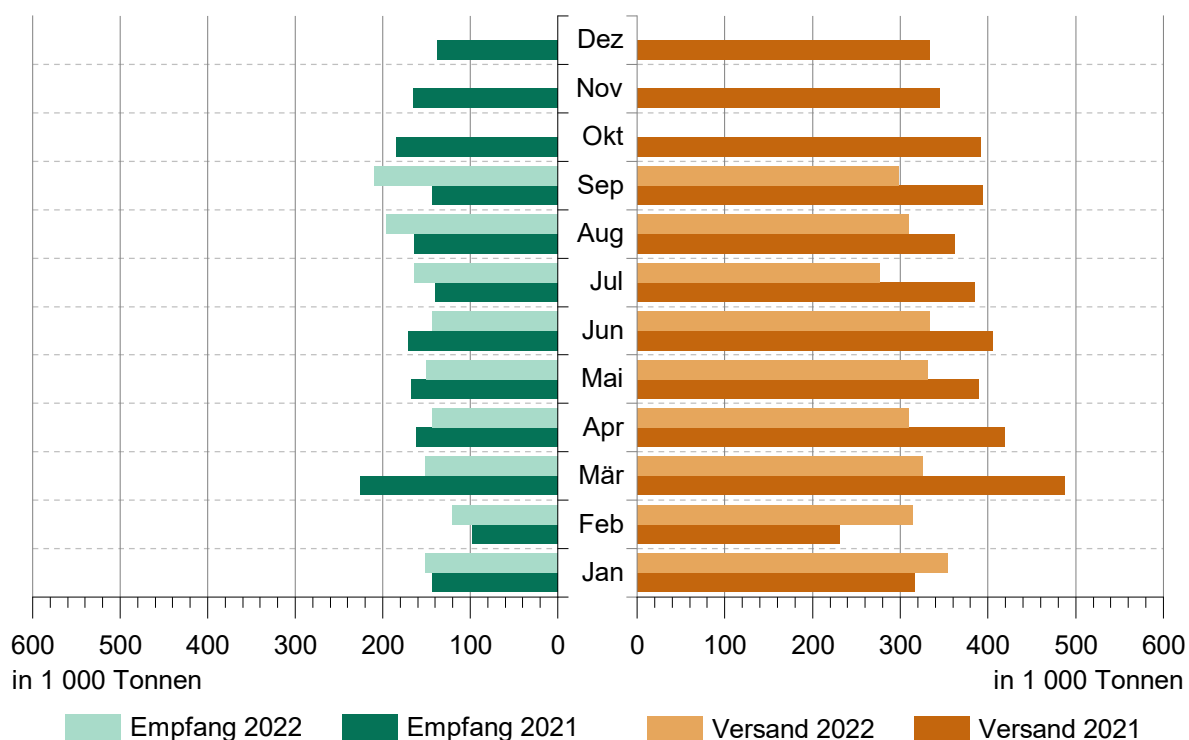
3.3 Schiffsverkehr nach Wasserstraßengebieten, Beladungszustand und Flagge im Januar bis September 2022

Flagge	Schiffe mit eigenem Antrieb					Schiffe ohne eigenen Antrieb				
	beladen			unbeladen		beladen			unbeladen	
	Anzahl	Trag- fähigkeit 1 000 t	Aus-/Ein- ladungen 1 000 t	Anzahl	Trag- fähigkeit 1 000 t	Anzahl	Trag- fähigkeit 1 000 t	Aus-/Ein- ladungen 1 000 t	Anzahl	Trag- fähigkeit 1 000 t
Elbegebiet										
Deutschland	1 140	1 838	1 067	919	1 292	138	99	62	133	91
Niederlande	499	671	548	466	625	-	-	-	-	-
Belgien	20	25	20	19	24	-	-	-	-	-
Luxemburg	3	5	3	3	5	-	-	-	-	-
Frankreich	2	2	2	2	2	-	-	-	-	-
Schweiz	21	41	29	21	41	-	-	-	-	-
Tschechien	126	195	154	122	191	15	13	10	15	13
Polen	139	133	108	134	128	40	22	17	40	22
Zusammen	1 950	2 910	1 932	1 686	2 308	193	134	88	188	126
Mittellandkanalgebiet										
Deutschland	1061	1553	860	671	892	184	284	82	36	31
Niederlande	836	1058	857	751	948	4	4	3	3	3
Belgien	61	72	59	54	64	-	-	-	-	-
Frankreich	14	19	15	12	16	-	-	-	-	-
Tschechien	156	168	131	144	155	47	40	26	42	36
Polen	265	252	207	260	248	28	25	22	28	25
Litauen	1	0	0	1	0	-	-	-	-	-
Zusammen	2394	3122	2128	1893	2325	263	354	133	109	94
Wasserstraßengebiete insgesamt										
Deutschland	2201	3391	1927	1590	2184	322	383	144	169	122
Niederlande	1335	1728	1404	1217	1573	4	4	3	3	3
Belgien	81	97	79	73	88	-	-	-	-	-
Luxemburg	3	5	3	3	5	-	-	-	-	-
Frankreich	16	21	17	14	19	-	-	-	-	-
Schweiz	21	41	29	21	41	-	-	-	-	-
Tschechien	282	363	285	266	346	62	54	36	57	49
Polen	404	386	315	394	376	68	47	38	68	47
Litauen	1	0	0	1	0	-	-	-	-	-
Insgesamt	4 344	6 032	4 061	3 579	4 632	456	488	221	297	221

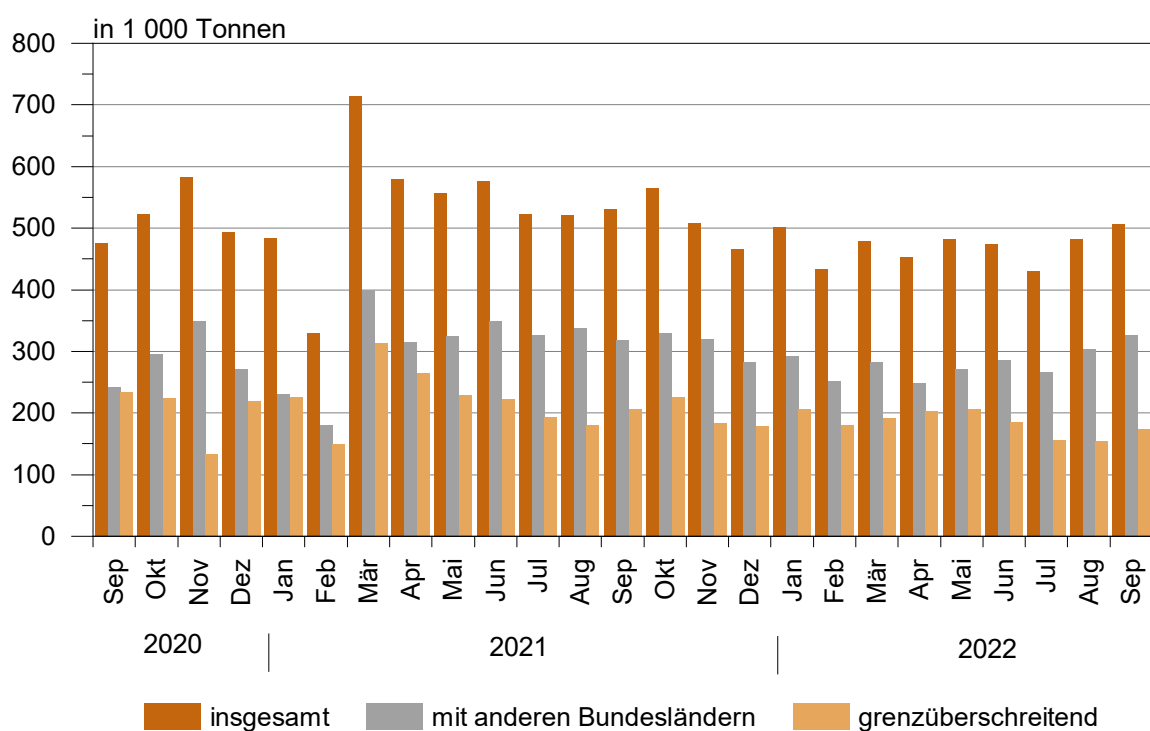
Güterumschlag auf Binnenwasserstraßen 1995 - 2021



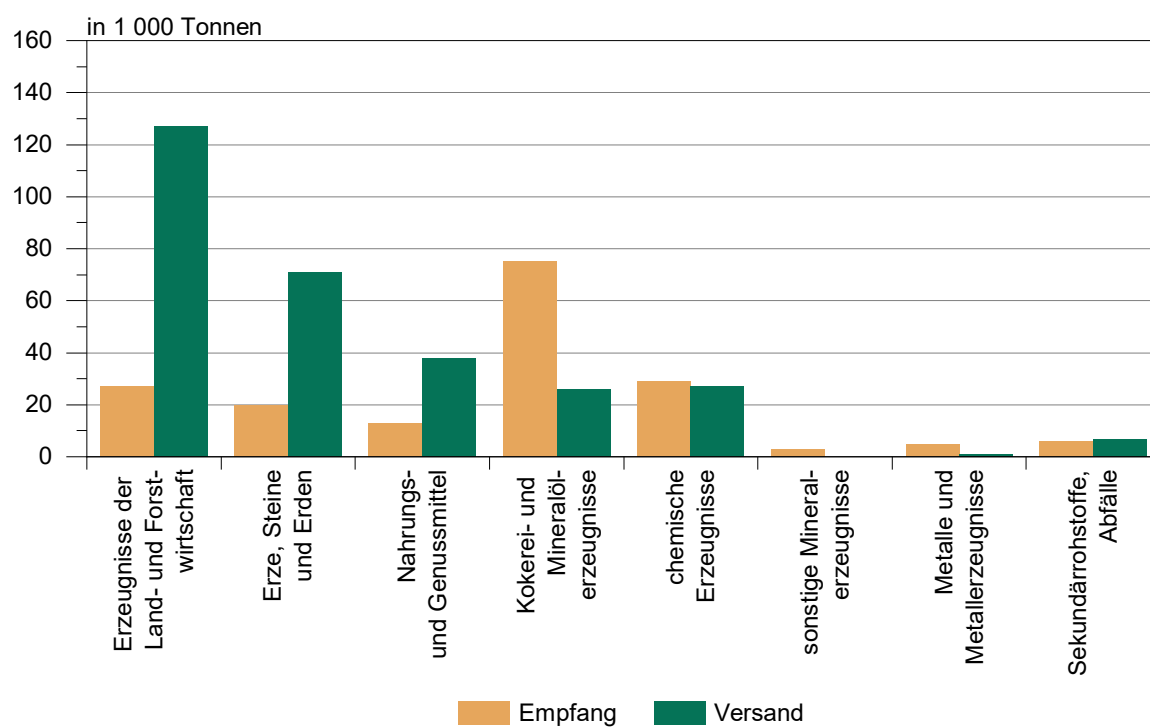
Güterumschlag auf Binnenwasserstraßen von Januar 2021 bis September 2022



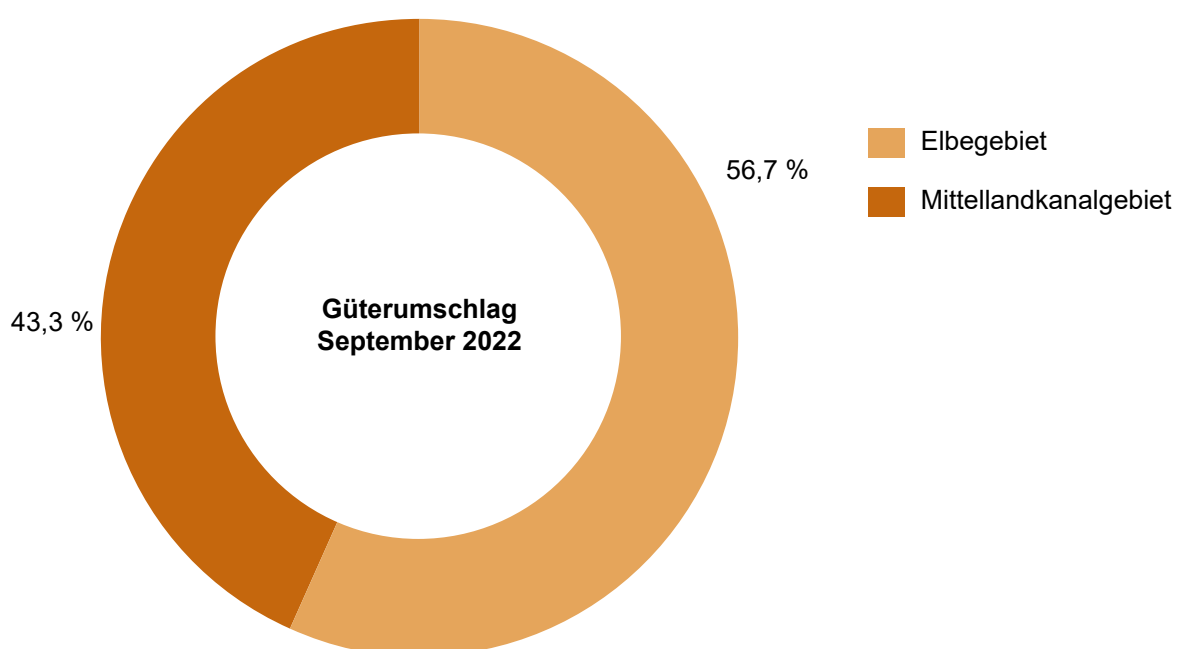
Güterverkehr nach Hauptverkehrsbeziehungen von September 2020 bis September 2022



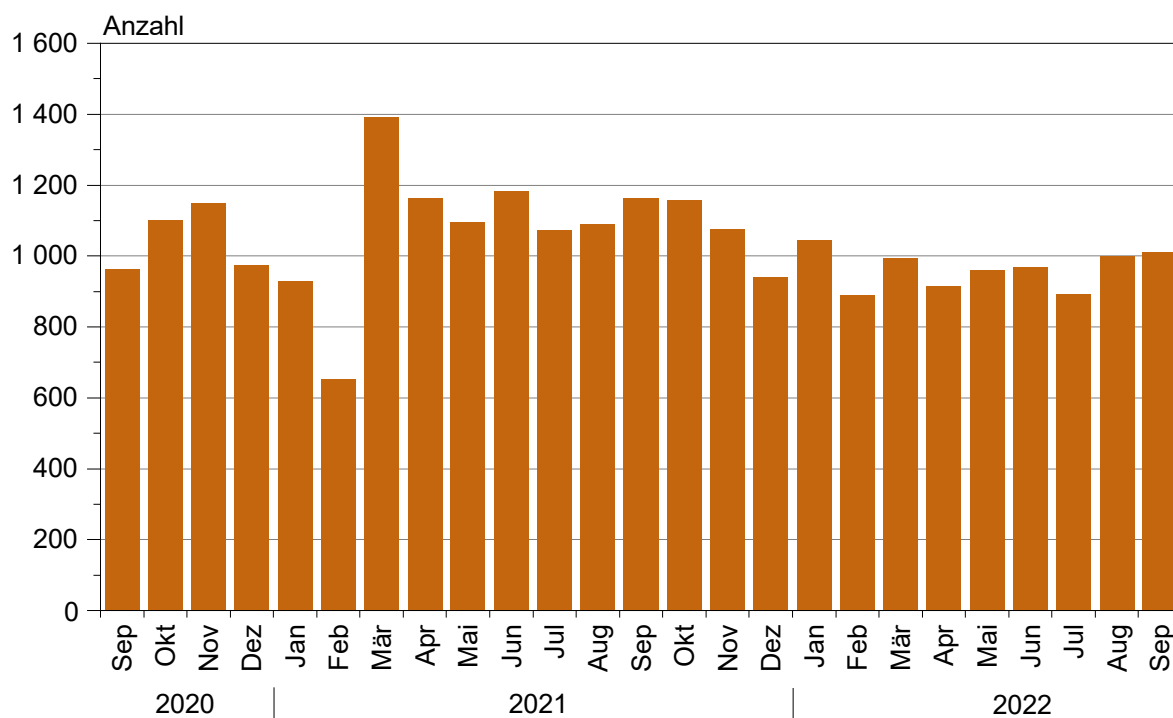
Güterumschlag nach ausgewählten Güterabteilungen im September 2022



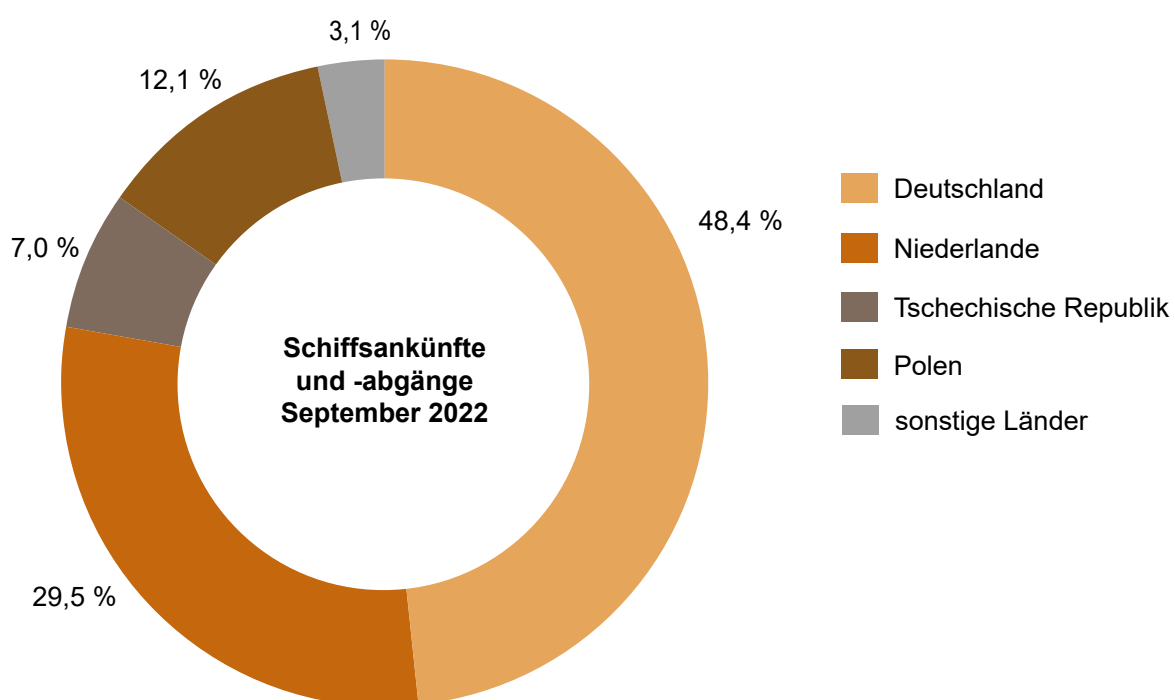
Güterumschlag nach Wasserstraßengebieten im September 2022



**Schiffsankünfte und -abgänge nach Monaten
von September 2020 bis September 2022**



**Schiffsankünfte und -abgänge nach Herkunftsländern
im September 2022**



Einheitliches Güterverzeichnis der Verkehrsstatistiken (NST-2007)

Abteilung	Bezeichnung
01	Erzeugnisse der Land- und Forstwirtschaft sowie der Fischerei
02	Kohle, rohes Erdöl und Erdgas
03	Erze, Steine und Erden, sonstige Bergbauerzeugnisse; Torf; Uran- und Thoriumerze
04	Nahrungs- und Genußmittel
05	Textilien und Bekleidung; Leder und Lederwaren
06	Holz sowie Holz-, Kork- und Flechtwaren (ohne Rohholz und Möbel); Papier, Pappe und Waren daraus; Verlags- und Druckerzeugnisse, bespielte Ton-, Bild- und Datenträger
07	Kokereierzeugnisse und Mineralölerzeugnisse
08	Chemische Erzeugnisse und Chemiefasern; Gummi- und Kunststoffwaren; Spalt- und Brutstoffe
09	Sonstige Mineralerzeugnisse (Glas, Zement, Gips usw.)
10	Metalle und Halbzeug daraus; Metallerzeugnisse, ohne Maschinen und Geräte
11	Maschinen und Ausrüstungen a. n. g.; Büromaschinen, Datenverarbeitungsgeräte und -einrichtungen; Geräte der Elektrizitätserzeugung und -verteilung u. Ä.; Nachrichtentechnik, Rundfunk- und Fernsehgeräte sowie elektronische Bauelemente; Medizin-, Mess-, steuerungs- und regelungstechnische Erzeugnisse; optische Erzeugnisse; Uhren
12	Fahrzeuge
13	Möbel, Schmuck, Musikinstrumente, Sportgeräte, Spielwaren und sonstige Erzeugnisse
14	Sekundärrohstoffe, kommunale Abfälle und sonstige Abfälle
15	Post, Pakete
16	Geräte und Material für die Güterbeförderung
17	Im Rahmen von privaten und gewerblichen Umzügen beförderte Güter; von den Fahrgästen getrennt befördertes Gepäck; zum Zwecke der Reparatur bewegte Fahrzeuge ; sonstige nichtmarktbestimmte Güter a. n. g.
18	Sammelgut: eine Mischung verschiedener Arten von Gütern, die zusammen befördert werden
19	Nicht identifizierbare Güter: Güter, die sich aus irgendeinem Grund nicht genau bestimmen lassen und daher nicht den Gruppen 01 - 16 zugeordnet werden können
20	Sonstige Güter a. n. g.

a. n. g. anderweitig nicht genannt

ABG

 Statistisches Landesamt Sachsen-Anhalt
 Dezernat 35
 Merseburger Str. 2
 06110 Halle (Saale)

 Bei Rückfragen erreichen Sie uns unter:
 Telefon: (0345) 2318-0 Ansprechpartner/-in:

 Telefax:
 E-Mail:

Bitte beachten Sie bei der Beantwortung der Fragen die Erläuterungen zu 1 bis 6 auf Seite 2 in dieser Unterlage. Weitere allgemeine Hinweise entnehmen Sie bitte dem beigefügten Merkblatt.

Vielen Dank für Ihre Mitarbeit.

15

Paginiernummer (bei Rückfragen bitte angeben)

noch: 3 Fahrtroute/Benutzte Wasserstraßen

Welche von den nachstehend genannten Wasserstraßen oder Punkten werden auf der Fahrt zum Ausladehafen der Güter – bei mehreren Ausladehäfen, dem weitest entfernten – passiert? 2

 Bitte ankreuzen.
 Mehrfachnennungen möglich.

- | | |
|--|--------------------------|
| Emmerich (Rhein) | <input type="checkbox"/> |
| Schleuse Friedrichsfeld (Wesel-Datteln-Kanal) | <input type="checkbox"/> |
| Schleuse Koblenz (Mosel) | <input type="checkbox"/> |
| Seegrenze Ems/Übergang Delfzijl | <input type="checkbox"/> |
| Seegrenze Weser | <input type="checkbox"/> |
| Schleuse Brunsbüttel (Nord-Ostsee-Kanal) | <input type="checkbox"/> |
| Schleuse Geesthacht (Elbe) | <input type="checkbox"/> |
| Schleuse Oldenburg (Küstenkanal) | <input type="checkbox"/> |
| Elbe-Seitenkanal | <input type="checkbox"/> |
| Schleuse Plau (Müritz-Elde-Wasserstraße) | <input type="checkbox"/> |
| Schleuse Havelberg (Untere Havel) | <input type="checkbox"/> |
| Schleuse Parey (Pareyer Verbindungskanal) | <input type="checkbox"/> |
| Schleuse Niegripp (Elbe-Havel-Kanal) | <input type="checkbox"/> |
| Schleuse Schönwalde (Havel-Kanal) | <input type="checkbox"/> |
| Schleuse Plötensee (Berlin-Spandauer-Schiffahrtskanal) | <input type="checkbox"/> |
| Hansabrücke (Spree-Oder-Wasserstraße) | <input type="checkbox"/> |
| Unterschleuse (Landwehrkanal) | <input type="checkbox"/> |
| Schleuse Kleinmachnow (Teltow-Kanal) | <input type="checkbox"/> |
| Schleuse Eisenhüttenstadt (Oder) | <input type="checkbox"/> |
| Straßenbrücke Schwedt (Hohensaaten-Friedrichthaler-Wasserstraße) | <input type="checkbox"/> |
| Schleuse Jochenstein (Donau) | <input type="checkbox"/> |

Güterverkehrsstatistik der Binnenschifffahrt – Zählkarte Abgang

Name des Schiffes:

Name des Schiffsführers:

Wohnort des Schiffsführers:

Telefon, Telefax und/oder E-Mail-Adresse der für Rückfragen zur Verfügung stehenden Person (freiwillige Angabe):

Meldehafen: Einladehafen, Ladeplatz oder Strom mit km Angabe

1 Schiffsmerkmale

Amtliche Schiffsnummer/SUK-Nr. (bei seegehenden Schiffen/Rufzeichen)

Flagge/Registerstaat

Tragfähigkeit (Eichtonnen ohne Dezimale)

1.1 Schiffsgattung

Bitte nur ein Feld ankreuzen.

- | | |
|--|--------------------------|
| Gütermotorschiff | <input type="checkbox"/> |
| Güterleichter (Güterschiff ohne Selbstantrieb) | <input type="checkbox"/> |
| Tankmotorschiff | <input type="checkbox"/> |
| Tankleichter (Tankschiff ohne Selbstantrieb) | <input type="checkbox"/> |
| Containerschiff | <input type="checkbox"/> |
| Sonstiges Güterschiff | <input type="checkbox"/> |

2 Abgang

Abgegangen am: (Tag, Monat und Jahr, z. B. 07/09/2017)

Bei Reihenfahrten: 1 mal im Monat

3 Fahrtroute/Benutzte Wasserstraßen
 Wird bei der Fahrt auch die See befahren? ☐ Ja ☐ Nein

 Wurden im Meldehafen Güter ausgeladen? ☐ Ja ☐ Nein

 Wurde zwischen dem Meldehafen und dem letzten Hafen Ladung transportiert? ☐ Ja ☐ Nein

Erläuterungen zum Fragebogen

- 1** Für den Verkehr von Schiffen, die im Berichtsmonat eine häufig wiederkehrende Verbindung zwischen zwei gleichen Häfen unterhalten, kann die Zählkarte monatlich als Sammelzählkarte angelegt werden. Voraussetzung dabei ist, dass auf allen Fahrten immer die gleichen Güter in gleicher Ladungsart bzw. gleichen Ladungseinheiten befördert werden. In diesem Fall ist das Tagesdatum frei zu lassen und in das Feld „Bei Reihenfahrten“ einzutragen, wie oft das Schiff im Berichtsmonat angekommen oder abgegangen ist.

Abchnitt 4 der Zählkarte („Im Meldehafen geladene Güter, Ladungsarten und Ladungseinheiten“) ist dann ebenso auszufüllen wie bei Nicht-Reihenfahrten. Bei der „Menge in Tonnen“ ist allerdings die **Gesamtsumme aller bei diesen Fahrten** beförderten Güter (je Güterart) einzutragen. Gleiches gilt – sofern Güter in Ladungseinheiten befördert werden (LA-Codes 40–51) – auch für das Feld „Anzahl der Ladungseinheiten“, das die **Stückzahl der Ladungseinheiten aller Fahrten** (je Ladungsart bzw. Ladungseinheit) zusammen beinhalten soll.

2. Diese Angaben dienen der maschinellen Ermittlung der Verkehrsleistung (Güteraufkommen, Tonnen- und Schiffskilometer) auf den einzelnen Wasserstraßen.
3. Die Bezeichnung der Güter erfolgt nach der NST-2007 (einheitliches Güterverzeichnis für die Verkehrsstatistik – 2007). Sammelbezeichnungen wie Getreide, Erze, Eisen usw. sind nicht zulässig; die Güter

sind genauer zu benennen, z. B. Weizen, Roggen, Eisenerze, Walzstahl usw. Markenbezeichnungen sind nicht zu verwenden. Für jede Güterart ist eine separate Zeile vorgesehen. Wird allerdings eine Güterart geladen, die in mehreren Häfen gelöscht wird, so sind so viele Zeilen auszufüllen, wie Ausladehäfen bei der betreffenden Güterart vorkommen.

Bei leeren Ladungseinheiten sind je Ladungsart ebenfalls Zeilen anzulegen, in der die Felder „Güterart“, „Gefahrgut“ und „Menge in Tonnen“ leer bleiben und nur die Ladungsart, Ein- bzw. Ausladehafen sowie die Anzahl der leeren Ladungseinheiten angegeben werden.

4. Ausladehafen ist der Ort, an dem das Gut ausgeladen werden soll. Beim Abgang von Schiffslechtern nach Übersee ist jedoch nicht der Hafen in Übersee als Ausladehafen anzuschreiben, sondern der deutsche Seehafen (z. B. Bremerhaven) oder ein Rheinmündungshafen, in dem der Schiffslechner vom Trägerschiff aufgenommen wird.
5. Anzugeben ist das Bruttogewicht – in Tonnen – der jeweiligen Güterart einschließlich Verpackung, jedoch **ohne Eigengewichte der Ladungseinheiten**.
6. Anzugeben sind hier die in der untenstehenden Liste zutreffenden zweistelligen Codes (z. B. der Code 42 bei 40-Fuß-Containern).

4 Im Meldehafen geladene Güter, Ladungsarten und Ladungseinheiten

[illegible]

Massengut	Stückgut	Container
10 = unverpacktes flüssiges Massengut 20 = unverpacktes festes Schüttgut	30 = unverpacktes oder konventionell verpacktes Stückgut (nicht auf RO-RO-Einheiten; einschließlich kleiner Container < 20 Fuß)	40 = 20-Fuß-Container 41 = Container zwischen 20 und 40 Fuß 42 = 40-Fuß-Container 43 = Container größer als 40 Fuß 44 = Sonstige Großcontainer
Fahrzeuge als Transportmittel (RO-RO-Einheiten)	Sonstige Ladungsarten	
50 = Straßengüterfahrzeuge einschl. deren Anhänger sowie Anhänger von Straßengüterfahrzeugen 51 = Wechselbrücken/-behälter	99 = Sonstiges	

**Güterverkehrsstatistik der Binnenschifffahrt
– Zählkarte Ankunft**

Name des Schiffes:

Name des Schiffsführers:

Wohnort des Schiffsführers:

Telefon, Telefax und/oder E-Mail-Adresse der für Rückfragen zur Verfügung stehenden Person (freiwillige Angabe):

Meldehafen: Ausladehafen, Ladeplatz oder Strom mit km Angabe
ANK
 Statistisches Landesamt Sachsen-Anhalt
 Dezernat 35
 Merseburger Str. 2
 06110 Halle (Saale)

Bei Rückfragen erreichen Sie uns unter:

Telefon: (0345) 2318-0 Ansprechpartner/-in:

Telefax:

E-Mail:

 Bitte beachten Sie bei der Beantwortung der Fragen die Erläuterungen zu **1** bis **6** auf Seite 2 in dieser Unterlage. Weitere allgemeine Hinweise entnehmen Sie bitte dem beigefügten Merkblatt.

Vielen Dank für Ihre Mitarbeit.

15

Paginiernummer (bei Rückfragen bitte angeben)

1 Schiffsmerkmale

Amtliche Schiffsnummer/SUK-Nr. (bei seegehenden Schiffen/Rufzeichen)

Flagge/Registerstaat

Tragfähigkeit

(Eichtonnen ohne Dezimale)

1.1 Schiffsgattung

Bitte nur ein Feld ankreuzen.

Gütermotorschiff

☐

Güterleichter

(Güterschiff ohne Selbstantrieb)

☐

Tankmotorschiff

☐

Tankleichter

(Tankschiff ohne Selbstantrieb)

☐

Containerschiff

☐

Sonstiges Güterschiff

☐
2 Ankunft

Angekommen am:

(Tag, Monat und Jahr,

z. B. 07/09/2017)

Bei Reihenfahrten:

1

mal im Monat

3 Fahrtroute/Benutzte Wasserstraßen

Wurde bei der Fahrt auch die

See befahren?

☐

Ja

☐

Nein

Werden im Meldehafen Güter

eingeladen?

☐

Ja

☐

Nein

Wird zwischen dem Meldehafen

und dem nächsten Hafen Ladung

transportiert?

☐

Ja

☐

Nein

noch: 3 Fahrtroute/Benutzte Wasserstraßen

 Welche von den nachstehend genannten
 Wasserstraßen oder Punkten wurden
 auf der Fahrt vom Einladehafen der
 Güter – bei mehreren Einladehäfen,
 dem weitest entfernten – passiert? **2**

 Bitte ankreuzen.
 Mehrfachnennungen
 möglich.

Emmerich (Rhein)

☐

Schleuse Friedrichsfeld

(Wesel-Datteln-Kanal)

☐

Schleuse Koblenz (Mosel)

☐

Seegrenze Ems/Übergang Delfzijl

☐

Seegrenze Weser

☐

Schleuse Brunsbüttel

(Nord-Ostsee-Kanal)

☐

Schleuse Geesthacht (Elbe)

☐

Schleuse Oldenburg (Küstenkanal)

☐

Elbe-Seitenkanal

☐

Schleuse Plau

(Müritz-Elde-Wasserstraße)

☐

Schleuse Havelberg (Untere Havel)

☐

Schleuse Parey

(Pareyer Verbindungskanal)

☐

Schleuse Niegripp (Elbe-Havel-Kanal)

☐

Schleuse Schönwalde (Havel-Kanal)

☐

Schleuse Plötensee

(Berlin-Spandauer-Schiffahrtskanal)

☐

Hansabrücke (Spree-Oder-Wasserstraße)

☐

Unterschleuse (Landwehrkanal)

☐

Schleuse Kleinmachnow (Teltow-Kanal)

☐

Schleuse Eisenhüttenstadt (Oder)

☐

Straßenbrücke Schwedt (Hohensaaten-

Friedrichthaler-Wasserstraße)

☐

Schleuse Jochenstein (Donau)

☐

1 Für den Verkehr von Schiffen, die im Berichtsmonat eine häufig wiederkehrende Verbindung zwischen zwei gleichen Häfen unterhalten, kann die Zählkarte monatlich als Sammelzählkarte angelegt werden. Voraussetzung dabei ist, dass auf allen Fahrten immer die gleichen Güter in gleicher Ladungsart bzw. gleichen Ladungseinheiten befördert werden. In diesem Fall ist das Tagesdatum frei zu lassen und in das Feld „Bei Reihenfahrten“ einzutragen, wie oft das Schiff im Berichtsmonat angekommen oder abgegangen ist.

Abschnitt 4 der Zahlkarte („Im Meldehafen gelöschte Güter, Ladungsarten und Ladungseinheiten“) ist dann ebenso auszufüllen wie bei Nicht-Reihenfahrten. Bei der „Menge in Tonnen“ ist allerdings die **Gesamtsumme aller bei diesen Fahrten** beförderten Güter (je Güterart) einzutragen. Gleiches gilt – sofern Güter in Ladungseinheiten befördert werden (LA-Codes 40–51) – auch für das Feld „Anzahl der Ladungseinheiten“, das die **Stückzahl der Ladungseinheiten aller Fahrten** (je Ladungsart bzw. Ladungseinheit) zusammen beinhalten soll.

2 Diese Angaben dienen der maschinellen Ermittlung der Verkehrsleistung (Güteraufkommen, Tonnen- und Schiffskilometer) auf den einzelnen Wasserstraßen.

3 Die Bezeichnung der Güter erfolgt nach der NST-2007 (einheitliches Güterverzeichnis für die Verkehrsstatistik–2007). Sammelbezeichnungen wie Getreide, Erze, Eisen usw. sind nicht zulässig; die Güter

sind genauer zu benennen, z. B. Weizen, Roggen, Eisenerze, Walzstahl usw. Markenbezeichnungen sind nicht zu verwenden. Für jede Güterart ist eine separate Zeile vorgesehen. Wird allerdings eine Güterart gelöscht, die in mehreren Häfen geladen wurde, so sind so viele Zeilen auszufüllen, wie Einladehäfen bei der betreffenden Güterart vorkommen.

Bei leeren Ladungseinheiten sind je Ladungsart ebenfalls Zeilen anzulegen, in der die Felder „Güterart“, „Gefahrgut“ und „Menge in Tonnen“ leer bleiben und nur die Ladungsart, Ein- bzw. Ausladehafen sowie die Anzahl der leeren Ladungseinheiten angegeben werden.

4 Einladehafen ist der Ort, an dem das Gut eingeladen wurde. Bei Ankunft von Schiffsleichtern aus Übersee ist jedoch nicht der Hafen in Übersee als Einladehafen anzuschreiben, sondern der deutsche Seehafen (z. B. Bremerhaven) oder ein Rheinmündungshafen, in dem der Schiffsleichter vom Trägerschiff abgesetzt wurde.

5 Anzugeben ist das Bruttogewicht – in Tonnen – der jeweiligen Güterart einschließlich Verpackung, jedoch **ohne Eigengewichte der Ladungseinheiten**.

6 Anzugeben sind hier die in der untenstehenden Liste zutreffenden zweistelligen Codes (z. B. der Code 42 bei 40-Fuß-Containern).

[illegible]Seite 2

Veröffentlichungen im Statistischen Landesamt Sachsen-Anhalt

Im Monat Dezember 2022 erschienen

Bestell-Nr.	Kennziffer/Periodizität	Titel	Preis Print (in EUR)
1 Z 0 03	Z	Statistisches Monatsheft 12/22	5,50
1 Z 0 01	Z	Statistisches Jahrbuch 2022	30,00 ¹
3 A 4 01	A IV j/2020	Krankenhäuser, Vorsorge- oder Rehabilitationseinrichtungen: Grunddaten und Kosten Jahr 2020	4,00
3 A 4 01	A IV j/21	Krankenhäuser, Vorsorge- oder Rehabilitationseinrichtungen: Grunddaten und Kosten Jahr 2021	4,00
3 A 4 02	A IV j/21	Gestorbene nach Todesursachen, Geschlecht und Altersgruppen Jahr 2021	8,00
3 E 2 01	E II m-09/22	Umsatz, tätige Personen, Auftragseingang und Auftragsbestand im Baugewerbe September 2022	2,50
3 G 1 01	G I m-07/22	Entwicklung von Umsatz und Beschäftigten im Einzelhandel Juli 2022, vorläufige Ergebnisse	2,00
3 G 1 03	G I m-06/22	Entwicklung von Umsatz und Beschäftigten im Kraftfahrzeughandel Juni 2022, vorläufige Ergebnisse	2,00
3 G 4 02	G IV m -07/22	Entwicklung von Umsatz und Beschäftigten im Gastgewerbe Juli 2022, vorläufige Ergebnisse	2,00
3 H 1 06	H I j/21	Personenbeförderung im Nahverkehr auf Schienen und Straßen sowie Fernverkehr mit Omnibussen Jahr 2021	2,50
3 J 1 01	J I j/2020	Strukturerhebung im Dienstleistungsbereich Jahr 2020	6,00
3 K 5 01	K V j/21	Jugendhilfe: Erzieherische Hilfen, Eingliederungshilfe für seelisch behinderte junge Menschen, Hilfe für junge Volljährige, Auszahlungen und Einzahlungen Jahr 2021	8,00
3 L 2 01	LII, III vj-03/22	Gemeindefinanzen, Einzahlungen und Auszahlungen, Schuldenstände; Kassenstatistik 01.01. - 30.09.2022, Schuldenstatistik 30.09.2022	15,50
3 P 1 03	P I j/2020	Bruttoanlageinvestitionen 1991 - 2020, bezogen auf den Stand der Bundesrechnung August 2022	4,00
3 Q 4 02	Q IV j21	Unfälle beim Umgang mit und bei der Beförderung von wassergefährdenden Stoffen Jahr 2021	3,50

¹ zuzügl. Versandkosten



<https://statistik.sachsen-anhalt.de>

Bestellnummer: 3H201



H II
m-09/22