



Tourismus, Gastgewerbe

Gäste und Übernachtungen
im Reiseverkehr,
Beherbergungskapazität

Juli 2022
Januar bis Juli 2022
Vorläufige Ergebnisse



SACHSEN-ANHALT

Statistisches Landesamt

Bildquelle: [Pixabay.com/OpenClipart-Vectors](https://pixabay.com/de/vectors/3d-geometrische-Formen/)

Statistischer Bericht



Tourismus, Gastgewerbe

Gäste und Übernachtungen
im Reiseverkehr,
Beherbergungskapazität

Juli 2022
Januar bis Juli 2022
Vorläufige Ergebnisse

Land Sachsen-Anhalt

Inhaltsverzeichnis

	Seite
Vorbemerkungen	4
<u>Grafische Darstellungen</u>	
Zuordnung der Kreise zu Reisegebieten im Land Sachsen-Anhalt	9
Ankünfte in den Beherbergungsbetrieben (einschl. Camping) in Sachsen-Anhalt seit Juli 2019	10
Übernachtungen in den Beherbergungsbetrieben (einschl. Camping) in Sachsen-Anhalt seit Juli 2019	10
Anteile der Betriebsarten an den Übernachtungen in den Beherbergungsbetrieben des Landes Sachsen-Anhalt im Monat Juli 2022	11
Stellplätze und Übernachtungen auf Campingplätzen in Sachsen-Anhalt seit Juli 2019	11
<u>Zeitreihen</u>	
1. Ergebnisse der Beherbergungsstatistik (einschl. Camping) Sachsen-Anhalts 1993 bis 2022	12
2. Ergebnisse der Beherbergungsstatistik (ohne Camping) Sachsen-Anhalts 1993 bis 2022	13
<u>Kreise</u>	
3. Beherbergungsbetriebe (einschl. Camping), Schlafgelegenheiten und Auslastung der Kapazitäten nach Kreisen im Monat Juli 2022, Januar bis Juli 2022	14
4. Ankünfte, Übernachtungen und Aufenthaltsdauer der Gäste in Beherbergungs- betrieben (einschl. Camping) nach Kreisen und zusammengefassten Gästegruppen im Monat Juli 2022, Januar bis Juli 2022	15
5. Ankünfte, Übernachtungen und Aufenthaltsdauer der Gäste in Beherbergungs- betrieben der Hotellerie (Hotels, Hotels garnis, Gasthöfe und Pensionen) nach Kreisen und zusammengefassten Gästegruppen im Monat Juli 2022, Januar bis Juli 2022	16
<u>Reisegebiete</u>	
6. Beherbergungsbetriebe (einschl. Camping), Schlafgelegenheiten und Auslastung der Kapazitäten nach Reisegebieten und Betriebsarten im Monat Juli 2022, Januar bis Juli 2022	17
7. Ankünfte, Übernachtungen und Aufenthaltsdauer der Gäste in Beherbergungs- betrieben (einschl. Camping) nach Reisegebieten, Betriebsarten und zusammen- gefassten Gästegruppen im Monat Juli 2022, Januar bis Juli 2022	20

	Seite
8. Ankünfte, Übernachtungen und Aufenthaltsdauer der Gäste in Beherbergungsbetrieben (einschl. Camping) nach Reisegebieten und Herkunftsländern im Monat Juli 2022, Januar bis Juli 2022	32
<u>Gemeinden</u>	
9. Beherbergungsbetriebe (einschl. Camping), darunter Hotels (ohne Hotels garnis), Schlafgelegenheiten und Auslastung der Kapazitäten für ausgewählte Gemeinden und touristische Zielorte im Monat Juli 2022, Januar bis Juli 2022	44
10. Ankünfte, Übernachtungen und Aufenthaltsdauer der Gäste in Beherbergungsbetrieben (einschl. Camping), darunter Hotels (ohne Hotels garnis) für ausgewählte Gemeinden und touristische Zielorte im Monat Juli 2022, Januar bis Juli 2022	47
<u>Gemeindegruppen</u>	
11. Beherbergungsbetriebe (einschl. Camping), Schlafgelegenheiten und Auslastung der Kapazitäten nach Gemeindegruppen im Monat Juli 2022, Januar bis Juli 2022	50
12. Ankünfte, Übernachtungen und Aufenthaltsdauer der Gäste in Beherbergungsbetrieben (einschl. Camping) nach Gemeindegruppen im Monat Juli 2022, Januar bis Juli 2022	50
<u>Stellplätze Camping</u>	
13. Campingplätze mit Urlaubscamping und deren Stellplatzkapazitäten nach Reisegebieten und Kreisen im Monat Juli 2022	51

Vorbemerkungen

Rechtsgrundlagen

Rechtsgrundlagen für die Durchführung der monatlichen Beherbergungsstatistik sind

- das Beherbergungsstatistikgesetz (Beherb StatG) vom 22. Mai 2002 (BGBl. I S. 1642), zuletzt geändert durch Artikel 11 des Gesetzes vom 28. Juli 2015 (BGBl. I S. 1400) in Verbindung mit
- dem Bundesstatistikgesetz in der Fassung der Bekanntmachung vom 20. Oktober 2016 (BGBl. I S. 2394), das zuletzt durch Artikel 2 des Gesetzes vom 14. Juni 2021 (BGBl. I S. 1751) geändert worden ist
- der Verordnung (EU) Nr. 692/2011 des Europäischen Parlaments und des Rates über die europäische Tourismusstatistik und zur Aufhebung der Richtlinie 95/57/EG des Rates (ABl. L 192 vom 22.07.2011, S. 17).

Hiernach sind zu erfassen:

1. Zahl der Ankünfte und Übernachtungen von Gästen im Reiseverkehr; bei Gästen mit Wohnsitz oder gewöhnlichem Aufenthalt außerhalb Deutschlands wird auch das Herkunftsland erfragt.
2. Die Anzahl der im Berichtsmonat angebotenen Gästebetten sowie die Anzahl der Stellplätze auf Campingplätzen für Urlaubscamping.
3. Bei Hotels, Gasthöfen, Pensionen und Hotels garnis zusätzlich die Anzahl der Gästezimmer jeweils zum 31. Juli eines Jahres.
4. Bei Hotels, Gasthöfen, Pensionen und Hotels garnis mit mindestens 25 Zimmern die Anzahl der angebotenen und der belegten Gästezimmerstage.

Methodik

Beherbergung im Reiseverkehr:

Unterbringung von Personen, die sich nicht länger als ein Jahr ohne Unterbrechung an einem anderen Ort als ihrem gewöhnlichen Wohnsitz aufhalten. Der vorübergehende Ortswechsel kann durch Urlaub und Freizeitaktivitäten aber auch durch die Wahrnehmung privater und geschäftlicher Kontakte, den Besuch von Tagungen und Fortbildungsveranstaltungen, Maßnahmen zur Wiederherstellung der Gesundheit oder sonstige Gründe veranlasst sein.

Zum Berichtskreis der monatlichen Beherbergungsstatistik gehören Betriebe, die nach Einrichtung und Zweckbestimmung dazu dienen, mindestens zehn Gäste gleichzeitig vorübergehend zu beherbergen. Bei Campingplätzen müssen mindestens zehn Stellplätze vorhanden sein. Bis zum Jahr 2011 waren Betriebe mit mindestens neun Schlafgelegenheiten einbezogen. Auskunftspflichtig sind die Inhaberinnen und Inhaber oder die Leiterinnen und Leiter des Beherbergungsbetriebes.

Erhebungsmerkmale

Ankünfte:

Zahl der Anmeldungen von Gästen in einem Beherbergungsbetrieb innerhalb des Berichtszeitraums, die zum vorübergehenden Aufenthalt eine Schlafgelegenheit belegten.

Durchschnittliche Aufenthaltsdauer:

Rechnerischer Wert, der sich aus dem Verhältnis der Übernachtungen zur Anzahl der Ankünfte ergibt. Sie kann zum Beispiel in Orten mit Vorsorge- und Rehabilitationskliniken (Reha-Kliniken) rechnerisch höher sein als die Zahl der Kalendertage des Berichtszeitraums, da sich in solchen Beherbergungsbetrieben manche Gäste und Patienten mehr als einen Kalendermonat aufhalten.

Berechnung der durchschnittlichen Aufenthaltsdauer:

$$\frac{\text{Übernachtungen}}{\text{Ankünfte}}$$

Durchschnittliche Auslastung:

Rechnerischer Wert, der die Inanspruchnahme der Schlafgelegenheiten in einem Berichtszeitraum ausdrückt. Die prozentuale Angabe wird ermittelt, indem die Zahl der Übernachtungen durch die so genannten „Bettentage“ geteilt wird. Letztere sind das Produkt aus angebotenen Schlafgelegenheiten und der Zahl der Tage, an denen die Betriebe im Berichtszeitraum tatsächlich geöffnet hatten.

Berechnung der durchschnittlichen Auslastung:

$$\left(\frac{\text{Übernachtungen}}{\text{angebotene Bettentage}} \right) \times 100$$

Gästezimmer:

Als Gästezimmer gilt eine Einheit, die aus einem Raum oder einer Gruppe von Räumen besteht, die eine unteilbare Mieteinheit in einem Beherbergungsbetrieb bilden. Bei den Gästezimmern kann es sich um Einzel-, Doppel- oder Mehrbettzimmer handeln, je nachdem, ob sie zur dauerhaften Beherbergung von einer, zwei oder mehr Personen eingerichtet sind. Die Zahl der Gästezimmer wird einmal im Jahr zum Stichtag 31. Juli erhoben. Gezählt werden die an diesem Stichtag tatsächlich zur Verfügung stehenden Gästezimmer. Zimmer, die von Mitarbeitern des Betriebes genutzt werden, zählen nicht als Gästezimmer.

Ein Appartement ist eine spezielle Art von Gästezimmer. Es besteht aus einem oder mehreren Räumen mit Küche, separatem Bad und/oder Toilette.

Herkunftsländer:

Für die Zuordnung ist grundsätzlich der ständige Wohnsitz oder gewöhnliche Aufenthalt der Gäste maßgebend, nicht dagegen deren Staatsangehörigkeit bzw. Nationalität.

Schlafgelegenheiten:

Anzahl der Betten, die in einem Betrieb zur Beherbergung von Gästen zur Verfügung stehen. Doppelbetten zählen dabei als zwei Schlafgelegenheiten. Im Campingbereich wird gemäß einer Vorgabe der Europäischen Kommission ein Stellplatz mit vier Schlafgelegenheiten gleichgesetzt.

Übernachtungen:

Zahl der Übernachtungen von Gästen, die im Berichtszeitraum in einem Beherbergungsbetrieb ankamen oder seit dem vorherigen Berichtszeitraum dort noch anwesend waren.

Gliederungsmerkmale

Betriebsarten:

Die fachliche Gliederung der Beherbergungsbetriebe erfolgt auf Grundlage der „Klassifikation der Wirtschaftszweige, Ausgabe 2008“ (WZ 2008). Die Beherbergungsstatistik erstreckt sich auf den Wirtschaftszweig Beherbergung nach Abteilung 55 der WZ 2008, auf Vorsorge- und Rehabilitationskliniken sowie Schulungsheime.

Unterschieden werden

Hotels, Gasthöfe, Pensionen (Hotellerie)

Hotels: Beherbergungsstätten, die allgemein zugänglich sind und in denen ein Restaurant – auch für Passanten – vorhanden ist. Außerdem stehen in der Regel weitere Einrichtungen oder Räume für unterschiedliche Zwecke (Konferenzen, Seminare, Sport, Freizeit, Erholung) zur Verfügung.

Hotels garnis: Beherbergungsstätten, die allgemein zugänglich sind und in denen als Mahlzeit höchstens ein Frühstück angeboten wird.

Gasthöfe: Beherbergungsstätten, die allgemein zugänglich sind und in denen, außer dem auch für Passanten zugänglichen Gastraum, in der Regel keine weiteren Aufenthaltsräume zur Verfügung stehen.

Pensionen: Beherbergungsstätten, die allgemein zugänglich sind und in denen Speisen und Getränke nur an Hausgäste abgegeben werden.

Ferienunterkünfte und ähnliche Beherbergungsstätten

Erholungs- und Ferienheime: Beherbergungsstätten, die nur bestimmten Personengruppen, z. B. Mitgliedern eines Vereins oder einer Organisation, Beschäftigten eines Unternehmens, Kindern, Müttern, Betreuten sozialer Einrichtungen zugänglich sind und in denen Speisen und Getränke nur an Hausgäste abgegeben werden.

Ferienzentren: Beherbergungsstätten, die allgemein zugänglich sind und dazu dienen, wahlweise unterschiedliche Wohn- und Aufenthaltsmöglichkeiten sowie gleichzeitig Freizeiteinrichtungen in Verbindung mit Einkaufsmöglichkeiten und persönlichen Dienstleistungen zum vorübergehenden Aufenthalt anbieten. Als Mindestausstattung gilt das Vorhandensein von Hotelunterkunft und anderen Wohngelegenheiten auch mit Kochgelegenheit, einer Gaststätte, von Einkaufsmöglichkeiten zur Deckung des täglichen Bedarfs und des Freizeitbedarfs sowie von Einrichtungen für persönliche Dienstleistungen, z. B. Massagieeinrichtungen, Solarium, Sauna, Friseur und zur aktiven Freizeitgestaltung, wie z. B. Schwimmbad, Tennis-, Tischtennis-, Minigolf- oder Trimm-Dich-Anlagen.

Ferienhäuser, -wohnungen: Beherbergungsstätten, die allgemein zugänglich sind und in denen Speisen und Getränke nicht abgegeben werden, aber eine Kochgelegenheit vorhanden ist.

Jugendherbergen und Hütten: Beherbergungsstätten, die in der Regel eine einfache Ausstattung aufweisen und vorzugsweise Jugendlichen oder Angehörigen der sie tragenden Organisation, z. B. ein Wanderverein, zur Verfügung stehen. Speisen und Getränke werden nur an Hausgäste abgegeben.

Campingplätze: Abgegrenzte Gelände, die jedermann zum vorübergehenden Aufstellen von mitgebrachten Wohnwagen, Reise- bzw. Wohnmobilen oder Zelten zugänglich sind. Im Rahmen der Monatserhebung im Tourismus werden nur Campingplätze berücksichtigt, die Urlaubscamping anbieten, nicht aber so genannte Dauercampingplätze. Die Unterscheidung zwischen Urlaubs- und Dauercamping knüpft an die vertraglich vereinbarte Dauer der Campingplatzbenutzung an. Im Urlaubscamping wird der Stellplatz in der Regel für die Dauer von Tagen oder Wochen gemietet, im Dauercamping dagegen zumeist auf Monats- oder Jahresbasis.

Sonstige tourismusrelevante Unterkünfte

Vorsorge- und Rehabilitationskliniken: Beherbergungsbetriebe, die unter ärztlicher Leitung stehen und ausschließlich oder überwiegend Kurgästen zur Verfügung stehen. Als Kurgäste gelten Personen, die sich aufgrund einer ärztlichen Verordnung in der Klinik vorübergehend aufhalten. Das Ziel des Aufenthalts ist die Erhaltung oder Wiederherstellung der Gesundheit oder der Berufs- und Arbeitsfähigkeit sowie die Inanspruchnahme der allgemein angebotenen Kureinrichtungen außerhalb des Beherbergungsbetriebes.

Zu den Vorsorge- und Reha-Kliniken zählen auch Kinderheilstätten, Sanatorien, Kur- oder ähnliche Krankenhäuser (Fachabteilungen anderer Krankenhäuser).

Im Unterschied zur Krankenhausstatistik werden Vorsorge- und Reha-Kliniken in der Beherbergungsstatistik nur dann erfasst, wenn die dort untergebrachten Personen überwiegend in der Lage sind, während des vorübergehenden Aufenthalts die Klinik zu verlassen und die Tourismusangebote der Gemeinde in Anspruch zu nehmen.

Schulungsheime: Beherbergungsstätten mit einem Übernachtungsangebot die dazu dienen, Unterricht außerhalb des regulären Schul- und Hochschulsystems anzubieten und überwiegend der Erwachsenenbildung dienen.

Gemeindegruppen:

Zusammenfassung von Gemeinden oder Gemeindeteilen nach Art der staatlichen Anerkennung (z. B. als Mineral- und Moorbad, Luftkurort, Erholungsort), die aufgrund landesrechtlicher Vorschriften verliehen wurde. Gemeinden ohne Prädikat sind in der Gruppe „Sonstige Gemeinden“ enthalten.

Reisegebiete:

Gliederung nach nichtadministrativen Raumeinheiten, die in Zusammenarbeit mit dem zuständigen Ministerium des Landes erstellt wurde und sich im Wesentlichen an den Zuständigkeitsbereichen der regionalen Tourismusverbände und an naturräumlichen Gegebenheiten orientiert. Die aktuelle Zuordnung erfolgte im Juni 2009 rückwirkend zum 01.01.2009.

Winterhalbjahr/Sommerhalbjahr:

Das Sommerhalbjahr umfasst in der amtlichen Tourismusstatistik den Zeitraum von Mai bis Oktober. Entsprechend werden die Monate November bis April dem Winterhalbjahr zugeordnet.

Allgemeine Hinweise

Die Ergebnisse des jeweils laufenden Berichtsjahres sind **vorläufig**. Dabei werden Antwortausfälle meldepflichtiger Betriebe durch ein maschinelles Imputationsverfahren geschätzt. Durch Nach- und Korrekturmeldungen werden die Ergebnisse laufend rückwirkend aktualisiert. Mit Monatsmonat Dezember sind alle Ergebnisse eines Berichtsjahres **endgültig**. Durch Rückkorrekturen kann die Summe der bereits veröffentlichten Monatsergebnisse vom aktuellen Ergebnis für den Jahresteil abweichen.

Ab 2014 erfolgte die Ausgliederung der Schullandheime und Schulungsheime aus der Betriebsart Erholungs- und Ferienheime und die Zuordnung zu den Betriebsarten Jugendherbergen und Hütten oder Schulungsheime.

Die Erhebungsbögen zur vorliegenden Statistik sind in der PDF-Ausgabe dieses Berichtes enthalten.

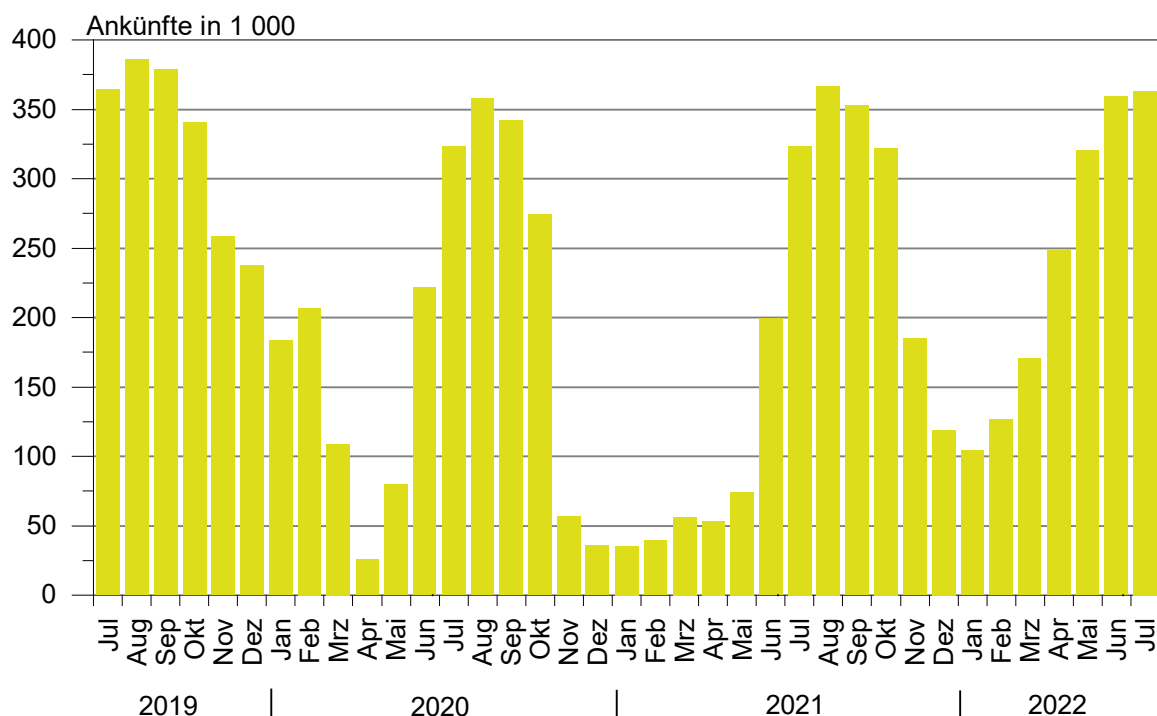
Zeichenerklärung

- = genau Null oder auf Null geändert
- . = Zahlenwert geheim zu halten
- x = Tabellenfach gesperrt, weil Aussagewert nicht sinnvoll (z.B. bei Vorjahresvergleichen ohne Basiswert oder programmtechnisch nicht möglich)
- ... = Angabe fällt später an
- ** = Veränderungsrate ist größer als 999 %

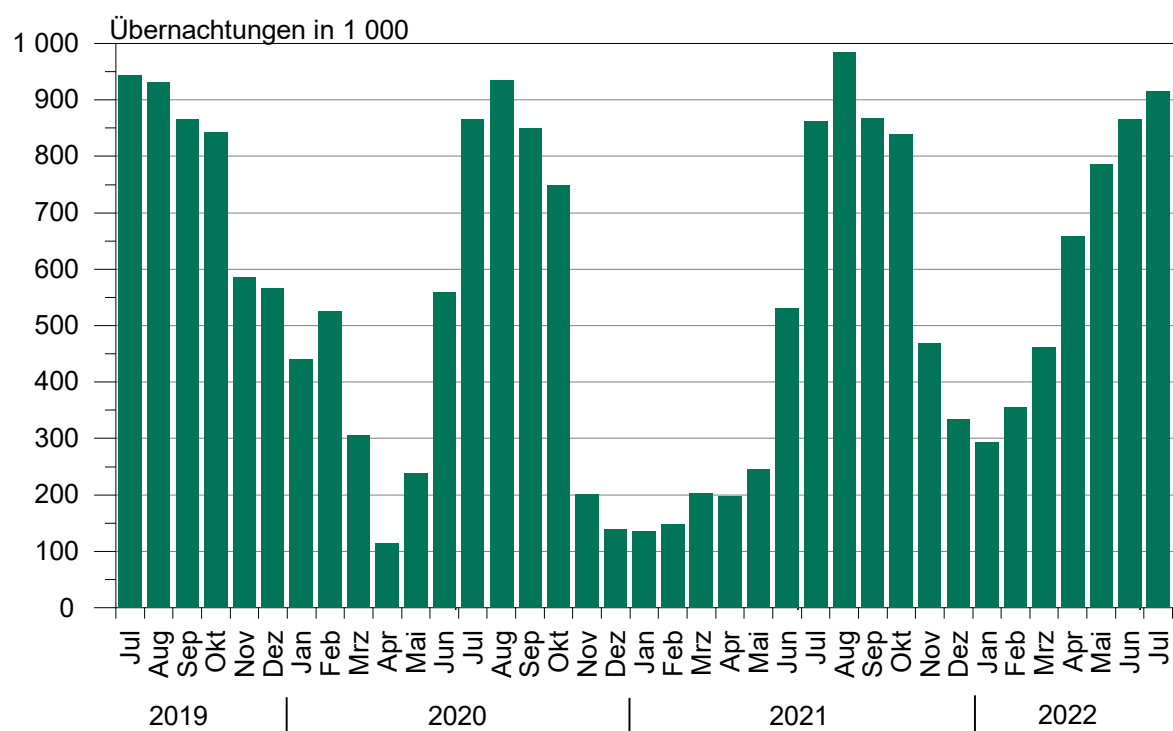
**Zuordnung der kreisfreien Städte und Landkreise
zu Reisegebieten im Land Sachsen-Anhalt**



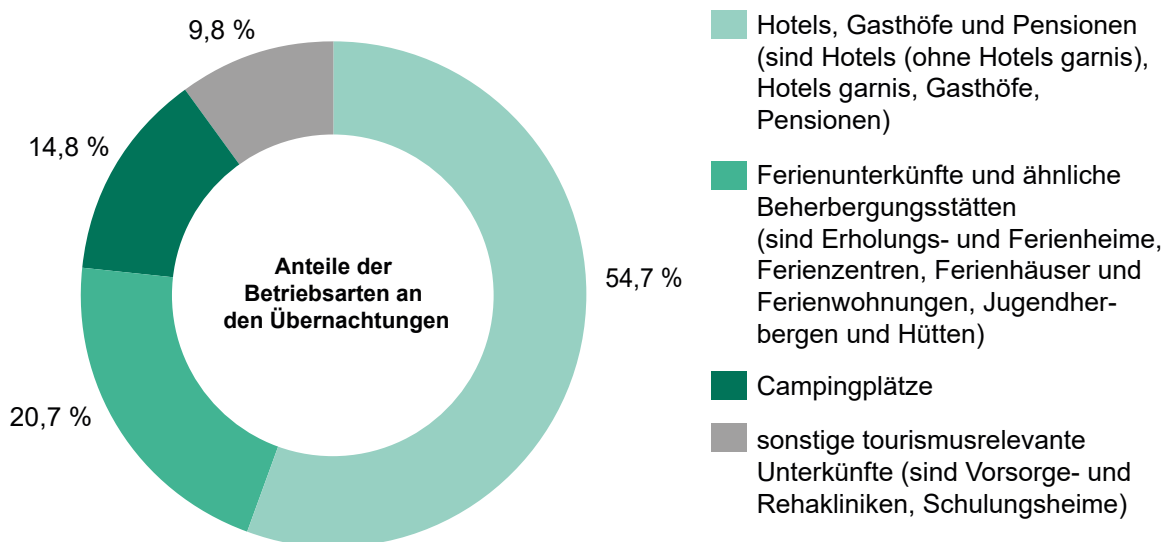
**Ankünfte in den Beherbergungsbetrieben einschließlich Camping
in Sachsen-Anhalt seit Juli 2019**



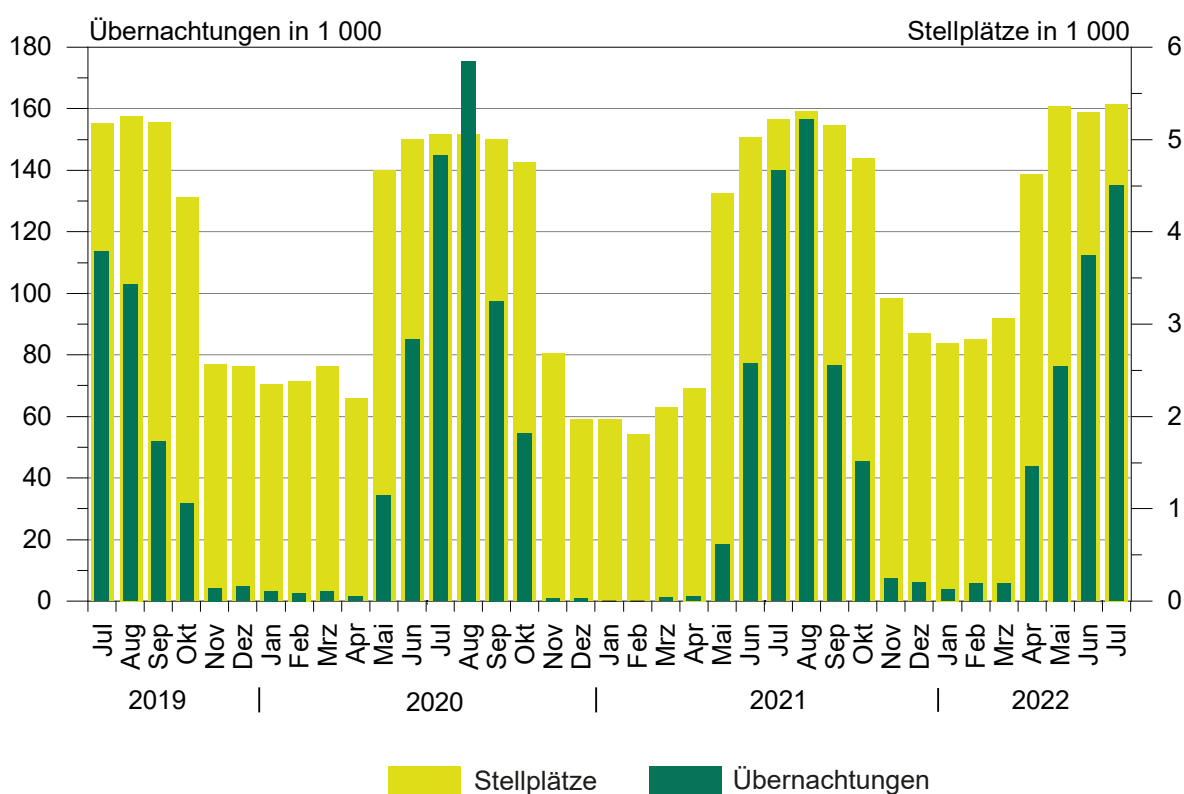
**Übernachtungen in den Beherbergungsbetrieben einschließlich Camping
in Sachsen-Anhalt seit Juli 2019**



**Anteile der Betriebsarten an den Übernachtungen
in Beherbergungsbetrieben des Landes Sachsen-Anhalt
im Monat Juli 2022**



**Stellplätze und Übernachtungen auf Campingplätzen
in Sachsen-Anhalt seit Juli 2019**



1. Ergebnisse der Beherbergungsstatistik (einschl. Camping) Sachsen-Anhalts 1993 bis 2022

Jahr ¹ ----- Monat	Geöffnete Betriebe ⁴	Angebote Schlafgelegen- heiten ^{3,4}	Durchschnittl. Auslastung der angebotenen Schlafgelegen- heiten ⁴	Ankünfte	Übernachtungen	Durchschnittliche Aufenthaltsdauer ⁴
	Anzahl		%	Anzahl		Tage
1993	534	32 120	31,0	1 278 448	3 638 874	2,8
1994	776	43 225	29,1	1 661 695	4 586 336	2,8
1995	958	53 332	27,4	1 911 555	5 330 109	2,8
1996	985	55 718	27,4	2 020 138	5 569 740	2,8
1997	1 015	57 253	25,5	2 058 754	5 329 486	2,6
1998	1 025	58 703	25,0	2 139 981	5 366 764	2,5
1999	1 037	60 052	25,9	2 242 429	5 671 655	2,5
2000	1 052	61 016	25,5	2 255 209	5 688 586	2,5
2001	1 074	60 505	26,2	2 302 249	5 789 726	2,5
2002	1 049	58 600	26,1	2 190 160	5 584 831	2,5
2003	1 046	60 220	25,8	2 240 456	5 666 885	2,5
2004	1 040	60 783	25,9	2 348 778	5 874 270	2,5
2005	1 031	60 939	26,5	2 419 692	6 009 339	2,5
2006	1 060	61 913	26,5	2 568 144	6 414 065	2,5
2007	1 070	61 829	26,9	2 584 914	6 562 556	2,5
2008	1 072	62 230	27,0	2 641 801	6 699 594	2,5
2009	1 082	62 433	27,2	2 684 856	6 743 135	2,5
2010	1 068	61 314	27,7	2 777 136	6 857 027	2,5
2011	1 064	61 260	28,7	2 885 685	7 069 738	2,4
2012	1 013	60 562	29,9	2 953 302	7 353 676	2,5
2013	1 007	60 155	29,5	2 885 235	7 130 846	2,5
2014	1 008	60 668	30,8	3 014 492	7 433 263	2,5
2015	1 012	60 169	31,0	3 143 256	7 608 823	2,4
2016	1 031	63 438	31,7	3 212 557	7 791 717	2,4
2017	1 024	63 092	32,4	3 383 962	8 135 118	2,4
2018	1 053	64 117	32,5	3 432 686	8 234 898	2,4
2019	1 062	66 141	33,1	3 603 700	8 645 180	2,4
2020	805	49 363	25,5	2 234 259	5 973 768	2,7
2021	984	64 980	25,2	2 125 347	5 815 720	2,7
Januar	811	47 714	9,3	35 643	134 767	3,8
Februar	814	47 704	11,3	39 400	149 968	3,8
März	826	50 683	13,5	56 666	205 104	3,6
April	832	51 935	13	53 887	200 414	3,7
Mai	943	64 672	13,2	75 246	247 264	3,3
Juni	1 056	72 971	24,5	197 074	526 967	2,7
Juli	1 078	76 447	36,5	322 847	860 481	2,7
August	1 091	76 667	41,6	366 160	985 972	2,7
September	1 081	75 167	38,3	351 702	861 986	2,5
Oktober	1 069	73 760	36,7	321 351	836 294	2,6
November	1 012	67 142	23,7	186 523	472 719	2,5
Dezember	984	64 980	16,9	118 848	333 784	2,8
2022 ²
Januar	959	63 759	15,7	105 975	299 645	2,8
Februar	964	63 182	20,1	126 852	354 869	2,8
März	978	64 619	23,1	170 822	460 484	2,7
April	1 055	72 728	30,4	250 269	657 891	2,6
Mai	1 083	76 727	33,0	321 374	785 420	2,4
Juni	1 080	76 952	37,5	360 322	867 355	2,4
Juli	1 085	77 264	38,4	363 362	915 458	2,5
August
September
Oktober
November
Dezember

¹ Betriebe und Schlafgelegenheiten jeweils Stand 31.12.² vorläufiges Ergebnis³ Doppelbetten zählen als 2 Schlafgelegenheiten. Für Camping wird 1 Stellplatz in 4 Schlafgelegenheiten umgerechnet.⁴ Keine Rückkorrekturen der Monate Januar-Juni (Stand Juni 2022)

2. Ergebnisse der Beherbergungsstatistik (ohne Camping) Sachsen-Anhalts 1993 bis 2022

Jahr ¹ ----- Monat	Geöffnete Betriebe ⁴	Angebote- ne Schlafgelegen- heiten ^{3, 4}	Durchschnittl. Auslastung der angebotenen Schlafgelegen- heiten ⁴	Ankünfte	Übernachtungen	Durchschnittliche Aufenthaltsdauer ⁴
	Anzahl		%	Anzahl		Tage
1993	523	26 124	36,8	1 190 601	3 367 559	2,8
1994	761	36 497	34,6	1 566 937	4 277 803	2,7
1995	942	45 128	33,2	1 811 003	5 007 498	2,8
1996	962	46 414	31,3	1 932 154	5 285 103	2,7
1997	992	48 021	28,7	1 975 694	5 063 247	2,6
1998	1 001	49 311	28,3	2 058 299	5 117 997	2,5
1999	1 014	49 668	30,0	2 148 827	5 397 178	2,5
2000	1 029	50 468	29,5	2 172 719	5 440 659	2,5
2001	1 051	50 537	29,9	2 214 457	5 552 933	2,5
2002	1 028	49 376	29,0	2 109 187	5 364 807	2,5
2003	1 023	50 440	29,5	2 142 285	5 407 056	2,5
2004	1 016	50 443	30,2	2 256 199	5 632 471	2,5
2005	1 007	50 599	30,9	2 324 562	5 765 201	2,5
2006	1 036	52 157	32,7	2 473 256	6 175 243	2,5
2007	1 042	51 957	32,8	2 491 592	6 318 556	2,5
2008	1 045	52 698	33,1	2 536 496	6 437 309	2,5
2009	1 054	53 101	32,9	2 563 953	6 444 477	2,5
2010	1 043	52 434	33,6	2 672 362	6 584 600	2,5
2011	1 042	52 784	34,7	2 771 521	6 787 242	2,4
2012	990	52 006	36,2	2 836 567	7 051 100	2,5
2013	985	51 799	35,7	2 779 653	6 858 500	2,5
2014	984	52 272	36,8	2 886 023	7 116 419	2,5
2015	987	51 417	36,8	2 996 924	7 257 677	2,4
2016	1 003	53 058	38,1	3 065 503	7 413 880	2,4
2017	993	53 496	39,0	3 215 807	7 726 130	2,4
2018	1 020	54 533	38,7	3 244 687	7 771 295	2,4
2019	1 026	55 981	39,7	3 391 297	8 127 784	2,4
2020	780	41 483	29,2	2 002 407	5 332 804	2,7
2021	947	53 384	29,7	1 939 090	5 284 801	2,7
Januar	786	39 794	11,2	35 600	134 232	3,8
Februar	789	40 104	13,5	39 341	149 349	3,8
März	797	42 279	15,9	56 519	204 067	3,6
April	799	42 071	15,9	53 275	198 263	3,7
Mai	877	46 384	16,4	68 799	228 297	3,3
Juni	980	52 763	29,2	166 427	449 804	2,7
Juli	1 000	55 383	41,9	273 123	719 503	2,6
August	1 013	55 503	48,4	316 879	829 256	2,6
September	1 006	55 399	47,3	322 678	786 632	2,4
Oktober	1 003	55 392	46,3	305 134	792 361	2,6
November	970	54 006	28,8	184 160	465 296	2,5
Dezember	947	53 384	20,3	117 155	327 741	2,8
2022 ²
Januar	923	52 323	19,0	104 694	295 993	2,8
Februar	928	51 738	24,2	125 200	348 971	2,8
März	941	52 471	27,9	167 152	451 699	2,7
April	989	54 504	37,7	235 885	614 205	2,6
Mai	1 003	55 275	41,3	294 972	708 264	2,4
Juni	1 000	55 780	45,1	319 753	754 284	2,4
Juli	1 001	55 740	45,4	314 582	780 380	2,5
August
September
Oktober
November
Dezember

¹ Betriebe und Betten jeweils Stand 31.12.² vorläufiges Ergebnis³ Doppelbetten zählen als zwei Schlafgelegenheiten⁴ Keine Rückkorrekturen der Monate Januar-Juni (Stand Juni 2022)

3. Beherbergungsbetriebe (einschl. Camping), Schlafgelegenheiten und Auslastung der Kapazitäten nach kreisfreien Städten und Landkreisen

Land Kreisfreie Stadt Landkreis	Juli 2022							Jan. bis Juli 2022
	Betriebe			in den Betrieben angebotene Schlafgelegenheiten ¹				durchschnittliche Auslastung
	insgesamt	darunter geöffnete		insgesamt	Veränderung gegenüber dem Vorjahresmonat	durchschnittliche Auslastung	nachrichtlich	
							maximales Angebot an Schlafgelegenheiten der letzten 13 Monate	
	Anzahl		%	Anzahl		%	Anzahl	%
Sachsen-Anhalt insgesamt	1 149	1 085	0,6	77 264	1,1	38,4	81 840	29,1
Dessau-Roßlau, Stadt	26	24	4,3	1 581	20,8	41,5	1 801	37,5
Halle (Saale), Stadt	41	38	-2,6	3 028	-4,4	43,8	3 254	34,1
Magdeburg, Landeshauptstadt	50	49	-	6 439	7,8	34,7	6 471	29,5
Altmarkkreis Salzwedel	54	52	-	3 798	1,8	38,1	4 031	28,2
Anhalt-Bitterfeld	57	53	1,9	3 574	7,3	27,9	3 743	19,4
Börde	54	50	-2,0	4 987	-0,7	32,3	5 133	24,9
Burgenlandkreis	118	116	5,5	7 188	7,3	38,8	7 317	30,6
Harz	350	325	-1,8	21 912	-1,9	42,4	23 642	31,5
Jerichower Land	47	44	-2,2	3 081	-1,5	24,6	3 246	18,2
Mansfeld-Südharz	68	63	6,8	3 566	3,2	40,7	3 872	26,3
Saalekreis	70	67	-1,5	3 942	-8,9	39,6	4 512	28,3
Salzlandkreis	72	70	-1,4	4 033	1,7	38,1	4 113	32,1
Stendal	58	54	1,9	3 436	1,9	35,4	3 735	28,9
Wittenberg	84	80	6,7	6 699	1,0	41,3	6 970	29,4

¹ Doppelbetten zählen als 2 Schlafgelegenheiten. Für Camping wird 1 Stellplatz in 4 Schlafgelegenheiten umgerechnet.

**4. Ankünfte, Übernachtungen und Aufenthaltsdauer der Gäste in Beherbergungsbetrieben (einschl. Camping)
nach kreisfreien Städten, Landkreisen und zusammengefassten Gästegruppen**

Land Kreisfreie Stadt/Landkreis ----- Ständiger Wohnsitz der Gäste Deutschland/Ausland	Juli 2022					Januar bis Juli 2022				
	Ankünfte		Übernachtungen		durch- schn. Aufent- halts- dauer	Ankünfte		Übernachtungen		durch- schn. Aufent- halts- dauer
	insge- samt	Veränd. gegen- über Vorj.- monat	insge- samt	Veränd. gegen- über Vorj.- monat		insge- samt	Veränd. gegen- über Vorj.- zeitr.	insge- samt	Veränd. gegen- über Vorj.- zeitr.	
	Anzahl	%	Anzahl	%	Tage	Anzahl	%	Anzahl	%	Tage
Sachsen-Anhalt insgesamt	363 362	12,5	915 458	6,4	2,5	1 698 976	117,6	4 341 122	86,7	2,6
Deutschland	322 420	7,2	836 434	3,3	2,6	1 570 468	115,5	4 032 630	86,9	2,6
Ausland	40 942	85,1	79 024	55,4	1,9	128 508	147,4	308 492	84,0	2,4
Dessau-Roßlau, Stadt	11 549	12,4	20 318	16,6	1,8	64 573	102,1	112 411	109,9	1,7
Deutschland	9 547	3,4	16 481	6,8	1,7	53 292	84,2	90 098	93,3	1,7
Ausland	2 002	92,3	3 837	92,2	1,9	11 281	273,8	22 313	222,0	2,0
Halle (Saale), Stadt	22 891	43,1	41 106	40,6	1,8	120 543	101,8	214 410	101,0	1,8
Deutschland	19 901	36,1	36 107	41,3	1,8	108 109	101,8	191 638	110,2	1,8
Ausland	2 990	117,5	4 999	36,0	1,7	12 434	101,7	22 772	46,7	1,8
Magdeburg, Landeshauptstadt	40 698	40,6	69 193	21,7	1,7	196 313	123,6	361 236	87,4	1,8
Deutschland	33 933	31,2	58 049	16,2	1,7	175 764	118,9	318 684	94,5	1,8
Ausland	6 765	119,9	11 144	61,8	1,6	20 549	174,3	42 552	47,0	2,1
Altmarkkreis Salzwedel	13 224	23,5	44 914	19,6	3,4	53 913	97,9	187 374	56,6	3,5
Deutschland	12 750	22,3	43 875	18,8	3,4	52 095	97,2	182 245	55,4	3,5
Ausland	474	69,9	1 039	65,7	2,2	1 818	122,8	5 129	111,7	2,8
Anhalt-Bitterfeld	14 035	18,0	30 874	-5,3	2,2	60 061	71,2	136 901	38,8	2,3
Deutschland	12 337	10,7	28 244	-9,1	2,3	54 959	65,1	127 668	36,0	2,3
Ausland	1 698	124,6	2 630	71,7	1,5	5 102	183,8	9 233	96,2	1,8
Börde	16 290	14,9	49 947	13,5	3,1	83 188	76,9	246 916	41,2	3,0
Deutschland	14 082	11,7	45 925	11,3	3,3	73 417	74,0	227 966	40,7	3,1
Ausland	2 208	40,7	4 022	45,9	1,8	9 771	102,6	18 950	47,6	1,9
Burgenlandkreis	32 111	5,9	83 385	5,3	2,6	134 323	106,6	390 535	62,7	2,9
Deutschland	28 934	0,9	78 811	3,1	2,7	126 658	104,2	374 054	61,1	3,0
Ausland	3 177	91,0	4 574	67,7	1,4	7 665	155,2	16 481	112,6	2,2
Harz	92 717	-0,6	287 899	-3,0	3,1	472 812	196,5	1 380 311	162,4	2,9
Deutschland	84 552	-4,5	265 952	-6,1	3,1	453 268	195,8	1 326 426	161,3	2,9
Ausland	8 165	73,0	21 947	64,8	2,7	19 544	213,0	53 885	191,9	2,8
Jerichower Land	10 350	19,1	23 411	11,8	2,3	46 417	80,4	103 206	66,5	2,2
Deutschland	9 623	16,4	22 138	10,5	2,3	43 745	77,7	97 838	66,3	2,2
Ausland	727	72,3	1 273	42,9	1,8	2 672	142,0	5 368	70,5	2,0
Mansfeld-Südharz	18 162	1,5	44 856	1,8	2,5	82 825	117,6	191 481	108,7	2,3
Deutschland	17 163	0,3	42 933	2,9	2,5	79 868	121,7	184 633	119,1	2,3
Ausland	999	28,2	1 923	-18,4	1,9	2 957	45,6	6 848	-8,4	2,3
Saalekreis	25 875	33,3	48 429	10,9	1,9	105 493	91,8	245 637	63,3	2,3
Deutschland	20 438	23,2	40 328	5,1	2,0	90 291	84,9	195 700	48,8	2,2
Ausland	5 437	92,5	8 101	52,4	1,5	15 202	146,3	49 937	164,0	3,3
Salzlandkreis	17 669	9,2	47 645	0,5	2,7	78 806	61,6	243 896	23,2	3,1
Deutschland	15 260	2,5	43 316	-1,9	2,8	71 264	61,3	223 970	26,0	3,1
Ausland	2 409	85,7	4 329	32,8	1,8	7 542	64,6	19 926	-0,9	2,6
Stendal	17 523	2,4	37 703	10,4	2,2	76 908	88,7	165 370	72,4	2,2
Deutschland	16 820	2,2	35 041	11,0	2,1	74 055	90,6	151 591	85,0	2,0
Ausland	703	7,3	2 662	3,0	3,8	2 853	49,9	13 779	-1,5	4,8
Wittenberg	30 268	8,1	85 778	11,9	2,8	122 801	107,6	361 438	68,3	2,9
Deutschland	27 080	2,9	79 234	7,5	2,9	113 683	101,7	340 119	63,3	3,0
Ausland	3 188	91,8	6 544	124,3	2,1	9 118	227,7	21 319	232,2	2,3

5. Ankünfte, Übernachtungen und Aufenthaltsdauer der Gäste in Beherbergungsbetrieben der Hotellerie (Hotels, Hotels garnis, Gasthöfe und Pensionen) nach kreisfreien Städten, Landkreisen und zusammengefassten Gästegruppen

Land Kreisfreie Stadt/Landkreis ----- Ständiger Wohnsitz der Gäste Deutschland/Ausland	Juli 2022					Januar bis Juli 2022				
	Ankünfte		Übernachtungen		durch- schn. Aufent- halts- dauer	Ankünfte		Übernachtungen		durch- schn. Aufent- halts- dauer
	insge- samt	Veränd. gegen- über Vorj.- monat	insge- samt	Veränd. gegen- über Vorj.- monat		insge- samt	Veränd. gegen- über Vorj.- zeitr.	insge- samt	Veränd. gegen- über Vorj.- zeitr.	
	Anzahl	%	Anzahl	%		Anzahl	%	Anzahl	%	
Sachsen-Anhalt insgesamt	258 857	14,7	500 952	5,2	1,9	1 287 917	115,7	2 597 728	99,3	2,0
Deutschland	223 869	8,0	442 399	0,4	2,0	1 173 602	112,8	2 363 306	98,3	2,0
Ausland	34 988	89,2	58 553	64,8	1,7	114 315	150,6	234 422	110,6	2,1
Dessau-Roßlau, Stadt	10 636	16,4	17 294	18,1	1,6	58 991	96,9	94 837	106,5	1,6
Deutschland	8 687	5,3	14 107	7,0	1,6	47 934	75,8	76 362	81,8	1,6
Ausland	1 949	119,2	3 187	118,3	1,6	11 057	309,7	18 475	369,5	1,7
Halle (Saale), Stadt	20 211	44,7	32 663	35,5	1,6	108 434	93,1	174 697	89,2	1,6
Deutschland	17 351	36,3	28 275	33,1	1,6	96 763	91,8	155 891	93,6	1,6
Ausland	2 860	131,4	4 388	53,4	1,5	11 671	105,1	18 806	59,4	1,6
Magdeburg, Landeshauptstadt	36 749	45,2	59 807	25,1	1,6	180 054	127,7	315 953	97,8	1,8
Deutschland	30 374	35,9	50 400	16,9	1,7	160 517	122,4	283 269	95,4	1,8
Ausland	6 375	115,6	9 407	100,4	1,5	19 537	183,3	32 684	121,7	1,7
Altmarkkreis Salzwedel	6 380	9,1	13 901	7,5	2,2	31 797	78,9	67 018	63,9	2,1
Deutschland	5 986	6,1	13 061	4,9	2,2	30 126	76,7	62 263	60,5	2,1
Ausland	394	89,4	840	73,9	2,1	1 671	132,1	4 755	126,3	2,8
Anhalt-Bitterfeld	8 606	23,9	16 705	3,8	1,9	43 716	71,9	90 900	39,6	2,1
Deutschland	7 327	15,7	14 721	-2,1	2,0	39 258	65,0	82 718	35,7	2,1
Ausland	1 279	108,3	1 984	87,2	1,6	4 458	172,2	8 182	96,7	1,8
Börde	11 871	15,2	20 512	3,1	1,7	65 538	69,3	116 849	40,3	1,8
Deutschland	9 992	12,0	17 765	0,5	1,8	56 511	64,6	102 335	35,3	1,8
Ausland	1 879	35,6	2 747	23,0	1,5	9 027	106,7	14 514	89,5	1,6
Burgenlandkreis	21 240	14,5	36 628	5,0	1,7	93 345	118,2	179 862	101,1	1,9
Deutschland	18 490	7,7	33 177	1,2	1,8	86 715	115,1	166 303	97,5	1,9
Ausland	2 750	98,8	3 451	65,4	1,3	6 630	170,7	13 559	158,6	2,0
Harz	64 144	-1,1	160 303	-3,9	2,5	328 663	195,3	801 934	191,9	2,4
Deutschland	57 916	-5,3	145 960	-7,7	2,5	313 563	194,9	767 010	191,7	2,4
Ausland	6 228	68,2	14 343	64,0	2,3	15 100	204,3	34 924	197,2	2,3
Jerichower Land	7 581	30,0	14 458	29,9	1,9	36 332	82,4	70 917	62,5	2,0
Deutschland	6 955	26,2	13 361	26,0	1,9	33 945	79,3	66 360	62,3	2,0
Ausland	626	96,9	1 097	111,4	1,8	2 387	142,1	4 557	66,1	1,9
Mansfeld-Südharz	10 496	-4,7	21 631	-13,0	2,1	56 630	110,1	118 055	90,9	2,1
Deutschland	9 768	-6,4	20 148	-12,3	2,1	54 164	115,2	112 713	105,0	2,1
Ausland	728	25,5	1 483	-21,7	2,0	2 466	37,9	5 342	-22,1	2,2
Saalekreis	20 317	30,3	34 916	11,6	1,7	92 401	92,1	209 240	64,8	2,3
Deutschland	15 358	18,8	27 477	4,8	1,8	77 952	84,9	160 550	47,6	2,1
Ausland	4 959	86,1	7 439	46,4	1,5	14 449	143,2	48 690	167,1	3,4
Salzlandkreis	12 786	10,8	21 871	-5,6	1,7	61 999	72,6	115 179	42,4	1,9
Deutschland	11 010	4,2	19 272	-9,7	1,8	55 762	73,7	103 999	48,3	1,9
Ausland	1 776	81,6	2 599	41,0	1,5	6 237	62,8	11 180	3,8	1,8
Stendal	10 380	-1,6	18 968	3,5	1,8	50 414	76,0	93 285	49,7	1,9
Deutschland	9 869	-3,3	18 144	3,1	1,8	48 447	77,8	89 080	60,0	1,8
Ausland	511	49,9	824	14,8	1,6	1 967	40,8	4 205	-36,8	2,1
Wittenberg	17 460	7,4	31 295	3,7	1,8	79 603	117,9	149 002	95,1	1,9
Deutschland	14 786	-1,5	26 531	-6,3	1,8	71 945	109,9	134 453	87,6	1,9
Ausland	2 674	116,2	4 764	158,1	1,8	7 658	239,6	14 549	210,4	1,9

**6. Beherbergungsbetriebe (einschl. Camping), Schlafgelegenheiten und Auslastung der Kapazitäten
nach Reisegebieten und Betriebsarten**

Land Reisegebiet ----- Betriebsart	Juli 2022							Jan. bis Juli 2022
	Betriebe			in den Betrieben angebotene Schlafgelegenheiten ¹				durch- schnitt- liche Aus- lastung
	ins- gesamt	darunter geöffnete		ins- gesamt	Verände- rung ge- genüber dem Vor- jahres- monat	durch- schnitt- liche Aus- lastung	nachrichtlich	
		zu- sammen	Verände- rung ge- genüber dem Vor- jahres- monat				maximales Angebot an Schlafge- legenheiten der letzten 13 Monate	
							Anzahl	
Sachsen-Anhalt								
Betriebe insgesamt	1 149	1 085	0,6	77 264	1,1	38,4	81 840	29,1
Hotels, Gasthöfe, Pensionen	802	760	0,3	38 638	1,7	41,9	41 273	32,8
Hotels (ohne Hotels garnis)	401	385	-	27 915	1,5	43,7	29 631	34,2
Hotels garnis	93	87	-1,1	4 527	-3,5	44,1	4 951	33,5
Gasthöfe	85	82	3,8	1 740	1,7	35,0	1 840	25,5
Pensionen	223	206	-	4 456	8,9	30,8	4 851	25,2
Ferienunterkünfte und ähnliche								
Beherbergungsstätten	231	214	-0,5	13 162	-2,7	47,3	14 097	30,8
Erholungs- und Ferienheime	16	14	-12,5	1 104	-32,9	50,9	1 193	27,3
Ferienzentren	19	17	-5,6	3 510	-2,0	58,6	3 703	41,2
Ferienhäuser und Ferien- wohnungen	132	124	-0,8	4 153	0,5	42,6	4 537	27,5
Jugendherbergen und Hütten	64	59	5,4	4 395	5,5	41,5	4 664	27,1
Campingplätze	89	84	7,7	21 524	2,2	20,2	22 520	10,9
Sonstige tourismusrelevante								
Unterkünfte	27	27	-	3 940	1,9	73,5	3 950	67,4
Vorsorge- und Reha-Kliniken	14	14	-	3 307	-	83,4	3 307	75,8
Schulungsheime	13	13	-	633	13,4	22,1	643	20,3
Harz und Harzvorland								
Betriebe zusammen	418	388	-0,5	25 478	-1,2	42,2	27 514	30,8
Hotels, Gasthöfe, Pensionen	276	254	-0,8	12 880	0,6	45,7	14 136	35,4
Hotels (ohne Hotels garnis)	150	140	-2,8	9 647	-1,2	49,0	10 384	38,2
Hotels garnis	30	27	-6,9	1 092	-12,5	47,7	1 376	32,0
Gasthöfe	26	25	4,2	501	2,2	40,2	524	26,7
Pensionen	70	62	5,1	1 640	26,7	26,6	1 852	22,0
Ferienunterkünfte und ähnliche								
Beherbergungsstätten	118	111	-0,9	6 736	-6,8	48,9	7 208	32,4
Erholungs- und Ferienheime	8	7	-22,2	438	-55,2	53,2	469	25,9
Ferienzentren	11	9	-10,0	2 080	-3,4	58,8	2 273	46,4
Ferienhäuser und Ferien- wohnungen	75	73	-	2 556	1,9	40,6	2 699	25,2
Jugendherbergen und Hütten	24	22	10,0	1 662	4,5	48,1	1 767	30,5
Campingplätze	17	16	6,7	4 984	1,4	20,3	5 284	10,2
Sonstige tourismusrelevante								
Unterkünfte	7	7	-	878	3,9	63,7	886	56,3
Vorsorge- und Reha-Kliniken	2	2	-
Schulungsheime	5	5	-

¹ Doppelbetten zählen als 2 Schlafgelegenheiten. Für Camping wird 1 Stellplatz in 4 Schlafgelegenheiten umgerechnet.

**Noch 6. Beherbergungsbetriebe (einschl. Camping), Schlafgelegenheiten und Auslastung der Kapazitäten
nach Reisegebieten und Betriebsarten**

Land Reisegebiet ----- Betriebsart	Juli 2022							Jan. bis Juli 2022
	Betriebe			in den Betrieben angebotene Schlafgelegenheiten ¹				durchschnittliche Auslastung
	insgesamt	darunter geöffnete		insgesamt	Veränderung gegenüber dem Vorjahresmonat	durchschnittliche Auslastung	nachrichtlich	
		zusammen	Veränderung gegenüber dem Vorjahresmonat				maximales Angebot an Schlafgelegenheiten der letzten 13 Monate	
							Anzahl	
Betriebe zusammen	229	221	1,8	14 158	-0,2	40,1	15 083	30,7
Hotels, Gasthöfe, Pensionen	173	166	0,6	8 279	-4,1	40,7	9 108	32,1
Hotels (ohne Hotels garnis)	84	80	-2,4	5 702	-5,7	41,9	6 377	32,6
Hotels garnis	22	20	-9,1	1 379	-5,7	42,2	1 488	33,4
Gasthöfe	22	21	16,7	447	8,2	38,4	480	29,1
Pensionen	45	45	4,7	751	5,8	30,7	763	27,3
Ferienunterkünfte und ähnliche Beherbergungsstätten	32	31	3,3
Erholungs- und Ferienheime	2	2	-
Ferienzentren	1	1	-
Ferienhäuser und Ferienwohnungen	14	14	-
Jugendherbergen und Hütten	15	14	7,7	1 185	17,4	35,8	1 229	26,8
Campingplätze	17	17	13,3	3 216	4,8	28,8	3 256	14,8
Sonstige tourismusrelevante Unterkünfte	7	7	-
Vorsorge- und Reha-Kliniken	4	4	-	710	-	77,8	710	72,2
Schulungsheime	3	3	-
Anhalt-Wittenberg								
Betriebe zusammen	167	157	4,7	11 854	5,2	37,3	12 514	27,3
Hotels, Gasthöfe, Pensionen	116	111	3,7	5 183	7,9	40,6	5 405	32,2
Hotels (ohne Hotels garnis)	51	51	8,5	3 719	11,5	42,7	3 801	34,4
Hotels garnis	14	14	16,7	506	6,3	44,1	508	35,2
Gasthöfe	13	13	-	246	-8,2	17,7	272	11,8
Pensionen	38	33	-5,7	712	-1,8	35,4	824	25,8
Ferienunterkünfte und ähnliche Beherbergungsstätten	32	28	3,7
Erholungs- und Ferienheime	1	1	-
Ferienzentren	1	1	-
Ferienhäuser und Ferienwohnungen	19	16	-
Jugendherbergen und Hütten	11	10	11,1	746	4,9	42,9	810	27,2
Campingplätze	16	15	15,4	4 240	5,1	22,0	4 460	11,5
Sonstige tourismusrelevante Unterkünfte	3	3	-
Vorsorge- und Reha-Kliniken	2	2	-
Schulungsheime	1	1	-

¹ Doppelbetten zählen als 2 Schlafgelegenheiten. Für Camping wird 1 Stellplatz in 4 Schlafgelegenheiten umgerechnet.

**Noch 6. Beherbergungsbetriebe (einschl. Camping), Schlafgelegenheiten und Auslastung der Kapazitäten
nach Reisegebieten und Betriebsarten**

Land Reisegebiet ----- Betriebsart	Juli 2022							Jan. bis Juli 2022
	Betriebe			in den Betrieben angebotene Schlafgelegenheiten ¹				durch- schnitt- liche Aus- lastung
	ins- gesamt	darunter geöffnete		ins- gesamt	Verände- rung ge- genüber dem Vor- jahres- monat	durch- schnitt- liche Aus- lastung	nachrichtlich	
		zu- sammen	Verände- rung ge- genüber dem Vor- jahres- monat				maximales Angebot an Schlafge- legenheiten der letzten 13 Monate	
							Anzahl	
Magdeburg, Elbe-Börde-Heide								
Betriebe zusammen	223	213	-1,4	18 540	2,5	33,1	18 963	27,0
Hotels, Gasthöfe, Pensionen	163	157	-1,3	9 711	5,3	38,8	9 883	30,8
Hotels (ohne Hotels garnis)	81	80	3,9	7 304	7,3	39,1	7 391	30,8
Hotels garnis	20	19	-	1 320	1,1	45,7	1 348	35,9
Gasthöfe	15	15	-6,3	342	-2,6	30,0	345	24,9
Pensionen	47	43	-8,5	745	-2,5	26,8	799	24,2
Ferienunterkünfte und ähnliche								
Beherbergungsstätten	30	27	-3,6	1 465	-2,2	37,7	1 610	26,4
Erholungs- und Ferienheime	4	3	-
Ferienzentren	2	2	-
Ferienhäuser und Ferien- wohnungen	14	13	-	308	5,1	40,9	343	38,2
Jugendherbergen und Hütten	10	9	-10,0	562	-8,3	39,9	618	23,7
Campingplätze	22	21	-	6 240	-0,8	15,9	6 344	8,8
Sonstige tourismusrelevante								
Unterkünfte	8	8	-	1 124	3,9	73,7	1 126	72,7
Vorsorge- und Reha-Kliniken	4	4	-	862	-	91,0	862	85,8
Schulungsheime	4	4	-	262	19,1	16,5	264	22,4
Altmark								
Betriebe zusammen	112	106	1,0	7 234	1,8	36,8	7 766	28,5
Hotels, Gasthöfe, Pensionen	74	72	1,4	2 585	1,9	41,0	2 741	30,7
Hotels (ohne Hotels garnis)	35	34	-2,9	1 543	-0,5	42,0	1 678	31,3
Hotels garnis	7	7	16,7	230	15,0	28,9	231	23,4
Gasthöfe	9	8	-	204	7,9	44,1	219	33,5
Pensionen	23	23	4,5	608	1,7	42,1	613	31,0
Ferienunterkünfte und ähnliche								
Beherbergungsstätten	19	17	-5,6
Erholungs- und Ferienheime	1	1	-
Ferienzentren	4	4	-
Ferienhäuser und Ferien- wohnungen	10	8	-11,1	285	-0,3	49,2	325	37,7
Jugendherbergen und Hütten	4	4	-	240	-	18,3	240	12,7
Campingplätze	17	15	7,1	2 844	3,2	17,5	3 176	11,5
Sonstige tourismusrelevante								
Unterkünfte	2	2	-
Vorsorge- und Reha-Kliniken	2	2	-
Schulungsheime	-	-	-	-	-	-	-	-

¹ Doppelbetten zählen als 2 Schlafgelegenheiten. Für Camping wird 1 Stellplatz in 4 Schlafgelegenheiten umgerechnet.

**7. Ankünfte, Übernachtungen und Aufenthaltsdauer der Gäste in Beherbergungsbetrieben (einschl. Camping)
nach Reisegebieten, Betriebsarten und zusammengefassten Gästegruppen**

Land, Reisegebiet ----- Betriebsart ----- Ständiger Wohnsitz der Gäste Deutschland/Ausland	Juli 2022					Januar bis Juli 2022				
	Ankünfte		Übernachtungen		durch- schn. Aufent- halts- dauer	Ankünfte		Übernachtungen		durch- schn. Aufent- halts- dauer
	insge- samt	Veränd. gegen- über Vorj.- monat	insge- samt	Veränd. gegen- über Vorj.- monat		insge- samt	Veränd. gegen- über Vorj.- zeitr.	insge- samt	Veränd. gegen- über Vorj.- zeitr.	
	Anzahl	%	Anzahl	%	Tage	Anzahl	%	Anzahl	%	Tage
Sachsen-Anhalt										
Betriebe insgesamt	363 362	12,5	915 458	6,4	2,5	1 698 976	117,6	4 341 122	86,7	2,6
Deutschland	322 420	7,2	836 434	3,3	2,6	1 570 468	115,5	4 032 630	86,9	2,6
Ausland	40 942	85,1	79 024	55,4	1,9	128 508	147,4	308 492	84,0	2,4
Hotels, Gasthöfe, Pensionen	258 857	14,7	500 952	5,2	1,9	1 287 917	115,7	2 597 728	99,3	2,0
Deutschland	223 869	8,0	442 399	0,4	2,0	1 173 602	112,8	2 363 306	98,3	2,0
Ausland	34 988	89,2	58 553	64,8	1,7	114 315	150,6	234 422	110,6	2,1
Hotels (ohne Hotels garnis)	194 444	14,5	377 662	4,9	1,9	978 627	122,5	1 971 473	113,0	2,0
Deutschland	166 746	7,4	332 382	-0,3	2,0	888 359	119,0	1 791 644	109,7	2,0
Ausland	27 698	90,4	45 280	70,0	1,6	90 268	163,1	179 829	153,3	2,0
Hotels garnis	35 741	22,9	61 869	10,9	1,7	176 563	106,2	324 852	77,7	1,8
Deutschland	30 718	16,2	53 619	5,7	1,7	159 652	103,9	293 555	80,3	1,8
Ausland	5 023	88,9	8 250	62,0	1,6	16 911	130,9	31 297	56,0	1,9
Gasthöfe	9 093	6,3	18 833	6,7	2,1	41 767	95,8	88 074	84,5	2,1
Deutschland	8 356	2,9	17 416	3,5	2,1	39 566	94,5	83 136	84,3	2,1
Ausland	737	70,2	1 417	73,7	1,9	2 201	122,8	4 938	89,3	2,2
Pensionen	19 579	7,3	42 588	-0,1	2,2	90 960	80,5	213 329	44,8	2,3
Deutschland	18 049	3,7	38 982	-1,7	2,2	86 025	81,5	194 971	50,4	2,3
Ausland	1 530	79,8	3 606	20,7	2,4	4 935	64,3	18 358	3,9	3,7

**Noch 7. Ankünfte, Übernachtungen und Aufenthaltsdauer der Gäste in Beherbergungsbetrieben (einschl. Camping)
nach Reisegebieten, Betriebsarten und zusammengefassten Gästegruppen**

Land, Reisegebiet ----- Betriebsart ----- Ständiger Wohnsitz der Gäste Deutschland/Ausland	Juli 2022					Januar bis Juli 2022				
	Ankünfte		Übernachtungen		durch- schn. Aufent- halts- dauer	Ankünfte		Übernachtungen		durch- schn. Aufent- halts- dauer
	insge- sammt	Veränd. gegen- über Vorj.- monat	insge- sammt	Veränd. gegen- über Vorj.- monat		insge- sammt	Veränd. gegen- über Vorj.- zeitr.	insge- sammt	Veränd. gegen- über Vorj.- zeitr.	
	Anzahl	%	Anzahl	%	Tage	Anzahl	%	Anzahl	%	Tage
Sachsen-Anhalt										
Ferienunterkünfte u. ähnliche										
Beherbergungsstätten	50 102	17,9	189 601	19,6	3,8	238 341	240,3	799 786	175,5	3,4
Deutschland	48 184	16,5	177 347	17,9	3,7	231 472	246,1	742 802	204,8	3,2
Ausland	1 918	72,8	12 254	52,7	6,4	6 869	116,9	56 984	22,2	8,3
Erholungs- und Ferienheime	5 230	7,6	17 434	11,3	3,3	25 440	266,7	75 895	254,9	3,0
Deutschland	5 168	6,7	17 058	9,4	3,3	25 197	264,9	74 806	251,8	3,0
Ausland	62	313,3	376	496,8	6,1	243	683,9	1 089	792,6	4,5
Ferienzentren	14 927	15,3	63 718	14,3	4,3	78 065	281,3	270 302	224,6	3,5
Deutschland	14 529	14,4	61 691	13,1	4,2	76 936	282,0	264 544	230,2	3,4
Ausland	398	67,2	2 027	71,8	5,1	1 129	238,0	5 758	82,5	5,1
Ferienhäuser, -wohnungen	12 917	0,6	54 798	2,2	4,2	56 018	119,9	229 232	75,0	4,1
Deutschland	12 141	-1,6	47 445	-1,5	3,9	53 057	123,8	188 593	99,0	3,6
Ausland	776	55,2	7 353	34,1	9,5	2 961	68,0	40 639	12,2	13,7
Jugendherbergen, Hütten	17 028	43,8	53 651	60,4	3,2	78 818	359,2	224 357	310,6	2,8
Deutschland	16 346	42,3	51 153	59,1	3,1	76 282	373,1	214 859	352,3	2,8
Ausland	682	91,0	2 498	92,4	3,7	2 536	143,8	9 498	33,2	3,7
Campingplätze	48 780	-1,9	135 078	-4,2	2,8	136 738	56,0	387 326	60,4	2,8
Deutschland	44 752	-5,2	126 884	-5,2	2,8	129 429	53,1	370 287	59,7	2,9
Ausland	4 028	61,1	8 194	13,8	2,0	7 309	133,4	17 039	78,0	2,3
Sonstige tourismusrelevante										
Unterkünfte	5 623	14,4	89 827	5,8	16,0	35 980	39,4	556 282	13,6	15,5
Deutschland	5 615	14,6	89 804	5,9	16,0	35 965	39,4	556 235	13,6	15,5
Ausland	8	-42,9	23	-73,9	2,9	15	-11,8	47	-50,0	3,1
Vorsorge- u. Reha-Kliniken	3 913	10,2	85 496	4,9	21,8	25 590	15,4	530 815	10,5	20,7
Deutschland	3 913	10,2	85 496	4,9	21,8	25 590	15,4	530 815	10,5	20,7
Ausland										
Schulungsheime	1 710	25,4	4 331	26,9	2,5	10 390	185,8	25 467	175,9	2,5
Deutschland	1 702	26,1	4 308	29,6	2,5	10 375	186,8	25 420	178,3	2,5
Ausland	8	-42,9	23	-73,9	2,9	15	-11,8	47	-50,0	3,1

**Noch 7. Ankünfte, Übernachtungen und Aufenthaltsdauer der Gäste in Beherbergungsbetrieben (einschl. Camping)
nach Reisegebieten, Betriebsarten und zusammengefassten Gästegruppen**

Land, Reisegebiet ----- Betriebsart ----- Ständiger Wohnsitz der Gäste Deutschland/Ausland	Juli 2022					Januar bis Juli 2022				
	Ankünfte		Übernachtungen		durch- schn. Aufent- halts- dauer	Ankünfte		Übernachtungen		durch- schn. Aufent- halts- dauer
	insge- samt	Veränd. gegen- über Vorj.- monat	insge- samt	Veränd. gegen- über Vorj.- monat		insge- samt	Veränd. gegen- über Vorj.- zeitr.	insge- samt	Veränd. gegen- über Vorj.- zeitr.	
	Anzahl	%	Anzahl	%	Tage	Anzahl	%	Anzahl	%	Tage
Harz und Harzvorland										
Betriebe zusammen	110 879	-0,2	332 755	-2,3	3,0	555 637	181,3	1 571 792	154,4	2,8
Deutschland	101 715	-3,7	308 885	-5,0	3,0	533 136	181,7	1 511 059	155,3	2,8
Ausland	9 164	66,6	23 870	52,3	2,6	22 501	171,9	60 733	134,2	2,7
Hotels, Gasthöfe, Pensionen	74 640	-1,6	181 934	-5,1	2,4	385 293	178,7	919 989	173,4	2,4
Deutschland	67 684	-5,5	166 108	-8,3	2,5	367 727	179,7	879 723	176,7	2,4
Ausland	6 956	62,4	15 826	48,8	2,3	17 566	160,2	40 266	116,4	2,3
Hotels (ohne Hotels garnis)	58 657	-3,5	146 033	-5,5	2,5	312 096	192,1	753 853	196,6	2,4
Deutschland	53 133	-7,5	133 288	-9,0	2,5	298 249	193,1	722 469	198,3	2,4
Ausland	5 524	62,5	12 745	58,3	2,3	13 847	170,5	31 384	161,9	2,3
Hotels garnis	7 463	1,3	16 152	-6,9	2,2	35 093	127,5	76 945	104,4	2,2
Deutschland	6 716	-2,3	14 556	-9,5	2,2	33 058	126,5	72 247	103,8	2,2
Ausland	747	52,8	1 596	25,9	2,1	2 035	145,2	4 698	113,7	2,3
Gasthöfe	2 891	21,2	6 245	13,2	2,2	11 785	183,1	25 759	171,2	2,2
Deutschland	2 538	11,9	5 555	6,1	2,2	11 040	177,3	24 320	171,1	2,2
Ausland	353	199,2	690	146,4	2,0	745	309,3	1 439	173,6	1,9
Pensionen	5 629	5,7	13 504	-5,6	2,4	26 319	123,3	63 432	80,3	2,4
Deutschland	5 297	4,9	12 709	-4,2	2,4	25 380	127,2	60 687	94,0	2,4
Ausland	332	20,7	795	-23,7	2,4	939	51,7	2 745	-29,5	2,9

[illegible]

**Noch 7. Ankünfte, Übernachtungen und Aufenthaltsdauer der Gäste in Beherbergungsbetrieben (einschl. Camping)
nach Reisegebieten, Betriebsarten und zusammengefassten Gästegruppen**

Land, Reisegebiet ----- Betriebsart ----- Ständiger Wohnsitz der Gäste Deutschland/Ausland	Juli 2022					Januar bis Juli 2022				
	Ankünfte		Übernachtungen		durch- schn. Aufent- halts- dauer	Ankünfte		Übernachtungen		durch- schn. Aufent- halts- dauer
	insge- samt	Veränd. gegen- über Vorj.- monat	insge- samt	Veränd. gegen- über Vorj.- monat		insge- samt	Veränd. gegen- über Vorj.- zeitr.	insge- samt	Veränd. gegen- über Vorj.- zeitr.	
	Anzahl	%	Anzahl	%	Tage	Anzahl	%	Anzahl	%	Tage
Halle, Saale, Unstrut										
Betriebe zusammen	80 877	23,0	172 920	13,7	2,1	360 359	100,5	850 582	71,1	2,4
Deutschland	69 273	15,7	155 246	10,6	2,2	325 058	97,7	761 392	67,4	2,3
Ausland	11 604	98,0	17 674	50,8	1,5	35 301	130,1	89 190	111,4	2,5
Hotels, Gasthöfe, Pensionen	61 768	28,4	104 207	15,4	1,7	294 180	100,1	563 799	82,6	1,9
Deutschland	51 199	19,5	88 929	10,8	1,7	261 430	96,6	482 744	76,5	1,8
Ausland	10 569	100,1	15 278	52,3	1,4	32 750	132,6	81 055	129,8	2,5
Hotels (ohne Hotels garnis)	44 327	25,6	73 713	11,7	1,7	208 251	93,6	399 503	81,6	1,9
Deutschland	35 601	15,2	61 709	6,0	1,7	182 686	89,6	336 033	71,7	1,8
Ausland	8 726	98,8	12 004	55,1	1,4	25 565	128,0	63 470	161,5	2,5
Hotels garnis	11 292	47,1	18 028	36,7	1,6	57 421	133,3	99 311	103,7	1,7
Deutschland	10 019	41,3	15 994	34,7	1,6	52 001	129,7	88 839	104,6	1,7
Ausland	1 273	116,9	2 034	55,0	1,6	5 420	174,6	10 472	95,7	1,9
Gasthöfe	2 638	25,7	5 325	16,8	2,0	11 694	97,1	24 642	76,5	2,1
Deutschland	2 554	26,8	5 193	18,7	2,0	11 324	96,8	23 618	75,0	2,1
Ausland	84	-	132	-27,5	1,6	370	106,7	1 024	117,4	2,8
Pensionen	3 511	14,9	7 141	8,9	2,0	16 814	89,0	40 343	55,2	2,4
Deutschland	3 025	6,7	6 033	4,6	2,0	15 419	88,5	34 254	64,5	2,2
Ausland	486	118,9	1 108	39,7	2,3	1 395	95,7	6 089	17,6	4,4

**Noch 7. Ankünfte, Übernachtungen und Aufenthaltsdauer der Gäste in Beherbergungsbetrieben (einschl. Camping)
nach Reisegebieten, Betriebsarten und zusammengefassten Gästegruppen**

[illegible]

**Noch 7. Ankünfte, Übernachtungen und Aufenthaltsdauer der Gäste in Beherbergungsbetrieben (einschl. Camping)
nach Reisegebieten, Betriebsarten und zusammengefassten Gästegruppen**

Land, Reisegebiet ----- Betriebsart ----- Ständiger Wohnsitz der Gäste Deutschland/Ausland	Juli 2022					Januar bis Juli 2022				
	Ankünfte		Übernachtungen		durch- schn. Aufent- halts- dauer	Ankünfte		Übernachtungen		durch- schn. Aufent- halts- dauer
	insge- samt	Veränd. gegen- über Vorj.- monat	insge- samt	Veränd. gegen- über Vorj.- monat		insge- samt	Veränd. gegen- über Vorj.- zeitr.	insge- samt	Veränd. gegen- über Vorj.- zeitr.	
	Anzahl	%	Anzahl	%	Tage	Anzahl	%	Anzahl	%	Tage
Anhalt-Wittenberg										
Betriebe zusammen	55 852	11,3	136 970	8,1	2,5	247 435	96,1	610 750	66,5	2,5
Deutschland	48 964	4,8	123 959	3,1	2,5	221 934	87,1	557 885	59,9	2,5
Ausland	6 888	99,1	13 011	101,9	1,9	25 501	235,6	52 865	192,8	2,1
Hotels, Gasthöfe, Pensionen	36 702	13,5	65 294	7,2	1,8	182 310	98,3	334 739	78,6	1,8
Deutschland	30 800	4,1	55 359	-2,1	1,8	159 137	86,5	293 533	68,1	1,8
Ausland	5 902	115,4	9 935	127,6	1,7	23 173	251,5	41 206	222,4	1,8
Hotels (ohne Hotels garnis)	28 204	14,2	49 214	6,7	1,7	143 748	102,1	256 195	88,1	1,8
Deutschland	23 633	4,2	41 479	-3,2	1,8	124 714	88,3	222 761	74,8	1,8
Ausland	4 571	126,3	7 735	135,8	1,7	19 034	287,6	33 434	279,1	1,8
Hotels garnis	4 081	21,3	6 910	9,1	1,7	19 560	97,7	37 030	66,0	1,9
Deutschland	3 129	11,1	5 723	3,5	1,8	16 398	91,7	32 108	65,7	2,0
Ausland	952	73,7	1 187	48,2	1,2	3 162	136,1	4 922	67,6	1,6
Gasthöfe	734	-17,2	1 349	-9,2	1,8	3 596	73,7	6 075	43,7	1,7
Deutschland	660	-20,9	1 123	-20,5	1,7	3 391	71,7	5 689	38,7	1,7
Ausland	74	39,6	226	209,6	3,1	205	115,8	386	206,3	1,9
Pensionen	3 683	8,5	7 821	12,1	2,1	15 406	74,8	35 439	43,7	2,3
Deutschland	3 378	3,2	7 034	3,9	2,1	14 634	70,8	32 975	38,8	2,3
Ausland	305	156,3	787	271,2	2,6	772	212,6	2 464	174,1	3,2

**Noch 7. Ankünfte, Übernachtungen und Aufenthaltsdauer der Gäste in Beherbergungsbetrieben (einschl. Camping)
nach Reisegebieten, Betriebsarten und zusammengefassten Gästegruppen**

[illegible]

**Noch 7. Ankünfte, Übernachtungen und Aufenthaltsdauer der Gäste in Beherbergungsbetrieben (einschl. Camping)
nach Reisegebieten, Betriebsarten und zusammengefassten Gästegruppen**

Land, Reisegebiet ----- Betriebsart ----- Ständiger Wohnsitz der Gäste Deutschland/Ausland	Juli 2022					Januar bis Juli 2022				
	Ankünfte		Übernachtungen		durch- schn. Aufent- halts- dauer	Ankünfte		Übernachtungen		durch- schn. Aufent- halts- dauer
	insge- samt	Veränd. gegen- über Vorj.- monat	insge- samt	Veränd. gegen- über Vorj.- monat		insge- samt	Veränd. gegen- über Vorj.- zeitr.	insge- samt	Veränd. gegen- über Vorj.- zeitr.	
	Anzahl	%	Anzahl	%	Tage	Anzahl	%	Anzahl	%	Tage
Magdeburg, Elbe-Börde-Heide										
Betriebe zusammen	85 007	25,0	190 196	12,4	2,2	404 724	93,4	955 254	52,2	2,4
Deutschland	72 898	18,3	169 428	9,0	2,3	364 190	90,4	868 458	54,4	2,4
Ausland	12 109	90,3	20 768	50,6	1,7	40 534	125,2	86 796	33,5	2,1
Hotels, Gasthöfe, Pensionen	68 987	30,2	116 648	14,4	1,7	343 923	98,1	618 898	68,4	1,8
Deutschland	58 331	23,2	100 798	8,7	1,7	306 735	94,7	555 963	67,7	1,8
Ausland	10 656	89,0	15 850	70,6	1,5	37 188	131,3	62 935	75,2	1,7
Hotels (ohne Hotels garnis)	52 800	38,7	88 612	20,4	1,7	262 210	113,1	463 200	82,8	1,8
Deutschland	44 410	31,9	76 572	14,9	1,7	232 249	109,4	415 054	80,2	1,8
Ausland	8 390	90,3	12 040	72,9	1,4	29 961	147,3	48 146	108,7	1,6
Hotels garnis	11 730	15,3	18 715	3,4	1,6	57 717	73,4	100 189	46,6	1,7
Deutschland	9 757	6,6	15 522	-5,4	1,6	51 786	71,2	89 723	50,9	1,7
Ausland	1 973	94,0	3 193	89,6	1,6	5 931	95,0	10 466	17,6	1,8
Gasthöfe	1 484	-21,6	3 125	-9,2	2,1	8 207	46,6	17 822	37,8	2,2
Deutschland	1 376	-22,5	2 924	-9,9	2,1	7 763	48,9	16 648	42,0	2,1
Ausland	108	-7,7	201	2,6	1,9	444	16,2	1 174	-3,0	2,6
Pensionen	2 973	4,8	6 196	-9,5	2,1	15 789	34,9	37 687	14,7	2,4
Deutschland	2 788	1,7	5 780	-9,7	2,1	14 937	33,8	34 538	14,7	2,3
Ausland	185	90,7	416	-6,9	2,2	852	57,8	3 149	14,7	3,7

**Noch 7. Ankünfte, Übernachtungen und Aufenthaltsdauer der Gäste in Beherbergungsbetrieben (einschl. Camping)
nach Reisegebieten, Betriebsarten und zusammengefassten Gästegruppen**

Land, Reisegebiet ----- Betriebsart ----- Ständiger Wohnsitz der Gäste Deutschland/Ausland	Juli 2022					Januar bis Juli 2022				
	Ankünfte		Übernachtungen		durch- schn. Aufent- halts- dauer	Ankünfte		Übernachtungen		durch- schn. Aufent- halts- dauer
	insge- samt	Veränd. gegen- über Vorj.- monat	insge- samt	Veränd. gegen- über Vorj.- monat		insge- samt	Veränd. gegen- über Vorj.- zeitr.	insge- samt	Veränd. gegen- über Vorj.- zeitr.	
	Anzahl	%	Anzahl	%	Tage	Anzahl	%	Anzahl	%	Tage
Magdeburg, Elbe-Börde-Heide										
Ferienunterkünfte u. ähnliche										
Beherbergungsstätten	4 286	24,4	17 133	28,5	4,0	20 836	162,7	80 571	54,9	3,9
Deutschland	3 988	21,4	14 099	36,9	3,5	19 479	187,0	60 489	138,3	3,1
Ausland	298	87,4	3 034	0,1	10,2	1 357	18,4	20 082	-24,6	14,8
Erholungs- und Ferienheime
Deutschland
Ausland
Ferienzentren
Deutschland
Ausland
Ferienhäuser, -wohnungen	364	-11,2	3 907	-2,2	10,7	2 186	-7,9	23 986	-20,8	11,0
Deutschland	278	-9,4	1 712	52,6	6,2	1 491	4,6	6 835	11,9	4,6
Ausland	86	-16,5	2 195	-23,6	25,5	695	-26,7	17 151	-29,1	24,7
Jugendherbergen, Hütten	2 530	31,7	6 953	75,9	2,7	10 273	190,9	27 411	170,2	2,7
Deutschland	2 351	24,7	6 241	61,4	2,7	9 828	187,5	25 756	169,9	2,6
Ausland	179	397,2	712	727,9	4,0	445	293,8	1 655	174,9	3,7
Campingplätze	10 262	2,0	30 749	5,9	3,0	29 145	48,4	88 287	64,4	3,0
Deutschland	9 109	-4,1	28 867	4,7	3,2	27 164	43,9	84 529	65,0	3,1
Ausland	1 153	104,1	1 882	27,9	1,6	1 981	157,6	3 758	51,7	1,9
Sonstige tourismusrelevante										
Unterkünfte	1 472	-1,4	25 666	3,2	17,4	10 820	33,7	167 498	8,5	15,5
Deutschland	1 470	-1,5	25 664	3,2	17,5	10 812	33,7	167 477	8,5	15,5
Ausland	2	100,0	2	100,0	1,0	8	100,0	21	200,0	2,6
Vorsorge- u. Reha-Kliniken	971	1,9	24 328	2,1	25,1	6 783	2,6	156 825	4,0	23,1
Deutschland	971	1,9	24 328	2,1	25,1	6 783	2,6	156 825	4,0	23,1
Ausland	-	-	-	-	-	-	-	-	-	-
Schulungsheime	501	-7,2	1 338	29,0	2,7	4 037	172,2	10 673	205,6	2,6
Deutschland	499	-7,4	1 336	29,0	2,7	4 029	172,4	10 652	205,7	2,6
Ausland	2	100,0	2	100,0	1,0	8	100,0	21	200,0	2,6

**Noch 7. Ankünfte, Übernachtungen und Aufenthaltsdauer der Gäste in Beherbergungsbetrieben (einschl. Camping)
nach Reisegebieten, Betriebsarten und zusammengefassten Gästegruppen**

Land, Reisegebiet ----- Betriebsart ----- Ständiger Wohnsitz der Gäste Deutschland/Ausland	Juli 2022					Januar bis Juli 2022				
	Ankünfte		Übernachtungen		durch- schn. Aufent- halts- dauer	Ankünfte		Übernachtungen		durch- schn. Aufent- halts- dauer
	insge- samt	Veränd. gegen- über Vorj.- monat	insge- samt	Veränd. gegen- über Vorj.- monat		insge- samt	Veränd. gegen- über Vorj.- zeitr.	insge- samt	Veränd. gegen- über Vorj.- zeitr.	
	Anzahl	%	Anzahl	%	Tage	Anzahl	%	Anzahl	%	Tage
Altmark										
Betriebe zusammen	30 747	10,5	82 617	15,2	2,7	130 821	92,4	352 744	63,6	2,7
Deutschland	29 570	10,0	78 916	15,2	2,7	126 150	93,2	333 836	67,6	2,6
Ausland	1 177	26,0	3 701	15,2	3,1	4 671	71,8	18 908	15,2	4,0
Hotels, Gasthöfe, Pensionen	16 760	2,2	32 869	5,2	2,0	82 211	77,1	160 303	55,3	1,9
Deutschland	15 855	0,1	31 205	3,8	2,0	78 573	77,4	151 343	60,2	1,9
Ausland	905	64,8	1 664	38,6	1,8	3 638	71,8	8 960	2,4	2,5
Hotels (ohne Hotels garnis)	10 456	-4,5	20 090	1,4	1,9	52 322	67,5	98 722	60,0	1,9
Deutschland	9 969	-6,1	19 334	0,6	1,9	50 461	66,6	95 327	61,9	1,9
Ausland	487	46,7	756	27,1	1,6	1 861	97,1	3 395	18,9	1,8
Hotels garnis	1 175	128,2	2 064	142,5	1,8	6 772	180,8	11 377	97,6	1,7
Deutschland	1 097	120,7	1 824	121,4	1,7	6 409	182,0	10 638	109,2	1,7
Ausland	78	333,3	240	788,9	3,1	363	161,2	739	9,6	2,0
Gasthöfe	1 346	4,1	2 789	5,6	2,1	6 485	82,0	13 776	94,1	2,1
Deutschland	1 228	-0,3	2 621	2,5	2,1	6 048	77,2	12 861	88,5	2,1
Ausland	118	93,4	168	97,6	1,4	437	191,3	915	231,5	2,1
Pensionen	3 783	4,1	7 926	-0,2	2,1	16 632	80,9	36 428	27,2	2,2
Deutschland	3 561	1,8	7 426	-0,3	2,1	15 655	88,4	32 517	37,2	2,1
Ausland	222	60,9	500	1,2	2,3	977	10,5	3 911	-21,0	4,0

[illegible]

**8. Ankünfte, Übernachtungen und Aufenthaltsdauer der Gäste in Beherbergungsbetrieben (einschl. Camping)
nach Reisegebieten und Herkunftsländern**

Land Reisegebiet ----- Herkunftsland	Juli 2022					Januar bis Juli 2022				
	Ankünfte		Übernachtungen		durch- schn. Aufent- halts- dauer	Ankünfte		Übernachtungen		durch- schn. Aufent- halts- dauer
	insge- samt	Veränd. gegen- über Vorj.- monat	insge- samt	Veränd. gegen- über Vorj.- monat		insge- samt	Veränd. gegen- über Vorj.- zeitr.	insge- samt	Veränd. gegen- über Vorj.- zeitr.	
	Anzahl	%	Anzahl	%	Tage	Anzahl	%	Anzahl	%	Tage
Insgesamt	363 362	12,5	915 458	6,4	2,5	1 698 976	117,6	4 341 122	86,7	2,6
Deutschland	322 420	7,2	836 434	3,3	2,6	1 570 468	115,5	4 032 630	86,9	2,6
Ausland	40 942	85,1	79 024	55,4	1,9	128 508	147,4	308 492	84,0	2,4
Europa	38 127	80,2	74 138	51,9	1,9	118 470	141,6	288 545	79,6	2,4
Belgien	980	36,1	2 045	36,0	2,1	3 210	115,7	6 297	116,5	2,0
Bulgarien	81	-25,0	512	161,2	6,3	584	53,3	4 350	53,7	7,4
Dänemark	11 836	113,9	20 246	104,8	1,7	19 280	195,3	35 181	202,9	1,8
Estland	105	156,1	119	164,4	1,1	291	315,7	867	725,7	3,0
Finnland	279	436,5	483	265,9	1,7	906	353,0	1 670	30,5	1,8
Frankreich	663	63,3	1 164	54,0	1,8	2 914	145,7	4 795	55,7	1,6
Griechenland	57	235,3	91	279,2	1,6	242	142,0	397	49,8	1,6
Irland	114	-8,8	247	-7,8	2,2	504	122,0	906	103,1	1,8
Island	7	75,0	11	175,0	1,6	36	414,3	64	814,3	1,8
Italien	699	80,2	1 740	79,9	2,5	3 315	132,5	6 839	41,7	2,1
Kroatien	72	80,0	184	-27,8	2,6	382	122,1	1 742	104,5	4,6
Lettland	156	155,7	370	345,8	2,4	458	249,6	889	388,5	1,9
Litauen	292	98,6	533	163,9	1,8	1 318	162,0	2 912	22,3	2,2
Luxemburg	96	-26,7	161	-56,3	1,7	526	156,6	880	61,8	1,7
Malta	55	**	165	**	3,0	103	836,4	228	322,2	2,2
Niederlande	5 208	18,8	10 984	6,0	2,1	17 093	116,2	36 437	99,7	2,1
Norwegen	1 281	371,0	1 693	298,4	1,3	2 212	489,9	3 017	434,0	1,4
Österreich	2 041	26,6	3 588	8,4	1,8	7 762	94,7	15 556	62,9	2,0
Polen	2 564	33,4	8 615	-5,6	3,4	13 164	48,1	48 480	2,0	3,7
Portugal	88	214,3	360	195,1	4,1	522	-27,8	2 733	-69,5	5,2
Rumänien	224	44,5	1 310	86,3	5,8	1 443	66,6	7 902	26,9	5,5
Russische Föderation	88	79,6	148	52,6	1,7	345	15,4	568	12,5	1,6
Schweden	3 297	297,2	4 018	291,6	1,2	6 805	525,5	9 531	498,3	1,4
Schweiz	2 123	37,1	3 739	31,3	1,8	6 982	157,5	12 833	156,8	1,8
Slowakei	315	-0,9	1 013	-10,3	3,2	1 585	-9,4	7 106	-12,5	4,5
Slowenien	137	26,9	681	-14,9	5,0	531	6,6	3 011	-37,4	5,7
Spanien	1 026	63,9	1 599	70,3	1,6	4 640	163,9	6 679	138,3	1,4
Tschechische Republik	795	47,0	1 351	27,7	1,7	3 733	142,1	9 182	122,9	2,5
Türkei	28	-44,0	68	-10,5	2,4	353	146,9	854	121,8	2,4
Ukraine	1 073	**	1 993	**	1,9	7 816	**	35 027	**	4,5
Ungarn	266	103,1	873	338,7	3,3	1 151	165,8	4 299	256,8	3,7
Vereinigtes Königreich	1 054	275,1	2 060	223,9	2,0	4 465	359,4	8 927	187,4	2,0
Zypern	8	14,3	26	73,3	3,3	34	209,1	77	285,0	2,3
Sonstige europäische Länder	1 019	115,0	1 948	78,2	1,9	3 765	78,4	8 309	48,3	2,2

**Noch 8. Ankünfte, Übernachtungen und Aufenthaltsdauer der Gäste in Beherbergungsbetrieben (einschl. Camping)
nach Reisegebieten und Herkunftsländern**

Land Reisegebiet ----- Herkunftsland	Juli 2022					Januar bis Juli 2022				
	Ankünfte		Übernachtungen		durch- schn. Aufent- halts- dauer	Ankünfte		Übernachtungen		durch- schn. Aufent- halts- dauer
	insge- samt	Veränd. gegen- über Vorj.- monat	insge- samt	Veränd. gegen- über Vorj.- monat		insge- samt	Veränd. gegen- über Vorj.- zeitr.	insge- samt	Veränd. gegen- über Vorj.- zeitr.	
Sachsen-Anhalt										
Afrika	61	134,6	110	35,8	1,8	318	269,8	638	152,2	2,0
Südafrika	12	-14,3	16	-66,0	1,3	70	311,8	123	146,0	1,8
Sonstige afrikanische Länder	49	308,3	94	176,5	1,9	248	259,4	515	153,7	2,1
Asien	491	208,8	819	118,4	1,7	2 209	306,8	4 352	123,2	2,0
Arabische Golfstaaten	39	44,4	74	2,8	1,9	154	185,2	319	111,3	2,1
China (einschl. Hongkong)	33	57,1	80	45,5	2,4	128	96,9	600	155,3	4,7
Indien	28	300,0	53	51,4	1,9	151	151,7	353	-61,8	2,3
Israel	85	174,2	156	173,7	1,8	240	300,0	460	248,5	1,9
Japan	53	211,8	115	161,4	2,2	132	247,4	251	114,5	1,9
Korea, Republik	54	-	69	-	1,3	567	305,0	743	385,6	1,3
Taiwan	5	400,0	7	600,0	1,4	24	700,0	37	825,0	1,5
Sonstige asiatische Länder	194	252,7	265	138,7	1,4	813	561,0	1 589	576,2	2,0
Amerika	1 351	319,6	2 447	269,1	1,8	4 981	590,8	9 261	452,2	1,9
Kanada	74	**	176	**	2,4	295	**	583	**	2,0
Vereinigte Staaten	1 164	365,6	2 002	277,7	1,7	3 962	620,4	7 131	458,0	1,8
Sonstige nordamerik. Länder	1	-	1	-	1,0	4	-	10	-	2,5
Mittelamerika/Karibik	24	20,0	51	30,8	2,1	256	271,0	503	212,4	2,0
Brasilien	42	**	96	**	2,3	210	**	481	**	2,3
Sonstige südamerik. Länder	46	4,5	121	53,2	2,6	254	221,5	553	195,7	2,2
Australien, Ozeanien	147	**	265	**	1,8	391	**	772	**	2,0
Australien	118	972,7	211	**	1,8	320	**	617	**	1,9
Neuseeland, Ozeanien	29	**	54	**	1,9	71	688,9	155	761,1	2,2
Ohne Angaben	765	75,9	1 245	37,1	1,6	2 139	40,3	4 924	62,5	2,3

**Noch 8. Ankünfte, Übernachtungen und Aufenthaltsdauer der Gäste in Beherbergungsbetrieben (einschl. Camping)
nach Reisegebieten und Herkunftsländern**

Land Reisegebiet ----- Herkunftsland	Juli 2022					Januar bis Juli 2022				
	Ankünfte		Übernachtungen		durch- schn. Aufent- halts- dauer	Ankünfte		Übernachtungen		durch- schn. Aufent- halts- dauer
	insge- samt	Veränd. gegen- über Vorj.- monat	insge- samt	Veränd. gegen- über Vorj.- monat		insge- samt	Veränd. gegen- über Vorj.- zeitr.	insge- samt	Veränd. gegen- über Vorj.- zeitr.	
	Harz und Harzvorland									
Zusammen	110 879	-0,2	332 755	-2,3	3,0	555 637	181,3	1 571 792	154,4	2,8
Deutschland	101 715	-3,7	308 885	-5,0	3,0	533 136	181,7	1 511 059	155,3	2,8
Ausland	9 164	66,6	23 870	52,3	2,6	22 501	171,9	60 733	134,2	2,7
Europa	8 644	65,9	22 832	51,6	2,6	20 696	170,4	56 663	129,4	2,7
Belgien	293	36,3	783	36,4	2,7	777	183,6	1 811	165,5	2,3
Bulgarien	3	-50,0	5	-16,7	1,7	38	137,5	352	168,7	9,3
Dänemark	4 105	105,5	11 133	103,6	2,7	6 421	198,8	18 244	209,9	2,8
Estland	50	900,0	50	900,0	1,0	74	**	79	**	1,1
Finnland	58	480,0	95	458,8	1,6	165	**	301	**	1,8
Frankreich	91	78,4	192	53,6	2,1	326	297,6	585	261,1	1,8
Griechenland	6	-	12	-	2,0	17	466,7	25	316,7	1,5
Irland	24	700,0	37	516,7	1,5	81	**	123	**	1,5
Island	2	-	4	-	2,0	6	-	12	-	2,0
Italien	68	41,7	280	218,2	4,1	495	475,6	1 271	652,1	2,6
Kroatien	5	-	14	-	2,8	27	**	67	**	2,5
Lettland	27	350,0	113	927,3	4,2	52	477,8	163	**	3,1
Litauen	20	66,7	120	900,0	6,0	102	229,0	304	128,6	3,0
Luxemburg	19	-13,6	47	14,6	2,5	79	125,7	210	233,3	2,7
Malta	50	-	153	-	3,1	63	**	166	315,0	2,6
Niederlande	1 582	5,0	4 848	1,4	3,1	4 622	125,0	14 662	139,3	3,2
Norwegen	240	700,0	389	582,5	1,6	382	**	641	933,9	1,7
Österreich	307	-6,4	738	-2,3	2,4	1 206	103,7	2 907	112,0	2,4
Polen	210	2,4	556	-46,8	2,6	978	81,1	3 187	-8,7	3,3
Portugal	7	600,0	21	**	3,0	40	700,0	80	**	2,0
Rumänien	34	240,0	148	362,5	4,4	109	220,6	305	88,3	2,8
Russische Föderation	12	71,4	18	100,0	1,5	50	100,0	73	25,9	1,5
Schweden	446	546,4	731	449,6	1,6	829	962,8	1 496	931,7	1,8
Schweiz	491	72,3	1 044	60,4	2,1	1 448	256,7	3 190	245,6	2,2
Slowakei	26	-61,2	78	-72,4	3,0	221	-54,9	597	-63,4	2,7
Slowenien	2	-88,2	2	-99,2	1,0	32	-69,8	79	-95,6	2,5
Spanien	47	67,9	208	362,2	4,4	186	279,6	460	215,1	2,5
Tschechische Republik	126	110,0	263	97,7	2,1	426	200,0	1 351	241,2	3,2
Türkei	-	-100,0	-	-100,0	-	32	**	56	**	1,8
Ukraine	21	**	33	**	1,6	322	**	856	**	2,7
Ungarn	49	308,3	140	600,0	2,9	159	98,8	420	23,2	2,6
Vereinigtes Königreich	196	493,9	527	875,9	2,7	814	**	2 241	**	2,8
Zypern	2	-	4	-33,3	2,0	11	450,0	28	366,7	2,5
Sonstige europäische Länder	25	-85,5	46	-89,8	1,8	106	-55,8	321	-47,9	3,0

**Noch 8. Ankünfte, Übernachtungen und Aufenthaltsdauer der Gäste in Beherbergungsbetrieben (einschl. Camping)
nach Reisegebieten und Herkunftsländern**

Land Reisegebiet ----- Herkunftsland	Juli 2022					Januar bis Juli 2022				
	Ankünfte		Übernachtungen		durch- schn. Aufent- halts- dauer	Ankünfte		Übernachtungen		durch- schn. Aufent- halts- dauer
	insge- samt	Veränd. gegen- über Vorj.- monat	insge- samt	Veränd. gegen- über Vorj.- monat		insge- samt	Veränd. gegen- über Vorj.- zeitr.	insge- samt	Veränd. gegen- über Vorj.- zeitr.	
	Anzahl	%	Anzahl	%	Tage	Anzahl	%	Anzahl	%	Tage
Harz und Harzvorland										
Afrika	13	-	49	22,5	3,8	44	144,4	196	326,1	4,5
Südafrika	3	-62,5	3	-90,9	1,0	9	-	12	-64,7	1,3
Sonstige afrikanische Länder	10	100,0	46	557,1	4,6	35	288,9	184	**	5,3
Asien	90	373,7	180	429,4	2,0	332	538,5	1 038	779,7	3,1
Arabische Golfstaaten	-	-100,0	-	-100,0	-	8	300,0	16	100,0	2,0
China (einschl. Hongkong)	3	-57,1	6	-45,5	2,0	37	105,6	443	**	12,0
Indien	11	-	25	-	2,3	27	800,0	74	124,2	2,7
Israel	38	850,0	77	**	2,0	94	944,4	186	785,7	2,0
Japan	17	**	29	**	1,7	50	**	91	**	1,8
Korea, Republik	-	-	-	-	-	14	**	38	**	2,7
Taiwan	2	-	4	-	2,0	4	-	12	-	3,0
Sonstige asiatische Länder	19	280,0	39	290,0	2,1	98	553,3	178	535,7	1,8
Amerika	257	125,4	516	115,0	2,0	839	393,5	1 652	380,2	2,0
Kanada	19	375,0	58	480,0	3,1	55	685,7	121	611,8	2,2
Vereinigte Staaten	208	144,7	392	114,2	1,9	644	432,2	1 249	391,7	1,9
Sonstige nordamerik. Länder	-	-	-	-	-	1	-	1	-	1,0
Mittelamerika/Karibik	4	300,0	14	**	3,5	32	**	57	**	1,8
Brasilien	10	-	18	-	1,8	57	-	115	-	2,0
Sonstige südamerik. Länder	16	-33,3	34	-26,1	2,1	50	25,0	109	55,7	2,2
Australien, Ozeanien	41	-	73	-	1,8	115	**	250	**	2,2
Australien	34	-	58	-	1,7	89	-	167	-	1,9
Neuseeland, Ozeanien	7	-	15	-	2,1	26	**	83	**	3,2
Ohne Angaben	119	-16,2	220	-25,4	1,8	475	25,0	934	29,4	2,0

**Noch 8. Ankünfte, Übernachtungen und Aufenthaltsdauer der Gäste in Beherbergungsbetrieben (einschl. Camping)
nach Reisegebieten und Herkunftsländern**

Land Reisegebiet ----- Herkunftsland	Juli 2022					Januar bis Juli 2022				
	Ankünfte		Übernachtungen		durch- schn. Aufent- halts- dauer	Ankünfte		Übernachtungen		durch- schn. Aufent- halts- dauer
	insge- samt	Veränd. gegen- über Vorj.- monat	insge- samt	Veränd. gegen- über Vorj.- monat		insge- samt	Veränd. gegen- über Vorj.- zeitr.	insge- samt	Veränd. gegen- über Vorj.- zeitr.	
	Halle, Saale, Unstrut									
Zusammen	80 877	23,0	172 920	13,7	2,1	360 359	100,5	850 582	71,1	2,4
Deutschland	69 273	15,7	155 246	10,6	2,2	325 058	97,7	761 392	67,4	2,3
Ausland	11 604	98,0	17 674	50,8	1,5	35 301	130,1	89 190	111,4	2,5
Europa	10 718	92,8	16 068	45,5	1,5	32 503	124,6	82 822	106,6	2,5
Belgien	114	5,6	236	-12,6	2,1	737	147,3	1 320	79,8	1,8
Bulgarien	11	22,2	40	100,0	3,6	146	67,8	479	6,7	3,3
Dänemark	3 761	97,0	4 088	96,2	1,1	5 920	157,3	6 740	164,4	1,1
Estland	5	-61,5	8	-38,5	1,6	28	64,7	68	300,0	2,4
Finnland	77	413,3	114	103,6	1,5	262	539,0	464	59,5	1,8
Frankreich	142	59,6	238	16,7	1,7	808	164,1	1 412	10,4	1,7
Griechenland	12	33,3	12	20,0	1,0	69	64,3	114	-26,9	1,7
Irland	20	81,8	32	-23,8	1,6	141	984,6	230	121,2	1,6
Island	-	-	-	-	-	4	-	4	-	1,0
Italien	238	61,9	532	12,5	2,2	1 440	81,4	2 989	22,7	2,1
Kroatien	30	328,6	95	295,8	3,2	158	163,3	660	60,2	4,2
Lettland	41	215,4	89	493,3	2,2	77	165,5	192	433,3	2,5
Litauen	25	127,3	68	83,8	2,7	85	-13,3	236	-62,7	2,8
Luxemburg	17	70,0	26	85,7	1,5	128	300,0	210	133,3	1,6
Malta	-	-100,0	-	-100,0	-	4	100,0	8	300,0	2,0
Niederlande	722	23,0	1 321	17,7	1,8	2 793	77,4	5 412	65,7	1,9
Norwegen	409	282,2	472	230,1	1,2	664	312,4	755	263,0	1,1
Österreich	547	25,2	885	-9,0	1,6	2 188	92,6	4 432	49,8	2,0
Polen	617	16,0	1 534	-34,8	2,5	3 518	32,1	9 981	-1,1	2,8
Portugal	17	70,0	42	-54,3	2,5	169	122,4	470	-7,1	2,8
Rumänien	92	29,6	223	-14,2	2,4	479	11,1	1 482	-33,3	3,1
Russische Föderation	7	-58,8	12	-45,5	1,7	107	189,2	176	203,4	1,6
Schweden	1 314	253,2	1 467	265,8	1,1	2 663	480,2	3 653	636,5	1,4
Schweiz	495	18,7	732	8,1	1,5	1 575	99,4	2 804	108,8	1,8
Slowakei	87	-27,5	423	-32,9	4,9	645	-19,1	3 526	-10,3	5,5
Slowenien	21	-47,5	190	31,9	9,0	149	8,8	902	52,9	6,1
Spanien	278	396,4	346	181,3	1,2	916	222,5	1 322	133,2	1,4
Tschechische Republik	193	78,7	330	28,4	1,7	1 339	234,8	3 117	124,4	2,3
Türkei	8	-73,3	18	-48,6	2,3	112	47,4	259	72,7	2,3
Ukraine	377	**	786	**	2,1	1 610	**	22 093	**	13,7
Ungarn	57	119,2	117	254,5	2,1	282	276,0	1 225	394,0	4,3
Vereinigtes Königreich	169	369,4	297	318,3	1,8	882	107,5	1 387	148,6	1,6
Zypern	2	100,0	5	-	2,5	9	350,0	15	114,3	1,7
Sonstige europäische Länder	813	259,7	1 290	243,1	1,6	2 396	226,4	4 685	165,9	2,0

**Noch 8. Ankünfte, Übernachtungen und Aufenthaltsdauer der Gäste in Beherbergungsbetrieben (einschl. Camping)
nach Reisegebieten und Herkunftsländern**

Land Reisegebiet ----- Herkunftsland	Juli 2022					Januar bis Juli 2022				
	Ankünfte		Übernachtungen		durch- schn. Aufent- halts- dauer	Ankünfte		Übernachtungen		durch- schn. Aufent- halts- dauer
	insge- samt	Veränd. gegen- über Vorj.- monat	insge- samt	Veränd. gegen- über Vorj.- monat		insge- samt	Veränd. gegen- über Vorj.- zeitr.	insge- samt	Veränd. gegen- über Vorj.- zeitr.	
	Anzahl	%	Anzahl	%	Tage	Anzahl	%	Anzahl	%	Tage
Halle, Saale, Unstrut										
Afrika	21	320,0	22	10,0	1,0	128	509,5	194	169,4	1,5
Südafrika	1	-50,0	1	-75,0	1,0	3	50,0	4	-	1,3
Sonstige afrikanische Länder	20	566,7	21	31,3	1,1	125	557,9	190	179,4	1,5
Asien	93	38,8	203	45,0	2,2	564	297,2	1 068	190,2	1,9
Arabische Golfstaaten	18	5,9	37	32,1	2,1	60	130,8	135	221,4	2,3
China (einschl. Hongkong)	5	-64,3	9	-79,5	1,8	33	-10,8	46	-76,9	1,4
Indien	-	-100,0	-	-100,0	-	56	**	94	840,0	1,7
Israel	16	700,0	42	**	2,6	46	228,6	82	355,6	1,8
Japan	8	-	36	-	4,5	25	733,3	58	866,7	2,3
Korea, Republik	9	-	13	-	1,4	52	-	72	-	1,4
Taiwan	-	-100,0	-	-100,0	-	3	200,0	3	200,0	1,0
Sonstige asiatische Länder	37	15,6	66	15,8	1,8	289	398,3	578	528,3	2,0
Amerika	272	140,7	555	159,3	2,0	1 171	315,2	2 259	210,3	1,9
Kanada	21	-	74	-	3,5	62	-	155	-	2,5
Vereinigte Staaten	213	136,7	408	133,1	1,9	883	303,2	1 686	198,4	1,9
Sonstige nordamerik. Länder	1	-	1	-	1,0	3	-	9	-	3,0
Mittelamerika/Karibik	14	75,0	27	22,7	1,9	63	103,2	115	69,1	1,8
Brasilien	12	500,0	24	**	2,0	67	570,0	125	363,0	1,9
Sonstige südamerik. Länder	11	-15,4	21	40,0	1,9	93	322,7	169	148,5	1,8
Australien, Ozeanien	43	**	102	**	2,4	98	**	194	**	2,0
Australien	39	**	94	**	2,4	83	**	171	**	2,1
Neuseeland, Ozeanien	4	-	8	-	2,0	15	650,0	23	283,3	1,5
Ohne Angaben	457	287,3	724	147,1	1,6	837	99,3	2 653	186,8	3,2

**Noch 8. Ankünfte, Übernachtungen und Aufenthaltsdauer der Gäste in Beherbergungsbetrieben (einschl. Camping)
nach Reisegebieten und Herkunftsländern**

Land Reisegebiet ----- Herkunftsland	Juli 2022					Januar bis Juli 2022				
	Ankünfte		Übernachtungen		durch- schn. Aufent- halts- dauer	Ankünfte		Übernachtungen		durch- schn. Aufent- halts- dauer
	insge- samt	Veränd. gegen- über Vorj.- monat	insge- samt	Veränd. gegen- über Vorj.- monat		insge- samt	Veränd. gegen- über Vorj.- zeitr.	insge- samt	Veränd. gegen- über Vorj.- zeitr.	
	Anhalt-Wittenberg									
Zusammen	55 852	11,3	136 970	8,1	2,5	247 435	96,1	610 750	66,5	2,5
Deutschland	48 964	4,8	123 959	3,1	2,5	221 934	87,1	557 885	59,9	2,5
Ausland	6 888	99,1	13 011	101,9	1,9	25 501	235,6	52 865	192,8	2,1
Europa	6 053	81,7	11 691	89,2	1,9	22 387	216,1	48 139	180,7	2,2
Belgien	145	46,5	381	85,9	2,6	409	94,8	1 188	230,9	2,9
Bulgarien	11	-85,5	24	-80,6	2,2	162	43,4	201	-54,1	1,2
Dänemark	1 162	124,3	1 423	96,8	1,2	2 040	221,3	2 848	215,4	1,4
Estland	15	650,0	18	800,0	1,2	37	236,4	46	109,1	1,2
Finnland	56	409,1	95	313,0	1,7	155	278,0	247	325,9	1,6
Frankreich	127	46,0	294	124,4	2,3	680	286,4	1 055	315,4	1,6
Griechenland	13	550,0	13	225,0	1,0	36	125,0	53	165,0	1,5
Irland	5	-54,5	10	-23,1	2,0	63	96,9	94	104,3	1,5
Island	4	-	6	50,0	1,5	13	225,0	18	350,0	1,4
Italien	184	109,1	413	177,2	2,2	598	180,8	910	53,7	1,5
Kroatien	9	-30,8	30	-68,4	3,3	50	16,3	107	-41,5	2,1
Lettland	5	-	11	-21,4	2,2	39	387,5	54	217,6	1,4
Litauen	21	-12,5	22	-18,5	1,0	77	37,5	102	-49,3	1,3
Luxemburg	14	-12,5	23	27,8	1,6	101	320,8	143	257,5	1,4
Malta	-	-	-	-	-	2	-	4	-	2,0
Niederlande	612	-9,6	1 229	-13,6	2,0	2 060	87,1	4 140	84,8	2,0
Norwegen	168	380,0	226	438,1	1,3	314	597,8	464	743,6	1,5
Österreich	453	40,7	707	27,8	1,6	1 669	95,2	2 968	107,3	1,8
Polen	520	60,0	2 397	176,8	4,6	2 407	115,5	10 456	168,4	4,3
Portugal	14	366,7	39	**	2,8	53	253,3	85	325,0	1,6
Rumänien	22	83,3	129	57,3	5,9	303	150,4	1 573	-4,8	5,2
Russische Föderation	29	107,1	44	175,0	1,5	54	-67,9	87	-52,7	1,6
Schweden	845	322,5	954	297,5	1,1	1 878	645,2	2 351	678,5	1,3
Schweiz	541	38,4	858	54,0	1,6	1 898	175,1	2 911	201,3	1,5
Slowakei	109	51,4	177	139,2	1,6	284	130,9	394	53,3	1,4
Slowenien	24	60,0	41	-74,8	1,7	84	-3,4	165	-75,5	2,0
Spanien	79	75,6	150	72,4	1,9	229	26,5	370	24,2	1,6
Tschechische Republik	176	12,8	312	-0,6	1,8	707	57,5	1 697	71,1	2,4
Türkei	2	-	3	-	1,5	29	383,3	73	630,0	2,5
Ukraine	463	**	891	**	1,9	4 586	**	9 895	**	2,2
Ungarn	40	-	300	597,7	7,5	238	266,2	1 424	**	6,0
Vereinigtes Königreich	112	600,0	250	171,7	2,2	666	**	1 118	82,7	1,7
Zypern	1	-66,7	2	-33,3	2,0	1	-75,0	2	-50,0	2,0
Sonstige europäische Länder	72	157,1	219	284,2	3,0	465	434,5	896	294,7	1,9

**Noch 8. Ankünfte, Übernachtungen und Aufenthaltsdauer der Gäste in Beherbergungsbetrieben (einschl. Camping)
nach Reisegebieten und Herkunftsländern**

Land Reisegebiet ----- Herkunftsland	Juli 2022					Januar bis Juli 2022				
	Ankünfte		Übernachtungen		durch- schn. Aufent- halts- dauer	Ankünfte		Übernachtungen		durch- schn. Aufent- halts- dauer
	insge- samt	Veränd. gegen- über Vorj.- monat	insge- samt	Veränd. gegen- über Vorj.- monat		insge- samt	Veränd. gegen- über Vorj.- zeitr.	insge- samt	Veränd. gegen- über Vorj.- zeitr.	
Anzahl	%	Anzahl	%	Tage	Anzahl	%	Anzahl	%	Tage	
	Anhalt-Wittenberg									
Afrika	5	400,0	6	500,0	1,2	52	550,0	68	385,7	1,3
Südafrika	2	100,0	3	200,0	1,5	33	**	43	**	1,3
Sonstige afrikanische Länder	3	-	3	-	1,0	19	280,0	25	127,3	1,3
Asien	145	**	194	173,2	1,3	815	347,8	1 197	272,9	1,5
Arabische Golfstaaten	-	-100,0	-	-100,0	-	15	200,0	23	-20,7	1,5
China (einschl. Hongkong)	4	-	34	-	8,5	11	266,7	43	760,0	3,9
Indien	2	-	3	-	1,5	10	-37,5	33	-60,2	3,3
Israel	8	60,0	9	-60,9	1,1	29	480,0	61	165,2	2,1
Japan	18	-	20	-	1,1	24	-	39	-	1,6
Korea, Republik	45	-	56	-	1,2	489	251,8	613	306,0	1,3
Taiwan	-	-	-	-	-	1	-	1	-	1,0
Sonstige asiatische Länder	68	**	72	278,9	1,1	236	**	384	**	1,6
Amerika	550	**	885	**	1,6	1 769	**	2 720	**	1,5
Kanada	16	-	18	-	1,1	53	-	66	-	1,2
Vereinigte Staaten	519	**	821	**	1,6	1 620	**	2 458	**	1,5
Sonstige nordamerik. Länder	-	-	-	-	-	-	-	-	-	-
Mittelamerika/Karibik	1	-50,0	2	-50,0	2,0	27	800,0	50	900,0	1,9
Brasilien	10	-	26	-	2,6	22	**	49	**	2,2
Sonstige südamerik. Länder	4	300,0	18	**	4,5	47	**	97	**	2,1
Australien, Ozeanien	33	**	44	**	1,3	78	**	108	881,8	1,4
Australien	24	-	32	-	1,3	67	**	93	**	1,4
Neuseeland, Ozeanien	9	350,0	12	200,0	1,3	11	266,7	15	87,5	1,4
Ohne Angaben	102	17,2	191	24,8	1,9	400	51,5	633	33,5	1,6

**Noch 8. Ankünfte, Übernachtungen und Aufenthaltsdauer der Gäste in Beherbergungsbetrieben (einschl. Camping)
nach Reisegebieten und Herkunftsländern**

Land Reisegebiet ----- Herkunftsland	Juli 2022					Januar bis Juli 2022				
	Ankünfte		Übernachtungen		durch- schn. Aufent- halts- dauer	Ankünfte		Übernachtungen		durch- schn. Aufent- halts- dauer
	insge- samt	Veränd. gegen- über Vorj.- monat	insge- samt	Veränd. gegen- über Vorj.- monat		insge- samt	Veränd. gegen- über Vorj.- zeitr.	insge- samt	Veränd. gegen- über Vorj.- zeitr.	
Anzahl	%	Anzahl	%	Tage	Anzahl	%	Anzahl	%	Tage	
	Magdeburg, Börde-Elbe-Heide									
Zusammen	85 007	25,0	190 196	12,4	2,2	404 724	93,4	955 254	52,2	2,4
Deutschland	72 898	18,3	169 428	9,0	2,3	364 190	90,4	868 458	54,4	2,4
Ausland	12 109	90,3	20 768	50,6	1,7	40 534	125,2	86 796	33,5	2,1
Europa	11 587	87,6	19 913	48,9	1,7	38 459	122,5	82 471	31,6	2,1
Belgien	408	44,2	608	43,1	1,5	1 201	77,1	1 825	69,3	1,5
Bulgarien	35	105,9	64	39,1	1,8	121	63,5	269	33,2	2,2
Dänemark	2 660	163,6	3 408	152,8	1,3	4 585	252,2	6 840	254,2	1,5
Estland	35	66,7	43	72,0	1,2	151	308,1	673	**	4,5
Finnland	66	407,7	134	737,5	2,0	258	529,3	467	276,6	1,8
Frankreich	270	64,6	382	39,9	1,4	1 005	87,2	1 583	48,8	1,6
Griechenland	26	333,3	54	440,0	2,1	117	225,0	200	156,4	1,7
Irland	65	-35,0	168	-18,8	2,6	215	22,9	455	59,6	2,1
Island	1	-	1	-	1,0	13	333,3	30	900,0	2,3
Italien	173	78,4	433	77,5	2,5	716	149,5	1 497	90,2	2,1
Kroatien	23	187,5	39	143,8	1,7	123	123,6	686	415,8	5,6
Lettland	81	118,9	155	260,5	1,9	273	250,0	455	423,0	1,7
Litauen	213	131,5	305	158,5	1,4	944	310,4	1 330	139,2	1,4
Luxemburg	40	-51,2	57	-80,6	1,4	201	82,7	296	-14,5	1,5
Malta	5	-	12	-	2,4	32	540,0	48	300,0	1,5
Niederlande	2 076	59,1	3 058	45,0	1,5	6 772	151,9	10 337	102,6	1,5
Norwegen	424	488,9	541	405,6	1,3	763	640,8	1 004	560,5	1,3
Österreich	662	40,0	1 095	14,1	1,7	2 453	98,5	4 696	62,0	1,9
Polen	1 066	41,9	2 862	-25,2	2,7	5 168	37,8	18 260	-22,4	3,5
Portugal	30	275,0	89	641,7	3,0	197	-67,7	1 535	-81,6	7,8
Rumänien	71	34,0	802	163,8	11,3	486	91,3	4 336	103,5	8,9
Russische Föderation	33	200,0	60	20,0	1,8	124	79,7	215	4,9	1,7
Schweden	600	284,6	758	290,7	1,3	1 222	415,6	1 745	312,5	1,4
Schweiz	493	43,3	907	24,2	1,8	1 738	155,6	3 349	127,4	1,9
Slowakei	89	78,0	331	255,9	3,7	366	27,1	2 314	34,6	6,3
Slowenien	78	143,8	378	68,8	4,8	231	63,8	1 578	8,5	6,8
Spanien	608	24,1	835	23,3	1,4	3 286	166,3	4 451	153,3	1,4
Tschechische Republik	265	38,7	377	23,2	1,4	1 144	134,9	2 432	121,7	2,1
Türkei	18	-	47	23,7	2,6	176	225,9	453	157,4	2,6
Ukraine	206	984,2	277	515,6	1,3	1 265	732,2	2 065	716,2	1,6
Ungarn	112	115,4	300	197,0	2,7	424	128,0	1 127	149,3	2,7
Vereinigtes Königreich	552	219,1	936	188,0	1,7	1 924	361,4	3 807	117,3	2,0
Zypern	3	-	15	-	5,0	13	550,0	32	**	2,5
Sonstige europäische Länder	100	108,3	382	84,5	3,8	752	-28,1	2 081	-30,4	2,8

**Noch 8. Ankünfte, Übernachtungen und Aufenthaltsdauer der Gäste in Beherbergungsbetrieben (einschl. Camping)
nach Reisegebieten und Herkunftsländern**

Land Reisegebiet ----- Herkunftsland	Juli 2022					Januar bis Juli 2022				
	Ankünfte		Übernachtungen		durch- schn. Aufent- halts- dauer	Ankünfte		Übernachtungen		durch- schn. Aufent- halts- dauer
	insge- samt	Veränd. gegen- über Vorj.- monat	insge- samt	Veränd. gegen- über Vorj.- monat		insge- samt	Veränd. gegen- über Vorj.- zeitr.	insge- samt	Veränd. gegen- über Vorj.- zeitr.	
	Anzahl	%	Anzahl	%	Tage	Anzahl	%	Anzahl	%	Tage
Magdeburg, Elbe-Börde-Heide										
Afrika	21	200,0	32	60,0	1,5	91	139,5	175	45,8	1,9
Südafrika	6	100,0	9	-	1,5	25	733,3	64	611,1	2,6
Sonstige afrikanische Länder	15	275,0	23	109,1	1,5	66	88,6	111	-	1,7
Asien	160	207,7	238	103,4	1,5	476	203,2	1 007	-10,7	2,1
Arabische Golfstaaten	21	600,0	37	428,6	1,8	69	228,6	143	98,6	2,1
China (einschl. Hongkong)	20	-	29	-	1,5	46	557,1	66	633,3	1,4
Indien	15	200,0	25	-	1,7	56	51,4	141	-82,3	2,5
Israel	21	31,3	26	30,0	1,2	69	146,4	129	108,1	1,9
Japan	10	-23,1	30	-25,0	3,0	31	10,7	59	-43,3	1,9
Korea, Republik	-	-	-	-	-	12	-	20	-	1,7
Taiwan	3	-	3	-	1,0	14	600,0	15	400,0	1,1
Sonstige asiatische Länder	70	366,7	88	252,0	1,3	179	426,5	434	422,9	2,4
Amerika	246	290,5	458	195,5	1,9	1 103	512,8	2 407	504,8	2,2
Kanada	15	650,0	22	633,3	1,5	100	**	173	**	1,7
Vereinigte Staaten	202	329,8	353	184,7	1,7	749	423,8	1 609	393,6	2,1
Sonstige nordamerik. Länder	-	-	-	-	-	-	-	-	-	-
Mittelamerika/Karibik	4	-50,0	7	-36,4	1,8	130	622,2	275	**	2,1
Brasilien	10	-	28	-	2,8	60	**	172	**	2,9
Sonstige südamerik. Länder	15	150,0	48	182,4	3,2	64	326,7	178	304,5	2,8
Australien, Ozeanien	24	**	36	**	1,5	79	**	182	**	2,3
Australien	15	**	17	750,0	1,1	63	**	154	**	2,4
Neuseeland, Ozeanien	9	-	19	-	2,1	16	-	28	-	1,8
Ohne Angaben	71	7,6	91	-28,9	1,3	326	-3,8	554	-19,7	1,7

**Noch 8. Ankünfte, Übernachtungen und Aufenthaltsdauer der Gäste in Beherbergungsbetrieben (einschl. Camping)
nach Reisegebieten und Herkunftsländern**

Land Reisegebiet ----- Herkunftsland	Juli 2022					Januar bis Juli 2022				
	Ankünfte		Übernachtungen		durch- schn. Aufent- halts- dauer	Ankünfte		Übernachtungen		durch- schn. Aufent- halts- dauer
	insge- samt	Veränd. gegen- über Vorj.- monat	insge- samt	Veränd. gegen- über Vorj.- monat		insge- samt	Veränd. gegen- über Vorj.- zeitr.	insge- samt	Veränd. gegen- über Vorj.- zeitr.	
					Tage					Tage
	Altmark									
Zusammen	30 747	10,5	82 617	15,2	2,7	130 821	92,4	352 744	63,6	2,7
Deutschland	29 570	10,0	78 916	15,2	2,7	126 150	93,2	333 836	67,6	2,6
Ausland	1 177	26,0	3 701	15,2	3,1	4 671	71,8	18 908	15,2	4,0
Europa	1 125	26,7	3 634	16,0	3,2	4 425	74,1	18 450	15,0	4,2
Belgien	20	33,3	37	23,3	1,9	86	207,1	153	173,2	1,8
Bulgarien	21	-	379	-	18,0	117	28,6	3 049	89,3	26,1
Dänemark	148	49,5	194	-25,7	1,3	314	122,7	509	48,0	1,6
Estland	-	-	-	-	-	1	-	1	-	1,0
Finnland	22	633,3	45	125,0	2,0	66	6,5	191	-75,6	2,9
Frankreich	33	120,0	58	152,2	1,8	95	11,8	160	-50,0	1,7
Griechenland	-	-	-	-	-	3	-	5	0,0	1,7
Irland	-	-	-	-	-	4	300,0	4	300,0	1,0
Island	-	-	-	-	-	-	-	-	-	-
Italien	36	350,0	82	530,8	2,3	66	43,5	172	-79,6	2,6
Kroatien	5	-58,3	6	-95,0	1,2	24	100,0	222	85,0	9,3
Lettland	2	-	2	-	1,0	17	142,9	25	-10,7	1,5
Litauen	13	62,5	18	125,0	1,4	110	25,0	940	9,6	8,5
Luxemburg	6	500,0	8	700,0	1,3	17	325,0	21	320,0	1,2
Malta	-	-	-	-	-	2	-	2	-	1,0
Niederlande	216	-29,9	528	-42,8	2,4	846	72,7	1 886	25,0	2,2
Norwegen	40	42,9	65	-14,5	1,6	89	178,1	153	73,9	1,7
Österreich	72	38,5	163	136,2	2,3	246	47,3	553	-37,7	2,2
Polen	151	38,5	1 266	22,2	8,4	1 093	33,6	6 596	0,9	6,0
Portugal	20	233,3	169	**	8,5	63	270,6	563	650,7	8,9
Rumänien	5	-44,4	8	-68,0	1,6	66	153,8	206	255,2	3,1
Russische Föderation	7	-	14	-	2,0	10	-	17	-	1,7
Schweden	92	178,8	108	86,2	1,2	213	243,5	286	26,0	1,3
Schweiz	103	-7,2	198	-14,7	1,9	323	122,8	579	98,3	1,8
Slowakei	4	-55,6	4	-91,8	1,0	69	35,3	275	-52,9	4,0
Slowenien	12	200,0	70	191,7	5,8	35	29,6	287	-6,8	8,2
Spanien	14	100,0	60	757,1	4,3	23	130,0	76	117,1	3,3
Tschechische Republik	35	34,6	69	43,8	2,0	117	82,8	585	137,8	5,0
Türkei	-	-	-	-	-	4	-20,0	13	-71,7	3,3
Ukraine	6	-	6	-	1,0	33	-	118	-	3,6
Ungarn	8	700,0	16	700,0	2,0	48	77,8	103	43,1	2,1
Vereinigtes Königreich	25	8,7	50	-46,8	2,0	179	563,0	374	270,3	2,1
Zypern	-	-100,0	-	-100,0	-	-	-100,0	-	-100,0	-
Sonstige europäische Länder	9	-	11	-	1,2	46	**	326	**	7,1

**Noch 8. Ankünfte, Übernachtungen und Aufenthaltsdauer der Gäste in Beherbergungsbetrieben (einschl. Camping)
nach Reisegebieten und Herkunftsländern**

Land Reisegebiet ----- Herkunftsland	Juli 2022					Januar bis Juli 2022				
	Ankünfte		Übernachtungen		durch- schn. Aufent- halts- dauer	Ankünfte		Übernachtungen		durch- schn. Aufent- halts- dauer
	insge- samt	Veränd. gegen- über Vorj.- monat	insge- samt	Veränd. gegen- über Vorj.- monat		insge- samt	Veränd. gegen- über Vorj.- zeitr.	insge- samt	Veränd. gegen- über Vorj.- zeitr.	
	Altmark									
Afrika	1	-	1	-	1,0	3	200,0	5	400,0	1,7
Südafrika	-	-	-	-	-	-	-	-	-	-
Sonstige afrikanische Länder	1	-	1	-	1,0	3	200,0	5	400,0	1,7
Asien	3	-62,5	4	-69,2	1,3	22	120,0	42	180,0	1,9
Arabische Golfstaaten	-	-	-	-	-	2	-	2	-	1,0
China (einschl. Hongkong)	1	-	2	-	2,0	1	-	2	-	2,0
Indien	-	-100,0	-	-100,0	-	2	100,0	11	450,0	5,5
Israel	2	-50,0	2	-75,0	1,0	2	-50,0	2	-75,0	1,0
Japan	-	-100,0	-	-100,0	-	2	-33,3	4	33,3	2,0
Korea, Republik	-	-	-	-	-	-	-	-	-	-
Taiwan	-	-	-	-	-	2	-	6	-	3,0
Sonstige asiatische Länder	-	-	-	-	-	11	450,0	15	650,0	1,4
Amerika	26	271,4	33	106,3	1,3	99	209,4	223	84,3	2,3
Kanada	3	-	4	-	1,3	25	-	68	-	2,7
Vereinigte Staaten	22	266,7	28	86,7	1,3	66	312,5	129	134,5	2,0
Sonstige nordamerik. Länder	-	-	-	-	-	-	-	-	-	-
Mittelamerika/Karibik	1	-	1	-	1,0	4	-73,3	6	-90,3	1,5
Brasilien	-	-	-	-	-	4	-	20	-	5,0
Sonstige südamerik. Länder	-	-	-	-	-	-	-100,0	-	-100,0	-
Australien, Ozeanien	6	-33,3	10	-	1,7	21	61,5	38	171,4	1,8
Australien	6	-33,3	10	-	1,7	18	63,6	32	166,7	1,8
Neuseeland, Ozeanien	-	-	-	-	-	3	50,0	6	200,0	2,0
Ohne Angaben	16	-27,3	19	-51,3	1,2	101	-17,2	150	-31,8	1,5

9. Beherbergungsbetriebe (einschl. Camping), darunter Hotels (ohne Hotel garnis), Schlafgelegenheiten und Auslastung der Kapazitäten für ausgewählte Gemeinden und touristische Zielorte

Gemeinde Betriebe gesamt dar. Hotels (ohne Hotels garnis)	Juli 2022							Jan. bis Juli 2022
	Betriebe			in den Betrieben angebotene Schlafgelegenheiten ¹				durch- schnitt- liche Aus- lastung
	ins- gesamt	darunter geöffnete		ins- gesamt	Verände- rung ge- genüber dem Vor- jahres- monat	durch- schnitt- liche Aus- lastung	nachrichtlich	
		zu- sammen	Verände- rung ge- genüber dem Vor- jahres- monat				maximales Angebot an Schlafge- legenheiten der letzten 13 Monate	
							Anzahl	
Annaburg, Stadt	2	2	-
dar. Hotels (ohne Hotels garnis)	-	-	-	-	-	-	-	-
Arendsee (Altmark), Stadt	16	16	-	1 897	5,9	52,9	1 917	32,7
dar. Hotels (ohne Hotels garnis)	3	3	-	139	4,5	62,2	139	37,1
Arnstein, Stadt	3	3	-	191	-	63,2	199	47,3
dar. Hotels (ohne Hotels garnis)	1	1	-
Aschersleben, Stadt	9	9	-	363	3,4	33,3	365	29,5
dar. Hotels (ohne Hotels garnis)	5	5	-	285	5,2	35,1	285	29,9
Bad Bibra, Stadt	4	4	-
dar. Hotels (ohne Hotels garnis)	2	2	-
Bad Dürrenberg, Solestadt	4	4	-	146	-	53,3	150	40,9
dar. Hotels (ohne Hotels garnis)	3	3	-
Bad Lauchstädt, Goethestadt	5	5	-	134	-1,5	27,1	138	19,8
dar. Hotels (ohne Hotels garnis)	1	1	-
Bad Schmiedeberg	11	9	-10,0	1 448	-5,9	56,1	1 559	42,1
dar. Hotels (ohne Hotels garnis)	3	3	-
Ballenstedt, Stadt	7	6	-	231	-1,3	36,8	263	25,7
dar. Hotels (ohne Hotels garnis)	2	2	-
Barby, Stadt	5	5	-	318	-	64,7	318	68,1
dar. Hotels (ohne Hotels garnis)	-	-	-	-	-	-	-	-
Bernburg (Saale), Stadt	13	13	-7,1	734	6,2	44,8	734	34,1
dar. Hotels (ohne Hotels garnis)	5	5	-
Bitterfeld-Wolfen, Stadt	11	10	-9,1	993	-4,3	34,0	1 039	20,5
dar. Hotels (ohne Hotels garnis)	6	6	-	328	0,0	28,5	328	25,5
Blankenburg (Harz), Stadt	22	20	-	1 190	1,9	46,5	1 287	43,4
dar. Hotels (ohne Hotels garnis)	9	9	-	538	3,9	42,9	541	38,8
Burg, Stadt	6	6	-	336	-10,2	55,9	376	43,3
dar. Hotels (ohne Hotels garnis)	2	2	-
Coswig (Anhalt), Stadt	8	7	16,7	800	3,9	28,4	851	21,3
dar. Hotels (ohne Hotels garnis)	2	2	-
Dessau-Roßlau, Stadt	26	24	4,3	1 581	20,8	41,5	1 801	37,5
dar. Hotels (ohne Hotels garnis)	6	6	20,0	645	24,5	55,7	708	46,7
Eisleben, Lutherstadt	12	11	22,2	341	5,9	35,6	385	25,7
dar. Hotels (ohne Hotels garnis)	6	6	-	228	-0,4	41,6	242	28,2
Falkenstein/Harz, Stadt	7	4	-	114	-	18,0	355	17,8
dar. Hotels (ohne Hotels garnis)	3	1	-
Flechtingen	5	5	-	455	-	75,7	455	75,6
dar. Hotels (ohne Hotels garnis)	-	-	-	-	-	-	-	-
Freyburg (Unstrut), Stadt	10	10	-	441	-1,6	49,6	444	37,3
dar. Hotels (ohne Hotels garnis)	7	7	-12,5	365	-3,9	48,7	366	39,3
Gardelegen, Hansestadt	12	12	9,1	572	5,7	19,9	576	19,6
dar. Hotels (ohne Hotels garnis)	3	3	-
Genthin, Stadt	9	9	-	343	0,9	37,8	344	27,5
dar. Hotels (ohne Hotels garnis)	3	3	-

¹ Doppelbetten zählen als 2 Schlafgelegenheiten. Für Camping wird 1 Stellplatz in 4 Schlafgelegenheiten umgerechnet.

Noch 9. Beherbergungsbetriebe (einschl. Camping), darunter Hotels (ohne Hotels garnis), Schlafgelegenheiten und Auslastung der Kapazitäten für ausgewählte Gemeinden und touristische Zielorte

Gemeinde Betriebe gesamt dar. Hotels (ohne Hotels garnis)	Juli 2022							Jan. bis Juli 2022
	Betriebe			in den Betrieben angebotene Schlafgelegenheiten ¹				durch- schnitt- liche Aus- lastung
	ins- gesamt	darunter geöffnete		ins- gesamt	Verände- rung ge- genüber dem Vor- jahres- monat	durch- schnitt- liche Aus- lastung	nachrichtlich maximales Angebot an Schlafge- legenheiten der letzten 13 Monate	
		zu- sammen	Verände- rung ge- genüber dem Vor- jahres- monat					
Anzahl		%	Anzahl	%		Anzahl	%	
Gräfenhainichen, Stadt	5	5	25,0	469	4,0	22,9	469	10,3
dar. Hotels (ohne Hotels garnis)	1	1	-
Halberstadt, Stadt	16	15	-11,8	880	-15,5	28,7	1 035	22,6
dar. Hotels (ohne Hotels garnis)	9	9	-	543	0,2	29,6	545	25,4
Haldensleben, Stadt	8	8	14,3	467	2,0	30,7	475	19,6
dar. Hotels (ohne Hotels garnis)	3	3	50,0	56	27,3	36,3	56	32,3
Halle (Saale), Stadt	41	38	-2,6	3 028	-4,4	43,8	3 254	34,1
dar. Hotels (ohne Hotels garnis)	15	14	-6,7	1 505	-4,4	41,0	1 620	30,7
Harzgerode, Stadt	14	11	-15,4	1 825	-27,2	25,8	2 156	14,0
dar. Hotels (ohne Hotels garnis)	5	5	-	524	-20,1	52,1	656	32,3
Havelberg, Hansestadt	8	6	-14,3	658	-0,9	26,4	686	22,2
dar. Hotels (ohne Hotels garnis)	2	2	-
Hettstedt, Stadt	3	3	-	73	-	38,4	73	34,8
dar. Hotels (ohne Hotels garnis)	1	1	-
Hohenmölsen, Stadt	6	6	20,0	562	3,7	34,5	562	14,5
dar. Hotels (ohne Hotels garnis)	1	1	-
Ilseburg (Harz), Stadt	19	19	-	1 354	-2,2	33,6	1 385	25,1
dar. Hotels (ohne Hotels garnis)	8	8	-	585	-1,7	53,4	595	39,0
Jessen (Elster), Stadt	5	5	25,0	122	11,9	42,4	129	26,4
dar. Hotels (ohne Hotels garnis)	3	3	50,0
Kalbe (Milde), Stadt	7	7	-	477	3,7	41,7	477	40,1
dar. Hotels (ohne Hotels garnis)	3	3	-
Kamern	4	4	-
dar. Hotels (ohne Hotels garnis)	-	-	-	-	-	-	-	-
Kelbra (Kyffhäuser), Stadt	8	6	-	932	-	36,9	1 026	16,6
dar. Hotels (ohne Hotels garnis)	3	1	-
Kemberg, Stadt	11	10	11,1	1 132	-1,7	48,2	1 213	26,3
dar. Hotels (ohne Hotels garnis)	2	2	100,0
Klötze, Stadt	6	5	-	106	-	34,6	226	25,6
dar. Hotels (ohne Hotels garnis)	3	3	-	58	-	15,8	58	9,8
Köthen (Anhalt), Stadt	6	6	-	219	1,9	31,8	232	25,8
dar. Hotels (ohne Hotels garnis)	2	2	-
Magdeburg, Landeshauptstadt	50	49	-	6 439	7,8	34,7	6 471	29,5
dar. Hotels (ohne Hotels garnis)	20	20	11,1	3 679	12,8	38,0	3 680	30,4
Merseburg, Stadt	9	9	-	638	-22,6	50,7	842	36,4
dar. Hotels (ohne Hotels garnis)	8	8	-
Naumburg (Saale), Stadt	50	50	4,2	3 985	6,6	40,1	4 003	33,6
dar. Hotels (ohne Hotels garnis)	15	15	7,1	785	22,7	30,0	795	26,6
Nebra (Unstrut), Stadt	3	3	-	303	0,7	51,4	318	37,3
dar. Hotels (ohne Hotels garnis)	2	2	-
Oberharz am Brocken, Stadt	45	44	2,3	3 495	-1,6	30,6	3 778	20,5
dar. Hotels (ohne Hotels garnis)	14	14	7,7	748	3,2	38,9	802	28,7
Oranienbaum-Wörlitz, Stadt	13	13	8,3	664	16,9	43,5	664	40,7
dar. Hotels (ohne Hotels garnis)	6	6	-	394	-	54,0	394	48,4

¹ Doppelbetten zählen als 2 Schlafgelegenheiten. Für Camping wird 1 Stellplatz in 4 Schlafgelegenheiten umgerechnet.

Noch 9. Beherbergungsbetriebe (einschl. Camping), darunter Hotels (ohne Hotels garnis), Schlafgelegenheiten und Auslastung der Kapazitäten für ausgewählte Gemeinden und touristische Zielorte

Gemeinde Betriebe gesamt dar. Hotels (ohne Hotels garnis)	Juli 2022							Jan. bis Juli 2022
	Betriebe			in den Betrieben angebotene Schlafgelegenheiten ¹				durch- schnitt- liche Aus- lastung
	ins- gesamt	darunter geöffnete		ins- gesamt	Verände- rung ge- genüber dem Vor- jahres- monat	durch- schnitt- liche Aus- lastung	nachrichtlich	
		zu- sammen	Verände- rung ge- genüber dem Vor- jahres- monat				maximales Angebot an Schlafge- legenheiten der letzten 13 Monate	
							Anzahl	
Oschersleben (Bode), Stadt	6	5	-16,7	358	-0,8	28,7	370	24,2
dar. Hotels (ohne Hotels garnis)	2	2	-
Osterburg (Altmark), Hansestadt	3	2	-
dar. Hotels (ohne Hotels garnis)	2	1	-
Osterwieck, Stadt	4	3	-25,0	37	-56,0	22,1	84	24,9
dar. Hotels (ohne Hotels garnis)	3	2	-33,3
Quedlinburg, Welterbestadt	63	60	-1,6	3 110	0,5	53,5	3 235	35,9
dar. Hotels (ohne Hotels garnis)	16	16	-	1 151	0,8	59,5	1 162	44,3
Querfurt, Stadt	6	5	-16,7	132	-4,3	18,4	155	16,3
dar. Hotels (ohne Hotels garnis)	4	3	-25,0
Salzwedel, Hansestadt	5	5	-	188	-	27,3	189	19,3
dar. Hotels (ohne Hotels garnis)	3	3	-
Sangerhausen, Stadt	12	11	22,2	337	12,7	34,5	366	27,3
dar. Hotels (ohne Hotels garnis)	1	1	-
Schollene	2	1	-66,7
dar. Hotels (ohne Hotels garnis)	-	-	-	-	-	-	-	-
Schönebeck (Elbe), Stadt	16	16	-	1 310	2,0	47,5	1 318	32,7
dar. Hotels (ohne Hotels garnis)	4	4	-	192	5,5	33,1	192	29,2
Seegebiet Mansfelder Land	5	5	-	408	7,7	36,2	408	17,8
dar. Hotels (ohne Hotels garnis)	3	3	-
Staßfurt, Stadt	5	5	-	139	-	36,3	146	31,3
dar. Hotels (ohne Hotels garnis)	2	2	-
Stendal, Hansestadt	8	8	14,3	308	2,3	51,9	328	40,0
dar. Hotels (ohne Hotels garnis)	4	4	-	181	-2,7	57,8	201	42,8
Südharz	14	14	-	864	2,5	41,9	875	35,7
dar. Hotels (ohne Hotels garnis)	8	8	-	557	1,5	48,8	568	44,8
Tangermünde, Stadt	14	14	7,7	856	3,1	41,4	861	31,9
dar. Hotels (ohne Hotels garnis)	5	5	-	465	-1,1	43,8	470	33,5
Thale, Stadt	48	45	-	3 113	7,9	48,6	3 232	38,5
dar. Hotels (ohne Hotels garnis)	19	18	-	1 177	10,4	43,3	1 208	35,7
Wanzleben-Börde, Stadt	3	3	-	111	27,6	37,2	111	31,3
dar. Hotels (ohne Hotels garnis)	2	2	-
Weißenfels, Stadt	10	10	11,1	316	5,7	49,8	325	36,0
dar. Hotels (ohne Hotels garnis)	4	4	-	165	-4,1	58,7	172	38,2
Wernigerode, Stadt	102	95	-1,0	6 362	4,6	49,2	6 612	38,9
dar. Hotels (ohne Hotels garnis)	35	31	-11,4	2 799	-4,4	56,9	2 947	44,2
Wittenberg, Lutherstadt	26	26	4,0	1 765	1,3	36,2	1 786	24,2
dar. Hotels (ohne Hotels garnis)	11	11	-	918	-0,3	46,7	927	32,4
Wolmirstedt, Stadt	4	4	-	188	-	39,8	188	29,8
dar. Hotels (ohne Hotels garnis)	2	2	-
Zahna-Elster, Stadt	3	3	-
dar. Hotels (ohne Hotels garnis)	-	-	-	-	-	-	-	-
Zeitz, Stadt	8	7	16,7	168	7,7	39,9	227	34,3
dar. Hotels (ohne Hotels garnis)	3	2	100,0
Zerbst/Anhalt, Stadt	15	14	7,7	353	3,8	26,0	423	18,1
dar. Hotels (ohne Hotels garnis)	3	3	-

¹ Doppelbetten zählen als 2 Schlafgelegenheiten. Für Camping wird 1 Stellplatz in 4 Schlafgelegenheiten umgerechnet.

Gemeinde Betriebe gesamt dar. Hotels (ohne Hotels garnis)	Juli 2022					Januar bis Juli 2022				
	Ankünfte		Übernachtungen		durch- schn. Aufent- halts- dauer	Ankünfte		Übernachtungen		durch- schn. Aufent- halts- dauer
	insge- sammt	Veränd. gegen- über Vorj.- monat	insge- sammt	Veränd. gegen- über Vorj.- monat		insge- sammt	Veränd. gegen- über Vorj.- zeitr.	insge- sammt	Veränd. gegen- über Vorj.- zeitr.	
Anzahl	%	Anzahl	%	Tage	Anzahl	%	Anzahl	%	Tage	
Annaburg, Stadt
dar. Hotels (o. Hotels garnis)	-	-	-	-	-	-	-	-	-	-
Arendsee (Altmark), Stadt	8 493	31,3	31 100	24,2	3,7	28 687	140,5	107 829	74,9	3,8
dar. Hotels (o. Hotels garnis)	1 320	1,1	2 682	-10,4	2,0	5 484	92,2	10 931	80,8	2,0
Arnstein, Stadt	1 484	16,2	3 742	-0,8	2,5	8 876	392,0	19 160	298,3	2,2
dar. Hotels (o. Hotels garnis)
Aschersleben, Stadt	1 960	10,9	3 745	3,4	1,9	11 081	84,7	21 401	82,4	1,9
dar. Hotels (o. Hotels garnis)	1 770	17,0	3 097	10,8	1,7	9 507	93,7	16 734	118,5	1,8
Bad Bibra, Stadt
dar. Hotels (o. Hotels garnis)
Bad Dürrenberg, Solestadt	1 713	25,9	2 412	1,9	1,4	6 722	89,5	12 668	47,7	1,9
dar. Hotels (o. Hotels garnis)
Bad Lauchstädt, Goethestadt	686	24,7	1 127	-5,3	1,6	3 288	82,6	5 613	25,2	1,7
dar. Hotels (o. Hotels garnis)
Bad Schmiedeberg	3 135	15,2	25 177	13,3	8,0	13 985	96,9	128 637	34,3	9,2
dar. Hotels (o. Hotels garnis)
Ballenstedt, Stadt	1 063	-29,5	2 637	-28,8	2,5	6 281	114,4	14 784	91,6	2,4
dar. Hotels (o. Hotels garnis)
Barby, Stadt	417	-6,9	6 380	9,4	15,3	2 540	13,7	40 122	3,2	15,8
dar. Hotels (o. Hotels garnis)	-	-	-	-	-	-	-	-	-	-
Bernburg (Saale), Stadt	6 753	46,5	10 201	15,3	1,5	26 724	103,4	49 967	57,0	1,9
dar. Hotels (o. Hotels garnis)
Bitterfeld-Wolfen, Stadt	4 020	13,6	10 455	-17,4	2,6	15 007	41,5	43 242	6,7	2,9
dar. Hotels (o. Hotels garnis)	1 538	16,9	2 899	-14,1	1,9	8 317	44,1	17 765	10,3	2,1
Blankenburg (Harz), Stadt	4 072	-9,8	17 160	-2,9	4,2	21 772	142,4	96 016	88,2	4,4
dar. Hotels (o. Hotels garnis)	2 730	-16,6	7 162	-13,7	2,6	14 866	172,5	39 086	194,4	2,6
Burg, Stadt	2 786	31,2	5 818	34,1	2,1	11 683	84,2	24 352	55,5	2,1
dar. Hotels (o. Hotels garnis)
Coswig (Anhalt), Stadt	3 253	-15,2	7 031	-22,0	2,2	12 289	36,7	24 630	12,7	2,0
dar. Hotels (o. Hotels garnis)
Dessau-Roßlau, Stadt	11 549	12,4	20 318	16,6	1,8	64 573	102,1	112 411	109,9	1,7
dar. Hotels (o. Hotels garnis)	7 096	15,4	11 135	26,7	1,6	42 844	92,3	63 600	127,8	1,5
Eisleben, Lutherstadt	1 995	2,8	3 767	-4,9	1,9	9 928	61,9	18 528	39,5	1,9
dar. Hotels (o. Hotels garnis)	1 672	2,0	2 940	8,5	1,8	8 226	61,9	13 939	49,5	1,7
Falkenstein/Harz, Stadt	377	63,9	637	-12,9	1,7	1 946	182,8	3 990	61,2	2,1
dar. Hotels (o. Hotels garnis)
Flechtingen	446	-6,5	10 679	-8,7	23,9	2 936	9,1	72 909	9,0	24,8
dar. Hotels (o. Hotels garnis)	-	-	-	-	-	-	-	-	-	-
Freyburg (Unstrut), Stadt	3 589	5,9	6 386	-2,5	1,8	15 730	149,6	29 543	136,4	1,9
dar. Hotels (o. Hotels garnis)	3 091	1,7	5 120	-9,8	1,7	14 324	152,9	25 479	133,3	1,8
Gardelegen, Hansestadt	1 686	14,3	3 528	16,0	2,1	8 917	70,5	19 290	72,6	2,2
dar. Hotels (o. Hotels garnis)
Genthin, Stadt	2 206	66,5	4 014	50,1	1,8	9 842	87,3	19 709	70,2	2,0
dar. Hotels (o. Hotels garnis)

**Noch 10. Ankünfte, Übernachtungen und Aufenthaltsdauer der Gäste in Beherbergungsbetrieben (einschl. Camping),
darunter Hotels (ohne Hotels garnis) für ausgewählte Gemeinden und touristische Zielorte**

Gemeinde Betriebe gesamt dar. Hotels (ohne Hotels garnis)	Juli 2022					Januar bis Juli 2022				
	Ankünfte		Übernachtungen		durch- schn. Aufent- halts- dauer	Ankünfte		Übernachtungen		durch- schn. Aufent- halts- dauer
	insge- samt	Veränd. gegen- über Vorj.- monat	insge- samt	Veränd. gegen- über Vorj.- monat		insge- samt	Veränd. gegen- über Vorj.- zeitr.	insge- samt	Veränd. gegen- über Vorj.- zeitr.	
	Anzahl	%	Anzahl	%		Anzahl	%	Anzahl	%	
Gräfenhainichen, Stadt	1 281	40,9	3 324	188,3	2,6	3 106	73,0	8 026	124,1	2,6
dar. Hotels (o. Hotels garnis)
Halberstadt, Stadt	3 849	-13,8	7 823	-18,8	2,0	22 324	97,9	44 597	84,0	2,0
dar. Hotels (o. Hotels garnis)	2 629	8,3	4 985	7,6	1,9	15 133	138,9	28 395	142,1	1,9
Haldensleben, Stadt	1 562	8,4	4 439	49,9	2,8	7 063	92,1	15 562	76,4	2,2
dar. Hotels (o. Hotels garnis)	353	89,8	630	52,5	1,8	2 046	128,1	3 830	66,2	1,9
Halle (Saale), Stadt	22 891	43,1	41 106	40,6	1,8	120 543	101,8	214 410	101,0	1,8
dar. Hotels (o. Hotels garnis)	11 700	41,2	19 118	31,6	1,6	62 911	64,3	97 579	65,9	1,6
Harzgerode, Stadt	4 920	-15,2	14 581	-22,0	3,0	18 821	132,3	56 527	125,1	3,0
dar. Hotels (o. Hotels garnis)	2 811	5,0	8 464	-4,5	3,0	12 861	273,0	38 964	254,6	3,0
Havelberg, Hansestadt	2 969	11,7	5 393	-1,8	1,8	10 914	104,7	21 367	76,7	2,0
dar. Hotels (o. Hotels garnis)
Hettstedt, Stadt	523	-1,3	870	-5,1	1,7	3 216	59,3	5 383	38,0	1,7
dar. Hotels (o. Hotels garnis)
Hohenmölsen, Stadt	2 547	46,7	6 009	51,3	2,4	7 073	94,5	17 161	118,5	2,4
dar. Hotels (o. Hotels garnis)
Ilseburg (Harz), Stadt	5 552	-8,4	14 096	-15,4	2,5	28 990	153,7	69 011	132,7	2,4
dar. Hotels (o. Hotels garnis)	4 477	-7,2	9 685	-14,0	2,2	23 860	163,1	48 408	147,1	2,0
Jessen (Elster), Stadt	771	13,5	1 605	47,2	2,1	3 361	82,2	6 788	77,4	2,0
dar. Hotels (o. Hotels garnis)
Kalbe (Milde), Stadt	950	34,9	6 166	25,6	6,5	5 547	97,1	40 221	39,9	7,3
dar. Hotels (o. Hotels garnis)
Kamern
dar. Hotels (o. Hotels garnis)
Kelbra (Kyffhäuser), Stadt	4 183	-6,1	10 668	-5,0	2,6	12 893	69,6	32 819	63,7	2,5
dar. Hotels (o. Hotels garnis)
Kemberg, Stadt	5 340	23,6	16 926	20,0	3,2	17 161	135,0	48 664	114,7	2,8
dar. Hotels (o. Hotels garnis)
Klötze, Stadt	404	16,4	1 137	-12,3	2,8	1 946	38,1	5 748	-18,3	3,0
dar. Hotels (o. Hotels garnis)	195	35,4	284	-6,0	1,5	796	58,9	1 209	27,7	1,5
Köthen (Anhalt), Stadt	1 135	20,4	2 157	41,1	1,9	6 368	96,2	11 862	87,9	1,9
dar. Hotels (o. Hotels garnis)
Magdeburg, Landeshauptstadt	40 698	40,6	69 193	21,7	1,7	196 313	123,6	361 236	87,4	1,8
dar. Hotels (o. Hotels garnis)	26 621	61,6	43 363	36,9	1,6	129 959	154,7	227 362	123,2	1,7
Merseburg, Stadt	4 743	24,1	10 024	15,0	2,1	22 966	97,5	58 512	43,3	2,5
dar. Hotels (o. Hotels garnis)
Naumburg (Saale), Stadt	13 219	-10,2	47 603	0,3	3,6	57 656	103,9	234 906	46,1	4,1
dar. Hotels (o. Hotels garnis)	4 024	-4,6	7 291	-9,9	1,8	17 851	140,3	35 913	109,9	2,0
Nebra (Unstrut), Stadt	2 168	0,4	4 824	-2,6	2,2	10 240	176,0	22 083	169,8	2,2
dar. Hotels (o. Hotels garnis)
Oberharz am Brocken, Stadt	10 595	-0,3	33 115	-7,4	3,1	46 887	170,6	139 663	145,9	3,0
dar. Hotels (o. Hotels garnis)	3 049	-3,3	9 010	-11,6	3,0	16 686	230,5	45 753	195,6	2,7
Oranienbaum-Wörlitz, Stadt	4 741	-14,1	8 946	-14,1	1,9	23 008	107,2	44 593	107,2	1,9
dar. Hotels (o. Hotels garnis)	3 523	-16,7	6 592	-19,1	1,9	18 840	110,6	36 188	113,3	1,9

Gemeinde	Juli 2022					Januar bis Juli 2022				
	Ankünfte		Übernachtungen		durch- schn. Aufent- halts- dauer	Ankünfte		Übernachtungen		durch- schn. Aufent- halts- dauer
	insge- samt	Veränd. gegen- über Vorj.- monat	insge- samt	Veränd. gegen- über Vorj.- monat		insge- samt	Veränd. gegen- über Vorj.- zeitr.	insge- samt	Veränd. gegen- über Vorj.- zeitr.	
Betriebe gesamt dar. Hotels (ohne Hotels garnis)	Anzahl	%	Anzahl	%	Tage	Anzahl	%	Anzahl	%	Tage
Oschersleben (Bode), Stadt	1 583	-20,2	3 180	-25,9	2,0	9 227	46,2	18 212	35,2	2,0
dar. Hotels (o. Hotels garnis)
Osterburg (Altm.), Hansestadt
dar. Hotels (o. Hotels garnis)
Osterwieck, Stadt	154	-46,0	253	-55,2	1,6	1 005	12,2	1 951	3,3	1,9
dar. Hotels (o. Hotels garnis)
Quedlinburg, Welterbestadt	16 700	8,1	51 538	0,9	3,1	79 180	176,4	233 571	96,0	2,9
dar. Hotels (o. Hotels garnis)	9 641	1,6	21 240	2,2	2,2	49 721	208,5	105 627	211,0	2,1
Querfurt, Stadt	457	-0,4	752	5,8	1,6	2 385	57,2	3 912	62,0	1,6
dar. Hotels (o. Hotels garnis)
Salzwedel, Hansestadt	810	-18,4	1 593	-24,9	2,0	4 794	46,1	7 718	23,8	1,6
dar. Hotels (o. Hotels garnis)
Sangerhausen, Stadt	1 797	1,8	3 600	6,6	2,0	9 232	77,8	18 510	60,1	2,0
dar. Hotels (o. Hotels garnis)
Schollene
dar. Hotels (o. Hotels garnis)	-	-	-	-	-	-	-	-	-	-
Schönebeck (Elbe), Stadt	4 805	-4,8	19 273	2,7	4,0	19 620	38,1	90 154	14,3	4,6
dar. Hotels (o. Hotels garnis)	1 193	-6,8	1 971	-2,5	1,7	6 857	103,5	11 518	78,6	1,7
Seegebiel Mansfelder Land	1 751	-3,9	4 427	-11,2	2,5	6 252	31,6	14 942	23,6	2,4
dar. Hotels (o. Hotels garnis)
Staßfurt, Stadt	670	7,5	1 564	8,5	2,3	3 485	42,7	8 906	-8,5	2,6
dar. Hotels (o. Hotels garnis)
Stendal, Hansestadt	2 685	43,4	4 957	44,4	1,8	14 476	79,9	26 235	43,3	1,8
dar. Hotels (o. Hotels garnis)	1 791	17,9	3 243	20,1	1,8	9 570	62,8	17 396	38,8	1,8
Südharz	4 239	-6,9	11 235	-8,2	2,7	23 293	191,4	58 771	192,0	2,5
dar. Hotels (o. Hotels garnis)	3 616	-12,0	8 425	-21,3	2,3	20 601	182,5	49 560	180,8	2,4
Tangermünde, Stadt	6 484	-16,8	10 990	-10,2	1,7	30 842	79,8	52 656	66,6	1,7
dar. Hotels (o. Hotels garnis)	3 358	-10,6	6 314	-2,2	1,9	15 832	80,0	28 669	71,6	1,8
Thale, Stadt	13 928	14,8	46 874	10,5	3,4	65 949	274,8	208 436	265,7	3,2
dar. Hotels (o. Hotels garnis)	6 060	35,1	15 816	31,3	2,6	25 877	319,9	72 059	357,3	2,8
Wanzleben-Börde, Stadt	645	-13,4	1 280	16,8	2,0	3 266	96,0	5 949	67,8	1,8
dar. Hotels (o. Hotels garnis)
Weißenfels, Stadt	3 365	43,3	4 878	24,0	1,4	14 615	79,6	24 344	42,1	1,7
dar. Hotels (o. Hotels garnis)	2 154	53,5	3 002	34,1	1,4	9 072	64,6	13 837	26,2	1,5
Wernigerode, Stadt	30 303	-2,2	96 839	-0,1	3,2	173 808	247,9	499 639	238,7	2,9
dar. Hotels (o. Hotels garnis)	17 559	-11,1	49 216	-8,2	2,8	100 640	211,5	264 704	219,1	2,6
Wittenberg, Lutherstadt	10 856	22,3	19 817	27,3	1,8	46 901	147,3	90 570	131,6	1,9
dar. Hotels (o. Hotels garnis)	7 840	9,8	13 280	7,6	1,7	35 400	126,7	63 157	100,9	1,8
Wolmirstedt, Stadt	1 128	34,4	2 317	21,4	2,1	6 213	79,9	11 884	63,2	1,9
dar. Hotels (o. Hotels garnis)
Zahna-Elster, Stadt
dar. Hotels (o. Hotels garnis)	-	-	-	-	-	-	-	-	-	-
Zeitz, Stadt	1 145	27,2	2 077	17,9	1,8	7 132	130,1	13 790	83,4	1,9
dar. Hotels (o. Hotels garnis)
Zerbst/Anhalt, Stadt	1 143	-10,0	2 848	2,0	2,5	5 722	82,3	13 364	73,0	2,3
dar. Hotels (o. Hotels garnis)

11. Beherbergungsbetriebe (einschl. Camping), Schlafgelegenheiten und Auslastung der Kapazitäten nach Gemeindegruppen

Land Gemeindegruppe	Juli 2022							Januar bis Juli 2022
	Betriebe			in den Betrieben angebotene Schlafgelegenheiten ¹				durchschnittliche Auslastung
	insgesamt	darunter geöffnete		insgesamt	Veränd. gegenüber Vorjahresmonat	durchschnittliche Auslastung	nachrichtl.	
		zusammen	Veränd. gegenüber Vorjahresmonat				maxim. Angebot Schlafgelegenheiten d. letzten 13 Monate	
	Anzahl		%	Anzahl	%		Anzahl	%
Sachsen-Anhalt insgesamt	1 149	1 085	0,6	77 264	1,1	38,4	81 840	29,1
Heilbäder	43	41	-6,8	3 622	-12,6	52,9	3 737	43,7
Luftkurorte	102	98	-1,0	8 255	2,3	44,4	8 509	33,7
Erholungsorte	319	297	-1,3	19 847	-1,4	42,5	21 230	31,5
Sonstige Gemeinden	685	649	2,4	45 540	3,3	34,3	48 364	26,1

12. Ankünfte, Übernachtungen und Aufenthaltsdauer der Gäste in Beherbergungsbetrieben (einschl. Camping) nach Gemeindegruppen

Land Gemeindegruppe	Juli 2022					Januar bis Juli 2022				
	Ankünfte		Übernachtungen		durchschn. Aufenthaltsdauer	Ankünfte		Übernachtungen		durchschn. Aufenthaltsdauer
	insgesamt	Veränd. gegenüber Vorj.-monat	insgesamt	Veränd. gegenüber Vorj.-monat		insgesamt	Veränd. gegenüber Vorj.-zeitraum	insgesamt	Veränd. gegenüber Vorj.-zeitraum	
	Anzahl	%	Anzahl	%	Tage	Anzahl	%	Anzahl	%	Tage
Sachsen-Anhalt insgesamt	363 362	12,5	915 458	6,4	2,5	1 698 976	117,6	4 341 122	86,7	2,6
Heilbäder	8 326	-13,6	59 359	-12,4	7,1	40 193	49,4	311 775	-3,6	7,8
Luftkurorte	32 667	5,2	113 556	1,5	3,5	155 133	191,2	523 870	114,8	3,4
Erholungsorte	89 911	-0,9	258 823	-2,3	2,9	439 284	177,9	1 223 782	155,7	2,8
Sonstige Gemeinden	232 458	21,4	483 720	16,3	2,1	1 064 366	96,2	2 281 695	78,4	2,1

¹ Doppelbetten zählen als 2 Schlafgelegenheiten. Für Camping wird 1 Stellplatz in 4 Schlafgelegenheiten umgerechnet.

13. Campingplätze mit Urlaubscamping und deren Stellplatzkapazitäten im Monat Juli 2022 nach Reisegebieten, kreisfreien Städten und Landkreisen

Land Reisegebiet Kreisfreie Stadt/Landkreis	Campingplätze			Von den geöffneten Campingplätzen angebotene Stellplätze		
	ins- gesamt	darunter geöffnet ¹		ins- gesamt	Verände- rung ge- genüber dem Vor- jahres- monat	nachrichtlich
		zusammen	Verände- rung ge- genüber dem Vor- jahres- monat			maximales Angebot an Stellplätzen der letzten 13 Monate
	Anzahl			%	Anzahl	%
Sachsen-Anhalt insgesamt	89	84	7,7	5 381	2,2	5 630
	Reisegebiete					
Harz und Harzvorland	17	16	6,7	1 246	1,4	1 321
Halle, Saale, Unstrut	17	17	13,3	804	4,8	814
Anhalt-Wittenberg	16	15	15,4	1 060	5,1	1 115
Magdeburg, Elbe-Börde-Heide	22	21	0,0	1 560	-0,8	1 586
Altmark	17	15	7,1	711	3,2	794
	Kreisfreie Städte/Landkreise					
Dessau-Roßlau, Stadt	2	1	-	.	.	.
Halle (Saale), Stadt	1	1	-	.	.	.
Magdeburg, Stadt	3	3	-	.	.	.
Altmarkkreis Salzwedel	7	5	-16,7	319	1,6	374
Anhalt-Bitterfeld	5	5	25,0	369	7,3	369
Börde	6	5	-	.	.	.
Burgenlandkreis	10	10	25,0	.	.	.
Harz	15	14	7,7	.	.	.
Jerichower Land	6	6	-	428	-2,3	438
Mansfeld-Südharz	2	2	-	.	.	.
Saalekreis	6	6	-	217	4,8	227
Salzlandkreis	7	7	-	365	-	365
Stendal	10	10	25,0	392	4,5	420
Wittenberg	9	9	12,5	.	.	.

¹ Im Berichtsmonat ganz oder teilweise geöffnet.

Monatserhebung im Tourismus

– Camping –

CAM

Rücksendung bitte bis
zum 10. KT des Folgemonats

Statistisches Landesamt Sachsen-Anhalt
Dezernat 35
Merseburger Str. 2
06110 Halle (Saale)

Statistisches Landesamt Sachsen-Anhalt Postfach 20 11 56 06012 Halle (Saale)

Ansprechpartner/-in für Rückfragen
(freiwillige Angabe)

Name:

Telefon oder E-Mail:

Sie erreichen uns über

Telefon: (0345) 2318-0

Herr Luge -437

Frau Rauch -438

E-Mail:

tourismus@stala.mi.sachsen-anhalt.de

Vielen Dank für Ihre Mitarbeit.

Bitte beachten Sie bei der Beantwortung der Fragen die Erläuterungen zu **1** bis **14** in der separaten Unterlage.

Falls Anschrift oder Firmierung nicht mehr zutreffen, bitte auf Seite 2 korrigieren.

Identnummer
(bei Rückfragen bitte angeben)

Identnummer

Hinweis auf die Erhebungseinheit:

Die im Erhebungsteil des Fragebogens erfragten Angaben beziehen sich auf den einzelnen Beherbergungsbetrieb oder, falls die Beherbergung eine Nebentätigkeit des Betriebes ist, auf den mit dieser Nebentätigkeit befassten fachlichen Betriebsteil.

A Berichtsmonat und Berichtsjahr 01 2 0 2 2
Monat Jahr

B Angebot an Stellplätzen

i Flüchtlinge sind bei der Meldung nicht zu berücksichtigen.

1 Bitte nennen Sie die **Anzahl** der am letzten Öffnungstag des Berichtsmonats **tatsächlich angebotenen Stellplätze für Urlaubscamping** (ohne Dauercamping). **1** 07

C Angaben zu einer vorübergehenden Schließung, Wiedereröffnung oder gewerberechtlichen Abmeldung des Betriebes **2**

i Bitte teilen Sie uns auch vorübergehende Schließungen mit, damit Sie für diesen Zeitraum keinen leeren Fragebogen senden müssen.

1 Der Betrieb wird vorübergehend geschlossen am 08 , dieses Berichtsmonats
Tag

2 Der Betrieb wird voraussichtlich wieder eröffnet am 09 2 0
Tag Monat Jahr

3 Der Betrieb wurde **gewerberechtlich** endgültig abgemeldet am **3** 10 , dieses Berichtsmonats
Tag

Senden Sie uns bitte in diesem Fall die Gewerbeabmeldung zu.

Bitte aktualisieren Sie Ihre Anschrift, falls erforderlich.

Name und Anschrift

Bitte zurücksenden an

Statistisches Landesamt Sachsen-Anhalt
Dezernat 35
Postfach 20 11 56
06012 Halle (Saale)

Bemerkungen

Zur Vermeidung von Rückfragen unsererseits können Sie hier auf besondere Ereignisse und Umstände hinweisen, die Einfluss auf Ihre Angaben haben.

Identnummer

FÜR IHRE UNTERLAGEN

D Beherbergungsleistung im Berichtsmonat 4

i Geben Sie in der folgenden Länderliste bitte jeweils die Ankünfte und Übernachtungen der privat oder geschäftlich anreisenden Gäste (ohne Tagesgäste und Flüchtlinge) an.

Wohnsitz der Gäste 5 (nicht Staatsangehörigkeit)	Anzahl der Ankünfte	Anzahl der Übernachtungen	Wohnsitz der Gäste 5 (nicht Staatsangehörigkeit)	Anzahl der Ankünfte	Anzahl der Übernachtungen
Deutschland 13			Tschech. Republik 40		
Europa			Türkei 41		
Belgien 21			Ukraine 44		
Bulgarien 47			Ungarn 42		
Dänemark 22			Zypern 45		
Estland 15			Sonstiges Europa 7 43		
Finnland 23			Afrika		
Frankreich 24			Rep. Südafrika 50		
Griechenland 25			Sonstiges Afrika 8 55		
Großbritannien/ Nordirland 26			Amerika		
Irland, Republik 27			Kanada 70		
Island 28			USA 71		
Italien 29			Mittelamerika/Karibik 9 72		
Kroatien 20			Brasilien 73		
Lettland 16			Sonst. Südamerika 10 84		
Litauen 17			Sonst. Nordamerika .. 11 76		
Luxemburg 30			Asien		
Malta 18			Arabische Golfstaaten 12 60		
Niederlande 31			China, Volksrepublik/ Hongkong 61		
Norwegen 32			Indien 69		
Österreich 33			Israel 62		
Polen 34			Japan 63		
Portugal 35			Südkorea 64		
Rumänien 48			Taiwan 65		
Russland 36			Sonstiges Asien 13 66		
Schweden 37			Australien, Ozeanien		
Schweiz 6 38			Australien 75		
Slowakische Republik ... 19			Neuseeland, Ozeanien 14 79		
Slowenien 46			Ohne Angabe 90		
Spanien 39			Insgesamt 99		

Monatserhebung im Tourismus

– Camping –

Unterrichtung nach § 17 Bundesstatistikgesetz (BStatG)¹ und nach der Datenschutz-Grundverordnung (EU) 2016/679 (DS-GVO)²

Zweck, Art und Umfang der Erhebung

Die Monatserhebung im Tourismus wird bei allen Betrieben oder Betriebsteilen durchgeführt, die nach Einrichtung oder Zweckbestimmung dazu dienen, mindestens zehn Gäste gleichzeitig vorübergehend zu beherbergen. Das Merkmal „Zahl der Gästezimmer“ wird zusätzlich einmal jährlich erhoben. Die Ergebnisse der Monatserhebung im Tourismus dienen als Grundlage für tourismuspolitische Entscheidungen, für infrastrukturelle Planungen sowie für Maßnahmen der Tourismuswerbung und der Marktforschung.

Nach der Definition der Welttourismus-Organisation umfasst der Tourismus „die Aktivitäten von Personen, die an Orte außerhalb ihrer gewohnten Umgebung reisen und sich dort zu Freizeit-, Geschäfts- oder bestimmten anderen Zwecken nicht länger als ein Jahr ohne Unterbrechung aufhalten“.

Mit den Ergebnissen der Monatserhebung im Tourismus werden auch die aus der europäischen Tourismusstatistik-Verordnung resultierenden Datenlieferungsverpflichtungen erfüllt.

Rechtsgrundlagen, Auskunftspflicht

Rechtsgrundlagen sind die Verordnung (EU) Nr. 692/2011 über die europäische Tourismusstatistik sowie das Beherbergungstatistikgesetz (BeherbStatG) in Verbindung mit dem BStatG.

Erhoben werden die Angaben zu § 4 BeherbStatG.

Die Auskunftspflicht ergibt sich aus § 6 Absatz 1 Satz 1 BeherbStatG in Verbindung mit § 15 BStatG. Nach § 6 Absatz 1 Satz 2 BeherbStatG sind die Inhaberin, der Inhaber, die Leiterin oder der Leiter des Beherbergungsbetriebes auskunftspflichtig.

Nach § 11a Absatz 2 BStatG sind alle Unternehmen und Betriebe verpflichtet, ihre Meldungen auf elektronischem Weg an die statistischen Ämter zu übermitteln. Hierzu sind die von den statistischen Ämtern zur Verfügung gestellten Online-Verfahren zu nutzen. Im begründeten Einzelfall kann eine zeitlich befristete Ausnahme von der Online-Meldung vereinbart werden. Dies ist auf formlosen Antrag möglich. Die Pflicht, die erforderlichen Auskünfte zu erteilen, bleibt jedoch weiterhin bestehen.

Nach § 6 Absatz 3 BeherbStatG besteht für Unternehmen deren Inhaberinnen/Inhaber Existenzgründerinnen/Existenzgründer sind, im Kalenderjahr der Betriebseröffnung keine Auskunftspflicht. In den beiden folgenden Kalenderjahren besteht dann keine Auskunftspflicht, wenn das Unternehmen im jeweils letzten abgeschlossenen Geschäftsjahr Umsätze in Höhe von weniger als 800 000 Euro erwirtschaftet hat. Gesellschaften können sich auf die Befreiung von der Auskunftspflicht berufen, wenn alle an der Gesellschaft Beteiligten Existenzgründerinnen/Existenzgründer sind. Existenzgründerinnen/Existenzgründer sind natürliche Personen, die eine gewerbliche oder freiberufliche Tätigkeit in Form einer Neugründung, einer Übernahme oder einer tätigen Beteiligung aus abhängiger Beschäftigung oder aus der Nichtbeschäftigung heraus aufnehmen, § 6 Absatz 4 BeherbStatG. Existenzgründerinnen/Existenzgründer, die von ihrem Recht, keine Auskunft zu erteilen, Gebrauch machen wollen, haben das Vorliegen der vorgenannten Voraussetzungen nachzuweisen. Es steht ihnen jedoch frei, die Auskünfte zu erteilen.

Erteilen Auskunftspflichtige keine, keine vollständige, keine richtige oder nicht rechtzeitig Auskunft, können sie zur Erteilung der Auskunft mit einem Zwangsgeld angehalten werden.

¹ Den Wortlaut der nationalen Rechtsvorschriften in der jeweils geltenden Fassung finden Sie unter <https://www.gesetze-im-internet.de/>.

² Die Rechtsakte der EU in der jeweils geltenden Fassung und in deutscher Sprache finden Sie auf der Internetseite des Amtes für Veröffentlichungen der Europäischen Union unter <https://eur-lex.europa.eu/>.

Darüber hinaus handelt gem. § 23 BStatG ordnungswidrig, wer

- vorsätzlich oder fahrlässig entgegen § 15 Absatz 1 Satz 2, Absatz 2 und 5 Satz 1 BStatG eine Auskunft nicht, nicht rechtzeitig, nicht vollständig oder nicht wahrheitsgemäß erteilt,
- entgegen § 15 Absatz 3 BStatG eine Antwort nicht in der vorgeschriebenen Form erteilt oder
- entgegen § 11a Absatz 2 Satz 1 BStatG ein dort genanntes Verfahren nicht nutzt.

Die Ordnungswidrigkeit kann mit einer Geldbuße bis zu fünftausend Euro geahndet werden.

Nach § 15 Absatz 7 BStatG hat eine Anfechtungsklage gegen die Aufforderung zur Auskunftserteilung keine aufschiebende Wirkung.

Geheimhaltung

Die erhobenen Einzelangaben werden nach § 16 BStatG grundsätzlich geheim gehalten. Nur in ausdrücklich gesetzlich geregelten Ausnahmefällen oder wenn die Auskunftgebenden eingewilligt haben, dürfen Einzelangaben übermittelt werden.

Eine Übermittlung von Einzelangaben ist grundsätzlich zulässig an:

- öffentliche Stellen und Institutionen innerhalb des statistischen Verbunds, die mit der Durchführung einer Bundes- oder europäischen Statistik betraut sind (z.B. die Statistischen Ämter der Länder, die Bundesbank, das Statistische Amt der Europäischen Union [Eurostat]),
- Dienstleister, zu denen ein Auftragsverhältnis besteht (z. B. ITZBund, Rechenzentren der Länder).

Nach § 7 BeherbStatG dürfen an die obersten Bundes- und Landesbehörden für die Verwendung gegenüber den gesetzgebenden Körperschaften und für Zwecke der Planung, jedoch nicht für die Regelung von Einzelfällen, vom Statistischen Bundesamt und den statistischen Ämtern der Länder Tabellen mit statistischen Ergebnissen übermittelt werden, auch soweit Tabellenfelder nur einen einzigen Fall ausweisen.

Nach § 16 Absatz 6 BStatG ist es zulässig, den Hochschulen oder sonstigen Einrichtungen mit der Aufgabe unabhängiger wissenschaftlicher Forschung für die Durchführung wissenschaftlicher Vorhaben

1. Einzelangaben zu übermitteln, wenn die Einzelangaben so anonymisiert sind, dass sie nur mit einem unverhältnismäßig großen Aufwand an Zeit, Kosten und Arbeitskraft den Befragten oder Betroffenen zugeordnet werden können (faktisch anonymisierte Einzelangaben),
2. innerhalb speziell abgesicherter Bereiche des Statistischen Bundesamtes und der statistischen Ämter der Länder Zugang zu Einzelangaben ohne Name und Anschrift (formal anonymisierte Einzelangaben) zu gewähren, wenn wirksame Vorkehrungen zur Wahrung der Geheimhaltung getroffen werden.

Nach Artikel 7 Absatz 1 der Verordnung (EU) Nr. 557/2013 über den Zugang zu vertraulichen Daten für wissenschaftliche Zwecke darf Eurostat in seinen Räumen oder in den Räumen einer von Eurostat anerkannten Zugangseinrichtung für wissenschaftliche Zwecke Einzelangaben ohne Name und Anschrift zugänglich machen. Nach Artikel 7 Absatz 2 der Verordnung darf Eurostat darüber hinaus Einzelangaben für wissenschaftliche Zwecke weitergeben, wenn diese so verändert wurden, dass die Gefahr einer Identifizierung der statistischen Einheit auf ein angemessenes Maß verringert wurde. Der Zugang nach Absatz 2 kann gewährt werden, sofern in der den Zugang beantragenden Forschungseinrichtung geeignete Sicherheitsmaßnahmen getroffen wurden.

Die Pflicht zur Geheimhaltung besteht auch für Personen, die Einzelangaben erhalten.

Hilfsmerkmale, Identnummer, Löschung, Statistikregister

Name und Anschrift des Beherbergungsbetriebes sowie Name und Telefonnummer oder E-Mail-Adresse der für Rückfragen zur Verfügung stehenden Person sind Hilfsmerkmale, die lediglich der technischen Durchführung der Erhebung dienen. Angaben zu den Erhebungsmerkmalen werden solange verarbeitet und gespeichert, wie dies zur Erfüllung der gesetzlichen Verpflichtungen erforderlich ist.

Name und Anschrift des Betriebes sowie die Identnummer werden im Unternehmensregister für statistische Zwecke (Statistikregister) gespeichert (§ 13 Absatz 1 BStatG in Verbindung mit § 1 Absatz 1 Statistikregistergesetz). Die verwendete Identnummer dient der Unterscheidung der in die Erhebung einbezogenen Betriebe sowie der rationellen Aufbereitung und besteht aus einer frei vergebenen laufenden Nummer. Die Identnummer darf in den Datensätzen mit den Angaben zu den Erhebungsmerkmalen bis zu 30 Jahre aufbewahrt werden. Danach wird sie gelöscht.

Rechte der Betroffenen, Kontaktdaten der Datenschutzbeauftragten, Recht auf Beschwerde

Die Auskunftgebenden, deren personenbezogene Angaben verarbeitet werden, können

- eine Auskunft nach Artikel 15 DS-GVO,
- die Berichtigung nach Artikel 16 DS-GVO,
- die Löschung nach Artikel 17 DS-GVO sowie
- die Einschränkung der Verarbeitung nach Artikel 18 DS-GVO

der jeweils sie betreffenden personenbezogenen Angaben beantragen oder der Verarbeitung ihrer personenbezogenen Angaben nach Artikel 21 DS-GVO widersprechen.

Sollte von den oben genannten Rechten Gebrauch gemacht werden, prüft die zuständige öffentliche Stelle, ob die gesetzlichen Voraussetzungen hierfür erfüllt sind. Die antragstellende Person wird gegebenenfalls aufgefordert, ihre Identität nachzuweisen, bevor weitere Maßnahmen ergriffen werden.

Fragen und Beschwerden über die Einhaltung datenschutzrechtlicher Bestimmungen können jederzeit an die behördlichen Datenschutzbeauftragten der Statistischen Ämter des Bundes und der Länder oder an die jeweils zuständigen Datenschutzaufsichtsbehörden gerichtet werden. Deren Kontaktdaten finden Sie unter <https://www.statistikportal.de/de/datenschutz>

Monatserhebung im Tourismus

– Camping –

Erläuterungen zum Fragebogen

1 Zahl der tatsächlich angebotenen Stellplätze

Bitte geben Sie hier die Gesamtzahl der Stellplätze an, die am letzten Öffnungstag des Berichtsmonats für Urlaubscamping zur Verfügung standen. Als Stellplatz gilt die abgegrenzte Fläche, die für das Aufstellen eines mitgebrachten Wohnwagens, Zelt oder ähnlichem gegebenenfalls einschließlich des gästeeigenen Kraftfahrzeuges bestimmt ist. Dabei werden Stellplätze unterschiedlicher Größen oder Ausstattung in gleicher Weise berücksichtigt.

Urlaubscamping liegt vor, wenn die Campingplatzbenutzung für einzelne Tage oder Wochen vereinbart worden ist. Dabei wird im allgemeinen kein pauschales Entgelt, sondern eine nach Dauer der Belegung und Personenzahl gestaffelte Gebühr berechnet.

Nicht einzubeziehen sind diejenigen Stellplätze, die für das Dauercamping bestimmt sind. Bei variabler Aufteilung der Belegungsfläche auf Dauer- und Urlaubscamping sind die Verhältnisse am Stichtag, dem letzten Öffnungstag des Berichtsmonats, entscheidend.

2 Angaben zu einer vorübergehenden Schließung, Wiedereröffnung oder gewerberechtlichen Abmeldung des Betriebes

Zur Klärung der Berichtspflicht und zur Vermeidung von Rückfragen bitten wir Sie, uns Angaben über eine vorübergehende Schließung Ihres Betriebes, z. B. wegen Betriebsferien oder saisonbedingter Betriebsruhe, zu machen. Bitte geben Sie hier auch das Datum der beabsichtigten Wiedereröffnung an. Dies hat den Zweck, dass Sie in der Zwischenzeit nicht monatlich Fehlanzeige melden müssen.

3 Abmeldung

Falls der Betrieb gewerberechtlich ganz abgemeldet worden ist, bitten wir um die Übermittlung einer behördlichen Bestätigung, z. B. in Form der Gewerbeabmeldung an eine der angegebenen Kontaktmöglichkeiten.

4 Beherbergungsleistung im Berichtsmonat: Anzahl der Ankünfte und Übernachtungen

Bitte tragen Sie in der Spalte „Ankünfte“ die Zahl der im Berichtsmonat angekommenen Gäste ein. Die aus dem Vormonat noch anwesenden Gäste werden hier nicht berücksichtigt. Tagesgäste werden nicht erfasst.

In der Spalte „Übernachtungen“ tragen Sie bitte alle Übernachtungen ein, sowohl die der im Berichtsmonat angekommenen als auch der aus dem Vormonat noch anwesenden Gäste.

Beispiel: Familie Mustermann aus Wiesbaden kommt mit 3 Personen am 25. Juli an und reist am 6. August wieder ab. Dann sind folgende Zahlen einzutragen:

- Berichtsmonat Juli:
Zeile Deutschland
3 Ankünfte und 21 Übernachtungen
(3 Gäste mit je 7 Übernachtungen)
- Berichtsmonat August:
Zeile Deutschland
0 Ankünfte und 15 Übernachtungen
(3 Gäste mit je 5 Übernachtungen)

Sofern im Berichtsmonat keine Ankünfte und Übernachtungen zu verzeichnen waren, ist die Abgabe einer Fehlanzeige erforderlich.

5 Wohnsitz der Gäste

Entscheidend ist der ständige Wohnsitz oder ständige Aufenthaltsort der Gäste, unabhängig von deren Staatsangehörigkeit.

6 Einschließlich Liechtenstein**7 Albanien, Andorra, Bosnien und Herzegowina, Guernsey, Isle of Man, Jersey, Kosovo, Mazedonien, Moldawien, Monaco, Montenegro, San Marino, Serbien, Spitzbergen, Vatikanstadt, Weißrussland****8 Ägypten, Algerien, Angola, Äquatorialguinea, Äthiopien, Benin, Botswana, Burkina Faso, Burundi, Demokratische Republik Kongo, Dschibuti, Elfenbeinküste, Eritrea, Gabun, Gambia, Ghana, Guinea, Guinea-Bissau, Kamerun, Kap Verde, Kenia, Komoren, Kongo, Lesotho, Liberia, Libyen, Madagaskar, Malawi, Mali, Marokko, Mauretanien, Mauritius, Mayotte, Mosambik, Namibia, Niger, Nigeria, Ruanda, Sambia, São Tomé und Príncipe, Senegal, Seychellen, Sierra Leone, Simbabwe, Somalia, Süd Sudan, Sudan, Swasiland, Tansania, Togo, Tschad, Tunesien, Uganda, Westsahara, Zentralafrikanische Republik****9 Anguilla, Antigua und Barbuda, Aruba, Bahamas, Barbados, Belize, Cayman Inseln, Costa Rica, Dominica, Dominikanische Republik, El Salvador, Grenada, Guatemala, Haiti, Honduras, Jamaika, Jungferninseln, Kuba, Mexiko, Montserrat, Nicaragua, Panama, Puerto Rico, Saint-Barthélemy, Saint Kitts und Nevis, Saint Lucia, Saint Martin, Saint Vincent und die Grenadinen, Trinidad und Tobago, Turks- und Caicosinseln****10 Argentinien, Bolivien, Chile, Ecuador, Falklandinseln, Guyana, Kolumbien, Paraguay, Peru, Suriname, Uruguay, Venezuela****11 Bermuda, Grönland, Saint Pierre und Miquelon****12 Bahrain, Irak, Katar, Kuwait, Oman, Saudi-Arabien, Vereinigte Arabische Emirate**

- 13** Afghanistan, Armenien, Aserbaidshan, Bangladesch, Bhutan, Brunei, Georgien, Indonesien, Iran, Jemen, Jordanien, Kambodscha, Kasachstan, Kirgisistan, Laos, Libanon, Macau, Malaysia, Malediven, Mongolei, Myanmar, Nepal, Nordkorea, Osttimor, Pakistan, Palästina, Philippinen, Singapur, Sri Lanka, Syrien, Tadschikistan, Thailand, Turkmenistan, Usbekistan, Vietnam
- 14** Amerikanisch Samoa, Antarktis, Cookinseln, Fidschi, Französisch-Polynesien, Französische Süd- und Antarktisgebiete, Guam, Heard und McDonaldinseln, Kiribati, Kokosinseln, Marshallinseln, Mikronesien, Nauru, Neukaledonien, Neuseeland, Norfolkinsel, Niue, Nördliche Marianen, Palau, Papua-Neuguinea, Pitcairnsinseln, Salomonen, Samoa, Südgeorgien und die Südlichen Sandwichinseln, Tokelau, Tonga, Tuvalu, Vanuatu, Wallis und Futuna, Weihnachtsinsel

FÜR IHRE UNTERLAGEN

Monatserhebung im Tourismus

– Sonstiges Beherbergungsgewerbe –

SOB

Rücksendung bitte bis
zum 10. KT des Folgemonats

Statistisches Landesamt Sachsen-Anhalt
Dezernat 35
Merseburger Str. 2
06110 Halle (Saale)

Statistisches Landesamt Sachsen-Anhalt Postfach 20 11 56 06012 Halle (Saale)

Ansprechpartner/-in für Rückfragen
(freiwillige Angabe)

Name:

Telefon oder E-Mail:

Sie erreichen uns über

Telefon: (0345) 2318-0

Herr Luge -437

Frau Rauch -438

E-Mail:

tourismus@stala.mi.sachsen-anhalt.de

Vielen Dank für Ihre Mitarbeit.

Bitte beachten Sie bei der Beantwortung der Fragen die Erläuterungen zu **1** bis **14** in der separaten Unterlage.

Falls Anschrift oder Firmierung nicht mehr zutreffen, bitte auf Seite 2 korrigieren.

Identnummer
(bei Rückfragen bitte angeben)

Identnummer

Hinweis auf die Erhebungseinheit:

Die im Erhebungsteil des Fragebogens erfragten Angaben beziehen sich auf den einzelnen Beherbergungsbetrieb oder, falls die Beherbergung eine Nebentätigkeit des Betriebes ist, auf den mit dieser Nebentätigkeit befassten fachlichen Betriebsteil.

A Berichtsmonat und Berichtsjahr 01 2 0 2 2
Monat Jahr

B Angebot an Gästebetten

i Flüchtlinge sind bei der Meldung nicht zu berücksichtigen.

1 Bitte nennen Sie die **Anzahl** der am letzten
Öffnungstag des Berichtsmonats **tatsächlich**
angebotenen Betten. **1** 04

C Angaben zu einer vorübergehenden Schließung, Wiedereröffnung oder gewerberechtlichen Abmeldung des Betriebes **2**

i Bitte teilen Sie uns auch vorübergehende
Schließungen mit, damit Sie für diesen Zeitraum
keinen leeren Fragebogen senden müssen.

1 Der Betrieb wird vorübergehend geschlossen am 08 , dieses Berichtsmonats
Tag

2 Der Betrieb wird voraussichtlich wieder eröffnet am 09 2 0
Tag Monat Jahr

3 Der Betrieb wurde **gewerberechtlich** endgültig
abgemeldet am **3** 10 , dieses Berichtsmonats
Tag

Senden Sie uns bitte
in diesem Fall die
Gewerbeabmeldung zu.

Bitte aktualisieren Sie Ihre Anschrift, falls erforderlich.

Name und Anschrift

Bitte zurücksenden an

Statistisches Landesamt Sachsen-Anhalt
Dezernat 35
Postfach 20 11 56
06012 Halle (Saale)

Bemerkungen

Zur Vermeidung von Rückfragen unsererseits können Sie hier auf besondere Ereignisse und Umstände hinweisen, die Einfluss auf Ihre Angaben haben.

Identnummer

FÜR IHRE UNTERLAGEN

D Beherbergungsleistung im Berichtsmonat 4

i Geben Sie in der folgenden Länderliste bitte jeweils die Zahl der angekommenen Gäste (= Ankünfte der Gäste, die übernachtet haben – ohne Tagesgäste und Flüchtlinge) und die Zahl der Übernachtungen im Berichtsmonat an.

Wohnsitz der Gäste 5 (nicht Staatsangehörigkeit)	Anzahl der Ankünfte	Anzahl der Übernachtungen	Wohnsitz der Gäste 5 (nicht Staatsangehörigkeit)	Anzahl der Ankünfte	Anzahl der Übernachtungen
Deutschland 13			Tschech. Republik 40		
Europa			Türkei 41		
Belgien 21			Ukraine 44		
Bulgarien 47			Ungarn 42		
Dänemark 22			Zypern 45		
Estland 15			Sonstiges Europa 7 43		
Finnland 23			Afrika		
Frankreich 24			Rep. Südafrika 50		
Griechenland 25			Sonstiges Afrika 8 55		
Großbritannien/ Nordirland 26			Amerika		
Irland, Republik 27			Kanada 70		
Island 28			USA 71		
Italien 29			Mittelamerika/Karibik 9 72		
Kroatien 20			Brasilien 73		
Lettland 16			Sonst. Südamerika ... 10 74		
Litauen 17			Sonst. Nordamerika .. 11 76		
Luxemburg 30			Asien		
Malta 18			Arabische Golfstaaten 12 60		
Niederlande 31			China, Volksrepublik Hongkong 61		
Norwegen 32			Indien 69		
Österreich 33			Israel 62		
Polen 34			Japan 63		
Portugal 35			Südkorea 64		
Rumänien 48			Taiwan 65		
Russland 36			Sonstiges Asien 13 66		
Schweden 37			Australien, Ozeanien		
Schweiz 6 38			Australien 75		
Slowakische Republik ... 19			Neuseeland, Ozeanien 14 79		
Slowenien 46			Ohne Angabe 90		
Spanien 39			Insgesamt 99		

Monatserhebung im Tourismus

– Sonstiges Beherbergungsgewerbe –

Unterrichtung nach § 17 Bundesstatistikgesetz (BStatG)¹ und nach der Datenschutz-Grundverordnung (EU) 2016/679 (DS-GVO)²

Zweck, Art und Umfang der Erhebung

Die Monatserhebung im Tourismus wird bei allen Betrieben oder Betriebsteilen durchgeführt, die nach Einrichtung oder Zweckbestimmung dazu dienen, mindestens zehn Gäste gleichzeitig vorübergehend zu beherbergen. Das Merkmal „Zahl der Gästezimmer“ wird zusätzlich einmal jährlich erhoben. Die Ergebnisse der Monatserhebung im Tourismus dienen als Grundlage für tourismuspolitische Entscheidungen, für infrastrukturelle Planungen sowie für Maßnahmen der Tourismuswerbung und der Marktforschung.

Nach der Definition der Welttourismus-Organisation umfasst der Tourismus „die Aktivitäten von Personen, die an Orte außerhalb ihrer gewohnten Umgebung reisen und sich dort zu Freizeit-, Geschäfts- oder bestimmten anderen Zwecken nicht länger als ein Jahr ohne Unterbrechung aufhalten“.

Mit den Ergebnissen der Monatserhebung im Tourismus werden auch die aus der europäischen Tourismusstatistik-Verordnung resultierenden Datenlieferungsverpflichtungen erfüllt.

Rechtsgrundlagen, Auskunftspflicht

Rechtsgrundlagen sind die Verordnung (EU) Nr. 692/2011 über die europäische Tourismusstatistik sowie das Beherbergungsgesetz (BeherbStatG) in Verbindung mit dem BStatG.

Erhoben werden die Angaben zu § 4 BeherbStatG.

Die Auskunftspflicht ergibt sich aus § 6 Absatz 1 Satz 1 BeherbStatG in Verbindung mit § 15 BStatG. Nach § 6 Absatz 1 Satz 2 BeherbStatG sind die Inhaberin, der Inhaber, die Leiterin oder der Leiter des Beherbergungsbetriebes auskunftspflichtig.

Nach § 11a Absatz 2 BStatG sind alle Unternehmen und Betriebe verpflichtet, ihre Meldungen auf elektronischem Weg an die statistischen Ämter zu übermitteln. Hierzu sind die von den statistischen Ämtern zur Verfügung gestellten Online-Verfahren zu nutzen. Im begründeten Einzelfall kann eine zeitlich befristete Ausnahme von der Online-Meldung vereinbart werden. Dies ist auf formlosen Antrag möglich. Die Pflicht, die erforderlichen Auskünfte zu erteilen, bleibt jedoch weiterhin bestehen.

Nach § 6 Absatz 3 BeherbStatG besteht für Unternehmen deren Inhaberinnen/Inhaber Existenzgründerinnen/Existenzgründer sind, im Kalenderjahr der Betriebseröffnung keine Auskunftspflicht. In den beiden folgenden Kalenderjahren besteht dann keine Auskunftspflicht, wenn das Unternehmen im jeweils letzten abgeschlossenen Geschäftsjahr Umsätze in Höhe von weniger als 800 000 Euro erwirtschaftet hat. Gesellschaften können sich auf die Befreiung von der Auskunftspflicht berufen, wenn alle an der Gesellschaft Beteiligten Existenzgründerinnen/Existenzgründer sind. Existenzgründerinnen/Existenzgründer sind natürliche Personen, die eine gewerbliche oder freiberufliche Tätigkeit in Form einer Neugründung, einer Übernahme oder einer tätigen Beteiligung aus abhängiger Beschäftigung oder aus der Nichtbeschäftigung heraus aufnehmen, § 6 Absatz 4 BeherbStatG. Existenzgründerinnen/Existenzgründer, die von ihrem Recht, keine Auskunft zu erteilen, Gebrauch machen wollen, haben das Vorliegen der vorgenannten Voraussetzungen nachzuweisen. Es steht ihnen jedoch frei, die Auskünfte zu erteilen.

Erteilen Auskunftspflichtige keine, keine vollständige, keine richtige oder nicht rechtzeitig Auskunft, können sie zur Erteilung der Auskunft mit einem Zwangsgeld angehalten werden.

¹ Den Wortlaut der nationalen Rechtsvorschriften in der jeweils geltenden Fassung finden Sie unter <https://www.gesetze-im-internet.de/>.

² Die Rechtsakte der EU in der jeweils geltenden Fassung und in deutscher Sprache finden Sie auf der Internetseite des Amtes für Veröffentlichungen der Europäischen Union unter <https://eur-lex.europa.eu/>.

Darüber hinaus handelt gem. § 23 BStatG ordnungswidrig, wer

- vorsätzlich oder fahrlässig entgegen § 15 Absatz 1 Satz 2, Absatz 2 und 5 Satz 1 BStatG eine Auskunft nicht, nicht rechtzeitig, nicht vollständig oder nicht wahrheitsgemäß erteilt,
- entgegen § 15 Absatz 3 BStatG eine Antwort nicht in der vorgeschriebenen Form erteilt oder
- entgegen § 11a Absatz 2 Satz 1 BStatG ein dort genanntes Verfahren nicht nutzt.

Die Ordnungswidrigkeit kann mit einer Geldbuße bis zu fünftausend Euro geahndet werden.

Nach § 15 Absatz 7 BStatG hat eine Anfechtungsklage gegen die Aufforderung zur Auskunftserteilung keine aufschiebende Wirkung.

Geheimhaltung

Die erhobenen Einzelangaben werden nach § 16 BStatG grundsätzlich geheim gehalten. Nur in ausdrücklich gesetzlich geregelten Ausnahmefällen oder wenn die Auskunftgebenden eingewilligt haben, dürfen Einzelangaben übermittelt werden.

Eine Übermittlung von Einzelangaben ist grundsätzlich zulässig an:

- öffentliche Stellen und Institutionen innerhalb des statistischen Verbunds, die mit der Durchführung einer Bundes- oder europäischen Statistik betraut sind (z.B. die Statistischen Ämter der Länder, die Bundesbank, das Statistische Amt der Europäischen Union [Eurostat]),
- Dienstleister, zu denen ein Auftragsverhältnis besteht (z.B. ITZBund, Rechenzentren der Länder).

Nach § 7 BeherbStatG dürfen an die obersten Bundes- und Landesbehörden für die Verwendung gegenüber den gesetzgebenden Körperschaften und für Zwecke der Planung, jedoch nicht für die Regelung von Einzelfällen, vom Statistischen Bundesamt und den statistischen Ämtern der Länder Tabellen mit statistischen Ergebnissen übermittelt werden, auch soweit Tabellenfelder nur einen einzigen Fall ausweisen.

Nach § 16 Absatz 6 BStatG ist es zulässig, den Hochschulen oder sonstigen Einrichtungen mit der Aufgabe unabhängiger wissenschaftlicher Forschung für die Durchführung wissenschaftlicher Vorhaben

1. Einzelangaben zu übermitteln, wenn die Einzelangaben so anonymisiert sind, dass sie nur mit einem unverhältnismäßig großen Aufwand an Zeit, Kosten und Arbeitskraft den Befragten oder Betroffenen zugeordnet werden können (faktisch anonymisierte Einzelangaben),
2. innerhalb speziell abgesicherter Bereiche des Statistischen Bundesamtes und der statistischen Ämter der Länder Zugang zu Einzelangaben ohne Name und Anschrift (formal anonymisierte Einzelangaben) zu gewähren, wenn wirksame Vorkehrungen zur Wahrung der Geheimhaltung getroffen werden.

Nach Artikel 7 Absatz 1 der Verordnung (EU) Nr. 557/2013 über den Zugang zu vertraulichen Daten für wissenschaftliche Zwecke darf Eurostat in seinen Räumen oder in den Räumen einer von Eurostat anerkannten Zugangseinrichtung für wissenschaftliche Zwecke Einzelangaben ohne Name und Anschrift zugänglich machen. Nach Artikel 7 Absatz 2 der Verordnung darf Eurostat darüber hinaus Einzelangaben für wissenschaftliche Zwecke weitergeben, wenn diese so verändert wurden, dass die Gefahr einer Identifizierung der statistischen Einheit auf ein angemessenes Maß verringert wurde. Der Zugang nach Absatz 2 kann gewährt werden, sofern in der den Zugang beantragenden Forschungseinrichtung geeignete Sicherheitsmaßnahmen getroffen wurden.

Die Pflicht zur Geheimhaltung besteht auch für Personen, die Einzelangaben erhalten.

Hilfsmerkmale, Identnummer, Löschung, Statistikregister

Name und Anschrift des Beherbergungsbetriebes sowie Name und Telefonnummer oder E-Mail-Adresse der für Rückfragen zur Verfügung stehenden Person sind Hilfsmerkmale, die lediglich der technischen Durchführung der Erhebung dienen. Angaben zu den Erhebungsmerkmalen werden solange verarbeitet und gespeichert, wie dies zur Erfüllung der gesetzlichen Verpflichtungen erforderlich ist.

Name und Anschrift des Betriebes sowie die Identnummer werden im Unternehmensregister für statistische Zwecke (Statistikregister) gespeichert (§ 13 Absatz 1 BStatG in Verbindung mit § 1 Absatz 1 Statistikregistergesetz). Die verwendete Identnummer dient der Unterscheidung der in die Erhebung einbezogenen Betriebe sowie der rationellen Aufbereitung und besteht aus einer frei vergebenen laufenden Nummer. Die Identnummer darf in den Datensätzen mit den Angaben zu den Erhebungsmerkmalen bis zu 30 Jahre aufbewahrt werden. Danach wird sie gelöscht.

Rechte der Betroffenen, Kontaktdaten der Datenschutzbeauftragten, Recht auf Beschwerde

Die Auskunftgebenden, deren personenbezogene Angaben verarbeitet werden, können

- eine Auskunft nach Artikel 15 DS-GVO,
- die Berichtigung nach Artikel 16 DS-GVO,
- die Löschung nach Artikel 17 DS-GVO sowie
- die Einschränkung der Verarbeitung nach Artikel 18 DS-GVO

der jeweils sie betreffenden personenbezogenen Angaben beantragen oder der Verarbeitung ihrer personenbezogenen Angaben nach Artikel 21 DS-GVO widersprechen.

Sollte von den oben genannten Rechten Gebrauch gemacht werden, prüft die zuständige öffentliche Stelle, ob die gesetzlichen Voraussetzungen hierfür erfüllt sind. Die antragstellende Person wird gegebenenfalls aufgefordert, ihre Identität nachzuweisen, bevor weitere Maßnahmen ergriffen werden.

Fragen und Beschwerden über die Einhaltung datenschutzrechtlicher Bestimmungen können jederzeit an die behördlichen Datenschutzbeauftragten der Statistischen Ämter des Bundes und der Länder oder an die jeweils zuständigen Datenschutzaufsichtsbehörden gerichtet werden. Deren Kontaktdaten finden Sie unter

<https://www.statistikportal.de/de/datenschutz>

Monatserhebung im Tourismus

– Sonstiges Beherbergungsgewerbe –

Erläuterungen zum Fragebogen

1 Zahl der tatsächlich angebotenen Betten

Bitte geben Sie hier die Gesamtzahl der Betten an, die am letzten Öffnungstag des Berichtsmonats zur Beherbergung von Gästen zur Verfügung standen. Die Anzahl der Betten entspricht dabei der Anzahl der Personen, die bei Normalbelegung gleichzeitig hätten übernachten können. Doppelbetten zählen dabei als zwei Schlafgelegenheiten. Klappbetten, Schlafcouchen und -sofas, die regulär als Schlafgelegenheit angeboten werden, gehören auch dazu.

Nicht zu berücksichtigen sind behelfsmäßige Schlafgelegenheiten (z. B. Zustellbetten, Kinderbetten), bei deren Benutzung lediglich ein Aufschlag zum Übernachtungspreis berechnet wird.

2 Angaben zu einer vorübergehenden Schließung, Wiedereröffnung oder gewerberechtlichen Abmeldung des Betriebes

Zur Klärung der Berichtspflicht und zur Vermeidung von Rückfragen bitten wir Sie, uns Angaben über eine vorübergehende Schließung Ihres Betriebes, z. B. wegen Betriebsferien oder saisonbedingter Betriebsruhe, zu machen. Bitte geben Sie hier auch das Datum der beabsichtigten Wiedereröffnung an. Dies hat den Zweck, dass Sie in der Zwischenzeit nicht monatlich Fehlanzeige melden müssen.

3 Abmeldung

Falls der Betrieb gewerberechtlich ganz abgemeldet worden ist, bitten wir um die Übermittlung einer behördlichen Bestätigung, z. B. in Form der Gewerbeabmeldung an eine der angegebenen Kontaktmöglichkeiten.

4 Beherbergungsleistung im Berichtsmonat: Anzahl der Ankünfte und Übernachtungen

Bitte tragen Sie in der Spalte „Ankünfte“ die Zahl der im Berichtsmonat angekommenen Gäste ein. Die aus dem Vormonat noch anwesenden Gäste werden hier nicht berücksichtigt. Tagesgäste werden nicht erfasst.

In der Spalte „Übernachtungen“ tragen Sie bitte alle Übernachtungen ein, sowohl die der im Berichtsmonat angekommenen als auch der aus dem Vormonat noch anwesenden Gäste.

Beispiel: Familie Mustermann aus Wiesbaden kommt mit 3 Personen am 25. Juli an und reist am 6. August wieder ab. Dann sind folgende Zahlen einzutragen:

- Berichtsmonat Juli:
Zeile Deutschland
3 Ankünfte und 21 Übernachtungen
(3 Gäste mit je 7 Übernachtungen)
- Berichtsmonat August:
Zeile Deutschland
0 Ankünfte und 15 Übernachtungen
(3 Gäste mit je 5 Übernachtungen)

Sofern im Berichtsmonat keine Ankünfte und Übernachtungen zu verzeichnen waren, ist die Abgabe einer Fehlanzeige erforderlich.

5 Wohnsitz der Gäste

Entscheidend ist der ständige Wohnsitz oder ständige Aufenthaltsort der Gäste, unabhängig von deren Staatsangehörigkeit.

6 Einschließlich Liechtenstein**7 Albanien, Andorra, Bosnien und Herzegowina, Guernsey, Isle of Man, Jersey, Kosovo, Mazedonien, Moldawien, Monaco, Montenegro, San Marino, Serbien, Spitzbergen, Vatikanstadt, Weißrussland****8 Ägypten, Algerien, Angola, Äquatorialguinea, Äthiopien, Benin, Botswana, Burkina Faso, Burundi, Demokratische Republik Kongo, Dschibuti, Elfenbeinküste, Eritrea, Gabun, Gambia, Ghana, Guinea, Guinea-Bissau, Kamerun, Kap Verde, Kenia, Komoren, Kongo, Lesotho, Liberia, Libyen, Madagaskar, Malawi, Mali, Marokko, Mauretanien, Mauritius, Mayotte, Mosambik, Namibia, Niger, Nigeria, Ruanda, Sambia, São Tomé und Príncipe, Senegal, Seychellen, Sierra Leone, Simbabwe, Somalia, Süd Sudan, Sudan, Swasiland, Tansania, Togo, Tschad, Tunesien, Uganda, Westsahara, Zentralafrikanische Republik****9 Anguilla, Antigua und Barbuda, Aruba, Bahamas, Barbados, Belize, Cayman Inseln, Costa Rica, Dominica, Dominikanische Republik, El Salvador, Grenada, Guatemala, Haiti, Honduras, Jamaika, Jungferninseln, Kuba, Mexiko, Montserrat, Nicaragua, Panama, Puerto Rico, Saint-Barthélemy, Saint Kitts und Nevis, Saint Lucia, Saint Martin, Saint Vincent und die Grenadinen, Trinidad und Tobago, Turks- und Caicosinseln****10 Argentinien, Bolivien, Chile, Ecuador, Falklandinseln, Guyana, Kolumbien, Paraguay, Peru, Suriname, Uruguay, Venezuela****11 Bermuda, Grönland, Saint Pierre und Miquelon****12 Bahrain, Irak, Katar, Kuwait, Oman, Saudi-Arabien, Vereinigte Arabische Emirate**

- 13** Afghanistan, Armenien, Aserbaidtschan, Bangladesch, Bhutan, Brunei, Georgien, Indonesien, Iran, Jemen, Jordanien, Kambodscha, Kasachstan, Kirgisistan, Laos, Libanon, Macau, Malaysia, Malediven, Mongolei, Myanmar, Nepal, Nordkorea, Osttimor, Pakistan, Palästina, Philippinen, Singapur, Sri Lanka, Syrien, Tadschikistan, Thailand, Turkmenistan, Usbekistan, Vietnam
- 14** Amerikanisch Samoa, Antarktis, Cookinseln, Fidschi, Französisch-Polynesien, Französische Süd- und Antarktisgebiete, Guam, Heard und McDonaldinseln, Kiribati, Kokosinseln, Marshallinseln, Mikronesien, Nauru, Neukaledonien, Neuseeland, Norfolkinsel, Niue, Nördliche Marianen, Palau, Papua-Neuguinea, Pitcairnsinseln, Salomonen, Samoa, Südgeorgien und die Südlichen Sandwichinseln, Tokelau, Tonga, Tuvalu, Vanuatu, Wallis und Futuna, Weihnachtsinsel

FÜR IHRE UNTERLAGEN

HOT

--

--

Bitte aktualisieren Sie Ihre Anschrift, falls erforderlich.

Name und Anschrift

Bitte zurücksenden an

Statistisches Landesamt Sachsen-Anhalt
Dezernat 35
Postfach 20 11 56
06012 Halle (Saale)

Bemerkungen

Zur Vermeidung von Rückfragen unsererseits können Sie hier auf besondere Ereignisse und Umstände hinweisen, die Einfluss auf Ihre Angaben haben.

Identnummer

D Angaben zu einer vorübergehenden Schließung, Wiedereröffnung oder gewerberechtlichen Abmeldung des Betriebes **6**

i Bitte teilen Sie uns auch vorübergehende Schließungen mit, damit Sie für diesen Zeitraum keinen leeren Fragebogen senden müssen.

- 1 Der Betrieb wird vorübergehend geschlossen am 08 , dieses Berichtsmonats
Tag
- 2 Der Betrieb wird voraussichtlich wieder eröffnet am 09 2 0
Tag Monat Jahr
- 3 Der Betrieb wurde **gewerberechtlich** endgültig abgemeldet am **7** 10 , dieses Berichtsmonats
Tag

Senden Sie uns bitte in diesem Fall die Gewerbeabmeldung zu.

E Beherbergungsleistung im Berichtsmonat 8

i Geben Sie in der folgenden Länderliste bitte jeweils die Ankünfte und Übernachtungen der privat oder geschäftlich anreisenden Gäste (ohne Tagesgäste und Flüchtlinge) an.

Wohnsitz der Gäste 9 (nicht Staatsangehörigkeit)	Anzahl der Ankünfte	Anzahl der Übernachtungen	Wohnsitz der Gäste 9 (nicht Staatsangehörigkeit)	Anzahl der Ankünfte	Anzahl der Übernachtungen
Deutschland 13			Tschech. Republik 40		
Europa			Türkei 41		
Belgien 21			Ukraine 44		
Bulgarien 47			Ungarn 42		
Dänemark 22			Zypern 45		
Estland 15			Sonstiges Europa 11 43		
Finnland 23			Afrika		
Frankreich 24			Rep. Südafrika 50		
Griechenland 25			Sonstiges Afrika 12 55		
Großbritannien/ Nordirland 26			Amerika		
Irland, Republik 27			Kanada 70		
Island 28			USA 71		
Italien 29			Mittelamerika/Karibik 13 72		
Kroatien 20			Brasilien 73		
Lettland 16			Sonst. Südamerika ... 14 74		
Litauen 17			Sonst. Nordamerika .. 15 76		
Luxemburg 30			Asien		
Malta 18			Arabische Golfstaaten 16 60		
Niederlande 31			China, Volksrepublik/ Hongkong 61		
Norwegen 32			Indien 69		
Österreich 33			Israel 62		
Polen 34			Japan 63		
Portugal 35			Südkorea 64		
Rumänien 48			Taiwan 65		
Russland 36			Sonstiges Asien 17 66		
Schweden 37			Australien, Ozeanien		
Schweiz 10 38			Australien 75		
Slowakische Republik ... 19			Neuseeland, Ozeanien 18 79		
Slowenien 46			Ohne Angabe 90		
Spanien 39			Insgesamt 99		

Monatserhebung im Tourismus

– Hotellerie –

Unterrichtung nach § 17 Bundesstatistikgesetz (BStatG)¹ und nach der Datenschutz-Grundverordnung (EU) 2016/679 (DS-GVO)²

Zweck, Art und Umfang der Erhebung

Die Monatserhebung im Tourismus wird bei allen Betrieben oder Betriebsteilen durchgeführt, die nach Einrichtung oder Zweckbestimmung dazu dienen, mindestens zehn Gäste gleichzeitig vorübergehend zu beherbergen. Das Merkmal „Zahl der Gästezimmer“ wird zusätzlich einmal jährlich erhoben. Die Ergebnisse der Monatserhebung im Tourismus dienen als Grundlage für tourismuspolitische Entscheidungen, für infrastrukturelle Planungen sowie für Maßnahmen der Tourismuswerbung und der Marktforschung.

Nach der Definition der Welttourismus-Organisation umfasst der Tourismus „die Aktivitäten von Personen, die an Orte außerhalb ihrer gewohnten Umgebung reisen und sich dort zu Freizeit-, Geschäfts- oder bestimmten anderen Zwecken nicht länger als ein Jahr ohne Unterbrechung aufhalten“.

Mit den Ergebnissen der Monatserhebung im Tourismus werden auch die aus der europäischen Tourismusstatistik-Verordnung resultierenden Datenlieferungsverpflichtungen erfüllt.

Rechtsgrundlagen, Auskunftspflicht

Rechtsgrundlagen sind die Verordnung (EU) Nr. 692/2011 über die europäische Tourismusstatistik sowie das Beherbergungstatistikgesetz (BeherbStatG) in Verbindung mit dem BStatG.

Erhoben werden die Angaben zu § 4 BeherbStatG.

Die Auskunftspflicht ergibt sich aus § 6 Absatz 1 Satz 1 BeherbStatG in Verbindung mit § 15 BStatG. Nach § 6 Absatz 1 Satz 2 BeherbStatG sind die Inhaberin, der Inhaber, die Leiterin oder der Leiter des Beherbergungsbetriebes auskunftspflichtig.

Nach § 11a Absatz 2 BStatG sind alle Unternehmen und Betriebe verpflichtet, ihre Meldungen auf elektronischem Weg an die statistischen Ämter zu übermitteln. Hierzu sind die von den statistischen Ämtern zur Verfügung gestellten Online-Verfahren zu nutzen. Im begründeten Einzelfall kann eine zeitlich befristete Ausnahme von der Online-Meldung vereinbart werden. Dies ist auf formlosen Antrag möglich. Die Pflicht, die erforderlichen Auskünfte zu erteilen, bleibt jedoch weiterhin bestehen.

Nach § 6 Absatz 3 BeherbStatG besteht für Unternehmen deren Inhaberinnen/Inhaber Existenzgründerinnen/Existenzgründer sind, im Kalenderjahr der Betriebseröffnung keine Auskunftspflicht. In den beiden folgenden Kalenderjahren besteht dann keine Auskunftspflicht, wenn das Unternehmen im jeweils letzten abgeschlossenen Geschäftsjahr Umsätze in Höhe von weniger als 800 000 Euro erwirtschaftet hat. Gesellschaften können sich auf die Befreiung von der Auskunftspflicht berufen, wenn alle an der Gesellschaft Beteiligten Existenzgründerinnen/Existenzgründer sind. Existenzgründerinnen/Existenzgründer sind natürliche Personen, die eine gewerbliche oder freiberufliche Tätigkeit in Form einer Neugründung, einer Übernahme oder einer tätigen Beteiligung aus abhängiger Beschäftigung oder aus der Nichtbeschäftigung heraus aufnehmen, § 6 Absatz 4 BeherbStatG. Existenzgründerinnen/Existenzgründer, die von ihrem Recht, keine Auskunft zu erteilen, Gebrauch machen wollen, haben das Vorliegen der vorgenannten Voraussetzungen nachzuweisen. Es steht ihnen jedoch frei, die Auskünfte zu erteilen.

Erteilen Auskunftspflichtige keine, keine vollständige, keine richtige oder nicht rechtzeitig Auskunft, können sie zur Erteilung der Auskunft mit einem Zwangsgeld angehalten werden.

¹ Den Wortlaut der nationalen Rechtsvorschriften in der jeweils geltenden Fassung finden Sie unter <https://www.gesetze-im-internet.de/>.

² Die Rechtsakte der EU in der jeweils geltenden Fassung und in deutscher Sprache finden Sie auf der Internetseite des Amtes für Veröffentlichungen der Europäischen Union unter <https://eur-lex.europa.eu/>.

Darüber hinaus handelt gem. § 23 BStatG ordnungswidrig, wer

- vorsätzlich oder fahrlässig entgegen § 15 Absatz 1 Satz 2, Absatz 2 und 5 Satz 1 BStatG eine Auskunft nicht, nicht rechtzeitig, nicht vollständig oder nicht wahrheitsgemäß erteilt,
- entgegen § 15 Absatz 3 BStatG eine Antwort nicht in der vorgeschriebenen Form erteilt oder
- entgegen § 11a Absatz 2 Satz 1 BStatG ein dort genanntes Verfahren nicht nutzt.

Die Ordnungswidrigkeit kann mit einer Geldbuße bis zu fünftausend Euro geahndet werden.

Nach § 15 Absatz 7 BStatG hat eine Anfechtungsklage gegen die Aufforderung zur Auskunftserteilung keine aufschiebende Wirkung.

Geheimhaltung

Die erhobenen Einzelangaben werden nach § 16 BStatG grundsätzlich geheim gehalten. Nur in ausdrücklich gesetzlich geregelten Ausnahmefällen oder wenn die Auskunftgebenden eingewilligt haben, dürfen Einzelangaben übermittelt werden.

Eine Übermittlung von Einzelangaben ist grundsätzlich zulässig an:

- öffentliche Stellen und Institutionen innerhalb des statistischen Verbunds, die mit der Durchführung einer Bundes- oder europäischen Statistik betraut sind (z.B. die Statistischen Ämter der Länder, die Bundesbank, das Statistische Amt der Europäischen Union [Eurostat]),
- Dienstleister, zu denen ein Auftragsverhältnis besteht (z. B. ITZBund, Rechenzentren der Länder).

Nach § 7 BeherbStatG dürfen an die obersten Bundes- und Landesbehörden für die Verwendung gegenüber den gesetzgebenden Körperschaften und für Zwecke der Planung, jedoch nicht für die Regelung von Einzelfällen, vom Statistischen Bundesamt und den statistischen Ämtern der Länder Tabellen mit statistischen Ergebnissen übermittelt werden, auch soweit Tabellenfelder nur einen einzigen Fall ausweisen.

Nach § 16 Absatz 6 BStatG ist es zulässig, den Hochschulen oder sonstigen Einrichtungen mit der Aufgabe unabhängiger wissenschaftlicher Forschung für die Durchführung wissenschaftlicher Vorhaben

1. Einzelangaben zu übermitteln, wenn die Einzelangaben so anonymisiert sind, dass sie nur mit einem unverhältnismäßig großen Aufwand an Zeit, Kosten und Arbeitskraft den Befragten oder Betroffenen zugeordnet werden können (faktisch anonymisierte Einzelangaben),
2. innerhalb speziell abgesicherter Bereiche des Statistischen Bundesamtes und der statistischen Ämter der Länder Zugang zu Einzelangaben ohne Name und Anschrift (formal anonymisierte Einzelangaben) zu gewähren, wenn wirksame Vorkehrungen zur Wahrung der Geheimhaltung getroffen werden.

Nach Artikel 7 Absatz 1 der Verordnung (EU) Nr. 557/2013 über den Zugang zu vertraulichen Daten für wissenschaftliche Zwecke darf Eurostat in seinen Räumen oder in den Räumen einer von Eurostat anerkannten Zugangseinrichtung für wissenschaftliche Zwecke Einzelangaben ohne Name und Anschrift zugänglich machen. Nach Artikel 7 Absatz 2 der Verordnung darf Eurostat darüber hinaus Einzelangaben für wissenschaftliche Zwecke weitergeben, wenn diese so verändert wurden, dass die Gefahr einer Identifizierung der statistischen Einheit auf ein angemessenes Maß verringert wurde. Der Zugang nach Absatz 2 kann gewährt werden, sofern in der den Zugang beantragenden Forschungseinrichtung geeignete Sicherheitsmaßnahmen getroffen wurden.

Die Pflicht zur Geheimhaltung besteht auch für Personen, die Einzelangaben erhalten.

Hilfsmerkmale, Identnummer, Löschung, Statistikregister

Name und Anschrift des Beherbergungsbetriebes sowie Name und Telefonnummer oder E-Mail-Adresse der für Rückfragen zur Verfügung stehenden Person sind Hilfsmerkmale, die lediglich der technischen Durchführung der Erhebung dienen. Angaben zu den Erhebungsmerkmalen werden solange verarbeitet und gespeichert, wie dies zur Erfüllung der gesetzlichen Verpflichtungen erforderlich ist.

Name und Anschrift des Betriebes sowie die Identnummer werden im Unternehmensregister für statistische Zwecke (Statistikregister) gespeichert (§ 13 Absatz 1 BStatG in Verbindung mit § 1 Absatz 1 Statistikregistergesetz). Die verwendete Identnummer dient der Unterscheidung der in die Erhebung einbezogenen Betriebe sowie der rationellen Aufbereitung und besteht aus einer frei vergebenen laufenden Nummer. Die Identnummer darf in den Datensätzen mit den Angaben zu den Erhebungsmerkmalen bis zu 30 Jahre aufbewahrt werden. Danach wird sie gelöscht.

Rechte der Betroffenen, Kontaktdaten der Datenschutzbeauftragten, Recht auf Beschwerde

Die Auskunftgebenden, deren personenbezogene Angaben verarbeitet werden, können

- eine Auskunft nach Artikel 15 DS-GVO,
- die Berichtigung nach Artikel 16 DS-GVO,
- die Löschung nach Artikel 17 DS-GVO sowie
- die Einschränkung der Verarbeitung nach Artikel 18 DS-GVO

der jeweils sie betreffenden personenbezogenen Angaben beantragen oder der Verarbeitung ihrer personenbezogenen Angaben nach Artikel 21 DS-GVO widersprechen.

Sollte von den oben genannten Rechten Gebrauch gemacht werden, prüft die zuständige öffentliche Stelle, ob die gesetzlichen Voraussetzungen hierfür erfüllt sind. Die antragstellende Person wird gegebenenfalls aufgefordert, ihre Identität nachzuweisen, bevor weitere Maßnahmen ergriffen werden.

Fragen und Beschwerden über die Einhaltung datenschutzrechtlicher Bestimmungen können jederzeit an die behördlichen Datenschutzbeauftragten der Statistischen Ämter des Bundes und der Länder oder an die jeweils zuständigen Datenschutzaufsichtsbehörden gerichtet werden. Deren Kontaktdaten finden Sie unter

<https://www.statistikportal.de/de/datenschutz>

Monatserhebung im Tourismus

HOT

– Hotellerie –

Erläuterungen zum Fragebogen

1 Zahl der tatsächlich angebotenen Betten

Bitte geben Sie hier die Gesamtzahl der Betten an, die am letzten Öffnungstag des Berichtsmonats zur Beherbergung von Gästen zur Verfügung standen. Die Anzahl der Betten entspricht dabei der Anzahl der Personen, die bei Normalbelegung gleichzeitig hätten übernachten können. Doppelbetten zählen dabei als zwei Schlafgelegenheiten. Klappbetten, Schlafcouchen und -sofas, die regulär als Schlafgelegenheit angeboten werden, gehören auch dazu. Nicht zu berücksichtigen sind behelfsmäßige Schlafgelegenheiten (z. B. Zustellbetten, Kinderbetten), bei deren Benutzung lediglich ein Aufschlag zum Übernachtungspreis berechnet wird.

2 Zahl der Gästezimmer am 31. Juli

Diese Frage ist nur für den Berichtsmonat Juli auszufüllen. Bitte geben Sie hier die Gesamtzahl der Zimmer an, die am 31. Juli zur Beherbergung von Gästen zur Verfügung standen. Als Gästezimmer gilt eine aus einem Raum oder einer Gruppe von Räumen bestehende Einheit, die eine unteilbare Mieteinheit in einem Beherbergungsbetrieb bildet. In diesem Sinne wird eine Ferienwohnung als eine Einheit (ein Gästezimmer) gezählt.

3 Zahl der angebotenen Gästezimmertage

Bitte geben Sie hier das Produkt aus der Zahl der angebotenen Zimmer und der Zahl der geöffneten Tage des Betriebs im Berichtsmonat an.

Beispiel: Ein Betrieb hat 30 Tage geöffnet und an jedem dieser Tage alle seine 50 Gästezimmer angeboten.
 Berechnung: 50 Gästezimmer x 30 Tage = 1500 angebotene Zimmertage

4 Zahl der belegten Gästezimmertage (Roomnights)

Bitte geben Sie hier die Gesamtzahl der belegten Zimmertage aller Gästezimmer im Berichtsmonat an.

Beispiel: Ein Betrieb hat im Berichtsmonat 50 Gästezimmer angeboten. Davon war Zimmer Nr. 1 an 25 Tagen belegt, Zimmer Nr. 2 an 20 Tagen, Zimmer Nr. 3 an 30 Tagen usw.

Berechnung: 25 + 20 + 30 + ... = Anzahl der belegten Zimmertage

5 Auslastung der Gästezimmer

Bitte geben Sie die Auslastung der Gästezimmer im Berichtsmonat in Prozent an. Sollte Ihnen diese Angabe nicht bereitstehen, ist die manuelle Erfassung der Angaben unter C2 und C3 erforderlich.

Berechnung: Belegte Zimmertage/angebotene Zimmertage x 100 = Auslastung der Gästezimmer

6 Angaben zu einer vorübergehenden Schließung beziehungsweise Wiedereröffnung des Betriebes

Zur Klärung der Berichtspflicht und zur Vermeidung von Rückfragen bitten wir Sie, uns Angaben über eine vorübergehende Schließung Ihres Betriebes, z. B. wegen Betriebsferien oder saisonbedingter Betriebsruhe, zu machen. Bitte geben Sie hier auch das Datum der beabsichtigten Wiedereröffnung an. Dies hat den Zweck, dass Sie in der Zwischenzeit nicht monatlich Fehlanzeige melden müssen.

7 Abmeldung

Falls der Betrieb gewerberechtlich ganz abgemeldet worden ist, bitten wir um die Übermittlung einer behördlichen Bestätigung, z. B. in Form der Gewerbeabmeldung an eine der angegebenen Kontaktmöglichkeiten.

8 Beherbergungsleistung im Berichtsmonat: Anzahl der Ankünfte und Übernachtungen

Bitte tragen Sie in der Spalte „Ankünfte“ die Zahl der im Berichtsmonat angekommenen Gäste ein. Die aus dem Vormonat noch anwesenden Gäste werden hier nicht berücksichtigt. Tagesgäste werden nicht erfasst.

In der Spalte „Übernachtungen“ tragen Sie bitte alle Übernachtungen ein, sowohl die der im Berichtsmonat angekommenen als auch der aus dem Vormonat noch anwesenden Gäste.

Beispiel: Familie Mustermann aus Wiesbaden kommt mit 3 Personen am 25. Juli an und reist am 6. August wieder ab. Dann sind folgende Zahlen einzutragen:

- Berichtsmonat Juli
 Zeile Deutschland
 3 Ankünfte und 21 Übernachtungen
 (3 Gäste mit je 7 Übernachtungen)
- Berichtsmonat August
 Zeile Deutschland
 0 Ankünfte und 15 Übernachtungen
 (3 Gäste mit je 5 Übernachtungen)

Sofern im Berichtsmonat keine Ankünfte und Übernachtungen zu verzeichnen waren, ist die Abgabe einer Fehlanzeige erforderlich.

9 Wohnsitz der Gäste

Entscheidend ist der ständige Wohnsitz oder ständige Aufenthaltsort der Gäste, unabhängig von deren Staatsangehörigkeit.

10 Einschließlich Liechtenstein

11 Albanien, Andorra, Bosnien und Herzegowina, Guernsey, Isle of Man, Jersey, Kosovo, Mazedonien, Moldawien, Monaco, Montenegro, San Marino, Serbien, Spitzbergen, Vatikanstadt, Weißrussland

- 12** Ägypten, Algerien, Angola, Äquatorialguinea, Äthiopien, Benin, Botswana, Burkina Faso, Burundi, Demokratische Republik Kongo, Dschibuti, Elfenbeinküste, Eritrea, Gabun, Gambia, Ghana, Guinea, Guinea-Bissau, Kamerun, Kap Verde, Kenia, Komoren, Kongo, Lesotho, Liberia, Libyen, Madagaskar, Malawi, Mali, Marokko, Mauretanien, Mauritius, Mayotte, Mosambik, Namibia, Niger, Nigeria, Ruanda, Sambia, São Tomé und Príncipe, Senegal, Seychellen, Sierra Leone, Simbabwe, Somalia, Süd Sudan, Sudan, Swasiland, Tansania, Togo, Tschad, Tunesien, Uganda, Westsahara, Zentralafrikanische Republik
- 13** Anguilla, Antigua und Barbuda, Aruba, Bahamas, Barbados, Belize, Cayman Inseln, Costa Rica, Dominica, Dominikanische Republik, El Salvador, Grenada, Guatemala, Haiti, Honduras, Jamaika, Jungferninseln, Kuba, Mexiko, Montserrat, Nicaragua, Panama, Puerto Rico, Saint-Barthélemy, Saint Kitts und Nevis, Saint Lucia, Saint Martin, Saint Vincent und die Grenadinen, Trinidad und Tobago, Turks- und Caicosinseln
- 14** Argentinien, Bolivien, Chile, Ecuador, Falklandinseln, Guyana, Kolumbien, Paraguay, Peru, Suriname, Uruguay, Venezuela
- 15** Bermuda, Grönland, Saint Pierre und Miquelon
- 16** Bahrain, Irak, Katar, Kuwait, Oman, Saudi-Arabien, Vereinigte Arabische Emirate
- 17** Afghanistan, Armenien, Aserbaidshan, Bangladesch, Bhutan, Brunei, Georgien, Indonesien, Iran, Jemen, Jordanien, Kambodscha, Kasachstan, Kirgisistan, Laos, Libanon, Macau, Malaysia, Malediven, Mongolei, Myanmar, Nepal, Nordkorea, Osttimor, Pakistan, Palästina, Philippinen, Singapur, Sri Lanka, Syrien, Tadschikistan, Thailand, Turkmenistan, Usbekistan, Vietnam
- 18** Amerikanisch Samoa, Antarktis, Cookinseln, Fidschi, Französisch-Polynesien, Französische Süd- und Antarktisgebiete, Guam, Heard und McDonaldinseln, Kiribati, Kokosinseln, Marshallinseln, Mikronesien, Nauru, Neukaledonien, Neuseeland, Norfolkinsel, Niue, Nördliche Marianen, Palau, Papua-Neuguinea, Pitcairnsinseln, Salomonen, Samoa, Südgeorgien und die Südlichen Sandwichinseln, Tokelau, Tonga, Tuvalu, Vanuatu, Wallis und Futuna, Weihnachtsinsel

FÜR IHRE UNTERLAGEN

Veröffentlichungen im Statistischen Landesamt Sachsen-Anhalt

Im Monat September 2022 erschienen

Bestell-Nr.	Kennziffer/Periodizität	Titel	Preis Print (in EUR)
1 Z 0 03	Z	Statistisches Monatsheft 09/22	5,50
3 A 1 02	A I hj-01/22	Bevölkerung der Gemeinden Stand: 30.06.2022	4,50
3 A 1 08	A I j/21	Bevölkerung und natürliche Bevölkerungsbewegung 1990 - 2021	8,00
3 A 2 01	A II unreg/21	Sterbetafeln 2019/21	3,50
3 A 3 01	A III j/21	Wanderungen und Wanderungsströme Jahr 2021	8,50
3 A 6 05	A VI j/21	Arbeitsmarkt Jahr 2021	4,50
3 B 2 02	B II j/21	Berufsbildung: Auszubildende und Prüfungen Stand: 31.12.2021	1,00
3 B 3 03	B III j/21	Akademische, staatliche und kirchliche Abschlussprüfungen Prüfungsjahr 2021	6,50
3 E 1 02	E I m-06/22	Tätige Personen, Umsatz im Verarbeitenden Gewerbe sowie im Bergbau und der Gewinnung von Steinen und Erden Juni 2022, vorläufige Ergebnisse	5,00
3 E 1 03	E I j/21	Tätige Personen, Umsatz im Verarbeitenden Gewerbe sowie im Bergbau und der Gewinnung von Steinen und Erden Jahr 2021	10,50
3 E 1 09	E I vj-02/22	Produktion ausgewählter Erzeugnisse II. Quartal 2022	2,50
3 E 2 01	E II m-06/22	Umsatz, tätige Personen, Auftragseingang und Auftragsbestand im Baugewerbe Juni 2022	2,50
3 E 4 01	E IV j/21	Energie- und Wasserversorgung: Energiebericht Jahr 2021	5,00
3 G 3 02	G III j/21	Aus- und Einfuhr Jahr 2020	6,00
3 G 4 01	G IV m-06/22	Gäste und Übernachtungen im Reiseverkehr, Beherbergungskapazität Juni 2022, Januar bis Juni 2022, vorläufige Ergebnisse	6,00
3 H 1 01	H I m-03/22	Straßenverkehrsunfälle März 2022, vorläufige Ergebnisse	6,00
3 H 1 01	H I m-04/22	Straßenverkehrsunfälle April 2022, vorläufige Ergebnisse	6,00
3 H 1 01	H I m-05/22	Straßenverkehrsunfälle Mai 2022, vorläufige Ergebnisse	6,00
3 H 1 01	H I m-06/22	Straßenverkehrsunfälle Juni 2022, vorläufige Ergebnisse	6,00
3 H 2 01	H II m-05/22	Binnenschifffahrt Mai 2022	4,00
3 K 5 04	K V j/22	Tageseinrichtungen für Kinder und öffentlich geförderte Kindertagespflege Stichtag: 1. März 2022	4,00
3 K 7 01	K VI j/21	Wohngeld 2021	2,50
3 L 2 01	L II vj-02/22	Gemeindefinanzen, Einzahlungen und Auszahlungen, Schuldenstände; Kassenstatistik 01.01. - 30.06.2022, Schuldenstatistik 30.06.2022	15,50
3 L 3 01	j/21	Schuldenstatistik Stichtag: 31.12.2021	5,50
3 L 3 02	j/21	Personal im öffentlichen Dienst Stand: 30.06.2021	6,50



Gastgewerbe

Tourismus

Handel

<https://statistik.sachsen-anhalt.de>

Bestellnummer: 3G401



G IV
m-07/22