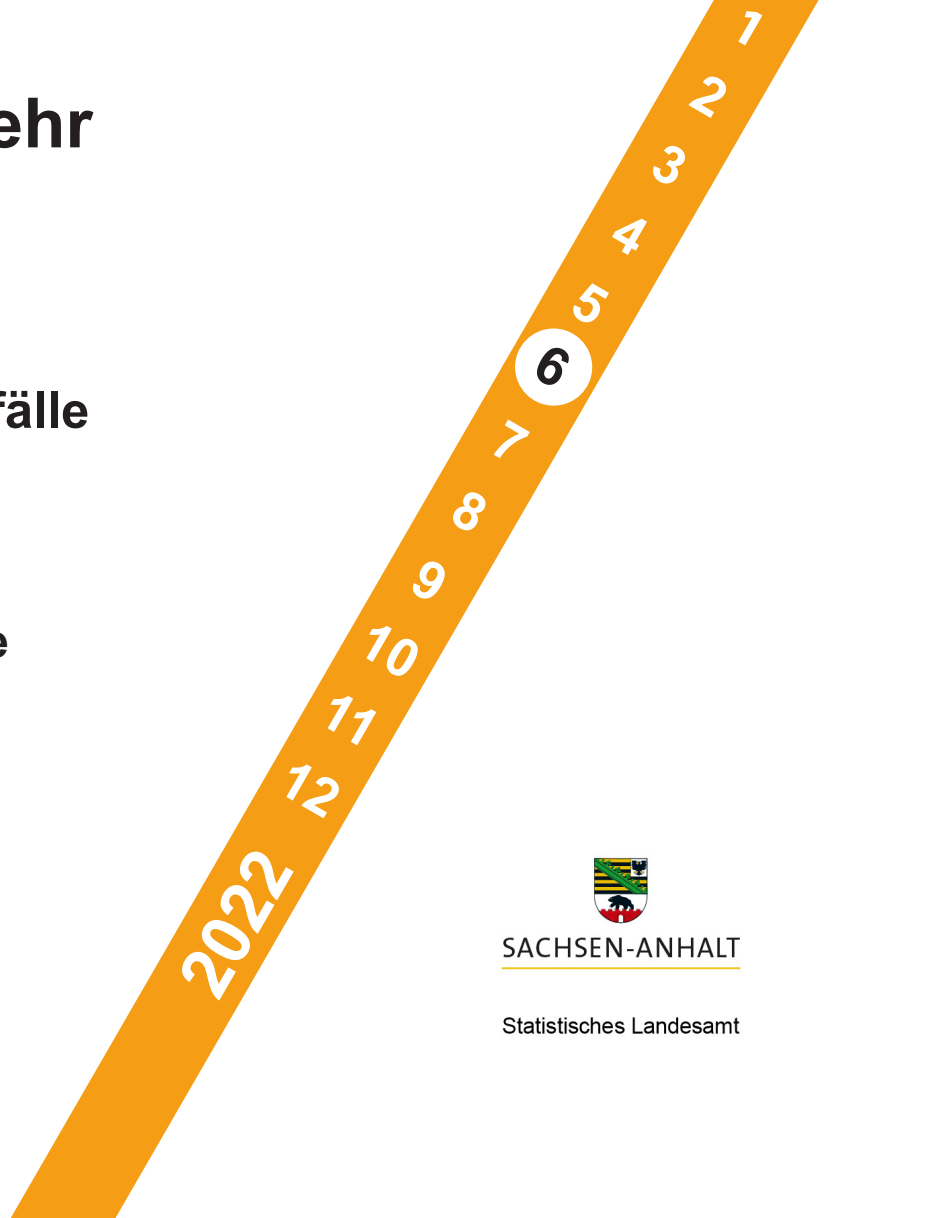




Straßen- und Schienenverkehr

Straßenverkehrsunfälle

Juni 2022
Vorläufige Ergebnisse



Herausgabemonat September 2022

Inhaltliche Verantwortung:

Dezernat Handel, Gastgewerbe, Dienstleistung, Verkehr
Frau Pekel Telefon: 0345 2318-404

Pressesprecherin/Dezernatsleiterin Öffentlichkeitsarbeit:

Frau Richter-Grünewald Telefon: 0345 2318-702

Informations- und Auskunftsdienst:

Frau Hannemann	Telefon: 0345 2318-777
Frau Heyl	Telefon: 0345 2318-716
Herr Dr. Straube	Telefon: 0345 2318-715
	Telefax: 0345 2318-913
	E-Mail: info@stala.mi.sachsen-anhalt.de
	Internet: https://statistik.sachsen-anhalt.de
	Twitter: @StatistikLSA

Vertrieb:

Telefon: 0345 2318-718
E-Mail: shop@stala.mi.sachsen-anhalt.de

**Bibliothek und
Besucherdienst:**

Merseburger Straße 2
Montag - Freitag: 8.00 Uhr - 12.00 Uhr
Telefon: 0345 2318-714
E-Mail: bibliothek@stala.mi.sachsen-anhalt.de

**Schriftliche
Bestellungen an:**

Statistisches Landesamt Sachsen-Anhalt
Öffentlichkeitsarbeit
Postfach 20 11 56
06012 Halle (Saale)

Herausgabe:

Statistisches Landesamt Sachsen-Anhalt

© Statistisches Landesamt Sachsen-Anhalt, Halle (Saale) 2022
Auszugsweise Vervielfältigung und Verbreitung mit Quellenangabe gestattet.

Bezug: Preis: 6,00 Euro Bestell-Nr.: 3H101
kostenfrei als PDF-Datei verfügbar - Bestell-Nr.: 6H101

Foto Umschlag: Foto: Pixabay.com/Pexels

Statistischer Bericht



Straßen- und
Schienenverkehr

Straßenverkehrsunfälle

Juni 2022
Vorläufige Ergebnisse

Land Sachsen-Anhalt

Inhaltsverzeichnis

Seite

Vorbemerkungen	5
Grafikteil	8
Tabellenteil	
Straßenverkehrsunfälle und Verunglückte	
1. Entwicklung der Straßenverkehrsunfälle in Sachsen-Anhalt	9
2. Straßenverkehrsunfälle und Verunglückte nach Unfallkategorien und Unfallfolgen	10
2.1 Straßenverkehrsunfälle und Verunglückte nach Unfallkategorien und Unfallfolgen im aktuellen Berichtsmonat	10
2.2 Straßenverkehrsunfälle und Verunglückte nach Unfallkategorien und Unfallfolgen im aktuellen Berichtszeitraum	10
3. Straßenverkehrsunfälle und Verunglückte nach Straßenklassen	11
3.1 Straßenverkehrsunfälle und Verunglückte nach Straßenkategorien im aktuellen Berichtsmonat	11
3.2 Straßenverkehrsunfälle und Verunglückte nach Straßenkategorien im aktuellen Berichtszeitraum	11
4. Straßenverkehrsunfälle und Verunglückte nach Unfalltypen	12
4.1 Straßenverkehrsunfälle und Verunglückte nach Unfalltypen im aktuellen Berichtsmonat	12
4.2 Straßenverkehrsunfälle und Verunglückte nach Unfalltypen im aktuellen Berichtszeitraum	13
5. Straßenverkehrsunfälle und Verunglückte nach Unfallarten im aktuellen Berichtsmonat und -zeitraum	14
6. Straßenverkehrsunfälle und Verunglückte nach Tagesdatum und Ortslage im aktuellen Berichtsmonat	16
7. Straßenverkehrsunfälle und Verunglückte nach Art der Verkehrsbeteiligung und Ortslage im aktuellen Berichtsmonat und -zeitraum	18
8. Straßenverkehrsunfälle und Verunglückte nach kreisfreien Städten und Landkreisen im aktuellen Berichtsmonat	20
9. Straßenverkehrsunfälle und Verunglückte nach kreisfreien Städten und Landkreisen im aktuellen Berichtszeitraum	22
10. Übrige Sachschadensunfälle nach kreisfreien Städten und Landkreisen	23
10.1 Übrige Sachschadensunfälle nach kreisfreien Städten und Landkreisen im aktuellen Berichtsmonat	23
10.2 Übrige Sachschadensunfälle nach kreisfreien Städten und Landkreisen im aktuellen Berichtszeitraum	23
Getötete und Verletzte im Straßenverkehr	
11. Getötete und Verletzte im Straßenverkehr nach Art der Verkehrsbeteiligung im aktuellen Berichtsmonat und -zeitraum	24
12. Getötete und Verletzte im Straßenverkehr nach Art der Verkehrsbeteiligung, Altersgruppen und Geschlecht im aktuellen Berichtsmonat und -zeitraum	28
13. Getötete und Verletzte im Straßenverkehr nach Altersgruppen und Geschlecht im aktuellen Berichtsmonat und -zeitraum	36

An Straßenverkehrsunfällen beteiligte Fahrzeugführerinnen und Fahrzeugführer und Fußgängerinnen und Fußgänger

14. An Straßenverkehrsunfällen beteiligte Fahrzeugführerinnen und Fahrzeugführer und Fußgängerinnen und Fußgänger nach Art der Verkehrsbeteiligung im aktuellen Berichtsmonat und -zeitraum	38
15. An Straßenverkehrsunfällen mit Personenschaden beteiligte Fahrzeugführerinnen und Fahrzeugführer und Fußgängerinnen und Fußgänger nach Art der Verkehrsbeteiligung, Altersgruppen und Geschlecht im aktuellen Berichtsmonat und -zeitraum	40
16. An Straßenverkehrsunfällen beteiligte Fahrzeugführerinnen und Fahrzeugführer und Fußgängerinnen und Fußgänger als Hauptverursacherinnen und Hauptverursacher nach Art der Verkehrsbeteiligung	42
16.1 An Straßenverkehrsunfällen beteiligte Fahrzeugführerinnen und Fahrzeugführer und Fußgängerinnen und Fußgänger als Hauptverursacherinnen und Hauptverursacher nach Art der Verkehrsbeteiligung im aktuellen Berichtsmonat	42
16.2 An Straßenverkehrsunfällen beteiligte Fahrzeugführerinnen und Fahrzeugführer und Fußgängerinnen und Fußgänger als Hauptverursacherinnen und Hauptverursacher nach Art der Verkehrsbeteiligung im aktuellen Berichtszeitraum	44

Ursachen von Straßenverkehrsunfällen

17. Ursachen von Straßenverkehrsunfällen mit Personenschaden – Fehlverhalten der Fahrzeugführerinnen und Fahrzeugführer im aktuellen Berichtsmonat und -zeitraum	46
18. Straßenverkehrsunfälle und Verunglückte nach Unfallursachen im aktuellen Berichtsmonat und -zeitraum	48

Vorbemerkungen

Rechtsgrundlagen

Rechtsgrundlage für die Durchführung der Straßenverkehrsunfallstatistik bilden:

- das Gesetz über die Statistik der Straßenverkehrsunfälle (Straßenverkehrsunfallstatistikgesetz - StVUnfStatG) vom 15. Juni 1990 (BGBl. I S.1078 ff) zuletzt geändert durch Artikel 497 der Verordnung vom 31. August 2015 (BGBl. I S.1474) und in der Verordnung zur näheren Bestimmung des schwerwiegenden Unfalls mit Sachschaden vom 21. Dezember 1994, zuletzt geändert durch Artikel 3 der Verordnung zur Änderung der Anlage zu § 24a des Straßenverkehrsgesetzes und anderer Vorschriften vom 6. Juni 2007 (BGBl. I S.1047),
- die Entscheidung 93/704/EG über die Einrichtung einer gemeinschaftlichen Datenbank über Straßenverkehrsunfälle.

Methodik

Entsprechend der Rechtsgrundlage wird über Unfälle, bei denen infolge des Fahrverkehrs auf öffentlichen Straßen, Wegen und Plätzen Personen getötet oder verletzt oder Sachschäden verursacht worden sind, eine Bundesstatistik geführt.

Auskunftspflichtig sind die Polizeidienststellen, deren Beamte den Unfall aufgenommen haben. Daraus folgt, dass die Statistik nur solche Unfälle erfasst, zu denen die Polizei herangezogen wurde.

Grundlage für die Statistik der Straßenverkehrsunfälle sind die elektronisch übergebenen Daten der Verkehrsunfallanzeigen von Unfällen mit Personenschaden, schwerwiegendem Sachschaden im engeren Sinne und sonstigem Sachschaden unter dem Einfluss berauschender Mittel. Die Meldungen über die übrigen Sachschadensunfälle, ohne Einwirkung berauschender Mittel, gehen entsprechend dem o. g. Gesetz nur anzahlmäßig nach der Ortslage in die Straßenverkehrsunfallstatistik ein. Diese übrigen Sachschadensunfälle, ohne den Einfluss berauschender Mittel, sind im vorliegenden Bericht nur in den Tabellen 1, 2 und 9 ausgewiesen.

Nicht immer können alle Unfallanzeigen termingerecht in die Monatsergebnisse eingearbeitet werden, da bei fehlenden oder widersprüchlichen Angaben oft zeitraubende Rückfragen oder Ermittlungsarbeiten anfallen. Dadurch können für bereits veröffentlichte Vormonatsergebnisse Korrekturen oder Nachmeldungen anfallen. Diese werden laufend ergänzt. Bei den Daten für das laufende Jahr handelt es sich daher jeweils um vorläufige Ergebnisse.

Merkmale

Beteiligte

Beteiligte an einem Straßenverkehrsunfall sind alle Fahrzeugführerinnen und Fahrzeugführer oder Fußgängerinnen und Fußgänger, die selbst oder deren Fahrzeug Schäden erlitten oder hervorgerufen haben. Mitfahrerinnen und Mitfahrer zählen in der Statistik nicht zu den Unfallbeteiligten.

Als **Hauptverursacherin und Hauptverursacher** (1. Beteiligte bzw. 1. Beteiligter) gilt der/die Beteiligte, der/die nach erster Einschätzung der Polizei die Hauptschuld am Unfall trägt. Beteiligte an Alleinunfällen gelten immer als Hauptverursacherin und Hauptverursacher.

Die **Ortslage** der Unfälle - innerhalb bzw. außerhalb von Ortschaften - wird durch die gelben Ortsschilder bestimmt. Autobahnen, auch Stadtautobahnen, gelten als außerhalb von Ortschaften.

Unfälle

Straßenverkehrsunfälle sind polizeilich erfasste Unfälle, bei denen infolge des Fahrverkehrs auf öffentlichen Straßen, Wegen und Plätzen Personen verunglückt oder Sachschäden verursacht worden sind. Die Unfälle werden nach der Schwere der Unfallfolge in die Kategorien Unfälle mit Personenschaden, schwerwiegende Unfälle mit Sachschaden im engeren Sinne (i. e. S.), Unfälle unter dem Einfluss berauschender Mittel und übrige Sachschadensunfälle unterteilt. Kriterium der Zuordnung ist jeweils die schwerste Unfallfolge.

Unfälle mit Personenschaden sind polizeilich erfasste Unfälle, bei denen infolge des Fahrverkehrs auf öffentlichen Straßen, Wegen und Plätzen Personen verletzt oder getötet wurden, unabhängig von der Höhe und Art des Sachschadens.

Unfälle mit nur Sachschaden:

Straßenverkehrsunfälle mit schwerwiegendem Sachschaden sind die polizeilich erfassten schwerwiegenden Unfälle mit Sachschaden im engerem Sinne (i. e. S.) sowie die sonstigen Sachschadensunfälle unter dem Einfluss berauschender Mittel (z. B. Alkohol, Drogen). Nicht dazu gehören alle übrigen Sachschadensunfälle.

Schwerwiegende Unfälle mit Sachschaden (im engeren Sinne) sind polizeilich erfasste Unfälle, bei denen eine Ordnungswidrigkeit (Bußgeld) oder Straftat im Zusammenhang mit der Teilnahme am Straßenverkehr vorliegt, dazu zählen auch Fälle der Einwirkung von berauschenden Mitteln. Gleichzeitig muss mindestens ein Kraftfahrzeug aufgrund eines Unfallschadens von der Unfallstelle abgeschleppt worden sein (nicht fahrbereit).

Sonstige Sachschadensunfälle unter dem Einfluss berauschender Mittel sind polizeilich erfasste Unfälle, bei denen eine Unfallbeteiligte oder ein Unfallbeteiligter unter dem Einfluss von berauschenden Mitteln (z. B. Alkohol oder Drogen) stand und alle beteiligten Kraftfahrzeuge fahrbereit waren.

Übrige Sachschadensunfälle sind

- polizeilich erfasste Sachschadensunfälle bei denen weder ein Straftatbestand noch eine Ordnungswidrigkeit vorlag, unabhängig von der Fahrbereitschaft beteiligter Fahrzeuge,
- polizeilich erfasste Sachschadensunfälle mit Straftatbestand oder Ordnungswidrigkeit, wobei alle beteiligten Fahrzeuge fahrbereit waren und kein Einfluss berauschender Mittel vorlag.

Die **Unfallart** beschreibt vom gesamten Unfallablauf die Bewegungsrichtung der beteiligten Fahrzeuge zueinander beim ersten Zusammenstoß, bzw. die erste mechanische Einwirkung auf eine Verkehrsteilnehmerin oder einen Verkehrsteilnehmer.

Der **Unfalltyp** beschreibt die Konfliktsituation, die zum Unfall führte, d. h. die Phase des Verkehrsgeschehens, in der ein Fehlverhalten oder eine sonstige Ursache den weiteren Ablauf nicht mehr kontrollierbar machte.

Die **Unfallursachen** werden nach dem geltenden Ursachenverzeichnis von den aufnehmenden Polizeibeamten entsprechend ihrer Einschätzung erfasst. Es wird unterschieden zwischen:

- personenbezogenem Fehlverhalten (z. B. Vorfahrtsmissachtung), dass den Fahrzeugführerinnen und Fahrzeugführern oder Fußgängerinnen und Fußgängern zugeordnet wird und
- allgemeinen Ursachen (z. B. Straßenglätte, Nebel).

Je Unfall können bis zu 8 Ursachen angegeben werden, je 3 personenbezogene Ursachen für die Hauptverursacherinnen und Hauptverursacher und eine weitere Beteiligte bzw. einen weiteren Beteiligten sowie 2 allgemeine Ursachen. Da oftmals mehr als eine Ursache zum Unfall führt, ist die Gesamtzahl der nachgewiesenen Ursachen i. d. R. größer als die Zahl der Unfälle selbst.

Verunglückte

Als **Verunglückte** zählen alle Personen, die bei einem Straßenverkehrsunfall getötet oder verletzt wurden. Dabei werden erfasst als

- **Getötete:** Personen, die sofort an der Unfallstelle oder innerhalb von 30 Tagen an den Unfallfolgen starben.
- **Schwerverletzte:** Personen, die unmittelbar zur stationären Behandlung (mindestens 24 Stunden) in ein Krankenhaus aufgenommen wurden.
- **Leichtverletzte:** alle übrigen Verletzten.

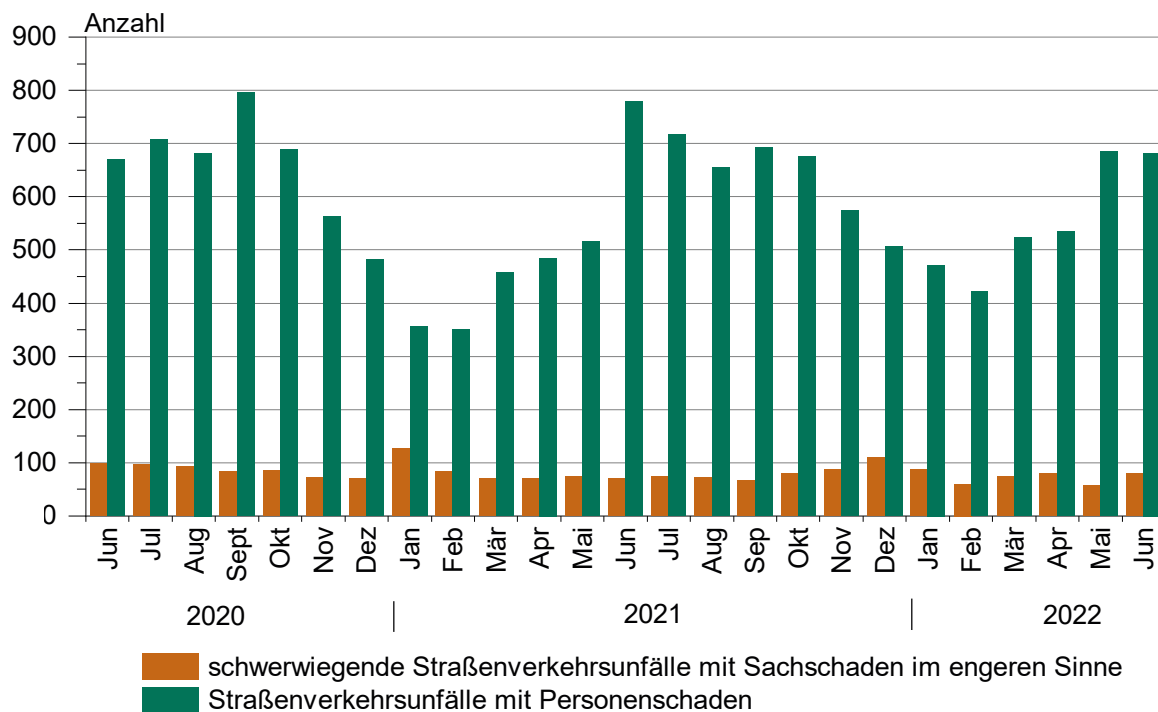
Abkürzungen

i. e. S. = im engeren Sinne

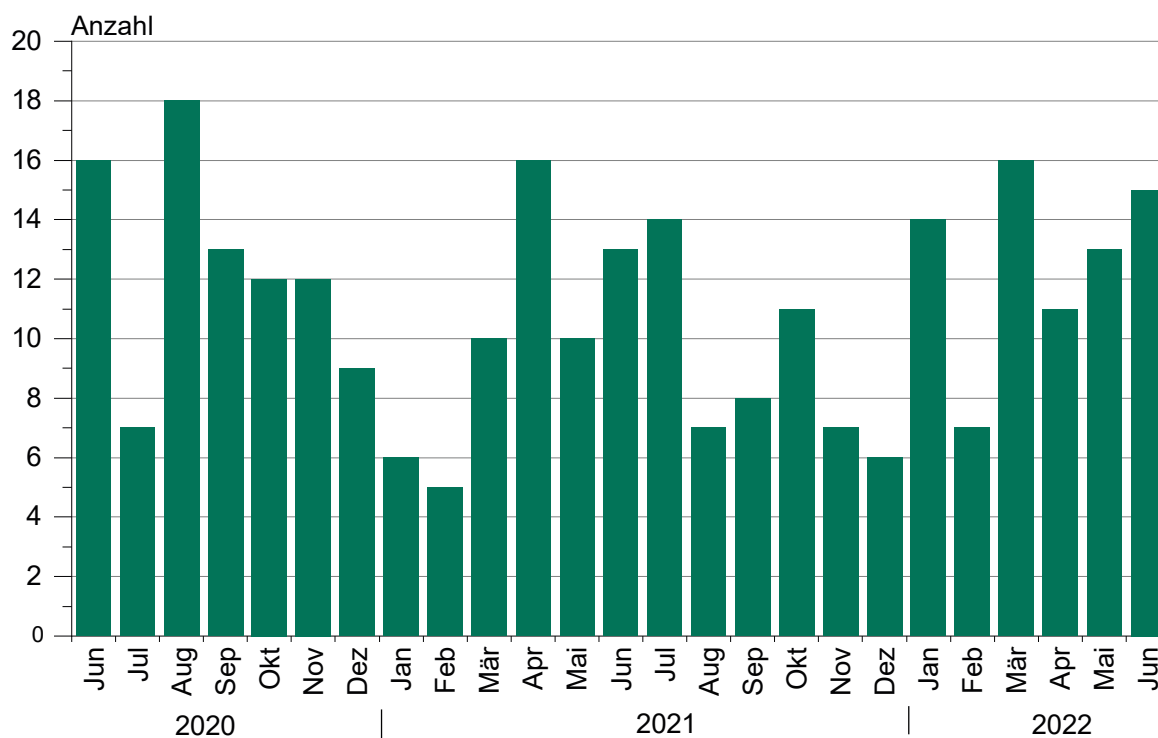
Zeichenerklärung

- = nichts vorhanden (genau Null)
- = Zahlenwert unbekannt oder geheim zu halten
- x = Tabellenfach gesperrt, weil Aussage nicht sinnvoll
- ... = Angabe fällt später an

**1. Straßenverkehrsunfälle mit Personenschaden und schwerwiegende
Straßenverkehrsunfälle mit Sachschaden im engeren Sinne
Juni 2020 bis Juni 2022**



**2. Bei Straßenverkehrsunfällen Getötete
Juni 2020 bis Juni 2022**



1. Entwicklung der Straßenverkehrsunfälle in Sachsen-Anhalt

Jahr ¹ Monat ¹	Polizeilich erfasste Unfälle insgesamt	Davon mit					Verun- glückte insgesamt	Davon		
		Personen-	Sach-	davon				Getötete	Schwer-	Leicht-
				schwerwiegende Unfälle		übrige Sach- schadens- unfälle				
				mit Sach- schaden (i. e. S.)	sonst. Unfälle unter d. Einfluss berauschender Mittel					
		schaden							verletzte	
2012	76 455	8 223	68 232	2 754	568	64 910	10 471	140	2 131	8 200
2013	76 084	8 083	68 001	2 804	551	64 646	10 295	139	2 176	7 980
2014	73 076	8 246	64 830	2 564	488	61 778	10 613	138	2 318	8 157
2015	74 376	8 213	66 163	2 430	452	63 281	10 635	145	2 432	8 058
2016	75 213	8 162	67 051	2 019	498	64 534	10 646	133	2 378	8 135
2017	75 111	8 055	67 056	1 551	424	65 081	10 535	132	2 428	7 975
2018	73 503	7 955	65 548	1 363	463	63 722	10 443	140	2 318	7 985
2019	75 022	7 903	67 119	1 275	435	65 409	10 207	137	2 290	7 780
2020	65 605	7 053	58 552	1 015	477	57 060	9 011	123	1 971	6 917
2021	66 841	6 764	60 077	990	433	58 654	8 727	113	1 865	6 749
2020 Januar	5 386	516	4 870	113	32	4 725	691	9	158	524
Februar	5 020	455	4 565	89	37	4 439	583	8	111	464
März	4 712	467	4 245	80	39	4 126	581	4	119	458
April	4 715	466	4 249	59	45	4 145	596	8	125	463
Mai	5 264	561	4 703	75	40	4 588	689	7	157	525
Juni	5 499	670	4 829	99	41	4 689	846	16	185	645
Juli	5 965	708	5 257	96	38	5 123	920	7	228	685
August	5 597	682	4 915	93	60	4 762	904	18	219	667
September	6 340	795	5 545	84	39	5 422	1 021	13	240	768
Oktober	6 621	689	5 932	85	46	5 801	872	12	169	691
November	5 566	563	5 003	72	35	4 896	696	12	157	527
Dezember	4 920	481	4 439	70	25	4 344	612	9	103	500
2021 Januar	4 446	356	4 090	128	31	3 931	447	6	82	359
Februar	4 877	350	4 527	84	31	4 412	425	5	83	337
März	4 959	457	4 502	70	27	4 405	583	10	123	450
April	5 273	485	4 788	71	19	4 698	621	16	136	469
Mai	5 576	516	5 060	75	31	4 954	642	10	174	458
Juni	6 103	779	5 324	71	41	5 212	1 000	13	213	774
Juli	5 950	717	5 233	75	41	5 117	943	14	196	733
August	5 562	656	4 906	72	37	4 797	875	7	191	677
September	6 148	693	5 455	67	57	5 331	863	8	193	662
Oktober	6 666	675	5 991	79	40	5 872	942	11	198	733
November	5 839	574	5 265	88	45	5 132	720	7	139	574
Dezember	5 442	506	4 936	110	33	4 793	666	6	137	523
2022 Januar	4 886	472	4 414	87	40	4 287	605	14	100	491
Februar	4 342	421	3 921	60	32	3 829	545	7	120	418
März	5 079	523	4 556	74	36	4 446	702	16	127	559
April	5 558	536	5 022	81	43	4 898	686	11	161	514
Mai	5 851	686	5 165	58	36	5 071	834	13	155	666
Juni	5 483	682	4 801	81	33	4 687	897	15	207	675
Juli
August
September
Oktober
November
Dezember
2022 Januar - Juni	31 199	3 320	27 879	441	220	27 218	4 269	76	870	3 323
Veränderung gegenüber gleichen Monat des Vorjahres um %	-10,2	-12,5	-9,8	14,1	-19,5	-10,1	-10,3	15,4	-2,8	-12,8
Veränderung gegenüber gleichen Zeitraum des Vorjahres um %	-0,1	12,8	-1,5	-11,6	22,2	-1,4	14,8	26,7	7,3	16,7

¹ 2022 vorläufige Ergebnisse, einschl. Nachmeldungen

2. Straßenverkehrsunfälle und Verunglückte nach Unfallkategorien und Unfallfolgen

2.1 Straßenverkehrsunfälle und Verunglückte nach Unfallkategorien und Unfallfolgen im aktuellen Berichtsmonat

Gegenstand der Nachweisung	Insgesamt	Unfälle mit Personen- schaden	Verunglückte				Schwerw. Unfälle mit Sach- schaden (i. e. S.)	Sonstige Unfälle unter dem Einfluss berausch. Mittel	Übrige Sach- schadens- unfälle
			insgesamt	Getötete	Schwer-	Leicht-			
					verletzte				
					Juni 2022				
alle Unfälle									
Innerhalb von Ortschaften	3 643	467	573	5	84	484	46	25	3 105
Außerhalb von Ortschaften, ohne Autobahn	1 472	162	216	4	81	131	.	.	1 289
Auf Autobahnen	368	53	108	6	42	60	.	.	293
Innerhalb und außerhalb von Ortschaften	5 483	682	897	15	207	675	81	33	4 687
Gegenüber Vorjahr	6 103	779	1 000	13	213	774	71	41	5 212
Veränderung um %	-10,2	-12,5	-10,3	15,4	-2,8	-12,8	14,1	-19,5	-10,1
darunter: Alkoholunfälle									
Innerhalb von Ortschaften	59	28	33	1	10	22	7	24	X
Außerhalb von Ortschaften, ohne Autobahn	16	5	5	-	1	4	.	.	X
Auf Autobahnen	6	1	1	-	1	-	.	.	X
Innerhalb und außerhalb von Ortschaften	81	34	39	1	12	26	16	31	X
Gegenüber Vorjahr	76	31	40	-	7	33	10	35	X
Veränderung um %	6,6	9,7	-2,5	X	X	-21,2	60,0	-11,4	X

2.2 Straßenverkehrsunfälle und Verunglückte nach Unfallkategorien und Unfallfolgen im aktuellen Berichtszeitraum

Gegenstand der Nachweisung	Insgesamt	Unfälle mit Personen- schaden	Verunglückte				Schwerw. Unfälle mit Sach- schaden (i. e. S.)	Sonstige Unfälle unter dem Einfluss berausch. Mittel	Übrige Sach- schadens- unfälle
			insgesamt	Getötete	Schwer-	Leicht-			
					verletzte				
					Januar - Juni 2022				
alle Unfälle									
Innerhalb von Ortschaften	20 646	2 207	2 643	25	371	2 247	239	172	18 028
Außerhalb von Ortschaften, ohne Autobahn	8 484	857	1 195	36	370	789	107	37	7 483
Auf Autobahnen	2 069	256	431	15	129	287	95	11	1 707
Innerhalb und außerhalb von Ortschaften	31 199	3 320	4 269	76	870	3 323	441	220	27 218
Gegenüber Vorjahr	31 234	2 943	3 718	60	811	2 847	499	180	27 612
Veränderung um %	-0,1	12,8	14,8	26,7	7,3	16,7	-11,6	22,2	-1,4
darunter: Alkoholunfälle									
Innerhalb von Ortschaften	328	125	144	1	36	107	53	150	X
Außerhalb von Ortschaften, ohne Autobahn	102	38	48	-	19	29	31	33	X
Auf Autobahnen	22	6	6	-	2	4	7	9	X
Innerhalb und außerhalb von Ortschaften	452	169	198	1	57	140	91	192	X
Gegenüber Vorjahr	395	162	195	1	63	131	85	148	X
Veränderung um %	14,4	4,3	1,5	-	-9,5	6,9	7,1	29,7	X

3. Straßenverkehrsunfälle und Verunglückte nach Straßenkategorien

3.1 Straßenverkehrsunfälle und Verunglückte nach Straßenkategorien im aktuellen Berichtsmonat

Straßen- kategorie	Unfälle mit Personen- schaden	Verunglückte			Unfälle mit Personen- schaden	Verunglückte			Zu- bzw. Abnahme (-)			
		Getötete	Schwer-	Leicht-		Getötete	Schwer-	Leicht-	Unfälle mit Personen- schaden	Getötete	Schwer-	Leicht-
			verletzte				verletzte				verletzte	
Ortslage	Juni 2022				Juni 2021				Veränderung gegenüber Vorjahr			
	Anzahl								um %			
Autobahnen	53	6	42	60	53	3	22	49	-	X	90,9	22,4
Bundesstraßen	114	2	36	112	149	7	40	173	-23,5	X	-10,0	-35,3
	54	1	6	56	76	-	11	93	-28,9	X	X	-39,8
	außerorts	60	1	30	56	73	7	29	80	-17,8	X	3,4
Landesstraßen	101	3	38	97	100	3	44	94	1,0	-	-13,6	3,2
	41	-	12	49	44	2	15	41	-6,8	X	-20,0	19,5
	außerorts	60	3	26	48	56	1	29	53	7,1	X	-10,3
Kreisstraßen	41	-	17	32	48	-	19	47	-14,6	-	-10,5	-31,9
	14	-	2	15	17	-	3	16	-17,6	-	X	-6,3
	außerorts	27	-	15	17	31	-	16	31	-12,9	-	-6,3
Andere Straßen	373	4	74	374	429	-	88	411	-13,1	X	-15,9	-9,0
	358	4	64	364	405	-	74	390	-11,6	X	-13,5	-6,7
	außerorts	15	-	10	10	24	-	14	21	-37,5	-	-28,6
Insgesamt	682	15	207	675	779	13	213	774	-12,5	15,4	-2,8	-12,8
innerorts	467	5	84	484	542	2	103	540	-13,8	X	-18,4	-10,4
außerorts	215	10	123	191	237	11	110	234	-9,3	-9,1	11,8	-18,4

3.2 Straßenverkehrsunfälle und Verunglückte nach Straßenkategorien im aktuellen Berichtszeitraum

Straßen- kategorie	Unfälle mit Personen- schaden	Verunglückte			Unfälle mit Personen- schaden	Verunglückte			Zu- bzw. Abnahme (-)			
		Getötete	Schwer-	Leicht-		Getötete	Schwer-	Leicht-	Unfälle mit Personen- schaden	Getötete	Schwer-	Leicht-
			verletzte	verletzte			verletzte					
Ortslage	Januar - Juni 2022				Januar - Juni 2021				Veränderung gegenüber Vorjahr			
	Anzahl								um %			
Autobahnen	256	15	129	287	218	11	90	238	17,4	36,4	43,3	20,6
Bundesstraßen	618	17	184	651	608	25	194	648	1,6	-32,0	-5,2	0,5
	290	4	50	310	289	4	64	303	0,3	-	-21,9	2,3
	außerorts	328	13	134	341	319	21	130	345	2,8	-38,1	3,1
Landesstraßen	502	21	180	471	450	15	171	396	11,6	40,0	5,3	18,9
	201	5	50	204	169	4	39	164	18,9	X	28,2	24,4
	außerorts	301	16	130	267	281	11	132	232	7,1	45,5	-1,5
Kreisstraßen	215	9	81	180	177	4	67	143	21,5	X	20,9	25,9
	58	3	14	55	56	1	10	53	3,6	X	40,0	3,8
	außerorts	157	6	67	125	121	3	57	90	29,8	X	17,5
Andere Straßen	1 729	14	296	1 734	1 490	5	289	1 422	16,0	X	2,4	21,9
	1 658	13	257	1 678	1 407	5	253	1 354	17,8	X	1,6	23,9
	außerorts	71	1	39	56	83	-	36	68	-14,5	X	8,3
Insgesamt	3 320	76	870	3 323	2 943	60	811	2 847	12,8	26,7	7,3	16,7
innerorts	2 207	25	371	2 247	1 921	14	366	1 874	14,9	78,6	1,4	19,9
außerorts	1 113	51	499	1 076	1 022	46	445	973	8,9	10,9	12,1	10,6

4. Straßenverkehrsunfälle und Verunglückte nach Unfalltypen

4.1 Straßenverkehrsunfälle und Verunglückte nach Unfalltypen im aktuellen Berichtsmonat

Unfalltyp Ortslage	Unfälle mit Per- sonen- schaden	Verunglückte			Unfälle mit Per- sonen- schaden	Verunglückte			Zu- bzw. Abnahme (-)																																																																																																																																																																																																																																																																																																																																									
		Getö- tete	Schwer- verletzte	Leicht- verletzte		Getö- tete	Schwer- verletzte	Leicht- verletzte	Unfälle mit Personen- schaden	Getö- tete	Schwer- verletzte	Leicht- verletzte																																																																																																																																																																																																																																																																																																																																						
													Juni 2022				Juni 2021				Veränderung gegenüber Vorjahr				Anzahl								um %				Fahrunfall	140	6	61	89	146	4	69	90	-4,1	X	-11,6	-1,1	innerorts	68	1	25	50	68	2	20	51	-	X	25,0	-2,0	außerorts	72	5	36	39	78	2	49	39	-7,7	X	-26,5	-	Abbiege-Unfall	86	-	15	99	115	1	27	136	-25,2	X	-44,4	-27,2	innerorts	70	-	10	81	88	-	17	94	-20,5	-	-41,2	-13,8	außerorts	16	-	5	18	27	1	10	42	-40,7	X	X	-57,1	Einbiegen/Kreuzenunfall	181	-	45	193	207	2	44	215	-12,6	X	2,3	-10,2	innerorts	152	-	21	168	176	-	31	175	-13,6	-	-32,3	-4,0	außerorts	29	-	24	25	31	2	13	40	-6,5	X	84,6	-37,5	Überschreitenunfall	29	1	4	28	32	-	8	26	-9,4	X	X	7,7	innerorts	28	-	4	28	31	-	7	26	-9,7	-	X	7,7	außerorts	1	1	-	-	1	-	1	-	-	X	X	-	Unfall durch ruhenden Verkehr	23	-	1	24	25	-	5	21	-8,0	-	X	14,3	innerorts	22	-	1	23	25	-	5	21	-12,0	-	X	9,5	außerorts	1	-	-	1	-	-	-	-	X	-	-	X	Unfall im Längsverkehr	144	4	56	177	162	6	40	201	-11,1	X	40,0	-11,9	innerorts	75	-	7	95	92	-	11	117	-18,5	-	X	-18,8	außerorts	69	4	49	82	70	6	29	84	-1,4	X	69,0	-2,4	Sonstiger Unfall	79	4	25	65	92	-	20	85	-14,1	X	25,0	-23,5	innerorts	52	4	16	39	62	-	12	56	-16,1	X	33,3	-30,4	außerorts	27	-	9	26	30	-	8	29	-10,0	-	X	-10,3	Insgesamt	682	15	207	675	779	13	213	774	-12,5	15,4	-2,8	-12,8	innerorts	467	5	84	484	542	2	103	540	-13,8	X	-18,4	-10,4	außerorts	215	10
		Juni 2022				Juni 2021				Veränderung gegenüber Vorjahr				Anzahl								um %				Fahrunfall	140	6	61	89	146	4	69	90	-4,1	X	-11,6	-1,1	innerorts	68	1	25	50	68	2	20	51	-	X	25,0	-2,0	außerorts	72	5	36	39	78	2	49	39	-7,7	X	-26,5	-	Abbiege-Unfall	86	-	15	99	115	1	27	136	-25,2	X	-44,4	-27,2	innerorts	70	-	10	81	88	-	17	94	-20,5	-	-41,2	-13,8	außerorts	16	-	5	18	27	1	10	42	-40,7	X	X	-57,1	Einbiegen/Kreuzenunfall	181	-	45	193	207	2	44	215	-12,6	X	2,3	-10,2	innerorts	152	-	21	168	176	-	31	175	-13,6	-	-32,3	-4,0	außerorts	29	-	24	25	31	2	13	40	-6,5	X	84,6	-37,5	Überschreitenunfall	29	1	4	28	32	-	8	26	-9,4	X	X	7,7	innerorts	28	-	4	28	31	-	7	26	-9,7	-	X	7,7	außerorts	1	1	-	-	1	-	1	-	-	X	X	-	Unfall durch ruhenden Verkehr	23	-	1	24	25	-	5	21	-8,0	-	X	14,3	innerorts	22	-	1	23	25	-	5	21	-12,0	-	X	9,5	außerorts	1	-	-	1	-	-	-	-	X	-	-	X	Unfall im Längsverkehr	144	4	56	177	162	6	40	201	-11,1	X	40,0	-11,9	innerorts	75	-	7	95	92	-	11	117	-18,5	-	X	-18,8	außerorts	69	4	49	82	70	6	29	84	-1,4	X	69,0	-2,4	Sonstiger Unfall	79	4	25	65	92	-	20	85	-14,1	X	25,0	-23,5	innerorts	52	4	16	39	62	-	12	56	-16,1	X	33,3	-30,4	außerorts	27	-	9	26	30	-	8	29	-10,0	-	X	-10,3	Insgesamt	682	15	207	675	779	13	213	774	-12,5	15,4	-2,8	-12,8	innerorts	467	5	84	484	542	2	103	540	-13,8	X	-18,4	-10,4	außerorts	215	10	123	191	237	11	110	234	-9,3	-9,1	11,8	-18,4	
Juni 2022				Juni 2021				Veränderung gegenüber Vorjahr																																																																																																																																																																																																																																																																																																																																										
Anzahl								um %																																																																																																																																																																																																																																																																																																																																										
Fahrunfall	140	6	61	89	146	4	69	90	-4,1	X	-11,6	-1,1																																																																																																																																																																																																																																																																																																																																						
innerorts	68	1	25	50	68	2	20	51	-	X	25,0	-2,0																																																																																																																																																																																																																																																																																																																																						
außerorts	72	5	36	39	78	2	49	39	-7,7	X	-26,5	-																																																																																																																																																																																																																																																																																																																																						
Abbiege-Unfall	86	-	15	99	115	1	27	136	-25,2	X	-44,4	-27,2																																																																																																																																																																																																																																																																																																																																						
innerorts	70	-	10	81	88	-	17	94	-20,5	-	-41,2	-13,8																																																																																																																																																																																																																																																																																																																																						
außerorts	16	-	5	18	27	1	10	42	-40,7	X	X	-57,1																																																																																																																																																																																																																																																																																																																																						
Einbiegen/Kreuzenunfall	181	-	45	193	207	2	44	215	-12,6	X	2,3	-10,2																																																																																																																																																																																																																																																																																																																																						
innerorts	152	-	21	168	176	-	31	175	-13,6	-	-32,3	-4,0																																																																																																																																																																																																																																																																																																																																						
außerorts	29	-	24	25	31	2	13	40	-6,5	X	84,6	-37,5																																																																																																																																																																																																																																																																																																																																						
Überschreitenunfall	29	1	4	28	32	-	8	26	-9,4	X	X	7,7																																																																																																																																																																																																																																																																																																																																						
innerorts	28	-	4	28	31	-	7	26	-9,7	-	X	7,7																																																																																																																																																																																																																																																																																																																																						
außerorts	1	1	-	-	1	-	1	-	-	X	X	-																																																																																																																																																																																																																																																																																																																																						
Unfall durch ruhenden Verkehr	23	-	1	24	25	-	5	21	-8,0	-	X	14,3																																																																																																																																																																																																																																																																																																																																						
innerorts	22	-	1	23	25	-	5	21	-12,0	-	X	9,5																																																																																																																																																																																																																																																																																																																																						
außerorts	1	-	-	1	-	-	-	-	X	-	-	X																																																																																																																																																																																																																																																																																																																																						
Unfall im Längsverkehr	144	4	56	177	162	6	40	201	-11,1	X	40,0	-11,9																																																																																																																																																																																																																																																																																																																																						
innerorts	75	-	7	95	92	-	11	117	-18,5	-	X	-18,8																																																																																																																																																																																																																																																																																																																																						
außerorts	69	4	49	82	70	6	29	84	-1,4	X	69,0	-2,4																																																																																																																																																																																																																																																																																																																																						
Sonstiger Unfall	79	4	25	65	92	-	20	85	-14,1	X	25,0	-23,5																																																																																																																																																																																																																																																																																																																																						
innerorts	52	4	16	39	62	-	12	56	-16,1	X	33,3	-30,4																																																																																																																																																																																																																																																																																																																																						
außerorts	27	-	9	26	30	-	8	29	-10,0	-	X	-10,3																																																																																																																																																																																																																																																																																																																																						
Insgesamt	682	15	207	675	779	13	213	774	-12,5	15,4	-2,8	-12,8																																																																																																																																																																																																																																																																																																																																						
innerorts	467	5	84	484	542	2	103	540	-13,8	X	-18,4	-10,4																																																																																																																																																																																																																																																																																																																																						
außerorts	215	10	123	191	237	11	110	234	-9,3	-9,1	11,8	-18,4																																																																																																																																																																																																																																																																																																																																						

4.2 Straßenverkehrsunfälle und Verunglückte nach Unfalltypen im aktuellen Berichtszeitraum

Unfalltyp Ortslage	Unfälle mit Per- sonen- schaden	Verunglückte			Unfälle mit Per- sonen- schaden	Verunglückte			Zu- bzw. Abnahme (-)			
		Getö- tete	Schwer-	Leicht-		Getö- tete	Schwer-	Leicht-	Unfälle mit Personen- schaden	Getö- tete	Schwer-	Leicht-
			verletzte	verletzte			verletzte	verletzte				
Januar - Juni 2022					Januar - Juni 2021				Veränderung gegenüber Vorjahr			
Anzahl									um %			
Fahrunfall	661	27	260	481	648	23	260	472	2,0	17,4	-	1,9
	288	6	91	232	270	5	79	213	6,7	X	15,2	8,9
	373	21	169	249	378	18	181	259	-1,3	16,7	-6,6	-3,9
Abbiege-Unfall	439	3	87	492	407	7	89	448	7,9	X	-2,2	9,8
	346	2	50	369	321	4	54	337	7,8	X	-7,4	9,5
	93	1	37	123	86	3	35	111	8,1	X	5,7	10,8
Einbiegen/Kreuzenunfall	810	4	169	869	675	4	151	709	20,0	-	11,9	22,6
	669	3	87	710	540	1	88	548	23,9	X	-1,1	29,6
	141	1	82	159	135	3	63	161	4,4	X	30,2	-1,2
Überschreitenunfall	164	6	40	136	134	2	33	107	22,4	X	21,2	27,1
	161	4	40	135	130	2	31	105	23,8	X	29,0	28,6
	3	2	-	1	4	-	2	2	X	X	X	X
Unfall durch ruhenden Verkehr	114	-	9	116	108	-	28	94	5,6	-	X	23,4
	111	-	9	112	100	-	20	87	11,0	-	X	28,7
	3	-	-	4	8	-	8	7	X	-	X	X
Unfall im Längsverkehr	765	27	218	907	641	23	165	724	19,3	17,4	32,1	25,3
	397	3	47	486	343	2	46	396	15,7	X	2,2	22,7
	368	24	171	421	298	21	119	328	23,5	14,3	43,7	28,4
Sonstiger Unfall	367	9	87	322	330	1	85	293	11,2	X	2,4	9,9
	235	7	47	203	217	-	48	188	8,3	X	-2,1	8,0
	132	2	40	119	113	1	37	105	16,8	X	8,1	13,3
Insgesamt	3 320	76	870	3 323	2 943	60	811	2 847	12,8	26,7	7,3	16,7
	2 207	25	371	2 247	1 921	14	366	1 874	14,9	78,6	1,4	19,9
	1 113	51	499	1 076	1 022	46	445	973	8,9	10,9	12,1	10,6

5. Straßenverkehrsunfälle und Verunglückte nach Unfallarten

Unfallart Ortslage	Unfälle mit Per- sonen- schaden	Verunglückte			Unfälle mit Per- sonen- schaden	Verunglückte			Zu- bzw. Abnahme (-)									
		Getö- tete	Schwer-	Leicht-		Getö- tete	Schwer-	Leicht-	Unfälle mit Personen- schaden	Getö- tete	Schwer-	Leicht-						
			verletzte				verletzte				verletzte							
			Juni 2022				Juni 2021				Veränderung gegenüber Vorjahr							
			Anzahl								um %							
Zusammenstoß m. and. Fahrzeug, das anfährt, anhält	40	1	8	43	67	-	11	73	-40,3	X	X	-41,1						
innerorts	30	-	3	34	60	-	8	64	-50,0	-	X	-46,9						
außerorts	10	1	5	9	7	-	3	9	X	X	X	-						
vorausfährt o. wartet	74	3	28	101	78	4	20	94	-5,1	X	40,0	7,4						
innerorts	38	-	2	47	42	-	3	56	-9,5	-	X	-16,1						
außerorts	36	3	26	54	36	4	17	38	-	X	52,9	42,1						
seitlich in gleicher Richtung fährt	36	-	12	39	45	-	11	44	-20,0	-	9,1	-11,4						
innerorts	20	-	2	23	26	-	6	24	-23,1	-	X	-4,2						
außerorts	16	-	10	16	19	-	5	20	-15,8	-	X	-20,0						
entgegenkommt	44	1	18	49	49	1	16	70	-10,2	-	12,5	-30,0						
innerorts	25	1	2	33	27	-	5	33	-7,4	X	X	-						
außerorts	19	-	16	16	22	1	11	37	-13,6	X	45,5	-56,8						
einbiegt oder kreuzt	219	-	59	234	253	3	54	277	-13,4	X	9,3	-15,5						
innerorts	184	-	32	202	208	-	36	216	-11,5	-	-11,1	-6,5						
außerorts	35	-	27	32	45	3	18	61	-22,2	X	50,0	-47,5						
Zusammenstoß Fahrzeug/Fußgänger/-in	46	3	6	44	55	-	12	49	-16,4	X	X	-10,2						
innerorts	45	2	6	44	53	-	10	47	-15,1	X	X	-6,4						
außerorts	1	1	-	-	2	-	2	2	X	X	X	X						
Aufprall auf Hindernis	14	-	5	11	22	-	5	17	-36,4	-	-	-35,3						
innerorts	7	-	3	6	9	-	2	7	X	-	X	X						
außerorts	7	-	2	5	13	-	3	10	X	-	X	X						
Abk. v. Fahrbahn n. rechts	75	5	27	53	78	3	41	51	-3,8	X	-34,1	3,9						
innerorts	28	1	7	23	26	2	11	18	7,7	X	X	27,8						
außerorts	47	4	20	30	52	1	30	33	-9,6	X	-33,3	-9,1						
Abk. v. Fahrbahn n. links	43	1	23	25	40	2	20	22	7,5	X	15,0	13,6						
innerorts	16	-	10	10	12	-	4	8	33,3	-	X	X						
außerorts	27	1	13	15	28	2	16	14	-3,6	X	-18,8	7,1						
Unfall anderer Art	91	1	21	76	92	-	23	77	-1,1	X	-8,7	-1,3						
innerorts	74	1	17	62	79	-	18	67	-6,3	X	-5,6	-7,5						
außerorts	17	-	4	14	13	-	5	10	30,8	-	X	40,0						
Insgesamt	682	15	207	675	779	13	213	774	-12,5	15,4	-2,8	-12,8						
innerorts	467	5	84	484	542	2	103	540	-13,8	X	-18,4	-10,4						
außerorts	215	10	123	191	237	11	110	234	-9,3	-9,1	11,8	-18,4						

im aktuellen Berichtsmonat und -zeitraum

Unfälle mit Per- sonen- schaden	Verunglückte			Unfälle mit Per- sonen- schaden	Verunglückte			Zu- bzw. Abnahme (-)				Unfallart Ortslage
	Getö- tete	Schwer-	Leicht-		Getö- tete	Schwer-	Leicht-	Unfälle mit Personen- schaden	Getö- tete	Schwer-	Leicht-	
		verletzte				verletzte				verletzte		
Januar - Juni 2022				Januar - Juni 2021				Veränderung gegenüber Vorjahr				
Anzahl								um %				
245	2	39	281	246	1	43	262	-0,4	X	-9,3	7,3	Zusammenstoß m. and. Fahrzeug, das anfährt, anhält innerorts außerorts
193	-	18	228	203	1	28	215	-4,9	X	-35,7	6,0	
52	2	21	53	43	-	15	47	20,9	X	40,0	12,8	
412	11	96	529	337	10	67	405	22,3	10,0	43,3	30,6	vorausfährt o. wartet innerorts außerorts
210	-	15	264	181	1	19	219	16,0	X	-21,1	20,5	
202	11	81	265	156	9	48	186	29,5	X	68,8	42,5	
178	-	48	189	156	2	40	156	14,1	X	20,0	21,2	seitlich in gleicher Richtung fährt innerorts außerorts
101	-	15	106	90	1	12	86	12,2	X	25,0	23,3	
77	-	33	83	66	1	28	70	16,7	X	17,9	18,6	
220	12	87	250	193	9	77	220	14,0	X	13,0	13,6	entgegenkommt innerorts außerorts
131	2	25	151	116	-	27	133	12,9	X	-7,4	13,5	
89	10	62	99	77	9	50	87	15,6	X	24,0	13,8	
982	6	220	1 047	825	8	188	873	19,0	X	17,0	19,9	einbiegt oder kreuzt innerorts außerorts
807	4	115	852	660	3	112	670	22,3	X	2,7	27,2	
175	2	105	195	165	5	76	203	6,1	X	38,2	-3,9	
259	10	52	218	229	4	48	196	13,1	X	8,3	11,2	Zusammenstoß Fahrzeug/Fußgänger/-in innerorts außerorts
251	8	52	211	221	3	44	191	13,6	X	18,2	10,5	
8	2	-	7	8	1	4	5	-	X	X	X	
67	-	12	61	53	-	13	43	26,4	-	-7,7	41,9	Aufprall auf Hindernis innerorts außerorts
28	-	4	27	17	-	4	13	64,7	-	-	X	
39	-	8	34	36	-	9	30	8,3	-	X	13,3	
364	18	145	253	342	14	151	249	6,4	28,6	-4,0	1,6	Abk. v. Fahrbahn n. rechts innerorts außerorts
111	4	33	89	96	3	33	71	15,6	X	-	25,4	
253	14	112	164	246	11	118	178	2,8	27,3	-5,1	-7,9	
232	10	88	186	228	12	92	161	1,8	-16,7	-4,3	15,5	Abk. v. Fahrbahn n. links innerorts außerorts
76	2	32	61	60	2	20	48	26,7	-	60,0	27,1	
156	8	56	125	168	10	72	113	-7,1	X	-22,2	10,6	
361	7	83	309	334	-	92	282	8,1	X	-9,8	9,6	Unfall anderer Art innerorts außerorts
299	5	62	258	277	-	67	228	7,9	X	-7,5	13,2	
62	2	21	51	57	-	25	54	8,8	X	-16,0	-5,6	
3 320	76	870	3 323	2 943	60	811	2 847	12,8	26,7	7,3	16,7	Insgesamt
2 207	25	371	2 247	1 921	14	366	1 874	14,9	78,6	1,4	19,9	innerorts
1 113	51	499	1 076	1 022	46	445	973	8,9	10,9	12,1	10,6	außerorts

6. Straßenverkehrsunfälle und Verunglückte nach Tagesdatum und Ortslage im aktuellen Berichtsmonat

Tagesdatum Ortslage	Unfälle mit Personen- schaden	Davon mit			Verunglückte			Unfälle mit schwerwiegender Sachschaden (i. e. S.) ¹	Unfälle mit Personen- u.
		Getöteten	Schwer-	Leicht-	Getötete	Schwer-	Leicht-		
			verletzten			verletzte			
Juni 2022									
Innerhalb von Ortschaften									
1. Mittwoch	13	-	2	11	-	2	11	4	17
2. Donnerstag	15	-	1	14	-	1	17	-	15
3. Freitag	16	-	2	14	-	2	14	5	21
4. Samstag	14	-	2	12	-	2	14	-	14
5. Sonntag	9	-	1	8	-	1	9	1	10
6. Montag	13	-	4	9	-	4	12	1	14
7. Dienstag	12	-	1	11	-	1	13	1	13
8. Mittwoch	22	-	5	17	-	6	22	3	25
9. Donnerstag	14	1	2	11	2	2	14	1	15
10. Freitag	21	-	3	18	-	4	28	2	23
11. Samstag	9	-	2	7	-	2	9	1	10
12. Sonntag	9	-	3	6	-	4	10	1	10
13. Montag	17	-	3	14	-	3	18	-	17
14. Dienstag	20	-	3	17	-	3	23	1	21
15. Mittwoch	22	-	3	19	-	3	26	1	23
16. Donnerstag	19	-	2	17	-	2	21	-	19
17. Freitag	32	-	4	28	-	4	35	1	33
18. Samstag	16	-	3	13	-	4	18	2	18
19. Sonntag	9	-	2	7	-	4	10	1	10
20. Montag	17	-	1	16	-	1	17	2	19
21. Dienstag	13	-	4	9	-	4	13	1	14
22. Mittwoch	12	-	2	10	-	3	10	3	15
23. Donnerstag	24	-	5	19	-	8	25	3	27
24. Freitag	18	-	2	16	-	2	18	3	21
25. Samstag	17	1	3	13	1	3	15	1	18
26. Sonntag	6	1	1	4	1	1	4	-	6
27. Montag	9	-	2	7	-	2	8	2	11
28. Dienstag	15	-	1	14	-	1	15	1	16
29. Mittwoch	15	-	3	12	-	4	17	2	17
30. Donnerstag	19	1	1	17	1	1	18	2	21
Insgesamt	467	4	73	390	5	84	484	46	513
Außerhalb von Ortschaften, einschließlich Autobahn									
1. Mittwoch	8	-	4	4	-	6	8	1	9
2. Donnerstag	6	-	3	3	-	3	6	3	9
3. Freitag	8	1	3	4	1	4	7	1	9
4. Samstag	9	-	2	7	-	2	8	1	10
5. Sonntag	7	-	2	5	-	5	8	2	9
6. Montag	4	-	-	4	-	-	5	-	4
7. Dienstag	9	-	4	5	-	5	6	3	12
8. Mittwoch	8	-	3	5	-	5	7	2	10
9. Donnerstag	9	1	1	7	3	16	12	2	11
10. Freitag	10	1	3	6	1	4	8	2	12
11. Samstag	8	-	4	4	-	4	5	1	9
12. Sonntag	10	-	4	6	-	4	7	-	10
13. Montag	4	-	1	3	-	2	5	1	5
14. Dienstag	7	-	1	6	-	3	10	1	8
15. Mittwoch	9	2	3	4	2	4	7	1	10
16. Donnerstag	5	-	2	3	-	2	5	1	6
17. Freitag	7	-	3	4	-	6	4	1	8
18. Samstag	5	-	1	4	-	1	5	1	6
19. Sonntag	5	-	3	2	-	4	9	-	5
20. Montag	10	1	3	6	1	7	7	2	12
21. Dienstag	6	-	3	3	-	3	5	1	7
22. Mittwoch	9	-	4	5	-	4	6	1	10
23. Donnerstag	6	-	3	3	-	3	6	2	8
24. Freitag	7	-	2	5	-	2	9	1	8
25. Samstag	5	-	3	2	-	4	3	-	5
26. Sonntag	11	2	4	5	2	6	5	2	13
27. Montag	8	-	3	5	-	5	9	-	8
28. Dienstag	5	-	1	4	-	1	5	1	6
29. Mittwoch	5	-	2	3	-	4	3	-	5
30. Donnerstag	5	-	4	1	-	4	1	1	6
Insgesamt	215	8	79	128	10	123	191	35	250

¹ schwerwiegender Unfall mit Sachschaden (im engeren Sinne)

Noch: 6. Straßenverkehrsunfälle und Verunglückte nach Tagesdatum und Ortslage im aktuellen Berichtsmonat

Tagesdatum Ortslage	Unfälle mit Personen- schaden	Davon mit			Verunglückte			Unfälle mit schwerwiegender Sachschaden (i. e. S.) ¹	Unfälle mit Personen- u.
		Getöteten	Schwer-	Leicht-	Getötete	Schwer-	Leicht-		
			verletzten			verletzte			
Juni 2022									
Innerhalb und außerhalb von Ortschaften									
1. Mittwoch	21	-	6	15	-	8	19	5	26
2. Donnerstag	21	-	4	17	-	4	23	3	24
3. Freitag	24	1	5	18	1	6	21	6	30
4. Samstag	23	-	4	19	-	4	22	1	24
5. Sonntag	16	-	3	13	-	6	17	3	19
6. Montag	17	-	4	13	-	4	17	1	18
7. Dienstag	21	-	5	16	-	6	19	4	25
8. Mittwoch	30	-	8	22	-	11	29	5	35
9. Donnerstag	23	2	3	18	5	18	26	3	26
10. Freitag	31	1	6	24	1	8	36	4	35
11. Samstag	17	-	6	11	-	6	14	2	19
12. Sonntag	19	-	7	12	-	8	17	1	20
13. Montag	21	-	4	17	-	5	23	1	22
14. Dienstag	27	-	4	23	-	6	33	2	29
15. Mittwoch	31	2	6	23	2	7	33	2	33
16. Donnerstag	24	-	4	20	-	4	26	1	25
17. Freitag	39	-	7	32	-	10	39	2	41
18. Samstag	21	-	4	17	-	5	23	3	24
19. Sonntag	14	-	5	9	-	8	19	1	15
20. Montag	27	1	4	22	1	8	24	4	31
21. Dienstag	19	-	7	12	-	7	18	2	21
22. Mittwoch	21	-	6	15	-	7	16	4	25
23. Donnerstag	30	-	8	22	-	11	31	5	35
24. Freitag	25	-	4	21	-	4	27	4	29
25. Samstag	22	1	6	15	1	7	18	1	23
26. Sonntag	17	3	5	9	3	7	9	2	19
27. Montag	17	-	5	12	-	7	17	2	19
28. Dienstag	20	-	2	18	-	2	20	2	22
29. Mittwoch	20	-	5	15	-	8	20	2	22
30. Donnerstag	24	1	5	18	1	5	19	3	27
Insgesamt	682	12	152	518	15	207	675	81	763
Auf Autobahnen									
1. Mittwoch	2	-	-	2	-	-	3	1	3
2. Donnerstag	2	-	2	-	-	2	2	2	4
3. Freitag	3	-	-	3	-	-	5	1	4
4. Samstag	2	-	-	2	-	-	3	1	3
5. Sonntag	2	-	1	1	-	3	4	-	2
6. Montag	1	-	-	1	-	-	1	-	1
7. Dienstag	4	-	1	3	-	1	3	2	6
8. Mittwoch	2	-	1	1	-	3	2	1	3
9. Donnerstag	3	1	-	2	3	15	6	1	4
10. Freitag	1	1	-	-	1	1	-	-	1
11. Samstag	-	-	-	-	-	-	-	-	-
12. Sonntag	2	-	1	1	-	1	1	-	2
13. Montag	2	-	1	1	-	2	3	1	3
14. Dienstag	3	-	-	3	-	-	5	-	3
15. Mittwoch	-	-	-	-	-	-	-	1	1
16. Donnerstag	1	-	1	-	-	1	-	-	1
17. Freitag	-	-	-	-	-	-	-	1	1
18. Samstag	-	-	-	-	-	-	-	-	-
19. Sonntag	1	-	1	-	-	1	2	-	1
20. Montag	5	1	-	4	1	1	5	2	7
21. Dienstag	-	-	-	-	-	-	-	1	1
22. Mittwoch	5	-	2	3	-	2	4	1	6
23. Donnerstag	3	-	1	2	-	1	4	-	3
24. Freitag	2	-	1	1	-	1	3	1	3
25. Samstag	-	-	-	-	-	-	-	-	-
26. Sonntag	4	1	2	1	1	4	1	1	5
27. Montag	1	-	1	-	-	3	1	-	1
28. Dienstag	-	-	-	-	-	-	-	1	1
29. Mittwoch	1	-	-	1	-	-	1	-	1
30. Donnerstag	1	-	-	1	-	-	1	1	2
Insgesamt	53	4	16	33	6	42	60	20	73

¹ schwerwiegender Unfall mit Sachschaden (im engeren Sinne)

7. Straßenverkehrsunfälle und Verunglückte nach Art der Verkehrsbeteiligung

Art der Verkehrsbeteiligung ¹	Unfälle mit Personen- schaden	Verunglückte			Schwerw. Unfälle mit Sach- schaden (i. e. S.)	Unfälle mit Personen- schaden	Verunglückte			Schwerw. Unfälle mit Sach- schaden (i. e. S.)
		Getötete	Schwer-	Leicht-			Getötete	Schwer-	Leicht-	
			verletzte					verletzte		
			Juni 2022						Juni 2021	
innerhalb von Ortschaften										
Unfälle zusammen	467	5	84	484	46	542	2	103	540	43
Darunter Unfälle mit Beteiligung von Fahrer(n)/-innen von:										
Krafträdern mit Versch.kennz. ²	22	-	5	22	1	30	-	11	19	-
Elektrokleinstfahrzeugen	7	-	-	7	-	4	-	2	2	-
Krafträdern mit amtl. Kennzeichen ³	34	1	13	24	-	41	2	14	32	1
Personenkraftwagen	336	3	48	372	46	416	-	67	440	40
Wohnmobilen	-	-	-	-	-	-	-	-	-	-
Bussen	5	-	1	8	2	3	-	-	4	-
Güterkraftfahrzeugen	29	1	3	27	4	39	-	5	41	8
dar.: Lastkraftwagen										
bis einschl. 3 500 kg ⁴	22	-	1	23	2	21	-	3	22	7
über 3 500 kg ⁴	3	1	-	2	2	15	-	1	15	1
Sattelzugmaschinen	4	-	1	3	-	4	-	-	5	-
Fahrrädern ⁵	225	1	32	207	-	234	-	46	201	-
Fußgänger(n)/-innen	47	2	6	46	-	59	-	11	55	-
außerhalb von Ortschaften, einschließlich Autobahn										
Unfälle zusammen	215	10	123	191	35	237	11	110	234	28
Darunter Unfälle mit Beteiligung von Fahrer(n)/-innen von:										
Krafträdern mit Versch.kennz. ²	10	-	6	9	1	9	1	2	10	-
Elektrokleinstfahrzeugen	-	-	-	-	-	-	-	-	-	-
Krafträdern mit amtl. Kennzeichen ³	46	1	23	27	-	32	1	26	14	-
Personenkraftwagen	150	8	93	150	30	177	10	78	197	25
Wohnmobilen	1	-	2	-	-	1	-	-	1	-
Bussen	1	-	1	-	-	1	-	-	1	-
Güterkraftfahrzeugen	44	1	22	41	16	44	4	18	43	8
dar.: Lastkraftwagen										
bis einschl. 3 500 kg ⁴	13	-	8	12	6	15	2	5	14	1
über 3 500 kg ⁴	12	-	4	14	2	11	-	6	15	1
Sattelzugmaschinen	22	1	11	19	9	25	2	13	18	6
Fahrrädern ⁵	16	-	7	10	-	25	2	5	21	-
Fußgänger(n)/-innen	1	1	-	-	-	2	-	2	2	-
innerhalb und außerhalb von Ortschaften										
Unfälle insgesamt	682	15	207	675	81	779	13	213	774	71
Darunter Unfälle mit Beteiligung von Fahrer(n)/-innen von:										
Krafträdern mit Versch.kennz. ²	32	-	11	31	2	39	1	13	29	-
Elektrokleinstfahrzeugen	7	-	-	7	-	4	-	2	2	-
Krafträdern mit amtl. Kennzeichen ³	80	2	36	51	-	73	3	40	46	1
Personenkraftwagen	486	11	141	522	76	593	10	145	637	65
Wohnmobilen	1	-	2	-	-	1	-	-	1	-
Bussen	6	-	2	8	2	4	-	-	5	-
Güterkraftfahrzeugen	73	2	25	68	20	83	4	23	84	16
dar.: Lastkraftwagen										
bis einschl. 3 500 kg ⁴	35	-	9	35	8	36	2	8	36	8
über 3 500 kg ⁴	15	1	4	16	4	26	-	7	30	2
Sattelzugmaschinen	26	1	12	22	9	29	2	13	23	6
Fahrrädern ⁵	241	1	39	217	-	259	2	51	222	-
Fußgänger(n)/-innen	48	3	6	46	-	61	-	13	57	-

¹ Die Tabelle enthält Mehrfachzählungen, da bei einem Unfall mehrere Verkehrsbeteiligungsarten beteiligt sein können.

² einschl. S-Pedelecs und drei- und leichten vierrädrigen Kfz

³ einschl. drei- und schweren vierrädrigen Kfz

⁴ ohne Lastkraftwagen mit Tankauflagen

⁵ einschl. Pedelecs

und Ortslage im aktuellen Berichtsmonat und -zeitraum

Unfälle mit Personen- schaden	Verunglückte			Schwerw. Unfälle mit Sach- schaden (i. e. S.)	Unfälle mit Personen- schaden	Verunglückte			Schwerw. Unfälle mit Sach- schaden (i. e. S.)	Art der Verkehrsbeteiligung ¹
	Getötete	Schwer-	Leicht-			Getötete	Schwer-	Leicht-		
		verletzte					verletzte			
Januar - Juni 2022					Januar - Juni 2021					
innerhalb von Ortschaften										
2 207	25	371	2 247	239	1 921	14	366	1 874	243	Unfälle zusammen
										Darunter Unfälle mit Beteiligung von
										Fahrer(n)/-innen von:
114	-	21	105	3	86	-	20	70	-	Krafträdern mit Versich.kennz. ²
50	-	5	47	2	15	-	7	8	1	Elektrokleinstfahrzeugen
131	2	41	96	-	106	2	37	83	1	Krafträdern mit amtl. Kennzeichen ³
1 730	16	263	1 831	233	1 505	7	249	1 553	237	Personenkraftwagen
2	-	1	3	-	1	-	-	1	-	Wohnmobilen
31	-	4	68	3	17	-	1	17	4	Bussen
160	3	24	168	30	170	5	32	166	30	Güterkraftfahrzeugen
										dar.: Lastkraftwagen
114	-	18	124	20	94	-	20	93	20	bis einschl. 3 500 kg ⁴
21	2	1	21	5	42	1	7	38	6	über 3 500 kg ⁴
25	1	4	24	3	32	4	3	29	4	Sattelzugmaschinen
891	9	124	802	1	724	5	140	606	-	Fahrrädern ⁵
282	8	57	244	-	240	3	45	211	-	Fußgänger(n)/-innen
außerhalb von Ortschaften, einschließlich Autobahn										
1 113	51	499	1 076	202	1 022	46	445	973	256	Unfälle zusammen
										Darunter Unfälle mit Beteiligung von
										Fahrer(n)/-innen von:
28	-	17	23	2	35	1	12	30	-	Krafträdern mit Versich.kennz. ²
2	-	-	2	-	-	-	-	-	-	Elektrokleinstfahrzeugen
125	4	64	73	2	91	6	60	48	1	Krafträdern mit amtl. Kennzeichen ³
884	41	386	938	171	813	36	341	840	215	Personenkraftwagen
5	-	4	4	-	1	-	-	1	-	Wohnmobilen
7	-	3	4	1	6	1	2	8	-	Bussen
235	12	108	222	72	229	15	105	202	81	Güterkraftfahrzeugen
										dar.: Lastkraftwagen
78	1	36	84	35	110	7	52	96	19	bis einschl. 3 500 kg ⁴
52	2	18	47	9	47	3	22	43	18	über 3 500 kg ⁴
116	10	61	97	39	104	10	46	87	47	Sattelzugmaschinen
71	2	28	46	-	65	3	24	44	-	Fahrrädern ⁵
10	3	-	8	-	11	1	4	9	-	Fußgänger(n)/-innen
innerhalb und außerhalb von Ortschaften										
3 320	76	870	3 323	441	2 943	60	811	2 847	499	Unfälle insgesamt
										Darunter Unfälle mit Beteiligung von
										Fahrer(n)/-innen von:
142	-	38	128	5	121	1	32	100	-	Krafträdern mit Versich.kennz. ²
52	-	5	49	2	15	-	7	8	1	Elektrokleinstfahrzeugen
256	6	105	169	2	197	8	97	131	2	Krafträdern mit amtl. Kennzeichen ³
2 614	57	649	2 769	404	2 318	43	590	2 393	452	Personenkraftwagen
7	-	5	7	-	2	-	-	2	-	Wohnmobilen
38	-	7	72	4	23	1	3	25	4	Bussen
395	15	132	390	102	399	20	137	368	111	Güterkraftfahrzeugen
										dar.: Lastkraftwagen
192	1	54	208	55	204	7	72	189	39	bis einschl. 3 500 kg ⁴
73	4	19	68	14	89	4	29	81	24	über 3 500 kg ⁴
141	11	65	121	42	136	14	49	116	51	Sattelzugmaschinen
962	11	152	848	1	789	8	164	650	-	Fahrrädern ⁵
292	11	57	252	-	251	4	49	220	-	Fußgänger(n)/-innen

¹ Die Tabelle enthält Mehrfachzählungen, da bei einem Unfall mehrere Verkehrsbeteiligungsarten beteiligt sein können.

² einschl. S-Pedelecs und drei- und leichten vierrädrigen Kfz

³ einschl. drei- und schweren vierrädrigen Kfz

⁴ ohne Lastkraftwagen mit Tankauflagen

⁵ einschl. Pedelecs

8. Straßenverkehrsunfälle und Verunglückte nach kreisfreien Städten und Landkreisen im aktuellen Berichtsmonat

Kreisfreie Stadt Landkreis Land Ortslage	Straßenverkehrsunfälle			Verunglückte			
	insgesamt ¹	mit Personen- schaden	schwer- wiegende Unfälle mit Sachschaden ²	insgesamt	Getötete	Schwer-	Leicht-
						verletzte	
Juni 2022							
Dessau-Roßlau, Stadt	2	2	-	2	-	-	2
innerorts	2	2	-	2	-	-	2
außerorts ohne Autobahn	-	-	-	-	-	-	-
auf Autobahnen	-	-	-	-	-	-	-
Halle (Saale), Stadt	98	86	12	105	-	10	95
innerorts	97	85	12	103	-	10	93
außerorts ohne Autobahn	1	1	-	2	-	-	2
auf Autobahnen	-	-	-	-	-	-	-
Magdeburg, Landeshauptstadt	119	108	11	138	1	15	122
innerorts	114	104	10	130	1	10	119
außerorts ohne Autobahn	4	3	1	7	-	5	2
auf Autobahnen	1	1	-	1	-	-	1
Altmarkkreis Salzwedel	27	19	8	21	-	5	16
innerorts	18	11	7	12	-	2	10
außerorts ohne Autobahn	9	8	1	9	-	3	6
auf Autobahnen	-	-	-	-	-	-	-
Anhalt-Bitterfeld	62	57	5	86	1	20	65
innerorts	46	42	4	54	1	8	45
außerorts ohne Autobahn	12	11	1	23	-	9	14
auf Autobahnen	4	4	-	9	-	3	6
Börde	69	60	9	78	1	24	53
innerorts	26	23	3	27	-	11	16
außerorts ohne Autobahn	30	27	3	29	-	5	24
auf Autobahnen	13	10	3	22	1	8	13
Burgenlandkreis	77	58	19	84	3	16	65
innerorts	43	34	9	45	2	4	39
außerorts ohne Autobahn	25	19	6	30	-	8	22
auf Autobahnen	9	5	4	9	1	4	4
Harz	84	75	9	90	2	20	68
innerorts	56	49	7	58	1	10	47
außerorts ohne Autobahn	25	23	2	28	1	9	18
auf Autobahnen	3	3	-	4	-	1	3
Jerichower Land	17	15	2	22	-	6	16
innerorts	2	2	-	2	-	-	2
außerorts ohne Autobahn	4	4	-	5	-	4	1
auf Autobahnen	11	9	2	15	-	2	13

¹ ohne übrige Sachschadensunfälle

² Hierzu zählen schwerwiegende Unfälle mit Sachschaden (im engeren Sinne) und sonstige Unfälle unter Einfluss berauschender Mittel.

Noch: 8. Straßenverkehrsunfälle und Verunglückte nach kreisfreien Städten und Landkreisen im aktuellen Berichtsmonat

Kreisfreie Stadt Landkreis Land Ortslage	Straßenverkehrsunfälle			Verunglückte			
	insgesamt ¹	mit Personen- schaden	schwer- wiegende Unfälle mit Sachschaden ²	insgesamt	Getötete	Schwer-	Leicht-
						verletzte	
Juni 2022							
Mansfeld-Südharz	51	39	12	47	-	19	28
innerorts	21	16	5	17	-	4	13
außerorts ohne Autobahn	20	18	2	25	-	14	11
auf Autobahnen	10	5	5	5	-	1	4
Saalekreis	44	27	17	56	6	26	24
innerorts	14	8	6	10	-	2	8
außerorts ohne Autobahn	12	9	3	10	3	3	4
auf Autobahnen	18	10	8	36	3	21	12
Salzlandkreis	68	62	6	82	-	25	57
innerorts	49	44	5	58	-	12	46
außerorts ohne Autobahn	16	15	1	21	-	12	9
auf Autobahnen	3	3	-	3	-	1	2
Stendal	18	17	1	19	-	3	16
innerorts	12	11	1	12	-	-	12
außerorts ohne Autobahn	6	6	-	7	-	3	4
auf Autobahnen	-	-	-	-	-	-	-
Wittenberg	60	57	3	67	1	18	48
innerorts	38	36	2	43	-	11	32
außerorts ohne Autobahn	19	18	1	20	-	6	14
auf Autobahnen	3	3	-	4	1	1	2
Sachsen-Anhalt	796	682	114	897	15	207	675
innerorts	538	467	71	573	5	84	484
außerorts ohne Autobahn	183	162	21	216	4	81	131
auf Autobahnen	75	53	22	108	6	42	60
Kreisfreie Städte	219	196	23	245	1	25	219
Landkreise	577	486	91	652	14	182	456

¹ ohne übrige Sachschadensunfälle² Hierzu zählen schwerwiegende Unfälle mit Sachschaden (im engeren Sinne) und sonstige Unfälle unter Einfluss berauschender Mittel.

9. Straßenverkehrsunfälle und Verunglückte nach kreisfreien Städten und Landkreisen im aktuellen Berichtszeitraum

Kreisfreie Stadt Landkreis Land	Straßenverkehrsunfälle			Verunglückte			
	insgesamt ¹	mit Personen- schaden	schwer- wiegende Unfälle mit Sachschaden ²	insgesamt	Getötete	Schwer-	Leicht-
						verletzte	
	Januar bis Juni 2022						
Dessau-Roßlau, Stadt	84	80	4	117	6	13	98
Halle (Saale), Stadt	465	406	59	497	2	43	452
Magdeburg, Landeshauptstadt	524	447	77	534	4	66	464
Altmarkkreis Salzwedel	141	116	25	142	-	20	122
Anhalt-Bitterfeld	266	241	25	321	5	79	237
Börde	374	295	79	392	7	102	283
Burgenlandkreis	333	253	80	329	8	77	244
Harz	417	337	80	421	7	93	321
Jerichower Land	154	144	10	205	7	52	146
Mansfeld-Südharz	218	175	43	223	3	64	156
Saalekreis	349	241	108	345	12	92	241
Salzlandkreis	273	242	31	320	5	91	224
Stendal	132	125	7	158	3	28	127
Wittenberg	251	218	33	265	7	50	208
Sachsen-Anhalt insgesamt	3 981	3 320	661	4 269	76	870	3 323
Kreisfreie Städte	1 073	933	140	1 148	12	122	1 014
Landkreise	2 908	2 387	521	3 121	64	748	2 309

¹ ohne übrige Sachschadensunfälle

² Hierzu zählen schwerwiegende Unfälle mit Sachschaden (im engeren Sinne) und sonstige Unfälle unter Einfluss berauschender Mittel.

10. Übrige Sachschadensunfälle nach kreisfreien Städten und Landkreisen

10.1 Übrige Sachschadensunfälle nach kreisfreien Städten und Landkreisen im aktuellen Berichtsmonat

Kreisfreie Stadt Landkreis Land	Übrige Sachschadens- unfälle (ohne Einfluss berauschender Mittel) insgesamt	Davon		
		innerorts	außerorts ohne Autobahn	auf Autobahnen
	Juni 2022			
Dessau-Roßlau, Stadt	114	95	13	6
Halle (Saale), Stadt	469	465	4	-
Magdeburg, Landeshauptstadt	547	531	6	10
Altmarkkreis Salzwedel	211	91	120	-
Anhalt-Bitterfeld	379	237	124	18
Börde	452	209	187	56
Burgenlandkreis	397	233	119	45
Harz	454	313	125	16
Jerichower Land	168	72	70	26
Mansfeld-Südharz	266	173	71	22
Saalekreis	265	143	81	41
Salzlandkreis	403	245	121	37
Stendal	285	127	158	-
Wittenberg	277	171	90	16
Sachsen-Anhalt insgesamt	4 687	3 105	1 289	293
Kreisfreie Städte	1 130	1 091	23	16
Landkreise	3 557	2 014	1 266	277

10.2 Übrige Sachschadensunfälle nach kreisfreien Städten und Landkreisen im aktuellen Berichtszeitraum

Kreisfreie Stadt Landkreis Land	Übrige Sachschadens- unfälle (ohne Einfluss berauschender Mittel) insgesamt	Davon		
		innerorts	außerorts ohne Autobahn	auf Autobahnen
Januar bis Juni 2022				
Dessau-Roßlau, Stadt	966	813	135	18
Halle (Saale), Stadt	2 730	2 667	54	9
Magdeburg, Landeshauptstadt	3 214	3 102	51	61
Altmarkkreis Salzwedel	1 135	486	649	-
Anhalt-Bitterfeld	2 085	1 308	657	120
Börde	2 187	986	860	341
Burgenlandkreis	2 112	1 232	670	210
Harz	2 449	1 662	701	86
Jerichower Land	1 147	558	429	160
Mansfeld-Südharz	1 609	976	506	127
Saalekreis	2 021	1 103	621	297
Salzlandkreis	2 330	1 415	729	186
Stendal	1 625	760	865	-
Wittenberg	1 608	960	556	92
Sachsen-Anhalt insgesamt	27 218	18 028	7 483	1 707
Kreisfreie Städte	6 910	6 582	240	88
Landkreise	20 308	11 446	7 243	1 619

11. Getötete und Verletzte im Straßenverkehr nach Art der

Art der Verkehrsbeteiligung Ortslage	Getötete			Schwerverletzte			Leichtverletzte			Verunglückte insgesamt		
	Juni		Zu- bzw. Abnahme (-)	Juni		Zu- bzw. Abnahme (-)	Juni		Zu- bzw. Abnahme (-)	Juni		Zu- bzw. Abnahme (-)
	2022	2021		2022	2021		2022	2021		2022	2021	
	Anzahl		um %	Anzahl		um %	Anzahl		um %	Anzahl		um %
Fahrer/-innen und Mitfahrer/-innen von												
Kraftträdern mit Versicherungskennz. ¹	-	1	X	10	13	-23,1	27	26	3,8	37	40	-7,5
innerorts	-	-	-	5	11	X	19	19	-	24	30	-20,0
außerorts	-	1	X	5	2	X	8	7	X	13	10	30,0
Elektrokleinstfahrzeugen	-	-	-	-	2	X	7	2	X	7	4	X
innerorts	-	-	-	-	2	X	7	2	X	7	4	X
außerorts	-	-	-	-	-	-	-	-	-	-	-	-
Kraftträdern mit amtl. Kennzeichen ²	2	3	X	36	39	-7,7	46	39	17,9	84	81	3,7
innerorts	1	2	X	13	14	-7,1	23	27	-14,8	37	43	-14,0
außerorts	1	1	-	23	25	-8,0	23	12	91,7	47	38	23,7
Personenkraftwagen	7	6	X	103	82	25,6	306	421	-27,3	416	509	-18,3
innerorts	-	-	-	27	20	35,0	178	242	-26,4	205	262	-21,8
außerorts	7	6	X	76	62	22,6	128	179	-28,5	211	247	-14,6
darunter												
18 bis unter 25 Jahre	1	-	X	10	15	-33,3	36	65	-44,6	47	80	-41,3
innerorts	-	-	-	2	2	-	21	40	-47,5	23	42	-45,2
außerorts	1	-	X	8	13	X	15	25	-40,0	24	38	-36,8
Wohnmobilen	-	-	-	-	-	-	-	1	X	-	1	X
innerorts	-	-	-	-	-	-	-	-	-	-	-	-
außerorts	-	-	-	-	-	-	-	1	X	-	1	X
Bussen	-	-	-	-	-	-	4	4	-	4	4	-
innerorts	-	-	-	-	-	-	4	4	-	4	4	-
außerorts	-	-	-	-	-	-	-	-	-	-	-	-
Güterkraftfahrzeugen	2	1	X	10	13	-23,1	29	21	38,1	41	35	17,1
innerorts	1	-	X	-	2	X	7	7	-	8	9	X
außerorts	1	1	-	10	11	-9,1	22	14	57,1	33	26	26,9
Landwirtschaftlichen Zugmaschinen	-	-	-	2	-	X	3	2	X	5	2	X
innerorts	-	-	-	-	-	-	2	1	X	2	1	X
außerorts	-	-	-	2	-	X	1	1	-	3	1	X
Übrigen												
Kraftfahrzeugen	-	-	-	-	3	X	4	3	X	4	6	X
innerorts	-	-	-	-	-	-	4	2	X	4	2	X
außerorts	-	-	-	-	3	X	-	1	X	-	4	X

¹ einschl. S-Pedelecs und drei- und leichten vierrädrigen Kfz² einschl. drei- und schweren vierrädrigen Kfz³ einschl. Pedelecs⁴ einschl. Fußgänger/-innen mit Sport- und Spielgerät

Verkehrsbeteiligung im aktuellen Berichtsmonat und -zeitraum

Getötete			Schwerverletzte			Leichtverletzte			Verunglückte insgesamt			Art der Verkehrsbeteiligung Ortslage
Jan. - Juni		Zu- bzw. Abnahme (-)	Jan. - Juni		Zu- bzw. Abnahme (-)	Jan. - Juni		Zu- bzw. Abnahme (-)	Jan. - Juni		Zu- bzw. Abnahme (-)	
2022	2021		2022	2021		2022	2021		2022	2021		
Anzahl		um %	Anzahl		um %	Anzahl		um %	Anzahl		um %	
												Fahrer/-innen und Mitfahrer/-innen von
-	1	X	35	31	12,9	111	92	20,7	146	124	17,7	Krafträdern mit Versicherungskennz. ¹
-	-	-	20	19	5,3	91	67	35,8	111	86	29,1	innerorts
-	1	X	15	12	25,0	20	25	-20,0	35	38	-7,9	außerorts
-	-	-	5	7	X	41	7	X	46	14	X	Elektrokleinstfahrzeugen
-	-	-	5	7	X	39	7	X	44	14	X	innerorts
-	-	-	-	-	-	2	-	X	2	-	X	außerorts
6	8	X	104	96	8,3	156	113	38,1	266	217	22,6	Krafträdern mit amtl. Kennzeichen ²
2	2	-	41	37	10,8	92	71	29,6	135	110	22,7	innerorts
4	6	X	63	59	6,8	64	42	52,4	131	107	22,4	außerorts
41	31	32,3	456	405	12,6	1 768	1 653	7,0	2 265	2 089	8,4	Personenkraftwagen
5	4	X	116	110	5,5	929	887	4,7	1 050	1 001	4,9	innerorts
36	27	33,3	340	295	15,3	839	766	9,5	1 215	1 088	11,7	außerorts
2	-	X	63	79	-20,3	261	283	-7,8	326	362	-9,9	darunter
-	-	-	12	21	-42,9	113	132	-14,4	125	153	-18,3	18 bis unter 25 Jahre
2	-	X	51	58	-12,1	148	151	-2,0	201	209	-3,8	innerorts
-	-	-	1	-	X	4	1	X	5	1	X	außerorts
-	-	-	-	-	-	2	-	X	2	-	X	Wohnmobilen
-	-	-	1	-	X	2	1	X	3	1	X	innerorts
-	-	-	2	-	X	54	17	X	56	17	X	außerorts
-	-	-	2	-	X	53	10	X	55	10	X	Bussen
-	-	-	-	-	-	1	7	X	1	7	X	innerorts
6	7	X	49	54	-9,3	126	120	5,0	181	181	-	außerorts
1	-	X	4	9	X	33	43	-23,3	38	52	-26,9	Güterkraftfahrzeugen
5	7	X	45	45	-	93	77	20,8	143	129	10,9	innerorts
1	1	-	9	5	X	8	13	X	18	19	-5,3	Landwirtschaftlichen
-	-	-	2	1	X	4	8	X	6	9	X	Zugmaschinen
1	1	-	7	4	X	4	5	X	12	10	20,0	innerorts
-	-	-	3	5	X	10	12	-16,7	13	17	-23,5	außerorts
-	-	-	2	2	-	9	8	X	11	10	10,0	übrigen Kraftfahrzeugen
-	-	-	1	3	X	1	4	X	2	7	X	innerorts
												außerorts

¹ einschl. S-Pedelecs und drei- und leichten vierrädrigen Kfz² einschl. drei- und schweren vierrädrigen Kfz³ einschl. Pedelecs⁴ einschl. Fußgänger/-innen mit Sport- und Spielgerät

Noch: 11. Getötete und Verletzte im Straßenverkehr nach Art der

Art der Verkehrsbeteiligung	Getötete			Schwerverletzte			Leichtverletzte			Verunglückte insgesamt		
	Juni		Zu- bzw. Abnahme (-)	Juni		Zu- bzw. Abnahme (-)	Juni		Zu- bzw. Abnahme (-)	Juni		Zu- bzw. Abnahme (-)
	2022	2021		2022	2021		2022	2021		2022	2021	
	Anzahl		um %	Anzahl		um %	Anzahl		um %	Anzahl		um %
Kraftfahrz. zusammen	11	11	-	161	152	5,9	426	519	-17,9	598	682	-12,3
innerorts	2	2	-	45	49	-8,2	244	304	-19,7	291	355	-18,0
außerorts	9	9	-	116	103	12,6	182	215	-15,3	307	327	-6,1
Fahrer/-innen und Mitfahrer/-innen von												
Fahrrädern ³	1	2	X	38	48	-20,8	203	208	-2,4	242	258	-6,2
innerorts	1	-	X	31	43	-27,9	194	189	2,6	226	232	-2,6
außerorts	-	2	X	7	5	X	9	19	X	16	26	-38,5
darunter												
unter 15 Jahren	-	-	-	4	9	X	27	36	-25,0	31	45	-31,1
innerorts	-	-	-	4	9	X	27	34	-20,6	31	43	-27,9
außerorts	-	-	-	-	-	-	-	2	X	-	2	X
anderen Fahrzeugen	-	-	-	2	-	X	9	2	X	11	2	X
innerorts	-	-	-	2	-	X	9	2	X	11	2	X
außerorts	-	-	-	-	-	-	-	-	-	-	-	-
Fußgänger/-innen ⁴	3	-	X	6	13	X	37	45	-17,8	46	58	-20,7
innerorts	2	-	X	6	11	X	37	45	-17,8	45	56	-19,6
außerorts	1	-	X	-	2	X	-	-	-	1	2	X
darunter												
unter 15 Jahren	-	-	-	5	2	X	11	15	-26,7	16	17	-5,9
innerorts	-	-	-	5	2	X	11	15	-26,7	16	17	-5,9
außerorts	-	-	-	-	-	-	-	-	-	-	-	-
65 Jahre und mehr	3	-	X	-	5	X	8	10	X	11	15	-26,7
innerorts	2	-	X	-	5	X	8	10	X	10	15	-33,3
außerorts	1	-	X	-	-	-	-	-	-	1	-	X
Andere Personen	-	-	-	-	-	-	-	-	-	-	-	-
innerorts	-	-	-	-	-	-	-	-	-	-	-	-
außerorts	-	-	-	-	-	-	-	-	-	-	-	-
Insgesamt	15	13	15,4	207	213	-2,8	675	774	-12,8	897	1 000	-10,3
innerorts	5	2	X	84	103	-18,4	484	540	-10,4	573	645	-11,2
außerorts	10	11	-9,1	123	110	11,8	191	234	-18,4	324	355	-8,7
darunter												
unter 15 Jahren	-	-	-	16	15	6,7	65	76	-14,5	81	91	-11,0
innerorts	-	-	-	11	11	-	57	65	-12,3	68	76	-10,5
außerorts	-	-	-	5	4	X	8	11	X	13	15	-13,3
65 Jahre und mehr	6	2	X	33	41	-19,5	115	113	1,8	154	156	-1,3
innerorts	3	-	X	19	26	-26,9	88	77	14,3	110	103	6,8
außerorts	3	2	X	14	15	-6,7	27	36	-25,0	44	53	-17,0

¹ einschl. S-Pedelecs und drei- und leichten vierrädrigen Kfz² einschl. drei- und schweren vierrädrigen Kfz³ einschl. Pedelecs⁴ einschl. Fußgänger/-innen mit Sport- und Spielgerät

Verkehrsbeteiligung im aktuellen Berichtsmonat und -zeitraum

Getötete			Schwerverletzte			Leichtverletzte			Verunglückte insgesamt			Art der Verkehrs- beteiligung Ortslage
Jan. - Juni		Zu- bzw. Ab- nahme (-)	Jan. - Juni		Zu- bzw. Ab- nahme (-)	Jan. - Juni		Zu- bzw. Ab- nahme (-)	Jan. - Juni		Zu- bzw. Ab- nahme (-)	
2022	2021		2022	2021		2022	2021		2022	2021		
Anzahl		um %	Anzahl		um %	Anzahl		um %	Anzahl		um %	
54	48	12,5	664	603	10,1	2 278	2 028	12,3	2 996	2 679	11,8	Kraftfahrz. zusammen innerorts außerorts
8	6	X	192	185	3,8	1 252	1 101	13,7	1 452	1 292	12,4	
46	42	9,5	472	418	12,9	1 026	927	10,7	1 544	1 387	11,3	
												Fahrer/-innen und Mitfahrer/-innen von
11	8	X	147	159	-7,5	796	612	30,1	954	779	22,5	Fahrrädern ³
9	5	X	121	135	-10,4	753	572	31,6	883	712	24,0	innerorts
2	3	X	26	24	8,3	43	40	7,5	71	67	6,0	außerorts
												darunter
-	-	-	8	17	X	91	84	8,3	99	101	-2,0	unter 15 Jahren
-	-	-	8	15	X	89	79	12,7	97	94	3,2	innerorts
-	-	-	-	2	X	2	5	X	2	7	X	außerorts
												anderen Fahrzeugen
-	-	-	6	1	X	26	7	X	32	8	X	innerorts
-	-	-	5	1	X	26	6	X	31	7	X	außerorts
-	-	-	1	-	X	-	1	X	1	1	-	
												Fußgänger/-innen ⁴
11	4	X	53	47	12,8	219	194	12,9	283	245	15,5	innerorts
8	3	X	53	44	20,5	213	189	12,7	274	236	16,1	außerorts
3	1	X	-	3	X	6	5	X	9	9	-	
												darunter
-	-	-	13	13	-	56	47	19,1	69	60	15,0	unter 15 Jahren
-	-	-	13	13	-	56	47	19,1	69	60	15,0	innerorts
-	-	-	-	-	-	-	-	-	-	-	-	außerorts
8	3	X	17	14	21,4	49	33	48,5	74	50	48,0	65 Jahre und mehr
7	3	X	17	14	21,4	47	32	46,9	71	49	44,9	innerorts
1	-	X	-	-	-	2	1	X	3	1	X	außerorts
												Andere Personen
-	-	-	-	1	X	4	6	X	4	7	X	innerorts
-	-	-	-	1	X	3	6	X	3	7	X	außerorts
-	-	-	-	-	-	1	-	X	1	-	X	
												Insgesamt
76	60	26,7	870	811	7,3	3 323	2 847	16,7	4 269	3 718	14,8	innerorts
25	14	78,6	371	366	1,4	2 247	1 874	19,9	2 643	2 254	17,3	außerorts
51	46	10,9	499	445	12,1	1 076	973	10,6	1 626	1 464	11,1	
												darunter
-	-	-	40	53	-24,5	305	221	38,0	345	274	25,9	unter 15 Jahren
-	-	-	25	34	-26,5	241	177	36,2	266	211	26,1	innerorts
-	-	-	15	19	-21,1	64	44	45,5	79	63	25,4	außerorts
												65 Jahre und mehr
32	18	77,8	179	150	19,3	517	387	33,6	728	555	31,2	innerorts
15	6	X	98	90	8,9	393	277	41,9	506	373	35,7	außerorts
17	12	41,7	81	60	35,0	124	110	12,7	222	182	22,0	

¹ einschl. S-Pedelecs und drei- und leichten vierrädrigen Kfz² einschl. drei- und schweren vierrädrigen Kfz³ einschl. Pedelecs⁴ einschl. Fußgänger/-innen mit Sport- und Spielgerät

12. Getötete und Verletzte im Straßenverkehr nach Art der Verkehrsbeteiligung,

Im Alter von ... bis unter ... Jahren	Ins- gesamt	Darunter				Ins- gesamt	Darunter				Zu- bzw. Abnahme (-)				
		Fahrer/-innen und Mitfahrer/-innen von			Fuß- gänger/ -innen ³		Fahrer/-innen und Mitfahrer/-innen von			Fuß- gänger/ -innen ³	Ins- gesamt	Fahrer/-innen und Mitfahrer/-innen von			Fuß- gänger/ -innen ³
		Per- sonen- kraft- wagen	Kraft- rädern mit amtl. Kennz. ¹	Fahr- rädern ²			Per- sonen- kraft- wagen	Kraft- rädern mit amtl. Kennz. ¹	Fahr- rädern ²			Per- sonen- kraft- wagen	Kraft- rädern mit amtl. Kennz. ¹	Fahr- rädern ²	
Geschlecht	Juni 2022					Juni 2021					Veränderung gegenüber Vorjahr				
	Anzahl										um %				
	Getötete														
unter 15	-	-	-	-	-	-	-	-	-	-	-	-	-	-	-
männlich	-	-	-	-	-	-	-	-	-	-	-	-	-	-	-
weiblich	-	-	-	-	-	-	-	-	-	-	-	-	-	-	-
15 - 18	-	-	-	-	-	1	-	1	-	-	X	-	X	-	-
männlich	-	-	-	-	-	-	-	-	-	-	-	-	-	-	-
weiblich	-	-	-	-	-	1	-	1	-	-	X	-	X	-	-
18 - 21	2	-	1	-	-	-	-	-	-	-	X	-	X	-	-
männlich	2	-	1	-	-	-	-	-	-	-	X	-	X	-	-
weiblich	-	-	-	-	-	-	-	-	-	-	-	-	-	-	-
21 - 25	1	1	-	-	-	-	-	-	-	-	X	X	-	-	-
männlich	-	-	-	-	-	-	-	-	-	-	-	-	-	-	-
weiblich	1	1	-	-	-	-	-	-	-	-	X	X	-	-	-
25 - 35	-	-	-	-	-	1	-	1	-	-	X	-	X	-	-
männlich	-	-	-	-	-	1	-	1	-	-	X	-	X	-	-
weiblich	-	-	-	-	-	-	-	-	-	-	-	-	-	-	-
35 - 45	2	-	1	-	-	2	1	-	-	-	-	X	X	-	-
männlich	2	-	1	-	-	2	1	-	-	-	-	X	X	-	-
weiblich	-	-	-	-	-	-	-	-	-	-	-	-	-	-	-
45 - 55	2	2	-	-	-	2	2	-	-	-	-	-	-	-	-
männlich	2	2	-	-	-	2	2	-	-	-	-	-	-	-	-
weiblich	-	-	-	-	-	-	-	-	-	-	-	-	-	-	-
55 - 65	2	2	-	-	-	5	2	1	1	-	X	-	X	X	-
männlich	-	-	-	-	-	5	2	1	1	-	X	X	X	X	-
weiblich	2	2	-	-	-	-	-	-	-	-	X	X	-	-	-
65 und mehr	6	2	-	1	3	2	1	-	1	-	X	X	-	-	X
männlich	4	2	-	-	2	2	1	-	1	-	X	X	-	X	X
weiblich	2	-	-	1	1	-	-	-	-	-	X	-	-	X	X
Zusammen	15	7	2	1	3	13	6	3	2	-	15,4	X	X	X	X
männlich	10	4	2	-	2	12	6	2	2	-	-16,7	X	-	X	X
weiblich	5	3	-	1	1	1	-	1	-	-	X	X	X	X	X
Ohne Angabe	-	-	-	-	-	-	-	-	-	-	-	-	-	-	-
Zusammen	15	7	2	1	3	13	6	3	2	-	15,4	X	X	X	X

¹ einschl. drei- und schweren vierrädrigen Kraftfahrzeugen² einschl. Pedelecs³ einschl. Fußgänger/-innen mit Sport- und Spielgerät

Altersgruppen und Geschlecht im aktuellen Berichtsmonat und -zeitraum

Ins- gesamt	Darunter				Ins- gesamt	Darunter				Zu- bzw. Abnahme (-)					Im Alter von ... bis unter ... Jahren	
	Fahrer/-innen und Mitfahrer/-innen von			Fuß- gänger/ -innen ³		Fahrer/-innen und Mitfahrer/-innen von			Fuß- gänger/ -innen ³	Ins- gesamt	Fahrer/-innen und Mitfahrer/-innen von			Fuß- gänger/ -innen ³		
	Per- sonen- kraft- wagen	Kraft- rädern mit amtl. Kennz. ¹	Fahr- rädern ²			Per- sonen- kraft- wagen	Kraft- rädern mit amtl. Kennz. ¹	Fahr- rädern ²								
Januar - Juni 2022					Januar - Juni 2021					Veränderung gegenüber Vorjahr					Geschlecht	
Anzahl										um %						
Getötete																
-	-	-	-	-	-	-	-	-	-	-	-	-	-	-	-	unter 15
-	-	-	-	-	-	-	-	-	-	-	-	-	-	-	-	männlich
-	-	-	-	-	-	-	-	-	-	-	-	-	-	-	-	weiblich
-	-	-	-	-	1	-	1	-	-	X	-	X	-	-	-	15 - 18
-	-	-	-	-	-	-	-	-	-	-	-	-	-	-	-	männlich
-	-	-	-	-	1	-	1	-	-	X	-	X	-	-	-	weiblich
3	-	2	-	-	1	-	-	-	1	X	-	X	-	X	X	18 - 21
3	-	2	-	-	1	-	-	-	1	X	-	X	-	-	X	männlich
-	-	-	-	-	-	-	-	-	-	-	-	-	-	-	-	weiblich
2	2	-	-	-	1	-	-	-	-	X	X	-	-	-	-	21 - 25
1	1	-	-	-	1	-	-	-	-	-	X	-	-	-	-	männlich
1	1	-	-	-	-	-	-	-	-	X	X	-	-	-	-	weiblich
5	2	-	-	2	7	3	2	-	-	X	X	X	-	X	X	25 - 35
4	2	-	-	1	6	2	2	-	-	X	-	X	-	-	X	männlich
1	-	-	-	1	1	1	-	-	-	-	X	-	-	-	X	weiblich
11	7	2	-	-	13	8	-	1	-	-15,4	X	X	X	-	-	35 - 45
9	5	2	-	-	11	6	-	1	-	X	X	X	X	-	-	männlich
2	2	-	-	-	2	2	-	-	-	-	-	-	-	-	-	weiblich
8	4	2	-	1	9	6	2	1	-	X	X	-	X	X	X	45 - 55
7	3	2	-	1	7	4	2	1	-	-	X	-	X	X	X	männlich
1	1	-	-	-	2	2	-	-	-	X	X	-	-	-	-	weiblich
15	9	-	4	-	10	5	1	2	-	50,0	X	X	X	-	-	55 - 65
11	6	-	3	-	9	4	1	2	-	X	X	X	X	-	-	männlich
4	3	-	1	-	1	1	-	-	-	X	X	-	X	-	-	weiblich
32	17	-	7	8	18	9	2	4	3	77,8	X	X	X	X	X	65 und mehr
23	13	-	4	6	10	6	2	2	-	X	X	X	X	X	X	männlich
9	4	-	3	2	8	3	-	2	3	X	X	-	X	X	X	weiblich
76	41	6	11	11	60	31	8	8	4	26,7	32,3	X	X	X	X	Zusammen
58	30	6	7	8	45	22	7	6	1	28,9	36,4	X	X	X	X	männlich
18	11	-	4	3	15	9	1	2	3	20,0	X	X	X	-	-	weiblich
-	-	-	-	-	-	-	-	-	-	-	-	-	-	-	-	Ohne Angabe
76	41	6	11	11	60	31	8	8	4	26,7	32,3	X	X	X	X	Zusammen

¹ einschl. drei- und schweren vierrädrigen Kraftfahrzeugen² einschl. Pedelecs³ einschl. Fußgänger/-innen mit Sport- und Spielgerät

Noch 12. Getötete und Verletzte im Straßenverkehr nach Art der Verkehrsbeteiligung,

Im Alter von ... bis unter ... Jahren	Ins- gesamt	Darunter				Ins- gesamt	Darunter				Zu- bzw. Abnahme (-)				
		Fahrer/-innen und Mitfahrer/-innen von			Fuß- gänger/ -innen ³		Fahrer/-innen und Mitfahrer/-innen von			Fuß- gänger/ -innen ³	Ins- gesamt	Fahrer/-innen und Mitfahrer/-innen von			Fuß- gänger/ -innen ³
		Per- sonen- kraft- wagen	Kraft- rädern mit amtl. Kennz. ¹	Fahr- rädern ²			Per- sonen- kraft- wagen	Kraft- rädern mit amtl. Kennz. ¹	Fahr- rädern ²			Per- sonen- kraft- wagen	Kraft- rädern mit amtl. Kennz. ¹	Fahr- rädern ²	
Geschlecht	Juni 2022					Juni 2021					Veränderung gegenüber Vorjahr				
	Anzahl					Anzahl					um %				
	Schwerverletzte														
unter 15	16	5	-	4	5	15	2	1	9	2	6,7	X	X	X	X
	11	2	-	4	4	11	-	1	8	1	-	X	X	X	X
	weiblich	5	3	-	-	1	4	2	-	1	1	X	X	-	X
15 - 18	22	12	2	-	-	13	-	3	4	1	69,2	X	X	X	X
	18	12	2	-	-	9	-	2	2	-	X	X	-	X	-
	weiblich	4	-	-	-	4	-	1	2	1	-	-	X	X	X
18 - 21	8	6	-	2	-	19	9	5	1	1	X	X	X	X	X
	3	2	-	1	-	15	7	4	1	-	X	X	X	-	-
	weiblich	5	4	-	1	4	2	1	-	1	X	X	X	X	X
21 - 25	8	4	3	-	-	9	6	2	-	-	X	X	X	-	-
	7	3	3	-	-	6	4	1	-	-	X	X	X	-	-
	weiblich	1	1	-	-	3	2	1	-	-	X	X	X	-	-
25 - 35	29	15	9	3	-	21	5	5	7	1	38,1	X	X	X	X
	24	13	8	2	-	14	2	4	5	1	71,4	X	X	X	X
	weiblich	5	2	1	1	7	3	1	2	-	X	X	-	X	-
35 - 45	29	14	9	4	-	25	13	3	4	-	16,0	7,7	X	-	-
	15	4	6	3	-	14	6	3	2	-	7,1	X	X	X	-
	weiblich	14	10	3	1	11	7	-	2	-	27,3	X	X	X	-
45 - 55	26	13	5	3	1	40	13	13	8	-	-35,0	-	X	X	X
	15	6	4	1	-	29	8	11	6	-	-48,3	X	X	X	-
	weiblich	11	7	1	2	11	5	2	2	-	-	X	X	-	X
55 - 65	36	17	5	10	-	30	12	4	5	3	20,0	41,7	X	X	X
	27	12	4	7	-	16	7	3	3	-	68,8	X	X	X	-
	weiblich	9	5	1	3	14	5	1	2	3	X	-	-	X	X
65 und mehr	33	17	3	12	-	41	22	3	10	5	-19,5	-22,7	-	20,0	X
	20	9	3	7	-	26	17	3	3	2	-23,1	X	-	X	X
	weiblich	13	8	-	5	15	5	-	7	3	-13,3	X	-	X	X
Zusammen	207	103	36	38	6	213	82	39	48	13	-2,8	25,6	-7,7	-20,8	X
	140	63	30	25	4	140	51	32	30	4	-	23,5	-6,3	-16,7	-
	weiblich	67	40	6	13	2	73	31	7	18	9	-8,2	29,0	X	-27,8
Ohne Angabe	-	-	-	-	-	-	-	-	-	-	-	-	-	-	-
Zusammen	207	103	36	38	6	213	82	39	48	13	-2,8	25,6	-7,7	-20,8	X

¹ einschl. drei- und schweren vierrädrigen Kraftfahrzeugen² einschl. Pedelecs³ einschl. Fußgänger/-innen mit Sport- und Spielgerät

Altersgruppen und Geschlecht im aktuellen Berichtsmonat und -zeitraum

Ins- gesamt	Darunter				Ins- gesamt	Darunter				Zu- bzw. Abnahme (-)					Im Alter von ... bis unter ... Jahren
	Fahrer/-innen und Mitfahrer/-innen von			Fuß- gänger/ -innen ³		Fahrer/-innen und Mitfahrer/-innen von			Fuß- gänger/ -innen ³	Ins- gesamt	Fahrer/-innen und Mitfahrer/-innen von			Fuß- gänger/ -innen ³	
	Per- sonen- kraft- wagen	Kraft- rädern mit amtl. Kennz. ¹	Fahr- rädern ²			Per- sonen- kraft- wagen	Kraft- rädern mit amtl. Kennz. ¹	Fahr- rädern ²							
Januar - Juni 2022					Januar - Juni 2021					Veränderung gegenüber Vorjahr					Geschlecht
Anzahl										um %					
Schwerverletzte															
40	15	1	8	13	53	20	1	17	13	-24,5	-25,0	-	X	-	unter 15
25	6	1	7	10	33	6	1	15	9	-24,2	-	-	X	X	männlich
15	9	-	1	3	20	14	-	2	4	-25,0	X	-	X	X	weiblich
54	20	9	4	3	40	7	8	10	3	35,0	X	X	X	-	15 - 18
39	17	9	3	-	21	-	4	6	-	85,7	X	X	X	-	männlich
15	3	-	1	3	19	7	4	4	3	-21,1	X	X	X	-	weiblich
46	28	6	4	4	64	39	13	4	2	-28,1	-28,2	X	-	X	18 - 21
29	15	6	3	2	48	29	11	2	1	-39,6	-48,3	X	X	X	männlich
17	13	-	1	2	16	10	2	2	1	6,3	30,0	X	X	X	weiblich
47	35	7	1	1	53	40	4	4	-	-11,3	-12,5	X	X	X	21 - 25
36	26	6	1	1	32	23	2	3	-	12,5	13,0	X	X	X	männlich
11	9	1	-	-	21	17	2	1	-	-47,6	X	X	X	-	weiblich
129	85	18	17	-	106	55	17	17	2	21,7	54,5	5,9	-	X	25 - 35
89	56	16	11	-	70	30	14	13	2	27,1	86,7	14,3	-15,4	X	männlich
40	29	2	6	-	36	25	3	4	-	11,1	16,0	X	X	-	weiblich
128	69	18	14	2	127	66	11	22	4	0,8	4,5	63,6	-36,4	X	35 - 45
87	37	14	10	2	87	39	11	16	3	-	-5,1	27,3	-37,5	X	männlich
41	32	4	4	-	40	27	-	6	1	2,5	18,5	X	X	X	weiblich
99	49	15	14	3	110	54	19	17	3	-10,0	-9,3	-21,1	-17,6	-	45 - 55
62	25	11	8	2	75	32	13	13	2	-17,3	-21,9	-15,4	X	-	männlich
37	24	4	6	1	35	22	6	4	1	5,7	9,1	X	X	-	weiblich
148	70	18	31	10	108	50	15	21	6	37,0	40,0	20,0	47,6	X	55 - 65
98	37	17	21	5	59	23	12	9	2	66,1	60,9	41,7	X	X	männlich
50	33	1	10	5	49	27	3	12	4	2,0	22,2	X	-16,7	X	weiblich
179	85	12	54	17	150	74	8	47	14	19,3	14,9	X	14,9	21,4	65 und mehr
96	41	12	29	7	92	52	8	22	4	4,3	-21,2	X	31,8	X	männlich
83	44	-	25	10	58	22	-	25	10	43,1	X	-	-	-	weiblich
870	456	104	147	53	811	405	96	159	47	7,3	12,6	8,3	-7,5	12,8	Zusammen
561	260	92	93	29	517	234	76	99	23	8,5	11,1	21,1	-6,1	26,1	männlich
309	196	12	54	24	294	171	20	60	24	5,1	14,6	-40,0	-10,0	-	weiblich
-	-	-	-	-	-	-	-	-	-	-	-	-	-	-	Ohne Angabe
870	456	104	147	53	811	405	96	159	47	7,3	12,6	8,3	-7,5	12,8	Zusammen

¹ einschl. drei- und schweren vierrädrigen Kraftfahrzeugen² einschl. Pedelecs³ einschl. Fußgänger/-innen mit Sport- und Spielgerät

Noch 12. Getötete und Verletzte im Straßenverkehr nach Art der Verkehrsbeteiligung,

Im Alter von ... bis unter ... Jahren	Ins- gesamt	Darunter				Ins- gesamt	Darunter				Zu- bzw. Abnahme (-)				
		Fahrer/-innen und Mitfahrer/-innen von			Fuß- gänger/ -innen ³		Fahrer/-innen und Mitfahrer/-innen von			Fuß- gänger/ -innen ³	Ins- gesamt	Fahrer/-innen und Mitfahrer/-innen von			Fuß- gänger/ -innen ³
		Per- sonen- kraft- wagen	Kraft- rädern mit amtl. Kennz. ¹	Fahr- rädern ²			Per- sonen- kraft- wagen	Kraft- rädern mit amtl. Kennz. ¹	Fahr- rädern ²			Per- sonen- kraft- wagen	Kraft- rädern mit amtl. Kennz. ¹	Fahr- rädern ²	
Geschlecht	Juni 2022					Juni 2021					Veränderung gegenüber Vorjahr				
	Anzahl					Anzahl					um %				
	Leichtverletzte														
unter 15	65	24	-	27	11	76	22	-	36	15	-14,5	9,1	-	-25,0	-26,7
	38	12	-	17	7	42	10	-	21	9	-9,5	20,0	-	-19,0	X
	weiblich	27	12	-	10	4	34	12	-	15	6	-20,6	-	-	-33,3
15 - 18	45	12	7	8	1	42	5	7	16	-	7,1	X	-	X	X
	28	8	6	4	-	28	2	6	9	-	-	X	-	X	-
	weiblich	17	4	1	4	1	14	3	1	7	-	21,4	X	-	X
18 - 21	40	18	4	15	1	47	29	2	13	1	-14,9	-37,9	X	15,4	-
	20	6	4	9	-	28	13	2	11	-	-28,6	X	X	X	-
	weiblich	20	12	-	6	1	19	16	-	2	1	5,3	-25,0	-	X
21 - 25	38	18	4	11	2	59	36	5	12	2	-35,6	-50,0	X	-8,3	-
	21	8	3	7	1	33	17	4	7	1	-36,4	X	X	-	-
	weiblich	17	10	1	4	1	26	19	1	5	1	-34,6	-47,4	-	X
25 - 35	99	37	6	31	8	104	68	4	22	3	-4,8	-45,6	X	40,9	X
	55	16	5	20	4	57	32	4	14	2	-3,5	-50,0	X	42,9	X
	weiblich	44	21	1	11	4	47	36	-	8	1	-6,4	-41,7	X	X
35 - 45	107	53	6	30	2	115	77	5	23	6	-7,0	-31,2	X	30,4	X
	63	20	6	22	1	67	37	4	17	6	-6,0	-45,9	X	29,4	X
	weiblich	44	33	-	8	1	48	40	1	6	-	-8,3	-17,5	X	X
45 - 55	72	32	3	24	2	104	66	4	23	1	-30,8	-51,5	X	4,3	X
	38	15	3	10	2	73	40	4	18	1	-47,9	-62,5	X	-44,4	X
	weiblich	34	17	-	14	-	31	26	-	5	-	9,7	-34,6	-	X
55 - 65	94	47	14	22	2	112	63	6	25	6	-16,1	-25,4	X	-12,0	X
	48	22	12	8	-	61	21	6	19	3	-21,3	4,8	X	X	X
	weiblich	46	25	2	14	2	51	42	-	6	3	-9,8	-40,5	X	X
65 und mehr	115	65	2	35	8	113	55	5	38	10	1,8	18,2	X	-7,9	X
	56	28	2	20	4	55	28	4	17	2	1,8	-	X	17,6	X
	weiblich	59	37	-	15	4	58	27	1	21	8	1,7	37,0	X	-28,6
Zusammen	675	306	46	203	37	772	421	38	208	44	-12,6	-27,3	21,1	-2,4	-15,9
	367	135	41	117	19	444	200	34	133	24	-17,3	-32,5	20,6	-12,0	-20,8
	weiblich	308	171	5	86	18	328	221	4	75	20	-6,1	-22,6	X	14,7
Ohne Angabe	-	-	-	-	-	2	-	1	-	1	X	-	X	-	X
Zusammen	675	306	46	203	37	774	421	39	208	45	-12,8	-27,3	17,9	-2,4	-17,8

¹ einschl. drei- und schweren vierrädrigen Kraftfahrzeugen

² einschl. Pedelecs

³ einschl. Fußgänger/-innen mit Sport- und Spielgerät

Altersgruppen und Geschlecht im aktuellen Berichtsmonat und -zeitraum

Ins- gesamt	Darunter				Ins- gesamt	Darunter				Zu- bzw. Abnahme (-)					Im Alter von ... bis unter ... Jahren
	Fahrer/-innen und Mitfahrer/-innen von			Fuß- gänger/ -innen ³		Fahrer/-innen und Mitfahrer/-innen von			Fuß- gänger/ -innen ³	Ins- gesamt	Fahrer/-innen und Mitfahrer/-innen von			Fuß- gänger/ -innen ³	
	Per- sonen- kraft- wagen	Kraft- rädern mit amtl. Kennz. ¹	Fahr- rädern ²			Per- sonen- kraft- wagen	Kraft- rädern mit amtl. Kennz. ¹	Fahr- rädern ²							
Januar - Juni 2022					Januar - Juni 2021					Veränderung gegenüber Vorjahr					Geschlecht
Anzahl										um %					
Leichtverletzte															
305	119	3	91	56	221	85	-	84	47	38,0	40,0	X	8,3	19,1	unter 15
167	52	1	64	31	120	41	-	48	28	39,2	26,8	X	33,3	10,7	männlich
138	67	2	27	25	101	44	-	36	19	36,6	52,3	X	-25,0	31,6	weiblich
172	26	26	47	10	130	26	19	37	2	32,3	-	36,8	27,0	X	15 - 18
120	14	22	30	5	83	11	16	20	1	44,6	27,3	37,5	50,0	X	männlich
52	12	4	17	5	47	15	3	17	1	10,6	-20,0	X	-	X	weiblich
211	129	14	42	6	209	144	7	32	12	1,0	-10,4	X	31,3	X	18 - 21
124	67	13	30	2	118	73	7	22	4	5,1	-8,2	X	36,4	X	männlich
87	62	1	12	4	91	71	-	10	8	-4,4	-12,7	X	20,0	X	weiblich
222	132	14	48	11	198	139	9	32	5	12,1	-5,0	X	50,0	X	21 - 25
133	74	12	29	4	107	65	7	19	3	24,3	13,8	X	52,6	X	männlich
88	58	2	19	6	91	74	2	13	2	-3,3	-21,6	-	46,2	X	weiblich
484	278	17	115	20	485	315	13	88	25	-0,2	-11,7	30,8	30,7	-20,0	25 - 35
258	113	16	80	11	265	151	13	54	9	-2,6	-25,2	23,1	48,1	X	männlich
226	165	1	35	9	220	164	-	34	16	2,7	0,6	X	2,9	X	weiblich
508	294	19	128	15	394	262	16	57	26	28,9	12,2	18,8	X	-42,3	35 - 45
285	131	18	88	7	222	124	14	39	20	28,4	5,6	28,6	X	X	männlich
223	163	1	40	8	171	138	1	18	6	30,4	18,1	-	X	X	weiblich
396	224	26	76	24	386	220	17	80	16	2,6	1,8	52,9	-5,0	50,0	45 - 55
222	105	25	39	16	223	105	11	50	9	-0,4	-	X	-22,0	X	männlich
174	119	1	37	8	163	115	6	30	7	6,7	3,5	X	23,3	X	weiblich
500	272	29	110	27	430	252	22	80	27	16,3	7,9	31,8	37,5	-	55 - 65
252	124	25	48	13	237	113	20	50	14	6,3	9,7	25,0	-4,0	-7,1	männlich
248	148	4	62	14	193	139	2	30	13	28,5	6,5	X	X	7,7	weiblich
517	292	8	134	49	387	210	9	118	33	33,6	39,0	X	13,6	48,5	65 und mehr
257	134	8	80	16	200	110	8	53	15	28,5	21,8	-	50,9	6,7	männlich
260	158	-	54	33	187	100	1	65	18	39,0	58,0	X	-16,9	83,3	weiblich
3 315	1 766	156	791	218	2 840	1 653	112	608	193	16,7	6,8	39,3	30,1	13,0	Zusammen
1 818	814	140	488	105	1 575	793	96	355	103	15,4	2,6	45,8	37,5	1,9	männlich
1 496	952	16	303	112	1 264	860	15	253	90	18,4	10,7	6,7	19,8	24,4	weiblich
8	2	-	5	1	7	-	1	4	1	X	X	X	X	-	Ohne Angabe
3 323	1 768	156	796	219	2 847	1 653	113	612	194	16,7	7,0	38,1	30,1	12,9	Zusammen

¹ einschl. drei- und schweren vierrädrigen Kraftfahrzeugen² einschl. Pedelecs³ einschl. Fußgänger/-innen mit Sport- und Spielgerät

Noch 12. Getötete und Verletzte im Straßenverkehr nach Art der Verkehrsbeteiligung,

Im Alter von ... bis unter ... Jahren	Ins- gesamt	Darunter				Ins- gesamt	Darunter				Zu- bzw. Abnahme (-)					
		Fahrer/-innen und Mitfahrer/-innen von			Fuß- gänger/ -innen ³		Fahrer/-innen und Mitfahrer/-innen von			Fuß- gänger/ -innen ³	Ins- gesamt	Fahrer/-innen und Mitfahrer/-innen von			Fuß- gänger/ -innen ³	
		Per- sonen- kraft- wagen	Kraft- rädern mit amtl. Kennz. ¹	Fahr- rädern ²			Per- sonen- kraft- wagen	Kraft- rädern mit amtl. Kennz. ¹	Fahr- rädern ²			Fuß- gänger/ -innen ³	Per- sonen- kraft- wagen	Kraft- rädern mit amtl. Kennz. ¹		Fahr- rädern ²
Geschlecht	Juni 2022					Juni 2021					Veränderung gegenüber Vorjahr					
	Anzahl					Anzahl					um %					
	Verunglückte insgesamt															
unter 15	81	29	-	31	16	91	24	1	45	17	-11,0	20,8	X	-31,1	-5,9	
	49	14	-	21	11	53	10	1	29	10	-7,5	40,0	X	-27,6	10,0	
	weiblich	32	15	-	10	5	38	14	-	16	7	-15,8	7,1	-	-37,5	X
15 - 18	67	24	9	8	1	56	5	11	20	1	19,6	X	X	X	-	
	46	20	8	4	-	37	2	8	11	-	24,3	X	-	X	-	
	weiblich	21	4	1	4	1	19	3	3	9	1	10,5	X	X	X	-
18 - 21	50	24	5	17	1	66	38	7	14	2	-24,2	-36,8	X	21,4	X	
	25	8	5	10	-	43	20	6	12	-	-41,9	X	X	-16,7	-	
	weiblich	25	16	-	7	1	23	18	1	2	2	8,7	-11,1	X	X	X
21 - 25	47	23	7	11	2	68	42	7	12	2	-30,9	-45,2	-	-8,3	-	
	28	11	6	7	1	39	21	5	7	1	-28,2	-47,6	X	-	-	
	weiblich	19	12	1	4	1	29	21	2	5	1	-34,5	-42,9	X	X	-
25 - 35	128	52	15	34	8	126	73	10	29	4	1,6	-28,8	50,0	17,2	X	
	79	29	13	22	4	72	34	9	19	3	9,7	-14,7	X	15,8	X	
	weiblich	49	23	2	12	4	54	39	1	10	1	-9,3	-41,0	X	20,0	X
35 - 45	138	67	16	34	2	142	91	8	27	6	-2,8	-26,4	X	25,9	X	
	80	24	13	25	1	83	44	7	19	6	-3,6	-45,5	X	31,6	X	
	weiblich	58	43	3	9	1	59	47	1	8	-	-1,7	-8,5	X	X	X
45 - 55	100	47	8	27	3	146	81	17	31	1	-31,5	-42,0	X	-12,9	X	
	55	23	7	11	2	104	50	15	24	1	-47,1	-54,0	X	-54,2	X	
	weiblich	45	24	1	16	1	42	31	2	7	-	7,1	-22,6	X	X	X
55 - 65	132	66	19	32	2	147	77	11	31	9	-10,2	-14,3	72,7	3,2	X	
	75	34	16	15	-	82	30	10	23	3	-8,5	13,3	60,0	-34,8	X	
	weiblich	57	32	3	17	2	65	47	1	8	6	-12,3	-31,9	X	X	X
65 und mehr	154	84	5	48	11	156	78	8	49	15	-1,3	7,7	X	-2,0	-26,7	
	80	39	5	27	6	83	46	7	21	4	-3,6	-15,2	X	28,6	X	
	weiblich	74	45	-	21	5	73	32	1	28	11	1,4	40,6	X	-25,0	X
Zusammen	897	416	84	242	46	998	509	80	258	57	-10,1	-18,3	5,0	-6,2	-19,3	
	517	202	73	142	25	596	257	68	165	28	-13,3	-21,4	7,4	-13,9	-10,7	
	weiblich	380	214	11	100	21	402	252	12	93	29	-5,5	-15,1	-8,3	7,5	-27,6
Ohne Angabe	-	-	-	-	-	2	-	1	-	1	X	-	X	-	X	
Insgesamt	897	416	84	242	46	1 000	509	81	258	58	-10,3	-18,3	3,7	-6,2	-20,7	

¹ einschl. drei- und schweren vierrädrigen Kraftfahrzeugen

² einschl. Pedelecs

³ einschl. Fußgänger/-innen mit Sport- und Spielgerät

Altersgruppen und Geschlecht im aktuellen Berichtsmonat und -zeitraum

Ins- gesamt	Darunter				Ins- gesamt	Darunter				Zu- bzw. Abnahme (-)					Im Alter von ... bis unter ... Jahren
	Fahrer/-innen und Mitfahrer/-innen von			Fuß- gänger/ -innen ³		Ins- gesamt	Fahrer/-innen und Mitfahrer/-innen von			Fuß- gänger/ -innen ³					
	Per- sonen- kraft- wagen	Kraft- rädern mit amtl. Kennz. ¹	Fahr- rädern ²				Per- sonen- kraft- wagen	Kraft- rädern mit amtl. Kennz. ¹	Fahr- rädern ²						
Januar - Juni 2022					Januar - Juni 2021					Veränderung gegenüber Vorjahr					Geschlecht
Anzahl										um %					
Verunglückte insgesamt															
345	134	4	99	69	274	105	1	101	60	25,9	27,6	X	-2,0	15,0	unter 15
192	58	2	71	41	153	47	1	63	37	25,5	23,4	X	12,7	10,8	männlich
153	76	2	28	28	121	58	-	38	23	26,4	31,0	X	-26,3	21,7	weiblich
226	46	35	51	13	171	33	28	47	5	32,2	39,4	25,0	8,5	X	15 - 18
159	31	31	33	5	104	11	20	26	1	52,9	X	55,0	26,9	X	männlich
67	15	4	18	8	67	22	8	21	4	-	-31,8	X	-14,3	X	weiblich
260	157	22	46	10	274	183	20	36	15	-5,1	-14,2	10,0	27,8	-33,3	18 - 21
156	82	21	33	4	167	102	18	24	6	-6,6	-19,6	16,7	37,5	X	männlich
104	75	1	13	6	107	81	2	12	9	-2,8	-7,4	X	8,3	X	weiblich
271	169	21	49	12	252	179	13	36	5	7,5	-5,6	61,5	36,1	X	21 - 25
170	101	18	30	5	140	88	9	22	3	21,4	14,8	X	36,4	X	männlich
100	68	3	19	6	112	91	4	14	2	-10,7	-25,3	X	35,7	X	weiblich
618	365	35	132	22	598	373	32	105	27	3,3	-2,1	9,4	25,7	-18,5	25 - 35
351	171	32	91	12	341	183	29	67	11	2,9	-6,6	10,3	35,8	9,1	männlich
267	194	3	41	10	257	190	3	38	16	3,9	2,1	-	7,9	-37,5	weiblich
647	370	39	142	17	534	336	27	80	30	21,2	10,1	44,4	77,5	-43,3	35 - 45
381	173	34	98	9	320	169	25	56	23	19,1	2,4	36,0	75,0	X	männlich
266	197	5	44	8	213	167	1	24	7	24,9	18,0	X	83,3	X	weiblich
503	277	43	90	28	505	280	38	98	19	-0,4	-1,1	13,2	-8,2	47,4	45 - 55
291	133	38	47	19	305	141	26	64	11	-4,6	-5,7	46,2	-26,6	72,7	männlich
212	144	5	43	9	200	139	12	34	8	6,0	3,6	X	26,5	X	weiblich
663	351	47	145	37	548	307	38	103	33	21,0	14,3	23,7	40,8	12,1	55 - 65
361	167	42	72	18	305	140	33	61	16	18,4	19,3	27,3	18,0	12,5	männlich
302	184	5	73	19	243	167	5	42	17	24,3	10,2	-	73,8	11,8	weiblich
728	394	20	195	74	555	293	19	169	50	31,2	34,5	5,3	15,4	48,0	65 und mehr
376	188	20	113	29	302	168	18	77	19	24,5	11,9	11,1	46,8	52,6	männlich
352	206	-	82	45	253	125	1	92	31	39,1	64,8	X	-10,9	45,2	weiblich
4 261	2 263	266	949	282	3 711	2 089	216	775	244	14,8	8,3	23,1	22,5	15,6	Zusammen
2 437	1 104	238	588	142	2 137	1 049	179	460	127	14,0	5,2	33,0	27,8	11,8	männlich
1 823	1 159	28	361	139	1 573	1 040	36	315	117	15,9	11,4	-22,2	14,6	18,8	weiblich
8	2	-	5	1	7	-	1	4	1	X	X	X	X	-	Ohne Angabe
4 269	2 265	266	954	283	3 718	2 089	217	779	245	14,8	8,4	22,6	22,5	15,5	Insgesamt

¹ einschl. drei- und schweren vierrädrigen Kraftfahrzeugen² einschl. Pedelecs³ einschl. Fußgänger/-innen mit Sport- und Spielgerät

13. Getötete und Verletzte im Straßenverkehr nach Altersgruppen

Im Alter von ... bis unter ... Jahren Geschlecht	Getötete			Schwerverletzte			Leichtverletzte			Verunglückte insgesamt		
	Juni		Zu- bzw. Ab- nahme (-)	Juni		Zu- bzw. Ab- nahme (-)	Juni		Zu- bzw. Ab- nahme (-)	Juni		Zu- bzw. Ab- nahme (-)
	2022	2021		2022	2021		2022	2021		2022	2021	
	Anzahl		um %	Anzahl		um %	Anzahl		um %	Anzahl		um %
unter 15	-	-	-	16	15	6,7	65	76	-14,5	81	91	-11,0
männlich	-	-	-	11	11	-	38	42	-9,5	49	53	-7,5
weiblich	-	-	-	5	4	X	27	34	-20,6	32	38	-15,8
15 - 18	-	1	X	22	13	69,2	45	42	7,1	67	56	19,6
männlich	-	-	-	18	9	X	28	28	-	46	37	24,3
weiblich	-	1	X	4	4	-	17	14	21,4	21	19	10,5
18 - 21	2	-	X	8	19	X	40	47	-14,9	50	66	-24,2
männlich	2	-	X	3	15	X	20	28	-28,6	25	43	-41,9
weiblich	-	-	-	5	4	X	20	19	5,3	25	23	8,7
21 - 25	1	-	X	8	9	X	38	59	-35,6	47	68	-30,9
männlich	-	-	-	7	6	X	21	33	-36,4	28	39	-28,2
weiblich	1	-	X	1	3	X	17	26	-34,6	19	29	-34,5
25 - 30	-	-	-	15	6	X	42	49	-14,3	57	55	3,6
männlich	-	-	-	13	3	X	24	26	-7,7	37	29	27,6
weiblich	-	-	-	2	3	X	18	23	-21,7	20	26	-23,1
30 - 35	-	1	X	14	15	-6,7	57	55	3,6	71	71	-
männlich	-	1	X	11	11	-	31	31	-	42	43	-2,3
weiblich	-	-	-	3	4	X	26	24	8,3	29	28	3,6
35 - 40	1	-	X	16	11	45,5	53	72	-26,4	70	83	-15,7
männlich	1	-	X	8	4	X	30	44	-31,8	39	48	-18,8
weiblich	-	-	-	8	7	X	23	28	-17,9	31	35	-11,4
40 - 45	1	2	X	13	14	-7,1	54	43	25,6	68	59	15,3
männlich	1	2	X	7	10	X	33	23	43,5	41	35	17,1
weiblich	-	-	-	6	4	X	21	20	5,0	27	24	12,5
45 - 50	1	1	-	10	19	-47,4	28	54	-48,1	39	74	-47,3
männlich	1	1	-	5	15	X	16	37	-56,8	22	53	-58,5
weiblich	-	-	-	5	4	X	12	17	-29,4	17	21	-19,0
50 - 55	1	1	-	16	21	-23,8	44	50	-12,0	61	72	-15,3
männlich	1	1	-	10	14	-28,6	22	36	-38,9	33	51	-35,3
weiblich	-	-	-	6	7	X	22	14	57,1	28	21	33,3
55 - 60	1	3	X	16	20	-20,0	42	59	-28,8	59	82	-28,0
männlich	-	3	X	13	10	30,0	18	32	-43,8	31	45	-31,1
weiblich	1	-	X	3	10	X	24	27	-11,1	28	37	-24,3
60 - 65	1	2	X	20	10	X	52	53	-1,9	73	65	12,3
männlich	-	2	X	14	6	X	30	29	3,4	44	37	18,9
weiblich	1	-	X	6	4	X	22	24	-8,3	29	28	3,6
65 - 70	1	1	-	11	10	10,0	34	38	-10,5	46	49	-6,1
männlich	1	1	-	6	7	X	16	18	-11,1	23	26	-11,5
weiblich	-	-	-	5	3	X	18	20	-10,0	23	23	-
70 - 75	1	1	-	4	8	X	21	23	-8,7	26	32	-18,8
männlich	1	1	-	4	5	X	9	14	X	14	20	-30,0
weiblich	-	-	-	-	3	X	12	9	X	12	12	-
75 und mehr	4	-	X	18	23	-21,7	60	52	15,4	82	75	9,3
männlich	2	-	X	10	14	-28,6	31	23	34,8	43	37	16,2
weiblich	2	-	X	8	9	X	29	29	-	39	38	2,6
Zusammen	15	13	15,4	207	213	-2,8	675	772	-12,6	897	998	-10,1
männlich	10	12	-16,7	140	140	-	367	444	-17,3	517	596	-13,3
weiblich	5	1	X	67	73	-8,2	308	328	-6,1	380	402	-5,5
Ohne Angabe	-	-	-	-	-	-	-	2	X	-	2	X
Insgesamt	15	13	15,4	207	213	-2,8	675	774	-12,8	897	1 000	-10,3

und Geschlecht im aktuellen Berichtsmonat und -zeitraum

Getötete			Schwerverletzte			Leichtverletzte			Verunglückte insgesamt			Im Alter von ... bis unter ... Jahren Geschlecht
Jan. - Juni		Zu- bzw. Ab- nahme (-)	Jan. - Juni		Zu- bzw. Ab- nahme (-)	Jan. - Juni		Zu- bzw. Ab- nahme (-)	Jan. - Juni		Zu- bzw. Ab- nahme (-)	
2022	2021		2022	2021		2022	2021		2022	2021		
Anzahl		um %	Anzahl		um %	Anzahl		um %	Anzahl		um %	
-	-	-	40	53	-24,5	305	221	38,0	345	274	25,9	unter 15
-	-	-	25	33	-24,2	167	120	39,2	192	153	25,5	männlich
-	-	-	15	20	-25,0	138	101	36,6	153	121	26,4	weiblich
-	1	X	54	40	35,0	172	130	32,3	226	171	32,2	15 - 18
-	-	-	39	21	85,7	120	83	44,6	159	104	52,9	männlich
-	1	X	15	19	-21,1	52	47	10,6	67	67	-	weiblich
3	1	X	46	64	-28,1	211	209	1,0	260	274	-5,1	18 - 21
3	1	X	29	48	-39,6	124	118	5,1	156	167	-6,6	männlich
-	-	-	17	16	6,3	87	91	-4,4	104	107	-2,8	weiblich
2	1	X	47	53	-11,3	222	198	12,1	271	252	7,5	21 - 25
1	1	-	36	32	12,5	133	107	24,3	170	140	21,4	männlich
1	-	X	11	21	-47,6	88	91	-3,3	100	112	-10,7	weiblich
5	3	X	58	35	65,7	206	200	3,0	269	238	13,0	25 - 30
4	2	X	43	22	95,5	108	108	-	155	132	17,4	männlich
1	1	-	15	13	15,4	98	92	6,5	114	106	7,5	weiblich
-	4	X	71	71	-	278	285	-2,5	349	360	-3,1	30 - 35
-	4	X	46	48	-4,2	150	157	-4,5	196	209	-6,2	männlich
-	-	-	25	23	8,7	128	128	-	153	151	1,3	weiblich
8	6	X	78	66	18,2	265	240	10,4	351	312	12,5	35 - 40
8	4	X	52	43	20,9	141	138	2,2	201	185	8,6	männlich
-	2	X	26	23	13,0	124	101	22,8	150	126	19,0	weiblich
3	7	X	50	61	-18,0	243	154	57,8	296	222	33,3	40 - 45
1	7	X	35	44	-20,5	144	84	71,4	180	135	33,3	männlich
2	-	X	15	17	-11,8	99	70	41,4	116	87	33,3	weiblich
3	5	X	45	49	-8,2	162	185	-12,4	210	239	-12,1	45 - 50
3	4	X	26	35	-25,7	90	104	-13,5	119	143	-16,8	männlich
-	1	X	19	14	35,7	72	81	-11,1	91	96	-5,2	weiblich
5	4	X	54	61	-11,5	234	201	16,4	293	266	10,2	50 - 55
4	3	X	36	40	-10,0	132	119	10,9	172	162	6,2	männlich
1	1	-	18	21	-14,3	102	82	24,4	121	104	16,3	weiblich
9	4	X	68	67	1,5	265	239	10,9	342	310	10,3	55 - 60
6	4	X	47	38	23,7	136	130	4,6	189	172	9,9	männlich
3	-	X	21	29	-27,6	129	109	18,3	153	138	10,9	weiblich
6	6	-	80	41	95,1	235	191	23,0	321	238	34,9	60 - 65
5	5	-	51	21	X	116	107	8,4	172	133	29,3	männlich
1	1	-	29	20	45,0	119	84	41,7	149	105	41,9	weiblich
5	10	X	54	39	38,5	153	120	27,5	212	169	25,4	65 - 70
5	6	X	32	28	14,3	83	61	36,1	120	95	26,3	männlich
-	4	X	22	11	X	70	59	18,6	92	74	24,3	weiblich
5	3	X	38	26	46,2	124	77	61,0	167	106	57,5	70 - 75
4	3	X	21	15	40,0	63	44	43,2	88	62	41,9	männlich
1	-	X	17	11	54,5	61	33	84,8	79	44	79,5	weiblich
22	5	X	87	85	2,4	240	190	26,3	349	280	24,6	75 und mehr
14	1	X	43	49	-12,2	111	95	16,8	168	145	15,9	männlich
8	4	X	44	36	22,2	129	95	35,8	181	135	34,1	weiblich
76	60	26,7	870	811	7,3	3 315	2 840	16,7	4 261	3 711	14,8	Zusammen
58	45	28,9	561	517	8,5	1 818	1 575	15,4	2 437	2 137	14,0	männlich
18	15	20,0	309	294	5,1	1 496	1 264	18,4	1 823	1 573	15,9	weiblich
-	-	-	-	-	-	8	7	X	8	7	X	Ohne Angabe
76	60	26,7	870	811	7,3	3 323	2 847	16,7	4 269	3 718	14,8	Insgesamt

14. An Straßenverkehrsunfällen beteiligte Fahrzeugführerinnen und Fahrzeugführer und Fußgängerinnen und Fußgänger nach Art der Verkehrsbeteiligung im aktuellen Berichtsmonat und -zeitraum

Art der Verkehrsbeteiligung	Unfälle mit											
	Perso- nen- schaden	schwer- wiegend. Sachsch. (i. e. S.) ¹	Perso- nen- schaden	schwer- wiegend. Sachsch. (i. e. S.) ¹	Perso- nen- schaden	schwer- wiegend. Sachsch. (i. e. S.) ¹	Perso- nen- schaden	schwer- wiegend. Sachsch. (i. e. S.) ¹	Perso- nen- schaden	schwer- wiegend. Sachsch. (i. e. S.) ¹	Perso- nen- schaden	schwer- wiegend. Sachsch. (i. e. S.) ¹
	Ortslage				Zu- bzw.		Januar - Juni				Zu- bzw.	
	2022		2021		Abnahme (-)		2022		2021		Abnahme (-)	
	Anzahl				um %		Anzahl				um %	
Fahrer/-innen von												
Kraftträdern mit Ver- sicherungskennz. ²	33	2	43	-	-23,3	X	143	5	129	-	10,9	X
innerorts	23	1	32	-	-28,1	X	115	3	89	-	29,2	X
außerorts	10	1	11	-	-9,1	X	28	2	40	-	-30,0	X
Elektrokleinstfahrzeug.	7	-	4	-	X	-	52	2	15	1	X	X
innerorts	7	-	4	-	X	-	50	2	15	1	X	X
außerorts	-	-	-	-	-	-	2	-	-	-	X	-
Kraftträdern mit amtl. Kennzeichen ³	86	-	76	1	13,2	X	266	2	212	2	25,5	-
innerorts	36	-	42	1	-14,3	X	134	-	109	1	22,9	X
außerorts	50	-	34	-	47,1	-	132	2	103	1	28,2	X
Personenkraftwagen	672	116	854	113	-21,3	2,7	3 682	621	3 334	709	10,4	-12,4
innerorts	445	79	578	77	-23,0	2,6	2 343	382	2 133	416	9,8	-8,2
außerorts	227	37	276	36	-17,8	2,8	1 339	239	1 201	293	11,5	-18,4
darunter												
18 - unter 25 Jahre	72	17	107	14	-32,7	21,4	426	85	443	100	-3,8	-15,0
innerorts	44	13	67	10	-34,3	30,0	233	53	240	53	-2,9	-
außerorts	28	4	40	4	-30,0	-	193	32	203	47	-4,9	-31,9
Wohnmobilen	1	-	1	-	-	-	7	-	2	-	X	-
innerorts	-	-	-	-	-	-	2	-	1	-	X	-
außerorts	1	-	1	-	-	-	5	-	1	-	X	-
Bussen	6	2	4	-	X	X	38	4	23	4	65,2	-
innerorts	5	2	3	-	X	X	31	3	17	4	82,4	X
außerorts	1	-	1	-	-	-	7	1	6	-	X	X
Güterkraftfahrzeugen	85	27	100	17	-15,0	58,8	462	122	472	129	-2,1	-5,4
innerorts	31	4	42	8	-26,2	X	167	31	181	33	-7,7	-6,1
außerorts	54	23	58	9	-6,9	X	295	91	291	96	1,4	-5,2
Landwirtschaftliche Zugmaschinen	10	1	4	-	X	X	29	1	28	3	3,6	X
innerorts	2	1	1	-	X	X	12	1	11	2	9,1	X
außerorts	8	-	3	-	X	-	17	-	17	1	-	X
übrigen												
Kraftfahrzeugen	5	-	9	1	X	X	26	-	25	4	4,0	X
innerorts	5	-	7	-	X	-	20	-	21	2	-4,8	X
außerorts	-	-	2	1	X	X	6	-	4	2	X	X
Kraftfahrzeugen zusammen	905	148	1 095	132	-17,4	12,1	4 705	757	4 240	852	11,0	-11,2
innerorts	554	87	709	86	-21,9	1,2	2 874	422	2 577	459	11,5	-8,1
außerorts	351	61	386	46	-9,1	32,6	1 831	335	1 663	393	10,1	-14,8

¹ schwerwiegender Unfall mit Sachschaden (im engeren Sinne)⁴ einschl. Pedelecs² einschl. S-Pedelecs und drei- und leichten vierrädrigen Kfz⁵ einschl. Fußgänger/-innen mit Sport- und Spielgerät³ einschl. drei- und schweren vierrädrigen Kfz

Noch: 14. An Straßenverkehrsunfällen beteiligte Fahrzeugführerinnen und Fahrzeugführer und Fußgängerinnen und Fußgänger nach Art der Verkehrsbeteiligung im aktuellen Berichtsmonat und -zeitraum

Art der Verkehrsbeteiligung	Unfälle mit											
	Perso- nen- schaden	schwer- wiegend. Sachsch. (i. e. S.) ¹	Perso- nen- schaden	schwer- wiegend. Sachsch. (i. e. S.) ¹	Perso- nen- schaden	schwer- wiegend. Sachsch. (i. e. S.) ¹	Perso- nen- schaden	schwer- wiegend. Sachsch. (i. e. S.) ¹	Perso- nen- schaden	schwer- wiegend. Sachsch. (i. e. S.) ¹	Perso- nen- schaden	schwer- wiegend. Sachsch. (i. e. S.) ¹
	Juni				Zu- bzw.		Januar - Juni				Zu- bzw.	
	2022		2021		Abnahme (-)		2022		2021		Abnahme (-)	
	Anzahl				um %		Anzahl				um %	
darunter flüchtig	36	10	47	18	-23,4	-44,4	281	68	235	83	19,6	-18,1
innerorts	28	2	39	11	-28,2	X	231	29	187	43	23,5	-32,6
außerorts	8	8	8	7	-	X	50	39	48	40	4,2	-2,5
Fahrer/-innen von												
Fahrrädern ⁴	260	-	279	-	-6,8	-	1 016	1	843	-	20,5	X
innerorts	243	-	253	-	-4,0	-	942	1	773	-	21,9	X
außerorts	17	-	26	-	-34,6	-	74	-	70	-	5,7	-
darunter												
unter 15 Jahren	31	-	44	-	-29,5	-	99	-	100	-	-1,0	-
innerorts	31	-	42	-	-26,2	-	97	-	93	-	4,3	-
außerorts	-	-	2	-	X	-	2	-	7	-	X	-
anderen Fahrzeugen	14	1	15	2	-6,7	X	67	9	64	14	4,7	X
innerorts	12	1	13	2	-7,7	X	60	8	52	8	15,4	-
außerorts	2	-	2	-	-	-	7	1	12	6	X	X
Fußgänger/-innen ⁵	49	-	62	-	-21,0	-	300	-	256	-	17,2	-
innerorts	48	-	60	-	-20,0	-	289	-	245	-	18,0	-
außerorts	1	-	2	-	X	-	11	-	11	-	-	-
darunter												
unter 15 Jahren	16	-	19	-	-15,8	-	70	-	62	-	12,9	-
innerorts	16	-	19	-	-15,8	-	70	-	62	-	12,9	-
außerorts	-	-	-	-	-	-	-	-	-	-	-	-
65 Jahre und mehr	12	-	15	-	-20,0	-	77	-	51	-	51,0	-
innerorts	11	-	15	-	-26,7	-	74	-	50	-	48,0	-
außerorts	1	-	-	-	X	-	3	-	1	-	X	-
Andere Personen	2	-	5	-	X	-	15	-	14	-	7,1	-
innerorts	2	-	4	-	X	-	13	-	12	-	8,3	-
außerorts	-	-	1	-	X	-	2	-	2	-	-	-
Insgesamt	1 230	149	1 456	134	-15,5	11,2	6 103	767	5 417	866	12,7	-11,4
innerorts	859	88	1 039	88	-17,3	-	4 178	431	3 659	467	14,2	-7,7
außerorts	371	61	417	46	-11,0	32,6	1 925	336	1 758	399	9,5	-15,8
darunter												
unter 15 Jahren	49	-	65	-	-24,6	-	173	-	166	1	4,2	X
innerorts	49	-	63	-	-22,2	-	171	-	159	1	7,5	X
außerorts	-	-	2	-	X	-	2	-	7	-	X	-
65 Jahre und mehr	205	21	233	24	-12,0	-12,5	1 002	99	807	104	24,2	-4,8
innerorts	149	16	174	18	-14,4	-11,1	743	64	607	78	22,4	-17,9
außerorts	56	5	59	6	-5,1	X	259	35	200	26	29,5	34,6

¹ schwerwiegender Unfall mit Sachschaden (im engeren Sinne)

² einschl. S-Pedelecs und drei- und leichten vierrädrigen Kfz

³ einschl. drei- und schweren vierrädrigen Kfz

⁴ einschl. Pedelecs

⁵ einschl. Fußgänger/-innen mit Sport- und Spielgerät

15. An Straßenverkehrsunfällen mit Personenschaden beteiligte Fahrzeugführerinnen und Fahrzeugführer und Fußgängerinnen und

Im Alter von ... bis unter ... Jahren	Ins- gesamt	Darunter				Ins- gesamt	Darunter				Zu- bzw. Abnahme (-)				
		Fahrer/-innen von			Fuß- gänger/ -innen ³		Fahrer/-innen von			Fuß- gänger/ -innen ³	Ins- gesamt	Fahrer/-innen von			Fuß- gänger/ -innen ³
		Per- sonen- kraft- wagen	Kraft- rädern mit amtl. Kennz. ¹	Fahr- rädern ²			Per- sonen- kraft- wagen	Kraft- rädern mit amtl. Kennz. ¹	Fahr- rädern ²			Per- sonen- kraft- wagen	Kraft- rädern mit amtl. Kennz. ¹	Fahr- rädern ²	
Geschlecht	Juni 2022					Juni 2021					Veränderung gegenüber Vorjahr				
	Anzahl					um %									
unter 15	49	1	-	31	16	65	-	-	44	19	-24,6	X	-	-29,5	-15,8
	34	1	-	21	11	42	-	-	28	12	-19,0	X	-	-25,0	-8,3
	15	-	-	10	5	23	-	-	16	7	-34,8	-	-	-37,5	X
15 - 18	40	-	9	9	1	56	1	10	22	1	-28,6	X	X	X	-
	28	-	8	4	-	38	1	8	13	-	-26,3	X	-	X	-
	12	-	1	5	1	18	-	2	9	1	-33,3	-	X	X	-
18 - 21	59	30	6	18	1	76	47	7	14	2	-22,4	-36,2	X	28,6	X
	36	16	6	11	-	52	28	6	12	-	-30,8	-42,9	-	-8,3	-
	23	14	-	7	1	24	19	1	2	2	-4,2	-26,3	X	X	X
21 - 25	70	42	7	12	2	91	60	6	14	2	-23,1	-30,0	X	-14,3	-
	44	23	6	7	1	58	35	5	9	1	-24,1	-34,3	X	X	-
	26	19	1	5	1	33	25	1	5	1	-21,2	-24,0	-	-	-
25 - 35	185	96	14	39	8	181	119	10	30	5	2,2	-19,3	40,0	30,0	X
	119	54	13	26	4	115	68	9	20	4	3,5	-20,6	X	30,0	-
	66	42	1	13	4	66	51	1	10	1	-	-17,6	-	30,0	X
35 - 45	212	129	14	36	3	228	150	10	31	7	-7,0	-14,0	40,0	16,1	X
	127	57	13	27	2	146	83	8	21	7	-13,0	-31,3	X	28,6	X
	85	72	1	9	1	82	67	2	10	-	3,7	7,5	X	X	X
45 - 55	176	101	9	29	3	233	144	15	37	1	-24,5	-29,9	X	-21,6	X
	117	63	9	12	2	162	84	15	29	1	-27,8	-25,0	X	-58,6	X
	59	38	-	17	1	71	60	-	8	-	-16,9	-36,7	-	X	X
55 - 65	205	122	21	34	3	264	167	10	32	9	-22,3	-26,9	X	6,3	X
	131	72	19	17	-	177	98	10	24	3	-26,0	-26,5	90,0	-29,2	X
	74	50	2	17	3	87	69	-	8	6	-14,9	-27,5	X	X	X
65 und mehr	205	131	5	49	12	233	152	7	51	15	-12,0	-13,8	X	-3,9	-20,0
	135	89	5	28	7	152	112	7	22	4	-11,2	-20,5	X	27,3	X
	70	42	-	21	5	81	40	-	29	11	-13,6	5,0	-	-27,6	X
Zusammen	1 201	652	85	257	49	1 427	840	75	275	61	-15,8	-22,4	13,3	-6,5	-19,7
	771	375	79	153	27	942	509	68	178	32	-18,2	-26,3	16,2	-14,0	-15,6
	430	277	6	104	22	485	331	7	97	29	-11,3	-16,3	X	7,2	-24,1
Ohne Angabe	29	20	1	3	-	29	14	1	4	1	-	42,9	-	X	X
Insgesamt	1 230	672	86	260	49	1 456	854	76	279	62	-15,5	-21,3	13,2	-6,8	-21,0

¹ einschl. drei- und schweren vierrädrigen Kraftfahrzeugen² einschl. Pedelecs³ einschl. Fußgänger/-innen mit Sport- und Spielgerät

Fußgänger nach Art der Verkehrsbeteiligung, Altersgruppen und Geschlecht im aktuellen Berichtsmonat und- zeitraum

Ins- gesamt	Darunter				Ins- gesamt	Darunter				Zu- bzw. Abnahme (-)					Im Alter von ... bis unter ... Jahren
	Fahrer/-innen von			Fuß- gänger/ -innen ³		Fahrer/-innen von			Fuß- gänger/ -innen ³	Ins- gesamt	Fahrer/-innen von			Fuß- gänger/ -innen ³	
	Per- sonen- kraft- wagen	Kraft- rädern mit amtl. Kennz. ¹	Fahr- rädern ²			Per- sonen- kraft- wagen	Kraft- rädern mit amtl. Kennz. ¹	Fahr- rädern ²			Per- sonen- kraft- wagen	Kraft- rädern mit amtl. Kennz. ¹	Fahr- rädern ²		
Januar - Juni 2022					Januar - Juni 2021					Veränderung gegenüber Vorjahr					Geschlecht
Anzahl										um %					
173	2	-	99	70	166	1	-	100	62	4,2	X	-	-1,0	12,9	unter 15
117	1	-	73	42	105	-	-	63	39	11,4	X	-	15,9	7,7	männlich
56	1	-	26	28	61	1	-	37	23	-8,2	-	-	-29,7	21,7	weiblich
187	4	35	58	15	146	3	25	53	6	28,1	X	40,0	9,4	X	15 - 18
138	3	31	37	7	104	3	21	32	2	32,7	-	47,6	15,6	X	männlich
49	1	4	21	8	42	-	4	21	4	16,7	X	-	-	X	weiblich
317	202	23	50	10	294	201	19	38	15	7,8	0,5	21,1	31,6	-33,3	18 - 21
214	126	22	37	4	192	123	18	26	6	11,5	2,4	22,2	42,3	X	männlich
103	76	1	13	6	102	78	1	12	9	1,0	-2,6	-	8,3	X	weiblich
349	224	20	55	12	333	242	12	39	5	4,8	-7,4	66,7	41,0	X	21 - 25
236	142	18	35	5	213	143	9	25	3	10,8	-0,7	X	40,0	X	männlich
112	82	2	20	6	120	99	3	14	2	-6,7	-17,2	X	42,9	X	weiblich
900	583	35	142	23	856	586	30	112	29	5,1	-0,5	16,7	26,8	-20,7	25 - 35
558	314	33	99	13	537	335	29	72	13	3,9	-6,3	13,8	37,5	-	männlich
342	269	2	43	10	319	251	1	40	16	7,2	7,2	X	7,5	-37,5	weiblich
1 044	692	37	148	18	871	574	31	86	31	19,9	20,6	19,4	72,1	-41,9	35 - 45
666	381	34	104	10	573	328	28	60	24	16,2	16,2	21,4	73,3	-58,3	männlich
378	311	3	44	8	297	246	2	26	7	27,3	26,4	X	69,2	X	weiblich
883	548	44	94	29	852	526	36	107	19	3,6	4,2	22,2	-12,1	52,6	45 - 55
577	316	41	49	20	584	319	28	70	11	-1,2	-0,9	46,4	-30,0	81,8	männlich
305	232	3	45	9	268	207	8	37	8	13,8	12,1	X	21,6	X	weiblich
1 069	663	49	148	40	936	595	37	110	34	14,2	11,4	32,4	34,5	17,6	55 - 65
698	404	45	75	20	619	354	35	67	17	12,8	14,1	28,6	11,9	17,6	männlich
371	259	4	73	20	317	241	2	43	17	17,0	7,5	X	69,8	17,6	weiblich
1 002	652	21	202	77	807	529	18	174	51	24,2	23,3	16,7	16,1	51,0	65 und mehr
680	466	21	119	30	556	405	18	81	20	22,3	15,1	16,7	46,9	50,0	männlich
322	186	-	83	47	251	124	-	93	31	28,3	50,0	-	-10,8	51,6	weiblich
5 924	3 570	264	996	294	5 261	3 257	208	819	252	12,6	9,6	26,9	21,6	16,7	Zusammen
3 884	2 153	245	628	151	3 483	2 010	186	496	135	11,5	7,1	31,7	26,6	11,9	männlich
2 038	1 417	19	368	142	1 777	1 247	21	323	117	14,7	13,6	-9,5	13,9	21,4	weiblich
179	112	2	20	6	156	77	4	24	4	14,7	45,5	X	-16,7	X	Ohne Angabe
6 103	3 682	266	1 016	300	5 417	3 334	212	843	256	12,7	10,4	25,5	20,5	17,2	Insgesamt

¹ einschl. drei- und schweren vierrädrigen Kraftfahrzeugen² einschl. Pedelecs³ einschl. Fußgänger/-innen mit Sport- und Spielgerät

16. An Straßenverkehrsunfällen beteiligte Fahrzeugführerinnen und Fahrzeugführer und Fußgängerinnen und Fußgänger als Hauptverursacherinnen und Hauptverursacher nach Art der Verkehrsbeteiligung
16.1 An Straßenverkehrsunfällen beteiligte Fahrzeugführerinnen und Fahrzeugführer und Fußgängerinnen und Fußgänger als Hauptverursacherinnen und Hauptverursacher nach Art der Verkehrsbeteiligung im aktuellen Berichtsmonat

Art der Verkehrsbeteiligung Ortslage	Unfälle mit Personen- schaden	Verunglückte			Schwerw. Unfälle mit Sach- schaden (i. e. S.)	Unfälle mit Personen- schaden	Verunglückte			Schwerw. Unfälle mit Sach- schaden (i. e. S.)
		Getötete	Schwer-	Leicht-			Getötete	Schwer-	Leicht-	
			verletzte					verletzte		
			Juni 2022					Juni 2021		
Anzahl										
Fahrer/-innen von										
Krafträdern mit Ver- sicherungskennzeichen ¹	22	-	9	20	2	25	1	8	19	-
innerorts	15	-	4	15	1	17	-	6	11	-
außerorts	7	-	5	5	1	8	1	2	8	-
Elektrokleinstfahrzeugen	5	-	-	5	-	1	-	1	-	-
innerorts	5	-	-	5	-	1	-	1	-	-
außerorts	-	-	-	-	-	-	-	-	-	-
Krafträdern mit amtl. Kennzeichen ²	57	2	26	34	-	46	2	27	22	-
innerorts	17	1	7	10	-	21	2	8	14	-
außerorts	40	1	19	24	-	25	-	19	8	-
Personenkraftwagen	405	10	124	446	60	480	7	116	534	60
innerorts	283	3	42	323	40	332	-	50	366	37
außerorts	122	7	82	123	20	148	7	66	168	23
darunter										
18 bis unter 25 Jahre	44	1	9	49	13	64	-	16	75	10
innerorts	25	1	3	31	10	41	-	4	49	7
außerorts	19	-	6	18	3	23	-	12	26	3
Wohnmobilen	-	-	-	-	-	1	-	-	1	-
innerorts	-	-	-	-	-	-	-	-	-	-
außerorts	-	-	-	-	-	1	-	-	1	-
Bussen	1	-	-	2	1	4	-	-	5	-
innerorts	1	-	-	2	1	3	-	-	4	-
außerorts	-	-	-	-	-	1	-	-	1	-
Güterkraftfahrzeugen	48	2	14	44	18	58	2	18	56	11
innerorts	18	1	2	15	4	26	-	3	27	6
außerorts	30	1	12	29	14	32	2	15	29	5
Landwirtschaftlichen Zugmaschinen	6	-	2	4	-	3	-	-	3	-
innerorts	2	-	-	2	-	1	-	-	1	-
außerorts	4	-	2	2	-	2	-	-	2	-
übrigen Kraftfahrzeugen	1	-	1	1	-	5	-	3	4	-
innerorts	1	-	1	1	-	3	-	-	3	-
außerorts	-	-	-	-	-	2	-	3	1	-
Kraftfahrzeugen zusammen	545	14	176	556	81	623	12	173	644	71
innerorts	342	5	56	373	46	404	2	68	426	43
außerorts	203	9	120	183	35	219	10	105	218	28

¹ einschl. S-Pedelecs- und drei- und leichten vierrädrigen Kfz

² einschl. drei- und schweren vierrädrigen Kfz

³ einschl. Pedelecs

⁴ einschl. Fußgänger/-innen mit Sport- und Spielgerät

Noch : 16.1 An Straßenverkehrsunfällen beteiligte Fahrzeugführerinnen und Fahrzeugführer und Fußgängerinnen und Fußgänger als Hauptverursacherinnen und Hauptverursacher nach Art der Verkehrsbeteiligung im aktuellen Berichtsmonat

Art der Verkehrsbeteiligung	Unfälle mit Personen- schaden	Verunglückte			Schwerw. Unfälle mit Sach- schaden (i. e. S.)	Unfälle mit Personen- schaden	Verunglückte			Schwerw. Unfälle mit Sach- schaden (i. e. S.)
		Getötete	Schwer-	Leicht-			Getötete	Schwer-	Leicht-	
			verletzte					verletzte		
			Juni 2022					Juni 2021		
Ortslage	Anzahl									
Fahrer/-innen von										
Fahrrädern ³	121	-	26	108	-	133	1	36	108	-
innerorts	111	-	23	101	-	119	-	32	97	-
außerorts	10	-	3	7	-	14	1	4	11	-
darunter										
unter 15 Jahren	16	-	2	15	-	28	-	9	22	-
innerorts	16	-	2	15	-	26	-	9	20	-
außerorts	-	-	-	-	-	2	-	-	2	-
anderen Fahrzeugen	3	-	-	3	-	9	-	2	7	-
innerorts	2	-	-	2	-	7	-	2	5	-
außerorts	1	-	-	1	-	2	-	-	2	-
Fußgänger/-innen ⁴	11	1	3	8	-	10	-	2	11	-
innerorts	10	-	3	8	-	9	-	1	9	-
außerorts	1	1	-	-	-	1	-	1	2	-
darunter										
unter 15 Jahren	6	-	3	4	-	6	-	1	5	-
innerorts	6	-	3	4	-	6	-	1	5	-
außerorts	-	-	-	-	-	-	-	-	-	-
65 Jahre und mehr	2	1	-	1	-	-	-	-	-	-
innerorts	1	-	-	1	-	-	-	-	-	-
außerorts	1	1	-	-	-	-	-	-	-	-
Andere Personen	2	-	2	-	-	4	-	-	4	-
innerorts	2	-	2	-	-	3	-	-	3	-
außerorts	-	-	-	-	-	1	-	-	1	-
Insgesamt	682	15	207	675	81	779	13	213	774	71
innerorts	467	5	84	484	46	542	2	103	540	43
außerorts	215	10	123	191	35	237	11	110	234	28
darunter										
unter 15 Jahren	24	-	7	20	-	34	-	10	27	-
innerorts	24	-	7	20	-	32	-	10	25	-
außerorts	-	-	-	-	-	2	-	-	2	-
65 Jahre und mehr	120	5	31	117	11	125	1	38	120	14
innerorts	87	2	17	88	8	94	-	22	91	12
außerorts	33	3	14	29	3	31	1	16	29	2

¹ einschl. S-Pedelecs- und drei- und leichten vierrädrigen Kfz

² einschl. drei- und schweren vierrädrigen Kfz

³ einschl. Pedelecs

⁴ einschl. Fußgänger/-innen mit Sport- und Spielgerät

16.2 An Straßenverkehrsunfällen beteiligte Fahrzeugführerinnen und Fahrzeugführer und Fußgängerinnen und Fußgänger als Hauptverursacherinnen und Hauptverursacher nach Art der Verkehrsbeteiligung im aktuellen Berichtszeitraum

Art der Verkehrsbeteiligung Ortslage	Unfälle mit Personen- schaden	Verunglückte			Schwerw. Unfälle mit Sach- schaden (i. e. S.)	Unfälle mit Personen- schaden	Verunglückte			Schwerw. Unfälle mit Sach- schaden (i. e. S.)
		Getötete	Schwer-	Leicht-			Getötete	Schwer-	Leicht-	
			verletzte					verletzte		
			Anzahl							
Januar - Juni 2022										
Januar - Juni 2021										
Fahrer/-innen von										
Kraftträdern mit Ver- sicherungskennzeichen ¹	78	-	23	69	5	72	1	18	61	-
innerorts	62	-	14	56	3	50	-	11	42	-
außerorts	16	-	9	13	2	22	1	7	19	-
Elektrokleinstfahrzeugen	39	-	5	35	-	7	-	4	3	1
innerorts	39	-	5	35	-	7	-	4	3	1
außerorts	-	-	-	-	-	-	-	-	-	-
Kraftträdern mit amtl. Kennzeichen ²	172	5	73	105	2	128	5	68	76	1
innerorts	70	2	22	48	-	59	2	22	43	-
außerorts	102	3	51	57	2	69	3	46	33	1
Personenkraftwagen	2 200	51	556	2 362	360	1 951	35	496	2 058	414
innerorts	1 425	13	213	1 539	215	1 249	6	204	1 319	225
außerorts	775	38	343	823	145	702	29	292	739	189
darunter										
18 bis unter 25 Jahre	306	5	76	356	59	284	2	90	325	78
innerorts	159	1	20	192	38	151	-	25	174	40
außerorts	147	4	56	164	21	133	2	65	151	38
Wohnmobilen	4	-	2	4	-	1	-	-	1	-
innerorts	-	-	-	-	-	-	-	-	-	-
außerorts	4	-	2	4	-	1	-	-	1	-
Bussen	10	-	1	26	1	13	-	-	18	2
innerorts	7	-	-	24	1	11	-	-	12	2
außerorts	3	-	1	2	-	2	-	-	6	-
Güterkraftfahrzeugen	266	8	86	254	69	267	16	86	225	74
innerorts	117	2	20	116	17	108	5	17	100	14
außerorts	149	6	66	138	52	159	11	69	125	60
Landwirtschaftlichen Zugmaschinen	14	2	7	7	-	20	1	6	16	-
innerorts	5	1	1	3	-	8	-	1	7	-
außerorts	9	1	6	4	-	12	1	5	9	-
übrigen										
Kraftfahrzeugen	15	1	5	14	-	17	-	4	18	1
innerorts	12	1	3	12	-	14	-	1	14	1
außerorts	3	-	2	2	-	3	-	3	4	-
Kraftfahrzeugen zusammen	2 798	67	758	2 876	437	2 476	58	682	2 476	493
innerorts	1 737	19	278	1 833	236	1 506	13	260	1 540	243
außerorts	1 061	48	480	1 043	201	970	45	422	936	250

¹ einschl. S-Pedelecs- und drei- und leichten vierrädrigen Kfz² einschl. drei- und schweren vierrädrigen Kfz³ einschl. Pedelecs⁴ einschl. Fußgänger/-innen mit Sport- und Spielgerät

Noch : 16.2 An Straßenverkehrsunfällen beteiligte Fahrzeugführerinnen und Fahrzeugführer und Fußgängerinnen und Fußgänger als Hauptverursacherinnen und Hauptverursacher nach Art der Verkehrsbeteiligung im aktuellen Berichtszeitraum

Art der Verkehrsbeteiligung Ortslage	Unfälle mit Personen- schaden	Verunglückte			Schwerw. Unfälle mit Sach- schaden (i. e. S.)	Unfälle mit Personen- schaden	Verunglückte			Schwerw. Unfälle mit Sach- schaden (i. e. S.)
		Getötete	Schwer-	Leicht-			Getötete	Schwer-	Leicht-	
			verletzte					verletzte		
			Anzahl							
Januar - Juni 2022										
Januar - Juni 2021										
Fahrer/-innen von										
Fahrrädern ³	418	7	89	353	1	377	2	108	290	-
innerorts	377	6	72	328	1	341	1	91	268	-
außerorts	41	1	17	25	-	36	1	17	22	-
darunter										
unter 15 Jahren	39	-	5	35	-	62	-	16	51	-
innerorts	39	-	5	35	-	57	-	15	47	-
außerorts	-	-	-	-	-	5	-	1	4	-
anderen Fahrzeugen	29	-	5	29	3	36	-	10	33	6
innerorts	23	-	3	24	2	25	-	6	23	-
außerorts	6	-	2	5	1	11	-	4	10	6
Fußgänger/-innen ⁴	66	2	16	58	-	48	-	10	43	-
innerorts	62	-	16	56	-	45	-	8	40	-
außerorts	4	2	-	2	-	3	-	2	3	-
darunter										
unter 15 Jahren	23	-	5	21	-	23	-	4	20	-
innerorts	23	-	5	21	-	23	-	4	20	-
außerorts	-	-	-	-	-	-	-	-	-	-
65 Jahre und mehr	10	1	5	6	-	2	-	1	1	-
innerorts	9	-	5	6	-	2	-	1	1	-
außerorts	1	1	-	-	-	-	-	-	-	-
Andere Personen	9	-	2	7	-	6	-	1	5	-
innerorts	8	-	2	6	-	4	-	1	3	-
außerorts	1	-	-	1	-	2	-	-	2	-
Insgesamt	3 320	76	870	3 323	441	2 943	60	811	2 847	499
innerorts	2 207	25	371	2 247	239	1 921	14	366	1 874	243
außerorts	1 113	51	499	1 076	202	1 022	46	445	973	256
darunter										
unter 15 Jahren	66	-	12	59	-	86	-	21	71	1
innerorts	66	-	12	59	-	81	-	20	67	1
außerorts	-	-	-	-	-	5	-	1	4	-
65 Jahre und mehr	603	26	160	558	52	458	11	121	435	63
innerorts	432	10	86	412	32	330	2	67	312	48
außerorts	171	16	74	146	20	128	9	54	123	15

¹ einschl. S-Pedelecs- und drei- und leichten vierrädrigen Kfz

² einschl. drei- und schweren vierrädrigen Kfz

³ einschl. Pedelecs

⁴ einschl. Fußgänger/-innen mit Sport- und Spielgerät

17. Ursachen von Straßenverkehrsunfällen mit Personenschaden

Ursache	Ins- gesamt	Darunter			Ins- gesamt	Darunter			Zu- bzw. Abnahme (-)			
		Per- sonen- kraft- wagen	Kraft- rädern mit amtl. Kennz. ¹	Fahr- rädern ²		Per- sonen- kraft- wagen	Kraft- rädern mit amtl. Kennz. ¹	Fahr- rädern ²	Ins- gesamt	Per- sonen- kraft- wagen	Kraft- rädern mit amtl. Kennz. ¹	Fahr- rädern ²
	Juni 2022				Juni 2021				Veränderung gegenüber Vorjahr			
	Anzahl								um %			
Insgesamt	814	473	67	173	919	567	52	175	-11,4	-16,6	28,8	-1,1
Verkehrstüchtigkeit	59	34	3	18	55	35	-	13	7,3	-2,9	X	38,5
darunter												
Alkoholeinfluss	33	14	.	15	30	16	-	13	10,0	-12,5	X	15,4
Einfluss anderer berauschender Mittel (z. B. Drogen, Rauschgift)	5	3	-	.	6	4	-	-	X	X	-	X
Ablenkung	5	4	-	-	11	9	-	2	X	X	-	X
Straßenbenutzung	72	21	4	37	80	24	1	46	-10,0	-12,5	X	-19,6
Geschwindigkeit	114	56	32	13	112	63	31	5	1,8	-11,1	3,2	X
Abstand	98	69	8	5	115	81	5	6	-14,8	-14,8	X	X
Überholen	34	20	6	4	38	22	5	4	-10,5	-9,1	X	-
Vorbeifahren	1	1	-	-	1	-	-	1	-	X	-	X
Nebeneinanderfahren	14	7	-	3	16	10	-	1	-12,5	X	-	X
Vorfahrt, Vorrang	133	109	-	8	160	115	2	22	-16,9	-5,2	X	X
Abbiegen, Wenden, Rück- wärtsfahren, Ein- und Anfahren	133	96	3	21	156	112	1	25	-14,7	-14,3	X	-16,0
Falsches Verhalten gegenüber Fußgängern	32	19	-	11	38	28	-	7	-15,8	-32,1	-	X
darunter												
an Überwegen, Furten	3	2	-	1	7	7	-	-	X	X	-	X
Ruhender Verkehr, Verkehrssicherung	5	4	-	-	10	10	-	-	X	X	-	-
Nichtbeachten der Be- leuchtungsvorschriften	-	-	-	-	-	-	-	-	-	-	-	-
Ladung, Besetzung	3	-	1	1	2	1	-	-	X	X	X	X
Andere Fehler beim Fahrzeugführer	111	33	10	52	125	57	7	43	-11,2	-42,1	X	20,9

¹ einschl. drei- und schweren vierrädrigen Kraftfahrzeugen² einschl. Pedelecs

- Fehlverhalten der Fahrzeugführerinnen und Fahrzeugführer im aktuellen Berichtsmonat und -zeitraum

Ins- gesamt	Darunter			Ins- gesamt	Darunter			Zu- bzw. Abnahme (-)				Ursache
	Per- sonen- kraft- wagen	Kraft- rädern mit amtl. Kennz. ¹	Fahr- rädern ²		Per- sonen- kraft- wagen	Kraft- rädern mit amtl. Kennz. ¹	Fahr- rädern ²	Ins- gesamt	Per- sonen- kraft- wagen	Kraft- rädern mit amtl. Kennz. ¹	Fahr- rädern ²	
Januar - Juni 2022				Januar - Juni 2021				Veränderung gegenüber Vorjahr				
Anzahl								um %				
3 988	2 612	198	624	3 547	2 340	154	525	12,4	11,6	28,6	18,9	Insgesamt
294	173	9	73	267	169	7	56	10,1	2,4	X	30,4	Verkehrstüchtigkeit
165	76	6	56	161	85	5	49	2,5	-10,6	X	14,3	darunter Alkoholeinfluss
33	22	.	7	38	25	.	4	-13,2	-12,0	-	X	Einfluss anderer berauschender Mittel (z. B. Drogen, Rauschgift)
51	42	-	2	34	27	-	4	50	56	-	X	Ablenkung
339	137	11	145	250	108	4	112	35,6	26,9	X	29,5	Straßenbenutzung
597	374	97	47	593	398	72	26	0,7	-6,0	34,7	80,8	Geschwindigkeit
543	405	29	16	454	335	24	13	19,6	20,9	20,8	23,1	Abstand
140	92	16	10	131	85	11	8	6,9	8,2	45,5	X	Überholen
7	6	-	1	7	5	-	1	-	X	-	-	Vorbeifahren
61	33	-	7	67	39	-	2	-9,0	-15,4	-	X	Nebeneinanderfahren
647	523	2	59	554	434	5	52	16,8	20,5	X	13,5	Vorrang, Vorfahrt
602	453	8	65	495	359	5	66	21,6	26,2	X	-1,5	Abbiegen, Wenden, Rück- wärtsfahren, Ein- und Anfahren
165	117	-	28	161	119	-	22	2,5	-1,7	-	27,3	Falsches Verhalten gegenüber Fußgängern
17	15	-	1	16	11	-	2	6,3	36,4	-	X	darunter an Überwegen, Furten
17	16	-	-	26	23	-	-	-34,6	-30,4	-	-	Ruhender Verkehr Verkehrssicherung
1	-	-	1	1	-	-	-	-	-	-	X	Nichtbeachten der Be- leuchtungsvorschriften
10	3	1	2	5	3	-	-	X	-	X	X	Ladung, Besetzung
514	238	25	168	502	236	26	163	2,4	0,8	-3,8	3,1	Andere Fehler beim Fahrzeugführer

¹ einschl. drei- und schweren vierrädrigen Kraftfahrzeugen

² einschl. Pedelecs

18. Straßenverkehrsunfälle und Verunglückte nach Unfallursachen

Ursache ¹	Unfälle mit Perso- nen- schaden	Verunglückte			Schwerw. Unfälle mit Sach- schaden (i. e. S.)	Unfälle mit Perso- nen- schaden	Verunglückte			Schwerw. Unfälle mit Sach- schaden (i. e. S.)
		Getötete	Schwer-	Leicht-			Getötete	Schwer-	Leicht-	
			verletzte					verletzte		
			Juni 2022						Juni 2021	
Fehlverhalten der Fahrzeugführer/-innen										
Alkoholeinfluss	33	1	12	25	16	30	-	7	32	10
Einfluss anderer berauschender Mittel	5	-	4	6	.	6	-	4	4	5
Übermüdung	7	1	7	7	3	8	-	3	7	3
Sonstige körperliche und geistige Mängel	14	-	9	8	-	11	1	5	10	-
Ablenkung im Sinne des § 23 Abs. 1a (StVO)										
Stichwort: "Nutzung elektronischer Geräte"	-	-	-	-	-	2	-	2	-	-
Ablenkung in anderen Fällen	5	-	1	5	-	9	-	1	16	3
Falschfahrt auf Straßen mit nach Fahrtrichtung getrennten Fahrbahnen (Falschfahrer/-innen)	-	-	-	-	-	-	-	-	-	-
Benutzung d. Fahrbahn entgegen d. vorge- schriebenen Fahrtrichtung in anderen Fällen (Einbahnstraße)	2	-	-	2	-	4	-	1	4	-
Verbotswidrige Benutzung d. Fahrbahn oder anderer Straßenteile (z. B. Gehweg, Radweg)	36	2	6	36	-	34	-	9	29	2
Verstoß gegen das Rechtsfahrgebot	33	-	16	24	4	39	-	13	48	1
Nicht angepasste Geschwindigkeit m. gleichzeitig.										
Überschreiten der zulässigen Höchstgeschw.	-	-	-	-	-	3	1	1	1	1
in anderen Fällen	114	8	67	88	21	109	2	45	83	18
Ungenügender Sicherheitsabstand	96	3	36	130	7	112	5	24	137	5
Starkes Bremsen des Vorausfahrenden										
ohne zwingenden Grund	2	-	1	1	1	2	1	1	1	-
Unzulässiges Rechtsüberholen	1	-	-	1	1	1	-	-	2	-
Überholen trotz Gegenverkehrs	2	-	4	2	-	5	-	2	5	1
Überholen trotz unklarer Verkehrslage	9	-	5	10	1	9	-	3	9	1
Überholen trotz unzureich. Sichtverhältnisse	2	-	1	1	-	-	-	-	-	-
Überholen ohne Beachtung des nachfolgenden Verkehrs und/oder ohne rechtzeitige und deut- liche Ankündigung des Ausscherens	5	-	4	5	2	7	-	2	6	2
Fehler beim Wiedereinordnen nach rechts	3	-	-	3	1	3	-	1	3	-
Sonstige Fehler beim Überholen	11	-	1	13	-	8	-	2	8	-
Fehler beim Überholtwerden	1	-	-	1	-	5	1	3	3	-
Nichtbeachten des Vorranges entgegenkomm. Fahrzeuge beim Vorbeifahren an haltenden Fahrzeugen, Absperrungen, Hindernissen	-	-	-	-	-	1	-	1	-	-
Nichtbeachten des nachfolg. Verkehrs beim Vorbeifahren an haltenden Fahrzeugen, Absperrung, Hindernissen und/oder ohne rechtzeitig. u. deutl. Ankündig. d. Ausscherens	1	-	-	1	-	-	-	-	-	-
Nebeneinanderfahren, fehlerhaftes Wechseln des Fahrstreifens oder Nichtbeachten des Reißverschlussverfahrens	14	-	4	13	2	16	-	3	19	4
Nichtbeachten der Regel "rechts vor links"	15	-	1	15	4	17	-	2	17	4
Nichtbeachten der Vorfahrt regelnd. Verkehrs.	102	-	33	111	13	115	1	30	125	12
Nichtbeachten der Vorfahrt d. durchgeh. Ver- kehrs auf Autobahnen oder Kraftfahrtstraßen	1	-	-	1	-	1	-	-	1	-
Nichtbeachten der Vorfahrt durch Fahrzeuge, die aus Feld- und Waldwegen kommen	-	-	-	-	-	1	-	-	2	-

¹ Die Tabelle enthält Mehrfachzählungen, weil bei einem Unfall bis zu acht Ursachen eingetragen werden.

im aktuellen Berichtsmonat und Zeitraum

Unfälle mit Perso- nen- schaden	Verunglückte			Schwerw. Unfälle mit Sach- schaden (i. e. S.)	Unfälle mit Perso- nen- schaden	Verunglückte			Schwerw. Unfälle mit Sach- schaden (i. e. S.)	Ursache ¹
	Getötete	Schwer-	Leicht-			Getötete	Schwer-	Leicht-		
		verletzte					verletzte			
Januar - Juni 2022					Januar - Juni 2021					
Fehlverhalten der Fahrzeugführer/-innen										
165	1	56	137	91	160	1	62	130	85	Alkoholeinfluss
33	-	12	37	29	38	-	21	29	22	Einfluss anderer berauschender Mittel
30	1	24	24	23	15	-	6	13	15	Übermüdung
66	4	35	49	4	53	4	19	44	1	Sonstige körperliche und geistige Mängel
										Ablenkung im Sinne des § 23 Abs. 1a (StVO)
9	1	2	8	2	6	-	3	4	1	Stichwort: "Nutzung elektronischer Geräte"
42	2	12	43	3	28	-	3	40	6	Ablenkung in anderen Fällen
										Falschfahrt auf Straßen mit nach Fahrtrichtung
-	-	-	-	-	-	-	-	-	-	getrennten Fahrbahnen (Falschfahrer/-innen)
										Benutzung d. Fahrbahn entgegen d. vorge-
16	-	-	16	-	11	-	3	9	-	schriebenen Fahrtrichtung in anderen Fällen
										(Einbahnstraße)
										Verbotswidrige Benutzung d. Fahrbahn oder
139	2	12	143	2	91	-	19	79	9	anderer Straßenteile (z. B. Gehweg, Radweg)
179	10	82	157	29	142	9	56	138	25	Verstoß gegen das Rechtsfahrgebot
										Nicht angepasste Geschwindigkeit m. gleichzeit.
9	-	3	11	1	11	1	3	7	1	Überschreiten der zulässigen Höchstgeschw.
588	31	255	500	129	581	19	232	474	172	in anderen Fällen
531	11	123	672	26	444	12	76	519	17	Ungenügender Sicherheitsabstand
										Starkes Bremsen des Vorausfahrenden
10	-	5	12	1	7	1	3	6	-	ohne zwingenden Grund
3	-	-	3	2	3	-	-	4	-	unzulässiges Rechtsüberholen
14	1	9	10	3	25	2	13	22	2	Überholen trotz Gegenverkehrs
31	1	13	29	4	29	1	13	25	4	Überholen trotz unklarer Verkehrslage
5	-	2	6	-	1	-	1	-	-	Überholen trotz unzureich. Sichtverhältnisse
										Überholen ohne Beachtung des nachfolgenden
										Verkehrs und/oder ohne rechtzeitige und deut-
28	-	15	30	9	20	1	7	18	8	liche Ankündigung des Ausscherens
15	-	5	14	5	13	-	9	8	4	Fehler beim Wiedereinordnen nach rechts
39	-	8	38	1	33	-	9	36	6	Sonstige Fehler beim Überholen
5	-	2	5	1	7	1	8	5	3	Fehler beim Überholtwerden
										Nichtbeachten des Vorranges entgegenkomm.
										Fahrzeuge beim Vorbeifahren an haltenden
6	-	2	5	-	6	-	2	5	1	Fahrzeugen, Absperrungen, Hindernissen
										Nichtbeachten des nachfolg. Verkehrs beim
										Vorbeifahren an haltenden Fahrzeugen,
										Absperrung, Hindernissen und/oder ohne
1	-	-	1	-	1	-	-	1	-	rechtzeitig. u. deutl. Ankündig. d. Ausscherens
										Nebeneinanderfahren, fehlerhaftes Wechseln
										des Fahrstreifens oder Nichtbeachten des
60	-	18	67	12	66	1	12	87	13	Reißverschlussverfahrens
72	-	8	77	14	51	-	7	49	22	Nichtbeachten der Regel "rechts vor links"
471	3	115	517	80	389	2	100	416	82	Nichtbeachten der Vorfahrt regelnd. Verkehrs.
										Nichtbeachten der Vorfahrt d. durchgeh. Ver-
9	-	2	9	4	3	-	2	2	3	kehrs auf Autobahnen oder Kraftfahrstraßen
										Nichtbeachten der Vorfahrt durch Fahrzeuge,
3	-	1	2	-	7	-	1	8	-	die aus Feld- und Waldwegen kommen

¹ Die Tabelle enthält Mehrfachzählungen, weil bei einem Unfall bis zu acht Ursachen eingetragen werden.

Noch: 18. Straßenverkehrsunfälle und Verunglückte nach Unfallursachen

Ursache ¹	Unfälle mit Perso- nen- schaden	Verunglückte			Schwerw. Unfälle mit Sach- schaden (i. e. S.)	Unfälle mit Perso- nen- schaden	Verunglückte			Schwerw. Unfälle mit Sach- schaden (i. e. S.)	
		Getötete	Schwer-	Leicht-			Getötete	Schwer-	Leicht-		
			verletzte					verletzte			
			Juni 2022						Juni 2021		
noch Fehlverhalten der Fahrzeugführer/-innen											
Nichtbeachten der Verkehrsregelung durch Polizeibeamte oder Lichtzeichen	15	-	4	22	2	22	1	2	23	5	
Nichtbeachten des Vorranges entgegen- kommender Fahrzeuge	-	-	-	-	-	2	-	-	2	-	
Nichtbeachten des Vorranges von Schienen- fahrzeugen an Bahnübergängen	-	-	-	-	-	2	-	-	2	-	
Fehler beim Abbiegen nach rechts	18	-	1	17	-	27	-	2	27	-	
Fehler beim Abbiegen nach links	53	-	11	67	7	57	1	22	67	3	
Fehler beim Wenden oder Rückwärtsfahren	11	2	2	8	4	19	-	2	19	6	
Fehler beim Einfahren in den fließend. Verkehr	49	-	5	51	3	53	-	6	54	-	
Falsches Verhalten gegenüber Fußgängern an Fußgängerüberwegen	2	-	-	2	-	5	-	-	5	-	
an Fußgängerfurten	1	-	-	1	-	2	-	-	2	-	
beim Abbiegen	1	-	-	1	-	6	-	2	4	-	
an Haltestellen	4	-	-	5	-	3	-	-	3	-	
an anderen Stellen	24	2	3	24	-	22	-	5	18	-	
Unzulässiges Halten oder Parken	-	-	-	-	1	-	-	-	-	-	
Mangelnde Sicherung haltender o. liegendebl. Fahrzeuge u. von Unfallstellen sowie Schul- bussen, bei denen Kinder ein-/aussteigen	-	-	-	-	-	4	-	1	3	-	
Verkehrswidriges Verhalten beim Ein- o. Aus- steigen, Be- oder Entladen	5	-	-	5	-	6	-	3	3	-	
Nichtbeachten der Beleuchtungsvorschriften	-	-	-	-	-	-	-	-	-	-	
Überladung, Überbesetzung	2	-	-	2	-	-	-	-	-	-	
Unzureichend gesicherte Ladung oder Fahr- zeugzubehörteile	1	-	1	-	3	2	-	1	5	-	
Andere Fehler der Fahrzeugführer/-innen	110	1	39	81	12	125	2	47	96	12	
technische Mängel, Wartungsmängel											
Beleuchtung	-	-	-	-	-	1	-	-	1	-	
Bereifung	5	-	-	6	1	2	-	-	3	1	
Bremsen	3	-	1	2	-	1	-	-	1	-	
Lenkung	-	-	-	-	-	-	-	-	-	-	
Zugvorrichtung	-	-	-	-	1	-	-	-	-	-	
Andere Mängel	2	-	-	3	-	4	-	2	2	-	
Fehlverhalten der Fußgänger/-innen											
Alkoholeinfluss	-	-	-	-	-	-	-	-	-	-	
Einfluss anderer berauschender Mittel	-	-	-	-	-	-	-	-	-	-	
Übermüdung	-	-	-	-	-	-	-	-	-	-	
Sonstige körperliche und geistige Mängel	-	-	-	-	-	-	-	-	-	-	
Falsches Verhalt. b. Überschreiten d. Fahrbahn an Stellen, an denen der Fußgängerverkehr durch Polizeibeamte o. Lichtzei. gereg. war	1	-	-	1	-	-	-	-	-	-	
auf Fußgängerüberwegen ohne Verkehrsreg. durch Polizeibeamte oder Lichtzeichen	-	-	-	-	-	-	-	-	-	-	

¹ Die Tabelle enthält Mehrfachzählungen, weil bei einem Unfall bis zu acht Ursachen eingetragen werden.

im aktuellen Berichtsmonat und Zeitraum

Unfälle mit Perso- nen- schaden	Verunglückte			Schwerw. Unfälle mit Sach- schaden (i. e. S.)	Unfälle mit Perso- nen- schaden	Verunglückte			Schwerw. Unfälle mit Sach- schaden (i. e. S.)	Ursache ¹	
	Getötete	Schwer-	Leicht-			Getötete	Schwer-	Leicht-			
		verletzte					verletzte				
Januar - Juni 2022					Januar - Juni 2021						
noch Fehlverhalten der Fahrzeugführer/-innen											
77	-	18	99	12	82	3	21	93	18	Nichtbeachten der Verkehrsregelung durch Polizeibeamte oder Lichtzeichen	
7	-	4	7	3	11	-	7	11	-	Nichtbeachten des Vorranges entgegen- kommender Fahrzeuge	
4	-	2	3	1	6	-	3	6	2	Nichtbeachten des Vorranges von Schienen- fahrzeugen an Bahnübergängen	
101	-	9	92	5	74	2	7	70	3	Fehler beim Abbiegen nach rechts	
224	3	51	272	34	190	4	60	207	36	Fehler beim Abbiegen nach links	
85	3	14	79	14	71	-	11	68	13	Fehler beim Wenden oder Rückwärtsfahren	
188	1	23	188	9	159	1	19	159	6	Fehler beim Einfahren in den fließend. Verkehr	
13	1	4	9	-	9	-	2	7	-	Falsches Verhalten gegenüber Fußgängern an Fußgängerüberwegen	
4	-	1	3	-	7	1	-	7	-	an Fußgängerfurten	
18	-	3	15	-	20	-	4	16	-	beim Abbiegen	
10	-	-	12	-	13	-	3	10	-	an Haltestellen	
120	4	24	103	-	112	-	20	99	-	an anderen Stellen	
-	-	-	-	2	-	-	-	-	1	Unzulässiges Halten oder Parken	
2	-	-	2	1	10	-	3	7	-	Mangelnde Sicherung haltender o. liegendebl. Fahrzeuge u. von Unfallstellen sowie Schul- bussen, bei denen Kinder ein-/aussteigen	
15	-	1	15	1	16	-	4	12	-	Verkehrswidriges Verhalten beim Ein- o. Aus- steigen, Be- oder Entladen	
1	1	-	1	-	1	-	-	1	-	Nichtbeachten der Beleuchtungsvorschriften	
3	-	-	3	-	-	-	-	-	-	Überladung, Überbesetzung	
7	-	2	5	5	5	-	2	9	4	Unzureichend gesicherte Ladung oder Fahr- zeugzubehörteile	
509	16	161	404	66	495	10	164	402	81	Andere Fehler der Fahrzeugführer/-innen	
technische Mängel, Wartungsmängel											
4	-	1	3	-	1	-	-	1	-	Beleuchtung	
13	-	2	15	5	20	1	10	15	5	Bereifung	
6	-	1	5	-	3	-	1	3	2	Bremsen	
1	-	-	1	-	4	-	-	6	-	Lenkung	
-	-	-	-	1	-	-	-	-	-	Zugvorrichtung	
9	-	1	11	1	5	-	2	3	2	Andere Mängel	
Fehlverhalten der Fußgänger/-innen											
4	-	1	3	-	.	-	.	.	-	Alkoholeinfluss	
-	-	-	-	-	-	-	-	-	-	Einfluss anderer berauschender Mittel	
-	-	-	-	-	-	-	-	-	-	Übermüdung	
1	-	-	1	-	-	-	-	-	-	Sonstige körperliche und geistige Mängel	
6	-	1	6	-	3	-	1	2	-	Falsches Verhalt. b. Überschreiten d. Fahrbahn an Stellen, an denen der Fußgängerverkehr durch Polizeibeamte oder Lichtzei. gereg.war	
-	-	-	-	-	-	-	-	-	-	auf Fußgängerüberwegen ohne Verkehrsreg. durch Polizeibeamte oder Lichtzeichen	

¹ Die Tabelle enthält Mehrfachzählungen, weil bei einem Unfall bis zu acht Ursachen eingetragen werden.

Noch: 18. Straßenverkehrsunfälle und Verunglückte nach Unfallursachen

Ursache ¹	Unfälle mit Perso- nen- schaden	Verunglückte			Schwerw. Unfälle mit Sach- schaden (i. e. S.)	Unfälle mit Perso- nen- schaden	Verunglückte			Schwerw. Unfälle mit Sach- schaden (i. e. S.)
		Getötete	Schwer-	Leicht-			Getötete	Schwer-	Leicht-	
			verletzte					verletzte		
			Juni 2022					Juni 2021		
noch Fehlverhalten der Fußgänger/-innen										
Weiter falsches Verhalten										
in der Nähe von Kreuzungen, Einmündungen, Lichtzeichenanlagen, Fußgängerüberwegen										
bei dichtem Verkehr	2	-	-	2	-	1	-	-	1	-
an anderen Stellen										
durch plötzliches Hervortreten hinter Sichthindernissen	3	-	-	3	-	2	-	1	1	-
ohne auf den Fahrzeugverkehr zu achten	11	1	2	9	-	10	-	2	9	-
durch sonstiges falsches Verhalten	2	-	-	2	-	2	-	1	3	-
Nichtbenutzung des Gehweges	-	-	-	-	-	1	-	1	-	-
Nichtbenutzung der vorgeschrieb. Straßenseite	-	-	-	-	-	-	-	-	-	-
Spielen auf oder neben der Fahrbahn	1	-	1	-	-	-	-	-	-	-
Andere Fehler der Fußgänger/-innen	1	-	-	1	-	3	-	-	3	-
Straßenverhältnisse										
Verunreinigung durch ausgeflossenes Öl	-	-	-	-	-	-	-	-	-	-
Andere Verunreinigung durch Straßenbenutzer	-	-	-	-	-	-	-	-	-	-
Schnee, Eis	-	-	-	-	-	-	-	-	-	-
Regen	1	1	1	-	-	6	-	2	6	4
Andere Einflüsse	1	-	1	-	-	-	-	-	-	-
Spurrillen im Zusammenhang mit Regen, Schnee oder Eis	-	-	-	-	-	-	-	-	-	-
Schäden an der Fahrbahnoberfläche	-	-	-	-	1	-	-	-	-	-
Anderer Zustand der Straße	1	-	-	1	-	1	-	1	-	-
Nicht ordnungsgemäßer Zustand der Verkehrszeichen oder -einrichtungen	-	-	-	-	-	-	-	-	-	-
Mangelhafte Beleuchtung der Straße	-	-	-	-	-	-	-	-	-	-
Mangelhafte Sicherung von Bahnübergängen	-	-	-	-	-	-	-	-	-	-
Witterungseinflüsse										
Sichtbehinderung durch										
Nebel	-	-	-	-	-	-	-	-	-	-
starken Regen, Hagel, Schneegestöber usw.	1	-	2	-	2	1	-	1	-	-
blendende Sonne	4	-	1	5	-	-	-	-	-	1
Seitenwind	-	-	-	-	-	1	-	-	1	-
Unwetter oder sonstige Witterungseinflüsse	-	-	-	-	-	2	-	-	5	-
Hindernisse										
Nicht oder unzureichend gesicherte Arbeits- stellen auf der Fahrbahn	-	-	-	-	-	-	-	-	-	-
Wild auf der Fahrbahn	8	-	3	5	1	13	-	2	11	-
Anderes Tier auf der Fahrbahn	1	-	1	-	-	6	-	1	5	-
Sonstiges Hindernis auf der Fahrbahn	4	-	1	3	-	1	-	1	-	-
Sonstige Ursachen	1	-	-	1	-	2	-	-	3	-

¹ Die Tabelle enthält Mehrfachzählungen, weil bei einem Unfall bis zu acht Ursachen eingetragen werden.

im aktuellen Berichtsmonat und -zeitraum

Unfälle mit Perso- nen- schaden	Verunglückte			Schwerw. Unfälle mit Sach- schaden (i. e. S.)	Unfälle mit Perso- nen- schaden	Verunglückte			Schwerw. Unfälle mit Sach- schaden (i. e. S.)	Ursache ¹	
	Getötete	Schwer-	Leicht-			Getötete	Schwer-	Leicht-			
		verletzte					verletzte				
Januar - Juni 2022					Januar - Juni 2021						
noch Fehlverhalten der Fußgänger/-innen											
17	1	6	11	-	6	-	1	5	-	Weiter falsches Verhalten in der Nähe von Kreuzungen, Einmündungen, Lichtzeichenanlagen, Fußgängerüberwegen bei dichtem Verkehr an anderen Stellen durch plötzliches Hervortreten hinter Sichthindernissen	
18	-	1	22	-	20	-	5	16	-	ohne auf den Fahrzeugverkehr zu achten	
44	2	10	41	-	43	-	8	37	-	durch sonstiges falsches Verhalten	
5	-	-	5	-	4	-	1	5	-	Nichtbenutzung des Gehweges	
1	-	2	-	-	1	-	1	-	-	Nichtbenutzung der vorgeschrieb. Straßenseite	
-	-	-	-	-	-	-	-	-	-	Spielen auf oder neben der Fahrbahn	
2	-	1	1	-	-	-	-	-	-	Andere Fehler der Fußgänger/-innen	
10	-	-	10	-	8	-	1	7	-		
Straßenverhältnisse											
-	-	-	-	-	1	-	-	1	-	Verunreinigung durch ausgeflossenes Öl	
-	-	-	-	-	1	-	-	1	-	Andere Verunreinigung durch Straßenbenutzer	
16	-	9	14	7	62	1	13	60	39	Schnee, Eis	
8	1	4	5	3	12	-	3	14	9	Regen	
1	-	1	-	-	1	-	1	-	-	Andere Einflüsse	
-	-	-	-	1	1	-	-	1	-	Spurrillen im Zusammenhang mit Regen, Schnee oder Eis	
-	-	-	-	1	-	-	-	-	-	Schäden an der Fahrbahnoberfläche	
5	-	3	4	-	5	-	4	1	-	Anderer Zustand der Straße	
-	-	-	-	-	-	-	-	-	-	Nicht ordnungsgemäßer Zustand der Verkehrszeichen oder -einrichtungen	
-	-	-	-	-	-	-	-	-	-	Mangelhafte Beleuchtung der Straße	
-	-	-	-	-	-	-	-	-	-	Mangelhafte Sicherung von Bahnübergängen	
Witterungseinflüsse											
-	-	-	-	-	1	-	-	1	-	Sichtbehinderung durch Nebel	
9	-	6	12	3	6	1	2	7	-	starken Regen, Hagel, Schneegestöber usw.	
21	-	2	24	1	10	-	1	11	3	blendende Sonne	
10	-	5	8	1	11	-	2	9	1	Seitenwind	
6	1	-	5	-	4	-	1	6	-	Unwetter oder sonstige Witterungseinflüsse	
Hindernisse											
-	-	-	-	-	1	-	-	1	-	Nicht oder unzureichend gesicherte Arbeits- stellen auf der Fahrbahn	
50	-	7	47	6	45	-	8	38	4	Wild auf der Fahrbahn	
5	-	1	4	-	7	-	2	5	-	Anderes Tier auf der Fahrbahn	
7	-	1	7	-	2	-	1	1	1	Sonstiges Hindernis auf der Fahrbahn	
6	-	-	6	-	4	-	-	5	1	Sonstige Ursachen	

¹ Die Tabelle enthält Mehrfachzählungen, weil bei einem Unfall bis zu acht Ursachen eingetragen werden.

Veröffentlichungen im Statistischen Landesamt Sachsen-Anhalt

Im Monat August 2022 erschienen

Bestell-Nr.	Kennziffer/Periodizität	Titel	Preis Print (in EUR)
1 Z 0 03	Z	Statistisches Monatsheft 08/22	5,50
3 A 5 01	A V j/21	Bodenfläche nach Art der tatsächlichen Nutzung Stichtag: 31.12.2021	8,00
3 A 6 04	A VI j/2020	Erwerbstätige am Arbeitsort, Standard-Arbeitsvolumen und Vollzeitäquivalente nach Kreisen 1991 - 2020, Jahresdurchschnittsberechnungen bezogen auf den Stand der Bundesrechnung August 2021	13,00
3 E 2 01	E II m-05/22	Umsatz, Tätige Personen, Auftragseingang und Auftragsbestand im Baugewerbe Mai 2022	2,50
3 F 1 02	j/21	Baufertigstellungen, Bauabgang und Wohnungsbestand im Wohn- und Nichtwohnbau Jahr 2021	4,50
3 G 1 01	G I m-03/22	Entwicklung von Umsatz und Beschäftigten im Einzelhandel März 2022, vorläufige Ergebnisse	2,00
3 G 4 01	G IV m-05/22	Gäste und Übernachtungen im Reiseverkehr, Beherbergungskapazität Mai 2022, Januar bis Mai 2022, vorläufige Ergebnisse	6,00
3 P 1 04	P I j/21	Bruttoinlandsprodukt und Bruttowertschöpfung in den kreisfreien Städten und Landkreisen 1991 - 2020, bezogen auf den Stand der Bundesrechnung November 2021	8,00



<https://statistik.sachsen-anhalt.de>

Bestellnummer: 3H101



HI
m-06/22