



## Straßen- und Schienenverkehr

### Straßenverkehrsunfälle

Februar 2022  
Vorläufige Ergebnisse



## **Herausgabemonat Juli 2022**

### **Inhaltliche Verantwortung:**

Dezernat Handel, Gastgewerbe, Dienstleistung, Verkehr  
Frau Pekel                                      Telefon: 0345 2318-404

### **Pressesprecherin/Dezernatsleiterin Öffentlichkeitsarbeit:**

Frau Richter-Grünwald                      Telefon: 0345 2318-702

### **Informations- und Auskunftsdienst:**

Frau Hannemann                              Telefon: 0345 2318-777  
Frau Heyl                                        Telefon: 0345 2318-716  
Herr Dr. Straube                              Telefon: 0345 2318-715  
    Telefax: 0345 2318-913  
    E-Mail: [info@stala.mi.sachsen-anhalt.de](mailto:info@stala.mi.sachsen-anhalt.de)  
    Internet: <https://statistik.sachsen-anhalt.de>  
    Twitter: @StatistikLSA

**Vertrieb:**                                        Telefon: 0345 2318-718  
    E-Mail: [shop@stala.mi.sachsen-anhalt.de](mailto:shop@stala.mi.sachsen-anhalt.de)

**Bibliothek und  
Besucherdienst:**                              Merseburger Straße 2  
    Montag - Freitag: 8.00 Uhr - 12.00 Uhr  
    Telefon: 0345 2318-714  
    E-Mail: [bibliothek@stala.mi.sachsen-anhalt.de](mailto:bibliothek@stala.mi.sachsen-anhalt.de)

**Schriftliche  
Bestellungen an:**                              Statistisches Landesamt Sachsen-Anhalt  
    Öffentlichkeitsarbeit  
    Postfach 20 11 56  
    06012 Halle (Saale)

**Herausgabe:**                                    Statistisches Landesamt Sachsen-Anhalt

©                      Statistisches Landesamt Sachsen-Anhalt, Halle (Saale) 2022  
    Auszugsweise Vervielfältigung und Verbreitung mit Quellenangabe gestattet.

Bezug:    Preis: 6,00 Euro Bestell-Nr.: 3H101  
    kostenfrei als PDF-Datei verfügbar - Bestell-Nr.: 6H101

Foto Umschlag:                                   Foto: [Pixabay.com/Pexels](https://pixabay.com/Pexels)

# Statistischer Bericht

---



Straßen- und  
Schienenverkehr

Straßenverkehrsunfälle

Februar 2022  
Vorläufige Ergebnisse

Land Sachsen-Anhalt

---



# Inhaltsverzeichnis

Seite

Vorbemerkungen	5
Grafikteil	8
Tabellenteil	
Straßenverkehrsunfälle und Verunglückte	
1. Entwicklung der Straßenverkehrsunfälle in Sachsen-Anhalt	9
2. Straßenverkehrsunfälle und Verunglückte nach Unfallkategorien und Unfallfolgen	10
2.1 Straßenverkehrsunfälle und Verunglückte nach Unfallkategorien und Unfallfolgen im aktuellen Berichtsmonat	10
2.2 Straßenverkehrsunfälle und Verunglückte nach Unfallkategorien und Unfallfolgen im aktuellen Berichtszeitraum	10
3. Straßenverkehrsunfälle und Verunglückte nach Straßenklassen	11
3.1 Straßenverkehrsunfälle und Verunglückte nach Straßenkategorien im aktuellen Berichtsmonat	11
3.2 Straßenverkehrsunfälle und Verunglückte nach Straßenkategorien im aktuellen Berichtszeitraum	11
4. Straßenverkehrsunfälle und Verunglückte nach Unfalltypen	12
4.1 Straßenverkehrsunfälle und Verunglückte nach Unfalltypen im aktuellen Berichtsmonat	12
4.2 Straßenverkehrsunfälle und Verunglückte nach Unfalltypen im aktuellen Berichtszeitraum	13
5. Straßenverkehrsunfälle und Verunglückte nach Unfallarten im aktuellen Berichtsmonat und -zeitraum	14
6. Straßenverkehrsunfälle und Verunglückte nach Tagesdatum und Ortslage im aktuellen Berichtsmonat	16
7. Straßenverkehrsunfälle und Verunglückte nach Art der Verkehrsbeteiligung und Ortslage im aktuellen Berichtsmonat und -zeitraum	18
8. Straßenverkehrsunfälle und Verunglückte nach kreisfreien Städten und Landkreisen im aktuellen Berichtsmonat	20
9. Straßenverkehrsunfälle und Verunglückte nach kreisfreien Städten und Landkreisen im aktuellen Berichtszeitraum	22
10. Übrige Sachschadensunfälle nach kreisfreien Städten und Landkreisen	23
10.1 Übrige Sachschadensunfälle nach kreisfreien Städten und Landkreisen im aktuellen Berichtsmonat	23
10.2 Übrige Sachschadensunfälle nach kreisfreien Städten und Landkreisen im aktuellen Berichtszeitraum	23
Getötete und Verletzte im Straßenverkehr	
11. Getötete und Verletzte im Straßenverkehr nach Art der Verkehrsbeteiligung im aktuellen Berichtsmonat und -zeitraum	24
12. Getötete und Verletzte im Straßenverkehr nach Art der Verkehrsbeteiligung, Altersgruppen und Geschlecht im aktuellen Berichtsmonat und -zeitraum	28
13. Getötete und Verletzte im Straßenverkehr nach Altersgruppen und Geschlecht im aktuellen Berichtsmonat und -zeitraum	36

## An Straßenverkehrsunfällen beteiligte Fahrzeugführerinnen und Fahrzeugführer und Fußgängerinnen und Fußgänger

14. An Straßenverkehrsunfällen beteiligte Fahrzeugführerinnen und Fahrzeugführer und Fußgängerinnen und Fußgänger nach Art der Verkehrsbeteiligung im aktuellen Berichtsmonat und -zeitraum	38
15. An Straßenverkehrsunfällen mit Personenschaden beteiligte Fahrzeugführerinnen und Fahrzeugführer und Fußgängerinnen und Fußgänger nach Art der Verkehrsbeteiligung, Altersgruppen und Geschlecht im aktuellen Berichtsmonat und -zeitraum	40
16. An Straßenverkehrsunfällen beteiligte Fahrzeugführerinnen und Fahrzeugführer und Fußgängerinnen und Fußgänger als Hauptverursacherinnen und Hauptverursacher nach Art der Verkehrsbeteiligung	42
16.1 An Straßenverkehrsunfällen beteiligte Fahrzeugführerinnen und Fahrzeugführer und Fußgängerinnen und Fußgänger als Hauptverursacherinnen und Hauptverursacher nach Art der Verkehrsbeteiligung im aktuellen Berichtsmonat	42
16.2 An Straßenverkehrsunfällen beteiligte Fahrzeugführerinnen und Fahrzeugführer und Fußgängerinnen und Fußgänger als Hauptverursacherinnen und Hauptverursacher nach Art der Verkehrsbeteiligung im aktuellen Berichtszeitraum	44

## Ursachen von Straßenverkehrsunfällen

17. Ursachen von Straßenverkehrsunfällen mit Personenschaden – Fehlverhalten der Fahrzeugführerinnen und Fahrzeugführer im aktuellen Berichtsmonat und -zeitraum	46
18. Straßenverkehrsunfälle und Verunglückte nach Unfallursachen im aktuellen Berichtsmonat und -zeitraum	48

## Vorbemerkungen

### Rechtsgrundlagen

Rechtsgrundlage für die Durchführung der Straßenverkehrsunfallstatistik bilden:

- das Gesetz über die Statistik der Straßenverkehrsunfälle (Straßenverkehrsunfallstatistikgesetz - StVUnfStatG) vom 15. Juni 1990 (BGBl. I S.1078 ff) zuletzt geändert durch Artikel 497 der Verordnung vom 31. August 2015 (BGBl. I S.1474) und in der Verordnung zur näheren Bestimmung des schwerwiegenden Unfalls mit Sachschaden vom 21. Dezember 1994, zuletzt geändert durch Artikel 3 der Verordnung zur Änderung der Anlage zu § 24a des Straßenverkehrsgesetzes und anderer Vorschriften vom 6. Juni 2007 (BGBl. I S.1047),
- die Entscheidung 93/704/EG über die Einrichtung einer gemeinschaftlichen Datenbank über Straßenverkehrsunfälle.

### Methodik

Entsprechend der Rechtsgrundlage wird über Unfälle, bei denen infolge des Fahrverkehrs auf öffentlichen Straßen, Wegen und Plätzen Personen getötet oder verletzt oder Sachschäden verursacht worden sind, eine Bundesstatistik geführt.

Auskunftspflichtig sind die Polizeidienststellen, deren Beamte den Unfall aufgenommen haben. Daraus folgt, dass die Statistik nur solche Unfälle erfasst, zu denen die Polizei herangezogen wurde.

Grundlage für die Statistik der Straßenverkehrsunfälle sind die elektronisch übergebenen Daten der Verkehrsunfallanzeigen von Unfällen mit Personenschaden, schwerwiegendem Sachschaden im engeren Sinne und sonstigem Sachschaden unter dem Einfluss berauschender Mittel. Die Meldungen über die übrigen Sachschadensunfälle, ohne Einwirkung berauschender Mittel, gehen entsprechend dem o. g. Gesetz nur anzahlmäßig nach der Ortslage in die Straßenverkehrsunfallstatistik ein. Diese übrigen Sachschadensunfälle, ohne den Einfluss berauschender Mittel, sind im vorliegenden Bericht nur in den Tabellen 1, 2 und 9 ausgewiesen.

Nicht immer können alle Unfallanzeigen termingerecht in die Monatsergebnisse eingearbeitet werden, da bei fehlenden oder widersprüchlichen Angaben oft zeitraubende Rückfragen oder Ermittlungsarbeiten anfallen. Dadurch können für bereits veröffentlichte Vormonatsergebnisse Korrekturen oder Nachmeldungen anfallen. Diese werden laufend ergänzt. Bei den Daten für das laufende Jahr handelt es sich daher jeweils um vorläufige Ergebnisse.

### Merkmale

#### Beteiligte

**Beteiligte** an einem Straßenverkehrsunfall sind alle Fahrzeugführerinnen und Fahrzeugführer oder Fußgängerinnen und Fußgänger, die selbst oder deren Fahrzeug Schäden erlitten oder hervorgerufen haben. Mitfahrerinnen und Mitfahrer zählen in der Statistik nicht zu den Unfallbeteiligten.

Als **Hauptverursacherin und Hauptverursacher** (1. Beteiligte bzw. 1. Beteiligter) gilt der/die Beteiligte, der/die nach erster Einschätzung der Polizei die Hauptschuld am Unfall trägt. Beteiligte an Alleinunfällen gelten immer als Hauptverursacherin und Hauptverursacher.

Die **Ortslage** der Unfälle - innerhalb bzw. außerhalb von Ortschaften - wird durch die gelben Ortsschilder bestimmt. Autobahnen, auch Stadtautobahnen, gelten als außerhalb von Ortschaften.

## Unfälle

**Straßenverkehrsunfälle** sind polizeilich erfasste Unfälle, bei denen infolge des Fahrverkehrs auf öffentlichen Straßen, Wegen und Plätzen Personen verunglückt oder Sachschäden verursacht worden sind. Die Unfälle werden nach der Schwere der Unfallfolge in die Kategorien Unfälle mit Personenschaden, schwerwiegende Unfälle mit Sachschaden im engeren Sinne (i. e. S.), Unfälle unter dem Einfluss berauschender Mittel und übrige Sachschadensunfälle unterteilt. Kriterium der Zuordnung ist jeweils die schwerste Unfallfolge.

**Unfälle mit Personenschaden** sind polizeilich erfasste Unfälle, bei denen infolge des Fahrverkehrs auf öffentlichen Straßen, Wegen und Plätzen Personen verletzt oder getötet wurden, unabhängig von der Höhe und Art des Sachschadens.

Unfälle mit nur Sachschaden:

**Straßenverkehrsunfälle mit schwerwiegendem Sachschaden** sind die polizeilich erfassten schwerwiegenden Unfälle mit Sachschaden im engerem Sinne (i. e. S.) sowie die sonstigen Sachschadensunfälle unter dem Einfluss berauschender Mittel (z. B. Alkohol, Drogen). Nicht dazu gehören alle übrigen Sachschadensunfälle.

**Schwerwiegende Unfälle mit Sachschaden (im engeren Sinne)** sind polizeilich erfasste Unfälle, bei denen eine Ordnungswidrigkeit (Bußgeld) oder Straftat im Zusammenhang mit der Teilnahme am Straßenverkehr vorliegt, dazu zählen auch Fälle der Einwirkung von berauschenden Mitteln. Gleichzeitig muss mindestens ein Kraftfahrzeug aufgrund eines Unfallschadens von der Unfallstelle abgeschleppt worden sein (nicht fahrbereit).

**Sonstige Sachschadensunfälle unter dem Einfluss berauschender Mittel** sind polizeilich erfasste Unfälle, bei denen eine Unfallbeteiligte oder ein Unfallbeteiligter unter dem Einfluss von berauschenden Mitteln (z. B. Alkohol oder Drogen) stand und alle beteiligten Kraftfahrzeuge fahrbereit waren.

**Übrige Sachschadensunfälle** sind

- polizeilich erfasste Sachschadensunfälle bei denen weder ein Straftatbestand noch eine Ordnungswidrigkeit vorlag, unabhängig von der Fahrbereitschaft beteiligter Fahrzeuge,
- polizeilich erfasste Sachschadensunfälle mit Straftatbestand oder Ordnungswidrigkeit, wobei alle beteiligten Fahrzeuge fahrbereit waren und kein Einfluss berauschender Mittel vorlag.

Die **Unfallart** beschreibt vom gesamten Unfallablauf die Bewegungsrichtung der beteiligten Fahrzeuge zueinander beim ersten Zusammenstoß, bzw. die erste mechanische Einwirkung auf eine Verkehrsteilnehmerin oder einen Verkehrsteilnehmer.

Der **Unfalltyp** beschreibt die Konfliktsituation, die zum Unfall führte, d. h. die Phase des Verkehrsgeschehens, in der ein Fehlverhalten oder eine sonstige Ursache den weiteren Ablauf nicht mehr kontrollierbar machte.



Die **Unfallursachen** werden nach dem geltenden Ursachenverzeichnis von den aufnehmenden Polizeibeamten entsprechend ihrer Einschätzung erfasst. Es wird unterschieden zwischen:

- personenbezogenem Fehlverhalten (z. B. Vorfahrtsmissachtung), dass den Fahrzeugführerinnen und Fahrzeugführern oder Fußgängerinnen und Fußgängern zugeordnet wird und
- allgemeinen Ursachen (z. B. Straßenglätte, Nebel).

Je Unfall können bis zu 8 Ursachen angegeben werden, je 3 personenbezogene Ursachen für die Hauptverursacherinnen und Hauptverursacher und eine weitere Beteiligte bzw. einen weiteren Beteiligten sowie 2 allgemeine Ursachen. Da oftmals mehr als eine Ursache zum Unfall führt, ist die Gesamtzahl der nachgewiesenen Ursachen i. d. R. größer als die Zahl der Unfälle selbst.

### Verunglückte

Als **Verunglückte** zählen alle Personen, die bei einem Straßenverkehrsunfall getötet oder verletzt wurden. Dabei werden erfasst als

- **Getötete:** Personen, die sofort an der Unfallstelle oder innerhalb von 30 Tagen an den Unfallfolgen starben.
- **Schwerverletzte:** Personen, die unmittelbar zur stationären Behandlung (mindestens 24 Stunden) in ein Krankenhaus aufgenommen wurden.
- **Leichtverletzte:** alle übrigen Verletzten.

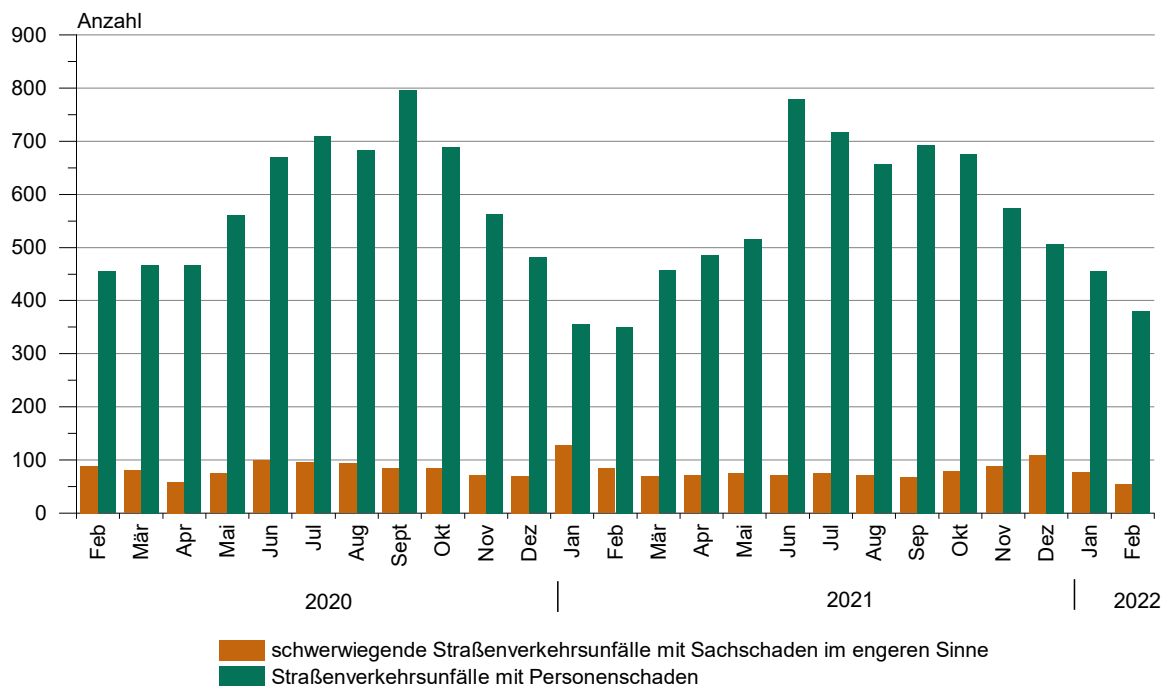
### Abkürzungen

i. e. S. = im engeren Sinne

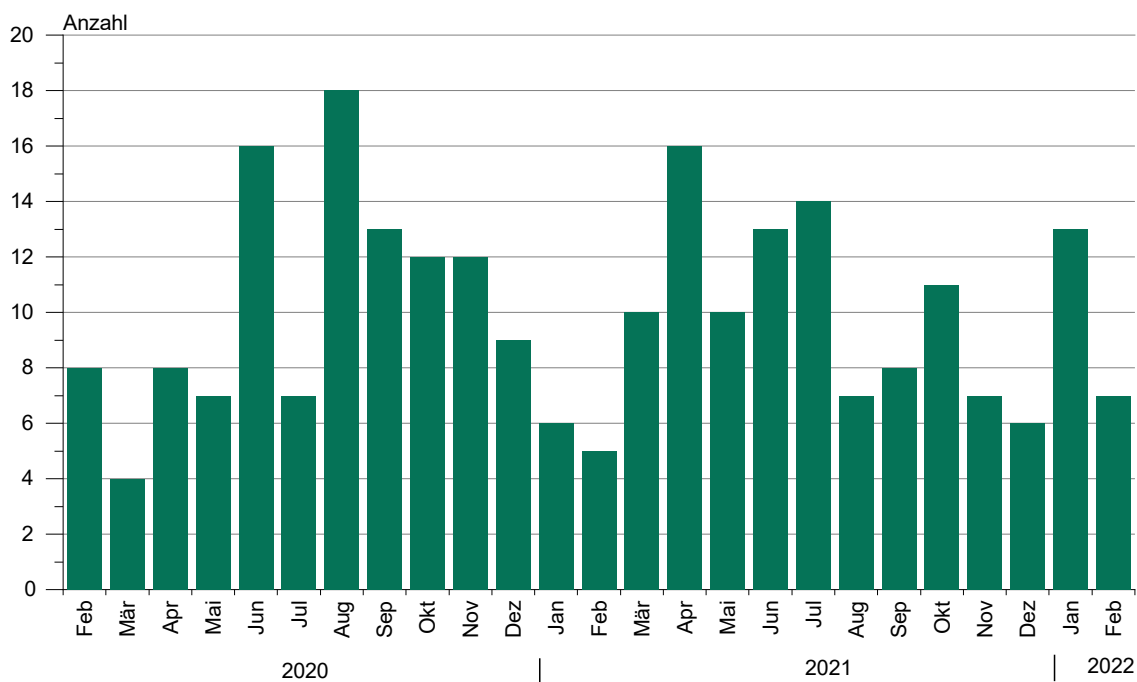
### Zeichenerklärung

- = nichts vorhanden (genau Null)
- = Zahlenwert unbekannt oder geheim zu halten
- x = Tabellenfach gesperrt, weil Aussage nicht sinnvoll
- ... = Angabe fällt später an

**1. Straßenverkehrsunfälle mit Personenschaden und schwerwiegende  
Straßenverkehrsunfälle mit Sachschaden im engeren Sinne  
Februar 2020 bis Februar 2022**



**2. Bei Straßenverkehrsunfällen Getötete  
Februar 2020 bis Februar 2022**



## 1. Entwicklung der Straßenverkehrsunfälle in Sachsen-Anhalt

Jahr <sup>1</sup>  Monat <sup>1</sup>	Polizeilich erfasste Unfälle insgesamt	Davon mit					Verun- glückte insgesamt	Davon		
		Personen-	Sach-	davon				Getötete	Schwer-	Leicht-
				schwerwiegende Unfälle		übrige Sach- schadens- unfälle				
		mit Sach- schaden (i. e. S.)	sonst.Unfälle unter d. Einfluss berauschender Mittel	verletzte						
2012	76 455	8 223	68 232	2 754	568	64 910	10 471	140	2 131	8 200
2013	76 084	8 083	68 001	2 804	551	64 646	10 295	139	2 176	7 980
2014	73 076	8 246	64 830	2 564	488	61 778	10 613	138	2 318	8 157
2015	74 376	8 213	66 163	2 430	452	63 281	10 635	145	2 432	8 058
2016	75 213	8 162	67 051	2 019	498	64 534	10 646	133	2 378	8 135
2017	75 111	8 055	67 056	1 551	424	65 081	10 535	132	2 428	7 975
2018	73 503	7 955	65 548	1 363	463	63 722	10 443	140	2 318	7 985
2019	75 022	7 903	67 119	1 275	435	65 409	10 207	137	2 290	7 780
2020	65 605	7 053	58 552	1 015	477	57 060	9 011	123	1 971	6 917
2021	66 841	6 764	60 077	990	433	58 654	8 727	113	1 865	6 749
2020 Januar	5 386	516	4 870	113	32	4 725	691	9	158	524
Februar	5 020	455	4 565	89	37	4 439	583	8	111	464
März	4 712	467	4 245	80	39	4 126	581	4	119	458
April	4 715	466	4 249	59	45	4 145	596	8	125	463
Mai	5 264	561	4 703	75	40	4 588	689	7	157	525
Juni	5 499	670	4 829	99	41	4 689	846	16	185	645
Juli	5 965	708	5 257	96	38	5 123	920	7	228	685
August	5 597	682	4 915	93	60	4 762	904	18	219	667
September	6 340	795	5 545	84	39	5 422	1 021	13	240	768
Oktober	6 621	689	5 932	85	46	5 801	872	12	169	691
November	5 566	563	5 003	72	35	4 896	696	12	157	527
Dezember	4 920	481	4 439	70	25	4 344	612	9	103	500
2021 Januar	4 446	356	4 090	128	31	3 931	447	6	82	359
Februar	4 877	350	4 527	84	31	4 412	425	5	83	337
März	4 959	457	4 502	70	27	4 405	583	10	123	450
April	5 273	485	4 788	71	19	4 698	621	16	136	469
Mai	5 576	516	5 060	75	31	4 954	642	10	174	458
Juni	6 103	779	5 324	71	41	5 212	1 000	13	213	774
Juli	5 950	717	5 233	75	41	5 117	943	14	196	733
August	5 562	656	4 906	72	37	4 797	875	7	191	677
September	6 148	693	5 455	67	57	5 331	863	8	193	662
Oktober	6 666	675	5 991	79	40	5 872	942	11	198	733
November	5 839	574	5 265	88	45	5 132	720	7	139	574
Dezember	5 442	506	4 936	110	33	4 793	666	6	137	523
2022 Januar	4 813	455	4 358	76	37	4 245	575	13	98	464
Februar	4 105	380	3 725	54	29	3 642	492	7	109	376
März	...	...	...	...	...	...	...	...	...	...
April	...	...	...	...	...	...	...	...	...	...
Mai	...	...	...	...	...	...	...	...	...	...
Juni	...	...	...	...	...	...	...	...	...	...
Juli	...	...	...	...	...	...	...	...	...	...
August	...	...	...	...	...	...	...	...	...	...
September	...	...	...	...	...	...	...	...	...	...
Oktober	...	...	...	...	...	...	...	...	...	...
November	...	...	...	...	...	...	...	...	...	...
Dezember	...	...	...	...	...	...	...	...	...	...
2022 Januar - Februar	8 918	835	8 083	130	66	7 887	1 067	20	207	840
Veränderung gegenüber gleichen Monat des Vorjahres um %	-15,8	8,6	-17,7	-35,7	-6,5	-17,5	15,8	X	31,3	11,6
Veränderung gegenüber gleichen Zeitraum des Vorjahres um %	-4,3	18,3	-6,2	-38,7	6,5	-5,5	22,4	81,8	25,5	20,7

<sup>1</sup> 2022 vorläufige Ergebnisse, einschl. Nachmeldungen

## 2. Straßenverkehrsunfälle und Verunglückte nach Unfallkategorien und Unfallfolgen

### 2.1 Straßenverkehrsunfälle und Verunglückte nach Unfallkategorien und Unfallfolgen im aktuellen Berichtsmonat

Gegenstand der Nachweisung	Insgesamt	Unfälle mit Personen- schaden	Verunglückte				Schwerw. Unfälle mit Sach- schaden (i. e. S.)	Sonstige Unfälle unter dem Einfluss berausch. Mittel	Übrige Sach- schadens- unfälle
			insgesamt	Getötete	Schwer-	Leicht-			
					verletzte				
Februar 2022									
	alle Unfälle								
Innerhalb von Ortschaften	2 723	264	319	3	41	275	27	26	2 406
Außerhalb von Ortschaften, ohne Autobahn	1 136	97	135	4	46	85	.	.	1 024
Auf Autobahnen	246	19	38	-	22	16	.	.	212
Innerhalb und außerhalb von Ortschaften	4 105	380	492	7	109	376	54	29	3 642
Gegenüber Vorjahr	4 877	350	425	5	83	337	84	31	4 412
Veränderung um %	-15,8	8,6	15,8	X	31,3	11,6	-35,7	-6,5	-17,5
	darunter: Alkoholunfälle								
Innerhalb von Ortschaften	42	12	12	-	4	8	5	25	X
Außerhalb von Ortschaften, ohne Autobahn	9	3	3	-	2	1	.	.	X
Auf Autobahnen	1	-	-	-	-	-	.	.	X
Innerhalb und außerhalb von Ortschaften	52	15	15	-	6	9	10	27	X
Gegenüber Vorjahr	60	18	21	1	6	14	16	26	X
Veränderung um %	-13,3	-16,7	-28,6	X	-	X	-37,5	3,8	X

### 2.2 Straßenverkehrsunfälle und Verunglückte nach Unfallkategorien und Unfallfolgen im aktuellen Berichtszeitraum

Gegenstand der Nachweisung	Insgesamt	Unfälle mit Personenschaden	Verunglückte				Schwerw. Unfälle mit Sachschaden (i. e. S.)	Sonstige Unfälle unter dem Einfluss berausch. Mittel	Übrige Sachschadensunfälle
			insgesamt	Getötete	Schwer-	Leicht-			
					verletzte				
Januar - Februar 2022									
			alle Unfälle						
Innerhalb von Ortschaften	5 866	554	643	5	84	554	63	51	5 198
Außerhalb von Ortschaften, ohne Autobahn	2 491	221	323	14	86	223	32	10	2 228
Auf Autobahnen	561	60	101	1	37	63	35	5	461
Innerhalb und außerhalb von Ortschaften	8 918	835	1 067	20	207	840	130	66	7 887
Gegenüber Vorjahr	9 323	706	872	11	165	696	212	62	8 343
Veränderung um %	-4,3	18,3	22,4	81,8	25,5	20,7	-38,7	6,5	-5,5
			darunter: Alkoholunfälle						
Innerhalb von Ortschaften	85	26	28	-	7	21	16	43	X
Außerhalb von Ortschaften, ohne Autobahn	28	11	13	-	7	6	.	.	X
Auf Autobahnen	6	1	1	-	-	1	.	.	X
Innerhalb und außerhalb von Ortschaften	119	38	42	-	14	28	25	56	X
Gegenüber Vorjahr	125	41	48	1	16	31	30	54	X
Veränderung um %	-4,8	-7,3	-12,5	X	-12,5	-9,7	-16,7	3,7	X

### 3. Straßenverkehrsunfälle und Verunglückte nach Straßenkategorien

#### 3.1 Straßenverkehrsunfälle und Verunglückte nach Straßenkategorien im aktuellen Berichtsmonat

Straßen- kategorie	Unfälle mit Personen- schaden	Verunglückte			Unfälle mit Personen- schaden	Verunglückte			Zu- bzw. Abnahme (-)			
		Getötete	Schwer-	Leicht-		Getötete	Schwer-	Leicht-	Unfälle mit Personen- schaden	Getötete	Schwer-	Leicht-
			verletzte	verletzte			verletzte	verletzte				
Ortslage	Februar 2022				Februar 2021				Veränderung gegenüber Vorjahr			
	Anzahl								um %			
Autobahnen	19	-	22	16	31	-	13	35	-38,7	-	69,2	-54,3
Bundesstraßen	78	2	27	85	59	3	19	58	32,2	X	42,1	46,6
	38	-	13	44	22	-	6	24	72,7	-	X	83,3
	außerorts	40	2	14	41	37	3	13	34	8,1	X	7,7
Landesstraßen	58	3	22	48	64	2	13	65	-9,4	X	69,2	-26,2
	27	1	7	24	26	-	1	29	3,8	X	X	-17,2
	außerorts	31	2	15	24	38	2	12	36	-18,4	-	25,0
Kreisstraßen	30	1	13	22	17	-	3	15	76,5	X	X	46,7
	10	1	3	6	6	-	-	6	X	X	X	-
	außerorts	20	-	10	16	11	-	3	9	81,8	-	X
Andere Straßen	195	1	25	205	179	-	35	164	8,9	X	-28,6	25,0
	189	1	18	201	169	-	33	153	11,8	X	-45,5	31,4
	außerorts	6	-	7	4	10	-	2	11	X	-	X
Insgesamt	380	7	109	376	350	5	83	337	8,6	X	31,3	11,6
	264	3	41	275	223	-	40	212	18,4	X	2,5	29,7
	außerorts	116	4	68	101	127	5	43	125	-8,7	X	58,1

#### 3.2 Straßenverkehrsunfälle und Verunglückte nach Straßenkategorien im aktuellen Berichtszeitraum

Straßen- kategorie	Unfälle mit Personen- schaden	Verunglückte			Unfälle mit Personen- schaden	Verunglückte			Zu- bzw. Abnahme (-)			
		Getötete	Schwer-	Leicht-		Getötete	Schwer-	Leicht-	Unfälle mit Personen- schaden	Getötete	Schwer-	Leicht-
			verletzte	verletzte			verletzte					
Ortslage	Januar - Februar 2022				Januar - Februar 2021				Veränderung gegenüber Vorjahr			
	Anzahl								um %			
Autobahnen	60	1	37	63	72	1	33	75	-16,7	-	12,1	-16,0
Bundesstraßen	171	5	43	195	140	6	43	149	22,1	X	-	30,9
	83	-	18	87	60	2	11	67	38,3	X	63,6	29,9
	außerorts	88	5	25	108	80	4	32	82	10,0	X	-21,9
Landesstraßen	130	8	44	120	111	3	27	109	17,1	X	63,0	10,1
	50	1	11	44	38	-	4	40	31,6	X	X	10,0
	außerorts	80	7	33	76	73	3	23	69	9,6	X	43,5
Kreisstraßen	59	3	22	45	43	-	11	35	37,2	X	X	28,6
	16	1	4	12	13	-	1	13	23,1	X	X	-7,7
	außerorts	43	2	18	33	30	-	10	22	43,3	X	80,0
Andere Straßen	415	3	61	417	340	1	51	328	22,1	X	19,6	27,1
	405	3	51	411	318	1	45	307	27,4	X	13,3	33,9
	außerorts	10	-	10	6	22	-	6	21	-54,5	-	X
<b>Insgesamt</b>	<b>835</b>	<b>20</b>	<b>207</b>	<b>840</b>	<b>706</b>	<b>11</b>	<b>165</b>	<b>696</b>	<b>18,3</b>	<b>81,8</b>	<b>25,5</b>	<b>20,7</b>
innerorts	554	5	84	554	429	3	61	427	29,1	X	37,7	29,7
außerorts	281	15	123	286	277	8	104	269	1,4	X	18,3	6,3

#### 4. Straßenverkehrsunfälle und Verunglückte nach Unfalltypen

##### 4.1 Straßenverkehrsunfälle und Verunglückte nach Unfalltypen im aktuellen Berichtsmonat

Unfalltyp  Ortslage	Unfälle mit Per- sonen- schaden	Verunglückte			Unfälle mit Per- sonen- schaden	Verunglückte			Zu- bzw. Abnahme (-)			
		Getö- tete	Schwer-  verletzte	Leicht-  verletzte		Getö- tete	Schwer-  verletzte	Leicht-  verletzte	Unfälle mit Personen- schaden	Getö- tete	Schwer-  verletzte	Leicht-  verletzte
Februar 2022				Februar 2021				Veränderung gegenüber Vorjahr				
Anzahl								um %				
Fahrunfall	75	2	29	51	91	4	27	74	-17,6	X	7,4	-31,1
innerorts	32	1	12	21	43	-	12	33	-25,6	X	-	-36,4
außerorts	43	1	17	30	48	4	15	41	-10,4	X	13,3	-26,8
Abbiege-Unfall	54	2	13	63	50	-	12	52	8,0	X	8,3	21,2
innerorts	38	2	6	41	39	-	8	41	-2,6	X	X	-
außerorts	16	-	7	22	11	-	4	11	45,5	-	X	X
Einbiegen/Kreuzenunfall	114	-	27	122	60	-	12	63	90,0	-	X	93,7
innerorts	97	-	9	109	46	-	5	48	X	-	X	X
außerorts	17	-	18	13	14	-	7	15	21,4	-	X	-13,3
Überschreitenunfall	18	-	6	14	16	-	5	11	12,5	-	X	27,3
innerorts	18	-	6	14	15	-	5	10	20,0	-	X	40,0
außerorts	-	-	-	-	1	-	-	1	X	-	-	X
Unfall durch ruhenden Verkehr	12	-	1	11	13	-	5	8	-7,7	-	X	X
innerorts	12	-	1	11	11	-	4	7	9,1	-	X	X
außerorts	-	-	-	-	2	-	1	1	X	-	X	X
Unfall im Längsverkehr	68	2	22	79	79	1	13	84	-13,9	X	69,2	-6,0
innerorts	45	-	6	58	39	-	2	43	15,4	-	X	34,9
außerorts	23	2	16	21	40	1	11	41	-42,5	X	45,5	-48,8
Sonstiger Unfall	39	1	11	36	41	-	9	45	-4,9	X	X	-20,0
innerorts	22	-	1	21	30	-	4	30	-26,7	-	X	-30,0
außerorts	17	1	10	15	11	-	5	15	54,5	X	X	-
Insgesamt	380	7	109	376	350	5	83	337	8,6	X	31,3	11,6
innerorts	264	3	41	275	223	-	40	212	18,4	X	2,5	29,7
außerorts	116	4	68	101	127	5	43	125	-8,7	X	58,1	-19,2

#### 4.2 Straßenverkehrsunfälle und Verunglückte nach Unfalltypen im aktuellen Berichtszeitraum

Unfalltyp  Ortslage	Unfälle mit Per- sonen- schaden	Verunglückte			Unfälle mit Per- sonen- schaden	Verunglückte			Zu- bzw. Abnahme (-)			
		Getö- tete	Schwer-	Leicht-		Getö- tete	Schwer-	Leicht-	Unfälle mit Personen- schaden	Getö- tete	Schwer-	Leicht-
			verletzte	verletzte			verletzte	verletzte				
											Veränderung gegenüber Vorjahr	
Januar - Februar 2022					Januar - Februar 2021				um %			
Anzahl												
Fahrunfall	182	11	58	148	211	8	62	177	-13,7	X	-6,5	-16,4
	70	1	17	57	83	1	20	69	-15,7	-	-15,0	-17,4
	112	10	41	91	128	7	42	108	-12,5	X	-2,4	-15,7
Abbiege-Unfall	115	2	23	132	96	1	20	99	19,8	X	15,0	33,3
	90	2	13	95	79	1	14	81	13,9	X	-7,1	17,3
	25	-	10	37	17	-	6	18	47,1	-	X	X
Einbiegen/Kreuzenunfall	213	1	46	234	137	1	23	153	55,5	-	X	52,9
	176	1	22	184	105	1	7	118	67,6	-	X	55,9
	37	-	24	50	32	-	16	35	15,6	-	50,0	42,9
Überschreitenunfall	44	1	13	32	34	-	8	27	29,4	X	X	18,5
	44	1	13	32	32	-	7	26	37,5	X	X	23,1
	-	-	-	-	2	-	1	1	X	-	X	X
Unfall durch ruhenden Verkehr	23	-	2	22	20	-	5	15	15,0	-	X	46,7
	23	-	2	22	18	-	4	14	27,8	-	X	57,1
	-	-	-	-	2	-	1	1	X	-	X	X
Unfall im Längsverkehr	171	4	46	192	140	1	32	155	22,1	X	43,8	23,9
	95	-	10	113	66	-	5	73	43,9	-	X	54,8
	76	4	36	79	74	1	27	82	2,7	X	33,3	-3,7
Sonstiger Unfall	87	1	19	80	68	-	15	70	27,9	X	26,7	14,3
	56	-	7	51	46	-	4	46	21,7	-	X	10,9
	31	1	12	29	22	-	11	24	40,9	X	9,1	20,8
Insgesamt	835	20	207	840	706	11	165	696	18,3	81,8	25,5	20,7
	554	5	84	554	429	3	61	427	29,1	X	37,7	29,7
	281	15	123	286	277	8	104	269	1,4	X	18,3	6,3

## 5. Straßenverkehrsunfälle und Verunglückte nach Unfallarten

Unfallart  Ortslage	Unfälle mit Per- sonen- schaden	Verunglückte			Unfälle mit Per- sonen- schaden	Verunglückte			Zu- bzw. Abnahme (-)			
		Getö- tete	Schwer-	Leicht-		Getö- tete	Schwer-	Leicht-	Unfälle mit Personen- schaden	Getö- tete	Schwer-	Leicht-
			verletzte	verletzte			verletzte	verletzte				
Februar 2022				Februar 2021				Veränderung gegenüber Vorjahr				
Anzahl									um %			
Zusammenstoß m. and. Fahrzeug, das anfährt, anhält	32	-	-	40	31	-	7	31	3,2	-	X	29,0
innerorts	29	-	-	36	26	-	5	28	11,5	-	X	28,6
außerorts	3	-	-	4	5	-	2	3	X	-	X	X
vorausfährt o. wartet	33	-	11	33	48	-	7	49	-31,3	-	X	-32,7
innerorts	18	-	-	23	26	-	1	28	-30,8	-	X	-17,9
außerorts	15	-	11	10	22	-	6	21	-31,8	-	X	-52,4
seitlich in gleicher Richtung fährt	12	-	3	14	19	-	3	22	-36,8	-	-	-36,4
innerorts	10	-	2	13	11	-	1	12	-9,1	-	X	8,3
außerorts	2	-	1	1	8	-	2	10	X	-	X	X
entgegenkommt	28	2	8	36	27	1	7	27	3,7	X	X	33,3
innerorts	16	-	4	18	17	-	2	18	-5,9	-	X	-
außerorts	12	2	4	18	10	1	5	9	20,0	X	X	X
einbiegt oder kreuzt	137	1	36	148	73	-	16	77	87,7	X	X	92,2
innerorts	112	1	12	126	57	-	9	58	96,5	X	X	X
außerorts	25	-	24	22	16	-	7	19	56,3	-	X	15,8
Zusammenstoß Fahrzeug/Fußgänger/-in	30	1	8	23	31	1	7	23	-3,2	-	X	-
innerorts	30	1	8	23	28	-	7	21	7,1	X	X	9,5
außerorts	-	-	-	-	3	1	-	2	X	X	-	X
Aufprall auf Hindernis	7	-	1	6	4	-	-	4	X	-	X	X
innerorts	2	-	-	2	1	-	-	1	X	-	-	X
außerorts	5	-	1	4	3	-	-	3	X	-	X	X
Abk. v. Fahrbahn n. rechts	45	2	21	34	39	-	14	33	15,4	X	50,0	3,0
innerorts	13	1	4	8	14	-	5	10	-7,1	X	X	X
außerorts	32	1	17	26	25	-	9	23	28,0	X	X	13,0
Abk. v. Fahrbahn n. links	27	-	12	18	41	3	12	33	-34,1	X	-	-45,5
innerorts	9	-	5	5	12	-	2	11	X	-	X	X
außerorts	18	-	7	13	29	3	10	22	-37,9	X	X	-40,9
Unfall anderer Art	29	1	9	24	37	-	10	38	-21,6	X	X	-36,8
innerorts	25	-	6	21	31	-	8	25	-19,4	-	X	-16,0
außerorts	4	1	3	3	6	-	2	13	X	X	X	X
Insgesamt	380	7	109	376	350	5	83	337	8,6	X	31,3	11,6
innerorts	264	3	41	275	223	-	40	212	18,4	X	2,5	29,7
außerorts	116	4	68	101	127	5	43	125	-8,7	X	58,1	-19,2



## im aktuellen Berichtsmonat und -zeitraum

Unfälle mit Per- sonen- schaden	Verunglückte			Unfälle mit Per- sonen- schaden	Verunglückte			Zu- bzw. Abnahme (-)				Unfallart  Ortslage
	Getö- tete	Schwer-  verletzte	Leicht-  verletzte		Getö- tete	Schwer-  verletzte	Leicht-  verletzte	Unfälle mit Personen- schaden	Getö- tete	Schwer-  verletzte	Leicht-  verletzte	
		Januar - Februar 2022				Januar - Februar 2021				Veränderung gegenüber Vorjahr		
Anzahl								um %				
68	-	3	80	48	-	9	52	41,7	-	X	53,8	Zusammenstoß m. and. Fahrzeug, das anfährt, anhält innerorts außerorts
61	-	3	70	41	-	7	45	48,8	-	X	55,6	
7	-	-	10	7	-	2	7	-	-	X	X	
86	2	24	98	75	-	12	81	14,7	X	X	21,0	vorausfährt o. wartet innerorts außerorts
42	-	3	49	41	-	3	43	2,4	-	-	14,0	
44	2	21	49	34	-	9	38	29,4	X	X	28,9	
36	-	11	36	41	-	14	43	-12,2	-	-21,4	-16,3	seitlich in gleicher Richtung fährt innerorts außerorts
22	-	3	25	21	-	1	22	4,8	-	X	13,6	
14	-	8	11	20	-	13	21	-30,0	-	X	-47,6	
51	2	23	63	51	1	16	56	-	X	43,8	12,5	entgegenkommt innerorts außerorts
29	-	7	32	30	-	4	34	-3,3	-	X	-5,9	
22	2	16	31	21	1	12	22	4,8	X	33,3	40,9	
262	2	60	286	168	1	31	184	56,0	X	93,5	55,4	einbiegt oder kreuzt innerorts außerorts
216	2	28	227	134	1	17	144	61,2	X	64,7	57,6	
46	-	32	59	34	-	14	40	35,3	-	X	47,5	
71	2	15	56	62	2	10	51	14,5	-	50,0	9,8	Zusammenstoß Fahrzeug/Fußgänger/-in innerorts außerorts
69	2	15	54	58	1	9	49	19,0	X	X	10,2	
2	-	-	2	4	1	1	2	X	X	X	-	
16	-	1	16	9	-	2	8	X	-	X	X	Aufprall auf Hindernis innerorts außerorts
7	-	-	7	1	-	-	1	X	-	-	X	
9	-	1	9	8	-	2	7	X	-	X	X	
106	7	33	88	101	3	32	88	5,0	X	3,1	-	Abk. v. Fahrbahn n. rechts innerorts außerorts
29	1	6	27	26	-	5	22	11,5	X	X	22,7	
77	6	27	61	75	3	27	66	2,7	X	-	-7,6	
66	4	23	53	87	4	27	68	-24,1	-	-14,8	-22,1	Abk. v. Fahrbahn n. links innerorts außerorts
18	-	8	11	25	1	7	19	-28,0	X	X	-42,1	
48	4	15	42	62	3	20	49	-22,6	X	-25,0	-14,3	
73	1	14	64	64	-	12	65	14,1	X	16,7	-1,5	Unfall anderer Art innerorts außerorts
61	-	11	52	52	-	8	48	17,3	-	X	8,3	
12	1	3	12	12	-	4	17	-	X	X	-29,4	
835	20	207	840	706	11	165	696	18,3	81,8	25,5	20,7	Insgesamt
554	5	84	554	429	3	61	427	29,1	X	37,7	29,7	innerorts
281	15	123	286	277	8	104	269	1,4	X	18,3	6,3	außerorts

**6. Straßenverkehrsunfälle und Verunglückte nach Tagesdatum und Ortslage im aktuellen Berichtsmonat**

Tagesdatum  Ortslage	Unfälle mit Personen- schaden	Davon mit			Verunglückte			Unfälle mit  schwerwiegender Sachschaden (i. e. S.) <sup>1</sup>	Unfälle mit Personen- u.
		Getöteten	Schwer-	Leicht-	Getötete	Schwer-	Leicht-		
			verletzten			verletzte			
Februar 2022									
innerhalb von Ortschaften									
1. Dienstag	11	-	2	9	-	2	10	-	11
2. Mittwoch	8	-	1	7	-	1	7	1	9
3. Donnerstag	17	-	3	14	-	3	18	-	17
4. Freitag	14	1	1	12	1	1	13	-	14
5. Samstag	5	-	-	5	-	-	5	3	8
6. Sonntag	5	-	2	3	-	3	5	1	6
7. Montag	12	-	1	11	-	1	12	-	12
8. Dienstag	9	-	-	9	-	-	10	-	9
9. Mittwoch	17	1	3	13	1	4	18	-	17
10. Donnerstag	16	-	-	16	-	-	22	2	18
11. Freitag	14	1	-	13	1	-	16	3	17
12. Samstag	5	-	1	4	-	1	4	-	5
13. Sonntag	7	-	3	4	-	3	7	1	8
14. Montag	13	-	2	11	-	2	17	1	14
15. Dienstag	10	-	3	7	-	3	7	2	12
16. Mittwoch	5	-	1	4	-	1	5	-	5
17. Donnerstag	6	-	1	5	-	1	5	3	9
18. Freitag	5	-	1	4	-	1	4	-	5
19. Samstag	5	-	-	5	-	-	7	-	5
20. Sonntag	3	-	-	3	-	-	3	2	5
21. Montag	12	-	2	10	-	2	14	2	14
22. Dienstag	8	-	2	6	-	2	7	-	8
23. Mittwoch	4	-	-	4	-	-	4	-	4
24. Donnerstag	5	-	-	5	-	-	7	1	6
25. Freitag	14	-	1	13	-	1	16	3	17
26. Samstag	11	-	2	9	-	2	13	-	11
27. Sonntag	9	-	4	5	-	4	5	-	9
28. Montag	14	-	3	11	-	3	14	2	16
Insgesamt	264	3	39	222	3	41	275	27	291
außerhalb von Ortschaften, einschließlich Autobahn									
1. Dienstag	7	-	2	5	-	4	9	-	7
2. Mittwoch	1	-	-	1	-	-	1	1	2
3. Donnerstag	5	-	3	2	-	7	2	2	7
4. Freitag	10	-	5	5	-	6	8	1	11
5. Samstag	5	-	4	1	-	5	3	3	8
6. Sonntag	1	-	-	1	-	-	1	1	2
7. Montag	5	-	2	3	-	3	3	2	7
8. Dienstag	5	-	4	1	-	5	1	-	5
9. Mittwoch	5	-	1	4	-	1	4	1	6
10. Donnerstag	4	-	-	4	-	-	5	1	5
11. Freitag	4	-	1	3	-	1	6	2	6
12. Samstag	4	-	1	3	-	1	4	2	6
13. Sonntag	2	-	1	1	-	5	5	-	2
14. Montag	2	-	1	1	-	1	1	2	4
15. Dienstag	6	1	1	4	1	4	5	-	6
16. Mittwoch	2	-	-	2	-	-	3	3	5
17. Donnerstag	6	1	1	4	1	2	5	1	7
18. Freitag	3	-	1	2	-	1	4	1	4
19. Samstag	3	-	2	1	-	2	2	1	4
20. Sonntag	3	-	1	2	-	2	3	-	3
21. Montag	8	-	3	5	-	4	8	-	8
22. Dienstag	3	-	1	2	-	1	3	1	4
23. Mittwoch	4	1	-	3	1	1	4	-	4
24. Donnerstag	3	-	1	2	-	1	2	-	3
25. Freitag	3	-	1	2	-	1	3	-	3
26. Samstag	2	-	1	1	-	2	1	1	3
27. Sonntag	6	-	3	3	-	3	3	-	6
28. Montag	4	1	2	1	1	5	2	1	5
Insgesamt	116	4	43	69	4	68	101	27	143

<sup>1</sup> schwerwiegender Unfall mit Sachschaden (im engeren Sinne)

**Noch: 6. Straßenverkehrsunfälle und Verunglückte nach Tagesdatum und Ortslage im aktuellen Berichtsmonat**

Tagesdatum  Ortslage	Unfälle mit Personen- schaden	Davon mit			Verunglückte			Unfälle mit schwerwiegender Sachschaden (i. e. S.) <sup>1</sup>	Unfälle mit Personen- u.
		Getöteten	Schwer-	Leicht-	Getötete	Schwer-	Leicht-		
			verletzten			verletzte			
Februar 2022									
innerhalb und außerhalb von Ortschaften									
1. Dienstag	18	-	4	14	-	6	19	-	18
2. Mittwoch	9	-	1	8	-	1	8	2	11
3. Donnerstag	22	-	6	16	-	10	20	2	24
4. Freitag	24	1	6	17	1	7	21	1	25
5. Samstag	10	-	4	6	-	5	8	6	16
6. Sonntag	6	-	2	4	-	3	6	2	8
7. Montag	17	-	3	14	-	4	15	2	19
8. Dienstag	14	-	4	10	-	5	11	-	14
9. Mittwoch	22	1	4	17	1	5	22	1	23
10. Donnerstag	20	-	-	20	-	-	27	3	23
11. Freitag	18	1	1	16	1	1	22	5	23
12. Samstag	9	-	2	7	-	2	8	2	11
13. Sonntag	9	-	4	5	-	8	12	1	10
14. Montag	15	-	3	12	-	3	18	3	18
15. Dienstag	16	1	4	11	1	7	12	2	18
16. Mittwoch	7	-	1	6	-	1	8	3	10
17. Donnerstag	12	1	2	9	1	3	10	4	16
18. Freitag	8	-	2	6	-	2	8	1	9
19. Samstag	8	-	2	6	-	2	9	1	9
20. Sonntag	6	-	1	5	-	2	6	2	8
21. Montag	20	-	5	15	-	6	22	2	22
22. Dienstag	11	-	3	8	-	3	10	1	12
23. Mittwoch	8	1	-	7	1	1	8	-	8
24. Donnerstag	8	-	1	7	-	1	9	1	9
25. Freitag	17	-	2	15	-	2	19	3	20
26. Samstag	13	-	3	10	-	4	14	1	14
27. Sonntag	15	-	7	8	-	7	8	-	15
28. Montag	18	1	5	12	1	8	16	3	21
Insgesamt	380	7	82	291	7	109	376	54	434
auf Autobahnen									
1. Dienstag	1	-	1	-	-	2	-	-	1
2. Mittwoch	-	-	-	-	-	-	-	-	-
3. Donnerstag	1	-	1	-	-	1	-	-	1
4. Freitag	1	-	1	-	-	2	-	1	2
5. Samstag	3	-	3	-	-	4	2	1	4
6. Sonntag	-	-	-	-	-	-	-	-	-
7. Montag	-	-	-	-	-	-	-	1	1
8. Dienstag	2	-	2	-	-	2	-	-	2
9. Mittwoch	-	-	-	-	-	-	-	1	1
10. Donnerstag	1	-	-	1	-	-	1	-	1
11. Freitag	1	-	-	1	-	-	2	1	2
12. Samstag	-	-	-	-	-	-	-	1	1
13. Sonntag	2	-	1	1	-	5	5	-	2
14. Montag	-	-	-	-	-	-	-	-	-
15. Dienstag	1	-	-	1	-	-	2	-	1
16. Mittwoch	-	-	-	-	-	-	-	3	3
17. Donnerstag	-	-	-	-	-	-	-	1	1
18. Freitag	-	-	-	-	-	-	-	1	1
19. Samstag	-	-	-	-	-	-	-	1	1
20. Sonntag	1	-	-	1	-	-	1	-	1
21. Montag	2	-	1	1	-	2	2	-	2
22. Dienstag	-	-	-	-	-	-	-	-	-
23. Mittwoch	-	-	-	-	-	-	-	-	-
24. Donnerstag	-	-	-	-	-	-	-	-	-
25. Freitag	1	-	-	1	-	-	1	-	1
26. Samstag	1	-	1	-	-	2	-	1	2
27. Sonntag	-	-	-	-	-	-	-	-	-
28. Montag	1	-	1	-	-	2	-	1	2
Insgesamt	19	-	12	7	-	22	16	14	33

<sup>1</sup> schwerwiegender Unfall mit Sachschaden (im engeren Sinne)

## 7. Straßenverkehrsunfälle und Verunglückte nach Art der Verkehrsbeteiligung

Art der Verkehrsbeteiligung <sup>1</sup>	Unfälle mit Personen- schaden	Verunglückte			Schwerw. Unfälle mit Sach- schaden (i. e. S.)	Unfälle mit Personen- schaden	Verunglückte			Schwerw. Unfälle mit Sach- schaden (i. e. S.)		
		Getötete	Schwer-	Leicht-			Getötete	Schwer-	Leicht-			
			verletzte						verletzte			
Februar 2022						Februar 2021						
innerhalb von Ortschaften												
Unfälle zusammen	264	3	41	275	27	223	-	40	212	30		
Darunter Unfälle mit Beteiligung von Fahrer(n)/-innen von:												
Kraftträdern mit Versch.kennz. <sup>2</sup>	14	-	2	13	1	8	-	-	9	-		
Elektrokleinstfahrzeugen	5	-	-	5	-	-	-	-	-	-		
Kraftträdern mit amtl. Kennzeichen <sup>3</sup>	8	-	7	2	-	7	-	3	4	-		
Personenkraftwagen	228	3	28	248	26	186	-	29	185	29		
Wohnmobilen	1	-	-	1	-	-	-	-	-	-		
Bussen	5	-	-	11	-	1	-	-	1	-		
Güterkraftfahrzeugen	19	-	5	26	2	22	-	3	24	3		
dar.: Lastkraftwagen												
bis einschl. 3 500 kg <sup>4</sup>	17	-	5	24	1	15	-	2	17	3		
über 3 500 kg <sup>4</sup>	1	-	-	1	-	4	-	-	4	-		
Sattelzugmaschinen	2	-	-	3	1	2	-	-	2	1		
Fahrrädern <sup>5</sup>	82	-	12	72	-	63	-	13	51	-		
Fußgänger(n)/-innen	33	1	8	26	-	31	-	7	24	-		
außerhalb von Ortschaften, einschließlich Autobahn												
Unfälle zusammen	116	4	68	101	27	127	5	43	125	54		
Darunter Unfälle mit Beteiligung von Fahrer(n)/-innen von:												
Kraftträdern mit Versch.kennz. <sup>2</sup>	2	-	-	2	-	1	-	-	1	-		
Elektrokleinstfahrzeugen	-	-	-	-	-	-	-	-	-	-		
Kraftträdern mit amtl. Kennzeichen <sup>3</sup>	3	1	1	1	-	4	-	1	3	-		
Personenkraftwagen	104	3	64	93	24	103	4	36	106	38		
Wohnmobilen	-	-	-	-	-	-	-	-	-	-		
Bussen	-	-	-	-	-	1	-	1	-	-		
Güterkraftfahrzeugen	26	-	15	23	12	39	2	11	33	27		
dar.: Lastkraftwagen												
bis einschl. 3 500 kg <sup>4</sup>	11	-	7	9	4	24	1	6	21	9		
über 3 500 kg <sup>4</sup>	4	-	2	7	1	6	-	1	6	6		
Sattelzugmaschinen	10	-	6	6	8	16	1	8	11	13		
Fahrrädern <sup>5</sup>	3	-	2	1	-	6	-	3	4	-		
Fußgänger(n)/-innen	-	-	-	-	-	4	1	-	4	-		
innerhalb und außerhalb von Ortschaften												
Unfälle insgesamt	380	7	109	376	54	350	5	83	337	84		
Darunter Unfälle mit Beteiligung von Fahrer(n)/-innen von:												
Kraftträdern mit Versch.kennz. <sup>2</sup>	16	-	2	15	1	9	-	-	10	-		
Elektrokleinstfahrzeugen	5	-	-	5	-	-	-	-	-	-		
Kraftträdern mit amtl. Kennzeichen <sup>3</sup>	11	1	8	3	-	11	-	4	7	-		
Personenkraftwagen	332	6	92	341	50	289	4	65	291	67		
Wohnmobilen	1	-	-	1	-	-	-	-	-	-		
Bussen	5	-	-	11	-	2	-	1	1	-		
Güterkraftfahrzeugen	45	-	20	49	14	61	2	14	57	30		
dar.: Lastkraftwagen												
bis einschl. 3 500 kg <sup>4</sup>	28	-	12	33	5	39	1	8	38	12		
über 3 500 kg <sup>4</sup>	5	-	2	8	1	10	-	1	10	6		
Sattelzugmaschinen	12	-	6	9	9	18	1	8	13	14		
Fahrrädern <sup>5</sup>	85	-	14	73	-	69	-	16	55	-		
Fußgänger(n)/-innen	33	1	8	26	-	35	1	7	28	-		

<sup>1</sup> Die Tabelle enthält Mehrfachzählungen, da bei einem Unfall mehrere Verkehrsbeteiligungsarten beteiligt sein können.

<sup>2</sup> einschl. S-Pedelecs und drei- und leichten vierrädrigen Kfz

<sup>3</sup> einschl. drei- und schweren vierrädrigen Kfz

<sup>4</sup> ohne Lastkraftwagen mit Tankauflagen

<sup>5</sup> einschl. Pedelecs

## und Ortslage im aktuellen Berichtsmonat und -zeitraum

Unfälle mit Personen- schaden	Verunglückte			Schwerw. Unfälle mit Sach- schaden (i. e. S.)	Unfälle mit Personen- schaden	Verunglückte			Schwerw. Unfälle mit Sach- schaden (i. e. S.)	Art der Verkehrsbeteiligung <sup>1</sup>
	Getötete	Schwer-	Leicht-			Getötete	Schwer-	Leicht-		
		verletzte					verletzte			
Januar - Februar 2022					Januar - Februar 2021					
innerhalb von Ortschaften										
554	5	84	554	63	429	3	61	427	81	Unfälle zusammen
										Darunter Unfälle mit Beteiligung von
										Fahrer(n)/-innen von:
22	-	4	20	1	14	-	-	15	-	Krafträdern mit Versich.kennz. <sup>2</sup>
11	-	1	10	-	1	-	-	1	-	Elektrokleinstfahrzeugen
22	-	11	13	-	7	-	3	4	-	Krafträdern mit amtl. Kennzeichen <sup>3</sup>
474	5	64	489	59	356	3	48	364	79	Personenkraftwagen
1	-	-	1	-	-	-	-	-	-	Wohnmobilen
7	-	-	13	-	3	-	-	3	1	Bussen
46	-	10	50	6	42	-	6	46	9	Güterkraftfahrzeugen
										dar.: Lastkraftwagen
31	-	9	35	4	24	-	4	27	6	bis einschl. 3 500 kg <sup>4</sup>
6	-	-	6	-	9	-	1	8	1	über 3 500 kg <sup>4</sup>
8	-	1	8	2	8	-	-	8	3	Sattelzugmaschinen
183	1	25	160	-	127	1	17	113	-	Fahrrädern <sup>5</sup>
75	2	18	59	-	62	1	9	53	-	Fußgänger(n)/-innen
außerhalb von Ortschaften, einschließlich Autobahn										
281	15	123	286	67	277	8	104	269	131	Unfälle zusammen
										Darunter Unfälle mit Beteiligung von
										Fahrer(n)/-innen von:
3	-	1	2	-	3	-	1	2	-	Krafträdern mit Versich.kennz. <sup>2</sup>
-	-	-	-	-	-	-	-	-	-	Elektrokleinstfahrzeugen
3	1	1	1	-	4	-	1	3	-	Krafträdern mit amtl. Kennzeichen <sup>3</sup>
254	14	112	269	55	230	6	85	236	103	Personenkraftwagen
1	-	-	3	-	-	-	-	-	-	Wohnmobilen
1	-	-	1	-	3	-	2	5	-	Bussen
65	1	33	66	24	74	3	25	61	49	Güterkraftfahrzeugen
										dar.: Lastkraftwagen
24	-	14	25	11	41	2	14	34	16	bis einschl. 3 500 kg <sup>4</sup>
10	-	2	14	3	12	-	5	8	10	über 3 500 kg <sup>4</sup>
33	1	16	30	15	31	1	12	25	26	Sattelzugmaschinen
10	1	4	6	-	12	-	6	7	-	Fahrrädern <sup>5</sup>
4	1	-	3	-	5	1	1	4	-	Fußgänger(n)/-innen
innerhalb und außerhalb von Ortschaften										
835	20	207	840	130	706	11	165	696	212	Unfälle insgesamt
										Darunter Unfälle mit Beteiligung von
										Fahrer(n)/-innen von:
25	-	5	22	1	17	-	1	17	-	Krafträdern mit Versich.kennz. <sup>2</sup>
11	-	1	10	-	1	-	-	1	-	Elektrokleinstfahrzeugen
25	1	12	14	-	11	-	4	7	-	Krafträdern mit amtl. Kennzeichen <sup>3</sup>
728	19	176	758	114	586	9	133	600	182	Personenkraftwagen
2	-	-	4	-	-	-	-	-	-	Wohnmobilen
8	-	-	14	-	6	-	2	8	1	Bussen
111	1	43	116	30	116	3	31	107	58	Güterkraftfahrzeugen
										dar.: Lastkraftwagen
55	-	23	60	15	65	2	18	61	22	bis einschl. 3 500 kg <sup>4</sup>
16	-	2	20	3	21	-	6	16	11	über 3 500 kg <sup>4</sup>
41	1	17	38	17	39	1	12	33	29	Sattelzugmaschinen
193	2	29	166	-	139	1	23	120	-	Fahrrädern <sup>5</sup>
79	3	18	62	-	67	2	10	57	-	Fußgänger(n)/-innen

<sup>1</sup> Die Tabelle enthält Mehrfachzählungen, da bei einem Unfall mehrere Verkehrsbeteiligungsarten beteiligt sein können.

<sup>2</sup> einschl. S-Pedelecs und drei- und leichten vierrädrigen Kfz

<sup>3</sup> einschl. drei- und schweren vierrädrigen Kfz

<sup>4</sup> ohne Lastkraftwagen mit Tankauflagen

<sup>5</sup> einschl. Pedelecs

**8. Straßenverkehrsunfälle und Verunglückte nach kreisfreien Städten und Landkreisen im aktuellen Berichtsmonat**

Kreisfreie Stadt Landkreis Land  Ortslage	Straßenverkehrsunfälle			Verunglückte			
	insgesamt <sup>1</sup>	mit Personen- schaden	schwer- wiegende Unfälle mit Sachschaden <sup>2</sup>	insgesamt	Getötete	Schwer-	Leicht-
						verletzte	
Februar 2022							
Dessau-Roßlau, Stadt	12	11	1	16	-	2	14
innerorts	11	10	1	12	-	-	12
außerorts ohne Autobahn	-	-	-	-	-	-	-
auf Autobahnen	1	1	-	4	-	2	2
Halle (Saale), Stadt	66	51	15	61	-	4	57
innerorts	64	49	15	59	-	4	55
außerorts ohne Autobahn	2	2	-	2	-	-	2
auf Autobahnen	-	-	-	-	-	-	-
Magdeburg, Landeshauptstadt	59	44	15	50	1	6	43
innerorts	55	41	14	45	1	5	39
außerorts ohne Autobahn	3	3	-	5	-	1	4
auf Autobahnen	1	-	1	-	-	-	-
Altmarkkreis Salzwedel	13	12	1	16	-	2	14
innerorts	6	5	1	6	-	1	5
außerorts ohne Autobahn	7	7	-	10	-	1	9
auf Autobahnen	-	-	-	-	-	-	-
Anhalt-Bitterfeld	36	34	2	48	2	14	32
innerorts	20	18	2	26	1	4	21
außerorts ohne Autobahn	15	15	-	20	1	10	9
auf Autobahnen	1	1	-	2	-	-	2
Börde	42	36	6	54	-	23	31
innerorts	16	14	2	16	-	4	12
außerorts ohne Autobahn	15	14	1	19	-	8	11
auf Autobahnen	11	8	3	19	-	11	8
Burgenlandkreis	49	40	9	55	-	11	44
innerorts	30	27	3	33	-	3	30
außerorts ohne Autobahn	13	10	3	17	-	6	11
auf Autobahnen	6	3	3	5	-	2	3
Harz	50	43	7	63	2	18	43
innerorts	28	25	3	32	1	4	27
außerorts ohne Autobahn	20	18	2	31	1	14	16
auf Autobahnen	2	-	2	-	-	-	-
Jerichower Land	7	7	-	10	-	-	10
innerorts	3	3	-	5	-	-	5
außerorts ohne Autobahn	4	4	-	5	-	-	5
auf Autobahnen	-	-	-	-	-	-	-

<sup>1</sup> ohne übrige Sachschadensunfälle

<sup>2</sup> Hierzu zählen schwerwiegende Unfälle mit Sachschaden (im engeren Sinne) und sonstige Unfälle unter Einfluss berauschender Mittel.

**Noch: 8. Straßenverkehrsunfälle und Verunglückte nach kreisfreien Städten und Landkreisen im aktuellen Berichtsmonat**

Kreisfreie Stadt Landkreis Land  Ortslage	Straßenverkehrsunfälle			Verunglückte			
	insgesamt <sup>1</sup>	mit Personen- schaden	schwer- wiegende Unfälle mit Sachschaden <sup>2</sup>	insgesamt	Getötete	Schwer-	Leicht-
						verletzte	
Februar 2022							
Mansfeld-Südharz	29	23	6	30	1	4	25
innerorts	20	17	3	22	-	2	20
außerorts ohne Autobahn	7	5	2	6	1	-	5
auf Autobahnen	2	1	1	2	-	2	-
Saalekreis	30	14	16	16	-	6	10
innerorts	17	10	7	11	-	3	8
außerorts ohne Autobahn	5	1	4	1	-	-	1
auf Autobahnen	8	3	5	4	-	3	1
Salzlandkreis	25	24	1	27	-	7	20
innerorts	19	18	1	21	-	3	18
außerorts ohne Autobahn	5	5	-	5	-	3	2
auf Autobahnen	1	1	-	1	-	1	-
Stendal	18	18	-	21	-	5	16
innerorts	11	11	-	13	-	3	10
außerorts ohne Autobahn	7	7	-	8	-	2	6
auf Autobahnen	-	-	-	-	-	-	-
Wittenberg	27	23	4	25	1	7	17
innerorts	17	16	1	18	-	5	13
außerorts ohne Autobahn	9	6	3	6	1	1	4
auf Autobahnen	1	1	-	1	-	1	-
<b>Sachsen-Anhalt</b>	<b>463</b>	<b>380</b>	<b>83</b>	<b>492</b>	<b>7</b>	<b>109</b>	<b>376</b>
<b>innerorts</b>	<b>317</b>	<b>264</b>	<b>53</b>	<b>319</b>	<b>3</b>	<b>41</b>	<b>275</b>
<b>außerorts ohne Autobahn</b>	<b>112</b>	<b>97</b>	<b>15</b>	<b>135</b>	<b>4</b>	<b>46</b>	<b>85</b>
<b>auf Autobahnen</b>	<b>34</b>	<b>19</b>	<b>15</b>	<b>38</b>	<b>-</b>	<b>22</b>	<b>16</b>
Kreisfreie Städte	137	106	31	127	1	12	114
Landkreise	326	274	52	365	6	97	262

<sup>1</sup> ohne übrige Sachschadensunfälle<sup>2</sup> Hierzu zählen schwerwiegende Unfälle mit Sachschaden (im engeren Sinne) und sonstige Unfälle unter Einfluss berauschender Mittel.

**9. Straßenverkehrsunfälle und Verunglückte nach kreisfreien Städten und Landkreisen im aktuellen Berichtszeitraum**

Kreisfreie Stadt Landkreis Land	Straßenverkehrsunfälle			Verunglückte			
	insgesamt <sup>1</sup>	mit Personen- schaden	schwer- wiegende Unfälle mit Sachschaden <sup>2</sup>	insgesamt	Getötete	Schwer-	Leicht-
						verletzte	
	Januar bis Februar 2022						
Dessau-Roßlau, Stadt	30	27	3	37	3	6	28
Halle (Saale), Stadt	132	106	26	122	1	6	115
Magdeburg, Landeshauptstadt	120	94	26	105	1	10	94
Altmarkkreis Salzwedel	31	29	2	40	-	2	38
Anhalt-Bitterfeld	79	74	5	92	3	26	63
Börde	96	78	18	114	3	35	76
Burgenlandkreis	105	85	20	111	1	28	82
Harz	98	77	21	103	2	25	76
Jerichower Land	27	27	-	38	2	5	31
Mansfeld-Südharz	58	46	12	57	1	8	48
Saalekreis	83	44	39	64	1	18	45
Salzlandkreis	66	58	8	76	-	17	59
Stendal	43	41	2	53	-	12	41
Wittenberg	63	49	14	55	2	9	44
<b>Sachsen-Anhalt insgesamt</b>	<b>1 031</b>	<b>835</b>	<b>196</b>	<b>1 067</b>	<b>20</b>	<b>207</b>	<b>840</b>
Kreisfreie Städte	282	227	55	264	5	22	237
Landkreise	749	608	141	803	15	185	603

<sup>1</sup> ohne übrige Sachschadensunfälle

<sup>2</sup> Hierzu zählen schwerwiegende Unfälle mit Sachschaden (im engeren Sinne) und sonstige Unfälle unter Einfluss berauschender Mittel.



# 10. Übrige Sachschadensunfälle nach kreisfreien Städten und Landkreisen

## 10.1 Übrige Sachschadensunfälle nach kreisfreien Städten und Landkreisen im aktuellen Berichtsmonat

Kreisfreie Stadt Landkreis Land	Übrige Sachschadens- unfälle (ohne Einfluss berauschender Mittel) insgesamt	Davon		
		innerorts	außerorts ohne Autobahn	auf Autobahnen
	Februar 2022			
Dessau-Roßlau, Stadt	117	100	16	1
Halle (Saale), Stadt	384	374	7	3
Magdeburg, Landeshauptstadt	455	443	9	3
Altmarkkreis Salzwedel	140	55	85	-
Anhalt-Bitterfeld	298	184	97	17
Börde	312	137	124	51
Burgenlandkreis	282	169	86	27
Harz	333	219	100	14
Jerichower Land	151	67	66	18
Mansfeld-Südharz	193	116	65	12
Saalekreis	204	97	70	37
Salzlandkreis	285	169	95	21
Stendal	250	133	117	-
Wittenberg	238	143	87	8
<b>Sachsen-Anhalt insgesamt</b>	<b>3 642</b>	<b>2 406</b>	<b>1 024</b>	<b>212</b>
Kreisfreie Städte	956	917	32	7
Landkreise	2 686	1 489	992	205

## 10.2 Übrige Sachschadensunfälle nach kreisfreien Städten und Landkreisen im aktuellen Berichtszeitraum

Kreisfreie Stadt Landkreis Land	Übrige Sachschadens- unfälle (ohne Einfluss berauschender Mittel) insgesamt	Davon		
		innerorts	außerorts ohne Autobahn	auf Autobahnen
Januar bis Februar 2022				
Dessau-Roßlau, Stadt	261	219	37	5
Halle (Saale), Stadt	820	801	15	4
Magdeburg, Landeshauptstadt	909	877	14	18
Altmarkkreis Salzwedel	308	118	190	-
Anhalt-Bitterfeld	611	384	198	29
Börde	646	315	244	87
Burgenlandkreis	637	394	197	46
Harz	740	487	230	23
Jerichower Land	323	140	137	46
Mansfeld-Südharz	438	256	150	32
Saalekreis	540	277	178	85
Salzlandkreis	668	395	217	56
Stendal	496	242	254	-
Wittenberg	490	293	167	30
<b>Sachsen-Anhalt insgesamt</b>	<b>7 887</b>	<b>5 198</b>	<b>2 228</b>	<b>461</b>
Kreisfreie Städte	1 990	1 897	66	27
Landkreise	5 897	3 301	2 162	434

## 11. Getötete und Verletzte im Straßenverkehr nach Art der

Art der Verkehrsbeteiligung  Ortslage	Getötete			Schwerverletzte			Leichtverletzte			Verunglückte insgesamt		
	Feb.		Zu- bzw. Abnahme (-)	Feb.		Zu- bzw. Abnahme (-)	Feb.		Zu- bzw. Abnahme (-)	Feb.		Zu- bzw. Abnahme (-)
	2022	2021		2022	2021		2022	2021		2022	2021	
	Anzahl		um %	Anzahl		um %	Anzahl		um %	Anzahl		um %
Fahrer/-innen und Mitfahrer/-innen von												
Krafträdern mit Versicherungskennz. <sup>1</sup>	-	-	-	2	-	X	13	8	X	15	8	X
innerorts	-	-	-	2	-	X	11	7	X	13	7	X
außerorts	-	-	-	-	-	-	2	1	X	2	1	X
Elektrokleinstfahrzeugen	-	-	-	-	-	-	5	-	X	5	-	X
innerorts	-	-	-	-	-	-	5	-	X	5	-	X
außerorts	-	-	-	-	-	-	-	-	-	-	-	-
Krafträdern mit amtl. Kennzeichen <sup>2</sup>	1	-	X	8	4	X	3	7	X	12	11	9,1
innerorts	-	-	-	7	3	X	2	4	X	9	7	X
außerorts	1	-	X	1	1	-	1	3	X	3	4	X
Personenkraftwagen	5	4	X	72	49	46,9	233	215	8,4	310	268	15,7
innerorts	2	-	X	11	16	-31,3	144	118	22,0	157	134	17,2
außerorts	3	4	X	61	33	84,8	89	97	-8,2	153	134	14,2
darunter												
18 bis unter 25 Jahre	-	-	-	15	12	25,0	35	38	-7,9	50	50	-
innerorts	-	-	-	1	4	X	15	13	15,4	16	17	-5,9
außerorts	-	-	-	14	8	X	20	25	-20,0	34	33	3,0
Wohnmobilen	-	-	-	-	-	-	-	-	-	-	-	-
innerorts	-	-	-	-	-	-	-	-	-	-	-	-
außerorts	-	-	-	-	-	-	-	-	-	-	-	-
Bussen	-	-	-	-	-	-	10	-	X	10	-	X
innerorts	-	-	-	-	-	-	10	-	X	10	-	X
außerorts	-	-	-	-	-	-	-	-	-	-	-	-
Güterkraftfahrzeugen	-	-	-	4	6	X	15	22	-31,8	19	28	-32,1
innerorts	-	-	-	-	-	-	7	8	X	7	8	X
außerorts	-	-	-	4	6	X	8	14	X	12	20	-40,0
Landwirtschaftlichen Zugmaschinen	-	-	-	-	-	-	-	2	X	-	2	X
innerorts	-	-	-	-	-	-	-	-	-	-	-	-
außerorts	-	-	-	-	-	-	-	2	X	-	2	X
Übrigen												
Kraftfahrzeugen	-	-	-	1	1	-	1	3	X	2	4	X
innerorts	-	-	-	1	1	-	1	1	-	2	2	-
außerorts	-	-	-	-	-	-	-	2	X	-	2	X

<sup>1</sup> einschl. S-Pedelecs und drei- und leichten vierrädrigen Kfz<sup>2</sup> einschl. drei- und schweren vierrädrigen Kfz<sup>3</sup> einschl. Pedelecs<sup>4</sup> einschl. Fußgänger/-innen mit Sport- und Spielgerät

## Verkehrsbeteiligung im aktuellen Berichtsmonat und -zeitraum

Getötete			Schwerverletzte			Leichtverletzte			Verunglückte insgesamt			Art der Verkehrsbeteiligung  Ortslage
Jan. - Feb.		Zu- bzw. Abnahme (-)	Jan. - Feb.		Zu- bzw. Abnahme (-)	Jan. - Feb.		Zu- bzw. Abnahme (-)	Jan. - Feb.		Zu- bzw. Abnahme (-)	
2022	2021		2022	2021		2022	2021		2022	2021		
Anzahl		um %	Anzahl		um %	Anzahl		um %	Anzahl		um %	
												Fahrer/-innen und Mitfahrer/-innen von
-	-	-	5	1	X	20	15	33,3	25	16	56,3	Krafträdern mit Versicherungskennz. <sup>1</sup>
-	-	-	4	-	X	18	13	38,5	22	13	69,2	innerorts
-	-	-	1	1	-	2	2	-	3	3	-	außerorts
-	-	-	1	-	X	10	1	X	11	1	X	Elektrokleinstfahrzeugen
-	-	-	1	-	X	10	1	X	11	1	X	innerorts
-	-	-	-	-	-	-	-	-	-	-	-	außerorts
1	-	X	12	4	X	12	7	X	25	11	X	Krafträdern mit amtl. Kennzeichen <sup>2</sup>
-	-	-	11	3	X	11	4	X	22	7	X	innerorts
1	-	X	1	1	-	1	3	X	3	4	X	außerorts
13	7	X	128	110	16,4	530	447	18,6	671	564	19,0	Personenkraftwagen
2	1	X	23	29	-20,7	280	229	22,3	305	259	17,8	innerorts
11	6	X	105	81	29,6	250	218	14,7	366	305	20,0	außerorts
-	-	-	25	25	-	99	89	11,2	124	114	8,8	darunter
-	-	-	4	8	X	36	36	-	40	44	-9,1	18 bis unter 25 Jahre
-	-	-	21	17	23,5	63	53	18,9	84	70	20,0	innerorts
-	-	-	-	-	-	1	-	X	1	-	X	außerorts
-	-	-	-	-	-	-	-	-	-	-	-	Wohnmobilen
-	-	-	-	-	-	1	-	X	1	-	X	innerorts
-	-	-	-	-	-	11	6	X	11	6	X	außerorts
-	-	-	-	-	-	11	1	X	11	1	X	Bussen
-	-	-	-	-	-	-	5	X	-	5	X	innerorts
1	1	-	13	14	-7,1	32	41	-22,0	46	56	-17,9	außerorts
-	-	-	2	1	X	8	14	X	10	15	-33,3	Güterkraftfahrzeugen
1	1	-	11	13	-15,4	24	27	-11,1	36	41	-12,2	innerorts
-	-	-	-	1	X	-	3	X	-	4	X	Landwirtschaftlichen
-	-	-	-	-	-	-	1	X	-	1	X	Zugmaschinen
-	-	-	-	1	X	-	2	X	-	3	X	innerorts
-	-	-	2	2	-	1	4	X	3	6	X	außerorts
-	-	-	1	2	X	1	2	X	2	4	X	übrigen
-	-	-	1	-	X	-	2	X	1	2	X	Kraftfahrzeugen

<sup>1</sup> einschl. S-Pedelecs und drei- und leichten vierrädrigen Kfz<sup>2</sup> einschl. drei- und schweren vierrädrigen Kfz<sup>3</sup> einschl. Pedelecs<sup>4</sup> einschl. Fußgänger/-innen mit Sport- und Spielgerät

## Noch: 11. Getötete und Verletzte im Straßenverkehr nach Art der

Art der Verkehrsbeteiligung	Getötete			Schwerverletzte			Leichtverletzte			Verunglückte insgesamt		
	Feb.		Zu- bzw. Abnahme (-)	Feb.		Zu- bzw. Abnahme (-)	Feb.		Zu- bzw. Abnahme (-)	Feb.		Zu- bzw. Abnahme (-)
	2022	2021		2022	2021		2022	2021		2022	2021	
	Anzahl		um %	Anzahl		um %	Anzahl		um %	Anzahl		um %
Kraftfahrz. zusammen	6	4	X	87	60	45,0	280	257	8,9	373	321	16,2
innerorts	2	-	X	21	20	5,0	180	138	30,4	203	158	28,5
außerorts	4	4	-	66	40	65,0	100	119	-16,0	170	163	4,3
Fahrer/-innen und Mitfahrer/-innen von												
Fahrrädern <sup>3</sup>	-	-	-	14	16	-12,5	67	53	26,4	81	69	17,4
innerorts	-	-	-	12	13	-7,7	66	50	32,0	78	63	23,8
außerorts	-	-	-	2	3	X	1	3	X	3	6	X
darunter												
unter 15 Jahren	-	-	-	1	-	X	2	3	X	3	3	-
innerorts	-	-	-	1	-	X	2	3	X	3	3	-
außerorts	-	-	-	-	-	-	-	-	-	-	-	-
anderen Fahrzeugen	-	-	-	-	-	-	5	-	X	5	-	X
innerorts	-	-	-	-	-	-	5	-	X	5	-	X
außerorts	-	-	-	-	-	-	-	-	-	-	-	-
Fußgänger/-innen <sup>4</sup>	1	1	-	8	7	X	24	27	-11,1	33	35	-5,7
innerorts	1	-	X	8	7	X	24	24	-	33	31	6,5
außerorts	-	1	X	-	-	-	-	3	X	-	4	X
darunter												
unter 15 Jahren	-	-	-	-	1	X	7	2	X	7	3	X
innerorts	-	-	-	-	1	X	7	2	X	7	3	X
außerorts	-	-	-	-	-	-	-	-	-	-	-	-
65 Jahre und mehr	1	-	X	1	1	-	9	6	X	11	7	X
innerorts	1	-	X	1	1	-	9	5	X	11	6	X
außerorts	-	-	-	-	-	-	-	1	X	-	1	X
Andere Personen	-	-	-	-	-	-	-	-	-	-	-	-
innerorts	-	-	-	-	-	-	-	-	-	-	-	-
außerorts	-	-	-	-	-	-	-	-	-	-	-	-
<b>Insgesamt</b>	<b>7</b>	<b>5</b>	<b>X</b>	<b>109</b>	<b>83</b>	<b>31,3</b>	<b>376</b>	<b>337</b>	<b>11,6</b>	<b>492</b>	<b>425</b>	<b>15,8</b>
innerorts	3	-	X	41	40	2,5	275	212	29,7	319	252	26,6
außerorts	4	5	X	68	43	58,1	101	125	-19,2	173	173	-
darunter												
unter 15 Jahren	-	-	-	5	3	X	27	11	X	32	14	X
innerorts	-	-	-	2	2	-	21	10	X	23	12	91,7
außerorts	-	-	-	3	1	X	6	1	X	9	2	X
65 Jahre und mehr	3	3	-	22	15	46,7	60	49	22,4	85	67	26,9
innerorts	2	-	X	8	8	-	49	35	40,0	59	43	37,2
außerorts	1	3	X	14	7	X	11	14	-21,4	26	24	8,3

<sup>1</sup> einschl. S-Pedelecs und drei- und leichten vierrädrigen Kfz<sup>2</sup> einschl. drei- und schweren vierrädrigen Kfz<sup>3</sup> einschl. Pedelecs<sup>4</sup> einschl. Fußgänger/-innen mit Sport- und Spielgerät

## Verkehrsbeteiligung im aktuellen Berichtsmonat und -zeitraum

Getötete			Schwerverletzte			Leichtverletzte			Verunglückte insgesamt			Art der Verkehrs- beteiligung  Ortslage
Jan. - Feb.		Zu- bzw. Ab- nahme (-)	Jan. - Feb.		Zu- bzw. Ab- nahme (-)	Jan. - Feb.		Zu- bzw. Ab- nahme (-)	Jan. - Feb.		Zu- bzw. Ab- nahme (-)	
2022	2021		2022	2021		2022	2021		2022	2021		
Anzahl		um %	Anzahl		um %	Anzahl		um %	Anzahl		um %	
15	8	X	161	132	22,0	617	524	17,7	793	664	19,4	Kraftfahrz. zusammen innerorts außerorts
2	1	X	42	35	20,0	339	265	27,9	383	301	27,2	
13	7	X	119	97	22,7	278	259	7,3	410	363	12,9	
												Fahrer/-innen und Mitfahrer/-innen von
2	1	X	29	23	26,1	155	115	34,8	186	139	33,8	Fahrrädern <sup>3</sup>
1	1	-	25	17	47,1	150	109	37,6	176	127	38,6	innerorts
1	-	X	4	6	X	5	6	X	10	12	-16,7	außerorts
												darunter
-	-	-	3	-	X	8	7	X	11	7	X	unter 15 Jahren
-	-	-	3	-	X	8	7	X	11	7	X	innerorts
-	-	-	-	-	-	-	-	-	-	-	-	außerorts
												anderen Fahrzeugen
-	-	-	-	-	-	7	2	X	7	2	X	innerorts
-	-	-	-	-	-	7	1	X	7	1	X	außerorts
												Fußgänger/-innen <sup>4</sup>
3	2	X	17	10	70,0	60	54	11,1	80	66	21,2	innerorts
2	1	X	17	9	X	57	51	11,8	76	61	24,6	außerorts
1	1	-	-	1	X	3	3	-	4	5	X	darunter
-	-	-	3	1	X	12	10	20,0	15	11	36,4	unter 15 Jahren
-	-	-	3	1	X	12	10	20,0	15	11	36,4	innerorts
-	-	-	-	-	-	-	-	-	-	-	-	außerorts
2	1	X	4	2	X	14	6	X	20	9	X	65 Jahre und mehr
2	1	X	4	2	X	14	5	X	20	8	X	innerorts
-	-	-	-	-	-	-	1	X	-	1	X	außerorts
												Andere Personen
-	-	-	-	-	-	1	1	-	1	1	-	innerorts
-	-	-	-	-	-	1	1	-	1	1	-	außerorts
												Insgesamt
20	11	81,8	207	165	25,5	840	696	20,7	1 067	872	22,4	innerorts
5	3	X	84	61	37,7	554	427	29,7	643	491	31,0	außerorts
15	8	X	123	104	18,3	286	269	6,3	424	381	11,3	darunter
-	-	-	13	7	X	54	31	74,2	67	38	76,3	unter 15 Jahren
-	-	-	7	2	X	34	27	25,9	41	29	41,4	innerorts
-	-	-	6	5	X	20	4	X	26	9	X	außerorts
11	5	X	39	22	77,3	122	90	35,6	172	117	47,0	65 Jahre und mehr
4	2	X	17	11	54,5	99	68	45,6	120	81	48,1	innerorts
7	3	X	22	11	X	23	22	4,5	52	36	44,4	außerorts

<sup>1</sup> einschl. S-Pedelecs und drei- und leichten vierrädrigen Kfz<sup>2</sup> einschl. drei- und schweren vierrädrigen Kfz<sup>3</sup> einschl. Pedelecs<sup>4</sup> einschl. Fußgänger/-innen mit Sport- und Spielgerät

## 12. Getötete und Verletzte im Straßenverkehr nach Art der Verkehrsbeteiligung,

Im Alter von ... bis unter ... Jahren	Ins- gesamt	Darunter				Ins- gesamt	Darunter				Zu- bzw. Abnahme (-)				
		Fahrer/-innen und Mitfahrer/-innen von			Fuß- gänger/ -innen <sup>3</sup>		Fahrer/-innen und Mitfahrer/-innen von			Fuß- gänger/ -innen <sup>3</sup>	Ins- gesamt	Fahrer/-innen und Mitfahrer/-innen von			Fuß- gänger/ -innen <sup>3</sup>
		Per- sonen- kraft- wagen	Kraft- rädern mit amtl. Kennz. <sup>1</sup>	Fahr- rädern <sup>2</sup>			Per- sonen- kraft- wagen	Kraft- rädern mit amtl. Kennz. <sup>1</sup>	Fahr- rädern <sup>2</sup>			Per- sonen- kraft- wagen	Kraft- rädern mit amtl. Kennz. <sup>1</sup>	Fahr- rädern <sup>2</sup>	
Geschlecht	Februar 2022					Februar 2021					Veränderung gegenüber Vorjahr				
	Anzahl										um %				
	Getötete														
unter 15	-	-	-	-	-	-	-	-	-	-	-	-	-	-	-
männlich	-	-	-	-	-	-	-	-	-	-	-	-	-	-	-
weiblich	-	-	-	-	-	-	-	-	-	-	-	-	-	-	-
15 - 18	-	-	-	-	-	-	-	-	-	-	-	-	-	-	-
männlich	-	-	-	-	-	-	-	-	-	-	-	-	-	-	-
weiblich	-	-	-	-	-	-	-	-	-	-	-	-	-	-	-
18 - 21	-	-	-	-	-	1	-	-	-	1	X	-	-	-	X
männlich	-	-	-	-	-	1	-	-	-	1	X	-	-	-	X
weiblich	-	-	-	-	-	-	-	-	-	-	-	-	-	-	-
21 - 25	-	-	-	-	-	-	-	-	-	-	-	-	-	-	-
männlich	-	-	-	-	-	-	-	-	-	-	-	-	-	-	-
weiblich	-	-	-	-	-	-	-	-	-	-	-	-	-	-	-
25 - 35	-	-	-	-	-	-	-	-	-	-	-	-	-	-	-
männlich	-	-	-	-	-	-	-	-	-	-	-	-	-	-	-
weiblich	-	-	-	-	-	-	-	-	-	-	-	-	-	-	-
35 - 45	2	1	1	-	-	-	-	-	-	-	X	X	X	-	-
männlich	1	-	1	-	-	-	-	-	-	-	X	-	X	-	-
weiblich	1	1	-	-	-	-	-	-	-	-	X	X	-	-	-
45 - 55	1	1	-	-	-	-	-	-	-	-	X	X	-	-	-
männlich	1	1	-	-	-	-	-	-	-	-	X	X	-	-	-
weiblich	-	-	-	-	-	-	-	-	-	-	-	-	-	-	-
55 - 65	1	1	-	-	-	1	1	-	-	-	-	-	-	-	-
männlich	1	1	-	-	-	1	1	-	-	-	-	-	-	-	-
weiblich	-	-	-	-	-	-	-	-	-	-	-	-	-	-	-
65 und mehr	3	2	-	-	1	3	3	-	-	-	-	X	-	-	X
männlich	3	2	-	-	1	2	2	-	-	-	X	-	-	-	X
weiblich	-	-	-	-	-	1	1	-	-	-	X	X	-	-	-
Zusammen	7	5	1	-	1	5	4	-	-	1	X	X	X	-	-
männlich	6	4	1	-	1	4	3	-	-	1	X	X	X	-	-
weiblich	1	1	-	-	-	1	1	-	-	-	-	-	-	-	-
Ohne Angabe	-	-	-	-	-	-	-	-	-	-	-	-	-	-	-
Zusammen	7	5	1	-	1	5	4	-	-	1	X	X	X	-	-

<sup>1</sup> einschl. drei- und schweren vierrädrigen Kraftfahrzeugen<sup>2</sup> einschl. Pedelecs<sup>3</sup> einschl. Fußgänger/-innen mit Sport- und Spielgerät

**Altersgruppen und Geschlecht im aktuellen Berichtsmonat und -zeitraum**

Ins- gesamt	Darunter				Ins- gesamt	Darunter				Zu- bzw. Abnahme (-)					Im Alter von ... bis unter ... Jahren	
	Fahrer/-innen und Mitfahrer/-innen von			Fuß- gänger/ -innen <sup>3</sup>		Fahrer/-innen und Mitfahrer/-innen von			Fuß- gänger/ -innen <sup>3</sup>	Ins- gesamt	Fahrer/-innen und Mitfahrer/-innen von			Fuß- gänger/ -innen <sup>3</sup>		
	Per- sonen- kraft- wagen	Kraft- rädern mit amtl. Kennz. <sup>1</sup>	Fahr- rädern <sup>2</sup>			Per- sonen- kraft- wagen	Kraft- rädern mit amtl. Kennz. <sup>1</sup>	Fahr- rädern <sup>2</sup>								
Januar - Februar 2022					Januar - Februar 2021					Veränderung gegenüber Vorjahr					Geschlecht	
Anzahl										um %						
Getötete																
-	-	-	-	-	-	-	-	-	-	-	-	-	-	-	-	unter 15
-	-	-	-	-	-	-	-	-	-	-	-	-	-	-	-	männlich
-	-	-	-	-	-	-	-	-	-	-	-	-	-	-	-	weiblich
-	-	-	-	-	-	-	-	-	-	-	-	-	-	-	-	15 - 18
-	-	-	-	-	-	-	-	-	-	-	-	-	-	-	-	männlich
-	-	-	-	-	-	-	-	-	-	-	-	-	-	-	-	weiblich
-	-	-	-	-	1	-	-	-	1	X	-	-	-	X	18 - 21	
-	-	-	-	-	1	-	-	-	1	X	-	-	-	X	männlich	
-	-	-	-	-	-	-	-	-	-	-	-	-	-	-	-	weiblich
-	-	-	-	-	-	-	-	-	-	-	-	-	-	-	-	21 - 25
-	-	-	-	-	-	-	-	-	-	-	-	-	-	-	-	männlich
-	-	-	-	-	-	-	-	-	-	-	-	-	-	-	-	weiblich
1	1	-	-	-	2	1	-	-	-	X	-	-	-	-	-	25 - 35
1	1	-	-	-	1	-	-	-	-	-	X	-	-	-	-	männlich
-	-	-	-	-	1	1	-	-	-	X	X	-	-	-	-	weiblich
3	2	1	-	-	1	1	-	-	-	X	X	X	-	-	-	35 - 45
2	1	1	-	-	-	-	-	-	-	X	X	X	-	-	-	männlich
1	1	-	-	-	1	1	-	-	-	-	-	-	-	-	-	weiblich
2	1	-	-	1	1	1	-	-	-	X	-	-	-	X	45 - 55	
2	1	-	-	1	1	1	-	-	-	X	-	-	-	X	männlich	
-	-	-	-	-	-	-	-	-	-	-	-	-	-	-	-	weiblich
3	1	-	1	-	1	1	-	-	-	X	-	-	X	-	-	55 - 65
3	1	-	1	-	1	1	-	-	-	X	-	-	X	-	-	männlich
-	-	-	-	-	-	-	-	-	-	-	-	-	-	-	-	weiblich
11	8	-	1	2	5	3	-	1	1	X	X	-	-	X	65 und mehr	
8	6	-	-	2	3	2	-	1	-	X	X	-	X	X	männlich	
3	2	-	1	-	2	1	-	-	1	X	X	-	X	X	weiblich	
20	13	1	2	3	11	7	-	1	2	81,8	X	X	X	X	Zusammen	
16	10	1	1	3	7	4	-	1	1	X	X	X	-	X	männlich	
4	3	-	1	-	4	3	-	-	1	-	-	-	X	X	weiblich	
-	-	-	-	-	-	-	-	-	-	-	-	-	-	-	-	Ohne Angabe
20	13	1	2	3	11	7	-	1	2	81,8	X	X	X	X	Zusammen	

<sup>1</sup> einschl. drei- und schweren vierrädrigen Kraftfahrzeugen<sup>2</sup> einschl. Pedelecs<sup>3</sup> einschl. Fußgänger/-innen mit Sport- und Spielgerät

# Noch 12. Getötete und Verletzte im Straßenverkehr nach Art der Verkehrsbeteiligung,

Im Alter von ... bis unter ... Jahren	Ins- gesamt	Darunter				Ins- gesamt	Darunter				Zu- bzw. Abnahme (-)				
		Fahrer/-innen und Mitfahrer/-innen von			Fuß- gänger/ -innen <sup>3</sup>		Fahrer/-innen und Mitfahrer/-innen von			Fuß- gänger/ -innen <sup>3</sup>	Ins- gesamt	Fahrer/-innen und Mitfahrer/-innen von			Fuß- gänger/ -innen <sup>3</sup>
		Per- sonen- kraft- wagen	Kraft- rädern mit amtl. Kennz. <sup>1</sup>	Fahr- rädern <sup>2</sup>			Per- sonen- kraft- wagen	Kraft- rädern mit amtl. Kennz. <sup>1</sup>	Fahr- rädern <sup>2</sup>			Per- sonen- kraft- wagen	Kraft- rädern mit amtl. Kennz. <sup>1</sup>	Fahr- rädern <sup>2</sup>	
Geschlecht	Februar 2022					Februar 2021					Veränderung gegenüber Vorjahr				
	Anzahl					um %									
	Schwerverletzte														
unter 15	5	3	1	1	-	3	2	-	-	1	X	X	X	X	X
	1	-	1	-	-	1	-	-	-	1	-	-	X	-	X
	4	3	-	1	-	2	2	-	-	-	X	X	-	X	-
15 - 18	4	1	1	1	-	4	1	1	-	2	-	-	-	X	X
	3	-	1	1	-	1	-	1	-	-	X	-	-	X	-
	1	1	-	-	-	3	1	-	-	2	X	-	-	-	X
18 - 21	7	5	-	-	2	4	4	-	-	-	X	X	-	-	X
	3	2	-	-	1	2	2	-	-	-	X	-	-	-	X
	4	3	-	-	1	2	2	-	-	-	X	X	-	-	X
21 - 25	11	10	1	-	-	10	8	-	1	-	10,0	X	X	X	-
	11	10	1	-	-	7	5	-	1	-	X	X	X	X	-
	-	-	-	-	-	3	3	-	-	-	X	X	-	-	-
25 - 35	22	17	-	2	-	12	5	-	3	1	83,3	X	-	X	X
	12	10	-	1	-	8	3	-	1	1	X	X	-	-	X
	10	7	-	1	-	4	2	-	2	-	X	X	-	X	-
35 - 45	9	6	2	1	-	18	10	2	3	1	X	X	-	X	X
	7	4	2	1	-	12	7	2	2	1	X	X	-	X	X
	2	2	-	-	-	6	3	-	1	-	X	X	-	X	-
45 - 55	10	6	1	2	-	9	5	1	3	-	X	X	-	X	-
	6	3	1	1	-	5	3	1	1	-	X	-	-	-	-
	4	3	-	1	-	4	2	-	2	-	-	X	-	X	-
55 - 65	19	9	1	2	5	8	5	-	1	1	X	X	X	X	X
	12	6	1	2	1	5	3	-	-	1	X	X	X	X	-
	7	3	-	-	4	3	2	-	1	-	X	X	-	X	X
65 und mehr	22	15	1	5	1	15	9	-	5	1	46,7	X	X	-	-
	9	5	1	3	-	12	7	-	4	1	X	X	X	X	X
	13	10	-	2	1	3	2	-	1	-	X	X	-	X	X
Zusammen	109	72	8	14	8	83	49	4	16	7	31,3	46,9	X	-12,5	X
	64	40	8	9	2	53	30	4	9	5	20,8	33,3	X	-	X
	45	32	-	5	6	30	19	-	7	2	50,0	68,4	-	X	X
Ohne Angabe	-	-	-	-	-	-	-	-	-	-	-	-	-	-	-
Zusammen	109	72	8	14	8	83	49	4	16	7	31,3	46,9	X	-12,5	X

<sup>1</sup> einschl. drei- und schweren vierrädrigen Kraftfahrzeugen<sup>2</sup> einschl. Pedelecs<sup>3</sup> einschl. Fußgänger/-innen mit Sport- und Spielgerät



**Altersgruppen und Geschlecht im aktuellen Berichtsmonat und -zeitraum**

Ins- gesamt	Darunter				Ins- gesamt	Darunter				Zu- bzw. Abnahme (-)					Im Alter von ... bis unter ... Jahren
	Fahrer/-innen und Mitfahrer/-innen von			Fuß- gänger/ -innen <sup>3</sup>		Fahrer/-innen und Mitfahrer/-innen von			Fuß- gänger/ -innen <sup>3</sup>	Ins- gesamt	Fahrer/-innen und Mitfahrer/-innen von			Fuß- gänger/ -innen <sup>3</sup>	
	Per- sonen- kraft- wagen	Kraft- rädern mit amtl. Kennz. <sup>1</sup>	Fahr- rädern <sup>2</sup>			Per- sonen- kraft- wagen	Kraft- rädern mit amtl. Kennz. <sup>1</sup>	Fahr- rädern <sup>2</sup>							
Januar - Februar 2022					Januar - Februar 2021					Veränderung gegenüber Vorjahr					Geschlecht
Anzahl										um %					
Schwerverletzte															
13	6	1	3	3	7	6	-	-	1	X	-	X	X	X	unter 15
6	1	1	2	2	3	2	-	-	1	X	X	X	X	X	männlich
7	5	-	1	1	4	4	-	-	-	X	X	-	X	X	weiblich
11	3	3	1	2	6	2	1	-	2	X	X	X	X	-	15 - 18
7	1	3	1	-	2	-	1	-	-	X	X	X	X	-	männlich
4	2	-	-	2	4	2	-	-	2	-	-	-	-	-	weiblich
11	8	-	1	2	11	10	-	-	1	-	X	-	X	X	18 - 21
6	4	-	1	1	8	7	-	-	1	X	X	-	X	-	männlich
5	4	-	-	1	3	3	-	-	-	X	X	-	-	X	weiblich
19	17	1	-	-	18	15	-	2	-	5,6	13,3	X	X	-	21 - 25
16	14	1	-	-	10	7	-	2	-	60,0	X	X	X	-	männlich
3	3	-	-	-	8	8	-	-	-	X	X	-	-	-	weiblich
35	28	-	3	-	26	15	-	5	1	34,6	86,7	-	X	X	25 - 35
17	14	-	1	-	18	9	-	3	1	-5,6	X	-	X	X	männlich
18	14	-	2	-	8	6	-	2	-	X	X	-	-	-	weiblich
27	19	2	1	-	35	21	2	5	1	-22,9	-9,5	-	X	X	35 - 45
19	12	2	1	-	24	15	2	3	1	-20,8	-20,0	-	X	X	männlich
8	7	-	-	-	11	6	-	2	-	X	X	-	X	-	weiblich
20	11	1	4	-	17	11	1	3	1	17,6	-	-	X	X	45 - 55
12	5	1	2	-	10	6	1	1	1	20,0	X	-	X	X	männlich
8	6	-	2	-	7	5	-	2	-	X	X	-	-	-	weiblich
32	15	3	4	6	23	17	-	2	1	39,1	-11,8	X	X	X	55 - 65
21	9	3	3	2	13	8	-	1	1	61,5	X	X	X	X	männlich
11	6	-	1	4	10	9	-	1	-	10,0	X	-	-	X	weiblich
39	21	1	12	4	22	13	-	6	2	77,3	61,5	X	X	X	65 und mehr
19	8	1	7	2	17	11	-	4	1	11,8	X	X	X	X	männlich
20	13	-	5	2	5	2	-	2	1	X	X	-	X	X	weiblich
207	128	12	29	17	165	110	4	23	10	25,5	16,4	X	26,1	70,0	Zusammen
123	68	12	18	7	105	65	4	14	7	17,1	4,6	X	28,6	-	männlich
84	60	-	11	10	60	45	-	9	3	40,0	33,3	-	X	X	weiblich
-	-	-	-	-	-	-	-	-	-	-	-	-	-	-	Ohne Angabe
207	128	12	29	17	165	110	4	23	10	25,5	16,4	X	26,1	70,0	Zusammen

<sup>1</sup> einschl. drei- und schweren vierrädrigen Kraftfahrzeugen<sup>2</sup> einschl. Pedelecs<sup>3</sup> einschl. Fußgänger/-innen mit Sport- und Spielgerät

# **Noch 12. Getötete und Verletzte im Straßenverkehr nach Art der Verkehrsbeteiligung,**

Im Alter von ... bis unter ... Jahren	Ins- gesamt	Darunter				Ins- gesamt	Darunter				Zu- bzw. Abnahme (-)				
		Fahrer/-innen und Mitfahrer/-innen von			Fuß- gänger/ -innen <sup>3</sup>		Fahrer/-innen und Mitfahrer/-innen von			Fuß- gänger/ -innen <sup>3</sup>	Ins- gesamt	Fahrer/-innen und Mitfahrer/-innen von			Fuß- gänger/ -innen <sup>3</sup>
		Per- sonen- kraft- wagen	Kraft- rädern mit amtl. Kennz. <sup>1</sup>	Fahr- rädern <sup>2</sup>			Per- sonen- kraft- wagen	Kraft- rädern mit amtl. Kennz. <sup>1</sup>	Fahr- rädern <sup>2</sup>			Per- sonen- kraft- wagen	Kraft- rädern mit amtl. Kennz. <sup>1</sup>	Fahr- rädern <sup>2</sup>	
Geschlecht	Februar 2022					Februar 2021					Veränderung gegenüber Vorjahr				
	Anzahl					Anzahl					um %				
	Leichtverletzte														
unter 15	27	15	-	2	7	11	6	-	3	2	X	X	-	X	X
	10	4	-	1	5	6	3	-	2	1	X	X	-	X	X
	weiblich	17	11	-	1	2	5	3	-	1	1	X	X	-	-
15 - 18	18	1	1	6	1	11	4	2	1	-	63,6	X	X	X	X
	11	-	1	4	-	6	1	2	-	-	X	X	X	X	-
	weiblich	7	1	-	2	1	5	3	-	1	-	X	X	-	X
18 - 21	26	20	-	2	-	27	20	-	3	2	-3,7	-	-	X	X
	12	8	-	1	-	14	9	-	3	-	-14,3	X	-	X	-
	weiblich	14	12	-	1	-	13	11	-	-	2	7,7	9,1	-	X
21 - 25	27	15	-	7	2	21	18	1	1	-	28,6	-16,7	X	X	X
	14	7	-	3	1	13	10	1	1	-	7,7	X	X	X	X
	weiblich	13	8	-	4	1	8	8	-	-	-	X	-	-	X
25 - 35	60	40	-	16	-	63	40	-	10	4	-4,8	-	-	60,0	X
	32	20	-	9	-	36	19	-	6	2	-11,1	5,3	-	X	X
	weiblich	28	20	-	7	-	27	21	-	4	2	3,7	-4,8	-	X
35 - 45	52	34	-	13	1	48	35	1	5	6	8,3	-2,9	X	X	X
	21	12	-	8	-	27	16	1	4	5	-22,2	-25,0	X	X	X
	weiblich	31	22	-	5	1	21	19	-	1	1	47,6	15,8	-	X
45 - 55	48	35	1	5	2	55	29	1	11	4	-12,7	20,7	-	X	X
	25	17	1	3	2	31	12	1	6	3	-19,4	41,7	-	X	X
	weiblich	23	18	-	2	-	24	17	-	5	1	-4,2	5,9	-	X
55 - 65	57	35	1	7	2	52	36	1	6	3	9,6	-2,8	-	X	X
	27	13	1	4	1	34	23	1	3	2	-20,6	-43,5	-	X	X
	weiblich	30	22	-	3	1	18	13	-	3	1	66,7	69,2	-	-
65 und mehr	60	37	-	9	9	49	27	1	13	6	22,4	37,0	X	X	X
	23	14	-	5	3	28	16	1	6	4	-17,9	-12,5	X	X	X
	weiblich	37	23	-	4	6	21	11	-	7	2	76,2	X	-	X
Zusammen	375	232	3	67	24	337	215	7	53	27	11,3	7,9	X	26,4	-11,1
	175	95	3	38	12	195	109	7	31	17	-10,3	-12,8	X	22,6	-29,4
	weiblich	200	137	-	29	12	142	106	-	22	10	40,8	29,2	-	31,8
Ohne Angabe	1	1	-	-	-	-	-	-	-	-	X	X	-	-	-
Zusammen	376	233	3	67	24	337	215	7	53	27	11,6	8,4	X	26,4	-11,1

<sup>1</sup> einschl. drei- und schweren vierrädrigen Kraftfahrzeugen

<sup>2</sup> einschl. Pedelecs

<sup>3</sup> einschl. Fußgänger/-innen mit Sport- und Spielgerät

**Altersgruppen und Geschlecht im aktuellen Berichtsmonat und -zeitraum**

Ins- gesamt	Darunter				Ins- gesamt	Darunter				Zu- bzw. Abnahme (-)					Im Alter von ... bis unter ... Jahren
	Fahrer/-innen und Mitfahrer/-innen von			Fuß- gänger/ -innen <sup>3</sup>		Fahrer/-innen und Mitfahrer/-innen von			Fuß- gänger/ -innen <sup>3</sup>	Ins- gesamt	Fahrer/-innen und Mitfahrer/-innen von			Fuß- gänger/ -innen <sup>3</sup>	
	Per- sonen- kraft- wagen	Kraft- rädern mit amtl. Kennz. <sup>1</sup>	Fahr- rädern <sup>2</sup>			Per- sonen- kraft- wagen	Kraft- rädern mit amtl. Kennz. <sup>1</sup>	Fahr- rädern <sup>2</sup>							
Januar - Februar 2022					Januar - Februar 2021					Veränderung gegenüber Vorjahr					Geschlecht
Anzahl										um %					
Leichtverletzte															
54	30	-	8	12	31	14	-	7	10	74,2	X	-	X	20,0	unter 15
24	13	-	3	8	16	6	-	4	6	50,0	X	-	X	X	männlich
30	17	-	5	4	15	8	-	3	4	X	X	-	X	-	weiblich
34	1	6	12	4	19	8	2	4	1	78,9	X	X	X	X	15 - 18
22	-	6	6	2	13	4	2	3	1	69,2	X	X	X	X	männlich
12	1	-	6	2	6	4	-	1	-	X	X	-	X	X	weiblich
71	54	-	8	3	66	51	-	7	5	7,6	5,9	-	X	X	18 - 21
37	26	-	5	1	35	26	-	5	1	5,7	-	-	-	-	männlich
34	28	-	3	2	31	25	-	2	4	9,7	12,0	-	X	X	weiblich
68	45	1	13	4	45	38	1	3	1	51,1	18,4	-	X	X	21 - 25
47	30	1	9	2	24	19	1	1	1	95,8	57,9	-	X	X	männlich
21	15	-	4	2	21	19	-	2	-	-	-21,1	-	X	X	weiblich
128	93	-	26	2	146	94	-	26	9	-12,3	-1,1	-	-	X	25 - 35
62	41	-	16	-	84	51	-	13	4	-26,2	-19,6	-	23,1	X	männlich
66	52	-	10	2	62	43	-	13	5	6,5	20,9	-	-23,1	X	weiblich
129	80	-	33	3	97	72	1	10	7	33,0	11,1	X	X	X	35 - 45
64	32	-	23	1	55	36	1	6	6	16,4	-11,1	X	X	X	männlich
65	48	-	10	2	42	36	-	4	1	54,8	33,3	-	X	X	weiblich
106	70	2	10	10	105	61	1	15	8	1,0	14,8	X	-33,3	X	45 - 55
57	32	2	5	7	58	27	1	9	5	-1,7	18,5	X	X	X	männlich
49	38	-	5	3	47	34	-	6	3	4,3	11,8	-	X	-	weiblich
125	85	2	15	8	96	61	1	14	7	30,2	39,3	X	7,1	X	55 - 65
55	31	2	6	5	54	32	1	8	3	1,9	-3,1	X	X	X	männlich
70	54	-	9	3	42	29	-	6	4	66,7	86,2	-	X	X	weiblich
122	71	1	28	14	90	48	1	28	6	35,6	47,9	-	-	X	65 und mehr
60	34	1	16	6	53	31	1	12	4	13,2	9,7	-	33,3	X	männlich
62	37	-	12	8	37	17	-	16	2	67,6	X	-	-25,0	X	weiblich
837	529	12	153	60	695	447	7	114	54	20,4	18,3	X	34,2	11,1	Zusammen
428	239	12	89	32	392	232	7	61	31	9,2	3,0	X	45,9	3,2	männlich
409	290	-	64	28	303	215	-	53	23	35,0	34,9	-	20,8	21,7	weiblich
3	1	-	2	-	1	-	-	1	-	X	X	-	X	-	Ohne Angabe
840	530	12	155	60	696	447	7	115	54	20,7	18,6	X	34,8	11,1	Zusammen

<sup>1</sup> einschl. drei- und schweren vierrädrigen Kraftfahrzeugen<sup>2</sup> einschl. Pedelecs<sup>3</sup> einschl. Fußgänger/-innen mit Sport- und Spielgerät

# **Noch 12. Getötete und Verletzte im Straßenverkehr nach Art der Verkehrsbeteiligung,**

Im Alter von ... bis unter ... Jahren	Ins- gesamt	Darunter				Ins- gesamt	Darunter				Zu- bzw. Abnahme (-)					
		Fahrer/-innen und Mitfahrer/-innen von			Fuß- gänger/ -innen <sup>3</sup>		Fahrer/-innen und Mitfahrer/-innen von			Fuß- gänger/ -innen <sup>3</sup>	Ins- gesamt	Fahrer/-innen und Mitfahrer/-innen von			Fuß- gänger/ -innen <sup>3</sup>	
		Per- sonen- kraft- wagen	Kraft- rädern mit amtl. Kennz. <sup>1</sup>	Fahr- rädern <sup>2</sup>			Per- sonen- kraft- wagen	Kraft- rädern mit amtl. Kennz. <sup>1</sup>	Fahr- rädern <sup>2</sup>			Per- sonen- kraft- wagen	Kraft- rädern mit amtl. Kennz. <sup>1</sup>	Fahr- rädern <sup>2</sup>		
Geschlecht	Februar 2022					Februar 2021					Veränderung gegenüber Vorjahr					
	Anzahl					Anzahl					um %					
	Verunglückte insgesamt															
unter 15	32	18	1	3	7	14	8	-	3	3	X	X	X	-	X	
	11	4	1	1	5	7	3	-	2	2	X	X	X	X	X	
	weiblich	21	14	-	2	2	7	5	-	1	1	X	X	-	X	X
15 - 18	22	2	2	7	1	15	5	3	1	2	46,7	X	X	X	X	
	14	-	2	5	-	7	1	3	-	-	X	X	X	X	-	
	weiblich	8	2	-	2	1	8	4	-	1	2	-	X	-	X	X
18 - 21	33	25	-	2	2	32	24	-	3	3	3,1	4,2	-	X	X	
	15	10	-	1	1	17	11	-	3	1	-11,8	-9,1	-	X	-	
	weiblich	18	15	-	1	1	15	13	-	-	2	20,0	15,4	-	X	X
21 - 25	38	25	1	7	2	31	26	1	2	-	22,6	-3,8	-	X	X	
	25	17	1	3	1	20	15	1	2	-	25,0	13,3	-	X	X	
	weiblich	13	8	-	4	1	11	11	-	-	-	18,2	X	-	X	X
25 - 35	82	57	-	18	-	75	45	-	13	5	9,3	26,7	-	38,5	X	
	44	30	-	10	-	44	22	-	7	3	-	36,4	-	X	X	
	weiblich	38	27	-	8	-	31	23	-	6	2	22,6	17,4	-	X	X
35 - 45	63	41	3	14	1	66	45	3	8	7	-4,5	-8,9	-	X	X	
	29	16	3	9	-	39	23	3	6	6	-25,6	-30,4	-	X	X	
	weiblich	34	25	-	5	1	27	22	-	2	1	25,9	13,6	-	X	-
45 - 55	59	42	2	7	2	64	34	2	14	4	-7,8	23,5	-	X	X	
	32	21	2	4	2	36	15	2	7	3	-11,1	40,0	-	X	X	
	weiblich	27	21	-	3	-	28	19	-	7	1	-3,6	10,5	-	X	X
55 - 65	77	45	2	9	7	61	42	1	7	4	26,2	7,1	X	X	X	
	40	20	2	6	2	40	27	1	3	3	-	-25,9	X	X	X	
	weiblich	37	25	-	3	5	21	15	-	4	1	76,2	66,7	-	X	X
65 und mehr	85	54	1	14	11	67	39	1	18	7	26,9	38,5	-	-22,2	X	
	35	21	1	8	4	42	25	1	10	5	-16,7	-16,0	-	X	X	
	weiblich	50	33	-	6	7	25	14	-	8	2	X	X	-	X	X
Zusammen	491	309	12	81	33	425	268	11	69	35	15,5	15,3	9,1	17,4	-5,7	
	männlich	245	139	12	47	15	252	142	11	40	23	-2,8	-2,1	9,1	17,5	-34,8
	weiblich	246	170	-	34	18	173	126	-	29	12	42,2	34,9	-	17,2	50,0
Ohne Angabe	1	1	-	-	-	-	-	-	-	-	X	X	-	-	-	
Insgesamt	492	310	12	81	33	425	268	11	69	35	15,8	15,7	9,1	17,4	-5,7	

<sup>1</sup> einschl. drei- und schweren vierrädrigen Kraftfahrzeugen

<sup>2</sup> einschl. Pedelecs

<sup>3</sup> einschl. Fußgänger/-innen mit Sport- und Spielgerät

## Altersgruppen und Geschlecht im aktuellen Berichtsmonat und -zeitraum

Ins- gesamt	Darunter				Ins- gesamt	Darunter				Zu- bzw. Abnahme (-)					Im Alter von ... bis unter ... Jahren	
	Fahrer/-innen und Mitfahrer/-innen von			Fuß- gänger/ -innen <sup>3</sup>		Fahrer/-innen und Mitfahrer/-innen von			Fuß- gänger/ -innen <sup>3</sup>	Ins- gesamt	Fahrer/-innen und Mitfahrer/-innen von			Fuß- gänger/ -innen <sup>3</sup>		
	Per- sonen- kraft- wagen	Kraft- rädern mit amtl. Kennz. <sup>1</sup>	Fahr- rädern <sup>2</sup>			Per- sonen- kraft- wagen	Kraft- rädern mit amtl. Kennz. <sup>1</sup>	Fahr- rädern <sup>2</sup>								
Januar - Februar 2022					Januar - Februar 2021					Veränderung gegenüber Vorjahr					Geschlecht	
Anzahl										um %						
Verunglückte insgesamt																
67	36	1	11	15	38	20	-	7	11	76,3	80,0	X	X	36,4		
30	14	1	5	10	19	8	-	4	7	57,9	X	X	X	X		
37	22	-	6	5	19	12	-	3	4	94,7	83,3	-	X	X		
45	4	9	13	6	25	10	3	4	3	80,0	X	X	X	X		
29	1	9	7	2	15	4	3	3	1	93,3	X	X	X	X		
16	3	-	6	4	10	6	-	1	2	60,0	X	-	X	X		
82	62	-	9	5	78	61	-	7	7	5,1	1,6	-	X	X		
43	30	-	6	2	44	33	-	5	3	-2,3	-9,1	-	X	X		
39	32	-	3	3	34	28	-	2	4	14,7	14,3	-	X	X		
87	62	2	13	4	63	53	1	5	1	38,1	17,0	X	X	X		
63	44	2	9	2	34	26	1	3	1	85,3	69,2	X	X	X		
24	18	-	4	2	29	27	-	2	-	-17,2	-33,3	-	X	X		
164	122	-	29	2	174	110	-	31	10	-5,7	10,9	-	-6,5	X		
80	56	-	17	-	103	60	-	16	5	-22,3	-6,7	-	6,3	X		
84	66	-	12	2	71	50	-	15	5	18,3	32,0	-	-20,0	X		
159	101	3	34	3	133	94	3	15	8	19,5	7,4	-	X	X		
85	45	3	24	1	79	51	3	9	7	7,6	-11,8	-	X	X		
74	56	-	10	2	54	43	-	6	1	37,0	30,2	-	X	X		
128	82	3	14	11	123	73	2	18	9	4,1	12,3	X	-22,2	X		
71	38	3	7	8	69	34	2	10	6	2,9	11,8	X	X	X		
57	44	-	7	3	54	39	-	8	3	5,6	12,8	-	X	-		
160	101	5	20	14	120	79	1	16	8	33,3	27,8	X	25,0	X		
79	41	5	10	7	68	41	1	9	4	16,2	-	X	X	X		
81	60	-	10	7	52	38	-	7	4	55,8	57,9	-	X	X		
172	100	2	41	20	117	64	1	35	9	47,0	56,3	X	17,1	X		
87	48	2	23	10	73	44	1	17	5	19,2	9,1	X	35,3	X		
85	52	-	18	10	44	20	-	18	4	93,2	X	-	-	X		
1 064	670	25	184	80	871	564	11	138	66	22,2	18,8	X	33,3	21,2		
567	317	25	108	42	504	301	11	76	39	12,5	5,3	X	42,1	7,7		
497	353	-	76	38	367	263	-	62	27	35,4	34,2	-	22,6	40,7		
3	1	-	2	-	1	-	-	1	-	X	X	-	X	-		
1 067	671	25	186	80	872	564	11	139	66	22,4	19,0	X	33,8	21,2		
Insgesamt																

<sup>1</sup> einschl. drei- und schweren vierrädrigen Kraftfahrzeugen<sup>2</sup> einschl. Pedelecs<sup>3</sup> einschl. Fußgänger/-innen mit Sport- und Spielgerät

## 13. Getötete und Verletzte im Straßenverkehr nach Altersgruppen

Im Alter von ... bis unter ... Jahren  Geschlecht	Getötete			Schwerverletzte			Leichtverletzte			Verunglückte insgesamt		
	Feb.		Zu- bzw. Ab- nahme (-)	Feb.		Zu- bzw. Ab- nahme (-)	Feb.		Zu- bzw. Ab- nahme (-)	Feb.		Zu- bzw. Ab- nahme (-)
	2022	2021		2022	2021		2022	2021		2022	2021	
	Anzahl		um %	Anzahl		um %	Anzahl		um %	Anzahl		um %
unter 15	-	-	-	5	3	X	27	11	X	32	14	X
männlich	-	-	-	1	1	-	10	6	X	11	7	X
weiblich	-	-	-	4	2	X	17	5	X	21	7	X
15 - 18	-	-	-	4	4	-	18	11	63,6	22	15	46,7
männlich	-	-	-	3	1	X	11	6	X	14	7	X
weiblich	-	-	-	1	3	X	7	5	X	8	8	-
18 - 21	-	1	X	7	4	X	26	27	-3,7	33	32	3,1
männlich	-	1	X	3	2	X	12	14	-14,3	15	17	-11,8
weiblich	-	-	-	4	2	X	14	13	7,7	18	15	20,0
21 - 25	-	-	-	11	10	10,0	27	21	28,6	38	31	22,6
männlich	-	-	-	11	7	X	14	13	7,7	25	20	25,0
weiblich	-	-	-	-	3	X	13	8	X	13	11	18,2
25 - 30	-	-	-	11	3	X	23	20	15,0	34	23	47,8
männlich	-	-	-	8	1	X	14	11	27,3	22	12	83,3
weiblich	-	-	-	3	2	X	9	9	-	12	11	9,1
30 - 35	-	-	-	11	9	X	37	43	-14,0	48	52	-7,7
männlich	-	-	-	4	7	X	18	25	-28,0	22	32	-31,3
weiblich	-	-	-	7	2	X	19	18	5,6	26	20	30,0
35 - 40	1	-	X	3	10	X	29	27	7,4	33	37	-10,8
männlich	1	-	X	3	7	X	11	14	-21,4	15	21	-28,6
weiblich	-	-	-	-	3	X	18	13	38,5	18	16	12,5
40 - 45	1	-	X	6	8	X	23	21	9,5	30	29	3,4
männlich	-	-	-	4	5	X	10	13	-23,1	14	18	-22,2
weiblich	1	-	X	2	3	X	13	8	X	16	11	45,5
45 - 50	-	-	-	1	6	X	23	29	-20,7	24	35	-31,4
männlich	-	-	-	-	4	X	11	14	-21,4	11	18	-38,9
weiblich	-	-	-	1	2	X	12	15	-20,0	13	17	-23,5
50 - 55	1	-	X	9	3	X	25	26	-3,8	35	29	20,7
männlich	1	-	X	6	1	X	14	17	-17,6	21	18	16,7
weiblich	-	-	-	3	2	X	11	9	X	14	11	27,3
55 - 60	1	-	X	12	5	X	34	29	17,2	47	34	38,2
männlich	1	-	X	8	3	X	15	20	-25,0	24	23	4,3
weiblich	-	-	-	4	2	X	19	9	X	23	11	X
60 - 65	-	1	X	7	3	X	23	23	-	30	27	11,1
männlich	-	1	X	4	2	X	12	14	-14,3	16	17	-5,9
weiblich	-	-	-	3	1	X	11	9	X	14	10	40,0
65 - 70	-	1	X	7	3	X	14	20	-30,0	21	24	-12,5
männlich	-	1	X	2	3	X	7	9	X	9	13	X
weiblich	-	-	-	5	-	X	7	11	X	12	11	9,1
70 - 75	1	-	X	4	4	-	15	9	X	20	13	53,8
männlich	1	-	X	-	2	X	5	7	X	6	9	X
weiblich	-	-	-	4	2	X	10	2	X	14	4	X
75 und mehr	2	2	-	11	8	X	31	20	55,0	44	30	46,7
männlich	2	1	X	7	7	-	11	12	-8,3	20	20	-
weiblich	-	1	X	4	1	X	20	8	X	24	10	X
Zusammen	7	5	X	109	83	31,3	375	337	11,3	491	425	15,5
männlich	6	4	X	64	53	20,8	175	195	-10,3	245	252	-2,8
weiblich	1	1	-	45	30	50,0	200	142	40,8	246	173	42,2
Ohne Angabe	-	-	-	-	-	-	1	-	X	1	-	X
<b>Insgesamt</b>	<b>7</b>	<b>5</b>	<b>X</b>	<b>109</b>	<b>83</b>	<b>31,3</b>	<b>376</b>	<b>337</b>	<b>11,6</b>	<b>492</b>	<b>425</b>	<b>15,8</b>

## und Geschlecht im aktuellen Berichtsmonat und -zeitraum

Getötete			Schwerverletzte			Leichtverletzte			Verunglückte insgesamt			Im Alter von ... bis unter ... Jahren  Geschlecht
Jan. - Feb.		Zu- bzw. Ab- nahme (-)	Jan. - Feb.		Zu- bzw. Ab- nahme (-)	Jan. - Feb.		Zu- bzw. Ab- nahme (-)	Jan. - Feb.		Zu- bzw. Ab- nahme (-)	
2022	2021		2022	2021		2022	2021		2022	2021		
Anzahl		um %	Anzahl		um %	Anzahl		um %	Anzahl		um %	
-	-	-	13	7	X	54	31	74,2	67	38	76,3	unter 15 männlich weiblich
-	-	-	6	3	X	24	16	50,0	30	19	57,9	
-	-	-	7	4	X	30	15	X	37	19	94,7	
-	-	-	11	6	X	34	19	78,9	45	25	80,0	15 - 18 männlich weiblich
-	-	-	7	2	X	22	13	69,2	29	15	93,3	
-	-	-	4	4	-	12	6	X	16	10	60,0	
-	1	X	11	11	-	71	66	7,6	82	78	5,1	18 - 21 männlich weiblich
-	1	X	6	8	X	37	35	5,7	43	44	-2,3	
-	-	-	5	3	X	34	31	9,7	39	34	14,7	
-	-	-	19	18	5,6	68	45	51,1	87	63	38,1	21 - 25 männlich weiblich
-	-	-	16	10	60,0	47	24	95,8	63	34	85,3	
-	-	-	3	8	X	21	21	-	24	29	-17,2	
1	1	-	14	8	X	53	56	-5,4	68	65	4,6	25 - 30 männlich weiblich
1	-	X	9	5	X	32	26	23,1	42	31	35,5	
-	1	X	5	3	X	21	30	-30,0	26	34	-23,5	
-	1	X	21	18	16,7	75	90	-16,7	96	109	-11,9	30 - 35 männlich weiblich
-	1	X	8	13	X	30	58	-48,3	38	72	-47,2	
-	-	-	13	5	X	45	32	40,6	58	37	56,8	
2	1	X	15	19	-21,1	73	53	37,7	90	73	23,3	35 - 40 männlich weiblich
2	-	X	12	12	-	35	30	16,7	49	42	16,7	
-	1	X	3	7	X	38	23	65,2	41	31	32,3	
1	-	X	12	16	-25,0	56	44	27,3	69	60	15,0	40 - 45 männlich weiblich
-	-	-	7	12	X	29	25	16,0	36	37	-2,7	
1	-	X	5	4	X	27	19	42,1	33	23	43,5	
1	-	X	6	10	X	50	48	4,2	57	58	-1,7	45 - 50 männlich weiblich
1	-	X	2	7	X	25	21	19,0	28	28	-	
-	-	-	4	3	X	25	27	-7,4	29	30	-3,3	
1	1	-	14	7	X	56	57	-1,8	71	65	9,2	50 - 55 männlich weiblich
1	1	-	10	3	X	32	37	-13,5	43	41	4,9	
-	-	-	4	4	-	24	20	20,0	28	24	16,7	
3	-	X	16	14	14,3	71	58	22,4	90	72	25,0	55 - 60 männlich weiblich
3	-	X	11	8	X	33	31	6,5	47	39	20,5	
-	-	-	5	6	X	38	27	40,7	43	33	30,3	
-	1	X	16	9	X	54	38	42,1	70	48	45,8	60 - 65 männlich weiblich
-	1	X	10	5	X	22	23	-4,3	32	29	10,3	
-	-	-	6	4	X	32	15	X	38	19	X	
-	1	X	15	6	X	35	30	16,7	50	37	35,1	65 - 70 männlich weiblich
-	1	X	7	6	X	22	16	37,5	29	23	26,1	
-	-	-	8	-	X	13	14	-7,1	21	14	50,0	
4	1	X	6	4	X	32	20	60,0	42	25	68,0	70 - 75 männlich weiblich
3	1	X	1	2	X	13	13	-	17	16	6,3	
1	-	X	5	2	X	19	7	X	25	9	X	
7	3	X	18	12	50,0	55	40	37,5	80	55	45,5	75 und mehr männlich weiblich
5	1	X	11	9	X	25	24	4,2	41	34	20,6	
2	2	-	7	3	X	30	16	87,5	39	21	85,7	
20	11	81,8	207	165	25,5	837	695	20,4	1 064	871	22,2	Zusammen männlich weiblich
16	7	X	123	105	17,1	428	392	9,2	567	504	12,5	
4	4	-	84	60	40,0	409	303	35,0	497	367	35,4	
-	-	-	-	-	-	3	1	X	3	1	X	Ohne Angabe
20	11	81,8	207	165	25,5	840	696	20,7	1 067	872	22,4	Insgesamt

**14. An Straßenverkehrsunfällen beteiligte Fahrzeugführerinnen und Fahrzeugführer und Fußgängerinnen und Fußgänger nach Art der Verkehrsbeteiligung im aktuellen Berichtsmonat und -zeitraum**

Art der Verkehrsbeteiligung	Unfälle mit											
	Perso- nen- schaden	schwer- wiegend. Sachsch. (i. e. S.) <sup>1</sup>	Perso- nen- schaden	schwer- wiegend. Sachsch. (i. e. S.) <sup>1</sup>	Perso- nen- schaden	schwer- wiegend. Sachsch. (i. e. S.) <sup>1</sup>	Perso- nen- schaden	schwer- wiegend. Sachsch. (i. e. S.) <sup>1</sup>	Perso- nen- schaden	schwer- wiegend. Sachsch. (i. e. S.) <sup>1</sup>	Perso- nen- schaden	schwer- wiegend. Sachsch. (i. e. S.) <sup>1</sup>
	Februar				Zu- bzw.		Januar - Februar				Zu- bzw.	
	2022		2021		Abnahme (-)		2022		2021		Abnahme (-)	
	Anzahl				um %		Anzahl				um %	
Fahrer/-innen von												
Krafträdern mit Ver- sicherungskennz. <sup>2</sup>	16	1	9	-	X	X	25	1	17	-	47,1	X
innerorts	14	1	8	-	X	X	22	1	14	-	57,1	X
außerorts	2	-	1	-	X	-	3	-	3	-	-	-
Elektrokleinstfahrzeug.	5	-	-	-	X	-	11	-	1	-	X	-
innerorts	5	-	-	-	X	-	11	-	1	-	X	-
außerorts	-	-	-	-	-	-	-	-	-	-	-	-
Krafträdern mit amtl. Kennzeichen <sup>3</sup>	11	-	11	-	-	-	25	-	11	-	X	-
innerorts	8	-	7	-	X	-	22	-	7	-	X	-
außerorts	3	-	4	-	X	-	3	-	4	-	X	-
Personenkraftwagen	480	77	415	92	15,7	-16,3	1 051	175	833	262	26,2	-33,2
innerorts	331	44	268	47	23,5	-6,4	678	96	509	135	33,2	-28,9
außerorts	149	33	147	45	1,4	-26,7	373	79	324	127	15,1	-37,8
darunter												
18 - unter 25 Jahre	54	10	60	11	-10,0	-9,1	134	22	124	36	8,1	-38,9
innerorts	26	4	31	6	-16,1	X	66	10	64	15	3,1	-33,3
außerorts	28	6	29	5	-3,4	X	68	12	60	21	13,3	-42,9
Wohnmobilen	1	-	-	-	X	-	2	-	-	-	X	-
innerorts	1	-	-	-	X	-	1	-	-	-	X	-
außerorts	-	-	-	-	-	-	1	-	-	-	X	-
Bussen	5	-	2	-	X	-	8	-	6	1	X	X
innerorts	5	-	1	-	X	-	7	-	3	1	X	X
außerorts	-	-	1	-	X	-	1	-	3	-	X	-
Güterkraftfahrzeugen	48	16	75	38	-36,0	-57,9	128	38	137	69	-6,6	-44,9
innerorts	20	3	25	4	-20,0	X	48	8	46	10	4,3	X
außerorts	28	13	50	34	-44,0	-61,8	80	30	91	59	-12,1	-49,2
Landwirtschaftliche Zugmaschinen	1	-	4	-	X	-	1	-	8	-	X	-
innerorts	1	-	-	-	X	-	1	-	2	-	X	-
außerorts	-	-	4	-	X	-	-	-	6	-	X	-
übrigen												
Kraftfahrzeugen	4	-	5	-	X	-	9	-	8	2	X	X
innerorts	4	-	4	-	-	-	6	-	7	1	X	X
außerorts	-	-	1	-	X	-	3	-	1	1	X	X
Kraftfahrzeugen zusammen	571	94	521	130	9,6	-27,7	1 260	214	1 021	334	23,4	-35,9
innerorts	389	48	313	51	24,3	-5,9	796	105	589	147	35,1	-28,6
außerorts	182	46	208	79	-12,5	-41,8	464	109	432	187	7,4	-41,7

<sup>1</sup> schwerwiegender Unfall mit Sachschaden (im engeren Sinne)<sup>4</sup> einschl. Pedelecs<sup>2</sup> einschl. S-Pedelecs und drei- und leichten vierrädrigen Kfz<sup>5</sup> einschl. Fußgänger/-innen mit Sport- und Spielgerät<sup>3</sup> einschl. drei- und schweren vierrädrigen Kfz



**Noch: 14. An Straßenverkehrsunfällen beteiligte Fahrzeugführerinnen und Fahrzeugführer und Fußgängerinnen und Fußgänger nach Art der Verkehrsbeteiligung im aktuellen Berichtsmonat und -zeitraum**

Art der Verkehrsbeteiligung	Unfälle mit											
	Perso- nen- schaden	schwer- wiegend. Sachsch. (i. e. S.) <sup>1</sup>	Perso- nen- schaden	schwer- wiegend. Sachsch. (i. e. S.) <sup>1</sup>	Perso- nen- schaden	schwer- wiegend. Sachsch. (i. e. S.) <sup>1</sup>	Perso- nen- schaden	schwer- wiegend. Sachsch. (i. e. S.) <sup>1</sup>	Perso- nen- schaden	schwer- wiegend. Sachsch. (i. e. S.) <sup>1</sup>	Perso- nen- schaden	schwer- wiegend. Sachsch. (i. e. S.) <sup>1</sup>
	Ortslage				Zu- bzw.		Januar - Februar				Zu- bzw.	
	2022		2021		Abnahme (-)		2022		2021		Abnahme (-)	
	Anzahl				um %		Anzahl				um %	
darunter flüchtig	23	5	29	18	-20,7	X	68	20	51	33	33,3	-39,4
innerorts	21	1	24	9	-12,5	X	53	8	40	16	32,5	X
außerorts	2	4	5	9	X	X	15	12	11	17	36,4	-29,4
Fahrer/-innen von												
Fahrrädern <sup>4</sup>	85	-	72	-	18,1	-	194	-	145	-	33,8	-
innerorts	82	-	66	-	24,2	-	184	-	133	-	38,3	-
außerorts	3	-	6	-	X	-	10	-	12	-	-16,7	-
darunter												
unter 15 Jahren	3	-	3	-	-	-	10	-	7	-	X	-
innerorts	3	-	3	-	-	-	10	-	7	-	X	-
außerorts	-	-	-	-	-	-	-	-	-	-	-	-
anderen Fahrzeugen	10	1	4	1	X	-	17	1	15	3	13,3	X
innerorts	10	1	3	-	X	X	15	1	10	1	50,0	-
außerorts	-	-	1	1	X	X	2	-	5	2	X	X
Fußgänger/-innen <sup>5</sup>	33	-	35	-	-5,7	-	80	-	67	-	19,4	-
innerorts	33	-	31	-	6,5	-	76	-	62	-	22,6	-
außerorts	-	-	4	-	X	-	4	-	5	-	X	-
darunter												
unter 15 Jahren	7	-	3	-	X	-	15	-	11	-	36,4	-
innerorts	7	-	3	-	X	-	15	-	11	-	36,4	-
außerorts	-	-	-	-	-	-	-	-	-	-	-	-
65 Jahre und mehr	11	-	7	-	X	-	20	-	9	-	X	-
innerorts	11	-	6	-	X	-	20	-	8	-	X	-
außerorts	-	-	1	-	X	-	-	-	1	-	X	-
Andere Personen	-	-	-	-	-	-	1	-	1	-	-	-
innerorts	-	-	-	-	-	-	1	-	1	-	-	-
außerorts	-	-	-	-	-	-	-	-	-	-	-	-
Insgesamt	699	95	632	131	10,6	-27,5	1 552	215	1 249	337	24,3	-36,2
innerorts	514	49	413	51	24,5	-3,9	1 072	106	795	148	34,8	-28,4
außerorts	185	46	219	80	-15,5	-42,5	480	109	454	189	5,7	-42,3
darunter												
unter 15 Jahren	10	-	7	1	X	X	25	-	19	1	31,6	X
innerorts	10	-	7	1	X	X	25	-	19	1	31,6	X
außerorts	-	-	-	-	-	-	-	-	-	-	-	-
65 Jahre und mehr	116	15	94	10	23,4	50,0	244	26	175	21	39,4	23,8
innerorts	89	10	67	5	32,8	X	188	16	134	13	40,3	23,1
außerorts	27	5	27	5	-	-	56	10	41	8	36,6	X

<sup>1</sup> schwerwiegender Unfall mit Sachschaden (im engeren Sinne)

<sup>2</sup> einschl. S-Pedelecs und drei- und leichten vierrädrigen Kfz

<sup>3</sup> einschl. drei- und schweren vierrädrigen Kfz

<sup>4</sup> einschl. Pedelecs

<sup>5</sup> einschl. Fußgänger/-innen mit Sport- und Spielgerät

**15. An Straßenverkehrsunfällen mit Personenschaden beteiligte Fahrzeugführerinnen und Fahrzeugführer und Fußgängerinnen und**

Im Alter von ... bis unter ... Jahren	Ins- gesamt	Darunter				Ins- gesamt	Darunter				Zu- bzw. Abnahme (-)				
		Fahrer/-innen von			Fuß- gänger/ -innen <sup>3</sup>		Fahrer/-innen von			Fuß- gänger/ -innen <sup>3</sup>	Ins- gesamt	Fahrer/-innen von			Fuß- gänger/ -innen <sup>3</sup>
		Per- sonen- kraft- wagen	Kraft- rädern mit amtl. Kennz. <sup>1</sup>	Fahr- rädern <sup>2</sup>			Per- sonen- kraft- wagen	Kraft- rädern mit amtl. Kennz. <sup>1</sup>	Fahr- rädern <sup>2</sup>			Per- sonen- kraft- wagen	Kraft- rädern mit amtl. Kennz. <sup>1</sup>	Fahr- rädern <sup>2</sup>	
Geschlecht	Februar 2022					Februar 2021					Veränderung gegenüber Vorjahr				
	Anzahl					um %									
unter 15	10	-	-	3	7	7	1	-	3	3	X	X	-	-	X
männlich	6	-	-	1	5	4	-	-	2	2	X	-	-	X	X
weiblich	4	-	-	2	2	3	1	-	1	1	X	X	-	X	X
15 - 18	20	-	2	8	1	11	-	3	2	2	81,8	-	X	X	X
männlich	14	-	2	5	-	7	-	3	1	-	X	-	X	X	-
weiblich	6	-	-	3	1	4	-	-	1	2	X	-	-	X	X
18 - 21	35	27	-	2	2	33	25	-	3	3	6,1	8,0	-	X	X
männlich	18	12	-	1	1	21	15	-	3	1	-14,3	-20,0	-	X	-
weiblich	17	15	-	1	1	12	10	-	-	2	41,7	50,0	-	X	X
21 - 25	44	27	1	8	2	43	35	1	2	-	2,3	-22,9	-	X	X
männlich	32	20	1	4	1	32	24	1	2	-	-	-16,7	-	X	X
weiblich	12	7	-	4	1	11	11	-	-	-	9,1	X	-	X	X
25 - 35	121	85	-	19	-	121	82	-	14	5	-	3,7	-	35,7	X
männlich	71	47	-	11	-	82	51	-	8	3	-13,4	-7,8	-	X	X
weiblich	50	38	-	8	-	39	31	-	6	2	28,2	22,6	-	X	X
35 - 45	116	86	3	14	1	94	59	3	8	7	23,4	45,8	-	X	X
männlich	69	46	3	9	-	64	34	3	6	6	7,8	35,3	-	X	X
weiblich	47	40	-	5	1	30	25	-	2	1	56,7	60,0	-	X	-
45 - 55	93	68	2	7	2	102	61	2	14	4	-8,8	11,5	-	X	X
männlich	59	41	2	4	2	67	35	2	7	3	-11,9	17,1	-	X	X
weiblich	34	27	-	3	-	35	26	-	7	1	-2,9	3,8	-	X	X
55 - 65	123	82	2	9	7	114	77	1	7	4	7,9	6,5	X	X	X
männlich	81	52	2	6	2	86	55	1	3	3	-5,8	-5,5	X	X	X
weiblich	42	30	-	3	5	28	22	-	4	1	50,0	36,4	-	X	X
65 und mehr	116	86	1	15	11	94	67	1	18	7	23,4	28,4	-	-16,7	X
männlich	70	54	1	9	4	73	56	1	10	5	-4,1	-3,6	-	X	X
weiblich	46	32	-	6	7	21	11	-	8	2	X	X	-	X	X
Zusammen	678	461	11	85	33	619	407	11	71	35	9,5	13,3	-	19,7	-5,7
männlich	420	272	11	50	15	436	270	11	42	23	-3,7	0,7	-	19,0	-34,8
weiblich	258	189	-	35	18	183	137	-	29	12	41,0	38,0	-	20,7	50,0
Ohne Angabe	21	19	-	-	-	13	8	-	1	-	61,5	X	-	X	-
Insgesamt	699	480	11	85	33	632	415	11	72	35	10,6	15,7	-	18,1	-5,7

<sup>1</sup> einschl. drei- und schweren vierrädrigen Kraftfahrzeugen<sup>2</sup> einschl. Pedelecs<sup>3</sup> einschl. Fußgänger/-innen mit Sport- und Spielgerät

## Fußgänger nach Art der Verkehrsbeteiligung, Altersgruppen und Geschlecht im aktuellen Berichtsmonat und- zeitraum

Ins- gesamt	Darunter				Ins- gesamt	Darunter				Zu- bzw. Abnahme (-)					Im Alter von ... bis unter ... Jahren
	Fahrer/-innen von			Fuß- gänger/ -innen <sup>3</sup>		Fahrer/-innen von			Fuß- gänger/ -innen <sup>3</sup>	Ins- gesamt	Fahrer/-innen von			Fuß- gänger/ -innen <sup>3</sup>	
	Per- sonen- kraft- wagen	Kraft- rädern mit amtl. Kennz. <sup>1</sup>	Fahr- rädern <sup>2</sup>			Per- sonen- kraft- wagen	Kraft- rädern mit amtl. Kennz. <sup>1</sup>	Fahr- rädern <sup>2</sup>			Per- sonen- kraft- wagen	Kraft- rädern mit amtl. Kennz. <sup>1</sup>	Fahr- rädern <sup>2</sup>		
Januar - Februar 2022					Januar - Februar 2021					Veränderung gegenüber Vorjahr					Geschlecht
Anzahl										um %					
25	-	-	10	15	19	1	-	7	11	31,6	X	-	X	36,4	unter 15
15	-	-	5	10	11	-	-	4	7	36,4	-	-	X	X	männlich
10	-	-	5	5	8	1	-	3	4	X	X	-	X	X	weiblich
42	1	9	14	6	16	-	3	5	3	X	X	X	X	X	15 - 18
29	1	9	7	2	12	-	3	4	1	X	X	X	X	X	männlich
13	-	-	7	4	4	-	-	1	2	X	-	-	X	X	weiblich
81	60	-	9	5	76	59	-	7	7	6,6	1,7	-	X	X	18 - 21
46	31	-	6	2	48	37	-	5	3	-4,2	-16,2	-	X	X	männlich
35	29	-	3	3	28	22	-	2	4	25,0	31,8	-	X	X	weiblich
103	74	2	14	4	80	65	1	5	1	28,8	13,8	X	X	X	21 - 25
77	54	2	10	2	52	39	1	3	1	48,1	38,5	X	X	X	männlich
26	20	-	4	2	28	26	-	2	-	-7,1	-23,1	-	X	X	weiblich
236	174	-	31	2	245	171	-	32	10	-3,7	1,8	-	-3,1	X	25 - 35
131	90	-	19	-	159	106	-	17	5	-17,6	-15,1	-	11,8	X	männlich
105	84	-	12	2	86	65	-	15	5	22,1	29,2	-	-20,0	X	weiblich
274	196	4	35	3	200	134	3	15	8	37,0	46,3	X	X	X	35 - 45
173	111	4	25	1	133	78	3	9	7	30,1	42,3	X	X	X	männlich
101	85	-	10	2	67	56	-	6	1	50,7	51,8	-	X	X	weiblich
226	152	3	15	11	197	120	2	19	9	14,7	26,7	X	-21,1	X	45 - 55
146	88	3	7	8	133	70	2	10	6	9,8	25,7	X	X	X	männlich
79	64	-	8	3	64	50	-	9	3	23,4	28,0	-	X	-	weiblich
271	187	5	20	14	209	145	1	16	8	29,7	29,0	X	25,0	X	55 - 65
180	117	5	10	7	142	91	1	9	4	26,8	28,6	X	X	X	männlich
91	70	-	10	7	67	54	-	7	4	35,8	29,6	-	X	X	weiblich
244	168	2	43	20	175	120	1	35	9	39,4	40,0	X	22,9	X	65 und mehr
165	118	2	25	10	134	102	1	17	5	23,1	15,7	X	47,1	X	männlich
79	50	-	18	10	41	18	-	18	4	92,7	X	-	-	X	weiblich
1 502	1 012	25	191	80	1 217	815	11	141	66	23,4	24,2	X	35,5	21,2	Zusammen
962	610	25	114	42	824	523	11	78	39	16,7	16,6	X	46,2	7,7	männlich
539	402	-	77	38	393	292	-	63	27	37,2	37,7	-	22,2	40,7	weiblich
50	39	-	3	-	32	18	-	4	1	56,3	X	-	X	X	Ohne Angabe
1 552	1 051	25	194	80	1 249	833	11	145	67	24,3	26,2	X	33,8	19,4	Insgesamt

<sup>1</sup> einschl. drei- und schweren vierrädrigen Kraftfahrzeugen<sup>2</sup> einschl. Pedelecs<sup>3</sup> einschl. Fußgänger/-innen mit Sport- und Spielgerät

**16. An Straßenverkehrsunfällen beteiligte Fahrzeugführerinnen und Fahrzeugführer und Fußgängerinnen und Fußgänger als Hauptverursacherinnen und Hauptverursacher nach Art der Verkehrsbeteiligung**
**16.1 An Straßenverkehrsunfällen beteiligte Fahrzeugführerinnen und Fahrzeugführer und Fußgängerinnen und Fußgänger als Hauptverursacherinnen und Hauptverursacher nach Art der Verkehrsbeteiligung im aktuellen Berichtsmonat**

Art der Verkehrsbeteiligung  Ortslage	Unfälle mit Personen- schaden	Verunglückte			Schwerw. Unfälle mit Sach- schaden (i. e. S.)	Unfälle mit Personen- schaden	Verunglückte			Schwerw. Unfälle mit Sach- schaden (i. e. S.)
		Getötete	Schwer-	Leicht-			Getötete	Schwer-	Leicht-	
			verletzte					verletzte		
			Februar 2022					Februar 2021		
Anzahl										
Fahrer/-innen von										
Krafträdern mit Ver- sicherungskennzeichen <sup>1</sup>	8	-	1	8	1	6	-	-	7	-
innerorts	7	-	1	7	1	5	-	-	6	-
außerorts	1	-	-	1	-	1	-	-	1	-
Elektrokleinstfahrzeugen	2	-	-	2	-	-	-	-	-	-
innerorts	2	-	-	2	-	-	-	-	-	-
außerorts	-	-	-	-	-	-	-	-	-	-
Krafträdern mit amtl. Kennzeichen <sup>2</sup>	8	1	5	2	-	6	-	2	4	-
innerorts	5	-	4	1	-	4	-	2	2	-
außerorts	3	1	1	1	-	2	-	-	2	-
Personenkraftwagen	289	6	78	297	42	248	4	59	251	58
innerorts	192	3	19	210	24	160	-	25	160	29
außerorts	97	3	59	87	18	88	4	34	91	29
darunter										
18 bis unter 25 Jahre	41	1	16	46	6	42	-	12	54	8
innerorts	18	-	1	24	3	20	-	3	23	4
außerorts	23	1	15	22	3	22	-	9	31	4
Wohnmobilen	-	-	-	-	-	-	-	-	-	-
innerorts	-	-	-	-	-	-	-	-	-	-
außerorts	-	-	-	-	-	-	-	-	-	-
Bussen	-	-	-	-	-	1	-	-	1	-
innerorts	-	-	-	-	-	1	-	-	1	-
außerorts	-	-	-	-	-	-	-	-	-	-
Güterkraftfahrzeugen	30	-	13	31	11	45	1	9	40	25
innerorts	15	-	5	19	2	15	-	2	16	1
außerorts	15	-	8	12	9	30	1	7	24	24
Landwirtschaftlichen Zugmaschinen	-	-	-	-	-	2	-	1	1	-
innerorts	-	-	-	-	-	-	-	-	-	-
außerorts	-	-	-	-	-	2	-	1	1	-
übrigen Kraftfahrzeugen	2	-	1	2	-	3	-	-	5	-
innerorts	2	-	1	2	-	2	-	-	2	-
außerorts	-	-	-	-	-	1	-	-	3	-
Kraftfahrzeugen zusammen	339	7	98	342	54	311	5	71	309	83
innerorts	223	3	30	241	27	187	-	29	187	30
außerorts	116	4	68	101	27	124	5	42	122	53

<sup>1</sup> einschl. S-Pedelecs- und drei- und leichten vierrädrigen Kfz

<sup>2</sup> einschl. drei- und schweren vierrädrigen Kfz

<sup>3</sup> einschl. Pedelecs

<sup>4</sup> einschl. Fußgänger/-innen mit Sport- und Spielgerät

**Noch : 16.1 An Straßenverkehrsunfällen beteiligte Fahrzeugführerinnen und Fahrzeugführer und Fußgängerinnen und Fußgänger als Hauptverursacherinnen und Hauptverursacher nach Art der Verkehrsbeteiligung im aktuellen Berichtsmonat**

Art der Verkehrsbeteiligung  Ortslage	Unfälle mit Personenschaden	Verunglückte			Schwerw. Unfälle mit Sachschaden (i. e. S.)	Unfälle mit Personenschaden	Verunglückte			Schwerw. Unfälle mit Sachschaden (i. e. S.)
		Getötete	Schwer-	Leicht-			Getötete	Schwer-	Leicht-	
			verletzte					verletzte		
			Februar 2022					Februar 2021		
Anzahl										
Fahrer/-innen von										
Fahrrädern <sup>3</sup>	32	-	9	23	-	29	-	10	20	-
innerorts	32	-	9	23	-	27	-	9	18	-
außerorts	-	-	-	-	-	2	-	1	2	-
darunter										
unter 15 Jahren	1	-	1	-	-	2	-	-	2	-
innerorts	1	-	1	-	-	2	-	-	2	-
außerorts	-	-	-	-	-	-	-	-	-	-
anderen Fahrzeugen	4	-	1	5	-	2	-	-	2	1
innerorts	4	-	1	5	-	1	-	-	1	-
außerorts	-	-	-	-	-	1	-	-	1	1
Fußgänger/-innen <sup>4</sup>	5	-	1	6	-	8	-	2	6	-
innerorts	5	-	1	6	-	8	-	2	6	-
außerorts	-	-	-	-	-	-	-	-	-	-
darunter										
unter 15 Jahren	3	-	-	4	-	3	-	1	2	-
innerorts	3	-	-	4	-	3	-	1	2	-
außerorts	-	-	-	-	-	-	-	-	-	-
65 Jahre und mehr	1	-	-	2	-	-	-	-	-	-
innerorts	1	-	-	2	-	-	-	-	-	-
außerorts	-	-	-	-	-	-	-	-	-	-
Andere Personen	-	-	-	-	-	-	-	-	-	-
innerorts	-	-	-	-	-	-	-	-	-	-
außerorts	-	-	-	-	-	-	-	-	-	-
Insgesamt	380	7	109	376	54	350	5	83	337	84
innerorts	264	3	41	275	27	223	-	40	212	30
außerorts	116	4	68	101	27	127	5	43	125	54
darunter										
unter 15 Jahren	4	-	1	4	-	5	-	1	4	1
innerorts	4	-	1	4	-	5	-	1	4	1
außerorts	-	-	-	-	-	-	-	-	-	-
65 Jahre und mehr	66	1	22	52	6	56	2	12	52	6
innerorts	52	1	12	44	4	38	-	7	35	3
außerorts	14	-	10	8	2	18	2	5	17	3

<sup>1</sup> einschl. S-Pedelecs- und drei- und leichten vierrädrigen Kfz

<sup>2</sup> einschl. drei- und schweren vierrädrigen Kfz

<sup>3</sup> einschl. Pedelecs

<sup>4</sup> einschl. Fußgänger/-innen mit Sport- und Spielgerät

**16.2 An Straßenverkehrsunfällen beteiligte Fahrzeugführerinnen und Fahrzeugführer und Fußgängerinnen und Fußgänger als Hauptverursacherinnen und Hauptverursacher nach Art der Verkehrsbeteiligung im aktuellen Berichtszeitraum**

Art der Verkehrsbeteiligung  Ortslage	Unfälle mit Personen- schaden	Verunglückte			Schwerw. Unfälle mit Sach- schaden (i. e. S.)	Unfälle mit Personen- schaden	Verunglückte			Schwerw. Unfälle mit Sach- schaden (i. e. S.)
		Getötete	Schwer-	Leicht-			Getötete	Schwer-	Leicht-	
			verletzte					verletzte		
			Anzahl							
Januar - Februar 2022										
Januar - Februar 2021										
Fahrer/-innen von										
Krafträdern mit Ver- sicherungskennzeichen <sup>1</sup>	12	-	2	11	1	10	-	1	10	-
innerorts	11	-	2	10	1	8	-	-	9	-
außerorts	1	-	-	1	-	2	-	1	1	-
Elektrokleinstfahrzeugen	8	-	1	7	-	-	-	-	-	-
innerorts	8	-	1	7	-	-	-	-	-	-
außerorts	-	-	-	-	-	-	-	-	-	-
Krafträdern mit amtl. Kennzeichen <sup>2</sup>	14	1	5	8	-	6	-	2	4	-
innerorts	11	-	4	7	-	4	-	2	2	-
außerorts	3	1	1	1	-	2	-	-	2	-
Personenkraftwagen	630	18	146	659	104	510	8	122	525	167
innerorts	406	5	50	424	57	306	2	43	316	78
außerorts	224	13	96	235	47	204	6	79	209	89
darunter										
18 bis unter 25 Jahre	95	1	26	110	15	88	1	26	104	31
innerorts	47	-	4	55	7	45	-	6	51	12
außerorts	48	1	22	55	8	43	1	20	53	19
Wohnmobilen	1	-	-	3	-	-	-	-	-	-
innerorts	-	-	-	-	-	-	-	-	-	-
außerorts	1	-	-	3	-	-	-	-	-	-
Bussen	1	-	-	1	-	4	-	-	8	-
innerorts	1	-	-	1	-	3	-	-	3	-
außerorts	-	-	-	-	-	1	-	-	5	-
Güterkraftfahrzeugen	78	1	30	77	25	84	2	20	71	43
innerorts	34	-	8	36	5	30	-	3	30	3
außerorts	44	1	22	41	20	54	2	17	41	40
Landwirtschaftlichen Zugmaschinen	-	-	-	-	-	5	-	2	4	-
innerorts	-	-	-	-	-	2	-	-	2	-
außerorts	-	-	-	-	-	3	-	2	2	-
übrigen										
Kraftfahrzeugen	5	-	3	3	-	6	-	1	7	-
innerorts	3	-	1	3	-	5	-	1	4	-
außerorts	2	-	2	-	-	1	-	-	3	-
Kraftfahrzeugen zusammen	749	20	187	769	130	625	10	148	629	210
innerorts	474	5	66	488	63	358	2	49	366	81
außerorts	275	15	121	281	67	267	8	99	263	129

<sup>1</sup> einschl. S-Pedelecs- und drei- und leichten vierrädrigen Kfz<sup>2</sup> einschl. drei- und schweren vierrädrigen Kfz<sup>3</sup> einschl. Pedelecs<sup>4</sup> einschl. Fußgänger/-innen mit Sport- und Spielgerät

**Noch : 16.2 An Straßenverkehrsunfällen beteiligte Fahrzeugführerinnen und Fahrzeugführer und Fußgängerinnen und Fußgänger als Hauptverursacherinnen und Hauptverursacher nach Art der Verkehrsbeteiligung im aktuellen Berichtszeitraum**

Art der Verkehrsbeteiligung  Ortslage	Unfälle mit Personen- schaden	Verunglückte			Schwerw. Unfälle mit Sach- schaden (i. e. S.)	Unfälle mit Personen- schaden	Verunglückte			Schwerw. Unfälle mit Sach- schaden (i. e. S.)
		Getötete	Schwer-	Leicht-			Getötete	Schwer-	Leicht-	
			verletzte					verletzte		
			Januar - Februar 2022					Januar - Februar 2021		
Anzahl										
Fahrer/-innen von										
Fahrrädern <sup>3</sup>	67	-	17	50	-	57	1	14	45	-
innerorts	63	-	15	48	-	52	1	10	43	-
außerorts	4	-	2	2	-	5	-	4	2	-
darunter										
unter 15 Jahren	3	-	2	1	-	4	-	-	5	-
innerorts	3	-	2	1	-	4	-	-	5	-
außerorts	-	-	-	-	-	-	-	-	-	-
anderen Fahrzeugen	6	-	1	8	-	8	-	-	8	2
innerorts	4	-	1	5	-	4	-	-	4	-
außerorts	2	-	-	3	-	4	-	-	4	2
Fußgänger/-innen <sup>4</sup>	13	-	2	13	-	16	-	3	14	-
innerorts	13	-	2	13	-	15	-	2	14	-
außerorts	-	-	-	-	-	1	-	1	-	-
darunter										
unter 15 Jahren	6	-	1	6	-	6	-	1	5	-
innerorts	6	-	1	6	-	6	-	1	5	-
außerorts	-	-	-	-	-	-	-	-	-	-
65 Jahre und mehr	1	-	-	2	-	-	-	-	-	-
innerorts	1	-	-	2	-	-	-	-	-	-
außerorts	-	-	-	-	-	-	-	-	-	-
Andere Personen	-	-	-	-	-	-	-	-	-	-
innerorts	-	-	-	-	-	-	-	-	-	-
außerorts	-	-	-	-	-	-	-	-	-	-
Insgesamt	835	20	207	840	130	706	11	165	696	212
innerorts	554	5	84	554	63	429	3	61	427	81
außerorts	281	15	123	286	67	277	8	104	269	131
darunter										
unter 15 Jahren	9	-	3	7	-	10	-	1	10	1
innerorts	9	-	3	7	-	10	-	1	10	1
außerorts	-	-	-	-	-	-	-	-	-	-
65 Jahre und mehr	143	9	40	116	14	103	3	17	102	12
innerorts	109	2	22	97	8	76	1	9	76	8
außerorts	34	7	18	19	6	27	2	8	26	4

<sup>1</sup> einschl. S-Pedelecs- und drei- und leichten vierrädrigen Kfz

<sup>2</sup> einschl. drei- und schweren vierrädrigen Kfz

<sup>3</sup> einschl. Pedelecs

<sup>4</sup> einschl. Fußgänger/-innen mit Sport- und Spielgerät

## 17. Ursachen von Straßenverkehrsunfällen mit Personenschaden

Ursache	Ins- gesamt	Darunter			Ins- gesamt	Darunter			Zu- bzw. Abnahme (-)			
		Per- sonen- kraft- wagen	Kraft- rädern mit amtl. Kennz. <sup>1</sup>	Fahr- rädern <sup>2</sup>		Per- sonen- kraft- wagen	Kraft- rädern mit amtl. Kennz. <sup>1</sup>	Fahr- rädern <sup>2</sup>	Ins- gesamt	Per- sonen- kraft- wagen	Kraft- rädern mit amtl. Kennz. <sup>1</sup>	Fahr- rädern <sup>2</sup>
	Februar 2022				Februar 2021				Veränderung gegenüber Vorjahr			
Anzahl									um %			
Insgesamt	447	334	11	48	430	306	8	41	4,0	9,2	X	17,1
Verkehrstüchtigkeit	26	18	-	7	35	24	.	5	-25,7	-25,0	X	X
darunter												
Alkoholeinfluss	14	7	-	7	18	11	.	.	-22,2	X	X	X
Einfluss anderer berauschender Mittel (z. B. Drogen, Rauschgift)	.	.	-	-	7	4	-	.	X	X	-	X
Ablenkung	4	3	-	1	3	3	-	-	X	-	-	X
Straßenbenutzung	32	15	-	11	31	21	-	6	3,2	-28,6	-	X
Geschwindigkeit	62	50	4	1	85	63	2	4	-27,1	-20,6	X	X
Abstand	48	41	-	-	56	43	2	-	-14,3	-4,7	X	-
Überholen	15	10	1	-	16	11	1	1	-6,3	-9,1	-	X
Vorbeifahren	1	1	-	-	2	2	-	-	X	X	-	-
Nebeneinanderfahren	5	4	-	-	8	5	-	-	X	X	-	-
Vorfahrt, Vorrang	100	86	-	6	57	46	-	1	75,4	87,0	-	X
Abbiegen, Wenden, Rück- wärtsfahren, Ein- und Anfahren	75	58	1	8	46	36	-	2	63,0	61,1	X	X
Falsches Verhalten gegenüber Fußgängern	19	13	-	3	19	19	-	-	-	-31,6	-	X
darunter												
an Überwegen, Furten	4	4	-	-	1	1	-	-	X	X	-	-
Ruhender Verkehr, Verkehrssicherung	-	-	-	-	2	2	-	-	X	X	-	-
Nichtbeachten der Be- leuchtungsvorschriften	-	-	-	-	-	-	-	-	-	-	-	-
Ladung, Besetzung	-	-	-	-	1	-	-	-	X	-	-	-
Andere Fehler beim Fahrzeugführer	60	35	5	11	69	31	2	22	-13,0	12,9	X	-50,0

<sup>1</sup> einschl. drei- und schweren vierrädrigen Kraftfahrzeugen<sup>2</sup> einschl. Pedelecs



- Fehlverhalten der Fahrzeugführerinnen und Fahrzeugführer im aktuellen Berichtsmonat und -zeitraum

Ins- gesamt	Darunter			Ins- gesamt	Darunter			Zu- bzw. Abnahme (-)				Ursache
	Per- sonen- kraft- wagen	Kraft- rädern mit amtl. Kennz. <sup>1</sup>	Fahr- rädern <sup>2</sup>		Per- sonen- kraft- wagen	Kraft- rädern mit amtl. Kennz. <sup>1</sup>	Fahr- rädern <sup>2</sup>	Ins- gesamt	Per- sonen- kraft- wagen	Kraft- rädern mit amtl. Kennz. <sup>1</sup>	Fahr- rädern <sup>2</sup>	
Januar - Februar 2022				Januar - Februar 2021				Veränderung gegenüber Vorjahr				
Anzahl								um %				
1 007	747	19	108	861	624	8	80	17,0	19,7	X	35,0	Insgesamt
69	51	-	12	67	48	.	8	3,0	6,3	X	X	Verkehrstüchtigkeit
36	23	-	10	40	27	.	.	-10,0	-14,8	X	X	darunter Alkoholeinfluss
9	9	-	-	12	8	-	.	X	X	-	X	Einfluss anderer berauschender Mittel (z. B. Drogen, Rauschgift)
9	8	-	1	6	5	-	-	X	X	-	X	Ablenkung
71	32	-	31	56	35	-	14	26,8	-8,6	-	X	Straßenbenutzung
165	131	7	5	203	154	2	8	-18,7	-14,9	X	X	Geschwindigkeit
125	104	2	1	89	71	2	-	40,4	46,5	-	X	Abstand
32	24	1	1	34	28	1	1	-5,9	-14,3	-	-	Überholen
3	2	-	1	2	2	-	-	X	-	-	X	Vorbeifahren
11	5	-	-	18	9	-	-	-38,9	X	-	-	Nebeneinanderfahren
182	151	-	11	132	108	-	6	37,9	39,8	-	X	Vorrang, Vorfahrt
158	124	3	14	87	66	-	9	81,6	87,9	X	X	Abbiegen, Wenden, Rück- wärtsfahren, Ein- und Anfahren
42	33	-	3	41	34	-	2	2,4	-2,9	-	X	Falsches Verhalten gegenüber Fußgängern
7	7	-	-	3	1	-	-	X	X	-	-	darunter an Überwegen, Furten
2	2	-	-	6	4	-	-	X	X	-	-	Ruhender Verkehr Verkehrssicherung
1	-	-	1	1	-	-	-	-	-	-	X	Nichtbeachten der Be- leuchtungsvorschriften
2	1	-	-	1	-	-	-	X	X	-	-	Ladung, Besetzung
135	79	6	27	118	60	2	32	14,4	31,7	X	-15,6	Andere Fehler beim Fahrzeugführer

<sup>1</sup> einschl. drei- und schweren vierrädrigen Kraftfahrzeugen

<sup>2</sup> einschl. Pedelecs

## 18. Straßenverkehrsunfälle und Verunglückte nach Unfallursachen

Ursache <sup>1</sup>	Unfälle mit Perso- nen- schaden	Verunglückte			Schwerw. Unfälle mit Sach- schaden (i. e. S.)	Unfälle mit Perso- nen- schaden	Verunglückte			Schwerw. Unfälle mit Sach- schaden (i. e. S.)
		Getötete	Schwer-	Leicht-			Getötete	Schwer-	Leicht-	
			verletzte					verletzte		
	Februar 2022						Februar 2021			
	Fehlverhalten der Fahrzeugführer/-innen									
Alkoholeinfluss	14	-	5	9	10	18	1	6	14	16
Einfluss anderer berauschender Mittel	.	-	.	.	3	7	-	5	4	6
Übermüdung	5	-	8	6	2	1	-	1	-	3
Sonstige körperliche und geistige Mängel	5	-	2	3	-	9	2	4	6	-
Ablenkung im Sinne des § 23 Abs. 1a (StVO)										
Stichwort: "Nutzung elektronischer Geräte"	-	-	-	-	2	-	-	-	-	-
Ablenkung in anderen Fällen	4	-	1	3	-	3	-	-	3	-
Falschfahrt auf Straßen mit nach Fahrtrichtung getrennten Fahrbahnen (Falschfahrer/-innen)	-	-	-	-	-	-	-	-	-	-
Benutzung d. Fahrbahn entgegen d. vorge- schriebenen Fahrtrichtung in anderen Fällen (Einbahnstraße)	1	-	-	1	-	3	-	-	3	-
Verbotswidrige Benutzung d. Fahrbahn oder anderer Straßenteile (z. B. Gehweg, Radweg)	14	-	1	13	1	6	-	1	5	1
Verstoß gegen das Rechtsfahrgebot	16	1	8	13	1	21	1	5	21	3
Nicht angepasste Geschwindigkeit m. gleichzeitig.										
Überschreiten der zulässigen Höchstgeschw.	1	-	-	1	-	3	-	1	2	-
in anderen Fällen	61	2	27	48	14	82	2	24	72	42
Ungenügender Sicherheitsabstand	46	-	6	57	1	56	-	7	58	3
Starkes Bremsen des Vorausfahrenden										
ohne zwingenden Grund	2	-	-	4	-	-	-	-	-	-
Unzulässiges Rechtsüberholen	-	-	-	-	-	1	-	-	1	-
Überholen trotz Gegenverkehrs	2	-	1	1	-	2	-	-	3	-
Überholen trotz unklarer Verkehrslage	2	1	2	-	-	4	-	1	4	1
Überholen trotz unzureich. Sichtverhältnisse	-	-	-	-	-	-	-	-	-	-
Überholen ohne Beachtung des nachfolgenden Verkehrs und/oder ohne rechtzeitige und deut- liche Ankündigung des Ausscherens	4	-	3	2	2	2	-	1	1	-
Fehler beim Wiedereinordnen nach rechts	2	-	1	1	-	1	-	-	1	3
Sonstige Fehler beim Überholen	4	-	3	3	-	6	-	3	8	1
Fehler beim Überholtwerden	1	-	-	3	-	-	-	-	-	-
Nichtbeachten des Vorranges entgegenkomm. Fahrzeuge beim Vorbeifahren an haltenden Fahrzeugen, Absperrungen, Hindernissen	1	-	-	1	-	2	-	1	1	-
Nichtbeachten des nachfolg. Verkehrs beim Vorbeifahren an haltenden Fahrzeugen, Absperrung, Hindernissen und/oder ohne rechtzeitig. u. deutl. Ankündig. d. Ausscherens	-	-	-	-	-	-	-	-	-	-
Nebeneinanderfahren, fehlerhaftes Wechseln des Fahrstreifens oder Nichtbeachten des Reißverschlussverfahrens	5	-	-	9	3	8	-	-	13	2
Nichtbeachten der Regel "rechts vor links"	15	-	-	19	2	6	-	2	4	3
Nichtbeachten der Vorfahrt regelnd. Verkehrs.	65	-	21	66	13	35	-	6	36	12
Nichtbeachten der Vorfahrt d. durchgeh. Ver- kehrs auf Autobahnen oder Kraftfahrtstraßen	-	-	-	-	2	-	-	-	-	1
Nichtbeachten der Vorfahrt durch Fahrzeuge, die aus Feld- und Waldwegen kommen	-	-	-	-	-	1	-	1	-	-

<sup>1</sup> Die Tabelle enthält Mehrfachzählungen, weil bei einem Unfall bis zu acht Ursachen eingetragen werden.

## im aktuellen Berichtsmonat und Zeitraum

Unfälle mit Perso- nen- schaden	Verunglückte			Schwerw. Unfälle mit Sach- schaden (i. e. S.)	Unfälle mit Perso- nen- schaden	Verunglückte			Schwerw. Unfälle mit Sach- schaden (i. e. S.)	Ursache <sup>1</sup>
	Getötete	Schwer-	Leicht-			Getötete	Schwer-	Leicht-		
		verletzte					verletzte			
Januar - Februar 2022					Januar - Februar 2021					
Fehlverhalten der Fahrzeugführer/-innen										
36	-	13	27	25	40	1	15	31	30	Alkoholeinfluss
9	-	2	13	9	12	-	7	9	10	Einfluss anderer berauschender Mittel
9	-	9	9	6	1	-	1	-	6	Übermüdung
15	1	9	13	1	14	2	8	8	-	Sonstige körperliche und geistige Mängel Ablenkung im Sinne des § 23 Abs. 1a (StVO)
2	-	1	1	2	-	-	-	-	1	Stichwort: "Nutzung elektronischer Geräte"
7	-	1	9	1	6	-	1	8	-	Ablenkung in anderen Fällen
-	-	-	-	-	-	-	-	-	-	Falschfahrt auf Straßen mit nach Fahrtrichtung getrennten Fahrbahnen (Falschfahrer/-innen)
4	-	-	4	-	3	-	-	3	-	Benutzung d. Fahrbahn entgegen d. vorge- schriebenen Fahrtrichtung in anderen Fällen (Einbahnstraße)
32	-	5	30	2	13	-	2	12	2	Verbotswidrige Benutzung d. Fahrbahn oder anderer Straßenteile (z. B. Gehweg, Radweg)
34	1	19	26	6	39	1	10	43	10	Verstoß gegen das Rechtsfahrgebot
3	-	-	5	-	4	-	1	3	-	Nicht angepasste Geschwindigkeit m. gleichzeit. Überschreiten der zulässigen Höchstgeschw.
162	8	58	148	47	198	6	60	174	108	in anderen Fällen
119	1	20	137	5	89	-	11	100	7	Ungenügender Sicherheitsabstand
5	-	2	9	-	-	-	-	-	-	Starkes Bremsen des Vorausfahrenden ohne zwingenden Grund
-	-	-	-	-	1	-	-	1	-	unzulässiges Rechtsüberholen
3	-	1	2	-	8	-	3	7	-	Überholen trotz Gegenverkehrs
5	1	2	3	-	7	-	5	5	1	Überholen trotz unklarer Verkehrslage
-	-	-	-	-	1	-	1	-	-	Überholen trotz unzureich. Sichtverhältnisse Überholen ohne Beachtung des nachfolgenden Verkehrs und/oder ohne rechtzeitige und deut- liche Ankündigung des Ausscherens
8	-	3	9	4	2	-	1	1	1	Fehler beim Wiedereinordnen nach rechts
6	-	3	4	2	2	-	-	2	3	Sonstige Fehler beim Überholen
9	-	3	8	-	12	-	5	14	5	Fehler beim Überholtwerden
1	-	-	3	-	1	-	5	1	1	Nichtbeachten des Vorranges entgegenkomm. Fahrzeuge beim Vorbeifahren an haltenden Fahrzeugen, Absperrungen, Hindernissen
3	-	-	3	-	2	-	1	1	1	Nichtbeachten des nachfolg. Verkehrs beim Vorbeifahren an haltenden Fahrzeugen, Absperrung, Hindernissen und/oder ohne rechtzeitig. u. deutl. Ankündig. d. Ausscherens
-	-	-	-	-	-	-	-	-	-	Nebeneinanderfahren, fehlerhaftes Wechseln des Fahrstreifens oder Nichtbeachten des
11	-	5	14	6	18	-	2	24	4	Reißverschlussverfahrens
22	-	3	23	2	11	-	2	9	4	Nichtbeachten der Regel "rechts vor links"
126	1	35	139	25	84	-	13	94	30	Nichtbeachten der Vorfahrt regelnd. Verkehrs.
2	-	-	4	2	1	-	2	-	2	Nichtbeachten der Vorfahrt d. durchgeh. Ver- kehrs auf Autobahnen oder Kraftfahrtstraßen
-	-	-	-	-	1	-	1	-	-	Nichtbeachten der Vorfahrt durch Fahrzeuge, die aus Feld- und Waldwegen kommen

<sup>1</sup> Die Tabelle enthält Mehrfachzählungen, weil bei einem Unfall bis zu acht Ursachen eingetragen werden.

## Noch: 18. Straßenverkehrsunfälle und Verunglückte nach Unfallursachen

Ursache <sup>1</sup>	Unfälle mit Perso- nen- schaden	Verunglückte			Schwerw. Unfälle mit Sach- schaden (i. e. S.)	Unfälle mit Perso- nen- schaden	Verunglückte			Schwerw. Unfälle mit Sach- schaden (i. e. S.)
		Getötete	Schwer-	Leicht-			Getötete	Schwer-	Leicht-	
			verletzte					verletzte		
	Februar 2022						Februar 2021			
noch Fehlverhalten der Fahrzeugführer/-innen										
Nichtbeachten der Verkehrsregelung durch Polizeibeamte oder Lichtzeichen	16	-	5	20	1	11	-	1	17	1
Nichtbeachten des Vorranges entgegen- kommender Fahrzeuge	1	-	-	1	1	1	-	1	-	-
Nichtbeachten des Vorranges von Schienen- fahrzeugen an Bahnübergängen	1	-	1	1	1	-	-	-	-	-
Fehler beim Abbiegen nach rechts	9	-	-	9	-	4	-	2	4	-
Fehler beim Abbiegen nach links	29	2	8	36	3	19	-	7	17	3
Fehler beim Wenden oder Rückwärtsfahren	11	-	2	10	1	11	-	1	11	-
Fehler beim Einfahren in den fließend. Verkehr	26	-	4	27	-	12	-	1	13	2
Falsches Verhalten gegenüber Fußgängern an Fußgängerüberwegen	4	-	1	3	-	1	-	1	-	-
an Fußgängerfurten	-	-	-	-	-	-	-	-	-	-
beim Abbiegen	2	-	1	1	-	3	-	1	2	-
an Haltestellen	1	-	-	2	-	-	-	-	-	-
an anderen Stellen	12	-	4	8	-	15	-	2	13	-
Unzulässiges Halten oder Parken	-	-	-	-	-	-	-	-	-	1
Mangelnde Sicherung haltender o. liegendebl. Fahrzeuge u. von Unfallstellen sowie Schul- bussen, bei denen Kinder ein-/aussteigen	-	-	-	-	-	1	-	-	1	-
Verkehrswidriges Verhalten beim Ein- o. Aus- steigen, Be- oder Entladen	-	-	-	-	-	1	-	-	1	-
Nichtbeachten der Beleuchtungsvorschriften	-	-	-	-	-	-	-	-	-	-
Überladung, Überbesetzung	-	-	-	-	-	-	-	-	-	-
Unzureichend gesicherte Ladung oder Fahr- zeugzubehörteile	-	-	-	-	-	1	-	-	2	-
Andere Fehler der Fahrzeugführer/-innen	59	2	23	45	8	67	3	16	64	17
technische Mängel, Wartungsmängel										
Beleuchtung	2	-	1	1	-	-	-	-	-	-
Bereifung	1	-	-	1	2	1	-	1	-	-
Bremsen	-	-	-	-	-	-	-	-	-	-
Lenkung	1	-	-	1	-	-	-	-	-	-
Zugvorrichtung	-	-	-	-	-	-	-	-	-	-
Andere Mängel	1	-	-	1	-	-	-	-	-	-
Fehlverhalten der Fußgänger/-innen										
Alkoholeinfluss	-	-	-	-	-	-	-	-	-	-
Einfluss anderer berauschender Mittel	-	-	-	-	-	-	-	-	-	-
Übermüdung	-	-	-	-	-	-	-	-	-	-
Sonstige körperliche und geistige Mängel	-	-	-	-	-	-	-	-	-	-
Falsches Verhalt. b. Überschreiten d. Fahrbahn an Stellen, an denen der Fußgängerverkehr durch Polizeibeamte o. Lichtzei. gereg. war	1	-	-	1	-	2	-	1	1	-
auf Fußgängerüberwegen ohne Verkehrsreg. durch Polizeibeamte oder Lichtzeichen	-	-	-	-	-	-	-	-	-	-

<sup>1</sup> Die Tabelle enthält Mehrfachzählungen, weil bei einem Unfall bis zu acht Ursachen eingetragen werden.

## im aktuellen Berichtsmonat und Zeitraum

Unfälle mit Perso- nen- schaden	Verunglückte			Schwerw. Unfälle mit Sach- schaden (i. e. S.)	Unfälle mit Perso- nen- schaden	Verunglückte			Schwerw. Unfälle mit Sach- schaden (i. e. S.)	Ursache <sup>1</sup>
	Getötete	Schwer-	Leicht-			Getötete	Schwer-	Leicht-		
		verletzte					verletzte			
Januar - Februar 2022					Januar - Februar 2021					
noch Fehlverhalten der Fahrzeugführer/-innen										
25	-	6	33	2	24	-	2	33	5	Nichtbeachten der Verkehrsregelung durch Polizeibeamte oder Lichtzeichen
2	-	1	3	2	5	-	3	5	-	Nichtbeachten des Vorranges entgegen- kommender Fahrzeuge
3	-	2	2	1	2	-	1	4	-	Nichtbeachten des Vorranges von Schienen- fahrzeugen an Bahnübergängen
25	-	-	25	1	11	-	2	11	-	Fehler beim Abbiegen nach rechts
59	2	16	72	9	44	1	13	42	11	Fehler beim Abbiegen nach links
27	-	2	26	2	11	-	1	11	1	Fehler beim Wenden oder Rückwärtsfahren
47	-	5	48	-	21	1	1	22	4	Fehler beim Einfahren in den fließend. Verkehr
7	-	2	5	-	2	-	2	-	-	Falsches Verhalten gegenüber Fußgängern an Fußgängerüberwegen
-	-	-	-	-	1	-	-	1	-	an Fußgängerfurten
6	-	1	5	-	6	-	1	5	-	beim Abbiegen
1	-	-	2	-	4	-	-	4	-	an Haltestellen
28	-	8	20	-	28	-	3	25	-	an anderen Stellen
-	-	-	-	-	-	-	-	-	1	Unzulässiges Halten oder Parken
-	-	-	-	-	4	-	-	4	-	Mangelnde Sicherung haltender o. liegendebl. Fahrzeuge u. von Unfallstellen sowie Schul- bussen, bei denen Kinder ein-/aussteigen
2	-	-	2	-	2	-	-	2	-	Verkehrswidriges Verhalten beim Ein- o. Aus- steigen, Be- oder Entladen
1	1	-	1	-	1	-	-	1	-	Nichtbeachten der Beleuchtungsvorschriften
-	-	-	-	-	-	-	-	-	-	Überladung, Überbesetzung
2	-	-	2	1	1	-	-	2	-	Unzureichend gesicherte Ladung oder Fahr- zeugzubehörteile
134	7	37	109	18	116	4	26	108	38	Andere Fehler der Fahrzeugführer/-innen
technische Mängel, Wartungsmängel										
3	-	1	2	-	-	-	-	-	-	Beleuchtung
2	-	-	2	3	6	-	3	4	-	Bereifung
1	-	-	1	-	-	-	-	-	-	Bremsen
1	-	-	1	-	-	-	-	-	-	Lenkung
-	-	-	-	-	-	-	-	-	-	Zugvorrichtung
2	-	-	2	-	-	-	-	-	-	Andere Mängel
Fehlverhalten der Fußgänger/-innen										
.	-	.	.	-	.	-	.	-	-	Alkoholeinfluss
-	-	-	-	-	-	-	-	-	-	Einfluss anderer berauschender Mittel
-	-	-	-	-	-	-	-	-	-	Übermüdung
-	-	-	-	-	-	-	-	-	-	Sonstige körperliche und geistige Mängel
3	-	-	3	-	3	-	1	2	-	Falsches Verhalt. b. Überschreiten d. Fahrbahn an Stellen, an denen der Fußgängerverkehr durch Polizeibeamte oder Lichtzei. gereg.war
-	-	-	-	-	-	-	-	-	-	auf Fußgängerüberwegen ohne Verkehrsreg. durch Polizeibeamte oder Lichtzeichen

<sup>1</sup> Die Tabelle enthält Mehrfachzählungen, weil bei einem Unfall bis zu acht Ursachen eingetragen werden.

## Noch: 18. Straßenverkehrsunfälle und Verunglückte nach Unfallursachen

Ursache <sup>1</sup>	Unfälle mit Perso- nen- schaden	Verunglückte			Schwerw. Unfälle mit Sach- schaden (i. e. S.)	Unfälle mit Perso- nen- schaden	Verunglückte			Schwerw. Unfälle mit Sach- schaden (i. e. S.)
		Getötete	Schwer-	Leicht-			Getötete	Schwer-	Leicht-	
			verletzte					verletzte		
			Februar 2022					Februar 2021		
noch Fehlverhalten der Fußgänger/-innen										
Weiter falsches Verhalten in der Nähe von Kreuzungen, Einmündungen, Lichtzeichenanlagen, Fußgängerüberwegen bei dichtem Verkehr an anderen Stellen durch plötzliches Hervortreten hinter Sichthindernissen ohne auf den Fahrzeugverkehr zu achten durch sonstiges falsches Verhalten Nichtbenutzung des Gehweges Nichtbenutzung der vorgeschrieb. Straßenseite Spielen auf oder neben der Fahrbahn Andere Fehler der Fußgänger/-innen	2	-	2	-	-	2	-	-	2	-
	3	-	-	4	-	4	-	1	3	-
	5	-	2	4	-	5	-	1	4	-
	-	-	-	-	-	-	-	-	-	-
	-	-	-	-	-	-	-	-	-	-
	-	-	-	-	-	-	-	-	-	-
	-	-	-	-	-	-	-	-	-	-
	-	-	-	-	-	-	-	-	-	-
	-	-	-	-	-	-	-	-	-	-
Straßenverhältnisse										
Verunreinigung durch ausgeflossenes Öl	-	-	-	-	-	-	-	-	-	-
Andere Verunreinigung durch Straßenbenutzer	-	-	-	-	-	-	-	-	-	-
Schnee, Eis	2	-	3	2	-	32	-	7	30	16
Regen	1	-	1	-	-	-	-	-	-	-
Andere Einflüsse	-	-	-	-	-	-	-	-	-	-
Spurrillen im Zusammenhang mit Regen, Schnee oder Eis	-	-	-	-	-	-	-	-	-	-
Schäden an der Fahrbahnoberfläche	-	-	-	-	-	-	-	-	-	-
Anderer Zustand der Straße	-	-	-	-	-	-	-	-	-	-
Nicht ordnungsgemäßer Zustand der Verkehrszeichen oder -einrichtungen	-	-	-	-	-	-	-	-	-	-
Mangelhafte Beleuchtung der Straße	-	-	-	-	-	-	-	-	-	-
Mangelhafte Sicherung von Bahnübergängen	-	-	-	-	-	-	-	-	-	-
Witterungseinflüsse										
Sichtbehinderung durch Nebel	-	-	-	-	-	-	-	-	-	-
starken Regen, Hagel, Schneegestöber usw. blendende Sonne	1	-	1	1	-	5	-	-	5	-
Seitenwind	6	-	3	6	1	2	-	-	2	-
Unwetter oder sonstige Witterungseinflüsse	5	1	-	4	-	-	-	-	-	-
Hindernisse										
Nicht oder unzureichend gesicherte Arbeits- stellen auf der Fahrbahn	-	-	-	-	-	-	-	-	-	-
Wild auf der Fahrbahn	5	-	-	5	2	3	-	-	3	1
Anderes Tier auf der Fahrbahn	-	-	-	-	-	-	-	-	-	-
Sonstiges Hindernis auf der Fahrbahn	1	-	-	1	-	-	-	-	-	-
Sonstige Ursachen	-	-	-	-	-	-	-	-	-	-

<sup>1</sup> Die Tabelle enthält Mehrfachzählungen, weil bei einem Unfall bis zu acht Ursachen eingetragen werden.

## im aktuellen Berichtsmonat und -zeitraum

Unfälle mit Perso- nen- schaden	Verunglückte			Schwerw. Unfälle mit Sach- schaden (i. e. S.)	Unfälle mit Perso- nen- schaden	Verunglückte			Schwerw. Unfälle mit Sach- schaden (i. e. S.)	Ursache <sup>1</sup>	
	Getötete	Schwer-	Leicht-			Getötete	Schwer-	Leicht-			
		verletzte					verletzte				
Januar - Februar 2022					Januar - Februar 2021						
noch Fehlverhalten der Fußgänger/-innen											
4	-	3	1	-	3	-	-	3	-	Weiter falsches Verhalten in der Nähe von Kreuzungen, Einmündungen, Lichtzeichenanlagen, Fußgängerüberwegen bei dichtem Verkehr an anderen Stellen durch plötzliches Hervortreten hinter Sichthindernissen	
5	-	-	6	-	5	-	1	4	-	ohne auf den Fahrzeugverkehr zu achten	
7	-	2	6	-	13	-	2	12	-	durch sonstiges falsches Verhalten	
1	-	-	1	-	-	-	-	-	-	Nichtbenutzung des Gehweges	
-	-	-	-	-	-	-	-	-	-	Nichtbenutzung der vorgeschrieb. Straßenseite	
-	-	-	-	-	-	-	-	-	-	Spielen auf oder neben der Fahrbahn	
4	-	-	4	-	-	-	-	-	-	Andere Fehler der Fußgänger/-innen	
Straßenverhältnisse											
-	-	-	-	-	-	-	-	-	-	Verunreinigung durch ausgeflossenes Öl	
-	-	-	-	-	-	-	-	-	-	Andere Verunreinigung durch Straßenbenutzer	
13	-	7	12	4	59	1	12	57	37	Schnee, Eis	
3	-	1	3	1	1	-	-	1	-	Regen	
-	-	-	-	-	-	-	-	-	-	Andere Einflüsse	
-	-	-	-	1	1	-	-	1	-	Spurrillen im Zusammenhang mit Regen, Schnee oder Eis	
-	-	-	-	-	-	-	-	-	-	Schäden an der Fahrbahnoberfläche	
1	-	-	2	-	-	-	-	-	-	Anderer Zustand der Straße	
-	-	-	-	-	-	-	-	-	-	Nicht ordnungsgemäßer Zustand der	
-	-	-	-	-	-	-	-	-	-	Verkehrszeichen oder -einrichtungen	
-	-	-	-	-	-	-	-	-	-	Mangelhafte Beleuchtung der Straße	
-	-	-	-	-	-	-	-	-	-	Mangelhafte Sicherung von Bahnübergängen	
Witterungseinflüsse											
-	-	-	-	-	-	-	-	-	-	Sichtbehinderung durch	
3	-	4	6	-	1	1	1	-	-	Nebel	
3	-	1	3	1	5	-	-	5	-	starken Regen, Hagel, Schneegestöber usw.	
7	-	3	7	1	2	-	-	2	-	blendende Sonne	
5	1	-	4	-	2	-	1	1	-	Seitenwind	
-	-	-	-	-	-	-	-	-	-	Unwetter oder sonstige Witterungseinflüsse	
Hindernisse											
-	-	-	-	-	-	-	-	-	-	Nicht oder unzureichend gesicherte Arbeits- stellen auf der Fahrbahn	
15	-	-	16	2	6	-	1	5	1	Wild auf der Fahrbahn	
-	-	-	-	-	-	-	-	-	-	Anderes Tier auf der Fahrbahn	
2	-	-	3	-	-	-	-	-	-	Sonstiges Hindernis auf der Fahrbahn	
1	-	-	1	-	-	-	-	-	1	Sonstige Ursachen	

<sup>1</sup> Die Tabelle enthält Mehrfachzählungen, weil bei einem Unfall bis zu acht Ursachen eingetragen werden.

# Veröffentlichungen im Statistischen Landesamt Sachsen-Anhalt

Im Monat Juni 2022 erschienen

Bestell-Nr.	Kennziffer/Periodizität	Titel	Preis Print (in EUR)
1 Z 0 03	Z	Statistisches Monatsheft 06/22	5,50
3 A 1 02	A I hj-02/21	Bevölkerung der Gemeinden Stand: 31.12.2021	4,50
3 A 1 04	A I j/21	Bevölkerung nach Alter und Geschlecht: Land, kreisfreie Stadt, Landkreis Stand: 31.12.2021	4,50
3 A 1 17	A I j/21	Einbürgerungen Jahr 2021	3,50
3 A 1 19	A I j/21	Bevölkerung nach Altersgruppen und Geschlecht: Gemeinden Stand: 31.12.2021	13,00
3 B 1 01	B I j/21	Allgemeinbildende Schulen: Schuljahresanfangsstatistik Schuljahr 2021/22	9,50
3 E 1 02	E I m-03/22	Tätige Personen, Umsatz im Verarbeitenden Gewerbe sowie im Bergbau und der Gewinnung von Steinen und Erden März 2022: vorläufige Ergebnisse Betriebe mit 50 und mehr tätigen Personen	5,00
3 E 1 10	E I j/2020	Investitionen Jahr 2020	5,50
3 E 2 01	E II m-03/22	Umsatz, Tätige Personen, Auftragseingang und Auftragsbestand im Baugewerbe März 2022	2,50
3 G 4 01	G IV m-03/22	Gäste und Übernachtungen im Reiseverkehr, Beherbergungskapazität März 2022, Januar bis März 2022, vorläufige Ergebnisse	6,00
3 H 1 01	H I m-11/21	Straßenverkehrsunfälle November 2021, vorläufige Ergebnisse	6,00
3 H 1 01	H I m-12/21	Straßenverkehrsunfälle Dezember 2021, vorläufige Ergebnisse	6,00
3 H 1 05	H I vj-01/22	Fahrgäste und Beförderungsleistungen im Schienennahverkehr und im gewerblichen Omnibuslinienverkehr I. Quartal 2022, vorläufige Ergebnisse	1,50
3 H 2 01	H II m-03/22	Binnenschifffahrt März 2022	4,00
3 K 3 01	K III 2j/21	Schwerbehinderte Menschen Stand: 31.12.2021	2,50
3 L 2 01	L II vj-01/22	Gemeindefinanzen, Einzahlungen und Auszahlungen, Schuldenstände; Kassenstatistik 01.01. - 31.03.2022, Schuldenstatistik 31.03.2022	15,50





<https://statistik.sachsen-anhalt.de>

Bestellnummer: 3H101



HI  
m-02/22