



## Schiffsverkehr

### Binnenschifffahrt

März 2022

2022 12 11 10 9 8 7 6 5 4 3 2 1



SACHSEN-ANHALT

Statistisches Landesamt

## **Herausgabemonat Juni 2022**

### **Inhaltliche Verantwortung:**

Dezernat Handel, Gastgewerbe, Dienstleistung, Verkehr  
Frau Pekel                      Telefon: 0345 2318-404

### **Pressesprecherin/Dezernatsleiterin Öffentlichkeitsarbeit:**

Frau Richter-Grünwald                      Telefon: 0345 2318-702

### **Informations- und Auskunftsdienst:**

Frau Hannemann                      Telefon: 0345 2318-777  
Frau Heyl                      Telefon: 0345 2318-716  
Herr Dr. Straube                      Telefon: 0345 2318-715  
                                            Telefax: 0345 2318-913  
                                            E-Mail: [info@stala.mi.sachsen-anhalt.de](mailto:info@stala.mi.sachsen-anhalt.de)  
                                            Internet: <https://statistik.sachsen-anhalt.de>  
                                            Twitter: @StatistikLSA

**Vertrieb:**                      Telefon: 0345 2318-718  
                                            E-Mail: [shop@stala.mi.sachsen-anhalt.de](mailto:shop@stala.mi.sachsen-anhalt.de)

**Bibliothek und  
Besucherdienst:**                      Merseburger Straße 2  
                                            Montag - Freitag: 8.00 Uhr - 12.00 Uhr  
                                            Telefon: 0345 2318-714  
                                            E-Mail: [bibliothek@stala.mi.sachsen-anhalt.de](mailto:bibliothek@stala.mi.sachsen-anhalt.de)

**Schriftliche  
Bestellungen an:**                      Statistisches Landesamt Sachsen-Anhalt  
                                            Öffentlichkeitsarbeit  
                                            Postfach 20 11 56  
                                            06012 Halle (Saale)

**Herausgabe:**                      Statistisches Landesamt Sachsen-Anhalt

©                      Statistisches Landesamt Sachsen-Anhalt, Halle (Saale) 2022  
                                            Auszugsweise Vervielfältigung und Verbreitung mit Quellenangabe gestattet.

Bezug:                      Preis: 4,00 Euro; Bestell-Nr. 3H201  
                                            kostenfrei als PDF-Datei verfügbar - Bestell-Nr.: 6H201

Foto Umschlag:                      Pixabay.com/Pexels

# Statistischer Bericht

---



Schiffsverkehr

Binnenschifffahrt

März 2022

Land Sachsen-Anhalt

---



# Inhaltsverzeichnis

	Seite
Vorbemerkungen	4
Tabellen	
1. Güterumschlag auf Binnenwasserstraßen Sachsen-Anhalts - Zusammenfassende Übersichten	
1.1 Güterumschlag nach Hauptverkehrsbeziehungen seit 1995	6
1.2 Güterumschlag nach ausgewählten Güterabteilungen nach NST/R 1991 bis 2010	7
1.3 Güterumschlag nach ausgewählten Güterabteilungen nach einheitlichem Güterverzeichnis der Verkehrsstatistiken (NST-2007) seit 2011	7
1.4 Güterumschlag nach Güterabteilungen und Monaten	8
2. Güterumschlag auf Binnenwasserstraßen Sachsen-Anhalts	
2.1 Güterverkehr und tonnenkilometrische Leistung nach Haupt- verkehrsbeziehungen im Berichtsmonat und -zeitraum	10
2.2 Güterumschlag nach Monaten	11
2.3 Güterbeförderung nach Güterabteilungen im Berichtsmonat und -zeitraum	12
2.4 Güterumschlag nach Wasserstraßengebieten, Güterhauptgruppen und Hauptverkehrsbeziehungen im Monat	13
2.5 Güterumschlag nach Wasserstraßengebieten, Güterhauptgruppen und Hauptverkehrsbeziehungen im Berichtszeitraum	16
2.6 Containerumschlag nach Containerarten und Hauptverkehrsbeziehungen im Monat/Berichtszeitraum	21
2.7 Containerumschlag nach Wasserstraßengebieten, Containerart, Anzahl und TEU im Monat/Berichtszeitraum	22
2.8 Containerumschlag nach Wasserstraßengebieten, Containerart, Anzahl, TEU und Hauptverkehrsbeziehungen im Monat/Berichtszeitraum	23
3. Schiffsverkehr auf Binnenwasserstraßen Sachsen-Anhalts	
3.1 Schiffsverkehr nach Monaten	24
3.2 Schiffsverkehr nach Wasserstraßengebieten, Beladungszustand und Flagge im Berichtsmonat	25
3.3 Schiffsverkehr nach Wasserstraßengebieten, Beladungszustand und Flagge im Berichtszeitraum	26
Grafiken	27
Einheitliches Güterverzeichnis der Verkehrsstatistiken (NST-2007)	31

## Vorbemerkungen

### Rechtsgrundlagen

Gesetz zur Neuordnung der Statistiken der Schifffahrt und des Güterkraftverkehrs, Art. 1 Gesetz über die Verkehrsstatistik der See- und Binnenschifffahrt sowie des Güterkraftverkehrs (Verkehrsstatistikgesetz - VerkStatG) vom 20. Februar 2004 (BGBl. I S. 318), zuletzt geändert durch Art. 8 des Gesetzes vom 24. Mai 2016 (BGBl. I S. 1217), in Verbindung mit dem Gesetz über die Statistik für Bundeszwecke Bundesstatistikgesetz (BStatG) in der Fassung der Bekanntmachung vom 20. Oktober 2016 (BGBl. I S. 2394), das zuletzt durch Artikel 6 des Gesetzes vom 22. Februar 2021 (BGBl. I S. 266) geändert worden ist.

### Methodik

Meldepflichtig in der Binnenschifffahrtsstatistik sind Ankünfte und Abgänge von Schiffen mit einer Tragfähigkeit von mindestens 50 Tonnen in deutschen Häfen oder sonstigen Lade- und Löschplätzen, deren Ziel oder Herkunft ein Binnenhafen (Hafen an einer Binnenwasserstraße) ist. Ebenso meldepflichtig sind Ankünfte und Abgänge im sogenannten Binnen-See-Verkehr. Dazu zählen neben den die Seegrenze überschreitenden Verkehren zwischen Binnenhäfen (Häfen südlich der Binnengrenze der Seeschifffahrt) und Häfen außerhalb Deutschlands auch jene zwischen Binnenhäfen und Küstenhäfen Deutschlands.

Die Ergebnisse dieser Statistik dienen besonders als Grundlage für verkehrspolitische Entscheidungen und Maßnahmen der obersten Verkehrsbehörden des Bundes und der Länder. Die Erhebungen werden laufend durchgeführt und monatlich ausgewertet. Die Erfassung erfolgt i. d. R. mittels Zählkarten. Für jeden Lade- und Löschvorgang in den Häfen und Umschlagstellen sind über Ankunfts- bzw. Abgangszählkarten Auskünfte zu erteilen.

### Erläuterungen

**Flagge:** Für den Nachweis des Schiffs- und Güterverkehrs nach Flaggen ist maßgebend, welche Flagge die Schiffe zum Zeitpunkt der Anschreibung führten.

**Güterumschlag/Güterbeförderung:** Der Güterumschlag ergibt sich aus der Summe aller Meldungen über Ein- und Ausladungen der in den sachsen-anhaltischen Häfen ankommenden und abgehenden Schiffe. In der Güterbeförderung werden Transporte zwischen zwei Häfen innerhalb Sachsen-Anhalts nur einmal berücksichtigt (Empfang).

**Gütersystematik:** Der Nachweis der Güterarten erfolgt im vorliegenden Bericht ab 2011 nach dem einheitlichen Güterverzeichnis für die Verkehrsstatistik (Standard Goods Nomenclature for Transport Statistics 2007, NST-2007), welches insgesamt 20 Güterabteilungen umfasst. Zuvor fand das amtliche Güterverzeichnis - NST/R - Systematisches Güterverzeichnis für die Verkehrsstatistik - Anwendung.

**Hauptverkehrsbeziehungen:** Die Hauptverkehrsbeziehungen richten sich nach der geographischen Lage der empfangenden und versendenden Stelle. Unterschieden werden der Verkehr innerhalb Deutschlands (Verkehr zwischen deutschen Häfen) sowie der grenzüberschreitende Verkehr (Verkehr zwischen deutschen Häfen und solchen im Ausland).

**Schiffs- und Güterverkehr:** Die Statistik erfasst Schiffe, soweit sie Zwecken der Güterbeförderung dienen und dabei hier die in sachsen-anhaltischen Häfen ankommenden und abgehenden Schiffe und deren umgeschlagene Güter.

**Wasserstraßen:** Deutschland wird in neun Wasserstraßengebiete unterteilt. Für Sachsen-Anhalt werden Schiffsbewegungen für die beiden Wasserstraßen Elbegebiet und Mittel-landkanalgebiet nachgewiesen.

Die Zählkarten zur vorliegenden Statistik sind in der PDF-Ausgabe dieses Berichtes enthalten.

## Rundungen

Im Allgemeinen ist ohne Rücksicht auf die Endsummen auf- bzw. abgerundet worden. Deshalb können sich bei der Summierung von Einzelangaben geringfügige Abweichungen zu den ausgewiesenen Endsummen ergeben. Bei der Aufgliederung der Gesamtheit in Prozent kann die Summe der Einzelwerte wegen Rundens vom Wert 100 % abweichen. Eine Abstimmung auf 100 % erfolgt im Allgemeinen nicht.

## Zeichenerklärung

x = Tabellenfach gesperrt weil Aussage nicht sinnvoll

- = nichts vorhanden

0 = weniger als die Hälfte von 1 in der letzten besetzten Stelle, jedoch mehr als nichts

## Abkürzungen

TEU Twenty-Foot-Equivalent-Unit (Container ca. 6 m Länge)

Tkm Tonnenkilometer

# 1. Güterumschlag auf Binnenwasserstraßen Sachsen-Anhalts - Zusammenfassende Übersichten

## 1.1 Güterumschlag nach Hauptverkehrsbeziehungen seit 1995

Jahr	Insgesamt	Darunter		Empfang	Versand
		Verkehr mit anderen Bundesländern <sup>1</sup>	grenzüber- schreitender Verkehr		
	in 1 000 Tonnen				
1995	6 978	5 310	1 669	2 265	4 714
1996	6 531	4 989	1 541	2 262	4 269
1997	7 214	5 583	1 631	2 715	4 499
1998	7 146	5 244	1 902	2 293	4 853
1999	7 302	5 605	1 697	2 257	5 044
2000	6 705	5 105	1 600	2 000	4 705
2001	5 978	4 304	1 673	1 880	4 097
2002	6 068	4 544	1 524	1 813	4 255
2003	6 474	4 669	1 806	2 029	4 445
2004	6 984	4 610	2 373	2 181	4 802
2005	7 909	5 560	2 349	2 234	5 675
2006	7 506	5 191	2 315	2 403	5 103
2007	7 565	4 918	2 647	2 619	4 946
2008	7 897	5 240	2 657	2 734	5 164
2009	7 161	5 079	2 074	2 098	5 064
2010	7 181	4 630	2 532	2 359	4 822
2011	7 539	5 140	2 362	2 609	4 930
2012	6 979	5 257	1 698	2 416	4 563
2013	7 336	5 585	1 711	2 572	4 764
2014	7 450	5 967	1 466	2 657	4 794
2015	7 460	6 014	1 421	2 828	4 631
2016	7 184	5 557	1 610	2 700	4 483
2017	6 862	5 059	1 750	2 404	4 458
2018	5 713	4 177	1 512	2 203	3 510
2019	5 651	3 727	1 888	2 062	3 589
2020	6 233	3 751	2 465	1 899	4 334
2021	6 365	3 712	2 576	1 904	4 460

<sup>1</sup> bis 2008 Verkehr innerhalb BRD



### 1.2 Güterumschlag nach ausgewählten Güterabteilungen nach NST/R 1991 bis 2010

Jahr	Insgesamt	Darunter			
		0 landwirtschaftl. und verwandte Erzeugnisse	3 Erdöl, Mineralölerzeugn., Gase	6 Steine und Erden	7 Düngemittel
		in 1 000 Tonnen			
1991	2 736	539	273	434	601
1992	3 188	677	505	570	526
1993	3 235	713	343	789	421
1994	5 380	931	563	1 971	715
1995	6 978	1 288	1 168	2 355	883
1996	6 531	1 192	1 107	2 448	838
1997	7 214	880	1 320	2 896	897
1998	7 146	1 055	1 191	2 429	1 297
1999	7 302	1 092	1 001	2 377	1 343
2000	6 705	1 496	928	2 067	949
2001	5 978	1 126	938	1 938	820
2002	6 068	1 148	878	2 016	827
2003	6 474	1 593	802	2 140	811
2004	6 984	1 207	758	2 740	798
2005	7 909	1 722	719	2 954	806
2006	7 506	1 649	693	2 612	713
2007	7 565	1 588	613	2 455	712
2008	7 897	1 739	706	2 536	684
2009	7 161	1 776	571	2 417	450
2010	7 181	1 906	639	2 183	533

### 1.3 Güterumschlag nach ausgewählten Güterabteilungen nach NST 2007 seit 2011

Jahr Monat	Insgesamt	Darunter			
		01 Erzeugnisse d. Land- u. Forstw., Fischerei	03 Erze, Steine und Erden	07 Kokerei- und Mineral- ölerzeugnisse	08 chemische Erzeugnisse
		in 1 000 Tonnen			
2011	7 539	2 498	2 267	831	719
2014	7 450	2 729	1 578	1 305	693
2015	7 460	2 662	1 422	1 535	736
2016	7 184	2 159	1 610	1 437	818
2017	6 862	2 176	1 428	1 259	913
2018	5 713	1 362	1 456	1 145	831
2019	5 651	1 329	1 556	1 081	788
2020	6 233	2 234	1 273	935	841
2021	6 365	2 606	1 184	883	882
2022					
Januar	505	207	64	83	70
Februar	434	158	57	76	80
März	478	173	73	88	74
April	...	...	...	...	...
Mai	...	...	...	...	...
Juni	...	...	...	...	...
Juli	...	...	...	...	...
August	...	...	...	...	...
September	...	...	...	...	...
Oktober	...	...	...	...	...
November	...	...	...	...	...
Dezember	...	...	...	...	...

ab 2011 überarbeitete Güterarten

#### 1.4 Güterumschlag nach Güterabteilungen

Jahr Monat	Insgesamt	Darunter									
		Erzeugn. d. Land- u. Forstw., Fischerei	Kohle, rohes Erdöl, Erdgas	Erze, Steine und Erden	Nah- rungs- und Genussm.	Textilien, Bekleidg., Leder u. -waren	Holz- w., Papier, Pappe, Druckerz.	Kokerei- und Mineral- ölerzeug.	che- mische Erzeug- nisse	sonst. Mineral- erzeug- nisse etc.	Metalle und Metall- erzeugn.
		in 1 000 Tonnen									
2011	7 539	2 498	34	2 267	339	0	104	831	719	143	99
2013	7 336	2 614	14	1 726	410	1	64	1 154	696	176	132
2014	7 450	2 729	16	1 578	444	2	54	1 305	693	71	149
2015	7 460	2 662	17	1 422	514	2	44	1 535	736	81	148
2016	7 184	2 159	12	1 610	480	2	32	1 437	818	157	152
2017	6 862	2 176	17	1 428	393	2	8	1 259	913	176	147
2018	5 713	1 362	12	1 456	444	2	4	1 145	831	89	119
2019	5 651	1 329	24	1 556	446	2	0	1 081	788	74	94
2020	6 233	2 234	15	1 273	534	0	7	935	841	100	70
2021	6 365	2 606	12	1 184	468	1	3	883	882	54	64
2020											
Januar	529	159	2	122	43	0	-	83	85	7	4
Februar	568	225	3	107	43	0	-	79	67	11	2
März	613	215	8	100	58	-	-	102	78	20	12
April	398	144	-	95	33	0	-	45	63	8	0
Mai	552	201	-	103	51	0	0	92	69	13	4
Juni	517	160	-	107	42	0	7	94	62	13	7
Juli	504	159	-	133	24	-	0	62	93	6	9
August	477	141	-	127	44	-	0	73	63	9	9
September	476	189	-	81	43	0	0	74	62	7	2
Oktober	522	208	-	91	53	0	-	76	66	1	11
November	583	223	1	138	55	0	0	77	65	1	8
Dezember	494	209	1	70	46	0	-	77	69	2	2
2021											
Januar	458	213	-	57	39	-	-	59	67	3	3
Februar	329	152	1	43	27	-	-	42	46	4	2
März	714	326	2	126	51	-	-	76	100	6	4
April	580	276	-	100	40	0	-	63	69	6	5
Mai	558	225	-	105	51	0	-	58	95	7	5
Juni	577	214	-	135	36	-	0	66	88	7	12
Juli	525	207	-	121	21	-	0	66	78	8	6
August	526	198	1	116	34	-	-	75	78	1	3
September	538	215	-	102	32	0	0	85	80	1	3
Oktober	577	214	1	110	49	0	0	105	64	2	14
November	511	183	2	100	46	0	0	100	56	3	5
Dezember	472	183	4	70	43	0	3	88	61	6	2
2022											
Januar	505	207	4	64	47	1	2	83	70	3	10
Februar	434	158	2	57	35	0	1	76	80	1	5
März	478	173	-	73	45	1	1	88	74	1	4
April	...	...	...	...	...	...	...	...	...	...	...
Mai	...	...	...	...	...	...	...	...	...	...	...
Juni	...	...	...	...	...	...	...	...	...	...	...
Juli	...	...	...	...	...	...	...	...	...	...	...
August	...	...	...	...	...	...	...	...	...	...	...
September	...	...	...	...	...	...	...	...	...	...	...
Oktober	...	...	...	...	...	...	...	...	...	...	...
November	...	...	...	...	...	...	...	...	...	...	...
Dezember	...	...	...	...	...	...	...	...	...	...	...

**und Monaten**

[illegible]

## 2. Güterumschlag auf Binnenwasserstraßen Sachsen-Anhalts

### 2.1 Güterverkehr und tonnenkilometrische Leistung nach Hauptverkehrsbeziehungen

Gegenstand der Nachweisung	März	Februar	März	Januar bis März		
	2021	2022	2022	2021	2022	Veränderung
	in 1 000 Tonnen					um %
	Güterverkehr nach Hauptverkehrsbeziehungen					
Verkehr innerhalb Sachsen-Anhalts	0	0	1	1	5	x
Verkehr mit anderen Bundesländern						
Empfang	139	80	110	271	287	5,8
Versand	261	172	177	540	544	0,7
Grenzüberschreitender Verkehr						
Empfang	87	40	42	196	132	-32,6
Versand	226	141	149	493	446	-9,5
Gesamtverkehr	714	434	478	1 500	1 414	-5,8
darunter Verkehr mit deutschen Schiffen	292	205	224	633	669	5,6
	Tonnenkilometrische Leistung nach Hauptverkehrsbeziehungen in Mill. Tkm					
Verkehr innerhalb Sachsen-Anhalts	0	0	0	0	1	x
Verkehr mit anderen Bundesländern						
Empfang	47	24	34	90	86	-3,4
Versand	80	51	52	162	158	-2,5
Grenzüberschreitender Verkehr						
Empfang	44	19	20	99	64	-34,9
Versand	116	76	78	257	238	-7,4
Gesamtverkehr	287	170	185	608	548	-9,8
darunter Verkehr mit deutschen Schiffen	98	72	80	219	235	7,3

## 2.2 Güterumschlag nach Monaten

Zeitraum	2021			2022			Veränderung 2021/2020
	Empfang	Versand	insgesamt	Empfang	Versand	insgesamt	
	in 1 000 Tonnen						um %
Januar	143	316	458	151	354	505	10,3
Februar	98	231	329	120	314	434	32,1
März	226	487	714	152	326	478	-33,1
April	161	419	580	...	...	...	...
Mai	167	390	558	...	...	...	...
Juni	171	405	577	...	...	...	...
Juli	140	385	525	...	...	...	...
August	164	362	526	...	...	...	...
September	144	394	538	...	...	...	...
Oktober	185	391	577	...	...	...	...
November	165	345	511	...	...	...	...
Dezember	138	334	472	...	...	...	...
<b>Insgesamt</b>	<b>1 904</b>	<b>4 460</b>	<b>6 365</b>	...	...	...	...

## 2.3 Güterbeförderung nach Güterabteilungen im Berichtsmonat und -zeitraum

Güterabteilung	März	Februar	März	Januar bis März		
	2021	2022	2022	2021	2022	Veränderung
	in Tonnen					um %
Gesamtgüterbeförderung nach Güterabteilungen						
Erzeugnisse der Land- u. Forstw., Fischerei	326 143	157 992	173 496	691 728	535 714	-22,6
Kohle, rohes Erdöl und Erdgas	2 496	2 405	-	3 995	6 207	55,4
Erze, Steine und Erden, sonst. Bergbauerz.	125 962	57 132	72 632	225 424	194 238	-13,8
Nahrungs- und Genussmittel	51 387	35 411	45 196	116 762	127 370	9,1
Textilien, Bekleidung, Leder und -waren	-	291	617	-	1 626	x
Holzwaren, Papier, Pappe, Druckerzeugnisse	-	850	648	-	3 466	x
Kokerei- und Mineralölerzeugnisse	75 709	75 662	87 804	176 507	246 599	39,7
Chemische Erzeugnisse	99 805	79 715	73 556	212 770	223 036	4,8
Sonstige Mineralerz. (Glas, Zement, Gips usw.)	6 234	1 499	1 043	13 074	5 459	-58,2
Metalle und Metallerzeugnisse	4 392	5 306	4 008	9 527	18 871	98,1
Maschinen, Ausrüstungen, Haushaltsgeräte	4 009	2 633	3 051	7 870	8 194	4,1
Fahrzeuge	-	-	-	-	-	-
Möbel, Schmuck, Musikinstrumente	26	55	-	82	227	177,7
Sekundärrohstoffe, Abfälle	14 648	12 989	12 404	36 091	34 933	-3,2
Post, Pakete	-	-	-	-	-	-
Geräte und Material für die Güterbeförderung	2 645	1 680	2 778	6 328	7 143	12,9
Umgzugsgut	-	-	-	-	-	-
Sammelgut	252	219	646	252	915	263,8
Nicht identifizierbare Güter	-	-	-	-	-	-
Sonstige Güter a. n. g.	-	-	-	-	-	-
Insgesamt	713 705	433 839	477 878	1 500 409	1 413 999	-5,8
Anteil der Güterabteilungen am Gesamtumschlag in %						
Erzeugnisse der Land- u. Forstw., Fischerei	45,7	36,4	36,3	46,1	37,9	x
Kohle, rohes Erdöl und Erdgas	0,3	0,6	-	0,3	0,4	x
Erze, Steine und Erden, sonst. Bergbauerz.	17,6	13,2	15,2	15,0	13,7	x
Nahrungs- und Genussmittel	7,2	8,2	9,5	7,8	9,0	x
Textilien, Bekleidung, Leder und -waren	-	0,1	0,1	-	0,1	x
Holzwaren, Papier, Pappe, Druckerzeugnisse	-	0,2	0,1	-	0,2	x
Kokerei- und Mineralölerzeugnisse	10,6	17,4	18,4	11,8	17,4	x
Chemische Erzeugnisse	14,0	18,4	15,4	14,2	15,8	x
Sonstige Mineralerz. (Glas, Zement, Gips usw.)	0,9	0,3	0,2	0,9	0,4	x
Metalle und Metallerzeugnisse	0,6	1,2	0,8	0,6	1,3	x
Maschinen, Ausrüstungen, Haushaltsgeräte	0,6	0,6	0,6	0,5	0,6	x
Fahrzeuge	-	-	-	-	-	x
Möbel, Schmuck, Musikinstrumente	0,0	0,0	-	0,0	0,0	x
Sekundärrohstoffe, Abfälle	2,1	3,0	2,6	2,4	2,5	x
Post, Pakete	-	-	-	-	-	x
Geräte und Material für die Güterbeförderung	0,4	0,4	0,6	0,4	0,5	x
Umgzugsgut	-	-	-	-	-	x
Sammelgut	-	0,1	0,1	0,0	0,1	x
Nicht identifizierbare Güter	-	-	-	-	-	x
Sonstige Güter a. n. g.	-	-	-	-	-	x
Insgesamt	100	100	100	100	100	x

**2.4 Güterumschlag nach Wasserstraßengebieten, Güterhauptgruppen und Hauptverkehrsbeziehungen im März 2022**

NST- 2007 Abteilung Gruppe	Güterabteilung/ Gütergruppe	Güter- umschlag insgesamt	Empfang		Versand	
			davon aus Häfen		davon nach Häfen	
			in Deutschland	im Ausland	in Deutschland	im Ausland
in 1 000 Tonnen						
Elbegebiet						
01	Erzeugnisse der Land- u. Forstw., Fischerei	66	1	5	29	31
01.1	Getreide	56	-	-	26	30
01.4	Obst und Gemüse	1	-	-	-	1
01.5	Forstwirtschaftliche Erzeugnisse	2	-	-	2	-
01.6	Pflanzen und Blumen	0	-	0	-	-
01.7	Andere Erzeugnisse pflanzlichen Ursprungs	6	1	4	1	-
03	Erze, Steine u. Erden, sonst. Bergbauerzeugnisse	18	1	1	16	-
03.5	Steine und Erden, Sand, Kies, Ton, Torf	18	1	1	16	-
04	Nahrungs- und Genussmittel	16	1	-	15	-
04.6	Stärke, Stärkeerzeugnisse, Futtermittel	16	1	-	15	-
04.8	Sonstige Nahrungsmittel	0	-	-	0	-
06	Holzwaren, Papier, Pappe, Druckerzeugnisse	0	-	-	0	-
06.2	Papier, Pappe und Waren daraus	0	-	-	0	-
07	Kokerei- und Mineralölerzeugnisse	85	61	4	-	21
07.2	Flüssige Mineralölerzeugnisse	85	61	4	-	21
08	Chemische Erzeugnisse	8	2	1	5	-
08.2	Chemische Grundstoffe (organisch)	4	-	-	4	-
08.3	Stickstoffverbindungen, Düngemittel	3	1	1	1	-
08.5	Pharmazeutische Erzeugnisse	0	-	-	0	-
08.6	Gummi- oder Kunststoffwaren	1	1	-	-	-
09	Sonstige Mineralerz. (Glas, Zement, Gips usw.)	0	-	-	0	-
09.3	Sonstige Baumaterialien und -erzeugnisse	0	-	-	0	-
10	Metalle und Metallerzeugnisse	2	2	-	0	-
10.1	Roheisen, Stahl, Ferrolegierungen	2	2	-	-	-
10.3	Rohre	0	-	-	0	-
10.5	Heizkessel, Waffen, sonstige Metallerzeugnisse	0	-	-	0	-
11	Maschinen u. Ausrüstungen, Haushaltswaren	1	1	0	0	0
11.4	Geräte d. Elektrizitätserzeugung u. -verteilung	1	1	0	-	0
11.8	Sonstige Maschinen	0	-	-	0	-
14	Sekundärrohstoffe, Abfälle	12	4	-	8	-
14.2	Sonstige Abfälle und Sekundärrohstoffe	12	4	-	8	-
16	Geräte und Material zur Güterbeförderung	1	0	-	1	-
16.1	Leere Container und Wechselbehälter	1	0	-	1	-
18	Sammelgut	1	1	-	-	-
18.0	Sammelgut	1	1	-	-	-
Zusammen		209	72	11	74	52

**Noch 2.4 Güterumschlag nach Wasserstraßengebieten, Güterhauptgruppen und Hauptverkehrsbeziehungen im März 2022**

NST- 2007 Abteilung Gruppe	Güterabteilung/ Gütergruppe	Güter- umschlag insgesamt	Empfang		Versand	
			davon aus Häfen		davon nach Häfen	
		in Deutschland	im Ausland	in Deutschland	im Ausland	
in 1 000 Tonnen						
Mittellandkanalgebiet						
01	Erzeugnisse der Land- u. Forstw., Fischerei	108	4	1	43	60
01.1	Getreide	91	-	-	31	60
01.5	Forstwirtschaftliche Erzeugnisse	8	1	-	7	-
01.7	Andere Erzeugnisse pflanzlichen Ursprunges	9	4	1	4	-
03	Erze, Steine u. Erden, sonst. Bergbauerzeugnisse	55	19	6	18	12
03.1	Eisenerze	1	-	-	1	-
03.2	NE-Metallerze	1	-	1	-	-
03.4	Salz, Natriumchlorid, Meerwasser	14	-	2	-	12
03.5	Steine und Erden, Sand, Kies, Ton, Torf	39	19	3	17	0
04	Nahrungs- und Genussmittel	30	10	3	6	10
04.3	Verarbeitetes Obst und Gemüse	0	0	-	-	-
04.5	Milch, Milcherzeugnisse, Speiseeis	0	-	-	0	-
04.6	Stärke, Stärkerzeugnisse, Futtermittel	29	10	3	6	10
04.7	Getränke	0	-	-	0	-
04.8	Sonstige Nahrungsmittel	0	-	-	0	-
05	Textilien, Bekleidung, Leder und Lederwaren	1	1	-	0	-
05.1	Textilien	1	1	-	0	-
06	Holzwaren, Papier, Pappe, Druckerzeugnisse	1	-	-	1	-
06.1	Holz-, Kork- und Flechtwaren	1	-	-	1	-
06.2	Papier, Pappe und Waren daraus	0	-	-	0	-
07	Kokerei- und Mineralölerzeugnisse	3	-	3	0	-
07.4	Feste oder wachsartige Mineralölerzeugnisse	3	-	3	0	-
08	Chemische Erzeugnisse	66	2	16	34	14
08.1	Chemische Grundstoffe (mineralisch)	12	1	5	5	-
08.3	Stickstoffverbindungen, Düngemittel	53	-	11	29	14
08.6	Gummi- oder Kunststoffwaren	1	1	-	-	-
09	Sonstige Mineralerz. (Glas, Zement, Gips usw.)	1	0	-	0	-
09.1	Glas, Porzellan und keramische Erzeugnisse	0	0	-	0	-
09.3	Sonstige Baumaterialien und -erzeugnisse	0	0	-	0	-
10	Metalle und Metallerzeugnisse	2	-	2	-	-
10.1	Roheisen, Stahl, Ferrolegierungen	2	-	2	-	-
11	Maschinen und Ausrüstungen, Haushaltsgeräte	2	0	-	1	1
11.4	Geräte d. Elektrizitätserzeugung und -verteilung	0	0	-	0	-
11.8	Sonstige Maschinen	1	-	-	1	1
14	Sekundärrohstoffe, Abfälle	0	-	-	0	-
14.2	Sonstige Abfälle und Sekundärrohstoffe	0	-	-	0	-
16	Geräte u. Material zur Güterbeförderung	2	1	-	0	-
16.1	Leere Container und Wechselbehälter	2	1	-	0	-
Zusammen		269	38	31	103	97



**Noch 2.4 Güterumschlag nach Wasserstraßengebieten, Güterhauptgruppen und Hauptverkehrsbeziehungen im März 2022**

NST- 2007 Abteilung Gruppe	Güterabteilung/ Gütergruppe	Güter- umschlag insgesamt	Empfang		Versand	
			davon aus Häfen		davon nach Häfen	
			in Deutschland	im Ausland	in Deutschland	im Ausland
		in 1 000 Tonnen				
		Wasserstraßengebiete insgesamt				
01	Erzeugnisse der Land- und Forstw., Fischerei	173	5	6	72	91
01.1	Getreide	147	-	-	57	90
01.4	Obst und Gemüse	1	-	-	-	1
01.5	Forstwirtschaftliche Erzeugnisse	9	1	-	9	-
01.6	Pflanzen und Blumen	0	-	0	-	-
01.7	Andere Erzeugnisse pflanzlichen Ursprungs	16	5	5	6	-
03	Erze, Steine u. Erden, sonst. Bergbauerzeugnisse	73	19	8	33	12
03.1	Eisenerze	1	-	-	1	-
03.2	NE-Metallerze	1	-	1	-	-
03.4	Salz, Natriumchlorid, Meerwasser	14	-	2	-	12
03.5	Steine und Erden, Sand, Kies, Ton, Torf	57	19	4	32	0
04	Nahrungs- und Genussmittel	45	11	3	21	10
04.3	Verarbeitetes Obst und Gemüse	0	0	-	-	-
04.5	Milch, Milcherzeugnisse, Speiseeis	0	-	-	0	-
04.6	Stärke, Stärkeerzeugnisse, Futtermittel	45	11	3	21	10
04.7	Getränke	0	-	-	0	-
04.8	Sonstige Nahrungsmittel	0	-	-	0	-
05	Textilien, Bekleidung, Leder und Lederwaren	1	1	-	0	-
05.1	Textilien	1	1	-	0	-
06	Holzwaren, Papier, Pappe, Druckerzeugnisse	1	-	-	1	-
06.1	Holz-, Kork- und Flechtwaren	1	-	-	1	-
06.2	Papier, Pappe und Waren daraus	0	-	-	0	-
07	Kokerei- und Mineralölerzeugnisse	88	61	7	0	21
07.2	Flüssige Mineralölerzeugnisse	85	61	4	-	21
07.4	Feste und wachartige Mineralölerzeugnisse	3	-	3	0	-
08	Chemische Erzeugnisse	74	4	17	39	14
08.1	Chemische Grundstoffe (mineralisch)	12	1	5	5	-
08.2	Chemische Grundstoffe (organisch)	4	-	-	4	-
08.3	Stickstoffverbindungen, Düngemittel	56	1	11	29	14
08.5	Pharmazeutische Erzeugnisse	0	-	-	0	-
08.6	Gummi- oder Kunststoffwaren	2	2	-	-	-
09	Sonst. Mineralerz. (Glas, Zement, Gips usw.)	1	0	-	1	-
09.1	Glas, Porzellan und keramische Erzeugnisse	0	0	-	0	-
09.3	Sonstige Baumaterialien und -erzeugnisse	1	0	-	1	-
10	Metalle und Metallerzeugnisse	4	2	2	0	-
10.1	Roheisen, Stahl, Ferrolegierungen	4	2	2	-	-
10.3	Rohre	0	-	-	0	-
10.5	Heizkessel, Waffen, sonstige Metallerzeugnisse	0	-	-	0	-
11	Maschinen u. Ausrüstungen, Haushaltsgeräte	3	1	0	1	1
11.4	Geräte d. Elektrizitätserzeugung u. -verteilung	1	1	0	0	0
11.8	Sonstige Maschinen	2	-	-	1	1
14	Sekundärrohstoffe, Abfälle	12	4	-	8	-
14.2	Sonstige Abfälle u. Sekundärrohstoffe	12	4	-	8	-
16	Geräte und Material zur Güterbeförderung	3	2	-	1	-
16.1	Leere Container und Wechselbehälter	3	2	-	1	-
18	Sammelgut	1	1	-	-	-
18.0	Sammelgut	1	1	-	-	-
	Insgesamt	478	110	42	177	149

**2.5 Güterumschlag nach Wasserstraßengebieten, Güterhauptgruppen und Hauptverkehrsbeziehungen von Januar bis März 2022**

NST- 2007 Abteilung Gruppe	Güterabteilung/ Gütergruppe	Güter- umschlag  insgesamt	Empfang		Versand	
			davon aus Häfen		davon nach Häfen	
			in Deutschland	im Ausland	in Deutschland	im Ausland
		in 1 000 Tonnen				
		Elbegebiet				
01	Erzeugnisse der Land- und Forstw., Fischerei	204	6	22	90	86
01.1	Getreide	163	-	-	78	85
01.4	Obst und Gemüse	1	-	-	-	1
01.5	Forstwirtschaftliche Erzeugnisse	9	0	-	8	-
01.6	Pflanzen und Blumen	0	-	0	-	-
01.7	Andere Erzeugnisse pflanzlichen Ursprungs	31	6	21	4	-
02	Kohle, rohes Erdöl und Erdgas	5	-	5	-	-
02.1	Kohle	5	-	5	-	-
03	Erze, Steine u. Erden, sonst. Bergbauerzeugnisse	73	3	1	67	2
03.4	Salz, Natriumchlorid, Meerwasser	1	-	-	-	1
03.5	Steine und Erden, Sand, Kies, Ton, Torf	72	3	1	67	1
04	Nahrungs- und Genussmittel	58	8	-	49	2
04.6	Stärke, Stärkeerzeugnisse, Futtermittel	58	8	-	49	2
04.8	Sonstige Nahrungsmittel	0	-	-	0	-
06	Holzwaren, Papier, Pappe, Druckerzeugnisse	0	-	-	0	-
06.2	Papier, Pappe und Waren daraus	0	-	-	0	-
07	Kokerei- und Mineralölerzeugnisse	241	152	12	2	75
07.2	Flüssige Mineralölerzeugnisse	241	152	12	2	75
08	Chemische Erzeugnisse	30	8	1	18	3
08.2	Chemische Grundstoffe (organisch)	16	-	-	13	3
08.3	Stickstoffverbindungen, Düngemittel	7	1	1	5	-
08.5	Pharmazeutische Erzeugnisse	1	1	-	0	-
08.6	Gummi- oder Kunststoffwaren	6	6	-	-	-
09	Sonstige Mineralerz. (Glas, Zement, Gips usw.)	2	2	-	1	-
09.1	Gals , Porzellan und keramische Erzeugnisse	1	1	-	0	-
09.3	Sonstige Baumaterialien und -erzeugnisse	2	1	-	1	-
10	Metalle und Metallerzeugnisse	4	2	1	1	-
10.1	Roheisen, Stahl, Ferrolegierungen	3	2	1	-	-
10.3	Rohre	0	-	-	0	-
10.5	Heizkessel, Waffen, sonstige Metallerzeugnisse	1	-	-	1	-
11	Maschinen und Ausrüstungen, Haushaltsgeräte	4	3	0	1	0
11.2	Haushaltsgeräte (weiße Waren)	0	0	-	-	-
11.4	Geräte der Elektrizitätserzeugung u. -verteilung	3	2	0	-	0
11.8	Sonstige Maschinen	1	0	-	1	0
14	Sekundärrohstoffe, Abfälle	33	14	-	19	-
14.2	Sonstige Abfälle und Sekundärrohstoffe	33	14	-	19	-
16	Geräte und Material zur Güterbeförderung	2	0	-	2	-
16.1	Leere Container und Wechselbehälter	2	0	-	2	-
18	Sammelgut	1	1	-	-	-
18.0	Sammelgut	1	1	-	-	-
	Zusammen	657	199	42	249	167

**Noch 2.5 Güterumschlag nach Wasserstraßengebieten, Güterhauptgruppen und Hauptverkehrsbeziehungen von Januar bis März 2022**

NST- 2007 Abteilung Gruppe	Güterabteilung/ Gütergruppe	Güter- umschlag  insgesamt	Empfang		Versand	
			davon aus Häfen		davon nach Häfen	
			in Deutschland	im Ausland	in Deutschland	im Ausland
		in 1 000 Tonnen				
		Mittellandkanalgebiet				
01	Erzeugnisse der Land- und Forstw., Fischerei	335	19	5	125	186
01.1	Getreide	279	1	2	91	185
01.4	Obst und Gemüse	2	-	-	1	1
01.5	Forstwirtschaftliche Erzeugnisse	18	2	-	16	-
01.7	Andere Erzeugnisse pflanzlichen Ursprungs	36	16	3	16	-
02	Kohle, rohes Erdöl und Erdgas	1	-	1	-	-
02.1	Kohle	1	-	1	-	-
03	Erze, Steine u. Erden, sonst. Bergbauerzeugnisse	121	43	15	44	19
03.1	Eisenerze	1	-	-	1	-
03.2	NE-Metallerze	2	-	2	-	-
03.3	Düngemittelminerale	1	-	-	-	1
03.4	Salz, Natriumchlorid, Meerwasser	25	-	7	-	18
03.5	Steine und Erden, Sand, Kies, Ton, Torf	91	43	6	42	0
04	Nahrungs- und Genussmittel	69	17	12	19	21
04.3	Verarbeitetes Obst und Gemüse	1	1	-	-	-
04.5	Milch, Milcherzeugnisse, Speiseeis	0	-	-	0	-
04.6	Stärke, Stärkeerzeugnisse, Futtermittel	67	16	12	18	21
04.7	Getränke	0	-	-	0	-
04.8	Sonstige Nahrungsmittel	0	-	-	0	-
05	Textilien, Bekleidung, Leder und Lederwaren	2	2	-	0	-
05.1	Textilien	2	2	-	0	-
06	Holzwaren, Papier, Pappe, Druckerzeugnisse	3	0	-	3	-
06.1	Holz-, Kork- und Flechtwaren	3	-	-	3	-
06.2	Papier, Pappe und Waren daraus	0	0	-	0	-
07	Kokerei- und Mineralölerzeugnisse	5	-	5	0	-
07.1	Kokereierzeugnisse	1	-	1	-	-
07.4	Feste oder wachsartige Mineralölerzeugnisse	5	-	5	0	-
08	Chemische Erzeugnisse	194	6	35	102	51
08.1	Chemische Grundstoffe (mineralisch)	36	1	19	16	-
08.3	Stickstoffverbindungen, Düngemittel	156	2	16	86	51
08.6	Gummi- oder Kunststoffwaren	2	2	-	-	-
09	Sonstige Mineralerz. (Glas, Zement, Gips usw.)	3	2	-	1	-
09.1	Glas, Porzellan u. ä. Erzeugnisse	1	0	-	1	-
09.3	Sonstige Baumaterialien und -erzeugnisse	2	2	-	1	-
10	Metalle und Metallerzeugnisse	15	-	15	-	-
10.1	Roheisen, Stahl, Ferrolegierungen	15	-	15	-	-

**Noch 2.5 Güterumschlag nach Wasserstraßengebieten, Güterhauptgruppen und Hauptverkehrsbeziehungen von Januar bis März 2022**

NST- 2007 Abteilung Gruppe	Güterabteilung/ Gütergruppe	Güter- umschlag insgesamt	Empfang		Versand	
			davon aus Häfen		davon nach Häfen	
			in Deutschland	im Ausland	in Deutschland	im Ausland
		in 1 000 Tonnen				
		noch Mittellandkanalgebiet				
11	Maschinen und Ausrüstungen, Haushaltsgeräte	4	1	0	2	1
11.4	Geräte d. Elektrizitätserzeugung und -verteilung	1	0	0	1	-
11.8	Sonstige Maschinen	4	0	0	2	1
13	Möbel, Schmuck, Musikinstrumente	0	0	-	0	-
13.1	Möbel	0	0	-	0	-
13.2	Sonstige Erzeugnisse	0	0	-	-	-
14	Sekundärrohstoffe, Abfälle	2	-	1	1	-
14.2	Sonstige Abfälle und Sekundärrohstoffe	2	-	1	1	-
16	Geräte und Material zur Güterbeförderung	5	4	-	1	-
16.1	Leere Container und Wechselbehälter	5	4	-	1	-
	Zusammen	760	93	90	299	279

**Noch 2.5 Güterumschlag nach Wasserstraßengebieten, Güterhauptgruppen und Hauptverkehrsbeziehungen von Januar bis März 2022**

NST- 2007 Abteilung Gruppe	Güterabteilung/ Gütergruppe	Güter- umschlag insgesamt	Empfang		Versand	
			davon aus Häfen		davon nach Häfen	
			in Deutschland	im Ausland	in Deutschland	im Ausland
		in 1 000 Tonnen				
		Wasserstraßengebiete insgesamt				
01	Erzeugnisse der Land- und Forstw., Fischerei	539	26	27	215	271
01.1	Getreide	443	1	2	170	270
01.4	Obst und Gemüse	3	-	-	1	2
01.5	Forstwirtschaftliche Erzeugnisse	27	2	-	24	-
01.6	Pflanzen und Blumen	0	-	0	-	-
01.7	Andere Erzeugnisse pflanzlichen Ursprungs	66	22	24	20	-
02	Kohle, rohes Erdöl und Erdgas	6	-	6	-	-
02.1	Kohle	6	-	6	-	-
03	Erze, Steine u. Erden, sonst. Bergbauerzeugnisse	194	46	16	111	21
03.1	Eisenerze	1	-	-	1	-
03.2	NE-Metallerze	2	-	2	-	-
03.3	Düngemittelminerale	1	-	-	-	1
03.4	Salz, Natriumchlorid, Meerwasser	26	-	7	-	19
03.5	Steine und Erden, Sand, Kies, Ton, Torf	164	46	7	109	2
04	Nahrungs- und Genussmittel	127	25	12	68	23
04.3	Verarbeitetes Obst und Gemüse	1	1	-	-	-
04.5	Milch, Milcherzeugnisse, Speiseeis	0	-	-	0	-
04.6	Stärke, Stärkerzeugnisse, Futtermittel	125	24	12	67	23
04.7	Getränke	0	-	-	0	-
04.8	Sonstige Nahrungsmittel	0	-	-	0	-
05	Textilien Bekleidung, Leder und Lederwaren	2	2	-	0	-
05.1	Textilien	2	2	-	0	-
06	Holzwaren, Papier, Pappe, Druckerzeugnisse	3	0	-	3	-
06.1	Holz-, Kork- und Flechtwaren	3	-	-	3	-
06.2	Papier, Pappe und Waren daraus	0	0	-	0	-
07	Kokerei- und Mineralölerzeugnisse	247	152	18	2	75
07.1	Kokereierzeugnisse	1	-	1	-	-
07.2	Flüssige Mineralölerzeugnisse	241	152	12	2	75
07.4	Feste oder wachsartige Mineralölerzeugnisse	5	-	5	0	-
08	Chemische Erzeugnisse	223	14	35	120	54
08.1	Chemische Grundstoffe (mineralisch)	36	1	19	16	-
08.2	Chemische Grundstoffe (organisch)	16	-	-	13	3
08.3	Stickstoffverbindungen, Düngemittel	163	3	17	91	51
08.5	Pharmazeutische Erzeugnisse	1	1	-	0	-
08.6	Gummi- oder Kunststoffwaren	8	8	-	-	-
09	Sonstige Mineralerz. (Glas, Zement, Gips usw.)	5	4	-	2	-
09.1	Glas, Porzellan und keramische Erzeugnisse	2	1	-	1	-
09.3	Sonstige Baumaterialien und -erzeugnisse	4	3	-	1	-
10	Metalle und Metallerzeugnisse	19	2	16	1	-
10.1	Roheisen, Stahl, Ferrolegierungen	18	2	16	-	-
10.3	Rohre	0	-	-	0	-
10.5	Heizkessel, Waffen, sonstige Metallerzeugnisse	1	-	-	1	-

**Noch 2.5 Güterumschlag nach Wasserstraßengebieten, Güterhauptgruppen und Hauptverkehrsbeziehungen von Januar bis März 2022**

NST- 2007 Abteilung Gruppe	Güterabteilung/ Gütergruppe	Güter- umschlag insgesamt	Empfang		Versand	
			davon aus Häfen		davon nach Häfen	
			in Deutschland	im Ausland	in Deutschland	im Ausland
			in 1 000 Tonnen			
			<b>noch Wasserstraßengebiete insgesamt</b>			
11	Maschinen und Ausrüstungen, Haushaltsgeräte	8	3	0	3	2
11.2	Haushaltsgeräte (weiße Waren)	0	0	-	-	-
11.4	Geräte d. Elektrizitätserzeugung und -verteilung	4	3	0	1	0
11.8	Sonstige Maschinen	4	1	0	2	1
13	Möbel, Schmuck, Musikinstrumente	0	0	-	0	-
13.1	Möbel	0	0	-	0	-
13.2	Sonstige Erzeugnisse	0	0	-	-	-
14	Sekundärrohstoffe, Abfälle	35	14	1	20	-
14.2	Sonstige Abfälle und Sekundärrohstoffe	35	14	1	20	-
16	Geräte und Material zur Güterbeförderung	7	4	-	3	-
16.1	Leere Container und Wechselbehälter	7	4	-	3	-
18	Sammelgut	1	1	-	-	-
18.0	Sammelgut	1	1	-	-	-
	<b>Insgesamt</b>	<b>1 418</b>	<b>292</b>	<b>132</b>	<b>548</b>	<b>446</b>

## 2.6 Containerumschlag nach Containerarten und Hauptverkehrsbeziehungen

Containerart	Einheit	Februar	März	Januar - März		
		2022	2022	2021	2022	Veränderung um %
		Verkehr innerhalb Deutschlands				
20-Fuß-Container beladen	Anzahl	422	414	1 207	1 321	9,4
30-Fuß-Container beladen	Anzahl	-	-	-	-	-
40-Fuß-Container beladen	Anzahl	543	576	1 228	1 883	53,3
Container größer 40 Fuß beladen	Anzahl	-	-	9	1	-88,9
zusammen	TEU	1 508	1 566	3 683	5 089	38,2
darin beförderte Güter	Tonnen	20 171	21 600	50 486	68 401	35,5
20-Fuß-Container leer	Anzahl	330	413	1 150	1 162	1,0
30-Fuß-Container leer	Anzahl	-	-	-	-	-
40-Fuß-Container leer	Anzahl	249	494	984	1 207	22,7
Container größer 40 Fuß leer	Anzahl	-	-	9	1	-88,9
zusammen	TEU	828	1 401	3 138	3 578	14,0
Insgesamt	TEU	2 336	2 967	6 821	8 667	27,1
		Grenzüberschreitender Empfang und Versand				
20-Fuß-Container beladen	Anzahl	-	-	-	-	-
30-Fuß-Container beladen	Anzahl	-	-	-	-	-
40-Fuß-Container beladen	Anzahl	-	-	-	-	-
Container größer 40 Fuß beladen	Anzahl	-	-	-	-	-
zusammen	TEU	-	-	-	-	-
darin beförderte Güter	Tonnen	-	-	-	-	-
20-Fuß-Container leer	Anzahl	-	-	-	-	-
30-Fuß-Container leer	Anzahl	-	-	-	-	-
40-Fuß-Container leer	Anzahl	-	-	-	-	-
Container größer 40 Fuß leer	Anzahl	-	-	-	-	-
zusammen	TEU	-	-	-	-	-
Insgesamt	TEU	-	-	-	-	-
		Gesamtverkehr				
20-Fuß-Container beladen	Anzahl	422	414	1 207	1 321	9,4
30-Fuß-Container beladen	Anzahl	-	-	-	-	-
40-Fuß-Container beladen	Anzahl	543	576	1 228	1 883	53,3
Container größer 40 Fuß beladen	Anzahl	-	-	9	1	-88,9
zusammen	TEU	1 508	1 566	3 683	5 089	38,2
darin beförderte Güter	Tonnen	20 171	21 600	50 486	68 401	35,5
20-Fuß-Container leer	Anzahl	330	413	1 150	1 162	1,0
30-Fuß-Container leer	Anzahl	-	-	-	-	-
40-Fuß-Container leer	Anzahl	249	494	984	1 207	22,7
Container größer 40 Fuß leer	Anzahl	-	-	9	1	-88,9
zusammen	TEU	828	1 401	3 138	3 578	14,0
Insgesamt	TEU	2 336	2 967	6 821	8 667	27,1

## 2.7 Containerumschlag nach Wasserstraßengebieten, Containerart, Anzahl und TEU im März und Januar bis März 2022

Containerart	Einheit	Empfang		Versand		Insgesamt		
		2021	2022	2021	2022	2021	2022	Veränderung um %
		März Elbegebiet						
20-Fuß-Container	Anzahl	150	34	163	67	313	101	-67,7
30-Fuß-Container	Anzahl	-	-	-	-	-	-	-
40-Fuß-Container	Anzahl	224	154	172	246	396	400	1,0
Container größer 40 Fuß	Anzahl	-	-	-	-	-	-	-
Zusammen	TEU	598	342	507	559	1 105	901	-18,5
		Mittellandkanalgebiet						
20-Fuß-Container	Anzahl	318	375	309	351	627	726	15,8
30-Fuß-Container	Anzahl	-	-	-	-	-	-	-
40-Fuß-Container	Anzahl	300	325	319	345	619	670	8,2
Container größer 40 Fuß	Anzahl	-	-	-	-	-	-	-
Zusammen	TEU	918	1 025	947	1 041	1 865	2 066	10,8
		Wasserstraßengebiete insgesamt						
20-Fuß-Container	Anzahl	468	409	472	418	940	827	-12,0
30-Fuß-Container	Anzahl	-	-	-	-	-	-	-
40-Fuß-Container	Anzahl	524	479	491	591	1 015	1 070	5,4
Container größer 40 Fuß	Anzahl	-	-	-	-	-	-	-
Insgesamt	TEU	1 516	1 367	1 454	1 600	2 970	2 967	-0,1
		Januar - März Elbegebiet						
20-Fuß-Container	Anzahl	434	129	396	197	830	326	-60,7
30-Fuß-Container	Anzahl	-	-	-	-	-	-	-
40-Fuß-Container	Anzahl	503	710	406	711	909	1 421	56,3
Container größer 40 Fuß	Anzahl	9	-	9	-	18	-	x
Zusammen	TEU	1 460	1 549	1 228	1 619	2 688	3 168	17,8
		Mittellandkanalgebiet						
20-Fuß-Container	Anzahl	743	1 132	792	1 026	1 535	2 158	40,6
30-Fuß-Container	Anzahl	-	-	-	-	-	-	-
40-Fuß-Container	Anzahl	608	774	717	925	1 325	1 699	28,2
Container größer 40 Fuß	Anzahl	-	1	-	1	-	2	x
Zusammen	TEU	1 959	2 682	2 226	2 878	4 185	5 560	32,9
		Wasserstraßengebiete insgesamt						
20-Fuß-Container	Anzahl	1 177	1 261	1 188	1 223	2 365	2 484	5,0
30-Fuß-Container	Anzahl	-	-	-	-	-	-	-
40-Fuß-Container	Anzahl	1 111	1 484	1 123	1 636	2 234	3 120	39,7
Container größer 40 Fuß	Anzahl	9	1	9	1	18	2	-88,9
Insgesamt	TEU	3 419	4 231	3 454	4 497	6 873	8 728	27,0



**2.8 Containerumschlag nach Wasserstraßengebieten, Containerart, Anzahl, TEU und Hauptverkehrsbeziehungen  
im März und Januar bis März 2022**

Containerart	Einheit	Container- umschlag insgesamt	Empfang		Versand	
			davon aus Häfen		davon nach Häfen	
			in Deutschland	im Ausland	in Deutschland	im Ausland
			März Elbegebiet			
20-Fuß-Container	Anzahl	101	34	-	67	-
30-Fuß-Container	Anzahl	-	-	-	-	-
40-Fuß-Container	Anzahl	400	154	-	246	-
Container größer 40 Fuß	Anzahl	-	-	-	-	-
Zusammen	TEU	901	342	-	559	-
			Mittellandkanalgebiet			
20-Fuß-Container	Anzahl	726	375	-	351	-
30-Fuß-Container	Anzahl	-	-	-	-	-
40-Fuß-Container	Anzahl	670	325	-	345	-
Container größer 40 Fuß	Anzahl	-	-	-	-	-
Zusammen	TEU	2 066	1 025	-	1 041	-
			Wasserstraßengebiete insgesamt			
20-Fuß-Container	Anzahl	827	409	-	418	-
30-Fuß-Container	Anzahl	-	-	-	-	-
40-Fuß-Container	Anzahl	1 070	479	-	591	-
Container größer 40 Fuß	Anzahl	-	-	-	-	-
Insgesamt	TEU	2 967	1 367	-	1 600	-
			Januar - März Elbegebiet			
20-Fuß-Container	Anzahl	326	129	-	197	-
30-Fuß-Container	Anzahl	-	-	-	-	-
40-Fuß-Container	Anzahl	1 421	710	-	711	-
Container größer 40 Fuß	Anzahl	-	-	-	-	-
Zusammen	TEU	3 168	1 549	-	1 619	-
			Mittellandkanalgebiet			
20-Fuß-Container	Anzahl	2 158	1 132	-	1 026	-
30-Fuß-Container	Anzahl	-	-	-	-	-
40-Fuß-Container	Anzahl	1 699	774	-	925	-
Container größer 40 Fuß	Anzahl	2	1	-	1	-
Zusammen	TEU	5 560	2 682	-	2 878	-
			Wasserstraßengebiete insgesamt			
20-Fuß-Container	Anzahl	2 484	1 261	-	1 223	-
30-Fuß-Container	Anzahl	-	-	-	-	-
40-Fuß-Container	Anzahl	3 120	1 484	-	1 636	-
Container größer 40 Fuß	Anzahl	2	1	-	1	-
Insgesamt	TEU	8 728	4 231	-	4 497	-

### 3. Schiffsverkehr auf Binnenwasserstraßen Sachsen-Anhalts

#### 3.1 Schiffsverkehr nach Monaten

Zeitraum	2022			2021	Veränderung 2021/2020 um %
	Schiffe beladen	Schiffe unbeladen	Schiffe insgesamt	Schiffe insgesamt	
Januar	575	471	1 046	930	12,5
Februar	480	411	891	654	36,2
März	548	446	994	1 392	-28,6
April	...	...	...	1 165	...
Mai	...	...	...	1 096	...
Juni	...	...	...	1 184	...
Juli	...	...	...	1 072	...
August	...	...	...	1 091	...
September	...	...	...	1 163	...
Oktober	...	...	...	1 160	...
November	...	...	...	1 076	...
Dezember	...	...	...	940	...
<b>Insgesamt</b>	...	...	...	<b>12 923</b>	...

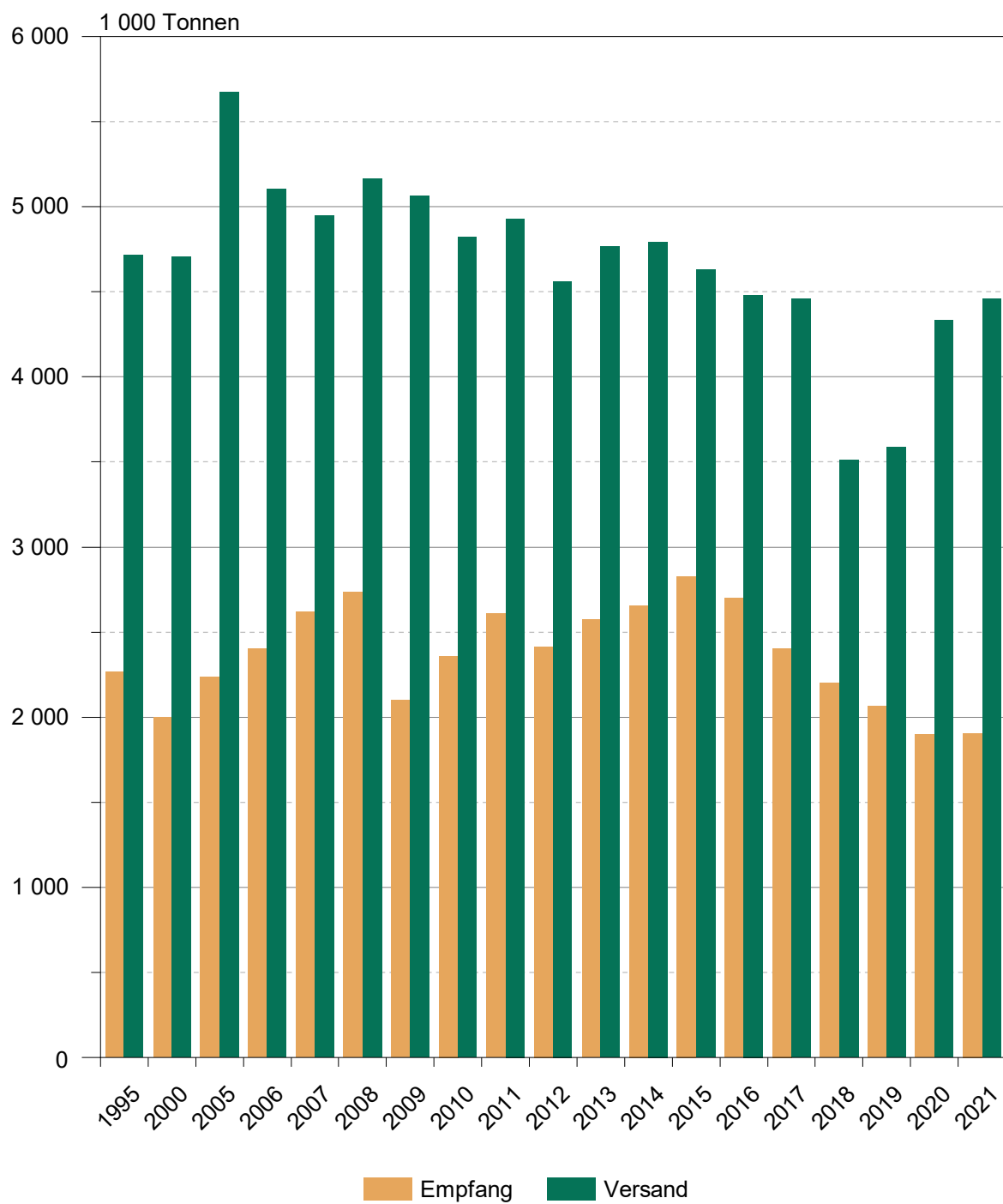
### 3.2 Schiffsverkehr nach Wasserstraßengebieten, Beladungszustand und Flagge im März 2022

Flagge	Schiffe mit eigenem Antrieb					Schiffe ohne eigenen Antrieb				
	beladen			unbeladen		beladen			unbeladen	
	Anzahl	Trag- fähigkeit 1 000 t	Aus-/Ein- ladungen 1 000 t	Anzahl	Trag- fähigkeit 1 000 t	Anzahl	Trag- fähigkeit 1 000 t	Aus-/Ein- ladungen 1 000 t	Anzahl	Trag- fähigkeit 1 000 t
<b>Elbegebiet</b>										
Deutschland	107	186	98	88	126	20	14	11	20	14
Niederlande	54	74	59	51	70	-	-	-	-	-
Schweiz	3	6	5	3	6	-	-	-	-	-
Tschechien	9	14	11	9	14	2	2	1	2	2
Polen	27	26	22	27	26	4	2	1	4	2
<b>Zusammen</b>	<b>200</b>	<b>306</b>	<b>196</b>	<b>178</b>	<b>242</b>	<b>26</b>	<b>18</b>	<b>13</b>	<b>26</b>	<b>18</b>
<b>Mittellandkanalgebiet</b>										
Deutschland	130	191	105	86	114	24	37	10	5	5
Niederlande	113	139	115	100	124	1	1	1	1	1
Belgien	1	1	1	-	-	-	-	-	-	-
Frankreich	1	1	1	1	1	-	-	-	-	-
Tschechien	17	18	12	15	16	5	5	2	5	5
Polen	27	22	19	26	21	3	4	3	3	4
<b>Zusammen</b>	<b>289</b>	<b>372</b>	<b>252</b>	<b>228</b>	<b>277</b>	<b>33</b>	<b>47</b>	<b>16</b>	<b>14</b>	<b>15</b>
<b>Wasserstraßengebiete insgesamt</b>										
Deutschland	237	376	203	174	240	44	52	21	25	20
Niederlande	167	213	174	151	194	1	1	1	1	1
Belgien	1	1	1	-	-	-	-	-	-	-
Frankreich	1	1	1	1	1	-	-	-	-	-
Schweiz	3	6	5	3	6	-	-	-	-	-
Tschechien	26	33	23	24	31	7	6	4	7	6
Polen	54	48	41	53	47	7	6	4	7	6
<b>Insgesamt</b>	<b>489</b>	<b>678</b>	<b>448</b>	<b>406</b>	<b>519</b>	<b>59</b>	<b>65</b>	<b>30</b>	<b>40</b>	<b>33</b>

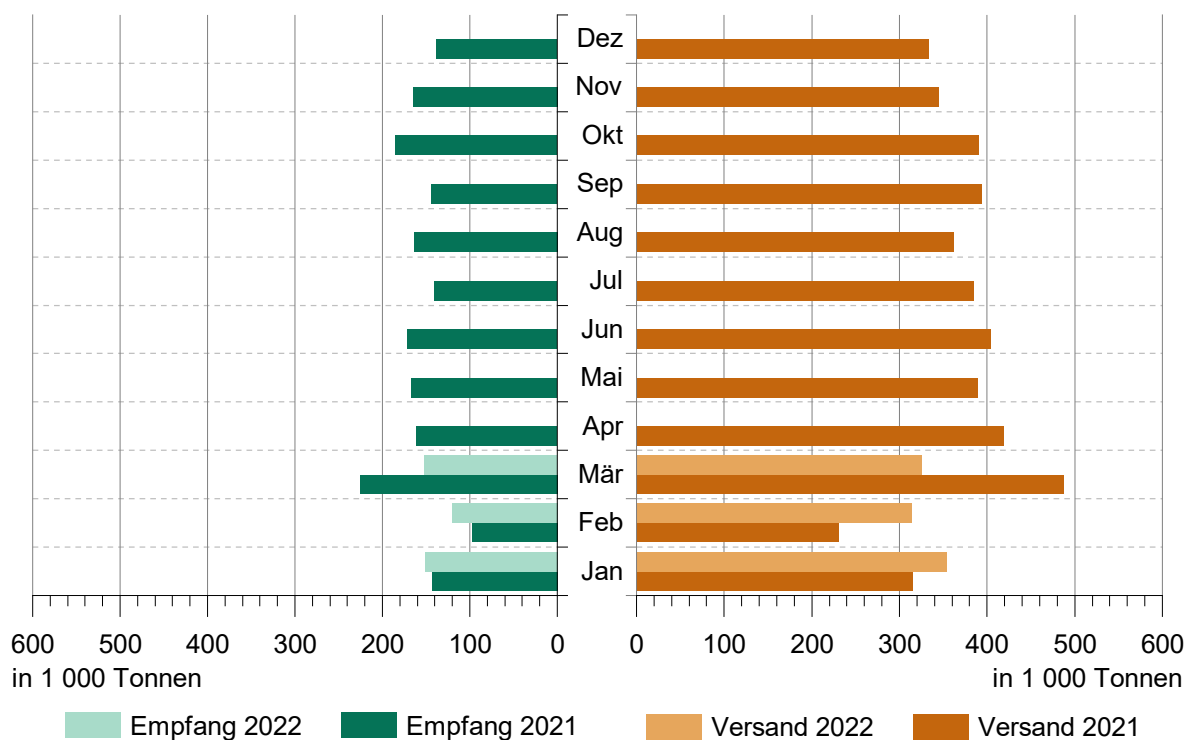
## 3.3 Schiffsverkehr nach Wasserstraßengebieten, Beladungszustand und Flagge im Januar bis März 2022

Flagge	Schiffe mit eigenem Antrieb					Schiffe ohne eigenen Antrieb				
	beladen			unbeladen		beladen			unbeladen	
	Anzahl	Trag- fähigkeit 1 000 t	Aus-/Ein- ladungen 1 000 t	Anzahl	Trag- fähigkeit 1 000 t	Anzahl	Trag- fähigkeit 1 000 t	Aus-/Ein- ladungen 1 000 t	Anzahl	Trag- fähigkeit 1 000 t
<b>Elbegebiet</b>										
Deutschland	387	609	347	321	454	49	33	24	49	33
Niederlande	163	218	179	151	200	-	-	-	-	-
Belgien	8	10	9	8	10	-	-	-	-	-
Luxemburg	1	2	1	1	2	-	-	-	-	-
Schweiz	10	20	15	10	20	-	-	-	-	-
Tschechien	26	37	29	25	36	7	7	5	7	7
Polen	53	49	42	53	49	13	8	6	13	8
Zusammen	648	945	622	569	771	69	48	35	69	48
<b>Mittellandkanalgebiet</b>										
Deutschland	335	494	273	217	287	62	92	26	15	12
Niederlande	302	393	317	282	367	1	1	1	1	1
Belgien	19	22	19	15	18	-	-	-	-	-
Frankreich	2	3	2	2	3	-	-	-	-	-
Tschechien	64	68	49	59	63	18	15	9	17	14
Polen	68	63	55	67	62	15	12	9	15	12
Zusammen	790	1044	715	642	801	96	120	45	48	39
<b>Wasserstraßengebiete insgesamt</b>										
Deutschland	722	1103	619	538	742	111	125	50	64	45
Niederlande	465	611	496	433	567	1	1	1	1	1
Belgien	27	32	28	23	28	-	-	-	-	-
Luxemburg	1	2	1	1	2	-	-	-	-	-
Frankreich	2	3	2	2	3	-	-	-	-	-
Schweiz	10	20	15	10	20	-	-	-	-	-
Tschechien	90	106	79	84	100	25	22	14	24	21
Polen	121	112	98	120	111	28	20	16	28	20
<b>Insgesamt</b>	<b>1 438</b>	<b>1 989</b>	<b>1 337</b>	<b>1 211</b>	<b>1 572</b>	<b>165</b>	<b>168</b>	<b>80</b>	<b>117</b>	<b>87</b>

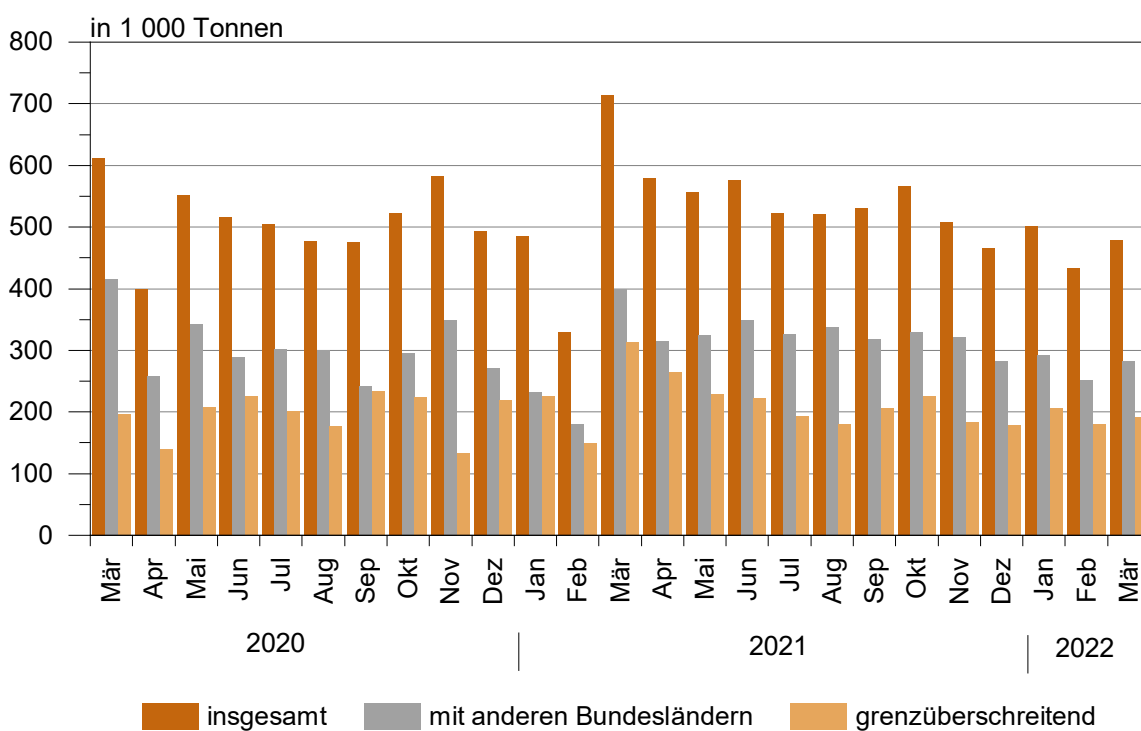
### Güterumschlag auf Binnenwasserstraßen 1995 - 2021



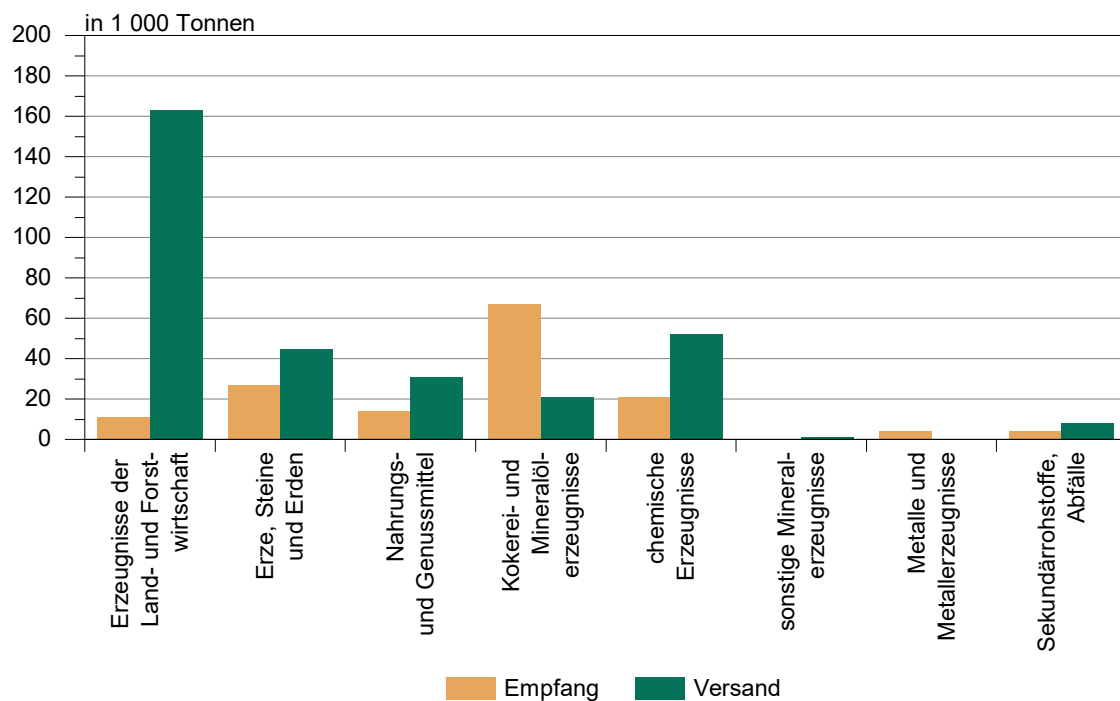
### Güterumschlag auf Binnenwasserstraßen von Januar 2021 bis März 2022



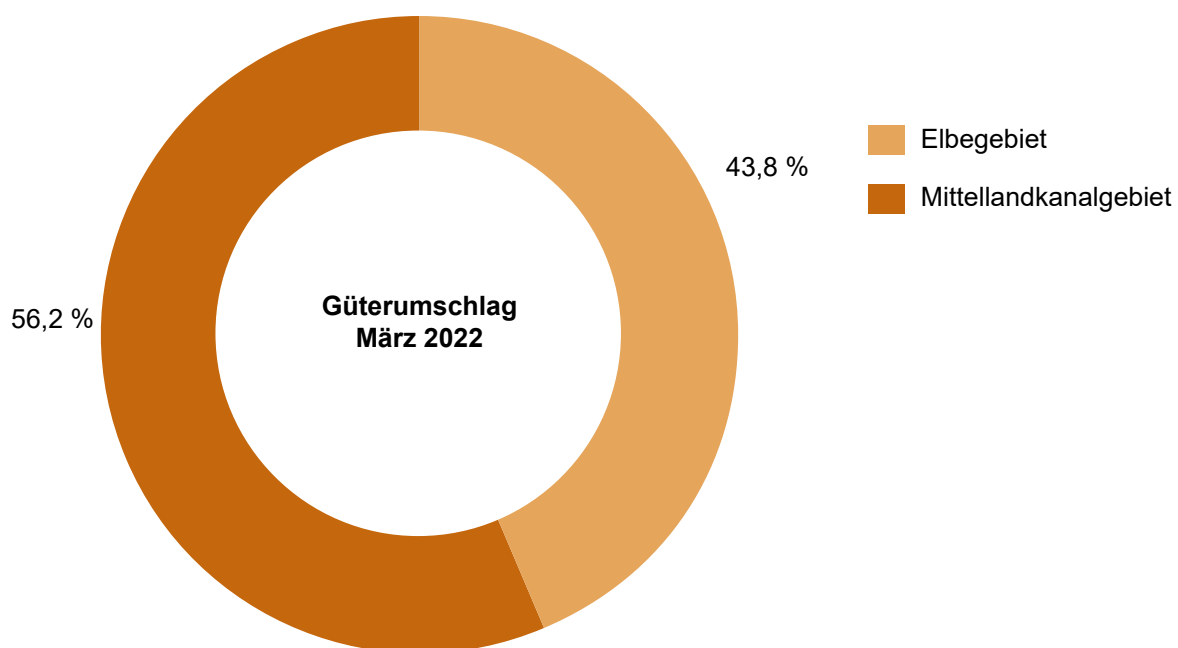
### Güterverkehr nach Hauptverkehrsbeziehungen von März 2020 bis März 2022



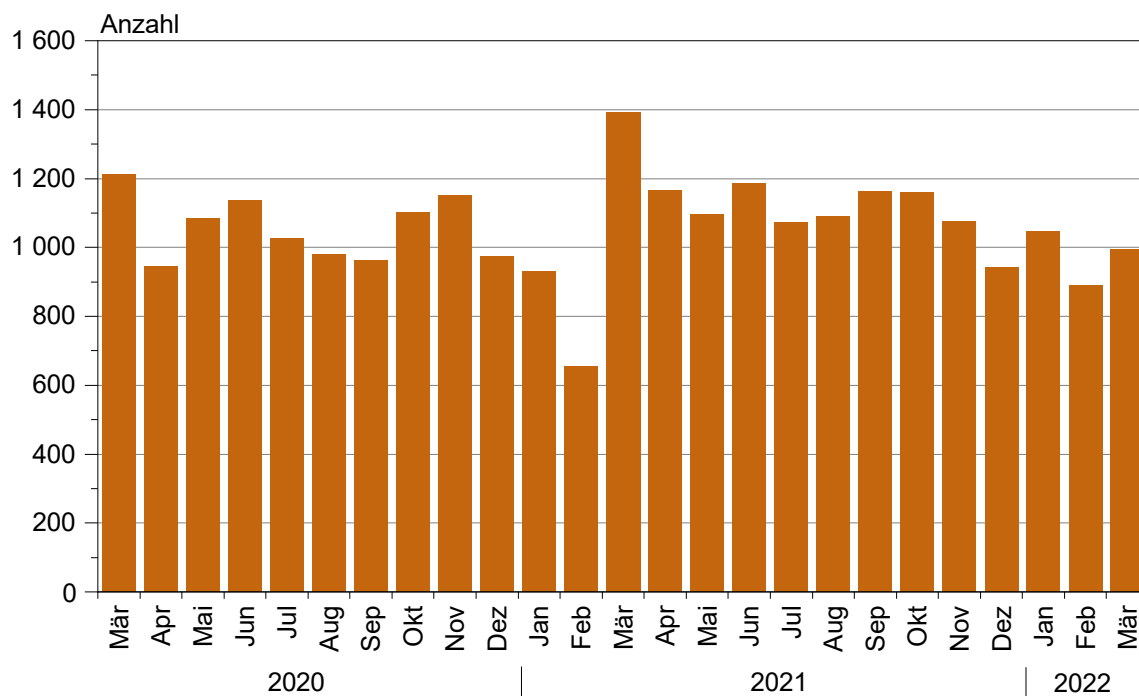
### Güterumschlag nach ausgewählten Güterabteilungen im März 2022



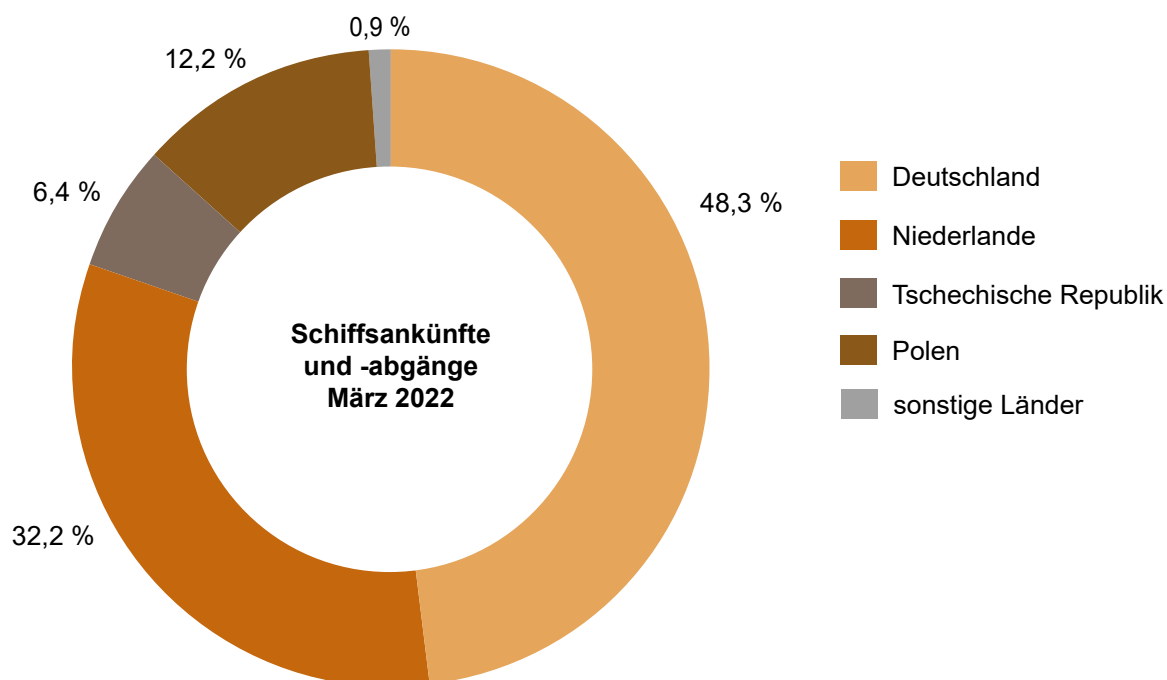
### Güterumschlag nach Wasserstraßengebieten im März 2022



### Schiffsankünfte und -abgänge nach Monaten von März 2020 bis März 2022



### Schiffsankünfte und -abgänge nach Herkunftsländern im März 2022





# Einheitliches Güterverzeichnis der Verkehrsstatistiken (NST-2007)

## Abteilung    Bezeichnung

01	Erzeugnisse der Land- und Forstwirtschaft sowie der Fischerei
02	Kohle, rohes Erdöl und Erdgas
03	Erze, Steine und Erden, sonstige Bergbauerzeugnisse; Torf; Uran- und Thoriumerze
04	Nahrungs- und Genußmittel
05	Textilien und Bekleidung; Leder und Lederwaren
06	Holz sowie Holz-, Kork- und Flechtwaren (ohne Rohholz und Möbel); Papier, Pappe und Waren daraus; Verlags- und Druckerzeugnisse, bespielte Ton-, Bild- und Datenträger
07	Kokereierzeugnisse und Mineralölerzeugnisse
08	Chemische Erzeugnisse und Chemiefasern; Gummi- und Kunststoffwaren; Spalt- und Brutstoffe
09	Sonstige Mineralerzeugnisse (Glas, Zement, Gips usw.)
10	Metalle und Halbzeug daraus; Metallerzeugnisse, ohne Maschinen und Geräte
11	Maschinen und Ausrüstungen a. n. g.; Büromaschinen, Datenverarbeitungsgeräte und -einrichtungen; Geräte der Elektrizitätserzeugung und -verteilung u. Ä.; Nachrichtentechnik, Rundfunk- und Fernsehgeräte sowie elektronische Bauelemente; Medizin-, Mess-, steuerungs- und regelungstechnische Erzeugnisse; optische Erzeugnisse; Uhren
12	Fahrzeuge
13	Möbel, Schmuck, Musikinstrumente, Sportgeräte, Spielwaren und sonstige Erzeugnisse
14	Sekundärrohstoffe, kommunale Abfälle und sonstige Abfälle
15	Post, Pakete
16	Geräte und Material für die Güterbeförderung
17	Im Rahmen von privaten und gewerblichen Umzügen beförderte Güter; von den Fahrgästen getrennt befördertes Gepäck; zum Zwecke der Reparatur bewegte Fahrzeuge ; sonstige nichtmarktbestimmte Güter a. n. g.
18	Sammelgut: eine Mischung verschiedener Arten von Gütern, die zusammen befördert werden
19	Nicht identifizierbare Güter: Güter, die sich aus irgendeinem Grund nicht genau bestimmen lassen und daher nicht den Gruppen 01 - 16 zugeordnet werden können
20	Sonstige Güter a. n. g.

a. n. g. anderweitig nicht genannt

ABG

 Statistisches Landesamt Sachsen-Anhalt  
 Dezernat 35  
 Merseburger Str. 2  
 06110 Halle (Saale)

 Bei Rückfragen erreichen Sie uns unter:  
 Telefon: (0345) 2318-0 Ansprechpartner/-in:

 Telefax:  
 E-Mail:

 Bitte beachten Sie bei der Beantwortung der Fragen die Erläuterungen zu **1** bis **6** auf Seite 2 in dieser Unterlage. Weitere allgemeine Hinweise entnehmen Sie bitte dem beigefügten Merkblatt.

Vielen Dank für Ihre Mitarbeit.

**15**

Paginiernummer (bei Rückfragen bitte angeben)

noch: 3 Fahrtroute/Benutzte Wasserstraßen

 Welche von den nachstehend genannten Wasserstraßen oder Punkten werden auf der Fahrt zum Ausladehafen der Güter – bei mehreren Ausladehäfen, dem weitest entfernten – passiert? **2**

 Bitte ankreuzen.  
 Mehrfachnennungen möglich.

- |                                                                        |                          |
|------------------------------------------------------------------------|--------------------------|
| Emmerich (Rhein) .....                                                 | <input type="checkbox"/> |
| Schleuse Friedrichsfeld (Wesel-Datteln-Kanal) .....                    | <input type="checkbox"/> |
| Schleuse Koblenz (Mosel) .....                                         | <input type="checkbox"/> |
| Seegrenze Ems/Übergang Delfzijl .....                                  | <input type="checkbox"/> |
| Seegrenze Weser .....                                                  | <input type="checkbox"/> |
| Schleuse Brunsbüttel (Nord-Ostsee-Kanal) .....                         | <input type="checkbox"/> |
| Schleuse Geesthacht (Elbe) .....                                       | <input type="checkbox"/> |
| Schleuse Oldenburg (Küstenkanal) .....                                 | <input type="checkbox"/> |
| Elbe-Seitenkanal .....                                                 | <input type="checkbox"/> |
| Schleuse Plau (Müritz-Elde-Wasserstraße) .....                         | <input type="checkbox"/> |
| Schleuse Havelberg (Untere Havel) .....                                | <input type="checkbox"/> |
| Schleuse Parey (Pareyer Verbindungskanal) .....                        | <input type="checkbox"/> |
| Schleuse Niegripp (Elbe-Havel-Kanal) .....                             | <input type="checkbox"/> |
| Schleuse Schönwalde (Havel-Kanal) .....                                | <input type="checkbox"/> |
| Schleuse Plötensee (Berlin-Spandauer-Schiffahrtskanal) .....           | <input type="checkbox"/> |
| Hansabrücke (Spree-Oder-Wasserstraße) .....                            | <input type="checkbox"/> |
| Unterschleuse (Landwehrkanal) .....                                    | <input type="checkbox"/> |
| Schleuse Kleinmachnow (Teltow-Kanal) .....                             | <input type="checkbox"/> |
| Schleuse Eisenhüttenstadt (Oder) .....                                 | <input type="checkbox"/> |
| Straßenbrücke Schwedt (Hohensaaten-Friedrichthaler-Wasserstraße) ..... | <input type="checkbox"/> |
| Schleuse Jochenstein (Donau) .....                                     | <input type="checkbox"/> |

## Güterverkehrsstatistik der Binnenschifffahrt – Zählkarte Abgang

Name des Schiffes:

Name des Schiffsführers:

Wohnort des Schiffsführers:

Telefon, Telefax und/oder E-Mail-Adresse der für Rückfragen zur Verfügung stehenden Person (freiwillige Angabe):

**Meldehafen:** Einladehafen, Ladeplatz oder Strom mit km Angabe

**1 Schiffsmerkmale**

Amtliche Schiffsnummer/SUK-Nr. (bei seegehenden Schiffen/Rufzeichen) ....

Flagge/Registerstaat .....

Tragfähigkeit (Eichtonnen ohne Dezimale) .....

**1.1 Schiffsgattung**

Bitte nur ein Feld ankreuzen.

- |                                                      |                          |
|------------------------------------------------------|--------------------------|
| Gütermotorschiff .....                               | <input type="checkbox"/> |
| Güterleichter (Güterschiff ohne Selbstantrieb) ..... | <input type="checkbox"/> |
| Tankmotorschiff .....                                | <input type="checkbox"/> |
| Tankleichter (Tankschiff ohne Selbstantrieb) .....   | <input type="checkbox"/> |
| Containerschiff .....                                | <input type="checkbox"/> |
| Sonstiges Güterschiff .....                          | <input type="checkbox"/> |

**2 Abgang**

Abgegangen am: (Tag, Monat und Jahr, z. B. 07/09/2017) .....

 Bei Reihenfahrten: **1** ..... mal im Monat
**3 Fahrtroute/Benutzte Wasserstraßen**
 Wird bei der Fahrt auch die See befahren? ..... ☐ Ja ☐ Nein

 Wurden im Meldehafen Güter ausgeladen? ..... ☐ Ja ☐ Nein

 Wurde zwischen dem Meldehafen und dem letzten Hafen Ladung transportiert? ..... ☐ Ja ☐ Nein

## Erläuterungen zum Fragebogen

- 1** Für den Verkehr von Schiffen, die im Berichtsmonat eine häufig wiederkehrende Verbindung zwischen zwei gleichen Häfen unterhalten, kann die Zählkarte monatlich als Sammelzählkarte angelegt werden. Voraussetzung dabei ist, dass auf allen Fahrten immer die gleichen Güter in gleicher Ladungsart bzw. gleichen Ladungseinheiten befördert werden. In diesem Fall ist das Tagesdatum frei zu lassen und in das Feld „Bei Reihenfahrten“ einzutragen, wie oft das Schiff im Berichtsmonat angekommen oder abgegangen ist.

Abschnitt 4 der Zählkarte („Im Meldehafen geladene Güter, Ladungsarten und Ladungseinheiten“) ist dann ebenso auszufüllen wie bei Nicht-Reihenfahrten. Bei der „Menge in Tonnen“ ist allerdings die **Gesamtsumme aller bei diesen Fahrten** beförderten Güter (je Güterart) einzutragen. Gleiches gilt – sofern Güter in Ladungseinheiten befördert werden (LA-Codes 40–51) – auch für das Feld „Anzahl der Ladungseinheiten“, das die **Stückzahl der Ladungseinheiten aller Fahrten** (je Ladungsart bzw. Ladungseinheit) zusammen beinhalten soll.

- 2** Diese Angaben dienen der maschinellen Ermittlung der Verkehrsleistung (Güteraufkommen, Tonnen- und Schiffskilometer) auf den einzelnen Wasserstraßen.

- 3** Die Bezeichnung der Güter erfolgt nach der NST-2007 (einheitliches Güterverzeichnis für die Verkehrsstatistik – 2007). Sammelbezeichnungen wie Getreide, Erze, Eisen usw. sind nicht zulässig; die Güter

sind genauer zu benennen, z. B. Weizen, Roggen, Eisenerze, Walzstahl usw. Markenbezeichnungen sind nicht zu verwenden. Für jede Güterart ist eine separate Zeile vorgesehen. Wird allerdings eine Güterart geladen, die in mehreren Häfen gelöscht wird, so sind so viele Zeilen auszufüllen, wie Ausladehäfen bei der betreffenden Güterart vorkommen.

Bei leeren Ladungseinheiten sind je Ladungsart ebenfalls Zeilen anzulegen, in der die Felder „Güterart“, „Gefahrgut“ und „Menge in Tonnen“ leer bleiben und nur die Ladungsart, Ein- bzw. Ausladehafen sowie die Anzahl der leeren Ladungseinheiten angegeben werden.

- 4** Ausladehafen ist der Ort, an dem das Gut ausgeladen werden soll. Beim Abgang von Schiffsleichtern nach Übersee ist jedoch nicht der Hafen in Übersee als Ausladehafen anzuschreiben, sondern der deutsche Seehafen (z. B. Bremerhaven) oder ein Rheinmündungshafen, in dem der Schiffsleichter vom Trägerschiff aufgenommen wird.

- 5** Anzugeben ist das Bruttogewicht – in Tonnen – der jeweiligen Güterart einschließlich Verpackung, jedoch **ohne Eigengewichte der Ladungseinheiten**.

- 6** Anzugeben sind hier die in der untenstehenden Liste zutreffenden zweistelligen Codes (z. B. der Code 42 bei 40-Fuß-Containern).

#### 4 Im Meldehafen geladene Güter, Ladungsarten und Ladungseinheiten

Güterart <sup>3</sup>	Ausladehafen <sup>4</sup>	Gefahr- gut: ja	Menge in Tonnen <sup>5</sup>	Ladungs- art <sup>6</sup>	Anzahl der Ladungseinheiten
		<input type="checkbox"/>			
		<input type="checkbox"/>			
		<input type="checkbox"/>			
		<input type="checkbox"/>			
		<input type="checkbox"/>			
		<input type="checkbox"/>			
		<input type="checkbox"/>			
		<input type="checkbox"/>			
		<input type="checkbox"/>			
		<input type="checkbox"/>			
		<input type="checkbox"/>			
		<input type="checkbox"/>			
		<input type="checkbox"/>			
		<input type="checkbox"/>			
		<input type="checkbox"/>			
		<input type="checkbox"/>			
		<input type="checkbox"/>			
		<input type="checkbox"/>			
		<input type="checkbox"/>			
		<input type="checkbox"/>			
		<input type="checkbox"/>			
		<input type="checkbox"/>			
		<input type="checkbox"/>			
		<input type="checkbox"/>			
		<input type="checkbox"/>			

Massengut	Stückgut	Container
10 = unverpacktes flüssiges Massengut 20 = unverpacktes festes Schüttgut	30 = unverpacktes oder konventionell verpacktes Stückgut (nicht auf RO-RO-Einheiten; einschließlich kleiner Container < 20 Fuß)	40 = 20-Fuß-Container 41 = Container zwischen 20 und 40 Fuß 42 = 40-Fuß-Container 43 = Container größer als 40 Fuß 44 = Sonstige Großcontainer
Fahrzeuge als Transportmittel (RO-RO-Einheiten)	Sonstige Ladungsarten	
50 = Straßengüterfahrzeuge einschl. deren Anhänger sowie Anhänger von Straßengüterfahrzeugen 51 = Wechselbrücken/-behälter	99 = Sonstiges	

## Güterverkehrsstatistik der Binnenschifffahrt – Zählkarte Ankunft

Name des Schiffes:

Name des Schiffsführers:

Wohnort des Schiffsführers:

Telefon, Telefax und/oder E-Mail-Adresse der für Rückfragen zur Verfügung stehenden Person (freiwillige Angabe):

**Meldehafen:** Ausladehafen, Ladeplatz oder Strom mit km Angabe

**ANK**

Statistisches Landesamt Sachsen-Anhalt  
Dezernat 35  
Merseburger Str. 2  
06110 Halle (Saale)

Bei Rückfragen erreichen Sie uns unter:

Telefon: (0345) 2318-0 Ansprechpartner/-in:

Telefax:

E-Mail:

Bitte beachten Sie bei der Beantwortung der Fragen die Erläuterungen zu **1** bis **6** auf Seite 2 in dieser Unterlage. Weitere allgemeine Hinweise entnehmen Sie bitte dem beigefügten Merkblatt.

Vielen Dank für Ihre Mitarbeit.

**15**

Paginierungsnummer (bei Rückfragen bitte angeben)

### 1 Schiffsmerkmale

Amtliche Schiffsnummer/SUK-Nr. (bei seegehenden Schiffen/Rufzeichen) ....

Flagge/Registerstaat .....

Tragfähigkeit  
(Eichtonnen ohne Dezimale) .....

#### 1.1 Schiffsgattung

Bitte nur ein Feld ankreuzen.

Gütermotorschiff ..... ☐

Güterleichter  
(Güterschiff ohne Selbstantrieb) ..... ☐

Tankmotorschiff ..... ☐

Tankleichter  
(Tankschiff ohne Selbstantrieb) ..... ☐

Containerschiff ..... ☐

Sonstiges Güterschiff ..... ☐

### 2 Ankunft

Angekommen am:  
(Tag, Monat und Jahr,  
z. B. 07/09/2017) ..... / ..... / 20.....

Bei Reihenfahrten: ..... **1** ..... mal im Monat

### 3 Fahrtroute/Benutzte Wasserstraßen

Wurde bei der Fahrt auch die  
See befahren? ..... ☐ Ja ☐ Nein

Werden im Meldehafen Güter  
eingeladen? ..... ☐ Ja ☐ Nein

Wird zwischen dem Meldehafen  
und dem nächsten Hafen Ladung  
transportiert? ..... ☐ Ja ☐ Nein

noch: 3 Fahrtroute/Benutzte Wasserstraßen

Welche von den nachstehend genannten  
Wasserstraßen oder Punkten wurden  
auf der Fahrt vom Einladehafen der  
Güter – bei mehreren Einladehäfen,  
dem weitest entfernten – passiert? **2**

Bitte ankreuzen.  
Mehrfachnennungen  
möglich.

Emmerich (Rhein) ..... ☐

Schleuse Friedrichsfeld  
(Wesel-Datteln-Kanal) ..... ☐

Schleuse Koblenz (Mosel) ..... ☐

Seegrenze Ems/Übergang Delfzijl ..... ☐

Seegrenze Weser ..... ☐

Schleuse Brunsbüttel  
(Nord-Ostsee-Kanal) ..... ☐

Schleuse Geesthacht (Elbe) ..... ☐

Schleuse Oldenburg (Küstenkanal) ..... ☐

Elbe-Seitenkanal ..... ☐

Schleuse Plau  
(Müritz-Elde-Wasserstraße) ..... ☐

Schleuse Havelberg (Untere Havel) ..... ☐

Schleuse Parey  
(Pareyer Verbindungskanal) ..... ☐

Schleuse Niegripp (Elbe-Havel-Kanal) ..... ☐

Schleuse Schönwalde (Havel-Kanal) ..... ☐

Schleuse Plötzensee  
(Berlin-Spandauer-Schiffahrtskanal) ..... ☐

Hansabrücke (Spree-Oder-Wasserstraße) ..... ☐

Unterschleuse (Landwehrkanal) ..... ☐

Schleuse Kleinmachnow (Teltow-Kanal) ..... ☐

Schleuse Eisenhüttenstadt (Oder) ..... ☐

Straßenbrücke Schwedt (Hohensaaten-  
Friedrichthaler-Wasserstraße) ..... ☐

Schleuse Jochenstein (Donau) ..... ☐

**1** Für den Verkehr von Schiffen, die im Berichtsmonat eine häufig wiederkehrende Verbindung zwischen zwei gleichen Häfen unterhalten, kann die Zählkarte monatlich als Sammelzählkarte angelegt werden. Voraussetzung dabei ist, dass auf allen Fahrten immer die gleichen Güter in gleicher Ladungsart bzw. gleichen Ladungseinheiten befördert werden. In diesem Fall ist das Tagesdatum frei zu lassen und in das Feld „Bei Reihenfahrten“ einzutragen, wie oft das Schiff im Berichtsmonat angekommen oder abgegangen ist.

Abschnitt 4 der Zahlkarte („Im Meldehafen gelöschte Güter, Ladungsarten und Ladungseinheiten“) ist dann ebenso auszufüllen wie bei Nicht-Reihenfahrten. Bei der „Menge in Tonnen“ ist allerdings die **Gesamtsumme aller bei diesen Fahrten** beförderten Güter (je Güterart) einzutragen. Gleiches gilt – sofern Güter in Ladungseinheiten befördert werden (LA-Codes 40–51) – auch für das Feld „Anzahl der Ladungseinheiten“, das die **Stückzahl der Ladungseinheiten aller Fahrten** (je Ladungsart bzw. Ladungseinheit) zusammen beinhalten soll.

**3** Die Bezeichnung der Güter erfolgt nach der NST-2007 (einheitliches Güterverzeichnis für die Verkehrsstatistik–2007). Sammelbezeichnungen wie Getreide, Erze, Eisen usw. sind nicht zulässig; die Güter

[illegible]

sind genauer zu benennen, z. B. Weizen, Roggen, Eisenerze, Walzstahl usw. Markenbezeichnungen sind nicht zu verwenden. Für jede Güterart ist eine separate Zeile vorgesehen. Wird allerdings eine Güterart gelöscht, die in mehreren Häfen geladen wurde, so sind so viele Zeilen auszufüllen, wie Einladehäfen bei der betreffenden Güterart vorkommen.

Bei leeren Ladungseinheiten sind je Ladungsart ebenfalls Zeilen anzulegen, in der die Felder „Güterart“, „Gefahrgut“ und „Menge in Tonnen“ leer bleiben und nur die Ladungsart, Ein- bzw. Ausladehafen sowie die Anzahl der leeren Ladungseinheiten angegeben werden.

**4** Einladehafen ist der Ort, an dem das Gut eingeladen wurde. Bei Ankunft von Schiffsleibern aus Übersee ist jedoch nicht der Hafen in Übersee als Einladehafen anzuschreiben, sondern der deutsche Seehafen (z. B. Bremerhaven) oder ein Rheinmündungshafen, in dem der Schiffsleibner vom Trägerschiff abgesetzt wurde.

**5** Anzugeben ist das Bruttogewicht – in Tonnen – der jeweiligen Güterart einschließlich Verpackung, jedoch **ohne Eigengewichte der Ladungseinheiten**.

**6** Anzugeben sind hier die in der untenstehenden Liste zutreffenden zweistelligen Codes (z. B. der Code 42 bei 40-Fuß-Containern).

Seite 2

# Veröffentlichungen im Statistischen Landesamt Sachsen-Anhalt

Im Monat Mai 2022 erschienen

Bestell-Nr.	Kennziffer/Periodizität	Titel	Preis Print (in EUR)
1 Z 0 03	Z	Statistisches Monatsheft 05/22	5,50
3 A 6 03	A VI j/21	Erwerbstätige am Arbeitsort und Arbeitsvolumen nach Wirtschaftszweigen 1991 - 2021, I/2008 - IV/2021 Stand: August 2021/Februar 2022	8,00
3 C 3 06	C III j/21	Schlachtungen und Geflügel Jahr 2021	2,50
3 E 1 02	E I m-02/22	Tätige Personen, Umsatz im Verarbeitenden Gewerbe sowie im Bergbau und der Gewinnung von Steinen und Erden Februar 2022: vorläufige Ergebnisse Betriebe mit 50 und mehr tätigen Personen	5,00
3 E 1 09	E I vj-03/21	Produktion ausgewählter Erzeugnisse III. Quartal 2021	2,50
3 E 1 09	E I vj-04/21	Produktion ausgewählter Erzeugnisse IV. Quartal 2021, Jahr 2021	3,00
3 E 2 01	E II m-02/22	Umsatz, Tätige Personen, Auftragseingang und Auftragsbestand im Baugewerbe Februar 2022	2,50
3 E 2 03	E II j/21	Ergebnisse der Ergänzungserhebung im Bauhauptgewerbe Juni 2021	4,00
3 E 2 04	E II, III j/2020	Investitionen im Bauhaupt- und Ausbaugewerbe Jahr 2020	2,50
3 E 4 01	E IV j/20	Energie- und Wasserversorgung: Energiebericht Jahr 2020	5,00
3 G 1 01	G I m-01/22	Entwicklung von Umsatz und Beschäftigten im Einzelhandel Januar 2022, vorläufige Ergebnisse	2,00
3 G 1 03	G I m-12/21	Entwicklung von Umsatz und Beschäftigten im Kraftfahrzeughandel Dezember 2021, vorläufige Ergebnisse	2,00
3 G 4 01	G IV m-01/22	Gäste und Übernachtungen im Reiseverkehr, Beherbergungskapazität Januar 2022, vorläufige Ergebnisse	6,00
3 G 4 01	G IV m-02/22	Gäste und Übernachtungen im Reiseverkehr, Beherbergungskapazität Februar 2022, Januar bis Februar 2022, vorläufige Ergebnisse	6,00
3 G 4 02	G IV m-01/22	Entwicklung von Umsatz und Beschäftigten im Gastgewerbe Januar 2022, vorläufige Ergebnisse	2,00
3 H 1 01	H I m-07/21	Straßenverkehrsunfälle Juli 2021, vorläufige Ergebnisse	6,00
3 H 1 01	H I m-08/21	Straßenverkehrsunfälle August 2021, vorläufige Ergebnisse	6,00
3 H 1 01	H I m-09/21	Straßenverkehrsunfälle September 2021, vorläufige Ergebnisse	6,00
3 H 1 01	H I m-10/21	Straßenverkehrsunfälle Oktober 2021, vorläufige Ergebnisse	6,00
3 H 2 01	H II m-02/22	Binnenschifffahrt Februar 2022	4,00
3 L 4 01	L IV j/19	Die Umsätze und ihre Besteuerung: Ergebnisse der Umsatzsteuerstatistik Voranmeldungen Jahr 2019	11,50
3 M 1 01	M I vj-01/22	Verbraucherpreisindex März 2022	4,50
3 P 1 01	P I j/21	Bruttoinlandsprodukt und Bruttowertschöpfung nach Wirtschaftsbereichen 1991 - 2021; bezogen auf den Stand der Bundesrechnung November 2021/Februar 2022	5,00
3 P 1 07	P I j/21	Arbeitnehmerentgelt, Bruttolöhne und -gehälter nach Wirtschaftsbereichen 1991 - 2021; bezogen auf den Stand der Bundesrechnung November 2021/Februar 2022	6,50





<https://statistik.sachsen-anhalt.de>

Bestellnummer: 3H201



H II  
m-03/22