



# Energie- und Wasserversorgung

Energiebericht

Jahr 2020

2019

2020

2021



SACHSEN-ANHALT

Statistisches Landesamt

## Herausgabemonat Mai 2022

### Inhaltliche Verantwortung:

Dezernat Verarbeitendes Gewerbe, Handwerk, Bau, Energie  
Herr Dr. Lehmann                      Telefon: 0345 2318-305

**Pressesprecherin/Dezernatsleiterin Öffentlichkeitsarbeit:**

Frau Richter-Grünewald      Telefon: 0345 2318-702

**Informations- und Auskunftsdienst:**

Frau Hanneman                      Telefon: 0345 2318-777  
Frau Heyl                                Telefon: 0345 2318-716  
Herr Dr. Straube                     Telefon: 0345 2318-715  
Telefax: 0345 2318-913  
E-Mail: info@stala.mi.sachsen-anhalt.de  
Internet: https://statistik.sachsen-anhalt.de  
Twitter:@StatistikLSA

**Vertrieb:**

Telefon: 0345 2318-718  
E-Mail: [shop@stala.mi.sachsen-anhalt.de](mailto:shop@stala.mi.sachsen-anhalt.de)

**Bibliothek und  
Besucherdienst:**

Merseburger Straße 2  
Montag - Freitag: 8.00 Uhr - 12.00 Uhr  
Telefon: 0345 2318-714  
E-Mail: [bibliothek@stala.mi.sachsen-anhalt.de](mailto:bibliothek@stala.mi.sachsen-anhalt.de)

**Schriftliche  
Bestellungen an:**

Statistisches Landesamt Sachsen-Anhalt  
Öffentlichkeitsarbeit  
Postfach 20 11 56  
06012 Halle (Saale)

**Herausgabe:**

Statistisches Landesamt Sachsen-Anhalt

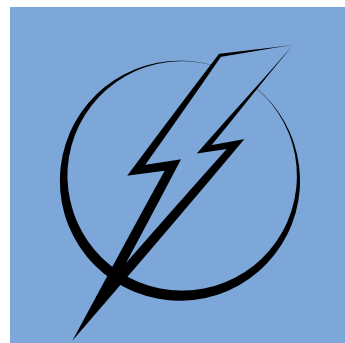
© Statistisches Landesamt Sachsen-Anhalt, Halle (Saale) 2022  
Auszugsweise Vervielfältigung und Verbreitung mit Quellenangabe gestattet.

Bezug: Preis: 5,00 Euro; Bestell-Nr.: 3E401  
kostenfrei als PDF-Datei verfügbar - Bestell-Nr.: 6E401

Foto: Pixabay.com/sfedor

# Statistischer Bericht

---



Energie- und  
Wasserversorgung

Energiebericht

Jahr 2020

Land Sachsen-Anhalt

---

# Inhaltsverzeichnis

	Seite
Vorbemerkungen	4
Auf- und Abrundungen	6
Tabellen	
1. Elektrizitäts- und Wärmeerzeugung zur allgemeinen Versorgung	7
1.1 Elektrizitäts- und Wärmeerzeugung, ausgewählte Merkmale seit 2005	7
1.2 Nettonennleistung nach Art der Anlage im Dezember 2020	8
1.3 Nettonennleistung der Kraftwerke nach Hauptenergieträgern im Dezember 2020	9
1.4 Elektrizitäts- und Wärmeerzeugung nach Art der Anlage (kumulierte Werte 2020)	10
1.5 Elektrizitäts- und Wärmeerzeugung nach Energieträgern (kumulierte Werte 2020)	11
1.6 Elektrizitäts- und Wärmeerzeugung nach kreisfreien Städten und Landkreisen (kumulierte Werte 2020)	12
1.7 Elektrizitäts- und Wärmeerzeugung nach Monaten 2020	12
1.8 Brennstoffeinsatz für Elektrizitäts- und Wärmeerzeugung nach Energieträgern in Gigajoule (kumulierte Werte 2020)	13
1.9 Brennstoffeinsatz für Elektrizitäts- und Wärmeerzeugung nach Energieträgern in spezifischen Einheiten (kumulierte Werte 2020)	14
2. Stromabgabe der Elektrizitätsversorgungsunternehmen sowie der Stromhändler an Letztverbraucher seit 2005	15
3. Wärmeversorgung	16
3.1 Wärmeversorgung in Sachsen-Anhalt, ausgewählte Merkmale seit 2005	16
3.2 Nettowärmeerzeugung und Brennstoffeinsatz der Heizwerke nach Energieträgern 2019	17
3.3 Nettowärme- und Elektrizitätserzeugung sowie Brennstoffeinsatz der wärmegeführten Blockheizkraftwerke mit einer Nettonennleistung unter 1 MW elektrisch nach Energieträgern 2019	18
3.4 Nettowärmeerzeugung insgesamt nach Energieträgern 2019	19
4. Elektrizitäts- und Wärmeerzeugung der Stromerzeugungsanlagen im Verarbeitenden Gewerbe sowie im Bergbau und in der Gewinnung von Steinen und Erden	20
4.1 Elektrizitäts- und Wärmeerzeugung, ausgewählte Merkmale seit 2005	20
4.2 Nettonennleistung nach Art der Anlage 2019	21
4.3 Nettonennleistung nach Hauptenergieträgern 2019	22
4.4 Elektrizitäts- und Wärmeerzeugung nach Art der Anlage 2019	23
4.5 Elektrizitäts- und Wärmeerzeugung nach Energieträgern 2019	24
4.6 Brennstoffeinsatz für Elektrizitäts- und Wärmeerzeugung nach Energieträgern in Gigajoule 2019	25
4.7 Brennstoffeinsatz für Elektrizitäts- und Wärmeerzeugung nach Energieträgern in spezifischen Einheiten 2019	26
5. Stromeinspeisung bei Netzbetreibern, Sitz der Einspeiser in Sachsen-Anhalt 2019	27
5.1 Einspeisende Anlagen und Stromeinspeisung seit 2012, 2019 und 2020 nach Monaten	27
5.2 Einspeisende Anlagen und Stromeinspeisung nach Energieträgern 2019	28
6. Gasabgabe der Gasversorgungsunternehmen und Gashändler an Letztverbraucher seit 2010	29

7.	Abgabe von Flüssiggas in Sachsen-Anhalt seit 2010	29
8.	Gewinnung, Verwendung und Abgabe von Klärgas in Sachsen-Anhalt seit 2010	30
9.	Erzeugung von Biotreibstoffen in Sachsen-Anhalt und deren Absatz seit 2010	30
10.	Tätige Personen, geleistete Arbeitsstunden, bezahlte Entgelte bei Betrieben in der Energie- und Wasserversorgung	31
10.1	Tätige Personen, geleistete Arbeitsstunden, bezahlte Entgelte in der Energie- und Wasserversorgung nach wirtschaftlicher Gliederung seit 1992, 2020 nach Monaten	31
10.2	Tätige Personen, geleistete Arbeitsstunden, bezahlte Entgelte in der Energie- und Wasserversorgung nach kreisfreien Städten und Landkreisen 2020	36

## Grafiken

- Kraftwerke der allgemeinen Versorgung – Nettostromerzeugung
- Kraftwerke der allgemeinen Versorgung – Nettowärmeerzeugung
- Tätige Personen in der Energie- und Wasserversorgung
- Bezahlte Entgelte in der Energie- und Wasserversorgung

## Zeichenerklärung

- = nichts vorhanden (genau Null)
- x = Tabellenfach gesperrt, weil Aussage nicht sinnvoll
- . = Zahlenwert unbekannt oder aus Gründen der Geheimhaltung nicht veröffentlicht

## Abkürzungen

- MW = Megawatt
- MWh = Megawattstunde
- GJ = Gigajoule
- t = Tonne
- m<sup>3</sup> = Kubikmeter
- Nm<sup>3</sup> = Normkubikmeter

## Vorbemerkungen

Rechtsgrundlage für die Berichterstattung über die Energie- und Wasserversorgung sind das Gesetz über die Statistik im Produzierenden Gewerbe (ProdGewStatG) und das Energiestatistikgesetz (EnStatG), jeweils in Verbindung mit dem Bundesstatistikgesetz (BStatG) in der zum Zeitpunkt der Erhebung jeweils gültigen Fassung.

In dem vorliegenden Statistischen Bericht werden überwiegend technisch-physikalische Daten der Elektrizitäts-, Wärme- und Gaswirtschaft veröffentlicht.

Gewonnen werden die Ergebnisse aus der Monatserhebung über die Elektrizitäts- und Wärmeerzeugung zur allgemeine Versorgung. Erhoben werden bei Betreibern von Anlagen für die Erzeugung von Elektrizität oder von Elektrizität und Wärme über 1 MW Merkmale zur Elektrizitäts- und Wärmeerzeugung, Nettonennleistung der Anlagen sowie Energieträgereinsatz.

Die Angaben zur Stromabgabe der Elektrizitätsversorgungsunternehmen entstammen der jährlichen Erhebung bei den Unternehmen der Elektrizitätsversorgung. Erhoben werden Angaben über Stromabsatz und Erlöse der Elektrizitätsversorgungsunternehmen sowie der Stromhändler.

Die Angaben zur Wärmeversorgung liefert die jährliche Erhebung über Erzeugung und Verwendung von Wärme bei Unternehmen der Wärmeversorgung. Erhoben werden Angaben zur Erzeugung, Bezug, Abgabe von Wärme, Leistungskennziffern von Anlagen zur Wärmeerzeugung und Brennstoffeinsatz zur Erzeugung von Wärme.

Weitere Angaben zur Elektrizitäts- und Wärmeversorgung liefert die jährliche Erhebung über Stromerzeugungsanlagen der Betriebe des Verarbeitenden Gewerbes sowie des Bergbaus und der Gewinnung von Steinen und Erden. Erhoben werden bei Betreibern von Anlagen über 1 MW Parameter zur Erzeugung von Elektrizität und Wärme, zu Leistungsparametern der Anlagen, sowie Angaben zum Einsatz von Energieträgern.

Die Angaben über die Stromeinspeisung in Sachsen-Anhalt liefern der Monatsbericht über die Elektrizitätsversorgung der Netzbetreiber sowie die jährliche Erhebung über die Stromeinspeisung bei Netzbetreibern. Erhoben werden die Anzahl und Leistung der einspeisenden Anlagen sowie deren eingespeiste Strommenge.

Die Angaben zur Gasversorgung liefert die jährliche Erhebung über Aufkommen und Abgabe von Gas sowie Erlöse der Gasversorgungsunternehmen und Gashändler und die Erhebung über Abgabe, Ein- und Ausfuhr von Erdgas und Erdölgas, sowie Erlöse der Produzenten.

Die jährliche Erhebung über die Abgabe von Flüssiggas erfasst Daten über Lieferungen von Flüssiggas nach Abnehmergruppen.

Angaben für das Klärgas liefert die jährliche Erhebung über die Gewinnung, Verwendung und Abgabe von Klärgas.

Die jährliche Erhebung über Biotreibstoffe liefert die Angaben über deren Herstellung und den Absatz.

Die Angaben zu den tätigen Personen, geleisteten Arbeitsstunden und Entgelten sind dem Monatsbericht in der Energie- und Wasserversorgung entnommen. Der Monatsbericht umfasst alle Betriebe der Elektrizitäts-, Gas-, Wärme-, Kälte- und Wasserversorgung von Unternehmen mit 20 und mehr tätigen Personen der Energie- und Wasserversorgung sowie alle Betriebe von Unternehmen der übrigen Wirtschaftszweige, die o. g. Bereich zuzuordnen sind.

Die Erhebungsbögen zu den vorliegenden Statistiken sind in der PDF-Ausgabe dieses Berichtes enthalten.

Für die einzelnen Erhebungsmerkmale werden folgende Definitionen und Hinweise gegeben:

**Betrieb:** Im Sinne des ProdGewStatG ist ein Betrieb ein an einem Standort gelegenes Unternehmen oder ein Teil eines Unternehmens, wenn an diesem Ort oder von diesem Ort aus Wirtschaftstätigkeiten ausgeübt werden, für die in der Regel eine oder mehrere Personen im Auftrag desselben Unternehmens arbeiten.

**Betriebsverbrauch:** Der Betriebsverbrauch ist der Verbrauch in betriebseigenen Einrichtungen wie Verwaltungsgebäuden, Werkstätten, Unterwerken.

**Bezahlte Entgelte:** Bezahlte Entgelte sind die Summen der Bruttobezüge der tätigen Personen (einschl. der an andere Unternehmen überlassenen Mitarbeiter/-innen) ohne Arbeitgeberanteile zur Sozialversicherung.

**Bruttostromerzeugung:** Die Bruttostromerzeugung einer Erzeugungsanlage ist die erzeugte elektrische Arbeit, gemessen an den Generatorklemmen.

**Eigenverbrauch (Strom):** Der Eigenverbrauch ist die elektrische Arbeit, die in den Neben- und Hilfsanlagen einer Stromerzeugungsanlage (z. B. zur Wasseraufbereitung, Dampferzeuger-Wasserspeisung, Frischluft- und Brennstoffversorgung sowie Rauchgasreinigung) während des Betriebes der Anlage verbraucht wird. Er enthält nicht den Betriebsverbrauch.

**Elektrische Arbeit:** Die elektrische Arbeit ist die in einer bestimmten Zeit erzeugte, übertragene elektrische Energie.

**Energieträger:** Energieträger sind Quellen oder Stoffe in denen Energie mechanisch, thermisch, chemisch oder physikalisch gespeichert ist.

**Energieversorgungsunternehmen:** Energieversorgungsunternehmen im Sinne des Energiewirtschaftsgesetzes (EnWG) sind natürliche oder juristische Personen, die Energie an andere liefern, ein Energieversorgungsnetz betreiben oder an einem Energieversorgungsnetz als Eigentümer Verfügungsbefugnis besitzen.

**Engpassleistung:** Die Engpassleistung ist die maximale Dauerleistung einer Erzeugungsanlage, die unter Normalbedingungen erreichbar ist. Sie ist durch den leistungsschwächsten Anlagenteil (Engpass) begrenzt. Zeitweilig in Reparatur befindliche Anlagenteile mindern die Engpassleistung nicht. Bei einer längerfristigen Veränderung (z. B. Alterungseinflüssen, Änderung von Einzelaggregaten) wird die Engpassleistung entsprechend den veränderten Verhältnissen neu bestimmt.

**Erneuerbare Energien:** Als erneuerbare Energieträger gelten die Energieträger, die nach menschlichen Zeitbegriffen unerschöpflich sind. Dazu gehören Wasserkraft, Windenergie, Solarenergie, Biomasse in Form von Gasen und nachwachsenden Rohstoffen, Abfall biologischen Ursprungs, Klärgas, Deponiegas und die Geothermie. Sie stehen im Gegensatz zu den „erschöpflichen“ Energieträgern, den fossilen Brennstoffen Kohle, Erdöl und Erdgas. Diese entstanden in einem Jahrmillionen dauernden Prozess; der Mensch verbraucht sie erdgeschichtlich betrachtet, in wenigen Augenblicken.

**Geleistete Arbeitsstunden:** Die tatsächlich geleisteten - nicht die bezahlten - Stunden aller tätigen Personen. Bei Schichtbetrieben ist die Summe aller Stunden in allen Schichten anzugeben. Einzubeziehen sind geleistete Über-, Nacht-, Sonn- und Feiertagsstunden. Nicht einzubeziehen sind ausgefallene Arbeitsstunden, auch wenn sie bezahlt wurden, sowie Arbeitsstunden für Montage- und Reparaturarbeiten von Beauftragten anderer Betriebe.

**Haushaltskunden:** Haushaltskunden sind gemäß Energiewirtschaftsgesetz (EnWG) Letztverbraucher, die Energie überwiegend für den Eigenverbrauch im Haushalt oder für den einen Jahresverbrauch von 10 000 kWh nicht übersteigenden Eigenverbrauch für berufliche, landwirtschaftliche oder gewerbliche Zwecke kaufen.

**Heizwerk:** Ein Heizwerk ist eine Anlage, in der eingesetzte Energie ausschließlich in Wärme zur Abgabe an Dritte umgewandelt wird. Der Begriff „Heizwerk“ wird verwendet, wenn die Anlage anlagentechnisch und/oder baulich nicht in ein Heizkraftwerk integriert ist.

**Kraft-Wärme-Kopplung (KWK):** Kraft-Wärme-Kopplung ist die gleichzeitige Umwandlung von eingesetzter Energie in elektrische Energie und Nutzwärme in einer ortsfesten technischen Anlage.

**Letztverbraucher:** Letztverbraucher sind natürliche oder juristische Personen, die Energie für den eigenen Verbrauch kaufen.

**Nettonennleistung:** Die Nettonennleistung ist die höchste Dauerleistung unter Nennbedingungen, die eine Erzeugungseinheit zum Übergabezeitpunkt erreicht. Aus der Nettonennleistung ist die Eigenverbrauchsleistung während des Betriebs der Erzeugungs- und Speicheranlage sowie ggf. diejenige für den Anlagenstandort bereits herausgerechnet und somit nicht mehr enthalten.

**Nettostromerzeugung:** Die Nettostromerzeugung einer Erzeugungsanlage ist die um ihren Eigenverbrauch verminderte Bruttostromerzeugung.

**Nettowärmeerzeugung:** Die Nettowärmeerzeugung ist die von einem Heizwerk oder Heizkraftwerk an ein Netz oder einen Produktionsprozess abgegebene und gemessene Wärme.

**ORC-Anlage:** Anlagen mit ORC-Verfahren (Organic-Rankine-Cycle) nutzen Wärmequellen mit relativ niedrigen Temperatur- und Druckverhältnissen. Als Arbeitsmedium kommen organische Stoffe, Öle u. ä. zum Einsatz.

**Tätige Personen:** Tätige Personen sind alle am Monatsende im Betrieb erfassten Personen. Dazu zu zählen sind auch Erkrankte, Urlauber/-innen, Teilzeitbeschäftigte, Kurzarbeiter/-innen, Streikende, von der Aussperrung Betroffene, Personen mit Altersteilzeitregelungen, Auszubildende, an Bundeswehrübung Teilnehmende, im Mutterschutz oder in der Elternzeit (weniger als 1 Jahr) befindliche Personen, alle sonstigen vorübergehend Abwesende sowie an andere Unternehmen gegen Entgelt überlassene Mitarbeiter/-innen. Nicht erfasst werden unbezahlt mithelfende Familienangehörige mit weniger als 1/3 der üblichen Arbeitszeit, Leiharbeiter/-innen sowie Arbeitskräfte, die als Beauftragte anderer Betriebe im meldenden Betrieb Montage- und Reparaturarbeiten durchführen, und aufgrund einer tarifvertraglichen Vorruhestandsregelung ausgeschiedene Mitarbeiter/-innen.

## Auf- und Abrundungen

Im Allgemeinen ist ohne Rücksicht auf die Endsummen auf- bzw. abgerundet worden. Deshalb können sich bei der Summierung von Einzelangaben geringfügige Abweichungen zu den ausgewiesenen Endsummen ergeben. Bei der Aufgliederung der Gesamtheit in Prozent kann die Summe der Einzelwerte wegen Rundens vom Wert 100 % abweichen. Eine Abstimmung auf 100 % erfolgt im Allgemeinen nicht.

**1. Elektrizitäts- und Wärmeerzeugung zur allgemeinen Versorgung**  
**1.1 Elektrizitäts- und Wärmeerzeugung, ausgewählte Merkmale seit 2005**

Merkmal	Einheit	Jahr				
		2005	2010	2015	2019	2020
<b>Bruttostromerzeugung</b>	<b>MWh</b>	<b>11 820 774</b>	<b>10 347 574</b>	<b>8 654 089</b>	<b>7 955 491</b>	<b>7 036 128</b>
Eigenverbrauch	MWh	1 007 959	799 138	786 567	630 099	549 383
<b>Nettostromerzeugung</b>	<b>MWh</b>	<b>10 812 815</b>	<b>9 548 437</b>	<b>7 867 522</b>	<b>7 325 393</b>	<b>6 486 745</b>
darunter Kraft-Wärme-Kopplung	MWh	3 609 287	3 773 869	2 585 135	2 925 114	2 920 770
<b>Nettowärmeerzeugung</b>	<b>MWh</b>	<b>6 311 335</b>	<b>6 241 486</b>	<b>5 996 451</b>	<b>5 566 103</b>	<b>5 761 385</b>
darunter Kraft-Wärme-Kopplung	MWh	6 028 215	5 909 666	4 849 834	5 045 795	5 182 757
<b>Nettostromerzeugung nach Energieträgern</b>						
darunter						
Braunkohlen	MWh	6 832 011	4 593 309	4 828 062	.	.
Heizöl	MWh	34 713	52 531	8 301	8 203	12 246
Erdgas	MWh	3 627 964	3 745 337	1 759 497	2 654 235	2 605 114
erneuerbare Energien	MWh	145 860	494 801	651 500	688 225	707 214
<b>Nettowärmeerzeugung nach Energieträgern</b>						
darunter						
Braunkohlen	MWh	1 577 019	1 142 373	1 422 235	.	.
Heizöl	MWh	42 734	48 161	3 779	3 841	2 925
Erdgas	MWh	4 562 575	4 280 515	3 016 790	3 280 566	3 556 388
erneuerbare Energien	MWh	91 064	265 082	772 969	717 749	739 477
<b>Brennstoffeinsatz</b>	<b>GJ</b>	<b>120 424 846</b>	<b>109 890 485</b>	<b>98 461 556</b>	<b>89 923 557</b>	<b>82 957 981</b>
darunter						
Kraft-Wärme-Kopplung	GJ	44 948 002	49 966 136	38 115 350	36 796 196	37 289 785
ungekoppelte Elektrizitätserzeugung	GJ	73 490 904	58 010 645	54 218 310	50 292 256	42 413 809
<b>Engpassleistung<sup>1</sup> / Nennleistung<sup>2</sup></b>						
elektrisch brutto	MW	2 329,7	2 252,2	2 247,6	.	.
elektrisch netto	MW	2 183,2	2 121,1	2 116,6	1 996,1	2 092,9
darunter Kraft-Wärme-Kopplung	MW	.	.	.	845,1	939,9
thermisch	MW	1 589,4	1 436,9	1 587,7	1 959,2	2 114,5
darunter Kraft-Wärme-Kopplung	MW	.	.	.	1 427,6	1 582,9

<sup>1</sup> am 3. Mittwoch des Monats Dezember

<sup>2</sup> ab 2018 und im Dezember

## 1.2 Nettonennleistung nach Art der Anlage im Dezember 2020

Art der Anlage	Anzahl der Anlagen	Nettonennleistung			
		elektrisch		thermisch	
		insgesamt	darunter Kraft-Wärme-Kopplung	insgesamt	darunter Kraft-Wärme-Kopplung
		MW			
Dampfturbinen					
Kondensationsmaschinen	6	165,3	X	X	X
Gegendruckmaschinen	2	2,7	0,3	6,5	6,5
Entnahmekondensationsmaschinen	12	959,3	193,7	524,3	524,3
Gasturbinen					
ohne Abhitzeessel	5	212,0	X	X	X
mit Abhitzeessel	-	-	-	-	-
mit nachgeschalteter Dampfturbine	9	591,1	591,1	878,2	878,2
Verbrennungsmotoren	106	153,0	152,9	165,6	165,6
Brennstoffzellen, Stirling-Motoren, Dampfmotoren, ORC-Anlagen	1	1,8	1,8	8,3	8,3
Wasserturbinen					
Laufwasser-Anlagen	3	3,2	X	X	X
Speicherwasser-Anlagen	1	4,5	X	X	X
Pumpspeicher-Anlagen (nur natürlicher Zufluss)	-	-	-	-	-
Sonstige Anlagen	36	-	-	531,6	-
<b>Insgesamt</b>	<b>181</b>	<b>2 092,9</b>	<b>939,9</b>	<b>2 114,5</b>	<b>1 582,9</b>

### 1.3 Nettonennleistung der Kraftwerke nach Hauptenergieträgern im Dezember 2020

Energieträger <sup>1</sup>	Nettonennleistung			
	elektrisch		thermisch	
	insgesamt	darunter Kraft-Wärme- Kopplung	insgesamt	darunter Kraft-Wärme- Kopplung
	MW			
Steinkohlen	-	-	-	-
Steinkohlenkoks	-	-	-	-
Steinkohlenbriketts	-	-	-	-
Kohlenwertstoffe aus Steinkohle	-	-	-	-
Rohbraunkohlen	.	.	.	.
Hartbraunkohlen	-	-	-	-
Braunkohlenbriketts	-	-	-	-
Braunkohlenkoks	-	-	-	-
Wirbelschichtkohle	-	-	-	-
Staub- und Trockenkohle	-	-	-	-
Dieselmkraftstoff	-	-	-	-
Heizöl leicht	.	-	-	-
Heizöl schwer	-	-	-	-
Flüssiggas	-	-	-	-
Raffineriegas	-	-	-	-
Petrolkoks	-	-	-	-
Andere Mineralölprodukte	-	-	-	-
Erdgas, Erdölgas	785,7	707,7	1 378,5	1 005,0
Grubengas	-	-	-	-
Kokereigas	-	-	-	-
Hochofen, Konvertergas	-	-	-	-
sonstige hergestellte Gase	-	-	-	-
Wasserstoff	-	-	-	-
Laufwasser	3,2	-	-	-
Speicherwasser	4,5	-	-	-
Pumpspeicherwasser (nur natürlicher Zufluss)	-	-	-	-
Wärmepumpen	-	-	-	-
Solarthermie	-	-	-	-
Feste biogene Stoffe	25,3	25,3	31,0	22,1
Flüssige biogene Stoffe	.	.	.	.
Biogas	18,5	18,4	18,6	18,6
Biomethan (Bioerdgas)	12,4	12,4	62,8	15,3
Klärgas	-	-	-	-
Deponiegas	-	-	-	-
Klärschlamm	-	-	-	-
Industrieabfall	-	-	-	-
Abfall (Hausmüll, Siedlungsabfälle)	169,3	82,5	418,8	317,0
Kernenergie	-	-	-	-
Wärme	14,5	-	-	-
Strom (Elektrokessel)	-	-	-	-
Sonstige Energieträger	-	-	-	-
Erneuerbare Energieträger zusammen	154,0	102,9	326,6	219,4
Konventionelle Energieträger zusammen	1 938,9	837,0	1 787,9	1 363,5
<b>Insgesamt</b>	<b>2 092,9</b>	<b>939,9</b>	<b>2 114,5</b>	<b>1 582,9</b>

<sup>1</sup> Schwerpunktprinzip: Zuordnung nach dem überwiegend eingesetzten Energieträger (Hauptenergieträger)

**1.4 Elektrizitäts- und Wärmeerzeugung nach Art der Anlage (kumulierte Werte 2020)**

Art der Anlage	Nettoelektrizitätserzeugung		Nettowärmeerzeugung	
	insgesamt	darunter Kraft- Wärme-Kopplung	insgesamt	darunter Kraft- Wärme-Kopplung
	MWh			
Dampfturbinen				
Kondensationsmaschinen	692 538	X	X	X
Gegendruckmaschinen	13 173	896	37 221	23 974
Entnahmekondensationsmaschinen	2 943 230	303 668	1 663 121	1 630 796
Gasturbinen				
ohne Abhitzeessel	35 239	X	X	X
mit Abhitzeessel	-	-	-	-
mit nachgeschalteter Dampfturbine	2 182 618	2 048 869	2 853 915	2 842 340
Verbrennungsmotoren	600 982	559 319	643 321	643 321
Brennstoffzellen, Stirling-Motoren, Dampfmotoren, ORC-Anlagen	8 018	8 018	42 326	42 326
Wasserturbinen				
Laufwasser-Anlagen	7 508	X	X	X
Speicherwasser-Anlagen	3 440	X	X	X
Pumpspeicher-Anlagen (nur natürlicher Zufluss)	-	X	X	X
Sonstige Anlagen	-	-	521 481	-
<b>Insgesamt</b>	<b>6 486 745</b>	<b>2 920 770</b>	<b>5 761 385</b>	<b>5 182 757</b>

**1.5 Elektrizitäts- und Wärmeerzeugung nach Energieträgern (kumulierte Werte 2020)**

Energieträger	Elektrizitätserzeugung			Wärmeerzeugung	
	brutto	netto		insgesamt	darunter Kraft-Wärme- Kopplung
		insgesamt	darunter Kraft-Wärme- Kopplung		
	MWh				
Steinkohlen	-	-	-	-	-
Steinkohlenkoks	-	-	-	-	-
Steinkohlenbriketts	-	-	-	-	-
Kohlenwertstoffe aus Steinkohlen	-	-	-	-	-
Rohbraunkohlen	.	.	.	.	.
Hartbraunkohlen	-	-	-	-	-
Braunkohlenbriketts	-	-	-	-	-
Braunkohlenkoks	-	-	-	-	-
Wirbelschichtkohle	-	-	-	-	-
Staub- und Trockenkohle	-	-	-	-	-
Dieselmotoren	-	-	-	-	-
Heizöl, leicht	12 505	12 246	669	2 925	1 362
Heizöl, schwer	-	-	-	-	-
Flüssiggas	-	-	-	-	-
Raffineriegas	-	-	-	-	-
Petrolkoks	-	-	-	-	-
Andere Mineralölprodukte	.	.	.	.	.
Erdgas, Erdölgas	2 672 025	2 605 114	2 446 321	3 556 388	3 277 994
Grubengas	-	-	-	-	-
Kokereigas	-	-	-	-	-
Hochofengas, Konvertergas	-	-	-	-	-
Sonstige hergestellte Gase	-	-	-	-	-
Wasserstoff	-	-	-	-	-
Laufwasser	7 650	7 508	X	X	X
Speicherwasser	3 553	3 440	X	X	X
Pumpspeicherwasser (nur natürlicher Zufluss)	-	-	X	X	X
Wärmepumpen (Erd- und Umweltwärme)	-	-	-	-	-
Solarthermie	-	-	-	-	-
Feste biogene Stoffe	129 174	114 219	13 713	63 158	63 158
Flüssige biogene Stoffe	.	.	.	.	.
Biogas	95 959	94 191	52 529	45 559	45 559
Biomethan (Bioerdgas)	49 083	48 063	48 063	52 961	52 961
Klärgas	-	-	-	-	-
Deponiegas	-	-	-	-	-
Klärschlamm	-	-	-	-	-
Industrieabfall	.	.	.	.	.
Abfall (Hausmüll, Siedlungsabfälle)	993 384	872 939	91 561	1 149 643	895 187
Kernenergie	-	-	X	X	X
Wärme	137 973	129 891	57 410	105 593	105 593
Strom (Elektrokessel)	X	X	X	116	X
Sonstige Energieträger	-	-	-	-	-
Erneuerbare Energieträger zusammen	785 546	707 214	163 408	739 477	612 249
Konventionelle Energieträger zusammen	6 250 582	5 779 532	2 757 363	5 021 908	4 570 508
Insgesamt	7 036 128	6 486 745	2 920 770	5 761 385	5 182 757

**1.6 Elektrizitäts- und Wärmeerzeugung nach kreisfreien Städten und Landkreisen (kumulierte Werte 2020)**

Kreisfreie Stadt Landkreis Land	Elektrizitätserzeugung			Wärmeerzeugung	
	brutto	netto		insgesamt	darunter Kraft-Wärme- Kopplung
		insgesamt	darunter Kraft-Wärme- Kopplung		
	MWh				
Dessau-Roßlau, Stadt	.	.	.	.	.
Halle (Saale), Stadt	593 632	581 263	581 258	671 494	634 939
Magdeburg, Landeshauptstadt	.	.	.	.	.
Altmarkkreis Salzwedel	25 885	25 453	25 453	56 288	28 609
Anhalt-Bitterfeld	263 991	248 937	89 067	397 602	236 296
Börde	56 196	54 776	28 380	34 070	33 301
Burgenlandkreis	235 687	211 360	46 042	100 239	99 662
Harz	78 141	76 790	73 350	85 609	85 609
Jerichower Land	32 761	31 826	30 613	43 889	40 137
Mansfeld-Südharz	166 575	151 059	49 279	53 540	53 540
Saalekreis	3 745 421	3 373 935	750 518	1 907 922	1 629 034
Salzlandkreis	968 297	925 961	841 006	1 545 924	1 488 053
Stendal	66 282	65 149	65 149	72 631	69 932
Wittenberg	135 931	124 556	50 558	81 795	78 996
Sachsen-Anhalt	7 036 128	6 486 745	2 920 770	5 761 385	5 182 757

**1.7 Elektrizitäts- und Wärmeerzeugung nach Monaten 2020**

Monat	Elektrizitätserzeugung			Wärmeerzeugung	
	brutto	netto		insgesamt	darunter Kraft-Wärme- Kopplung
		insgesamt	darunter Kraft-Wärme- Kopplung		
Januar	752 185	697 994	352 604	642 502	590 726
Februar	639 590	594 243	302 543	567 399	522 199
März	669 840	622 088	318 156	574 137	529 199
April	523 877	482 639	220 515	409 078	355 062
Mai	509 576	466 708	198 042	425 910	355 659
Juni	432 780	394 960	137 219	344 822	296 233
Juli	502 404	460 242	175 876	375 430	332 677
August	520 912	476 664	181 739	395 172	359 473
September	569 073	519 684	184 290	414 293	371 927
Oktober	559 009	513 576	227 067	469 079	417 530
November	634 894	587 955	286 308	512 953	473 193
Dezember	721 988	669 992	336 412	630 611	578 879
Sachsen-Anhalt	7 036 128	6 486 745	2 920 770	5 761 385	5 182 757

**1.8 Brennstoffeinsatz für Elektrizitäts- und Wärmeerzeugung nach Energieträgern in Gigajoule (kumulierte Werte 2020)**

Energieträger	Brennstoffeinsatz <sup>1</sup>			
	insgesamt	davon		
		Kraft-Wärme-Kopplung	ungekoppelte	
			Elektrizitätserzeugung	Wärmeerzeugung
	GJ			
Steinkohlen	-	-	-	-
Steinkohlenkoks	-	-	-	-
Steinkohlenbriketts	-	-	-	-
Kohlenwertstoffe aus Steinkohlen	-	-	-	-
Rohbraunkohlen	.	.	.	.
Hartbraunkohlen	-	-	-	-
Braunkohlenbriketts	-	-	-	-
Braunkohlenkoks	-	-	-	-
Wirbelschichtkohle	-	-	-	-
Staub- und Trockenkohle	-	-	-	-
Dieselmotoren	-	-	-	-
Heizöl, leicht	180 009	10 415	162 673	6 921
Heizöl, schwer	-	-	-	-
Flüssiggas	-	-	-	-
Raffineriegas	-	-	-	-
Petrolkoks	-	-	-	-
Andere Mineralölprodukte	.	.	.	-
Erdgas, Erdölgas	27 737 415	25 208 199	1 407 307	1 121 909
Grubengas	-	-	-	-
Kokereigas	-	-	-	-
Hochofengas, Konvertergas	-	-	-	-
Sonstige hergestellte Gase	-	-	-	-
Feste biogene Stoffe	.	.	.	-
Flüssige biogene Stoffe	.	.	-	-
Biogas	851 203	481 261	369 942	-
Biomethan (Bioerdgas)	443 085	443 085	-	-
Klärgas	-	-	-	-
Deponiegas	-	-	-	-
Klärschlamm	-	-	-	-
Industrieabfall	1 671 753	.	.	324 116
Abfall (Hausmüll, Siedlungsabfälle)	20 129 859	5 437 470	12 891 382	1 801 007
Wärme	.	.	.	-
Strom (Elektrokessel)	.	-	-	.
Sonstige Energieträger	-	-	-	-
Erneuerbare Energieträger zusammen	13 168 399	4 176 937	8 090 958	900 504
Konventionelle Energieträger zusammen	69 789 582	33 112 848	34 322 851	2 353 883
Insgesamt	82 957 981	37 289 785	42 413 809	3 254 386

<sup>1</sup> einschließlich Verbrauch für Zünd- und Stützfeuerung

**1.9 Brennstoffeinsatz für Elektrizitäts- und Wärmeerzeugung nach Energieträgern in spezifischen Einheiten  
(kumulierte Werte 2020)**

Energieträger	Maß- einheit	Brennstoffeinsatz <sup>1</sup>			
		insgesamt	Kraft-Wärme- Kopplung	davon	
				ungekoppelte	
				Elektrizitäts- erzeugung	Wärme- erzeugung
Steinkohlen	t	-	-	-	-
Steinkohlenkoks	t	-	-	-	-
Steinkohlenbriketts	t	-	-	-	-
Kohlenwertstoffe aus Steinkohlen	t	-	-	-	-
Rohbraunkohlen	t	.	.	.	.
Hartbraunkohlen	t	-	-	-	-
Braunkohlenbriketts	t	-	-	-	-
Braunkohlenkoks	t	-	-	-	-
Wirbelschichtkohle	t	-	-	-	-
Staub- und Trockenkohle	t	-	-	-	-
Dieseldkraftstoff	t	-	-	-	-
Heizöl, leicht	t	4 220	244	3 815	162
Heizöl, schwer	t	-	-	-	-
Flüssiggas	t	-	-	-	-
Raffineriegas	t	-	-	-	-
Petrolkoks	t	-	-	-	-
Andere Mineralölprodukte	t	.	.	.	-
Erdgas, Erdölgas	1 000 m³	942 742	874 106	38 316	30 320
Grubengas	1 000 m³	-	-	-	-
Kokereigas	1 000 m³	-	-	-	-
Hochofengas, Konvertergas	1 000 m³	-	-	-	-
Sonstige hergestellte Gase	1 000 m³	-	-	-	-
Feste biogene Stoffe	t	147 271	43 197	104 074	-
Flüssige biogene Stoffe	t	.	.	-	-
Biogas	1 000 m³	43 219	24 112	19 108	-
Biomethan (Bioerdgas)	1 000 m³	10 736	10 736	-	-
Klärgas	1 000 m³	-	-	-	-
Deponiegas	1 000 m³	-	-	-	-
Klärschlamm	t	-	-	-	-
Industrieabfall	t	.	.	.	.
Abfall (Hausmüll, Siedlungsabfälle)	t	1 888 113	513 187	1 208 560	166 366
Wärme	MWh	600 508	210 963	389 545	-
Strom (Elektrokessel)	MWh	120	-	-	120
Sonstige Energieträger	t	-	-	-	-

<sup>1</sup> einschließlich Verbrauch für Zünd- und Stützfeuerung

**2. Stromabgabe der Elektrizitätsversorgungsunternehmen sowie der Stromhändler an Letztverbraucher seit 2005**

Merkmal	Jahr				
	2005	2010	2015	2018	2019
	MWh				
<b>Abgabe der Elektrizitätsversorgungsunternehmen mit Sitz in Sachsen-Anhalt</b>	<b>6 225 965</b>	<b>5 750 578</b>	<b>6 284 459</b>	<b>6 846 766</b>	<b>6 683 046</b>
<b>davon nach Vertragsart</b>					
Hochspannungssonderabnehmer	3 694 926	3 241 513	3 667 793	3 870 455	3 753 796
Niederspannungssonderabnehmer	1 027 135	948 372	992 758	1 379 809	1 395 615
Tarifabnehmer	1 503 904	1 560 693	1 623 908	1 596 502	1 533 635
<b>davon nach Abnehmergruppen</b>					
Verarbeitendes Gewerbe sowie Bergbau und Gewinnung von Steinen und Erden	3 172 826	2 975 723	3 418 667	3 433 793	3 268 933
Haushaltskunden	1 450 558	1 253 282	1 340 449	1 278 506	1 244 056
Schienenverkehr (Fahrstrom)	64 481	55 037	63 862	58 632	49 982
Sonstige	1 538 100	1 466 536	1 461 481	2 075 835	2 120 075
<b>Abgabe in das Land Sachsen-Anhalt insgesamt</b>	<b>14 755 009</b>	<b>13 294 442</b>	<b>13 563 223</b>	<b>12 756 150</b>	<b>12 114 912</b>
<b>davon nach Vertragsart</b>					
Hochspannungssonderabnehmer	8 904 365	7 599 514	7 960 607	7 305 316	6 927 571
Niederspannungssonderabnehmer	1 511 621	1 595 585	1 488 152	1 712 859	1 588 543
Tarifabnehmer	4 339 023	4 099 343	4 114 464	3 737 975	3 598 798
<b>davon nach Abnehmergruppen</b>					
Verarbeitendes Gewerbe sowie Bergbau und Gewinnung von Steinen und Erden	7 483 929	5 927 277	5 637 340	5 881 646	5 412 855
Haushaltskunden	3 808 502	3 257 481	3 292 957	3 009 635	2 860 599
Schienenverkehr (Fahrstrom)	487 035	485 361	501 016	540 626	469 639
Sonstige	2 975 543	3 624 323	4 131 910	3 324 243	3 371 819

### 3. Wärmeversorgung

#### 3.1 Wärmeversorgung in Sachsen-Anhalt, ausgewählte Merkmale seit 2005

Merkmal	Einheit	Jahr				
		2005	2010	2015	2018	2019
<b>Nettowärmeerzeugung insgesamt<sup>1</sup></b>	<b>MWh</b>	<b>8 314 496</b>	<b>9 011 300</b>	<b>9 360 093</b>	<b>9 740 819</b>	<b>8 773 430</b>
darunter						
Kraftwerke der allgemeinen Versorgung	MWh	6 311 335	6 241 486	5 996 451	5 865 095	5 566 103
Heizwerke	MWh	1 969 269	2 732 721	3 354 782	3 379 330	2 721 120
wärmegeführte BHKW	MWh	.	.	.	187 682	170 703
Nettowärmeerzeugung in Kraft-Wärme-Kopplung insgesamt	MWh	6 028 215	5 909 666	4 849 834	5 473 567	5 216 498
Wärmeabgabe der Betriebe im Verarbeitenden Gewerbe sowie Bergbau und in der Gewinnung von Steinen und Erden an das Inland	MWh	.	.	.	1 619 625	1 578 150
<b>Abgabe an Letztverbraucher insgesamt<sup>2</sup></b>	<b>MWh</b>	<b>7 425 940</b>	<b>8 811 827</b>	<b>9 179 907</b>	<b>10 591 396</b>	<b>9 487 951</b>
davon an						
Verarbeitendes Gewerbe, sowie Bergbau und Gewinnung von Steinen und Erden	MWh	4 046 294	5 111 230	6 316 999	7 467 018	6 510 231
Haushaltskunden (einschl. Wohnungsgesellschaften)	MWh	2 338 765	2 462 518	1 899 112	2 019 689	1 997 414
sonstige Letztverbraucher	MWh	1 040 881	1 211 999	958 202	1 104 688	980 306
Verkehr und Lagerei	MWh	-	26 080	5 594	.	.
Netzverluste	MWh	660 900	566 933	580 112	585 840	568 824
<b>Netto-Nennleistung thermisch<sup>3</sup></b>						
Kraftwerke der allgemeinen Versorgung <sup>4</sup>	MW	1 589	1 437	1 588	1 943	1 959
Heizwerke <sup>5</sup>	MW	1 452	1 876	1 808	1 700	1 617
wärmegeführte BHKW <sup>6</sup>	MW	.	.	.	70	53
Wärmenetze	Anzahl	.	.	.	104	148
Trassenlänge	km	.	.	.	1 305	1 463
Installierte thermische Speicherkapazität	MWh	.	.	.	3 183	2 805

<sup>1</sup> Die Differenz der Bilanz der Wärmeversorgung zur Wärmeerzeugung nach Energieträgern ist u. a. begründet durch Abweichungen der Jahresbilanz der Wärmeerzeugung der Kraftwerke zu den kumulierten Angaben der Monatserhebung über die Elektrizitäts- und Wärmeerzeugung in Kraftwerken der allgemeinen Versorgung bzw. der Wärmeerzeugung in Heizwerken mit einer thermischen Nettonennleistung unter 1 MW

<sup>2</sup> ab 2018 einschl. Abgabe von Wärme an Letztverbraucher bei Betrieben des Verarbeitenden Gewerbes sowie Bergbau und Gewinnung von Steinen und Erden

<sup>3</sup> bis 2017 Engpassleistung am 3. Mittwoch des Monats Dezember

<sup>4</sup> Anlagen ab 1 MW Engpassleistung elektrisch

<sup>5</sup> bis 2017 Anlagen mit einer Netto-Engpassleistung ab 2 MW thermisch, seit 2018 mit einer Nettonennleistung ab 1 MW thermisch

<sup>6</sup> mit einer Nettonennleistung unter 1 MW elektrisch

### 3.2 Nettowärmeerzeugung und Brennstoffeinsatz der Heizwerke nach Energieträgern 2019

Energieträger	Maßeinheit	Brennstoffeinsatz <sup>1</sup>		Nettowärmeerzeugung
		Menge	GJ	MWh
Steinkohlen	t	.	.	.
Steinkohlenkoks	t			
Steinkohlenbriketts	t	-	-	-
Kohlenwertstoffe aus Steinkohlen	t	-	-	-
Rohbraunkohlen	t	-	-	-
Hartbraunkohlen	t	-	-	-
Braunkohlenbriketts	t	-	-	-
Braunkohlenkoks	t	-	-	-
Wirbelschichtkohle	t	-	-	-
Staub- und Trockenkohle	t	.	.	.
Dieselmotoren	t	-	-	-
Heizöl, leicht	t	2 654	113 664	28 489
Heizöl, schwer	t	-	-	-
Flüssiggas	t	-	-	-
Raffineriegas	t	-	-	-
Petrolkoks	t	-	-	-
Andere Mineralölprodukte	t	-	-	-
Erdgas, Erdölgas	1 000 m³	104 443	3 762 824	901 776
Grubengas	1 000 m³	-	-	-
Kokereigas	1 000 m³	-	-	-
Hochofengas, Konvertergas	1 000 m³	-	-	-
Sonstige hergestellte Gase	1 000 m³	-	-	-
Wärmepumpen (Erd- und Umweltwärme)	MWh	X	X	-
Solarthermie		X	X	-
Feste biogene Stoffe	t	17 254	107 997	27 289
Flüssige biogene Stoffe	t	-	-	-
Biogas	1 000 m³	.	.	.
Biomethan	1 000 m³	-	-	-
Klärgas	1 000 m³	-	-	-
Deponiegas	1 000 m³	-	-	-
Klärschlamm	t	-	-	-
Industrieabfall	t	-	-	-
Abfall (Hausmüll, Siedlungsabfälle)	t	.	.	.
Wärme	MWh	.	.	.
Strom (Elektrokessel)	MWh	-	-	-
Sonstige Energieträger	t	-	-	-
<b>Insgesamt</b>		<b>X</b>	<b>10 608 350</b>	<b>2 721 120</b>
Nachrichtlich <b>2018</b>		<b>X</b>	<b>13 038 708</b>	<b>3 379 330</b>
<b>2015</b>		<b>X</b>	<b>13 549 479</b>	<b>3 354 782</b>
<b>2010</b>		<b>X</b>	<b>13 370 529</b>	<b>2 732 721</b>
<b>2005</b>		<b>X</b>	<b>8 629 336</b>	<b>1 969 269</b>

<sup>1</sup> Anlagen mit einer Netto-Engpassleistung thermisch von 1 MW und mehr (2007 bis 2017 von 2 MW und mehr)

**3.3 Nettowärme- und Elektrizitätserzeugung sowie Brennstoffeinsatz der wärmegeführten Blockheizkraftwerke mit einer Nettonennleistung unter 1 MW elektrisch nach Energieträgern 2019**

Energieträger	Maßeinheit	Brennstoffeinsatz		Nettowärme- erzeugung	Elektrizitätserzeugung netto	
		Menge	GJ		insgesamt	darunter KWK
				MWh		
Steinkohlen	t	-	-	-	-	-
Steinkohlenkoks	t	-	-	-	-	-
Steinkohlenbriketts	t	-	-	-	-	-
Kohlenwertstoffe aus Steinkohlen	t	-	-	-	-	-
Rohbraunkohlen	t	-	-	-	-	-
Hartbraunkohlen	t	-	-	-	-	-
Braunkohlenbriketts	t	-	-	-	-	-
Braunkohlenkoks	t	-	-	-	-	-
Wirbelschichtkohle	t	-	-	-	-	-
Staub- und Trockenkohle	t	-	-	-	-	-
Dieselmotorkraftstoff	t	-	-	-	-	-
Heizöl, leicht	t	.	.	.	.	.
Heizöl, schwer	t	-	-	-	-	-
Flüssiggas	t	-	-	-	-	-
Raffineriegas	t	-	-	-	-	-
Petrolkoks	t	-	-	-	-	-
Andere Mineralölprodukte	t	-	-	-	-	-
Erdgas, Erdölgas	1 000 m³	23 680	864 664	121 472	71 837	71 667
Grubengas	1 000 m³	-	-	-	-	-
Kokereigas	1 000 m³	-	-	-	-	-
Hochofengas, Konvertergas	1 000 m³	-	-	-	-	-
Sonstige hergestellte Gase	1 000 m³	-	-	-	-	-
Wärmepumpen (Erd- und Umweltwärme)	MWh	X	X	-	-	-
Solarthermie	MWh	X	X	-	-	-
Feste biogene Stoffe	t	-	-	-	-	-
Flüssige biogene Stoffe	t	-	-	-	-	-
Biogas	1 000 m³	27 228	515 260	.	80 121	31 129
Biomethan	1 000 m³	3 871	135 057	15 222	13 679	13 679
Klärgas	1 000 m³	-	-	-	-	-
Deponiegas	1 000 m³	-	-	-	-	-
Klärschlamm	t	-	-	-	-	-
Industrieabfall	t	-	-	-	-	-
Abfall (Hausmüll, Siedlungsabfälle)	t	-	-	-	-	-
Wärme	MWh	-	-	-	-	-
Strom (Elektrokessel)	MWh	-	-	-	-	-
Sonstige Energieträger	t	-	-	-	-	-
Insgesamt		X	1 520 868	170 703	166 121	116 959

### 3.4 Nettowärmeerzeugung insgesamt nach Energieträgern 2019

Energieträger	Nettowärme- erzeugung insgesamt	darunter		
		Heizkraftwerke der allgemeinen Versorgung	Heizwerke <sup>1</sup>	wärmegeführte Blockheizkraft- werke mit einer Nettonennleistung unter 1 MW
MWh				
Steinkohlen	-	-	.	-
Steinkohlenkoks	-	-	-	-
Steinkohlenbriketts	-	-	-	-
Kohlenwertstoffe aus Steinkohlen	-	-	-	-
Rohbraunkohlen	983 030	.	-	-
Hartbraunkohlen	-	-	-	-
Braunkohlenbriketts	-	-	-	-
Braunkohlenkoks	-	-	-	-
Wirbelschichtkohle	-	-	-	-
Staub- und Trockenkohle	-	-	.	-
Dieselmotoren	-	-	-	-
Heizöl, leicht	32 374	3 841	28 489	.
Heizöl, schwer	-	-	-	-
Flüssiggas	-	-	-	-
Raffineriegas	-	-	-	-
Petrolkoks	-	-	-	-
Andere Mineralölprodukte	.	.	-	-
Erdgas, Erdölgas	4 303 814	3 280 566	901 776	121 472
Grubengas	-	-	-	-
Kokereigas	-	-	-	-
Hochofengas, Konvertergas	-	-	-	-
Sonstige hergestellte Gase	-	-	-	-
Wärmepumpen (Erd- und Umweltwärme)	-	-	-	-
Solarthermie	-	-	-	-
Feste biogene Stoffe	103 330	76 041	27 289	-
Flüssige biogene Stoffe	-	-	-	-
Biogas	76 978	41 353	.	.
Biomethan (Bioerdgas)	60 552	45 330	-	15 222
Klärgas	.	-	-	.
Deponiegas	-	-	-	-
Klärschlamm	.	-	-	-
Industrieabfall	.	.	-	-
Abfall (Hausmüll, Siedlungsabfälle)	.	1 110 049	.	-
Wärme	156 955	156 955	.	-
Strom (Elektrokessel)	.	209	-	-
Sonstige Energieträger	-	-	-	-
Insgesamt	8 527 758	5 566 103	2 721 120	170 703

<sup>1</sup> Anlagen mit einer Netto-Engpassleistung thermisch von 1 MW und mehr (2007 bis 2017 von 2 MW und mehr)

**4. Elektrizitäts- und Wärmeherzeugung der Stromerzeugungsanlagen im Verarbeitenden Gewerbe sowie im Bergbau und in der Gewinnung von Steinen und Erden**  
**4.1 Elektrizitäts- und Wärmeherzeugung, ausgewählte Merkmale seit 2005**

Merkmal	Einheit	Jahr <sup>1</sup>				
		2005	2010	2015	2018	2019
<b>Bruttostromerzeugung</b>	<b>MWh</b>	<b>3 432 814</b>	<b>4 848 197</b>	<b>4 152 624</b>	<b>4 093 778</b>	<b>4 236 980</b>
Eigenverbrauch <sup>2</sup>	MWh	227 930	447 966	400 586	368 615	390 006
<b>Nettostromerzeugung</b>	<b>MWh</b>	<b>3 219 237</b>	<b>4 400 230</b>	<b>3 752 038</b>	<b>3 725 163</b>	<b>3 846 974</b>
darunter Kraft-Wärme-Kopplung	MWh	2 335 978	2 420 292	2 074 436	2 204 243	2 561 106
<b>Nettowärmeerzeugung</b>	<b>MWh</b>	<b>6 268 940</b>	<b>8 945 011</b>	<b>8 055 376</b>	<b>8 806 758</b>	<b>8 526 984</b>
darunter Kraft-Wärme-Kopplung	MWh	5 838 121	8 421 655	7 466 144	7 968 435	8 069 608
<b>Nettostromerzeugung nach Energieträgern</b>						
darunter						
Braunkohlen	MWh	426 877	1 542 822	1 132 702	1 029 827	1 030 287
Dieselmotorkraftstoff	MWh	-	-	5	2	6
Heizöl, leicht	MWh	9 226	8 787	6 483	11 418	4 663
Raffineriegas	MWh	26 888	35 961	.	25 816	23 753
Andere Mineralölprodukte	MWh	618 117	598 560	574 066	599 255	512 302
Erdgas	MWh	1 490 514	1 260 192	923 463	1 134 466	1 173 483
erneuerbare Energien	MWh	604 993	757 990	950 613	752 959	933 484
<b>Nettowärmeerzeugung nach Energieträgern</b>						
darunter						
Braunkohlen	MWh	1 265 410	2 252 839	1 958 765	2 219 895	2 008 805
Dieselmotorkraftstoff	MWh	-	-	-	-	-
Heizöl, leicht	MWh	27 644	33 624	16 277	42 729	11 515
Raffineriegas	MWh	38 955	65 411	.	49 559	55 004
Andere Mineralölprodukte	MWh	895 507	1 088 758	1 021 621	1 150 499	1 186 164
Erdgas	MWh	2 402 833	2 884 248	2 646 083	2 965 334	2 853 504
erneuerbare Energien	MWh	1 497 963	2 390 884	2 194 282	2 291 881	2 293 570
<b>Brennstoffeinsatz</b>	<b>GJ</b>	<b>49 286 999</b>	<b>77 433 961</b>	<b>68 476 932</b>	<b>65 786 489</b>	<b>67 221 261</b>
darunter						
Kraft-Wärme-Kopplung	GJ	36 365 161	48 545 863	43 805 992	44 745 328	47 894 461
ungekoppelte Elektrizitätserzeugung	GJ	.	.	20 471 759	17 706 897	17 341 701
<b>Engpassleistung<sup>3</sup> / Nettonennleistung<sup>4</sup></b>						
elektrisch brutto	MW	570	801	820	X	X
elektrisch netto	MW	541	744	761	772	773
darunter Kraft-Wärme-Kopplung	MW	.	.	.	661	661
thermisch netto	MW	1 828	2 423	1 869	2 016	2 049
darunter Kraft-Wärme-Kopplung	MW	.	.	.	1 980	2 014

<sup>1</sup> ab dem Jahr 2010 aufgrund von Strukturveränderungen einschließlich Grubenkraftwerke

<sup>2</sup> im Jahr 2005 einschließlich zugekauften Strom

<sup>3</sup> bis einschließlich 2017 am 3. Mittwoch des Monats Dezember

<sup>4</sup> ab dem Jahr 2018 Nettonennleistung, vorher Engpassleistung

## 4.2 Nettonennleistung nach Art der Anlage 2019

Art der Anlage <sup>1</sup>	Anzahl der Anlagen	Nettonennleistung			
		elektrisch		thermisch	
		insgesamt	darunter Kraft-Wärme-Kopplung	insgesamt	darunter Kraft-Wärme-Kopplung
		MW			
Dampfturbinen					
Kondensationsmaschinen	2	15	X	X	X
Gegendruckmaschinen	12	182	182	925	925
Entnahmekondensationsmaschinen	9	281	197	516	516
Gasturbinen					
ohne Abhitzeessel	2	2	X	X	X
mit Abhitzeessel	9	79	79	208	208
mit nachgeschalteter Dampfturbine	5	180	180	319	319
Verbrennungsmotoren	28	29	18	19	19
Brennstoffzellen, Stirling-Motoren, Dampfmaschinen, ORC-Anlagen	3	5	5	26	26
Wasserturbinen					
Laufwasser-Anlagen	-	-	X	X	X
Speicherwasser-Anlagen	-	-	X	X	X
Pumpspeicher-Anlagen mit natürlichem Zufluss	-	-	X	X	X
Sonstige Anlagen	1	-	-	35	-
<b>Insgesamt</b>	<b>71</b>	<b>773</b>	<b>661</b>	<b>2 049</b>	<b>2 014</b>

<sup>1</sup> Anlagen mit einer Nettoengpassleistung elektrisch von 1 MW und mehr

## 4.3 Nettonennleistung nach Hauptenergieträgern 2019

Energieträger <sup>1</sup>	Nettonennleistung			
	elektrisch		thermisch	
	insgesamt	darunter Kraft-Wärme- Kopplung	insgesamt	darunter Kraft-Wärme- Kopplung
	MW			
Steinkohlen	-	-	-	-
Steinkohlenkoks	-	-	-	-
Steinkohlenbriketts	-	-	-	-
Kohlenwertstoffe aus Steinkohle	-	-	-	-
Rohbraunkohlen	143	88	450	415
Hartbraunkohlen	-	-	-	-
Braunkohlenbriketts	30	29	155	155
Braunkohlenkoks	-	-	-	-
Wirbelschichtkohle	-	-	-	-
Staub- und Trockenkohle	35	20	82	82
Dieselmotoren	-	-	-	-
Heizöl leicht	-	-	-	-
Heizöl schwer	-	-	-	-
Flüssiggas	-	-	-	-
Raffineriegas	-	-	-	-
Petrolkoks	-	-	-	-
Andere Mineralölprodukte	129	100	266	266
Erdgas, Erdölgas	302	292	691	691
Grubengas	-	-	-	-
Kokereigas	-	-	-	-
Hochofen, Konvertergas	-	-	-	-
sonstige hergestellte Gase	-	-	-	-
Wasserstoff	-	-	-	-
Laufwasser	-	-	-	-
Speicherwasser	-	-	-	-
Pumpspeicherwasser (nur natürlicher Zufluss)	-	-	-	-
Wärmepumpen	-	-	-	-
Solarthermie	-	-	-	-
Feste biogene Stoffe	131	130	403	403
Flüssige biogene Stoffe	-	-	-	-
Biogas	2	2	2	2
Biomethan (Bioerdgas)	-	-	-	-
Klärgas	-	-	-	-
Deponiegas	-	-	-	-
Klärschlamm	-	-	-	-
Industrieabfall	-	-	-	-
Abfall (Hausmüll, Siedlungsabfälle)	-	-	-	-
Kernenergie	-	-	-	-
Wärme	-	-	-	-
Strom (Elektrokessel)	-	-	-	-
Sonstige Energieträger	-	-	-	-
Erneuerbare Energieträger zusammen	134	132	405	405
Konventionelle Energieträger zusammen	639	528	1 644	1 609
<b>Insgesamt</b>	<b>773</b>	<b>661</b>	<b>2 049</b>	<b>2 014</b>

<sup>1</sup> Schwerpunktprinzip: Zuordnung nach dem überwiegend eingesetzten Energieträger (Hauptenergieträger)

## 4.4 Elektrizitäts- und Wärmeerzeugung nach Art der Anlage 2019

Art der Anlage	Nettoelektrizitätserzeugung		Nettowärmeerzeugung	
	insgesamt	darunter Kraft-Wärme- Kopplung	insgesamt	darunter Kraft-Wärme- Kopplung
	MWh			
Dampfturbinen				
Kondensationsmaschinen	84 790	X	X	X
Gegendruckmaschinen	857 072	498 364	3 945 026	3 680 687
Entnahmekondensationsmaschinen	1 768 004	979 690	2 518 692	2 406 763
Gasturbinen				
ohne Abhitzeessel	160	X	X	X
mit Abhitzeessel	398 782	398 782	871 994	795 224
mit nachgeschalteter Dampfturbine	588 958	535 619	915 730	915 446
Verbrennungsmotoren	120 770	120 213	129 872	129 872
Brennstoffzellen, Stirling-Motoren, Dampfmaschinen, ORC-Anlagen	28 438	28 438	141 978	141 616
Wasserturbinen				
Laufwasser-Anlagen	-	X	X	X
Speicherwasser-Anlagen	-	X	X	X
Pumpspeicher-Anlagen (nur natürlicher Zufluss)	-	X	X	X
Sonstige Anlagen	-	-	3 692	-
<b>Insgesamt</b>	<b>3 846 974</b>	<b>2 561 106</b>	<b>8 526 984</b>	<b>8 069 608</b>

## 4.5 Elektrizitäts- und Wärmeerzeugung nach Energieträgern 2019

Energieträger	Elektrizitätserzeugung			Nettowärmeerzeugung	
	brutto	netto		insgesamt	darunter Kraft-Wärme- Kopplung
		insgesamt	darunter Kraft-Wärme- Kopplung		
Steinkohlen	-	-	-	-	-
Steinkohlenkoks	-	-	-	-	-
Steinkohlenbriketts	-	-	-	-	-
Kohlenwertstoffe aus Steinkohlen	-	-	-	-	-
Rohbraunkohlen	936 572	789 406	256 547	1 395 128	1 145 858
Hartbraunkohlen	-	-	-	-	-
Braunkohlenbriketts	40 438	36 582	36 582	212 609	196 872
Braunkohlenkoks	-	-	-	-	-
Wirbelschichtkohle	-	-	-	-	-
Staub- und Trockenkohle	253 545	204 299	115 128	401 068	401 068
Dieselmotorkraftstoff	7	6	-	-	-
Heizöl, leicht	5 237	4 663	2 331	11 515	7 196
Heizöl, schwer	-	-	-	-	-
Flüssiggas	-	-	-	-	-
Raffineriegas	26 643	23 753	4 213	55 004	55 004
Petrolkoks	-	-	-	-	-
Andere Mineralölprodukte	574 699	512 302	91 078	1 186 164	1 186 164
Erdgas, Erdölgas	1 225 014	1 173 483	1 098 634	2 853 504	2 771 857
Grubengas	-	-	-	-	-
Kokereigas	-	-	-	-	-
Hochofengas, Konvertergas	-	-	-	-	-
Sonstige hergestellte Gase	-	-	-	-	-
Wasserstoff	-	-	-	-	-
Laufwasser	-	-	X	X	X
Speicherwasser	-	-	X	X	X
Pumpspeicherwasser (nur natürlicher Zufluss)	-	-	X	X	X
Wärmepumpen (Erd- und Umweltwärme)	-	-	-	-	-
Solarthermie	-	-	-	-	-
Feste biogene Stoffe	970 740	909 378	908 133	2 258 454	2 152 807
Flüssige biogene Stoffe	42	35	35	31	31
Biogas	18 891	15 762	15 762	23 762	23 647
Biomethan (Bioerdgas)	-	-	-	-	-
Klärgas	1 648	1 490	1 490	8 662	8 021
Deponiegas	-	-	-	-	-
Klärschlamm	8 127	6 819	390	2 661	2 661
Industrieabfall	-	-	-	-	-
Abfall (Hausmüll, Siedlungsabfälle)	-	-	-	-	-
Kernenergie	-	-	X	X	X
Wärme	175 378	168 996	30 783	118 422	118 422
Strom (Elektrokessel)	X	X	X	-	X
Sonstige Energieträger	-	-	-	-	-
Erneuerbare Energieträger zusammen	999 447	933 484	925 810	2 293 570	2 187 167
Konventionelle Energieträger zusammen	3 237 533	2 913 490	1 635 296	6 233 414	5 882 441
Insgesamt	4 236 980	3 846 974	2 561 106	8 526 984	8 069 608

#### 4.6 Brennstoffeinsatz für Elektrizitäts- und Wärmeerzeugung nach Energieträgern in Gigajoule 2019

Energieträger	Brennstoffeinsatz <sup>1</sup>			
	insgesamt	davon		
		Kraft-Wärme-Kopplung	ungekoppelte	
			Elektrizitätserzeugung	Wärmeerzeugung
	GJ			
Steinkohlen	-	-	-	-
Steinkohlenkoks	-	-	-	-
Steinkohlenbriketts	-	-	-	-
Kohlenwertstoffe aus Steinkohlen	-	-	-	-
Rohbraunkohlen	15 240 557	5 890 281	8 207 740	1 142 536
Hartbraunkohlen	-	-	-	-
Braunkohlenbriketts	1 046 001	969 829	-	76 172
Braunkohlenkoks	-	-	-	-
Wirbelschichtkohle	-	-	-	-
Staub- und Trockenkohle	4 681 055	3 124 263	1 556 792	-
Dieselmotorkraftstoff	56	-	56	-
Heizöl, leicht	98 858	47 280	32 285	19 293
Heizöl, schwer	-	-	-	-
Flüssiggas	-	-	-	-
Raffineriegas	481 702	272 234	209 468	-
Petrolkoks	-	-	-	-
Andere Mineralölprodukte	10 390 856	5 873 632	4 517 224	-
Erdgas, Erdölgas	18 073 277	16 957 932	773 175	342 170
Grubengas	-	-	-	-
Kokereigas	-	-	-	-
Hochofengas, Konvertergas	-	-	-	-
Sonstige hergestellte Gase	-	-	-	-
Wasserstoff	-	-	-	-
Feste biogene Stoffe	14 256 771	13 839 006	16 539	401 226
Flüssige biogene Stoffe	275	275	-	-
Biogas	193 936	193 338	-	598
Biomethan (Bioerdgas)	-	-	-	-
Klärgas	42 616	39 513	-	3 103
Deponiegas	-	-	-	-
Klärschlamm	121 254	15 763	105 491	-
Industrieabfall	-	-	-	-
Abfall (Hausmüll, Siedlungsabfälle)	-	-	-	-
Wärme	2 594 047	671 116	1 922 931	-
Strom (Elektrokessel)	-	-	-	-
Sonstige Energieträger	-	-	-	-
Erneuerbare Energieträger zusammen	14 614 852	14 087 895	122 030	404 928
Konventionelle Energieträger zusammen	52 606 408	33 806 567	17 219 671	1 580 171
Insgesamt	67 221 261	47 894 461	17 341 701	1 985 098

<sup>1</sup> einschließlich Verbrauch für Zünd- und Stützfeuerung

**4.7 Brennstoffeinsatz für Elektrizitäts- und Wärmeerzeugung nach Energieträgern in spezifischen Einheiten 2019**

Energieträger	Maß- einheit	Brennstoffeinsatz <sup>1</sup>			
		insgesamt	Kraft-Wärme- Kopplung	davon	
				Elektrizitäts- erzeugung	Wärme- erzeugung
Steinkohlen	t	-	-	-	-
Steinkohlenkoks	t	-	-	-	-
Steinkohlenbriketts	t	-	-	-	-
Kohlenwertstoffe aus Steinkohlen	t	-	-	-	-
Rohbraunkohlen	t	1 372 244	533 546	734 903	103 795
Hartbraunkohlen	t	-	-	-	-
Braunkohlenbriketts	t	54 049	50 113	-	3 936
Braunkohlenkoks	t	-	-	-	-
Wirbelschichtkohle	t	-	-	-	-
Staub- und Trockenkohle	t	287 764	192 061	95 702	-
Dieselmotoren	t	1	-	1	-
Heizöl, leicht	t	2 323	1 111	759	453
Heizöl, schwer	t	-	-	-	-
Flüssiggas	t	-	-	-	-
Raffineriegas	t	27 657	15 630	12 027	-
Petrolkoks	t	-	-	-	-
Andere Mineralölprodukte	t	263 955	149 207	114 748	-
Erdgas, Erdölgas	1 000 m³	521 639	469 179	43 022	9 438
Grubengas	1 000 m³	-	-	-	-
Kokereigas	1 000 m³	-	-	-	-
Hochofengas, Konvertergas	1 000 m³	-	-	-	-
Sonstige hergestellte Gase	1 000 m³	-	-	-	-
Wasserstoff	1 000 m³	-	-	-	-
Feste biogene Stoffe	t	2 112 402	2 051 061	886	60 455
Flüssige biogene Stoffe	t	7	7	-	-
Biogas	1 000 m³	8 951	8 924	-	28
Biomethan (Bioerdgas)	1 000 m³	-	-	-	-
Klärgas	1 000 m³	1 508	1 398	-	110
Deponiegas	1 000 m³	-	-	-	-
Klärschlamm	t	108 846	14 150	94 696	-
Industrieabfall	t	-	-	-	-
Abfall (Hausmüll, Siedlungsabfälle)	t	-	-	-	-
Wärme	MWh	720 569	186 421	534 148	-
Strom (Elektrokessel)	MWh	-	-	-	-
Sonstige Energieträger	t	-	-	-	-

<sup>1</sup> einschließlich Verbrauch für Zünd- und Stützfeuerung

## 5. Stromeinspeisung bei Netzbetreibern, Sitz der Einspeiser in Sachsen-Anhalt 2019

### 5.1 Einspeisende Anlagen und Stromeinspeisung seit 2012, 2019 und 2020 nach Monaten

Jahr/ Monat		Einspeisende Anlagen		Strom- einspeisung <sup>1</sup> insgesamt	darunter aus	
		Anzahl	Leistung		Windkraft <sup>2</sup>	Photovoltaik
			MW	MWh		
2012		X	X	18 673 757	6 237 947	936 227
2013		X	X	18 078 479	5 991 706	1 295 068
2014		X	X	18 028 720	6 114 589	1 580 990
2015		X	X	19 243 003	7 784 402	1 796 081
2016		X	X	19 229 124	6 969 701	1 860 780
2017		X	X	21 733 601	8 796 923	1 949 106
2018		33 617	11 020,7	21 538 104	8 132 808	2 418 921
2019		36 300	11 392,2	21 234 418	9 194 257	2 493 385
2019	Januar	33 855	11 074,3	2 380 166	1 260 579	50 161
	Februar	34 028	11 096,4	1 941 156	874 097	123 556
	März	34 223	11 106,1	2 230 672	1 269 550	164 756
	April	34 419	11 112,5	1 754 183	665 746	311 356
	Mai	34 654	11 189,9	1 635 156	558 299	309 483
	Juni	34 858	11 208,1	1 485 042	441 011	398 049
	Juli	35 181	11 260,5	1 399 424	443 654	330 627
	August	35 398	11 289,4	1 319 227	382 260	310 624
	September	35 625	11 310,7	1 503 140	659 777	227 108
	Oktober	35 915	11 331,1	1 705 627	823 318	150 828
	November	36 154	11 377,1	1 667 293	691 258	66 455
	Dezember	36 300	11 392,2	2 021 603	1 134 963	49 408
2020		40 483	11 482,6	20 523 213	9 000 060	2 854 748
2020	Januar	37 085	11 454,3	2 101 601	1 151 469	60 685
	Februar	37 336	11 501,4	2 424 793	1 549 930	91 121
	März	37 585	11 588,6	2 026 800	978 056	245 527
	April	37 884	12 369,2	1 708 844	606 510	456 916
	Mai	38 099	11 590,5	1 561 227	521 744	372 736
	Juni	38 463	11 627,9	1 304 760	407 635	358 970
	Juli	38 799	11 645,4	1 399 318	448 763	364 978
	August	39 143	11 651,8	1 445 332	447 252	328 871
	September	39 465	11 351,5	1 363 619	374 586	287 926
	Oktober	39 884	11 367,7	1 791 614	944 735	138 431
	November	40 166	11 375,9	1 635 453	748 913	93 967
	Dezember	40 483	11 482,6	1 759 852	820 467	54 620

<sup>1</sup> Jahresangaben sind endgültige Werte aus der Jahresstatistik

<sup>2</sup> ohne Eigenverbrauch der Windkraftanlagen

## 5.2 Einspeisende Anlagen und Stromeinspeisung nach Energieträgern 2019

Energieträger	Einspeisende Anlagen		Stromeinspeisung
	Anzahl	Nettonennleistung	
		MW	MWh
Steinkohlen	-	-	-
Steinkohlenkoks	-	-	-
Steinkohlenbriketts	-	-	-
Kohlenwertstoffe aus Steinkohlen	-	-	-
Rohbraunkohlen	.	.	2 706 814
Hartbraunkohlen	-	-	-
Braunkohlenbriketts	-	-	-
Braunkohlenkoks	-	-	-
Wirbelschichtkohle	-	-	-
Staub- und Trockenkohle	.	.	.
Dieselmkraftstoff	6	2,0	7
Heizöl, leicht	108	.	7 278
Heizöl, schwer	-	-	-
Flüssiggas	.	.	.
Raffineriegas	-	-	-
Petrolkoks	-	-	-
Andere Mineralölprodukte	-	-	-
Erdgas, Erdölgas	1 427	1 523,5	3 322 001
Grubengas	-	-	-
Kokereigas	-	-	-
Hochofengas, Konvertergas	-	-	-
Sonstige hergestellte Gase	-	-	-
Wasserstoff	.	.	.
Wasserkraft (Laufwasser, Speicherwasser)	52	25,7	.
Pumpspeicherwasser mit natürlichem Zufluss (nur natürlicher Zufluss)	-	-	-
Pumpspeicherwasser ohne natürlichem Zufluss	.	.	.
Windkraft (Onshore)	2 810	5 081,7	9 194 257
Windkraft (Offshore)	-	-	-
Wärmepumpen (Erd- und Umweltwärme)	-	-	-
Geothermie	-	-	-
Solarthermie	-	-	-
Photovoltaik	31 367	2 732,4	2 493 385
Feste biogene Stoffe	12	.	707 887
Flüssige biogene Stoffe	8	28,0	41 753
Biogas	440	349,1	1 340 319
Biomethan (Bioerdgas)	21	14,8	60 327
Klärgas	9	3,2	408
Deponiegas	12	10,8	25 291
Klärschlamm	-	-	-
Industrieabfall	-	-	-
Abfall (Hausmüll, Siedlungsabfälle)	10	195,6	802 661
Kernenergie	-	-	-
Wärme	2	34,0	105 587
Sonstige Energieträger	-	-	-
Andere Speicher	-	-	-
Erneuerbare Energieträger zusammen	X	X	14 352 633
Konventionelle Energieträger zusammen	X	X	6 881 785
<b>Insgesamt</b>	<b>36 300</b>	<b>11 392,2</b>	<b>21 234 418</b>

## 6. Gasabgabe der Gasversorgungsunternehmen und Gashändler an Letztverbraucher seit 2010

Merkmal	Jahr				
	2010	2015	2017	2018	2019
	MWh				
<b>Abgabe der Gasversorgungsunternehmen und Gashändler mit Sitz in Sachsen-Anhalt</b>	<b>34 928 213</b>	<b>23 829 114</b>	<b>24 430 964</b>	<b>25 266 914</b>	<b>26 563 470</b>
<b>davon nach Abnehmergruppen</b>					
Elektrizitätsversorgung	10 611 351	6 051 269	5 542 758	4 449 178	5 405 305
Wärme- und Kälteversorgung	2 729 213	1 710 718	1 624 346	995 504	1 890 831
Verarbeitendes Gewerbe sowie Bergbau und Gewinnung von Steinen und Erden	7 636 049	5 776 946	5 500 780	6 905 074	8 053 878
Haushaltskunden	9 897 013	6 436 173	6 460 728	7 851 110	6 121 230
sonstige	4 054 587	3 854 008	5 302 352	5 066 048	5 092 226
darunter Erdgastankstellen	122 667	99 199	70 934	66 940	75 296
<b>Abgabe in das Land Sachsen-Anhalt insgesamt</b>	<b>59 164 718</b>	<b>50 194 113</b>	<b>49 652 196</b>	<b>51 836 631</b>	<b>45 509 917</b>
<b>davon nach Abnehmergruppen</b>					
Elektrizitätsversorgung	12 599 258	8 848 888	5 967 354	5 640 334	5 462 256
Wärme- und Kälteversorgung	2 173 187	1 377 207	1 246 451	1 497 671	1 423 600
Verarbeitendes Gewerbe sowie Bergbau und Gewinnung von Steinen und Erden	30 985 447	29 257 430	30 546 682	33 377 919	27 111 865
Haushaltskunden	9 295 101	6 991 641	7 529 765	7 440 594	7 241 262
sonstige	4 111 725	3 718 947	4 361 944	3 880 113	4 270 934
darunter Erdgastankstellen	126 331	97 648	71 203	73 492	83 221

## 7. Abgabe von Flüssiggas in Sachsen-Anhalt seit 2010

Merkmal	Jahr				
	2010	2015	2017	2018	2019
	Tonnen				
<b>Abgabe insgesamt</b>	<b>83 563</b>	<b>87 672</b>	<b>79 324</b>	<b>240 256</b>	<b>198 016</b>
<b>Abgabe an Wiederverkäufer</b>	<b>8 262</b>	<b>19 875</b>	<b>15 478</b>	<b>148 438</b>	.
davon an					
Verkaufsgesellschaften	.	17 669	13 449	141 609	.
Gasversorgungsunternehmen	.	2 206	2 029	6 829	.
<b>Abgabe an Letztverbraucher</b>	<b>75 302</b>	<b>67 797</b>	<b>63 846</b>	<b>91 818</b>	.
davon an					
Produzierendes Gewerbe	25 887	23 642	19 457	49 599	31 065
Elektrizitätsversorgungsunternehmen	.	-	-	-	-
Haushaltskunden	30 611	23 547	25 286	24 527	24 356
Autogastankstellen	9594	12 473	11 314	9 699	9 349
sonstige Endabnehmer	.	8 135	7 789	7 992	.

## 8. Gewinnung, Verwendung und Abgabe von Klärgas in Sachsen-Anhalt seit 2010

Merkmal	Einheit	Jahr				
		2010	2015	2017	2018	2019
<b>Gewinnung von</b>						
Rohgas	m³	10 811 244	12 044 368	13 375 253	18 180 824	16 561 648
Klärgas <sup>1</sup>	GJ	263 818	297 563	326 521	455 095	400 087
<b>Verbrauch zur</b>						
Stromerzeugung	GJ	236 796	257 575	285 392	396 140	376 585
Wärmeerzeugung und Antriebszwecke	GJ	16 087	29 435	28 019	30 712	8 524
<b>Verluste</b>	GJ	10 934	10 552	13 111	28 243	14 978
<b>Stromerzeugung aus Klärgas</b>						
Insgesamt	MWh	18 849	20 697	23 992	31 083	32 247
davon:						
Verbrauch im eigenen Betrieb	MWh	17 228	20 525	22 924	29 829	30 932
Abgabe an Dritte	MWh	1 622	172	1 068	1 253	1 315

<sup>1</sup> Umrechnung von Rohgas auf Klärgas auf Basis des durchschnittlichen Methangehaltes je Betrieb und des Brennwertes von Methan

## 9. Erzeugung von Biotreibstoffen in Sachsen-Anhalt und deren Absatz seit 2010

Merkmal <sup>1</sup>	Einheit	Jahr				
		2010	2015	2017	2018	2019
<b>Erzeugung</b>						
Biodiesel	t	459 704	552 865	519 033	535 449	520 991
Rapsöl	t	.	.	.	.	.
Bioethanol	t	433 979	467 718	428 810	419 044	330 347
Biogas (in Erdgasqualität)	Nm³	.	.	.	.	.
<b>Absatz</b>						
Biodiesel	t	525 776	560 851	521 441	543 684	549 318
Rapsöl	t	.	.	.	.	.
Bioethanol	t	435 517	471 725	424 541	418 566	418 567
Biogas (in Erdgasqualität)	Nm³	.	.	.	.	.

<sup>1</sup> Differenzen zwischen Erzeugung und Absatz resultieren aus den Lagerhaltungen der Unternehmen und/oder aus Zukäufen

**10. Tätige Personen, geleistete Arbeitsstunden, bezahlte Entgelte bei Betrieben in der Energie- und Wasserversorgung**  
**10.1 Tätige Personen, geleistete Arbeitsstunden, bezahlte Entgelte in der Energie- und Wasserversorgung nach wirtschaftlicher Gliederung seit 1992, 2020 nach Monaten**

Jahr/Monat	Erfasste Betriebe <sup>1</sup>	Tätige Personen <sup>1</sup>	Geleistete Arbeitsstunden <sup>2</sup>	Bezahlte Entgelte	
	Anzahl		1 000 h	1 000 EUR	
	Energie- und Wasserversorgung				
1992	120	12 949	13 584	245 789	
1993	133	12 959	12 666	281 680	
1994	142	12 470	11 673	295 340	
1995	138	11 525	10 073	295 129	
1996	130	11 807	9 716	315 511	
1997	127	11 570	8 873	319 950	
1998	123	11 015	8 489	323 416	
1999	111	10 433	7 788	309 384	
2000	107	9 828	7 086	301 617	
2001	103	9 495	6 602	295 555	
2002	104	9 254	14 948	305 187	
2003	116	8 384	13 462	289 703	
2004	119	8 277	13 522	294 644	
2005	117	8 039	13 024	290 283	
2006	114	7 942	12 741	297 578	
2007	113	7 872	12 543	293 836	
2008	106	7 773	12 307	305 303	
2009	105	7 734	12 115	311 774	
2010	107	7 736	12 210	320 459	
2011	106	7 411	11 671	308 311	
2012	97	7 225	11 255	314 707	
2013	95	7 501	11 396	338 124	
2014	103	7 493	11 350	344 250	
2015	120	7 676	11 727	355 983	
2016	120	7 703	11 914	369 258	
2017	125	7 718	11 858	377 156	
2018	127	7 711	11 756	383 011	
2019	126	7 651	11 732	389 327	
2020	123	7 617	11 788	396 710	
2020	Januar	124	7 613	1 024	29 343
	Februar	124	7 607	973	29 121
	März	124	7 587	1 051	29 831
	April	124	7 573	973	33 502
	Mai	124	7 565	905	33 136
	Juni	124	7 581	990	30 391
	Juli	123	7 574	1 009	32 370
	August	123	7 673	903	29 853
	September	121	7 645	1 017	30 658
	Oktober	121	7 657	1 025	32 730
	November	120	7 672	1 039	53 340
	Dezember	120	7 659	878	32 436

<sup>1</sup> bei Jahresangaben Durchschnitt

<sup>2</sup> 1992 - 2001 geleistete Arbeiterstunden

**Noch 10.1 Tätige Personen, geleistete Arbeitsstunden, bezahlte Entgelte in der Energie- und Wasserversorgung nach wirtschaftlicher Gliederung seit 1992, 2020 nach Monaten**

Jahr/Monat	Erfasste Betriebe <sup>1</sup>	Tätige Personen <sup>1</sup>	Geleistete Arbeitsstunden <sup>2</sup>	Bezahlte Entgelte	
	Anzahl		1 000 h	1 000 EUR	
	Elektrizitätsversorgung				
1992	31	6 173	5 599	121 173	
1993	30	5 473	4 493	118 648	
1994	30	4 502	3 626	107 465	
1995	37	5 250	4 140	135 117	
1996	40	5 798	4 427	158 346	
1997	41	5 757	4 236	161 176	
1998	38	5 542	3 932	170 058	
1999	35	5 136	3 512	160 332	
2000	33	4 687	3 191	148 911	
2001	33	4 423	2 889	140 436	
2002	33	4 281	6 698	147 998	
2003	45	3 800	5 939	137 505	
2004	47	3 582	5 609	132 738	
2005	44	3 437	5 398	130 857	
2006	44	3 324	5 167	131 719	
2007	43	3 286	5 062	129 929	
2008	36	3 268	5 026	136 356	
2009	37	3 276	4 986	140 187	
2010	40	3 403	5 264	149 513	
2011	39	3 793	5 889	168 391	
2012	38	3 712	5 692	172 315	
2013	39	4 471	6 706	216 014	
2014	43	4 433	6 612	218 618	
2015	51	4 011	5 963	201 703	
2016	52	4 298	6 496	221 429	
2017	55	4 286	6 467	224 857	
2018	56	4 280	6 339	226 015	
2019	55	4 222	6 233	228 351	
2020	53	4 252	6 351	234 970	
2020	Januar	54	4 231	551	16 935
	Februar	54	4 232	527	16 895
	März	54	4 221	570	17 019
	April	54	4 223	528	20 909
	Mai	54	4 211	486	19 013
	Juni	54	4 222	535	17 829
	Juli	53	4 215	538	19 570
	August	53	4 281	471	17 552
	September	53	4 279	553	18 428
	Oktober	53	4 299	559	17 839
	November	52	4 306	569	34 001
	Dezember	52	4 308	464	18 979

<sup>1</sup> bei Jahresangaben Durchschnitt

<sup>2</sup> 1992 - 2001 geleistete Arbeiterstunden

**Noch 10.1 Tätige Personen, geleistete Arbeitsstunden, bezahlte Entgelte in der Energie- und Wasserversorgung nach wirtschaftlicher Gliederung seit 1992, 2020 nach Monaten**

Jahr/Monat		Erfasste Betriebe <sup>1</sup>	Tätige Personen <sup>1</sup>	Geleistete Arbeitsstunden <sup>2</sup>	Bezahlte Entgelte
		Anzahl		1 000 h	1 000 EUR
Gasversorgung					
1992		27	1 186	1 085	23 627
1993		28	1 527	1 256	35 907
1994		28	1 997	1 630	50 228
1995		29	1 361	980	36 013
1996		28	1 408	977	39 571
1997		27	1 367	851	39 990
1998		26	1 321	814	40 179
1999		24	1 218	780	36 351
2000		23	1 193	676	38 039
2001		21	1 213	600	41 246
2002		21	1 162	1 841	39 907
2003		21	1 400	2 227	50 203
2004		21	1 485	2 445	53 885
2005		21	1 478	2 424	55 004
2006		21	1 483	2 405	56 185
2007		21	1 492	2 417	57 573
2008		21	1 520	2 429	60 593
2009		20	1 548	2 425	62 106
2010		19	1 521	2 388	62 163
2011		18	1 490	2 315	61 385
2012		13	1 439	2 165	62 703
2013		11	915	1 326	40 918
2014		15	904	1 314	40 383
2015		18	1 549	2 387	70 305
2016		19	1 460	2 251	67 842
2017		19	1 453	2 178	69 643
2018		19	1 450	2 185	71 959
2019		19	1 458	2 235	75 219
2020		19	1 482	2 281	77 352
2020	Januar	19	1 482	198	5 803
	Februar	19	1 474	189	5 730
	März	19	1 469	202	5 982
	April	19	1 462	184	5 841
	Mai	19	1 464	178	6 854
	Juni	19	1 471	189	5 874
	Juli	19	1 475	195	6 139
	August	19	1 491	177	5 780
	September	19	1 496	196	5 831
	Oktober	19	1 503	198	8 542
	November	19	1 500	201	8 707
	Dezember	19	1 496	174	6 268

<sup>1</sup> bei Jahresangaben Durchschnitt

<sup>2</sup> 1992 - 2001 geleistete Arbeiterstunden

**Noch 10.1 Ttge Personen, geleistete Arbeitsstunden, bezahlte Entgelte in der Energie- und Wasserversorgung nach wirtschaftlicher Gliederung seit 1992, 2020 nach Monaten**

Jahr/Monat	Erfasste Betriebe <sup>1</sup>	Ttge Personen <sup>1</sup>	Geleistete Arbeitsstunden <sup>2</sup>	Bezahlte Entgelte	
	Anzahl		1 000 h	1 000 EUR	
	Wrme- und Klteversorgung				
1992	23	1 854	2 431	36 996	
1993	38	2 266	2 682	49 373	
1994	47	2 901	3 098	68 253	
1995	38	2 152	2 170	56 875	
1996	30	1 959	1 786	53 016	
1997	27	1 928	1 654	53 006	
1998	27	1 958	1 619	55 414	
1999	17	1 803	1 353	50 954	
2000	16	1 690	1 185	51 653	
2001	16	1 630	1 142	50 625	
2002	16	1 663	2 750	54 587	
2003	16	1 704	2 769	56 573	
2004	16	1 732	2 909	61 843	
2005	16	1 647	2 733	58 364	
2006	15	1 658	2 734	63 804	
2007	15	1 618	2 617	60 200	
2008	15	1 532	2 486	60 396	
2009	15	1 494	2 427	61 737	
2010	14	1 397	2 276	60 564	
2011	16	729	1 237	30 468	
2012	13	686	1 144	30 990	
2013	12	714	1 148	31 669	
2014	12	706	1 155	32 809	
2015	16	712	1 175	31 650	
2016	13	554	917	26 098	
2017	13	547	915	26 783	
2018	14	551	933	27 761	
2019	14	534	949	26 664	
2020	13	490	896	25 013	
2020	Januar	13	495	76	1 928
	Februar	13	499	72	1 870
	Mrz	13	499	77	2 033
	April	13	494	74	2 102
	Mai	13	494	69	2 481
	Juni	13	495	73	2 047
	Juli	13	491	78	1 992
	August	13	492	74	1 897
	September	13	490	75	1 894
	Oktober	13	478	76	1 845
	November	13	482	74	3 030
	Dezember	13	474	77	1 894

<sup>1</sup> bei Jahresangaben Durchschnitt

<sup>2</sup> 1992 - 2001 geleistete Arbeiterstunden

**Noch 10.1 Ttge Personen, geleistete Arbeitsstunden, bezahlte Entgelte in der Energie- und Wasserversorgung nach wirtschaftlicher Gliederung seit 1992, 2020 nach Monaten**

Jahr/Monat		Erfasste Betriebe <sup>1</sup>	Ttige Personen <sup>1</sup>	Geleistete Arbeitsstunden <sup>2</sup>	Bezahlte Entgelte
		Anzahl		1 000 h	1 000 EUR
		Wasserversorgung			
1992		39	3 736	4 469	63 993
1993		37	3 693	4 235	77 752
1994		37	3 070	3 319	69 399
1995		35	2 762	2 783	67 123
1996		33	2 643	2 526	64 579
1997		32	2 517	2 132	65 778
1998		32	2 195	2 123	57 766
1999		34	2 276	2 143	61 747
2000		35	2 259	2 034	63 013
2001		33	2 229	1 972	63 249
2002		34	2 148	3 659	62 695
2003		34	1 480	2 527	45 422
2004		35	1 478	2 559	46 178
2005		36	1 477	2 468	46 059
2006		34	1 477	2 435	45 870
2007		34	1 476	2 446	46 134
2008		34	1 454	2 366	47 958
2009		33	1 415	2 278	47 744
2010		34	1 415	2 282	48 220
2011		33	1 399	2 230	48 068
2012		33	1 388	2 254	48 699
2013		33	1 402	2 216	49 523
2014		33	1 451	2 270	52 441
2015		35	1 404	2 202	52 325
2016		36	1 392	2 250	53 890
2017		38	1 432	2 298	55 872
2018		38	1 431	2 298	57 276
2019		38	1 437	2 314	59 093
2020		37	1 393	2 260	59 374
2020	Januar	38	1 405	199	4 676
	Februar	38	1 402	185	4 625
	Mrz	38	1 398	202	4 796
	April	38	1 394	187	4 650
	Mai	38	1 396	172	4 788
	Juni	38	1 393	193	4 640
	Juli	38	1 393	198	4 669
	August	38	1 409	181	4 624
	September	36	1 380	193	4 505
	Oktober	36	1 377	192	4 503
	November	36	1 384	195	7 602
	Dezember	36	1 381	163	5 295

<sup>1</sup> bei Jahresangaben Durchschnitt

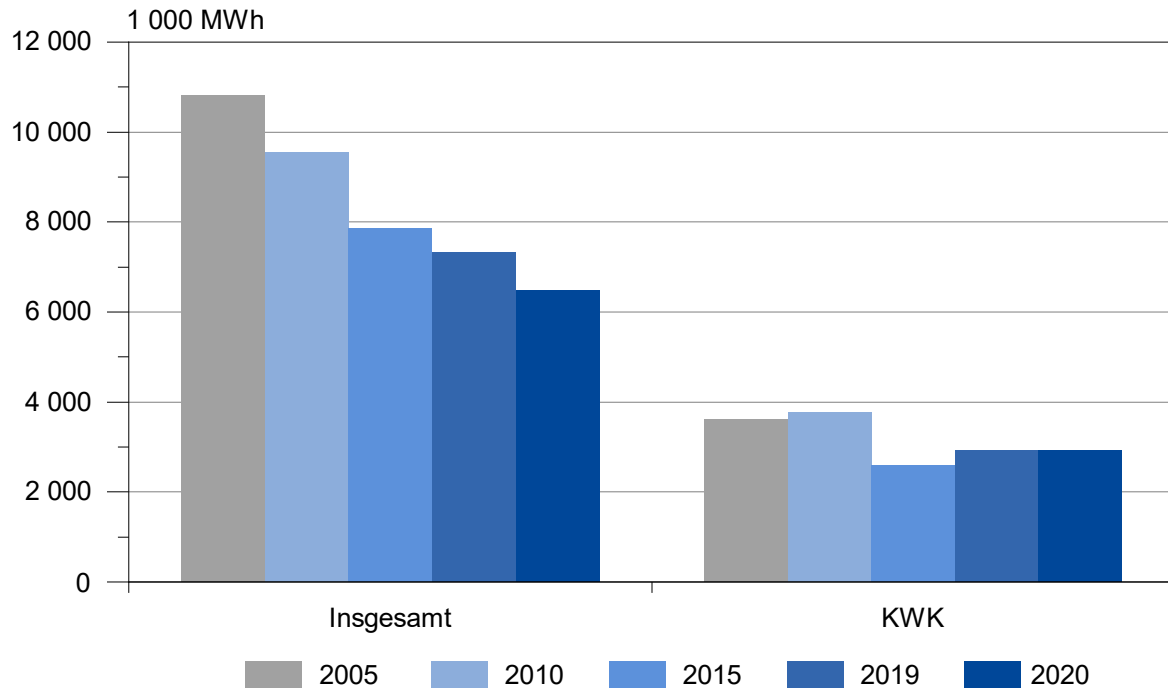
<sup>2</sup> 1992 - 2001 geleistete Arbeiterstunden

**10.2 Tätige Personen, geleistete Arbeitsstunden, bezahlte Entgelte in der Energie- und Wasserversorgung nach kreisfreien Städten und Landkreisen 2020**

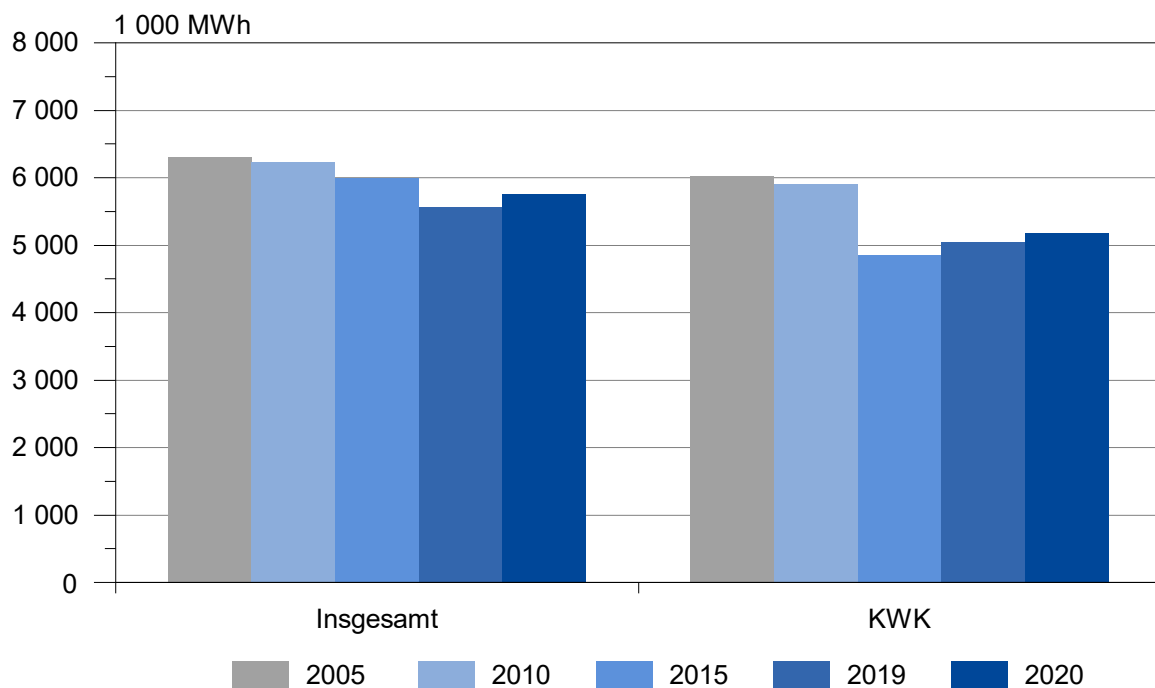
Kreisfreie Stadt Landkreis Land	Erfasste Betriebe <sup>1</sup>	Tätige Personen <sup>1</sup>	Geleistete Arbeitsstunden	Bezahlte Entgelte
	Anzahl		1 000 h	1 000 EUR
	Energie- und Wasserversorgung			
Dessau-Roßlau, Stadt	4	172	310	8 759
Halle (Saale), Stadt	10	1 077	1 573	55 610
Magdeburg, Landeshauptstadt	8	1 105	1 724	61 613
Altmarkkreis Salzwedel	7	214	348	12 669
Anhalt-Bitterfeld	15	492	776	25 029
Börde	9	360	538	18 203
Burgenlandkreis	7	263	415	12 023
Harz	10	475	680	22 760
Jerichower Land	6	181	288	9 441
Mansfeld-Südharz	8	406	683	17 853
Saalekreis	18	1 790	2 775	103 180
Salzlandkreis	12	635	997	29 257
Stendal	3	179	285	8 588
Wittenberg	5	269	394	11 725
<b>Sachsen-Anhalt</b>	<b>123</b>	<b>7 617</b>	<b>11 788</b>	<b>396 710</b>

<sup>1</sup> Jahresdurchschnitt

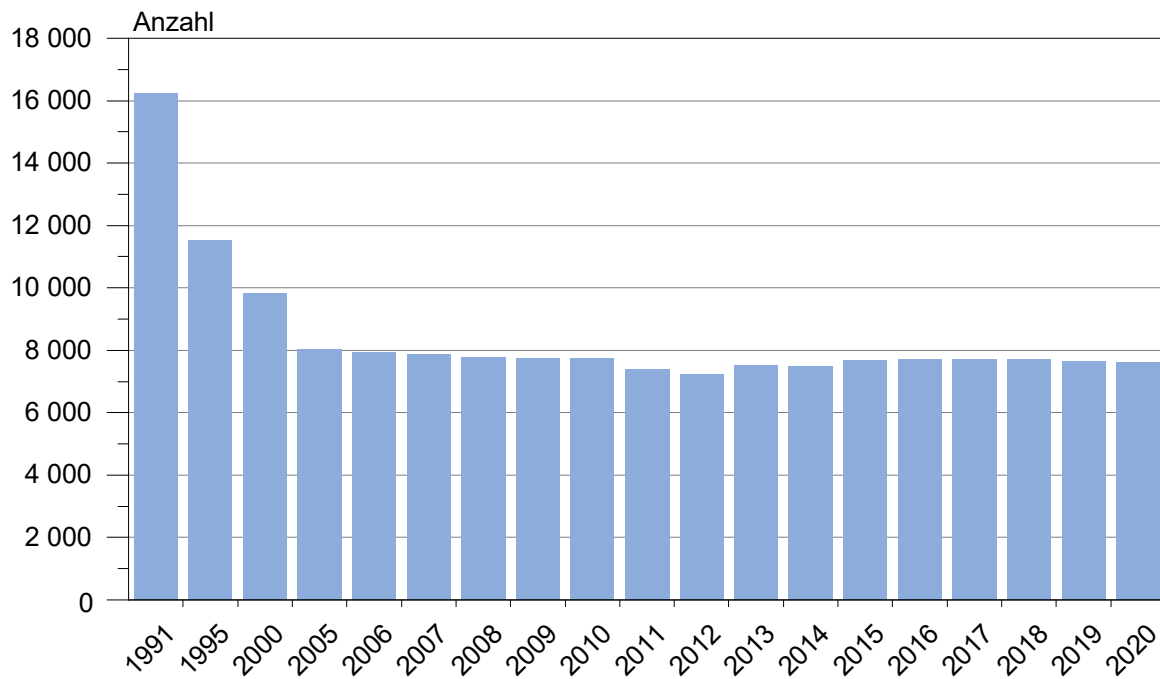
**Kraftwerke der allgemeinen Versorgung  
Nettostromerzeugung  
darunter in Kraft-Wärme-Kopplung (KWK)**



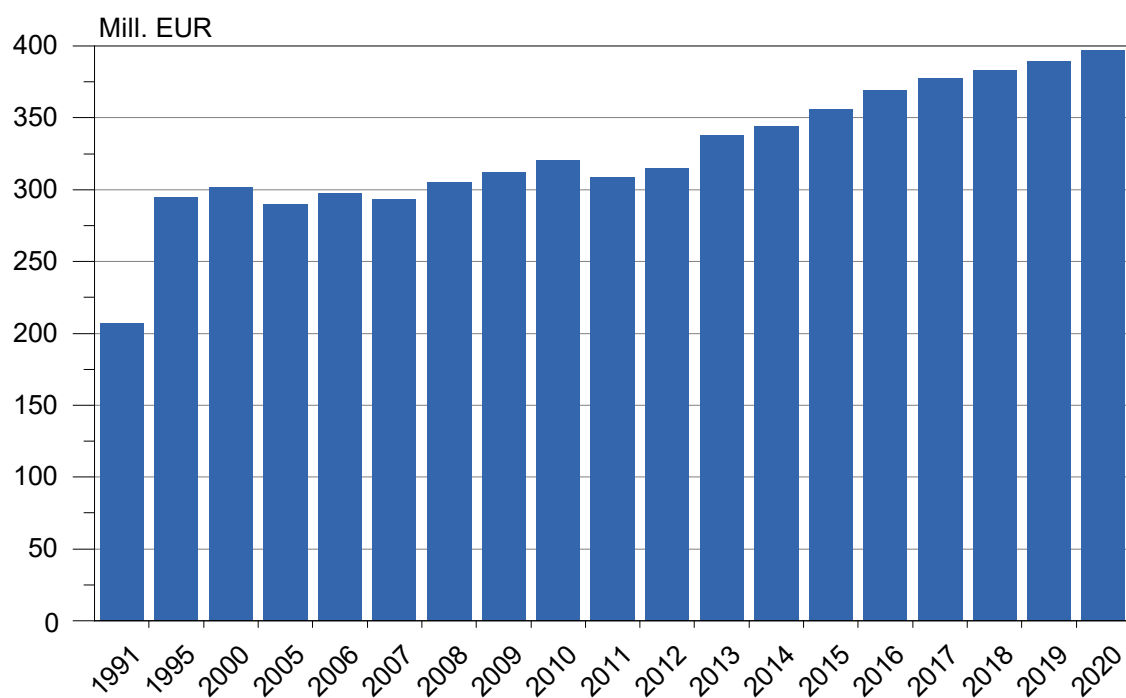
**Kraftwerke der allgemeinen Versorgung  
Nettowärmeerzeugung  
darunter in Kraft-Wärme-Kopplung (KWK)**



### Tätige Personen (Jahresdurchschnitt) in der Energie- und Wasserversorgung



### Bezahlte Entgelte in der Energie- und Wasserversorgung



# Veröffentlichungen im Statistischen Landesamt Sachsen-Anhalt

Im Monat April 2022 erschienen

Bestell-Nr.	Kennziffer/Periodizität	Titel	Preis Print (in EUR)
1 Z 0 03	Z	Statistisches Monatsheft 04/22	5,50
4 S 0 40	S	1. Prognose privater Haushalte Sachsen-Anhalt: 1. Prognose privater Haushalte Sachsen-Anhalt	6,00
3 A 6 06	A VI j/21	Pendlerströme der sozialversicherungspflichtig Beschäftigten Stichtag: 30.06.2021	3,50
3 C 2 03	C II j/212	Weinmosternte und Weinerzeugung Jahr 2021	2,00
3 E 1 02	E I m-01/22	Tätige Personen, Umsatz im Verarbeitenden Gewerbe sowie im Bergbau und der Gewinnung von Steinen und Erden Januar 2022: vorläufige Ergebnisse Betriebe mit 50 und mehr tätigen Personen	5,00
3 E 2 01	E II m-01/22	Umsatz, Tätige Personen, Auftragseingang und Auftragsbestand im Baugewerbe Januar 2022	2,50
3 E 4 02	E IV j/19	Energiebilanz 2019	7,00
3 H 1 05	H I vj-04/21	Fahrgäste und Beförderungsleistungen im Schienennahverkehr und im gewerblichen Omnibuslinienverkehr IV. Quartal 2021, endgültige Ergebnisse	1,50
3 H 2 01	H II m-12/21	Binnenschifffahrt Dezember 2021	4,00
3 H 2 01	H II m-01/22	Binnenschifffahrt Januar 2022	4,00
3 M 1 02	M I vj-01/22	Preisindizes für Bauwerke Februar 2022	3,00
3 Q 1 01	Q I 3j/19	Öffentliche Wasserversorgung und Abwasserentsorgung Jahr 2019	5,00



Bestellnummer: 3E401

<https://statistik.sachsen-anhalt.de>



E IV  
j/20