



Gastgewerbe

Tourismus

Handel

Tourismus, Gastgewerbe

Gäste und Übernachtungen
im Reiseverkehr,
Beherbergungskapazität

Januar 2022
Vorläufige Ergebnisse

2022

7

2

3

4

5

6

7

8

9

10

11

12



SACHSEN-ANHALT

Statistisches Landesamt

Herausgabemonat Mai 2022

Inhaltliche Verantwortung:

Dezernat Handel, Gastgewerbe, Dienstleistung, Verkehr
Frau Pekel Telefon: 0345 2318-404

Pressesprecherin/Dezernatsleiterin Öffentlichkeitsarbeit:

Frau Richter-Grünwald Telefon: 0345 2318-702

Informations- und Auskunftsdienst:

Frau Hannemann Telefon: 0345 2318-777
Frau Heyl Telefon: 0345 2318-716
Herr Dr. Straube Telefon: 0345 2318-715
 Telefax: 0345 2318-913

E-Mail: info@stala.mi.sachsen-anhalt.de
Internet: <https://statistik.sachsen-anhalt.de>
Twitter: @StatistikLSA

Vertrieb:

Telefon: 0345 2318-718
E-Mail: shop@stala.mi.sachsen-anhalt.de

Bibliothek und Besucherdienst:

Merseburger Straße 2
Montag - Freitag: 8.00 Uhr - 12.00 Uhr
Telefon: 0345 2318-714
E-Mail: bibliothek@stala.mi.sachsen-anhalt.de

Schriftliche Bestellungen an:

Statistisches Landesamt Sachsen-Anhalt
Öffentlichkeitsarbeit
Postfach 20 11 56
06012 Halle (Saale)

Herausgabe:

Statistisches Landesamt Sachsen-Anhalt

© Statistisches Landesamt Sachsen-Anhalt, Halle (Saale) 2022
Auszugsweise Vervielfältigung und Verbreitung mit Quellenangabe gestattet.

© Kartengrundlage: GeoBasis-DE/LVermGeo LSA, 2020
Es gelten die Nutzungsbedingungen des LVermGeo LSA.

Bezug: Preis: 6,00 Euro - Bestell-Nr.: 3G401
kostenfrei als PDF-Datei verfügbar - Bestell-Nr.: 6G401

Bildquelle: Pixabay.com/OpenClipart-Vectors

Statistischer Bericht



Tourismus, Gastgewerbe

Gäste und Übernachtungen
im Reiseverkehr,
Beherbergungskapazität

Januar 2022
Vorläufige Ergebnisse

Land Sachsen-Anhalt

Inhaltsverzeichnis

	Seite
Vorbemerkungen	4
<u>Grafische Darstellungen</u>	
Zuordnung der Kreise zu Reisegebieten im Land Sachsen-Anhalt	9
Ankünfte in den Beherbergungsbetrieben (einschl. Camping) in Sachsen-Anhalt seit Januar 2019	10
Übernachtungen in den Beherbergungsbetrieben (einschl. Camping) in Sachsen-Anhalt seit Januar 2019	10
Anteile der Betriebsarten an den Übernachtungen in den Beherbergungsbetrieben des Landes Sachsen-Anhalt im Monat Januar 2022	11
Stellplätze und Übernachtungen auf Campingplätzen in Sachsen-Anhalt seit Januar 2019	11
<u>Zeitreihen</u>	
1. Ergebnisse der Beherbergungsstatistik (einschl. Camping) Sachsen-Anhalts 1993 bis 2022	12
2. Ergebnisse der Beherbergungsstatistik (ohne Camping) Sachsen-Anhalts 1993 bis 2022	13
<u>Kreise</u>	
3. Beherbergungsbetriebe (einschl. Camping), Schlafgelegenheiten und Auslastung der Kapazitäten nach Kreisen im Monat Januar 2022, Januar bis Januar 2022	14
4. Ankünfte, Übernachtungen und Aufenthaltsdauer der Gäste in Beherbergungs- betrieben (einschl. Camping) nach Kreisen und zusammengefassten Gästegruppen im Monat Januar 2022, Januar bis Januar 2022	15
5. Ankünfte, Übernachtungen und Aufenthaltsdauer der Gäste in Beherbergungs- betrieben der Hotellerie (Hotels, Hotels garnis, Gasthöfe und Pensionen) nach Kreisen und zusammengefassten Gästegruppen im Monat Januar 2022, Januar bis Januar 2022	16
<u>Reisegebiete</u>	
6. Beherbergungsbetriebe (einschl. Camping), Schlafgelegenheiten und Auslastung der Kapazitäten nach Reisegebieten und Betriebsarten im Monat Januar 2022, Januar bis Januar 2022	17
7. Ankünfte, Übernachtungen und Aufenthaltsdauer der Gäste in Beherbergungs- betrieben (einschl. Camping) nach Reisegebieten, Betriebsarten und zusammen- gefassten Gästegruppen im Monat Januar 2022, Januar bis Januar 2022	20

	Seite
8. Ankünfte, Übernachtungen und Aufenthaltsdauer der Gäste in Beherbergungsbetrieben (einschl. Camping) nach Reisegebieten und Herkunftsländern im Monat Januar 2022, Januar bis Januar 2022	32
<u>Gemeinden</u>	
9. Beherbergungsbetriebe (einschl. Camping), darunter Hotels (ohne Hotels garnis), Schlafgelegenheiten und Auslastung der Kapazitäten für ausgewählte Gemeinden und touristische Zielorte im Monat Januar 2022, Januar bis Januar 2022	44
10. Ankünfte, Übernachtungen und Aufenthaltsdauer der Gäste in Beherbergungsbetrieben (einschl. Camping), darunter Hotels (ohne Hotels garnis) für ausgewählte Gemeinden und touristische Zielorte im Monat Januar 2022, Januar bis Januar 2022	47
<u>Gemeindegruppen</u>	
11. Beherbergungsbetriebe (einschl. Camping), Schlafgelegenheiten und Auslastung der Kapazitäten nach Gemeindegruppen im Monat Januar 2022, Januar bis Januar 2022	50
12. Ankünfte, Übernachtungen und Aufenthaltsdauer der Gäste in Beherbergungsbetrieben (einschl. Camping) nach Gemeindegruppen im Monat Januar 2022, Januar bis Januar 2022	50
<u>Stellplätze Camping</u>	
13. Campingplätze mit Urlaubscamping und deren Stellplatzkapazitäten nach Reisegebieten und Kreisen im Monat Januar 2022	51

Vorbemerkungen

Rechtsgrundlagen

Rechtsgrundlagen für die Durchführung der monatlichen Beherbergungsstatistik sind

- das Beherbergungsstatistikgesetz (Beherb StatG) vom 22. Mai 2002 (BGBl. I S. 1642), zuletzt geändert durch Artikel 11 des Gesetzes vom 28. Juli 2015 (BGBl. I S. 1400) in Verbindung mit
- dem Bundesstatistikgesetz in der Fassung der Bekanntmachung vom 20. Oktober 2016 (BGBl. I S. 2394), das zuletzt durch Artikel 2 des Gesetzes vom 14. Juni 2021 (BGBl. I S. 1751) geändert worden ist
- der Verordnung (EU) Nr. 692/2011 des Europäischen Parlaments und des Rates über die europäische Tourismusstatistik und zur Aufhebung der Richtlinie 95/57/EG des Rates (ABl. L 192 vom 22.07.2011, S. 17).

Hiernach sind zu erfassen:

1. Zahl der Ankünfte und Übernachtungen von Gästen im Reiseverkehr; bei Gästen mit Wohnsitz oder gewöhnlichem Aufenthalt außerhalb Deutschlands wird auch das Herkunftsland erfragt.
2. Die Anzahl der im Berichtsmonat angebotenen Gästebetten sowie die Anzahl der Stellplätze auf Campingplätzen für Urlaubscamping.
3. Bei Hotels, Gasthöfen, Pensionen und Hotels garnis zusätzlich die Anzahl der Gästezimmer jeweils zum 31. Juli eines Jahres.
4. Bei Hotels, Gasthöfen, Pensionen und Hotels garnis mit mindestens 25 Zimmern die Anzahl der angebotenen und der belegten Gästezimmertage.

Methodik

Beherbergung im Reiseverkehr:

Unterbringung von Personen, die sich nicht länger als ein Jahr ohne Unterbrechung an einem anderen Ort als ihrem gewöhnlichen Wohnsitz aufhalten. Der vorübergehende Ortswechsel kann durch Urlaub und Freizeitaktivitäten aber auch durch die Wahrnehmung privater und geschäftlicher Kontakte, den Besuch von Tagungen und Fortbildungsveranstaltungen, Maßnahmen zur Wiederherstellung der Gesundheit oder sonstige Gründe veranlasst sein.

Zum Berichtskreis der monatlichen Beherbergungsstatistik gehören Betriebe, die nach Einrichtung und Zweckbestimmung dazu dienen, mindestens zehn Gäste gleichzeitig vorübergehend zu beherbergen. Bei Campingplätzen müssen mindestens zehn Stellplätze vorhanden sein. Bis zum Jahr 2011 waren Betriebe mit mindestens neun Schlafgelegenheiten einbezogen. Auskunftspflichtig sind die Inhaberinnen und Inhaber oder die Leiterinnen und Leiter des Beherbergungsbetriebes.

Erhebungsmerkmale

Ankünfte:

Zahl der Anmeldungen von Gästen in einem Beherbergungsbetrieb innerhalb des Berichtszeitraums, die zum vorübergehenden Aufenthalt eine Schlafgelegenheit belegten.

Durchschnittliche Aufenthaltsdauer:

Rechnerischer Wert, der sich aus dem Verhältnis der Übernachtungen zur Anzahl der Ankünfte ergibt. Sie kann zum Beispiel in Orten mit Vorsorge- und Rehabilitationskliniken (Reha-Kliniken) rechnerisch höher sein als die Zahl der Kalendertage des Berichtszeitraums, da sich in solchen Beherbergungsbetrieben manche Gäste und Patienten mehr als einen Kalendermonat aufhalten.

Berechnung der durchschnittlichen Aufenthaltsdauer:

Übernachtungen/Ankünfte

Durchschnittliche Auslastung:

Rechnerischer Wert, der die Inanspruchnahme der Schlafgelegenheiten in einem Berichtszeitraum ausdrückt. Die prozentuale Angabe wird ermittelt, indem die Zahl der Übernachtungen durch die so genannten „Bettentage“ geteilt wird. Letztere sind das Produkt aus angebotenen Schlafgelegenheiten und der Zahl der Tage, an denen die Betriebe im Berichtszeitraum tatsächlich geöffnet hatten.

Berechnung der durchschnittlichen Auslastung:

(Übernachtungen/angebotene Bettentage) x 100

Gästezimmer:

Als Gästezimmer gilt eine Einheit, die aus einem Raum oder einer Gruppe von Räumen besteht, die eine unteilbare Mieteinheit in einem Beherbergungsbetrieb bilden. Bei den Gästezimmern kann es sich um Einzel-, Doppel- oder Mehrbettzimmer handeln, je nachdem, ob sie zur dauerhaften Beherbergung von einer, zwei oder mehr Personen eingerichtet sind. Die Zahl der Gästezimmer wird einmal im Jahr zum Stichtag 31. Juli erhoben. Gezählt werden die an diesem Stichtag tatsächlich zur Verfügung stehenden Gästezimmer. Zimmer, die von Mitarbeitern des Betriebes genutzt werden, zählen nicht als Gästezimmer.

Ein Appartement ist eine spezielle Art von Gästezimmer. Es besteht aus einem oder mehreren Räumen mit Küche, separatem Bad und/oder Toilette.

Herkunftsländer:

Für die Zuordnung ist grundsätzlich der ständige Wohnsitz oder gewöhnliche Aufenthalt der Gäste maßgebend, nicht dagegen deren Staatsangehörigkeit bzw. Nationalität.

Schlafgelegenheiten:

Anzahl der Betten, die in einem Betrieb zur Beherbergung von Gästen zur Verfügung stehen. Doppelbetten zählen dabei als zwei Schlafgelegenheiten. Im Campingbereich wird gemäß einer Vorgabe der Europäischen Kommission ein Stellplatz mit vier Schlafgelegenheiten gleichgesetzt.

Übernachtungen:

Zahl der Übernachtungen von Gästen, die im Berichtszeitraum in einem Beherbergungsbetrieb ankamen oder seit dem vorherigen Berichtszeitraum dort noch anwesend waren.

Gliederungsmerkmale

Betriebsarten:

Die fachliche Gliederung der Beherbergungsbetriebe erfolgt auf Grundlage der „Klassifikation der Wirtschaftszweige, Ausgabe 2008“ (WZ 2008). Die Beherbergungsstatistik erstreckt sich auf den Wirtschaftszweig Beherbergung nach Abteilung 55 der WZ 2008, auf Vorsorge- und Rehabilitationskliniken sowie Schulungsheime.

Unterschieden werden

Hotels, Gasthöfe, Pensionen (Hotellerie)

Hotels: Beherbergungsstätten, die allgemein zugänglich sind und in denen ein Restaurant – auch für Passanten – vorhanden ist. Außerdem stehen in der Regel weitere Einrichtungen oder Räume für unterschiedliche Zwecke (Konferenzen, Seminare, Sport, Freizeit, Erholung) zur Verfügung.

Hotels garnis: Beherbergungsstätten, die allgemein zugänglich sind und in denen als Mahlzeit höchstens ein Frühstück angeboten wird.

Gasthöfe: Beherbergungsstätten, die allgemein zugänglich sind und in denen, außer dem auch für Passanten zugänglichen Gastraum, in der Regel keine weiteren Aufenthaltsräume zur Verfügung stehen.

Pensionen: Beherbergungsstätten, die allgemein zugänglich sind und in denen Speisen und Getränke nur an Hausgäste abgegeben werden.

Ferienunterkünfte und ähnliche Beherbergungsstätten

Erholungs- und Ferienheime: Beherbergungsstätten, die nur bestimmten Personengruppen, z. B. Mitgliedern eines Vereins oder einer Organisation, Beschäftigten eines Unternehmens, Kindern, Müttern, Betreuten sozialer Einrichtungen zugänglich sind und in denen Speisen und Getränke nur an Hausgäste abgegeben werden.

Ferienzentren: Beherbergungsstätten, die allgemein zugänglich sind und dazu dienen, wahlweise unterschiedliche Wohn- und Aufenthaltsmöglichkeiten sowie gleichzeitig Freizeiteinrichtungen in Verbindung mit Einkaufsmöglichkeiten und persönlichen Dienstleistungen zum vorübergehenden Aufenthalt anbieten. Als Mindestausstattung gilt das Vorhandensein von Hotelunterkunft und anderen Wohngelegenheiten auch mit Kochgelegenheit, einer Gaststätte, von Einkaufsmöglichkeiten zur Deckung des täglichen Bedarfs und des Freizeitbedarfs sowie von Einrichtungen für persönliche Dienstleistungen, z. B. Massageeinrichtungen, Solarium, Sauna, Friseur und zur aktiven Freizeitgestaltung, wie z. B. Schwimmbad, Tennis-, Tischtennis-, Minigolf- oder Trimm-Dich-Anlagen.

Ferienhäuser, -wohnungen: Beherbergungsstätten, die allgemein zugänglich sind und in denen Speisen und Getränke nicht abgegeben werden, aber eine Kochgelegenheit vorhanden ist.

Jugendherbergen und Hütten: Beherbergungsstätten, die in der Regel eine einfache Ausstattung aufweisen und vorzugsweise Jugendlichen oder Angehörigen der sie tragenden Organisation, z. B. ein Wanderverein, zur Verfügung stehen. Speisen und Getränke werden nur an Hausgäste abgegeben.

Campingplätze: Abgegrenzte Gelände, die jedermann zum vorübergehenden Aufstellen von mitgebrachten Wohnwagen, Reise- bzw. Wohnmobilen oder Zelten zugänglich sind. Im Rahmen der Monatserhebung im Tourismus werden nur Campingplätze berücksichtigt, die Urlaubscamping anbieten, nicht aber so genannte Dauercampingplätze. Die Unterscheidung zwischen Urlaubs- und Dauercamping knüpft an die vertraglich vereinbarte Dauer der Campingplatzbenutzung an. Im Urlaubscamping wird der Stellplatz in der Regel für die Dauer von Tagen oder Wochen gemietet, im Dauercamping dagegen zumeist auf Monats- oder Jahresbasis.

Sonstige tourismusrelevante Unterkünfte

Vorsorge- und Rehabilitationskliniken: Beherbergungsbetriebe, die unter ärztlicher Leitung stehen und ausschließlich oder überwiegend Kurgästen zur Verfügung stehen. Als Kurgäste gelten Personen, die sich aufgrund einer ärztlichen Verordnung in der Klinik vorübergehend aufhalten. Das Ziel des Aufenthalts ist die Erhaltung oder Wiederherstellung der Gesundheit oder der Berufs- und Arbeitsfähigkeit sowie die Inanspruchnahme der allgemein angebotenen Kureinrichtungen außerhalb des Beherbergungsbetriebes.

Zu den Vorsorge- und Reha-Kliniken zählen auch Kinderheilstätten, Sanatorien, Kur- oder ähnliche Krankenhäuser (Fachabteilungen anderer Krankenhäuser).

Im Unterschied zur Krankenhausstatistik werden Vorsorge- und Reha-Kliniken in der Beherbergungsstatistik nur dann erfasst, wenn die dort untergebrachten Personen überwiegend in der Lage sind, während des vorübergehenden Aufenthalts die Klinik zu verlassen und die Tourismusangebote der Gemeinde in Anspruch zu nehmen.

Schulungsheime: Beherbergungsstätten mit einem Übernachtungsangebot die dazu dienen, Unterricht außerhalb des regulären Schul- und Hochschulsystems anzubieten und überwiegend der Erwachsenenbildung dienen.

Gemeindegruppen:

Zusammenfassung von Gemeinden oder Gemeindeteilen nach Art der staatlichen Anerkennung (z. B. als Mineral- und Moorbad, Luftkurort, Erholungsort), die aufgrund landesrechtlicher Vorschriften verliehen wurde. Gemeinden ohne Prädikat sind in der Gruppe „Sonstige Gemeinden“ enthalten.

Reisegebiete:

Gliederung nach nichtadministrativen Raumeinheiten, die in Zusammenarbeit mit dem zuständigen Ministerium des Landes erstellt wurde und sich im Wesentlichen an den Zuständigkeitsbereichen der regionalen Tourismusverbände und an naturräumlichen Gegebenheiten orientiert. Die aktuelle Zuordnung erfolgte im Juni 2009 rückwirkend zum 01.01.2009.

Winterhalbjahr/Sommerhalbjahr:

Das Sommerhalbjahr umfasst in der amtlichen Tourismusstatistik den Zeitraum von Mai bis Oktober. Entsprechend werden die Monate November bis April dem Winterhalbjahr zugeordnet.

Allgemeine Hinweise

Die Ergebnisse des jeweils laufenden Berichtsjahres sind **vorläufig**. Dabei werden Antwortausfälle meldepflichtiger Betriebe durch ein maschinelles Imputationsverfahren geschätzt. Durch Nach- und Korrekturmeldungen werden die Ergebnisse laufend rückwirkend aktualisiert. Mit Monatsmonat Dezember sind alle Ergebnisse eines Berichtsjahres **endgültig**. Durch Rückkorrekturen kann die Summe der bereits veröffentlichten Monatsergebnisse vom aktuellen Ergebnis für den Jahresteil abweichen.

Ab 2014 erfolgte die Ausgliederung der Schullandheime und Schulungsheime aus der Betriebsart Erholungs- und Ferienheime und die Zuordnung zu den Betriebsarten Jugendherbergen und Hütten oder Schulungsheime.

Die Erhebungsbögen zur vorliegenden Statistik sind in der PDF-Ausgabe dieses Berichtes enthalten.

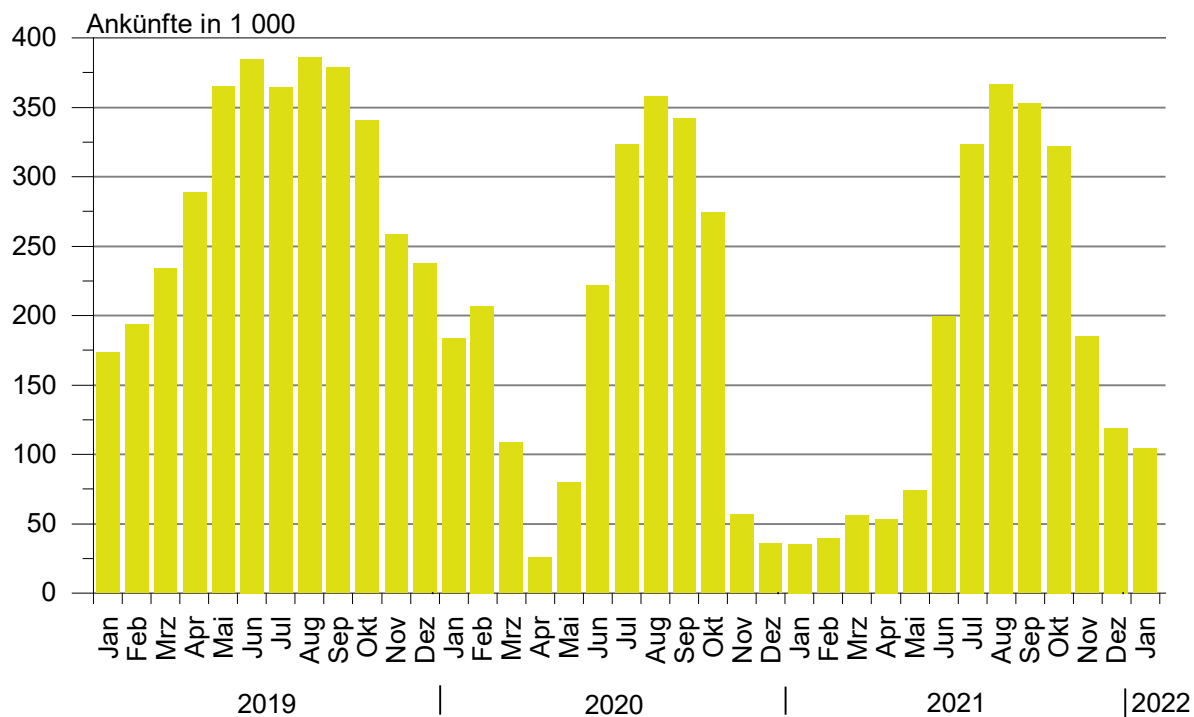
Zeichenerklärung

- = nichts vorhanden
- . = Zahlenwert geheim zu halten
- x = Tabellenfach gesperrt, weil Aussagewert nicht sinnvoll (z.B. bei Vorjahresvergleichen ohne Basiswert oder programmtechnisch nicht möglich)
- ... = Angabe fällt später an
- ** = Veränderungsrate ist größer als 999 %

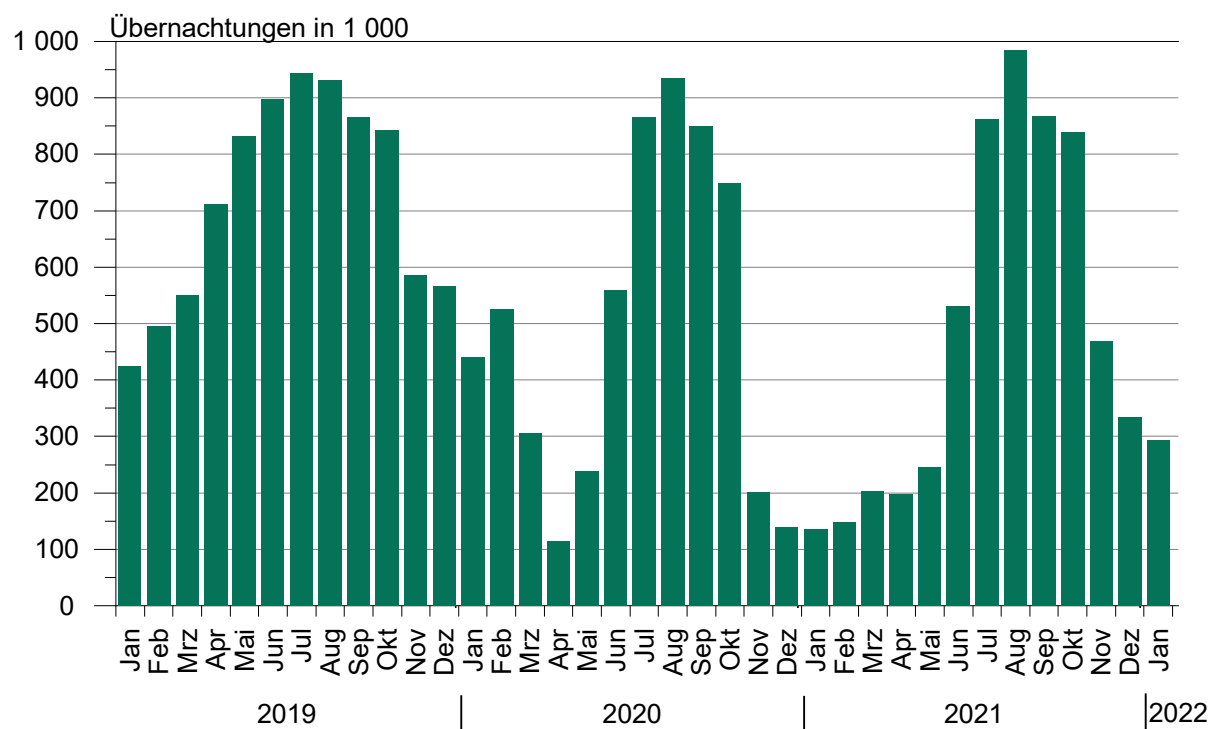
**Zuordnung der kreisfreien Städte und Landkreise
zu Reisegebieten im Land Sachsen-Anhalt**



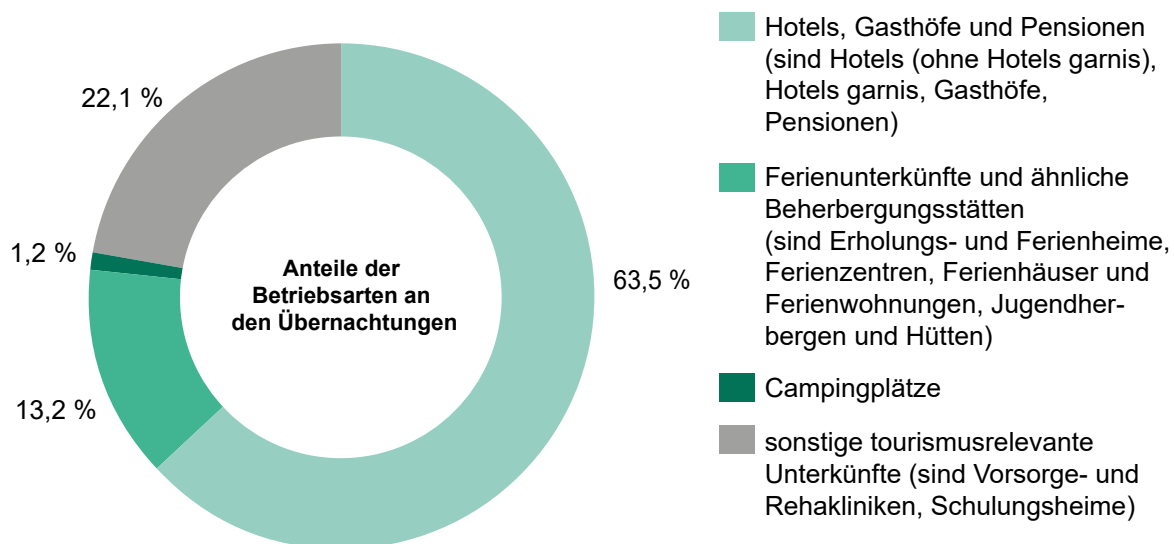
Ankünfte in den Beherbergungsbetrieben einschließlich Camping in Sachsen-Anhalt seit Januar 2019



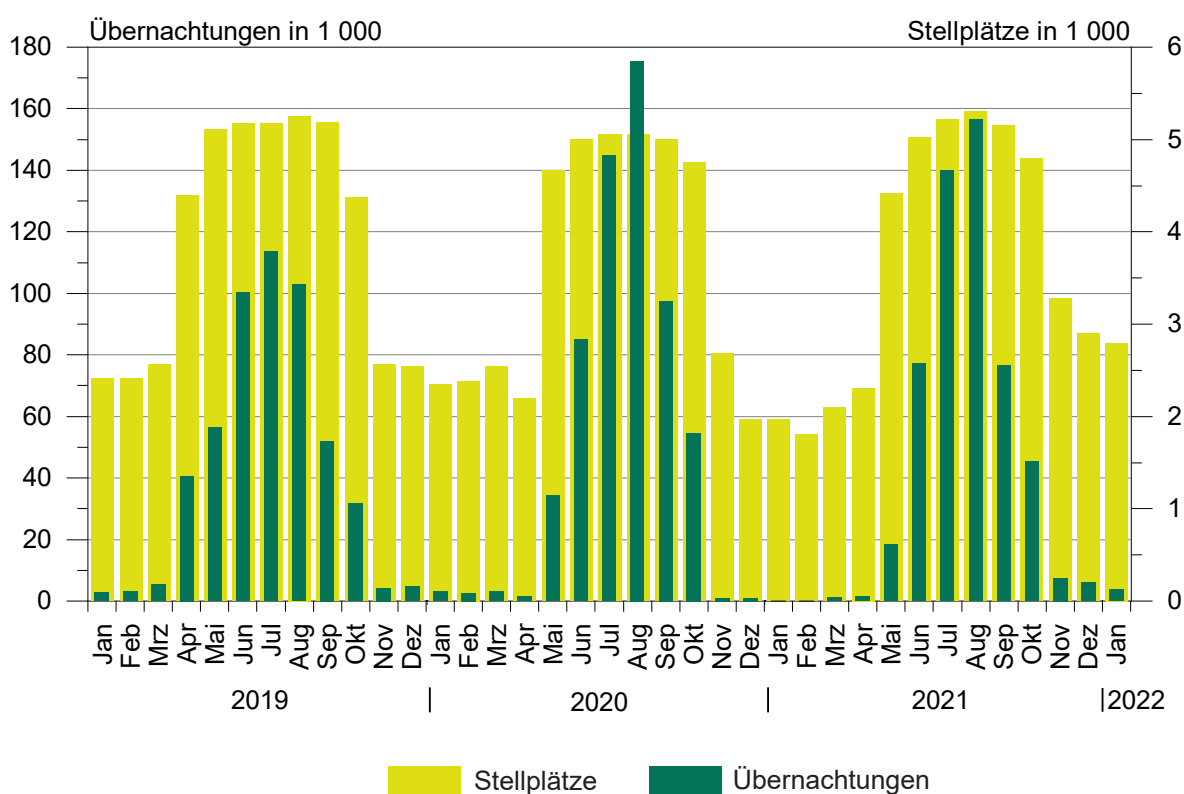
Übernachtungen in den Beherbergungsbetrieben einschließlich Camping in Sachsen-Anhalt seit Januar 2019



**Anteile der Betriebsarten an den Übernachtungen
in Beherbergungsbetrieben des Landes Sachsen-Anhalt
im Monat Januar 2022**



**Stellplätze und Übernachtungen auf Campingplätzen
in Sachsen-Anhalt seit Januar 2019**



1. Ergebnisse der Beherbergungsstatistik (einschl.Camping) Sachsen-Anhalts 1993 bis 2022

Jahr ¹ ----- Monat	Geöffnete Betriebe	Angebote Schlafgelegen- heiten ³	Durchschnittl. Auslastung der angebotenen Schlafgelegen- heiten	Ankünfte	Übernachtungen	Durchschnittliche Aufenthaltsdauer
	Anzahl		%	Anzahl		Tage
1993	534	32 120	31,0	1 278 448	3 638 874	2,8
1994	776	43 225	29,1	1 661 695	4 586 336	2,8
1995	958	53 332	27,4	1 911 555	5 330 109	2,8
1996	985	55 718	27,4	2 020 138	5 569 740	2,8
1997	1 015	57 253	25,5	2 058 754	5 329 486	2,6
1998	1 025	58 703	25,0	2 139 981	5 366 764	2,5
1999	1 037	60 052	25,9	2 242 429	5 671 655	2,5
2000	1 052	61 016	25,5	2 255 209	5 688 586	2,5
2001	1 074	60 505	26,2	2 302 249	5 789 726	2,5
2002	1 049	58 600	26,1	2 190 160	5 584 831	2,5
2003	1 046	60 220	25,8	2 240 456	5 666 885	2,5
2004	1 040	60 783	25,9	2 348 778	5 874 270	2,5
2005	1 031	60 939	26,5	2 419 692	6 009 339	2,5
2006	1 060	61 913	26,5	2 568 144	6 414 065	2,5
2007	1 070	61 829	26,9	2 584 914	6 562 556	2,5
2008	1 072	62 230	27,0	2 641 801	6 699 594	2,5
2009	1 082	62 433	27,2	2 684 856	6 743 135	2,5
2010	1 068	61 314	27,7	2 777 136	6 857 027	2,5
2011	1 064	61 260	28,7	2 885 685	7 069 738	2,4
2012	1 013	60 562	29,9	2 953 302	7 353 676	2,5
2013	1 007	60 155	29,5	2 885 235	7 130 846	2,5
2014	1 008	60 668	30,8	3 014 492	7 433 263	2,5
2015	1 012	60 169	31,0	3 143 256	7 608 823	2,4
2016	1 031	63 438	31,7	3 212 557	7 791 717	2,4
2017	1 024	63 092	32,4	3 383 962	8 135 118	2,4
2018	1 053	64 117	32,5	3 432 686	8 234 898	2,4
2019	1 062	66 141	33,1	3 603 700	8 645 180	2,4
2020	805	49 363	25,5	2 234 259	5 973 768	2,7
2021	984	64 980	25,2	2 125 347	5 815 720	2,7
Januar	811	47 714	9,3	35 643	134 767	3,8
Februar	814	47 704	11,3	39 400	149 968	3,8
März	826	50 683	13,5	56 666	205 104	3,6
April	832	51 935	13	53 887	200 414	3,7
Mai	943	64 672	13,2	75 246	247 264	3,3
Juni	1 056	72 971	24,5	197 074	526 967	2,7
Juli	1 078	76 447	36,5	322 847	860 481	2,7
August	1 091	76 667	41,6	366 160	985 972	2,7
September	1 081	75 167	38,3	351 702	861 986	2,5
Oktober	1 069	73 760	36,7	321 351	836 294	2,6
November	1 012	67 142	23,7	186 523	472 719	2,5
Dezember	984	64 980	16,9	118 848	333 784	2,8
2022 ²
Januar	959	63 351	15,5	104 242	293 457	2,8
Februar
März
April
Mai
Juni
Juli
August
September
Oktober
November
Dezember

¹ Betriebe und Schlafgelegenheiten jeweils Stand 31.12.² vorläufiges Ergebnis³ Doppelbetten zählen als 2 Schlafgelegenheiten. Für Camping wird 1 Stellplatz in 4 Schlafgelegenheiten umgerechnet.

2. Ergebnisse der Beherbergungsstatistik (ohne Camping) Sachsen-Anhalts 1993 bis 2022

Jahr ¹ ----- Monat	Geöffnete Betriebe	Angebote- ne Schlafgelegen- heiten ³	Durchschnittl. Auslastung der angebotenen Schlafgelegen- heiten	Ankünfte	Übernachtungen	Durchschnittliche Aufenthaltsdauer
	Anzahl		%	Anzahl		Tage
1993	523	26 124	36,8	1 190 601	3 367 559	2,8
1994	761	36 497	34,6	1 566 937	4 277 803	2,7
1995	942	45 128	33,2	1 811 003	5 007 498	2,8
1996	962	46 414	31,3	1 932 154	5 285 103	2,7
1997	992	48 021	28,7	1 975 694	5 063 247	2,6
1998	1 001	49 311	28,3	2 058 299	5 117 997	2,5
1999	1 014	49 668	30,0	2 148 827	5 397 178	2,5
2000	1 029	50 468	29,5	2 172 719	5 440 659	2,5
2001	1 051	50 537	29,9	2 214 457	5 552 933	2,5
2002	1 028	49 376	29,0	2 109 187	5 364 807	2,5
2003	1 023	50 440	29,5	2 142 285	5 407 056	2,5
2004	1 016	50 443	30,2	2 256 199	5 632 471	2,5
2005	1 007	50 599	30,9	2 324 562	5 765 201	2,5
2006	1 036	52 157	32,7	2 473 256	6 175 243	2,5
2007	1 042	51 957	32,8	2 491 592	6 318 556	2,5
2008	1 045	52 698	33,1	2 536 496	6 437 309	2,5
2009	1 054	53 101	32,9	2 563 953	6 444 477	2,5
2010	1 043	52 434	33,6	2 672 362	6 584 600	2,5
2011	1 042	52 784	34,7	2 771 521	6 787 242	2,4
2012	990	52 006	36,2	2 836 567	7 051 100	2,5
2013	985	51 799	35,7	2 779 653	6 858 500	2,5
2014	984	52 272	36,8	2 886 023	7 116 419	2,5
2015	987	51 417	36,8	2 996 924	7 257 677	2,4
2016	1 003	53 058	38,1	3 065 503	7 413 880	2,4
2017	993	53 496	39,0	3 215 807	7 726 130	2,4
2018	1 020	54 533	38,7	3 244 687	7 771 295	2,4
2019	1 026	55 981	39,7	3 391 297	8 127 784	2,4
2020	780	41 483	29,2	2 002 407	5 332 804	2,7
2021	947	53 384	29,7	1 939 090	5 284 801	2,7
Januar	786	39 794	11,2	35 600	134 232	3,8
Februar	789	40 104	13,5	39 341	149 349	3,8
März	797	42 279	15,9	56 519	204 067	3,6
April	799	42 071	15,9	53 275	198 263	3,7
Mai	877	46 384	16,4	68 799	228 297	3,3
Juni	980	52 763	29,2	166 427	449 804	2,7
Juli	1 000	55 383	41,9	273 123	719 503	2,6
August	1 013	55 503	48,4	316 879	829 256	2,6
September	1 006	55 399	47,3	322 678	786 632	2,4
Oktober	1 003	55 392	46,3	305 134	792 361	2,6
November	970	54 006	28,8	184 160	465 296	2,5
Dezember	947	53 384	20,3	117 155	327 741	2,8
2022 ²
Januar	924	52 155	18,7	102 924	289 873	2,8
Februar
März
April
Mai
Juni
Juli
August
September
Oktober
November
Dezember

¹ Betriebe und Betten jeweils Stand 31.12.² vorläufiges Ergebnis³ Doppelbetten zählen als zwei Schlafgelegenheiten

3. Beherbergungsbetriebe (einschl. Camping), Schlafgelegenheiten und Auslastung der Kapazitäten nach kreisfreien Städten und Landkreisen

Land Kreisfreie Stadt Landkreis	Januar 2022						Jan. bis Januar 2022	
	Betriebe			in den Betrieben angebotene Schlafgelegenheiten ¹			durch- schnitt- liche Aus- lastung	
	ins- gesamt	darunter geöffnete		ins- gesamt	Verände- rung ge- genüber dem Vor- jahres- monat	durch- schnitt- liche Aus- lastung		nachrichtlich
		zu- sammen	Verände- rung ge- genüber dem Vor- jahres- monat					maximales Angebot an Schlafge- legenheiten der letzten 13 Monate
								Anzahl
Sachsen-Anhalt insgesamt	1 136	959	18,2	63 351	32,8	15,5	80 673	15,5
Dessau-Roßlau, Stadt	24	21	10,5	1 180	8,4	17,5	1 464	17,5
Halle (Saale), Stadt	40	37	-	3 000	6,3	18,4	3 254	18,4
Magdeburg, Landeshauptstadt	50	48	11,6	5 395	25,5	17,4	6 211	17,4
Altmarkkreis Salzwedel	54	47	9,3	2 516	25,0	17,1	4 085	17,1
Anhalt-Bitterfeld	57	50	8,7	3 211	55,5	7,8	3 885	7,8
Börde	56	49	16,7	4 429	28,3	15,8	5 178	15,8
Burgenlandkreis	116	87	16,0	5 265	35,4	15,3	7 262	15,3
Harz	348	299	42,4	19 452	55,8	16,3	23 388	16,3
Jerichower Land	47	38	2,7	2 090	49,9	8,2	3 211	8,2
Mansfeld-Südharz	68	59	20,4	3 391	26,9	11,6	3 835	11,6
Saalekreis	68	65	12,1	4 112	35,6	11,4	4 444	11,4
Salzlandkreis	73	65	12,1	3 186	21,0	23,1	4 059	23,1
Stendal	56	36	-7,7	1 675	-4,3	17,8	3 541	17,8
Wittenberg	79	58	5,5	4 449	8,0	15,8	6 856	15,8

¹ Doppelbetten zählen als 2 Schlafgelegenheiten. Für Camping wird 1 Stellplatz in 4 Schlafgelegenheiten umgerechnet.

**4. Ankünfte, Übernachtungen und Aufenthaltsdauer der Gäste in Beherbergungsbetrieben (einschl. Camping)
nach kreisfreien Städten, Landkreisen und zusammengefassten Gästegruppen**

Land Kreisfreie Stadt/Landkreis ----- Ständiger Wohnsitz der Gäste Deutschland/Ausland	Januar 2022					Januar bis Januar 2022				
	Ankünfte		Übernachtungen		durch- schn. Aufent- halts- dauer	Ankünfte		Übernachtungen		durch- schn. Aufent- halts- dauer
	insge- samt	Veränd. gegen- über Vorj.- monat	insge- samt	Veränd. gegen- über Vorj.- monat		insge- samt	Veränd. gegen- über Vorj.- zeitr.	insge- samt	Veränd. gegen- über Vorj.- zeitr.	
	Anzahl	%	Anzahl	%	Tage	Anzahl	%	Anzahl	%	Tage
Sachsen-Anhalt insgesamt	104 242	192,5	293 457	117,8	2,8	104 242	192,5	293 457	117,8	2,8
Deutschland	98 123	198,5	276 192	123,1	2,8	98 123	198,5	276 192	123,1	2,8
Ausland	6 119	121,2	17 265	57,7	2,8	6 119	121,2	17 265	57,7	2,8
Dessau-Roßlau, Stadt	3 956	75,6	6 336	66,4	1,6	3 956	75,6	6 336	66,4	1,6
Deutschland	3 645	91,4	5 591	88,5	1,5	3 645	91,4	5 591	88,5	1,5
Ausland	311	-10,9	745	-11,4	2,4	311	-10,9	745	-11,4	2,4
Halle (Saale), Stadt	8 134	123,0	14 920	116,0	1,8	8 134	123,0	14 920	116,0	1,8
Deutschland	7 607	131,9	13 681	132,6	1,8	7 607	131,9	13 681	132,6	1,8
Ausland	527	43,6	1 239	20,5	2,4	527	43,6	1 239	20,5	2,4
Magdeburg, Landeshauptstadt	14 836	150,3	28 090	108,8	1,9	14 836	150,3	28 090	108,8	1,9
Deutschland	13 810	149,2	25 710	114,8	1,9	13 810	149,2	25 710	114,8	1,9
Ausland	1 026	165,8	2 380	60,9	2,3	1 026	165,8	2 380	60,9	2,3
Altmarkkreis Salzwedel	2 773	83,9	13 034	49,2	4,7	2 773	83,9	13 034	49,2	4,7
Deutschland	2 630	80,9	12 498	46,2	4,8	2 630	80,9	12 498	46,2	4,8
Ausland	143	164,8	536	191,3	3,7	143	164,8	536	191,3	3,7
Anhalt-Bitterfeld	3 278	87,1	7 715	62,3	2,4	3 278	87,1	7 715	62,3	2,4
Deutschland	3 056	86,5	7 357	68,3	2,4	3 056	86,5	7 357	68,3	2,4
Ausland	222	96,5	358	-6,3	1,6	222	96,5	358	-6,3	1,6
Börde	6 050	113,0	21 636	26,5	3,6	6 050	113,0	21 636	26,5	3,6
Deutschland	5 263	102,9	19 904	24,8	3,8	5 263	102,9	19 904	24,8	3,8
Ausland	787	218,6	1 732	51,1	2,2	787	218,6	1 732	51,1	2,2
Burgenlandkreis	5 081	104,6	22 886	31,0	4,5	5 081	104,6	22 886	31,0	4,5
Deutschland	4 782	105,5	22 253	32,5	4,7	4 782	105,5	22 253	32,5	4,7
Ausland	299	91,7	633	-6,2	2,1	299	91,7	633	-6,2	2,1
Harz	32 078	972,8	94 085	601,2	2,9	32 078	972,8	94 085	601,2	2,9
Deutschland	31 618	985,8	92 736	601,5	2,9	31 618	985,8	92 736	601,5	2,9
Ausland	460	489,7	1 349	581,3	2,9	460	489,7	1 349	581,3	2,9
Jerichower Land	2 371	62,7	5 213	48,8	2,2	2 371	62,7	5 213	48,8	2,2
Deutschland	2 233	59,0	4 873	43,2	2,2	2 233	59,0	4 873	43,2	2,2
Ausland	138	160,4	340	240,0	2,5	138	160,4	340	240,0	2,5
Mansfeld-Südharz	4 453	227,7	11 929	309,2	2,7	4 453	227,7	11 929	309,2	2,7
Deutschland	4 281	261,6	11 389	372,8	2,7	4 281	261,6	11 389	372,8	2,7
Ausland	172	-1,7	540	6,7	3,1	172	-1,7	540	6,7	3,1
Saalekreis	6 821	124,4	14 482	60,6	2,1	6 821	124,4	14 482	60,6	2,1
Deutschland	6 024	115,2	12 387	51,1	2,1	6 024	115,2	12 387	51,1	2,1
Ausland	797	230,7	2 095	154,6	2,6	797	230,7	2 095	154,6	2,6
Salzlandkreis	5 285	70,6	22 414	24,4	4,2	5 285	70,6	22 414	24,4	4,2
Deutschland	4 487	59,0	19 345	20,6	4,3	4 487	59,0	19 345	20,6	4,3
Ausland	798	190,2	3 069	54,6	3,8	798	190,2	3 069	54,6	3,8
Stendal	3 760	152,9	8 922	81,6	2,4	3 760	152,9	8 922	81,6	2,4
Deutschland	3 588	171,4	7 392	103,5	2,1	3 588	171,4	7 392	103,5	2,1
Ausland	172	4,2	1 530	19,6	8,9	172	4,2	1 530	19,6	8,9
Wittenberg	5 366	197,9	21 795	102,7	4,1	5 366	197,9	21 795	102,7	4,1
Deutschland	5 099	201,0	21 076	102,1	4,1	5 099	201,0	21 076	102,1	4,1
Ausland	267	149,5	719	122,6	2,7	267	149,5	719	122,6	2,7

5. Ankünfte, Übernachtungen und Aufenthaltsdauer der Gäste in Beherbergungsbetrieben der Hotellerie (Hotels, Hotels garnis, Gasthöfe und Pensionen) nach kreisfreien Städten, Landkreisen und zusammengefassten Gästegruppen

Land Kreisfreie Stadt/Landkreis ----- Ständiger Wohnsitz der Gäste Deutschland/Ausland	Januar 2022					Januar bis Januar 2022				
	Ankünfte		Übernachtungen		durch- schn. Aufent- halts- dauer	Ankünfte		Übernachtungen		durch- schn. Aufent- halts- dauer
	insge- samt	Veränd. gegen- über Vorj.- monat	insge- samt	Veränd. gegen- über Vorj.- monat		insge- samt	Veränd. gegen- über Vorj.- zeitr.	insge- samt	Veränd. gegen- über Vorj.- zeitr.	
	Anzahl	%	Anzahl	%		Anzahl	%	Anzahl	%	
Sachsen-Anhalt insgesamt	89 174	181,0	186 298	154,0	2,1	89 174	181,0	186 298	154,0	2,1
Deutschland	83 469	185,2	174 969	161,7	2,1	83 469	185,2	174 969	161,7	2,1
Ausland	5 705	130,4	11 329	74,8	2,0	5 705	130,4	11 329	74,8	2,0
Dessau-Roßlau, Stadt	3 841	74,9	5 864	82,8	1,5	3 841	74,9	5 864	82,8	1,5
Deutschland	3 551	90,5	5 397	93,4	1,5	3 551	90,5	5 397	93,4	1,5
Ausland	290	-12,7	467	12,0	1,6	290	-12,7	467	12,0	1,6
Halle (Saale), Stadt	7 820	120,2	13 152	123,4	1,7	7 820	120,2	13 152	123,4	1,7
Deutschland	7 325	127,6	12 236	133,2	1,7	7 325	127,6	12 236	133,2	1,7
Ausland	495	49,1	916	43,3	1,9	495	49,1	916	43,3	1,9
Magdeburg, Landeshauptstadt	14 126	145,2	25 447	111,5	1,8	14 126	145,2	25 447	111,5	1,8
Deutschland	13 156	142,6	23 890	112,3	1,8	13 156	142,6	23 890	112,3	1,8
Ausland	970	187,0	1 557	99,9	1,6	970	187,0	1 557	99,9	1,6
Altmarkkreis Salzwedel	2 301	96,2	5 236	74,7	2,3	2 301	96,2	5 236	74,7	2,3
Deutschland	2 160	93,0	4 717	67,7	2,2	2 160	93,0	4 717	67,7	2,2
Ausland	141	161,1	519	182,1	3,7	141	161,1	519	182,1	3,7
Anhalt-Bitterfeld	3 079	77,7	7 261	55,6	2,4	3 079	77,7	7 261	55,6	2,4
Deutschland	2 859	76,5	6 905	61,2	2,4	2 859	76,5	6 905	61,2	2,4
Ausland	220	94,7	356	-6,8	1,6	220	94,7	356	-6,8	1,6
Börde	5 451	126,0	9 917	56,3	1,8	5 451	126,0	9 917	56,3	1,8
Deutschland	4 703	111,8	8 700	46,2	1,8	4 703	111,8	8 700	46,2	1,8
Ausland	748	291,6	1 217	208,1	1,6	748	291,6	1 217	208,1	1,6
Burgenlandkreis	4 042	115,2	7 898	54,4	2,0	4 042	115,2	7 898	54,4	2,0
Deutschland	3 775	113,4	7 377	56,0	2,0	3 775	113,4	7 377	56,0	2,0
Ausland	267	145,0	521	34,6	2,0	267	145,0	521	34,6	2,0
Harz	23 484	872,8	57 357	878,0	2,4	23 484	872,8	57 357	878,0	2,4
Deutschland	23 083	888,1	56 450	896,1	2,4	23 083	888,1	56 450	896,1	2,4
Ausland	401	414,1	907	358,1	2,3	401	414,1	907	358,1	2,3
Jerichower Land	2 161	64,1	4 692	50,8	2,2	2 161	64,1	4 692	50,8	2,2
Deutschland	2 034	60,9	4 409	46,4	2,2	2 034	60,9	4 409	46,4	2,2
Ausland	127	139,6	283	183,0	2,2	127	139,6	283	183,0	2,2
Mansfeld-Südharz	4 171	208,5	11 048	286,7	2,6	4 171	208,5	11 048	286,7	2,6
Deutschland	4 011	240,8	10 622	351,8	2,6	4 011	240,8	10 622	351,8	2,6
Ausland	160	-8,6	426	-15,8	2,7	160	-8,6	426	-15,8	2,7
Saalekreis	6 693	125,6	13 885	62,9	2,1	6 693	125,6	13 885	62,9	2,1
Deutschland	5 898	116,3	11 817	53,4	2,0	5 898	116,3	11 817	53,4	2,0
Ausland	795	231,3	2 068	151,9	2,6	795	231,3	2 068	151,9	2,6
Salzlandkreis	4 619	101,7	9 277	67,2	2,0	4 619	101,7	9 277	67,2	2,0
Deutschland	3 873	87,0	7 989	63,6	2,1	3 873	87,0	7 989	63,6	2,1
Ausland	746	240,6	1 288	93,7	1,7	746	240,6	1 288	93,7	1,7
Stendal	2 812	102,2	5 595	49,2	2,0	2 812	102,2	5 595	49,2	2,0
Deutschland	2 716	116,6	5 360	75,3	2,0	2 716	116,6	5 360	75,3	2,0
Ausland	96	-29,9	235	-66,1	2,4	96	-29,9	235	-66,1	2,4
Wittenberg	4 574	250,2	9 669	180,7	2,1	4 574	250,2	9 669	180,7	2,1
Deutschland	4 325	260,1	9 100	190,8	2,1	4 325	260,1	9 100	190,8	2,1
Ausland	249	137,1	569	80,6	2,3	249	137,1	569	80,6	2,3

6. Beherbergungsbetriebe (einschl. Camping), Schlafgelegenheiten und Auslastung der Kapazitäten nach Reisegebieten und Betriebsarten

Land Reisegebiet ----- Betriebsart	Januar 2022							Jan. bis Januar 2022
	Betriebe			in den Betrieben angebotene Schlafgelegenheiten ¹				durch- schnitt- liche Aus- lastung
	ins- gesamt	darunter geöffnete		ins- gesamt	Verände- rung ge- genüber dem Vor- jahres- monat	durch- schnitt- liche Aus- lastung	nachrichtlich	
		zu- sammen	Verände- rung ge- genüber dem Vor- jahres- monat				maximales Angebot an Schlafge- legenheiten der letzten 13 Monate	
							Anzahl	
Sachsen-Anhalt								
Betriebe insgesamt	1 136	959	18,2	63 351	32,8	15,5	80 673	15,5
Hotels, Gasthöfe, Pensionen	796	701	14,4	36 143	26,7	17,3	40 636	17,3
Hotels (ohne Hotels garnis)	403	361	23,6	26 440	36,1	18,3	29 486	18,3
Hotels garnis	93	86	17,8	4 580	12,2	17,2	4 935	17,2
Gasthöfe	83	72	9,1	1 485	8,1	10,3	1 792	10,3
Pensionen	217	182	-	3 638	-0,4	13,2	4 423	13,2
Ferienunterkünfte und ähnliche								
Beherbergungsstätten	233	196	30,7	12 122	61,1	11,0	14 578	11,0
Erholungs- und Ferienheime	17	16	60,0	1 562	161,6	7,4	1 709	7,4
Ferienzentren	19	15	25,0	3 022	66,1	10,2	3 656	10,2
Ferienhäuser und Ferien- wohnungen	134	113	28,4	3 751	19,3	15,8	4 570	15,8
Jugendherbergen und Hütten	63	52	30,0	3 787	92,6	7,8	4 643	7,8
Campingplätze	80	35	40,0	11 196	41,4	1,0	21 552	1,0
Sonstige tourismusrelevante								
Unterkünfte	27	27	17,4	3 890	4,2	53,9	3 907	53,9
Vorsorge- und Reha-Kliniken	14	14	-	3 307	0,1	62,0	3 307	62,0
Schulungsheime	13	13	44,4	583	36,2	8,5	600	8,5
Harz und Harzvorland								
Betriebe zusammen	416	358	38,2	22 843	50,7	15,6	27 223	15,6
Hotels, Gasthöfe, Pensionen	275	234	36,8	11 737	58,5	19,7	13 696	19,7
Hotels (ohne Hotels garnis)	152	131	56,0	8 970	81,2	22,8	10 348	22,8
Hotels garnis	30	29	31,8	1 215	20,1	11,7	1 350	11,7
Gasthöfe	25	20	42,9	356	40,2	7,5	505	7,5
Pensionen	68	54	5,9	1 196	0,7	9,9	1 493	9,9
Ferienunterkünfte und ähnliche								
Beherbergungsstätten	119	108	40,3	6 774	85,8	13,0	7 644	13,0
Erholungs- und Ferienheime	9	9	50,0	893	157,3	7,9	1 004	7,9
Ferienzentren	11	8	33,3	1 886	132,0	15,6	2 226	15,6
Ferienhäuser und Ferien- wohnungen	76	72	41,2	2 496	24,2	13,3	2 697	13,3
Jugendherbergen und Hütten	23	19	35,7	1 499	214,3	12,9	1 717	12,9
Campingplätze	15	9	28,6	3 460	3,0	1,0	4 996	1,0
Sonstige tourismusrelevante								
Unterkünfte	7	7	75,0	872	16,6	39,5	887	39,5
Vorsorge- und Reha-Kliniken	2	2	-
Schulungsheime	5	5	150,0

¹ Doppelbetten zählen als 2 Schlafgelegenheiten. Für Camping wird 1 Stellplatz in 4 Schlafgelegenheiten umgerechnet.

**Noch 6. Beherbergungsbetriebe (einschl. Camping), Schlafgelegenheiten und Auslastung der Kapazitäten
nach Reisegebieten und Betriebsarten**

Land Reisegebiet ----- Betriebsart	Januar 2022							Jan. bis Januar 2022
	Betriebe			in den Betrieben angebotene Schlafgelegenheiten ¹				durch- schnitt- liche Aus- lastung
	ins- gesamt	darunter geöffnete		ins- gesamt	Verände- rung ge- genüber dem Vor- jahres- monat	durch- schnitt- liche Aus- lastung	nachrichtlich	
		zu- sammen	Verände- rung ge- genüber dem Vor- jahres- monat				maximales Angebot an Schlafge- legenheiten der letzten 13 Monate	
							Anzahl	
Halle, Saale, Unstrut								
Betriebe zusammen	224	189	11,2	12 377	27,0	14,6	14 960	14,6
Hotels, Gasthöfe, Pensionen	171	151	10,2	8 225	19,3	14,8	9 113	14,8
Hotels (ohne Hotels garnis)	85	77	16,7	5 878	29,3	13,8	6 410	13,8
Hotels garnis	22	19	5,6	1 344	-0,2	18,7	1 507	18,7
Gasthöfe	20	16	-	357	-2,7	13,0	443	13,0
Pensionen	44	39	5,4	646	1,7	15,6	753	15,6
Ferienunterkünfte und ähnliche								
Beherbergungsstätten	31	25	13,6
Erholungs- und Ferienheime	2	2	-
Ferienzentren	1	1	-
Ferienhäuser und Ferien- wohnungen	14	11	10,0
Jugendherbergen und Hütten	14	11	22,2	871	87,7	6,4	1 254	6,4
Campingplätze	15	6	20,0	1 848	83,3	0,2	3 108	0,2
Sonstige tourismusrelevante								
Unterkünfte	7	7	16,7
Vorsorge- und Reha-Kliniken	4	4	-	710	-	62,8	710	62,8
Schulungsheime	3	3	50,0
Anhalt-Wittenberg								
Betriebe zusammen	160	129	7,5	8 840	21,5	13,1	12 205	13,1
Hotels, Gasthöfe, Pensionen	112	97	1,0	4 535	3,4	16,3	5 490	16,3
Hotels (ohne Hotels garnis)	50	44	7,3	3 235	5,5	17,6	3 928	17,6
Hotels garnis	13	12	9,1	476	7,7	18,4	495	18,4
Gasthöfe	13	13	-	247	-	4,0	270	4,0
Pensionen	36	28	-9,7	577	-8,8	12,4	797	12,4
Ferienunterkünfte und ähnliche								
Beherbergungsstätten	32	22	29,4
Erholungs- und Ferienheime	1	1	-
Ferienzentren	1	1	-
Ferienhäuser und Ferien- wohnungen	19	11	10,0
Jugendherbergen und Hütten	11	9	50,0	634	60,9	1,3	804	1,3
Campingplätze	13	7	75,0	2 256	81,9	0,9	4 056	0,9
Sonstige tourismusrelevante								
Unterkünfte	3	3	-
Vorsorge- und Reha-Kliniken	2	2	-
Schulungsheime	1	1	-

¹ Doppelbetten zählen als 2 Schlafgelegenheiten. Für Camping wird 1 Stellplatz in 4 Schlafgelegenheiten umgerechnet.

**Noch 6. Beherbergungsbetriebe (einschl. Camping), Schlafgelegenheiten und Auslastung der Kapazitäten
nach Reisegebieten und Betriebsarten**

Land Reisegebiet ----- Betriebsart	Januar 2022							Jan. bis Januar 2022
	Betriebe			in den Betrieben angebotene Schlafgelegenheiten ¹				durch- schnitt- liche Aus- lastung
	ins- gesamt	darunter geöffnete		ins- gesamt	Verände- rung ge- genüber dem Vor- jahres- monat	durch- schnitt- liche Aus- lastung	nachrichtlich	
		zu- sammen	Verände- rung ge- genüber dem Vor- jahres- monat				maximales Angebot an Schlafge- legenheiten der letzten 13 Monate	
							Anzahl	
Magdeburg, Elbe-Börde-Heide								
Betriebe zusammen	226	200	11,1	15 100	28,2	16,8	18 659	16,8
Hotels, Gasthöfe, Pensionen	164	155	7,6	9 379	22,4	17,4	9 611	17,4
Hotels (ohne Hotels garnis)	80	78	14,7	7 006	26,3	17,1	7 126	17,1
Hotels garnis	21	19	11,8	1 314	18,1	21,2	1 352	21,2
Gasthöfe	16	15	-	338	13,0	11,9	354	11,9
Pensionen	47	43	-2,3	721	2,6	16,0	779	16,0
Ferienunterkünfte und ähnliche								
Beherbergungsstätten	32	27	22,7	1 469	28,5	12,7	1 630	12,7
Erholungs- und Ferienheime	4	3	50,0
Ferienzentren	2	2	-
Ferienhäuser und Ferien- wohnungen	15	13	30,0	328	39,6	39,1	372	39,1
Jugendherbergen und Hütten	11	9	12,5	543	30,2	6,5	628	6,5
Campingplätze	22	10	66,7	3 172	67,7	1,5	6 336	1,5
Sonstige tourismusrelevante								
Unterkünfte	8	8	-	1 080	-	63,0	1 082	63,0
Vorsorge- und Reha-Kliniken	4	4	-	862	0,2	76,3	862	76,3
Schulungsheime	4	4	-	218	-0,9	10,4	220	10,4
Altmark								
Betriebe zusammen	110	83	1,2	4 191	11,4	17,3	7 626	17,3
Hotels, Gasthöfe, Pensionen	74	64	-1,5	2 267	3,7	15,9	2 726	15,9
Hotels (ohne Hotels garnis)	36	31	-6,1	1 351	2,5	16,7	1 674	16,7
Hotels garnis	7	7	40,0	231	37,5	12,2	231	12,2
Gasthöfe	9	8	-	187	-9,7	16,5	220	16,5
Pensionen	22	18	-5,3	498	0,8	15,4	601	15,4
Ferienunterkünfte und ähnliche								
Beherbergungsstätten	19	14	16,7
Erholungs- und Ferienheime	1	1	-
Ferienzentren	4	3	50,0
Ferienhäuser und Ferien- wohnungen	10	6	-14,3	238	0,4	26,3	320	26,3
Jugendherbergen und Hütten	4	4	33,3	240	12,1	0,9	240	0,9
Campingplätze	15	3	-	460	9,5	2,3	3 056	2,3
Sonstige tourismusrelevante								
Unterkünfte	2	2	-
Vorsorge- und Reha-Kliniken	2	2	-
Schulungsheime	-	-	-	-	-	-	-	-

¹ Doppelbetten zählen als 2 Schlafgelegenheiten. Für Camping wird 1 Stellplatz in 4 Schlafgelegenheiten umgerechnet.

**7. Ankünfte, Übernachtungen und Aufenthaltsdauer der Gäste in Beherbergungsbetrieben (einschl. Camping)
nach Reisegebieten, Betriebsarten und zusammengefassten Gästegruppen**

Land, Reisegebiet ----- Betriebsart ----- Ständiger Wohnsitz der Gäste Deutschland/Ausland	Januar 2022					Januar bis Januar 2022				
	Ankünfte		Übernachtungen		durch- schn. Aufent- halts- dauer	Ankünfte		Übernachtungen		durch- schn. Aufent- halts- dauer
	insge- samt	Veränd. gegen- über Vorj.- monat	insge- samt	Veränd. gegen- über Vorj.- monat		insge- samt	Veränd. gegen- über Vorj.- zeitr.	insge- samt	Veränd. gegen- über Vorj.- zeitr.	
	Anzahl	%	Anzahl	%	Tage	Anzahl	%	Anzahl	%	Tage
Sachsen-Anhalt										
Betriebe insgesamt	104 242	192,5	293 457	117,8	2,8	104 242	192,5	293 457	117,8	2,8
Deutschland	98 123	198,5	276 192	123,1	2,8	98 123	198,5	276 192	123,1	2,8
Ausland	6 119	121,2	17 265	57,7	2,8	6 119	121,2	17 265	57,7	2,8
Hotels, Gasthöfe, Pensionen	89 174	181,0	186 298	154,0	2,1	89 174	181,0	186 298	154,0	2,1
Deutschland	83 469	185,2	174 969	161,7	2,1	83 469	185,2	174 969	161,7	2,1
Ausland	5 705	130,4	11 329	74,8	2,0	5 705	130,4	11 329	74,8	2,0
Hotels (ohne Hotels garnis)	69 247	210,5	143 078	204,2	2,1	69 247	210,5	143 078	204,2	2,1
Deutschland	64 899	214,9	135 414	211,7	2,1	64 899	214,9	135 414	211,7	2,1
Ausland	4 348	156,4	7 664	113,0	1,8	4 348	156,4	7 664	113,0	1,8
Hotels garnis	12 450	129,3	24 007	93,4	1,9	12 450	129,3	24 007	93,4	1,9
Deutschland	11 491	129,1	22 022	93,1	1,9	11 491	129,1	22 022	93,1	1,9
Ausland	959	132,2	1 985	97,3	2,1	959	132,2	1 985	97,3	2,1
Gasthöfe	2 251	131,6	4 553	73,4	2,0	2 251	131,6	4 553	73,4	2,0
Deutschland	2 138	128,9	4 241	67,0	2,0	2 138	128,9	4 241	67,0	2,0
Ausland	113	197,4	312	262,8	2,8	113	197,4	312	262,8	2,8
Pensionen	5 226	72,1	14 660	30,0	2,8	5 226	72,1	14 660	30,0	2,8
Deutschland	4 941	82,5	13 292	40,2	2,7	4 941	82,5	13 292	40,2	2,7
Ausland	285	-13,4	1 368	-23,7	4,8	285	-13,4	1 368	-23,7	4,8

**Noch 7. Ankünfte, Übernachtungen und Aufenthaltsdauer der Gäste in Beherbergungsbetrieben (einschl.Camping)
nach Reisegebieten, Betriebsarten und zusammengefassten Gästegruppen**

Land, Reisegebiet ----- Betriebsart ----- Ständiger Wohnsitz der Gäste Deutschland/Ausland	Januar 2022					Januar bis Januar 2022				
	Ankünfte		Übernachtungen		durch- schn. Aufent- halts- dauer	Ankünfte		Übernachtungen		durch- schn. Aufent- halts- dauer
	insge- samt	Veränd. gegen- über Vorj.- monat	insge- samt	Veränd. gegen- über Vorj.- monat		insge- samt	Veränd. gegen- über Vorj.- zeitr.	insge- samt	Veränd. gegen- über Vorj.- zeitr.	
Sachsen-Anhalt										
Ferienunterkünfte u. ähnliche Beherbergungsstätten	10 207	781,4	38 819	329,8	3,8	10 207	781,4	38 819	329,8	3,8
Deutschland	9 796	**	32 916	621,2	3,4	9 796	**	32 916	621,2	3,4
Ausland	411	41,7	5 903	32,1	14,4	411	41,7	5 903	32,1	14,4
Erholungs- und Ferienheime	1 284	**	3 581	**	2,8	1 284	**	3 581	**	2,8
Deutschland	1 265	**	3 511	**	2,8	1 265	**	3 511	**	2,8
Ausland	19	-	70	-	3,7	19	-	70	-	3,7
Ferienzentren	2 590	**	8 632	823,2	3,3	2 590	**	8 632	823,2	3,3
Deutschland	2 540	**	8 468	**	3,3	2 540	**	8 468	**	3,3
Ausland	50	8,7	164	-78,2	3,3	50	8,7	164	-78,2	3,3
Ferienhäuser, -wohnungen	3 794	486,4	18 392	196,4	4,8	3 794	486,4	18 392	196,4	4,8
Deutschland	3 536	667,0	13 461	353,4	3,8	3 536	667,0	13 461	353,4	3,8
Ausland	258	38,7	4 931	52,3	19,1	258	38,7	4 931	52,3	19,1
Jugendherbergen, Hütten	2 539	595,6	8 214	387,8	3,2	2 539	595,6	8 214	387,8	3,2
Deutschland	2 455	699,7	7 476	518,9	3,0	2 455	699,7	7 476	518,9	3,0
Ausland	84	44,8	738	55,0	8,8	84	44,8	738	55,0	8,8
Campingplätze	1 318	**	3 584	569,9	2,7	1 318	**	3 584	569,9	2,7
Deutschland	1 316	**	3 552	563,9	2,7	1 316	**	3 552	563,9	2,7
Ausland	2	-	32	-	16,0	2	-	32	-	16,0
Sonstige tourismusrelevante Unterkünfte	3 543	31,1	64 756	24,9	18,3	3 543	31,1	64 756	24,9	18,3
Deutschland	3 542	31,1	64 755	24,9	18,3	3 542	31,1	64 755	24,9	18,3
Ausland	1	-	1	-	1,0	1	-	1	-	1,0
Vorsorge- u. Reha-Kliniken	2 936	13,1	63 219	22,6	21,5	2 936	13,1	63 219	22,6	21,5
Deutschland	2 936	13,1	63 219	22,6	21,5	2 936	13,1	63 219	22,6	21,5
Ausland	-	-	-	-	-	-	-	-	-	-
Schulungsheime	607	478,1	1 537	443,1	2,5	607	478,1	1 537	443,1	2,5
Deutschland	606	477,1	1 536	442,8	2,5	606	477,1	1 536	442,8	2,5
Ausland	1	-	1	-	1,0	1	-	1	-	1,0

**Noch 7. Ankünfte, Übernachtungen und Aufenthaltsdauer der Gäste in Beherbergungsbetrieben (einschl.Camping)
nach Reisegebieten, Betriebsarten und zusammengefassten Gästegruppen**

Land, Reisegebiet ----- Betriebsart ----- Ständiger Wohnsitz der Gäste Deutschland/Ausland	Januar 2022					Januar bis Januar 2022				
	Ankünfte		Übernachtungen		durch- schn. Aufent- halts- dauer	Ankünfte		Übernachtungen		durch- schn. Aufent- halts- dauer
	insge- samt	Veränd. gegen- über Vorj.- monat	insge- samt	Veränd. gegen- über Vorj.- monat		insge- samt	Veränd. gegen- über Vorj.- zeitr.	insge- samt	Veränd. gegen- über Vorj.- zeitr.	
	Anzahl	%	Anzahl	%	Tage	Anzahl	%	Anzahl	%	Tage
Harz und Harzvorland										
Betriebe zusammen	36 531	740,0	106 014	549,1	2,9	36 531	740,0	106 014	549,1	2,9
Deutschland	35 899	776,4	104 125	566,2	2,9	35 899	776,4	104 125	566,2	2,9
Ausland	632	149,8	1 889	168,3	3,0	632	149,8	1 889	168,3	3,0
Hotels, Gasthöfe, Pensionen	27 655	634,3	68 405	684,3	2,5	27 655	634,3	68 405	684,3	2,5
Deutschland	27 094	671,2	67 072	736,5	2,5	27 094	671,2	67 072	736,5	2,5
Ausland	561	121,7	1 333	89,3	2,4	561	121,7	1 333	89,3	2,4
Hotels (ohne Hotels garnis)	24 067	894,9	59 627	**	2,5	24 067	894,9	59 627	**	2,5
Deutschland	23 592	956,0	58 551	**	2,5	23 592	956,0	58 551	**	2,5
Ausland	475	156,8	1 076	151,4	2,3	475	156,8	1 076	151,4	2,3
Hotels garnis	1 861	137,1	4 338	110,6	2,3	1 861	137,1	4 338	110,6	2,3
Deutschland	1 810	140,1	4 221	110,8	2,3	1 810	140,1	4 221	110,8	2,3
Ausland	51	64,5	117	101,7	2,3	51	64,5	117	101,7	2,3
Gasthöfe	391	382,7	830	356,0	2,1	391	382,7	830	356,0	2,1
Deutschland	390	387,5	824	355,2	2,1	390	387,5	824	355,2	2,1
Ausland	1	-	6	500,0	6,0	1	-	6	500,0	6,0
Pensionen	1 336	177,8	3 610	92,5	2,7	1 336	177,8	3 610	92,5	2,7
Deutschland	1 302	192,6	3 476	109,7	2,7	1 302	192,6	3 476	109,7	2,7
Ausland	34	-5,6	134	-38,2	3,9	34	-5,6	134	-38,2	3,9

[illegible]

**Noch 7. Ankünfte, Übernachtungen und Aufenthaltsdauer der Gäste in Beherbergungsbetrieben (einschl.Camping)
nach Reisegebieten, Betriebsarten und zusammengefassten Gästegruppen**

Land, Reisegebiet ----- Betriebsart ----- Ständiger Wohnsitz der Gäste Deutschland/Ausland	Januar 2022					Januar bis Januar 2022				
	Ankünfte		Übernachtungen		durch- schn. Aufent- halts- dauer	Ankünfte		Übernachtungen		durch- schn. Aufent- halts- dauer
	insge- samt	Veränd. gegen- über Vorj.- monat	insge- samt	Veränd. gegen- über Vorj.- monat		insge- samt	Veränd. gegen- über Vorj.- zeitr.	insge- samt	Veränd. gegen- über Vorj.- zeitr.	
	Anzahl	%	Anzahl	%	Tage	Anzahl	%	Anzahl	%	Tage
Halle, Saale, Unstrut										
Betriebe zusammen	20 036	118,5	52 288	56,6	2,6	20 036	118,5	52 288	56,6	2,6
Deutschland	18 413	119,0	48 321	56,5	2,6	18 413	119,0	48 321	56,5	2,6
Ausland	1 623	112,4	3 967	57,0	2,4	1 623	112,4	3 967	57,0	2,4
Hotels, Gasthöfe, Pensionen	18 555	121,0	34 935	78,9	1,9	18 555	121,0	34 935	78,9	1,9
Deutschland	16 998	120,3	31 430	77,8	1,8	16 998	120,3	31 430	77,8	1,8
Ausland	1 557	128,6	3 505	89,8	2,3	1 557	128,6	3 505	89,8	2,3
Hotels (ohne Hotels garnis)	12 490	101,3	22 702	68,3	1,8	12 490	101,3	22 702	68,3	1,8
Deutschland	11 361	98,3	20 450	63,4	1,8	11 361	98,3	20 450	63,4	1,8
Ausland	1 129	137,2	2 252	131,4	2,0	1 129	137,2	2 252	131,4	2,0
Hotels garnis	4 289	210,8	7 744	147,6	1,8	4 289	210,8	7 744	147,6	1,8
Deutschland	3 960	214,5	6 978	147,7	1,8	3 960	214,5	6 978	147,7	1,8
Ausland	329	171,9	766	147,1	2,3	329	171,9	766	147,1	2,3
Gasthöfe	697	190,4	1 444	58,2	2,1	697	190,4	1 444	58,2	2,1
Deutschland	675	183,6	1 357	49,4	2,0	675	183,6	1 357	49,4	2,0
Ausland	22	**	87	**	4,0	22	**	87	**	4,0
Pensionen	1 079	89,3	3 045	52,5	2,8	1 079	89,3	3 045	52,5	2,8
Deutschland	1 002	105,3	2 645	83,9	2,6	1 002	105,3	2 645	83,9	2,6
Ausland	77	-6,1	400	-28,4	5,2	77	-6,1	400	-28,4	5,2

**Noch 7. Ankünfte, Übernachtungen und Aufenthaltsdauer der Gäste in Beherbergungsbetrieben (einschl.Camping)
nach Reisegebieten, Betriebsarten und zusammengefassten Gästegruppen**

[illegible]

**Noch 7. Ankünfte, Übernachtungen und Aufenthaltsdauer der Gäste in Beherbergungsbetrieben (einschl. Camping)
nach Reisegebieten, Betriebsarten und zusammengefassten Gästegruppen**

Land, Reisegebiet ----- Betriebsart ----- Ständiger Wohnsitz der Gäste Deutschland/Ausland	Januar 2022					Januar bis Januar 2022				
	Ankünfte		Übernachtungen		durch- schn. Aufent- halts- dauer	Ankünfte		Übernachtungen		durch- schn. Aufent- halts- dauer
	insge- samt	Veränd. gegen- über Vorj.- monat	insge- samt	Veränd. gegen- über Vorj.- monat		insge- samt	Veränd. gegen- über Vorj.- zeitr.	insge- samt	Veränd. gegen- über Vorj.- zeitr.	
	Anzahl	%	Anzahl	%	Tage	Anzahl	%	Anzahl	%	Tage
Anhalt-Wittenberg										
Betriebe zusammen	12 600	117,0	35 846	85,6	2,8	12 600	117,0	35 846	85,6	2,8
Deutschland	11 800	125,3	34 024	91,5	2,9	11 800	125,3	34 024	91,5	2,9
Ausland	800	40,6	1 822	17,9	2,3	800	40,6	1 822	17,9	2,3
Hotels, Gasthöfe, Pensionen	11 494	119,6	22 794	101,4	2,0	11 494	119,6	22 794	101,4	2,0
Deutschland	10 735	129,1	21 402	109,8	2,0	10 735	129,1	21 402	109,8	2,0
Ausland	759	38,0	1 392	25,0	1,8	759	38,0	1 392	25,0	1,8
Hotels (ohne Hotels garnis)	9 258	135,9	17 558	134,4	1,9	9 258	135,9	17 558	134,4	1,9
Deutschland	8 625	147,6	16 503	144,5	1,9	8 625	147,6	16 503	144,5	1,9
Ausland	633	43,9	1 055	42,8	1,7	633	43,9	1 055	42,8	1,7
Hotels garnis	1 267	61,8	2 722	40,5	2,1	1 267	61,8	2 722	40,5	2,1
Deutschland	1 155	66,7	2 493	54,2	2,2	1 155	66,7	2 493	54,2	2,2
Ausland	112	24,4	229	-28,4	2,0	112	24,4	229	-28,4	2,0
Gasthöfe	156	178,6	301	146,7	1,9	156	178,6	301	146,7	1,9
Deutschland	156	188,9	301	150,8	1,9	156	188,9	301	150,8	1,9
Ausland	-	-100,0	-	-100,0	-	-	-100,0	-	-100,0	-
Pensionen	813	72,2	2 213	25,2	2,7	813	72,2	2 213	25,2	2,7
Deutschland	799	76,0	2 105	22,7	2,6	799	76,0	2 105	22,7	2,6
Ausland	14	-22,2	108	103,8	7,7	14	-22,2	108	103,8	7,7

[illegible]

**Noch 7. Ankünfte, Übernachtungen und Aufenthaltsdauer der Gäste in Beherbergungsbetrieben (einschl. Camping)
nach Reisegebieten, Betriebsarten und zusammengefassten Gästegruppen**

Land, Reisegebiet ----- Betriebsart ----- Ständiger Wohnsitz der Gäste Deutschland/Ausland	Januar 2022					Januar bis Januar 2022				
	Ankünfte		Übernachtungen		durch- schn. Aufent- halts- dauer	Ankünfte		Übernachtungen		durch- schn. Aufent- halts- dauer
	insge- samt	Veränd. gegen- über Vorj.- monat	insge- samt	Veränd. gegen- über Vorj.- monat		insge- samt	Veränd. gegen- über Vorj.- zeitr.	insge- samt	Veränd. gegen- über Vorj.- zeitr.	
	Anzahl	%	Anzahl	%	Tage	Anzahl	%	Anzahl	%	Tage
Magdeburg, Elbe-Börde-Heide										
Betriebe zusammen	28 542	114,2	77 353	48,5	2,7	28 542	114,2	77 353	48,5	2,7
Deutschland	25 793	108,7	69 832	47,4	2,7	25 793	108,7	69 832	47,4	2,7
Ausland	2 749	186,1	7 521	59,7	2,7	2 749	186,1	7 521	59,7	2,7
Hotels, Gasthöfe, Pensionen	26 357	123,8	49 333	82,5	1,9	26 357	123,8	49 333	82,5	1,9
Deutschland	23 766	116,5	44 988	79,3	1,9	23 766	116,5	44 988	79,3	1,9
Ausland	2 591	223,5	4 345	124,1	1,7	2 591	223,5	4 345	124,1	1,7
Hotels (ohne Hotels garnis)	19 984	147,7	36 385	102,9	1,8	19 984	147,7	36 385	102,9	1,8
Deutschland	17 968	139,0	33 347	100,8	1,9	17 968	139,0	33 347	100,8	1,9
Ausland	2 016	267,2	3 038	128,6	1,5	2 016	267,2	3 038	128,6	1,5
Hotels garnis	4 560	98,3	8 327	71,7	1,8	4 560	98,3	8 327	71,7	1,8
Deutschland	4 108	92,0	7 474	64,4	1,8	4 108	92,0	7 474	64,4	1,8
Ausland	452	184,3	853	178,8	1,9	452	184,3	853	178,8	1,9
Gasthöfe	590	46,0	1 203	26,5	2,0	590	46,0	1 203	26,5	2,0
Deutschland	547	46,6	1 084	23,9	2,0	547	46,6	1 084	23,9	2,0
Ausland	43	38,7	119	56,6	2,8	43	38,7	119	56,6	2,8
Pensionen	1 223	21,2	3 418	3,7	2,8	1 223	21,2	3 418	3,7	2,8
Deutschland	1 143	20,7	3 083	0,5	2,7	1 143	20,7	3 083	0,5	2,7
Ausland	80	29,0	335	46,9	4,2	80	29,0	335	46,9	4,2

**Noch 7. Ankünfte, Übernachtungen und Aufenthaltsdauer der Gäste in Beherbergungsbetrieben (einschl. Camping)
nach Reisegebieten, Betriebsarten und zusammengefassten Gästegruppen**

Land, Reisegebiet ----- Betriebsart ----- Ständiger Wohnsitz der Gäste Deutschland/Ausland	Januar 2022					Januar bis Januar 2022				
	Ankünfte		Übernachtungen		durch- schn. Aufent- halts- dauer	Ankünfte		Übernachtungen		durch- schn. Aufent- halts- dauer
	insge- samt	Veränd. gegen- über Vorj.- monat	insge- samt	Veränd. gegen- über Vorj.- monat		insge- samt	Veränd. gegen- über Vorj.- zeitr.	insge- samt	Veränd. gegen- über Vorj.- zeitr.	
	Anzahl	%	Anzahl	%	Tage	Anzahl	%	Anzahl	%	Tage
Magdeburg, Elbe-Börde-Heide										
Ferienunterkünfte u. ähnliche										
Beherbergungsstätten	687	46,2	5 500	25,5	8,0	687	46,2	5 500	25,5	8,0
Deutschland	530	71,0	2 355	46,2	4,4	530	71,0	2 355	46,2	4,4
Ausland	157	-1,9	3 145	13,5	20,0	157	-1,9	3 145	13,5	20,0
Erholungs- und Ferienheime
Deutschland
Ausland
Ferienzentren
Deutschland
Ausland
Ferienhäuser, -wohnungen	269	-	3 935	41,3	14,6	269	-	3 935	41,3	14,6
Deutschland	157	13,8	991	45,9	6,3	157	13,8	991	45,9	6,3
Ausland	112	-14,5	2 944	39,8	26,3	112	-14,5	2 944	39,8	26,3
Jugendherbergen, Hütten	246	68,5	968	21,0	3,9	246	68,5	968	21,0	3,9
Deutschland	236	74,8	908	31,0	3,8	236	74,8	908	31,0	3,8
Ausland	10	-9,1	60	-43,9	6,0	10	-9,1	60	-43,9	6,0
Campingplätze	356	**	1 431	608,4	4,0	356	**	1 431	608,4	4,0
Deutschland	356	**	1 401	593,6	3,9	356	**	1 401	593,6	3,9
Ausland	-	-	30	-	-	-	-	30	-	-
Sonstige tourismusrelevante										
Unterkünfte	1 142	9,1	21 089	3,1	18,5	1 142	9,1	21 089	3,1	18,5
Deutschland	1 141	9,0	21 088	3,1	18,5	1 141	9,0	21 088	3,1	18,5
Ausland	1	-	1	-	1,0	1	-	1	-	1,0
Vorsorge- u. Reha-Kliniken	821	-15,8	20 388	0,5	24,8	821	-15,8	20 388	0,5	24,8
Deutschland	821	-15,8	20 388	0,5	24,8	821	-15,8	20 388	0,5	24,8
Ausland	-	-	-	-	-	-	-	-	-	-
Schulungsheime	321	345,8	701	305,2	2,2	321	345,8	701	305,2	2,2
Deutschland	320	344,4	700	304,6	2,2	320	344,4	700	304,6	2,2
Ausland	1	-	1	-	1,0	1	-	1	-	1,0

**Noch 7. Ankünfte, Übernachtungen und Aufenthaltsdauer der Gäste in Beherbergungsbetrieben (einschl. Camping)
nach Reisegebieten, Betriebsarten und zusammengefassten Gästegruppen**

Land, Reisegebiet ----- Betriebsart ----- Ständiger Wohnsitz der Gäste Deutschland/Ausland	Januar 2022					Januar bis Januar 2022				
	Ankünfte		Übernachtungen		durch- schn. Aufent- halts- dauer	Ankünfte		Übernachtungen		durch- schn. Aufent- halts- dauer
	insge- samt	Veränd. gegen- über Vorj.- monat	insge- samt	Veränd. gegen- über Vorj.- monat		insge- samt	Veränd. gegen- über Vorj.- zeitr.	insge- samt	Veränd. gegen- über Vorj.- zeitr.	
	Anzahl	%	Anzahl	%	Tage	Anzahl	%	Anzahl	%	Tage
Altmark										
Betriebe zusammen	6 533	118,1	21 956	60,9	3,4	6 533	118,1	21 956	60,9	3,4
Deutschland	6 218	124,0	19 890	63,3	3,2	6 218	124,0	19 890	63,3	3,2
Ausland	315	43,8	2 066	41,2	6,6	315	43,8	2 066	41,2	6,6
Hotels, Gasthöfe, Pensionen	5 113	99,4	10 831	60,5	2,1	5 113	99,4	10 831	60,5	2,1
Deutschland	4 876	105,5	10 077	71,7	2,1	4 876	105,5	10 077	71,7	2,1
Ausland	237	24,1	754	-14,1	3,2	237	24,1	754	-14,1	3,2
Hotels (ohne Hotels garnis)	3 448	104,4	6 806	93,6	2,0	3 448	104,4	6 806	93,6	2,0
Deutschland	3 353	104,3	6 563	93,8	2,0	3 353	104,3	6 563	93,8	2,0
Ausland	95	106,5	243	88,4	2,6	95	106,5	243	88,4	2,6
Hotels garnis	473	159,9	876	100,0	1,9	473	159,9	876	100,0	1,9
Deutschland	458	169,4	856	100,9	1,9	458	169,4	856	100,9	1,9
Ausland	15	25,0	20	66,7	1,3	15	25,0	20	66,7	1,3
Gasthöfe	417	118,3	775	69,2	1,9	417	118,3	775	69,2	1,9
Deutschland	370	95,8	675	48,0	1,8	370	95,8	675	48,0	1,8
Ausland	47	**	100	**	2,1	47	**	100	**	2,1
Pensionen	775	53,8	2 374	1,6	3,1	775	53,8	2 374	1,6	3,1
Deutschland	695	86,3	1 983	23,9	2,9	695	86,3	1 983	23,9	2,9
Ausland	80	-38,9	391	-46,8	4,9	80	-38,9	391	-46,8	4,9

[illegible]

**8. Ankünfte, Übernachtungen und Aufenthaltsdauer der Gäste in Beherbergungsbetrieben (einschl. Camping)
nach Reisegebieten und Herkunftsländern**

Land Reisegebiet ----- Herkunftsland	Januar 2022					Januar bis Januar 2022				
	Ankünfte		Übernachtungen		durch- schn. Aufent- halts- dauer	Ankünfte		Übernachtungen		durch- schn. Aufent- halts- dauer
	insge- samt	Veränd. gegen- über Vorj.- monat	insge- samt	Veränd. gegen- über Vorj.- monat		insge- samt	Veränd. gegen- über Vorj.- zeittr.	insge- samt	Veränd. gegen- über Vorj.- zeittr.	
	Anzahl	%	Anzahl	%	Tage	Anzahl	%	Anzahl	%	Tage
Sachsen-Anhalt										
Insgesamt	104 242	192,5	293 457	117,8	2,8	104 242	192,5	293 457	117,8	2,8
Deutschland	98 123	198,5	276 192	123,1	2,8	98 123	198,5	276 192	123,1	2,8
Ausland	6 119	121,2	17 265	57,7	2,8	6 119	121,2	17 265	57,7	2,8
Europa	5 725	130,4	16 377	65,3	2,9	5 725	130,4	16 377	65,3	2,9
Belgien	113	91,5	236	148,4	2,1	113	91,5	236	148,4	2,1
Bulgarien	64	146,2	786	33,9	12,3	64	146,2	786	33,9	12,3
Dänemark	400	263,6	613	200,5	1,5	400	263,6	613	200,5	1,5
Estland	7	250,0	14	600,0	2,0	7	250,0	14	600,0	2,0
Finnland	12	50,0	20	-69,2	1,7	12	50,0	20	-69,2	1,7
Frankreich	129	115,0	162	37,3	1,3	129	115,0	162	37,3	1,3
Griechenland	25	78,6	58	26,1	2,3	25	78,6	58	26,1	2,3
Irland	19	-59,6	34	-43,3	1,8	19	-59,6	34	-43,3	1,8
Island	-	-	-	-	-	-	-	-	-	-
Italien	205	118,1	401	51,3	2,0	205	118,1	401	51,3	2,0
Kroatien	28	40,0	199	43,2	7,1	28	40,0	199	43,2	7,1
Lettland	13	225,0	14	250,0	1,1	13	225,0	14	250,0	1,1
Litauen	49	-12,5	209	-33,9	4,3	49	-12,5	209	-33,9	4,3
Luxemburg	25	525,0	37	640,0	1,5	25	525,0	37	640,0	1,5
Malta	-	-100,0	-	-100,0	-	-	-100,0	-	-100,0	-
Niederlande	908	293,1	1 740	258,8	1,9	908	293,1	1 740	258,8	1,9
Norwegen	32	540,0	35	288,9	1,1	32	540,0	35	288,9	1,1
Österreich	455	138,2	1 068	140,0	2,3	455	138,2	1 068	140,0	2,3
Polen	1 174	52,1	4 904	40,6	4,2	1 174	52,1	4 904	40,6	4,2
Portugal	34	13,3	1 131	129,9	33,3	34	13,3	1 131	129,9	33,3
Rumänien	154	46,7	739	19,4	4,8	154	46,7	739	19,4	4,8
Russische Föderation	40	135,3	58	132,0	1,5	40	135,3	58	132,0	1,5
Schweden	110	816,7	210	707,7	1,9	110	816,7	210	707,7	1,9
Schweiz	245	337,5	436	272,6	1,8	245	337,5	436	272,6	1,8
Slowakei	117	-20,9	355	-53,8	3,0	117	-20,9	355	-53,8	3,0
Slowenien	39	18,2	124	-73,6	3,2	39	18,2	124	-73,6	3,2
Spanien	320	**	438	**	1,4	320	**	438	**	1,4
Tschechische Republik	251	151,0	919	99,3	3,7	251	151,0	919	99,3	3,7
Türkei	41	272,7	92	148,6	2,2	41	272,7	92	148,6	2,2
Ukraine	75	275,0	154	670,0	2,1	75	275,0	154	670,0	2,1
Ungarn	60	130,8	220	111,5	3,7	60	130,8	220	111,5	3,7
Vereinigtes Königreich	170	246,9	302	135,9	1,8	170	246,9	302	135,9	1,8
Zypern	1	-	1	-	1,0	1	-	1	-	1,0
Sonstige europäische Länder	410	161,1	668	136,9	1,6	410	161,1	668	136,9	1,6

**Noch 8. Ankünfte, Übernachtungen und Aufenthaltsdauer der Gäste in Beherbergungsbetrieben (einschl. Camping)
nach Reisegebieten und Herkunftsländern**

Land Reisegebiet ----- Herkunftsland	Januar 2022					Januar bis Januar 2022				
	Ankünfte		Übernachtungen		durch- schn. Aufent- halts- dauer	Ankünfte		Übernachtungen		durch- schn. Aufent- halts- dauer
	insge- samt	Veränd. gegen- über Vorj.- monat	insge- samt	Veränd. gegen- über Vorj.- monat		insge- samt	Veränd. gegen- über Vorj.- zeitr.	insge- samt	Veränd. gegen- über Vorj.- zeitr.	
	Anzahl	%	Anzahl	%	Tage	Anzahl	%	Anzahl	%	Tage
Sachsen-Anhalt										
Afrika	17	112,5	33	106,3	1,9	17	112,5	33	106,3	1,9
Südafrika	2	-	3	-	1,5	2	-	3	-	1,5
Sonstige afrikanische Länder	15	87,5	30	87,5	2,0	15	87,5	30	87,5	2,0
Asien	83	-40,3	286	-64,2	3,4	83	-40,3	286	-64,2	3,4
Arabische Golfstaaten	8	-	17	-	2,1	8	-	17	-	2,1
China (einschl. Hongkong)	7	75,0	21	250,0	3,0	7	75,0	21	250,0	3,0
Indien	4	-78,9	20	-97,0	5,0	4	-78,9	20	-97,0	5,0
Israel	2	100,0	6	20,0	3,0	2	100,0	6	20,0	3,0
Japan	3	200,0	6	500,0	2,0	3	200,0	6	500,0	2,0
Korea, Republik	12	-89,3	18	-85,4	1,5	12	-89,3	18	-85,4	1,5
Taiwan	-	-	-	-	-	-	-	-	-	-
Sonstige asiatische Länder	47	**	198	**	4,2	47	**	198	**	4,2
Amerika	100	284,6	217	309,4	2,2	100	284,6	217	309,4	2,2
Kanada	6	500,0	17	240,0	2,8	6	500,0	17	240,0	2,8
Vereinigte Staaten	57	185,0	132	428,0	2,3	57	185,0	132	428,0	2,3
Sonstige nordamerik. Länder	-	-	-	-	-	-	-	-	-	-
Mittelamerika/Karibik	15	-	25	-	1,7	15	-	25	-	1,7
Brasilien	10	-	14	-	1,4	10	-	14	-	1,4
Sonstige südamerik. Länder	12	140,0	29	26,1	2,4	12	140,0	29	26,1	2,4
Australien, Ozeanien	6	100,0	8	166,7	1,3	6	100,0	8	166,7	1,3
Australien	3	-	4	33,3	1,3	3	-	4	33,3	1,3
Neuseeland, Ozeanien	3	-	4	-	1,3	3	-	4	-	1,3
Ohne Angaben	188	79,0	344	102,4	1,8	188	79,0	344	102,4	1,8

**Noch 8. Ankünfte, Übernachtungen und Aufenthaltsdauer der Gäste in Beherbergungsbetrieben (einschl. Camping)
nach Reisegebieten und Herkunftsländern**

Land Reisegebiet ----- Herkunftsland	Januar 2022					Januar bis Januar 2022				
	Ankünfte		Übernachtungen		durch- schn. Aufent- halts- dauer	Ankünfte		Übernachtungen		durch- schn. Aufent- halts- dauer
	insge- samt	Veränd. gegen- über Vorj.- monat	insge- samt	Veränd. gegen- über Vorj.- monat		insge- samt	Veränd. gegen- über Vorj.- zeittr.	insge- samt	Veränd. gegen- über Vorj.- zeittr.	
Anzahl	%	Anzahl	%	Tage	Anzahl	%	Anzahl	%	Tage	
	Harz und Harzvorland									
Zusammen	36 531	740,0	106 014	549,1	2,9	36 531	740,0	106 014	549,1	2,9
Deutschland	35 899	776,4	104 125	566,2	2,9	35 899	776,4	104 125	566,2	2,9
Ausland	632	149,8	1 889	168,3	3,0	632	149,8	1 889	168,3	3,0
Europa	560	133,3	1 702	149,2	3,0	560	133,3	1 702	149,2	3,0
Belgien	25	733,3	76	**	3,0	25	733,3	76	**	3,0
Bulgarien	2	-	6	-	3,0	2	-	6	-	3,0
Dänemark	49	512,5	73	231,8	1,5	49	512,5	73	231,8	1,5
Estland	2	-	2	-	1,0	2	-	2	-	1,0
Finnland	-	-100,0	-	-100,0	-	-	-100,0	-	-100,0	-
Frankreich	5	-	5	-	1,0	5	-	5	-	1,0
Griechenland	-	-	-	-	-	-	-	-	-	-
Irland	-	-	-	-	-	-	-	-	-	-
Island	-	-	-	-	-	-	-	-	-	-
Italien	14	250,0	28	154,5	2,0	14	250,0	28	154,5	2,0
Kroatien	2	-	14	-	7,0	2	-	14	-	7,0
Lettland	3	-	3	-	1,0	3	-	3	-	1,0
Litauen	3	200,0	6	500,0	2,0	3	200,0	6	500,0	2,0
Luxemburg	3	-	5	-	1,7	3	-	5	-	1,7
Malta	-	-	-	-	-	-	-	-	-	-
Niederlande	149	186,5	415	341,5	2,8	149	186,5	415	341,5	2,8
Norwegen	2	-	5	-	2,5	2	-	5	-	2,5
Österreich	72	554,5	190	331,8	2,6	72	554,5	190	331,8	2,6
Polen	64	190,9	486	934,0	7,6	64	190,9	486	934,0	7,6
Portugal	2	-	2	-	1,0	2	-	2	-	1,0
Rumänien	-	-	-	-	-	-	-	-	-	-
Russische Föderation	3	-25,0	4	-42,9	1,3	3	-25,0	4	-42,9	1,3
Schweden	12	500,0	25	733,3	2,1	12	500,0	25	733,3	2,1
Schweiz	49	**	105	**	2,1	49	**	105	**	2,1
Slowakei	50	-15,3	113	-19,9	2,3	50	-15,3	113	-19,9	2,3
Slowenien	3	-70,0	6	-95,7	2,0	3	-70,0	6	-95,7	2,0
Spanien	6	200,0	10	400,0	1,7	6	200,0	10	400,0	1,7
Tschechische Republik	17	240,0	33	153,8	1,9	17	240,0	33	153,8	1,9
Türkei	-	-	-	-	-	-	-	-	-	-
Ukraine	4	-	6	-	1,5	4	-	6	-	1,5
Ungarn	3	-50,0	4	-81,8	1,3	3	-50,0	4	-81,8	1,3
Vereinigtes Königreich	12	-	18	-	1,5	12	-	18	-	1,5
Zypern	-	-	-	-	-	-	-	-	-	-
Sonstige europäische Länder	4	-90,7	62	-50,0	15,5	4	-90,7	62	-50,0	15,5

**Noch 8. Ankünfte, Übernachtungen und Aufenthaltsdauer der Gäste in Beherbergungsbetrieben (einschl. Camping)
nach Reisegebieten und Herkunftsländern**

Land Reisegebiet ----- Herkunftsland	Januar 2022					Januar bis Januar 2022				
	Ankünfte		Übernachtungen		durch- schn. Aufent- halts- dauer	Ankünfte		Übernachtungen		durch- schn. Aufent- halts- dauer
	insge- samt	Veränd. gegen- über Vorj.- monat	insge- samt	Veränd. gegen- über Vorj.- monat		insge- samt	Veränd. gegen- über Vorj.- zeitr.	insge- samt	Veränd. gegen- über Vorj.- zeitr.	
	Anzahl	%	Anzahl	%	Tage	Anzahl	%	Anzahl	%	Tage
Harz und Harzvorland										
Afrika	2	-33,3	3	-25,0	1,5	2	-33,3	3	-25,0	1,5
Südafrika	-	-	-	-	-	-	-	-	-	-
Sonstige afrikanische Länder	2	-33,3	3	-25,0	1,5	2	-33,3	3	-25,0	1,5
Asien	17	466,7	58	**	3,4	17	466,7	58	**	3,4
Arabische Golfstaaten	4	-	8	-	2,0	4	-	8	-	2,0
China (einschl. Hongkong)	2	100,0	16	**	8,0	2	100,0	16	**	8,0
Indien	2	-	18	-	9,0	2	-	18	-	9,0
Israel	-	-	-	-	-	-	-	-	-	-
Japan	2	-	2	-	1,0	2	-	2	-	1,0
Korea, Republik	3	-	8	-	2,7	3	-	8	-	2,7
Taiwan	-	-	-	-	-	-	-	-	-	-
Sonstige asiatische Länder	4	100,0	6	200,0	1,5	4	100,0	6	200,0	1,5
Amerika	26	**	66	842,9	2,5	26	**	66	842,9	2,5
Kanada	4	300,0	11	120,0	2,8	4	300,0	11	120,0	2,8
Vereinigte Staaten	13	**	35	**	2,7	13	**	35	**	2,7
Sonstige nordamerik. Länder	-	-	-	-	-	-	-	-	-	-
Mittelamerika/Karibik	2	-	2	-	1,0	2	-	2	-	1,0
Brasilien	-	-	-	-	-	-	-	-	-	-
Sonstige südamerik. Länder	7	-	18	-	2,6	7	-	18	-	2,6
Australien, Ozeanien	1	-	2	-	2,0	1	-	2	-	2,0
Australien	1	-	2	-	2,0	1	-	2	-	2,0
Neuseeland, Ozeanien	-	-	-	-	-	-	-	-	-	-
Ohne Angaben	26	420,0	58	728,6	2,2	26	420,0	58	728,6	2,2

**Noch 8. Ankünfte, Übernachtungen und Aufenthaltsdauer der Gäste in Beherbergungsbetrieben (einschl. Camping)
nach Reisegebieten und Herkunftsländern**

Land Reisegebiet ----- Herkunftsland	Januar 2022					Januar bis Januar 2022				
	Ankünfte		Übernachtungen		durch- schn. Aufent- halts- dauer	Ankünfte		Übernachtungen		durch- schn. Aufent- halts- dauer
	insge- samt	Veränd. gegen- über Vorj.- monat	insge- samt	Veränd. gegen- über Vorj.- monat		insge- samt	Veränd. gegen- über Vorj.- zeitr.	insge- samt	Veränd. gegen- über Vorj.- zeitr.	
	Anzahl	%	Anzahl	%	Tage	Anzahl	%	Anzahl	%	Tage
Halle, Saale, Unstrut										
Zusammen	20 036	118,5	52 288	56,6	2,6	20 036	118,5	52 288	56,6	2,6
Deutschland	18 413	119,0	48 321	56,5	2,6	18 413	119,0	48 321	56,5	2,6
Ausland	1 623	112,4	3 967	57,0	2,4	1 623	112,4	3 967	57,0	2,4
Europa	1 434	101,4	3 603	48,5	2,5	1 434	101,4	3 603	48,5	2,5
Belgien	38	533,3	73	563,6	1,9	38	533,3	73	563,6	1,9
Bulgarien	8	33,3	26	-67,5	3,3	8	33,3	26	-67,5	3,3
Dänemark	106	202,9	126	250,0	1,2	106	202,9	126	250,0	1,2
Estland	-	-100,0	-	-100,0	-	-	-100,0	-	-100,0	-
Finnland	3	50,0	6	-80,0	2,0	3	50,0	6	-80,0	2,0
Frankreich	37	270,0	51	112,5	1,4	37	270,0	51	112,5	1,4
Griechenland	14	180,0	29	-17,1	2,1	14	180,0	29	-17,1	2,1
Irland	5	-	13	-	2,6	5	-	13	-	2,6
Island	-	-	-	-	-	-	-	-	-	-
Italien	70	52,2	206	121,5	2,9	70	52,2	206	121,5	2,9
Kroatien	7	-53,3	64	-52,2	9,1	7	-53,3	64	-52,2	9,1
Lettland	-	-	-	-	-	-	-	-	-	-
Litauen	6	-33,3	33	-71,3	5,5	6	-33,3	33	-71,3	5,5
Luxemburg	7	600,0	7	250,0	1,0	7	600,0	7	250,0	1,0
Malta	-	-	-	-	-	-	-	-	-	-
Niederlande	189	293,8	313	142,6	1,7	189	293,8	313	142,6	1,7
Norwegen	22	-	22	-	1,0	22	-	22	-	1,0
Österreich	157	292,5	411	420,3	2,6	157	292,5	411	420,3	2,6
Polen	364	126,1	1 043	84,0	2,9	364	126,1	1 043	84,0	2,9
Portugal	5	-54,5	5	-87,8	1,0	5	-54,5	5	-87,8	1,0
Rumänien	64	-9,9	200	-44,0	3,1	64	-9,9	200	-44,0	3,1
Russische Föderation	11	22,2	11	22,2	1,0	11	22,2	11	22,2	1,0
Schweden	48	**	121	**	2,5	48	**	121	**	2,5
Schweiz	57	171,4	128	178,3	2,2	57	171,4	128	178,3	2,2
Slowakei	30	-14,3	106	-48,3	3,5	30	-14,3	106	-48,3	3,5
Slowenien	13	225,0	59	**	4,5	13	225,0	59	**	4,5
Spanien	9	125,0	15	275,0	1,7	9	125,0	15	275,0	1,7
Tschechische Republik	61	41,9	306	40,4	5,0	61	41,9	306	40,4	5,0
Türkei	10	25,0	32	60,0	3,2	10	25,0	32	60,0	3,2
Ukraine	18	800,0	20	900,0	1,1	18	800,0	20	900,0	1,1
Ungarn	22	633,3	90	275,0	4,1	22	633,3	90	275,0	4,1
Vereinigtes Königreich	22	57,1	29	-9,4	1,3	22	57,1	29	-9,4	1,3
Zypern	1	-	1	-	1,0	1	-	1	-	1,0
Sonstige europäische Länder	30	-70,3	57	-55,5	1,9	30	-70,3	57	-55,5	1,9

**Noch 8. Ankünfte, Übernachtungen und Aufenthaltsdauer der Gäste in Beherbergungsbetrieben (einschl. Camping)
nach Reisegebieten und Herkunftsländern**

Land Reisegebiet ----- Herkunftsland	Januar 2022					Januar bis Januar 2022				
	Ankünfte		Übernachtungen		durch- schn. Aufent- halts- dauer	Ankünfte		Übernachtungen		durch- schn. Aufent- halts- dauer
	insge- samt	Veränd. gegen- über Vorj.- monat	insge- samt	Veränd. gegen- über Vorj.- monat		insge- samt	Veränd. gegen- über Vorj.- zeitr.	insge- samt	Veränd. gegen- über Vorj.- zeitr.	
	Anzahl	%	Anzahl	%	Tage	Anzahl	%	Anzahl	%	Tage
Halle, Saale, Unstrut										
Afrika	10	-	21	-	2,1	10	-	21	-	2,1
Südafrika	-	-	-	-	-	-	-	-	-	-
Sonstige afrikanische Länder	10	-	21	-	2,1	10	-	21	-	2,1
Asien	46	**	98	**	2,1	46	**	98	**	2,1
Arabische Golfstaaten	2	-	3	-	1,5	2	-	3	-	1,5
China (einschl. Hongkong)	3	200,0	3	200,0	1,0	3	200,0	3	200,0	1,0
Indien	2	-	2	-	1,0	2	-	2	-	1,0
Israel	-	-100,0	-	-100,0	-	-	-100,0	-	-100,0	-
Japan	-	-100,0	-	-100,0	-	-	-100,0	-	-100,0	-
Korea, Republik	9	-	10	-	1,1	9	-	10	-	1,1
Taiwan	-	-	-	-	-	-	-	-	-	-
Sonstige asiatische Länder	30	-	80	-	2,7	30	-	80	-	2,7
Amerika	19	26,7	40	17,6	2,1	19	26,7	40	17,6	2,1
Kanada	2	-	6	-	3,0	2	-	6	-	3,0
Vereinigte Staaten	8	-33,3	23	53,3	2,9	8	-33,3	23	53,3	2,9
Sonstige nordamerik. Länder	-	-	-	-	-	-	-	-	-	-
Mittelamerika/Karibik	4	-	6	-	1,5	4	-	6	-	1,5
Brasilien	5	-	5	-	1,0	5	-	5	-	1,0
Sonstige südamerik. Länder	-	-100,0	-	-100,0	-	-	-100,0	-	-100,0	-
Australien, Ozeanien	-	-100,0	-	-100,0	-	-	-100,0	-	-100,0	-
Australien	-	-100,0	-	-100,0	-	-	-100,0	-	-100,0	-
Neuseeland, Ozeanien	-	-	-	-	-	-	-	-	-	-
Ohne Angaben	114	245,5	205	259,6	1,8	114	245,5	205	259,6	1,8

**Noch 8. Ankünfte, Übernachtungen und Aufenthaltsdauer der Gäste in Beherbergungsbetrieben (einschl. Camping)
nach Reisegebieten und Herkunftsländern**

Land Reisegebiet ----- Herkunftsland	Januar 2022					Januar bis Januar 2022				
	Ankünfte		Übernachtungen		durch- schn. Aufent- halts- dauer	Ankünfte		Übernachtungen		durch- schn. Aufent- halts- dauer
	insge- samt	Veränd. gegen- über Vorj.- monat	insge- samt	Veränd. gegen- über Vorj.- monat		insge- samt	Veränd. gegen- über Vorj.- zeitr.	insge- samt	Veränd. gegen- über Vorj.- zeitr.	
	Anzahl	%	Anzahl	%	Tage	Anzahl	%	Anzahl	%	Tage
Anhalt-Wittenberg										
Zusammen	12 600	117,0	35 846	85,6	2,8	12 600	117,0	35 846	85,6	2,8
Deutschland	11 800	125,3	34 024	91,5	2,9	11 800	125,3	34 024	91,5	2,9
Ausland	800	40,6	1 822	17,9	2,3	800	40,6	1 822	17,9	2,3
Europa	772	80,8	1 759	29,6	2,3	772	80,8	1 759	29,6	2,3
Belgien	4	-75,0	18	-30,8	4,5	4	-75,0	18	-30,8	4,5
Bulgarien	18	200,0	20	-72,2	1,1	18	200,0	20	-72,2	1,1
Dänemark	46	**	75	**	1,6	46	**	75	**	1,6
Estland	-	-	-	-	-	-	-	-	-	-
Finnland	-	-100,0	-	-100,0	-	-	-100,0	-	-100,0	-
Frankreich	32	146,2	34	126,7	1,1	32	146,2	34	126,7	1,1
Griechenland	3	-57,1	3	-57,1	1,0	3	-57,1	3	-57,1	1,0
Irland	4	-75,0	11	-60,7	2,8	4	-75,0	11	-60,7	2,8
Island	-	-	-	-	-	-	-	-	-	-
Italien	29	11,5	32	-13,5	1,1	29	11,5	32	-13,5	1,1
Kroatien	3	-	5	66,7	1,7	3	-	5	66,7	1,7
Lettland	7	-	8	-	1,1	7	-	8	-	1,1
Litauen	12	**	14	600,0	1,2	12	**	14	600,0	1,2
Luxemburg	5	-	12	-	2,4	5	-	12	-	2,4
Malta	-	-	-	-	-	-	-	-	-	-
Niederlande	76	90,0	150	127,3	2,0	76	90,0	150	127,3	2,0
Norwegen	3	-	3	-	1,0	3	-	3	-	1,0
Österreich	92	24,3	242	83,3	2,6	92	24,3	242	83,3	2,6
Polen	201	89,6	589	30,3	2,9	201	89,6	589	30,3	2,9
Portugal	3	50,0	5	150,0	1,7	3	50,0	5	150,0	1,7
Rumänien	16	77,8	64	-65,2	4,0	16	77,8	64	-65,2	4,0
Russische Föderation	9	800,0	16	700,0	1,8	9	800,0	16	700,0	1,8
Schweden	14	366,7	15	200,0	1,1	14	366,7	15	200,0	1,1
Schweiz	71	255,0	81	161,3	1,1	71	255,0	81	161,3	1,1
Slowakei	13	-53,6	14	-82,1	1,1	13	-53,6	14	-82,1	1,1
Slowenien	11	83,3	23	-80,0	2,1	11	83,3	23	-80,0	2,1
Spanien	22	633,3	23	475,0	1,0	22	633,3	23	475,0	1,0
Tschechische Republik	39	69,6	238	466,7	6,1	39	69,6	238	466,7	6,1
Türkei	-	-	-	-	-	-	-	-	-	-
Ukraine	7	-12,5	7	-12,5	1,0	7	-12,5	7	-12,5	1,0
Ungarn	9	350,0	10	400,0	1,1	9	350,0	10	400,0	1,1
Vereinigtes Königreich	15	36,4	33	-19,5	2,2	15	36,4	33	-19,5	2,2
Zypern	-	-	-	-	-	-	-	-	-	-
Sonstige europäische Länder	8	-	14	-	1,8	8	-	14	-	1,8

**Noch 8. Ankünfte, Übernachtungen und Aufenthaltsdauer der Gäste in Beherbergungsbetrieben (einschl. Camping)
nach Reisegebieten und Herkunftsländern**

Land Reisegebiet ----- Herkunftsland	Januar 2022					Januar bis Januar 2022				
	Ankünfte		Übernachtungen		durch- schn. Aufent- halts- dauer	Ankünfte		Übernachtungen		durch- schn. Aufent- halts- dauer
	insge- samt	Veränd. gegen- über Vorj.- monat	insge- samt	Veränd. gegen- über Vorj.- monat		insge- samt	Veränd. gegen- über Vorj.- zeitr.	insge- samt	Veränd. gegen- über Vorj.- zeitr.	
	Anzahl	%	Anzahl	%	Tage	Anzahl	%	Anzahl	%	Tage
Anhalt-Wittenberg										
Afrika	-	-	-	-	-	-	-	-	-	-
Südafrika	-	-	-	-	-	-	-	-	-	-
Sonstige afrikanische Länder	-	-	-	-	-	-	-	-	-	-
Asien	4	-96,5	31	-75,6	7,8	4	-96,5	31	-75,6	7,8
Arabische Golfstaaten	1	-	4	-	4,0	1	-	4	-	4,0
China (einschl. Hongkong)	1	-50,0	1	-75,0	1,0	1	-50,0	1	-75,0	1,0
Indien	-	-	-	-	-	-	-	-	-	-
Israel	-	-	-	-	-	-	-	-	-	-
Japan	-	-	-	-	-	-	-	-	-	-
Korea, Republik	-	-100,0	-	-100,0	-	-	-100,0	-	-100,0	-
Taiwan	-	-	-	-	-	-	-	-	-	-
Sonstige asiatische Länder	2	-	26	-	13,0	2	-	26	-	13,0
Amerika	10	400,0	18	500,0	1,8	10	400,0	18	500,0	1,8
Kanada	-	-	-	-	-	-	-	-	-	-
Vereinigte Staaten	6	200,0	14	366,7	2,3	6	200,0	14	366,7	2,3
Sonstige nordamerik. Länder	-	-	-	-	-	-	-	-	-	-
Mittelamerika/Karibik	2	-	2	-	1,0	2	-	2	-	1,0
Brasilien	-	-	-	-	-	-	-	-	-	-
Sonstige südamerik. Länder	2	-	2	-	1,0	2	-	2	-	1,0
Australien, Ozeanien	2	-	2	-	1,0	2	-	2	-	1,0
Australien	2	-	2	-	1,0	2	-	2	-	1,0
Neuseeland, Ozeanien	-	-	-	-	-	-	-	-	-	-
Ohne Angaben	12	-53,8	12	-79,7	1,0	12	-53,8	12	-79,7	1,0

**Noch 8. Ankünfte, Übernachtungen und Aufenthaltsdauer der Gäste in Beherbergungsbetrieben (einschl. Camping)
nach Reisegebieten und Herkunftsländern**

Land Reisegebiet ----- Herkunftsland	Januar 2022					Januar bis Januar 2022				
	Ankünfte		Übernachtungen		durch- schn. Aufent- halts- dauer	Ankünfte		Übernachtungen		durch- schn. Aufent- halts- dauer
	insge- samt	Veränd. gegen- über Vorj.- monat	insge- samt	Veränd. gegen- über Vorj.- monat		insge- samt	Veränd. gegen- über Vorj.- zeitr.	insge- samt	Veränd. gegen- über Vorj.- zeitr.	
	Anzahl	%	Anzahl	%	Tage	Anzahl	%	Anzahl	%	Tage
Magdeburg, Börde-Elbe-Heide										
Zusammen	28 542	114,2	77 353	48,5	2,7	28 542	114,2	77 353	48,5	2,7
Deutschland	25 793	108,7	69 832	47,4	2,7	25 793	108,7	69 832	47,4	2,7
Ausland	2 749	186,1	7 521	59,7	2,7	2 749	186,1	7 521	59,7	2,7
Europa	2 647	189,3	7 254	80,8	2,7	2 647	189,3	7 254	80,8	2,7
Belgien	44	37,5	65	22,6	1,5	44	37,5	65	22,6	1,5
Bulgarien	9	800,0	17	**	1,9	9	800,0	17	**	1,9
Dänemark	171	175,8	290	116,4	1,7	171	175,8	290	116,4	1,7
Estland	5	400,0	12	**	2,4	5	400,0	12	**	2,4
Finnland	9	350,0	14	-33,3	1,6	9	350,0	14	-33,3	1,6
Frankreich	49	133,3	60	39,5	1,2	49	133,3	60	39,5	1,2
Griechenland	7	-	23	-	3,3	7	-	23	-	3,3
Irland	10	-67,7	10	-68,8	1,0	10	-67,7	10	-68,8	1,0
Island	-	-	-	-	-	-	-	-	-	-
Italien	89	584,6	127	209,8	1,4	89	584,6	127	209,8	1,4
Kroatien	5	150,0	6	200,0	1,2	5	150,0	6	200,0	1,2
Lettland	3	-25,0	3	-25,0	1,0	3	-25,0	3	-25,0	1,0
Litauen	17	-22,7	19	-17,4	1,1	17	-22,7	19	-17,4	1,1
Luxemburg	10	233,3	13	333,3	1,3	10	233,3	13	333,3	1,3
Malta	-	-100,0	-	-100,0	-	-	-100,0	-	-100,0	-
Niederlande	425	400,0	697	302,9	1,6	425	400,0	697	302,9	1,6
Norwegen	5	-	5	-44,4	1,0	5	-	5	-44,4	1,0
Österreich	123	86,4	199	4,7	1,6	123	86,4	199	4,7	1,6
Polen	444	20,0	2 092	13,3	4,7	444	20,0	2 092	13,3	4,7
Portugal	24	41,2	1 119	149,2	46,6	24	41,2	1 119	149,2	46,6
Rumänien	67	168,0	463	493,6	6,9	67	168,0	463	493,6	6,9
Russische Föderation	17	466,7	27	285,7	1,6	17	466,7	27	285,7	1,6
Schweden	30	500,0	37	270,0	1,2	30	500,0	37	270,0	1,2
Schweiz	61	454,5	103	212,1	1,7	61	454,5	103	212,1	1,7
Slowakei	24	9,1	122	-59,9	5,1	24	9,1	122	-59,9	5,1
Slowenien	12	-7,7	36	-82,9	3,0	12	-7,7	36	-82,9	3,0
Spanien	283	**	390	**	1,4	283	**	390	**	1,4
Tschechische Republik	126	404,0	304	90,0	2,4	126	404,0	304	90,0	2,4
Türkei	31	933,3	60	252,9	1,9	31	933,3	60	252,9	1,9
Ukraine	46	360,0	121	**	2,6	46	360,0	121	**	2,6
Ungarn	24	60,0	110	96,4	4,6	24	60,0	110	96,4	4,6
Vereinigtes Königreich	109	354,2	175	218,2	1,6	109	354,2	175	218,2	1,6
Zypern	-	-	-	-	-	-	-	-	-	-
Sonstige europäische Länder	368	**	535	**	1,5	368	**	535	**	1,5

**Noch 8. Ankünfte, Übernachtungen und Aufenthaltsdauer der Gäste in Beherbergungsbetrieben (einschl. Camping)
nach Reisegebieten und Herkunftsländern**

Land Reisegebiet ----- Herkunftsland	Januar 2022					Januar bis Januar 2022				
	Ankünfte		Übernachtungen		durch- schn. Aufent- halts- dauer	Ankünfte		Übernachtungen		durch- schn. Aufent- halts- dauer
	insge- samt	Veränd. gegen- über Vorj.- monat	insge- samt	Veränd. gegen- über Vorj.- monat		insge- samt	Veränd. gegen- über Vorj.- zeitr.	insge- samt	Veränd. gegen- über Vorj.- zeitr.	
	Anzahl	%	Anzahl	%	Tage	Anzahl	%	Anzahl	%	Tage
Magdeburg, Elbe-Börde-Heide										
Afrika	5	-	9	-25,0	1,8	5	-	9	-25,0	1,8
Südafrika	2	-	3	-	1,5	2	-	3	-	1,5
Sonstige afrikanische Länder	3	-40,0	6	-50,0	2,0	3	-40,0	6	-50,0	2,0
Asien	16	-15,8	99	-85,0	6,2	16	-15,8	99	-85,0	6,2
Arabische Golfstaaten	1	-	2	-	2,0	1	-	2	-	2,0
China (einschl. Hongkong)	1	-	1	-	1,0	1	-	1	-	1,0
Indien	-	-100,0	-	-100,0	-	-	-100,0	-	-100,0	-
Israel	2	-	6	-	3,0	2	-	6	-	3,0
Japan	1	-	4	-	4,0	1	-	4	-	4,0
Korea, Republik	-	-	-	-	-	-	-	-	-	-
Taiwan	-	-	-	-	-	-	-	-	-	-
Sonstige asiatische Länder	11	-	86	-	7,8	11	-	86	-	7,8
Amerika	45	542,9	93	933,3	2,1	45	542,9	93	933,3	2,1
Kanada	-	-	-	-	-	-	-	-	-	-
Vereinigte Staaten	30	500,0	60	**	2,0	30	500,0	60	**	2,0
Sonstige nordamerik. Länder	-	-	-	-	-	-	-	-	-	-
Mittelamerika/Karibik	7	-	15	-	2,1	7	-	15	-	2,1
Brasilien	5	-	9	-	1,8	5	-	9	-	1,8
Sonstige südamerik. Länder	3	50,0	9	125,0	3,0	3	50,0	9	125,0	3,0
Australien, Ozeanien	3	-	4	-	1,3	3	-	4	-	1,3
Australien	-	-	-	-	-	-	-	-	-	-
Neuseeland, Ozeanien	3	-	4	-	1,3	3	-	4	-	1,3
Ohne Angaben	33	120,0	62	287,5	1,9	33	120,0	62	287,5	1,9

[illegible]

**Noch 8. Ankünfte, Übernachtungen und Aufenthaltsdauer der Gäste in Beherbergungsbetrieben (einschl. Camping)
nach Reisegebieten und Herkunftsländern**

Land Reisegebiet ----- Herkunftsland	Januar 2022					Januar bis Januar 2022				
	Ankünfte		Übernachtungen		durch- schn. Aufent- halts- dauer	Ankünfte		Übernachtungen		durch- schn. Aufent- halts- dauer
	insge- samt	Veränd. gegen- über Vorj.- monat	insge- samt	Veränd. gegen- über Vorj.- monat		insge- samt	Veränd. gegen- über Vorj.- zeitr.	insge- samt	Veränd. gegen- über Vorj.- zeitr.	
	Anzahl	%	Anzahl	%		Tage	Anzahl	%	Anzahl	
	Altmark									
Afrika	-	-	-	-	-	-	-	-	-	-
Südafrika	-	-	-	-	-	-	-	-	-	-
Sonstige afrikanische Länder	-	-	-	-	-	-	-	-	-	-
Asien	-	-	-	-	-	-	-	-	-	-
Arabische Golfstaaten	-	-	-	-	-	-	-	-	-	-
China (einschl. Hongkong)	-	-	-	-	-	-	-	-	-	-
Indien	-	-	-	-	-	-	-	-	-	-
Israel	-	-	-	-	-	-	-	-	-	-
Japan	-	-	-	-	-	-	-	-	-	-
Korea, Republik	-	-	-	-	-	-	-	-	-	-
Taiwan	-	-	-	-	-	-	-	-	-	-
Sonstige asiatische Länder	-	-	-	-	-	-	-	-	-	-
Amerika	-	-	-	-	-	-	-	-	-	-
Kanada	-	-	-	-	-	-	-	-	-	-
Vereinigte Staaten	-	-	-	-	-	-	-	-	-	-
Sonstige nordamerik. Länder	-	-	-	-	-	-	-	-	-	-
Mittelamerika/Karibik	-	-	-	-	-	-	-	-	-	-
Brasilien	-	-	-	-	-	-	-	-	-	-
Sonstige südamerik. Länder	-	-	-	-	-	-	-	-	-	-
Australien, Ozeanien	-	-100,0	-	-100,0	-	-	-100,0	-	-100,0	-
Australien	-	-100,0	-	-100,0	-	-	-100,0	-	-100,0	-
Neuseeland, Ozeanien	-	-	-	-	-	-	-	-	-	-
Ohne Angaben	3	-88,5	7	-77,4	2,3	3	-88,5	7	-77,4	2,3

9. Beherbergungsbetriebe (einschl. Camping), darunter Hotels (ohne Hotel garnis), Schlafgelegenheiten und Auslastung der Kapazitäten für ausgewählte Gemeinden und touristische Zielorte

Gemeinde Betriebe gesamt dar. Hotels (ohne Hotels garnis)	Januar 2022							Jan. bis Januar 2022
	Betriebe			in den Betrieben angebotene Schlafgelegenheiten ¹				durch- schnitt- liche Aus- lastung
	ins- gesamt	darunter geöffnete		ins- gesamt	Verände- rung ge- genüber dem Vor- jahres- monat	durch- schnitt- liche Aus- lastung	nachrichtlich	
		zu- sammen	Verände- rung ge- genüber dem Vor- jahres- monat				maximales Angebot an Schlafge- legenheiten der letzten 13 Monate	
	Anzahl		%	Anzahl	%	Anzahl	%	
Annaburg, Stadt	2	-	-
dar. Hotels (ohne Hotels garnis)	-	-	-	-	-	-	-	-
Arendsee (Altmark), Stadt	16	14	16,7	1 177	46,9	12,7	1 977	12,7
dar. Hotels (ohne Hotels garnis)	3	3	-	139	4,5	17,2	139	17,2
Arnstein, Stadt	3	3	-	191	-	33,5	199	33,5
dar. Hotels (ohne Hotels garnis)	1	1	-
Aschersleben, Stadt	9	9	29	341	59,3	17,5	351	17,5
dar. Hotels (ohne Hotels garnis)	5	5	67	263	96,3	17,7	271	17,7
Bad Bibra, Stadt	4	2	-
dar. Hotels (ohne Hotels garnis)	2	2	-
Bad Dürrenberg, Solestadt	4	4	-	146	-	13,4	150	13,4
dar. Hotels (ohne Hotels garnis)	3	3	-
Bad Lauchstädt, Goethestadt	5	5	-	134	-2,9	7,6	138	7,6
dar. Hotels (ohne Hotels garnis)	1	1	-
Bad Schmiedeberg	12	7	- 13	1 389	1,7	26,8	1 607	26,8
dar. Hotels (ohne Hotels garnis)	3	3	50,0
Ballenstedt, Stadt	7	7	75,0	256	120,7	17,5	263	17,5
dar. Hotels (ohne Hotels garnis)	2	2	100,0
Barby, Stadt	6	3	-	224	-	72,9	329	72,9
dar. Hotels (ohne Hotels garnis)	-	-	-	-	-	-	-	-
Bernburg (Saale), Stadt	13	12	9,1	611	42,1	23,8	681	23,8
dar. Hotels (ohne Hotels garnis)	5	5	25,0
Bitterfeld-Wolfen, Stadt	11	10	-	994	38,1	7,8	1 213	7,8
dar. Hotels (ohne Hotels garnis)	6	6	-	328	-22,5	16,8	502	16,8
Blankenburg (Harz), Stadt	22	15	50,0	813	30,3	23,5	1 261	23,5
dar. Hotels (ohne Hotels garnis)	9	8	100,0	390	71,1	18,1	527	18,1
Burg, Stadt	6	4	-	174	-	26,9	376	26,9
dar. Hotels (ohne Hotels garnis)	2	2	-
Coswig (Anhalt), Stadt	7	4	-	210	-4,1	12,6	841	12,6
dar. Hotels (ohne Hotels garnis)	2	2	-
Dessau-Roßlau, Stadt	24	21	10,5	1 180	8,4	17,5	1 464	17,5
dar. Hotels (ohne Hotels garnis)	6	5	-	515	1,0	21,2	638	21,2
Eisleben, Lutherstadt	12	10	25,0	342	23,0	11,2	406	11,2
dar. Hotels (ohne Hotels garnis)	7	6	20,0	239	26,5	12,3	271	12,3
Falkenstein/Harz, Stadt	7	3	50	94	74,1	9,3	364	9,3
dar. Hotels (ohne Hotels garnis)	3	-	-
Flechtingen	5	5	-	455	-	74,7	455	74,7
dar. Hotels (ohne Hotels garnis)	-	-	-	-	-	-	-	-
Freyburg (Unstrut), Stadt	12	7	-	334	6,0	6,4	477	6,4
dar. Hotels (ohne Hotels garnis)	8	5	-	268	9,8	8,0	384	8,0
Gardelegen, Hansestadt	12	9	-	343	5,5	16,6	573	16,6
dar. Hotels (ohne Hotels garnis)	3	2	-33,3
Genthin, Stadt	9	9	-	341	1,5	12,0	344	12,0
dar. Hotels (ohne Hotels garnis)	3	3	-

¹ Doppelbetten zählen als 2 Schlafgelegenheiten. Für Camping wird 1 Stellplatz in 4 Schlafgelegenheiten umgerechnet.

Noch 9. Beherbergungsbetriebe (einschl. Camping), darunter Hotels (ohne Hotels garnis), Schlafgelegenheiten und Auslastung der Kapazitäten für ausgewählte Gemeinden und touristische Zielorte

Gemeinde Betriebe gesamt dar. Hotels (ohne Hotels garnis)	Januar 2022							Jan. bis Januar 2022
	Betriebe			in den Betrieben angebotene Schlafgelegenheiten ¹				durch- schnitt- liche Aus- lastung
	ins- gesamt	darunter geöffnete		ins- gesamt	Verände- rung ge- genüber dem Vor- jahres- monat	durch- schnitt- liche Aus- lastung	nachrichtlich	
		zu- sammen	Verände- rung ge- genüber dem Vor- jahres- monat				maximales Angebot an Schlafge- legenheiten der letzten 13 Monate	
							Anzahl	
Gräfenhainichen, Stadt	5	3	-	91	-	16,2	469	16,2
dar. Hotels (ohne Hotels garnis)	1	1	-
Halberstadt, Stadt	16	15	-	991	3,1	9,7	1 055	9,7
dar. Hotels (ohne Hotels garnis)	9	8	-	503	-2,3	10,2	555	10,2
Haldensleben, Stadt	8	7	40,0	270	104,5	8,6	475	8,6
dar. Hotels (ohne Hotels garnis)	3	3	50,0	56	27,3	19,5	56	19,5
Halle (Saale), Stadt	40	37	-	3 000	6,3	18,4	3 254	18,4
dar. Hotels (ohne Hotels garnis)	15	15	-	1 601	1,7	16,6	1 614	16,6
Harzgerode, Stadt	14	11	120,0	2 213	52,6	2,9	2 521	2,9
dar. Hotels (ohne Hotels garnis)	5	5	150,0	652	87,9	11,5	656	11,5
Havelberg, Hansestadt	8	5	25,0	186	5,7	9,3	686	9,3
dar. Hotels (ohne Hotels garnis)	2	2	-
Hettstedt, Stadt	3	3	-	73	23,7	21,8	73	21,8
dar. Hotels (ohne Hotels garnis)	1	1	-
Hohenmölsen, Stadt	5	5	-	542	-	2,5	542	2,5
dar. Hotels (ohne Hotels garnis)	1	1	-
Ilseburg (Harz), Stadt	20	17	21,4	1 162	13,9	15,5	1 399	15,5
dar. Hotels (ohne Hotels garnis)	8	7	40,0	473	39,5	27,3	595	27,3
Jessen (Elster), Stadt	4	4	-	112	3,7	7,8	115	7,8
dar. Hotels (ohne Hotels garnis)	2	2	-
Kalbe (Milde), Stadt	7	7	40,0	465	34,4	33,7	472	33,7
dar. Hotels (ohne Hotels garnis)	3	3	50,0
Kamern	4	1	-
dar. Hotels (ohne Hotels garnis)	-	-	-	-	-	-	-	-
Kelbra (Kyffhäuser), Stadt	8	7	40,0	961	20,7	1,9	1 020	1,9
dar. Hotels (ohne Hotels garnis)	3	2	100,0
Kemberg, Stadt	10	6	20,0	437	-26,8	4,5	1 199	4,5
dar. Hotels (ohne Hotels garnis)	2	1	-
Klötze, Stadt	6	5	-	106	-1,9	20,2	228	20,2
dar. Hotels (ohne Hotels garnis)	3	3	-	58	-3,3	5,3	60	5,3
Köthen (Anhalt), Stadt	6	6	-	210	-4,5	15,9	232	15,9
dar. Hotels (ohne Hotels garnis)	2	2	-
Magdeburg, Landeshauptstadt	50	48	11,6	5 395	25,5	17,4	6 211	17,4
dar. Hotels (ohne Hotels garnis)	19	19	26,7	3 494	30,5	17,1	3 496	17,1
Merseburg, Stadt	9	9	12,5	835	57,0	16,0	842	16,0
dar. Hotels (ohne Hotels garnis)	8	8	14,3
Naumburg (Saale), Stadt	48	37	27,6	3 016	67,3	19,5	3 909	19,5
dar. Hotels (ohne Hotels garnis)	15	12	71,4	538	49,9	9,1	820	9,1
Nebra (Unstrut), Stadt	3	3	50,0	303	58,6	8,1	318	8,1
dar. Hotels (ohne Hotels garnis)	2	2	100,0
Oberharz am Brocken, Stadt	45	38	35,7	2 767	30,6	13,1	3 791	13,1
dar. Hotels (ohne Hotels garnis)	14	12	33,3	691	67,7	23,6	797	23,6
Oranienbaum-Wörlitz, Stadt	12	7	16,7	421	5,0	24,9	568	24,9
dar. Hotels (ohne Hotels garnis)	6	3	-	304	-	33,1	394	33,1

¹ Doppelbetten zählen als 2 Schlafgelegenheiten. Für Camping wird 1 Stellplatz in 4 Schlafgelegenheiten umgerechnet.

Noch 9. Beherbergungsbetriebe (einschl. Camping), darunter Hotels (ohne Hotels garnis), Schlafgelegenheiten und Auslastung der Kapazitäten für ausgewählte Gemeinden und touristische Zielorte

Gemeinde Betriebe gesamt dar. Hotels (ohne Hotels garnis)	Januar 2022							Jan. bis Januar 2022
	Betriebe			in den Betrieben angebotene Schlafgelegenheiten ¹				durch- schnitt- liche Aus- lastung
	ins- gesamt	darunter geöffnete		ins- gesamt	Verände- rung ge- genüber dem Vor- jahres- monat	durch- schnitt- liche Aus- lastung	nachrichtlich	
		zu- sammen	Verände- rung ge- genüber dem Vor- jahres- monat				maximales Angebot an Schlafge- legenheiten der letzten 13 Monate	
							Anzahl	
Oschersleben (Bode), Stadt	6	5	-	354	14,6	6,1	366	6,1
dar. Hotels (ohne Hotels garnis)	2	2	-
Osterburg (Altmark), Hansestadt	3	2	100,0
dar. Hotels (ohne Hotels garnis)	2	1	-
Osterwieck, Stadt	4	3	-25,0	37	-56,0	14,5	84	14,5
dar. Hotels (ohne Hotels garnis)	3	2	-33,3
Quedlinburg, Welterbestadt	63	60	36,4	3 039	25,6	19,6	3 208	19,6
dar. Hotels (ohne Hotels garnis)	16	15	50,0	1 093	42,3	26,7	1 157	26,7
Querfurt, Stadt	6	5	25,0	113	31,4	7,3	163	7,3
dar. Hotels (ohne Hotels garnis)	4	4	-
Salzwedel, Hansestadt	5	5	-	189	-	14,9	189	14,9
dar. Hotels (ohne Hotels garnis)	3	3	-
Sangerhausen, Stadt	12	9	-	293	-4,6	16,8	366	16,8
dar. Hotels (ohne Hotels garnis)	1	1	-
Schollene	3	1	-
dar. Hotels (ohne Hotels garnis)	-	-	-	-	-	-	-	-
Schönebeck (Elbe), Stadt	16	16	6,7	1 289	2,6	18,0	1 321	18,0
dar. Hotels (ohne Hotels garnis)	4	4	-	181	-6,7	13,1	199	13,1
Seegebiet Mansfelder Land	5	4	-20,0	394	-3,4	0,9	408	0,9
dar. Hotels (ohne Hotels garnis)	3	2	-33,3
Staßfurt, Stadt	5	5	-	146	5,0	34,3	146	34,3
dar. Hotels (ohne Hotels garnis)	2	2	-
Stendal, Hansestadt	7	6	-14,3	278	-4,1	23,1	305	23,1
dar. Hotels (ohne Hotels garnis)	4	4	-	176	0,6	24,7	190	24,7
Südharz	14	14	100,0	762	163,7	25,2	870	25,2
dar. Hotels (ohne Hotels garnis)	8	8	300,0	568	373,3	34,2	568	34,2
Tangermünde, Stadt	14	11	-8,3	661	-2,7	13,4	867	13,4
dar. Hotels (ohne Hotels garnis)	5	4	-	317	-	17,2	470	17,2
Thale, Stadt	47	36	100,0	1 977	109,0	20,7	3 008	20,7
dar. Hotels (ohne Hotels garnis)	19	15	275,0	712	559,3	15,2	1 136	15,2
Wanzleben-Börde, Stadt	3	3	-	87	-	13,3	87	13,3
dar. Hotels (ohne Hotels garnis)	2	2	-
Weißenfels, Stadt	9	9	-	299	-	19,9	299	19,9
dar. Hotels (ohne Hotels garnis)	4	4	-	172	-	19,3	172	19,3
Wernigerode, Stadt	100	91	40,0	5 907	122,3	19,9	6 236	19,9
dar. Hotels (ohne Hotels garnis)	36	33	50,0	2 888	119,1	27,2	2 974	27,2
Wittenberg, Lutherstadt	24	24	9,1	1 728	35,5	8,6	1 758	8,6
dar. Hotels (ohne Hotels garnis)	11	11	10,0	925	2,9	13,8	925	13,8
Wolmirstedt, Stadt	4	4	-	188	-	12,9	188	12,9
dar. Hotels (ohne Hotels garnis)	2	2	-
Zahna-Elster, Stadt	3	3	-
dar. Hotels (ohne Hotels garnis)	-	-	-	-	-	-	-	-
Zeitz, Stadt	8	7	40,0	172	22,9	18,9	229	18,9
dar. Hotels (ohne Hotels garnis)	3	2	100,0
Zerbst/Anhalt, Stadt	15	13	8,3	340	10,4	3,9	420	3,9
dar. Hotels (ohne Hotels garnis)	3	3	-

¹ Doppelbetten zählen als 2 Schlafgelegenheiten. Für Camping wird 1 Stellplatz in 4 Schlafgelegenheiten umgerechnet.

10. Ankünfte, Übernachtungen und Aufenthaltsdauer der Gäste in Beherbergungsbetrieben (einschl. Camping), darunter Hotels (ohne Hotels garnis) für ausgewählte Gemeinden und touristische Zielorte

Gemeinde Betriebe gesamt dar. Hotels (ohne Hotels garnis)	Januar 2022					Januar bis Januar 2022				
	Ankünfte		Übernachtungen		durch- schn. Aufent- halts- dauer	Ankünfte		Übernachtungen		durch- schn. Aufent- halts- dauer
	insge- sammt	Veränd. gegen- über Vorj.- monat	insge- sammt	Veränd. gegen- über Vorj.- monat		insge- sammt	Veränd. gegen- über Vorj.- zeitr.	insge- sammt	Veränd. gegen- über Vorj.- zeitr.	
	Anzahl	%	Anzahl	%	Tage	Anzahl	%	Anzahl	%	Tage
Annaburg, Stadt
dar. Hotels (o. Hotels garnis)	-	-	-	-	-	-	-	-	-	-
Arendsee (Altmark), Stadt	750	164,1	4 569	59,1	6,1	750	164,1	4 569	59,1	6,1
dar. Hotels (o. Hotels garnis)	325	166,4	740	233,3	2,3	325	166,4	740	233,3	2,3
Arnstein, Stadt	950	**	1 981	**	2,1	950	**	1 981	**	2,1
dar. Hotels (o. Hotels garnis)
Aschersleben, Stadt	864	66,5	1 854	91,9	2,1	864	66,5	1 854	91,9	2,1
dar. Hotels (o. Hotels garnis)	760	95,9	1 444	248,0	1,9	760	95,9	1 444	248,0	1,9
Bad Bibra, Stadt
dar. Hotels (o. Hotels garnis)
Bad Dürrenberg, Solestadt	308	101,3	608	100,7	2,0	308	101,3	608	100,7	2,0
dar. Hotels (o. Hotels garnis)
Bad Lauchstädt, Goethestadt	148	89,7	317	15,7	2,1	148	89,7	317	15,7	2,1
dar. Hotels (o. Hotels garnis)
Bad Schmiedeberg	681	64,9	11 550	64,4	17,0	681	64,9	11 550	64,4	17,0
dar. Hotels (o. Hotels garnis)
Ballenstedt, Stadt	537	689,7	1 391	651,9	2,6	537	689,7	1 391	651,9	2,6
dar. Hotels (o. Hotels garnis)
Barby, Stadt	247	-3,9	5 065	-0,5	20,5	247	-3,9	5 065	-0,5	20,5
dar. Hotels (o. Hotels garnis)
Bernburg (Saale), Stadt	2 064	142,0	4 437	56,0	2,1	2 064	142,0	4 437	56,0	2,1
dar. Hotels (o. Hotels garnis)
Bitterfeld-Wolfen, Stadt	834	83,3	2 410	52,4	2,9	834	83,3	2 410	52,4	2,9
dar. Hotels (o. Hotels garnis)	731	80,0	1 709	68,4	2,3	731	80,0	1 709	68,4	2,3
Blankenburg (Harz), Stadt	1 171	312,3	5 928	244,7	5,1	1 171	312,3	5 928	244,7	5,1
dar. Hotels (o. Hotels garnis)	911	423,6	2 193	537,5	2,4	911	423,6	2 193	537,5	2,4
Burg, Stadt	639	79,0	1 450	38,1	2,3	639	79,0	1 450	38,1	2,3
dar. Hotels (o. Hotels garnis)
Coswig (Anhalt), Stadt	397	42,8	798	12,4	2,0	397	42,8	798	12,4	2,0
dar. Hotels (o. Hotels garnis)
Dessau-Roßlau, Stadt	3 956	75,6	6 336	66,4	1,6	3 956	75,6	6 336	66,4	1,6
dar. Hotels (o. Hotels garnis)	2 672	56,5	3 312	67,6	1,2	2 672	56,5	3 312	67,6	1,2
Eisleben, Lutherstadt	609	54,6	1 190	52,8	2,0	609	54,6	1 190	52,8	2,0
dar. Hotels (o. Hotels garnis)	517	44,8	909	41,6	1,8	517	44,8	909	41,6	1,8
Falkenstein/Harz, Stadt	84	394,1	272	563,4	3,2	84	394,1	272	563,4	3,2
dar. Hotels (o. Hotels garnis)
Flechtingen	401	10,2	10 536	6,6	26,3	401	10,2	10 536	6,6	26,3
dar. Hotels (o. Hotels garnis)	-	-	-	-	-	-	-	-	-	-
Freyburg (Unstrut), Stadt	377	196,9	494	37,2	1,3	377	196,9	494	37,2	1,3
dar. Hotels (o. Hotels garnis)	356	191,8	459	32,7	1,3	356	191,8	459	32,7	1,3
Gardelegen, Hansestadt	757	91,2	1 764	86,5	2,3	757	91,2	1 764	86,5	2,3
dar. Hotels (o. Hotels garnis)
Genthin, Stadt	615	38,8	1 210	32,2	2,0	615	38,8	1 210	32,2	2,0
dar. Hotels (o. Hotels garnis)

**Noch 10. Ankünfte, Übernachtungen und Aufenthaltsdauer der Gäste in Beherbergungsbetrieben (einschl. Camping),
darunter Hotels (ohne Hotels garnis) für ausgewählte Gemeinden und touristische Zielorte**

Gemeinde Betriebe gesamt dar. Hotels (ohne Hotels garnis)	Januar 2022					Januar bis Januar 2022				
	Ankünfte		Übernachtungen		durch- schn. Aufent- halts- dauer	Ankünfte		Übernachtungen		durch- schn. Aufent- halts- dauer
	insge- samt	Veränd. gegen- über Vorj.- monat	insge- samt	Veränd. gegen- über Vorj.- monat		insge- samt	Veränd. gegen- über Vorj.- zeitr.	insge- samt	Veränd. gegen- über Vorj.- zeitr.	
	Anzahl	%	Anzahl	%	Tage	Anzahl	%	Anzahl	%	Tage
Gräfenhainichen, Stadt	88	37,5	458	151,6	5,2	88	37,5	458	151,6	5,2
dar. Hotels (o. Hotels garnis)
Halberstadt, Stadt	1 477	188,5	2 886	138,7	2,0	1 477	188,5	2 886	138,7	2,0
dar. Hotels (o. Hotels garnis)	886	236,9	1 495	230,0	1,7	886	236,9	1 495	230,0	1,7
Haldensleben, Stadt	355	42,6	724	-10,1	2,0	355	42,6	724	-10,1	2,0
dar. Hotels (o. Hotels garnis)	181	86,6	338	22,9	1,9	181	86,6	338	22,9	1,9
Halle (Saale), Stadt	8 134	123,0	14 920	116,0	1,8	8 134	123,0	14 920	116,0	1,8
dar. Hotels (o. Hotels garnis)	4 298	61,2	6 755	65,2	1,6	4 298	61,2	6 755	65,2	1,6
Harzgerode, Stadt	628	**	1 836	**	2,9	628	**	1 836	**	2,9
dar. Hotels (o. Hotels garnis)	575	**	1 663	**	2,9	575	**	1 663	**	2,9
Havelberg, Hansestadt	260	78,1	479	-8,9	1,8	260	78,1	479	-8,9	1,8
dar. Hotels (o. Hotels garnis)
Hettstedt, Stadt	263	74,2	494	81,6	1,9	263	74,2	494	81,6	1,9
dar. Hotels (o. Hotels garnis)
Hohenmölsen, Stadt	191	203,2	425	203,6	2,2	191	203,2	425	203,6	2,2
dar. Hotels (o. Hotels garnis)
Ilseburg (Harz), Stadt	2 412	500,0	5 583	458,3	2,3	2 412	500,0	5 583	458,3	2,3
dar. Hotels (o. Hotels garnis)	2 017	505,7	4 006	668,9	2,0	2 017	505,7	4 006	668,9	2,0
Jessen (Elster), Stadt	151	64,1	270	-14,6	1,8	151	64,1	270	-14,6	1,8
dar. Hotels (o. Hotels garnis)
Kalbe (Milde), Stadt	321	22,5	4 860	48,7	15,1	321	22,5	4 860	48,7	15,1
dar. Hotels (o. Hotels garnis)
Kamern
dar. Hotels (o. Hotels garnis)
Kelbra (Kyffhäuser), Stadt	241	159,1	573	37,1	2,4	241	159,1	573	37,1	2,4
dar. Hotels (o. Hotels garnis)
Kemberg, Stadt	314	245,1	605	130,0	1,9	314	245,1	605	130,0	1,9
dar. Hotels (o. Hotels garnis)
Klötze, Stadt	178	49,6	663	-16,3	3,7	178	49,6	663	-16,3	3,7
dar. Hotels (o. Hotels garnis)	46	109,1	96	190,9	2,1	46	109,1	96	190,9	2,1
Köthen (Anhalt), Stadt	416	133,7	1 038	168,9	2,5	416	133,7	1 038	168,9	2,5
dar. Hotels (o. Hotels garnis)
Magdeburg, Landeshauptstadt	14 836	150,3	28 090	108,8	1,9	14 836	150,3	28 090	108,8	1,9
dar. Hotels (o. Hotels garnis)	10 177	170,7	18 225	131,9	1,8	10 177	170,7	18 225	131,9	1,8
Merseburg, Stadt	1 895	169,2	4 143	84,0	2,2	1 895	169,2	4 143	84,0	2,2
dar. Hotels (o. Hotels garnis)
Naumburg (Saale), Stadt	1 892	121,3	16 784	24,3	8,9	1 892	121,3	16 784	24,3	8,9
dar. Hotels (o. Hotels garnis)	432	145,5	1 223	70,6	2,8	432	145,5	1 223	70,6	2,8
Nebra (Unstrut), Stadt	263	387,0	533	519,8	2,0	263	387,0	533	519,8	2,0
dar. Hotels (o. Hotels garnis)
Oberharz am Brocken, Stadt	3 423	**	9 941	**	2,9	3 423	**	9 941	**	2,9
dar. Hotels (o. Hotels garnis)	1 897	**	4 909	**	2,6	1 897	**	4 909	**	2,6
Oranienbaum-Wörlitz, Stadt	1 461	573,3	3 250	361,6	2,2	1 461	573,3	3 250	361,6	2,2
dar. Hotels (o. Hotels garnis)	1 396	619,6	3 122	443,9	2,2	1 396	619,6	3 122	443,9	2,2

[illegible]

11. Beherbergungsbetriebe (einschl. Camping), Schlafgelegenheiten und Auslastung der Kapazitäten nach Gemeindegruppen

Land Gemeindegruppe	Januar 2022							Januar bis Januar 2022
	Betriebe			in den Betrieben angebotene Schlafgelegenheiten ¹				durchschnittliche Auslastung
	ins-gesamt	darunter geöffnete		ins-gesamt	Veränd. gegen-über Vor-jahres-monat	durch-schnitt-lie Aus-lastung	nachrichtl.	
		zu-sammen	Veränd. gegen-über Vor-jahres-monat				maxim. Angebot Schlafge-leg.heiten d. letzten 13 Monate	
							Anzahl	
Sachsen-Anhalt insgesamt	1 136	959	18,2	63 351	32,8	15,5	80 673	15,5
Heilbäder	44	37	23,3	3 057	-0,8	31,8	3 789	31,8
Luftkurorte	102	90	55,2	6 760	67,2	22,6	8 370	22,6
Erholungsorte	321	258	33,0	16 749	53,1	14,7	21 310	14,7
Sonstige Gemeinden	669	574	8,5	36 785	24,1	13,2	47 204	13,2

12. Ankünfte, Übernachtungen und Aufenthaltsdauer der Gäste in Beherbergungsbetrieben (einschl. Camping) nach Gemeindegruppen

Land Gemeindegruppe	Januar 2022					Januar bis Januar 2022				
	Ankünfte		Übernachtungen		durch- schn. Aufent- halts- dauer	Ankünfte		Übernachtungen		durch- schn. Aufent- halts- dauer
	insge- samt	Veränd. gegen- über Vorj.- monat	insge- samt	Veränd. gegen- über Vorj.- monat		insge- samt	Veränd. gegen- über Vorj.- zeitraum	insge- samt	Veränd. gegen- über Vorj.- zeitraum	
Anzahl	%	Anzahl	%	Tage	Anzahl	%	Anzahl	%	Tage	
Sachsen-Anhalt insgesamt	104 242	192,5	293 457	117,8	2,8	104 242	192,5	293 457	117,8	2,8
Heilbäder	2 292	23,6	29 363	-3,5	12,8	2 292	23,6	29 363	-3,5	12,8
Luftkurorte	11 011	914,8	44 579	223,7	4,0	11 011	914,8	44 579	223,7	4,0
Erholungsorte	25 278	809,9	72 374	480,0	2,9	25 278	809,9	72 374	480,0	2,9
Sonstige Gemeinden	65 661	119,4	147 141	88,4	2,2	65 661	119,4	147 141	88,4	2,2

¹ Doppelbetten zählen als 2 Schlafgelegenheiten. Für Camping wird 1 Stellplatz in 4 Schlafgelegenheiten umgerechnet.

13. Campingplätze mit Urlaubscamping und deren Stellplatzkapazitäten im Monat Januar 2022 nach Reisegebieten, kreisfreien Städten und Landkreisen

Land Reisegebiet Kreisfreie Stadt/Landkreis	Campingplätze			Von den geöffneten Campingplätzen angebotene Stellplätze		
	ins- gesamt	darunter geöffnet ¹		ins- gesamt	Verände- rung ge- genüber dem Vor- jahres- monat	nachrichtlich
		zusammen	Verände- rung ge- genüber dem Vor- jahres- monat			maximales Angebot an Stellplätzen der letzten 13 Monate
	Anzahl	%	Anzahl	%	Anzahl	
Sachsen-Anhalt insgesamt	80	35	40,0	2 799	41,4	5 388
	Reisegebiete					
Harz und Harzvorland	15	9	28,6	865	3,0	1 249
Halle, Saale, Unstrut	15	6	20,0	462	83,3	777
Anhalt-Wittenberg	13	7	75,0	564	81,9	1 014
Magdeburg, Elbe-Börde-Heide	22	10	66,7	793	67,7	1 584
Altmark	15	3	-	115	9,5	764
	Kreisfreie Städte/Landkreise					
Dessau-Roßlau, Stadt	1	-	-	.	.	.
Halle (Saale), Stadt	1	-	-	.	.	.
Magdeburg, Stadt	3	2	100,0	.	.	.
Altmarkkreis Salzwedel	7	2	100,0	.	.	.
Anhalt-Bitterfeld	4	4	100,0	344	282,2	344
Börde	6	2	100,0	.	.	.
Burgenlandkreis	8	3	50,0	.	.	.
Harz	13	7	40,0	.	.	.
Jerichower Land	6	2	100,0	.	.	.
Mansfeld-Südharz	2	2	-	.	.	.
Saalekreis	6	3	-	147	7,3	217
Salzlandkreis	7	4	33,3	195	18,2	365
Stendal	8	1	-50,0	.	.	.
Wittenberg	8	3	50,0	.	.	.

¹ Im Berichtsmonat ganz oder teilweise geöffnet.

Monatserhebung im Tourismus

– Camping –

CAM

Rücksendung bitte bis
zum 10. KT des Folgemonats

Statistisches Landesamt Sachsen-Anhalt
Dezernat 35
Merseburger Str. 2
06110 Halle (Saale)

Statistisches Landesamt Sachsen-Anhalt Postfach 20 11 56 06012 Halle (Saale)

Ansprechpartner/-in für Rückfragen
(freiwillige Angabe)

Name:

Telefon oder E-Mail:

Sie erreichen uns über

Telefon: (0345) 2318-0

Herr Luge -437

Frau Rauch -438

E-Mail:

tourismus@stala.mi.sachsen-anhalt.de

Vielen Dank für Ihre Mitarbeit.

Bitte beachten Sie bei der Beantwortung der Fragen die Erläuterungen zu **1** bis **14** in der separaten Unterlage.

Falls Anschrift oder Firmierung nicht mehr zutreffen, bitte auf Seite 2 korrigieren.

Identnummer
(bei Rückfragen bitte angeben)

Identnummer

Hinweis auf die Erhebungseinheit:

Die im Erhebungsteil des Fragebogens erfragten Angaben beziehen sich auf den einzelnen Beherbergungsbetrieb oder, falls die Beherbergung eine Nebentätigkeit des Betriebes ist, auf den mit dieser Nebentätigkeit befassten fachlichen Betriebsteil.

A Berichtsmonat und Berichtsjahr 01 2 0 2 2
Monat Jahr

B Angebot an Stellplätzen

i Flüchtlinge sind bei der Meldung nicht zu berücksichtigen.

1 Bitte nennen Sie die **Anzahl** der am letzten
Öffnungstag des Berichtsmonats **tatsächlich**
angebotenen Stellplätze für Urlaubscamping
(ohne Dauercamping). **1** 07

C Angaben zu einer vorübergehenden Schließung, Wiedereröffnung oder gewerberechtlichen Abmeldung des Betriebes **2**

i Bitte teilen Sie uns auch vorübergehende
Schließungen mit, damit Sie für diesen Zeitraum
keinen leeren Fragebogen senden müssen.

1 Der Betrieb wird vorübergehend geschlossen am 08 , dieses Berichtsmonats
Tag

2 Der Betrieb wird voraussichtlich wieder eröffnet am 09 2 0
Tag Monat Jahr

3 Der Betrieb wurde **gewerberechtlich** endgültig
abgemeldet am **3** 10 , dieses Berichtsmonats
Tag

Senden Sie uns bitte
in diesem Fall die
Gewerbeabmeldung zu.

Bitte aktualisieren Sie Ihre Anschrift, falls erforderlich.

Name und Anschrift

Bitte zurücksenden an

Statistisches Landesamt Sachsen-Anhalt
Dezernat 35
Postfach 20 11 56
06012 Halle (Saale)

Bemerkungen

Zur Vermeidung von Rückfragen unsererseits können Sie hier auf besondere Ereignisse und Umstände hinweisen, die Einfluss auf Ihre Angaben haben.

Identnummer

FÜR IHRE UNTERLAGEN

D Beherbergungsleistung im Berichtsmonat 4

i Geben Sie in der folgenden Länderliste bitte jeweils die Ankünfte und Übernachtungen der privat oder geschäftlich anreisenden Gäste (ohne Tagesgäste und Flüchtlinge) an.

Wohnsitz der Gäste 5 (nicht Staatsangehörigkeit)	Anzahl der Ankünfte	Anzahl der Übernachtungen	Wohnsitz der Gäste 5 (nicht Staatsangehörigkeit)	Anzahl der Ankünfte	Anzahl der Übernachtungen
Deutschland 13			Tschech. Republik 40		
Europa			Türkei 41		
Belgien 21			Ukraine 44		
Bulgarien 47			Ungarn 42		
Dänemark 22			Zypern 45		
Estland 15			Sonstiges Europa 7 43		
Finnland 23			Afrika		
Frankreich 24			Rep. Südafrika 50		
Griechenland 25			Sonstiges Afrika 8 55		
Großbritannien/ Nordirland 26			Amerika		
Irland, Republik 27			Kanada 70		
Island 28			USA 71		
Italien 29			Mittelamerika/Karibik 9 72		
Kroatien 20			Brasilien 73		
Lettland 16			Sonst. Südamerika 10 74		
Litauen 17			Sonst. Nordamerika .. 11 76		
Luxemburg 30			Asien		
Malta 18			Arabische Golfstaaten 12 60		
Niederlande 31			China, Volksrepublik/ Hongkong 61		
Norwegen 32			Indien 69		
Österreich 33			Israel 62		
Polen 34			Japan 63		
Portugal 35			Südkorea 64		
Rumänien 48			Taiwan 65		
Russland 36			Sonstiges Asien 13 66		
Schweden 37			Australien, Ozeanien		
Schweiz 6 38			Australien 75		
Slowakische Republik ... 19			Neuseeland, Ozeanien 14 79		
Slowenien 46			Ohne Angabe 90		
Spanien 39			Insgesamt 99		

Monatserhebung im Tourismus

– Camping –

Unterrichtung nach § 17 Bundesstatistikgesetz (BStatG)¹ und nach der Datenschutz-Grundverordnung (EU) 2016/679 (DS-GVO)²

Zweck, Art und Umfang der Erhebung

Die Monatserhebung im Tourismus wird bei allen Betrieben oder Betriebsteilen durchgeführt, die nach Einrichtung oder Zweckbestimmung dazu dienen, mindestens zehn Gäste gleichzeitig vorübergehend zu beherbergen. Das Merkmal „Zahl der Gästezimmer“ wird zusätzlich einmal jährlich erhoben. Die Ergebnisse der Monatserhebung im Tourismus dienen als Grundlage für tourismuspolitische Entscheidungen, für infrastrukturelle Planungen sowie für Maßnahmen der Tourismuswerbung und der Marktforschung.

Nach der Definition der Welttourismus-Organisation umfasst der Tourismus „die Aktivitäten von Personen, die an Orte außerhalb ihrer gewohnten Umgebung reisen und sich dort zu Freizeit-, Geschäfts- oder bestimmten anderen Zwecken nicht länger als ein Jahr ohne Unterbrechung aufhalten“.

Mit den Ergebnissen der Monatserhebung im Tourismus werden auch die aus der europäischen Tourismusstatistik-Verordnung resultierenden Datenlieferungsverpflichtungen erfüllt.

Rechtsgrundlagen, Auskunftspflicht

Rechtsgrundlagen sind die Verordnung (EU) Nr. 692/2011 über die europäische Tourismusstatistik sowie das Beherbergungstatistikgesetz (BeherbStatG) in Verbindung mit dem BStatG.

Erhoben werden die Angaben zu § 4 BeherbStatG.

Die Auskunftspflicht ergibt sich aus § 6 Absatz 1 Satz 1 BeherbStatG in Verbindung mit § 15 BStatG. Nach § 6 Absatz 1 Satz 2 BeherbStatG sind die Inhaberin, der Inhaber, die Leiterin oder der Leiter des Beherbergungsbetriebes auskunftspflichtig.

Nach § 11a Absatz 2 BStatG sind alle Unternehmen und Betriebe verpflichtet, ihre Meldungen auf elektronischem Weg an die statistischen Ämter zu übermitteln. Hierzu sind die von den statistischen Ämtern zur Verfügung gestellten Online-Verfahren zu nutzen. Im begründeten Einzelfall kann eine zeitlich befristete Ausnahme von der Online-Meldung vereinbart werden. Dies ist auf formlosen Antrag möglich. Die Pflicht, die erforderlichen Auskünfte zu erteilen, bleibt jedoch weiterhin bestehen.

Nach § 6 Absatz 3 BeherbStatG besteht für Unternehmen deren Inhaberinnen/Inhaber Existenzgründerinnen/Existenzgründer sind, im Kalenderjahr der Betriebseröffnung keine Auskunftspflicht. In den beiden folgenden Kalenderjahren besteht dann keine Auskunftspflicht, wenn das Unternehmen im jeweils letzten abgeschlossenen Geschäftsjahr Umsätze in Höhe von weniger als 800 000 Euro erwirtschaftet hat. Gesellschaften können sich auf die Befreiung von der Auskunftspflicht berufen, wenn alle an der Gesellschaft Beteiligten Existenzgründerinnen/Existenzgründer sind. Existenzgründerinnen/Existenzgründer sind natürliche Personen, die eine gewerbliche oder freiberufliche Tätigkeit in Form einer Neugründung, einer Übernahme oder einer tätigen Beteiligung aus abhängiger Beschäftigung oder aus der Nichtbeschäftigung heraus aufnehmen, § 6 Absatz 4 BeherbStatG. Existenzgründerinnen/Existenzgründer, die von ihrem Recht, keine Auskunft zu erteilen, Gebrauch machen wollen, haben das Vorliegen der vorgenannten Voraussetzungen nachzuweisen. Es steht ihnen jedoch frei, die Auskünfte zu erteilen.

Erteilen Auskunftspflichtige keine, keine vollständige, keine richtige oder nicht rechtzeitig Auskunft, können sie zur Erteilung der Auskunft mit einem Zwangsgeld angehalten werden.

¹ Den Wortlaut der nationalen Rechtsvorschriften in der jeweils geltenden Fassung finden Sie unter <https://www.gesetze-im-internet.de/>.

² Die Rechtsakte der EU in der jeweils geltenden Fassung und in deutscher Sprache finden Sie auf der Internetseite des Amtes für Veröffentlichungen der Europäischen Union unter <https://eur-lex.europa.eu/>.

Darüber hinaus handelt gem. § 23 BStatG ordnungswidrig, wer

- vorsätzlich oder fahrlässig entgegen § 15 Absatz 1 Satz 2, Absatz 2 und 5 Satz 1 BStatG eine Auskunft nicht, nicht rechtzeitig, nicht vollständig oder nicht wahrheitsgemäß erteilt,
- entgegen § 15 Absatz 3 BStatG eine Antwort nicht in der vorgeschriebenen Form erteilt oder
- entgegen § 11a Absatz 2 Satz 1 BStatG ein dort genanntes Verfahren nicht nutzt.

Die Ordnungswidrigkeit kann mit einer Geldbuße bis zu fünftausend Euro geahndet werden.

Nach § 15 Absatz 7 BStatG hat eine Anfechtungsklage gegen die Aufforderung zur Auskunftserteilung keine aufschiebende Wirkung.

Geheimhaltung

Die erhobenen Einzelangaben werden nach § 16 BStatG grundsätzlich geheim gehalten. Nur in ausdrücklich gesetzlich geregelten Ausnahmefällen oder wenn die Auskunftgebenden eingewilligt haben, dürfen Einzelangaben übermittelt werden.

Eine Übermittlung von Einzelangaben ist grundsätzlich zulässig an:

- öffentliche Stellen und Institutionen innerhalb des statistischen Verbunds, die mit der Durchführung einer Bundes- oder europäischen Statistik betraut sind (z.B. die Statistischen Ämter der Länder, die Bundesbank, das Statistische Amt der Europäischen Union [Eurostat]),
- Dienstleister, zu denen ein Auftragsverhältnis besteht (z. B. ITZBund, Rechenzentren der Länder).

Nach § 7 BeherbStatG dürfen an die obersten Bundes- und Landesbehörden für die Verwendung gegenüber den gesetzgebenden Körperschaften und für Zwecke der Planung, jedoch nicht für die Regelung von Einzelfällen, vom Statistischen Bundesamt und den statistischen Ämtern der Länder Tabellen mit statistischen Ergebnissen übermittelt werden, auch soweit Tabellenfelder nur einen einzigen Fall ausweisen.

Nach § 16 Absatz 6 BStatG ist es zulässig, den Hochschulen oder sonstigen Einrichtungen mit der Aufgabe unabhängiger wissenschaftlicher Forschung für die Durchführung wissenschaftlicher Vorhaben

1. Einzelangaben zu übermitteln, wenn die Einzelangaben so anonymisiert sind, dass sie nur mit einem unverhältnismäßig großen Aufwand an Zeit, Kosten und Arbeitskraft den Befragten oder Betroffenen zugeordnet werden können (faktisch anonymisierte Einzelangaben),
2. innerhalb speziell abgesicherter Bereiche des Statistischen Bundesamtes und der statistischen Ämter der Länder Zugang zu Einzelangaben ohne Name und Anschrift (formal anonymisierte Einzelangaben) zu gewähren, wenn wirksame Vorkehrungen zur Wahrung der Geheimhaltung getroffen werden.

Nach Artikel 7 Absatz 1 der Verordnung (EU) Nr. 557/2013 über den Zugang zu vertraulichen Daten für wissenschaftliche Zwecke darf Eurostat in seinen Räumen oder in den Räumen einer von Eurostat anerkannten Zugangseinrichtung für wissenschaftliche Zwecke Einzelangaben ohne Name und Anschrift zugänglich machen. Nach Artikel 7 Absatz 2 der Verordnung darf Eurostat darüber hinaus Einzelangaben für wissenschaftliche Zwecke weitergeben, wenn diese so verändert wurden, dass die Gefahr einer Identifizierung der statistischen Einheit auf ein angemessenes Maß verringert wurde. Der Zugang nach Absatz 2 kann gewährt werden, sofern in der den Zugang beantragenden Forschungseinrichtung geeignete Sicherheitsmaßnahmen getroffen wurden.

Die Pflicht zur Geheimhaltung besteht auch für Personen, die Einzelangaben erhalten.

Hilfsmerkmale, Identnummer, Löschung, Statistikregister

Name und Anschrift des Beherbergungsbetriebes sowie Name und Telefonnummer oder E-Mail-Adresse der für Rückfragen zur Verfügung stehenden Person sind Hilfsmerkmale, die lediglich der technischen Durchführung der Erhebung dienen. Angaben zu den Erhebungsmerkmalen werden solange verarbeitet und gespeichert, wie dies zur Erfüllung der gesetzlichen Verpflichtungen erforderlich ist.

Name und Anschrift des Betriebes sowie die Identnummer werden im Unternehmensregister für statistische Zwecke (Statistikregister) gespeichert (§ 13 Absatz 1 BStatG in Verbindung mit § 1 Absatz 1 Statistikregistergesetz). Die verwendete Identnummer dient der Unterscheidung der in die Erhebung einbezogenen Betriebe sowie der rationellen Aufbereitung und besteht aus einer frei vergebenen laufenden Nummer. Die Identnummer darf in den Datensätzen mit den Angaben zu den Erhebungsmerkmalen bis zu 30 Jahre aufbewahrt werden. Danach wird sie gelöscht.

Rechte der Betroffenen, Kontaktdaten der Datenschutzbeauftragten, Recht auf Beschwerde

Die Auskunftgebenden, deren personenbezogene Angaben verarbeitet werden, können

- eine Auskunft nach Artikel 15 DS-GVO,
- die Berichtigung nach Artikel 16 DS-GVO,
- die Löschung nach Artikel 17 DS-GVO sowie
- die Einschränkung der Verarbeitung nach Artikel 18 DS-GVO

der jeweils sie betreffenden personenbezogenen Angaben beantragen oder der Verarbeitung ihrer personenbezogenen Angaben nach Artikel 21 DS-GVO widersprechen.

Sollte von den oben genannten Rechten Gebrauch gemacht werden, prüft die zuständige öffentliche Stelle, ob die gesetzlichen Voraussetzungen hierfür erfüllt sind. Die antragstellende Person wird gegebenenfalls aufgefordert, ihre Identität nachzuweisen, bevor weitere Maßnahmen ergriffen werden.

Fragen und Beschwerden über die Einhaltung datenschutzrechtlicher Bestimmungen können jederzeit an die behördlichen Datenschutzbeauftragten der Statistischen Ämter des Bundes und der Länder oder an die jeweils zuständigen Datenschutzaufsichtsbehörden gerichtet werden. Deren Kontaktdaten finden Sie unter <https://www.statistikportal.de/de/datenschutz>

Monatserhebung im Tourismus

– Camping –

Erläuterungen zum Fragebogen

1 Zahl der tatsächlich angebotenen Stellplätze

Bitte geben Sie hier die Gesamtzahl der Stellplätze an, die am letzten Öffnungstag des Berichtsmonats für Urlaubscamping zur Verfügung standen. Als Stellplatz gilt die abgegrenzte Fläche, die für das Aufstellen eines mitgebrachten Wohnwagens, Zeltens oder ähnlichem gegebenenfalls einschließlich des gästeeigenen Kraftfahrzeuges bestimmt ist. Dabei werden Stellplätze unterschiedlicher Größen oder Ausstattung in gleicher Weise berücksichtigt.

Urlaubscamping liegt vor, wenn die Campingplatzbenutzung für einzelne Tage oder Wochen vereinbart worden ist. Dabei wird im allgemeinen kein pauschales Entgelt, sondern eine nach Dauer der Belegung und Personenzahl gestaffelte Gebühr berechnet.

Nicht einzubeziehen sind diejenigen Stellplätze, die für das Dauercamping bestimmt sind. Bei variabler Aufteilung der Belegungsfläche auf Dauer- und Urlaubscamping sind die Verhältnisse am Stichtag, dem letzten Öffnungstag des Berichtsmonats, entscheidend.

2 Angaben zu einer vorübergehenden Schließung, Wiedereröffnung oder gewerberechtlichen Abmeldung des Betriebes

Zur Klärung der Berichtspflicht und zur Vermeidung von Rückfragen bitten wir Sie, uns Angaben über eine vorübergehende Schließung Ihres Betriebes, z. B. wegen Betriebsferien oder saisonbedingter Betriebsruhe, zu machen. Bitte geben Sie hier auch das Datum der beabsichtigten Wiedereröffnung an. Dies hat den Zweck, dass Sie in der Zwischenzeit nicht monatlich Fehlanzeige melden müssen.

3 Abmeldung

Falls der Betrieb gewerberechtlich ganz abgemeldet worden ist, bitten wir um die Übermittlung einer behördlichen Bestätigung, z. B. in Form der Gewerbeabmeldung an eine der angegebenen Kontaktmöglichkeiten.

4 Beherbergungsleistung im Berichtsmonat: Anzahl der Ankünfte und Übernachtungen

Bitte tragen Sie in der Spalte „Ankünfte“ die Zahl der im Berichtsmonat angekommenen Gäste ein. Die aus dem Vormonat noch anwesenden Gäste werden hier nicht berücksichtigt. Tagesgäste werden nicht erfasst.

In der Spalte „Übernachtungen“ tragen Sie bitte alle Übernachtungen ein, sowohl die der im Berichtsmonat angekommenen als auch der aus dem Vormonat noch anwesenden Gäste.

Beispiel: Familie Mustermann aus Wiesbaden kommt mit 3 Personen am 25. Juli an und reist am 6. August wieder ab. Dann sind folgende Zahlen einzutragen:

- Berichtsmonat Juli:
Zeile Deutschland
3 Ankünfte und 21 Übernachtungen
(3 Gäste mit je 7 Übernachtungen)
- Berichtsmonat August:
Zeile Deutschland
0 Ankünfte und 15 Übernachtungen
(3 Gäste mit je 5 Übernachtungen)

Sofern im Berichtsmonat keine Ankünfte und Übernachtungen zu verzeichnen waren, ist die Abgabe einer Fehlanzeige erforderlich.

5 Wohnsitz der Gäste

Entscheidend ist der ständige Wohnsitz oder ständige Aufenthaltsort der Gäste, unabhängig von deren Staatsangehörigkeit.

6 Einschließlich Liechtenstein

7 Albanien, Andorra, Bosnien und Herzegowina, Guernsey, Isle of Man, Jersey, Kosovo, Mazedonien, Moldawien, Monaco, Montenegro, San Marino, Serbien, Spitzbergen, Vatikanstadt, Weißrussland

8 Ägypten, Algerien, Angola, Äquatorialguinea, Äthiopien, Benin, Botswana, Burkina Faso, Burundi, Demokratische Republik Kongo, Dschibuti, Elfenbeinküste, Eritrea, Gabun, Gambia, Ghana, Guinea, Guinea-Bissau, Kamerun, Kap Verde, Kenia, Komoren, Kongo, Lesotho, Liberia, Libyen, Madagaskar, Malawi, Mali, Marokko, Mauretanien, Mauritius, Mayotte, Mosambik, Namibia, Niger, Nigeria, Ruanda, Sambia, São Tomé und Príncipe, Senegal, Seychellen, Sierra Leone, Simbabwe, Somalia, Süd Sudan, Sudan, Swasiland, Tansania, Togo, Tschad, Tunesien, Uganda, Westsahara, Zentralafrikanische Republik

9 Anguilla, Antigua und Barbuda, Aruba, Bahamas, Barbados, Belize, Cayman Inseln, Costa Rica, Dominica, Dominikanische Republik, El Salvador, Grenada, Guatemala, Haiti, Honduras, Jamaika, Jungferninseln, Kuba, Mexiko, Montserrat, Nicaragua, Panama, Puerto Rico, Saint-Barthélemy, Saint Kitts und Nevis, Saint Lucia, Saint Martin, Saint Vincent und die Grenadinen, Trinidad und Tobago, Turks- und Caicosinseln

10 Argentinien, Bolivien, Chile, Ecuador, Falklandinseln, Guyana, Kolumbien, Paraguay, Peru, Suriname, Uruguay, Venezuela

11 Bermuda, Grönland, Saint Pierre und Miquelon

12 Bahrain, Irak, Katar, Kuwait, Oman, Saudi-Arabien, Vereinigte Arabische Emirate

- 13** Afghanistan, Armenien, Aserbaidshan, Bangladesch, Bhutan, Brunei, Georgien, Indonesien, Iran, Jemen, Jordanien, Kambodscha, Kasachstan, Kirgisistan, Laos, Libanon, Macau, Malaysia, Malediven, Mongolei, Myanmar, Nepal, Nordkorea, Osttimor, Pakistan, Palästina, Philippinen, Singapur, Sri Lanka, Syrien, Tadschikistan, Thailand, Turkmenistan, Usbekistan, Vietnam
- 14** Amerikanisch Samoa, Antarktis, Cookinseln, Fidschi, Französisch-Polynesien, Französische Süd- und Antarktisgebiete, Guam, Heard und McDonaldinseln, Kiribati, Kokosinseln, Marshallinseln, Mikronesien, Nauru, Neukaledonien, Neuseeland, Norfolkinsel, Niue, Nördliche Marianen, Palau, Papua-Neuguinea, Pitcairnsinseln, Salomonen, Samoa, Südgeorgien und die Südlichen Sandwichinseln, Tokelau, Tonga, Tuvalu, Vanuatu, Wallis und Futuna, Weihnachtsinsel

FÜR IHRE UNTERLAGEN

Monatserhebung im Tourismus

– Sonstiges Beherbergungsgewerbe –

SOB

Rücksendung bitte bis
zum 10. KT des Folgemonats

Statistisches Landesamt Sachsen-Anhalt
Dezernat 35
Merseburger Str. 2
06110 Halle (Saale)

Statistisches Landesamt Sachsen-Anhalt Postfach 20 11 56 06012 Halle (Saale)

Ansprechpartner/-in für Rückfragen
(freiwillige Angabe)

Name:

Telefon oder E-Mail:

Sie erreichen uns über

Telefon: (0345) 2318-0

Herr Luge -437

Frau Rauch -438

E-Mail:

tourismus@stala.mi.sachsen-anhalt.de

Vielen Dank für Ihre Mitarbeit.

Bitte beachten Sie bei der Beantwortung der Fragen die Erläuterungen zu **1** bis **14** in der separaten Unterlage.

Falls Anschrift oder Firmierung nicht mehr zutreffen, bitte auf Seite 2 korrigieren.

Identnummer
(bei Rückfragen bitte angeben)

Identnummer

Hinweis auf die Erhebungseinheit:

Die im Erhebungsteil des Fragebogens erfragten Angaben beziehen sich auf den einzelnen Beherbergungsbetrieb oder, falls die Beherbergung eine Nebentätigkeit des Betriebes ist, auf den mit dieser Nebentätigkeit befassten fachlichen Betriebsteil.

A Berichtsmonat und Berichtsjahr 01 2 0 2 2
Monat Jahr

B Angebot an Gästebetten

i Flüchtlinge sind bei der Meldung nicht zu berücksichtigen.

1 Bitte nennen Sie die **Anzahl** der am letzten
Öffnungstag des Berichtsmonats **tatsächlich**
angebotenen Betten. **1** 04

C Angaben zu einer vorübergehenden Schließung, Wiedereröffnung oder gewerberechtlichen Abmeldung des Betriebes **2**

i Bitte teilen Sie uns auch vorübergehende
Schließungen mit, damit Sie für diesen Zeitraum
keinen leeren Fragebogen senden müssen.

1 Der Betrieb wird vorübergehend geschlossen am 08 , dieses Berichtsmonats
Tag

2 Der Betrieb wird voraussichtlich wieder eröffnet am 09 2 0
Tag Monat Jahr

3 Der Betrieb wurde **gewerberechtlich** endgültig
abgemeldet am **3** 10 , dieses Berichtsmonats
Tag

Senden Sie uns bitte
in diesem Fall die
Gewerbeabmeldung zu.

Bitte aktualisieren Sie Ihre Anschrift, falls erforderlich.

Name und Anschrift

Bitte zurücksenden an

Statistisches Landesamt Sachsen-Anhalt
Dezernat 35
Postfach 20 11 56
06012 Halle (Saale)

Bemerkungen

Zur Vermeidung von Rückfragen unsererseits können Sie hier auf besondere Ereignisse und Umstände hinweisen, die Einfluss auf Ihre Angaben haben.

Identnummer

FÜR IHRE UNTERLAGEN

D Beherbergungsleistung im Berichtsmonat 4

i Geben Sie in der folgenden Länderliste bitte jeweils die Zahl der angekommenen Gäste (= Ankünfte der Gäste, die übernachtet haben – ohne Tagesgäste und Flüchtlinge) und die Zahl der Übernachtungen im Berichtsmonat an.

Wohnsitz der Gäste 5 (nicht Staatsangehörigkeit)	Anzahl der Ankünfte	Anzahl der Übernachtungen	Wohnsitz der Gäste 5 (nicht Staatsangehörigkeit)	Anzahl der Ankünfte	Anzahl der Übernachtungen
Deutschland 13			Tschech. Republik 40		
Europa			Türkei 41		
Belgien 21			Ukraine 44		
Bulgarien 47			Ungarn 42		
Dänemark 22			Zypern 45		
Estland 15			Sonstiges Europa 7 43		
Finnland 23			Afrika		
Frankreich 24			Rep. Südafrika 50		
Griechenland 25			Sonstiges Afrika 8 55		
Großbritannien/ Nordirland 26			Amerika		
Irland, Republik 27			Kanada 70		
Island 28			USA 71		
Italien 29			Mittelamerika/Karibik 9 72		
Kroatien 20			Brasilien 73		
Lettland 16			Sonst. Südamerika ... 10 74		
Litauen 17			Sonst. Nordamerika .. 11 76		
Luxemburg 30			Asien		
Malta 18			Arabische Golfstaaten 12 60		
Niederlande 31			China, Volksrepublik Hongkong 61		
Norwegen 32			Indien 69		
Österreich 33			Israel 62		
Polen 34			Japan 63		
Portugal 35			Südkorea 64		
Rumänien 48			Taiwan 65		
Russland 36			Sonstiges Asien 13 66		
Schweden 37			Australien, Ozeanien		
Schweiz 6 38			Australien 75		
Slowakische Republik ... 19			Neuseeland, Ozeanien 14 79		
Slowenien 46			Ohne Angabe 90		
Spanien 39			Insgesamt 99		

Monatserhebung im Tourismus

– Sonstiges Beherbergungsgewerbe –

Unterrichtung nach § 17 Bundesstatistikgesetz (BStatG)¹ und nach der Datenschutz-Grundverordnung (EU) 2016/679 (DS-GVO)²

Zweck, Art und Umfang der Erhebung

Die Monatserhebung im Tourismus wird bei allen Betrieben oder Betriebsteilen durchgeführt, die nach Einrichtung oder Zweckbestimmung dazu dienen, mindestens zehn Gäste gleichzeitig vorübergehend zu beherbergen. Das Merkmal „Zahl der Gästezimmer“ wird zusätzlich einmal jährlich erhoben. Die Ergebnisse der Monatserhebung im Tourismus dienen als Grundlage für tourismuspolitische Entscheidungen, für infrastrukturelle Planungen sowie für Maßnahmen der Tourismuswerbung und der Marktforschung.

Nach der Definition der Welttourismus-Organisation umfasst der Tourismus „die Aktivitäten von Personen, die an Orte außerhalb ihrer gewohnten Umgebung reisen und sich dort zu Freizeit-, Geschäfts- oder bestimmten anderen Zwecken nicht länger als ein Jahr ohne Unterbrechung aufhalten“.

Mit den Ergebnissen der Monatserhebung im Tourismus werden auch die aus der europäischen Tourismusstatistik-Verordnung resultierenden Datenlieferungsverpflichtungen erfüllt.

Rechtsgrundlagen, Auskunftspflicht

Rechtsgrundlagen sind die Verordnung (EU) Nr. 692/2011 über die europäische Tourismusstatistik sowie das Beherbergungsgesetz (BeherbStatG) in Verbindung mit dem BStatG.

Erhoben werden die Angaben zu § 4 BeherbStatG.

Die Auskunftspflicht ergibt sich aus § 6 Absatz 1 Satz 1 BeherbStatG in Verbindung mit § 15 BStatG. Nach § 6 Absatz 1 Satz 2 BeherbStatG sind die Inhaberin, der Inhaber, die Leiterin oder der Leiter des Beherbergungsbetriebes auskunftspflichtig.

Nach § 11a Absatz 2 BStatG sind alle Unternehmen und Betriebe verpflichtet, ihre Meldungen auf elektronischem Weg an die statistischen Ämter zu übermitteln. Hierzu sind die von den statistischen Ämtern zur Verfügung gestellten Online-Verfahren zu nutzen. Im begründeten Einzelfall kann eine zeitlich befristete Ausnahme von der Online-Meldung vereinbart werden. Dies ist auf formlosen Antrag möglich. Die Pflicht, die erforderlichen Auskünfte zu erteilen, bleibt jedoch weiterhin bestehen.

Nach § 6 Absatz 3 BeherbStatG besteht für Unternehmen deren Inhaberinnen/Inhaber Existenzgründerinnen/Existenzgründer sind, im Kalenderjahr der Betriebseröffnung keine Auskunftspflicht. In den beiden folgenden Kalenderjahren besteht dann keine Auskunftspflicht, wenn das Unternehmen im jeweils letzten abgeschlossenen Geschäftsjahr Umsätze in Höhe von weniger als 800 000 Euro erwirtschaftet hat. Gesellschaften können sich auf die Befreiung von der Auskunftspflicht berufen, wenn alle an der Gesellschaft Beteiligten Existenzgründerinnen/Existenzgründer sind. Existenzgründerinnen/Existenzgründer sind natürliche Personen, die eine gewerbliche oder freiberufliche Tätigkeit in Form einer Neugründung, einer Übernahme oder einer tätigen Beteiligung aus abhängiger Beschäftigung oder aus der Nichtbeschäftigung heraus aufnehmen, § 6 Absatz 4 BeherbStatG. Existenzgründerinnen/Existenzgründer, die von ihrem Recht, keine Auskunft zu erteilen, Gebrauch machen wollen, haben das Vorliegen der vorgenannten Voraussetzungen nachzuweisen. Es steht ihnen jedoch frei, die Auskünfte zu erteilen.

Erteilen Auskunftspflichtige keine, keine vollständige, keine richtige oder nicht rechtzeitig Auskunft, können sie zur Erteilung der Auskunft mit einem Zwangsgeld angehalten werden.

¹ Den Wortlaut der nationalen Rechtsvorschriften in der jeweils geltenden Fassung finden Sie unter <https://www.gesetze-im-internet.de/>.

² Die Rechtsakte der EU in der jeweils geltenden Fassung und in deutscher Sprache finden Sie auf der Internetseite des Amtes für Veröffentlichungen der Europäischen Union unter <https://eur-lex.europa.eu/>.

Darüber hinaus handelt gem. § 23 BStatG ordnungswidrig, wer

- vorsätzlich oder fahrlässig entgegen § 15 Absatz 1 Satz 2, Absatz 2 und 5 Satz 1 BStatG eine Auskunft nicht, nicht rechtzeitig, nicht vollständig oder nicht wahrheitsgemäß erteilt,
- entgegen § 15 Absatz 3 BStatG eine Antwort nicht in der vorgeschriebenen Form erteilt oder
- entgegen § 11a Absatz 2 Satz 1 BStatG ein dort genanntes Verfahren nicht nutzt.

Die Ordnungswidrigkeit kann mit einer Geldbuße bis zu fünftausend Euro geahndet werden.

Nach § 15 Absatz 7 BStatG hat eine Anfechtungsklage gegen die Aufforderung zur Auskunftserteilung keine aufschiebende Wirkung.

Geheimhaltung

Die erhobenen Einzelangaben werden nach § 16 BStatG grundsätzlich geheim gehalten. Nur in ausdrücklich gesetzlich geregelten Ausnahmefällen oder wenn die Auskunftgebenden eingewilligt haben, dürfen Einzelangaben übermittelt werden.

Eine Übermittlung von Einzelangaben ist grundsätzlich zulässig an:

- öffentliche Stellen und Institutionen innerhalb des statistischen Verbunds, die mit der Durchführung einer Bundes- oder europäischen Statistik betraut sind (z.B. die Statistischen Ämter der Länder, die Bundesbank, das Statistische Amt der Europäischen Union [Eurostat]),
- Dienstleister, zu denen ein Auftragsverhältnis besteht (z.B. ITZBund, Rechenzentren der Länder).

Nach § 7 BeherbStatG dürfen an die obersten Bundes- und Landesbehörden für die Verwendung gegenüber den gesetzgebenden Körperschaften und für Zwecke der Planung, jedoch nicht für die Regelung von Einzelfällen, vom Statistischen Bundesamt und den statistischen Ämtern der Länder Tabellen mit statistischen Ergebnissen übermittelt werden, auch soweit Tabellenfelder nur einen einzigen Fall ausweisen.

Nach § 16 Absatz 6 BStatG ist es zulässig, den Hochschulen oder sonstigen Einrichtungen mit der Aufgabe unabhängiger wissenschaftlicher Forschung für die Durchführung wissenschaftlicher Vorhaben

1. Einzelangaben zu übermitteln, wenn die Einzelangaben so anonymisiert sind, dass sie nur mit einem unverhältnismäßig großen Aufwand an Zeit, Kosten und Arbeitskraft den Befragten oder Betroffenen zugeordnet werden können (faktisch anonymisierte Einzelangaben),
2. innerhalb speziell abgesicherter Bereiche des Statistischen Bundesamtes und der statistischen Ämter der Länder Zugang zu Einzelangaben ohne Name und Anschrift (formal anonymisierte Einzelangaben) zu gewähren, wenn wirksame Vorkehrungen zur Wahrung der Geheimhaltung getroffen werden.

Nach Artikel 7 Absatz 1 der Verordnung (EU) Nr. 557/2013 über den Zugang zu vertraulichen Daten für wissenschaftliche Zwecke darf Eurostat in seinen Räumen oder in den Räumen einer von Eurostat anerkannten Zugangseinrichtung für wissenschaftliche Zwecke Einzelangaben ohne Name und Anschrift zugänglich machen. Nach Artikel 7 Absatz 2 der Verordnung darf Eurostat darüber hinaus Einzelangaben für wissenschaftliche Zwecke weitergeben, wenn diese so verändert wurden, dass die Gefahr einer Identifizierung der statistischen Einheit auf ein angemessenes Maß verringert wurde. Der Zugang nach Absatz 2 kann gewährt werden, sofern in der den Zugang beantragenden Forschungseinrichtung geeignete Sicherheitsmaßnahmen getroffen wurden.

Die Pflicht zur Geheimhaltung besteht auch für Personen, die Einzelangaben erhalten.

Hilfsmerkmale, Identnummer, Löschung, Statistikregister

Name und Anschrift des Beherbergungsbetriebes sowie Name und Telefonnummer oder E-Mail-Adresse der für Rückfragen zur Verfügung stehenden Person sind Hilfsmerkmale, die lediglich der technischen Durchführung der Erhebung dienen. Angaben zu den Erhebungsmerkmalen werden solange verarbeitet und gespeichert, wie dies zur Erfüllung der gesetzlichen Verpflichtungen erforderlich ist.

Name und Anschrift des Betriebes sowie die Identnummer werden im Unternehmensregister für statistische Zwecke (Statistikregister) gespeichert (§ 13 Absatz 1 BStatG in Verbindung mit § 1 Absatz 1 Statistikregistergesetz). Die verwendete Identnummer dient der Unterscheidung der in die Erhebung einbezogenen Betriebe sowie der rationellen Aufbereitung und besteht aus einer frei vergebenen laufenden Nummer. Die Identnummer darf in den Datensätzen mit den Angaben zu den Erhebungsmerkmalen bis zu 30 Jahre aufbewahrt werden. Danach wird sie gelöscht.

Rechte der Betroffenen, Kontaktdaten der Datenschutzbeauftragten, Recht auf Beschwerde

Die Auskunftgebenden, deren personenbezogene Angaben verarbeitet werden, können

- eine Auskunft nach Artikel 15 DS-GVO,
- die Berichtigung nach Artikel 16 DS-GVO,
- die Löschung nach Artikel 17 DS-GVO sowie
- die Einschränkung der Verarbeitung nach Artikel 18 DS-GVO

der jeweils sie betreffenden personenbezogenen Angaben beantragen oder der Verarbeitung ihrer personenbezogenen Angaben nach Artikel 21 DS-GVO widersprechen.

Sollte von den oben genannten Rechten Gebrauch gemacht werden, prüft die zuständige öffentliche Stelle, ob die gesetzlichen Voraussetzungen hierfür erfüllt sind. Die antragstellende Person wird gegebenenfalls aufgefordert, ihre Identität nachzuweisen, bevor weitere Maßnahmen ergriffen werden.

Fragen und Beschwerden über die Einhaltung datenschutzrechtlicher Bestimmungen können jederzeit an die behördlichen Datenschutzbeauftragten der Statistischen Ämter des Bundes und der Länder oder an die jeweils zuständigen Datenschutzaufsichtsbehörden gerichtet werden. Deren Kontaktdaten finden Sie unter

<https://www.statistikportal.de/de/datenschutz>

Monatserhebung im Tourismus

– Sonstiges Beherbergungsgewerbe –

Erläuterungen zum Fragebogen

1 Zahl der tatsächlich angebotenen Betten

Bitte geben Sie hier die Gesamtzahl der Betten an, die am letzten Öffnungstag des Berichtsmonats zur Beherbergung von Gästen zur Verfügung standen. Die Anzahl der Betten entspricht dabei der Anzahl der Personen, die bei Normalbelegung gleichzeitig hätten übernachten können. Doppelbetten zählen dabei als zwei Schlafgelegenheiten. Klappbetten, Schlafcouchen und -sofas, die regulär als Schlafgelegenheit angeboten werden, gehören auch dazu.

Nicht zu berücksichtigen sind behelfsmäßige Schlafgelegenheiten (z. B. Zustellbetten, Kinderbetten), bei deren Benutzung lediglich ein Aufschlag zum Übernachtungspreis berechnet wird.

2 Angaben zu einer vorübergehenden Schließung, Wiedereröffnung oder gewerberechtlichen Abmeldung des Betriebes

Zur Klärung der Berichtspflicht und zur Vermeidung von Rückfragen bitten wir Sie, uns Angaben über eine vorübergehende Schließung Ihres Betriebes, z. B. wegen Betriebsferien oder saisonbedingter Betriebsruhe, zu machen. Bitte geben Sie hier auch das Datum der beabsichtigten Wiedereröffnung an. Dies hat den Zweck, dass Sie in der Zwischenzeit nicht monatlich Fehlanzeige melden müssen.

3 Abmeldung

Falls der Betrieb gewerberechtlich ganz abgemeldet worden ist, bitten wir um die Übermittlung einer behördlichen Bestätigung, z. B. in Form der Gewerbeabmeldung an eine der angegebenen Kontaktmöglichkeiten.

4 Beherbergungsleistung im Berichtsmonat: Anzahl der Ankünfte und Übernachtungen

Bitte tragen Sie in der Spalte „Ankünfte“ die Zahl der im Berichtsmonat angekommenen Gäste ein. Die aus dem Vormonat noch anwesenden Gäste werden hier nicht berücksichtigt. Tagesgäste werden nicht erfasst.

In der Spalte „Übernachtungen“ tragen Sie bitte alle Übernachtungen ein, sowohl die der im Berichtsmonat angekommenen als auch der aus dem Vormonat noch anwesenden Gäste.

Beispiel: Familie Mustermann aus Wiesbaden kommt mit 3 Personen am 25. Juli an und reist am 6. August wieder ab. Dann sind folgende Zahlen einzutragen:

- Berichtsmonat Juli:
Zeile Deutschland
3 Ankünfte und 21 Übernachtungen
(3 Gäste mit je 7 Übernachtungen)
- Berichtsmonat August:
Zeile Deutschland
0 Ankünfte und 15 Übernachtungen
(3 Gäste mit je 5 Übernachtungen)

Sofern im Berichtsmonat keine Ankünfte und Übernachtungen zu verzeichnen waren, ist die Abgabe einer Fehlanzeige erforderlich.

5 Wohnsitz der Gäste

Entscheidend ist der ständige Wohnsitz oder ständige Aufenthaltsort der Gäste, unabhängig von deren Staatsangehörigkeit.

6 Einschließlich Liechtenstein**7 Albanien, Andorra, Bosnien und Herzegowina, Guernsey, Isle of Man, Jersey, Kosovo, Mazedonien, Moldawien, Monaco, Montenegro, San Marino, Serbien, Spitzbergen, Vatikanstadt, Weißrussland****8 Ägypten, Algerien, Angola, Äquatorialguinea, Äthiopien, Benin, Botswana, Burkina Faso, Burundi, Demokratische Republik Kongo, Dschibuti, Elfenbeinküste, Eritrea, Gabun, Gambia, Ghana, Guinea, Guinea-Bissau, Kamerun, Kap Verde, Kenia, Komoren, Kongo, Lesotho, Liberia, Libyen, Madagaskar, Malawi, Mali, Marokko, Mauretanien, Mauritius, Mayotte, Mosambik, Namibia, Niger, Nigeria, Ruanda, Sambia, São Tomé und Príncipe, Senegal, Seychellen, Sierra Leone, Simbabwe, Somalia, Süd Sudan, Sudan, Swasiland, Tansania, Togo, Tschad, Tunesien, Uganda, Westsahara, Zentralafrikanische Republik****9 Anguilla, Antigua und Barbuda, Aruba, Bahamas, Barbados, Belize, Cayman Inseln, Costa Rica, Dominica, Dominikanische Republik, El Salvador, Grenada, Guatemala, Haiti, Honduras, Jamaika, Jungferninseln, Kuba, Mexiko, Montserrat, Nicaragua, Panama, Puerto Rico, Saint-Barthélemy, Saint Kitts und Nevis, Saint Lucia, Saint Martin, Saint Vincent und die Grenadinen, Trinidad und Tobago, Turks- und Caicosinseln****10 Argentinien, Bolivien, Chile, Ecuador, Falklandinseln, Guyana, Kolumbien, Paraguay, Peru, Suriname, Uruguay, Venezuela****11 Bermuda, Grönland, Saint Pierre und Miquelon****12 Bahrain, Irak, Katar, Kuwait, Oman, Saudi-Arabien, Vereinigte Arabische Emirate**

- 13** Afghanistan, Armenien, Aserbaidshan, Bangladesch, Bhutan, Brunei, Georgien, Indonesien, Iran, Jemen, Jordanien, Kambodscha, Kasachstan, Kirgisistan, Laos, Libanon, Macau, Malaysia, Malediven, Mongolei, Myanmar, Nepal, Nordkorea, Osttimor, Pakistan, Palästina, Philippinen, Singapur, Sri Lanka, Syrien, Tadschikistan, Thailand, Turkmenistan, Usbekistan, Vietnam
- 14** Amerikanisch Samoa, Antarktis, Cookinseln, Fidschi, Französisch-Polynesien, Französische Süd- und Antarktisgebiete, Guam, Heard und McDonaldinseln, Kiribati, Kokosinseln, Marshallinseln, Mikronesien, Nauru, Neukaledonien, Neuseeland, Norfolkinsel, Niue, Nördliche Marianen, Palau, Papua-Neuguinea, Pitcairnsinseln, Salomonen, Samoa, Südgeorgien und die Südlichen Sandwichinseln, Tokelau, Tonga, Tuvalu, Vanuatu, Wallis und Futuna, Weihnachtsinsel

FÜR IHRE UNTERLAGEN

Monatserhebung im Tourismus

– Hotellerie –

HOT

Rücksendung bitte bis
zum 10. KT des Folgemonats

Statistisches Landesamt Sachsen-Anhalt
Dezernat 35
Merseburger Str. 2
06110 Halle (Saale)

Statistisches Landesamt Sachsen-Anhalt Postfach 20 11 56 06012 Halle (Saale)

Ansprechpartner/-in für Rückfragen
(freiwillige Angabe)

Name:

--	--

Telefon oder E-Mail:

--

Sie erreichen uns über

Telefon: (0345) 2318-0

Herr Luge -437

Frau Rauch -438

E-Mail:

tourismus@stala.mi.sachsen-anhalt.de

Vielen Dank für Ihre Mitarbeit.

Bitte beachten Sie bei der Beantwortung der Fragen die Erläuterungen zu **1** bis **18** in der separaten Unterlage.

Falls Anschrift oder Firmierung nicht mehr zutreffen, bitte auf Seite 2 korrigieren.

Identnummer
(bei Rückfragen bitte angeben)

Identnummer

Hinweis auf die Erhebungseinheit:

Die im Erhebungsteil des Fragebogens erfragten Angaben beziehen sich auf den einzelnen Beherbergungsbetrieb oder, falls die Beherbergung eine Nebentätigkeit des Betriebes ist, auf den mit dieser Nebentätigkeit befassten fachlichen Betriebsteil.

A Berichtsmonat und Berichtsjahr 01 2 0 2 2
Monat Jahr

B Angebot an Gästebetten und Gästezimmern

i Flüchtlinge sind bei der Meldung nicht zu berücksichtigen.

1 Bitte nennen Sie die **Anzahl** der am letzten
Öffnungstag des Berichtsmonats **tatsächlich**
angebotenen Betten. 1 04

2 Diese Frage ist **nur für den Berichtsmonat Juli** auszufüllen: Bitte nennen Sie die Anzahl der am 31. Juli **tatsächlich angebotenen Gästezimmer**. 2 05

C Gästezimmerauslastung

i Diese Fragen sind **nur auszufüllen**, wenn Sie **mindestens 25 Gästezimmer** angeboten haben. Entscheidend ist dabei der Stand im letzten verfügbaren Juli.

Bitte beachten Sie: Zimmer, die Flüchtlingen angeboten werden oder von diesen belegt sind, dürfen Sie nicht bei Ihren Angaben zur Gästezimmerauslastung berücksichtigen.

1 Bitte nennen Sie die Anzahl der **angebotenen Gästezimmertage** im Berichtsmonat. **3** 02 _____

2 Bitte nennen Sie die Anzahl der **belegten Gästezimmertage** (Roomnights) im Berichtsmonat. **4** 03 _____

3 Liegen Ihnen Angaben zu C1 und C2 nicht vor, geben Sie bitte hilfsweise die **Auslastung der Gästezimmer** im Berichtsmonat **in vollen Prozent** an (gegebenenfalls eine sorgfältige Schätzung). 5 06

Bitte aktualisieren Sie Ihre Anschrift, falls erforderlich.

Name und Anschrift

Bitte zurücksenden an

Statistisches Landesamt Sachsen-Anhalt
Dezernat 35
Postfach 20 11 56
06012 Halle (Saale)

Bemerkungen

Zur Vermeidung von Rückfragen unsererseits können Sie hier auf besondere Ereignisse und Umstände hinweisen, die Einfluss auf Ihre Angaben haben.

Identnummer

D Angaben zu einer vorübergehenden Schließung, Wiedereröffnung oder gewerberechtlichen Abmeldung des Betriebes **6**

i Bitte teilen Sie uns auch vorübergehende Schließungen mit, damit Sie für diesen Zeitraum keinen leeren Fragebogen senden müssen.

- 1 Der Betrieb wird vorübergehend geschlossen am 08 , dieses Berichtsmonats
Tag
- 2 Der Betrieb wird voraussichtlich wieder eröffnet am 09 2 0
Tag Monat Jahr
- 3 Der Betrieb wurde **gewerberechtlich** endgültig abgemeldet am **7** 10 , dieses Berichtsmonats
Tag

Senden Sie uns bitte in diesem Fall die Gewerbeabmeldung zu.

E Beherbergungsleistung im Berichtsmonat 8

i Geben Sie in der folgenden Länderliste bitte jeweils die Ankünfte und Übernachtungen der privat oder geschäftlich anreisenden Gäste (ohne Tagesgäste und Flüchtlinge) an.

Wohnsitz der Gäste 9 (nicht Staatsangehörigkeit)	Anzahl der Ankünfte	Anzahl der Übernachtungen	Wohnsitz der Gäste 9 (nicht Staatsangehörigkeit)	Anzahl der Ankünfte	Anzahl der Übernachtungen
Deutschland 13			Tschech. Republik 40		
Europa			Türkei 41		
Belgien 21			Ukraine 44		
Bulgarien 47			Ungarn 42		
Dänemark 22			Zypern 45		
Estland 15			Sonstiges Europa 11 43		
Finnland 23			Afrika		
Frankreich 24			Rep. Südafrika 50		
Griechenland 25			Sonstiges Afrika 12 55		
Großbritannien/ Nordirland 26			Amerika		
Irland, Republik 27			Kanada 70		
Island 28			USA 71		
Italien 29			Mittelamerika/Karibik 13 72		
Kroatien 20			Brasilien 73		
Lettland 16			Sonst. Südamerika ... 14 74		
Litauen 17			Sonst. Nordamerika .. 15 76		
Luxemburg 30			Asien		
Malta 18			Arabische Golfstaaten 16 60		
Niederlande 31			China, Volksrepublik/ Hongkong 61		
Norwegen 32			Indien 69		
Österreich 33			Israel 62		
Polen 34			Japan 63		
Portugal 35			Südkorea 64		
Rumänien 48			Taiwan 65		
Russland 36			Sonstiges Asien 17 66		
Schweden 37			Australien, Ozeanien		
Schweiz 10 38			Australien 75		
Slowakische Republik ... 19			Neuseeland, Ozeanien 18 79		
Slowenien 46			Ohne Angabe 90		
Spanien 39			Insgesamt 99		

Monatserhebung im Tourismus

– Hotellerie –

Unterrichtung nach § 17 Bundesstatistikgesetz (BStatG)¹ und nach der Datenschutz-Grundverordnung (EU) 2016/679 (DS-GVO)²

Zweck, Art und Umfang der Erhebung

Die Monatserhebung im Tourismus wird bei allen Betrieben oder Betriebsteilen durchgeführt, die nach Einrichtung oder Zweckbestimmung dazu dienen, mindestens zehn Gäste gleichzeitig vorübergehend zu beherbergen. Das Merkmal „Zahl der Gästezimmer“ wird zusätzlich einmal jährlich erhoben. Die Ergebnisse der Monatserhebung im Tourismus dienen als Grundlage für tourismuspolitische Entscheidungen, für infrastrukturelle Planungen sowie für Maßnahmen der Tourismuswerbung und der Marktforschung.

Nach der Definition der Welttourismus-Organisation umfasst der Tourismus „die Aktivitäten von Personen, die an Orte außerhalb ihrer gewohnten Umgebung reisen und sich dort zu Freizeit-, Geschäfts- oder bestimmten anderen Zwecken nicht länger als ein Jahr ohne Unterbrechung aufhalten“.

Mit den Ergebnissen der Monatserhebung im Tourismus werden auch die aus der europäischen Tourismusstatistik-Verordnung resultierenden Datenlieferungsverpflichtungen erfüllt.

Rechtsgrundlagen, Auskunftspflicht

Rechtsgrundlagen sind die Verordnung (EU) Nr. 692/2011 über die europäische Tourismusstatistik sowie das Beherbergungstatistikgesetz (BeherbStatG) in Verbindung mit dem BStatG.

Erhoben werden die Angaben zu § 4 BeherbStatG.

Die Auskunftspflicht ergibt sich aus § 6 Absatz 1 Satz 1 BeherbStatG in Verbindung mit § 15 BStatG. Nach § 6 Absatz 1 Satz 2 BeherbStatG sind die Inhaberin, der Inhaber, die Leiterin oder der Leiter des Beherbergungsbetriebes auskunftspflichtig.

Nach § 11a Absatz 2 BStatG sind alle Unternehmen und Betriebe verpflichtet, ihre Meldungen auf elektronischem Weg an die statistischen Ämter zu übermitteln. Hierzu sind die von den statistischen Ämtern zur Verfügung gestellten Online-Verfahren zu nutzen. Im begründeten Einzelfall kann eine zeitlich befristete Ausnahme von der Online-Meldung vereinbart werden. Dies ist auf formlosen Antrag möglich. Die Pflicht, die erforderlichen Auskünfte zu erteilen, bleibt jedoch weiterhin bestehen.

Nach § 6 Absatz 3 BeherbStatG besteht für Unternehmen deren Inhaberinnen/Inhaber Existenzgründerinnen/Existenzgründer sind, im Kalenderjahr der Betriebseröffnung keine Auskunftspflicht. In den beiden folgenden Kalenderjahren besteht dann keine Auskunftspflicht, wenn das Unternehmen im jeweils letzten abgeschlossenen Geschäftsjahr Umsätze in Höhe von weniger als 800 000 Euro erwirtschaftet hat. Gesellschaften können sich auf die Befreiung von der Auskunftspflicht berufen, wenn alle an der Gesellschaft Beteiligten Existenzgründerinnen/Existenzgründer sind. Existenzgründerinnen/Existenzgründer sind natürliche Personen, die eine gewerbliche oder freiberufliche Tätigkeit in Form einer Neugründung, einer Übernahme oder einer tätigen Beteiligung aus abhängiger Beschäftigung oder aus der Nichtbeschäftigung heraus aufnehmen, § 6 Absatz 4 BeherbStatG. Existenzgründerinnen/Existenzgründer, die von ihrem Recht, keine Auskunft zu erteilen, Gebrauch machen wollen, haben das Vorliegen der vorgenannten Voraussetzungen nachzuweisen. Es steht ihnen jedoch frei, die Auskünfte zu erteilen.

Erteilen Auskunftspflichtige keine, keine vollständige, keine richtige oder nicht rechtzeitig Auskunft, können sie zur Erteilung der Auskunft mit einem Zwangsgeld angehalten werden.

¹ Den Wortlaut der nationalen Rechtsvorschriften in der jeweils geltenden Fassung finden Sie unter <https://www.gesetze-im-internet.de/>.

² Die Rechtsakte der EU in der jeweils geltenden Fassung und in deutscher Sprache finden Sie auf der Internetseite des Amtes für Veröffentlichungen der Europäischen Union unter <https://eur-lex.europa.eu/>.

Darüber hinaus handelt gem. § 23 BStatG ordnungswidrig, wer

- vorsätzlich oder fahrlässig entgegen § 15 Absatz 1 Satz 2, Absatz 2 und 5 Satz 1 BStatG eine Auskunft nicht, nicht rechtzeitig, nicht vollständig oder nicht wahrheitsgemäß erteilt,
- entgegen § 15 Absatz 3 BStatG eine Antwort nicht in der vorgeschriebenen Form erteilt oder
- entgegen § 11a Absatz 2 Satz 1 BStatG ein dort genanntes Verfahren nicht nutzt.

Die Ordnungswidrigkeit kann mit einer Geldbuße bis zu fünftausend Euro geahndet werden.

Nach § 15 Absatz 7 BStatG hat eine Anfechtungsklage gegen die Aufforderung zur Auskunftserteilung keine aufschiebende Wirkung.

Geheimhaltung

Die erhobenen Einzelangaben werden nach § 16 BStatG grundsätzlich geheim gehalten. Nur in ausdrücklich gesetzlich geregelten Ausnahmefällen oder wenn die Auskunftgebenden eingewilligt haben, dürfen Einzelangaben übermittelt werden.

Eine Übermittlung von Einzelangaben ist grundsätzlich zulässig an:

- öffentliche Stellen und Institutionen innerhalb des statistischen Verbunds, die mit der Durchführung einer Bundes- oder europäischen Statistik betraut sind (z.B. die Statistischen Ämter der Länder, die Bundesbank, das Statistische Amt der Europäischen Union [Eurostat]),
- Dienstleister, zu denen ein Auftragsverhältnis besteht (z. B. ITZBund, Rechenzentren der Länder).

Nach § 7 BeherbStatG dürfen an die obersten Bundes- und Landesbehörden für die Verwendung gegenüber den gesetzgebenden Körperschaften und für Zwecke der Planung, jedoch nicht für die Regelung von Einzelfällen, vom Statistischen Bundesamt und den statistischen Ämtern der Länder Tabellen mit statistischen Ergebnissen übermittelt werden, auch soweit Tabellenfelder nur einen einzigen Fall ausweisen.

Nach § 16 Absatz 6 BStatG ist es zulässig, den Hochschulen oder sonstigen Einrichtungen mit der Aufgabe unabhängiger wissenschaftlicher Forschung für die Durchführung wissenschaftlicher Vorhaben

1. Einzelangaben zu übermitteln, wenn die Einzelangaben so anonymisiert sind, dass sie nur mit einem unverhältnismäßig großen Aufwand an Zeit, Kosten und Arbeitskraft den Befragten oder Betroffenen zugeordnet werden können (faktisch anonymisierte Einzelangaben),
2. innerhalb speziell abgesicherter Bereiche des Statistischen Bundesamtes und der statistischen Ämter der Länder Zugang zu Einzelangaben ohne Name und Anschrift (formal anonymisierte Einzelangaben) zu gewähren, wenn wirksame Vorkehrungen zur Wahrung der Geheimhaltung getroffen werden.

Nach Artikel 7 Absatz 1 der Verordnung (EU) Nr. 557/2013 über den Zugang zu vertraulichen Daten für wissenschaftliche Zwecke darf Eurostat in seinen Räumen oder in den Räumen einer von Eurostat anerkannten Zugangseinrichtung für wissenschaftliche Zwecke Einzelangaben ohne Name und Anschrift zugänglich machen. Nach Artikel 7 Absatz 2 der Verordnung darf Eurostat darüber hinaus Einzelangaben für wissenschaftliche Zwecke weitergeben, wenn diese so verändert wurden, dass die Gefahr einer Identifizierung der statistischen Einheit auf ein angemessenes Maß verringert wurde. Der Zugang nach Absatz 2 kann gewährt werden, sofern in der den Zugang beantragenden Forschungseinrichtung geeignete Sicherheitsmaßnahmen getroffen wurden.

Die Pflicht zur Geheimhaltung besteht auch für Personen, die Einzelangaben erhalten.

Hilfsmerkmale, Identnummer, Löschung, Statistikregister

Name und Anschrift des Beherbergungsbetriebes sowie Name und Telefonnummer oder E-Mail-Adresse der für Rückfragen zur Verfügung stehenden Person sind Hilfsmerkmale, die lediglich der technischen Durchführung der Erhebung dienen. Angaben zu den Erhebungsmerkmalen werden solange verarbeitet und gespeichert, wie dies zur Erfüllung der gesetzlichen Verpflichtungen erforderlich ist.

Name und Anschrift des Betriebes sowie die Identnummer werden im Unternehmensregister für statistische Zwecke (Statistikregister) gespeichert (§ 13 Absatz 1 BStatG in Verbindung mit § 1 Absatz 1 Statistikregistergesetz). Die verwendete Identnummer dient der Unterscheidung der in die Erhebung einbezogenen Betriebe sowie der rationellen Aufbereitung und besteht aus einer frei vergebenen laufenden Nummer. Die Identnummer darf in den Datensätzen mit den Angaben zu den Erhebungsmerkmalen bis zu 30 Jahre aufbewahrt werden. Danach wird sie gelöscht.

Rechte der Betroffenen, Kontaktdaten der Datenschutzbeauftragten, Recht auf Beschwerde

Die Auskunftgebenden, deren personenbezogene Angaben verarbeitet werden, können

- eine Auskunft nach Artikel 15 DS-GVO,
- die Berichtigung nach Artikel 16 DS-GVO,
- die Löschung nach Artikel 17 DS-GVO sowie
- die Einschränkung der Verarbeitung nach Artikel 18 DS-GVO

der jeweils sie betreffenden personenbezogenen Angaben beantragen oder der Verarbeitung ihrer personenbezogenen Angaben nach Artikel 21 DS-GVO widersprechen.

Sollte von den oben genannten Rechten Gebrauch gemacht werden, prüft die zuständige öffentliche Stelle, ob die gesetzlichen Voraussetzungen hierfür erfüllt sind. Die antragstellende Person wird gegebenenfalls aufgefordert, ihre Identität nachzuweisen, bevor weitere Maßnahmen ergriffen werden.

Fragen und Beschwerden über die Einhaltung datenschutzrechtlicher Bestimmungen können jederzeit an die behördlichen Datenschutzbeauftragten der Statistischen Ämter des Bundes und der Länder oder an die jeweils zuständigen Datenschutzaufsichtsbehörden gerichtet werden. Deren Kontaktdaten finden Sie unter

<https://www.statistikportal.de/de/datenschutz>

Monatserhebung im Tourismus

HOT

– Hotellerie –

Erläuterungen zum Fragebogen

1 Zahl der tatsächlich angebotenen Betten

Bitte geben Sie hier die Gesamtzahl der Betten an, die am letzten Öffnungstag des Berichtsmonats zur Beherbergung von Gästen zur Verfügung standen. Die Anzahl der Betten entspricht dabei der Anzahl der Personen, die bei Normalbelegung gleichzeitig hätten übernachten können. Doppelbetten zählen dabei als zwei Schlafgelegenheiten. Klappbetten, Schlafcouchen und -sofas, die regulär als Schlafgelegenheit angeboten werden, gehören auch dazu. Nicht zu berücksichtigen sind behelfsmäßige Schlafgelegenheiten (z. B. Zustellbetten, Kinderbetten), bei deren Benutzung lediglich ein Aufschlag zum Übernachtungspreis berechnet wird.

2 Zahl der Gästezimmer am 31. Juli

Diese Frage ist nur für den Berichtsmonat Juli auszufüllen. Bitte geben Sie hier die Gesamtzahl der Zimmer an, die am 31. Juli zur Beherbergung von Gästen zur Verfügung standen. Als Gästezimmer gilt eine aus einem Raum oder einer Gruppe von Räumen bestehende Einheit, die eine unteilbare Mieteinheit in einem Beherbergungsbetrieb bildet. In diesem Sinne wird eine Ferienwohnung als eine Einheit (ein Gästezimmer) gezählt.

3 Zahl der angebotenen Gästezimmertage

Bitte geben Sie hier das Produkt aus der Zahl der angebotenen Zimmer und der Zahl der geöffneten Tage des Betriebs im Berichtsmonat an.

Beispiel: Ein Betrieb hat 30 Tage geöffnet und an jedem dieser Tage alle seine 50 Gästezimmer angeboten.
 Berechnung: 50 Gästezimmer x 30 Tage = 1500 angebotene Zimmertage

4 Zahl der belegten Gästezimmertage (Roomnights)

Bitte geben Sie hier die Gesamtzahl der belegten Zimmertage aller Gästezimmer im Berichtsmonat an.

Beispiel: Ein Betrieb hat im Berichtsmonat 50 Gästezimmer angeboten. Davon war Zimmer Nr. 1 an 25 Tagen belegt, Zimmer Nr. 2 an 20 Tagen, Zimmer Nr. 3 an 30 Tagen usw.

Berechnung: 25 + 20 + 30 + ... = Anzahl der belegten Zimmertage

5 Auslastung der Gästezimmer

Bitte geben Sie die Auslastung der Gästezimmer im Berichtsmonat in Prozent an. Sollte Ihnen diese Angabe nicht bereitstehen, ist die manuelle Erfassung der Angaben unter C2 und C3 erforderlich.

Berechnung: Belegte Zimmertage/angebotene Zimmertage x 100 = Auslastung der Gästezimmer

6 Angaben zu einer vorübergehenden Schließung beziehungsweise Wiedereröffnung des Betriebes

Zur Klärung der Berichtspflicht und zur Vermeidung von Rückfragen bitten wir Sie, uns Angaben über eine vorübergehende Schließung Ihres Betriebes, z. B. wegen Betriebsferien oder saisonbedingter Betriebsruhe, zu machen. Bitte geben Sie hier auch das Datum der beabsichtigten Wiedereröffnung an. Dies hat den Zweck, dass Sie in der Zwischenzeit nicht monatlich Fehlanzeige melden müssen.

7 Abmeldung

Falls der Betrieb gewerberechtlich ganz abgemeldet worden ist, bitten wir um die Übermittlung einer behördlichen Bestätigung, z. B. in Form der Gewerbeabmeldung an eine der angegebenen Kontaktmöglichkeiten.

8 Beherbergungsleistung im Berichtsmonat: Anzahl der Ankünfte und Übernachtungen

Bitte tragen Sie in der Spalte „Ankünfte“ die Zahl der im Berichtsmonat angekommenen Gäste ein. Die aus dem Vormonat noch anwesenden Gäste werden hier nicht berücksichtigt. Tagesgäste werden nicht erfasst.

In der Spalte „Übernachtungen“ tragen Sie bitte alle Übernachtungen ein, sowohl die der im Berichtsmonat angekommenen als auch der aus dem Vormonat noch anwesenden Gäste.

Beispiel: Familie Mustermann aus Wiesbaden kommt mit 3 Personen am 25. Juli an und reist am 6. August wieder ab. Dann sind folgende Zahlen einzutragen:

- Berichtsmonat Juli
 Zeile Deutschland
 3 Ankünfte und 21 Übernachtungen
 (3 Gäste mit je 7 Übernachtungen)
- Berichtsmonat August
 Zeile Deutschland
 0 Ankünfte und 15 Übernachtungen
 (3 Gäste mit je 5 Übernachtungen)

Sofern im Berichtsmonat keine Ankünfte und Übernachtungen zu verzeichnen waren, ist die Abgabe einer Fehlanzeige erforderlich.

9 Wohnsitz der Gäste

Entscheidend ist der ständige Wohnsitz oder ständige Aufenthaltsort der Gäste, unabhängig von deren Staatsangehörigkeit.

10 Einschließlich Liechtenstein

11 Albanien, Andorra, Bosnien und Herzegowina, Guernsey, Isle of Man, Jersey, Kosovo, Mazedonien, Moldawien, Monaco, Montenegro, San Marino, Serbien, Spitzbergen, Vatikanstadt, Weißrussland

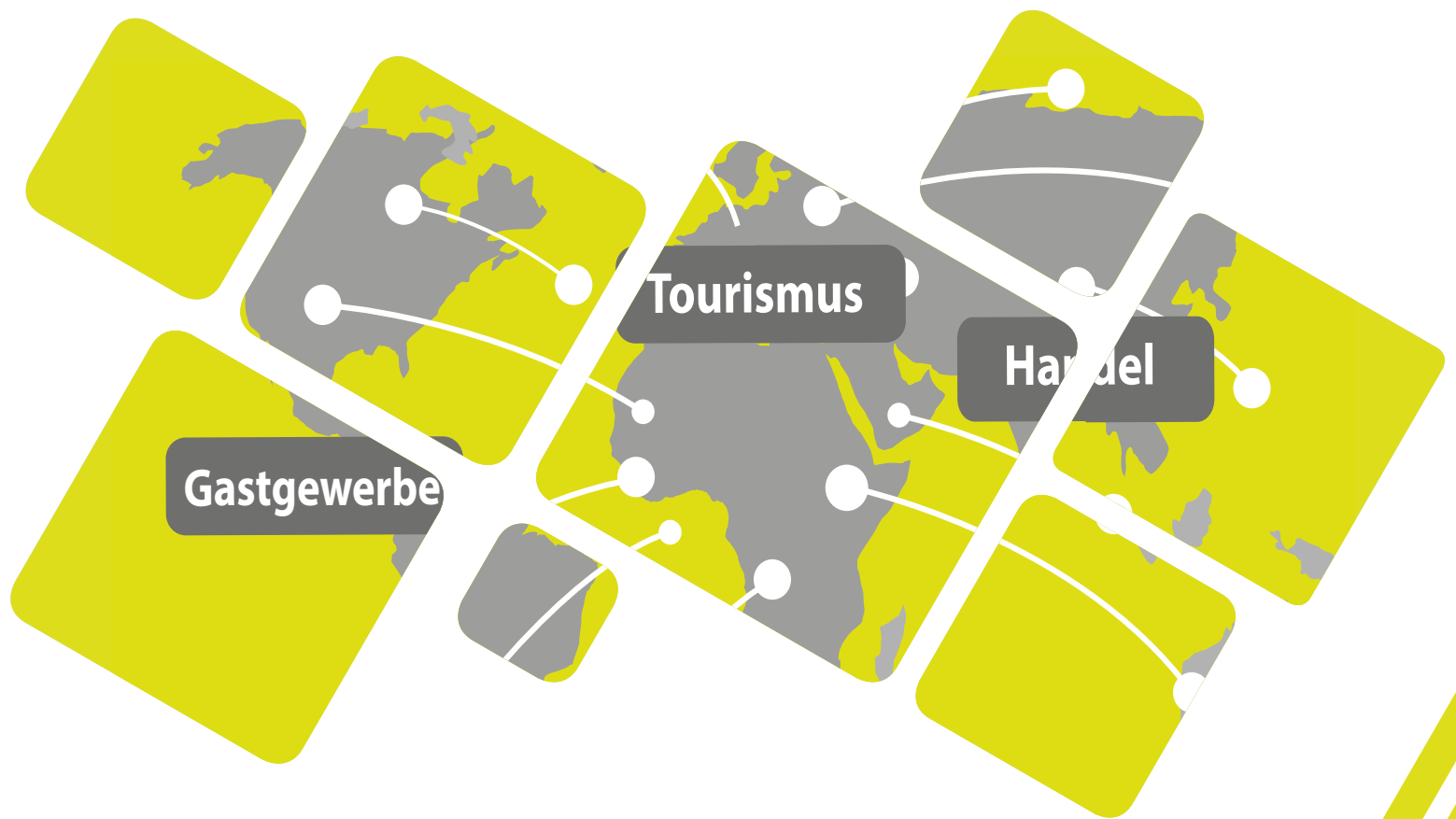
- 12** Ägypten, Algerien, Angola, Äquatorialguinea, Äthiopien, Benin, Botswana, Burkina Faso, Burundi, Demokratische Republik Kongo, Dschibuti, Elfenbeinküste, Eritrea, Gabun, Gambia, Ghana, Guinea, Guinea-Bissau, Kamerun, Kap Verde, Kenia, Komoren, Kongo, Lesotho, Liberia, Libyen, Madagaskar, Malawi, Mali, Marokko, Mauretanien, Mauritius, Mayotte, Mosambik, Namibia, Niger, Nigeria, Ruanda, Sambia, São Tomé und Príncipe, Senegal, Seychellen, Sierra Leone, Simbabwe, Somalia, Süd Sudan, Sudan, Swasiland, Tansania, Togo, Tschad, Tunesien, Uganda, Westsahara, Zentralafrikanische Republik
- 13** Anguilla, Antigua und Barbuda, Aruba, Bahamas, Barbados, Belize, Cayman Inseln, Costa Rica, Dominica, Dominikanische Republik, El Salvador, Grenada, Guatemala, Haiti, Honduras, Jamaika, Jungferninseln, Kuba, Mexiko, Montserrat, Nicaragua, Panama, Puerto Rico, Saint-Barthélemy, Saint Kitts und Nevis, Saint Lucia, Saint Martin, Saint Vincent und die Grenadinen, Trinidad und Tobago, Turks- und Caicosinseln
- 14** Argentinien, Bolivien, Chile, Ecuador, Falklandinseln, Guyana, Kolumbien, Paraguay, Peru, Suriname, Uruguay, Venezuela
- 15** Bermuda, Grönland, Saint Pierre und Miquelon
- 16** Bahrain, Irak, Katar, Kuwait, Oman, Saudi-Arabien, Vereinigte Arabische Emirate
- 17** Afghanistan, Armenien, Aserbaidshan, Bangladesch, Bhutan, Brunei, Georgien, Indonesien, Iran, Jemen, Jordanien, Kambodscha, Kasachstan, Kirgisistan, Laos, Libanon, Macau, Malaysia, Malediven, Mongolei, Myanmar, Nepal, Nordkorea, Osttimor, Pakistan, Palästina, Philippinen, Singapur, Sri Lanka, Syrien, Tadschikistan, Thailand, Turkmenistan, Usbekistan, Vietnam
- 18** Amerikanisch Samoa, Antarktis, Cookinseln, Fidschi, Französisch-Polynesien, Französische Süd- und Antarktisgebiete, Guam, Heard und McDonaldinseln, Kiribati, Kokosinseln, Marshallinseln, Mikronesien, Nauru, Neukaledonien, Neuseeland, Norfolkinsel, Niue, Nördliche Marianen, Palau, Papua-Neuguinea, Pitcairnsinseln, Salomonen, Samoa, Südgeorgien und die Südlichen Sandwichinseln, Tokelau, Tonga, Tuvalu, Vanuatu, Wallis und Futuna, Weihnachtsinsel

FÜR IHRE UNTERLAGEN

Veröffentlichungen im Statistischen Landesamt Sachsen-Anhalt

Im Monat April 2022 erschienen

Bestell-Nr.	Kennziffer/Periodizität	Titel	Preis Print (in EUR)
1 Z 0 03	Z	Statistisches Monatsheft 04/22	5,50
4 S 0 40	S	1. Prognose privater Haushalte Sachsen-Anhalt: 1. Prognose privater Haushalte Sachsen-Anhalt	6,00
3 A 6 06	A VI j/21	Pendlerströme der sozialversicherungspflichtig Beschäftigten Stichtag: 30.06.2021	3,50
3 C 2 03	C II j/212	Weinmosternte und Weinerzeugung Jahr 2021	2,00
3 E 1 02	E I m-01/22	Tätige Personen, Umsatz im Verarbeitenden Gewerbe sowie im Bergbau und der Gewinnung von Steinen und Erden Januar 2022: vorläufige Ergebnisse Betriebe mit 50 und mehr tätigen Personen	5,00
3 E 2 01	E II m-01/22	Umsatz, Tätige Personen, Auftragseingang und Auftragsbestand im Baugewerbe Januar 2022	2,50
3 E 4 02	E IV j/19	Energiebilanz 2019	7,00
3 H 1 05	H I vj-04/21	Fahrgäste und Beförderungsleistungen im Schienennahverkehr und im gewerblichen Omnibuslinienverkehr IV. Quartal 2021, endgültige Ergebnisse	1,50
3 H 2 01	H II m-12/21	Binnenschifffahrt Dezember 2021	4,00
3 H 2 01	H II m-01/22	Binnenschifffahrt Januar 2022	4,00
3 M 1 02	M I vj-01/22	Preisindizes für Bauwerke Februar 2022	3,00
3 Q 1 01	Q I 3j/19	Öffentliche Wasserversorgung und Abwasserentsorgung Jahr 2019	5,00



Bestellnummer: 3G401

<https://statistik.sachsen-anhalt.de>



G IV
m-01/22