



## Schiffsverkehr

### Binnenschifffahrt

April 2021

Korrekturausgabe

1  
2  
3  
4  
5  
6  
7  
8  
9  
10  
11  
12  
2021



SACHSEN-ANHALT

Statistisches Landesamt

**Herausgabemonat April 2022**

### Inhaltliche Verantwortung:

Dezernat Handel, Gastgewerbe, Dienstleistung, Verkehr  
Frau Pekel                                      Telefon: 0345 2318-404

**Pressesprecherin/Dezernatsleiterin Öffentlichkeitsarbeit:**

Frau Richter-Grünewald      Telefon: 0345 2318-702

**Informations- und Auskunftsdienst:**

Frau Hannemann	Telefon: 0345 2318-777
Frau Heyl	Telefon: 0345 2318-716
Frau Booch	Telefon: 0345 2318-715
	Telefax: 0345 2318-913
	E-Mail: <a href="mailto:info@stala.mi.sachsen-anhalt.de">info@stala.mi.sachsen-anhalt.de</a>
	Internet: <a href="https://statistik.sachsen-anhalt.de">https://statistik.sachsen-anhalt.de</a>
	Twitter: @StatistikLSA

**Vertrieb:**

Telefon: 0345 2318-718  
E-Mail: [shop@stala.mi.sachsen-anhalt.de](mailto:shop@stala.mi.sachsen-anhalt.de)

**Bibliothek und  
Besucherdienst:**

Merseburger Straße 2  
Montag - Freitag: 8.00 Uhr - 12.00 Uhr  
Telefon: 0345 2318-714  
E-Mail: [bibliothek@stala.mi.sachsen-anhalt.de](mailto:bibliothek@stala.mi.sachsen-anhalt.de)

**Schriftliche  
Bestellungen an:**

Statistisches Landesamt Sachsen-Anhalt  
Öffentlichkeitsarbeit  
Postfach 20 11 56  
06012 Halle (Saale)

**Herausgabe:**

Statistisches Landesamt Sachsen-Anhalt

© Statistisches Landesamt Sachsen-Anhalt, Halle (Saale) 2021  
Auszugsweise Vervielfältigung und Verbreitung mit Quellenangabe gestattet.

Bezug: Preis: 4,00 Euro; Bestell-Nr. 3H201  
kostenfrei als PDF-Datei verfügbar - Bestell-Nr.: 6H201

Foto Umschlag: Pixabay.com/Pexels

# Statistischer Bericht

---



Schiffsverkehr

Binnenschifffahrt

April 2021

Land Sachsen-Anhalt

---



# Inhaltsverzeichnis

	Seite
Vorbemerkungen	4
Tabellen	
1. Güterumschlag auf Binnenwasserstraßen Sachsen-Anhalts - Zusammenfassende Übersichten	
1.1 Güterumschlag nach Hauptverkehrsbeziehungen seit 1995	6
1.2 Güterumschlag nach ausgewählten Güterabteilungen nach NST/R 1991 bis 2010	7
1.3 Güterumschlag nach ausgewählten Güterabteilungen nach einheitlichem Güterverzeichnis der Verkehrsstatistiken (NST-2007) seit 2011	7
1.4 Güterumschlag nach Güterabteilungen und Monaten	8
2. Güterumschlag auf Binnenwasserstraßen Sachsen-Anhalts	
2.1 Güterverkehr und tonnenkilometrische Leistung nach Haupt- verkehrsbeziehungen im Berichtsmonat und -zeitraum	10
2.2 Güterumschlag nach Monaten	11
2.3 Güterbeförderung nach Güterabteilungen im Berichtsmonat und -zeitraum	12
2.4 Güterumschlag nach Wasserstraßengebieten, Güterhauptgruppen und Hauptverkehrsbeziehungen im Monat	13
2.5 Güterumschlag nach Wasserstraßengebieten, Güterhauptgruppen und Hauptverkehrsbeziehungen im Berichtszeitraum	16
2.6 Containerumschlag nach Containerarten und Hauptverkehrsbeziehungen im Monat/Berichtszeitraum	21
2.7 Containerumschlag nach Wasserstraßengebieten, Containerart, Anzahl und TEU im Monat/Berichtszeitraum	22
2.8 Containerumschlag nach Wasserstraßengebieten, Containerart, Anzahl, TEU und Hauptverkehrsbeziehungen im Monat/Berichtszeitraum	23
3. Schiffsverkehr auf Binnenwasserstraßen Sachsen-Anhalts	
3.1 Schiffsverkehr nach Monaten	24
3.2 Schiffsverkehr nach Wasserstraßengebieten, Beladungszustand und Flagge im Berichtsmonat	25
3.3 Schiffsverkehr nach Wasserstraßengebieten, Beladungszustand und Flagge im Berichtszeitraum	26
Grafiken	27
Einheitliches Güterverzeichnis der Verkehrsstatistiken (NST-2007)	31

## Vorbemerkungen

### Rechtsgrundlagen

Gesetz zur Neuordnung der Statistiken der Schifffahrt und des Güterkraftverkehrs, Art. 1 Gesetz über die Verkehrsstatistik der See- und Binnenschifffahrt sowie des Güterkraftverkehrs (Verkehrsstatistikgesetz - VerkStatG) vom 20. Februar 2004 (BGBl. I S. 318), zuletzt geändert durch Art. 8 des Gesetzes vom 24. Mai 2016 (BGBl. I S. 1217), in Verbindung mit dem Gesetz über die Statistik für Bundeszwecke Bundesstatistikgesetz (BStatG) in der Fassung der Bekanntmachung vom 20. Oktober 2016 (BGBl. I S. 2394), das zuletzt durch Artikel 6 des Gesetzes vom 22. Februar 2021 (BGBl. I S. 266) geändert worden ist.

### Methodik

Meldepflichtig in der Binnenschifffahrtsstatistik sind Ankünfte und Abgänge von Schiffen mit einer Tragfähigkeit von mindestens 50 Tonnen in deutschen Häfen oder sonstigen Lade- und Löschplätzen, deren Ziel oder Herkunft ein Binnenhafen (Hafen an einer Binnenwasserstraße) ist. Ebenso meldepflichtig sind Ankünfte und Abgänge im sogenannten Binnen-See-Verkehr. Dazu zählen neben den die Seegrenze überschreitenden Verkehren zwischen Binnenhäfen (Häfen südlich der Binnengrenze der Seeschifffahrt) und Häfen außerhalb Deutschlands auch jene zwischen Binnenhäfen und Küstenhäfen Deutschlands.

Die Ergebnisse dieser Statistik dienen besonders als Grundlage für verkehrspolitische Entscheidungen und Maßnahmen der obersten Verkehrsbehörden des Bundes und der Länder. Die Erhebungen werden laufend durchgeführt und monatlich ausgewertet. Die Erfassung erfolgt i. d. R. mittels Zählkarten. Für jeden Lade- und Löschvorgang in den Häfen und Umschlagstellen sind über Ankunfts- bzw. Abgangszählkarten Auskünfte zu erteilen.

### Erläuterungen

**Flagge:** Für den Nachweis des Schiffs- und Güterverkehrs nach Flaggen ist maßgebend, welche Flagge die Schiffe zum Zeitpunkt der Anschreibung führten.

**Güterumschlag/Güterbeförderung:** Der Güterumschlag ergibt sich aus der Summe aller Meldungen über Ein- und Ausladungen der in den sachsen-anhaltischen Häfen ankommenden und abgehenden Schiffe. In der Güterbeförderung werden Transporte zwischen zwei Häfen innerhalb Sachsen-Anhalts nur einmal berücksichtigt (Empfang).

**Gütersystematik:** Der Nachweis der Güterarten erfolgt im vorliegenden Bericht ab 2011 nach dem einheitlichen Güterverzeichnis für die Verkehrsstatistik (Standard Goods Nomenclature for Transport Statistics 2007, NST-2007), welches insgesamt 20 Güterabteilungen umfasst. Zuvor fand das amtliche Güterverzeichnis - NST/R - Systematisches Güterverzeichnis für die Verkehrsstatistik - Anwendung.

**Hauptverkehrsbeziehungen:** Die Hauptverkehrsbeziehungen richten sich nach der geographischen Lage der empfangenden und versendenden Stelle. Unterschieden werden der Verkehr innerhalb Deutschlands (Verkehr zwischen deutschen Häfen) sowie der grenzüberschreitende Verkehr (Verkehr zwischen deutschen Häfen und solchen im Ausland).

**Schiffs- und Güterverkehr:** Die Statistik erfasst Schiffe, soweit sie Zwecken der Güterbeförderung dienen und dabei hier die in sachsen-anhaltischen Häfen ankommenden und abgehenden Schiffe und deren umgeschlagene Güter.

**Wasserstraßen:** Deutschland wird in neun Wasserstraßengebiete unterteilt. Für Sachsen-Anhalt werden Schiffsbewegungen für die beiden Wasserstraßen Elbegebiet und Mittel-landkanalgebiet nachgewiesen.

Die Zählkarten zur vorliegenden Statistik sind in der PDF-Ausgabe dieses Berichtes enthalten.

## Rundungen

Im Allgemeinen ist ohne Rücksicht auf die Endsummen auf- bzw. abgerundet worden. Deshalb können sich bei der Summierung von Einzelangaben geringfügige Abweichungen zu den ausgewiesenen Endsummen ergeben. Bei der Aufgliederung der Gesamtheit in Prozent kann die Summe der Einzelwerte wegen Rundens vom Wert 100 % abweichen. Eine Abstimmung auf 100 % erfolgt im Allgemeinen nicht.

## Zeichenerklärung

x = Tabellenfach gesperrt weil Aussage nicht sinnvoll

- = nichts vorhanden

0 = weniger als die Hälfte von 1 in der letzten besetzten Stelle, jedoch mehr als nichts

## Abkürzungen

TEU Twenty-Foot-Equivalent-Unit (Container ca. 6 m Länge)

Tkm Tonnenkilometer

# 1. Güterumschlag auf Binnenwasserstraßen Sachsen-Anhalts - Zusammenfassende Übersichten

## 1.1 Güterumschlag nach Hauptverkehrsbeziehungen seit 1995

Jahr	Insgesamt	Darunter		Empfang	Versand
		Verkehr mit anderen Bundesländern <sup>1</sup>	grenzüber- schreitender Verkehr		
	in 1 000 Tonnen				
1995	6 978	5 310	1 669	2 265	4 714
1996	6 531	4 989	1 541	2 262	4 269
1997	7 214	5 583	1 631	2 715	4 499
1998	7 146	5 244	1 902	2 293	4 853
1999	7 302	5 605	1 697	2 257	5 044
2000	6 705	5 105	1 600	2 000	4 705
2001	5 978	4 304	1 673	1 880	4 097
2002	6 068	4 544	1 524	1 813	4 255
2003	6 474	4 669	1 806	2 029	4 445
2004	6 984	4 610	2 373	2 181	4 802
2005	7 909	5 560	2 349	2 234	5 675
2006	7 506	5 191	2 315	2 403	5 103
2007	7 565	4 918	2 647	2 619	4 946
2008	7 897	5 240	2 657	2 734	5 164
2009	7 161	5 079	2 074	2 098	5 064
2010	7 181	4 630	2 532	2 359	4 822
2011	7 539	5 140	2 362	2 609	4 930
2012	6 979	5 257	1 698	2 416	4 563
2013	7 336	5 585	1 711	2 572	4 764
2014	7 450	5 967	1 466	2 657	4 794
2015	7 460	6 014	1 421	2 828	4 631
2016	7 184	5 557	1 610	2 700	4 483
2017	6 862	5 059	1 750	2 404	4 458
2018	5 713	4 177	1 512	2 203	3 510
2019	5 651	3 727	1 888	2 062	3 589
2020	6 233	3 751	2 465	1 899	4 334

<sup>1</sup> bis 2008 Verkehr innerhalb BRD



### 1.2 Güterumschlag nach ausgewählten Güterabteilungen nach NST/R 1991 bis 2010

Jahr	Insgesamt	Darunter			
		0 landwirtschaftl. und verwandte Erzeugnisse	3 Erdöl, Mineralölerzeugn., Gase	6 Steine und Erden	7 Düngemittel
		in 1 000 Tonnen			
1991	2 736	539	273	434	601
1992	3 188	677	505	570	526
1993	3 235	713	343	789	421
1994	5 380	931	563	1 971	715
1995	6 978	1 288	1 168	2 355	883
1996	6 531	1 192	1 107	2 448	838
1997	7 214	880	1 320	2 896	897
1998	7 146	1 055	1 191	2 429	1 297
1999	7 302	1 092	1 001	2 377	1 343
2000	6 705	1 496	928	2 067	949
2001	5 978	1 126	938	1 938	820
2002	6 068	1 148	878	2 016	827
2003	6 474	1 593	802	2 140	811
2004	6 984	1 207	758	2 740	798
2005	7 909	1 722	719	2 954	806
2006	7 506	1 649	693	2 612	713
2007	7 565	1 588	613	2 455	712
2008	7 897	1 739	706	2 536	684
2009	7 161	1 776	571	2 417	450
2010	7 181	1 906	639	2 183	533

### 1.3 Güterumschlag nach ausgewählten Güterabteilungen nach NST 2007 seit 2011

Jahr Monat	Insgesamt	Darunter			
		01 Erzeugnisse d. Land- u. Forstw., Fischerei	03 Erze, Steine und Erden	07 Kokerei- und Mineral- ölerzeugnisse	08 chemische Erzeugnisse
		in 1 000 Tonnen			
2011	7 539	2 498	2 267	831	719
2013	7 336	2 614	1 726	1 154	696
2014	7 450	2 729	1 578	1 305	693
2015	7 460	2 662	1 422	1 535	736
2016	7 184	2 159	1 610	1 437	818
2017	6 862	2 176	1 428	1 259	913
2018	5 713	1 362	1 456	1 145	831
2019	5 651	1 329	1 556	1 081	788
2020	6 233	2 234	1 273	935	841
2021					
Januar	458	213	57	59	67
Februar	329	152	43	42	46
März	714	326	126	76	100
April	580	276	100	63	69
Mai	...	...	...	...	...
Juni	...	...	...	...	...
Juli	...	...	...	...	...
August	...	...	...	...	...
September	...	...	...	...	...
Oktober	...	...	...	...	...
November	...	...	...	...	...
Dezember	...	...	...	...	...

ab 2011 überarbeitete Güterarten

#### 1.4 Güterumschlag nach Güterabteilungen

[illegible]



## 2. Güterumschlag auf Binnenwasserstraßen Sachsen-Anhalts

### 2.1 Güterverkehr und tonnenkilometrische Leistung nach Hauptverkehrsbeziehungen

Gegenstand der Nachweisung	April 2020	März 2021	April 2021	Januar bis April		
						Veränderung
	in 1 000 Tonnen					um %
	Güterverkehr nach Hauptverkehrsbeziehungen					
Verkehr innerhalb Sachsen-Anhalts	0	0	1	4	1	-77,0
Verkehr mit anderen Bundesländern						
Empfang	65	139	105	438	375	-14,2
Versand	193	261	210	917	750	-18,2
Grenzüberschreitender Verkehr						
Empfang	30	87	56	179	252	40,9
Versand	110	226	209	565	702	24,2
Gesamtverkehr	398	714	580	2 103	2 080	-1,1
darunter Verkehr mit deutschen Schiffen	206	292	256	1 155	890	-23,0
	Tonnenkilometrische Leistung nach Hauptverkehrsbeziehungen in Mill. Tkm					
Verkehr innerhalb Sachsen-Anhalts	0	0	0	0	0	-26,9
Verkehr mit anderen Bundesländern						
Empfang	21	47	44	144	133	-7,4
Versand	47	80	59	246	221	-10,0
Grenzüberschreitender Verkehr						
Empfang	15	44	28	90	127	40,9
Versand	58	116	110	297	366	23,3
Gesamtverkehr	142	287	240	777	848	9,1
darunter Verkehr mit deutschen Schiffen	62	98	98	376	317	-15,6

## 2.2 Güterumschlag nach Monaten

Zeitraum	2020			2021			Veränderung 2021/2020
	Empfang	Versand	insgesamt	Empfang	Versand	insgesamt	
	in 1 000 Tonnen						um %
Januar	161	367	529	143	316	458	-13,3
Februar	169	399	568	98	231	329	-42,1
März	196	417	613	226	487	714	16,5
April	95	304	398	161	419	580	45,8
Mai	168	384	552	...	...	...	...
Juni	172	345	517	...	...	...	...
Juli	133	371	504	...	...	...	...
August	129	349	477	...	...	...	...
September	164	312	476	...	...	...	...
Oktober	166	355	522	...	...	...	...
November	187	396	583	...	...	...	...
Dezember	159	335	494	...	...	...	...
<b>Insgesamt</b>	<b>1 899</b>	<b>4 334</b>	<b>6 233</b>	<b>...</b>	<b>...</b>	<b>...</b>	<b>...</b>

## 2.3 Güterbeförderung nach Güterabteilungen im Berichtsmonat und -zeitraum

Güterabteilung	April	März	April	Januar bis April		
	2020	2021	2021	2020	2021	Veränderung
	in Tonnen					um %
Gesamtgüterbeförderung nach Güterabteilungen						
Erzeugnisse der Land- u. Forstw., Fischerei	144 428	326 143	275 328	740 396	967 057	30,6
Kohle, rohes Erdöl und Erdgas	-	2 496	-	12 637	3 995	-68,4
Erze, Steine und Erden, sonst. Bergbauerz.	94 563	125 962	100 041	422 966	325 464	-23,1
Nahrungs- und Genussmittel	33 480	51 387	39 926	177 343	156 688	-11,6
Textilien, Bekleidung, Leder und -waren	30	-	11	110	11	-90,3
Holzwaren, Papier, Pappe, Druckerzeugnisse	-	-	-	-	-	-
Kokerei- und Mineralölerzeugnisse	44 927	75 709	63 122	309 400	239 629	-22,6
Chemische Erzeugnisse	62 754	99 805	68 911	291 973	281 681	-3,5
Sonstige Mineralerz. (Glas, Zement, Gips usw.)	8 388	6 234	5 924	47 226	18 998	-59,8
Metalle und Metallerzeugnisse	135	4 392	4 656	18 379	14 183	-22,8
Maschinen, Ausrüstungen, Haushaltsgeräte	2 062	4 009	3 186	7 557	11 055	46,3
Fahrzeuge	-	-	-	-	-	-
Möbel, Schmuck, Musikinstrumente	-	26	21	197	103	-47,9
Sekundärrohstoffe, Abfälle	5 575	14 648	16 788	66 049	52 879	-19,9
Post, Pakete	-	-	-	-	-	-
Geräte und Material für die Güterbeförderung	1 762	2 645	1 978	8 945	8 306	-7,1
Umszugsgut	-	-	-	-	-	-
Sammelgut	-	252	20	-	271	x
Nicht identifizierbare Güter	-	-	-	-	-	-
Sonstige Güter a. n. g.	-	-	-	-	-	-
Insgesamt	398 103	713 705	579 911	2 103 176	2 080 320	-1,1
Anteil der Güterabteilungen am Gesamtumschlag in %						
Erzeugnisse der Land- u. Forstw., Fischerei	36,3	45,7	47,5	35,2	46,5	x
Kohle, rohes Erdöl und Erdgas	-	0,3	-	0,6	0,2	x
Erze, Steine und Erden, sonst. Bergbauerz.	23,8	17,6	17,3	20,1	15,6	x
Nahrungs- und Genussmittel	8,4	7,2	6,9	8,4	7,5	x
Textilien, Bekleidung, Leder und -waren	0,0	-	0,0	0,0	0,0	x
Holzwaren, Papier, Pappe, Druckerzeugnisse	-	-	-	-	-	x
Kokerei- und Mineralölerzeugnisse	11,3	10,6	10,9	14,7	11,5	x
Chemische Erzeugnisse	15,8	14,0	11,9	13,9	13,5	x
Sonstige Mineralerz. (Glas, Zement, Gips usw.)	2,1	0,9	1,0	2,2	0,9	x
Metalle und Metallerzeugnisse	0,0	0,6	0,8	0,9	0,7	x
Maschinen, Ausrüstungen, Haushaltsgeräte	0,5	0,6	0,5	0,4	0,5	x
Fahrzeuge	-	-	-	-	-	x
Möbel, Schmuck, Musikinstrumente	-	0,0	0,0	0,0	0,0	x
Sekundärrohstoffe, Abfälle	1,4	2,1	2,9	3,1	2,5	x
Post, Pakete	-	-	-	-	-	x
Geräte und Material für die Güterbeförderung	0,4	0,4	0,3	0,4	0,4	x
Umszugsgut	-	-	-	-	-	x
Sammelgut	-	-	0,0	-	0,0	x
Nicht identifizierbare Güter	-	-	-	-	-	x
Sonstige Güter a. n. g.	-	-	-	-	-	x
Insgesamt	100	100	100	100	100	x

**2.4 Güterumschlag nach Wasserstraßengebieten, Güterhauptgruppen und Hauptverkehrsbeziehungen im April 2021**

NST- 2007 Abteilung Gruppe	Güterabteilung/ Gütergruppe	Güter- umschlag insgesamt	Empfang		Versand	
			davon aus Häfen		davon nach Häfen	
			in Deutschland	im Ausland	in Deutschland	im Ausland
in 1 000 Tonnen						
Elbegebiet						
01	Erzeugnisse der Land- u. Forstw., Fischerei	114	6	22	25	61
01.1	Getreide	79	-	0	24	55
01.4	Getränke	3	-	-	-	3
01.5	Forstwirtschaftliche Erzeugnisse	1	-	-	1	-
01.7	Andere Erzeugnisse pflanzlichen Ursprungs	31	6	22	1	2
03	Erze, Steine u. Erden, sonst. Bergbauerzeugnisse	56	18	1	37	-
03.5	Steine und Erden, Sand, Kies, Ton, Torf	56	18	1	37	-
04	Nahrungs- und Genussmittel	21	2	-	12	7
04.6	Stärke, Stärkerzeugnisse, Futtermittel	21	2	-	12	7
07	Kokerei- und Mineralölerzeugnisse	63	39	-	1	23
07.2	Flüssige Mineralölerzeugnisse	63	39	-	1	23
08	Chemische Erzeugnisse	4	0	2	2	-
08.2	Chemische Grundstoffe (organisch)	3	-	1	2	-
08.3	Stickstoffverbindungen, Düngemittel	1	-	1	0	-
08.5	Pharmazeutische Erzeugnisse	0	0	-	-	-
09	Sonstige Mineralerz. (Glas, Zement, Gips usw.)	5	5	-	-	-
09.1	Glas, Porzellan und keramische Erzeugnisse	1	1	-	-	-
09.3	Sonstige Baumaterialien und -erzeugnisse	4	4	-	-	-
10	Metalle und Metallerzeugnisse	4	2	2	0	0
10.1	Roheisen, Stahl, Ferrolegierungen	3	2	2	-	-
10.5	Heizkessel, Waffen, sonstige Metallerzeugnisse	0	-	-	0	0
11	Maschinen u. Ausrüstungen, Haushaltswaren	3	1	0	1	1
11.4	Geräte d. Elektrizitätserzeugung u. -verteilung	1	1	0	0	0
11.8	Sonstige Maschinen	1	-	-	1	0
14	Sekundärrohstoffe, Abfälle	16	5	-	10	2
14.2	Sonstige Abfälle und Sekundärrohstoffe	16	5	-	10	2
16	Geräte und Material zur Güterbeförderung	1	0	-	0	-
16.1	Leere Container und Wechselbehälter	1	0	-	0	-
18	Sammelgut	0	0	-	-	-
18.0	Sammelgut	0	0	-	-	-
	Zusammen	286	77	27	89	93

**Noch 2.4 Güterumschlag nach Wasserstraßengebieten, Güterhauptgruppen und Hauptverkehrsbeziehungen im April 2021**

NST- 2007 Abteilung Gruppe	Güterabteilung/ Gütergruppe	Güter- umschlag insgesamt	Empfang		Versand	
			davon aus Häfen		davon nach Häfen	
			in Deutschland	im Ausland	in Deutschland	im Ausland
in 1 000 Tonnen						
			Mittellandkanalgebiet			
01	Erzeugnisse der Land- u. Forstw., Fischerei	161	4	5	56	96
01.1	Getreide	133	-	4	32	96
01.5	Forstwirtschaftliche Erzeugnisse	11	0	-	11	-
01.7	Andere Erzeugnisse pflanzlichen Ursprunges	18	3	1	13	-
03	Erze, Steine u. Erden, sonst. Bergbauerzeugnisse	45	17	4	24	-
03.1	Eisenerze	0	-	-	0	-
03.4	Salz, Natriumchlorid, Meerwasser	4	-	4	0	-
03.5	Steine und Erden, Sand, Kies, Ton, Torf	40	17	-	23	-
04	Nahrungs- und Genussmittel	19	3	2	9	5
04.3	Verarbeitetes Obst und Gemüse	0	0	-	-	-
04.6	Stärke, Stärkeerzeugnisse, Futtermittel	19	3	2	9	5
04.7	Getränke	0	-	-	0	-
05	Textilien, Bekleidung, Leder und Lederwaren	0	-	-	0	-
05.1	Textilien	0	-	-	0	-
08	Chemische Erzeugnisse	65	3	17	30	15
08.1	Chemische Grundstoffe (mineralisch)	7	-	7	0	-
08.3	Stickstoffverbindungen, Düngemittel	55	-	10	30	15
08.5	Pharmazeutische Erzeugnisse	2	2	-	0	-
08.6	Gummi- oder Kunststoffwaren	1	1	-	-	-
09	Sonstige Mineralerz. (Glas, Zement, Gips usw.)	0	0	-	0	-
09.1	Glas, Porzellan und keramische Erzeugnisse	0	0	-	0	-
10	Metalle und Metallerzeugnisse	1	0	1	0	-
10.1	Roheisen, Stahl, Ferrolegerungen	1	-	1	-	-
10.2	NE-Metalle, Halbzeug	0	0	-	-	-
10.5	Heizkessel, Waffen, sonstige Metallerzeugnisse	0	-	-	0	-
11	Maschinen und Ausrüstungen, Haushaltsgeräte	1	0	-	0	-
11.4	Geräte d. Elektrizitätserzeugung und -verteilung	1	0	-	0	-
13	Möbel, Schmuck, Musikinstrumente	0	0	-	-	-
13.1	Möbel	0	0	-	-	-
14	Sekundärrohstoffe, Abfälle	1	-	-	1	-
14.2	Sonstige Abfälle und Sekundärrohstoffe	1	-	-	1	-
16	Geräte u. Material zur Güterbeförderung	1	1	-	0	-
16.1	Leere Container und Wechselbehälter	1	1	-	0	-
	Zusammen	294	28	29	121	116



**Noch 2.4 Güterumschlag nach Wasserstraßengebieten, Güterhauptgruppen und Hauptverkehrsbeziehungen im April 2021**

NST- 2007 Abteilung Gruppe	Güterabteilung/ Gütergruppe	Güter- umschlag insgesamt	Empfang		Versand	
			davon aus Häfen		davon nach Häfen	
			in Deutschland	im Ausland	in Deutschland	im Ausland
in 1 000 Tonnen						
		Wasserstraßengebiete insgesamt				
01	Erzeugnisse der Land- und Forstw., Fischerei	276	10	28	82	156
01.1	Getreide	212	-	5	56	151
01.4	Obst und Gemüse	3	-	-	-	3
01.5	Forstwirtschaftliche Erzeugnisse	11	0	-	11	-
01.7	Andere Erzeugnisse pflanzlichen Ursprungs	49	9	23	14	2
03	Erze, Steine u. Erden, sonst. Bergbauerzeugnisse	100	35	5	60	-
03.1	Eisenerze	0	-	-	0	-
03.4	Salz, Natriumchlorid, Meerwasser	4	-	4	0	-
03.5	Steine und Erden, Sand, Kies, Ton, Torf	95	35	1	60	-
04	Nahrungs- und Genussmittel	40	4	2	21	12
04.3	Verarbeitetes Obst und Gemüse	0	0	-	-	-
04.6	Stärke, Stärkeerzeugnisse, Futtermittel	40	4	2	21	12
04.7	Getränke	0	-	-	0	-
05	Textilien, Bekleidung, Leder und Lederwaren	0	-	-	0	-
05.1	Textilien	0	-	-	0	-
07	Kokerei- und Mineralölerzeugnisse	63	39	-	1	23
07.2	Flüssige Mineralölerzeugnisse	63	39	-	1	23
08	Chemische Erzeugnisse	69	3	18	33	15
08.1	Chemische Grundstoffe (mineralisch)	7	-	7	0	-
08.2	Chemische Grundstoffe (organisch)	3	-	1	2	-
08.3	Stickstoffverbindungen, Düngemittel	56	-	10	30	15
08.5	Pharmazeutische Erzeugnisse	2	2	-	0	-
08.6	Gummi- oder Kunststoffwaren	1	1	-	-	-
09	Sonst. Mineralerz. (Glas, Zement, Gips usw.)	6	6	-	0	-
09.1	Glas, Porzellan und keramische Erzeugnisse	2	1	-	0	-
09.3	Sonstige Baumaterialien und -erzeugnisse	4	4	-	-	-
10	Metalle und Metallerzeugnisse	5	2	3	0	0
10.1	Roheisen, Stahl, Ferrolegierungen	4	2	3	-	-
10.2	NE-Metalle, Halbzeug	0	0	-	-	-
10.5	Heizkessel, Waffen, sonstige Metallerzeugnisse	0	-	-	0	0
11	Maschinen u. Ausrüstungen, Haushaltsgeräte	3	1	0	1	1
11.4	Geräte d. Elektrizitätserzeugung u. -verteilung	2	1	0	0	0
11.8	Sonstige Maschinen	1	-	-	1	0
13	Möbel, Schmuck, Musikinstrumente	0	0	-	-	-
13.1	Möbel	0	0	-	-	-
14	Sekundärrohstoffe, Abfälle	17	5	-	11	2
14.2	Sonstige Abfälle u. Sekundärrohstoffe	17	5	-	11	2
16	Geräte und Material zur Güterbeförderung	2	1	-	1	-
16.1	Leere Container und Wechselbehälter	2	1	-	1	-
18	Sammelgut	0	0	-	-	-
18.0	Sammelgut	0	0	-	-	-
	Insgesamt	580	105	56	210	209

**2.5 Güterumschlag nach Wasserstraßengebieten, Güterhauptgruppen und Hauptverkehrsbeziehungen von Januar bis April 2021**

NST- 2007 Abteilung Gruppe	Güterabteilung/ Gütergruppe	Güter- umschlag insgesamt	Empfang		Versand	
			davon aus Häfen		davon nach Häfen	
			in Deutschland	im Ausland	in Deutschland	im Ausland
in 1 000 Tonnen						
			Elbegebiet			
01	Erzeugnisse der Land- und Forstw., Fischerei	455	16	120	131	188
01.1	Getreide	309	-	4	124	180
01.4	Obst und Gemüse	3	-	-	-	3
01.5	Forstwirtschaftliche Erzeugnisse	3	-	-	3	-
01.7	Andere Erzeugnisse pflanzlichen Ursprungs	141	16	116	4	5
02	Kohle, rohes Erdöl und Erdgas	4	1	3	-	-
02.1	Kohle	4	1	3	-	-
03	Erze, Steine u. Erden, sonst. Bergbauerzeugnisse	151	32	2	117	-
03.2	NE-Metallerze	1	1	-	-	-
03.4	Salz, Natriumchlorid, Meerwasser	1	-	1	-	-
03.5	Steine und Erden, Sand, Kies, Ton, Torf	149	31	1	117	-
04	Nahrungs- und Genussmittel	79	8	-	40	31
04.6	Stärke, Stärkeerzeugnisse, Futtermittel	79	8	-	40	31
07	Kokerei- und Mineralölerzeugnisse	238	162	4	11	61
07.2	Flüssige Mineralölerzeugnisse	238	162	4	11	61
08	Chemische Erzeugnisse	34	1	17	15	1
08.1	Chemische Grundstoffe (mineralisch)	4	-	4	0	-
08.2	Chemische Grundstoffe (organisch)	18	-	5	12	1
08.3	Stickstoffverbindungen, Düngemittel	11	-	8	3	-
08.5	Pharmazeutische Erzeugnisse	1	1	-	-	-
09	Sonstige Mineralerz. (Glas, Zement, Gips usw.)	17	17	-	-	-
09.1	Gals , Porzellan und keramische Erzeugnisse	6	6	-	-	-
09.3	Sonstige Baumaterialien und -erzeugnisse	11	11	-	-	-
10	Metalle und Metallerzeugnisse	9	5	2	1	1
10.1	Roheisen, Stahl, Ferrolegierungen	9	5	2	1	1
10.4	Stahl- und Leichtmetallbauerzeugnisse	0	-	-	0	-
10.5	Heizkessel, Waffen, sonstige Metallerzeugnisse	1	-	-	0	0
11	Maschinen und Ausrüstungen, Haushaltsgeräte	10	3	0	4	3
11.4	Geräte der Elektrizitätserzeugung u. -verteilung	6	3	0	2	0
11.8	Sonstige Maschinen	4	0	-	2	2
14	Sekundärrohstoffe, Abfälle	49	16	-	28	5
14.2	Sonstige Abfälle und Sekundärrohstoffe	49	16	-	28	5
16	Geräte und Material zur Güterbeförderung	3	0	-	3	-
16.1	Leere Container und Wechselbehälter	3	0	-	3	-
18	Sammelgut	0	0	-	-	-
18.0	Sammelgut	0	0	-	-	-
	Zusammen	1 049	262	149	350	289

**Noch 2.5 Güterumschlag nach Wasserstraßengebieten, Güterhauptgruppen und Hauptverkehrsbeziehungen von Januar bis April 2021**

NST- 2007 Abteilung Gruppe	Güterabteilung/ Gütergruppe	Güter- umschlag insgesamt	Empfang		Versand	
			davon aus Häfen		davon nach Häfen	
			in Deutschland	im Ausland	in Deutschland	im Ausland
in 1 000 Tonnen						
Mittellandkanalgebiet						
01	Erzeugnisse der Land- und Forstw., Fischerei	512	17	23	164	308
01.1	Getreide	419	-	20	92	308
01.5	Forstwirtschaftliche Erzeugnisse	28	0	-	28	-
01.7	Andere Erzeugnisse pflanzlichen Ursprungs	64	17	3	45	-
03	Erze, Steine u. Erden, sonst. Bergbauerzeugnisse	175	56	15	72	31
03.1	Eisenerze	2	-	-	2	-
03.2	NE-Metallerze	0	0	-	-	-
03.4	Salz, Natriumchlorid, Meerwasser	44	-	11	2	31
03.5	Steine und Erden, Sand, Kies, Ton, Torf	128	56	5	67	-
04	Nahrungs- und Genussmittel	78	24	5	22	27
04.3	Verarbeitetes Obst und Gemüse	2	2	-	-	-
04.6	Stärke, Stärkeerzeugnisse, Futtermittel	76	23	5	22	27
04.7	Getränke	0	-	-	0	-
04.8	Sonstige Nahrungsmittel	0	-	-	0	-
05	Textilien, Bekleidung, Leder und Lederwaren	0	-	-	0	-
05.1	Textilien	0	-	-	0	-
07	Kokerei- und Mineralölerzeugnisse	1	-	1	0	-
07.4	Feste oder wachsartige Mineralölerzeugnisse	1	-	1	0	-
08	Chemische Erzeugnisse	248	12	54	135	48
08.1	Chemische Grundstoffe (mineralisch)	27	4	24	0	-
08.3	Stickstoffverbindungen, Düngemittel	215	4	30	133	48
08.4	Basiskunststoffe, Kautschuk	0	0	-	0	-
08.5	Pharmazeutische Erzeugnisse	3	2	-	2	-
08.6	Gummi- oder Kunststoffwaren	2	2	-	-	-
09	Sonstige Mineralerz. (Glas, Zement, Gips usw.)	3	0	1	1	-
09.1	Glas, Porzellan u. ä. Erzeugnisse	1	0	-	1	-
09.3	Sonstige Baumaterialien und -erzeugnisse	1	0	1	0	-
10	Metalle und Metallerzeugnisse	5	0	4	0	0
10.1	Roheisen, Stahl, Ferrolegierungen	4	0	4	0	-
10.2	NE-Metalle, Halbzeug	0	0	-	0	-
10.5	Heizkessel, Waffen sonstige Metallerzeugnisse	1	0	-	0	0

**Noch 2.5 Güterumschlag nach Wasserstraßengebieten, Güterhauptgruppen und Hauptverkehrsbeziehungen von Januar bis April 2021**

NST- 2007 Abteilung Gruppe	Güterabteilung/ Gütergruppe	Güter- umschlag  insgesamt	Empfang		Versand	
			davon aus Häfen		davon nach Häfen	
			in Deutschland	im Ausland	in Deutschland	im Ausland
		in 1 000 Tonnen				
		noch Mittellandkanalgebiet				
11	Maschinen und Ausrüstungen, Haushaltsgeräte	1	0	-	1	-
11.4	Geräte d. Elektrizitätserzeugung und -verteilung	1	0	-	0	-
11.8	Sonstige Maschinen	1	-	-	1	-
13	Möbel, Schmuck, Musikinstrumente	0	0	-	-	-
13.1	Möbel	0	0	-	-	-
13.2	Sonstige Erzeugnisse	0	0	-	-	-
14	Sekundärrohstoffe, Abfälle	4	-	-	4	-
14.2	Sonstige Abfälle und Sekundärrohstoffe	4	-	-	4	-
16	Geräte und Material zur Güterbeförderung	5	4	-	1	-
16.1	Leere Container und Wechselbehälter	5	4	-	1	-
	Zusammen	1 032	115	103	401	413

**Noch 2.5 Güterumschlag nach Wasserstraßengebieten, Güterhauptgruppen und Hauptverkehrsbeziehungen von Januar bis April 2021**

NST- 2007 Abteilung Gruppe	Güterabteilung/ Gütergruppe	Güter- umschlag insgesamt	Empfang		Versand	
			davon aus Häfen		davon nach Häfen	
		in Deutschland	im Ausland	in Deutschland	im Ausland	
in 1 000 Tonnen						
		Wasserstraßengebiete insgesamt				
01	Erzeugnisse der Land- und Forstw., Fischerei	967	33	143	296	496
01.1	Getreide	728	-	24	216	488
01.4	Obst und Gemüse	3	-	-	-	3
01.5	Forstwirtschaftliche Erzeugnisse	31	0	-	30	-
01.7	Andere Erzeugnisse pflanzlichen Ursprungs	205	32	119	50	5
02	Kohle, rohes Erdöl und Erdgas	4	1	3	-	-
02.1	Kohle	4	1	3	-	-
03	Erze, Steine u. Erden, sonst. Bergbauerzeugnisse	326	89	17	189	31
03.1	Eisenerze	2	-	-	2	-
03.2	NE-Metallerze	1	1	-	-	-
03.4	Salz, Natriumchlorid, Meerwasser	45	-	12	2	31
03.5	Steine und Erden, Sand, Kies, Ton, Torf	277	87	6	184	-
04	Nahrungs- und Genussmittel	157	32	5	63	58
04.3	Verarbeitetes Obst und Gemüse	2	2	-	-	-
04.6	Stärke, Stärkeerzeugnisse, Futtermittel	155	30	5	63	58
04.7	Getränke	0	-	-	0	-
04.8	Sonstige Nahrungsmittel	0	-	-	0	-
05	Textilien Bekleidung, Leder und Lederwaren	0	-	-	0	-
05.1	Textilien	0	-	-	0	-
07	Kokerei- und Mineralölerzeugnisse	240	162	6	11	61
07.2	Flüssige Mineralölerzeugnisse	238	162	4	11	61
07.4	Feste oder wachsartige Mineralölerzeugnisse	1	-	1	0	-
08	Chemische Erzeugnisse	282	13	71	150	49
08.1	Chemische Grundstoffe (mineralisch)	32	4	28	0	-
08.2	Chemische Grundstoffe (organisch)	18	-	5	12	1
08.3	Stickstoffverbindungen, Düngemittel	226	4	38	136	48
08.4	Basiskunststoffe, Kautschuk	0	0	-	0	-
08.5	Pharmazeutische Erzeugnisse	4	3	-	2	-
08.6	Gummi- oder Kunststoffwaren	2	2	-	-	-
09	Sonstige Mineralerz. (Glas, Zement, Gips usw.)	19	17	1	1	-
09.1	Glas, Porzellan und keramische Erzeugnisse	7	6	-	1	-
09.3	Sonstige Baumaterialien und -erzeugnisse	12	11	1	0	-
10	Metalle und Metallerzeugnisse	14	5	6	2	1
10.1	Roheisen, Stahl, Ferrolegierungen	13	5	6	1	1
10.2	NE-Metalle, Halbzeug	0	0	-	0	-
10.4	Stahl- und Leichtmetallbauerzeugnisse	0	-	-	0	-
10.5	Heizkessel, Waffen, sonstige Metallerzeugnisse	1	0	-	1	0

**Noch 2.5 Güterumschlag nach Wasserstraßengebieten, Güterhauptgruppen und Hauptverkehrsbeziehungen von Januar bis April 2021**

NST- 2007 Abteilung Gruppe	Güterabteilung/ Gütergruppe	Güter- umschlag insgesamt	Empfang		Versand	
			davon aus Häfen		davon nach Häfen	
			in Deutschland	im Ausland	in Deutschland	im Ausland
			in 1 000 Tonnen			
			<b>noch Wasserstraßengebiete insgesamt</b>			
11	Maschinen und Ausrüstungen, Haushaltsgeräte	11	4	0	5	3
11.4	Geräte d. Elektrizitätserzeugung und -verteilung	7	4	0	2	0
11.8	Sonstige Maschinen	5	0	-	2	2
13	Möbel, Schmuck, Musikinstrumente	0	0	-	-	-
13.1	Möbel	0	0	-	-	-
13.2	Sonstige Erzeugnisse	0	0	-	-	-
14	Sekundärrohstoffe, Abfälle	53	16	-	32	5
14.2	Sonstige Abfälle und Sekundärrohstoffe	53	16	-	32	5
16	Geräte und Material zur Güterbeförderung	8	5	-	4	-
16.1	Leere Container und Wechselbehälter	8	5	-	4	-
18	Sammelgut	0	0	-	-	-
18.0	Sammelgut	0	0	-	-	-
	<b>Insgesamt</b>	<b>2 081</b>	<b>377</b>	<b>252</b>	<b>751</b>	<b>702</b>

## 2.6 Containerumschlag nach Containerarten und Hauptverkehrsbeziehungen

Containerart	Einheit	März 2021	April 2021	Januar - April		
				2020	2021	Veränderung um %
		Verkehr innerhalb Deutschlands				
20-Fuß-Container beladen	Anzahl	476	456	1 523	1 663	9,2
30-Fuß-Container beladen	Anzahl	-	-	-	-	-
40-Fuß-Container beladen	Anzahl	578	574	1 698	1 802	6,1
Container größer 40 Fuß beladen	Anzahl	-	-	-	9	x
zusammen	TEU	1 632	1 604	4 919	5 287	7,5
darin beförderte Güter	Tonnen	21 540	22 323	66 741	72 809	9,1
20-Fuß-Container leer	Anzahl	463	355	1 418	1 505	6,1
30-Fuß-Container leer	Anzahl	-	-	-	-	-
40-Fuß-Container leer	Anzahl	427	314	1 536	1 298	-15,5
Container größer 40 Fuß leer	Anzahl	-	-	-	9	x
zusammen	TEU	1 317	983	4 490	4 121	-8,2
Insgesamt	TEU	2 949	2 587	9 409	9 408	0,0
		Grenzüberschreitender Empfang und Versand				
20-Fuß-Container beladen	Anzahl	-	-	-	-	-
30-Fuß-Container beladen	Anzahl	-	-	-	-	-
40-Fuß-Container beladen	Anzahl	-	-	-	-	-
Container größer 40 Fuß beladen	Anzahl	-	-	-	-	-
zusammen	TEU	-	-	-	-	-
darin beförderte Güter	Tonnen	-	-	-	-	-
20-Fuß-Container leer	Anzahl	-	-	-	-	-
30-Fuß-Container leer	Anzahl	-	-	-	-	-
40-Fuß-Container leer	Anzahl	-	-	-	-	-
Container größer 40 Fuß leer	Anzahl	-	-	-	-	-
zusammen	TEU	-	-	-	-	-
Insgesamt	TEU	-	-	-	-	-
		Gesamtverkehr				
20-Fuß-Container beladen	Anzahl	476	456	1 523	1 663	9,2
30-Fuß-Container beladen	Anzahl	-	-	-	-	-
40-Fuß-Container beladen	Anzahl	578	574	1 698	1 802	6,1
Container größer 40 Fuß beladen	Anzahl	-	-	-	9	x
zusammen	TEU	1 632	1 604	4 919	5 287	7,5
darin beförderte Güter	Tonnen	21 540	22 323	66 741	72 809	9,1
20-Fuß-Container leer	Anzahl	463	355	1 418	1 505	6,1
30-Fuß-Container leer	Anzahl	-	-	-	-	-
40-Fuß-Container leer	Anzahl	427	314	1 536	1 298	-15,5
Container größer 40 Fuß leer	Anzahl	-	-	-	9	x
zusammen	TEU	1 317	983	4 490	4 121	-8,2
Insgesamt	TEU	2 949	2 587	9 409	9 408	0,0

## 2.7 Containerumschlag nach Wasserstraßengebieten, Containerart, Anzahl und TEU im April und Januar bis April 2021

Containerart	Einheit	Empfang		Versand		Insgesamt		
		2020	2021	2020	2021	2020	2021	Veränderung um %
		April Elbegebiet						
20-Fuß-Container	Anzahl	54	82	45	102	99	184	85,9
30-Fuß-Container	Anzahl	-	-	-	-	-	-	-
40-Fuß-Container	Anzahl	129	138	107	102	236	240	1,7
Container größer 40 Fuß	Anzahl	-	-	-	-	-	-	-
Zusammen	TEU	312	358	259	306	571	664	16,3
		Mittellandkanalgebiet						
20-Fuß-Container	Anzahl	273	311	172	321	445	632	42,0
30-Fuß-Container	Anzahl	-	-	-	-	-	-	-
40-Fuß-Container	Anzahl	159	246	227	433	386	679	75,9
Container größer 40 Fuß	Anzahl	-	-	-	-	-	-	-
Zusammen	TEU	591	803	626	1 187	1 217	1 990	63,5
		Wasserstraßengebiete insgesamt						
20-Fuß-Container	Anzahl	327	393	217	423	544	816	50,0
30-Fuß-Container	Anzahl	-	-	-	-	-	-	-
40-Fuß-Container	Anzahl	288	384	334	535	622	919	47,7
Container größer 40 Fuß	Anzahl	-	-	-	-	-	-	-
Insgesamt	TEU	903	1 161	885	1 493	1 788	2 654	48,4
		Januar - April Elbegebiet						
20-Fuß-Container	Anzahl	302	516	354	498	656	1 014	54,6
30-Fuß-Container	Anzahl	-	-	-	-	-	-	-
40-Fuß-Container	Anzahl	452	641	545	508	997	1 149	15,2
Container größer 40 Fuß	Anzahl	-	9	-	9	-	18	x
Zusammen	TEU	1 206	1 818	1 444	1 534	2 650	3 352	26,5
		Mittellandkanalgebiet						
20-Fuß-Container	Anzahl	1 218	1 054	1 095	1 113	2 313	2 167	-6,3
30-Fuß-Container	Anzahl	-	-	-	-	-	-	-
40-Fuß-Container	Anzahl	1 057	854	1 244	1 150	2 301	2 004	-12,9
Container größer 40 Fuß	Anzahl	-	-	-	-	-	-	-
Zusammen	TEU	3 332	2 762	3 583	3 413	6 915	6 175	-10,7
		Wasserstraßengebiete insgesamt						
20-Fuß-Container	Anzahl	1 520	1 570	1 449	1 611	2 969	3 181	7,1
30-Fuß-Container	Anzahl	-	-	-	-	-	-	-
40-Fuß-Container	Anzahl	1 509	1 495	1 789	1 658	3 298	3 153	-4,4
Container größer 40 Fuß	Anzahl	-	9	-	9	-	18	x
Insgesamt	TEU	4 538	4 580	5 027	4 947	9 565	9 527	-0,4



**2.8 Containerumschlag nach Wasserstraßengebieten, Containerart, Anzahl, TEU und Hauptverkehrsbeziehungen  
im April und Januar bis April 2021**

Containerart	Einheit	Container- umschlag insgesamt	Empfang		Versand	
			davon aus Häfen		davon nach Häfen	
			in Deutschland	im Ausland	in Deutschland	im Ausland
			April			
			Elbegebiet			
20-Fuß-Container	Anzahl	184	82	-	102	-
30-Fuß-Container	Anzahl	-	-	-	-	-
40-Fuß-Container	Anzahl	240	138	-	102	-
Container größer 40 Fuß	Anzahl	-	-	-	-	-
Zusammen	TEU	664	358	-	306	-
			Mittellandkanalgebiet			
20-Fuß-Container	Anzahl	632	311	-	321	-
30-Fuß-Container	Anzahl	-	-	-	-	-
40-Fuß-Container	Anzahl	679	246	-	433	-
Container größer 40 Fuß	Anzahl	-	-	-	-	-
Zusammen	TEU	1 990	803	-	1 187	-
			Wasserstraßengebiete insgesamt			
20-Fuß-Container	Anzahl	816	393	-	423	-
30-Fuß-Container	Anzahl	-	-	-	-	-
40-Fuß-Container	Anzahl	919	384	-	535	-
Container größer 40 Fuß	Anzahl	-	-	-	-	-
Insgesamt	TEU	2 654	1 161	-	1 493	-
			Januar - April			
			Elbegebiet			
20-Fuß-Container	Anzahl	1 014	516	-	498	-
30-Fuß-Container	Anzahl	-	-	-	-	-
40-Fuß-Container	Anzahl	1 149	641	-	508	-
Container größer 40 Fuß	Anzahl	18	9	-	9	-
Zusammen	TEU	3 352	1 818	-	1 534	-
			Mittellandkanalgebiet			
20-Fuß-Container	Anzahl	2 167	1 054	-	1 113	-
30-Fuß-Container	Anzahl	-	-	-	-	-
40-Fuß-Container	Anzahl	2 004	854	-	1 150	-
Container größer 40 Fuß	Anzahl	-	-	-	-	-
Zusammen	TEU	6 175	2 762	-	3 413	-
			Wasserstraßengebiete insgesamt			
20-Fuß-Container	Anzahl	3 181	1 570	-	1 611	-
30-Fuß-Container	Anzahl	-	-	-	-	-
40-Fuß-Container	Anzahl	3 153	1 495	-	1 658	-
Container größer 40 Fuß	Anzahl	18	9	-	9	-
Insgesamt	TEU	9 527	4 580	-	4 947	-

### 3. Schiffsverkehr auf Binnenwasserstraßen Sachsen-Anhalts

#### 3.1 Schiffsverkehr nach Monaten

Zeitraum	2021			2020	Veränderung 2021/2020 um %
	Schiffe beladen	Schiffe unbeladen	Schiffe insgesamt	Schiffe insgesamt	
Januar	512	418	930	1 080	-13,9
Februar	364	290	654	1 156	-43,4
März	780	612	1 392	1 211	14,9
April	643	522	1 165	947	23,0
Mai	...	...	...	1 083	...
Juni	...	...	...	1 136	...
Juli	...	...	...	1 028	...
August	...	...	...	981	...
September	...	...	...	962	...
Oktober	...	...	...	1 101	...
November	...	...	...	1 151	...
Dezember	...	...	...	973	...
<b>Insgesamt</b>	...	...	...	<b>12 809</b>	...

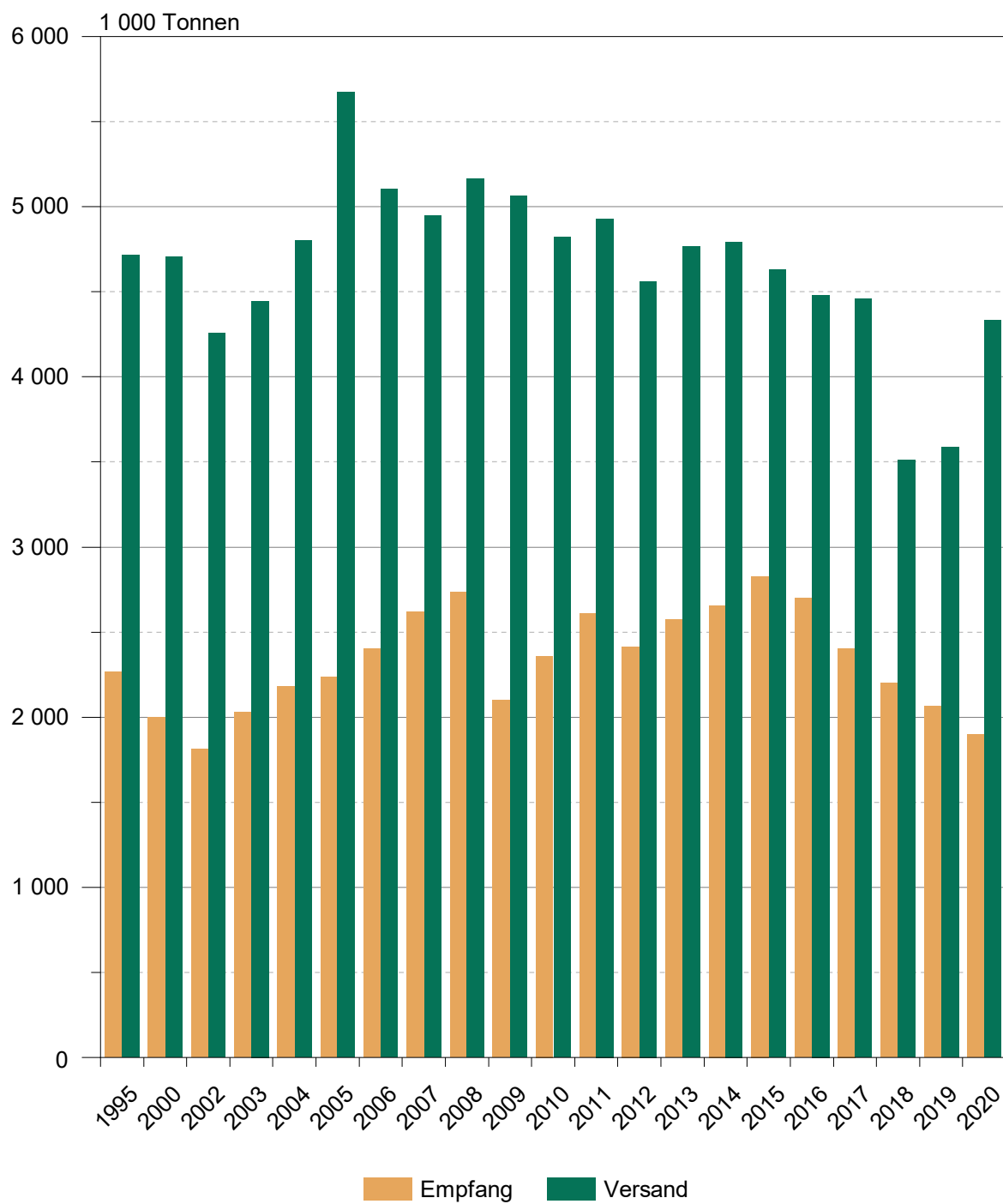
### 3.2 Schiffsverkehr nach Wasserstraßengebieten, Beladungszustand und Flagge im April 2021

Flagge	Schiffe mit eigenem Antrieb					Schiffe ohne eigenen Antrieb				
	beladen			unbeladen		beladen			unbeladen	
	Anzahl	Trag- fähigkeit 1 000 t	Aus-/Ein- ladungen 1 000 t	Anzahl	Trag- fähigkeit 1 000 t	Anzahl	Trag- fähigkeit 1 000 t	Aus-/Ein- ladungen 1 000 t	Anzahl	Trag- fähigkeit 1 000 t
<b>Elbegebiet</b>										
Deutschland	174	252	143	143	204	12	9	4	12	9
Niederlande	92	132	106	85	122	-	-	-	-	-
Belgien	2	2	2	2	2	-	-	-	-	-
Frankreich	2	3	2	2	3	-	-	-	-	-
Tschechien	11	17	14	11	17	-	-	-	-	-
Polen	15	15	11	11	10	6	5	4	6	5
Zusammen	296	420	278	254	358	18	13	8	18	13
<b>Mittellandkanalgebiet</b>										
Deutschland	119	183	102	78	114	26	43	8	14	24
Niederlande	114	155	123	105	144	3	4	3	3	4
Belgien	6	8	6	6	8	-	-	-	-	-
Frankreich	3	4	3	2	3	-	-	-	-	-
Tschechien	28	32	23	15	17	7	7	5	5	5
Polen	22	23	20	21	22	1	1	1	1	1
Zusammen	292	404	278	227	307	37	55	16	23	33
<b>Wasserstraßengebiete insgesamt</b>										
Deutschland	293	435	245	221	317	38	52	12	26	33
Niederlande	206	287	229	190	266	3	4	3	3	4
Belgien	8	10	9	8	10	-	-	-	-	-
Frankreich	5	7	5	4	5	-	-	-	-	-
Tschechien	39	48	37	26	34	7	7	5	5	5
Polen	37	38	32	32	32	7	6	5	7	6
<b>Insgesamt</b>	<b>588</b>	<b>825</b>	<b>556</b>	<b>481</b>	<b>665</b>	<b>55</b>	<b>68</b>	<b>24</b>	<b>41</b>	<b>47</b>

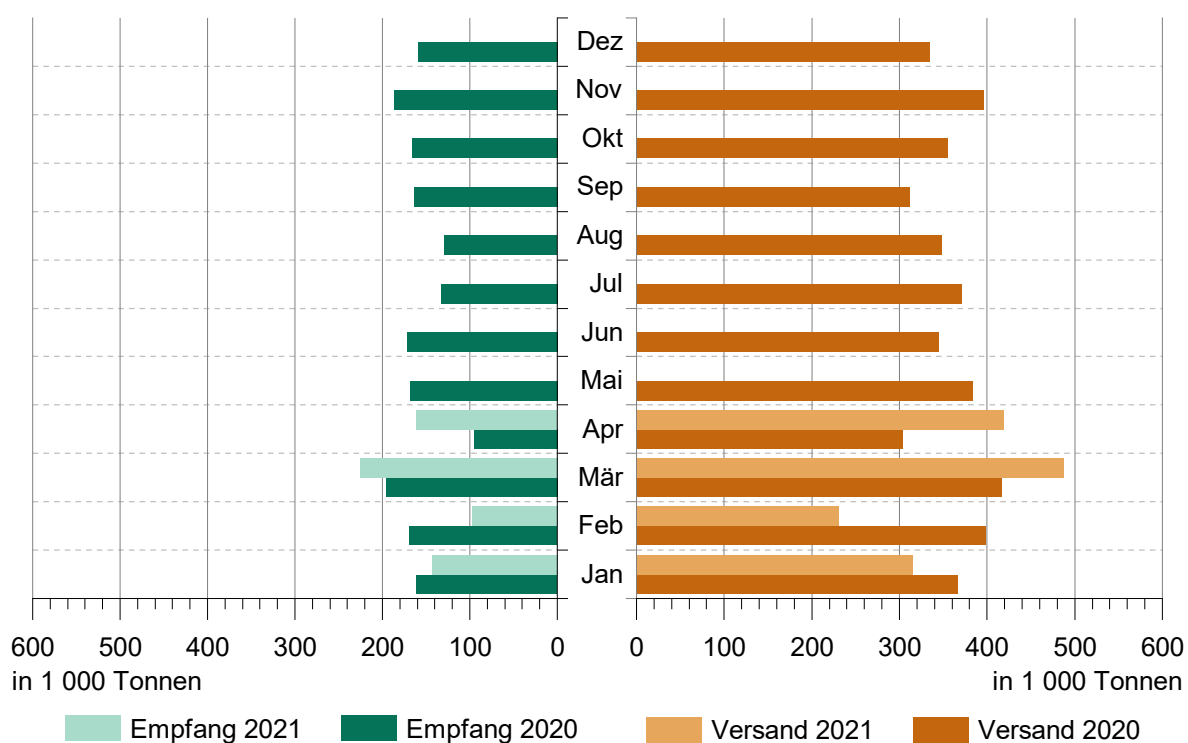
## 3.3 Schiffsverkehr nach Wasserstraßengebieten, Beladungszustand und Flagge im Januar bis April 2021

Flagge	Schiffe mit eigenem Antrieb					Schiffe ohne eigenen Antrieb				
	beladen			unbeladen		beladen			unbeladen	
	Anzahl	Trag- fähigkeit 1 000 t	Aus-/Ein- ladungen 1 000 t	Anzahl	Trag- fähigkeit 1 000 t	Anzahl	Trag- fähigkeit 1 000 t	Aus-/Ein- ladungen 1 000 t	Anzahl	Trag- fähigkeit 1 000 t
<b>Elbegebiet</b>										
Deutschland	558	842	479	459	637	75	57	28	75	57
Niederlande	366	509	410	324	446	1	1	1	1	1
Belgien	13	20	15	9	12	-	-	-	-	-
Frankreich	5	7	5	4	5	-	-	-	-	-
Schweiz	3	6	4	3	6	-	-	-	-	-
Tschechien	38	58	48	35	53	4	4	3	2	2
Polen	54	54	42	42	42	20	16	13	19	15
Zusammen	1 037	1 496	1 004	876	1 202	100	78	45	97	75
<b>Mittellandkanalgebiet</b>										
Deutschland	433	647	354	276	381	89	151	29	17	29
Niederlande	444	592	478	407	546	6	7	6	5	6
Belgien	15	20	16	14	19	-	-	-	-	-
Frankreich	9	12	10	7	10	-	-	-	-	-
Tschechien	67	73	54	49	53	15	15	12	13	13
Polen	80	81	71	77	77	4	3	3	4	3
Zusammen	1048	1425	983	830	1086	114	176	49	39	51
<b>Wasserstraßengebiete insgesamt</b>										
Deutschland	991	1489	833	735	1018	164	208	57	92	85
Niederlande	810	1101	888	731	993	7	8	7	6	7
Belgien	28	40	31	23	31	-	-	-	-	-
Frankreich	14	19	15	11	15	-	-	-	-	-
Schweiz	3	6	4	3	6	-	-	-	-	-
Tschechien	105	131	102	84	106	19	19	15	15	16
Polen	134	134	114	119	120	24	19	15	23	18
<b>Insgesamt</b>	<b>2 085</b>	<b>2 920</b>	<b>1 987</b>	<b>1 706</b>	<b>2 288</b>	<b>214</b>	<b>254</b>	<b>94</b>	<b>136</b>	<b>125</b>

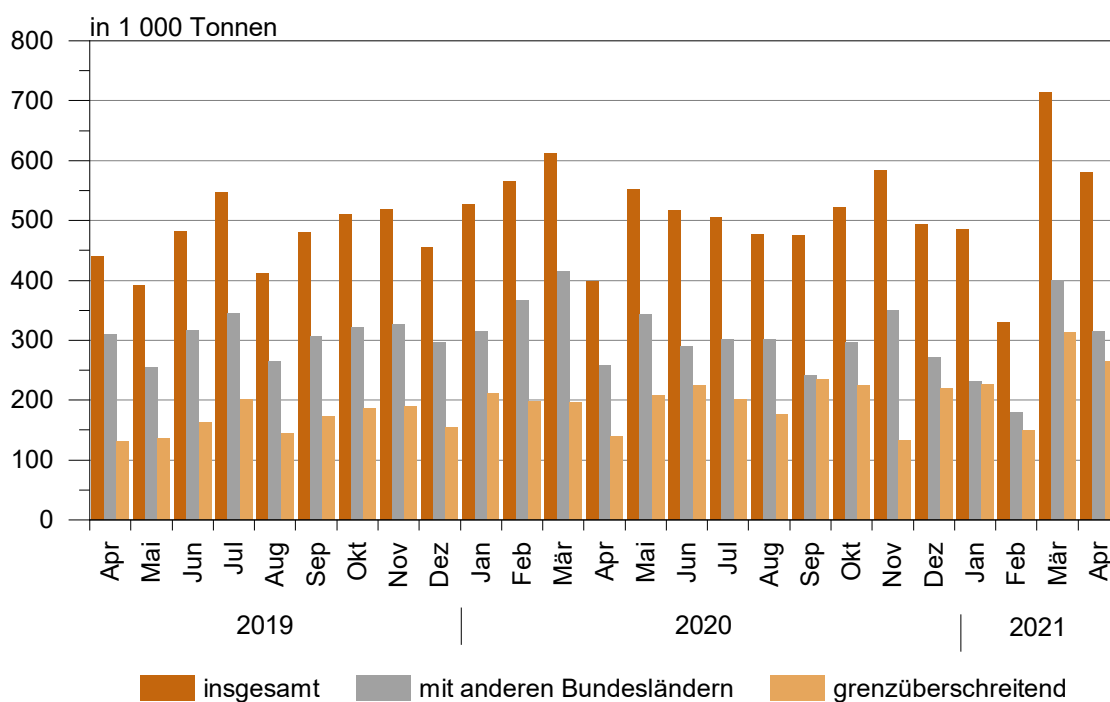
### Güterumschlag auf Binnenwasserstraßen 1995 - 2020



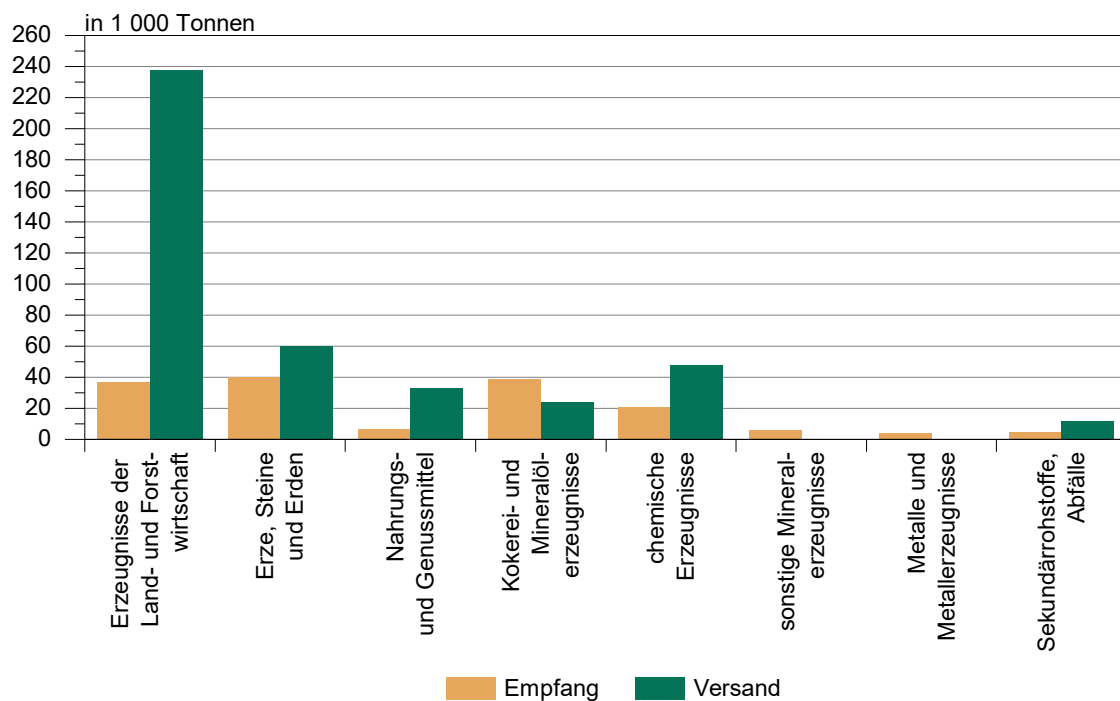
### Güterumschlag auf Binnenwasserstraßen von Januar 2020 bis April 2021



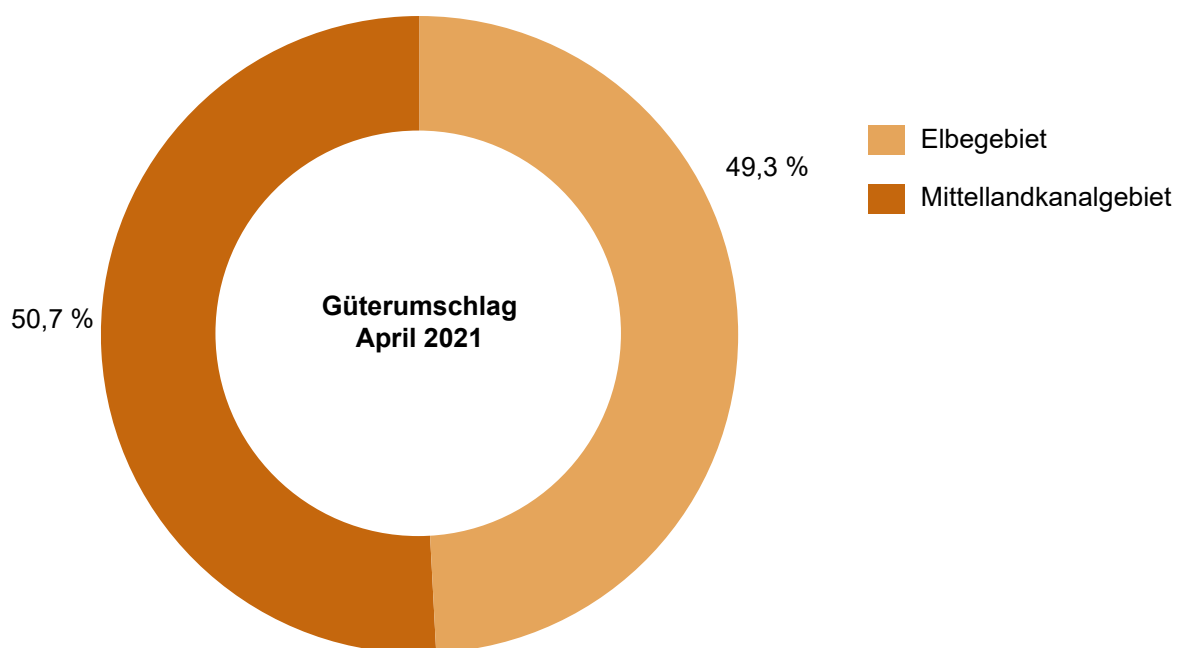
### Güterverkehr nach Hauptverkehrsbeziehungen von April 2019 bis April 2021



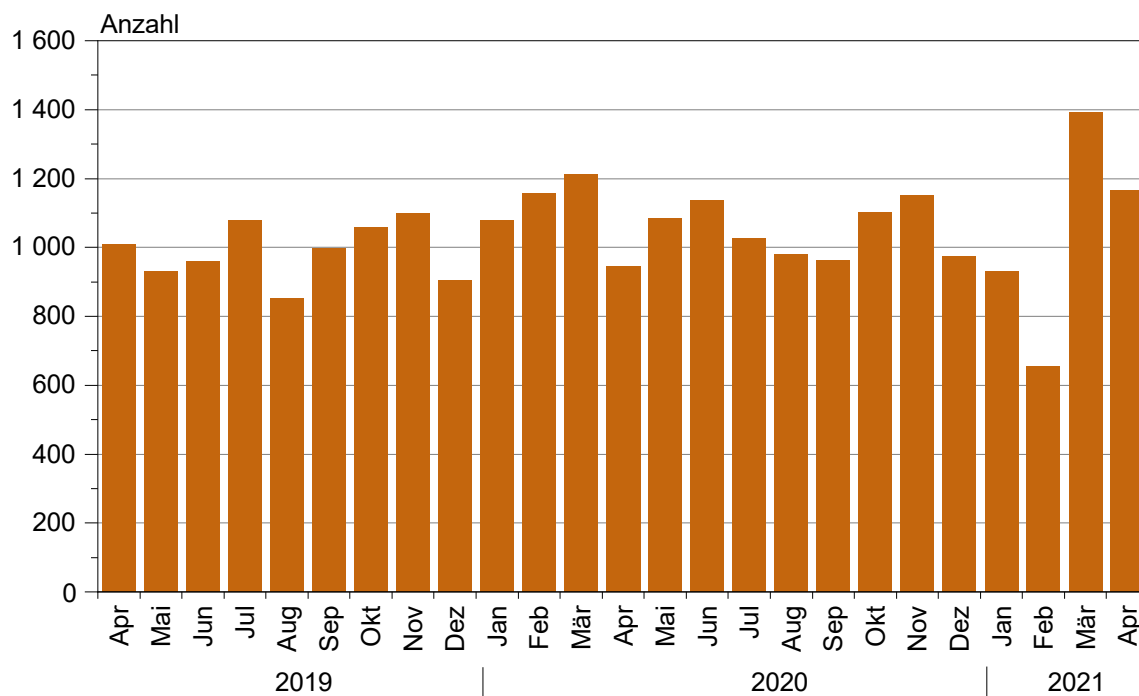
### Güterumschlag nach ausgewählten Güterabteilungen im April 2021



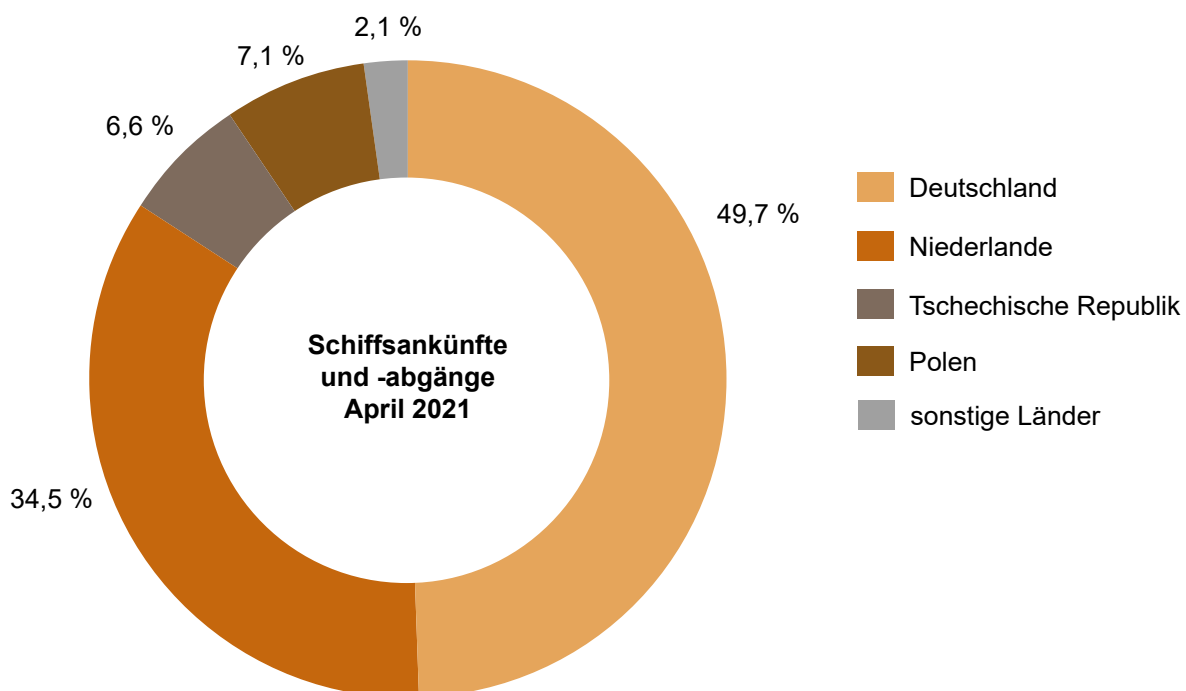
### Güterumschlag nach Wasserstraßengebieten im April 2021



### Schiffsankünfte und -abgänge nach Monaten von April 2019 bis April 2021



### Schiffsankünfte und -abgänge nach Herkunftsländern im April 2021





# Einheitliches Güterverzeichnis der Verkehrsstatistiken (NST-2007)

## Abteilung    Bezeichnung

01	Erzeugnisse der Land- und Forstwirtschaft sowie der Fischerei
02	Kohle, rohes Erdöl und Erdgas
03	Erze, Steine und Erden, sonstige Bergbauerzeugnisse; Torf; Uran- und Thoriumerze
04	Nahrungs- und Genußmittel
05	Textilien und Bekleidung; Leder und Lederwaren
06	Holz sowie Holz-, Kork- und Flechtwaren (ohne Rohholz und Möbel); Papier, Pappe und Waren daraus; Verlags- und Druckerzeugnisse, bespielte Ton-, Bild- und Datenträger
07	Kokereierzeugnisse und Mineralölerzeugnisse
08	Chemische Erzeugnisse und Chemiefasern; Gummi- und Kunststoffwaren; Spalt- und Brutstoffe
09	Sonstige Mineralerzeugnisse (Glas, Zement, Gips usw.)
10	Metalle und Halbzeug daraus; Metallerzeugnisse, ohne Maschinen und Geräte
11	Maschinen und Ausrüstungen a. n. g.; Büromaschinen, Datenverarbeitungsgeräte und -einrichtungen; Geräte der Elektrizitätserzeugung und -verteilung u. Ä.; Nachrichtentechnik, Rundfunk- und Fernsehgeräte sowie elektronische Bauelemente; Medizin-, Mess-, steuerungs- und regelungstechnische Erzeugnisse; optische Erzeugnisse; Uhren
12	Fahrzeuge
13	Möbel, Schmuck, Musikinstrumente, Sportgeräte, Spielwaren und sonstige Erzeugnisse
14	Sekundärrohstoffe, kommunale Abfälle und sonstige Abfälle
15	Post, Pakete
16	Geräte und Material für die Güterbeförderung
17	Im Rahmen von privaten und gewerblichen Umzügen beförderte Güter; von den Fahrgästen getrennt befördertes Gepäck; zum Zwecke der Reparatur bewegte Fahrzeuge ; sonstige nichtmarktbestimmte Güter a. n. g.
18	Sammelgut: eine Mischung verschiedener Arten von Gütern, die zusammen befördert werden
19	Nicht identifizierbare Güter: Güter, die sich aus irgendeinem Grund nicht genau bestimmen lassen und daher nicht den Gruppen 01 - 16 zugeordnet werden können
20	Sonstige Güter a. n. g.

a. n. g. anderweitig nicht genannt

Bei Rückfragen erreichen Sie uns unter:

Telefon: (0345) 2318-0

Ansprechpartner/-in: (0345) 2318-436, 414

Telefax: (0345) 2318-930

 E-Mail: [steffi.schulze-habicht@stala.mi.sachsen-anhalt.de](mailto:steffi.schulze-habicht@stala.mi.sachsen-anhalt.de)

 Bitte beachten Sie bei der Beantwortung der Fragen die Erläuterungen zu **1** bis **6** auf Seite 2 in dieser Unterlage. Weitere allgemeine Hinweise entnehmen Sie bitte dem beigefügten Merkblatt.

Vielen Dank für Ihre Mitarbeit.

**15**

Paginiernummer (bei Rückfragen bitte angeben)

noch: 3 Fahrtroute/Benutzte Wasserstraßen

 Welche von den nachstehend genannten Wasserstraßen oder Punkten werden auf der Fahrt zum Ausladehafen der Güter – bei mehreren Ausladehäfen, dem weitest entfernten – passiert? **2**

 Bitte ankreuzen.  
 Mehrfachnennungen möglich.

 Emmerich (Rhein) ..... ☐

 Schleuse Friedrichsfeld  
 (Wesel-Datteln-Kanal) ..... ☐

 Schleuse Koblenz (Mosel) ..... ☐

 Seegrenze Ems/Übergang Delfzijl ..... ☐

 Seegrenze Weser ..... ☐

 Schleuse Brunsbüttel  
 (Nord-Ostsee-Kanal) ..... ☐

 Schleuse Geesthacht (Elbe) ..... ☐

 Schleuse Oldenburg (Küstenkanal) ..... ☐

 Elbe-Seitenkanal ..... ☐

 Schleuse Plau  
 (Müritze-Elde-Wasserstraße) ..... ☐

 Schleuse Havelberg (Untere Havel) ..... ☐

 Schleuse Parey  
 (Pareyer Verbindungskanal) ..... ☐

 Schleuse Niegripp (Elbe-Havel-Kanal) ..... ☐

 Schleuse Schönwalde (Havel-Kanal) ..... ☐

 Schleuse Plötensee  
 (Berlin-Spandauer-Schiffahrtskanal) ..... ☐

 Hansabrücke (Spree-Oder-Wasserstraße) ..... ☐

 Unterschleuse (Landwehrkanal) ..... ☐

 Schleuse Kleinmachnow (Teltow-Kanal) ..... ☐

 Schleuse Eisenhüttenstadt (Oder) ..... ☐

 Straßenbrücke Schwedt (Hohensaaten-  
 Friedrichthaler-Wasserstraße) ..... ☐

 Schleuse Jochenstein (Donau) ..... ☐

## Güterverkehrsstatistik der Binnenschifffahrt – Zählkarte Abgang

Name des Schiffes:

Name des Schiffsführers:

Wohnort des Schiffsführers:

Telefon, Telefax und/oder E-Mail-Adresse der für Rückfragen zur Verfügung stehenden Person (freiwillige Angabe):

**Meldehafen:** Einladehafen, Ladeplatz oder Strom mit km Angabe

### 1 Schiffsmerkmale

 Amtliche Schiffsnummer/SUK-Nr. (bei seegehenden Schiffen/Rufzeichen) .... 

 Flagge/Registerstaat ..... 

 Tragfähigkeit  
 (Eichtonnen ohne Dezimale) ..... 

#### 1.1 Schiffsgattung

Bitte nur ein Feld ankreuzen.

 Gütermotorschiff ..... ☐

 Güterleichter  
 (Güterschiff ohne Selbstantrieb) ..... ☐

 Tankmotorschiff ..... ☐

 Tankleichter  
 (Tankschiff ohne Selbstantrieb) ..... ☐

 Containerschiff ..... ☐

 Sonstiges Güterschiff ..... ☐

### 2 Abgang

 Abgegangen am:  
 (Tag, Monat und Jahr,  
 z. B. 07/09/2017) ..... / / 

 Bei Reihenfahrten: ..... **1**  mal im Monat

### 3 Fahrtroute/Benutzte Wasserstraßen

 Wird bei der Fahrt auch die  
 See befahren? ..... ☐ Ja ☐ Nein

 Wurden im Meldehafen Güter  
 ausgeladen? ..... ☐ Ja ☐ Nein

 Wurde zwischen dem Meldehafen  
 und dem letzten Hafen Ladung  
 transportiert? ..... ☐ Ja ☐ Nein

## Erläuterungen zum Fragebogen

- 1** Für den Verkehr von Schiffen, die im Berichtsmonat eine häufig wiederkehrende Verbindung zwischen zwei gleichen Häfen unterhalten, kann die Zählkarte monatlich als Sammelzählkarte angelegt werden. Voraussetzung dabei ist, dass auf allen Fahrten immer die gleichen Güter in gleicher Ladungsart bzw. gleichen Ladungseinheiten befördert werden. In diesem Fall ist das Tagesdatum frei zu lassen und in das Feld „Bei Reihenfahrten“ einzutragen, wie oft das Schiff im Berichtsmonat angekommen oder abgegangen ist.

Abschnitt 4 der Zählkarte („Im Meldehafen geladene Güter, Ladungsarten und Ladungseinheiten“) ist dann ebenso auszufüllen wie bei Nicht-Reihenfahrten. Bei der „Menge in Tonnen“ ist allerdings die **Gesamtsumme aller bei diesen Fahrten** beförderten Güter (je Güterart) einzutragen. Gleiches gilt – sofern Güter in Ladungseinheiten befördert werden (LA-Codes 40–51) – auch für das Feld „Anzahl der Ladungseinheiten“, das die **Stückzahl der Ladungseinheiten aller Fahrten** (je Ladungsart bzw. Ladungseinheit) zusammen beinhalten soll.

- 2** Diese Angaben dienen der maschinellen Ermittlung der Verkehrsleistung (Güteraufkommen, Tonnen- und Schiffs-kilometer) auf den einzelnen Wasserstraßen.
- 3** Die Bezeichnung der Güter erfolgt nach der NST-2007 (einheitliches Güterverzeichnis für die Verkehrsstatistik – 2007). Sammelbezeichnungen wie Getreide, Erze, Eisen usw. sind nicht zulässig; die Güter

sind genauer zu benennen, z.B. Weizen, Roggen, Eisenerze, Walzstahl usw. Markenbezeichnungen sind nicht zu verwenden. Für jede Güterart ist eine separate Zeile vorgesehen. Wird allerdings eine Güterart geladen, die in mehreren Häfen gelöscht wird, so sind so viele Zeilen auszufüllen, wie Ausladehäfen bei der betreffenden Güterart vorkommen.

Bei leeren Ladungseinheiten sind je Ladungsart ebenfalls Zeilen anzulegen, in der die Felder „Güterart“, „Gefahrgut“ und „Menge in Tonnen“ leer bleiben und nur die Ladungsart, Ein- bzw. Ausladehafen sowie die Anzahl der leeren Ladungseinheiten angegeben werden.

4. Ausladehafen ist der Ort, an dem das Gut ausgeladen werden soll. Beim Abgang von Schiffsleichtern nach Übersee ist jedoch nicht der Hafen in Übersee als Ausladehafen anzuschreiben, sondern der deutsche Seehafen (z. B. Bremerhaven) oder ein Rheinmündungshafen, in dem der Schiffsleichter vom Trägerschiff aufgenommen wird.
5. Anzugeben ist das Bruttogewicht – in Tonnen – der jeweiligen Güterart einschließlich Verpackung, jedoch **ohne Eigengewichte der Ladungseinheiten**.
6. Anzugeben sind hier die in der untenstehenden Liste zutreffenden zweistelligen Codes (z. B. der Code 42 bei 40-Fuß-Containern).

#### 4 Im Meldehafen geladene Güter, Ladungsarten und Ladungseinheiten

[illegible]

Massengut	Stückgut	Container
10 = unverpacktes flüssiges Massengut 20 = unverpacktes festes Schüttgut	30 = unverpacktes oder konventionell verpacktes Stückgut (nicht auf RO-RO-Einheiten; einschließlich kleiner Container < 20 Fuß)	40 = 20-Fuß-Container 41 = Container zwischen 20 und 40 Fuß 42 = 40-Fuß-Container 43 = Container größer als 40 Fuß 44 = Sonstige Großcontainer
Fahrzeuge als Transportmittel (RO-RO-Einheiten)	Sonstige Ladungsarten	
50 = Straßengüterfahrzeuge einschl. deren Anhänger sowie Anhänger von Straßengüterfahrzeugen 51 = Wechselbrücken/-behälter	99 = Sonstiges	

Bei Rückfragen erreichen Sie uns unter:

Telefon: (0345) 2318-0

Ansprechpartner/-in: (0345) 2318-436, 414

Telefax: (0345) 2318-930

E-Mail: [steffi.schulze-habicht@stala.mi.sachsen-anhalt.de](mailto:steffi.schulze-habicht@stala.mi.sachsen-anhalt.de)

Bitte beachten Sie bei der Beantwortung der Fragen die Erläuterungen zu **1** bis **6** auf Seite 2 in dieser Unterlage. Weitere allgemeine Hinweise entnehmen Sie bitte dem beigefügten Merkblatt.

Vielen Dank für Ihre Mitarbeit.

**15**

Paginiernummer (bei Rückfragen bitte angeben)

noch: 3 Fahrtroute/Benutzte Wasserstraßen

Welche von den nachstehend genannten Wasserstraßen oder Punkten wurden auf der Fahrt vom Einladehafen der Güter – bei mehreren Einladehäfen, dem weitest entfernten – passiert? **2**

Bitte ankreuzen.  
Mehrfachnennungen möglich.

Emmerich (Rhein) ..... ☐Schleuse Friedrichsfeld  
(Wesel-Datteln-Kanal) ..... ☐Schleuse Koblenz (Mosel) ..... ☐Seegrenze Ems/Übergang Delfzijl ..... ☐Seegrenze Weser ..... ☐Schleuse Brunsbüttel  
(Nord-Ostsee-Kanal) ..... ☐Schleuse Geesthacht (Elbe) ..... ☐Schleuse Oldenburg (Küstenkanal) ..... ☐Elbe-Seitenkanal ..... ☐Schleuse Plau  
(Müritz-Elde-Wasserstraße) ..... ☐Schleuse Havelberg (Untere Havel) ..... ☐Schleuse Parey  
(Pareyer Verbindungskanal) ..... ☐Schleuse Niegripp (Elbe-Havel-Kanal) ..... ☐Schleuse Schönwalde (Havel-Kanal) ..... ☐Schleuse Plötensee  
(Berlin-Spandauer-Schiffahrtskanal) ..... ☐Hansabrücke (Spree-Oder-Wasserstraße) ..... ☐Unterschleuse (Landwehrkanal) ..... ☐Schleuse Kleinmachnow (Teltow-Kanal) ..... ☐Schleuse Eisenhüttenstadt (Oder) ..... ☐Straßenbrücke Schwedt (Hohensaaten-  
Friedrichthaler-Wasserstraße) ..... ☐Schleuse Jochenstein (Donau) ..... ☐

## Güterverkehrsstatistik der Binnenschifffahrt – Zählkarte Ankunft

Name des Schiffes:

Name des Schiffsführers:

Wohnort des Schiffsführers:

Telefon, Telefax und/oder E-Mail-Adresse der für Rückfragen zur Verfügung stehenden Person (freiwillige Angabe):

**Meldehafen:** Ausladehafen, Ladeplatz **oder** Strom mit km Angabe

### 1 Schiffsmerkmale

Amtliche Schiffsnummer/SUK-Nr. (bei seegehenden Schiffen/Rufzeichen) .... Flagge/Registerstaat ..... Tragfähigkeit  
(Eichtonnen ohne Dezimale) ..... 

#### 1.1 Schiffsgattung

Bitte nur ein Feld ankreuzen.

Gütermotorschiff ..... ☐Güterleichter  
(Güterschiff ohne Selbstantrieb) ..... ☐Tankmotorschiff ..... ☐Tankleichter  
(Tankschiff ohne Selbstantrieb) ..... ☐Containerschiff ..... ☐Sonstiges Güterschiff ..... ☐

### 2 Ankunft

 Angekommen am:  
 (Tag, Monat und Jahr,  
 z. B. 07/09/2017) ..... / /  20 
Bei Reihenfahrten: .....  **1** ..... mal im Monat

### 3 Fahrtroute/Benutzte Wasserstraßen

Wurde bei der Fahrt auch die See befahren? ..... ☐ Ja ☐ NeinWerden im Meldehafen Güter eingeladen? ..... ☐ Ja ☐ NeinWird zwischen dem Meldehafen und dem nächsten Hafen Ladung transportiert? ..... ☐ Ja ☐ Nein

Erläuterungen zum Fragebogen

- 1

Für den Verkehr von Schiffen, die im Berichtsmonat eine häufig wiederkehrende Verbindung zwischen zwei gleichen Häfen unterhalten, kann die Zählkarte monatlich als Sammelzählkarte angelegt werden. Voraussetzung dabei ist, dass auf allen Fahrten immer die gleichen Güter in gleicher Ladungsart bzw. gleichen Ladungseinheiten befördert werden. In diesem Fall ist das Tagesdatum frei zu lassen und in das Feld „Bei Reihenfahrten“ einzutragen, wie oft das Schiff im Berichtsmonat angekommen oder abgegangen ist.

Abschnitt 4 der Zählkarte („Im Meldehafen gelöschte Güter, Ladungsarten und Ladungseinheiten“) ist dann ebenso auszufüllen wie bei Nicht-Reihenfahrten. Bei der „Menge in Tonnen“ ist allerdings die **Gesamtsumme aller bei diesen Fahrten** beförderten Güter (je Güterart) einzutragen. Gleiches gilt –sofern Güter in Ladungseinheiten befördert werden (LA-Codes 40–51) – auch für das Feld „Anzahl der Ladungseinheiten“, das die **Stückzahl der Ladungseinheiten aller Fahrten** (je Ladungsart bzw. Ladungseinheit) zusammen beinhalten soll.
- 2

Diese Angaben dienen der maschinellen Ermittlung der Verkehrsleistung (Güteraufkommen, Tonnen- und Schiffskilometer) auf den einzelnen Wasserstraßen.
- 3

Die Bezeichnung der Güter erfolgt nach der NST-2007 (einheitliches Güterverzeichnis für die Verkehrsstatistik–2007). Sammelbezeichnungen wie Getreide, Erze, Eisen usw. sind nicht zulässig; die Güter

- sind genauer zu benennen, z. B. Weizen, Roggen, Eisenerze, Walzstahl usw. Markenbezeichnungen sind nicht zu verwenden. Für jede Güterart ist eine separate Zeile vorgesehen. Wird allerdings eine Güterart gelöscht, die in mehreren Häfen geladen wurde, so sind so viele Zeilen auszufüllen, wie Einladehäfen bei der betreffenden Güterart vorkommen.
- Bei leeren Ladungseinheiten sind je Ladungsart ebenfalls Zeilen anzulegen, in der die Felder „Güterart“, „Gefahrgut“ und „Menge in Tonnen“ leer bleiben und nur die Ladungsart, Ein- bzw. Ausladehafen sowie die Anzahl der leeren Ladungseinheiten angegeben werden.
- 4

Einladehafen ist der Ort, an dem das Gut eingeladen wurde. Bei Ankunft von Schiffsleichtern aus Übersee ist jedoch nicht der Hafen in Übersee als Einladehafen anzuschreiben, sondern der deutsche Seehafen (z. B. Bremerhaven) oder ein Rheinmündungshafen, in dem der Schiffsleichter vom Trägerschiff abgesetzt wurde.
- 5

Anzugeben ist das Bruttogewicht – in Tonnen – der jeweiligen Güterart einschließlich Verpackung, jedoch **ohne Eigengewichte der Ladungseinheiten**.
- 6

Anzugeben sind hier die in der untenstehenden Liste zutreffenden zweistelligen Codes (z. B. der Code 42 bei 40-Fuß-Containern).

4 Im Meldehafen gelöschte Güter, Ladungsarten und Ladungseinheiten

Güterart 3	Einladehafen 4	Gefahrgut: ja	Menge in Tonnen 5	Ladungsart 6	Anzahl der Ladungseinheiten
		<input type="checkbox"/>			
		<input type="checkbox"/>			
		<input type="checkbox"/>			
		<input type="checkbox"/>			
		<input type="checkbox"/>			
		<input type="checkbox"/>			
		<input type="checkbox"/>			
		<input type="checkbox"/>			
		<input type="checkbox"/>			
		<input type="checkbox"/>			
		<input type="checkbox"/>			
		<input type="checkbox"/>			
		<input type="checkbox"/>			
		<input type="checkbox"/>			
		<input type="checkbox"/>			

Massengut	Stückgut	Container
10 = unverpacktes flüssiges Massengut 20 = unverpacktes festes Schüttgut	30 = unverpacktes oder konventionell verpacktes Stückgut (nicht auf RO-RO-Einheiten; einschließlich kleiner Container< 20 Fuß)	40 = 20-Fuß-Container 41 = Container zwischen 20 und 40 Fuß 42 = 40-Fuß-Container 43 = Container größer als 40 Fuß 44 = Sonstige Großcontainer
Fahrzeuge als Transportmittel (RO-RO-Einheiten)	Sonstige Ladungsarten	
50 = Straßengüterfahrzeuge einschl. deren Anhänger sowie Anhänger von Straßengüterfahrzeugen 51 = Wechselbrücken/-behälter	99 = Sonstiges	

# Veröffentlichungen im Statistischen Landesamt Sachsen-Anhalt

Im Monat August 2021 erschienen

Bestell-Nr.	Kennziffer/Periodizität	Titel	Preis Print (in EUR)
1 Z 0 03	Z	Statistisches Monatsheft 08/2021	5,50
3 A 1 17	A I j/2020	Einbürgerungen Jahr 2020	4,00
3 B 2 01	B II j/2020	Berufsbildende Schulen und Schulen für Berufe im Gesundheitswesen Schuljahr 2020/21	9,50
3 B 2 02	B II j/2020	Berufsbildung: Auszubildende und Prüfungen Stand: 31.12.2020	9,00
3 B 6 01	B VI j/2020	Gerichtliche Ehelösungen Jahr 2020	2,50
3 B 7 04	B VII 4j/21	Wahl des 20. Bundestages in Sachsen-Anhalt am 26. September 2021: Bewerberinnen und Bewerber	-
3 B 7 09	B VII 4j/21	Strukturdaten: Vergleichbare Wahlergebnisse zur Bundestagswahl am 26. September 2021	9,00
3 E 1 02	E I m-05/21	Tätige Personen, Umsatz im Verarbeitenden Gewerbe sowie im Bergbau und der Gewinnung von Steinen und Erden Mai 2021: vorläufige Ergebnisse Betriebe mit 50 und mehr tätigen Personen	5,00
3 E 1 03	E I j/2020	Tätige Personen, Umsatz im Verarbeitenden Gewerbe sowie im Bergbau und der Gewinnung von Steinen und Erden Jahr 2020	10,50
3 E 2 01	E II m-05/21	Umsatz, Tätige Personen, Auftragseingang und Auftragsbestand im Baugewerbe Mai 2021	2,50
3 F 1 02	F I, II j/2020	Baufertigstellungen, Bauabgang und Wohnungsbestand im Wohn- und Nichtwohnbau Jahr 2020	4,50
3 H 2 01	H II m-03/21	Binnenschifffahrt März 2021	4,00
3 J 1 01	J I j/19	Strukturerhebung im Dienstleistungsbereich Jahr 2019	6,00
3 O 2 03	O II 5j/18	Einkommens- und Verbrauchsstichprobe : Konsumausgaben privater Haushalte Stand: 01.01.2018	6,00

Alle Veröffentlichungen stehen kostenfrei als PDF-Datei zum Download unter <https://statistik.sachsen-anhalt.de> zur Verfügung. Bei einer Bestellung ersetzen Sie bitte die erste Stelle der Bestellnummer durch eine „6“.





<https://statistik.sachsen-anhalt.de>

Bestellnummer: 3H201



H II  
m-04/21