



## Schiffsverkehr

### Binnenschifffahrt

Dezember 2021



SACHSEN-ANHALT

Statistisches Landesamt

## **Herausgabemonat April 2022**

### **Inhaltliche Verantwortung:**

Dezernat Handel, Gastgewerbe, Dienstleistung, Verkehr  
Frau Pekel                                      Telefon: 0345 2318-404

### **Pressesprecherin/Dezernatsleiterin Öffentlichkeitsarbeit:**

Frau Richter-Grünwald                      Telefon: 0345 2318-702

### **Informations- und Auskunftsdienst:**

Frau Hannemann                              Telefon: 0345 2318-777  
Frau Heyl                                        Telefon: 0345 2318-716  
Frau Booch                                      Telefon: 0345 2318-715  
    Telefax: 0345 2318-913  
    E-Mail: [info@stala.mi.sachsen-anhalt.de](mailto:info@stala.mi.sachsen-anhalt.de)  
    Internet: <https://statistik.sachsen-anhalt.de>  
    Twitter: @StatistikLSA

**Vertrieb:**                                        Telefon: 0345 2318-718  
    E-Mail: [shop@stala.mi.sachsen-anhalt.de](mailto:shop@stala.mi.sachsen-anhalt.de)

**Bibliothek und  
Besucherdienst:**                              Merseburger Straße 2  
    Montag - Freitag: 8.00 Uhr - 12.00 Uhr  
    Telefon: 0345 2318-714  
    E-Mail: [bibliothek@stala.mi.sachsen-anhalt.de](mailto:bibliothek@stala.mi.sachsen-anhalt.de)

**Schriftliche  
Bestellungen an:**                              Statistisches Landesamt Sachsen-Anhalt  
    Öffentlichkeitsarbeit  
    Postfach 20 11 56  
    06012 Halle (Saale)

**Herausgabe:**                                      Statistisches Landesamt Sachsen-Anhalt

©                      Statistisches Landesamt Sachsen-Anhalt, Halle (Saale) 2022  
    Auszugsweise Vervielfältigung und Verbreitung mit Quellenangabe gestattet.

Bezug:    Preis: 4,00 Euro; Bestell-Nr. 3H201  
    kostenfrei als PDF-Datei verfügbar - Bestell-Nr.: 6H201

Foto Umschlag:                                      Pixabay.com/Pexels

# Statistischer Bericht

---



Schiffsverkehr

Binnenschifffahrt

Dezember 2021

Land Sachsen-Anhalt

---

# Inhaltsverzeichnis

	Seite
Vorbemerkungen	4
Tabellen	
1. Güterumschlag auf Binnenwasserstraßen Sachsen-Anhalts - Zusammenfassende Übersichten	
1.1 Güterumschlag nach Hauptverkehrsbeziehungen seit 1995	6
1.2 Güterumschlag nach ausgewählten Güterabteilungen nach NST/R 1991 bis 2010	7
1.3 Güterumschlag nach ausgewählten Güterabteilungen nach einheitlichem Güterverzeichnis der Verkehrsstatistiken (NST-2007) seit 2011	7
1.4 Güterumschlag nach Güterabteilungen und Monaten	8
2. Güterumschlag auf Binnenwasserstraßen Sachsen-Anhalts	
2.1 Güterverkehr und tonnenkilometrische Leistung nach Haupt- verkehrsbeziehungen im Berichtsmonat und -zeitraum	10
2.2 Güterumschlag nach Monaten	11
2.3 Güterbeförderung nach Güterabteilungen im Berichtsmonat und -zeitraum	12
2.4 Güterumschlag nach Wasserstraßengebieten, Güterhauptgruppen und Hauptverkehrsbeziehungen im Monat	13
2.5 Güterumschlag nach Wasserstraßengebieten, Güterhauptgruppen und Hauptverkehrsbeziehungen im Berichtszeitraum	16
2.6 Containerumschlag nach Containerarten und Hauptverkehrsbeziehungen im Monat/Berichtszeitraum	21
2.7 Containerumschlag nach Wasserstraßengebieten, Containerart, Anzahl und TEU im Monat/Berichtszeitraum	22
2.8 Containerumschlag nach Wasserstraßengebieten, Containerart, Anzahl, TEU und Hauptverkehrsbeziehungen im Monat/Berichtszeitraum	23
3. Schiffsverkehr auf Binnenwasserstraßen Sachsen-Anhalts	
3.1 Schiffsverkehr nach Monaten	24
3.2 Schiffsverkehr nach Wasserstraßengebieten, Beladungszustand und Flagge im Berichtsmonat	25
3.3 Schiffsverkehr nach Wasserstraßengebieten, Beladungszustand und Flagge im Berichtszeitraum	26
Grafiken	27
Einheitliches Güterverzeichnis der Verkehrsstatistiken (NST-2007)	31

## Vorbemerkungen

### Rechtsgrundlagen

Gesetz zur Neuordnung der Statistiken der Schifffahrt und des Güterkraftverkehrs, Art. 1 Gesetz über die Verkehrsstatistik der See- und Binnenschifffahrt sowie des Güterkraftverkehrs (Verkehrsstatistikgesetz - VerkStatG) vom 20. Februar 2004 (BGBl. I S. 318), zuletzt geändert durch Art. 8 des Gesetzes vom 24. Mai 2016 (BGBl. I S. 1217), in Verbindung mit dem Gesetz über die Statistik für Bundeszwecke Bundesstatistikgesetz (BStatG) in der Fassung der Bekanntmachung vom 20. Oktober 2016 (BGBl. I S. 2394), das zuletzt durch Artikel 6 des Gesetzes vom 22. Februar 2021 (BGBl. I S. 266) geändert worden ist.

### Methodik

Meldepflichtig in der Binnenschifffahrtsstatistik sind Ankünfte und Abgänge von Schiffen mit einer Tragfähigkeit von mindestens 50 Tonnen in deutschen Häfen oder sonstigen Lade- und Löschplätzen, deren Ziel oder Herkunft ein Binnenhafen (Hafen an einer Binnenwasserstraße) ist. Ebenso meldepflichtig sind Ankünfte und Abgänge im sogenannten Binnen-See-Verkehr. Dazu zählen neben den die Seegrenze überschreitenden Verkehren zwischen Binnenhäfen (Häfen südlich der Binnengrenze der Seeschifffahrt) und Häfen außerhalb Deutschlands auch jene zwischen Binnenhäfen und Küstenhäfen Deutschlands.

Die Ergebnisse dieser Statistik dienen besonders als Grundlage für verkehrspolitische Entscheidungen und Maßnahmen der obersten Verkehrsbehörden des Bundes und der Länder. Die Erhebungen werden laufend durchgeführt und monatlich ausgewertet. Die Erfassung erfolgt i. d. R. mittels Zählkarten. Für jeden Lade- und Löschvorgang in den Häfen und Umschlagstellen sind über Ankunfts- bzw. Abgangszählkarten Auskünfte zu erteilen.

### Erläuterungen

**Flagge:** Für den Nachweis des Schiffs- und Güterverkehrs nach Flaggen ist maßgebend, welche Flagge die Schiffe zum Zeitpunkt der Anschreibung führten.

**Güterumschlag/Güterbeförderung:** Der Güterumschlag ergibt sich aus der Summe aller Meldungen über Ein- und Ausladungen der in den sachsen-anhaltischen Häfen ankommenden und abgehenden Schiffe. In der Güterbeförderung werden Transporte zwischen zwei Häfen innerhalb Sachsen-Anhalts nur einmal berücksichtigt (Empfang).

**Gütersystematik:** Der Nachweis der Güterarten erfolgt im vorliegenden Bericht ab 2011 nach dem einheitlichen Güterverzeichnis für die Verkehrsstatistik (Standard Goods Nomenclature for Transport Statistics 2007, NST-2007), welches insgesamt 20 Güterabteilungen umfasst. Zuvor fand das amtliche Güterverzeichnis - NST/R - Systematisches Güterverzeichnis für die Verkehrsstatistik - Anwendung.

**Hauptverkehrsbeziehungen:** Die Hauptverkehrsbeziehungen richten sich nach der geographischen Lage der empfangenden und versendenden Stelle. Unterschieden werden der Verkehr innerhalb Deutschlands (Verkehr zwischen deutschen Häfen) sowie der grenzüberschreitende Verkehr (Verkehr zwischen deutschen Häfen und solchen im Ausland).

**Schiffs- und Güterverkehr:** Die Statistik erfasst Schiffe, soweit sie Zwecken der Güterbeförderung dienen und dabei hier die in sachsen-anhaltischen Häfen ankommenden und abgehenden Schiffe und deren umgeschlagene Güter.

**Wasserstraßen:** Deutschland wird in neun Wasserstraßengebiete unterteilt. Für Sachsen-Anhalt werden Schiffsbewegungen für die beiden Wasserstraßen Elbegebiet und Mittel-landkanalgebiet nachgewiesen.

Die Zählkarten zur vorliegenden Statistik sind in der PDF-Ausgabe dieses Berichtes enthalten.

## Rundungen

Im Allgemeinen ist ohne Rücksicht auf die Endsummen auf- bzw. abgerundet worden. Deshalb können sich bei der Summierung von Einzelangaben geringfügige Abweichungen zu den ausgewiesenen Endsummen ergeben. Bei der Aufgliederung der Gesamtheit in Prozent kann die Summe der Einzelwerte wegen Rundens vom Wert 100 % abweichen. Eine Abstimmung auf 100 % erfolgt im Allgemeinen nicht.

## Zeichenerklärung

x = Tabellenfach gesperrt weil Aussage nicht sinnvoll

- = nichts vorhanden

0 = weniger als die Hälfte von 1 in der letzten besetzten Stelle, jedoch mehr als nichts

## Abkürzungen

TEU Twenty-Foot-Equivalent-Unit (Container ca. 6 m Länge)

Tkm Tonnenkilometer

# 1. Güterumschlag auf Binnenwasserstraßen Sachsen-Anhalts - Zusammenfassende Übersichten

## 1.1 Güterumschlag nach Hauptverkehrsbeziehungen seit 1995

Jahr	Insgesamt	Darunter		Empfang	Versand
		Verkehr mit anderen Bundesländern <sup>1</sup>	grenzüber- schreitender Verkehr		
	in 1 000 Tonnen				
1995	6 978	5 310	1 669	2 265	4 714
1996	6 531	4 989	1 541	2 262	4 269
1997	7 214	5 583	1 631	2 715	4 499
1998	7 146	5 244	1 902	2 293	4 853
1999	7 302	5 605	1 697	2 257	5 044
2000	6 705	5 105	1 600	2 000	4 705
2001	5 978	4 304	1 673	1 880	4 097
2002	6 068	4 544	1 524	1 813	4 255
2003	6 474	4 669	1 806	2 029	4 445
2004	6 984	4 610	2 373	2 181	4 802
2005	7 909	5 560	2 349	2 234	5 675
2006	7 506	5 191	2 315	2 403	5 103
2007	7 565	4 918	2 647	2 619	4 946
2008	7 897	5 240	2 657	2 734	5 164
2009	7 161	5 079	2 074	2 098	5 064
2010	7 181	4 630	2 532	2 359	4 822
2011	7 539	5 140	2 362	2 609	4 930
2012	6 979	5 257	1 698	2 416	4 563
2013	7 336	5 585	1 711	2 572	4 764
2014	7 450	5 967	1 466	2 657	4 794
2015	7 460	6 014	1 421	2 828	4 631
2016	7 184	5 557	1 610	2 700	4 483
2017	6 862	5 059	1 750	2 404	4 458
2018	5 713	4 177	1 512	2 203	3 510
2019	5 651	3 727	1 888	2 062	3 589
2020	6 233	3 751	2 465	1 899	4 334
2021	6 365	3 712	2 576	1 904	4 460

<sup>1</sup> bis 2008 Verkehr innerhalb BRD

### 1.2 Güterumschlag nach ausgewählten Güterabteilungen nach NST/R 1991 bis 2010

Jahr	Insgesamt	Darunter			
		0 landwirtschaftl. und verwandte Erzeugnisse	3 Erdöl, Mineralölerzeugn., Gase	6 Steine und Erden	7 Düngemittel
		in 1 000 Tonnen			
1991	2 736	539	273	434	601
1992	3 188	677	505	570	526
1993	3 235	713	343	789	421
1994	5 380	931	563	1 971	715
1995	6 978	1 288	1 168	2 355	883
1996	6 531	1 192	1 107	2 448	838
1997	7 214	880	1 320	2 896	897
1998	7 146	1 055	1 191	2 429	1 297
1999	7 302	1 092	1 001	2 377	1 343
2000	6 705	1 496	928	2 067	949
2001	5 978	1 126	938	1 938	820
2002	6 068	1 148	878	2 016	827
2003	6 474	1 593	802	2 140	811
2004	6 984	1 207	758	2 740	798
2005	7 909	1 722	719	2 954	806
2006	7 506	1 649	693	2 612	713
2007	7 565	1 588	613	2 455	712
2008	7 897	1 739	706	2 536	684
2009	7 161	1 776	571	2 417	450
2010	7 181	1 906	639	2 183	533

### 1.3 Güterumschlag nach ausgewählten Güterabteilungen nach NST 2007 seit 2011

Jahr Monat	Insgesamt	Darunter			
		01 Erzeugnisse d. Land- u. Forstw., Fischerei	03 Erze, Steine und Erden	07 Kokerei- und Mineral- ölerzeugnisse	08 chemische Erzeugnisse
		in 1 000 Tonnen			
2011	7 539	2 498	2 267	831	719
2014	7 450	2 729	1 578	1 305	693
2015	7 460	2 662	1 422	1 535	736
2016	7 184	2 159	1 610	1 437	818
2017	6 862	2 176	1 428	1 259	913
2018	5 713	1 362	1 456	1 145	831
2019	5 651	1 329	1 556	1 081	788
2020	6 233	2 234	1 273	935	841
2021	6 365	2 606	1 184	883	882
2021					
Januar	458	213	57	59	67
Februar	329	152	43	42	46
März	714	326	126	76	100
April	580	276	100	63	69
Mai	558	225	105	58	95
Juni	577	214	135	66	88
Juli	525	207	121	66	78
August	526	198	116	75	78
September	538	215	102	85	80
Oktober	577	214	110	105	64
November	511	183	100	100	56
Dezember	472	183	70	88	61

ab 2011 überarbeitete Güterarten



## 1.4 Güterumschlag nach Güterabteilungen

Jahr Monat	Insgesamt	Darunter									
		Erzeugn. d. Land- u. Forstw., Fischerei	Kohle, rohes Erdöl, Erdgas	Erze, Steine und Erden	Nah- rungs- und Genussm.	Textilien, Bekleidg., Leder u. -waren	Holzw., Papier, Pappe, Druckerz.	Kokerei- und Mineral- ölerzeug.	che- mische Erzeug- nisse	sonst. Mineral- erzeug- nisse etc.	Metalle und Metall- erzeugn.
		in 1 000 Tonnen									
2011	7 539	2 498	34	2 267	339	0	104	831	719	143	99
2013	7 336	2 614	14	1 726	410	1	64	1 154	696	176	132
2014	7 450	2 729	16	1 578	444	2	54	1 305	693	71	149
2015	7 460	2 662	17	1 422	514	2	44	1 535	736	81	148
2016	7 184	2 159	12	1 610	480	2	32	1 437	818	157	152
2017	6 862	2 176	17	1 428	393	2	8	1 259	913	176	147
2018	5 713	1 362	12	1 456	444	2	4	1 145	831	89	119
2019	5 651	1 329	24	1 556	446	2	0	1 081	788	74	94
2020	6 233	2 234	15	1 273	534	0	7	935	841	100	70
2021	6 365	2 606	12	1 184	468	1	3	883	882	54	64
<b>2019</b>											
Januar	492	119	1	135	41	0	0	104	62	6	10
Februar	454	117	6	118	34	1	0	92	58	5	6
März	470	86	5	143	39	0	-	89	68	2	14
April	440	107	2	114	24	0	-	89	75	0	12
Mai	391	101	-	132	30	0	0	46	57	3	7
Juni	481	101	2	124	25	0	-	110	75	7	8
Juli	547	134	-	151	46	0	-	91	74	7	9
August	411	91	0	133	43	0	-	64	60	2	3
September	479	103	-	136	38	0	0	115	57	5	9
Oktober	509	126	-	139	48	0	-	97	56	10	7
November	522	125	3	132	38	0	0	94	81	16	9
Dezember	456	120	4	100	40	0	-	89	65	11	4
<b>2020</b>											
Januar	529	159	2	122	43	0	-	83	85	7	4
Februar	568	225	3	107	43	0	-	79	67	11	2
März	613	215	8	100	58	-	-	102	78	20	12
April	398	144	-	95	33	0	-	45	63	8	0
Mai	552	201	-	103	51	0	0	92	69	13	4
Juni	517	160	-	107	42	0	7	94	62	13	7
Juli	504	159	-	133	24	-	0	62	93	6	9
August	477	141	-	127	44	-	0	73	63	9	9
September	476	189	-	81	43	0	0	74	62	7	2
Oktober	522	208	-	91	53	0	-	76	66	1	11
November	583	223	1	138	55	0	0	77	65	1	8
Dezember	494	209	1	70	46	0	-	77	69	2	2
<b>2021</b>											
Januar	458	213	-	57	39	-	-	59	67	3	3
Februar	329	152	1	43	27	-	-	42	46	4	2
März	714	326	2	126	51	-	-	76	100	6	4
April	580	276	-	100	40	0	-	63	69	6	5
Mai	558	225	-	105	51	0	-	58	95	7	5
Juni	577	214	-	135	36	-	0	66	88	7	12
Juli	525	207	-	121	21	-	0	66	78	8	6
August	526	198	1	116	34	-	-	75	78	1	3
September	538	215	-	102	32	0	0	85	80	1	3
Oktober	577	214	1	110	49	0	0	105	64	2	14
November	511	183	2	100	46	0	0	100	56	3	5
Dezember	472	183	4	70	43	0	3	88	61	6	2

## und Monaten

noch darunter										Jahr Monat
Masch. und Aus- rüstungen	Fahr- zeuge	Möbel, Schmuck, Musik- instrum.	Sekundär- rohstoffe, Abfälle	Post, Pakete	Geräte, Material zur Güterbef.	Umzugs- gut	Sammel- gut	nicht identifi- zierbare Güter	sonstige Güter a. n. g.	
in 1 000 Tonnen										
108	11	1	345	-	38	-	-	1	-	2011
31	11	0	282	-	25	-	-	0	-	2013
34	2	0	348	-	24	-	-	0	-	2014
43	1	0	229	-	26	-	-	-	-	2015
62	0	0	241	-	21	-	-	-	-	2016
77	1	2	240	-	22	-	-	-	-	2017
48	1	0	184	-	15	-	-	-	0	2018
35	0	1	198	-	22	-	-	-	-	2019
23	-	1	171	-	28	0	0	0	-	2020
38	-	0	140	-	28	0	1	0	-	2021
										<b>2019</b>
3	-	0	10	-	1	-	-	-	-	Januar
3	-	0	15	-	1	-	-	-	-	Februar
3	-	-	20	-	2	-	-	-	-	März
3	0	0	12	-	2	-	-	-	-	April
2	-	0	10	-	2	-	-	-	-	Mai
2	-	0	24	-	2	-	-	-	-	Juni
2	-	0	32	-	2	-	-	-	-	Juli
3	-	0	10	-	2	-	-	-	-	August
2	-	0	12	-	3	-	-	-	-	September
6	0	0	17	-	2	-	-	-	-	Oktober
4	-	-	19	-	2	-	-	-	-	November
2	0	0	17	-	2	-	-	-	-	Dezember
										<b>2020</b>
2	-	0	19	-	3	-	-	-	-	Januar
1	-	0	26	-	2	-	-	-	-	Februar
2	-	0	15	-	3	-	-	-	-	März
2	-	-	6	-	2	-	-	-	-	April
1	-	0	14	-	3	-	-	-	-	Mai
2	-	0	21	-	2	-	-	-	-	Juni
2	-	0	14	-	3	-	-	-	-	Juli
2	-	-	9	-	2	-	-	-	-	August
2	-	0	14	-	2	-	-	-	-	September
2	-	0	10	-	3	-	-	-	-	Oktober
3	-	0	9	-	2	0	-	-	-	November
1	-	0	15	-	2	-	0	0	-	Dezember
										<b>2021</b>
2	-	0	14	-	2	-	-	-	-	Januar
2	-	0	8	-	2	-	-	-	-	Februar
4	-	0	15	-	3	-	0	-	-	März
3	-	0	17	-	2	-	0	-	-	April
3	-	-	7	-	2	-	0	0	-	Mai
5	-	0	12	-	2	-	-	-	-	Juni
3	-	0	13	-	3	-	-	-	-	Juli
4	-	0	12	-	3	0	0	-	-	August
5	-	-	13	-	3	-	0	-	-	September
2	-	0	11	-	2	-	0	-	-	Oktober
3	-	0	11	-	2	-	0	-	-	November
2	-	0	8	-	2	-	0	-	-	Dezember

## 2. Güterumschlag auf Binnenwasserstraßen Sachsen-Anhalts

### 2.1 Güterverkehr und tonnenkilometrische Leistung nach Hauptverkehrsbeziehungen

Gegenstand der Nachweisung	Dezember	November	Dezember	Januar bis Dezember		
	2020	2021	2021	2020	2021	Veränderung
	in 1 000 Tonnen					um %
	Güterverkehr nach Hauptverkehrsbeziehungen					
Verkehr innerhalb Sachsen-Anhalts	2	3	6	10	41	304,2
Verkehr mit anderen Bundesländern						
Empfang	95	127	100	1 246	1 273	2,2
Versand	176	194	182	2 505	2 439	-2,6
Grenzüberschreitender Verkehr						
Empfang	62	36	32	643	590	-8,3
Versand	158	148	146	1 822	1 986	9,0
Gesamtverkehr	493	508	466	6 225	6 329	1,7
darunter Verkehr mit deutschen Schiffen	209	248	236	3 188	2 923	-8,3
	Tonnenkilometrische Leistung nach Hauptverkehrsbeziehungen					
	in Mill. Tkm					
Verkehr innerhalb Sachsen-Anhalts	0	1	0	1	5	317,6
Verkehr mit anderen Bundesländern						
Empfang	32	38	28	407	414	1,7
Versand	44	51	51	654	671	2,6
Grenzüberschreitender Verkehr						
Empfang	32	17	16	326	294	-9,9
Versand	82	77	75	965	1 043	8,2
Gesamtverkehr	190	184	170	2 353	2 427	3,1
darunter Verkehr mit deutschen Schiffen	67	79	73	1 040	980	-5,8

## 2.2 Güterumschlag nach Monaten

Zeitraum	2020			2021			Veränderung 2021/2020
	Empfang	Versand	insgesamt	Empfang	Versand	insgesamt	
	in 1 000 Tonnen						um %
Januar	161	367	529	143	316	458	-13,3
Februar	169	399	568	98	231	329	-42,1
März	196	417	613	226	487	714	16,5
April	95	304	398	161	419	580	45,8
Mai	168	384	552	167	390	558	1,0
Juni	172	345	517	171	405	577	11,6
Juli	133	371	504	140	385	525	4,3
August	129	349	477	164	362	526	10,1
September	164	312	476	144	394	538	13,1
Oktober	166	355	522	185	391	577	10,5
November	187	396	583	165	345	511	-12,4
Dezember	159	335	494	138	334	472	-4,4
<b>Insgesamt</b>	<b>1 899</b>	<b>4 334</b>	<b>6 233</b>	<b>1 904</b>	<b>4 460</b>	<b>6 365</b>	<b>2,1</b>

## 2.3 Güterbeförderung nach Güterabteilungen im Berichtsmonat und -zeitraum

Güterabteilung	Dezember	November	Dezember	Januar bis Dezember		
	2020	2021	2021	2020	2021	Veränderung
	in Tonnen					um %
Gesamtgüterbeförderung nach Güterabteilungen						
Erzeugnisse der Land- u. Forstw., Fischerei	207 448	180 339	177 236	2 229 529	2 573 731	15,4
Kohle, rohes Erdöl und Erdgas	1 097	1 625	3 585	14 875	11 630	-21,8
Erze, Steine und Erden, sonst. Bergbauerz.	70 410	99 680	69 673	1 272 596	1 183 679	-7,0
Nahrungs- und Genussmittel	45 768	46 376	42 948	534 469	468 026	-12,4
Textilien, Bekleidung, Leder und -waren	26	245	107	491	983	100,3
Holzwaren, Papier, Pappe, Druckerzeugnisse	-	482	2 588	7 272	3 467	-52,3
Kokerei- und Mineralölerzeugnisse	76 545	100 477	88 495	934 963	883 223	-5,5
Chemische Erzeugnisse	68 725	55 479	60 802	839 799	880 415	4,8
Sonstige Mineralerz. (Glas, Zement, Gips usw.)	1 972	2 727	6 020	99 859	53 976	-45,9
Metalle und Metallerzeugnisse	1 962	5 023	2 407	69 880	63 461	-9,2
Maschinen, Ausrüstungen, Haushaltsgeräte	1 478	2 484	1 938	21 869	37 643	72,1
Fahrzeuge	-	-	-	-	-	-
Möbel, Schmuck, Musikinstrumente	20	33	15	1 047	247	-76,5
Sekundärrohstoffe, Abfälle	15 327	10 677	7 949	170 880	140 065	-18,0
Post, Pakete	-	-	-	-	-	-
Geräte und Material für die Güterbeförderung	1 686	2 199	2 069	27 671	27 099	-2,1
Umzugsgut	-	-	-	8	8	7,8
Sammelgut	83	182	99	83	1 044	x
Nicht identifizierbare Güter	38	-	-	38	19	-50,8
Sonstige Güter a. n. g.	-	-	-	-	-	-
Insgesamt	492 585	508 028	465 930	6 225 328	6 328 716	1,7
Anteil der Güterabteilungen am Gesamtumschlag in %						
Erzeugnisse der Land- u. Forstw., Fischerei	42,1	35,5	38,0	35,8	40,7	x
Kohle, rohes Erdöl und Erdgas	0,2	0,3	0,8	0,2	0,2	x
Erze, Steine und Erden, sonst. Bergbauerz.	14,3	19,6	15,0	20,4	18,7	x
Nahrungs- und Genussmittel	9,3	9,1	9,2	8,6	7,4	x
Textilien, Bekleidung, Leder und -waren	0,0	0,0	0,0	0,0	0,0	x
Holzwaren, Papier, Pappe, Druckerzeugnisse	-	0,1	0,6	0,1	0,1	x
Kokerei- und Mineralölerzeugnisse	15,5	19,8	19,0	15,0	14,0	x
Chemische Erzeugnisse	14,0	10,9	13,0	13,5	13,9	x
Sonstige Mineralerz. (Glas, Zement, Gips usw.)	0,4	0,5	1,3	1,6	0,9	x
Metalle und Metallerzeugnisse	0,4	1,0	0,5	1,1	1,0	x
Maschinen, Ausrüstungen, Haushaltsgeräte	0,3	0,5	0,4	0,4	0,6	x
Fahrzeuge	-	-	-	-	-	x
Möbel, Schmuck, Musikinstrumente	0,0	0,0	0,0	0,0	0,0	x
Sekundärrohstoffe, Abfälle	3,1	2,1	1,7	2,7	2,2	x
Post, Pakete	-	-	-	-	-	x
Geräte und Material für die Güterbeförderung	0,3	0,4	0,4	0,4	0,4	x
Umzugsgut	-	-	-	0,0	0,0	x
Sammelgut	0,0	0,0	0,0	0,0	0,0	x
Nicht identifizierbare Güter	0,0	-	-	0,0	0,0	x
Sonstige Güter a. n. g.	-	-	-	-	-	x
Insgesamt	100	100	100	100	100	x

**2.4 Güterumschlag nach Wasserstraßengebieten, Güterhauptgruppen und Hauptverkehrsbeziehungen im Dezember 2021**

NST- 2007 Abteilung Gruppe	Güterabteilung/ Gütergruppe	Güter- umschlag insgesamt	Empfang		Versand	
			davon aus Häfen		davon nach Häfen	
			in Deutschland	im Ausland	in Deutschland	im Ausland
in 1 000 Tonnen						
Elbegebiet						
01	Erzeugnisse der Land- u. Forstw., Fischerei	87	7	2	35	43
01.1	Getreide	77	-	-	35	43
01.5	Forstwirtschaftliche Erzeugnisse	1	-	-	1	-
01.7	Andere Erzeugnisse pflanzlichen Ursprungs	9	7	2	-	-
03	Erze, Steine u. Erden, sonst. Bergbauerzeugnisse	26	2	-	24	-
03.5	Steine und Erden, Sand, Kies, Ton, Torf	26	2	-	24	-
04	Nahrungs- und Genussmittel	20	3	-	17	-
04.3	Verarbeitetes Obst und Gemüse	0	0	-	-	-
04.6	Stärke, Stärkerzeugnisse, Futtermittel	20	3	-	17	-
07	Kokerei- und Mineralölerzeugnisse	86	58	2	1	25
07.2	Flüssige Mineralölerzeugnisse	86	58	2	1	25
08	Chemische Erzeugnisse	15	1	5	6	3
08.2	Chemische Grundstoffe (organisch)	13	-	4	6	3
08.3	Stickstoffverbindungen, Düngemittel	1	-	1	0	-
08.5	Pharmazeutische Erzeugnisse	0	0	-	-	-
08.6	Gummi- oder Kunststoffwaren	0	0	-	-	-
09	Sonstige Mineralerz. (Glas, Zement, Gips usw.)	5	5	-	-	-
09.1	Glas, Porzellan und keramische Erzeugnisse	5	5	-	-	-
10	Metalle und Metallerzeugnisse	0	-	-	0	-
10.5	Heizkessel, Waffen, sonstige Metallerzeugnisse	0	-	-	0	-
11	Maschinen u. Ausrüstungen, Haushaltswaren	2	1	-	0	-
11.2	Haushaltsgeräte (weiße Waren)	0	0	-	-	-
11.4	Geräte d. Elektrizitätserzeugung u. -verteilung	2	1	-	0	-
14	Sekundärrohstoffe, Abfälle	8	2	-	6	0
14.2	Sonstige Abfälle und Sekundärrohstoffe	8	2	-	6	0
16	Geräte und Material zur Güterbeförderung	1	-	-	1	-
16.1	Leere Container und Wechselbehälter	1	-	-	1	-
18	Sammelgut	0	0	-	-	-
18.0	Sammelgut	0	0	-	-	-
Zusammen		249	78	9	91	71

**Noch 2.4 Güterumschlag nach Wasserstraßengebieten, Güterhauptgruppen und Hauptverkehrsbeziehungen im Dezember 2021**

NST- 2007 Abteilung Gruppe	Güterabteilung/ Gütergruppe	Güter- umschlag insgesamt	Empfang		Versand	
			davon aus Häfen		davon nach Häfen	
			in Deutschland	im Ausland	in Deutschland	im Ausland
in 1 000 Tonnen						
		Mittellandkanalgebiet				
01	Erzeugnisse der Land- u. Forstw., Fischerei	96	6	1	32	58
01.1	Getreide	72	2	1	13	57
01.5	Forstwirtschaftliche Erzeugnisse	3	0	-	3	-
01.7	Andere Erzeugnisse pflanzlichen Ursprunges	21	4	-	16	1
02	Kohle, rohes Erdöl und Erdgas	4	-	4	-	-
02.1	Kohle	4	-	4	-	-
03	Erze, Steine u. Erden, sonst. Bergbauerzeugnisse	44	12	4	25	3
03.4	Salz, Natriumchlorid, Meerwasser	6	-	1	2	3
03.5	Steine und Erden, Sand, Kies, Ton, Torf	38	12	3	23	-
04	Nahrungs- und Genussmittel	23	6	3	6	8
04.3	Verarbeitetes Obst und Gemüse	1	1	-	-	-
04.6	Stärke, Stärkeerzeugnisse, Futtermittel	22	5	3	6	8
04.7	Getränke	0	-	-	0	-
04.8	Sonstige Nahrungsmittel	0	-	-	0	-
05	Textilien, Bekleidung, Leder und Lederwaren	0	0	-	-	-
05.1	Textilien	0	0	-	-	-
06	Holzwaren, Papier, Pappe, Druckerzeugnisse	3	-	-	3	-
06.1	Holz-, Kork- und Flechtwaren	3	-	-	3	-
07	Kokerei- und Mineralölerzeugnisse	2	2	-	0	-
07.2	Flüssige Mineralölerzeugnisse	2	2	-	-	-
07.4	Feste oder wachsartige Mineralölerzeugnisse	0	-	-	0	-
08	Chemische Erzeugnisse	46	0	9	30	6
08.1	Chemische Grundstoffe (mineralisch)	10	-	7	3	-
08.3	Stickstoffverbindungen, Düngemittel	35	-	2	27	6
08.6	Gummi- oder Kunststoffwaren	0	0	-	-	-
09	Sonstige Mineralerz. (Glas, Zement, Gips usw.)	1	1	-	0	-
09.1	Glas, Porzellan und keramische Erzeugnisse	0	-	-	0	-
09.3	Sonstige Baumaterialien und -erzeugnisse	1	1	-	-	-
10	Metalle und Metallerzeugnisse	2	-	2	-	-
10.1	Roheisen, Stahl, Ferrolegierungen	2	-	2	-	-
11	Maschinen und Ausrüstungen, Haushaltsgeräte	0	-	-	0	-
11.4	Geräte d. Elektrizitätserzeugung und -verteilung	0	-	-	0	-
11.8	Sonstige Maschinen	0	-	-	0	-
13	Möbel, Schmuck, Musikinstrumente	0	0	-	-	-
13.1	Möbel	0	0	-	-	-
14	Sekundärrohstoffe, Abfälle	0	-	-	0	-
14.2	Sonstige Abfälle und Sekundärrohstoffe	0	-	-	0	-
16	Geräte u. Material zur Güterbeförderung	1	1	-	0	-
16.1	Leere Container und Wechselbehälter	1	1	-	0	-
	Zusammen	223	28	23	97	75

**Noch 2.4 Güterumschlag nach Wasserstraßengebieten, Güterhauptgruppen und Hauptverkehrsbeziehungen im Dezember 2021**

NST- 2007 Abteilung Gruppe	Güterabteilung/ Gütergruppe	Güter- umschlag insgesamt	Empfang		Versand	
			davon aus Häfen		davon nach Häfen	
			in Deutschland	im Ausland	in Deutschland	im Ausland
in 1 000 Tonnen						
Wasserstraßengebiete insgesamt						
01	Erzeugnisse der Land- und Forstw., Fischerei	183	13	3	67	101
01.1	Getreide	150	2	1	47	100
01.5	Forstwirtschaftliche Erzeugnisse	3	0	-	3	-
01.7	Andere Erzeugnisse pflanzlichen Ursprungs	30	11	2	16	1
02	Kohle, rohes Erdöl und Erdgas	4	-	4	-	-
02.1	Kohle	4	-	4	-	-
03	Erze, Steine u. Erden, sonst. Bergbauerzeugnisse	70	13	4	49	3
03.4	Salz, Natriumchlorid, Meerwasser	6	-	1	2	3
03.5	Steine und Erden, Sand, Kies, Ton, Torf	63	13	3	47	-
04	Nahrungs- und Genussmittel	43	9	3	23	8
04.3	Verarbeitetes Obst und Gemüse	1	1	-	-	-
04.6	Stärke, Stärkeerzeugnisse, Futtermittel	42	9	3	23	8
04.7	Getränke	0	-	-	0	-
04.8	Sonstige Nahrungsmittel	0	-	-	0	-
05	Textilien, Bekleidung, Leder und Lederwaren	0	0	-	-	-
05.1	Textilien	0	0	-	-	-
06	Holzwaren, Papier, Pappe, Druckerzeugnisse	3	-	-	3	-
06.1	Holz-, Kork- und Flechtwaren	3	-	-	3	-
07	Kokerei- und Mineralölerzeugnisse	88	60	2	1	25
07.2	Flüssige Mineralölerzeugnisse	88	60	2	1	25
07.4	Feste und wachartige Mineralölerzeugnisse	0	-	-	0	-
08	Chemische Erzeugnisse	61	1	14	36	9
08.1	Chemische Grundstoffe (mineralisch)	10	-	7	3	-
08.2	Chemische Grundstoffe (organisch)	13	-	4	6	3
08.3	Stickstoffverbindungen, Düngemittel	36	-	3	27	6
08.5	Pharmazeutische Erzeugnisse	0	0	-	-	-
08.6	Gummi- oder Kunststoffwaren	1	1	-	-	-
09	Sonst. Mineralerz. (Glas, Zement, Gips usw.)	6	6	-	0	-
09.1	Glas, Porzellan und keramische Erzeugnisse	5	5	-	0	-
09.3	Sonstige Baumaterialien und -erzeugnisse	1	1	-	-	-
10	Metalle und Metallerzeugnisse	2	-	2	0	-
10.1	Roheisen, Stahl, Ferrolegierungen	2	-	2	-	-
10.5	Heizkessel, Waffen, sonstige Metallerzeugnisse	0	-	-	0	-
11	Maschinen u. Ausrüstungen, Haushaltsgeräte	2	1	-	1	-
11.2	Haushaltsgeräte (weiße Waren)	0	0	-	-	-
11.4	Geräte d. Elektrizitätserzeugung u. -verteilung	2	1	-	1	-
11.8	Sonstige Maschinen	0	-	-	0	-
13	Möbel, Schmuck, Musikinstrumente	0	0	-	-	-
13.1	Möbel	0	0	-	-	-
14	Sekundärrohstoffe, Abfälle	8	2	-	6	0
14.2	Sonstige Abfälle u. Sekundärrohstoffe	8	2	-	6	0
16	Geräte und Material zur Güterbeförderung	2	1	-	1	-
16.1	Leere Container und Wechselbehälter	2	1	-	1	-
18	Sammelgut	0	0	-	-	-
18.0	Sammelgut	0	0	-	-	-
Insgesamt		472	106	32	188	146



**2.5 Güterumschlag nach Wasserstraßengebieten, Güterhauptgruppen und Hauptverkehrsbeziehungen von Januar bis Dezember 2021**

NST- 2007 Abteilung Gruppe	Güterabteilung/ Gütergruppe	Güter- umschlag insgesamt	Empfang		Versand	
			davon aus Häfen		davon nach Häfen	
			in Deutschland	im Ausland	in Deutschland	im Ausland
in 1 000 Tonnen						
Elbegebiet						
01	Erzeugnisse der Land- und Forstw., Fischerei	1 225	65	187	418	555
01.1	Getreide	899	1	4	353	541
01.4	Obst und Gemüse	15	-	-	7	8
01.5	Forstwirtschaftliche Erzeugnisse	22	-	-	22	-
01.7	Andere Erzeugnisse pflanzlichen Ursprungs	289	64	183	36	6
02	Kohle, rohes Erdöl und Erdgas	7	1	6	-	-
02.1	Kohle	7	1	6	-	-
03	Erze, Steine u. Erden, sonst. Bergbauerzeugnisse	473	56	3	410	3
03.1	Eisenerze	1	1	-	-	-
03.2	NE-Metallerze	1	1	-	-	-
03.4	Salz, Natriumchlorid, Meerwasser	2	-	1	-	1
03.5	Steine und Erden, Sand, Kies, Ton, Torf	468	53	2	410	2
04	Nahrungs- und Genussmittel	232	25	-	168	39
04.3	Verarbeitetes Obst und Gemüse	0	0	-	-	-
04.6	Stärke, Stärkerzeugnisse, Futtermittel	232	25	-	168	39
04.8	Sonstige Nahrungsmittel	0	0	-	0	-
07	Kokerei- und Mineralölerzeugnisse	879	646	29	15	189
07.2	Flüssige Mineralölerzeugnisse	879	646	29	15	189
08	Chemische Erzeugnisse	141	26	48	51	17
08.1	Chemische Grundstoffe (mineralisch)	5	0	4	0	-
08.2	Chemische Grundstoffe (organisch)	86	-	27	42	17
08.3	Stickstoffverbindungen, Düngemittel	30	6	16	8	-
08.5	Pharmazeutische Erzeugnisse	3	3	-	0	-
08.6	Gummi- oder Kunststoffwaren	17	17	-	-	-
09	Sonstige Mineralerz. (Glas, Zement, Gips usw.)	39	35	-	0	4
09.1	Gals , Porzellan und keramische Erzeugnisse	18	17	-	-	1
09.3	Sonstige Baumaterialien und -erzeugnisse	21	18	-	0	3
10	Metalle und Metallerzeugnisse	26	10	12	2	1
10.1	Roheisen, Stahl, Ferrolegierungen	24	10	12	1	1
10.4	Stahl- und Leichtmetallbauerzeugnisse	0	-	-	0	-
10.5	Heizkessel, Waffen, sonstige Metallerzeugnisse	1	0	-	1	0
11	Maschinen und Ausrüstungen, Haushaltsgeräte	28	11	0	11	6
11.2	Haushaltsgeräte (weiße Waren)	0	0	-	-	-
11.4	Geräte der Elektrizitätserzeugung u. -verteilung	15	9	0	4	2
11.8	Sonstige Maschinen	12	2	-	6	4
14	Sekundärrohstoffe, Abfälle	133	42	-	84	8
14.2	Sonstige Abfälle und Sekundärrohstoffe	133	42	-	84	8
16	Geräte und Material zur Güterbeförderung	10	1	-	9	-
16.1	Leere Container und Wechselbehälter	10	1	-	9	-
16.2	Paletten und anderes Verpackungsmaterial	0	0	-	0	-
17	Umzugsgut, sonst. nicht marktbestimmte Güter	0	-	-	0	-
17.1	Privates Umzugsgut	0	-	-	0	-
18	Sammelgut	1	1	-	0	-
18.0	Sammelgut	1	1	-	0	-
Zusammen		3 193	918	286	1 167	821

**Noch 2.5 Güterumschlag nach Wasserstraßengebieten, Güterhauptgruppen und Hauptverkehrsbeziehungen von Januar bis Dezember 2021**

NST- 2007 Abteilung Gruppe	Güterabteilung/ Gütergruppe	Güter- umschlag insgesamt	Empfang		Versand	
			davon aus Häfen		davon nach Häfen	
			in Deutschland	im Ausland	in Deutschland	im Ausland
in 1 000 Tonnen						
Mittellandkanalgebiet						
01	Erzeugnisse der Land- und Forstw., Fischerei	1 381	58	35	430	858
01.1	Getreide	1 126	8	31	235	853
01.4	Obst und Gemüse	4	-	-	0	4
01.5	Forstwirtschaftliche Erzeugnisse	92	8	-	84	-
01.6	Pflanzen und Blumen	1	-	-	1	-
01.7	Andere Erzeugnisse pflanzlichen Ursprungs	158	42	5	110	1
02	Kohle, rohes Erdöl und Erdgas	5	-	5	-	-
02.1	Kohle	5	-	5	-	-
03	Erze, Steine u. Erden, sonst. Bergbauerzeugnisse	711	206	59	365	82
03.1	Eisenerze	6	-	-	6	-
03.2	NE-Metallerze	4	0	4	-	-
03.3	Düngemittelminerale	1	1	-	-	-
03.4	Salz, Natriumchlorid, Meerwasser	114	-	31	4	79
03.5	Steine und Erden, Sand, Kies, Ton, Torf	587	206	24	354	3
04	Nahrungs- und Genussmittel	236	63	25	70	78
04.3	Verarbeitetes Obst und Gemüse	5	5	-	-	-
04.5	Milch, Milcherzeugnisse, Speiseeis	0	-	-	0	-
04.6	Stärke, Stärkeerzeugnisse, Futtermittel	227	58	25	67	77
04.7	Getränke	2	-	-	2	-
04.8	Sonstige Nahrungsmittel	2	0	-	0	1
05	Textilien, Bekleidung, Leder und Lederwaren	1	1	-	0	-
05.1	Textilien	1	1	-	0	-
06	Holzwaren, Papier, Pappe, Druckerzeugnisse	3	0	-	3	-
06.1	Holz-, Kork- und Flechtwaren	3	-	-	3	-
06.2	Papier, Pappe und Waren daraus	0	0	-	-	-
07	Kokerei- und Mineralölerzeugnisse	5	2	2	0	-
07.2	Flüssige Mineralölerzeugnisse	2	2	-	-	-
07.4	Feste oder wachsartige Mineralölerzeugnisse	3	-	2	0	-
08	Chemische Erzeugnisse	740	40	143	415	142
08.1	Chemische Grundstoffe (mineralisch)	93	13	73	4	3
08.2	Chemische Grundstoffe (organisch)	1	-	1	-	-
08.3	Stickstoffverbindungen, Düngemittel	626	11	70	406	139
08.4	Basiskunststoffe, Kautschuk	1	0	-	0	-
08.5	Pharmazeutische Erzeugnisse	11	5	-	5	-
08.6	Gummi- oder Kunststoffwaren	10	10	-	0	-
09	Sonstige Mineralerz. (Glas, Zement, Gips usw.)	15	4	2	5	5
09.1	Glas, Porzellan u. ä. Erzeugnisse	5	0	-	5	1
09.3	Sonstige Baumaterialien und -erzeugnisse	10	4	2	0	4
10	Metalle und Metallerzeugnisse	38	6	30	2	0
10.1	Roheisen, Stahl, Ferrolegierungen	34	5	29	0	-
10.2	NE-Metalle, Halbzeug	1	0	-	1	-
10.5	Heizkessel, Waffen sonstige Metallerzeugnisse	2	1	1	0	0

**Noch 2.5 Güterumschlag nach Wasserstraßengebieten, Güterhauptgruppen und Hauptverkehrsbeziehungen von Januar bis Dezember 2021**

NST- 2007 Abteilung Gruppe	Güterabteilung/ Gütergruppe	Güter- umschlag insgesamt	Empfang		Versand	
			davon aus Häfen		davon nach Häfen	
			in Deutschland	im Ausland	in Deutschland	im Ausland
		in 1 000 Tonnen				
		noch Mittellandkanalgebiet				
11	Maschinen und Ausrüstungen, Haushaltsgeräte	10	1	2	7	-
11.2	Haushaltsgeräte (weiße Waren)	0	0	-	-	-
11.3	Büromaschinen, EDV-Geräte	0	-	-	0	-
11.4	Geräte d. Elektrizitätserzeugung und -verteilung	6	1	2	3	-
11.8	Sonstige Maschinen	4	0	0	4	-
13	Möbel, Schmuck, Musikinstrumente	0	0	-	0	-
13.1	Möbel	0	0	-	0	-
13.2	Sonstige Erzeugnisse	0	0	-	-	-
14	Sekundärrohstoffe, Abfälle	7	0	0	7	-
14.2	Sonstige Abfälle und Sekundärrohstoffe	7	0	0	7	-
16	Geräte und Material zur Güterbeförderung	18	14	-	4	-
16.1	Leere Container und Wechselbehälter	18	14	-	4	-
18	Sammelgut	0	-	-	0	-
18.0	Sammelgut	0	-	-	0	-
19	Nicht identifizierbare Güter	0	-	-	0	-
19.2	Sonstige nicht identifizierbare Güter	0	-	-	0	-
	Zusammen	3 172	396	304	1 308	1 164

**Noch 2.5 Güterumschlag nach Wasserstraßengebieten, Güterhauptgruppen und Hauptverkehrsbeziehungen von Januar bis Dezember 2021**

NST- 2007 Abteilung Gruppe	Güterabteilung/ Gütergruppe	Güter- umschlag insgesamt	Empfang		Versand	
			davon aus Häfen		davon nach Häfen	
			in Deutschland	im Ausland	in Deutschland	im Ausland
		in 1 000 Tonnen				
		Wasserstraßengebiete insgesamt				
01	Erzeugnisse der Land- und Forstw., Fischerei	2 606	123	223	848	1 413
01.1	Getreide	2 025	9	35	588	1 394
01.4	Obst und Gemüse	19	-	-	7	12
01.5	Forstwirtschaftliche Erzeugnisse	114	8	-	106	-
01.6	Pflanzen und Blumen	1	-	-	1	-
01.7	Andere Erzeugnisse pflanzlichen Ursprungs	447	106	188	146	7
02	Kohle, rohes Erdöl und Erdgas	12	1	11	-	-
02.1	Kohle	12	1	11	-	-
03	Erze, Steine u. Erden, sonst. Bergbauerzeugnisse	1 184	262	62	775	85
03.1	Eisenerze	7	1	-	6	-
03.2	NE-Metallerze	6	1	4	-	-
03.3	Düngemittelminerale	1	1	-	-	-
03.4	Salz, Natriumchlorid, Meerwasser	116	-	32	4	80
03.5	Steine und Erden, Sand, Kies, Ton, Torf	1 055	259	26	765	5
04	Nahrungs- und Genussmittel	468	89	25	238	117
04.3	Verarbeitetes Obst und Gemüse	5	5	-	-	-
04.5	Milch, Milcherzeugnisse, Speiseeis	0	-	-	0	-
04.6	Stärke, Stärkeerzeugnisse, Futtermittel	459	83	25	236	115
04.7	Getränke	2	-	-	2	-
04.8	Sonstige Nahrungsmittel	2	0	-	0	1
05	Textilien Bekleidung, Leder und Lederwaren	1	1	-	0	-
05.1	Textilien	1	1	-	0	-
06	Holzwaren, Papier, Pappe, Druckerzeugnisse	3	0	-	3	-
06.1	Holz-, Kork- und Flechtwaren	3	-	-	3	-
06.2	Papier, Pappe und Waren daraus	0	0	-	-	-
07	Kokerei- und Mineralölerzeugnisse	883	648	31	15	189
07.2	Flüssige Mineralölerzeugnisse	881	648	29	15	189
07.4	Feste oder wachsartige Mineralölerzeugnisse	3	-	2	0	-
08	Chemische Erzeugnisse	882	66	191	466	159
08.1	Chemische Grundstoffe (mineralisch)	97	14	77	4	3
08.2	Chemische Grundstoffe (organisch)	87	-	28	42	17
08.3	Stickstoffverbindungen, Düngemittel	656	16	86	414	139
08.4	Basiskunststoffe, Kautschuk	1	0	-	0	-
08.5	Pharmazeutische Erzeugnisse	14	9	-	5	-
08.6	Gummi- oder Kunststoffwaren	27	27	-	0	-
09	Sonstige Mineralerz. (Glas, Zement, Gips usw.)	54	38	2	5	9
09.1	Glas, Porzellan und keramische Erzeugnisse	24	17	-	5	2
09.3	Sonstige Baumaterialien und -erzeugnisse	31	21	2	0	7
10	Metalle und Metallerzeugnisse	64	16	42	4	2
10.1	Roheisen, Stahl, Ferrolegierungen	59	15	41	1	1
10.2	NE-Metalle, Halbzeug	1	0	-	1	-
10.4	Stahl- und Leichtmetallbauerzeugnisse	0	-	-	0	-
10.5	Heizkessel, Waffen, sonstige Metallerzeugnisse	3	1	1	1	0

**Noch 2.5 Güterumschlag nach Wasserstraßengebieten, Güterhauptgruppen und Hauptverkehrsbeziehungen von Januar bis Dezember 2021**

NST- 2007 Abteilung Gruppe	Güterabteilung/ Gütergruppe	Güter- umschlag insgesamt	Empfang		Versand	
			davon aus Häfen		davon nach Häfen	
			in Deutschland	im Ausland	in Deutschland	im Ausland
		in 1 000 Tonnen				
		noch Wasserstraßengebiete insgesamt				
11	Maschinen und Ausrüstungen, Haushaltsgeräte	38	12	2	17	6
11.2	Haushaltsgeräte (weiße Waren)	0	0	-	-	-
11.3	Büromaschinen, EDV-Geräte	0	-	-	0	-
11.4	Geräte d. Elektrizitätserzeugung und -verteilung	21	10	2	7	2
11.8	Sonstige Maschinen	17	2	0	10	4
13	Möbel, Schmuck, Musikinstrumente	0	0	-	0	-
13.1	Möbel	0	0	-	0	-
13.2	Sonstige Erzeugnisse	0	0	-	-	-
14	Sekundärrohstoffe, Abfälle	140	42	0	90	8
14.2	Sonstige Abfälle und Sekundärrohstoffe	140	42	0	90	8
16	Geräte und Material zur Güterbeförderung	28	15	-	13	-
16.1	Leere Container und Wechselbehälter	28	15	-	12	-
16.2	Paletten und anderes Verpackungsmaterial	0	0	-	0	-
17	Umgzugsgut, sonst. nicht marktbestimmte Güter	0	-	-	0	-
17.1	Privates Umzugsgut	0	-	-	0	-
18	Sammelgut	1	1	-	0	-
18.0	Sammelgut	1	1	-	0	-
19	Nicht identifizierbare Güter	0	-	-	0	-
19.2	Sonstige nicht identifizierbare Güter	0	-	-	0	-
	Insgesamt	6 365	1 314	590	2 475	1 986

## 2.6 Containerumschlag nach Containerarten und Hauptverkehrsbeziehungen

Containerart	Einheit	November 2021	Dezember 2021	Januar - Dezember		
				2020	2021	Veränderung um %
		Verkehr innerhalb Deutschlands				
20-Fuß-Container beladen	Anzahl	454	447	5 311	4 945	-6,9
30-Fuß-Container beladen	Anzahl	-	-	-	-	-
40-Fuß-Container beladen	Anzahl	545	605	4 858	7 356	51,4
Container größer 40 Fuß beladen	Anzahl	-	-	1	9	x
zusammen	TEU	1 544	1 657	15 029	19 677	30,9
darin beförderte Güter	Tonnen	21 901	20 696	223 179	254 838	14,2
20-Fuß-Container leer	Anzahl	361	383	4 659	4 426	-5,0
30-Fuß-Container leer	Anzahl	-	-	-	-	-
40-Fuß-Container leer	Anzahl	370	321	4 582	4 556	-0,6
Container größer 40 Fuß leer	Anzahl	-	-	-	9	x
zusammen	TEU	1 101	1 025	13 823	13 558	-1,9
Insgesamt	TEU	2 645	2 682	28 852	33 235	15,2
		Grenzüberschreitender Empfang und Versand				
20-Fuß-Container beladen	Anzahl	-	-	-	-	-
30-Fuß-Container beladen	Anzahl	-	-	-	-	-
40-Fuß-Container beladen	Anzahl	-	-	-	-	-
Container größer 40 Fuß beladen	Anzahl	-	-	-	-	-
zusammen	TEU	-	-	-	-	-
darin beförderte Güter	Tonnen	-	-	-	-	-
20-Fuß-Container leer	Anzahl	-	-	-	-	-
30-Fuß-Container leer	Anzahl	-	-	-	-	-
40-Fuß-Container leer	Anzahl	-	-	-	-	-
Container größer 40 Fuß leer	Anzahl	-	-	-	-	-
zusammen	TEU	-	-	-	-	-
Insgesamt	TEU	-	-	-	-	-
		Gesamtverkehr				
20-Fuß-Container beladen	Anzahl	454	447	5 311	4 945	-6,9
30-Fuß-Container beladen	Anzahl	-	-	-	-	-
40-Fuß-Container beladen	Anzahl	545	605	4 858	7 356	51,4
Container größer 40 Fuß beladen	Anzahl	-	-	1	9	x
zusammen	TEU	1 544	1 657	15 029	19 677	30,9
darin beförderte Güter	Tonnen	21 901	20 696	223 179	254 838	14,2
20-Fuß-Container leer	Anzahl	361	383	4 659	4 426	-5,0
30-Fuß-Container leer	Anzahl	-	-	-	-	-
40-Fuß-Container leer	Anzahl	370	321	4 582	4 556	-0,6
Container größer 40 Fuß leer	Anzahl	-	-	-	9	x
zusammen	TEU	1 101	1 025	13 823	13 558	-1,9
Insgesamt	TEU	2 645	2 682	28 852	33 235	15,2

## 2.7 Containerumschlag nach Wasserstraßengebieten, Containerart, Anzahl und TEU im Dezember und Januar bis Dezember 2021

Containerart	Einheit	Empfang		Versand		Insgesamt		
		2020	2021	2020	2021	2020	2021	Veränderung um %
		Dezember Elbegebiet						
20-Fuß-Container	Anzahl	83	88	88	120	171	208	21,6
30-Fuß-Container	Anzahl	-	-	-	-	-	-	-
40-Fuß-Container	Anzahl	45	349	96	153	141	502	256,0
Container größer 40 Fuß	Anzahl	-	-	-	-	-	-	-
Zusammen	TEU	173	786	280	426	453	1 212	167,5
		Mittellandkanalgebiet						
20-Fuß-Container	Anzahl	324	281	353	345	677	626	-7,5
30-Fuß-Container	Anzahl	-	-	-	-	-	-	-
40-Fuß-Container	Anzahl	184	203	224	227	408	430	5,4
Container größer 40 Fuß	Anzahl	-	-	-	-	-	-	-
Zusammen	TEU	692	687	801	799	1 493	1 486	-0,5
		Wasserstraßengebiete insgesamt						
20-Fuß-Container	Anzahl	407	369	441	465	848	834	-1,7
30-Fuß-Container	Anzahl	-	-	-	-	-	-	-
40-Fuß-Container	Anzahl	229	552	320	380	549	932	69,8
Container größer 40 Fuß	Anzahl	-	-	-	-	-	-	-
Insgesamt	TEU	865	1 473	1 081	1 225	1 946	2 698	38,6
		Januar - Dezember Elbegebiet						
20-Fuß-Container	Anzahl	1 048	1 106	1 151	1 240	2 199	2 346	6,7
30-Fuß-Container	Anzahl	-	-	-	-	-	-	-
40-Fuß-Container	Anzahl	805	2 825	931	2 511	1 736	5 336	207,4
Container größer 40 Fuß	Anzahl	1	9	-	9	1	18	x
Zusammen	TEU	2 660	6 776	3 013	6 282	5 673	13 058	130,2
		Mittellandkanalgebiet						
20-Fuß-Container	Anzahl	3 919	3 480	3 963	3 597	7 882	7 077	-10,2
30-Fuß-Container	Anzahl	-	-	-	-	-	-	-
40-Fuß-Container	Anzahl	3 668	3 098	4 111	3 875	7 779	6 973	-10,4
Container größer 40 Fuß	Anzahl	-	-	-	-	-	-	-
Zusammen	TEU	11 255	9 676	12 185	11 347	23 440	21 023	-10,3
		Wasserstraßengebiete insgesamt						
20-Fuß-Container	Anzahl	4 967	4 586	5 114	4 837	10 081	9 423	-6,5
30-Fuß-Container	Anzahl	-	-	-	-	-	-	-
40-Fuß-Container	Anzahl	4 473	5 923	5 042	6 386	9 515	12 309	29,4
Container größer 40 Fuß	Anzahl	1	9	-	9	1	18	x
Insgesamt	TEU	13 915	16 452	15 198	17 629	29 113	34 081	17,1

**2.8 Containerumschlag nach Wasserstraßengebieten, Containerart, Anzahl, TEU und Hauptverkehrsbeziehungen  
im Dezember und Januar bis Dezember 2021**

Containerart	Einheit	Container- umschlag insgesamt	Empfang		Versand	
			davon aus Häfen		davon nach Häfen	
			in Deutschland	im Ausland	in Deutschland	im Ausland
			Dezember Elbegebiet			
20-Fuß-Container	Anzahl	208	88	-	120	-
30-Fuß-Container	Anzahl	-	-	-	-	-
40-Fuß-Container	Anzahl	502	349	-	153	-
Container größer 40 Fuß	Anzahl	-	-	-	-	-
Zusammen	TEU	1 212	786	-	426	-
			Mittellandkanalgebiet			
20-Fuß-Container	Anzahl	626	281	-	345	-
30-Fuß-Container	Anzahl	-	-	-	-	-
40-Fuß-Container	Anzahl	430	203	-	227	-
Container größer 40 Fuß	Anzahl	-	-	-	-	-
Zusammen	TEU	1 486	687	-	799	-
			Wasserstraßengebiete insgesamt			
20-Fuß-Container	Anzahl	834	369	-	465	-
30-Fuß-Container	Anzahl	-	-	-	-	-
40-Fuß-Container	Anzahl	932	552	-	380	-
Container größer 40 Fuß	Anzahl	-	-	-	-	-
Insgesamt	TEU	2 698	1 473	-	1 225	-
			Januar - Dezember Elbegebiet			
20-Fuß-Container	Anzahl	2 346	1 106	-	1 240	-
30-Fuß-Container	Anzahl	-	-	-	-	-
40-Fuß-Container	Anzahl	5 336	2 825	-	2 511	-
Container größer 40 Fuß	Anzahl	18	9	-	9	-
Zusammen	TEU	13 058	6 776	-	6 282	-
			Mittellandkanalgebiet			
20-Fuß-Container	Anzahl	7 077	3 480	-	3 597	-
30-Fuß-Container	Anzahl	-	-	-	-	-
40-Fuß-Container	Anzahl	6 973	3 098	-	3 875	-
Container größer 40 Fuß	Anzahl	-	-	-	-	-
Zusammen	TEU	21 023	9 676	-	11 347	-
			Wasserstraßengebiete insgesamt			
20-Fuß-Container	Anzahl	9 423	4 586	-	4 837	-
30-Fuß-Container	Anzahl	-	-	-	-	-
40-Fuß-Container	Anzahl	12 309	5 923	-	6 386	-
Container größer 40 Fuß	Anzahl	18	9	-	9	-
Insgesamt	TEU	34 081	16 452	-	17 629	-



### 3. Schiffsverkehr auf Binnenwasserstraßen Sachsen-Anhalts

#### 3.1 Schiffsverkehr nach Monaten

Zeitraum	2021			2020	Veränderung 2021/2020 um %
	Schiffe beladen	Schiffe unbeladen	Schiffe insgesamt	Schiffe insgesamt	
Januar	512	418	930	1 080	-13,9
Februar	364	290	654	1 156	-43,4
März	780	612	1 392	1 211	14,9
April	643	522	1 165	947	23,0
Mai	601	495	1 096	1 083	1,2
Juni	646	538	1 184	1 136	4,2
Juli	556	516	1 072	1 028	4,3
August	601	490	1 091	981	11,2
September	604	559	1 163	962	20,9
Oktober	614	546	1 160	1 101	5,4
November	591	485	1 076	1 151	-6,5
Dezember	516	424	940	973	-3,4
<b>Insgesamt</b>	<b>7 028</b>	<b>5 895</b>	<b>12 923</b>	<b>12 809</b>	<b>0,9</b>

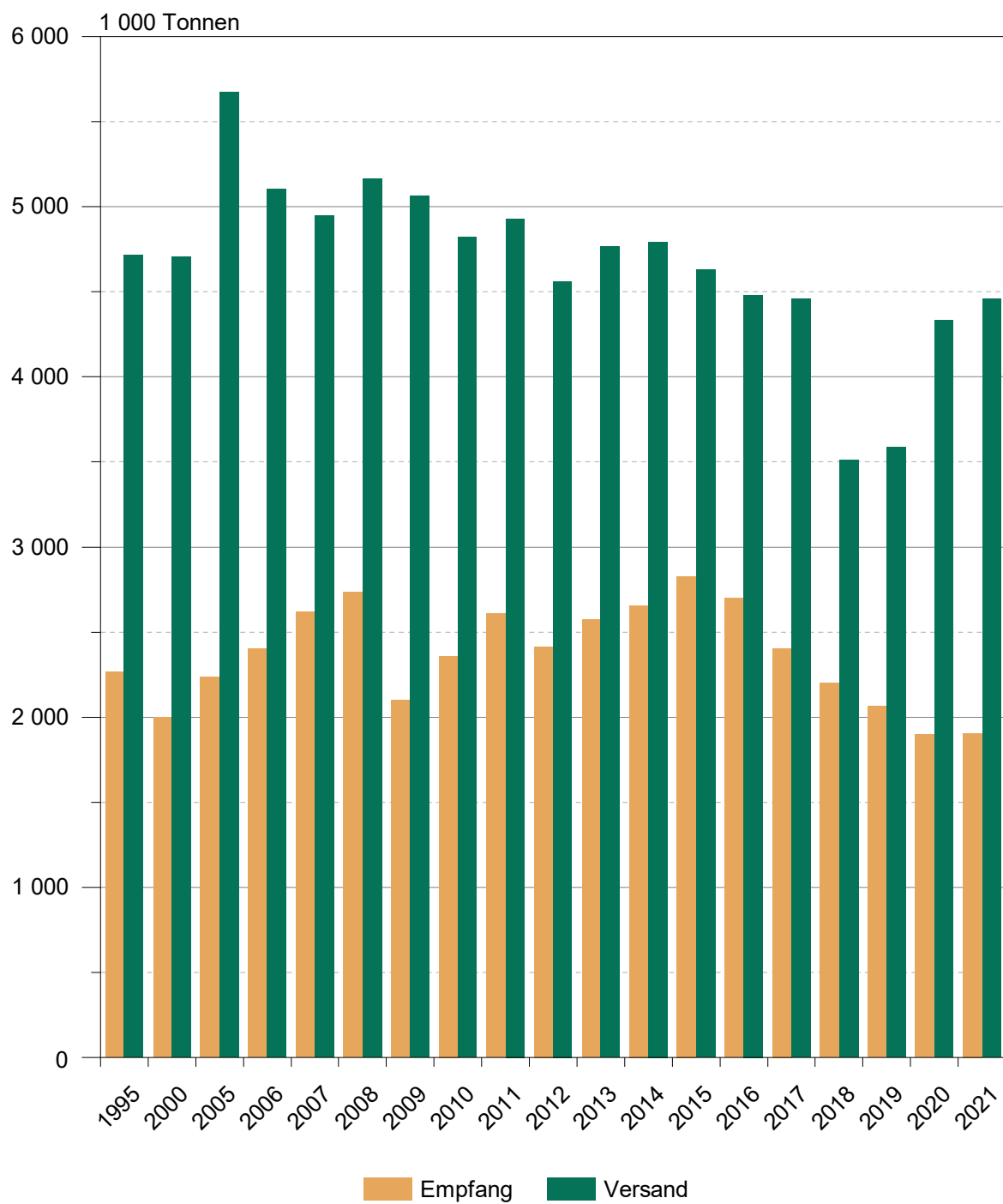
### 3.2 Schiffsverkehr nach Wasserstraßengebieten, Beladungszustand und Flagge im Dezember 2021

Flagge	Schiffe mit eigenem Antrieb					Schiffe ohne eigenen Antrieb				
	beladen			unbeladen		beladen			unbeladen	
	Anzahl	Trag- fähigkeit 1 000 t	Aus-/Ein- ladungen 1 000 t	Anzahl	Trag- fähigkeit 1 000 t	Anzahl	Trag- fähigkeit 1 000 t	Aus-/Ein- ladungen 1 000 t	Anzahl	Trag- fähigkeit 1 000 t
<b>Elbegebiet</b>										
Deutschland	146	229	140	117	165	29	24	14	23	16
Niederlande	65	85	73	64	84	-	-	-	-	-
Schweiz	3	6	4	3	6	-	-	-	-	-
Tschechien	11	14	13	11	14	2	2	2	2	2
Polen	4	4	4	4	4	-	-	-	-	-
<b>Zusammen</b>	<b>229</b>	<b>338</b>	<b>233</b>	<b>199</b>	<b>273</b>	<b>31</b>	<b>25</b>	<b>16</b>	<b>25</b>	<b>18</b>
<b>Mittellandkanalgebiet</b>										
Deutschland	103	145	81	67	86	15	25	6	1	1
Niederlande	77	102	83	75	99	-	-	-	-	-
Belgien	9	11	9	8	9	-	-	-	-	-
Frankreich	1	1	1	-	-	-	-	-	-	-
Tschechien	19	21	18	19	21	6	5	5	6	5
Polen	20	20	17	18	18	6	8	4	6	8
<b>Zusammen</b>	<b>229</b>	<b>300</b>	<b>209</b>	<b>187</b>	<b>233</b>	<b>27</b>	<b>38</b>	<b>14</b>	<b>13</b>	<b>14</b>
<b>Wasserstraßengebiete insgesamt</b>										
Deutschland	249	374	221	184	251	44	49	20	24	17
Niederlande	142	187	155	139	183	-	-	-	-	-
Belgien	9	11	9	8	9	-	-	-	-	-
Frankreich	1	1	1	-	-	-	-	-	-	-
Schweiz	3	6	4	3	6	-	-	-	-	-
Tschechien	30	35	30	30	35	8	7	6	8	7
Polen	24	24	21	22	22	6	8	4	6	8
<b>Insgesamt</b>	<b>458</b>	<b>638</b>	<b>442</b>	<b>386</b>	<b>507</b>	<b>58</b>	<b>63</b>	<b>30</b>	<b>38</b>	<b>32</b>

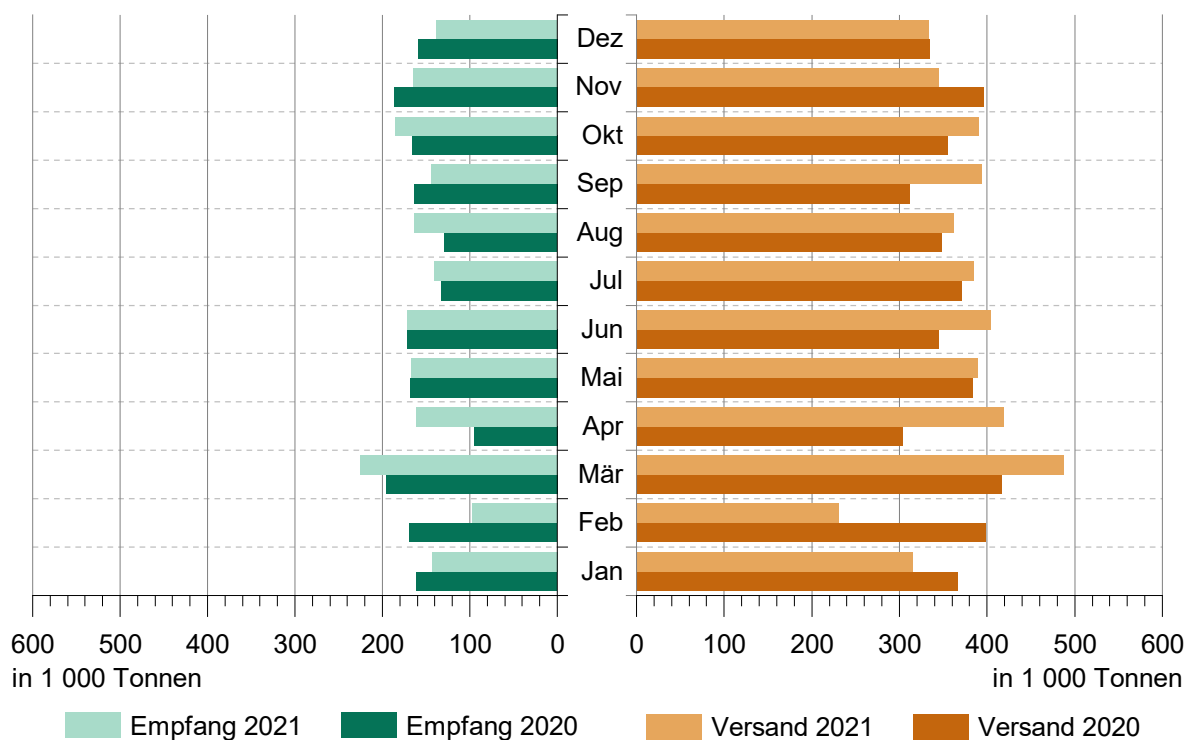
## 3.3 Schiffsverkehr nach Wasserstraßengebieten, Beladungszustand und Flagge im Januar bis Dezember 2021

Flagge	Schiffe mit eigenem Antrieb					Schiffe ohne eigenen Antrieb				
	beladen			unbeladen		beladen			unbeladen	
	Anzahl	Trag- fähigkeit 1 000 t	Aus-/Ein- ladungen 1 000 t	Anzahl	Trag- fähigkeit 1 000 t	Anzahl	Trag- fähigkeit 1 000 t	Aus-/Ein- ladungen 1 000 t	Anzahl	Trag- fähigkeit 1 000 t
<b>Elbegebiet</b>										
Deutschland	1 764	2 697	1 571	1 441	2 000	284	190	113	274	175
Niederlande	993	1 372	1 108	935	1 283	1	1	1	1	1
Belgien	32	46	36	28	38	-	-	-	-	-
Frankreich	11	15	11	10	13	-	-	-	-	-
Schweiz	18	36	24	18	36	-	-	-	-	-
Tschechien	133	198	161	129	191	24	22	15	19	18
Polen	150	142	119	138	131	65	44	33	57	39
Zusammen	3 101	4 505	3 030	2 699	3 691	374	257	163	351	233
<b>Mittellandkanalgebiet</b>										
Deutschland	1386	2052	1173	987	1390	244	395	89	81	116
Niederlande	1238	1628	1307	1153	1525	13	14	10	11	12
Belgien	65	81	67	62	77	-	-	-	-	-
Frankreich	21	29	22	18	25	-	-	-	-	-
Tschechien	206	225	173	174	190	65	62	46	58	55
Polen	291	301	265	277	287	24	24	18	24	24
Zusammen	3207	4315	3008	2671	3494	346	494	164	174	207
<b>Wasserstraßengebiete insgesamt</b>										
Deutschland	3150	4749	2744	2428	3389	528	585	203	355	291
Niederlande	2231	3000	2415	2088	2808	14	15	11	12	13
Belgien	97	126	103	90	115	-	-	-	-	-
Frankreich	32	44	33	28	38	-	-	-	-	-
Schweiz	18	36	24	18	36	-	-	-	-	-
Tschechien	339	423	335	303	381	89	84	61	77	73
Polen	441	443	384	415	417	89	68	52	81	63
<b>Insgesamt</b>	<b>6 308</b>	<b>8 821</b>	<b>6 038</b>	<b>5 370</b>	<b>7 185</b>	<b>720</b>	<b>751</b>	<b>327</b>	<b>525</b>	<b>440</b>

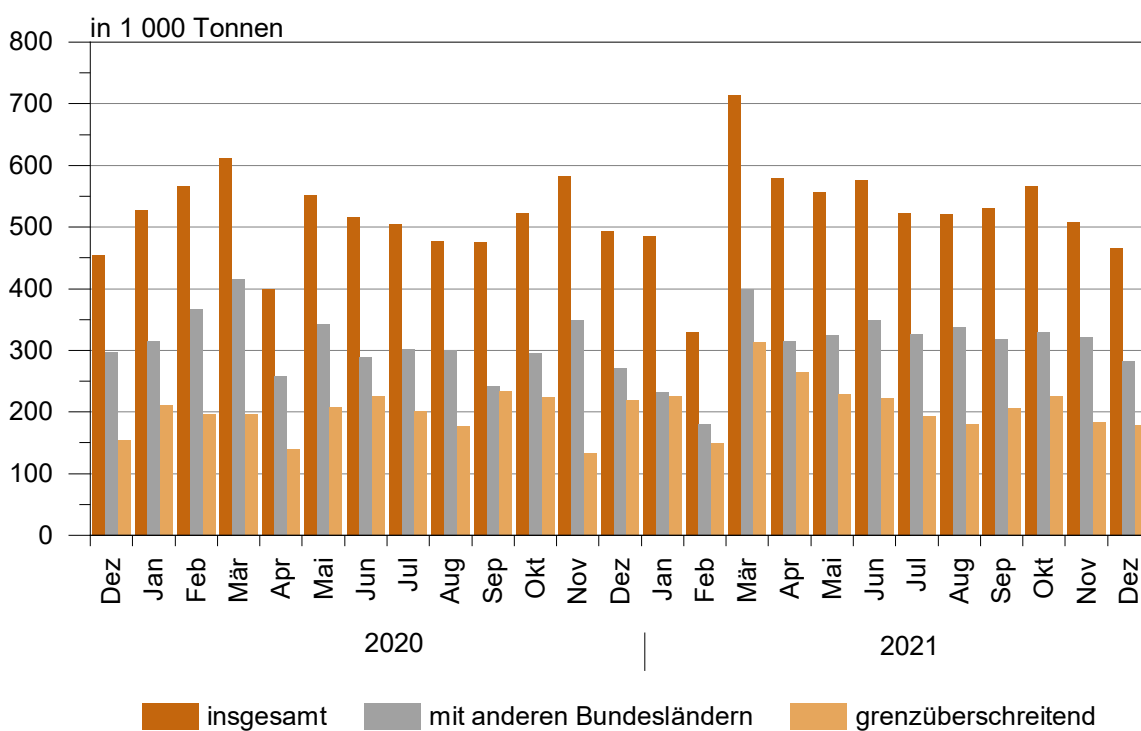
### Güterumschlag auf Binnenwasserstraßen 1995 - 2021



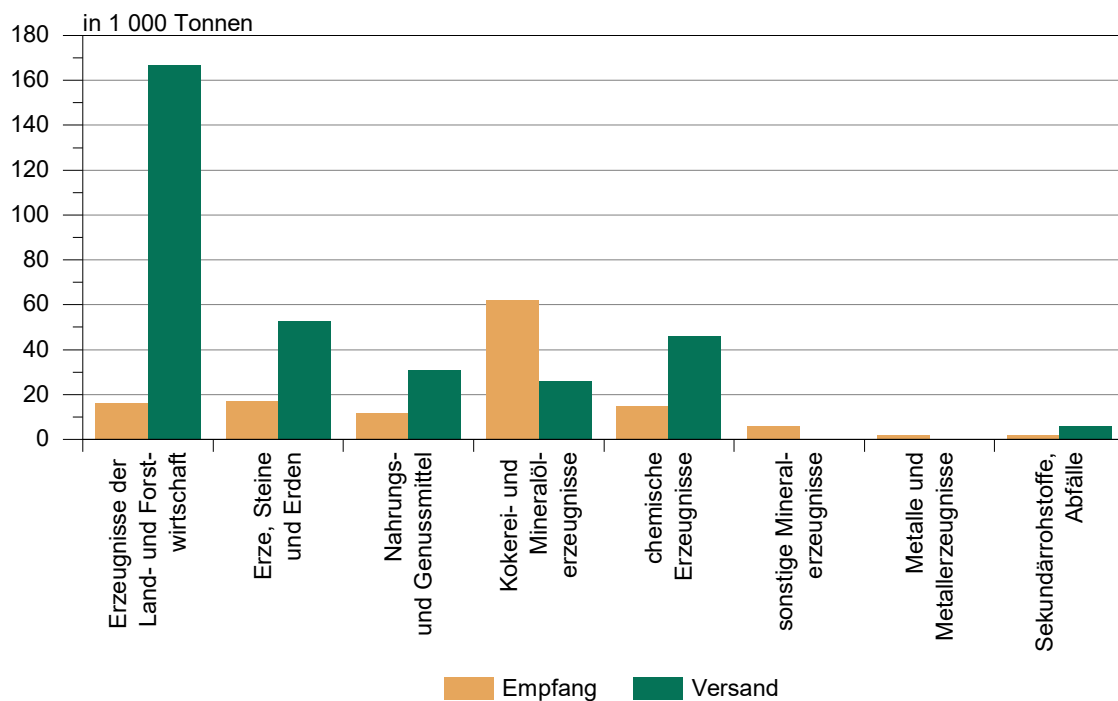
### Güterumschlag auf Binnenwasserstraßen von Januar 2020 bis Dezember 2021



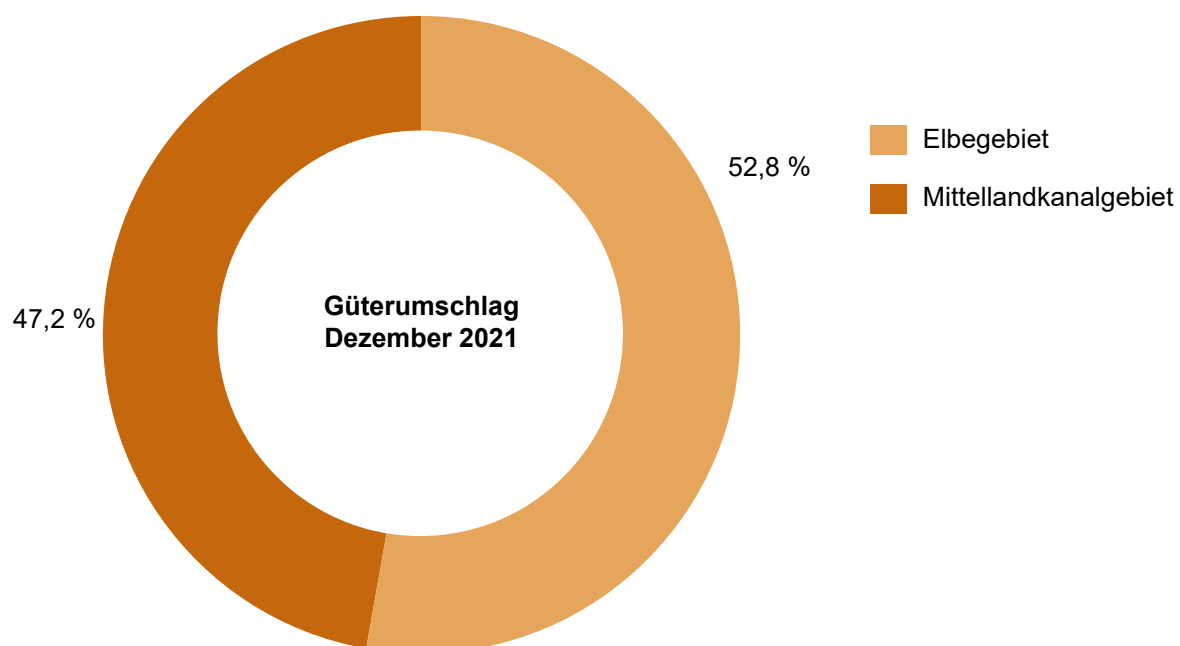
### Güterverkehr nach Hauptverkehrsbeziehungen von Dezember 2020 bis Dezember 2021



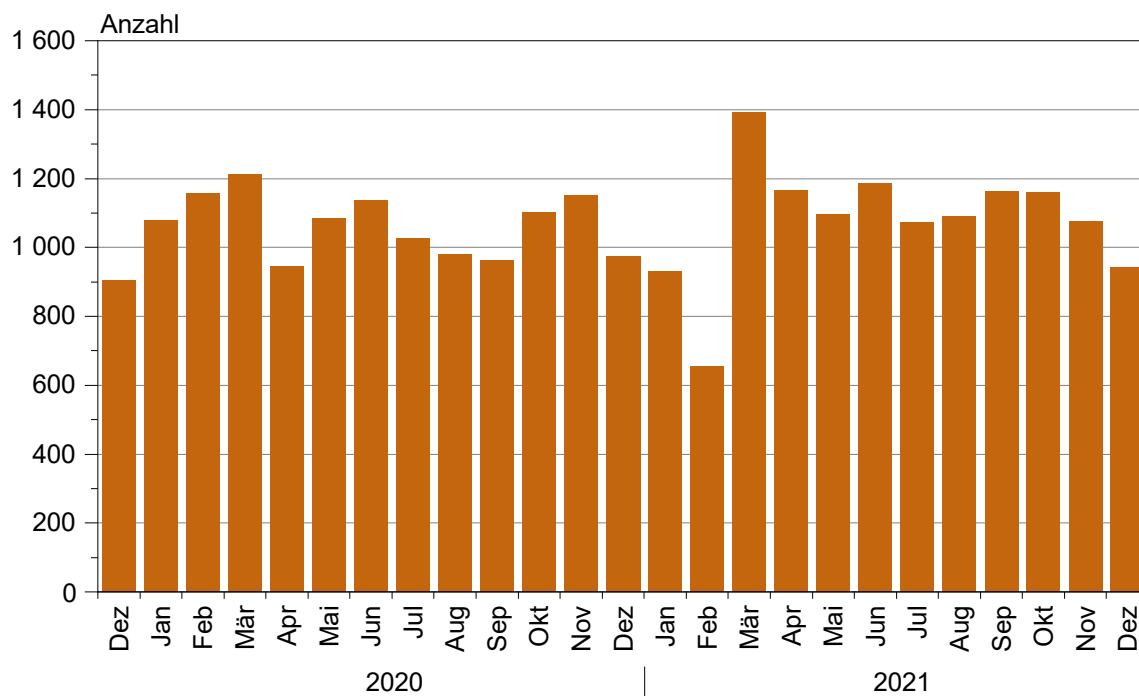
### Güterumschlag nach ausgewählten Güterabteilungen im Dezember 2021



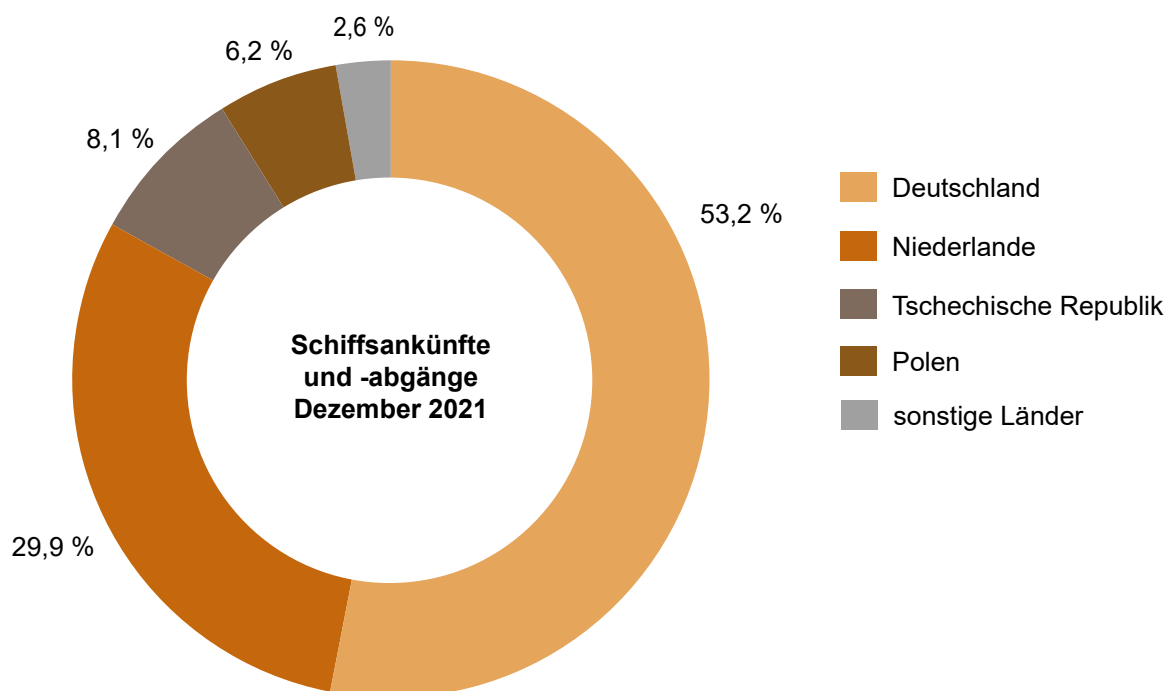
### Güterumschlag nach Wasserstraßengebieten im Dezember 2021



**Schiffsankünfte und -abgänge nach Monaten  
von Dezember 2020 bis Dezember 2021**



**Schiffsankünfte und -abgänge nach Herkunftsländern  
im Dezember 2021**



# Einheitliches Güterverzeichnis der Verkehrsstatistiken (NST-2007)

## Abteilung    Bezeichnung

01	Erzeugnisse der Land- und Forstwirtschaft sowie der Fischerei
02	Kohle, rohes Erdöl und Erdgas
03	Erze, Steine und Erden, sonstige Bergbauerzeugnisse; Torf; Uran- und Thoriumerze
04	Nahrungs- und Genußmittel
05	Textilien und Bekleidung; Leder und Lederwaren
06	Holz sowie Holz-, Kork- und Flechtwaren (ohne Rohholz und Möbel); Papier, Pappe und Waren daraus; Verlags- und Druckerzeugnisse, bespielte Ton-, Bild- und Datenträger
07	Kokereierzeugnisse und Mineralölerzeugnisse
08	Chemische Erzeugnisse und Chemiefasern; Gummi- und Kunststoffwaren; Spalt- und Brutstoffe
09	Sonstige Mineralerzeugnisse (Glas, Zement, Gips usw.)
10	Metalle und Halbzeug daraus; Metallerzeugnisse, ohne Maschinen und Geräte
11	Maschinen und Ausrüstungen a. n. g.; Büromaschinen, Datenverarbeitungsgeräte und -einrichtungen; Geräte der Elektrizitätserzeugung und -verteilung u. Ä.; Nachrichtentechnik, Rundfunk- und Fernsehgeräte sowie elektronische Bauelemente; Medizin-, Mess-, steuerungs- und regelungstechnische Erzeugnisse; optische Erzeugnisse; Uhren
12	Fahrzeuge
13	Möbel, Schmuck, Musikinstrumente, Sportgeräte, Spielwaren und sonstige Erzeugnisse
14	Sekundärrohstoffe, kommunale Abfälle und sonstige Abfälle
15	Post, Pakete
16	Geräte und Material für die Güterbeförderung
17	Im Rahmen von privaten und gewerblichen Umzügen beförderte Güter; von den Fahrgästen getrennt befördertes Gepäck; zum Zwecke der Reparatur bewegte Fahrzeuge ; sonstige nichtmarktbestimmte Güter a. n. g.
18	Sammelgut: eine Mischung verschiedener Arten von Gütern, die zusammen befördert werden
19	Nicht identifizierbare Güter: Güter, die sich aus irgendeinem Grund nicht genau bestimmen lassen und daher nicht den Gruppen 01 - 16 zugeordnet werden können
20	Sonstige Güter a. n. g.

a. n. g. anderweitig nicht genannt



ABG

 Statistisches Landesamt Sachsen-Anhalt  
 Dezernat 35  
 Merseburger Str. 2  
 06110 Halle (Saale)

 Bei Rückfragen erreichen Sie uns unter:  
 Telefon: (0345) 2318-0 Ansprechpartner/-in:

 Telefax:  
 E-Mail:

 Bitte beachten Sie bei der Beantwortung der Fragen die Erläuterungen zu **1** bis **6** auf Seite 2 in dieser Unterlage. Weitere allgemeine Hinweise entnehmen Sie bitte dem beigefügten Merkblatt.

Vielen Dank für Ihre Mitarbeit.

**15**

Paginiernummer (bei Rückfragen bitte angeben)

noch: 3 Fahrtroute/Benutzte Wasserstraßen

 Welche von den nachstehend genannten Wasserstraßen oder Punkten werden auf der Fahrt zum Ausladehafen der Güter – bei mehreren Ausladehäfen, dem weitest entfernten – passiert? **2**

 Bitte ankreuzen.  
 Mehrfachnennungen möglich.

- |  |                          |
|--|--------------------------|
| Emmerich (Rhein) .....   | <input type="checkbox"/> |
| Schleuse Friedrichsfeld (Wesel-Datteln-Kanal) .....                    | <input type="checkbox"/> |
| Schleuse Koblenz (Mosel) .....   | <input type="checkbox"/> |
| Seegrenze Ems/Übergang Delfzijl .....                                  | <input type="checkbox"/> |
| Seegrenze Weser .....  | <input type="checkbox"/> |
| Schleuse Brunsbüttel (Nord-Ostsee-Kanal) .....                         | <input type="checkbox"/> |
| Schleuse Geesthacht (Elbe) .....                                       | <input type="checkbox"/> |
| Schleuse Oldenburg (Küstenkanal) .....                                 | <input type="checkbox"/> |
| Elbe-Seitenkanal .....   | <input type="checkbox"/> |
| Schleuse Plau (Müritz-Elde-Wasserstraße) .....                         | <input type="checkbox"/> |
| Schleuse Havelberg (Untere Havel) .....                                | <input type="checkbox"/> |
| Schleuse Parey (Pareyer Verbindungskanal) .....                        | <input type="checkbox"/> |
| Schleuse Niegripp (Elbe-Havel-Kanal) .....                             | <input type="checkbox"/> |
| Schleuse Schönwalde (Havel-Kanal) .....                                | <input type="checkbox"/> |
| Schleuse Plötensee (Berlin-Spandauer-Schiffahrtskanal) .....           | <input type="checkbox"/> |
| Hansabrücke (Spree-Oder-Wasserstraße) .....                            | <input type="checkbox"/> |
| Unterschleuse (Landwehrkanal) .....                                    | <input type="checkbox"/> |
| Schleuse Kleinmachnow (Teltow-Kanal) .....                             | <input type="checkbox"/> |
| Schleuse Eisenhüttenstadt (Oder) .....                                 | <input type="checkbox"/> |
| Straßenbrücke Schwedt (Hohensaaten-Friedrichthaler-Wasserstraße) ..... | <input type="checkbox"/> |
| Schleuse Jochenstein (Donau) .....                                     | <input type="checkbox"/> |

## Güterverkehrsstatistik der Binnenschifffahrt – Zählkarte Abgang

Name des Schiffes:

Name des Schiffsführers:

Wohnort des Schiffsführers:

Telefon, Telefax und/oder E-Mail-Adresse der für Rückfragen zur Verfügung stehenden Person (freiwillige Angabe):

**Meldehafen:** Einladehafen, Ladeplatz oder Strom mit km Angabe

**1 Schiffsmerkmale**

Amtliche Schiffsnummer/SUK-Nr. (bei seegehenden Schiffen/Rufzeichen) ....

Flagge/Registerstaat .....

 Tragfähigkeit  
 (Eichtonnen ohne Dezimale) .....
**1.1 Schiffsgattung**

Bitte nur ein Feld ankreuzen.

- |   |                          |
|---|--------------------------|
| Gütermotorschiff .....                                  | <input type="checkbox"/> |
| Güterleichter<br>(Güterschiff ohne Selbstantrieb) ..... | <input type="checkbox"/> |
| Tankmotorschiff .....                                   | <input type="checkbox"/> |
| Tankleichter<br>(Tankschiff ohne Selbstantrieb) .....   | <input type="checkbox"/> |
| Containerschiff .....                                   | <input type="checkbox"/> |
| Sonstiges Güterschiff .....                             | <input type="checkbox"/> |

**2 Abgang**
 Abgegangen am:  
 (Tag, Monat und Jahr,  
 z. B. 07/09/2017) .....

 Bei Reihenfahrten: ..... **1** ..... mal im Monat
**3 Fahrtroute/Benutzte Wasserstraßen**
 Wird bei der Fahrt auch die See befahren? ..... ☐ Ja ☐ Nein

 Wurden im Meldehafen Güter ausgeladen? ..... ☐ Ja ☐ Nein

 Wurde zwischen dem Meldehafen und dem letzten Hafen Ladung transportiert? ..... ☐ Ja ☐ Nein

## Erläuterungen zum Fragebogen

- 1** Für den Verkehr von Schiffen, die im Berichtsmonat eine häufig wiederkehrende Verbindung zwischen zwei gleichen Häfen unterhalten, kann die Zählkarte monatlich als Sammelzählkarte angelegt werden. Voraussetzung dabei ist, dass auf allen Fahrten immer die gleichen Güter in gleicher Ladungsart bzw. gleichen Ladungseinheiten befördert werden. In diesem Fall ist das Tagesdatum frei zu lassen und in das Feld „Bei Reihenfahrten“ einzutragen, wie oft das Schiff im Berichtsmonat angekommen oder abgegangen ist.

Abschnitt 4 der Zahlkarte („Im Meldehafen geladene Güter, Ladungsarten und Ladungseinheiten“) ist dann ebenso auszufüllen wie bei Nicht-Reihenfahrten. Bei der „Menge in Tonnen“ ist allerdings die **Gesamtsumme aller bei diesen Fahrten** beförderten Güter (je Güterart) einzutragen. Gleiches gilt –sofern Güter in Ladungseinheiten befördert werden (LA-Codes 40–51) – auch für das Feld „Anzahl der Ladungseinheiten“, das die **Stückzahl der Ladungseinheiten aller Fahrten** (je Ladungsart bzw. Ladungseinheit) zusammen beinhalten soll.

- 2** Diese Angaben dienen der maschinellen Ermittlung der Verkehrsleistung (Güteraufkommen, Tonnen- und Schiffskilometer) auf den einzelnen Wasserstraßen.
- 3** Die Bezeichnung der Güter erfolgt nach der NST-2007 (einheitliches Güterverzeichnis für die Verkehrstatistik – 2007). Sammelbezeichnungen wie Getreide, Erze, Eisen usw. sind nicht zulässig; die Güter

sind genauer zu benennen, z. B. Weizen, Roggen, Eisenerze, Walzstahl usw. Markenbezeichnungen sind nicht zu verwenden. Für jede Güterart ist eine separate Zeile vorgesehen. Wird allerdings eine Güterart geladen, die in mehreren Häfen gelöscht wird, so sind so viele Zeilen auszufüllen, wie Ausladehäfen bei der betreffenden Güterart vorkommen.

Bei leeren Ladungseinheiten sind je Ladungsart ebenfalls Zeilen anzulegen, in der die Felder „Güterart“, „Gefahrgut“ und „Menge in Tonnen“ leer bleiben und nur die Ladungsart, Ein- bzw. Ausladehafen sowie die Anzahl der leeren Ladungseinheiten angegeben werden.

- 4 Ausladehafen ist der Ort, an dem das Gut ausgeladen werden soll. Beim Abgang von Schiffsleichtern nach Übersee ist jedoch nicht der Hafen in Übersee als Ausladehafen anzuschreiben, sondern der deutsche Seehafen (z. B. Bremerhaven) oder ein Rheinmündungshafen, in dem der Schiffsleichter vom Trägerschiff aufgenommen wird.
- 5 Anzugeben ist das Bruttogewicht – in Tonnen – der jeweiligen Güterart einschließlich Verpackung, jedoch **ohne Eigengewichte der Ladungseinheiten**.
- 6 Anzugeben sind hier die in der untenstehenden Liste zutreffenden zweistelligen Codes (z. B. der Code 42 bei 40-Fuß-Containern).

#### 4 Im Meldehafen geladene Güter, Ladungsarten und Ladungseinheiten

Güterart <b>3</b>	Ausladehafen <b>4</b>	Gefahrgut: ja	Menge in Tonnen <b>5</b>	Ladungsart <b>6</b>	Anzahl der Ladungseinheiten
		<input type="checkbox"/>			
		<input type="checkbox"/>			
		<input type="checkbox"/>			
		<input type="checkbox"/>			
		<input type="checkbox"/>			
		<input type="checkbox"/>			
		<input type="checkbox"/>			
		<input type="checkbox"/>			
		<input type="checkbox"/>			
		<input type="checkbox"/>			
		<input type="checkbox"/>			
		<input type="checkbox"/>			
		<input type="checkbox"/>			
		<input type="checkbox"/>			
		<input type="checkbox"/>			
		<input type="checkbox"/>			
		<input type="checkbox"/>			
		<input type="checkbox"/>			
		<input type="checkbox"/>			
		<input type="checkbox"/>			

Massengut	Stückgut	Container
10 = unverpacktes flüssiges Massengut 20 = unverpacktes festes Schüttgut	30 = unverpacktes oder konventionell verpacktes Stückgut (nicht auf RO-RO-Einheiten; einschließlich kleiner Container < 20 Fuß)	40 = 20-Fuß-Container 41 = Container zwischen 20 und 40 Fuß 42 = 40-Fuß-Container 43 = Container größer als 40 Fuß 44 = Sonstige Großcontainer
Fahrzeuge als Transportmittel (RO-RO-Einheiten)	Sonstige Ladungsarten	
50 = Straßengüterfahrzeuge einschl. deren Anhänger sowie Anhänger von Straßengüterfahrzeugen 51 = Wechselbrücken/-behälter	99 = Sonstiges	

**Güterverkehrsstatistik der Binnenschifffahrt  
– Zählkarte Ankunft**

Name des Schiffes:

Name des Schiffsführers:

Wohnort des Schiffsführers:

Telefon, Telefax und/oder E-Mail-Adresse der für Rückfragen zur Verfügung stehenden Person (freiwillige Angabe):

**Meldehafen:** Ausladehafen, Ladeplatz oder Strom mit km Angabe
**ANK**
 Statistisches Landesamt Sachsen-Anhalt  
 Dezernat 35  
 Merseburger Str. 2  
 06110 Halle (Saale)

Bei Rückfragen erreichen Sie uns unter:

Telefon: (0345) 2318-0 Ansprechpartner/-in:

Telefax:

E-Mail:

 Bitte beachten Sie bei der Beantwortung der Fragen die Erläuterungen zu **1** bis **6** auf Seite 2 in dieser Unterlage. Weitere allgemeine Hinweise entnehmen Sie bitte dem beigefügten Merkblatt.

Vielen Dank für Ihre Mitarbeit.

**15**

Paginiernummer (bei Rückfragen bitte angeben)

**1 Schiffsmerkmale**

Amtliche Schiffsnummer/SUK-Nr. (bei seegehenden Schiffen/Rufzeichen) ....

Flagge/Registerstaat .....

Tragfähigkeit

(Eichtonnen ohne Dezimale) .....

**1.1 Schiffsgattung**

Bitte nur ein Feld ankreuzen.

Gütermotorschiff ..... ☐Güterleichter  
(Güterschiff ohne Selbstantrieb) ..... ☐Tankmotorschiff ..... ☐Tankleichter  
(Tankschiff ohne Selbstantrieb) ..... ☐Containerschiff ..... ☐Sonstiges Güterschiff ..... ☐**2 Ankunft**

Angesommen am:

(Tag, Monat und Jahr,

z. B. 07/09/2017) ..... / ..... / 20.....

Bei Reihenfahrten: ..... **1** ..... mal im Monat**3 Fahrtroute/Benutzte Wasserstraßen**Wurde bei der Fahrt auch die See befahren? ..... ☐ Ja ☐ NeinWerden im Meldehafen Güter eingeladen? ..... ☐ Ja ☐ NeinWird zwischen dem Meldehafen und dem nächsten Hafen Ladung transportiert? ..... ☐ Ja ☐ Nein

noch: 3 Fahrtroute/Benutzte Wasserstraßen

 Welche von den nachstehend genannten Wasserstraßen oder Punkten wurden auf der Fahrt vom Einladehafen der Güter – bei mehreren Einladehäfen, dem weitest entfernten – passiert? **2**

 Bitte ankreuzen.  
 Mehrfachnennungen möglich.
Emmerich (Rhein) ..... ☐Schleuse Friedrichsfeld  
(Wesel-Datteln-Kanal) ..... ☐Schleuse Koblenz (Mosel) ..... ☐Seegrenze Ems/Übergang Delfzijl ..... ☐Seegrenze Weser ..... ☐Schleuse Brunsbüttel  
(Nord-Ostsee-Kanal) ..... ☐Schleuse Geesthacht (Elbe) ..... ☐Schleuse Oldenburg (Küstenkanal) ..... ☐Elbe-Seitenkanal ..... ☐Schleuse Plau  
(Müritz-Elde-Wasserstraße) ..... ☐Schleuse Havelberg (Untere Havel) ..... ☐Schleuse Parey  
(Pareyer Verbindungskanal) ..... ☐Schleuse Niegripp (Elbe-Havel-Kanal) ..... ☐Schleuse Schönwalde (Havel-Kanal) ..... ☐Schleuse Plötensee  
(Berlin-Spandauer-Schiffahrtskanal) ..... ☐Hansabrücke (Spree-Oder-Wasserstraße) ..... ☐Unterschleuse (Landwehrkanal) ..... ☐Schleuse Kleinmachnow (Teltow-Kanal) ..... ☐Schleuse Eisenhüttenstadt (Oder) ..... ☐Straßenbrücke Schwedt (Hohensaaten-Friedrichthaler-Wasserstraße) ..... ☐Schleuse Jochenstein (Donau) ..... ☐

## Erläuterungen zum Fragebogen

- 1** Für den Verkehr von Schiffen, die im Berichtsmonat eine häufig wiederkehrende Verbindung zwischen zwei gleichen Häfen unterhalten, kann die Zählkarte monatlich als Sammelzählkarte angelegt werden. Voraussetzung dabei ist, dass auf allen Fahrten immer die gleichen Güter in gleicher Ladungsart bzw. gleichen Ladungseinheiten befördert werden. In diesem Fall ist das Tagesdatum frei zu lassen und in das Feld „Bei Reihenfahrten“ einzutragen, wie oft das Schiff im Berichtsmonat angekommen oder abgegangen ist.

Abschnitt 4 der Zahlkarte („Im Meldehafen gelöschte Güter, Ladungsarten und Ladungseinheiten“) ist dann ebenso auszufüllen wie bei Nicht-Reihenfahrten. Bei der „Menge in Tonnen“ ist allerdings die **Gesamtsumme aller bei diesen Fahrten** beförderten Güter (je Güterart) einzutragen. Gleiches gilt – sofern Güter in Ladungseinheiten befördert werden (LA-Codes 40–51) – auch für das Feld „Anzahl der Ladungseinheiten“, das die **Stückzahl der Ladungseinheiten aller Fahrten** (je Ladungsart bzw. Ladungseinheit) zusammen beinhalten soll.

- 2** Diese Angaben dienen der maschinellen Ermittlung der Verkehrsleistung (Güteraufkommen, Tonnen- und Schiffskilometer) auf den einzelnen Wasserstraßen.
- 3** Die Bezeichnung der Güter erfolgt nach der NST-2007 (einheitliches Güterverzeichnis für die Verkehrstatistik – 2007). Sammelbezeichnungen wie Getreide, Erze, Eisen usw. sind nicht zulässig; die Güter

#### 4 Im Meldehafen gelöschte Güter, Ladungsarten und Ladungseinheiten

[illegible]

sind genauer zu benennen, z. B. Weizen, Roggen, Eisenerze, Walzstahl usw. Markenbezeichnungen sind nicht zu verwenden. Für jede Güterart ist eine separate Zeile vorgesehen. Wird allerdings eine Güterart gelöscht, die in mehreren Häfen geladen wurde, so sind so viele Zeilen auszufüllen, wie Einladehäfen bei der betreffenden Güterart vorkommen.

Bei leeren Ladungseinheiten sind je Ladungsart ebenfalls Zeilen anzulegen, in der die Felder „Güterart“, „Gefahrgut“ und „Menge in Tonnen“ leer bleiben und nur die Ladungsart, Ein- bzw. Ausladehafen sowie die Anzahl der leeren Ladungseinheiten angegeben werden.

- 4 Einladehafen ist der Ort, an dem das Gut eingeladen wurde. Bei Ankunft von Schiffsleichtern aus Übersee ist jedoch nicht der Hafen in Übersee als Einladehafen anzuschreiben, sondern der deutsche Seehafen (z. B. Bremerhaven) oder ein Rheinmündungshafen, in dem der Schiffsleichter vom Trägerschiff abgesetzt wurde.
- 5 Anzugeben ist das Bruttogewicht – in Tonnen – der jeweiligen Güterart einschließlich Verpackung, jedoch **ohne Eigengewichte der Ladungseinheiten**.
- 6 Anzugeben sind hier die in der untenstehenden Liste zutreffenden zweistelligen Codes (z. B. der Code 42 bei 40-Fuß-Containern).

Massengut	Stückgut	Container
10 = unverpacktes flüssiges Massengut 20 = unverpacktes festes Schüttgut	30 = unverpacktes oder konventionell verpacktes Stückgut (nicht auf RO-RO-Einheiten; einschließlich kleiner Container < 20 Fuß)	40 = 20-Fuß-Container 41 = Container zwischen 20 und 40 Fuß 42 = 40-Fuß-Container 43 = Container größer als 40 Fuß 44 = Sonstige Großcontainer
Fahrzeuge als Transportmittel (RO-RO-Einheiten)	Sonstige Ladungsarten	
50 = Straßengüterfahrzeuge einschl. deren Anhänger sowie Anhänger von Straßengüterfahrzeugen 51 = Wechselbrücken/-behälter	99 = Sonstiges	

# Veröffentlichungen im Statistischen Landesamt Sachsen-Anhalt

Im Monat März 2022 erschienen

Bestell-Nr.	Kennziffer/Periodizität	Titel	Preis Print (in EUR)
1 Z 0 03	Z	Statistisches Monatsheft 03/22	5,50
3 C 1 07	C I 4j/21	Anbau von Blumen und Zierpflanzen zum Verkauf Jahr 2021	2,00
3 C 1 09	C I 4j/21	Pflanzenbestände in Baumschulen Jahr 2021	1,50
3 C 3 10	C III j/21	Viehbestände: Rinder, Schweine, Schafe Stand: 3. November 2021, endgültige Ergebnisse	2,50
3 C 4 22	C IV 10j/2020	Landwirtschaftszählung 2020 Teil 5: Landwirtschaftliche Betriebe mit ausgewählten Merkmalen 2020 nach betriebswirtschaftlicher Ausrichtung, Rechtsformen und sozialökonomischen Betriebstypen, Gewinnermittlung, Umsatzbesteuerung und Einkommenskombinationen landwirtschaftlicher Betriebe	15,50
3 C 4 23	C IV 10j/2020	Landwirtschaftszählung 2020 Teil 6: Landwirtschaftliche Betriebe mit Teilnahme an Förderprogrammen für die ländliche Entwicklung, Landwirtschaftliche Betriebe mit Rebflächen, Landwirtschaftliche Betriebe mit Bewässerung und Wirtschaftsdünger	8,50
3 E 1 02	E I m-12/21	Tätige Personen, Umsatz im Verarbeitenden Gewerbe sowie im Bergbau und der Gewinnung von Steinen und Erden Dezember 2021: vorläufige Ergebnisse Betriebe mit 50 und mehr tätigen Personen	5,00
3 E 2 01	E II m-12/21	Umsatz, Tätige Personen, Auftragseingang und Auftragsbestand im Baugewerbe Dezember 2021	2,50
3 G 1 01	G I m-12/21	Entwicklung von Umsatz und Beschäftigten im Einzelhandel Dezember 2021, vorläufige Ergebnisse	2,00
3 G 1 03	G I m-10/21	Entwicklung von Umsatz und Beschäftigten im Kraftfahrzeughandel Oktober 2021, vorläufige Ergebnisse	2,00
3 G 1 03	G I m-11/21	Entwicklung von Umsatz und Beschäftigten im Kraftfahrzeughandel November 2021, vorläufige Ergebnisse	2,00
3 G 4 01	G IV m-12/21	Gäste und Übernachtungen im Reiseverkehr, Beherbergungskapazität Dezember 2021, Januar bis Dezember 2021, endgültige Ergebnisse	6,00
3 G 4 02	G IV m-11/21	Entwicklung von Umsatz und Beschäftigten im Gastgewerbe November 2021, vorläufige Ergebnisse	2,00
3 G 4 02	G IV m-12/21	Entwicklung von Umsatz und Beschäftigten im Gastgewerbe Dezember 2021, vorläufige Ergebnisse	2,00
3 H 2 01	H II m-11/21	Binnenschifffahrt November 2021	4,00
3 L 2 01	L II j/21	Gemeindefinanzen, Einzahlungen und Auszahlungen; Kassenstatistik 01.01. - 31.12.2021	14,00





<https://statistik.sachsen-anhalt.de>

Bestellnummer: 3H201



H II  
m-12/21