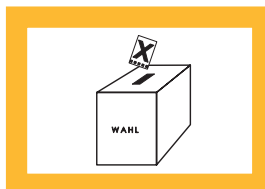


# STATISTISCHE BERICHTE

B VII/S



## Wahlen

### Strukturdaten und vergleichbare Wahlergebnisse zur Landtagswahl am 20. März 2011

Bestellnummer:  
3B707



SACHSEN-ANHALT

Herausgabemonat: August 2010

Zu beziehen durch das  
Statistische Landesamt Sachsen-Anhalt  
Dezernat Öffentlichkeitsarbeit  
Postfach 20 11 56  
06012 Halle (Saale)

Preis: 6,50 EUR (zum gleichen Preis als PDF-Datei verfügbar - Bestellnummer: 6B707)

Inhaltliche Verantwortung:

Dezernat: Gebiet, Wahlen  
Matthias Hesse      Telefon: 0345 2318-801  
Hartwig Wiegand      Telefon: 0345 2318-521

Auskünfte erhalten Sie unter:

Telefon: 0345 2318-777  
Telefon: 0345 2318-715  
Telefon: 0345 2318-716  
  
Telefax: 0345 2318-913  
Internet: <http://www.statistik.sachsen-anhalt.de>  
E-Mail: [info@stala.mi.sachsen-anhalt.de](mailto:info@stala.mi.sachsen-anhalt.de)

Vertrieb:

Telefon: 0345 2318-718  
E-Mail: [shop@stala.mi.sachsen-anhalt.de](mailto:shop@stala.mi.sachsen-anhalt.de)

Druck: Statistisches Landesamt Sachsen-Anhalt

© Statistisches Landesamt Sachsen-Anhalt, Halle (Saale), 2010

Auszugsweise Vervielfältigung und Verbreitung mit Quellenangabe gestattet.

Bibliothek und Besucherdienst (Merseburger Straße 2):

Montag bis Donnerstag: 9.00 Uhr bis 15.30 Uhr  
Freitag: 9.00 Uhr bis 13.00 Uhr } möglichst nach Vereinbarung

Telefon: 0345 2318-714  
E-Mail: [bibliothek@stala.mi.sachsen-anhalt.de](mailto:bibliothek@stala.mi.sachsen-anhalt.de)

# Statistischer Bericht

Strukturdaten und vergleichbare Wahlergebnisse  
zur Landtagswahl am 20. März 2011

Land Sachsen-Anhalt

## **Inhaltsverzeichnis**

Definitionen und methodische Hinweise	4
Zeichenerklärungen und Abkürzungen	5
 <b>A Wahlkreiseinteilung zur Landtagswahl am 20. März 2011</b> (Übersichtskarte)	 7
 <b>B Strukturdaten</b>	
1. ... für das Land Sachsen-Anhalt	10
2. ... nach Landtagswahlkreisen	
Wahlkreise 1 – 5	11
Wahlkreise 6 – 9, 15	12
Wahlkreise 10 – 14	13
Wahlkreise 16 – 20	14
Wahlkreise 21 – 25	15
Wahlkreise 26 – 30	16
Wahlkreise 31 – 35	17
Wahlkreise 36 – 40	18
Wahlkreise 41 – 45	19
 <b>C Vergleichbare Ergebnisse vorangegangener Wahlen</b>	
1. Kandidierende Parteien/ Listen in Sachsen-Anhalt bei der jeweils letzten Landtags-, Bundestags- und Europawahl	22
2. Ergebnisse vorangegangener Wahlen in Sachsen-Anhalt	
2.1 Ergebnisse für das Land insgesamt	
2.1.1 Gesamtübersicht	23
2.1.2 Grafische Darstellungen	26
2.1.3 Wahlbeteiligung nach Alter und Geschlecht bei ausgewählten Wahlen mit Durchführung einer repräsentativen Wahlstatistik	28
2.1.4 Stimmabgabe nach Alter und Geschlecht bei ausgewählten Wahlen mit Durchführung einer repräsentativen Wahlstatistik	29

## 2.2 Ergebnisse nach Landtagswahlkreisen 2011

Wahlkreise 1, 2	32
Wahlkreise 3, 4	33
Wahlkreise 5, 6	34
Wahlkreise 7, 8	35
Wahlkreise 9, 10	36
Wahlkreise 11, 12	37
Wahlkreise 13, 14	38
Wahlkreise 15, 16	39
Wahlkreise 17, 18	40
Wahlkreise 19, 20	41
Wahlkreise 21, 22	42
Wahlkreise 23, 24	43
Wahlkreise 25, 26	44
Wahlkreise 27, 28	45
Wahlkreise 29, 30	46
Wahlkreise 31, 32	47
Wahlkreise 33, 34	48
Wahlkreise 35, 36	49
Wahlkreise 37, 38	50
Wahlkreise 39, 40	51
Wahlkreise 41, 42	52
Wahlkreise 43, 44	53
Wahlkreise 45	54

## 3. Aktuelle Wahlergebnisse nach Bundesländern 55

## **Anhang:** Landtagswahlkreise 2011 nach Gemeinden 57

## Definitionen und methodische Hinweise

### Gebiet

Fläche: Summe der zur jeweiligen regionalen Einheit gehörenden Grundstücksflächen nach dem Liegenschaftskataster.

Gemeinden, Verbandsgemeinden/Verwaltungsgemeinschaften: Ausgewiesen werden unter „Jahr 2009“ abweichend die Daten vom 01.08.2010, sonst jene vom 31.12. des entsprechenden Jahres. Werte in Klammern () bedeuten, dass nicht grenzscharf gezählt werden konnte, weil sich z.B. Teile einer Gemeinde in einem anderen Wahlkreis befinden.

### Bevölkerung

Ausgewiesen werden die Daten vom 31.12. des betreffenden Jahres; bei Lebendgeborenen und Gestorbenen, dem Geburtendefizit sowie beim Wanderungssaldo handelt es sich um Jahresangaben.

Bevölkerung insgesamt: Anzahl der Personen, Deutsche und Ausländer, die in der jeweiligen regionalen Einheit ihre alleinige bzw. Hauptwohnung haben. Hauptwohnung ist die vorwiegend benutzte Wohnung des Einwohners, falls dieser mehrere Wohnungen in der Bundesrepublik Deutschland belegt. Nicht zur Bevölkerung gehören die Mitglieder einer ausländischen diplomatischen Mission oder einer ausländischen konsularischen Vertretung mit ihren Familien.

Bevölkerungsdichte: Bevölkerung bezogen auf 1 km<sup>2</sup> des jeweiligen Gebietes (Hektar-Genauigkeit). Flächenangaben beruhen auf der Erhebung der Bodenfläche nach Art der tatsächlichen Nutzung, die im 4-jährigen Turnus durchgeführt wird.

Ausländer: Personen, die nicht Deutsche im Sinne des Artikels 116 Abs. 1 des Grundgesetzes sind, einschließlich Staatenloser und Personen mit ungeklärter Staatsangehörigkeit.

Lebendgeborene: Kinder, bei denen nach der Scheidung vom Mutterleib entweder das Herz geschlagen oder die Nabelschnur pulsiert oder die natürliche Lungenatmung eingesetzt hat.

Gestorbene: Verstorbene Personen (ohne Totgeborene, standesamtlich beurkundete Kriegssterbefälle und gerichtliche Todeserklärungen).

Geburtendefizit: Differenz zwischen Lebendgeborenen und Gestorbenen.

### Bautätigkeit und Wohnungsbestand

Baufertigstellungen: Bauvorhaben, bei denen die Bauarbeiten weitgehend abgeschlossen und die Gebäude bzw. Wohnungen bereits bezugsfertig oder bezogen sind, werden als fertiggestellt bezeichnet.

Entscheidend für den Zeitpunkt der Fertigstellung ist nicht die Gebrauchsabnahme, sondern die Möglichkeit des Beginns der Nutzung (Bezugsfertigkeit). Wenn nur noch

Schönheitsarbeiten vorzunehmen oder der Verputz an einem Gebäude aufzutragen ist, gilt das Bauvorhaben als fertiggestellt. Auch ein Gebäude, das bezugsfertig, aber noch nicht bezogen ist, gilt als fertiggestellt. Ausgewiesen wurden die Baufertigstellungen an neugebauten Wohngebäuden.

Wohngebäude: Gebäude, die mindestens zur Hälfte der Gesamtnutzfläche zu Wohnzwecken genutzt werden, ohne Wohnheime. Das können Einfamilienhäuser, Reihenhäuser, Doppelhaushälften oder Mehrfamilienhäuser sein, aber auch Gebäude, in denen sich neben Wohnungen z. B. auch Anwaltskanzleien, Arztpraxen oder Geschäfte befinden.

Wohnung: Eine Wohnung ist die Summe der Räume, die die Führung eines Haushalts ermöglichen, darunter stets eine Küche bzw. ein Raum mit Kochgelegenheit. Eine Wohnung hat grundsätzlich einen eigenen abschließbaren Zugang unmittelbar vom Freien, einem Treppenhaus oder einem Vorraum, ferner Wasserversorgung, Ausguss und Toilette, die auch außerhalb des Wohnungsabschlusses liegen können. Dargestellt ist der Bestand an Wohnungen in Wohn- und Nichtwohngebäuden.

Wohnfläche: Wohnfläche ist die Summe der anrechenbaren Grundflächen der Räume, die ausschließlich zu einer Wohneinheit gehören. Zur Wohnfläche von Wohnungen gehören die Flächen von Wohn- und Schlafräumen, Küchen und Nebenräumen (Dielen, Abstellräumen, Bad und dgl.).

### Verarbeitendes Gewerbe sowie Bergbau und Gewinnung von Steinen und Erden

Dargestellt werden die Ergebnisse aus dem Monatsbericht und ab 2007 aus dem Jahresbericht für Betriebe im Verarbeitenden Gewerbe (Industrie und Handwerk) sowie des Bergbaus und der Gewinnung von Steinen und Erden von Unternehmen des Produzierenden Gewerbes mit im Allgemeinen 20 und mehr tätigen Personen und die produzierenden Betriebe mit im Allgemeinen 20 und mehr tätigen Personen von Unternehmen der übrigen Wirtschaftsbereiche. Ausgewiesen sind für Betriebe und Beschäftigte Jahresdurchschnittswerte; bei den Angaben ab dem Jahr 2007 handelt es sich um Daten des Monats September 2007.

Betriebe: Örtlich abgegrenzte Produktionseinheit mit wirtschaftlichem Schwerpunkt im Bergbau und Verarbeitenden Gewerbe, einschließlich der in ihrer unmittelbaren Umgebung liegenden und von ihr abhängigen Einheiten.

Beschäftigte: Dazu gehören alle im Betrieb tätigen Personen, d.h. tätige Inhaber und Mitinhaber, alle in einem vertraglichen Arbeits- bzw. Dienstverhältnis stehenden Personen (z.B. auch Direktoren, Vorstandsmitglieder, Praktikanten, Volontäre und Auszubildende) und unbezahlt mithelfende Familienangehörige, soweit sie mindestens ein Drittel der branchenüblichen Arbeitszeit tätig sind, Heimarbeiter/-innen, die auf der Lohn- und Gehaltsliste geführt werden sowie an andere Unternehmen gegen Entgelt zur Arbeitsleistung überlassene Personen.

Umsatz: Summe der Rechnungsendbeträge (ohne Umsatzsteuer) der, unabhängig von Zahlungseingängen

oder Liefertermin, im Berichtszeitraum abgerechneten Lieferungen und Leistungen an Dritte, einschließlich der darin enthaltenen Verbrauchssteuern, Kosten für Fracht, Porto, Verpackung, aber ohne sofort gewährte Preisnachlässe.

Der Gesamtumsatz setzt sich zusammen aus dem Verkauf aller im Rahmen der Produktionstätigkeit entstandenen Erzeugnisse und aus dem Verkauf von in Lohnarbeit bei anderen Unternehmen hergestellten Waren (einschließlich Lohnveredlung), baugewerblichem Umsatz und sonstigem Umsatz (z.B. Umsatz aus Handelsware).

## Bauhauptgewerbe

Umfasst vor allem die Zweige, die an der Ausführung von Rohbauarbeiten beteiligt sind - industrielle und handwerkliche Betriebe des Wohnungsbaus, des gewerblichen und industriellen Hoch- und Tiefbaus sowie des öffentlichen und Verkehrsbaus (Hoch-, Straßen- und sonstiger Tiefbau).

Betriebe: Örtliche Einheit (nicht Baustelle) mit wirtschaftlichem Schwerpunkt im Baugewerbe, also Einbetriebsunternehmen (Unternehmen mit nur einer örtlichen Einheit), Haupt- und Zweigniederlassungen, Filialen, Bauabteilungen von Unternehmen außerhalb des Gewerbes, Hauptverwaltungen sowie Arbeitsgemeinschaften (Argen).

Beschäftigte (Tätige Personen): Alle am Monatsende im Betrieb in einem Arbeitsverhältnis stehenden Personen (Arbeiter, Angestellte und Auszubildende), tätige Inhaber und Mitinhaber sowie unbezahlt mithelfende Familienangehörige mit mindestens 55 Stunden Monatsarbeitszeit.

Umsatz (ohne Umsatzsteuer): Die dem Finanzamt für die Umsatzsteuer zu meldenden (steuerpflichtigen und steuerfreien) Beträge für Bauleistungen einschließlich des Umsatzes aus Nachunternehmertätigkeit und Vergabe von Teilleistungen an Nachunternehmer. Hierzu zählen auch Anzahlungen für Teilleistungen oder Vorauszahlungen vor Ausführung der entsprechenden Lieferungen oder Leistungen. Der Umsatz umfasst, außer dem baugewerblichen Umsatz (aus Bauleistungen), die Handels- und sonstigen Umsätze. Hierzu zählen z.B. Umsätze aus Lohnarbeiten für Dritte und sonstige Dienstleistungen.

## Ausbaugewerbe

Fasst verschiedene Wirtschaftszweige zusammen, die im Wesentlichen Arbeiten enthalten, die überwiegend Ausbauarbeiten und entsprechende Reparatur- und Erhaltungsarbeiten vornehmen.

Betriebe, Beschäftigte und Umsatz:  
siehe Bauhauptgewerbe

## Landwirtschaft

Landwirtschaftlich genutzte Fläche (LF): Acker- und Dauergrünland, Haus- und Nutzgärten, Obstanlagen, Baumschulen, Rebflächen, Korbweiden- und Pappelanlagen sowie Weihnachtsbaumkulturen außerhalb des Waldes. Nicht dazu gehören die nicht mehr genutzte landwirtschaftliche Fläche, die Ziergärten sowie die privaten Park- und Rasenflächen.

## Verkehr

Straßenverkehrsunfälle: Unfälle, bei denen infolge des Fahrverkehrs auf öffentlichen Wegen und Plätzen Personen getötet oder verletzt oder schwerwiegender Sachschaden verursacht worden sind.

Verunglückte: Personen (auch Mitfahrerinnen und Mitfahrer), die beim Unfall verletzt oder getötet wurden.

Getötete: Personen, die innerhalb von 30 Tagen an den Unfallfolgen starben.

## Unternehmen

Gewerbeanmeldung: Sie ist bei Beginn eines Gewerbes durch Neuerrichtung, bei Übernahme eines bereits bestehenden Betriebes durch einen anderen Gewerbetreibenden, bei Änderung der Rechtsform und bei Verlegung eines Betriebes aus einem anderen Meldebezirk abzugeben. Dargestellt sind die Gewerbeanmeldungen ohne Automatenaufsteller und ohne Reisegewerbe.

Gewerbeabmeldung: Sie erfolgt bei vollständiger Aufgabe eines Betriebes, bei teilweiser Aufgabe eines weiterhin bestehenden Betriebes (z.B. einer Zweigniederlassung) bzw. Aufgabe eines weiterhin bestehenden Betriebes infolge Eigentümerwechsel, bei Änderung der Rechtsform sowie bei Verlegung eines Betriebes in einen anderen Meldebezirk. Dargestellt sind die Gewerbeanmeldungen ohne Automatenaufsteller und ohne Reisegewerbe.

## Reiseverkehr

Angebotene Schlafgelegenheiten: Anzahl der Betten, die in einem Betrieb zur Beherbergung von Gästen zur Verfügung stehen. Doppelbetten zählen dabei als zwei Schlafgelegenheiten. Im Campingbereich wird gemäß einer Vorgabe der Europäischen Kommission ein Stellplatz mit vier Betten gleichgesetzt.

Übernachtungen: Zahl der Übernachtungen von Gästen, die im Berichtszeitraum in einem Beherbergungsbetrieb ankamen oder seit dem vorherigen Berichtszeitraum dort noch anwesend waren.

## Zeichenerklärungen und Abkürzungen

.	kein Wert vorhanden oder Ausweis nicht sinnvoll
-	nichts vorhanden (= 0)
0	Wert kleiner als 0,05 %, aber größer als 0

KWV	Kreiswahlvorschlag
LWV	Landeswahlvorschlag





# A Wahlkreiseinteilung zur Landtagswahl am 20. März 2011





## **B Strukturdaten**

**B 1 Strukturdaten für das Land Sachsen-Anhalt**

Gegenstand der Nachweisung	Einheit	Jahr				
		1994	1999	2004	2005	2009 <sup>1)2)3)</sup>
<b>Gebiet</b>						
Fläche	km²	20 446	20 447	20 446	20 446	20 448
Gemeinden	Anzahl	1 304	1 289	1 118	1 056	345
Verbandsgemeinden / Verwaltungsgemeinschaften	Anzahl	193	188	157	95	36
<b>Bevölkerung</b>						
Bevölkerung insgesamt	Personen	2 759 213	2 648 737	2 494 437	2 469 716	2 381 872
männlich	Personen	1 332 127	1 287 102	1 216 890	1 205 720	1 165 683
weiblich	Personen	1 427 086	1 361 635	1 277 547	1 263 996	1 216 189
Bevölkerungsdichte	Personen je km²	135	130	122	121	116
Deutsche Bevölkerung	Personen	2 719 265	2 604 583	2 447 314	2 422 993	2 339 042
darunter im Alter von ... bis unter ... Jahren (Anteil)						
0 - 16	%	18,1	14,8	11,6	11,1	10,9
16 - 18	%	2,6	2,8	2,8	2,7	1,4
0 - 18	%	20,7	17,6	14,4	13,8	12,3
18 - 25	%	7,7	8,4	9,1	9,2	8,8
25 - 35	%	15,3	12,8	10,6	10,4	10,6
35 - 45	%	15,1	16,3	16,1	15,8	14,0
45 - 60	%	20,1	20,4	21,4	22,2	24,7
60 und mehr	%	21,1	24,5	28,5	28,6	29,6
Ausländeranteil	%	1,4	1,7	1,9	1,9	1,8
Lebendgeborene	Personen	14 280	18 176	17 337	17 166	17 697
Gestorbene	Personen	33 816	30 059	29 008	29 277	29 905
Geburtendefizit	Personen	19 536	11 883	11 671	12 111	12 208
<b>Bautätigkeit und Wohnungsbestand</b>						
Baufertigstellungen - Neubau von Wohngebäuden	Anzahl	5 846	7 563	4 242	3 099	1 413
Wohnungen	Anzahl	1 233 957	1 319 986	1 325 313	1 317 420	1 309 260
Wohnungen je 100 Einwohner	Anzahl	45	50	53	53	55
Durchschnittliche Wohnfläche je Einwohner	m²	32	36	39	40	41
<b>Verarbeitendes Gewerbe sowie Bergbau</b>						
Betriebe	Anzahl	1 194	1 259	1 375	1 378	1 445
Beschäftigte	Personen	129 848	102 629	110 871	110 745	124 188
Umsatz je Beschäftigten	€	94 901	158 885	234 183	267 819	260 635
<b>Bauhauptgewerbe</b>						
Betriebe	Anzahl	1 175	948	424	367	311
Beschäftigte	Personen	72 970	45 925	20 236	17 509	15 773
Umsatz je Beschäftigten	€	79 468	89 150	105 931	113 289	132 692
<b>Ausbaugewerbe</b>						
Betriebe	Anzahl	496	594	251	226	225
Beschäftigte	Personen	22 077	20 600	8 979	8 154	9 163
Umsatz je Beschäftigten	€	58 750	63 730	82 470	84 227	99 461
<b>Landwirtschaft</b>						
Landwirtschaftliche Betriebe	Anzahl	4 943	5 100	4 941 <sup>4)</sup>	4 887	4 842
darunter mit unter 20 ha landw. genutzter Flächen (Anteil)	%	46,0	39,8	38,0 <sup>4)</sup>	36,8	36,0
<b>Verkehr</b>						
Straßenverkehrsunfälle	Anzahl	27 103	19 916	14 764	15 197	12 660
davon mit Personenschaden	Anzahl	14 656	13 683	10 400	10 444	8 952
mit schwerwiegendem Sachschaden	Anzahl	12 447	6 233	4 364	4 753	3 708
Verunglückte Personen	Personen	19 422	17 901	13 425	13 350	11 526
darunter Getötete	Personen	569	350	261	242	164
<b>Unternehmen</b>						
Gewerbeanmeldungen	Anzahl	28 237	21 797	25 071	21 401	17 137
Gewerbeabmeldungen	Anzahl	20 097	21 939	17 688	18 700	16 845
<b>Reiseverkehr</b>						
Angebotene Schlafgelegenheiten	Anzahl	43 225	60 052	60 783	60 939	62 433
Übernachtungen	Anzahl	4 586 336	5 671 655	5 874 270	6 009 339	6 743 135

1) Daten unter "Gemeinden" und "Verbandsgemeinden / Verwaltungsgemeinschaften" aus dem Jahre 2010;

2) Daten im Teil "Bevölkerung" aus dem Jahre 2008; 3) Daten im Teil "Landwirtschaft" aus dem Jahre 2007; 4) Daten aus dem Jahre 2003

## B 2 Strukturdaten nach Landtagswahlkreisen 2011

### Wahlkreise 1 bis 5

Gegenstand der Nachweisung	Einheit	Daten des Jahres 2009 für den Wahlkreis ...				
		1	2	3	4	5
<b>Gebiet</b>						
Fläche	km²	892	1 400	1 481	557	987
Gemeinden <sup>1)</sup>	Anzahl	13	28	25	5	5
Verbandsgemeinden / Verwaltungsgemeinschaften <sup>1)</sup>	Anzahl	(2)	2	3	-	-
<b>Bevölkerung</b> <sup>2)</sup>						
Bevölkerung insgesamt	Personen	42 853	49 069	49 514	52 647	54 376
männlich	Personen	21 376	24 581	24 839	25 968	26 956
weiblich	Personen	21 477	24 488	24 675	26 679	27 420
Bevölkerungsdichte	Personen je km²	48	35	33	95	55
Deutsche Bevölkerung	Personen	42 190	48 535	49 282	51 123	53 900
darunter im Alter von ... bis unter ... Jahren (Anteil)						
0 - 16	%	12,2	12,2	11,7	12,0	11,0
16 - 18	%	1,6	1,8	1,8	1,6	1,6
0 - 18	%	13,8	14,0	13,5	13,7	12,6
18 - 25	%	8,8	9,2	8,5	9,6	8,7
25 - 35	%	10,1	10,3	9,3	10,4	9,9
35 - 45	%	14,6	14,5	14,5	14,5	14,2
45 - 60	%	25,7	25,7	26,7	25,1	26,2
60 und mehr	%	26,8	26,4	27,6	26,6	28,4
Ausländeranteil	%	1,5	1,1	0,5	2,9	0,9
Lebendgeborene	Personen	323	370	333	437	363
Gestorbene	Personen	491	561	538	649	694
Geburtendefizit	Personen	168	191	205	212	331
<b>Bautätigkeit und Wohnungsbestand</b>						
Baufertigstellungen - Neubau von Wohngebäuden	Anzahl	16	37	22	25	16
Wohnungen	Anzahl	22 646	23 514	25 984	27 972	28 518
Wohnungen je 100 Einwohner	Anzahl	53	48	52	53	52
Durchschnittliche Wohnfläche je Einwohner	m²	46	44	45	41	42
<b>Verarbeitendes Gewerbe sowie Bergbau</b>						
Betriebe	Anzahl	37	23	21	23	33
Beschäftigte	Personen	2 260	3 076	1 655	2 386	2 311
Umsatz je Beschäftigten	€	151 114	152 589	250 776	155 044	216 750
<b>Bauhauptgewerbe</b>						
Betriebe	Anzahl	10	5	5	7	10
Beschäftigte	Personen	391	186	491	356	563
Umsatz je Beschäftigten	€	87 646	84 335	127 487	145 470	85 544
<b>Ausbaugewerbe</b>						
Betriebe	Anzahl	4	2	2	3	4
Beschäftigte	Personen	84	46	72	105	338
Umsatz je Beschäftigten	€	85 130	69 247	102 854	95 030	87 472
<b>Landwirtschaft</b> <sup>3)</sup>						
Landwirtschaftliche Betriebe	Anzahl	232	336	436	159	234
darunter mit unter 20 ha landw. genutzter Flächen (Anteil)	%	32,8	33,3	34,2	30,8	35,0
<b>Verkehr</b>						
Straßenverkehrsunfälle	Anzahl	282	282	216	284	234
davon mit Personenschaden	Anzahl	177	167	150	199	171
mit schwerwiegendem Sachschaden	Anzahl	105	115	66	85	63
Verunglückte Personen	Personen	248	220	192	241	211
darunter Getötete	Personen	6	6	5	4	6
<b>Unternehmen</b>						
Gewerbeanmeldungen	Anzahl	286	293	285	295	290
Gewerbeabmeldungen	Anzahl	283	291	250	317	252
<b>Reiseverkehr</b>						
Angebote Schlafgelegenheiten	Anzahl	2 158	727	761	414	1 022
Übernachtungen	Anzahl	277 142	27 466	90 174	45 218	129 276

1) Daten aus dem Jahre 2010; 2) Daten aus dem Jahre 2008; 3) Daten aus dem Jahre 2007

Noch: **B 2 Strukturdaten nach Landtagswahlkreisen 2011**  
**Wahlkreise 6 bis 9, 15**

Gegenstand der Nachweisung	Einheit	Daten des Jahres 2009 für den Wahlkreis ...				
		6	7	8	9	15
<b>Gebiet</b>						
Fläche	km²	814	873	621	581	535
Gemeinden <sup>1)</sup>	Anzahl	6	(14)	(11)	16	4
Verbandsgemeinden / Verwaltungsgemeinschaften <sup>1)</sup>	Anzahl	1	1	-	3	-
<b>Bevölkerung</b> <sup>2)</sup>						
Bevölkerung insgesamt	Personen	55 591	53 746	57 026	47 011	53 079
männlich	Personen	27 592	26 779	28 400	23 440	26 217
weiblich	Personen	27 999	26 967	28 626	23 571	26 862
Bevölkerungsdichte	Personen je km²	68	62	92	81	99
Deutsche Bevölkerung	Personen	54 921	53 219	56 377	46 334	52 697
darunter im Alter von ... bis unter ... Jahren (Anteil)						
0 - 16	%	11,6	11,7	12,0	11,4	11,6
16 - 18	%	1,5	1,5	1,4	1,6	1,3
0 - 18	%	13,1	13,3	13,4	13,0	13,0
18 - 25	%	8,2	8,7	8,6	8,6	8,3
25 - 35	%	10,3	11,1	10,9	10,2	10,4
35 - 45	%	14,7	14,7	16,3	14,6	14,4
45 - 60	%	26,1	25,3	27,6	25,8	25,3
60 und mehr	%	27,6	26,9	23,2	27,8	28,6
Ausländeranteil	%	1,2	1,0	1,1	1,4	0,7
Lebendgeborene	Personen	429	425	433	371	378
Gestorbene	Personen	753	650	529	633	632
Geburtendefizit	Personen	324	225	96	262	254
<b>Bautätigkeit und Wohnungsbestand</b>						
Baufertigstellungen - Neubau von Wohngebäuden	Anzahl	45	53	78	27	29
Wohnungen	Anzahl	29 196	27 177	28 244	25 554	27 552
Wohnungen je 100 Einwohner	Anzahl	53	51	50	54	52
Durchschnittliche Wohnfläche je Einwohner	m²	43	42	43	43	43
<b>Verarbeitendes Gewerbe sowie Bergbau</b>						
Betriebe	Anzahl	41	39	42	33	31
Beschäftigte	Personen	2 897	3 252	5 631	2 073	2 749
Umsatz je Beschäftigten	€	256 502	246 327	308 182	152 312	274 200
<b>Bauhauptgewerbe</b>						
Betriebe	Anzahl	6	7	2	3	8
Beschäftigte	Personen	438	459	58	113	384
Umsatz je Beschäftigten	€	87 646	84 335	97 582	107 147	96 368
<b>Ausbaugewerbe</b>						
Betriebe	Anzahl	6	2	9	8	5
Beschäftigte	Personen	200	49	289	294	169
Umsatz je Beschäftigten	€	96 125	71 181	58 346	90 072	91 827
<b>Landwirtschaft</b> <sup>3)</sup>						
Landwirtschaftliche Betriebe	Anzahl	185	233	120	159	136
darunter mit unter 20 ha landw. genutzter Flächen (Anteil)	%	33,0	32,2	32,5	25,8	33,8
<b>Verkehr</b>						
Straßenverkehrsunfälle	Anzahl	299	360	355	198	306
davon mit Personenschaden	Anzahl	212	271	230	153	189
mit schwerwiegendem Sachschaden	Anzahl	87	89	125	45	117
Verunglückte Personen	Personen	289	341	330	213	247
darunter Getötete	Personen	4	5	5	3	3
<b>Unternehmen</b>						
Gewerbeanmeldungen	Anzahl	433	341	479	231	323
Gewerbeabmeldungen	Anzahl	441	349	441	274	328
<b>Reiseverkehr</b>						
Angebotene Schlafgelegenheiten	Anzahl	735	880	2 701	567	2 079
Übernachtungen	Anzahl	70 025	199 214	145 406	44 267	284 463

1) Daten aus dem Jahre 2010; 2) Daten aus dem Jahre 2008; 3) Daten aus dem Jahre 2007

Noch: **B 2 Strukturdaten nach Landtagswahlkreisen 2011**  
**Wahlkreise 10 bis 14**

Gegenstand der Nachweisung	Einheit	Daten des Jahres 2009 für den Wahlkreis ...				
		10	11	12	13	14
<b>Gebiet</b>						
Fläche	km²	39	77	33	52	438
Gemeinden <sup>1)</sup>	Anzahl	(1)	(1)	(1)	(1)	6
Verbandsgemeinden / Verwaltungsgemeinschaften <sup>1)</sup>	Anzahl	-	-	-	-	-
<b>Bevölkerung</b> <sup>2)</sup>						
Bevölkerung insgesamt	Personen	54 246	64 042	55 878	55 881	60 237
männlich	Personen	26 264	31 095	27 008	26 832	29 484
weiblich	Personen	27 982	32 947	28 870	29 049	30 753
Bevölkerungsdichte	Personen je km²	1 391	831	1 681	1 082	138
Deutsche Bevölkerung	Personen	51 887	61 492	54 698	54 623	58 906
darunter im Alter von ... bis unter ... Jahren (Anteil)						
0 - 16	%	.	.	.	.	11,3
16 - 18	%	.	.	.	.	1,6
0 - 18	%	10,4	11,7	12,4	12,1	12,9
18 - 25	%	11,0	11,8	9,6	8,4	8,4
25 - 35	%	12,1	17,1	12,8	10,7	10,2
35 - 45	%	10,7	12,8	12,6	13,9	14,1
45 - 60	%	22,6	19,4	24,4	22,2	24,9
60 und mehr	%	33,3	27,2	28,1	32,6	29,7
Ausländeranteil	%	4,4	4,9	2,1	2,2	2,2
Lebendgeborene	Personen	443	646	503	449	445
Gestorbene	Personen	776	571	693	550	794
Geburtendefizit	Personen	333	-75	190	101	349
<b>Bautätigkeit und Wohnungsbestand</b>						
Baufertigstellungen - Neubau von Wohngebäuden	Anzahl		253			44
Wohnungen	Anzahl		141 085			32 587
Wohnungen je 100 Einwohner	Anzahl		61			54
Durchschnittliche Wohnfläche je Einwohner	m²		41			42
<b>Verarbeitendes Gewerbe sowie Bergbau</b>						
Betriebe	Anzahl		82			34
Beschäftigte	Personen		7 044			2 315
Umsatz je Beschäftigten	€		179 793			92 734
<b>Bauhauptgewerbe</b>						
Betriebe	Anzahl		35			7
Beschäftigte	Personen		2 428			268
Umsatz je Beschäftigten	€		87 646			119 516
<b>Ausbaugewerbe</b>						
Betriebe	Anzahl		25			6
Beschäftigte	Personen		1 025			212
Umsatz je Beschäftigten	€		138 111			95 322
<b>Landwirtschaft</b> <sup>3)</sup>						
Landwirtschaftliche Betriebe	Anzahl		22			104
darunter mit unter 20 ha landw. genutzter Flächen (Anteil)	%		40,9			25,0
<b>Verkehr</b>						
Straßenverkehrsunfälle	Anzahl		1 496			275
davon mit Personenschaden	Anzahl		1 156			205
mit schwerwiegendem Sachschaden	Anzahl		340			70
Verunglückte Personen	Personen		1 365			278
darunter Getötete	Personen		7			2
<b>Unternehmen</b>						
Gewerbeanmeldungen	Anzahl		2 270			354
Gewerbeabmeldungen	Anzahl		1 998			404
<b>Reiseverkehr</b>						
Angebote Schlafgelegenheiten	Anzahl		4 250			1 298
Übernachtungen	Anzahl		508 331			113 981

1) Daten aus dem Jahre 2010; 2) Daten aus dem Jahre 2008; 3) Daten aus dem Jahre 2007

Noch: **B 2 Strukturdaten nach Landtagswahlkreisen 2011**  
**Wahlkreise 16 bis 20**

Gegenstand der Nachweisung	Einheit	Daten des Jahres 2009 für den Wahlkreis ...				
		16	17	18	19	20
<b>Gebiet</b>						
Fläche	km²	624	367	338	239	441
Gemeinden <sup>1)</sup>	Anzahl	5	7	4	3	5
Verbandsgemeinden / Verwaltungsgemeinschaften <sup>1)</sup>	Anzahl	-	1	-	-	-
<b>Bevölkerung</b> <sup>2)</sup>						
Bevölkerung insgesamt	Personen	57 324	49 542	45 050	44 252	43 874
männlich	Personen	27 805	24 310	21 913	21 556	21 780
weiblich	Personen	29 519	25 232	23 137	22 696	22 094
Bevölkerungsdichte	Personen je km²	92	135	133	185	99
Deutsche Bevölkerung	Personen	56 627	49 105	44 353	43 635	43 655
darunter im Alter von ... bis unter ... Jahren (Anteil)						
0 - 16	%	10,2	11,1	10,5	10,4	11,4
16 - 18	%	1,4	1,5	1,5	1,4	1,5
0 - 18	%	11,6	12,6	12,0	11,9	12,9
18 - 25	%	8,7	7,9	8,3	8,4	8,4
25 - 35	%	10,1	9,9	9,5	9,6	9,9
35 - 45	%	13,5	14,5	13,8	13,9	15,4
45 - 60	%	24,4	25,3	25,2	24,3	26,2
60 und mehr	%	31,7	29,8	31,2	32,1	27,1
Ausländeranteil	%	1,2	0,9	1,5	1,4	0,5
Lebendgeborene	Personen	369	364	298	313	326
Gestorbene	Personen	797	677	617	615	562
Geburtendefizit	Personen	428	313	319	302	236
<b>Bautätigkeit und Wohnungsbestand</b>						
Baufertigstellungen - Neubau von Wohngebäuden	Anzahl	29	17	16	17	27
Wohnungen	Anzahl	30 256	27 922	25 171	25 410	22 907
Wohnungen je 100 Einwohner	Anzahl	53	56	56	57	52
Durchschnittliche Wohnfläche je Einwohner	m²	40	42	41	40	42
<b>Verarbeitendes Gewerbe sowie Bergbau</b>						
Betriebe	Anzahl	52	53	25	30	32
Beschäftigte	Personen	5 082	3 359	2 671	2 113	3 079
Umsatz je Beschäftigten	€	149 622	161 625	214 107	176 714	200 651
<b>Bauhauptgewerbe</b>						
Betriebe	Anzahl	5	4	3	9	8
Beschäftigte	Personen	248	226	310	380	238
Umsatz je Beschäftigten	€	87 646	84 335	104 964	162 219	128 920
<b>Ausbaugewerbe</b>						
Betriebe	Anzahl	4	2	3	3	5
Beschäftigte	Personen	178	42	60	76	105
Umsatz je Beschäftigten	€	85 110	88 813	69 578	67 517	119 746
<b>Landwirtschaft</b> <sup>3)</sup>						
Landwirtschaftliche Betriebe	Anzahl	69	80	69	57	142
darunter mit unter 20 ha landw. genutzter Flächen (Anteil)	%	55,1	26,3	33,3	36,8	21,1
<b>Verkehr</b>						
Straßenverkehrsunfälle	Anzahl	267	196	187	184	199
davon mit Personenschaden	Anzahl	187	137	127	139	141
mit schwerwiegendem Sachschaden	Anzahl	80	59	60	45	58
Verunglückte Personen	Personen	227	203	166	180	186
darunter Getötete	Personen	1	2	4	1	4
<b>Unternehmen</b>						
Gewerbeanmeldungen	Anzahl	386	294	285	314	287
Gewerbeabmeldungen	Anzahl	394	319	307	302	306
<b>Reiseverkehr</b>						
Angebote Schlafgelegenheiten	Anzahl	11 575	715	867	1 521	326
Übernachtungen	Anzahl	1 227 973	33 282	93 873	230 344	23 140

1) Daten aus dem Jahre 2010; 2) Daten aus dem Jahre 2008; 3) Daten aus dem Jahre 2007



Noch: **B 2 Strukturdaten nach Landtagswahlkreisen 2011**  
**Wahlkreise 21 bis 25**

Gegenstand der Nachweisung	Einheit	Daten des Jahres 2009 für den Wahlkreis ...				
		21	22	23	24	25
<b>Gebiet</b>						
Fläche	km²	311	395	826	428	1 092
Gemeinden <sup>1)</sup>	Anzahl	7	6	4	(13)	(16)
Verbandsgemeinden / Verwaltungsgemeinschaften <sup>1)</sup>	Anzahl	1	-	-	1	2
<b>Bevölkerung</b> <sup>2)</sup>						
Bevölkerung insgesamt	Personen	54 352	53 546	53 642	61 658	56 442
männlich	Personen	26 624	26 059	26 387	29 873	28 089
weiblich	Personen	27 728	27 487	27 255	31 785	28 353
Bevölkerungsdichte	Personen je km²	175	136	65	144	52
Deutsche Bevölkerung	Personen	53 465	52 387	53 225	60 941	55 663
darunter im Alter von ... bis unter ... Jahren (Anteil)						
0 - 16	%	10,3	11,1	11,0	10,6	10,3
16 - 18	%	1,4	1,5	1,6	1,4	1,5
0 - 18	%	11,7	12,6	12,6	12,0	11,8
18 - 25	%	8,3	8,6	8,5	8,5	8,3
25 - 35	%	10,2	10,5	9,6	9,8	9,3
35 - 45	%	14,1	14,2	14,4	13,8	14,5
45 - 60	%	24,7	24,8	26,2	25,1	26,2
60 und mehr	%	31,1	29,3	28,8	30,7	29,8
Ausländeranteil	%	1,6	2,2	0,8	1,2	1,4
Lebendgeborene	Personen	362	398	364	403	329
Gestorbene	Personen	794	725	703	758	674
Geburtendefizit	Personen	432	327	339	355	345
<b>Bautätigkeit und Wohnungsbestand</b>						
Baufertigstellungen - Neubau von Wohngebäuden	Anzahl	18	31	26	27	27
Wohnungen	Anzahl	30 968	27 911	27 639	32 881	29 234
Wohnungen je 100 Einwohner	Anzahl	57	52	52	53	52
Durchschnittliche Wohnfläche je Einwohner	m²	41	39	42	41	44
<b>Verarbeitendes Gewerbe sowie Bergbau</b>						
Betriebe	Anzahl	28	36	36	48	40
Beschäftigte	Personen	3 635	3 834	3 234	4 306	2 519
Umsatz je Beschäftigten	€	208 186	206 320	179 736	415 949	178 867
<b>Bauhauptgewerbe</b>						
Betriebe	Anzahl	10	4	5	9	5
Beschäftigte	Personen	358	158	197	332	207
Umsatz je Beschäftigten	€	87 646	84 335	137 006	114 892	95 691
<b>Ausbaugewerbe</b>						
Betriebe	Anzahl	4	3	2	5	9
Beschäftigte	Personen	104	64	151	181	224
Umsatz je Beschäftigten	€	70 338	76 738	91 016	68 857	111 610
<b>Landwirtschaft</b> <sup>3)</sup>						
Landwirtschaftliche Betriebe	Anzahl	63	100	249	96	184
darunter mit unter 20 ha landw. genutzter Flächen (Anteil)	%	25,4	29,0	38,2	53,1	39,7
<b>Verkehr</b>						
Straßenverkehrsunfälle	Anzahl	264	329	249	330	253
davon mit Personenschaden	Anzahl	181	232	199	258	176
mit schwerwiegendem Sachschaden	Anzahl	83	97	50	72	77
Verunglückte Personen	Personen	220	313	254	310	224
darunter Getötete	Personen	5	7	6	4	4
<b>Unternehmen</b>						
Gewerbeanmeldungen	Anzahl	303	406	355	514	425
Gewerbeabmeldungen	Anzahl	292	404	359	468	412
<b>Reiseverkehr</b>						
Angebote Schlafgelegenheiten	Anzahl	821	317	809	1 945	2 172
Übernachtungen	Anzahl	72 643	26 811	52 686	147 453	346 904

1) Daten aus dem Jahre 2010; 2) Daten aus dem Jahre 2008; 3) Daten aus dem Jahre 2007

Noch: **B 2 Strukturdaten nach Landtagswahlkreisen 2011**  
**Wahlkreise 26 bis 30**

Gegenstand der Nachweisung	Einheit	Daten des Jahres 2009 für den Wahlkreis ...				
		26	27	28	29	30
<b>Gebiet</b>						
Fläche	km²	114	542	183	334	404
Gemeinden <sup>1)</sup>	Anzahl	(1)	(13)	(3)	(4)	10
Verbandsgemeinden / Verwaltungsgemeinschaften <sup>1)</sup>	Anzahl	-	2	-	-	(3)
<b>Bevölkerung</b> <sup>2)</sup>						
Bevölkerung insgesamt	Personen	57 256	54 136	47 979	47 825	61 071
männlich	Personen	27 436	26 451	23 184	23 509	29 721
weiblich	Personen	29 820	27 685	24 795	24 316	31 350
Bevölkerungsdichte	Personen je km²	502	100	262	143	151
Deutsche Bevölkerung	Personen	55 928	53 249	47 458	46 904	60 573
darunter im Alter von ... bis unter ... Jahren (Anteil)						
0 - 16	%	9,0	10,6	9,8	10,1	10,8
16 - 18	%	1,2	1,3	1,3	1,4	1,4
0 - 18	%	10,2	11,9	10,3	12,3	12,2
18 - 25	%	7,6	8,6	8,4	8,8	8,3
25 - 35	%	8,7	10,3	9,1	10,7	9,6
35 - 45	%	12,6	14,5	13,5	13,8	13,6
45 - 60	%	24,5	25,1	26,2	24,6	24,8
60 und mehr	%	36,4	29,7	32,4	29,8	31,4
Ausländeranteil	%	2,3	1,6	1,1	1,9	0,8
Lebendgeborene	Personen	380	372	236	362	407
Gestorbene	Personen	760	725	643	681	925
Geburtendefizit	Personen	380	353	407	319	518
<b>Bautätigkeit und Wohnungsbestand</b>						
Baufertigstellungen - Neubau von Wohngebäuden	Anzahl	40	7	55		27
Wohnungen	Anzahl	54 615	11 778	52 374		33 975
Wohnungen je 100 Einwohner	Anzahl	95	22	109		56
Durchschnittliche Wohnfläche je Einwohner	m²	67	18	80		41
<b>Verarbeitendes Gewerbe sowie Bergbau</b>						
Betriebe	Anzahl	58	21	94		41
Beschäftigte	Personen	5 198	1 530	10 094		2 528
Umsatz je Beschäftigten	€	155 485	221 062	222 191		105 120
<b>Bauhauptgewerbe</b>						
Betriebe	Anzahl	8	3	11		9
Beschäftigte	Personen	502	121	438		425
Umsatz je Beschäftigten	€	87 646	84 335	157 754		97 227
<b>Ausbaugewerbe</b>						
Betriebe	Anzahl	11	5	4		5
Beschäftigte	Personen	573	144	101		263
Umsatz je Beschäftigten	€	100 863	143 561	67 990		72 721
<b>Landwirtschaft</b> <sup>3)</sup>						
Landwirtschaftliche Betriebe	Anzahl	49	74	80		77
darunter mit unter 20 ha landw. genutzter Flächen (Anteil)	%	49,0	56,8	40,0		35,1
<b>Verkehr</b>						
Straßenverkehrsunfälle	Anzahl	508	158	571		301
davon mit Personenschaden	Anzahl	329	99	401		231
mit schwerwiegendem Sachschaden	Anzahl	179	59	170		70
Verunglückte Personen	Personen	421	130	537		302
darunter Getötete	Personen	5	3	12		8
<b>Unternehmen</b>						
Gewerbeanmeldungen	Anzahl	666	144	622		429
Gewerbeabmeldungen	Anzahl	707	126	651		418
<b>Reiseverkehr</b>						
Angebote Schlafgelegenheiten	Anzahl	1 465	677	1 868		5 064
Übernachtungen	Anzahl	164 633	93 819	152 074		625 024

1) Daten aus dem Jahre 2010; 2) Daten aus dem Jahre 2008; 3) Daten aus dem Jahre 2007

Noch: **B 2 Strukturdaten nach Landtagswahlkreisen 2011**  
**Wahlkreise 31 bis 35**

Gegenstand der Nachweisung	Einheit	Daten des Jahres 2009 für den Wahlkreis ...				
		31	32	33	34	35
<b>Gebiet</b>						
Fläche	km²	571	405	323	415	327
Gemeinden <sup>1)</sup>	Anzahl	9	8	11	(14)	(8)
Verbandsgemeinden / Verwaltungsgemeinschaften <sup>1)</sup>	Anzahl	1	1	1	1	1
<b>Bevölkerung</b> <sup>2)</sup>						
Bevölkerung insgesamt	Personen	51 722	41 985	52 824	48 204	58 020
männlich	Personen	25 441	20 811	25 852	24 006	28 882
weiblich	Personen	26 281	21 174	26 972	24 198	29 138
Bevölkerungsdichte	Personen je km²	91	104	164	116	177
Deutsche Bevölkerung	Personen	51 099	41 673	52 157	47 985	57 209
darunter im Alter von ... bis unter ... Jahren (Anteil)						
0 - 16	%	10,2	10,1	10,5	11,0	11,8
16 - 18	%	1,6	1,5	1,3	1,5	1,4
0 - 18	%	11,8	11,5	11,8	12,5	13,1
18 - 25	%	8,2	7,7	7,8	8,3	8,6
25 - 35	%	9,6	9,4	10,0	10,1	10,8
35 - 45	%	13,7	13,3	13,6	15,3	16,1
45 - 60	%	25,4	25,9	25,1	27,6	25,3
60 und mehr	%	31,2	32,2	31,7	26,2	26,2
Ausländeranteil	%	1,2	0,7	1,3	0,5	1,4
Lebendgeborene	Personen	367	240	381	316	502
Gestorbene	Personen	585	592	789	503	543
Geburtendefizit	Personen	218	352	408	187	41
<b>Bautätigkeit und Wohnungsbestand</b>						
Baufertigstellungen - Neubau von Wohngebäuden	Anzahl	23	7	18	30	53
Wohnungen	Anzahl	27 038	21 937	28 572	21 119	26 847
Wohnungen je 100 Einwohner	Anzahl	52	52	54	44	46
Durchschnittliche Wohnfläche je Einwohner	m²	41	40	40	37	38
<b>Verarbeitendes Gewerbe sowie Bergbau</b>						
Betriebe	Anzahl	34	23	24	18	57
Beschäftigte	Personen	2 065	2 393	1 891	1 567	4 066
Umsatz je Beschäftigten	€	145 562	379 553	125 300	201 529	319 432
<b>Bauhauptgewerbe</b>						
Betriebe	Anzahl	12	3	6	4	19
Beschäftigte	Personen	675	65	310	205	826
Umsatz je Beschäftigten	€	87 646	84 335	56 593	101 382	181 085
<b>Ausbaugewerbe</b>						
Betriebe	Anzahl	6	6	-	6	14
Beschäftigte	Personen	200	217	-	186	684
Umsatz je Beschäftigten	€	56 375	84 212	-	112 612	78 009
<b>Landwirtschaft</b> <sup>3)</sup>						
Landwirtschaftliche Betriebe	Anzahl	103	104	75	114	91
darunter mit unter 20 ha landw. genutzter Flächen (Anteil)	%	53,4	38,5	32,0	37,7	39,6
<b>Verkehr</b>						
Straßenverkehrsunfälle	Anzahl	268	190	271	227	335
davon mit Personenschaden	Anzahl	181	137	193	143	209
mit schwerwiegendem Sachschaden	Anzahl	87	53	78	84	126
Verunglückte Personen	Personen	224	200	273	186	284
darunter Getötete	Personen	5	5	3	1	2
<b>Unternehmen</b>						
Gewerbeanmeldungen	Anzahl	398	256	364	358	537
Gewerbeabmeldungen	Anzahl	368	238	368	359	463
<b>Reiseverkehr</b>						
Angebotene Schlafgelegenheiten	Anzahl	2 284	580	837	203	2 081
Übernachtungen	Anzahl	181 047	63 718	58 594	13 543	169 946

1) Daten aus dem Jahre 2010; 2) Daten aus dem Jahre 2008; 3) Daten aus dem Jahre 2007

Noch: **B 2 Strukturdaten nach Landtagswahlkreisen 2011**  
**Wahlkreise 36 bis 40**

Gegenstand der Nachweisung	Einheit	Daten des Jahres 2009 für den Wahlkreis ...				
		36	37	38	39	40
<b>Gebiet</b>						
Fläche	km²	23	28	51	33	216
Gemeinden <sup>1)</sup>	Anzahl	(1)	(1)	(1)	(1)	(3)
Verbandsgemeinden / Verwaltungsgemeinschaften <sup>1)</sup>	Anzahl	-	-	-	-	-
<b>Bevölkerung</b> <sup>2)</sup>						
Bevölkerung insgesamt	Personen	53 392	61 836	66 062	51 723	55 118
männlich	Personen	25 148	29 106	32 002	24 358	26 922
weiblich	Personen	28 244	32 730	34 060	27 365	28 196
Bevölkerungsdichte	Personen je km²	2 321	2 208	1 295	1 567	255
Deutsche Bevölkerung	Personen	50 482	59 404	63 422	50 691	53 280
darunter im Alter von ... bis unter ... Jahren (Anteil)						
0 - 16	%	10,9	11,3	12,7	9,3	10,8
16 - 18	%	1,4	1,3	1,1	1,3	1,4
0 - 18	%	12,3	12,6	13,8	10,6	12,2
18 - 25	%	9,1	11,2	11,4	8,7	9,0
25 - 35	%	9,6	14,4	18,0	9,3	10,5
35 - 45	%	11,4	13,6	15,7	11,5	13,9
45 - 60	%	22,8	20,2	18,2	24,9	23,2
60 und mehr	%	34,8	28,2	22,9	35,0	31,1
Ausländeranteil	%	5,5	3,9	4,0	2,0	3,3
Lebendgeborene	Personen	462	547	732	364	421
Gestorbene	Personen	686	802	512	772	745
Geburtendefizit	Personen	224	255	-220	408	324
<b>Bautätigkeit und Wohnungsbestand</b>						
Baufertigstellungen - Neubau von Wohngebäuden	Anzahl		118			52
Wohnungen	Anzahl		145 107			29 409
Wohnungen je 100 Einwohner	Anzahl		62			53
Durchschnittliche Wohnfläche je Einwohner	m²		40			38
<b>Verarbeitendes Gewerbe sowie Bergbau</b>						
Betriebe	Anzahl		63			66
Beschäftigte	Personen		4 040			6 729
Umsatz je Beschäftigten	€		167 882			925 382
<b>Bauhauptgewerbe</b>						
Betriebe	Anzahl		21			7
Beschäftigte	Personen		1 748			335
Umsatz je Beschäftigten	€		87 646			225 491
<b>Ausbaugewerbe</b>						
Betriebe	Anzahl		26			8
Beschäftigte	Personen		1 452			393
Umsatz je Beschäftigten	€		118 685			94 844
<b>Landwirtschaft</b> <sup>3)</sup>						
Landwirtschaftliche Betriebe	Anzahl		17			33
darunter mit unter 20 ha landw. genutzter Flächen (Anteil)	%		47,1			51,5
<b>Verkehr</b>						
Straßenverkehrsunfälle	Anzahl		1 189			292
davon mit Personenschaden	Anzahl		929			198
mit schwerwiegendem Sachschaden	Anzahl		260			94
Verunglückte Personen	Personen		1 143			244
darunter Getötete	Personen		5			1
<b>Unternehmen</b>						
Gewerbeanmeldungen	Anzahl		1 862			387
Gewerbeabmeldungen	Anzahl		1 894			405
<b>Reiseverkehr</b>						
Angebote Schlafgelegenheiten	Anzahl		2 283			925
Übernachtungen	Anzahl		293 478			78 524

1) Daten aus dem Jahre 2010; 2) Daten aus dem Jahre 2008; 3) Daten aus dem Jahre 2007

Noch: **B 2 Strukturdaten nach Landtagswahlkreisen 2011**  
**Wahlkreise 41 bis 45**

Gegenstand der Nachweisung	Einheit	Daten des Jahres 2009 für den Wahlkreis ...				
		41	42	43	44	45
<b>Gebiet</b>						
Fläche	km²	625	547	311	332	223
Gemeinden <sup>1)</sup>	Anzahl	11	(23)	7	(17)	6
Verbandsgemeinden / Verwaltungsgemeinschaften <sup>1)</sup>	Anzahl	1	3	1	2	2
<b>Bevölkerung</b> <sup>2)</sup>						
Bevölkerung insgesamt	Personen	48 655	42 843	52 281	50 341	53 721
männlich	Personen	24 108	21 229	25 253	24 712	26 325
weiblich	Personen	24 547	21 614	27 028	25 629	27 396
Bevölkerungsdichte	Personen je km²	78	78	168	152	241
Deutsche Bevölkerung	Personen	48 458	42 586	51 625	49 823	52 226
darunter im Alter von ... bis unter ... Jahren (Anteil)						
0 - 16	%	10,9	10,9	9,9	11,0	10,1
16 - 18	%	1,4	1,4	1,4	1,4	1,5
0 - 18	%	12,3	12,3	11,3	12,5	11,6
18 - 25	%	8,1	8,2	7,9	8,4	8,7
25 - 35	%	10,7	10,0	9,1	10,2	10,0
35 - 45	%	14,2	14,0	13,1	14,6	13,4
45 - 60	%	26,5	26,1	25,1	24,9	24,4
60 und mehr	%	28,3	29,3	33,5	29,3	32,0
Ausländeranteil	%	0,4	0,6	1,3	1,0	2,8
Lebendgeborene	Personen	334	274	364	383	379
Gestorbene	Personen	599	546	704	628	729
Geburtendefizit	Personen	265	272	340	245	350
<b>Bautätigkeit und Wohnungsbestand</b>						
Baufertigstellungen - Neubau von Wohngebäuden	Anzahl	19	20	23	23	18
Wohnungen	Anzahl	24 171	21 184	32 152	26 664	31 990
Wohnungen je 100 Einwohner	Anzahl	50	49	61	53	60
Durchschnittliche Wohnfläche je Einwohner	m²	42	42	43	41	41
<b>Verarbeitendes Gewerbe sowie Bergbau</b>						
Betriebe	Anzahl	22	22	32	30	21
Beschäftigte	Personen	1 057	1 697	3 192	2 107	2 553
Umsatz je Beschäftigten	€	132 794	363 540	279 179	251 788	550 068
<b>Bauhauptgewerbe</b>						
Betriebe	Anzahl	4	6	5	9	3
Beschäftigte	Personen	196	367	124	527	101
Umsatz je Beschäftigten	€	87 646	84 335	81 108	168 000	91 422
<b>Ausbaugewerbe</b>						
Betriebe	Anzahl	8	4	3	3	1
Beschäftigte	Personen	413	266	71	92	45
Umsatz je Beschäftigten	€	85 511	135 335	70 082	93 185	83 545
<b>Landwirtschaft</b> <sup>3)</sup>						
Landwirtschaftliche Betriebe	Anzahl	154	217	106	117	43
darunter mit unter 20 ha landw. genutzter Flächen (Anteil)	%	35,1	56,2	43,4	53,0	34,9
<b>Verkehr</b>						
Straßenverkehrsunfälle	Anzahl	224	170	291	332	288
davon mit Personenschaden	Anzahl	132	112	185	230	186
mit schwerwiegendem Sachschaden	Anzahl	92	58	106	102	102
Verunglückte Personen	Personen	176	144	237	329	238
darunter Getötete	Personen	2	5	1	8	4
<b>Unternehmen</b>						
Gewerbeanmeldungen	Anzahl	317	335	320	352	341
Gewerbeabmeldungen	Anzahl	303	281	396	358	319
<b>Reiseverkehr</b>						
Angebote Schlafgelegenheiten	Anzahl	480	2 054	478	2 112	382
Übernachtungen	Anzahl	35 424	345 057	34 872	210 533	32 777

1) Daten aus dem Jahre 2010; 2) Daten aus dem Jahre 2008; 3) Daten aus dem Jahre 2007



## **C Vergleichbare Ergebnisse vorangegangener Wahlen**

### C 1 Kandidierende Parteien/ Listen in Sachsen-Anhalt bei der letzten Landtags-, Bundestags- und Europawahl <sup>1)</sup>

Kandidierende Partei	Kurzform	LT06	BT09	EW09
Christlich Demokratische Union Deutschlands	<b>CDU</b>	x	x	x
DIE LINKE <sup>2)</sup>	<b>DIE LINKE</b>	x	x	x
Sozialdemokratische Partei Deutschlands	<b>SPD</b>	x	x	x
Freie Demokratische Partei	<b>FDP</b>	x	x	x
BÜNDNIS 90/DIE GRÜNEN	<b>GRÜNE</b>	x	x	x
50Plus Das Generationen-Bündnis	<b>50Plus</b>			x
Ab jetzt...Bündnis für Deutschland, für Demokratie durch Volksabstimmung	<b>Volksabstimmung</b>			x
Allianz für Gesundheit, Frieden und soziale Gerechtigkeit	<b>AGFG</b>	x		
AUF - Partei für Arbeit, Umwelt und Familie, Christen für Deutschland	<b>AUF</b>			x
Aufbruch für Bürgerrechte, Freiheit und Gesundheit	<b>AUFBRUCH</b>			x
Bayernpartei	<b>BP</b>			x
Bund der Bürgerinitiativen und Freie Wähler Sachsen-Anhalt	<b>BBW</b>	x		
Bürgerrechtsbewegung Solidarität	<b>BüSo</b>			x
CHRISTLICHE MITTE - Für ein Deutschland nach GOTTES Geboten	<b>CM</b>			x
Deutsche Kommunistische Partei	<b>DKP</b>	x <sup>3)</sup>		x
Deutsche Soziale Union	<b>DSU</b>	x <sup>4)</sup>		
DEUTSCHE VOLKSUNION	<b>DVU</b>	x	x	x
DIE GRAUEN - Generationenpartei	<b>DIE GRAUEN</b>	x <sup>5)</sup>		x
DIE REPUBLIKANER	<b>REP</b>	x		x
Die Violetten, für spirituelle Politik	<b>DIE VIOLETTEN</b>			x
Elternpartei - für eine familienfreundliche Politik	<b>Eltern</b>	x		
Europa-Demokratie-Esperanto	<b>EDE</b>			x
Familien-Partei Deutschlands	<b>FAMILIE</b>			x
Feministische Partei DIE FRAUEN	<b>DIE FRAUEN</b>			x
Freie Bürger-Initiative	<b>FBI</b>			x
Freiheitliche Partei Deutschlands	<b>FP Deutschlands</b>	x		
FÜR VOLKSENTSCHEIDE (Wählergemeinschaft), Gerechtigkeit braucht Bürgerrechte - Wir danken für Ihr Vertrauen	<b>VOLKSENTSCHEIDE</b>			x
future! - die jugendpartei	<b>future!</b>	x		
FW FREIE WÄHLER	<b>FW FREIE WÄHLER</b>			x
Kommunistische Partei Deutschlands	<b>KPD</b>	x <sup>3)</sup>		
Marxistisch-Leninistische Partei Deutschlands	<b>MLPD</b>	x	x	
Mensch Umwelt Tierschutz	<b>Die Tierschutzpartei</b>	x <sup>5)</sup>		x
Nationaldemokratische Partei Deutschlands	<b>NPD</b>		x	
Newropeans	<b>Newropeans</b>			x
Ökologisch-Demokratische Partei	<b>ödp</b>	x <sup>5)</sup>		x
Partei Bibeltreuer Christen	<b>PBC</b>			x
Partei für Soziale Gleichheit, Sektion der Vierten Internationale	<b>PSG</b>			x
Partei Rechtsstaatlicher Offensive	<b>Offensive D <sup>6)</sup></b>	x <sup>4)</sup>		
Piratenpartei Deutschland	<b>PIRATEN</b>		x	x
Pro Deutsche Mitte - Initiative Pro D-Mark -	<b>Pro DM</b>	x		
Rentnerinnen und Rentner Partei	<b>RRP</b>			x
Rentner-Partei-Deutschland	<b>RENTNER</b>			x
STATT Partei DIE UNABHÄNGIGEN	<b>STATT Partei</b>	x <sup>4)</sup>		

1) Wählergruppen und Einzelbewerber fanden keine Berücksichtigung; 2) Name bis zum 16.6.2007: Die Linkspartei.PDS; 3) bei LT06: Bündnis DKP/KPD (Bü - DKP/KPD); 4) bei LT06: Listenvereinigung Offensive D - STATT Partei - DSU (Bündnis Offensive für Sachsen-Anhalt); 5) bei LT06: Gerechtigkeit-Umwelt-Tierschutz DIE GRAUEN-GrauePanther - ödp - Die Tierschutzpartei (GUT); 6) Kurzform vorher: SCHILL



**C 2 Ergebnisse vorangegangener Wahlen in Sachsen-Anhalt****C 2.1 Ergebnisse für das Land insgesamt****C 2.1.1 Gesamtübersicht**

Gegenstand der Nachweisung	Landtagswahlen am ...									
	26.03.2006		21.04.2002		26.04.1998		26.06.1994		14.10.1990	
	Zahl	%	Zahl	%	Zahl	%	Zahl	%	Zahl	%
Wahlberechtigte	2 078 659	.	2 109 428	.	2 148 365	.	2 155 841	.	2 234 994	.
Wähler / Wahlbeteiligung	923 278	44,4	1 190 831	56,5	1 535 433	71,5	1 182 217	54,8	1 455 634	65,1
Briefwähler/Wähleranteil	97 323	10,5	101 273	8,5	97 907	6,4	88 280	7,5	58 762	4,0
Ungültige Stimmen	21 024	2,3	29 846	2,5	39 902	2,6	47 787	3,3	43 122	3,0
Gültige Stimmen	902 254	97,7	1 160 985	97,5	1 495 531	97,4	1 134 430	96,0	1 412 512	97,0
davon entfielen auf ...										
CDU	326 721	36,2	433 521	37,3	329 282	22,0	390 077	34,4	550 815	39,0
DIE LINKE	217 295	24,1	236 484	20,4	293 475	19,6	225 243	19,9	169 319	12,0
SPD	192 754	21,4	231 732	20,0	536 501	35,9	386 020	34,0	367 254	26,0
FDP	60 209	6,7	154 145	13,3	63 250	4,2	40 560	3,6	190 800	13,5
GRÜNE	32 117	3,6	22 696	2,0	48 542	3,2	57 739	5,1	74 696	5,3
Andere Parteien	73 158	8,1	82 407	7,1	224 481	15,0	34 791	3,1	59 628	4,2
darunter <sup>1)</sup>										
Volksabstimmung	x	.	x	.	x	.	x	.	x	.
APD	x	.	x	.	x	.	x	.	x	.
BBW	4 125	0,5	x	.	x	.	x	.	x	.
BfB	x	.	x	.	x	.	x	.	x	.
DSU <sup>2)</sup>	.	.	x	.	x	.	1 781	0,2	24 144	1,7
DVU	26 905	3,0	x	.	192 352	12,9	x	.	x	.
GRAUE <sup>3)</sup>	7 325	0,8	x	.	x	.	6 041	0,5	6 041	0,5
REP	4 323	0,5	x	.	10 239	0,7	15 478	1,4	15 478	1,4
SPASSPARTEI	x	.	7 761	0,7	x	.	x	.	x	.
Eltern	14 499	1,6	x	.	x	.	x	.	x	.
FAMILIE	x	.	x	.	x	.	x	.	x	.
DIE FRAUEN	x	.	x	.	x	.	x	.	x	.
future!	3 363	0,4	x	.	11 434	0,8	x	.	x	.
FW FREIE WÄHLER	x	.	x	.	x	.	x	.	x	.
Die Tierschutzpartei <sup>3)</sup>	.	.	x	.	x	.	x	.	x	.
NPD	x	.	x	.	x	.	x	.	x	.
NEUES FORUM	x	.	x	.	6 355	0,4	x	.	x	.
PASS	x	.	x	.	x	.	x	.	x	.
Offensive D <sup>2)</sup>	2 562	0,3	52 589	4,5	x	.	x	.	x	.
PIRATEN	x	.	x	.	x	.	x	.	x	.
Pro DM	991	0,1	4 251	0,4	x	.	x	.	x	.
RRP	x	.	x	.	x	.	x	.	x	.
RENTNER	.	.	x	.	x	.	x	.	x	.
Andere	x	.	x	.	x	.	x	.	x	.

x = keine Kandidatur; 1) Parteien mit einem Stimmenanteil von 0,5% oder höher; 2) Landtagswahl 2006: Listenvereinigung Offensive für Sachsen-Anhalt (Offensive D, Statt Partei, DSU) unter Offensive D ausgewiesen; 3) Landtagswahl 2006: Listenvereinigung GUT (GRAUE, ödp, Die Tierschutzpartei unter GRAUE ausgewiesen)

Noch **C 2.1 Ergebnisse für das Land insgesamt**

Noch **C 2.1.1 Gesamtübersicht**

Gegenstand der Nachweisung	Bundestagswahl am ...									
	27.09.2009		18.09.2005		22.09.2002		27.09.1998		16.10.1994	
	Zahl	%	Zahl	%	Zahl	%	Zahl	%	Zahl	%
Wahlberechtigte	2 028 572	.	2 088 108	.	2 108 941	.	2 149 785	.	2 156 706	.
Wähler / Wahlbeteiligung	1 226 721	60,5	1 481 671	71,0	1 451 093	68,8	1 657 621	77,1	1 518 973	70,4
Briefwähler/Wähleranteil	169 382	13,8	183 065	12,4	173 487	12,0	160 502	9,7	131 959	8,7
Ungültige Stimmen	24 049	2,0	31 092	2,1	20 503	1,4	26 444	1,6	17 590	1,2
Gültige Stimmen	1 202 672	98,0	1 450 579	97,9	1 430 590	98,6	1 631 177	98,4	1 501 383	98,8
davon entfielen auf ...										
CDU	362 311	30,1	357 663	24,7	415 486	29,0	444 311	27,2	582 294	38,8
DIE LINKE	389 456	32,4	385 422	26,6	206 129	14,4	337 393	20,7	270 212	18,0
SPD	202 850	16,9	474 909	32,7	618 016	43,2	620 771	38,1	502 193	33,4
FDP	124 247	10,3	117 155	8,1	108 267	7,6	66 428	4,1	60 968	4,1
GRÜNE	61 734	5,1	59 146	4,1	48 574	3,4	54 538	3,3	53 551	3,6
Andere Parteien	62 074	5,2	56 284	3,9	34 118	2,4	107 736	6,6	32 165	2,1
darunter <sup>1)</sup>										
Volksabstimmung	x	.	x	.	x	.	x	.	x	.
APD	x	.	x	.	x	.	x	.	x	.
BBW	x	.	x	.	x	.	x	.	x	.
BfB	x	.	x	.	x	.	x	.	x	.
DSU	x	.	x	.	x	.	x	.	x	.
DVU	3 529	0,3	x	.	x	.	52 179	3,2	x	.
GRAUE	x	.	x	.	5 872	0,4	7 617	0,5	7 090	0,5
REP	x	.	4 825	0,3	x	.	9 055	0,6	14 641	1,0
SPASSPARTEI	x	.	x	.	x	.	x	.	x	.
Eltern	x	.	x	.	x	.	x	.	x	.
FAMILIE	x	.	x	.	x	.	x	.	x	.
DIE FRAUEN	x	.	x	.	x	.	x	.	x	.
future!	x	.	x	.	x	.	x	.	x	.
FW FREIE WÄHLER	x	.	x	.	x	.	x	.	x	.
Die Tierschutzpartei	x	.	x	.	13 950	1,0	x	.	x	.
NPD	26 584	2,2	36 970	2,5	14 296	1,0	5 334	0,3	x	.
NEUES FORUM	x	.	x	.	x	.	x	.	x	.
PASS	x	.	x	.	x	.	x	.	8 640	0,6
Offensive D	x	.	3 338	0,2	x	.	x	.	x	.
PIRATEN	28 780	2,4	x	.	x	.	x	.	x	.
Pro DM	x	.	5 739	0,4	x	.	31 167	1,9	x	.
RRP	x	.	x	.	x	.	x	.	x	.
RENTNER	x	.	x	.	x	.	x	.	x	.
Andere	x	.	x	.	x	.	x	.	x	.

x = keine Kandidatur; 1) Parteien mit einem Stimmenanteil von 0,5% oder höher

Noch **C 2.1 Ergebnisse für das Land insgesamt**

Noch **C 2.1.1 Gesamtübersicht**

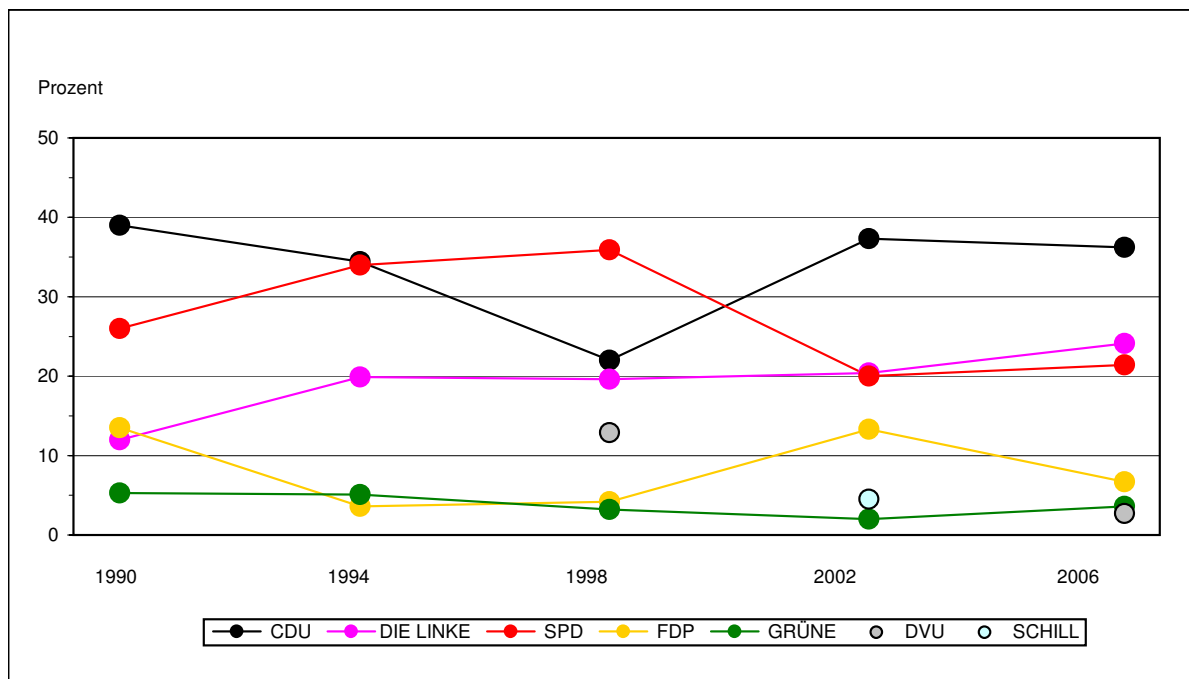
Gegenstand der Nachweisung	Europawahl am ...							
	07.06.2009		13.06.2004		13.06.1999		12.06.1994	
	Zahl	%	Zahl	%	Zahl	%	Zahl	%
Wahlberechtigte	2 035 415	.	2 094 281	.	2 144 993	.	2 162 802	.
Wähler / Wahlbeteiligung	769 490	37,8	880 310	42,0	1 062 305	49,5	1 428 907	66,1
Briefwähler/Wähleranteil	86 927	11,3	91 133	10,4	101 191	9,5	95 254	6,0
Ungültige Stimmen	35 417	4,6	58 797	6,7	39 322	3,7	56 669	4,0
Gültige Stimmen	734 073	95,4	821 513	93,3	1 022 983	96,3	1 372 238	96,0
davon entfielen auf ...								
CDU	213 731	29,1	281 729	34,3	406 036	39,7	413 506	30,1
DIE LINKE	173 385	23,6	194 735	23,7	213 539	20,9	259 293	18,9
SPD	132 868	18,1	151 665	18,5	273 077	26,7	383 337	27,9
FDP	62 900	8,6	45 633	5,6	29 265	2,9	64 628	4,7
GRÜNE	39 882	5,4	36 686	4,5	21 335	2,1	77 907	5,7
Andere Parteien	111 307	15,2	111 065	13,5	79 731	7,8	173 567	12,6
darunter <sup>1)</sup>								
Volksabstimmung <sup>2)</sup>	2 315	0,3	5 746	0,7	x	.	x	.
APD	x	.	x	.	7 748	0,8	19 546	1,4
BBW	x	.	x	.	x	.	x	.
BfB	x	.	x	.	x	.	13 977	1,0
DSU	x	.	x	.	x	.	5 799	0,4
DVU	7 593	1,0	x	.	x	.	x	.
GRAUE	3 232	0,4	11 876	1,4	8 271	0,8	18 485	1,3
REP	9 055	1,2	13 532	1,6	12 971	1,3	37 989	2,8
SPASSPARTEI	x	.	x	.	x	.	x	.
Eltern	x	.	x	.	x	.	x	.
FAMILIE	18 784	2,6	17 455	2,1	x	.	x	.
DIE FRAUEN	5 386	0,7	8 465	1,0	7 790	0,8	x	.
future!	x	.	x	.	x	.	x	.
FW FREIE WÄHLER	4 398	0,6	x	.	x	.	x	.
Die Tierschutzpartei	13 117	1,8	16 207	2,0	10 681	1,0	x	.
NPD	x	.	13 117	1,6	7 363	0,7	3 820	0,3
NEUES FORUM	x	.	x	.	x	.	17 637	1,3
PASS	x	.	x	.	12 632	1,2	26 953	2,0
Offensive D	x	.	x	.	x	.	x	.
PIRATEN	6 113	0,8	x	.	x	.	x	.
Pro DM	x	.	x	.	x	.	x	.
RRP	6 662	0,9	x	.	x	.	x	.
RENTNER	9 968	1,4	x	.	x	.	x	.
Andere	x	.	x	.	x	.	x	.

x = keine Kandidatur; 1) Parteien mit einem Stimmenanteil von 0,5% oder höher; 2) Europawahl 2004: Bezeichnung "Deutschland"

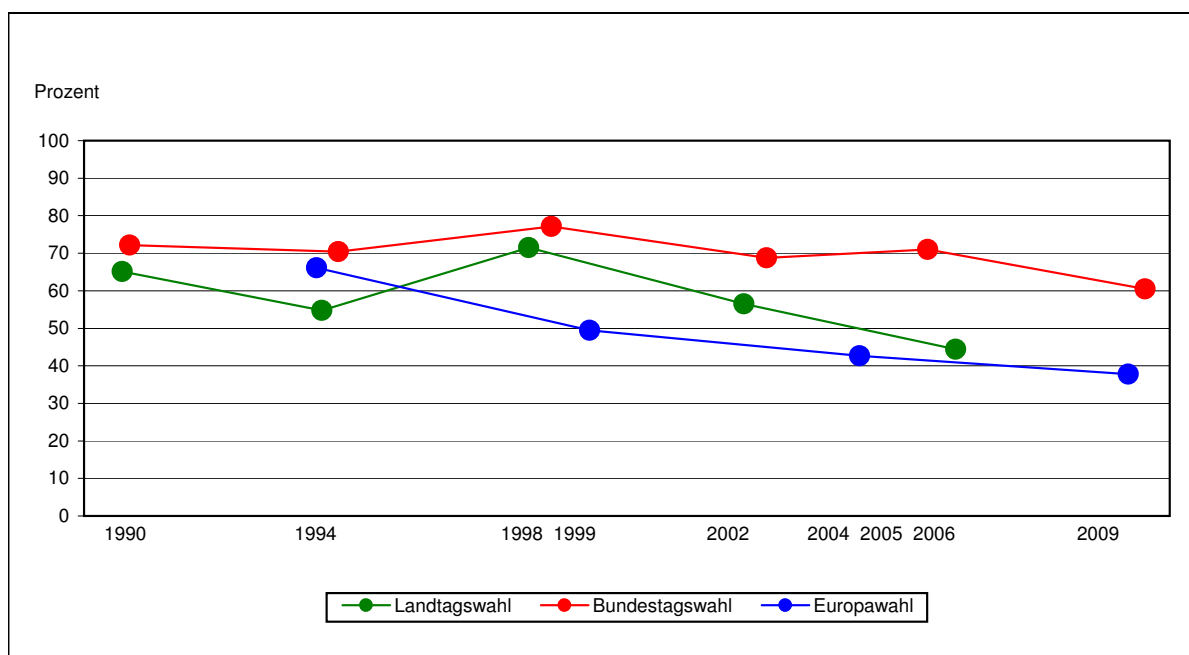
Noch: **C 2.1 Ergebnisse für das Land insgesamt**

**C 2.1.2 Grafische Darstellungen**

**Stimmenanteile ausgewählter Parteien bei Landtagswahlen  
in Sachsen-Anhalt seit 1990**



**Beteiligung der Wahlberechtigten an Landtags-, Bundestags- und Europawahlen  
in Sachsen-Anhalt seit 1990**





### C 2.1.3 Wahlbeteiligung nach Alter und Geschlecht bei ausgewählten Wahlen mit Durchführung einer repräsentativen Wahlstatistik

Altersgruppe von ... bis unter ... Jahren	Wahlbeteiligung in % bei der							
	Landtagswahl				Bundestagswahl		Europawahl	
	2006	2002	1998	1994	2009	2005	2009	2004
<b>Männer</b>								
18 - 21	33,2	35,7	63,5	36,6	46,1	59,1	26,7	32,4
21 - 25	27,1	32,9	55,7	31,1	42,5	54,7	22,3	24,8
25 - 30	26,7	37,9	56,8	34,1	41,5	57,0	21,6	27,7
30 - 35	29,0	43,4	60,6	40,1	46,1	61,6	24,0	29,5
35 - 40	35,0	49,9	64,7	47,8	52,7	67,6	30,1	33,7
40 - 45	40,2	52,6	70,4	53,1	58,4	69,7	33,5	37,3
45 - 50	41,7	57,2	73,7	56,5	57,4	72,1	34,0	39,5
50 - 60	45,2	60,5	77,0	61,9	60,1	73,0	35,7	39,7
60 - 70	51,6	65,6	81,1	71,4	65,7	74,5	41,8	44,7
70 und mehr	50,5	63,1	75,3	65,8	62,6	68,1	42,2	44,7
<b>Zusammen</b>	41,1	53,6	69,9	52,6	56,5	67,9	34,0	37,4
<b>Frauen</b>								
18 - 21	29,7	37,6	57,9	37,3	44,6	59,3	24,5	30,3
21 - 25	23,9	34,1	56,9	31,6	42,1	57,3	21,6	26,5
25 - 30	27,7	37,8	58,0	36,9	44,3	61,1	22,1	27,5
30 - 35	32,4	45,6	64,9	44,6	52,7	66,7	28,6	32,3
35 - 40	38,0	52,8	71,2	51,6	58,2	72,6	32,5	38,1
40 - 45	40,8	55,1	73,1	55,8	62,0	75,1	36,2	41,1
45 - 50	42,1	58,3	76,2	57,8	61,0	73,8	36,7	41,0
50 - 60	45,1	60,8	77,7	63,1	63,0	75,5	37,6	41,2
60 - 70	51,0	64,2	79,0	68,0	66,3	73,1	43,2	44,1
70 und mehr	38,0	49,1	66,9	54,3	51,5	55,7	35,2	36,4
<b>Zusammen</b>	39,9	53,1	70,7	54,0	57,0	67,5	34,8	38,0
<b>Insgesamt</b>								
18 - 21	31,5	36,6	60,9	36,9	45,4	59,2	25,6	31,4
21 - 25	25,6	33,4	56,2	31,3	42,3	55,9	22,0	25,6
25 - 30	27,2	37,8	57,4	35,4	42,8	58,9	21,8	27,6
30 - 35	30,6	44,5	62,7	42,3	49,2	64,0	26,1	30,8
35 - 40	36,5	51,3	67,9	49,7	55,4	70,0	31,3	35,9
40 - 45	40,5	53,8	71,8	54,5	60,1	72,3	34,8	39,2
45 - 50	41,9	57,8	74,9	57,2	59,1	73,0	35,3	40,3
50 - 60	45,1	60,6	77,4	62,5	61,5	74,2	36,6	40,4
60 - 70	51,3	64,9	79,9	69,5	66,0	73,8	42,5	44,4
70 und mehr	42,5	53,7	69,6	57,9	55,8	60,0	37,9	39,2
<b>Insgesamt <sup>1)</sup></b>	44,4	56,5	71,5	54,8	60,5	71,0	37,8	42,0

1) amtliche Endergebnisse

### C 2.1.4 Stimmabgabe nach Alter und Geschlecht bei ausgewählten Wahlen mit Durchführung einer repräsentativen Wahlstatistik

Altersgruppe von ... bis unter ... Jahren	Wahl	Von 100 gültigen Stimmen nebenstehender Altersgruppen entfielen auf <sup>1)</sup>					
		CDU	DIE LINKE	SPD	FDP	GRÜNE	Andere
Männer							
18 - 25	LT06	29,3	18,5	20,4	9,2	6,9	15,7
	LT02	37,5	15,1	12,3	18,4	2,6	14,1
	LT98	15,3	16,8	21,7	4,3	5,0	36,8
	LT94	25,1	24,3	26,5	4,7	10,0	9,5
	BT09	21,1	23,5	13,2	14,0	5,9	22,2
	BT05	18,8	20,4	34,6	11,7	5,6	9,0
	EW09	26,2	16,8	18,1	11,0	6,9	21,0
	EW04	32,1	13,8	17,3	11,9	7,8	17,1
25 - 35	LT06	33,9	16,9	17,1	11,9	5,5	14,7
	LT02	39,6	15,3	11,8	18,1	2,6	12,6
	LT98	16,7	18,2	27,0	4,1	4,2	29,7
	LT94	28,8	22,7	30,8	3,8	7,9	5,9
	BT09	26,8	23,7	10,9	17,5	6,1	15,0
	BT05	24,0	22,7	28,7	11,5	4,6	8,5
	EW09	28,3	14,4	16,0	13,8	8,2	19,3
	EW04	37,0	16,6	12,1	9,6	6,0	18,8
35 - 45	LT06	35,5	23,2	17,0	8,1	4,8	11,4
	LT02	41,0	18,7	12,7	14,9	2,5	10,1
	LT98	18,9	19,5	30,5	4,3	3,1	23,8
	LT94	32,9	21,6	31,9	3,5	5,9	4,2
	BT09	26,8	30,8	12,6	14,1	6,5	9,3
	BT05	23,7	28,4	28,5	9,3	3,7	6,4
	EW09	28,9	20,6	14,4	12,3	8,3	15,4
	EW04	36,4	23,3	14,3	6,5	5,9	13,6
45 - 60	LT06	35,3	29,2	16,6	7,0	2,6	9,3
	LT02	38,4	21,8	17,2	13,1	1,4	8,1
	LT98	21,1	20,1	35,7	3,8	2,4	16,9
	LT94	33,8	19,1	37,9	3,1	3,2	2,9
	BT09	24,0	41,4	14,4	10,7	4,1	5,4
	BT05	24,6	33,5	27,0	7,8	3,0	4,1
	EW09	27,1	29,2	15,3	9,5	5,9	13,1
	EW04	36,6	27,8	15,1	5,1	4,0	11,4
60 und mehr	LT06	35,5	29,7	24,3	4,9	1,4	4,1
	LT02	36,9	22,5	26,1	9,0	0,8	4,8
	LT98	25,3	19,8	43,8	3,2	1,2	6,7
	LT94	35,0	18,9	40,3	2,7	1,2	1,8
	BT09	28,6	36,1	23,7	6,8	2,7	2,2
	BT05	28,5	26,1	34,6	5,8	3,3	1,8
	EW09	28,4	30,7	22,0	5,5	2,9	10,5
	EW04	35,9	27,7	22,8	3,8	2,1	7,8
Zusammen	LT06	34,8	26,4	19,8	7,0	3,2	8,8
	LT02	38,5	20,2	18,3	13,0	1,6	8,3
	LT98	20,5	19,3	34,1	3,9	2,7	19,4
	LT94	32,7	20,4	35,5	3,3	4,3	3,8
	BT09	26,1	34,7	16,8	10,9	4,4	7,2
	BT05	24,9	27,7	30,5	8,3	3,6	4,9
	EW09	27,9	26,3	18,0	8,9	5,4	13,6
	EW04	36,0	24,5	17,4	6,0	4,3	11,9

1) bei Landtags- und Bundestagswahlen: Zweitstimme

Noch: **C 2.1.4 Stimmabgabe nach Alter und Geschlecht bei ausgewählten Wahlen**  
mit Durchführung einer repräsentativen Wahlstatistik

Altersgruppe von ... bis unter ... Jahren	Wahl	Von 100 gültigen Stimmen nebenstehender Altersgruppen entfielen auf <sup>1)</sup>					
		CDU	DIE LINKE	SPD	FDP	GRÜNE	Andere
Frauen							
18 - 25	LT06	24,4	18,3	26,1	7,6	8,8	14,8
	LT02	38,1	15,6	14,3	17,3	2,9	11,8
	LT98	17,8	17,6	28,8	4,3	5,8	25,8
	LT94	26,6	23,3	27,0	4,0	14,1	5,0
	BT09	27,8	27,5	14,1	10,7	9,7	10,3
	BT05	19,8	22,2	36,4	11,1	5,3	5,3
	EW09	27,5	13,7	20,4	9,2	9,8	19,2
	EW04	31,7	14,6	17,7	8,2	7,6	20,2
25 - 35	LT06	34,5	17,3	20,9	8,0	7,3	12,0
	LT02	40,3	15,6	12,6	17,6	4,0	9,9
	LT98	17,7	20,9	28,9	4,8	5,5	22,2
	LT94	28,0	23,4	30,6	3,6	10,4	4,0
	BT09	31,4	26,1	12,1	15,4	8,4	6,6
	BT05	23,1	24,5	30,8	12,1	5,8	3,7
	EW09	29,7	13,8	18,3	10,3	8,7	19,2
	EW04	35,5	17,2	12,7	7,1	6,9	20,5
35 - 45	LT06	33,8	21,7	20,6	7,0	5,4	11,5
	LT02	38,4	20,8	14,0	15,7	2,8	8,3
	LT98	19,7	21,8	31,9	5,6	4,6	16,5
	LT94	33,0	22,3	29,6	4,1	8,2	2,8
	BT09	31,0	32,3	12,6	11,7	7,5	4,9
	BT05	22,1	27,8	32,3	9,3	4,8	3,6
	EW09	30,8	17,0	16,2	9,2	8,7	18,0
	EW04	31,8	24,0	14,9	5,5	5,7	18,0
45 - 60	LT06	37,2	25,4	19,3	6,7	3,7	7,8
	LT02	37,8	21,9	18,3	14,4	2,1	5,5
	LT98	22,3	21,2	37,2	5,1	2,6	11,6
	LT94	37,3	18,7	34,4	3,2	4,5	1,9
	BT09	29,9	38,2	13,4	10,2	5,5	2,7
	BT05	23,7	29,7	32,6	8,0	3,6	2,5
	EW09	27,9	24,6	16,5	8,9	6,7	15,4
	EW04	34,0	25,7	16,9	5,2	4,3	13,9
60 und mehr	LT06	42,4	21,5	25,7	5,3	2,0	3,0
	LT02	39,1	19,1	28,0	10,1	1,0	2,8
	LT98	31,2	16,3	42,2	4,1	1,5	4,7
	LT94	43,7	14,4	35,7	2,9	1,6	1,7
	BT09	35,4	29,1	23,1	7,5	3,9	1,1
	BT05	29,5	20,8	38,5	6,4	3,8	1,0
	EW09	32,1	23,0	20,8	5,7	3,4	15,0
	EW04	37,6	22,1	22,7	4,2	2,4	11,0
Zusammen	LT06	37,8	22,1	22,7	6,3	3,9	7,2
	LT02	38,7	19,6	20,5	13,4	2,0	5,8
	LT98	23,8	19,4	36,1	4,8	3,2	12,7
	LT94	36,9	18,7	33,0	3,4	5,5	2,5
	BT09	32,2	32,0	16,9	9,9	5,7	3,3
	BT05	25,0	25,1	34,7	8,4	4,2	2,6
	EW09	30,2	21,4	18,6	7,7	5,9	16,1
	EW04	35,0	22,5	18,5	5,2	4,3	14,5

1) bei Landtags- und Bundestagswahlen: Zweitstimme



Noch: **C 2.1.4 Stimmabgabe nach Alter und Geschlecht bei ausgewählten Wahlen**  
mit Durchführung einer repräsentativen Wahlstatistik

Altersgruppe von ... bis unter ... Jahren	Wahl	Von 100 gültigen Stimmen nebenstehender Altersgruppen entfielen auf <sup>1)</sup>					
		CDU	DIE LINKE	SPD	FDP	GRÜNE	Andere
Insgesamt							
18 - 25	LT06	27,1	18,4	22,9	8,5	7,8	15,3
	LT02	37,8	15,3	13,3	17,8	2,8	13,0
	LT98	16,5	17,2	24,9	4,3	5,4	31,8
	LT94	25,8	23,8	26,7	4,3	11,9	7,4
	BT09	24,2	25,3	13,6	12,4	7,7	16,7
	BT05	19,3	21,2	35,4	11,4	5,4	7,3
	EW09	26,8	15,4	19,1	10,2	8,3	20,2
	EW04	31,9	14,2	17,5	10,2	7,7	18,5
25 - 35	LT06	34,2	17,1	19,0	10,0	6,4	13,4
	LT02	39,9	15,5	12,2	17,9	3,3	11,3
	LT98	17,2	19,6	28,0	4,4	4,8	26,0
	LT94	28,4	23,1	30,7	3,7	9,2	4,9
	BT09	29,0	24,8	11,5	16,5	7,2	11,0
	BT05	23,6	23,6	29,7	11,8	5,2	6,2
	EW09	29,0	14,1	17,1	12,1	8,4	19,2
	EW04	36,2	16,9	12,4	8,4	6,5	19,6
35 - 45	LT06	34,6	22,4	18,8	7,6	5,1	11,4
	LT02	39,7	19,8	13,4	15,3	2,7	9,2
	LT98	19,3	20,6	31,2	5,0	3,8	20,0
	LT94	32,9	22,0	30,7	3,8	7,1	3,5
	BT09	28,9	31,6	12,6	12,9	7,0	7,0
	BT05	22,9	28,1	30,5	9,3	4,2	5,0
	EW09	29,9	18,8	15,3	10,7	8,5	16,7
	EW04	34,0	23,7	14,6	6,0	5,8	15,9
45 - 60	LT06	36,2	27,3	17,9	6,8	3,2	8,6
	LT02	38,1	21,8	17,7	13,8	1,7	6,8
	LT98	21,7	20,7	36,5	4,5	2,5	14,2
	LT94	35,6	18,9	36,1	3,2	3,9	2,4
	BT09	27,0	39,8	13,9	10,4	4,8	4,0
	BT05	24,1	31,6	29,9	7,9	3,3	3,3
	EW09	27,5	26,8	15,9	9,2	6,3	14,3
	EW04	35,3	26,7	16,0	5,2	4,2	12,7
60 und mehr	LT06	39,3	25,2	25,1	5,1	1,7	3,5
	LT02	38,1	20,6	27,1	9,6	0,9	3,7
	LT98	28,8	17,8	42,9	3,7	1,4	5,5
	LT94	40,1	16,2	37,6	2,9	1,4	1,7
	BT09	32,3	32,3	23,3	7,2	3,3	1,6
	BT05	29,0	23,2	36,8	6,1	3,5	1,4
	EW09	30,4	26,5	21,3	5,6	3,2	13,0
	EW04	36,9	24,5	22,7	4,0	2,2	9,6
Insgesamt <sup>2)</sup>	LT06	36,2	24,1	21,4	6,7	3,6	8,1
	LT02	37,3	20,4	20,0	13,3	2,0	7,1
	LT98	22,0	19,6	35,9	4,2	3,2	15,0
	LT94	34,4	19,9	34,0	3,6	5,1	3,1
	BT09	29,2	33,3	16,9	10,4	5,1	5,2
	BT05	24,7	26,6	32,7	8,1	4,1	3,9
	EW09	29,1	23,6	18,1	8,6	5,4	15,2
	EW04	34,3	23,7	18,5	5,6	4,5	13,5

1) bei Landtags- und Bundestagswahlen: Zweitstimme; 2) amtliche Wahlergebnisse

## C 2.2 Ergebnisse nach Landtagswahlkreisen 2011

Gegenstand der Nachweisung	Landtagswahl am 26.03.2006 <sup>1)</sup>		Bundestagswahl am 27.09.2009 <sup>1)</sup>		Europawahl am 07.06.2009	
	Zahl	%	Zahl	%	Zahl	%
<b>Wahlkreis 01 Salzwedel</b>						
Wahlberechtigte	37 274	.	36 327	.	36 473	.
Wähler / Wahlbeteiligung	16 513	44,3	22 701	62,5	15 183	41,6
Ungültige Stimmen	333	2,0	565	2,5	728	4,8
Gültige Stimmen	16 180	98,0	22 136	97,5	14 455	95,2
davon entfielen auf ...						
CDU	5 650	34,9	6 533	29,5	4 040	27,9
DIE LINKE	4 379	27,1	7 808	35,3	3 698	25,6
SPD	3 430	21,2	3 839	17,3	2 460	17,0
FDP	1 052	6,5	1 884	8,5	1 281	8,9
GRÜNE	480	3,0	1 105	5,0	687	4,8
AGFG	26	0,2	x	.	x	.
BBW	11	0,1	x	.	x	.
Bü-DKP/KPD <sup>2)3)</sup>	25	0,2	x	.	42	0,3
DVU	553	3,4	91	0,4	132	0,9
Eltern	249	1,5	x	.	x	.
FAMILIE	x	.	x	.	430	3,0
FP Deutschlands	4	0	x	.	x	.
future!	57	0,4	x	.	x	.
GUT <sup>2)4)</sup>	115	0,7	x	.	316	2,2
MLPD	83	0,5	48	0,2	x	.
NPD	x	.	396	1,8	x	.
Offensive D-STATT Partei-DSU <sup>2)</sup>	9	0,1	x	.	x	.
PIRATEN	x	.	432	2,0	126	0,9
Pro DM	12	0,1	x	.	x	.
REP	45	0,3	x	.	126	0,9
Andere	x	.	x	.	1 117	7,7
<b>Wahlkreis 02 Gardelegen-Klötze</b>						
Wahlberechtigte	42 340	.	41 368	.	41 470	.
Wähler / Wahlbeteiligung	19 109	45,1	26 212	63,4	18 156	43,8
Ungültige Stimmen	362	1,9	685	2,6	1 067	5,9
Gültige Stimmen	18 747	98,1	25 527	97,4	17 089	94,1
davon entfielen auf ...						
CDU	7 051	37,6	8 333	32,6	5 411	31,7
DIE LINKE	4 097	21,9	7 732	30,3	3 414	20,0
SPD	4 313	23,0	4 628	18,1	3 487	20,4
FDP	1 220	6,5	2 283	8,9	1 379	8,1
GRÜNE	542	2,9	1 132	4,4	743	4,3
AGFG	58	0,3	x	.	x	.
BBW	23	0,1	x	.	x	.
Bü-DKP/KPD <sup>2)3)</sup>	9	0	x	.	39	0,2
DVU	606	3,2	92	0,4	167	1,0
Eltern	478	2,5	x	.	x	.
FAMILIE	x	.	x	.	533	3,1
FP Deutschlands	10	0,1	x	.	x	.
future!	58	0,3	x	.	x	.
GUT <sup>2)4)</sup>	93	0,5	x	.	351	2,1
MLPD	105	0,6	53	0,2	x	.
NPD	x	.	632	2,5	x	.
Offensive D-STATT Partei-DSU <sup>2)</sup>	11	0,1	x	.	x	.
PIRATEN	x	.	642	2,5	130	0,8
Pro DM	14	0,1	x	.	x	.
REP	59	0,3	x	.	198	1,2
Andere	x	.	x	.	1 237	7,2

x = keine Kandidatur; 1) Zweitstimmen; 2) Listenvereinigung zur Landtagswahl 2006; 3) Europawahl 2009: Ergebnis der DKP unter Bü-DKP/KPD ausgewiesen  
4) Europawahl 2009: Ergebnisse der Parteien DIE GRAUEN, ödp und Die Tierschutzpartei unter GUT ausgewiesen

## Noch: C 2.2 Ergebnisse nach Landtagswahlkreisen 2011

Gegenstand der Nachweisung	Landtagswahl am 26.03.2006 <sup>1)</sup>		Bundestagswahl am 27.09.2009 <sup>1)</sup>		Europawahl am 07.06.2009	
	Zahl	%	Zahl	%	Zahl	%
<b>Wahlkreis 03 Havelberg-Osterburg</b>						
Wahlberechtigte	43 705	.	42 189	.	42 353	.
Wähler / Wahlbeteiligung	17 955	41,1	26 482	62,8	19 104	45,1
Ungültige Stimmen	330	1,8	554	2,1	914	4,8
Gültige Stimmen	17 625	98,2	25 928	97,9	18 190	95,2
davon entfielen auf ...						
CDU	6 521	37,0	7 370	28,4	5 131	28,2
DIE LINKE	4 605	26,1	9 314	35,9	4 696	25,8
SPD	3 780	21,4	4 514	17,4	3 131	17,2
FDP	971	5,5	2 291	8,8	1 452	8,0
GRÜNE	506	2,9	1 253	4,8	819	4,5
AGFG	37	0,2	x	.	x	.
BBW	31	0,2	x	.	x	.
Bü-DKP/KPD <sup>2)3)</sup>	22	0,1	x	.	53	0,3
DVU	528	3,0	99	0,4	167	0,9
Eltern	325	1,8	x	.	x	.
FAMILIE	x	.	x	.	594	3,3
FP Deutschlands	5	0	x	.	x	.
future!	47	0,3	x	.	x	.
GUT <sup>2)4)</sup>	83	0,5	x	.	373	2,1
MLPD	70	0,4	49	0,2	x	.
NPD	x	.	519	2,0	x	.
Offensive D-STATT Partei-DSU <sup>2)</sup>	30	0,2	x	.	x	.
PIRATEN	x	.	519	2,0	113	0,6
Pro DM	12	0,1	x	.	x	.
REP	52	0,3	x	.	220	1,2
Andere	x	.	x	.	1 441	7,9
<b>Wahlkreis 04 Stendal</b>						
Wahlberechtigte	44 106	.	42 892	.	43 163	.
Wähler / Wahlbeteiligung	16 918	38,4	25 272	58,9	15 309	35,5
Ungültige Stimmen	286	1,7	621	2,5	605	4,0
Gültige Stimmen	16 632	98,3	24 651	97,5	14 704	96,0
davon entfielen auf ...						
CDU	6 334	38,1	7 276	29,5	4 209	28,6
DIE LINKE	4 110	24,7	8 270	33,5	3 510	23,9
SPD	3 773	22,7	4 501	18,3	2 754	18,7
FDP	851	5,1	2 141	8,7	1 207	8,2
GRÜNE	496	3,0	1 211	4,9	722	4,9
AGFG	55	0,3	x	.	x	.
BBW	17	0,1	x	.	x	.
Bü-DKP/KPD <sup>2)3)</sup>	15	0,1	x	.	29	0,2
DVU	423	2,5	105	0,4	147	1,0
Eltern	251	1,5	x	.	x	.
FAMILIE	x	.	x	.	417	2,8
FP Deutschlands	12	0,1	x	.	x	.
future!	62	0,4	x	.	x	.
GUT <sup>2)4)</sup>	102	0,6	x	.	335	2,3
MLPD	70	0,4	51	0,2	x	.
NPD	x	.	522	2,1	x	.
Offensive D-STATT Partei-DSU <sup>2)</sup>	9	0,1	x	.	x	.
PIRATEN	x	.	574	2,3	133	0,9
Pro DM	12	0,1	x	.	x	.
REP	40	0,2	x	.	152	1,0
Andere	x	.	x	.	1 089	7,4

x = keine Kandidatur; 1) Zweitstimmen; 2) Listenvereinigung zur Landtagswahl 2006; 3) Europawahl 2009: Ergebnis der DKP unter Bü-DKP/KPD ausgewiesen  
 4) Europawahl 2009: Ergebnisse der Parteien DIE GRAUEN, ödp und Die Tierschutzpartei unter GUT ausgewiesen

## Noch: C 2.2 Ergebnisse nach Landtagswahlkreisen 2011

Gegenstand der Nachweisung	Landtagswahl am 26.03.2006 <sup>1)</sup>		Bundestagswahl am 27.09.2009 <sup>1)</sup>		Europawahl am 07.06.2009	
	Zahl	%	Zahl	%	Zahl	%
<b>Wahlkreis 05 Genthin</b>						
Wahlberechtigte	47 921	.	46 424	.	46 553	.
Wähler / Wahlbeteiligung	19 436	40,6	28 199	60,7	17 980	38,6
Ungültige Stimmen	603	3,1	694	2,5	1 001	5,6
Gültige Stimmen	18 833	96,9	27 505	97,5	16 979	94,4
davon entfielen auf ...						
CDU	7 060	37,5	8 268	30,1	4 926	29,0
DIE LINKE	4 697	24,9	9 070	33,0	3 976	23,4
SPD	3 979	21,1	4 928	17,9	3 150	18,6
FDP	1 087	5,8	2 580	9,4	1 285	7,6
GRÜNE	563	3,0	1 245	4,5	738	4,3
AGFG	42	0,2	x	.	x	.
BBW	20	0,1	x	.	x	.
Bü-DKP/KPD <sup>2)3)</sup>	7	0	x	.	31	0,2
DVU	634	3,4	133	0,5	195	1,1
Eltern	289	1,5	x	.	x	.
FAMILIE	x	.	x	.	537	3,2
FP Deutschlands	12	0,1	x	.	x	.
future!	61	0,3	x	.	x	.
GUT <sup>2)4)</sup>	174	0,9	x	.	418	2,5
MLPD	63	0,3	54	0,2	x	.
NPD	x	.	591	2,1	x	.
Offensive D-STATT Partei-DSU <sup>2)</sup>	54	0,3	x	.	x	.
PIRATEN	x	.	636	2,3	103	0,6
Pro DM	13	0,1	x	.	x	.
REP	78	0,4	x	.	200	1,2
Andere	x	.	x	.	1 420	8,4

<b>Wahlkreis 06 Burg</b>						
Wahlberechtigte	48 401	.	47 583	.	47 491	.
Wähler / Wahlbeteiligung	22 581	46,7	29 080	61,1	19 393	40,8
Ungültige Stimmen	551	2,4	551	1,9	965	5,0
Gültige Stimmen	22 030	97,6	28 529	98,1	18 428	95,0
davon entfielen auf ...						
CDU	9 000	40,9	9 167	32,1	5 868	31,8
DIE LINKE	4 869	22,1	8 857	31,0	4 071	22,1
SPD	4 446	20,2	4 880	17,1	3 291	17,9
FDP	1 397	6,3	3 025	10,6	1 621	8,8
GRÜNE	656	3,0	1 280	4,5	819	4,4
AGFG	60	0,3	x	.	x	.
BBW	35	0,2	x	.	x	.
Bü-DKP/KPD <sup>2)3)</sup>	6	0	x	.	47	0,3
DVU	576	2,6	87	0,3	155	0,8
Eltern	396	1,8	x	.	x	.
FAMILIE	x	.	x	.	511	2,8
FP Deutschlands	12	0,1	x	.	x	.
future!	75	0,3	x	.	x	.
GUT <sup>2)4)</sup>	150	0,7	x	.	462	2,5
MLPD	59	0,3	63	0,2	x	.
NPD	x	.	492	1,7	x	.
Offensive D-STATT Partei-DSU <sup>2)</sup>	187	0,8	x	.	x	.
PIRATEN	x	.	678	2,4	126	0,7
Pro DM	31	0,1	x	.	x	.
REP	75	0,3	x	.	163	0,9
Andere	x	.	x	.	1 294	7,0

x = keine Kandidatur; 1) Zweitstimmen; 2) Listenvereinigung zur Landtagswahl 2006; 3) Europawahl 2009: Ergebnis der DKP unter Bü-DKP/KPD ausgewiesen  
 4) Europawahl 2009: Ergebnisse der Parteien DIE GRAUEN, ödp und Die Tierschutzpartei unter GUT ausgewiesen

## Noch: C 2.2 Ergebnisse nach Landtagswahlkreisen 2011

Gegenstand der Nachweisung	Landtagswahl am 26.03.2006 <sup>1)</sup>		Bundestagswahl am 27.09.2009 <sup>1)</sup>		Europawahl am 07.06.2009	
	Zahl	%	Zahl	%	Zahl	%
<b>Wahlkreis 07 Haldensleben</b>						
Wahlberechtigte	46 884	.	45 784	.	45 878	.
Wähler / Wahlbeteiligung	20 819	44,4	27 811	60,7	18 249	39,8
Ungültige Stimmen	493	2,4	622	2,2	847	4,6
Gültige Stimmen	20 326	97,6	27 189	97,8	17 402	95,4
davon entfielen auf ...						
CDU	7 816	38,5	8 552	31,5	5 133	29,5
DIE LINKE	4 867	23,9	8 421	31,0	3 840	22,1
SPD	4 249	20,9	4 959	18,2	3 482	20,0
FDP	1 203	5,9	2 695	9,9	1 385	8,0
GRÜNE	596	2,9	1 100	4,0	735	4,2
AGFG	64	0,3	x	.	x	.
BBW	143	0,7	x	.	x	.
Bü-DKP/KPD <sup>2)3)</sup>	12	0,1	x	.	45	0,3
DVU	558	2,7	83	0,3	182	1,0
Eltern	424	2,1	x	.	x	.
FAMILIE	x	.	x	.	582	3,3
FP Deutschlands	21	0,1	x	.	x	.
future!	85	0,4	x	.	x	.
GUT <sup>2)4)</sup>	85	0,4	x	.	405	2,3
MLPD	91	0,4	76	0,3	x	.
NPD	x	.	691	2,5	x	.
Offensive D-STATT Partei-DSU <sup>2)</sup>	8	0	x	.	x	.
PIRATEN	x	.	612	2,3	134	0,8
Pro DM	11	0,1	x	.	x	.
REP	93	0,5	x	.	191	1,1
Andere	x	.	x	.	1 288	7,4

<b>Wahlkreis 08 Wolmirstedt</b>						
Wahlberechtigte	48 825	.	48 148	.	48 304	.
Wähler / Wahlbeteiligung	22 999	47,1	30 958	64,3	19 381	40,1
Ungültige Stimmen	465	2,0	779	2,5	992	5,1
Gültige Stimmen	22 534	98,0	30 179	97,5	18 389	94,9
davon entfielen auf ...						
CDU	9 077	40,3	10 160	33,7	5 840	31,8
DIE LINKE	4 847	21,5	8 750	29,0	3 976	21,6
SPD	4 368	19,4	5 071	16,8	3 092	16,8
FDP	1 705	7,6	3 368	11,2	1 860	10,1
GRÜNE	731	3,2	1 383	4,6	847	4,6
AGFG	120	0,5	x	.	x	.
BBW	138	0,6	x	.	x	.
Bü-DKP/KPD <sup>2)3)</sup>	15	0,1	x	.	48	0,3
DVU	641	2,8	95	0,3	139	0,8
Eltern	461	2,0	x	.	x	.
FAMILIE	x	.	x	.	525	2,9
FP Deutschlands	15	0,1	x	.	x	.
future!	100	0,4	x	.	x	.
GUT <sup>2)4)</sup>	134	0,6	x	.	503	2,7
MLPD	82	0,4	56	0,2	x	.
NPD	x	.	567	1,9	x	.
Offensive D-STATT Partei-DSU <sup>2)</sup>	11	0	x	.	x	.
PIRATEN	x	.	729	2,4	121	0,7
Pro DM	17	0,1	x	.	x	.
REP	72	0,3	x	.	185	1,0
Andere	x	.	x	.	1 253	6,8

x = keine Kandidatur; 1) Zweitstimmen; 2) Listenvereinigung zur Landtagswahl 2006; 3) Europawahl 2009: Ergebnis der DKP unter Bü-DKP/KPD ausgewiesen  
 4) Europawahl 2009: Ergebnisse der Parteien DIE GRAUEN, ödp und Die Tierschutzpartei unter GUT ausgewiesen

## Noch: C 2.2 Ergebnisse nach Landtagswahlkreisen 2011

Gegenstand der Nachweisung	Landtagswahl am 26.03.2006 <sup>1)</sup>		Bundestagswahl am 27.09.2009 <sup>1)</sup>		Europawahl am 07.06.2009	
	Zahl	%	Zahl	%	Zahl	%
<b>Wahlkreis 09 Oschersleben</b>						
Wahlberechtigte	41 646	.	40 070	.	40 222	.
Wähler / Wahlbeteiligung	17 575	42,2	23 001	57,4	15 200	37,8
Ungültige Stimmen	493	2,8	468	2,0	820	5,4
Gültige Stimmen	17 082	97,2	22 533	98,0	14 380	94,6
davon entfielen auf ...						
CDU	5 933	34,7	6 641	29,5	4 170	29,0
DIE LINKE	3 934	23,0	7 153	31,7	3 076	21,4
SPD	4 076	23,9	4 362	19,4	3 305	23,0
FDP	1 273	7,5	2 360	10,5	1 061	7,4
GRÜNE	397	2,3	837	3,7	521	3,6
AGFG	129	0,8	x	.	x	.
BBW	245	1,4	x	.	x	.
Bü-DKP/KPD <sup>2)3)</sup>	7	0	x	.	45	0,3
DVU	458	2,7	69	0,3	82	0,6
Eltern	298	1,7	x	.	x	.
FAMILIE	x	.	x	.	388	2,7
FP Deutschlands	13	0,1	x	.	x	.
future!	44	0,3	x	.	x	.
GUT <sup>2)4)</sup>	119	0,7	x	.	423	2,9
MLPD	67	0,4	70	0,3	x	.
NPD	x	.	538	2,4	x	.
Offensive D-STATT Partei-DSU <sup>2)</sup>	9	0,1	x	.	x	.
PIRATEN	x	.	503	2,2	99	0,7
Pro DM	14	0,1	x	.	x	.
REP	66	0,4	x	.	162	1,1
Andere	x	.	x	.	1 048	7,3

<b>Wahlkreis 10 Magdeburg I</b>						
Wahlberechtigte	45 673	.	46 243	.	46 301	.
Wähler / Wahlbeteiligung	19 739	43,2	26 013	56,3	14 210	30,7
Ungültige Stimmen	459	2,3	495	1,9	413	2,9
Gültige Stimmen	19 280	97,7	25 518	98,1	13 797	97,1
davon entfielen auf ...						
CDU	5 888	30,5	6 310	24,7	2 965	21,5
DIE LINKE	5 664	29,4	9 233	36,2	4 038	29,3
SPD	4 517	23,4	4 967	19,5	3 160	22,9
FDP	916	4,8	2 066	8,1	883	6,4
GRÜNE	814	4,2	1 540	6,0	850	6,2
AGFG	160	0,8	x	.	x	.
BBW	18	0,1	x	.	x	.
Bü-DKP/KPD <sup>2)3)</sup>	22	0,1	x	.	37	0,3
DVU	435	2,3	50	0,2	151	1,1
Eltern	279	1,4	x	.	x	.
FAMILIE	x	.	x	.	218	1,6
FP Deutschlands	8	0	x	.	x	.
future!	121	0,6	x	.	x	.
GUT <sup>2)4)</sup>	233	1,2	x	.	420	3,0
MLPD	111	0,6	71	0,3	x	.
NPD	x	.	488	1,9	x	.
Offensive D-STATT Partei-DSU <sup>2)</sup>	12	0,1	x	.	x	.
PIRATEN	x	.	793	3,1	147	1,1
Pro DM	12	0,1	x	.	x	.
REP	70	0,4	x	.	141	1,0
Andere	x	.	x	.	787	5,7

x = keine Kandidatur; 1) Zweitstimmen; 2) Listenvereinigung zur Landtagswahl 2006; 3) Europawahl 2009: Ergebnis der DKP unter Bü-DKP/KPD ausgewiesen  
4) Europawahl 2009: Ergebnisse der Parteien DIE GRAUEN, ödp und Die Tierschutzpartei unter GUT ausgewiesen

## Noch: C 2.2 Ergebnisse nach Landtagswahlkreisen 2011

Gegenstand der Nachweisung	Landtagswahl am 26.03.2006 <sup>1)</sup>		Bundestagswahl am 27.09.2009 <sup>1)</sup>		Europawahl am 07.06.2009	
	Zahl	%	Zahl	%	Zahl	%
<b>Wahlkreis 11 Magdeburg II</b>						
Wahlberechtigte	50 918	.	53 784	.	53 690	.
Wähler / Wahlbeteiligung	26 189	51,4	35 035	65,1	21 348	39,8
Ungültige Stimmen	473	1,8	438	1,3	520	2,4
Gültige Stimmen	25 716	98,2	34 597	98,7	20 828	97,6
davon entfielen auf ...						
CDU	8 532	33,2	9 180	26,5	4 716	22,6
DIE LINKE	5 768	22,4	9 702	28,0	4 713	22,6
SPD	6 249	24,3	6 778	19,6	4 720	22,7
FDP	1 546	6,0	3 282	9,5	1 753	8,4
GRÜNE	2 130	8,3	3 675	10,6	2 590	12,4
AGFG	155	0,6	x	.	x	.
BBW	17	0,1	x	.	x	.
Bü-DKP/KPD <sup>2)3)</sup>	19	0,1	x	.	49	0,2
DVU	289	1,1	36	0,1	104	0,5
Eltern	257	1,0	x	.	x	.
FAMILIE	x	.	x	.	275	1,3
FP Deutschlands	22	0,1	x	.	x	.
future!	240	0,9	x	.	x	.
GUT <sup>2)4)</sup>	261	1,0	x	.	404	1,9
MLPD	137	0,5	107	0,3	x	.
NPD	x	.	326	0,9	x	.
Offensive D-STATT Partei-DSU <sup>2)</sup>	7	0	x	.	x	.
PIRATEN	x	.	1 511	4,4	347	1,7
Pro DM	30	0,1	x	.	x	.
REP	57	0,2	x	.	131	0,6
Andere	x	.	x	.	1 026	4,9
<b>Wahlkreis 12 Magdeburg III</b>						
Wahlberechtigte	48 101	.	47 725	.	47 904	.
Wähler / Wahlbeteiligung	22 192	46,1	28 780	60,3	16 269	34,0
Ungültige Stimmen	425	1,9	448	1,6	454	2,8
Gültige Stimmen	21 767	98,1	28 332	98,4	15 815	97,2
davon entfielen auf ...						
CDU	7 550	34,7	8 039	28,4	3 999	25,3
DIE LINKE	5 467	25,1	8 938	31,5	3 951	25,0
SPD	5 186	23,8	5 418	19,1	3 632	23,0
FDP	1 125	5,2	2 601	9,2	1 146	7,2
GRÜNE	1 012	4,6	1 879	6,6	1 140	7,2
AGFG	164	0,8	x	.	x	.
BBW	18	0,1	x	.	x	.
Bü-DKP/KPD <sup>2)3)</sup>	22	0,1	x	.	39	0,2
DVU	388	1,8	50	0,2	137	0,9
Eltern	208	1,0	x	.	x	.
FAMILIE	x	.	x	.	260	1,6
FP Deutschlands	12	0,1	x	.	x	.
future!	186	0,9	x	.	x	.
GUT <sup>2)4)</sup>	224	1,0	x	.	371	2,3
MLPD	119	0,5	75	0,3	x	.
NPD	x	.	476	1,7	x	.
Offensive D-STATT Partei-DSU <sup>2)</sup>	9	0	x	.	x	.
PIRATEN	x	.	856	3,0	158	1,0
Pro DM	14	0,1	x	.	x	.
REP	63	0,3	x	.	165	1,0
Andere	x	.	x	.	817	5,2

x = keine Kandidatur; 1) Zweitstimmen; 2) Listenvereinigung zur Landtagswahl 2006; 3) Europawahl 2009: Ergebnis der DKP unter Bü-DKP/KPD ausgewiesen  
 4) Europawahl 2009: Ergebnisse der Parteien DIE GRAUEN, ödp und Die Tierschutzpartei unter GUT ausgewiesen

## Noch: C 2.2 Ergebnisse nach Landtagswahlkreisen 2011

Gegenstand der Nachweisung	Landtagswahl am 26.03.2006 <sup>1)</sup>		Bundestagswahl am 27.09.2009 <sup>1)</sup>		Europawahl am 07.06.2009	
	Zahl	%	Zahl	%	Zahl	%
<b>Wahlkreis 13 Magdeburg IV</b>						
Wahlberechtigte	47 993	.	47 851	.	47 905	.
Wähler / Wahlbeteiligung	23 264	48,5	29 667	62,0	17 150	35,8
Ungültige Stimmen	496	2,1	486	1,6	531	3,1
Gültige Stimmen	22 768	97,9	29 181	98,4	16 619	96,9
davon entfielen auf ...						
CDU	7 952	34,9	8 064	27,6	4 161	25,0
DIE LINKE	5 995	26,3	9 876	33,8	4 475	26,9
SPD	5 125	22,5	5 586	19,1	3 700	22,3
FDP	1 221	5,4	2 521	8,6	1 158	7,0
GRÜNE	1 084	4,8	1 875	6,4	1 148	6,9
AGFG	177	0,8	x	.	x	.
BBW	16	0,1	x	.	x	.
Bü-DKP/KPD <sup>2)3)</sup>	29	0,1	x	.	40	0,2
DVU	335	1,5	56	0,2	116	0,7
Eltern	222	1,0	x	.	x	.
FAMILIE	x	.	x	.	278	1,7
FP Deutschlands	14	0,1	x	.	x	.
future!	157	0,7	x	.	x	.
GUT <sup>2)4)</sup>	198	0,9	x	.	388	2,3
MLPD	116	0,5	75	0,3	x	.
NPD	x	.	400	1,4	x	.
Offensive D-STATT Partei-DSU <sup>2)</sup>	24	0,1	x	.	x	.
PIRATEN	x	.	728	2,5	144	0,9
Pro DM	12	0,1	x	.	x	.
REP	91	0,4	x	.	167	1,0
Andere	x	.	x	.	844	5,1

<b>Wahlkreis 14 Halberstadt</b>						
Wahlberechtigte	52 583	.	51 128	.	51 296	.
Wähler / Wahlbeteiligung	21 780	41,4	29 416	57,5	18 464	36,0
Ungültige Stimmen	497	2,3	605	2,1	681	3,7
Gültige Stimmen	21 283	97,7	28 811	97,9	17 783	96,3
davon entfielen auf ...						
CDU	7 729	36,3	9 080	31,5	6 928	39,0
DIE LINKE	5 389	25,3	9 535	33,1	4 225	23,8
SPD	4 577	21,5	4 824	16,7	2 467	13,9
FDP	1 304	6,1	2 529	8,8	972	5,5
GRÜNE	756	3,6	1 567	5,4	812	4,6
AGFG	66	0,3	x	.	x	.
BBW	25	0,1	x	.	x	.
Bü-DKP/KPD <sup>2)3)</sup>	10	0	x	.	29	0,2
DVU	573	2,7	69	0,2	169	1,0
Eltern	306	1,4	x	.	x	.
FAMILIE	x	.	x	.	349	2,0
FP Deutschlands	18	0,1	x	.	x	.
future!	68	0,3	x	.	x	.
GUT <sup>2)4)</sup>	300	1,4	x	.	543	3,1
MLPD	62	0,3	55	0,2	x	.
NPD	x	.	606	2,1	x	.
Offensive D-STATT Partei-DSU <sup>2)</sup>	7	0	x	.	x	.
PIRATEN	x	.	546	1,9	117	0,7
Pro DM	22	0,1	x	.	x	.
REP	71	0,3	x	.	166	0,9
Andere	x	.	x	.	1 006	5,7

x = keine Kandidatur; 1) Zweitstimmen; 2) Listenvereinigung zur Landtagswahl 2006; 3) Europawahl 2009: Ergebnis der DKP unter Bü-DKP/KPD ausgewiesen  
 4) Europawahl 2009: Ergebnisse der Parteien DIE GRAUEN, ödp und Die Tierschutzpartei unter GUT ausgewiesen



## Noch: C 2.2 Ergebnisse nach Landtagswahlkreisen 2011

Gegenstand der Nachweisung	Landtagswahl am 26.03.2006 <sup>1)</sup>		Bundestagswahl am 27.09.2009 <sup>1)</sup>		Europawahl am 07.06.2009	
	Zahl	%	Zahl	%	Zahl	%
<b>Wahlkreis 15 Blankenburg</b>						
Wahlberechtigte	46 430	.	45 531	.	45 674	.
Wähler / Wahlbeteiligung	21 144	45,5	29 284	64,3	18 408	40,3
Ungültige Stimmen	510	2,4	557	1,9	834	4,5
Gültige Stimmen	20 634	97,6	28 727	98,1	17 574	95,5
davon entfielen auf ...						
CDU	7 275	35,3	9 277	32,3	5 613	31,9
DIE LINKE	4 772	23,1	8 676	30,2	3 726	21,2
SPD	4 824	23,4	5 252	18,3	3 487	19,8
FDP	1 288	6,2	2 652	9,2	1 249	7,1
GRÜNE	642	3,1	1 333	4,6	759	4,3
AGFG	73	0,4	x	.	x	.
BBW	193	0,9	x	.	x	.
Bü-DKP/KPD <sup>2)3)</sup>	3	0	x	.	33	0,2
DVU	642	3,1	78	0,3	186	1,1
Eltern	450	2,2	x	.	x	.
FAMILIE	x	.	x	.	531	3,0
FP Deutschlands	9	0	x	.	x	.
future!	76	0,4	x	.	x	.
GUT <sup>2)4)</sup>	162	0,8	x	.	396	2,3
MLPD	66	0,3	94	0,3	x	.
NPD	x	.	731	2,5	x	.
Offensive D-STATT Partei-DSU <sup>2)</sup>	9	0	x	.	x	.
PIRATEN	x	.	634	2,2	127	0,7
Pro DM	22	0,1	x	.	x	.
REP	128	0,6	x	.	236	1,3
Andere	x	.	x	.	1 231	7,0
<b>Wahlkreis 16 Wernigerode</b>						
Wahlberechtigte	50 913	.	49 526	.	49 759	.
Wähler / Wahlbeteiligung	23 434	46,0	31 104	62,8	20 526	41,3
Ungültige Stimmen	558	2,4	517	1,7	824	4,0
Gültige Stimmen	22 876	97,6	30 587	98,3	19 702	96,0
davon entfielen auf ...						
CDU	8 228	36,0	9 854	32,2	6 143	31,2
DIE LINKE	4 831	21,1	9 026	29,5	4 080	20,7
SPD	5 253	23,0	5 528	18,1	4 092	20,8
FDP	1 367	6,0	2 905	9,5	1 349	6,8
GRÜNE	804	3,5	1 632	5,3	962	4,9
AGFG	86	0,4	x	.	x	.
BBW	221	1,0	x	.	x	.
Bü-DKP/KPD <sup>2)3)</sup>	17	0,1	x	.	57	0,3
DVU	621	2,7	71	0,2	232	1,2
Eltern	396	1,7	x	.	x	.
FAMILIE	x	.	x	.	490	2,5
FP Deutschlands	15	0,1	x	.	x	.
future!	71	0,3	x	.	x	.
GUT <sup>2)4)</sup>	714	3,1	x	.	466	2,4
MLPD	115	0,5	56	0,2	x	.
NPD	x	.	767	2,5	x	.
Offensive D-STATT Partei-DSU <sup>2)</sup>	16	0,1	x	.	x	.
PIRATEN	x	.	748	2,4	164	0,8
Pro DM	20	0,1	x	.	x	.
REP	101	0,4	x	.	269	1,4
Andere	x	.	x	.	1 398	7,1

x = keine Kandidatur; 1) Zweitstimmen; 2) Listenvereinigung zur Landtagswahl 2006; 3) Europawahl 2009: Ergebnis der DKP unter Bü-DKP/KPD ausgewiesen  
 4) Europawahl 2009: Ergebnisse der Parteien DIE GRAUEN, ödp und Die Tierschutzpartei unter GUT ausgewiesen

## Noch: C 2.2 Ergebnisse nach Landtagswahlkreisen 2011

Gegenstand der Nachweisung	Landtagswahl am 26.03.2006 <sup>1)</sup>		Bundestagswahl am 27.09.2009 <sup>1)</sup>		Europawahl am 07.06.2009	
	Zahl	%	Zahl	%	Zahl	%
<b>Wahlkreis 17 Staßfurt</b>						
Wahlberechtigte	44 333	.	42 470	.	42 698	.
Wähler / Wahlbeteiligung	16 829	38,0	22 244	52,4	14 302	33,5
Ungültige Stimmen	430	2,6	510	2,3	851	6,0
Gültige Stimmen	16 399	97,4	21 734	97,7	13 451	94,0
davon entfielen auf ...						
CDU	5 876	35,8	6 811	31,3	4 081	30,3
DIE LINKE	4 020	24,5	7 572	34,8	3 398	25,3
SPD	3 875	23,6	3 457	15,9	2 198	16,3
FDP	921	5,6	2 100	9,7	1 176	8,7
GRÜNE	333	2,0	687	3,2	468	3,5
AGFG	49	0,3	x	.	x	.
BBW	196	1,2	x	.	x	.
Bü-DKP/KPD <sup>2)3)</sup>	9	0,1	x	.	31	0,2
DVU	482	2,9	52	0,2	149	1,1
Eltern	232	1,4	x	.	x	.
FAMILIE	x	.	x	.	372	2,8
FP Deutschlands	8	0	x	.	x	.
future!	58	0,4	x	.	x	.
GUT <sup>2)4)</sup>	100	0,6	x	.	348	2,6
MLPD	59	0,4	59	0,3	x	.
NPD	x	.	573	2,6	x	.
Offensive D-STATT Partei-DSU <sup>2)</sup>	12	0,1	x	.	x	.
PIRATEN	x	.	423	1,9	98	0,7
Pro DM	17	0,1	x	.	x	.
REP	152	0,9	x	.	170	1,3
Andere	x	.	x	.	962	7,2

<b>Wahlkreis 18 Aschersleben</b>						
Wahlberechtigte	39 975	.	38 533	.	38 731	.
Wähler / Wahlbeteiligung	17 309	43,3	23 277	60,4	15 377	39,7
Ungültige Stimmen	425	2,5	442	1,9	792	5,2
Gültige Stimmen	16 884	97,5	22 835	98,1	14 585	94,8
davon entfielen auf ...						
CDU	5 688	33,7	6 778	29,7	4 517	31,0
DIE LINKE	4 562	27,0	8 613	37,7	3 477	23,8
SPD	3 760	22,3	3 547	15,5	2 575	17,7
FDP	1 088	6,4	2 034	8,9	1 102	7,6
GRÜNE	495	2,9	891	3,9	681	4,7
AGFG	44	0,3	x	.	x	.
BBW	26	0,2	x	.	x	.
Bü-DKP/KPD <sup>2)3)</sup>	50	0,3	x	.	43	0,3
DVU	539	3,2	58	0,3	146	1,0
Eltern	187	1,1	x	.	x	.
FAMILIE	x	.	x	.	362	2,5
FP Deutschlands	11	0,1	x	.	x	.
future!	40	0,2	x	.	x	.
GUT <sup>2)4)</sup>	80	0,5	x	.	332	2,3
MLPD	64	0,4	48	0,2	x	.
NPD	x	.	511	2,2	x	.
Offensive D-STATT Partei-DSU <sup>2)</sup>	78	0,5	x	.	x	.
PIRATEN	x	.	355	1,6	113	0,8
Pro DM	12	0,1	x	.	x	.
REP	160	0,9	x	.	227	1,6
Andere	x	.	x	.	1 010	6,9

x = keine Kandidatur; 1) Zweitstimmen; 2) Listenvereinigung zur Landtagswahl 2006; 3) Europawahl 2009: Ergebnis der DKP unter Bü-DKP/KPD ausgewiesen  
4) Europawahl 2009: Ergebnisse der Parteien DIE GRAUEN, ödp und Die Tierschutzpartei unter GUT ausgewiesen

## Noch: C 2.2 Ergebnisse nach Landtagswahlkreisen 2011

Gegenstand der Nachweisung	Landtagswahl am 26.03.2006 <sup>1)</sup>		Bundestagswahl am 27.09.2009 <sup>1)</sup>		Europawahl am 07.06.2009	
	Zahl	%	Zahl	%	Zahl	%
<b>Wahlkreis 19 Schönebeck</b>						
Wahlberechtigte	38 918	.	37 640	.	37 746	.
Wähler / Wahlbeteiligung	16 986	43,6	21 722	57,7	12 631	33,5
Ungültige Stimmen	428	2,5	466	2,1	602	4,8
Gültige Stimmen	16 558	97,5	21 256	97,9	12 029	95,2
davon entfielen auf ...						
CDU	6 311	38,1	6 753	31,8	3 634	30,2
DIE LINKE	4 097	24,7	6 933	32,6	2 926	24,3
SPD	3 193	19,3	3 647	17,2	2 116	17,6
FDP	1 013	6,1	2 083	9,8	996	8,3
GRÜNE	769	4,6	896	4,2	532	4,4
AGFG	98	0,6	x	.	x	.
BBW	70	0,4	x	.	x	.
Bü-DKP/KPD <sup>2)3)</sup>	12	0,1	x	.	22	0,2
DVU	399	2,4	61	0,3	79	0,7
Eltern	174	1,1	x	.	x	.
FAMILIE	x	.	x	.	296	2,5
FP Deutschlands	3	0	x	.	x	.
future!	64	0,4	x	.	x	.
GUT <sup>2)4)</sup>	114	0,7	x	.	316	2,6
MLPD	101	0,6	57	0,3	x	.
NPD	x	.	350	1,6	x	.
Offensive D-STATT Partei-DSU <sup>2)</sup>	55	0,3	x	.	x	.
PIRATEN	x	.	476	2,2	64	0,5
Pro DM	14	0,1	x	.	x	.
REP	71	0,4	x	.	125	1,0
Andere	x	.	x	.	923	7,7
<b>Wahlkreis 20 Wanzleben</b>						
Wahlberechtigte	38 822	.	37 639	.	37 828	.
Wähler / Wahlbeteiligung	17 858	46,0	22 440	59,6	14 612	38,6
Ungültige Stimmen	501	2,8	509	2,3	843	5,8
Gültige Stimmen	17 357	97,2	21 931	97,7	13 769	94,2
davon entfielen auf ...						
CDU	6 522	37,6	6 978	31,8	4 164	30,2
DIE LINKE	3 676	21,2	6 620	30,2	2 956	21,5
SPD	3 502	20,2	3 735	17,0	2 557	18,6
FDP	1 343	7,7	2 736	12,5	1 415	10,3
GRÜNE	400	2,3	810	3,7	477	3,5
AGFG	48	0,3	x	.	x	.
BBW	731	4,2	x	.	x	.
Bü-DKP/KPD <sup>2)3)</sup>	8	0,0	x	.	33	0,2
DVU	480	2,8	82	0,4	129	0,9
Eltern	347	2,0	x	.	x	.
FAMILIE	x	.	x	.	435	3,2
FP Deutschlands	5	0	x	.	x	.
future!	73	0,4	x	.	x	.
GUT <sup>2)4)</sup>	94	0,5	x	.	354	2,6
MLPD	42	0,2	43	0,2	x	.
NPD	x	.	444	2,0	x	.
Offensive D-STATT Partei-DSU <sup>2)</sup>	9	0,1	x	.	x	.
PIRATEN	x	.	483	2,2	80	0,6
Pro DM	17	0,1	x	.	x	.
REP	60	0,3	x	.	145	1,1
Andere	x	.	x	.	1 024	7,4

x = keine Kandidatur; 1) Zweitstimmen; 2) Listenvereinigung zur Landtagswahl 2006; 3) Europawahl 2009: Ergebnis der DKP unter Bü-DKP/KPD ausgewiesen  
4) Europawahl 2009: Ergebnisse der Parteien DIE GRAUEN, ödp und Die Tierschutzpartei unter GUT ausgewiesen

## Noch: C 2.2 Ergebnisse nach Landtagswahlkreisen 2011

Gegenstand der Nachweisung	Landtagswahl am 26.03.2006 <sup>1)</sup>		Bundestagswahl am 27.09.2009 <sup>1)</sup>		Europawahl am 07.06.2009	
	Zahl	%	Zahl	%	Zahl	%
<b>Wahlkreis 21 Bernburg</b>						
Wahlberechtigte	48 619	.	46 999	.	47 140	.
Wähler / Wahlbeteiligung	20 241	41,6	26 878	57,2	16 143	34,2
Ungültige Stimmen	489	2,4	541	2,0	754	4,7
Gültige Stimmen	19 752	97,6	26 337	98,0	15 389	95,3
davon entfielen auf ...						
CDU	6 875	34,8	7 767	29,5	4 340	28,2
DIE LINKE	4 952	25,1	8 762	33,3	3 597	23,4
SPD	4 500	22,8	4 532	17,2	2 926	19,0
FDP	1 457	7,4	2 988	11,3	1 618	10,5
GRÜNE	526	2,7	1 028	3,9	654	4,2
AGFG	56	0,3	x	.	x	.
BBW	37	0,2	x	.	x	.
Bü-DKP/KPD <sup>2)3)</sup>	32	0,2	x	.	37	0,2
DVU	549	2,8	55	0,2	179	1,2
Eltern	278	1,4	x	.	x	.
FAMILIE	x	.	x	.	401	2,6
FP Deutschlands	7	0	x	.	x	.
future!	48	0,2	x	.	x	.
GUT <sup>2)4)</sup>	95	0,5	x	.	372	2,4
MLPD	95	0,5	74	0,3	x	.
NPD	x	.	597	2,3	x	.
Offensive D-STATT Partei-DSU <sup>2)</sup>	24	0,1	x	.	x	.
PIRATEN	x	.	534	2,0	102	0,7
Pro DM	23	0,1	x	.	x	.
REP	198	1,0	x	.	218	1,4
Andere	x	.	x	.	945	6,1

<b>Wahlkreis 22 Köthen</b>						
Wahlberechtigte	46 594	.	45 162	.	45 379	.
Wähler / Wahlbeteiligung	20 580	44,2	26 130	57,9	17 150	37,8
Ungültige Stimmen	560	2,7	602	2,3	910	5,3
Gültige Stimmen	20 020	97,3	25 528	97,7	16 240	94,7
davon entfielen auf ...						
CDU	6 978	34,9	7 579	29,7	4 622	28,5
DIE LINKE	5 287	26,4	9 092	35,6	4 300	26,5
SPD	4 094	20,4	4 007	15,7	2 994	18,4
FDP	1 457	7,3	2 645	10,4	1 368	8,4
GRÜNE	492	2,5	929	3,6	548	3,4
AGFG	74	0,4	x	.	x	.
BBW	24	0,1	x	.	x	.
Bü-DKP/KPD <sup>2)3)</sup>	10	0	x	.	41	0,3
DVU	670	3,3	77	0,3	185	1,1
Eltern	323	1,6	x	.	x	.
FAMILIE	x	.	x	.	447	2,8
FP Deutschlands	12	0,1	x	.	x	.
future!	83	0,4	x	.	x	.
GUT <sup>2)4)</sup>	139	0,7	x	.	380	2,3
MLPD	105	0,5	82	0,3	x	.
NPD	x	.	572	2,2	x	.
Offensive D-STATT Partei-DSU <sup>2)</sup>	19	0,1	x	.	x	.
PIRATEN	x	.	545	2,1	126	0,8
Pro DM	20	0,1	x	.	x	.
REP	233	1,2	x	.	242	1,5
Andere	x	.	x	.	987	6,1

x = keine Kandidatur; 1) Zweitstimmen; 2) Listenvereinigung zur Landtagswahl 2006; 3) Europawahl 2009: Ergebnis der DKP unter Bü-DKP/KPD ausgewiesen  
4) Europawahl 2009: Ergebnisse der Parteien DIE GRAUEN, ödp und Die Tierschutzpartei unter GUT ausgewiesen

## Noch: C 2.2 Ergebnisse nach Landtagswahlkreisen 2011

Gegenstand der Nachweisung	Landtagswahl am 26.03.2006 <sup>1)</sup>		Bundestagswahl am 27.09.2009 <sup>1)</sup>		Europawahl am 07.06.2009	
	Zahl	%	Zahl	%	Zahl	%
<b>Wahlkreis 23 Zerbst</b>						
Wahlberechtigte	47 839	.	46 100	.	46 328	.
Wähler / Wahlbeteiligung	21 827	45,6	27 284	59,2	17 159	37,0
Ungültige Stimmen	393	1,8	702	2,6	889	5,2
Gültige Stimmen	21 434	98,2	26 582	97,4	16 270	94,8
davon entfielen auf ...						
CDU	7 450	34,8	8 429	31,7	4 677	28,7
DIE LINKE	4 566	21,3	8 291	31,2	3 586	22,0
SPD	5 478	25,6	4 579	17,2	3 179	19,5
FDP	1 491	7,0	2 743	10,3	1 568	9,6
GRÜNE	639	3,0	1 147	4,3	680	4,2
AGFG	67	0,3	x	.	x	.
BBW	16	0,1	x	.	x	.
Bü-DKP/KPD <sup>2)3)</sup>	12	0,1	x	.	37	0,2
DVU	648	3,0	91	0,3	176	1,1
Eltern	342	1,6	x	.	x	.
FAMILIE	x	.	x	.	474	2,9
FP Deutschlands	16	0,1	x	.	x	.
future!	65	0,3	x	.	x	.
GUT <sup>2)4)</sup>	97	0,5	x	.	409	2,5
MLPD	89	0,4	87	0,3	x	.
NPD	x	.	558	2,1	x	.
Offensive D-STATT Partei-DSU <sup>2)</sup>	292	1,4	x	.	x	.
PIRATEN	x	.	657	2,5	130	0,8
Pro DM	29	0,1	x	.	x	.
REP	137	0,6	x	.	189	1,2
Andere	x	.	x	.	1 165	7,2

<b>Wahlkreis 24 Wittenberg</b>						
Wahlberechtigte	53 840	.	52 618	.	52 756	.
Wähler / Wahlbeteiligung	25 538	47,4	32 897	62,5	21 780	41,3
Ungültige Stimmen	509	2,0	622	1,9	1 089	5,0
Gültige Stimmen	25 029	98,0	32 275	98,1	20 691	95,0
davon entfielen auf ...						
CDU	11 450	45,7	11 017	34,1	6 569	31,7
DIE LINKE	5 002	20,0	9 307	28,8	4 472	21,6
SPD	4 523	18,1	5 434	16,8	3 785	18,3
FDP	1 364	5,4	3 366	10,4	1 613	7,8
GRÜNE	717	2,9	1 479	4,6	941	4,5
AGFG	67	0,3	x	.	x	.
BBW	288	1,2	x	.	x	.
Bü-DKP/KPD <sup>2)3)</sup>	60	0,2	x	.	48	0,2
DVU	527	2,1	115	0,4	188	0,9
Eltern	368	1,5	x	.	x	.
FAMILIE	x	.	x	.	514	2,5
FP Deutschlands	17	0,1	x	.	x	.
future!	72	0,3	x	.	x	.
GUT <sup>2)4)</sup>	127	0,5	x	.	511	2,5
MLPD	82	0,3	70	0,2	x	.
NPD	x	.	663	2,1	x	.
Offensive D-STATT Partei-DSU <sup>2)</sup>	236	0,9	x	.	x	.
PIRATEN	x	.	824	2,6	156	0,8
Pro DM	17	0,1	x	.	x	.
REP	112	0,4	x	.	231	1,1
Andere	x	.	x	.	1 663	8,0

x = keine Kandidatur; 1) Zweitstimmen; 2) Listenvereinigung zur Landtagswahl 2006; 3) Europawahl 2009: Ergebnis der DKP unter Bü-DKP/KPD ausgewiesen  
4) Europawahl 2009: Ergebnisse der Parteien DIE GRAUEN, ödp und Die Tierschutzpartei unter GUT ausgewiesen

## Noch: C 2.2 Ergebnisse nach Landtagswahlkreisen 2011

Gegenstand der Nachweisung	Landtagswahl am 26.03.2006 <sup>1)</sup>		Bundestagswahl am 27.09.2009 <sup>1)</sup>		Europawahl am 07.06.2009	
	Zahl	%	Zahl	%	Zahl	%
<b>Wahlkreis 25 Jessen</b>						
Wahlberechtigte	49 991	.	48 421	.	48 571	.
Wähler / Wahlbeteiligung	23 838	47,7	30 239	62,5	21 932	45,2
Ungültige Stimmen	588	2,5	596	2,0	1 386	6,3
Gültige Stimmen	23 250	97,5	29 643	98,0	20 546	93,7
davon entfielen auf ...						
CDU	9 387	40,4	9 676	32,6	6 509	31,7
DIE LINKE	5 250	22,6	9 443	31,9	5 036	24,5
SPD	4 376	18,8	4 413	14,9	3 023	14,7
FDP	1 691	7,3	3 170	10,7	1 813	8,8
GRÜNE	518	2,2	1 137	3,8	729	3,5
AGFG	61	0,3	x	.	x	.
BBW	192	0,8	x	.	x	.
Bü-DKP/KPD <sup>2)3)</sup>	25	0,1	x	.	50	0,2
DVU	796	3,4	111	0,4	247	1,2
Eltern	454	2,0	x	.	x	.
FAMILIE	x	.	x	.	575	2,8
FP Deutschlands	12	0,1	x	.	x	.
future!	83	0,4	x	.	x	.
GUT <sup>2)4)</sup>	118	0,5	x	.	501	2,4
MLPD	57	0,2	77	0,3	x	.
NPD	x	.	901	3,0	x	.
Offensive D-STATT Partei-DSU <sup>2)</sup>	73	0,3	x	.	x	.
PIRATEN	x	.	715	2,4	184	0,9
Pro DM	34	0,1	x	.	x	.
REP	123	0,5	x	.	321	1,6
Andere	x	.	x	.	1 558	7,6

<b>Wahlkreis 26 Dessau-Roßlau</b>						
Wahlberechtigte	51 747	.	49 772	.	49 959	.
Wähler / Wahlbeteiligung	24 032	46,4	31 116	62,5	13 782	27,6
Ungültige Stimmen	386	1,6	427	1,4	364	2,6
Gültige Stimmen	23 646	98,4	30 689	98,6	13 418	97,4
davon entfielen auf ...						
CDU	8 623	36,5	8 796	28,7	3 984	29,7
DIE LINKE	6 046	25,6	10 073	32,8	3 313	24,7
SPD	4 850	20,5	5 435	17,7	2 541	18,9
FDP	1 462	6,2	3 165	10,3	1 057	7,9
GRÜNE	1 065	4,5	1 820	5,9	1 044	7,8
AGFG	63	0,3	x	.	x	.
BBW	37	0,2	x	.	x	.
Bü-DKP/KPD <sup>2)3)</sup>	8	0	x	.	25	0,2
DVU	713	3,0	96	0,3	170	1,3
Eltern	245	1,0	x	.	x	.
FAMILIE	x	.	x	.	194	1,4
FP Deutschlands	14	0,1	x	.	x	.
future!	66	0,3	x	.	x	.
GUT <sup>2)4)</sup>	164	0,7	x	.	208	1,6
MLPD	82	0,3	80	0,3	x	.
NPD	x	.	514	1,7	x	.
Offensive D-STATT Partei-DSU <sup>2)</sup>	89	0,4	x	.	x	.
PIRATEN	x	.	710	2,3	95	0,7
Pro DM	33	0,1	x	.	x	.
REP	86	0,4	x	.	106	0,8
Andere	x	.	x	.	681	5,1

x = keine Kandidatur; 1) Zweitstimmen; 2) Listenvereinigung zur Landtagswahl 2006; 3) Europawahl 2009: Ergebnis der DKP unter Bü-DKP/KPD ausgewiesen  
 4) Europawahl 2009: Ergebnisse der Parteien DIE GRAUEN, ödp und Die Tierschutzpartei unter GUT ausgewiesen

## Noch: C 2.2 Ergebnisse nach Landtagswahlkreisen 2011

Gegenstand der Nachweisung	Landtagswahl am 26.03.2006 <sup>1)</sup>		Bundestagswahl am 27.09.2009 <sup>1)</sup>		Europawahl am 07.06.2009	
	Zahl	%	Zahl	%	Zahl	%
<b>Wahlkreis 27 Dessau-Roßlau-Wittenberg</b>						
Wahlberechtigte	47 467	.	46 478	.	46 555	.
Wähler / Wahlbeteiligung	22 355	47,1	28 680	61,7	16 084	34,5
Ungültige Stimmen	403	1,8	475	1,7	777	4,8
Gültige Stimmen	21 952	98,2	28 205	98,3	15 307	95,2
davon entfielen auf ...						
CDU	8 688	39,6	8 758	31,1	4 931	32,2
DIE LINKE	4 891	22,3	8 886	31,5	3 474	22,7
SPD	4 474	20,4	4 457	15,8	2 653	17,3
FDP	1 404	6,4	2 913	10,3	1 165	7,6
GRÜNE	915	4,2	1 695	6,0	1 016	6,6
AGFG	63	0,3	x	.	x	.
BBW	44	0,2	x	.	x	.
Bü-DKP/KPD <sup>2)3)</sup>	11	0,1	x	.	34	0,2
DVU	648	3,0	106	0,4	185	1,2
Eltern	301	1,4	x	.	x	.
FAMILIE	x	.	x	.	343	2,2
FP Deutschlands	11	0,1	x	.	x	.
future!	65	0,3	x	.	x	.
GUT <sup>2)4)</sup>	125	0,6	x	.	303	2,0
MLPD	104	0,5	90	0,3	x	.
NPD	x	.	549	1,9	x	.
Offensive D-STATT Partei-DSU <sup>2)</sup>	90	0,4	x	.	x	.
PIRATEN	x	.	751	2,7	135	0,9
Pro DM	22	0,1	x	.	x	.
REP	96	0,4	x	.	174	1,1
Andere	x	.	x	.	894	5,8

<b>Wahlkreis 28 Wolfen</b>						
Wahlberechtigte	43 735	.	41 487	.	41 715	.
Wähler / Wahlbeteiligung	17 525	40,1	24 377	58,8	12 679	30,4
Ungültige Stimmen	418	2,4	469	1,9	648	5,1
Gültige Stimmen	17 107	97,6	23 908	98,1	12 031	94,9
davon entfielen auf ...						
CDU	6 484	37,9	7 338	30,7	3 874	32,2
DIE LINKE	3 972	23,2	7 763	32,5	2 687	22,3
SPD	3 551	20,8	4 120	17,2	2 102	17,5
FDP	1 240	7,2	2 516	10,5	975	8,1
GRÜNE	406	2,4	902	3,8	483	4,0
AGFG	75	0,4	x	.	x	.
BBW	16	0,1	x	.	x	.
Bü-DKP/KPD <sup>2)3)</sup>	7	0,0	x	.	27	0,2
DVU	547	3,2	89	0,4	180	1,5
Eltern	326	1,9	x	.	x	.
FAMILIE	x	.	x	.	315	2,6
FP Deutschlands	7	0	x	.	x	.
future!	50	0,3	x	.	x	.
GUT <sup>2)4)</sup>	111	0,6	x	.	293	2,4
MLPD	153	0,9	114	0,5	x	.
NPD	x	.	507	2,1	x	.
Offensive D-STATT Partei-DSU <sup>2)</sup>	42	0,2	x	.	x	.
PIRATEN	x	.	559	2,3	93	0,8
Pro DM	13	0,1	x	.	x	.
REP	107	0,6	x	.	140	1,2
Andere	x	.	x	.	862	7,2

x = keine Kandidatur; 1) Zweitstimmen; 2) Listenvereinigung zur Landtagswahl 2006; 3) Europawahl 2009: Ergebnis der DKP unter Bü-DKP/KPD ausgewiesen  
4) Europawahl 2009: Ergebnisse der Parteien DIE GRAUEN, ödp und Die Tierschutzpartei unter GUT ausgewiesen

## Noch: C 2.2 Ergebnisse nach Landtagswahlkreisen 2011

Gegenstand der Nachweisung	Landtagswahl am 26.03.2006 <sup>1)</sup>		Bundestagswahl am 27.09.2009 <sup>1)</sup>		Europawahl am 07.06.2009	
	Zahl	%	Zahl	%	Zahl	%
<b>Wahlkreis 29 Bitterfeld</b>						
Wahlberechtigte	41 453	.	40 655	.	40 717	.
Wähler / Wahlbeteiligung	18 096	43,7	24 810	61,0	13 562	33,3
Ungültige Stimmen	418	2,3	621	2,5	690	5,1
Gültige Stimmen	17 678	97,7	24 189	97,5	12 872	94,9
davon entfielen auf ...						
CDU	6 722	38,0	7 608	31,5	4 079	31,7
DIE LINKE	3 776	21,4	7 559	31,2	2 701	21,0
SPD	3 825	21,6	4 022	16,6	2 328	18,1
FDP	1 414	8,0	2 728	11,3	1 185	9,2
GRÜNE	446	2,5	874	3,6	506	3,9
AGFG	45	0,3	x	.	x	.
BBW	21	0,1	x	.	x	.
Bü-DKP/KPD <sup>2)3)</sup>	13	0,1	x	.	30	0,2
DVU	572	3,2	95	0,4	205	1,6
Eltern	353	2,0	x	.	x	.
FAMILIE	x	.	x	.	391	3,0
FP Deutschlands	11	0,1	x	.	x	.
future!	57	0,3	x	.	x	.
GUT <sup>2)4)</sup>	103	0,6	x	.	327	2,5
MLPD	144	0,8	91	0,4	x	.
NPD	x	.	694	2,9	x	.
Offensive D-STATT Partei-DSU <sup>2)</sup>	25	0,1	x	.	x	.
PIRATEN	x	.	518	2,1	98	0,8
Pro DM	23	0,1	x	.	x	.
REP	128	0,7	x	.	187	1,5
Andere	x	.	x	.	835	6,5

<b>Wahlkreis 30 Quedlinburg</b>						
Wahlberechtigte	54 435	.	52 590	.	52 755	.
Wähler / Wahlbeteiligung	24 232	44,5	31 484	59,9	21 568	40,9
Ungültige Stimmen	539	2,2	585	1,9	1 051	4,9
Gültige Stimmen	23 693	97,8	30 899	98,1	20 517	95,1
davon entfielen auf ...						
CDU	8 527	36,0	9 493	30,7	6 696	32,6
DIE LINKE	5 610	23,7	9 886	32,0	4 413	21,5
SPD	4 877	20,6	5 203	16,8	3 386	16,5
FDP	1 881	7,9	3 176	10,3	1 763	8,6
GRÜNE	900	3,8	1 725	5,6	1 091	5,3
AGFG	64	0,3	x	.	x	.
BBW	131	0,6	x	.	x	.
Bü-DKP/KPD <sup>2)3)</sup>	9	0	x	.	59	0,3
DVU	767	3,2	70	0,2	240	1,2
Eltern	339	1,4	x	.	x	.
FAMILIE	x	.	x	.	482	2,3
FP Deutschlands	12	0,1	x	.	x	.
future!	77	0,3	x	.	x	.
GUT <sup>2)4)</sup>	240	1,0	x	.	518	2,5
MLPD	58	0,2	57	0,2	x	.
NPD	x	.	670	2,2	x	.
Offensive D-STATT Partei-DSU <sup>2)</sup>	35	0,1	x	.	x	.
PIRATEN	x	.	619	2,0	149	0,7
Pro DM	34	0,1	x	.	x	.
REP	132	0,6	x	.	291	1,4
Andere	x	.	x	.	1 429	7,0

x = keine Kandidatur; 1) Zweitstimmen; 2) Listenvereinigung zur Landtagswahl 2006; 3) Europawahl 2009: Ergebnis der DKP unter Bü-DKP/KPD ausgewiesen  
 4) Europawahl 2009: Ergebnisse der Parteien DIE GRAUEN, ödp und Die Tierschutzpartei unter GUT ausgewiesen



## Noch: C 2.2 Ergebnisse nach Landtagswahlkreisen 2011

Gegenstand der Nachweisung	Landtagswahl am 26.03.2006 <sup>1)</sup>		Bundestagswahl am 27.09.2009 <sup>1)</sup>		Europawahl am 07.06.2009	
	Zahl	%	Zahl	%	Zahl	%
<b>Wahlkreis 31 Sangerhausen</b>						
Wahlberechtigte	46 378	.	44 660	.	44 786	.
Wähler / Wahlbeteiligung	20 020	43,2	26 782	60,0	18 579	41,5
Ungültige Stimmen	498	2,5	465	1,7	925	5,0
Gültige Stimmen	19 522	97,5	26 317	98,3	17 654	95,0
davon entfielen auf ...						
CDU	7 321	37,5	7 643	29,0	5 092	28,8
DIE LINKE	4 689	24,0	9 236	35,1	4 494	25,5
SPD	3 701	19,0	4 098	15,6	2 886	16,3
FDP	1 547	7,9	2 847	10,8	1 583	9,0
GRÜNE	460	2,4	1 048	4,0	704	4,0
AGFG	68	0,3	x	.	x	.
BBW	19	0,1	x	.	x	.
Bü-DKP/KPD <sup>2)3)</sup>	8	0	x	.	44	0,2
DVU	733	3,8	71	0,3	193	1,1
Eltern	329	1,7	x	.	x	.
FAMILIE	x	.	x	.	530	3,0
FP Deutschlands	15	0,1	x	.	x	.
future!	80	0,4	x	.	x	.
GUT <sup>2)4)</sup>	292	1,5	x	.	454	2,6
MLPD	81	0,4	50	0,2	x	.
NPD	x	.	844	3,2	x	.
Offensive D-STATT Partei-DSU <sup>2)</sup>	14	0,1	x	.	x	.
PIRATEN	x	.	480	1,8	105	0,6
Pro DM	30	0,2	x	.	x	.
REP	135	0,7	x	.	310	1,8
Andere	x	.	x	.	1 259	7,1
<b>Wahlkreis 32 Hettstedt</b>						
Wahlberechtigte	38 512	.	36 716	.	36 963	.
Wähler / Wahlbeteiligung	16 878	43,8	21 347	58,1	13 566	36,7
Ungültige Stimmen	439	2,6	464	2,2	788	5,8
Gültige Stimmen	16 439	97,4	20 883	97,8	12 778	94,2
davon entfielen auf ...						
CDU	6 094	37,1	6 036	28,9	3 644	28,5
DIE LINKE	4 268	26,0	7 834	37,5	3 500	27,4
SPD	3 281	20,0	3 366	16,1	2 093	16,4
FDP	1 053	6,4	1 987	9,5	1 043	8,2
GRÜNE	314	1,9	647	3,1	334	2,6
AGFG	45	0,3	x	.	x	.
BBW	34	0,2	x	.	x	.
Bü-DKP/KPD <sup>2)3)</sup>	11	0,1	x	.	33	0,3
DVU	663	4,0	91	0,4	161	1,3
Eltern	273	1,7	x	.	x	.
FAMILIE	x	.	x	.	363	2,8
FP Deutschlands	11	0,1	x	.	x	.
future!	42	0,3	x	.	x	.
GUT <sup>2)4)</sup>	123	0,7	x	.	363	2,8
MLPD	84	0,5	36	0,2	x	.
NPD	x	.	568	2,7	x	.
Offensive D-STATT Partei-DSU <sup>2)</sup>	11	0,1	x	.	x	.
PIRATEN	x	.	318	1,5	75	0,6
Pro DM	28	0,2	x	.	x	.
REP	104	0,6	x	.	214	1,7
Andere	x	.	x	.	955	7,5

x = keine Kandidatur; 1) Zweitstimmen; 2) Listenvereinigung zur Landtagswahl 2006; 3) Europawahl 2009: Ergebnis der DKP unter Bü-DKP/KPD ausgewiesen  
4) Europawahl 2009: Ergebnisse der Parteien DIE GRAUEN, ödp und Die Tierschutzpartei unter GUT ausgewiesen

## Noch: C 2.2 Ergebnisse nach Landtagswahlkreisen 2011

Gegenstand der Nachweisung	Landtagswahl am 26.03.2006 <sup>1)</sup>		Bundestagswahl am 27.09.2009 <sup>1)</sup>		Europawahl am 07.06.2009	
	Zahl	%	Zahl	%	Zahl	%
<b>Wahlkreis 33 Eisleben</b>						
Wahlberechtigte	47 256	.	45 348	.	45 618	.
Wähler / Wahlbeteiligung	22 532	47,7	25 880	57,1	17 112	37,5
Ungültige Stimmen	662	2,9	603	2,3	1 030	6,0
Gültige Stimmen	21 870	97,1	25 277	97,7	16 082	94,0
davon entfielen auf ...						
CDU	7 328	33,5	7 312	28,9	4 587	28,5
DIE LINKE	5 799	26,5	9 453	37,4	4 252	26,4
SPD	5 174	23,7	4 049	16,0	2 772	17,2
FDP	1 347	6,2	2 316	9,2	1 164	7,2
GRÜNE	439	2,0	808	3,2	510	3,2
AGFG	52	0,2	x	.	x	.
BBW	170	0,8	x	.	x	.
Bü-DKP/KPD <sup>2)3)</sup>	11	0,1	x	.	55	0,3
DVU	723	3,3	86	0,3	239	1,5
Eltern	309	1,4	x	.	x	.
FAMILIE	x	.	x	.	443	2,8
FP Deutschlands	19	0,1	x	.	x	.
future!	67	0,3	x	.	x	.
GUT <sup>2)4)</sup>	121	0,6	x	.	454	2,8
MLPD	83	0,4	61	0,2	x	.
NPD	x	.	705	2,8	x	.
Offensive D-STATT Partei-DSU <sup>2)</sup>	43	0,2	x	.	x	.
PIRATEN	x	.	487	1,9	132	0,8
Pro DM	34	0,2	x	.	x	.
REP	151	0,7	x	.	258	1,6
Andere	x	.	x	.	1 216	7,6

<b>Wahlkreis 34 Saalekreis</b>						
Wahlberechtigte	42 572	.	41 442	.	41 646	.
Wähler / Wahlbeteiligung	20 545	48,3	26 330	63,5	16 794	40,3
Ungültige Stimmen	572	2,8	459	1,7	880	5,2
Gültige Stimmen	19 973	97,2	25 871	98,3	15 914	94,8
davon entfielen auf ...						
CDU	7 749	38,8	8 110	31,3	4 689	29,5
DIE LINKE	4 306	21,6	8 079	31,2	3 475	21,8
SPD	3 853	19,3	3 760	14,5	2 567	16,1
FDP	1 695	8,5	3 460	13,4	1 873	11,8
GRÜNE	577	2,9	1 160	4,5	826	5,2
AGFG	75	0,4	x	.	x	.
BBW	157	0,8	x	.	x	.
Bü-DKP/KPD <sup>2)3)</sup>	12	0,1	x	.	41	0,3
DVU	719	3,6	67	0,3	163	1,0
Eltern	404	2,0	x	.	x	.
FAMILIE	x	.	x	.	467	2,9
FP Deutschlands	14	0,1	x	.	x	.
future!	48	0,2	x	.	x	.
GUT <sup>2)4)</sup>	134	0,7	x	.	372	2,3
MLPD	71	0,4	64	0,2	x	.
NPD	x	.	581	2,2	x	.
Offensive D-STATT Partei-DSU <sup>2)</sup>	36	0,2	x	.	x	.
PIRATEN	x	.	590	2,3	141	0,9
Pro DM	35	0,2	x	.	x	.
REP	88	0,4	x	.	218	1,4
Andere	x	.	x	.	1 082	6,8

x = keine Kandidatur; 1) Zweitstimmen; 2) Listenvereinigung zur Landtagswahl 2006; 3) Europawahl 2009: Ergebnis der DKP unter Bü-DKP/KPD ausgewiesen  
 4) Europawahl 2009: Ergebnisse der Parteien DIE GRAUEN, ödp und Die Tierschutzpartei unter GUT ausgewiesen

## Noch: C 2.2 Ergebnisse nach Landtagswahlkreisen 2011

Gegenstand der Nachweisung	Landtagswahl am 26.03.2006 <sup>1)</sup>		Bundestagswahl am 27.09.2009 <sup>1)</sup>		Europawahl am 07.06.2009	
	Zahl	%	Zahl	%	Zahl	%
<b>Wahlkreis 35 Bad Dürrenberg-Saalekreis</b>						
Wahlberechtigte	49 914	.	49 373	.	49 476	.
Wähler / Wahlbeteiligung	22 177	44,4	30 906	62,6	20 172	40,8
Ungültige Stimmen	556	2,5	553	1,8	1 126	5,6
Gültige Stimmen	21 621	97,5	30 353	98,2	19 046	94,4
davon entfielen auf ...						
CDU	8 417	38,9	10 047	33,1	5 897	31,0
DIE LINKE	4 801	22,2	8 989	29,6	4 171	21,9
SPD	4 212	19,5	4 435	14,6	2 984	15,7
FDP	1 706	7,9	4 007	13,2	2 035	10,7
GRÜNE	627	2,9	1 284	4,2	860	4,5
AGFG	46	0,2	x	.	x	.
BBW	250	1,2	x	.	x	.
Bü-DKP/KPD <sup>2)3)</sup>	14	0,1	x	.	70	0,4
DVU	558	2,6	84	0,3	212	1,1
Eltern	435	2,0	x	.	x	.
FAMILIE	x	.	x	.	553	2,9
FP Deutschlands	33	0,2	x	.	x	.
future!	66	0,3	x	.	x	.
GUT <sup>2)4)</sup>	133	0,6	x	.	468	2,5
MLPD	75	0,3	84	0,3	x	.
NPD	x	.	720	2,4	x	.
Offensive D-STATT Partei-DSU <sup>2)</sup>	95	0,4	x	.	x	.
PIRATEN	x	.	703	2,3	159	0,8
Pro DM	36	0,2	x	.	x	.
REP	117	0,5	x	.	248	1,3
Andere	x	.	x	.	1 389	7,3

<b>Wahlkreis 36 Halle I</b>						
Wahlberechtigte	45 936	.	43 492	.	43 704	.
Wähler / Wahlbeteiligung	18 274	39,8	24 462	56,2	14 011	32,1
Ungültige Stimmen	369	2,0	403	1,6	419	3,0
Gültige Stimmen	17 905	98,0	24 059	98,4	13 592	97,0
davon entfielen auf ...						
CDU	5 049	28,2	5 864	24,4	2 854	21,0
DIE LINKE	5 806	32,4	9 523	39,6	4 544	33,4
SPD	3 854	21,5	3 841	16,0	2 357	17,3
FDP	1 135	6,3	2 324	9,7	1 135	8,4
GRÜNE	582	3,3	1 230	5,1	727	5,3
AGFG	63	0,4	x	.	x	.
BBW	30	0,2	x	.	x	.
Bü-DKP/KPD <sup>2)3)</sup>	40	0,2	x	.	45	0,3
DVU	581	3,2	81	0,3	166	1,2
Eltern	268	1,5	x	.	x	.
FAMILIE	x	.	x	.	246	1,8
FP Deutschlands	17	0,1	x	.	x	.
future!	38	0,2	x	.	x	.
GUT <sup>2)4)</sup>	158	0,9	x	.	392	2,9
MLPD	159	0,9	130	0,5	x	.
NPD	x	.	538	2,2	x	.
Offensive D-STATT Partei-DSU <sup>2)</sup>	46	0,3	x	.	x	.
PIRATEN	x	.	528	2,2	125	0,9
Pro DM	30	0,2	x	.	x	.
REP	49	0,3	x	.	167	1,2
Andere	x	.	x	.	834	6,1

x = keine Kandidatur; 1) Zweitstimmen; 2) Listenvereinigung zur Landtagswahl 2006; 3) Europawahl 2009: Ergebnis der DKP unter Bü-DKP/KPD ausgewiesen  
4) Europawahl 2009: Ergebnisse der Parteien DIE GRAUEN, ödp und Die Tierschutzpartei unter GUT ausgewiesen

## Noch: C 2.2 Ergebnisse nach Landtagswahlkreisen 2011

Gegenstand der Nachweisung	Landtagswahl am 26.03.2006 <sup>1)</sup>		Bundestagswahl am 27.09.2009 <sup>1)</sup>		Europawahl am 07.06.2009	
	Zahl	%	Zahl	%	Zahl	%
<b>Wahlkreis 37 Halle II</b>						
Wahlberechtigte	50 855	.	51 291	.	51 503	.
Wähler / Wahlbeteiligung	23 871	46,9	32 605	63,6	19 871	38,6
Ungültige Stimmen	443	1,9	470	1,4	550	2,8
Gültige Stimmen	23 428	98,1	32 135	98,6	19 321	97,2
davon entfielen auf ...						
CDU	7 566	32,3	8 647	26,9	4 604	23,8
DIE LINKE	5 659	24,2	9 785	30,4	4 896	25,3
SPD	5 386	23,0	5 367	16,7	3 481	18,0
FDP	1 555	6,6	3 614	11,2	1 798	9,3
GRÜNE	1 672	7,1	3 014	9,4	2 213	11,5
AGFG	175	0,7	x	.	x	.
BBW	31	0,1	x	.	x	.
Bü-DKP/KPD <sup>2)3)</sup>	48	0,2	x	.	47	0,2
DVU	533	2,3	68	0,2	119	0,6
Eltern	279	1,2	x	.	x	.
FAMILIE	x	.	x	.	309	1,6
FP Deutschlands	27	0,1	x	.	x	.
future!	75	0,3	x	.	x	.
GUT <sup>2)4)</sup>	223	1,0	x	.	484	2,5
MLPD	81	0,3	114	0,4	x	.
NPD	x	.	427	1,3	x	.
Offensive D-STATT Partei-DSU <sup>2)</sup>	37	0,2	x	.	x	.
PIRATEN	x	.	1 099	3,4	252	1,3
Pro DM	31	0,1	x	.	x	.
REP	50	0,2	x	.	153	0,8
Andere	x	.	x	.	965	5,0

<b>Wahlkreis 38 Halle III</b>						
Wahlberechtigte	52 151	.	54 091	.	54 161	.
Wähler / Wahlbeteiligung	27 424	52,6	38 196	70,6	24 873	45,9
Ungültige Stimmen	418	1,5	494	1,3	531	2,1
Gültige Stimmen	27 006	98,5	37 702	98,7	24 342	97,9
davon entfielen auf ...						
CDU	8 883	32,9	9 809	26,0	5 619	23,1
DIE LINKE	5 391	20,0	9 425	25,0	4 894	20,1
SPD	6 039	22,4	6 032	16,0	4 199	17,3
FDP	2 099	7,8	4 683	12,4	2 482	10,2
GRÜNE	3 208	11,9	5 593	14,8	4 381	18,0
AGFG	65	0,2	x	.	x	.
BBW	82	0,3	x	.	x	.
Bü-DKP/KPD <sup>2)3)</sup>	43	0,2	x	.	61	0,3
DVU	383	1,4	42	0,1	105	0,4
Eltern	278	1,0	x	.	x	.
FAMILIE	x	.	x	.	350	1,4
FP Deutschlands	13	0	x	.	x	.
future!	101	0,4	x	.	x	.
GUT <sup>2)4)</sup>	238	0,9	x	.	595	2,4
MLPD	71	0,3	85	0,2	x	.
NPD	x	.	375	1,0	x	.
Offensive D-STATT Partei-DSU <sup>2)</sup>	30	0,1	x	.	x	.
PIRATEN	x	.	1 658	4,4	463	1,9
Pro DM	36	0,1	x	.	x	.
REP	46	0,2	x	.	154	0,6
Andere	x	.	x	.	1 039	4,3

x = keine Kandidatur; 1) Zweitstimmen; 2) Listenvereinigung zur Landtagswahl 2006; 3) Europawahl 2009: Ergebnis der DKP unter Bü-DKP/KPD ausgewiesen  
 4) Europawahl 2009: Ergebnisse der Parteien DIE GRAUEN, ödp und Die Tierschutzpartei unter GUT ausgewiesen

## Noch: C 2.2 Ergebnisse nach Landtagswahlkreisen 2011

Gegenstand der Nachweisung	Landtagswahl am 26.03.2006 <sup>1)</sup>		Bundestagswahl am 27.09.2009 <sup>1)</sup>		Europawahl am 07.06.2009	
	Zahl	%	Zahl	%	Zahl	%
<b>Wahlkreis 39 Halle IV</b>						
Wahlberechtigte	46 600	.	44 301	.	44 583	.
Wähler / Wahlbeteiligung	19 131	41,1	25 104	56,7	14 026	31,5
Ungültige Stimmen	492	2,6	435	1,7	472	3,4
Gültige Stimmen	18 639	97,4	24 669	98,3	13 554	96,6
davon entfielen auf ...						
CDU	5 823	31,2	6 391	25,9	3 261	24,1
DIE LINKE	5 539	29,7	9 346	37,9	4 103	30,3
SPD	4 064	21,8	3 940	16,0	2 443	18,0
FDP	1 177	6,3	2 564	10,4	1 173	8,7
GRÜNE	604	3,2	1 220	4,9	721	5,3
AGFG	77	0,4	x	.	x	.
BBW	22	0,1	x	.	x	.
Bü-DKP/KPD <sup>2)3)</sup>	18	0,1	x	.	60	0,4
DVU	533	2,9	74	0,3	158	1,2
Eltern	224	1,2	x	.	x	.
FAMILIE	x	.	x	.	236	1,7
FP Deutschlands	9	0	x	.	x	.
future!	32	0,2	x	.	x	.
GUT <sup>2)4)</sup>	174	0,9	x	.	406	3,0
MLPD	186	1,0	117	0,5	x	.
NPD	x	.	465	1,9	x	.
Offensive D-STATT Partei-DSU <sup>2)</sup>	63	0,3	x	.	x	.
PIRATEN	x	.	552	2,2	79	0,6
Pro DM	43	0,2	x	.	x	.
REP	51	0,3	x	.	150	1,1
Andere	x	.	x	.	764	5,6

<b>Wahlkreis 40 Merseburg</b>						
Wahlberechtigte	47 223	.	46 069	.	46 214	.
Wähler / Wahlbeteiligung	19 325	40,9	25 916	56,3	15 858	34,3
Ungültige Stimmen	324	1,7	446	1,7	614	3,9
Gültige Stimmen	19 001	98,3	25 470	98,3	15 244	96,1
davon entfielen auf ...						
CDU	6 672	35,1	7 647	30,0	4 685	30,7
DIE LINKE	4 787	25,2	8 449	33,2	3 695	24,2
SPD	4 044	21,3	4 320	17,0	2 879	18,9
FDP	1 200	6,3	2 661	10,4	1 150	7,5
GRÜNE	525	2,8	1 025	4,0	596	3,9
AGFG	67	0,4	x	.	x	.
BBW	36	0,2	x	.	x	.
Bü-DKP/KPD <sup>2)3)</sup>	17	0,1	x	.	47	0,3
DVU	535	2,8	63	0,2	147	1,0
Eltern	271	1,4	x	.	x	.
FAMILIE	x	.	x	.	396	2,6
FP Deutschlands	68	0,4	x	.	x	.
future!	54	0,3	x	.	x	.
GUT <sup>2)4)</sup>	97	0,5	x	.	327	2,1
MLPD	138	0,7	95	0,4	x	.
NPD	x	.	615	2,4	x	.
Offensive D-STATT Partei-DSU <sup>2)</sup>	372	2,0	x	.	x	.
PIRATEN	x	.	595	2,3	120	0,8
Pro DM	17	0,1	x	.	x	.
REP	101	0,5	x	.	181	1,2
Andere	x	.	x	.	1 021	6,7

x = keine Kandidatur; 1) Zweitstimmen; 2) Listenvereinigung zur Landtagswahl 2006; 3) Europawahl 2009: Ergebnis der DKP unter Bü-DKP/KPD ausgewiesen  
4) Europawahl 2009: Ergebnisse der Parteien DIE GRAUEN, ödp und Die Tierschutzpartei unter GUT ausgewiesen

## Noch: C 2.2 Ergebnisse nach Landtagswahlkreisen 2011

Gegenstand der Nachweisung	Landtagswahl am 26.03.2006 <sup>1)</sup>		Bundestagswahl am 27.09.2009 <sup>1)</sup>		Europawahl am 07.06.2009	
	Zahl	%	Zahl	%	Zahl	%
<b>Wahlkreis 41 Querfurt</b>						
Wahlberechtigte	43 445	.	42 057	.	42 206	.
Wähler / Wahlbeteiligung	19 367	44,6	24 911	59,2	15 050	35,7
Ungültige Stimmen	703	3,6	543	2,2	920	6,1
Gültige Stimmen	18 664	96,4	24 368	97,8	14 130	93,9
davon entfielen auf ...						
CDU	6 555	35,1	7 293	29,9	4 211	29,8
DIE LINKE	4 542	24,3	8 368	34,3	3 293	23,3
SPD	3 550	19,0	3 541	14,5	2 159	15,3
FDP	1 654	8,9	2 938	12,1	1 596	11,3
GRÜNE	446	2,4	858	3,5	585	4,1
AGFG	46	0,2	x	.	x	.
BBW	94	0,5	x	.	x	.
Bü-DKP/KPD <sup>2)3)</sup>	13	0,1	x	.	49	0,3
DVU	669	3,6	75	0,3	170	1,2
Eltern	375	2,0	x	.	x	.
FAMILIE	x	.	x	.	396	2,8
FP Deutschlands	45	0,2	x	.	x	.
future!	63	0,3	x	.	x	.
GUT <sup>2)4)</sup>	251	1,3	x	.	318	2,3
MLPD	76	0,4	72	0,3	x	.
NPD	x	.	735	3,0	x	.
Offensive D-STATT Partei-DSU <sup>2)</sup>	159	0,9	x	.	x	.
PIRATEN	x	.	488	2,0	109	0,8
Pro DM	13	0,1	x	.	x	.
REP	113	0,6	x	.	211	1,5
Andere	x	.	x	.	1 033	7,3

<b>Wahlkreis 42 Nebra</b>						
Wahlberechtigte	38 305	.	37 038	.	37 193	.
Wähler / Wahlbeteiligung	17 873	46,7	22 947	62,0	17 692	47,6
Ungültige Stimmen	542	3,0	407	1,8	1 102	6,2
Gültige Stimmen	17 331	97,0	22 540	98,2	16 590	93,8
davon entfielen auf ...						
CDU	6 260	36,1	7 447	33,0	5 114	30,8
DIE LINKE	3 856	22,2	6 851	30,4	3 522	21,2
SPD	3 284	18,9	3 538	15,7	2 662	16,0
FDP	1 437	8,3	2 529	11,2	1 623	9,8
GRÜNE	380	2,2	820	3,6	543	3,3
AGFG	61	0,4	x	.	x	.
BBW	55	0,3	x	.	x	.
Bü-DKP/KPD <sup>2)3)</sup>	10	0,1	x	.	48	0,3
DVU	983	5,7	76	0,3	255	1,5
Eltern	519	3,0	x	.	x	.
FAMILIE	x	.	x	.	616	3,7
FP Deutschlands	27	0,2	x	.	x	.
future!	85	0,5	x	.	x	.
GUT <sup>2)4)</sup>	148	0,9	x	.	412	2,5
MLPD	75	0,4	40	0,2	x	.
NPD	x	.	792	3,5	x	.
Offensive D-STATT Partei-DSU <sup>2)</sup>	43	0,2	x	.	x	.
PIRATEN	x	.	447	2,0	99	0,6
Pro DM	29	0,2	x	.	x	.
REP	79	0,5	x	.	318	1,9
Andere	x	.	x	.	1 378	8,3

x = keine Kandidatur; 1) Zweitstimmen; 2) Listenvereinigung zur Landtagswahl 2006; 3) Europawahl 2009: Ergebnis der DKP unter Bü-DKP/KPD ausgewiesen  
 4) Europawahl 2009: Ergebnisse der Parteien DIE GRAUEN, ödp und Die Tierschutzpartei unter GUT ausgewiesen

## Noch: C 2.2 Ergebnisse nach Landtagswahlkreisen 2011

Gegenstand der Nachweisung	Landtagswahl am 26.03.2006 <sup>1)</sup>		Bundestagswahl am 27.09.2009 <sup>1)</sup>		Europawahl am 07.06.2009	
	Zahl	%	Zahl	%	Zahl	%
<b>Wahlkreis 43 Zeitz</b>						
Wahlberechtigte	47 053	.	45 023	.	45 249	.
Wähler / Wahlbeteiligung	18 724	39,8	26 727	59,4	15 670	34,6
Ungültige Stimmen	416	2,2	538	2,0	681	4,3
Gültige Stimmen	18 308	97,8	26 189	98,0	14 989	95,7
davon entfielen auf ...						
CDU	6 599	36,0	8 165	31,2	4 210	28,1
DIE LINKE	4 555	24,9	8 364	31,9	3 251	21,7
SPD	3 445	18,8	3 826	14,6	2 328	15,5
FDP	1 370	7,5	3 361	12,8	1 743	11,6
GRÜNE	434	2,4	928	3,5	698	4,7
AGFG	68	0,4	x	.	x	.
BBW	29	0,2	x	.	x	.
Bü-DKP/KPD <sup>2)3)</sup>	183	1,0	x	.	90	0,6
DVU	879	4,8	71	0,3	192	1,3
Eltern	355	1,9	x	.	x	.
FAMILIE	x	.	x	.	458	3,1
FP Deutschlands	6	0	x	.	x	.
future!	82	0,4	x	.	x	.
GUT <sup>2)4)</sup>	121	0,7	x	.	369	2,5
MLPD	62	0,3	54	0,2	x	.
NPD	x	.	901	3,4	x	.
Offensive D-STATT Partei-DSU <sup>2)</sup>	24	0,1	x	.	x	.
PIRATEN	x	.	519	2,0	125	0,8
Pro DM	11	0,1	x	.	x	.
REP	85	0,5	x	.	285	1,9
Andere	x	.	x	.	1 240	8,3

<b>Wahlkreis 44 Naumburg</b>						
Wahlberechtigte	44 031	.	43 072	.	43 254	.
Wähler / Wahlbeteiligung	19 116	43,4	25 701	59,7	16 398	37,9
Ungültige Stimmen	339	1,8	605	2,4	751	4,6
Gültige Stimmen	18 777	98,2	25 096	97,6	15 647	95,4
davon entfielen auf ...						
CDU	7 206	38,4	8 126	32,4	4 908	31,4
DIE LINKE	4 338	23,1	7 937	31,6	3 372	21,6
SPD	3 514	18,7	3 849	15,3	2 520	16,1
FDP	1 320	7,0	2 772	11,0	1 418	9,1
GRÜNE	558	3,0	1 067	4,3	761	4,9
AGFG	41	0,2	x	.	x	.
BBW	28	0,1	x	.	x	.
Bü-DKP/KPD <sup>2)3)</sup>	14	0,1	x	.	34	0,2
DVU	952	5,1	79	0,3	186	1,2
Eltern	342	1,8	x	.	x	.
FAMILIE	x	.	x	.	431	2,8
FP Deutschlands	25	0,1	x	.	x	.
future!	56	0,3	x	.	x	.
GUT <sup>2)4)</sup>	118	0,6	x	.	392	2,5
MLPD	81	0,4	51	0,2	x	.
NPD	x	.	718	2,9	x	.
Offensive D-STATT Partei-DSU <sup>2)</sup>	34	0,2	x	.	x	.
PIRATEN	x	.	497	2,0	111	0,7
Pro DM	22	0,1	x	.	x	.
REP	128	0,7	x	.	302	1,9
Andere	x	.	x	.	1 212	7,7

x = keine Kandidatur; 1) Zweitstimmen; 2) Listenvereinigung zur Landtagswahl 2006; 3) Europawahl 2009: Ergebnis der DKP unter Bü-DKP/KPD ausgewiesen  
 4) Europawahl 2009: Ergebnisse der Parteien DIE GRAUEN, ödp und Die Tierschutzpartei unter GUT ausgewiesen

## Noch: C 2.2 Ergebnisse nach Landtagswahlkreisen 2011

Gegenstand der Nachweisung	Landtagswahl am 26.03.2006 <sup>1)</sup>		Bundestagswahl am 27.09.2009 <sup>1)</sup>		Europawahl am 07.06.2009	
	Zahl	%	Zahl	%	Zahl	%
<b>Wahlkreis 45 Hohenmölsen-Weißenfels</b>						
Wahlberechtigte	46 947	.	45 462	.	45 545	.
Wähler / Wahlbeteiligung	19 128	40,7	26 314	57,9	16 727	36,7
Ungültige Stimmen	430	2,2	512	1,9	786	4,7
Gültige Stimmen	18 698	97,8	25 802	98,1	15 941	95,3
davon entfielen auf ...						
CDU	6 022	32,2	7 889	30,6	4 426	27,8
DIE LINKE	4 961	26,5	8 656	33,5	4 122	25,9
SPD	4 330	23,2	4 265	16,5	2 765	17,3
FDP	1 162	6,2	2 638	10,2	1 229	7,7
GRÜNE	461	2,5	965	3,7	681	4,3
AGFG	61	0,3	x	.	x	.
BBW	88	0,5	x	.	x	.
Bü-DKP/KPD <sup>2)3)</sup>	9	0	x	.	51	0,3
DVU	864	4,6	79	0,3	208	1,3
Eltern	280	1,5	x	.	x	.
FAMILIE	x	.	x	.	471	3,0
FP Deutschlands	15	0,1	x	.	x	.
future!	65	0,3	x	.	x	.
GUT <sup>2)4)</sup>	140	0,7	x	.	383	2,4
MLPD	86	0,5	46	0,2	x	.
NPD	x	.	755	2,9	x	.
Offensive D-STATT Partei-DSU <sup>2)</sup>	64	0,3	x	.	x	.
PIRATEN	x	.	509	2,0	106	0,7
Pro DM	20	0,1	x	.	x	.
REP	70	0,4	x	.	248	1,6
Andere	x	.	x	.	1 251	7,8

x = keine Kandidatur; 1) Zweitstimmen; 2) Listenvereinigung zur Landtagswahl 2006; 3) Europawahl 2009: Ergebnis der DKP unter Bü-DKP/KPD ausgewiesen

4) Europawahl 2009: Ergebnisse der Parteien DIE GRAUEN, ödp und Die Tierschutzpartei unter GUT ausgewiesen



## C 3 Aktuelle Wahlergebnisse nach Bundesländern

Bundesland	Wahltag	Wahl- berechtigte	Wahl- beteili- gung	Gültige Stimmen <sup>1)</sup>	Von den gültigen Stimmen entfielen auf					
					CDU <sup>2)</sup>	DIE LINKE	SPD	FDP	GRÜNE	Andere
		Anzahl	%	Anzahl	%					

Landtagswahlen <sup>3)</sup>

Baden-Württemberg	26.03.2006	7 516 919	53,4	3 960 615	44,2	x	25,2	10,7 <sup>4)</sup>	11,7	8,2
Bayern	28.09.2008	9 321 417	57,9	10 612 275	43,4	4,4	18,6	8,0	9,4	16,2
Berlin	17.09.2006	2 425 480	58,0	1 377 355	21,3	13,4	30,8	7,6	13,1	13,8
Brandenburg	27.09.2009	2 126 357	67,0	1 388 722	19,8	27,2	33,0	7,2	5,7	7,1
Bremen	13.05.2007	486 103	54,5	275 816	25,6	6,0	36,7	8,4	16,5	6,8
Hamburg	24.02.2008	1 236 671	63,5	777 531	42,6	6,4	34,1	4,8	9,6 <sup>5)</sup>	2,5
Hessen	28.01.2009	4 375 286	61,0	2 591 872	37,2	5,4	23,7	16,2	13,7	3,8
Mecklenburg-Vorpommern	17.09.2006	1 415 321	59,1	818 061	28,8	16,8	30,2	9,6	3,4	11,2
Niedersachsen	27.01.2008	6 087 297	57,1	3 425 426	42,5	7,1	30,3	8,2	8,0	3,9
Nordrhein-Westfalen	09.05.2010	13 267 052	59,3	7 760 546	34,6	5,6	34,5	6,7	12,1	6,5
Rheinland-Pfalz	26.03.2006	3 075 577	58,2	1 753 110	32,8	x	45,6	8,0	4,6	9,0
Saarland	30.08.2009	804 622	67,6	534 793	34,5	21,3	24,5	9,2	5,9	4,6
Sachsen	30.08.2009	3 510 336	52,2	1 797 349	40,2	20,6	10,4	10,0	6,4	12,4
Sachsen-Anhalt	26.03.2006	2 078 659	44,4	902 254	36,2	24,1	21,4	6,7	3,6	8,0
Schleswig-Holstein	27.09.2009	2 224 100	73,6	1 603 374	31,5	6,0	25,4	14,9	12,4	9,8
Thüringen	30.08.2009	1 910 074	56,2	1 054 297	31,2	27,4	18,5	7,6	6,2	9,1

## Bundestagswahl

Baden-Württemberg	27.09.2009	7 633 818	72,4	5 442 089	34,4	7,2	19,3	18,8	13,9	6,4
Bayern		9 382 583	71,6	6 652 036	42,5	6,5	16,8	14,7	10,8	8,7
Berlin		2 471 665	70,9	1 723 405	22,8	20,2	20,2	11,5	17,4	7,9
Brandenburg		2 128 715	67,0	1 387 552	23,6	28,5	25,1	9,3	6,1	7,4
Bremen		487 978	70,3	338 611	23,9	14,3	30,2	10,6	15,4	5,5
Hamburg		1 256 634	71,3	886 338	27,8	11,2	27,4	13,2	15,6	4,7
Hessen		4 398 919	73,8	3 177 571	32,2	8,5	25,6	16,6	12,0	5,1
Mecklenburg-Vorpommern		1 400 298	63,0	867 267	33,1	29,0	16,6	9,8	5,5	5,9
Niedersachsen		6 112 110	73,3	4 432 611	33,2	8,6	29,3	13,3	10,7	4,9
Nordrhein-Westfalen		13 288 291	71,4	9 389 412	33,1	8,4	28,5	14,9	10,1	5,0
Rheinland-Pfalz		3 103 878	72,0	2 193 129	35,0	9,4	23,8	16,6	9,7	5,6
Saarland		808 554	73,7	584 867	30,7	21,2	24,7	11,9	6,8	4,8
Sachsen		3 518 195	65,0	2 252 359	35,6	24,5	14,6	13,3	6,7	5,4
Sachsen-Anhalt		2 028 572	60,5	1 202 672	30,1	32,4	16,9	10,3	5,1	5,2
Schleswig-Holstein		2 234 720	73,6	1 609 502	32,2	7,9	26,8	16,3	12,7	4,2
Thüringen		1 913 559	65,2	1 231 769	31,2	28,8	17,6	9,8	6,0	6,7
BR Deutschland		62 168 489	70,8	43 371 190	33,8 <sup>6)</sup>	11,9	23,0	14,6	10,7	6,0

## Europawahl

Baden-Württemberg	07.06.2009	7 635 842	52,0	3 819 525	38,7	3,0	18,1	14,1	15,0	11,2
Bayern		9 386 096	42,3	3 946 604	48,1	2,3	12,9	9,0	11,5	16,2
Berlin		2 473 787	35,1	858 350	24,3	14,7	18,8	8,7	23,6	9,9
Brandenburg		2 127 871	29,9	626 316	22,5	26,0	22,8	7,4	8,4	13,0
Bremen		488 095	38,9	187 648	24,5	7,2	29,3	8,9	22,1	8,0
Hamburg		1 256 701	34,7	432 633	29,7	6,7	25,4	11,1	20,5	6,5
Hessen		4 402 792	37,9	1 639 087	36,4	3,9	24,4	12,6	15,0	7,6
Mecklenburg-Vorpommern		1 403 333	46,6	623 003	32,3	23,5	16,7	7,6	5,5	14,3
Niedersachsen		6 112 225	40,5	2 453 238	39,2	4,0	27,3	10,2	12,5	6,8
Nordrhein-Westfalen		13 308 501	41,8	5 504 000	38,0	4,6	25,6	12,3	12,5	7,0
Rheinland-Pfalz		3 104 297	55,6	1 657 035	39,8	3,5	25,7	11,2	9,5	10,3
Saarland		809 356	58,6	453 448	35,9	12,0	26,6	8,1	7,7	9,7
Sachsen		3 526 777	47,6	1 605 556	35,3	20,1	11,7	9,8	6,7	16,4
Sachsen-Anhalt		2 035 415	37,8	734 073	29,1	23,6	18,1	8,6	5,4	15,2
Schleswig-Holstein		2 233 570	36,8	813 276	37,9	3,9	24,6	12,7	13,5	7,4
Thüringen		1 918 215	53,0	979 652	31,1	23,8	15,7	8,2	5,8	15,4
BR Deutschland		62 222 873	43,3	26 333 444	37,9 <sup>6)</sup>	7,5	20,8	11,0	12,1	10,8

1) bei der Bundestagswahl: Zweitstimmen;

2) in Bayern: CSU;

3) in Berlin: Wahl zum Abgeordnetenhaus, in Bremen und Hamburg: Bürgerschaftswahl;

4) FDP/DVP;

5) GRÜNE/GAL;

6) CDU/CSU



## Anhang

## **Wahlkreise zur Landtagswahl am 20.03.2011 nach Gemeinden**

(Darstellung der Wahlkreiseinteilung entsprechend der Anlage zum § 10 des Landeswahlgesetzes vom 10.12.2009 zum Gebietsstand 01.08.2010)

### **Wahlkreis 1 - Salzwedel**

vom Altmarkkreis Salzwedel die Gemeinden  
Stadt Arendsee (Altmark), Badel, Fleetmark, Jeggeleben,  
Stadt Kalbe (Milde), Kuhfelde, Mechau, Rademin, Hanse-  
stadt Salzwedel, Steinitz, Vissum, Wieblitz-Eversdorf,  
Zethlingen

### **Wahlkreis 2 - Gardelegen-Klötze**

vom Altmarkkreis Salzwedel die Gemeinden  
Flecken Apenburg-Winterfeld, Beetzendorf, Breitenfeld,  
Dähre, Dannefeld, Flecken Diesdorf, Estedt, Hansestadt  
Gardelegen, Hottendorf, Jävenitz, Jeggau, Jerchel, Jübar,  
Kassieck, Stadt Klötze, Köckte, Letzlingen, Lindstedt,  
Mehmke, Mieste, Miesterhorst, Peckfitz, Rohrberg, Sachau,  
Seethen, Sichau, Solpke, Wallstawe

### **Wahlkreis 3 - Havelberg-Osterburg**

vom Landkreis Stendal die Gemeinden  
Aland, Altmärkische Höhe, Altmärkische Wische, Stadt  
Arneburg, Eichstedt (Altmark), Goldbeck, Hassel, Hanse-  
stadt Havelberg, Hohenberg-Krusemark, Iden, Kamern,  
Klein Schwechten, Klietz, Hansestadt Osterburg (Altmark),  
Rochau, Stadt Sandau (Elbe), Schollene, Schönberg,  
Schönhausen (Elbe), Schwarzhof, Hansestadt Seehausen  
(Altmark), Wahrenberg, Hansestadt Werben (Elbe), Wust-  
Fischbeck, Zehrental

### **Wahlkreis 4 - Stendal**

vom Landkreis Stendal die Gemeinden  
Stadt Bismark (Altmark), Dahlen, Insel, Schinne, Hanse-  
stadt Stendal

### **Wahlkreis 5 - Genthin**

vom Landkreis Jerichower Land die Gemeinden  
Elbe-Parey, Stadt Genthin, Stadt Jerichow

vom Landkreis Stendal die Gemeinden  
Stadt Tangerhütte, Stadt Tangermünde

### **Wahlkreis 6 - Burg**

vom Landkreis Jerichower Land die Gemeinden  
Biederitz, Stadt Burg, Stadt Möckern, Möser, Schoppsdorf,  
Stresow

### **Wahlkreis 7 - Haldensleben**

vom Landkreis Börde die Gemeinden  
Altenhausen, Beendorf, Bornstedt, Bülstringen, Calvörde,  
Erleben, Everingen, Flechtingen, Stadt Haldensleben,  
Hohe Börde teilweise (ehemalige Gemeinden Ackendorf,

Bebertal, Nordgermersleben, Schackensleben), Ingers-  
leben, Stadt Oebisfelde-Weferlingen, Rottmersleben,  
Süplingen

### **Wahlkreis 8 - Wolmirstedt**

vom Landkreis Börde die Gemeinden  
Angern, Barleben, Burgstall, Colbitz, Hohe Börde teilweise  
(ehemalige Gemeinden Eichenbarleben, Groß  
Santerleben, Hermsdorf, Hohenwarsleben, Irxleben,  
Niederndodeleben, Ochtmersleben, Wellen), Loitsche-  
Heinrichsberg, Niedere Börde, Rogätz, Westheide, Stadt  
Wolmirstedt, Zielitz

### **Wahlkreis 9 - Oschersleben**

vom Landkreis Börde die Gemeinden  
Am Großen Bruch, Ausleben, Drackengstedt, Druxberge,  
Eilsleben, Stadt Gröningen, Stadt Hadmersleben, Harbke,  
Hötensleben, Stadt Kroppenstedt, Stadt Oschersleben  
(Bode), Ovelgünne, Sommersdorf, Ummendorf, Völpe,  
Wefensleben

### **Wahlkreis 10 - Magdeburg I**

von der Kreisfreien Stadt Landeshauptstadt Magdeburg die  
Stadtteile  
Alte Neustadt, Barleber See, Gewerbegebiet Nord,  
Industriehafen, Kannenstieg, Neue Neustadt, Neustädter  
Feld, Neustädter See, Rothensee, Sülzegrund

### **Wahlkreis 11 - Magdeburg II**

von der Kreisfreien Stadt Landeshauptstadt Magdeburg die  
Stadtteile  
Altstadt, Berliner Chaussee, Brückfeld, Buckau, Cracau,  
Herrenkrug, Kreuzhorst, Pechau, Prester, Randau-  
Calenberge, Stadtfeld Ost, Werder, Zipkeleben

### **Wahlkreis 12 - Magdeburg III**

von der Kreisfreien Stadt Landeshauptstadt Magdeburg die  
Stadtteile  
Alt Olvenstedt, Diesdorf, Großer Silberberg, Neu Olven-  
stedt, Nordwest, Stadtfeld West, Sudenburg

### **Wahlkreis 13 - Magdeburg IV**

von der Kreisfreien Stadt Landeshauptstadt Magdeburg die  
Stadtteile  
Beyendorf-Sohlen, Beyendorfer Grund, Fermersleben,  
Hopfengarten, Leipziger Straße, Lemsdorf, Ottersleben,  
Reform, Salbke, Westerhüsen

### **Wahlkreis 14 - Halberstadt**

vom Landkreis Harz die Gemeinden  
Groß Quenstedt, Stadt Halberstadt, Harsleben, Huy, Stadt  
Schwanebeck, Stadt Wegeleben

**Wahlkreis 15 - Blankenburg**

vom Landkreis Harz die Gemeinden  
Stadt Blankenburg (Harz), Stadt Ilsenburg (Harz),  
Nordharz, Stadt Osterwieck

**Wahlkreis 16 - Wernigerode**

vom Landkreis Harz die Gemeinden  
Allrode, Stadt Harzgerode, Neudorf, Stadt Oberharz am  
Brocken, Stadt Wernigerode

**Wahlkreis 17 - Staßfurt**

vom Salzlandkreis die Gemeinden  
Bördeau, Börde-Hakel, Borne, Stadt Egeln, Stadt  
Hecklingen, Stadt Staßfurt, Wolmirsleben

**Wahlkreis 18 - Aschersleben**

vom Salzlandkreis die Gemeinden  
Stadt Aschersleben, Gatersleben, Stadt Seeland

vom Landkreis Harz die Gemeinde  
Stadt Falkenstein/Harz

**Wahlkreis 19 - Schönebeck**

vom Salzlandkreis die Gemeinden  
Stadt Barby, Gnadau, Stadt Schönebeck (Elbe)

**Wahlkreis 20 - Wanzleben**

vom Landkreis Börde die Gemeinden  
Sülzetal, Stadt Wanzleben-Börde, Zuckerdorf Klein Wanz-  
leben

vom Salzlandkreis die Gemeinden  
Bördeland, Stadt Calbe (Saale)

**Wahlkreis 21 - Bernburg**

vom Salzlandkreis die Gemeinden  
Stadt Alsleben (Saale), Stadt Bernburg (Saale), Giersleben,  
Stadt Güsten, Ilberstedt, Stadt Nienburg (Saale), Plötzkau

**Wahlkreis 22 - Köthen**

vom Salzlandkreis die Gemeinde  
Stadt Könnern

vom Landkreis Anhalt-Bitterfeld die Gemeinden  
Görzig, Stadt Gröbzig, Stadt Köthen (Anhalt), Piethen,  
Stadt Südliches Anhalt

**Wahlkreis 23 - Zerbst**

vom Landkreis Anhalt-Bitterfeld die Gemeinden  
Stadt Aken (Elbe), Osternienburger Land, Stadt  
Zerbst/Anhalt;

vom Landkreis Jerichower Land die Gemeinde  
Stadt Gommern

**Wahlkreis 24 - Wittenberg**

vom Landkreis Wittenberg die Gemeinden  
Dietrichsdorf, Elster (Elbe), Gadegast, Stadt Jessen (Elster)  
teilweise (ehemalige Gemeinde Naundorf bei Seyda),  
Klößen, Leetza, Listerfährda, Mühlanger, Schützberg,  
Lutherstadt Wittenberg, Stadt Zahna, Zernitz, Zörnigall

**Wahlkreis 25 - Jessen**

vom Landkreis Wittenberg die Gemeinden  
Stadt Annaburg, Axien, Stadt Bad Schmiedeberg, Bethau,  
Stadt Gräfenhainichen, Groß Naundorf, Stadt Jessen  
(Elster) teilweise (ohne ehemalige Gemeinde Naundorf bei  
Seyda), Stadt Kemberg, Labrun, Lebnitz, Möhlau, Plossig,  
Stadt Pretzin, Schköna, Tornau, Zschornowitz

**Wahlkreis 26 - Dessau-Roßlau**

von der Kreisfreien Stadt Dessau-Roßlau die Stadtteile  
Alten, Großkühnau, Haideburg, Innerstädtischer Bereich  
Mitte, Innerstädtischer Bereich Süd, Kleinkühnau, Kleutsch,  
Kochstedt, Mosigkau, Siedlung, Sollnitz, Süd, Törten, West,  
Ziebigk, Zoberberg

**Wahlkreis 27 - Dessau-Roßlau-Wittenberg**

von der Kreisfreien Stadt Dessau-Roßlau die Stadtteile  
Brambach, Innerstädtischer Bereich Nord, Meinsdorf,  
Mildensee, Mühlstedt, Rodleben, Roßlau, Streetz/Natho,  
Waldersee

vom Landkreis Wittenberg die Gemeinden  
Brandhorst, Stadt Coswig (Anhalt), Gohrau, Griesen,  
Horstdorf, Kakau, Stadt Oranienbaum, Rehsen, Riesigk,  
Thießen, Vockerode, Stadt Wörlitz

**Wahlkreis 28 - Wolfen**

vom Landkreis Anhalt-Bitterfeld die Gemeinden  
Stadt Bitterfeld-Wolfen teilweise (Ortsteile Bobbau,  
Greppin, Thalheim, Wolfen), Stadt Sandersdorf-Brehna  
teilweise (Ortsteile Heideloh, Ramsin, Renneritz,  
Sandersdorf, Zscherndorf), Stadt Zörbig

**Wahlkreis 29 - Bitterfeld**

vom Landkreis Anhalt-Bitterfeld die Gemeinden  
Stadt Bitterfeld-Wolfen teilweise (Ortsteile Bitterfeld,  
Holzweißig), Muldestausee, Stadt Raguhn-Jeßnitz, Stadt  
Sandersdorf-Brehna teilweise (Ortsteile Brehna,  
Glebitzsch, Petersroda, Roitzsch)

**Wahlkreis 30 - Quedlinburg**

vom Landkreis Harz die Gemeinden  
Bad Suderode, Stadt Ballenstedt, Dittfurt, Stadt Gernrode,  
Hedersleben, Stadt Quedlinburg, Rieder, Selke-Aue, Stadt  
Thale, Westerhausen

**Wahlkreis 31 - Sangerhausen**

vom Landkreis Mansfeld-Südharz die Gemeinden  
Berga, Brücken-Hackpfüffel, Edersleben, Stadt Kelbra

(Kyffhäuser), Stadt Sangerhausen, Stadt Stolberg (Harz), Südharz, Wallhausen, Wickerode

#### **Wahlkreis 32 - Hettstedt**

vom Landkreis Mansfeld-Südharz die Gemeinden Arnstedt, Stadt Arnstein, Stadt Gerbstedt, Stadt Hettstedt, Stadt Mansfeld, Ritterode, Walbeck, Wiederstedt

#### **Wahlkreis 33 - Eisleben**

vom Landkreis Mansfeld-Südharz die Gemeinden Ahlsdorf, Benndorf, Blankenheim, Bornstedt, Dederstedt, Lutherstadt Eisleben, Helbra, Hergisdorf, Klostermansfeld, Seegebiet Mansfelder Land, Wimmelburg

#### **Wahlkreis 34 - Saalekreis**

vom Saalekreis die Gemeinden Angersdorf, Brachwitz, Döblitz, Domnitz, Gimritz, Stadt Löbejün, Nauendorf, Neutz-Lettewitz, Petersberg teilweise (ehemalige Gemeinden Götschetal, Krosigk, Kütten, Morl, Ostrau, Petersberg), Plötz, Rothenburg, Salzatal, Teutschenthal, Stadt Wettin

#### **Wahlkreis 35 - Bad Dürrenberg-Saalekreis**

vom Saalekreis die Gemeinden Stadt Bad Dürrenberg, Hohenthurm, Kabelsketal, Stadt Landsberg, Stadt Leuna teilweise (ehemalige Gemeinden Friedensdorf, Günthersdorf, Horburg-Maßlau, Kötschlitz, Kötzschau, Kreypau, Rodden, Spergau, Zöschen, Zweimen), Peißen, Petersberg teilweise (ehemalige Gemeinde Brachstedt), Schkopau

#### **Wahlkreis 36 - Halle I**

von der Kreisfreien Stadt Halle (Saale) die Stadtteile Dölau, Dölauer Heide, Gewerbegebiet Neustadt, Nietleben, Nördliche Neustadt, Südliche Neustadt, Westliche Neustadt

#### **Wahlkreis 37 - Halle II**

von der Kreisfreien Stadt Halle (Saale) die Stadtteile Heide-Nord/Blumenau, Gesundbrunnen, Heide-Süd, Industriegebiet Nord, Kröllwitz, Lutherplatz/Thüringer Bahnhof, Ortslage Lettin, Ortslage Trotha, Saaleaue, Südliche Innenstadt

#### **Wahlkreis 38 - Halle III**

von der Kreisfreien Stadt Halle (Saale) die Stadtteile Altstadt, Am Wasserturm/Thaerviertel, Büschdorf, Dautzsch, Diemitz, Freiimfelde/Kanenaer Weg, Frohe Zukunft, Gottfried-Keller-Siedlung, Gebiet der DR, Giebichenstein, Kanena/Bruckdorf, Landrain, Mötzlich, Nördliche Innenstadt, Paulusviertel, Reideburg, Seeben, Tornau

#### **Wahlkreis 39 - Halle IV**

von der Kreisfreien Stadt Halle (Saale) die Stadtteile Böllberg/Wörmnitz, Damaschkestraße, Dieselstraße, Orts-

lage Ammendorf/Beesen, Planena, Radewell/Osendorf, Silberhöhe, Südstadt

#### **Wahlkreis 40 - Merseburg**

vom Saalekreis die Gemeinden Stadt Braunsbedra, Stadt Leuna teilweise (ehemalige Stadt Leuna), Stadt Merseburg

#### **Wahlkreis 41 - Querfurt**

vom Saalekreis die Gemeinden Barnstädt, Farnstädt, Goethestadt Bad Lauchstädt, Stadt Mücheln (Geiseltal), Nemsdorf-Göhrendorf, Obhausen, Stadt Querfurt, Stadt Schraplau, Steigra

vom Landkreis Mansfeld-Südharz die Gemeinden Stadt Allstedt, Winkel

#### **Wahlkreis 42 - Nebra**

vom Burgenlandkreis die Gemeinden An der Poststraße, Stadt Bad Bibra, Balgstädt, Burgwerben, Stadt Eckartsberga, Finne, Fimmelnd, Stadt Freyburg (Unstrut), Gleina, Goseck, Großkorbetha, Kaiserpfalz, Karsdorf, Lanitz-Hassel-Tal, Stadt Laucha an der Unstrut, Stadt Naumburg (Saale) teilweise (ehemalige Stadt Bad Kösen), Stadt Nebra (Unstrut), Reichardtswerben, Reinsdorf, Schkortleben, Storkau, Tagewerken, Wengelsdorf

#### **Wahlkreis 43 - Zeitz**

vom Burgenlandkreis die Gemeinden Droyßig, Elsteraue, Gutenborn, Kretzschau, Schnaudertal, Wetterzeube, Stadt Zeitz

#### **Wahlkreis 44 - Naumburg**

vom Burgenlandkreis die Gemeinden Anhalt Süd, Deuben, Gröben, Gröbitz, Krauschwitz, Leißling, Mertendorf, Molauer Land, Stadt Naumburg (Saale) teilweise (ehemalige Gemeinden Crölpa-Löbschütz, Janisroda, Stadt Naumburg (Saale), Prießnitz), Nessa, Stadt Osterfeld, Prititz, Schönburg, Stadt Stößen, Stadt Teuchern, Trebnitz, Wethau

#### **Wahlkreis 45 - Hohenmölsen-Weißenfels**

vom Burgenlandkreis die Gemeinden Dehlitz (Saale), Stadt Hohenmölsen, Stadt Lützen, Sössen, Stadt Weißenfels, Zorbau

## Notizen