



# Volkswirtschaftliche Gesamtrechnungen

## Bruttoanlageinvestitionen

1991 - 2019

bezogen auf den Stand  
der Bundesrechnung  
November 2021



SACHSEN-ANHALT

Statistisches Landesamt

## **Herausgabemonat Januar 2022**

### **Inhaltliche Verantwortung:**

Dezernat Forschungsdatenzentrum, Unternehmensregister, Gesamtrechnungen  
Herr Rößner                                      Telefon: 0345 2318-355

### **Pressesprecherin/Dezernatsleiterin Öffentlichkeitsarbeit:**

Frau Richter-Grünwald                      Telefon: 0345 2318-702

### **Informations- und Auskunftsdienst:**

Frau Hannemann                              Telefon: 0345 2318-777  
Frau Heyl                                        Telefon: 0345 2318-716  
Frau Booch                                      Telefon: 0345 2318-715  
    Telefax: 0345 2318-913

E-Mail: [info@stala.mi.sachsen-anhalt.de](mailto:info@stala.mi.sachsen-anhalt.de)  
Internet: <https://statistik.sachsen-anhalt.de>  
Twitter: [@StatistikLSA](https://twitter.com/StatistikLSA)

### **Vertrieb:**

Telefon: 0345 2318-718  
E-Mail: [shop@stala.mi.sachsen-anhalt.de](mailto:shop@stala.mi.sachsen-anhalt.de)

### **Bibliothek und Besucherdienst:**

Merseburger Straße 2  
Montag - Freitag: 8.00 Uhr - 12.00 Uhr  
Telefon: 0345 2318-714  
E-Mail: [bibliothek@stala.mi.sachsen-anhalt.de](mailto:bibliothek@stala.mi.sachsen-anhalt.de)

### **Schriftliche Bestellungen an:**

Statistisches Landesamt Sachsen-Anhalt  
Öffentlichkeitsarbeit  
Postfach 20 11 56  
06012 Halle (Saale)

### **Herausgabe:**

Statistisches Landesamt Sachsen-Anhalt

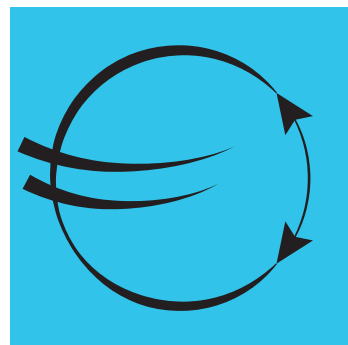
©                      Statistisches Landesamt Sachsen-Anhalt, Halle (Saale) 2022  
                            Auszugsweise Vervielfältigung und Verbreitung mit Quellenangabe gestattet.

### **Bezug:**

Preis: 4,00 Euro  
kostenfrei als PDF-Datei verfügbar - Bestell-Nr.: 6P103

# Statistischer Bericht

---



Volkswirtschaftliche  
Gesamtrechnungen

Bruttoanlageinvestitionen

1991 - 2019

bezogen auf den Stand  
der Bundesrechnung  
November 2021

Land Sachsen-Anhalt

---

**Inhalt**

Vorbemerkungen .....	4
Begriffserläuterungen .....	4
Ergebnis .....	5
Zeichenerklärung .....	5
Auf- und Abrundungen .....	5

**Tabellen**

1. Neue Anlagen in jeweiligen Preisen nach Wirtschaftsbereichen in Sachsen-Anhalt 1991 bis 2019 ....	6
2. Neue Ausrüstungen und sonstige Anlagen in jeweiligen Preisen nach Wirtschaftsbereichen in Sachsen-Anhalt 1991 bis 2019 .....	8
3. Neue Bauten in jeweiligen Preisen nach Wirtschaftsbereichen in Sachsen-Anhalt 1991 bis 2019 .....	10
4. Neue Anlagen (preisbereinigt, verkettet) nach Wirtschaftsbereichen in Sachsen-Anhalt 1991 bis 2019 .....	12
5. Neue Ausrüstungen und sonstige Anlagen (preisbereinigt, verkettet) nach Wirtschaftsbereichen in Sachsen-Anhalt 1991 bis 2019 .....	14
6. Neue Bauten (preisbereinigt, verkettet) nach Wirtschaftsbereichen in Sachsen-Anhalt 1991 bis 2019 .....	16
7. Bruttoanlageinvestitionen in jeweiligen Preisen in den Bundesländern 1991 bis 2019 .....	18
8. Bruttoanlageinvestitionen (preisbereinigt, verkettet) in den Bundesländern 1991 bis 2019 .....	20
9. Neue Anlagen in jeweiligen Preisen in den Bundesländern 1991 bis 2019 .....	22
10. Neue Anlagen (preisbereinigt, verkettet) in den Bundesländern 1991 bis 2019 .....	24
11. Investitionen in Forschung und Entwicklung in jeweiligen Preisen in den Bundesländern 2008 bis 2019 .....	26

---

## Abbildungen

Abb. A: Wirtschaftszweiggliederung in den Volkswirtschaftlichen Gesamtrechnungen nach WZ 2008 .....	30
Abb. B: Neue Anlagen in jeweiligen Preisen seit 1991 .....	31
Abb. C: Neue Anlagen (preisbereinigt, verkettet) Veränderung gegenüber dem Vorjahr .....	31
Abb. D: Neue Ausrüstungen und sonstige Anlagen 2019 nach Wirtschaftsbereichen .....	32
Abb. E: Neue Bauten 2019 nach Wirtschaftsbereichen .....	32
Abb. F: Investitionen in Forschung und Entwicklung in jeweiligen Preisen .....	32

## **Vorbemerkungen**

Mit dem vorliegenden Statistischen Bericht werden durch das Statistische Landesamt Sachsen-Anhalt Länderergebnisse zu den Bruttoanlageinvestitionen und den Investitionen in neue Anlagen nach Hauptwirtschaftsbereichen für die Jahre 1991 bis 2019 veröffentlicht. Die Daten sind auf den Berechnungsstand des Statistischen Bundesamtes vom November 2021 abgestimmt. Zeitgleich mit der erstmaligen Berechnung des Jahres 2019 wurden die Jahre 2017 bis 2018 einer Überarbeitung unterzogen.

Grundlage der Berechnungen ist das Europäische System Volkswirtschaftlicher Gesamtrechnungen (ESVG) 2010, verankert in der „Verordnung (EU) Nr. 549/2013 des Europäischen Parlaments und des Rates vom 21. Mai 2013 zum Europäischen System Volkswirtschaftlicher Gesamtrechnungen auf nationaler und regionaler Ebene in der Europäischen Union“ (ESVG-Verordnung). Darin wird den Mitgliedstaaten der Europäischen Union rechtsverbindlich vorgeschrieben, dass sie für die Berechnung regionaler Daten der Volkswirtschaftlichen Gesamtrechnungen (VGR) für EU-Zwecke die Methodik des ESVG 2010 anzuwenden haben.

## **Begriffserläuterungen**

### **Bruttoanlageinvestitionen**

Die Bruttoanlageinvestitionen umfassen den Erwerb von dauerhaften und reproduzierbaren Produktionsmitteln sowie selbst erstellte Anlagen und größere Wert steigernde Reparaturen. Als dauerhaft gelten diejenigen produzierten Güter, die länger als ein Jahr in der Produktion eingesetzt werden. Die Bruttoanlageinvestitionen setzen sich aus dem Erwerb neuer Anlagen und dem Saldo aus Käufen und Verkäufen von gebrauchten Anlagen zusammen. Da ein vollständiger Nachweis der Transaktionen mit gebrauchten Anlagen zwischen den investierenden Wirtschaftsbereichen mangels statistischer Unterlagen nicht möglich ist, können die Anlageinvestitionen nach Wirtschaftsbereichen nur auf Grundlage neuer Anlagen dargestellt werden.

### **Index (2015 = 100) / Kettenindex**

Ein Kettenindex ergibt sich aus der Multiplikation von Teilindizes (Wachstumsfaktoren), die sich jeweils auf das Vorjahr beziehen und somit ein jährlich wechselndes Wägungsschema haben. Er wird auf ein Referenzjahr bezogen (derzeit 2015) und gibt für das jeweilige Berichtsjahr an, wie sich z. B. das preisbereinigte Wirtschaftswachstum seit dem Referenzjahr entwickelt hat.

### **Neue Anlagen**

Die neuen Anlagen gliedern sich in Ausrüstungen, sonstige Anlagen und Bauten. Zu den Ausrüstungen (einschließlich militärische Waffensysteme) zählen Maschinen und Geräte, Betriebs- und Geschäftsausstattungen und Fahrzeuge sowie ähnliche nicht fest mit den Bauten verbundene Anlagen. Die sonstigen Anlagen umfassen Investitionen in geistiges Eigentum (Forschung und Entwicklung, Software und Datenbanken, Urheberrechte, Suchbohrungen) sowie Nutztiere und Nutzpflanzungen. Die Ergebnisse der sonstigen Anlagen werden in der Veröffentlichung mit den neuen Ausrüstungen zusammengefasst. Bei den Bauten werden neben Wohn- und Nichtwohngebäuden auch sonstige Bauten (Straßen, Brücken, Flugplätze, Kanäle u. Ä.) und die mit Bauten fest verbundenen Einrichtungen wie Aufzüge, Heizungs-, Lüftungs- und Klimaanlage, gärtnerische Anlagen und Umzäunungen berücksichtigt.

### **Preiskonzept**

Die Waren und Dienstleistungen können in jeweiligen Preisen, d. h. in Preisen des jeweiligen Berichtsjahres, oder preisbereinigt und somit frei von Preiseinflüssen dargestellt werden. Die Preisbereinigung erfolgt auf der Grundlage einer jährlich wechselnden Preisbasis (Vorjahrespreisbasis).

## Wirtschaftszweiggliederung nach WZ 2008

Die wirtschaftssystematische Zuordnung erfolgt auf Grundlage der Klassifikation der Wirtschaftszweige, Ausgabe 2008 (WZ 2008). Die Gliederung berücksichtigt die Ansätze und Vorgaben der europaweit rechtsverbindlichen Systematik der Wirtschaftszweige in der Europäischen Gemeinschaft (NACE Rev. 2), die mit der Verordnung (EG) Nr. 1893/2006 des Europäischen Parlaments und des Rates vom 20. Dezember 2006 (ABl. EG Nr. L 393) veröffentlicht wurde, und welche ihrerseits auf der internationalen Systematik der Wirtschaftszweige (ISIC Rev. 4) der Vereinten Nationen basiert.

## Ergebnis

Die gesamtwirtschaftlichen Investitionen Sachsen-Anhalts fielen 2019 mit einem Wert von 13,3 Mrd. Euro (gemessen in jeweiligen Preisen) um 10,4 % höher aus als im Vorjahr. Damit entwickelte sich die Investitionstätigkeit in Sachsen-Anhalt prozentual stärker als im Bundesdurchschnitt (+4,3 %). Das ergaben jetzt vorliegende noch vorläufige Berechnungen des Arbeitskreises Volkswirtschaftliche Gesamtrechnungen der Länder, dem auch das Statistische Landesamt Sachsen-Anhalt angehört.

Zu diesem positiven Ergebnis trug vor allem der Dienstleistungsbereich bei. Mit einem Wert von 9,6 Mrd. Euro, entfielen fast  $\frac{3}{4}$  der Gesamtinvestitionen Sachsen-Anhalts auf diesen Wirtschaftsbereich. Im Vergleich zum Vorjahr entsprach das einem Plus von 12,0 % bzw. 1,0 Mrd. Euro. Einen Anstieg verzeichnete auch das Produzierende Gewerbe (+8,5 %). Hier belief sich das Investitionsvolumen auf 3,4 Mrd. Euro. Dabei wirkte sich vor allem der starke Einfluss des Verarbeitenden Gewerbes (+9,9 %) positiv aus. Im Wirtschaftsbereich Land- und Forstwirtschaft, Fischerei hingegen fielen die Investitionen geringer aus als im Vorjahr (-9,5 %).

Der größere Teil des Investitionsgeschehens konzentrierte sich mit 7,4 Mrd. Euro auf die Ausrüstungsinvestitionen, zu denen z. B. Maschinen und Fahrzeuge zählen. Der Zuwachs lag hier bei 15,2 %. Er basierte überwiegend auf Zuwächsen im Dienstleistungsbereich, dessen Anteil an den Ausrüstungsinvestitionen fast 60 % ausmachte. Weiterhin investierte auch das Produzierende Gewerbe mehr in Ausrüstungen als im Vorjahr. Dabei entfielen anteilig 37,0 % aller Ausrüstungsinvestitionen auf das Produzierende Gewerbe.

Die Ausgaben für Bauinvestitionen lagen bei 5,9 Mrd. Euro, das waren 5,0 % mehr als im Vorjahr. Anteilmäßig entstanden die meisten neuen Bauten im Dienstleistungsbereich (88,2 %), gefolgt vom Produzierenden Gewerbe (11,5 %) und der Land- und Forstwirtschaft, Fischerei (0,4 %). Dabei entfiel die Hälfte aller neuen Bauten auf das Grundstücks- und Wohnungswesen, das dem Dienstleistungsbereich zugeordnet ist.

Die Bruttoanlageinvestitionen enthalten neben dem Erwerb neuer Anlagen auch den Saldo aus Käufen und Verkäufen von gebrauchten Anlagen. Sie beliefen sich gemessen in jeweiligen Preisen auf insgesamt 12,9 Mrd. Euro. Bezogen auf alle in Deutschland getätigten Investitionen stellte Sachsen-Anhalt einen Anteil von 1,7 %, 0,1 Prozentpunkte mehr als im Jahr zuvor.

## Zeichenerklärung

- nichts vorhanden (genau Null)
- ... Angabe fällt später an
- . Zahlenwert unbekannt oder geheim zu halten
- x Tabellenfach gesperrt, weil Aussage nicht sinnvoll

## Auf- und Abrundungen

Im Allgemeinen ist ohne Rücksicht auf die Endsummen auf- bzw. abgerundet worden. Deshalb können sich bei der Summierung von Einzelangaben geringfügige Abweichungen zu den ausgewiesenen Endsummen ergeben. Bei der Aufgliederung der Gesamtheit in Prozent kann die Summe der Einzelwerte wegen Rundens vom Wert 100 % abweichen. Eine Abstimmung auf 100 % erfolgt im Allgemeinen nicht.

# 1. Neue Anlagen in jeweiligen Preisen nach Wirtschaftsbereichen

WZ 2008	Wirtschaftsbereiche	Neue Anlagen in jeweiligen Preisen			
		1991	1995	2000	2005
		Mill. EUR			
<b>A bis T</b>	<b>Wirtschaftsbereiche insgesamt</b>	<b>8 947</b>	<b>20 651</b>	<b>14 625</b>	<b>9 620</b>
A	Land- und Forstwirtschaft, Fischerei	73	306	318	320
B bis F	Produzierendes Gewerbe	3 094	6 091	2 957	2 668
B bis E	Produzierendes Gewerbe ohne Baugewerbe	.	5 617	2 734	2 537
C	Verarbeitendes Gewerbe	.	2 588	1 605	1 692
F	Baugewerbe	.	474	223	130
G bis T	Dienstleistungsbereiche	5 780	14 254	11 350	6 633
G bis J	Handel, Verkehr und Lagerei, Gastgewerbe, Information und Kommunikation	.	2 493	1 636	1 001
K bis N	Finanz-, Versicherungs- und Unternehmensdienstleister, Grundstücks- und Wohnungswesen	.	7 913	6 533	2 902
L	Grundstücks- und Wohnungswesen	.	6 708	4 740	2 305
O bis T	Öffentliche und sonstige Dienstleister, Erziehung und Gesundheit, Private Haushalte	.	3 848	3 181	2 730
		Veränderung gegenüber dem Vorjahr um %			
<b>A bis T</b>	<b>Wirtschaftsbereiche insgesamt</b>	<b>x</b>	<b>2,5</b>	<b>-7,3</b>	<b>-7,8</b>
A	Land- und Forstwirtschaft, Fischerei	x	-9,4	-9,1	8,5
B bis F	Produzierendes Gewerbe	x	3,6	-13,4	-1,4
B bis E	Produzierendes Gewerbe ohne Baugewerbe	x	.	-12,2	-1,0
C	Verarbeitendes Gewerbe	x	.	-7,4	5,7
F	Baugewerbe	x	.	-25,7	-7,1
G bis T	Dienstleistungsbereiche	x	2,3	-5,5	-10,8
G bis J	Handel, Verkehr und Lagerei, Gastgewerbe, Information und Kommunikation	x	.	-7,6	-16,9
K bis N	Finanz-, Versicherungs- und Unternehmensdienstleister, Grundstücks- und Wohnungswesen	x	.	-1,6	-11,9
L	Grundstücks- und Wohnungswesen	x	.	-4,9	-13,9
O bis T	Öffentliche und sonstige Dienstleister, Erziehung und Gesundheit, Private Haushalte	x	.	-11,8	-7,1
		Anteil an Deutschland in %			
<b>A bis T</b>	<b>Wirtschaftsbereiche insgesamt</b>	<b>2,2</b>	<b>4,5</b>	<b>2,9</b>	<b>2,1</b>
A	Land- und Forstwirtschaft, Fischerei	1,1	4,7	4,7	4,3
B bis F	Produzierendes Gewerbe	2,5	5,3	2,5	2,5
B bis E	Produzierendes Gewerbe ohne Baugewerbe	.	5,3	2,5	2,5
C	Verarbeitendes Gewerbe	.	3,6	1,8	2,1
F	Baugewerbe	.	5,6	3,8	4,0
G bis T	Dienstleistungsbereiche	2,1	4,3	3,0	2,0
G bis J	Handel, Verkehr und Lagerei, Gastgewerbe, Information und Kommunikation	.	4,1	2,4	1,6
K bis N	Finanz-, Versicherungs- und Unternehmensdienstleister, Grundstücks- und Wohnungswesen	.	3,9	2,8	1,4
L	Grundstücks- und Wohnungswesen	.	4,4	3,1	1,9
O bis T	Öffentliche und sonstige Dienstleister, Erziehung und Gesundheit, Private Haushalte	.	5,6	4,3	3,7



## in Sachsen-Anhalt 1991 bis 2019

Neue Anlagen in jeweiligen Preisen						WZ 2008
2010	2015	2016	2017	2018	2019	
Mill. EUR						
<b>10 467</b>	<b>11 238</b>	<b>11 656</b>	<b>11 892</b>	<b>12 086</b>	<b>13 345</b>	<b>A bis T</b>
363	432	385	406	378	343	A
2 626	2 882	3 233	3 144	3 153	3 421	B bis F
2 463	2 706	2 980	2 914	2 907	3 140	B bis E
1 723	1 812	2 126	1 971	1 999	2 197	C
163	177	253	230	246	280	F
7 478	7 924	8 037	8 343	8 555	9 582	G bis T
1 786	1 872	2 043	1 928	1 791	1 914	G bis J
3 062	3 284	3 549	4 030	3 915	4 845	K bis N
2 186	2 272	2 502	2 833	2 769	2 981	L
2 630	2 767	2 446	2 384	2 848	2 822	O bis T
Veränderung gegenüber dem Vorjahr um %						
<b>-1,3</b>	<b>5,2</b>	<b>3,7</b>	<b>2,0</b>	<b>1,6</b>	<b>10,4</b>	<b>A bis T</b>
-16,0	-4,8	-10,7	5,3	-6,8	-9,5	A
-11,2	5,4	12,2	-2,8	0,3	8,5	B bis F
-13,2	7,1	10,1	-2,2	-0,2	8,0	B bis E
-19,2	6,5	17,3	-7,3	1,4	9,9	C
35,6	-15,1	43,3	-9,1	6,9	14,0	F
3,6	5,7	1,4	3,8	2,5	12,0	G bis T
12,6	8,1	9,1	-5,6	-7,1	6,9	G bis J
3,0	3,6	8,0	13,6	-2,8	23,7	K bis N
-3,6	6,1	10,1	13,2	-2,3	7,6	L
-1,1	6,7	-11,6	-2,5	19,5	-0,9	O bis T
Anteil an Deutschland in %						
<b>2,0</b>	<b>1,8</b>	<b>1,8</b>	<b>1,7</b>	<b>1,6</b>	<b>1,7</b>	<b>A bis T</b>
4,4	4,5	4,2	4,2	3,9	3,4	A
2,2	2,0	2,1	1,9	1,8	1,8	B bis F
2,2	1,9	2,0	1,9	1,7	1,8	B bis E
1,9	1,6	1,7	1,5	1,4	1,5	C
3,3	2,7	3,3	2,9	2,7	2,9	F
1,9	1,7	1,6	1,6	1,6	1,7	G bis T
2,3	2,1	2,1	2,0	1,8	1,7	G bis J
1,4	1,2	1,2	1,3	1,2	1,4	K bis N
1,5	1,2	1,3	1,3	1,2	1,3	L
2,9	2,7	2,3	2,2	2,4	2,3	O bis T

## 2. Neue Ausrüstungen und sonstige Anlagen in jeweiligen Preisen

WZ 2008	Wirtschaftsbereiche	Neue Ausrüstungen und sonstige Anlagen in jeweiligen Preisen			
		1991	1995	2000	2005
		Mill. EUR			
<b>A bis T</b>	<b>Wirtschaftsbereiche insgesamt</b>	<b>4 278</b>	<b>6 498</b>	<b>5 882</b>	<b>4 435</b>
A	Land- und Forstwirtschaft, Fischerei	61	256	288	299
B bis F	Produzierendes Gewerbe	2 229	3 368	2 018	1 994
B bis E	Produzierendes Gewerbe ohne Baugewerbe	.	3 031	1 838	1 871
C	Verarbeitendes Gewerbe	.	2 128	1 384	1 454
F	Baugewerbe	.	337	180	123
G bis T	Dienstleistungsbereiche	1 988	2 873	3 576	2 141
G bis J	Handel, Verkehr und Lagerei, Gastgewerbe, Information und Kommunikation	.	1 027	1 011	707
K bis N	Finanz-, Versicherungs- und Unternehmensdienstleister, Grundstücks- und Wohnungswesen	.	998	1 652	498
L	Grundstücks- und Wohnungswesen	.	47	57	40
O bis T	Öffentliche und sonstige Dienstleister, Erziehung und Gesundheit, Private Haushalte	.	848	912	936
		Veränderung gegenüber dem Vorjahr um %			
<b>A bis T</b>	<b>Wirtschaftsbereiche insgesamt</b>	<b>x</b>	<b>10,8</b>	<b>-0,3</b>	<b>-2,9</b>
A	Land- und Forstwirtschaft, Fischerei	x	-4,7	-9,7	11,7
B bis F	Produzierendes Gewerbe	x	13,8	-9,6	0,2
B bis E	Produzierendes Gewerbe ohne Baugewerbe	x	.	-8,4	0,6
C	Verarbeitendes Gewerbe	x	.	-9,0	2,2
F	Baugewerbe	x	.	-20,4	-5,8
G bis T	Dienstleistungsbereiche	x	9,1	6,9	-7,2
G bis J	Handel, Verkehr und Lagerei, Gastgewerbe, Information und Kommunikation	x	.	6,9	-24,8
K bis N	Finanz-, Versicherungs- und Unternehmensdienstleister, Grundstücks- und Wohnungswesen	x	.	10,2	-1,3
L	Grundstücks- und Wohnungswesen	x	.	37,8	169,5
O bis T	Öffentliche und sonstige Dienstleister, Erziehung und Gesundheit, Private Haushalte	x	.	1,4	8,6
		Anteil an Deutschland in %			
<b>A bis T</b>	<b>Wirtschaftsbereiche insgesamt</b>	<b>2,0</b>	<b>3,4</b>	<b>2,3</b>	<b>1,8</b>
A	Land- und Forstwirtschaft, Fischerei	1,1	5,6	5,8	5,1
B bis F	Produzierendes Gewerbe	2,3	4,1	2,1	2,2
B bis E	Produzierendes Gewerbe ohne Baugewerbe	.	4,0	2,0	2,1
C	Verarbeitendes Gewerbe	.	3,2	1,7	1,9
F	Baugewerbe	.	5,2	3,6	4,2
G bis T	Dienstleistungsbereiche	1,8	2,7	2,3	1,4
G bis J	Handel, Verkehr und Lagerei, Gastgewerbe, Information und Kommunikation	.	2,8	2,1	1,5
K bis N	Finanz-, Versicherungs- und Unternehmensdienstleister, Grundstücks- und Wohnungswesen	.	2,3	2,2	0,7
L	Grundstücks- und Wohnungswesen	.	3,7	3,1	2,8
O bis T	Öffentliche und sonstige Dienstleister, Erziehung und Gesundheit, Private Haushalte	.	3,3	2,8	2,5

## nach Wirtschaftsbereichen in Sachsen-Anhalt 1991 bis 2019

Neue Ausrüstungen und sonstige Anlagen in jeweiligen Preisen						WZ 2008
2010	2015	2016	2017	2018	2019	
Mill. EUR						
<b>5 247</b>	<b>5 840</b>	<b>6 573</b>	<b>6 313</b>	<b>6 433</b>	<b>7 408</b>	<b>A bis T</b>
336	382	358	348	340	322	A
2 102	2 192	2 561	2 494	2 538	2 740	B bis F
1 945	2 032	2 348	2 287	2 322	2 491	B bis E
1 585	1 636	1 930	1 839	1 873	2 011	C
157	160	213	207	216	249	F
2 809	3 266	3 654	3 471	3 555	4 347	G bis T
963	1 139	1 408	1 187	1 123	1 175	G bis J
778	920	991	974	1 014	1 757	K bis N
41	28	49	26	30	40	L
1 068	1 208	1 255	1 311	1 417	1 414	O bis T
Veränderung gegenüber dem Vorjahr um %						
<b>4,5</b>	<b>4,2</b>	<b>12,5</b>	<b>-3,9</b>	<b>1,9</b>	<b>15,2</b>	<b>A bis T</b>
-17,6	-6,2	-6,3	-2,7	-2,3	-5,5	A
-6,2	5,0	16,8	-2,6	1,8	8,0	B bis F
-8,7	6,6	15,5	-2,6	1,5	7,3	B bis E
-15,3	4,8	18,0	-4,7	1,8	7,4	C
42,5	-11,8	33,0	-2,9	4,5	15,5	F
18,4	5,1	11,9	-5,0	2,4	22,3	G bis T
35,3	8,3	23,7	-15,7	-5,3	4,6	G bis J
21,1	-1,2	7,8	-1,8	4,2	73,3	K bis N
79,1	-3,4	75,5	-47,3	18,2	30,6	L
4,8	7,2	3,9	4,5	8,1	-0,2	O bis T
Anteil an Deutschland in %						
<b>1,9</b>	<b>1,7</b>	<b>1,9</b>	<b>1,7</b>	<b>1,6</b>	<b>1,8</b>	<b>A bis T</b>
5,4	5,3	5,2	4,8	4,6	4,3	A
2,1	1,7	1,9	1,7	1,7	1,7	B bis F
2,0	1,7	1,8	1,7	1,6	1,7	B bis E
1,9	1,5	1,7	1,5	1,4	1,5	C
3,6	2,9	3,2	3,0	2,8	3,1	F
1,6	1,6	1,7	1,6	1,5	1,8	G bis T
1,7	1,7	2,0	1,7	1,5	1,5	G bis J
1,1	1,1	1,1	1,0	1,1	1,8	K bis N
2,1	1,4	1,9	0,7	0,8	1,1	L
2,4	2,4	2,4	2,3	2,4	2,3	O bis T

## 3. Neue Bauten in jeweiligen Preisen nach

WZ 2008	Wirtschaftsbereiche	Neue Bauten in jeweiligen Preisen			
		1991	1995	2000	2005
		Mill. EUR			
<b>A bis T</b>	<b>Wirtschaftsbereiche insgesamt</b>	<b>4 669</b>	<b>14 154</b>	<b>8 743</b>	<b>5 186</b>
A	Land- und Forstwirtschaft, Fischerei	12	50	30	20
B bis F	Produzierendes Gewerbe	864	2 723	938	673
B bis E	Produzierendes Gewerbe ohne Baugewerbe	.	2 586	896	666
C	Verarbeitendes Gewerbe	.	460	221	238
F	Baugewerbe	.	137	43	7
G bis T	Dienstleistungsbereiche	3 792	11 381	7 774	4 492
G bis J	Handel, Verkehr und Lagerei, Gastgewerbe, Information und Kommunikation	.	1 466	625	294
K bis N	Finanz-, Versicherungs- und Unternehmensdienstleister, Grundstücks- und Wohnungswesen	.	6 914	4 880	2 404
L	Grundstücks- und Wohnungswesen	.	6 661	4 683	2 265
O bis T	Öffentliche und sonstige Dienstleister, Erziehung und Gesundheit, Private Haushalte	.	3 001	2 269	1 794
		Veränderung gegenüber dem Vorjahr um %			
<b>A bis T</b>	<b>Wirtschaftsbereiche insgesamt</b>	<b>x</b>	<b>-1,0</b>	<b>-11,5</b>	<b>-11,7</b>
A	Land- und Forstwirtschaft, Fischerei	x	-27,8	-2,7	-23,4
B bis F	Produzierendes Gewerbe	x	-6,8	-20,5	-5,6
B bis E	Produzierendes Gewerbe ohne Baugewerbe	x	.	-19,1	-5,4
C	Verarbeitendes Gewerbe	x	.	4,5	33,8
F	Baugewerbe	x	.	-42,0	-24,2
G bis T	Dienstleistungsbereiche	x	0,7	-10,4	-12,5
G bis J	Handel, Verkehr und Lagerei, Gastgewerbe, Information und Kommunikation	x	.	-24,3	11,3
K bis N	Finanz-, Versicherungs- und Unternehmensdienstleister, Grundstücks- und Wohnungswesen	x	.	-5,1	-13,9
L	Grundstücks- und Wohnungswesen	x	.	-5,3	-14,9
O bis T	Öffentliche und sonstige Dienstleister, Erziehung und Gesundheit, Private Haushalte	x	.	-16,1	-13,6
		Anteil an Deutschland in %			
<b>A bis T</b>	<b>Wirtschaftsbereiche insgesamt</b>	<b>2,4</b>	<b>5,4</b>	<b>3,6</b>	<b>2,6</b>
A	Land- und Forstwirtschaft, Fischerei	0,8	2,5	1,7	1,3
B bis F	Produzierendes Gewerbe	3,2	8,6	4,7	4,6
B bis E	Produzierendes Gewerbe ohne Baugewerbe	.	8,7	4,7	4,7
C	Verarbeitendes Gewerbe	.	6,9	3,5	5,3
F	Baugewerbe	.	6,9	4,7	2,5
G bis T	Dienstleistungsbereiche	2,3	5,0	3,5	2,4
G bis J	Handel, Verkehr und Lagerei, Gastgewerbe, Information und Kommunikation	.	6,1	3,5	1,7
K bis N	Finanz-, Versicherungs- und Unternehmensdienstleister, Grundstücks- und Wohnungswesen	.	4,3	3,1	1,8
L	Grundstücks- und Wohnungswesen	.	4,4	3,1	1,9
O bis T	Öffentliche und sonstige Dienstleister, Erziehung und Gesundheit, Private Haushalte	.	7,1	5,4	4,8

# Wirtschaftsbereichen in Sachsen-Anhalt 1991 bis 2019

Neue Bauten in jeweiligen Preisen						WZ 2008
2010	2015	2016	2017	2018	2019	
Mill. EUR						
<b>5 219</b>	<b>5 398</b>	<b>5 083</b>	<b>5 579</b>	<b>5 653</b>	<b>5 936</b>	<b>A bis T</b>
27	50	27	58	38	21	A
523	691	673	650	615	680	B bis F
518	674	632	626	585	649	B bis E
138	177	196	132	126	186	C
6	17	40	23	30	31	F
4 669	4 658	4 383	4 871	5 000	5 235	G bis T
822	733	635	742	667	739	G bis J
2 284	2 365	2 557	3 056	2 901	3 088	K bis N
2 144	2 244	2 453	2 808	2 739	2 941	L
1 563	1 560	1 191	1 073	1 431	1 408	O bis T
Veränderung gegenüber dem Vorjahr um %						
<b>-6,6</b>	<b>6,2</b>	<b>-5,8</b>	<b>9,8</b>	<b>1,3</b>	<b>5,0</b>	<b>A bis T</b>
10,6	7,1	-44,8	110,0	-33,6	-45,2	A
-26,8	6,9	-2,6	-3,4	-5,3	10,6	B bis F
-26,6	8,8	-6,1	-0,9	-6,6	11,0	B bis E
-47,2	25,9	11,2	-32,8	-4,4	47,1	C
-40,9	-37,5	142,6	-42,0	28,4	3,7	F
-3,7	6,1	-5,9	11,1	2,6	4,7	G bis T
-6,0	7,7	-13,4	16,8	-10,0	10,8	G bis J
-2,0	5,5	8,1	19,5	-5,1	6,4	K bis N
-4,5	6,2	9,3	14,4	-2,5	7,4	L
-4,8	6,3	-23,6	-9,9	33,4	-1,7	O bis T
Anteil an Deutschland in %						
<b>2,2</b>	<b>1,9</b>	<b>1,7</b>	<b>1,7</b>	<b>1,6</b>	<b>1,6</b>	<b>A bis T</b>
1,4	2,0	1,2	2,5	1,6	0,8	A
3,3	3,2	3,2	3,0	2,5	2,3	B bis F
3,4	3,3	3,1	3,1	2,5	2,3	B bis E
3,1	2,4	2,6	1,9	1,5	1,9	C
1,1	1,7	3,9	2,4	2,3	2,0	F
2,1	1,7	1,5	1,6	1,6	1,6	G bis T
4,1	3,4	2,6	3,0	2,6	2,4	G bis J
1,5	1,2	1,2	1,4	1,2	1,3	K bis N
1,5	1,2	1,2	1,3	1,2	1,3	L
3,3	3,1	2,3	2,0	2,4	2,3	O bis T

**4. Neue Anlagen (preisbereinigt, verkettet)**

WZ 2008	Wirtschaftsbereiche	Neue Anlagen (preisbereinigt, verkettet)			
		1991	1995	2000	2005
		Veränderung gegenüber dem Vorjahr um %			
<b>A bis T</b>	<b>Wirtschaftsbereiche insgesamt</b>	<b>x</b>	<b>1,1</b>	<b>-7,9</b>	<b>-8,2</b>
A	Land- und Forstwirtschaft, Fischerei	x	-10,4	-9,8	7,0
B bis F	Produzierendes Gewerbe	x	2,9	-14,2	-1,6
B bis E	Produzierendes Gewerbe ohne Baugewerbe	x	.	-13,1	-1,2
C	Verarbeitendes Gewerbe	x	.	-8,4	5,6
F	Baugewerbe	x	.	-26,1	-7,6
G bis T	Dienstleistungsbereiche	x	0,7	-6,1	-11,2
G bis J	Handel, Verkehr und Lagerei, Gastgewerbe, Information und Kommunikation	x	.	-8,2	-16,7
K bis N	Finanz-, Versicherungs- und Unternehmensdienstleister, Grundstücks- und Wohnungswesen	x	.	-2,1	-12,4
L	Grundstücks- und Wohnungswesen	x	.	-5,3	-14,6
O bis T	Öffentliche und sonstige Dienstleister, Erziehung und Gesundheit, Private Haushalte	x	.	-12,3	-7,4
		Index (2015 = 100)			
<b>A bis T</b>	<b>Wirtschaftsbereiche insgesamt</b>	<b>102,2</b>	<b>213,3</b>	<b>152,5</b>	<b>100,4</b>
A	Land- und Forstwirtschaft, Fischerei	23,6	90,8	90,6	86,0
B bis F	Produzierendes Gewerbe	136,1	248,5	119,9	106,9
B bis E	Produzierendes Gewerbe ohne Baugewerbe	.	245,5	118,7	108,7
C	Verarbeitendes Gewerbe	.	171,9	103,4	107,0
F	Baugewerbe	.	289,3	136,5	80,0
G bis T	Dienstleistungsbereiche	94,4	207,7	168,0	98,9
G bis J	Handel, Verkehr und Lagerei, Gastgewerbe, Information und Kommunikation	.	133,3	90,2	57,7
K bis N	Finanz-, Versicherungs- und Unternehmensdienstleister, Grundstücks- und Wohnungswesen	.	295,1	246,6	108,9
L	Grundstücks- und Wohnungswesen	.	392,0	277,5	132,3
O bis T	Öffentliche und sonstige Dienstleister, Erziehung und Gesundheit, Private Haushalte	.	160,2	134,8	116,5

## nach Wirtschaftsbereichen in Sachsen-Anhalt 1991 bis 2019

Neue Anlagen (preisbereinigt, verkettet)						WZ 2008
2010	2015	2016	2017	2018	2019	
Veränderung gegenüber dem Vorjahr um %						
<b>-2,4</b>	<b>3,7</b>	<b>2,6</b>	<b>-0,1</b>	<b>-1,2</b>	<b>7,5</b>	<b>A bis T</b>
-17,0	-6,3	-12,3	3,5	-8,3	-11,8	A
-12,3	4,0	11,2	-4,4	-1,7	6,4	B bis F
-14,3	5,7	9,2	-3,9	-2,3	5,9	B bis E
-20,3	5,1	16,3	-8,4	-0,1	8,2	C
34,4	-15,7	42,3	-9,8	5,9	12,0	F
2,6	4,2	0,3	1,4	-0,6	8,7	G bis T
12,1	6,8	8,3	-7,4	-9,3	4,4	G bis J
1,7	1,9	6,4	10,5	-6,2	19,8	K bis N
-5,1	4,2	8,1	9,6	-6,3	3,4	L
-2,1	5,2	-12,5	-4,5	15,8	-3,9	O bis T
Index (2015 = 100)						
<b>100,8</b>	<b>100,0</b>	<b>102,6</b>	<b>102,4</b>	<b>101,3</b>	<b>108,8</b>	<b>A bis T</b>
87,7	100,0	87,7	90,8	83,2	73,4	A
96,9	100,0	111,2	106,3	104,6	111,3	B bis F
97,0	100,0	109,2	104,9	102,6	108,6	B bis E
101,0	100,0	116,3	106,5	106,4	115,1	C
95,3	100,0	142,3	128,3	135,8	152,1	F
103,0	100,0	100,3	101,7	101,0	109,8	G bis T
101,4	100,0	108,3	100,2	90,9	94,9	G bis J
103,5	100,0	106,4	117,7	110,4	132,3	K bis N
109,4	100,0	108,1	118,5	111,0	114,8	L
103,6	100,0	87,5	83,5	96,7	93,0	O bis T

### 5. Neue Ausrüstungen und sonstige Anlagen (preisbereinigt, verkettet)

WZ 2008	Wirtschaftsbereiche	Neue Ausrüstungen und sonstige Anlagen (preisbereinigt, verkettet)			
		1991	1995	2000	2005
		Veränderung gegenüber dem Vorjahr um %.			
<b>A bis T</b>	<b>Wirtschaftsbereiche insgesamt</b>	<b>x</b>	<b>10,8</b>	<b>-0,9</b>	<b>-2,7</b>
A	Land- und Forstwirtschaft, Fischerei	x	-5,6	-10,5	10,2
B bis F	Produzierendes Gewerbe	x	13,5	-10,6	-0,4
B bis E	Produzierendes Gewerbe ohne Baugewerbe	x	.	-9,5	0,1
C	Verarbeitendes Gewerbe	x	.	-10,2	1,7
F	Baugewerbe	x	.	-20,9	-6,3
G bis T	Dienstleistungsbereiche	x	9,5	6,5	-6,3
G bis J	Handel, Verkehr und Lagerei, Gastgewerbe, Information und Kommunikation	x	.	6,7	-24,3
K bis N	Finanz-, Versicherungs- und Unternehmensdienstleister, Grundstücks- und Wohnungswesen	x	.	9,4	-0,4
L	Grundstücks- und Wohnungswesen	x	.	37,2	170,8
O bis T	Öffentliche und sonstige Dienstleister, Erziehung und Gesundheit, Private Haushalte	x	.	1,5	9,9
		Index (2015 = 100)			
<b>A bis T</b>	<b>Wirtschaftsbereiche insgesamt</b>	<b>78,5</b>	<b>114,3</b>	<b>105,0</b>	<b>81,0</b>
A	Land- und Forstwirtschaft, Fischerei	21,9	86,0	92,1	90,2
B bis F	Produzierendes Gewerbe	123,9	177,7	104,2	101,1
B bis E	Produzierendes Gewerbe ohne Baugewerbe	.	173,8	102,9	102,7
C	Verarbeitendes Gewerbe	.	153,8	96,9	99,4
F	Baugewerbe	.	223,3	119,9	82,2
G bis T	Dienstleistungsbereiche	56,8	79,9	104,4	66,8
G bis J	Handel, Verkehr und Lagerei, Gastgewerbe, Information und Kommunikation	.	83,2	85,4	63,8
K bis N	Finanz-, Versicherungs- und Unternehmensdienstleister, Grundstücks- und Wohnungswesen	.	96,6	169,2	54,6
L	Grundstücks- und Wohnungswesen	.	159,7	199,8	146,7
O bis T	Öffentliche und sonstige Dienstleister, Erziehung und Gesundheit, Private Haushalte	.	64,1	72,2	78,7



## nach Wirtschaftsbereichen in Sachsen-Anhalt 1991 bis 2019

Neue Ausrüstungen und sonstige Anlagen (preisbereinigt, verkettet)						WZ 2008
2010	2015	2016	2017	2018	2019	
Veränderung gegenüber dem Vorjahr um %						
<b>3,7</b>	<b>3,1</b>	<b>11,9</b>	<b>-4,9</b>	<b>0,8</b>	<b>13,5</b>	<b>A bis T</b>
-18,6	-7,7	-7,9	-4,2	-3,6	-7,8	A
-7,4	3,8	16,0	-3,5	0,7	6,5	B bis F
-9,9	5,3	14,7	-3,5	0,4	5,8	B bis E
-16,4	3,4	17,0	-5,7	0,5	6,0	C
41,3	-12,3	32,3	-3,4	4,0	13,8	F
18,0	4,1	11,4	-5,8	1,4	20,5	G bis T
34,8	7,5	23,1	-16,3	-6,0	3,3	G bis J
21,1	-2,1	7,3	-2,8	3,0	70,3	K bis N
79,2	-4,1	74,7	-47,8	17,0	28,3	L
4,3	5,9	3,5	3,4	6,8	-1,5	O bis T
Index (2015 = 100)						
<b>93,7</b>	<b>100,0</b>	<b>111,9</b>	<b>106,4</b>	<b>107,3</b>	<b>121,7</b>	<b>A bis T</b>
91,3	100,0	92,1	88,2	85,1	78,4	A
100,6	100,0	116,0	111,9	112,6	119,9	B bis F
100,6	100,0	114,7	110,6	111,0	117,5	B bis E
102,3	100,0	117,0	110,4	110,9	117,6	C
100,6	100,0	132,3	127,9	132,9	151,2	F
89,4	100,0	111,4	104,9	106,3	128,1	G bis T
87,2	100,0	123,1	103,1	96,9	100,1	G bis J
87,7	100,0	107,3	104,3	107,4	182,9	K bis N
151,9	100,0	174,7	91,2	106,7	136,8	L
92,8	100,0	103,5	107,0	114,3	112,5	O bis T

## 6. Neue Bauten (preisbereinigt, verkettet) nach

WZ 2008	Wirtschaftsbereiche	Neue Bauten (preisbereinigt, verkettet)			
		1991	1995	2000	2005
		Veränderung gegenüber dem Vorjahr um %			
<b>A bis T</b>	<b>Wirtschaftsbereiche insgesamt</b>	<b>x</b>	<b>-2,9</b>	<b>-12,1</b>	<b>-12,4</b>
A	Land- und Forstwirtschaft, Fischerei	x	-29,2	-2,8	-24,8
B bis F	Produzierendes Gewerbe	x	-7,8	-21,0	-5,0
B bis E	Produzierendes Gewerbe ohne Baugewerbe	x	.	-19,6	-4,7
C	Verarbeitendes Gewerbe	x	.	4,7	36,2
F	Baugewerbe	x	.	-42,2	-25,2
G bis T	Dienstleistungsbereiche	x	-1,4	-10,9	-13,3
G bis J	Handel, Verkehr und Lagerei, Gastgewerbe, Information und Kommunikation	x	.	-25,1	10,1
K bis N	Finanz-, Versicherungs- und Unternehmensdienstleister, Grundstücks- und Wohnungswesen	x	.	-5,5	-14,6
L	Grundstücks- und Wohnungswesen	x	.	-5,7	-15,6
O bis T	Öffentliche und sonstige Dienstleister, Erziehung und Gesundheit, Private Haushalte	x	.	-17,0	-14,6
		Index (2015 = 100)			
<b>A bis T</b>	<b>Wirtschaftsbereiche insgesamt</b>	<b>129,4</b>	<b>344,1</b>	<b>214,1</b>	<b>124,9</b>
A	Land- und Forstwirtschaft, Fischerei	36,6	132,2	80,6	52,5
B bis F	Produzierendes Gewerbe	179,1	509,3	179,0	128,8
B bis E	Produzierendes Gewerbe ohne Baugewerbe	.	494,5	174,9	130,4
C	Verarbeitendes Gewerbe	.	363,7	170,8	186,6
F	Baugewerbe	.	1100,8	343,6	58,3
G bis T	Dienstleistungsbereiche	123,1	321,6	220,7	125,1
G bis J	Handel, Verkehr und Lagerei, Gastgewerbe, Information und Kommunikation	.	247,0	107,0	49,7
K bis N	Finanz-, Versicherungs- und Unternehmensdienstleister, Grundstücks- und Wohnungswesen	.	390,4	276,0	133,2
L	Grundstücks- und Wohnungswesen	.	395,9	278,8	132,2
O bis T	Öffentliche und sonstige Dienstleister, Erziehung und Gesundheit, Private Haushalte	.	252,4	192,6	149,7

# Wirtschaftsbereichen in Sachsen-Anhalt 1991 bis 2019

Neue Bauten (preisbereinigt, verkettet)						WZ 2008
2010	2015	2016	2017	2018	2019	
Veränderung gegenüber dem Vorjahr um %						
<b>-7,8</b>	<b>4,4</b>	<b>-7,5</b>	<b>6,0</b>	<b>-3,4</b>	<b>0,6</b>	<b>A bis T</b>
9,0	5,2	-45,9	103,3	-36,6	-47,4	A
-27,8	4,9	-4,0	-7,5	-10,6	5,9	B bis F
-27,6	6,8	-7,5	-5,2	-11,8	6,3	B bis E
-47,8	23,5	9,2	-35,1	-8,8	41,0	C
-41,9	-38,6	138,1	-43,9	22,6	-0,6	F
-4,9	4,3	-7,6	7,4	-2,0	0,3	G bis T
-6,4	5,6	-14,8	12,2	-14,7	6,2	G bis J
-3,6	3,6	6,1	15,7	-9,1	2,2	K bis N
-6,0	4,3	7,3	10,8	-6,6	3,1	L
-6,0	4,7	-24,9	-12,8	26,7	-6,1	O bis T
Index (2015 = 100)						
<b>108,9</b>	<b>100,0</b>	<b>92,5</b>	<b>98,1</b>	<b>94,7</b>	<b>95,3</b>	<b>A bis T</b>
60,7	100,0	54,1	110,0	69,7	36,7	A
84,8	100,0	96,0	88,8	79,4	84,1	B bis F
85,9	100,0	92,5	87,7	77,3	82,2	B bis E
88,4	100,0	109,2	70,8	64,6	91,0	C
40,1	100,0	238,1	133,6	163,8	162,7	F
113,1	100,0	92,4	99,3	97,3	97,6	G bis T
124,5	100,0	85,2	95,6	81,6	86,6	G bis J
110,0	100,0	106,1	122,8	111,6	114,1	K bis N
108,7	100,0	107,3	118,8	111,0	114,5	L
112,3	100,0	75,1	65,4	82,9	77,8	O bis T

## 7. Bruttoanlageinvestitionen in jeweiligen Preisen in

Jahr	Baden- Württem- berg	Bayern	Berlin	Branden- burg	Bremen	Hamburg	Hessen	Mecklen- burg- Vorpom- mern	Nieder- sachsen	Nord- rhein- West- falen	Rhein- land- Pfalz
Mill. EUR											
1991	60 010	74 020	15 309	8 139	3 413	10 068	32 917	7 081	40 201	77 790	18 067
1995	55 465	76 017	17 545	17 768	2 987	9 879	31 828	14 697	38 432	73 354	19 679
2000	65 494	86 877	17 830	16 687	4 032	12 701	35 614	10 334	48 871	91 649	22 379
2005	64 562	80 981	15 414	11 212	3 540	19 689	37 867	8 188	39 341	83 930	18 581
2010	75 912	97 662	17 540	11 417	3 904	22 935	39 862	7 696	50 481	88 538	22 473
2015	96 408	128 382	24 696	14 424	5 131	23 378	44 622	8 791	65 006	99 834	27 774
2016	99 634	132 587	25 774	15 834	4 968	21 824	48 941	9 885	69 222	104 999	27 992
2017	108 643	142 398	26 132	16 592	4 537	18 671	51 851	10 096	73 024	112 317	29 461
2018	118 382	151 198	28 635	17 880	5 344	21 621	53 574	11 326	74 374	117 558	32 850
2019	123 407	157 513	28 280	18 183	5 232	22 668	56 924	13 195	84 700	117 581	31 843
Veränderung gegenüber dem Vorjahr um %											
1991	x	x	x	x	x	x	x	x	x	x	x
1995	-3,0	0,8	3,3	-0,7	-2,8	-5,9	4,8	4,3	0,0	-1,1	4,3
2000	7,1	7,3	-5,8	-6,1	5,0	12,1	1,1	-5,0	4,4	4,3	4,8
2005	-2,4	-2,8	14,6	-1,2	-6,1	7,4	10,5	7,5	-5,7	7,5	-0,8
2010	4,0	6,0	5,2	7,6	8,7	23,6	8,6	8,9	4,2	3,2	2,5
2015	6,1	4,4	7,9	5,0	24,7	6,0	1,4	3,9	3,0	0,7	1,9
2016	3,3	3,3	4,4	9,8	-3,2	-6,6	9,7	12,4	6,5	5,2	0,8
2017	9,0	7,4	1,4	4,8	-8,7	-14,4	5,9	2,1	5,5	7,0	5,2
2018	9,0	6,2	9,6	7,8	17,8	15,8	3,3	12,2	1,8	4,7	11,5
2019	4,2	4,2	-1,2	1,7	-2,1	4,8	6,3	16,5	13,9	0,0	-3,1
Anteil an Deutschland in %											
1991	15,2	18,8	3,9	2,1	0,9	2,6	8,3	1,8	10,2	19,7	4,6
1995	12,4	17,0	3,9	4,0	0,7	2,2	7,1	3,3	8,6	16,4	4,4
2000	13,4	17,8	3,7	3,4	0,8	2,6	7,3	2,1	10,0	18,8	4,6
2005	14,8	18,6	3,5	2,6	0,8	4,5	8,7	1,9	9,0	19,2	4,3
2010	15,1	19,5	3,5	2,3	0,8	4,6	8,0	1,5	10,1	17,7	4,5
2015	15,9	21,2	4,1	2,4	0,8	3,9	7,4	1,5	10,7	16,5	4,6
2016	15,7	20,8	4,1	2,5	0,8	3,4	7,7	1,6	10,9	16,5	4,4
2017	16,3	21,4	3,9	2,5	0,7	2,8	7,8	1,5	11,0	16,8	4,4
2018	16,7	21,3	4,0	2,5	0,8	3,0	7,6	1,6	10,5	16,6	4,6
2019	16,6	21,2	3,8	2,4	0,7	3,1	7,7	1,8	11,4	15,8	4,3

## den Bundesländern 1991 bis 2019

Saarland	Sachsen	Sachsen-Anhalt	Schleswig-Holstein	Thüringen	Deutschland	Westdeutschland einschließlich Berlin	Westdeutschland ohne Berlin	Ostdeutschland einschließlich Berlin	Ostdeutschland ohne Berlin	Jahr
Mill. EUR										
4 440	15 628	8 777	11 065	7 796	394 721	347 301	331 992	62 729	47 420	1991
4 899	32 411	20 343	13 449	17 221	445 973	343 533	325 988	119 985	102 440	1995
5 923	26 748	14 340	14 557	13 466	487 502	405 927	388 097	99 405	81 575	2000
4 320	17 986	9 364	11 688	9 871	436 534	379 913	364 499	72 035	56 621	2005
5 458	21 440	10 134	15 486	10 208	501 148	440 252	422 712	78 436	60 896	2010
6 151	21 977	10 829	17 437	10 995	605 836	538 821	514 124	91 712	67 015	2015
5 947	24 850	11 210	20 294	12 338	636 299	562 182	536 408	99 891	74 117	2016
5 849	24 308	11 460	19 882	11 654	666 876	592 766	566 634	100 242	74 110	2017
6 301	25 701	11 643	20 270	12 519	709 177	630 108	601 473	107 704	79 069	2018
6 417	28 286	12 870	22 176	12 941	742 218	656 742	628 462	113 756	85 476	2019
Veränderung gegenüber dem Vorjahr um %										
x	x	x	x	x	x	x	x	x	x	1991
8,9	8,9	2,3	7,6	-4,8	1,0	0,5	0,3	2,8	2,7	1995
2,0	-2,5	-7,2	-1,9	-9,4	2,7	4,6	5,1	-5,6	-5,6	2000
0,7	-8,2	-7,7	1,2	3,0	1,1	1,7	1,2	0,4	-2,8	2005
27,4	12,8	-1,3	17,1	2,2	6,3	6,3	6,3	6,5	6,9	2010
4,9	-4,0	5,0	-2,1	-2,3	3,3	3,6	3,4	2,4	0,5	2015
-3,3	13,1	3,5	16,4	12,2	5,0	4,3	4,3	8,9	10,6	2016
-1,6	-2,2	2,2	-2,0	-5,5	4,8	5,4	5,6	0,4	0,0	2017
7,7	5,7	1,6	1,9	7,4	6,3	6,3	6,1	7,4	6,7	2018
1,8	10,1	10,5	9,4	3,4	4,7	4,2	4,5	5,6	8,1	2019
Anteil an Deutschland in %										
1,1	4,0	2,2	2,8	2,0	100	88,0	84,1	15,9	12,0	1991
1,1	7,3	4,6	3,0	3,9	100	77,0	73,1	26,9	23,0	1995
1,2	5,5	2,9	3,0	2,8	100	83,3	79,6	20,4	17,0	2000
1,0	4,1	2,1	2,7	2,3	100	87,0	83,5	16,5	13,0	2005
1,1	4,3	2,0	3,1	2,0	100	87,8	84,3	15,7	12,2	2010
1,0	3,6	1,8	2,9	1,8	100	88,9	84,9	15,1	11,1	2015
0,9	3,9	1,8	3,2	1,9	100	88,4	84,3	15,7	11,6	2016
0,9	3,6	1,7	3,0	1,7	100	88,9	85,0	15,0	11,1	2017
0,9	3,6	1,6	2,9	1,8	100	88,9	84,8	15,2	11,1	2018
0,9	3,8	1,7	3,0	1,7	100	88,5	84,7	15,3	11,5	2019

## 8. Bruttoanlageinvestitionen (preisbereinigt, verket-

Jahr	Baden- Württem- berg	Bayern	Berlin	Branden- burg	Bremen	Hamburg	Hessen	Mecklen- burg- Vorpom- mern	Nieder- sachsen	Nord- rhein- West- falen	Rhein- land- Pfalz
1991	x	x	x	x	x	x	x	x	x	x	x
1995	-4,1	-0,5	2,2	-1,9	-3,5	-6,5	3,8	2,8	-1,0	-2,1	3,0
2000	6,4	6,6	-6,4	-6,6	4,3	11,5	0,4	-5,5	3,7	3,7	4,2
2005	-2,6	-3,1	14,6	-1,7	-6,2	7,9	10,5	6,9	-5,9	7,5	-1,2
2010	2,9	4,8	4,4	6,4	7,6	22,7	7,6	7,7	3,3	2,2	1,4
2015	4,4	2,8	6,4	3,3	23,0	4,7	-0,1	2,3	1,6	-0,7	0,4
2016	2,1	2,0	3,2	8,3	-4,2	-7,5	8,4	11,1	5,3	4,0	-0,5
2017	6,8	5,0	-0,7	2,2	-10,5	-16,0	3,7	-0,1	3,5	4,9	3,0
2018	6,1	3,2	6,7	4,3	15,0	13,3	0,7	8,9	-0,4	2,1	8,4
2019	1,5	1,2	-3,9	-1,5	-4,5	2,0	3,4	13,1	11,1	-2,6	-5,8
1991	79,0	73,0	74,7	74,4	80,7	47,0	89,7	104,5	74,6	93,6	84,9
1995	66,6	68,1	77,9	146,9	65,1	42,8	79,7	194,2	65,6	81,2	84,0
2000	79,3	78,7	80,4	139,6	89,3	56,6	90,6	138,5	84,8	103,3	96,3
2005	78,4	73,7	70,5	93,5	79,0	91,0	98,0	109,9	69,1	96,2	79,8
2010	86,1	83,3	76,8	86,9	82,5	104,4	97,1	95,7	83,9	96,0	88,7
2015	100,0	100,0	100,0	100,0	100,0	100,0	100,0	100,0	100,0	100,0	100,0
2016	102,1	102,0	103,2	108,3	95,8	92,5	108,4	111,1	105,3	104,0	99,5
2017	109,0	107,1	102,4	110,6	85,8	77,7	112,4	111,0	109,0	109,2	102,5
2018	115,7	110,5	109,3	115,4	98,7	88,0	113,2	120,9	108,6	111,5	111,1
2019	117,4	111,8	105,1	113,7	94,3	89,8	117,0	136,8	120,6	108,6	104,7

## tet) in den Bundesländern 1991 bis 2019

Saarland	Sachsen	Sachsen-Anhalt	Schleswig-Holstein	Thüringen	Deutschland	Westdeutschland einschließlich Berlin	Westdeutschland ohne Berlin	Ostdeutschland einschließlich Berlin	Ostdeutschland ohne Berlin	Jahr
x	x	x	x	x	x	x	x	x	x	1991
7,7	7,5	1,0	6,3	-6,1	-0,2	-0,7	-0,8	1,5	1,4	1995
1,4	-3,1	-7,8	-2,5	-10,0	2,1	3,9	4,4	-6,2	-6,2	2000
0,3	-8,5	-8,0	1,0	2,6	0,9	1,5	1,1	0,1	-3,3	2005
26,0	11,6	-2,3	15,9	1,1	5,3	5,2	5,2	5,5	5,8	2010
3,3	-5,4	3,5	-3,5	-3,8	1,7	2,1	1,9	0,9	-1,0	2015
-4,4	11,7	2,4	14,9	10,8	3,8	3,1	3,1	7,6	9,2	2016
-3,7	-4,3	0,0	-4,1	-7,6	2,6	3,3	3,5	-1,9	-2,3	2017
5,0	2,7	-1,1	-0,8	4,5	3,6	3,6	3,4	4,4	3,6	2018
-0,9	7,0	7,6	6,2	0,5	1,8	1,4	1,7	2,7	5,0	2019
Index (2015 = 100)										
90,4	90,3	104,1	79,3	91,8	80,8	79,4	79,6	87,0	91,3	1991
91,1	170,2	218,1	88,0	183,0	83,3	71,8	71,5	150,6	178,3	1995
111,9	142,3	155,4	96,8	145,0	92,3	86,1	86,3	126,4	143,7	2000
81,9	95,9	101,7	78,5	106,1	83,4	81,4	82,0	91,9	99,8	2005
96,6	106,2	101,5	97,0	101,1	90,0	88,9	89,5	93,1	99,1	2010
100,0	100,0	100,0	100,0	100,0	100,0	100,0	100,0	100,0	100,0	2015
95,6	111,7	102,4	114,9	110,8	103,8	103,1	103,1	107,6	109,2	2016
92,0	106,9	102,4	110,1	102,5	106,5	106,5	106,7	105,6	106,8	2017
96,6	109,8	101,3	109,2	107,0	110,3	110,3	110,3	110,3	110,6	2018
95,8	117,5	109,0	115,9	107,6	112,4	111,9	112,2	113,2	116,2	2019

## 9. Neue Anlagen in jeweiligen Preisen in den

Jahr	Baden- Württem- berg	Bayern	Berlin	Branden- burg	Bremen	Hamburg	Hessen	Mecklen- burg- Vorpom- mern	Nieder- sachsen	Nord- rhein- West- falen	Rhein- land- Pfalz
Mill. EUR											
1991	61 301	75 438	15 617	8 269	3 493	10 345	33 633	7 177	41 148	79 569	18 432
1995	56 777	77 493	17 959	18 029	3 078	10 163	32 612	14 871	39 329	75 099	20 067
2000	67 289	88 972	18 343	16 971	4 160	13 118	36 679	10 535	50 227	94 139	22 890
2005	66 683	83 463	15 930	11 453	3 674	20 653	39 224	8 382	40 726	86 937	19 069
2010	78 501	100 808	18 205	11 711	4 057	24 122	41 242	7 939	52 554	91 795	23 176
2015	100 075	132 821	25 726	14 820	5 381	24 566	46 366	9 082	67 871	104 186	28 775
2016	103 449	137 147	26 774	16 246	5 194	22 833	50 777	10 234	72 170	109 228	28 959
2017	112 950	147 147	27 099	17 026	4 734	19 498	53 738	10 457	76 291	117 013	30 499
2018	123 151	156 194	29 700	18 329	5 583	22 567	55 617	11 692	77 789	122 345	33 950
2019	127 953	162 302	29 268	18 634	5 449	23 435	58 867	13 590	88 412	121 921	32 868
Veränderung gegenüber dem Vorjahr um %											
1991	x	x	x	x	x	x	x	x	x	x	x
1995	-2,8	0,8	3,7	-0,6	-2,3	-5,7	4,9	4,3	0,1	-1,2	4,4
2000	6,8	7,1	-5,7	-6,1	4,5	11,8	0,9	-4,9	4,2	4,1	4,5
2005	-2,7	-3,1	13,9	-1,5	-5,8	6,9	9,9	7,1	-6,0	7,3	-0,9
2010	3,8	5,6	4,9	7,4	8,7	23,4	8,3	8,9	3,7	2,8	2,5
2015	6,3	4,7	8,0	5,1	24,9	6,3	1,6	4,0	3,3	1,3	2,4
2016	3,4	3,3	4,1	9,6	-3,5	-7,1	9,5	12,7	6,3	4,8	0,6
2017	9,2	7,3	1,2	4,8	-8,8	-14,6	5,8	2,2	5,7	7,1	5,3
2018	9,0	6,1	9,6	7,7	17,9	15,7	3,5	11,8	2,0	4,6	11,3
2019	3,9	3,9	-1,5	1,7	-2,4	3,8	5,8	16,2	13,7	-0,3	-3,2
Anteil an Deutschland in %											
1991	15,2	18,7	3,9	2,1	0,9	2,6	8,3	1,8	10,2	19,7	4,6
1995	12,5	17,0	3,9	4,0	0,7	2,2	7,2	3,3	8,6	16,5	4,4
2000	13,5	17,8	3,7	3,4	0,8	2,6	7,3	2,1	10,0	18,8	4,6
2005	14,8	18,5	3,5	2,5	0,8	4,6	8,7	1,9	9,0	19,3	4,2
2010	15,1	19,4	3,5	2,3	0,8	4,6	7,9	1,5	10,1	17,7	4,5
2015	15,9	21,1	4,1	2,4	0,9	3,9	7,4	1,4	10,8	16,5	4,6
2016	15,7	20,8	4,1	2,5	0,8	3,5	7,7	1,6	10,9	16,5	4,4
2017	16,3	21,3	3,9	2,5	0,7	2,8	7,8	1,5	11,0	16,9	4,4
2018	16,7	21,2	4,0	2,5	0,8	3,1	7,6	1,6	10,6	16,6	4,6
2019	16,7	21,1	3,8	2,4	0,7	3,1	7,7	1,8	11,5	15,9	4,3



## Bundesländern 1991 bis 2019

Saarland	Sachsen	Sachsen-Anhalt	Schleswig-Holstein	Thüringen	Deutschland	Westdeutschland einschließlich Berlin	Westdeutschland ohne Berlin	Ostdeutschland einschließlich Berlin	Ostdeutschland ohne Berlin	Jahr
Mill. EUR										
4 526	15 943	8 947	11 300	7 932	403 071	354 802	339 185	63 886	48 269	1991
4 999	32 881	20 651	13 701	17 443	455 153	351 278	333 319	121 834	103 875	1995
6 072	27 340	14 625	14 903	13 750	500 012	416 792	398 449	101 563	83 220	2000
4 457	18 534	9 620	12 058	10 123	450 986	392 874	376 944	74 042	58 112	2005
5 664	22 212	10 467	15 976	10 527	518 956	456 101	437 895	81 061	62 855	2010
6 376	22 800	11 238	18 036	11 416	629 537	560 180	534 454	95 083	69 357	2015
6 167	25 713	11 656	20 915	12 757	660 222	583 615	556 841	103 381	76 607	2016
6 078	25 166	11 892	20 566	12 094	692 248	615 612	588 513	103 735	76 636	2017
6 562	26 593	12 086	20 952	12 977	736 086	654 408	624 708	111 378	81 678	2018
6 643	29 213	13 345	22 799	13 386	768 087	679 919	650 650	117 437	88 168	2019
Veränderung gegenüber dem Vorjahr um %										
x	x	x	x	x	x	x	x	x	x	1991
8,8	8,9	2,5	7,5	-4,8	1,0	0,5	0,4	2,9	2,8	1995
1,8	-2,6	-7,3	-1,9	-9,4	2,6	4,4	4,9	-5,6	-5,6	2000
0,2	-8,2	-7,8	1,3	2,7	0,8	1,4	0,9	0,2	-3,0	2005
27,7	12,7	-1,3	17,1	2,2	6,1	6,0	6,0	6,4	6,9	2010
4,9	-3,7	5,2	-1,8	-2,0	3,6	3,9	3,8	2,6	0,7	2015
-3,3	12,8	3,7	16,0	11,7	4,9	4,2	4,2	8,7	10,5	2016
-1,4	-2,1	2,0	-1,7	-5,2	4,9	5,5	5,7	0,3	0,0	2017
8,0	5,7	1,6	1,9	7,3	6,3	6,3	6,2	7,4	6,6	2018
1,2	9,9	10,4	8,8	3,1	4,3	3,9	4,2	5,4	7,9	2019
Anteil an Deutschland in %										
1,1	4,0	2,2	2,8	2,0	100	88,0	84,2	15,8	12,0	1991
1,1	7,2	4,5	3,0	3,8	100	77,2	73,2	26,8	22,8	1995
1,2	5,5	2,9	3,0	2,7	100	83,4	79,7	20,3	16,6	2000
1,0	4,1	2,1	2,7	2,2	100	87,1	83,6	16,4	12,9	2005
1,1	4,3	2,0	3,1	2,0	100	87,9	84,4	15,6	12,0	2010
1,0	3,6	1,8	2,9	1,8	100	89,0	84,9	15,1	11,0	2015
0,9	3,9	1,8	3,2	1,9	100	88,4	84,3	15,7	11,6	2016
0,9	3,6	1,7	3,0	1,7	100	88,9	85,0	15,0	11,1	2017
0,9	3,6	1,6	2,8	1,8	100	88,9	84,9	15,1	11,1	2018
0,9	3,8	1,7	3,0	1,7	100	88,5	84,7	15,3	11,5	2019

## 10. Neue Anlagen (preisbereinigt, verkettet)

Jahr	Baden- Württem- berg	Bayern	Berlin	Branden- burg	Bremen	Hamburg	Hessen	Mecklen- burg- Vorpom- mern	Nieder- sachsen	Nord- rhein- West- falen	Rhein- land- Pfalz
Veränderung gegenüber dem Vorjahr um %											
1991	x	x	x	x	x	x	x	x	x	x	x
1995	-3,9	-0,5	2,6	-1,9	-2,9	-6,4	3,9	2,8	-1,0	-2,1	3,0
2000	6,0	6,4	-6,3	-6,7	3,8	11,2	0,3	-5,4	3,5	3,4	3,9
2005	-3,0	-3,4	13,8	-2,0	-6,0	7,3	9,8	6,6	-6,3	7,3	-1,3
2010	2,7	4,5	4,1	6,2	7,7	22,6	7,3	7,8	2,8	1,8	1,4
2015	4,7	3,1	6,5	3,4	23,1	5,0	0,2	2,5	1,9	-0,1	0,9
2016	2,2	2,0	2,9	8,2	-4,5	-7,9	8,3	11,4	5,2	3,7	-0,6
2017	6,9	4,9	-0,9	2,2	-10,6	-16,1	3,6	0,0	3,7	5,1	3,1
2018	6,0	3,0	6,6	4,1	15,0	13,0	0,7	8,5	-0,5	1,9	8,1
2019	1,2	1,0	-4,0	-1,5	-4,7	1,1	3,0	12,9	10,9	-2,9	-5,9
Index (2015 = 100)											
1991	77,8	71,9	73,2	73,5	78,9	46,1	88,3	102,4	73,3	91,7	83,6
1995	65,8	67,1	76,6	144,9	64,1	42,1	78,6	190,1	64,3	79,7	82,6
2000	78,5	77,8	79,4	138,0	87,9	55,7	89,8	136,5	83,5	101,6	95,0
2005	77,9	73,2	69,7	92,7	78,1	90,7	97,5	108,6	68,3	95,2	78,9
2010	85,6	82,9	76,3	86,6	81,5	104,2	96,5	95,3	83,5	95,1	88,1
2015	100,0	100,0	100,0	100,0	100,0	100,0	100,0	100,0	100,0	100,0	100,0
2016	102,2	102,0	102,9	108,2	95,5	92,1	108,3	111,4	105,2	103,7	99,4
2017	109,2	107,0	102,0	110,6	85,4	77,2	112,2	111,4	109,1	109,0	102,5
2018	115,8	110,3	108,8	115,1	98,2	87,3	113,0	120,8	108,6	111,1	110,7
2019	117,2	111,4	104,4	113,4	93,6	88,2	116,4	136,4	120,4	107,8	104,2

## in den Bundesländern 1991 bis 2019

Saarland	Sachsen	Sachsen-Anhalt	Schleswig-Holstein	Thüringen	Deutschland	Westdeutschland einschließlich Berlin	Westdeutschland ohne Berlin	Ostdeutschland einschließlich Berlin	Ostdeutschland ohne Berlin	Jahr
x	x	x	x	x	x	x	x	x	x	1991
7,5	7,5	1,1	6,2	-6,1	-0,1	-0,6	-0,8	1,6	1,4	1995
1,1	-3,2	-7,9	-2,5	-10,0	1,9	3,7	4,2	-6,2	-6,2	2000
-0,2	-8,6	-8,2	1,1	2,3	0,6	1,2	0,7	-0,2	-3,5	2005
26,3	11,6	-2,4	15,9	1,1	5,0	4,9	5,0	5,4	5,8	2010
3,3	-5,0	3,7	-3,2	-3,4	2,1	2,4	2,3	1,1	-0,7	2015
-4,4	11,4	2,6	14,5	10,4	3,7	3,0	3,0	7,4	9,1	2016
-3,5	-4,2	-0,1	-3,8	-7,2	2,7	3,3	3,5	-1,8	-2,2	2017
5,1	2,6	-1,2	-1,0	4,2	3,4	3,4	3,3	4,2	3,4	2018
-1,5	6,8	7,5	5,6	0,3	1,5	1,1	1,4	2,5	4,9	2019
Index (2015 = 100)										
88,9	88,8	102,2	78,3	89,9	79,4	78,0	78,3	85,4	89,8	1991
89,7	166,4	213,3	86,7	178,4	81,8	70,7	70,4	147,4	174,6	1995
110,6	140,1	152,5	95,7	142,4	91,1	85,0	85,2	124,4	141,5	2000
81,3	95,0	100,4	78,1	104,6	82,8	80,8	81,3	90,8	98,7	2005
96,5	105,8	100,8	96,5	100,2	89,5	88,4	88,9	92,5	98,6	2010
100,0	100,0	100,0	100,0	100,0	100,0	100,0	100,0	100,0	100,0	2015
95,6	111,4	102,6	114,5	110,4	103,7	103,0	103,0	107,4	109,1	2016
92,3	106,7	102,4	110,2	102,4	106,5	106,4	106,6	105,5	106,7	2017
97,0	109,4	101,3	109,1	106,8	110,1	110,1	110,1	109,9	110,4	2018
95,6	116,9	108,8	115,2	107,1	111,8	111,3	111,7	112,7	115,8	2019

## 11. Investitionen in Forschung und Entwicklung

Jahr	Baden- Württem- berg	Bayern	Berlin	Branden- burg	Bremen	Hamburg	Hessen	Mecklenburg- Vorpommern	Nieder- sachsen
Mill. EUR									
2008	14 287	11 869	2 485	630	460	1 267	5 932	483	5 016
2009	14 121	12 095	2 695	676	454	1 330	6 092	509	5 101
2010	14 816	12 309	2 821	693	512	1 371	6 003	532	5 407
2011	16 377	12 939	2 832	718	542	1 434	6 265	575	5 832
2012	17 631	14 107	2 932	770	603	1 592	6 467	593	6 188
2013	16 974	14 890	3 029	758	605	1 603	6 279	543	6 180
2014	17 747	15 891	3 140	799	646	1 724	6 787	555	6 654
2015	18 936	16 831	3 386	880	727	1 853	6 854	615	6 917
2016	19 893	17 777	3 720	924	794	2 114	7 721	625	8 413
2017	23 465	19 325	3 642	922	861	2 144	7 958	642	8 898
2018	25 424	19 676	3 836	1 035	898	2 194	8 430	677	9 699
2019	26 517	20 921	4 108	1 067	893	2 357	8 922	726	10 292
Veränderung gegenüber dem Vorjahr um %									
2008	x	x	x	x	x	x	x	x	x
2009	-1,2	1,9	8,4	7,4	-1,3	5,0	2,7	5,5	1,7
2010	4,9	1,8	4,7	2,5	12,7	3,1	-1,5	4,5	6,0
2011	10,5	5,1	0,4	3,6	5,8	4,6	4,4	8,2	7,9
2012	7,7	9,0	3,5	7,2	11,2	11,0	3,2	3,0	6,1
2013	-3,7	5,5	3,3	-1,4	0,4	0,7	-2,9	-8,4	-0,1
2014	4,6	6,7	3,7	5,3	6,7	7,6	8,1	2,1	7,7
2015	6,7	5,9	7,8	10,1	12,6	7,4	1,0	10,9	3,9
2016	5,1	5,6	9,9	5,1	9,2	14,1	12,6	1,6	21,6
2017	18,0	8,7	-2,1	-0,3	8,4	1,4	3,1	2,8	5,8
2018	8,3	1,8	5,3	12,3	4,3	2,4	5,9	5,5	9,0
2019	4,3	6,3	7,1	3,1	-0,5	7,4	5,8	7,3	6,1
Anteil an Deutschland in %									
2008	24,0	19,9	4,2	1,1	0,8	2,1	10,0	0,8	8,4
2009	23,3	19,9	4,4	1,1	0,7	2,2	10,0	0,8	8,4
2010	23,8	19,8	4,5	1,1	0,8	2,2	9,6	0,9	8,7
2011	24,9	19,7	4,3	1,1	0,8	2,2	9,5	0,9	8,9
2012	25,1	20,0	4,2	1,1	0,9	2,3	9,2	0,8	8,8
2013	24,2	21,3	4,3	1,1	0,9	2,3	9,0	0,8	8,8
2014	23,9	21,4	4,2	1,1	0,9	2,3	9,1	0,7	8,9
2015	24,0	21,3	4,3	1,1	0,9	2,3	8,7	0,8	8,8
2016	23,2	20,7	4,3	1,1	0,9	2,5	9,0	0,7	9,8
2017	25,4	20,9	3,9	1,0	0,9	2,3	8,6	0,7	9,6
2018	26,1	20,2	3,9	1,1	0,9	2,2	8,6	0,7	9,9
2019	25,8	20,4	4,0	1,0	0,9	2,3	8,7	0,7	10,0

## in jeweiligen Preisen in den Bundesländern 2008 bis 2019

Nordrhein-Westfalen	Rheinland-Pfalz	Saarland	Sachsen	Sachsen-Anhalt	Schleswig-Holstein	Thüringen	Deutschland	Jahr
Mill. EUR								
9 849	2 293	494	1 906	678	1 055	862	59 565	2008
10 004	2 390	471	2 044	703	1 098	892	60 672	2009
9 915	2 471	452	2 141	763	1 069	937	62 213	2010
10 271	2 531	511	2 155	726	1 194	944	65 847	2011
10 895	2 781	543	2 226	798	1 256	983	70 365	2012
10 540	2 752	564	2 218	803	1 276	1 019	70 031	2013
11 291	2 885	610	2 374	820	1 343	1 088	74 353	2014
11 946	3 338	724	2 570	879	1 421	1 144	79 020	2015
12 849	3 696	741	2 751	944	1 561	1 215	85 736	2016
13 516	3 545	822	2 873	931	1 617	1 310	92 470	2017
13 824	3 765	839	3 126	1 013	1 755	1 375	97 566	2018
14 469	3 919	809	3 267	1 047	1 924	1 447	102 686	2019
Veränderung gegenüber dem Vorjahr um %								
x	x	x	x	x	x	x	x	1991
1,6	4,2	-4,6	7,2	3,6	4,0	3,5	1,9	2009
-0,9	3,4	-4,0	4,8	8,6	-2,6	5,1	2,5	2010
3,6	2,5	13,0	0,6	-4,9	11,8	0,7	5,8	2011
6,1	9,9	6,2	3,3	10,0	5,1	4,2	6,9	2012
-3,3	-1,0	3,9	-0,4	0,6	1,6	3,6	-0,5	2013
7,1	4,8	8,2	7,0	2,1	5,3	6,9	6,2	2014
5,8	15,7	18,7	8,3	7,3	5,8	5,1	6,3	2015
7,6	10,7	2,3	7,0	7,3	9,9	6,2	8,5	2016
5,2	-4,1	10,9	4,4	-1,4	3,6	7,9	7,9	2017
2,3	6,2	2,2	8,8	8,7	8,5	4,9	5,5	2018
4,7	4,1	-3,6	4,5	3,4	9,6	5,2	5,2	2019
Anteil an Deutschland in %								
16,5	3,9	0,8	3,2	1,1	1,8	1,4	100	2008
16,5	3,9	0,8	3,4	1,2	1,8	1,5	100	2009
15,9	4,0	0,7	3,4	1,2	1,7	1,5	100	2010
15,6	3,8	0,8	3,3	1,1	1,8	1,4	100	2011
15,5	4,0	0,8	3,2	1,1	1,8	1,4	100	2012
15,1	3,9	0,8	3,2	1,1	1,8	1,5	100	2013
15,2	3,9	0,8	3,2	1,1	1,8	1,5	100	2014
15,1	4,2	0,9	3,3	1,1	1,8	1,4	100	2015
15,0	4,3	0,9	3,2	1,1	1,8	1,4	100	2016
14,6	3,8	0,9	3,1	1,0	1,7	1,4	100	2017
14,2	3,9	0,9	3,2	1,0	1,8	1,4	100	2018
14,1	3,8	0,8	3,2	1,0	1,9	1,4	100	2019

## Noch 11. Investitionen in Forschung und Entwicklung

Jahr	Baden- Württem- berg	Bayern	Berlin	Branden- burg	Bremen	Hamburg	Hessen	Mecklenburg- Vorpommern	Nieder- sachsen
	Anteil an den neuen Anlagen in jeweiligen Preisen in %								
2008	17,1	11,3	14,0	5,0	10,5	4,8	12,5	5,8	10,5
2009	18,7	12,7	15,5	6,2	12,2	6,8	16,0	7,0	10,1
2010	18,9	12,2	15,5	5,9	12,6	5,7	14,6	6,7	10,3
2011	18,9	11,2	15,3	5,9	13,2	6,9	13,3	6,4	9,7
2012	18,9	12,0	13,8	5,7	10,9	7,6	14,8	6,7	10,0
2013	18,5	12,5	14,1	5,8	12,4	7,2	13,9	6,8	9,9
2014	18,9	12,5	13,2	5,7	15,0	7,5	14,9	6,4	10,1
2015	18,9	12,7	13,2	5,9	13,5	7,5	14,8	6,8	10,2
2016	19,2	13,0	13,9	5,7	15,3	9,3	15,2	6,1	11,7
2017	20,8	13,1	13,4	5,4	18,2	11,0	14,8	6,1	11,7
2018	20,6	12,6	12,9	5,6	16,1	9,7	15,2	5,8	12,5
2019	20,7	12,9	14,0	5,7	16,4	10,1	15,2	5,3	11,6

## in jeweiligen Preisen in den Bundesländern 2008 bis 2019

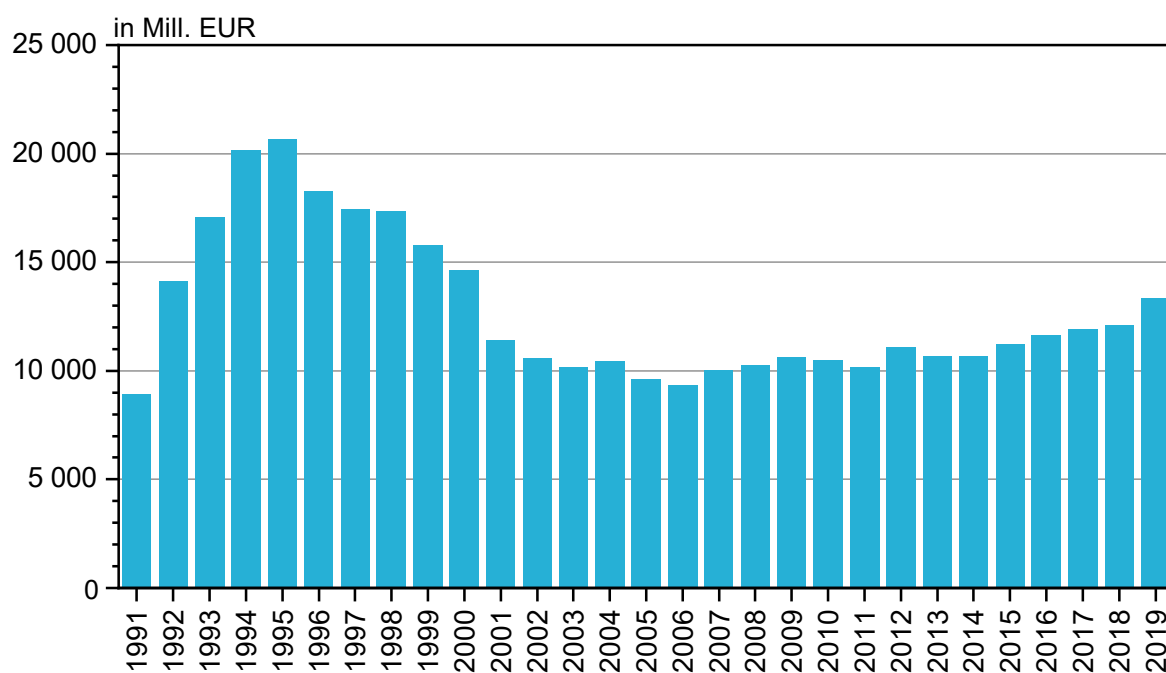
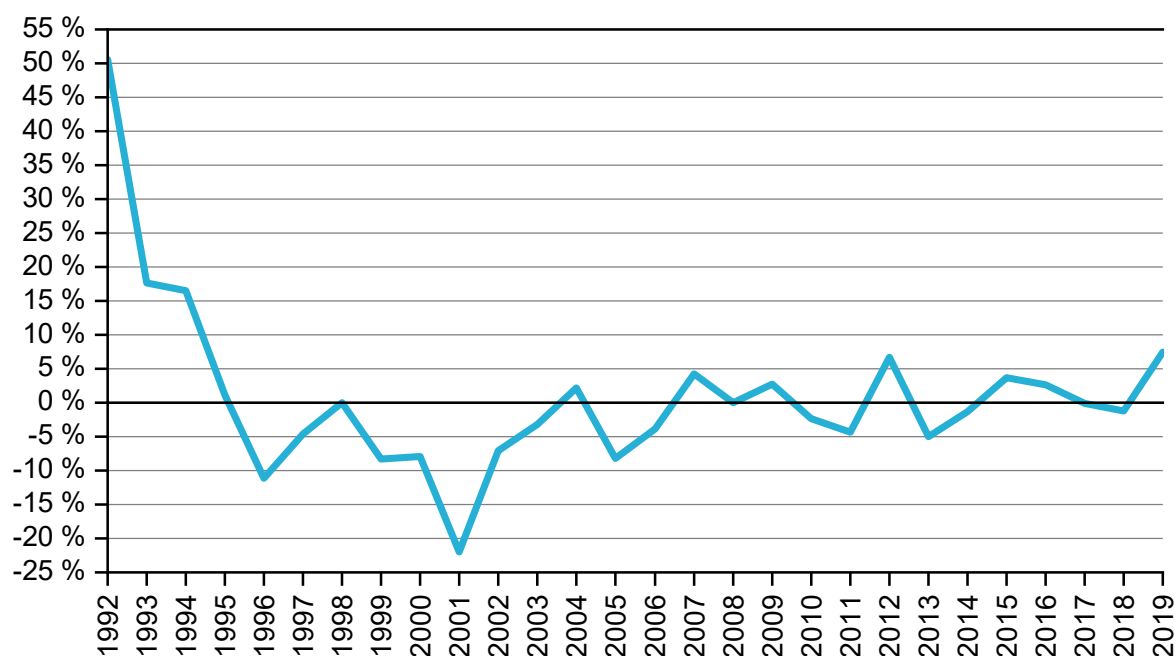
Nordrhein-Westfalen	Rheinland-Pfalz	Saarland	Sachsen	Sachsen-Anhalt	Schleswig-Holstein	Thüringen	Deutschland	Jahr
Anteil an den neuen Anlagen in jeweiligen Preisen in %								
10,4	10,1	9,2	8,9	6,6	7,0	6,8	11,1	2008
11,2	10,6	10,6	10,4	6,6	8,0	8,7	12,4	2009
10,8	10,7	8,0	9,6	7,3	6,7	8,9	12,0	2010
10,3	9,9	8,9	8,8	7,1	6,7	8,2	11,6	2011
11,3	10,9	9,6	9,2	7,2	7,2	8,5	12,2	2012
10,8	10,3	9,8	9,7	7,5	8,2	9,2	12,1	2013
11,0	10,3	10,0	10,0	7,7	7,3	9,3	12,2	2014
11,5	11,6	11,4	11,3	7,8	7,9	10,0	12,6	2015
11,8	12,8	12,0	10,7	8,1	7,5	9,5	13,0	2016
11,6	11,6	13,5	11,4	7,8	7,9	10,8	13,4	2017
11,3	11,1	12,8	11,8	8,4	8,4	10,6	13,3	2018
11,9	11,9	12,2	11,2	7,8	8,4	10,8	13,0	2019

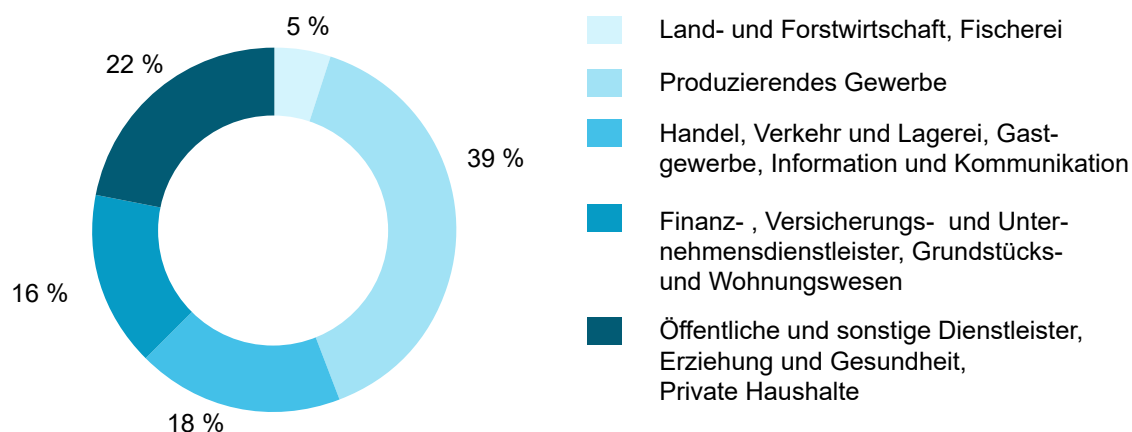
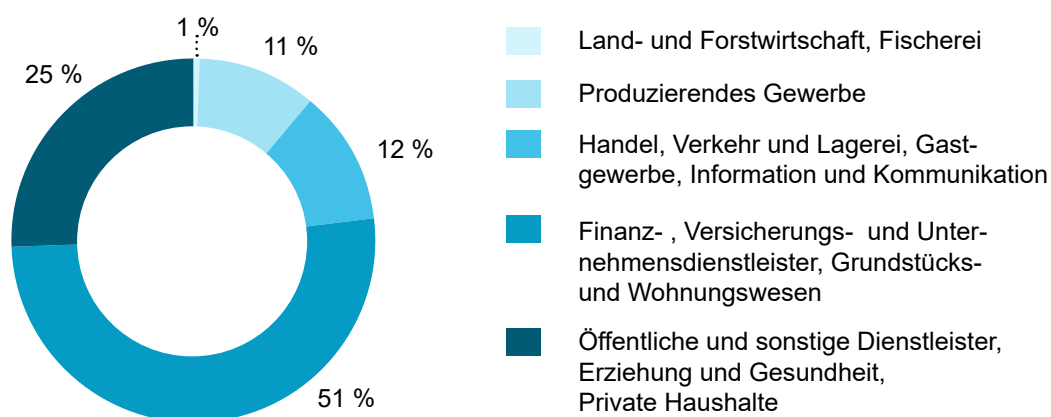
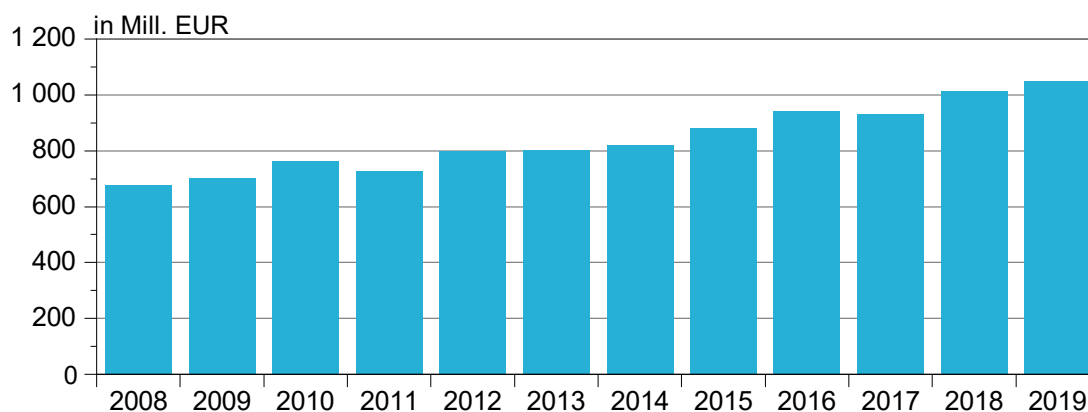
**Abb. A: Wirtschaftszweiggliederung in den Volkswirtschaftlichen Gesamtrechnungen nach WZ 2008**

A*21		A*10		A*10 mit Zusammenfassungen		A*3		
A	Land- und Forstwirtschaft, Fischerei	A	Land- und Forstwirtschaft, Fischerei	A	Land- und Forstwirtschaft, Fischerei	A	Land- und Forstwirtschaft, Fischerei	
B	Bergbau und Gewinnung von Steinen und Erden	B - E	Produzierendes Gewerbe ohne Baugewerbe	B - E	Produzierendes Gewerbe ohne Baugewerbe	B - F	Produzierendes Gewerbe	
C	Verarbeitendes Gewerbe							
D	Energieversorgung							
E	Wasserversorgung; Entsorgung u. Ä.							
F	Baugewerbe	F	Baugewerbe	F	Baugewerbe			
G	Handel; Instandhaltung und Reparatur von Kraftfahrzeugen	G - I	Handel, Verkehr und Lagerei, Gastgewerbe	G - J	Handel, Verkehr und Lagerei, Gastgewerbe, Information und Kommunikation	G - T	Dienstleistungsbereiche	
H	Verkehr und Lagerei							
I	Gastgewerbe							
J	Information und Kommunikation	J	Information und Kommunikation	K - N	Finanz-, Versicherungs- und Unternehmensdienstleister; Grundstücks- und Wohnungswesen			
K	Finanz- und Versicherungsdienstleister	K	Finanz- und Versicherungsdienstleister					
L	Grundstücks- und Wohnungswesen	L	Grundstücks- und Wohnungswesen					
M	Freiberufliche, wissenschaftliche und technische Dienstleister	M - N	Unternehmensdienstleister					
N	Sonstige wirtschaftliche Unternehmensdienstleister							
O	Öffentliche Verwaltung, Verteidigung; Sozialversicherung	O - Q	Öffentliche Dienstleister, Erziehung, Gesundheit	O - T	Öffentliche und sonstige Dienstleister, Erziehung und Gesundheit, Private Haushalte mit Hauspersonal			Gesamte Volkswirtschaft (Summe der Bereiche)
P	Erziehung und Unterricht							
Q	Gesundheits- und Sozialwesen							
R	Kunst, Unterhaltung und Erholung	R - T	Kunst, Unterhaltung und Erholung; Sonstige Dienstleister, Private Haushalte mit Hauspersonal					
S	Sonstige Dienstleister a. n. g.							
T	Private Haushalte mit Hauspersonal							

**Gesamte Volkswirtschaft (Summe der Bereiche)**



**Abb. B: Neue Anlagen in jeweiligen Preisen seit 1991****Abb. C: Neue Anlagen (preisbereinigt, verkettet) Veränderung gegenüber dem Vorjahr**

**Abb. D: Neue Ausrüstungen und sonstige Anlagen 2019 nach Wirtschaftsbereichen****Abb. E: Neue Bauten 2019 nach Wirtschaftsbereichen****Abb. F: Investitionen in Forschung und Entwicklung in jeweiligen Preisen**

# Veröffentlichungen im Statistischen Landesamt Sachsen-Anhalt

Im Monat Dezember 2021 erschienen

Bestell-Nr.	Kennziffer/Periodizität	Titel	Preis Print (in EUR)
1 Z 0 01	Z	Statistisches Jahrbuch Sachsen-Anhalt 2021	30,00 <sup>1</sup>
1 Z 0 03	Z	Statistisches Monatsheft 12/2021	5,50
3 E 1 02	E I m-09/21	Tätige Personen, Umsatz im Verarbeitenden Gewerbe sowie im Bergbau und der Gewinnung von Steinen und Erden September 2021: vorläufige Ergebnisse Betriebe mit 50 und mehr tätigen Personen	5,00
3 E 2 01	E II m-09/21	Umsatz, Tätige Personen, Auftragseingang und Auftragsbestand im Baugewerbe September 2021	2,50
3 G 1 01	G I m-09/21	Entwicklung von Umsatz und Beschäftigten im Einzelhandel September 2021, vorläufige Ergebnisse	2,00
3 G 4 01	G IV m-08/21	Gäste und Übernachtungen im Reiseverkehr, Beherbergungskapazität August 2021, Januar bis August 2021, vorläufige Ergebnisse	6,00
3 G 4 01	G IV m-09/21	Gäste und Übernachtungen im Reiseverkehr, Beherbergungskapazität September 2021, Januar bis September 2021, vorläufige Ergebnisse	6,00
3 G 4 02	G IV m-09/21	Entwicklung von Umsatz und Beschäftigten im Gastgewerbe September 2021, vorläufige Ergebnisse	2,00
3 H 1 01	H I m-02/21	Straßenverkehrsunfälle Februar 2021: vorläufige Ergebnisse	6,00
3 H 1 01	H I m-03/21	Straßenverkehrsunfälle März 2021: vorläufige Ergebnisse	6,00
3 H 1 01	H I m-04/21	Straßenverkehrsunfälle April 2021: vorläufige Ergebnisse	6,00
3 H 2 01	H II m-08/21	Binnenschifffahrt August 2021	4,00
3 K 5 01	K V j/2020	Jugendhilfe: Erzieherische Hilfen, Eingliederungshilfe für seelisch behinderte junge Menschen, Hilfe für junge Volljährige, Auszahlungen und Einzahlungen Jahr 2020	8,00
3 L 2 01	L II vj-03/21	Gemeindefinanzen: Einzahlungen und Auszahlungen, Schuldenstände; Kassenstatistik 01.01.2021 - 30.09.2021, Schuldenstatistik 30.09.2021	15,50
3 P 1 02	P I j/2020	Entstehung und Verwendung des Bruttoinlandsprodukts sowie Einkommen der privaten Haushalte 1991 - 2020 bezogen auf den Stand der Bundesrechnung August 2020/Februar 2021	7,00
3 P 1 06	P I j/19	Arbeitnehmerentgelt, Bruttolöhne und -gehälter in den kreisfreien Städten und Landkreisen 2000 - 2019: bezogen auf den Stand der Bundesrechnung August 2020	12,00
3 Q 2 01	Q II j/19	Abfallwirtschaft Jahr 2019	10,00
3 Q 3 02	Q III j/19	Waren, Bau- und Dienstleistungen für den Umweltschutz Jahr 2019	3,00
3 Q 4 02	Q IV j/2020	Unfälle beim Umgang mit und bei der Beförderung von wassergefährdenden Stoffen Jahr 2020	3,50

<sup>1</sup> zuzügl. Versandkosten

# BRUTTOINLANDSPRODUKT

Volks wirtschaftlich  
Gesam trechnung BIP

Sachsen-Anhalt  
W  
uttoinvestiti  
ftswachst  
Entstehungsrechnu  
uern

Bestellnummer: 3P103



**PI  
j/19**