



Schiffsverkehr

Binnenschifffahrt

Dezember 2020

2020 12 11 10 9 8 7 6 5 4 3 2 1



SACHSEN-ANHALT

Statistisches Landesamt

Herausgabemonat Juni 2021

Inhaltliche Verantwortung:

Dezernat Handel, Gastgewerbe, Dienstleistung, Verkehr
Frau Pekel Telefon: 0345 2318-404

Pressesprecherin/Dezernatsleiterin Öffentlichkeitsarbeit:

Frau Richter-Grünwald Telefon: 0345 2318-702

Informations- und Auskunftsdienst:

Frau Hannemann Telefon: 0345 2318-777
Frau Heyl Telefon: 0345 2318-716
Frau Booch Telefon: 0345 2318-715
Telefax: 0345 2318-913
E-Mail: info@stala.mi.sachsen-anhalt.de
Internet: <https://statistik.sachsen-anhalt.de>
Twitter: @StatistikLSA

Vertrieb: Telefon: 0345 2318-718
E-Mail: shop@stala.mi.sachsen-anhalt.de

**Bibliothek und
Besucherdienst:** Merseburger Straße 2
Montag - Freitag: 8.00 Uhr - 12.00 Uhr
Telefon: 0345 2318-714
E-Mail: bibliothek@stala.mi.sachsen-anhalt.de

**Schriftliche
Bestellungen an:** Statistisches Landesamt Sachsen-Anhalt
Öffentlichkeitsarbeit
Postfach 20 11 56
06012 Halle (Saale)

Herausgabe: Statistisches Landesamt Sachsen-Anhalt

© Statistisches Landesamt Sachsen-Anhalt, Halle (Saale) 2021
Auszugsweise Vervielfältigung und Verbreitung mit Quellenangabe gestattet.

Bezug: Preis: 4,00 Euro; Bestell-Nr. 3H201
kostenfrei als PDF-Datei verfügbar - Bestell-Nr.: 6H201

Foto Umschlag: Pixabay.com/Pexels

Statistischer Bericht



Schiffsverkehr

Binnenschifffahrt

Dezember 2020

Land Sachsen-Anhalt

Inhaltsverzeichnis

	Seite
Vorbemerkungen	4
Tabellen	
1. Güterumschlag auf Binnenwasserstraßen Sachsen-Anhalts - Zusammenfassende Übersichten	
1.1 Güterumschlag nach Hauptverkehrsbeziehungen seit 1995	6
1.2 Güterumschlag nach ausgewählten Güterabteilungen nach NST/R 1991 bis 2010	7
1.3 Güterumschlag nach ausgewählten Güterabteilungen nach einheitlichem Güterverzeichnis der Verkehrsstatistiken (NST-2007) seit 2011	7
1.4 Güterumschlag nach Güterabteilungen und Monaten	8
2. Güterumschlag auf Binnenwasserstraßen Sachsen-Anhalts	
2.1 Güterverkehr und tonnenkilometrische Leistung nach Haupt- verkehrsbeziehungen im Berichtsmonat und -zeitraum	10
2.2 Güterumschlag nach Monaten	11
2.3 Güterbeförderung nach Güterabteilungen im Berichtsmonat und -zeitraum	12
2.4 Güterumschlag nach Wasserstraßengebieten, Güterhauptgruppen und Hauptverkehrsbeziehungen im Monat	13
2.5 Güterumschlag nach Wasserstraßengebieten, Güterhauptgruppen und Hauptverkehrsbeziehungen im Berichtszeitraum	16
2.6 Containerumschlag nach Containerarten und Hauptverkehrsbeziehungen im Monat/Berichtszeitraum	21
2.7 Containerumschlag nach Wasserstraßengebieten, Containerart, Anzahl und TEU im Monat/Berichtszeitraum	22
2.8 Containerumschlag nach Wasserstraßengebieten, Containerart, Anzahl, TEU und Hauptverkehrsbeziehungen im Monat/Berichtszeitraum	23
3. Schiffsverkehr auf Binnenwasserstraßen Sachsen-Anhalts	
3.1 Schiffsverkehr nach Monaten	24
3.2 Schiffsverkehr nach Wasserstraßengebieten, Beladungszustand und Flagge im Berichtsmonat	25
3.3 Schiffsverkehr nach Wasserstraßengebieten, Beladungszustand und Flagge im Berichtszeitraum	26
Grafiken	27
Einheitliches Güterverzeichnis der Verkehrsstatistiken (NST-2007)	31

Vorbemerkungen

Rechtsgrundlagen

Gesetz zur Neuordnung der Statistiken der Schifffahrt und des Güterkraftverkehrs, Art. 1 Gesetz über die Verkehrsstatistik der See- und Binnenschifffahrt sowie des Güterkraftverkehrs (Verkehrsstatistikgesetz - VerkStatG) vom 20. Februar 2004 (BGBl. I S. 318), zuletzt geändert durch Art. 8 des Gesetzes vom 24. Mai 2016 (BGBl. I S. 1217), in Verbindung mit dem Gesetz über die Statistik für Bundeszwecke Bundesstatistikgesetz (BStatG) in der Fassung der Bekanntmachung vom 20. Oktober 2016 (BGBl. I S. 2394), das zuletzt durch Artikel 6 des Gesetzes vom 22. Februar 2021 (BGBl. I S. 266) geändert worden ist.

Methodik

Meldepflichtig in der Binnenschifffahrtsstatistik sind Ankünfte und Abgänge von Schiffen mit einer Tragfähigkeit von mindestens 50 Tonnen in deutschen Häfen oder sonstigen Lade- und Löschplätzen, deren Ziel oder Herkunft ein Binnenhafen (Hafen an einer Binnenwasserstraße) ist. Ebenso meldepflichtig sind Ankünfte und Abgänge im sogenannten Binnen-See-Verkehr. Dazu zählen neben den die Seegrenze überschreitenden Verkehren zwischen Binnenhäfen (Häfen südlich der Binnengrenze der Seeschifffahrt) und Häfen außerhalb Deutschlands auch jene zwischen Binnenhäfen und Küstenhäfen Deutschlands.

Die Ergebnisse dieser Statistik dienen besonders als Grundlage für verkehrspolitische Entscheidungen und Maßnahmen der obersten Verkehrsbehörden des Bundes und der Länder. Die Erhebungen werden laufend durchgeführt und monatlich ausgewertet. Die Erfassung erfolgt i. d. R. mittels Zählkarten. Für jeden Lade- und Löschvorgang in den Häfen und Umschlagstellen sind über Ankunfts- bzw. Abgangszählkarten Auskünfte zu erteilen.

Erläuterungen

Flagge: Für den Nachweis des Schiffs- und Güterverkehrs nach Flaggen ist maßgebend, welche Flagge die Schiffe zum Zeitpunkt der Anschreibung führten.

Güterumschlag/Güterbeförderung: Der Güterumschlag ergibt sich aus der Summe aller Meldungen über Ein- und Ausladungen der in den sachsen-anhaltischen Häfen ankommenden und abgehenden Schiffe. In der Güterbeförderung werden Transporte zwischen zwei Häfen innerhalb Sachsen-Anhalts nur einmal berücksichtigt (Empfang).

Gütersystematik: Der Nachweis der Güterarten erfolgt im vorliegenden Bericht ab 2011 nach dem einheitlichen Güterverzeichnis für die Verkehrsstatistik (Standard Goods Nomenclature for Transport Statistics 2007, NST-2007), welches insgesamt 20 Güterabteilungen umfasst. Zuvor fand das amtliche Güterverzeichnis - NST/R - Systematisches Güterverzeichnis für die Verkehrsstatistik - Anwendung.

Hauptverkehrsbeziehungen: Die Hauptverkehrsbeziehungen richten sich nach der geographischen Lage der empfangenden und versendenden Stelle. Unterschieden werden der Verkehr innerhalb Deutschlands (Verkehr zwischen deutschen Häfen) sowie der grenzüberschreitende Verkehr (Verkehr zwischen deutschen Häfen und solchen im Ausland).

Schiffs- und Güterverkehr: Die Statistik erfasst Schiffe, soweit sie Zwecken der Güterbeförderung dienen und dabei hier die in sachsen-anhaltischen Häfen ankommenden und abgehenden Schiffe und deren umgeschlagene Güter.

Wasserstraßen: Deutschland wird in neun Wasserstraßengebiete unterteilt. Für Sachsen-Anhalt werden Schifffsbewegungen für die beiden Wasserstraßen Elbegebiet und Mittel-landkanalgebiet nachgewiesen.

Die Zählkarten zur vorliegenden Statistik sind in der PDF-Ausgabe dieses Berichtes enthalten.

Rundungen

Im Allgemeinen ist ohne Rücksicht auf die Endsummen auf- bzw. abgerundet worden. Deshalb können sich bei der Summierung von Einzelangaben geringfügige Abweichungen zu den ausgewiesenen Endsummen ergeben. Bei der Aufgliederung der Gesamtheit in Prozent kann die Summe der Einzelwerte wegen Rundens vom Wert 100 % abweichen. Eine Abstimmung auf 100 % erfolgt im Allgemeinen nicht.

Zeichenerklärung

x = Tabellenfach gesperrt weil Aussage nicht sinnvoll

- = nichts vorhanden

0 = weniger als die Hälfte von 1 in der letzten besetzten Stelle, jedoch mehr als nichts

Abkürzungen

TEU Twenty-Foot-Equivalent-Unit (Container ca. 6 m Länge)

Tkm Tonnenkilometer

1. Güterumschlag auf Binnenwasserstraßen Sachsen-Anhalts - Zusammenfassende Übersichten

1.1 Güterumschlag nach Hauptverkehrsbeziehungen seit 1995

Jahr	Insgesamt	Darunter		Empfang	Versand
		Verkehr mit anderen Bundesländern ¹	grenzüber- schreitender Verkehr		
	in 1 000 Tonnen				
1995	6 978	5 310	1 669	2 265	4 714
1996	6 531	4 989	1 541	2 262	4 269
1997	7 214	5 583	1 631	2 715	4 499
1998	7 146	5 244	1 902	2 293	4 853
1999	7 302	5 605	1 697	2 257	5 044
2000	6 705	5 105	1 600	2 000	4 705
2001	5 978	4 304	1 673	1 880	4 097
2002	6 068	4 544	1 524	1 813	4 255
2003	6 474	4 669	1 806	2 029	4 445
2004	6 984	4 610	2 373	2 181	4 802
2005	7 909	5 560	2 349	2 234	5 675
2006	7 506	5 191	2 315	2 403	5 103
2007	7 565	4 918	2 647	2 619	4 946
2008	7 897	5 240	2 657	2 734	5 164
2009	7 161	5 079	2 074	2 098	5 064
2010	7 181	4 630	2 532	2 359	4 822
2011	7 539	5 140	2 362	2 609	4 930
2012	6 979	5 257	1 698	2 416	4 563
2013	7 336	5 585	1 711	2 572	4 764
2014	7 450	5 967	1 466	2 657	4 794
2015	7 460	6 014	1 421	2 828	4 631
2016	7 184	5 557	1 610	2 700	4 483
2017	6 862	5 059	1 750	2 404	4 458
2018	5 713	4 177	1 512	2 203	3 510
2019	5 651	3 727	1 888	2 062	3 589
2020	6 233	3 751	2 465	1 899	4 334

¹ bis 2008 Verkehr innerhalb BRD

1.2 Güterumschlag nach ausgewählten Güterabteilungen nach NST/R 1991 bis 2010

Jahr	Insgesamt	Darunter			
		0 landwirtschaftl. und verwandte Erzeugnisse	3 Erdöl, Mineralölerzeugn., Gase	6 Steine und Erden	7 Düngemittel
		in 1 000 Tonnen			
1991	2 736	539	273	434	601
1992	3 188	677	505	570	526
1993	3 235	713	343	789	421
1994	5 380	931	563	1 971	715
1995	6 978	1 288	1 168	2 355	883
1996	6 531	1 192	1 107	2 448	838
1997	7 214	880	1 320	2 896	897
1998	7 146	1 055	1 191	2 429	1 297
1999	7 302	1 092	1 001	2 377	1 343
2000	6 705	1 496	928	2 067	949
2001	5 978	1 126	938	1 938	820
2002	6 068	1 148	878	2 016	827
2003	6 474	1 593	802	2 140	811
2004	6 984	1 207	758	2 740	798
2005	7 909	1 722	719	2 954	806
2006	7 506	1 649	693	2 612	713
2007	7 565	1 588	613	2 455	712
2008	7 897	1 739	706	2 536	684
2009	7 161	1 776	571	2 417	450
2010	7 181	1 906	639	2 183	533

1.3 Güterumschlag nach ausgewählten Güterabteilungen nach NST 2007 seit 2011

Jahr Monat	Insgesamt	Darunter			
		01 Erzeugnisse d. Land- u. Forstw., Fischerei	03 Erze, Steine und Erden	07 Kokerei- und Mineral- ölerzeugnisse	08 chemische Erzeugnisse
	in 1 000 Tonnen				
2011	7 539	2 498	2 267	831	719
2012	6 979	2 282	2 036	888	689
2013	7 336	2 614	1 726	1 154	696
2014	7 450	2 729	1 578	1 305	693
2015	7 460	2 662	1 422	1 535	736
2016	7 184	2 159	1 610	1 437	818
2017	6 862	2 176	1 428	1 259	913
2018	5 713	1 362	1 456	1 145	831
2019	5 651	1 329	1 556	1 081	788
2020	6 233	2 234	1 273	935	841
Januar	529	159	122	83	85
Februar	568	225	107	79	67
März	613	215	100	102	78
April	398	144	95	45	63
Mai	552	201	103	92	69
Juni	517	160	107	94	62
Juli	504	159	133	62	93
August	477	141	127	73	63
September	476	189	81	74	62
Oktober	522	208	91	76	66
November	583	223	138	77	65
Dezember	494	209	70	77	69

ab 2011 überarbeitete Güterarten

1.4 Güterumschlag nach Güterabteilungen

Jahr Monat	Insgesamt	Darunter									
		Erzeugn. d. Land- u. Forstw., Fischerei	Kohle, rohes Erdöl, Erdgas	Erze, Steine und Erden	Nah- rungs- und Genussm.	Textilien, Bekleidg., Leder u. -waren	Holzw., Papier, Pappe, Druckerz.	Kokerei- und Mineral- ölerzeug.	che- mische Erzeug- nisse	sonst. Mineral- erzeug- nisse etc.	Metalle und Metall- erzeugn.
		in 1 000 Tonnen									
2011	7 539	2 498	34	2 267	339	0	104	831	719	143	99
2012	6 979	2 282	16	2 036	401	0	66	888	689	85	129
2013	7 336	2 614	14	1 726	410	1	64	1 154	696	176	132
2014	7 450	2 729	16	1 578	444	2	54	1 305	693	71	149
2015	7 460	2 662	17	1 422	514	2	44	1 535	736	81	148
2016	7 184	2 159	12	1 610	480	2	32	1 437	818	157	152
2017	6 862	2 176	17	1 428	393	2	8	1 259	913	176	147
2018	5 713	1 362	12	1 456	444	2	4	1 145	831	89	119
2019	5 651	1 329	24	1 556	446	2	0	1 081	788	74	94
2020	6 233	2 234	15	1 273	534	0	7	935	841	100	70
2018											
Januar	476	144	1	107	31	-	0	71	73	6	16
Februar	422	125	2	86	23	0	0	79	70	9	10
März	457	129	-	104	27	0	-	89	68	12	9
April	497	115	2	132	36	-	1	103	74	8	9
Mai	491	109	1	135	36	0	1	81	74	13	21
Juni	500	117	-	148	46	0	-	69	74	15	6
Juli	528	127	-	160	38	-	1	83	72	13	11
August	473	107	1	124	42	0	0	92	69	5	7
September	428	106	-	75	42	0	0	109	72	5	6
Oktober	506	101	1	143	36	0	-	114	79	1	5
November	527	102	1	147	50	0	0	134	58	0	14
Dezember	406	79	3	94	38	0	-	121	49	1	5
2019											
Januar	492	119	1	135	41	0	0	104	62	6	10
Februar	454	117	6	118	34	1	0	92	58	5	6
März	470	86	5	143	39	0	-	89	68	2	14
April	440	107	2	114	24	0	-	89	75	0	12
Mai	391	101	-	132	30	0	0	46	57	3	7
Juni	481	101	2	124	25	0	-	110	75	7	8
Juli	547	134	-	151	25	0	-	91	74	7	9
August	411	91	0	133	25	0	-	64	60	2	3
September	479	103	-	136	25	0	0	115	57	5	9
Oktober	509	126	-	139	25	0	-	97	56	10	7
November	522	125	3	132	25	0	0	94	81	16	9
Dezember	456	120	4	100	25	0	-	89	65	11	4
2020											
Januar	529	159	2	122	43	0	-	83	85	7	4
Februar	568	225	3	107	43	0	-	79	67	11	2
März	613	215	8	100	58	-	-	102	78	20	12
April	398	144	-	95	33	0	-	45	63	8	0
Mai	552	201	-	103	51	0	0	92	69	13	4
Juni	517	160	-	107	42	0	7	94	62	13	7
Juli	504	159	-	133	24	-	0	62	93	6	9
August	477	141	-	127	44	-	0	73	63	9	9
September	476	189	-	81	43	0	0	74	62	7	2
Oktober	522	208	-	91	53	0	-	76	66	1	11
November	583	223	1	138	55	0	0	77	65	1	8
Dezember	494	209	1	70	46	0	77	69	2	2	1

und Monaten

noch darunter										Jahr Monat
Masch. und Aus- rüstungen	Fahr- zeuge	Möbel, Schmuck, Musik- instrum.	Sekundär- rohstoffe, Abfälle	Post, Pakete	Geräte, Material zur Güterbef.	Umzugs- gut	Sammel- gut	nicht identifi- zierbare Güter	sonstige Güter a. n. g.	
in 1 000 Tonnen										
108	11	1	345	-	38	-	-	1	-	2011
57	10	1	294	-	24	-	-	0	-	2012
31	11	0	282	-	25	-	-	0	-	2013
34	2	0	348	-	24	-	-	0	-	2014
43	1	0	229	-	26	-	-	-	-	2015
62	0	0	241	-	21	-	-	-	-	2016
77	1	2	240	-	22	-	-	-	-	2017
48	1	0	184	-	15	-	-	-	0	2018
35	0	1	198	-	22	-	-	-	-	2019
23	-	1	171	-	28	0	0	0	-	2020
										2018
8	-	-	18	-	-	-	-	-	-	Januar
6	0	-	11	-	1	-	-	-	0	Februar
6	0	0	13	-	1	-	-	-	-	März
6	-	0	11	-	1	-	-	-	-	April
3	-	-	12	-	2	-	-	-	-	Mai
6	-	-	19	-	1	-	-	-	-	Juni
2	-	-	20	-	1	-	-	-	-	Juli
3	-	-	21	-	1	-	-	-	-	August
3	0	-	9	-	1	-	-	-	-	September
3	-	-	20	-	1	-	-	-	-	Oktober
1	-	0	16	-	2	-	-	-	-	November
1	-	0	12	-	2	-	-	-	-	Dezember
										2019
3	-	0	10	-	1	-	-	-	-	Januar
3	-	0	15	-	1	-	-	-	-	Februar
3	-	-	20	-	2	-	-	-	-	März
3	0	0	12	-	2	-	-	-	-	April
2	-	0	10	-	2	-	-	-	-	Mai
2	-	0	24	-	2	-	-	-	-	Juni
2	-	0	32	-	2	-	-	-	-	Juli
3	-	0	10	-	2	-	-	-	-	August
2	-	0	12	-	3	-	-	-	-	September
6	0	0	17	-	2	-	-	-	-	Oktober
4	-	-	19	-	2	-	-	-	-	November
2	0	0	17	-	2	-	-	-	-	Dezember
										2020
2	-	0	19	-	3	-	-	-	-	Januar
1	-	0	26	-	2	-	-	-	-	Februar
2	-	0	15	-	3	-	-	-	-	März
2	-	-	6	-	2	-	-	-	-	April
1	-	0	14	-	3	-	-	-	-	Mai
2	-	0	21	-	2	-	-	-	-	Juni
2	-	0	14	-	3	-	-	-	-	Juli
2	-	-	9	-	2	-	-	-	-	August
2	-	0	14	-	2	-	-	-	-	September
2	-	0	10	-	3	-	-	-	-	Oktober
3	-	0	9	-	2	0	-	-	-	November
1	-	0	15	-	2	-	0	0	-	Dezember

2. Güterumschlag auf Binnenwasserstraßen Sachsen-Anhalts

2.1 Güterverkehr und tonnenkilometrische Leistung nach Hauptverkehrsbeziehungen

Gegenstand der Nachweisung	Dezember 2019	November 2020	Dezember 2020	Januar bis Dezember		
				2019	2020	Veränderung um %
	in 1 000 Tonnen					
	Güterverkehr nach Hauptverkehrsbeziehungen					
Verkehr innerhalb Sachsen-Anhalts	3	0	2	20	10	-49,5
Verkehr mit anderen Bundesländern						
Empfang	134	130	95	1 512	1 246	-17,6
Versand	163	220	176	2 215	2 505	13,1
Grenzüberschreitender Verkehr						
Empfang	33	57	62	530	643	21,4
Versand	122	176	158	1 358	1 822	34,1
Gesamtverkehr	454	583	493	5 635	6 225	10,5
darunter Verkehr mit deutschen Schiffen	261	270	209	3 232	3 188	-1,3
	Tonnenkilometrische Leistung nach Hauptverkehrsbeziehungen					
	in Mill. Tkm					
Verkehr innerhalb Sachsen-Anhalts	0	0	0	1	1	-0,9
Verkehr mit anderen Bundesländern						
Empfang	41	48	32	473	407	-13,9
Versand	44	60	44	591	654	10,7
Grenzüberschreitender Verkehr						
Empfang	16	29	32	259	326	26,2
Versand	67	92	82	728	965	32,5
Gesamtverkehr	167	228	190	2 052	2 353	14,7
darunter Verkehr mit deutschen Schiffen	86	93	67	1 068	1 040	-2,6

2.2 Güterumschlag nach Monaten

Zeitraum	2019			2020			Veränderung 2020/2019
	Empfang	Versand	insgesamt	Empfang	Versand	insgesamt	
	in 1 000 Tonnen						um %
Januar	190	301	492	161	367	529	7,5
Februar	178	276	454	169	399	568	25,0
März	183	287	470	196	417	613	30,4
April	169	271	440	95	304	398	-9,6
Mai	124	267	391	168	384	552	41,2
Juni	204	277	481	172	345	517	7,5
Juli	207	340	547	133	371	504	-7,9
August	133	278	411	129	349	477	16,1
September	167	312	479	164	312	476	-0,6
Oktober	157	352	509	166	355	522	2,6
November	180	341	522	187	396	583	11,8
Dezember	169	287	456	159	335	494	8,5
Insgesamt	2 062	3 589	5 651	1 899	4 334	6 233	10,3

2.3 Güterbeförderung nach Güterabteilungen im Berichtsmonat und -zeitraum

Güterabteilung	Dezember	November	Dezember	Januar bis Dezember		
	2019	2020	2020	2019	2020	Veränderung um %
	in Tonnen					
Gesamtgüterbeförderung nach Güterabteilungen						
Erzeugnisse der Land- u. Forstw., Fischerei	119 447	222 672	207 448	1 316 800	2 229 529	69,3
Kohle, rohes Erdöl und Erdgas	4 095	1 141	1 097	23 933	14 875	-37,8
Erze, Steine und Erden, sonst. Bergbauerz.	100 351	137 646	70 410	1 555 913	1 272 596	-18,2
Nahrungs- und Genussmittel	40 140	54 974	45 768	446 209	534 469	19,8
Textilien, Bekleidung, Leder und -waren	79	33	26	2 406	491	-79,6
Holzwaren, Papier, Pappe, Druckerzeugnisse	-	7	-	382	7 272	x
Kokerei- und Mineralölerzeugnisse	89 279	77 285	76 545	1 080 551	934 963	-13,5
Chemische Erzeugnisse	65 415	65 180	68 725	786 075	839 799	6,8
Sonstige Mineralerz. (Glas, Zement, Gips usw.)	11 082	1 485	1 972	74 156	99 859	34,7
Metalle und Metallerzeugnisse	3 530	8 450	1 962	94 229	69 880	-25,8
Maschinen, Ausrüstungen, Haushaltsgeräte	1 878	3 330	1 478	34 341	21 869	-36,3
Fahrzeuge	368	-	-	440	-	x
Möbel, Schmuck, Musikinstrumente	281	105	20	1 370	1 047	-23,5
Sekundärrohstoffe, Abfälle	15 610	8 548	15 327	196 278	170 880	-12,9
Post, Pakete	-	-	-	-	-	-
Geräte und Material für die Güterbeförderung	2 108	2 355	1 686	21 930	27 671	26,2
Umszugsgut	-	8	-	-	8	x
Sammelgut	-	-	83	-	83	x
Nicht identifizierbare Güter	-	-	38	-	38	x
Sonstige Güter a. n. g.	-	-	-	-	-	-
Insgesamt	453 662	583 219	492 585	5 635 012	6 225 328	10,5
Anteil der Güterabteilungen am Gesamtumschlag in %						
Erzeugnisse der Land- u. Forstw., Fischerei	26,3	38,2	42,1	23,4	35,8	x
Kohle, rohes Erdöl und Erdgas	0,9	0,2	0,2	0,4	0,2	x
Erze, Steine und Erden, sonst. Bergbauerz.	22,1	23,6	14,3	27,6	20,4	x
Nahrungs- und Genussmittel	8,8	9,4	9,3	7,9	8,6	x
Textilien, Bekleidung, Leder und -waren	0,0	0,0	0,0	0,0	0,0	x
Holzwaren, Papier, Pappe, Druckerzeugnisse	-	0,0	-	0,0	0,1	x
Kokerei- und Mineralölerzeugnisse	19,7	13,3	15,5	19,2	15,0	x
Chemische Erzeugnisse	14,4	11,2	14,0	13,9	13,5	x
Sonstige Mineralerz. (Glas, Zement, Gips usw.)	2,4	0,3	0,4	1,3	1,6	x
Metalle und Metallerzeugnisse	0,8	1,4	0,4	1,7	1,1	x
Maschinen, Ausrüstungen, Haushaltsgeräte	0,4	0,6	0,3	0,6	0,4	x
Fahrzeuge	0,1	-	-	0,0	-	x
Möbel, Schmuck, Musikinstrumente	0,1	0,0	0,0	0,0	0,0	x
Sekundärrohstoffe, Abfälle	3,4	1,5	3,1	3,5	2,7	x
Post, Pakete	-	-	-	-	-	x
Geräte und Material für die Güterbeförderung	0,5	0,4	0,3	0,4	0,4	x
Umszugsgut	-	0,0	-	-	0,0	x
Sammelgut	-	-	0,0	-	0,0	x
Nicht identifizierbare Güter	-	-	0,0	-	0,0	x
Sonstige Güter a. n. g.	-	-	-	-	-	x
Insgesamt	100	100	100	100	100	x

2.4 Güterumschlag nach Wasserstraßengebieten, Güterhauptgruppen und Hauptverkehrsbeziehungen im Dezember 2020

NST- 2007 Abteilung Gruppe	Güterabteilung/ Gütergruppe	Güter- umschlag insgesamt	Empfang		Versand	
			davon aus Häfen		davon nach Häfen	
			in Deutschland	im Ausland	in Deutschland	im Ausland
in 1 000 Tonnen						
Elbegebiet						
01	Erzeugnisse der Land- u. Forstw., Fischerei	117	4	42	32	39
01.1	Getreide	68	-	-	29	39
01.5	Forstwirtschaftliche Erzeugnisse	1	-	-	1	-
01.7	Andere Erzeugnisse pflanzlichen Ursprungs	48	4	42	2	-
02	Kohle, rohes Erdöl, Erdgas	1	-	-	-	1
02.2	Erdöl	1	-	-	-	1
03	Erze, Steine u. Erden, sonst. Bergbauerzeugnisse	30	2	-	28	-
03.2	NE-Metallerze	0	0	-	-	-
03.5	Steine und Erden, Sand, Kies, Ton, Torf	29	1	-	28	-
04	Nahrungs- und Genussmittel	20	1	-	8	11
04.6	Stärke, Stärkeerzeugnisse, Futtermittel	20	1	-	8	11
07	Kokerei- und Mineralölerzeugnisse	75	48	3	6	18
07.2	Flüssige Mineralölerzeugnisse	75	48	3	6	18
08	Chemische Erzeugnisse	1	0	-	1	-
08.2	Chemische Grundstoffe (organisch)	1	-	-	1	-
08.5	Pharmazeutische Erzeugnisse	0	0	-	-	-
09	Sonstige Mineralerz. (Glas, Zement, Gips usw.)	2	1	-	-	1
09.1	Glas, Porzellan und keramische Erzeugnisse	1	1	-	-	-
09.3	Sonstige Baumaterialien und -erzeugnisse	1	-	-	-	1
10	Metalle und Metallerzeugnisse	1	0	-	0	-
10.1	Roheisen, Stahl, Ferrolegierungen	1	0	-	0	-
10.4	Stahl- und Leichtmetallbauerzeugnisse	0	0	-	-	-
11	Maschinen u. Ausrüstungen, Haushaltswaren	1	-	-	1	-
11.4	Geräte d. Elektrizitätserzeugung u. -verteilung	0	-	-	0	-
11.8	Sonstige Maschinen	0	-	-	0	-
14	Sekundärrohstoffe, Abfälle	15	7	-	6	3
14.2	Sonstige Abfälle und Sekundärrohstoffe	15	7	-	6	3
16	Geräte und Material zur Güterbeförderung	0	0	-	0	-
16.1	Leere Container und Wechselbehälter	0	0	-	0	-
18	Sammelgut	0	-	-	0	-
18.0	Sammelgut	0	-	-	0	-
Zusammen		263	63	45	83	73

Noch 2.4 Güterumschlag nach Wasserstraßengebieten, Güterhauptgruppen und Hauptverkehrsbeziehungen im Dezember 2020

NST- 2007 Abteilung Gruppe	Güterabteilung/ Gütergruppe	Güter- umschlag insgesamt	Empfang		Versand	
			davon aus Häfen		davon nach Häfen	
			in Deutschland	im Ausland	in Deutschland	im Ausland
in 1 000 Tonnen						
Mittellandkanalgebiet						
01	Erzeugnisse der Land- u. Forstw., Fischerei	91	2	4	36	49
01.1	Getreide	81	-	4	28	49
01.5	Forstwirtschaftliche Erzeugnisse	5	0	-	5	0
01.7	Andere Erzeugnisse pflanzlichen Ursprunges	4	2	-	2	-
03	Erze, Steine u. Erden, sonst. Bergbauerzeugnisse	41	17	1	14	10
03.1	Eisenerze	0	-	-	0	-
03.4	Salz, Natriumchlorid, Meerwasser	8	-	1	0	7
03.5	Steine und Erden, Sand, Kies, Ton, Torf	32	17	-	13	3
04	Nahrungs- und Genussmittel	26	7	1	3	14
04.3	Verarbeitetes Obst und Gemüse	1	1	-	-	-
04.6	Stärke, Stärkerzeugnisse, Futtermittel	25	6	1	3	14
04.8	Sonstige Nahrungsmittel	0	-	-	0	-
05	Textilien, Bekleidung, Leder und Lederwaren	0	-	-	0	-
05.1	Textilien	0	-	-	0	-
07	Kokerei- und Mineralölerzeugnisse	1	-	1	-	-
07.4	Feste oder wachsartige Mineralölerzeugnisse	1	-	1	-	-
08	Chemische Erzeugnisse	68	7	8	40	12
08.1	Chemische Grundstoffe (mineralisch)	5	1	4	0	-
08.3	Stickstoffverbindungen, Düngemittel	59	3	4	40	12
08.4	Basiskunststoffe, Kautschuk	0	-	-	0	-
08.5	Pharmazeutische Erzeugnisse	3	3	-	0	-
08.6	Gummi- oder Kunststoffwaren	0	0	-	-	-
09	Sonstige Mineralerz. (Glas, Zement, Gips usw.)	0	0	-	0	-
09.1	Glas, Porzellan und keramische Erzeugnisse	0	0	-	0	-
10	Metalle und Metallerzeugnisse	2	0	1	-	0
10.1	Roheisen, Stahl, Ferrolegierungen	1	0	1	-	0
10.2	NE-Metalle, Halbzeug	0	0	-	-	-
10.5	Heizkessel, Waffen, sonstige Metallerzeugnisse	0	0	-	-	-
11	Maschinen und Ausrüstungen, Haushaltsgeräte	1	0	-	0	0
11.4	Geräte d. Elektrizitätserzeugung und -verteilung	1	0	-	0	0
11.8	Sonstige Maschinen	0	-	-	0	-
13	Möbel, Schmuck, Musikinstrumente	0	0	-	-	-
13.1	Möbel	0	0	-	-	-
14	Sekundärrohstoffe, Abfälle	0	-	-	0	-
14.2	Sonstige Abfälle und Sekundärrohstoffe	0	-	-	0	-
16	Geräte u. Material zur Güterbeförderung	1	1	-	0	-
16.1	Leere Container und Wechselbehälter	1	1	-	0	-
18	Sammelgut	0	0	-	-	-
18.0	Sammelgut	0	0	-	-	-
19	Nicht identifizierbare Güter	0	-	-	0	-
19.2	Sonstige nichtidentifizierbare Güter	0	-	-	0	-
Zusammen		231	34	17	95	85

Noch 2.4 Güterumschlag nach Wasserstraßengebieten, Güterhauptgruppen und Hauptverkehrsbeziehungen im Dezember 2020

NST- 2007 Abteilung Gruppe	Güterabteilung/ Gütergruppe	Güter- umschlag insgesamt	Empfang		Versand	
			davon aus Häfen		davon nach Häfen	
			in Deutschland	im Ausland	in Deutschland	im Ausland
in 1 000 Tonnen						
Wasserstraßengebiete insgesamt						
01	Erzeugnisse der Land- und Forstw., Fischerei	209	6	46	68	88
01.1	Getreide	149	-	4	58	87
01.5	Forstwirtschaftliche Erzeugnisse	7	0	-	6	0
01.7	Andere Erzeugnisse pflanzlichen Ursprungs	53	6	42	4	-
02	Kohle, rohes Erdöl und Erdgas	1	-	-	-	1
02.2	Erdöl	1	-	-	-	1
03	Erze, Steine u. Erden, sonst. Bergbauerzeugnisse	70	18	1	42	10
03.1	Eisenerze	0	-	-	0	-
03.2	NE-Metallerze	0	0	-	-	-
03.4	Salz, Natriumchlorid, Meerwasser	8	-	1	0	7
03.5	Steine und Erden, Sand, Kies, Ton, Torf	61	18	-	41	3
04	Nahrungs- und Genussmittel	46	8	1	11	25
04.3	Verarbeitetes Obst und Gemüse	1	1	-	-	-
04.6	Stärke, Stärkeerzeugnisse, Futtermittel	45	8	1	11	25
04.8	Sonstige Nahrungsmittel	0	-	-	0	-
05	Textilien, Bekleidung, Leder, Lederwaren	0	-	-	0	-
05.1	Textilien	0	-	-	0	-
07	Kokerei- und Mineralölerzeugnisse	77	48	4	6	18
07.2	Flüssige Mineralölerzeugnisse	75	48	3	6	18
07.4	Feste oder wachsartige Mineralölerzeugnisse	1	-	1	-	-
08	Chemische Erzeugnisse	69	7	8	41	12
08.1	Chemische Grundstoffe (mineralisch)	5	1	4	0	-
08.2	Chemische Grundstoffe (organisch)	1	-	-	1	-
08.3	Stickstoffverbindungen, Düngemittel	59	3	4	40	12
08.4	Basiskunststoffe, Kautschuk	0	-	-	0	-
08.5	Pharmazeutische Erzeugnisse	3	3	-	0	-
08.6	Gummi- oder Kunststoffwaren	0	0	-	-	-
09	Sonst. Mineralerz. (Glas, Zement, Gips usw.)	2	1	-	0	1
09.1	Glas, Porzellan und keramische Erzeugnisse	1	1	-	0	-
09.3	Sonstige Baumaterialien und -erzeugnisse	1	-	-	-	1
10	Metalle und Metallerzeugnisse	2	1	1	0	0
10.1	Roheisen, Stahl, Ferrolegierungen	2	0	1	0	0
10.2	NE-Metalle, Halbzeug	0	0	-	-	-
10.4	Stahl- und Leichtmetallbauerzeugnisse	0	0	-	-	-
10.5	Heizkessel, Waffen, sonstige Metallerzeugnisse	0	0	-	-	-
11	Maschinen u. Ausrüstungen, Haushaltsgeräte	1	0	-	1	0
11.4	Geräte d. Elektrizitätserzeugung u. -verteilung	1	0	-	0	0
11.8	Sonstige Maschinen	1	-	-	1	-
13	Möbel, Schmuck, Musikinstrumente	0	0	-	-	-
13.1	Möbel	0	0	-	-	-
14	Sekundärrohstoffe, Abfälle	15	7	-	6	3
14.2	Sonstige Abfälle u. Sekundärrohstoffe	15	7	-	6	3
16	Geräte und Material zur Güterbeförderung	2	1	-	1	-
16.1	Leere Container und Wechselbehälter	2	1	-	1	-
18	Sammelgut	0	0	-	0	-
18.0	Sammelgut	0	0	-	0	-
19	Nicht identifizierbare Güter	0	-	-	0	-
19.2	Sonstige nichtidentifizierbare Güter	0	-	-	0	-
Insgesamt		494	97	62	177	58

2.5 Güterumschlag nach Wasserstraßengebieten, Güterhauptgruppen und Hauptverkehrsbeziehungen von Januar bis Dezember 2020

NST- 2007 Abteilung Gruppe	Güterabteilung/ Gütergruppe	Güter- umschlag insgesamt	Empfang		Versand	
			davon aus Häfen		davon nach Häfen	
			in Deutschland	im Ausland	in Deutschland	im Ausland
in 1 000 Tonnen						
Elbegebiet						
01	Erzeugnisse der Land- und Forstw., Fischerei	1 097	55	239	394	409
01.1	Getreide	781	2	1	372	406
01.4	Obst und Gemüse	2	-	-	1	-
01.5	Forstwirtschaftliche Erzeugnisse	3	-	-	3	-
01.7	Andere Erzeugnisse pflanzlichen Ursprungs	311	53	238	19	2
02	Kohle, rohes Erdöl und Erdgas	8	-	7	-	1
02.1	Kohle	7	-	7	-	-
02.2	Erdöl	1	-	-	-	1
03	Erze, Steine u. Erden, sonst. Bergbauerzeugnisse	490	30	2	456	1
03.2	NE-Metallerze	2	2	-	-	-
03.4	Salz, Natriumchlorid, Meerwasser	2	-	2	-	-
03.5	Steine und Erden, Sand, Kies, Ton, Torf	485	28	-	456	1
04	Nahrungs- und Genussmittel	275	30	-	165	79
04.3	Verarbeitetes Obst und Gemüse	0	0	-	0	-
04.4	Öle und Fette	3	-	-	-	3
04.6	Stärke, Stärkeerzeugnisse, Futtermittel	271	30	-	165	76
06	Holzwaren, Papier, Pappe, Druckerzeugnisse	0	0	-	0	-
06.1	Holz-, Kork- und Flechtwaren	0	0	-	0	-
07	Kokerei- und Mineralölerzeugnisse	931	621	38	57	215
07.2	Flüssige Mineralölerzeugnisse	931	621	38	57	215
08	Chemische Erzeugnisse	80	7	31	39	4
08.1	Chemische Grundstoffe (mineralisch)	0	-	-	0	-
08.2	Chemische Grundstoffe (organisch)	40	-	10	29	1
08.3	Stickstoffverbindungen, Düngemittel	37	4	21	10	3
08.4	Basiskunststoffe, Kautschuk	0	-	-	0	-
08.5	Pharmazeutische Erzeugnisse	2	2	-	-	-
09	Sonstige Mineralerz. (Glas, Zement, Gips usw.)	83	25	1	18	39
09.1	Gals , Porzellan und keramische Erzeugnisse	7	6	1	-	-
09.3	Sonstige Baumaterialien und -erzeugnisse	76	19	-	18	39
10	Metalle und Metallerzeugnisse	30	8	17	2	2
10.1	Roheisen, Stahl, Ferrolegierungen	27	7	17	1	1
10.3	Rohre	0	0	-	-	-
10.4	Stahl- und Leichtmetallbauerzeugnisse	1	0	-	1	-
10.5	Heizkessel, Waffen, sonstige Metallerzeugnisse	2	0	-	1	1
11	Maschinen und Ausrüstungen, Haushaltsgeräte	17	2	0	11	3
11.4	Geräte der Elektrizitätserzeugung u. -verteilung	7	1	0	6	1
11.7	Medizin-, Mess- und steuerungst. Erzeugnisse	0	-	-	0	-
11.8	Sonstige Maschinen	10	2	0	5	3
13	Möbel, Schmuck, Musikinstrumente	0	0	-	-	-
13.1	Möbel	0	0	-	-	-
14	Sekundärrohstoffe, Abfälle	155	40	26	76	13
14.2	Sonstige Abfälle und Sekundärrohstoffe	155	40	26	76	13
16	Geräte und Material zur Güterbeförderung	6	1	-	5	0
16.1	Leere Container und Wechselbehälter	6	1	-	5	-
16.2	Paletten und anderes Verpackungsmaterial	0	-	-	-	0
17	Umzugsgut	0	0	-	-	-
17.1	Privates Umzugsgut	0	0	-	-	-
18	Sammelgut	0	-	-	0	-
18.0	Sammelgut	0	-	-	0	-
Zusammen		3 172	820	362	1 224	766

Noch 2.5 Güterumschlag nach Wasserstraßengebieten, Güterhauptgruppen und Hauptverkehrsbeziehungen von Januar bis Dezember 2020

NST- 2007 Abteilung Gruppe	Güterabteilung/ Gütergruppe	Güter- umschlag insgesamt	Empfang		Versand	
			davon aus Häfen		davon nach Häfen	
			in Deutschland	im Ausland	in Deutschland	im Ausland
in 1 000 Tonnen						
Mittellandkanalgebiet						
01	Erzeugnisse der Land- und Forstw., Fischerei	1 137	64	19	556	498
01.1	Getreide	893	3	10	388	492
01.4	Obst und Gemüse	5	-	-	-	5
01.5	Forstwirtschaftliche Erzeugnisse	84	0	-	84	1
01.6	Pflanzen und Blumen	1	-	-	1	-
01.7	Andere Erzeugnisse pflanzlichen Ursprungs	153	62	8	83	-
02	Kohle, rohes Erdöl und Erdgas	7	-	7	-	-
02.1	Kohle	7	-	7	-	-
03	Erze, Steine u. Erden, sonst. Bergbauerzeugnisse	783	230	51	190	313
03.1	Eisenerze	6	-	-	6	-
03.4	Salz, Natriumchlorid, Meerwasser	328	-	16	3	310
03.5	Steine und Erden, Sand, Kies, Ton, Torf	449	230	35	181	4
04	Nahrungs- und Genussmittel	260	61	35	84	79
04.3	Verarbeitetes Obst und Gemüse	6	6	-	-	-
04.6	Stärke, Stärkeerzeugnisse, Futtermittel	254	55	35	84	79
04.8	Sonstige Nahrungsmittel	0	-	-	0	-
05	Textilien, Bekleidung, Leder und Lederwaren	0	0	-	0	-
05.1	Textilien	0	0	-	0	-
05.2	Bekleidung und Pelzwaren	0	0	-	-	-
06	Holzwaren, Papier, Pappe, Druckerzeugnisse	7	0	-	7	-
06.1	Holz-, Kork- und Flechtaren	7	0	-	7	-
06.2	Papier, Pappe und Waren daraus	0	0	-	-	-
07	Kokerei- und Mineralölerzeugnisse	4	-	4	0	-
07.4	Feste oder wachsartige Mineralölerzeugnisse	4	-	4	0	-
08	Chemische Erzeugnisse	761	57	129	422	154
08.1	Chemische Grundstoffe (mineralisch)	63	18	43	2	1
08.3	Stickstoffverbindungen, Düngemittel	674	21	86	414	153
08.4	Basiskunststoffe, Kautschuk	1	0	-	1	-
08.5	Pharmazeutische Erzeugnisse	16	11	-	5	-
08.6	Gummi- oder Kunststoffwaren	7	7	-	0	-
09	Sonstige Mineralerz. (Glas, Zement, Gips usw.)	17	2	-	5	10
09.1	Glas, Porzellan u. ä. Erzeugnisse	7	0	-	4	3
09.2	Zement, Kalk, gebrannter Gips	3	-	-	-	3
09.3	Sonstige Baumaterialien und -erzeugnisse	8	1	-	1	5
10	Metalle und Metallerzeugnisse	41	1	38	1	0
10.1	Roheisen, Stahl, Ferrolegierungen	39	0	38	0	0
10.2	NE-Metalle, Halbzeug	0	0	-	0	-
10.3	Rohre	0	-	-	0	0
10.5	Heizkessel, Waffen, sonstige Metallerzeugnisse	1	1	-	0	-

Noch 2.5 Güterumschlag nach Wasserstraßengebieten, Güterhauptgruppen und Hauptverkehrsbeziehungen von Januar bis Dezember 2020

NST- 2007 Abteilung Gruppe	Güterabteilung/ Gütergruppe	Güter- umschlag insgesamt	Empfang		Versand	
			davon aus Häfen		davon nach Häfen	
			in Deutschland	im Ausland	in Deutschland	im Ausland
		in 1 000 Tonnen				
		noch Mittellandkanalgebiet				
11	Maschinen und Ausrüstungen, Haushaltsgeräte	6	3	-	2	1
11.4	Geräte d. Elektrizitätserzeugung und -verteilung	2	1	-	1	1
11.8	Sonstige Maschinen	4	2	-	2	0
13	Möbel, Schmuck, Musikinstrumente	1	0	-	0	-
13.1	Möbel	1	0	-	0	-
13.2	Sonstige Erzeugnisse	0	0	-	-	-
14	Sekundärrohstoffe, Abfälle	16	0	-	16	-
14.2	Sonstige Abfälle und Sekundärrohstoffe	16	0	-	16	-
16	Geräte und Material zur Güterbeförderung	22	18	-	5	-
16.1	Leere Container und Wechselbehälter	22	18	-	5	-
18	Sammelgut	0	0	-	-	-
18.0	Sammelgut	0	0	-	-	-
19	Nicht identifizierbare Güter	0	-	-	0	-
19.2	Sonstige nichtidentifizierbare Güter	0	-	-	0	-
	Zusammen	3 061	436	281	1 289	1 055

Noch 2.5 Güterumschlag nach Wasserstraßengebieten, Güterhauptgruppen und Hauptverkehrsbeziehungen von Januar bis Dezember 2020

NST- 2007 Abteilung Gruppe	Güterabteilung/ Gütergruppe	Güter- umschlag insgesamt	Empfang		Versand	
			davon aus Häfen		davon nach Häfen	
			in Deutschland	im Ausland	in Deutschland	im Ausland
in 1 000 Tonnen						
		Wasserstraßengebiete insgesamt				
01	Erzeugnisse der Land- und Forstw., Fischerei	2 234	120	258	950	906
01.1	Getreide	1 674	5	11	760	898
01.4	Obst und Gemüse	7	-	-	1	6
01.5	Forstwirtschaftliche Erzeugnisse	87	0	-	86	1
01.6	Pflanzen und Blumen	1	-	-	1	-
01.7	Andere Erzeugnisse pflanzlichen Ursprungs	465	115	247	102	2
02	Kohle, rohes Erdöl und Erdgas	15	-	14	-	1
02.1	Kohle	14	-	14	-	-
02.2	Erdöl	1	-	-	-	1
03	Erze, Steine u. Erden, sonst. Bergbauerzeugnisse	1 273	259	53	646	315
03.1	Eisenerze	6	-	-	6	-
03.2	NE-Metallerze	2	2	-	-	-
03.4	Salz, Natriumchlorid, Meerwasser	331	-	18	3	310
03.5	Steine und Erden, Sand, Kies, Ton, Torf	934	257	35	637	5
04	Nahrungs- und Genussmittel	534	91	35	249	159
04.3	Verarbeitetes Obst und Gemüse	6	6	-	0	-
04.4	Öle und Fette	3	-	-	-	3
04.6	Stärke, Stärkerzeugnisse, Futtermittel	525	85	35	249	156
04.8	Sonstige Nahrungsmittel	0	-	-	0	-
05	Textilien, Bekleidung, Leder und Lederwaren	0	0	-	0	-
05.1	Textilien	0	0	-	0	-
05.2	Bekleidung und Pelzwaren	0	0	-	-	-
06	Holzware, Papier, Pappe, Druckerzeugnisse	7	0	-	7	-
06.1	Holz-, Kork- und Flechtwaren	7	0	-	7	-
06.2	Papier, Pappe und Waren daraus	0	0	-	-	-
07	Kokerei- und Mineralölerzeugnisse	935	621	42	57	215
07.2	Flüssige Mineralölerzeugnisse	931	621	38	57	215
07.4	Feste oder wachsartige Mineralölerzeugnisse	4	-	4	0	-
08	Chemische Erzeugnisse	841	63	159	461	157
08.1	Chemische Grundstoffe (mineralisch)	64	18	43	2	1
08.2	Chemische Grundstoffe (organisch)	40	-	10	29	1
08.3	Stickstoffverbindungen, Düngemittel	711	25	107	424	155
08.4	Basiskunststoffe, Kautschuk	1	0	-	1	-
08.5	Pharmazeutische Erzeugnisse	18	13	-	5	-
08.6	Gummi- oder Kunststoffwaren	7	7	-	0	-
09	Sonstige Mineralerz. (Glas, Zement, Gips usw.)	100	27	1	23	49
09.1	Glas, Porzellan und keramische Erzeugnisse	14	7	1	4	3
09.2	Zement, Kalk, gebrannter Gips	3	-	-	-	3
09.3	Sonstige Baumaterialien und -erzeugnisse	83	20	-	19	44
10	Metalle und Metallerzeugnisse	70	9	55	3	3
10.1	Roheisen, Stahl, Ferrolegierungen	65	7	55	1	2
10.2	NE-Metalle, Halbzeug	0	0	-	0	-
10.3	Rohre	1	0	-	0	0
10.4	Stahl- und Leichtmetallbauerzeugnisse	1	0	-	1	-
10.5	Heizkessel, Waffen, sonstige Metallerzeugnisse	3	1	-	1	1

Noch 2.5 Güterumschlag nach Wasserstraßengebieten, Güterhauptgruppen und Hauptverkehrsbeziehungen von Januar bis Dezember 2020

NST- 2007 Abteilung Gruppe	Güterabteilung/ Gütergruppe	Güter- umschlag insgesamt	Empfang		Versand	
			davon aus Häfen		davon nach Häfen	
			in Deutschland	im Ausland	in Deutschland	im Ausland
			in 1 000 Tonnen			
			noch Wasserstraßengebiete insgesamt			
11	Maschinen und Ausrüstungen, Haushaltsgeräte	23	5	0	14	4
11.4	Geräte d. Elektrizitätserzeugung und -verteilung	9	1	0	7	1
11.7	Medizin-, Mess- und steuerungst. Erzeugnisse	0	-	-	0	-
11.8	Sonstige Maschinen	13	4	0	7	3
13	Möbel, Schmuck, Musikinstrumente	1	1	-	0	-
13.1	Möbel	1	1	-	0	-
13.2	Sonstige Erzeugnisse	0	0	-	-	-
14	Sekundärrohstoffe, Abfälle	171	40	26	92	13
14.2	Sonstige Abfälle und Sekundärrohstoffe	171	40	26	92	13
16	Geräte und Material zur Güterbeförderung	28	18	-	10	0
16.1	Leere Container und Wechselbehälter	28	18	-	10	-
16.2	Paletten und anderes Verpackungsmaterial	0	-	-	-	0
17	Umszugsgut	0	0	-	-	-
17.1	Privates Umszugsgut	0	0	-	-	-
18	Sammelgut	0	0	-	0	-
18.0	Sammelgut	0	0	-	0	-
19	Nicht identifizierbare Güter	0	-	-	0	-
19.2	Sonstige nichtidentifizierbare Güter	0	-	-	0	-
	Insgesamt	6 233	1 256	643	2 512	1 822

2.6 Containerumschlag nach Containerarten und Hauptverkehrsbeziehungen

Containerart	Einheit	November 2020	Dezember 2020	Januar - Dezember		
				2019	2020	Veränderung um %
		Verkehr innerhalb Deutschlands				
20-Fuß-Container beladen	Anzahl	526	423	5 538	5 311	-4,1
30-Fuß-Container beladen	Anzahl	-	-	-	-	-
40-Fuß-Container beladen	Anzahl	369	346	3 750	4 858	29,5
Container größer 40 Fuß beladen	Anzahl	-	-	5	1	-80,0
zusammen	TEU	1 264	1 115	13 049	15 029	15,2
darin beförderte Güter	Tonnen	20 695	17 036	233 271	223 179	-4,3
20-Fuß-Container leer	Anzahl	448	424	4 453	4 659	4,6
30-Fuß-Container leer	Anzahl	-	-	-	-	-
40-Fuß-Container leer	Anzahl	358	192	3 140	4 582	45,9
Container größer 40 Fuß leer	Anzahl	-	-	-	-	-
zusammen	TEU	1 164	808	10 733	13 823	28,8
Insgesamt	TEU	2 428	1 923	23 782	28 852	21,3
		Grenzüberschreitender Empfang und Versand				
20-Fuß-Container beladen	Anzahl	-	-	-	-	-
30-Fuß-Container beladen	Anzahl	-	-	-	-	-
40-Fuß-Container beladen	Anzahl	-	-	-	-	-
Container größer 40 Fuß beladen	Anzahl	-	-	-	-	-
zusammen	TEU	-	-	-	-	-
darin beförderte Güter	Tonnen	-	-	-	-	-
20-Fuß-Container leer	Anzahl	-	-	-	-	-
30-Fuß-Container leer	Anzahl	-	-	-	-	-
40-Fuß-Container leer	Anzahl	-	-	-	-	-
Container größer 40 Fuß leer	Anzahl	-	-	-	-	-
zusammen	TEU	-	-	-	-	-
Insgesamt	TEU	-	-	-	-	-
		Gesamtverkehr				
20-Fuß-Container beladen	Anzahl	526	423	5 538	5 311	-4,1
30-Fuß-Container beladen	Anzahl	-	-	-	-	-
40-Fuß-Container beladen	Anzahl	369	346	3 750	4 858	29,5
Container größer 40 Fuß beladen	Anzahl	-	-	5	1	-80,0
zusammen	TEU	1 264	1 115	13 049	15 029	15,2
darin beförderte Güter	Tonnen	20 695	17 036	233 271	223 179	-4,3
20-Fuß-Container leer	Anzahl	448	424	4 453	4 659	4,6
30-Fuß-Container leer	Anzahl	-	-	-	-	-
40-Fuß-Container leer	Anzahl	358	192	3 140	4 582	45,9
Container größer 40 Fuß leer	Anzahl	-	-	-	-	-
zusammen	TEU	1 164	808	10 733	13 823	28,8
Insgesamt	TEU	2 428	1 923	23 782	28 852	21,3

2.7 Containerumschlag nach Wasserstraßengebieten, Containerart, Anzahl und TEU im Dezember und Januar bis Dezember 2020

Containerart	Einheit	Empfang		Versand		Insgesamt		
		2019	2020	2019	2020	2019	2020	Veränderung um %
		Dezember Elbegebiet						
20-Fuß-Container	Anzahl	234	83	237	88	471	171	-63,7
30-Fuß-Container	Anzahl	-	-	-	-	-	-	-
40-Fuß-Container	Anzahl	99	45	88	96	187	141	-24,6
Container größer 40 Fuß	Anzahl	-	-	-	-	-	-	-
Zusammen	TEU	432	173	413	280	845	453	-46,4
		Mittellandkanalgebiet						
20-Fuß-Container	Anzahl	244	324	182	353	426	677	58,9
30-Fuß-Container	Anzahl	-	-	-	-	-	-	-
40-Fuß-Container	Anzahl	288	184	354	224	642	408	-36,4
Container größer 40 Fuß	Anzahl	-	-	-	-	-	-	-
Zusammen	TEU	820	692	890	801	1 710	1 493	-12,7
		Wasserstraßengebiete insgesamt						
20-Fuß-Container	Anzahl	478	407	419	441	897	848	-5,5
30-Fuß-Container	Anzahl	-	-	-	-	-	-	-
40-Fuß-Container	Anzahl	387	229	442	320	829	549	-33,8
Container größer 40 Fuß	Anzahl	-	-	-	-	-	-	-
Insgesamt	TEU	1 252	865	1 303	1 081	2 555	1 946	-23,8
		Januar - Dezember Elbegebiet						
20-Fuß-Container	Anzahl	1 067	1 048	924	1 151	1 991	2 199	10,4
30-Fuß-Container	Anzahl	-	-	-	-	-	-	-
40-Fuß-Container	Anzahl	251	805	189	931	440	1 736	294,5
Container größer 40 Fuß	Anzahl	5	1	-	-	5	1	-80,0
Zusammen	TEU	1 580	2 660	1 302	3 013	2 882	5 673	96,8
		Mittellandkanalgebiet						
20-Fuß-Container	Anzahl	3 965	3 919	4 045	3 963	8 010	7 882	-1,6
30-Fuß-Container	Anzahl	-	-	-	-	-	-	-
40-Fuß-Container	Anzahl	3 119	3 668	3 339	4 111	6 458	7 779	20,5
Container größer 40 Fuß	Anzahl	-	-	-	-	-	-	-
Zusammen	TEU	10 203	11 255	10 723	12 185	20 926	23 440	12,0
		Wasserstraßengebiete insgesamt						
20-Fuß-Container	Anzahl	5 032	4 967	4 969	5 114	10 001	10 081	0,8
30-Fuß-Container	Anzahl	-	-	-	-	-	-	-
40-Fuß-Container	Anzahl	3 370	4 473	3 528	5 042	6 898	9 515	37,9
Container größer 40 Fuß	Anzahl	5	1	-	-	5	1	-80,0
Insgesamt	TEU	11 783	13 915	12 025	15 198	23 808	29 113	22,3

**2.8 Containerumschlag nach Wasserstraßengebieten, Containerart, Anzahl, TEU und Hauptverkehrsbeziehungen
im Dezember und Januar bis Dezember 2020**

Containerart	Einheit	Container- umschlag insgesamt	Empfang		Versand	
			davon aus Häfen		davon nach Häfen	
			in Deutschland	im Ausland	in Deutschland	im Ausland
			Dezember Elbegebiet			
20-Fuß-Container	Anzahl	171	83	-	88	-
30-Fuß-Container	Anzahl	-	-	-	-	-
40-Fuß-Container	Anzahl	141	45	-	96	-
Container größer 40 Fuß	Anzahl	-	-	-	-	-
Zusammen	TEU	453	173	-	280	-
			Mittellandkanalgebiet			
20-Fuß-Container	Anzahl	677	324	-	353	-
30-Fuß-Container	Anzahl	-	-	-	-	-
40-Fuß-Container	Anzahl	408	184	-	224	-
Container größer 40 Fuß	Anzahl	-	-	-	-	-
Zusammen	TEU	1 493	692	-	801	-
			Wasserstraßengebiete insgesamt			
20-Fuß-Container	Anzahl	848	407	-	441	-
30-Fuß-Container	Anzahl	-	-	-	-	-
40-Fuß-Container	Anzahl	549	229	-	320	-
Container größer 40 Fuß	Anzahl	-	-	-	-	-
Insgesamt	TEU	1 946	865	-	1 081	-
			Januar - Dezember Elbegebiet			
20-Fuß-Container	Anzahl	2 199	1 048	-	1 151	-
30-Fuß-Container	Anzahl	-	-	-	-	-
40-Fuß-Container	Anzahl	1 736	805	-	931	-
Container größer 40 Fuß	Anzahl	1	1	-	-	-
Zusammen	TEU	5 673	2 660	-	3 013	-
			Mittellandkanalgebiet			
20-Fuß-Container	Anzahl	7 882	3 919	-	3 963	-
30-Fuß-Container	Anzahl	-	-	-	-	-
40-Fuß-Container	Anzahl	7 779	3 668	-	4 111	-
Container größer 40 Fuß	Anzahl	-	-	-	-	-
Zusammen	TEU	23 440	11 255	-	12 185	-
			Wasserstraßengebiete insgesamt			
20-Fuß-Container	Anzahl	10 081	4 967	-	5 114	-
30-Fuß-Container	Anzahl	-	-	-	-	-
40-Fuß-Container	Anzahl	9 515	4 473	-	5 042	-
Container größer 40 Fuß	Anzahl	1	1	-	-	-
Insgesamt	TEU	29 113	13 915	-	15 198	-

3. Schiffsverkehr auf Binnenwasserstraßen Sachsen-Anhalts

3.1 Schiffsverkehr nach Monaten

Zeitraum	2020			2019	Veränderung 2020/2019 um %
	Schiffe beladen	Schiffe unbeladen	Schiffe insgesamt	Schiffe insgesamt	
Januar	579	501	1 080	1 003	7,7
Februar	612	544	1 156	944	22,5
März	640	571	1 211	983	23,2
April	510	437	947	1 007	-6,0
Mai	582	501	1 083	932	16,2
Juni	574	562	1 136	961	18,2
Juli	568	460	1 028	1 078	-4,6
August	530	451	981	853	15,0
September	528	434	962	997	-3,5
Oktober	594	507	1 101	1 058	4,1
November	627	524	1 151	1 089	5,7
Dezember	530	443	973	903	7,8
Insgesamt	6 874	5 935	12 809	11 808	8,5

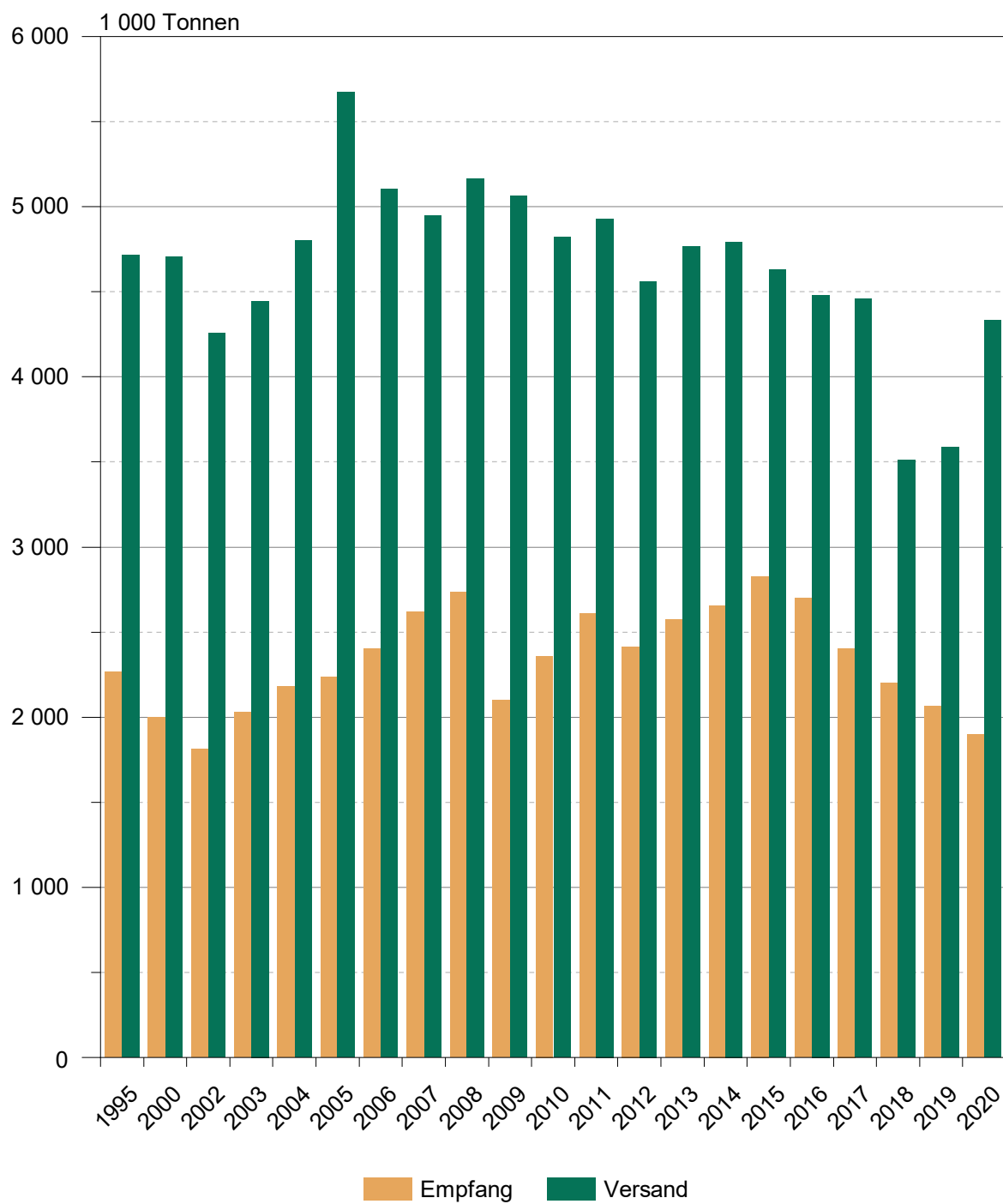
3.2 Schiffsverkehr nach Wasserstraßengebieten, Beladungszustand und Flagge im Dezember 2020

Flagge	Schiffe mit eigenem Antrieb					Schiffe ohne eigenen Antrieb				
	beladen			unbeladen		beladen			unbeladen	
	Anzahl	Trag- fähigkeit 1 000 t	Aus-/Ein- ladungen 1 000 t	Anzahl	Trag- fähigkeit 1 000 t	Anzahl	Trag- fähigkeit 1 000 t	Aus-/Ein- ladungen 1 000 t	Anzahl	Trag- fähigkeit 1 000 t
Elbegebiet										
Deutschland	114	171	109	102	142	22	15	10	22	15
Niederlande	94	135	109	82	117	-	-	-	-	-
Belgien	3	6	4	2	4	-	-	-	-	-
Frankreich	2	3	2	2	3	-	-	-	-	-
Schweiz	2	4	3	2	4	-	-	-	-	-
Tschechien	10	17	14	10	17	5	5	2	3	3
Polen	9	9	8	9	9	4	5	3	4	5
Zusammen	234	344	248	209	295	31	25	15	29	23
Mittellandkanalgebiet										
Deutschland	100	143	83	69	89	18	29	8	2	2
Niederlande	95	118	99	87	108	1	1	1	1	1
Belgien	4	5	4	4	5	-	-	-	-	-
Frankreich	2	3	2	1	1	-	-	-	-	-
Tschechien	15	17	13	14	16	8	7	6	8	7
Polen	18	16	14	15	13	4	2	2	4	2
Zusammen	234	302	215	190	232	31	39	16	15	12
Wasserstraßengebiete insgesamt										
Deutschland	214	314	192	171	231	40	45	17	24	17
Niederlande	189	253	208	169	225	1	1	1	1	1
Belgien	7	11	8	6	9	-	-	-	-	-
Frankreich	4	5	4	3	4	-	-	-	-	-
Schweiz	2	4	3	2	4	-	-	-	-	-
Tschechien	25	34	26	24	33	13	12	8	11	10
Polen	27	25	22	24	22	8	7	5	8	7
Insgesamt	468	645	463	399	527	62	64	31	44	35

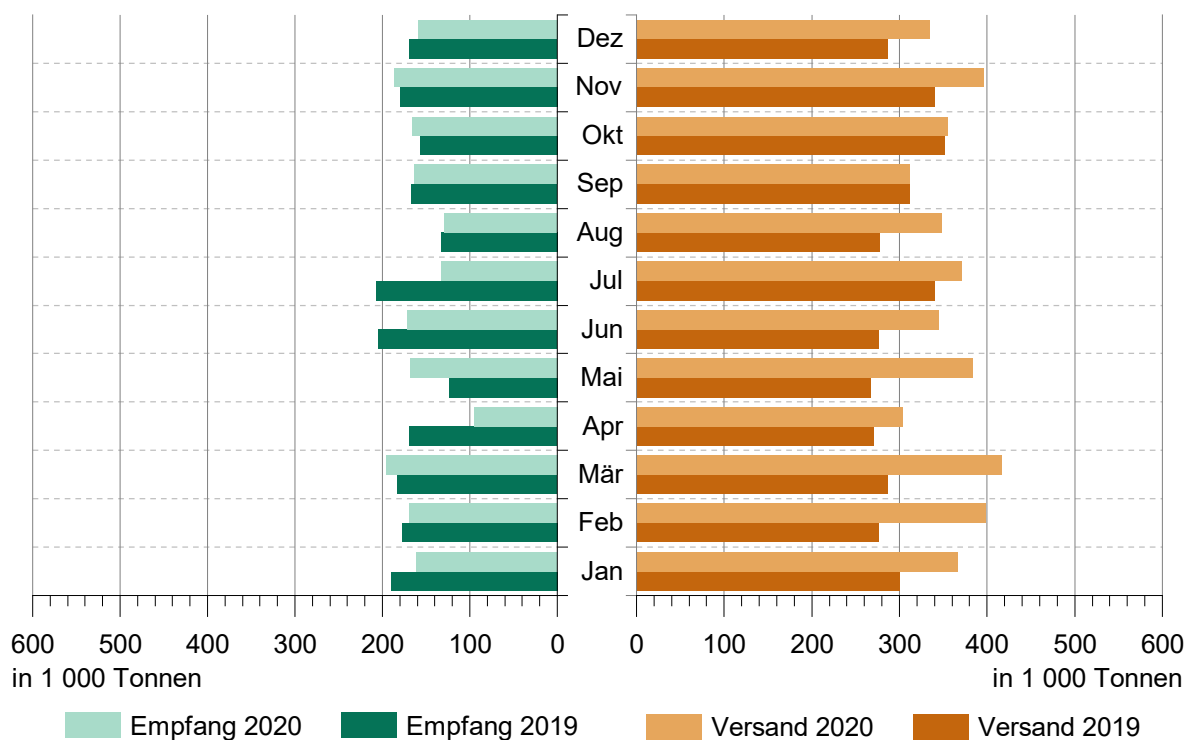
3.3 Schiffsverkehr nach Wasserstraßengebieten, Beladungszustand und Flagge Januar bis Dezember 2020

Flagge	Schiffe mit eigenem Antrieb					Schiffe ohne eigenen Antrieb				
	beladen			unbeladen		beladen			unbeladen	
	Anzahl	Trag- fähigkeit 1 000 t	Aus-/Ein- ladungen 1 000 t	Anzahl	Trag- fähigkeit 1 000 t	Anzahl	Trag- fähigkeit 1 000 t	Aus-/Ein- ladungen 1 000 t	Anzahl	Trag- fähigkeit 1 000 t
Elbegebiet										
Deutschland	1 826	2 625	1 678	1 698	2 397	316	207	137	298	189
Niederlande	989	1 302	1 031	915	1 197	3	4	3	3	4
Belgien	30	49	35	28	46	-	-	-	-	-
Luxemburg	2	3	2	2	3	-	-	-	-	-
Frankreich	6	8	6	6	8	-	-	-	-	-
Schweiz	7	14	9	7	14	-	-	-	-	-
Rumänien	1	1	0	1	1	-	-	-	-	-
Tschechien	108	155	112	104	148	18	18	6	14	14
Polen	126	119	99	126	119	111	68	56	111	68
Zusammen	3 095	4 275	2 970	2 887	3 933	448	297	202	426	276
Mittellandkanalgebiet										
Deutschland	1 417	2 055	1 281	1 028	1 415	221	354	98	37	41
Niederlande	1 138	1 476	1 210	1 039	1 354	9	9	7	5	5
Belgien	42	62	46	40	57	-	-	-	-	-
Frankreich	7	11	8	6	9	-	-	-	-	-
Tschechien	188	214	166	175	200	42	42	32	40	40
Polen	231	228	195	218	214	35	21	18	33	18
Litauen	1	0	0	1	0	-	-	-	-	-
Zusammen	3 024	4 047	2 906	2 507	3 249	307	427	155	115	104
Wasserstraßengebiete insgesamt										
Deutschland	3 243	4 680	2 958	2 726	3 812	537	561	235	335	230
Niederlande	2 127	2 778	2 240	1 954	2 551	12	14	11	8	10
Belgien	72	111	81	68	103	-	-	-	-	-
Luxemburg	2	3	2	2	3	-	-	-	-	-
Frankreich	13	19	13	12	17	-	-	-	-	-
Schweiz	7	14	9	7	14	-	-	-	-	-
Rumänien	1	1	0	1	1	-	-	-	-	-
Tschechien	296	369	278	279	348	60	60	38	54	54
Polen	357	346	294	344	333	146	90	74	144	86
Litauen	1	0	0	1	0	-	-	-	-	-
Insgesamt	6 119	8 322	5 876	5 394	7 182	755	724	357	541	380

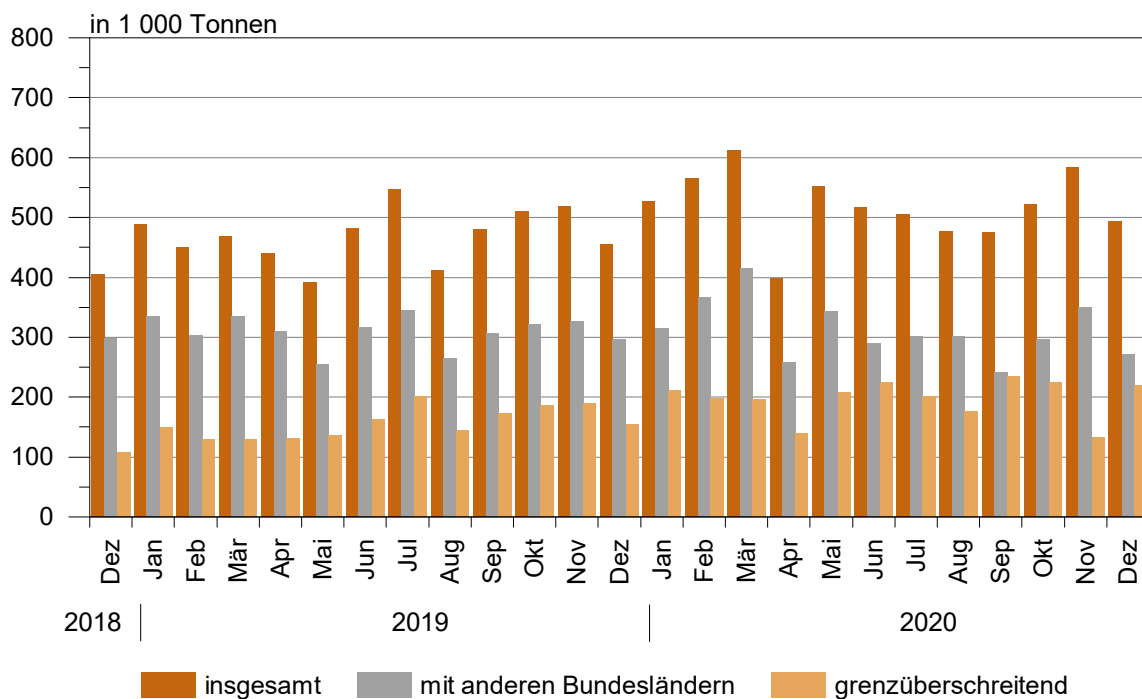
Güterumschlag auf Binnenwasserstraßen 1995 - 2020



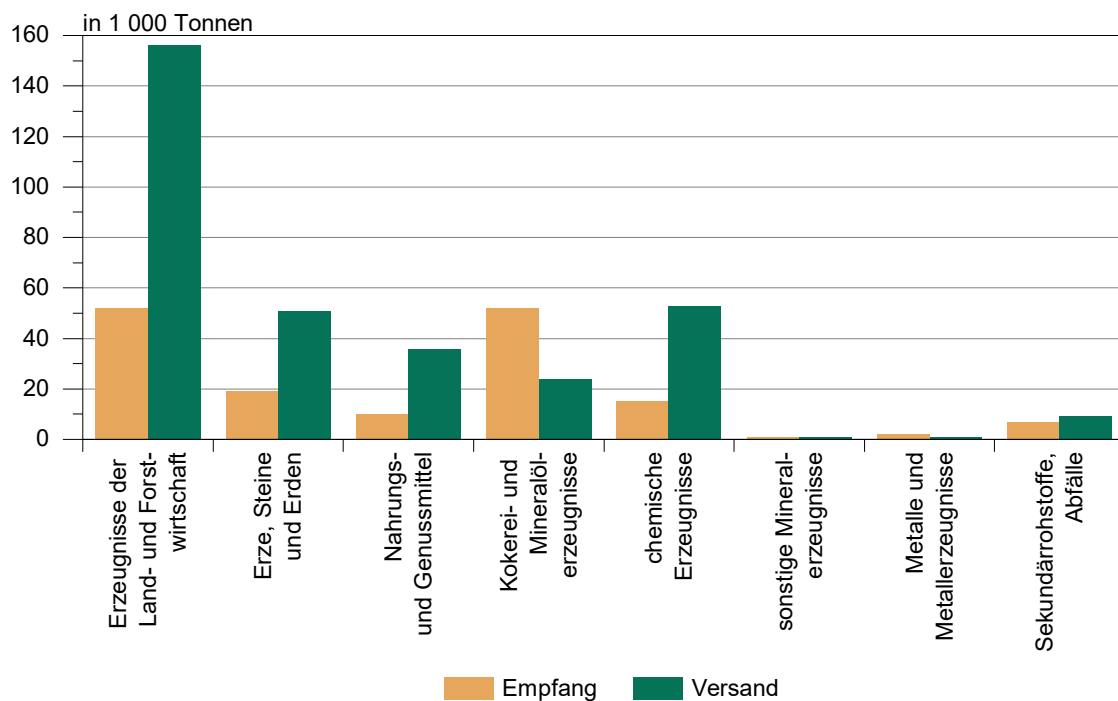
Güterumschlag auf Binnenwasserstraßen von Januar 2019 bis Dezember 2020



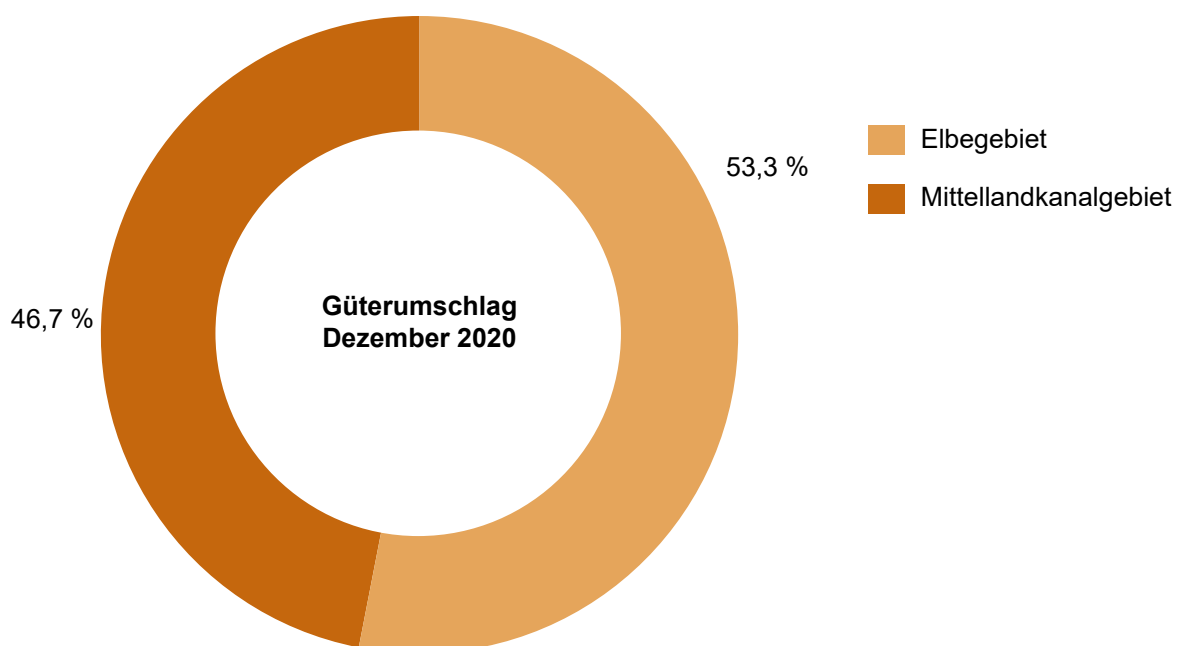
Güterverkehr nach Hauptverkehrsbeziehungen von Dezember 2018 bis Dezember 2020



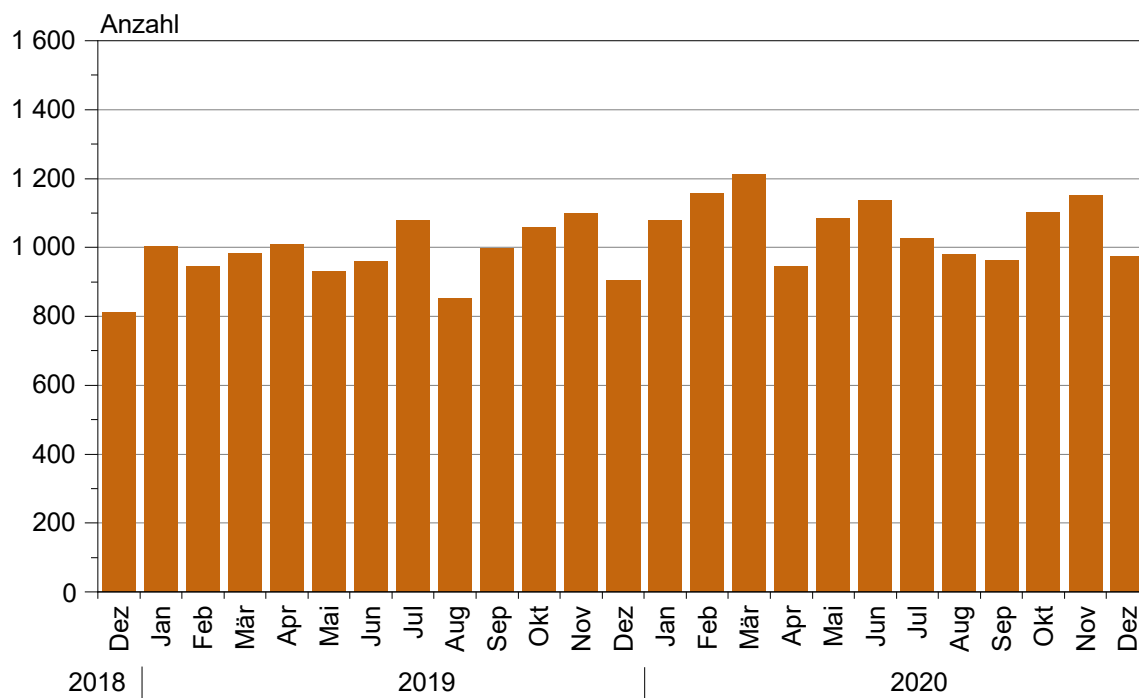
Güterumschlag nach ausgewählten Güterabteilungen im Dezember 2020



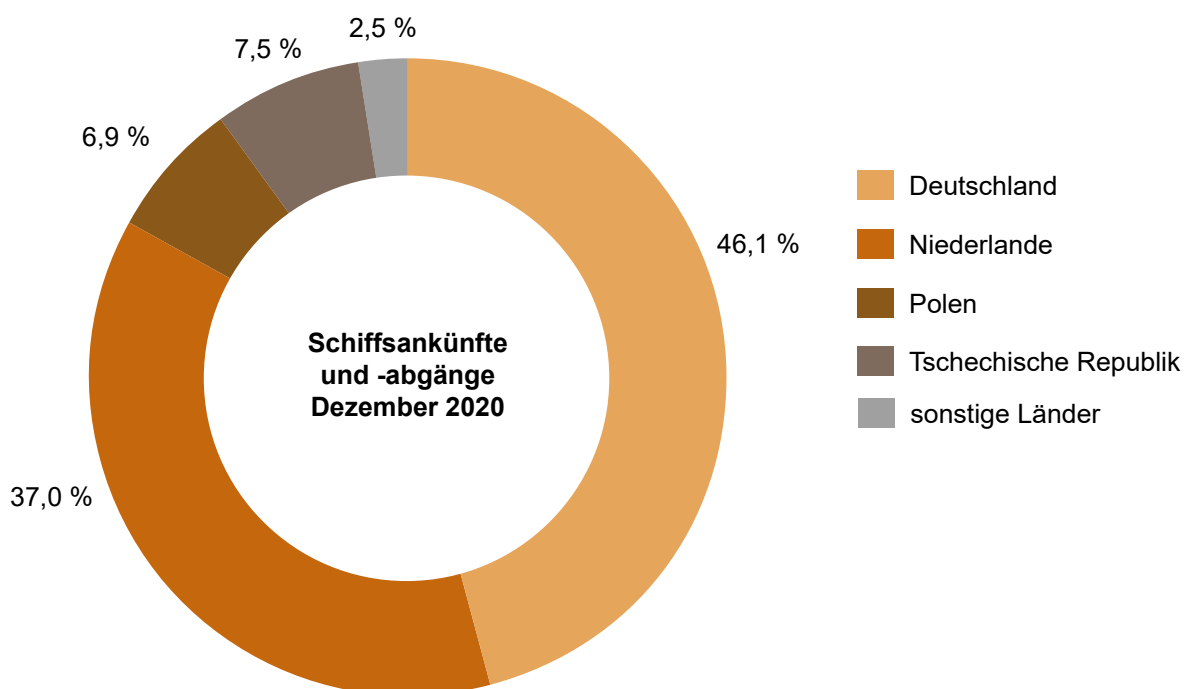
Güterumschlag nach Wasserstraßengebieten im Dezember 2020



**Schiffsankünfte und -abgänge nach Monaten
von Dezember 2018 bis Dezember 2020**



**Schiffsankünfte und -abgänge nach Herkunftsländern
im Dezember 2020**



Einheitliches Güterverzeichnis der Verkehrsstatistiken (NST-2007)

Abteilung	Bezeichnung
01	Erzeugnisse der Land- und Forstwirtschaft sowie der Fischerei
02	Kohle, rohes Erdöl und Erdgas
03	Erze, Steine und Erden, sonstige Bergbauerzeugnisse; Torf; Uran- und Thoriumerze
04	Nahrungs- und Genußmittel
05	Textilien und Bekleidung; Leder und Lederwaren
06	Holz sowie Holz-, Kork- und Flechtwaren (ohne Rohholz und Möbel); Papier, Pappe und Waren daraus; Verlags- und Druckerzeugnisse, bespielte Ton-, Bild- und Datenträger
07	Kokereierzeugnisse und Mineralölerzeugnisse
08	Chemische Erzeugnisse und Chemiefasern; Gummi- und Kunststoffwaren; Spalt- und Brutstoffe
09	Sonstige Mineralerzeugnisse (Glas, Zement, Gips usw.)
10	Metalle und Halbzeug daraus; Metallerzeugnisse, ohne Maschinen und Geräte
11	Maschinen und Ausrüstungen a. n. g.; Büromaschinen, Datenverarbeitungsgeräte und -einrichtungen; Geräte der Elektrizitätserzeugung und -verteilung u. Ä.; Nachrichtentechnik, Rundfunk- und Fernsehgeräte sowie elektronische Bauelemente; Medizin-, Mess-, steuerungs- und regelungstechnische Erzeugnisse; optische Erzeugnisse; Uhren
12	Fahrzeuge
13	Möbel, Schmuck, Musikinstrumente, Sportgeräte, Spielwaren und sonstige Erzeugnisse
14	Sekundärrohstoffe, kommunale Abfälle und sonstige Abfälle
15	Post, Pakete
16	Geräte und Material für die Güterbeförderung
17	Im Rahmen von privaten und gewerblichen Umzügen beförderte Güter; von den Fahrgästen getrennt befördertes Gepäck; zum Zwecke der Reparatur bewegte Fahrzeuge ; sonstige nichtmarktbestimmte Güter a. n. g.
18	Sammelgut: eine Mischung verschiedener Arten von Gütern, die zusammen befördert werden
19	Nicht identifizierbare Güter: Güter, die sich aus irgendeinem Grund nicht genau bestimmen lassen und daher nicht den Gruppen 01 - 16 zugeordnet werden können
20	Sonstige Güter a. n. g.

a. n. g. anderweitig nicht genannt

Bei Rückfragen erreichen Sie uns unter:

Telefon: (0345) 2318-0

Ansprechpartner/-in: (0345) 2318-436, 414

Telefax: (0345) 2318-930

E-Mail: steffi.schulze-habicht@stala.mi.sachsen-anhalt.de

Bitte beachten Sie bei der Beantwortung der Fragen die Erläuterungen zu **1** bis **6** auf Seite 2 in dieser Unterlage. Weitere allgemeine Hinweise entnehmen Sie bitte dem beigefügten Merkblatt.

Vielen Dank für Ihre Mitarbeit.

15

Paginiernummer (bei Rückfragen bitte angeben)

noch: 3 Fahrtroute/Benutzte Wasserstraßen

Welche von den nachstehend genannten Wasserstraßen oder Punkten werden auf der Fahrt zum Ausladehafen der Güter – bei mehreren Ausladehäfen, dem weitest entfernten – passiert? **2**

Bitte ankreuzen.
Mehrfachnennungen möglich.

Emmerich (Rhein) ☐Schleuse Friedrichsfeld (Wesel-Datteln-Kanal) ☐Schleuse Koblenz (Mosel) ☐Seegrenze Ems/Übergang Delfzijl ☐Seegrenze Weser ☐Schleuse Brunsbüttel (Nord-Ostsee-Kanal) ☐Schleuse Geesthacht (Elbe) ☐Schleuse Oldenburg (Küstenkanal) ☐Elbe-Seitenkanal ☐Schleuse Plau (Müritz-Elde-Wasserstraße) ☐Schleuse Havelberg (Untere Havel) ☐Schleuse Parey (Pareyer Verbindungskanal) ☐Schleuse Niegripp (Elbe-Havel-Kanal) ☐Schleuse Schönwalde (Havel-Kanal) ☐Schleuse Plötensee (Berlin-Spandauer-Schiffahrtskanal) ☐Hansabrücke (Spree-Oder-Wasserstraße) ☐Unterschleuse (Landwehrkanal) ☐Schleuse Kleinmachnow (Teltow-Kanal) ☐Schleuse Eisenhüttenstadt (Oder) ☐Straßenbrücke Schwedt (Hohensaaten-Friedrichthaler-Wasserstraße) ☐Schleuse Jochenstein (Donau) ☐

Güterverkehrsstatistik der Binnenschifffahrt – Zählkarte Abgang

Name des Schiffes:

Name des Schiffsführers:

Wohnort des Schiffsführers:

Telefon, Telefax und/oder E-Mail-Adresse der für Rückfragen zur Verfügung stehenden Person (freiwillige Angabe):

Meldehafen: Einladehafen, Ladeplatz oder Strom mit km Angabe

1 Schiffsmerkmale

Amtliche Schiffsnummer/SUK-Nr. (bei seegehenden Schiffen/Rufzeichen)

Flagge/Registerstaat

Tragfähigkeit (Eichtonnen ohne Dezimale)

1.1 Schiffsgattung

Bitte nur ein Feld ankreuzen.

Gütermotorschiff ☐
 Güterleichter (Güterschiff ohne Selbstantrieb) ☐
Tankmotorschiff ☐
 Tankleichter (Tankschiff ohne Selbstantrieb) ☐
Containerschiff ☐Sonstiges Güterschiff ☐

2 Abgang

Abgegangen am: (Tag, Monat und Jahr, z. B. 07/09/2017)

 Bei Reihenfahrten: **1** mal im Monat

3 Fahrtroute/Benutzte Wasserstraßen

 Wird bei der Fahrt auch die See befahren? ☐ Ja ☐ Nein

 Wurden im Meldehafen Güter ausgeladen? ☐ Ja ☐ Nein

 Wurde zwischen dem Meldehafen und dem letzten Hafen Ladung transportiert? ☐ Ja ☐ Nein

Erläuterungen zum Fragebogen

- 1 Für den Verkehr von Schiffen, die im Berichtsmonat eine häufig wiederkehrende Verbindung zwischen zwei gleichen Häfen unterhalten, kann die Zählkarte monatlich als Sammelzählkarte angelegt werden. Voraussetzung dabei ist, dass auf allen Fahrten immer die gleichen Güter in gleicher Ladungsart bzw. gleichen Ladungseinheiten befördert werden. In diesem Fall ist das Tagesdatum frei zu lassen und in das Feld „Bei Reihenfahrten“ einzutragen, wie oft das Schiff im Berichtsmonat angekommen oder abgegangen ist.
- 2 Abschnitt 4 der Zählkarte („Im Meldehafen geladene Güter, Ladungsarten und Ladungseinheiten“) ist dann ebenso auszufüllen wie bei Nicht-Reihenfahrten. Bei der „Menge in Tonnen“ ist allerdings die **Gesamtsumme aller bei diesen Fahrten** beförderten Güter (je Güterart) einzutragen. Gleiches gilt – sofern Güter in Ladungseinheiten befördert werden (LA – Codes 40–51) – auch für das Feld „Anzahl der Ladungseinheiten“, das die **Stückzahl der Ladungseinheiten aller Fahrten** (je Ladungsart bzw. Ladungseinheit) zusammen beinhalten soll.
- 3 Diese Angaben dienen der maschinellen Ermittlung der Verkehrsleistung (Güteraufkommen, Tonnen- und Schiffskilometer) auf den einzelnen Wasserstraßen.
- 4 Die Bezeichnung der Güter erfolgt nach der NST-2007 (einheitliches Güterverzeichnis für die Verkehrsstatistik – 2007). Sammelbezeichnungen wie Getreide, Erze, Eisen usw. sind nicht zulässig; die Güter

sind genauer zu benennen, z. B. Weizen, Roggen, Eisenerze, Walzstahl usw. Markenbezeichnungen sind nicht zu verwenden. Für jede Güterart ist eine separate Zeile vorgesehen. Wird allerdings eine Güterart geladen, die in mehreren Häfen gelöscht wird, so sind so viele Zeilen auszufüllen, wie Ausladehäfen bei der betreffenden Güterart vorkommen.

Bei leeren Ladungseinheiten sind je Ladungsart ebenfalls Zeilen anzulegen, in der die Felder „Güterart“, „Gefahrgut“ und „Menge in Tonnen“ leer bleiben und nur die Ladungsart, Ein- bzw. Ausladehafen sowie die Anzahl der leeren Ladungseinheiten angegeben werden.

4. Ausladehafen ist der Ort, an dem das Gut ausgeladen werden soll. Beim Abgang von Schiffsleichtern nach Übersee ist jedoch nicht der Hafen in Übersee als Ausladehafen anzuschreiben, sondern der deutsche Seehafen (z. B. Bremerhaven) oder ein Rheinmündungshafen, in dem der Schiffsleichter vom Trägerschiff aufgenommen wird.
5. Anzugeben ist das Bruttogewicht – in Tonnen – der jeweiligen Güterart einschließlich Verpackung, jedoch **ohne Eigengewichte der Ladungseinheiten**.
6. Anzugeben sind hier die in der untenstehenden Liste zutreffenden zweistelligen Codes (z. B. der Code 42 bei 40-Fuß-Containern).

4 Im Meldehafen geladene Güter, Ladungsarten und Ladungseinheiten

Güterart 3	Ausladehafen 4	Gefahr- gut: ja	Menge in Tonnen 5	Ladungs- art 6	Anzahl der Ladungseinheiten
<div></div>	<div></div>	<div></div>	<div></div>	<div></div>	<div></div>
<div></div>	<div></div>	<div></div>	<div></div>	<div></div>	<div></div>
<div></div>	<div></div>	<div></div>	<div></div>	<div></div>	<div></div>
<div></div>	<div></div>	<div></div>	<div></div>	<div></div>	<div></div>
<div></div>	<div></div>	<div></div>	<div></div>	<div></div>	<div></div>
<div></div>	<div></div>	<div></div>	<div></div>	<div></div>	<div></div>
<div></div>	<div></div>	<div></div>	<div></div>	<div></div>	<div></div>
<div></div>	<div></div>	<div></div>	<div></div>	<div></div>	<div></div>
<div></div>	<div></div>	<div></div>	<div></div>	<div></div>	<div></div>
<div></div>	<div></div>	<div></div>	<div></div>	<div></div>	<div></div>
<div></div>	<div></div>	<div></div>	<div></div>	<div></div>	<div></div>
<div></div>	<div></div>	<div></div>	<div></div>	<div></div>	<div></div>
<div></div>	<div></div>	<div></div>	<div></div>	<div></div>	<div></div>
<div></div>	<div></div>	<div></div>	<div></div>	<div></div>	<div></div>
<div></div>	<div></div>	<div></div>	<div></div>	<div></div>	<div></div>
<div></div>	<div></div>	<div></div>	<div></div>	<div></div>	<div></div>
<div></div>	<div></div>	<div></div>	<div></div>	<div></div>	<div></div>

Massengut	Stückgut	Container
10 = unverpacktes flüssiges Massengut 20 = unverpacktes festes Schüttgut	30 = unverpacktes oder konventionell verpacktes Stückgut (nicht auf RO-RO-Einheiten; einschließlich kleiner Container < 20 Fuß)	40 = 20-Fuß-Container 41 = Container zwischen 20 und 40 Fuß 42 = 40-Fuß-Container 43 = Container größer als 40 Fuß 44 = Sonstige Großcontainer
Fahrzeuge als Transportmittel (RO-RO-Einheiten)	Sonstige Ladungsarten	
50 = Straßengüterfahrzeuge einschl. deren Anhänger sowie Anhänger von Straßengüterfahrzeugen 51 = Wechselbrücken/-behälter	99 = Sonstiges	

Bei Rückfragen erreichen Sie uns unter:

Telefon: (0345) 2318-0

Ansprechpartner/-in: (0345) 2318-436, 414

Telefax: (0345) 2318-930

 E-Mail: steffi.schulze-habicht@stala.mi.sachsen-anhalt.de

 Bitte beachten Sie bei der Beantwortung der Fragen die Erläuterungen zu **1** bis **6** auf Seite 2 in dieser Unterlage. Weitere allgemeine Hinweise entnehmen Sie bitte dem beigefügten Merkblatt.

Vielen Dank für Ihre Mitarbeit.

15

Paginiernummer (bei Rückfragen bitte angeben)

noch: 3 Fahrtroute/Benutzte Wasserstraßen

 Welche von den nachstehend genannten Wasserstraßen oder Punkten wurden auf der Fahrt vom Einladehafen der Güter – bei mehreren Einladehäfen, dem weitest entfernten – passiert? **2**

 Bitte ankreuzen.
 Mehrfachnennungen möglich.

 Emmerich (Rhein) ☐

 Schleuse Friedrichsfeld
 (Wesel-Datteln-Kanal) ☐

 Schleuse Koblenz (Mosel) ☐

 Seegrenze Ems/Übergang Delfzijl ☐

 Seegrenze Weser ☐

 Schleuse Brunsbüttel
 (Nord-Ostsee-Kanal) ☐

 Schleuse Geesthacht (Elbe) ☐

 Schleuse Oldenburg (Küstenkanal) ☐

 Elbe-Seitenkanal ☐

 Schleuse Plau
 (Müritz-Elde-Wasserstraße) ☐

 Schleuse Havelberg (Untere Havel) ☐

 Schleuse Parey
 (Pareyer Verbindungskanal) ☐

 Schleuse Niegripp (Elbe-Havel-Kanal) ☐

 Schleuse Schönwalde (Havel-Kanal) ☐

 Schleuse Plötensee
 (Berlin-Spandauer-Schiffahrtskanal) ☐

 Hansabrücke (Spree-Oder-Wasserstraße) ☐

 Unterschleuse (Landwehrkanal) ☐

 Schleuse Kleinmachnow (Teltow-Kanal) ☐

 Schleuse Eisenhüttenstadt (Oder) ☐

 Straßenbrücke Schwedt (Hohensaaten-
 Friedrichsthaler-Wasserstraße) ☐

 Schleuse Jochenstein (Donau) ☐

Güterverkehrsstatistik der Binnenschifffahrt – Zählkarte Ankunft

Name des Schiffes:

Name des Schiffsführers:

Wohnort des Schiffsführers:

Telefon, Telefax und/oder E-Mail-Adresse der für Rückfragen zur Verfügung stehenden Person (freiwillige Angabe):

Meldehafen: Ausladehafen, Ladeplatz oder Strom mit km Angabe

1 Schiffsmerkmale

 Amtliche Schiffsnummer/SUK-Nr. (bei seegehenden Schiffen/Rufzeichen)

 Flagge/Registerstaat

 Tragfähigkeit
 (Eichtonnen ohne Dezimale)

1.1 Schiffsgattung

Bitte nur ein Feld ankreuzen.

 Gütermotorschiff ☐

 Güterleichter
 (Güterschiff ohne Selbstantrieb) ☐

 Tankmotorschiff ☐

 Tankleichter
 (Tankschiff ohne Selbstantrieb) ☐

 Containerschiff ☐

 Sonstiges Güterschiff ☐

2 Ankunft

 Angekommen am:
 (Tag, Monat und Jahr,
 z. B. 07/09/2017) / /

 Bei Reihenfahrten: **1** mal im Monat

3 Fahrtroute/Benutzte Wasserstraßen

 Wurde bei der Fahrt auch die
 See befahren? ☐ Ja ☐ Nein

 Werden im Meldehafen Güter
 eingeladen? ☐ Ja ☐ Nein

 Wird zwischen dem Meldehafen
 und dem nächsten Hafen Ladung
 transportiert? ☐ Ja ☐ Nein

Erläuterungen zum Fragebogen

- 1

Für den Verkehr von Schiffen, die im Berichtsmonat eine häufig wiederkehrende Verbindung zwischen zwei gleichen Häfen unterhalten, kann die Zählkarte monatlich als Sammelzählkarte angelegt werden. Voraussetzung dabei ist, dass auf allen Fahrten immer die gleichen Güter in gleicher Ladungsart bzw. gleichen Ladungseinheiten befördert werden. In diesem Fall ist das Tagesdatum frei zu lassen und in das Feld „Bei Reihenfahrten“ einzutragen, wie oft das Schiff im Berichtsmonat angekommen oder abgegangen ist.

Abschnitt 4 der Zählkarte („Im Meldehafen gelöschte Güter, Ladungsarten und Ladungseinheiten“) ist dann ebenso auszufüllen wie bei Nicht-Reihenfahrten. Bei der „Menge in Tonnen“ ist allerdings die **Gesamtsumme aller bei diesen Fahrten** beförderten Güter (je Güterart) einzutragen. Gleiches gilt –sofern Güter in Ladungseinheiten befördert werden (LA-Codes 40–51) – auch für das Feld „Anzahl der Ladungseinheiten“, das die **Stückzahl der Ladungseinheiten aller Fahrten** (je Ladungsart bzw. Ladungseinheit) zusammen beinhalten soll.
- 2

Diese Angaben dienen der maschinellen Ermittlung der Verkehrsleistung (Güteraufkommen, Tonnen- und Schiffskilometer) auf den einzelnen Wasserstraßen.
- 3

Die Bezeichnung der Güter erfolgt nach der NST-2007 (einheitliches Güterverzeichnis für die Verkehrsstatistik–2007). Sammelbezeichnungen wie Getreide, Erze, Eisen usw. sind nicht zulässig; die Güter

- sind genauer zu benennen, z. B. Weizen, Roggen, Eisenerze, Walzstahl usw. Markenbezeichnungen sind nicht zu verwenden. Für jede Güterart ist eine separate Zeile vorgesehen. Wird allerdings eine Güterart gelöscht, die in mehreren Häfen geladen wurde, so sind so viele Zeilen auszufüllen, wie Einladehäfen bei der betreffenden Güterart vorkommen.
- Bei leeren Ladungseinheiten sind je Ladungsart ebenfalls Zeilen anzulegen, in der die Felder „Güterart“, „Gefahrgut“ und „Menge in Tonnen“ leer bleiben und nur die Ladungsart, Ein- bzw. Ausladehafen sowie die Anzahl der leeren Ladungseinheiten angegeben werden.
- 4

Einladehafen ist der Ort, an dem das Gut eingeladen wurde. Bei Ankunft von Schiffsleichtern aus Übersee ist jedoch nicht der Hafen in Übersee als Einladehafen anzuschreiben, sondern der deutsche Seehafen (z. B. Bremerhaven) oder ein Rheinmündungshafen, in dem der Schiffsleichter vom Trägerschiff abgesetzt wurde.
- 5

Anzugeben ist das Bruttogewicht – in Tonnen – der jeweiligen Güterart einschließlich Verpackung, jedoch **ohne Eigengewichte der Ladungseinheiten**.
- 6

Anzugeben sind hier die in der untenstehenden Liste zutreffenden zweistelligen Codes (z. B. der Code 42 bei 40-Fuß-Containern).

4 Im Meldehafen gelöschte Güter, Ladungsarten und Ladungseinheiten

Güterart 3	Einladehafen 4	Gefahrgut: ja	Menge in Tonnen 5	Ladungsart 6	Anzahl der Ladungseinheiten
		<input type="checkbox"/>			
		<input type="checkbox"/>			
		<input type="checkbox"/>			
		<input type="checkbox"/>			
		<input type="checkbox"/>			
		<input type="checkbox"/>			
		<input type="checkbox"/>			
		<input type="checkbox"/>			
		<input type="checkbox"/>			
		<input type="checkbox"/>			
		<input type="checkbox"/>			
		<input type="checkbox"/>			
		<input type="checkbox"/>			
		<input type="checkbox"/>			
		<input type="checkbox"/>			

Massengut	Stückgut	Container
10 = unverpacktes flüssiges Massengut 20 = unverpacktes festes Schüttgut	30 = unverpacktes oder konventionell verpacktes Stückgut (nicht auf RO-RO-Einheiten; einschließlich kleiner Container< 20 Fuß)	40 = 20-Fuß-Container 41 = Container zwischen 20 und 40 Fuß 42 = 40-Fuß-Container 43 = Container größer als 40 Fuß 44 = Sonstige Großcontainer
Fahrzeuge als Transportmittel (RO-RO-Einheiten)	Sonstige Ladungsarten	
50 = Straßengüterfahrzeuge einschl. deren Anhänger sowie Anhänger von Straßengüterfahrzeugen 51 = Wechselbrücken/-behälter	99 = Sonstiges	

Veröffentlichungen im Statistischen Landesamt Sachsen-Anhalt

Im Monat Mai 2021 erschienen

Bestell-Nr.	Kennziffer/Periodizität	Titel	Preis Print (in EUR)
1 Z 0 03	Z	Statistisches Monatsheft 05/2021	5,50
4 S 0 38	S einm/19	Sonderheft: Der Schlaganfall 1990 - 2019	8,50
3 A 4 06	A IV j/19	Krankheiten der Patienten der Krankenhäuser und der Vorsorge- und Rehabilitationseinrichtungen: Diagnosedaten Jahr 2019	6,50
3 B 7 10	B VII 5j/21	Wahl des 8. Landtages von Sachsen-Anhalt am 6. Juni 2021: Bewerberinnen und Bewerber	-
3 E 1 02	E I m-2/21	Tätige Personen, Umsatz im Verarbeitenden Gewerbe sowie im Bergbau und der Gewinnung von Steinen und Erden Februar 2021: vorläufige Ergebnisse Betriebe mit 50 und mehr tätigen Personen	5,00
3 E 2 01	E II m-2/21	Umsatz, Tätige Personen, Auftragseingang und Auftragsbestand im Baugewerbe Februar 2021	2,50
3 E 2 04	E II j/19	Investitionen im Bauhaupt- und Ausbaugewerbe Jahr 2019	2,50
3 H 2 01	H II m-9/20	Binnenschifffahrt September 2020	4,00
3 H 2 01	H II m-10/20	Binnenschifffahrt Oktober 2020	4,00
3 L 4 03	L IV j/16	Das lohn- und einkommensteuerpflichtige Einkommen und seine Besteuerung: Ergebnisse der Lohn- und Einkommensteuerstatistik Jahr 2016	8,00
3 M 1 01	M I vj-1/21	Verbraucherpreisindex März 2021	4,50
3 P 1 07	P I j/20	Arbeitnehmerentgelt, Bruttolöhne und -gehälter nach Wirtschaftsbereichen 1991 - 2020: bezogen auf den Stand der Bundesrechnung August 2020/Februar 2021	6,50

Alle Veröffentlichungen stehen kostenfrei als PDF-Datei zum Download unter <https://statistik.sachsen-anhalt.de> zur Verfügung. Bei einer Bestellung ersetzen Sie bitte die erste Stelle der Bestellnummer durch eine „6“.



<https://statistik.sachsen-anhalt.de>

Bestellnummer: 3H201



H II
m-12/20