



Schiffsverkehr

Binnenschifffahrt

September 2020



SACHSEN-ANHALT

Statistisches Landesamt

Herausgabemonat Mai 2021

Inhaltliche Verantwortung:

Dezernat Handel, Gastgewerbe, Dienstleistung, Verkehr
Frau Pekel Telefon: 0345 2318-404

Pressesprecherin/Dezernatsleiterin Öffentlichkeitsarbeit:

Frau Richter-Grünwald Telefon: 0345 2318-702

Informations- und Auskunftsdienst:

Frau Hannemann Telefon: 0345 2318-777
Frau Heyl Telefon: 0345 2318-716
Frau Booch Telefon: 0345 2318-715
 Telefax: 0345 2318-913
 E-Mail: info@stala.mi.sachsen-anhalt.de
 Internet: <https://statistik.sachsen-anhalt.de>
 Twitter: @StatistikLSA

Vertrieb: Telefon: 0345 2318-718
 E-Mail: shop@stala.mi.sachsen-anhalt.de

**Bibliothek und
Besucherdienst:** Merseburger Straße 2
 Montag - Freitag: 8.00 Uhr - 12.00 Uhr
 Telefon: 0345 2318-714
 E-Mail: bibliothek@stala.mi.sachsen-anhalt.de

**Schriftliche
Bestellungen an:** Statistisches Landesamt Sachsen-Anhalt
 Öffentlichkeitsarbeit
 Postfach 20 11 56
 06012 Halle (Saale)

Herausgeber: Statistisches Landesamt Sachsen-Anhalt

© Statistisches Landesamt Sachsen-Anhalt, Halle (Saale) 2021
 Auszugsweise Vervielfältigung und Verbreitung mit Quellenangabe gestattet.

Bezug: Preis: 4,00 Euro; Bestell-Nr. 3H201
 kostenfrei als PDF-Datei verfügbar - Bestell-Nr.: 6H201

Foto Umschlag: Pixabay.com/Pexels

Statistischer Bericht



Schiffsverkehr

Binnenschifffahrt

September 2020

Land Sachsen-Anhalt

Inhaltsverzeichnis

	Seite
Vorbemerkungen	4
Tabellen	
1. Güterumschlag auf Binnenwasserstraßen Sachsen-Anhalts - Zusammenfassende Übersichten	
1.1 Güterumschlag nach Hauptverkehrsbeziehungen seit 1995	6
1.2 Güterumschlag nach ausgewählten Güterabteilungen nach NST/R 1991 bis 2010	7
1.3 Güterumschlag nach ausgewählten Güterabteilungen nach einheitlichem Güterverzeichnis der Verkehrsstatistiken (NST-2007) seit 2011	7
1.4 Güterumschlag nach Güterabteilungen und Monaten	8
2. Güterumschlag auf Binnenwasserstraßen Sachsen-Anhalts	
2.1 Güterverkehr und tonnenkilometrische Leistung nach Haupt- verkehrsbeziehungen im Berichtsmonat und -zeitraum	10
2.2 Güterumschlag nach Monaten	11
2.3 Güterbeförderung nach Güterabteilungen im Berichtsmonat und -zeitraum	12
2.4 Güterumschlag nach Wasserstraßengebieten, Güterhauptgruppen und Hauptverkehrsbeziehungen im Monat	13
2.5 Güterumschlag nach Wasserstraßengebieten, Güterhauptgruppen und Hauptverkehrsbeziehungen im Berichtszeitraum	16
2.6 Containerumschlag nach Containerarten und Hauptverkehrsbeziehungen im Monat/Berichtszeitraum	21
2.7 Containerumschlag nach Wasserstraßengebieten, Containerart, Anzahl und TEU im Monat/Berichtszeitraum	22
2.8 Containerumschlag nach Wasserstraßengebieten, Containerart, Anzahl, TEU und Hauptverkehrsbeziehungen im Monat/Berichtszeitraum	23
3. Schiffsverkehr auf Binnenwasserstraßen Sachsen-Anhalts	
3.1 Schiffsverkehr nach Monaten	24
3.2 Schiffsverkehr nach Wasserstraßengebieten, Beladungszustand und Flagge im Berichtsmonat	25
3.3 Schiffsverkehr nach Wasserstraßengebieten, Beladungszustand und Flagge im Berichtszeitraum	26
Grafiken	27
Einheitliches Güterverzeichnis der Verkehrsstatistiken (NST-2007)	31

Vorbemerkungen

Rechtsgrundlagen

Gesetz zur Neuordnung der Statistiken der Schifffahrt und des Güterkraftverkehrs, Art. 1 Gesetz über die Verkehrsstatistik der See- und Binnenschifffahrt sowie des Güterkraftverkehrs (Verkehrsstatistikgesetz - VerkStatG) vom 20. Februar 2004 (BGBl. I S. 318), zuletzt geändert durch Art. 8 des Gesetzes vom 24. Mai 2016 (BGBl. I S. 1217), in Verbindung mit dem Gesetz über die Statistik für Bundeszwecke Bundesstatistikgesetz (BStatG) in der Fassung der Bekanntmachung vom 20. Oktober 2016 (BGBl. I S. 2394), das zuletzt durch Artikel 6 des Gesetzes vom 22. Februar 2021 (BGBl. I S. 266) geändert worden ist.

Methodik

Meldepflichtig in der Binnenschifffahrtsstatistik sind Ankünfte und Abgänge von Schiffen mit einer Tragfähigkeit von mindestens 50 Tonnen in deutschen Häfen oder sonstigen Lade- und Löschplätzen, deren Ziel oder Herkunft ein Binnenhafen (Hafen an einer Binnenwasserstraße) ist. Ebenso meldepflichtig sind Ankünfte und Abgänge im sogenannten Binnen-See-Verkehr. Dazu zählen neben den die Seegrenze überschreitenden Verkehren zwischen Binnenhäfen (Häfen südlich der Binnengrenze der Seeschifffahrt) und Häfen außerhalb Deutschlands auch jene zwischen Binnenhäfen und Küstenhäfen Deutschlands.

Die Ergebnisse dieser Statistik dienen besonders als Grundlage für verkehrspolitische Entscheidungen und Maßnahmen der obersten Verkehrsbehörden des Bundes und der Länder. Die Erhebungen werden laufend durchgeführt und monatlich ausgewertet. Die Erfassung erfolgt i. d. R. mittels Zählkarten. Für jeden Lade- und Löschvorgang in den Häfen und Umschlagstellen sind über Ankunfts- bzw. Abgangszählkarten Auskünfte zu erteilen.

Erläuterungen

Flagge: Für den Nachweis des Schiffs- und Güterverkehrs nach Flaggen ist maßgebend, welche Flagge die Schiffe zum Zeitpunkt der Anschreibung führten.

Güterumschlag/Güterbeförderung: Der Güterumschlag ergibt sich aus der Summe aller Meldungen über Ein- und Ausladungen der in den sachsen-anhaltischen Häfen ankommenden und abgehenden Schiffe. In der Güterbeförderung werden Transporte zwischen zwei Häfen innerhalb Sachsen-Anhalts nur einmal berücksichtigt (Empfang).

Gütersystematik: Der Nachweis der Güterarten erfolgt im vorliegenden Bericht ab 2011 nach dem einheitlichen Güterverzeichnis für die Verkehrsstatistik (Standard Goods Nomenclature for Transport Statistics 2007, NST-2007), welches insgesamt 20 Güterabteilungen umfasst. Zuvor fand das amtliche Güterverzeichnis - NST/R - Systematisches Güterverzeichnis für die Verkehrsstatistik - Anwendung.

Hauptverkehrsbeziehungen: Die Hauptverkehrsbeziehungen richten sich nach der geographischen Lage der empfangenden und versendenden Stelle. Unterschieden werden der Verkehr innerhalb Deutschlands (Verkehr zwischen deutschen Häfen) sowie der grenzüberschreitende Verkehr (Verkehr zwischen deutschen Häfen und solchen im Ausland).

Schiffs- und Güterverkehr: Die Statistik erfasst Schiffe, soweit sie Zwecken der Güterbeförderung dienen und dabei hier die in sachsen-anhaltischen Häfen ankommenden und abgehenden Schiffe und deren umgeschlagene Güter.

Wasserstraßen: Deutschland wird in neun Wasserstraßengebiete unterteilt. Für Sachsen-Anhalt werden Schiffsbewegungen für die beiden Wasserstraßen Elbegebiet und Mittel-landkanalgebiet nachgewiesen.

Die Zählkarten zur vorliegenden Statistik sind in der PDF-Ausgabe dieses Berichtes enthalten.

Rundungen

Im Allgemeinen ist ohne Rücksicht auf die Endsummen auf- bzw. abgerundet worden. Deshalb können sich bei der Summierung von Einzelangaben geringfügige Abweichungen zu den ausgewiesenen Endsummen ergeben. Bei der Aufgliederung der Gesamtheit in Prozent kann die Summe der Einzelwerte wegen Rundens vom Wert 100 % abweichen. Eine Abstimmung auf 100 % erfolgt im Allgemeinen nicht.

Zeichenerklärung

x = Tabellenfach gesperrt weil Aussage nicht sinnvoll

- = nichts vorhanden

0 = weniger als die Hälfte von 1 in der letzten besetzten Stelle, jedoch mehr als nichts

Abkürzungen

TEU Twenty-Foot-Equivalent-Unit (Container ca. 6 m Länge)

Tkm Tonnenkilometer

1. Güterumschlag auf Binnenwasserstraßen Sachsen-Anhalts - Zusammenfassende Übersichten

1.1 Güterumschlag nach Hauptverkehrsbeziehungen seit 1995

Jahr	Insgesamt	Darunter		Empfang	Versand
		Verkehr mit anderen Bundesländern ¹	grenzüber- schreitender Verkehr		
	in 1 000 Tonnen				
1995	6 978	5 310	1 669	2 265	4 714
1996	6 531	4 989	1 541	2 262	4 269
1997	7 214	5 583	1 631	2 715	4 499
1998	7 146	5 244	1 902	2 293	4 853
1999	7 302	5 605	1 697	2 257	5 044
2000	6 705	5 105	1 600	2 000	4 705
2001	5 978	4 304	1 673	1 880	4 097
2002	6 068	4 544	1 524	1 813	4 255
2003	6 474	4 669	1 806	2 029	4 445
2004	6 984	4 610	2 373	2 181	4 802
2005	7 909	5 560	2 349	2 234	5 675
2006	7 506	5 191	2 315	2 403	5 103
2007	7 565	4 918	2 647	2 619	4 946
2008	7 897	5 240	2 657	2 734	5 164
2009	7 161	5 079	2 074	2 098	5 064
2010	7 181	4 630	2 532	2 359	4 822
2011	7 539	5 140	2 362	2 609	4 930
2012	6 979	5 257	1 698	2 416	4 563
2013	7 336	5 585	1 711	2 572	4 764
2014	7 450	5 967	1 466	2 657	4 794
2015	7 460	6 014	1 421	2 828	4 631
2016	7 184	5 557	1 610	2 700	4 483
2017	6 862	5 059	1 750	2 404	4 458
2018	5 713	4 177	1 512	2 203	3 510
2019	5 651	3 727	1 888	2 062	3 589

¹ bis 2008 Verkehr innerhalb BRD

1.2 Güterumschlag nach ausgewählten Güterabteilungen nach NST/R 1991 bis 2010

Jahr	Insgesamt	Darunter			
		0 landwirtschaftl. und verwandte Erzeugnisse	3 Erdöl, Mineralölerzeugn., Gase	6 Steine und Erden	7 Düngemittel
		in 1 000 Tonnen			
1991	2 736	539	273	434	601
1992	3 188	677	505	570	526
1993	3 235	713	343	789	421
1994	5 380	931	563	1 971	715
1995	6 978	1 288	1 168	2 355	883
1996	6 531	1 192	1 107	2 448	838
1997	7 214	880	1 320	2 896	897
1998	7 146	1 055	1 191	2 429	1 297
1999	7 302	1 092	1 001	2 377	1 343
2000	6 705	1 496	928	2 067	949
2001	5 978	1 126	938	1 938	820
2002	6 068	1 148	878	2 016	827
2003	6 474	1 593	802	2 140	811
2004	6 984	1 207	758	2 740	798
2005	7 909	1 722	719	2 954	806
2006	7 506	1 649	693	2 612	713
2007	7 565	1 588	613	2 455	712
2008	7 897	1 739	706	2 536	684
2009	7 161	1 776	571	2 417	450
2010	7 181	1 906	639	2 183	533

1.3 Güterumschlag nach ausgewählten Güterabteilungen nach NST 2007 seit 2011

Jahr Monat	Insgesamt	Darunter			
		01 Erzeugnisse d. Land- u. Forstw., Fischerei	03 Erze, Steine und Erden	07 Kokerei- und Mineral- ölerzeugnisse	08 chemische Erzeugnisse
		in 1 000 Tonnen			
2011	7 539	2 498	2 267	831	719
2012	6 979	2 282	2 036	888	689
2013	7 336	2 614	1 726	1 154	696
2014	7 450	2 729	1 578	1 305	693
2015	7 460	2 662	1 422	1 535	736
2016	7 184	2 159	1 610	1 437	818
2017	6 862	2 176	1 428	1 259	913
2018	5 713	1 362	1 456	1 145	831
2019	5 651	1 329	1 556	1 081	788
2020					
Januar	529	159	122	83	85
Februar	568	225	107	79	67
März	613	215	100	102	78
April	398	144	95	45	63
Mai	552	201	103	92	69
Juni	517	160	107	94	62
Juli	504	159	133	62	93
August	477	141	127	73	63
September	476	189	81	74	62
Oktober
November
Dezember

ab 2011 überarbeitete Güterarten

2. Güterumschlag auf Binnenwasserstraßen Sachsen-Anhalts

2.1 Güterverkehr und tonnenkilometrische Leistung nach Hauptverkehrsbeziehungen

Gegenstand der Nachweisung	September 2019	August 2020	September 2020	Januar bis September		
				2019	2020	Veränderung um %
	in 1 000 Tonnen					
	Güterverkehr nach Hauptverkehrsbeziehungen					
Verkehr innerhalb Sachsen-Anhalts	-	0	0	15	7	-51,6
Verkehr mit anderen Bundesländern						
Empfang	128	88	80	1 130	917	-18,9
Versand	178	213	162	1 651	1 916	16,1
Grenzüberschreitender Verkehr						
Empfang	39	41	84	411	463	12,6
Versand	134	135	150	947	1 326	40,0
Gesamtverkehr	479	477	475	4 154	4 628	11,4
darunter Verkehr mit deutschen Schiffen	264	244	211	2 436	2 464	1,1
	Tonnenkilometrische Leistung nach Hauptverkehrsbeziehungen					
	in Mill. Tkm					
Verkehr innerhalb Sachsen-Anhalts	-	0	0	1	1	-0,3
Verkehr mit anderen Bundesländern						
Empfang	38	29	25	359	295	-17,7
Versand	44	55	46	437	502	14,9
Grenzüberschreitender Verkehr						
Empfang	17	20	43	199	233	17,1
Versand	70	69	80	506	705	39,3
Gesamtverkehr	170	173	194	1 501	1 736	15,6
darunter Verkehr mit deutschen Schiffen	83	76	74	802	802	0,0

2.2 Güterumschlag nach Monaten

Zeitraum	2019			2020			Veränderung 2020/2019
	Empfang	Versand	insgesamt	Empfang	Versand	insgesamt	
	in 1 000 Tonnen						um %
Januar	190	301	492	161	367	529	7,5
Februar	178	276	454	169	399	568	25,0
März	183	287	470	196	417	613	30,4
April	169	271	440	95	304	398	-9,6
Mai	124	267	391	168	384	552	41,2
Juni	204	277	481	172	345	517	7,5
Juli	207	340	547	133	371	504	-7,9
August	133	278	411	129	349	477	16,1
September	167	312	479	164	312	476	-0,6
Oktober	157	352	509
November	180	341	522
Dezember	169	287	456
Insgesamt	2 062	3 589	5 651

2.3 Güterbeförderung nach Güterabteilungen im Berichtsmonat und -zeitraum

Güterabteilung	September 2019	August 2020	September 2020	Januar bis September		
				2019	2020	Veränderung um %
	in Tonnen					
	Gesamtgüterbeförderung nach Güterabteilungen					
Erzeugnisse der Land- u. Forstw., Fischerei	103 049	141 457	188 590	946 755	1 590 992	68,0
Kohle, rohes Erdöl und Erdgas	-	-	-	16 692	12 637	-24,3
Erze, Steine und Erden, sonst. Bergbauerz.	136 007	126 577	80 405	1 184 714	973 119	-17,9
Nahrungs- und Genussmittel	37 718	43 833	43 031	319 693	380 747	19,1
Textilien, Bekleidung, Leder und -waren	31	-	26	2 219	406	-81,7
Holzwaren, Papier, Pappe, Druckerzeugnisse	22	6	64	351	7 265	x
Kokerei- und Mineralölerzeugnisse	115 046	72 728	74 231	799 768	704 766	-11,9
Chemische Erzeugnisse	57 008	62 621	61 644	586 239	640 042	9,2
Sonstige Mineralerz. (Glas, Zement, Gips usw.)	4 704	9 060	6 821	36 937	95 236	157,8
Metalle und Metallerzeugnisse	8 522	8 861	2 273	75 046	48 713	-35,1
Maschinen, Ausrüstungen, Haushaltsgeräte	2 187	1 255	1 562	22 563	14 993	-33,6
Fahrzeuge	-	-	-	15	-	x
Möbel, Schmuck, Musikinstrumente	84	-	373	1 018	739	-27,4
Sekundärrohstoffe, Abfälle	11 918	8 543	14 037	145 175	137 435	-5,3
Post, Pakete	-	-	-	-	-	-
Geräte und Material für die Güterbeförderung	2 536	2 115	2 282	16 339	20 884	27,8
Umszugsgut	-	-	-	-	-	-
Sammelgut	-	-	-	-	-	-
Nicht identifizierbare Güter	-	-	-	-	-	-
Sonstige Güter a. n. g.	-	-	-	-	-	-
Insgesamt	478 832	477 054	475 336	4 153 525	4 627 971	11,4
	Anteil der Güterabteilungen am Gesamtumschlag in %					
Erzeugnisse der Land- u. Forstw., Fischerei	21,5	29,7	39,7	22,8	34,4	x
Kohle, rohes Erdöl und Erdgas	-	-	-	0,4	0,3	x
Erze, Steine und Erden, sonst. Bergbauerz.	28,4	26,5	16,9	28,5	21,0	x
Nahrungs- und Genussmittel	7,9	9,2	9,1	7,7	8,2	x
Textilien, Bekleidung, Leder und -waren	0,0	-	0,0	0,1	0,0	x
Holzwaren, Papier, Pappe, Druckerzeugnisse	0,0	0,0	0,0	0,0	0,2	x
Kokerei- und Mineralölerzeugnisse	24,0	15,2	15,6	19,3	15,2	x
Chemische Erzeugnisse	11,9	13,1	13,0	14,1	13,8	x
Sonstige Mineralerz. (Glas, Zement, Gips usw.)	1,0	1,9	1,4	0,9	2,1	x
Metalle und Metallerzeugnisse	1,8	1,9	0,5	1,8	1,1	x
Maschinen, Ausrüstungen, Haushaltsgeräte	0,5	0,3	0,3	0,5	0,3	x
Fahrzeuge	-	-	-	0,0	-	x
Möbel, Schmuck, Musikinstrumente	0,0	-	0,1	0,0	0,0	x
Sekundärrohstoffe, Abfälle	2,5	1,8	3,0	3,5	3,0	x
Post, Pakete	-	-	-	-	-	x
Geräte und Material für die Güterbeförderung	0,5	0,4	0,5	0,4	0,5	x
Umszugsgut	-	-	-	-	-	x
Sammelgut	-	-	-	-	-	x
Nicht identifizierbare Güter	-	-	-	-	-	x
Sonstige Güter a. n. g.	-	-	-	-	-	x
Insgesamt	100	100	100	100	100	x

2.4 Güterumschlag nach Wasserstraßengebieten, Güterhauptgruppen und Hauptverkehrsbeziehungen im September 2020

NST- 2007 Abteilung Gruppe	Güterabteilung/ Gütergruppe	Güter- umschlag insgesamt	Empfang		Versand	
			davon aus Häfen		davon nach Häfen	
			in Deutschland	im Ausland	in Deutschland	im Ausland
in 1 000 Tonnen						
Elbegebiet						
01	Erzeugnisse der Land- u. Forstw., Fischerei	111	-	56	18	38
01.1	Getreide	56	-	-	17	38
01.5	Forstwirtschaftliche Erzeugnisse	0	-	-	0	-
01.7	Andere Erzeugnisse pflanzlichen Ursprungs	56	-	56	-	-
03	Erze, Steine u. Erden, sonst. Bergbauerzeugnisse	19	1	2	15	-
03.2	NE-Metallerze	1	1	-	-	-
03.4	Salz, Natriumchlorid, Meerwasser	2	-	2	-	-
03.5	Steine und Erden, Sand, Kies, Ton, Torf	16	1	-	15	-
04	Nahrungs- und Genussmittel	24	-	-	14	10
04.6	Stärke, Stärkerzeugnisse, Futtermittel	24	-	-	14	10
07	Kokerei- und Mineralölerzeugnisse	74	48	2	5	19
07.2	Flüssige Mineralölerzeugnisse	74	48	2	5	19
08	Chemische Erzeugnisse	3	-	1	2	-
08.2	Chemische Grundstoffe (organisch)	2	-	-	2	-
08.3	Stickstoffverbindungen, Düngemittel	1	-	1	-	-
09	Sonstige Mineralerz. (Glas, Zement, Gips usw.)	7	0	-	4	2
09.1	Glas, Porzellan und keramische Erzeugnisse	0	0	-	-	-
09.3	Sonstige Baumaterialien und -erzeugnisse	6	-	-	4	2
10	Metalle und Metallerzeugnisse	2	1	1	0	-
10.1	Roheisen, Stahl, Ferrolegierungen	2	1	1	-	-
10.5	Heizkessel, Waffen, sonstige Metallerzeugnisse	0	0	-	0	-
11	Maschinen u. Ausrüstungen, Haushaltswaren	1	-	0	1	0
11.4	Geräte d. Elektrizitätserzeugung u. -verteilung	1	-	-	1	-
11.8	Sonstige Maschinen	0	-	0	0	0
14	Sekundärrohstoffe, Abfälle	14	2	2	7	2
14.2	Sonstige Abfälle und Sekundärrohstoffe	14	2	2	7	2
16	Geräte und Material zur Güterbeförderung	1	0	-	0	-
16.1	Leere Container und Wechselbehälter	1	0	-	0	-
Zusammen		256	54	64	67	72

Noch 2.4 Güterumschlag nach Wasserstraßengebieten, Güterhauptgruppen und Hauptverkehrsbeziehungen im September 2020

NST- 2007 Abteilung Gruppe	Güterabteilung/ Gütergruppe	Güter- umschlag insgesamt	Empfang		Versand	
			davon aus Häfen		davon nach Häfen	
		in Deutschland	im Ausland	in Deutschland	im Ausland	
in 1 000 Tonnen						
Mittellandkanalgebiet						
01	Erzeugnisse der Land- u. Forstw., Fischerei	77	2	1	37	38
01.1	Getreide	63	-	-	26	38
01.5	Forstwirtschaftliche Erzeugnisse	9	-	-	9	-
01.6	Pflanzen und Blumen	1	-	-	1	-
01.7	Andere Erzeugnisse pflanzlichen Ursprunges	4	2	1	1	-
03	Erze, Steine u. Erden, sonst. Bergbauerzeugnisse	61	16	5	20	20
03.4	Salz, Natriumchlorid, Meerwasser	22	-	1	1	20
03.5	Steine und Erden, Sand, Kies, Ton, Torf	39	16	4	19	-
04	Nahrungs- und Genussmittel	19	6	2	6	5
04.3	Verarbeitetes Obst und Gemüse	1	1	-	-	-
04.6	Stärke, Stärkerzeugnisse, Futtermittel	18	5	2	6	5
05	Textilien, Bekleidung, Leder und Lederwaren	0	-	-	0	-
05.1	Textilien	0	-	-	0	-
06	Holzwaren, Papier, Pappe, Druckerzeugnisse	0	0	-	0	-
06.1	Holz-, Kork- und Flechtwaren	0	-	-	0	-
06.2	Papier, Pappe und Waren daraus	0	0	-	-	-
08	Chemische Erzeugnisse	58	1	11	31	15
08.1	Chemische Grundstoffe (mineralisch)	4	-	4	0	-
08.3	Stickstoffverbindungen, Düngemittel	54	-	7	31	15
08.5	Pharmazeutische Erzeugnisse	0	-	-	0	-
08.6	Gummi- oder Kunststoffwaren	1	1	-	-	-
09	Sonstige Mineralerz. (Glas, Zement, Gips usw.)	0	-	-	0	-
09.1	Glas, Porzellan und keramische Erzeugnisse	0	-	-	0	-
10	Metalle und Metallerzeugnisse	0	0	-	0	-
10.1	Roheisen, Stahl, Ferrolegierungen	0	-	-	0	-
10.2	NE-Metalle, Halbzeug	0	-	-	0	-
10.5	Heizkessel, Waffen, sonstige Metallerzeugnisse	0	0	-	-	-
11	Maschinen und Ausrüstungen, Haushaltsgeräte	1	0	-	0	0
11.4	Geräte d. Elektrizitätserzeugung und -verteilung	0	0	-	-	0
11.8	Sonstige Maschinen	0	0	-	0	0
13	Möbel, Schmuck, Musikinstrumente	0	0	-	0	-
13.1	Möbel	0	0	-	0	-
14	Sekundärrohstoffe, Abfälle	1	-	-	1	-
14.2	Sonstige Abfälle und Sekundärrohstoffe	1	-	-	1	-
16	Geräte u. Material zur Güterbeförderung	2	1	-	0	-
16.1	Leere Container und Wechselbehälter	2	1	-	0	-
Zusammen		220	26	19	96	78

Noch 2.4 Güterumschlag nach Wasserstraßengebieten, Güterhauptgruppen und Hauptverkehrsbeziehungen im September 2020

NST- 2007 Abteilung Gruppe	Güterabteilung/ Gütergruppe	Güter- umschlag insgesamt	Empfang		Versand	
			davon aus Häfen		davon nach Häfen	
			in Deutschland	im Ausland	in Deutschland	im Ausland
in 1 000 Tonnen						
Wasserstraßengebiete insgesamt						
01	Erzeugnisse der Land- und Forstw., Fischerei	189	2	57	54	76
01.1	Getreide	119	-	-	43	76
01.5	Forstwirtschaftliche Erzeugnisse	9	-	-	9	-
01.6	Pflanzen und Blumen	1	-	-	1	-
01.7	Andere Erzeugnisse pflanzlichen Ursprungs	60	2	57	1	-
03	Erze, Steine u. Erden, sonst. Bergbauerzeugnisse	81	18	7	36	20
03.2	NE-Metallerze	1	1	-	-	-
03.4	Salz, Natriumchlorid, Meerwasser	24	-	3	1	20
03.5	Steine und Erden, Sand, Kies, Ton, Torf	56	17	4	35	-
04	Nahrungs- und Genussmittel	43	6	2	21	15
04.3	Verarbeitetes Obst und Gemüse	1	1	-	-	-
04.6	Stärke, Stärkeerzeugnisse, Futtermittel	42	5	2	21	15
05	Textilien, Bekleidung, Leder, Lederwaren	0	-	-	0	-
05.1	Textilien	0	-	-	0	-
06	Holzwaren, Papier, Pappe, Druckerzeugnisse	0	0	-	0	-
06.1	Holz-, Kork-und Flechtwaren	0	-	-	0	-
06.2	Papier, Pappe und Waren daraus	0	0	-	-	-
07	Kokerei- und Mineralölerzeugnisse	74	48	2	5	19
07.2	Flüssige Mineralölerzeugnisse	74	48	2	5	19
08	Chemische Erzeugnisse	62	1	13	33	15
08.1	Chemische Grundstoffe (mineralisch)	4	-	4	0	-
08.2	Chemische Grundstoffe (organisch)	2	-	-	2	-
08.3	Stickstoffverbindungen, Düngemittel	55	-	9	31	15
08.5	Pharmazeutische Erzeugnisse	0	-	-	0	-
08.6	Gummi- oder Kunststoffwaren	1	1	-	-	-
09	Sonst. Mineralerz. (Glas, Zement, Gips usw.)	7	0	-	4	2
09.1	Glas, Porzellan und keramische Erzeugnisse	1	0	-	0	-
09.3	Sonstige Baumaterialien und -erzeugnisse	6	-	-	4	2
10	Metalle und Metallerzeugnisse	2	1	1	0	-
10.1	Roheisen, Stahl, Ferrolegierungen	2	1	1	0	-
10.2	NE-Metalle, Halbzeug	0	-	-	0	-
10.5	Heizkessel, Waffen, sonstige Metallerzeugnisse	0	0	-	0	-
11	Maschinen u. Ausrüstungen, Haushaltsgeräte	2	0	0	1	0
11.4	Geräte d. Elektrizitätserzeugung u. -verteilung	1	0	-	1	0
11.8	Sonstige Maschinen	1	0	0	0	0
13	Möbel, Schmuck, Musikinstrumente	0	0	-	0	-
13.1	Möbel	0	0	-	0	-
14	Sekundärrohstoffe, Abfälle	14	2	2	7	2
14.2	Sonstige Abfälle u. Sekundärrohstoffe	14	2	2	7	2
16	Geräte und Material zur Güterbeförderung	2	2	-	1	-
16.1	Leere Container und Wechselbehälter	2	2	-	1	-
Insgesamt		476	80	84	162	150

2.5 Güterumschlag nach Wasserstraßengebieten, Güterhauptgruppen und Hauptverkehrsbeziehungen von Januar bis September 2020

NST- 2007 Abteilung Gruppe	Güterabteilung/ Gütergruppe	Güter- umschlag insgesamt	Empfang		Versand	
			davon aus Häfen		davon nach Häfen	
			in Deutschland	im Ausland	in Deutschland	im Ausland
in 1 000 Tonnen						
Elbegebiet						
01	Erzeugnisse der Land- und Forstw., Fischerei	747	27	140	308	272
01.1	Getreide	562	1	-	291	269
01.4	Obst und Gemüse	2	-	-	1	1
01.5	Forstwirtschaftliche Erzeugnisse	0	-	-	0	-
01.7	Andere Erzeugnisse pflanzlichen Ursprungs	183	25	140	16	2
02	Kohle, rohes Erdöl und Erdgas	6	-	6	-	-
02.1	Kohle	6	-	6	-	-
03	Erze, Steine u. Erden, sonst. Bergbauerzeugnisse	352	15	2	333	1
03.2	NE-Metallerze	1	1	-	-	-
03.4	Salz, Natriumchlorid, Meerwasser	2	-	2	-	-
03.5	Steine und Erden, Sand, Kies, Ton, Torf	349	14	-	333	1
04	Nahrungs- und Genussmittel	206	27	-	139	40
04.3	Verarbeitetes Obst und Gemüse	0	0	-	0	-
04.4	Öle und Fette	3	-	-	-	3
04.6	Stärke, Stärkerzeugnisse, Futtermittel	203	27	-	139	36
06	Holzwaren, Papier, Pappe, Druckerzeugnisse	0	0	-	0	-
06.1	Holz-, Kork- und Flechtwaren	0	0	-	0	-
07	Kokerei- und Mineralölerzeugnisse	704	464	26	39	174
07.2	Flüssige Mineralölerzeugnisse	704	464	26	39	174
08	Chemische Erzeugnisse	62	5	27	29	1
08.1	Chemische Grundstoffe (mineralisch)	0	-	-	0	-
08.2	Chemische Grundstoffe (organisch)	34	-	8	25	1
08.3	Stickstoffverbindungen, Düngemittel	27	4	19	4	-
08.4	Basiskunststoffe, Kautschuk	0	-	-	0	-
08.5	Pharmazeutische Erzeugnisse	1	1	-	-	-
09	Sonstige Mineralerz. (Glas, Zement, Gips usw.)	80	24	1	18	37
09.1	Gals , Porzellan und keramische Erzeugnisse	7	5	1	-	-
09.3	Sonstige Baumaterialien und -erzeugnisse	74	19	-	18	37
10	Metalle und Metallerzeugnisse	24	6	16	1	2
10.1	Roheisen, Stahl, Ferrolegierungen	22	5	16	-	1
10.4	Stahl- und Leichtmetallbauerzeugnisse	1	-	-	1	-
10.5	Heizkessel, Waffen, sonstige Metallerzeugnisse	1	0	-	0	1
11	Maschinen und Ausrüstungen, Haushaltsgeräte	12	1	0	9	2
11.4	Geräte der Elektrizitätserzeugung u. -verteilung	5	0	0	5	0
11.8	Sonstige Maschinen	6	1	0	4	2
13	Möbel, Schmuck, Musikinstrumente	0	0	-	-	-
13.1	Möbel	0	0	-	-	-
14	Sekundärrohstoffe, Abfälle	123	29	26	58	10
14.2	Sonstige Abfälle und Sekundärrohstoffe	123	29	26	58	10
16	Geräte und Material zur Güterbeförderung	5	0	-	4	0
16.1	Leere Container und Wechselbehälter	5	0	-	4	-
16.2	Paletten und anderes Verpackungsmaterial	0	-	-	-	0
Zusammen		2 322	599	245	938	539

Noch 2.5 Güterumschlag nach Wasserstraßengebieten, Güterhauptgruppen und Hauptverkehrsbeziehungen von Januar bis September 2020

NST- 2007 Abteilung Gruppe	Güterabteilung/ Gütergruppe	Güter- umschlag insgesamt	Empfang		Versand	
			davon aus Häfen		davon nach Häfen	
			in Deutschland	im Ausland	in Deutschland	im Ausland
in 1 000 Tonnen						
Mittellandkanalgebiet						
01	Erzeugnisse der Land- und Forstw., Fischerei	847	58	12	438	339
01.1	Getreide	652	2	4	312	334
01.4	Obst und Gemüse	5	-	-	-	5
01.5	Forstwirtschaftliche Erzeugnisse	62	0	-	62	-
01.6	Pflanzen und Blumen	1	-	-	1	-
01.7	Andere Erzeugnisse pflanzlichen Ursprungs	128	56	8	63	-
02	Kohle, rohes Erdöl und Erdgas	6	-	6	-	-
02.1	Kohle	6	-	6	-	-
03	Erze, Steine u. Erden, sonst. Bergbauerzeugnisse	621	175	43	127	276
03.1	Eisenerze	5	-	-	5	-
03.4	Salz, Natriumchlorid, Meerwasser	289	-	12	2	275
03.5	Steine und Erden, Sand, Kies, Ton, Torf	328	175	32	120	1
04	Nahrungs- und Genussmittel	175	38	28	62	46
04.3	Verarbeitetes Obst und Gemüse	4	4	-	-	-
04.6	Stärke, Stärkerzeugnisse, Futtermittel	171	34	28	62	46
05	Textilien, Bekleidung, Leder und Lederwaren	0	0	-	0	-
05.1	Textilien	0	0	-	0	-
05.2	Bekleidung und Pelzwaren	0	0	-	-	-
06	Holzwaren, Papier, Pappe, Druckerzeugnisse	7	0	-	7	-
06.1	Holz-, Kork- und Flechtaren	7	0	-	7	-
06.2	Papier, Pappe und Waren daraus	0	0	-	-	-
07	Kokerei- und Mineralölerzeugnisse	1	-	1	0	-
07.4	Feste oder wachsartige Mineralölerzeugnisse	1	-	1	0	-
08	Chemische Erzeugnisse	579	36	103	326	115
08.1	Chemische Grundstoffe (mineralisch)	47	15	29	1	1
08.3	Stickstoffverbindungen, Düngemittel	516	9	73	320	114
08.4	Basiskunststoffe, Kautschuk	1	-	-	1	-
08.5	Pharmazeutische Erzeugnisse	10	7	-	3	-
08.6	Gummi- oder Kunststoffwaren	5	5	-	0	-
09	Sonstige Mineralerz. (Glas, Zement, Gips usw.)	15	1	-	3	10
09.1	Glas, Porzellan u. ä. Erzeugnisse	5	0	-	2	3
09.2	Zement, Kalk, gebrannter Gips	3	-	-	-	3
09.3	Sonstige Baumaterialien und -erzeugnisse	7	1	-	1	5
10	Metalle und Metallerzeugnisse	25	1	24	0	0
10.1	Roheisen, Stahl, Ferrolegierungen	24	-	24	0	-
10.2	NE-Metalle, Halbzeug	0	0	-	0	-
10.3	Rohre	0	-	-	0	0
10.5	Heizkessel, Waffen, sonstige Metallerzeugnisse	1	1	-	0	-

Noch 2.5 Güterumschlag nach Wasserstraßengebieten, Güterhauptgruppen und Hauptverkehrsbeziehungen von Januar bis September 2020

NST- 2007 Abteilung Gruppe	Güterabteilung/ Gütergruppe	Güter- umschlag insgesamt	Empfang		Versand	
			davon aus Häfen		davon nach Häfen	
			in Deutschland	im Ausland	in Deutschland	im Ausland
		in 1 000 Tonnen				
		noch Mittellandkanalgebiet				
11	Maschinen und Ausrüstungen, Haushaltsgeräte	4	2	-	1	0
11.4	Geräte d. Elektrizitätserzeugung und -verteilung	1	0	-	0	0
11.8	Sonstige Maschinen	3	2	-	1	0
13	Möbel, Schmuck, Musikinstrumente	1	0	-	0	-
13.1	Möbel	1	0	-	0	-
13.2	Sonstige Erzeugnisse	0	0	-	-	-
14	Sekundärrohstoffe, Abfälle	14	0	-	14	-
14.2	Sonstige Abfälle und Sekundärrohstoffe	14	0	-	14	-
16	Geräte und Material zur Güterbeförderung	16	13	-	4	-
16.1	Leere Container und Wechselbehälter	16	13	-	4	-
	Zusammen	2 312	325	217	984	786

Noch 2.5 Güterumschlag nach Wasserstraßengebieten, Güterhauptgruppen und Hauptverkehrsbeziehungen von Januar bis September 2020

NST- 2007 Abteilung Gruppe	Güterabteilung/ Gütergruppe	Güter- umschlag insgesamt	Empfang		Versand	
			davon aus Häfen		davon nach Häfen	
		in Deutschland	im Ausland	in Deutschland	im Ausland	
in 1 000 Tonnen						
Wasserstraßengebiete insgesamt						
01	Erzeugnisse der Land- und Forstw., Fischerei	1 594	85	152	746	611
01.1	Getreide	1 214	3	4	603	604
01.4	Obst und Gemüse	7	-	-	1	6
01.5	Forstwirtschaftliche Erzeugnisse	62	0	-	62	-
01.6	Pflanzen und Blumen	1	-	-	1	-
01.7	Andere Erzeugnisse pflanzlichen Ursprungs	310	81	149	79	2
02	Kohle, rohes Erdöl und Erdgas	13	-	13	-	-
02.1	Kohle	13	-	13	-	-
03	Erze, Steine u. Erden, sonst. Bergbauerzeugnisse	974	190	46	461	277
03.1	Eisenerze	5	-	-	5	-
03.2	NE-Metallerze	1	1	-	-	-
03.4	Salz, Natriumchlorid, Meerwasser	291	-	14	2	275
03.5	Steine und Erden, Sand, Kies, Ton, Torf	677	189	32	453	3
04	Nahrungs- und Genussmittel	381	66	28	201	85
04.3	Verarbeitetes Obst und Gemüse	4	4	-	0	-
04.4	Öle und Fette	3	-	-	-	3
04.6	Stärke, Stärkerzeugnisse, Futtermittel	373	61	28	201	82
05	Textilien, Bekleidung, Leder und Lederwaren	0	0	-	0	-
05.1	Textilien	0	0	-	0	-
05.2	Bekleidung und Pelzwaren	0	0	-	-	-
06	Holzware, Papier, Pappe, Druckerzeugnisse	7	0	-	7	-
06.1	Holz-, Kork- und Flechtwaren	7	0	-	7	-
06.2	Papier, Pappe und Waren daraus	0	0	-	-	-
07	Kokerei- und Mineralölerzeugnisse	705	464	27	39	174
07.2	Flüssige Mineralölerzeugnisse	704	464	26	39	174
07.4	Feste oder wachsartige Mineralölerzeugnisse	1	-	1	0	-
08	Chemische Erzeugnisse	641	41	130	355	116
08.1	Chemische Grundstoffe (mineralisch)	47	15	29	1	1
08.2	Chemische Grundstoffe (organisch)	34	-	8	25	1
08.3	Stickstoffverbindungen, Düngemittel	543	13	93	324	114
08.4	Basiskunststoffe, Kautschuk	1	-	-	1	-
08.5	Pharmazeutische Erzeugnisse	11	8	-	3	-
08.6	Gummi- oder Kunststoffwaren	5	5	-	0	-
09	Sonstige Mineralerz. (Glas, Zement, Gips usw.)	95	26	1	21	47
09.1	Glas, Porzellan und keramische Erzeugnisse	11	5	1	2	3
09.2	Zement, Kalk, gebrannter Gips	3	-	-	-	3
09.3	Sonstige Baumaterialien und -erzeugnisse	81	20	-	19	42
10	Metalle und Metallerzeugnisse	49	6	39	2	2
10.1	Roheisen, Stahl, Ferrolegierungen	45	5	39	0	1
10.2	NE-Metalle, Halbzeug	0	0	-	0	-
10.3	Rohre	0	-	-	0	0
10.4	Stahl- und Leichtmetallbauerzeugnisse	1	-	-	1	-
10.5	Heizkessel, Waffen, sonstige Metallerzeugnisse	2	1	-	0	1

Noch 2.5 Güterumschlag nach Wasserstraßengebieten, Güterhauptgruppen und Hauptverkehrsbeziehungen von Januar bis September 2020

NST- 2007 Abteilung Gruppe	Güterabteilung/ Gütergruppe	Güter- umschlag insgesamt	Empfang		Versand	
			davon aus Häfen		davon nach Häfen	
			in Deutschland	im Ausland	in Deutschland	im Ausland
			in 1 000 Tonnen			
			noch Wasserstraßengebiete insgesamt			
11	Maschinen und Ausrüstungen, Haushaltsgeräte	16	3	0	10	2
11.4	Geräte d. Elektrizitätserzeugung und -verteilung	6	1	0	5	1
11.8	Sonstige Maschinen	9	2	0	5	2
13	Möbel, Schmuck, Musikinstrumente	1	0	-	0	-
13.1	Möbel	1	0	-	0	-
13.2	Sonstige Erzeugnisse	0	0	-	-	-
14	Sekundärrohstoffe, Abfälle	137	29	26	72	10
14.2	Sonstige Abfälle und Sekundärrohstoffe	137	29	26	72	10
16	Geräte und Material zur Güterbeförderung	21	13	-	8	0
16.1	Leere Container und Wechselbehälter	21	13	-	8	-
16.2	Paletten und anderes Verpackungsmaterial	0	-	-	-	0
	Insgesamt	4 634	924	463	1 922	1 326

2.6 Containerumschlag nach Containerarten und Hauptverkehrsbeziehungen

Containerart	Einheit	August 2020	September 2020	Januar - September		
				2019	2020	Veränderung um %
		Verkehr innerhalb Deutschlands				
20-Fuß-Container beladen	Anzahl	408	396	4 400	3 811	-13,4
30-Fuß-Container beladen	Anzahl	-	-	-	-	-
40-Fuß-Container beladen	Anzahl	387	396	2 667	3 695	38,5
Container größer 40 Fuß beladen	Anzahl	-	-	5	-	x
zusammen	TEU	1 182	1 188	9 745	11 201	14,9
darin beförderte Güter	Tonnen	18 289	17 930	178 793	161 978	-9,4
20-Fuß-Container leer	Anzahl	305	360	3 351	3 323	-0,8
30-Fuß-Container leer	Anzahl	-	-	-	-	-
40-Fuß-Container leer	Anzahl	382	393	2 314	3 578	54,6
Container größer 40 Fuß leer	Anzahl	-	-	-	-	-
zusammen	TEU	1 069	1 146	7 979	10 479	31,3
Insgesamt	TEU	2 251	2 334	17 724	21 680	22,3
		Grenzüberschreitender Empfang und Versand				
20-Fuß-Container beladen	Anzahl	-	-	-	-	-
30-Fuß-Container beladen	Anzahl	-	-	-	-	-
40-Fuß-Container beladen	Anzahl	-	-	-	-	-
Container größer 40 Fuß beladen	Anzahl	-	-	-	-	-
zusammen	TEU	-	-	-	-	-
darin beförderte Güter	Tonnen	-	-	-	-	-
20-Fuß-Container leer	Anzahl	-	-	-	-	-
30-Fuß-Container leer	Anzahl	-	-	-	-	-
40-Fuß-Container leer	Anzahl	-	-	-	-	-
Container größer 40 Fuß leer	Anzahl	-	-	-	-	-
zusammen	TEU	-	-	-	-	-
Insgesamt	TEU	-	-	-	-	-
		Gesamtverkehr				
20-Fuß-Container beladen	Anzahl	408	396	4 400	3 811	-13,4
30-Fuß-Container beladen	Anzahl	-	-	-	-	-
40-Fuß-Container beladen	Anzahl	387	396	2 667	3 695	38,5
Container größer 40 Fuß beladen	Anzahl	-	-	5	-	x
zusammen	TEU	1 182	1 188	9 745	11 201	14,9
darin beförderte Güter	Tonnen	18 289	17 930	178 793	161 978	-9,4
20-Fuß-Container leer	Anzahl	305	360	3 351	3 323	-0,8
30-Fuß-Container leer	Anzahl	-	-	-	-	-
40-Fuß-Container leer	Anzahl	382	393	2 314	3 578	54,6
Container größer 40 Fuß leer	Anzahl	-	-	-	-	-
zusammen	TEU	1 069	1 146	7 979	10 479	31,3
Insgesamt	TEU	2 251	2 334	17 724	21 680	22,3

2.7 Containerumschlag nach Wasserstraßengebieten, Containerart, Anzahl und TEU im September und Januar bis September 2020

Containerart	Einheit	Empfang		Versand		Insgesamt		
		2019	2020	2019	2020	2019	2020	Veränderung um %
		September Elbegebiet						
20-Fuß-Container	Anzahl	62	57	46	93	108	150	38,9
30-Fuß-Container	Anzahl	-	-	-	-	-	-	-
40-Fuß-Container	Anzahl	7	93	8	17	15	110	x
Container größer 40 Fuß	Anzahl	-	-	-	-	-	-	-
Zusammen	TEU	76	243	62	127	138	370	168,1
		Mittellandkanalgebiet						
20-Fuß-Container	Anzahl	406	343	332	276	738	619	-16,1
30-Fuß-Container	Anzahl	-	-	-	-	-	-	-
40-Fuß-Container	Anzahl	428	308	405	371	833	679	-18,5
Container größer 40 Fuß	Anzahl	-	-	-	-	-	-	-
Zusammen	TEU	1 262	959	1 142	1 018	2 404	1 977	-17,8
		Wasserstraßengebiete insgesamt						
20-Fuß-Container	Anzahl	468	400	378	369	846	769	-9,1
30-Fuß-Container	Anzahl	-	-	-	-	-	-	-
40-Fuß-Container	Anzahl	435	401	413	388	848	789	-7,0
Container größer 40 Fuß	Anzahl	-	-	-	-	-	-	-
Insgesamt	TEU	1 338	1 202	1 204	1 145	2 542	2 347	-7,7
		Januar - September Elbegebiet						
20-Fuß-Container	Anzahl	726	673	538	782	1 264	1 455	15,1
30-Fuß-Container	Anzahl	-	-	-	-	-	-	-
40-Fuß-Container	Anzahl	116	709	99	763	215	1 472	x
Container größer 40 Fuß	Anzahl	5	-	-	-	5	-	x
Zusammen	TEU	969	2 091	736	2 308	1 705	4 399	158,0
		Mittellandkanalgebiet						
20-Fuß-Container	Anzahl	3 206	2 850	3 281	2 892	6 487	5 742	-11,5
30-Fuß-Container	Anzahl	-	-	-	-	-	-	-
40-Fuß-Container	Anzahl	2 299	2 719	2 467	3 146	4 766	5 865	23,1
Container größer 40 Fuß	Anzahl	-	-	-	-	-	-	-
Zusammen	TEU	7 804	8 288	8 215	9 184	16 019	17 472	9,1
		Wasserstraßengebiete insgesamt						
20-Fuß-Container	Anzahl	3 932	3 523	3 819	3 674	7 751	7 197	-7,1
30-Fuß-Container	Anzahl	-	-	-	-	-	-	-
40-Fuß-Container	Anzahl	2 415	3 428	2 566	3 909	4 981	7 337	47,3
Container größer 40 Fuß	Anzahl	5	-	-	-	5	-	x
Insgesamt	TEU	8 773	10 379	8 951	11 492	17 724	21 871	23,4

**2.8 Containerumschlag nach Wasserstraßengebieten, Containerart, Anzahl, TEU und Hauptverkehrsbeziehungen
im September und Januar bis September 2020**

Containerart	Einheit	Container- umschlag insgesamt	Empfang		Versand	
			davon aus Häfen		davon nach Häfen	
			in Deutschland	im Ausland	in Deutschland	im Ausland
			September Elbegebiet			
20-Fuß-Container	Anzahl	150	57	-	93	-
30-Fuß-Container	Anzahl	-	-	-	-	-
40-Fuß-Container	Anzahl	110	93	-	17	-
Container größer 40 Fuß	Anzahl	-	-	-	-	-
Zusammen	TEU	370	243	-	127	-
			Mittellandkanalgebiet			
20-Fuß-Container	Anzahl	619	343	-	276	-
30-Fuß-Container	Anzahl	-	-	-	-	-
40-Fuß-Container	Anzahl	679	308	-	371	-
Container größer 40 Fuß	Anzahl	-	-	-	-	-
Zusammen	TEU	1 977	959	-	1 018	-
			Wasserstraßengebiete insgesamt			
20-Fuß-Container	Anzahl	769	400	-	369	-
30-Fuß-Container	Anzahl	-	-	-	-	-
40-Fuß-Container	Anzahl	789	401	-	388	-
Container größer 40 Fuß	Anzahl	-	-	-	-	-
Insgesamt	TEU	2 347	1 202	-	1 145	-
			Januar - September Elbegebiet			
20-Fuß-Container	Anzahl	1 455	673	-	782	-
30-Fuß-Container	Anzahl	-	-	-	-	-
40-Fuß-Container	Anzahl	1 472	709	-	763	-
Container größer 40 Fuß	Anzahl	-	-	-	-	-
Zusammen	TEU	4 399	2 091	-	2 308	-
			Mittellandkanalgebiet			
20-Fuß-Container	Anzahl	5 742	2 850	-	2 892	-
30-Fuß-Container	Anzahl	-	-	-	-	-
40-Fuß-Container	Anzahl	5 865	2 719	-	3 146	-
Container größer 40 Fuß	Anzahl	-	-	-	-	-
Zusammen	TEU	17 472	8 288	-	9 184	-
			Wasserstraßengebiete insgesamt			
20-Fuß-Container	Anzahl	7 197	3 523	-	3 674	-
30-Fuß-Container	Anzahl	-	-	-	-	-
40-Fuß-Container	Anzahl	7 337	3 428	-	3 909	-
Container größer 40 Fuß	Anzahl	-	-	-	-	-
Insgesamt	TEU	21 871	10 379	-	11 492	-

3. Schiffsverkehr auf Binnenwasserstraßen Sachsen-Anhalts

3.1 Schiffsverkehr nach Monaten

Zeitraum	2020			2019	Veränderung 2020/2019 um %
	Schiffe beladen	Schiffe unbeladen	Schiffe insgesamt	Schiffe insgesamt	
Januar	579	501	1 080	1 003	7,7
Februar	612	544	1 156	944	22,5
März	640	571	1 211	983	23,2
April	510	437	947	1 007	-6,0
Mai	582	501	1 083	932	16,2
Juni	574	562	1 136	961	18,2
Juli	568	460	1 028	1 078	-4,6
August	530	451	981	853	15,0
September	528	434	962	997	-3,5
Oktober	1 058	...
November	1 089	...
Dezember	903	...
Insgesamt	11 808	...

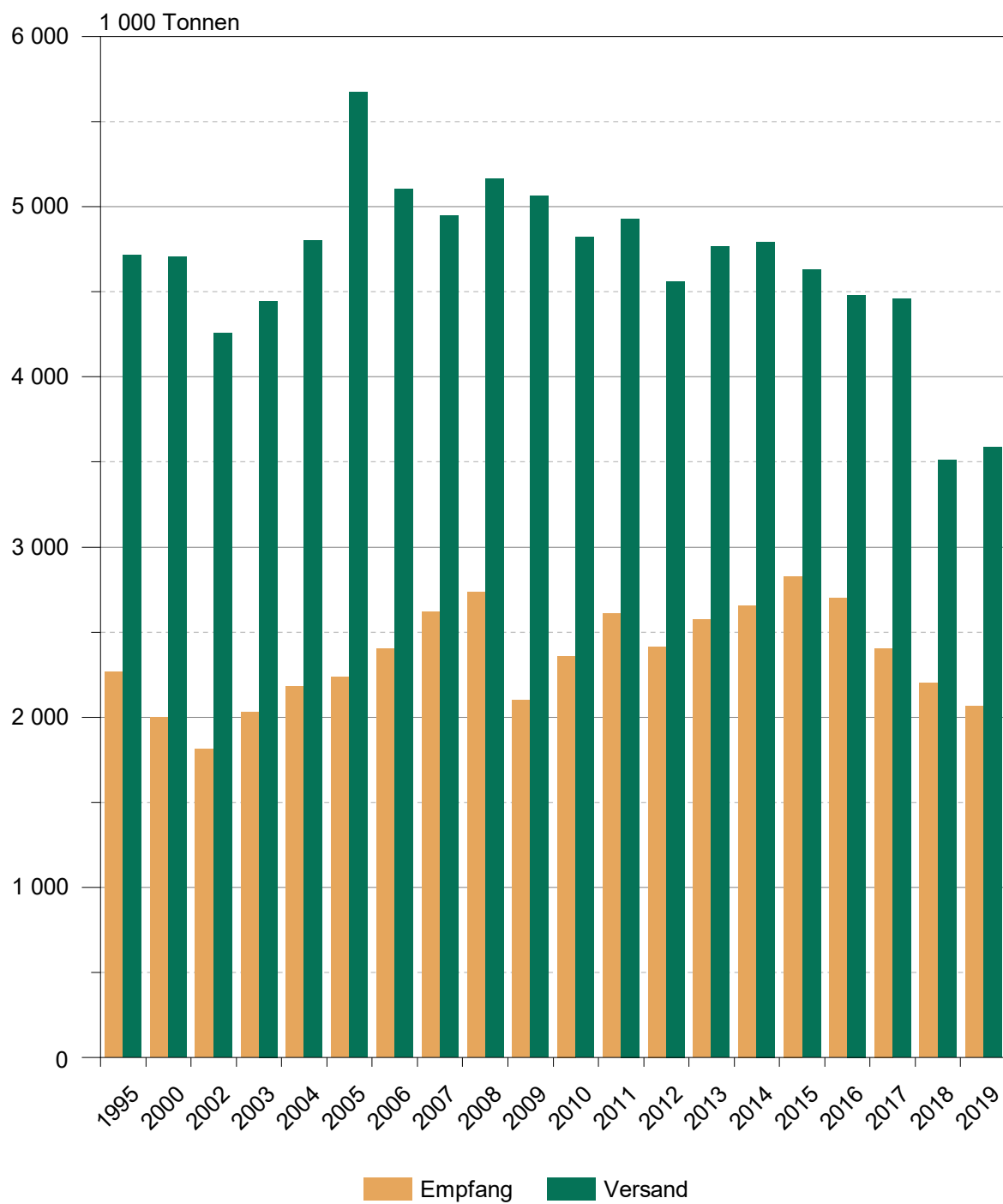
3.2 Schiffsverkehr nach Wasserstraßengebieten, Beladungszustand und Flagge im September 2020

Flagge	Schiffe mit eigenem Antrieb					Schiffe ohne eigenen Antrieb				
	beladen			unbeladen		beladen			unbeladen	
	Anzahl	Trag- fähigkeit 1 000 t	Aus-/Ein- ladungen 1 000 t	Anzahl	Trag- fähigkeit 1 000 t	Anzahl	Trag- fähigkeit 1 000 t	Aus-/Ein- ladungen 1 000 t	Anzahl	Trag- fähigkeit 1 000 t
Elbegebiet										
Deutschland	131	189	116	112	156	16	14	6	14	12
Niederlande	108	142	113	98	130	2	3	3	2	3
Belgien	2	3	2	2	3	-	-	-	-	-
Tschechien	8	11	9	8	11	-	-	-	-	-
Polen	10	9	8	10	9	1	1	1	1	1
Zusammen	259	355	247	230	310	19	18	9	17	16
Mittellandkanalgebiet										
Deutschland	103	147	81	65	86	17	28	9	2	2
Niederlande	83	110	87	73	96	-	-	-	-	-
Belgien	4	6	4	4	6	-	-	-	-	-
Tschechien	15	17	14	15	17	5	5	4	5	5
Polen	21	21	19	21	21	2	1	1	2	1
Zusammen	226	302	206	178	226	24	34	14	9	8
Wasserstraßengebiete insgesamt										
Deutschland	234	336	197	177	242	33	42	15	16	14
Niederlande	191	253	200	171	226	2	3	3	2	3
Belgien	6	9	6	6	9	-	-	-	-	-
Tschechien	23	28	23	23	28	5	5	4	5	5
Polen	31	31	26	31	31	3	2	2	3	2
Insgesamt	485	656	453	408	536	43	52	23	26	24

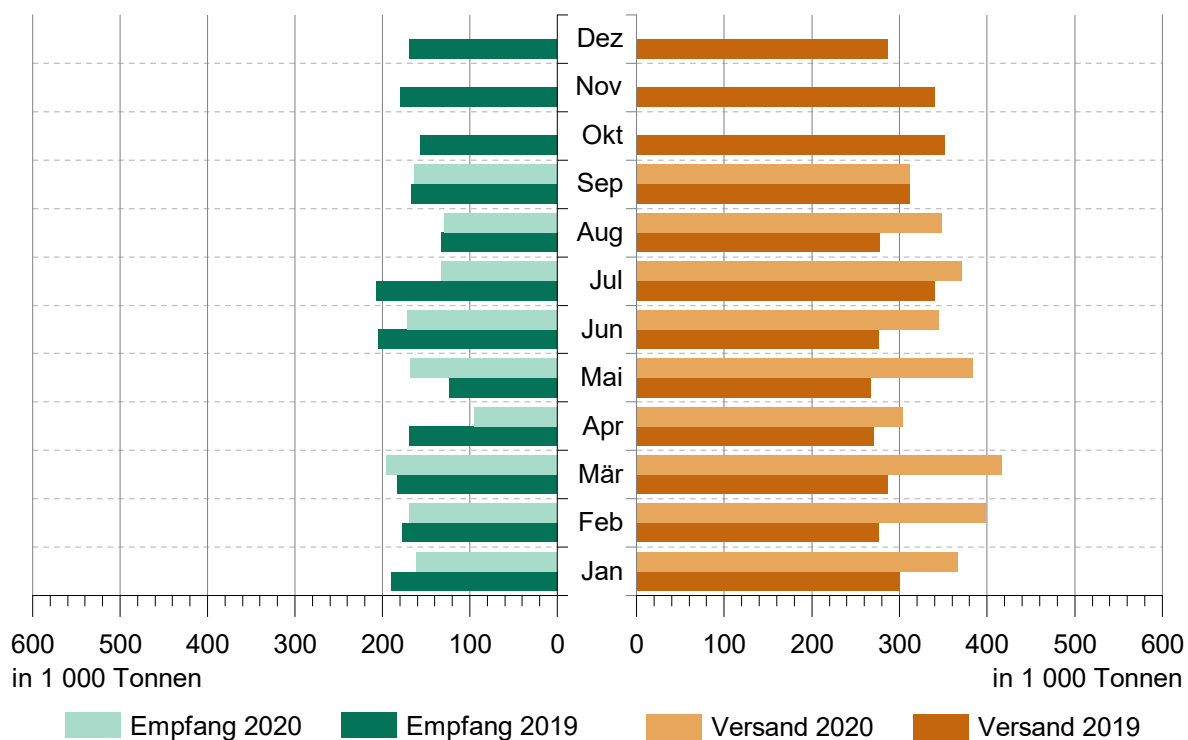
3.3 Schiffsverkehr nach Wasserstraßengebieten, Beladungszustand und Flagge Januar bis September 2020

Flagge	Schiffe mit eigenem Antrieb					Schiffe ohne eigenen Antrieb				
	beladen			unbeladen		beladen			unbeladen	
	Anzahl	Trag- fähigkeit 1 000 t	Aus-/Ein- ladungen 1 000 t	Anzahl	Trag- fähigkeit 1 000 t	Anzahl	Trag- fähigkeit 1 000 t	Aus-/Ein- ladungen 1 000 t	Anzahl	Trag- fähigkeit 1 000 t
Elbegebiet										
Deutschland	1 408	2 044	1 307	1 318	1 885	243	159	104	235	150
Niederlande	658	856	670	626	811	3	4	3	3	4
Belgien	25	40	28	24	39	-	-	-	-	-
Luxemburg	2	3	2	2	3	-	-	-	-	-
Frankreich	3	4	2	3	4	-	-	-	-	-
Rumänien	1	1	0	1	1	-	-	-	-	-
Tschechien	78	109	77	75	104	10	10	3	8	8
Polen	101	95	78	101	95	97	57	46	97	57
Zusammen	2 276	3 152	2 165	2 150	2 941	353	230	157	343	220
Mittellandkanalgebiet										
Deutschland	1 073	1 571	988	782	1 095	164	262	68	31	36
Niederlande	840	1 095	896	763	1 000	7	8	6	3	4
Belgien	34	48	36	34	48	-	-	-	-	-
Frankreich	5	8	5	5	8	-	-	-	-	-
Tschechien	148	170	133	137	158	29	31	23	27	29
Polen	168	164	141	162	157	26	17	15	24	13
Zusammen	2 268	3 056	2 200	1 883	2 466	226	317	112	85	81
Wasserstraßengebiete insgesamt										
Deutschland	2 481	3 615	2 295	2 100	2 980	407	420	172	266	186
Niederlande	1 498	1 950	1 566	1 389	1 810	10	12	9	6	8
Belgien	59	88	64	58	87	-	-	-	-	-
Luxemburg	2	3	2	2	3	-	-	-	-	-
Frankreich	8	12	8	8	12	-	-	-	-	-
Rumänien	1	1	0	1	1	-	-	-	-	-
Tschechien	226	280	210	212	262	39	41	26	35	37
Polen	269	259	218	263	253	123	74	61	121	70
Insgesamt	4 544	6 208	4 365	4 033	5 407	579	548	269	428	302

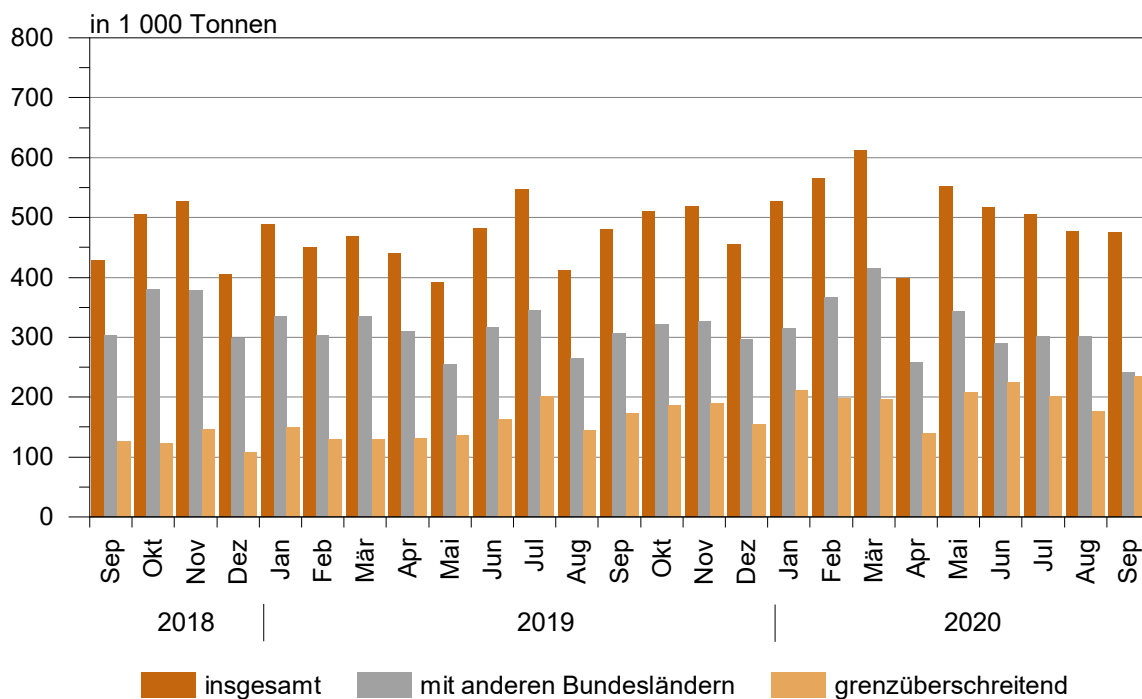
Güterumschlag auf Binnenwasserstraßen 1995 - 2019



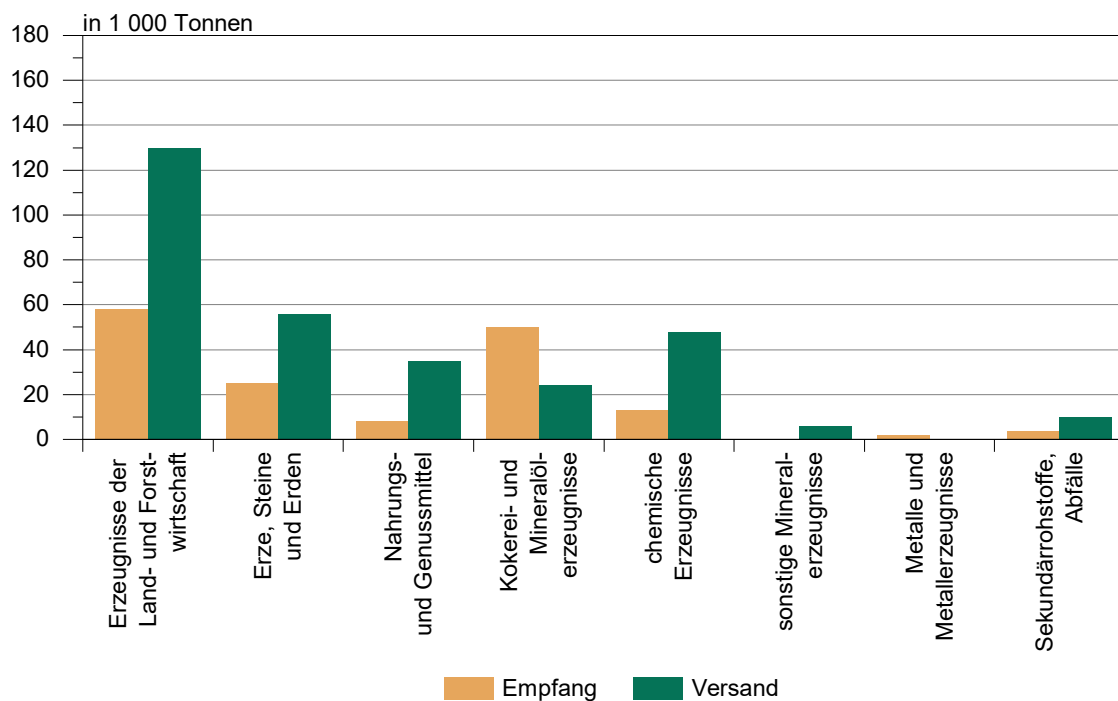
Güterumschlag auf Binnenwasserstraßen von Januar 2019 bis September 2020



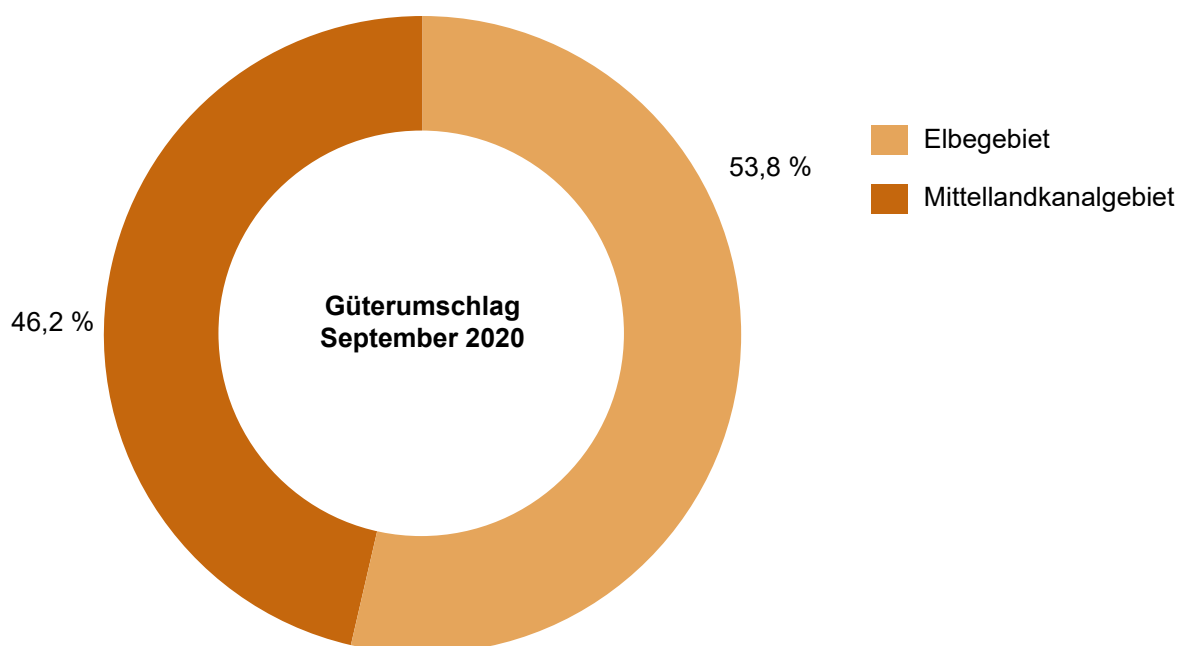
Güterverkehr nach Hauptverkehrsbeziehungen von September 2019 bis September 2020



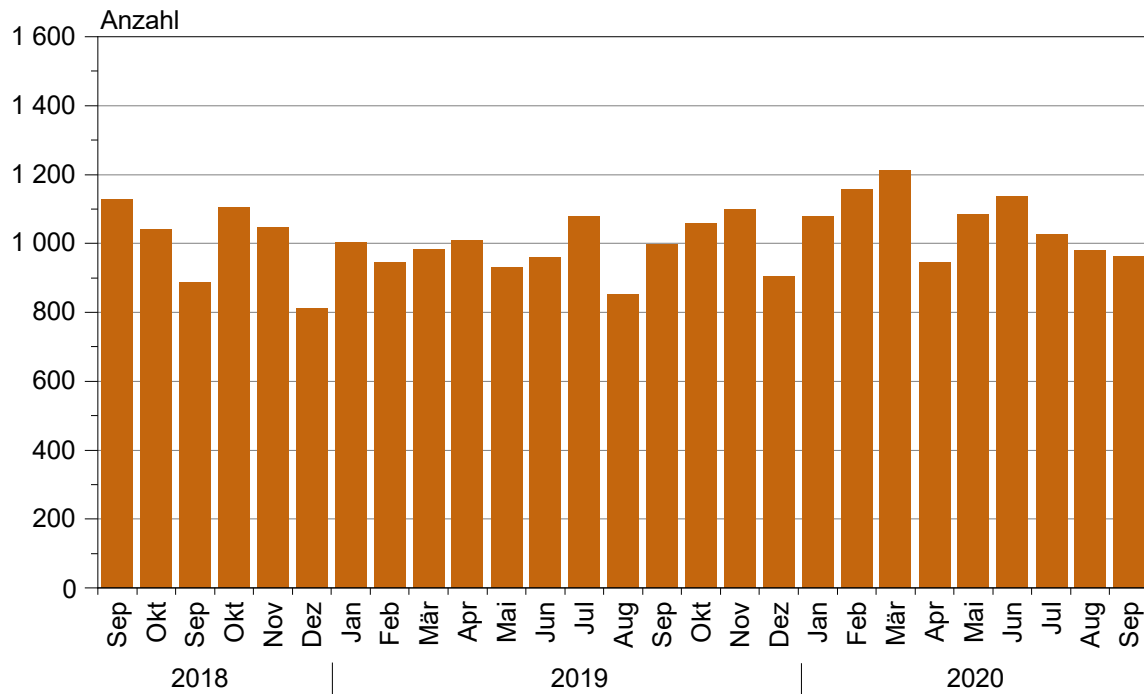
Güterumschlag nach ausgewählten Güterabteilungen im September 2020



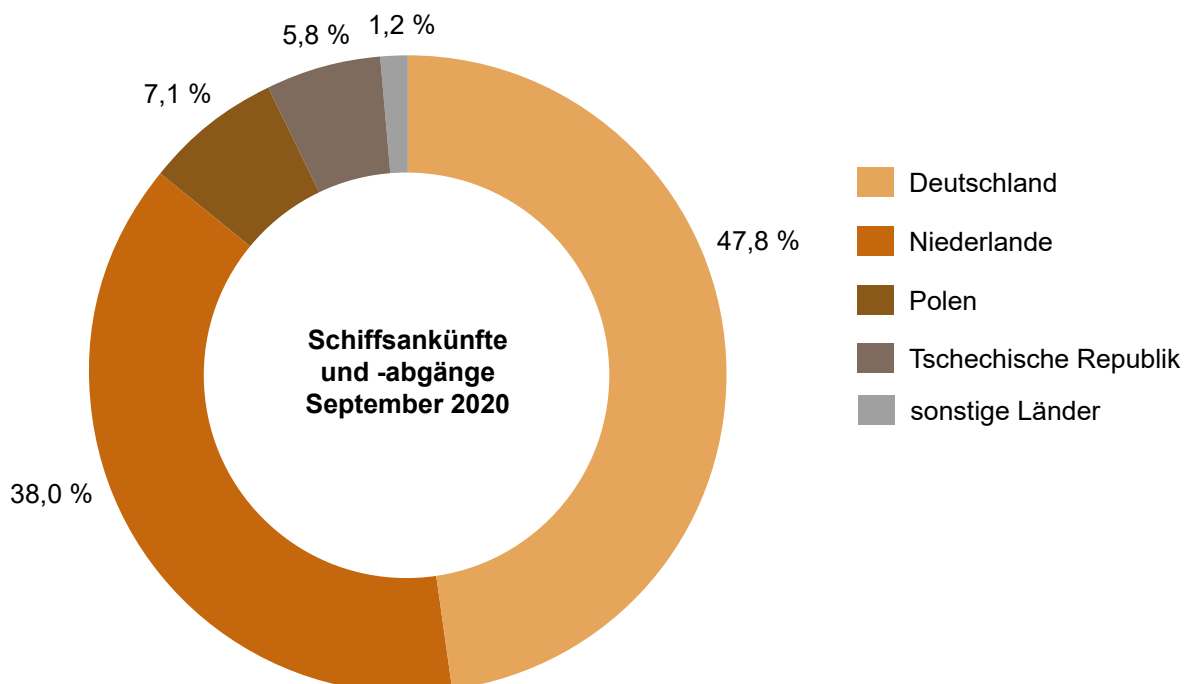
Güterumschlag nach Wasserstraßengebieten im September 2020



**Schiffsankünfte und -abgänge nach Monaten
von September 2019 bis September 2020**



**Schiffsankünfte und -abgänge nach Herkunftsländern
im September 2020**



Einheitliches Güterverzeichnis der Verkehrsstatistiken (NST-2007)

Abteilung	Bezeichnung
01	Erzeugnisse der Land- und Forstwirtschaft sowie der Fischerei
02	Kohle, rohes Erdöl und Erdgas
03	Erze, Steine und Erden, sonstige Bergbauerzeugnisse; Torf; Uran- und Thoriumerze
04	Nahrungs- und Genußmittel
05	Textilien und Bekleidung; Leder und Lederwaren
06	Holz sowie Holz-, Kork- und Flechtwaren (ohne Rohholz und Möbel); Papier, Pappe und Waren daraus; Verlags- und Druckerzeugnisse, bespielte Ton-, Bild- und Datenträger
07	Kokereierzeugnisse und Mineralölerzeugnisse
08	Chemische Erzeugnisse und Chemiefasern; Gummi- und Kunststoffwaren; Spalt- und Brutstoffe
09	Sonstige Mineralerzeugnisse (Glas, Zement, Gips usw.)
10	Metalle und Halbzeug daraus; Metallerzeugnisse, ohne Maschinen und Geräte
11	Maschinen und Ausrüstungen a. n. g.; Büromaschinen, Datenverarbeitungsgeräte und -einrichtungen; Geräte der Elektrizitätserzeugung und -verteilung u. Ä.; Nachrichtentechnik, Rundfunk- und Fernsehgeräte sowie elektronische Bauelemente; Medizin-, Mess-, steuerungs- und regelungstechnische Erzeugnisse; optische Erzeugnisse; Uhren
12	Fahrzeuge
13	Möbel, Schmuck, Musikinstrumente, Sportgeräte, Spielwaren und sonstige Erzeugnisse
14	Sekundärrohstoffe, kommunale Abfälle und sonstige Abfälle
15	Post, Pakete
16	Geräte und Material für die Güterbeförderung
17	Im Rahmen von privaten und gewerblichen Umzügen beförderte Güter; von den Fahrgästen getrennt befördertes Gepäck; zum Zwecke der Reparatur bewegte Fahrzeuge ; sonstige nichtmarktbestimmte Güter a. n. g.
18	Sammelgut: eine Mischung verschiedener Arten von Gütern, die zusammen befördert werden
19	Nicht identifizierbare Güter: Güter, die sich aus irgendeinem Grund nicht genau bestimmen lassen und daher nicht den Gruppen 01 - 16 zugeordnet werden können
20	Sonstige Güter a. n. g.

a. n. g. anderweitig nicht genannt

Bei Rückfragen erreichen Sie uns unter:

Telefon: (0345) 2318-0

Ansprechpartner/-in: (0345) 2318-436, 414

Telefax: (0345) 2318-930

 E-Mail: steffi.schulze-habicht@stala.mi.sachsen-anhalt.de

 Bitte beachten Sie bei der Beantwortung der Fragen die Erläuterungen zu **1** bis **6** auf Seite 2 in dieser Unterlage. Weitere allgemeine Hinweise entnehmen Sie bitte dem beigefügten Merkblatt.

Vielen Dank für Ihre Mitarbeit.

15

Paginiernummer (bei Rückfragen bitte angeben)

noch: 3 Fahrtroute/Benutzte Wasserstraßen

 Welche von den nachstehend genannten Wasserstraßen oder Punkten werden auf der Fahrt zum Ausladehafen der Güter – bei mehreren Ausladehäfen, dem weitest entfernten – passiert? **2**

 Bitte ankreuzen.
 Mehrfachnennungen möglich.

 Emmerich (Rhein) ☐

 Schleuse Friedrichsfeld (Wesel-Datteln-Kanal) ☐

 Schleuse Koblenz (Mosel) ☐

 Seegrenze Ems/Übergang Delfzijl ☐

 Seegrenze Weser ☐

 Schleuse Brunsbüttel (Nord-Ostsee-Kanal) ☐

 Schleuse Geesthacht (Elbe) ☐

 Schleuse Oldenburg (Küstenkanal) ☐

 Elbe-Seitenkanal ☐

 Schleuse Plau (Müritz-Elde-Wasserstraße) ☐

 Schleuse Havelberg (Untere Havel) ☐

 Schleuse Parey (Pareyer Verbindungskanal) ☐

 Schleuse Niegripp (Elbe-Havel-Kanal) ☐

 Schleuse Schönwalde (Havel-Kanal) ☐

 Schleuse Plötensee (Berlin-Spandauer-Schiffahrtskanal) ☐

 Hansabrücke (Spree-Oder-Wasserstraße) ☐

 Unterschleuse (Landwehrkanal) ☐

 Schleuse Kleinmachnow (Teltow-Kanal) ☐

 Schleuse Eisenhüttenstadt (Oder) ☐

 Straßenbrücke Schwedt (Hohensaaten-Friedrichsthaler-Wasserstraße) ☐

 Schleuse Jochenstein (Donau) ☐

Güterverkehrsstatistik der Binnenschifffahrt – Zählkarte Abgang

Name des Schiffes:

Name des Schiffsführers:

Wohnort des Schiffsführers:

Telefon, Telefax und/oder E-Mail-Adresse der für Rückfragen zur Verfügung stehenden Person (freiwillige Angabe):

Meldehafen: Einladehafen, Ladeplatz oder Strom mit km Angabe

1 Schiffsmerkmale

 Amtliche Schiffsnummer/SUK-Nr. (bei seegehenden Schiffen/Rufzeichen)

 Flagge/Registerstaat

 Tragfähigkeit (Eichtonnen ohne Dezimale)

1.1 Schiffsgattung

Bitte nur ein Feld ankreuzen.

 Gütermotorschiff ☐

 Güterleichter (Güterschiff ohne Selbstantrieb) ☐

 Tankmotorschiff ☐

 Tankleichter (Tankschiff ohne Selbstantrieb) ☐

 Containerschiff ☐

 Sonstiges Güterschiff ☐

2 Abgang

 Abgegangen am: (Tag, Monat und Jahr, z. B. 07/09/2017)

 Bei Reihenfahrten: **1** mal im Monat

3 Fahrtroute/Benutzte Wasserstraßen

 Wird bei der Fahrt auch die See befahren? ☐ Ja ☐ Nein

 Wurden im Meldehafen Güter ausgeladen? ☐ Ja ☐ Nein

 Wurde zwischen dem Meldehafen und dem letzten Hafen Ladung transportiert? ☐ Ja ☐ Nein

Erläuterungen zum Fragebogen

- 1 Für den Verkehr von Schiffen, die im Berichtsmonat eine häufig wiederkehrende Verbindung zwischen zwei gleichen Häfen unterhalten, kann die Zählkarte monatlich als Sammelzählkarte angelegt werden. Voraussetzung dabei ist, dass auf allen Fahrten immer die gleichen Güter in gleicher Ladungsart bzw. gleichen Ladungseinheiten befördert werden. In diesem Fall ist das Tagesdatum frei zu lassen und in das Feld „Bei Reihenfahrten“ einzutragen, wie oft das Schiff im Berichtsmonat angekommen oder abgegangen ist.
- 2 Abschnitt 4 der Zählkarte („Im Meldehafen geladene Güter, Ladungsarten und Ladungseinheiten“) ist dann ebenso auszufüllen wie bei Nicht-Reihenfahrten. Bei der „Menge in Tonnen“ ist allerdings die **Gesamtsumme aller bei diesen Fahrten** beförderten Güter (je Güterart) einzutragen. Gleiches gilt –sofern Güter in Ladungseinheiten befördert werden (LA–Codes 40–51) – auch für das Feld „Anzahl der Ladungseinheiten“, das die **Stückzahl der Ladungseinheiten aller Fahrten** (je Ladungsart bzw. Ladungseinheit) zusammen beinhalten soll.
- 3 Diese Angaben dienen der maschinellen Ermittlung der Verkehrsleistung (Güteraufkommen, Tonnen- und Schiffskilometer) auf den einzelnen Wasserstraßen.
- 4 Die Bezeichnung der Güter erfolgt nach der NST-2007 (einheitliches Güterverzeichnis für die Verkehrsstatistik – 2007). Sammelbezeichnungen wie Getreide, Erze, Eisen usw. sind nicht zulässig; die Güter

sind genauer zu benennen, z. B. Weizen, Roggen, Eisenerze, Walzstahl usw. Markenbezeichnungen sind nicht zu verwenden. Für jede Güterart ist eine separate Zeile vorgesehen. Wird allerdings eine Güterart geladen, die in mehreren Häfen gelöscht wird, so sind so viele Zeilen auszufüllen, wie Ausladehäfen bei der betreffenden Güterart vorkommen.

Bei leeren Ladungseinheiten sind je Ladungsart ebenfalls Zeilen anzulegen, in der die Felder „Güterart“, „Gefahrgut“ und „Menge in Tonnen“ leer bleiben und nur die Ladungsart, Ein- bzw. Ausladehafen sowie die Anzahl der leeren Ladungseinheiten angegeben werden.

4. Ausladehafen ist der Ort, an dem das Gut ausgeladen werden soll. Beim Abgang von Schiffsleichtern nach Übersee ist jedoch nicht der Hafen in Übersee als Ausladehafen anzuschreiben, sondern der deutsche Seehafen (z. B. Bremerhaven) oder ein Rheinmündungshafen, in dem der Schiffsleichter vom Trägerschiff aufgenommen wird.
5. Anzugeben ist das Bruttogewicht – in Tonnen – der jeweiligen Güterart einschließlich Verpackung, jedoch **ohne Eigengewichte der Ladungseinheiten**.
6. Anzugeben sind hier die in der untenstehenden Liste zutreffenden zweistelligen Codes (z. B. der Code 42 bei 40-Fuß-Containern).

4 Im Meldehafen geladene Güter, Ladungsarten und Ladungseinheiten

[illegible]

Massengut	Stückgut	Container
10 = unverpacktes flüssiges Massengut 20 = unverpacktes festes Schüttgut	30 = unverpacktes oder konventionell verpacktes Stückgut (nicht auf RO-RO-Einheiten; einschließlich kleiner Container < 20 Fuß)	40 = 20-Fuß-Container 41 = Container zwischen 20 und 40 Fuß 42 = 40-Fuß-Container 43 = Container größer als 40 Fuß 44 = Sonstige Großcontainer
Fahrzeuge als Transportmittel (RO-RO-Einheiten)	Sonstige Ladungsarten	
50 = Straßengüterfahrzeuge einschl. deren Anhänger sowie Anhänger von Straßengüterfahrzeugen 51 = Wechselbrücken/-behälter	99 = Sonstiges	

Bei Rückfragen erreichen Sie uns unter:

Telefon: (0345) 2318-0

Ansprechpartner/-in: (0345) 2318-436, 414

Telefax: (0345) 2318-930

E-Mail: steffi.schulze-habicht@stala.mi.sachsen-anhalt.de

Bitte beachten Sie bei der Beantwortung der Fragen die Erläuterungen zu **1** bis **6** auf Seite 2 in dieser Unterlage. Weitere allgemeine Hinweise entnehmen Sie bitte dem beigefügten Merkblatt.

Vielen Dank für Ihre Mitarbeit.

15

Paginiernummer (bei Rückfragen bitte angeben)

noch: 3 Fahrtroute/Benutzte Wasserstraßen

Welche von den nachstehend genannten Wasserstraßen oder Punkten wurden auf der Fahrt vom Einladehafen der Güter – bei mehreren Einladehäfen, dem weitest entfernten – passiert? **2**

Bitte ankreuzen.
Mehrfachnennungen möglich.

Emmerich (Rhein) ☐

Schleuse Friedrichsfeld
(Wesel-Datteln-Kanal) ☐

Schleuse Koblenz (Mosel) ☐

Seegrenze Ems/Übergang Delfzijl ☐

Seegrenze Weser ☐

Schleuse Brunsbüttel
(Nord-Ostsee-Kanal) ☐

Schleuse Geesthacht (Elbe) ☐

Schleuse Oldenburg (Küstenkanal) ☐

Elbe-Seitenkanal ☐

Schleuse Plau
(Müritz-Elde-Wasserstraße) ☐

Schleuse Havelberg (Untere Havel) ☐

Schleuse Parey
(Pareyer Verbindungskanal) ☐

Schleuse Niegripp (Elbe-Havel-Kanal) ☐

Schleuse Schönwalde (Havel-Kanal) ☐

Schleuse Plötensee
(Berlin-Spandauer-Schiffahrtskanal) ☐

Hansabrücke (Spree-Oder-Wasserstraße) ☐

Unterschleuse (Landwehrkanal) ☐

Schleuse Kleinmachnow (Teltow-Kanal) ☐

Schleuse Eisenhüttenstadt (Oder) ☐

Straßenbrücke Schwedt (Hohensaaten-
Friedrichthaler-Wasserstraße) ☐

Schleuse Jochenstein (Donau) ☐

Güterverkehrsstatistik der Binnenschifffahrt – Zählkarte Ankunft

Name des Schiffes:

Name des Schiffsführers:

Wohnort des Schiffsführers:

Telefon, Telefax und/oder E-Mail-Adresse der für Rückfragen zur Verfügung stehenden Person (freiwillige Angabe):

Meldehafen: Ausladehafen, Ladeplatz oder Strom mit km Angabe

1 Schiffsmerkmale

Amtliche Schiffsnummer/SUK-Nr. (bei seegehenden Schiffen/Rufzeichen)

Flagge/Registerstaat

Tragfähigkeit
(Eichtonnen ohne Dezimale)

1.1 Schiffsgattung

Bitte nur ein Feld ankreuzen.

Gütermotorschiff ☐

Güterleichter
(Güterschiff ohne Selbstantrieb) ☐

Tankmotorschiff ☐

Tankleichter
(Tankschiff ohne Selbstantrieb) ☐

Containerschiff ☐

Sonstiges Güterschiff ☐

2 Ankunft

Angesommen am:
(Tag, Monat und Jahr,
z. B. 07/09/2017) / /

Bei Reihenfahrten: **1** mal im Monat

3 Fahrtroute/Benutzte Wasserstraßen

Wurde bei der Fahrt auch die
See befahren? ☐ Ja ☐ Nein

Werden im Meldehafen Güter
eingeladen? ☐ Ja ☐ Nein

Wird zwischen dem Meldehafen
und dem nächsten Hafen Ladung
transportiert? ☐ Ja ☐ Nein

Erläuterungen zum Fragebogen

- 1

Für den Verkehr von Schiffen, die im Berichtsmonat eine häufig wiederkehrende Verbindung zwischen zwei gleichen Häfen unterhalten, kann die Zählkarte monatlich als Sammelzählkarte angelegt werden. Voraussetzung dabei ist, dass auf allen Fahrten immer die gleichen Güter in gleicher Ladungsart bzw. gleichen Ladungseinheiten befördert werden. In diesem Fall ist das Tagesdatum frei zu lassen und in das Feld „Bei Reihenfahrten“ einzutragen, wie oft das Schiff im Berichtsmonat angekommen oder abgegangen ist.

Abschnitt 4 der Zählkarte („Im Meldehafen gelöschte Güter, Ladungsarten und Ladungseinheiten“) ist dann ebenso auszufüllen wie bei Nicht-Reihenfahrten. Bei der „Menge in Tonnen“ ist allerdings die **Gesamtsumme aller bei diesen Fahrten** beförderten Güter (je Güterart) einzutragen. Gleiches gilt –sofern Güter in Ladungseinheiten befördert werden (LA-Codes 40–51) – auch für das Feld „Anzahl der Ladungseinheiten“, das die **Stückzahl der Ladungseinheiten aller Fahrten** (je Ladungsart bzw. Ladungseinheit) zusammen beinhalten soll.
- 2

Diese Angaben dienen der maschinellen Ermittlung der Verkehrsleistung (Güteraufkommen, Tonnen- und Schiffskilometer) auf den einzelnen Wasserstraßen.
- 3

Die Bezeichnung der Güter erfolgt nach der NST-2007 (einheitliches Güterverzeichnis für die Verkehrsstatistik–2007). Sammelbezeichnungen wie Getreide, Erze, Eisen usw. sind nicht zulässig; die Güter

- sind genauer zu benennen, z. B. Weizen, Roggen, Eisenerze, Walzstahl usw. Markenbezeichnungen sind nicht zu verwenden. Für jede Güterart ist eine separate Zeile vorgesehen. Wird allerdings eine Güterart gelöscht, die in mehreren Häfen geladen wurde, so sind so viele Zeilen auszufüllen, wie Einladehäfen bei der betreffenden Güterart vorkommen.
- Bei leeren Ladungseinheiten sind je Ladungsart ebenfalls Zeilen anzulegen, in der die Felder „Güterart“, „Gefahrgut“ und „Menge in Tonnen“ leer bleiben und nur die Ladungsart, Ein- bzw. Ausladehafen sowie die Anzahl der leeren Ladungseinheiten angegeben werden.
- 4

Einladehafen ist der Ort, an dem das Gut eingeladen wurde. Bei Ankunft von Schiffsleichtern aus Übersee ist jedoch nicht der Hafen in Übersee als Einladehafen anzuschreiben, sondern der deutsche Seehafen (z. B. Bremerhaven) oder ein Rheinmündungshafen, in dem der Schiffsleichter vom Trägerschiff abgesetzt wurde.
- 5

Anzugeben ist das Bruttogewicht – in Tonnen – der jeweiligen Güterart einschließlich Verpackung, jedoch **ohne Eigengewichte der Ladungseinheiten**.
- 6

Anzugeben sind hier die in der untenstehenden Liste zutreffenden zweistelligen Codes (z. B. der Code 42 bei 40-Fuß-Containern).

4 Im Meldehafen gelöschte Güter, Ladungsarten und Ladungseinheiten

Güterart 3	Einladehafen 4	Gefahrgut: ja	Menge in Tonnen 5	Ladungsart 6	Anzahl der Ladungseinheiten
		<input type="checkbox"/>			
		<input type="checkbox"/>			
		<input type="checkbox"/>			
		<input type="checkbox"/>			
		<input type="checkbox"/>			
		<input type="checkbox"/>			
		<input type="checkbox"/>			
		<input type="checkbox"/>			
		<input type="checkbox"/>			
		<input type="checkbox"/>			
		<input type="checkbox"/>			
		<input type="checkbox"/>			
		<input type="checkbox"/>			
		<input type="checkbox"/>			
		<input type="checkbox"/>			

Massengut	Stückgut	Container
10 = unverpacktes flüssiges Massengut 20 = unverpacktes festes Schüttgut	30 = unverpacktes oder konventionell verpacktes Stückgut (nicht auf RO-RO-Einheiten; einschließlich kleiner Container< 20 Fuß)	40 = 20-Fuß-Container 41 = Container zwischen 20 und 40 Fuß 42 = 40-Fuß-Container 43 = Container größer als 40 Fuß 44 = Sonstige Großcontainer
Fahrzeuge als Transportmittel (RO-RO-Einheiten)	Sonstige Ladungsarten	
50 = Straßengüterfahrzeuge einschl. deren Anhänger sowie Anhänger von Straßengüterfahrzeugen 51 = Wechselbrücken/-behälter	99 = Sonstiges	



<https://statistik.sachsen-anhalt.de>

Bestellnummer: 3H201



H II
m-9/20

Veröffentlichungen im Statistischen Landesamt Sachsen-Anhalt

Im Monat April 2021 erschienen

Bestell-Nr.	Kennziffer/Periodizität	Titel	Preis Print (in EUR)
1 Z 0 03	Z	Statistisches Monatsheft 04/2021	5,50
2 V 0 09	V	Verzeichnis Ambulante Pflegedienste, Stationäre Pflegeheime Stand: 15.12.2019	20,00
3 A 4 01	A IV j/19	Krankenhäuser, Vorsorge- oder Rehabilitationseinrichtungen: Grunddaten und Kosten Jahr 2019	4,00
3 B 6 02	B VI j/19	Strafverfolgung Jahr 2019	7,50
3 C 3 06	C III j/20	Schlachtungen und Geflügel Jahr 2020	2,50
3 E 1 02	E I m-1/21	Tätige Personen, Umsatz im Verarbeitenden Gewerbe sowie im Bergbau und der Gewinnung von Steinen und Erden Januar 2021: vorläufige Ergebnisse Betriebe mit 50 und mehr tätigen Personen	5,00
3 E 2 01	E II m-1/21	Umsatz, Tätige Personen, Auftragseingang und Auftragsbestand im Baugewerbe Januar 2021	2,50
3 E 2 03	E II j/2020	Ergebnisse der Ergänzungserhebung im Bauhauptgewerbe Juni 2020	4,00
3 G 1 01	G I m-12/20	Entwicklung von Umsatz und Beschäftigten im Einzelhandel vorläufige Ergebnisse Dezember 2020	2,00
3 G 1 03	G I m-11/20	Entwicklung von Umsatz und Beschäftigten im Kraftfahrzeughandel vorläufige Ergebnisse November 2020	2,00
3 G 1 03	G I m-12/20	Entwicklung von Umsatz und Beschäftigten im Kraftfahrzeughandel vorläufige Ergebnisse Dezember 2020	2,00
3 G 4 02	G IV m-12/20	Entwicklung von Umsatz und Beschäftigten im Gastgewerbe vorläufige Ergebnisse Dezember 2020	2,00
3 H 1 01	H I m-12/20	Straßenverkehrsunfälle Dezember 2020	6,00
3 H 2 01	H II m-7/20	Binnenschifffahrt Juli 2020	4,00
3 K 8 01	K VIII 2j/19	Ambulante Pflegedienste, stationäre Pflegeheime, Pflegegeld Jahr 2019	5,50
3 M 1 02	M I vj-1/21	Preisindizes für Bauwerke Februar 2021	3,00
3 P 1 01	P I j/20	Bruttoinlandsprodukt und Bruttowertschöpfung nach Wirtschaftsbereichen 1991 - 2020 bezogen auf den Stand der Bundesrechnung August 2020/Februar 2021	5,00

Alle Veröffentlichungen stehen kostenfrei als PDF-Datei zum Download unter <https://statistik.sachsen-anhalt.de> zur Verfügung. Bei einer Bestellung ersetzen Sie bitte die erste Stelle der Bestellnummer durch eine „6“.