



Schiffsverkehr

Binnenschifffahrt

November 2019

1
2
3
4
5
6
7
8
9
10
11
12
2019



SACHSEN-ANHALT

Statistisches Landesamt

Herausgabemonat Juni 2020

Inhaltliche Verantwortung:

Dezernat Handel, Gastgewerbe, Dienstleistung, Verkehr
Frau Pekel Telefon: 0345 2318-404

Pressesprecherin/Dezernatsleiterin Öffentlichkeitsarbeit:

Frau Richter-Grünewald Telefon: 0345 2318-702

Informations- und Auskunftsdienst:

Frau Hannemann	Telefon: 0345 2318-777
Frau Heyl	Telefon: 0345 2318-716
Frau Booch	Telefon: 0345 2318-715
	Telefax: 0345 2318-913
	E-Mail: info@stala.mi.sachsen-anhalt.de
	Internet: https://statistik.sachsen-anhalt.de
	Twitter: @StatistikLSA

Vertrieb:

Telefon: 0345 2318-718
E-Mail: shop@stala.mi.sachsen-anhalt.de

**Bibliothek und
Besucherdienst:**

Merseburger Straße 2
Montag - Freitag: 8.00 Uhr - 12.00 Uhr
Telefon: 0345 2318-714
E-Mail: bibliothek@stala.mi.sachsen-anhalt.de

**Schriftliche
Bestellungen an:**

Statistisches Landesamt Sachsen-Anhalt
Öffentlichkeitsarbeit
Postfach 20 11 56
06012 Halle (Saale)

Herausgeber:

Statistisches Landesamt Sachsen-Anhalt

© Statistisches Landesamt Sachsen-Anhalt, Halle (Saale) 2020
Auszugsweise Vervielfältigung und Verbreitung mit Quellenangabe gestattet.

Bezug: Preis: 4,00 Euro; Bestell-Nr. 3H201
kostenfrei als PDF-Datei verfügbar - Bestell-Nr.: 6H201

Foto Umschlag: Pixabay.com/Pexels

Statistischer Bericht



Schiffsverkehr

Binnenschifffahrt

November 2019

Land Sachsen-Anhalt

Inhaltsverzeichnis

	Seite
Vorbemerkungen	4
Tabellen	
1. Güterumschlag auf Binnenwasserstraßen Sachsen-Anhalts - Zusammenfassende Übersichten	
1.1 Güterumschlag nach Hauptverkehrsbeziehungen seit 1995	6
1.2 Güterumschlag nach ausgewählten Güterabteilungen nach NST/R 1991 bis 2010	7
1.3 Güterumschlag nach ausgewählten Güterabteilungen nach einheitlichem Güterverzeichnis der Verkehrsstatistiken (NST-2007) seit 2011	7
1.4 Güterumschlag nach Güterabteilungen und Monaten	8
2. Güterumschlag auf Binnenwasserstraßen Sachsen-Anhalts	
2.1 Güterverkehr und tonnenkilometrische Leistung nach Haupt- verkehrsbeziehungen	10
2.2 Güterumschlag nach Monaten	11
2.3 Güterbeförderung nach Güterabteilungen	12
2.4 Güterumschlag nach Wasserstraßengebieten, Güterhauptgruppen und Hauptverkehrsbeziehungen im Monat	13
2.5 Güterumschlag nach Wasserstraßengebieten, Güterhauptgruppen und Hauptverkehrsbeziehungen im Berichtszeitraum	16
2.6 Containerumschlag nach Containerarten und Hauptverkehrsbeziehungen im Monat/Berichtszeitraum	21
2.7 Containerumschlag nach Wasserstraßengebieten, Containerart, Anzahl und TEU im Monat/Berichtszeitraum	22
2.8 Containerumschlag nach Wasserstraßengebieten, Containerart, Anzahl, TEU und Hauptverkehrsbeziehungen im Monat/Berichtszeitraum	23
3. Schiffsverkehr auf Binnenwasserstraßen Sachsen-Anhalts	
3.1 Schiffsverkehr nach Monaten	24
3.2 Schiffsverkehr nach Wasserstraßengebieten, Beladungszustand und Flagge im Monat	25
3.3 Schiffsverkehr nach Wasserstraßengebieten, Beladungszustand und Flagge im Berichtszeitraum	26
Grafiken	27
Einheitliches Güterverzeichnis der Verkehrsstatistiken (NST-2007)	31

Vorbemerkungen

Rechtsgrundlagen

Gesetz zur Neuordnung der Statistiken der Schifffahrt und des Güterkraftverkehrs, Art. 1 Gesetz über die Verkehrsstatistik der See- und Binnenschifffahrt sowie des Güterkraftverkehrs (Verkehrsstatistikgesetz - VerkStatG) vom 20. Februar 2004 (BGBl. I S. 318), zuletzt geändert durch Art. 8 des Gesetzes vom 24. Mai 2016 (BGBl. I S. 1217), in Verbindung mit dem Gesetz über die Statistik für Bundeszwecke Bundesstatistikgesetz (BStatG) in der Fassung der Bekanntmachung vom 20. Oktober 2016 (BGBl. I S. 2394), geändert durch Art. 10 Abs. 5 des Gesetzes vom 30. Oktober 2017 (BGBl. I S. 3618).

Methodik

Meldepflichtig in der Binnenschifffahrtsstatistik sind Ankünfte und Abgänge von Schiffen mit einer Tragfähigkeit von mindestens 50 Tonnen in deutschen Häfen oder sonstigen Lade- und Löschplätzen, deren Ziel oder Herkunft ein Binnenhafen (Hafen an einer Binnenwasserstraße) ist. Ebenso meldepflichtig sind Ankünfte und Abgänge im sogenannten Binnen-See-Verkehr. Dazu zählen neben den die Seegrenze überschreitenden Verkehren zwischen Binnenhäfen (Häfen südlich der Binnengrenze der Seeschifffahrt) und Häfen außerhalb Deutschlands auch jene zwischen Binnenhäfen und Küstenhäfen Deutschlands.

Die Ergebnisse dieser Statistik dienen besonders als Grundlage für verkehrspolitische Entscheidungen und Maßnahmen der obersten Verkehrsbehörden des Bundes und der Länder. Die Erhebungen werden laufend durchgeführt und monatlich ausgewertet. Die Erfassung erfolgt i. d. R. mittels Zählkarten. Für jeden Lade- und Löschvorgang in den Häfen und Umschlagstellen sind über Ankunfts- bzw. Abgangszählkarten Auskünfte zu erteilen.

Erläuterungen

Flagge: Für den Nachweis des Schiffs- und Güterverkehrs nach Flaggen ist maßgebend, welche Flagge die Schiffe zum Zeitpunkt der Anschreibung führten.

Güterumschlag/Güterbeförderung: Der Güterumschlag ergibt sich aus der Summe aller Meldungen über Ein- und Ausladungen der in den sachsen-anhaltischen Häfen ankommenden und abgehenden Schiffe. In der Güterbeförderung werden Transporte zwischen zwei Häfen innerhalb Sachsen-Anhalts nur einmal berücksichtigt (Empfang).

Gütersystematik: Der Nachweis der Güterarten erfolgt im vorliegenden Bericht ab 2011 nach dem einheitlichen Güterverzeichnis für die Verkehrsstatistik (Standard Goods Nomenclature for Transport Statistics 2007, NST-2007), welches insgesamt 20 Güterabteilungen umfasst. Zuvor fand das amtliche Güterverzeichnis - NST/R - Systematisches Güterverzeichnis für die Verkehrsstatistik - Anwendung.

Hauptverkehrsbeziehungen: Die Hauptverkehrsbeziehungen richten sich nach der geographischen Lage der empfangenden und versendenden Stelle. Unterschieden werden der Verkehr innerhalb Deutschlands (Verkehr zwischen deutschen Häfen) sowie der grenzüberschreitende Verkehr (Verkehr zwischen deutschen Häfen und solchen im Ausland).

Schiffs- und Güterverkehr: Die Statistik erfasst Schiffe, soweit sie Zwecken der Güterbeförderung dienen und dabei hier die in sachsen-anhaltischen Häfen ankommenden und abgehenden Schiffe und deren umgeschlagene Güter.

Wasserstraßen: Deutschland wird in neun Wasserstraßengebiete unterteilt. Für Sachsen-Anhalt werden Schiffsbewegungen für die beiden Wasserstraßen Elbegebiet und Mittel-landkanalgebiet nachgewiesen.

Die Zählkarten zur vorliegenden Statistik sind in der PDF-Ausgabe dieses Berichtes enthalten.

Rundungen

Im Allgemeinen ist ohne Rücksicht auf die Endsummen auf- bzw. abgerundet worden. Deshalb können sich bei der Summierung von Einzelangaben geringfügige Abweichungen zu den ausgewiesenen Endsummen ergeben. Bei der Aufgliederung der Gesamtheit in Prozent kann die Summe der Einzelwerte wegen Rundens vom Wert 100 % abweichen. Eine Abstimmung auf 100 % erfolgt im Allgemeinen nicht.

Zeichenerklärung

- x = Tabellenfach gesperrt weil Aussage nicht sinnvoll
- = nichts vorhanden
- 0 = weniger als die Hälfte von 1 in der letzten besetzten Stelle, jedoch mehr als nichts
- ... = Wert liegt noch nicht vor

Abkürzungen

TEU Twenty-Foot-Equivalent-Unit (Container ca. 6 m Länge)
Tkm Tonnenkilometer

1. Güterumschlag auf Binnenwasserstraßen Sachsen-Anhalts - Zusammenfassende Übersichten

1.1 Güterumschlag nach Hauptverkehrsbeziehungen seit 1995

Jahr	Insgesamt	Darunter		Empfang	Versand
		Verkehr mit anderen Bundesländern ¹	grenzüber- schreitender Verkehr		
	in 1 000 Tonnen				
1995	6 978	5 310	1 669	2 265	4 714
1996	6 531	4 989	1 541	2 262	4 269
1997	7 214	5 583	1 631	2 715	4 499
1998	7 146	5 244	1 902	2 293	4 853
1999	7 302	5 605	1 697	2 257	5 044
2000	6 705	5 105	1 600	2 000	4 705
2001	5 978	4 304	1 673	1 880	4 097
2002	6 068	4 544	1 524	1 813	4 255
2003	6 474	4 669	1 806	2 029	4 445
2004	6 984	4 610	2 373	2 181	4 802
2005	7 909	5 560	2 349	2 234	5 675
2006	7 506	5 191	2 315	2 403	5 103
2007	7 565	4 918	2 647	2 619	4 946
2008	7 897	5 240	2 657	2 734	5 164
2009	7 161	5 079	2 074	2 098	5 064
2010	7 181	4 630	2 532	2 359	4 822
2011	7 539	5 140	2 362	2 609	4 930
2012	6 979	5 257	1 698	2 416	4 563
2013	7 336	5 585	1 711	2 572	4 764
2014	7 450	5 967	1 466	2 657	4 794
2015	7 460	6 014	1 421	2 828	4 631
2016	7 184	5 557	1 610	2 700	4 483
2017	6 862	5 059	1 750	2 404	4 458
2018	5 713	4 177	1 512	2 203	3 510

¹ bis 2008 Verkehr innerhalb BRD

1.2 Güterumschlag nach ausgewählten Güterabteilungen nach NST/R 1991 bis 2010

Jahr	Insgesamt	Darunter			
		0 landwirtschaftl. und verwandte Erzeugnisse	3 Erdöl, Mineralölerzeugn., Gase	6 Steine und Erden	7 Düngemittel
	in 1 000 Tonnen				
1991	2 736	539	273	434	601
1992	3 188	677	505	570	526
1993	3 235	713	343	789	421
1994	5 380	931	563	1 971	715
1995	6 978	1 288	1 168	2 355	883
1996	6 531	1 192	1 107	2 448	838
1997	7 214	880	1 320	2 896	897
1998	7 146	1 055	1 191	2 429	1 297
1999	7 302	1 092	1 001	2 377	1 343
2000	6 705	1 496	928	2 067	949
2001	5 978	1 126	938	1 938	820
2002	6 068	1 148	878	2 016	827
2003	6 474	1 593	802	2 140	811
2004	6 984	1 207	758	2 740	798
2005	7 909	1 722	719	2 954	806
2006	7 506	1 649	693	2 612	713
2007	7 565	1 588	613	2 455	712
2008	7 897	1 739	706	2 536	684
2009	7 161	1 776	571	2 417	450
2010	7 181	1 906	639	2 183	533

1.3 Güterumschlag nach ausgewählten Güterabteilungen nach NST 2007 seit 2011

Jahr Monat	Insgesamt	Darunter			
		01 Erzeugnisse d. Land- u. Forstw., Fischerei	03 Erze, Steine und Erden	07 Kokerei- und Mineral- ölerzeugnisse	08 chemische Erzeugnisse
	in 1 000 Tonnen				
2011	7 539	2 498	2 267	831	719
2012	6 979	2 282	2 036	888	689
2013	7 336	2 614	1 726	1 154	696
2014	7 450	2 729	1 578	1 305	693
2015	7 460	2 662	1 422	1 535	736
2016	7 184	2 159	1 610	1 437	818
2017	6 862	2 176	1 428	1 259	913
2018	5 713	1 362	1 456	1 145	831
2019					
Januar	492	119	135	104	62
Februar	454	117	118	92	58
März	470	86	143	89	68
April	440	107	114	89	75
Mai	391	101	132	46	57
Juni	481	101	124	110	75
Juli	547	134	151	91	74
August	411	91	133	64	60
September	479	103	136	115	57
Oktober	509	126	139	97	56
November	522	125	132	94	81
Dezember

ab 2011 überarbeitete Güterarten

2. Güterumschlag auf Binnenwasserstraßen Sachsen-Anhalts

2.1 Güterverkehr und tonnenkilometrische Leistung nach Hauptverkehrsbeziehungen

Gegenstand der Nachweisung	November 2018	Oktober 2019	November 2019	Januar bis November		
				2018	2019	Veränderung um %
	in 1 000 Tonnen					
	Güterverkehr nach Hauptverkehrsbeziehungen					
Verkehr innerhalb Sachsen-Anhalts	1	-	2	11	17	58,9
Verkehr mit anderen Bundesländern						
Empfang	169	121	127	1 463	1 378	-5,8
Versand	210	201	200	2 416	2 052	-15,1
Grenzüberschreitender Verkehr						
Empfang	42	36	51	529	498	-6,0
Versand	103	151	139	876	1 236	41,1
Gesamtverkehr	526	509	519	5 295	5 181	-2,2
darunter Verkehr mit deutschen Schiffen	310	249	287	3 155	2 971	-5,8
	Tonnenkilometrische Leistung nach Hauptverkehrsbeziehungen					
	in Mill. Tkm					
Verkehr innerhalb Sachsen-Anhalts	0	-	0	0	1	x
Verkehr mit anderen Bundesländern						
Empfang	48	35	39	444	432	-2,6
Versand	51	55	56	631	547	-13,3
Grenzüberschreitender Verkehr						
Empfang	20	18	25	263	242	-7,7
Versand	52	80	75	455	661	45,3
Gesamtverkehr	172	188	195	1 793	1 884	5,1
darunter Verkehr mit deutschen Schiffen	88	80	100	941	981	4,3

2.2 Güterumschlag nach Monaten

Zeitraum	2018			2019			Veränderung 2019/2018
	Empfang	Versand	insgesamt	Empfang	Versand	insgesamt	
	in 1 000 Tonnen						um %
Januar	184	292	476	190	301	492	3,3
Februar	154	268	422	178	276	454	7,6
März	174	283	457	183	287	470	2,8
April	179	318	497	169	271	440	-11,5
Mai	179	312	491	124	267	391	-20,3
Juni	154	346	500	204	277	481	-3,9
Juli	185	343	528	207	340	547	3,6
August	186	287	473	133	278	411	-13,0
September	192	236	428	167	312	479	11,8
Oktober	202	304	506	157	352	509	0,5
November	212	314	527	180	341	522	-1,0
Dezember	200	207	406
Insgesamt	2 203	3 510	5 713

2.3 Güterbeförderung nach Güterabteilungen

Güterabteilung	November 2018	Oktober 2019	November 2019	Januar bis November		
				2018	2019	Veränderung um %
	in Tonnen					
	Gesamtgüterbeförderung nach Güterabteilungen					
Erzeugnisse der Land- u. Forstw., Fischerei	101 206	125 598	124 999	1 276 476	1 197 352	-6,2
Kohle, rohes Erdöl und Erdgas	1 298	-	3 146	9 111	19 838	117,7
Erze, Steine und Erden, sonst. Bergbauern.	146 901	139 283	131 565	1 361 642	1 455 562	6,9
Nahrungs- und Genussmittel	50 456	48 391	37 984	404 966	406 069	0,3
Textilien, Bekleidung, Leder und -waren	355	47	61	1 571	2 327	48,2
Holzwaren, Papier, Pappe, Druckerzeugnisse	196	-	30	4 178	382	-90,9
Kokerei- und Mineralölerzeugnisse	133 530	97 185	94 319	1 023 718	991 272	-3,2
Chemische Erzeugnisse	58 298	55 804	78 618	780 034	720 661	-7,6
Sonstige Mineralerz. (Glas, Zement, Gips usw.)	81	10 380	15 758	87 833	63 075	-28,2
Metalle und Metallerzeugnisse	14 066	7 076	8 577	113 325	90 699	-20,0
Maschinen, Ausrüstungen, Haushaltsgeräte	1 264	6 273	3 626	46 810	32 463	-30,7
Fahrzeuge	-	58	-	771	73	-90,6
Möbel, Schmuck, Musikinstrumente	14	71	-	38	1 089	x
Sekundärrohstoffe, Abfälle	16 233	16 661	18 832	171 551	180 668	5,3
Post, Pakete	-	-	-	-	-	-
Geräte und Material für die Güterbeförderung	1 699	1 789	1 694	13 349	19 822	48,5
Umszugsgut	-	-	-	-	-	-
Sammelgut	-	-	-	-	-	-
Nicht identifizierbare Güter	-	-	-	-	-	-
Sonstige Güter a. n. g.	-	-	-	19	-	x
Insgesamt	525 596	508 614	519 211	5 295 392	5 181 349	-2,2
	Anteil der Güterabteilungen am Gesamtumschlag in %					
Erzeugnisse der Land- u. Forstw., Fischerei	19,3	24,7	24,1	24,1	23,1	x
Kohle, rohes Erdöl und Erdgas	0,2	-	0,6	0,2	0,4	x
Erze, Steine und Erden, sonst. Bergbauern.	27,9	27,4	25,3	25,7	28,1	x
Nahrungs- und Genussmittel	9,6	9,5	7,3	7,6	7,8	x
Textilien, Bekleidung, Leder und -waren	0,1	0,0	0,0	0,0	0,0	x
Holzwaren, Papier, Pappe, Druckerzeugnisse	0,0	-	0,0	0,1	0,0	x
Kokerei- und Mineralölerzeugnisse	25,4	19,1	18,2	19,3	19,1	x
Chemische Erzeugnisse	11,1	11,0	15,1	14,7	13,9	x
Sonstige Mineralerz. (Glas, Zement, Gips usw.)	0,0	2,0	3,0	1,7	1,2	x
Metalle und Metallerzeugnisse	2,7	1,4	1,7	2,1	1,8	x
Maschinen, Ausrüstungen, Haushaltsgeräte	0,2	1,2	0,7	0,9	0,6	x
Fahrzeuge	-	0,0	-	0,0	0,0	x
Möbel, Schmuck, Musikinstrumente	0,0	0,0	-	0,0	0,0	x
Sekundärrohstoffe, Abfälle	3,1	3,3	3,6	3,2	3,5	x
Post, Pakete	-	-	-	-	-	x
Geräte und Material für die Güterbeförderung	0,3	0,4	0,3	0,3	0,4	x
Umszugsgut	-	-	-	-	-	x
Sammelgut	-	-	-	-	-	x
Nicht identifizierbare Güter	-	-	-	-	-	x
Sonstige Güter a. n. g.	-	-	-	0,0	-	x
Insgesamt	100	100	100	100	100	x

2.4 Güterumschlag nach Wasserstraßengebieten, Güterhauptgruppen und Hauptverkehrsbeziehungen im November 2019

NST- 2007 Abteilung Gruppe	Güterabteilung/ Gütergruppe	Güter- umschlag insgesamt	Empfang		Versand	
			davon aus Häfen		davon nach Häfen	
			in Deutschland	im Ausland	in Deutschland	im Ausland
in 1 000 Tonnen						
Elbegebiet						
01	Erzeugnisse der Land- u. Forstw., Fischerei	66	7	1	27	32
01.1	Getreide	58	-	-	26	32
01.5	Forstwirtschaftliche Erzeugnisse	1	1	-	-	-
01.7	Andere Erzeugnisse pflanzlichen Ursprungs	8	6	1	1	-
02	Kohle, rohes Erdöl und Erdgas	0	-	0	-	-
02.1	Kohle	0	-	0	-	-
03	Erze, Steine u. Erden, sonst. Bergbauerzeugnisse	47	1	-	46	-
03.5	Steine und Erden, Sand, Kies, Ton, Torf	47	1	-	46	-
04	Nahrungs- und Genussmittel	21	6	-	15	-
04.3	Verarbeitetes Obst und Gemüse	0	0	-	-	-
04.6	Stärke, Stärkerzeugnisse, Futtermittel	21	6	-	15	-
07	Kokerei- und Mineralölerzeugnisse	94	73	2	6	13
07.2	Flüssige Mineralölerzeugnisse	94	73	2	6	13
08	Chemische Erzeugnisse	6	1	-	5	-
08.2	Chemische Grundstoffe (organisch)	5	-	-	5	-
08.3	Stickstoffverbindungen, Düngemittel	1	1	-	-	-
09	Sonstige Mineralerz. (Glas, Zement, Gips usw.)	9	6	-	0	3
09.3	Sonstige Baumaterialien und -erzeugnisse	9	6	-	0	3
10	Metalle und Metallerzeugnisse	2	1	1	0	-
10.1	Roheisen, Stahl, Ferrolegierungen	2	1	1	-	-
10.5	Heizkessel, Waffen, sonstige Metallerzeugnisse	0	-	-	0	-
11	Maschinen u. Ausrüstungen, Haushaltswaren	3	-	-	3	0
11.4	Geräte d. Elektrizitätserzeugung u. -verteilung	2	-	-	2	0
11.8	Sonstige Maschinen	1	-	-	1	0
14	Sekundärrohstoffe, Abfälle	18	4	7	5	3
14.2	Sonstige Abfälle und Sekundärrohstoffe	18	4	7	5	3
16	Geräte und Material zur Güterbeförderung	0	0	-	0	-
16.1	Leere Container und Wechselbehälter	0	0	-	0	-
	Zusammen	268	99	11	108	50

Noch 2.4 Güterumschlag nach Wasserstraßengebieten, Güterhauptgruppen und Hauptverkehrsbeziehungen im November 2019

NST- 2007 Abteilung Gruppe	Güterabteilung/ Gütergruppe	Güter- umschlag insgesamt	Empfang		Versand	
			davon aus Häfen		davon nach Häfen	
			in Deutschland	im Ausland	in Deutschland	im Ausland
in 1 000 Tonnen						
Mittellandkanalgebiet						
01	Erzeugnisse der Land- u. Forstw., Fischerei	59	2	1	29	27
01.1	Getreide	50	-	1	22	27
01.5	Forstwirtschaftliche Erzeugnisse	6	-	-	6	-
01.7	Andere Erzeugnisse pflanzlichen Ursprungs	3	2	-	1	-
02	Kohle, rohes Erdöl und Erdgas	3	-	3	-	-
02.1	Kohle	3	-	3	-	-
03	Erze, Steine u. Erden, sonst. Bergbauerzeugnisse	85	16	12	16	41
03.1	Eisenerze	3	1	-	1	-
03.4	Salz, Natriumchlorid, Meerwasser	49	-	7	0	41
03.5	Steine und Erden, Sand, Kies, Ton, Torf	33	15	4	14	-
04	Nahrungs- und Genussmittel	17	2	6	7	2
04.3	Verarbeitetes Obst und Gemüse	0	0	-	-	-
04.6	Stärke, Stärkerzeugnisse, Futtermittel	16	2	6	7	2
05	Textilien, Bekleidung, Leder und Lederwaren	0	0	-	-	-
05.1	Textilien	0	0	-	-	-
06	Holzwaren, Papier, Pappe, Druckerzeugnisse	0	0	-	-	-
06.2	Papier, Pappe und Waren daraus	0	0	-	-	-
07	Kokerei- und Mineralölerzeugnisse	0	-	-	0	-
07.4	Feste oder wachsartige Mineralölerzeugnisse	0	-	-	0	-
08	Chemische Erzeugnisse	74	8	12	41	14
08.1	Chemische Grundstoffe (mineralisch)	6	1	4	1	-
08.3	Stickstoffverbindungen, Düngemittel	67	6	8	39	14
08.5	Pharmazeutische Erzeugnisse	1	-	-	1	-
08.6	Gummi- oder Kunststoffwaren	1	1	-	0	-
09	Sonstige Mineralerz. (Glas, Zement, Gips usw.)	6	0	-	0	6
09.1	Glas, Porzellan und keramische Erzeugnisse	0	-	-	0	-
09.2	Zement, Kalk, gebrannter Gips	6	-	-	-	6
09.3	Sonstige Baumaterialien und -erzeugnisse	0	0	-	-	-
10	Metalle und Metallerzeugnisse	6	0	6	0	-
10.1	Roheisen, Stahl und Ferrolegierungen	6	-	6	-	-
10.2	NE-Metalle, Halbzeug	0	0	-	0	-
10.5	Heizkessel, Waffen, sonstige Metallerzeugnisse	0	0	-	-	-
11	Maschinen und Ausrüstungen, Haushaltsgeräte	1	0	-	1	-
11.4	Geräte d. Elektrizitätserzeugung und -verteilung	1	0	-	0	-
11.7	Medizin-, Mess- und steuerungst. Erzeugnisse	0	0	-	-	-
11.8	Sonstige Maschinen	0	0	-	0	-
14	Sekundärrohstoffe, Abfälle	1	-	-	1	-
14.2	Sonstige Abfälle und Sekundärrohstoffe	1	-	-	1	-
16	Geräte u. Material zur Güterbeförderung	2	1	-	0	-
16.1	Leere Container und Wechselbehälter	2	1	-	0	-
Zusammen		254	30	40	95	89

Noch 2.4 Güterumschlag nach Wasserstraßengebieten, Güterhauptgruppen und Hauptverkehrsbeziehungen im November 2019

NST- 2007 Abteilung Gruppe	Güterabteilung/ Gütergruppe	Güter- umschlag insgesamt	Empfang		Versand	
			davon aus Häfen		davon nach Häfen	
			in Deutschland	im Ausland	in Deutschland	im Ausland
in 1 000 Tonnen						
Wasserstraßengebiete insgesamt						
01	Erzeugnisse der Land- und Forstw., Fischerei	125	9	2	56	59
01.1	Getreide	108	-	1	48	59
01.5	Forstwirtschaftliche Erzeugnisse	6	1	-	6	-
01.7	Andere Erzeugnisse pflanzlichen Ursprungs	10	8	1	2	-
02	Kohle, rohes Erdöl und Erdgas	3	-	3	-	-
02.1	Kohle	3	-	3	-	-
03	Erze, Steine u. Erden, sonst. Bergbauerzeugnisse	132	17	12	61	41
03.1	Eisenerze	3	1	-	1	-
03.4	Salz, Natriumchlorid, Meerwasser	49	-	7	0	41
03.5	Steine und Erden, Sand, Kies, Ton, Torf	80	16	4	60	-
04	Nahrungs- und Genussmittel	38	8	6	23	2
04.3	Verarbeitetes Obst und Gemüse	0	0	-	-	-
04.6	Stärke, Stärkeerzeugnisse, Futtermittel	38	7	6	23	2
05	Textilien, Bekleidung, Leder und Lederwaren	0	0	-	-	-
05.1	Textilien	0	0	-	-	-
06	Holzwaren, Papier, Pappe, Druckerzeugnisse	0	0	-	-	-
06.2	Papier, Pappe und Waren daraus	0	0	-	-	-
07	Kokerei- und Mineralölerzeugnisse	94	73	2	6	13
07.2	Flüssige Mineralölerzeugnisse	94	73	2	6	13
07.4	Feste oder wachsartige Mineralölerzeugnisse	0	-	-	0	-
08	Chemische Erzeugnisse	81	9	12	46	14
08.1	Chemische Grundstoffe (mineralisch)	6	1	4	1	-
08.2	Chemische Grundstoffe (organisch)	5	-	-	5	-
08.3	Stickstoffverbindungen, Düngemittel	68	7	8	39	14
08.5	Pharmazeutische Erzeugnisse	1	-	-	1	-
08.6	Gummi- oder Kunststoffwaren	1	1	-	0	-
09	Sonst. Mineralerz. (Glas, Zement, Gips usw.)	16	7	-	1	8
09.1	Glas, Porzellan und keramische Erzeugnisse	0	-	-	0	-
09.2	Zement, Kalk, gebrannter Gips	6	-	-	-	6
09.3	Sonstige Baumaterialien und -erzeugnisse	10	7	-	0	3
10	Metalle und Metallerzeugnisse	9	1	7	0	-
10.1	Roheisen, Stahl, Ferrolegierungen	8	1	7	-	-
10.2	NE-Metalle, Halbzeug	0	0	-	0	-
10.5	Heizkessel, Waffen, sonstige Metallerzeugnisse	0	0	-	0	-
11	Maschinen u. Ausrüstungen, Haushaltsgeräte	4	0	-	3	0
11.4	Geräte d. Elektrizitätserzeugung u. -verteilung	2	0	-	2	0
11.7	Medizin-, Mess- und steuerungst. Erzeugnisse	0	0	-	-	-
11.8	Sonstige Maschinen	2	0	-	1	0
14	Sekundärrohstoffe, Abfälle	19	4	7	5	3
14.2	Sonstige Abfälle u. Sekundärrohstoffe	19	4	7	5	3
16	Geräte und Material zur Güterbeförderung	2	1	-	0	-
16.1	Leere Container und Wechselbehälter	2	1	-	0	-
Insgesamt		522	129	51	203	139

2.5 Güterumschlag nach Wasserstraßengebieten, Güterhauptgruppen und Hauptverkehrsbeziehungen von Januar bis November 2019

NST- 2007 Abteilung Gruppe	Güterabteilung/ Gütergruppe	Güter- umschlag insgesamt	Empfang		Versand	
			davon aus Häfen		davon nach Häfen	
			in Deutschland	im Ausland	in Deutschland	im Ausland
in 1 000 Tonnen						
		Elbegebiet				
01	Erzeugnisse der Land- und Forstw., Fischerei	533	70	26	211	226
01.1	Getreide	386	1	-	159	226
01.5	Forstwirtschaftliche Erzeugnisse	2	1	-	1	-
01.7	Andere Erzeugnisse pflanzlichen Ursprungs	144	68	26	51	-
02	Kohle, rohes Erdöl und Erdgas	13	1	12	-	-
02.1	Kohle	13	1	12	-	-
03	Erze, Steine u. Erden, sonst. Bergbauerzeugnisse	493	18	5	469	-
03.4	Salz, Natriumchlorid, Meerwasser	5	-	5	-	-
03.5	Steine und Erden, Sand, Kies, Ton, Torf	488	18	-	469	-
04	Nahrungs- und Genussmittel	192	40	-	152	-
04.3	Verarbeitetes Obst und Gemüse	0	0	-	-	-
04.6	Stärke, Stärkeerzeugnisse, Futtermittel	192	40	-	152	-
04.7	Getränke	0	0	-	-	-
05	Textilien, Bekleidung, Leder und Lederwaren	1	1	-	0	-
05.1	Textilien	1	1	-	0	-
06	Holzwaren, Papier, Pappe, Druckerzeugnisse	0	-	-	-	0
06.1	Holz-, Kork- und Flechtwaren	0	-	-	-	0
07	Kokerei- und Mineralölerzeugnisse	979	767	20	23	169
07.2	Flüssige Mineralölerzeugnisse	979	767	20	23	169
08	Chemische Erzeugnisse	85	7	26	52	-
08.1	Chemische Grundstoffe (mineralisch)	5	1	4	0	-
08.2	Chemische Grundstoffe (organisch)	49	1	2	46	-
08.3	Stickstoffverbindungen, Düngemittel	30	5	20	5	-
08.5	Pharmazeutische Erzeugnisse	1	1	-	0	-
09	Sonstige Mineralerz. (Glas, Zement, Gips usw.)	27	9	-	11	7
09.1	Glas, Porzellan und keramische Erzeugnisse	0	0	-	-	-
09.3	Sonstige Baumaterialien und -erzeugnisse	27	9	-	11	7
10	Metalle und Metallerzeugnisse	36	9	24	2	1
10.1	Roheisen, Stahl, Ferrolegierungen	34	9	24	0	1
10.2	NE-Metalle, Halbzeug	0	0	-	-	-
10.4	Stahl- und Leichtmetallbauerzeugnisse	0	0	-	-	-
10.5	Heizkessel, Waffen, sonstige Metallerzeugnisse	2	-	-	1	0
11	Maschinen und Ausrüstungen, Haushaltsgeräte	30	1	0	27	2
11.4	Geräte der Elektrizitätserzeugung u. -verteilung	7	0	0	7	0
11.7	Medizin-, Mess- und steuerungst. Erzeugnisse	0	-	-	-	0
11.8	Sonstige Maschinen	22	1	0	20	1
12	Fahrzeuge	0	-	-	0	-
12.2	Sonstige Fahrzeuge	0	-	-	0	-
14	Sekundärrohstoffe, Abfälle	164	43	30	80	11
14.2	Sonstige Abfälle und Sekundärrohstoffe	164	43	30	80	11
16	Geräte und Material zur Güterbeförderung	2	1	-	1	-
16.1	Leere Container und Wechselbehälter	2	1	-	1	-
	Zusammen	2 554	968	143	1 028	415

Noch 2.5 Güterumschlag nach Wasserstraßengebieten, Güterhauptgruppen und Hauptverkehrsbeziehungen von Januar bis November 2019

NST- 2007 Abteilung Gruppe	Güterabteilung/ Gütergruppe	Güter- umschlag insgesamt	Empfang		Versand	
			davon aus Häfen		davon nach Häfen	
			in Deutschland	im Ausland	in Deutschland	im Ausland
in 1 000 Tonnen						
Mittellandkanalgebiet						
01	Erzeugnisse der Land- und Forstw., Fischerei	677	81	15	331	250
01.1	Getreide	494	20	7	217	250
01.5	Forstwirtschaftliche Erzeugnisse	81	-	-	81	-
01.7	Andere Erzeugnisse pflanzlichen Ursprungs	102	61	9	32	-
02	Kohle, rohes Erdöl und Erdgas	7	1	6	-	-
02.1	Kohle	7	1	6	-	-
03	Erze, Steine u. Erden, sonst. Bergbauerzeugnisse	963	227	80	258	398
03.1	Eisenerze	9	3	-	6	-
03.2	NE-Metallerze	0	0	-	-	-
03.3	Düngemittelminerale	1	1	-	-	-
03.4	Salz, Natriumchlorid, Meerwasser	430	-	36	9	386
03.5	Steine und Erden, Sand, Kies, Ton, Torf	522	223	44	243	13
04	Nahrungs- und Genussmittel	214	37	53	79	45
04.3	Verarbeitetes Obst und Gemüse	6	6	-	0	-
04.6	Stärke, Stärkerzeugnisse, Futtermittel	207	31	53	78	45
04.8	Sonstige Nahrungsmittel	1	-	-	1	-
05	Textilien, Bekleidung, Leder und Lederwaren	1	1	-	0	-
05.1	Textilien	1	1	-	0	-
05.2	Bekleidung und Pelzwaren	0	0	-	-	-
06	Holzwaren, Papier, Pappe, Druckerzeugnisse	0	0	-	-	-
06.1	Holz-, Kork- und Flechtwaren	0	0	-	-	-
06.2	Papier, Pappe und Waren daraus	0	0	-	-	-
07	Kokerei- und Mineralölerzeugnisse	13	-	12	1	-
07.1	Kokereierzeugnisse	5	-	5	-	-
07.4	Feste oder wachartige Mineralölerzeugnisse	8	-	7	1	-
08	Chemische Erzeugnisse	638	59	136	339	104
08.1	Chemische Grundstoffe (mineralisch)	57	8	46	1	2
08.3	Stickstoffverbindungen, Düngemittel	562	37	91	333	101
08.4	Basiskunststoffe, Kautschuk	0	-	-	0	-
08.5	Pharmazeutische Erzeugnisse	10	5	-	5	-
08.6	Gummi- oder Kunststoffwaren	9	9	-	0	-
09	Sonstige Mineralerz. (Glas, Zement, Gips usw.)	36	2	-	9	25
09.1	Glas, Porzellan u. ä. Erzeugnisse	9	0	-	5	3
09.2	Zement, Kalk, gebrannter Gips	9	-	-	4	6
09.3	Sonstige Baumaterialien und -erzeugnisse	17	2	-	0	15
10	Metalle und Metallerzeugnisse	55	1	51	2	-
10.1	Roheisen, Stahl, Ferrolegierungen	51	0	51	-	-
10.2	NE-Metalle, Halbzeug	0	0	-	0	-
10.5	Heizkessel, Waffen, sonstige Metallerzeugnisse	3	1	-	2	-

Noch 2.5 Güterumschlag nach Wasserstraßengebieten, Güterhauptgruppen und Hauptverkehrsbeziehungen von Januar bis November 2019

NST- 2007 Abteilung Gruppe	Güterabteilung/ Gütergruppe	Güter- umschlag insgesamt	Empfang		Versand	
			davon aus Häfen		davon nach Häfen	
			in Deutschland	im Ausland	in Deutschland	im Ausland
in 1 000 Tonnen						
		noch Mittellandkanalgebiet				
11	Maschinen und Ausrüstungen, Haushaltsgeräte	3	1	-	1	-
11.4	Geräte d. Elektrizitätserzeugung und -verteilung	1	0	-	0	-
11.7	Medizin-, Mess- und steuerungst. Erzeugnisse	0	0	-	0	-
11.8	Sonstige Maschinen	2	1	-	1	-
12	Fahrzeuge	0	0	-	0	-
12.1	Erezeugnisse der Automobilindustrie	0	-	-	0	-
12.2	Sonstige Fahrzeuge	0	0	-	-	-
13	Möbel, Schmuck, Musikinstrumente	1	1	-	-	-
13.1	Möbel	1	1	-	-	-
13.2	Sonstige Erzeugnisse	0	0	-	-	-
14	Sekundärrohstoffe, Abfälle	17	2	2	14	-
14.1	Hausmüll und kommunale Abfälle	0	-	-	0	-
14.2	Sonstige Abfälle und Sekundärrohstoffe	17	2	2	14	-
16	Geräte und Material zur Güterbeförderung	18	13	-	4	-
16.1	Leere Container und Wechselbehälter	18	13	-	4	-
16.2	Paletten und anderes Verpackungsmaterial	0	0	-	-	-
	Zusammen	2 642	427	355	1 038	821

Noch 2.5 Güterumschlag nach Wasserstraßengebieten, Güterhauptgruppen und Hauptverkehrsbeziehungen von Januar bis November 2019

NST- 2007 Abteilung Gruppe	Güterabteilung/ Gütergruppe	Güter- umschlag insgesamt	Empfang		Versand	
			davon aus Häfen		davon nach Häfen	
			in Deutschland	im Ausland	in Deutschland	im Ausland
		in 1 000 Tonnen				
		Wasserstraßengebiete insgesamt				
01	Erzeugnisse der Land- und Forstw., Fischerei	1 209	151	41	542	475
01.1	Getreide	880	22	7	377	475
01.5	Forstwirtschaftliche Erzeugnisse	83	1	-	82	-
01.7	Andere Erzeugnisse pflanzlichen Ursprungs	246	129	34	83	-
02	Kohle, rohes Erdöl und Erdgas	20	3	17	-	-
02.1	Kohle	20	3	17	-	-
03	Erze, Steine u. Erden, sonst. Bergbauerzeugnisse	1 456	245	85	727	398
03.1	Eisenerze	9	3	-	6	-
03.2	NE-Metallerze	0	0	-	-	-
03.3	Düngemittelminerale	1	1	-	-	-
03.4	Salz, Natriumchlorid, Meerwasser	435	-	41	9	386
03.5	Steine und Erden, Sand, Kies, Ton, Torf	1 010	241	44	712	13
04	Nahrungs- und Genussmittel	406	78	53	231	45
04.3	Verarbeitetes Obst und Gemüse	7	7	-	0	-
04.6	Stärke, Stärkeerzeugnisse, Futtermittel	399	71	53	230	45
04.7	Getränke	0	0	-	-	-
04.8	Sonstige Nahrungsmittel	1	-	-	1	-
05	Textilien, Bekleidung, Leder und Lederwaren	2	2	-	1	-
05.1	Textilien	2	2	-	1	-
05.2	Bekleidung und Pelzwaren	0	0	-	-	-
06	Holzwaren, Papier, Pappe, Druckerzeugnisse	0	0	-	-	0
06.1	Holz-, Kork- und Flechtwaren	0	0	-	-	0
06.2	Papier, Pappe und Waren daraus	0	0	-	-	-
07	Kokerei- und Mineralölerzeugnisse	991	767	32	24	169
07.1	Kokereierzeugnisse	5	-	5	-	-
07.2	Flüssige Mineralölerzeugnisse	979	767	20	23	169
07.4	Feste oder wachsartige Mineralölerzeugnisse	8	-	7	1	-
08	Chemische Erzeugnisse	723	66	162	391	104
08.1	Chemische Grundstoffe (mineralisch)	61	8	49	1	2
08.2	Chemische Grundstoffe (organisch)	49	1	2	46	-
08.3	Stickstoffverbindungen, Düngemittel	592	42	111	338	101
08.4	Basiskunststoffe, Kautschuk	0	-	-	0	-
08.5	Pharmazeutische Erzeugnisse	11	6	-	5	-
08.6	Gummi- oder Kunststoffwaren	9	9	-	0	-
09	Sonstige Mineralerz. (Glas, Zement, Gips usw.)	63	12	-	20	32
09.1	Glas, Porzellan und keramische Erzeugnisse	10	1	-	5	3
09.2	Zement, Kalk, gebrannter Gips	9	-	-	4	6
09.3	Sonstige Baumaterialien und -erzeugnisse	44	11	-	11	23
10	Metalle und Metallerzeugnisse	91	10	75	4	1
10.1	Roheisen, Stahl, Ferrolegierungen	86	9	75	0	1
10.2	NE-Metalle, Halbzeug	0	0	-	0	-
10.4	Stahl- und Leichtmetallbauerzeugnisse	0	0	-	-	-
10.5	Heizkessel, Waffen, sonstige Metallerzeugnisse	4	1	-	3	0

Noch 2.5 Güterumschlag nach Wasserstraßengebieten, Güterhauptgruppen und Hauptverkehrsbeziehungen von Januar bis November 2019

NST- 2007 Abteilung Gruppe	Güterabteilung/ Gütergruppe	Güter- umschlag insgesamt	Empfang		Versand	
			davon aus Häfen		davon nach Häfen	
			in Deutschland	im Ausland	in Deutschland	im Ausland
		in 1 000 Tonnen				
		noch Wasserstraßengebiete insgesamt				
11	Maschinen und Ausrüstungen, Haushaltsgeräte	33	2	0	28	2
11.4	Geräte d. Elektrizitätserzeugung und -verteilung	8	1	0	7	0
11.7	Medizin-, Mess- und steuerungst. Erzeugnisse	0	0	-	0	0
11.8	Sonstige Maschinen	24	2	0	21	1
12	Fahrzeuge	0	0	-	0	-
12.1	Erzeugnisse der Automobilindustrie	0	-	-	0	-
12.2	Sonstige Fahrzeuge	0	0	-	0	-
13	Möbel, Schmuck, Musikinstrumente	1	1	-	-	-
13.1	Möbel	1	1	-	-	-
13.2	Sonstige Erzeugnisse	0	0	-	-	-
14	Sekundärrohstoffe, Abfälle	181	44	32	94	11
14.1	Hausmüll und kommunale Abfälle	0	-	-	0	-
14.2	Sonstige Abfälle und Sekundärrohstoffe	181	44	32	94	11
16	Geräte und Material zur Güterbeförderung	20	14	-	6	-
16.1	Leere Container und Wechselbehälter	20	14	-	6	-
16.2	Paletten und eanderes Verpackungsmaterial	0	0	-	-	-
	Insgesamt	5 196	1 395	498	2 066	1 236

2.6 Containerumschlag nach Containerarten und Hauptverkehrsbeziehungen

Containerart	Einheit	Oktober 2019	November 2019	Januar - November		
				2018	2019	Veränderung um %
		Verkehr innerhalb Deutschlands				
20-Fuß-Container beladen	Anzahl	354	353	5 404	5 107	-5,5
30-Fuß-Container beladen	Anzahl	-	-	6	-	x
40-Fuß-Container beladen	Anzahl	313	234	1 444	3 214	122,6
Container größer 40 Fuß beladen	Anzahl	-	-	19	5	-73,7
zusammen	TEU	980	821	8 344	11 546	38,4
darin beförderte Güter	Tonnen	16 775	14 929	171 460	210 497	22,8
20-Fuß-Container leer	Anzahl	361	283	4 120	3 995	-3,0
30-Fuß-Container leer	Anzahl	-	-	7	-	x
40-Fuß-Container leer	Anzahl	259	282	1 017	2 855	180,7
Container größer 40 Fuß leer	Anzahl	-	-	19	-	x
zusammen	TEU	879	847	6 207	9 705	56,4
Insgesamt	TEU	1 859	1 668	14 551	21 251	46,0
		Grenzüberschreitender Empfang und Versand				
20-Fuß-Container beladen	Anzahl	-	-	-	-	-
30-Fuß-Container beladen	Anzahl	-	-	-	-	-
40-Fuß-Container beladen	Anzahl	-	-	-	-	-
Container größer 40 Fuß beladen	Anzahl	-	-	-	-	-
zusammen	TEU	-	-	-	-	-
darin beförderte Güter	Tonnen	-	-	-	-	-
20-Fuß-Container leer	Anzahl	-	-	-	-	-
30-Fuß-Container leer	Anzahl	-	-	-	-	-
40-Fuß-Container leer	Anzahl	-	-	-	-	-
Container größer 40 Fuß leer	Anzahl	-	-	-	-	-
zusammen	TEU	-	-	-	-	-
Insgesamt	TEU	-	-	-	-	-
		Gesamtverkehr				
20-Fuß-Container beladen	Anzahl	354	353	5 404	5 107	-5,5
30-Fuß-Container beladen	Anzahl	-	-	6	-	x
40-Fuß-Container beladen	Anzahl	313	234	1 444	3 214	122,6
Container größer 40 Fuß beladen	Anzahl	-	-	19	5	-73,7
zusammen	TEU	980	821	8 344	11 546	38,4
darin beförderte Güter	Tonnen	16 775	14 929	171 460	210 497	22,8
20-Fuß-Container leer	Anzahl	361	283	4 120	3 995	-3,0
30-Fuß-Container leer	Anzahl	-	-	7	-	x
40-Fuß-Container leer	Anzahl	259	282	1 017	2 855	180,7
Container größer 40 Fuß leer	Anzahl	-	-	19	-	x
zusammen	TEU	879	847	6 207	9 705	56,4
Insgesamt	TEU	1 859	1 668	14 551	21 251	46,0

2.7 Containerumschlag nach Wasserstraßengebieten, Containerart, Anzahl und TEU im November und Januar bis November 2019

Containerart	Einheit	Empfang		Versand		Insgesamt		
		2018	2019	2018	2019	2018	2019	Veränderung um %
		November Elbegebiet						
20-Fuß-Container	Anzahl	144	63	130	60	274	123	-55,1
30-Fuß-Container	Anzahl	-	-	-	-	-	-	-
40-Fuß-Container	Anzahl	-	36	-	2	-	38	x
Container größer 40 Fuß	Anzahl	-	-	-	-	-	-	-
Zusammen	TEU	144	135	130	64	274	199	-27,4
		Mittellandkanalgebiet						
20-Fuß-Container	Anzahl	435	242	356	271	791	513	-35,1
30-Fuß-Container	Anzahl	-	-	-	-	-	-	-
40-Fuß-Container	Anzahl	148	278	179	200	327	478	46,2
Container größer 40 Fuß	Anzahl	-	-	-	-	-	-	-
Zusammen	TEU	731	798	714	671	1 445	1 469	1,7
		Wasserstraßengebiete insgesamt						
20-Fuß-Container	Anzahl	579	305	486	331	1 065	636	-40,3
30-Fuß-Container	Anzahl	-	-	-	-	-	-	-
40-Fuß-Container	Anzahl	148	314	179	202	327	516	57,8
Container größer 40 Fuß	Anzahl	-	-	-	-	-	-	-
Insgesamt	TEU	875	933	844	735	1 719	1 668	-3,0
		Januar - November Elbegebiet						
20-Fuß-Container	Anzahl	1 321	833	1 176	687	2 497	1 520	-39,1
30-Fuß-Container	Anzahl	5	-	5	-	10	-	x
40-Fuß-Container	Anzahl	69	152	21	101	90	253	181,1
Container größer 40 Fuß	Anzahl	19	5	19	-	38	5	-86,8
Zusammen	TEU	1 509	1 148	1 268	889	2 778	2 037	-26,7
		Mittellandkanalgebiet						
20-Fuß-Container	Anzahl	3 440	3 721	3 588	3 863	7 028	7 584	7,9
30-Fuß-Container	Anzahl	2	-	1	-	3	-	x
40-Fuß-Container	Anzahl	999	2 831	1 372	2 985	2 371	5 816	145,3
Container größer 40 Fuß	Anzahl	-	-	-	-	-	-	-
Zusammen	TEU	5 441	9 383	6 334	9 833	11 775	19 216	63,2
		Wasserstraßengebiete insgesamt						
20-Fuß-Container	Anzahl	4 761	4 554	4 764	4 550	9 525	9 104	-4,4
30-Fuß-Container	Anzahl	7	-	6	-	13	-	x
40-Fuß-Container	Anzahl	1 068	2 983	1 393	3 086	2 461	6 069	146,6
Container größer 40 Fuß	Anzahl	19	5	19	-	38	5	-86,8
Insgesamt	TEU	6 950	10 531	7 602	10 722	14 552	21 253	46,1

**2.8 Containerumschlag nach Wasserstraßengebieten, Containerart, Anzahl, TEU und Hauptverkehrsbeziehungen
im November und Januar bis November 2019**

Containerart	Einheit	Container- umschlag insgesamt	Empfang		Versand	
			davon aus Häfen		davon nach Häfen	
			in Deutschland	im Ausland	in Deutschland	im Ausland
			November Elbegebiet			
20-Fuß-Container	Anzahl	123	63	-	60	-
30-Fuß-Container	Anzahl	-	-	-	-	-
40-Fuß-Container	Anzahl	38	36	-	2	-
Container größer 40 Fuß	Anzahl	-	-	-	-	-
Zusammen	TEU	199	135	-	64	-
			Mittellandkanalgebiet			
20-Fuß-Container	Anzahl	513	242	-	271	-
30-Fuß-Container	Anzahl	-	-	-	-	-
40-Fuß-Container	Anzahl	478	278	-	200	-
Container größer 40 Fuß	Anzahl	-	-	-	-	-
Zusammen	TEU	1 469	798	-	671	-
			Wasserstraßengebiete insgesamt			
20-Fuß-Container	Anzahl	636	305	-	331	-
30-Fuß-Container	Anzahl	-	-	-	-	-
40-Fuß-Container	Anzahl	516	314	-	202	-
Container größer 40 Fuß	Anzahl	-	-	-	-	-
Insgesamt	TEU	1 668	933	-	735	-
			Januar - November Elbegebiet			
20-Fuß-Container	Anzahl	1 520	833	-	687	-
30-Fuß-Container	Anzahl	-	-	-	-	-
40-Fuß-Container	Anzahl	253	152	-	101	-
Container größer 40 Fuß	Anzahl	5	5	-	-	-
Zusammen	TEU	2 037	1 148	-	889	-
			Mittellandkanalgebiet			
20-Fuß-Container	Anzahl	7 584	3 721	-	3 863	-
30-Fuß-Container	Anzahl	-	-	-	-	-
40-Fuß-Container	Anzahl	5 816	2 831	-	2 985	-
Container größer 40 Fuß	Anzahl	-	-	-	-	-
Zusammen	TEU	19 216	9 383	-	9 833	-
			Wasserstraßengebiete insgesamt			
20-Fuß-Container	Anzahl	9 104	4 554	-	4 550	-
30-Fuß-Container	Anzahl	-	-	-	-	-
40-Fuß-Container	Anzahl	6 069	2 983	-	3 086	-
Container größer 40 Fuß	Anzahl	5	5	-	-	-
Insgesamt	TEU	21 253	10 531	-	10 722	-

3. Schiffsverkehr auf Binnenwasserstraßen Sachsen-Anhalts

3.1 Schiffsverkehr nach Monaten

Zeitraum	2019			2018	Veränderung 2019/2018 um %
	Schiffe beladen	Schiffe unbeladen	Schiffe insgesamt	Schiffe insgesamt	
Januar	537	466	1 003	1 016	-1,3
Februar	499	445	944	842	12,1
März	529	454	983	962	2,2
April	541	466	1 007	1 073	-6,2
Mai	506	426	932	1 066	-12,6
Juni	511	450	961	1 061	-9,4
Juli	567	511	1 078	1 126	-4,3
August	454	399	853	1 042	-18,1
September	529	468	997	887	12,4
Oktober	560	498	1 058	1 105	-4,3
November	577	512	1 089	1 048	3,9
Dezember	811	...
Insgesamt	12 039	...

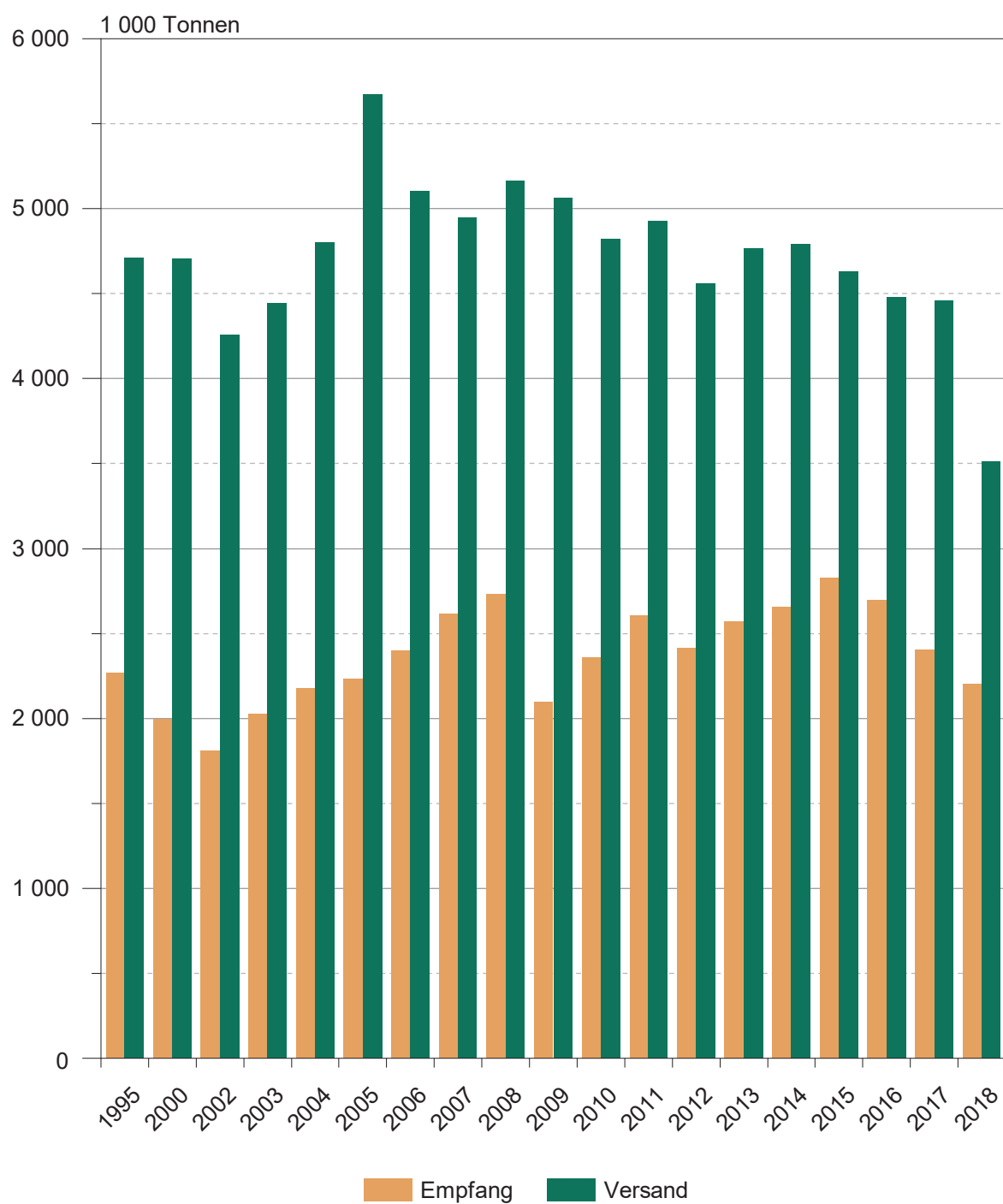
3.2 Schiffsverkehr nach Wasserstraßengebieten, Beladungszustand und Flagge im November 2019

Flagge	Schiffe mit eigenem Antrieb					Schiffe ohne eigenen Antrieb				
	beladen			unbeladen		beladen			unbeladen	
	Anzahl	Trag- fähigkeit 1 000 t	Aus-/Ein- ladungen 1 000 t	Anzahl	Trag- fähigkeit 1 000 t	Anzahl	Trag- fähigkeit 1 000 t	Aus-/Ein- ladungen 1 000 t	Anzahl	Trag- fähigkeit 1 000 t
Elbegebiet										
Deutschland	167	242	164	161	230	38	22	17	37	21
Niederlande	54	71	59	51	67	-	-	-	-	-
Belgien	2	2	2	2	2	-	-	-	-	-
Frankreich	1	1	1	1	1	-	-	-	-	-
Tschechien	10	11	8	10	11	-	-	-	-	-
Polen	9	7	6	9	7	25	15	12	25	15
Zusammen	243	335	239	234	318	63	37	29	62	36
Mittellandkanalgebiet										
Deutschland	105	147	99	80	106	18	30	6	6	9
Niederlande	93	117	101	79	99	-	-	-	-	-
Belgien	3	3	3	3	3	-	-	-	-	-
Frankreich	1	1	1	1	1	-	-	-	-	-
Tschechien	24	27	23	22	25	2	2	2	2	2
Polen	19	18	16	17	16	6	3	2	6	3
Zusammen	245	314	243	202	251	26	35	11	14	15
Wasserstraßengebiete insgesamt										
Deutschland	272	389	264	241	336	56	51	23	43	30
Niederlande	147	188	159	130	165	-	-	-	-	-
Belgien	5	6	5	5	6	-	-	-	-	-
Frankreich	2	3	2	2	3	-	-	-	-	-
Tschechien	34	38	30	32	35	2	2	2	2	2
Polen	28	26	22	26	23	31	19	14	31	19
Insgesamt	488	649	482	436	569	89	72	39	76	51

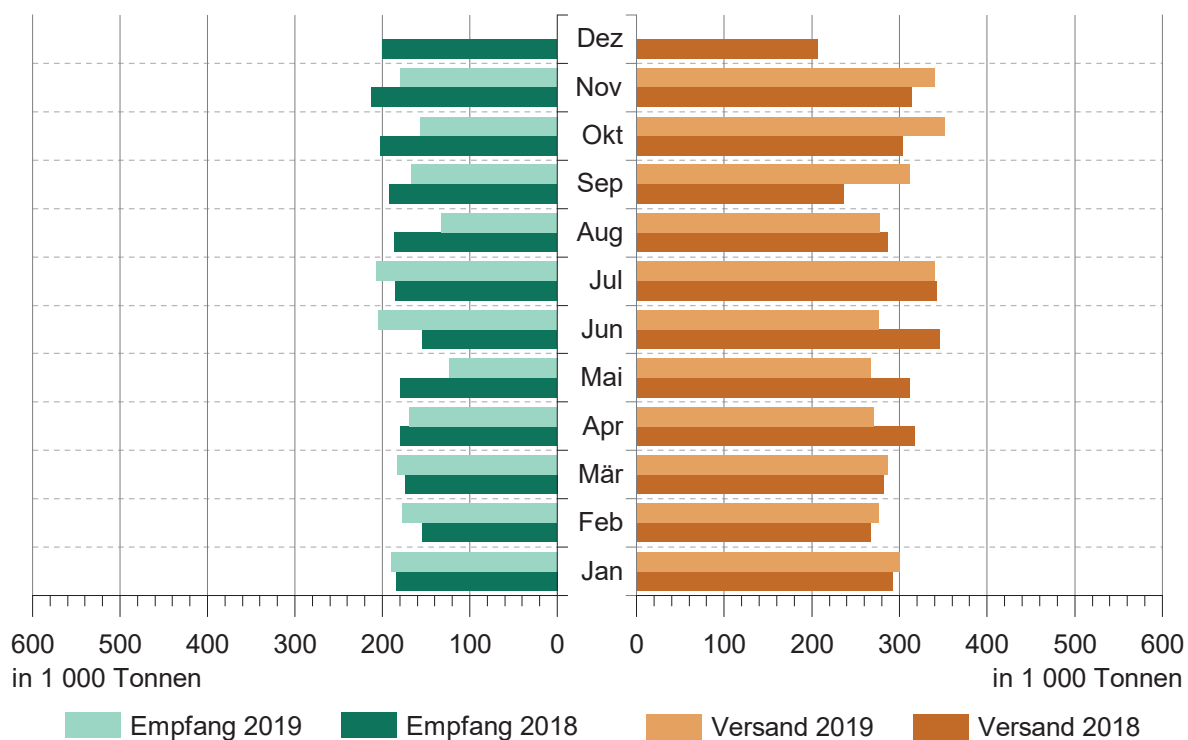
3.3 Schiffsverkehr nach Wasserstraßengebieten, Beladungszustand und Flagge Januar bis November 2019

Flagge	Schiffe mit eigenem Antrieb					Schiffe ohne eigenen Antrieb				
	beladen			unbeladen		beladen			unbeladen	
	Anzahl	Trag- fähigkeit 1 000 t	Aus-/Ein- ladungen 1 000 t	Anzahl	Trag- fähigkeit 1 000 t	Anzahl	Trag- fähigkeit 1 000 t	Aus-/Ein- ladungen 1 000 t	Anzahl	Trag- fähigkeit 1 000 t
Elbegebiet										
Deutschland	1 745	2 414	1 582	1 675	2 321	299	182	126	273	168
Niederlande	495	677	511	471	638	4	4	4	4	4
Belgien	26	36	26	26	36	1	1	0	1	1
Luxemburg	3	4	4	3	4	-	-	-	-	-
Frankreich	3	4	3	3	4	-	-	-	-	-
Schweiz	1	2	1	1	2	-	-	-	-	-
Tschechien	92	112	77	90	110	27	26	14	27	26
Polen	183	156	121	183	156	193	108	85	193	108
Zusammen	2 548	3 405	2 325	2 452	3 270	524	321	229	498	307
Mittellandkanalgebiet										
Deutschland	1 201	1 708	1 184	881	1 189	163	275	82	34	53
Niederlande	890	1 136	966	801	1 023	7	7	6	6	6
Belgien	18	22	19	17	20	-	-	-	-	-
Frankreich	5	6	5	5	6	-	-	-	-	-
Tschechien	183	206	169	155	175	38	37	27	33	32
Polen	194	187	158	180	173	39	30	26	33	24
Zusammen	2 491	3 265	2 500	2 039	2 586	247	348	142	106	115
Wasserstraßengebiete insgesamt										
Deutschland	2 946	4 123	2 766	2 556	3 510	462	457	209	307	221
Niederlande	1 385	1 812	1 477	1 272	1 661	11	10	10	10	10
Belgien	44	59	45	43	56	1	1	0	1	1
Luxemburg	3	4	4	3	4	-	-	-	-	-
Frankreich	8	10	8	8	10	-	-	-	-	-
Schweiz	1	2	1	1	2	-	-	-	-	-
Tschechien	275	318	246	245	285	65	62	41	60	58
Polen	377	344	279	363	329	232	138	111	226	132
Insgesamt	5 039	6 671	4 825	4 491	5 857	771	669	370	604	422

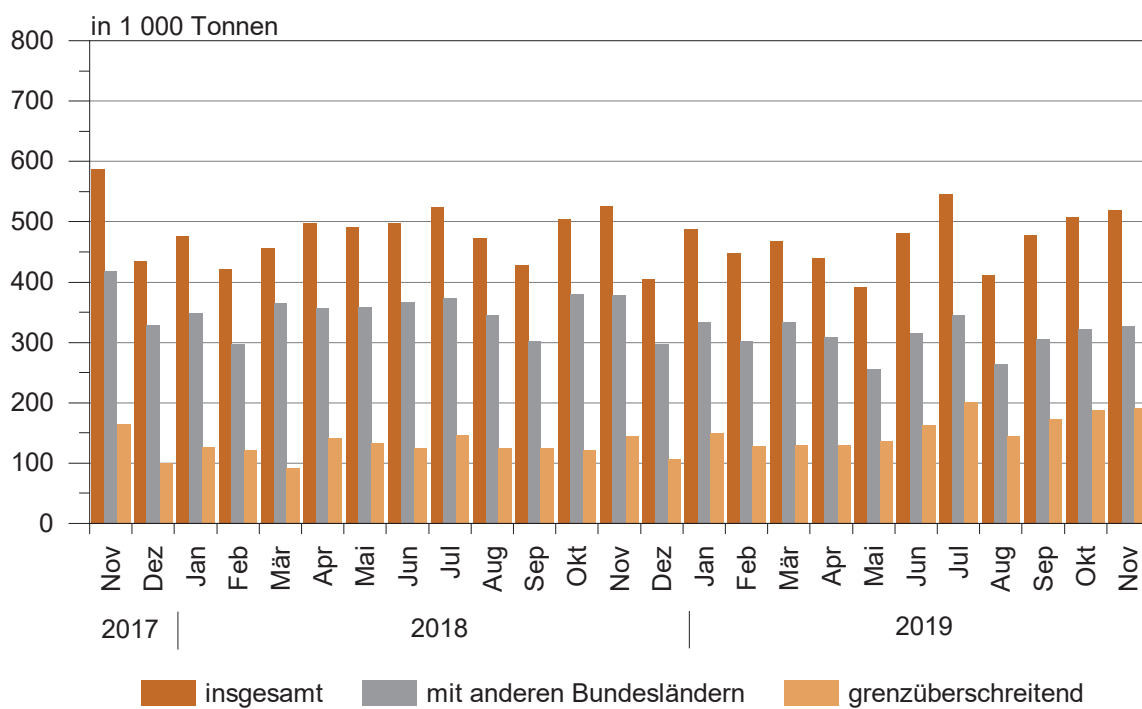
Güterumschlag auf Binnenwasserstraßen 1995 - 2018



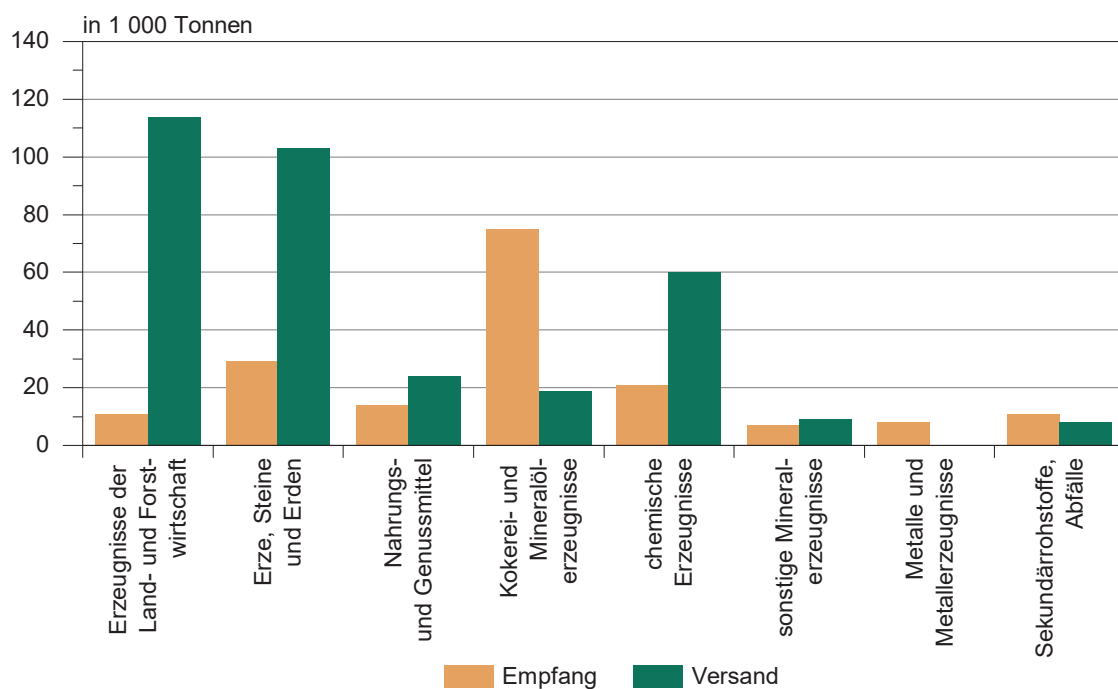
Güterumschlag auf Binnenwasserstraßen von Januar 2019 bis November 2019



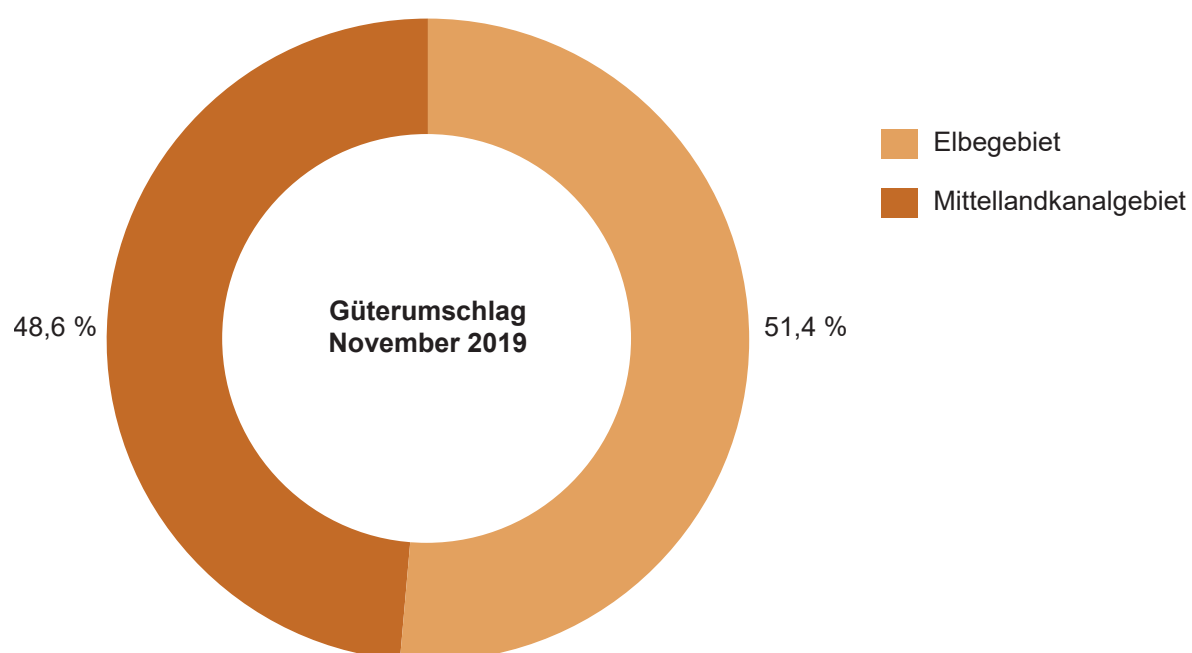
Güterverkehr nach Hauptverkehrsbeziehungen von November 2017 bis November 2019



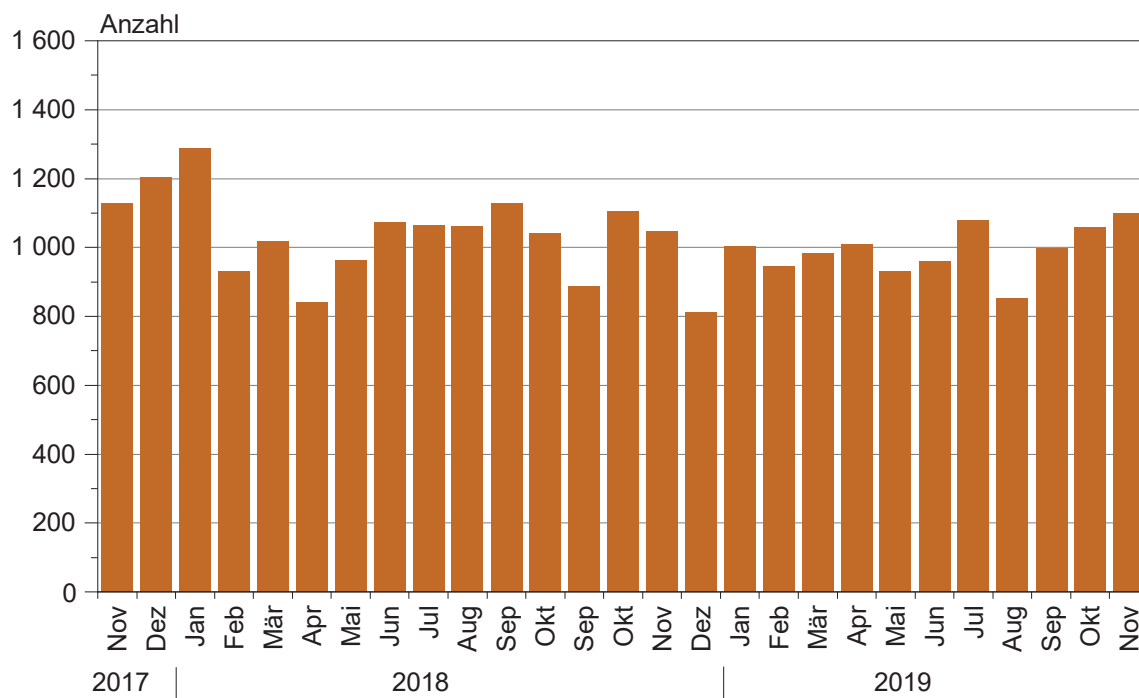
Güterumschlag nach ausgewählten Güterabteilungen im November 2019



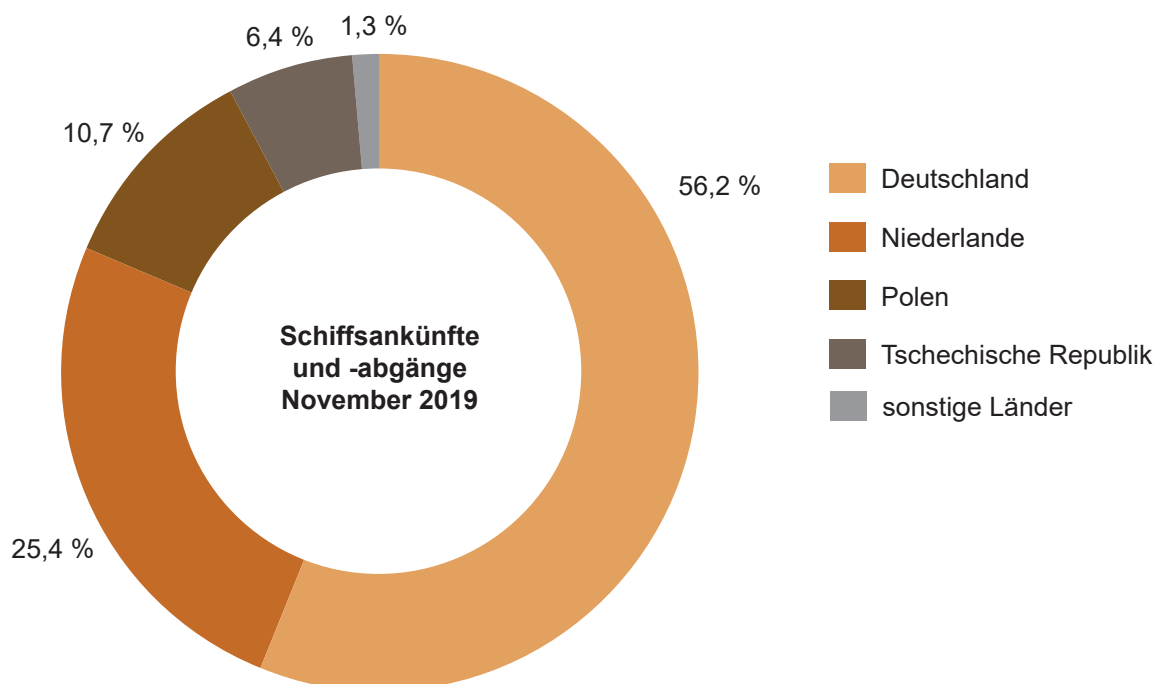
Güterumschlag nach Wasserstraßengebieten im November 2019



**Schiffsankünfte und -abgänge nach Monaten
von November 2017 bis November 2019**



**Schiffsankünfte und -abgänge nach Herkunftsländern
im November 2019**



Einheitliches Güterverzeichnis der Verkehrsstatistiken (NST-2007)

Abteilung	Bezeichnung
01	Erzeugnisse der Land- und Forstwirtschaft sowie der Fischerei
02	Kohle, rohes Erdöl und Erdgas
03	Erze, Steine und Erden, sonstige Bergbauerzeugnisse; Torf; Uran- und Thoriumerze
04	Nahrungs- und Genußmittel
05	Textilien und Bekleidung; Leder und Lederwaren
06	Holz sowie Holz-, Kork- und Flechtwaren (ohne Rohholz und Möbel); Papier, Pappe und Waren daraus; Verlags- und Druckerzeugnisse, bespielte Ton-, Bild- und Datenträger
07	Kokereierzeugnisse und Mineralölerzeugnisse
08	Chemische Erzeugnisse und Chemiefasern; Gummi- und Kunststoffwaren; Spalt- und Brutstoffe
09	Sonstige Mineralerzeugnisse (Glas, Zement, Gips usw.)
10	Metalle und Halbzeug daraus; Metallerzeugnisse, ohne Maschinen und Geräte
11	Maschinen und Ausrüstungen a. n. g.; Büromaschinen, Datenverarbeitungsgeräte und -einrichtungen; Geräte der Elektrizitätserzeugung und -verteilung u. Ä.; Nachrichtentechnik, Rundfunk- und Fernsehgeräte sowie elektronische Bauelemente; Medizin-, Mess-, steuerungs- und regelungstechnische Erzeugnisse; optische Erzeugnisse; Uhren
12	Fahrzeuge
13	Möbel, Schmuck, Musikinstrumente, Sportgeräte, Spielwaren und sonstige Erzeugnisse
14	Sekundärrohstoffe, kommunale Abfälle und sonstige Abfälle
15	Post, Pakete
16	Geräte und Material für die Güterbeförderung
17	Im Rahmen von privaten und gewerblichen Umzügen beförderte Güter; von den Fahrgästen getrennt befördertes Gepäck; zum Zwecke der Reparatur bewegte Fahrzeuge ; sonstige nichtmarktbestimmte Güter a. n. g.
18	Sammelgut: eine Mischung verschiedener Arten von Gütern, die zusammen befördert werden
19	Nicht identifizierbare Güter: Güter, die sich aus irgendeinem Grund nicht genau bestimmen lassen und daher nicht den Gruppen 01 - 16 zugeordnet werden können
20	Sonstige Güter a. n. g.

a. n. g. anderweitig nicht genannt

Bei Rückfragen erreichen Sie uns unter:

Telefon: (0345) 2318-0

Ansprechpartner/-in: (0345) 2318-436, 414

Telefax: (0345) 2318-930

E-Mail: steffi.schulze-habicht@stala.mi.sachsen-anhalt.de

Bitte beachten Sie bei der Beantwortung der Fragen die Erläuterungen zu **1** bis **6** auf Seite 2 in dieser Unterlage. Weitere allgemeine Hinweise entnehmen Sie bitte dem beigefügten Merkblatt.

Vielen Dank für Ihre Mitarbeit.

15

Paginiernummer (bei Rückfragen bitte angeben)

noch: 3 Fahrtroute/Benutzte Wasserstraßen

Welche von den nachstehend genannten Wasserstraßen oder Punkten werden auf der Fahrt zum Ausladehafen der Güter – bei mehreren Ausladehäfen, dem weitest entfernten – passiert? **2**

Bitte ankreuzen.
Mehrfachnennungen möglich.

Emmerich (Rhein) ☐Schleuse Friedrichsfeld
(Wesel-Datteln-Kanal) ☐Schleuse Koblenz (Mosel) ☐Seegrenze Ems/Übergang Delfzijl ☐Seegrenze Weser ☐Schleuse Brunsbüttel
(Nord-Ostsee-Kanal) ☐Schleuse Geesthacht (Elbe) ☐Schleuse Oldenburg (Küstenkanal) ☐Elbe-Seitenkanal ☐Schleuse Plau
(Müritz-Elde-Wasserstraße) ☐Schleuse Havelberg (Untere Havel) ☐Schleuse Parey
(Pareyer Verbindungskanal) ☐Schleuse Niegripp (Elbe-Havel-Kanal) ☐Schleuse Schönwalde (Havel-Kanal) ☐Schleuse Plötensee
(Berlin-Spandauer-Schiffahrtskanal) ☐Hansabrücke (Spree-Oder-Wasserstraße) ☐Unterschleuse (Landwehrkanal) ☐Schleuse Kleinmachnow (Teltow-Kanal) ☐Schleuse Eisenhüttenstadt (Oder) ☐Straßenbrücke Schwedt (Hohensaaten-
Friedrichthaler-Wasserstraße) ☐Schleuse Jochenstein (Donau) ☐

Güterverkehrsstatistik der Binnenschifffahrt – Zählkarte Abgang

Name des Schiffes:

Name des Schiffsführers:

Wohnort des Schiffsführers:

Telefon, Telefax und/oder E-Mail-Adresse der für Rückfragen zur Verfügung stehenden Person (freiwillige Angabe):

Meldehafen: Einladehafen, Ladeplatz oder Strom mit km Angabe

1 Schiffsmerkmale

Amtliche Schiffsnummer/SUK-Nr. (bei seegehenden Schiffen/Rufzeichen) Flagge/Registerstaat Tragfähigkeit
(Eichtonnen ohne Dezimale)

1.1 Schiffsgattung

Bitte nur ein Feld ankreuzen.

Gütermotorschiff ☐Güterleichter
(Güterschiff ohne Selbstantrieb) ☐Tankmotorschiff ☐Tankleichter
(Tankschiff ohne Selbstantrieb) ☐Containerschiff ☐Sonstiges Güterschiff ☐

2 Abgang

 Abgegangen am:
 (Tag, Monat und Jahr,
 z. B. 07/09/2017) / /
Bei Reihenfahrten: **1** mal im Monat

3 Fahrtroute/Benutzte Wasserstraßen

 Wird bei der Fahrt auch die
 See befahren? ☐ Ja ☐ Nein

 Wurden im Meldehafen Güter
 ausgeladen? ☐ Ja ☐ Nein

 Wurde zwischen dem Meldehafen
 und dem letzten Hafen Ladung
 transportiert? ☐ Ja ☐ Nein

Erläuterungen zum Fragebogen

- 1 Für den Verkehr von Schiffen, die im Berichtsmonat eine häufig wiederkehrende Verbindung zwischen zwei gleichen Häfen unterhalten, kann die Zählkarte monatlich als Sammelzählkarte angelegt werden. Voraussetzung dabei ist, dass auf allen Fahrten immer die gleichen Güter in gleicher Ladungsart bzw. gleichen Ladungseinheiten befördert werden. In diesem Fall ist das Tagesdatum frei zu lassen und in das Feld „Bei Reihenfahrten“ einzutragen, wie oft das Schiff im Berichtsmonat angekommen oder abgegangen ist.
- 2 Abschnitt 4 der Zählkarte („Im Meldehafen geladene Güter, Ladungsarten und Ladungseinheiten“) ist dann ebenso auszufüllen wie bei Nicht-Reihenfahrten. Bei der „Menge in Tonnen“ ist allerdings die **Gesamtsumme aller bei diesen Fahrten** beförderten Güter (je Güterart) einzutragen. Gleiches gilt – sofern Güter in Ladungseinheiten befördert werden (LA – Codes 40–51) – auch für das Feld „Anzahl der Ladungseinheiten“, das die **Stückzahl der Ladungseinheiten aller Fahrten** (je Ladungsart bzw. Ladungseinheit) zusammen beinhalten soll.
- 3 Diese Angaben dienen der maschinellen Ermittlung der Verkehrsleistung (Güteraufkommen, Tonnen- und Schiffskilometer) auf den einzelnen Wasserstraßen.
- 4 Die Bezeichnung der Güter erfolgt nach der NST-2007 (einheitliches Güterverzeichnis für die Verkehrsstatistik – 2007). Sammelbezeichnungen wie Getreide, Erze, Eisen usw. sind nicht zulässig; die Güter

sind genauer zu benennen, z. B. Weizen, Roggen, Eisenerze, Walzstahl usw. Markenbezeichnungen sind nicht zu verwenden. Für jede Güterart ist eine separate Zeile vorgesehen. Wird allerdings eine Güterart geladen, die in mehreren Häfen gelöscht wird, so sind so viele Zeilen auszufüllen, wie Ausladehäfen bei der betreffenden Güterart vorkommen.

Bei leeren Ladungseinheiten sind je Ladungsart ebenfalls Zeilen anzulegen, in der die Felder „Güterart“, „Gefahrgut“ und „Menge in Tonnen“ leer bleiben und nur die Ladungsart, Ein- bzw. Ausladehafen sowie die Anzahl der leeren Ladungseinheiten angegeben werden.

4. Ausladehafen ist der Ort, an dem das Gut ausgeladen werden soll. Beim Abgang von Schiffsleichtern nach Übersee ist jedoch nicht der Hafen in Übersee als Ausladehafen anzuschreiben, sondern der deutsche Seehafen (z. B. Bremerhaven) oder ein Rheinmündungshafen, in dem der Schiffsleichter vom Trägerschiff aufgenommen wird.
5. Anzugeben ist das Bruttogewicht – in Tonnen – der jeweiligen Güterart einschließlich Verpackung, jedoch **ohne Eigengewichte der Ladungseinheiten**.
6. Anzugeben sind hier die in der untenstehenden Liste zutreffenden zweistelligen Codes (z. B. der Code 42 bei 40-Fuß-Containern).

4 Im Meldehafen geladene Güter, Ladungsarten und Ladungseinheiten

[illegible]

Massengut	Stückgut	Container
10 = unverpacktes flüssiges Massengut 20 = unverpacktes festes Schüttgut	30 = unverpacktes oder konventionell verpacktes Stückgut (nicht auf RO-RO-Einheiten; einschließlich kleiner Container < 20 Fuß)	40 = 20-Fuß-Container 41 = Container zwischen 20 und 40 Fuß 42 = 40-Fuß-Container 43 = Container größer als 40 Fuß 44 = Sonstige Großcontainer
Fahrzeuge als Transportmittel (RO-RO-Einheiten)	Sonstige Ladungsarten	
50 = Straßengüterfahrzeuge einschl. deren Anhänger sowie Anhänger von Straßengüterfahrzeugen 51 = Wechselbrücken/-behälter	99 = Sonstiges	

Bei Rückfragen erreichen Sie uns unter:

Telefon: (0345) 2318-0

Ansprechpartner/-in: (0345) 2318-436, 414

Telefax: (0345) 2318-930

E-Mail: steffi.schulze-habicht@stala.mi.sachsen-anhalt.de

Bitte beachten Sie bei der Beantwortung der Fragen die Erläuterungen zu **1** bis **6** auf Seite 2 in dieser Unterlage. Weitere allgemeine Hinweise entnehmen Sie bitte dem beigefügten Merkblatt.

Vielen Dank für Ihre Mitarbeit.

15

Paginierungsnummer (bei Rückfragen bitte angeben)

noch: 3 Fahrtroute/Benutzte Wasserstraßen

Welche von den nachstehend genannten Wasserstraßen oder Punkten wurden auf der Fahrt vom Einladehafen der Güter – bei mehreren Einladehäfen, dem weitest entfernten – passiert? **2**

Bitte ankreuzen.
Mehrfachnennungen möglich.

Emmerich (Rhein) ☐

Schleuse Friedrichsfeld
(Wesel-Datteln-Kanal) ☐

Schleuse Koblenz (Mosel) ☐

Seegrenze Ems/Übergang Delfzijl ☐

Seegrenze Weser ☐

Schleuse Brunsbüttel
(Nord-Ostsee-Kanal) ☐

Schleuse Geesthacht (Elbe) ☐

Schleuse Oldenburg (Küstenkanal) ☐

Elbe-Seitenkanal ☐

Schleuse Plau
(Müritz-Elde-Wasserstraße) ☐

Schleuse Havelberg (Untere Havel) ☐

Schleuse Parey
(Pareyer Verbindungskanal) ☐

Schleuse Niegripp (Elbe-Havel-Kanal) ☐

Schleuse Schönwalde (Havel-Kanal) ☐

Schleuse Plötensee
(Berlin-Spandauer-Schiffahrtskanal) ☐

Hansabrücke (Spree-Oder-Wasserstraße) ☐

Unterschleuse (Landwehrkanal) ☐

Schleuse Kleinmachnow (Teltow-Kanal) ☐

Schleuse Eisenhüttenstadt (Oder) ☐

Straßenbrücke Schwedt (Hohensaaten-
Friedrichthaler-Wasserstraße) ☐

Schleuse Jochenstein (Donau) ☐

Güterverkehrsstatistik der Binnenschifffahrt – Zählkarte Ankunft

Name des Schiffes:

Name des Schiffsführers:

Wohnort des Schiffsführers:

Telefon, Telefax und/oder E-Mail-Adresse der für Rückfragen zur Verfügung stehenden Person (freiwillige Angabe):

Meldehafen: Ausladehafen, Ladeplatz oder Strom mit km Angabe

1 Schiffsmerkmale

Amtliche Schiffsnummer/SUK-Nr. (bei seegehenden Schiffen/Rufzeichen)

Flagge/Registerstaat

Tragfähigkeit
(Eichtonnen ohne Dezimale)

1.1 Schiffsgattung

Bitte nur ein Feld ankreuzen.

Gütermotorschiff ☐

Güterleichter
(Güterschiff ohne Selbstantrieb) ☐

Tankmotorschiff ☐

Tankleichter
(Tankschiff ohne Selbstantrieb) ☐

Containerschiff ☐

Sonstiges Güterschiff ☐

2 Ankunft

Angekommen am:
(Tag, Monat und Jahr,
z. B. 07/09/2017)

Bei Reihenfahrten: **1** mal im Monat

3 Fahrtroute/Benutzte Wasserstraßen

Wurde bei der Fahrt auch die
See befahren? ☐ Ja ☐ Nein

Werden im Meldehafen Güter
eingeladen? ☐ Ja ☐ Nein

Wird zwischen dem Meldehafen
und dem nächsten Hafen Ladung
transportiert? ☐ Ja ☐ Nein

Erläuterungen zum Fragebogen

- 1

Für den Verkehr von Schiffen, die im Berichtsmonat eine häufig wiederkehrende Verbindung zwischen zwei gleichen Häfen unterhalten, kann die Zählkarte monatlich als Sammelzählkarte angelegt werden. Voraussetzung dabei ist, dass auf allen Fahrten immer die gleichen Güter in gleicher Ladungsart bzw. gleichen Ladungseinheiten befördert werden. In diesem Fall ist das Tagesdatum frei zu lassen und in das Feld „Bei Reihenfahrten“ einzutragen, wie oft das Schiff im Berichtsmonat angekommen oder abgegangen ist.

Abschnitt 4 der Zählkarte („Im Meldehafen gelöschte Güter, Ladungsarten und Ladungseinheiten“) ist dann ebenso auszufüllen wie bei Nicht-Reihenfahrten. Bei der „Menge in Tonnen“ ist allerdings die **Gesamtsumme aller bei diesen Fahrten** beförderten Güter (je Güterart) einzutragen. Gleiches gilt –sofern Güter in Ladungseinheiten befördert werden (LA-Codes 40–51) – auch für das Feld „Anzahl der Ladungseinheiten“, das die **Stückzahl der Ladungseinheiten aller Fahrten** (je Ladungsart bzw. Ladungseinheit) zusammen beinhalten soll.
- 2

Diese Angaben dienen der maschinellen Ermittlung der Verkehrsleistung (Güteraufkommen, Tonnen- und Schiffskilometer) auf den einzelnen Wasserstraßen.
- 3

Die Bezeichnung der Güter erfolgt nach der NST-2007 (einheitliches Güterverzeichnis für die Verkehrsstatistik–2007). Sammelbezeichnungen wie Getreide, Erze, Eisen usw. sind nicht zulässig; die Güter

- sind genauer zu benennen, z. B. Weizen, Roggen, Eisenerze, Walzstahl usw. Markenbezeichnungen sind nicht zu verwenden. Für jede Güterart ist eine separate Zeile vorgesehen. Wird allerdings eine Güterart gelöscht, die in mehreren Häfen geladen wurde, so sind so viele Zeilen auszufüllen, wie Einladehäfen bei der betreffenden Güterart vorkommen.
- Bei leeren Ladungseinheiten sind je Ladungsart ebenfalls Zeilen anzulegen, in der die Felder „Güterart“, „Gefahrgut“ und „Menge in Tonnen“ leer bleiben und nur die Ladungsart, Ein- bzw. Ausladehafen sowie die Anzahl der leeren Ladungseinheiten angegeben werden.
- 4

Einladehafen ist der Ort, an dem das Gut eingeladen wurde. Bei Ankunft von Schiffsleichtern aus Übersee ist jedoch nicht der Hafen in Übersee als Einladehafen anzuschreiben, sondern der deutsche Seehafen (z. B. Bremerhaven) oder ein Rheinmündungshafen, in dem der Schiffsleichter vom Trägerschiff abgesetzt wurde.
- 5

Anzugeben ist das Bruttogewicht – in Tonnen – der jeweiligen Güterart einschließlich Verpackung, jedoch **ohne Eigengewichte der Ladungseinheiten**.
- 6

Anzugeben sind hier die in der untenstehenden Liste zutreffenden zweistelligen Codes (z. B. der Code 42 bei 40-Fuß-Containern).

4 Im Meldehafen gelöschte Güter, Ladungsarten und Ladungseinheiten

Güterart 3	Einladehafen 4	Gefahrgut: ja	Menge in Tonnen 5	Ladungsart 6	Anzahl der Ladungseinheiten
		<input type="checkbox"/>			
		<input type="checkbox"/>			
		<input type="checkbox"/>			
		<input type="checkbox"/>			
		<input type="checkbox"/>			
		<input type="checkbox"/>			
		<input type="checkbox"/>			
		<input type="checkbox"/>			
		<input type="checkbox"/>			
		<input type="checkbox"/>			
		<input type="checkbox"/>			
		<input type="checkbox"/>			
		<input type="checkbox"/>			
		<input type="checkbox"/>			
		<input type="checkbox"/>			

Massengut	Stückgut	Container
10 = unverpacktes flüssiges Massengut 20 = unverpacktes festes Schüttgut	30 = unverpacktes oder konventionell verpacktes Stückgut (nicht auf RO-RO-Einheiten; einschließlich kleiner Container< 20 Fuß)	40 = 20-Fuß-Container 41 = Container zwischen 20 und 40 Fuß 42 = 40-Fuß-Container 43 = Container größer als 40 Fuß 44 = Sonstige Großcontainer
Fahrzeuge als Transportmittel (RO-RO-Einheiten)	Sonstige Ladungsarten	
50 = Straßengüterfahrzeuge einschl. deren Anhänger sowie Anhänger von Straßengüterfahrzeugen 51 = Wechselbrücken/-behälter	99 = Sonstiges	

Veröffentlichungen im Statistischen Landesamt Sachsen-Anhalt

Im Monat Mai 2020 erschienen

Bestell-Nr.	Kennziffer/Periodizität	Titel	Preis Print (in EUR)
1 Z 0 03	Z	Statistisches Monatsheft 05/2020	5,50
3 A 6 01	A VI j/19	Sozialversicherungspflichtig Beschäftigte Stichtag: 30.06.2019	8,00
3 E 1 02	E I m-2/2020	Tätige Personen, Umsatz im Verarbeitenden Gewerbe sowie im Bergbau und der Gewinnung von Steinen und Erden Februar 2020: vorläufige Ergebnisse Betriebe mit 50 und mehr tätigen Personen	5,00
3 E 2 01	E II m-2/2020	Umsatz, Tätige Personen, Auftragseingang und Auftragsbestand im Baugewerbe Februar 2020	2,50
3 G 1 01	G I m-1/2020	Entwicklung von Umsatz und Beschäftigten im Einzelhandel vorläufige Ergebnisse Januar 2020	2,00
3 G 1 01	G I m-2/2020	Entwicklung von Umsatz und Beschäftigten im Einzelhandel vorläufige Ergebnisse Februar 2020	2,00
3 G 1 03	G I m-1/2020	Entwicklung von Umsatz und Beschäftigten im Kraftfahrzeughandel vorläufige Ergebnisse Januar 2020	2,00
3 G 4 01	G IV m-2/2020	Gäste und Übernachtungen im Reiseverkehr, Beherbergungskapazität Januar 2020, Januar bis Februar 2020: vorläufige Ergebnisse	6,00
3 G 4 02	G IV m-1/2020	Entwicklung von Umsatz und Beschäftigten im Gastgewerbe vorläufige Ergebnisse Januar 2020	2,00
3 G 4 02	G IV m-2/2020	Entwicklung von Umsatz und Beschäftigten im Gastgewerbe vorläufige Ergebnisse Februar 2020	2,00
3 H 1 01	H I m-1/2020	Straßenverkehrsunfälle vorläufige Ergebnisse Januar 2020	6,00
3 H 1 01	H I m-2/2020	Straßenverkehrsunfälle vorläufige Ergebnisse Februar 2020	6,00
3 H 1 02	H I j/19	Straßenverkehrsunfälle endgültige Ergebnisse Jahr 2019	9,50
3 H 1 06	H I j/18	Personenbeförderung im Nahverkehr auf Schienen und Straßen sowie Fernverkehr mit Omnibussen Jahr 2018	2,50
3 H 2 01	H II m-10/19	Binnenschifffahrt Oktober 2019	4,00
3 M 1 01	M I vj-1/2020	Verbraucherpreisindex März 2020	4,50
3 M 1 02	M I vj-1/2020	Preisindizes für Bauwerke Februar 2020	3,00
3 P 1 01	P I j/2019	Bruttoinlandsprodukt und Bruttowertschöpfung nach Wirtschaftsbereichen 1991 - 2019: bezogen auf den Stand der Bundesrechnung August 2019/Februar 2020	5,50

Alle Veröffentlichungen stehen kostenfrei als PDF-Datei zum Download unter <https://statistik.sachsen-anhalt.de> zur Verfügung. Bei einer Bestellung ersetzen Sie bitte die erste Stelle der Bestellnummer durch eine „6“.



<https://statistik.sachsen-anhalt.de>

Bestellnummer: 3H201



H II
m-11/19