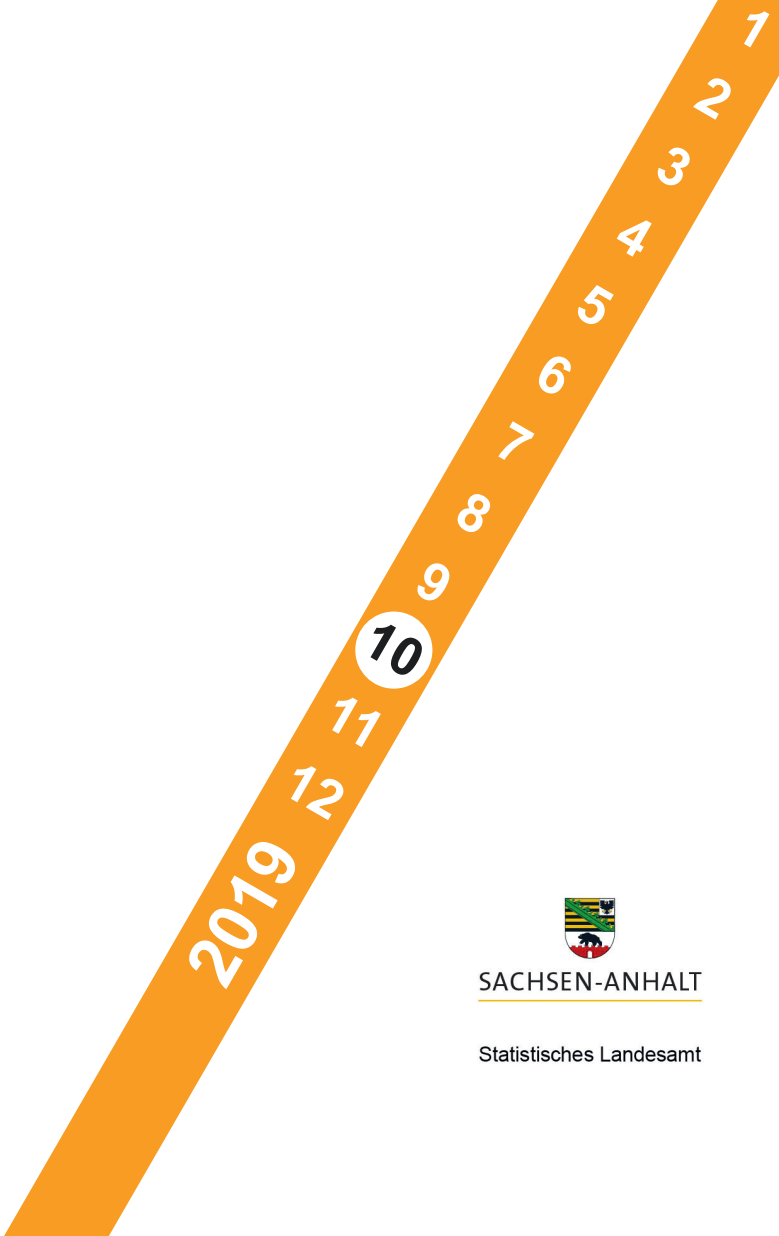




Schiffsverkehr

Binnenschifffahrt

Oktober 2019



Herausgabemonat Mai 2020

Inhaltliche Verantwortung:

Dezernat Handel, Gastgewerbe, Dienstleistung, Verkehr
Frau Pekel Telefon: 0345 2318-404

Pressesprecherin/Dezernatsleiterin Öffentlichkeitsarbeit:

Frau Richter-Grünwald Telefon: 0345 2318-702

Informations- und Auskunftsdienst:

Frau Hannemann Telefon: 0345 2318-777
Frau Heyl Telefon: 0345 2318-716
Frau Booch Telefon: 0345 2318-715
Telefax: 0345 2318-913
E-Mail: info@stala.mi.sachsen-anhalt.de
Internet: <https://statistik.sachsen-anhalt.de>
Twitter: [@StatistikLSA](https://twitter.com/StatistikLSA)

Vertrieb: Telefon: 0345 2318-718
E-Mail: shop@stala.mi.sachsen-anhalt.de

**Bibliothek und
Besucherdienst:** Merseburger Straße 2
Montag - Freitag: 8.00 Uhr - 12.00 Uhr
Telefon: 0345 2318-714
E-Mail: bibliothek@stala.mi.sachsen-anhalt.de

**Schriftliche
Bestellungen an:** Statistisches Landesamt Sachsen-Anhalt
Öffentlichkeitsarbeit
Postfach 20 11 56
06012 Halle (Saale)

Herausgeber: Statistisches Landesamt Sachsen-Anhalt

© Statistisches Landesamt Sachsen-Anhalt, Halle (Saale) 2020
Auszugsweise Vervielfältigung und Verbreitung mit Quellenangabe gestattet.

Bezug: Preis: 4,00 Euro; Bestell-Nr. 3H201
kostenfrei als PDF-Datei verfügbar - Bestell-Nr.: 6H201

Foto Umschlag: Pixabay.com/Pexels

Statistischer Bericht



Schiffsverkehr

Binnenschifffahrt

Oktober 2019

Land Sachsen-Anhalt

Inhaltsverzeichnis

	Seite
Vorbemerkungen	4
Tabellen	
1. Güterumschlag auf Binnenwasserstraßen Sachsen-Anhalts - Zusammenfassende Übersichten	
1.1 Güterumschlag nach Hauptverkehrsbeziehungen seit 1995	6
1.2 Güterumschlag nach ausgewählten Güterabteilungen nach NST/R 1991 bis 2010	7
1.3 Güterumschlag nach ausgewählten Güterabteilungen nach einheitlichem Güterverzeichnis der Verkehrsstatistiken (NST-2007) seit 2011	7
1.4 Güterumschlag nach Güterabteilungen und Monaten	8
2. Güterumschlag auf Binnenwasserstraßen Sachsen-Anhalts	
2.1 Güterverkehr und tonnenkilometrische Leistung nach Haupt- verkehrsbeziehungen	10
2.2 Güterumschlag nach Monaten	11
2.3 Güterbeförderung nach Güterabteilungen	12
2.4 Güterumschlag nach Wasserstraßengebieten, Güterhauptgruppen und Hauptverkehrsbeziehungen im Monat	13
2.5 Güterumschlag nach Wasserstraßengebieten, Güterhauptgruppen und Hauptverkehrsbeziehungen im Berichtszeitraum	16
2.6 Containerumschlag nach Containerarten und Hauptverkehrsbeziehungen im Monat/Berichtszeitraum	21
2.7 Containerumschlag nach Wasserstraßengebieten, Containerart, Anzahl und TEU im Monat/Berichtszeitraum	22
2.8 Containerumschlag nach Wasserstraßengebieten, Containerart, Anzahl, TEU und Hauptverkehrsbeziehungen im Monat/Berichtszeitraum	23
3. Schiffsverkehr auf Binnenwasserstraßen Sachsen-Anhalts	
3.1 Schiffsverkehr nach Monaten	24
3.2 Schiffsverkehr nach Wasserstraßengebieten, Beladungszustand und Flagge im Monat	25
3.3 Schiffsverkehr nach Wasserstraßengebieten, Beladungszustand und Flagge im Berichtszeitraum	26
Grafiken	27
Einheitliches Güterverzeichnis der Verkehrsstatistiken (NST-2007)	31

Vorbemerkungen

Rechtsgrundlagen

Gesetz zur Neuordnung der Statistiken der Schifffahrt und des Güterkraftverkehrs, Art. 1 Gesetz über die Verkehrsstatistik der See- und Binnenschifffahrt sowie des Güterkraftverkehrs (Verkehrsstatistikgesetz - VerkStatG) vom 20. Februar 2004 (BGBl. I S. 318), zuletzt geändert durch Art. 8 des Gesetzes vom 24. Mai 2016 (BGBl. I S. 1217), in Verbindung mit dem Gesetz über die Statistik für Bundeszwecke Bundesstatistikgesetz (BStatG) in der Fassung der Bekanntmachung vom 20. Oktober 2016 (BGBl. I S. 2394), geändert durch Art. 10 Abs. 5 des Gesetzes vom 30. Oktober 2017 (BGBl. I S. 3618).

Methodik

Meldepflichtig in der Binnenschifffahrtsstatistik sind Ankünfte und Abgänge von Schiffen mit einer Tragfähigkeit von mindestens 50 Tonnen in deutschen Häfen oder sonstigen Lade- und Löschplätzen, deren Ziel oder Herkunft ein Binnenhafen (Hafen an einer Binnenwasserstraße) ist. Ebenso meldepflichtig sind Ankünfte und Abgänge im sogenannten Binnen-See-Verkehr. Dazu zählen neben den die Seegrenze überschreitenden Verkehren zwischen Binnenhäfen (Häfen südlich der Binnengrenze der Seeschifffahrt) und Häfen außerhalb Deutschlands auch jene zwischen Binnenhäfen und Küstenhäfen Deutschlands.

Die Ergebnisse dieser Statistik dienen besonders als Grundlage für verkehrspolitische Entscheidungen und Maßnahmen der obersten Verkehrsbehörden des Bundes und der Länder. Die Erhebungen werden laufend durchgeführt und monatlich ausgewertet. Die Erfassung erfolgt i. d. R. mittels Zählkarten. Für jeden Lade- und Löschvorgang in den Häfen und Umschlagstellen sind über Ankunfts- bzw. Abgangszählkarten Auskünfte zu erteilen.

Erläuterungen

Flagge: Für den Nachweis des Schiffs- und Güterverkehrs nach Flaggen ist maßgebend, welche Flagge die Schiffe zum Zeitpunkt der Anschreibung führten.

Güterumschlag/Güterbeförderung: Der Güterumschlag ergibt sich aus der Summe aller Meldungen über Ein- und Ausladungen der in den sachsen-anhaltischen Häfen ankommenden und abgehenden Schiffe. In der Güterbeförderung werden Transporte zwischen zwei Häfen innerhalb Sachsen-Anhalts nur einmal berücksichtigt (Empfang).

Gütersystematik: Der Nachweis der Güterarten erfolgt im vorliegenden Bericht ab 2011 nach dem einheitlichen Güterverzeichnis für die Verkehrsstatistik (Standard Goods Nomenclature for Transport Statistics 2007, NST-2007), welches insgesamt 20 Güterabteilungen umfasst. Zuvor fand das amtliche Güterverzeichnis - NST/R - Systematisches Güterverzeichnis für die Verkehrsstatistik - Anwendung.

Hauptverkehrsbeziehungen: Die Hauptverkehrsbeziehungen richten sich nach der geographischen Lage der empfangenden und versendenden Stelle. Unterschieden werden der Verkehr innerhalb Deutschlands (Verkehr zwischen deutschen Häfen) sowie der grenzüberschreitende Verkehr (Verkehr zwischen deutschen Häfen und solchen im Ausland).

Schiffs- und Güterverkehr: Die Statistik erfasst Schiffe, soweit sie Zwecken der Güterbeförderung dienen und dabei hier die in sachsen-anhaltischen Häfen ankommenden und abgehenden Schiffe und deren umgeschlagene Güter.

Wasserstraßen: Deutschland wird in neun Wasserstraßengebiete unterteilt. Für Sachsen-Anhalt werden Schiffsbewegungen für die beiden Wasserstraßen Elbegebiet und Mittel-landkanalgebiet nachgewiesen.

Die Zählkarten zur vorliegenden Statistik sind in der PDF-Ausgabe dieses Berichtes enthalten.

Rundungen

Im Allgemeinen ist ohne Rücksicht auf die Endsummen auf- bzw. abgerundet worden. Deshalb können sich bei der Summierung von Einzelangaben geringfügige Abweichungen zu den ausgewiesenen Endsummen ergeben. Bei der Aufgliederung der Gesamtheit in Prozent kann die Summe der Einzelwerte wegen Rundens vom Wert 100 % abweichen. Eine Abstimmung auf 100 % erfolgt im Allgemeinen nicht.

Zeichenerklärung

- x = Tabellenfach gesperrt weil Aussage nicht sinnvoll
- = nichts vorhanden
- 0 = weniger als die Hälfte von 1 in der letzten besetzten Stelle, jedoch mehr als nichts
- ... = Wert liegt noch nicht vor

Abkürzungen

TEU Twenty-Foot-Equivalent-Unit (Container ca. 6 m Länge)
Tkm Tonnenkilometer

1. Güterumschlag auf Binnenwasserstraßen Sachsen-Anhalts - Zusammenfassende Übersichten

1.1 Güterumschlag nach Hauptverkehrsbeziehungen seit 1995

Jahr	Insgesamt	Darunter		Empfang	Versand
		Verkehr mit anderen Bundesländern ¹	grenzüber- schreitender Verkehr		
	in 1 000 Tonnen				
1995	6 978	5 310	1 669	2 265	4 714
1996	6 531	4 989	1 541	2 262	4 269
1997	7 214	5 583	1 631	2 715	4 499
1998	7 146	5 244	1 902	2 293	4 853
1999	7 302	5 605	1 697	2 257	5 044
2000	6 705	5 105	1 600	2 000	4 705
2001	5 978	4 304	1 673	1 880	4 097
2002	6 068	4 544	1 524	1 813	4 255
2003	6 474	4 669	1 806	2 029	4 445
2004	6 984	4 610	2 373	2 181	4 802
2005	7 909	5 560	2 349	2 234	5 675
2006	7 506	5 191	2 315	2 403	5 103
2007	7 565	4 918	2 647	2 619	4 946
2008	7 897	5 240	2 657	2 734	5 164
2009	7 161	5 079	2 074	2 098	5 064
2010	7 181	4 630	2 532	2 359	4 822
2011	7 539	5 140	2 362	2 609	4 930
2012	6 979	5 257	1 698	2 416	4 563
2013	7 336	5 585	1 711	2 572	4 764
2014	7 450	5 967	1 466	2 657	4 794
2015	7 460	6 014	1 421	2 828	4 631
2016	7 184	5 557	1 610	2 700	4 483
2017	6 862	5 059	1 750	2 404	4 458
2018	5 713	4 177	1 512	2 203	3 510

¹ bis 2008 Verkehr innerhalb BRD

1.2 Güterumschlag nach ausgewählten Güterabteilungen nach NST/R 1991 bis 2010

Jahr	Insgesamt	Darunter			
		0 landwirtschaftl. und verwandte Erzeugnisse	3 Erdöl, Mineralölerzeugn., Gase	6 Steine und Erden	7 Düngemittel
		in 1 000 Tonnen			
1991	2 736	539	273	434	601
1992	3 188	677	505	570	526
1993	3 235	713	343	789	421
1994	5 380	931	563	1 971	715
1995	6 978	1 288	1 168	2 355	883
1996	6 531	1 192	1 107	2 448	838
1997	7 214	880	1 320	2 896	897
1998	7 146	1 055	1 191	2 429	1 297
1999	7 302	1 092	1 001	2 377	1 343
2000	6 705	1 496	928	2 067	949
2001	5 978	1 126	938	1 938	820
2002	6 068	1 148	878	2 016	827
2003	6 474	1 593	802	2 140	811
2004	6 984	1 207	758	2 740	798
2005	7 909	1 722	719	2 954	806
2006	7 506	1 649	693	2 612	713
2007	7 565	1 588	613	2 455	712
2008	7 897	1 739	706	2 536	684
2009	7 161	1 776	571	2 417	450
2010	7 181	1 906	639	2 183	533

1.3 Güterumschlag nach ausgewählten Güterabteilungen nach NST 2007 seit 2011

Jahr Monat	Insgesamt	Darunter			
		01 Erzeugnisse d. Land- u. Forstw., Fischerei	03 Erze, Steine und Erden	07 Kokerei- und Mineral- ölerzeugnisse	08 chemische Erzeugnisse
	in 1 000 Tonnen				
2011	7 539	2 498	2 267	831	719
2012	6 979	2 282	2 036	888	689
2013	7 336	2 614	1 726	1 154	696
2014	7 450	2 729	1 578	1 305	693
2015	7 460	2 662	1 422	1 535	736
2016	7 184	2 159	1 610	1 437	818
2017	6 862	2 176	1 428	1 259	913
2018	5 713	1 362	1 456	1 145	831
2019					
Januar	492	119	135	104	62
Februar	454	117	118	92	58
März	470	86	143	89	68
April	440	107	114	89	75
Mai	391	101	132	46	57
Juni	481	101	124	110	75
Juli	547	134	151	91	74
August	411	91	133	64	60
September	479	103	136	115	57
Oktober	509	126	139	97	56
November
Dezember

ab 2011 überarbeitete Güterarten

1.4 Güterumschlag nach Güterabteilungen

Jahr Monat	Insgesamt	Darunter									
		Erzeugn. d. Land- u. Forstw., Fischerei	Kohle, rohes Erdöl, Erdgas	Erze, Steine und Erden	Nah- rungs- und Genussm.	Textilien, Bekleidg., Leder u. -waren	Holzw., Papier, Pappe, Druckerz.	Kokerei- und Mineral- ölerzeug.	che- mische Erzeug- nisse	sonst. Mineral- erzeug- nisse etc.	Metalle und Metall- erzeugn.
		in 1 000 Tonnen									
2011	7 539	2 498	34	2 267	339	0	104	831	719	143	99
2012	6 979	2 282	16	2 036	401	0	66	888	689	85	129
2013	7 336	2 614	14	1 726	410	1	64	1 154	696	176	132
2014	7 450	2 729	16	1 578	444	2	54	1 305	693	71	149
2015	7 460	2 662	17	1 422	514	2	44	1 535	736	81	148
2016	7 184	2 159	12	1 610	480	2	32	1 437	818	157	152
2017	6 862	2 176	17	1 428	393	2	8	1 259	913	176	147
2018	5 713	1 362	12	1 456	444	2	4	1 145	831	89	119
2017											
Januar	515	208	2	62	35	0	2	80	77	13	11
Februar	559	215	1	97	28	0	0	93	73	10	12
März	676	236	7	146	31	-	4	97	82	17	19
April	616	212	1	157	33	0	1	90	71	13	15
Mai	600	225	-	116	32	0	0	104	74	10	8
Juni	616	200	-	123	31	0	0	140	62	14	14
Juli	587	165	-	125	28	0	0	140	76	13	11
August	560	147	-	119	33	0	0	103	96	19	12
September	541	148	-	134	27	0	0	96	78	17	11
Oktober	559	157	3	124	42	0	0	97	70	20	15
November	591	162	-	131	41	0	0	114	84	19	16
Dezember	442	101	4	94	32	0	0	105	70	10	4
2018											
Januar	476	144	1	107	31	-	0	71	73	6	16
Februar	422	125	2	86	23	0	0	79	70	9	10
März	457	129	-	104	27	0	-	89	68	12	9
April	497	115	2	132	36	-	1	103	74	8	9
Mai	491	109	1	135	36	0	1	81	74	13	21
Juni	500	117	-	148	46	0	-	69	74	15	6
Juli	528	127	-	160	38	-	1	83	72	13	11
August	473	107	1	124	42	0	0	92	69	5	7
September	428	106	-	75	42	0	0	109	72	5	6
Oktober	506	101	1	143	36	0	-	114	79	1	5
November	527	102	1	147	50	0	0	134	58	0	14
Dezember	406	79	3	94	38	0	-	121	49	1	5
2019											
Januar	492	119	1	135	41	0	0	104	62	6	10
Februar	454	117	6	118	34	1	0	92	58	5	6
März	470	86	5	143	39	0	-	89	68	2	14
April	440	107	2	114	24	0	-	89	75	0	12
Mai	391	101	-	132	30	0	0	46	57	3	7
Juni	481	101	2	124	25	0	-	110	75	7	8
Juli	547	134	-	151	46	0	-	91	74	7	9
August	411	91	0	133	43	0	-	64	60	2	3
September	479	103	-	136	38	0	0	115	57	5	9
Oktober	509	126	-	139	48	0	97	56	10	7	6
November
Dezember

und Monaten

[illegible]

2. Güterumschlag auf Binnenwasserstraßen Sachsen-Anhalts

2.1 Güterverkehr und tonnenkilometrische Leistung nach Hauptverkehrsbeziehungen

Gegenstand der Nachweisung	Oktober 2018	September 2019	Oktober 2019	Januar bis Oktober		
				2018	2019	Veränderung um %
	in 1 000 Tonnen					
	Güterverkehr nach Hauptverkehrsbeziehungen					
Verkehr innerhalb Sachsen-Anhalts	2	-	-	9	15	55,4
Verkehr mit anderen Bundesländern						
Empfang	155	128	121	1 293	1 251	-3,3
Versand	225	178	201	2 206	1 852	-16,0
Grenzüberschreitender Verkehr						
Empfang	45	39	36	488	447	-8,4
Versand	77	134	151	774	1 098	41,9
Gesamtverkehr	505	479	509	4 770	4 662	-2,3
darunter Verkehr mit deutschen Schiffen	293	264	249	2 845	2 684	-5,7
	Tonnenkilometrische Leistung nach Hauptverkehrsbeziehungen					
	in Mill. Tkm					
Verkehr innerhalb Sachsen-Anhalts	0	-	-	0	1	x
Verkehr mit anderen Bundesländern						
Empfang	44	38	35	396	393	-0,6
Versand	54	44	55	580	492	-15,2
Grenzüberschreitender Verkehr						
Empfang	22	17	18	243	218	-10,3
Versand	39	70	80	403	586	45,3
Gesamtverkehr	159	170	188	1 622	1 690	4,2
darunter Verkehr mit deutschen Schiffen	80	83	80	852	882	3,4

2.2 Güterumschlag nach Monaten

Zeitraum	2018			2019			Veränderung 2019/2018
	Empfang	Versand	insgesamt	Empfang	Versand	insgesamt	
	in 1 000 Tonnen						um %
Januar	184	292	476	190	301	492	3,3
Februar	154	268	422	178	276	454	7,6
März	174	283	457	183	287	470	2,8
April	179	318	497	169	271	440	-11,5
Mai	179	312	491	124	267	391	-20,3
Juni	154	346	500	204	277	481	-3,9
Juli	185	343	528	207	340	547	3,6
August	186	287	473	133	278	411	-13,0
September	192	236	428	167	312	479	11,8
Oktober	202	304	506	157	352	509	0,5
November	212	314	527
Dezember	200	207	406
Insgesamt	2 203	3 510	5 713

2.3 Güterbeförderung nach Güterabteilungen

Güterabteilung	Oktober	September	Oktober	Januar bis Oktober		
	2018	2019	2019	2018	2019	Veränderung um %
	in Tonnen					
Gesamtgüterbeförderung nach Güterabteilungen						
Erzeugnisse der Land- u. Forstw., Fischerei	101 179	103 049	125 598	1 175 270	1 072 353	-8,8
Kohle, rohes Erdöl und Erdgas	1 014	-	-	7 813	16 692	113,6
Erze, Steine und Erden, sonst. Bergbauerz.	143 429	136 007	139 283	1 214 741	1 323 997	9,0
Nahrungs- und Genussmittel	36 320	37 718	48 391	354 510	368 084	3,8
Textilien, Bekleidung, Leder und -waren	246	31	47	1 215	2 266	86,5
Holzwaren, Papier, Pappe, Druckerzeugnisse	-	22	-	3 982	351	-91,2
Kokerei- und Mineralölerzeugnisse	114 305	115 046	97 185	890 188	896 953	0,8
Chemische Erzeugnisse	77 744	57 008	55 804	721 736	642 043	-11,0
Sonstige Mineralerz. (Glas, Zement, Gips usw.)	1 287	4 704	10 380	87 752	47 317	-46,1
Metalle und Metallerzeugnisse	4 901	8 522	7 076	99 259	82 122	-17,3
Maschinen, Ausrüstungen, Haushaltsgeräte	2 536	2 187	6 273	45 546	28 836	-36,7
Fahrzeuge	-	-	58	771	73	-90,6
Möbel, Schmuck, Musikinstrumente	-	84	71	24	1 089	x
Sekundärrohstoffe, Abfälle	20 460	11 918	16 661	155 318	161 836	4,2
Post, Pakete	-	-	-	-	-	-
Geräte und Material für die Güterbeförderung	1 173	2 536	1 789	11 651	18 128	55,6
Umgzugsgut	-	-	-	-	-	-
Sammelgut	-	-	-	-	-	-
Nicht identifizierbare Güter	-	-	-	-	-	-
Sonstige Güter a. n. g.	-	-	-	19	-	x
Insgesamt	504 592	478 832	508 614	4 769 795	4 662 138	-2,3
Anteil der Güterabteilungen am Gesamtumschlag in %						
Erzeugnisse der Land- u. Forstw., Fischerei	20,1	21,5	24,7	24,6	23,0	x
Kohle, rohes Erdöl und Erdgas	0,2	-	-	0,2	0,4	x
Erze, Steine und Erden, sonst. Bergbauerz.	28,4	28,4	27,4	25,5	28,4	x
Nahrungs- und Genussmittel	7,2	7,9	9,5	7,4	7,9	x
Textilien, Bekleidung, Leder und -waren	0,0	0,0	0,0	0,0	0,0	x
Holzwaren, Papier, Pappe, Druckerzeugnisse	-	0,0	-	0,1	0,0	x
Kokerei- und Mineralölerzeugnisse	22,7	24,0	19,1	18,7	19,2	x
Chemische Erzeugnisse	15,4	11,9	11,0	15,1	13,8	x
Sonstige Mineralerz. (Glas, Zement, Gips usw.)	0,3	1,0	2,0	1,8	1,0	x
Metalle und Metallerzeugnisse	1,0	1,8	1,4	2,1	1,8	x
Maschinen, Ausrüstungen, Haushaltsgeräte	0,5	0,5	1,2	1,0	0,6	x
Fahrzeuge	-	-	0,0	0,0	0,0	x
Möbel, Schmuck, Musikinstrumente	-	0,0	0,0	0,0	0,0	x
Sekundärrohstoffe, Abfälle	4,1	2,5	3,3	3,3	3,5	x
Post, Pakete	-	-	-	-	-	x
Geräte und Material für die Güterbeförderung	0,2	0,5	0,4	0,2	0,4	x
Umgzugsgut	-	-	-	-	-	x
Sammelgut	-	-	-	-	-	x
Nicht identifizierbare Güter	-	-	-	-	-	x
Sonstige Güter a. n. g.	-	-	-	0,0	-	x
Insgesamt	100	100	100	100	100	x

2.4 Güterumschlag nach Wasserstraßengebieten, Güterhauptgruppen und Hauptverkehrsbeziehungen im Oktober 2019

NST- 2007 Abteilung Gruppe	Güterabteilung/ Gütergruppe	Güter- umschlag insgesamt	Empfang		Versand	
			davon aus Häfen		davon nach Häfen	
			in Deutschland	im Ausland	in Deutschland	im Ausland
in 1 000 Tonnen						
Elbegebiet						
01	Erzeugnisse der Land- u. Forstw., Fischerei	72	6	7	25	34
01.1	Getreide	58	-	-	24	34
01.7	Andere Erzeugnisse pflanzlichen Ursprungs	14	6	7	1	-
03	Erze, Steine u. Erden, sonst. Bergbauerzeugnisse	51	1	-	50	-
03.5	Steine und Erden, Sand, Kies, Ton, Torf	51	1	-	50	-
04	Nahrungs- und Genussmittel	26	7	-	19	-
04.6	Stärke, Stärkeerzeugnisse, Futtermittel	26	7	-	19	-
07	Kokerei- und Mineralölerzeugnisse	96	78	-	2	16
07.2	Flüssige Mineralölerzeugnisse	96	78	-	2	16
08	Chemische Erzeugnisse	7	0	1	5	-
08.2	Chemische Grundstoffe (organisch)	5	-	-	5	-
08.3	Stickstoffverbindungen, Düngemittel	2	0	1	-	-
09	Sonstige Mineralerz. (Glas, Zement, Gips usw.)	2	1	-	1	-
09.3	Sonstige Baumaterialien und -erzeugnisse	2	1	-	1	-
10	Metalle und Metallerzeugnisse	2	1	0	0	0
10.1	Roheisen, Stahl, Ferrolegierungen	2	1	0	0	0
10.5	Heizkessel, Waffen, sonstige Metallerzeugnisse	0	-	-	0	-
11	Maschinen u. Ausrüstungen, Haushaltswaren	6	0	0	5	0
11.4	Geräte d. Elektrizitätserzeugung u. -verteilung	1	-	0	1	-
11.8	Sonstige Maschinen	5	0	-	4	0
14	Sekundärrohstoffe, Abfälle	16	5	-	9	2
14.2	Sonstige Abfälle und Sekundärrohstoffe	16	5	-	9	2
16	Geräte und Material zur Güterbeförderung	0	0	-	0	-
16.1	Leere Container und Wechselbehälter	0	0	-	0	-
Zusammen		278	99	8	118	52

Noch 2.4 Güterumschlag nach Wasserstraßengebieten, Güterhauptgruppen und Hauptverkehrsbeziehungen im Oktober 2019

NST- 2007 Abteilung Gruppe	Güterabteilung/ Gütergruppe	Güter- umschlag insgesamt	Empfang		Versand	
			davon aus Häfen		davon nach Häfen	
		in Deutschland	im Ausland	in Deutschland	im Ausland	
in 1 000 Tonnen						
Mittellandkanalgebiet						
01	Erzeugnisse der Land- u. Forstw., Fischerei	54	-	2	23	29
01.1	Getreide	43	-	-	15	29
01.5	Forstwirtschaftliche Erzeugnisse	8	-	-	8	-
01.7	Andere Erzeugnisse pflanzlichen Ursprungs	2	-	2	-	-
03	Erze, Steine u. Erden, sonst. Bergbauerzeugnisse	88	12	6	21	49
03.1	Eisenerze	1	1	-	-	-
03.4	Salz, Natriumchlorid, Meerwasser	53	-	4	0	49
03.5	Steine und Erden, Sand, Kies, Ton, Torf	34	11	2	21	-
04	Nahrungs- und Genussmittel	22	3	6	6	7
04.3	Verarbeitetes Obst und Gemüse	1	1	-	-	-
04.6	Stärke, Stärkeerzeugnisse, Futtermittel	22	3	6	6	7
05	Textilien, Bekleidung, Leder und Lederwaren	0	0	-	-	-
05.1	Textilien	0	0	-	-	-
05.2	Bekleidung und Pelzwaren	0	0	-	-	-
07	Kokerei- und Mineralölerzeugnisse	1	-	1	0	-
07.4	Feste oder wachartige Mineralölerzeugnisse	1	-	1	0	-
08	Chemische Erzeugnisse	49	4	7	31	6
08.1	Chemische Grundstoffe (mineralisch)	7	2	5	-	-
08.3	Stickstoffverbindungen, Düngemittel	39	0	2	31	6
08.5	Pharmazeutische Erzeugnisse	2	1	-	1	-
08.6	Gummi- oder Kunststoffwaren	1	1	-	-	-
09	Sonstige Mineralerz. (Glas, Zement, Gips usw.)	8	0	-	0	8
09.1	Glas, Porzellan und keramische Erzeugnisse	0	-	-	0	-
09.3	Sonstige Baumaterialien und -erzeugnisse	8	0	-	-	8
10	Metalle und Metallerzeugnisse	5	0	5	-	-
10.1	Roheisen, Stahl und Ferrolegierungen	5	-	5	-	-
10.2	NE-Metalle, Halbzeug	0	0	-	-	-
10.5	Heizkessel, Waffen, sonstige Metallerzeugnisse	0	0	-	-	-
11	Maschinen und Ausrüstungen, Haushaltsgeräte	0	-	-	0	-
11.8	Sonstige Maschinen	0	-	-	0	-
12	Fahrzeuge	0	0	-	0	-
12.1	Erzeugnisse der Automobilindustrie	0	-	-	0	-
12.2	Sonstige Fahrzeuge	0	0	-	-	-
13	Möbel, Schmuck, Musikinstrumente	0	0	-	-	-
13.1	Möbel	0	0	-	-	-
14	Sekundärrohstoffe, Abfälle	1	-	-	1	-
14.2	Sonstige Abfälle und Sekundärrohstoffe	1	-	-	1	-
16	Geräte u. Material zur Güterbeförderung	2	1	-	0	-
16.1	Leere Container und Wechselbehälter	2	1	-	0	-
Zusammen		231	22	28	83	99

Noch 2.4 Güterumschlag nach Wasserstraßengebieten, Güterhauptgruppen und Hauptverkehrsbeziehungen im Oktober 2019

NST- 2007 Abteilung Gruppe	Güterabteilung/ Gütergruppe	Güter- umschlag insgesamt	Empfang		Versand	
			davon aus Häfen		davon nach Häfen	
			in Deutschland	im Ausland	in Deutschland	im Ausland
in 1 000 Tonnen						
		Wasserstraßengebiete insgesamt				
01	Erzeugnisse der Land- und Forstw., Fischerei	126	6	9	48	63
01.1	Getreide	102	-	-	39	63
01.5	Forstwirtschaftliche Erzeugnisse	8	-	-	8	-
01.7	Andere Erzeugnisse pflanzlichen Ursprungs	16	6	9	1	-
03	Erze, Steine u. Erden, sonst. Bergbauerzeugnisse	139	13	6	71	49
03.1	Eisenerze	1	1	-	-	-
03.4	Salz, Natriumchlorid, Meerwasser	53	-	4	0	49
03.5	Steine und Erden, Sand, Kies, Ton, Torf	85	12	2	71	-
04	Nahrungs- und Genussmittel	48	11	6	24	7
04.3	Verarbeitetes Obst und Gemüse	1	1	-	-	-
04.6	Stärke, Stärkerzeugnisse, Futtermittel	48	10	6	24	7
05	Textilien, Bekleidung, Leder und Lederwaren	0	0	-	-	-
05.1	Textilien	0	0	-	-	-
05.2	Bekleidung und Pelzwaren	0	0	-	-	-
07	Kokerei- und Mineralölerzeugnisse	97	78	1	2	16
07.2	Flüssige Mineralölerzeugnisse	96	78	-	2	16
07.4	Feste oder wachsartige Mineralölerzeugnisse	1	-	1	0	-
08	Chemische Erzeugnisse	56	5	8	36	6
08.1	Chemische Grundstoffe (mineralisch)	7	2	5	-	-
08.2	Chemische Grundstoffe (organisch)	5	-	-	5	-
08.3	Stickstoffverbindungen, Düngemittel	41	0	3	31	6
08.5	Pharmazeutische Erzeugnisse	2	1	-	1	-
08.6	Gummi- oder Kunststoffwaren	1	1	-	-	-
09	Sonst. Mineralerz. (Glas, Zement, Gips usw.)	10	1	-	2	8
09.1	Glas, Porzellan und keramische Erzeugnisse	0	-	-	0	-
09.3	Sonstige Baumaterialien und -erzeugnisse	10	1	-	1	8
10	Metalle und Metallerzeugnisse	7	1	5	0	0
10.1	Roheisen, Stahl, Ferrolegierungen	7	1	5	0	0
10.2	NE-Metalle, Halbzeug	0	0	-	-	-
10.5	Heizkessel, Waffen, sonstige Metallerzeugnisse	0	0	-	0	-
11	Maschinen u. Ausrüstungen, Haushaltsgeräte	6	0	0	6	0
11.4	Geräte d. Elektrizitätserzeugung u. -verteilung	1	-	0	1	-
11.8	Sonstige Maschinen	5	0	-	5	0
12	Fahrzeuge	0	0	-	0	-
12.1	Erzeugnisse der Automobilindustrie	0	-	-	0	-
12.2	Sonstige Fahrzeuge	0	0	-	-	-
13	Möbel, Schmuck, Musikinstrumente	0	0	-	-	-
13.1	Möbel	0	0	-	-	-
14	Sekundärrohstoffe, Abfälle	17	5	-	10	2
14.2	Sonstige Abfälle u. Sekundärrohstoffe	17	5	-	10	2
16	Geräte und Material zur Güterbeförderung	2	1	-	1	-
16.1	Leere Container und Wechselbehälter	2	1	-	1	-
	Insgesamt	509	121	36	201	151

2.5 Güterumschlag nach Wasserstraßengebieten, Güterhauptgruppen und Hauptverkehrsbeziehungen von Januar bis Oktober 2019

NST- 2007 Abteilung Gruppe	Güterabteilung/ Gütergruppe	Güter- umschlag insgesamt	Empfang		Versand	
			davon aus Häfen		davon nach Häfen	
			in Deutschland	im Ausland	in Deutschland	im Ausland
in 1 000 Tonnen						
Elbegebiet						
01	Erzeugnisse der Land- und Forstw., Fischerei	466	64	25	184	194
01.1	Getreide	329	1	-	133	194
01.5	Forstwirtschaftliche Erzeugnisse	1	-	-	1	-
01.7	Andere Erzeugnisse pflanzlichen Ursprungs	137	62	25	50	-
02	Kohle, rohes Erdöl und Erdgas	12	1	11	-	-
02.1	Kohle	12	1	11	-	-
03	Erze, Steine u. Erden, sonst. Bergbauerzeugnisse	446	17	5	424	-
03.4	Salz, Natriumchlorid, Meerwasser	5	-	5	-	-
03.5	Steine und Erden, Sand, Kies, Ton, Torf	441	17	-	424	-
04	Nahrungs- und Genussmittel	171	35	-	137	-
04.3	Verarbeitetes Obst und Gemüse	0	0	-	-	-
04.6	Stärke, Stärkeerzeugnisse, Futtermittel	171	34	-	137	-
04.7	Getränke	0	0	-	-	-
05	Textilien, Bekleidung, Leder und Lederwaren	1	1	-	0	-
05.1	Textilien	1	1	-	0	-
06	Holzwaren, Papier, Pappe, Druckerzeugnisse	0	-	-	-	0
06.1	Holz-, Kork- und Flechtwaren	0	-	-	-	0
07	Kokerei- und Mineralölerzeugnisse	884	694	18	17	156
07.2	Flüssige Mineralölerzeugnisse	884	694	18	17	156
08	Chemische Erzeugnisse	79	6	26	47	-
08.1	Chemische Grundstoffe (mineralisch)	5	1	4	0	-
08.2	Chemische Grundstoffe (organisch)	44	1	2	41	-
08.3	Stickstoffverbindungen, Düngemittel	29	4	20	5	-
08.5	Pharmazeutische Erzeugnisse	1	1	-	0	-
09	Sonstige Mineralerz. (Glas, Zement, Gips usw.)	18	3	-	10	5
09.1	Glas, Porzellan und keramische Erzeugnisse	0	0	-	-	-
09.3	Sonstige Baumaterialien und -erzeugnisse	17	3	-	10	5
10	Metalle und Metallerzeugnisse	34	9	23	1	1
10.1	Roheisen, Stahl, Ferrolegierungen	32	8	23	0	1
10.2	NE-Metalle, Halbzeug	0	0	-	-	-
10.4	Stahl- und Leichtmetallbauerzeugnisse	0	0	-	-	-
10.5	Heizkessel, Waffen, sonstige Metallerzeugnisse	1	-	-	1	0
11	Maschinen und Ausrüstungen, Haushaltsgeräte	27	1	0	24	1
11.4	Geräte der Elektrizitätserzeugung u. -verteilung	6	0	0	5	0
11.7	Medizin-, Mess- und steuerungst. Erzeugnisse	0	-	-	-	0
11.8	Sonstige Maschinen	21	1	0	19	1
12	Fahrzeuge	0	-	-	0	-
12.2	Sonstige Fahrzeuge	0	-	-	0	-
14	Sekundärrohstoffe, Abfälle	146	39	23	76	8
14.2	Sonstige Abfälle und Sekundärrohstoffe	146	39	23	76	8
16	Geräte und Material zur Güterbeförderung	2	1	-	1	-
16.1	Leere Container und Wechselbehälter	2	1	-	1	-
Zusammen		2 286	869	131	920	365

Noch 2.5 Güterumschlag nach Wasserstraßengebieten, Güterhauptgruppen und Hauptverkehrsbeziehungen von Januar bis Oktober 2019

NST- 2007 Abteilung Gruppe	Güterabteilung/ Gütergruppe	Güter- umschlag insgesamt	Empfang		Versand	
			davon aus Häfen		davon nach Häfen	
			in Deutschland	im Ausland	in Deutschland	im Ausland
in 1 000 Tonnen						
Mittellandkanalgebiet						
01	Erzeugnisse der Land- und Forstw., Fischerei	618	79	14	302	223
01.1	Getreide	444	20	6	195	223
01.5	Forstwirtschaftliche Erzeugnisse	75	-	-	75	-
01.7	Andere Erzeugnisse pflanzlichen Ursprungs	99	59	9	31	-
02	Kohle, rohes Erdöl und Erdgas	4	1	3	-	-
02.1	Kohle	4	1	3	-	-
03	Erze, Steine u. Erden, sonst. Bergbauerzeugnisse	878	211	68	242	357
03.1	Eisenerze	6	1	-	5	-
03.2	NE-Metallerze	0	0	-	-	-
03.3	Düngemittelminerale	1	1	-	-	-
03.4	Salz, Natriumchlorid, Meerwasser	381	-	29	8	344
03.5	Steine und Erden, Sand, Kies, Ton, Torf	489	208	40	229	13
04	Nahrungs- und Genussmittel	197	35	47	71	44
04.3	Verarbeitetes Obst und Gemüse	6	6	-	0	-
04.6	Stärke, Stärkerzeugnisse, Futtermittel	190	29	47	71	44
04.8	Sonstige Nahrungsmittel	1	-	-	1	-
05	Textilien, Bekleidung, Leder und Lederwaren	1	1	-	0	-
05.1	Textilien	1	1	-	0	-
05.2	Bekleidung und Pelzwaren	0	0	-	-	-
06	Holzwaren, Papier, Pappe, Druckerzeugnisse	0	0	-	-	-
06.1	Holz-, Kork- und Flechtwaren	0	0	-	-	-
06.2	Papier, Pappe und Waren daraus	0	0	-	-	-
07	Kokerei- und Mineralölerzeugnisse	13	-	12	1	-
07.1	Kokereierzeugnisse	5	-	5	-	-
07.4	Feste oder wachsartige Mineralölerzeugnisse	8	-	7	1	-
08	Chemische Erzeugnisse	563	51	124	298	90
08.1	Chemische Grundstoffe (mineralisch)	51	7	42	-	2
08.3	Stickstoffverbindungen, Düngemittel	495	31	83	294	88
08.4	Basiskunststoffe, Kautschuk	0	-	-	0	-
08.5	Pharmazeutische Erzeugnisse	10	5	-	4	-
08.6	Gummi- oder Kunststoffwaren	8	8	-	-	-
09	Sonstige Mineralerz. (Glas, Zement, Gips usw.)	30	2	-	9	19
09.1	Glas, Porzellan u. ä. Erzeugnisse	9	0	-	5	3
09.2	Zement, Kalk, gebrannter Gips	4	-	-	4	-
09.3	Sonstige Baumaterialien und -erzeugnisse	17	2	-	0	15
10	Metalle und Metallerzeugnisse	49	1	45	2	-
10.1	Roheisen, Stahl, Ferrolegierungen	45	0	45	-	-
10.2	NE-Metalle, Halbzeug	0	0	-	0	-
10.5	Heizkessel, Waffen, sonstige Metallerzeugnisse	3	1	-	2	-

Noch 2.5 Güterumschlag nach Wasserstraßengebieten, Güterhauptgruppen und Hauptverkehrsbeziehungen von Januar bis Oktober 2019

NST- 2007 Abteilung Gruppe	Güterabteilung/ Gütergruppe	Güter- umschlag insgesamt	Empfang		Versand	
			davon aus Häfen		davon nach Häfen	
			in Deutschland	im Ausland	in Deutschland	im Ausland
		in 1 000 Tonnen				
		noch Mittellandkanalgebiet				
11	Maschinen und Ausrüstungen, Haushaltsgeräte	2	1	-	1	-
11.4	Geräte d. Elektrizitätserzeugung und -verteilung	0	0	-	-	-
11.7	Medizin-, Mess- und steuerungst. Erzeugnisse	0	-	-	0	-
11.8	Sonstige Maschinen	2	1	-	1	-
12	Fahrzeuge	0	0	-	0	-
12.1	Erezeugnisse der Automobilindustrie	0	-	-	0	-
12.2	Sonstige Fahrzeuge	0	0	-	-	-
13	Möbel, Schmuck, Musikinstrumente	1	1	-	-	-
13.1	Möbel	1	1	-	-	-
13.2	Sonstige Erzeugnisse	0	0	-	-	-
14	Sekundärrohstoffe, Abfälle	16	2	2	13	-
14.1	Hausmüll und kommunale Abfälle	0	-	-	0	-
14.2	Sonstige Abfälle und Sekundärrohstoffe	16	2	2	13	-
16	Geräte und Material zur Güterbeförderung	16	12	-	4	-
16.1	Leere Container und Wechselbehälter	16	12	-	4	-
16.2	Paletten und anderes Verpackungsmaterial	0	0	-	-	-
	Zusammen	2 388	397	315	943	732

Noch 2.5 Güterumschlag nach Wasserstraßengebieten, Güterhauptgruppen und Hauptverkehrsbeziehungen von Januar bis Oktober 2019

NST- 2007 Abteilung Gruppe	Güterabteilung/ Gütergruppe	Güter- umschlag insgesamt	Empfang		Versand	
			davon aus Häfen		davon nach Häfen	
			in Deutschland	im Ausland	in Deutschland	im Ausland
in 1 000 Tonnen						
		Wasserstraßengebiete insgesamt				
01	Erzeugnisse der Land- und Forstw., Fischerei	1 084	143	39	486	417
01.1	Getreide	772	22	6	328	417
01.5	Forstwirtschaftliche Erzeugnisse	77	-	-	77	-
01.7	Andere Erzeugnisse pflanzlichen Ursprungs	235	121	33	81	-
02	Kohle, rohes Erdöl und Erdgas	17	3	14	-	-
02.1	Kohle	17	3	14	-	-
03	Erze, Steine u. Erden, sonst. Bergbauerzeugnisse	1 324	228	73	666	357
03.1	Eisenerze	6	1	-	5	-
03.2	NE-Metallerze	0	0	-	-	-
03.3	Düngemittelminerale	1	1	-	-	-
03.4	Salz, Natriumchlorid, Meerwasser	386	-	34	8	344
03.5	Steine und Erden, Sand, Kies, Ton, Torf	930	225	40	653	13
04	Nahrungs- und Genussmittel	368	70	47	208	44
04.3	Verarbeitetes Obst und Gemüse	6	6	-	0	-
04.6	Stärke, Stärkeerzeugnisse, Futtermittel	361	63	47	207	44
04.7	Getränke	0	0	-	-	-
04.8	Sonstige Nahrungsmittel	1	-	-	1	-
05	Textilien, Bekleidung, Leder und Lederwaren	2	2	-	1	-
05.1	Textilien	2	2	-	1	-
05.2	Bekleidung und Pelzwaren	0	0	-	-	-
06	Holzwaren, Papier, Pappe, Druckerzeugnisse	0	0	-	-	0
06.1	Holz-, Kork- und Flechtwaren	0	0	-	-	0
06.2	Papier, Pappe und Waren daraus	0	0	-	-	-
07	Kokerei- und Mineralölerzeugnisse	897	694	30	17	156
07.1	Kokereierzeugnisse	5	-	5	-	-
07.2	Flüssige Mineralölerzeugnisse	884	694	18	17	156
07.4	Feste oder wachsartige Mineralölerzeugnisse	8	-	7	1	-
08	Chemische Erzeugnisse	642	57	150	345	90
08.1	Chemische Grundstoffe (mineralisch)	56	7	46	0	2
08.2	Chemische Grundstoffe (organisch)	44	1	2	41	-
08.3	Stickstoffverbindungen, Düngemittel	524	34	103	299	88
08.4	Basiskunststoffe, Kautschuk	0	-	-	0	-
08.5	Pharmazeutische Erzeugnisse	11	6	-	4	-
08.6	Gummi- oder Kunststoffwaren	8	8	-	-	-
09	Sonstige Mineralerz. (Glas, Zement, Gips usw.)	47	5	-	19	23
09.1	Glas, Porzellan und keramische Erzeugnisse	9	1	-	5	3
09.2	Zement, Kalk, gebrannter Gips	4	-	-	4	-
09.3	Sonstige Baumaterialien und -erzeugnisse	34	4	-	10	20
10	Metalle und Metallerzeugnisse	82	10	68	4	1
10.1	Roheisen, Stahl, Ferrolegierungen	78	8	68	0	1
10.2	NE-Metalle, Halbzeug	0	0	-	0	-
10.4	Stahl- und Leichtmetallbauerzeugnisse	0	0	-	-	-
10.5	Heizkessel, Waffen, sonstige Metallerzeugnisse	4	1	-	3	0

Noch 2.5 Güterumschlag nach Wasserstraßengebieten, Güterhauptgruppen und Hauptverkehrsbeziehungen von Januar bis Oktober 2019

NST- 2007 Abteilung Gruppe	Güterabteilung/ Gütergruppe	Güter- umschlag insgesamt	Empfang		Versand	
			davon aus Häfen		davon nach Häfen	
			in Deutschland	im Ausland	in Deutschland	im Ausland
		in 1 000 Tonnen				
		noch Wasserstraßengebiete insgesamt				
11	Maschinen und Ausrüstungen, Haushaltsgeräte	29	2	0	25	1
11.4	Geräte d. Elektrizitätserzeugung und -verteilung	6	0	0	5	0
11.7	Medizin-, Mess- und steuerungst. Erzeugnisse	0	-	-	0	0
11.8	Sonstige Maschinen	23	2	0	20	1
12	Fahrzeuge	0	0	-	0	-
12.1	Erzeugnisse der Automobilindustrie	0	-	-	0	-
12.2	Sonstige Fahrzeuge	0	0	-	0	-
13	Möbel, Schmuck, Musikinstrumente	1	1	-	-	-
13.1	Möbel	1	1	-	-	-
13.2	Sonstige Erzeugnisse	0	0	-	-	-
14	Sekundärrohstoffe, Abfälle	162	40	25	88	8
14.1	Hausmüll und kommunale Abfälle	0	-	-	0	-
14.2	Sonstige Abfälle und Sekundärrohstoffe	162	40	25	88	8
16	Geräte und Material zur Güterbeförderung	18	13	-	5	-
16.1	Leere Container und Wechselbehälter	18	13	-	5	-
16.2	Paletten und eanderes Verpackungsmaterial	0	0	-	-	-
	Insgesamt	4 674	1 266	447	1 864	1 098

2.6 Containerumschlag nach Containerarten und Hauptverkehrsbeziehungen

Containerart	Einheit	September 2019	Oktober 2019	Januar - Oktober		
				2018	2019	Veränderung um %

2.7 Containerumschlag nach Wasserstraßengebieten, Containerart, Anzahl und TEU im Oktober und Januar bis Oktober 2019

Containerart	Einheit	Empfang		Versand		Insgesamt		
		2018	2019	2018	2019	2018	2019	Veränderung um %
		Oktober Elbegebiet						
20-Fuß-Container	Anzahl	86	44	85	89	171	133	-22,2
30-Fuß-Container	Anzahl	-	-	-	-	-	-	-
40-Fuß-Container	Anzahl	2	-	3	-	5	-	x
Container größer 40 Fuß	Anzahl	-	-	-	-	-	-	-
Zusammen	TEU	90	44	91	89	181	133	-26,5
		Mittellandkanalgebiet						
20-Fuß-Container	Anzahl	165	273	221	311	386	584	51,3
30-Fuß-Container	Anzahl	-	-	-	-	-	-	-
40-Fuß-Container	Anzahl	106	254	72	318	178	572	221,3
Container größer 40 Fuß	Anzahl	-	-	-	-	-	-	-
Zusammen	TEU	377	781	365	947	742	1 728	132,9
		Wasserstraßengebiete insgesamt						
20-Fuß-Container	Anzahl	251	317	306	400	557	717	28,7
30-Fuß-Container	Anzahl	-	-	-	-	-	-	-
40-Fuß-Container	Anzahl	108	254	75	318	183	572	212,6
Container größer 40 Fuß	Anzahl	-	-	-	-	-	-	-
Insgesamt	TEU	467	825	456	1 036	923	1 861	101,6
		Januar - Oktober Elbegebiet						
20-Fuß-Container	Anzahl	1 177	770	1 046	627	2 223	1 397	-37,2
30-Fuß-Container	Anzahl	5	-	5	-	10	-	x
40-Fuß-Container	Anzahl	69	116	21	99	90	215	138,9
Container größer 40 Fuß	Anzahl	19	5	19	-	38	5	-86,8
Zusammen	TEU	1 365	1 013	1 138	825	2 504	1 838	-26,6
		Mittellandkanalgebiet						
20-Fuß-Container	Anzahl	3 005	3 479	3 232	3 592	6 237	7 071	13,4
30-Fuß-Container	Anzahl	2	-	1	-	3	-	x
40-Fuß-Container	Anzahl	851	2 553	1 193	2 785	2 044	5 338	161,2
Container größer 40 Fuß	Anzahl	-	-	-	-	-	-	-
Zusammen	TEU	4 710	8 585	5 620	9 162	10 330	17 747	71,8
		Wasserstraßengebiete insgesamt						
20-Fuß-Container	Anzahl	4 182	4 249	4 278	4 219	8 460	8 468	0,1
30-Fuß-Container	Anzahl	7	-	6	-	13	-	x
40-Fuß-Container	Anzahl	920	2 669	1 214	2 884	2 134	5 553	160,2
Container größer 40 Fuß	Anzahl	19	5	19	-	38	5	-86,8
Insgesamt	TEU	6 075	9 598	6 758	9 987	12 833	19 585	52,6

**2.8 Containerumschlag nach Wasserstraßengebieten, Containerart, Anzahl, TEU und Hauptverkehrsbeziehungen
im Oktober und Januar bis Oktober 2019**

Containerart	Einheit	Container- umschlag insgesamt	Empfang		Versand	
			davon aus Häfen		davon nach Häfen	
			in Deutschland	im Ausland	in Deutschland	im Ausland
			Oktober Elbegebiet			
20-Fuß-Container	Anzahl	133	44	-	89	-
30-Fuß-Container	Anzahl	-	-	-	-	-
40-Fuß-Container	Anzahl	-	-	-	-	-
Container größer 40 Fuß	Anzahl	-	-	-	-	-
Zusammen	TEU	133	44	-	89	-
			Mittellandkanalgebiet			
20-Fuß-Container	Anzahl	584	273	-	311	-
30-Fuß-Container	Anzahl	-	-	-	-	-
40-Fuß-Container	Anzahl	572	254	-	318	-
Container größer 40 Fuß	Anzahl	-	-	-	-	-
Zusammen	TEU	1 728	781	-	947	-
			Wasserstraßengebiete insgesamt			
20-Fuß-Container	Anzahl	717	317	-	400	-
30-Fuß-Container	Anzahl	-	-	-	-	-
40-Fuß-Container	Anzahl	572	254	-	318	-
Container größer 40 Fuß	Anzahl	-	-	-	-	-
Insgesamt	TEU	1 861	825	-	1 036	-
			Januar - Oktober Elbegebiet			
20-Fuß-Container	Anzahl	1 397	770	-	627	-
30-Fuß-Container	Anzahl	-	-	-	-	-
40-Fuß-Container	Anzahl	215	116	-	99	-
Container größer 40 Fuß	Anzahl	5	5	-	-	-
Zusammen	TEU	1 838	1 013	-	825	-
			Mittellandkanalgebiet			
20-Fuß-Container	Anzahl	7 071	3 479	-	3 592	-
30-Fuß-Container	Anzahl	-	-	-	-	-
40-Fuß-Container	Anzahl	5 338	2 553	-	2 785	-
Container größer 40 Fuß	Anzahl	-	-	-	-	-
Zusammen	TEU	17 747	8 585	-	9 162	-
			Wasserstraßengebiete insgesamt			
20-Fuß-Container	Anzahl	8 468	4 249	-	4 219	-
30-Fuß-Container	Anzahl	-	-	-	-	-
40-Fuß-Container	Anzahl	5 553	2 669	-	2 884	-
Container größer 40 Fuß	Anzahl	5	5	-	-	-
Insgesamt	TEU	19 585	9 598	-	9 987	-

3. Schiffsverkehr auf Binnenwasserstraßen Sachsen-Anhalts

3.1 Schiffsverkehr nach Monaten

Zeitraum	2019			2018	Veränderung 2019/2018 um %
	Schiffe beladen	Schiffe unbeladen	Schiffe insgesamt	Schiffe insgesamt	
Januar	537	466	1 003	1 016	-1,3
Februar	499	445	944	842	12,1
März	529	454	983	962	2,2
April	541	466	1 007	1 073	-6,2
Mai	506	426	932	1 066	-12,6
Juni	511	450	961	1 061	-9,4
Juli	567	511	1 078	1 126	-4,3
August	454	399	853	1 042	-18,1
September	529	468	997	887	12,4
Oktober	560	498	1 058	1 105	-4,3
November	1 048	...
Dezember	811	...
Insgesamt	12 039	...

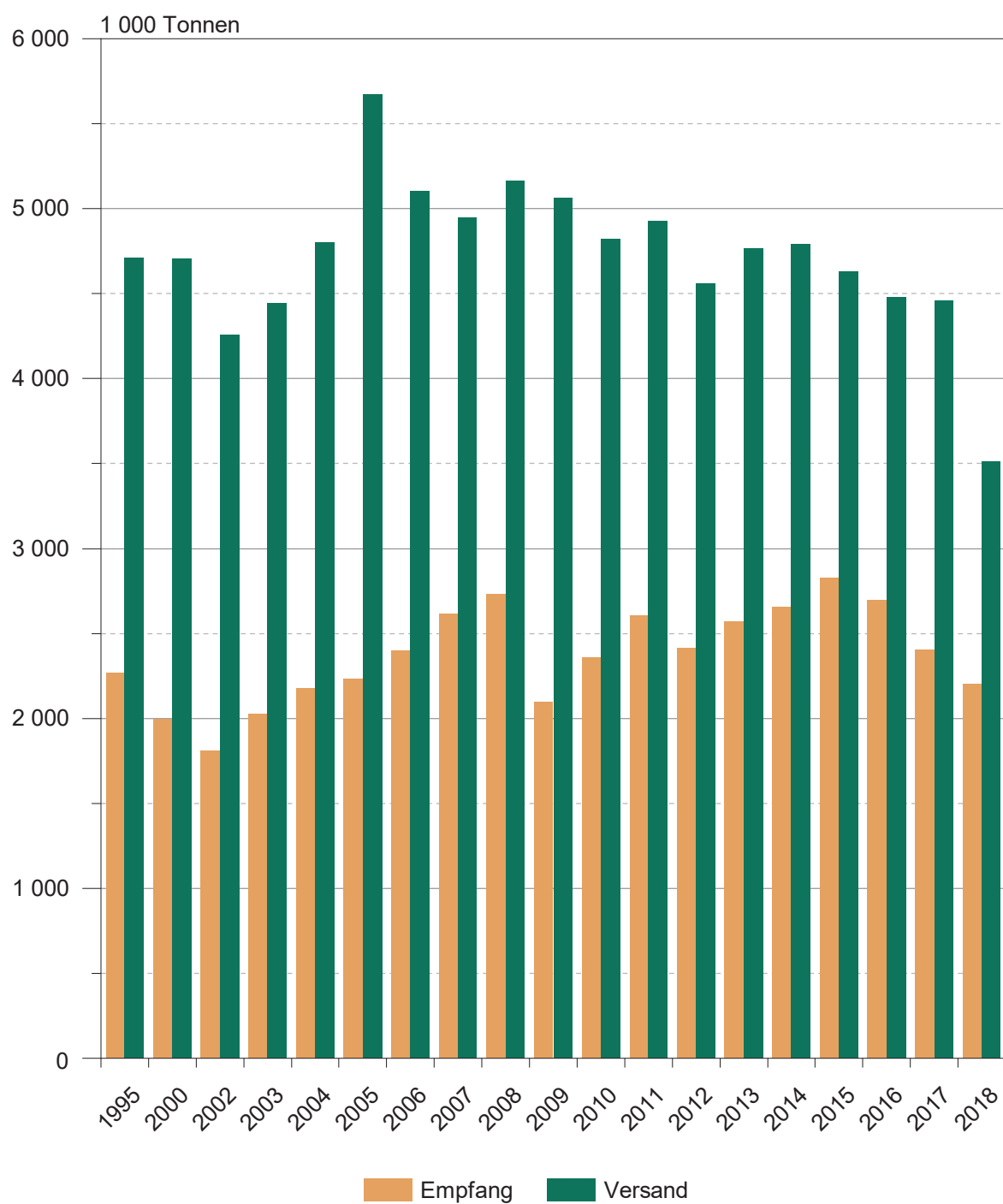
3.2 Schiffsverkehr nach Wasserstraßengebieten, Beladungszustand und Flagge im Oktober 2019

Flagge	Schiffe mit eigenem Antrieb					Schiffe ohne eigenen Antrieb				
	beladen			unbeladen		beladen			unbeladen	
	Anzahl	Trag- fähigkeit 1 000 t	Aus-/Ein- ladungen 1 000 t	Anzahl	Trag- fähigkeit 1 000 t	Anzahl	Trag- fähigkeit 1 000 t	Aus-/Ein- ladungen 1 000 t	Anzahl	Trag- fähigkeit 1 000 t
Elbegebiet										
Deutschland	168	238	154	166	235	24	13	11	24	13
Niederlande	71	98	74	68	93	-	-	-	-	-
Belgien	3	4	4	3	4	1	1	0	1	1
Tschechien	11	13	10	11	13	5	5	1	5	5
Polen	19	18	14	19	18	20	12	10	20	12
Zusammen	272	370	256	267	363	50	31	22	50	31
Mittellandkanalgebiet										
Deutschland	82	115	76	57	72	17	29	8	-	-
Niederlande	90	116	100	81	107	2	2	2	2	2
Frankreich	1	2	1	1	2	-	-	-	-	-
Tschechien	18	20	17	15	17	4	5	3	3	4
Polen	17	19	17	15	17	7	8	7	7	8
Zusammen	208	272	211	169	215	30	44	20	12	14
Wasserstraßengebiete insgesamt										
Deutschland	250	353	230	223	308	41	42	19	24	13
Niederlande	161	214	175	149	200	2	2	2	2	2
Belgien	3	4	4	3	4	1	1	0	1	1
Frankreich	1	2	1	1	2	-	-	-	-	-
Tschechien	29	33	27	26	30	9	10	5	8	9
Polen	36	36	31	34	34	27	19	16	27	19
Insgesamt	480	642	467	436	578	80	75	42	62	45

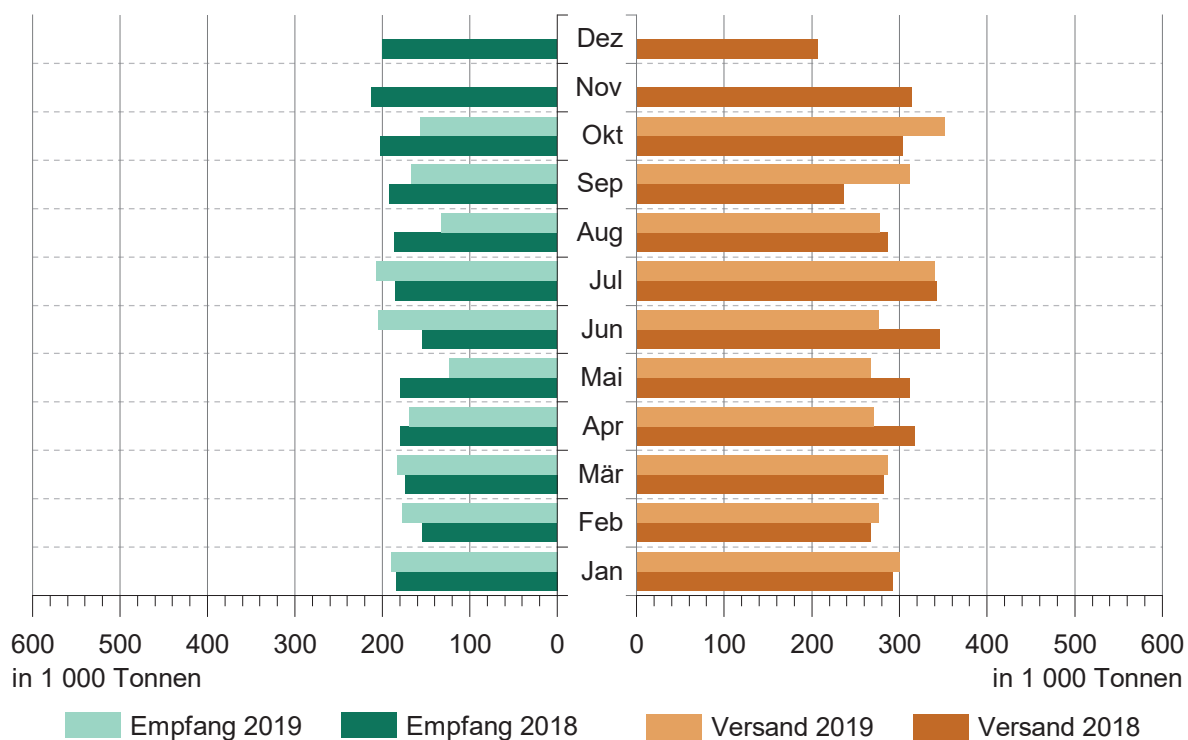
3.3 Schiffsverkehr nach Wasserstraßengebieten, Beladungszustand und Flagge Januar bis Oktober 2019

Flagge	Schiffe mit eigenem Antrieb					Schiffe ohne eigenen Antrieb				
	beladen			unbeladen		beladen			unbeladen	
	Anzahl	Trag- fähigkeit 1 000 t	Aus-/Ein- ladungen 1 000 t	Anzahl	Trag- fähigkeit 1 000 t	Anzahl	Trag- fähigkeit 1 000 t	Aus-/Ein- ladungen 1 000 t	Anzahl	Trag- fähigkeit 1 000 t
Elbegebiet										
Deutschland	1 578	2 172	1 418	1 514	2 091	261	160	110	236	147
Niederlande	441	605	452	420	571	4	4	4	4	4
Belgien	24	34	24	24	34	1	1	0	1	1
Luxemburg	3	4	4	3	4	-	-	-	-	-
Frankreich	2	2	2	2	2	-	-	-	-	-
Schweiz	1	2	1	1	2	-	-	-	-	-
Tschechien	82	102	69	80	99	27	26	14	27	26
Polen	174	149	115	174	149	168	93	73	168	93
Zusammen	2 305	3 071	2 086	2 218	2 952	461	284	200	436	271
Mittellandkanalgebiet										
Deutschland	1 096	1 561	1 084	801	1 083	145	245	76	28	44
Niederlande	797	1 019	866	722	924	7	7	6	6	6
Belgien	15	19	16	14	17	-	-	-	-	-
Frankreich	4	4	4	4	4	-	-	-	-	-
Tschechien	159	179	146	133	150	36	35	25	31	30
Polen	175	169	141	163	157	33	27	24	27	20
Zusammen	2 246	2 951	2 257	1 837	2 335	221	313	131	92	100
Wasserstraßengebiete insgesamt										
Deutschland	2 674	3 733	2 502	2 315	3 174	406	405	186	264	191
Niederlande	1 238	1 624	1 318	1 142	1 495	11	10	10	10	10
Belgien	39	53	40	38	51	1	1	0	1	1
Luxemburg	3	4	4	3	4	-	-	-	-	-
Frankreich	6	7	6	6	7	-	-	-	-	-
Schweiz	1	2	1	1	2	-	-	-	-	-
Tschechien	241	280	215	213	249	63	60	39	58	56
Polen	349	318	257	337	306	201	119	97	195	113
Insgesamt	4 551	6 021	4 343	4 055	5 288	682	597	331	528	371

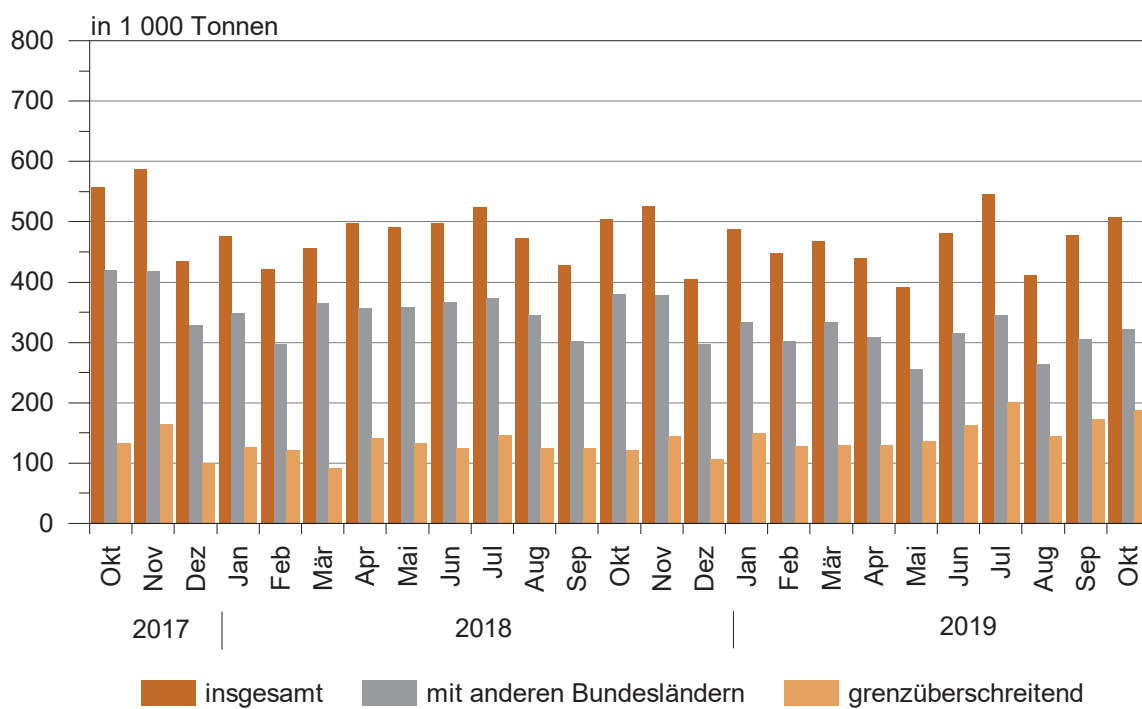
Güterumschlag auf Binnenwasserstraßen 1995 - 2018



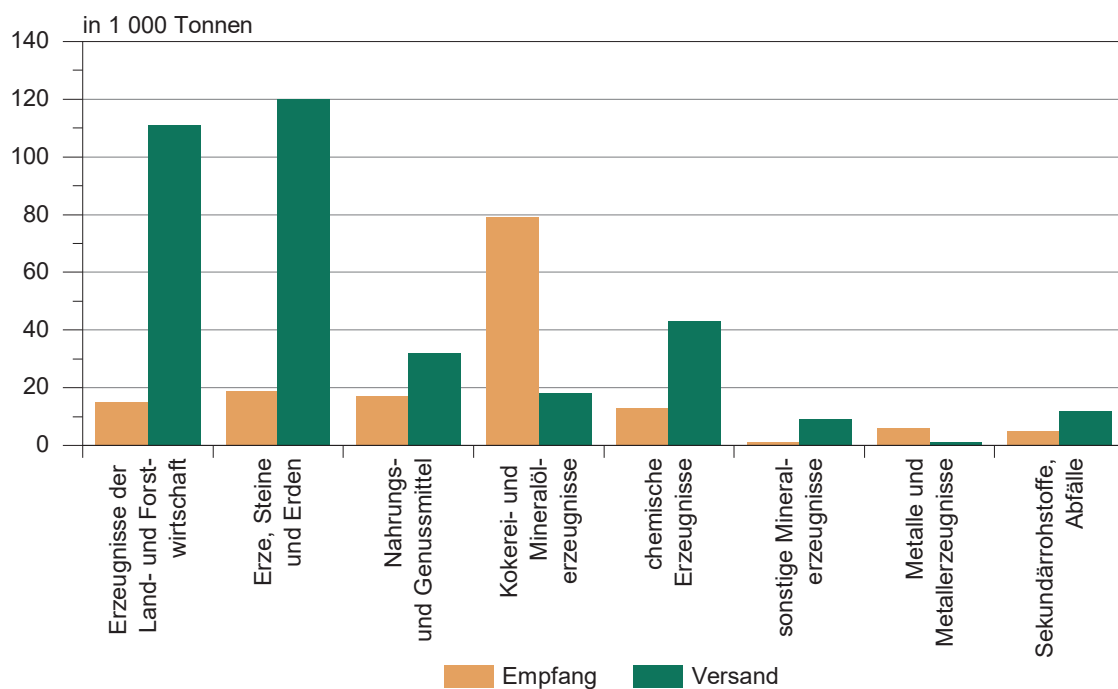
Güterumschlag auf Binnenwasserstraßen von Januar 2019 bis Oktober 2019



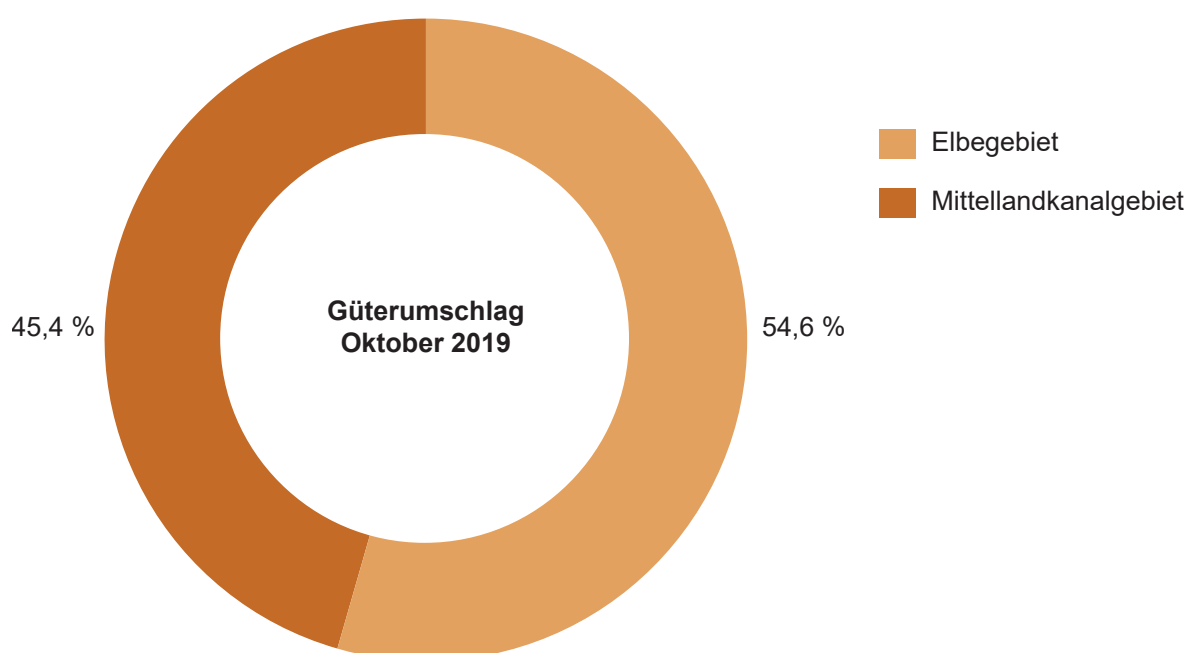
Güterverkehr nach Hauptverkehrsbeziehungen von Oktober 2017 bis Oktober 2019



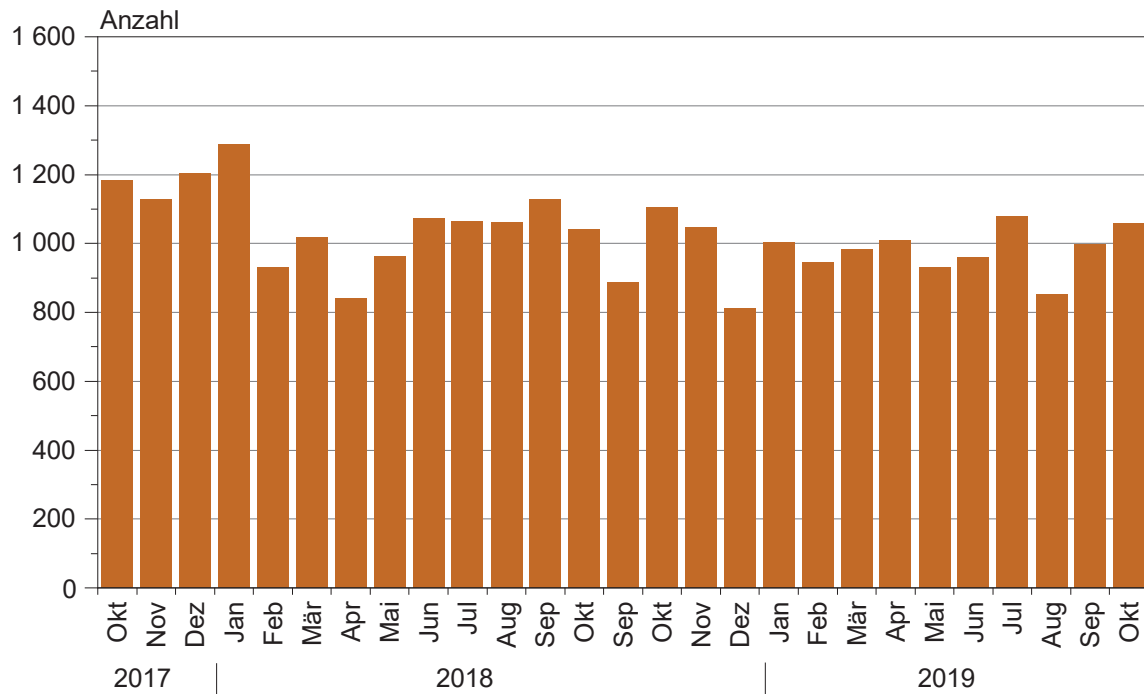
Güterumschlag nach ausgewählten Güterabteilungen im Oktober 2019



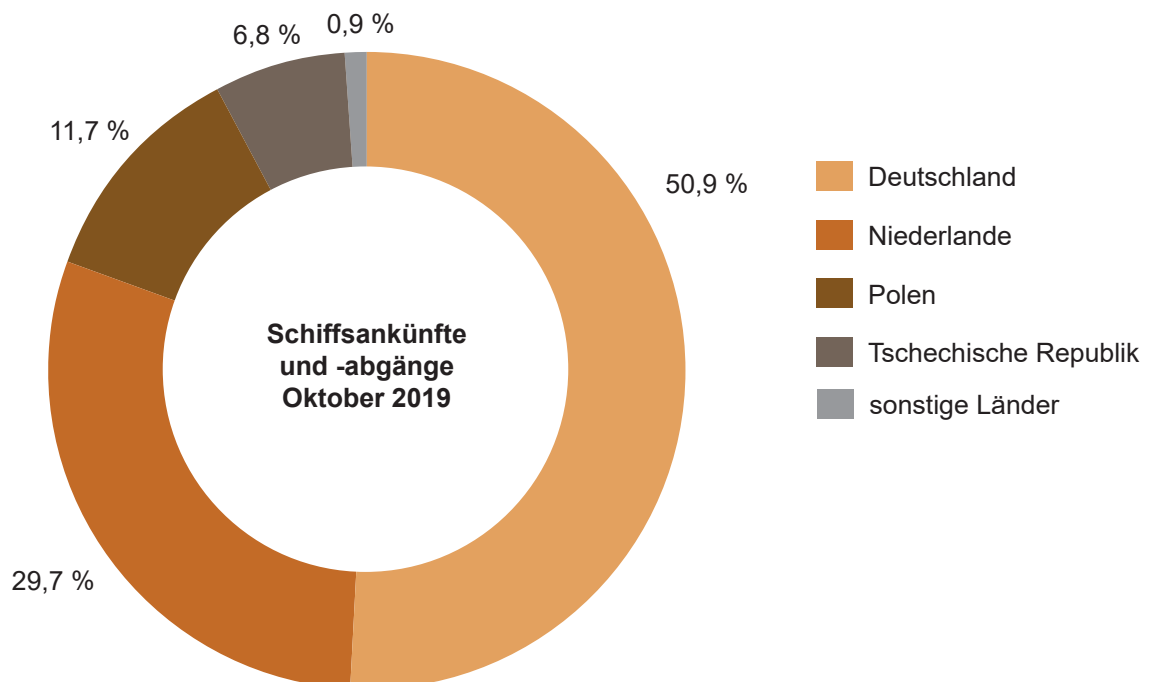
Güterumschlag nach Wasserstraßengebieten im Oktober 2019



Schiffsankünfte und -abgänge nach Monaten von Oktober 2017 bis Oktober 2019



Schiffsankünfte und -abgänge nach Herkunftsländern im Oktober 2019



Einheitliches Güterverzeichnis der Verkehrsstatistiken (NST-2007)

Abteilung	Bezeichnung
01	Erzeugnisse der Land- und Forstwirtschaft sowie der Fischerei
02	Kohle, rohes Erdöl und Erdgas
03	Erze, Steine und Erden, sonstige Bergbauerzeugnisse; Torf; Uran- und Thoriumerze
04	Nahrungs- und Genußmittel
05	Textilien und Bekleidung; Leder und Lederwaren
06	Holz sowie Holz-, Kork- und Flechtwaren (ohne Rohholz und Möbel); Papier, Pappe und Waren daraus; Verlags- und Druckerzeugnisse, bespielte Ton-, Bild- und Datenträger
07	Kokereierzeugnisse und Mineralölerzeugnisse
08	Chemische Erzeugnisse und Chemiefasern; Gummi- und Kunststoffwaren; Spalt- und Brutstoffe
09	Sonstige Mineralerzeugnisse (Glas, Zement, Gips usw.)
10	Metalle und Halbzeug daraus; Metallerzeugnisse, ohne Maschinen und Geräte
11	Maschinen und Ausrüstungen a. n. g.; Büromaschinen, Datenverarbeitungsgeräte und -einrichtungen; Geräte der Elektrizitätserzeugung und -verteilung u. Ä.; Nachrichtentechnik, Rundfunk- und Fernsehgeräte sowie elektronische Bauelemente; Medizin-, Mess-, steuerungs- und regelungstechnische Erzeugnisse; optische Erzeugnisse; Uhren
12	Fahrzeuge
13	Möbel, Schmuck, Musikinstrumente, Sportgeräte, Spielwaren und sonstige Erzeugnisse
14	Sekundärrohstoffe, kommunale Abfälle und sonstige Abfälle
15	Post, Pakete
16	Geräte und Material für die Güterbeförderung
17	Im Rahmen von privaten und gewerblichen Umzügen beförderte Güter; von den Fahrgästen getrennt befördertes Gepäck; zum Zwecke der Reparatur bewegte Fahrzeuge ; sonstige nichtmarktbestimmte Güter a. n. g.
18	Sammelgut: eine Mischung verschiedener Arten von Gütern, die zusammen befördert werden
19	Nicht identifizierbare Güter: Güter, die sich aus irgendeinem Grund nicht genau bestimmen lassen und daher nicht den Gruppen 01 - 16 zugeordnet werden können
20	Sonstige Güter a. n. g.

a. n. g. anderweitig nicht genannt

Bei Rückfragen erreichen Sie uns unter:

Telefon: (0345) 2318-0

Ansprechpartner/-in: (0345) 2318-436, 414

Telefax: (0345) 2318-930

E-Mail: steffi.schulze-habicht@stala.mi.sachsen-anhalt.de

Bitte beachten Sie bei der Beantwortung der Fragen die Erläuterungen zu **1** bis **6** auf Seite 2 in dieser Unterlage. Weitere allgemeine Hinweise entnehmen Sie bitte dem beigefügten Merkblatt.

Vielen Dank für Ihre Mitarbeit.

15

Paginiernummer (bei Rückfragen bitte angeben)

noch: 3 Fahrtroute/Benutzte Wasserstraßen

Welche von den nachstehend genannten Wasserstraßen oder Punkten werden auf der Fahrt zum Ausladehafen der Güter – bei mehreren Ausladehäfen, dem weitest entfernten – passiert? **2**

Bitte ankreuzen.
Mehrfachnennungen möglich.

Emmerich (Rhein) ☐

Schleuse Friedrichsfeld
(Wesel-Datteln-Kanal) ☐

Schleuse Koblenz (Mosel) ☐

Seegrenze Ems/Übergang Delfzijl ☐

Seegrenze Weser ☐

Schleuse Brunsbüttel
(Nord-Ostsee-Kanal) ☐

Schleuse Geesthacht (Elbe) ☐

Schleuse Oldenburg (Küstenkanal) ☐

Elbe-Seitenkanal ☐

Schleuse Plau
(Müritz-Elde-Wasserstraße) ☐

Schleuse Havelberg (Untere Havel) ☐

Schleuse Parey
(Pareyer Verbindungskanal) ☐

Schleuse Niegripp (Elbe-Havel-Kanal) ☐

Schleuse Schönwalde (Havel-Kanal) ☐

Schleuse Plötensee
(Berlin-Spandauer-Schiffahrtskanal) ☐

Hansabrücke (Spree-Oder-Wasserstraße) ☐

Unterschleuse (Landwehrkanal) ☐

Schleuse Kleinmachnow (Teltow-Kanal) ☐

Schleuse Eisenhüttenstadt (Oder) ☐

Straßenbrücke Schwedt (Hohensaaten-
Friedrichthaler-Wasserstraße) ☐

Schleuse Jochenstein (Donau) ☐

Güterverkehrsstatistik der Binnenschifffahrt – Zählkarte Abgang

Name des Schiffes:

Name des Schiffsführers:

Wohnort des Schiffsführers:

Telefon, Telefax und/oder E-Mail-Adresse der für Rückfragen zur Verfügung stehenden Person (freiwillige Angabe):

Meldehafen: Einladehafen, Ladeplatz oder Strom mit km Angabe

1 Schiffsmerkmale

Amtliche Schiffsnummer/SUK-Nr. (bei seegehenden Schiffen/Rufzeichen)

Flagge/Registerstaat

Tragfähigkeit
(Eichtonnen ohne Dezimale)

1.1 Schiffsgattung

Bitte nur ein Feld ankreuzen.

Gütermotorschiff ☐

Güterleichter
(Güterschiff ohne Selbstantrieb) ☐

Tankmotorschiff ☐

Tankleichter
(Tankschiff ohne Selbstantrieb) ☐

Containerschiff ☐

Sonstiges Güterschiff ☐

2 Abgang

Abgegangen am:
(Tag, Monat und Jahr,
z. B. 07/09/2017) / /

Bei Reihenfahrten: **1** mal im Monat

3 Fahrtroute/Benutzte Wasserstraßen

Wird bei der Fahrt auch die
See befahren? ☐ Ja ☐ Nein

Wurden im Meldehafen Güter
ausgeladen? ☐ Ja ☐ Nein

Wurde zwischen dem Meldehafen
und dem letzten Hafen Ladung
transportiert? ☐ Ja ☐ Nein

Erläuterungen zum Fragebogen

- 1 Für den Verkehr von Schiffen, die im Berichtsmonat eine häufig wiederkehrende Verbindung zwischen zwei gleichen Häfen unterhalten, kann die Zählkarte monatlich als Sammelzählkarte angelegt werden. Voraussetzung dabei ist, dass auf allen Fahrten immer die gleichen Güter in gleicher Ladungsart bzw. gleichen Ladungseinheiten befördert werden. In diesem Fall ist das Tagesdatum frei zu lassen und in das Feld „Bei Reihenfahrten“ einzutragen, wie oft das Schiff im Berichtsmonat angekommen oder abgegangen ist.
- 2 Abschnitt 4 der Zählkarte („Im Meldehafen geladene Güter, Ladungsarten und Ladungseinheiten“) ist dann ebenso auszufüllen wie bei Nicht-Reihenfahrten. Bei der „Menge in Tonnen“ ist allerdings die **Gesamtsumme aller bei diesen Fahrten** beförderten Güter (je Güterart) einzutragen. Gleiches gilt – sofern Güter in Ladungseinheiten befördert werden (LA – Codes 40–51) – auch für das Feld „Anzahl der Ladungseinheiten“, das die **Stückzahl der Ladungseinheiten aller Fahrten** (je Ladungsart bzw. Ladungseinheit) zusammen beinhalten soll.
- 3 Diese Angaben dienen der maschinellen Ermittlung der Verkehrsleistung (Güteraufkommen, Tonnen- und Schiffskilometer) auf den einzelnen Wasserstraßen.
- 4 Die Bezeichnung der Güter erfolgt nach der NST-2007 (einheitliches Güterverzeichnis für die Verkehrsstatistik – 2007). Sammelbezeichnungen wie Getreide, Erze, Eisen usw. sind nicht zulässig; die Güter

sind genauer zu benennen, z. B. Weizen, Roggen, Eisenerze, Walzstahl usw. Markenbezeichnungen sind nicht zu verwenden. Für jede Güterart ist eine separate Zeile vorgesehen. Wird allerdings eine Güterart geladen, die in mehreren Häfen gelöscht wird, so sind so viele Zeilen auszufüllen, wie Ausladehäfen bei der betreffenden Güterart vorkommen.

Bei leeren Ladungseinheiten sind je Ladungsart ebenfalls Zeilen anzulegen, in der die Felder „Güterart“, „Gefahrgut“ und „Menge in Tonnen“ leer bleiben und nur die Ladungsart, Ein- bzw. Ausladehafen sowie die Anzahl der leeren Ladungseinheiten angegeben werden.

4. Ausladehafen ist der Ort, an dem das Gut ausgeladen werden soll. Beim Abgang von Schiffsleichtern nach Übersee ist jedoch nicht der Hafen in Übersee als Ausladehafen anzuschreiben, sondern der deutsche Seehafen (z. B. Bremerhaven) oder ein Rheinmündungshafen, in dem der Schiffsleichter vom Trägerschiff aufgenommen wird.
5. Anzugeben ist das Bruttogewicht – in Tonnen – der jeweiligen Güterart einschließlich Verpackung, jedoch **ohne Eigengewichte der Ladungseinheiten**.
6. Anzugeben sind hier die in der untenstehenden Liste zutreffenden zweistelligen Codes (z. B. der Code 42 bei 40-Fuß-Containern).

4 Im Meldehafen geladene Güter, Ladungsarten und Ladungseinheiten

Güterart 3	Ausladehafen 4	Gefahr- gut: ja	Menge in Tonnen 5	Ladungs- art 6	Anzahl der Ladungseinheiten
<div style="border-bottom: 1px solid black; height: 18px;"></div>	<div style="border-bottom: 1px solid black; height: 18px;"></div>	<div style="border: 1px solid black; width: 15px; height: 15px;"></div>	<div style="border-top: 1px solid black; border-bottom: 1px solid black; height: 18px;"><div style="width: 70%;"></div></div>	<div style="border-bottom: 1px solid black; height: 18px;"></div>	<div style="border-top: 1px solid black; border-bottom: 1px solid black; height: 18px;"><div style="width: 90%;"></div></div>
<div style="background-color: #f0f0f0; border-bottom: 1px solid black; height: 18px;"></div>	<div style="background-color: #f0f0f0; border-bottom: 1px solid black; height: 18px;"></div>	<div style="border: 1px solid black; width: 15px; height: 15px;"></div>	<div style="background-color: #f0f0f0; border-top: 1px solid black; border-bottom: 1px solid black; height: 18px;"><div style="width: 70%;"></div></div>	<div style="background-color: #f0f0f0; border-bottom: 1px solid black; height: 18px;"></div>	<div style="background-color: #f0f0f0; border-top: 1px solid black; border-bottom: 1px solid black; height: 18px;"><div style="width: 90%;"></div></div>
<div style="border-bottom: 1px solid black; height: 18px;"></div>	<div style="border-bottom: 1px solid black; height: 18px;"></div>	<div style="border: 1px solid black; width: 15px; height: 15px;"></div>	<div style="border-top: 1px solid black; border-bottom: 1px solid black; height: 18px;"><div style="width: 70%;"></div></div>	<div style="border-bottom: 1px solid black; height: 18px;"></div>	<div style="border-top: 1px solid black; border-bottom: 1px solid black; height: 18px;"><div style="width: 90%;"></div></div>
<div style="background-color: #f0f0f0; border-bottom: 1px solid black; height: 18px;"></div>	<div style="background-color: #f0f0f0; border-bottom: 1px solid black; height: 18px;"></div>	<div style="border: 1px solid black; width: 15px; height: 15px;"></div>	<div style="background-color: #f0f0f0; border-top: 1px solid black; border-bottom: 1px solid black; height: 18px;"><div style="width: 70%;"></div></div>	<div style="background-color: #f0f0f0; border-bottom: 1px solid black; height: 18px;"></div>	<div style="background-color: #f0f0f0; border-top: 1px solid black; border-bottom: 1px solid black; height: 18px;"><div style="width: 90%;"></div></div>
<div style="border-bottom: 1px solid black; height: 18px;"></div>	<div style="border-bottom: 1px solid black; height: 18px;"></div>	<div style="border: 1px solid black; width: 15px; height: 15px;"></div>	<div style="border-top: 1px solid black; border-bottom: 1px solid black; height: 18px;"><div style="width: 70%;"></div></div>	<div style="border-bottom: 1px solid black; height: 18px;"></div>	<div style="border-top: 1px solid black; border-bottom: 1px solid black; height: 18px;"><div style="width: 90%;"></div></div>
<div style="background-color: #f0f0f0; border-bottom: 1px solid black; height: 18px;"></div>	<div style="background-color: #f0f0f0; border-bottom: 1px solid black; height: 18px;"></div>	<div style="border: 1px solid black; width: 15px; height: 15px;"></div>	<div style="background-color: #f0f0f0; border-top: 1px solid black; border-bottom: 1px solid black; height: 18px;"><div style="width: 70%;"></div></div>	<div style="background-color: #f0f0f0; border-bottom: 1px solid black; height: 18px;"></div>	<div style="background-color: #f0f0f0; border-top: 1px solid black; border-bottom: 1px solid black; height: 18px;"><div style="width: 90%;"></div></div>
<div style="border-bottom: 1px solid black; height: 18px;"></div>	<div style="border-bottom: 1px solid black; height: 18px;"></div>	<div style="border: 1px solid black; width: 15px; height: 15px;"></div>	<div style="border-top: 1px solid black; border-bottom: 1px solid black; height: 18px;"><div style="width: 70%;"></div></div>	<div style="border-bottom: 1px solid black; height: 18px;"></div>	<div style="border-top: 1px solid black; border-bottom: 1px solid black; height: 18px;"><div style="width: 90%;"></div></div>
<div style="background-color: #f0f0f0; border-bottom: 1px solid black; height: 18px;"></div>	<div style="background-color: #f0f0f0; border-bottom: 1px solid black; height: 18px;"></div>	<div style="border: 1px solid black; width: 15px; height: 15px;"></div>	<div style="background-color: #f0f0f0; border-top: 1px solid black; border-bottom: 1px solid black; height: 18px;"><div style="width: 70%;"></div></div>	<div style="background-color: #f0f0f0; border-bottom: 1px solid black; height: 18px;"></div>	<div style="background-color: #f0f0f0; border-top: 1px solid black; border-bottom: 1px solid black; height: 18px;"><div style="width: 90%;"></div></div>
<div style="border-bottom: 1px solid black; height: 18px;"></div>	<div style="border-bottom: 1px solid black; height: 18px;"></div>	<div style="border: 1px solid black; width: 15px; height: 15px;"></div>	<div style="border-top: 1px solid black; border-bottom: 1px solid black; height: 18px;"><div style="width: 70%;"></div></div>	<div style="border-bottom: 1px solid black; height: 18px;"></div>	<div style="border-top: 1px solid black; border-bottom: 1px solid black; height: 18px;"><div style="width: 90%;"></div></div>
<div style="background-color: #f0f0f0; border-bottom: 1px solid black; height: 18px;"></div>	<div style="background-color: #f0f0f0; border-bottom: 1px solid black; height: 18px;"></div>	<div style="border: 1px solid black; width: 15px; height: 15px;"></div>	<div style="background-color: #f0f0f0; border-top: 1px solid black; border-bottom: 1px solid black; height: 18px;"><div style="width: 70%;"></div></div>	<div style="background-color: #f0f0f0; border-bottom: 1px solid black; height: 18px;"></div>	<div style="background-color: #f0f0f0; border-top: 1px solid black; border-bottom: 1px solid black; height: 18px;"><div style="width: 90%;"></div></div>
<div style="border-bottom: 1px solid black; height: 18px;"></div>	<div style="border-bottom: 1px solid black; height: 18px;"></div>	<div style="border: 1px solid black; width: 15px; height: 15px;"></div>	<div style="border-top: 1px solid black; border-bottom: 1px solid black; height: 18px;"><div style="width: 70%;"></div></div>	<div style="border-bottom: 1px solid black; height: 18px;"></div>	<div style="border-top: 1px solid black; border-bottom: 1px solid black; height: 18px;"><div style="width: 90%;"></div></div>
<div style="background-color: #f0f0f0; border-bottom: 1px solid black; height: 18px;"></div>	<div style="background-color: #f0f0f0; border-bottom: 1px solid black; height: 18px;"></div>	<div style="border: 1px solid black; width: 15px; height: 15px;"></div>	<div style="background-color: #f0f0f0; border-top: 1px solid black; border-bottom: 1px solid black; height: 18px;"><div style="width: 70%;"></div></div>	<div style="background-color: #f0f0f0; border-bottom: 1px solid black; height: 18px;"></div>	<div style="background-color: #f0f0f0; border-top: 1px solid black; border-bottom: 1px solid black; height: 18px;"><div style="width: 90%;"></div></div>
<div style="border-bottom: 1px solid black; height: 18px;"></div>	<div style="border-bottom: 1px solid black; height: 18px;"></div>	<div style="border: 1px solid black; width: 15px; height: 15px;"></div>	<div style="border-top: 1px solid black; border-bottom: 1px solid black; height: 18px;"><div style="width: 70%;"></div></div>	<div style="border-bottom: 1px solid black; height: 18px;"></div>	<div style="border-top: 1px solid black; border-bottom: 1px solid black; height: 18px;"><div style="width: 90%;"></div></div>
<div style="background-color: #f0f0f0; border-bottom: 1px solid black; height: 18px;"></div>	<div style="background-color: #f0f0f0; border-bottom: 1px solid black; height: 18px;"></div>	<div style="border: 1px solid black; width: 15px; height: 15px;"></div>	<div style="background-color: #f0f0f0; border-top: 1px solid black; border-bottom: 1px solid black; height: 18px;"><div style="width: 70%;"></div></div>	<div style="background-color: #f0f0f0; border-bottom: 1px solid black; height: 18px;"></div>	<div style="background-color: #f0f0f0; border-top: 1px solid black; border-bottom: 1px solid black; height: 18px;"><div style="width: 90%;"></div></div>
<div style="border-bottom: 1px solid black; height: 18px;"></div>	<div style="border-bottom: 1px solid black; height: 18px;"></div>	<div style="border: 1px solid black; width: 15px; height: 15px;"></div>	<div style="border-top: 1px solid black; border-bottom: 1px solid black; height: 18px;"><div style="width: 70%;"></div></div>	<div style="border-bottom: 1px solid black; height: 18px;"></div>	<div style="border-top: 1px solid black; border-bottom: 1px solid black; height: 18px;"><div style="width: 90%;"></div></div>
<div style="background-color: #f0f0f0; border-bottom: 1px solid black; height: 18px;"></div>	<div style="background-color: #f0f0f0; border-bottom: 1px solid black; height: 18px;"></div>	<div style="border: 1px solid black; width: 15px; height: 15px;"></div>	<div style="background-color: #f0f0f0; border-top: 1px solid black; border-bottom: 1px solid black; height: 18px;"><div style="width: 70%;"></div></div>	<div style="background-color: #f0f0f0; border-bottom: 1px solid black; height: 18px;"></div>	<div style="background-color: #f0f0f0; border-top: 1px solid black; border-bottom: 1px solid black; height: 18px;"><div style="width: 90%;"></div></div>

Massengut	Stückgut	Container
10 = unverpacktes flüssiges Massengut 20 = unverpacktes festes Schüttgut	30 = unverpacktes oder konventionell verpacktes Stückgut (nicht auf RO-RO-Einheiten; einschließlich kleiner Container < 20 Fuß)	40 = 20-Fuß-Container 41 = Container zwischen 20 und 40 Fuß 42 = 40-Fuß-Container 43 = Container größer als 40 Fuß 44 = Sonstige Großcontainer
Fahrzeuge als Transportmittel (RO-RO-Einheiten)	Sonstige Ladungsarten	
50 = Straßengüterfahrzeuge einschl. deren Anhänger sowie Anhänger von Straßengüterfahrzeugen 51 = Wechselbrücken/-behälter	99 = Sonstiges	

Bei Rückfragen erreichen Sie uns unter:

Telefon: (0345) 2318-0

Ansprechpartner/-in: (0345) 2318-436, 414

Telefax: (0345) 2318-930

 E-Mail: steffi.schulze-habicht@stala.mi.sachsen-anhalt.de

 Bitte beachten Sie bei der Beantwortung der Fragen die Erläuterungen zu **1** bis **6** auf Seite 2 in dieser Unterlage. Weitere allgemeine Hinweise entnehmen Sie bitte dem beigefügten Merkblatt.

Vielen Dank für Ihre Mitarbeit.

15

Paginiernummer (bei Rückfragen bitte angeben)

noch: 3 Fahrtroute/Benutzte Wasserstraßen

 Welche von den nachstehend genannten Wasserstraßen oder Punkten wurden auf der Fahrt vom Einladehafen der Güter – bei mehreren Einladehäfen, dem weitest entfernten – passiert? **2**

 Bitte ankreuzen.
 Mehrfachnennungen möglich.

 Emmerich (Rhein) ☐

 Schleuse Friedrichsfeld
 (Wesel-Datteln-Kanal) ☐

 Schleuse Koblenz (Mosel) ☐

 Seegrenze Ems/Übergang Delfzijl ☐

 Seegrenze Weser ☐

 Schleuse Brunsbüttel
 (Nord-Ostsee-Kanal) ☐

 Schleuse Geesthacht (Elbe) ☐

 Schleuse Oldenburg (Küstenkanal) ☐

 Elbe-Seitenkanal ☐

 Schleuse Plau
 (Müritz-Elde-Wasserstraße) ☐

 Schleuse Havelberg (Untere Havel) ☐

 Schleuse Parey
 (Pareyer Verbindungskanal) ☐

 Schleuse Niegripp (Elbe-Havel-Kanal) ☐

 Schleuse Schönwalde (Havel-Kanal) ☐

 Schleuse Plötensee
 (Berlin-Spandauer-Schiffahrtskanal) ☐

 Hansabrücke (Spree-Oder-Wasserstraße) ☐

 Unterschleuse (Landwehrkanal) ☐

 Schleuse Kleinmachnow (Teltow-Kanal) ☐

 Schleuse Eisenhüttenstadt (Oder) ☐

 Straßenbrücke Schwedt (Hohensaaten-
 Friedrichsthaler-Wasserstraße) ☐

 Schleuse Jochenstein (Donau) ☐

Güterverkehrsstatistik der Binnenschifffahrt – Zählkarte Ankunft

Name des Schiffes:

Name des Schiffsführers:

Wohnort des Schiffsführers:

Telefon, Telefax und/oder E-Mail-Adresse der für Rückfragen zur Verfügung stehenden Person (freiwillige Angabe):

Meldehafen: Ausladehafen, Ladeplatz oder Strom mit km Angabe

1 Schiffsmerkmale

 Amtliche Schiffsnummer/SUK-Nr. (bei seegehenden Schiffen/Rufzeichen)

 Flagge/Registerstaat

 Tragfähigkeit
 (Eichtonnen ohne Dezimale)

1.1 Schiffsgattung

Bitte nur ein Feld ankreuzen.

 Gütermotorschiff ☐

 Güterleichter
 (Güterschiff ohne Selbstantrieb) ☐

 Tankmotorschiff ☐

 Tankleichter
 (Tankschiff ohne Selbstantrieb) ☐

 Containerschiff ☐

 Sonstiges Güterschiff ☐

2 Ankunft

 Angekommen am:
 (Tag, Monat und Jahr,
 z. B. 07/09/2017) / /

 Bei Reihenfahrten: **1** mal im Monat

3 Fahrtroute/Benutzte Wasserstraßen

 Wurde bei der Fahrt auch die
 See befahren? ☐ Ja ☐ Nein

 Werden im Meldehafen Güter
 eingeladen? ☐ Ja ☐ Nein

 Wird zwischen dem Meldehafen
 und dem nächsten Hafen Ladung
 transportiert? ☐ Ja ☐ Nein

Erläuterungen zum Fragebogen

- 1

Für den Verkehr von Schiffen, die im Berichtsmonat eine häufig wiederkehrende Verbindung zwischen zwei gleichen Häfen unterhalten, kann die Zählkarte monatlich als Sammelzählkarte angelegt werden. Voraussetzung dabei ist, dass auf allen Fahrten immer die gleichen Güter in gleicher Ladungsart bzw. gleichen Ladungseinheiten befördert werden. In diesem Fall ist das Tagesdatum frei zu lassen und in das Feld „Bei Reihenfahrten“ einzutragen, wie oft das Schiff im Berichtsmonat angekommen oder abgegangen ist.

Abschnitt 4 der Zählkarte („Im Meldehafen gelöschte Güter, Ladungsarten und Ladungseinheiten“) ist dann ebenso auszufüllen wie bei Nicht-Reihenfahrten. Bei der „Menge in Tonnen“ ist allerdings die **Gesamtsumme aller bei diesen Fahrten** beförderten Güter (je Güterart) einzutragen. Gleiches gilt –sofern Güter in Ladungseinheiten befördert werden (LA-Codes 40–51) – auch für das Feld „Anzahl der Ladungseinheiten“, das die **Stückzahl der Ladungseinheiten aller Fahrten** (je Ladungsart bzw. Ladungseinheit) zusammen beinhalten soll.
- 2

Diese Angaben dienen der maschinellen Ermittlung der Verkehrsleistung (Güteraufkommen, Tonnen- und Schiffskilometer) auf den einzelnen Wasserstraßen.
- 3

Die Bezeichnung der Güter erfolgt nach der NST-2007 (einheitliches Güterverzeichnis für die Verkehrsstatistik–2007). Sammelbezeichnungen wie Getreide, Erze, Eisen usw. sind nicht zulässig; die Güter

- sind genauer zu benennen, z. B. Weizen, Roggen, Eisenerze, Walzstahl usw. Markenbezeichnungen sind nicht zu verwenden. Für jede Güterart ist eine separate Zeile vorgesehen. Wird allerdings eine Güterart gelöscht, die in mehreren Häfen geladen wurde, so sind so viele Zeilen auszufüllen, wie Einladehäfen bei der betreffenden Güterart vorkommen.
- Bei leeren Ladungseinheiten sind je Ladungsart ebenfalls Zeilen anzulegen, in der die Felder „Güterart“, „Gefahrgut“ und „Menge in Tonnen“ leer bleiben und nur die Ladungsart, Ein- bzw. Ausladehafen sowie die Anzahl der leeren Ladungseinheiten angegeben werden.
- 4

Einladehafen ist der Ort, an dem das Gut eingeladen wurde. Bei Ankunft von Schiffsleichtern aus Übersee ist jedoch nicht der Hafen in Übersee als Einladehafen anzuschreiben, sondern der deutsche Seehafen (z. B. Bremerhaven) oder ein Rheinmündungshafen, in dem der Schiffsleichter vom Trägerschiff abgesetzt wurde.
- 5

Anzugeben ist das Bruttogewicht – in Tonnen – der jeweiligen Güterart einschließlich Verpackung, jedoch **ohne Eigengewichte der Ladungseinheiten**.
- 6

Anzugeben sind hier die in der untenstehenden Liste zutreffenden zweistelligen Codes (z. B. der Code 42 bei 40-Fuß-Containern).

4 Im Meldehafen gelöschte Güter, Ladungsarten und Ladungseinheiten

Güterart 3	Einladehafen 4	Gefahrgut: ja	Menge in Tonnen 5	Ladungsart 6	Anzahl der Ladungseinheiten
		<input type="checkbox"/>			
		<input type="checkbox"/>			
		<input type="checkbox"/>			
		<input type="checkbox"/>			
		<input type="checkbox"/>			
		<input type="checkbox"/>			
		<input type="checkbox"/>			
		<input type="checkbox"/>			
		<input type="checkbox"/>			
		<input type="checkbox"/>			
		<input type="checkbox"/>			
		<input type="checkbox"/>			
		<input type="checkbox"/>			
		<input type="checkbox"/>			
		<input type="checkbox"/>			

Massengut	Stückgut	Container
10 = unverpacktes flüssiges Massengut 20 = unverpacktes festes Schüttgut	30 = unverpacktes oder konventionell verpacktes Stückgut (nicht auf RO-RO-Einheiten; einschließlich kleiner Container< 20 Fuß)	40 = 20-Fuß-Container 41 = Container zwischen 20 und 40 Fuß 42 = 40-Fuß-Container 43 = Container größer als 40 Fuß 44 = Sonstige Großcontainer
Fahrzeuge als Transportmittel (RO-RO-Einheiten)	Sonstige Ladungsarten	
50 = Straßengüterfahrzeuge einschl. deren Anhänger sowie Anhänger von Straßengüterfahrzeugen 51 = Wechselbrücken/-behälter	99 = Sonstiges	

Veröffentlichungen im Statistischen Landesamt Sachsen-Anhalt

Im Monat April 2020 erschienen

Bestell-Nr.	Kennziffer/Periodizität	Titel	Preis Print (in EUR)
1 Z 0 03	Z	Statistisches Monatsheft 04/2020	5,50
3 C 3 10	C III j/19	Viehbestände; Rinder, Schweine, Schafe Stand: 3. November 2019, endgültige Ergebnisse	3,00
3 D 1 01	D I hj-2/19	Gewerbeanmeldungen und -abmeldungen Jahr 2019	3,50
3 D 2 01	D II j/18	Auswertung aus dem Unternehmensregister 30.09.2019; Berichtsjahr 2018	
3 E 1 02	E I m-12/19	Tätige Personen, Umsatz im Verarbeitenden Gewerbe sowie im Bergbau und der Gewinnung von Steinen und Erden Dezember 2019: Vorläufige Ergebnisse Betriebe mit 50 und mehr tätigen Personen	5,00
3 E 1 02	E I m-1/2020	Tätige Personen, Umsatz im Verarbeitenden Gewerbe sowie im Bergbau und der Gewinnung von Steinen und Erden Januar 2020: Vorläufige Ergebnisse Betriebe mit 50 und mehr tätigen Personen	5,00
3 E 2 01	E II m-1/2020	Umsatz, Tätige Personen, Auftragseingang und Auftragsbestand im Baugewerbe Januar 2020	2,50
3 E 2 03	E II j/19	Ergebnisse der Ergänzungserhebung im Bauhauptgewerbe Juni 2019	4,00
3 E 2 04	E II, III j/18	Jahreserhebung einschließlich Investitionserhebung bei Unternehmen des Bauhaupt- und Ausbaugewerbes Jahr 2018	2,50
3 G 4 01	G IV m-1/2020	Gäste und Übernachtungen im Reiseverkehr, Beherbergungskapazität Januar 2020, Vorläufige Ergebnisse	6,00
3 H 2 01	H II m-9/19	Binnenschifffahrt September 2019	4,00
3 L 3 01	L III j/18	Schuldenstatistik Stichtag: 31.12.2018	5,00

Alle Veröffentlichungen stehen kostenfrei als PDF-Datei zum Download unter <https://statistik.sachsen-anhalt.de> zur Verfügung. Bei einer Bestellung ersetzen Sie bitte die erste Stelle der Bestellnummer durch eine „6“.

<https://statistik.sachsen-anhalt.de>

Bestellnummer: 3H201



H II
m-10/19